



VENDREDI 5 JUILLET 1996

No 36306 - 116e année  
 J.A. 2300 La Chaux-de-Fonds  
 Fax: 039/210 360  
 Fr. s. 2.- / FF 6,00  
 (TVA incluse)  
 Administration: 039/210 310  
 Rédaction: 039/210 210  
 Abonnements: 039/210 311  
 Annonces Publicitas: 039/210 410

# L'Impartial

Gouvernement israélien

## Ariel Sharon super-ministre

Hier, Benjamin Netanyahu a trouvé finalement une formule pour faire rentrer l'encombrant Ariel Sharon dans son gouvernement, sur l'exigence du ministre des Affaires étrangères David Levy. Mais cette solution ne fait pas l'unanimité.

Page 2

Près de la catastrophe à Saint-Gall

## Un Tiger s'écrase

On a frôlé la catastrophe hier matin près de Schaenis (SG). Un Tiger de l'armée suisse s'est écrasé à quelques mètres seulement d'une place de jeu où se trouvaient une femme et trois enfants. Par chance, ils n'ont pas été blessés. Dans l'attente des résultats de l'enquête, une interdiction provisoire de vol a été ordonnée hier soir pour les 101 Tiger suisses.

Page 4

Charges fiscales des cantons

## Moins de disparités

Les disparités entre les charges fiscales des cantons ont une nouvelle fois diminué en 1995. Zoug caracole toujours en tête du classement publié hier par le Département fédéral des finances (DFF).

Page 4

TGV Berne - Lausanne - Paris

## Ligne de cœur

Aujourd'hui, on n'attend plus le voyageur au guichet, mais on va le chercher chez lui. C'est à quoi s'emploie le Groupement d'intérêt économique (GIE) des TGV franco-suisses. Il vient de présenter son nouveau plan de bataille pour l'horaire 1997/99.

Page 19

### Soutien patronal à la nouvelle loi sur le travail

# «Il nous faut cette loi»

L'Union patronale suisse (UPS) et l'Union suisse des arts et métiers (USAM) ont entamé hier leur campagne en faveur de la nouvelle loi sur le travail, qui sera soumise au peuple en décembre. L'économie suisse a besoin de cette loi, ont dit les intervenants, brandissant la menace de nouveaux licenciements et de délocalisations d'entreprises. Les coupables sont désignés d'avance: la gauche et les syndicats.

Berne  
François NUSSBAUM

C'est le directeur de l'UPS, Peter Hasler, qui a ouvert les feux: le marché suisse du travail n'est plus attractif pour les entreprises. Selon lui, les causes sont faciles à analyser: réglementations excessives, charge fiscale démesurée, coûts et salaires élevés, lenteurs administratives, accès difficile au marché européen, Etat social surchargé.

### «PEU DE CHANGEMENTS»

La nouvelle loi sur le travail permet en partie d'y remédier, estime Peter Hasler. Notamment par la levée de l'interdiction faite aux femmes de travailler la nuit dans le secteur industriel, et par les allègements administratifs prévus (pour le travail jusqu'à 23 heures, pour les heures supplémentaires).



Quant à la compensation du travail de nuit et du dimanche (dont la loi ne parle pas, ce qui a motivé le lancement du référendum), le directeur de l'UPS se veut rassurant: peu de choses devraient changer dans la pratique, puisque la plupart des entreprises accordent déjà des suppléments de salaire ou de congé. «Mais, si la loi échoue, les licenciements et les transferts à l'étranger se poursuivront».

### MANQUE D'HOMMES

Pour Mme Beth Krasna, directrice de Valtronic (VD), les horaires plus flexibles, dans la nou-

velle loi, représentent pratiquement la seule marge de manœuvre de certaines industries de pointe pour se maintenir face à la concurrence étrangère. Elles ne peuvent répondre rapidement aux commandes que par la mise sur pied d'équipes de nuit. Et, souvent, il n'y a pas assez d'hommes.

Daniel Lehmann, vice-directeur de l'USAM, entend corriger une série d'«idées fausses». Le travail de nuit, par exemple, reste en principe interdit, mais les exceptions seront également ouvertes aux femmes dans l'industrie. Quant aux heures sup-

plémentaires autorisées, elles devraient diminuer puisqu'elles comprendront les travaux accessoires (rangements, nettoyage).

### 124 DÉPUTÉS

La campagne est donc lancée, après le dépôt (lundi dernier) des 150.000 signatures à l'appui du référendum organisé par la gauche et les syndicats contre la nouvelle loi. Les organisations patronales ont indiqué hier qu'un comité de soutien parlementaire à la loi avait été constitué, avec 91 députés du National et 25 des Etats. F.N.

OPINION

## Fausse route

Le vibrant plaidoyer des organisations patronales en faveur de la nouvelle loi sur le travail laisse songeur. Tout ce qu'elles disent sur les défauts de la réglementation actuelle et sur la nécessité vitale, pour l'économie, de bénéficier d'horaires plus souples, tout cela est aujourd'hui admis, y compris dans les syndicats. Pourquoi, dès lors, avoir provoqué un référendum?

On sait que la décision syndicale de porter cet objet devant le peuple répond au refus de la majorité bourgeoise du Parlement d'inscrire dans la loi un minimum de congé, en compensation du travail de nuit et du dimanche. Pour la droite, cette question devait être négociée entre partenaires sociaux, dans le cadre des conventions collectives ou des contrats individuels.

Le patronat assure aujourd'hui que les compensations sont déjà assurées dans la plupart des entreprises, et que rien ne changera fondamentalement. Pourquoi, alors, avoir refusé ce minimum de 10% de congé supplémentaire dans la loi, puisqu'il est déjà plus ou moins en vigueur? Une contrainte aussi peu rigide aurait répondu aux concessions faites par les syndicats sur d'autres points.

Il y a un manque de clairvoyance politique de la part des organisations patronales. Au moment où les grandes entreprises (chimie, banques, CFF) licencient à tour de bras, où les conventions collectives sont dénoncées (hôtellerie, SSR), où l'économie réclame un gel des acquis sociaux, les syndicats n'allaient pas manquer de faire entendre la voix des salariés.

Ce manque de clairvoyance a une origine: l'arrogance. Pour Peter Hasler, «des travailleurs sont aujourd'hui assez grands pour choisir la forme de travail qui leur convient, et n'ont pas besoin d'associations qui leur disent quand et à quelles conditions ils peuvent travailler». Facile: sans les syndicats, ces conditions sont celles des employeurs, non des salariés.

Mais, en décembre, on risque bien de se retrouver avec une loi sur le travail désuète, la nouvelle ayant été rejetée par le peuple, malgré les dispositions positives qu'elle contenait. C'est pourquoi la raison commanderait, dès maintenant, de s'atteler à la renégociation de cette révision, avec un minimum de respect mutuel, cette fois.

En refusant le dialogue, au niveau faitier, entre partenaires sociaux, le «patron des patrons» Guido Richerich fait fausse route: son credo «tout à l'économie» n'est pas un projet de société. En période de mutation, un véritable projet nécessite le dialogue à tous les niveaux, avec les syndicats, avec l'Etat. Ou alors on quitte la sphère de l'humanisme.

François NUSSBAUM

Cyclisme - Tour de France

## Un sprinter chasse l'autre



Jeroen Blijlevens

Le Hollandais a réglé au sprint Moncassin et Zabel. (Keystone)

Page 9

Boris Eltsine confirmé président

## Un malade au pouvoir



Le président fête

Eltsine et son premier ministre Victor Chernomyrdin. (Keystone)

Page 2

Samedi 6 juillet 1996  
Le Noirmont

# CRITÉRIUM CYCLISTE

Organisation: Vélo-Club Franches-Montagnes, Saignelégier

Avec le soutien de L'Impartial



# BIJOUX EN OR 18 CARATS.

**ORFÈRE METROPOLE**  
CENTRE  
Montres et Bijoux LA CHAUX-DE-FONDS

144-74766

# JUSQU'À 50% DE RABAIS.

PERIODE DE SOLDES DU 17.6. AU 3.8.96  
Metropole Centre - 2300 La Chaux-de-Fonds - Tél. 039-24 10 05

## IMMOBILIER

**A VENDRE** 132-789873  
Au Locle  
Quartier Girardet

**Petit immeuble  
de 4 appartements  
de 2 1/2 pièces**

Partiellement transformé  
+ petit jardin.  
**Bon rendement.**  
A vendre au plus offrant.  
Notices à disposition, visite sur  
rendez-vous, renseignement  
sans engagement.

**GECO GÉRANCE ET  
COURTAGE SA**  
75, RUE JARDINIÈRE - 2300 LA CHAUX-DE-FONDS  
Tél. 039/23 26 55-56

A vendre à La Chaux-de-Fonds  
Quartier est

**UN APPARTEMENT  
AU NEUVIÈME**

De 103 m<sup>2</sup>, 4 pièces, situation ouest.  
Prix très modéré.  
Sous chiffre V 132-791112 à:  
Publicitas, case postale 2054  
2302 La Chaux-de-Fonds 132-791112

**À LOUER AU LOCLE,  
rue des Envers 48-50**

Dans ancien immeuble entièrement  
renové avec ascenseur, appartements  
neufs de

**3 1/2 PIÈCES (78 m<sup>2</sup>)  
Fr. 1000.- + charges**

**4 PIÈCES (92 m<sup>2</sup>)  
Fr. 1100.- + charges**

**4 1/2 PIÈCES (106 m<sup>2</sup>)  
Fr. 1190.- + charges**

Centre ville, cuisine agencée avec  
lave-vaisselle.  
Libres tout de suite ou à convenir.

Régie F. Bernasconi & Cie  
Clos-de-Serrières 31  
2003 Neuchâtel  
Tél. 038/31 90 31

A louer aux Cernets/Les Verrières

**ANCIENNE FERME**

7 pièces, 2 salles de bains, chauffage  
central. Grande écurie, remise, grange,  
3000 m<sup>2</sup> terrain. Faire offre sous chiffre  
D 66-123860 à Publicitas, case postale  
1155, 2501 Biel/Bienne 1. 6-123860

**SAVIÈSE, alt. 1100 m. Valais.** A vendre sur une  
belle parcelle (1000 m<sup>2</sup>), calme et ensoleillée avec  
vue panoramique, superbe chalet. Séjour, salle à  
manger, cheminée, terrasse, cuisine équipée  
3 chambres, balcon, 2 salles d'eau, cave, carnotzet,  
garage. Fr. 370000.-, meublé et équipé.  
Renseignements: ☎ 027/23 53 00  
IMMO-CONSEIL SA, 1950 Sion 2 36-344080

Famille cherche à louer  
à La Chaux-de-Fonds

**villa ou maison familiale**

Pour date à convenir.  
☎ 039/23 00 66 132-791152

**LA CHAUX-DE-FONDS**

Ravissant 4 pièces + grande terrasse  
salon avec cheminée  
Fr. 344 000.- net  
(y compris place de parc intérieure)

3 pièces mansardé,  
salon avec cheminée  
appartement avec beaucoup  
de charme  
Fr. 258 000.- net  
(y compris place de parc intérieure)  
☎ 038/31 88 77 28-54441

A louer tout de suite ou à convenir

**café-restaurant**

Petit fond de commerce à reprendre.  
Pour renseignements:  
☎ 038/66 14 44 ou 038/66 14 79 132-544455

A louer à Cormoret

**APPARTEMENTS RÉNOVÉS  
3 ET 4 PIÈCES**

Cuisines agencées. Bien situés.  
Fr. 670.-/800.-, charges comprises  
☎ 039/44 12 53 ou 44 13 46

**À LOUER  
à La Chaux-de-Fonds  
rue Fritz-Courvoisier 34E**

dans quartier tranquille, proche du  
centre ville, idéal pour les enfants, cui-  
sine agencée, balcon, cave, ascenseur.

**5 1/2 PIÈCES (110 m<sup>2</sup>)  
Fr. 1540.- + charges**

Libre tout de suite ou à convenir.  
Pour tous renseignements: 28-54635

A vendre à La Sagne (NE)

**TERRAIN À BÂTIR**

Surface: 1135 m<sup>2</sup>. Très belle situation.  
Fait partie d'un plan de quartier.  
Faire offre sous chiffre K 132-791035 à:  
Publicitas, case postale 2054  
2302 La Chaux-de-Fonds 132-791035

Régie F. Bernasconi & Cie  
Clos-de-Serrières 31  
2003 Neuchâtel  
Tél. 038/31 90 31

**Feu: 118**

**A VENDRE** Cafetiers - Cuisiniers  
Restaurateurs

\*\*\*\*\*  
Cette annonce s'adresse à vous,  
car nous mettons en vente à  
Villeret (BE)

**PETIT IMMEUBLE  
avec café-restaurant  
appartement  
et bar**

Excellente affaire pour personnes  
sérieuses désirant recréer  
un petit café-restaurant  
de style campagnard

**La Combe-Grède**

**A VENDRE  
au plus offrant!**

visite sur rendez-vous, notice  
de vente à disposition.

**GECO GÉRANCE ET  
COURTAGE SA**  
75, RUE JARDINIÈRE - 2300 LA CHAUX-DE-FONDS  
Tél. 039/23 26 55-56

## IMMOBILIER

**A LOUER**

Faites des économies...  
...avec un loyer modéré...

**Neuchâtel**

- ★ Rue de l'Évole 56-64  
3 1/2 pièces dès Fr. 1150.-  
4 1/2 pièces dès Fr. 1390.-
- ★ Rue des Parcs 137  
Grand 1 1/2 pièce, Fr. 710.-, plus charges  
2 pièces dès Fr. 799.-, plus charges  
3 pièces à Fr. 880.- plus charges
- ★ Rue des Fahys 59  
3 pièces dès Fr. 880.-, plus charges
- ★ Rue des Battieux 1-7  
4 1/2 pièces, Fr. 1170.-, plus charges  
5 pièces, Fr. 1310.- plus charges

N'hésitez pas et contactez-nous  
pour une rapide visite des lieux!

**LIVIT**

LIVIT S.A. RÉGIE IMMOBILIÈRE  
RUE ST-PIERRE 4  
1003 LAUSANNE ☎ 021/312 28 15 22-420987

A louer tout de suite ou à convenir, rue  
des Bassets 35, LOCAL de 225 m<sup>2</sup>,  
sans pilier, chauffé, 15 m x 15 m, haut.  
3,40 m, WC. Possibilité de pénétrer avec  
véhicules. Arrière local de 35 m<sup>2</sup>. Loyer:  
Fr. 1800.-, sans charges. S'adresser à:  
Pierre Greub, rue de la Tuilerie 30,  
La Chaux-de-Fonds. ☎ 039/28 45 16 132-790844

France, Bas-Jura  
**MAISON DE CAMPAGNE**  
Sur 2200 m<sup>2</sup>, cadre de  
verdure, idéale vacances,  
2 pièces, salle de bains,  
WC. Habitable tout de  
suite. Avec possibilité  
agrandissement.  
FF 320000.-  
(crédit possible)  
☎ 0033/84 47 61 70 18-328774

**A VENDRE  
AU SUD-EST DU LOCLE**

Quartier tranquille et très ensoleillé

**MAISON FAMILIALE**

de construction récente, composée de:  
6 chambres, salon/salle à manger,  
véranda, cuisine agencée,  
3 salles d'eau. Garage double.  
Jardins d'agrément et potager.

**NOUVEAU PRIX**

Pour renseignement et notice,  
sans engagement, s'adresser à:

**GÉRANCE CHARLES BERSET S.A.**  
Jardinière 87, La Chaux-de-Fonds  
☎ 039/23 78 33 - Fax 039/23 77 42 132-790912

**L'annonce,  
reflet vivant  
du marché**

**FINANCE**

Recherchons  
investisseurs  
par tranches  
de Fr. 50000.-

**Rendement net 7%**

Toutes garanties  
Offres sous chiffre  
W 28-53995  
à Publicitas  
case postale 1471  
2001 Neuchâtel 1 28-53995

## SPECTACLES - LOISIRS

**AUTO CROSS**

**international de Bure**  
Près de Porrentruy/Suisse

**CHAMPIONNAT SUISSE  
CHAMPIONNAT JURASSIEN**

Samedi 6 juillet 1996  
Dimanche 7 juillet 1996  
ENTRÉE LIBRE

## DIVERS

**Maintenant dans le  
commerce spécialisé**

Votre commerce d'électroménager  
vous conseille volontiers

**Bauknecht**

**Congélateur-armoire GKC 1311**

- 119 litres de capacité utile
- Consommation d'électricité 0,92 kWh en 24 h par 100 l de capacité utile
- 3 tiroirs-safes antibasculants
- Commutateur de surgélation
- Dimensions (h x l x p) cm: 85 x 55 x 60

Prix à l'emporter  
**Fr. 495.-**

**Bauknecht**

**Congélateur-bahut  
anti-gaspi GTM 2537**

- 225 litres de capacité utile
- Consommation d'électricité 0,36 kWh en 24 h par 100 l de capacité utile
- Eclairage au couvercle verrouillable
- Dimensions (h x l x p) cm: 88,5 x 112 x 66

Prix à l'emporter  
**Fr. 725.-**

**Whirlpool**

**Réfrigérateur-table ARG 714**

- 125 litres de capacité utile, dont freezer de 10 litres, jusqu'à -6°C
- Consommation d'électricité 0,64 kWh en 24 h par 100 l de capacité utile
- Dégivrage semi-automatique
- Dimensions (h x l x p) cm: 85 x 45,5 x 60

Prix à l'emporter  
**Fr. 345.-**

**Whirlpool**

**Réfrigérateur ART 500 \*/\*\*\***

- 187 litres de capacité utile, dont 42 litres de congélation 4 étoiles
- Consommation d'électricité 0,57 kWh en 24 h par 100 l de capacité utile
- 2 grilles à hauteur réglable, 2 bacs à fruits et légumes
- Dimensions (h x l x p) cm: 122 x 50 x 59,5

Prix à l'emporter  
**Fr. 595.-**

**Whirlpool**

**Congélateur-armoire AFG 321**

- 203 litres de capacité utile
- Consommation d'électricité 0,69 kWh en 24 h par 100 l de capacité utile
- Affichage extérieur de température
- Commutateur de surgélation
- 2 compartiments de précongélation, 4 tiroirs-safes antibasculants
- Dimensions (h x l x p) cm: 140 x 59,2 x 60

Prix à l'emporter  
**Fr. 795.-**

**Bauknecht**  
Une entreprise du groupe Whirlpool

Grande marque et service garanti  
par le fabricant

**Bauknecht SA, 1023 Crissier**  
Téléphone 021 637 23 60

101-749191/ROC

Publicité intensive, Publicité par annonces

Vendredi 5 juillet 1996

L'Impartial

# Saint-Gall: un Tiger s'écrase près d'une place de jeu Catastrophe évitée de peu

On a frôlé la catastrophe hier matin près de Schaenis (SG). Un Tiger de l'armée suisse s'est écrasé à quelques mètres seulement d'une place de jeu où se trouvaient une femme et trois enfants. Par chance, ils n'ont pas été blessés. Selon les premières investigations, le siège éjectable du pilote - qui a été légèrement blessé - s'est déclenché tout seul. Dans l'attente des résultats de l'enquête, une interdiction provisoire de vol a été ordonnée hier soir pour les 101 Tiger suisses.

La chute de l'avion de combat est survenue peu avant 11 heures. Il s'est écrasé près de Schaenis, à quelques mètres seulement d'une place de jeu sur laquelle se trouvaient une femme et trois enfants. Par chance, ils sont indemnes, a indiqué le service d'information des forces aériennes. Un employé communal a précisé à AP que l'appareil était tombé à une centaine de mètres des premières habitations.

Le déclenchement intempestif du siège éjectable de l'appareil est à l'origine de l'accident. Le Tiger qui avait décollé de Dübendorf évoluait avec deux autres appareils du même type à 2400 mètres et à une vitesse de 600 km/h dans le cadre d'un exercice d'instruction de l'École



de pilotes militaires de carrière. Son pilote, en l'occurrence le moniteur de vol, a tout à coup entendu à la radio qu'un autre avion militaire se trouvait dans les parages. Il a alors fait une manœuvre d'observation en passant sur le dos. C'est à ce moment que le siège s'est déclenché pour des raisons encore indéterminées. On peut exclure que les avions se soient touchés, ont précisé les forces aériennes. Le pilote a été retrouvé à dans une clairière à plusieurs kilomètres de Schaenis, précisément à

2,5 kilomètres au nord de Weesen (SG). Souffrant d'une déchirure musculaire, il a été transporté par hélicoptère à l'hôpital de Glaris pour y subir un contrôle plus approfondi.

## TIGER AU SOL

Les causes du déclenchement intempestif du siège éjectable n'ayant pas été établies, le commandant des forces aériennes, le commandant de corps Fernand Carré, a ordonné une interdiction provisoire de vol pour les Tiger. La durée de cette interdiction de vol dépend de l'enquête en cours menée par un juge d'instruction militaire.

La dernière chute d'un Tiger remonte au 31 octobre 1994 dans l'Oberland bernois. Une clé à écrous oubliée par les services d'entretien avait bloqué le déclenchement du train d'atterrissage du Tiger. Son pilote avait dû s'éjecter et l'appareil s'était écrasé dans une zone rocheuse. L'accident de Schaenis porte à neuf le nombre d'avions de ce type qui se sont écrasés.

(ap - photo Keystone)

Trains hôtels

## On y croit encore

Malgré le retrait des chemins de fer autrichiens (OeBB), les CFF croient toujours en Hotelzug AG. La société, qui accuse chaque année des pertes se chiffrent en dizaines de millions de francs, devrait à l'avenir offrir deux nouvelles liaisons: une en direction de Hambourg, l'autre vers Berlin.

Les OeBB se sont retirés en début de semaine d'Hotelzug AG car la coentreprise créée en 1992 avec les CFF et les chemins de fer allemands Deutsche Bahn (DB) n'a pas rempli ses promesses, a indiqué la direction générale des OeBB dans un communiqué publié hier. La société Hotelzug AG, dont le siège se trouve à Gumligen (BE), a été fondée pour gérer les trains hôtels reliant plusieurs métropoles européennes. OeBB, CFF et DB ont chacun pris en charge un tiers du capital initial de 45,6 millions de francs. Le capital a été pratiquement épuisé entre-temps. Les CFF et DB ne se sont cependant pas encore prononcés sur l'injection d'argent frais. Il faut d'abord d'ici fin juin régler les modalités du départ des OeBB, a souligné Christian Kräuchi, porte-parole des CFF.

Par ailleurs, les trois actionnaires possédaient chacun leur propre perception de l'orientation à donner à Hotelzug AG. Pourtant, il n'y a aucun doute quant au concept de base de l'offre. Avec deux actionnaires principaux, Hotelzug a toujours un avenir. Une réduction des coûts peut lui permettre de redémarrer. (ats)

## BRÈVES

### Centrales nucléaires Elles sont sûres

Les cinq centrales nucléaires suisses sont en bon état et elles répondent aux exigences de sécurité. Dans son rapport annuel de 1995, la Division principale de la sécurité des installations nucléaires qualifie de bonne la conduite de leur exploitation.

### Goron de Romandie Appellation contestée

La présence de «Goron de Romandie» sur le marché agite les milieux viti-vinicoles valaisans depuis deux ans. Le Valais veut conserver l'exclusivité d'une appellation qu'il a créée. Un négociant en vins alémanique rejette ce monopole. Le Tribunal cantonal valaisan devra trancher d'ici à la fin de l'année.

### Elections en Bosnie Les réfugiés doivent s'inscrire

Environ 13.500 réfugiés de guerre de Bosnie séjournant actuellement en Suisse sont en droit de participer aux élections prévues le 14 septembre dans leur pays. Ceux qui veulent le faire doivent s'inscrire jusqu'au 20 juillet sur un registre électoral pour pouvoir voter sur place ou par correspondance.

### Fusion Adia-Ecco Ce sera Adecco

Le numéro un mondial du travail temporaire né de la fusion entre le groupe suisse Adia et le français Ecco s'appellera Adecco, ont annoncé hier les deux groupes. Le conseil d'administration d'Adia S.A. proposera ce nouveau nom lors de l'assemblée générale extraordinaire du 20 août prochain.

### Josef Zisyadis Licencié en théologie

Le nouveau conseiller d'Etat vaudois Josef Zisyadis est licencié en théologie de l'Université de Lausanne. Après avoir défendu son mémoire mercredi, il a passé son examen oral hier matin. Il a obtenu les notes de 6,5 au mémoire, qui compte double, et 7,5 à l'oral, soit une moyenne de 6,83 à l'Université.

## Sida et caisses-maladie

# Nouveaux médicaments remboursés

Les caisses-maladie rembourseront dès le 1er août prochain le «Crixivan», l'un des trois nouveaux médicaments contre le sida. Quant aux deux autres, «Norvir» et «Zerit», ils ne seront remboursés que si les fabricants consentent d'ici là à en réduire le prix, a indiqué hier l'Office fédéral des assurances sociales (OFAS).

Sur recommandation de la Commission fédérale des médicaments, l'OFAS a décidé d'inscrire avant terme sur la liste des spécialités le «Crixivan», médicament contenant la substance active «Indinavir» et fabriqué par Merck Sharp & Dohme-Chibert. L'admission sur cette liste qui comprend tous les médicaments pris en charge par

l'assurance de base prendra effet le 1er août prochain et sera limitée pour l'instant à un an.

L'OFAS a également décidé d'admettre sur la liste les médicaments «Norvir» (contenant la substance «Ritonavir» et fabriqué par Abbot) ainsi que «Zerit» (à base de «Stavudin» et fabriqué par Bristol-Myers Squibb). Toutefois, après avoir comparé leurs prix avec d'autres médicaments contre le sida, l'OFAS demande aux fabricants de les baisser. Ce n'est que si les fabricants consentent à une réduction de prix qu'ils pourront être inscrits sur la liste dès le 1er août et donc remboursés. Reinhard Kaempf, chef de la section des médicaments à l'OFAS, a précisé à AP qu'ils devraient être alignés sur le prix de l'«Invirase», dont l'utilisation pour un

traitement coûte environ 650 francs par mois.

L'«Invirase» ainsi que le médicament «3 TC» ont déjà été admis avant terme sur la liste des spécialités le 1er juin dernier. Par rapport à la procédure d'admission normale, le gain de temps a été de trois mois. Pour les trois nouvelles préparations, la procédure d'admission a pu être réalisée en moins d'un mois, alors que la procédure réglementaire pour l'inscription sur la liste et la distribution de cette dernière dure normalement plus de huit mois.

Ces procédures accélérées sont nécessaires afin de mettre le plus rapidement possible à la disposition des malades du sida ces nouveaux médicaments, prometteurs selon la recherche, souligne l'OFAS. (ap)

## Charges fiscales des cantons en 1995

# Moins de disparités

Les disparités entre les charges fiscales des cantons ont une nouvelle fois diminué en 1995. Zoug caracole toujours en tête du classement publié hier par le Département fédéral des finances (DFF). C'est dans le canton de Fribourg, au lieu du Jura, que les contribuables payent le plus d'impôts.

Le DFF a publié hier l'indice global de la charge fiscale 1995 des cantons. Il tient compte des impôts cantonaux, communaux et paroissiaux sur le revenu et la fortune des personnes physiques, sur les bénéfices et les capitaux des personnes morales, sur les impôts fonciers, sur les gains immobiliers, les successions et les véhicules à moteur. En 1995, 13 cantons ont procédé à des modifications partielles ou totales de lois fiscales. Deux autres cantons ont compensé les effets de la progression à froid.

Parmi les onze cantons prélevant des impôts inférieurs à la moyenne suisse (= 100 points), cinq font apparaître une légère augmentation de l'indice global. Les 15 autres cantons ont une charge fiscale supérieure à la moyenne; une diminution a pu être constatée chez huit d'entre eux.

## LOURDS IMPÔTS ROMANDS

Avec un indice de 57,3, Zoug arrive toujours en tête du classement. Nidwald conserve sa deuxième position avec 74,2 points et Zurich se maintient en troisième position avec 82,9 points. A l'autre extrême, Fribourg, avec 130,6 points, prend la relève du canton du Jura en queue de classement. Le Jura se place en avant-dernière position avec 127 points.

C'est encore un canton romand, Neuchâtel, qui se trouve

au 24e rang avec 125,5 points, gagnant ainsi une place.

Pour les autres cantons romands, le Valais occupe la 23e position avec 124,9 points, reculant d'une place par rapport à 1994. Genève se place au 18e rang avec 110,9 points, alors qu'il était encore 20e en 1994. Vaud se maintient à la 16e place avec un indice de 108,1.

Une comparaison entre 1985 et 1995 qui tient compte du renchérissement montre que la charge fiscale a diminué dans 23 chefs-lieux cantonaux. La baisse est de 20% à Stans, Zoug et Sion. Avec 18,4%, l'allègement pour l'impôt fédéral direct est du même ordre de grandeur. Cette diminution est avant tout due à la compensation de la progression à froid. Les contribuables de Soleure, Schaffhouse et Saint-Gall ont au contraire dû faire face à une augmentation de charge de 2,8 à 13,9%. (ats)

## Banques suisses

# Bénéfice net en hausse

En 1995, les banques suisses ont gagné plus avec moins de personnel: leur bénéfice net a progressé de 4,8% pour atteindre 6,1 milliards de francs. En sens inverse, les effectifs des banques ont diminué de 2138 personnes ou de 1,8%, selon les chiffres publiés hier par la Banque nationale suisse (BNS).

Depuis 1990, quelque 8500 emplois ont disparu dans le secteur bancaire. La récente décision du CS Holding de supprimer 5000 emplois - dont 3500 en Suisse - montre que le mouvement va encore s'amplifier.

A fin 1995, 413 banques ont remis leurs comptes annuels à la BNS, contre 494 un an auparavant. Cette diminution est due en majeure partie au fait que les sociétés financières n'entrent plus dans la statistique bancaire.

En outre, 18 banques ont perdu leur indépendance à la suite de restructurations. Elles étaient 40 dans ce cas en 1994. Cinq nouvelles banques ont été créées en 1995, comme l'année précédente. Alors qu'il avait diminué de 18,5% à 5,8 milliards en

1994, le bénéfice net des banques suisses a progressé de 4,8% l'an passé pour s'établir à 6,1 milliards de francs. Le bénéfice distribué aux actionnaires a progressé de 6,7%, ce qui a compensé le repli de 6,2% observé en 1994.

Les banques occupaient 119.133 personnes à fin 1995, soit 2138 ou 1,8% de moins en l'espace d'une année. Les principaux replis ont été enregistrés dans les succursales de banques étrangères (-5,6%), les banques régionales (-5,1%) et les banques cantonales (-3,7%). Le personnel masculin a reculé de 1221 unités, soit davantage que le personnel féminin (-917).

Les dépôts d'épargne ont enregistré une vive expansion, s'accroissant de 11,5% contre 5,2% en 1994. Les prêts hypothécaires ont augmenté de 3,6% contre 4,6% l'année précédente. Au total cependant, les crédits ont diminué de 1,4% alors qu'ils avaient progressé de 0,2% en 1994. Les avoirs à l'étranger de l'ensemble des banques suisses ont augmenté de 3,5% pour atteindre 462,2 milliards. (ap)

## Frontières suisses

# Passeurs arrêtés

Le nombre de passeurs arrêtés aux frontières suisses a fortement augmenté au cours des six premiers mois de l'année. Les gardes-frontière en ont remis 418 à la police, soit près de deux fois plus que pendant la même période de 1995. Le nombre de requérants d'asile entrés illégalement ainsi que les cas de contrebande de drogue sont eux aussi à la hausse, a indiqué hier l'Administration fédérale des douanes.

Le Corps des gardes-frontière a intercepté 1839 requérants

d'asile et demandeurs d'emploi présumés (1621 au premier semestre 1995) entrés illégalement.

Le nombre de cas de contrebande de drogue découverts par les gardes-frontière a également augmenté, passant de 498 à 598. Les quantités d'héroïne saisies se sont particulièrement accrues: 35 kilos ont été séquestrés contre 1,7 au premier semestre 1995. 701 personnes ont été pincées avec des pièces d'identité falsifiées, ce qui correspond à une augmentation de 66%. (ap)

du 1 au 20 juillet

# SOLDES CUISINES BAINS

**Super-rabais exceptionnel!**

Sur une foule de cuisines agencées, salles de bains et appareils électroménagers de toutes les grandes marques! Apportez-nous vos plans. Nous créerons avec vous la cuisine ou la salle de bains de vos rêves. Possibilité de commande pour montage jusqu'au printemps 1997.

Entreprise générale FUST

Votre directeur des travaux de la maison FUST se charge pour vous de l'ensemble des transformations (cuisines, salles de bains, bâtiments), y compris la planification. Offres, autorisations, ouvriers, direction du chantier et contrôle. Et cela pour un prix fixe garanti. Posez-nous vos questions!

**FUST** CUISINES BAINS  
Ing. dipl. Electroménager, Luminaires, TV/HiFi/Video, Photo, PC, CD

La Chaux-de-Fonds, Hyper-Fust (EG), bd des Eplatures 44, tél. 039 261650. Neuchâtel, rue des Terreaux 5, tél. 038 255370. Bienne, Hyper-Fust (EG), rte Soleure 122, tél. 032 521604. Yverdon, rue de la Plaine 5, tél. 024 218616.  
EG = (Succursales cuisines / salle de bains avec département Entreprise Générale). 05-3255014/4

# VENTE TOTALE DE CRISE

**SOLDES MONSTRES**

sur le

# 100%

du stock

Pour plus de **2'000'000.-** de meubles à vendre du stock...

... de la folie plus de 200 salons cuir et tissu cédés dès fr. 1'500.-

...et plus de 60 chambres à coucher, vendues à prix coûtant

## L'Impartial

### Bulletin de changement d'adresse

- Pour être bien exécutés, les ordres de changement d'adresse doivent nous parvenir **par écrit, quelques jours à l'avance**, s.v.p.
- **Aucun changement d'adresse n'est pris par téléphone.**
- Aucune mutation n'est faite pour une durée inférieure à 6 jours ouvrables.
- **Pour l'étranger**, nous ne pouvons pas garantir un acheminement régulier.
- **Frais:** Pour la Suisse Fr. 2.50 par changement. Pour l'étranger, première semaine Fr. 6.50. Par semaine supplémentaire ou fraction de semaine Fr. 3.50. Avion: prix suivant le pays.
- **Paiement:** en timbres-poste ou par bulletin de versement.

Nom et prénom:

(Prière d'écrire en lettres majuscules)

Ancienne adresse:

Rue:

NP/Localité:

Nouvelle adresse:

Hôtel/Chez:

Rue:

NP/Localité:

Pays/Province:

du

au

inclus

A expédier sous enveloppe affranchie au Journal L'IMPARTIAL, service de diffusion, rue Neuve 14, 2301 La Chaux-de-Fonds

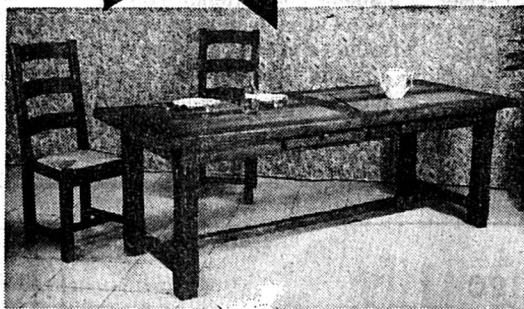


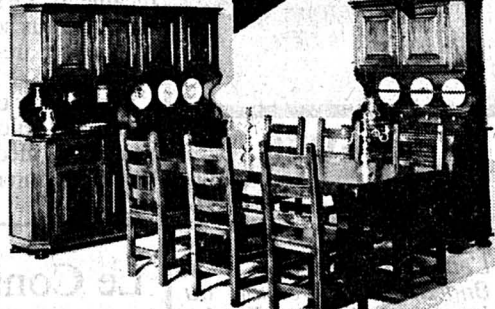
Table rustique, massif 200 x 85 cm

~~3800.-~~  
**950.-**



Salon rustique en cuir sauvage canapé 3 places + 2 fauteuils

~~8000.-~~  
**3900.-**

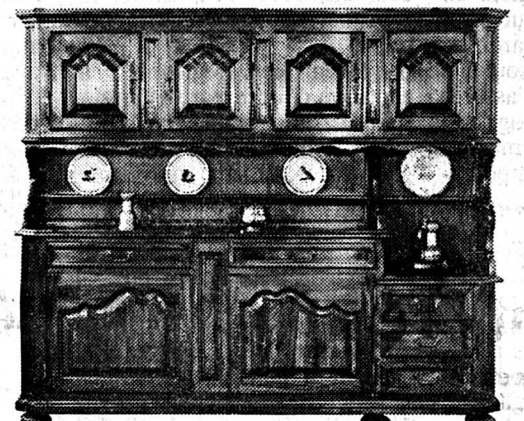


Vaisselle 2 portes chêne massif

~~3900.-~~  
**1490.-**

Table monastère, bois massif 200 x 85 x 7 cm

~~4000.-~~ dès **600.-**



Vaisselle 4 portes chêne massif

~~6000.-~~  
**2900.-**



Alte Mühle Rustikale Möbel AG  
Vieux Moulin Meubles rustiques SA

### ATTENTION!

C'est le moment de faire votre choix!!!  
Des milliers d'autres meubles haut de gamme (dont la liste serait trop longue à énumérer) vous sont proposés à des prix sacrifiés

● Table ovale, chêne massif 170 x 125 cm	<del>3000.-</del>	<b>900.-</b>
● Crédençe 4 portes, chêne massif	<del>2700.-</del>	<b>1500.-</b>
● Bibliothèque, chêne	<del>4000.-</del>	<b>1400.-</b>
● Vitrine 3 portes, chêne massif	<del>10000.-</del>	<b>4900.-</b>
● Bar + rétro	<del>2400.-</del>	<b>990.-</b>
● Meuble TV, noyer	<del>5000.-</del>	<b>1900.-</b>
● Chaises rustiques, dès	<del>300.-</del>	<b>10.-</b>
● Armoire 2 portes, massif	<del>3000.-</del>	<b>1400.-</b>
● Salon, tissu.	<del>6000.-</del>	<b>1500.-</b>

Ouvert sans interruption  
lundi au vendredi 8h - 18h30  
samedi 9h - 17h



Chambre à coucher, chêne massif, complète sans literie

~~17000.-~~  
**6800.-**

autres modèles dès **4900.-**

UN CHOIX UNIQUE EN SUISSE

22-424324/ROC

FLAMATT (FR) Chrummatt 5 - 031 / 741 27 77

ST-PREX (VD) Route de Rolle 16 (bord rte Cantonale)

021 / 806 20 36

## AUTOS - MOTOS - VELOS

# Quelle classe: leasing pour Fr. 199.-\*



\* Exemple de leasing: la Peugeot 106 Sketch (3 portes) est disponible à partir de Fr. 14 650.- ou Fr. 199.-/mois, TVA incl., pour 10'000 km/an et 48 mois. La caution (10%) sera restituée, casco totale non comprise.

La nouvelle Peugeot 106 Sketch, vous en tomberez amoureux au premier coup d'œil! Des lignes à couper le souffle, un moteur vigoureux et un ensemble de sécurité unique en font la reine de sa classe. De plus, grâce au leasing de Fr. 199.-/mois\* que les partenaires Peugeot vous proposent, elle devient tout particulièrement désirable! La nouvelle Peugeot 106 Sketch a tout pour vous séduire. Peugeot. Pour que l'automobile soit toujours un plaisir.

# 106

PEUGEOT



La Chaux-de-Fonds: Entilles SA, Garage et Carrosserie, avenue Léopold-Robert 146

Les Breuleux: Garage Th. Clémence. La Chaux-de-Fonds: Garage de l'Etoile, rue Fritz-Courvoisier 28. Chézard: Garage U. Schürch. Courtelary: Garage J.-P. Schwab. Les Genevez: Garage Clément Miserez. Le Locle: Entilles SA - Stand SA, Girardet 27. Montfaucon: Garage Bellevue. Les Ponts-de-Martel: Garage de la Prairie. Tramelan: Garage du Chalet.





La CSS Assurance SA est une société d'assurances privée liée à la caisse maladie CSS, avec siège à Lucerne. Pour notre petite équipe, nous cherchons un(e)

**spécialiste LAA**

polyvalent(e), faisant preuve d'un grand engagement et d'esprit d'initiative.

Vous assurerez le traitement de l'assurance LAA pour notre portefeuille d'assurés romands, depuis l'établissement des offres jusqu'au règlement des cas et au recouvrement, en passant par l'administration du portefeuille. Vous conseillerez et soutiendrez nos assurés-conseils du service externe, entretenez les relations avec nos clients de l'assurance collective et négocierez avec des assureurs responsabilité civile.

Le (la) candidat(e) idéal(e) aura plusieurs années de pratique de l'assurance accidents obligatoire, une bonne connaissance de la législation, de l'expérience dans l'utilisation du PC ainsi que des connaissances en allemand.

Nous vous offrons un travail intéressant et varié avec des perspectives d'évolution, de bonnes conditions d'engagement, des prestations sociales étendues et un poste de travail moderne, situé au centre de Lucerne.

Les personnes intéressées sont priées d'adresser leur candidature, accompagnée des documents habituels, à la CSS Assurance, Siège central, Service du personnel, Rösslimattstrasse 40, 6002 Lucerne.

25072268/ROC

**KÜNDIG CONTROL SYSTEMS**

Entreprise spécialisée dans la construction d'appareils électroniques de mesure et de régulation cherche

**électronicien**

ou

**mécanicien**

avec connaissance électrique

ou

**électromécanicien**

On vous imagine jeune et dynamique, ayant quelques notions d'allemand que vous souhaitez améliorer.

Nous offrons un travail varié et la possibilité de se déplacer à l'étranger.

N'hésitez donc pas à nous téléphoner ou à nous envoyer votre offre comprenant les documents usuels.

Hch. Kündig & Cie AG  
Kratzstrasse 21, Postfach 1259  
8620 Wetzikon (ZH)  
☎ 01/932 69 05 (M. Keller)

249-218491



CHAGAL HORLOGERIE SA, RUE DU COLLÈGE 90, 2300 LA CHAUX-DE-FONDS  
TEL. 039/289 838, DESIRE ENGAGER POUR DATE A CONVENIR

**HORLOGER - EMBOTEUR**

- JUSTIFIANT DE QUELQUES ANNEES D'EXPERIENCE
- PRODUIT DE MOYEN ET HAUT DE GAMME
- DESIRANT S'INTÉGRER AU SEIN D'UNE PETITE ÉQUIPE JEUNE ET MOTIVÉE.

LES PERSONNES INTERESSÉES VOUDRONT BIEN FAIRE LEURS OFFRES DE SERVICE AVEC CV COMPLET AUPRÈS DU DÉPARTEMENT DU PERSONNEL.

132-791185

plus  
d'impact  
pour vos offres  
d'emploi...



GÉRANCE  
CHARLES BERSET SA  
LA CHAUX-DE-FONDS  
☎ 039/23 78 33  
Fax 039/23 77 42

**À REPOURVOIR  
Poste de conciergerie**

Dans immeuble résidentiel à la rue du Commerce. Avec appartement de 2½ pièces, cuisine agencée et cheminée de salon.

132-791122



DONNEZ DE VOTRE SANG  
SAUVEZ DES VIES



**VILLE DE NEUCHÂTEL**

La direction des Services industriels met au concours un poste d'

**employé(e) comptable**

aux Services généraux

Ce poste comprend notamment des tâches liées à la gestion des liquidités et des débiteurs ainsi qu'à la comptabilité générale.

Une formation d'employé(e) de commerce (CFC) est requise pour ce poste. La connaissance des programmes informatiques Word et Excel est nécessaire.

Nous recherchons une personne capable de s'intégrer dans une petite équipe, ayant un esprit dynamique, volontaire et solidaire, appréciant les contacts et ayant la capacité d'organiser son travail en fonction des objectifs et des délais fixés.

Si vous correspondez à ce profil, nous attendons votre offre de service manuscrite, accompagnée d'un curriculum vitae, de copies de certificats et d'une photographie, à l'adresse suivante: direction des Services industriels, faubourg de l'Hôpital 4, 2001 Neuchâtel, jusqu'au 31 juillet 1996.

Le salaire correspond à l'échelle des traitements du personnel communal.

Entrée en fonction: immédiate ou à convenir.

Des renseignements complémentaires peuvent être obtenus auprès de M. P.-O. Thiébaud, adjoint de direction, au numéro de téléphone direct 038/20 75 11.

28-54590



**Mise au concours  
Service informatique communal**

La direction met au concours un poste de

**CHEF DE PROJET**

Traitement: selon classification communale.

Entrée en fonction: 1er septembre ou à convenir.

**Exigences:**

- diplôme d'analyste programmeur
- ce poste requiert une bonne connaissance du SGBD Oracle
- la connaissance des outils Uniface et Designer 2000 et des outils Microsoft serait un avantage

**Renseignements:** des informations complémentaires peuvent être obtenues auprès de M. Frascotti, ☎ 039/276 352.

Tous les postes mis au concours au sein de l'administration communale sont ouverts indifféremment aux femmes et aux hommes.

Les candidat(e)s sont prié(e)s d'adresser leurs offres manuscrites accompagnées d'un curriculum vitae au Service informatique communal  
rue du Collège 32  
2300 La Chaux-de-Fonds  
132-791194

VILLE DE LA CHAUX-DE-FONDS

**Police-secours: 117**

**PLACE DU MARCHÉ**



**PUBLICITAS**

Au cœur de la publicité presse

Régie exclusive des annonces pour L'Impartial

Place du Marché ☎ 039/210 410  
132-774043



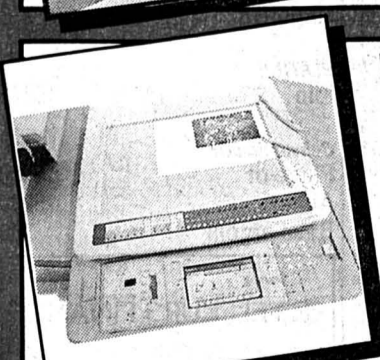
**VACANCES ANNUELLES**

du 8 juillet au 5 août  
Réouverture: mardi 6 août

**Frédéric Bourquin**

TAPISSIER-DÉCORATEUR

Pl. du Marché, La Chaux-de-Fonds  
☎ 039/28 44 32  
Fermé le lundi  
 Paiements EC direct, Eurocard, Visa, American Express  
132-774551



Pour toutes vos photocopies couleurs depuis des photos, des livres, sur du papier blanc satiné ou sur des transparents pour rétroprojection...

... une bonne adresse



**IMPRIMERIE**  
Rue Neuve 14 - Tél. 039/210 330  
132-780772

**TOUT SUR PLACE!**



Le succès de votre annonce  
**L'EXPRESS**



le Quotidien Jurassien



Entreprise du Jura bernois cherche pour entrée tout de suite ou à convenir

**armurier ou  
mécanicien de précision**

Ce poste pourrait convenir à une personne à la préretraite et désireuse de s'occuper quelques heures dans la semaine, sachant travailler de manière indépendante au sein d'une petite équipe.

Les personnes intéressées sont priées d'envoyer leur offre manuscrite avec curriculum vitae sous le chiffre 160-718664 à Publicitas, case postale, 2740 Moutier.

160-718664

**Publicitas cherche  
une réceptionniste  
pour sa succursale  
de La Chaux-de-Fonds**

Nous sommes le leader sur le marché suisse de la publicité presse. Vous possédez une formation commerciale, une parfaite maîtrise de l'orthographe, le goût de la vente, de l'aisance dans le contact avec la clientèle ainsi que du dynamisme et de la volonté dans le travail. Votre âge se situe entre 20 et 30 ans, vous avez une excellente présentation et vous êtes libre dès le 2 août 1996 ou à convenir. Nous vous offrons une place de travail variée et indépendante laissant une large place à l'initiative, une formation spécifique de notre branche ainsi que tous les avantages sociaux d'une grande entreprise. Dans ce cas, M. Laurent Cattaneo sera heureux de recevoir votre candidature par écrit accompagnée d'une photo à: Publicitas, place du Marché, 2302 La Chaux-de-Fonds.



132-791095











CINEMAS

**CORSO**  
Tél. 22 13 77

Dès  
**aujourd'hui**  
en première  
vision

Chaque jour  
à 20 h 45  
Vendredi  
et samedi  
nocturnes  
à 23 heures

16 ANS



**SCALA**  
Tél. 22 13 66

Dès **aujourd'hui**  
en première vision

Chaque jour à  
18 h 30 et 20 h 45

Samedi,  
dimanche et  
mercredi  
aussi à 16 h 15

Vendredi et  
samedi  
nocturnes à  
23 heures

12 ANS



**CORSO**  
Tél. 22 13 77

**7e SEMAINE** 12 ANS  
Chaque jour à 18 h 15

Samedi, dimanche et mercredi  
aussi à 15 h 45



**PLAZA**  
Tél. 22 13 55

**3e SEMAINE** 16 ANS  
Chaque jour à 16 h 15 - 21 h

V.o. st. fr./all. à 18 h 30  
+ séance du lundi

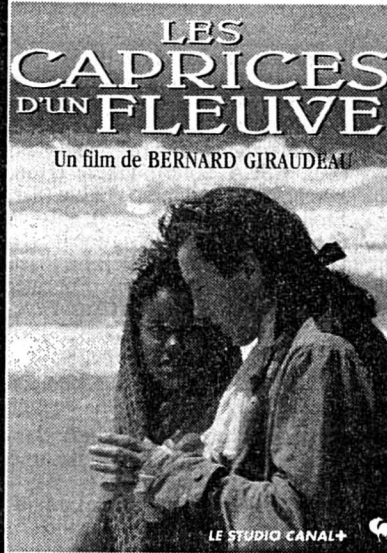
Vendredi et samedi noct. à 23 h 15



**EDEN**  
Tél. 23 13 79

**PREMIERE**  
12 ANS

Chaque jour à 18 h 15 et 20 h 45  
Sa, di et me aussi à 15 h 30



«Un voyage initiatique et  
sensuel. Celui de toutes  
les audaces. Un voyage au  
centre de l'amour.»

L'annonce, reflet vivant du marché

**AMIS DE LA MOTO**  
**Championnat suisse  
de «Pocket-Bikes»**  
Dimanche 7 juillet 1996  
Parc au-dessous de La Vue-des-Alpes  
132-790956

**HÔTEL DE LA BALANCE**  
**FESTA PORTUGUESA**  
Sabado 7.6.1996 a noite  
com mucica portuguesa  
Balance 8, La Chaux-de-Fonds  
☎ 039/28 26 21 132-791204

Nous cherchons pour notre fille (treize ans)  
**UNE SÉMINARISTE OU INSTITU-  
TRICE** qui lui donne des leçons de français  
pendant notre séjour à La Chaux-de-Fonds  
du 15 au 27 juillet 1996. Si vous êtes inté-  
ressée, contactez, s'il vous plaît: famille  
Hofer, Arvenweg 10, 3095 Spiegel/Bern.  
☎ 031/972 09 97 5-325548

**Achète au  
plus haut prix  
VOITURES**  
bus,  
camionnettes,  
kilométrage, état  
sans importance.  
 Paiement  
comptant  
☎ 077/47 61 89  
28-46544

**PERDEZ  
5 à 10 KILOS  
en 2 semaines**  
Produits naturels  
cure à  
**Fr. 195.-**  
Satisfait ou remboursé  
**Biéri Penthalaz**  
Tél. 021/862 19 48  
22-417845/ROC

**NOIRAIGUE**  
Salle de gymnastique  
Ce soir, 20 h 15  
**MATCH AU LOTO**  
avec Arthur  
Salle non-fumeurs  
Organisation: HCN 28-54381

**SAMEDI 6 JUILLET**  
Profitez! Non-stop: 9 h - 17 heures  
**NEW TROC, Neuve 9**  
Dernier jour avant les vacances  
☎ 039/28 86 66  
☎ 039/28 48 61, privé 132-791176

**"BON AP"**  
La vraie boucherie  
artisanale des Forges  
Tous les jours :  
poulets grillés  
croissants au jambon  
rissoles  
roulades de volaille  
Spécialités pour le grill  
Pendant les vacances  
(du 15 juillet au 3 août)  
**OUVERT**  
de 8h00 à 12h00  
BONNES VACANCES!  
Rue Charles-Naine 7  
☎ 039/26 80 26  
132-791154

Pendant les vacances  
(du 15 juillet au 10 août)  
**Boucherie OUVERTE**  
de 8h00 à 12h00  
**Restaurant OUVERT**  
de 8h00 à 19h00  
**BONNES VACANCES!**  
Boucherie-charcuterie  
Restaurant Les Convers 12  
2616 Renan  
**La Campagne** ☎ 039/63 11 13  
132-791159

**Hôtel-Auberge du Jura, F - 68480 Kiffis**  
Tél. 068 8940 33 33 - Fax 068 8940 47 81  
**MENU 4 PLATS À FF 140.-**  
**SPÉCIALITÉS POISSONS**  
**CHATEAUBRIAND**  
Pour toute consommation du menu 7 plats, nous  
vous offrons la chambre double au prix de FF 150.-.  
Prix avantageux pour repas de mariage. Repas d'affaires  
et de familles - 2 salles, 8 chambres doubles  
FF 300.-, 50% WIR. Fermé le lundi.  
03-370890/4x4 03-370890/4x4

**Hôtel du Lion d'Or**  
Famille J. Vermot  
Boudry - ☎ 038/42 10 16  
**VACANCES ANNUELLES**  
19 juillet au 9 août inclus  
28-52809

**À VENDRE**  
**MEUBLES ANCIENS**  
Miroirs, horloges,  
lustres, argenterie  
☎ 039/23 00 66 132-791151

AUTOS - MOTOS - VELOS

**Vive les primes estivales Mitsubishi!**

Prix au plancher, équipement de pointe, super-conditions et prime spéciale de 1'500.-

**Break sport**



**Space Runner Sport** net 25'990.-  
**Easy Leasing** 399.-/mois 13.15/jour

122 ch très dynamiques, 2 air-  
bags, porte coulissante,  
habitacle modulable.  
Autres modèles avec  
climatisation, ABS,  
boîte automatique.  
Disponible en 4x4.

**Prime spéciale**  
**1'500.-**

**Espace maximum**



**Space Wagon Business** net 28'990.-  
**Easy Leasing** 445.-/mois 14.65/jour

Pour les affaires, les loisirs et  
la famille. 7 places, 133 ch  
et 2 airbags. Autres  
modèles avec  
climatisation, ABS,  
boîte automatique.  
Disponible en 4x4.

**Prime spéciale**  
**1'500.-**

**Limousine luxe**



**Galant Sedan 2.0 Cool** net 28'990.-  
**Easy Leasing** 423.-/mois 13.90/jour

La grande classe à un tout petit  
prix. 2 litres 16V et 137 ch,  
ABS, 2 airbags, clime.  
Autres modèles avec  
turbodiesel ou  
moteur 6 cylindres.  
Boîte autom. en option.

**Prime spéciale**  
**1'500.-**

Les prix Mitsubishi? Profitez-en plutôt deux fois qu'une! Outre des conditions très  
avantageuses, nous vous accordons une prime estivale sur de nombreux modèles.  
Et toujours, 3 ans de garantie d'usine. Rendez-vous chez Mitsubishi.

TVA comprise dans tous les prix. Leasing EFL: 48 mois, 40'000 km, caution 10%, casco complète obligatoire.

SILENCE PUISSANCE MITSUBISHI



**CONCESSIONNAIRE DIRECT:** Neuchâtel: Garage Pierre Wirth, Faubourg de la Gare 9, 038/21 31 31

**CONCESSIONNAIRES LOCAUX:** La Chaux-de-Fonds: Daniel Tarditi, 039/28 25 28; Sonvilier: Garage Roth, 039/41 15 38



# → ACTION ←

## Cartes de visite

**Profitez !**

NOUVEAU



CHANGEMENT

Faites imprimer **vos cartes de visite**  
avec votre **nouveau** numéro de **téléphone**  
valable **dès le 9 novembre 1996.**

NOUVEAU



CHANGEMENT

Jean Trenscène  
Comédien

Av. Léopold-Robert 95    Tél. 032/923 45 56  
2300 La Chaux-de-Fonds    Fax 032/932 45 67

**Disposition et caractère No 1**

Pierre-André EXEMPLE  
Menuisier-ébéniste

Rue des Fleurs 15    Tél. 032/923 45 56  
2400 Le Locle    Fax 032/932 45 67

**Disposition et caractère No 2**

Marie-Christine Essai  
Artiste

Alexis-Marie-Piaget 21  
2400 Le Locle  
Tél. 032/923 45 56  
Fax 032/932 45 67

**Disposition et caractère No 3**

Thomas Essai  
Technicien de surface

Chapeau-Râblé 42    Tél. 032/923 45 56  
2616 Renan    Fax 032/932 45 67

**Disposition et caractère No 4**

Henri Exemple  
Micromécanicien

Tél. 032/923 45 56    Daniel-Jeanrichard 32  
Fax 032/932 45 67    2300 La Chaux-de-Fonds

**Disposition et caractère No 5**

Claude Essai  
Photographe

Av. Léopold-Robert 95  
2300 La Chaux-de-Fonds  
Tél. 032/923 45 56  
Fax 032/932 45 67

**Disposition et caractère No 6**

Ces six dispositions **ne sont pas modifiables** et **aucun logo** n'est accepté dans cette action. Impression en noir, papier 180 g blanc. Format carte de crédit.

Néanmoins, notre département imprimerie est à votre disposition pour toutes **demandes particulières.**

Deux fourres plastiques sont fournies par 100 exemplaires

### CHOIX DE CARACTÈRES:

- No 1 - Univers Regular
- No 2 - Garamond Light
- No 3 - Futura Book
- No 4 - Present Script
- No 5 - Avant Garde Book
- No 6 - Souvenir Light

### Prix de vente spécial (TVA incluse)

100 ex. Fr. 39.-    300 ex. Fr. 49.-    500 ex. Fr. 59.-  
200 ex. Fr. 44.-    400 ex. Fr. 54.-    1000 ex. Fr. 78.-

... Les cartes de visite se paient au comptant! Merci d'avance

## Une prestation de

# L'Impartial

## IMPRIMERIE

Rue Neuve 14 - 2300 La Chaux-de-Fonds  
Tél. 039/210 330 - Fax 039/210 361

Bulletin de commande à remplir en lettres **majuscules** en indiquant les **accents**

Je commande \_\_\_\_\_ exemplaires du modèle de disposition No \_\_\_\_\_ avec le caractère No \_\_\_\_\_

Nom, prénom \_\_\_\_\_

Raison sociale ou profession \_\_\_\_\_

Rue \_\_\_\_\_ No \_\_\_\_\_ NPA \_\_\_\_\_ Localité \_\_\_\_\_

Nouveau tél. \_\_\_\_\_ Nouveau fax \_\_\_\_\_ Signature \_\_\_\_\_

**Pour vous contacter actuellement...** Ancien tél. \_\_\_\_\_

**Coupon à retourner à:** Journal L'Impartial SA, département Imprimerie, rue Neuve 14, 2300 La Chaux-de-Fonds

## Athlétisme - 89e championnat suisse à Zofingue

## Ambitions neuchâteloises

Petit pays de l'athlétisme, la Suisse affiche un assez bon niveau de qualité dans plusieurs disciplines. Les retraites successives de Markus Ryffel, Pierre Delèze et Werner Günthör semblaient devoir plonger pour longtemps notre athlétisme national dans l'anonymat du contexte international. Si l'ex-Canadienne Julie Baumann et Mathias Rusterholz étaient bien seuls à assurer le renom helvétique dans les réunions internationales la saison dernière, la toute jeune Bernoise Anita Weyermann et le non moins jeune André Bucher ont affichés des dispositions susceptibles de flatter notre honneur national.



Céline Jeannet

Sur 400 m haies, la Chaux-de-Fonnière abattra sa dernière carte en vue d'une qualification olympique.

lancer du disque également. Restons dans le domaine des lancers féminins pour relever que la cadette de l'Olympic Jackye Vauthier devrait accéder à la finale au lancer du marteau, alors que les deux Jurassiennes Brigitte Pasquier (FSG St-Imier) et Sandrine Rohrer (CA Courtelary) tenteront de passer les qualifications au disque.

Eventuelles qualifications en finales sur 100 m et 200 m pour Carole Jouan (CEP Cortaillod) et ses camarades Geneviève Swedor (longueur et triple saut) et Dejana Cachot-Rakita (triple saut), alors que Karine Nkoué et Séverine Pétroni (CEP Cortaillod) s'appliqueront à faire évoluer leur record personnel.

## JEANNET ET SÉBASTIEN MÉDAILLES EN VUE

Deux athlètes devraient valoir à l'Olympic de connaître les hon-

neurs du podium. Céline Jeannet d'abord, qui aura la rude tâche d'affronter les sélectionnées olympiques Michèle Schenk et Martina Stoop sur 400 m haies. L'excellente athlète chaux-de-fonnière affectionne le championnat national avec sa formule de qualification, demi-finale et finale où elle a, à chaque fois, fait une sensible progression. Pour elle, sonnera aussi la dernière chance de réaliser

les 56''14 qualificatifs pour Atlanta. En égalant son record neuchâtelois à Lausanne (57''72), Céline Jeannet atteste d'une trajectoire de forme. Sauf accident, médaille certaine, record cantonal probable et qualification olympique à arracher pour la valeureuse Chaux-de-Fonnière.

Deux semaines après un huitième rang au championnat de

France du saut en hauteur, Nelly Sébastien aura à cœur de justifier sa troisième place dans la hiérarchie helvétique avec 1,82 m, un centimètre derrière Claudia Ellinger. Agée de 16 ans seulement, La Chaux-de-Fonnière doit remplir des impératifs pour les championnats du monde juniors en Australie. Ceux-ci passent par Zofingue et l'étudiante de l'École paramédicale accomplit une lente progression vers une maturité garante d'une maîtrise face aux échéances importantes. Le talent de Nelly Sébastien est immense; l'application lui donnera sa vraie dimension. Alors que seulement cadette, une médaille en élite aurait un effet dynamisant. Quant à Nathalie Perrin (aussi 16 ans), elle limitera sa participation sur 5000 mètres à une prise de contact avec l'élite nationale, ceci d'autant plus qu'elle relève d'une grippe.

## MONACHON, BERGER EN ÉVIDENCE

Deuxième performeur de la saison sur 110 m haies, Raphaël Monachon (CA Courtelary) a une authentique chance d'apprivoiser le titre national et de surprendre le Saint-Gallois Schrör, avec un mince espoir de décrocher l'aventure olympique. Pour le cépiste Olivier Berger, l'accès aux médailles en longueur et au triple saut est ouvert et nul doute que des championnats bien réussis galvaniseraient à nouveau son moral.

La réjouissante évolution du lancer du marteau en Suisse, n'est pas pour favoriser Christophe Kolb, retardé dans sa préparation par des ennuis musculaires. Toutefois, le Chaux-de-Fonnière dit avoir plaisir à se rendre à Zofingue quelque soit son classement. S'il affiche une totale maîtrise, il pourrait bénéficier de la tension habituelle en telle circonstance. Un mince espoir subsiste. Possible qualification en finale du disque pour les cépistes Alain Beuchet et Laurent Moulinier, alors que Gilles Simon-Vermot (Olympic) affrontera pour la première fois l'élite nationale du 800 mètres avec l'ambition d'abaisser son chrono. (Jr)

## Les absents

Les délégations neuchâteloises et jurassiennes seront privées de quelques athlètes qui avaient réussi les limites de qualifications, dont certains retenus en équipe suisse juniors à Ostrava en République tchèque: Noémie Sauvage, Christelle Mérillat, Alexa Domini, Laurence Locatelli, Yves Degl'Innocenti (sélectionnés), Patrick Bachmann, Cédric Tissot (blessés), Julien Fivaz et Nader El Faleh (vacances). (Jr)

## LE PROGRAMME

## AUJOURD'HUI

16 h 45: Longueur messieurs qualification. 17 h: 100 m dames séries, Hauteur dames qualification, disque dames qualification. 17 h 25: 100 m messieurs séries. 18 h: 400 m haies dames séries. 18 h 20: 400 m haies messieurs, séries. 18 h 45: 400 m dames séries. 19 h: 400 m messieurs séries, Triple saut dames qualification, javelot messieurs qualification. 19 h 20: 800 m dames séries, poids dames qualification. 19 h 40: 800 m messieurs séries. 20 h 10: 100 m dames séries intermédiaires. 20 h 20: 100 m messieurs séries intermédiaires. 20 h 30: 1500 m dames séries. 20 h 50: 1500 m messieurs séries.

## DEMAIN

12 h: Marteau messieurs qualification. 13 h: Perche messieurs qualification. 13 h 10: Longueur dames qualification. 13 h 20: Disque messieurs qualification. 15 h: 400 m haies dames séries intermédiaires. 15 h 05: Triple saut messieurs qualification, javelot dames qualification. 15 h 20: 400 m haies messieurs séries intermédiaires. 15 h 45: 400 m dames séries intermédiaires. 15 h 50: Hauteur messieurs qualification. 16 h: 400 m messieurs séries intermédiaires. 16 h 25: 100 m haies dames séries. 16 h 40: Marteau dames qualification. 16 h 50: 110 m haies messieurs séries. 17 h 15: Poids messieurs qualification. 17 h 30: 100 m dames finale, triple saut dames finale. 17 45: 100 m messieurs fi-

nale, Perche dames finale. 18 h: 800 m dames séries intermédiaires. Disque dames finale. 18 h 15: 800 m messieurs séries intermédiaires. 18 h 35: 1500 m dames finale, hauteur dames finale. 18 h 45: 1500 m messieurs finale. 19 h: 200 m dames séries. 19 h 20: 200 m messieurs séries, longueur messieurs finale, javelot messieurs finale. 19 h 50: 5000 m dames finale, poids dames finale. 20 h 20: 5000 m messieurs finale.

## DIMANCHE

09 h 30: 10 km marche messieurs finale. 10 h 30: 5 km marche dames finale. 11 h 15: 100 m haies dames séries intermédiaires. 11 h 30: 110 m haies messieurs séries intermédiaires. 11 h 45: 200 m dames séries intermédiaires. 12 h: 200 m messieurs séries intermédiaires. 12 h 15: Marteau messieurs finale. 13 h 30: Triple saut messieurs finale. 13 h 40: Disque messieurs finale. 14 h: Perche messieurs finale. 14 h 30: 400 m haies dames finale. 14 h 40: 400 m haies messieurs finale, hauteur messieurs finale. 14 h 55: 800 m dames finale. 15 h 50: 200 m dames finale, longueur dames finale, javelot dames finale. 15 h 15: 200 m messieurs finale. 15 h 30: 100 m haies dames finale. 15 h 40: 110 m haies messieurs finale. 15 h 50: 800 m messieurs finale, poids messieurs finale. 16 h: 3000 m steeple finale. 16 h 20: 400 m dames finale. 16 h 30: 400 m messieurs finale. (si)

## Zofingue, la dernière chance des sprinters

## Dolé et Burkart au pied du mur

Les championnats de Suisse, qui se dérouleront d'aujourd'hui à dimanche à Zofingue, représenteront pour plusieurs athlètes la dernière chance de décrocher leur billet pour Atlanta. Les sprinters David Dollé et Stefan Burkart et le coureur de fond Arnold Mächler sont les mieux placés.

David Dollé (27 ans) était la plus sûre valeur de l'athlétisme suisse aux côtés de Rusterholz ces dernières années. Pourtant, les deux routiniers connaissent

ou ont connu bien des difficultés à se qualifier pour les Jeux olympiques. Si le spécialiste du 400 m a gagné sa sélection à Lausanne, Dollé n'a toujours pas satisfait aux minimas. Blessé ce printemps, le Zurichois tarde à trouver la forme. Mercredi à la Pontaise, il a dû se contenter d'un 10''54 sur 100 m, bien loin de son record de Suisse battu l'an dernier, qui se situe à 10''16 et la limite olympique à 10''34.

Avec ses 10''38, Stefan Burkart (38 ans!) a déjà réussi la valeur de discussion, mais il

doit encore confirmer un temps à Zofingue comme Arnold Mächler sur 5000 m. Les championnats nationaux représenteront également la dernière chance de qualification pour un relais féminin du 4 x 400 m. Trois athlètes - Corinne Simasotchi, Martina Stoop et Michèle Schenk - ont déjà décroché leur billet pour Atlanta en individuel. Une quatrième athlète doit boucler le tour de piste en moins de 55''46 pour faire partie du voyage et permettre l'inscription d'un relais. (si)

## Championnat suisse du 10.000 mètres à Colombier

## Rendez-vous dans deux mois

Dans deux mois, les 24 et 25 août, le stade du Littoral, à Colombier, accueillera les championnats régionaux ouest d'athlétisme (juniors, hommes, dames-juniors et dames) et le championnat suisse du 10.000 mètres.

Organisée par le Centre d'éducation physique (CEP) de Cortaillod, cette manifestation regroupera les athlètes des six cantons romands et du canton de

Berne (pour les championnats régionaux). Pour le championnat suisse du 10.000 m (qui se déroulera le samedi), les participants viendront de tout le pays. Les organisateurs s'attendent à la venue d'environ cinq cents athlètes pour les deux journées. Parmi eux, la présence de quelques sélectionnés suisses aux JO d'Atlanta paraît acquise.

Sous la houlette de Daniel Eigenmann (président du CEP),

un comité d'organisation de douze membres est au travail depuis le mois de mars; de même que la commission technique (quinze personnes) dirigée par Claude Meisterhans (chef technique du CEP). En plus, une centaine de collaborateurs devront être présents durant les deux jours. C'est dire l'importance de cette manifestation qui animera l'anneau d'athlétisme de Colombier. (sp)

## Trandenkov à 6,01 m à la perche

Le perchiste Igor Trandenkov a établi un nouveau record national en franchissant 6,01 m à Saint-Petersbourg, lors de la quatrième journée des championnats de Russie. Il a amélioré d'un centième l'ancien record de Russie, réussi par Rodion Gatauline le 16 septembre 1989 à Tokyo. (si)

## BRÈVES

## Football

## Raducioiu signe à West Ham

L'attaquant roumain Florin Raducioiu a signé pour West Ham. Le club anglais a versé 2,4 millions de livres (4,8 millions de francs) au club ibérique Espanyol pour racheter cet ancien avant de l'AC Milan. Raducioiu retrouvera un autre ancien milanais, le Portugais Paulo Futre, qui a signé mardi pour West Ham.

## L'Océanie reconnue

Le congrès de la Fédération internationale de football (FIFA), réuni à Zurich, a reconnu l'Océanie comme Confédération à part entière. Cette décision a été adoptée par cent septante voix contre une, celle de l'Australie.

## Papin possible à Genoa

Le club de Genoa (division 2 italienne), dans l'intention de renforcer son effectif pour retrouver l'élite du championnat, serait intéressé par l'acquisition de l'attaquant français du Bayern Munich Jean-Pierre Papin, selon la presse italienne d'hier.

## Olympisme

## Nouvelles sélections

Le Comité olympique suisse (COS) a procédé à une huitième tranche de sélections pour les Jeux olympiques d'Atlanta (19 juillet au 4 août). Vingt-six nouveaux noms apparaissent. Parmi eux, figurent ceux des athlètes Kevin Widmer, Laurent Clerc, Mathias Rusterholz, André Bucher, Julie Baumann, Michèle Schenk, Martina Stoop et Sieglinde Cadusch, des cavaliers Urs Fäh, Markus Fuchs, Beat Mändli et Willy Melliger, ainsi que des cyclistes Pascal Richard, Alex Zülle, Tony Rominger, Rolf Järmann, Beat Zberg, Bruno Risi, Thomas Frischknecht et Beat Wabel. Ainsi, la Suisse est représentée pour l'instant dans dix-huit disciplines par cent quatorze sélectionnés (quarante-trois femmes et septante et un hommes).

## LA PHRASE DU JOUR

«Quand nous passons à table, nous sommes abreuvés et fourragés comme des cochons!»

Alex Zülle

# VIVEZ BRANCHÉ

## Abonnez-vous à L'Impartial

**Le seul moyen d'être en  
prise directe avec votre  
région, pour 86 cts par jour  
TVA comprise!**

### L'Impartial

**Un journal sérieux**  
L'actualité au quotidien:  
plus de quinze pages  
consacrées aux événements  
du jour.  
**Pour mieux comprendre**  
l'actualité: des enquêtes,  
des reportages originaux et  
des commentaires sans  
complaisance.

**... utile**  
Chaque jour, des  
renseignements complets  
sur: les programmes TV et  
radio, les offres des  
cinémas, les spectacles, les  
heures d'ouverture des  
pharmacies d'office, des  
bibliothèques, des musées  
et galeries, les permanences  
médicales et, aux travers  
des annonces, l'état du  
marché du travail et les  
bonnes affaires du moment.

**... divertissant**  
L'humour corrosif de ses  
caricaturistes, de l'insolite,  
de la BD, des concours,  
des jeux.

**12 mois**

**Fr. 262.-**

(premier mois gratuit  
à tout nouvel abonné)

**6 mois**

**Fr. 140.-**

**3 mois**

**Fr. 74.-**

**Pratique!**

**Abonnez-vous pour un an, payez par mois**

Mensualité de Fr. 22.50 (8 francs de frais administratifs sur l'année)

**Renseignements: ☎ 039 / 210 311**





Portrait - Virginie Strub, championne suisse de tandem

# Enthousiaste par nature



Virginie Strub  
La Chaux-de-Fonnière a glané samedi dernier son deuxième titre national.

(Photos Impar-Galley)

**Le 24 août à La Brévine** - Organisée par le club des malvoyants de La Chaux-de-Fonds «Les Amis du Tandem», l'épreuve internationale brévinière regroupera comme à l'accoutumée une trentaine de tandems, dont celui de Virginie Strub et Daniel Berger. «J'espère obtenir un bon résultat. Je me sens d'ores et déjà particulièrement motivée pour confirmer mon titre de championne suisse» souligne Virginie Strub. Des tandems de France, d'Allemagne, d'Italie voire de Hollande sont attendus du côté de La Brévine. (fz)

## FICHE SIGNALÉTIQUE



Nom: Strub.

Prénom: Virginie.

Date de naissance: le 12 mai 1981.

Etat civil: célibataire.

Domicile: La Chaux-de-Fonds.

Taille: 166 cm.

Poids: 47 kg.

Profession: termine sa quatrième année d'école secondaire, section classique.

Pratique le tandem depuis: 1991.

Palmarès: championne suisse juniors (1994); vice-championne suisse mixte (1995) et championne suisse mixte (1996); quatre victoires et un deuxième rang à l'épreuve internationale de La Brévine.

Autres sports pratiqués: la natation, le ski alpin et le ski nordique.

Hobbies: le violon, le théâtre.

Sportifs préférés: «Aucun en particulier, si ce n'est les unijambistes qui font du vélo. Ça m'impressionne.»

Sportive préférée: idem.

Qualité première: la volonté.

Défaut premier: «Je suis mauvaise perdante.»

Plat préféré: le foie gras.

Boisson préférée: le Sauternes (avec le foie gras) ou le thé froid.

De prime abord, rien ne distingue Virginie Strub des autres filles de son âge. Pétillante, pleine de vie, enthousiaste par nature, cette charmante demoiselle fait toutefois partie de la trop nombreuse famille des malvoyants. Ce handicap ne l'empêche toutefois pas de pratiquer une multitude de loisirs, parmi lesquels le tandem. Fille particulièrement volontaire, la Chaux-de-Fonnière (15 ans) est devenue championne de Suisse mixte avec son guide du moment, Daniel Berger.

Par  
Fabrice ZWAHLEN

Avant de décrocher samedi dernier à Steinmaur (ZH) son deuxième titre national - après celui remporté en 1994 chez les juniors - Virginie Strub a dû se faire accepter par certains esprits sceptiques. «Lorsque j'étais en quatrième primaire, compte tenu de mon handicap, je refusais de suivre ma classe lorsque celle-ci partait en balade» raconte la Chaux-de-Fonnière.

Virginie Strub et...

## «Ça fait peur pour l'avenir»

Malgré son jeune âge (15 ans), Virginie Strub possède déjà, une évidente maturité. Elle parvient à exprimer, posément, d'intéressants avis sur différentes questions liées aux petits et grands faits berçants ses journées de futur gymnaste.

Virginie Strub et...

... la suppression de 3500 emplois par le Crédit Suisse en Suisse: «Ça fait peur pour l'avenir. Avec l'augmentation du taux de chômage, c'est l'insécurité qui croît. Même si je n'entre pas tout de suite dans le monde du travail, je m'inquiète déjà pour mon avenir professionnel.»

... la création d'un impôt sur la grande fortune dans le canton de Neuchâtel: «Ce serait une bonne solution. Les impôts devraient être davantage liés au revenu du contribuable. Quelqu'un qui gagne peu devrait payer peu

Mais un jour, excédé par l'attitude de son élève, l'instituteur décida d'agir. «Il m'a fait monter sur un vélo et je me suis payé un talus, se rappelle-t-elle. Après cette épisode, mon enseignant a pris conscience de mon problème.»

Amoureux de la bicyclette, le maître d'école eut ensuite une idée géniale: le tandem. «Quinze jours après mon expérience malheureuse, je participais à la course internationale de la Brévine avec mon professeur et... on a gagné!» Dès lors, le virus cycliste ne la quitte plus. Et cela dure depuis cinq ans. Malgré les craintes compréhensibles de sa mère, la nouvelle activité de Virginie Strub fut très bien acceptée par ses parents. «Ils estimaient que c'était une bonne idée de faire du sport, que cela permettait de bien m'intégrer.»

### UN DOUBLE EXPLOIT

L'apprentissage du tandem ne fut pas de tout repos pour notre interlocutrice. «Les gens croient qu'aller en tandem, c'est facile. Il faut être très bien coordonné avec les mouvements de son guide, explique-t-elle. Il faut apprendre les réactions de son partenaire. Le rôle de l'équipier est assez comparable aux side-cars: il doit faire contrepoids.» A force d'entraînement, on atteint ainsi de prodigieuses moyennes. «Lors des championnats suisses

à Steinmaur, nous avons bouclé notre parcours à environ 40 km/h de moyenne. Le fait d'être l'unique équipe à maîtriser la danseuse nous a permis de nous échapper du peloton de la catégorie mixte à onze kilomètres de l'arrivée.» Dans les derniers hectomètres, le duo Chaux-de-Fonnière parvenait à revenir sur le peloton des hommes de tête, le réglant au sprint. «Nous avons terminé premiers avec sept secondes d'avance sur Francis Barben et Lionel Fivaz. Ce succès, c'est le plus grand moment de ma carrière. Recevoir ma médaille, mon bouquet de fleurs, c'était super... Quant à l'hymne national, ça m'a fait plutôt rire...»

Toutefois, la jeune cycliste reste humble. «Je prends le sport dans son sens ludique. Même le championnat suisse, je l'ai fait pour le plaisir. Toutefois, je dois bien admettre que lorsque l'on me met un dossard sur le dos, ça me transcende, je deviens agressive, je me mets à courir tactiquement.»

### VERS LES SOMMETS

Un double exploit réalisé au nez et à la barbe d'une trentaine d'équipes, dont une formation allemande invitée, championne du monde mixte. D'où de nouvelles ambitions pour la paire Strub-Berger. «L'année prochaine, nous devrions participer

aux championnats d'Europe, voire au mondiaux» relève-t-elle, plein de malice. Si elle veut parvenir à tirer son épingle du jeu au niveau continental, Virginie Strub devra accomplir certains progrès dont elle a pleinement conscience.

«Actuellement, je ne m'entraîne pas assez, je suis en retrait pour ce qui est de la force musculaire.» Si elle manque de muscles, la Chaux-de-Fonnière possède d'autres avantages. «Je suis particulièrement endurante (réf: cela résulte de deux entraînements hebdomadaires de cinquante à quatre-vingts kilomètres effectués dans la vallée de La Brévine, des Ponts-de-Martel, du côté de Biaufond et des Franches-Montagnes.) En hiver, je pratique la natation et le ski nordique aux côtés de mon oncle qui prépare la MegaMicro.» Gageons que la volonté déployée par la citoyenne de La Chaux-de-Fonds pourrait l'amener à des sommets.

En plus des aspects purement techniques, le malvoyant doit faire preuve d'une confiance totale en son guide. «C'est vrai, lorsque vous descendez à 90 km/h, il ne faut avoir peur de rien. On apprend petit à petit à connaître les réactions de son partenaire. A vrai dire, je crois que mon guide a davantage peur de la chute que moi.»

F.Z.

## BRÈVES

### UNE GRANDE FAMILLE

Le club de tandem des malvoyants chaux-de-fonnières regroupe huit athlètes atteints de cécité partielle et une trentaine de guides, d'où une ambiance particulièrement sympathique quand cette équipe se retrouve au complet. «On forme une grande famille, souligne Virginie Strub. Dans l'année, on participe à une vente au marché, on a notre torré et notre souper annuels, sans compter nos sorties mensuelles en tandem.» Lors des dites balades, le rythme ne dépasse jamais celui de la promenade. «On s'adapte au rythme du plus lent tandem, poursuit la Chaux-de-Fonnière. On pédale vraiment en groupe.»

Tout cela dans une ambiance conviviale.

### «J'AI EU DE LA CHANCE»

Avengle à la naissance, Virginie Strub recouvre la vue petit à petit, au fil des années, comme par miracle. «A dix-huit mois, j'ai commencé à voir du coin de l'œil. Au fil des années, ma vue s'est améliorée, même si, depuis trois ans, je ne constate plus vraiment de progrès. Bref, dans mon malheur, j'ai eu de la chance.» Son sens visuel altéré, la Chaux-de-Fonnière a amélioré son ouïe et son odorat. «J'arrive à reconnaître les gens à l'odeur, révèle-t-elle.» Quant à son ouïe, elle l'a tellement développée, qu'elle est devenue une violoniste de talent.

### DU TEMPS POUR LE BILLARD

Entre le violon, le théâtre, le tandem et l'école, la Chaux-de-Fonnière trouve toutefois du temps pour d'autres divertissements. «Disons que j'ai de la facilité en classe, indique-t-elle. Je n'ai pas - trop - besoin de travailler. Ainsi, j'ai du temps pour mes différentes passions et même pour sortir le week-end avec mes amis. Les samedis soir autour d'une table de billard, ça me connaît!»

### AU BOUT DE L'EFFORT

Depuis 1991, Virginie Strub participe à la course internationale pour malvoyants de La Brévine. Si elle a remporté cette épreuve à quatre reprises, c'est son parcours de 1994 qui reste assurément le plus ancré dans son esprit et celui de ses proches. «J'ai participé à cette épreuve diminuée par une grippe intestinale. Pendant la course, je ne sentais plus mes jambes et je peinais à respirer. A l'arrivée, n'ayant pu boire convenablement lors des vingt derniers kilomètres, j'étais déshydratée. Je suis tombée du vélo et j'ai fait une syncope. Tout mon entourage a eu très peur.» Voulant absolument éviter l'abandon, Virginie Strub avait accompli son pensum, jetant ses ultimes énergies dans la bataille.

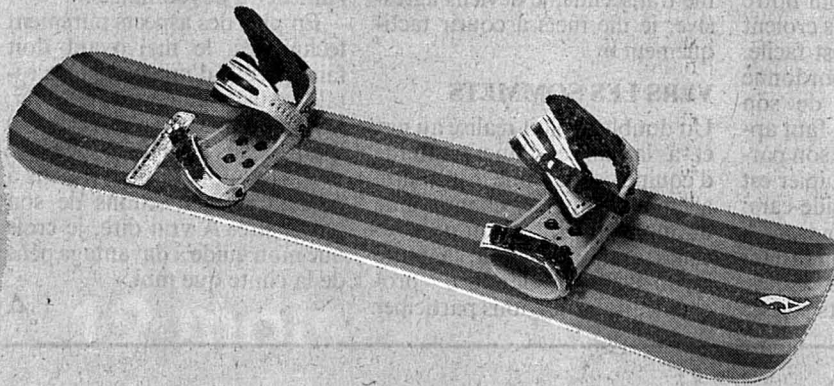
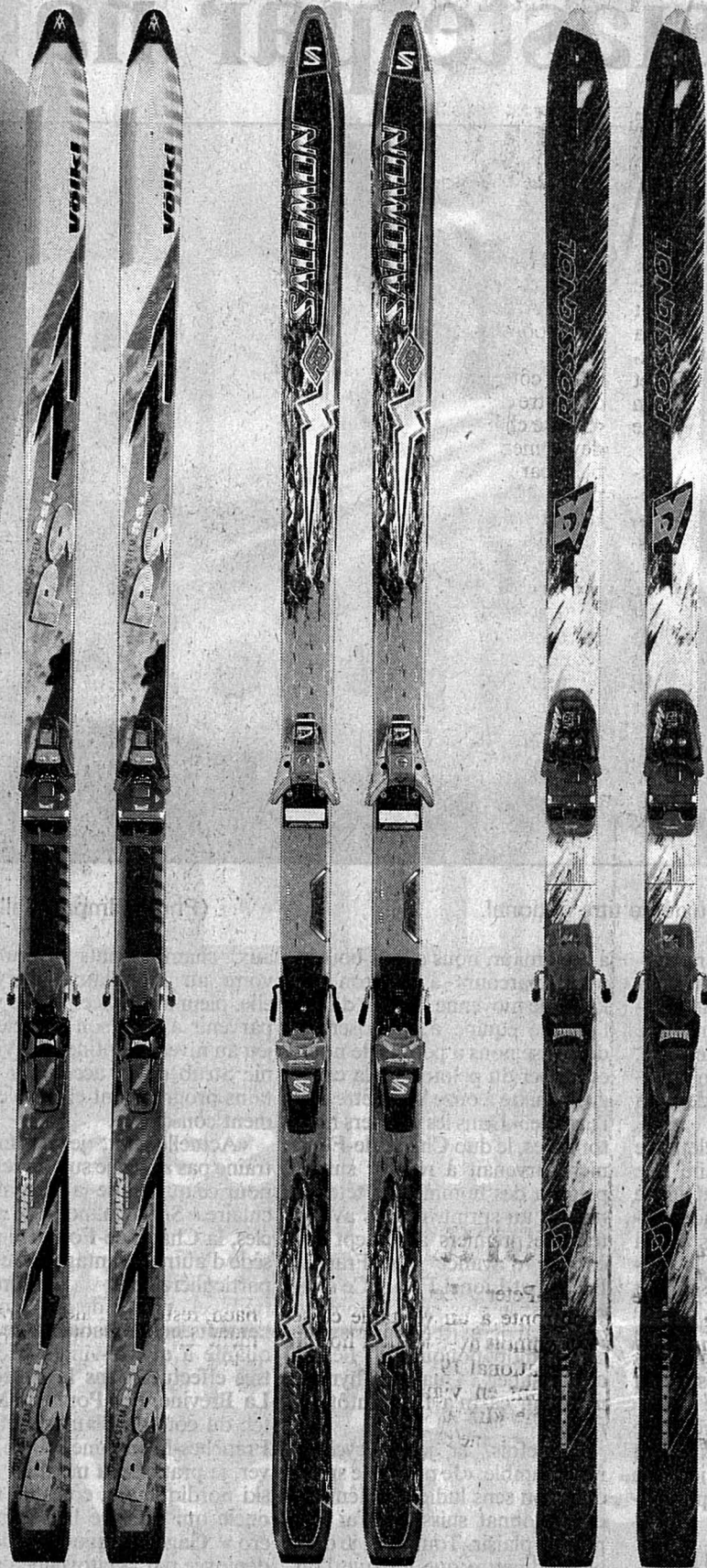
Lorsqu'elle évoque cette anecdote, Virginie Strub se souvient surtout des sacrifices qu'elle a dû endurer lors de ses deux semaines de convalescence. «Le plus frustrant dans tout cela, c'est que je n'ai pas participé à la remise des prix et je n'ai pu me rendre au concert du plus grand violoniste du monde, Wengert.»

Le courage et la ténacité de la Chaux-de-Fonnière ont trouvé récompense quelques mois plus tard lorsque notre championne en herbe a pu s'entretenir avec son «Maître» et assister à l'un de ses concerts.

F.Z.

# Echangez votre porte-monnaie

Dans la limite des stocks disponibles



**550.-**  
~~999.-~~

**Skis Völkl P 9 RSL**  
avec fixations  
Marker 51 Graphite

**VÖLKL®**

**400.-**  
~~599.-~~

**Skis Salomon Force 8**  
avec fixations Salomon 897

**SALOMON**

**400.-**  
~~699.-~~

**Skis Rossignol DV Tec**  
avec fixations Marker 29 V

**ROSSIGNOL**

**400.-**  
~~750.-~~

**Snowboard «A»**  
avec fixations soft

**PLACETTE**

## MARCHE DE L'OCCASION



Offre exceptionnelle pour les occasions

Profitez de nos offres exceptionnelles pour des occasions au taux d'intérêts choc de 3,9% effectif par année en leasing (36 mois), 15 000 km par année, 10% de caution):

<b>OPEL ASTRA</b> 1.6 GT, 92, 22 000 km, rouge	Fr. 13 200.-	358.05 p.m.
<b>FORD ESCORT 1.8 CLX</b> ABS, 92, 46 000 km, rouge	Fr. 11 500.-	310.75 p.m.
<b>FORD MONDEO</b> 2.0i GLX, 93, 54 000 km, grise	Fr. 16 500.-	360.35 p.m.
<b>MAZDA 121</b> TOP, 95, 18 000 km, climat., verte	Fr. 14 200.-	292.60 p.m.
<b>LANCIA THEMA</b> 16V, 93, 58 000 km, bordeaux	Fr. 16 500.-	332.45 p.m.
<b>FORD SIERRA 2.0i CLX, 4x4</b> 92, 96 000 km, bordeaux	Fr. 12 800.-	349.05 p.m.
<b>MITSUBISHI GALANT</b> 91, 87 000 km, blanche	Fr. 10 500.-	295.25 p.m.
<b>FORD FIESTA</b> XR-2i, 91, 62 000 km, blanche	Fr. 11 500.-	322.50 p.m.
<b>FORD MONDEO</b> 2.0 Si, 93, 27 000 km, bleue	Fr. 18 500.-	469.45 p.m.

GARAGE DES 3 ROIS SA



Bd des Eplatures 8  
La Chaux-de-Fonds  
Tél. 039/26 81 81

## DIVERS



Serre 90  
2300 La Chaux-de-Fonds  
Tél. 039/23 00 55

Agencement de cuisines



Dès Fr. 455.-

**SOLDES**



Dès Fr. 365.-

**SOLDES**



Dès Fr. 192.-

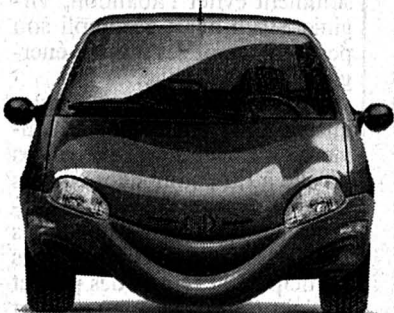
**SOLDES**



Dès Fr. 300.-

**SOLDES**

## DIVERS



**LA NOUVELLE ASSURANCE AUTO mobicar VOUS ATTEND**

**Mobilière Suisse**  
Société d'assurances

Marc Monnat, agent général  
Espace 3, La Chaux-de-Fonds  
☎ 039/23 15 35

132-790073

## GASTRONOMIE

Tous les vendredis midi et soir  
**FILETS DE PALÉE**  
sauce neuchâtelaise  
Café-Restaurant Le Panorama  
2063 Saules  
☎ 038/53 53 44

28-54634

**RESTAURANT Hôtel du Moulin**  
Serre 130 ☎ 039/26 42 26

**Nouveau:**  
- dimanche: menu familial  
- proposition de saison: assiette nordique  
- assiette du jour à Fr. 11.-

132-790476

## DIVERS

**NEUE PISTE!**

**LOCATION**  
• Ouverte tous les jours même le dimanche  
• Sans permis  
• Nouveau: parc d'enfants

**KARTVERMIETUNG**

• Täglich offen, auch sonntags  
• Kein Fahrausweis erforderlich  
• Neu: Kinderspielplatz  
• ab 14 Jahren



**KARTBAHN LYSS**  
Tel. 032 82 22 33

## SPECTACLES - LOISIRS

**CORGÉMONT** Salle de spectacle  
Vendredi 5 juillet 1996 à 19 h 45

**3e loto d'été en or du FC Corgemont**

Système fribourgeois  
**QUINE • DOUBLE QUINE • CARTON**

Les prix sont doublés à chaque tournée

15 tournées à Fr. 440.-  
5 tournées à Fr. 560.-  
5 tournées à Fr. 840.-  
1 tournée royale à Fr. 1700.-

Bons de voyage, lingots d'or de 10 et 5 g, filets de viande et paniers garnis

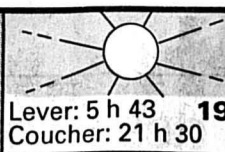
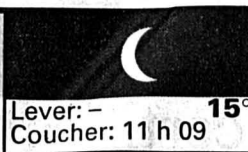
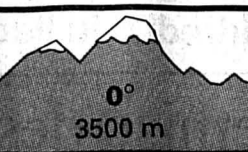
**VALEUR TOTALE: Fr. 15 740.-**

Organisation: Football-club Corgemont

**BON**

Sur présentation de cet article de journal, vous recevrez une carte gratuite valable pour la première série de 5 tournées

L'annonce, reflet vivant du marché

Lever: 5 h 43  
Coucher: 21 h 30Lever: -  
Coucher: 11 h 090°  
3500 mLac des Brenets  
749.46 m  
Lac de Neuchâtel  
429.30 m

LA CHAUX-DE-FONDS

LE LOCLE

HAUT-DOUBS

NEUCHÂTEL

VAL-DE-RUZ

VAL-DE-TRAVERS

JURA BERNOIS

JURA

Val-de-Travers

**Un riche menu touristique**

Pour la seconde année consécutive, l'Office du tourisme du Val-de-Travers propose une offre estivale touristique en bloc; riche menu mais non point indigeste. Le VTT est à l'honneur.

Page 29

Corgémont

**Implantation d'une unité psychiatrique**

Malgré le vote populaire signifiant un refus de l'implantation d'une unité psychiatrique à Corgémont, le canton persiste et signe. Ce village demeure le seul site envisagé et une demande de permis de construire va être déposée.

Page 30

Déchets de Saint-Ursanne

**Autorisation temporaire accordée**

Après le rapport des experts neutres, le Gouvernement jurassien accorde à la fabrique de Chaux-DMS S.A. une autorisation temporaire d'exploitation, valable cinq ans au maximum, en vue de stabiliser les boues entreposées à Saint-Ursanne. Greenpeace et la Ligue de protection de la nature sont consternées. Il y a du recours dans l'air.

Page 31

TGV Berne/Lausanne - Paris: on prépare l'an 2000

# Ligne de cœur franco-suisse

Le chemin de fer ne s'exploite plus comme au temps jadis. Aujourd'hui, on n'attend plus le voyageur au guichet, mais on va le chercher chez lui. C'est à quoi s'emploie le Groupement d'intérêt économique (GIE) des TGV franco-suisse, emmené par Hans-Peter Leu, à l'enthousiasme débordant. Il vient de présenter son nouveau plan de bataille pour l'horaire 1997/99.

Exploitation et vente sont deux métiers bien distincts, mais qui doivent travailler main dans la main. C'est dans ce nouvel état d'esprit qu'a été créé en 1993 le

GIE pour le développement des liaisons par TGV entre la Suisse et la France, groupe dont sont actionnaires les CFF et la SNCF. Si le GIE s'occupe exclusivement des liaisons Berne et Lausanne - Paris, il est question d'y joindre également la ligne Genève - Paris.

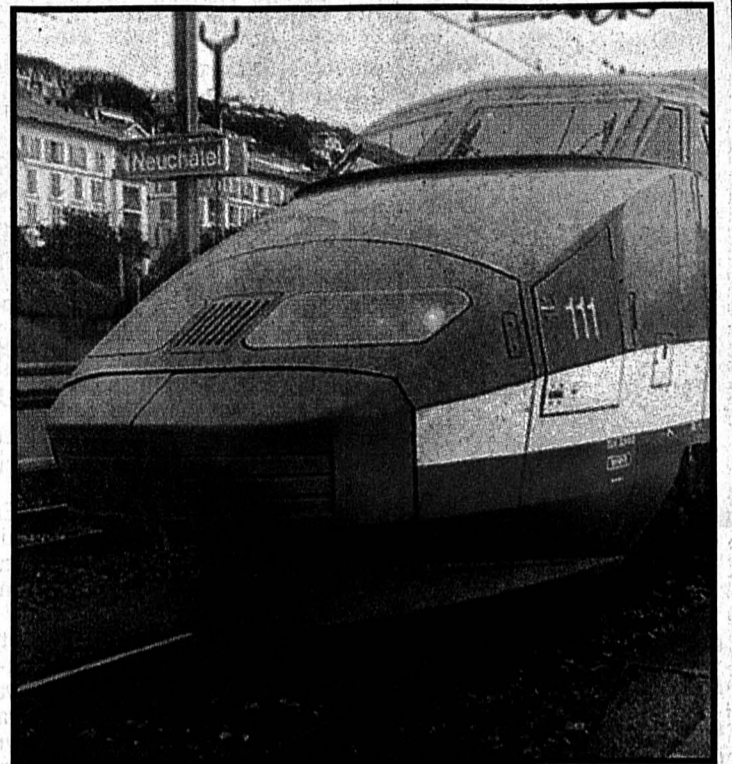
Cette cellule de travail s'attache à augmenter la fréquentation des liaisons franco-suisse. Le responsable H.-P. Leu dispose en tout et pour tout d'une équipe de quatre personnes. Le premier but assigné au GIE est de promouvoir ses prestations tant auprès des Suisses que des Français. C'est ainsi que le GIE a noué des contacts fructueux avec les Bourguignons en offrant un forfait «Dijon» (billet, entrée gratuite aux divers mu-

sées). Hans-Peter Leu escompte imiter cet exemple avec Besançon et Arbois, grâce à l'étoile de correspondance de Mouchard.

Du côté helvétique, il s'agira de battre en brèche le cliché de la «Suisse chère». Suisse Tourisme devra mettre les bouchées doubles, car en 20 ans, la Suisse a perdu 40% des nuitées d'hôtes français. Cet hiver, le GIE portera l'accent sur le TGV des Neiges Paris - Brigue (le samedi, de Noël au début d'avril). On tentera aussi de relancer le trafic à destination de l'Italie lorsque le Pendolino sera enfin opérationnel.

**«RELOUQUAGE»**

On sait que les neuf rames exploitées par le GIE (huit de la SNCF et une des CFF), sont des TGV de première génération. Lausanne a été la première ville suisse reliée en 1984, Berne l'ayant été il y a environ une dizaine d'années. Ces rames méritent un rajeunissement, car elles ont encore une espérance de vie d'une bonne quinzaine d'années. Petite révolution, les rames du réseau du Sud-Est perdront leur livrée orange légendaire, celles du GIE arborant une «lignée de cœur» franco-suisse



Rame du TGV Berne - Paris en gare de Neuchâtel. Elle troquera bientôt sa livrée légendaire orange pour le bleu-nuit. (Impar-Galley)

avec son nouveau logo, sur fond bleu nuit. Les sièges seront plus confortables et changeront de couleurs, la première classe disposant de davantage de places vis-à-vis. B.N.

**REGARD**

## Sur la bonne voie

La création du GIE est l'une des premières applications de la directive de Bruxelles de 1991 sur le «libre accès» des réseaux européens. La philosophie en est simple, mais très efficace. L'exploitation de la ligne est confiée à la SNCF et aux CFF, tandis que le GIE s'occupe du service commercial et mercatique de A à Z, soit en l'occurrence de Berne ou de Lausanne jusqu'à Paris. Ce qui n'empêche pas les «commerciaux» et les «exploitants» de travailler étroitement.

Les résultats sont plus que prometteurs. C'est ainsi qu'en 1994, le GIE a transporté 1,25 million de passagers, dont 870.000 en trafic international (on a renoncé aux chiffres de 1995, mauvaise référence en raison des événements que l'on sait). Le GIE a multiplié les partenariats, avec Paris, la Bourgogne, l'Oberland, le Valais, bientôt la Franche-Comté. En outre, le GIE tient à rester au service d'une large clientèle en maintenant des prix compétitifs et populaires, contrairement à Eurostar qui a par trop visé le haut de gamme. Une revue intitulée «Faisons la ligne ensemble» présente les attraits touristiques franco-suisse.

L'avantage d'un tel groupement, c'est de suivre au plus près les besoins et les désirs de la clientèle. Ainsi, la suppression de l'arrêt de Mouchard (avec correspondance pour la ligne du Pied du Jura français Besançon - Bourg-en-Bresse) s'était révélée catastrophique, puisqu'elle avait entraîné la perte de 45% de la clientèle de ce nœud ferroviaire. Son rétablissement a permis de retrouver les 85.000 voyageurs antérieurs. Voilà qui devrait faire réfléchir les planificateurs aveugles d'horaires.

Enfin, un dernier vœu, la connexion des TGV franco-suisse avec Eurostar. On espère d'abord établir une correspondance le week-end en retardant la liaison Dijon - Lille (aujourd'hui départ à 6 h 37, arrivée à Londres à 11 heures). Il faudra ensuite attendre que la commande du TGV Sud-Est soit compatible avec la signalisation des lignes d'Eurostar et du TGV Atlantique pour pénétrer sur leur réseau et atteindre leurs gares de connexion. Parfois, la technique sophistiquée peut jouer des tours pendables à l'exploitation. Pour l'heure, pour s'embarquer dans Eurostar, les voyageurs suisses doivent prendre la ligne D du RER entre la gare de Lyon et la gare du Nord (durée du trajet de dix minutes).

Blaise NUSSBAUM

## Horaire 1997: casse-tête

Hans-Peter Leu se trouve confronté à un véritable casse-tête chinois avec le futur horaire international 1997-99. Les CFF mettront en vigueur leur programme «Impulsion 1997» qui marquera une première étape de la desserte définie par Rail 2000. Première incidence, la gare de Lausanne sera totalement saturée chaque heure durant vingt minutes. Ce qui obligera le GIE à retarder légèrement le départ de ses rames pour Paris.

En France, l'horaire sera aussi plus étoffé, avec l'introduction de la cadence semi-horaire aux heures de pointe, entre Paris et Lyon. Il faudra en conséquence aménager l'horaire à Dijon. En outre, la voie presque intégralement unique entre Dole et Vallorbe pose de grands problèmes d'exploitation (croisements limités). La ligne Berne - Neuchâtel, qui vient d'être dou-

blée entre Rosshäusern et Riedbach, reste un goulet d'étranglement en attendant le doublement entre Riedbach et Bümpliz.

**DÉPARTS RETARDÉS**

Il a fallu par conséquent positionner différemment les départs du TGV de Berne. Afin de satisfaire de bonnes correspondances avec l'Oberland bernois et la Suisse alémanique, le premier départ sera retardé au changement d'horaire de juin 1997 à 8 h 32 à Berne et à 9 h 05 à Neuchâtel. Les «souris grises» (anciens TransEuropExpress - TEE) assurant la correspondance à Frasnay avec les TGV de Lausanne feront le détour par Neuchâtel - Bienne - Berne, afin de mieux desservir la Suisse alémanique.

A noter qu'un vœu du GIE est de faire venir le TGV en gare

de Zurich, mais celle-ci est également saturée et ne dispose pas de la moindre voie pour une telle rame. En outre, il restera à régler la question de la concurrence avec le train «L'Arbalète» Zurich - Bâle - Paris. Dernier objectif du GIE avant la fin du siècle, l'introduction d'une deuxième liaison TGV directe Paris - Neuchâtel - Suisse alémanique. Mais cela aura l'inconvénient de supprimer les correspondances pour les deux autres TGV de Lausanne.

Les cantons de Berne et Neuchâtel auront alors tout intérêt à unir leurs efforts, en achetant par exemple une rame légère bicourant qui pourrait desservir les principales localités du Seeland et du Val-de-Travers. Une solution originale qui rétablirait un service ferroviaire minimal pour le Haut-Vallon.

(nm)

**MÉTÉO****Le temps qu'il fait**

Pour toute la Suisse: ciel très nuageux, averses intermittentes au début, devenant fréquentes, abondantes et localement orageuses dans la journée; brèves éclaircies possibles le matin dans les Grisons et au Tessin. Limite du 0° vers 3500 mètres, en forte baisse dans la soirée. Vents forts du sud-ouest en montagne, parfois modérés en plaine.

**Le temps qu'il faisait hier à...**

	min.	max.		min.	max.
Amsterdam Nuageux	14°	17°	Jérusalem Clair	23°	38°
Athènes Clair	23°	39°	Lisbonne Nuageux	16°	25°
Barcelone Clair	16°	29°	Londres Nuageux	12°	20°
Beyrouth Clair	24°	32°	Madrid Nuageux	16°	31°
Berlin Nuageux	12°	22°	Moscou Nuageux	13°	15°
Bruxelles Pluvieux	12°	19°	Oslo Pluvieux	11°	18°
Copenhague Pluvieux	12°	18°	Paris Clair	12°	19°
Francfort Nuageux	15°	23°	Rome Clair	16°	30°
Genève Pluvieux	15°	27°	Stockholm Pluvieux	10°	15°
Helsinki Nuageux	8°	17°	Varsovie Nuageux	11°	21°
Istanbul Clair	19°	32°	Vienne Clair	16°	30°

**Le temps qu'il va faire...**

Une basse pression située sur l'est de l'Ecosse et une haute pression sur les Açores se conjuguent pour amener un fort courant d'ouest qui apportera, sur notre pays, un air frais et humide. Evolution probable de samedi à mardi: samedi, au début encore pluvieux et frais, puis éclaircies; dimanche, instable et précipitations à partir de l'ouest. Tendances pour lundi et mardi, au nord persistance d'un temps changeant et frais. Au sud assez ensoleillé grâce au vent du nord.







Finales des joutes au Centre sportif de La Charrière

# Pluie de sourires

Il a plu hier sur le Centre sportif de La Charrière. Mais le soleil était là, dans les yeux des participants et dans ceux des organisateurs ravis que leurs élèves ne se laissent pas intimider par de stupides gouttelettes.

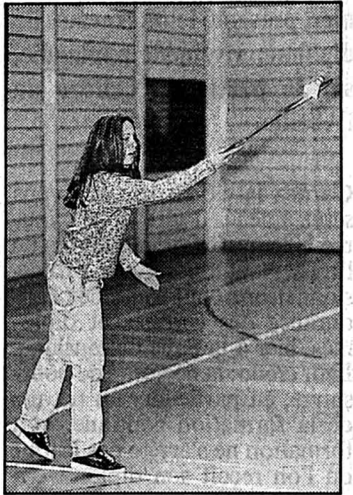
Les cris de joie ou d'encouragement ont donc résonné, que ce soit à l'arrivée des courses de relais ou lors des finales de football, l'enthousiasme étant décidément «waterproof». Le record du «Relais Inter-Centres 5000»

de l'an dernier quant à lui n'a pas été battu, mais la première des trois équipes a quand même couru au-dessous du record du monde individuel de 5000 m. Une performance à saluer!

Cette année encore, les volontaires au grand cœur ont eu l'occasion de courir pour une bonne cause, à savoir la lutte contre l'asthme. Organisée par la Ligue des montagnes contre les maladies pulmonaires et la tuberculose, et longue de deux kilomè-

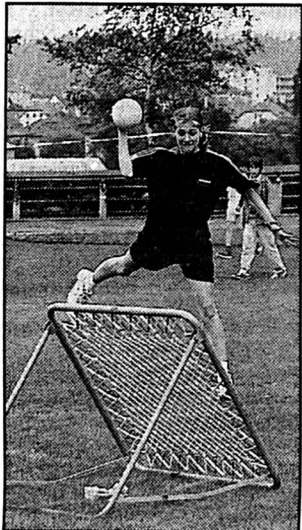
tres, elle a permis à chacun des 214 participants d'être parrainé à hauteur d'une thune par la Table Ronde et Pro-Cardiologia, et de gagner un T-shirt.

Les élèves ont aussi réalisé un panneau informatif fort bien documenté, afin que leurs camarades en sachent plus sur cette affection très répandue. Beaucoup ont, enthousiastes, soufflé dans les débimètres mis à leur disposition. Un enthousiasme qui ne les a pas quittés de toute la journée... (mc)



Photos  
Richard Leuenberger

RÉSULTATS



**Course d'orientation. - Catégorie 1 filles:** 1. Alexa Oppliger et Laure Türler. 2. Emilie Del Do et Sabine Maurer. 3. Liliana Conto et Varda Da Silva Matos. 4. Anouk Fahrni et Maude Kurth.

**Catégorie 1 garçons:** 1. Yoan Blanc et Jérôme Robert. 2. Jérôme Curty et Samuel Perroud. 3. Léonard Monnier et Gjorgi Nitkovski et Alain Geiser. 4. Alexandre Gabus et Steve Van Riel.

**Catégorie 2 filles:** 1. Delphine Anderegg et Stéphanie Payot. 2. Delphine Barben et Sandrine Muller. 3. Céline Barth et Julia Schelling. 4. Jakie Hachem et Marilyn Staehli.

**Catégorie 2 garçons:** 1. Grégoire Boillat et Virginie Gebel. Bastian Droz et Hugo Rodriguez. 3. Sébastien Mohni et Nathalie Ruedi. 4. Michael Arduri et Yan Hercher.

**Relais 5 x 80. - Catégorie 1 filles:** 1. ICO16, 1'06"70. 2. ICO15, 1'07"20. 3. ICO1, 1'10"50. 4. ICO35, 1'13"90.

**Catégorie 1 garçons:** 1. ICO31M, 1'01"60. 2. ICO6AM, 1'01"90. 3. ICO12BM, 1'02"00. 4. ICO3AG, 1'03"40. 5. ICO16AG, 1'04"70. 6. ICO33m, 1'05"50.

**Catégorie 2 filles:** 1. 2S1 AM 59"60. 2. 2S11 1'05"70. 3. 2S12 1'06"40. 4. 2S31, 1'07"50. 5. 2C31, 1'07"70.

**Catégorie 2 garçons:** 1. 2S1 BG 58"80. 2. 2S11 G 59"40. 3. 2S12 G 1'00"20. 4. 2S31 AM 1'00"30. 5. 2C1 M 1'02"20. 6. 2C11 M 1'03"30.

**Tchoukball. - Catégorie 1 mixte:** 1. ICO6. 2. ICO2. 3. ICO33. 4. ICO31.

**Catégorie 2 mixte:** 1. 2S1 A. 2. 2P1. 3. 2P11. 4. 2M11 B.

**Handball. - Catégorie 1 fille ou mixte:** 1. ICO4 A. 2. ICO34. 3. ICO4 B. 4. ICO31.

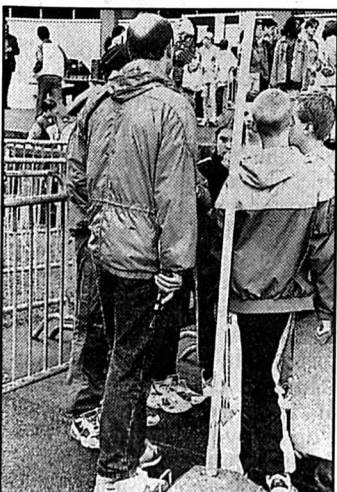
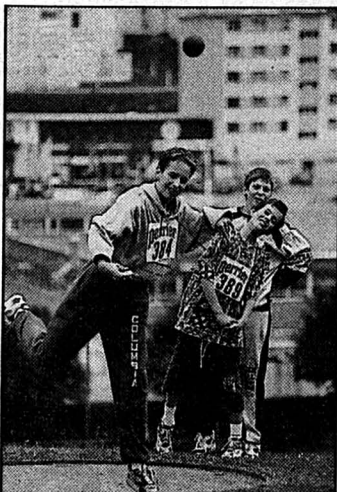
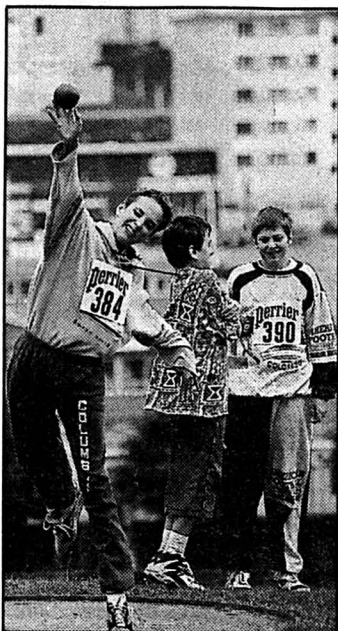
**Catégorie 2 fille ou mixte:** 1. 2P3. 2. 2C31 A. 3. 2S31. 4. 2P32.

**Natation. - Catégorie 2 mixte:** 1. ICO6 B. 2. ICO6 A. 3. ICO16. 4. ICO32. 5. ICO12. 6. ICO14. 7. ICO4 A. 8. ICO11. 9. ICO3 B. 10. ICO33. 11. ICO3 A. 12. ICT36. 13. ICT17. 14. ICO1. 15. ICO33 B. 16. ICO4 B.

**Catégorie 1 mixte:** 1. 2S11. 2. 2P3. 3. 2M1. 4. 2C1. 5. 2P12. 6. 2T13.

**Football. - Catégorie 1 garçons:** 1. ICO03. 2. ICO06. 3. ICT7. 4. ICO14.

**Catégorie 2 garçons:** 1. 2P12. 2. 2S12. 3. 2M12. 4. 2S11.





Un jeune Alémanique a étudié un an à l'EICN

## La ténacité de Thomas

Mo-bi-li-té! C'est l'un des mots d'ordre de la philosophie des futures Hautes écoles spécialisées (HES). Au Locle, l'EICN vient d'en vivre un exemple concret: elle a reçu pour un an Thomas Schneider, jeune étudiant du Technikum Winterthur-TWI, qui s'apprête à reprendre le cours normal de ses études en Suisse alémanique. Sans avoir perdu une année, mais sans avoir joué au touriste non plus.

De Winterthur au Locle, on met environ trois heures. Thomas Schneider (25 ans) a non seulement fait un saut dans l'espace, mais aussi dans une autre mentalité, une autre vision des choses. Etudiant au Technikum de Winterthur - la plus ancienne école d'ingénieurs de Suisse - il a demandé lui-même à poursuivre une partie de ses études dans une autre langue. Le sous-directeur, Hans-Peter Haerberli, connaissait Samuel Jaccard, directeur de l'EICN. L'accord s'est fait tout de suite!

Après avoir passé une année au Locle, Thomas Schneider s'apprête à reprendre ses études à Winterthur, sans avoir perdu de temps. Voilà une expérience pilote qui illustre l'esprit de mobilité que préconise la législation portant sur les futures HES. «Un thème qui est devenu fondamental depuis une décennie. Et c'est dans cet esprit que se sont mis en place, dans la Communauté européenne, des systèmes de crédits de transfert», commente Samuel Jaccard.

Certes, les programmes des deux écoles ne sont pas les mêmes. «Nous avons demandé à Thomas Schneider de faire un gros effort sur place, pour ne pas mettre en danger son retour dans l'école mère».

### PAS TROP D'ÉGALISATION

A propos de programmes, Hans-Peter Haerberli rappelle que l'ordonnance des futures HES préconise d'assurer la mobilité des étudiants, par exemple en égalisant les structures d'étude et les programmes d'étude des filières correspondantes. Mais il juge pour sa part qu'il faut conserver aux programmes leur diversité, sinon la flexibilité deviendrait par trop difficile. Mais d'autres méthodes plus simples peuvent favoriser cette mobilité, ce qui s'est passé en l'occurrence! «Le succès de cet échange est basé sur de bonnes relations entre les personnes, la volonté d'agir, et un étudiant qui sait ce qu'il veut et qui sait travailler».

Justement, pour parler du principal intéressé, il ne l'a pas trop dit, mais cela se sous-entendait: il a tout de même dû fournir un gros effort. D'abord, c'est un bon étudiant. Ensuite, il est allé trois mois à Paris rafraîchir son français avant d'arriver au Locle. Et quand bien même: «Les maths, ça allait! (rires) Mais faire tous ces rapports, ces descriptions, ça m'a demandé trois fois plus de temps qu'aux autres!» Cela dit, il a découvert la région et ses gens. «Je vois un peu plus ce que les Romands veulent dire», par exemple sur les votations.



### A l'issue d'une expérience concluante!

Thomas Schneider entouré de Samuel Jaccard, Hans-Peter Haerberli, de ses copains, de ses parents, et d'un de ses profs, Alain Berly. (Impar-Perrin)

Thomas relève une différence entre les deux écoles: celle de Winterthur s'approche davantage d'une université (avec des sujets que nous devons approfondir nous-mêmes), contrairement à l'EICN «où presque tout se fait à l'école». Une différence qui va d'ailleurs s'estomper en 1997, où toutes les écoles fonctionneront sur un modèle très proche, précise Samuel Jaccard. C'est pour cela aussi qu'on au-

rait difficilement pu imaginer la réciproque: un étudiant de l'EICN passant un an en Suisse alémanique en cours d'étude, sans perdre de temps. En revanche, l'EICN compte pas mal de «stagiaires» fraîchement diplômés qui s'en vont jusqu'en Indonésie, comme on sait!

### ACH, CES AUTOROUTES...

A l'avenir, cette expérience sera-t-elle généralisée? «Ce sera plus

courant», répond M. Jaccard, «mais cela demande des efforts supplémentaires, la petite amie à quitter, un sacrifice des parents. Il faut avoir une volonté claire pour faire ce pas, même s'il est normal».

En tout cas, Thomas s'est fait de bons copains ici, et n'a pas envie de couper les ponts, même s'ils le «charriaient» sur le réseau d'autoroutes en Suisse alémanique... CLD

### Rédaction du LOCLE

Tél: 039/31 33 31  
Fax: 039/31 33 32

Jean-Claude PERRIN  
Claire-Lise DROZ

### BRÈVES

#### Fête des promos Stand du Lions Club...

A l'occasion de la Fête des Promos du Locle, le Lions Club, présidé par Pierre Boschi, lancera son action annuelle sous la forme d'un soutien à l'entretien du chemin des statues, au-dessus de Marmoud, créé par Georges-André Favre. De plus en plus fréquenté, notamment par des courses d'école, cet itinéraire pédagogique et didactique exige en effet des remises en état régulières nécessitant des frais pour celui qui en a été l'initiateur. D'où le coup de pouce des Lions, qui se sont assurés la collaboration musicale de deux formations pour animer leur stand, soit les «Mark Leader's» le vendredi soir et le «Jazz à Cinq» le lendemain, de 21 h à 1 h, un quintet neuchâtelois de haut vol qui vient de s'illustrer lors du Festival international de Breda, en Hollande. (Imp)

#### Du voyage de Sidmouth...

En accord avec la direction de l'Ecole secondaire, les élèves de cet établissement qui se rendront, durant la prochaine année scolaire en Angleterre, soit dans la ville jumelée de Sidmouth, entendent profiter de la Fête des promotions pour financer en partie leur voyage. Avec le concours de leurs parents, ils dresseront un stand au pied du monument de la République, sur la place du 29 Février. Il s'agira d'une guinguette, où les adolescents vendront des pâtisseries, des tartes maison et des bricolages réalisés en classe. (Imp)

#### Et du FC Le Locle

Pour marquer d'une pierre blanche la participation de l'un de ses anciens juniors à l'Euro 96, en l'occurrence Sébastien Jeanne-rot, de retour de Wembley, le FC Le Locle a décidé de le convier à son stand des Promos. «Séba», pour les intimes, a accepté l'invitation avec beaucoup de plaisir. Régis Rothenbühler, un des ses coéquipiers, sera également de la partie. Tous deux dédicaceront, samedi entre 13 h 45 et 14 h 45, des ballons en cuir d'excellente qualité, vendus au prix de revient (30 francs). (pat)

### Joutes sportives à l'Ecole d'ingénieurs

## Un grand bol d'air

«Un esprit sain dans un corps sain». Pour mener à bien leurs futures études d'ingénieurs, ceux-ci doivent certes faire appel à leurs facultés intellectuelles, sans pour autant négliger leur physique. Ils ont eu l'occasion d'entretenir celui-ci lors d'une journée sportive organisée en cette fin d'année scolaire dans le cadre de l'Ecole d'ingénieurs du canton de Neuchâtel, (EICN-ETS du Locle).

Au menu de ces dévouements sportifs figurait notamment du badminton avec un tournoi organisé dans la halle polyvalente du lieu. Dans le même secteur

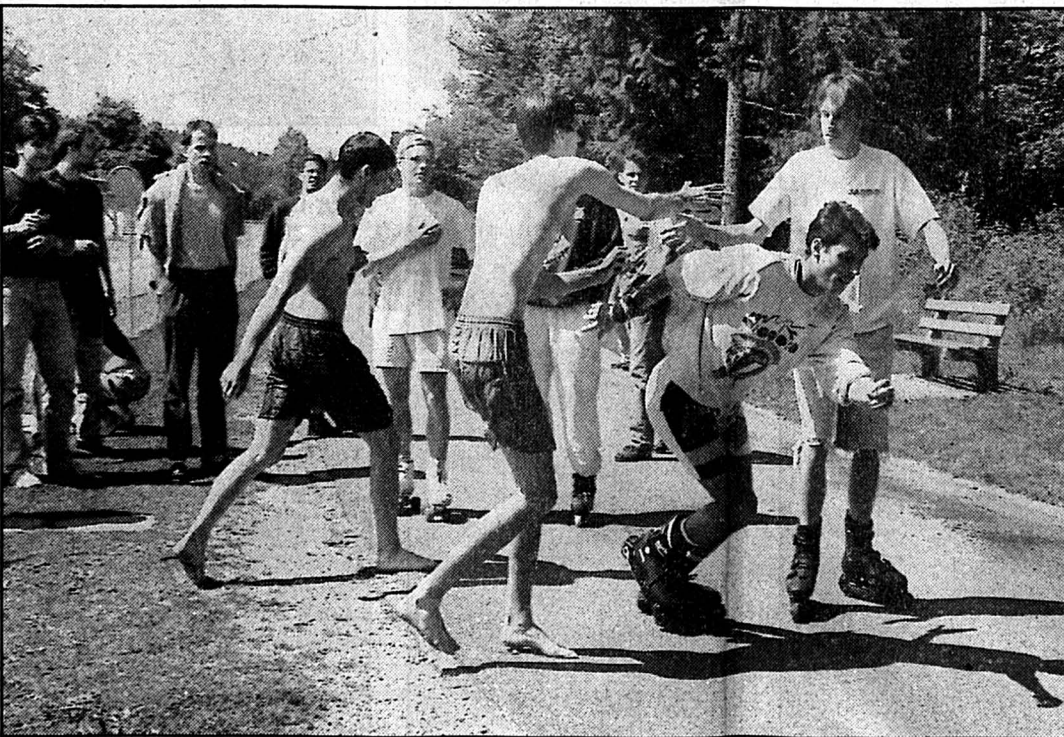
du Communal, le programme se corsait un peu, grâce aux possibilités offertes sur place, soit la piscine et les forêts environnantes.

Dans la première, neuf relayeurs «brassaient» déjà deux cents mètres avant de traverser la pelouse au pas de course et de passer le témoin à un roller. A la suite d'une belle montée, celui-ci relayait un vététiste dont le parcours plutôt escarpé passait du plateau du Communal au pied du tremplin de La Combe-Girard avant de reprendre un peu d'altitude. Là, le cycliste passait la main à un coureur chargé de décrire diverses indications

laissées au gré des postes d'une course d'orientation. A noter que les équipes des étudiants, dans quelque discipline que se soit, étaient parfois complétées de professeurs sportifs et pas obligatoirement maîtres de sport!

Le temps de prendre un peu de repos et quelques élèves se retrouvaient sur un terrain de football pour en découdre et agréablement terminer cette journée sportive qui fut, pour les diplômés, un solide bol d'air avant la dernière ligne droite devant les conduire d'ici à quelques semaines à leur titre.

(jcp)



Après quatre bassins  
Relais entre nageurs et rollers.

(Impar-Perrin)

### La fête des «Promos» des Ponts

## Cortège, musique et sport

En cas de beau temps, les écoles primaire et enfantine des Ponts-de-Martel et de Brot-Plamboz ainsi que l'Ecole secondaire intercommunale des Ponts-de-Martel (ESIP), seront assemblées demain pour participer au cortège qui traversera cette localité avec un départ fixé à 9 h 30 au haut du village.

Suivra alors une cérémonie marquée de plusieurs chants des élèves ainsi que de productions de la fanfare de l'ESIP dirigée par Eric Choffet. Quelles que soient les conditions de la météo, cette partie aura lieu au Bugnon dès 9 h 30, où de toute manière, si le ciel se montre clé-

ment, le cortège se terminera. Après l'allocution officielle et la libération des élèves signifiée par le directeur de l'ESIP, Michel Monard, la fête se poursuivra par un concert apéritif animé par la fanfare «Sainte-Cécile».

Trente minutes plus tard, la Commission de jeunesse animera des jeux. Durant l'après-midi, l'Association de développement des Ponts-de-Martel et les sociétés locales concernées organiseront une course de vélo tout terrain (VTT) à travers le marais. Cette épreuve est ouverte aussi bien aux enfants qu'aux adultes. Le départ aura lieu à 14 h. (Imp)

### Promotions aux Brenets

## Un jour de fête

La Commission scolaire des Brenets, en collaboration avec des commerçants du village, répond cette année à un souhait d'une bonne partie de la population en mettant sur pied une animation à l'occasion de la Fête des promotions.

La tradition du cortège des enfants, costumés sur le thème des contes, est bien sûr maintenue, avec le départ à 10 h 45 du bureau communal, de même que les chants devant le temple.

La nouveauté aura pour cadre la place du village et la Grand-Rue, qui sera fermée à la circulation, où l'on pourra se restaurer et se désaltérer aux

sons des fanfares des Brenets et de La Brévine réunies et de l'ensemble folklorique «L'écho du Pillichody». Les enfants, pour leur part, seront invités à exercer leurs talents artistiques en décorant la chaussée.

La manifestation aura lieu par n'importe quel temps, avec replis en cas de pluie à l'ancienne halle de gymnastique, et au temple pour les chants des écoliers, à 10 h 45.

Les samaritains offriront la possibilité de fleurir les boutonnières.

Si cette fête obtient le résultat escompté, elle sera quelque peu étoffée l'an prochain. L'invitation est lancée à toute la population d'en faire une réussite. (dn)

Frisquettes vingt-huitièmes joutes sportives

# Chaud dans les cœurs

Heureuse coïncidence! Les joutes sportives ne ressemblent en rien aux Jeux olympiques. Il s'agissait pourtant de la 28<sup>e</sup> édition, tout comme les prochains JO d'été d'Atlanta. La comparaison s'arrête là. Au Locle, c'est surtout dans l'esprit de Couberlin que les élèves y ont pris part, parfois sous la forme de jeux pour les plus jeunes. Malgré un temps plutôt frisquet en début de semaine, le programme prévu a été tenu. A l'exception, à l'Ecole primaire, de la sortie «course d'orientation» et pique-nique d'hier, annulés en raison d'une météo plutôt capricieuse et difficilement prévisible. A l'Ecole secondaire, les trois premiers jours ont été consacrés aux éliminatoires des jeux collectifs (football, unihoc et basketball) et aux épreuves individuelles (tennis de table, badminton, cross en forêt, athlétisme, parcours d'habileté à vélo et course de VTT). Hier matin, les finales des jeux collectifs ont pu se dérouler normalement; tandis que l'après-midi, la météo a eu raison du fameux relais de vechpatsacou (vélo, échasses, patins à roulettes, planche à roulettes et course à pied).



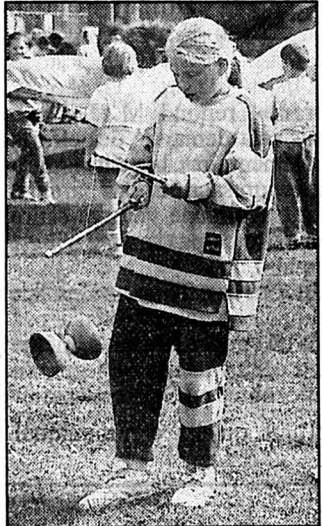
**Course d'estafette**  
Donne-moi ta main et prends la mienne.



**Athlétisme**  
A l'essai avant le grand saut.

## CLINS D'ŒIL

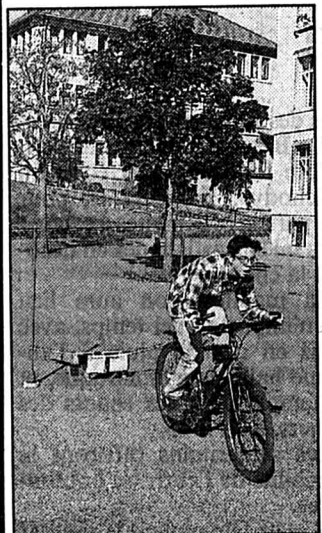
«Joutons ensemble!»



**Le diabolo**  
Un ancien jeu qui revient à la mode.



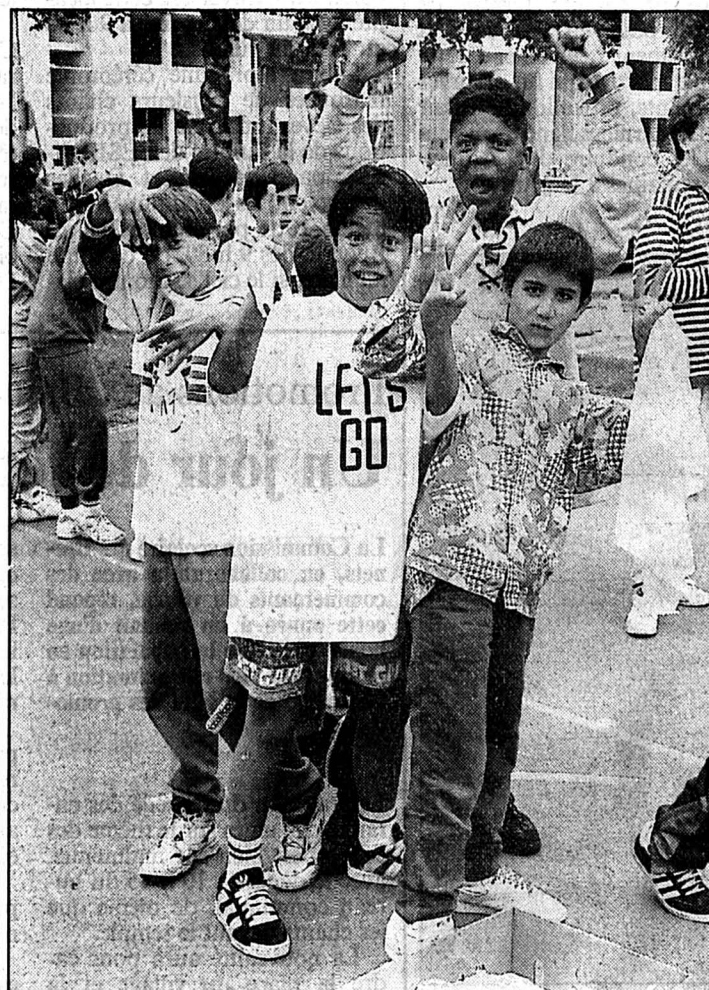
**Pas de crottes**  
Les gosses peuvent s'amuser.



**Parcours d'habileté**  
On se tient mieux à vélo qu'en classe.

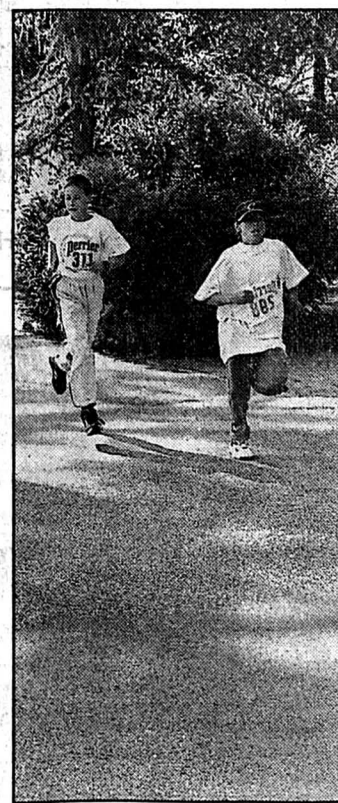


**Prêtes au départ**  
Il s'agit de savoir sur quelle roue danser.



**Let'go les gars**  
Super ces joutes!

Reportage (texte et photos):  
**Jean-Claude PERRIN**  
**Pierre-Alain FAVRE**



**Le plat du Communal**  
Pas si plat que ça...



**Pistolet à eau**  
Pour une fois, c'était permis.



**Cross en forêt**  
Dernier sprint avant les vacances.

## Le palmarès

### ÉCOLE PRIMAIRE

#### Degré inférieur

1<sup>re</sup> année. - Jeux: 1. 3e 31; 2. 3e 12; 3. 31 1. - Estafette: 1. 3e 2; 2. 3e; 3. 2e/3e 13.

2<sup>e</sup> année. - Jeux: 1. La Chaux-du-Milieu; 2. Le Cerneux-Péquignot; 3. 2e 2. - Estafette: 1. A 1; 2. La Chaux-du-Milieu; 3. 2e 1.

3<sup>e</sup> année. - Jeux: 1. 1e/2e 42; 2. 1e 21; 3. 1e/2e 12. - Estafette: 1. 1e/2e 42; 2. 1e 11; 3. 1e 1.

#### Degré moyen

4<sup>e</sup> année: 1. Le Cerneux-Péquignot; 2. La Chaux-du-Milieu; 3. 4e 31; 4. 4e 1; 5. 4e 3.

5<sup>e</sup> année: 1. 5e 41; 2. 5e 1; 3. 5e 21; 4. 4/5e 4. 5. 5e 11.

### ÉCOLE SECONDAIRE

Unihoc. - 1<sup>re</sup> année: 1. 1E/I; 2. 1F/I. 2<sup>e</sup> année: 1. 2PB/1; 2. 2MA/I.

Basketball. - 3<sup>e</sup> année: 1. 3MB; 2. 3SB/I. 4<sup>e</sup> année: 1. 4C; 2. 4SB.

Football. - 1<sup>re</sup> année: 1. 1E; 2. 1CTA. 2<sup>e</sup> année: 1. 2PB; 2. 2SA. 3<sup>e</sup> année: 1. Accueil; 2. 3PB. 4<sup>e</sup> année: 1. 4MA; 2. 4SB.

Matches pros-élèves. - Volleyball: 3 à 0 pour les maîtres. - Basketball: 36 à 20 pour les maîtres (l'équipe des maîtres a été complétée par des élèves).



# Dénomination savoureuse, coquine, étrange des villages et hameaux

## Des noms dits

Nos ancêtres ne sont pas toujours tombés dans des lieux communs en baptisant villages et hameaux. Florilège des noms dits!

Les Essarts est sans aucun doute le lieu-dit le plus répandu dans le Doubs. Et pour cause. Il témoigne de la première étape de l'aménagement du territoire, avec les défrichements opérés au XIe siècle par les moines d'abord, visant à domestiquer et à humaniser une région, alors totalement couverte de forêts profondes et hostiles.

Le village des Plains et Grands Essarts sur le plateau de Maiche illustre l'action de ces premiers cultivateurs. De même que la commune Les Ecorces rappelle l'activité de ses ancêtres spécialisés dans le commerce des écorces résineuses, arrachées aux sapins, qui colonisaient la contrée. L'appellation des communes, hameaux ou lieux-dits, ne doit généralement rien au hasard. Cela va de soi pour Morteau (eau morte), traduisant la nonchalance du Doubs, ou pour La Bosse, l'un des villages les plus hauts perchés du département à 1040 mètres d'altitude.

Il n'est nul besoin encore d'avoir fait l'ENA pour comprendre la raison des noms de baptêmes donnés à Villers-le-Lac, Grand'Combe des Bois ou Fournet-Blancheroche. En revanche, la dénomination de Soultz-Cernay dans la vallée du Doubs mérite d'être décodée, signifiant en l'occurrence «source salée». Il ne faut pas davantage se fier aux apparences et avoir une lecture littérale d'un nom. Ainsi Fessevillers prête à sourire et donne pourquoi pas à fantasmer, mais une interprétation friponne serait ici inexacte et déplacée. Plus simplement Fessevillers vient de «fischvillar», le village des pêcheurs.

### «LE TROU DE LA DÉESSE»

Cela n'empêche que, sur le territoire de cette même commune, on trouve «le Trou de la Déesse», avec ce commentaire puisé dans le dictionnaire des communes du Doubs: «gouffre à orifice étroit». Dans le registre licencieux mais sans que l'étymologie apporte une explication rationnelle ou justifie une telle appellation, les cartes d'état-major regorgent de lieux-dits dans le style: «le Cul de la Pisse» à Montgesoye, «Le Cul de la Lune» à Morteau, «Mouillecul» au Russey, «Le Bois de la Fesse», près de Belleherbe, «Les Champs de l'Amour» à Bouclans, «Les Vieilles Queues» à Nods...

Les comiques de l'émission télévisée «Les Grosses Têtes» se sont aussi amusés du nom de Burnevillers, localité (virile) du plateau de Maiche. «Le Rocher des Vieilles Femelles» à Damprichard n'est pas irrévérencieux



Morteau  
Le camping du «Cul de la Lune».

(Impar Prêtre)

(pr.a)

par rapport à ces dames, même s'il manque singulièrement de galanterie. En fait, ce belvédère désigne un endroit où jadis les commères des alentours se rassemblaient pour papoter.

Plus élégant, est par contre le nom choisi par la commune de Charbonnières-les-Sapins pour exprimer la même chose à travers le «Bois de la Bavarde», parcelle jouxtant d'ailleurs «La Combe Madame». Les «Rochers du Singe», à Goumois et du «Moine», à Mouthier-Hautepierre ont un nom réaliste et cohérent avec la forme que l'érosion et la géologie leur ont imprimée.

Le «Bois des Serpents», à Chatillon-sur-Lison n'est certainement pas non plus une légende, mais le mystère reste entier sur l'origine du «Bois des Orphelins» à Chapelle-des-Bois. Tout comme la toponymie bute sur «Le Petit Paris» à Longemaison, «La Tour Eiffel» à Valdahon, «Le Paradis» à Lièvrefont, «La Guillotine» à Mont-de-Laval, «La Combe au diable» à Etalans ou encore «Jérusalem» à Rosureux. Dans le val de Morteau, on ne se pose pas la question non plus de savoir pourquoi, deux villages du coin ont été baptisés, l'un, «Les Fins», l'autre, «Les Gras».

## BRÈVES

### Arc et Senans

#### «Autour du Tour»

Le chanteur Maxime Le-Forestier sera le «grand témoin», aujourd'hui sur France 3, de l'émission en direct «Autour du Tour» diffusée à 11 heures depuis les salines royales d'Arc et Senans où les coureurs de la grande boucle prendront le départ pour Chambéry. Parmi les invités de Pascal Sanchez on relèvera la participation de Georges Gruillot, président du conseil général du Doubs, de Pierre Bourgin, conservateur du musée des Maisons Comtoises de Nancray, de Jean-Pierre Girardier, directeur général des salines royales. En outre, plusieurs reportages consacrés à la région seront diffusés durant cette émission, traitant notamment de la route du sel, de la forêt de Chaux, de la pêche à la mouche, de la Citadelle de Besançon...

(pr.a)

### Villers-le-Lac

#### Festival de la Deuche

Villers-le-Lac accueillera les 5, 6 et 7 juillet le Festival de la Deuche. Entendez par là les fameuses 2 CV Citroën entrées dans la légende et dans l'histoire. Des dizaines d'amoureux de la Deuche exposeront leurs voitures (2 CV, Dyane et Ami 6). Une concentration empreinte de nostalgie et mue par la passion pour cette Deuche magique.

(pr.a)

## Trois enseignantes à la retraite à Villers-le-Lac

### L'école est finie

A l'occasion du départ à la retraite de trois institutrices exerçant depuis plusieurs années dans la localité, la municipalité avait organisé une réception en mairie.

M. Jean Bourgeois, maire, a accueilli Mmes Anne Binetruy, Nelly Girardot et Michèle Renaudin entourées de leur famille et collègues de travail.

Ces trois enseignantes étaient en poste à Villers-le-Lac depuis plus de vingt ans et les générations d'élèves qui se sont succédé dans leurs classes ont gardé le souvenir de trois personnalités particulières.

Mme Anne Binetruy, qui a débuté sa carrière dans le secondaire, a rejoint l'école du Centre en 1970, et ne l'a jamais quittée. De nombreux élèves ont profité des activités sportives qu'elle a pu animer au sein du groupe scolaire et depuis ses dernières années de l'initiation aux langues étrangères.

Mme Nelly Girardot a passé trente ans à l'école des Bassots, école de hameau, qu'elle a animée avec sa passion de la danse. Elle a développé les activités culturelles dans cette petite école. Elle est à l'origine de

nombreuses fêtes et spectacles au cœur du quartier, fidèle à la petite unité scolaire des Bassots.

Mme Michèle Renaudin a travaillé à l'École des Taillards

ayant de rejoindre l'École du Centre en 1968. Amateur d'art et peintre à ses heures perdues, ses anciens élèves ont pu profiter de sa passion pour l'histoire et l'art

pictural qu'elle communiquait dans sa classe.

Nous souhaitons à notre tour, une retraite longue et active à ces trois enseignantes. (di)



Les trois institutrices  
Honorées et félicitées, elle ont reçu de superbes fleurs.

(Impar-Prêtre)

## DIVERS

### PHARMACIE MARIOTTI

Grande-Rue 38, 2400 Le Locle  
☎ 039/31 24 85

### VACANCES ANNUELLES

Fermée du 8 au 21 juillet 1996

132-790930

## OFFRES D'EMPLOI

Recherchons tout de suite  
pour compléter notre équipe

### UN GRAPHISTE

Connaissant système Macintosh, programme XPress, FreeHand, Photoshop, etc., et également système PC.

Faire offres à APEX, M. Bortolini, Fleurier. ☎ 038/61 30 76

28-537616

## Vous, OK, et personne d'autre

- laborant de production (pharmaceutique ou alimentaire)
- infirmier(ère)s en soins généraux
- infirmier(ère)s-instrumentistes
- assistante médicale

Pour plus d'informations, prenez contact avec Mlle F. Mabillard qui vous renseignera volontiers.  
Tél. 021/312 20 22

22-424711

Rue Saint-Martin 22,  
1000 Lausanne 17  
Tél. 021/312 20 22



## IMMOBILIER

A louer au Locle

### Joli pignon meublé

Une pièce, une cuisine, WC/douche.  
Fr. 250.-, charges comprises.

☎ 038/45 10 46

132-790925

A louer au Locle, rue Le Corbusier

### Magnifique appartement de 4½ pièces

Cuisine agencée, balcon, ensoleillement maximum. Libre tout de suite.

Pour tous renseignements:

Gérance Elio PERUCCIO  
Rue de France 22, 2400 Le Locle  
☎ 039/31 16 16

132-790998



VILLE DU LOCLE

### Déviations de circulation

A l'occasion de la fête des Promotions, la circulation sera déviée:

du vendredi 5 juillet 1996 à 14 h  
au dimanche matin 7 juillet à 10 h

- pour le transit est par les rues Jehan-Droz, Envers, Alexis-Marie-Piaget, Collège

- pour le transit ouest par les rues Chapelle, Envers, Jehan-Droz

Les usagers de la route voudront bien se conformer à la signalisation mise en place à cette occasion ainsi qu'aux ordres de la police et de ses auxiliaires.

Dans les cas d'enlèvement au trafic ou compromettant gravement la sécurité, les véhicules seront évacués et mis en fourrière aux frais des contrevenants.

Les conducteurs en infraction seront verbalisés conformément à la législation en vigueur.

Direction de police

132-790702

## Répondez s.v.p. aux offres sous chiffres...

Nous prions les personnes et les entreprises qui publient des annonces sous chiffres de répondre promptement aux auteurs des offres qu'elles reçoivent. C'est un devoir de courtoisie et c'est l'intérêt de chacun que ce service fonctionne normalement. On répondra donc même si l'offre ne peut être prise en considération et on retournera le plus tôt possible les copies de certificats, photographies et autres documents joints à ces offres. Les intéressés leur en seront très reconnaissants, car ces pièces leur sont absolument nécessaires pour répondre à d'autres demandes.







## Remise des bacs au Gymnase du Val-de-Travers

# 13 bacheliers porte-bonheur

Treize candidats, treize lauréats: le carton est plein. Les nouveaux bacheliers du Gymnase du Val-de-Travers, qui ont reçu leur maturité fédérale hier soir à Fleurier des mains du directeur Serge Franceschi, ne doivent pas être superstitieux. A moins que le chiffre 13 ne leur ait porté chance.

C'est à François Matthey, professeur honoraire de l'Université

de Neuchâtel, qu'est revenu l'honneur de prononcer l'allocution de circonstance. Il a rappelé aux nouveaux bacheliers qu'ils venaient de franchir un seuil, un rite de passage important leur ouvrant la voie des études spécialisées. Une voie certes pas toujours facile à choisir.

François Matthey a également exhorté les diplômés frais émoulus à faire preuve de passion à l'aube d'un nouveau siècle de découvertes et de rester des bacheliers avides d'apprendre. Un gage de jeunesse.



Photo de famille

Après avoir sué sur leurs bouquins, les nouveaux bacheliers s'en iront transpirer sur les plages. Ils le méritent!

Les intermèdes musicaux - excellents -, ont été assurés par Soul Vaccination, un groupe formé de jeunes Vallonniers em-

menés par leur «maître» Jean-François Solange. Ce qui a fait dire à Serge Franceschi, directeur du gymnase, que l'institu-

tion avait beau être une alerte centenaire, elle est sensible à la musique moderne. Enfin, serait-on tenté d'ajouter... MDC

## Les diplômés frais émoulus

Melody Annen, Damien Besson, Anne-Marie Cruchaud (mention bien avec 5,2 de moyenne), Myriam Gogniat, Miriam Guerre (mention très bien avec 5,6), Ferdinand Hainard (mention bien avec 5,2), Matthieu Hofner, Caroline Houriet, Christelle Jornod, Sonia Rose (mention bien avec 5,4), Céline Ruffieux, Phèdre Santschi et Sven Schwab.

### LES PRIX

Miriam Guerre a reçu le prix du Rotary pour la meilleure moyenne générale et le prix du Comité italien pour les problèmes éducatifs pour la meilleure moyenne dans la langue de Dante. Ferdinand Hainard décroche le prix de la librairie Soleil d'Encre pour la meilleure dissertation.

## BRÈVES

### Imprimeurs fêtés Rendons à César...

Mercredi, Môtiers accueillait la remise des diplômes des métiers de l'imprimerie. Une erreur s'est glissée dans notre compte-rendu. Jean-Pierre Chappuis n'est pas président de la commission paritaire d'apprentissage des métiers de l'imprimerie - ce poste est occupé par le Covasson Jean Franck - mais président de la section neuchâteloise de Viscom, le syndicat pour la communication visuelle.

(mdc)

### Château de Môtiers

#### L'âme de Jeannotat

Claude Jeannotat s'apprête à vivre un week-end chargé. En effet, l'artiste de Travers verra une exposition de dessin et de peinture - intitulée «Ame en transit» - à la Galerie du Château de Môtiers demain à 17 heures. Après avoir présenté au public ses images tectoniques, Jeannotat se rendra à la Maison des Mascarones de Môtiers pour des improvisations picturales sur les mélodies distillées par les percussionnistes du groupe YAL. Un spectacle gratuit (dès 18 h 30) qui s'inscrit dans le cadre des Mascaronades, le festival de théâtre d'été. (mdc)

### Savagnier

#### Fête au village

Le vent a participé, samedi dernier et à sa manière, aux distractions offertes aux écoliers, dans la cour du collège de Savagnier. Obligeant ainsi les nuages à jouer à cache-cache avec le soleil. En soirée, un nombreux public s'est déplacé pour assister au spectacle préparé par les élèves des trois classes. «Le train enchanté», «Les heures et malheurs de François qui ne pouvait marcher qu'à reculons» et «Trapoulaminet», ont démontré, une fois de plus, les trésors d'imagination du corps enseignant et des élèves. Incorporant des productions individuelles, ceux-ci ont aussi permis aux musiciens et sportifs en herbe de prouver leurs talents. L'aisance des enfants sur scène, leur plaisir à se produire, ont enthousiasmé l'auditoire et provoqué ses applaudissements nourris. (mw)

## Offres touristiques estivales du Val-de-Travers

### Le Vallon se vend en bloc

Les kilos de prospectus promotionnels, c'est bientôt du passé! Pour la seconde année consécutive, l'Office du tourisme du Val-de-Travers - un rôle assumé par le secrétariat de l'association régionale - présentait, hier soir à la presse, le menu touristique de l'été 1996. Un menu copieux, offert en bloc, mais loin d'être indigeste.

Si la vocation industrielle du Val-de-Travers tend à s'estomper, le tourisme - doux, bien évidemment - prend du poil de la bête. Les sites à visiter et les activités proposées sont de plus en plus nombreux. Restait à les promouvoir de manière plus globale, une tâche que Christelle Melly, secrétaire régionale, prend à cœur.

Ainsi, l'Office du tourisme du Vallon vient de profiter de la parution de la troisième édition estivale du Robella-News pour publier un supplément régional. Une première. Il contient une description générale du Val-de-Travers, une liste des balades accompagnées et des activités - sportives, de loisir et de détente - possibles, une liste des restaurants de montagne, une descrip-

tion des attractions à ne pas manquer, les possibilités d'hébergement et moult autres renseignements utiles voire indispensables.

### PROSPECTUS UNIQUE

«Outre la synergie obtenue avec La Robella, nous avons ainsi l'opportunité de présenter le district dans un seul document richement illustré», explique Christelle Melly. Une pratique, très porteuse, qui deviendra la règle dès cet hiver, un prospectus unique vantant les nombreux charmes du Val-de-Travers est en préparation.

En outre, le secrétariat régional a établi une liste complète - pour autant que tous les organisateurs aient joué le jeu, ce qui est loin d'être évident - des manifestations qui auront lieu dans le district d'ici à la fin du mois d'octobre. Encore une première.

### ITINÉRAIRES FLÉCHÉS

Autre nouveauté, les parcours balisés pour vélos tout-terrain. D'ici une semaine, le Val-de-Travers proposera quatre itinéraires fléchés. «Nous avons la chance d'être un des deux districts du canton à pouvoir offrir

toute la gamme des difficultés, du parcours facile au parcours sportif. De plus, nous sommes reliés avec la région de Sainte-Croix et la France voisine. Des éléments très importants», précise Mme Melly.

Des éléments très importants, car il serait aléatoire de vouloir vendre uniquement les charmes du Val-de-Travers. D'ailleurs, l'office du tourisme local entretient des liens étroits avec son homologue de Pontarlier, notamment. Ainsi, si le passeport franco-suisse proposé l'an dernier n'est pas reconduit pour cet été, plusieurs sites vallonniers ont été intégrés dans l'offre du Réseau du Lynx, un produit français qui commence à déborder en Suisse et qui est promis à un bel avenir avec son concept de «points loisirs».

On le constate, la promotion touristique du Val-de-Travers aborde une phase plus professionnelle. Seul les grincheux s'en plaindront! MDC

● Renseignements: Office du tourisme du Val-de-Travers, case postale 10, 2114 Fleurier. Téléphone (038) 61 44 08, fax (038) 61 33 72.

## Val-de-Ruz: la route de La Prise pourra être refaite

### Les élus roulent pour la paroisse

Les conseillers généraux des trois communes formant la paroisse civile, à l'ouest du Val-de-Ruz, ont tous accepté le projet de réfection de la route de La Prise, qui mène au centre du Louverain depuis le passage à niveau à l'est de Coffrane.

Ces travaux font l'objet d'une clé de répartition financière pour le tronçon entretenu en commun. Montmollin prendra à sa charge également la portion de la chaussée située sur son propre territoire.

Les Geneveys-sur-Coffrane ont accepté mercredi soir les 55.000 fr proposés par leur

conseil communal pour cette réfection. A Coffrane, les élus, réunis lundi soir sous la présidence de Giulano Viali, ont tout d'abord commencé par nommer les différentes commissions communales et par désigner leurs délégations aux différents organes régionaux. La part de 57.000 fr aux travaux de La Prise a passé la rampe à l'unanimité. Les trois communes bénéficieront d'une subvention pour ces travaux.

A Montmollin, même scénario. Les conseillers généraux ont adopté deux crédits routiers. L'un de 27.000 fr pour la part communale au tronçon géré par

la paroisse civile. L'autre de 42.000 fr pour étendre les travaux aux parties que la commune gère seule. Après une discussion nourrie, les élus ont aussi accepté de modifier les heures d'ouverture des établissements publics du village. Ceux-ci pourront ainsi prolonger leurs soirées jusqu'à une heure du matin sans devoir demander de permission. Le Conseil général a aussi évoqué la question des améliorations à apporter à la sécurité des piétons au centre du village. Un stop et un miroir devant être mis en place respectivement à l'est et à l'ouest de La Cherta. (jbw-agl)

## Engollon: grand concours hippique

### La fête en prime

L'édition 1996 du concours hippique d'Engollon connaît un tel record de participation que la Société de cavalerie du Val-de-Ruz s'est vue dans l'obligation d'avancer d'un jour, soit jeudi 11 juillet prochain, le début de la manifestation. Quelque 1050 départs ont été annoncés. Le public pourra admirer les meilleurs cavaliers et cavaliers de toute la Suisse romande et du Seeland.

Présidé par Raoul Buchwalder de Savagnier, le concours hippique se déroulera du jeudi 11 au dimanche 14 juillet prochain, sur le terrain situé à l'est de la piscine du Val-de-Ruz. Au programme, jeudi dès 14 h 30, les cavaliers non licenciés et les débutants de tous les âges, débiteront pour deux épreuves. Le vendredi 13 juillet, la première

épreuve de L II est prévue à 7 h 30. Et dès midi, les cracks de la région se mesureront lors des quatre épreuves de M I. La journée de samedi sera réservée aux régionaux. Six épreuves de RI les attendent. Les catégories RII s'élanceront dimanche matin, alors que les RIII prendront le départ dès midi.

La société de cavalerie du Val-de-Ruz, compte également parmi ses membres, de nombreux adeptes du sport d'attelage. Dimanche après-midi, 25 d'entre eux participeront, dès 15 h 30, avec un ou deux chevaux, à une épreuve qui leur est destinée.

Samedi soir un grand bal conduit par un orchestre de cinq musiciens animera la manifestation. Il sera également possible de se restaurer sur place durant tout le concours. (mh)

## Le Pâquier: Conseil général

### Et la lumière fut!

Le Conseil général du Pâquier a accepté hier soir, après deux heures de débats, de remplacer et d'améliorer l'éclairage public obsolète du village.

Les élus ont octroyé pour cela un crédit plafond de 170.000 fr, même si la facture finale pourrait, aux dires de l'ingénieur, être moins élevée. Les travaux seront menés de pair avec ceux de l'aménagement du trottoir le long de la route cantonale traversant la localité, et financés par le dernier crédit routier de l'Etat.

Les élus ont également débloqué une somme de 50.000 fr pour apporter des améliorations au projet de l'Etat. Cet argent servira à la pose de pavés sur un trottoir surbaissé et à la signalisation des passages pour piétons - que la commune doit prendre en charge à la différence de certains autres cantons -, à la plantation de certains arbres et à l'aménagement de quelques pièces de mobilier urbain - poubelles et banc public. Le chantier du trottoir, très attendu par

la population, commencera début août pour durer plus d'une année. Mais, pour sûr, le village sera plus beau qu'avant une fois les travaux terminés. Enfin, Léo Cuclie a une fois de plus fustigé les rigoles aménagées le long de la route du Côté, qui, selon l' élu, ne modèrent pas le trafic. Pourtant, les Ponts et chaussées les ont déclarées conformes. (phc)

## NAISSANCE

JULIEN, NICOLAS, DAVID et CHRISTELLE

ont la joie d'annoncer la naissance de leur petite sœur

# SALOMÉ

le 29 juin 1996

Famille  
VON ALLMEN - VORPE  
Dombresson

## Corgémont: implantation d'une unité psychiatrique

# Municipalité en porte-à-faux

En acceptant d'organiser un vote consultatif relatif à l'implantation d'une unité psychiatrique à Corgémont, l'exécutif villageois ne s'est pas facilité la tâche. Il se voit aujourd'hui contraint de défendre une position contraire à son optique initiale. Il s'est avéré en effet, qu'une grande partie de la population partageait les vues des signataires et refusait cette construction.

Le canton, lui, persiste et signe. Corgémont demeure l'unique site envisagé. Pour preuve, une demande de permis de construire va bientôt être déposée.

tif, le conseiller d'Etat Hermann Fehr indiquait que ce scrutin communal n'aurait aucune incidence sur les options retenues pour mener à bien la décentralisation de la psychiatrie régionale, secteur longtemps confiné à Bellelay.

Ceux, qui voyaient là une intransigence de façade, se sont lourdement trompés. Le résultat du vote connu, plusieurs communes ont fait acte de candidature. Leurs offres ont été poliment écartées.

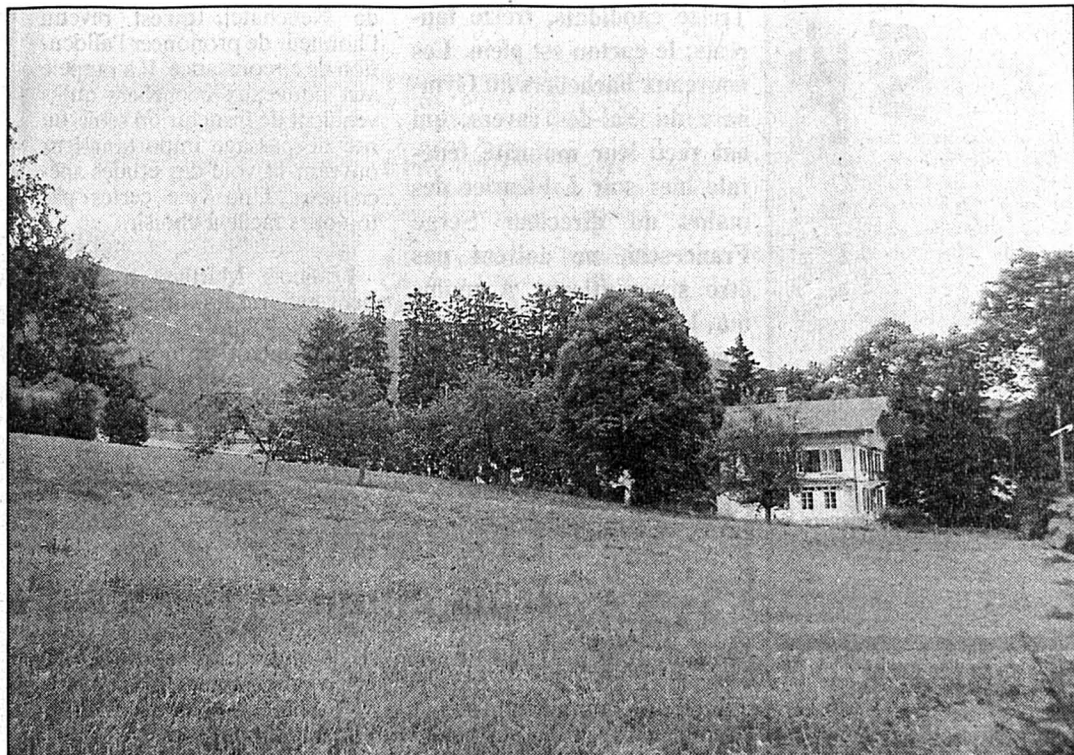
### ÉTUDE AVANCÉE

Propriétaire du terrain où la construction est envisagée, le canton n'est pas disposé à étudier d'autres propositions que celle de Corgémont. Directeur du département cantonal de la santé publique et de la prévoyance sociale, Herrmann Fehr l'a martelé lors de sa récente entrevue avec une délégation du Conseil municipal curgismondain.

Cette cohorte n'aura toutefois pas entrepris le déplacement de Berne pour rien. Après avoir rappelé que l'emplacement de Corgémont est idéal et qu'il correspond en tous points aux nouvelles méthodes de la psychiatrie moderne, le conseiller d'Etat ponctuait la séance en annonçant que l'étude était suffisamment avancée pour procéder à la demande de permis de construire. La préfecture de Courtelary devrait en être saisie ce mois encore.

### VOLTE-FACE IMPOSÉE

C'est autant pour annoncer que l'exécutif villageois ne ferait pas opposition que pour faire le point sur ce dossier, que le maire



### Intention inchangée

Malgré l'opposition de la population de Corgémont, le canton reste fermement décidé à implanter, sur ce terrain dont il est propriétaire, une unité psychiatrique. (Impar-Chiesa)

de Corgémont, Roland Benoit, recevait hier la presse.

La position de l'organe qu'il dirige est inconfortable. Il se voit aujourd'hui contraint de défendre une position contraire à sa conviction initiale. L'exécutif communal a milité pour faire admettre cette unité décentralisée de 12 lits appelée à recevoir des patients dont l'internement a été imposé.

Son argumentation s'appuyait sur les perspectives économiques, promises par cette

construction, et par la vingtaine de postes de travail nécessaires à son fonctionnement. Les opposants, sur un fond de populisme, se sont montrés davantage convaincants.

Même si une votation consultative n'a aucune valeur juridique, le Conseil municipal est dans l'obligation politique de tenir compte de l'avis exprimé. Il estime ainsi devoir informer les différentes instances habilitées à s'exprimer sur cet objet du refus de la population curgismondaine. En dernier lieu, il appartiendra au Grand Conseil, probablement cette année encore, de trancher le litige en se prononçant sur un crédit de 3,5 millions de francs nécessaires à la construction de cette unité décentralisée.

Roland Benoit aborde cette perspective en souhaitant, primo, que les parlementaires prennent leur décision en toute connaissance de cause et, de deux, qu'ils soient prêts à l'assumer. NIC

### Rédaction du JURA BERNOIS

Dominique EGGLEY  
Tél: 039/44 18 00  
Fax: 039/44 17 07  
Nicolas CHIESA  
Tél/fax: 039/41 22 22

### BREVES

#### Transjurane

##### Dilemme autour d'une décharge

Une délégation du Conseil régional a rencontré mercredi les responsables de la Direction cantonale des travaux publics, des transports et de l'énergie (DTTE) pour traiter de la question des routes nationales et plus particulièrement de la décharge pour la mise en dépôt définitive de matériaux d'excavation du Chaluet. Le Conseil régional a été informé du déroulement de la séance de conciliation qui a eu lieu le 12 juin dernier entre les offices cantonaux et fédéraux concernés. Au terme des négociations, l'Office fédéral pour la protection de l'environnement, des forêts et du paysage (OFEP) a demandé qu'une étude complémentaire soit effectuée portant sur les coûts supplémentaires qu'occasionnerait le transport des matériaux d'excavation jusqu'à Péry Reuchenette, où ils seraient destinés à combler les carrières de la cimenterie. Le rapport relatif à l'étude demandée sera rendu fin août. Compte tenu des éléments dont il dispose, le Conseil régional estime que les conclusions de l'étude en question devraient permettre que le site de Chaluet soit agréé par l'ensemble des parties appelées à se prononcer. Si tel ne devait pas être cas, il interviendrait, de façon concertée, auprès de l'OFEP pour faire entendre les arguments de la région. (comm)

#### Saint-Imier

##### Déjeuner offrande

La paroisse réformée de Saint-Imier organise son traditionnel déjeuner offrande samedi. Celui-ci se déroulera samedi entre 8 h et 11 h aux Ramaux. Les offrandes seront destinées aux œuvres d'entraide et aux missions. (comm)

Deux destins attendent les pétitions. Elles peuvent terminer leur existence dans la poubelle la plus proche, ou, au contraire, alimenter le débat.

Les 299 signataires de celle réclamant un vote consultatif sur l'implantation d'une unité psychiatrique à Corgémont ont été exaucés. Non seulement le Conseil municipal a accepté de donner suite à leur requête, mais en plus, une large opposition au projet est ressortie des urnes.

### DÉCIDEUR IMPERTURBABLE

Le dossier pourrait être définitivement classé. Mais voilà, le canton persiste dans son intention. Il demeure d'ailleurs fidèle à sa ligne, puisqu'avant même le 10 mars, date du vote consulta-

## Tramelan: tout est prêt pour la fête

### Place à l'amusement

Autant que sa qualité de vie, les citadins enient à la campagne l'ambiance de ses fêtes villageoises. C'est vrai qu'elles ont un cachet particulier. La 21e Foire de Tramelan permettra, aujourd'hui et demain, de le vérifier.

Juillet venu, les Tramelots peuvent se réjouir. Longtemps attendues, les vacances sont enfin là. Cette arrivée ne saurait passer inaperçue, puisqu'elle coïncide avec la traditionnelle foire de Tramelan.

Dès 19 h ce soir, jusqu'à tôt dimanche matin, la population vivra dans la rue. Et il n'est pas audacieux d'avancer qu'elle ne verra pas le temps passer, tant les divertissements qui lui sont proposés sont nombreux.

### MUSIQUE ET GASTRONOMIE

Les commerçants de Tramelan et des environs, les sociétés et les groupements, ont peaufiné les détails pour garantir la qualité de leur offre. Présents en force, les forains promettent du plaisir aux petits et des sensations

fortes aux grands. A la diversité des menus culinaires proposés, répondra en écho, la variété des styles musicaux retenus. Dans un cas comme dans l'autre, il y en aura vraiment pour tous les goûts.

Avec une gamme musicale s'étendant de la fanfare au jazz, en passant par la salsa, le rock, le karaoké et le disco, il est certain que cette manifestation ne manquera pas de rythme. Le public prêter une attention particulière au groupe fribourgeois Sidewalk, associé au rendez-vous par l'intermédiaire de Connexion, une équipe de bénévoles actives depuis 10 ans sur la scène culturelle régionale.

Que cette formation de cinq musiciens ait décidé d'intituler son dernier compact disque «Stop» n'est pas fortuit. Après avoir joué en première partie d'artistes renommés, il tente aujourd'hui de tracer son propre sillon. Un indéniable talent nourrit cette ambition. Les Tramelots auront l'occasion de s'en apercevoir lors des trois concerts agendés demain. (nic)

## Projet de télévision jurassienne

### Berne est favorable

Le gouvernement bernois n'est pas prêt à signer un chèque en blanc à TV Transjurane S.A. société établie à Delémont. S'il soutient sa demande de concession auprès de l'Office fédéral de la communication, il assortit son accord de quelques conditions relatives notamment à la zone de diffusion et à la collaboration avec le futur diffuseur TV du Jura bernois.

Dans ses remarques, le gouvernement relève qu'il partage les craintes du Conseil régional quant à l'octroi d'une concession unique qui, couvrant l'ensemble de la région Jura - Jura bernois - Bienna, favoriserait une opération financière au détriment d'une entreprise visant à servir les intérêts sociocultu-

rels de la région. Il estime que celle-ci souhaite manifestement une télévision locale à sa mesure et exprime le vœu, dans ce contexte, que la demande de concession présentée par TVJB+, à Tramelan, soit rapidement octroyée au requérant bernois.

### RÉCIPROCITÉ EXIGÉE

Le Conseil exécutif souligne également que le projet jurassien soumis à son appréciation englobe une zone de diffusion touchant les localités bernoises de Malleray, Bévillard, Sorvilier, Court, Moutier, Perrefite et Tavannes.

De surcroît, l'interconnexion des téléseaux souhaitée par le requérant pourrait conduire à une extension de cette zone de

diffusion à l'ensemble des districts de Courtelary, Moutier et La Neuveville. C'est la raison pour laquelle le gouvernement estime indispensable qu'une garantie de réciprocité soit stipulée dans la concession en faveur du futur diffuseur local de télévision implanté dans le Jura bernois. Ceci, estime-t-il, permettrait notamment de maintenir des conditions normales de concurrence pour ce qui est des apports publicitaires entre les diffuseurs jurassiens et bernois. S'agissant de la collaboration entre les deux futures chaînes, l'exécutif est d'avis qu'un accord en bonne et due forme doit impérativement être signé par les deux requérants avant l'octroi d'une concession. (oid)

### FJB: c'est vraiment fini

## Héritage partagé

En procédant à sa dissolution formelle, le gouvernement bernois a envoyé la Fédération des communes du Jura bernois (FJB) dans les oubliettes de l'histoire.

Cette opération de dissolution a été ponctuée d'une procédure de liquidation. La fortune de cette collectivité de droit public, qui se montait à quelque 55.000 francs, a été partagée par moitié entre les communes et le canton.

La FJB, créée en 1978, regroupait toutes les communes des districts de Courtelary,

Moutier, La Neuveville et Bienna. Elle avait été mise en liquidation avec l'entrée en vigueur, le 1er août 1994, de la loi sur le renforcement de la participation politique du Jura bernois et de la population francophone du district de Bienna.

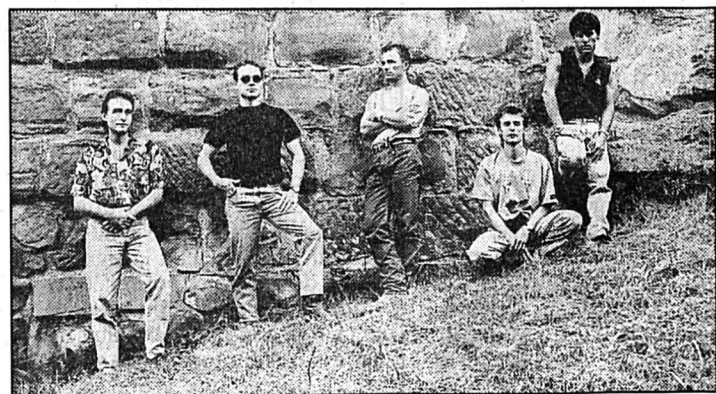
Cette dissolution, menée par le Conseil de la FJB, et plus particulièrement par son président Meinhard Friedli, a été rendue possible par la clôture définitive des comptes de cet organe, approuvés par le Conseil le 7 septembre 1995 et vérifiés le 18 septembre par le Contrôle des fi-

nances du canton de Berne. Au paravant, un litige qui opposait la FJB à la commune de Moutier avait pu être réglé à l'amiable et les communes de Sorvilier et de Vellerat, également débitrices de la FJB, avaient payé leur dû.

En outre, les différents fonds gérés par la FJB, alimentés notamment par des recettes de loteries ou par des subventions des communes, ont été réaffectés à divers organismes régionaux ou cantonaux. Quant au mobilier dont disposait la FJB, il a été mis en vente sur place. (oid)

### fjb Radio Jura bernois

6.00 Flash. 6.10 Les matinales. 6.45 Jeu. 6.55 RJBulle. 7.00 Journal. 7.45 Tél. du jour. 8.00 Flash. 8.45 RJBulle. 9.00 Flash. 9.03 Barriolage. 9.15 RJBulle. 9.30 Chronique TV. 10.30 Magazine culturel. 11.30 Radiomania. 11.45 Qui dit quoi. 12.00 Titres Info + météo. 12.15 Journal. 12.30 Animation, musique AV. 13.00 A l'occase. 13.40 Naissances. 13.50 RJBulle. 14.00 100% musique. 16.00 Flash. 16.03 Métro musique. 16.15 CD de la semaine. 16.45 Chronique TV. 17.00 Flash. 17.30 Top 40. 17.45 Jeu. 18.00 Journal. 19.00 Montreux Jazz Festival. 20.00 100% musique.



### Sidewalk

Ce groupe fribourgeois sera une des principales attractions de la 21e Foire de Tramelan. (lidd)

Décharge de Saint-Ursanne: autorisation temporaire si...

# Elle en prend pour cinq ans

Après le rapport des experts neutres, le Gouvernement jurassien a exclu d'accorder une autorisation définitive d'exploitation de la décharge de matériaux stabilisés (DMS) à Saint-Ursanne. Comme il avait promis de le faire avant le 30 juin, il vient d'accorder une autorisation temporaire, valable cinq ans au maximum, en vue de stabiliser les boues d'hydroxydes et de les déposer ensuite dans une décharge autorisée, celle de Teufftal (BE).

Accordée à la Fabrique de Chaux-DMS S.A., cette autorisation est assortie de multiples conditions très strictes et clairement définies. DMS doit notamment fournir une garantie financière de 2,5 millions, contracter une assurance RC, assainir le site dans un délai de 3 ans, procéder à divers aménagements dans les galeries où se trouvent les déchets. Un système d'alarme sera mis en place, le sol sera goudronné, les écoulements et le lavage contrôlés. Les sources seront analysées deux fois par jour aux Tuiffières, chaque trimestre aux Champs Fal-lat, etc...

En tout temps, en cas de manquement aux dispositions

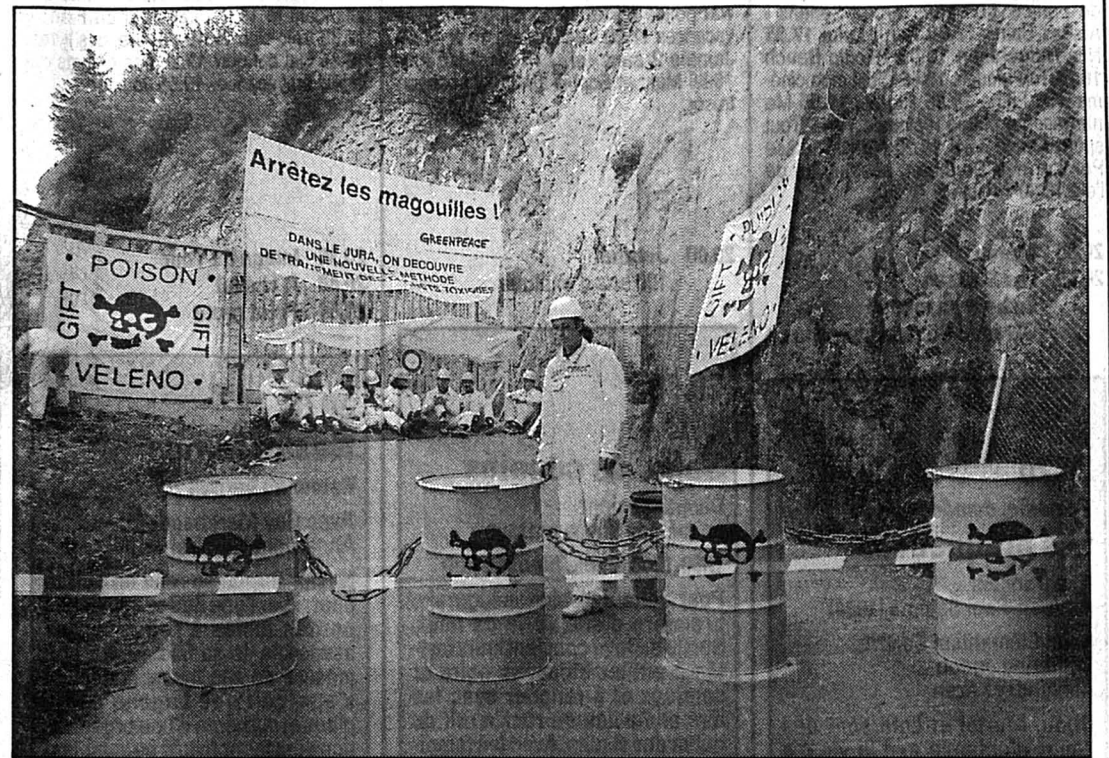
convenues, notamment l'assainissement de la décharge, l'autorisation temporaire pourra être suspendue ou retirée. Au besoin, les installations de stabilisation pourraient être mises sous séquestre. Un comité de surveillance vérifiera le respect de toutes ces exigences.

Cet octroi d'autorisation peut faire l'objet de recours dans les trente jours. Tant Greenpeace que la Ligue de protection de la nature et le CESDMS se réservent le droit d'utiliser cette possibilité. Ils sont consternés par la décision du Gouvernement.

## UN BORGNE POUR UN AVEUGLE

Le ministre P. Kohler a précisé hier que 90% des boues proviennent des cantons de Zurich, St-Gall, Thurgovie, Tessin et Neuchâtel. La part du Jura est inférieure à 10%. Les déchets déposés dès 1975 par Thécia St-Ursanne ne sont pas englobés dans l'autorisation. Ils devront être éliminés selon des modalités encore à définir.

A entendre les organisations écologistes, dossier pénal à l'appui, Euretec, société financière qui chapeaute Fairtec et DMS, est loin de donner toute garantie. Un investisseur arabe y est représenté par un négociant allemand, repris de justice, condamné à 50 mois de prison à la suite de trafics illicites de déchets dans plusieurs pays européens. Il s'agirait d'un partenaire si peu



Décharge de Saint-Ursanne

Une autorisation limitée à cinq ans.

recommandable que ces organisations nourrissent aujourd'hui encore plus de craintes que du temps de Fairtec.

De plus, celle-ci est, on le sait, au bord de la faillite. Les dettes du groupe sont en tout de l'ordre de 15 millions dus aux banques cantonales d'Argovie et du Jura, ce qui constitue un autre

aspect non négligeable de cette encombrante affaire.

On imagine bien qu'au fil des mois, une succession de fautes et d'erreurs ont été commises qui ont conduit à la situation très grave d'aujourd'hui: 7700 tonnes de déchets à stabiliser et l'Etat aux prises avec des partenaires si douteux qu'il doit mul-

tiplier les cautions, au risque de se retrouver seul et de devoir assumer tous les frais d'élimination. Ils sont évalués entre 2,5 et 7 millions selon la solution qui devrait être trouvée, si DMS ne satisfaisait pas les exigences initiales de l'autorisation ou si elle ne les respectait pas au fil des semaines. V. G.

(Impar-a)

## Rédaction

JURA

Tél: 039/51 20 51

Fax: 039/51 24 85

Michel GOGNIAT

## BRÈVES

### TV régionale

#### Préavis positif

L'exécutif jurassien a pré-avisé favorablement la demande de concession de TV locale «Transjurane S.A.». Cette TV découle de la fusion de deux projets, celui de «Trait d'Union» (avec notamment Benjamin Stebler de Saignelégier) et celui d'ARC TV (Pierre Steullet et Jean-François Rossé). Le Gouvernement estime qu'une collaboration entre Transjurane S.A. et TV JB+ qui émettra depuis Tramelan est inéluctable et il demande que l'Office fédéral de la communication étudie les moyens légaux permettant de réaliser cet objectif, objectif d'ailleurs retenu par l'Assemblée interjurassienne. L'exécutif jurassien souhaite de plus l'interconnexion des réseaux câblés et appuie les projets de collaboration avec le service public décentralisé (journaux régionaux de la TVR sur S4). (mgo)

### Crédits routiers accordés

Le Gouvernement jurassien a accordé un montant de 540.000 fr pour l'aménagement de la rue Auguste-Cuenin à Porrentruy. Il a attribué deux lots de travaux dans la construction du Centre d'entretien de la Transjurane près de Delémont, l'un de 1,5 million, le second de 1,1 million. Un lot de 950.000 fr pour la route de liaison de Saint-Ursanne a également été adjudé. (mgo)

## Marché-Concours: le mois du cheval à l'horizon

# Au galop pour cinq tours

La Fête du cheval mord de plus en plus sur le calendrier. Cette année, elle se courra sur près d'un mois et en cinq volets. Avec plusieurs innovations à la clef. Effectuons un galop d'essai autour de ces manifestations.

Coup d'envoi de ce mois du cheval le dimanche 28 juillet. Pour la première fois sur la Montagne, une course officielle du PMU y est programmée. L'ancien ministre Jean-Pierre Beuret, qui tient les rênes de la Loterie romande, n'est pas étranger à cet événement. Dotées de 50.000 fr, six courses de trotteurs et deux au galop sont agendées. De quoi privilégier l'élevage indigène. Pour l'occasion, l'anneau du Marché-Concours subira une amélioration avec notamment un sablage.

### AVEC TRAMELAN

La collaboration entre le Marché-Concours et les épreuves hippiques de Tramelan se pour-

suit. Le quadrille taignon sera en démonstration sur le plateau des Reussilles tandis que le quadrille de Philippe Guerdat viendra à Saignelégier. Echange de bons procédés. Du 1er au 4 août, François Kohli mise sur un retour du public et des cavaliers du coin en mettant sur pied des épreuves régionales, en offrant la gratuité des entrées, des tombolas... et la venue d'Hughes Aufray.

### SEMAINE DE CHEVAL

Du 4 au 9 août, voici la Semaine du cheval concoctée par le vétérinaire des Breuleux Clément Saucy, Concours fédéraux les lundi et mardi, répétition des courses et venue du quadrille de Philippe Guerdat à partir du mercredi en fin de journée. Spectacle de voltige et équi-mobilité en fin de semaine. Une soixantaine d'enfants de Bâle-Campagne, hôte d'honneur du Marché-Concours, auront l'occasion de découvrir à cette occa-

sion le monde du cheval et le pays de l'intérieur avec notamment une torrée, le coucher sur la paille, le toilettage de chevaux...

### BÂLE EN FORCE

Hôte d'honneur du Marché-Concours, Bâle-Campagne se déplacera en force avec une délégation de 500 personnes (25 groupes) et 160 chevaux les 10 et 11 août. Les fanfares de Laufon, de Bubendorf et un quadrille de 16 chevaux emmèneront cette cohorte. Du côté de Saignelégier, c'est également l'engouement pour cette 93e édition puisqu'on annonce 433 sujets dont 34 étalons ou élèves-étalons pour l'exposition et un record de participation aux courses.

### ENFIN LAJOUX

On boucle la boucle de ce mois du cheval avec le 9e concours d'attelage de Lajoux. La bour-

gade de la Courtine a acquiescé ses lettres de noblesse avec la mise sur pied l'an passé des championnats suisses. Cette année, les 17 et 18 août, cinq manches

du championnat suisse s'y déroulent avec notamment le célèbre marathon prévu le samedi. Bref, on risque de friser l'overdose chevaline. Mgo



Le quadrille franc-montagnard.

Avec de nouvelles figures au programme.

(Impar-Gogniat)

## Commande industrielle inattendue

# Schäublin et le hornuss

Dans son dernier bulletin d'information interne, l'entreprise Schäublin, Delémont et Bévillard, précise de quelle manière elle participe à la réalisation d'accessoires qui sont utilisés par les adeptes du hornuss, sport presque exclusivement pratiqué en Suisse alémanique.

Le hornuss (frelon) est une sorte de palet synthétique qui porte ce nom en raison du sifflement qu'il émet, comparable à celui d'un frelon. Ce palet est catapulté sur le terrain de jeu qui mesure 180 mètres au moyen d'une canne flexible. L'équipe adverse doit s'efforcer d'arrêter le hornuss au

moyen de grandes planches en bois portées à bout de bras, ce qui est loin d'être facile vu la vitesse que peut atteindre la balle. Les points sont attribués en fonction de la longueur du vol, le terrain étant divisé en tranches de 10 mètres de longueur, ce qui permet d'attribuer les points, selon un barème assez compliqué. Le hornuss compte environ 7000 adeptes en Suisse. Ils consomment environ 80.000 palets de hornuss par an.

L'entreprise qui fabrique les divers accessoires utiles au hornuss est la maison P. + H. Pluss, à Pfaffau (LU). Elle a acquis récemment chez Schäu-

blin, trois tours automatiques 125-CCN «Conventionnel Plus», en vue de l'usinage de trois pièces importantes de ces accessoires. Deux pièces sont des parties de la canne, en fibre de verre de 2,8 m de longueur, qui comprend une tige filetée en acier trempé. La troisième pièce est le hornuss lui-même, sorte de palet en matière synthétique. Sa partie arrondie doit être très finement usinée et résister à une, force importante lors du lancer. Le coup propulse le hornuss à près de 300 km/h. Il parcourt donc le champ de jeu en moins de quatre secondes, d'où la grande difficulté de l'arrêter. (vg)

## Surprise aux Joux

# Permis rétroactif requis!

C'est une intervention de l'Assurance Immobilière qui a mis toute la machine administrative en marche avec descente de police à la clef. Il y a quatre ans, la famille de Ruedi Odermatt, qui exploite un domaine du côté des Joux, sur la commune des Genevez, aménage deux appartements en logements de vacances et une salle pour la préparation, le débit et la dégustation de la viande. Le tout à l'intérieur de la ferme dont l'aspect extérieur ne change pas. L'intervention de l'AI engendre, quatre ans plus tard, une plainte et l'obligation de publier le projet (avec les frais qui en découlent) qui aurait dû obtenir une dérogation en vertu du célèbre article 24 de la loi sur

l'aménagement du territoire (construction en dehors du territoire). «Tu ne sais plus quoi faire» s'étonne l'éleveur des Joux. Bref, l'homme attend son permis s'il n'y a pas d'opposition... On signalera que Ruedi Odermatt élève un troupeau de 45 à 50 bêtes sur son domaine. Il fait du bio-bœuf. Chaque samedi, avec sa camionnette, il se rend au marché de Soleure pour écouler sa marchandise. Il s'est forgé une fidèle clientèle. Il a aussi quelques clients qui viennent directement aux Joux. Son petit local de dégustation sert à cela. Cette affaire illustre les tracasseries administratives. On sait toutefois que l'article 24 LAT n'en a plus pour long à vivre... (mgo)

## J'ÉCOUTE 100%

FREQUENCE JURA

5.58 Ephéméride. 6.00 Infos FJ. 6.08 Le journal du matin. 7.00 Infos FJ. 7.05 Le journal du matin. 7.15 Regard sur le monde. 8.00 Infos FJ. 8.05 Le journal du matin. 9.05 Transparence. A votre avis. 10.00 Flash FJ. 10.05 Transparence. 10.15 Odyssee du rire. 10.30 Info Plus. 11.05 Eldorado. 11.15 Joueur n'est pas gagné! 11.45 Jeu du rire. 12.00 Infos titres. 12.15 Jura Midi. 12.35 Météo. 12.37 Carnet rose. 12.45 Gros plan. 13.00 Troc en stock. 13.30 Juke-Box. 16.03 Sortie de secours. 18.00 Jura soir. 18.17 Météo. 18.20 Question de temps. 18.30 Rappel des titres. 18.31 Question de temps. 19.00 Les top des héros. 19.31 Rappel des titres. 19.31 Les ensoirées. 0.00 Trafic de nuit.









## FAITS DIVERS

Boudry

## Cabane en feu

Le Centre de secours de Cortailod est intervenu à la place de pique-nique du Pré-Vert sur la commune de Boudry, hier à 2 h 30. Dans la soirée de mercredi dernier, des jeunes gens ont allumé un feu dans la cheminée de la cabane en bois qui est à la disposition du public. Vers 2 h 30, un début d'incendie s'est déclaré. Les jeunes gens ont eux-mêmes circonscrit ce sinistre au moyen d'extincteurs qu'ils sont allés chercher chez des habitants de la région. Les hommes du CS ont aspergé la cheminée pour éviter tout risque. Dégâts.

Neuchâtel

## Conductrice blessée

A midi hier, M. E. O. de Neuchâtel descendait l'avenue des Cadolles en direction sud. A la sortie du rond-point, en voulant emprunter la rue du Plan, il n'a pas pu immobiliser son auto qui heurta l'arrière de celle de Mlle P. S., de Neuchâtel également, qui était arrêtée devant un passage pour piétons. Blessée, Mlle P. S. a été transportée par ambulance à l'Hôpital des Cadolles qu'elle a pu quitter après avoir reçu des soins.



Cortailod

## Motocycliste blessée

Une automobiliste de Cortailod, Mlle M. C. M., circulait chemin des Planches en direction nord, hier à 12 h 40. Dans l'intersection avec la rue du Bas-du-Sachet, son auto heurta le motocycle léger de Mme L. M., de Cortailod également, qui circulait dans la dernière rue citée en direction est. Blessée, Mme L. M. a été transportée par ambulance à l'Hôpital des Cadolles.

## TÉMOINS

Bas-du-Reymond

Jeudi 4 juillet vers 16 h 50, M. R. K., de Bôle, circulait sur la J20 de La Chaux-de-Fonds à Neuchâtel. Dans le rond-point du Bas-du-Reymond, peu avant l'entrée de la semi-autoroute cantonale, alors qu'il circulait sur la voie de droite avec l'intention d'emprunter la rue de l'Hôtel-de-Ville, il a donné un coup de volant à droite pour éviter une collision avec une camionnette inconnue qui circulait à sa hauteur sur la voie de gauche, se rabattant sur celle de droite. Perdant la maîtrise de son auto, M. R. K. a heurté violemment le nez physique en béton sis à cet endroit. Dégâts. Le conducteur de la camionnette, ainsi que les témoins, sont priés de prendre contact avec la police cantonale à La Chaux-de-Fonds, tél. 039 28.71.01.

## COMMUNIQUÉ

## Examens de technicien en marketing

Quelque 744 candidats ont participé cette année (942 candidats l'année passée) aux examens de technicien en marketing organisés pour la 14e fois par le Club Marketing Suisse (CMS), la GFM (Gesellschaft für Marketing), la Société suisse des employés de commerce et l'Union centrale des associations patronales suisses. Le brevet fédéral de technicien en marketing est toujours un des plus convoités de Suisse. Au total 429 ou 60,59% (58% l'année passée) ont passé avec succès les examens. Parmi les diplômés, 381 viennent de Suisse alémanique, 41 de Romandie et 7 du Tessin. 82 candidats ont repassé les examens selon l'ancien règlement. 59 ou 71,59% ont passé les épreuves avec succès. Pour la région les lauréats sont: Daniel Blaser, Vendlincourt; André Boillat, Moutier; Steeve Bron, Courfaivre; Yvan Chariatte, Boudry; Patrik Devaux, Orvin; Christophe Egger, Develier; Daniel Schmitt, Sonceboz; Fabrice Sommariva, Moutier; Eveline Suter, Nidau; Mischa Niederl, Bienne; Jacqueline Scaffidi Fonti, Bienne; Alain Meisterhans, Neuchâtel.

## DÉCÈS

Neuchâtel

M. Ernest Porret, 1916

Delémont

M. Manuel Martinez, 1951

*Le cœur d'une maman est un trésor que Dieu ne donne qu'une fois.*

Monsieur et Madame Roland Hild, leurs enfants et petits-enfants  
Monsieur et Madame Fritz Aebersold, à Thoune et famille,  
ainsi que les familles parentes et alliées ont la tristesse de faire part du décès de

## Madame Marie-Louise HILD

née AEBERSOLD  
dite Liseli

leur chère et bien-aimée maman, belle-maman, grand-maman, arrière-grand-maman, sœur, belle-sœur, tante, marraine, cousine, parente et amie qui s'est endormie paisiblement jeudi, dans sa 87e année.

*Il est bon d'attendre en silence le secours du Seigneur.*

Lam 3 v. 26

LA CHAUX-DE-FONDS, le 4 juillet 1996.

La cérémonie aura lieu au Centre funéraire lundi 8 juillet, à 10 heures.

La défunte repose au pavillon du cimetière.

Domicile de la famille: Charles-Naine 45

Les personnes désirant honorer la mémoire de la défunte peuvent penser au Home médicalisé La Sombaille, ccp 23-826-0.

Le présent avis tient lieu de lettre de faire-part.

NEUCHÂTEL

*Car, si nous croyons que Jésus est mort et qu'il est ressuscité, croyons aussi que Dieu ramènera par Jésus et avec lui ceux qui sont morts.*

I Thess. 4: 14

Monsieur Ernest von-Allmen;

Madame Nina Cancelli, à Neuchâtel;

Madame et Monsieur Marylou et Nader Taha et leur fille Nathalie, à Neuchâtel;

Les familles affligées: Gandola, Devittori et Cancelli, au Tessin;

Madame Olga Isler, à Saint-Imier;

Madame et Monsieur Sonia et Roland Charmillot, à Moutier,

ainsi que les familles parentes, alliées et amies, ont le chagrin de faire part du décès de

## Madame Flora VON-ALLMEN

née CANCELLI

leur chère épouse, sœur, belle-sœur, tante, cousine, parente et amie, enlevée à leur tendre affection, dans sa 74e année, après de grandes souffrances endurées avec courage.

2000 NEUCHÂTEL, le 2 juillet 1996.  
(Ch. des Pavés 64)

Selon le désir de la défunte, l'incinération a eu lieu dans l'intimité de la famille.

Cet avis tient lieu de lettre de faire-part.

Son épouse, Madame Yvonne Ghelfi-Gerber,  
Son fils, Jean-Pierre et sa compagne, Raymonde Wicky,  
Ses petits-enfants, Laure, Camille et Arnaud

ont la tristesse de vous faire part du décès, dans sa 76e année, de

## Monsieur André GHELFI

ancien secrétaire central et vice-président du syndicat FTMH  
ancien vice-président de l'Union syndicale suisse

Le culte funéraire aura lieu à l'église de Köniz, jeudi 11 juillet à 14 heures.

Narzissenweg 2  
3098 Köniz

Port-Roulant 42  
2003 Neuchâtel

Cet avis tient lieu de faire-part.

LA CARROSSERIE DES GRANDES-CROSETTES, HENRI SÉCHAUD

a le profond regret de faire part du décès de

## Monsieur Francisque MONTESSUIT

son estimé prédécesseur.

132-791252

Réception  
des avis  
mortuaires:  
jusqu'à 22 heures

L'AMICALE DES CONTEMPORAINS 1917  
a le pénible devoir d'annoncer le décès de

## Monsieur Francisque MONTESSUIT

Nous conserverons de cet ami  
le meilleur des souvenirs.  
Rendez-vous des membres samedi 6 juillet  
à 10 heures à l'église de Concise.

132-791250

Un grand merci à toutes les personnes qui nous ont témoigné affection et amitié, par leur présence, leur témoignage, les nombreux dons et les envois de fleurs ainsi que pour l'hommage rendu à

## Monsieur Willy WYSER

Son épouse, ses enfants et sa famille.

Profondément touchée par les nombreux témoignages de sympathie reçus lors du décès de

## Monsieur René FROSSARD

sa famille remercie du fond du cœur tous ceux qui, de près ou de loin, ont pris part à son grand deuil.

CORTAILLOD, juillet 1996.

LA SAGNE

Très touchée par les témoignages de sympathie et d'affection reçus lors de son deuil, la famille de

## Monsieur Maurice MAIRE

remercie toutes les personnes qui ont pris part à son épreuve, par leur présence, message, don ou envoi de fleurs. Elle les prie de trouver ici l'expression de sa profonde reconnaissance.

132-790815

La famille de

## Monsieur Fernand FIECHTER

profondément touchée des témoignages de sympathie et d'affection reçus lors de son deuil, remercie très sincèrement toutes les personnes qui, par leur présence, leurs dons, leurs envois de fleurs ou leurs messages, ont pris part à sa douloureuse épreuve.

Elle les prie de trouver ici l'expression de sa vive reconnaissance.

FLEURIER et LE LOCLE, juillet 1996.



Anticipant une forte croissance ces prochaines années

Le groupe Fotolabo se renforce

Paul J. Choffat devient directeur général du groupe dès le 1er septembre prochain. Le chiffre d'affaires est budgété à plus de 300 millions pour 1996, aussi bien Prontophot que SOFT s'avèrent des généralistes de trésorerie, ce qui permettra au groupe Fotolabo de continuer sur cette voie.

La rubrique économique de Philippe REY



Fotolabo  
L'habitude de jouer en tête de classement.

Le groupe Fotolabo anticipe une forte croissance de ses activités au cours des prochaines années. En complément de la croissance attendue des activités traditionnelles de Fotolabo, cette évolution fait suite à la récente reprise du groupe Prontophot, et à l'intégration stratégique du groupe français SOFT, leader des cabines automatiques sous technologie digitale. Les cinq premiers mois de 1996 concrétisent déjà cette anticipation, avec une forte augmentation du chiffre d'affaires, en amélioration sur les budgets. Le marché français se montre plus particulièrement en progrès, explique Dominique Frémont, président délégué du groupe vaudois. Celui-ci se montre heureux du choix de Paul J. Choffat, par l'intermédiaire d'un chasseur de tête. En effet, cet élément expérimenté et considéré comme une forte personnalité du monde des affaires, l'épaule et renforcera les structures de direction du groupe Fotolabo. En tant que directeur général, il prendra en charge la responsabilité opérationnelle ainsi que le développement et la réalisation de la stratégie du groupe Fotolabo.

Paul Choffat, âgé de 47 ans, est actuellement membre de la direction du groupe Sandoz et responsable du projet d'intégration des deux sociétés Ciba et Sandoz dans le cadre de Novartis. La phase de lancement de ce projet, avec la mise en place de près de 300 «task forces» ainsi que la définition de la structure principale et des équipes dirigeantes de toutes les unités opérationnelles du monde entier, s'achève justement avec succès ces jours-ci, relatent Dominique Frémont ainsi que Novartis.

LE FAUX PAS VON ROLL EFFACÉ

Conformément à son souhait, Paul Choffat retrouve ainsi une position de ligne à caractère d'entrepreneur, avec tout ce que cela suppose, dont la passion et l'enthousiasme. Titulaire d'un doctorat en droit et d'un MBA (Master Administration of Business Administration), Paul Choffat a commencé sa carrière chez Nestlé dans la vente et le marketing. Il a été ensuite notamment chef de projets chez McKinsey & Co, membre de la direction du groupe Landis & Gyr (à la tête de l'unité d'affaires communications) et enfin

président de la direction du groupe Von Roll. Des divergences stratégiques (surtout en ce qui concerne l'acier) ainsi qu'une incompatibilité d'humeur avec Max D. Amstutz (président délégué de Von Roll et ancien homme fort du groupe Holderbank ainsi qu'alter ego de Thomas Schmidheiny), l'ont conduit à quitter le groupe soleurois. Depuis lors, il a redonné son blason avec la réussite de la première phase d'intégration de Novartis.

EFFET DE MULTIPLICATION

Rappelons que Fotolabo est actif dans le développement photo-

graphique par correspondance et dans les cabines automatiques de traitement photographique (photomatique). Il occupe respectivement le premier et deuxième rang mondial sur ces marchés.

D'un côté, Fotolabo conquiert progressivement de nouveaux marchés géographiques dans le secteur du photofinishing par correspondance en exprimant une formule simple. Il effectue le développement de films avec la meilleure qualité possible, tant technique que du point de vue du service, à un prix discount. En améliorant le service lui-même, Fotolabo parvient à fidéliser sa clientèle. La maîtrise de ce concept lui permet de le multiplier avec succès dans d'autres pays, par exemple en Scandinavie. De même le potentiel de croissance n'est-il pas épuisé sur les marchés américain, allemand ou français. La majorité des clients du groupe Fotolabo sont des amateurs de photos familiales à des prix avantageux et de manière simple. Ce profil correspond entièrement à la stratégie marketing actuelle de Fotolabo.

REDYNAMISER PRONTOPHOT

D'un autre côté, Fotolabo se concentre sur un deuxième métier avec la combinaison Prontophot et SOFT, très proche du premier, et après avoir vendu ses activités d'édition et de vente par correspondance. L'intégration de Prontophot a entraîné des changements au plan du management de celle-ci. En fait, cette société manquait d'orientation stratégique au sein d'Electrowatt dès lors qu'il s'agissait d'une activité périphérique. «Elle avait besoin d'être redynamisée. Nous nous sommes donné trois ans pour ramener sa rentabilité nette au même niveau que celle de Fotolabo», dit Dominique Frémont, tout en précisant que Prontophot génère des liquidités nettes mais s'avère peu bénéficiaire du fait d'amortissements élevés de machines. SOFT génère également du cash.

Prontophot est présente dans huit pays européens (la Suisse où se trouve le siège à Dübendorf, la Belgique, la Hollande, l'Irlande, l'Autriche, l'Allemagne, la Grande-Bretagne et la France) et a conclu deux joint-ventures en Asie. Dominique

Activités peu cycliques

Avec un management supérieur dans son métier de base de la photographie et un concept gagnant ainsi que la maîtrise de la technologie digitale, Fotolabo comporte encore de bonnes possibilités de multiplication, donc de croissance rentable et génératrice de «cash». Certes, les acquisitions de Prontophot et SOFT signifient vraisemblablement un cash-flow net avant financement plus faible en 1996. Mais ce n'est que pour mieux repartir par la suite avec l'apport en termes de liquidités de ces deux sociétés. A vrai dire, Fotolabo opère dans des activités peu cycliques et renouvelables très vite par consommateur. En 1995, le groupe Fotolabo a procuré un cash-flow d'exploitation de 35,3 millions de francs (45,4 millions en 1994), c'est-à-dire après prise en compte de la variation du fonds de roulement net. Son cash-flow d'exploitation net (après déduction des intérêts payés et impôts payés) a atteint respectivement 29,8 et 34,3 millions de francs en regard d'investissements nets respectifs de 23 et 176 millions. Longtemps sous-évalué, Fotolabo a eu besoin de temps avant d'être compris par la bourse. Or, celle-ci finit toujours par refléter la vraie valeur d'une société à long terme. Est-ce déjà le cas pour Fotolabo qui se paie près de 500 millions de francs aujourd'hui? Sans doute le marché traduit-il déjà un accroissement du cash-flow libre de Fotolabo dans les années à venir. Mais pas complètement à mon avis, ce qui veut dire que ce groupe peut aller à 600 millions sans trop de problème. Ph. R.

Frémont estime qu'outre ces régions, Prontophot pourrait satisfaire une forte demande en Amérique du Sud et en Europe de l'Est particulièrement. L'Amérique du Nord comporte aussi un potentiel eu égard à l'apport de la technologie de SOFT. Ph. R.

UN PEU DE MONNAIE

La semaine qui s'achève a été marquée par une amélioration passagère de notre franc. En effet, les élections présidentielles russes et surtout la précarité de l'état de santé de Boris Eltsine ont pesé la semaine durant sur la courbe du mark au profit de notre devise, qui jouait provisoirement jusqu'à jeudi matin son rôle de monnaie refuge. Hier, les marchés américains étant fermés suite à la fête nationale, bien des opérateurs se positionnaient déjà dans l'attente de la publication ce vendredi des chiffres de l'emploi et du chômage outre Atlantique. Déjà certains spécialistes nous prédisent un été léthargique sur les marchés des changes, et principalement pour ce qui est du dollar.

Le dollar

La Federal Reserve ayant maintenu le statu quo de sa politique monétaire lors du «FOMC meeting» des 2 et 3 juillet, le billet vert n'a subi que très peu de variations d'une semaine à l'autre, s'échangeant jeudi en matinée à CHF 1,2530/40 respectivement DEM 1,5210/20.

La livre anglaise

Actuellement le sterling s'avère être très demandé et ce, au détriment du mark, s'inscrivant jeudi matin à CHF 1,9530/45 et DEM 2,3740/50.

Le deutsche Mark

Après un repli jusque vers CHF 81,85/90 mercredi, le mark se reprenait bien vite jeudi, l'issue des élections russes ne faisant plus de doute. Il s'inscrivait ainsi à CHF 82,40/44, soit en assez nette progression. Ces prochains jours, la devise allemande risque de fluctuer un peu en fonction de l'évolution de l'état de santé de Eltsine.

Le franc français

Après un bref passage à CHF 24,24/28 en début de semaine, le franc d'outre-Doubs cotait CHF 24,37/40 jeudi matin bien que les dernières données économiques ne soient pas des plus rassurantes.

L'Euro

L'Euro continue à faire preuve de bonnes dispositions, s'affichant à CHF 1,5560/70 en milieu de semaine. Ne nous leurrions pas, tôt ou tard, la monnaie unique européenne verra le jour, qu'on se le dise.

Cette semaine, le malaise social déjà bien présent dans notre pays s'est vu soudainement ravivé par l'annonce du CS de supprimer encore 3500 emplois durant ces trois prochaines années. A plus long terme, si ce malaise devait persister voire s'amplifier en raison de grèves et autres désagréments, notre franc suisse pourrait alors dans le même temps amplifier aussi la lente dépréciation commencée depuis quelques mois déjà.

Par Georges Jeanbourquin de la Société de Banque Suisse

A la corbeille

L'électrochoc de CS Holding

Après avoir fait le constat de l'échec de la structure de holding, CS Holding reprend une offensive de bon aloi pour ses actionnaires. C'est plutôt radical avec un retour aux sources: le nom Credit Suisse Group pour la société factière et une construction de structures selon des métiers.

Chronique boursière de Philippe REY

Ce qui est encore CS Holding veut bâtir une marque globale Crédit Suisse. Toutes proportions gardées (et à l'exception des activités crédits commerciaux), LGT Liechtenstein Global Trust suit également une démarche analogue depuis le début de cette année. La SBS a également constitué des unités stratégiques de façon analogue à CS Holding, tout en l'effectuant de manière plus douce. L'UBS, de son côté, a également entrepris une restructuration plus en douceur et en profondeur ainsi

que plus vite que CS Holding, notamment au moyen de son plan «marketing» 2000.

Le nouveau président directeur général de Credit Suisse Group sera Lukas Mühleemann, actuellement président de Swiss Re, tandis que Joseph Ackermann quitte le navire, jugeant le rythme de restructuration trop abrupt et rapide. Tout un symbole! Car Lukas Mühleemann a donné une impulsion décisive au groupe Suisse de Réassurances. Sa capitalisation boursière a doublé sous son ère. En en faisant le nouveau groupe chief executive, Rainer Gut veut rassurer la communauté financière de la nouvelle détermination mise en place. Cette nouvelle organisation, composée de quatre business units (Credit Suisse Banque Populaire, Credit Suisse Private Banking, Credit Suisse Asset Management, Credit Suisse First Boston) répond, selon CS Holding, à la globalisation croissante et aux besoins des marchés du groupe. Le but est la création de valeur pour les clients et les actionnaires. Cette

nouvelle structure assurera une orientation plus précise et des responsabilités plus claires. Elle constitue indirectement un aveu de l'échec de la précédente structure et de la stratégie initiale de Rainer Gut. Celui-ci reste néanmoins en place en tant que président du conseil d'administration.

La nouvelle organisation entrera en fonction le 1er janvier 1997. Une fois implantée après deux ans, elle permettra de réaliser un potentiel de croissance plus élevé et une réduction des coûts estimée à 700 millions de francs par an. Autant dire que cela plaide, à tort ou à raison en faveur d'une hausse substantielle de l'action CS Holding.

VON ROLL SE DÉBARRASSE D'UN SOUCIS

Depuis sa recapitalisation en 1994 par les banques, et sa prise en mains par l'homme de confiance de celles-ci, Max D. Amstutz, ancien administrateur délégué de Holderbank et alter ego de Thomas Schmidheiny,

Von Roll évolue dans une bonne direction avec des résultats tangibles à l'appui. Le dernier en date est la vente de son aciérie suisse de Gerlafingen au groupe von Moos. C'est un gros succès en moins pour Von Roll avec l'élimination d'une source de pertes. A terme, le groupe soleurois compte d'ailleurs bien se débarrasser de son aciérie américaine New Jersey Steel Corp., mais aux meilleures conditions possibles.

L'objectif financier de Von Roll prévoit pour toutes les divisions une rentabilité du capital d'exploitation (RONOA) de 15%. Dans les conditions actuelles, la division acier ne peut guère attendre cet objectif si elle fait cavalier seul. Or, la firme de Gerlafingen a promis à ses actionnaires qu'elle vendrait ou cesserait les activités ne pouvant atteindre cet objectif. D'où justement la nécessité de sortir de l'acier pour mener à bien une politique favorable aux actionnaires.

Le point central de la stratégie de Von Roll est la concentra-

tion sur des créneaux de produits à degré élevé de différenciation. L'acier à béton et l'acier pour la construction ne peuvent répondre que partiellement à cette exigence, sans compter qu'il s'agit de produits cycliques. De la parole aux faits, il y a un grand pas qu'il faut accomplir. Les décisions menées sous l'égide de Max Amstutz, qui ne l'oublions pas, a fait ses preuves chez Holderbank, paraissent s'inscrire dans une gestion axée sur la valeur («value based management»), ce qui suppose notamment une philosophie commune pour chacune de ses unités d'affaires, une planification stratégique intégrée, une allocation rationnelle des ressources, une mesure pertinente de la performance des différents «business units», ainsi qu'une incitation à la performance axée sur la création de valeur. Von Roll semble correspondre à un tel profil, bien qu'il faille procéder à une analyse sérieuse de cette situation. Pour l'heure, j'ai un avis plutôt positif à l'égard de ce groupe. Ph. R.