



MARDI 30 AVRIL 1996

No 36251 - 116e année
J.A. 2300 La Chaux-de-Fonds
Fax: 039/210 360
Fr. s. 2.- / FF 6,00
(TVA incluse)
Administration: 039/210 310
Rédaction: 039/210 210
Abonnements: 039/210 311
Annonces Publicitas: 039/210 410

L'Impartial

Maladie de la vache folle

Réunion de l'Union européenne

Un mois après le début de la crise sur la maladie de la «vache folle», l'Union européenne ne paraît pas pressée de lever l'embargo qui frappe la viande britannique. Les ministres de l'agriculture des Quinze se sont réunis hier à Luxembourg pour évaluer l'opportunité d'assouplir cette mesure.

Page 2

Espagne

Aznar sera investi

Le leader conservateur José Maria Aznar sera investi samedi comme nouveau chef de l'exécutif espagnol. Il pourra ainsi annoncer la formation d'un gouvernement dès le début de la semaine prochaine, soit un peu plus de deux mois après sa courte victoire aux législatives du 3 mars. M. Aznar, président du Parti populaire, est assuré d'obtenir la majorité absolue grâce notamment au soutien des nationalistes catalans de Convergencia i Unio.

Page 2

Réforme du gouvernement

La Confédération a ses chances

La votation du 9 juin sur les secrétaires d'Etat et l'organisation de l'administration n'est pas encore perdue pour le Conseil fédéral. La Chancellerie estime en effet que les jeux sont loin d'être faits. Elle se fonde, pour le dire, sur un sondage commandé à un institut universitaire zurichois, qui a coûté quelque 20.000 francs. Selon ce sondage, si une personne sur deux ne sait pas encore comment elle va voter, pas moins de 29% des sondés approuvent le projet tandis que 23% sont contre.

Page 4

Tchéchénie: annonce de la mort du successeur de Doudaïev

Nouveau leader tué



Le nouveau chef de la résistance tchéchène, Zelimkhan Iandarbiev, aurait été tué dans la nuit de dimanche à hier à Ourous-Martan, à 25 km au sud-ouest de Grozny, selon les autorités locales prorusse. Cette information a été démentie par un responsable séparatiste.

Agé de 44 ans, M. Iandarbiev avait été nommé lundi dernier pour succéder au général Djokhar Doudaïev, tué le 21 avril lors d'une attaque aérienne sur le village de Guékhi-Tchou. Bien que plusieurs sources concordantes attribuent cette opération aux services de renseignement de l'armée russe, le Kremlin continue de décliner toute responsabilité dans la disparition du leader séparatiste et la met sur le compte d'une «fraction dissidente» de la résistance.

INFORMATIONS CONTRADICTOIRES

Selon Rouslan Martagov, porte-parole du gouvernement tchéchène prorusse, M. Iandarbiev aurait trouvé la mort durant un échange de coups de feu entre Tchéchènes. Il n'a pas précisé si les personnes impliquées étaient tous indépendantistes.

Le chef des services de sécurité du gouvernement séparatiste, Dokou Makhaïev, a cependant démenti le décès du nouveau chef de la résistance. «Je lui ai parlé par radio et nous avons discuté tranquillement. Il était en bonne forme», a-t-il déclaré.



Le commandement des forces russes en Tchéchénie a quant à lui déclaré n'avoir aucune information à ce sujet, selon l'agence Itar-Tass. «Tout ce qui se passe ces derniers temps du côté des séparatistes est le fait de règlements de comptes entre Tchéchènes», a-t-il déclaré. Avancée par les autorités russes, l'existence de dissensions au sein du

mouvement de résistance a été démentie la semaine dernière par M. Iandarbiev lui-même.

Partisan farouche de l'indépendance et figure très en vue avant la guerre, le nouveau chef de la résistance avait disparu peu après l'entrée des troupes russes en Tchéchénie en décembre 1994. Il était subitement réapparu sur la scène politique in-

dépendantiste il y a environ deux mois. Sa nomination avait permis aux séparatistes d'éviter dans l'immédiat une éventuelle lutte pour la succession de Djokhar Doudaïev.

CONSÉQUENCES NÉFASTES

L'éventuelle disparition de M. Iandarbiev risque de remettre en

cause ce délai de grâce et de se traduire par des luttes internes entre les dirigeants plus modérés, comme le chef d'état-major Aslan Maskhadov, et les plus radicaux, comme le chef de guerre Chamyl Bassaïev. Les deux hommes avaient la semaine dernière confirmé leur fidélité au nouveau leader indépendantiste.

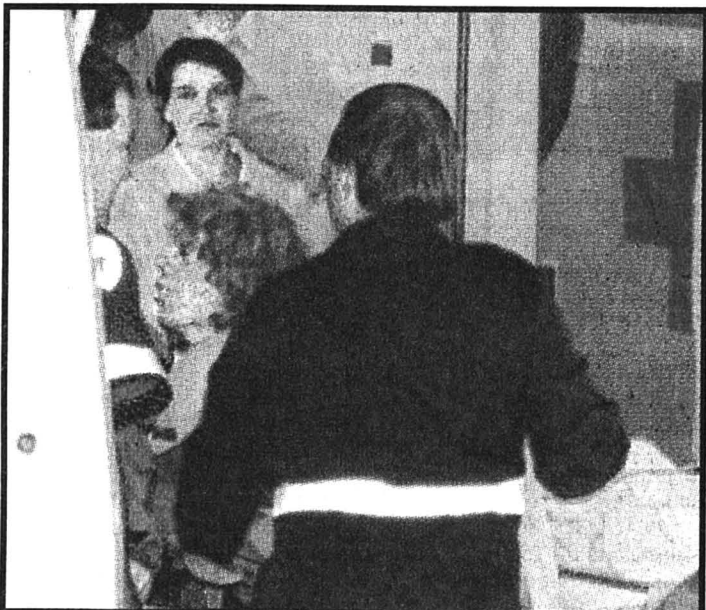
Son successeur serait logiquement le président du Parlement séparatiste Akhiad Idigov, a déclaré le président de la cour constitutionnelle du gouvernement indépendantiste. La mort de M. Iandarbiev, si elle était confirmée, mettrait pratiquement fin à tout espoir de négociation avec les Russes, a-t-il ajouté.

Aux environs de Grozny, douze combattants séparatistes ont été tués dimanche soir, a rapporté l'état-major des forces russes cité par l'agence russe Interfax. Ils sont décédés lors de combats contre des forces spéciales tchéchènes prorusse. Ces dernières ont déploré trois blessés et perdu un blindé au cours des affrontements, selon la même source.

La veuve de Djokhar Doudaïev a par ailleurs demandé l'aide du président turc Suleyman Demirel pour sa future initiative de paix, a rapporté l'agence turque Anatolie. «J'ai demandé au président Demirel de m'aider dans les démarches que je compte engager prochainement pour mettre un terme aux effusions de sang», a-t-elle déclaré au cours du week-end à des journalistes en Tchéchénie. (ats, reuter, afp)

Tuerie en Tasmanie: au moins 34 morts

Le forcené a été arrêté



La folle équipée d'un forcené dimanche et hier en Tasmanie a fait au moins 34 morts et un disparu. Le tueur a été arrêté (photo Keystone) et hospitalisé pour brûlures. L'homme avait massa-

cré 32 personnes et en avait blessé 19 autres dimanche aux abords de l'ancien bain de Port Arthur.

Page 2

OPINION

Les échographies de l'apaisement

«Ruth Dreifuss fait marche arrière», «Ruth Dreifuss cède aux pressions»: on n'a pas fait dans la nuance, depuis vendredi, au sujet de la réintroduction des échographies dites «de routine» dans les soins de base remboursés par les caisses-maladie. C'était plutôt un correctif - bienvenu - de nature purement politique, en l'absence de certitudes scientifiques.

Sous l'ancienne loi, les échographies sans indication spécifiquement médicale étaient remboursées en fonction de la liste des prestations particulières à chaque caisse. Mais une pratique assez libérale s'était installée dans ce domaine, créant une sorte de droit acquis chez les patientes enceintes. Un tel examen est à la fois rassurant et relativement peu coûteux.

Sa disparition, au chapitre des remboursements automatiques, le 1er janvier dernier, s'explique notamment par deux raisons. D'abord, la révision de la loi visait l'objectif d'une maîtrise des coûts de la santé. On a donc cherché à économiser dans les prestations non indispensables - du moment qu'on maintenait le remboursement des échographies justifiées médicalement.

L'autre raison, c'est qu'une commission était compétente pour dresser la liste des prestations inscrites dans les soins de base. Or cette commission, majoritairement, avait biffé les échographies. Ruth Dreifuss a suivi cet avis,

estimant probablement qu'une commission de spécialistes n'a aucune raison d'être si ses recommandations sont ignorées par l'autorité politique.

Mais la décision a provoqué de vives réactions parmi les gynécologues et les organisations féminines. A-t-on assisté, à ce moment-là, à une marche arrière du Département de l'intérieur? Ruth Dreifuss a préféré demander la mise par écrit de ces revendications pour en confier l'examen à la commission des prestations. A chacun ses responsabilités.

Mais la commission, soudain très divisée sur la question, n'a pas réussi à trancher. Ruth Dreifuss l'a alors fait à sa place: on remboursera deux échographies de routine - et autant qu'on veut sur indication médicale. Les femmes n'ont pas à payer pour les incertitudes des experts. Décision politique, rapide mais sans précipitation émotionnelle.

La question se pose d'ailleurs pour d'autres prestations, par exemple celles nouvellement remboursables dans le domaine de la prévention. Il est ainsi difficile de décider quels risques de maladies nécessitent quels examens préventifs, pour qui et à quel rythme. L'ordonnance d'application de la loi n'en est certainement pas à sa version définitive.

François NUSSBAUM



Edith Fischer

7e concert

Beethoven Piano Sonatas

La Chaux-de-Fonds

Salle de Musique

Samedi 4 mai à 17h45

Caisse: 16h30

Réservations: La Tabatière
039/23 94 44



Fonds de placement des Banques Cantonales Suisses



Païement des coupons

Au 30 avril 1996 (Détachement des coupons le 29 avril 1996)

Fonds de placement	N° valeur	N° coupon	Aux porteurs de parts domiciliés			
			en Suisse			à l'étranger ¹
			Montant brut	Moins 35% impôt anticipé	Montant net	
VALCA	277963	39	CHF 4.20	CHF 1.47	CHF 2.73	-
SWISSCA SMALL CAPS	277960	4	CHF 2.20	CHF 0.77	CHF 1.43	-
SWISSCA SWITZERLAND	277964	9	CHF 1.80	CHF 0.63	CHF 1.17	-
SWISSCA EUROPE	277965	9	CHF 1.20	CHF 0.42	CHF 0.78	CHF 1.20
SWISSCA BOND SFr	277966	9	CHF 4.30	CHF 1.505	CHF 2.795	CHF 4.30
SWISSCA BOND INTERNATIONAL	277967	9	CHF 5.20	CHF 1.82	CHF 3.38	CHF 5.20
SWISSCA FRANCE	42258	3	FRF 1.20	FRF 0.42	FRF 0.78	FRF 1.20
SWISSCA GERMANY	42257	3	DEM 0.75	DEM 0.2625	DEM 0.4875	DEM 0.75
SWISSCA GREAT BRITAIN	42264	3	GBP 2.80	GBP 0.98	GBP 1.82	GBP 2.80
SWISSCA AMERICA	42243	3	USD 1.10	USD 0.385	USD 0.715	USD 1.10
SWISSCA ASIA	42247	3	CHF 0.70	CHF 0.245	CHF 0.455	CHF 0.70

¹Avec déclaration bancaire

Direction des Fonds: Swissca Gestion de Fonds SA, Berne
Banque dépositaire: Banque Cantonale Vaudoise, Lausanne

Ces coupons sont payables sans frais aux guichets des Banques Cantonales Suisses:

Banque Cantonale d'Argovie
Banque Cantonale d'Appenzell Rh. E
Banque Cantonale d'Appenzell Rh. I
Banca dello Stato del Cantone Ticino
Banque Cantonale de Bâle-Campagne
Banque Cantonale de Bâle
Banque Cantonale Bernoise
Banque de l'Etat de Fribourg
Banque Cantonale de Genève

Banque Cantonale de Glaris
Banque Cantonale des Grisons
Banque Cantonale du Jura
Banque Cantonale Lucernoise
Banque Cantonale Neuchâteloise
Banque Cantonale de Nidwald
Banque Cantonale d'Obwald
Banque Cantonale de St-Gall
Banque Cantonale de Schaffhouse

Banque Cantonale de Schwyz
Banque Cantonale de Thurgovie
Banque Cantonale d'Uri
Banque Cantonale du Valais
Banque Cantonale Vaudoise
Banque Cantonale Zougnoise
Banque Cantonale de Zurich

Le rapport annuel de l'exercice 1995-1996 des onze fonds peut être obtenu auprès de la banque dépositaire et des domiciles de paiement désignés ci-dessus.

22-396859/ROC

Publicité intensive, Publicité par annonces

LE LOCLE

Socialistes

FINANCES COMMUNALES – SOYONS CLAIRS!

Sur les dix dernières années:

6 ans de MAJORITÉ DE GAUCHE, 1986-1992:
- exercices positifs: 4
- exercices négatifs: 2
- dette: + 12 millions

4 ans de MAJORITÉ DE DROITE (libéraux et Droit de parole), 1992-1996:
- exercices positifs: 3
- exercice négatif: 1
- dette: + 16 millions.

Même si sur les 16 millions, 8 sont attribués à l'ETMN, en quatre ans, la majorité de droite n'a pas fait mieux...

Conclusion: les affirmations de la droite libérale et de Droit de Parole concernant les améliorations des finances sont mensongères et électoralistes.

132-787699



DIVERS



Conservatoire de Musique de
La Chaux-de-Fonds - Le Locle

PORTES OUVERTES

du lundi 29 avril au
vendredi 10 mai

Vous pouvez assister sans engagement aux
leçons d'instruments, de chant, de solfège,
de rythmique...

Renseignements et horaires des leçons à
demander au secrétariat, avenue Léopold-
Robert 34, La Chaux-de-Fonds,
☎ 039/21 69 12

132-787634

MÉDICAMENTS HOMÉOPATHIQUES

(Doses, granules, gouttes,
suppositoires, ampoules...) sont
préparés par nos soins
dans les plus brefs délais

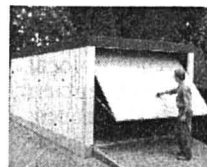
pharmacie
pillonel

Laboratoire homéopathique
OUVERT TOUS LES JOURS
Livraisons à domicile
Balancier 7 et Serre 61
2300 La Chaux-de-Fonds
Tél. 039/23 46 46/47

Sematec sa

2800 Delémont
066 226533

Votre garage monocoque
en béton armé ou métallique,
il peut être posé en surface,
encaissé ou enterré.



Je souhaite recevoir gratuitement
votre documentation

Nom: _____

Prénom: _____

Rue: _____

Ville: _____

Tél. _____

L'annonce, reflet vivant du marché

14-780515

Nouveau Venez vite!

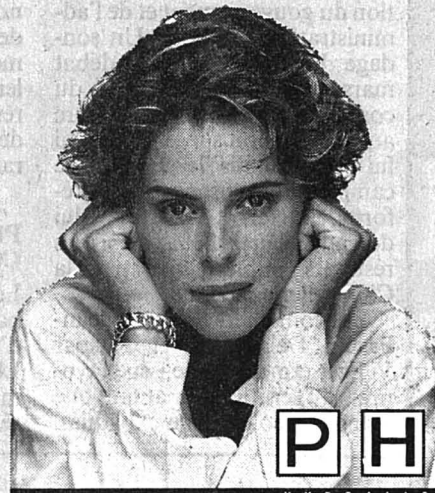
à la



PHARMACIE DE L'HÔTEL DE VILLE

Avenue Léopold-Robert 7
2300 La Chaux-de-Fonds
Tél. 039/23 06 87 - Fax 039/ 23 06 88

20% offre de lancement
sur tout achat PHAS
en plus un cadeau vous sera remis
dès Fr. 40.- d'achat



PHAS

HYPOALLERGENIQUE

Démonstration
Promotion gratuite

Mercredi 1er mai

Vendredi 3 mai

Samedi 4 mai

Une démonstratrice PHAS
vous conseillera judicieusement pour votre beauté

132-47843

DIVERS

CONSULTATION JURIDIQUE

DE L'ORDRE DES AVOCATS NEUCHÂTELOIS

- LA CHAUX-DE-FONDS - Serre 67,
chaque jeudi de 16 h à 19 h.
- NEUCHÂTEL - Beaux-Arts 11,
chaque mercredi de 16 h à 19 h.

Un avocat pratiquant est à votre disposition pour
vous donner tous conseils juridiques et pour vous
orienter sur vos démarches les plus urgentes.

VACANCES - VOYAGES

VOYAGES INDIVIDUELS À LA MER.

Beau choix d'hôtels, de bungalows, de villas et
d'appartements de vacances en Italie, en France
et en Espagne. Demandez la brochure
«Autoplan» été 1996.

Tél. 039-23 26 44
144-744432/ROC

Hotelpian

AUTOS - MOTOS - VELOS

Notre
best-seller:
la Primera SRi
125 ch.

LE SAVOIR-FAIRE

NISSAN



La Primera part comme
des petits pains. Pour
25 750 francs seulement, elle
est équipée d'un moteur 2 litres à injection
16 soupapes développant 125 ch. Elle vous offre en outre jantes en
alü, châssis sport, airbag, renforts latéraux intégrés, direction
assistée, toit ouvrant manuel, verrouillage central, lave-glaces
électriques avant, volant cuir et radiocassette (la Primera SRi existe en
version économique 1,6 litre pour seulement 22 450 francs).

Agence régionale: La Chaux-de-Fonds: Visinand SA, 039/28 51 88.

Agence locale: Le Locle: Project-Garage, M. Liechti, 039/31 15 15

144 742816/ROC

Socialistes



KOBZA Pierre,
imprimeur, conseiller
général



MERZ Philippe,
secrétaire du PSN,
enseignant, conseiller
général

**La Chaux-de-Fonds
à l'horizon 2000 :
emploi et qualité de la vie !**



**MONSCH
Jean-Martin**,
conseiller communal,
député



**MONTANDON
Fabienne**, biologiste,
conseillère générale

132-787100

Responsable: Doris Schupbach

**JE VAS
VOTER!**

**Le Parti socialiste
La Chaux-de-Fonds**

**VACANCES
VOYAGES**

**vacances en
FRANCE**

MEDITERRANEE - ATLANTIQUE-CORSE. Au bord de mer ou dans le magnifique arrière-pays. 700 appart et villas à louer. Propriétaires privés, soucieux de bien vous accueillir. Liste 1996 gratuite. **L U K**, Pichard 9, 1003 Lausanne 021/320 71 06 22-388427/ROC

**L'annonce,
reflet vivant
du marché**

Institut de beauté
YSATIS

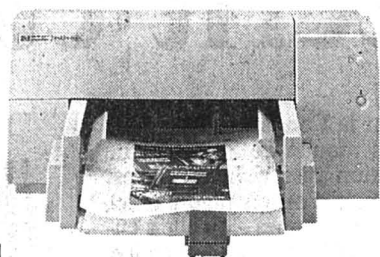
Soins du visage et du corps
Épilation électrique ou à la cire
Serre 63 - Tél. 039/23 11 33
La Chaux-de-Fonds

OUVERT
du lundi au vendredi
de 8 h 30 à 20 heures
(non-stop)
Samedi de 8 h 30 à 12 heures
sur rendez-vous

132-784140

HP - l'empreinte d'une qualité d'impression

329.-



HP-DeskJet 600

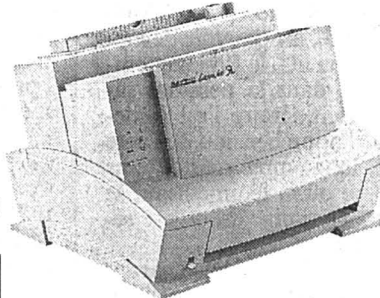
Imprimante à jet d'encre, résolution sur papier normal 600 x 600 dpi en noir et blanc, (300 x 300 dpi en couleur), jusqu'à 4 pages par minute, mémoire de travail 512 KB, Color-Kit en option. Lotus Word Pro 96 inclus.

HP-DeskJet 660C

499.-

Imprimante à jet d'encre couleur, résolution sur papier normal 600 x 600 dpi en noir et blanc, 300 x 300 dpi en couleur, 3 couleurs d'encre + noir, jusqu'à 4 pages par minute, mémoire de travail 512 KB, Lotus Word Pro 96 inclus.

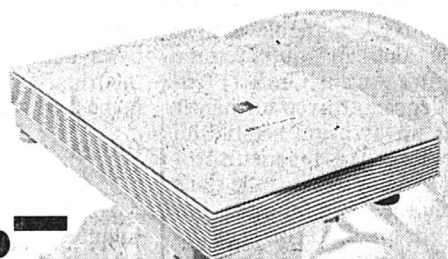
729.-



HP-LaserJet 5L

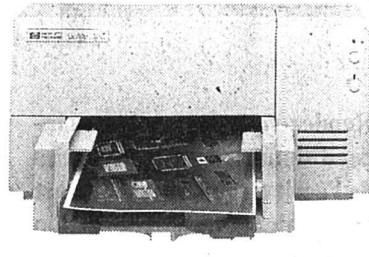
Imprimante laser, résolution 600 x 600 dpi, jusqu'à 4 pages par minute, 26 écritures, mémoire de travail 1 MB, interface parallèle, PCL 5e.

749.-



HP-ScanJet 4P

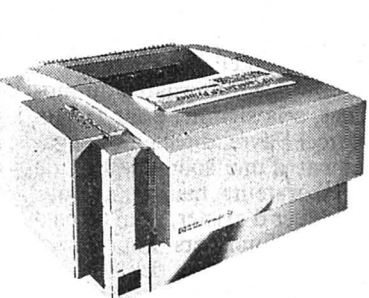
Scanner à plat couleur, Single Pass, résolution 300 x 300 dpi, 1200 x 1200 dpi avec interpolation, 256 niveaux de gris, 16,7 millions de couleurs. Compatible avec Win 3.1, Win 95 et Macintosh système 7.0 et plus. HP PictureScan, HP ScanJet Copy Utility, Corel Photo-Point 5.0, Visioneer PaperPort (OCR), OmniPage Lite inclus.



649.-

HP-DeskJet 850C

Imprimante à jet d'encre couleur professionnelle, résolution sur papier normal 600 x 600 dpi en noir et blanc, 300 x 300 dpi en couleur, jusqu'à 6 pages par minute, mémoire de travail 1 MB. Interface parallèle Centronics et interface Apple-Macintosh.



HP-LaserJet 5P

Imprimante laser, résolution 600 x 600 dpi, jusqu'à 6 pages par minute, 45 écritures, mémoire de travail 2 MB, interface parallèle et infrarouge, PCL 5e.

1290.-

The American Dream

Jusqu'au
15 mai 1996

1390.-

HP-ScanJet 4C

Scanner à plat couleur, Single Pass, résolution 600 x 600 dpi, 2400 x 2400 dpi avec interpolation, 1024 niveaux de gris, 1 milliard de couleurs. Compatible avec Win 3.1, Win 95 et Macintosh système 7.0 et plus. HP DeskScan, HP ScanJet Copy Utility, Corel Photo-Point 5.0, Visioneer PaperPort (OCR), OmniPage Lite inclus.

**hp HEWLETT
PACKARD**

**Multimedia by
PLACETTE**

96437

3-358663

IMMOBILIER

Le Locle à louer

dans bâtiment industriel récent

**450 m², h. 3.25
charge 500 kg/m²**

locaux équipés 1er étage, monte-charge, quai de chargement, convient pour bureaux, petite industrie, commerce.

Loc. Fr. 117.- m²/ année y.c. charges. Libre tout de suite. Fiduciaire F. Anker S.à r.l., 2034 Peseux. ☎ 038/31 50 22

28-47795

À LOUER

au Locle, rue des Envers 48-50 dans ancien immeuble entièrement rénové avec ascenseur, appartements neufs de

3 1/2 PIÈCES (78 m²)

Fr. 1000.- + charges

4 PIÈCES (92 m²)

Fr. 1100.- + charges

Centre ville, cuisine agencée avec lave-vaisselle. Libre tout de suite ou à convenir.

28-46423

**Régie F. Bernasconi & Cie
Clos-de-Serrières 31
2003 Neuchâtel
Tél. 038/31 90 31**

A louer sur les Monts, Le Locle

tout de suite ou date à convenir

appartement 4 1/2 pièces

cuisine agencée, rez-de-chaussée, confort, jardin, Fr. 1200.- + charges.

Ecrire sous chiffres E 132-787616 à Publicitas, case postale 151, 2400 Le Locle.

132-787616

À LOUER TOUT DE SUITE

**AU LOCLE
appartements**

● Rue Girardet:
2 1/2, 3, 3 1/2, 5 1/2 pièces
dès Fr. 389.- + 90.- charges.

Pour visiter, ☎ 039/31 81 94 dès 17 h

● Rue de France:
2 pièces
dès Fr. 550.- + 85.- charges.

● Rue des Envers:
1, 1 1/2 pièce
dès Fr. 450.- + 50.- charges.

Pour visiter, ☎ 039/31 27 76 dès 17 h

28-47629

A vendre au Locle

Bellevue 6

**appartement
de 4 pièces**

cuisine agencée, poêle scandinave, situation très ensoleillée.

Pour tous renseignements:
Gérance Elio Peruccio
Rue de France 22, 2400 Le Locle
☎ 039/31 16 16

132-787573

Le Locle

A vendre

**Grand appartement
dans VILLA**

Spacieux living, et coin à manger, cuisine agencée, 4 chambres, 2 salles d'eau, terrasses-jardin. Dépendances et places de parc. Excellente situation.

Pierre Grandjean

Immobilier
Jardinière 15 / Parc 14
☎ 039/24 16 40 - Fax 039/24 16 45

132-787428

Comité de soutien au POP

Claudine Stähli-Wolf est la première femme à siéger au Conseil communal de La Chaux-de-Fonds.

Pour renforcer sa place et lui donner la possibilité de travailler et d'imaginer au sein de l'exécutif, il faut voter massivement pour son parti, le POP-unité socialiste.

De plus, voter la liste grise du POP, c'est choisir des élus et des élus soucieuses et soucieux de mettre davantage d'humanisme dans les décisions à prendre. A l'heure où, au plan mondial comme chez nous, l'argent domine tout, il est indispensable, pour nous et nos enfants, que dans chaque région des forces s'élèvent pour dire haut et fort que l'économie est au service de l'être humain et non l'inverse. Il est impératif de favoriser le changement des mentalités.

Pour toutes ces raisons, les personnes soussignées vous invitent à voter la liste grise du POP.

Pascal Antonietti - Fermin Belza - Laurence Boegli - Sandra Bovay - Alain et Cathou Bringolf - Manuela Chenal - Marcelle Corswant - Sarah Fontaine - Josiane Greub - André Greub - Samuel Grilli - Eric Laesser - Christiane Margraitner - Marinette Matthey - Catherine Meyer - Isabelle Meyer - Philippe Racordon - Gilles Taillard - Frédérique Steiger - Hugues Wülser - Dominique Veya - Hizarci - Valérie Wyser-Attinger - Jacques Wyser.



POP unité socialiste

Ed. resp. A. Bringolf

132-787342

10e Salon international du livre et de la presse de Genève

L'écrit et les peintres

Rendez-vous des papivores inconditionnels et des amateurs de l'écrit en général ou de l'art en particulier, le 10e Salon international du livre et de la presse à Palexpo-Genève s'ouvrira demain mercredi 1er mai (lire L'Impartial du 17 avril). Il sera inauguré officiellement par le président de la Confédération Jean-Pascal Delamuraz, en présence de Raymond Barre et d'une pléiade d'invités et partenaires.

Dix ans de Salon du livre, un rayonnement de plus en plus éclatant qui en fait l'événement culturel incontournable du moment, cela signifie, pour Pierre-Marcel Favre, directeur, l'engagement d'une solide équipe de collaborateurs, mais aussi, pour continuer d'exister, celui de partenaires financiers importants, une banque et la Loterie romande en l'occurrence. Et, pour que le déplacement à Genève vaille plus la peine encore, les CFF, les transports en commun genevois ainsi que le Musée Rath (exposition Töpffer) se sont mis de la partie, en offrant des combinaisons intéressantes.

Une fois la machine lancée et durant cinq jours, on se pressera de stands en rues littéraires, de podiums en remises de prix, d'éditeurs en auteurs, mais encore y voyagera-t-on à travers les différentes cultures sud-africaines ou bernoises, invitées d'honneur. Avec des chemins de traverse appelés multimédias, des incursions au Salon de la musique – lequel décernera un prix important –, à celui de l'éducation ou encore dans les espaces d'Europ'Art, des bicentennaires boîtes à musique ou de l'exposition dédiée au livre dans la peinture.

LECTURE DÉCORTIQUÉE

Aux cimaises blanches inondées de lumière sur fond noir, Valentina Anker, commissaire de l'exposition «Le livre et le journal chez les peintres», a accroché une centaine d'œuvres de grands et petits maîtres, prêtées par une vingtaine de musées suisses ainsi

que par la Fondation Rau pour le tiers monde de Zurich. Une institution aussi riche qu'elle est discrète, si l'on en juge par les pièces – anciennes – qu'elle a envoyées à Genève, «une chance, estime Valentina Anker, si l'on sait qu'elle ne prête pas volontiers ses œuvres, surtout dans des conditions telles que celles de Genève, qui ne sont pas exactement celles d'un musée».

Séduisant à plus d'un titre, ce voyage dans la représentation du livre et de l'écrit dans la peinture est divisé en étapes, c'est-à-dire en thèmes – du religieux à l'allégorie, du sexe et des âges de la lecture à la nature morte, en passant par les estampes.

Révéléateur de l'attitude de la société face à la lecture, à la manière de lire, au pouvoir dévolu par celui qui lit – la Bible est omniprésente dans la peinture sacrée – cet itinéraire l'est également de l'appréhension de l'acte du lire, longtemps sexiste, dans la mesure où la femme lisant se distrairait, l'homme lisant est sérieux, savant.

A cet égard, les deux parties réservées à l'un et à l'autre illustrent on ne peut mieux cette dichotomie. Quel océan sépare, en effet, la «Jeune femme vêtue en grecque, lisant sur le divan», craie et sanguine d'un auteur inconnu du XVIIIe siècle prêtée par le Musée d'art et d'histoire de Neuchâtel, alanguie sur de moelleux coussins, ou la femme du peintre Anton Graff (1736-1813) dégustant avec un plaisir évident un livre qui semble lui tourner les sens et le sérieux professeur Attenhofer installé dans la bibliothèque représenté par Turo Pedretti (1932) ou le médecin (1761) peint par Angelika Kauffmann!

Un autre volet de l'exposition montre la lecture et l'enfant. Dans ce cas, il faut attendre la généralisation de l'enseignement pour voir ce thème traité par les artistes, comme dans «Ecolier lisant» (1890) d'Albert Anker ou le magnifique «Alberto lisant» (1914) de Giovanni Giacometti ou encore «Le petit lecteur/Valentin couché sur le ventre» (1885) d'Auguste Baud-Bovy. Illustrant les dessous de la lecture, Edouard Girardet a peint, lui, «La pipe du grand-père» (1849) montrant celui-ci absorbé dans son journal tandis que



Charles Humbert (1891-1958)

«La femme au grand livre», 1919, huile sur toile.

(sp)

les enfants en profitent pour se livrer dans son dos à des jeux interdits. On le voit, la lecture mène à tout...

PRÉSENCE NEUCHÂTELOISE

Au nombre des œuvres sélectionnées pour cette trajectoire livresque à travers l'histoire de l'art, les musées des beaux-arts des trois villes du canton ont prêtés dix-sept peintures (essentiellement d'artistes neuchâtelois). Parmi elles, il faut relever l'étrange et fascinante «Femme au grand livre», peinte par Charles Humbert en 1919, sortie des réserves du Musée des beaux-arts de La Chaux-de-Fonds. On y voit une Madeleine Woog flotter littéralement sur fond de «Mémoires d'outre-tombe» aux pages gigantesques et peut-être prophétiques. Quant à la très digne et très belle «Femme au chapeau» (1922) de François Barraud, elle est plon-

gée dans une mystérieuse lecture, proche de l'écriture cyrillique. Léopold Robert, enfin, réussit une femme sérieuse et souriante en même temps, ce qui est plutôt rare dans cet éventail de vierges, veuves éplorées ou femmes lascives, en représentant Sophie Adélaïde Mairet, fondatrice de l'hôpital de La Chaux-de-Fonds (1818).

Enfin, une série de fort belles natures mortes (Cingria, Vallotton, Auberjonois, Maurice Barraud) ainsi que des estampes et des livres-objets (livres sacrés en céramique), complètent cette exposition très réussie, malgré une regrettable faiblesse pour ce qui concerne la création contemporaine, due à la crainte de certains prêteurs en raison du lieu même de la présentation.

S. G.

● Genève-Palexpo, jusqu'au 5 mai (ouvert de 9 h 30 à 19 h, vendredi jusqu'à 21 h 30). Demander les arrangements CFF

Europ'Art et recherche scientifique

Sensiblement égratignée à ses débuts, la foire de l'art Europ'Art maintient le cap; mieux, elle le renforce. En effet, boudée par certaines galeries renommées lui reprochant son amateurisme et son absence de ligne, la cinquième édition s'annonce plus solide et la présence de quelques noms lui feront sans nul doute gagner en crédibilité. Parmi eux, citons entre autres Kara et Andata-Ritorno (Genève), Fischlin (Nyon) présentant, entre autres artistes, le peintre chaud-fonnier Grégoire Muller. Par ailleurs, la participation de l'Institut du monde arabe de Paris, avec une part importante de sa collection d'art contemporain, présentée pour la première fois en Suisse, ainsi que celle du Salon de la jeune peinture, reflet des tendances actuelles, valent à elles seules une visite. Au total, quelque 80 exposants provenant de vingt-deux pays, soit presque le double de la représentation 1995, animent cette foire de l'art romande et internationale, dont l'un des mérites est de jeter des passerelles entre l'Est et l'Ouest et, également, dans le sens nord-sud.

C'est une première, le Fonds national suisse de la recherche scientifique adhère au Salon du livre. Il y présentera «Horizon», son magazine de la recherche gratuit, paraissant quatre fois par an, mais aussi toute une série d'ouvrages scientifiques de haute valeur sur des sujets très pointus et peu connus du public. En outre, les visiteurs pourront se muer en architectes virtuels grâce à Sculptor, un programme de modélisation en trois dimensions développé à la chaire d'architecture de l'EPFL.

Et puis, entre autres stands spécifiques, on ne saura manquer la renaissance de La Fontaine, en quatorze tableaux vivants ou presque, grandeur nature, mettant en scène les animaux-héros du fabuliste, grâce au savoir-faire d'un taxidermiste jurassien, Christian Schneider. (sg)

EN PARALLÈLE

In Folio

Aux mêmes dates que le Salon livre, la salle Pitoëff/GE accueillera le festival «In Folio», consacré aux arts visuels en littérature. Neuf lieux en tout sont mobilisés pour cette manifestation faite de lectures, rencontres entre écrivains, éditeurs et public, de spectacles, films et expositions. Le soir, le café Oblomoff sera le lieu où prolonger les échanges. Ce festival parallèle au Salon du livre se défend d'être le pendant «alternatif» ou le concurrent. «In Folio est organisé par l'association Catachrèse, née du désir de voir se rencontrer auteurs, éditeurs et lecteurs dans un cadre permettant l'échange et la discussion autour de textes. In Folio, exposition-vente du 1er au 5 mai à la salle Pitoëff (ouvert de 13 à 22 h, le vendredi de 17 à 22 h).

ÉDITION

ET RÉSISTANCE

A ne pas manquer, l'exposition placée sous le thème «Édition et résistance». A l'heure où tout s'écrit et se publie, l'on sera surpris de suivre le parcours audacieux et précieux de François Lachenal, éditeur-passeur clandestin parachuté à Vichy en 1942.

LIQUIDATION TOTALE 5 jours: du 30 avril au 4 mai 1996
Tout doit être vendu! Jusqu'à épuisement du stock!

FAILLE-HIT à MARIN

CHAUSSURES CUIR
Fr. 10.- et Fr. 20.-
VESTES CUIR Fr. 100.-

Plus de
Fr. 2 000 000.-
de marchandise!

50%

HABITS
D'ENFANT
Fr. 10.-/pce

CHAISES DE JARDIN
EMPILABLES
Fr. 5.-/pce

SALONS CUIR Fr. 1000.-
SALONS TISSU Fr. 400.-

JEANS ET
VÊTEMENTS
«MOSCHINO»

2000
HABITS
à Fr. 10.-

SALONS - MEUBLES - HABITS - CHAUSSURES - LESSIVES
Magasins Meubles du Battoir Marin

Champs-Montants 14 - Tél. (038) 33 61 55

Ouvert non-stop du mardi au vendredi de 10 h à 19 h; samedi de 10 h à 17 h.

CARTES DE CRÉDIT-CHÈQUES POSTAUX ACCEPTÉS - LIVRAISONS À DOMICILE

10^e Salon international du livre et de la presse

Du 1^{er} au 5 mai 1996

Palexpo - Genève

Rue Curie, stand N° 5

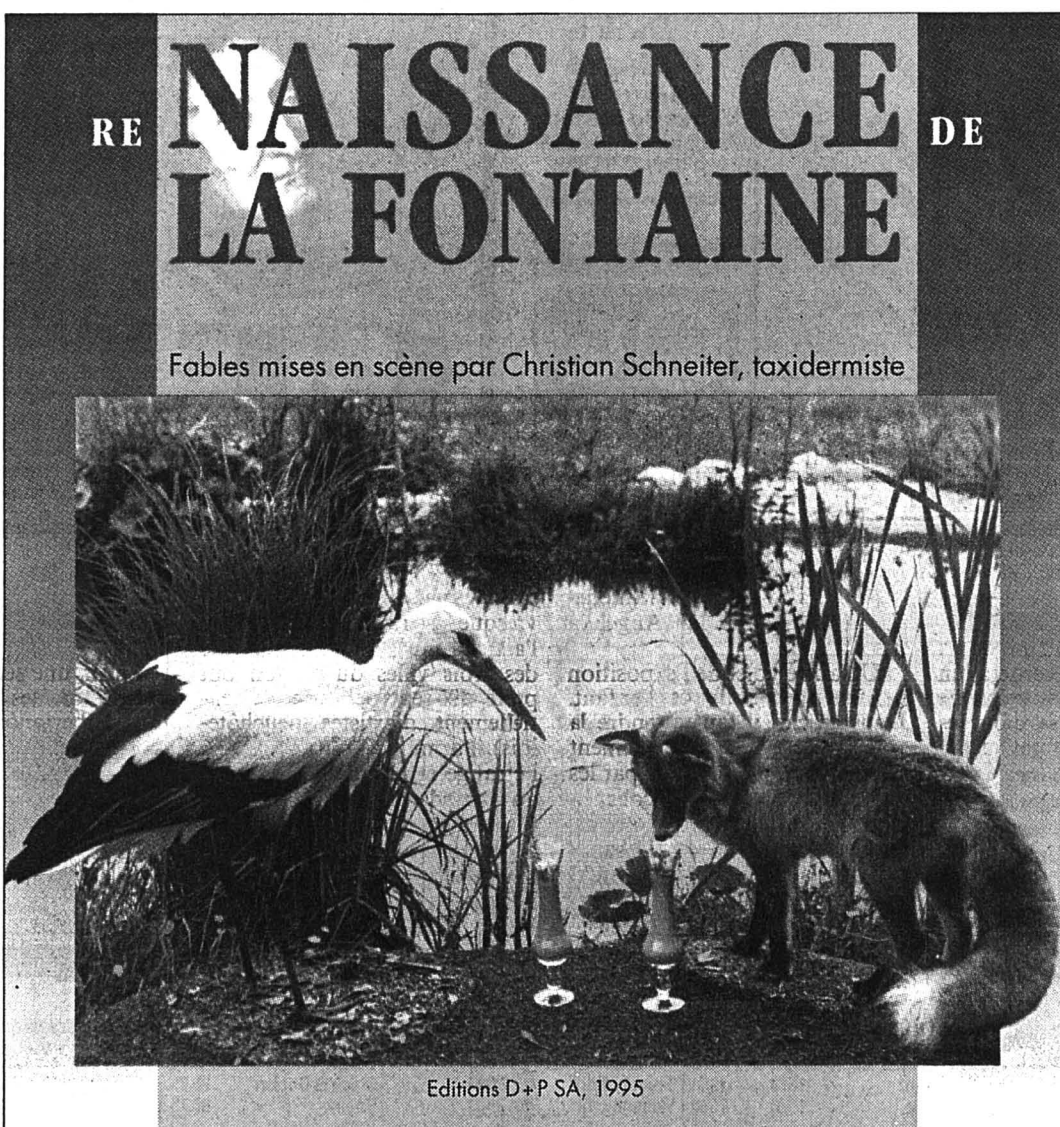
L'EXPRESS

L'Impartial

LA LIBERTÉ

Le Quotidien Jurassien

vous proposent une exposition inédite



Venez nous rendre visite et participer à notre **CONCOURS**

50 prix pour une valeur totale de 5000 fr.

- 1^{er} prix: Grand Larousse en 5 volumes
- 2^e prix: Larousse Théma en 5 volumes + index
- 3^e prix: Dictionnaire Bordas des littératures de langue française en 4 volumes
- 4^e prix: Nouveau Larousse encyclopédique en 2 volumes
- 5^e prix: Dictionnaire Bordas de la musique en 2 volumes

Les prix sont offerts par les éditions

BORDAS

LAROUSSE

NATHAN

diffusées en Suisse par

ACCÈS DIRECT

Question du concours

Jean de La Fontaine naquit le 8 juillet 1621.
Dans quelle ville?

- Chartres Orléans Château-Thierry

Nom/Prénom: _____

Adresse: _____

NPA/Localité: _____

Ce concours est ouvert à tous. Aucune correspondance ne sera échangée au sujet du concours. Tout recours juridique est exclu. Les prix ne pourront être convertis en espèces. Le tirage au sort aura lieu à l'issue du Salon. Les gagnants seront avisés par écrit.

Ce bulletin est à déposer dans l'urne située au stand *Renaissance de La Fontaine* au Salon du livre à Genève ou à envoyer directement au Service promotion de votre quotidien, jusqu'au **6 mai 1996**.

- L'Express, 39, rue Pierre-à-Mazel, 2001 Neuchâtel.
- L'Impartial, 14, rue Neuve, 2301 La Chaux-de Fonds.
- La Liberté, Gestion et Marketing, 42, bd Pérolles, 1700 Fribourg.
- Le Quotidien Jurassien, 6, route de Courroux, 2800 Delémont

La Chaux-de-Fonds
Rue de l'Etoile
 A louer
 pour date d'entrée à convenir
appartement de 1 pièce
 Loyer: Fr. 414.- + charges
 Pour traiter:
 **VERIT** SOCIÉTÉ DE
 GESTION ET IMMOBILIÈRE
 1005 LAUSANNE, rue Martery 34
 Téléphone 021/323 99 31
 Fax 021/323 99 12
 22-403948



A vendre au Locle, dans quartier résidentiel tranquille, situation dominante,
BELLE DEMEURE RÉNOVÉE
 rez-de-chaussée de 160 m² pour salon, salle à manger, bureau et superbe cuisine habitable, 1er étage: 5 chambres à coucher, 2 salles d'eau, combles aménageables de 5 pièces, grand sous-sol, cave pour collectionneur de grands vins, ☎ 038/24 77 40 28-47625

À LOUER 132-786375
Gibraltar 13
APPARTEMENT 2 1/2 PIÈCES
 Cuisine agencée, buanderie.
 Loyer: Fr. 590.- + charges.
 Libre de suite ou à convenir.
 Liste des appartements vacants à disposition.
 **GECO** GÉRANCE ET COURTAGE SA
 75, RUE JARDINIÈRE - 2300 LA CHAUX-DE-FONDS
 Tél. 039/23 26 55-56 UNPI

A VENDRE 132-786796
Quartier du Succès
La Chaux-de-Fonds
Bel appartement de 3 1/2 pièces
 - un séjour avec balcon
 - deux chambres à coucher
 - cuisine semi-agencée
 - salle de bains/WC
 Splendide dégagement. Vue imprenable.
 Fonds propres minimum Fr. 17 000.- charges financières Fr. 485.- par mois grâce au système aide fédérale ou notre coopérative de cautionnement immobilier CCI/LPPE
 Notice à disposition et visite sur rendez-vous.
 **GECO** GÉRANCE ET COURTAGE SA
 75, RUE JARDINIÈRE - 2300 LA CHAUX-DE-FONDS
 Tél. 039/23 26 55-56 UNPI

 **GÉRANCE CHARLES BERSET SA LA CHAUX-DE-FONDS**
 ☎ 039/23 78 33 Fax 039/23 77 42
LA CHAUX-DE-FONDS
 Nous louons
APPARTEMENT DE 2 PIÈCES
 de tout confort, cuisine agencée, bon ensoleillement.
 Rue du Temple-Allemand.
APPARTEMENT DE 2 PIÈCES
 avec une grande cuisine habitable et agencée, WC séparés, avec lavabo.
 Bd des Eplatures.
APPARTEMENT DE 2 PIÈCES
 entièrement refait, dans une petite ruelle proche du centre ville.
 Logement mansardé, cuisine agencée.
 Rue des Granges.
 132-787709

A louer
magnifique pub
 Plein centre de Moutier.
 ☎ 066/22 02 59 ou 089/250 46 35
 132-784395

Unique dans la région! **A TRAMELAN**
 Devenez propriétaire d'un **appartement spacieux (122 m²)** avec sauna, fitness, local de fête, bricolage, jardin d'hiver, jardin potager en commun.
 Une architecture contemporaine et originale, un habitat d'exception!
PRIX DE VENTE AVANTAGEUX
 nous renseignerons volontiers 6-115331
 Liegenschaften Etude immobilière
 **werner engelmann ag**
 Biel Bienne
 Dufourstrasse 34 Tel. 032 4108 85

A louer au centre de Saint-Imier
local pour bureau, atelier, boutique
 Pour tous renseignements,
 ☎ 039/23 33 77 ou 021/964 62 86
 132-787589

Feu: 118
 Devenez donneur!
 ★
 Donnez de votre sang
 Sauvez des vies

EMPLOYÉ
 Jeune homme trouverait place dans entreprise d'exportation d'outillage pour horlogers.
 Age idéal: 25 - 35 ans.
 Activité:
 ● commandes au fournisseurs
 ● réception des marchandises
 ● préparation des commandes.
 Connaissance de la langue allemande souhaitée.
 Faire offre sous chiffre K 132-787544 à Publicitas, case postale 2054, 2302 La Chaux-de-Fonds.
 132-787544

Engageons **PEINTRES CFC**
 Appelez  **ADIA**
 039/23 63 83
 31, av. L.-Robert
 La Chaux-de-Fonds

Nous engageons **SERRURIERS CFC**
 Contactez  **ADIA**
 039/23 63 83
 31, av. L.-Robert
 La Chaux-de-Fonds

Commerce d'alimentation spécialisée des Montagnes neuchâtelaises, cherche pour entrée immédiate ou à convenir
responsable service poisson
 Nous demandons:
 - connaissance des produits de la mer et des circuits d'approvisionnement.
 - Aptitude à la préparation des produits.
 - Aptitude à diriger une équipe de collaborateurs.
 Ecrire sous chiffre avec documents d'usage D 132-787140 à Publicitas, case postale 2054, 2302 La Chaux-de-Fonds.
 132-787140

LA REPUBLIQUE ET CANTON DE NEUCHÂTEL
cherche
POUR LE DÉPARTEMENT DES FINANCES ET DES AFFAIRES SOCIALES
un(e) employé(e) d'administration
 pour le Service financier, office de perception, suite à une réorganisation des tâches.
Activités:
 - seconder le responsable de la perception de l'impôt fédéral direct
 - travaux liés à la perception d'impôts
 - travaux de secrétariat et de comptabilité
 - correspondance.
Exigences:
 - formation commerciale complète, CFC ou titre équivalent
 - maîtrise de la bureautique (Windows, Word et Excel)
 - goût pour les chiffres et un travail précis
 - aptitude à prendre des responsabilités et à travailler de manière indépendante
 - sens de l'organisation et du contact avec le public.
Entrée en fonction:
 date à convenir.
Délaï de postulation: 14 mai 1996.
Les places mises au concours dans l'Administration cantonale sont ouvertes indifféremment aux femmes et aux hommes.
 Les offres de service manuscrites, précisant le poste recherché, accompagnées d'un curriculum vitae, ainsi que des copies de diplômes et de certificats, doivent être adressées au service du personnel de l'Etat, rue du Musée 1, case postale 563, 2001 Neuchâtel, jusqu'à la date limite indiquée dans l'annonce.
 28-48680

TECHNIQUE BUREAU
INDUSTRIE BATIMENT

 CONSEILS EN PERSONNEL S.A.
NOUS VOYONS LOIN
 Nous recherchons tout de suite ou pour dates à convenir
INDUSTRIE
RÉGLEURS-PROGRAMMEURS CNC
POLISSEURS sur cadran
POLISSEURS sur boîte
VISITEUSES sur cadran
DÉCALQUEUSES
BÂTIMENT
CARRELEURS qualifiés
MANŒUVRES qualifiés
MAÇONS CFC
PEINTRES CFC
PLÂTRIERS
 Appelez sans plus attendre.
 M. Kanani et Mlle Csete se réjouissent de votre prochain appel.
 132-787115
039/20 52 52
 Av. Léopold-Robert 72 2301 La Chaux-de-Fonds
TECHNIQUE BUREAU
COMMERCIAL ADMINISTRATION

Bonne fête maman!

BARBARA
 Bonne fête ma petite maman que j'aime. Je te fais plein de gros câlins.
 Ta petite Julie (désâs).

BÉATRICE
 Mille vœux à notre chère p'tite mam' et merci pour tout l'amour que tu nous as donné. Affectueux.
 Tes trois lardons.

CATHERINE
 Chère Mami, je t'envoie depuis Morat mes meilleurs vœux à l'occasion de la fête des Mères. Gros becs.
 Ton Dédé.

CÉCILE
 Maman, en ce jour de fête, nous pensons très fort à toi, Nicolas t'envoie deux gros bisous.
 A bientôt,
 Marie-Odile, Thomas et Nicolas.

CHRISTIANE
 Déesse! J'en ai plein le boscho et là sont invincibles! Des bisous pour ma maman que j'aime et j'embrasse très fort.
 Vincent.

CHRISTINE
 Johan et Daniel sont très contents d'avoir une maman comme toi.
 Mercredi.

COCO
 Bonne fête maman. Tu es belle comme une cocotte! Tu as des ailes d'archange et tu voles dans le ciel.
 Julia et Jan.

CORINNE
 Chère maman, je viens te dire avec papa, un beau jour pour la fête des mamans. Nous t'aimons beaucoup. Gros becs.
 Jessica et Papa.

FRIEDA
 Bonne fête maman, grand-maman, arrière-grand-maman. Tu es toujours une place dans nos cœurs! Gros bisous.
 Mami, Nini, Steve et David.

MARLYSE
 Gros bisous à notre chère p'tite mère que nous adorons et qui mériterait d'avoir sa fête tous les jours de l'année.
 France, Diane et Karla.

MARYSE
 Tout mon cœur pour toi maman, je t'aime plus que tout au monde.
 Aurore.

MÈME
 Bonne fête chère maman, merci pour ta gentillesse, merci de pouvoir toujours compter sur toi, merci enfin d'être là pour notre plus grande joie à tous.
 Monique.

MI MAMA
 Te desso que passes un dia muy feliz con toda tu familia con mucho cariño no solo que te quiero mucho. Monica, Beatriz.

RACHIDA
 A notre bien aimé maman Rachida, nous te souhaitons bonne fête.

RAPHAËLE
 Petit John est devenu un grand garçon mais a tellement mal au cœur, au corps, dans ce monde-là et sachant! J'y reviens dans ton ventre.

RENÉE
 A moment exceptionnel, moyen exceptionnel pour le montrer tout mon affection.
 Dan.

RENÉE GUILLET
 Je voulais te remercier d'être là quand il faut et surtout là où ça n'est pas aimé, ne supportent! Je t'adore.

MARIE-THÉRÈSE
 Mami, gros bisous.

Amis lecteurs, à l'occasion de la Fête des Mères, L'Impartial vous propose de faire paraître une petite annonce dans une page spéciale de son édition du samedi 11 mai 1996. Si vous souhaitez vous aussi, transmettre un chaleureux message à votre maman, envoyez-nous votre texte accompagné d'une participation de Fr. 20.- (TVA incluse). Nous nous chargerons de faire parvenir une carte, quelques jours avant la parution, à la maman concernée, l'avisant qu'un message personnel l'attend dans L'Impartial du 11 mai.

Mon message (25 mots maximum): A _____ (ce prénom ou petit nom sera utilisé pour le classement alphabétique des messages).

Mon adresse: Nom _____ PRÉNOM _____ RUE/NO _____ NPA/LOCALITÉ _____

Adresse de la destinataire de votre message: Nom _____ PRÉNOM _____ RUE/NO _____ NPA/LOCALITÉ _____

Complétez ce coupon, glissez-le dans une enveloppe avec un billet de Fr. 20.- (ou 2 de Fr. 10.-, pas de monnaie), et adressez le tout, en recommandé, à: Publicitas, Spécial Fête des Mères, Place du Marché, 2302 La Chaux-de-Fonds ou passez à notre réception. Date limite pour l'envoi des coupons: jeudi 2 mai 1996.
 132-785797

TISSOT
 Swiss 1853
Watch the world ... watch the figures!
 Pour renforcer notre team, nous recherchons
un(e) assistant(e) controller
 Vous relevez les chiffres pour le Flash et le Reporting; vous vérifiez s'ils correspondent à la réalité; vous élaborez le planning et le MIS des analyses. De plus vous participez activement à la préparation, la mise à jour et la calculation des budgets et exécutez des tâches spéciales pour le chef des Finances & Administration. Selon votre intérêt et vos capacités, vous pouvez élargir le domaine de votre fonction.
 Vous êtes la personne que nous recherchons, si:
 Vous avez passé avec succès une Licence ès sciences économiques ou le pré-diplôme de comptable/controller et vous souhaitez mettre en pratique vos connaissances.
 Chaque jour, vous pouvez utiliser vos connaissances des langues F/D/E, votre talent d'organisation, votre art de la communication et votre passion pour les chiffres afin d'accomplir avec succès les différentes et intéressantes tâches qui vous seront confiées.
 Veuillez envoyer votre dossier complet à:
 TISSOT S.A.
 A l'att. de Mme G. Dubach
 Rue Boujean 9 - 2501 Bienne
 Tél. 032 277 277
 Réussir sur les marchés internationaux de l'horlogerie et de la microélectronique exige de s'atteler aux tâches les plus diverses. Vous avez les aptitudes requises pour nous aider à les réaliser. Appelez-nous!

Publicité intensive, Publicité par annonces

Tennis - Début de la saison de terre battue pour Martina Hingis

Hambourg, terre aimée

Martina Hingis retrouve Hambourg, le théâtre du plus grand exploit de sa jeune carrière, avec un grand plaisir.

Ce périple réussi l'an dernier à Hambourg place Martina Hingis sous pression pour la première fois de sa carrière.

pour figurer comme tête de série dans le deuxième tournoi du Grand Chelem de l'année, il faut être classée dans les quinze premières du classement WTA.

Si Martina Hingis ne parvenait pas à se hisser dans les quinze meilleures, elle pourrait bien connaître la même mésaventure qu'à Wimbledon l'an dernier.

Malgré la pression du classement mondial, la Suisse n'a pas de raison de s'inquiéter outre mesure. Le printemps est une saison qui lui convient parfaitement.

La semaine dernière, à La Manga en Coupe de la Fédération, Martina Hingis a remporté ses cinq matches en simple, dont un contre la Croatie Iva Majoli (WTA 4).



Martina Hingis La jeune Saint-Galloise disputera cinq tournois ces six prochaines semaines. (si)

Aarau: prolongations - Renato Brugnoli (27 ans, un an), André Wiederkehr (26, deux ans) et Dariusz Skrzypczak (29, un an) ont prolongé leur contrat avec le FC Aarau.

TV-SPORTS

TSR 19.15 Tout sport. 23.10 C'est très sport.

DRS 22.20 Gooool

TSI 23.40 Sportsra.

France 3 20.35 Tout le sport.

Canal+ 22.05 Football.

ARD 00.00 Football.

MTV 19.30 Sports.

NBC 22.00 Super sports.

TVE 21.45 Football. Real Madrid - Fiorentina

RTP 22.30 Remate.

EUROSPORT

08.30 Formule Indy. 10.00 Hockey sur glace. 12.00 Eurogoals. 13.00 Stock car. 14.00 Sumo. 15.00 Funboard. 16.00 Hockey sur glace. 18.30 Courses de camions. 19.00 Offroad. 20.00 Hockey sur glace. 22.30 Football. 23.30 Snooker. 01.00 Snooker.

Le bon moyen

Avec cinq tournois en six semaines (La Manga, Hambourg, Rome, Berlin, une semaine de pause et Roland-Garros), Martina Hingis s'astreint à un programme exigeant, comme elle l'avait déjà fait en janvier lors de la tournée australo-asiatique.

C'était sans doute le bon moyen pour ramener une adolescente de 15 ans à la réalité des exigences du sport professionnel... (si)

Masters SBS au CIS de Marin Neuchâtelois en vue

Le Masters SBS pour jeunes seniors et seniors s'est déroulé ce week-end au CIS de Marin. Depuis octobre 1995, près de 1400 joueurs de toute la Suisse ont participé aux tournois qualificatifs dans neuf centres différents.

Samedi et dimanche à Marin, les cent meilleurs d'entre eux, répartis en quatre tableaux (hommes et dames R4-R6 et R6-R9), se sont donc disputés la victoire finale, le tournoi ayant connu son apogée dimanche avec les demi-finales et les finales.

Côté neuchâtelois, Jean-François Jendly (Fontaines) a atteint les demi-finales (R4-R6), Claudine Pelletier (La Chaux-de-Fonds) a été finaliste mais contrainte à l'abandon dans le deuxième set (R4-R6), Urs Furrer s'est hissé en demi-finale

(R6-R9) et Fenneke Racine (Saules) a été battue en finale (R6-R9).

RÉSULTATS

Messieurs R4-R6, demi-finales: Gerber (Mirchel) bat Jendly (Fontaines) 7-5 6-0. Flury (Balstahl) bat Geruicky (Basse-Nendaz) 6-3 7-6. Finale: Flury par Gerber 6-4 5-7 6-3. Messieurs R6-R9, demi-finales: Liechti (Zöwil) bat Berner (Lucerne) 7-5 1-0 ab. N'Guyen (Lausanne) bat Furrer (Marin) 6-4 6-0. Finale: Liechti bat N'Guyen 6-4 3-6 6-3.

Dames R4-R6, demi-finales: Pelletier (La Chaux-de-Fonds) bat Saxer (Macolin) 6-3 6-4. Gaillard (Arbon) bat Desvoignes (Fahrni) 3-6 6-2 6-0. Finale: Gaillard bat Pelletier 7-5 3-0 ab.

Dames R6-R9, demi-finales: Aubert (Préverenges) bat Hoffer (Dübendorf) 6-4 6-2. Racine (Saules) bat Schmutz (Prêles) 6-4 6-2. Finale: Aubert bat Racine 6-0 6-1. (Imp)

Hockey sur glace - Mondiaux du groupe A La France barragiste

POULE A

● SLOVAQUIE - ALLEMAGNE 4-1 (0-0 3-0 1-1)

Stadthalle: 4500 spectateurs. Arbitre: M. Schmitt (EU). Buts: 27e Pallfy (Demitra, Visnovsky, à 5 contre 4) 1-0. 33e Sekeras 2-0. 38e Plavucha (Jasencko) 3-0. 55e Medrik (Hascak, Kolnik, à 4 contre 4) 4-0. 58e Hegen (Schneider) 4-1. Pénalités: 7 x 2' contre la Slovaquie, 6 x 2' contre l'Allemagne.

CLASSEMENT FINAL

Table with 5 columns: Rank, Country, Points, Goals For, Goals Against. 1. Russie 5 5 0 0 22-8 10. 2. Etats-Unis 5 3 0 2 15-14 6. 3. Canada 5 2 1 2 17-14 5. 4. Allemagne 5 2 0 3 12-11 4. 5. Slovaquie 5 1 1 3 13-16 3. 6. Autriche 5 1 0 4 3-19 2.

La Slovaquie se maintient. L'Autriche disputera le barrage contre la relégation.

POULE B

● NORVÈGE - FRANCE 3-1 (2-1 0-0 1-0)

Albert-Schultz Halle: 250 spectateurs. Arbitre: M. Rejthar (Tch). Buts: 5e Poudrier (Pousse, Ville) 0-1. 7e Tveten 1-1. 19e Magnussen (à 5 contre 4) 2-1. 60e Knutsen 3-1 (Hoff, à 5 contre 4, dans le but vide). Pénalités: 7 x 2' contre la Norvège, 11 x 2' plus 5' (Pouget) plus pénalité disciplinaire de match (Pouget) contre la France.

CLASSEMENT FINAL

Table with 5 columns: Rank, Country, Points, Goals For, Goals Against. 1. Rép. tchèque 5 4 1 0 27-12 9. 2. Finlande 5 2 2 1 23-15 6. 3. Suède 5 2 2 1 14-12 6. 4. Italie 5 2 1 2 20-26 5. 5. Norvège 5 1 2 2 6-11 4. 6. France 5 0 0 5 12-26 0.

La Norvège se maintient. La France disputera le barrage contre la relégation.

QUARTS DE FINALE

Aujourd'hui 16.00 Etats-Unis - Suède 20.00 Finlande - Canada

Demain

16.00 Russie - Italie 20.00 Rép. tchèque - Allemagne

DEMI-FINALES

Vendredi 16.00 Etats-Unis ou Suède - Rép. tchèque ou Allemagne 20.00 Finlande ou Canada - Russie ou Italie

FINALES

Samedi 20.00 Finale pour la troisième place Dimanche 16.00 Finale.

PMUR

Demain à Saint-Cloud, Prix de Beaumesnil (plat handicap), Réunion I, 4e course, 2500 m, départ à 15 h 50.

Cette rubrique vous est offerte par un dépositaire local du PMU:

Restaurant Cortina

Rue du Bois-Noir 39 2300 La Chaux-de-Fonds Tél. 039 269 335



Seule la liste officielle du PMU fait foi.

Table with 8 columns: CHEVAL, POIDS, CORDE, JOCKEY, ENTRAÎNEUR, COTE, PERF. Rows 1-18 listing horses and jockeys.

Table with 2 columns: NOTRE OPINION, IMPAR-PRONO. Includes text analysis and betting tips.

IMMOBILIER

À LOUER 132-786383
Industrie 34
APPARTEMENT 3 PIÈCES
 Cuisine agencée.
 Libre de suite ou à convenir.
 Liste des appartements vacants à disposition.

GECO GÉRANCE ET COURTAGE SA
 75, RUE JARDINIÈRE - 2300 LA CHAUX-DE-FONDS
 Tél. 039/23 26 55-56 UNPI

Je cherche à acheter grande maison ou petit immeuble
 Région La Chaux-de-Fonds et environs proches pour créer 2 appartements.
 Ouvert à toute proposition.
 Ecrire sous chiffre L 132-787545 à Publicitas, case postale 2054, 2302 La Chaux-de-Fonds.

À LOUER
à La Chaux-de-Fonds
rue Fritz-Courvoisier 34E
 dans quartier tranquille, proche du centre ville, idéal pour les enfants, cuisine agencée, balcon, cave, ascenseur.
5½ PIÈCES (110 m²)
Fr. 1540.- + charges
3½ PIÈCES (84 m²)
Fr. 1270.- + charges
avec cheminée de salon
 Libres tout de suite ou à convenir.
 Pour tous renseignements: 28-46424

Régie F. Bernasconi & Cie
 Clos-de-Serrières 31
 2003 Neuchâtel
 Tél. 038/31 90 31

Rentenanstalt
Swiss Life

À LOUER POUR DATE À CONVENIR
À LA CHAUX-DE-FONDS
MAGNIFIQUES APPARTEMENTS
 de 3½, 4½ et 5½ pièces, cuisines agencées, vérandas, dans petites maisons à l'Est de la ville. Situation calme et ensoleillée.
LOGEMENT
 de 2 pièces, tout confort, balcon orienté au sud, rue du Parc.
PLACES DE PARC
DANS GARAGE COLLECTIF
 Rue du Chalet.

GÉRANCE CHARLES BERSET SA LA CHAUX-DE-FONDS
 ☎ 039/23 78 33
 Fax 039/23 77 42
 241-71327

À LOUER 132-786105
Léopold-Robert 92
ATELIERS OU BUREAUX
 Surface totale d'env. 440 m² au 2e étage.
 Adaptable selon vos besoins.
 Entrée indépendante, lumineux.
 Loyer avantageux, dès Fr. 120.-/m²
 Libres de suite ou à convenir.
 Pour tous renseignements, prendre contact avec notre service de location.

GECO GÉRANCE ET COURTAGE SA
 75, RUE JARDINIÈRE - 2300 LA CHAUX-DE-FONDS
 Tél. 039/23 26 55-56 UNPI

Le meilleur pour votre argent. Ford Escort Newport, dès Fr. 23 350.-.



Tous les prix TVA incluse.
 Ford Escort Newport: Fr. 25 050.-

- 1.6 Zetec 16V, 88 ch ou
- 1.8 Zetec 16V, 105 ch ou
- 1.8 Zetec-E 16V, 115 ch
- climatisation
- airbag, ABS et protections latérales antichoc
- standards de sécurité DSE
- radio/cassette stéréo
- verrouillage central
- direction assistée
- lève-vitres électriques à l'avant
- anti-démarrage électronique
- livrable aussi avec boîte automatique (avec 1.6)



La Chaux-de-Fonds: Garage des Trois-Rois S.A., Bd des Eplatures 8, 039 26 81 81 – **Neuchâtel:** Garage des Trois-Rois S.A., Pierre-à-Mazel 11, 038 21 21 11 – **Le Locle:** Garage des Trois-Rois S.A., Rue de France 51, 039 31 24 31

Geneveys-sur-Coffrane: Garage Nappez Frères, 038 57 18 18 – **Le Noirmont:** Garage Rio, 039 53 23 23 – **Sonceboz:** Autos Relais, 032 97 23 43 – **St. Imier:** Garage Mérijà, 039 41 16 13

144-741235/ROC

IMMOBILIER

A louer à l'école des Emibois
appartement de 3 pièces
 Cuisine agencée.
 Libre dès le 1.7.1996.
 ☎ 039/51 21 53 ou 51 19 06
 14-784440

À LOUER 132-785936
Crétets 100
APPARTEMENT DE 2 PIÈCES
 Lumineux. Nombreuses dépendances.
 Loyer avantageux:
 Fr. 575.- + charges.
 Grand volume habitable.
 Libre de suite ou à convenir
 Liste des appartements vacants à disposition

GECO GÉRANCE ET COURTAGE SA
 75, RUE JARDINIÈRE - 2300 LA CHAUX-DE-FONDS
 Tél. 039/23 26 55-56 UNPI

À VENDRE AU CENTRE DE LA CHAUX-DE-FONDS IMMEUBLE LOCATIF ET COMMERCIAL À RÉNOVER
 comprenant 2 locaux commerciaux et 4 appartements.
 Pour tout renseignement, ☎ 039/254 170
 132-787249

A louer dès le 15 mai 1996, av. Léopold-Robert 76, La Chaux-de-Fonds
appartements de 4 pièces
 au 8e étage, tous rénovés et avec une cuisine agencée.
 Loyer Fr. 1240.- + Fr. 160.- charges.
 Pour visiter: Mme Thourot (concièrge) ☎ 039/23 17 86 à partir de 17 h
 Pour renseignement et location: **DEVO Société Immobilière** et de Gérances SA, Seidenweg 17, 3000 Berne 9, ☎ 031/302 34 61
 5-301075

A vendre à Saint-Imier, situation dominante, tranquille et bien ensoleillée
APPARTEMENT DE 2½ PIÈCES
 cuisine-bar ouverte sur le coin à manger, bain, balcon, cave et place de parc dans le garage souterrain. Prix à discuter. ☎ 038/24 77 40
 28-47169

A VENDRE
A La Chaux-de-Fonds, magnifique
APPARTEMENT 4½ PIÈCES
 Cuisine agencée, bar, cheminée, accès facile, situation centrée, nombreuses dépendances.

espace & habitat
Tél. 039/23 77 77-76
 132-787358

GNE IWS 49
 A vendre à La Chaux-de-Fonds, rue du Parc 103-105 dans immeuble en PPE, rénové en 1989,
ATELIER DE 115 m²
BUREAUX de 104 m²
APPARTEMENT EN DUPLEX
 d'environ 150 m², libre immédiatement.
 Prix de vente à discuter.

HERZOG & CIE SERVICES
 Tél. 038/24 77 40 – Fax 038/24 77 04

en collaboration avec
 Göhner Merkur SA 249-199678

IMMOTEL 157 0 300
 600 autres offres de logements et de locaux professionnels à acheter ou à louer

À LOUER 132-785945
Cernil-Antoine 14
Locaux industriels pour ateliers et bureaux
 1er étage: 201,5 m²; 2e étage: 274 m²

- Possibilité de louer les deux étages ensemble ou séparément.
- Loyer avantageux.
- Facilité d'accès.
- Visitez sans engagement.

Libres de suite ou à convenir.
 Liste des appartements vacants à disposition.

GECO GÉRANCE ET COURTAGE SA
 75, RUE JARDINIÈRE - 2300 LA CHAUX-DE-FONDS
 Tél. 039/23 26 55-56 UNPI

Mary Higgins Clark

Recherche jeune femme aimant danser

Roman

(Droits réservés: Sciaky Presse et Albin Michel)

»La mère voulait me faire savoir que sa fille Lisa est rentrée samedi de l'hôpital et qu'elle adore sa chambre. Et sais-tu ce qu'elle a aimé tout particulièrement, d'après sa mère?

– Quoi?
 – Te souviens-tu du poster qu'Erin

avait fixé sur le mur face à son lit? Cette reproduction d'un tableau d'Egret?

– Bien sûr. *Aime la musique, aime danser.*

Elles n'avaient pas remarqué que Jimmy Neary s'était approché de leur table.

– *C'est ça, s'écria-t-il. Bon Dieu, c'est ça. C'est ainsi que commençait la petite annonce qui est tombée de la poche d'Erin, ici, à cet endroit même.*

XXI

Mardi 12 mars

Le mardi, Susan engagea une baby-sitter pour la journée et prit le train pour New York. Vince lui avait demandé de venir à son bureau. «Je comprends combien c'est pénible pour vous, madame Fox», avait-il dit avec précaution. Il ne voulait pas lui

annoncer qu'ils étaient déjà sur la piste de son mari. «Nous ferons notre possible pour ne rien divulguer aux médias, mais plus nous en saurons, plus notre tâche sera facilitée.»

A 11 heures, Susan se trouvait au quartier général du FBI.

– Vous pouvez contacter l'agence Harkness, dit-elle à Vince. Ils avaient pris Doug en filature. J'aimerais croire que c'est simplement un coureur de jupons, mais il s'agit d'autre chose, je ne peux le laisser continuer.

Vince vit le chagrin qui déformait le visage de la jolie jeune femme assise en face de lui.

– En effet, vous ne pouvez le laisser continuer, dit-il doucement. Toutefois, entre le fait de savoir que votre mari court les femmes et penser qu'il peut être un assassin, il y a un grand pas à franchir. Comment y êtes-vous parvenue?

– J'avais vingt ans à peine et j'étais tellement amoureuse de lui.

On aurait dit que Susan se parlait à elle-même.

– C'était il y a combien de temps?

– Quinze ans.

Vince resta impassible.

– Qu'est-il arrivé à cette époque, madame Fox?

Les yeux fixés quelque part sur le mur derrière lui, Susan raconta à Vince qu'elle avait menti pour couvrir Doug à la mort de Nan Sheridan, et que Doug avait prononcé le nom d'Erin dans son sommeil, la nuit où son corps avait été découvert.

Vince attendit qu'elle eût terminé.

– L'agence Harkness sait-elle où se trouve son appartement? demanda-t-il ensuite,

– Oui.

(A suivre)

LE FLEURON DES BALCONS



ROSIER NAIN SUR TIGE
diverses couleurs
30.-



ENGRAIS POUR FLEURS LONGUE DURÉE
Engrais pour fleurs à action longue durée, fournit des substances nutritives pendant 4 à 6 mois. Pour les plantes de balcon, massifs de fleurs, arbres et arbrisseaux.

1 kg **8.50**



Action
du 24.4 au 14.5

BAC EN ÉTERNIT
60 x 17 x 15 cm
gris (sans plantes)

9.- au lieu de 11.-

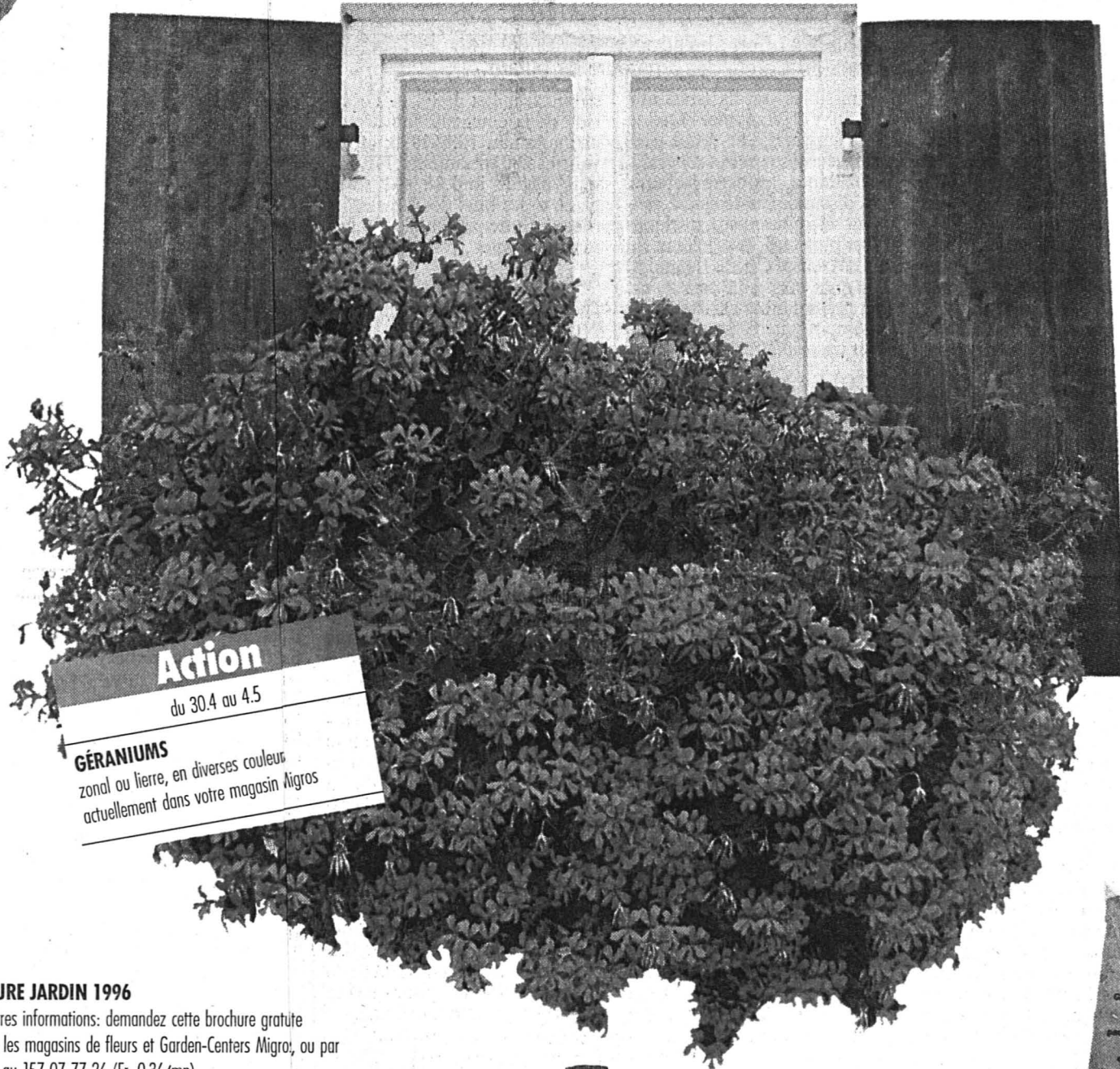


BÂTONNETS D'ENGRAIS UNIVERSEL

Pour plantes d'appartement et de balcon. Il suffit d'enfoncer le bâtonnet dans la terre. Action de longue durée.

40 pièces

1.40



Action

du 30.4 au 4.5

GÉRANIUMS
zonal ou lierre, en diverses couleurs
actuellement dans votre magasin Migros



STOP-PUCERONS

Produit à vaporiser, prêt à l'emploi, contre les pucerons des plantes d'appartement et des légumes - épargne les auxiliaires.

500 ml

6.-

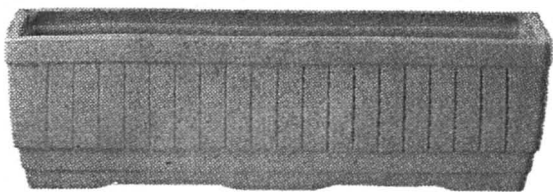
Flacon de recharge 1 l

5.70



BROCHURE JARDIN 1996

Pour d'autres informations: demandez cette brochure gratuite dans tous les magasins de fleurs et Garden-Centers Migros, ou par téléphone au 157 07 77 26 (Fr. 0.36/mn).

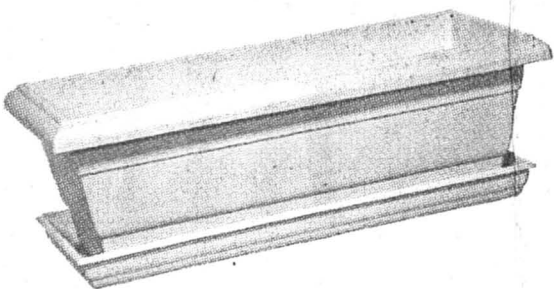


BAC DE BALCON EN TERRE CUITE
en diverses dimensions
30 à 60 cm

de 8.- à 18.-

CAISSETTE À FLEURS SIENA
en matière synthétique,
couleur grait,
58 cm

8.80



SOUCOUPE

4.30



Action

du 30.4 au 14.5

ENGRAIS POUR GÉRANIUMS

Pour une superbe croissance et une floraison magnifiquement colorée de tous les géraniums, bégonias, fuchsias, etc. Le concentré d'humus assure la bonne formation des racines et des fleurs et améliore leur capacité d'absorption des substances nutritives.

2.- au lieu de 2.50



Action

du 30.4 au 14.5

TERREAU POUR GÉRANIUMS

Un mélange équilibré de compost, de fibres de bois et d'autres fibres végétales, de terre végétale avec minéraux argileux et engrais organiques.

7.- au lieu de 8.80


Imaginez un peu un balcon tout nu et gris en plein été. Désolant! Mais sachez que sans un minimum de préparation, votre balcon ne vous attirera aucun compliment à la belle saison. Justement, c'est le moment de penser aux géraniums: lierre ou zonal,


il faut les planter maintenant. C'est pourquoi vous trouverez actuellement chez nous un superbe choix de géraniums. Ainsi que, bien évidemment, tout ce dont vous avez besoin pour que votre balcon soit le plus admiré à la ronde.

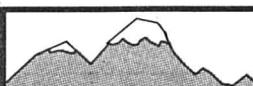
**DO IT & GARDEN
MIGROS**

Mardi 30 avril 1996

Fête à souhaiter: Rosamonde


 Lever: 6 h 17
Coucher: 20 h 41
16°


 Lever: 17 h 26
Coucher: 4 h 45
9°


 0°
1800 m

 Lac des Brenets
750,14 m
Lac de Neuchâtel
429,37 m


 L'Impartial

Le moule à gaufres: une industrie florissante sous l'Ancien Régime

Au service de la gourmandise

Que peuvent avoir de commun un moule à gaufres, un bachi-bouzouk et une catachrèse? Pas grand-chose, hormis leur appartenance au réservoir d'injures du capitaine Haddock. Le moule à gaufres est l'un de ces objets, autrefois courants, que l'on ne rencontre plus guère, dans les foyers, que pour servir d'ornement.

Parfois, la terre neuchâteloise libère un de ces objets qu'elle gardait depuis quelques siècles en son sein, à l'abri des intempéries. Ce fut le cas l'année dernière aux Cœudres, où un moule à gaufres daté de 1683 réapparut soudainement entre les roues d'un tracteur. Ce type d'ustensile a fait l'objet, il y a un peu plus de cent ans, d'une série d'articles dans la revue «Musée neuchâtelois». Le professeur A. Godet notait alors que «tout se transforme, tout change ici-bas, les modes, les instruments divers, les ustensiles de ménage, comme les idées. (...) aussi, tandis que les produits de l'industrie moderne prennent naissance et se développent, d'autres, démodés, disparaissent et tombent dans l'oubli». Ces lignes furent écrites en 1887 mais gardent une troublante actualité.

ORIGINE BELGE

Tous les étymologistes s'accordent à faire venir le mot gaufre du bas-latin «gafrum» dérivé du germanique «wafel», lequel provient du même radical que «wabe», ruche à miel et gâteau de miel. Un des sens anciens du mot gaufre est en effet gâteau de cire, dans lequel l'abeille dépose son miel. Le berceau de la gaufre est sans doute dans la province belge du Brabant.

Certains auteurs supposent que ces biscuits servaient de collation permettant aux fidèles de tenir le coup pendant les interminables offices religieux. Les gaufriers s'installaient aux portes des lieux de culte et se battaient parfois pour occuper le meilleur emplacement, ce qui obligea les autorités à réglementer leur commerce. Si les églises étaient un bon emplacement, c'est les jours d'exécutions publiques que les marchands faisaient les meilleures affaires,

Les ingrédients de base (sucre, farine, œufs, crème) sont les mêmes aujourd'hui qu'au XIXe siècle mais il faut se souvenir que l'usage du sucre ne s'est popularisé, en Europe, qu'au cours du XVIIe siècle. Un contemporain de François Ier (1515-1547) parle de gaufre du pauvre, «pâte liquide formée d'eau, de farine et de sel, cuite dans un moule frotté d'un peu d'huile de noix», alors que les riches y ajoutaient des jaunes d'œufs, du sucre et délayaient le tout dans du vin blanc.

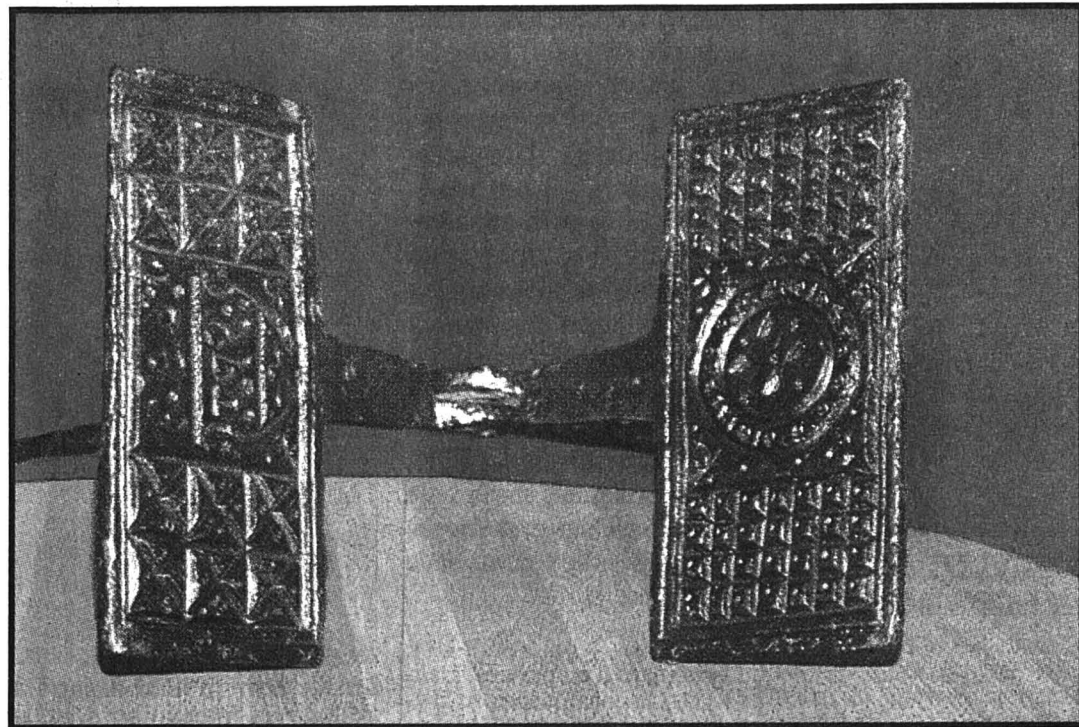
UN ARTISANAT FLORISSANT

Quant au gaufrier, il se compose de deux plaques de fer appelées mâchoires. Elles portent des carreaux en relief, des losanges ou d'autres dessins en creux. Portées sur de longs manches, réunies par un écrou, les plaques peuvent s'écarter ou se rapprocher comme des ciseaux. Les exemplaires des XVIe et XVIIe siècles qui nous sont parvenus sont souvent remarquablement ouvragés. Le banneret Osterwald note la présence vers 1750 d'un artisan renommé établi à La Chaux-du-Milieu, mais ne précise pas son nom. Godet note que les moules à gaufres fabriqués dans les campagnes sont généralement plus grossiers que ceux qui proviennent des grands centres. Ils comportent souvent les armoiries de leur propriétaire, un nom, une devise, une parole biblique, qui s'imprimaient sur la pâte. Au XVIIIe siècle, l'ornement le plus fréquent est dès lors la fleur de lys, faisant référence à la famille princière d'Orléans-Longueville.

PETITE VÉROLE

Une question se pose au lecteur de 1996: pourquoi cet ustensile de cuisine figure-t-il au florilège des injures du capitaine Haddock? Au début du siècle encore, «moule à gaufre» désignait dans le langage populaire un visage marqué par la petite vérole, par analogie avec le quadrillage de la surface intérieure d'une mâchoire de gaufrier. A.M.

● Sources: A. Godet, «Causerie sur les gaufres et les gaufriers», Musée neuchâtelois, 1887; Albert Algoud, «Le Haddock illustré: dictionnaire des jurons du capitaine», Casterman, 1991.



Une pièce représentative de la production neuchâteloise

Trouvée aux Cœudres par un agriculteur, Willy Thiébaud, ce gaufrier de 1683 s'est conservé dans la tourbe. Il est maintenant la propriété de M. et Mme Maillard, marchands de gaufres à La Chaux-de-Fonds. (Impar-Leuenberger)

LA CHAUX-DE-FONDS

LE LOCLE

HAUT-DOUBS

NEUCHÂTEL

VAL-DE-RUZ

VAL-DE-TRAVERS

JURA BERNOIS

JURA

Prévention des accidents à Neuchâtel

Les TN en campagne

Les Transports publics neuchâtelois participent à une campagne nationale de prévention des accidents dont le coup d'envoi a été donné hier dans toute la Suisse. Ce sont les dangers liés aux transports publics qui sont mis en évidence.

Page 24

Tourisme rural

Cours pour améliorer l'accueil

Dans le secteur de l'hôtellerie comme dans celui de la parahôtellerie, l'accueil reste une valeur sûre même s'il laisse souvent à désirer. L'Association neuchâteloise pour le Tourisme rural propose un cours dans ce domaine.

Page 25

Juges jurassiens désavoués

Le viol était particulièrement cruel

En octobre dernier, un Ajoulot prévenu de viol avait bénéficié d'un jugement considéré comme trop clément par le Tribunal fédéral. Ce dernier vient de casser le verdict condamnant le violeur à 4 ans et demi de réclusion.

Page 27

Le Grand Conseil en session les 20, 21 et 22 mai

Comptes, fonds et nouveau président

Les comptes 1995 de l'Etat, se bouclant sur un déficit de 37,5 millions de francs au lieu des 52,3 millions prévus par le budget, occupera l'essentiel de la prochaine séance des députés neuchâtelois. Une séance qui verra aussi l'élection d'un nouveau président du Grand Conseil en la personne du libéral Pierre de Montmollin.

La séance de mai est traditionnellement celle de la désignation du bureau du Grand Conseil et de son président. Le perchoir du législatif cantonal échoira cette année au libéral Pierre de Montmollin, d'Auvergnier, qui succédera au Chaux-de-Fonnier radical Maurice Sauser. Au bureau, la socialiste Marie-Antoinette Crelier-Lecoultré accédera à la première vice-présidence et Jacques Béguin à la seconde.

Les députés auront aussi à se pencher sur le ménage cantonal

1995 de l'Etat de Neuchâtel. Des comptes, déjà largement présentés dans ces colonnes, qui se soldent par un déficit de 37,5 millions. Le budget prévoyait lui une plongée de plus de 52 millions. L'amélioration est donc de 14,8 millions, voire de 18 millions si l'on se réfère au déficit de 55,4 millions enregistré en 1994.

Au programme de la session figure aussi un crédit de 17,3 millions de francs destiné à l'attribution de subventions cantonales pour la construction d'un Centre sportif régional et d'un Centre cantonal de protection civile et du feu au Val-de-Travers.

Le législatif cantonal devra en outre se pencher sur un projet de loi proposant la suppression ou le regroupement de divers fonds spéciaux appartenant à l'Etat. Cette démarche s'inscrit dans une volonté de favoriser une

gestion plus efficace et plus transparente des finances de l'Etat, relève l'exécutif cantonal. Les modifications proposées ne portent nullement atteinte aux prestations financées par ces fonds et ne constituent pas une mesure destinée à faire des économies budgétaires, précise l'exécutif cantonal. En effet, les charges et recettes actuellement imputées à ces fonds seront soit transférées au budget ordinaire, soit dans d'autres fonds.

Les députés devront aussi se prononcer sur trois demandes de grâce, 41 demandes de naturalisation ainsi que sur le rapport de l'exécutif relatif à la votation cantonale du 9 et 10 mars dernier. Il appartiendra en outre aux députés de désigner un juge au Tribunal cantonal ainsi que son président. Sans oublier la kyrielle d'interpellations, motions et autres postulats hérités des dernières sessions. (cp)

MÉTÉO

Le temps qu'il fait

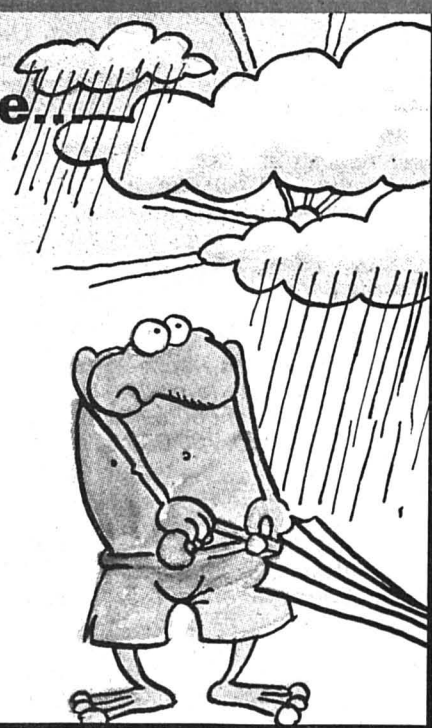
Prévisions jusqu'à ce soir: pour toute la Suisse, nébulosité variable, souvent forte, avec des averses momentanées. Limite des chutes de neige s'abaissant de 2200 m à 1800 mètres demain.

Le temps qu'il faisait hier à...

	min.	max.		min.	max.
Amsterdam Clair	2°	16°	Johannesburg Nuageux	9°	21°
Athènes Clair	12°	26°	Lisbonne Nuageux	12°	22°
Bangkok Clair	24°	34°	Londres Nuageux	6°	13°
Barcelone Clair	12°	16°	Madrid Clair	8°	21°
Bruxelles Clair	7°	13°	Miami Nuageux	24°	28°
Chicago Pluvieux	4°	10°	Oslo Pluvieux	4°	8°
Copenhague Nuageux	2°	15°	Paris Nuageux	6°	15°
Francfort Nuageux	7°	21°	Rome Pluvieux	15°	20°
Genève Pluvieux	12°	17°	Stockholm Nuageux	4°	14°
Helsinki Clair	3°	8°	Tokyo Nuageux	14°	26°
Jérusalem Clair	18°	32°	Vienne Nuageux	8°	20°

Le temps qu'il va faire...

Une vaste zone dépressionnaire s'étend de la Scandinavie à la Méditerranée. Elle maintient de l'air humide au voisinage des Alpes. Evolution probable de mercredi à samedi: au nord, toujours variable avec des précipitations intermittentes; limite de la neige entre 1400 et 1800 mètres. Au sud, généralement très nuageux avec quelques pluies, plus soutenues vendredi.



Ville de La Chaux-de-Fonds: les partis présentent leur point de vue

«Le chômage n'est pas une fatalité»

La dernière législature a commencé au début d'une période de récession et s'achève avant qu'on ait vu de véritable reprise. A La Chaux-de-Fonds, la partie se jouera entre les cinq partis représentés au Conseil général. A l'approche des élections, L'Impartial avait demandé à des jeunes d'exprimer ce qu'ils attendent des futurs élus. Nous avons ensuite prié des délégués des partis politiques de commenter leurs propositions concernant les thèmes jugés prioritaires par les sondés. Voici donc les positions des différentes formations sur la lutte contre le chômage, la drogue et en matière de sécurité et de circulation.



Lutter contre le chômage à La Chaux-de-Fonds

Partage du temps de travail, soutien aux PME, promotion économique, pépinière d'entreprises sont les principaux remèdes proposés. (Impar-Leuenberger-a)

raisons les anciens salariés à passer le témoin progressivement en faisant profiter les jeunes de leur expérience et de leur savoir-faire, mettons sur pied des congés de formation. Les petits boulots, au service de la collectivité, comme la garde des enfants ou les soins aux personnes âgées, doivent être revalorisés dans le cadre d'une répartition différente des rôles. Quant à la promotion économique, il faut continuer en axant les efforts sur la qualité des entreprises que l'on veut attirer. L'écologie est loin d'être l'ennemie de l'emploi. Des villes américaines ayant réussi à créer un label écolo en mettant sur pied par exemple une politique de traitement des déchets exemplaire en ont fait un atout pour attirer des entreprises de pointe, et ce malgré une pression fiscale élevée.

Claude-Eric Hippenmeyer (soc): La politique communale en matière d'instruction publique va dans le sens souhaité pour lutter contre le chômage. Concernant la promotion économique, il faut prévoir de nouvelles zones de développement et penser aussi à la promotion endogène. Nous proposons la création d'une pépinière d'entreprises, autrement dit d'un service public qui facilite les formalités, résout les problèmes de locaux, guide les jeunes entrepreneurs dans leurs recherches de financement et de marchés. Le partage du temps de travail est aussi une piste à explorer. L'administration communale est bien placée pour faire des expériences comme celle-ci: les personnes qui accepteraient, pendant quatre années, de travailler à 100% tout en touchant leur salaire à 80% pourraient prendre un an de congé payé. Si 15% seulement des employés communaux s'y mettaient, cela permettrait de créer une soixantaine de postes. Enfin, on ne pourra envisager de véritable réforme de la fiscalité qu'à partir du moment où nous aurons une péréquation financière entre les communes du canton. A.M.

CIRCULATION:
DES CHOIX À FAIRE

Charles Faivre (E+L): L'espace est trop occupé par les voitures. Partout où c'est possible, il faudra créer des zones limitées à 30 km/heure et réduire la vitesse à proximité des écoles. La situation des cyclistes est aussi à revoir: à l'heure actuelle, ils sont en danger. Nous voudrions également d'une zone piétonne à la place du Marché. Mais les verts ne veulent pas jeter la voiture hors de la ville pour autant.

Claude-Eric Hippenmeyer (soc): Il faut tenir compte de la diversité des modes de transport et protéger les plus vulnérables. La fluidité de la circulation sera améliorée par les nouvelles signalisations lumineuses. C'est sur le plan extérieur qu'il faudra se battre, pour maintenir la liaison ferroviaire avec horaires cadencés ainsi que le trafic combiné avec Le Locle, afin de rapprocher les deux villes.

Patrick Haldimann (lib-PPN): Nous soutenons la hiérarchisation du trafic mais les TC doivent garder des prix abordables. Nous attendons beaucoup des nouveaux feux et souhaitons également le maintien de la liaison rail-route avec Le Locle. Nous nous étions opposés à l'aménagement de la place de la Carmagnole car nous le jugeons trop cher. Les autorités doivent également se préoccuper du petit commerce, pas seulement des grandes surfaces.

Jean-Pierre Veya (POP-US): le devenir de cette ville est l'affaire des citoyens et citoyennes qu'il faut associer, en allant dans les quartiers, à l'instar de ce qui s'est fait à la rue du Progrès. En défendant la vie dans un quartier, on défend aussi le petit commerce. A ce titre, l'aménagement de la place de la Carmagnole n'est pas trop cher. Rappelons que le giratoire de la Combe-à-l'Ours a coûté le même prix, soit 700.000 francs.

Philippe Laeng (rad): il n'y a pas de problème de circulation à La Chaux-de-Fonds, il faut être conscient de la chance qu'on a. Les zones piétonnes ne favorisent pas le développement du commerce, voyez la place des Six-Pompes. De telles zones sont agréables à basse altitude, tout comme le vélo, mais à 1000 mètres, on ne peut en faire que quatre mois durant. En revanche, il faut développer les liaisons intervilles.

Jean-Pierre Veya (POP-US): Le chômage n'est pas une fatalité. C'est la conséquence du libéralisme économique et de la recherche du profit à court terme. Les récentes décisions des partis de droite au niveau fédéral, dans le cadre de la révision de la loi sur le travail, ne vont rien arranger à la situation générale. En dérégulant le travail de nuit ou les heures supplémentaires, on va à l'encontre d'une lutte concertée contre le chômage, dans le seul but d'augmenter les gains des actionnaires. Que peut-on faire au niveau d'une commune comme La Chaux-de-Fonds? D'abord poursuivre les efforts de la promotion économique pour attirer des entreprises créatrices d'emplois. Créer ensuite des emplois socialement utiles, au service de la collectivité. Il faut également repenser le rôle des assistants sociaux, qui en sont trop souvent réduits à jouer les pompiers. Dans l'administration communale, nous réclamons le partage du temps de travail sans réduction de salaire. En période de

chômage, il faut veiller à ne pas supprimer de postes, donc à ne pas réduire les effectifs.

Philippe Laeng (rad): Il faut soutenir avant tout les petites et moyennes entreprises (PME), qui sont seules à même de créer des emplois actuellement. Pour l'heure, on ne les aide pas assez, elles sont au contraire défavorisées par un système d'imposition trop lourd. Il ne faut pas perdre de vue que dix PME de dix salariés, cela représente aussi 300 emplois. Mary Kay, c'est bien, ça frappe les esprits, mais ce n'est pas tout. Une grande entreprise qui boit la tasse, ce sont 300 personnes qui se retrouvent sans emploi. Pour éviter cela, il faut diversifier le tissu industriel. Nous profitons tous un peu de subventions qui coûtent pourtant cher à la collectivité. N'oublions pas que le budget de la commune représente environ un

million par jour. Il faut que cet argent soit utilisé de manière à ce qu'il crée des richesses, donc en soutenant les PME, qu'il faut inciter à réengager du personnel pour faire des petits boulots qui sont aujourd'hui assurés par des machines.

Patrick Haldimann (lib-PPN): Il n'y a pas, parmi les partis de droite chaux-de-fondiens, de tenants du néo-libéralisme! Nous ne sommes pas pour le laisser-faire et nous reconnaissons le rôle de l'Etat. Pour lutter contre le chômage, il faut dynamiser l'économie. Les collectivités peuvent le faire par le biais de la promotion, mais aussi en agissant sur la fiscalité, qui est trop lourde à La Chaux-de-Fonds. On connaît les aides au premier emploi pour les jeunes chômeurs, mais il faudrait aussi aider les employeurs: cela coûte cher à un petit patron

de prendre le temps de former un jeune au chômage. C'est une mesure que la commune pourrait prendre pour favoriser les PME et les artisans, d'ici à ce que le mauvais cap soit passé. En ce qui concerne le rôle de la commune en tant qu'employeur, nous sommes favorables au partage du temps de travail, mais nous ne croyons pas qu'il soit possible, surtout dans l'état actuel des finances, de ne pas toucher aux salaires. Il convient aussi de soutenir les entreprises du lieu lors de passations de marchés publics.

Charles Faivre (E+L): Notre économie traverse une crise structurelle. C'est le moment de penser différemment. Les machines remplacent l'homme. Il faut explorer la voie du partage du temps de travail mais ne pas le faire bêtement. Favorisons les emplois à temps partiel, encou-

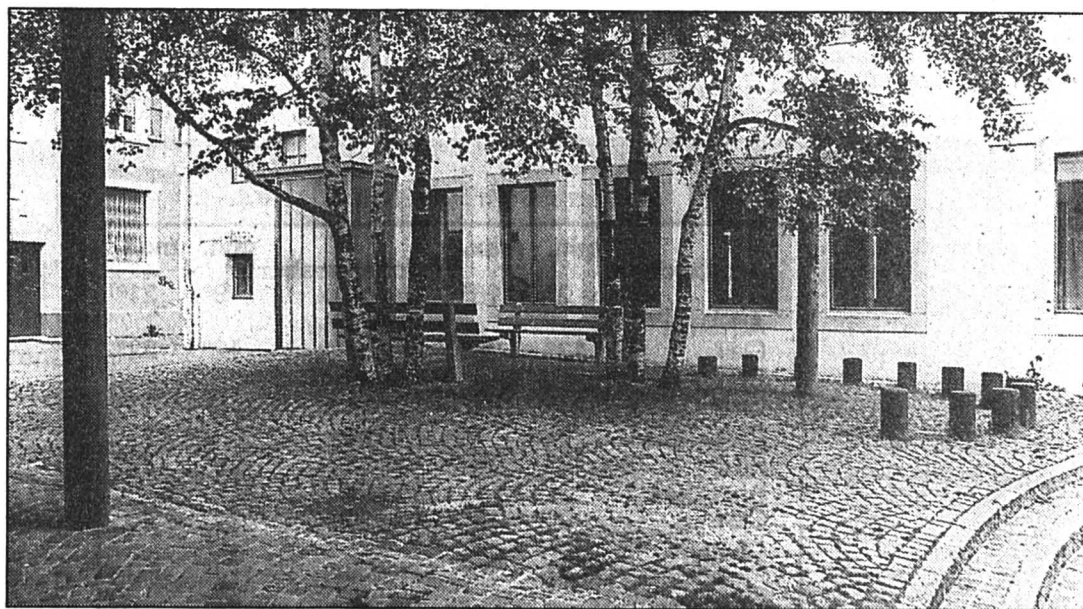
Politique de la jeunesse

«Il faut des lieux de rencontre»

Après la lutte contre le chômage, les problèmes de toxicomanie et de sécurité occupaient une bonne place parmi les préoccupations des jeunes sondés. Tous les partis veulent combattre le fléau de la drogue, mais leurs analyses divergent. Quant à l'insécurité, certains pensent qu'elle est réelle alors que d'autres préfèrent parler de sentiment.

C.E. Hippenmeyer (soc): Le problème de la toxicomanie est plutôt un problème de santé, qui relève des autorités cantonales. Mais la commune peut faire beaucoup pour la prévention dans les écoles. En amont, il faut donner aux jeunes l'envie d'entrer dans la vie et dans la société. Il faut en outre développer encore les lieux de rencontre pour les jeunes. En ce qui concerne l'insécurité, je pense que nous nous trouvons plus en présence d'un sentiment que d'une véritable situation d'insécurité. Ce sentiment se manifeste peut-être aussi d'une manière plus générale par rapport à la vie, à l'avenir.

Patrick Haldimann (lib-PPN): Il faut mettre l'accent sur le problème de la drogue, qui touche toute la population, quelle que soit la classe sociale. La police a une grande responsabilité pour tenter d'enrayer ce phénomène. Elle préfère mettre une amende au car d'un club adversaire du



Le Centre d'animation et de rencontre

Les jeunes se plaignent du manque de tels lieux de rencontre en ville. (Impar-Gerber-a)

HCC plutôt que d'aller dans certains milieux. Il y a une augmentation du nombre des gens qui ont peur d'aller dans certains endroits comme le sous-voie de la gare. Une présence policière dissuasive y serait nécessaire.

Charles Faivre (E+L): C'est le problème de la jeunesse en général. Il faut redonner un rôle à la famille. Cela pourrait notamment se faire via le partage du temps de travail, les parents au-

raient plus de temps à passer avec leurs enfants. De leur côté, les jeunes manquent cruellement de lieux pour se retrouver. Il faut recréer des espaces, favoriser les rencontres entre âges différents. Quant à la toxicomanie, la commune doit éviter de trop se décharger sur le canton. La tâche du CPTT, qui doit suivre quelque 300 personnes, est énorme. A notre sens, la police devrait avoir un rôle plutôt éducatif que répressif.

Philippe Laeng (rad): D'accord avec M. Faivre sur le rôle de la famille. Mais à propos du partage du travail, il faut veiller à ne pas créer plus d'oïveté et donc du temps pour faire des bêtises. La police fait bien son travail, c'est la justice qui ne fait pas le sien. Il faut être dur avec les dealers. Pourquoi ne pas les contraindre à effectuer des travaux d'intérêt public? L'insécurité existe: il suffit de voir le nombre d'immeubles qui sont



fermés par des systèmes de sécurité. A tort ou à raison... Les jeunes femmes surtout ne sont pas en sûreté la nuit. Et à Esplanade, on a fait exactement le contraire de ce qu'il fallait faire en créant un ghetto rempli de recoins pour se cacher.

Jean-Pierre Veya (POP-US): Nous vivons dans un monde complexe. Il faut parler de toxicomanies au pluriel. L'alcool, la surconsommation de médicaments ne sont pas forcément plus bénins que les stupéfiants. Il ne me paraît pas opportun de lier toxicomanie et sécurité à moins que l'on veuille parler de sécurité sociale. La statistique cantonale montre que la criminalité a baissé. Il ne faut pas accrédi-ter l'idée que les drogues menacent la sécurité individuelle. Nous sommes d'accord avec les socialistes en ce qui concerne la prévention. Quant à l'insécurité, c'est d'un sentiment qu'il s'agit. Il faut se garder de toute utilisation à des fins démagogiques. La Chaux-de-Fonds, ce n'est pas les USA. A.M.

Etalans: prodigieux son et lumière au Gouffre de Poudrey

Orage en sous-sol

Le Gouffre de Poudrey vous plonge dans la nuit des temps grâce à un prodigieux et envoûtant son et lumière qu'aucune autre salle obscure naturelle n'a jamais osé installer.

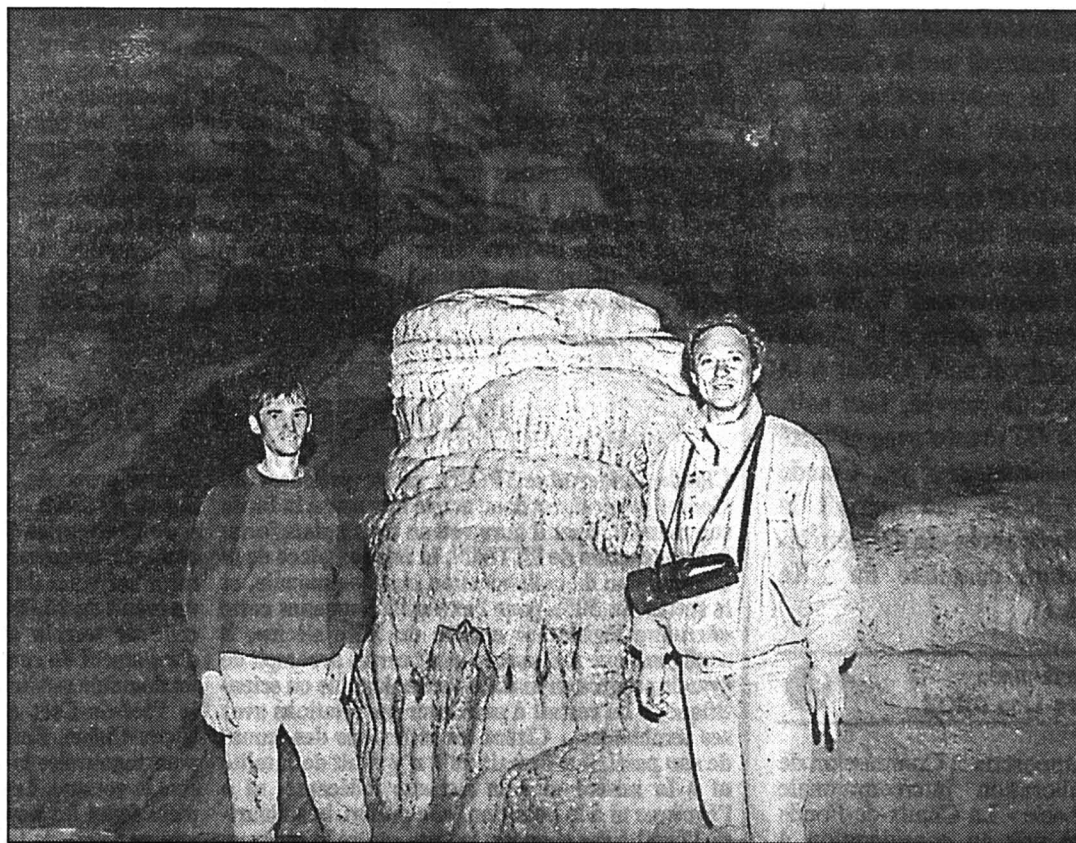
Il est vrai que le challenge n'était pas évident pour Guy Vauthier et son équipe.

Un défi technique énorme en effet quand il s'agit d'apprivoiser une cavité d'un si grand volume qu'elle pourrait contenir la cathédrale de Paris. La résonance parasite l'acoustique et l'immense diversité du relief cavernicole rend complexe son habillage lumineux, sans parler de l'exposition à rude épreuve de matériels informatiques, de sonorisation et d'éclairage sophistiqués n'appréciant pas spécialement l'hygrométrie ambiante.

Ces obstacles maîtrisés, avec le concours de Didier Henry, éclairagiste du Château de Joux et de Jean-Yves Galmiche, compositeur bisontin, le miracle a pu se produire. «La Terre et l'Eau», scénario original signé Guy Vauthier, raconte la formation de l'univers, des grottes, des concrétions calcaires et la légende du Gouffre de Poudrey.

NEUF MINUTES DE BOHNEUR

Au total, neuf minutes de bonheur intense. Les 150.000 watts d'éclairage s'approprient à leur guise tout ou partie de la grotte,



Au fond du gouffre

Guy Vauthier, à droite, en compagnie de son chef éclairagiste.

(Impar-Prêtre)

le faisceau de lumière dansant ici avec une stalagmite, se posant là sur une goutte d'eau ou embrasant l'ensemble du volume.

Une chauve-souris arrivant de nulle part se mêle au scénario

soutenu aussi par une sonorisation choisie et servie avec précision et efficacité. La naissance de la terre ne s'est pas effectuée en effet sans douleur et les convulsions et les spasmes liés à

cet événement expliquent le choix de cette musique vrombrissante dont parle Guy Vauthier et qui fait inévitablement penser aux compositions sidérales de Jean-Michel Jarre.

L'harmonie son et lumière est du plus bel effet et la voix off a le ton qu'il faut pour greffer l'explication sur la magie des couleurs et des vibrations sonores.

DESCENTE AUX ENFERS

Ce spectacle s'achève par le récit de la légende du gouffre avec la descente aux enfers d'une jeune fille du pays que le diable jette pour mille ans au fond du gouffre, le temps de purger sa peine pour avoir cédé aux avances d'un prétendant. Elle y est toujours et le son et lumière nous la fait découvrir, la malheureuse apparaissant sous les traits d'une ravissante demoiselle tout de bleu vêtue et à la chevelure d'or.

UN MIRACLE DE BEAUTÉ

Cette animation «courte mais intense» (dixit Guy Vauthier) est un miracle de beauté et de technicité orchestré par un centre de gestion informatique identique à celui employé au Futuroscope de Poitiers. «J'ai voulu passer à quelque chose de plus sophistiqué, de plus travaillé», observe Guy Vauthier, signalant: «C'est le plus important spectacle en France dans un site naturel souterrain aménagé». On le croit sur paroles mais c'est mieux encore, comme nous l'avons fait, d'aller s'en convaincre de visu. (pr.a.)

● Le Gouffre de Poudrey se trouve à mi-chemin sur la route de Morteau-Besançon.

Rédaction
du HAUT-DOUBS
Tél: 81 64 03 80
Fax: 81 64 21 08

Alain PRÊTRE
Pascal SCHNAEBELE
Roland VERY
Denis ROY
Dominique INGLADA

BRÈVE

Valdahon

Régiment menacé?

Dans son édition d'hier, le quotidien «Libération» dresse la cartographie des régiments condamnés à la fermeture dans le cadre de la réforme de l'Armée de Terre. Ils seraient ainsi quatre en Franche-Comté, à Besançon, Montbéliard, Belfort et Valdahon. Dans cette dernière localité, il s'agit en l'occurrence du 5^e régiment de dragons, une unité de 4000 hommes. La disparition de ce camp militaire, qui devrait être confirmée fin juin, début juillet, risquerait d'entraîner immanquablement la suppression de la liaison ferroviaire Besançon - Le Locle que la SNCF a maintenu jusqu'à présent en raison du service qu'elle rend aux hommes de troupe incorporés à Valdahon. (pr.a.)

AGENDA

Les Fontenelles

Conférence sur les sectes

Yves Calais, délégué diocésain à l'œcuménisme donne une conférence suivie d'un débat, ce mardi 30 avril, à 20 h 30, au Lycée technologique des Fontenelles sur le thème «Les sectes aujourd'hui». «Comment reconnaître une secte?», ce qui caractérise une secte? seront autant d'aspects abordés par le conférencier avant l'ouverture d'un débat autour «des jeunes et des sectes». (pr.a.)

Villers-le-Lac: prévention routière en milieu scolaire

Une sensibilisation utile

Dans le cadre de la campagne nationale de prévention routière, les élèves des écoles de Villers-le-Lac ont reçu la visite des représentants de la gendarmerie.

Le gendarme Cretin, de la brigade motorisée de Pontarlier, a insisté sur l'utilité d'une sensibilisation aux dangers de la circulation. Piétons, cyclistes, automobilistes, tous doivent apprendre à vivre ensemble, en se respectant.

Le questionnaire, distribué aux écoliers, permettait de revoir les règles élémentaires du code de la route: se placer sur la chaussée, connaître la signalisation verticale, respecter les signaux lumineux... Cette épreuve théorique est suivie par le passage sur la piste installée spécialement: les cyclistes doivent mettre en application leurs connaissances et utiliser leur bon sens.

Dans chaque école, un élève de CM2 a été sélectionné pour représenter son établissement lors de la demi-finale qui se déroulera à Pontarlier le 12 juin prochain.

Les autres ont reçu un certificat de capacité prouvant qu'ils ont passé et réussi les épreuves... Un document utile puisqu'il sera complété au collège par les nouvelles épreuves de connaissances et maniabilité au niveau des classes de 5^e.

LES SÉLECTIONNÉS

Villers-le-Lac Centre: Laëtitia Graff (titulaire), Arnaud Tomisic (supplément). **Villers-le-Lac Les Bassots:** Thomas Scalabrino (titulaire), Jean-Loup Tailard (supplément). **Villers-le-Lac Le Chauffaud:** Coralie Dubois (titulaire), Jean-Christophe Dubois (supplément). D.I.



Villers-le-Lac

Les épreuves de la prévention routière sont toujours accueillies avec plaisir chez les écoliers. (Inglada)

IMMOBILIER

132-786797

A VENDRE

Cornes-Morel

La Chaux-de-Fonds

Bel appartement de 3 1/2 pièces

- un séjour avec balcon
- deux chambres à coucher
- cuisine agencée et habitable
- salle de bains/WC
- garage

Splendide dégagement. Vue imprenable.

Fonds propres minimum Fr. 27 000.- charges financières Fr. 799.- par mois grâce au système aide fédérale ou notre coopérative de cautionnement immobilier CCI/LPPE

Notice à disposition et visite sur rendez-vous.

GECO GÉRANCE ET COURTAGE SA
75, RUE JARDINIÈRE - 2300 LA CHAUX-DE-FONDS
Tél. 039/23 26 55-56

A louer, rue Jacob-Brandt 6 à La Chaux-de-Fonds

grand 3 1/2 pièces

entièrement rénové, cuisine agencée, 2 salles d'eau
Libre tout de suite 1996.
Fr. 800.- + charges.
Gérance Peruccio, Mille Grün
☎ 039/31 16 16
241-70916

LA CHAUX-DE-FONDS

A louer

3 pièces

Fr. 940.- charges comprises.
Dès le 1.7.96.
☎ 039/26 53 70
ou
037/30 42 30
17-199922

Publicité intensive, PubliCité par annonces

A louer à La Chaux-de-Fonds

atelier mécanique

entièrement équipé (380 V / air comprimé) avec bureau. Surface 100 m². Libre dès le 1^{er} juin ou à convenir.
Fr. 850.-. ☎ 039/28 06 56 132-787369

28-48353

CASTEL REGIE

A louer à La Chaux-de-Fonds bonne situation

RESTAURANT-PIZZERIA

70 places

avec locaux annexes, entièrement remis à neuf. Libre tout de suite.

2034 Peseux (038) 31 78 03

A louer à Saint-Imier

bel appartement ensoleillé, 3 pièces

cave, galetas.
Fr. 450.- + Fr. 100.- charges.
Libre tout de suite. ☎ 039/41 20 43 ou 039/41 20 96 (heures repas). 132-787689

À VENDRE

Région La Chaux-de-Fonds

FERME RENOVÉE

App. 5 1/2 pces, cuisine agencée, cheminée, chauffage à mazout combiné bois, grange aménageable, 8 boxes à chevaux et nombreuses dépendances. Eau de source et du réseau, couvert pour trois voitures, 7 places de parc, parcelle de 3000 m², possibilité louer parc clôturé d'env. 40 000 m².
Fr. 690 000.- 132-786142

espace & habitat

Av. Léopold-Robert 67
Tél. 039/23 77 77-76

A VENDRE

La Chaux-de-Fonds

Rue du Parc

Surfaces industrielles et commerciales pour artisans

Rez-de-chaussée: local de 103 m² à Fr. 130 000.- soit Fr. 1262.-/m² avec accès direct et privatif par cour sud.
Rez-de-chaussée centre: local de 126 m² à Fr. 140 000.- soit Fr. 1111.-/m².
1^{er} étage: local de 272 m² à Fr. 350 000.- soit Fr. 1286.-/m².

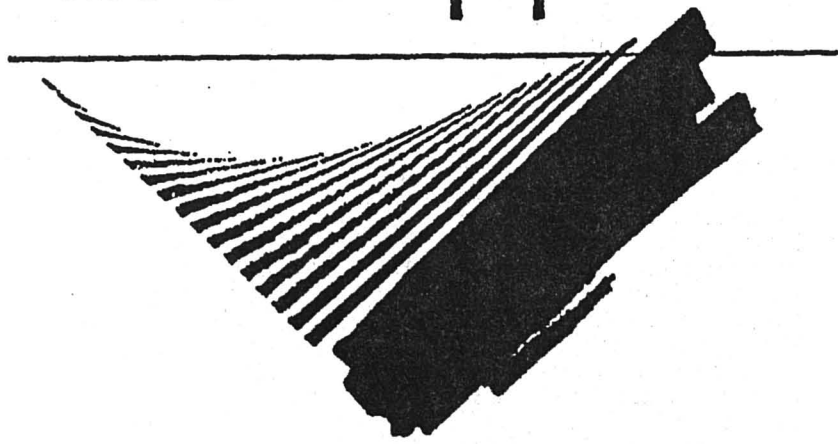
«Vente au plus offrant»

Notice à disposition, visite sur rendez-vous, renseignement sans engagement.

GECO GÉRANCE ET COURTAGE SA
75, RUE JARDINIÈRE - 2300 LA CHAUX-DE-FONDS
Tél. 039/23 26 55-56

MEMBRE UNPI

libéral-ppn



La vie communale vous concerne

Dans le canton, 534 candidates et candidats libéraux-ppn

s'engagent pour leur commune
et méritent votre confiance.

Soutenez-les!

Allez voter les 4 et 5 mai 1996.

PL-PNN J.-Cl. Baudoin

28-48595

OFFRES D'EMPLOI

paci

Construction - Génie civil

Nous recherchons un

apprenti maçon

Formation: 3 ans.

Entrée: août 1996.

Pour renseignements et stage,
veuillez téléphoner à
M. P. Corrado au 039/26 40 40,
rue du Commerce 83
2300 La Chaux-de-Fonds

132-787637

Entreprise de serrurerie **André Brauen**
Vanel 1, 2206 Les Geneveys-sur-Coffrane
recherche pour août 1996

apprenti serrurier-constructeur

Votre profil:

- bon niveau scolaire
- goût pour la création
- motivé.

Nous vous proposons:

- une formation complète de 4 ans pouvant aboutir à la maturité professionnelle
- les moyens de vous passionner
- un métier diversifié qui offre des perspectives d'avenir.
- stage.

Contact et renseignements:
☎ 038/571 433

28-48694

TECHNIQUE BUREAU

INDUSTRIE BATIMENT

INTERACTIF

CONSEILS EN PERSONNEL S.A.
NOUS VOYONS LOIN

Nos clients nous mandatent
pour la recherche de:

EMPLOYÉ(E)S DE COMMERCE

pour postes fixes et temporaires

CONSEILLER EN ASSURANCE

avec expérience

Appelez sans plus attendre.
M. Kanani et Mlle Csete
se réjouissent de votre
prochain appel.

132-787712

039/20 52 52

Av. Léopold-Robert 72 2301 La Chaux-de-Fonds

TECHNIQUE BUREAU

Vous, OK, et personne d'autre

Nous recherchons début mai

maçons CFC ou bonne expérience

N'hésitez pas à prendre contact avec
M. Guisolan, qui vous renseignera
volontiers.

OK PERSONNEL SERVICE
Placement fixe et temporaire

Av. Léopold-Robert 65 • 2300 Chaux-de-Fonds • 039/23 04 04

Nous engageons pour
des emplois fixes et
temporaires

ouvrières d'horlogerie

expérimentées dans le maniement
de la brucelle au binoculaire.
Si vous êtes suisse ou au bénéfice
d'un permis C, Olivier RIEM
attend votre appel.

OK PERSONNEL SERVICE
Placement fixe et temporaire

Av. Léopold-Robert 65 • 2300 Chaux-de-Fonds • 039/23 04 04



132-787601

Dans le cadre de son développement, la société **Sonus SA**,
active dans le domaine des emballages pour cosmétiques,
recherche un

mécanicien réglleur thermoplastique

pour les travaux décrits ci-dessous:

- mise en train et réglage de machines à mouler les matières plastiques
- contrôle de la qualité des pièces moulées
- organisation de la périphérie.

Pour un premier contact, les personnes intéressées par le
poste offert peuvent téléphoner à M. Grosjean au
039/31 91 44

132-787654

Recherchons

MENUISIERS CFC

Contactez

ADIA

039/23 63 83

31, av. L.-Robert
La Chaux-de-Fonds

Hôpital du Val-de-Ruz 2046 Fontaines

Afin de compléter notre équipe de soins
du **service de Médecine**,
nous cherchons à nous assurer
la collaboration

d'une infirmière diplômée

Ce poste est à temps partiel (60%)
et à repourvoir tout de suite
ou à convenir.

Les renseignements sont à demander
à l'infirmier-chef (tél. 038/53 34 44)
et les offres écrites à adresser
à la Direction
de l'Hôpital
du Val-de-Ruz

28-48724

FAVRE & PERRET S.A.

Manufacture de boîtes de montres
Fondée en 1865

Rue du Doubs 104, 2300 La Chaux-de-Fonds
☎ 039/23 19 83

Nous cherchons à engager au plus vite ou à convenir

un polisseur qualifié

connaissant toutes les opérations sur la boîte de
montre, qualité haut de gamme.

Les personnes de nationalité suisse ou en possession
d'un permis C uniquement sont priées de prendre
contact avec M. R. Scheidegger pour un premier
rendez-vous.

132-787683

Nous cherchons pour notre succursale de **La Chaux-de-Fonds** une collabora-
trice engagée dans le commerce de détail désireuse de se forger une position de
cadre dans une entreprise en pleine mutation, comme

CHEFFE DE RAYON

dans le secteur ménage

Nous demandons:

- bonne culture générale
- personnalité dynamique et engagée professionnellement
- entretient pour traiter avec la clientèle
- capable de diriger et de motiver du personnel de vente
- exécution et contrôle de la mise en place des actions et des promotions de vente
- présentation compétente de la marchandise
- connaissance de la langue allemande serait un plus
- prise d'activité au plus vite
- âge idéal 25 - 40 ans.

Nous offrons un travail intéressant et varié dans une entreprise aux conditions
d'avant-garde, 5 semaines de vacances, avantage sur les repas, rabais sur les
achats.

Les personnes en possession d'une formation dans le secteur ménage pouvant
justifier de quelques années de pratique dans une fonction de responsabilité dans
la branche sont priées d'adresser leurs offres manuscrites avec photo et curriculum
vital à l'adresse suivante:

EPA SA
à l'attention de M. A. Matter, case postale, 2001 Neuchâtel

prenez d'abord à l'UNIP



249-203417

CINÉMAS

LE JOLI MAI (de C. Markey), 12 ans, mercredi à 17 h et 20 h 30; jeudi et samedi à 20 h 30.	LA CHAUX-DE-FONDS ABC ☎ (039) 23 72 22
PÉDALE DOUCE (de G. Aghion avec P. Timsit), 12 ans, tous les jours à 18 h 15. DRACULA, MORT ET HEUREUX DE L'ÊTRE (de M. Brooks avec L. Nielsen), pour tous, tous les jours à 20 h 45, mercredi aussi à 16 h.	CORSO ☎ (039) 22 13 77
IL POSTINO (de M. Radford avec M. Troisi, Ph. Noiret et M. Grazia Cucinotta), pour tous, tous les jours à 17 h 45 en V.O. italienne, str. français. NIXON (de O. Stone avec A. Hopkins, J. Allen), 12 ans, tous les jours à 20 h 15. TOY STORY (dessin animé en images de synthèse des studios W. Disney), pour tous, mercredi à 15 h 30.	EDEN ☎ (039) 23 13 79
LES DEUX PAPAS ET LA MAMAN (de J.-M. Longval avec Smaïn), 12 ans, tous les jours à 15 h et 20 h 30. LES ENFANTS DU PARADIS (de M. Carné), tous les jours à 18 h.	PLAZA ☎ (039) 22 13 55
CASINO (de M. Scorsese avec R. de Niro), 16 ans, tous les jours à 17 h. MORT SUBITE (de P. Hyams avec J.-C. Van Damme), 16 ans, tous les jours à 20 h 30, mercredi aussi à 14 h 45.	SCALA ☎ (039) 22 13 66
LES DEUX PAPAS ET LA MAMAN (de J.-M. Longval avec Smaïn), 12 ans, tous les jours à 15 h, 18 h 15, 20 h 45.	NEUCHÂTEL APOLLO 1 ☎ (038) 28 10 33
MARY REILLY (de S. Frears avec J. Roberts), 16 ans, tous les jours à 15 h, 17 h 45, 20 h 15, toutes les séances en V.O..	APOLLO 2 ☎ (038) 28 10 33
CLUELESS (de A. Heckerling avec A. Silverstone), 12 ans, tous les jours à 15 h, et 20 h 30. LA RÉGLE DU JEU (de J. Renoir), tous les jours à 18 h.	APOLLO 3 ☎ (038) 28 10 33
PÉDALE DOUCE (de G. Aghion avec P. Timsit), 16 ans, tous les jours à 15 h et 20 h 30. IL POSTINO (de M. Radford avec Ph. Noiret), pour tous, tous les jours à 18 h en V.O.	ARCADES ☎ (038) 28 10 44
LA DERNIÈRE MARCHÉ (de T. Robbins avec S. Sarandon), 16 ans, tous les jours à 15 h, 17 h 45 et 20 h 15.	BIO ☎ (038) 28 10 55
DRACULA, MORT ET HEUREUX DE L'ÊTRE (de M. Brooks), pour tous, tous les jours à 18 h 15. MORT SUBITE (de P. Hyams avec J.-C. Van Damme) 16 ans, tous les jours à 15 h et 20 h 30.	PALACE ☎ (038) 28 10 66
COPYCAT (de J. Amiel avec S. Weaver), 16 ans, tous les jours à 17 h 30 et 20 h 15. TOY STORY (de J. Lasseter), pour tous, tous les jours à 15 h.	REX ☎ (038) 28 10 77
CHACUN CHERCHE SON CHAT (de C. Klapisch avec G. Clavel), 12 ans, tous les jours à 15 h et 20 h 30. BEAUMARCHAIS, L'INSOLENT (de E. Molinaro), 12 ans, tous les jours à 18 h.	STUDIO ☎ (038) 28 10 88
L'ARMÉE DES 12 SINGES (de T. Gilliam avec B. Willis), 12 ans, mardi à 20 h 30.	COUVET COLISÉE ☎ (038) 63 16 66
RELÂCHE.	SAINT-IMIER ESPACE NOIR ☎ (039) 41 35 35
RELÂCHE.	TRAMELAN CINÉMATOGRAPHE ☎ (032) 97 45 61
RELÂCHE.	BÉVILARD PALACE ☎ (032) 92 14 44
RELÂCHE	LE NOIRMONT CINÉLUCARNE ☎ (039) 53 11 84
RELÂCHE	LES BREULEUX LUX
AU PROGRAMME	
BOIS DU PETIT-CHÂTEAU: tous les jours de 6 h 30 à 18 h. Vivarium: tous les jours 10 h-12 h, 14 h-17 h; fermé mercredi matin. CONCERT: Chœur de l'Université de Neuchâtel, Grand Temple, à 20 h 15. CONFÉRENCE: «Les hommes et les abeilles», par Michel Cardinaux, Club 44, à 20 h 30.	LA CHAUX-DE-FONDS
DISCOTHÈQUE LA PYRAMIDE: mercredi à dimanche, 22 h-4 h. DISCOTHÈQUE LE CLUB: lundi à mercredi, jusqu'à minuit.	LE LOCLE
THÉÂTRE: «Journal de Vaslav Nijinski», par R. Mitrovitsa, Théâtre, à 20 h 30.	NEUCHÂTEL
URGENCES	
PHARMACIE D'OFFICE: Fontaines, L.-Robert 13b, jusqu'à 19 h 30. Ensuite police locale, ☎ 23.10.17. PERMANENCE MÉDICALE ET DENTAIRE: ☎ 23.10.17. HÔPITAL: ☎ 272.111 CLINIQUE LANIXA: ☎ 200 400.	LA CHAUX-DE-FONDS (039)
PHARMACIE D'OFFICE: Mariotti, Grande-Rue 38, jusqu'à 20 h. Ensuite police locale, ☎ 117 PERMANENCE MÉDICALE: ☎ 31.10.17. HÔPITAL: ☎ 34.11.44	LE LOCLE (039)
PHARMACIE D'OFFICE: Beaux-Arts, av. du Premier-Mars, jusqu'à 20 h. Ensuite ☎ 25.10.17 HÔPITAUX: Cadolles, ☎ 22.91.11; Pourtalès, ☎ 27.11.11; Providence, ☎ 20.31.11.	NEUCHÂTEL (038)
SERVICE DE GARDE: pharmacie et médecin, urgence ☎ 111 ou gendarmerie ☎ 24.24.24 HÔPITAL ET MATERNITÉ: Landeyeux, ☎ 53.34.44	VAL-DE-RUZ (038)
HÔPITAL ET MATERNITÉ: urgences, Couvet, ☎ 63.25.25 AMBULANCE: ☎ 117	VAL-DE-TRAVERS (038)
PHARMACIE D'OFFICE: ☎ 111. HÔPITAL: ☎ 422.422 URGENCE ET AMBULANCE: ☎ 422.360 MÉDECIN DE SERVICE (Saint-Imier et Haut-Vallon): ☎ 089/240.55.45, 24 heures sur 24.	SAINT-IMIER (039)
MÉDECINS: Dr Bernacki-Dzewiecka, ☎ 44.11.42; Dr Ruchonnet, ☎ 44.10.10	COURTELARY (039)
MÉDECINS: Dr Ennio Salomoni, ☎ 97.17.66; Dr de Watteville, ☎ 97.11.67	CORGÉMONT (032)
MÉDECIN: Dr Ivano Salomoni, ☎ 97.24.24	SONCEBOZ (032)
PHARMACIES: H. Schneeberger, ☎ 97.42.48; J. von der Weid, ☎ 97.40.30 MÉDECINS: Dr Graden, ☎ 97.51.51; Dr Meyer, ☎ 97.40.28; Dr Geering, ☎ 97.45.97.	TRAMELAN (032)
PHARMACIES: des Franches-Montagnes, ☎ 51.12.03 HÔPITAL: ☎ 51.13.01. AMBULANCE: ☎ 51.22.44 MÉDECINS: Dr Rossel, ☎ 51.12.84; Dr Meyrat ☎ 51.22.33; Dr Anker, ☎ 51.22.88.	SAIGNELÉGIÉ (039)
MÉDECIN: Dr Bosson, ☎ 53.15.15.	LE NOIRMONT (039)
MÉDECIN: Dr Tettamanti, ☎ 54.17.54.	LES BREULEUX (039)
INTOXICATION: En cas d'urgence, ☎ (01) 251.51.51. POLICE SECOURS: ☎ 117. FEU: ☎ 118. LA MAIN TENDUE: ☎ 143.	
À LA LIGNE	
HEURES DE TURBINAGE: 7 h 30-8 h, 1 turbine; 8 h-13 h, 3 turbines; 13 h-17 h 30, 1 turbine. (Sous réserve de modification)	USINE DU CHÂTELOT

BIBLIOTHÈQUES

DE LA VILLE: lundi, 14 h à 20 h; mardi à vendredi, 10 h à 20 h, samedi 10 h à 16 h. Exposition: «Histoire des machines parlantes», jusqu'au 28 mai. DES JEUNES: Président Wilson 32 et Ronde 9, lundi à vendredi, 13 h 45-18 h. Samedi 10 h-12 h. LUDOTHÈQUE. Serre 16: lundi, jeudi 15 h 30 à 18 h, mardi 15 h 30 à 19 h.	LA CHAUX-DE-FONDS
CHOUETTE-LUDOTHÈQUE Collège: tous les vendredis de 15 h à 17 h 30.	LA SAGNE
DE LA VILLE: lundi-vendredi 14 h 30 à 18 h 30, samedi 10 h à 12 h. DES JEUNES: M.-A.-Calame 15: lundi-vendredi 13 h 30 à 18 h, samedi 10 h à 12 h. LUDOTHÈQUE: Crêt-Vaillant 37, lundi-mardi-jeudi-vendredi 15 h 30 à 17 h 30, samedi 9 h à 11 h.	LE LOCLE
PUBLIQUE ET UNIVERSITAIRE: Collège latin. Prêt du fond d'étude: lundi à vendredi de 10 h à 12 h et de 14 h à 18 h, jeudi jusqu'à 20 h; samedi 9 h à 12 h; lecture publique: lundi fermé; mardi à vendredi de 10 h à 20 h, samedi 9 h à 17 h. Salle de lecture, lundi à vendredi 8 h à 22 h, samedi 8 h à 17 h. DES PASTEURS: Fbg de l'Hôpital 41, lundi-vendredi 14 h à 17 h 30 (ouverte au public).	NEUCHÂTEL
DES JEUNES: tous les jeudis 15 h 30 à 17 h.	LES GEN.s/COFFRANE

AVIS MORTUAIRES

RENAN

*Les jours de l'homme sont comme la fleur des champs.
Lorsqu'un vent passe sur elle
Elle n'est plus.*

Madame Dora Hadorn, à Renan
Mademoiselle Heidi Pachera, à Steinach
Madame et Monsieur Ernest Hadorn-Fankhauser, à Brüttelen

ainsi que les familles parentes et amies, ont la tristesse de faire part du décès de

Mademoiselle Veronique HADORN

leur bien-aimée petite-fille, sœur, nièce, parente et amie, enlevée subitement à leur affection dans sa 22e année.

RENAN, le 29 avril 1996.

Le culte sera célébré le jeudi 2 mai à 11 heures au Centre funéraire de La Chaux-de-Fonds.

Domicile de la famille: Madame D. Hadorn
Grand-Rue 20
2616 Renan.

IL NE SERA PAS ENVOYÉ DE FAIRE-PART, CET AVIS EN TENANT LIEU.



Monsieur André Thévoz, ses enfants et petits-enfants, à Neuchâtel;

Monsieur et Madame Jean-Pierre Perriard-Thévoz,
leurs enfants et petits-enfants, à Corcelles;

Madame Irène Zeller-Thévoz, ses enfants et petits-enfants, à Neuchâtel;

Madame Yvonne Ruegsegger-Thévoz, son ami Willy,
et ses enfants, à La Chaux-de-Fonds,

ainsi que les familles parentes, alliées et amies, ont la douleur de vous faire part du décès de

Madame Anna THÉVOZ née ZWICKER

leur chère maman, belle-maman, grand-mami, sœur, belle-sœur, tante, parente et amie, enlevée à leur tendre affection, dans sa 78e année après une pénible maladie supportée avec courage.

2000 NEUCHÂTEL, le 29 avril 1996.

*Celui qui me juge, c'est le Seigneur.
I Cor. 4:4.*

La cérémonie religieuse sera célébrée en la chapelle Saint-Norbert, à La Coudre-Neuchâtel, le jeudi 2 mai, à 10 h 30.

Domicile mortuaire: Pavillon du cimetière de Beaugard.

Adresse de la famille: André Thévoz, Comba-Borel 1,
2000 Neuchâtel.

R.I.P.

*Je lève mes yeux vers les montagnes...
D'où me viendra le secours?
Le secours me vient de l'Eternel,
qui a fait les cieux et la terre.*

Psaume 121-1-2

Monsieur et Madame Francis Bouquet

Madame Violette Bouquet, à Lausanne, ses fils Clarel et son amie Céline et Teddy

Monsieur et Madame Patrick Bouquet

Madame et Monsieur Raymond Perrin-Bouquet, à Champéry

Madame et Monsieur Gilles Amiard, leurs enfants Emilie et Antoine, à La Baule, France

Madame et Monsieur Catherine et André Bellon, leur petit Jérôme, à Lausanne

Les familles de feu Gustave Bouquet

Les familles de feu Joseph Perrin

ainsi que les familles parentes et alliées ont le chagrin de faire part du décès de

Monsieur Edgard BOUQUET

leur bien cher et regretté papa, beau-père, grand-papa, arrière-grand-papa, frère, beau-frère, oncle, cousin, parent et ami que Dieu a repris à lui après une longue maladie supportée avec grand courage dans sa 96e année.

LA CHAUX-DE-FONDS, le 29 avril 1996.

*Que votre cœur ne se trouble point.
Croyez en Dieu, croyez en moi.*

Jean 14.1

La cérémonie aura lieu au Centre funéraire jeudi 2 mai 1996 à 10 heures.

Le corps repose au pavillon du cimetière.

Domicile de la famille: M. et Mme Francis Bouquet
Gentianes 42.

Le présent avis tient lieu de lettre de faire-part.

*Quand fatigué, tu verras
le soir venir, sache que
la nuit n'est pas éternelle.*

Les familles Dardel-Petremand ainsi que
Les enfants, petits-enfants et arrière-petits-enfants
ont le chagrin de faire part du décès de

Madame Alice MONNIER

leur bien chère et regrettée maman, grand-maman, arrière-grand-maman, sœur, tante,
parente et amie qui s'est endormie paisiblement à l'âge de 92 ans.

LA CHAUX-DE-FONDS, le 25 avril 1996.

Selon le désir de la défunte, la cérémonie a eu lieu dans l'intimité de la famille.

Domicile de la famille: Madame Ingrid Dardel
République 11.

Pour honorer la mémoire de la défunte, vous pouvez penser au Home Le Foyer à La Sagne,
ccp 23-2386-4 compte 5032.

Le présent avis tient lieu de lettre de faire-part.

132-787730

*A notre dévoué
Papa et Grand-Papa*

Marcelle et François Schneider-Jaccard, leurs enfants Vincent et Aurélien
Noëlle Doutaz-Jaccard et sa fille Delphine
Georges Schneider
ainsi que les familles parentes et alliées ont le chagrin de faire part du décès de

Monsieur Marcel JACCARD

enlevé à leur tendre affection vendredi, dans sa 81^e année.

LA CHAUX-DE-FONDS, le 26 avril 1996.

La cérémonie a eu lieu dans l'intimité de la famille.

Domicile de la famille: Mme et M. François Schneider-Jaccard
Vieux-Patriotes 34.

Le présent avis tient lieu de lettre de faire-part.

*Adieu chère épouse
Tes souffrances sont terminées
Ton souvenir restera gravé
dans nos cœurs.*

Monsieur Georges Kleiber

Madame et Monsieur Bertrand Geiser-Kleiber, leurs enfants et petits-enfants, à Marin
Monsieur et Madame Pierre-André Kleiber-Karlen, à Vionnaz

ainsi que les familles parentes et alliées ont le grand chagrin de faire part du décès de

Madame Esther KLEIBER née SIEBER

leur bien chère et regrettée épouse, maman, belle-maman, grand-maman, arrière-grand-
maman, sœur, belle-sœur, tante, cousine, parente et amie que Dieu a reprise à Lui après de
longues souffrances supportées avec courage et résignation dans sa 78^e année.

LA CHAUX-DE-FONDS, le 24 avril 1996.

Selon le désir de la défunte, la cérémonie a eu lieu dans l'intimité de la famille.

Domicile: Fritz-Courvoisier 58.

Le présent avis tient lieu de lettre de faire-part.

132-787729

Dieu est Amour

*Quand je marche dans la vallée de
l'ombre de la mort, je ne crains aucun
mal, car Tu es avec moi.*

*Jésus dit: Père, je veux que là où je
suis, ceux que tu m'as donnés soient
eux aussi avec moi.*

André Ducommun

ainsi que les familles parentes, alliées et amies ont la profonde douleur de faire part du décès de

Madame Suzanne DUCOMMUN née CORNIOLEY

leur très chère épouse, belle-sœur, tante, cousine, parente et amie que Dieu a rappelée à Lui
dimanche, dans sa 86^e année.

LES PONTS-DE-MARTEL, le 28 avril 1996

Il n'y aura pas de cérémonie mais, à l'heure prévue pour l'incinération, le Pasteur
Michel Ruchti sera auprès de l'époux pour prier.

Domicile: Home le Martagon
2316, Les Ponts-de-Martel

Le présent avis tient lieu de lettre de faire-part.

LES PONTS-DE-MARTEL

*Il engloutira la mort en victoire;
et le Seigneur, l'Eternel, essuiera les
larmes de dessus tout visage.
Esaïe XXV, 8*

Madame et Monsieur Mariette et Francis Gonin-Nicolet:

Monsieur Yvan Gonin et sa fiancée Cynthia;
Monsieur Laurent Gonin;
Monsieur Valéry Gonin;

Madame Lydie Monard-Stauffer, ses enfants et petits-enfants;

Les descendants de feu Albert Stauffer;
Les descendants de feu Charles Nicolet,

ainsi que les familles parentes et alliées ont le chagrin de faire part du décès de

Madame Charlotte NICOLET née STAUFFER

leur très chère maman, belle-maman, grand-maman, sœur, belle-sœur, tante, parente et
amie, que Dieu a reprise subitement à Lui, à l'âge de 75 ans.

LES PONTS-DE-MARTEL, le 28 avril 1996.

*Là, j'entrerai, sauvé par grâce,
Là, tu m'attends aux saints parvis.
Viens, me dis-tu, j'acquis ta place
Par ma croix, dans le paradis.
Repos, repos! Près de Jésus,
Peines, douleurs, ne seront plus.*

Lecture de la parole de Dieu au Temple des Ponts-de-Martel, jeudi 2 mai 1996 à 13 h 30,
suivie de l'inhumation.

La défunte repose à la chambre mortuaire de l'Hôpital du Locle.

Domicile de la famille: M. et F. Gonin
Petit-Bois 14
2316 Les Ponts-de-Martel.

Cet avis tient lieu de lettre de faire-part.

132-787808

LA DIRECTION ET LES COLLABORATEURS DE LA SOCIÉTÉ CMT RICKENBACH S.A.

ont le triste devoir de faire part du décès du créateur et fondateur de leur entreprise

Sepp RICKENBACH

Il nous quitte après de longues années de maladie, peu avant son 75^e anniversaire.

DIRECTION ET PERSONNEL CMT RICKENBACH S.A.
Bd de la Liberté 59-61
2300 La Chaux-de-Fonds

La cérémonie funèbre aura lieu jeudi 2 mai 1996 à 16 h en l'église Saint-Nicolas, rue Aebi
86, Bienne-Madretsch.

Veillez penser au Service des soins à domicile, 2564 Bellmund, ccp 25-9558-3 ou à l'Asso-
ciation Alzheimer Suisse, 1400 Yverdon, ccp 10-6940-8.

Cet avis tient lieu de faire-part.

*Le bonheur, la paix, la joie tranquille.
Il faut les reconnaître au passage -
et remercier.*

Repose en paix chère épouse

Monsieur Robert Schwaär

ainsi que les familles parentes et alliées ont le grand chagrin de faire part du décès de

Madame Edmée SCHWAAR née VUILLE

leur chère et regrettée épouse, parente et amie enlevée à leur tendre affection subitement
jeudi, dans sa 68^e année.

LA CHAUX-DE-FONDS, le 25 avril 1996.

La cérémonie a eu lieu dans l'intimité de la famille.

Domicile de la famille: Monique-Saint-Héliier 3.

Le présent avis tient lieu de lettre de faire-part.

Monsieur Jean-Pierre COTTING

Natalie et Rosario DI PALO-COTTING et leurs enfants
Chantal et Donato ROMANO-COTTING

ainsi que les familles parentes et alliées,

très touchés par l'hommage rendu à leur chère épouse, maman, grand-maman et parente

Madame Charlotte COTTING née PRESSL

expriment leur profonde reconnaissance à toutes les personnes qui ont pris part à leur deuil
par leur présence, leurs messages ou leur envoi de fleurs, leur apportant le réconfort de leur
amitié et de leur sympathie.

Réception
des avis
mortuaires:
jusqu'à 22 heures

LA SOCIÉTÉ D'AVICULTURE DE LA CHAUX-DE-FONDS

a le pénible devoir de faire part du décès de

Madame Edmée SCHWAAR

épouse de notre membre
et président d'honneur de la société

132-787754

Corse: funérailles de nationalistes

L'Eglise veut le silence des armes

L'Eglise catholique en Corse ne veut plus de coups de force politico-militaires orchestrés par les nationalistes lors des funérailles de l'un de leurs morts «pour la cause». Condamnées, les salves d'honneur tirées par des hommes en armes. Condamnées aussi et par extension les salves d'armes lors des processions religieuses. Dans une file en proie à la violence, l'évêque d'Ajaccio et les prêtres veulent aujourd'hui le silence des armes. Comme un signe à éveiller pour la paix.

Par Pierre ROTTET
de l'Agence APIC



Salve d'honneur «terroriste»
L'Eglise ne veut plus tolérer cela.

(Photos Keystone)

PAS DE SOLUTION

Devenue française au XVIII^e siècle à la suite d'une guerre d'indépendance menée contre la République de Gênes - la France de l'Ancien Régime ayant alors mis ces troubles à profit pour s'approprier militairement l'île en 1769 - la Corse n'en finit pas d'être défavorisée par son état insulaire: éloignement des grands centres économiques français et européens; pauvreté des facteurs productifs modernes... Sans parler de l'industrie, jamais vraiment développée, et de son agriculture traditionnelle qui a plus que périéclité dans ses tentatives de transformation.

Si la présence de la France a été plus ou moins acceptée avec le temps, elle fut et est aujourd'hui encore fortement contestée. Et notamment depuis l'éclosion du FLNC en 1976. Aujourd'hui divisé en factions rivales sinon franchement antagonistes.

Le FLNC - canal historique ne se fait d'ailleurs pas prier pour avancer les statistiques plus que défavorables: la population insulaire connaît les taux d'activité général et féminin les plus faibles de France.

Les tergiversations gouvernementales enregistrées depuis une vingtaine d'années n'ont guère permis de faire évoluer la situation. Ni la décision prise en 1982 de doter l'île d'un statut particulier de collectivité territoriale, ni la récente proposition de faire de la Corse une zone franche. Un cadeau fiscal, estime-t-on, mais qui ne permettra en rien à l'économie locale de s'améliorer.

Les vraies solutions, murmure-t-on tant à l'intérieur qu'à l'extérieur de l'hexagone, sont encore à trouver. Pour enrayer la violence d'abord. Le «Fronte ribellu» (rebelle) a d'ores et déjà annoncé qu'il rejetait la création de cette zone franche. Le mouvement nationaliste clandestin est du reste revenu sur ses promesses de trêve militaire, lancée en janvier dernier pour une période d'une dizaine de mois. Annonçant début avril son intention d'«intensifier» ses actions contre l'Etat français, le «Fronte ribellu» devait en outre revendiquer les quatre attaques ciblées contre des gendarmeries corses.

Selon le journaliste Guy Benhamou, du quotidien «Libération», les négociations secrètes menées au niveau gouvernemental avec les «hors-la-loi» en Corse relèvent d'une erreur monumentale. Pour lui, cette manière d'agir ne donnera des résultats qu'à court terme. Mais pas au-delà. Victime début mars d'un attentat - sa maison a été mitraillée - G. Benhamou constate la très forte divergence sur la question entre la ligne Juppé et la politique Chirac-Debré. (apic-pr)

Le soleil de juillet inonde comme à l'accoutumée la place de l'église de Borgo, un petit village rural près de Bastia. La Corse profonde. Sur le parvis de l'église en ce 28 juillet 1995, la foule rassemblée rend un dernier hommage à l'homme qui repose dans le cercueil. Que le curé bénit. Quand surgissent des ruelles adjacentes une dizaine d'hommes cagoulés. Pistols pointés vers le ciel, ils tirent une salve. D'honneur. D'appel à la vengeance?

Le défunt, assassiné deux jours plus tôt n'est pas n'importe qui aux yeux des quelque 600 à 800 personnes, famille,

amis et sympathisants réunis. Un chef, dit-on, un membre en tout cas de la Cuncolta, une des branches politiques légalement reconnues du Front historique de libération nationale de la Corse (FLNC).

Une aubaine pour les paparazzi. Diable, la photo d'un abbé bénissant la dépouille d'un militant nationaliste corse... et ses compagnons en armes venus lui rendre un dernier hommage. L'amalgame facile, simpliste et faux d'une même bénédiction à l'un et aux autres. Et les légendes sous les photos de presse... comme autant d'inter-

prétations malheureuses d'une possible connivence d'un curé sympathisant de la cause», déplore-t-on dans les milieux d'Eglise, de Bastia à Ajaccio.

À SON INSU

«Tout s'est déroulé à mon insu, explique aujourd'hui à l'APIC le curé. Je savais ce genre de pratiques courantes lorsqu'on enterme un membre assassiné de la Cuncolta. On m'avait juste dit qu'un discours serait prononcé. Si je m'étais méfié ne serait-ce qu'un instant, j'aurais béni le corps à l'intérieur de l'église, avant qu'on ne l'emmène au cimetière».

Et le prêtre de se rappeler: «J'ai accompagné le cercueil jusqu'à l'extérieur de l'église avec, à mes côtés, un enfant de chœur portant la croix. Ils sont arrivés à neuf, se sont placés autour de la bière et ont tiré leur salve, pour repartir aussitôt. Se perdre dans le dédale des petites ruelles typiques du pays». En Corse, dans les villes, voire dans certains villages, le curé n'accompagne plus le défunt jusqu'à la tombe.

LE CLERGÉ PREND DES MESURES

Depuis cet incident, plusieurs autres intrusions de membres de

la Cuncolta lors de funérailles ont été enregistrées. Dont l'une sur le parvis même de la cathédrale d'Ajaccio. Et la dernière il y a moins de deux mois. Qui a mis «le feu aux poudres». «L'Eglise ne peut paraître tolérer ces pratiques, voire même être taxée de complice lors de tels actes», s'insurge le vicaire général pour la Corse du Sud, l'abbé Michel Toussaint Micaletti.

La réaction officielle n'a effectivement pas tardé. Dans une récente déclaration, Mgr André Lacrampe, évêque d'Ajaccio, ainsi que le Conseil presbytéral du diocèse corse, représentatif de l'ensemble du clergé de l'île, ont sévèrement condamné cette pratique. Ils ne veulent plus de cela, pas davantage qu'ils n'accepteront à l'avenir les salves d'honneur tirées lors de processions ou autres fêtes religieuses aussi traditionnelles soient-elles, même si elles n'ont bien entendu rien à voir avec les salves tirées par les militants nationalistes.

Pour l'évêque et le Conseil presbytéral, le type d'intervention politico-militaire des nationalistes du FLNC est à distinguer de la tradition insulaire qui, si haut qu'on remonte dans l'histoire, associe en forme de vivats, ces salves d'honneur à des processions et à des fêtes religieuses. Mais, poursuivent-ils, «nous voici à un moment où le sens de ces coups de feu est contredit par la conjoncture qui, hélas, nous oblige à associer presque spontanément l'usage des armes et des meurtres commis en série depuis quelques années».

Le règne de l'ormeta

Parce que question de violence, l'île de Beauté, française depuis 1767, en connaît un bout. Elle qui paye pratiquement quotidiennement un lourd tribut aux attentats et aux assassinats. Malgré son statut de collectivité territoriale obtenu en 1982, en dépit - ou à cause - des négociations entamées ouvertement ou discrètement entre le gouvernement français et des représentants de certaines branches du nationalisme, rien ne change, ou si peu. La Corse s'enlise dans la violence. Même la récente décision de Paris de faire de la Corse une «zone franche», pour relancer l'économie de l'île, n'a pas empêché plusieurs attentats à l'explosif - non revendiqués - dont cinq dans la seule nuit du lundi 1er au mardi 2 avril.

Depuis 1976, date de sa fondation, le FLNC a multiplié les actes clandestins contre l'Etat français, et mené, estime-t-on, quelque 5000 actions armées. Selon des sources autorisées mais ne désirant pas se faire connaître, plus de 500 attentats ont été commis l'an dernier. Seuls 20% d'entre eux ont été revendiqués par les milieux nationalistes. Une quinzaine de personnes sont mortes l'an dernier, assassinées «pour la cause». Sept citoyens ont subi le même sort depuis le début 96.

Ces trois dernières années, la Corse enregistre annuellement 40 assassinats ou meurtres sur une population de 250.000 âmes. Tous en lien avec le nationalisme? «Impossible à savoir. Difficile à établir. On résout ici très peu d'affaires. Les gens ne parlent pas. La loi du silence, l'ormeta. La peur est bien réelle», dit à l'APIC un journaliste d'un quotidien local. «On ne peut jamais compter que des cadavres et des douilles. Victimes des représailles entre factions nationalistes rivales, d'actes de banditisme ou autres rackets mafieux. Depuis la scission, en été 1995, la guerre

entre le FLNC-Canal historique et le FLNC-Canal habituel, a coûté la vie à 12 personnes. Six dans chaque camp.

L'ÉGLISE PREND DES MESURES

Dans une Corse où les langues se délient aussi difficilement que la bourse d'un avare, les témoignages, toujours sous le couvert de l'anonymat - y compris de certaines autorités - ne sont pas aisés à trouver. Aussi l'Eglise catholique n'a-t-elle pas la tâche facile dans son rôle d'évangélisation, dans des communautés de sensibilités opposées. Et ça n'est pas faute d'avoir multiplié depuis des lustres les appels à la réconciliation et à la paix, soupir Mgr Lacrampe.

En vain. Pire puisque depuis 4 ou 5 ans maintenant, les militants nationalistes se servent des funérailles religieuses comme d'un acte politique.

Pour le clergé local, comme pour Mgr Lacrampe, il existe une «contradiction flagrante entre la célébration religieuse et cette utilisation des armes, qu'elle intervienne directement à la sortie de l'église ou au cimetière: d'un côté, l'appel au Dieu de la réconciliation et de la paix; de l'autre une sorte de justification de la violence. Cette contradiction n'est pas supportable pour ceux qui portent la responsabilité d'animer les funérailles religieuses».

L'APPEL AU SILENCE DES ARMES

L'appel au silence des armes lors d'obsèques ou de manifestations religieuses, comme la Fête-Dieu par exemple, «est le signe de notre volonté profonde d'œuvrer pour la paix», insiste-t-on dans les deux vicariats généraux de Bastia et d'Ajaccio.

Dans cette île où fleurissent en ce début de printemps des centaines de milliers d'oliviers, «des actions menées par l'Eglise

pour sensibiliser les fidèles se sont répétées ces derniers mois. A Noël, plus de 3000 enfants ont participé par le dessin et la poésie à une action sur le thème de la paix; avec l'Eglise réformée, nous avons repris notre réflexion à partir de «Justice, Paix et sauvegarde de la Création» du Rassemblement œcuménique tenu à Bâle en 1989, cela dans l'optique du prochain rendez-vous fixé à Graz (Autriche) en 1997; plus récemment encore un colloque a réuni 300 spécialistes et hommes politiques à l'Université de Corse pour une réflexion éthique», témoigne Mgr Lacrampe. Qui ne cherche pas à occulter qu'un certain nombre de prêtres ne cachent par leur sympathie pour la Corse.

PRÊTRES ET INDÉPENDANTISTES

C'est vrai, reconnaît l'abbé Micaletti: des prêtres suivent certaines tendances nationalistes. «Mais sans jamais adhérer à la violence». Ce qui n'empêche pas l'un d'entre eux de déclarer, moyennant la garantie de l'anonymat, «ne pas être d'accord avec la violence. Mais que Paris doit aussi comprendre que nous voulons parvenir à nos fins, c'est-à-dire une Corse libre de la tutelle française. Indépendante».

Du côté de la préfecture d'Ajaccio, on ne cache pas sa rogne à l'évocation d'un autre prêtre «bien connu ici... Il ne cache nullement ses sentiments nationalistes et indépendantistes. Et en tout cas pas lors de manifestations auxquelles il prend part. Et à toutes ou presque, croyez-moi mon bon monsieur», nous assure-t-on avec cet accent qui a sans doute, un jour, contribué à qualifier d'île de Beauté ce coin du monde. «C'est vrai, reconnaît Mgr Lacrampe. Je le connais. Mais il faut nuancer ce nationalisme-là du nationalisme exacerbé, fanatisé. Cela ne l'em-



Manifestation syndicale à Ajaccio

La situation économique difficile de l'île est un terrain favorable à la violence.

pêche nullement d'être d'abord un prêtre et de mettre en évidence les valeurs évangéliques. S'agissant de la condamnation de l'utilisation des armes lors des enterrements, elle est unanime auprès des prêtres».

ÉVITER LE BAIN DE SANG

Sera-t-elle respectée? «Je m'engage que moi», répond après un silence l'abbé Micaletti, mais je pense que si c'est acquis pour une partie, d'autres factions nationalistes ne nous écouteront pas». C'est vrai confirme un membre, qui se déclare lui-même «très engagé». «Ce sont les honneurs que

nous rendons à nos morts. Lorsqu'une personnalité importante décède en service commandé d'un Etat, celui-ci lui rend hommage. Notre action n'est pas un appel à la vengeance. On peut la résumer ainsi: «Mort pour la patrie, mort pour la cause corse».

Côté préfectures, police ou officialité politique, personne n'ignore ce genre de pratiques. «Les yeux préfèrent se fermer», dit-on ici ou là. Et puis, assure-t-on de sources proches de la police, il est préférable de ne pas intervenir pour éviter ce qui pourrait bien devenir un bain de sang. (apic/pr)