



LUNDI 13 MARS 1995

No 35909 - 115e année
J.A. 2300 La Chaux-de-Fonds
Fax: 039/210 360
Fr. s. 2.- / FF 6,00
(TVA incluse)
Administration: 039/210 310
Rédaction: 039/210 210
Abonnements: 039/210 311
Annonces Publicitas: 039/210 410

L'Impartial

OPINION

Enseignements clairs

Le triple «non» aux propositions agricoles du gouvernement et du Parlement peut paraître impressionnant. En réalité, le résultat ne représente pas un réel désaveu pour les autorités: la réforme de la politique agricole est en cours et ses objectifs ne sont pas remis en question. Il s'agit plutôt d'une prise de température - mais riche d'enseignements.

Les milieux agricoles, dans leur grande majorité, voulaient un ancrage constitutionnel des paiements directs, comme une sorte de garantie de leur revenu pour une traversée plus sereine des turbulences qu'entraîneront les accords du GATT ces prochaines années. Le peuple leur refuse cette caution, mais les paiements directs sont déjà inscrits dans la loi et distribués.

A la lumière des deux autres refus (transferts de contingents laitiers et contributions obligatoires de solidarité), on constate aujourd'hui une méfiance - peut-être sous-estimée - à l'égard de la bureaucratie agricole et des organisations rigides de régulation du marché, qui freinent l'évolution des structures.

Et l'évolution souhaitée apparaît de plus en plus clairement: le consommateur veut des produits à des prix abordables - sans devoir trop déboursier sous forme d'impôts de subventionnement - et, surtout, des produits de qualité dans une orientation écologique. Ceci constitue le principal enseignement du scrutin: l'évolution va trop lentement.

A cet égard, la commercialisation des contingents laitiers est apparue comme l'introduction d'un nouveau privilège corporatiste: si un agriculteur abandonne la production laitière pour utiliser son sol à d'autres fins, son contingent doit être remis gratuitement dans le circuit. Ou supprimé, puisqu'on produit trop de lait et, par conséquent, trop de fromage.

Plus généralement, une majorité populaire se dessine pour une production plus écologique, voire résolument biologique. C'est probablement la voie la plus prometteuse pour la production du lait, mais aussi du fromage. L'appenzell - non subventionné et vendu cher en Allemagne - montre la voie, que suit également le gruyère.

L'emmental, en revanche, s'est endormi sur les lauriers des subventions: on a renoncé à le fabriquer au lait cru dès la fin des années 50 et abandonné son affinage en cave humide 15 ans plus tard. Migros pousse aujourd'hui à une qualité retrouvée, mais la réputation de «gomme» risque d'être tenace.

Par ailleurs, ces structures encore trop figées - et appelées à disparaître - devront nécessairement être remplacées par une autogestion des secteurs agricoles, depuis le producteur jusqu'au détaillant. Ce qui signifie une solidarité de fait, spontanée, entre tous les maillons de la chaîne. Mais pas une obligation légale de fournir des contributions.

François NUSSBAUM

Afghanistan

Kaboul aux mains de Massoud

Le commandant Ahmed Shah Massoud, qui a éliminé tous ses adversaires de Kaboul ce week-end, apparaît comme le grand vainqueur de la bataille qui a commencé il y a trois ans dans la capitale afghane. Mais il lui reste à transformer son succès militaire en victoire politique.

Page 2

Lausanne

Popiste élu

Petite révolution politique à Lausanne: le popiste Bernard Métraux a été élu à la municipalité hier. Absente depuis 1949, l'extrême-gauche rentre à l'exécutif et en chasse la droite libérale en place depuis 1893.

Page 3

La Californie embourbée

Intempéries meurtrières



Huit personnes ont déjà péri dans les violentes intempéries qui frappent depuis plusieurs jours le nord de la Californie (photo Keystone-AP). L'accident le plus spectaculaire a été l'écroulement d'un pont autoroutier entre Los Angeles et San Francisco.

Page 4

Votations: le frein aux dépenses passe la rampe

Agriculture balayée

Si le peuple refuse de justesse le nouvel article constitutionnel sur l'agriculture (50,8%), les deux autres objets agricoles sont, eux, nettement rejetés: assouplissement du système des contingents laitiers (63,4%) et contributions obligatoires de solidarité (66,4%). Seul l'article constitutionnel instituant un frein aux dépenses a été accepté, et massivement (83,1%). Participation au scrutin plutôt faible: 37%.



Jean-Pascal Delamuraz

«La politique agricole doit se rapprocher des lois du marché.»

(ASL.a.)

OPPOSITION DISPARATE

Difficile d'analyser les résultats, dans la mesure où les oppositions ont été multiples et diverses: méfiance à l'égard du gouvernement, critique sur le manque d'engagement écologique, intervention des grandes chaînes de distribution, craintes des consommateurs, etc. Pour le Conseil fédéral, ce vote ne marque en tout cas aucune volonté de figer l'agriculture dans ses structures actuelles.

Au contraire, a commenté hier Jean-Pascal Delamuraz, deux choses paraissent sûres:

d'une part, la politique agricole doit se rapprocher des lois du marché et, d'autre part, la composante écologique doit être davantage prise en considération. Comme le Conseil fédéral entend précisément aller dans ce sens, le vote de ce week-end ne marque aucune rupture.

La modification de l'arrêté laitier de 1988, elle, portait essentiellement sur la possibilité, pour les paysans, de vendre ou de louer leur contingent laitier à d'autres. Seuls quatre cantons

(romands) acceptent cet objet: Vaud, Jura, Fribourg et Genève. L'opposition est allée jusqu'à 73% à Soleure. Principale critique à cette modification: elle favoriserait les paysans riches.

Rejet encore plus net de l'inscription, dans la loi sur l'agriculture, d'une obligation faite aux agriculteurs de verser des contributions de solidarité pour la promotion de leurs produits. On ne trouve que trois cantons (romands également) à l'approuver: Jura, Vaud et Fribourg.

Quant à l'introduction d'un mécanisme de frein aux dépenses dans la Constitution, on connaissait d'avance le résultat. Otto Stich, patron des Finances fédérales, s'est toutefois déclaré «surpris» par son ampleur: «Les citoyens ont montré une plus grande volonté que le Parlement de réduire les déficits publics» - allusion au programme d'assainissement que les deux Chambres viennent de maltraiter.

F.N.

● Pages 3, 24, 26 et 28

Football - NE Xamax - Bâle renvoyé

La grippe fait des ravages



● Page 5

Canton de Neuchâtel

Formation plébiscitée

Le souverain neuchâtelois a littéralement plébiscité la réorganisation de la formation professionnelle neuchâteloise. Ce sont en effet quatre votants sur cinq qui ont ratifié le crédit de 30,3 millions qui leur était soumis. Un crédit destiné d'une part à la construction de la nouvelle Ecole technique des Montagnes neuchâteloises et à l'aménagement de laboratoires à l'Ecole d'ingénieurs du canton de Neuchâtel (EICN), tous deux au Locle, et, d'autre part, à la 4e extension du Centre de formation professionnelle du Littoral neuchâtelois (CPLN), à Neuchâtel. Au Locle, c'est même un raz-de-marée de 95,39% de «oui» pour une participation de près de 44% qui a été enregistré. (cp)

● Page 17

NOUVEAU SPECTACLE JEAN-MARIE BIGARD
Unique spectacle en Suisse

Maison du Peuple
La Chaux-de-Fonds

Vendredi 17 mars, 20 h 30

Location: TicketCorner

Avec le soutien de L'Impartial



Visite de Warren Christopher en Arabie saoudite

Irak: sanctions maintenues

Les six représentants du Conseil de coopération du Golfe (CCG) ont réaffirmé hier leur refus d'assouplir les sanctions contre l'Irak. Ils se sont exprimés à l'occasion d'une rencontre à Djeddah avec le secrétaire d'Etat américain Warren Christopher.

Dans un communiqué conjoint avec Warren Christopher, les ministres des affaires étrangères des six États saluent «la position ferme» du Conseil de sécurité de l'ONU vis-à-vis de l'Irak. Ils y «encouragent en outre le Conseil à s'opposer à toute modification du régime des sanctions jusqu'à ce que Bagdad remplisse toutes ses obligations». Cette déclaration conjointe intervient à la veille d'un débat au Conseil de sécurité sur ce thème. Le secrétaire d'Etat Warren Christopher avait annoncé, à son arrivée hier, être venu renforcer le front des pays hostiles à une levée des sanctions contre l'Irak.

La déclaration contraste avec les lézardes qui étaient apparues sur le front du CCG. Les ministres des Affaires étrangères



Bagdad

Le ministre irakien du Pétrole a plaidé samedi en faveur de la levée des sanctions contre l'Irak. (Keystone - AP)

d'Oman et du Qatar n'ont en effet pas fait le voyage de Djeddah, où ils se sont fait représenter par leurs ambassadeurs. Ces deux pays hésitent en effet quant à l'opportunité de maintenir les sanctions contre l'Irak. Les États-Unis et la Grande-Bretagne font campagne pour

déjouer les plans de la France, de la Russie et d'autres pays membres de l'ONU favorables à un assouplissement de l'embargo. Washington estime que neuf des quinze États membres du Conseil de sécurité sont favorables au maintien des sanctions. Parallèlement, le ministre ira-

kien des Affaires étrangères Mohammed Saeed al-Sahaf s'est rendu à Qatar samedi et à Oman hier pour plaider la cause irakienne avec, semble-t-il, quelques succès. Les autorités de Qatar ont en effet estimé samedi que l'Irak avait déjà accompli certaines des réformes exigées

par l'ONU comme préalable à l'allègement des sanctions.

AIDE AUX PALESTINIENS

Warren Christopher a en outre demandé aux pays du CCG de hâter la levée de l'embargo direct d'Israël. Ces pays avaient annoncé en septembre 1994 la levée du boycottage indirect d'Israël, qui frappe les entreprises étrangères, notamment occidentales, traitant avec l'Etat hébreu. Les pays du CCG ont indiqué qu'ils «avaient pris les dispositions administratives et juridiques pour appliquer leur décision» concernant ce boycottage.

Le secrétaire d'Etat a par ailleurs exhorté les monarchies du Golfe à «tenir leurs promesses d'aide à l'Autorité palestinienne» pour contribuer à la réussite du processus de paix. En 1994, les Saoudiens ont versé aux Palestiniens 100 millions de dollars et ont promis de leur verser autant en 1995. Le Koweït n'a versé jusqu'à présent que 8 millions de dollars sur les 25 millions promis.

Le secrétaire d'Etat américain devait rencontrer hier après-midi le roi Fahd d'Arabie saoudite avant de s'en voler pour Damas. Il tentera d'y débloquer le processus de paix israélo-syrien. (ats, afp, reuter)

BRÈVES

Présidentielle

Mitterrand votera Jospin

François Mitterrand a apporté son soutien au candidat socialiste (opposition) à l'élection présidentielle, Lionel Jospin. Il a assuré que celui-ci «est capable de cristalliser l'espérance et les réalités de la gauche» dans la campagne électorale.

Présidentielle (bis)

Balladur mobilise l'UDF

Edouard Balladur s'est efforcé hier de remobiliser les composantes de l'UDF qui le soutiennent, après le ralliement des «giscardiens» à Jacques Chirac dans la course à l'Élysée. La grande majorité de ces composantes ont réaffirmé leur soutien au premier ministre-candidat.

France

Première visite de Fidel Castro

Officiellement invité par le directeur général de l'UNESCO, Fidel Castro effectue dès aujourd'hui et jusqu'à mercredi, pour la première fois depuis sa prise du pouvoir en 1959, une visite en France. Le président cubain y rencontrera François Mitterrand - dont il est aujourd'hui l'hôte à déjeuner -, diverses personnalités politiques, dont Philippe Séguin, et des représentants du patronat français.

Pakistan

Quinze morts à Karachi

Au moins quinze personnes ont été tuées hier à Karachi lors d'affrontements consécutifs à une vague d'arrestations de la police locale. Celle-ci recherche les assassins des deux employés du consulat américain tués mercredi.

Gaza

Attentat déjoué

Une bombe de forte puissance a été découverte hier sur une route de la bande de Gaza. Le chef de l'OLP Yasser Arafat, qui revenait d'Égypte, devait emprunter cette route quelques minutes plus tard. M. Arafat a dû changer d'itinéraire, ont déclaré des responsables de la sécurité palestinienne.

France

Grève des pilotes d'Air Inter

La moitié des vols d'Air Inter ont été cloués au sol dimanche en raison d'une grève lancée par plusieurs syndicats de pilotes. Le préavis des pilotes court jusqu'à demain minuit.

John Major en visite à Jérusalem

Nouvelle «ère d'amitié» israélo-britannique

Le premier ministre britannique John Major a prêté une nouvelle ère d'amitié entre la Grande-Bretagne et Israël. Il s'est exprimé à son arrivée hier à Jérusalem, où il a été reçu par son homologue Yitzhak Rabin.

«Nous avons eu des divergences dans le passé. Mais nous avons connu aussi des périodes de grande amitié et je crois que nous sommes en train de les revivre», a déclaré M. Major. Evoquant le 50e anniversaire de la victoire sur l'Allemagne nazie, il a souligné que la Grande-Bretagne et les juifs avaient combattu des ennemis communs.

M. Major est le second chef de gouvernement britannique, après Mme Margaret Thatcher, en 1986, à visiter Israël. La Grande-Bretagne a été puissance mandataire en Palestine de 1922 à 1948 après avoir donné en 1917 son appui à la création d'un Foyer national juif.

Les Britanniques espèrent augmenter le volume des échanges entre les deux pays, déjà importants puisqu'ils représentaient 2,2 milliards de dollars (2,5 milliards de francs) en 1994.

Demain, M. Major effectuera la partie la plus spectaculaire de sa tournée en allant à Gaza rencontrer le président de l'Autorité palestinienne Yasser Arafat. (ats, afp)

Sarajevo: Yasushi Yakashi sous les balles

Regain de violence

Brutale aggravation de la situation en Bosnie avec l'arrivée sous les balles, hier à Sarajevo, du représentant spécial de l'ONU pour l'ex-Yougoslavie, Yasushi Yakashi. Par ailleurs, la Croatie a accepté le maintien des Casques bleus sur son territoire, mais en nombre réduit.

La capitale bosniaque a connu un regain de violence sans précédent depuis la mise en place de l'accord de cessation d'hostilités signé le 31 décembre. Cinq personnes, dont deux fillettes, ont été tuées et six autres blessées des deux côtés de la ligne de confrontation en 24 heures. La capitale bosniaque a été par ailleurs secouée dans la nuit de samedi à dimanche par les détonations des tirs de mortiers.

L'avion de M. Akashi a été touché par des tirs d'armes lourdes après son atterrissage à Sarajevo. Des balles ont atteint la cabine, mais personne n'a été touché. Les tirs proviendraient du secteur serbe a précisé un porte-parole de la FORPRONU. Outre les tirs des tireurs embusqués à Sarajevo, l'ONU a fait état de

nouveaux combats en Bosnie centrale. M. Akashi s'est entretenu hier avec le président bosniaque M. Izetbegovic. Il a indiqué que les discussions ont porté sur «la manière de faire mieux respecter le cessez-le-feu et sur ce qui pouvait améliorer la situation à Bihac», l'enclave musulmane au nord de la Bosnie. Il doit s'entretenir demain avec des membres de la Fédération croato-musulmane et se rendre à Pale, fief des Serbes bosniaques. Les dirigeants bosniaques ont déclaré plusieurs fois qu'ils ne voulaient pas prolonger la trêve au-delà du 1er mai.

Pour leur part, les Serbes ont annoncé samedi la fermeture des «routes bleues», les voies d'accès à Sarajevo, rouvertes le 1er février.

Par ailleurs, la Croatie a accepté le maintien des Casques bleus de la FORPRONU sur son territoire. Mais leur nombre devrait être considérablement réduit. Un accord en ce sens a été annoncé à Copenhague par le vice-président américain Al Gore et le président croate Franjo Tudjman. (ats, afp, reuter)

Canada - UE

On négocie

Le Canada a annoncé samedi soir qu'il était favorable à des discussions avec l'Union européenne. Celles-ci devraient résoudre la crise diplomatique provoquée par l'arraisonnement, jeudi, d'un chalutier espagnol au large de Terre-Neuve.

«Nous voulons rencontrer les Européens», a déclaré Eduardo del Buey, porte-parole du Département fédéral des Affaires étrangères à Ottawa. «Je suis sûr qu'il y aura prochainement des signes d'un côté ou de l'autre». Il a ajouté que le Canada n'avait «aucune intention de libérer» l'Estia. Mais l'ambassadeur de l'UE au Canada, John Beck, a dit qu'une solution était possible par la négociation.

L'Espagne a déjà fait savoir qu'elle excluait toute négociation tant que le Canada n'aura pas libéré le chalutier Estia. Ce dernier a été arraisonné par les forces canadiennes après avoir été accusé de pêcher de grandes quantités d'une espèce menacée.

Le ministre canadien des Pêches, Brian Tobin, a souligné samedi qu'il n'y avait plus aucun navire étranger dans la zone des «Grands Bancs de Terre-Neuve», où patrouille la marine canadienne. Ces derniers jours, 17 chalutiers espagnols et portugais se trouvaient dans cette région.

La porte-parole du Département des pêches, a déclaré: «Le Canada a déjà fait savoir qu'il ne voulait pas négocier avec les Européens tant qu'ils continuaient la pêche mais il semble qu'il n'y ait plus de pêche». «Nous envisageons des contacts diplomatiques, pour voir s'il y a une base de discussions. Mais il n'y a aucune négociation pour le moment», a-t-elle dit.

Le Canada avait annoncé la semaine dernière qu'il prendrait des mesures à la suite du rejet par l'UE du quota de 27.000 tonnes de «Reinhardtius Hippoglossoides» qui lui a été attribué par l'Organisation des pêches de l'Atlantique Nord-Ouest (Opno) pour 1995. Ottawa accuse les Européens d'avoir notablement accru leurs prises ces dernières années sans tenir compte de l'épuisement rapide des stocks. (ats, reuter)

Afghanistan: fin de la bataille de Kaboul

L'«aigle du Panshir» dicte sa loi

Le commandant Ahmed Shah Massoud, qui a éliminé tous ses adversaires de Kaboul samedi et hier, apparaît comme le grand vainqueur de la bataille qui a commencé il y a trois ans dans la capitale afghane. Mais il lui reste à transformer son succès militaire en victoire politique.

En 48 heures, Massoud, chef militaire du camp présidentiel, a amplement justifié son surnom d'«aigle du Panshir», du nom de sa vallée natale dans le nord de l'Afghanistan d'où il avait repoussé neuf offensives durant la guerre contre les Soviétiques (1979-1989). Massoud, qui observait du haut de l'une des collines surplombant Kaboul les affrontements que se livraient depuis jeudi les talibans («étudiants religieux») et les chiites du Wahdat («Unité», faction pro-iranienne), a soudain lancé une attaque fulgurante contre les positions de ses deux adversaires.

Il a mis en déroute les uns et les autres samedi, nettoyant les dernières poches de résistance hier. Les forces loyales à Massoud et au président Burhanuddin Rabbani, tous les deux membres de l'ethnie tadjike,

tous les deux membres du même parti, le Jamiat-i-Islami, occupent à présent la totalité de la capitale alors que leurs adversaires ont été repoussés loin vers le sud.

C'est une situation totalement inédite en Afghanistan où le pouvoir a été occupé pendant deux siècles par les pachouneux jusqu'à la chute du régime communiste (avril 1992), date à laquelle le pays a basculé dans l'anarchie et Kaboul dans une guerre civile meurtrière entre une demi-douzaine de factions rivales. Pour la première fois, Kaboul est unifié sous la direction des Tadjiks, appuyés sur l'appareil d'Etat (armée, police, service de la sécurité), hérité de l'ancien régime, et alliés à un petit parti pachoune, le Ittehad-e-Islami de Rasul Sayyaf, pro-saoudien.

Les talibans, étudiants formés dans des madrassas (écoles coraniques) pakistanaises, ont essuyé ce week-end leur première défaite majeure. Ils avaient volé de victoire en victoire ces six derniers mois, prenant le contrôle de neuf provinces de l'Afghanistan (sur trente) avant de parvenir à la mi-février aux portes de Kaboul. (ats, afp)

Crise au sein du Parti populaire italien

Eviter la scission

Le Parti populaire italien (PPI, ex-Démocratie chrétienne), qui a repoussé samedi une alliance électorale avec Silvio Berlusconi, s'est retrouvé hier profondément divisé en deux camps égaux. Il a repoussé à jeudi la difficile décision de rester uni ou de se scinder.

Le Conseil national du PPI s'est brièvement réuni hier matin à Rome, mais, signe du trouble intérieur qui règne, a presque aussitôt ajourné ses travaux.

Samedi, la proposition du secrétaire national Rocco Buttiglione d'une alliance pour les

élections régionales du 23 avril avec le «pôle de la liberté» de Silvio Berlusconi avait été repoussée à une courte majorité (102 voix contre 99). Pour la presse italienne, ce vote est un échec de l'ancien président du Conseil et magnat de la télévision, qui espérait agrandir son camp avec l'apport du PPI.

Le prochain Conseil national du PPI est encore plein d'inconnues. La première est l'attitude de Rocco Buttiglione. Il devrait en principe démissionner et être remplacé par un nouveau secrétaire rassemblant les troupes dispersées. (ats, afp)

Engagements très forts au Sommet de Copenhague

Mise en œuvre problématique

Le Sommet social s'est achevé hier par l'adoption de la Déclaration et du Programme d'action. Les représentants de 184 Etats se sont engagés à éliminer la pauvreté, à lutter contre le chômage et à favoriser l'intégration sociale. L'interrogation reste toutefois grande quant au suivi effectif de la conférence.

Pour la première fois, l'ONU organisait un Sommet expressément consacré au social. Après une semaine de débats et de négociations, les documents du Sommet ont été adoptés. Leurs ambitions sont énormes puisqu'il s'agit d'éliminer, et non seulement diminuer, la pauvreté et les misères qui en découlent.

BUT LOUABLE

De telles déclarations ne souffrent aucune critique. Le premier des dix engagements stipule qu'il faut «créer un environnement économique, politique, social et juridique qui permette aux populations de parvenir au développement social». La question soulevée par un tel sommet est donc ailleurs. François Mitterrand l'a lui-



Délégation américaine à Copenhague

Si Madeleine Alwright semble intéressée, ce n'est pas le cas du vice-président Al Gore. (Keystone-EPA)

même posée en demandant comment faire pour que cette réunion ne passe pas pour «une comédie à la face du monde».

L'argument le plus souvent entendu insiste sur la nécessité de lancer au plus haut niveau un processus fort obligeant les res-

pensables politiques à admettre et définir les problèmes. Copenhague sera désormais la référence en matière d'action sociale, comme l'est Rio sur les questions d'environnement.

Pourtant, les critiques ne manquent pas. Les pays pauvres ont

demandé en vain des engagements précis sur la remise globale de leurs dettes. La volonté de consacrer 0,7% du PNB des pays riches à l'aide publique est conditionnée par les possibilités économiques nationales.

Le pacte 20/20 (20% de l'aide

publique des pays riches et 20% des budgets nationaux des pays en développement consacrés au social) a été affaibli puisqu'il est laissé au bon gré des Etats, tandis que la clause sociale n'a pas été intégrée dans les discussions.

Engagements très élevés et mise en œuvre difficile: cette dichotomie se retrouve au sein des déclarations et commentaires de la délégation suisse. La conseillère fédérale Ruth Dreifuss l'a clairement dit: le Sommet tombe à pic pour contrer les doutes sur l'importance des politiques sociales. Et il va pousser les représentants de l'Etat et de la société civile à agir. Le suivi de la conférence commence aujourd'hui, a-t-elle dit dans son intervention en séance plénière.

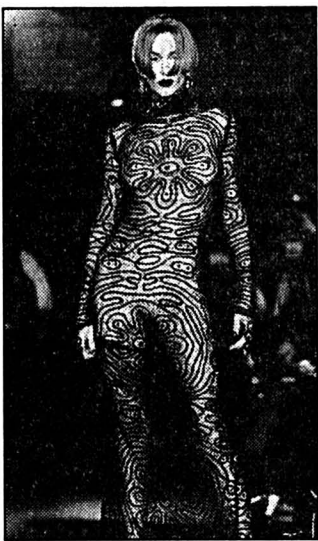
PLUS EFFICACE

Comme mesures concrètes, elle a annoncé que la Confédération va diffuser les principes définis au Sommet. En juin, une rencontre d'évaluation est prévue avec les ONG en Suisse. La coopération au sein de l'administration fédérale va également être accentuée sur les questions sociales. En outre, la discussion sur la clause sociale sera poursuivie et l'efficacité de l'aide au développement passée au crible, a-t-elle ajouté. (ats)

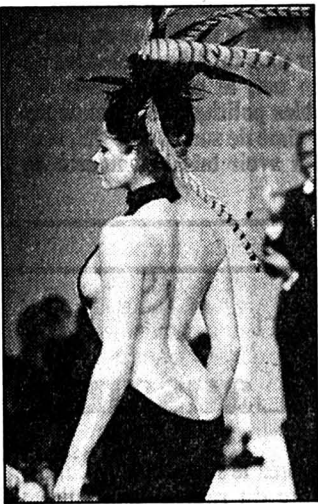
13 mars 1858 - Les auteurs d'un attentat contre Napoléon III, Felice Orsini et Pieri, montent à l'échafaud, en criant «Vive l'Italie, vive la France». Bien qu'ayant échoué, les instigateurs de l'attentat avaient réussi à entraîner l'empereur dans une guerre destinée à faire l'unité italienne. En effet, après un an de négociations secrètes, la guerre fut déclenchée en 1859: l'Italie allait naître.

BRÈVES

Londres
La mode bat son plein



A Londres, les couturiers présentent leur collection automne-hiver. Si la créatrice Helen Storey a présenté sa collection dans le métro (notre photo Keystone-AFP en haut), Michiko Koshino ne craint pas le froid... et ses modèles non plus. (photo Keystone-EPA)



Théâtre du Bolchoï
Salaires suspendus

Le directeur général du théâtre Bolchoï de Moscou, Vladimir Kokonine, a déclaré que les danseurs grévistes ne seront pas payés. Ce gel des salaires interviendra en attendant qu'un tribunal se prononce sur leur mouvement, a annoncé samedi soir Radio Russie captée par la BBC. M. Kokonine a qualifié de «provocation» la grève menée par certains membres du ballet pour protester contre le départ de leur directeur artistique et chorégraphe en chef.

Collision entre un camion-citerne et un bus

Près de cent morts en Inde

Près de 100 personnes ont été tuées hier lorsqu'un camion-citerne roulant à vive allure a explosé après avoir heurté un car bondé de passagers dans le sud de l'Inde, a rapporté l'agence indienne PTI. L'explosion a embrasé les deux véhicules.

Les flammes ont également mis le feu à un tracteur à remorque

transportant des dizaines d'hôtes d'un mariage qui suivait l'autocar, ajoute PTI. Un seul passager du car a réussi à échapper aux flammes en sautant par une issue de secours. «Tous les autres dans le bus sont morts brûlés», a dit ce rescapé, cité par PTI.

Selon la police, ce véhicule transportait quelque 50 personnes. Les autres victimes sont

des personnes qui voyageaient sur le semi-remorque, a précisé PTI en citant la police de Madras, la capitale de l'Etat de Tamil Nadu. L'accident s'est produit près de la localité de Sriperumbudur, sur la route reliant les villes de Madras et Bangalore. La police pense qu'au moins 100 personnes ont péri dans la catastrophe, selon un porte-parole. (ats, afp, reuter)

Obwald: il fait une chute de 70 mètres et survit

Un snowboarder miraculé

Un snowboarder zurichois de 24 ans a fait une chute de 70 mètres samedi après-midi dans la région du Titlis (OW). Il souffre de blessures de gravité moyenne,

a indiqué la Rega. Il surfait hors des pistes lorsqu'il est tombé d'une falaise. Sa chute a creusé un cratère de trois mètres de diamètre dans la neige molle.

Le terrain étant difficile d'accès, le blessé a dû être hélitreuillé. Il a été conduit à l'hôpital cantonal de Nidwald. (ats)

Réalisateurs américains et 1994

Zemeckis couronné

Robert Zemeckis a été élu samedi soir à New York meilleur réalisateur de la saison pour son film «Forrest Gump» à l'issue du vote de ses pairs, membres de la Director's Guild of America.

Le prix décerné à New York a été remis à M. Zemeckis lors d'une cérémonie à Los Angeles (Californie). Les autres nomina-

tions pour le prix de la Director's Guild étaient Quentin Tarantino («Pulp Fiction»), Frank Darabont («The Shawshank Redemption») et Mike Newell («Four Weddings and a Funeral»).

Ce prix est un indicateur des Oscars, qui seront annoncés le 27 mars. (ats, afp)

Etats-Unis: incendie au siège social

IBM ferme provisoirement

Le groupe informatique américain IBM a annoncé samedi soir qu'un incendie avait provoqué d'importants dégâts la nuit précédente à son siège social d'Armonk, dans la banlieue de New York. Un porte-parole d'IBM a déclaré que le sinistre avait été

provoqué par un court-circuit électrique. Il a ajouté qu'il n'y avait pas eu de blessés. Il a estimé qu'il était trop tôt pour évaluer les dégâts mais a précisé que le nettoyage de l'édifice nécessitait la fermeture des bureaux jusqu'à aujourd'hui. (ats, reuter)

Les intempéries ont déjà fait au moins huit morts

La Californie embourbée



Les violentes intempéries qui se sont abattues depuis plusieurs jours sur le nord de la Californie ont causé la mort de huit personnes. Six autres sont portées disparues, selon un bilan provisoire publié samedi par les autorités.

L'état d'urgence a été décrété samedi soir dans 34 comtés de l'Etat, ce qui permet de faire appel à la Garde nationale pour les opérations de secours. L'accident le plus spectaculaire a été l'écroulement d'un pont autoroutier près de Coalinga, à mi-chemin entre Los Angeles et San Francisco. Trois voitures ont été emportées par une rivière en crue et leurs six occupants sont portés disparus dans cet accident. Les recherches ont été abandonnées samedi soir en raison de la violence du courant.

PAR MILLIERS

Parmi les huit morts figurent notamment deux skieurs bloqués par les intempéries près du

lac Tahoe, un sexagénaire et une jeune fille de 18 ans découverts noyés dans la région de Santa Barbara, et un vagabond emporté par les eaux alors qu'il dormait près d'une rivière dans la vallée de San Fernando.

Des pluies torrentielles, accompagnées de vents soufflant en tempête, ont causé d'importantes inondations dans une zone s'étendant de Los Angeles au sud jusqu'à la vallée de la Napa au nord. Près de 4000 personnes ont été évacuées, et d'autres habitants sont invités à quitter leur domicile dans le comté de Monterey, où les principaux cours d'eau sont sortis de leur lit.

Quelque 90.000 foyers et entreprises étaient privés de courant dans le nord de l'Etat samedi soir. De nombreuses routes ont été coupées, en particulier l'autoroute du Pacifique, bloquée par des coulées de boues près de Malibu (photo Keystone-AP), au nord de Los Angeles. (ats, afp, reuter)

dans la ville
dans la vie

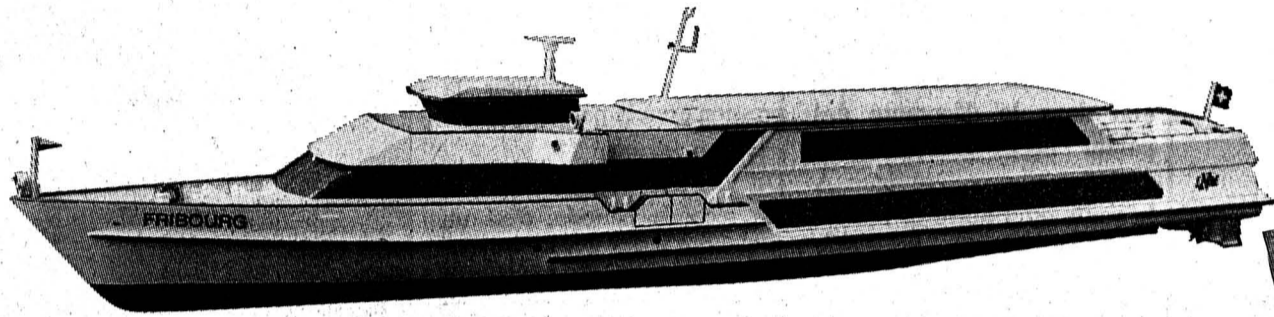
du 13 au 18 mars

3 EXPOSITIONS 3 ANIMATIONS

1 La navigation

La société de Navigation sur les lacs de Neuchâtel et Morat vous présentera au travers de panneaux et d'un stand d'information la maquette de son nouveau bateau " Le M/s Fribourg "

PARKING
COUVERT
de
575 Places



CONCO

DIVERS



Discretion assurée

Gibraltar 18
Tél. 038/25 19 69
2007 Neuchâtel

- Cassettes vidéo XXX vente et location, 1500 titres
- Cuir et latex Mode et accessoires
- Gadgets X
- Magazines pour public averti!
- Prix imbattables

SEX SHOP
NEW
SEXYLAND
Rue de l'Etoile 1
Tél. 039/28 10 30
2300 La Chaux-de-Fonds

FINANCE

UN CRÉDIT - UNE ADRESSE

Service gratuit 24 heures sur 24
155 90 60
Votre CS-Crédit privé.

Comparez, vous avez tout à y gagner!

Appelez ou envoyez le coupon au
Crédit Suisse,
Place Pury, 2001 Neuchâtel

Exemple de tarif:

Montant net: Fr. 5000.-
Frais totaux pour 12 mois: Fr. 351.40
Taux d'intérêt annuel effectif: 13,5%

Crédit désiré Fr. _____
Mensualités env. Fr. _____
Nom: _____
Prénom: _____
Date de naissance: _____
Rue/No: _____
NPA/Localité: _____
Tél. privé: _____
Tél. prof.: _____
Nationalité: _____
Domicilié ici depuis: _____
Date: _____
Signature: _____

La banque est autorisée à s'adresser à la centrale d'informations des crédits ou à d'autres services de renseignements. Le crédit à la consommation est interdit lorsqu'il a pour effet de provoquer le surendettement de l'emprunteur (Loi sur la police du commerce du Canton de Neuchâtel).

44-718623/ROC

CREDIT SUISSE
CS

SPECTACLES - LOISIRS

CONNAISSANCE DU MONDE

LA LEGENDE DU NIL



Film et conférence de
MAXIMILIEN DAUBER

Egypte et Nubie des Pharaons
Les plus beaux sites antiques
Mystère des momies royales
Chronique d'un village égyptien
Sur les traces
des grands explorateurs du Nil
A l'assaut des Monts de la Lune,
sources du Nil
Dans les pas des nomades
d'Afrique Orientale.

LE LOCLE
Musée des Beaux-Arts
lundi 13 mars, 20h

LA CHAUX-DE-FONDS
MIH
mardi 14 mars, 16h et 20h

**service culturel
migros**

Billet en vente à l'entrée: Fr. 12.-

Publicité intensive,
Publicité par annonces

DIVERS

RÉPARATIONS, TROUS, DÉCHIRURES SUR
vêtements, canapés, fauteuils
en CUIR ou similicuir

SV SWISS VINYL 039/23 59 57
132 767079

DIVERS

CUISINES SCHMIDT

du 10 au 20 mars

Conditions exceptionnelles
sur plusieurs modèles



Les décorateurs de l'usine
vous conseilleront et
réaliseront la cuisine de vos
rêves!

Profitez et apportez vos mesures.

6-66653

10 jours tous



ASR SA
Rue des Parcs 46
2002 Neuchâtel
Tél. 038 21 47 60

OFFRES D'EMPLOI

Mon mandant appartient au cercle des plus importantes compagnies suisses d'assurance sur la vie et sa réputation - grâce à sa bonne implantation et à la qualité de ses produits - n'est plus à faire. Le poste d'agent général va devenir vacant à Neuchâtel et nous cherchons une forte

personnalité, un vrai professionnel de la branche et excellent vendeur confirmé, pour soigner et développer les très bons résultats et perpétuer le prestige de cette agence par une présence remarquée de haut niveau sur le marché. La devise « un maximum pour le client et un minimum pour l'administration » est encouragée par le soutien actif des centres régionaux.

Si vous estimez correspondre à cette personnalité et si vous êtes ce communicateur qui, par son charisme, son dynamisme et son enthousiasme sait relever avec succès de tels défis et mettre son grand potentiel de travail et de créativité au service des clients et de la motivation de son

équipe, alors nous devons nous rencontrer. Votre dossier complet avec photo me permettra de préparer un premier entretien personnel, au cours duquel nous pourrions, ensemble, examiner et comparer nos attentes et nos besoins respectifs et parler plus à fond de ce poste très exigeant, mais également très gratifiant. Je me réjouis de vous lire!

AGENT GÉNÉRAL ASSURANCE VIE

28-14268

J.R.L'EPLATTENIER
CONSEILS DE DIRECTION

CASE POSTALE 44 - CH-2054 LES VIEUX-PRÉS (NEUCHÂTEL/SUISSE) - TÉL. 038/53 14 12 - FAX 038/53 41 10

DIVERS

RETARDATAIRES

Faites remplir votre déclaration d'impôts (NE) à votre domicile. Exclues comptabilités. Discretion assurée. Fr. 50.- par déclaration. Prenez rendez-vous au 039/26 56 73

132-765780

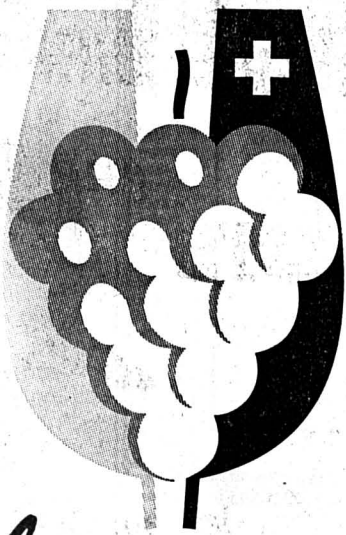
VITRERIE - MIROITERIE
Jost
(039) 26 40 77
Nurna-Droz 185

JOUR NUIT

L'annonce, reflet vivant du marché

Les vignes et le vin

Afin d'agrémenter cette exposition, l'Office des vins de Neuchâtel et le Musée de la Vigne seront présents. Plusieurs encaveurs de la région, tels que, Domaine de Montmollin & Fils, Caves du Prieuré et Caves des Co-teaux, vous feront déguster les vins de leur terroir.

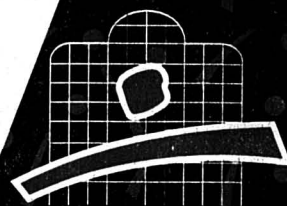


Grand triathlon de la flèche

Un stand de tir à l'arbalète permettra aux amateurs de tester leur habileté.



COURS



METROPOLE
CENTRE
LA CHAUX-DE-FONDS

A 2 minutes à pied de la gare. Horaire: lundi 13.00 - 18.30 mardi/vendredi 8.00 - 18.30 samedi 8.00 - 17.00 sans interruption. Parking de 575 places, ouvert 24/24 h. et 7/7 j. 17 commerces, 2 restaurants, 1 bar à café, 1 pharmacie...

132-767903

DIVERS

FUST
torre

FUST INNOVATION • AUX ARMOURINS
Jelmoli

TV • HI-FI • VIDEO • NATEL • FAX • TELEPHONE • PHOTO • FILM **NOUVEAU: COMPUTER**

SANYO
VHR-330 SV

- Magnétoscope HQ-VHS
- Programmation facile avec Show-View
- 44 programmes/Tuner hyperbandes
- Commande par menus

399.-

Loc. 34.-/m.* abo-service incl.

NOVATRONIC
DTA-1454 VSA

- Ecran 37 cm
- 50 programmes
- Tuner hyperbandes
- Télécommande
- Sleep timer
- Prise Scart audio-vidéo

299.-

SONY
KV-B 2523 B

- Ecran 63 cm Super Trinitron
- 100 programmes/Tuner hyperbandes
- Télétext TOP/Son HiFi-stéréo
- Commande par menus sur écran en plusieurs langues
- Pal/Secam

1698.-

Loc. 76.-/m.* abo-service incl.

JVC
MIDI W-68 CD

- 2x70 W Sinus
- Egaliseur 5 bandes/Analyseur de spectre
- Tuner avec 40 stations mémorisables
- Timer • Double cassette autorenverse avec Dolby B • Lecteur CD avec différentes fonctions de programmation • Télécommande

980.-

Loc. 49.-/m.* abo-service incl.

PIONEER
MINI N-50 WB

- Amplificateur 2x50 Watt Sinus
- Amplificateur de basses
- Effets acoustiques Disco, Concert, Cinéma/fonction Karaoke
- Double cassette avec fonction montage
- Lecteur CD • Télécommande

790.-

Loc. 34.-/m.* abo-service incl.

Apple
Performa 475

1690.-

Hardware:

- Processeur Motorola 68LE040 50 MHz (évolutif vers PowerPC)
- Mémoire vive 4 Mo
- Disque dur 160 Mo
- Ecran RGB Trinitron 14"
- Lecteur disquettes 3,5"

Software préinstallé:

- Claris Works
- PC Exchange, • AT Ease

Garantie: 12 mois.

Apple
Powerbook 150

1890.-

• Processeur: MC 68030

- Fréquence de cycles 33 MHz
- Mémoire vive 4 Mo
- Disque dur: 120 Mo
- Lecteur disquettes 1,4 Mo
- Affichage LCD Superhivist avec 4 niveaux de gris
- Microphone, adaptateur réseau, système d'exploitation

FUST Garantie 5 étoiles *****

- * Prix minimal garanti (remboursement si le produit est offert ailleurs officiellement moins cher dans les 5 jours)
- * Service garanti (livraison et raccordement)
- * Service de réparation garanti
- * Conseils professionnels garantis
- * Vaste choix garanti comprenant toutes les bonnes marques

La Chaux-de-Fonds	Hyper-Fust, bd des Eplatures 44	039 26 1222 (PC)
La Chaux-de-Fonds	Jumbo	039 26 94 44
Bienne	Hyper-Fust, route de Soleure 122	032 52 16 02 (PC)
Neuchâtel	Rue des Terreaux 7	038 25 51 52

(PC = proposent également des ordinateurs)

FUST
torre
Neuchâtel, Rue de Fausses-Brayes 5, Tel. 039/25 76 44
et dans toutes les succursales
Jelmoli
INNOVATION • AUX ARMOURINS

05-189365/4x4

AUTOS - MOTOS - VELOS

CHRYSLER



NÉON
dès Fr. 26 550.-
Auto-Centre
Emil Frey SA

La Chaux-de-Fonds, ☎ 039/28 66 77

132-768027

DIVERS

SOL
HEIMO & FILS SA
Maîtrise fédérale

Tapis
Parquets
Plastiques
Entretien
Stores

Tél. (039) 28 16 24
rue du Parc 9
La Chaux-de-Fonds

Mary Higgins Clark

Dors ma jolie

Roman

Traduit de l'anglais par Anne Damour

(Droits réservés: Albin Michel et Sciaky Presse)

«J'ai avec Neeve, comme avec sa mère autrefois, des discussions à n'en plus finir sur le sujet.

— J'ai remarqué.» Jack prit une tasse sur le plateau que Myles lui présentait. «Je constate avec plaisir que je ne suis pas le seul à trop boire de café, fit-il.

— Un whiskey ou un verre de vin serait probablement plus approprié, fit observer Myles. Mais nous le gar-

derons pour plus tard. J'ai un excellent bourgogne qui viendra à point nommé pour nous réchauffer le cœur, quoi qu'en dise le médecin.»

Il se dirigea vers le casier à bouteilles en bas de la bibliothèque et en sortit une bouteille.

«J'étais incapable de distinguer un vin d'un autre lorsque j'ai épousé Renata, dit-il à Jack. Mon beau-père avait une belle cave à vin, et Renata avait grandi dans une maison de connaisseurs. Elle m'a appris à m'y connaître. Elle m'a appris bien des choses qui me manquaient.» Il désigna le livre sur l'appui de la fenêtre. «C'était à elle. Il a été trempé, l'autre soir. Y a-t-il un moyen de le restaurer?»

«Quel dommage, dit-il. Ces croquis devaient être charmants. Avez-vous une loupe?»

— Quelque part.»

Neeve en trouva une sur le bureau de Myles. Elle et Myles regardèrent Jack examiner avec attention les pages tachées et abîmées.

«Les croquis ne sont pas réellement effacés, dit-il. Qui sait. Je vais en parler à une ou deux personnes à mon bureau et voir si je peux obtenir le nom d'un bon restaurateur.» Il rendit la loupe à Myles. «Et, par la même occasion, je ne crois pas que ce soit une bonne idée de le laisser au soleil.»

Myles prit le livre et la loupe et alla les déposer sur son bureau.

«Je vous serais reconnaissant de tout ce que vous pourrez faire. A présent, il est temps d'y aller.»

Ils s'installèrent tous les trois sur le siège de la voiture de Myles, une Lincoln vieille de six ans. Myles prit le volant. Jack Campbell étendit natu-

rellement son bras en travers du dossier. Neeve s'efforça de ne pas y prendre garde, de ne pas se pencher contre lui lorsque la voiture s'engagea sur la rampe de la voie express Henry Hudson en direction du pont Georges Washington.

Jack lui effleura l'épaule. «Détendez-vous, dit-il, je ne mords pas.»

Le bureau du procureur du comté de Rockland ressemblait à tous les bureaux du procureur de la région. Encombré. Un vieux mobilier sans confort. Des dossiers empilés sur les placards. Des pièces surchauffées excepté là où on avait ouvert les fenêtres, laissant s'engouffrer un courant d'air glacial.

Deux inspecteurs de la brigade criminelle les attendaient.

(A suivre)

51 EXPERTS DISPONIBLES

Dans toute la Suisse, 51 agents KIA vous garantissent le plaisir de rouler sans souci grâce à un service impeccable. Profitez-en!



La voiture qui dépasse son prix.

OFFRES D'EMPLOI

Cherchons:
une coiffeuse indépendante
une auxiliaire
Coiffure Festival
Musées 58
(la tour)
La Chaux-de-Fonds
☎ 039/23 32 75
132-768173

AUTOS - MOTOS - VELOS

A vendre magnifique
Citroën XM V6 Ambiance Automatique
Août 1992, bleu sidéral métal., 85 000 km, avec climatiseur, radiocassettes avec 6 haut-parleurs, etc. Garantie: 1 année. Reprise éventuelle. Fr. 528.- par mois ou acompte. Grand choix en Citroën et autres marques, au comptant ou aux mêmes conditions.
Garage du Progrès SA, 32, route de Port, 2503 Bienne.
RENSEIGNEMENTS
À TOUTES HEURES: M. Garau,
Natel 077/313 213. 6-65977

Police-secours: 117

DIVERS



Annonceurs: ne ratez pas l'arrivée du printemps. Présentez la fine fleur de vos nouvelles collections dans notre numéro spécial

Mode printemps/été

Objectif nature

Parution: jeudi 23 mars 1995

Délai de remise des annonces: **mercredi 15 mars 1995**

Réservations, renseignements, conseils:



La Chaux-de-Fonds Tél. 039/210 410
Le Locle Tél. 039/311 442

Prêts personnels

Agence: H. Minary
Jusqu'à Fr. 40000.- en 24 h. Discretion absolue. Sans aucune garantie. Reprise de crédit en cours possible. ☎ 039/23 01 77 de 8 h à 20 h 30.
Pour un crédit de Fr. 5000.-, par exemple, avec un intérêt annuel effectif de 15%, total des frais de Fr. 390.40 pour 12 mois (indications légales selon l'art. 3 lettre l de la LCD). «Le crédit à la consommation est interdit lorsqu'il a pour effet de provoquer le surendettement de l'emprunteur» (selon loi sur la police du commerce du Canton de Neuchâtel). Intérêts dès 11.5%
132-766044

IMMOBILIER

LOCAUX INDUSTRIELS OU COMMERCIAUX

A louer ou à vendre à La Chaux-de-Fonds. Surface: 200 à 500 m². Places de parc. Accès facile.
☎ 039/26 92 92 132-768129

GÉRANCE
CHARLES BERSET SA
LA CHAUX-DE-FONDS
☎ 039/23 78 33
Fax 039/23 77 42

À LOUER DANS QUARTIER EST STUDIOS

Dans immeuble moderne. Tout confort. Ascenseur. Service de conciergerie.

BEAUX APPARTEMENTS

De 2½, 3½, 4½ et 5½ pièces. Grand confort. Cuisine entièrement agencée, véranda.

APPARTEMENT

De 3 chambres dans immeuble rénové. Cuisine agencée. Tout confort.
132-7678105

LEASING 5,9%

Sportage 4x4 leasing: à partir de Fr. 412.15 par mois, TVA incluse. Berline Sephia leasing: à partir de Fr. 249.20 par mois, TVA incluse. (Durée 48 mois, 15'000 kilomètres par an, caution 10%).



La voiture qui dépasse son prix.

MINI-ANNONCES

demandes d'emploi

MAÇON - CARRELEUR cherche quelques heures. ☎ 039/26 11 05. 132-767720

Urgent, **BARMAN**, 20 ans, cherche travail. ☎ 039/24 21 63. 132-767810

Jeune homme avec un peu d'expérience, cherche travail dans **POLISSAGE**. Permis C. ☎ 039/24 21 63. 132-767811

PROGRAMMEUR, RÉGLEUR CNC en tournage sur boîtier haut de gamme, avec 10 ans d'expérience CNC, capable de gérer sa production, et la production d'une équipe, cherche sur La Chaux-de-Fonds, un poste stable et évolutif dans une entreprise dynamique. Frontalier possédant un permis G. Ecrire sous chiffre Z 132-767875 à Publicitas, case postale 2054, 2302 La Chaux-de-Fonds.

ÉTUDIANTE GARDERAIT ENFANTS, toute la journée. ☎ 039/28 58 93 le soir. 132-768194

HOMME À TOUT FAIRE cherche travail. Ouvert à toutes propositions, même de nuit. Ecrire sous chiffre C 132-768199 à Publicitas, case postale 2054, 2302 La Chaux-de-Fonds.

FILLE AU PAIR HOLLANDAISE cherche place pour un an. Août 1995. ☎ 039/26 70 22. 132-768091

Dame cherche **HEURES DE MENAGE ET REPASSAGE**. Le mercredi après-midi. ☎ 039/23 28 12. 132-768215

divers

PARENTS! Des questions éducatives vous préoccupent? Parents-Information écoute et renseigne. Lundi 18 à 22 heures, mardi-mercredi 9 à 11 heures, jeudi 14 à 18 heures. ☎ 039/23 56 16. 28-14186

immobilier

A louer jusqu'au 31 octobre 1995, **APPARTEMENT DE 3 PIÈCES + CUISINE**, dans immeuble ancien du centre ville, loyer réduit. Faire offre sous chiffre V 132-767854 à Publicitas, case postale 2054, 2302 La Chaux-de-Fonds.

A louer au Locle, rue des Cardamines, **BEL APPARTEMENT DE 4½ PIÈCES**. Fr. 990.-. ☎ 038/53 50 82. 132-767994

A louer, **GARAGES DANS PARKING COLLECTIF**, télécommande. Armoire pour pneus, skis, etc. Rue du Locle. ☎ 039/26 73 35. 132-768050

A louer, La Chaux-de-Fonds, tout de suite, **APPARTEMENT 2½ PIÈCES**, 11a, rue du Chalet, 2e étage, cuisine agencée, buanderie, parking couvert. Fr. 1088.-/mois. ☎ 039/28 02 81. 132-768121

A louer, rue du Puits, **APPARTEMENT 2½ PIÈCES**, cuisine agencée. Loyer Fr. 735.- charges comprises. ☎ 039/23 23 15. 132-768165

A louer, rue Neuve, **APPARTEMENT 4 PIÈCES**, cuisine agencée. Loyer Fr. 1505.- charges comprises. ☎ 039/23 23 15. 132-768166

FINANCE

SOS DETTES
aide efficace
GESTIFIN SA MEZIERES
021 903 24 45

Feu: 118

MINI-ANNONCES

A louer, centre ville, **APPARTEMENTS**, cuisine agencée, 4 pièces, loyer Fr. 1290.- et 3 pièces Fr. 1060.- (charges comprises). ☎ 039/23 23 15. 132-768167

Le Locle, à louer **APPARTEMENT SPACIEUX DE 5 PIÈCES**, cuisine non agencée, cave, galetas. Fr. 1254.- charges comprises. Avril gratuit. ☎ 039/31 57 77. 132-768184

A louer ou à vendre à La Chaux-de-Fonds **JOLI DUPLEX DE 2½ PIÈCES**, 100 m², cheminée, poutres apparentes, cuisine agencée. Fr. 1200.- ou Fr. 220 000.-. ☎ 022/342 65 37. 132-767827

Tarif Fr. 1.- le mot, TVA en sus (minimum 10 mots)
Rubrique réservée uniquement aux particuliers, annonces commerciales exclues

DIVERS

Cuisinière vitrocéramique. Nous remplaçons votre appareil par une cuisinière avec la technique la plus moderne de vitrocéramique.



C'est aussi possible chez vous sans problème!
Toutes les bonnes marques: Electrolux, V-Zug, Bosch, Miele.

Dans votre succursale la plus proche

FUST

05-189062/4x4

TESTEZ-LES SANS TARDER!



Kia Sephia SLX pour Fr. 17'780.- (TVA incluse)
Kia Sephia GTX pour Fr. 19'760.- (TVA incluse)



Kia Sportage MRI pour Fr. 28'540.- (TVA incluse)
Kia Sportage MRDI pour Fr. 29'625.- (TVA incluse)



La voiture qui dépasse son prix.

Emil Frey SA, Auto-Centre
66, rue Fritz-Courvoisier
2300 La Chaux-de-Fonds
Téléphone 039 28 66 77

Promotion 20% VICHY

LABORATOIRES



20% sur tous les produits Vichy
du lundi 13 au samedi 18 mars

*Toutes autres faveurs suspendues

pharmacie

Dr. P.-A. Nussbaumer Pharm. 57 Av. L.-Robert



centrale

Cartes



+ cartes de crédit acceptées

Secteur cosmétique

Avenue Léopold-Robert 57
La Chaux-de-Fonds
Tél. 039/23 40 23/24

132-768147



Place réservée pour votre annonce
La Chaux-de-Fonds, tél. 039/21 04 10 - Le Locle, tél. 039/31 14 42

PUBLICITAS

- LA CHAUX-DE-FONDS
- LE LOCLE
- HAUT-DOUBS
- NEUCHÂTEL
- VAL-DE-RUZ
- VAL-DE-TRAVERS
- JURA BERNOIS
- JURA

Lundi 13 mars 1995

Fête à souhaiter: Nicéphore

Lever: 6 h 52
Coucher: 18 h 33

Lever: 14 h 53
Coucher: 4 h 33

1°
2000 m

Lac des Brenets
750,74 m
Lac de Neuchâtel
429,27 m

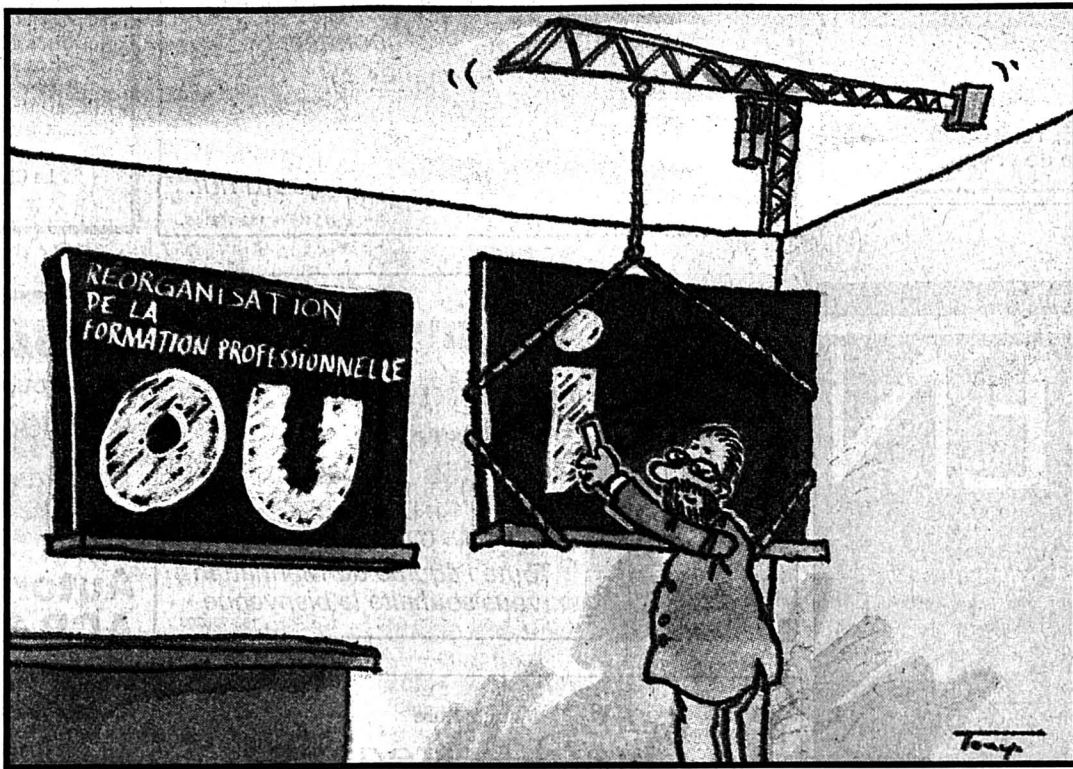


Formation professionnelle neuchâteloise

Raz-de-marée de «oui»

La réorganisation de la formation professionnelle ne souffre d'aucun doute dans l'esprit du souverain neuchâtelois. C'est en effet par 22.717 voix contre 5768 que le peuple a accepté ce week-end le crédit de 30,3 millions de francs représentant la part cantonale à la construction de la nouvelle ETMN et à l'aménagement de laboratoires pour l'EICN, au Locle, ainsi qu'à la 4e extension du CPLN à Neuchâtel. Un «oui» massif qui réjouissait hier autorités et principaux intervenants.

C'est un canton à l'unisson qui a accepté ce week-end le crédit de 30,3 millions. Avec 79,75% de «oui», toutes communes et tous districts confondus, quatre votants sur cinq ont approuvé la réorganisation de la formation professionnelle neuchâteloise. Un score plus élevé encore que celui réalisé en 1990 par l'important crédit destiné à la Faculté



des sciences de l'Université neuchâteloise qui avait été accepté par 73,8% des voix exprimées.

Par district, avec 91,8%, le taux d'acceptation le plus élevé a été enregistré dans celui du Locle, intéressé au premier chef par la nouvelle ETMN dont les travaux de réalisation devraient commencer dès aujourd'hui avec la démolition de l'ancienne usine Klaus. Ce résultat s'accompagne aussi du meilleur taux d'acceptation communal - 95,39% de «oui» - et des plus forts taux de participation au

scrutin, soit 44,16% pour le district et 43,38% pour la Mère-Commune. A l'inverse, c'est dans la commune de Brot-Dessous que l'on trouve l'acceptation la moins «enthousiaste» avec seulement 57,89% de «oui».

Les autres districts ont aussi largement accepté le crédit par 79,07% de «oui» pour celui de La Chaux-de-Fonds, 78,68% pour Boudry, 78,04% pour Neuchâtel, 74,79% pour le Val-de-Ruz et 73,11% pour le Val-

Au niveau des trois grandes villes, à relever encore, outre le «carton» loclois, les bons scores enregistrés à La Chaux-de-Fonds (79,12% de «oui») et à Neuchâtel (78,08%). Les taux de participation au scrutin dans ces deux cités sont en revanche relativement décevants puisque, avec respectivement 26,86% et 23,4%, ils se situent nettement en dessous de la moyenne cantonale qui s'est élevée à 28,30% pour ce scrutin.

C. P.

● Pages 20 et 24

REGARD

Beau et bon

Le parcours du combattant que le crédit soumis ce week-end au souverain neuchâtelois aura directement et indirectement dû suivre ne se sera finalement pas achevé sur un quelconque «couac». Après l'assentiment de deux législatifs communaux, l'écueil, balayé, d'un référendum et le soutien unanime des députés, le verdict issu des urnes est on ne peut plus clair: la réorganisation de la formation professionnelle peut et doit se poursuivre selon le schéma tracé par ses géniteurs.

Ce résultat est d'autant plus réjouissant qu'il n'a donné lieu à aucune dichotomie malvenue. Villes et campagne, districts «industriels» ou «agricoles» ont voté dans le même esprit consensuel. Même la population locloise, consultée pour la première fois directement sur le sujet, a remarquablement soutenu la vision de ses propres autorités.

Cela est beau et bon. Beau d'abord de constater qu'une véritable symbiose existe dans ce canton entre autorités et population dès lors qu'il s'agit de formation des générations présentes et futures. Bon ensuite de voir aujourd'hui émerger de l'urne, une région neuchâteloise plus forte et farouchement décidée à prendre son destin en main.

Certes, l'enthousiasme ne doit pas nous faire oublier la cruauté quotidienne que revêt pour beaucoup d'entre nous la crise qui nous frappe. Mais, dans la morosité ambiante et face surtout aux «Cassandra» d'une certaine économie qui n'hésitent plus à annoncer avec fracas des délocalisations au moindre sursaut du franc, c'est là une formidable leçon d'espoir en l'avenir de cette région que le souverain neuchâtelois vient de nous servir dans l'urne. Par-delà la réalité des chiffres et des faits, il est aussi beau et bon de le rappeler ici.

Claudio PERSONENI

Institut neuchâtelois

Remise du prix 1995

Jean-Claude Gabus, directeur de la Fondation suisse pour les téléthèses, a reçu samedi, à La Chaux-de-Fonds, le prix 1995 de l'Institut neuchâtelois. La cérémonie a eu lieu au Musée international d'horlogerie en présence de nombreuses personnalités.

Page 19

Neuchâtel

Exposition sur les météorites

Le Musée d'histoire naturelle de Neuchâtel consacre depuis samedi une exposition aux météorites. Intitulée «Tombé du ciel... météorites et catastrophes», elle explique notamment que les météorites sont la clé pour accéder à la compréhension de multiples phénomènes.

Page 23

Chasseurs jurassiens à Saignelégier

Canard et lièvre préservés

Moratoire pour le canard et pour le lièvre, haro sur le renard et sur le blaireau, sanglier, prends garde à la chevrotine: voilà en résumé les décisions prises par les chasseurs jurassiens réunis samedi à Saignelégier.

Page 27

Immense satisfaction

Pour le conseiller d'Etat Jean Guinand, le verdict des urnes est sujet de satisfaction évidente: «Ce résultat montre que malgré toutes les difficultés auxquelles est confrontée aujourd'hui la population neuchâteloise, elle est parfaitement consciente de la nécessité d'investir pour préserver l'avenir de notre jeunesse». Outre le plaisir à voir ainsi sanctionnée positivement la politique du Conseil d'Etat en la matière, le chef de l'Instruction publique se déclare particulièrement heureux de constater que le pourcentage d'acceptation est supérieur à celui enregistré lors de la votation de 1990 sur le crédit universitaire: «Cela nous donnera d'autant plus de poids dans la perspective de la mise en place des filières des Hautes écoles spécialisées», estime Jean Guinand. (cp)

Canton de Berne

Bye-bye Vellerat

En approuvant la fameuse lex Vellerat, près de 85% des électeurs bernois ont accepté ce dimanche de faire leurs premiers adieux officiels à la petite bourgade d'«irréductibles».

Si la partie francophone du canton s'est certes montrée moins convaincue - l'opposition atteignant un peu plus de 27% dans le district de Courte-lary et quelque 25% dans celui de Moutier - le verdict des

urnes est cependant parfaitement clair et la machine est cette fois bien lancée, qui devrait aboutir dans un peu plus d'une année au rattachement de Vellerat à la République et canton du Jura. Un rattachement que la petite commune réclame à corps et à cris depuis pas loin de deux décennies.

Prochaines étapes de la procédure engagée par le gouvernement bernois à la fin de juin 1993: un scrutin de «confirma-

tion» dans la localité concernée et enfin un arrêté soumis au peuple et aux cantons suisses.

Parallèlement, puisqu'il en possède désormais toute la légitimité requise, le Conseil exécutif bernois pourra engager les négociations nécessaires avec son homologue jurassien, quant au partage des biens et à la conclusion de diverses conventions notamment. (de)

● Page 26

MÉTÉO

Le temps qu'il fait

Pour toute la Suisse: temps généralement ensoleillé après dissipation des brumes matinales. Au sud et en Valais, quelques passages nuageux débordant du sud. Températures en fin de nuit 1°, l'après-midi 11°. Température à 2000 m s'abaissant jusqu'à 1°. Vent du nord-est modéré en montagne, bise faible à modérée sur le Plateau.

Le temps qu'il faisait hier à...

	min.	max.		min.	max.
Amsterdam Beau	5°	12°	Mexico Beau	13°	25°
Barcelone Pluvieux	11°	14°	Montréal Beau	-9°	-5°
Berlin Nuageux	0°	8°	Moscou Beau	-10°	1°
Bruxelles Beau	6°	16°	New York Beau	2°	7°
Buenos Aires Beau	18°	24°	Oslo Nuageux	1°	2°
Francfort Beau	2°	14°	Paris Beau	5°	15°
Helsinki Nuageux	0°	2°	Pékin Beau	0°	17°
Lisbonne Beau	10°	18°	Rio de Janeiro Nuageux	22°	33°
Londres Beau	7°	12°	Rome Beau	2°	14°
Los Angeles Beau	12°	19°	Stockholm Nuageux	1°	2°
Madrid Nuageux	7°	12°	Vienne Beau	5°	14°

Le temps qu'il va faire...

Une dépression en Méditerranée provoquera aujourd'hui des débordements nuageux sur le sud du pays. Entre ces deux systèmes, le courant de bise se renforcera quelque peu au nord des Alpes. Evolution probable de mardi à vendredi: au nord et dans les Alpes: mardi: assez ensoleillé. Mercredi: très nuageux, précipitations, neige jusque vers 1000 m. Jeudi et vendredi: variable, encore quelques giboulées, surtout jeudi. Centre et sud du Tessin: nébulosité changeante, frais mais en général sec.



«MISEREZ se manifeste» au Théâtre de La Chaux-de-Fonds

Vendredi 31 mars et samedi 1er avril 1995 à 20 heures

Pierre Miserez - Alain Roche

Location: La Tabatière, tél. 039/239 444

Avec le soutien de L'Impartial



VOYAGES-EXCURSIONS

WITTWER
À LA DÉCOUVERTE
DE NOUVEAUX HORIZONS...

SARDAIGNE - CORSE
8 - 19 mai, 12 jours, Fr. 2250.-


LES POUILLES - GARGANO - LES TRULLI
10 - 18 juillet, 9 jours, Fr. 1695.-

ALLEMAGNE DU NORD - DANEMARK
17 - 28 juillet, 12 jours, Fr. 2480.-
Demandez notre programme
Renseignements et inscriptions:
LA CHAUX-DE-FONDS, Serre 65, Tél. 039/24 15 24
ou auprès de votre agence de voyages 132-768218

GRANDE OPÉRATION MATELAS

A chaque achat d'un montant de Fr. 400.-
REPRISE UNIQUE DE VOTRE ANCIEN MATELAS
dans n'importe quel état au prix de Fr. 100.-
Nous représentons toutes les grandes marques. Profitez-en pour changer de literie. Comparez nos prix.
Au Bûcheron, encore et toujours moins cher. Grand parking à disposition.
Service voiture à domicile - Un coup de fil, c'est si facile!
Rue du Collège 92, La Chaux-de-Fonds, ☎ 039/28 38 38. Bus TC No 11 (toutes les 30 minutes) 132 768139

veuthey meubles
AUBÛCHERON



*Si vous le reconnaissez
et le rencontrez,
souhaitez-lui
Bonne Fête.*

Il a 30 ans aujourd'hui.

132 768145

DÉCLARATION D'IMPÔTS
remplie en toute discrétion à votre domicile

Retraités sans fortune Fr. 25.-
Retraités avec fortune Fr. 35.-
Salariés Fr. 35.-
PPE ou maison familiale (salariés ou retraités habitant leur propre appartement ou maison) (Fr. 35.- + 15.- = Fr. 50.-)

La Chaux-de-Fonds, Le Locle
☎ 039/26 68 18 132-768226

Nous entreprenons toutes vos

RETOUCHES

sur tissus, cuirs,
moutons retournés, etc.
pour dames et messieurs


elna

Atelier de couture
G. TORCIVIA
Avenue Léopold-Robert 53
2300 La Chaux-de-Fonds
☎ 039/23 89 60 132-768026

ARDEN ELIZABETH

CERAMIDE
COMPLEXE ACTIF JEUNESSE

Le soin le plus pur et le plus intense connu à ce jour.
Votre peau retrouve la souplesse et la fermeté d'une peau jeune.
Sans conservateur.



Faites donc plaisir à votre peau et faites-vous plaisir aussi en recevant un précieux cadeau.

Invitation
à un conseil beauté gratuit par une experte Elizabeth Arden.

Cela en vaut la peine, car un beau cadeau vous attend. Pour l'achat d'une valeur minimum de Fr. 60.- de produits Elizabeth Arden ou d'un des parfums de renommée internationale Chloé, Valentino, Lagerfeld et Fendi, nous vous réservons une belle surprise qui ne pourra que vous séduire.

Du 14 mars au 18 mars exclusivement dans notre maison

Carte de fidélité = 10%

INSTITUT DE BEAUTÉ - BOUTIQUE



Av. Léopold-Robert 53
La Chaux-de-Fonds
Tél. 039/237 337
Fax 039/231 426

PARFUMERIE DUMONT DE L'AVENUE

La parfumerie Dumont de l'Avenue sera exceptionnellement fermée cet après-midi (cours de formation du personnel)

132-768221


Manhattan

Réouverture du bar Manhattan
Mardi 14 mars
dès 7 heures

Collège 14, La Chaux-de-Fonds
☎ 039/28 44 98

Toute l'équipe du Manhattan vous souhaite la bienvenue 132-768203

Manufacture
Girard-Perregaux
depuis 1791



RICHEVILLE
Chronographe mécanique

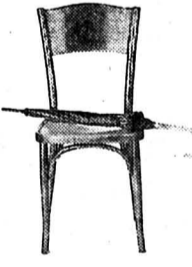
BIJOUTERIE Mayer Stehlin
LA CHAUX-DE-FONDS

avenue Léopold-Robert 57 ☎ 039/23 41 42 132-12388

Place réservée pour votre annonce

La Chaux-de-Fonds
Tél. 039/21 04 10

Le Locle
Tél. 039/31 14 42



PUBLICITAS

CALVITIE?
Chevelure clairsemée ?
C'est du passé!

Grâce à la micro-technologie, permettant la transplantation de cheveux, vous retrouverez une magnifique chevelure des plus naturelles. Les Cheveux seront implantés un par un ou par petites unités. Ils continueront à pousser durant tout votre vie. Dans le monde entier, nous sommes la référence officielle de la Suisse. Les traitements sont effectués par des médecins spécialisés.

Nous vous offrons une consultation sans engagement ou vous adressons, sur demande, notre brochure gratuite.

LUCERNE 041 23 37 22
St. Gall 071 24 16 55
Bâle 061 312 06 06
Lausanne 021 311 37 40
Lugano 091 57 50 70

REGENCY CROWN AG
rue Beau-Séjour 12, 1003 Lausanne

Nom _____ Prénom _____ 8A95
Adresse _____ Lieu _____
Tel pr _____ Tel prof _____

25 788691 4 x 4

BLAUPUNKT
Groupe Bosch



Autoradio-cassette ACR 3231

Un Blaupunkt à ce prix!
Ne cherchez plus ailleurs!

Fr. 158.- **DIRECT SERVICE**

WINKLER SA
Auto-électricité
Maîtrise fédérale

Numa-Droz 132 2300 La Chaux-de-Fonds
☎ 039/23 43 23/24 Fax 039/233 337
132-767507

AUTOS - MOTOS - VELOS

LA NOUVELLE SÉRIE À NE PAS MANQUER:
HONDA CIVIC 5 PORTES
DÈS FR. 19 500.-

Avec des variantes de motorisation et d'équipement qui satisfont toutes les exigences. **HONDA**

GARAGE DES ÉPLATURES
LA CHAUX-DE-FONDS - Tél. 039/26 04 55 - Natel 077/37 27 89

A nos abonnés de La Chaux-de-Fonds

La mise sur pied d'un service de distribution matinale de L'Impartial par les PTT est très appréciée.

Cet effort a impliqué l'organisation complexe de 220 dépôts dans les différents quartiers de la ville afin d'approvisionner les porteuses et les porteurs le long de leurs parcours.

Occasionnellement, un problème peut surgir, notamment en raison de portes fermées.

Il n'est pas de problème sans solution, si vous prenez la peine de téléphoner au numéro

214 131

Les PTT sont à votre service

LA POSTE **PTT** **L'Impartial**

SPECTACLES - LOISIRS

MAISON DU PEUPLE, LA CHAUX-DE-FONDS

Vendredi 17 mars 1995 à 20 h 30

Jean-Marie BIGARD

dans son spectacle entièrement nouveau

Unique représentation en Suisse

Location: TicketCorner



4 765712

Assemblée de la Société cantonale neuchâteloise de tir

Dans la cible de l'évolution

«Enfants heureux de la meilleure des patries», premier vers de l'hymne neuchâtelois, les délégués de la Société neuchâteloise de tir l'ont chanté avec ardeur lors de leur assemblée de samedi dernier à La Sagne. Mais aucun dignitaire de notre armée n'a entonné avec eux ces vibrantes strophes. On leur demandera d'expliquer cette absence. Cette petite fausse note n'a toutefois pas entamé le dynamisme du comité et des délégués.

Accueillies par la conseillère communale Jacqueline Matile, qui a présenté la jolie commune de La Sagne, quelque 200 personnes, dont bon nombre d'invités, ont participé à cette assemblée des délégués représentant 48 sociétés de tir à 300 mètres et 17 sociétés de tir à 50 mètres. Des sociétés amies, de toutes disciplines, et les sociétés cantonales romandes de tir, ainsi que le président central de la Société suisse des carabiniers étaient également de la partie, de même que Maurice Jacot, conseiller d'Etat, qui apporta le salut des autorités.

FUSION BIENVENUE

Derrière l'arme de chaque tireur sportif se trouve aussi un défenseur de la patrie. Cette discipline

est étroitement liée aux dispositions fédérales touchant l'organisation de l'armée et des lois régissant le port et la propriété des armes. «L'introduction d'Armée 95 au 1er janvier dernier et l'adoption de la nouvelle loi militaire, qui devrait entrer en vigueur au 1er janvier 1996, auront des répercussions importantes sur notre sport, avec la gratuité des tirs obligatoires et l'abandon du principe d'appartenance automatique à une société de tir», relevait le président cantonal D. Roethlisberg. Dès lors que la Confédération ne subventionnera plus que les tireurs incorporés à l'armée, la société faïtière suisse aussi bien que les sociétés cantonales auront à revoir leur financement.

Autre point important, des rapprochements s'opèrent entre la Société suisse des carabiniers et les autres associations de tireurs pour n'avoir plus, sur le plan national, qu'une seule et grande société regroupant l'ensemble des tireurs. Au Tir fédéral de Bière, en l'an 2000, la fusion devrait être réalisée.

La société neuchâteloise n'est pas en reste pour adapter ses structures à l'évolution. Les délégués ont accepté un nouveau règlement du championnat de groupe à 300 m, visant à revitaliser cette manifestation des plus populaires.

TIR DU 150e

L'assemblée des délégués est aussi l'occasion de remettre les diverses distinctions et médailles revenant aux sociétés, groupes et membres individuels. Les



Plus de 150 délégués réunis samedi dernier à La Sagne

Le président cantonal de la SNCT, D. Roethlisberg (en médaillon), a souligné l'heureuse fusion des diverses sociétés.

jeunes tireurs, qui peuvent désormais se rassembler sous un beau fanion présenté samedi, ont été particulièrement applaudis; avec le Fleurisan Igor Bisca, ils comptent dans leurs rangs le champion romand JT 1994.

Dans les nombreuses festivités annoncées, relevons le Tir cantonal 1998 pour marquer le 150e anniversaire de la République neuchâteloise. Ce tir devait se dérouler dans le Haut, au stand de tir de La Chaux-de-Fonds qui aurait bénéficié ainsi d'une occasion unique de s'équi-

per en cibles électroniques. Mais le groupe de travail à l'œuvre n'a pas réussi à rassembler un nombre suffisant de sociétés, en particulier l'une des plus importantes du lieu ne s'est pas ralliée au projet. La SNCT ne range pas les armes et c'est Boudry et le Val-de-Travers qui dégaineront, planchant sur une étude de faisabilité. Dommage pour le Haut, si l'on sait que ce type de manifestation amène environ 6000 à 8000 participants en l'espace de quelques jours.

Félicités pour leur compréhension par le conseiller d'Etat

Maurice Jacot, les tireurs ont accepté l'interdiction des tirs de nuit en stand. «Cela tenait parfois plus du tire-pipe que du tir sportif» relevait le président cantonal, rappelant que les amateurs de tir se doivent aussi d'être respectueux de l'environnement, prudents en matière de sécurité et souples pour atténuer les nuisances.

Une verrée offerte par la commune de La Sagne et un concert apéritif de la fanfare du lieu ont clos l'assemblée qui s'est poursuivie par le traditionnel banquet. I.B.

Rédaction LOCALE

Tél: 039/210 210
Fax: 039/210 360

Irène BROSSARD
Alain MEYRAT

AGENDA

Le CAR fait bouillir les marmites

Du Japon au Vietnam

Sortez les baguettes, le CAR (Centre d'animation et de rencontre) passe aux fournaux! Un trio de gourmets, Jean-Marie Tran, Numakura Kimiaki et Silvie Eichenberger-Domon propose deux cours de cuisine. Virée au Japon, pour une autre approche de l'exotisme, et variations subtiles, en saveurs, arômes et épices, pour une balade gustative au Vietnam. Chaque cours se compose de 6 séances, et les participants sont invités à choisir 3 séances au minimum. La première leçon vietnamienne est fixée au 16 mars prochain, et le cours de cuisine japonaise débute le 23 mars, chaque rendez-vous se donnant dans une école ménagère de 19 h à 22 h 30. Il faut s'inscrire au CAR, tél. 039/ 28 47 16. (Imp)

Sport pour tous

Bougeons un peu!

L'offre de «Sport pour tous» est toujours valable, invitant les intéressés à se rendre chaque lundi jusqu'au 27 mars, au Centre scolaire de Numa-Droz, Progrès 29, Halle D. De 18 h à 19 h 30, un maître ou une maîtresse d'éducation physique propose un programme de jeux, de détente, de gymnastique douce. (Imp)

Prolongation au MHM

Expo sur l'Eglise mennonite

L'exposition sur «L'Eglise mennonite ou anabaptiste en Pays neuchâtelois», présentée au Musée d'histoire et médaillier, rencontre un succès étonnant, et bien au-delà de la région proche. Aussi, afin de permettre aux retardataires de pouvoir encore la visiter, la conservatrice du MHM annonce une prolongation, jusqu'au 17 avril prochain. (Imp)

Ecoliers stressés

Un «psy» pour en parler

Coincés entre école, devoirs et activités impliquant souvent de pénibles déplacements, beaucoup d'écoliers d'aujourd'hui sont stressés. Fatigue, manque de concentration, voire échec peuvent en découler. Pour parler de ce phénomène et aider parents à s'en prémunir, l'Ecole des parents invite un psychopédagogue, Philippe Rovero, à donner une conférence mardi à 20 h à la petite aula du collège des Forges. (Imp)

Prix de l'Institut neuchâtelois

L'inspiration vers le Haut

Suivie d'une séance publique, l'assemblée générale de l'Institut neuchâtelois a eu lieu samedi au MIH. La collation du prix 1995 à Jean-Claude Gabus, directeur de la Fondation suisse pour les téléthèses, les projets de l'Institut dans la perspective du 150e anniversaire de la République, les publications: autant de sujets qui ont retenu l'attention des nombreux personnalités et auditeurs.

Après avoir rendu hommage à M. Gaston Clottu, membre d'honneur décédé récemment, le président Michel de Montmollin a commenté les concours, doté d'un prix de 15.000 francs suisses, lancé à l'occasion du 150e anniversaire de la République, sur l'origine de l'industrialisation des montagnes jurassiennes. L'Institut «L'Homme et le Temps» est partie prenante. Il s'agit d'intéresser les chercheurs, au-delà du canton, qui pourraient éclairer une histoire économique encore nébuleuse.

Ce projet a été élaboré par un groupe de travail composé de MM. Jean-Marc Barrelet, Maurice Favre et Philippe Henry.

Le président a développé les sujets dans l'air du temps, l'Exposition nationale de 2001 et sa dimension culturelle, les relations extérieures, l'invitation de l'Institut national genevois à une table ronde à laquelle, le représentant des Neuchâtelois, Ernest Weibel, professeur de sciences politiques, a pris part.

L'Institut «L'Homme et le Temps», flanqué de la Fédération de l'industrie horlogère suisse et du Conseil de l'Université de Neuchâtel, a entraîné l'Institut neuchâtelois dans un projet consistant à dispenser pendant quatre années un enseignement pluridisciplinaire consacré à l'homme et au temps.

Après l'admission, par acclamation, des nouveaux membres

individuels, l'élection, pour une période de trois ans, des présidents et membres des comités, le «Quatuor du Temps», quatre trombones dirigés par Martial Rosset, a somptueusement ouvert la cérémonie de collation du prix.

«GABUS ÉCOUTE...»

«Très jeune déjà il avait cet esprit inventif...» dit Samuel Jacard, directeur de l'Ecole d'ingénieurs du Locle, alors qu'il présentait Jean-Claude Gabus, lauréat du Prix 1995 de l'Institut neuchâtelois (voir notre édition du 7 mars). «Mais surtout Gabus écoute... Il sait recevoir les prix comme la confirmation d'être sur la bonne route, non comme le signe d'être arrivé...» poursuivait le directeur.

Brillantissime, édifiante fut ensuite la conférence de François Hainard, professeur de sociologie à l'Université de Neuchâtel sur le thème «Technique et société ou l'inévitable rencontre des sciences». Voici des siècles que la balance oscille entre ces langages, apparemment irréductibles. «La technique, fait social par excellence, est un élément de cohésion du groupe humain, transmise, par la mémoire, aux générations suivantes... Si l'on veut progresser, comprendre ce qui se passe, la rencontre des sciences est aujourd'hui inévitable», conclut le professeur Hainard. «Encore faut-il l'étincelle: Gabus est de ceux-là!»

Un vin d'honneur offert par la ville a rassemblé les hôtes. Daniel Vogel, représentant les autorités locales, a dit son plaisir de recevoir l'Institut neuchâtelois. André Brandt, président du Club 44, a rappelé la remise du prix de l'Institut à Georges Braunschweig, manifestation qui s'est déroulée à La Chaux-de-Fonds en 1964.

D. de C.

«Radio Look»: trois jours d'antenne La valse des amitiés



«Ça fait combien? On ne s'entend plus, c'est quoi cette musique?» Le marché de samedi dernier était animé de tels décibels que quelques clients et marchands ont fait irruption dans le petit studio de la jeune «Radio Look», donnant sur la place. La sonorisation extérieure a été baissée non sans quelques commentaires acerbes. Il en aurait fallu plus pour désarçonner et freiner la jeune équipe aux micros.

Donc samedi matin, pour l'inauguration officielle, le petit local a accueilli les «huiles» du coin, comme le faisait remarquer un marchand voisin. Charles Augsburger, président de la ville, et Alain Bringolf, conseiller communal, se sont prêtés au jeu des questions.

A noter les appels des auditeurs, à relever les dédicaces demandées et les anniversaires signalés, à entendre le salut des copains, la nouvelle radio semble avoir trouvé le contact avec les Chaux-de-Fonnières branchés sur la fréquence 100.6 FM ou Coditel 99.6. Avec une certaine aisance, la majorité des amateurs se débrouillent plutôt bien. Hier matin, ils ont certainement fait un tabac avec leur plage dédiée à l'accordéon, qui a même eu l'honneur de recevoir en direct Antoine Flück à la schwytoise.

A vos postes aujourd'hui donc et jusqu'au 20 mars prochain, pour écouter cette radio que l'on peut appeler au No de tél. 039/ 28 04 04.

(ib - photo Impar-Gerber)

● Programme du jour: dès 6 h, infos et musique, pour «Les matinées de Radio Look»; 13 h à 17 h, Le Robinet à musique avec Patrick; 17 h à 18 h, Tous en boîte, avec La Truffe; 18 h, Riffifi; 18 h 20, Les gens de chez nous; 19 h, Salade de fruits; 19 h 15, Carnets de carnaval; 19 h 30, Ri-Ri; 20 h, ville de La Tchaux, avec le CID, le CAR, l'OTMN, etc.; 22 h à 24 h Nostalgie, avec Alain.

NAISSANCE

Fini de faire des galipettes chez maman et de jouer avec papa par personne interposée. Je suis née le 9 mars 1995, mon prénom est

NURIA

et la valse à trois peut enfin commencer. Avec nos sincères remerciements à la Clinique LANIXA S.A. 2300 La Chaux-de-Fonds Carole et Didier JEANNERET-JEANNIN Rte de Biaufond 18 2300 La Chaux-de-Fonds



Prix de l'Institut neuchâtelois 1995

Le lauréat Jean-Claude Gabus (à gauche) félicité par Michel de Montmollin, président. (Impar Gerber)

Réorganisation professionnelle et nouvelle école technique

Record de participation

Jamais, de mémoire de conseiller d'Etat, le peuple neuchâtelois n'avait refusé un crédit en faveur de la formation. C'est donc dire si Jean Guinand, chef du DIPAC, qui nous avait rappelé ce fait en aparté au sortir du vote favorable du Grand Conseil sur la réorganisation professionnelle, le 8 février dernier, peut être conforté dans ses convictions. Le corps électoral cantonal a effectivement largement dit oui au crédit de 30,3 millions et Le Locle, concerné au premier titre, s'est joliment distingué.

La Mère-Commune s'est en effet largement mobilisée en faveur de ce projet qui autorise la réalisation du CIFOM (Centre intercommunal de formation des Montagnes neuchâteloises), avec à la clé la construction du nouveau bâtiment, au Locle, de l'ETMN (Ecole technique des Montagnes neuchâteloises). Les électrices et électeurs loclois se sont remarquablement mobilisés. Ils furent près de 44% (43,79% exactement) à se déplacer.

En outre, sur les 2950 bulletins valables pris en compte, 2814 disaient oui à ce projet (contre 136 non). Soit un taux affirmatif de 95,38%. Ce chiffre, autant que celui de la participation, constituent pour Le Locle des records sur le plan de ce scrutin cantonal.

Ces résultats font particulièrement plaisir à la conseillère com-

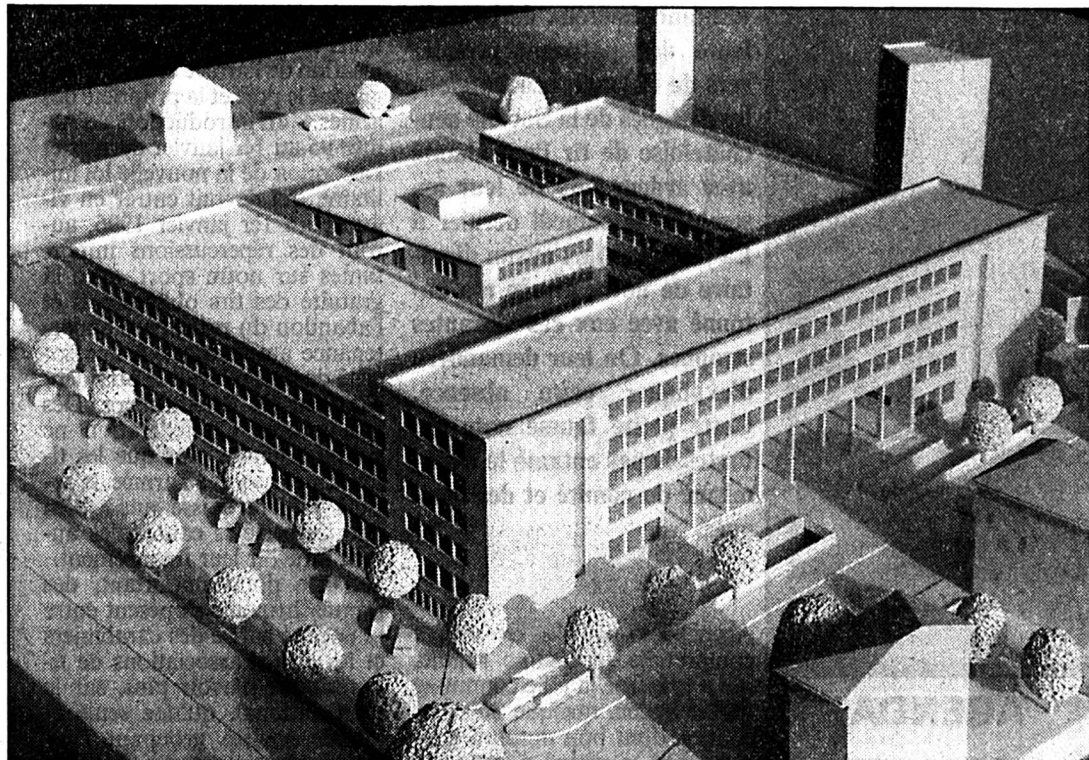
munale, Josiane Nicolet, qui a pris à bras-le-corps ce projet régional. Elle souhaitait précisément que les Loclois se déplacent massivement aux urnes pour y déposer un oui. Ce double exercice est parfaitement réussi. Il est vrai que le corps électoral a été solidement préparé par un comité interpartis, mais aussi par l'action du Conseil communal, sous la forme d'un dépliant tous-ménages, d'une exposition montée à l'Hôtel de Ville et de pavés publicitaires imprimés dans nos colonnes.

Mme Nicolet estime par ailleurs que le résultat de ce vote témoigne de la confiance (retrouvée?) des électeurs à l'égard de leurs autorités puisqu'il sanctionne aussi la concrétisation d'un projet de 42,6 millions dont 11 seront à charge du Locle, après le vote unanime du Conseil général (appuyé d'applaudissements) du 21 octobre dernier.

Elle relève aussi que régionalement les pièces d'un puzzle constructif se mettent en place. L'ESCOM (Ecole supérieure des Montagnes neuchâteloises), avec la décentralisation au Locle de la section diplôme, en fut une. Le Service régional d'aide à domicile en fut une autre. Arrivent maintenant le CIFOM et l'ETMN. «C'est une victoire remportée par l'ensemble du canton, surtout par les villes du Haut et plus une bagarre des uns contre les autres».

PROGRAMME ACCÉLÉRÉ

Elle appelait en effet de ses vœux la mobilisation du corps électoral loclois. Celui-ci a parfaitement répondu en plébiscitant ce



La nouvelle Ecole technique des Montagnes neuchâteloises

La maquette de cette réalisation permet de s'en faire une idée.

(Impar-Gerber-a)

projet que les Chaux-de-Fonniers auraient pu faire capoter par voie référendaire. Dorénavant les choses iront très vite. Dès ces prochains jours, l'ancienne usine Klaus (avenue du Technicum) sera démolie. Il faudra dix semaines pour la raser.

Débuteront alors l'ancrage des quelque 300 pieux forés et le terrassement, indique l'architecte du projet, Pierre-Alain Maire, du bureau NCL qui travaille de concert avec l'entreprise de construction générale

Müller. Tout devra aller très vite puisque le bâtiment, clé en main, sera livré pour la rentrée scolaire d'août 1997.

Très rapidement aussi (elles sont déjà établies) les offres de soumission seront adressées aux entreprises du second œuvre. «Nous les favoriserons dans la mesure où elles jouent le jeu» précise et avertit Mme Nicolet. Une commission intercommunale de construction - qui sera formée ce prochain vendredi déjà - prendra les décisions.

Mais c'est mercredi déjà, que sera constituée la commission du CIFOM officiellement nommée en fin de semaine dernière.

Quant à l'actuel bâtiment du «Tech», ses jours sont comptés. Vidé de son contenu et de ses étudiants, il pourrait offrir un nouvel espace à de possibles extensions de ce centre de compétences technique qui prend maintenant pied au Locle. Sa mise à la casse coûtera quelque 500.000 francs. L'avenir tourne résolument le dos au passé. (jcp)

Rédaction du LOCLE

Tél: 039/31 33 31
Fax: 039/31 33 32

Jean-Claude PERRIN
Caire-Lise DROZ

AGENDA

«Ciel ma terre!»

Soirée de réflexion

«Ciel ma terre!». Tel est le thème du Carême cette année où nous sommes renvoyés à notre propre responsabilité de fils de Dieu. C'est à ce propos que le groupe œcuménique propose à chacun, en toute amitié et convivialité, de dialoguer, samedi 18 mars dès 18 h 30 à Paroisse. D'abord lors d'un repas suivi d'une soirée récréative et de partage. Au centre de ce débat peut se poser une question telle que «Que faisons-nous de cette terre, création de Dieu?» L'homme livré à ses caprices ou à ses instincts de domination et de destruction ne peut être véritablement humain que dans une union avec le ciel, avec Dieu. Pour tous, il s'agit d'abord de jouer le jeu de la solidarité.

(comm/Imp)

Connaissance du monde

Le Nil

Dernière séance de la saison de Connaissance du monde, au Locle, ce lundi 13 mars à 20 heures à la salle du musée des Beaux-Arts. La conférence, avec film sera signée Maximilien Dauber. Elle a pour titre «La légende du Nil». L'orateur de la soirée, après un aspect historique de ce fleuve, en fera découvrir ses plus beaux sites antiques et s'intéressera au mystère des momies royales. Se lançant sur les traces des grands explorateurs, il remontera aux sources du Nil, sur les Monts de la Lune avant d'emboîter les pas des nomades d'Afrique Orientale.

(Imp)

Paroisse catholique Sur les chemins de la Bible

Les paroisses catholiques de la Communauté de Montagnes neuchâteloise organiseront un voyage en Israël du 12 au 21 avril 1996. La réunion d'information organisée à ce propos, que «L'Impartial» avait annoncée, a rencontré un bel écho. Par le «Lien», la paroisse catholique invite toutes les personnes intéressées par ce voyage au Pays de la Bible à faire parvenir leur inscription jusqu'au 31 août 1995. Une prochaine réunion des participants a d'ores et déjà été fixée au 26 septembre à 20 heures. Pour tous renseignements: cure du Locle, tél. 31.11.86.

La Brévine: soirée des accordéonistes

Tradition perpétuée

La société d'accordéonistes «L'Echo des Sapins», de La Brévine, présentait, samedi dernier, la première de ses traditionnelles soirées annuelles. Dans cette localité et ses environs, la pratique de cet instrument est solidement ancrée et appréciée. La présence massive du public dans la grande salle du premier étage de l'Hôtel de Ville en apportait une preuve concrète.

C'est par un paso doble, ponctué de sonores «Olé!» lancé par les musiciens que ceux-ci ont débuté leur chaleureux programme. Cette vaillante formation cherche avant tout à maintenir honnêtement la tradition accordéonistique dans la région, plutôt que de se lancer dans de hasardeux exploits musicaux. A voir sa composition, le chemin suivi est le bon.

En effet, nombre de ses membres sont jeunes et cela est réjouissant. En revanche il semble que l'accordéon attire davantage les représentantes de la gente féminine. Outre le porte-bannière, il faut bien chercher pour trouver un ou deux autres musiciens masculins dans ce

club dirigé par Françoise Nussbaum et dont la présidence est... vacante.

Toutefois, Christine Dumermuth, par ailleurs responsable des élèves du club, a pris la parole pour saluer les invités et remercier le public de sa présence. Les musiciens ont interprété sept partitions au nombre desquelles on retrouvait des compositions de noms bien connus dans le monde de l'accordéon, comme Renato Bui ou Roger Hirschy.

Les élèves se sont aussi taillé un joli succès. Après cette partie musicale, Magali Pipoz, avec son monologue «Ze zozotte» a joliment amusé les spectateurs. Le ton était donné et l'humour fut aussi de la partie lors de la comédie «Le patron» interprétée par le groupe théâtral de la société dirigé par Rose-Marie Pellaton. Le bal fut ensuite emmené par l'orchestre des «Décibels». (jcp)

● Cette soirée sera répétée samedi 18 mars, à 20 h 15 à la grande salle de l'Hôtel de Ville de La Brévine. Le bal sera animé par la formation «Thierry-René».



La société brévine de «L'Echo des Sapins»

Beaucoup de jeunes et surtout des dames et demoiselles. (Impar-Perrin)

Le Locle: vernissage au Musée des beaux-arts

Maîtres et élèves

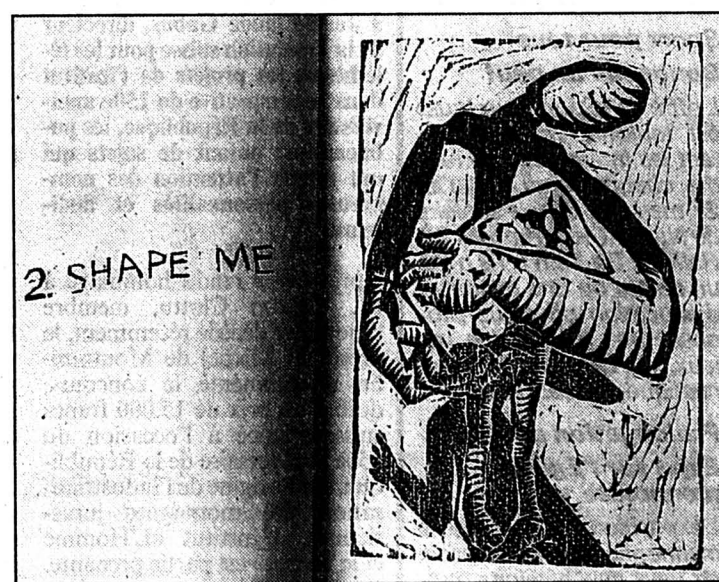
Maîtres et élèves. C'est au premier coup d'œil l'impression qui se dégage de l'exposition vernie samedi au Musée des beaux-arts du Locle (MBA), consacrée aux travaux de recherches graphiques d'un atelier de l'Ecole d'art de Canberra en Australie, ainsi qu'aux œuvres récentes de Petr Herel et de Jean-Edouard Augsburg. Force en effet est de constater que si la plupart des créations réalisées par les étudiants sont de bonne facture, elles n'égalent ni ne dépassent celles de leurs enseignants. Ce fossé, logique, ne devrait pas attendre le nombre et la valeur des années pour voir la vapeur se renverser.

Fidèle à sa vocation de musée de la gravure, l'institution loclaise propose donc une nouvelle fois une exposition mettant en exergue les quasi infinies techniques d'un type d'art qui ne demande qu'à éclater et à s'ouvrir sur le monde. Les estampes relief en papier du Chaux-de-Fonnier Jean-Edouard Augsburg se placent quelque peu en marge de ce long et passionnant cheminement vers une reconnaissance, car elles sont uniques dans leur conception et leur genre.

Le caractère tridimensionnel de l'œuvre, obtenu par une poussée en hauteur ou en profondeur de la matière, procure une étonnante sensation de bien-être et de plénitude qu'aucun nuage ne vient troubler.

Directeur de l'atelier de Canberra, le Tchecoslovaque Petr Herel travaille à plat. Son univers, parfois morbide, est teinté de signes, de symboles rappelant la franc-maçonnerie et révélant, d'une certaine manière, un attachement à la religion chrétienne.

Ces deux visions somme toute antagonistes - l'une étant sèche, l'autre pas - offrent à l'ob-



Une des œuvres exposées

Mis en relation, texte et image prennent davantage de force, d'ampleur. (Pierre Borer)

servateur attentif un début de solution à l'énigme que son esprit pourra développer à sa guise et en fonction de ses sensibilités. Invité en Australie par Herel, Augsburg a l'occasion d'expliquer sa technique aux étudiants de l'école, qui ne tardent pas à l'expérimenter.

RICHE DÉVELOPPEMENT

C'est de cet enseignement en duo, complémentaire dans sa forme, que naît l'idée de monter l'exposition présentée au MBA, un musée tout petit pour les œuvres d'artistes de tout un continent! Lien de l'ensemble, le livre en est le support. Les mots, les phrases constituent le point de départ d'une démarche visant au façonnage du relief ou à la construction de l'image.

Du premier émergent une fabuleuse pyramide et des personnages fantomatiques mysté-

rieux, de la seconde une infinité de tableaux, d'objets fragiles et insolites. Ici, l'artiste conçoit son dessin par le jeu des lettres. Là, le papier devient poussière avant d'être remodelé. Plus loin, une fenêtre cache un très vaste horizon coloré. Partout, l'originalité est de mise pour le plaisir des yeux et l'enrichissement de l'âme. (paf)

● L'exposition est ouverte du mardi au dimanche de 14 à 17 heures, jusqu'au 23 avril.

AVIS URGENT

Demain mardi
**Grande foire
du Locle**

Monique et Jacques
CLAUDE

ont la joie de voir
la réouverture

«**Du Parc**»

Nous leur souhaitons
tous nos bons vœux

C.-A. Charmillot

Boulangerie-Pâtisserie
Confiserie

Les Brenets
Tél. 039/32 10 84
Ouvert 7 jours sur 7

La Chaux-de-Fonds
Tél. 039/28 53 48

**Laiterie-
Charcuterie
Alimentation**

Jean-François THARIN
Tél: 039/32 14 66
2416 LES BRENETS

thierry
vassalli

2416 Les Brenets
Les Recettes 205
Tél. 039/32 19 00

peinture - maçonnerie
carrelage - rénovations

Restaurant - Rôtisserie du Parc

Mme et M. Bernadette et Yvan Bassin
et M. Bernard Jossi

Bourg-Dessous 41
2416 Les Brenets

Fermé le mardi
Tél. 039/32 11 27

OUVERTURE

Mercredi 15 mars 1995 dès 9 heures

Le verre de bienvenue vous
sera offert.

ROBERT PIZZOTTI



Machines à laver
Vente & service

Partenaire SCHULTHESS

Rue Jean-Jacques Huguenin 25
CH-2400 Le Locle
Tél. 039/31 65 40
Fax 039/31 20 73

AU COQ D'OR
COMESTIBLES VON KAENEL SERVICE TRAITEUR

PLACE DU MARCHÉ 8
LA CHAUX-DE-FONDS TEL. 039 / 28 43 43

Le Coq d'Or a fin bec!

PISCICULTURE FIDEL

FRÈRES & FILS

2400 LE LOCLE
TEL. 039/31 45 91



Saumon fumé façon artisanale
Truites

Cuisses de grenouilles fraîches
Champignons frais, selon saison

157-715394

ELVIA

ELVIA Société Suisse d'Assurances Zurich
AGENCE GÉNÉRALE GILBERT SAUSER

Daniel Berger
Conseiller en assurance

CH - 2300 La Chaux-de-Fonds - Av. Léopold-Robert 58
Tél. 039/20 51 51 - Fax 039/20 51 52
P: Ch. L'Éplattenier 12 - 2300 La Chaux-de-Fonds
Tél. 039/28 38 36

Une réponse
à toutes les soifs

**LA COMETE
HERTIG VINS SA**

Rue Blaise-Cendrars 13
2304 La Chaux-de-Fonds
☎ 039/26 57 33

Nos magasins spécialisés:
Rue du Concert 4, Neuchâtel
Rue Neuve 12, La Chaux-de-Fonds

CAFÉS
AU MOKA
Torréfaction artisanale
et
journalière

TORRÉFACTION AU MOKA SA
Prébarreau 8, 2000 Neuchâtel
Tél 038 25 53 43

IMMOBILIER



À VENDRE
à La Sagne

IMMEUBLE LOCATIF

Comprenant 4 appartements avec
dépendances, grands jardins potagers et
d'agrément, beau pavillon de jardin
avec eau et électricité.

Pour tous renseignements et notice,
sans engagement, s'adresser à:

GÉRANCE CHARLES BERSET SA
Jardinière 87, La Chaux-de-Fonds
☎ 039/23 78 33. Fax 039/23 77 42
132-767574

A louer au Locle

**APPARTEMENT
3 PIÈCES**

Avec cuisine agencée, terrasse
Fr. 800.-, charges comprises
☎ 039/31 29 41

132-768179

Feu: 118

L'annonce,
reflet vivant
du marché



GÉRANCE
CHARLES BERSET SA
LA CHAUX-DE-FONDS
☎ 039/23 78 33
Fax 039/23 77 42

LE LOCLE

À LOUER

ATELIERS

Convenant particulièrement pour arti-
sans du bâtiments ou garage. Anciennement occupés par une menuiserie.

132-767860

**AUTOS
MOTOS
VÉLOS**

Achète au plus
haut prix

VOITURES

Bus, camionnettes.
Kilométrage, état
sans importance.
 Paiement
comptant.

☎ 077/47 61 89
28-8405

DIVERS

CONTROLE DE L'OUIE, NETTOYAGE,
CONSEILS ET ESSAIS GRATUITS
D'APPAREILS ACOUSTIQUES.

Les 2e et 4e mardis
du mois de 9 h à 12 h et de 14 h à 17 h

PHARMACIE MARIOTTI
LE LOCLE, Grand' Rue 38
Tél. 039/ 31 24 85

SURDITÉ DARDY
AUDIOPROTHÉSISTES DIPLÔMÉS UNIVERSITAIRES

2302 La Chaux-de-Fonds
Rue de la Serre 61 - Tél. 039/ 23 34 07
Près de la pharmacie Pillonel

36-236794

A LOUER

Faites des économies...
...avec un loyer modéré

Neuchâtel

- ★ Rue des Battieux 1
cuisine entièrement agencée
1 pièce à Fr. 540.-, plus charges
- ★ Rue de l'Évole 56-64
vue imprenable sur le lac
3 pièces à Fr. 890.-, plus charges
4 pièces à Fr. 1150.-, plus charges
- ★ Rue des Fahys 57-59
proximité toutes commodités
3 pièces à Fr. 880.-, plus charges
4 pièces à Fr. 1150.-, plus charges
- ★ Rue des Parcs 137
2 pièces dès Fr. 710.-, plus charges
3 pièces à Fr. 880.-, plus charges
- ★ Chemin des Trois-Portes 17-19
vue imprenable sur le lac
1 pièce à Fr. 440.-, plus charges

N'hésitez pas et contactez-nous
pour une rapide visite des lieux!

Ces loyers n'incluent pas les charges

LIVIT

LIVIT S.A. RÉGIE IMMOBILIÈRE
RUF ST-PIERRE 4
1003 LAUSANNE ☎ 021/312 28 15

22-288009

OFFRES D'EMPLOI



optimAS

A Neuchâtel (temps partiel)

Nous cherchons à créer pour une grande entreprise suisse
du secteur financier, un nouveau team de collaboratrices
motivées et dynamiques pour le service à la clientèle
(essentiellement par téléphone).

Activité à temps partiel de

4 jours par semaine, de 16 h 30 à 20 h 00

Exigences requises :

- apprentissage et/ou expérience de bureau, de vente ou de guichet
- bonne expression écrite et orale en français et, si possible, en allemand et en italien
- voix sympathique et enthousiaste, bonne présentation

Entrée à convenir

Notre client vous offre un contrat d'une durée indéterminée
et de bonnes conditions de travail dans une ambiance
agréable.

Veuillez contacter notre conseiller M. Roger Meili, au
numéro de tél. 01 / 834 06 60. Nous nous réjouissons de
votre appel.

132 768086/4x4



OROSP
OFFICES RÉGIONAUX
D'ORIENTATION
La Chaux-de-Fonds - Le Locle

**Envie d'un changement
professionnel**

**Prendre le temps d'y
réfléchir et d'en parler!**

L'Office d'orientation du Locle propose un atelier de
réflexion et d'orientation aux adultes qui souhaitent
faire le point.

COMMENT?

Six soirées de discussion et de partage en groupe de vos
interrogations (environ dix participants). Exercices prati-
ques pour mieux connaître vos intérêts, vos valeurs et vos
compétences... Techniques de recherche d'information.
Elaboration d'objectifs. Animation par des conseillers et
conseillères en orientation.

OÙ?

Le Locle, OROSP, Daniel-JeanRichard 31

QUAND?

En six soirées, les mardis 25 avril, 2, 9 et 16 mai, 13 et
20 juin 1995.
Première rencontre de 20 à 22 heures.

COÛT?

Gratuit

Renseignements complémentaires et inscriptions
OROSP, Le Locle. ☎ 039/32 16 32

157 715387

Relations transfrontalières sous la loupe de Gilles Robert

La Suisse au cœur

Gilles Robert, du Russey, fortement impliqué dans les relations transfrontalières, se livre à une rétrospective des échanges entre le Haut-Doubs horloger et les Montagnes neuchâtelaises.

liard protestant et la Suisse voisine de même confession», souligne G. Robert. Les populations riveraines, ballottées entre Suisse et France jusqu'au Traité de Paris de 1815 fixant une fois pour toute la limite de la frontière, se sont mélangées et inter-pénétrées depuis des siècles.

À QUI LE NOYÉ ?

«Après la guerre de Trente ans contre les Suédois qui vit la Franche-Comté perdre deux tiers de ses habitants à cause des combats mais surtout de la famine et de la peste qui suivirent, le Haut-Doubs en particulier a été repeuplé par des Savoyards et des Francs-Montagnards», relate M. Robert. Il précise que les Mauvais, Jobin, Glasson, familles implantées sur le plateau de Maïche et dans le val de Morteau, sont originaires des Bois, de Muriaux, de Saignelégier...

Le flou artistique dû à l'imprécision de la frontière entraîne parfois des situations étonnantes. «Au début du XVIIIe siècle, des discussions entre la justice de La Chaux-de-Fonds et le préfet de Besançon ont été nécessaires pour savoir qui devait repêcher un noyé tombé dans le Doubs à Morteau», rapporte G. Robert. C'est au XVIIIe et au XIXe siècle que cette région franco-suisse connut une période intense de collaboration dopée par le développement sur les rives du Doubs d'une importante activité verrière. «Les verriers sont venus de la Forêt noire. Les Graizely, Schell, en Suisse. Leurs descendants sont

Mais si les pouvoirs centraux de Paris et de Berne n'accordent pas grand intérêt à leurs zones frontalières, sinon pour y faire respecter leurs limites territoriales, les hommes de part et d'autre ont toujours collaboré et se sont chamaillés aussi... «En 1682, les gens de Villers-le-Lac ont construit Les Brenets. Cette citadelle de la chrétienté, c'était un peu une provocation face au culte réformé des Montagnes neuchâtelaises, mais si le Haut-Doubs était crispé sur son catholicisme, c'est parce qu'il était cerné par le pays de Montbé-

restés en général dans le Haut-Doubs, mais on retrouve les noms de certains d'entre eux, comme Neuvesel, dans la constitution du groupe BSN.



Gilles Robert, professeur d'histoire

Très impliqué dans les relations entre le Haut-Doubs et les Montagnes neuchâtelaises. (Impar-Prêtre)

Soubey (Jura suisse), a fondé plus tard les manufactures royales de verre de Givor (France).

A l'aube de l'an 2000, Gilles Robert, membre du Groupe franco-suisse Haute-Région, plaide pour un renforcement des liens transfrontaliers. «Le maillage urbain du Haut-Doubs horloger étant insuffisant, nous devons donc exploiter le dynamisme culturel de La Chaux-de-Fonds dont on ne profite pas jusqu'à présent. Pour l'instant,

habitants des Montagnes neuchâtelaises et du Haut-Doubs se limitent à des échanges de travail et d'argent entre les frontaliers et les courses dans les magasins. C'est dommage, mais les blocages des mentalités sont plus lourds que la frontière politique», diagnostique G. Robert.

Ce militant transfrontalier actif est convaincu «qu'on arrivera à quelque chose mais que ça prendra du temps, car les habitudes séculaires ne se gomment pas comme cela». (pr.a)

Rédaction
du HAUT-DOUBS
Tél: 81 64 03 80
Fax: 81 64 21 08

Alain PRÊTRE
Pascal SCHNAEBELE
Roland VERY
Denis ROY
Dominique INGLADA

BRÈVES

Chapelle des Bassots Population sollicitée

Courant mars, l'Association des «Amis de la chapelle des Bassots» va solliciter la population afin de poursuivre le financement des travaux de restauration du monument classé. Grâce aux dons qui seront récoltés, le programme de rénovation sera poursuivi. (di)

Morteau

Charte de la trésorerie

Actuellement, il est de bon ton d'uniformiser la présentation des locaux d'un même service à travers tout le pays. Les services publics n'échappent pas à cette tendance. La perception de Morteau doit être prochainement rénovée dans le respect d'un certain nombre de règles de décoration. Il en coûtera 400.000 FF à la trésorerie générale. Afin de prouver son attachement au maintien du service public à proximité de ses usagers, le Conseil municipal a voté une participation à ces travaux sous la forme du blocage du loyer pendant cinq ans et d'une aide financière de 50.000 FF. (dry)

LOTO

Premier tirage

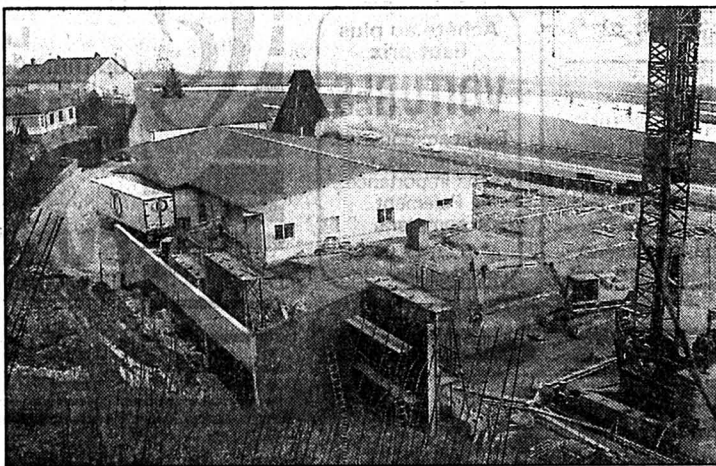
6 - 12 - 19 - 24 - 43 - 45
No complémentaire: 48

Deuxième tirage

1 - 10 - 16 - 17 - 27 - 48
No complémentaire: 20

Morteau Saucisse

Extension en cours



L'Eboulement

«La surface actuelle sera triplée».

(Roy)

Alors que la saucisse de Morteau tient toute sa place sur les stands de produits régionaux du Salon de l'Agriculture de Paris aux côtés d'autres fameux produits du terroir, chez nous, sur le terrain, le nouveau bâtiment de Morteau Saucisse sort de terre. Michel Jacquet, bien que retardé dans ses travaux par la nature du terrain, se dit confiant dans le respect du calendrier prévu.

C'est à l'Eboulement, en prolongement de son actuelle unité de production, que M. Jacquet a décidé de s'agrandir en portant à 3000 m² les 800 m² existant. Dans un premier temps, il a fallu déménager le chalet des Pro-

duits régionaux situé sur le terrain acquis par l'entreprise. Ce bâtiment a été déplacé de quelques dizaines de mètres et sera utilisé comme point de vente. Situé en bordure de route, à l'entrée de la ville, il sera sans nul doute une excellente vitrine pour la société.

Malgré des complications techniques dues à la nature du terrain constitué par du remblai, les fondations sont actuellement terminées et le bâtiment sortira bientôt de terre. Cela ne fut pas sans mal car la mise en place de plusieurs centaines de mètres de pieux a été nécessaire pour trouver une assise sur un sous-sol plus stable. En dépit d'un léger retard dans le planning, Michel

Jacquet espère voir fonctionner ses nouvelles installations en juillet.

Parallèlement, il ne ménage pas ses efforts pour la prospection commerciale. «Notre production devrait pouvoir progresser nettement avec les nouvelles installations qu'il nous faudra amortir. Nous sommes actuellement à plus de 800 tonnes par an et nous devons trouver de nouveaux marchés. Nous travaillons en direction de l'Allemagne et de l'Italie. Ce n'est pas toujours facile.» Cette politique commerciale dynamique s'accompagne également de la défense du label qui est menée par l'ensemble de la profession. (dry)

VACANCES - VOYAGES

L'Hôtel Central *** - Montana

totalelement rénové en 1992, vous propose
chambre, bains/WC, TV, mini-bar pour Fr. 65.- par personne,
par nuit, petit déjeuner buffet compris.

Vos réservations:
Tél. 027 41 36 65
ou fax 027 41 50 74.

036-244561/4x4

DIVERS

Apprenez à conduire

avec ● Succès
● Maîtrise ● Sécurité
Leçons de théorie
obligatoires
en une semaine

Auto-Ecole «Pilote»
Téléphone 039/28 29 85
Formation complémentaire

SECOURS DETTES

AIDE EFFICACE À VOTRE DISPOSITION
Meyer - Gestion de dettes
Chemin du Tirage 28, La Neuveville
☎ 038/51 17 76 6-65065

Nous demandons à acheter

horlogerie ancienne

- montres,
- pendules,
- régulateurs,
- outillage et machines,
- fournitures et layettes,
- établis,
- livres, brochures et autres documentations sur l'horlogerie

Christophe Grimm
Rue du Weissenstein 5
2502 Bienne
Tél. 032 41 19 30

28-13636/4x4

VACANCES - VOYAGES

NOS VOYAGES DE PRINTEMPS 1995.

STUCKI VOYAGES

Renseignements et inscriptions
STUCKI VOYAGES & TRANSPORTS SA
2900 PORRENTRUJ Tél. 066 66 22 21

(Nouveau numéro de tél. dès le 23 mars 1995: 066 65 95 75)

19.04-23.04	Cannes - La Côte d'Azur Attention: délai d'inscription: 19.3.1995	5 j. Fr. 590.-
01.05-05.05	Toscane - Côte Ligure	5 j. Fr. 610.-
08.05-13.05	Toulouse - L'Eurospatiale	6 j. Fr. 945.-
29.05-02.06	Venise et sa région	5 j. Fr. 610.-
05.06-09.06	Tunnel sous la Manche - Londres	5 j. Fr. 745.-

RÉDUCTION Fr. 50.-

Pour toute inscription jusqu'au 31 mars 1995

8 au 18 juin 1995: **VOYAGE DU QUOTIDIEN JURASSIEN** - Magnifique circuit (départ uniquement du Jura) **PRAGUE - VARSOVIE - LA POLOGNE** (11 jours)
Prix abonnés: Fr. 1550.- Prix non-abonnés: Fr. 1700.- (Pas de réduction de Fr. 50.-)

165-729605/4x4

FINANCE

1000

Veuillez me verser Fr. _____ Adresser à Banque Procrédit, Av. L.-Robert 25, 2301 La Chaux-de-Fonds (08 00 - 12 15/13 45 - 18 00 heures) ou téléphoner au _____

Je rembourserai par mois env. Fr. _____

Nom _____

Prénom _____

Rue _____ No _____

NPA/Domicile _____

Date de naissance _____ Signature _____

J'autorise la Banque Procrédit à utiliser les indications précitées pour l'examen de cette demande et pour la ZEK.

BANQUE Procrédit

☎ 039-23 16 12

Pour un crédit de Fr. 5000.- p. ex. avec un intérêt annuel effectif de 15,0% total des frais de Fr. 390 40 pour 12 mois (indications légales selon l'art. 3 lettre l de la LOI). - Le crédit à la consommation est interdit lorsqu'il a pour effet de provoquer le surendettement de l'emprunteur - (selon Loi sur la police du commerce du Canton de Neuchâtel)

Musée d'histoire naturelle de Neuchâtel

Ciel! Des météorites!

Une pluie de météorites est tombée dans les vitrines du Musée d'histoire naturelle de Neuchâtel qui présente, jusqu'au 29 octobre, les plus gigantesques catastrophes de l'histoire de la Terre. Passionnant!

Mais que fait donc cette Chevrolet écarlate dans les escaliers d'un temple de la nature? Les gens du musée doivent avoir pris quelque chose sur la tête, pense-t-on irrespectueusement... Simple erreur sur «l'objet» touché: c'est la voiture qui souffre d'une fracture de tôle due à la chute d'une météorite dans les environs de New York. Témoin sidérant d'un phénomène sidéral, elle n'est là que pour un temps et repart le 19 avril pour être exposée au Japon.

LA MENACE VAUT LA PEINE D'ÊTRE ÉTUDIÉE

Objet particulièrement parlant de l'impact que produit un bolide de onze kilos se déplaçant à la vitesse d'environ 40.000 km/h, cette voiture n'est qu'un échantillon des catastrophes qui ont secoué et profondément marqué notre planète. Des cataclysmes dont l'humanité peut craindre, à juste titre, un nouvel épisode... A défaut de pouvoir

s'en prémunir, la menace vaut la peine d'être étudiée et le Musée d'histoire naturelle offre une rare occasion de le faire grâce à l'apport de deux prestigieuses collections (parisienne et zurichoise) de météorites, «sans doute les plus importantes d'Europe», souligne le conservateur Christophe Dufour.

Ces masses métalliques et pierreuses, tombées du ciel, ont été longtemps considérées par l'être humain comme provenant du domaine des dieux et elles furent même adorées dans l'Antiquité. Le musée expose quelques pièces de monnaie où elles étaient fréquemment figurées. En fait, l'origine extra-terrestre des météorites n'a été reconnue qu'à la fin du siècle dernier par les scientifiques.

Les narrations d'impact sont relayées sur bande enregistrée dans l'exposition. Le visiteur peut ainsi se faire une idée de l'effet saisissant du phénomène que les textes de l'Apocalypse illustrent et promettent avec une force capable de provoquer le plus bel effroi... Les différents types de météorites sont décrits, exposés, ainsi que leur origine présumée ou certaines, telles les pierres lunaires qui ont été formellement identifiées. De superbes photos de cratères et des documents vidéos montrent et expliquent la formation des cratères, ces cicatrices d'impacts

dont la terre recèle de gigantesques exemplaires.

CONFÉRENCE ORIGINALE

L'amateur découvrira plus particulièrement, avec une certaine émotion, les plus anciens fragments de roches connus dans tout le système solaire, à discerner sur une météorite exposée.

Pour mieux comprendre encore le phénomène et les conséquences planétaires qu'il peut engendrer (on s'accorde très largement à lui attribuer la disparition des dinosaures), il faut absolument écouter la conférence du professeur Philippus Himmelstern... Dans cette originale présentation en diaporama, le délicieux professeur révèle notamment: «On a isolé de la météorite d'Orgueil (du nom du petit village de France où elle s'est écrasée, un nom certes prédestiné!) plusieurs acides aminés. Or, les acides aminés sont les briques élémentaires qui forment nos tissus, les constituants de notre chair et de nos os. On y a également décelé plusieurs composants essentiels de l'ADN, qui, vous le savez bien, est le support de notre code génétique». On peut rêver... AT

● L'exposition est ouverte du mardi au dimanche de 10 à 17 heures. Un ouvrage écrit par Jacques Ayer, «Tombé du ciel... météorites et catastrophes» a été édité par le musée à cette occasion.



Musée d'histoire naturelle de Neuchâtel

Ces masses métalliques et pierreuses, tombées du ciel, ont été longtemps considérées par l'être humain comme provenant du domaine des dieux.

(Impar-Galley)

Rédactions

NEUCHÂTEL

Tél: 038/24 34 76

Fax: 038/24 34 67

BRÈVE

Hauterive

Réfection du Centre sportif

Dans sa séance du 20 mars prochain, le Conseil général d'Hauterive sera appelé à voter un crédit de 407.000 francs pour divers travaux de réfection des installations techniques du bâtiment du centre sportif, ainsi que la remise en état de la piscine. Par ailleurs, une demande de crédit de 58.000 francs lui sera présentée pour la création et l'aménagement d'un parking à l'ouest du terrain de football, ainsi que 230.000 francs pour la réfection du chemin des Carrières et la création d'un trottoir.

(at)

AGENDA

Neuchâtel

Encres de chine

La Maison du Prussien expose une série de peintures et encres de chine réalisées par Guy Renaud. A voir jusqu'au 2 avril; ouvert tous les jours, de 8 h à minuit.

(comm)

Neuchâtel

Des femmes à La Pommière

Rebaptisé pour un mois «La Pommière», le Centre culturel neuchâtelois accueille, dans le cadre de «Mars de l'égalité» une exposition d'œuvres d'artistes femmes: Dominique Siron Lévy, Anne Gagond, Nicole Siron, Claire Pagni, Anne-Charlotte Sahli, Gisèle Nussbaumer, Stella Challandes, Christiane Dubois, Béatrice Racine Leu, Jacqueline Ramseyer et Catherine Aeschlimann. L'exposition est à voir jusqu'au 31 mars. A voir aussi, la petite exposition réalisée par Isabelle Meyer et intitulée «BEF en péril?», à propos du Bureau de l'égalité et de la famille. (comm-se)

Marin-Epagnier

Spectacle-chansons

L'Association de développement de Marin-Epagnier organise une soirée cabaret qui réunira Joëlle Gerber et Gérard William dans leur spectacle-chansons. La manifestation aura lieu samedi 25 mars, à 20 h, à l'Espace Perrier. (comm)

Le Landron

Exposition

La galerie Di Maillart expose les huiles de l'artiste belge Joseph Mayor jusqu'au 8 avril. Heures d'ouverture: mercredi et jeudi de 14 à 18 h, vendredi de 14 à 21 h, samedi de 9 h 30 à 12 h et de 14 à 18 heures. (at)

Commandants de sapeurs-pompiers à Neuchâtel

Préludes à l'alarme cantonale

Salués par Didier Burkhalter, directeur de la Police du feu de la ville de Neuchâtel, 134 officiers ont participé à la Journée cantonale des commandants de corps de sapeurs-pompiers qui s'est tenue samedi à l'aula des Jeunes Rives, à Neuchâtel. Deux thèmes ont été plus particulièrement abordés: le service sanitaire et la mise en service de l'alarme cantonale.

Sollicitée par les commandants eux-mêmes, l'information relative au service sanitaire a été diffusée par le capitaine Spitznagel qui a plus particulièrement développé la question de la créa-

tion d'un service médicalisé d'urgence, «Smur». Il s'agit de la mise sur pied d'une intervention médicalisée sur les lieux des sinistres et dont un essai est actuellement en cours à l'hôpital neuchâtelois des Cadolles. Sur le même thème, les participants du cours, dirigés par le major Willy Gattolliat, ont par ailleurs reçu des instructions sur «le geste qui sauve», prodigué par le sapeur-pompier.

La mise en service de l'alarme cantonale, qui sera effective le 10 avril prochain, a atteint sa phase ultime. Samedi, les commandants ont reçu leur «bip» avec les instructions qui s'y rap-

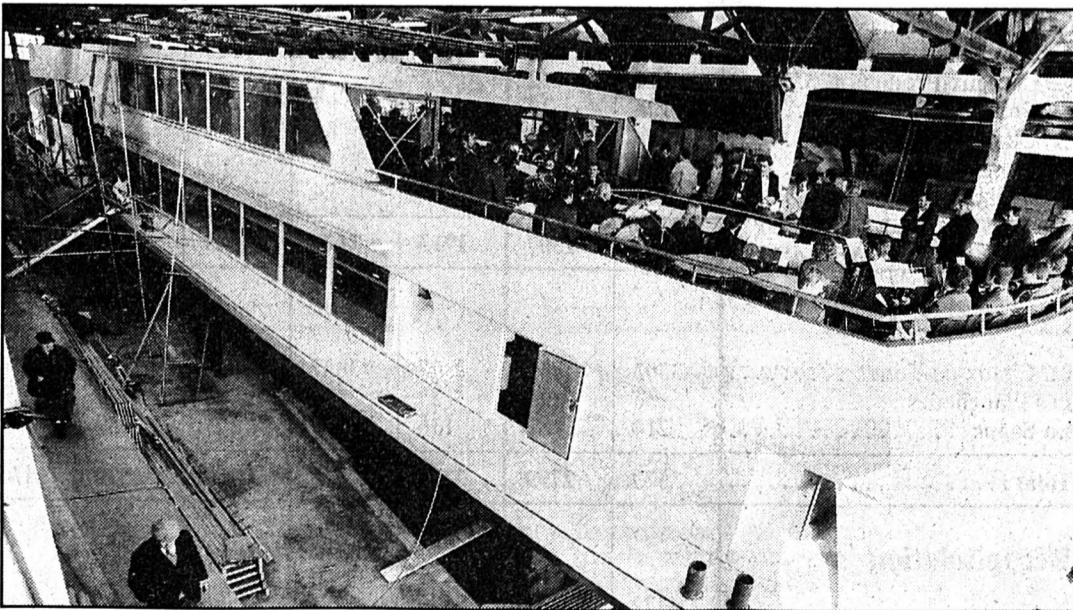
portent. Des tests seront opérés durant tout le mois de mars.

D'autres thèmes ont été abordés durant cette journée d'instruction et d'information (une obligation fixée dans la loi sur la police du feu!). Le président de la Fédération cantonale des sapeurs-pompiers, Pierre Blandinier, a notamment présenté les nouvelles structures de la protection civile et des sapeurs-pompiers 1995.

Une question particulièrement délicate a par ailleurs été développée. Elle avait trait aux problèmes des sapeurs-pompiers face aux installations ferroviaires. (at)

Chantier naval de La Maladière

Honneurs au M/s «Fribourg»



Un triomphe!

Les «portes ouvertes» de la Société de navigation sur les lacs de Neuchâtel et Morat (LNM) ont drainé la foule des grands événements, samedi. Le chantier de La Maladière a été investi par

les curieux qui n'ont pas voulu laisser passer la dernière occasion de visiter le «Fribourg», qui sera mis à l'eau à la fin de la semaine afin de procéder aux essais nécessaires à sa bonne marche.

Les finitions de cette unité «quatre étoiles» se dérouleront donc sur l'eau et nul ne doute qu'elle sera prête et fringante le jour de son baptême, le 6 mai prochain.

(at - photo Impar-Galley)

Neuchâtel: le CAN inauguré

Is it Nice?



Exposition inaugurale

Elle est consacrée à des artistes niçois. (Impar-Galley)

Extraordinaire, ce que vient d'inaugurer une poignée d'enthousiastes à Neuchâtel. En effet, en ouvrant samedi comme prévu le Centre d'art contemporain, l'équipe de bénévoles, Jean-Pierre Huguet, directeur, en tête, a réalisé une œuvre qui tenait de la gageure.

Pour pallier un vide dans le canton, les musées et les galeries ne pouvant assumer ce rôle, Jean-Pierre Huguet, dont on connaît les efforts en faveur de l'art contemporain tel qu'il se fait aujourd'hui à la Maison des jeunes, s'est lancé avec une foi à déplacer les montagnes dans la folle aventure de doter Neuchâtel d'un centre idoine.

Aidé dans sa démarche par un groupe de bénévoles, par la ville qui lui loue désormais des locaux remis en état, il a surtout pu compter sur l'appui d'une quarantaine d'entreprises privées. Dont il a reçu - à Noël notamment!... - des briques pour remonter un mur, des installations électriques, etc.

Samedi, rue des Moulins 37, les locaux d'une surface totale de 445 m², auparavant occupés par des artisans et de la petite in-

dustrie et offrant, par conséquent, des volumes et de la lumière naturelle on ne peut plus adéquats, ont permis de constater le bien-fondé de l'entreprise. Avec une intervention architecturale limitée, ainsi que l'expliquait l'architecte Pierre Studer, le CAN se compose de deux salles d'exposition, d'une salle vidéo vouée de 25 places et d'une petite bibliothèque-salle d'accueil. Pour le débat, leur est associé un café-bar.

Le CAN est soutenu par les musées et les conservateurs. Il propose des expositions temporaires, une programmation vidéo, de la littérature sur l'art contemporain introuvable en librairie. Par ailleurs, il entend collaborer avec les écoles.

«Is it Nice?», l'exposition inaugurale, cherche à sonder la notion de lieu dans le travail artistique. Travaillant ou ayant travaillé à Nice, les artistes présentés produisent des œuvres se caractérisant par une volonté d'insertion dans le champ social.

(sg)

● CAN (37, rue des Moulins), «Is it Nice?», jusqu'au 14 mai.

Chanteurs neuchâtelois à Chézard-Saint-Martin

Un problème d'image

La Société cantonale des chanteurs neuchâtelois (SCCN) a dû l'an dernier enregistrer trois démissions, dont deux pour des divergences d'opinion. Ces retraits ont fortement interpellé le président central Raymond Oppliger et son comité, et les délégués réunis samedi à Chézard-Saint-Martin les ont vivement déplorés. Au cœur du problème, les suites de la dernière fête cantonale, et le répertoire des sociétés membres qui ne satisfait pas tout le monde.

dessus. Et pourtant...il y a chez nous actuellement une dizaine de compositeurs édités, et une formidable richesse.

Dire que le feu est dans la maison de la SCCN est tout à fait faux. La société compte actuellement trente chorales totalisant près de 900 chanteurs. Le vendredi 5 mai dès 19 h 30 à la salle de musique de La Chaux-de-Fonds, le prix Roger Sommer rassemblera six chœurs mixtes et trois chœurs d'hommes pour un grand concours. Les finances de la société vont également bien et chacun se prépare déjà pour la prochaine fête cantonale qui aura lieu dans deux ans.

L'assemblée des délégués a été également agrémentée par la remise des médailles aux vétérans cantonaux et fédéraux et par l'excellente prestation du chœur d'hommes de Chézard-Saint-Martin. Les statuts de la SCCN ont été légèrement modifiés et chacun a pu ensuite fraterniser autour d'un bon repas. Ph. C.



Ronde des médailles

La Société cantonale des chanteurs neuchâtelois récompense toujours ses membres les plus fidèles. (ptr-E)

La Suisse romande est riche de sa tradition chorale, pourtant. Point n'est besoin d'habiter le canton de Fribourg pour le savoir. Cependant, la SCCN ne saurait se contenter de dormir sur ses lauriers. Le répertoire et sa valorisation sont l'un des chevaux de bataille de la commission musicale, présidée par Maurice Sunier. Pour lui, il n'y a pas de grande et de petite musique, il y a seulement la bonne et la mauvaise. Il s'agit aussi de faire la différence entre la chanson populaire et le tube de variété harmonisé pour chœur. Trop souvent, c'est ce dernier type de chant, jugé trop pauvre par Maurice Sunier, qui prend le

VÉTÉRANS DISTINGUÉS

Vétérans cantonaux récompensés, pour 30 ans d'activité: Hans Blunier, Les Geneveys-sur-Coffrane et Coffrane; Edouard Fahrny, Echo de la Montagne, Les Ponts-de-Martel; Jean-Pierre Moccand, Les Geneveys-sur-Coffrane et Coffrane; Pierre-André Randin,

Echo de la Montagne, Les Ponts-de-Martel; Lucien Schneider, Echo de l'Union, Le Locle; Max Tschopp, Union chorale, Bôle. Pour 31 ans: Jean Audergon, Union chorale, La Chaux-de-Fonds; Jean-Paul Gaille, L'Helvétienne, Corgier. Pour 50 ans et plus: René Boilod, société de chant La Pensée,

La Chaux-de-Fonds; André Gogniat, La Concorde, Fleurier; Michel Humbert-Droz, L'Echo du lac, Auvernier; Charles Veuve, chœur d'hommes de Chézard-Saint-Martin. Vétérans fédéraux, pour 35 ans d'activité: Fritz Badertscher, Echo de Chassagne, Rochefort; Pierre-André Banderet, L'Helvétienne, Gorgier; Pierre Blandenier, chœur d'hommes de Chézard-Saint-Martin; François Codoni, Union chorale de Couvet-Travers; Jean-Claude Luthin, L'Helvétienne, Gorgier; Jean-Claude Voumard, L'Helvétienne, Gorgier. Pour 53 ans d'activité (!): Robert Dürner, chœur d'hommes de Colombier.

Rédactions

VAL-DE-RUZ

Tél: 038/53 16 46

Fax: 038/53 43 31

VAL-DE-TRAVERS

Tél: 038/61 38 77

Fax: 038/61 36 82

BRÈVES

Val-de-Travers

Sous-offs fauchés!

Les sous-officiers du Val-de-Travers participeront aux prochaines Journées suisses des sous-officiers, du 23 au 25 juin à Liestal. Mais l'état des finances de la société n'est guère brillant. Aussi, afin que le plus grand nombre possible de ses membres actifs soit du voyage, le comité a décidé d'ouvrir une souscription publique destinée à couvrir les frais de la participation. La représentation valloisienne aux journées suisses dépendra donc en partie de la générosité des membres soutiens. (lr-mdc)

Engollon

Changement au législatif

Le Conseil général d'Engollon, même s'il n'est composé que de neuf membres, connaît un certain mouvement durant cette législature. C'est au tour d'Henri-Fred Simmen de se retirer, et le Conseil communal a désigné, sur la proposition de l'assemblée des électeurs, Bertrand Comtesse pour le remplacer. (comm)

Les Verrières

Accordéon: cours pour débutants

La société d'accordéonistes Ondina des Verrières organise un cours pour les nouveaux élèves afin de renforcer ses rangs. Les débutants comme les plus avancés seront les bienvenus. Inscriptions et renseignements au téléphone (038) 66 15 88. (mdc)

Môtiers: le spectacle des Mascarons fait un tabac
Farce sordide et burlesque

C'est cru, châtié, sanglant, mais délicieux. L'«Histoire de Maheu le boucher», pièce écrite par Eduardo Manet que propose à Môtiers le Groupe théâtral des Mascarons (GTM), ne manque pas de surprendre son monde, voire de le provoquer.

Même si quelques oreilles sensibles peuvent être choquées par des propos nets et sans fard, le langage utilisé – adapté à notre XXe siècle – est la parfaite répli-

que d'une époque pas si lointaine que cela, le Moyen Age.

En une petite heure et demie, les six comédiens du GTM font passer au public un excellent moment, en mettant leur enthousiasme et leurs talents au service de chassés-croisés virevoltants. Il n'est donc pratiquement pas un seul instant où les personnages ne s'affrontent pour parler de guerre, de torture, d'inceste, d'amours volcaniques... et de corruption.

Dans l'atmosphère tendue et survoltée de cette boucherie,

transformée pour l'occasion en une salle d'opération vétuste, le pauvre Maheu (Frédéric Mairy) finit par renoncer à un de ses rêves les plus fous. Lui, qui veut devenir un chevalier au sens noble du terme, apprend de sa mère (Silvana Erb) qu'il est bâtard, fils de Thibault, Comte de Blois (Pierre-André Jéquier).

La véritable épouse de ce dernier (Marianne Radja), hystérique et autoritaire, est assoiffée de sexe et de vengeance. Plus attachant, Jehan le bossu (Jérôme Jeannin) se trouve une vocation de chirurgien. Naïf, il se laisse toutefois blouser par Hugues de Champagne (Thierry Bezzola), venu se faire soigner dans cette infirmerie improvisée.

La mise en scène de Daniel Hirschi allie harmonieusement le caractère sordide de l'intrigue et la farce, sans tomber dans l'excès de l'une ou l'autre. L'originalité des costumes accentue le côté dérision de l'histoire, tandis que les décors, devant le mur de pierres de la Maison des Mascarons, plongent immédiatement le spectateur dans une ambiance moyenâgeuse. (paf)

● Maison des Mascarons à Môtiers, les 17 et 18, ainsi que les 24 et 25 mars à 20 h 30. Location: Pharmacie Centrale à Fleurier, tél. (038) 61 10 79.



«Histoire de Maheu le boucher»

Le franc-parler des acteurs donne un piment supplémentaire à l'intrigue. (Favre)

Dombresson: 11e foire du modélisme
Des merveilles en miniature

Il faut être vraiment mordu de modèles réduits pour se lancer dans la construction d'un avion ou d'un planeur miniature. Mais quand cela débouche sur une merveille, la récompense des nombreuses heures de travail est très grande. A la onzième édition de la foire des modèles réduits de Dombresson, samedi, le nombreux public a pu voir de très belles pièces et les vingt-cinq exposants réaliser de très bonnes affaires.

La foire du modélisme de Dombresson est devenue au fil des ans un rendez-vous très prisé des passionnés et des amateurs de cette activité ludique et créative. La dimension de la salle de gymnastique du village, certes un peu restreinte, n'en est pas moins adaptée au nombre d'exposants intéressés. Il ne vient d'ailleurs pas à l'esprit du président Alain Favre de tenter de s'agrandir en déménageant, tant la manifestation, premier rendez-vous de l'année, est connue en Suisse romande. Les organisateurs ont dû cependant refuser quelques inscriptions tardives.

Sur place, l'animation a été grande le samedi matin et au moment de la mise qui se déroule toujours dès 15 heures. Cette dernière se déroule selon un processus immuable, le vendeur étant toujours libre de conclure ou de refuser la transaction avec l'acquéreur qui a mis en dernier. Ce scénario s'est d'ailleurs répété samedi après-midi.

Des modèles exposés et mis en vente ont fait preuve d'une belle diversité. Les avions et autres planeurs traditionnels ont rivalisé avec les hélicoptères au pilotage plus pointu et les bons vieux trains. Les exposants n'ont pas oublié les pièces de rechange et les appareils de radio-guidage.

Fort de huit membres, le Groupe des modèles réduits du Val-de-Ruz se retrouve régulièrement pour faire marcher ses engins. Il n'oublie pas pour autant de se déplacer dans les autres rendez-vous du modélisme de Suisse romande, et faisant les contacts nécessaires pour que sa foire de Dombresson continue à vivre. C'est bien parti pour une douzième édition! Ph. C.

IMMOBILIER

espace & habitat

À VENDRE

Quartier ouest

APPARTEMENT DE 3 1/2 PIÈCES AVEC GARAGE

2e étage avec ascenseur, cuisine agencée habitable, salle de bains, salon-séjour, 2 chambres, balcon et garage.

Tél. 039/23 77 77-76

Publicité intensive,
Publicité par annonces



GÉRANCE
CHARLES BERSET SA
LA CHAUX-DE-FONDS
☎ 039/23 78 33
Fax 039/23 77 42

À LOUER

SURFACE DE 100 m²

au 1er étage d'un immeuble avec ascenseur à l'avenue Léopold-Robert, convenant parfaitement comme

cabinet médical

Aménagement à discuter.

132-768190

DIVERS

HOME

Le Pivert

Vous accueillez

Venez y résider, passer quelques semaines de vacances, un temps de convalescence ou partager une journée avec nos résidents.

Chambre individuelle et pour couple.

Route du Vanel 21 - 2206 Les Geneveys-sur-Coffrane - Tél. (038) 57 10 50
Direction: Mme Christiane Augier-Erismann



Suisse romande logo and channel name

7.00 Euronews 7.45 Face à la presse (R) 8.15 Tell quel (R)...

Sport: voir aussi Suisse 4

20.10 Spécial cinéma: La crise Film français de Coline Serreau (1992)...

21.50 TJ-titres 21.55 Aux frontières du réel

22.40 Sortie libre Florence Heiniger reçoit: - Cheb Mami, nouveau prince du raï...

23.30 TJ-nuit 23.40 Musiques, Musiques 0.50 Coup d'pouce emploi 0.55 Bulletin du télétexte

Suisse 4 logo and channel name

6.00 Euronews. 17.20 Ski nordique: Championnats du monde. En direct de Thunder Bay...

Allemagne 1 logo and channel name

15.00 Tagesschau. 15.03 Nobody is perfect. 15.30 Blossom. 15.55 Neu im Ersten...

TF1 France 1 logo and channel name

6.00 Passions 6.30 TF1 info 6.58 Météo 7.00 TF1 info 7.10 A tout' Spip 8.23 Météo...

20.00 Journal/Images de la France/Minute hippique 20.40 Météo

20.45 Navarro Un mort sans avenir Avec Roger Hanin, Sam Karmann, Christian Rauth...

22.55 Columbo: Inculpé de meurtre 0.10 Spécial sport 0.15 Coucou! 1.00 Le Bébête show...

R.T.L. logo and channel name

13.15 Les femmes et les enfants d'abord (fin). 13.25 Studio info. 13.30 Passions. Téléfilm américain...

ZDF Allemagne 2 logo and channel name

11.04 Flitterabend. 12.45 Umschau. 12.55 Presseschau. 13.00 ZDF-Mittagmagazin...

France 2 logo and channel name

5.55 Dessin animé 6.05 Feuilleton: Les craquantes 6.30 Télématin 8.30 Les films Lumière...

20.40 Météo

20.50 La France en direct Emission politique présentée par Bruno Masure Invité: Jean-Marie Le Pen...

22.30 Ça se discute 23.40 Les films Lumière 23.42 Journal 0.00 Météo 0.05 Journal des courses...

En raison de nombreux changements de dernière minute, les programmes sont donnés sous toute réserve.

TV 5 Europe logo and channel name

10.15 Fa si la chanter. 10.45 Wallonie 95 (R). 11.45 L'heure de vérité. 12.45 Journal télévisé de France 3/Météo...

SWF Allemagne 3 logo and channel name

11.00 Hallo, wie geht's? 11.15 Herrchen/Frauchen gesucht 11.20 Sport-Arena 12.15 Sport im Dritten...

France 3 logo and channel name

6.00 Euronews 7.15 Bonjour Babar 8.10 Les aventures de Tintin 8.20 Woof 9.00 Un jour en France...

20.05 Fa, si, la... chanter! 20.35 Tout le sport

20.50 Dernier été à Tanger Film policier d'Alexandre Arcady (1986) Avec Valeria Golino, Thierry Lhermitte

23.00 Soir 3 23.25 Le prince de Madrid Avec Louis Mariano, Maria Murano 0.55 Musique graffiti



LA CRISE - Avec Michèle Laroque, Vincent Lindon. TSR 20h10

Suisse alémanique logo and channel name

12.35 TAFminigame. 13.00 Tagesschau. 13.10 TAFhoroskop. 13.25 Lindenstrasse. 13.55 TAF in concert...

RAI Italie 1 logo and channel name

11.00 Tg 1. 11.35 Utile futile. 12.25 Che tempo fa. 12.30 Tg 1. 12.35 La signora in giallo...

La Cinquième logo and channel name

12.00 Pose ton cartable. 2.15 La vie devant moi. Fiction. 12.25 Le journal du temps. 12.30 Atout savoir...

Arte logo and channel name

19.00 Confetti Magazine 19.30 La légende du sport: Cent ans de football.

20.00 Actuel 20.30 Journal 20.40 Cinéma: Tristana

22.25 Le sud Film argentin de Fernando Solanas (1988) Avec Susu Pecoraro, Miguel Angel

0.20 Court-circuit: La perle Court-métrage français Runaway Court-métrage allemand 1.10 La fille du loup garou (R) 2.10 Rencontre

M6 logo and channel name

6.55 Matin express 7.00 M6 express 7.05 Contact 6 manager 7.10 Matin express (suite)...

20.00 Madame et sa fille Cher papa 20.35 Ciné 6

20.45 La séance du lundi: Chinatown Film américain de Roman Polanski (1974) Avec Jack Nicholson, Faye Dunaway

23.00 Capital 0.35 Culture pub 1.00 Jazz 6 1.50 Sport et découverte (8) Documentaire 2.45 Airbus 20 ans déjà Documentaire...

RTP Portugal logo and channel name

13.00 Jornal da tarde. 13.30 Chuva na areia. Telenovela. 14.00 Terras do noroeste. 14.30 Viver com saúde...

Eurosport logo and channel name

8.30 Golf de la PGA européenne (R). 9.30 Patinage artistique (R). 11.30 Ski nordique (R). 13.00 Ski alpin (R)...

CANAL ALPHA + logo and channel name

19.00 Journal régional (1/1). 20.24 Aujourd'hui l'espoir. 21.31 Journal régional (1). 21.54 Aujourd'hui l'espoir.

RADIOS

La Première logo and channel name

8.00 Journal. 8.17 La presse romande. 8.21 La presse alémanique. 8.30 Titres. 8.37 Histoire d'en parler...

Espace 2 logo and channel name

6.10 Matin pluriel. 6.40 Clé de voûte. 6.50 Perles de culture. 7.30 ...Mémento culturel...

Suisse alémanique logo and channel name

8.00 Morgenjournal. 8.15 Espresso. 9.00 Memo. 9.05 Gratulationen. 9.35 Memo-Thema...

RTN logo and channel name

7.20 Des Hauts et des Bas. 7.30 Flash. 7.35 Revue de presse. 7.40 Tintin. 8.00 Journal. 8.15 Sélection TV...

Radio Jura bernois logo and channel name

8.00 Journal RSR 1. 8.15 Amorce. 8.30 Revue de presse. 8.35 Amorce. 8.45 Le Jeu du matin...

Fréquence Jura logo and channel name

8.00 Infos FJ. 8.30 Flash FJ. 9.00 Flash FJ. 9.05 Service compris. 10.00 Flash FJ. 10.15 Odyssee du rire...

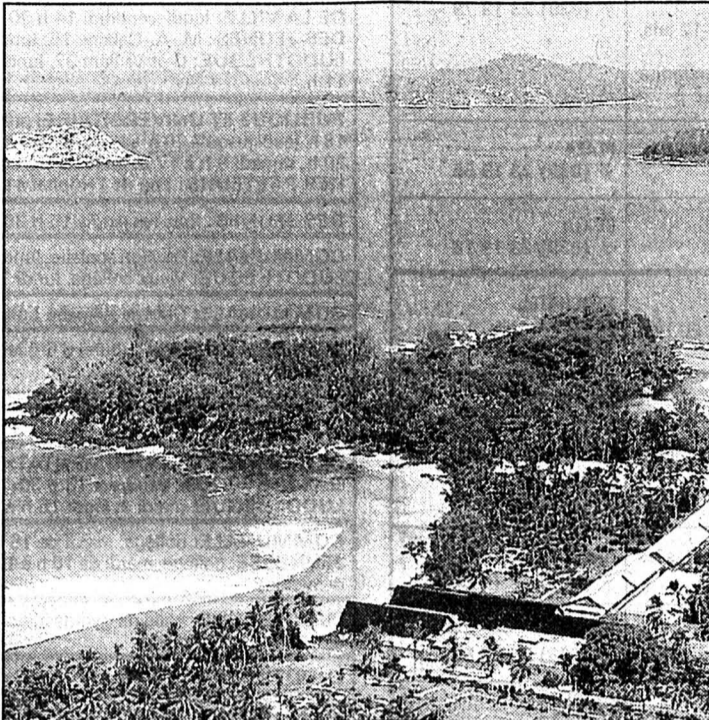
Les Seychelles moins souriantes pour les autochtones

Paradis pour touristes

Pour les nombreux touristes qui cherchent la détente et le dépaysement sur leurs plages ensoleillées, les Seychelles sont un vrai paradis. Mais il en va tout autrement pour les autochtones qui trouvent la vie moins rose et connaissent la crise comme bien d'autres, après être passés de la dictature à la démocratie.

Les 75.000 habitants du petit archipel de l'océan Indien sont sortis de 15 années de régime marxiste et de règne du parti unique dans les années 80. Leur accession au multipartisme en 1992 a coïncidé avec les difficultés économiques et financières.

Pour faire face à la dette nationale et à la raréfaction des entrées en devises, le gouvernement a dû pour la deuxième année consécutive procéder à des coupes claires dans son budget, ce qui fait peser la menace de licenciements dans les services de l'Etat. Le gouvernement rejette la responsabilité de ses difficultés financières sur le ralentissement du tourisme et la baisse de la pêche au thon, les deux prin-



Derrière un paysage enchanteur...

...la vie au jour le jour n'est pas toujours une partie de plaisir pour les habitants de l'archipel.

cipales sources de devises étrangères du pays.

PAS DE RIGUEUR

Le tourisme est l'un des rares secteurs d'activité qui ne subira

pas en 1995 les rigueurs de la hache budgétaire. Le gouvernement compte lancer une vaste campagne de promotion pour faire mieux connaître encore la culture indigène, la flore et la

faune exotiques ainsi que les multiples sports nautiques proposés aux visiteurs étrangers.

«Les gens grondent, mais nous devons dépenser de l'argent pour gagner des touristes», se défend le ministre du Tourisme, Simone de Comarmond, dans un entretien. «Les autres pays le font et nous devons nous montrer concurrentiels». Les Seychelles ont accueilli 116.000 visiteurs en 1993. La fréquentation devrait être cette année inférieure de 7% à ce chiffre record.

CRITIQUES

Certains critiques rejettent la responsabilité des difficultés actuelles sur les libéralités du Front populaire progressiste du président Albert René, vainqueur des élections en 1992. «Il s'est livré à une orgie de dépenses», déplore l'ancien président sir James Mancham, renversé par un coup d'Etat en 1977 et dont le parti démocratique est actuellement la principale formation d'opposition. «Des prêts et des maisons ont été octroyés (aux alliés politiques du régime) ainsi que des emplois pour leurs enfants», confie-t-il à l'Associated Press. D'autres opposants font état d'expériences malheu-

reuses dans l'agriculture et dans l'enseignement.

PEU DE MISÈRE

Les Seychellois, qui descendent des colons français et de leurs esclaves africains, considèrent leur archipel volcanique comme un paradis terrestre avec sa végétation luxuriante et ses interminables plages dorées. La misère n'est guère visible dans ces 115 îles, dont beaucoup sont des atolls déserts. Les mal logés sont peu nombreux et le gouvernement a entrepris de leur venir en aide. Le chômage n'atteint que 5% et tous les habitants des îles bénéficient de la gratuité des soins médicaux et de la scolarisation jusqu'à l'enseignement secondaire.

Les salariés sont exonérés de l'impôt sur le revenu, mais en revanche les prix à la consommation, contrôlés par l'Etat, sont élevés dans un pays où la plupart des denrées alimentaires doivent être importées. Un kilo de tomates peut ainsi atteindre 100 roupies (environ 100 ff) alors que le salaire moyen est inférieur à 2.000 ff par mois.

Sue Leeman/AP

LUCERNE

Transports: halle de la communication

Le Musée des transports de Lucerne transforme entièrement la halle réservée aux techniques de communication. Le coût des travaux est de 2,4 millions de francs. La halle rénovée sera ouverte le 22 juin. Les visiteurs pourront découvrir pratiquement les différents aspects de ces techniques.

Ces travaux sont financés et effectués en collaboration entre le musée, les PTT et la SSR. La halle consacrée à la communication avait été ouverte il y a trois ans et demi. Mais elle est déjà dépassée, en raison des progrès techniques qui ont été enregistrés dans l'intervalle.

La nouvelle exposition permettra aux visiteurs de se familiariser avec les différents domaines des techniques de communication. (ats)

Palmarès des tarifs aériens

PUBLICITÉ

Agence de voyages

croisistour

Les artisans de l'évasion

Vos lignes directes pour les meilleurs tarifs aériens

La Chaux-de-Fonds ☎ 039/23 95 55

Le Locle ☎ 039/31 53 31

Saint-Imier ☎ 039/41 45 43

Départs de Genève:

Abou Dhabi (855.-) avec Lufthansa

Brazzaville (1355.-) avec Sabena

Le Cap (1600.-) avec Air France

Dubai (855.-) avec Lufthansa

Johannesbourg (1240.-) avec Air France

Koweït (990.-) avec K.L.M.

Moroni (1563.-) avec Air France

Riyadh (1035.-) avec Olympic Airways

La Réunion (1400.-) avec Air France

Tel Aviv (685.-) avec C.S.A.

● Ces prix sont extraits de la bourse professionnelle de tarifs «What's New-Galileo» et publiés avec son autorisation. Ils concernent des trajets aller et retour et peuvent occasionner des escales ou des changements d'avions. Vous pourrez obtenir tous les renseignements utiles (horaires, validités, itinéraires, restrictions dans le temps, conditions d'application, etc.) en vous adressant à votre agence de voyages habituelle.

ATTENTION: ces tarifs sont valables au moment de leur publication. Ils sont à tout moment susceptibles de modifications.

Concert des Gymnasiens

L'effet Carmen

«Carmen» l'opéra sans doute le plus joué au monde, a fait gonfler l'effectif de la chorale du Gymnase. Admirée par Brahms et Tchaïkovsky, l'œuvre de Bizet fait son entrée au Gymnase en version de concert: 400 choristes, solistes et orchestre, en seront les interprètes, sous la direction d'Yves Senn.

Ce qui fait de Carmen une œuvre si romantique, c'est sa couleur espagnole, ce regard tourné vers ce pays d'outre-Pyrénées qui a attiré tant d'écrivains. Publiée en 1845, la Carmen de Prosper Mérimée est une sorte de récit folklorique. Bizet a pressenti la force extraordinaire que renfermait une telle œuvre. Traversée d'accents tragiques, sa musique va accentuer l'audace du thème, retouché par Meilhac et Halévy.

La limpidité et le caractère de la musique sont particulièrement frappants dans les passages à plusieurs voix. Pour son chœur - 400 jeunes gens, jeunes



Marcia Bellamy

La mezzo soprano chantera le rôle de Carmen

(Photo sp)

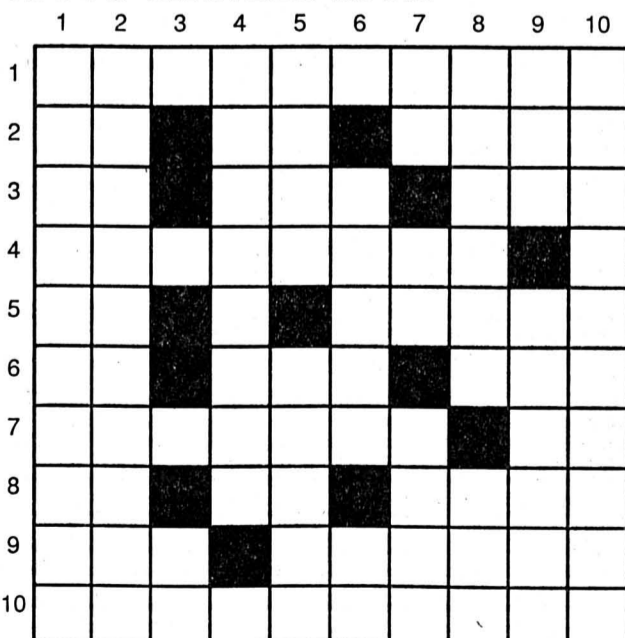
filles, séduits par l'événement - Yves Senn a retenu les plus beaux extraits dont il a fait un tout homogène. Pour tenir les rôles principaux, il a engagé, à Berlin, des solistes de niveau international. Marcia Bellamy sera Carmen, Verena Kunert-Rein chantera les airs de Micaëla. Boïko Zvetanov, ténor à l'Opéra de Zurich sera Don José, Johannes von Duisburg, baryton, sera Escamillo.

L'Orchestre Gymnase-Université, renforcé, brillera de tous ses feux dans Carmen et, sous la direction de Théo Loosli, assurera la première partie de la soirée. Des partitions de Corbellari, Haendel, Haydn, symphonie concertante op. 84 pour violon, hautbois, basson, violoncelle et orchestre, Wieniawski, concerto pour violon et Kurt Weill, sont au programme. D. de C.

● Neuchâtel, Temple du Bas, mercredi 15 mars 20 h, samedi 18 mars 17 h.

● La Chaux-de-Fonds, Salle de musique, vendredi 17 mars 20 h.

MOTS-CROISÉS No 519



Solution dans la prochaine édition

Solution de l'édition précédente:

Horizontalement: 1. Moderniste. 2. One - Deux. 3. Dosage - Mec. 4. Eminence. 5. Rag - Scouts. 6. Etna - Anses. 7. Mo - Gc - Té. 8. Epreuve - EV. 9. Néant - Nevé. 10. Testicules. Verticalement: 1. Modérément. 2. Onomatopée. 3. Design - Ras. 4. An - Agent. 5. Rages - Cuti. 6. Enca (Cane). 7. Id - Contenu. 8. Semouse - El. 9. Tue - Te - Eve. 10. Excessives.

Philatélie

Liechtenstein: message de paix

Le gouvernement de la Principauté de Liechtenstein a émis le 6 mars dernier les timbres-poste suivants valables jusqu'à nouvel avis.

1. Timbres spéciaux «Europe 1995».

80 c. et 1 fr. Citations du Prince François-Joseph II.



2. Timbres spéciaux «Timbres commémoratifs/Campagnes».

1 fr. 80 50e anniversaire des Nations Unies, bouquet de fleurs.

60 c. 50e anniversaire de la Croix-Rouge du Liechtenstein, enfants réfugiés avec la princesse Marie du Liechtenstein.

3 fr. 50 Les Alpes - Paysage



européen de l'année 1995, source de fleuve.

Tous ces timbres-poste ont été imprimés par Hélio Courvoisier S.A., à La Chaux-de-Fonds.

65e Salon de l'auto, à Genève

Le 65e Salon international de l'automobile s'est ouvert à Genève et se tiendra jusqu'au 19 mars 1995. L'entreprise des PTT met en service jusqu'au 19 mars, au Palais des expositions et des congrès, un bureau de poste spécial qui emploie le timbre d'oblitération spécial dont l'empreinte est reproduite ici.



FAITS DIVERS

La Main-de-La Sagne

Passager à l'hôpital

Une automobiliste de La Chaux-de-Fonds, Mme L. S., circulait, samedi à 16 h 40, de La Sagne à La Main-de-La Sagne. A l'intersection avec la route de La Vuedes-Alpes, elle est entrée en collision avec l'auto de M. C. J., de Neuchâtel, qui circulait sur cette dernière route en direction du sommet. Blessé, le passager de la voiture C. J., M. M. J., de Neuchâtel, a été transporté par une ambulance à l'Hôpital de La Chaux-de-Fonds.

Route de Biaufond

Sur le toit

Un automobiliste de la ville, M. A. P., circulait, samedi à 9 h 50, de Biaufond à La Chaux-de-Fonds. A la sortie du virage en épingle à cheveux, au lieu-dit contour du Moulinet, il a perdu la maîtrise de sa voiture qui a alors traversé la route de droite à gauche pour dévaler le talus au nord et terminer sa course sur le toit avant de heurter au passage un arbre. Blessé, le conducteur a été transporté par une ambulance à l'hôpital.

Valangin

Auto dans la rivière

M. C. M., des Hauts-Geneveys, circulait, vendredi à 20 h 30, de Valangin aux Geneveys-sur-Coffrane. A environ 500 m avant le carrefour de Botte, à la sortie d'un virage à gauche, il a perdu la maîtrise de son auto qui a alors mordu le bord de la chaussée puis a traversé la route pour venir heurter un arbre. A la suite de ce choc, la voiture a dévalé le talus pour terminer sa course dans le lit de la Sorge.

*C'est dans le calme et la confiance
que sera votre force.
Que votre cœur ne se trouble point.*

*Je rejoins ceux que j'aimais,
et j'attends ceux que j'aime.*

Madame Yvonne Surdez-Progin:

Aldo et Manuela Surdez-Di Giusto et leurs enfants, Michael et Tessa;

Silvio et Myriam Surdez-Rueggsegger;

Stéphane Progin et Sandra Blanc, à Genève;

Madame Laurette Soldini-Pellegrini, ses enfants et petits-enfants;

Madame et Monsieur Arsène Progin-Progin et leurs enfants, à Vaulruz;

Monsieur Joseph Progin et ses enfants, à Vuadens;

Madame et Monsieur Jean-Claude Savary-Progin, à Sâles, et leurs enfants;

Madame et Monsieur René Colliard-Progin, à Broc, et leurs enfants;

Les descendants de feu Fernand Mathey-Surdez;

Les descendants de feu Luigi Pellegrini,

ainsi que les familles parentes et alliées ont la profonde douleur de faire part du décès de

Monsieur Jean-Pierre SURDEZ

Industriel

leur cher et regretté époux, papa, beau-papa, grand-papa, beau-frère, filleul, oncle, neveu, cousin, parent et ami enlevé à leur tendre affection, subitement dimanche dans sa 66^e année.

*Aimez-vous les uns les autres,
comme je vous ai aimés.*

LA CHAUX-DE-FONDS, le 12 mars 1995.

La cérémonie aura lieu au Centre funéraire mercredi 15 mars à 10 heures.

Le défunt repose au pavillon du cimetière.

Domicile de la famille: 59, rue du Nord.

Prière de ne pas faire de visite.

IL NE SERA PAS ENVOYÉ DE LETTRE DE FAIRE-PART, LE PRÉSENT AVIS EN TENANT LIEU.

LE GOLF SUR PISTES
LA CHAUX-DE-FONDS

a la très grande tristesse d'annoncer le décès de son président d'honneur

Monsieur Jean-Pierre SURDEZ

Nous garderons de cet ami, le meilleur des souvenirs.

Pour les obsèques, se référer à l'avis de la famille.

L'ENTREPRISE GOLDEC S.A.

a le pénible devoir de faire part du décès de

Monsieur Jean-Pierre SURDEZ

papa de Monsieur Aldo Surdez.

L'entreprise sera fermée le mercredi 15 mars.

LE CAFÉ-RESTAURANT DE LA CHARRIÈRE

a la douleur de faire part du décès de

Monsieur Jean-Pierre SURDEZ

beau-papa et papa de Myriam et Silvio Surdez.

Le café-restaurant sera fermé le mercredi 15 mars.

Réception
des avis mortuaires:
jusqu'à 22 heures



*Il me fait reposer dans de verts pâturages;
Il me mène le long des eaux tranquilles.
Psaume 23. v. 2.*

Madame et Monsieur Jean Calame-Hirschy:

Monsieur Pierre Calame, à Tolochenaz;

Madame Liseli Trummer et ses enfants, à Oberburg;

Les descendants de feu Numa Hirschy,

ainsi que les familles parentes et alliées ont le chagrin de faire part du décès de

Madame Marguerite HIRSCHY
née GFELLER

leur chère et bien-aimée maman, grand-maman, belle-sœur, tante, cousine, parente et amie qui s'est endormie paisiblement dimanche, dans sa 91^e année.

Je sais en qui j'ai cru.

LA CHAUX-DE-FONDS, le 12 mars 1995.

La cérémonie aura lieu au Centre funéraire mardi 14 mars, à 15 heures.

La défunte repose au pavillon du cimetière.

Domicile de la famille: Ormes 9

Le présent avis tient lieu de lettre de faire-part.

LES BOIS



*Je suis la Résurrection et la Vie.
Jean 25.*

La famille et les amis font part du décès de

Louis BOUILLE

qui s'est éteint paisiblement, à l'âge de 77 ans.

Qu'il trouve auprès de Dieu la paix et la joie.

LES BOIS, le 12 mars 1995.

La célébration eucharistique, suivie de l'enterrement, aura lieu le mercredi 15 mars à 14 h 30, en l'Eglise des Bois.

Louis repose à la chambre mortuaire de l'Hôpital de Saignelégier.

IL NE SERA PAS ENVOYÉ DE FAIRE-PART, CET AVIS EN TENANT LIEU.

LE BUREAU D'ARCHITECTURE Ph. OESCH LE LOCLE

a la tristesse de faire part du décès de

Madame Carole SIMON-LIECHTI

épouse de son fidèle collaborateur Marc Simon.

Pour les obsèques, prière de se référer à l'avis de la famille.

LES COLLABORATEURS DE L'ENTREPRISE

A. BERNASCONI S.A., À MALLERAY

ont la grande douleur d'annoncer le décès de

Monsieur Albino BERNASCONI

leur estimé patron dont ils garderont un souvenir impérissable.

Pour les obsèques, prière de se référer à l'avis de la famille.

160-802185

ANTOINE ET RINALDO BERNASCONI,
ADMINISTRATEURS DE A. BERNASCONI S.A., À MALLERAY
ont le pénible devoir d'annoncer le décès de

Monsieur Albino BERNASCONI

président du conseil d'administration.

Nous garderons de notre cher papa un souvenir reconnaissant.

Pour les obsèques, prière de se référer à l'avis de la famille.

160-802185

Dans notre peine, nous avons ressenti avec une grande émotion combien grande était
l'estime dont jouissait notre très cher

André CREVOISIER

«Dédé»

Votre présence, vos gestes, messages, envois de fleurs et dons; tant de choses qui font
grandir l'espérance.

De tout cœur nous vous disons merci.

Son épouse,
Sa maman,
Son frère,
Sa sœur
et familles.

GENÈVE, RENAN, MOUTIER, mars 1995.

