



LUNDI 18 JUILLET 1994

No 35710 - 114e année
J.A. 2300 La Chaux-de-Fonds
Fax: 039/210 360
Fr. s. 2.- / FF 6.00

Administration: 039/210 310
Rédaction: 039/210 210
Abonnements: 039/210 311
Annonces Publicitas: 039/210 410

L'Impartial

Bande de Gaza

La violence renaît

Des soldats israéliens ont tué par balles deux Palestiniens et en ont blessé au moins 90 autres hier lors d'émeutes au point de passage entre la bande de Gaza et Israël.

Page 2

Italie

Berlusconi en péril

Le gouvernement italien risque l'éclatement à la suite de la menace de démission du ministre de l'Intérieur, Roberto Maroni, qui proteste contre le décret-loi limitant le pouvoir d'incarcération des juges anticorruption.

Page 2

Prostitution et TVA

Les experts se tâtent

Les juristes de l'administration fédérale doivent résoudre une question très délicate: faut-il soumettre la prostitution à la TVA ou l'en exonérer comme c'est le cas pour les professions de la santé?

Page 4

Villers-le-Lac

L'élastique saute

Le saut à l'élastique peut être dangereux! Un jeune Suisse, amateur de frissons, a sans doute connu la frayeur de sa vie samedi en fin de journée près de Villers-le-Lac lorsque l'élastique auquel il était attaché s'est brisé net.

Page 16

Football - World Cup, finale: le Brésil bat l'Italie aux tirs au but



Campeao!



Samba pour tout le monde!

Les supporters brésiliens peuvent laisser éclater leur joie: le capitaine brésilien Dunga et ses coéquipiers viennent de conquérir la quatrième Coupe du monde de leur histoire.

● Pages 5, 6 et 7

Cyclisme - Tour de France: Tony Rominger a abandonné

La croisade perdue



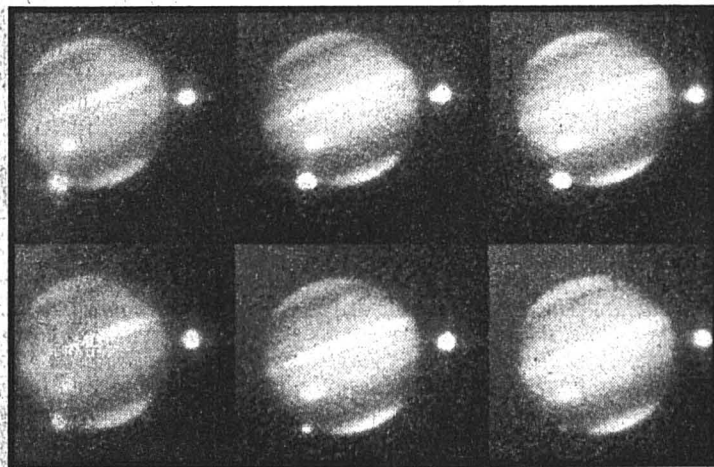
Tony Rominger - Juan Fernandez

Le Suisse a les yeux bas. Pour lui, le Tour vient de s'achever. (Keystone-AP)

● Pages 10 et 11

Collision sur Jupiter

Une boule de feu



La collision du premier fragment de la comète Shoemaker-Levy (SL-9) avec Jupiter (Photo Keystone) a créé samedi soir «une énorme boule de feu», ont indiqué les astrophysiciens qui ont observé le phénomène.

Quelques impacts de moindre importance se sont également produits hier, sur la vingtaine attendus dans les prochains jours. La collision de samedi soir n'a pas été perceptible en Suisse. Le choc avec l'avant-garde de la comète Shoemaker-Levy a imprimé sur la planète Jupiter une trace d'impact de la taille de la Terre. Le fragment A de la comète décomposée a heurté Jupiter samedi vers 22 h 18. Selon les astronomes, ce fragment constituait un des plus petits morceaux de la comète. (ats)

OPINION

Opération séduction

C'est fini... C'est fini depuis quelques heures et, déjà, la World Cup nous manque. Comme elle manquera aux Américains, dont on peut affirmer qu'ils ont été conquis par ce soccer qui ne les laisse plus désormais indifférents. «Maintenant que la World Cup nous quitte, nous allons nous ennuyer» écrivait ainsi le «Boston Globe» au lendemain d'Italie - Espagne, dernier match à s'être disputé au Foxboro Stadium.

Certes, cet avis n'est de loin pas partagé par tous. «Je pense que l'on traitera ce sport comme la luge, écrit ainsi l'éditorialiste du «Pasadena News». Pendant quatre ans, on n'y accorde aucune attention... Puis, les Jeux d'hiver venus, on s'attend à ce que nos lugeurs soient compétitifs, on les encourage et on est déçu lorsqu'ils échouent. Ce sera à peu près la même chose avec le soccer.» Pas sûr du tout que cette prise de position, à tout le moins péremptoire, se vérifie.

En effet, vu d'ici, on croit pouvoir affirmer que la conquête de l'Ouest s'est définitivement achevée hier au soir sur la pelouse du Rose Bowl de Los Angeles - quand bien même le spectacle ne fut pas flamboyant - avec le sacre du Brésil. Une conquête qui s'apparente à un fantastique pari gagné par la FIFA dont les patrons, Joseph Blatter et Joao Havelange, peuvent ainsi savourer un triomphe comparable à celui de Dunga et de tous ses coéquipiers.

La mayonnaise a pris comme on dit et les autochtones ont apprécié, comme nous, les exploits à répétition de leurs footballeurs d'abord, des autres ensuite. Des affluences record, des taux d'audience inespérés qui sont allés jusqu'à égaler ceux du baseball, le soccer a séduit l'Amérique. De plus, et c'est à souligner, cette quinzième phase finale de la Coupe du monde se sera déroulée sans heurts, sans débordements aucuns. Ce qui, en regard d'un regard encore récent, représente un sacré succès.

«La conquête de l'Ouest, les grandes expéditions vers le Nouveau-Monde ont toujours séduit les hommes épris d'aventure» rappelait Joseph Blatter dans le bulletin de la FIFA. Tout porte à croire que les meilleurs footballeurs de la planète sont animés du même esprit que les premiers colons qui débarquèrent dans ce Nouveau-Monde, aujourd'hui converti aux choses du ballon rond. A tel point que les Américains songeraient d'ores et déjà à l'an 2010 et à la dix-neuvième Coupe du monde.

Entre-temps pourtant, le football sera revenu en France et, quatre ans plus tard, aura investi un autre coin de la planète où son aura va grandissante, le Japon. Là où les démarches se multiplient pour réserver le meilleur accueil possible à un ballon rond qui n'est décidément pas près d'achever son opération séduction.

Jean-François BERDAT

VAC
les magasins où vous êtes sûrs d'être bien servis

VAC René Junod SA
Av. Léopold-Robert 115
Rue des Crétets 130
2300 La Chaux-de-Fonds
Tél. 039/21 11 21

GARAGE DES MONTAGNES

Le nouveau Fun Cruiser RAV-4



Le Garage des Montagnes et le Centre de vente TOYOTA restent **OUVERTS** pendant les vacances!

Centre de vente **TOYOTA**

Av. Léopold-Robert 117
La Chaux-de-Fonds
039/23 64 44

VACANCES - VOYAGES

VOYAGES-EXCURSIONS

WITTWER

UNE PETITE ESCAPADE
POUR LA FÊTE NATIONALE

31 juillet - 1er août (retour tardif)

APPENZEL - SÄNTIS

Fr. 290.- 31 juillet - 2 août

GLACIER-EXPRESS - GRISONS

1er - 2 août Fr. 575.-

MONTE-GENEROSO

Fr. 295.-



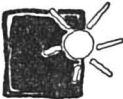
Renseignements et inscriptions:

LA CHAUX-DE-FONDS, Serre 65, Tél. 039/24 15 24
ou auprès de votre agence de voyages

DIVERS

Communauté Emmaüs

Les chiffonniers de l'abbé Pierre



OUVERT

Horaire: lundi à vendredi 14 à 18 h
samedi 9 à 12 h, 14 à 16 h

SOLDES - SOLDES - SOLDES

Joux-Perret 8, La Chaux-de-Fonds
☎ 039/28 42 02

Une visite s'impose!

132-12166

OUVERT

pendant les vacances
horlogères

(9 h 00 - 12 h 00 / 14 h 30 - 18 h 00)

BIJOUTERIE

Mayer Stehlin

LA CHAUX-DE-FONDS



avenue Léopold-Robert 57

☎ 039/23 41 42

Maison spécialisée en Horlogerie et Bijouterie

132-12398

STORES ET VOLETS

PORTES DE GARAGES

CHRISTOPHE HORGER

2208 LES HAUTS-GENEVEYS

☎ 038/53 42 57 ☎ 077/37 15 76

28-1258

MINI-ANNONCES

● immobilier

A louer 3 1/2 PIÈCES. Rénové.
☎ 039/28 39 44 132-513459

A vendre à La Chaux-de-Fonds: APPARTEMENT 5 1/2 PIÈCES, 109 m². Ascenseur, balcon. Prix intéressant.
☎ 039/26 07 18 132-513526

A louer 3 PIÈCES. Cuisine agencée. Temple-Allemand 11. Libre tout de suite ou à convenir. Fr. 770.-, charges comprises.
☎ 038/53 69 83 132-513525

A louer à Vilars/NE, à 5 km de Neuchâtel: JOLI 1 PIÈCE (environ 35 m²). Balcon, cuisine agencée. Dans nouveau locatif communal. Fr. 480.-, plus charges. Libre dès 1er octobre 1994. ☎ 038/53 52 56, heures bureau. 28-523202

● demandes d'emploi

EMPLOYÉE DE COMMERCE cherche travail de secrétariat à domicile.
☎ 039/23 49 45 132-513540

● vacances, voyages

CASLANO, LAC DE LUGANO. Maisonnets ou appartements. Dès Fr. 22.- par personne. ☎ 091/71 41 77 24-328

Tarif Fr. 1.- le mot (min. 10 mots)
Rubrique réservée uniquement aux particuliers, annonces commerciales exclues

Publicité intensive, Publicité par annonces

La Chaux-de-Fonds - SPORTING GARAGE SA - J.-F. Stich - Tél. 039/26 44 26

Le Locle Garage Pandolfo & Cie Tél. 039/31 50 00

La Ferrière Garage du Jura, J.-C. Geiser Tél. 039/61 12 14

Saint-Imier Garage Touring, Carrosserie L. Fiorucci Tél. 039/41 41 71

132-12001

DIVERS

Ing. dipl. **FUST**

Autorisés du 1. au 21. 7. 1994

SOLDES



Loc./m.* AS inclus **86.- 1798.-**

Téléviseur Sony KV-A 2931 B
Ecran 72 cm Super Trinitron. 100 progr./Tuner hyperbandes/Pal/Secam. Fonction image dans l'image/Adaption 16:9. Télécommande utilisable des deux côtés.



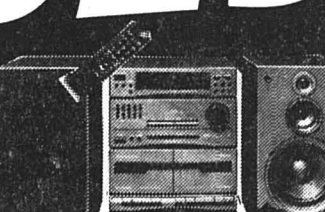
Loc./m.* AS inclus **38.- 595.-**

Magnétoscope Panasonic NV-SD 30 HQ-VHS. Show-View. 3 têtes de lecture/Super arrêt sur image. 8 programmes en 1 mois/Système VPS. SA = Serviceabonnement



Loc./m.* AS inclus **71.- 1280.-**

Caméscope JVC GR-AX 55
Caméscope VHS-C avec torche intégrée. Zoom motorisé 10 x avec macro. Luminosité minimale 3 lux. Programmes automatiques. Accessoires complets incl.



Loc./m.* AS inclus **31.- 595.-**

Chaîne stéréo Philips Mini FW-30 2 x 40 watt. Egaliseur 5 bandes/Amplificateur de basses. Radio avec 30 stations programmables/Horloge. Double cassette avec Dolby B. Lecteur CD/Télécommande.

**TV • HIFI
VIDEO
NATEL • FAX
TELEPHONES**

ELECTROMENAGER
CUISINES/BAINS, LUMINAIRES

La Chaux-de-Fonds, Jumbo, Bd des Eplatures
Tél. 039 26 94 44
Neuchâtel, rue des Terreaux 7
Tél. 038 25 51 52
05 25 69 42 / 4x4

● BLAUPUNKT DENON FINLUX FUNAI GRUNDIG JVC Panasonic PHILIPS PIONEER SAMSUNG SANYO SONY Technics BOSE YAMAHA HIFI

L'annonce, reflet vivant du marché



*Durée 48 mois, 10 000 km/an, casco totale non incluse, caution 10%. 02-11512-30/ROC

Nous avons déjà payé les extra de la nouvelle Polo Style. Vous n'êtes pas fâché au moins?

Nos chefs de produits qui, d'ordinaire, sont plutôt regardants devaient avoir le cœur sur la main le jour où leur est venue l'idée de la Polo Style.

Sur la petite dernière de chez VW - rendez-vous compte! - les extra sont à nos frais. Pneus larges, volant sport, sièges sport,

toit ouvrant, intérieur «Cosmic» ou galerie sur la 2 volumes, vous avez tout sans bourse délier.

Vous gagnez même sur le prix, à savoir fr. 16 650.- (leasing: fr. 246.- par mois ou fr. 8.10 par jour*) pour la Polo Style Coupé et fr. 16 050.- (leasing: fr. 238.- par mois ou fr. 7.85 par

jour*) pour la Polo Style 2 volumes. Avec une offre aussi séduisante et autant d'extra gratuits en jeu, vous êtes au moins sûr de ne pas venir chez l'agent VW pour rien.

La nouvelle Polo Style. Vous savez ce que vous achetez.



AMAG, importateur VW et Audi, 5116 Schinznach-Bad, et les 550 partenaires VW vous offrent un parcours d'essai très Style.



La fête en Suède

Arrosée et mouillée

Les amateurs de football sont sortis dans les rues de toutes les villes de Suède pour fêter la troisième place de leur équipe à la World Cup, troisième place acquise grâce à une large victoire sur la Bulgarie (4-0) à Los Angeles.

Au parc royal de Stockholm, plus de 5000 personnes ont manifesté leur bonheur malgré les pluies diluviennes qui s'abattaient sur la capitale. «Puisque nous sommes déjà trempés, nous ne risquons plus rien» ont conclu les plus enthousiastes avant de se précipiter dans la fontaine de Kungstraedgaarden.

La plupart des supporters ont préféré arroser le succès dans les cafés de la ville, tous bondés. «La prochaine fois, ce sera une médaille d'or» hurlaient certains.

Dans de nombreuses autres villes, comme à Joenkoepping, à Norrköping ou à Halmstad, les fontaines ont accueilli des dizaines de jeunes fous de joie. A Göteborg, deuxième cité de Suède, environ 20.000 personnes ont dansé dans la rue principale. Eskilstuna, patrie du meilleur buteur national Kennet Andersson, a également salué ce grand jour avec exubérance.

Toutefois, la police suédoise a passé une soirée tranquille et n'est intervenue qu'à Helsingborg, où quelques excités s'apprêtaient à renverser des voitures pour fêter le but de Henrik Larsson, le héros de la ville. (si)

REMISE EN JEU

MARADONA ET SA DÉFENSE

L'Association argentine de football sera présente à la réunion du comité exécutif de la FIFA, le 24 août à Zurich, au cours de laquelle sera décidée la sanction contre Diego Maradona, convaincu de dopage pendant la World Cup. «Il faudra être là pour le défendre», a déclaré Julio Grondona, président de l'AFA. Il nous appartiendra de démontrer si nécessaire que le contrôle antidopage positif ne résulte pas d'un acte volontaire. La FIFA nous dira alors sa façon de voir. Ensuite, nous pourrions envisager les mesures à prendre, en donnant toujours la priorité au facteur humain. De toute façon, il serait très hasardeux de faire des pronostics quant à la sanction».

Finale pour la troisième place: la Suède bat facilement une Bulgarie plutôt fatiguée

Cavalier seul scandinave

● SUÈDE - BULGARIE 4-0 (4-0)
Quarante-huit heures après avoir traversé le continent américain de l'est à l'ouest, les Bulgares étaient dans l'incapacité physique de lutter à armes égales avec les Suédois. Faussée dès le départ, cette finale pour la troisième place donna lieu, au Rose Bowl de Pasadena, à un cavalier seul de Scandinaves moins éprouvés par la chaleur. Vainqueurs 4-0, ils s'adjudgeaient la troisième place de la XV^e Coupe du monde. Mais il est permis de s'interroger une nouvelle fois sur la signification sportive de ce choc des battus, surtout lorsqu'il se déroule dans de telles conditions climatiques.

Après avoir frôlé le ridicule en première période, Stoichkov et

ses camarades eurent un sursaut d'orgueil en fin de partie. Mais Thomas Ravelli, transcendant, s'opposa avec brio à tous les assauts.

Avec le gardien, l'élément le plus brillant chez les vainqueurs fut incontestablement l'avant-centre Andersson. Dès le départ, il prit un net ascendant sur son garde du corps Ivanov. Le Xamaxien quitta d'ailleurs le terrain complètement dégoûté à la 42^e minute, non sans avoir jeté son maillot dans un mouvement de rage en direction du banc bulgare.

MILD EN VUE

Très vulnérable dans son axe, la défense des Bulgares concéda quatre buts au cours des 39 premières minutes. L'absence de Dahlin n'affaiblit pas le potentiel offensif suédois. Le jeune Larsson, par sa vivacité, posa les pires problèmes à l'adversaire.

DOUBLE DÉCEPTION

En ligne médiane, le Servetien Mild, qui avait remplacé Schwarz contre le Brésil, occupa cette fois la place laissée vacante par la suspension de Thern. Le protégé de Petkovic se signala à nouveau par son abattage.

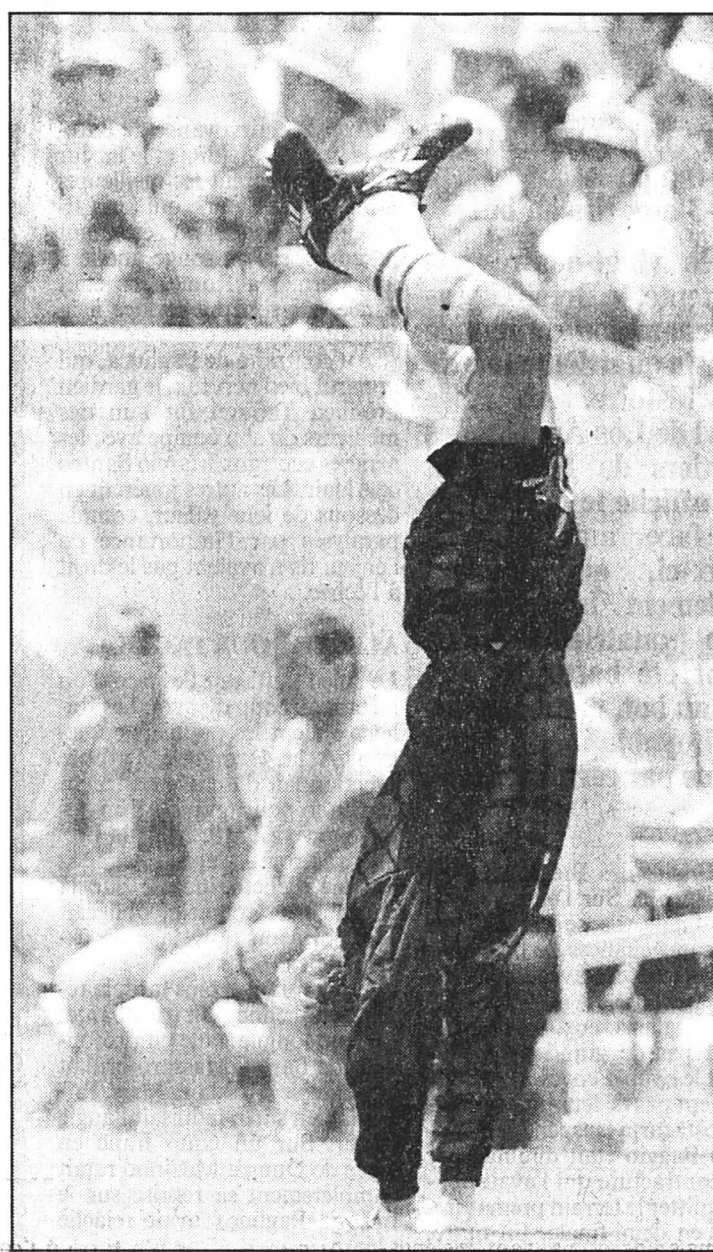
Rose Bowl Stadium, Los Angeles: 65.000 spectateurs.

Arbitre: M. Bujsaim (EAU).

Buts: 8e Brolin 1-0. 30e Mild 2-0. 37e H. Larsson 3-0. 39e K. Andersson 4-0.

Suède: Ravelli; R. Nilsson, P. Andersson, Björklund, Karmak; Brolin, Mild, Schwarz,

Ingesson; H. Larsson (79e Limpar), K. Andersson. Bulgarie: Mihailov (46e Nikolov); Kiriakov, Ivanov (41e Kremenliev), Hubtchev, Tzvetanov; Letchkov, Iankov, Sirakov (46e Iordanov), Balakov; Kostadinov, Stoichkov. Notes: avertissements à Iankov (72e) et K. Andersson (82e).



Thomas Ravelli
Le gardien suédois a fêté la médaille de bronze suédoise à sa manière. (Keystone-AP)

Pour Hristo Stoichkov, la grande vedette de la formation bulgare, la déception est double. Non seulement son équipe a lourdement perdu, mais il n'a pas réussi à inscrire ce but qui lui aurait permis de se retrouver seul en tête du classement des buteurs.

Comme Stoichkov, Kostadinov, l'attaquant de Porto, ne fut pas à la hauteur de sa réputation. Petar Alexandrov, le nouvel avant-centre de NE Xamax, fut une nouvelle fois confiné sur le banc. Il n'aura pas joué une seule minute de cette World Cup...

LE DÉBUT DE LA FIN

La Suède ouvrait la marque à la 8^e minute: débordement et centre d'Ingesson depuis la droite, reprise victorieuse de la tête de Brolin. A la 30^e minute, sur un coup franc rapidement joué par Brolin, Mild battait Mihailov en finesse. C'était le début de la fin.

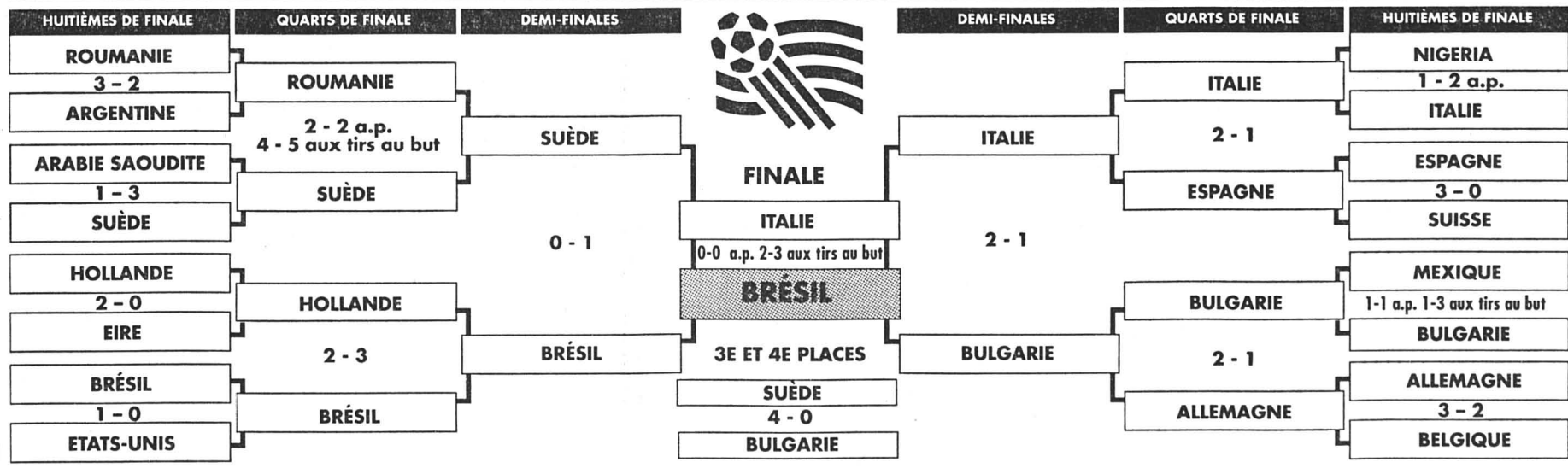
Après un sauvetage au pied devant Larsson (36e), le portier bulgare perdait son second duel face au feu follet suédois une minute plus tard. A la 39^e minute, le grand Andersson rééditait son exploit contre la Roumanie lorsque, de la tête, il avait devancé Pruncea.

Remplaçant Mihailov, Nikolov avait largement l'occasion de se distinguer dans la cage bulgare au cours d'une seconde période riche en actions de but. Mais aucune n'était concrétisée par deux équipes visiblement à bout de ressources. Balakov tirait sur la transversale (78e) alors que Stoichkov dribblait tout le monde sauf le gardien (84e). (si)

EN UN COUP D'ŒIL

A	B	C	D	E	F
1. Roumanie 3 2 0 1 5-5 6	1. Brésil 3 2 1 0 6- 1 7	1. Allemagne 3 2 1 0 5-3 7	1. Nigeria 3 2 0 1 6- 2 6	1. Mexique 3 1 1 1 3-3 4	1. Hollande 3 2 0 1 4-3 6
2. Suisse 3 1 1 1 5-4 4	2. Suède 3 1 2 0 6- 4 5	2. Espagne 3 1 2 0 6-4 5	2. Bulgarie 3 2 0 1 6- 3 6	2. Eire 3 1 1 1 2-2 4	2. Arabie S. 3 2 0 1 4-3 6
3. Etats-Unis 3 1 1 1 3-3 4	3. Russie 3 1 0 2 7- 6 3	3. Corée du S. 3 0 2 1 4-5 2	3. Argentine 3 2 0 1 6- 3 6	3. Italie 3 1 1 1 2-2 4	3. Belgique 3 2 0 1 2-1 6
4. Colombie 3 1 0 2 4-5 3	4. Cameroun 3 0 1 2 3-11 1	4. Bolivie 3 0 1 2 1-4 1	4. Grèce 3 0 0 3 0-10 0	4. Norvège 3 1 1 1 1-1 4	4. Maroc 3 0 0 3 2-5 0

LOS ANGELES	SAN FRANCISCO	DETROIT	CHICAGO	BOSTON	DALLAS	NEW YORK	ORLANDO	WASHINGTON
17.6.94			ALLEMAGNE - BOLIVIE 1-0		ESPAGNE - COREE DU S. 2-2			
18.6.94	COLOMBIE - ROUMANIE 1-3					ITALIE - EIRE 0-1		
19.6.94	CAMEROUN - SUEDE 2-2						BELGIQUE - MAROC 1-0	NORVEGE - MEXIQUE 1-0
20.6.94		BRÉSIL - RUSSIE 2-0						HOLLANDE - ARABIE S. 2-1
21.6.94			ALLEMAGNE - ESPAGNE 1-1	ARGENTINE - GRÈCE 4-0	NIGERIA - BULGARIE 3-0			
22.6.94	USA - COLOMBIE 2-1							
23.6.94				CORÉE DU S. - BOLIVIE 0-0		ITALIE - NORVÈGE 1-0		
24.6.94	BRÉSIL - CAMEROUN 3-0	SUÈDE - RUSSIE 3-1						MEXIQUE - EIRE 2-1
25.6.94				ARGENTINE - NIGERIA 2-1		ARABIE SAOUDITE - MAROC 2-1	BELGIQUE - HOLLANDE 1-0	
26.6.94	USA - ROUMANIE 0-1	SUISSE - COLOMBIE 0-2		BULGARIE - GRÈCE 4-0				
27.6.94			BOLIVIE - ESPAGNE 1-3		ALLEMAGNE - COREE DU S. 3-2			
28.6.94		RUSSIE - CAMEROUN 6-1				EIRE - NORVÈGE 0-0		ITALIE - MEXIQUE 1-1
29.6.94							MAROC - HOLLANDE 1-2	BELGIQUE - ARABIE S. 0-1
30.6.94				GRÈCE - NIGERIA 0-2	ARGENTINE - BULGARIE 0-2			





Les attaquants peuvent à nouveau s'exprimer

Foi de Platini!

Michel Platini, l'ancien capitaine et sélectionneur de l'équipe de France, coprésident du comité d'organisation de la Coupe du monde 1998, est un homme très occupé depuis son arrivée aux États-Unis. Sollicité de toutes parts, il participe à beaucoup de réunions, s'est intéressé particulièrement à l'organisation du tournoi américain mais il a également regardé d'un œil attentif l'évolution du jeu au cours de ce Mondial. Et il en a retiré pas mal de satisfactions.

– Comment jugez-vous globalement la World Cup?

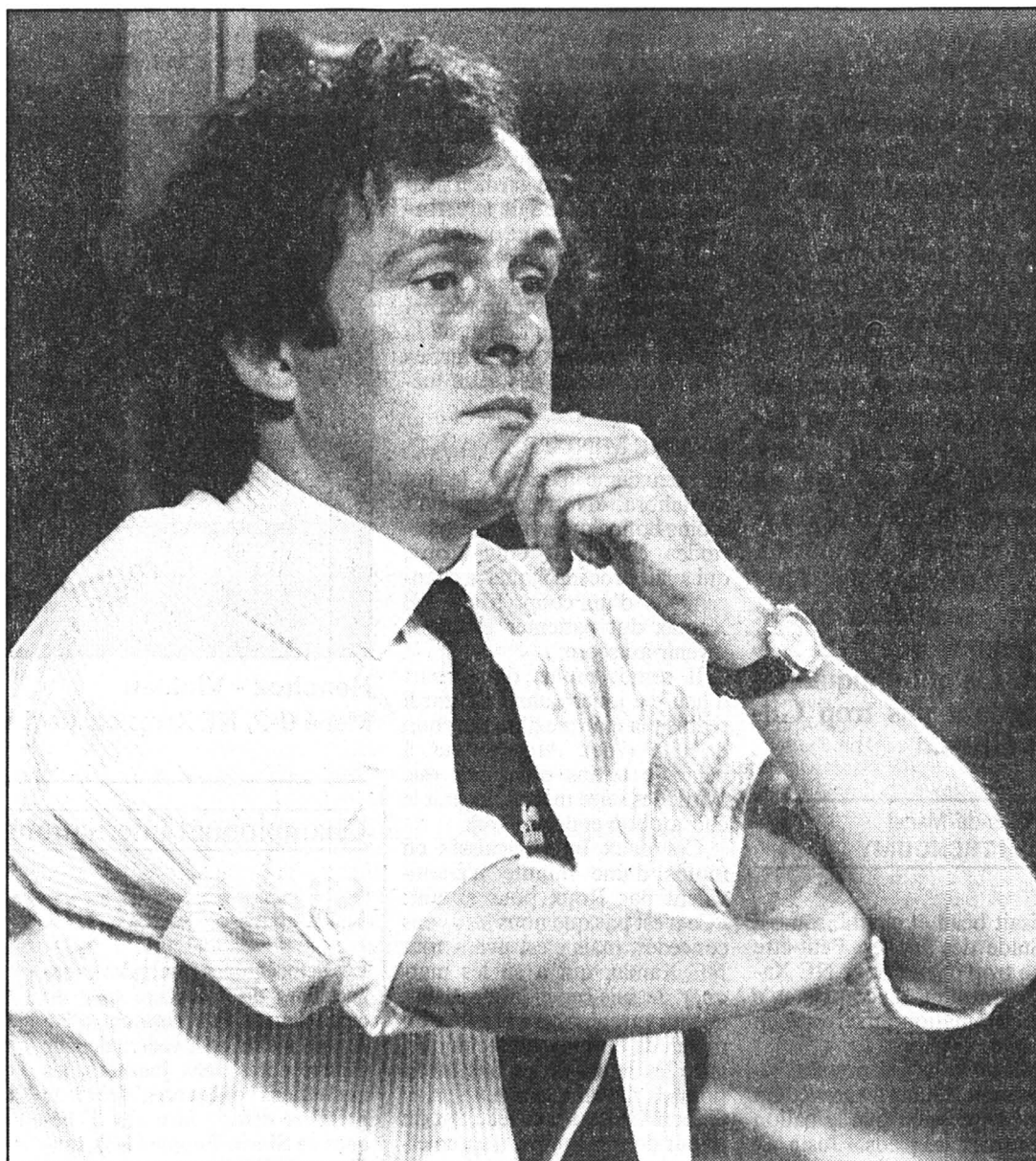
– C'est une Coupe du monde très spectaculaire, grâce essentiellement aux nouvelles dispositions prises pour favoriser le jeu offensif. Pour moi, c'est le grand enseignement de cette World Cup. Grâce à la protection dont jouissent à nouveau les attaquants, ils peuvent s'exprimer. Résultat: on voit beaucoup plus de buts qu'en Italie en 1990.

– Les nouvelles consignes de sévérité données aux arbitres ont donc été bénéfiques...

– C'est évident, même s'il ne faut pas tomber dans l'excès du basketball, en sifflant sans arrêt. Pour moi, l'interdiction du tacle par derrière a été un déclic. Les défenseurs y regardent désormais à deux fois avant de s'engager. En privilégiant le domaine offensif, on joue plus et mieux et la technique va revenir au premier plan alors que ces dernières années, on privilégiait le physique. Je crois que l'évolution du jeu va être considérable dans les prochaines années si on continue dans ce sens. Et c'est tant mieux car c'est toujours ce que j'ai prôné au sein de la «Task force 2000» (réd: une commission de la FIFA chargée de réfléchir pour promouvoir le jeu offensif).

– Peut-on faire encore plus?

– Bien sûr, la réflexion doit être permanente. Très rapidement, il va falloir prendre une décision claire et uniforme sur le hors-jeu de position. Ça c'est une priorité. En revanche, je ne suis pas favorable aux remises au pied à la touche. Enfin, je me pose la question de savoir s'il ne faudrait pas, en Coupe du monde, siffler automatiquement un penalty à l'équipe qui a un joueur



Michel Platini

Aucun joueur n'a tapé à l'œil du Français.

(Lafargue)

exclu (carton rouge ou deux cartons jaunes). Car la faute de ce dernier profite en fait surtout à l'équipe qu'elle rencontrera après. Mais ce n'est qu'une réflexion...

– Quelles sont les équipes qui

vous ont plu au cours de cette Coupe du monde?

– Paradoxalement, aucune équipe, aucun joueur ne m'ont véritablement comblé. Dans le prolongement de ce que j'ai dit précédemment, ce sont celles qui

possédaient les meilleurs attaquants qui ont brillé. Mais au niveau des individualités, je n'ai pas découvert un joueur. Les meilleurs ont été Stoïchkov, Hagi, Baggio et Romario, parce qu'ils ont eu plus de liberté. (si)

Une clôture colorée

La World Cup s'est offert une cérémonie de clôture à l'image de son mois de compétition: colorée et bon enfant, avec comme moment fort de ce spectacle à l'américaine, une demi-heure de concert de la chanteuse Whitney Houston. Habitué ces dernières années aux festivités grandioses qui précèdent la finale du championnat de football... américain, le Rose Bowl de Los Angeles-Pasadena a été cette fois le cadre d'une fête aux dimensions plus modestes mais pleine de bonnes intentions, une heure avant le coup d'envoi de la finale. Les supporters des deux formations qui, très tôt dans la matinée, avaient envahi les tribunes du Rose Bowl grillées par le soleil californien, ont largement contribué à l'ambiance joyeuse de cette cérémonie très peu protocolaire. Comme durant toute la compétition américaine, il a régné à l'approche de la rencontre une atmosphère absolument exemplaire. Dans les gradins, tifosi et torcedores se sont côtoyés sans la moindre agressivité.

Tous ont attendu le choc au sommet en assistant à quelques lâchers de ballon, à un passage des avions de l'US Air Force en écoutant la voix chaude de Whitney Houston, accompagnée par Pelé, «body guard» d'un après-midi. (si)

L'équipe d'Italie volée... mais remboursée

Hôtel généreux

Plusieurs joueurs italiens, victimes d'un vol mercredi dans leur hôtel près de New York, ont été remboursés pour un montant d'environ 30.000 dollars (40.000 francs suisses) équivalant à la valeur des affaires qu'on leur avait dérobées dans leurs chambres, a annoncé samedi un responsable de l'établissement.

Le vol avait été découvert mercredi soir, à la veille du départ de la «Squadra Azzurra» pour Los Angeles. L'alerte avait été donnée par le gardien de but Gianluca Pagliuca. Près de 30.000 dollars en espèces, ainsi qu'une montre et une paire de lunettes de soleil appartenant à Roberto Baggio, avaient été dérobés au moment où l'équipe jouait la demi-finale contre la Bulgarie au Giants Stadium.

«Nous voulions que les joueurs partent avec une bonne opinion de notre établissement,

expliqua Geoffrey Conrad, le directeur général du Somerset Hills Hotel. Nous pensions que c'était la moindre des choses que de les rembourser. Nous leur avons donc donné environ 33.000 dollars. Vraisemblablement, le voleur était un employé, même s'il y avait d'autres personnes dans l'hôtel.»

Selon le directeur général de l'hôtel, les joueurs n'ont pas semblé trop prendre ombre de ce vol, mais ils ont été surpris et contents que l'établissement les rembourse.

Une enquête a été ouverte. Environ 12 heures avant l'incident, un passe-partout avait été dérobé et, selon le procureur du comté de Somerset Nicholas Bissel Jr., aucun signe montrant qu'il y a eu entrée par effraction dans les chambres n'a été relevé. (ap)

Equipe idéale de la FIFA

Six finalistes

Quatre joueurs brésiliens et deux italiens – soit six finalistes – ont été élus dans l'équipe idéale de la World Cup, communiquée lors d'une conférence de presse au Ritz-Carlton de Pasadena, siège de la FIFA jusqu'à la fin du tournoi américain.

C'est un jury composé de huit membres – Pelé, Bobby Charlton, Gérard Houllier (ancien sélectionneur et actuel directeur

technique national du football français), Andy Roxburgh (ex-sélectionneur de l'Ecosse), Jozef Venglos (sélectionneur de la Slovaquie), Osvaldo Ramirez (ex-international brésilien), Jürg Nepfer (coordinateur du département technique de la FIFA) et le Suisse Walter Gagg (directeur technique de la FIFA) – qui a retenu l'équipe idéale parmi 37 joueurs qui avaient été présélectionnés. (si)

L'ÉQUIPE IDÉALE

Preud'homme (Belgique)	Maldini (Italie)		
Jorginho (Brésil)	Marcio Santos (Brésil)	Balakov (Bulgarie)	
Brolin (Suède)	Dunga (Brésil)	Hagi (Roumanie)	Stoïchkov (Bulgarie)
R. Baggio (Italie)	Romario (Brésil)		

LA WORLD CUP DE... .. GUY ROUX

Entraîneur de l'AJ Auxerre, mais aussi consultant sur TF1 et Europe 1, Guy Roux (photo Lafargue) a suivi, sur place, la World Cup d'un œil particulièrement attentif. Et celui qui a assisté à



toutes les phases finales de Coupe du monde depuis 1996 s'en est revenu des États-Unis avec une grande satisfaction: le fait que le football soit en train de prendre le pas sur l'antijeu.

– Guy Roux, un commentaire général sur la World Cup...

– Eh bien, on a assisté à une Coupe du monde de très bon niveau. Le principal enseignement qu'on peut en tirer, c'est que le jeu dur semble ne plus pouvoir s'exprimer. Le football est en train de gagner sa bataille contre la violence. Pour ma part, j'ai toujours pensé qu'à long terme, privilégier le beau jeu était la meilleure solution, même si, en certaines circonstances, l'antijeu avait des conséquences plutôt embêtantes. Mais Sepp Blatter et la FIFA ont eu le mérite d'avoir su réagir. Et la nouvelle application de certaines règles a eu des effets positifs pour le football en général.

– Vous qui vous êtes rendu sur place, estimez-vous que la fièvre du football peut s'emparer des Américains?

– Oui. Avec des soubresauts, on va conquérir les États-Unis. Je n'avais pas le moindre doute à ce sujet, même avant le début de la World Cup. J'ai eu l'occasion de suivre le tournoi de football des Jeux olympiques de Los Angeles, en 1984: les stades étaient déjà pleins. Ils allaient forcément l'être pour cette World Cup.

– Pourtant, les sondages n'étaient pas très optimistes avant le coup d'envoi...

– Vous savez, il faut toujours nuancer l'importance de ce genre de statistiques. Pour moi, c'est du blabla. Et je suis convaincu qu'avant le championnat d'Europe des nations français de 1984, les chiffres auraient été identiques. Aux États-Unis, il y a quinze millions de personnes qui pratiquent le football. C'est peut-être peu par rapport au nombre d'habitants... mais c'est bien plus que dans n'importe quel pays d'Europe. Alors...

– L'équipe de Suisse?

– Elle m'a enchanté. Elle a déjà eu le mérite de se qualifier dans une poule difficile, prenant trois points à une équipe comme l'Italie et en laissant le Portugal et l'Ecosse à la maison. Dans votre pays, vous avez été nombreux à dire qu'elle avait joué petit bras contre les États-Unis. Mais on peut le comprendre: elle devait assurer. Elle a ensuite prouvé contre la Roumanie qu'elle était capable de s'exprimer.

R.T.

REMISE EN JEU QUE CROIRE?

Devant l'échoppe inoccupée d'un marchand de hotdogs, samedi, un écriteau indiquait en anglais: «De retour dans dix minutes». Une pancarte avait également été placée à destination des hispanophones: «De retour dans vingt minutes». De là à penser que les «chicanos» ont moins d'appétit...

LANGUES

Lesdits «chicanos» représentent près de 30% de la population de Los Angeles, soit quelque 4 millions de personnes. Raison pour laquelle les publications en espagnol ne manquent pas, ni les stations de radio et chaînes de télévision. Les Asiatiques ne sont pas en reste, puisqu'il existe des radios locales japonaises et chinoises.

COMPÉTENCE

Durant toute cette World Cup, les médias américains ont fait de gros efforts pour relater l'événement. En quantité, mais aussi en qualité. C'est ainsi, par exemple, que les journaux publiaient des articles toujours bien documentés. Il faut aussi relever la qualité du commentaire à la télévision: il apparaissait clairement que les journalistes connaissaient bien le «soccer». Ils devaient même l'avoir pratiqué pour si bien «sentir» ce qui s'était passé sur tel geste ou telle action. Visiblement, on n'avait pas fait appel au premier commentateur de baseball venu...

LONGUE VUE

Lorsqu'un match se déroulait en même temps sur un autre stade, tous les journalistes, dans les centres de presse, prenaient place devant un poste de télévision. Mais il y avait tellement de monde, et ces centres de presse étaient si grands, que notre confrère d'Europe 1 Eugène Sacomano, pour voir l'écran, fut un jour contraint d'utiliser ses jumelles.

TV-WORLD CUP

TSI
19.05 World Cup.
France 3
20.35 World Cup.
ARD
05.45 World Cup.
ZDF
05.45 World Cup.
15.20 World Cup.
RAI
14.00 World Cup.
Eurosport
07.00 World Cup.
12.30 World Cup.

PUBLICITÉ

P PREMIÈRE mondiale

Modèle PLAYER avec dé à crampons

En vente près de chez vous!

Cyclisme - Tour de France: Tony Rominger a abandonné sur une départementale du Tarn

La croisade perdue

Samedi 17 juillet, 15 h 17. Sous une chape de plomb - le mercure flirte avec les 32 degrés -, à plus de 40 km/h, le peloton file vers Gaillac, réputé pour ses côtesaux les plus vieux de France, son vin, sa basilique du Xe siècle... A l'arrière, pour la huitième, la dixième fois peut-être, Tony Rominger décroche.

De notre envoyé spécial
Pierre-Henri BONVIN



Tony Rominger
Samedi 17 juillet, 15 h 17: le Suisse s'arrête. Pour lui, le Tour est terminé.
(Keystone-EPA)

Jörg Müller, son capitaine de route et ami, ne se laissera plus glisser à sa hauteur, afin de le ramener dans le peloton. Seuls témoins de ce point final: son directeur sportif, les caméras de la Télévision française et Tim de Waelle, photographe de l'agence «Photos News» à Bruxelles.

«J'étais là par hasard. Nous nous étions arrêtés pour faire des photos rigolotes au panneau annonçant l'entrée du village Saint-Gérard, mon pilote portant ce prénom. Nous nous apprêtions à repartir, lorsque Rominger est arrivé. Ce fut un coup de chance...» explique de Waelle. Sa photo fera le tour des rédactions.

A l'avant, le Tour continue. Bjarn Riis s'en ira querir la victoire là où, un jour de juillet 1968, Rolf Graf s'était imposé.

UN SYMBOLE

Albi, Hôtel Saint-Antoine, 17 h 30. Une cinquantaine de journalistes sont entassés dans un sous-sol surchauffé, une pièce rustique, tout en long, sans fenêtre. Accompagné de Juan Fernandez, son directeur sportif - il ne dira mot -, Tony Rominger

tient conférence de presse. Au mur, au-dessus de sa tête, légèrement sur sa gauche, l'emblème du Rotary Club d'Albi, portant ces mots signés de Guy Ballard, gouverneur en charge: «Crois en ce que tu fais. Fais ce en quoi tu crois.»

Tout un symbole pour le Zougois! Las, les traits tirés, les yeux enfoncés dans les orbites, Tony Rominger explique. Explique encore. En français, en italien,

en allemand, en anglais, en espagnol - il aurait bien pu aussi s'exprimer en danois. Explique le pourquoi et le comment.

- **Avez-vous pleuré lorsque vous avez posé pied à terre?**

- Non! Mais ça fait mal au cœur. C'était très très dur. Sportivement, peut-être le jour le plus dur.

- **La nature exacte de votre mal?**

- Une gastro-entérite. Il aurait été possible de la soigner avec des antibiotiques. Lesquels? Les résultats des analyses - ce matin, on m'a fait une prise de sang - ne sont pas connus. Et tu ne peux pas prendre n'importe quoi.

- **Quand vous pédaliez, que vous forciez, aviez-vous mal?**

- Pas vraiment. Je sentais l'estomac gonfle (sic!). Je n'avais plus de force. En particulier dans l'étape de vendredi. Lors-

que les équipiers d'Indurain accélèrent le rythme, même s'il n'était pas vraiment violent, j'étais au-dessus du seuil anaéro-bique. Et ça depuis plus de deux heures. A titre de comparaison, lors de mes deux victoires dans les Alpes (réd: en 1993 à Serre-Chevalier et Isola 2000), je me suis retrouvé au-dessus du seuil à peine trente minutes. Normalement, j'aurais dû rouler avec des pulsations entre 150 et 160. Mais j'étais déjà près des 180...

- **Est-ce uniquement un problème dû à la maladie?**

- Oui! Depuis Cahors. Cet abandon, c'est un moment très difficile pour moi, pour l'équipe, pour tout le monde. Je désirais tant aller jusqu'à Paris. J'espérais en ces deux prochains jours pour me refaire une santé. Mais dans le Tour, il n'y a plus d'étapes de transition. Ça roule vite tous les jours (réd: samedi le

peloton a couvert 46 kilomètres dans la première heure!). Aujourd'hui, je paye pour avoir été au-delà de mes limites.

- **Si vous aviez été à 100% de vos moyens, auriez-vous battu Indurain (réd: un journaliste a posé la question... à ne pas poser)?**

- (Excédé, geste à l'appui) Ne me demandez pas toujours des choses comme ça!

- **L'avenir?**

- J'aimerais ne pas changer le programme prévu. Je me suis mis dans la tête qu'après le Tour de France, je ferais le championnat de Zurich, mais probablement pas les championnats du monde. Je suis très fatigué. Je suis à mon meilleur niveau depuis le mois de janvier (réd: il a remporté Paris - Nice, la Vuelta, le Tour du Pays basque)...

- **Et le moral?**

- C'était très dur de me faire lâcher au plat. Ce fut le coup de grâce.

- **Reviendrez-vous au Tour de France?**

- Avec les championnats du monde, c'est la grande course qu'il manque à mon palmarès. Ce serait fantastique de le gagner. Mais pour l'heure, mon esprit est ailleurs...

Tony Rominger n'en finit pas de répondre. A l'heure où il quitte le Tour, après avoir tout donné, souffert jusqu'à la limite de ses possibilités, les paroles de Pedro Delgado, au soir de sa victoire dans la Vuelta, ont forme d'hommage: «Rominger, c'est un caractère exceptionnel. Comme Hinault. Plus il souffre, plus il se dépasse.»

Samedi, il ne pouvait aller plus loin. Le rendez-vous que tout le monde attendait tournait court. Définitivement. Après 1988 (63e), 1990 (57e) et les promesses de 1993 (deuxième), le Tour 1994 sera à marquer d'une pierre noire. La première depuis trois ans. Depuis que le docteur Ferrari en a fait une «machine à gagner les grands Tours». Mais sur cette départementale du Tarn, elle a eu des ratés...

P.-H.B

Tous les jours, retrouvez les commentaires de Pierre-Henri Bonvin sur les ondes de RTN, à 7 h 15 (8 h 15 le dimanche) et 18 h 15.

TV-SPORTS

TSR

09.50 Documentaire.
Catherine Destivelle.
14.30 Cyclisme. Tour de France.
23.20 Fans de sport.

DRS

18.25 Cyclisme.

TSI

14.30 Cyclisme. Tour de France.
23.50 Sportsera.

TF1

22.30 Athlétisme.
Meeting de Nice.

France 2

13.45 En attendant le Tour.
14.30 Cyclisme. Tour de France.
20.35 Cyclisme. Tour de France.

France 3

12.05 Autour du Tour.
20.05 Le journal du Tour.

ARD

13.00 ARD Sport-extra.

TVE

15.30 Cyclisme.

Eurosport

11.00 Cyclisme.
11.30 Motocyclisme.
15.00 Cyclisme.
17.00 Eurofun.
17.30 Speedword.
19.30 News 1.
20.00 Athlétisme.
01.00 News 2.

Le geste d'Indurain

Tony Rominger à propos de ses vains retours dans le peloton, samedi: «Si je suis revenu deux fois, c'était parce que le peloton faisait mine de m'attendre.» Un sacré hommage à Miguel Indurain, auquel le Suisse prête le geste chevaleresque d'avoir fait stopper l'allure. (si)

PMUR

Demain
à Saint-Cloud,
Prix d'Ecaille,
(plat handicap,
réunion I, 5e course,
2400 m,
départ 16 h 35)

Cette rubrique vous est
offerte par les dépositaires
locaux du PMU:

RESTAURANT CORTINA
Rue du Bois-Noir 39
2300 La Chaux-de-Fonds
Tél. 039 269 335

RESTAURANT
DU CLOS-DE-SERRIÈRES
Salle des turfistes
Clos-de-Serrières 2
2003 Neuchâtel
Tél: 038 313 498

PUB LA CRAVACHE
Rte de Neuchâtel 3a
2053 Cerrier
Tél: 038 532 298

Seule la liste
officielle du PMU
fait foi

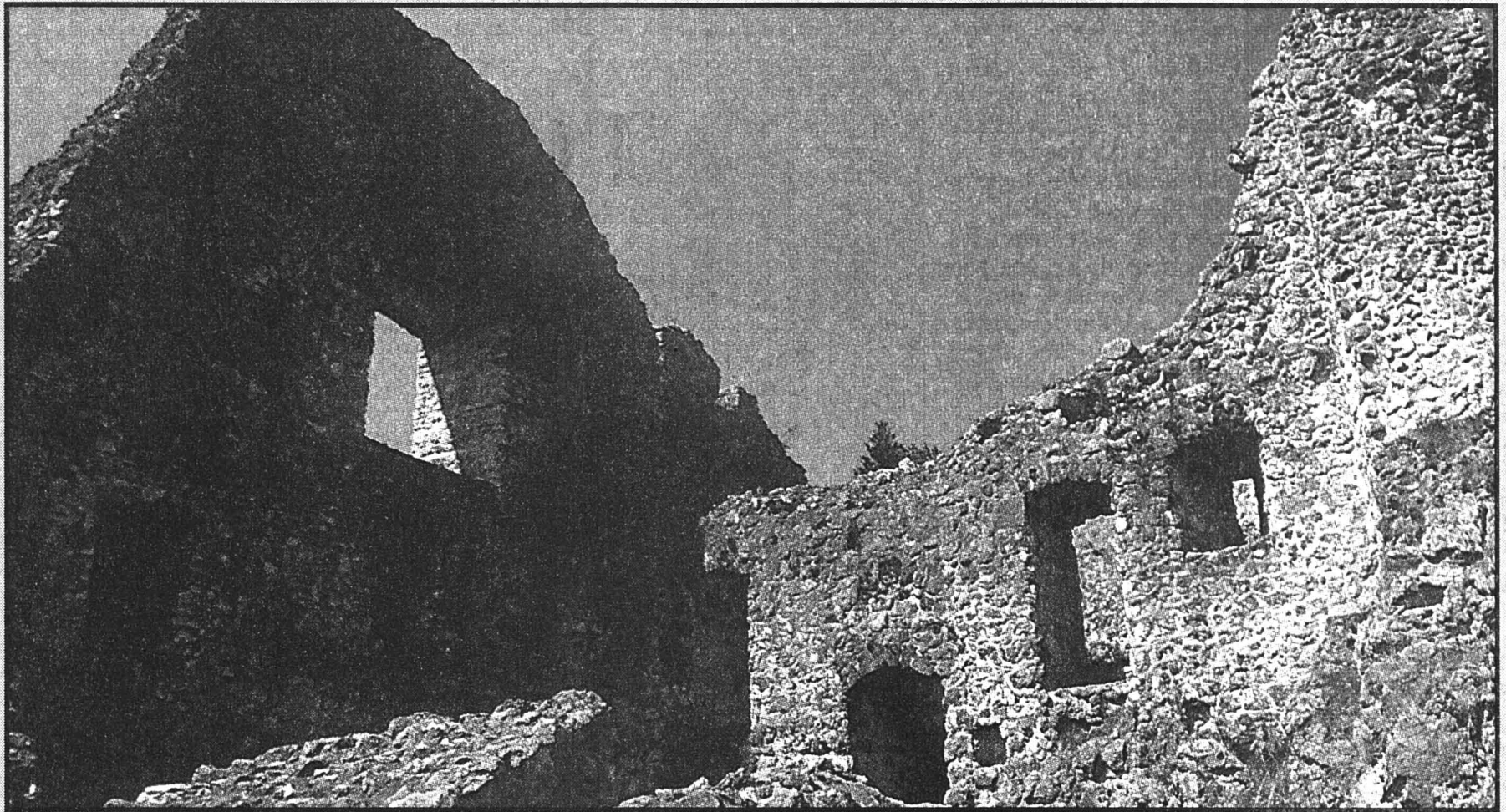
	CHEVAL	POIDS	CORDE	JOCKEY	ENTRAÎNEUR	COTE	PERF.	NOTRE OPINION	
1	Segretz	56,5	1	J. Boisnard	S. Wattel	6/1	3p1p2p	Il a fait ses classes essentiellement en province, a déjà fait deux courses à Paris, qui se sont soldées par des résultats flatteurs.	IMPAR-PRONO 1* 3* 2* 7 9 8 11 4 *BASES
2	Electric-Society	56	2	S. Guillot	I. Auriemma	9/1	6p1p3p		
3	Le-Recrie	56	3	T. Jarnet	J. Bertrand de B.	7/1	6p7p3p		
4	Bail-Art	54,5	6	M. Boutin	C. Boutin	14/1	1p8p7p	Il s'est déjà illustré en province en finissant dans le sillage de notre favori; avec Jarnet sur le dos, il sera plébiscité.	8 11 4 *BASES
5	Lucky-Ride	54,5	15	G. Dubroeuq	H. Samani	21/1	5p6p1p		
6	Kapatchi	54	14	P. Bayle	J-P. Pelat	18/1	0p0p0p	Le 16 juin, il remportait un handicap de belle manière; sa dernière course n'est pas à prendre en considération.	COUP DE POKER 8 AU 2/4 1-2
7	Punishment	54	10	F. Sanchez	J. Hammond	10/1	8p1p4p	Si l'on excepte sa huitième place dans les épinettes, il est assez régulier.	
8	Prince-Du-Lude	53	8	O. Peslier	M. Rolland	15/1	0p1p4p	Va en progression depuis le début de la saison, et reste sur une belle victoire; ses limites sont inconnues.	
9	Secret-Mirror	53	4	F. Grenet	P. Bary	14/1	1p3p6p	Depuis le début de la saison, il est allé crescendo, mais il n'est pas réapparu depuis le 6 mai.	AU TIERCÉ POUR 15 FRANCS 1-3-X
10	Zilahy	53	7	G. Guignard	J. Fellows	18/1	7p0p3p		
11	Intrepid-Dancer	52	9	E. Saint-Martin	A. Spanu	13/1	2p4p5p	Son entraîneur sait préparer ses courses; comme le cheval s'améliore, il peut tous les battre.	
12	Tagelmar	52	5	P. Sogorb	G. Lellouche	11/1	3p1p1p	Reste sur une victoire et sa marge de manœuvre est mince; à envisager plutôt pour un accessit.	IMPAR-SURPRISE 2 8 15 17 1 3 12 16
13	Dantes	51	11	S. Guillemin	B. Vanheeghe	26/1	4p5p4p		
14	Kadrone	51	16	T. Thuillez	A. Mauchamp	33/1	5p7p7p	LES REMPLAÇANTS: 15	
15	War-Win	51	17	M. Le Bleis	J-M. Lefebvre	12/1	1p1p2p		
16	Cindy-d'Haguenet	49	12	O. Benoist	E. Lemartinel	17/1	6p3p6p	Reste sur deux victoires en Province; on attendra sa première sortie dans la capitale.	
17	Sherpawalk	48	13	W. Messina	J. Chevigny	15/1	3p4p5p	Régulier, mais dans des lots d'un gabarit plus faible; ce sera dur.	
18									



Entre Delémont et la frontière française:

le domaine du Löwenbourg

L'abbaye de Lucelle, fondée en 1124, s'agrandit quatre siècles plus tard d'un magnifique domaine: le château et les terres de Löwenbourg passent en 1526 aux mains du couvent. Le manoir, à l'abandon, est démantelé, pour éviter qu'il ne devienne repaire de brigands ou voleurs. Au cœur des terres, l'abbaye bâtit un prieuré avec tour saillante, résidence, chapelle. Les bonnes terres agricoles, sagement exploitées, apportent un revenu au couvent qui ne cesse d'en tirer bénéfice, jusqu'à l'heure de l'invasion française. Lucelle et ses dépendances sont vendues en 1796 au titre de biens nationaux. Le nouveau propriétaire de Löwenbourg est François Verdan, fabricant biennois d'indiennes puis maire de Delémont. Quelques années plus tard, il cède le domaine à son gendre Jean-Amédée Watt, ingénieur et agronome, qui en fait une sorte de ferme expérimentale avec forge, menuiserie, tuilerie et jardin botanique. La vocation paysanne de Löwenbourg ne cessera pas de s'affirmer. Après divers changements de propriétaire, le domaine échoit en 1956 à la Fondation bâloise Christophe-Merian, qui développe l'exploitation et restaure les bâtiments. Aujourd'hui, sur le petit plateau voisin de la frontière, Löwenbourg est une des plus grandes exploitations agricoles de Suisse. L'endroit est également connu des archéologues: on y a découvert en 1966/1968 un site impressionnant. L'homme qui a passé à cet endroit il y a 50 000 ans a laissé sa trace, sous forme d'ateliers de taille de silex qui sont parmi les plus intéressants de tout le pays. Un remarquable petit musée d'archéologie et de géologie rassemble quelques pièces parmi les plus intéressantes et propose un survol des temps



Château de Löwenbourg: des ruines romantiques qui auraient enchanté Châteaubriand

(jpr)

lointains où l'homme s'est fixé un instant à Löwenbourg, pour tailler ses armes de chasse et ses outils dans la pierre de ces lieux.

Accès

On peut atteindre le domaine du Löwenbourg, situé dans le district de Delémont et sur le territoire de la commune de Pleigne (à son extrémité nord-est), soit de Soyhières (à quatre kilomètres de Delémont, la capitale) en un quart d'heure de voiture, également en car postal Delémont-Pleigne ou Delémont-Roggenbourg, de même que de la route internationale avec entrée au poste de douane de Moulin-Neuf. Aux alentours du Löwenbourg, on peut visiter un petit musée contenant les témoins du passé local, l'excursionniste devra compter une quinzaine de minutes à pied pour se rendre aux ruines du même nom, restaurées en 1981. Les marcheurs qui, de Soyhières par la Réselle-de-Movelier et Roggenbourg, voudront gagner Moulin-Neuf, devront compter un temps de marche d'environ trois heures. Dès le poste frontière de Moulin-Neuf, quelque quatre kilomètres sont nécessaires pour rejoindre, direction

ouest, la localité de Lucelle, connue pour son abbaye. Côté suisse, au départ de l'auberge de Lucelle, plusieurs circuits en roulotte sont proposés en direction du Jura ou de l'Alsace voisine, pour deux, trois ou quatre jours ou, encore, des circuits en deux, trois ou six étapes. Mais, avant de partir, chacun jettera un coup d'œil sur le lac protégé de Lucelle ou dévoilera ses talents sur le parcours du minigolf du lieu. Hébergement en hôtel et possibilité de restauration sont offerts dans toute la région, et les spécialités culinaires sont nombreuses à éveiller les papilles gustatives.

Jean-Pierre Ruch

Renseignements utiles

Fédération du tourisme de la République et canton du Jura, Bel-Air 5, 2726 Saignelégier, tél. 039/51 26 26, téléfax 039/51 25 55. Pro Jura, Office jurassien du tourisme, 16, rue de l'Hôtel-de-Ville, 2740 Moutier, tél. 032/93 18 24, téléfax 032/93 46 49. Syndicat d'initiative de la région delémontaine, 12, place de la Gare, 2800 Delémont, tél. 066/22 97 78 et 22 97 79, téléfax 066/22 87 81.

INDICE 1

Dans cette grille, vous pourrez trouver quatre mots relatifs au véhicule à découvrir dans cette page. Pour cela, placez-y, écrits de droite à gauche, les quatre mots de cinq lettres horizontalement et les deux de sept lettres verticalement, dans la première et la dernière colonne. Formez ensuite deux mots horizontaux de gauche à droite, un de droite à gauche, de façon à pouvoir en lire un quatrième de haut en bas dans la colonne centrale.

ATTISER - EQUIPER
ELEVE - ININI -
RUSER - TABOU

	R	N		
→	U	R		
→	O	T		

La lettre figurant dans la case grise se trouve une ou plusieurs fois dans le nom du véhicule.

L'Impartial
s'amuse

Principe. Pour chaque page, une question dont la réponse peut être déterminée grâce à quatre jeux (indices) qui en fournissent chacun un ou plusieurs éléments. Un rébus ou une charade illustre un renseignement en rapport avec le véhicule en question.

Les gagnants. Pour chaque page, donc chaque réponse à donner, un gagnant sera tiré au sort parmi les participants. Les 24 gagnants se répartiront ensuite les prix par tirage au sort également, soit:



1er prix: Fr. 1000.- un bon d'achat offert par la bijouterie Mayer-Stehlin
2e prix: 1 année de cinéma gratuite offerte par les cinémas Scala, Plaza et Corso - **3e prix: 1 abonnement d'un an à L'Impartial.**
21 prix de consolation. Les tirages au sort sont effectués par un représentant de la gendarmerie. Les gagnants seront avisés personnellement, la liste paraîtra dans L'Impartial en même temps que les réponses. Aucune correspondance ne sera échangée au sujet du concours.
Prix fidélité. Un vol en montgolfière sera tiré au sort parmi les participants qui auront expédié dans la même enveloppe les 24 réponses exactes.

INDICE 4

Dans la grille de gauche comme dans celle de droite, il manque à chaque ligne deux lettres pour former un mot horizontal de six lettres.

Complétez ces grilles par trois fois d'une paire de lettres qui, réunies, vous permettront de composer un mot capital pour trouver le nom de notre véhicule.

Dans chaque grille, ce sont les trois mêmes paires de lettres qui doivent être placées, mais pas forcément sur la même ligne.

C	A		T	E
H	A		N	G
R	E		U	X

S	I		N	E
V	E		N	T
G	A		A	L

La lettre figurant dans la case grise se trouve une ou plusieurs fois dans le nom du véhicule.

INDICE 2

Assemblez par deux (une fois par trois) les groupes de lettres des cases de la grille, de façon à former huit prénoms (masculins et féminins). Il vous restera trois cases dont l'assemblage permettra de former un mot de neuf lettres qui sera un indice.

NIE	ISA	NIS	ANE	L'E
ISE	JOE	MIC	CLA	COL
ADO	IPH	ELE	PLA	IGE
UDE	DEN	NCE	INE	HEL

INDICE 3

Remplacez chaque lettre par un chiffre de façon à pouvoir réaliser les opérations arithmétiques ci-dessous. Chaque lettre remplacée toujours par le même chiffre, bien sûr. Lisez ensuite: **1-2-3** et **4-3-5-6-7-6-2-3-2.**

$$S \times C = EB : E = MC - O = 9$$

$$R + C = S \quad \times B = OI : C = MC$$

$$B : C = E \quad \times 9 = MB + O = ER$$

Les deux mots ainsi formés seront autant de renseignements pour identifier le véhicule. La lettre égale à 8 figure dans son nom.

CHARADE

La poule fait mon premier et en sort
Mon deuxième n'est plus très frais
Il y a plusieurs de mon troisième dans un tout
Mon quatrième est le précédent
Mon cinquième offre de la place
Avec mon tout vous saurez ce qu'est le véhicule à découvrir.

RÉPONSE No 6

Le véhicule d'aujourd'hui est:
Nom: _____ Prénom: _____ Age: _____
Adresse: _____
NP - Localité: _____
A envoyer à:

L'Impartial concours vacances
Rue Neuve 14, 2300 La Chaux-de-Fonds.

Avant le 1er septembre 1994 à minuit.
Les 24 coupons envoyés ensemble participeront au tirage du prix de fidélité.

LA CHAUX-DE-FONDS

LE LOCLE

HAUT-DOUBS

NEUCHÂTEL

VAL-DE-RUZ

VAL-DE-TRAVERS

JURA BERNOIS

JURA

Bloc erratique
à La Corbatière**Le Grison
voyageur**

Abandonné en plein champ par l'avant-dernière glaciation, un bloc erratique gît à La Corbatière, sans doute depuis près de 120.000 ans. Après un cheminement de plusieurs centaines de kilomètres, le roc a franchi la deuxième chaîne jurassienne par La Vue-des-Alpes.

Page 14

Haut-Doubs

**Sur la piste des
contrebandiers**

Dans le cadre des «mardis d'accueil», une promenade guidée est proposée au fil de l'été à Montlebon, dans le val de Morteau sur le thème «Colporteurs, contrebandiers: le passage de la frontière».

Page 16

Jura

**Psychoses,
hôpitaux
et médicaments**

Le rapport d'activité en 1993 du Service de la santé publique fourmille d'indications intéressantes qui donnent une image précise sur des aspects particuliers de la santé. Ainsi, l'examen de l'organisation psychiatrique cantonale met le doigt sur les pathologies dominantes et les moyens d'y faire face.

Page 19



Météo:
Temps seulement en partie ensoleillé, ciel par moments très nuageux avec quelques averses.

Demain:
Temps changeant avec quelques averses.

Lac des
Brenets
749,59 mLac de
Neuchâtel
429,42 m

Fête à souhaiter lundi 18 juillet 1994: CAMILLE



27°

Lever: 5 h 55
Coucher: 21 h 22

18°

Lever: 17 h 09
Coucher: 1 h 40

0°

3800 m



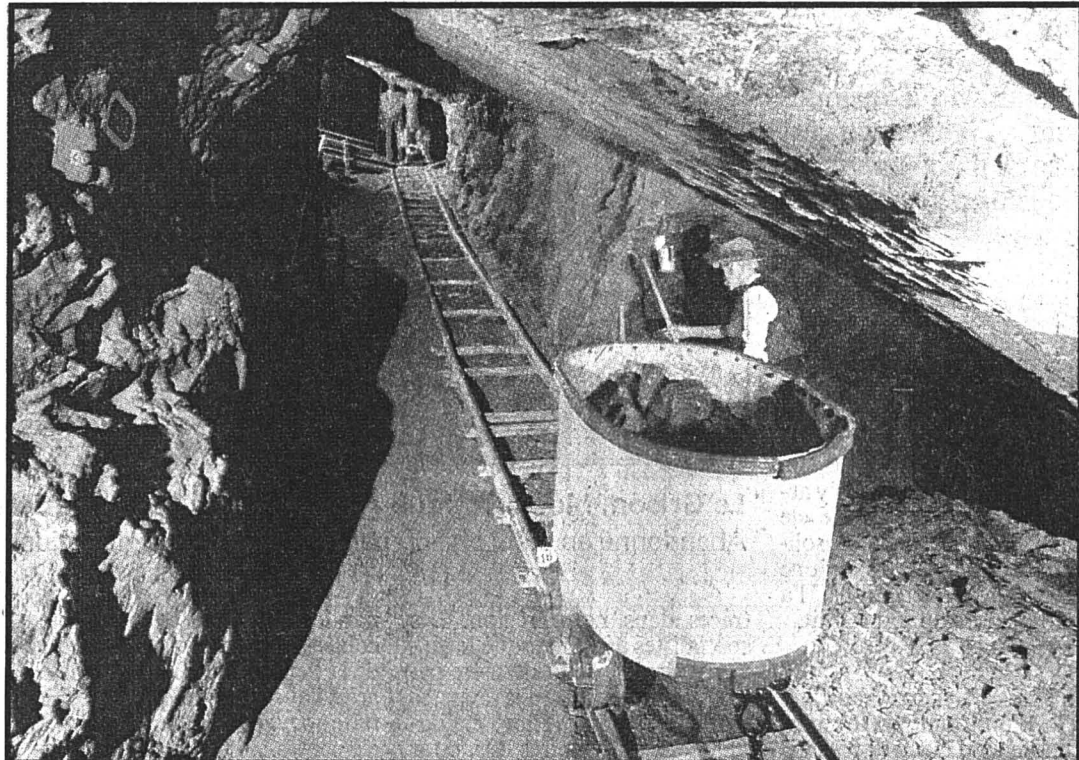
L'Impartial

Val-de-Travers: la passionnante aventure des mines d'asphalte de La Presta

Voyage au cœur de la terre

Pendant plus de deux siècles, au Val-de-Travers, l'homme a lutté âprement contre la montagne pour en extraire de l'asphalte, cette substance qui a joué un rôle si important dans le développement mondial des voies de communication. Aujourd'hui, toute activité a cessé à l'intérieur de la mine; mais les dirigeants de l'entreprise ont utilisé les dernières galeries creusées dans le minerai pour faire découvrir au grand public cet univers tout à la fois merveilleux et angoissant.

La passionnante aventure de l'asphalte débute au Val-de-Travers en 1711. Sous la règle de Frédéric 1er, roi de Prusse et prince de Neuchâtel, un savant grec, Eirini d'Eyrinis, prospectant la région à la recherche de ressources naturelles, découvre ce gisement. Six ans plus tard, après bien des tergiversations, il obtient une concession officielle. C'est alors la ruée vers l'asphalte... dont l'exploitation industrielle commence dans les années 1830. Son utilisation pour revêtir les trottoirs s'intensifie rapidement, contribuant

**Mines d'asphalte du Val-de-Travers**

Une reconstitution qui fait découvrir aux visiteurs les rudes conditions de travail des mineurs. (sp)

ainsi à améliorer le confort des citadins. Il sert également de remède pour les engelures, les migraines, les rhumes...

VÉRITABLE LABYRINTHE

Malgré une exportation qui représente la part prépondérante du marché, les exploitants se trouvent en difficultés en 1873. L'arrivée des entrepreneurs an-

glais sauve la situation avec la création d'une société, la «Neuchâtel Asphalt Company Limited». Depuis cette époque et jusqu'à la fin de l'exploitation en 1986, cette concession ne change plus de mains. Durant cette période, près de deux millions de tonnes de roches sont extraites de la montagne, représentant un trou d'environ un million de mè-

tres cubes. De la centaine de kilomètres de galeries qui sont aménagées, constituant un véritable labyrinthe de couloirs froids et humides, il n'en reste guère plus qu'un kilomètre.

Le guide, généralement un ancien mineur, emmène le visiteur dans le dédale de l'imposant parcours où des centaines de mineurs anonymes ont œuvré

durant pendant plusieurs décennies pour extraire de la montagne ce minerai rare et précieux qu'est l'asphalte naturel. Au détour d'un chemin apparaissent, à la lueur des lampes de poche, des mannequins qui reconstituent, bruitages à l'appui, le pénible labeur de ces hommes discrets: le forage, le chargement de l'explosif, la mise à feu, le transport, les techniques d'ancrage, le défilage, l'accès à la galerie de roulage, le boilage et le chargement manuel.

Un étrange voyage au cœur de la terre, un périple accompli quotidiennement naguère par des travailleurs qui n'avaient pas froid aux yeux, dans le but d'exporter vers tous les pays et tous les continents de la planète un produit qui vaut son pesant d'or. Qui plus est, un document de l'époque rédigé en ancien français en explique les vertus: «Ce parfum d'asphalte est excellent pour soulager une personne atteinte d'un rhume de cerveau ou d'une fluxion dans la tête: je pourrais citer un nombre infini de gens qui s'en sont parfaitement bien trouvés. Il n'en coûtera rien pour se parfumer de cette sorte, car on fait du ciment de ce qui reste dans la cuillère quand la pierre cesse de fumer». PAF

● Renseignements: Mines d'asphalte de La Presta, Travers, tél. (038) 63 30 10.

REGARD**La carte
touristique**

Il existe dans le canton de Neuchâtel un groupe de personnes qui œuvrent assidûment à la promotion du tourisme et qui, bien heureusement, y croient fermement. En faisant un tour des richesses à découvrir ici et là, on constate que les possibilités ne manquent pas: les mines d'asphalte, le cirque du Creux-du-Van, le train à vapeur, le Papillorama, le musée d'ethnographie, les diverses métairies, le carillon, les musées d'horlogerie, les Moulins du Col-des-Roches, le Saut du Doubs, les balades à cheval parmi les tourbières, le lac des Taillères.

La liste n'est évidemment pas exhaustive. Pourtant, il y a un hic. Car il ne suffit pas de disposer d'un pareil échantillonage, si l'infrastructure d'accueil est incapable de répondre à la demande. Certes, des efforts ont été faits avec la création de complexes hôteliers importants, avec l'idée des vacances sur la paille, avec des randonnées pédestres accompagnées...

Cependant, force est de constater un certain immobilisme de la part des autorités tant cantonales que communales. Dans leur esprit, la carte touristique n'est de loin pas le principal atout. En période de conjoncture économique difficile, pourquoi ne pas justement essayer de tabler sur le développement du tourisme et imaginer des innovations attrayantes sortant du commun. Ne dit-on pas que c'est lorsque la situation va mal que les initiatives les plus originales fleurissent. Mais il faut en être convaincu et les mœurs ne changent pas du jour au lendemain. Pierre-Alain FAVRE

Peinture multiculturelle de la rue des Chavannes

L'empreinte de Neuchcolore

Neuchcolore est mort, vive la prochaine rencontre pluriculturelle! Les jeunes en provenance de tous les cantons de Suisse ont démontré l'utilité du dialogue et de l'échange. En se quittant dimanche, ils se sont promis de recommencer, ailleurs... La rue des Chavannes porte l'empreinte de leur enthousiasme.

La cérémonie de clôture de Neuchcolore, hier au Coq-d'Inde, n'a pas été marquée de solennité. Poèmes et musique l'ont composée et cet adieu plus récréatif que discourt a été suivi de l'inauguration de la rue décorée par les jeunes inscrits à l'atelier de peinture. Une rue des Chavannes où chacun a laissé

son nom imprimé au bas de l'œuvre collective.

Mais l'heure des séparations n'avait toujours pas sonné... La jeunesse polyglotte a rallié, dans la foulée, l'exposition de photos réalisées dans le cadre d'un autre atelier; des œuvres que les Neuchâtelois pourront voir jusqu'à samedi au péristyle de

l'Hôtel de Ville. Chacun y a bu les paroles de la présidente du Conseil général Violaine Barrelet et... le verre de l'amitié offert par la ville.

L'organisation de ces journées n'a connu qu'une défaillance, celle des tentes de l'armée dont une partie s'est effondrée lors de l'orage de jeudi soir. Sinon, aucun participant n'a pu formuler de critique après ces quatre jours d'intense activité. Et la nuit, pas de répit: les jeunes chantaient sous les tentes, qu'ils ont aidé à démonter hier matin, avec les responsables harassés, noués de reconnaissance.

Si l'enrichissement d'une telle rencontre a été unanimement reconnu, il n'y aura vraisemblablement pas de Neuchcolore 95. Les EuroJeunes neuchâtelois, membres du Mouvement né le 7 décembre, et les élus de la Chambre consultative de la jeunesse neuchâteloise, ont suggéré que d'autres prennent la relève et que ce genre de rencontre s'organise dans d'autres cantons. «Nous ne tenons pas à institutionnaliser cette manifestation, devenir un club où l'on se retrouve chaque année», a commenté, pour les organisateurs, Jean-Vincent Bourquin. AT

**Chavannes'colore**

Des jeunes enthousiastes de toute la Suisse y ont travaillé du pinceau... (Impar-Galley)

● Page 18

L'Impartial vous propose
son prochain rendez-vous
avec les lecteurs

Les pages consacrées au
**MARCHÉ CONCOURS
SAIGNELEGIÉRIER**

parution:
délai de remise des
annonces à Publicitas:

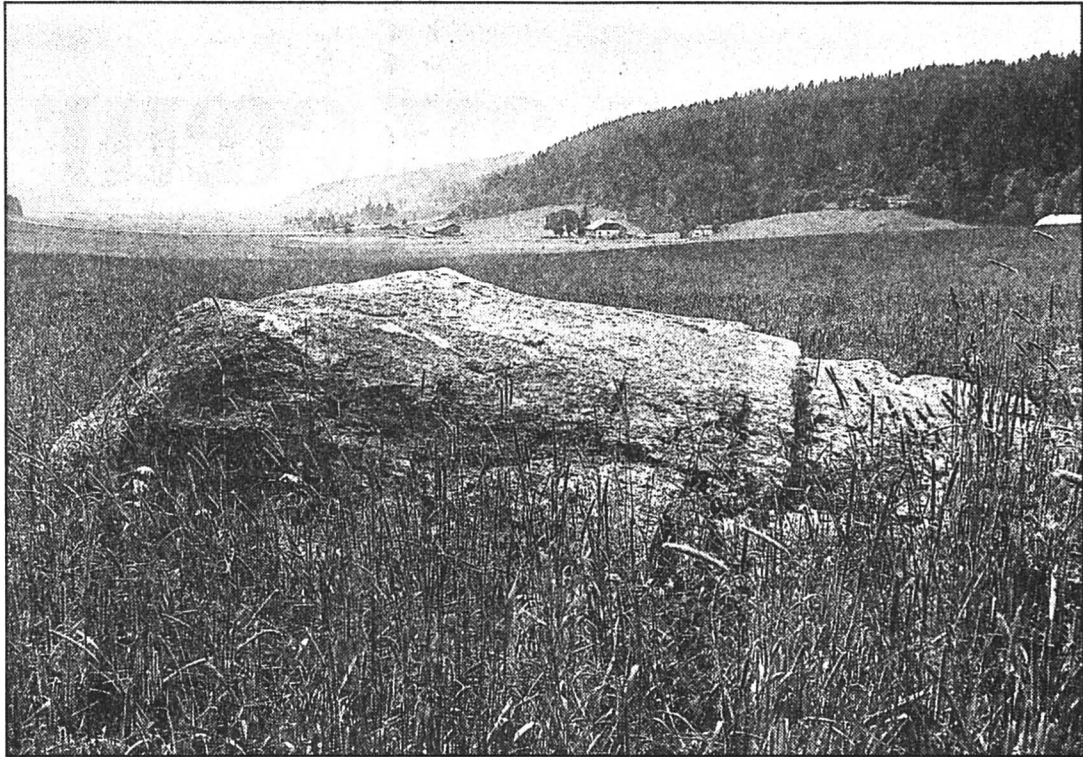
10 août

2 août

Bloc erratique à La Corbatière

Le Grison voyageur

Abandonné en plein champ par l'avant-dernière glaciation, un bloc erratique gît à La Corbatière, sans doute depuis près de 120.000 ans. Après un cheminement de plusieurs centaines de kilomètres, le roc a franchi la deuxième chaîne jurassienne par La Vue-des-Alpes. Il y a quelques années, l'ignorance est passée à deux doigts de le réduire en gravier! Découverte.



Le Grison, bloc erratique arrivé jusqu'à La Corbatière

Abandonné en plein champ par l'avant-dernière glaciation.

(Impar-Gerber)

Si une grande partie de la population ignore son origine, voire son existence, le bloc erratique de La Corbatière, d'une masse de 18 m³, n'en est pas moins une curiosité qui mérite qu'on s'y arrête. Communément appelé «le Grison», il gît là, dans sa solitude millénaire, depuis qu'une des dernières glaciations l'a abandonné lors de son retrait.

MONT-ROSE

Selon André Sandoz, du Club jurassien, on estime qu'il a parcouru à dos de glacier plusieurs centaines de kilomètres. C'est en tout cas ce que laisse penser la composition de sa roche. Son lieu de départ est certainement à trouver dans le massif du Mont-Rose, près du glacier d'Arolla.

Des quatre glaciations, seules les deux dernières ont laissé des

traces dans notre région. Les spécialistes affirment que le glacier würmien de la dernière période glaciaire n'a pas dépassé l'altitude déjà fort impressionnante de 1100 mètres. Or, pour terminer sa migration près de La Sagne, le Grison a dû franchir la deuxième chaîne jurassienne, qui dépasse largement les 1200 mètres. Cela laisse supposer que c'est alors la glaciation de Riss qui l'a pris en charge, vraisemblablement en empruntant le col de La Vue-des-Alpes. S'écoulant

par le Reymond et, pour une coulée secondaire, par la combe de la Petite Corbatière, la masse gelée l'aurait abandonné dans sa fuite devant les températures clémentes. A cette époque, le glacier du Rhône s'étendait encore jusqu'en Franche-Comté!

ERRATIQUE

Erratique – qui signifie voyageur, étranger – le bloc l'a sans doute été, de même qu'une grande quantité de ses semblables, qui sont venus terminer

leur bout de chemin dans nos contrées. Si le bas du canton en est parsemé – le sujet le plus caractéristique étant Pierre-à-Bot – les hautes vallées du Jura leur sont restées peu accessibles. Le Grison constitue le plus volumineux exemple parmi les blocs de la région.

Aujourd'hui protégés par la loi, les blocs erratiques ont autrefois été utilisés dans maintes constructions. Du bassin aux marches d'escaliers, en passant par les clochers d'églises (Noi-

raigue). En 1911, cherchant à préserver le Grison, le Club jurassien a acheté le morceau de terre qui le porte. Il reste actuellement sa propriété, en plein milieu d'un champ de culture. C'est du reste ce qui a dissuadé le Club jurassien de le signaler trop précisément.

Venu d'un autre âge, témoin de la vie d'un peuple, d'année en année le Grison aura ponctué la vie des laboureurs. Le contourner n'aura sans doute pas toujours été sans peine ni jurons. Il est pourtant à espérer que les exigences de rendement agricole continueront à épargner ses rondeurs. PFB

Après avoir tant erré...

Si la vie d'un bloc erratique est plus que millénaire, elle ne tient parfois qu'à un fil. Alors que des travaux sur un tronçon de l'aqueduc Solomont-La Chaux-de-Fonds allaient bon train, début 89, dans la région de La Corbatière, le Grison a bien failli entrer dans le club plus ouvert des graviers. L'ingénieur responsable des travaux n'étant pas conscient de la valeur du roc, on l'avait tout simplement enseveli sous un monticule de terre, dans l'attente d'une probable pulvérisation, pour faciliter les travaux agricoles! Averti par un particulier, le Club jurassien n'a pas attendu pour intervenir, et sauver ce voyageur venu de la nuit des temps! (pfb)

BRÈVES

La Chaux-de-Fonds
Motard blessé

Un automobiliste de la ville, M. S. R., circulait, hier à 13 h 20, sur la voie centrale de l'artère sud de l'avenue Léopold-Robert en direction est. A la hauteur de l'intersection avec la rue du Roulage, son auto heurta l'arrière de la moto de M. N. P., de la ville également, qui venait de s'arrêter aux feux. Sous l'effet du choc, le motocycliste fut projeté sur le capot puis retomba sur la chaussée. Blessé, M. N. P. a été transporté par ambulance à l'hôpital.

Crêt-du-Loche
Cycliste blessée

Mlle I. D., de La Chaux-de-Fonds, circulait, vendredi à 20 h 15, chemin des Herses, du Crêt-du-Loche au lieu-dit Torneret. Peu après l'immeuble Herse 2, à la descente, elle a chuté sur la chaussée, une dizaine de mètres avant un «bovistop» situé au bas de la descente. Blessée, Mlle I. D. a été transportée par ambulance à l'hôpital de La Chaux-de-Fonds puis fut hélicoptérée au CHUV.

RET S.A.
Nouvelle plaquette

Depuis de nombreuses années, RET S.A., Centre d'entreprise et d'innovation, appuie la création d'entreprises. Cet organisme vient d'éditer une nouvelle plaquette intitulée «Je crée mon entreprise», qui est actuellement adressée à toutes les instances et milieux en relation avec des créateurs potentiels d'entreprises. Ce document dresse une liste des différentes questions que doit se poser toute personne qui veut créer ou reprendre une entreprise. Il énumère les points importants devant figurer dans le document incontournable qu'est le «business plan». La plaquette présente aussi le CCE, Club des créateurs d'entreprises de l'Arc jurassien qui regroupe des entrepreneurs ayant déjà suivi le parcours de la création et qui sont prêts à partager leurs expériences avec de nouveaux venus. Ce document peut être obtenu auprès de RET S.A., La Chaux-de-Fonds, tél. 039/25 21 55. (comm-imp)

Estiville, musique américaine

Oh Yes!

Les concerts américains, c'est fini. Pour cette saison. Sans doute, l'année prochaine, reverrons-nous ces formations d'étudiants voyageurs, doués pour la musique, mais pas pour les langues, sur la scène de la Salle de musique. Une marche de Souza, ou encore «America is beautiful», ça ne dure que quelques minutes et les programmes que ces groupes présentent recèlent tant de bonnes surprises!

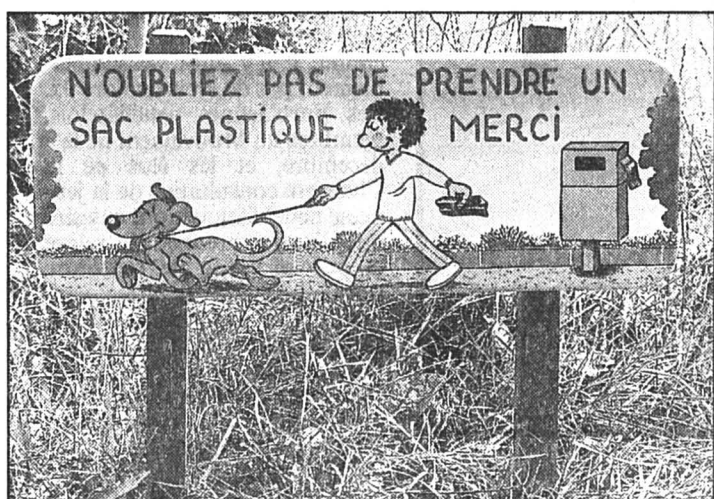
Samedi et dimanche, les «Internationals», 80 exécutants, et «Sound of America», doublant quasiment l'effectif précédent, ont été applaudis par leurs fidèles supporters de la ville, en villégiature, ou encore venus des

vallées avoisinantes. Il faut tout de même souligner que ces deux groupes ont fait un sensible effort pour renouveler le répertoire.

Sous la direction de David A. Leppla, les «Internationals» un orchestre d'harmonie, ont abordé Offenbach avec une suite «French cancan», et même le tango avec «La Cumparsita». A part cela les ouvertures classiques transcrites pour ensembles à vent, les extraits de comédies musicales, ont fait le charme de ces soirées. Relevons encore la discipline, la technique, l'excellent jeu d'ensemble de ces formations. «Have a good time, see you next year again!» DdC

Propreté des toutous

Un dessin pour le dire



Depuis quelque temps, un «robydog» est installé dans le parc des Musées, afin que les maîtres de chiens se servent de sacs en plastique pour ramasser les crottes de leurs protégés.

En ce temps de vacances où la propreté et la discipline ne font pas relâche, voici un joli dessin saisi en ces lieux, qui rappelle à chacun le bon geste à faire. (ib - photo Impar-Gerber)

A la poste

C'est l'été

Quand arrivent les vacances hlogères, la poste se met au diapason et réduit quelque peu les heures d'ouverture de ses guichets. Mais aussi, les buralistes procèdent à plus de 2000 changements d'adresse, les clients marquant toutefois une grande préférence pour la poste restante.

Ceux qui ne sont pas encore en vacances trouveront portes closes dès 17 h, du lundi au vendredi, à la Poste principale et aux offices du Marché, de La Charrière et de la rue du Nord; dès aujourd'hui, ces bureaux ouvrent l'après-midi de 14 h à 17 h. Pour les postes des Eplatures et des Forges, l'horaire nouveau est de 15 h à 18 h. Le matin, tous ces bureaux sont ouverts de 7 h 30 à 12 h, excepté le samedi où l'horaire est de 8 h à 11 h pour les guichets de la Poste principale et du Marché, et de 8 h 30 à 11 h pour les autres points. A la poste principale, le guichet urgent (No 14) sera à disposition sans surtaxe pour le dépôt de courrier entre 17 h et 18 h 30; on ne pourra toutefois pas y effectuer de paiements. Ces dispositions sont en vigueur du 18 juillet au 6 août.

Par ailleurs, relevons que le service du courrier a enregistré, pour ces vacances-ci, 2100 demandes de changements d'adresse. Parmi ces vacanciers, 1700 ont souhaité que leur courrier soit mis en poste restante; 400 personnes ou familles l'ont fait suivre sur leur lieu de villégiature, situé essentiellement sur les rives du lac de Neuchâtel et dans les cantons de Vaud et Fribourg; quelques-uns se prélassent en Suisse centrale ou dans l'Oberland bernois. Pour les destinations étrangères, c'est avant tout en France que lettres et journaux s'en iront rejoindre des concitoyens chaux-de-fonniers. (ib)

Course à travers l'Europe

Coup de cœur

Sonia Cesari et Julien Spring, reporters de la RSR pour cette semaine dans le cadre de la Course à travers l'Europe, sont arrivés à 16 heures jeudi dernier à Tallin (ou Tallinn), première ville étape pour cette équipe représentant le canton de Neuchâtel. Le voyage s'est bien passé, et Sonia a vécu son baptême de l'air sans craintes.

Après quelques cafouillages dans les tentatives de liaisons téléphoniques, j'ai pu parler avec Sonia et Julien, qui m'ont raconté leur voyage et leurs premiers contacts avec Tallin. Partis mercredi dernier de Genève, ils ont atterri à Helsinki, à 0 h 30 (heure locale). La capitale finlandaise les a impressionnés par sa luminosité: à trois heures du matin, il faisait presque jour. «C'est fabuleux», a dit Sonia. En fait, c'est le début de beaucoup de belles découvertes.

Après ce «crochet» par Helsinki, Julien et Sonia se sont embarqués pour Tallin à bord d'un aéroglisseur.

Leur but atteint une heure et demie après qu'ils eurent quitté la Finlande, ils se sont mis en quête d'un hôtel, tâche difficile qui leur a pris plusieurs heures. Les habitants, pourtant très sympathiques, ne leur ont pas été d'un grand secours, tous voulant les envoyer dans le plus grand palace de Tallin!

Finalement, une fois trouvé l'endroit où dormir, Sonia et Julien ont visité un peu la ville. Leur coup de cœur va sans conteste au centre de Tallin: Raekoja plats (la place de l'Hôtel de Ville). C'est le lieu de nombreuses activités, musicales en particulier, ce qui fera d'ailleurs



l'objet d'un de leurs reportages, agrémenté par la rencontre et l'interview d'un musicien estonien, qui, si j'ai bien compris, serait un peu l'équivalent de notre Stefan Eicher national.

Rendez-vous sur Radio suisse romande la Première, de 11 heures à midi jusqu'à vendredi, ainsi que dans «L'Impartial» pour suivre la Course à travers l'Europe. L'aventure a commencé. Céline FAVRE

NAISSANCE

ET VOILÀ!...

La deuxième merveille du monde est née le 14 juillet 1994

PAMELA

Rosamari et ses parents sont les plus heureux de l'UNIVERS

Clinique LANIXA S.A.
2300 La Chaux-de-Fonds

Maria del Mar et José PEREZ

Av. Léopold-Robert 62
2300 La Chaux-de-Fonds

Ouvert pendant les vacances

- Garage et carrosserie • Vente neuves et occasions



**GARAGE ET CARROSSERIE
AUTO-CENTRE
LA CHAUX-DE-FONDS**

Fritz-Courvoisier 66 ☎ 039/28 66 77



132-12388

CREDIT RAPIDE
038 511833
DISCRETION ASSURÉE
TEL. DE 09.30 A 20.30
MEYER FINANCE + LEASING
TIRAGE 28
2520 LA NEUVEVILLE
EXPL. TAUX: 15.9 %
MONTANT DURÉE COUT MOIS
5.000.- 12 M. 413.20 451.90
6-1575

ACHÈTE AU PLUS HAUT PRIX VOITURES
Bus, camionnettes.
Kilométrage, état: sans importance.
Paiement comptant.
☎ 077/47 61 89
28-508170

SOS DETTES
aide efficace
GESTIFIN SA MEZIÈRES
021 903 24 45

tout pour la vue... novoptic
2300 La Chaux-de-Fonds
Av. Léopold-Robert 51
Immeuble Richemont
☎ 039/23 39 55
OUVERT pendant les vacances!
132-12385

Nettoyages

Au propre et au figuré



Entreprise de nettoyages en tous genres

2300 La Chaux-de-Fonds
☎ 039/23 31 89
132-12572



la propreté assurée

La Chaux-de-Fonds Tél. 039/23 25 24

- Conciergerie d'usines
 - Entretien de grandes surfaces
 - Travaux spéciaux
- 132-12964



CONCIERGERIE SERVICE

Nettoyages, conciergeries, fin de chantier
Natel 077/37 51 72 ☎ 039/26 57 68
La Chaux-de-Fonds 132-12779

NETTOYAGES Brianza

Tél. 039/28 60 68 - 28 21 98
La Chaux-de-Fonds 132-12772

DIVERS

Perdez 10 kg en 37 jours

HYGIAL

Cabinets-conseils d'hygiène alimentaire. Le spécialiste de l'amaigrissement rapide sans carence qui, en 10 ans, a appris à des milliers de femmes et d'hommes à rester minces sans se priver.

Genève 022 786 60 49 Lausanne 021 323 58 34 Sion 027 22 48 88 Neuchâtel 038 25 37 07 Fribourg 037 22 44 45
18-2417/ROC

SOLDES 30% sur TAPIS DE MILIEU
En vente chez:
SOL HEIMO & FILS SA
Maîtrise fédérale
Tél. 039/28 16 24
Les professionnels de votre intérieur!
Rue du Parc 9 - 2300 La Chaux-de-Fonds
Du 1er au 21 juillet 1994
132-12115

AVIS OFFICIEL

Office des poursuites de La Chaux-de-Fonds

Enchères publiques d'un immeuble locatif sis rue des Granges 6 à La Chaux-de-Fonds

Le vendredi 26 août 1994, à 15 heures, à l'Hôtel judiciaire, avenue Léopold-Robert 10 à La Chaux-de-Fonds, salle de ventes, 2e étage, l'Office des poursuites de La Chaux-de-Fonds procédera à la vente aux enchères publiques sur réquisition de la créancière hypothécaire au bénéfice des premier, deuxième et troisième rangs de l'immeuble ci-dessous désigné appartenant à **M. Bertrand Coigny**, domicilié à Bödemliweg, 3780 Gstaad, à savoir:

CADASTRE DE LA CHAUX-DE-FONDS

Article 5572. Rue des Granges. Bâtiment, dépendances de 471 m². Subdivisions: plan-folio 1, Nos 132, 387 et 388. Logements: 285 m². Cour: 91 m². Trottoir et passage: 95 m².

L'immeuble est situé en zone I, ville ancienne, dans une orientation nord-sud avec une contiguïté sur la façade est. Coincé entre plusieurs rues et ruelles, ses dégagements sont relativement mauvais puisque situé dans une zone de forte densité. La situation commerciale est bonne car l'immeuble est situé à quelques pas des magasins d'alimentation de la place de l'Hôtel-de-Ville et de la place du Marché, du service de bus et des divers collèges.

L'immeuble, construit avant 1887, a été rénové partiellement il y a deux à trois ans.

Le bâtiment comprend trois étages sur rez-de-chaussée et un sous-sol; équipé d'une chaufferie à gaz avec production d'eau chaude. Il est composé de cinq appartements de 3 et 4 pièces. Deux locaux commerciaux complètent le rez-de-chaussée.

3 étage: appartement de 3 pièces à l'ouest, insalubre. **2e étage ouest:** appartement de 4 pièces avec cuisine aménagée. **2e étage est:** appartement de 3 pièces, cuisine non agencée, sanitaire ancien avec baignoire et lavabo, WC séparés. **1er étage ouest:** appartement de 4 pièces, identique au 2e étage ouest. **1er étage est:** appartement de 3 pièces, cuisine entièrement équipée, sanitaire avec baignoire, WC, lavabo et armoire pharmaceutique.

Estimation cadastrale (1988): Fr. 270 000.-
Assurance incendie, volume 4821 m³ (valeur à neuf): Fr. 2 160 000.-
Estimation officielle (1994): Fr. 850 000.-

Pour une désignation plus complète de l'immeuble, on se réfère au Registre foncier de La Chaux-de-Fonds, dont un extrait est déposé à l'office soussigné ainsi qu'au rapport de l'expert, à la disposition des intéressés.

Les conditions de vente de cette unique enchère, qui aura lieu conformément à la loi et l'état des charges seront déposés à l'office soussigné, où ils peuvent être consultés dès le 3 août 1994.

Les enchérisseurs devront se munir d'un acte d'état civil ou pour les sociétés d'un extrait récent du Registre du commerce ainsi que des sûretés nécessaires en garantie du paiement. Les intéressés sont rendus expressément attentifs aux dispositions légales concernant l'acquisition d'immeubles par des personnes domiciliées ou ayant leur siège à l'étranger ou par des sociétés suisses considérées comme étrangères en raison d'une participation étrangère prépondérante.

Visites du bâtiment sur rendez-vous préalable.
Renseignements: Office des poursuites de La Chaux-de-Fonds
avenue Léopold-Robert 10. ☎ 039/28 54 64
La Chaux-de-Fonds, le 18 juillet 1994. Office des poursuites le préposé: J.-P. Gailloud
132-12556

AVIS OFFICIEL

Office des poursuites de La Chaux-de-Fonds

Enchères publiques d'un appartement et d'un garage en propriété par étages à La Chaux-de-Fonds

Le vendredi 26 août 1994, à 10 h 30, à l'Hôtel judiciaire, avenue Léopold-Robert 10 à La Chaux-de-Fonds, salle de ventes, 2e étage, l'office soussigné procédera à la vente aux enchères publiques sur réquisition de la créancière hypothécaire en premier, deuxième et troisième rangs des parts de copropriété par étages suivantes, copropriété de l'article 3754 du cadastre «Les Eplatures», appartenant à **Mme et M. Laederach Marie-Anne et Werner**, précédemment domiciliés rue du Locle 1 a à La Chaux-de-Fonds, actuellement sans domicile connu, à savoir:

CADASTRE «LES EPLATURES»

Désignation des parts de copropriété à vendre:

Parcelle 3879/DL. PPE. Copropriétaire du 3754 pour 10.492% avec droits spéciaux sur les locaux suivants: **9e:** appartement est de la cage d'escalier est de 5½ pièces, un hall, une cuisine, une salle de bains, un WC, un balcon; surface indicative: 98 m². Plus le local annexe suivant: **sous-sol:** annexe DL1, cave; surface indicative: 5 m². Mention: copropriétaire de l'article 3792/Y pour 10.574%.

Parcelle 3901. Part de copropriété de 12.048% sur la parcelle 3769/A, rue du Locle, PPE. Copropriétaire de l'article 3754 pour 62.416%. Local à l'usage de garage, 2046 m² (surface indicative).

Description de l'appartement situé au 9e étage est de l'immeuble sis à la rue du Locle 1 a à La Chaux-de-Fonds: 4 chambres à coucher, un salon, une cuisine équipée, un local sanitaire avec WC et lave-mains, un deuxième avec baignoire, lavabo et pharmacie.

Estimation cadastrale (1985):
parcelle 3879/DL Fr. 180 000.-
(y compris la part de copropriété à l'article 3792/Y)
parcelle 3902 Fr. 14 000.-

Estimation officielle (1994):
parcelles 3879/DL et 3901 ensemble Fr. 233 000.-
(y compris la part de copropriété à l'article 3792/Y)

Désignation de l'immeuble divisé en propriété par étages:

Article 3754: habitation, restaurant, ateliers, garages de 2975 m², places/jardins de 659 m². Surface totale de la parcelle: 3634 m². Assurance incendie de l'article 3754. Immeuble: volume 44 594 m³ (valeur à neuf): Fr. 22 233 800.-

L'immeuble, qui comprend trois entrées, construit en 1969, est situé rue du Locle 1 a, 1 b, 3 a, 3 b, 5 a et 5 b à La Chaux-de-Fonds. Sis à l'ouest de la ville, il jouit d'un bon dégagement au nord et au sud. Il comprend 108 logements, ascenseurs, Coditel, chauffage au mazout avec production d'eau chaude, locaux commerciaux, un établissement public (café-restaurant) est annexé au nord-ouest de l'immeuble. Le sous-sol est exploité en caves et locaux communs ainsi que dans la partie nord en un garage collectif.

Pour une désignation plus complète de l'immeuble, on se réfère au Registre foncier de La Chaux-de-Fonds dont un extrait est déposé à l'office soussigné ainsi qu'au rapport de l'expert, à la disposition des intéressés. Les conditions de vente, l'état des charges et le règlement d'administration et d'utilisation de la propriété par étages seront déposés à l'office soussigné, à la disposition des intéressés, dès le **3 août 1994**.

Les parts de copropriété formant les parcelles 3879/DL et 3901 seront vendues en bloc d'une manière définitive et l'adjudication sera prononcée en faveur du plus offrant et dernier enchérisseur. Aucun droit de préemption des copropriétaires n'est annoté au Registre foncier selon l'article 712 c CCs.

Les enchérisseurs devront se munir d'un acte d'état civil ou pour les sociétés d'un extrait récent du Registre du commerce ainsi que des sûretés nécessaires en garantie du paiement. Les intéressés sont rendus expressément attentifs aux dispositions légales concernant l'acquisition d'immeubles par des personnes domiciliées ou ayant leur siège à l'étranger ou par des sociétés suisses considérées comme étrangères en raison d'une participation étrangère prépondérante.

Les unités d'étages mises en vente pourront être visitées sur rendez-vous préalable.
Renseignements: Office des poursuites de La Chaux-de-Fonds
avenue Léopold-Robert 10. ☎ 039/28 54 64
La Chaux-de-Fonds, le 18 juillet 1994. Office des poursuites le préposé: J.-P. Gailloud
132-12556

AVIS OFFICIEL

Mise à l'enquête publique

En application des articles 64 et suivants de la loi sur les constructions du 12 février 1957
met à l'enquête publique le projet présenté par le bureau d'architecture Sarnafil, au Mont-sur-Lausanne, au nom du **Tennis-Club de La Chaux-de-Fonds** pour la construction d'une halle gonflable, démontable, utilisée pendant la période hivernale sous l'article 9551 du cadastre de La Chaux-de-Fonds, **Grenier 56**.
Les plans peuvent être consultés au bureau de la Police du feu et des constructions, 3e étage, passage Léopold-Robert 3, La Chaux-de-Fonds, du 15 juillet au 3 août 1994.
Toute personne estimant son droit d'opposition justifié adressera par lettre recommandée sa réclamation au Conseil communal dans le délai mentionné ci-dessus.
Conseil communal
132-12393

VILLE DE LA CHAUX-DE-FONDS

Vidéotex: * NE #
Audiotex: 24 21 21

Le don de sang, un acte de solidarité

Donnez de votre sang Sauvez des vies

IMMOBILIER

Appartement 3 pièces, original. Sous les toits. Cheminée de salon. Dans un petit immeuble neuf.

LA CHAUX-DE-FONDS

Mensualité achat dès **Fr. 1'206.-** + charges.

Tél. 038/25 94 94



Montlebon: visite guidée à Gardot

Sur la piste des contrebandiers

Dans le cadre des «mardis d'accueil», une promenade guidée est proposée au fil de l'été à Montlebon, dans le val de Morteau, sur le thème «Colporteurs, contrebandiers, le passage de la frontière».

Dominique Sanvido, animatrice de «Gens de Pays», pilote cette visite entre France et Suisse, sur la frontière qui sépare le val de Morteau de la vallée de La Brévine. Les participants abandonnent leurs véhicules sur le parking du Gardot où Dominique Sanvido se livre à une première explication relative aux mouvements de la frontière. En effet, la ligne de démarcation entre la France et la Suisse s'est déplacée ici en 1814, vers l'est, suite au Traité de Paris de 1814 qui en fixa de nouvelles limites. La Confédération récupéra notamment le village du Cerneux-Péquignot et les Français reculèrent donc de ce côté-ci du Gardot.

Pendant longtemps, la douane française fut établie aux Sarrazins, le hameau que l'on rencontre en montant depuis Montlebon puis, à la Révolution, les douaniers poussèrent l'avantage jusqu'au Cerneux-Péquignot avant de revenir définitivement au Gardot en 1965.

LA BRICOTTE

Dominique Sanvido rentre ensuite dans le vif du sujet pour évoquer les différents types de contrebande pratiqués jusqu'à la Seconde Guerre mondiale. «La bricotte» était la plus répandue au XIXe siècle.

Ce trafic, essentiellement l'œuvre des femmes et des enfants, avait pour but d'améliorer l'ordinaire en achetant chez le voisin les denrées qui étaient moins taxées. Cela, à une époque où la vie à la montagne était dure et entretenait le développement d'une économie parallèle et souterraine pour subsister.

Ainsi, selon les cours des mar-



Entre Suisse et France

Dominique Sanvido évoque les mouvements de frontière.

(Impar-Prêtre)

chandises et leur taxation, on se rendait en Suisse voisine pour se procurer de l'huile, du pétrole, des allumettes ou encore des jeux de cartes. Cette petite contrebande réussissait fort bien à trois religieuses de Montlebon; elles étaient spécialisées dans cette activité qui leur valut le surnom de «bricotières».

La contrebande ne s'arrête pas évidemment à ces trafics d'épicerie, mais concerne aussi des produits plus chers, comme les montres et plus encombrants, les veaux, transportés à dos d'hommes pour le franchissement des Echelles de la Mort, sur la commune de Charquemont. Il s'agit alors d'un trafic organisé qui mobilise la plus grande vigilance des douaniers appelés à l'époque les gabelous.

Ces contrebandiers professionnels ne sont pas toujours en odeur de sainteté parmi la population locale. Ainsi, à Damprichard (plateau de Maïche) des habitants demandent en 1793 que les barques sur le Doubs frontière soient enlevées car elles

étaient «journallement employées à passer grains, cochons et autres choses défendues».

EMBUSCADES

Les douaniers de Damprichard, particulièrement concernés sur ce sujet, avaient une féroce réputation dans les milieux de la contrebande qui les désignaient sous le nom de «loupes de la Seignotte». Leurs collègues, en poste dans le val de Morteau n'étaient pas non plus des agneaux, traquant le gros gibier au prix parfois d'interpellations musclées.

Dominique Sanvido signale par exemple que, le 11 octobre 1894, au-dessus des Bassins du Doubs à Villers-le-Lac, deux agents des douanes sont à la poursuite d'une bande de fraudeurs. Il s'ensuit une bagarre entre le préposé Musy et un contrebandier. Les deux hommes tomberont finalement dans la rivière et on retrouvera leurs corps enlacés. Aux Gras, le 17 février 1884, les rôles sont inver-

sés avec l'embuscade tendue par 14 contrebandiers à deux douaniers. Dans ce secteur les douaniers saisirent 445 kilos de tabac en 1881.

Les passages de frontière ne sont pas toujours aussi mouvementés et risqués. En effet, les colporteurs, souvent italiens, se déplaçaient de village en village portant sur leur dos une balle chargée de produits de première nécessité. Ces commerçants itinérants vendaient aussi bien de la mercerie que des paires de lunettes. Une légende est attachée à leur activité, soulignée par la présence de la Croix du colporteur située au hameau des Fontenottes sur la commune de Montlebon.

Pr.a.

● Dominique Sanvido animera d'autres promenades guidées sur le thème de «Colporteurs, contrebandiers: le passage de la frontière» au départ de l'église de Montlebon les mardis 19, 26 juillet et le mardi 23 août ainsi que le mardi 6 septembre.

Chaillexon

L'élastique cède

Le saut à l'élastique peut aussi être dangereux. Un jeune Suisse, amateur de frissons, a sans doute connu la frayeur de sa vie samedi en fin de journée près de Villers-le-Lac, lorsque l'élastique auquel il était attaché s'est brisé net. Par bonheur il se trouvait alors à un mètre environ de la surface du Doubs et ses blessures semblent relativement légères.

En quelques secondes le sauteur effectue une chute vertigineuse de 50 mètres pour amerrir en douceur dans le Doubs, grâce à la tension régulière de l'élastique qui le ralentit progressivement. Le solide filin de caoutchouc hypertendu réexpédie ensuite vers le ciel le sauteur qui replonge à nouveau. Ce «yo-yo» à taille humaine connaît un réel succès depuis quelques années et les amateurs sont nombreux.

Samedi vers 17 h 30, C. R. (28 ans), ingénieur domicilié à Fribourg, s'est élancé du sautoir de Chaillexon. Un site qui a vu défiler des dizaines d'amateurs de grand frisson sans incident. Alors qu'il venait de sortir de l'eau et amorçait cette rapide ascension, l'élastique s'est brisé net à son extrémité supérieure accrochée à une grue. Le sauteur est aussitôt retombé dans l'eau dont il venait tout juste de sortir.

Un moindre mal, si l'épais filin élastique ne lui était pas retombé dessus. Avec la force que l'on imagine car c'est au niveau de l'attache, donc 50 mètres plus haut, qu'il s'est tranché net.

Heureusement une équipe de pompiers qui se trouvaient sur place a pu repêcher immédiatement le jeune homme. On redoutait le pire mais le premier diagnostic était plutôt rassurant. Le blessé se plaignait du thorax et avait des difficultés respiratoires. Il devrait rester quelques jours en observation à l'hôpital de La Chaux-de-Fonds, où il a été transporté.

Un accident incompréhensible car élastiques et appareillages ont été étudiés pour permettre un grand nombre de sauts. La réglementation prévoit par ailleurs que les caoutchoucs doivent être changés tous les 150 plongeurs.

Hier les gendarmes enquêtaient donc pour déterminer les causes de cette rupture et pour rechercher les responsabilités ou fautes éventuelles. (p.sch)

Morteau

Flagrant délit

Un jeune automobiliste de Gilley ignorait sans doute hier vers 18 h 45, entre Villers-le-Lac et Morteau, que la 205 banalisée qu'il dépassait en franchissant la ligne continue était conduite par un agent de la police de l'air et des frontières en tenue.

Sitôt le dépassement illicite effectué, le contrevenant a été surpris d'entendre le «pinpon» actionné par le policier.

Invité à se garer sur le bas-côté, le conducteur imprudent a été sermonné, mais il semble que le policier n'ait pas engagé de procédure. (pr.a)

BRÈVES

Le Locle

Train routier sur le flanc

M. B. C., de Montagny (France) circulait aux commandes d'un train routier transportant de la paille du Cerneux-Péquignot au Locle, vendredi à 16 h 15. Peu après le Cerneux-Péquignot, à la sortie d'une légère courbe à droite, il a perdu la maîtrise de son camion qui mordit la bande herbeuse au sud de la chaussée et finit sa course en se couchant sur le flanc droit, quelque 85 mètres plus loin. Il n'y a heureusement pas eu de blessé.

«Les Trois Sapins» en camp d'été

Merci à tous!

Les scouts loclois «Les Trois Sapins» remercient chaudement par carte postale - nous nous en faisons le relais - toutes les personnes qui ont pris part à la réussite de leur camp d'été, en achetant les bricolages et autres objets confectionnés par ces jeunes scouts, lors du marché du 28 mai dernier. Rappelons que «Les Trois Sapins» mènent deux camps de front cet été: d'abord celui de Villars-sur-Ollon, puis le gigantesque camp fédéral qui regroupera plus de 20.000 scouts dans la région du Napf. (Imp)

Lons-le-Saunier

A la découverte de l'aurochs

L'aurochs «réapparaît» en Franche-Comté. Une exposition est consacrée à ces animaux disparus depuis longtemps de l'Arc jurassien. Intitulée «Aurochs le retour», l'exposition est présentée jusqu'au 20 février 1995 au musée d'archéologie de Lons-le-Saunier. Elle raconte, de la préhistoire à nos jours, l'évolution de l'aurochs et de ses descendants, parmi lesquels figurent les vaches laitières. L'objet phare de l'exposition est le moulage du squelette d'un aurochs, réalisé par le Muséum d'histoire naturelle de Genève.

LOTO FRANÇAIS

Tirage de samedi:

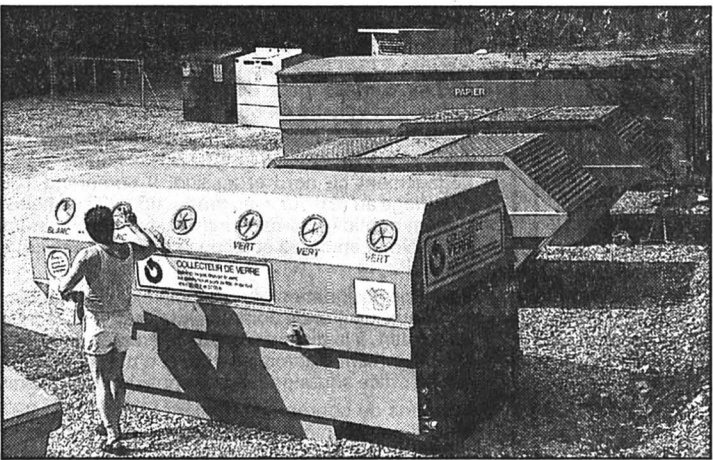
6 - 18 - 19 - 27 - 35 - 42
No complémentaire 28

Second tirage:

10 - 13 - 27 - 30 - 37 - 45
No complémentaire 17

Déchetterie des Brenets

Compostage interrompu



Déchetterie des Brenets

Il n'y manque, momentanément, que la possibilité de composter.

La déchetterie récemment mise en place à La Crête, aux Brenets, fonctionne parfaitement, mis à part le compostage.

Il a fallu interrompre en effet ce dernier, les habitants des maisons situées au-dessus de la déchetterie étant incommodés par les émanations occasionnées par la décomposition des matériaux.

Une solution est actuellement à l'étude pour pallier cet inconvénient.

En attendant, la population est invitée à ne plus déposer à La

Crête les déchets destinés au compostage.

Il est par contre possible (et même fortement recommandé) de déposer dans les bennes adéquates le fer, l'aluminium, le papier, le verre, les textiles, les piles et les huiles destinés à la récupération.

Un seul regret, les personnes non motorisées ne trouvent plus au centre du village de benne pour la récupération des matériaux ferreux, ce qui peut occasionner quelques difficultés pour elles.

(dn)

Match Auxerre - NE Xamax aux Ponts-de-Martel

«Ambiance bon enfant»

«Ambiance conviviale et bon enfant» a résumé Guy Roux, l'entraîneur de l'A.J. Auxerre, au terme du match qui opposait, aux Ponts-de-Martel, l'équipe de cet homme très médiatique - et particulièrement médiatisé lors de la World Cup qui s'est terminée hier soir - à Neuchâtel Xamax.

«Regardez ces gosses, sur les bords immédiats du terrain, ils peuvent quasiment toucher leurs vedettes». C'était aussi cela la réussite de ce match de gala du 25e anniversaire du FC Les Ponts-de-Martel.

Juste derrière les lignes blanches de marquage, les enfants étaient assis. En contact presque direct avec les joueurs. Pas de barrières, de grillages... Quel plaisir, d'autant plus que la météo a superbement joué le jeu. Un temps idéal, à la fois pour disputer et assister à un match de football.

A midi, les gars d'Auxerre ont mangé au Petit-Sommartel, dans l'établissement tenu par le conseiller communal Régis Perrin, avant de s'accorder un peu de repos sur place, au milieu des pâturages.

Mais, dès que la partie fut terminée, c'est à bord d'un car (évidemment immatriculé 89) qu'ils ont pris place pour regagner leur ville bourguignonne dans la nuit.

Parmi les spectateurs, outre le président de commune des

Ponts-de-Martel, figuraient les deux Pierre du Conseil d'Etat, Pierre Hirschy et Pierre Dubois. Lors du premier but de Xamax (alors mené 2 à 0), le second eut ce commentaire: «Magnifique ce but, j'ai la larme à l'œil». Et d'ajouter lors du tir égalisateur, quelque soixante secondes plus tard: «Maintenant j'ai les deux yeux qui pleurent». Avec toutefois un commentaire critique «Heureusement, car c'est un peu tout ce qu'on a vu de Xamax jusqu'ici!». Un avis qui devait être partagé par le mentor de l'équipe du Bas, à entendre les hurlements que poussait Gilbert Gress, plus souvent au bord de la ligne que sagement assis sur le banc, à l'instar de Guy Roux. Celui-ci a abruptement quitté les journalistes, à l'heure de l'interview de fin de match, expliquant qu'il voulait encore aller serrer la main d'Erika Hess, qui avait donné le coup d'envoi de la partie.

De leur côté, les membres du fan's club de NE Xamax se lamentaient de n'avoir pu trouver, de Genève à Bienne, des drapeaux, calicots ou écharpes aux couleurs du Brésil qu'ils soutenaient hier soir. «Toutes les boutiques sont vides, il n'y a plus rien dans toute la Romandie», se désolait Myriam. Ces achats auraient-ils modifié le résultat tombé hier soir? (jcp)

● Compte rendu du match en page 8

Neuchcolore vote sept postulats

Favoriser échanges et bilinguisme

Les discussions ont été vives, hier matin, lors de la séance plénière de Neuchcolore qui a débouché sur la formulation de sept postulats, tous orientés sur les échanges et le bilinguisme. Des idées originales ont jailli, notamment l'introduction d'une scolarité bilingue.

munautés linguistiques, ne favorisent pas suffisamment les contacts interculturels, ont constaté les participants de Neuchcolore. Ils préconisent la création d'un magazine trilingue pour les jeunes et, dans les publications existantes, l'échange d'articles entre régions, accompagnés d'une traduction, d'un résumé, d'un apport de vocabulaire. Télévision et radio devraient être multilingues, avec des informations en quatre langues.

PARLEMENTS CANTONAUX DES JEUNES

Neuchcolore propose que l'échange fasse partie de la période d'apprentissage. Il réclame par ailleurs la création d'un journal d'information annuel gratuit, que les échanges individuels s'organisent dès l'âge de 10 ans et que tous les jeunes puissent y participer, quel que soit leur niveau scolaire. A l'échelle universitaire, les jeunes préconisent la création d'un «diplôme d'échange linguistique» attestant l'accomplissement d'un semestre ou deux dans une autre région linguistique, ainsi qu'une licence bilingue offrant aux étudiants la possibilité de faire la moitié de leur licence dans une autre université. Ils espèrent en outre l'harmonisation des systèmes universitaires helvétiques!

Neuchcolore souhaite aussi la

Les jeunes de Neuchcolore ont décidé, «afin de jeter des ponts entre les différentes parties linguistiques helvétiques, de promouvoir une scolarité bilingue». Ils proposent, pour toute la durée de la scolarité obligatoire un enseignement, à parts égales, en deux langues, enseignement qui débutera dès l'école enfantine. L'allemand enseigné sera le «Hochdeutsch», mais un cours de sensibilisation au «Schwyzerdeutsch» sera prévu à la fin du cycle primaire. L'enseignement de l'anglais ou d'une autre langue à option commencera dès le début du cycle secondaire. Le corps enseignant sera plus mobile et enseignera dans sa langue maternelle.

MAGAZINE TRILINGUE

Les médias, moyens indispensables au rapprochement des com-



Place du Coq d'Inde

Ce premier rendez-vous s'est déroulé – et terminé – dans une ambiance débridée. (Impar-Galley)

création de parlements cantonaux des jeunes, avec un bureau de coordination national, et le remplacement de l'actuelle Session fédérale des jeunes par un «Forum de la jeunesse». Elu par les parlements cantonaux, il devrait être intégré dans les procé-

dures de consultation lors de l'élaboration de lois fédérales. Enfin, une résolution intitulée «premier emploi» demande l'offre de stages de six mois à l'issue de la formation professionnelle des jeunes, des places que les cantons pourraient aussi offrir.

La Confédération est également sollicitée pour la mise en place d'un journal semestriel sur le marché de l'emploi et la création d'un bureau qui coordonne les activités dans le domaine «premier emploi».

AT

Rédaction de NEUCHÂTEL
Tél: 038/21 26 08
Fax: 038/21 38 34

Rédaction du VAL-DE-RUZ
Tél: 038/21 26 03
Fax: 038/21 38 34

Rédaction du VAL-DE-TRAVERS
Tél: 038/61 38 77
Fax: 038/61 36 82

BRÈVES

Neuchâtel

Effondrement...

Le matériel de l'armée craint les coups de vents... Malmenées par l'orage de jeudi, des tentes, qui devaient abriter les jeunes participants de Neuchcolore, se sont effondrées sur les Jeunes-Rives. Des solutions de fortune ont été trouvées par les organisateurs qui ne se sont pas laissés démonter, eux! Certains jeunes ont été accueillis chez l'habitant.

Les Hauts-Geneveys

Motocycliste blessé

Un automobiliste du Noirmont, M. D. L., circulait samedi à 19 h 40, de La Vue-des-Alpes à Neuchâtel. Peu après le pont CFF des Hauts-Geneveys, alors qu'il effectuait un dépassement, une collision se produisit avec la moto de M. F. B., de La Chaux-de-Fonds, qui circulait en sens inverse et effectuait également un dépassement. Blessé, M. F. B. a été transporté par ambulance à l'Hôpital de Landeysueux. (comm)

AGENDA

Neuchâtel

Littérature

Dans le cadre du Cours de vacances de l'Université, Roger-Louis Junod, écrivain et professeur de littérature, donne une série de conférences sur le thème: «Littérature contemporaine de la Suisse romande», illustré de textes dits par la comédienne Lucette Junod. Ouvertes au public, ces conférences ont lieu lundi, mardi, mercredi et jeudi, de 11h05 à 11h50 à la salle RE 48 de la Faculté des lettres (Jeunes-Rives). (at)

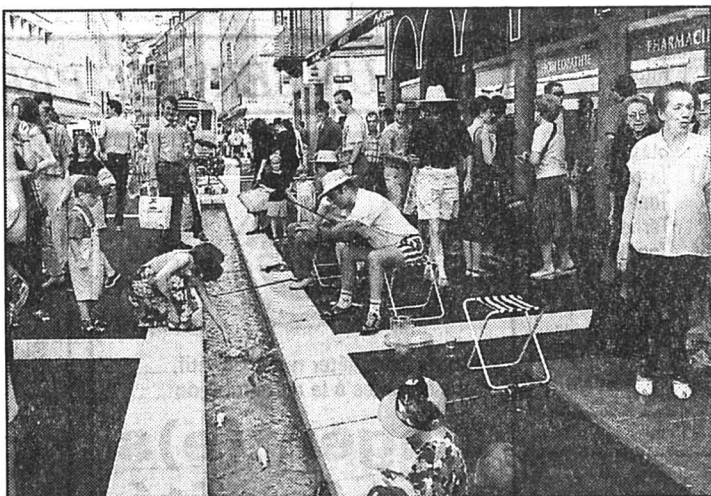
Hauterive

1er Août

Le jeune député socialiste Pierre Bonhôte sera l'orateur de la manifestation du 1er Août, à Hauterive. La fête se déroulera au port, à 20 h 45, avec la participation du pasteur Jean-Claude Schwab. Les feux d'artifice seront tirés conjointement par les communes de Saint-Blaise et Hauterive. (at)

Neuchâtel: ruau de la rue du Seyon

Pêche miraculeuse



N'en déplaise aux esprits chagrins qui n'y voyaient que les prémices d'un cloaque à mégots et autres déchets cartonnés, un jour seulement après sa mise en eau, la ruau de la rue du Seyon a montré que ses flots accueilleraient en fait des hôtes bien plus appétissants.

En y trempant leurs lignes samedi matin, Michel, Léo et Silvio ont eu l'heureuse surprise d'y découvrir bondelles, palées et autres joyusetés lacustres. L'épuisette n'a pas été inutile quand il s'est agi de sortir un splendide homard suivi d'un crabe tout autant anachronique qui avait dû s'égarer là après avoir été lâchement abandonné sur le bas côté de la rue du Seyon par quelque touriste de retour des plages méditerranéennes.

«Nous attendions ce moment depuis dix jours», devait déclarer en chœur le trio. «Et nous en avons au moins pris 12 kg chacun», fanfaronnaient à tout vent les trois intrépides, chapeau de paille vissé sur le crâne.

Que les «accros» de l'hameçon se rassurent cependant: pour préserver la faune du ruau, seule une petite partie de celui-ci a été ouverte à la pêche.

Les permis et le produit de la pêche des trois joyeux drilles ont d'ailleurs été dûment contrôlés: «Tout est en règle», nous ont confié, plus hilares que jamais, deux représentants de la maréchassée attirés par les nombreux badauds rassemblés autour de nos trois pêcheurs du samedi. (cp - photo privée)

Tribunal de police du Val-de-Ruz

Surcharge

Transporteur de France voisine, H. D. comparait pour la troisième fois pour avoir circulé avec un camion articulé surchargé de 14 tonnes de bois en grume, soit 34,8%.

H. D. a rappelé les arguments qu'il a déjà développés lors de ses précédents passages devant le juge. S'il charge son véhicule au poids autorisé en Suisse, il ne couvre même plus ses frais.

H. D. sollicite la clémence du tribunal pour lui-même et pour son fils T. D., prévenu de la même infraction mais absent à l'audience, puisqu'il s'agit de leur gagne-pain.

Le président rendra son jugement la semaine prochaine. (pt)

● Le tribunal était placé sous la présidence de M. Daniel Jeanret, assisté de M. Patrice Phillot, substitué au greffe.

Neuchâtel: musique en été à la Collégiale

Rendez-vous des idées nouvelles

Trop de redites, de programmes toujours identiques, pour qu'on ne souligne pas la place que Guy Bovet donne à la musique de ce siècle dans la programmation des concerts de la Collégiale. «L'écoute de la musique implique beaucoup de choses simultanées, dont l'une est de sentir d'une manière directe, sans réfléchir...», assure Xenakis.

Inspirée, Susann Kern a ouvert le concert, mercredi dernier, par une œuvre pour orgue seul, «Volumina», de Ligeti, partition torrentielle de laquelle naissent des séquences rythmiques, tout une effervescence frémissante et vraiment musicale. «Monodrame 1» du compositeur japonais Yoshihisa Taira, pour percussion soliste, œuvre

en un seul mouvement de quinze minutes, est éclatante, fébrile, galbée jusqu'à la rupture. Ivre de ses couleurs, la percussion scintille, élabousse, murmure, tisse tout un réseau poétique. Un rôle assumé avec passion par Laurent de Ceuninck.

Beaucoup d'invention, de variété dans «Incantation» pour orgue et percussion de Lionel Rogg, qui accorde de plus en plus d'importance à la composition. «La» Toccata en ré mineur de Jean-S. Bach précédait «Bachphrase» de Guy Bovet, partition qui fixe le pari de rassembler les sons instrumentaux et la bande magnétique, autour de Bach.

Rassemblant l'orgue, la percussion, la bande magnétique: «Black Host» du compositeur William Bolcom, ingénieur es

cataclysmes par ailleurs, apparaît événement sonore énergique, visionnaire, hautement puissant et beau dans sa férocité. «Elle est à l'image d'une grande métropole où l'on rencontrerait un mélange d'ethnies et de cultures différentes», commente le compositeur.

Suzanne Kern et Laurent de Ceuninck ont démontré quelques courants de la production contemporaine, une démarche qui exige à la fois des connaissances musicologiques, de la technique instrumentale, du flair, toutes qualités que l'on peut accorder sans réserve aux deux interprètes. D. Z. Bach.

● Collégiale, mercredi 20 juillet, 20 h 30. Récital Guy Bovet, organiste titulaire, programme consacré à Liszt.

Hold-up de la poste de Travers au Correctionnel

Le prévenu admet les faits

Le 30 septembre 1993 vers 7 h 45, la poste de Travers est le théâtre d'une attaque à main armée. Le braqueur peut quitter les lieux avec 72.500 francs en poche, mais est intercepté peu de temps après à Boudry, non sans avoir engagé une poursuite en voiture avec la police. Prévenu d'escroquerie, brigandage, abus de confiance, vols, gestion déloyale, prise d'otages, faux dans les titres et infractions à la loi sur la circulation, M. Z. a comparu la semaine dernière en audience préliminaire du Tribunal correctionnel du Val-de-Travers à Môtiers.

Travers s'éveille à peine. La poste vient d'ouvrir ses guichets et les premiers clients se succèdent. Un homme d'une quarantaine d'années, barbu, pénètre dans le bureau et demande pour téléphoner depuis la cabine intérieure. C'est alors que tout va très vite. Il oblige le buraliste postale à lui remettre le contenu du coffre, en menaçant une cliente avec un pistolet volé et

dont les victimes ne peuvent savoir qu'il n'est pas chargé. Il parvient à quitter les lieux de l'infraction au volant de la voiture de l'employée, qu'il a contrainte à lui remettre les clés en même temps que le contenu de la caisse.

Il abandonne le véhicule 800 mètres plus loin, où l'attend une deuxième voiture. Cependant, la cavale ne durera pas longtemps. A 8 h 20, la fonctionnaire avertit la police qui installe rapidement un important dispositif dans l'ensemble du canton. Quarante minutes plus tard, le malfrat est arrêté à Boudry. «Sa fuite, déjà organisée dans un pays d'Amérique du Sud, ne restera qu'au stade de projet», note à l'époque le chroniqueur de «L'Impartial» (voir l'édition du 1er octobre 1993). Si lors de la séance du tribunal M. Z. a admis les faits, il a contesté la prise d'otages.

LONGUE LISTE

Et ce n'est pas tout. L'homme doit encore répondre d'escro-

queries et de faux dans les titres. En 1990, il simule des relations commerciales en utilisant une raison sociale fictive, dont le compte bancaire correspond au sien.

Il établit des factures pour un montant de quelque 19.000 francs qui ne correspondent à aucune prestation. Il parvient ainsi à obtenir cette somme de la caisse du Syndicat intercommunal des patinoires du Littoral, après déduction d'un escompte. Il conserve également le bénéfice de soirées dansantes.

En 1992, il fait adresser à la caisse du même syndicat plusieurs factures, tout en conservant le matériel. Restent un usage abusif de plaques de contrôle lors du hold-up, une conduite sans permis et un excès de vitesse à bord d'un véhicule muni de pneus usés. (paf)

● Composition du tribunal: Bernard Schneider, président; Joëlle Pétremand, employée au greffe.

Rédaction
du JURA
Tél: 039/51 20 51
Fax: 039/51 24 85

Rédaction
du JURA BERNOIS
Tél: 039/44 18 00
Fax: 039/44 17 07

BRÈVES

Bure

Patrick Sylvestre fêté

Il y avait foule, samedi matin, au terrain du FC Bure pour fêter l'enfant du village et junior du club Patrick Sylvestre, qui a participé à la Coupe du monde avec les 22 joueurs de l'équipe suisse. Même s'il n'y a joué que quelques minutes, cela reste pour lui un souvenir inoubliable. De nombreux discours ont insisté sur l'exemple de Sylvestre, avec l'espoir qu'il soit aussi «dans le coup» lors de l'Euro 96. (vg)

Communauté du Cénacle

Transformations annoncées

La Communauté des sœurs du Cénacle qui s'est établie aux Genevez annonce officiellement des transformations du bâtiment qui l'abrite, à la sortie du village. Nous avons présenté cette communauté et ses projets dans notre édition du 11 juin. (vg)

Saignelégier

Le réseau perd ses eaux

Vu la vétusté du réseau d'eau, Saignelégier perd une partie importante de ses eaux, puisqu'elle ne facture que 70% des volumes pompés. Comme la consommation augmentera avec l'entrée en fonction de la Fromagerie, il sera nécessaire de découvrir les causes des fuites importantes et d'y remédier. (vg)

Canton de Berne
Subvention pour les infirmières

Jusqu'à présent, le canton de Berne participait, jusqu'à concurrence de 640.000 francs par an, au financement des cours pour infirmières et infirmiers de santé publique, dispensés à l'Hôpital «Lindenhof» de Berne. Ce montant était prélevé sur le Fonds de lutte contre les maladies. Or ledit fonds a été liquidé à la fin de l'année dernière. Les cours devant être poursuivis, le Gouvernement propose au Parlement de continuer à subventionner cette formation en cours d'emploi, afin d'en diminuer les coûts. A partir de 1996, la contribution cantonale se chiffrera à 425.000 francs par année. (oid)

Lundi 18 juillet 1994

L'Impartial

Santé publique dans le canton du Jura

Psychoses, hôpitaux et médicaments

Le rapport d'activités en 1993 du Service jurassien de la santé publique fourmille d'indications intéressantes qui donnent une image précise sur des aspects particuliers de la santé. Ainsi, l'examen de l'organisation psychiatrique cantonale met le doigt sur les pathologies dominantes et les moyens d'y faire face.

En se dotant d'un hôpital de jour pour enfants à Porrentruy, à la Villa blanche, le canton a franchi un grand pas dans la prise en charge d'enfants souffrant de multiples problèmes psychologiques. La création ultérieure d'une petite unité de soins hospitaliers stationnaires est encore espérée.

POUR LES ADULTES AUSSI

Le traitement des psychoses et pathologies diverses subies par les adultes a entraîné une forte augmentation du nombre des consultations, de 6800 à 8400, soit 24% de plus, les cas passant de 800 à 900. Les troubles dépressifs, réactionnels, de la personnalité, les maladies de la dépendance et les anxiétés représentent près des deux tiers des cas. De son côté, l'unité d'accueil psycho-éducative de Saint-Ursanne héberge sept patients qui sont notamment occupés dans un atelier de menuiserie.



Santé publique jurassienne

La mise sur pied d'un programme de gestion des stupéfiants est vivement souhaitée. (Impar-a)

Enfin, l'ouverture d'une unité de soins aigus à Delémont, dans l'hôpital régional, parachèvera l'organisation psychiatrique cantonale.

Le rapport fourmille encore d'indications sur l'activité hospitalière et recense les données administratives connues dans ce domaine marqué par un retournement de tendance, soit une diminution des charges d'exploitation, notamment par la réduction de la durée d'hospitalisation.

tion de la durée d'hospitalisation.

VENTE DE MÉDICAMENTS

Au chapitre des médicaments, la mise sur pied d'un programme de gestion des stupéfiants est vivement souhaitée. Dans les hôpitaux, l'existence de deux listes de médicaments différentes à Porrentruy et Delémont n'est pas judicieuse, mais il paraît difficile d'y remédier actuellement.

En 1993, le coût des médicaments administrés dans les hôpitaux a augmenté de 12%, ce qui a contrecarré les espoirs de modération émis en 1992. Certaines variations étonnent: anti-infectieux + 25% ou laxatifs + 33% à Delémont, par exemple.

Enfin, le ramassage des déchets toxiques ou des médicaments périmés représente toujours une tâche importante: plus

de 4350 kg récoltés en 1993, dont 2,7 tonnes ont été confiés au Centre de traitement des déchets de Courgenay, ce qui en démontre le caractère indispensable alors qu'on songe à le fermer...

CONTRÔLES ALIMENTAIRES

Il y a deux ans, les mauvais résultats des contrôles alimentaires dans les commerces avaient suscité l'étonnement. L'amélioration constatée en 1992 s'est confirmée en 1993. Sur près de 2800 contrôles, les résultats contestables représentent 21%. Le tiers des aliments prêts à la consommation ne répond pas aux exigences de fraîcheur, alors que le quart des objets ou installations de manipulation ne remplissent pas les exigences de propreté.

S'il n'y a pas eu d'analyses de lait, 10% des huiles de friture étaient non conformes, 12% des glaces n'étant pas de première fraîcheur. La qualité des eaux de boissons est en revanche meilleure. Ce sont surtout les hôtels et restaurants qui font l'objet d'analyses non conformes, bien plus que les commerces d'alimentation. Le contrôle des champignons demeure utile et nécessaire: sur 375 kg, plus de 72 kg étaient vénéreux.

Enfin, sur les quelque 7500 élèves dont la denture a été contrôlée lors de la visite dentaire scolaire, 63% avaient des dents saines. Cela représente tout de même plus de 6000 dents cariées à soigner. V. G.

Recours aux frontaliers devant le Tribunal cantonal du Jura

Les limites du chômage

La Chambre administrative du Tribunal cantonal a tranché le recours d'un ouvrier frontalier occupé comme peintre dans une entreprise de Porrentruy. Il sollicitait le maintien de son permis de frontalier durant une année, ce à quoi le Service des arts et métiers s'était opposé, arguant du fait que plus de 20 peintres sont chômeurs dans le canton du Jura.

L'entreprise qui voulait em-

ployer ce peintre, par le biais d'une entreprise de travail temporaire, faisait valoir aussi qu'elle dispose d'immeubles à Montbéliard où le frontalier pouvait effectuer des travaux. Elle ajoutait qu'elle ne présentait pas une nouvelle demande mais une prolongation du permis existant.

Dans son jugement, la Chambre administrative a souligné

que l'existence de travaux en France dans l'entreprise en cause ne constitue pas un droit d'employer un frontalier pour d'autres travaux dans le Jura. Vu l'accord franco-suisse sur l'emploi d'étrangers et du fait de l'important taux de chômage dans la branche, la prolongation du permis ne peut pas être accordée. En conséquence, le recours du travailleur frontalier a été rejeté. (vg)

Moutier: l'Ecole prévôtise a remis ses diplômes

Tout pour le perfectionnement

Parmi les nombreuses cérémonies de clôture qui se sont déroulées ces dernières semaines, il est notamment un établissement de la région dont nous n'avons pas encore parlé: l'Ecole prévôtise, sise à Moutier comme son nom l'indique. Le directeur de cette école, Hubert Frainier, a remis diplômes et certificats aux étudiants des cours du jour et du soir qui ont subi avec succès les épreuves d'examen.

S'adressant aux lauréats, M. Frainier a notamment et surtout plaidé en faveur du perfectionnement professionnel.

A relever que l'ASSAP (Association suisse pour la bureautique et la communication) a décerné un prix spécial à Geneviève Lachat, d'Alle, qui a obtenu la meilleure moyenne dans les disciplines de la communication.

COURS DU JOUR

Les titres délivrés aux étudiants des cours du jour:

Diplôme de secrétaire-comptable du GEC (Groupement des écoles de commerce de la Fédération suisse des écoles privées):

Geneviève Lachat, Alle, mention excellent; Savitree Bemanana, Boncourt, très bien; Séverine Frund, Delémont, bien; Tony Cirone, Belprahon.

Diplôme de secrétaire-comptable: Ludivine Eschmann, Courfaivre.

Diplôme administratif: Pascal Delapraz, Moutier, bien; Thomas Bélat, Pleigne; Nathalie Jolidon, Bassecourt.

Diplôme de correspondance française: Alain Gerber, Moutier; Françoise Montero, Moutier.

Diplôme de dactylographie: Christelle Steiner, Pontenet.

Certificat de branches commerciales (obtenu au terme d'une année d'apprentissage d'aide en médecine dentaire): Stéphanie Klötzli, Moutier, bien; Annie Marquis, Courtételle, bien; Nathalie Progin, Evillard, bien; Loraine Koller, Montsevelier; Séverine Vuilleumier, Tramelan; Corinne Desboeufs, Courgenay; Mélanie Bourquin, Prêles; Manuela Lardon, Delémont.

Diplôme de français: 20 élèves des régions de Biemme, Granges et Soleure ont obtenu le diplôme de français, douze le certificat.

COURS DU SOIR

Les titres délivrés aux personnes ayant fréquenté les cours du soir:

Diplôme de dactylographie: Nathalie Guimil, Delémont, mention très bien; Thérèse Vallat, Glovelier, très bien; Odette Willemain, Saulcy, bien.

Diplôme de comptabilité et gestion: Dominique Bron, Bassecourt, bien; Béatrice Gehrig, Moutier, bien; Geneviève Dewerpe, Moutier, bien; Nicole Odiet, Develier, bien; Marie-Claire Fleury, Vicques, bien; Evelyne Schnetz, Rossemaison, bien; Thérèse Kämpf, Reconvieller; Jean-Michel Morize, Moutier; Anna-Sylvia Daudibon, Moutier; Marcelline Gutknecht, Moutier.

Certificat de comptabilité et gestion: Colombe Gisiger, Glovelier.

Attestation d'informatique: Janique Herdener, Moutier; Michel Jolidon, Delémont; André Piguet, Moutier; Steven Piguet, Moutier; Gérald Piquerez, Moutier; Pierre Stettler, Delémont; Joël Vallat, Delémont.

(comm-de)

Statistiques jurassiennes

Météo et démographie

La création d'une Fondation régionale de la statistique (FRS), mise sur pied à l'initiative de la Chambre d'économie publique du Jura bernois et de l'ADIJ, apporte des éléments complémentaires aux données statistiques disponibles dans le canton du Jura.

La FRS a édité un classeur qui contient des données relatives au canton du Jura et au Jura bernois séparées et réunies dans un troisième volet. Il serait certes souhaitable que les domaines traités soient élargis. A l'avenir, la FRS pourrait aussi affiner certains classements et les détailler davantage.

Dans le domaine géographique, on constate par exemple que seules 6 des 19 communes franc-montagnardes sont situées à une altitude supérieure à 1000 m. La densité de popula-

tion est bien supérieure à la moyenne (79) dans le district de Delémont (110), mais très inférieure aux Franches-Montagnes (42). La pluviosité ne diffère pas beaucoup entre Delémont et Fahy qui jouit pourtant d'une durée d'ensoleillement de 10% supérieure à celle de Delémont.

La démographie confirme le vieillissement de la population ajoutée dont le taux des plus de 65 ans est plus élevé que la moyenne cantonale et celui des 0 à 14 ans plus bas. La reprise démographique aux Franches-Montagnes est soutenue par une couche jeune plus importante que dans les autres districts.

Parmi les personnes actives, la prépondérance horlogère reste forte aux Franches-Montagnes (47%). Quant à l'agriculture, les emplois y ont diminué de 30% durant les années 80. (vg)

A l'assemblée communale de La Ferrière

Crédit voté pour le plan d'aménagement

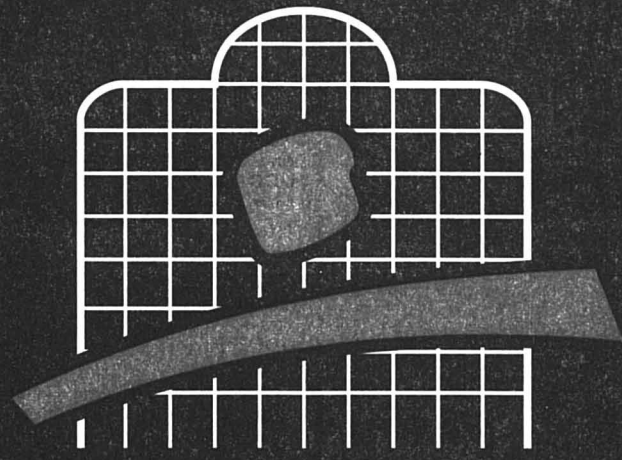
Seuls vingt-quatre citoyens et citoyens ont assisté à la dernière assemblée communale de La Ferrière et les décisions prises laissent présager un avenir optimiste.

Les comptes 1993 ont été bouclés avec un excédent de recettes, tout en précisant que cet exercice est basé sur onze mois en raison de l'entrée du système informatique.

Un crédit brut de 52.000 francs a été accepté pour la révision de l'aménagement local. Il s'agit d'élaborer une étude par un bureau d'urbanisme, afin de

répertorier sur plans, les zones de protection, zones de terrains à bâtir pour villas ou petits locaux et zone industrielle. Grâce à ce travail, les démarches administratives seront plus rapides pour obtenir de nouvelles parcelles dès l'instant où la zone «Bel Air» sera remplie.

Une mise à l'enquête auprès de la population est fixée pour septembre 1995. En bref, le Conseil se penche encore sur l'étude de la sécurité des piétons au village sachant que des mesures de prévention s'avèrent nécessaires. (jo)



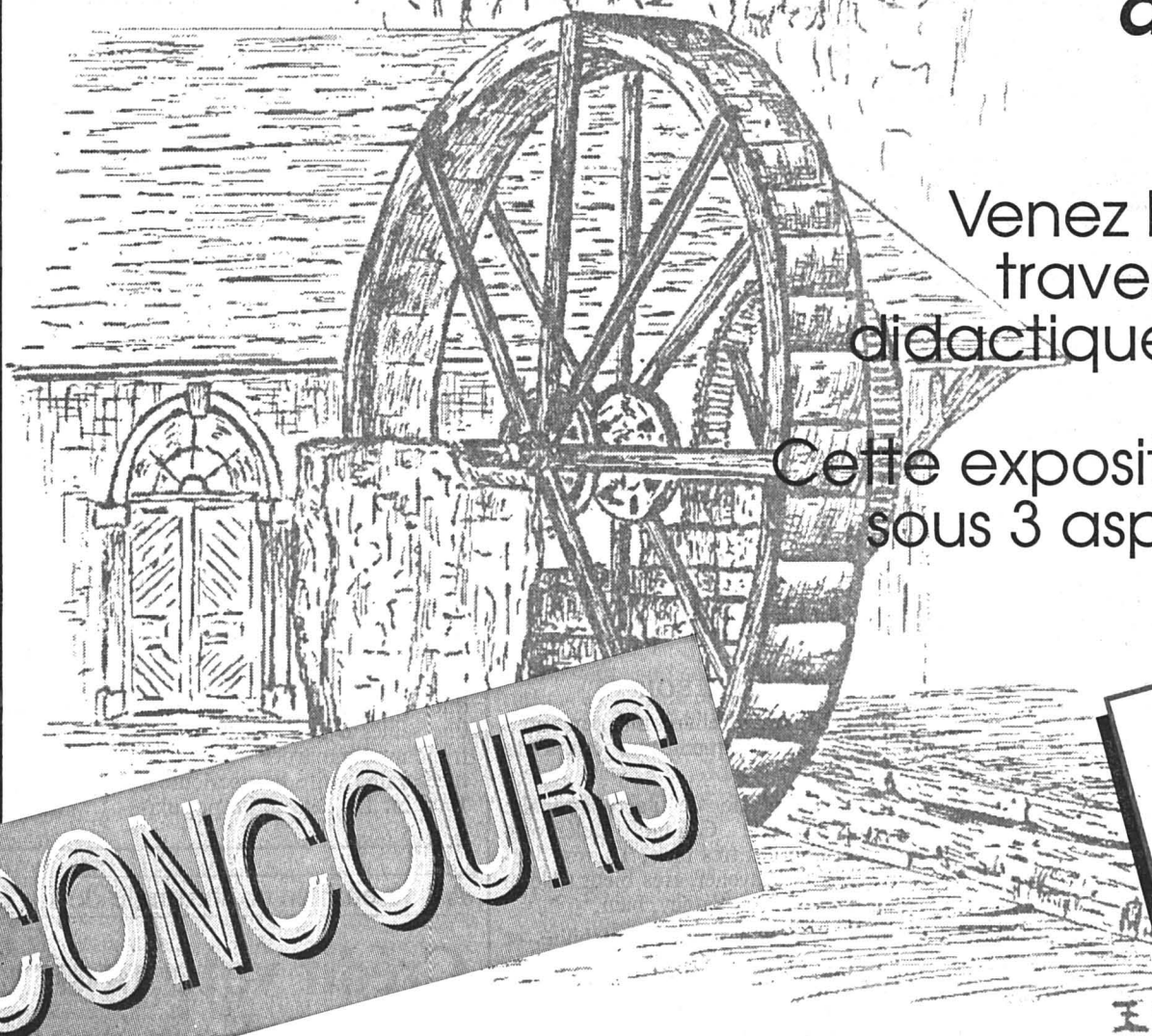
*dans la ville
dans la vie*

du 18 au 23 juillet

Une usine dans une grotte! Unique en Europe...

Les Moulins souterrains du Col-des-Roches

*...témoignent de l'ingéniosité et du courage
des hommes.*



Venez les découvrir au
travers de panneaux
didactiques, de photos et
divers objets.

Cette exposition se présente
sous 3 aspects différents :

CONCOURS

Les céréales
La boulangerie
Le musée

METROPOLE

CENTRE

LA CHAUX-DE-FONDS

à 2 minutes à pied de la gare - Horaire: lundi 13.00-18.30 mardi/vendredi 8.00-18.30
samedi 8.00-17.00, sans interruption - Parking couvert de 575 places, ouvert 24/24 h. et 7/7 j.
- 17 commerces, 2 restaurants, 1 bar à café, 1 pharmacie -

CINÉMAS

RELÂCHE	LA CHAUX-DE-FONDS ABC ☎ (039) 23 72 22
GILBERT GRAPE (de L. Hallström avec J. Depp), 12 ans, tous les jours à 21 h. ETAT SECOND (de P. Weir avec J. Bridges), 12 ans, tous les jours à 18 h 30.	CORSO ☎ (039) 23 28 88
COOL RUNNINGS-RASTA ROCKETT (de J. Turteltaub), pour tous, tous les jours à 21 h. MINA TANNENBAUM (de M. Dugowson avec Romane Bohringer et Elsa Zylberstein), 16 ans, tous les jours à 18 h 30.	EDEN ☎ (039) 23 13 79
POUCELINA (dessin animé de D. Bluth), pour tous, tous les jours à 16 h. IL ÉTAIT UNE FOIS LE BRONX (de et avec Robert de Niro), 16 ans, tous les jours à 18 h 30 et 21 h.	PLAZA ☎ (039) 23 19 55
QUAND J'AVAIS CINQ ANS, JE M'AI TUÉ (de J.-C. Sussfeld avec H. Girardot, P. Bouchitey, S. Lelouch), 12 ans, tous les jours à 21 h. LES OMBRES DU CŒUR (de R. Attenborough avec A. Hopkins), 12 ans, tous les jours à 18 h 30.	SCALA ☎ (039) 23 19 18
BELLES DE L'OUEST (de J. Kaplan), tous les jours à 20 h 30. POUCELINA (dessin animé de D. Bluth), tous les jours à 14 h 30 et 16 h 45.	NEUCHÂTEL APOLLO 1 ☎ (038) 25 21 12
SHADOWLANDS (de R. Attenborough avec A. Hopkins), 12 ans, tous les jours à 15 h, 17 h 30, 20 h 15, toutes les séances en V.O.	APOLLO 2 ☎ (038) 25 21 12
JOURNAL INTIME (de N. Moretti), 12 ans, tous les jours à 18 h et 20 h 30. BELLES DE L'OUEST (de J. Kaplan), tous les jours à 15 h.	APOLLO 3 ☎ (038) 25 21 12
POLICE ACADEMY-MISSION À MOSCOU (de A. Tanner), tous les jours à 15 h, 18 h 15 et 20 h 45.	ARCADES ☎ (038) 25 78 78
CHASSÉ-CROISÉ (de W. Leight avec M. Broderick), 16 ans, tous les jours à 15 h, 18 h, 20 h 45 en V.O.	BIO ☎ (038) 25 88 88
LES ALLUMÉS DE BEVERLY HILLS, pour tous, tous les jours à 16 h, 18 h 15, 20 h 30.	PALACE ☎ (038) 25 56 66
THE BLUES BROTHERS (de J. Landis avec J. Belushi), 12 ans, tous les jours à 15 h, 17 h 30, 20 h 15.	REX ☎ (038) 25 55 55
QUATRE MARIAGES ET UN ENTERREMENT (de M. Newell avec H. Grant et A. Mc Dowell), 12 ans, tous les jours à 15 h, 18 h en V.O., 20 h 30.	STUDIO ☎ (038) 25 30 00
RELÂCHE.	COUVET COLISÉE ☎ (038) 63 16 66
RELÂCHE.	SAINT-IMIER ESPACE NOIR ☎ (039) 41 35 35
RELÂCHE.	TRAMELAN CINÉMATOGRAPHE ☎ (032) 97 45 61
RELÂCHE.	BÉVILARD PALACE ☎ (032) 92 14 44
RELÂCHE.	LE NOIRMONT CINÉLUCARNE ☎ (039) 53 11 84
RELÂCHE.	LES BREULEUX LUX
AU PROGRAMME	
BOIS DU PETIT CHÂTEAU: tous les jours de 6 h 30 à 19 h.	LA CHAUX-DE-FONDS
CÉSAR'S DISCOTHÈQUE: dimanche à jeudi, 22 h-2 h; vendredi et samedi, 22 h-4 h.	
URGENCES	
PHARMACIE D'OFFICE: Sunstore, Métropole Centre, jusqu'à 19 h 30. Ensuite police locale, ☎ 23 10 17. PERMANENCE MÉDICALE ET DENTAIRE: ☎ 23 10 17. HÔPITAL: ☎ 272.111	LA CHAUX-DE-FONDS (039)
PHARMACIE D'OFFICE: Casino, jusqu'à 20 h. Ensuite police locale, ☎ 117 PERMANENCE MÉDICALE: ☎ 31 10 17. HÔPITAL: ☎ 34.11.44	LE LOCLE (039)
PHARMACIE D'OFFICE: Wildhaber, rue de l'Orangerie, jusqu'à 20 h. Ensuite ☎ 25.10.17 HÔPITAUX: Cadolles, ☎ 22.91.11; Pourtalès, ☎ 27.11.11; Providence, ☎ 20.31.11.	NEUCHÂTEL (038)
SERVICE DE GARDE: pharmacie et médecin, urgence, ☎ 111 ou gendarmerie ☎ 24.24.24 HÔPITAL ET MATERNITÉ: Landeieux, ☎ 53.34.44	VAL-DE-RUZ (038)
HÔPITAL ET MATERNITÉ: urgences, Couvet, ☎ 63.25.25 AMBULANCE: ☎ 117	VAL-DE-TRAVERS (038)
PHARMACIE D'OFFICE: ☎ 111 HÔPITAL: ☎ 422.422 URGENCE ET AMBULANCE: ☎ 422.360 MÉDECIN DE SERVICE (Saint-Imier et Haut-Vallon): ☎ 077/37.33.37, 24 heures sur 24.	SAINT-IMIER (039)
MÉDECINS: Dr Chopov, ☎ 44.11.42; Dr Ruchonnet, ☎ 44.10.10	COURTELARY (039)
MÉDECINS: Dr Ennio Salomoni, ☎ 97.17.66; Dr de Watteville, ☎ 97.11.67	CORGÉMONT (032)
MÉDECIN: Dr Ivano Salomoni, ☎ 97.24.24	SONCEBOZ (032)
PHARMACIES: H. Schneeberger, ☎ 97.42.48; J. von der Weid, ☎ 97.40.30 MÉDECINS: Dr Graden, ☎ 97.51.51; Dr Meyer, ☎ 97.40.28; Dr Geering, ☎ 97.45.97.	TRAMELAN (032)
PHARMACIES: des Franches-Montagnes, ☎ 51.12.03 HÔPITAL ET MATERNITÉ: ☎ 51.13.01. AMBULANCE: ☎ 51.22.44 MÉDECINS: Dr Rossel, ☎ 51.12.84; Dr Meyrat ☎ 51.22.33; Dr Anker, ☎ 51.22.88.	SAIGNELÉGIER (039)
MÉDECIN: Dr Bosson, ☎ 53.15.15.	LE NOIRMONT (039)
MÉDECIN: Dr Tettamanti, ☎ 54.17.54.	LES BREULEUX (039)
INTOXICATION: En cas d'urgence, ☎ (01) 251.51.51. POLICE SECOURS: ☎ 117. FEU: ☎ 118.	
À LA LIGNE	
HEURES DE TURBINAGE: 7 h 30-15 h 30, 1 turbine.	USINE DU CHÂTELOT

BIBLIOTHÈQUES

DE LA VILLE: prêt, discothèque, salle de lecture: jusqu'au 13 août: lundi 16-19 h, mardi à vendredi 10-12 h et 16-19 h. DÉPARTEMENT AUDIO-VISUEL, lundi 14 h à 18 h, mardi-vendredi 10 h à 12 h, 14 h à 18 h ou sur rendez-vous. Exposition temporaire: «Recettes et remèdes», jusqu'au 27 août. DES JEUNES: Président Wilson 32 et Ronde 9: jusqu'au 13 août: Président-Wilson, fermée; Ronde 9, lundi à vendredi 15-18 h. LUDOTHÈQUE. Serre 16: lundi, jeudi 15 h 30 à 18 h, mardi 15 h 30 à 19 h. Fermée.	LA CHAUX-DE-FONDS
CHOUETTE-LUDOTHÈQUE Collège: tous les vendredis de 15 h à 17 h 30.	LA SAGNE
DE LA VILLE: lundi-vendredi 14 h 30 à 18 h 30, samedi 10 h à 12 h. Fermée jusqu'au 7 août. DES JEUNES: M.-A.-Calame 15: lundi-vendredi 13 h 30 à 18 h, samedi 10 h à 12 h. Fermée jusqu'au 7 août. LUDOTHÈQUE: Crêt-Vaillant 37, lundi-mardi-jeudi-vendredi 15 h 30 à 17 h 30, samedi 9 h à 11 h. Fermée, réouverture lundi 15 août.	LE LOCLE
PUBLIQUE ET UNIVERSITAIRE: prêt fonds d'étude: lundi-vendredi 10 h à 12 h, 14 h à 18 h, samedi jusqu'à 20 h, samedi 9 h à 12 h; lecture publique: lundi fermé; mardi-vendredi 10 h à 20 h, samedi 9 h à 17 h. Expo permanente J.-J. Rousseau, manuscrits. Salle de lecture, lundi-vendredi 8 h à 22 h, samedi 8 h à 17 h. Expo «Le Griffon: 50 ans d'édition», jusqu'au 3 septembre. Fermée jusqu'au 23 juillet. DES PASTEURS: Fbg de l'Hôpital 41, lundi-vendredi 14 h à 17 h 30 (ouverte au public).	NEUCHÂTEL
DES JEUNES: tous les jeudis 15 h 30 à 17 h.	LES GEN.S/COFFRANE
COMMUNALE: Pavillon scolaire, lundi 17 h à 19 h, mercredi 15 h à 17 h, vendredi 14 h à 16 h. LUDOTHÈQUE: Vieux collège, lundi 17 h à 18 h 30, mercredi 14 h à 16 h.	COUVET
COMMUNALE: Collège primaire Longereuse, lundi, mardi 17 h à 20 h, jeudi 15 h à 18 h.	FLEURIER
MUNICIPALE: Relais culturel d'Erguel, mercredi 15 h à 18 h, jeudi 16 h à 19 h, vendredi 9 h à 10 h, 15 h à 18 h. Fermée jusqu'au 8 août. LUDOTHÈQUE + BJ: mercredi et vendredi de 15 h à 18 h.	SAINT-IMIER
COMMUNALE: tous les mardis de 9 h 30 à 11 h; tous les mercredis de 16 h 30 à 18 h.	VILLERET
CIP - CENTRE DE DOCUMENTATION: Lovières 13, jusqu'au 5 août: ouv. tous les jours de 13 h 30 à 17 h 30. LUDOTHÈQUE: mardi et jeudi 15 h à 17 h.	TRAMELAN
LUDOTHÈQUE: halle de gymnastique, 1er étage, 1er lundi du mois, sauf juillet, août et octobre, 14 h 40 à 17 h 30.	LES BOIS
LUDOTHÈQUE: salle sous l'église, 3e mercredi du mois, 13 h 30 à 16 h 30.	LE NOIRMONT
LUDOTHÈQUE: ancienne école primaire, 4e mercredi du mois, 13 h 30 à 16 h 30.	LES BREULEUX
LUDOTHÈQUE: Sommètres 2, mardi 14 h 30 à 16 h, jeudi 16 h à 17 h 30. Ordinateur, mardi 16 h à 18 h.	SAIGNELÉGIER
DE LA VILLE: lundi, jeudi 15 h à 19 h, mardi 16 h à 20 h 30, mercredi 15 h à 20 h 30, vendredi 14 h à 18 h, samedi 10 h à 12 h.	DELÉMONT
MUSÉES	
PAYSAN. Intérieur paysan typique, dentelles. «Scènes de famille», jusqu'au 26 février 1995. Tous les jours 14-17 h, sauf vendredi. D'HISTOIRE NATURELLE. Collections permanentes de faune régionale et africaine. Dioramas. Faune marine. Collection Boillat. Jeux. «Images du Brésil et du Pakistan», jusqu'au 31 décembre. «Perception du relief», jusqu'au 31 décembre. Mardi à samedi de 14 h à 17 h; dimanche de 10 h à 12 h et de 14 h à 17 h. INTERNATIONAL D'HORLOGERIE. «L'Homme et le Temps», horlogerie ancienne et moderne, instruments, centre de restauration, mardi-dimanche 10-17 h. DES BEAUX-ARTS. Collections permanentes (artistes locaux - Léopold-Robert, Le Corbusier, L'Eplattenier -, collection Junod - Delacroix, Matisse, Rouault, Soutine -, Ecole de Paris, contemporains suisses). Temporairement: œuvres de la Fondation Hermine Maurer, jusqu'au 7 août. Mardi-dimanche 10-12 et 14-17 h, mercredi jusqu'à 20 h. D'HISTOIRE ET MEDAILLER. Intérieurs et objets neuchâtelois, portraits, gravures, armes, monnaies. Mardi à vendredi de 14 à 17 h; samedi de 14 à 18 h; dimanche de 10 à 12 h et de 14 à 18 h; lundi, fermé. «Notre franc: monnaies, symboles», jusqu'au 14 août.	LA CHAUX-DE-FONDS
RÉGIONAL (Maison communale). En permanence, chambre neuchâteloise, objets début de siècle, oiseaux et mammifères de la région. 1er dimanche du mois 13 h 30-17 h.	LA SAGNE
DES BEAUX-ARTS. Collections permanentes (peinture neuchâteloise et suisse, cabinet des estampes). «Le temps d'une exposition», photographies, jusqu'au 4 septembre. De mardi à dimanche de 14 h à 17 h. D'HORLOGERIE (Château des Monts). Collections permanentes (évolution de la montre, pendules, automates, film). Mardi-dimanche 10-12 h et 14-17 h. MOULINS SOUTERRAINS DU COL-DES-ROCHES. Tous les jours 10-12 h et 14-17 h 30. Dernière visite départ à 17 h.	LE LOCLE
DU CHÂTEAU. En permanence, mobilier du XVIe au XIXe siècle, indiennes, dentelles aux fuseaux, armes. «Le musée: votre mémoire», jusqu'en décembre.	VALANGIN
CANTONAL D'ARCHÉOLOGIE. Collections permanentes, stations lacustres, campements magdaléniens, objets de la Tène, archéologie classique et préhistorique européenne. Mardi-dimanche 14-17 h. D'ART ET D'HISTOIRE. Quatre départements: arts plastiques (neuchâtelois, suisses et étrangers), arts appliqués (céramique, verrerie, orfèvrerie), cabinet de numismatique et section historique. «Le musée en devenir», acquisitions récentes, jusqu'au 30 octobre. Gianfredo Camesi, peintures, sculptures, installations, jusqu'au 4 septembre. Mardi-dimanche 10-17 h, jeudi 10-21 h (entrée libre). D'ETHNOGRAPHIE. Collections permanentes (Egypte pharaonique, collection royale du Bhoutan, Afrique saharienne et sahélienne, Zaire, Angola, etc.). «Marx 2000», jusqu'au 22 janvier 1995. Mardi-dimanche 10-17 h. D'HISTOIRE NATURELLE. Collections permanentes (mammifères, oiseaux, poissons, dioramas). Mardi-dimanche 10-17 h. «Brésil, terre de pierres», jusqu'au 30 avril 1995.	NEUCHÂTEL
DE LA VIGNE ET DU VIN. Histoire vigneronne neuchâteloise. Jeudi-dimanche 14-17 h.	BOUDRY
GALERIES	
DU MANOIR. Relâche. J.-C. MEIER. Artistes de la galerie. Lundi-vendredi 14-18 h 30, samedi 10-12 h 30. UBS. Ouverture des guichets. J.-P. Gerber, peinture et sculpture, jusqu'au 2 septembre. SONIA WIRTH-GENZONI. Charles L'Eplattenier et ses amis, jusqu'au 31 juillet. Lundi-samedi 14-18 h 30. FONDATION HUGUENIN-DUMITTAN. Jennifer Mermoud, jusqu'au 7 août. Mercredi à dimanche 14-18 h.	LA CHAUX-DE-FONDS
LE FOYER. Eric Péter, peinture, jusqu'au 31 juillet. Tous les jours 10-18 h.	LA SAGNE
GRAND-CACHOT-DE-VENT. M. Rodriguez-Antoniotti, peinture, jusqu'au 7 août. Mercredi à dimanche, 14 h 30 à 17 h 30.	LA CHAUX-DU-MILIEU
DITESHEIM. Mardi-vendredi 14-18 h 30, samedi 10-12 h et 14-17 h, dimanche 15-18 h. DE L'ORANGERIE. Relâche.	NEUCHÂTEL
2016. Relâche.	HAUTERIVE
L'ENCLUME. Relâche.	BÔLE
NUMAGA. Relâche.	AUVERNIER
DU CHÂTEAU. Gabrielle Chirienti, jusqu'au 30 août. mardi-dimanche 10-21 h.	MÔTIERS
NOELLA. Gianfredo Camesi, «Signes particuliers», jusqu'au 30 septembre. Lundi et jeudi à samedi, 14-19 h.	LA NEUVEVILLE
DI MAII LART. Patrick Roschli, photos et aquarelles des forêts tropicales de Borneo, jusqu'au 10 septembre. Mercredi à vendredi 14-18 h.	LE LANDERON
DU SOLEIL. Coghuf, «portraits», jusqu'au 7 août. mardi-dimanche 9-23 h.	SAIGNELÉGIER
COLLÉGIALE. René Myrha, objets-peintures, jusqu'au 18 septembre. Tous les jours 10-12 h et 14-18 h.	SAINT-URSANNE
ABBATIALE. Jean Zuber, peintures 1984-1994, jusqu'au 11 septembre. Tous les jours 10-12 h et 14-18 h.	BELLELAY

Entre science moderne et interrogations philosophiques

Aux carrefours du labyrinthe: La pensée de Cornelius Castoriadis

L'opposition absolue individu/société est l'une des profondes erreurs de la pensée contemporaine. Car cette distinction cache qu'une société est avant tout un ensemble de représentations, de projets et de mythes que les hommes créent puis «habitent», oubliant alors qu'ils en sont les producteurs. Mais comment comprendre la naissance des significations imaginaires que se donnent les hommes pour vivre ensemble? «Qui» décide?

Par
Thomas SANDOZ



PAS DE SENS À L'HISTOIRE

Si d'une part, la réalité sociale est un ensemble de valeurs, de critères et de priorités, et que d'autre part, une société ne doit ses bornes qu'à elle-même, alors tout est envisageable (ou presque). L'Histoire n'a pas de sens, nous dit Castoriadis, et c'est bien pourquoi tant de formes sociales sont possibles, des plus monstrueuses (totalitarismes de tout genre) aux plus ambiguës (démocratie marchande occidentale d'aujourd'hui).

La situation est donc la suivante: une société émerge de la réunion de groupes humains et se donne des lois et des projets. Elle s'oblige donc à se «réfléchir», à se regarder. Aussi peut-elle constater le décalage subtil et permanent entre la réalité et sa représentation. De cette situation découle le problème majeur de la relativité des institutions. Car il apparaît que les institutions des autres sont simplement d'autres institutions. L'actualité (difficulté d'intervention des Nations Unies, par exemple) nous rappelle l'impossibilité d'imposer simplement aux autres nos propres critères de jugement, nos normes et nos valeurs.

Il y a, dans la philosophie sociale de Castoriadis, cette cruelle constatation qu'aucune valeur ne peut «en absolu» se justifier. L'égalité des individus, le respect des croyances, le choix de ne pas massacrer ses congénères, tout cela ne relève en définitive chez l'homme social que de décisions, de choix socio-politiques.

MYTHES RÉVÉLATEURS

La pensée de Castoriadis nous entraîne à la découverte de l'existence de mythes ignorés de tous, mais qui exercent des effets indéniables sur les activités de la cité. D'où vient l'image du tiers-monde que nous avons? Qui veut le «projet planétaire» de l'écologie? Comment est garantie la monnaie? A quoi servent la politique, la haine, l'ignorance, la douleur?

Quels sont alors les grands projets ou les grandes idéologies de notre société contemporaine? Quelles sont les croyances largement partagées dans notre monde? Difficile à exprimer simplement. Car toute croyance profonde a la particularité d'être invisible¹. Ce sont ces principes ou règles (de vie, de penser) qui «vont sans dire»².

A la suite de Castoriadis, il nous faut ne jamais faire l'économie d'une réflexion sur nos propres évidences. Car il ne suffit jamais de proclamer une science avec conscience, une démocratie universelle, les droits à une vie décente, l'antiracisme, cela sans le recul indispensable à ce qu'on appelle la «juste» raison – de ratio, mesure.

DEMAIN:
le patrimoine

POUR ALLER
PLUS LOIN

L'activité philosophique et la réflexion critique ont une portée politique indéniable. Or, constate Cornelius Castoriadis, une crise sans précédent de l'imagination politique, associée à un laisser-aller intellectuel généralisé, marque notre époque. Il est devenu urgent de rappeler que nous sommes responsables de notre destin, et que le projet de société ne peut se satisfaire des prêts-à-penser du mensonge populiste. C'est à une réflexion profonde et exigeante que nous invite Castoriadis, car nous ne pouvons pas – nous ne devons pas – nous soumettre sans concession à une loi révélée, un autre inaccessible ou encore une idéologie opportuniste.

Des Grecs à Marx

L'œuvre récente de l'impensable auteur d'origine grecque est disponible sous la forme de trois volumes réunissant une cinquantaine d'articles de toutes natures. De la philosophie à l'histoire gréco-romaine, de la logique «magmatique» au marxisme, de la psychanalyse à la techno-science, Castoriadis nous emmène aux confins du labyrinthe des connaissances. Les carrefours du labyrinthe, 1978; Domaines de l'homme (vol. I), 1986; Le monde morcelé, (vol. III), 1990, Editions Seuil.

Naissance du social

A consulter également les textes de divers colloques au cours desquels Castoriadis a exposé sa pensée en regard à diverses questions sur «la naissance du social». Entre autres: L'auto-organisation, de la physique au politique, 1983, Seuil; Arguments pour une méthode, autour d'Edgar Morin, 1990, Seuil; ou encore Système et paradoxe, autour de la pensée d'Yves Barel, 1993, Seuil. Enfin, J.-P. Dupuy, dans Ordres et désordres, 1990, Seuil, compare les thèses de Castoriadis à d'autres auteurs contemporains.

¹ Barel Yves, 1984, La société du vide, Seuil, Paris.

² Perrot M.-D., Rist G., Sabelli F., 1992, La Mythologie programmée; L'économie des croyances dans la société moderne, Publications universitaires de France (PUF), «Economie en liberté», Paris.

L'Histoire est toujours une création. Alors, pour mieux comprendre notre monde, on peut questionner l'image que nous nous en faisons. Que disons-nous de notre propre culture? D'où vient l'idée de démocratie, celle de progrès ou celle de développement? Quels sont les a priori qui se cachent derrière tous les discours, qu'ils soient antiscience, tiers-mondistes, néo-libéraux, systémiciens?

Ce sont là autant d'interrogations que pose Cornelius Castoriadis (portrait ci-dessous), marathonnier de la philosophie rigoureuse et engagée. Pour démasquer les «absolus» de notre civilisation, Castoriadis pose deux questions majeures: qu'est-ce qui tient une société ensemble, et pourquoi – comment – y a-t-il émergence du nouveau dans l'Histoire.

Une société n'est pas simplement une inter-subjectivité ou une réunion de diverses personnalités. Une société, en effet, dépasse infiniment l'addition des individus qui la «composent» – bien qu'elle n'existe qu'à travers eux. Une société est ainsi un complexe «social-historique», c'est-à-dire un projet social daté par le temps et marqué par les désirs de ceux qui la composent. Ce qui intéresse Castoriadis est justement de rendre compte de la genèse, la naissance – au sens de «fabrication» – du «social».

L'IMAGINAIRE

La composante principale d'une société, nous dit le philosophe, est l'imaginaire qui la constitue. Autrement dit, chaque société construit son propre monde, sa propre réalité. Telle communauté se dira «égalitaire», «démocratique» ou «de loisirs», telle autre «développée», «croyante», «victime», et ainsi de suite. Cha-

que individu, dès lors, est co-constructeur de cette réalité sociale – invisible – par sa participation nécessaire à la culture de sa communauté (par l'école, les arts, les médias, etc.). Mais prudence, car il s'agit de ne pas confondre les institutions réelles et établies (le pouvoir législatif ou le système hospitalier, par exemple) et la représentation imaginaire que s'en font les individus. Et c'est bien justement cette distinction, qui souligne notre responsabilité de citoyen, que Castoriadis nous invite à observer.

Nous avons hérité de la philosophie et de la sociologie de l'opposition individu/société. Or, suggère Castoriadis, il nous faut préférer la distinction «psyché/société», l'individu social n'étant pas une simple pièce d'un puzzle géant. Le citoyen – par bonheur – n'est pas uniquement au service des institutions sociales. Il en est également l'artisan. Et c'est pourquoi l'indi-

vidu dispose d'un pouvoir sans doute plus important qu'il ne le pense habituellement.

SOCIALISATION

Quant à la socialisation, c'est-à-dire la vie en société, c'est par elle que la personne se forme véritablement, autrement dit apprend à disposer de plusieurs masques pour jouer le jeu social (persona, en latin: masque qui cache les appartenances croisées aux multiples réalités sociales). De ce point de vue, on retrouve cette idée que les groupes humains se distinguent par les images qu'ils se donnent d'eux-mêmes, images qui conduisent leurs activités. Dès lors, il est possible d'entreprendre le passionnant travail de discussion des mythes et valeurs des sociétés (la nôtre en particulier).

La société moderne naît en Grèce antique, lorsque les philosophes de l'époque refusent de se soumettre sans plus de considérations aux déterminations

extérieures que sont les dieux tout-puissants. Les portées de cette réflexion sont infinies. Car celle-ci implique d'abord la responsabilité (si nous ne pouvons pas rejeter les fautes sur un quelconque dieu ou le premier bouc émissaire disponible, alors...). Ensuite, elle nécessite la création de normes ou limitations plus ou moins explicites. La démocratie, comme régime fondé sur la confrontation des opinions, naît – avec ses inconvénients et ses faiblesses.

Une interrogation critique sur les fondements ultimes des croyances accompagne donc la création de la démocratie et de la philosophie d'Athènes. Surgit alors nécessairement la question redoutable du «Que devons-nous penser?» Car l'autonomie ainsi créée (autant sociale qu'individuelle) demande un projet – autonomie signifiant «qui se donne sa propre loi», dans un mouvement sans fin.

Individus, sociétés et histoire: une création sans fin

De l'invention de la démocratie à la société contemporaine

La philosophie, comme l'art, n'est pas cumulative. En tant que réflexion sur nos modes de pensée, la philosophie est toujours à refaire, à continuer. Ce projet sans fin, Cornelius Castoriadis l'a empoigné par l'angle du commentaire: décrire la naissance et l'évolution de l'imaginaire social, c'est-à-dire les représentations qu'une société se donne d'elle-même.

Economiste, philosophe, psychanalyste, logicien. Cornelius

Castoriadis aborde avec l'interdisciplinarité qui le caractérise la question de l'autonomie du social et des individus. Son projet est marqué par la recherche d'un projet politique d'égalité et de liberté. Elle s'appuie essentiellement sur la description des mécanismes autorégulateurs des formations sociales, y compris dans les régimes autoritaires ou totalitaires.

Par sa réflexion, Castoriadis est vite entraîné sur les chemins

de la biologie et des sciences contemporaines. A chaque fois, il tente de lucidement trier le bon grain de l'ivraie. Comme d'autres, il regrette la faiblesse de la pensée contemporaine et l'absence de renouveau de l'interrogation philosophique et scientifique. Il déplore également à tous les discours rapides et simplificateurs drainant des notions essentielles – mais trop rapidement banalisées – telles que racisme, démocratie, liberté.

LE CHANGEMENT

Le fil conducteur de Castoriadis est une interrogation sur le changement. Comment une société peut-elle changer, alors que le discours qu'elle fait (ses projets) ne correspondent jamais à ce qui se produit effectivement. Comment créer le nouveau? Faut-il remettre en cause nos habitudes de pensée, nos idées socialement instituées sur la nature, sur l'importance de la connaissance, nos savoirs ma-

thématiques, biologiques, politiques?...

Le paradoxe total est que, d'une certaine manière, la réalité sociale effective et manifeste (ce qu'on fait) diffère grandement de la fiction du projet social (ce qu'on voudrait faire). C'est pourquoi, nous dit Castoriadis, il nous faut, dans une urgence toujours répétée, comprendre l'autojustification qui nous présente nos désirs comme des nécessités!

T.S.