



MARDI 27 AVRIL 1993

No 35338 - 113e année
J.A. 2300 La Chaux-de-Fonds
Fax: 039/210 360
Fr. s. 1,50 / FF 6,00

Administration: 039/210 310
Rédaction: 039/210 210
Abonnements: 039/210 311
Annonces Publicitas: 039/210 410

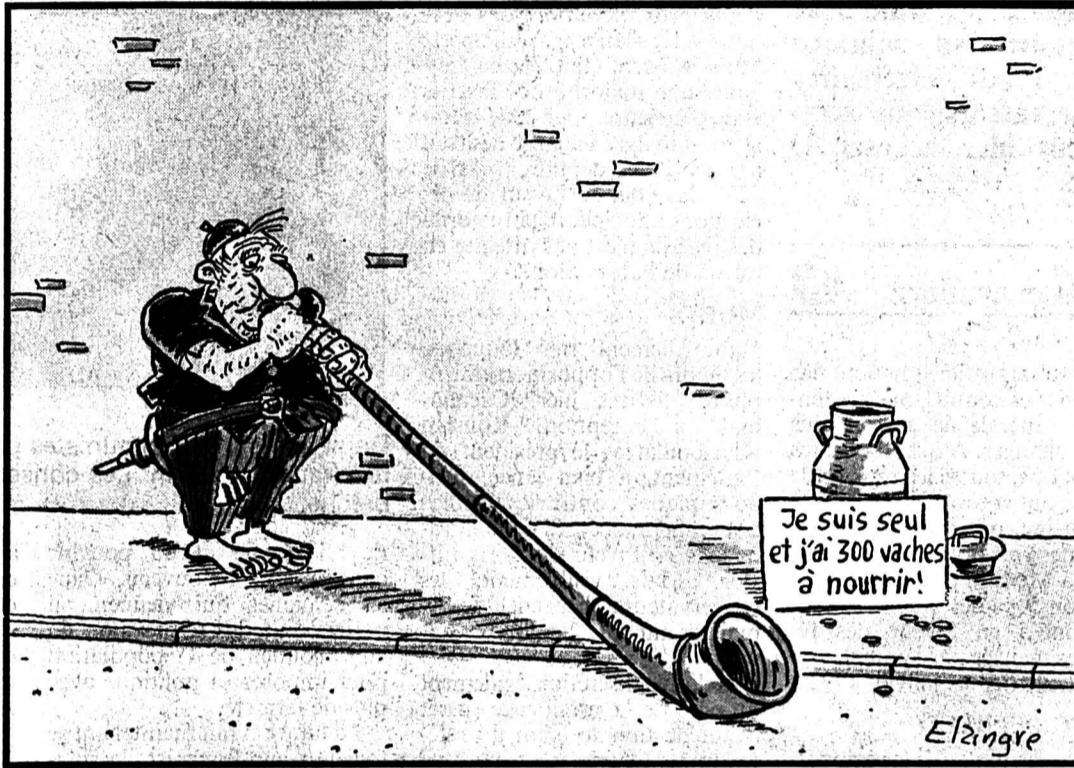
L'Impartial

Le Conseil fédéral et la réorientation agricole: le prix du lait à la baisse

Berlingot moins cher

Le Conseil fédéral a décidé hier plusieurs mesures concrètes de réorientation de la politique agricole. Parmi elles, une baisse de 10 centimes du litre de lait payé aux producteurs. Une baisse qui devrait «en principe» se répercuter sur le porte-monnaie des consommateurs. Cette diminution du revenu paysan sera compensée par des paiements directs. Les agriculteurs, eux, jugent ces décisions «inacceptables» et sont prêts à le dire haut et fort.

Berne
François NUSSBAUM



du colza, du soja, primes pour les céréales fourragères, etc.

La perte de revenu pour les agriculteurs atteindra globalement 174 millions cette année. En compensation, des paiements directs leurs seront octroyés, pour 320 millions (490 millions en 1994). Cette somme leur sera distribuée en fonction de la zone (plaine, collines, montagne) et de la surface exploitée. L'agriculture écologique en bénéficiera également (culture biologique, production intégrée, animaux de rente en plein air). Parallèlement à ces décisions immédiates, le Conseil fédéral soumet au Parlement une modification de l'arrêté sur l'économie laitière et de l'arrêté sur le statut du lait. Il s'agit en particulier, d'une part, de libéraliser la pratique encore très stricte des transferts de contingents laitiers entre producteurs et, d'autre part, de limiter la production globale à environ 3 millions de tonnes de lait par an. Ces me-

sures devraient entrer en vigueur en avril 1994.

Enfin, le Conseil fédéral prévoit - pour 1996/97 - une révision intégrale de la législation sur l'économie laitière. L'objectif consiste à remplacer le régime de fixation des prix de base par un système de prix indicatifs en fonction de l'offre et de la demande. Comme la tendance est aux excédents de lait, de beurre, de fromage et de viande, il s'agira de produire moins et meilleur marché.

CONSUMMATEUR GAGNANT

C'est dire que les agriculteurs devront réduire leurs coûts de production, du fait que la baisse de leur revenu ne sera que partiellement compensée par les paiements directs. C'est dire aussi que toute la filière de conditionnement et de la distribution est appelée à des rationalisations, pour partager les efforts consentis par les paysans.

A cette condition, la baisse des prix à la production pourra se répercuter sur les prix à la consommation. Le litre de lait devrait coûter 10 centimes de moins au magasin, le litre de crème et le kilo de beurre de choix 1 franc de moins. En revanche, le prix de vente du fromage ne devrait pas changer, le soutien à l'écoulement étant réduit.

CONFORME AU GATT

Cette réorientation de la politique agricole correspond aux accords internationaux négociés actuellement dans le cadre du GATT, a commenté hier Jean-Pascal Delamuraz: réduction du soutien étatique à l'agriculture, formation des prix plus proche des lois du marché, admission des paiements directs en reconnaissance des multiples fonctions non commerciales de l'agriculture.

F.N.

● Lire aussi en page 5

OPINION

Le passé affronte l'avenir

Le Conseil fédéral a beau se montrer généreux, il n'évitera probablement pas l'affrontement. En offrant aux agriculteurs la pleine compensation du manque à gagner dû à la baisse du prix du lait et 150 millions de renchérissement, il s'entend répondre sèchement: «Inacceptable.» Le Palais fédéral aura donc probablement droit à sa ration périodique de purin.

Avec un autoapprovisionnement alimentaire de 60 à 70%, la Suisse a longtemps fait figure de pays ouvert à l'importation, donc à la concurrence. Le fort subventionnement de son agriculture avait dès lors été admis par le GATT, qui lui a consenti un traitement de faveur depuis les années 60. Mais cette époque a pris fin.

Le Conseil fédéral tente aujourd'hui de rapprocher nos prix de ceux de la Communauté européenne, à un rythme pas trop violent. Il soutient notamment dans le cadre du GATT la conception multifonctionnelle de l'agriculture: ses activités non commerciales peuvent ainsi être subventionnées puisqu'elles n'entrent pas dans la logique du marché, donc ne faussent pas les lois de la concurrence.

Mais cette voie implique un changement d'orientation: le paysan, notamment de montagne, devra peut-être considérer soudain sa fonction comme celle d'un «producteur de paysage», subventionné mais pas suffisamment. Il faudra l'appoint d'un travail complémentaire (tourisme, artisanat). Est-ce vraiment une déchéance?

On introduit encore une autre subvention, aussi sous forme de paiement direct, pour ceux qui décideraient de produire selon des critères écologiques plus sévères que ne l'exige la loi. C'est une possibilité qui n'existe pratiquement nulle part ailleurs, et que le Conseil fédéral entend développer progressivement.

En plaine, on devrait assister à des regroupements, au nom de la rationalisation et de l'abaissement des coûts de production. On craint alors la culture intensive mais, pour des raisons évidentes de topographie, le Plateau suisse ne ressemblera jamais aux champs de maïs américains, ni même à la Beauce.

Le Conseil fédéral prend donc pas mal de précautions. Bien sûr, il n'ose pas crier trop fort - même si les responsables des organisations agricoles le savent - que les 100.000 exploitations qui existent encore aujourd'hui ne seront probablement plus que 50.000 dans quelques années.

Cette évolution paraît irréversible, même si elle exige des adaptations pénibles. Il faudra donc bien la considérer comme un défi, comme celui qui se pose aux chômeurs, soudain contraints de changer d'orientation professionnelle. Coïncidence: chômeurs et paysans représentent tous deux 5% de la population.

François NUSSBAUM

Russie

Victoire d'Eltsine

La victoire des «oui» lors du référendum du 25 avril conforte le président russe Boris Eltsine dans ses choix économiques et politiques. Le choix des électeurs russes plonge en revanche les conservateurs, et en particulier le président du Soviet suprême, Rouslan Khasboulatov, dans un profond désarroi.

Page 2

Bosnie

Le temps de la confrontation

Le Parlement des Serbes de Bosnie a rejeté hier à l'unanimité le plan Vance-Owen. Ce rejet entraîne l'application de la résolution 820 des Nations Unies renforçant les sanctions contre la Serbie et le Monténégro. Une confrontation entre l'Europe et les Serbes semble désormais inévitable, selon le médiateur David Owen.

Page 4

Information sexuelle

Adieu roses et choux!

Adieu les roses et les choux! Quand vos tout petits viennent vous demander: «Comment je suis venu dans ton ventre?», ils attendent une vraie réponse. Pas facile... Le «GIS» - groupe information sexuelle et éducation à la santé du canton de Neuchâtel - organise des soirées pour les parents d'élèves d'école enfantine.

Page 19

Basel 93

Travailleurs de l'ombre



Un stand magnifique, une collection prestigieuse, un costume italien, on pourrait croire que c'est tout ce qu'il faut pour être un horloger heureux. Faux! Le plus important dans cette industrie est bien la qualité des fournisseurs, ceux que l'on appelle un peu légèrement les branches annexes.

● Lire en pages 6 et 7

Breitling

La Navitimer Airborne: équipée de la fameuse règle à calcul d'aviation, elle donne à cette pièce un look inimitable.

Waco: les davidiens ont bouté le feu Incendie volontaire

Ce sont bien les davidiens qui ont allumé l'incendie qui s'était rapidement propagé dans leur ferme de Waco au moment de l'assaut du FBI il y a une semaine, faisant 86 morts, ont annoncé hier des enquêteurs indépendants.

«Nous pensons que (l'incendie) a été volontairement déclenché par des personnes à l'intérieur du complexe», a dit le chef de l'équipe, Paul Gray. «Deux foyers étaient suffisamment éloignés l'un de l'autre pour qu'ils n'aient pu être déclenchés par la même source au même moment».

Ces conclusions confirment les affirmations du FBI, selon lesquelles l'incendie a été provoqué par David Koresh et ses partisans. Certains des neuf survivants de la catastrophe ont accusé la sécurité fédérale d'avoir provoqué le sinistre lorsqu'un de ses chars a renversé une lampe.

Depuis l'incendie, 44 corps ont été retirés des décombres de la ferme, où les davidiens s'étaient retranchés pendant plusieurs semaines. Certains d'entre eux sont morts par balles et non à cause de l'incendie. (ap)

SHOW
Auto-Centre Emil Frey SA
132-12388

La psychologie au secours des cancéreux

OUVERT SUR...
la santé, page 36

Le président remporte un large succès lors du référendum

Eltisine soutenu par les Russes

Le choix des Russes est clair. Ils ont non seulement renouvelé leur confiance à Boris Eltsine, mais également soutenu son programme de réformes économiques, ce qui est plus inattendu. Avec ce vote, le président russe se trouve investi d'une incontestable autorité morale pour poursuivre sa politique face à ses adversaires conservateurs qui semblaient hier accuser le coup.

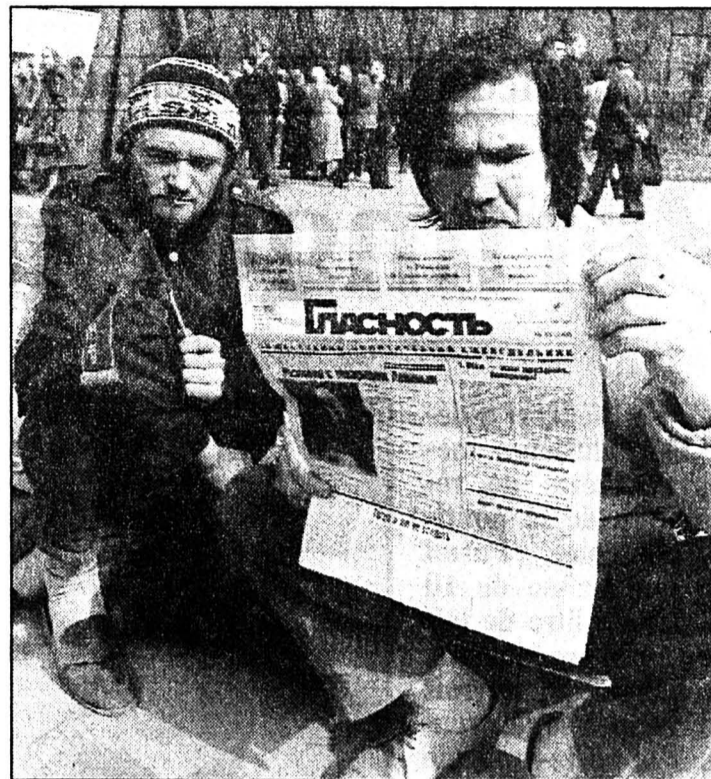
leur mécontentement. La manœuvre aura été vaine. Un signe que les bouleversements intervenus depuis deux ans en Russie ont entraîné des changements psychologiques en profondeur. En apportant leur soutien aux réformes, en dépit de leur appauvrissement manifesté, les Russes ont fait preuve d'une incontestable maturité politique et ont surpris bien des observateurs.

Le succès de Boris Eltsine aurait été total, si la population s'était prononcée pour des élections législatives anticipées. Mais la barre était placée trop haut; une majorité des inscrits était nécessaire pour cette question. Et malgré un large désaveu à l'égard des députés (près de 70% des voix en faveur de ces élections anticipées), la majorité des inscrits n'est pas atteinte en raison de l'abstention.

MUETS

Habituellement très loquaces, les ténors de l'opposition étaient plutôt discrets hier. Cachant mal sa déception, Rouslan Khasboulatov, le président du Parlement, a bien lancé quelques piques contre les médias notamment, accusés de «matraquage» en faveur de Boris Eltsine. Mais visiblement, les conservateurs hésitent désormais quant à la tactique à suivre.

Relative discrétion également du côté de la présidence russe: avant de tirer le bilan du référendum, Boris Eltsine va d'abord analyser les résultats, a déclaré son porte-parole. La victoire morale du président russe



Moscou

Deux partisans communistes prennent connaissance des résultats du scrutin. Les conservateurs ont été battus en brèche.

ne lui donne aucun pouvoir constitutionnel nouveau. Dans les semaines qui viennent, il pourra toutefois se prévaloir du large soutien de la population pour imposer sa politique avec plus de fermeté.

La lutte devrait maintenant se focaliser sur le projet de nouvelle Constitution que Boris Eltsine a dévoilé deux jours avant le scrutin. Un vote en sa faveur,

avait-il alors annoncé, équivalait à un soutien implicite du document. Une interprétation que le Congrès contestera avec d'autant plus de vigueur que ce texte prévoit sa disparition. Après le référendum toutefois, le rapport de forces a changé et Boris Eltsine compte bien s'appuyer sur la confiance populaire pour mener son combat contre le Congrès.

P. C.

ÉVÉNEMENT

«Ouf!»

Le soulagement régnait dans toutes les grandes capitales après l'annonce de la victoire de Boris Eltsine.

La peur de la résurgence d'une dictature en Russie inquiétait l'opinion internationale. Cette crainte, pour l'instant, s'estompe. Les conservateurs communistes, battus en brèche, devront admettre que le président bénéficie toujours d'une grande popularité.

Première conséquence, les bourses des pays industrialisés ne devraient pas tarder à se délier pour appuyer les réformes économiques prônées par le chef du Kremlin.

Ce n'est pas tout!

Seconde conséquence. Un durcissement des positions de la Russie aurait embarrassé le camp occidental en matière militaire. Face aux risques toujours plus grands d'affrontement dans l'ex-Yougoslavie, Moscou, aux mains des conservateurs, défendrait la Serbie. Toute sanction des Nations Unies deviendrait par là même inapplicable.

En contrepartie d'une aide économique, Boris Eltsine se chargera de réfréner les ardeurs des nationalistes qui soutiennent Belgrade.

Daniel DROZ

27 avril 1822 -
Le général américain Ulysses Simpson Grant (1822-1885) naît à Point Pleasant. Il participa à la guerre du Mexique (1845-48), puis à la guerre de Sécession (1861-65). Il commanda les forces nordistes et obtint la reddition du général Lee à Appomattox. Il fut élu président de l'Union en 1868, mais se révéla piètre homme d'Etat. Déconsidéré même aux yeux de son parti, il ne fut pas réélu en 1872.

BRÈVES

Etats-Unis

Jeûne contre la faim

Pour attirer l'attention de l'opinion publique et de ses collègues sur le sort de ceux qui ont faim dans le monde, le parlementaire démocrate de l'Ohio Tony Hall n'a trouvé qu'une solution: il a fait lui-même la grève de la faim pendant trois semaines. Pâle et amaigri (il a perdu neuf kilos), il a finalement mis fin à son jeûne hier, estimant qu'il avait atteint son objectif.

Colombie

Inondations meurtrières

Une rivière est brusquement sortie de son lit hier dans une région reculée du nord-ouest de la Colombie provoquant la mort ou la disparition d'une centaine de personnes. Un flot de boue et de roches a tout balayé sur son passage, ont rapporté les autorités de la petite ville d'Andes, à 80 km au sud-ouest de Medellin.

Troisième âge aux USA

Malnutrition

Un Américain sur quatre âgé de 65 ans ou plus souffre de malnutrition, selon une enquête nationale publiée hier. Elle a été réalisée auprès de médecins et d'infirmières. Le rapport a été commandité par les organisateurs d'un projet visant à améliorer la qualité de l'alimentation.

Haïti

Grève en échec

Un mot d'ordre de grève générale pour réclamer le retour au pouvoir du président renversé Jean Bertrand Aristide s'est soldé, hier, en Haïti, par un échec, ont constaté les observateurs. Ils ont noté qu'un certain nombre de personnes ont été arrêtées avant cette manifestation. Seul un léger ralentissement des transports publics et de certains petits commerces était perceptible à Port-au-Prince où cependant de nombreuses écoles étaient restées fermées.

Bande de Gaza

Jeune tué

Un Palestinien de 12 ans a été tué par l'armée israélienne hier lors d'affrontements à Khan Younis, dans la bande de Gaza occupée. L'armée israélienne a confirmé le décès et a ajouté que des vérifications étaient en cours pour savoir si ses troupes en étaient responsables.

Les négociations interpartites ont repris en Afrique du Sud

Nouveau round pour l'avenir

Vingt-six formations politiques sud-africaines sont réparties hier pour un nouveau round de négociations sur l'avenir du pays. Il devrait durer jusqu'à la mi-juin, selon le calendrier prévisionnel de leurs débats rendu public à l'occasion de la rencontre. Le président Frederik de Klerk s'est déclaré optimiste sur le déroulement de ce processus en recevant le nouvel ambassadeur de Suisse à Pretoria.

Quelques heures avant la reprise des travaux, Frederik de Klerk s'est déclaré convaincu qu'il y aurait «une percée dans les six semaines» à venir. En recevant le nouvel ambassadeur de Suisse à Pretoria, Roland Wermuth, le président sud-africain s'est également déclaré op-

timiste sur l'avenir du processus de démocratisation. La Suisse s'est montrée «exemplaire» dans la protection des minorités, sans crainte d'oppression de la part de la majorité de la population, a-t-il ajouté.

ÉLECTIONS

Si elle se confirme, une telle «percée» devrait permettre la fixation d'une date pour les premières élections multi-raciales en Afrique du Sud ainsi que l'installation d'institutions transitoires qui fonctionneront durant la période pré-électorale.

«Le processus de négociations va reprendre à pleine vapeur», a ajouté le chef de l'Etat qui parlait devant la presse au Cap. Le rythme des travaux constatés hier a cependant sem-

blé démentir les propos de M. de Klerk.

Onze jours après l'assassinat du dirigeant de l'ANC et du parti communiste sud-africain Chris Hani, les discussions sont retombées dans d'interminables débats portant, pour l'essentiel, sur la manière dont les travaux devaient se dérouler.

L'objectif immédiat des 26 formations politiques est de mettre sur pied les diverses institutions devant fonctionner jusqu'aux élections, envisagées par l'ANC comme par le gouvernement d'ici à avril 1994. La mise en place de deux commissions indépendantes est prévue, l'une chargée de préparer les élections, l'autre d'assurer l'indépendance des médias.

(ats, afp, dpa)

Un Boeing 737 s'écrase au décollage

Crash meurtrier en Inde

Un Boeing 737 de la compagnie des Indian Airlines s'est écrasé hier au décollage à Aurangabad en Inde. Au moins cinquante-deux personnes ont été tuées, ont annoncé des responsables de la compagnie aérienne. L'appareil avait à son bord 118 personnes. Un camion circulant sur la piste serait à l'origine de cette catastrophe.

Un porte-parole d'Indian Airlines a précisé que 52 corps avaient été retirés des décombres. Cinquante-trois passagers et quatre membres d'équipage ont survécu à la catastrophe. Neuf personnes sont toujours portées disparues. La majorité des survivants sont parvenus à s'extraire de l'appareil

après l'accident. D'autres sont restés bloqués dans la carlingue disloquée avant que les secours ne parviennent à les libérer après plusieurs heures d'efforts.

L'appareil avait atteint une altitude d'environ 600 pieds (200 mètres) quand il est tombé comme une pierre, avant de prendre feu. Selon des contrôleurs aériens, un camion circulant sur la piste d'envol serait à l'origine de cet accident. La police ignorait les raisons pour lesquelles ce véhicule se trouvait sur la piste.

SÉRIE NOIRE

Cet accident d'avion est le quatrième en cinq ans à faire de nombreuses victimes en Inde.

En août 1991, 69 personnes avaient trouvé la mort dans un Boeing 737 des Indian Airlines qui s'était écrasé dans la jungle de l'Etat de Manipur, à la frontière birmane.

En février 1990, un Airbus A-320, suite à une erreur de pilotage, s'écrasait à l'approche de l'aéroport de Bangalore. Nonante-trois personnes avaient été tuées.

L'accident le plus grave de ces dernières années remonte à octobre 1988. Un Boeing 737 s'était écrasé à l'atterrissage à Ahmedabad. Bilan: 130 morts.

Le même jour, un Fokker de la compagnie Vayadoot s'écrasait dans l'Assam, faisant 34 morts. (ats, reuter, afp)

Reprise des pourparlers israélo-arabes

Les bannis protestent

Les expulsés palestiniens au Liban ont choisi hier de coucher à la belle étoile pour exprimer leur opposition à la reprise des pourparlers israélo-arabes. Les soldats israéliens avaient ouvert auparavant le feu contre les Palestiniens pour les empêcher de marcher dans leur direction.

En fin de matinée, les 396 proscrits, chargés de nourriture et de couvertures, le coran à la main, avaient quitté le campement de Marj ez-Zohour, en direction du barrage israélien de Zemraya qui marque l'entrée de la «zone de sécurité» occupée par Israël. La marche à pas lents, scandée par des versets du coran, s'est

immobilisée en début d'après-midi après que deux obus de chars eurent fracassé des rochers à 150 mètres du cortège.

«Nous allons rester là, inutile de risquer des blessés», assure le docteur Omar Faraoune. «Nous allons camper ici, et cette image relayée par les médias est notre seul moyen de ne pas être passés par profits et pertes à Washington».

Pour le porte-parole des bannis, cette marche était «la seule manière de protester contre la venue à Washington de la délégation palestinienne aux négociations de paix, alors qu'elle s'était engagée à ne pas y retourner avant notre retour dans les territoires occupés». (ats, afp)

Mission de la navette spatiale Columbia

Lancement réussi

La NASA a réussi le lancement de la navette spatiale Columbia, hier après-midi, du centre spatial de Cap Canaveral.

Cette mission Spacelab, entièrement financée par l'Allemagne, est consacrée à la recherche mé-

dicale et la science des métaux. L'équipage est composé de sept astronautes, dont deux Allemands.

Ce lancement est intervenu après une série de trois reports, dus à des défaillances techniques. (ats, afp)

La maquerelle fortunée

Patronne de maison close, Mme Mathilde Manoukian est la première contribuable d'Istanbul et

que 900.000 dollars (environ 1.350.000 francs), selon l'administration.

Deux Levantins d'origine néerlandaise Hendrik et Karel Duthil, armateurs à Izmir, occupent respectivement la première et la deuxième places avec des contributions de 1,3 million et 850.000 dollars.

La troisième de la Turquie avec un impôt sur le revenu de quel-

(ats, afp)

Rejet par les Serbes de Bosnie du plan de paix Vance-Owen

L'heure de la confrontation

Le Parlement des Serbes de Bosnie a rejeté hier à l'unanimité le plan Vance-Owen. Ce rejet entraîne l'application de la résolution 820 des Nations Unies renforçant les sanctions contre la Serbie et le Monténégro. Cette résolution, qui entre en vigueur aujourd'hui à 6 h, doit conduire à un isolement quasi total de Belgrade. Pour le médiateur Lord David Owen, une confrontation entre l'Europe et les Serbes est désormais inévitable.



Des mercenaires allemands employés par les Bosniaques

Face aux troupes serbes, les soldats sont retranchés aux abords de Sarajevo.

(AP/Keystone)

Le Parlement des Serbes de Bosnie réuni à Bijeljina a rejeté le plan Vance-Owen sans s'inquiéter des menaces toujours plus précises brandies par la communauté internationale. «Si les Vietnamiens ont survécu à une guerre menée par les Américains, nous le pouvons aussi», a ainsi affirmé un député, le général Milan Subotic. «La guerre a déjà commencé avec l'opération d'interdiction de vol en Bosnie. Autant que nous la déclarions ouvertement», a ajouté l'un de ses collègues en affirmant: «Les Serbes n'ont jamais perdu la guerre». «Les Serbes ont fait le meilleur choix», a estimé à l'issue du vote un autre député.

PESSIMISME

Alors qu'il quittait Belgrade pour Genève, Lord David Owen a déclaré que la décision des Serbes de Bosnie signifiait qu'une confrontation avec l'Europe était désormais inévitable. «Je pense qu'une confrontation est inévitable sur les plans économique et politique, et militairement dans le contexte de la

Charte de l'ONU», a-t-il souligné. Le médiateur de la CE pour la Bosnie avait passé la journée de dimanche dans des entretiens interminables avec le leader des Serbes de Bosnie Radovan Karadzic et les présidents de Serbie Slobodan Milosevic, du Monténégro Momir Bulatovic et de Yougoslavie Dobrica Cosic.

Radovan Karadzic avait encore averti dimanche le Parlement des fortes probabilités d'une intervention étrangère en cas de refus de signer ce plan, sans pour autant réussir à infléchir la position des députés. M. Karadzic a déclaré que le Parlement «avait décidé d'organiser un référendum les 15 et 16 mai». Les présidents Milosevic, Bulatovic et Cosic avaient eux fait parvenir un message pressant aux Serbes de Bosnie pour qu'ils acceptent le plan de paix Vance-

Owen déjà signé par les deux autres belligérants, les Croates et les Musulmans.

La résolution 820 du Conseil de sécurité qui entre en vigueur aujourd'hui à 6 h avait été votée le 17 avril dernier. Elle prévoit notamment le blocage du transit de toute marchandise en provenance ou à destination de la République fédérale de Yougoslavie (RFY), à travers le Danube ou les axes routiers. Les seules exceptions sont l'importation de fournitures médicales et de produits alimentaires de première nécessité. Les avoirs financiers à l'étranger appartenant aux autorités de la République fédérale de Yougoslavie ou à des entreprises sises dans cet Etat devront être gelés. Le comité des sanctions de l'ONU est seul autorisé à délivrer des dérogations à toutes ces mesures. Cette

résolution devrait isoler du reste du monde le principal allié des Serbes de Bosnie. Selon les diplomates à l'ONU, le dispositif mis en place par cette résolution est plus strict encore que celui imposé à l'Irak par l'ONU depuis août 1990. Il est le plus sévère jamais décidé par le Conseil de sécurité. Son application intervient après le délai obtenu par la Russie pour éviter que la décision n'interfère avec la campagne du référendum du 25 avril dans ce pays. De son côté, la Suisse n'a pas encore décidé de s'associer au renforcement depuis hier des sanctions de l'ONU contre la République fédérale de Yougoslavie (RFY). Le Conseil fédéral examine actuellement la possibilité de participer de manière autonome à ces nouvelles mesures.

(ats, afp, reuter)

27.4.1848 - Victor Schoelcher fait abolir l'esclavage dans les colonies françaises.

27.4.1939 - Hitler dénonce l'accord naval anglo-allemand.

27.4.1941 - Occupation d'Athènes après une résistance grecque de 180 jours.

BRÈVES

René Osterwalder
Amsterdam tergiverse

Le procès du couple suisse, René Osterwalder, 38 ans, et son amie Augusta Schoenenberger, 21 ans, accusés notamment de torture d'enfants, a une nouvelle fois été ajourné, hier à Amsterdam. Leurs avocats ont en effet refusé de participer à ce qu'ils ont appelé un procès inéquitable. Le couple est inculpé de tentative d'enlèvement d'enfant, de possession illégale d'arme et de pornographie impliquant des enfants.

Nagorny-Karabakh

La CSCE fait le forcing

Les pays de la CSCE se sont réunis hier à Prague pour tenter de consolider le cessez-le-feu, premier pas du timide processus de paix mis en route au Nagorny Karabakh. Depuis cinq ans Arméniens chrétiens et Azerbaïdjanais musulmans s'y affrontent. L'appui de douze pays est requis pour convoquer une réunion d'urgence de la CSCE. L'Azerbaïdjan a engagé cette initiative diplomatique, qui constitue un succès en soi, afin d'obtenir le retrait arménien de Kelbadjar.

Troupes russes en Lettonie

Report des pourparlers

La Russie, qui accuse la Lettonie de préparer l'expulsion de milliers de citoyens russes, a reporté sine die les pourparlers sur le retrait des soldats russes de la République balte.

Les Douze face au casse-tête agricole

L'imbroglie des prix

Les ministres de l'Agriculture des Douze ont entamé hier à Luxembourg une réunion marathon destinée à fixer les prix des productions agricoles mais aucun accord ne devrait être conclu cette semaine.

Les discussions promettent d'être difficiles en raison de l'entrée en vigueur prévue cette année de la réforme de la PAC, qui prévoit une baisse des prix garantis de certains produits. Plusieurs pays, notamment la France, demandent une «ré-

forme de la réforme». «Il sera difficile de parvenir à une solution», a déclaré le ministre britannique John Gummer. Son homologue français Jean Puech a expliqué pour sa part qu'il existait un «immense espoir» des agriculteurs français que son gouvernement ne pouvait «décevoir».

A ce propos, M. Gummer a déclaré qu'il était «parfaitement raisonnable de donner à un nouveau gouvernement et à un nouveau ministre l'occasion de tenter d'obtenir un accord raisonnable». (ap)

BERD: projets 1993

Prêts triplés

La BERD va quasiment tripler ses prêts aux pays de l'Est cette année. Elle devrait leur avancer quelque 500 millions d'écus (893 millions de francs), a annoncé hier à Londres Jacques Attali, président de la BERD, lors de l'assemblée annuelle de l'institution. La Russie sera une des priorités de la BERD en 1993. La Banque européenne pour la reconstruction et le développement (BERD) avait été vivement critiquée récemment pour ses dépenses de prestige et la lenteur de l'octroi de ses prêts. M. Attali a répondu à ces critiques en annonçant ces hausses. (ats)

Ex-RDA: métallos

Grève à voter

Les métallos d'Allemagne de l'Est ont commencé hier à voter massivement sur le déclenchement d'une grève pour de fortes hausses de salaires. Des responsables du syndicat IG Metall ont indiqué que le minimum de 75% des adhérents concernés sera atteint. En Saxe, où se trouve la plus grande partie de la métallurgie est-allemande, une large majorité se dessinait pour la grève. La grève, destinée à protester contre la résiliation par les employeurs d'une convention salariale avantageuse, pourrait commencer à la fin de la semaine. (ats)

OFFRES D'EMPLOI

LE SERVICE SOCIAL ET MÉDICO-SOCIAL
DES FRANCHES-MONTAGNES MET AU CONCOURS UN POSTE

d'assistant(e) social(e)

- Taux d'occupation de 50% à 100% selon la disponibilité et l'organisation du service.
- Diplôme d'assistant(e) social(e) ou formation jugée équivalente.
- Traitement selon l'échelle en vigueur.
- Entrée en fonction tout de suite ou à convenir.
- Délai de postulation le 24 mai 1993.

Renseignements: M. Louis Girardin, président de la Commission de gestion, ☎ 039/51 22 00
Mme Elisabeth Baume, assistante sociale, ☎ 039/53 17 66.

Les postulations sont à adresser, avec les documents d'usage, au Service social et médico-social des Franches-Montagnes, rue du Pâquier, 2725 Le Noirmont.

14-503447

Cherchons à La Chaux-de-Fonds
UNE SERVEUSE
ou des **EXTRA**

☎ 039/28 24 98

132-507485

SERRURERIE
J.P. BALMER SA

Constructions métalliques

Collège 97, 2300 La Chaux-de-Fonds
Nous engageons:

**MAGASINIER/
COMMISSIONNAIRE**

Temps partiel, pour l'entretien des machines et véhicules, conviendrait pour personne méticuleuse.

Pour tous renseignements, téléphonez le matin au 039/28 94 00.

470-313

OCCASIONS EXCEPTIONNELLES

BOÎTES À VITESSES AUTOMATIQUE

Marque et type	Année	Km	Prix
VOITURES D'OCCASIONS			
AUDI 90 (5 cylindres)	1/86	69 900	8 100
HONDA CIVIC 3D ES 125 CV	4/92	5 200	24 500
HONDA LEGEND COUPÉ 3,2i	9/92	18 600	48 400
VOITURES DE DIRECTION			
HONDA ACCORD AERODECK	7/92	18 000	28 900
HONDA PRELUDE 2.0 16 4WS	12/91	10 600	25 200

HONDA
AUTOMOBILES Neuchâtel

Adresse provisoire: rue Baconnière 51

2017 Boudry

Tél. 038/42 13 95 - Fax 038/42 36 57

GARANTIE TOTALE / LEASING ET CRÉDITS AVANTAGEUX

Les branches apparentées à la 21e FEHB

Le thermomètre du marché



Girard-Perregaux

La firme chaud-de-fonnière cultive la tradition horlogère. Autour du thème de la mécanique, elle présente un chronographe à rattrapante. Une pièce superbe qui montre bien le savoir-faire de l'entreprise.

Dans la minuscule halle 124 des bâtiments de la Foire suisse d'échantillons, le destin du marché horloger est en train de se jouer. Un peu théâtral, certes, mais proche de la réalité!

Par Jacques Hourié

La vie des fournisseurs horlogers n'est pas toujours rose. Il y a trois ans, la surchauffe obligeait nombre d'entreprises à engager à tours de bras pour satisfaire les énormes commandes des marques. Mais aujourd'hui que le marché connaît un sérieux ralentissement, la lourdeur de certaines structures va les obliger à «dégraissier». Seuls les fournisseurs qui ont investi dans l'équipement, dans la technologie et dans la qualité ont l'esprit plus ou moins tranquille.

L'entreprise Lang à Porrentruy produit des boîtes de montre. «L'année dernière a correspondu à un certain changement d'attitude chez nos clients qui colle davantage au marché. En 1989, ils commandaient deux pour en avoir un, c'était l'euphorie, un comportement irrationnel. L'an dernier, tout cela s'est équilibré. Nous avons donc fabriqué un peu moins mais les capacités de production ont néanmoins fonctionné à 100%.

explique M. Vincent Lang, directeur.»

Si un changement est à signaler en matière de commandes, il faut également souligner les modifications des tendances. «Nous recevons des commandes pour des produits sport, des pièces plates également. En ce qui concerne l'or, la demande va vers des modèles plus légers. Enfin, les formes sont généralement rondes, avec une toute petite percée des modèles carrés et rectangulaires.»

CHANGEMENT DE MENTALITÉ

Pour Singer à La Chaux-de-Fonds, la tendance reste aux cadrans ronds, principalement de couleur jaune. «Cela correspond à la majorité de nos livraisons, mais nous réalisons bien entendu des pièces compliquées, pour les chronographes et d'autres modèles. Notre gamme se situe dans ce que l'on pourrait appeler le haut de gamme industriel», commente M. Jean-Claude Engisch.

Comme chez Lang, Singer a remarqué le changement du marché, avec une diminution de la réserve de travail. «Nous produisons toujours autant, mais nous n'avons plus une année de travail devant nous. Le portefeuille s'est réduit. Mais tant que nous pouvons fonctionner normalement, je trouve qu'il n'y a pas à s'alarmer.»

Mais si Singer se porte bien, ce n'est pas le cas de tout le monde, puisque les statistiques

de l'Union suisse de l'habillement indiquent que les chiffres sont à la baisse depuis 1990!

UNE ANNÉE POSITIVE

Malgré des premiers mois difficiles, l'année 92 s'est déroulée de façon positive chez Universo. Cette entreprise chaud-de-fonnière consacre l'essentiel de son activité à la production d'aiguilles. La diversification lancée il y a bientôt 30 ans ne correspond en fait qu'à 25% du chiffre d'affaires.

Si les affaires continuent d'être florissantes, c'est aussi parce que la mode sacrifie beaucoup aux complications, à des montres qui disposent de plusieurs aiguilles. «Il ne s'agit cependant que de petites commandes», déclare M. Frédéric Cholet, directeur commercial adjoint. L'essentiel de notre volume est réalisé avec des produits plus conventionnels.»

Dans les prochaines semaines, Universo aura le plaisir d'inaugurer sa nouvelle usine. Installée au Crêt-du-Loche, elle sera mise en service dans le courant du mois d'août.

«Pour 1993, nous sommes assez optimistes, puisque les premiers mois ont été encourageants. Mais la conjoncture horlogère peut se retourner brutalement», annonce-t-on encore chez Universo.

REDEFINITION DES MARCHÉS

Pour l'entreprise Bergeon Compagnie S.A. au Locle, 1992 a correspondu à une redéfinition des marchés. «En fait, les uns compensent les autres, explique M. Soldini, directeur. Ce qui est

évident, c'est qu'aujourd'hui il est important de disposer d'une large palette de clients pour être à l'abri de certaines déconvenues.»

«Les clients hésitent à investir, ils sont plus regardants. Ils ne veulent plus avoir de stock en ce qui concerne le matériel pour le SAV.»

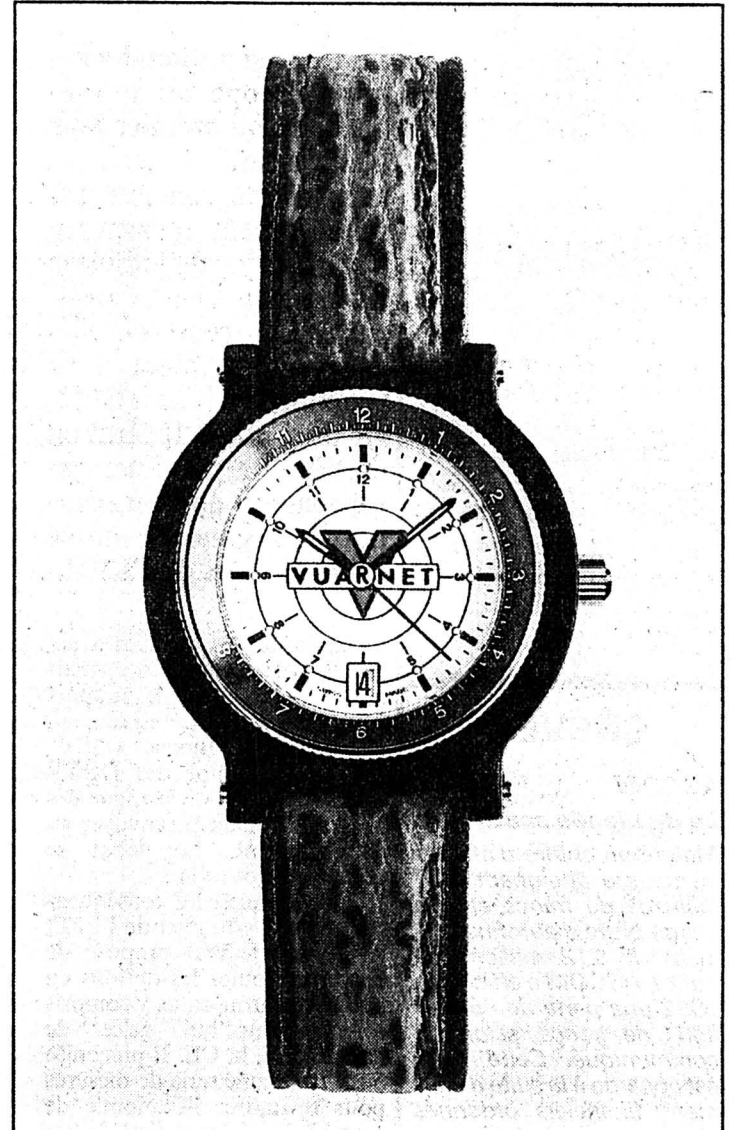
Les outils de Bergeon sont renommés et ils continuent de se multiplier et de s'améliorer. «Nous avons créé une cellule capable de développer des outils spécifiques, sur la base de nos ébauches. De fait, la collaboration avec les fabricants de produits finis est très étroite.»

Après quelques jours à Bâle, M. Soldini se déclare satisfait: «La Foire me paraît plutôt bonne. Nous avons établi de nouveaux contacts très encourageants. Notre notoriété est un atout important à l'heure où l'économie s'essouffle.»

UN EXERCICE EXCEPTIONNEL

Chez Brasport on ose à peine mentionner que l'année 92 a été exceptionnelle. «Un client nous a passé une commande d'un très gros volume. Je pense donc que 1993 sera encore une bonne année, mais avec une activité un peu plus calme», souligne M. Dubois, directeur.

Avec 60 personnes à La Chaux-de-Fonds, 100 en France voisine et 250 à l'île Maurice, Brasport produit des bracelets cuir. Les produits actuels tendent vers le requin ou les imitations de crocodile et de lézard. «Certains pays créent des difficultés à nos clients quand ils veulent vendre une montre avec



Vuarnet Watches

Elle a créé pour le No 1 du tennis français une montre en série spéciale et numérotée. Elle s'appelle bien entendu «Guy Forget»

un vrai croco. Alors nous avons développé des imitations en vachette qu'il est très difficile de reconnaître. Seuls les professionnels du cuir voient la différence. Et en plus de sauvegarder ces braves bêtes, ces imitations ne coûtent parfois que le tiers du prix du vrai, pour un produit qui reste en cuir et de qualité. Dans la tendance actuelle, signalons aussi la multiplication des couleurs.»

Conscient de la concurrence acharnée de certains pays, Brasport est sur le point de signer un joint-venture avec une entreprise chinoise. La société en question est installée à Guilin, à quelque 300 kilomètres de Canton. «Je pourrai ainsi m'adapter à certains tarifs, conclut le directeur.»

VIVE LES FUMEURS DE CIGARE

Avec 60 à 100 m³ de bois par an, on ne peut pas dire que la production de Michel Perrenoud va tuer la forêt amazonienne! «En fait, je consomme moins de 10 arbres par année pour fabriquer mes écrans, mes pendulettes et mes coffrets à cigare. Alors je ne me sens pas coupable vis-à-vis des milieux écologiques. Et mes clients non plus!»

Après une bonne année en

1992, la société Setco S.A., qui commercialise la marque Michel Perrenoud, a fait un magnifique début d'exercice. «C'est paradoxal, alors qu'on lutte contre le tabac, il semble qu'il y a de plus en plus de fumeurs de cigare! Ce qui se ressent dans la vente de mes coffrets.»

A relever que l'entreprise chaud-de-fonnière va célébrer son 20e anniversaire cette année.

EFFORTS DE CRÉATION

L'entreprise Creation Box Schopfer S.A. a vécu une année 92 assez difficile. «Comme je travaille essentiellement dans le haut de gamme et que certains de mes clients ont été touchés par la crise, mon activité s'en est ressentie, commente M. André Schopfer. Le chiffre d'affaires a donc été en retrait par rapport aux trois années précédentes.»

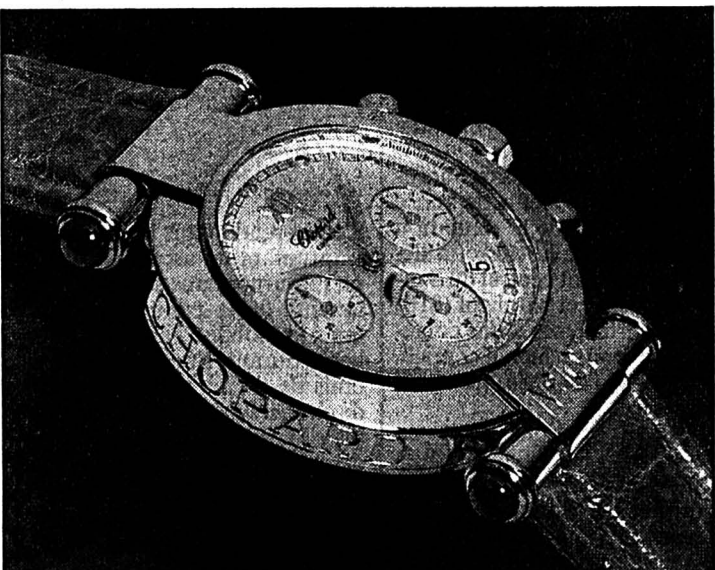
En réaction à ce ralentissement, la société installée sur la Montagne de Cernier a fait de gros efforts de création, notamment dans le domaine de la bijouterie, où ses écrans ont pris la forme de jolis fruits. «Je pense que 1993 sera une meilleure année. Notre principal atout étant la disponibilité et la rapidité dans l'exécution de petites séries, je suis optimiste», conclut le directeur.

J.Ho.



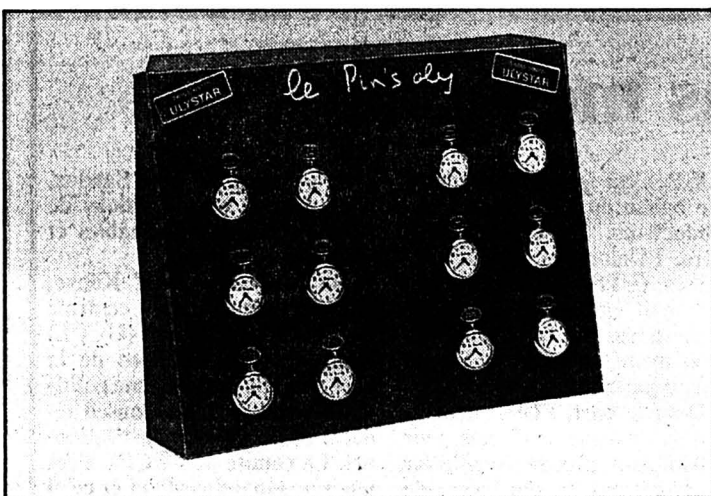
Michel Perrenoud

Une pendulette-roulette: la montre tourne dans son socle, comme une véritable roulette.



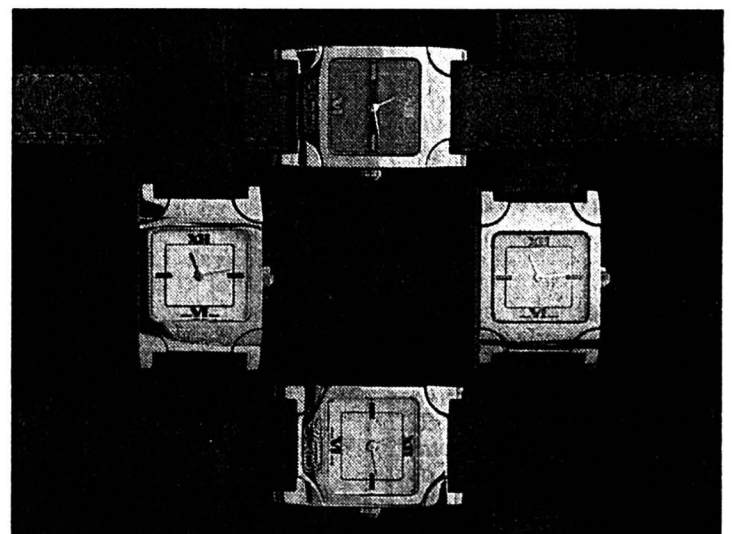
Chopard

Imperiale, le nouveau chronographe de Chopard.



Ulystar

L'entreprise de Neuchâtel offre aux collectionneurs une nouveauté: «Le Pin's Oly». Cette montre de poche rétro miniaturisée et numérotée est fixée sur une épinglette.



Enigma

«Spyder» de Gianni Bulgari, est une interprétation contemporaine de la montre féminine.

Le point sur l'horlogerie française

Les tribulations d'une grande industrie



Pierre Lannier

Deux cadrans en forme d'amande pour une montre bien particulière.

A quelques kilomètres du succès horloger suisse, les fabricants français luttent pour imposer leur production. Un combat difficile qui impose le respect.

L'ensemble de l'horlogerie française ne compte que 144 entreprises et un peu plus de 7000 collaborateurs. En ce qui concerne les exportations, la France vend pour 3,17 milliards de FF de montres et de mouvements. Et grâce aux livraisons de fournitures, la Suisse reste le client principal de cette industrie française.

En 1993, la maison Emile Péquignet fête son vingtième anniversaire. Une célébration qui se double d'une satisfaction bien précise: «En fait, sur certains marchés, nous commençons à être reconnus», glisse modestement le fondateur de l'entreprise, Emile Péquignet.

LA NOTORIÉTÉ D'ÉMILE PÉQUIGNET

Cette notoriété n'est pas étrangère à l'importante création réa-

Vuillemin Regnier

Deux montres dame et homme, très classiques, de la collection.



lisée au sein de l'entreprise. «Péquignet s'est réveillé. Nous disposons désormais de bons produits, surtout avec notre leader Moorea, qui se décline en différentes lignes.»

Tous ces éléments font que l'atmosphère est plutôt sereine: «J'arrivais à Basel 93 avec une certaine appréhension. Je me rend compte que la Foire est plutôt positive. Nos agents qui ne s'étaient pas manifestés de-

puis le début de l'année sont passés nous voir, avec leurs commandes.»

Par rapport à 1992, qui fut une mauvaise année, dans la logique de la baisse amorcée en 1991, le présent exercice devrait apporter son lot de satisfactions.

UNE ANNÉE PLUTÔT MÉDIOCRE

Chez Michel Herbelin, l'année dernière n'a pas été mirobo-



Michel Herbelin

Ce modèle Newport dispose d'une alarme.



Emile Péquignet

Le chronographe de la ligne Moorea fait une entrée remarquée dans la collection d'Emile Péquignet.

lante, explique Catherine Rognon, du département marketing. «En fonction de la conjoncture, nous pouvons cependant être satisfaits du déroulement des opérations. L'année en cours devrait correspondre à une stabilisation. Il y a en fait un équilibre qui se crée entre les marchés.»

En matière de produits, la ligne leader reste la Newport pour Michel Herbelin. Elle se décline à Bâle dans différentes couleurs de cadrans et de brace-

lets, alors que la collection Safari dispose désormais d'une plongée pour les dames.

L'entreprise de Charquemont ne commercialise pas que sa propre marque, elle détient également une licence de fabrication et de distribution pour la griffe qu'est Lanvin. «La célèbre maison française a quelque peu perdu de son prestige. Il va donc s'agir pour nous de redorer son blason dans l'horlogerie. Certainement en lui donnant un petit coup de jeune.» J.Ho.

VRB & F
ABB & F

SADY BOURQUIN Fondée en 1930
SUCC. de Vve R. Bourquin et Fils

Emboutissage de boîtes de montres
Matriçage industriel
Laiton - Acier - Aluminium - Or

Votre partenaire dans l'étampage industriel

Rue des Musées 8 - CH-2300 La Chaux-de-Fonds
☎ 039/23 75 44 - Fax 039/23 75 45

132-12821

Basel 93

jusqu'au
jeudi 29 avril

VOYAGES

natural

Votre agence de voyages

Agence de voyages **natural**

51, avenue Léopold-Robert
2301 La Chaux-de-Fonds
☎ 039/23 94 24

132-12142

DIVERS

metalem s.a.
2400 Le Locle

Cad战略 soignés et joaillerie

Concorde 29 et Midi 9 bis
Halle 124 - Stand 111 - ☎ 061/699 45 06
157-14297

Vos variantes à l'infini sur 1 base créative...
et 300 bases créatives chez Universo.
Actuellement.

HALLE 115
STAND 333

UNIVERSO

Universo S.A.
CH-2300 La Chaux-de-Fonds
Avenue Léopold-Robert 82
Tél. 039 23 30 33
Fax 039 23 13 00

132-12308

MAISON & JARDIN



A l'image des modes et, surtout, des préoccupations écologiques, les revêtements de sols connaissent le retour en force du naturel. Pour des raisons de confort, d'esthétique et d'élimination des déchets.

Retour au naturel

En fait, on semble assister, dans le domaine de l'équipement, à une alliance logique du beau et de l'intelligence.

Posés sur une chape de ciment en règle générale, les revêtements ont, avant tout, une fonction de finition d'ordre esthétique. Néanmoins, ils doivent répondre à une série de critères relevant de l'isolation thermique et phonique, du mode de chauffage, de l'architecture, de l'hygiène, de l'ameublement, de l'utilisation, du goût, de la durée pressentie par le preneur et, enfin, du porte-monnaie.

Dans les villas de l'empire romain, on peut aujourd'hui encore admirer de superbes mosaïques en pierre ou en verre; au-delà des œuvres d'art qu'elles représentent, elles témoignaient du statut social et financier de leurs propriétaires, tout en tenant les maisons au frais, procurant ainsi un confort certain à leurs habitants. Quant à leur qualité de longue durée, la preuve est faite, puisqu'elles ont franchi quinze siècles, voire plus.

Cette tradition de recherche de fraîcheur s'est d'ailleurs maintenue à travers les âges, puisque les carrelages et terres cuites ont toujours les faveurs des climats chauds. Ici, on les apprécie pour leur longévité – en raison de la dureté du matériau, résistant à l'usure, aux griffures, aux brûlures – pour leur entretien facile, pour leurs qualités hygiéniques et antitaches. Les rez-de-chaussée en sont souvent revêtus, d'autant plus volontiers qu'une installation de chauffage au sol, sous le carrelage précisément, leur ôte une certaine froideur qui leur est parfois reprochée.

Le bois gagnant

Voici une vingtaine d'années, le tapis mur à mur était considéré comme le sommet du confort, pour son aspect pratique, sa pose rapide et facile, son entretien au moyen d'un simple coup d'aspirateur, son confort sous le pied et son effet de fini donnant une belle unité de ton dans un local.

Aujourd'hui, grande surprise lorsque l'on interroge les poseurs de revêtements de sols, ce sont les parquets qui sont plébiscités. Le bois, dont le marché suisse et européen regorge, opère un grand retour, tant dans l'architecture que dans l'équipement des intérieurs, les sols en premier lieu.

«Écologique, naturel, le bois est de plus en plus apprécié», commente

Pablo Matthey, de l'entreprise Pro-Sols à La Chaux-de-Fonds. **«Les jeunes, qui écoutent beaucoup de musique, lui reconnaissent de très hautes qualités acoustiques. Par ailleurs, pas plus qu'une catégorie d'âge particulière, le bois ne requiert un type spécifique d'ameublement.»**

Ce qui définira le choix d'un genre de revêtement de sol est bien plus l'utilisation qui en est faite. Un lieu de fort passage, telle une grande surface commerciale, ne sera pas revêtu du même matériau qu'un douillet bureau d'agence de voyages qui doit être propice au rêve. De même, entre un hall d'école et une administration, entre la cuisine et la chambre de bébé, ou encore entre l'hôpital et le dancing.

Ce qui semble avoir changé surtout, ces dernières années, c'est la capacité de discernement du consommateur; il préférera une solution peut-être un peu plus onéreuse, mais plus durable, plus hygiénique et plus écologique. Une heureuse combinaison de critères de choix: d'une part, une partie non négligeable de la population souffre d'allergies dues aux poussières (acariens) contenues notamment dans les tapis difficilement lavables; d'autre part, on s'interroge trop peu sur ce qu'il advient d'un tapis de fond sur semelle de mousse synthétique, au moment précis où il faut absolument réduire les déchets.

Le point de vue du spécialiste

Claude Heimo, de La Chaux-de-Fonds, maîtrise fédérale en pose de parquets et revêtements de sols (profession qui comprend tous les matériaux sauf les carrelages), expert et ancien enseignant en pratique et théorie à l'École professionnelle industrielle et commerciale de Lausanne, lieu de formation romand pour les apprentis en matière de revêtements de sols, constate ce retour aux matériaux naturels depuis quelque temps.

«Le bois a la cote, affirme-t-il, car il est d'un entretien extrêmement facile grâce aux moyens de protection modernes.»

Précisons en effet qu'un parquet imprégné, avant ou après sa pose, a une durée de vie de vingt ans environ. Plus question donc de parquets qui cra-



Pose d'un tapis sur un escalier. Les nez des marches peuvent être ébréchés. Un mortier leur rendra leur arête.

(Impar-Galley)

quent, qui se descellent, qu'il faut frotter à la paille de fer et cirer dès qu'une goutte d'eau y laisse un rond clair, gros souci de nos grands-mères fières de leurs fonds impeccablement lustrés. Les bois utilisés sont d'origine indigène ou étrangère, cela dépend des essences, puisque certains sols font appel à des bois exotiques.

Le plus avantageux est bien sûr le sapin de nos régions, mais il est peu recherché, car trop tendre. On voit plus fréquemment du noyer, relativement coûteux, mais très dur et résistant à l'usure, aux talons aiguilles ou autres attaques pouvant y laisser des marques. En outre, on trouve maintenant sur le marché un revêtement stratifié d'origine suédoise, particulièrement résistant tant à la lumière qu'aux brûlures et à l'usure; il présente toutes les qualités du bois, son cœur est une planche, mais le décor est obtenu par un procédé photographique.

En définitive, le sol recouvert de bois, en plus de sa chaleur naturelle, permet à nouveau de mettre en valeur les superbes tapis de milieu, pure laine

noyée, kilim artisanal, soie orientale, etc., à moins qu'il ne soit marqueté. Idem pour les carrelages, qui offrent eux aussi une variété remarquable de combinaisons décoratives. Le consommateur d'aujourd'hui bénéficie d'une gamme incroyablement variée de possibilités (novilon avec toutes les imitations qu'il permet, liège, tapis de fond synthétique, pure laine, caoutchouc, carrelage, etc.).

«Le linoléum, produit cent pour cent naturel, connaît également un regain d'intérêt auprès du public,

après une désaffection voilà environ quinze ans. Ses composants, huile de lin, farine de liège, sciure, résines, colorants, siccatifs et jute en font un produit très hygiénique, antistatique, parfait isolant, élastique, indéformable, résistant aux empreintes, aux produits chimiques, aux frottements. Il convient surtout aux hôpitaux, homes, écoles, etc.», remarque Claude Heimo.

A l'utilisateur donc de sérier ses exigences, au professionnel de le conseiller judicieusement.

Sonia Graf



Un plancher de bois pour jouer. Chaleureux, agréable au toucher, propre en deux temps trois mouvements.

(Impar-Galley)



Afrique du Nord. Les magnifiques kilim fabriqués sur des métiers à tisser rudimentaires illuminent le sol.

(Impar-Graf)

Husqvarna FORET & JARDIN

Husqvarna... le meilleur pour forêt, ferme, maison et jardin!

Husqvarna 6 RC
Taille-herbe à accu, écologique, silencieux et maniable.

Super-Prix
Mod. 6 RC
179.-

Husqvarna 125 L
Très puissante débroussailluse pour les exigeants.

Super-Prix
Mod. 125 L
768.-

Husqvarna 18 H
Taille-haies à essence pour la coupe parfaite. Utilisation simple et confortable.

Super-Prix
Mod. 18 H
490.-

Husqvarna 36
La tronçonneuse pro pour l'amateur.

Super-Prix
Mod. 36
599.-

Husqvarna Royal 46
Tondeuse à moteur à essence. Un prix miracle pour ceux qui cherchent la qualité.

Super-Prix
Mod. R 46
799.-

Husqvarna Royal 48 S
Tondeuse autotractée avec moteur à essence. Rendement maxi pour les plus hautes exigences.

Super-Prix
Mod. R 48 S
1590.-

Husqvarna T 250
Le motoculteur idéale pour le jardin privé. Super-rendement pour peu d'argent.

Super-Prix
Mod. K 2000 EL
689.-

Husqvarna K 2000 EL
Broyeur électrique à super-rendement. Collecteur en option.

Husqvarna 5000
Fendeuse à bois facile à manier et transporter.

Super-Prix
Mod. 5000
2070.-

Husqvarna 36 EL
Tondeuse électrique super-silencieuse, avec ramassage parfait de l'herbe.

Super-Prix
Mod. 36 EL
599.-

Husqvarna LT 100
Tondeuses autoportées et tracteurs à grand confort, qualité et sécurité... mais en même temps très avantageux.

Super-Prix
Mod. LT 100
3950.-

Husqvarna F 214
Une moto-faucheuse très compacte et maniable.

Super-Prix
Mod. F 214
2490.-

Extrait du grand assortiment des produits Husqvarna pour Forêt et Jardin. Demandez un catalogue Forêt et Jardin détaillé chez votre spécialiste. ● Votre revendeur spécialisé Husqvarna vous présente une intéressante offre de saison ● Super-offres d'échange!

Conseil - Vente - Service - plus de 250 points de vente à votre disposition dans toute la Suisse.

2053 Cernier, **Promeca Cernier SA**, 038/53 40 71 • 2207 Coffrane, **J.-M. Besancet**, 038/57 11 80 • 2738 Court, **M. Rossé**, 032/92 97 04 • 2800 Delémont, **Agro Centre V.L.G.**, 066/22 49 21 • 2745 Grandval, **J. Ruch**, 032/93 97 37 • 2125 La Brévine, **Schmid & Co.**, 039/35 13 35 • 2300 La Chaux-de-Fonds, **Agri 2000**, 039/26 83 03 • 2300 La Chaux-de-Fonds, **W. Wälti**, 039/26 72 50 • 2117 La Côte-aux-Fées, **B. Frei SA**, 038/65 12 12 • 2314 La Sagne, **B. Frei SA**, 039/31 52 33 • 3250 Lyss, **K. Weibel**, 032/89 20 60 • 2740 Moutier, **Lanz Machines SA**, 032/93 25 65 • 2725 Le Noirmont, **R. Boillat**, 039/53 11 67 • 2515 Prêles, **C. Zanini**, 032/95 24 21 • 2316 Pont-de-Martel, **Finger SA**, 039/37 16 26 • 2900 Porrentruy, **R. Torti**, 066/66 52 80 • 2900 Porrentruy, **Girard-Zaugg SA**, 066/66 25 31 • 2553 Safnern, **R. Grogg SA**, 032/55 25 15 • 2123 St-Sulpice, **A. Delicato**, 038/61 28 62 • 2710 Tavannes, **Girardin Quincailerie**, 032/91 22 58 • 2057 Villiers, **Finger SA**, 038/53 46 53 • 3272 Walperswil, **H.-P. Nenniger**, 032/86 14 39

DIVERS

MARC UHLETHALER
ENTREPRISE DE PARQUETS
039 236603
VIEUX-PATRIOTES 47 - LA CHAUX-DE-FONDS

Parquets neufs en tout genre
Rénovations anciens parquets
Ponçage, imprégnations
Tapis plastiques
132-12099

Menuiserie
Vitrerie
Agencements
Fenêtres bois + PVC

REMI BOTTARI

Rue Avocat-Bille 7-9
2300 La Chaux-de-Fonds
Tél. 039/28 37 33
Fax 039/28 58 95
132-12289

DISCOUNT
DU MARCHÉ

AF

Electroménager
Agencement de cuisines

J.-M. FORNACHON
Rue du Marché 4
2300 La Chaux-de-Fonds
r 039/28 40 33
2022 Bevaix
r 038/46 18 77
132 12/49

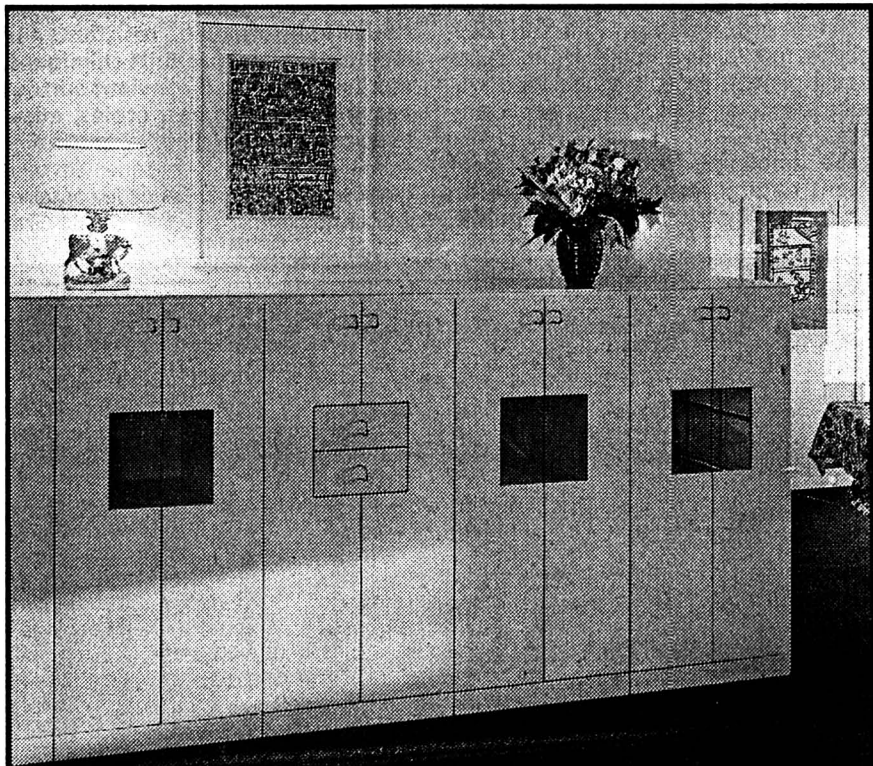


Bernard Ducommun

Maitrise fédérale

Menuiserie - Ebénisterie
Agencement de cuisines,
magasins et restaurants
Fenêtres PVC + bois

Rue du Rocher 20a
2300 La Chaux-de-Fonds
r 039/28 74 95



Victoria vous propose des meubles qui vous plairont même dans 20 ans.

Victoria DESIGN

Des meubles pour tous les espaces habitables

Présenté chez **marcel**

marcel

jacot

formes nouvelles s. a.

le meublier de l'habitat d'aujourd'hui... et demain

rue neuve 1
la chaux-de-fonds
039/28 25 51

132-12387

NOUVEAU

IDEA import

Agencements sanitaires complets et carrelages

A des prix et conditions... FAVORABLES

RUE DU LOCLE 5a - 2300 LA CHAUX-DE-FONDS
TEL. 039/260 882 - FAX 039/261 031

GRATUIT

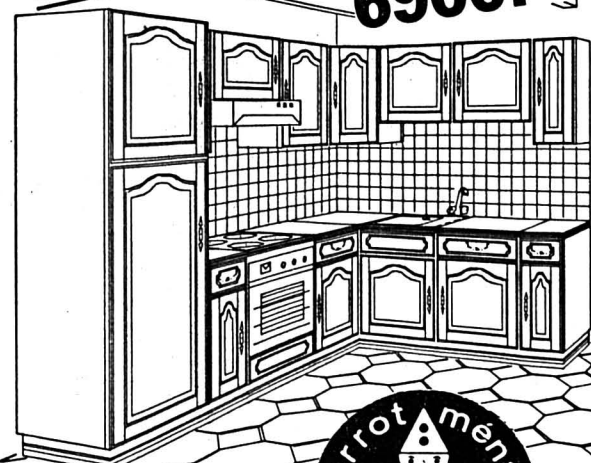
Un séjour* d'une semaine vers 7 destinations de rêve

* hébergement seulement pour 2 personnes

à l'achat d'une cuisine en

PROMOTION

6900.-



Serre 90
La Chaux-de-Fonds
r 039/23 00 55



132-12183

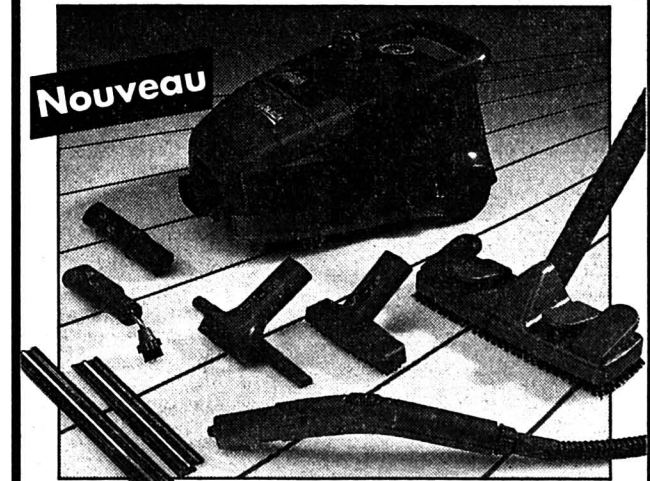
ESMN ÉLECTRICIENS SPÉCIALISÉS

Solis VapoLeader

A toute vapeur contre la saleté!

Grâce à la vapeur sous haute pression, le nouveau SOLIS VapoLeader restitue fraîcheur hygiénique et propreté aux sols, carrelages, armoires, cuisinières, fours, radiateurs et fenêtres, mais aussi aux moquettes, rideaux et meubles capitonnés. Sans perte de temps, sans le moindre effort

et surtout sans aucun apport chimique!



Demandez à présent une démonstration du VapoLeader de SOLIS et de ses nombreux accessoires. Votre surprise sera totale en découvrant tous les atouts de ce petit génie universel et écologique qui assure une parfaite propreté dans chaque intérieur!

Idéal Agencement
Rue du Collège 85
2300 La Chaux-de-Fonds
r 039/28 66 24, Fax 039/28 59 65

Frédy Bula Electricité
Le Locle, D.-JeanRichard 25
r 039/31 30 66

Gilbert Perrottet Electricité
Le Locle, D.-JeanRichard 35b
r 039/31 26 64

157-14439

MAISON & JARDIN



Stores, rideaux, textiles d'intérieur: ils contribuent à créer l'ambiance, à renouveler le style des fenêtres et portes vitrées, à faire entrer la couleur dans la maison.

Habillage coloré

Quand le soleil devient plus chaud, quand les oiseaux chantent plus fort dès la pointe du jour, il y a du printemps dans l'air. Et l'envie nous prend alors d'habiller notre logis pour changer de décor.

Au moment de décider pourtant, les questions affluent: le tissu est-il préférable au papier peint? Les stores sont-ils plus faciles à vivre que les rideaux? Ces questions, ces inquiétudes ont toutes leur raison d'être.

Toutefois, réponses et solutions existent pour chacune d'elles. Nouvelles collections, nouvelles matières, nouveaux motifs, nouvelles techniques, nouveaux usages: le marché est ouvert, à vous de voir.

Laissez-vous tenter

Choisir d'habiller son intérieur de tissu ne signifie pas forcément alourdir les fenêtres d'épaisses tentures, tendre la totalité des murs d'imprimés répétitifs, assortir fauteuils et canapés dans un

Ci-dessous: il y va des tissus d'intérieur comme des tissus pour les vêtements: la mode joue un rôle aussi bien sur le plan des motifs que des teintes. (photo Hiltbrunner SA)



Rideaux en prêt-à-porter: les stores renouvellent le style des fenêtres et déterminent l'esprit et l'atmosphère d'une pièce.

même coloris lassant à la longue. Cette manière de faire est révolue. On préfère actuellement des textiles d'ameublement allégés qui affirment leur présence tout en restant discrets.

Cotons délicats, beaux synthétiques faciles à entretenir, lins doux et légers remplacent désormais les lourds damas, les soies et velours. Et les matières d'aujourd'hui permettent des associations

jusqu'à inusitées. On peut désormais jouer avec dessins et couleurs, créer de nouvelles harmonies.

Matière vivante

Le tissu d'ameublement comme celui des rideaux et tentures est une matière vivante. Outre adoucir une pièce, il peut faire jouer la lumière, apporter mouvement et volume, se draper, se modeler, se plisser. Et cela, grâce à la diversité des matières proposées.

En effet, pour multiplier et faciliter l'utilisation des textiles dans la décoration d'intérieur, les fibres synthétiques ont été mêlées aux fibres naturelles.

En toute liberté

Que ce soit pour un mur, un meuble ou une fenêtre, choisir un tissu veut dire aussi prendre le temps de le regarder de près, sous toutes les lumières: lumière du jour, lumière artificielle, lumière tamisée.

A chaque fois il vous apparaîtra différemment. Puis, touchez-le, modelez-le. Les tissus de belle qualité couleront et joueront de leurs effets sous vos mains. Ne vous contentez pas de petits échantillons, déroulez un lé, si possible, demandez à l'emporter pour voir sur place, ce qu'il donne. La matière a autant d'importance que la couleur. Elle assigne le tissu à une fonction. Tel coton habillera vos fenêtres, telle soie est destinée à vos coussins, tel piquet recouvrira votre lit.

Sur le long terme

Choisir un tissu, cela veut dire aussi décider d'un certain investissement financier. Néanmoins, il faut savoir que la qualité paie et qu'un tissu peut avoir plusieurs vies.

Destiné aux fenêtres du salon, il deviendra, dans quelques années, la housse du fauteuil du bureau, pour finir en coussins dans la chambre d'amis. Par ailleurs, habiller son logis, décorer sa maison, ne signifie pas tout faire – ou refaire – de A à Z. Le décor se construit petit à petit, s'enrichit tel un tableau de touches successives, pour devenir le reflet de votre personnalité.

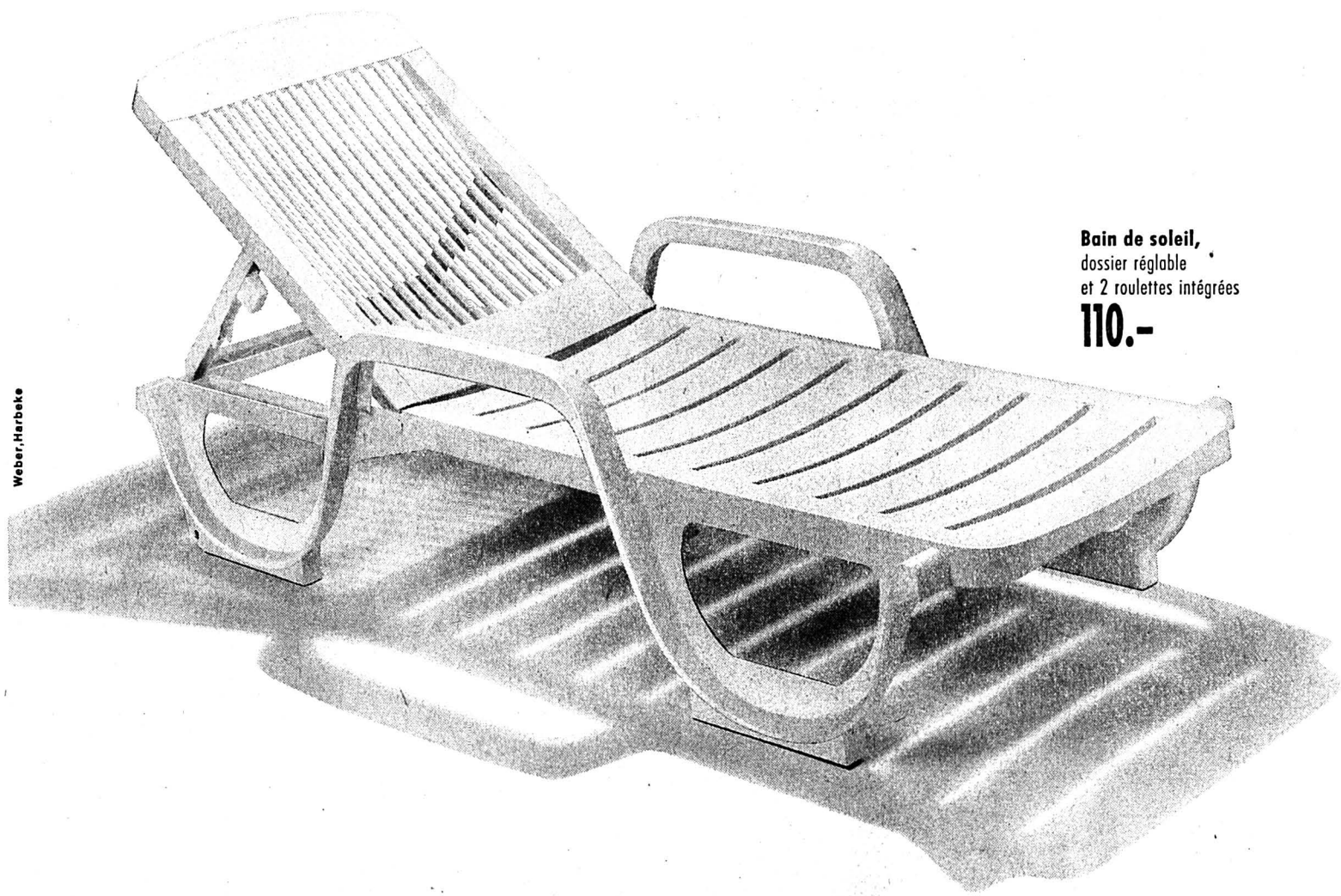


Pour filtrer la lumière solaire, on n'a toujours pas fait mieux que les voilages et les vitrages en blanc.

(photos Pfister Meubles)

Marie-Thérèse Jenzer

VOUS ÊTES ROUILLÉ? EUX NON.



Bain de soleil,
dossier réglable
et 2 roulettes intégrées
110.-

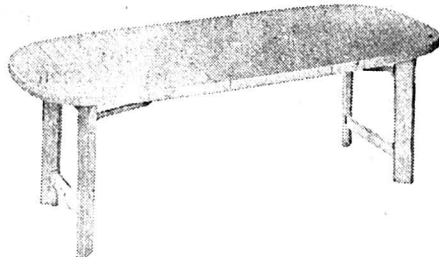
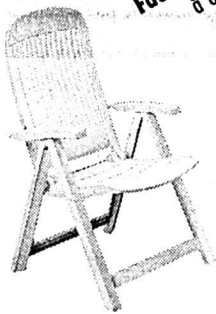
Weber, Herbete

Fauteuil pliant
à dossier réglable 60.-

Table roulante 75.-

Fauteuil monobloc 19.-

Table à rallonge
92 x 160/220 cm 300.-



Le grand beau temps n'a qu'un temps; de bons orages font aussi partie du paysage. Et, après des années, c'est pas mal d'eau qui a coulé. Après la pluie, le beau temps. Il suffit alors d'un coup d'éponge et votre bain de soleil brille

comme au premier jour. Ces meubles de jardin, vous les trouvez à Migros, à un prix étonnamment modique, empilables, résistant aux UV et aux intempéries, et même antistatiques. Un jour, vous serez peut être rouillé, eux non.

MIGROS
MEUBLES DE JARDIN

philippe bovat **p** Electricité **Téléphone**
Temple-Allemand 97
☎ 039/23 17 25
Fax 039/28 05 53 La Chaux-de-Fonds **b** Maîtrise fédérale
132-12133

CONCIERGE SERVICE
Nettoyages en tous genres, conciergerie
Natel 077/37 51 72 ☎ 039/26 57 68
La Chaux-de-Fonds 132-12779

Si vous aimez votre jardin...
Dominique hug
Jardins suspendus
Recorne 37, La Chaux-de-Fonds, ☎ 039/26 08 22 132-12724

EH Bernard Schneider Pierre-Alain Widmer
Electricité courant fort
Téléphone Paratonnerre
Electricité des Hêtres sa. Tél. 039/28 37 55 132-12051

DIVERS
TOULEFER
Place de l'Hôtel-de-Ville
**Outillages
graines
engrais**
**Quincaillerie
Spécialiste de votre jardin**
☎ 039/28 62 55 132-12066

espace
& habitat
Propriétaires, vendeurs!!!
Recherchons pour la vente
**Immeubles - Appartements
Villas - Terrains**
Votre bien immobilier sera offert:
- d'une manière professionnelle, au meilleur prix du marché;
- à une sélection de clients de qualité.
Consultez-nous gratuitement avant de prendre une décision.
Renseignements ou visites:
Léopold-Robert 67, ☎ 039/23 77 77/76.
132-12185

Husqvarna
FORET & JARDIN
Que vous tondez une grande ou une petite surface de gazon...
Husqvarna a toujours la tondeuse adéquate avec ou sans traction
Plus de puissance, de confort et de sécurité grâce à la technologie de tonte Husqvarna orientée vers l'avenir
Husqvarna 5 ans de garantie
Renseignements, vente et service:
Werner Wälti
Forge + Atelier mécanique
Vêtements professionnels
2304 La Chaux-de-Fonds
Rue du Locle 69, Tél. 039/267 250
NOUVEAU **NOUVEAU**
Stoeckler
Jardinage au naturel
Produits biologiques - Compostage - Broyeurs et machines - Location combi de jardin.
Sur demande: brochure gratuite
132-12144

JOURNEES PORTES OUVERTES — VENDREDI 30 AVRIL ET SAMEDI 1^{er} MAI — De 9 h à 21 h 30

Sur deux niveaux, 17 cuisines agencées (avec 5 ans de garantie), 220 appareils ménagers libres ou à encastrer: une exposition de rêve agrémentée de jeux, de tombolas et du verre de l'amitié!

Bauknecht connaît vos desirs, Madame
CRISP: le nouvel atout des micro-ondes
Mets dorés, croustillants, dessus, dessous - partout!
Conseil compétent, livraison et installation.

DES PRIX FOUS! dès Fr. 299.-
Frigérateur (prix à l'emporté) dès Fr. 395.-
Micro-ondes dès Fr. 240.-
Aspirateurs dès Fr. 870.-
Machine à laver le linge dès Fr. 1690.-
Lave et sèche

EN LIQUIDATION Cuisines d'exposition à des prix incroyables!

NOUVEAU MENUISERIE COMPLETE
Notre sérieux appliquer à la menuiserie générale
A VISITER!

A CHAQUE ACHETEUR D'UNE CUISINE COMPLETE:
• Grand rabais
• 1 micro-ondes offert!
(val. Fr. 1'300.-)

CONCOURS! Plus de Fr. 1'500.- de prix à gagner dont un four micro-ondes

EN DEMONSTRATION
• Micro-ondes CRISP
• Four à vapeur
• Fours Clean Email

JOSEPH HAEFELI
Agencement de cuisine - Électroménager
2725 LE NOIRMONT
Tél. 039 53 14 03

MAISON & JARDIN



Bousculé physiquement et nerveusement par un monde moderne âpre, cahotique et implacable, l'homme, pour se ressourcer, a plus que jamais besoin de pouvoir bénéficier d'un havre de paix, de calme et de beauté.

Un petit coin de paradis

Un espace dans lequel il puisse oublier les harcèlements et les problèmes de la vie quotidienne en reprenant contact avec cette source de toute vie qu'est la nature. Prolongement naturel de la maison, le jardin retrouve ainsi la vocation que lui reconnaissent nombre de religions et de mythologies... un petit coin de paradis.

Nul besoin de posséder des hectares de terre. Le bonheur ne se calcule pas, ici, en mètres carrés. Le plaisir de suivre l'éclosion des premiers crocus ou perce-neige est le même sur un balcon, une terrasse, que le long d'une haie ou en bordure d'une pelouse. Un plaisir immémorial qui explique que, pour la plupart des gens, citadins ou campagnards, ce microcosme qu'est le jardin constitue un élément important de la qualité de la vie.

Pour s'en persuader, pas besoin de sondage. Il suffit, l'été, de lever le nez et d'admirer, dans nos cités, les nombreux balcons et façades fleuris. Ou, dans les périphéries des villes, d'écouter, le samedi matin, l'andante furioso du chœur des tondeuses à gazon...

A l'image de la société

Lieu de convivialité, le jardin n'est pourtant pas immuable. A l'image de la société, il a évolué.

Maître paysagiste à Valangin, dans le canton de Neuchâtel, M. Luc Rollier décrit avec un brin de nostalgie cette mutation: «Nos jardins ont beaucoup perdu de leur romantisme d'antan. Par contre, ils sont devenus beaucoup plus fonctionnels.»

Il y a quelques décennies, lorsqu'on avait encore le temps de prendre son temps on ne calculait pas à l'avance les heures d'entretien nécessaires. On soignait avec amour des rocailles créées avec les pierres des environs. On plantait ce que l'on trouvait dans la région. On chouchoutait le potager afin qu'il fournisse, bon an mal an, légumes, salades et fruits.

Baromètre de notre civilisation, le jardin a changé au rythme de la vie moderne. De plus en plus pris par ses activités professionnelles et distrait par de nouveaux loisirs, l'individu a cherché à concilier son goût pour la nature avec son manque de disponibilité. L'herbe des pelouses naturelles a cédé la place au gazon anglais. Les haies de feuillus ont été remplacées par des rangées de thuyas. Le béton s'est progressivement imposé au détriment des murets de pierre. «En même temps, relève M. Luc Rollier, la prolifération des grandes surfaces de vente, en permettant un approvisionnement aisé et bon marché en légumes, a entraîné un certain désintérêt pour la culture potagère de rapport. On

conserve généralement le verger, mais on diminue sensiblement la surface cultivée pour les légumes.»

Ce qui ne signifie pas que les jardins sont moins beaux. Simplement, plus domestiqués, plus rationnels, ils sont devenus très fonctionnels. Leur rôle a évolué. Espaces de détente et de rencontre plus que de loisirs actifs, ils accordent par exemple, aujourd'hui, une place importante à ce lieu de convivialité par excellence qu'est la terrasse.

Un monde complémentaire qui obéit à ses propres lois, impliquant un aménagement et un équipement de plus en plus sophistiqués.

Aménager intelligemment

Cette évolution est parfaitement naturelle. Elle conserve à ces lieux leur vocation essentielle: celle d'être un facteur d'équilibre. Encore faut-il que cet équilibre soit respecté au sein du jardin lui-même. Et c'est ici qu'interviennent les professionnels.

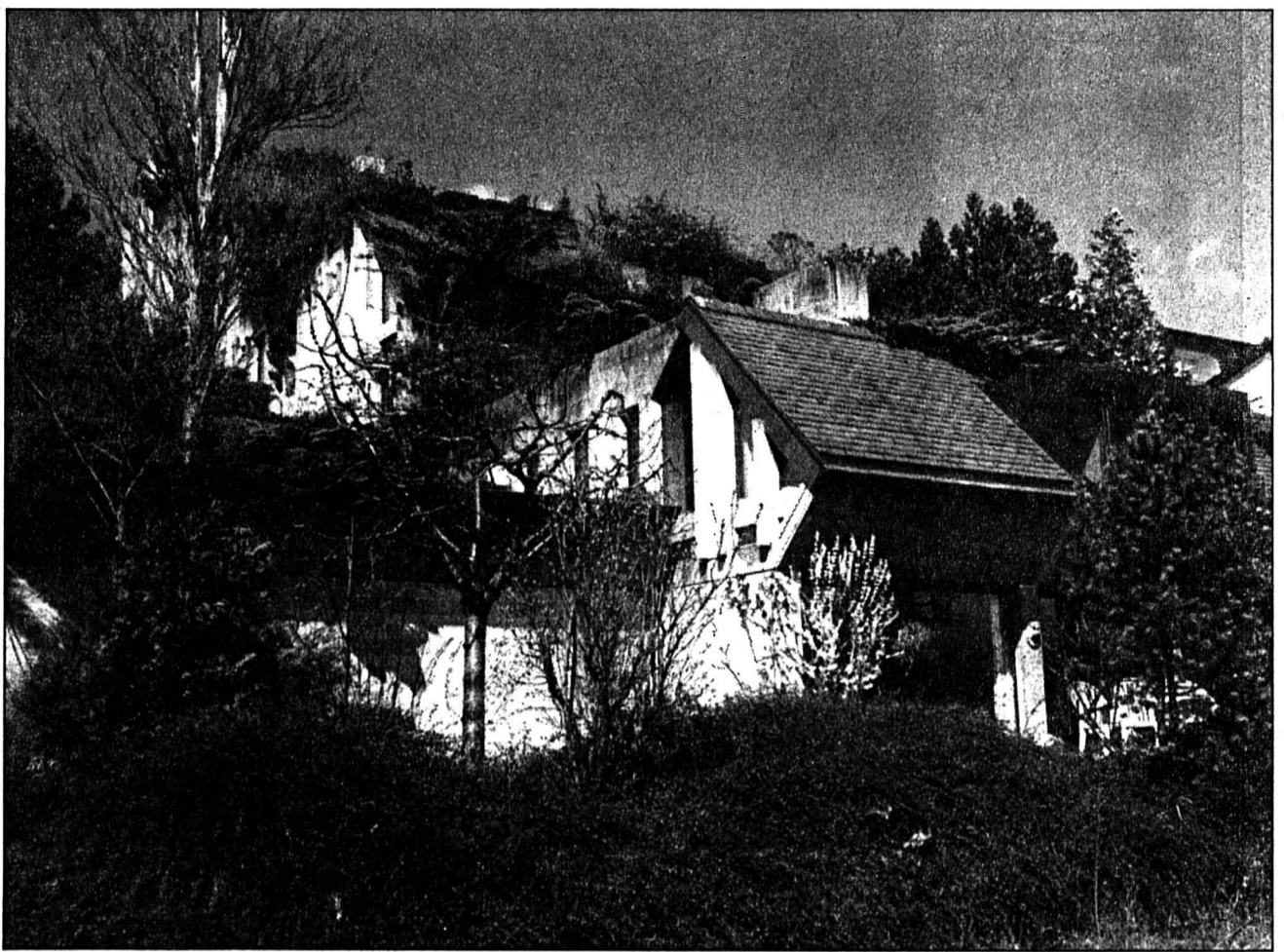
Pas plus qu'il ne régit la nature, le hasard ne doit diriger sa création ou son réaménagement. Sa conception dépend de nombreux facteurs dont il faut tenir compte si l'on ne veut pas, très vite, s'exposer à des déconvenues. Entrent ainsi en ligne de compte l'espace disponible, la répartition des surfaces, la qualité de la terre, la régularité du sol, l'exposition au soleil, aux vents, le climat, l'altitude, l'environnement général. Seule une étude sérieuse de ces divers éléments va permettre de créer un ensemble qui corresponde aux vœux du propriétaire et qui soit cependant harmonieux, pratique et... durable.

L'avis d'un horticulteur – dénomination qui a remplacé celle, traditionnelle, de jardinier – est ici indispensable. Et cela même si l'on souhaite réaliser soi-même son petit paradis.

L'imagination au pouvoir

«Avant de passer à la réalisation, souligne M. Luc Rollier, il faut déjà déterminer la fonction que l'on veut attribuer à son jardin. Ensuite, il est primordial d'évaluer les moyens financiers que l'on entend engager dans ce projet. Evaluer aussi le temps que l'on peut – ou que l'on souhaite – consacrer à son entretien. Enfin, et c'est peut être l'essentiel, faire preuve d'imagination!»

Cela étant, le spécialiste pourra alors poser son diagnostic. Ne serait-ce que pour éviter qu'un arbre, planté sur un coup de cœur, ne devienne trop vite une gêne, parce que situé trop près de la maison. Ou parce que son feuillage prive la terrasse de soleil !



Maisons en terrasse à Pesex: l'illustration parfaite d'une recherche réussie d'harmonie entre bâtiments et jardins.

Plus sérieusement, il va pouvoir donner d'utiles conseils en matière de répartition des surfaces, de choix des plantes, fleurs et arbustes, sur leur implantation, sur la qualité de la terre et les améliorations éventuelles (engrais, tourbe, sable, etc.) à lui apporter, sur les matériaux à utiliser. La liste n'est pas exhaustive...

Un simple exemple. La distribution des surfaces ne sera pas la même selon que, retraité, on a tout son temps, ou que l'on ne dispose que de ses week-ends – et encore – pour le jardin.

Dans le premier cas, on pourra envisager un potager, qui demande un entretien régulier et méticuleux, et confectionner de belles plates-bandes florales, aménager des corbeilles et des massifs de plantes annuelles et bulbeuses.

Dans le deuxième cas, on préférera se contenter d'un petit coin «salades - herbes aromatiques», et d'une pelouse avec, çà et là, quelques massifs de fleurs ou d'arbustes robustes, demandant peu de soins.

Conseils pratiques

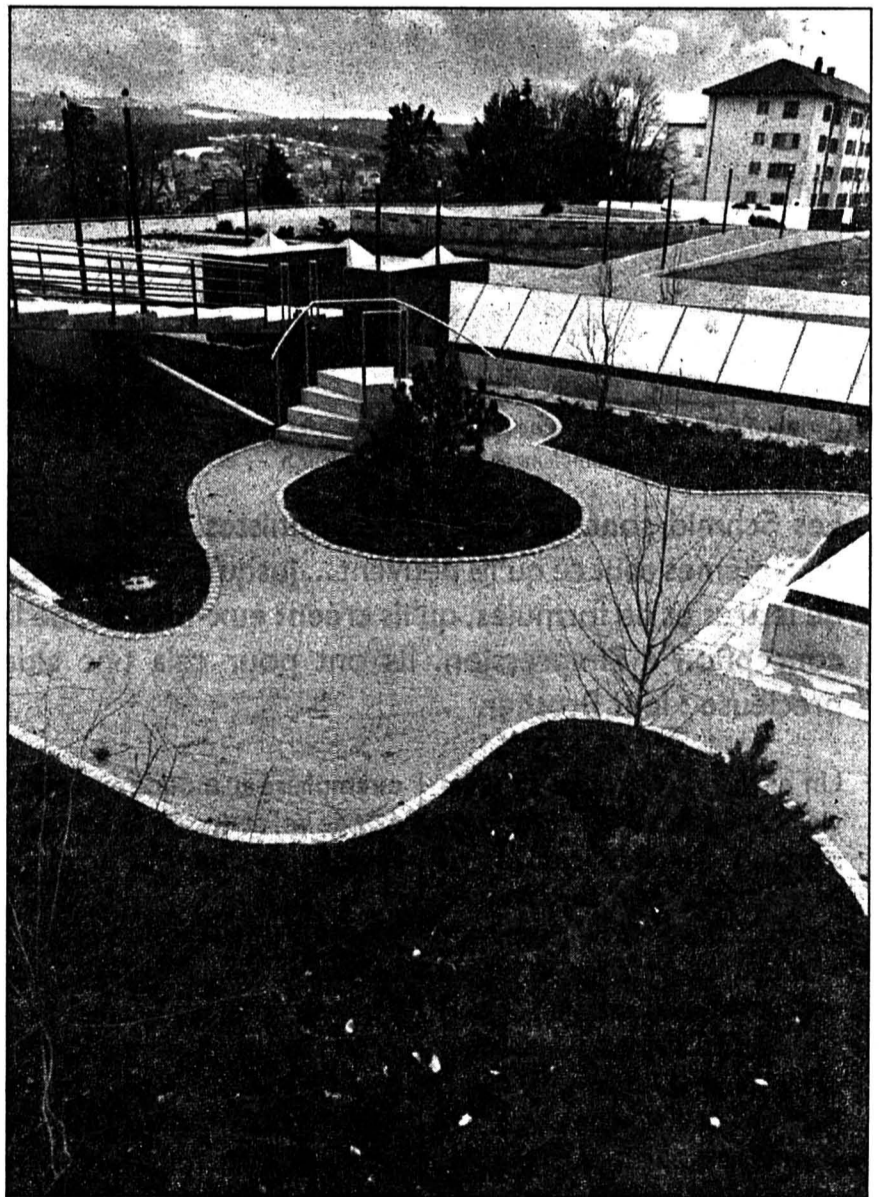
Plantes. – Tenir compte du climat et de la nature du sol pour choisir les plantes (arbustes, légumes, fleurs). En principe, acheter des espèces cultivées sur place, qui résisteront mieux aux conditions climatiques. Les pépiniéristes et horticulteurs de chez nous possèdent généralement des plantations à diverses altitudes, ce qui leur permet de satisfaire l'ensemble de leur clientèle. Ne pas abuser des engrais et des insecticides.

Terrasse. – Ici aussi, tout est question de climat, de surface et de moyens. Avant d'acquiescer son équipement parmi l'extraordinaire variété de matériel offerte sur le marché, il est préférable de demander conseil à un spécialiste. Le choix du mobilier sera notamment dicté par les possibilités de rangements durant la mauvaise saison.

Le revêtement du sol dépendra des possibilités d'écoulement de l'eau, une piscine – investissement coûteux – ne sera pas conçue de la même manière en plaine qu'à 1000 mètres d'altitude, l'installation d'un barbecue permanent devra tenir compte des vents dominants, le montage d'un store respectera la configuration de la façade et son orientation par rapport au soleil.

Outils. – Si l'acquisition des outils de base (bêche, râteau, balais, sérateur, arrosoir, etc) ne pose pas problème, l'achat des machines demande un peu plus de réflexion et réclame l'avis, ici encore, d'un spécialiste. Le choix de la tondeuse, par exemple, va dépendre de la surface de la pelouse, de sa pente, de

son éloignement de la maison (les tondeuses électriques ont une autonomie limitée). Avant d'acheter un motoculteur, il n'est pas inutile de s'interroger sur la rentabilité de cette dépense. Ne pas céder à la «gadgetomanie», mais plutôt investir dans la qualité pour ce qui est nécessaire. **Roland Graf**



Les actuelles techniques d'étanchéité permettent ce type de jardins en terrasse (ici le toit végétalisé de l'Hôpital de La Chaux-de-Fonds). Ils ont l'avantage de multiplier les espaces verts en zone urbaine et d'atténuer, pour les bâtiments concernés, les chocs thermiques.



Horticulteur-paysagiste diplômé de l'école genevoise de Lullier, détenteur d'une maîtrise fédérale, Luc Rollier est à la tête d'une entreprise de sept personnes. (photos Galley)

Mon père fait le vin, ma Brother les étiquettes.



Christoph Schmid : «Personne ne se rend compte que les étiquettes sont l'œuvre de mon imprimante laser Brother; le sigle, produit par un graphiste, je l'ai simplement passé à l'analyseur.»

Les Schmid sont de purs perfectionnistes. Il font donc eux-mêmes tout ce qu'ils peuvent... jusqu'à leurs entêtes de lettres et de formules, qu'ils créent eux-mêmes, de la conception à l'impression. Ils ont pour cela une aide précieuse : leur Brother.

Un excellent vignoble. La belle vieille maison des Schmid, bien située à flanc de coteau, au Rosenberg, à Berneck, domine les chais. Peter Schmid sourit : «En fait, ce n'est que la petite conciergerie du château, détruit au début du XVI^e siècle, au cours des guerres d'Appenzell.» Pas si petite que cela, la conciergerie, et parfaitement entretenue, comme l'ensemble du domaine... et un hélicoptère millésimé 57, un Sycamore, seul

exemplaire au monde encore en état de vol et que Peter Schmid a restauré de ses propres mains.

Chaque client son vin personnalisé

Le père de Peter Schmid était viticulteur et producteur, tout comme son grand-père et son arrière-grand-père. Ses fils semblent bien vouloir prendre la relève, eux aussi. Chaque génération a cultivé les méthodes traditionnelles et apporté quel-

que chose au domaine. Les jeunes suivent la voie; leur apport, ils en ont déjà élaboré une part, avec des idées nouvelles : sur leur coteau, tout un chacun peut planter un pied de vigne; Peter leur en réservera le vin.

Le courrier des Schmid fait toujours plaisir

Comme tous les gens de la terre, Peter Schmid n'est pas bavard lorsqu'on le questionne sur lui-même et sur son travail; c'est dans son courrier qu'il s'exprime le mieux : il informe les quelque 200 membres des Amis du Bon Vin du Rosenberg des 90 degrés Cechsle mesurés à la récolte de son Chardonnay, il produit les documents de parti-

cipation de ses copropriétaires et sa correspondance privée ne manque pas de saveur non plus. Et là, tout comme sa femme, qui tient le rôle du chef au bureau, il se fie entièrement à leur Brother.

Même l'étiquetage des bouteilles est confié à Brother
Christoph (16 ans) et Tobias (17 ans) ont hérité de la curiosité paternelle : ils n'ont pas fait long

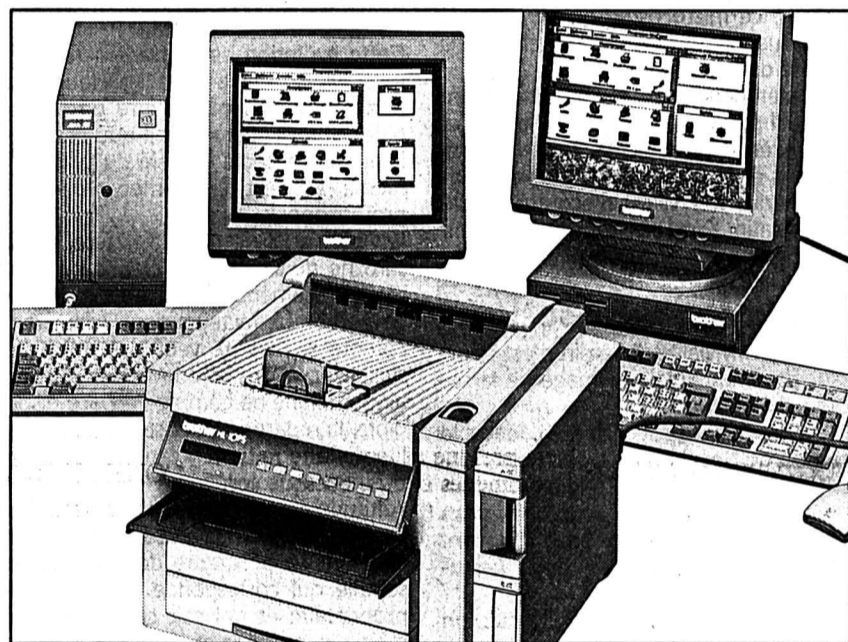
pour saisir que la Brother HL-10 à laser fait bien plus qu'imprimer des lettres en silence et en un temps record.

Ils y produisent des bons et des certificats pratiquement indiscernables de ceux des imprimeurs et les étiquettes qu'ils en tirent affichent le dessin qu'ils ont produit de leur cabanon et, selon les tirages, une numérotation distinctive pour les bouteilles. ■

Elle travaille pour deux ou même pour trois

Les imprimantes laser Brother de la gamme PS peuvent se connecter à plusieurs ordinateurs; à un Brother PC Jack et à un Brother PC John, par exemple, ou à deux compatibles et à un Macintosh. Les modèles HL-10 PS et

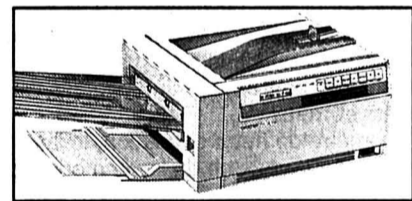
HL-4 PS vous valent donc l'économie d'une seconde imprimante laser... entre autres : elles vous sont fournies configurées, prêtes à connecter, avec l'entreface Apple Talk, et elles impriment 35 ou 37 fontes échelonnables.



La meilleure Brother : l'imprimante laser HL-10 PS, avec contrôle de haute résolution, pour obtenir l'équivalent de 600 ppp et 64 nuances de gris.

Une offre alléchante

Pour une fois, ce n'est pas un ordinateur qui donne du fil à retordre à une imprimante; ce serait plutôt le contraire : finis les temps d'attente interminables entre la mise sous tension de l'imprimante et la commande d'édition, puis la nouvelle expectative du traitement des informations et du tirage! Les imprimantes laser de Brother sont prêtes à travailler en moins d'une minute



La Brother HL-4 Ve : mettez-la en marche, passez-lui sa commande... c'est parti!

et se chargent du traitement éclair des informations pour les imprimer à grande vitesse : jusqu'à 10 pages minute pour les modèles HL-10 PS et HL-10 V.

brother®

On a toujours besoin d'un Brother.

Computer '93
Halle 7A

J'aimerais un Brother, moi aussi, mais j'aimerais d'abord plus ample information sur

<input type="checkbox"/> vos imprimantes laser	<input type="checkbox"/> vos imprimantes à aiguilles	<input type="checkbox"/> vos calculatrices
<input type="checkbox"/> vos ordinateurs personnels John et Jack	<input type="checkbox"/> vos télécopieurs	<input type="checkbox"/> vos étiqueteuses
<input type="checkbox"/> vos imprimantes à encre	<input type="checkbox"/> vos machines à écrire classiques et à traitement de texte	<input type="checkbox"/> vos machines à coudre
		<input type="checkbox"/> vos activités pour l'environnement

Nom _____

Entreprise _____

Adresse _____ IM

Coupon à renvoyer à Brother Handels AG, 5405 Baden, ou à télécopier au 056-83 39 53.

LA CHAUX-DE-FONDS

LE LOCLE

HAUT-DOUBS

NEUCHÂTEL

VAL-DE-RUZ

VAL-DE-TRAVERS

JURA

JURA BERNOIS

Canoe à Goumois

Un équipement haut de gamme

L'assurance d'un crédit européen de 600.000 FF est acquise pour la réalisation dès cet automne d'un parcours de canoë-kayak ultramoderne à Goumois. «Ce sera avec Bourg Saint-Maurice l'un des plus beaux bassins du monde».

Page 24

Neuchâtel à Vichy

Une réussite de A à Z

Cent vingt mille personnes ont visité la Foire internationale de Vichy, où le canton de Neuchâtel était invité, du 9 au 18 avril. «On peut considérer qu'il y en a au moins 80.000 qui ont passé dans nos stands», précise le président du Groupe de promotion du canton de Neuchâtel, Claude-Alain Rachat.

Page 27

Canton de Berne

Sauver l'Etat de la «faillite»

L'aggravation de la situation économique en général s'est révélée telle, depuis l'automne 91, que les mesures lancées à l'époque ne suffiront pas à rétablir l'équilibre des finances cantonales. Le Gouvernement propose au Parlement un nouveau train de 28 mesures d'économie.

Page 31



Météo:
Eclaircies et temps en partie ensoleillé. Encore quelques chutes de neige possibles sur les Alpes.

Demain:
En partie ensoleillé, par nébulosité changeante. Quelques pluies possibles surtout sur l'ouest.

Lac des Brenets
750,24 mLac de Neuchâtel
429,43 m

Fête à souhaiter mardi 27 avril 1993: ZITA

22°
Lever: 6 h 22
Coucher: 20 h 378°
Lever: 10 h 17
Coucher: 1 h 100°
3000 m

L'Impartial

Neuchâtel: information sexuelle et éducation à la santé

Adieu roses et choux

Adieu les roses et les choux! Quand les tout petits demandent: «Comment je suis venu dans ton ventre?», ils attendent une vraie réponse. Pas facile... Le GIS (groupe information sexuelle et éducation à la santé du canton de Neuchâtel) organise des soirées pour les parents d'élèves d'école enfantine. On y vient par crainte des abus sexuels, on y rencontre sa propre pudeur... et son manque de vocabulaire.

De 0 à 18 ans, les enfants s'approprient les sept pouvoirs. L'«être» d'abord, qui s'acquiert avec la naissance. Le premier regard qui se tourne vers ce bébé qui crie va toujours à son sexe. La première affirmation du personnel soignant n'est-elle pas: «C'est une petite fille/un petit garçon?»

De 6 à 18 mois, le bébé découvre le «faire»: de la succion à la mastication, de l'état couché à la station verticale. Une période d'intense curiosité où les parents présentent son corps à l'enfant... bien souvent en passant malheureusement du nombril aux genoux!

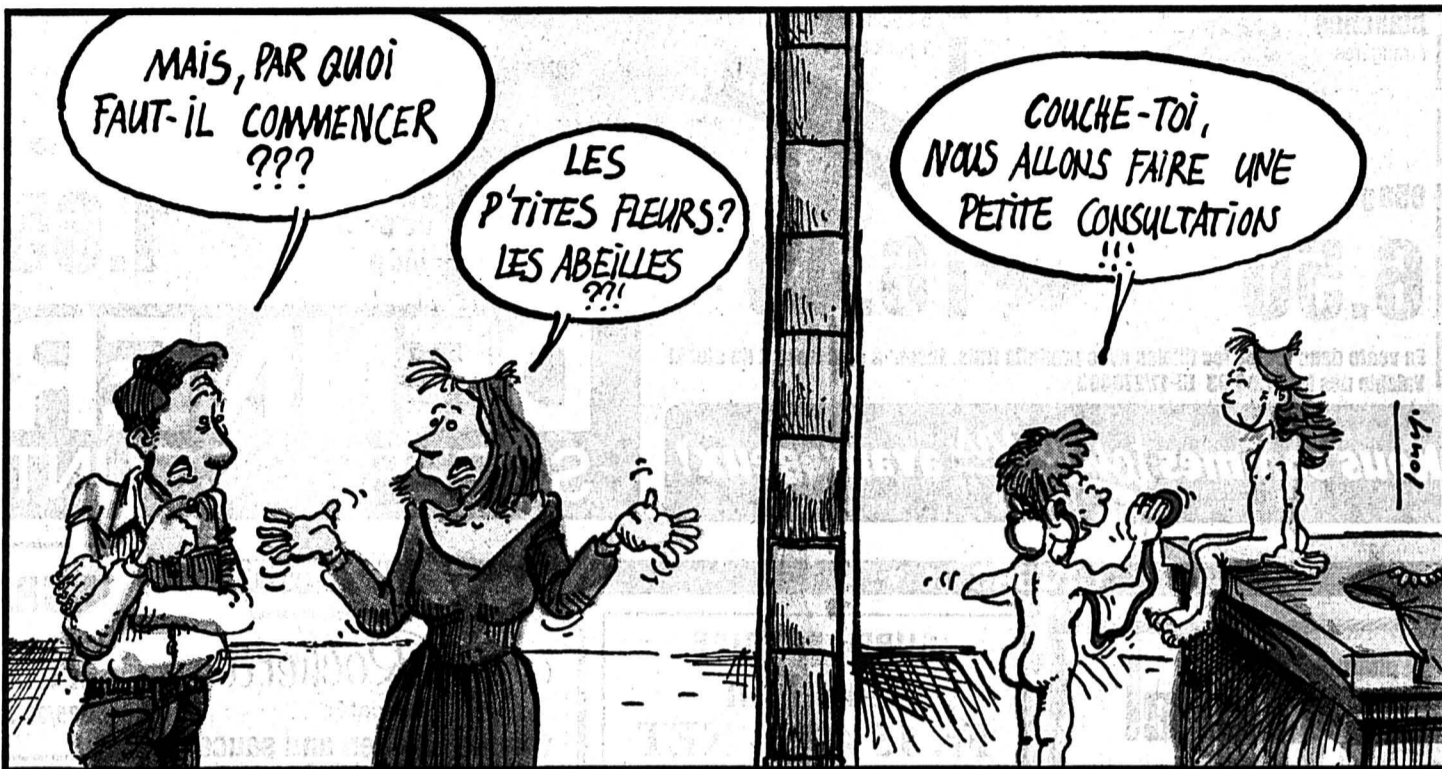
APPRENDRE À DIRE NON

Le «penser» se développe entre 18 mois et 3 ans. L'enfant appréhende le monde avec ses cinq sens, il saisit et met dans son esprit... C'est la période clé pour prévenir les abus sexuels: l'enfant doit apprendre à dire non!

Entre 3 et 6 ans s'impose l'«identité». L'enfant s'intéresse à sa naissance, à son corps, à celui de l'autre. Commencent alors les jeux sexuels.

La préoccupation de 6 à 11 ans passe par «la réussite», l'exercice de l'habileté, la comparaison.

Le pouvoir suivant correspond à la puberté - environ 11



ans pour les filles, 13 pour les garçons: «régénérer». Le corps de l'autre redevient intéressant, le sien étonne dans ses changements. Les valeurs changent, celles de la famille sont mises en question. Dès 18 ans, on «recycle» les six pouvoirs acquis, que l'on peut réajuster...

DIRE SANS FLOU

Autour de ces notions, Fabienne Weber, membre du GIS,

a amené les parents à poser des questions. A dire aussi... Quand une maman affirme avoir répondu à son enfant, Fabienne Weber lui demande comment elle a formulé sa réponse, toute la réponse... Les lacunes se font jour. Chacun prend conscience de sa gêne, sa pudeur, du flou de son énoncé. Et Mme Weber de décrire l'acte sexuel, simplement mais entièrement, de manière à satisfaire une curiosité sur la-

quelle l'enfant assoit son identité. Une étape déjà face à la prévention des abus sexuels.

Une autre consiste à détruire le mythe du «méchant monsieur»: l'abuseur est souvent un être que l'enfant connaît, estime et il s'y prend forcément avec douceur, gentillesse, persuasion. Physiquement, il ne va pas faire «mal» à l'enfant. Les atteintes seront psychiques...

AO

REGARD

Non!

Quel bagage un enfant doit acquérir avant de pouvoir dire non! Non à un adulte qui pose ses mains sur son petit corps à lui. Non à un plus grand qui lui demande de baisser sa culotte. Non à un monsieur charmant qui veut l'emmener en voiture à la maison...

Tous les parents tremblent en imaginant cette rencontre du 3e type. Celui qui peut se cacher derrière la gentillesse d'un voisin, d'un beau-père, d'une tante parfois (même si c'est plus rare...).

Un enfant doit savoir qu'il a le droit de dire non. Et ce droit passe par la reconnaissance de son identité, de sa sexualité, l'affirmation de sa personnalité. Comment un petit être constamment soumis pourrait soudain dire fermement: «Non, je ne veux pas!» à quelqu'un qui a tout pour lui en imposer?

Dans le domaine des abus sexuels, la prévention seule permet d'éviter les dégâts. Lorsque le GIS rencontre les parents, les jeunes élèves sont déjà grands... Et quand une spécialiste met en évidence les maladresses d'un parent bien intentionné, on comprend la nécessité d'être conseillé. La brochure distribuée lors de ces soirées - éditée par le Ministère français de la solidarité, de la santé et de la protection sociale (secrétariat d'Etat à la famille): «Les abus sexuels à l'égard des enfants: comment leur en parler» - peut aussi s'obtenir, contre deux francs en timbres au secrétariat du GIS, Fbg du Lac 3, 2000 Neuchâtel.

Anouk ORTLIEB

Une intervention légale

Association à but non lucratif, le GIS - groupe d'information sexuelle et éducation à la santé - travaille depuis bientôt sept ans dans les écoles du canton. Ses membres actifs se soumettent à une formation continue régulière et intense. Agents de prévention primaire, ils interviennent sur mandat éducatif délégué par les médecins des écoles. Ils rencontrent les parents des élèves en classes enfantines - faciles à sensibiliser de par leur crainte des abus sexuels - et en 5e primaire. Ils ont aussi un contact direct avec les élèves de 5e, 7e, 9e, voire au-delà.

L'éducation à la santé prévue par la loi dépend souvent de la personnalité du médecin scolaire, des commissions scolaires. Le GIS n'est pas présent partout dans le canton. Fabienne Weber, anima-

trice, relève l'importance pour les jeunes de dialoguer avec une personne qui n'appartient ni à la famille, ni à l'école. L'éducation à la santé comprend de nombreux domaines et ne se limite pas à celui de la sexualité. Même si, face aux tabous de notre société, le sujet reste toujours «chaud» et que le sida n'a fait qu'accroître le besoin d'information. (ao)

● La Télévision suisse romande diffusera, demain à 20 h 30, «Les garçons de St-Vincent», un téléfilm qui raconte la vie en institution de jeunes garçons, victimes de violence et d'abus sexuels. Au débat qui suivra à 22 h, participeront notamment deux Neuchâtelois: Mme Michèle Wermeille, responsable du SAVAS et Jean-Claude Knutti, chef de l'Office des Mineurs et des Tutelles.

Cours postdiplôme organisé par les services de l'énergie des cantons romands

Energie et bâtiment feront bon ménage

Les services de l'énergie des cantons romands, plus Berne, l'Office fédéral de l'énergie et les écoles d'ingénieurs d'Yverdon, Fribourg, Sion et Genève ont pris l'initiative de mettre sur pied un nouveau cours postdiplôme consacré à l'énergie et au bâtiment. Il est destiné aux ingénieurs, architectes et professionnels confirmés dans ce secteur.

Notre parc immobilier, largement hérité des années soixante, va devoir être assaini et adapté aux nouvelles exigences, notam-

ment en matière énergétique. Quant aux nouveaux bâtiments, ils devront, si possible, durer plus longtemps. D'où l'idée de mieux informer et former les corps de métiers et spécialistes qui devront prioritairement s'occuper de questions énergétiques ou traquer la pollution.

A chaque stade de la construction, de la conception à la réalisation proprement dite, en passant par l'exploitation, ces problèmes doivent être pris en compte. Or, il est nécessaire de disposer d'une vision globale

pour en maîtriser les subtilités et la diversité, d'où l'idée de créer des «passerelles» entre les divers corps de métiers et spécialisations.

C'est le postulat sur lequel repose le nouveau cours «Energie + Bâtiment», qui sera organisé sur une année, dès le mois de septembre prochain, dans les diverses écoles d'ingénieurs précitées, sous l'égide des services cantonaux de l'énergie.

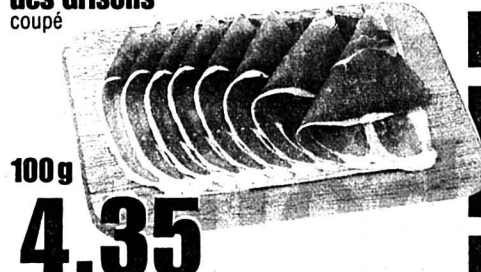
Les participants verront ainsi s'abattre les cloisons entre disciplines et se familiariseront avec

l'imbrication des spécialisations. A l'issue d'examen, le candidat se verra délivrer un certificat. A souligner que grâce au soutien des services cantonaux de l'énergie, la finance d'inscription a pu être limitée à 2500 francs, soit moins de 10 francs par période de cours. (ms)

* Les inscriptions peuvent être faites auprès des services de l'énergie des cantons de Neuchâtel, du Jura, Berne, Fribourg, Vaud, Genève et du Valais, jusqu'au 28 mai.

Frais et avantageux!

Jambon cru des Grisons
coupé



100 g
4.35

Cristallina Fino
Yogourt à boire
3 sortes

5 dl
1.50



Poitrine de poulet fraîche
100 g

1.95

Asperges blanches
étrangères

950 g
6.50



Glace Lusso Eldorado
5 Sucettes Magnum
1 pack 8.40

à partir de 2 packs
6.40



Steak de cou de porc
100 g

1.65

En vente dans toutes les filiales avec produits frais. Jusqu'à épuisement du stock!
Valable dès le: 27.04.93 DI-17/270493

Nous sommes toujours avantageux!

DENNER
SUPERDISCOUNT

enSi école
neuchâteloise
de soins infirmiers

organise une

séance d'information

28 avril 1993 à 17 h 30

concernant le programme de formation

infirmier/ère assistant/e

durée: 2 ans (dernière promotion)
en vue de l'entrée en formation en
janvier 1994

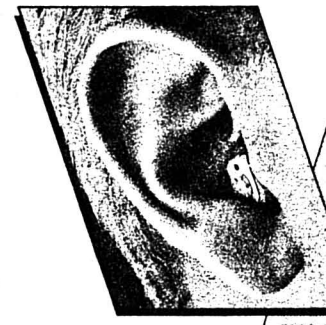
**Jeunes filles et jeunes gens,
nous vous attendons à**

l'Ecole neuchâteloise de soins infirmiers
Rue de la Prévoyance 80
2300 La Chaux-de-Fonds
secrétariat: ☎ 039/27 20 01

132-12576

...la bonne audition: **PICS**

Nouveauté mondiale



Nouveau: progrès technologique dans la conception des appareils auditifs. Un micro-ordinateur adapté à l'oreille améliore la qualité d'écoute et la compréhension du langage. Commande à distance munie de plusieurs programmes d'écoute individuels. Nous savons tout à ce propos!

La bonne adresse c'est nous!

Micro-Electric Appareils Auditifs SA, tél. 039-23 05 26
La Chaux-de-Fonds, 71, rue jardinière
1^{er} étage, ascenseur

Fournisseur: AVS - AI - AMF - CNA

...la bonne audition:
micro-electric

AUDI 90
Quattro 20V,
3.90, rouge,
97 850 km.
Fr. 21 500.-
Téléphone
038/41 35 70
- 41 27 47

FRANÇOISE
Médium
23 ans d'expérience,
vue à la télévision,
cartes, boule, aide
efficace, affection,
protection, solitude.
Tél. 039 23 03 21.

MITSUBISHI
Pajero, 2.6,
bleue.
Fr. 7900.-
Téléphone
038/41 35 70
- 41 27 47

DIVERS

pharmacie
pillonel

Laboratoire homéopathique
Balancier 7 et Serre 61
2300 La Chaux-de-Fonds
☎ 039/23 46 46/47

Hydradermie de
GUINOT

PARIS
Un soin étonnant pour nettoyer en profondeur, régénérer et hydrater votre peau 132-12398

Institut de beauté
YSATIS

Épilation électrique ou à la cire
Serre 63 - Tél. 039/23 11 33
La Chaux-de-Fonds

SUPER REPRISE
Colt Fun
Fr. 15 490.- NET



Im-bat-table! Colt Fun ● 1.3i/12V
● Flancs renforcés ● Radiocassette

Garage TARDITI

2300 La Chaux-de-Fonds
☎ 039/28 25 28
Fritz-Courvoisier 95

3 ans garantie d'usine
SILENCE PUISSANCE MITSUBISHI
470-19

GASTRONOMIE

Aux Rochettes

Au café:
fondue chicken and sauce
à discrétion: Fr. 24.-
Route du Valanvron. ☎ 039/28 33 12

SPECTACLES - LOISIRS

Restaurant-bar
La Cheminée

Charrière 91, La Chaux-de-Fonds
☎ 039/286 287

Ce soir dès 21 heures

JAZZ avec Jumpin Seven
Consommations non majorées
Entrée libre 132-12229

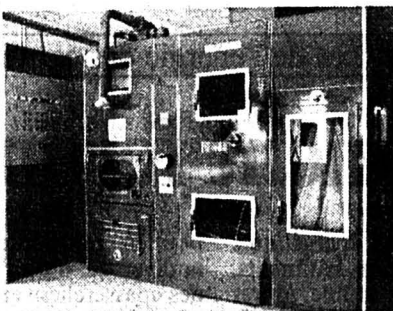
ASPAM

Sortie annuelle. Samedi 8 mai à 15 heures. Rendez-vous sur la place de la gare de Môtiers pour la visite du village.

Les intéressés sont priés de s'annoncer au 039/23 86 88 avant le 5 mai pour l'organisation (transport, collation). 132-505618

DIVERS

Le saviez-vous ?



Nettoyages de duvets et oreillers
Transformations en grandeurs nordiques
Service rapide dans la journée, mercredi et jeudi

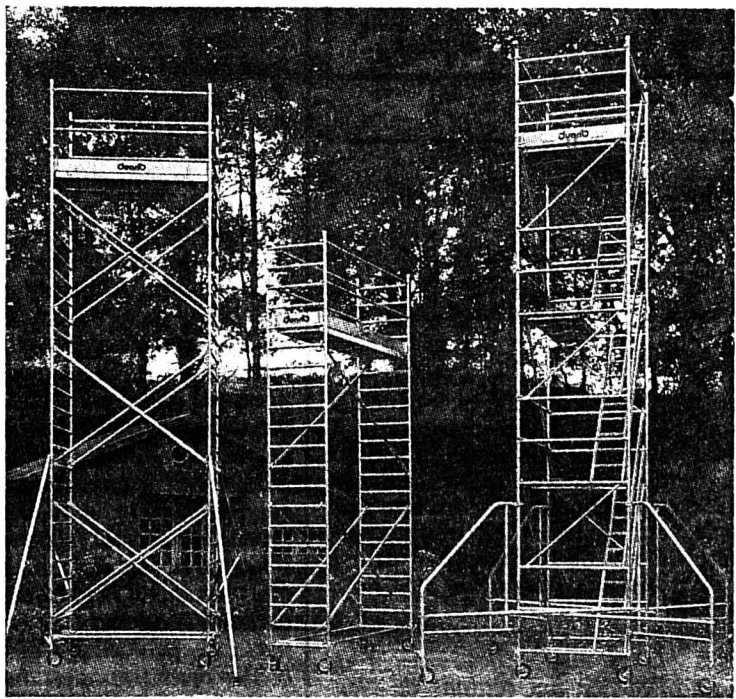
Ainsi que nos duvets fabrication maison, garnis à votre convenance. Qualité super. Petit prix. Le spécialiste de la literie

Frédéric Bourquin

TAPISSIER-DÉCORATEUR
Place du Marché
La Chaux-de-Fonds
☎ 039/28 44 32
Fermé le lundi
Paiements EC direct - Eurocard - Visa American Express 132-12366

Location de ponts roulants

- **Solution économique:**
Vous venez chercher les ponts à notre dépôt et vous vous chargez du montage et du démontage.
- **Solution de transport:**
Nous vous livrons les ponts et venons les rechercher.
- **Solution de sécurité:**
Nous vous montons et démontons les ponts roulants.



LOCATION AUTONACELLE et PONTS ROULANTS

Bernard Rössli &

2300 La Chaux-de-Fonds ☎ 039/26 54 54
Bureau: Cernil-Antoine 14 Fax 039/26 50 20

Maîtrise fédérale

132-12086

L'idée-cadeau pour la Fête des Mères

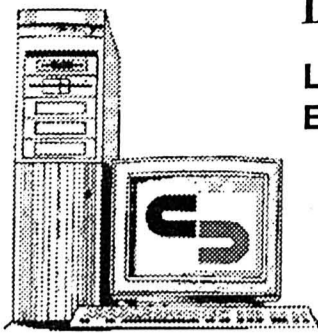
Le cadeau personnalisé - un bon GIDOR. Vous choisissez simplement le montant que vous voulez offrir. Nous nous ferons un plaisir de vous conseiller.

Négociable dans les 56 studios de coiffure GIDOR en Suisse



Ouverture sans interruption et sans rendez-vous préalable à:
La Chaux-de-Fonds: 9, av. Leopold-Robert
téléphone: 039-23 12 05

249-388599



DANS NOS LOCAUX ET DURANT COMPUTER 93 :

LE NOUVEAU SLIM - LINE SCHNEIDER EN AVANT-PREMIERE POUR LA SUISSE

S 486/33 : 2990.-

AVEC DOS, WINDOWS, SOURIS, ECRAN SVGA BASSES RADIATIONS



157-14408

ET DES REMISES EXCEPTIONNELLES SUR TOUTE NOTRE GAMME !

INFELEC SA

GIRARDET 29 2400 LE LOCLE
TEL 039 32 15 32 FAX 039 31 47 30

IMMOBILIER

LE LOCLE

4 1/2 PIÈCES avec cuisine agencée et cave Libre le 1er juillet 1993
☎ 038/33 78 39 28-1547

LE LOCLE

GRAND STUDIO NEUF au centre ville. Cuisine agencée, séparée de la chambre. Libre tout de suite.
☎ 038/33 78 39 28-1547

Famille suisse vend grande maison spécial week-end neuve Doubs France. Fr. 150 000.- à discuter.
☎ 0033/81 93 32 67 195-505128

A FIDUCIAIRE WILLY SEILER S.A. louer

LE LOCLE - Mi-Côte 19a Libre tout de suite ou à convenir 3 PIÈCES ENTièrement RÉNOVÉ Loyer: Fr. 750.- charges comprises. Pour renseignements et visite: tél. 038/244 245 450-998 Promenade-Noire 10 - NEUCHÂTEL

Aux Brenets, à vendre ancienne BELLE FERME VILLAGEOISE comprenant: 1 petit appartement, 1 grange spacieuse, 3 garages, 1 écurie double, dépendances, caves et chambres hautes, joli jardin. Fr. 450 000.-. Ecrire sous chiffres 157-902412 à Publicitas, case postale 151, 2400 Le Locle.

A FIDUCIAIRE WILLY SEILER S.A. louer

LE LOCLE - Progrès 21 Libre tout de suite ou à convenir 2 APPARTEMENTS 2 1/2 PIÈCES ● Cuisine agencée ● Fr. 650.- (sans charges) Pour renseignements et visite: tél. 038/244 245 450-998 Promenade-Noire 10 - NEUCHÂTEL

GÉRANCE CHARLES BERSET LA CHAUX-DE-FONDS ☎ 039/23 78 33

AU LOCLE À LOUER POUR DATE À CONVENIR BEAUX LOGEMENTS de 2 chambres, coin à manger, cuisine agencée, salle de douche, rue du Progrès.

APPARTEMENTS de 1 et 2 1/2 pièces, chauffage central, salle de bains, Fr. 304.- et Fr. 511.-, rue des Cardamines.

PETIT LOCAL de 22 m², à l'usage d'entrepôt, chauffé, Fr. 105.-

GRAND GARAGE avec 4 places de parc. Possibilité de louer à deux locataires différents, rue de l'Industrie. 470-119 L'IMMOBILIER DEPUIS 100 ANS

À LOUER Au Locle Rue des Envers 48-50 Dans immeuble ancien entièrement rénové, ascenseur, cuisines agencées, centre ville 3 1/2 pièces, 78 m² Dès Fr. 970.-, plus charges 4 1/2 pièces, 92 m² Dès Fr. 1080.-, plus charges 4 1/2 pièces, 106 m² Dès Fr. 1170.-, plus charges 28-486 Régie F. Bernasconi & Cie Clos-de-Serrières 31 2003 Neuchâtel Tél. 038/31 90 31

SECTION SOMMARTEL LE LOCLE



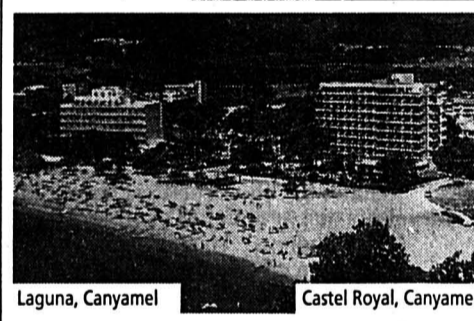
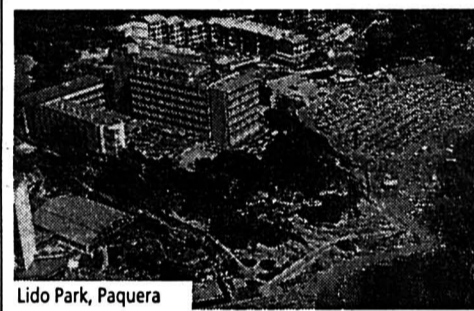
organise un cours d'initiation à l'alpinisme Ouvert à tous les amoureux de la montagne 1er mai: initiation pratique à Soleil d'Or 12 juin: varappe dans le Jura 21-22 août: course d'Alpe avec nuit en cabane Renseignements et inscriptions: ☎ 31 51 07 157-800991

A vendre foin et paille 132-509044

Je vends mon AUDI 90 Quattro Sport, 9.90, blanche, 36750 km. Fr. 29500.- Téléphone 038/41 35 70 - 41 27 47 28-607 Case postale 8 1080 Les Cullayes 22-522283/4x4

Dick Optique Lunetterie Verres de contact Av. Léopold-Robert 64 ☎ 039/23 68 33 132-12367

SUBARU WAGON 4WD 11.89, bleue, 42750 km. Fr. 10800.- Téléphone 038/41 35 70 - 41 27 47 28-607



Les meilleures situations de Majorque

nous appartenent et mieux que quiconque nous saurons vous y gâter! Vols directs tous les dimanches de Genève, Bâle et Zurich. Pension complète et numéros de chambres garantis selon plan dans notre catalogue.



Marquis de Palmer Colonia Sant Jordi Nous sommes le Nr. 1 pour Majorque depuis 40 ans. universal Centrale de réservation: 075 / 231 11 88 Bureau Lausanne: Martery 5, 021 / 20 60 71 530-250

LIGUE CONTRE LA TUBERCULOSE DISTRICT DU LOCLE

Assemblée générale annuelle

Le mardi 4 mai 1993 à 20 h 15 précises au centre de jour de la Résidence, Côte 24

- Ordre du jour: 1. Procès-verbal 2. Rapport du président 3. Rapport médical 4. Rapport du caissier et des vérificateurs 5. Divers

L'assemblée sera suivie d'un exposé Le comité 157-14242

FUST CUISINES BAINS

Pas de rénovation de cuisine/salle de bains sans offre FUST!

L'organisation FUST pour les rénovations, c'est: un prix fixe garanti à 100% incluant l'électricité, les installations sanitaires, la maçonnerie, la peinture, le carrelage, etc.

Venez voir l'une des expositions-cuisines FUST (dans oublier les dimensions). Conseil à domicile sur demande.

FUST CUISINES/BAINS ELECTROMENAGER, LUMINAIRES, TV/HIFI/VIDEO

Neuchâtel, rue des Terreaux 5 038 25 53 70
Biègne, rue Centrale 36 032 23 88 77
Yverdon, rue de la Plaine 5 024 21 86 16 05-2569-11/4x4

OFFRES D'EMPLOI

Fabrique d'horlogerie cherche OUVRIÈRES pour travail à domicile Remontage rouage, mécanisme et terminaison de calendriers sont à sortir à personnes habiles et consciencieuses. Entrée tout de suite. Adresser offres sous chiffres X 132-739114 à: Publicitas, case postale 2054 2302 La Chaux-de-Fonds 2

SPECTACLES - LOISIRS

Dernière semaine de l'exposition au collège de Martel-Dernier du 17 avril au 2 mai 1993 MYRIAM MAIRE dessins FRANCIS MAIRE peintures Mercredi, jeudi, vendredi de 15 à 18 heures et de 19 à 21 heures Samedi, dimanche de 14 à 19 heures Fermé lundi, mardi 157-800066

DIVERS

Choco-Diffusion S.A. AVANTAGEUX VENTE DIRECTE DE L'USINE Nous disposons régulièrement de soldes: ● de biscuits divers; ● de divers chocolats en tablettes (praliné...) très bon marché ● de bonbons ● de café moulu (250 g - Fr. 2.50), vendus à des conditions avantageuses. La vente s'effectuera 2 fois par semaine, tous les mercredis et vendredis après-midi de 15 à 18 heures. Lieu: CHOCO-DIFFUSION SA Rue James-Pellaton, zone industrielle 2400 Le Locle 157-14251

L'annonce, reflet vivant du marché

SPECTACLES - LOISIRS

Pourquoi? sortir votre voiture si le bus est gratuit pour venir à la salle du BUGNON aux Ponts-de-Martel LE VENDREDI 30 AVRIL GRAND LOTO USP 132-12638

Bonne fête Maman!

Amis lecteurs, à l'occasion de la Fête des Mères, L'Impartial vous propose de faire paraître une petite annonce dans une page spéciale de son édition du samedi 8 mai 1993.

Ainsi votre maman aura-t-elle la joie de découvrir votre chaleureux message la veille de sa fête, celle de toutes les mères.

Envoyez-nous votre texte accompagné d'une participation de Fr. 20.-. Nous nous chargerons de faire parvenir une carte, quelques jours avant la parution, à la maman concernée, l'avisant qu'un message personnel l'attend dans L'Impartial du 8 mai.

Mon message (25 mots maximum): A (ce prénom ou petit nom sera utilisé pour le classement alphabétique des messages).

Empty box for writing the message.

Mon adresse: NOM _____ PRÉNOM _____ RUE/NO _____ NPA/LOCALITÉ _____ Adresse de la destinataire de votre message: NOM _____ PRÉNOM _____ RUE/NO _____ NPA/LOCALITÉ _____

Complétez ce coupon, glissez-le dans une enveloppe avec un billet de Fr. 20.- (ou 2 de Fr. 10.-, pas de monnaie), et adressez le tout, en recommandé, à: Publicitas, Spécial Fête des Mères, Place du Marché, 2302 La Chaux-de-Fonds. Date limite pour l'envoi des coupons: vendredi 30 avril 1993.

Goumois: feu vert pour un parcours de canoë-kayak ultramoderne

Apport financier européen décisif

L'assurance d'un crédit européen de 600.000 FF est acquise pour la réalisation dès cet automne d'un parcours de canoë-kayak ultramoderne à Goumois. «Ce sera, avec Bourg Saint-Maurice, l'un des plus beaux bassins du monde», s'enthousiasme Frédéric Allemann, président de la ligue franc-comtoise de canoë-kayak.

Ce projet de 1,5 million, en sommeil depuis le plan Bergelin en 1987, verra donc le jour en septembre, une seconde tranche de trois millions de francs étant d'ores et déjà envisagée pour 94, afin d'offrir aux usagers un complexe d'hébergement et de restauration de qualité.

Les aménagements techniques qui seront réalisés dans quelques mois, concernent essentiellement la construction d'une structure de chronométrage et l'installation de câbles et portiques sur le parcours, dit des Seignottes. Goumois n'aura alors rien à envier aux stades nautiques les plus modernes. Faute d'un tel équipement, nos athlètes régionaux et nationaux allaient s'entraîner jusqu'à présent à Saimpé, dans les Pyrénées ou à Bourg Saint Maurice», observe M. Allemann. Ce nouvel outil revêtira une importance de



Canoë-kayak à Goumois

Bientôt un des plus beaux bassins du monde.

(Impar-Prêtre)

premier ordre pour la préparation des prochains Jeux olympiques à Atlanta, rappelant que la Franche-Comté est revenue de Barcelone avec deux médailles.

CLASSIQUE EUROPÉENNE

Marc Allemann entend s'appuyer sur cette base haut de gamme pour développer l'organisation de compétitions de haut niveau. «Je pense faire venir à Goumois une grande classique européenne à l'Ascension, dès 94, ainsi qu'inscrire Gou-

mois dans le cadre d'un challenge qui se disputerait sur les sites d'Epinal et de Hunnigues».

Si le montage financier est bouclé avec surtout la reconduction de crédits européens, une seconde tranche de travaux apporterait rapidement sur le site un établissement d'accueil de 25 lits, comportant un service de restauration pour 50 personnes, sachant qu'à proximité les bungalows du centre de plein air de l'Alsacien Fernand Lamy, offrent déjà 25 lits.

Jeanne Marie Taillard, maire de Goumois, se déclare «optimiste» quant à l'engagement de l'Europe, observant «qu'il y a davantage d'argent disponible que de propositions pour le dépenser». Aux côtés de l'Etat, partie prenante pour 300.000 FF, la région et le département qui ont mobilisé chacun 220.000 FF pour la première tranche dans cette opération qualifiée de «pilote et d'exemplaire» par M. Camuset, directeur du tourisme du Conseil régional, sont dispo-

sés à s'engager de manière significative dans l'hébergement.

VOCATION TOURISTIQUE

Ce service ouvrirait alors de solides perspectives touristiques, dans la mesure où cette base de canoë est l'une des rares en France et en Europe à s'épanouir dans un splendide décor naturel, en l'occurrence Goumois que le guide Michelin désigne sous le qualificatif de «perle franco-suisse».

Outre les canoëistes confirmés, «de parcours des Seignottes pourrait donc d'adresser à des classes vertes et à des séminaires d'entreprise», souligne Mme Taillard. Une politique touristique que poursuit aussi sur la rive helvétique le canton du Jura devant contribuer à hauteur de 50.000 francs suisses au financement des installations techniques françaises. Jean-Claude Salomon, directeur de l'Office des sports du canton du Jura, explique «être beaucoup orienté sur les activités sportives de plein air et touristiques, grâce, notamment, aux possibilités offertes par la Maison de l'Eau vive, propriété du canton de Genève située au Theusseret, légèrement en amont du parcours de canoë».

Il restera à concilier les intérêts des canoëistes et ceux des pêcheurs, nombreux sur les rives du Doubs frontalière. Mais, sur ce point, Frédéric Allemann, signale «qu'en ayant accepté de naviguer seulement trois heures par jour, les canoë-kayaks considèrent que la pêche est prioritaire en aval du Pont de Goumois».

Alain PRÊTRE

Rédaction
du HAUT-DOUBS
Tél: 81 64 03 80
Fax: 81 64 21 08

Alain PRÊTRE
Pascal SCHNAEBELE
Roland VERY
Denis ROY
Dominique INGLADA

BRÈVES

Gilley

Brûlures à la vapeur

Un employé de 34 ans de l'entreprise de transport Faivre, des Seignes près de Gilley, a dû être hospitalisé hier matin après s'être grièvement brûlé au pied avec un appareil à vapeur sous pression. Lors de travaux de nettoyage, un tuyau de caoutchouc s'est brusquement percé et son utilisateur a tenté de colmater la fuite en appliquant son pied dessus. Mais la puissance du jet a eu raison de sa botte qui a presque aussitôt cédé. (p.sch)

Maïche

Musiciens studieux

67 des 80 musiciens de l'Harmonie de Maïche ont passé un week-end studieux à la colonie de Mont-de-Laval afin de préparer leurs prochains concerts à Kressbronn, le 15 mai, à La Chaux-de-Fonds et le 5 juin à Maïche. (pr.a)

TAPIS VERT

Tirage de lundi

As de pique
Roi de cœur
Valet de carreau
Sept de trèfle

Philippe Boisson inaugure un nouveau métier en Franche-Comté

Profession: guide de pêche

Profession: guide de pêche... Philippe Boisson, connaissant sur le bout des doigts les bons coins; vous assure de réussir les meilleurs coups.

Ce Bisontin de 27 ans, familier de la Loue et du Doubs franco-suisse dévide sa soie comme il déroule sa science halieutique. Avec l'aisance du technicien aguerri à tous les modes de pêche, naviguant si nécessaire entre deux eaux pour orienter ses clients dans le labyrinthe ex-

trêmement complexe des règlements contradictoires qui sévissent dans le département.

Philippe, maraîcher en reconversion, s'est ainsi jeté à l'eau «pour relever le grand pari d'arriver à vivre du tourisme pêche en France». Presque une gageure, même si, paradoxalement, l'hexagone offre le plus grand et le plus beau réseau piscicole d'Europe.

Oui, mais les guides de pêche pratiquent, eux, leur activité en Autriche, Irlande, ex-Yougoslavie, Alaska, là où les pêcheurs

argentés ont choisi, soit par snobisme ou par goût de l'exotisme, d'aller taquiner la truite. C'est aussi cette clientèle huppée que Philippe convoite. Ses clients, souvent des hommes d'affaires, toujours des hommes pressés, venant de Paris ou d'ailleurs, attendent le meilleur rendement possible d'un week-end sur la Loue ou sur le Doubs à Goumois. A Philippe de leur organiser le séjour le plus productif possible, sachant que ces pêcheurs venus pour décompresser, changer de rythme et d'am-

biance, se reposent entièrement sur lui, de A jusqu'à Z.

«Je leur propose un produit complet, depuis la prise en charge à l'arrivée au TGV jusqu'à l'hébergement deux étoiles en passant par le prêt du matériel». Durant le séjour de ces disciples de saint Pierre, dont 80% débutent dans la mouche, Philippe leur enseigne les gestes et les ficelles du métier «afin qu'ils puissent acquérir une autonomie». Des clients qui en redevenant, ayant pu éprouver les qualités de moniteur de Philippe

Boisson, qui, en dehors de son certificat de spécialisation de pêche a été à bonne école, en épiait longtemps les faits et gestes de son ami Piam, champion du monde de pêche à la mouche. Il reste à Philippe à se faire un nom dans ce métier nouveau. Il compte surtout sur le bouche à oreille ainsi que sur un habitué des «petits déj» de François Mitterrand, auquel il a appris la technique du fouet. Cette personnalité devrait aussi participer à la juste renommée de ce garçon méritant. (pr.a)

Thalasso Centre

Balnéo esthétique
Enveloppements d'algues

Amincissement et raffermissement de la silhouette
détente et remise en forme - Massages

Catherine RUESCH
Membre FSM
Bd des Eplatures 19
2300 La Chaux-de-Fonds



039/26 92 96
132-12962

REVISION DES CITERNES

2023 Gorgier Route du Château 5
☎ 038/55 25 67

Titulaire du brevet fédéral depuis 25 ans

196-507880

OFFRES D'EMPLOI

Jean Singer

VISITEUSE

Afin de renforcer notre service contrôle qualité, nous offrons un poste intéressant. Engagement tout de suite ou pour date à convenir.

Nous souhaitons:

- de bonnes connaissances du cadran
- une excellente vue
- utilisation des outils de mesure
- une expérience dans un poste similaire serait un atout

Nous offrons:

- un emploi stable
- de bonnes conditions de travail
- horaire variable
- quatrième semaine de vacances à la carte
- avantages sociaux actuels

Nous prions les personnes intéressées par ce poste de prendre contact téléphoniquement avec notre service du personnel afin de convenir d'un rendez-vous pour un entretien.

470-556

JEAN SINGER & CIE S.A. - Fabrique de cadrans soignés
Crêtets 32 - 2300 LA CHAUX-DE-FONDS - Tél. 039/23 42 06

APPRENTISSAGE!

Apprendre un métier du bâtiment c'est s'assurer l'avenir.

Nous offrons une formation complète en tant que:

- **Monteur en chauffage** 3 ans
- **Installateur sanitaire** 3 ans
- **Ferblantier** 3 ans

Entrée: AOÛT 1993.

Stage préliminaire souhaité.

S'adresser à:



WINKENBACH SA
Rue du Locle 9
2300 La Chaux-de-Fonds
☎ 039/26 86 86.

470-68

Prêts personnels

Agence: H. Minary
Jusqu'à Fr. 40000.- en 24 heures. Dis-
crétion absolue. Sans aucune garantie.
Reprise de crédit en cours possible. Inté-
rêts dès 16,5%. Frontaliers exclus.
☎ 039/23 01 77 de 8 h à 20 h 30.
470-11

CONSULTATION JURIDIQUE

DE L'ORDRE DES AVOCATS NEUCHÂTELOIS
La Chaux-de-Fonds: Serre 67
chaque jeudi de 16 à 19 h.
Neuchâtel: faubourg de l'Hôpital 19a
chaque mercredi de 16 à 19 h.
Un avocat pratiquant est à votre dispo-
sition pour vous donner tous conseils
juridiques et pour vous orienter sur vos
démarches les plus urgentes.
132-12448

Etablis pour horlogers

rhailleurs avec tiroir, on
recherche d'occasion.
☎ 091/59 43 51 - 59 27 79.
24-916119

LA COUDRAIE INSCRIPTIONS

JARDINS D'ENFANTS dès 4 ans
CLASSES de 7 à 13 ans

POUR TOUT ENFANT CAPABLE DE
SUIVRE UNE SCOLARITE "NORMALE"

RENSEIGNEMENTS AU
(038) 57 11 66

450-920
ECOLE RUDOLF STEINER
LES GENEVEYS s/COFFRANE

IMMOBILIER

FIDUCIAIRE
WILLY SEILER S.A.

A louer

LA CHAUX-DE-FONDS - Numa-Droz 76
Libre tout de suite ou à convenir

APPARTEMENT 6 PIÈCES

- Plain-pied avec jardin/véranda
- 2 salles de bains/WV.-C.
- Entièrement rénové
- Fr. 1550.- + Fr. 140.- charges

Pour renseignements et visite:
tél. 038/ 244 245

Promenade-Noire 10 - NEUCHÂTEL

A LOUER

Jardinière 137
à La Chaux-de-Fonds

SURFACE COMMERCIALE de 240 m²

Convient pour un atelier.
Libre: à convenir.

132-12083

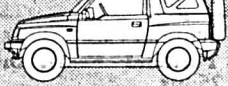
GECO GÉRANCE ET
COURTAGE SA
75, RUE JARDINIERE - 2300 LA CHAUX-DE-FONDS
Tél. 039/23 26 55-56
UNPI



4x4 de St-Moritz à St-Tropez.

Les conducteurs d'une Suzuki VITARA ont parfois l'impression d'avoir quatre voitures. Quatre voitures en une seule. Premièrement, une grande routière qui offre tout le confort d'une berline et avale des kilomètres d'auto-route. Une voiture qui permet d'atteindre les destinations les plus lointaines en toute sécurité. Sans oublier, bien sûr, sa grande sobriété. Deuxième-

4x4



Suzuki VITARA Cabriolet J.L.X. + PP. Fr. 26'390.- 3 portes, 1590 cm³, 90 PS (GNL), 140 km/h, 5-6 vitesses, 7,7 l route, 8,8 l ville, 8,7 l mixte (FTP 75/90Cl). Transmission automatique en option, Fr. 3'200.-

4x4



Suzuki VITARA Wagon J.L.X. + PP. Fr. 26'390.-. Mêmes caractéristiques que la Suzuki VITARA Cabriolet.

4x4



Suzuki VITARA Longbody J.L.X. 16V. Fr. 26'290.-. 8 portes, 1690 cm³, 98 ch (GNL), 140 km/h, 5-6 vitesses, 7,9 l route, 8,7 l ville, 8,9 l mixte (FTP 75/90Cl). Direction assistée de série.
Suzuki VITARA Longbody J.L.X. + PP. 16V. Fr. 30'990.-. Avec équipement de luxe. Mêmes caractéristiques que la Suzuki VITARA Longbody J.L.X. 16V. En option: transmission automatique, Fr. 1'900.-; toit panoramique électrique, dès Fr. 1'200.-; climatisation, Fr. 2'000.-

EFL Financement avantageux - Prêt - Crédit - Leasing - Prompt et discret - Téléphone 052/203 24 38

"Sun and Fun" sa devise. Et lorsque la température fraîchit, sa capote quatre saisons lui permet d'affronter les pires rigueurs de l'hiver. Quatrièmement, la Suzuki VITARA est aussi une grande aventurière pour qui la neige, la glace, les cailloux et les terrains accidentés ne sont qu'un défi de plus qu'elle relève haut la main. Ainsi, grâce à sa traction intégrale enclenchable, elle passe partout, en toute sécurité. Quant à la position surélevée des sièges, elle vous permet de redécouvrir la vie sous un autre angle, en lui conférant une autre

dimension, plus grande, plus belle. Polyvalente, la Suzuki VITARA est disponible en trois versions: cabriolet pour les adeptes du grand air, Wagon 3 portes ou Longbody 5 portes pour toute la famille et ses nombreux bagages.

Veuillez m'envoyer la documentation Suzuki VITARA.

Nom _____ 4x4/VR

Prénom _____

Rue/No _____

NPA/Localité _____

Tél. _____ Age _____

Suzuki Automobile SA,
Brandbachstrasse 11, 8305 Dietlikon.

SUZUKI

More fun to ride.

Biel: Juan Morros Garage, Mettstr. 342 - Brügg bei Biel: Garage Mogra, A. Granito, Bernstr. 2 - Courtelary: Garage des Isles, F. Zbinden - Frinwillier: Granito Automobiles SA, route Principale 162 - Sonvilier: Garage Bedert, Petit-Chemin 1 - Tavannes: Garage P. Müller, route de Tramelan 15 - JU: Chevenez: Garage des Pionniers, Romain Nicoulin, route de Fahy - Courgenay: Véhicules-Service, Douvé SA, Zone Industrielle 2 - Courrendlin: Garage-Carrosserie Jolidon, route de Delémont 65 - Delémont: Etablissements Mercay SA, ch. des Places 5 - Develier: R. Sugnaux, Garage, route Principale 77 - Le Noirmont: Saint-Hubert Automobiles SA, rue du Stade - NE: Neuchâtel: Terminus SA, faubourg du Lac 31 - Fleurier: D. Schwab, Place-d'Armes 8 - Fontaines: Auto-Electricité, J.-F. Besanctel - Boudry: Garage ATT, Olivier Jeanneret, Theyeret 15 - La Chaux-de-Fonds: Béring & Co., 34, rue Fritz-Courvoisier 235-421220-7/4x4

Mary Higgins Clark

La clinique du docteur H.

Roman

Droits réservés: éditions Albin Michel
et Sciaky presse, à Paris

«Quand avez-vous vu votre femme pour la dernière fois?

- Il y a deux jours. Je faisais la ligne de la Côte ouest.

- Et vous êtes arrivé chez vous à quelle heure?

- Il y a environ une heure.

- Avez-vous parlé à votre femme pendant ces deux jours?

- Non.

- Quel était l'état mental de votre

femme quand vous êtes parti?

- Je vous l'ai déjà dit.

- Si vous vouliez juste le répéter au docteur Carroll.

- Vangie était anxieuse. Elle était devenue très inquiète à l'idée de faire une fausse couche.

- Cette éventualité vous alarmait-elle?

- Vangie s'était beaucoup alourdie, semblait faire des œdèmes, mais elle prenait des médicaments pour ça, et je crois que c'est un problème assez courant.

- Aviez-vous téléphoné à son gynécologue pour lui en parler, pour vous rassurer vous-même?

- Non.

- Très bien. Commandant Lewis, voulez-vous jeter un coup d'œil dans la chambre et voir si vous ne remarquez rien d'anormal. C'est difficile, mais voulez-vous examiner le corps de

votre femme, regarder si quelque chose vous frappe plus particulièrement. Par exemple, ce verre. Etes-vous sûr que ce soit celui de votre salle de bains?»

Chris obéit. Le visage de plus en plus blanc, il étudia en détail chaque particularité de l'aspect de sa femme morte.

Les yeux étrécis, Charley et Richard l'épiaient.

«Non», murmura-t-il enfin. «Rien.»

L'attitude de Charley se fit brusque. «Bien, monsieur. Dès que nous aurons pris les photos, nous ferons enlever le corps pour l'autopsie. Pouvons-nous vous aider à prévenir quelqu'un?»

- J'ai quelques coups de téléphone à donner. Le père et la mère de Vangie. Ils vont avoir un chagrin atroce. Je vais aller dans le bureau pour les appeler tout de suite.

Après son départ, Richard et Char-

ley échangèrent un coup d'œil.

«Il a vu quelque chose qui nous a échappé», dit catégoriquement Charley.

Richard hochait la tête. «Je sais». Les deux hommes contemplèrent d'un air sombre le corps affalé.

Chapitre 7

Avant de raccrocher, Katie avait parlé de son accident à Molly et lui avait proposé de venir déjeuner. Mais Jennifer, l'aînée de douze ans des Kennedy, et les deux jumeaux de six ans étaient coincés à la maison à cause d'une bonne grippe. «Jennifer ne pose pas de problème, mais je n'aime pas laisser les garçons seuls, ne serait-ce que pour aller vider la poubelle», avait dit Molly, et elles avaient décidé que Molly passerait prendre Katie pour l'emmener chez elle.

(A suivre)

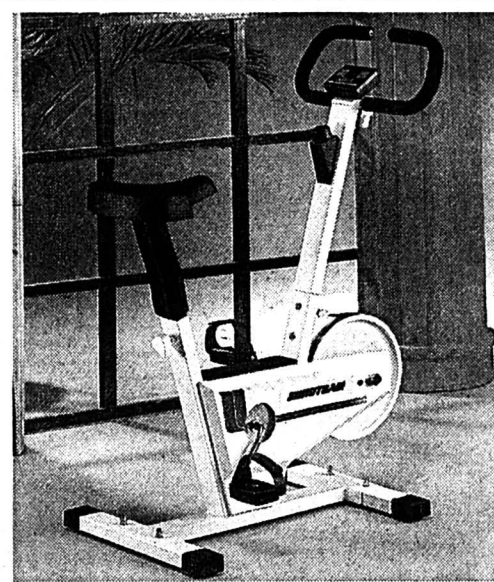


JUMBO

Hypermarchés
et brico-bâti-centres

27.4.93

Semaine 17



Home-trainer EUROTEAM

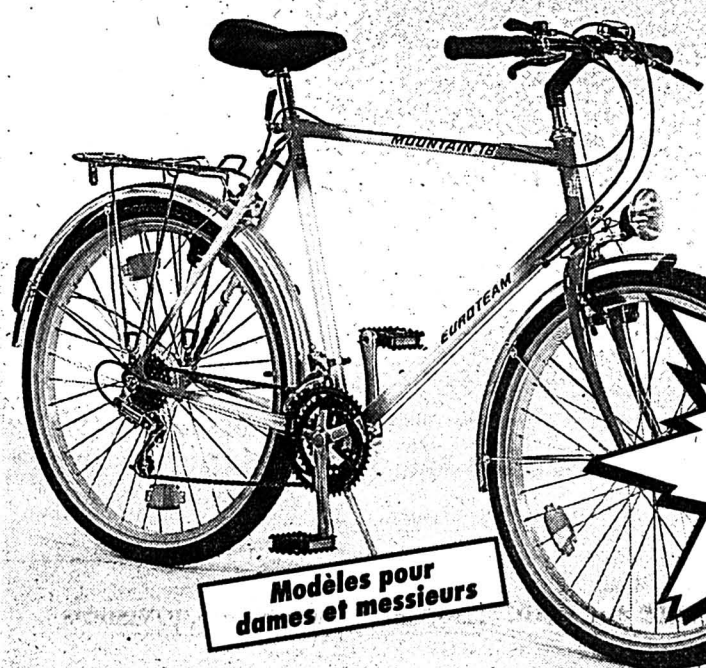
Avec forte masse d'inertie et résistance du pédalier réglable progressivement. Computer avec affichage digital de la vitesse, distance, durée, calories, etc.

165.-
au lieu de 320.-

MOUNTAIN BIKES FR. 200.- MOINS CHER !

Mountain bike EUROTEAM 18 vitesses

Dérailleur SHIMANO SIS avec hyperglide, freins à cantilever, jantes en alu et équipement complet de route.

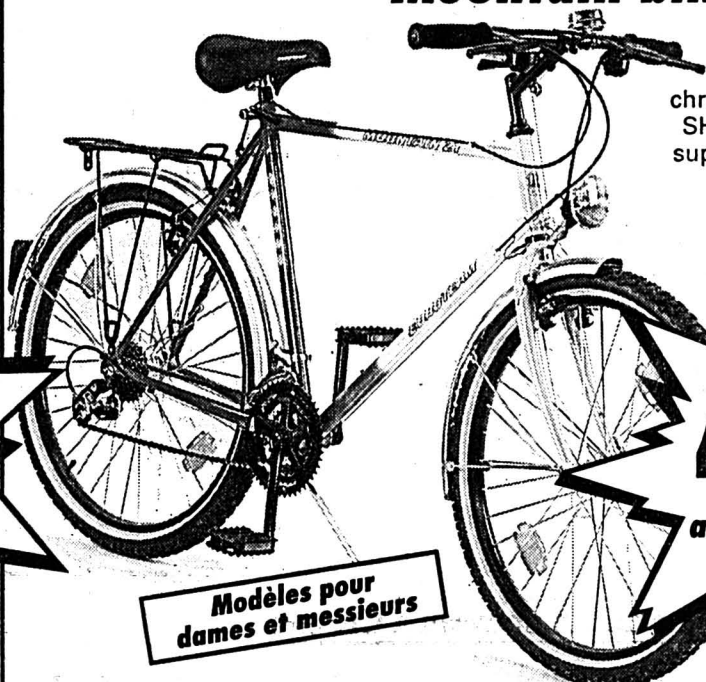


Modèles pour
dames et messieurs

350.-
au lieu de 550.-

Mountain bike EUROTEAM 21 vitesses

Cadre professionnel en chrome-molybdène, dérailleur SHIMANO avec hyperglide et superglide, freins à cantilever, jantes en alu avec pneus tous terrains, équipement complet de route.

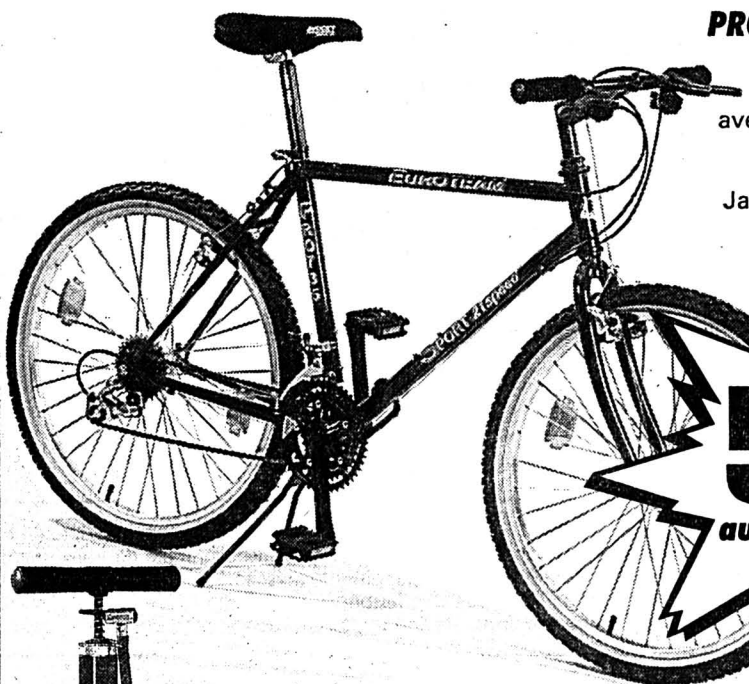


Modèles pour
dames et messieurs

450.-
au lieu de 650.-

Bike off road EUROTEAM PRO 735 21 vitesses

Cadre oversize en chrome-molybdène avec dérailleur SHIMANO total integration. Freins à cantilever. Jantes en alu avec pneus tous terrains.



599.-
au lieu de 799.-

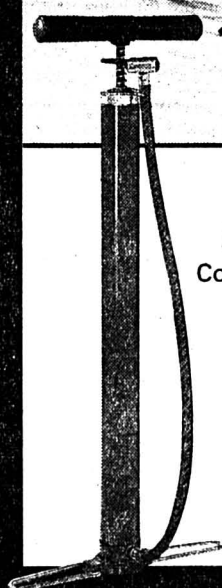
Bike en alu EUROTEAM Patrol 21 vitesses

Cadre supersize en aluminium solide, dérailleur SHIMANO total integration, jantes en alu avec pneus tous terrains. Diverses options.



790.-
au lieu de 990.-

**Pompe pour
mountain bikes**
Convient également pour les
pneus de cyclomoteurs.



9.90

**Cadenas en
spirale**



Cadenas
en arc : **25.-**

12.-

**Computer
pour vélos**



Affichage digital.
5 fonctions. Enclen-
chement et arrêt
automatiques.
Résistant à l'eau.

25.-
au lieu de 49.-

Casque de cycliste



Micro Shell.
Léger, sûr et
confortable.
2 grandeurs.

65.-

JUMBO
dans toute
la Suisse !

HYPERMARCHÉS

Dietlikon
Schönbühl
Heimberg
La Chaux-de-Fonds
Villars-sur-Glâne
Vernier
Lugano

BRICO-BÂTI-CENTRES

Frauenfeld
Bachenbülach
Zürich/Letzi
Schänis
Baden
Emmen
Oftringen
Arbon
Haag
Solothurn
Schaffhausen
Visp
Peseux
Yverdon
Conthey
Delémont
Vevey
Meyrin
Bulle
Bussigny
Ecublens

La Chaux-de-Fonds
Chavannes-de-Bogis
Monthey
Grancia
S. Antonino

LES PEUGEOT CLIMATISÉES ❄️

CLIMATISATION
AU PRIX
EXCEPTIONNEL DE
FR. 500.-



* Toutes les 205 et 405 pourvues de la mention «Peugeot Climatisée» sont équipées d'une climatisation au prix exceptionnel de Fr. 500.-. Profitez également de nos offres Super-été: super conditions de leasing et super reprises! Maintenant chez votre représentant Peugeot!

Super-été



PEUGEOT

220-78000/4x4

FORMATION CONTINUE

**DESSIN ASSISTÉ PAR
ORDINATEUR AUTOCAD**

EGALEMENT EN SOIRÉE • CHAQUE MOIS

Prochain cours: du 1er au 25 juin 1993

● **PRISE EN CHARGE PAR LA CAISSE DE CHOMAGE
POSSIBLE, SOUS CERTAINES CONDITIONS.**

SISA
SERVICES INFORMATIQUES SA



Lémania ****
INFORMATIQUE

Faubourg du Lac 11 - 2001 NEUCHÂTEL
Tél. 038/ 25 31 25 - Fax 038/ 24 38 25

241-105609

IMMOBILIER

Pour artisans du Vallon de Saint-Imier

**À VENDRE
ancienne maison de
maître à rénover**
PERMIS DE CONSTRUIRE À DISPOSITION

Pour:

- 1 appartement de 1 pièce
- 1 appartement de 4½ pièces
- 1 appartement de 6 pièces
- 2 appartements de 4½ pièces

EN DUPLEX

dont 3 partiellement rénovés et loués

Fonds propres pour l'achat:
Fr. 60 000.-

Tous les plans, devis général, soumissions ainsi
que plan de financement à disposition.

Possibilité d'inclure dans contrat de vente,
contrat d'un travail sur la même parcelle
à un prix concurrentiel.

Tél. après 18 heures: 039/411 981

470-102478

VACANCES - VOYAGES

**OFFRE SPÉCIALE
FLORIDE**

9 JOURS Au départ de GENÈVE,
chaque **lundi, mardi et mercredi**

Dès **FS 1295.-**

NOTRE PRIX COMPREND:

- LE VOYAGE PAR VOLS RÉGULIERS DE BRITISH AIRWAYS ✈️
- 7 NUITÉES EN HÔTEL DE 1^{re} CLASSE À ORLANDO,
- VOITURE DE LOCATION AVEC KILOMÉTRAGE ILLIMITÉ.

PROLONGATIONS POSSIBLES !!

all travel

Tél. 022/798 77 22

6, ch. de la Tourelle - 1211 Genève 19 (Pt-Saconnex)

18-5240

IMMOBILIER

**À VENDRE
Affaire à saisir**
sur le Littoral neuchâtelois

IMMEUBLE LOCATIF

entièrement rénové, en zone urbaine.

Comprenant: 8 appartements et 2 bureaux.

Avec places de parc et jardin.
Quartier très tranquille. A proximité des
transports en commun et des commerces.

Fr. 2 500 000.-, rendement 7%.
Faire offres sous chiffres M 132-738906 à
Publicitas, case postale 2054,
2302 La Chaux-de-Fonds 2.

L'annonce,
reflet vivant
du marché

A louer à Noiraigue

LOCAUX

à usages multiples
(artisanat, commerce,
industrie, dépôt).

1 local de 44 m²
1 local de 127 m²

☎ 038/63 15 10

28-516429

IMMOBILIER

A louer pour date à convenir **LOCAUX
COMMERCIAUX ET INDUSTRIELS**
à La Chaux-de-Fonds. Bon emplacement.
Surface: 146 m². 1er étage avec
monte-charge. Places de parc. Conditions
de reprise intéressantes.
☎ 039/26 40 33. **Christophe Claret
SA**, manufacture d'horlogerie

132-12826

A LOUER À LA SAGNE
un magnifique
appartement rénové de 2 pièces

avec **cachet exceptionnel**, bénéficiant
du calme propre à la campagne,
vue plongeante sur la vallée, ensoleillement
privilegié.

Composé d'un spacieux living avec
poutres apparentes, 1 chambre à
coucher, 1 cuisine agencée avec **lave-
vaisselle**, 1 salle de bains avec W.-C.,
tout confort.
Libre: de suite ou à convenir.

132-12083

GECO GÉRANCE ET
COURTAGE SA
75, RUE JARDINIÈRE - 2300 LA CHAUX-DE-FONDS
Tél. 039/23 26 55-56

UNPI

A louer **cti**

gestion immobilière sa

Raffinerie 1 2004 Neuchâtel Tél. (038) 24 22 44

Fiaz 40, La Chaux-de-Fonds

Studio meublé

Tout confort.

Fr. 490.-, plus charges.

Pour tous renseignements:

☎ 038/24 22 45

28-152

UNPI
UNION NEUCHÂTELOISE
DES PROFESSIONNELS DE L'IMMOBILIER

A louer ou à vendre à Neuchâtel
rue des Parcs, 3e étage, ascenseur
bel appartement de

5 PIÈCES

Rénové. Avec cheminée, balcon, cuisine
agencée, vue imprenable, conviendrait à
profession libérale.

Loyer mensuel: Fr. 2600.- ou meublé
Fr. 3600.-, plus charges Fr. 200.-
☎ 038/24 66 68, bureau

28-515193

Costa-Dorada

900 km de la Suisse.
Appartement 5 pers.,
directement sur plage.
285.-/570.- semaine.

Tél. 021 312 23 43

Logement City
300 logements
de vacances!

18-1404/4x4

FORD SIERRA XRA

09.86, rouge
111 950 km.

Fr. 10 800.-

Téléphone
038/41 35 70
- 41 27 47

28-607



Veuillez me verser Fr.
Je rembourserai par mois env. Fr.
Nom
Prénom Date de naissance
Rue No
NP/Domicile
Signature

A adresser dès aujourd'hui à Banque Procrédit, 25, Avenue
L.-Robert, 2301 La Chaux-de-Fonds (08.00 - 12.15 /
13.45 - 18.00 heures) ou téléphoner:

039 - 23 16 12

Xprocrédit

Taux d'intérêts jusqu'à 16,5% maximum par année inclus
assurance solde de dette, frais administratifs et commissions

C/im/17/DI

LE LOCLE



Repose en paix

Madame Marie-Claire Rota-Ferrari:

Monsieur Christian Rota, à La Chaux-de-Fonds,

Monsieur et Madame Michel et Sylvie Rota
et leur petite Celia, à La Chaux-de-Fonds,

Monsieur Flavio Rota et son petit Valentin, à Bienne;

Madame Lucia Rota-Gibellini;

Monsieur et Madame François Ferrari et leurs enfants
Cédric et Florence;

Monsieur Sylvio Ferrari,

ainsi que les familles parentes et alliées ont le grand
chagrin de faire part du décès de

Monsieur

Franco ROTA

leur très cher et regretté époux, papa, beau-père, grand-
papa, fils, beau-fils, beau-frère, oncle, parrain, cousin,
parent et ami, enlevé à leur tendre affection, dans sa
61^e année, après une longue et pénible maladie supportée
avec beaucoup de courage.

LE LOCLE, le 25 avril 1993.

Un office religieux sera célébré le mercredi 28 avril, à 9 h 30
en l'Eglise catholique du Locle, suivi de l'inhumation.Le défunt repose à la chambre mortuaire de l'Hôpital du
Locle.Domicile de la famille: Joux-Pélichet 30
2400 Le Locle.Les personnes désirant honorer la mémoire du défunt,
peuvent penser à Pharmaciens sans frontières, Neuchâtel,
ccp 20-5810-2.IL NE SERA PAS ENVOYÉ DE LETTRE DE FAIRE-PART, LE
PRÉSENT AVIS EN TENANT LIEU. 14004

SONVILIER

Repose en paix

Madame Berthy Zingg-Schneiter, à Sonvilier;

Ses enfants:

Madame et Monsieur Betty et Fritz Burgunder-Zingg,
à Ipsach;Monsieur et Madame
Frédi et Gabriella Zingg-Campelletti,
à La Chaux-de-Fonds;Madame et Monsieur
Isabelle et Jean-François Jaccard-Zingg et leurs enfants
David et Roxane, à Crissier,ainsi que les familles parentes et alliées, ont le chagrin de
faire part du décès de

Monsieur

Charles ZINGG

leur très cher époux, papa, beau-papa, grand-papa, frère,
beau-frère, oncle, cousin, parent et ami qui s'en est allé
samedi dans sa 59^e année.

SONVILIER, le 24 avril 1993.

La cérémonie aura lieu au cimetière de Sonvilier, le
mercredi 28 avril à 14 heures, suivie du culte à l'église.Le corps repose à la morgue, rue Dr-Schwab 20,
à Saint-Imier.Domicile de la famille: rue des Brues 9
2615 Sonvilier.IL NE SERA PAS ENVOYÉ DE LETTRE DE FAIRE-PART,
CET AVIS EN TENANT LIEU.

LE LOCLE

Le cœur d'une maman est un trésor
que Dieu ne donne qu'une fois.

Monsieur et Madame André et Irène Landry, à La Heutte:

Monsieur Ramis Landry à Kloten,

Monsieur Jean-Marc Landry, à La Ferrière;

Madame Huguette Landry, à Neuchâtel et son ami
Monsieur Hermann Stucki, à Yverdon,ainsi que les familles Landry, Matile, alliées et amies, ont
la douleur de faire part du décès de

Madame

Augusta LANDRY

née MATILE

leur chère et regrettée maman, belle-maman, grand-
maman, tante et amie enlevée à leur tendre affection, à
l'âge de 95 ans.

2000 NEUCHÂTEL, le 26 avril 1993.

L'incinération aura lieu mercredi 28 avril.

Culte à la chapelle du crématoire de Neuchâtel,
à 15 heures.Domicile mortuaire: Pavillon du cimetière de Beaugard,
à Neuchâtel.Adresse de la famille: Huguette Landry,
rue Edmond-de-Reynier 20
2000 Neuchâtel.

Cet avis tient lieu de lettre de faire-part.

Que ta volonté soit faite.

En attendant la bienheureuse espérance
et la manifestation de la gloire du grand
Dieu et de notre Sauveur Jésus Christ.

Tite 2. v. 13

Edith Monnier-Badaut:

Jean-Denis et Anne-Lise Monnier-Pilloud
et leur fils Léonard,Christiane et Jacques Tschabold-Monnier
et leurs enfants, Laurent, Muriel et Sylvie, à Pully;Raymond et Simone Monnier-Racine, leurs enfants
et petits-enfants;

Pierre Badaut, en Corse, ses enfants et petits-enfants;

Madeleine Simonin-Badaut, à Ronchamp, ses enfants
et petits-enfants,ainsi que les familles parentes et alliées ont la grande tris-
tesse de faire part du décès de

Monsieur

Francis MONNIER

leur cher et bien-aimé époux, papa, grand-papa, frère,
beau-frère, oncle, neveu, cousin, parent et ami, qui s'est
endormi paisiblement dans la paix de son Sauveur, jeudi, à
l'âge de 75 ans.

LA CHAUX-DE-FONDS, le 22 avril 1993.

Selon le désir du défunt, la cérémonie a eu lieu dans l'inti-
mité de la famille et des amis proches.

Domicile de la famille: Montbrillant 18.

Les personnes désirant honorer la mémoire du défunt
peuvent penser au «Secours adventiste suisse» ccp
80-256-48-9 ou à la «Ligue neuchâteloise contre le
cancer», ccp 20-6717-9.

Le présent avis tient lieu de lettre de faire-part.

LA DIRECTION ET LE PERSONNEL DE LA SOCIÉTÉ MONNIER S.A. GALVANOPLASTIE

ont la tristesse de faire part du décès de

Monsieur

Francis MONNIER

qui a œuvré durant 55 ans aux destinées
de la Société et dont ils garderont
un lumineux souvenir.

LA DIRECTION ET LE PERSONNEL DE LA SOCIÉTÉ AMPHO S.A.

ont la tristesse de faire part du décès de

Monsieur

Francis MONNIER

dont ils garderont un lumineux souvenir.

Les amis et connaissances de

Madame

Bertha THUMMERMUTH

ont le chagrin d'annoncer son décès survenu dans sa
94^e année.

L'incinération aura lieu sans cérémonie.

Une cérémonie aura lieu à la chapelle du cimetière de
Saint-Imier, jeudi 29 avril à 14 heures.

Le présent avis tient lieu de lettre de faire-part.

MONSIEUR ROGER VALLON, MADAME CHRISTINE FONTANA-VALLON ET SES ENFANTS,

très touchés par les témoignages de sympathie et
d'affection reçus lors de leur grand deuil, remercient
sincèrement toutes les personnes qui ont pris part à leur
douloureuse épreuve, par leurs présences, messages, dons
ou envois de fleurs.Ils les prient de trouver ici l'expression de leur profonde
reconnaissance.Réception des avis mortuaires:
jusqu'à 22 heures.

NEUCHÂTEL

L'Eternel est ma lumière
et mon salut.

Psaume 27: 1

Madame Renée Schouwey-Humbert, à Neuchâtel
et ses enfants:Madame et Monsieur
Basilio et Marlyse Russo-Schouwey et leur fille
Aurélié, à Neuchâtel,

Monsieur Daniel Schouwey, à Peseux;

Famille Marie-Louise et Henri Wicht-Schouwey, à Lossy;

Famille Marguerite et Gilbert Rossier-Schouwey,
à Bienne;

Famille Simone Schouwey-Fragnières, à Lossy;

Famille Bernard Schouwey, à Belfaux;

Famille Charles Schouwey-Tinguely, à Saint-Blaise;

Famille Angèle et Charles Mettraux-Schouwey,
à Granges-Paccot;Madame Emma Horner-Audergon, sa marraine,
à Ferpicloz/Le Mouret;Famille Anne-Marie et Joseph Fasel-Humbert,
à Estavayer-le-Lac;

Famille André et Thérèse Humbert-Biolley, à Fribourg;

Famille Marie-Thérèse et Roland Berset-Humbert,
à Courtepin;

Famille Raymond Reber-Humbert, à Courtepin;

Famille Cécile et Georges Reber-Humbert, à Auvignier;

Famille Gabrielle et Guido Gross-Humbert, à Morat;

Famille Michel et Françoise Humbert-Folly, à Fribourg;

Famille Elisabeth et Gilbert Schouwey-Humbert,
à Domdidier,ainsi que les familles parentes, alliées et amies, ont le très
profond chagrin de faire part du décès de

Monsieur

Raymond SCHOUWEY

leur très cher et regretté époux, papa, beau-papa, grand-
papa, frère, beau-frère, filleul, oncle, neveu, parrain,
cousin, parent et ami, enlevé subitement à leur tendre
affection, dans sa 57^e année, réconforté par la prière de
l'Eglise.2000 NEUCHÂTEL, le 25 avril 1993.
(Collégiale 10a)La messe sera célébrée en l'église Notre-Dame de Neuchâtel,
mercredi 28 avril, à 9 heures, suivie de l'ensevelissement.Le corps repose au pavillon du cimetière de Beaugard,
Neuchâtel.

R.I.P.

Cet avis tient lieu de lettre de faire-part.



LE CONSEIL D'ÉTAT, LE CHANCELIER D'ÉTAT ET SES COLLABORATEURS

ont la tristesse de faire part du décès de

Monsieur

Raymond SCHOUWEY

Huissier du Conseil d'Etat

Ils garderont de ce collaborateur et collègue dévoué
un souvenir reconnaissant.

Pour les obsèques, prière de se référer à l'avis de la famille.

Regarder l'heure qui finit, comme
une source qui tarit, et la suivante
comme une source qui naît.

Madame Madeleine Jeanmaire-Dupraz:

Francis et Françoise Jeanmaire-Besançon et
leur fille Isabelle, à Lausanne,Bernard et Nicole Jeanmaire-Jacot et leurs fils
Lionel et Yannick, Mont-sur-Rolle;

Les descendants de feu Paul Jeanmaire;

Les descendants de feu Constant Dupraz,

ainsi que les familles parentes et alliées ont la tristesse de
faire part du décès de

Monsieur

André JEANMAIRE

leur cher et bien-aimé époux, papa, beau-papa, grand-papa,
beau-frère, oncle, cousin, parent et ami enlevé à leur tendre
affection lundi, dans sa 75^e année, après une pénible mala-
die supportée avec un grand courage.

LA CHAUX-DE-FONDS, le 26 avril 1993.

La cérémonie aura lieu au Centre funéraire jeudi 29 avril à
10 heures.

Le défunt repose au pavillon du cimetière.

Domicile de la famille: 24, rue des Crétets.

IL NE SERA PAS ENVOYÉ DE LETTRE DE FAIRE-PART, LE
PRÉSENT AVIS EN TENANT LIEU.

Il a marqué un demi-siècle du cinéma français

«Bébel»: alerte sexagénaire

L'acteur français Jean-Paul Belmondo, qui a célébré récemment son soixantième anniversaire réussit toujours à déconcerter son public. Ce «risque-tout» a récemment incarné le rôle, nouveau pour lui, d'un anti-héros dans *L'inconnu dans la maison*, de Georges Lautner, adapté d'un roman de Georges Simenon.

Sérieux, pathétique et vieilli, Belmondo y joue le rôle d'un alcoolique réduit à l'état d'épave qui remet sa robe d'avocat à l'occasion d'un meurtre survenu dans sa maison. Il suffit que «Bébel», comme l'appelle son public, apparaisse dans des films d'auteurs ou dans des productions commerciales, pour que le succès soit assuré.

«Au début de ma carrière, je n'étais intéressé que par la scène, je ne pensais pas du tout au cinéma», avouait récemment Belmondo. Son rêve, entrer à la Comédie française, ne s'est pourtant pas réalisé. L'acteur est cependant monté sur les planches en 1987 pour interpréter «Kean», d'après Sartre-Dumas, et plus tard pour «Cyrano de Bergerac», d'Edmond Rostand.

RÊVE DE JEUNESSE

En 1991, il réalise un rêve de jeunesse en s'achetant un théâtre à Paris. Le directeur du vénérable «Théâtre des Variétés», boulevard Montmartre, a toutefois déçu ses fans en n'apparaissant pas jusqu'ici sur scène. «Les vieilles pièces de boulevard sont complètement usées. Il n'y a plus d'auteurs qui écrivent des pièces sur mesure pour un acteur», regrette Belmondo.

Ses grands classiques de l'écran garantissent aujourd'hui encore des taux d'écoute élevés à la télévision. Ce fils de sculpteur, qui fut un temps boxeur, a fait sa percée au cinéma en 1959 avec le film *A bout de souffle* du réalisateur suisse Jean-Luc Godard, qui fut en quelque sorte le manifeste de la «Nouvelle vague».

VALEUR SÛRE

Il est devenu une valeur sûre dans les années 60 avec les films de Philippe de Broca, *L'homme de Rio*, ou d'Henri Verneuil, *100 000 dollars au soleil*. Dans *Un singe en hiver*, il eut Gabin pour partenaire. A nouveau dans le courant de la «Nouvelle vague», il s'est distingué en 1974 dans le *Stavisky*, d'Alain Resnais.

De grands réalisateurs comme François Truffaut, Louis Malle, Claude Chabrol, Henri Verneuil, Claude Sautet et Georges Lautner ont tourné



Jean-Paul Belmondo
Avec Richard Anconina, dans «L'itinéraire d'un enfant gâté».

(arch/rtrs)

avec lui. En 1988, il apparaît dans *L'itinéraire d'un enfant gâté* sous la direction de Claude Lelouch. Avec plus de 70 films à son actif, l'acteur a en outre amené plus de 100 millions de spectateurs au cinéma.

DISTINCTIONS

L'acteur a obtenu de hautes distinctions, comme l'insigne de la Légion d'honneur en 1980. Par principe, il fuit comme la peste les distributions de prix pour les

prestations artistiques. Le fils de Jean-Paul Belmondo, Paul, a hérité du courage proverbial de son père, qui ne s'est jamais fait doubler. Il est pilote de Formule un.

(ats)

CINÉMAS

LA CHAUX-DE-FONDS

- ABC (☎ 23 72 22)
Incident à Oglala (de M. Apted), ma, me 20 h 30.
- CORSO (☎ 23 28 88)
Forever young (de S. Miner avec M. Gibson) tous les jours 21 h, me aussi 17 h.
Cavale sans issue (de R. Harmon avec J.-C. van Damme), 16 ans, tous les jours, 19 h 10, me aussi 15 h.
- EDEN (☎ 23 13 79)
Et au milieu coule une rivière (de R. Redford avec C. Sheffer, B. Pitt, T. Skerritt, E. Lloyd), pour tous, tous les jours 18 h, 20 h 45, me aussi 15 h.
- PLAZA (☎ 23 19 55)
Le livre de la jungle (de Walt Disney), pour tous, me 14 h 30. Les visiteurs (de J.-M. Poiré avec C. Clavier, V. Lemerrier), pour tous, tous les jours 16 h 30, 18 h 45, 21 h.
- SCALA (☎ 23 19 18)
Sommersby (de J. Amiel avec R. Gere, J. Foster), tous les jours, 16 h, 18 h 15, 20 h 30.

NEUCHÂTEL

- APOLLO 1
15 h, 17 h 45, 20 h 45, Monsieur le député (de J. Lynn avec E. Murphy), pour tous.
- APOLLO 2
15 h, 20 h 30, Les visiteurs (de J.-M. Poiré avec C. Clavier), pour tous. 18 h, Bratan (de B. Khoudoinazarov).
- APOLLO 3
15 h, Le livre de la jungle (dessin animé), pour tous. 17 h 45, 20 h 15, Forever young (de S. Miner avec M. Gibson), pour tous.
- ARCADES
15 h, 17 h 45, 20 h 15, Sommersby (de J. Amiel avec R. Gere, J. Foster), 12 ans.
- BIO
15 h, 17 h 45, 20 h 30, Les nuits fauves (de et avec C. Collard et Romane Bohringer), 18 ans.
- PALACE
15 h, 17 h 45, 20 h 15, Jennifer 8 (de B. Robinson avec A. Garcia), 16 ans.
- REX
15 h, Les petits champions (de S. Herk avec E. Estevez), pour tous. 18 h, 20 h 30, Reservoir Dogs (de Q. Tarantino avec H. Keitel), 16 ans.
- STUDIO
15 h, 20 h, Indochine (de R. Wagner avec Catherine Deneuve), 12 ans.

COUVET

- COLISÉE
20 h 30, Et au milieu coule une rivière (de R. Redford), pour tous.

SAINT-IMIER

- ESPACE NOIR
relâche.

Saint-Exupéry: un spectacle tout public

Bruant le petit prince

Un vrai petit prince, Bruant, un véritable aviateur, Denis Perrinjaquet, son père dans le civil et sur scène, et un vrai avion. Voilà les trois partenaires d'un magnifique spectacle tout public, monté à Neuchâtel d'abord, qui sera accueilli à La Chaux-de-Fonds ensuite.

Ecrit par l'auteur de *Courrier sud*, de *Vol de nuit*, *Le Petit Prince*, d'Antoine de Saint-Exupéry, fait partie intégrante de notre mémoire collective. Dialogue entre un homme et un enfant, il met en lumière la logique du second face à la vision adulte et en quelque sorte pervertie du premier: les grandes personnes ne comprennent pas la vie...

DE PÈRE EN FILS

Denis Perrinjaquet, maître d'éducation physique à La Chaux-de-Fonds, pratique le théâtre en amateur; depuis longtemps, il fait partager sa passion aux jeunes qui l'entourent en général, il l'a communiquée, semble-t-il, à son fils Bruant en particulier. Pour le présent spectacle, Anne-Marie Jan-Touraille s'est chargée de la mise en scène, avouant sa séduction pour une relation filiale réelle entre un ac-



Thème emblématique

Un émouvant dialogue entre père et fils.

(sp)

teur et son fils, au service d'un auteur, Antoine de Saint-Exupéry, qui perdit son père à l'âge de quatre ans. Il y a là, à l'évidence, matière à interrogation, à réflexion sur l'homme et son petit, celui qu'il fut et celui qu'il est devenu.

Cette version du *Petit Prince*, déjà représentée trois fois au théâtre du Pommier, à Neuchâtel, a pu être réalisée grâce au soutien de la ville et du centre de culture abc, de La Chaux-de-Fonds, du Centre culturel neu-

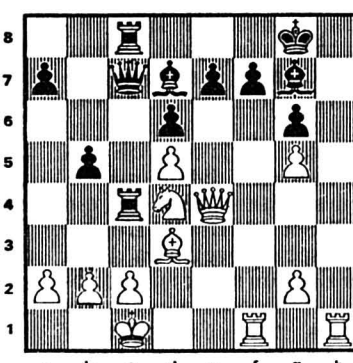
châtelois et d'Arthur Benoît, de La Chaux-du-Milieu.

(sg)

● Reprise au théâtre du Pommier, Neuchâtel, mercredi 28 avril, 17 heures; samedi 1er mai 15 h et 20 h 30. A Delémont, vendredi 7 mai, 20 h 30. A La Chaux-de-Fonds, au Temple allemand, mercredi 2 et samedi 5 juin, 17 h 30, jeudi 3 et vendredi 4 juin, 20 h 30. Des spectacles scolaires seront également programmés.

ÉCHECS

Chronique No 292



Position dynamique et matériel égal, dans cette partie Minasian-Davis, jouée à Lyon en 1990. Les Blancs au trait profitent de leur supériorité spatiale pour aller dénicher le Roi noir et remporter la partie. Où faut-il frapper, comment et pourquoi ce coup gagne-t-il?

Intrusion

Solution de la chronique No 291

1. Fxf6! gxf6 (1... Txe6 2. dx e6+ Dxe6 3. Fd4+ suivi de Fxb6 et Td4 gagne rapidement)
2. Txf6!! Rxf6 3. Dc3+ Fd4 4. Dxd4+ R. ad libitum. 5. Dg7 mat.

TV - À PROPOS

Vous avez dit harcèlement?

La productrice de l'émission *Table ouverte*, Eliane Ballif n'a pas manqué de sang-froid pour aborder l'un des thèmes les plus controversés et les plus «chauds» de notre société. Le harcèlement sexuel n'est plus un sujet tabou, notamment depuis l'affaire qui a défrayé la chronique au cours de ces derniers mois dans l'administration genevoise.

Mais qu'entend-on au juste par harcèlement sexuel? C'est là toute la question, car la définition peut être d'une rare élasticité, source de tous les malentendus sur le problème. On a été quelque peu surpris du résultat de l'enquête menée dans le canton de Genève par le Bureau de l'égalité auprès de 600 femmes. On y apprend en effet que pas moins de 69% des femmes interrogées avaient été victimes de harcèlement sexuel. On pouvait craindre à la lecture de ces chiffres, que 69% des femmes avaient été conduites de gré ou de force, voire par le chantage au licenciement, à subir les derniers outrages de la part de leur supérieur hiérarchique.

teurs, ne serait-ce que pour le bon climat dans leur maison. On retiendra donc l'excellente définition de Me Anne-Lise Saillen qui a parlé de «tout comportement indésirable imposé contre la volonté de la personne».

Il n'en reste pas moins que si certains témoignages ou interventions sont demeurées extrêmement flous à l'antenne, il existe des cas flagrants et indiscutables de harcèlement sexuel qui devraient être jugés avec la plus grande sévérité. On en veut pour preuve le témoignage de Mme Auderset qui a eu le courage de venir dire ce qu'elle a subi au sein d'une grande organisation caritative de Genève: son refus d'obtenir aux avances de son chef direct lui a valu un licenciement. Elle eut mille peines à s'en remettre psychiquement et aujourd'hui encore, elle travaille dans l'administration dans un secteur qui ne répond pas à ses qualifications.

SOCIÉTÉ PATRIARCALE

Il ne faudrait pas pour autant trop noircir la situation. Des efforts remarquables sont entrepris dans certaines entreprises, comme le précisait Gérard Chopard, chez du Pont de Nemours, qui a introduit un article prévenant de tels agissements. La conclusion philosophique revint à Jean-Pierre Fioux, du Cartel syndical: «Nous sommes dans une société patriarcale où le harcèlement sexuel est une conséquence de la subordination de la femme à l'homme dans la société et en particulier dans l'entreprise.» Il faudra encore beaucoup de persévérance chez les femmes pour obtenir ce respect mutuel. Mais si les rôles étaient inversés, il y a fort à parier que les hommes ne seraient pas à la noce...

Bl.N./intér.

UN PEU D'ÉDUCATION!

Nous avons été fort réconforté d'apprendre de la bouche de Véronique Ducret, psychologue et auteur du rapport, que le harcèlement ne se limite pas au viol ou aux attouchements. Cela commence déjà aux grossièretés et aux injures. Très justement, Jean-Marc Guinchard (syndicats patronaux) remarqua que cela relevait de la plus élémentaire éducation dans les relations personnelles au sein d'une entreprise et que les hommes pouvaient aussi être victimes de petits chefs goujats. Les Syndicats patronaux veillent dans leurs cours à encourager vivement les chefs d'entreprise à respecter la personnalité de leurs collabora-

Problème de santé

La psychologie au secours des cancéreux

La recherche contemporaine tend à isoler les facteurs psychiques dans la genèse, l'évolution et le traitement des cancers

Nous avons interrogé Samuel Gonzales-Puell, pour déterminer dans quelle mesure un malade atteint de cancer, et sa famille, peuvent contribuer à la guérison.

Samuel Gonzales-Puell est psychanalyste, auteur d'une thèse sur: «L'approche bio-psychosociale du cancer», actuellement directeur d'un institut médico-psychologique de la ville de Bruxelles et chargé de cours à l'université de Mons (Belgique).

Par Paul GINIEWSKI

Paul Giniwski: Existe-il des facteurs psychiques dans l'origine des cancers, et quels sont ces facteurs?

Samuel Gonzales-Puell: Depuis l'Antiquité grecque on pensait que l'apparition de maladies organiques était favorisée par des facteurs psychiques. Un exemple: les cancers gynécologiques étaient associés au caract

ère de la personne, et Galien affirmait que la mélancolie augmentait les chances d'apparition de cette maladie.

Aujourd'hui, il est établi que les maladies dites psycho-somatiques, par exemple les ulcères, l'asthme, le psoriasis qui est une affection de la peau, sont toutes liées à l'état psychique du sujet.

Dans le cas du cancer, les facteurs psychiques sont difficiles à isoler, surtout parce que le cancer est une affection cellulaire. Mais n'oublions pas que l'individu est un tout unitaire, et les distinctions entre psychique et organique tiennent davantage à la plume des scientifiques qu'aux faits.

On ne peut donc établir un lien de cause à effet entre tel état psychique et tel type de cancer. Mais l'état de nos connaissances nous permet de dire que l'existence de situations stressantes dans la vie d'une personne, pourrait contribuer à l'aggravation du cancer. En effet, la recherche expérimentale sur les animaux a prouvé que des situations stressantes, par exemple un choc électrique auquel l'animal ne peut se soustraire, produisent une augmentation de la taille d'une tumeur préalablement inoculée. Cependant, transposée dans le contexte social humain, cette expérience ne prouve pas que le stress favorise l'apparition du cancer. Il influence peut-être l'évolution de la maladie.

Pour comprendre le mécanisme de l'influence du psychique sur le somatique, ou plutôt leur interdépendance, il faut se

représenter ce qu'est un cancer: c'est-à-dire un phénomène de croissance désordonnée des tissus. En fait, tout au long de notre vie, nous produisons des cellules cancéreuses, non conformes aux règles du code génétique de la reproduction cellulaire. Mais ces cellules atypiques sont repérées puis détruites par l'organisme lui-même, grâce au système immunitaire, chargé de l'identification du soi et du non-soi, et qui détermine notre lutte antivirale, notre rejet des corps étrangers. Dans le cas des cancers, ce mécanisme ne fonctionne pas, l'organisme coexiste avec ces cellules atypiques et se laisse complètement parasiter.

LA DÉPRIME DES LYMPHOCYTES

Quel est le rôle de facteurs psychiques dans ce grippage de nos défenses? On a constaté que lorsque nous sommes déprimés, le taux de certaines valeurs immunitaires (les lymphocytes par exemple) sont eux aussi en-dessous des niveaux normaux. L'information qui doit assurer la sécurité de l'individu ne fonctionne plus bien. L'évolution d'un cancer est donc susceptible d'être influencée par l'état psychique de l'individu. Nous n'avons pas encore les moyens scientifiques de prouver que ces états favorisent aussi son apparition.

P.G.: Peut-on parler de cancer? Il y a des cancers. Qu'ont en commun des cancers de la prostate, des seins, de la gorge, du point de vue psychique?

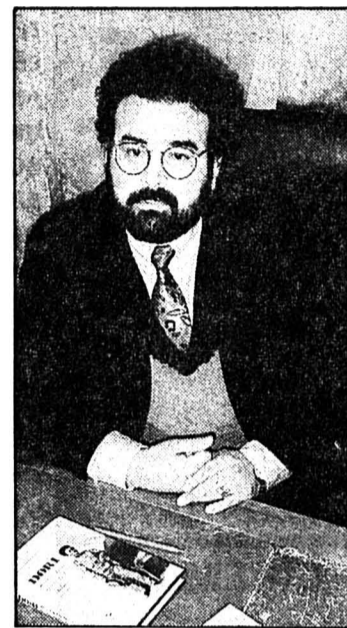
S.G-P.: Les cancers ont en commun une croissance anarchique de cellules atypiques. C'est l'essentiel.

P.G.: Les individus réagissent différemment aux cancers. Quel est l'intérêt de la connaissance de ces différences pour la prise en charge du malade?

S.G-P.: Face au cancer, on trouve tous les types de réactions, depuis le patient en état de choc, jusqu'aux sujets peu perturbés, qui ont vite repris le dessus. Ces attitudes diverses correspondent aux modes de réaction habituels des individus et en somme à la structure de leur personnalité. Ils font face au cancer à la manière dont ils affrontent les autres problèmes de leur existence. A ces réactions individuelles se superposent des règles générales du comportement, nos mécanismes de pensée et d'adaptation: par exemple notre subjugation par la peur, ou notre domination de la peur. La peur de l'inconnu nous paralyse, la peur du connu mobilise nos réflexes. Il y a donc nécessité de connaître quelles sont les ressources psychiques du patient pour pouvoir l'aider. Un examen psychologique est utile.

CHANGEMENT DES MENTALITÉS

Aujourd'hui plus qu'hier, la règle de la transdisciplinarité tend à s'imposer dans le secteur de la santé. C'est-à-dire que dans bon nombre d'hôpitaux oncologiques, des unités de psycho-on-



Dr Samuel Gonzales-Puell

«Connaître les ressources psychiques du patient pour pouvoir l'aider»

cologie apparaissent: médecins, psychiatres, psychologues, assistants sociaux travaillent en équipe, permettant ainsi d'aborder le problème du cancer dans sa totalité, bio-psycho-sociale. Jadis cela était impossible. Mais la forte tendance paternaliste de la médecine, où le médecin était le seul maître du diagnostic, du pronostic et du traitement, évolue. Ce changement des mentalités profite au malade.

P.G.: De quelle manière? Comment la connaissance du fonctionnement psychologique du patient permet-elle d'améliorer la qualité de vie du cancéreux?

S.G-P.: La connaissance des mécanismes psychologiques d'adaptation du sujet permet la mise en place de programmes de support thérapeutique. Mais l'arsenal du psychologue clinicien est forcément limité lorsqu'il s'agit de maladies somatiques. Diverses techniques sont cependant à l'œuvre. Par exemple «l'imagerie mentale» et la thérapie de groupe, de «self-help», qui enseigne au malade à agir par lui-même pour vaincre son stress.

Dans l'imagerie mentale, le patient est prié d'imaginer sa maladie, puis de lutter contre elle mentalement.

Il dessine ce qu'il croit être la défense de son organisme. Cela peut paraître simpliste, mais de nombreux patients se sentent réconfortés. Tout se passe évidemment sous contrôle du thérapeute et dans le cadre d'un suivi psychothérapeutique plus complet.

DEMAIN:
l'expédition
Transsibérien
Longines

«NOUS SOMMES UN PRODUIT DE NOTRE ENVIRONNEMENT»

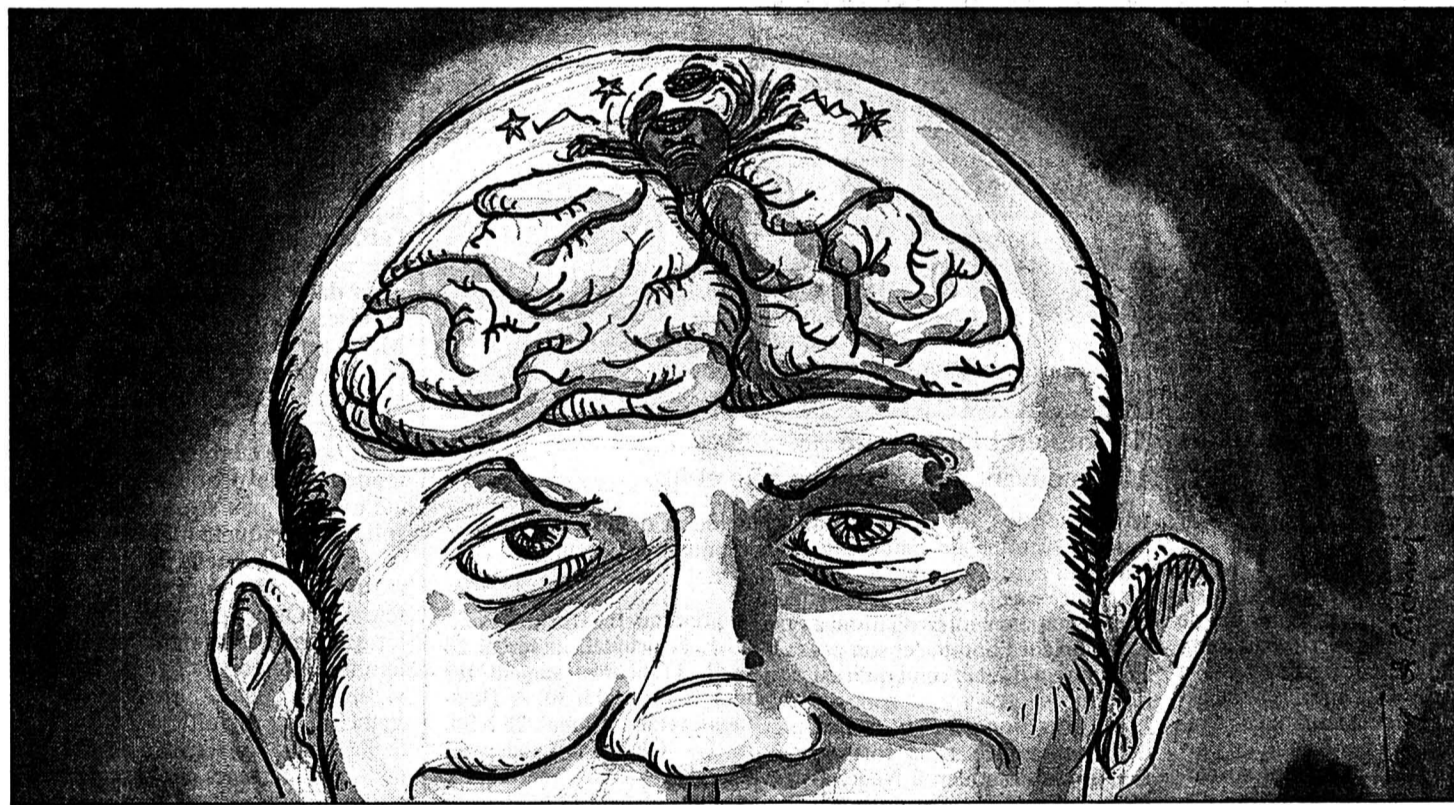
Peut-on évoquer une prophylaxie psychologique des cancers? Le docteur Samuel Gonzales-Puell reste très prudent: «Parler en termes de prophylaxie peut sembler incongru. Mais si l'on estime que nos habitudes de vie sont en grande partie responsables de nos maladies (on dit que l'homme creuse sa tombe avec ses dents...), je crois aussi qu'il est le premier prédateur de sa santé.

Nos habitudes de vie sont génératrices de troubles: le tabagisme, la sédentarité, conduisent à des états psychiques particuliers qui, à leur tour, pourraient être sources de maladies. En grande partie, notre style de vie conditionne nos mécanismes psychologiques d'adaptation, notre personnalité et notre manière de nous comporter socialement. Nous sommes un produit de notre environnement et de nos expériences passées. Freud l'a abondamment démontré. Connaître le milieu du patient, ses habitudes, permet de connaître son «profil» face à son cancer.

Génétique psyché et éthique

Les recherches actuelles en biologie et en génétique moléculaire vont certainement bouleverser la pratique médicale. Parviendra-t-on à éradiquer totalement certaines maladies?

Dans le cas du cancer, c'est la prolifération cellulaire anarchique qui est en jeu, insiste le docteur Gonzales-Puell. Si les généticiens parviennent un jour à manipuler les codes de l'ADN et à mettre sous contrôle le mécanisme de la reproduction cellulaire, ils pourront enrayer la croissance anarchique. Pourront-ils également maîtriser le processus de vieillissement des cellules, donc réaliser le vieux rêve de l'immortalité? Des généticiens sauront-ils réguler, contrôler, reprogrammer la naissance des cellules, avec tous les problèmes de l'engendrement de «monstres», de «surhommes» et de sélection des espèces que cela suppose? C'est de la science-fiction pour le moment. Nous, psychologues et psychanalystes, pouvons poser ces problèmes en termes de psyché. Les moralistes les posent en termes d'éthique. Mais nous ne connaissons pas les réponses» (pg)



Le rôle de la famille

La thérapie de groupe rassemble des patients présentant une même pathologie. Ils expriment leurs difficultés, leurs angoisses, se sentent moins seuls et trouvent des réponses aux questions qui leur sont communes. Le patient est moins subissant, il est renforcé dans son rôle d'acteur luttant contre la maladie et prenant les choses en mains.

La famille des cancéreux y trouve également un soutien. Or la famille joue un rôle de premier plan en tant que soutien du malade. Elle peut renforcer sa confiance ou, au contraire, s'avérer un élément nocif, lorsqu'elle se laisse envahir par un sentiment d'impuissance, se retire du jeu, en somme entre dans un processus de deuil avant que

le malade ne soit réellement perdu.

P.G.: L'approche psychologique des cancéreux est-elle également un moyen d'améliorer les chances de guérison, pas seulement la qualité de leur vie?

S.G-P.: C'est une question très difficile. Comment lier les actions psychologiques à la guérison d'un cancer?

Pour qu'un cancer soit guéri, il faut une rémission des symptômes d'au moins cinq ans, voire le double.

Le cancer reste essentiellement une maladie du corps. Son mécanisme d'apparition est biologique, cellulaire pour être plus précis. Mais comme nous l'avons dit, il y a dans le cancer échec des mécanismes de dé-

fense de l'organisme, et ces mécanismes (immunitaires, hormonaux) fonctionnent en étroite collaboration avec le système nerveux central. L'intuition scientifique actuelle nous dit qu'en renforçant notre psychisme, nous renforçons nos défenses organiques.

SE SERRER LES COUDES

P.G.: De ce qui précède, peut-on conclure que le malade, comme ses proches, peuvent contribuer au traitement du cancer?

S.G-P.: Je crois qu'une personne atteinte d'un cancer et ses proches doivent se serrer les coudes. Il faut aider le malade à tenir bon face à des traitements biologiques éprouvants, à des récurrences constantes. Le moral

est très important. Un cancer dans la famille met à l'épreuve le noyau familial et son degré de cohésion. Tout est bouleversé du jour au lendemain, y compris la situation économique.

Le patient et la famille doivent communiquer, faire des projets, réaménager leurs responsabilités familiales. Sinon, c'est le chaos et le patient sombre dans l'abandon, la dépression. Bien sûr, il y a une énorme différence entre le cas d'un cancer d'une jeune femme mariée, avec des enfants en bas âge, qui travaille, et un retraité. L'appui psycho-social, quel qu'un à qui parler dans un service d'oncologie, sont nécessaires dans les deux cas, mais dosés différemment. Le médecin ne peut tout

faire et les infirmières ne sont ni ne sauraient être formées à la psychologie clinique.

P.G.: Dans la pratique médicale et hospitalière, comment les approches psychologiques cohabitent-elles avec les approches purement médicales?

S.G-P.: Dans le cas de maladies biologiques, elles devraient tendre à un maximum de complémentarité. Les médecins sont de plus en plus nombreux à faire appel à d'autres professionnels de la santé pour apporter un «mieux-être» à leurs patients. Tous les domaines du savoir ont des frontières, et là où finissent les compétences de l'un commencent celles des autres.