



SAMEDI 30 JANVIER 1993

No 35267 - 113e année  
J.A. 2300 La Chaux-de-Fonds  
Fax: 039/210 360  
Fr. s. 1,50 / FF 6,00

Administration: 039/210 310  
Rédaction: 039/210 210  
Abonnements: 039/210 311  
Annonces Publicitas: 039/210 410

# L'Impartial

Dixième révision de l'AVS: la commission du National propose la rente individuelle

## Femmes: retraite à 64 ans

**Fin des travaux de la commission du Conseil national chargée de la 10e révision de l'AVS. Elle proposera au plenum, en mars ou en avril, d'accepter deux nouveautés importantes: la rente individuelle et, d'ici à l'an 2004, la retraite à 64 ans pour les femmes. Présentant hier les grandes lignes du projet, le président Heinz Allenspach (rad/ZH) et Francine Jeanprêtre (soc/VD) n'ont pas caché qu'un «gros travail d'information» sera nécessaire pour convaincre le Parlement. Et le peuple, en cas de référendum.**

ment de l'intérieur, Flavio Cotti: à côté de plusieurs améliorations sociales, le projet ne parlait ni de rentes individuelles (splitting), ni d'égalité des sexes concernant l'âge de la retraite.

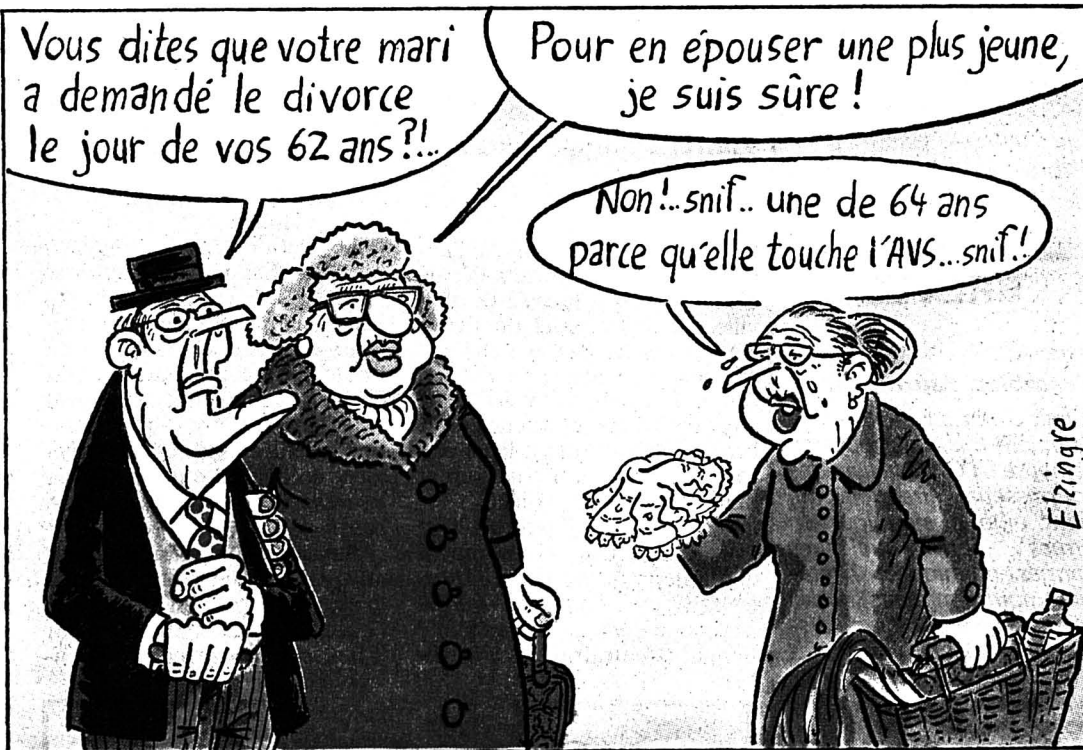
### TROP TIMIDE

Le Conseil national, un an plus tard, refusait une révision aussi timide. Dans l'immédiat, il en votait une partie (les améliorations sociales), en ajoutant toutefois un «bonus éducatif» en faveur des mères divorcées (rente calculée en fonction d'un revenu perçu théoriquement durant les 16 premières années des enfants à charge). Le Conseil des Etats s'est ensuite rallié sur ce point.

Berne  
François NUSSBAUM

Mais, parallèlement, le National a chargé sa commission d'étudier l'introduction du splitting et une égalité plus claire entre hommes et femmes. C'est le texte résultant de ces travaux que la commission a présenté hier, après l'avoir voté par 23 voix contre 3 (et 3 abstentions). Il s'articule autour de quatre points principaux.

Long cheminement que celui de cette 10e révision. En mars 1991, le Conseil des Etats adoptait sans grand changement le texte proposé par le chef du Départe-



### EN QUATRE POINTS

- On abandonne la rente de couple au profit de la rente individuelle. Pour des raisons financières, on ne peut accorder à un couple deux rentes intégrales: le total sera de 150% et non de 200%.
- Pour le conjoint (homme ou femme) qui cesse de travailler pour élever les enfants, on comptabilise un revenu théorique (bonus éducatif) représentant trois fois la rente minimale (soit 2820 francs par mois), et ceci depuis la naissance du premier enfant jusqu'à la seizième année révolue du dernier.
- L'âge de la retraite pour les hommes reste de 65 ans. Pour

les femmes, en revanche, il sera amené progressivement à 64 ans. Si la nouvelle loi entre en vigueur comme prévu en 1996, la retraite des femmes sera fixée à 63 ans en 2000, et à 64 ans en 2004.

● La retraite à la carte est progressivement introduite, moyennant une réduction de la rente de 6,8% par année d'anticipation. Dès 1996, les hommes pourront arrêter de travailler à 64 ans, à 63 ans dès 2000 et à 62 ans dès 2004. Les femmes âgées de 62 ans en 2000 pourront opter pour la retraite.

Par ailleurs, la rente minimale simple reste fixée à 940 francs, la maximale à 1880. Mais le seuil de revenu donnant droit à la

rente maximale est abaissé de 67.500 à 50.000 francs. C'est 60% des assurés qui en profiteront, et non plus 45%.

Lundi, la commission du National et l'Office fédéral des assurances sociales présenteront des chiffres précis concernant le financement de l'AVS et des scénarios démographiques.

Dans l'immédiat, il s'agit de faire approuver ce projet au Conseil national (en mars ou avril), puis au Conseil des Etats. Le président Allenspach s'est dit optimiste, mais de multiples menaces de référendum existent déjà. Quant à Flavio Cotti, bien que bousculé dans ses intentions initiales, il semble prêt à suivre la commission. F.N.

Page 4

Croatie

### Barrage miné

De l'eau s'échappait abondamment hier du barrage hydro-électrique de Peruca (sud de la Croatie), percé en plusieurs endroits après avoir été endommagé par les forces serbes qui battaient en retraite devant l'offensive croate. Cet ouvrage clé ne semblait pas toutefois être sur le point de s'écrouler.

CFF

### Sur la mauvaise voie

La Direction générale des CFF a porté hier un diagnostic sévère sur la situation de la régie. Le programme «Rail 2000», en particulier, est à revoir, en urgence, à la baisse. Parlement et peuple devraient se prononcer une nouvelle fois sur le sujet, de façon à ce qu'une version réduite du programme soit légitimée.

Page 6

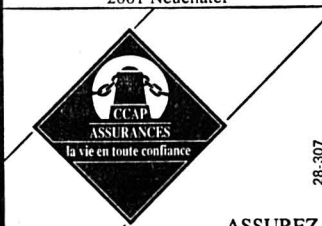
Neuchâtel

### Le CSEM se serre la ceinture

Restriction des subventions fédérales obligeant, le Centre suisse d'électronique et de microtechnique (CSEM), de Neuchâtel, se voit désormais contraint de se serrer la ceinture. Programmes revus à la baisse et suppressions de postes en perspective. Le conseil d'administration en a accepté hier le principe, en ratifiant un «budget de crise» pour 1993.

Page 15

CAISSE CANTONALE D'ASSURANCE POPULAIRE 2001 Neuchâtel



ASSUREZ AUJOURD'HUI VOTRE VIE DE DEMAIN

AGENCE GÉNÉRALE  
Av. L.-Robert 72, 2300 La Chaux-de-Fonds  
039 23 32 24

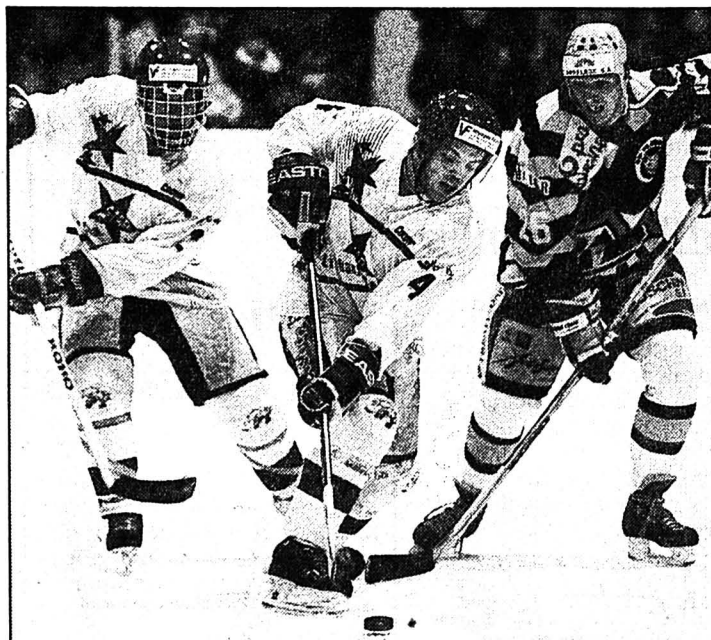
### Sombres perspectives

En raison du vieillissement de la population, l'AVS pourrait connaître un déficit de plus de cinq milliards de francs en l'an 2010 selon un scénario démographique élaboré par l'administration.

La perspective de déficits dès l'an 2000 a fait que la marge de manœuvre financière était très étroite. Si l'on veut par exemple porter le total des deux rentes d'un couple à 175% au lieu de 150%, la dépense nouvelle serait d'un milliard de francs. (ats)

Hockey sur glace - Star Chaux-de-Fonds battu

### Vivement la fin!



Degen - Mozzini - Hummel, Les Stelliens ont touché le fond, hier au soir, à Belleruche. (Impar-Galley)

● Lire en page 9

### OPINION

## START: la Russie gagnante!

Si les stratèges et les observateurs politiques ont largement commenté la signature, début janvier, du fameux accord START-2 prévoyant la réduction de deux tiers des arsenaux nucléaires russes et américains dans les dix prochaines années, cet accord a surtout confirmé l'habileté diabolique de Boris Eltsine dans l'art de jouer la carte gagnante au bon moment.

Pour cela, il faut lier START-2 à la signature, trois semaines auparavant, d'un décret du président russe autorisant l'usine moscovite Khrounchev à créer une «société mixte destinée à réaliser des opérations de marketing sur le marché international des services spatiaux», avec l'entreprise américaine Lockheed.

Coup de génie, c'est grâce à l'appui financier et logistique d'un géant spatial américain que la Russie commercialise désormais son lanceur vedette Proton et... ses missiles balistiques désaffectés dans le cadre des accords START!

Avec la caution de Lockheed s'estompé le seul obstacle aux réticences occidentales à confier aux ingénieurs russes, réputés «curieux», leurs précieux satellites, car l'argument de prix rabotés n'avait pas suffi. Proton est désormais bien placé pour concurrencer tous les lanceurs

équivalents et, surtout, s'attaquer au marché détenu par la fusée européenne Ariane à qui incombe, aujourd'hui, le lancement de 60% des satellites commerciaux de la planète.

Avec des services tarifés à environ 36 millions de dollars le lancement, contre le double pour Ariane, Proton est en bonne position. Surtout que Khrounchev pourrait se contenter de moins si l'on sait que le tarif «domestique» russe est d'à peine un million de dollars...

Dans une Russie dont l'économie est en pleine déconfiture, tout le monde s'attendait à voir son effort spatial sacrifié. Il est en fait dynamisé. Preuve en est que, l'an passé, la Russie a expédié en l'air un satellite par semaine (!); 54 au total, pour être précis. Les Américains ne dépassant pas 28 lancements.

Derrière le constat, nous ne pouvons néanmoins nous empêcher de regretter que l'Europe n'ait pas posé les jalons nécessaires pour conclure la première telle alliance. Surtout que l'on savait les Etats-Unis brouillés avec la Russie sur la question des collaborations spatiales, depuis que cette dernière tente de finaliser une coopération très pertinente avec le Japon et la Chine...

Mario SESSA

SUBARU 4x4

LEGACY SWISS EXTRA 115 CV 2x5 vitesses



Fr. 25930.-



AUTO-CENTRE  
Fritz-Courvoisier 66  
La Chaux-de-Fonds  
Tél. 039/28 66 77

Zaïre: violents heurts entre la division Mobutu et des soldats rebelles

# Vive tension à Kinshasa

Scènes de pillage, tirs d'armes automatiques, ressortissants étrangers à la recherche d'un refuge: en dépit d'une relative accalmie dans la matinée, la situation est restée très tendue hier à Kinshasa, au lendemain des violents heurts entre la division spéciale du président Mobutu et des soldats rebelles, qui ont coûté la vie à plusieurs personnes dont l'ambassadeur de France au Zaïre, Philippe Bernard.

zaine de soldats ont ensuite rejoint Kinshasa avec pour mission de renforcer la sécurité de l'ambassade de France et des 400 ressortissants français qui s'y trouvent. Il n'était pas prévu dans l'immédiat que les autres hommes de cette compagnie traversent le fleuve Congo pour entrer au Zaïre.

## MOBUTU OPPOSÉ

Les soldats belges stationnés à Kinshasa ont pour leur part transféré plus de 200 de leurs compatriotes vers l'ambassade de Belgique. Selon le chef de la diplomatie belge, Willy Claes, d'autres regroupements étaient prévus aujourd'hui. Le ministre a toutefois écarté l'hypothèse d'une intervention militaire au Zaïre: «Le temps où l'on jouait aux policiers en Afrique est révolu», a-t-il dit.

Comme elle l'avait fait à l'automne 1991, la France a décidé d'envoyer des troupes à Brazzaville, de l'autre côté du fleuve Congo, imitée par la Belgique, ancienne puissance coloniale au Zaïre. Il s'agit pour les deux pays européens d'évacuer, si le besoin s'en fait sentir, leurs ressortissants vivant à Kinshasa et qui sont plus d'un millier.

Une compagnie (entre 120 et 150 hommes) du 21<sup>e</sup> régiment d'infanterie de Marine (RIMA) est arrivée en fin d'après-midi à Brazzaville en provenance de Bangui (Centrafrique). Une di-

vision zairoise, Kinshasa, de Brazzaville.

plomatiques en poste à Kinshasa, des tirs ont à nouveau retenti dans le centre-ville, tandis que l'aéroport international de la ville était fermé à tout trafic.



Rue commerçante à Kinshasa

Les scènes de pillage ont été monnaie courante ces derniers jours. (Keystone-EPA)

plomatiques en poste à Kinshasa, des tirs ont à nouveau retenti dans le centre-ville, tandis que l'aéroport international de la ville était fermé à tout trafic.

## COUVRE-FEU

Sur place, des affrontements ont opposé, pour la deuxième journée consécutive, les troupes loyales au président Mobutu Sésé Séko à des militaires rebelles dans plusieurs quartiers de la capitale zairoise. Selon des

diplomates en poste à Kinshasa, des tirs ont à nouveau retenti dans le centre-ville, tandis que l'aéroport international de la ville était fermé à tout trafic.

Des soldats zairois ont par ailleurs laissé entendre qu'un couvre-feu avait été décrété et que les contrevenants seraient abattus sans autre forme de procès.

Quarante-cinq morts et quelque 130 blessés ont été recensés dans les cinq principaux hôpitaux de Kinshasa, a précisé le porte-parole de l'organisation Médecins sans Frontières (MSF) en Belgique. D'après ses informations, «95% des victimes ont été atteintes par balles», mais on comptait «peu de civils» parmi elles. (ap, ats, afp)

**30.1.1902** - Traité signé entre le Japon et la Grande-Bretagne assurant l'indépendance de la Chine et de la Corée.  
**30.1.1941** - Les Africains du Sud chassent les Italiens du Kenya.  
**30.1.1948** - Assassinat du mahatma Gandhi à La Nouvelle-Delhi par un fanatique hindou.

## BRÈVES

### Irak

#### Tremblez, fournisseurs

L'Irak a fait savoir, pour la première fois, qu'il pourrait remettre à l'ONU la liste des fournisseurs étrangers qui l'ont aidé à s'équiper en armes non nucléaires (armes chimiques, bactériologiques, missiles), a déclaré hier le chef d'une mission d'inspection des Nations Unies, Nikita Smidowitch.

### Trafic aérien

#### Mi-figue, mi-raisin

Le trafic passager sur les lignes régulières internationales a augmenté de 13% en 1992, mais les pertes des compagnies aériennes devraient atteindre trois milliards de dollars (4,5 milliards de francs) pour la même année, selon les estimations publiées hier par l'Association internationale du transport aérien. Les compagnies aériennes font les frais de la mauvaise conjoncture économique, d'une augmentation de leurs charges (carburant, etc) et d'une surcapacité en sièges.

### GATT

#### Pas d'accord avant mars

Le directeur général du GATT Arthur Dunkel a estimé hier à Davos qu'un accord final sur les négociations commerciales de l'Uruguay Round (engagées en 1986) n'interviendra pas avant début mars.

### Frontière tadjiko-afghane

Le Tadjikistan a décrété hier l'état d'urgence à la frontière tadjiko-afghane, a annoncé l'agence Itar-Tass. Ces mesures ont pour but de «restaurer l'ordre et la loi, interdire les violations de frontière et la contrebande, désarmer les unités illégales», jusqu'au retour au calme dans l'ancienne république soviétique où la guerre civile fait rage depuis mai dernier.

### Nouvel-An chinois

Que de pétards! Les explosions de pétards ont blessé 544 personnes durant les fêtes du Nouvel-An chinois à Pékin. Cela représente une augmentation de 63% par rapport à l'an dernier. La Chine a quitté l'année du singe pour celle du coq le 23 janvier. Les accidents ont eu lieu entre les 22 et 26 janvier.

## Suisses épargnés

Les 229 Suisses vivant au Zaïre sont jusqu'à présent épargnés par la violence qui règne dans ce pays d'Afrique centrale. Selon les informations dont dispose le Département fédéral des Affaires étrangères (DFAE), aucun Suisse n'a été blessé et personne n'a été victime de pillage, a déclaré hier un porte-parole du DFAE.

L'ambassade reste en contact avec les ressortissants suisses et leur a conseillé de ne pas quitter leur domicile. La représentation et le personnel ne sont pas exposés à un danger direct, a relevé le DFAE. (ap)

Afrique du Sud: reprise des négociations

## Espoir pour mars

Le président Frederik de Klerk a annoncé hier au Cap que les discussions avec les mouvements noirs «avaient progressé suffisamment pour que les négociations multipartites reprennent début mars».

M. de Klerk, qui s'exprimait lors de l'ouverture de la session du parlement, a indiqué qu'il avait «l'espoir que cette année 1993 verra une avancée majeure dans le domaine de la paix, de la stabilité et du progrès».

Les négociations sur l'avenir du pays, dites de la CODESA (Convention pour une Afrique du Sud démocratique) sont dans l'impasse depuis mai dernier. Le président a déclaré que «l'évolution politique actuelle nous rap-

proche rapidement de la première phase de la transition (vers un gouvernement multiracial), précisant que le gouvernement et les mouvements noirs progressaient «lentement mais sûrement» dans leurs discussions.

S'adressant à ses concitoyens blancs, M. de Klerk a déclaré: «il faut, soit soutenir les changements constitutionnels en cours, soit se retirer dans le Laager (camps retranchés des premiers colons blancs contre les noirs) et se préparer pour une lutte armée sanglante». M. de Klerk a annoncé un certain nombre de mesures pour combattre l'explosion de violence criminelle et politique en Afrique du Sud. (ats, afp)

Homosexuels dans l'armée américaine

## La tolérance de Clinton

Le président Bill Clinton a ordonné hier que soit préparé d'ici le 15 juillet prochain l'ordre exécutif interdisant l'interdiction qui empêche depuis près d'un demi-siècle les homosexuels de servir dans l'armée.

Le chef de la Maison-Blanche, confronté à l'opposition d'une majorité de parlementaires et de responsables de la défense, a également exigé la suspension de l'interrogatoire demandant aux recrues de préciser leur préférence sexuelle.

M. Clinton a enfin décidé de suspendre l'expulsion d'homosexuels de l'armée pour le seul motif de leur orientation sexuelle.

Il a chargé le secrétaire à la Défense Les Aspin de préparer le projet d'ordre avant la date du 15 juillet.

Reconnaissant la controverse qu'a provoquée son projet de réforme, le président a concédé que son plan n'était pas celui qu'il avait initialement proposé, mais il a estimé qu'il constituait «un pas dans la bonne direction». (ap)

## Mobutu réagit et annule

Le président zairois Mobutu Sese Seko a réagi pour la première fois aux troubles dans le pays, en annulant le décret du premier ministre Étienne Tshisekedi démonétisant les billets de cinq millions de zaires, a annoncé hier la radio officielle. Frapper la monnaie reste une prérogative présidentielle, a ajouté M. Mobutu, qui refuse de trans-

mettre le pouvoir au gouvernement de transition dirigé par M. Tshisekedi.

Les troubles qui ont éclaté jeudi au Zaïre ont pour origine le mécontentement des soldats protestant contre le paiement de leur solde en billets de cinq millions de zaires, refusés par les commerçants. (ap)

Affaire des Palestiniens expulsés

## Offensive diplomatique d'Israël?

Israël pourrait rapatrier plusieurs dizaines d'hommes parmi les Palestiniens bannis et bloqués au Liban-Sud après révision de leur cas à la demande du premier ministre Yitzhak Rabin, selon la presse israélienne d'hier.

Ces rapatriements entreraient dans le cadre d'une nouvelle offensive diplomatique de l'Etat hébreu pour éviter des sanctions du Conseil de sécurité et convaincre Arabes et Palesti-

niens de reprendre les négociations de Washington.

Les Palestiniens bannis en décembre par Israël au Liban ont affirmé hier que leur refus de présenter des recours auprès de l'Etat hébreu, comme l'a proposé la Cour suprême israélienne, était «définitif».

Aucun représentant des quelque 400 expulsés ne s'est présenté hier à 10 heures au point de passage de Zemraya, à quelque 2 km de leur campement, pour

remettre l'ensemble des appels par écrit. Cette mesure avait été proposée par le premier ministre israélien Yitzhak Rabin.

«Nous n'irons pas à Zemraya. Cette décision est ferme et définitive. Il faut donc que le Conseil de sécurité de l'ONU mette un terme aux attermolements d'Israël», a affirmé le porte-parole des bannis, Abdel Aziz al-Rantissi, figure de proue du mouvement de la résistance islamique Hamas. (ap, ats, afp)

## Ediles frivoles

Onze responsables municipaux qui avaient visité une maison de passe à Bangkok au cours d'un «voyage d'étude» aux frais de la ville de Yoshino, à 500 km de Tokyo, ont été priés de rembourser à la collectivité le coût du voyage.



Cette escapade de quatre jours à Bangkok et à Singapour avait inscrit haut dans son programme des visites d'institutions législatives et administratives. Mais il n'y eut rien de tout cela. Outre la maison frivole et le shopping de rigueur, les édiles s'étaient contentés de visiter quelques temples et un jardin botanique. (ap)

### Angola

## Poursuite des combats

Les combats se sont poursuivis hier entre les forces gouvernementales et celles de l'UNITA en Angola, en dépit des négociations entre leurs représentants à Addis Abeba, sous l'égide de l'ONU. L'UNITA a pris le contrôle des trois quarts du territoire depuis la reprise des combats, s'emparant des régions diamantifères et pétrolières dans le nord. Le chef d'état-major de l'armée angolaise, Joao de Matos, a déclaré hier que les forces gouvernementales se sont assurées le contrôle des accès stratégiques à Huambo, où est installé le QG du chef de l'UNITA Jonas Savimbi. (ap)

### Somalie

## Geste d'Aidid

Dans un geste de «réconciliation nationale», le général Mohamed Farrah Aidid, l'un des principaux chefs de guerre somaliens, a annoncé hier la libération de 387 soldats de l'ancien dictateur Siad Barre, qui ont dit n'avoir pas été maltraités et ont promis d'œuvrer pour l'unité de la Somalie.

Ces soldats avaient été faits prisonniers en avril lors de la tentative de reprise de Mogadiscio par Siad Barre.

Vingt-deux officiers libérés étaient présents à la brève cérémonie et paraissaient en bonne santé. (ap)

**MINI-ANNONCES**

**● immobilier**

Les Ponts-de-Martel. A louer tout de suite **GARAGE**. Fr. 115.-. ☎ 038/51 32 22 28-1082

A louer, La Chaux-de-Fonds, Doubs 125, **APPARTEMENT 1½ PIÈCE**. Fr. 400.- ☎ 039/23 40 34, le matin. 132-508292

Urgent! A louer tout de suite, Gibraltar 8, La Chaux-de-Fonds, **APPARTEMENT 3 PIÈCES**, mansardé. Loyer: Fr. 770.-, plus charges. ☎ 039/23 33 77 480-10092

Cherche un **APPARTEMENT** entre 4 et 6 pièces, standing, duplex ou attique au Locle. Ecrire sous chiffres 157-902153, Publicitas, rue du Pont 8, 2400 Le Locle.

A louer, Le Locle, quartier tranquille, **3 PIÈCES**, cuisine agencée. Fr. 785.-, charges comprises. Libre dès le 1er mars ou à convenir. ☎ 039/31 46 90, privé. ☎ 039/31 23 23, prof. 157-902157

**A LOUER**, centre ville, à usage de cabinet de consultation, une chambre de 5,10 x 4,60 m et une pièce de réception de 5,20 x 1,50. Situation très tranquille. ☎ 039/23 44 28, heures de bureau. 132-508174

A louer, La Chaux-de-Fonds, **GRAND APPARTEMENT 4½ PIÈCES**, cuisine agencée, terrasse, jardin, dépendances. Situation tranquille près de parcs. Fr. 1500.-, plus charges. Début mai ou date à convenir. Eventuellement garage: Fr. 132.-. ☎ 039/26 90 39, le soir. 132-508300

A vendre, au nord de La Chaux-de-Fonds, **MAISON FAMILIALE** (chalet) en bordure de forêt. Construction soignée. 3 chambres à coucher, living et salon avec cheminée, cuisine agencée en chêne, salle de bains. Garage. Chauffage par pompe à chaleur. Terrain. Fr. 385 000.-. Ecrire sous chiffres E 132-734572 à Publicitas, case postale 2054, 2302 La Chaux-de-Fonds 2.

A louer à La Chaux-de-Fonds, centre vieille ville, tout de suite ou pour date à convenir, au 3e étage, **APPARTEMENT DE 4½ PIÈCES**, cheminée italienne, chauffage à gaz indépendant, cave, galetas, machine à laver et sécher le linge; un **APPARTEMENT DE 3 PIÈCES**, chauffage à gaz indépendant, cave, galetas, machine à laver et à sécher le linge. Faire offre sous chiffres O 132-734767 à Publicitas, case postale 2054, 2302 La Chaux-de-Fonds 2.

**BOUDRY**, à vendre **TRÈS BEL APPARTEMENT 2½ PIÈCES**, 84 m², cheminée, garage. Ecrire sous chiffres N 28-750587 à Publicitas, case postale 1471, 2001 Neuchâtel.

**● demandes d'emploi**

Dame cherche heures de **MÉNAGE ET REPASSAGE**. ☎ 039/26 60 23 132-504372

**● à vendre**

**TABLE-BAR** de cuisine, couleur gris perle. ☎ 039/23 69 21 132-508098

**● divers**

**DÉMÉNAGEMENTS-TRANSPORTS** avec grand bus, prix intéressants (aussi pour l'étranger) Teen P.d.t. Service. ☎ 038/25 01 67 28-501510

**● marché de l'occasion**

**NISSAN TERRANO 4x4 2.4i**, 1987, crochet traction, nombreuses options. Fr. 13800.-. ☎ 038/24 71 69 28-514766

A vendre **NISSAN BLUEBIRD 2.00 SGL**, 114000 km, expertisée janvier 1993, 2 pneus neige, égalizer. Fr. 3000.- ☎ 039/28 58 47 132-508266

**GOLF GTI**, expertisée, moteur 80000 km, Fr. 2900.-; **GOLF GLS 80**, expertisée 1993, état impeccable, Fr. 3300.- ☎ 039/41 25 63 470-101253

**Tarif Fr. 1.- le mot (min. 10 mots)**  
Rubrique réservée uniquement aux particuliers, annonces commerciales exclues

**A vendre  
BOIS DE CHEMINÉE  
BOIS DE CHAUFFAGE  
BRIQUETTES**

sec, scié, bûché. Livraison à domicile. Prix avantageux.  
**Franz Schmutz, Sonvillier**  
☎ 039/41 39 66 470-979

**OFFRES D'EMPLOI**

Home pour personnes âgées du Littoral neuchâtois cherche une

**● infirmière assistante**

Place à responsabilité.  
Expérience et références exigées.

Faire offre sous chiffres 450-3372 à ASSA  
Annonces Suisses SA  
faubourg du Lac 2, 2000 Neuchâtel

**AUTOS - MOTOS - VELOS**

**LA NOUVELLE CITROËN ZX AURA TURBO DIESEL: 5,5 l aux 100 km**

**LA PERFECTION DE SÉRIE: NOUVEAU MOTEUR 1,9 l, 92 CV, AUTORADIO VERONA AVEC 4 HAUTS-PARLEURS, VERROUILLAGE CENTRALISÉ, DIRECTION ASSISTÉE, VOLANT RÉGLABLE EN HAUTEUR ET EN PLUS, DE SÉRIE...**

Taux de leasing exceptionnel 6,9%



**... UN ESSIEU ARRIERE A EFFET AUTODIRECTIONNEL, PARCE QUE VOTRE SECURITE N'EST PAS UNE HISTOIRE D'OPTIONS.**

Prix catalogue Frs. 24'300.-. Mensualités Frs. 361.- par mois. (Durée 48 mois. Kilométrage maximal 10'000 km par an. Casco intégrale non comprise. Caution de 10% du prix catalogue récupérable à l'échéance du contrat.) Financement spécial et Leasing par Citroën Finance.

**GARAGE DE LA RONDE**

Fritz-Courvoisier 55, La Chaux-de-Fonds, tél. 039/28 33 33



**CITROËN**

CITROËN. N° 1 DU DIESEL EN SUISSE. 132-12698

**OFFRES D'EMPLOI**

Notre bureau d'ingénieurs de La Chaux-de-Fonds offre une place pour **un(e) apprenti(e) dessinateur(trice) en génie civil**

Si le dessin technique et les maths (section scientifique) vous intéressent, n'hésitez pas à nous écrire.  
Date d'entrée: août 1993.  
Faire offres sous chiffres G 132-734654 à Publicitas, case postale 2054, 2302 La Chaux-de-Fonds 2.

**FINANCE**



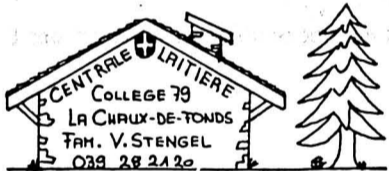
Veuillez me verser Fr. ....  
Je rembourserai par mois env. Fr. ....  
Nom ..... Prénom .....  
Date de naissance ..... Etat civil .....  
Lieu d'origine ..... Nationalité .....  
Rue ..... No .....  
NP/Domicile ..... A cette adresse depuis .....  
No de tél. ....  
Adresse précédente .....  
Profession .....  
Employeur (aucune demande de renseignements) .....  
Depuis quand .....  
Salaire mensuel Fr. ....  
Revenus accessoires par mois Fr. (par ex. épouse) .....  
Date ..... Signature .....

A adresser dès aujourd'hui à Banque Procrédit, 25, Avenue L.-Robert, 2301 La Chaux-de-Fonds (08.00 - 12.15 / 13.45 - 18.00 heures) ou téléphoner:

**039 - 23 16 12**

**Xprocrédit**

Taux d'intérêts jusqu'à 16,5% maximum par année inclus assurance solde de dette, frais administratifs et commissions



Ouvert tous les jours  
Prix spécial pour hôtels, restaurants et sociétés  
Avec ou sans livraisons  
Toujours à votre service



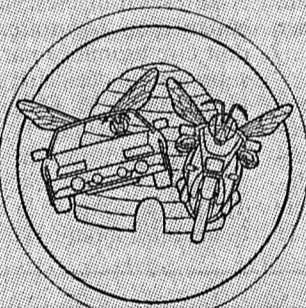
**Carrosserie Jacques-Favre**  
Eroges 16 - Le Locle  
☎ 039/31 13 63



**Jacky Maeder**  
FRET-AERIEN  
2301 LA CHAUX-DE-FONDS  
Rue du Collège 90



**Garage TARDITI**  
F. Courvoisier 95, La Chaux-de-Fonds, ☎ 28 25 28



**AUTO-MOTO CLUB  
LA CHAUX-DE-FONDS**

**GRAND MATCH AU LOTO**

organisé par l'Auto-Moto Club

**Maison du Peuple à 16 heures précises  
Dimanche 31 janvier 1993**

- 4 cartons:
- 2 pendules neuchâtoises
- 1 four micro-ondes
- 1 friteuse

Abonnements à Fr. 18.- pour 40 tours

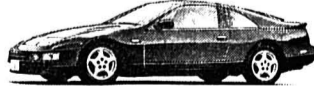
**ENFANTS ADMIS**

132-501190



**Bertrand Jaquet**  
Tapissier  
Décorateur  
Meubles - Tapis - Rideaux  
Collège 17  
2300 La Chaux-de-Fonds  
☎ 039/28 14 79

Nissan 300 ZX Twin Turbo  
24 V, 283 CV, 250 km/h



**NISSAN**  
Le n°1 japonais en Europe

**Uisinaud**

**CARROSSERIE DE L'EST**  
Est 29-31, La Chaux-de-Fonds  
☎ 039/28 51 88/00

**A. Magnin  
Auto-Moto  
Ecole**

Salle de théorie  
Serre 47  
☎ 039/28 78 78  
Natel 077/374 376



**PHILIPPE MÉTTEZ**  
plâtre et peinture

TÊTE-DE-RAN 28  
2300 LA CHAUX-DE-FONDS  
Tél. 039/23 93 16  
Fax 039/23 90 19  
Natel 077/37 49 59  
Certificat fédéral de capacité



**Idéal Agencement**  
Cuisines - Salles de bains Electro-ménager  
Rue du Collège 85 039/28 66 24  
2300 La Chaux-de-Fonds

Boucherie-Charcuterie

**D. Imobersteg**

Spécialités:  
merguez  
jambon de campagne  
saucisse à rôtir  
de campagne  
Livraison à domicile  
Alexis-Marie-Piaget  
La Chaux-de-Fonds  
☎ 039/28 39 12

Les combats s'intensifient en Bosnie, tandis que la situation se normalise au barrage de Peruca

# Danger d'effondrement écarté

**30 janvier 1649** - Fils de Jacques Ier et d'Anne du Danemark, Charles Ier d'Angleterre (1600-1649) devint roi à la mort de son frère Henri. Il mécontenta rapidement l'opinion par son absolutisme religieux et politique. Il gouverna pendant onze ans sans Parlement. Rétabli en 1641, celui-ci publia la «Grande Remontrance», liste des actes illégaux du roi, qui déclencha une guerre civile. Charles Ier fut jugé et condamné à être décapité. Il mourut le 30 janvier 1649.

## BRÈVES

### Élargissement de la CE Négociations en vue

Les négociations d'adhésion à la Communauté européenne (CE) de l'Autriche, la Suède et la Finlande s'ouvrent officiellement lundi à Bruxelles. L'objectif commun des Douze et des candidats, auxquels la Norvège doit se joindre sous peu, est d'aboutir à l'intégration au 1er janvier 1995. La Suisse reste formellement candidate à la CE, mais le Conseil fédéral n'a pas l'intention de demander une adhésion, cette année.

### EEE sans la Suisse Issue incertaine

Les ministres des Affaires étrangères des Douze doivent accorder lundi le mandat de négociation qui permettra la mise sur pied de l'Espace économique européen (EEE) sans la Suisse. Mais, en raison du problème financier, il n'est pas sûr que les Douze parviennent à adopter une position commune...

**Le danger d'effondrement du barrage de Peruca dans le sud de la Croatie «est écarté», a déclaré hier soir le premier ministre croate. Sur tous les fronts, les combats se sont poursuivis tant en Croatie qu'en Bosnie. A Genève, les coprésidents de la conférence sur l'ex-Yougoslavie se sont déclarés optimistes pour la conférence d'aujourd'hui qui réunira les trois parties en conflit.**

cent de colmater les nombreuses fissures.

### ACCUSATIONS RÉCIPROQUES

Croates et Serbes se sont accusés mutuellement d'avoir pilonné le barrage, qui alimente en électricité toute la côte dalmate. Selon Zagreb, les forces croates ont pris jeudi soir le contrôle du barrage au terme d'une «action énergique» après que les forces paramilitaires serbes l'ont attaqué le matin.

La Force de paix de l'ONU a été invitée à reprendre la surveillance du barrage, selon le communiqué de la présidence croate. Le barrage de Peruca avait été placé sous la protection de la FORPRONU en octobre 1991, après que les milices serbes indépendantistes de la Krajina se furent retirées de l'ouvrage.

### OPTIMISME

Cet événement coïncide avec une reprise des combats sur la plupart des fronts tant en Croatie qu'en Bosnie.

Malgré les multiples affrontements, lord Owen, l'un des médiateurs de paix en ex-Yougoslavie, s'est déclaré hier relative-

ment optimiste sur les chances d'aboutir prochainement à un accord entre les trois factions opposées en Bosnie. Le médiateur européen a déclaré que les Croates, les Serbes et les Musulmans devraient donner, aujourd'hui lors d'une réunion, leur réponse définitive sur un projet d'accord politique global.

### ARRANGEMENTS INTÉRIMAIRES

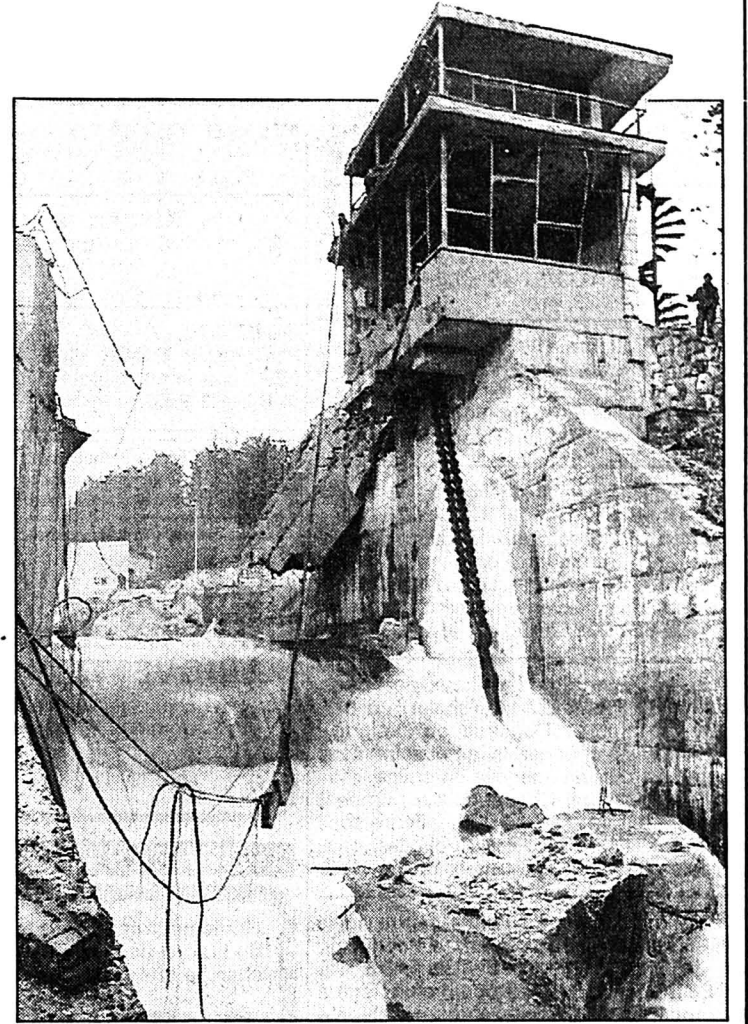
Radovan Karadzic, Maté Boban et Alija Izetbegovic, chefs des trois communautés bosniaques, se retrouveront pour prendre position sur des «arrangements administratifs intermédiaires» pour la Bosnie. Ces arrangements seront «utiles» après approbation du plan de paix établi par Cyrus Vance et David Owen, coprésidents de la Conférence sur l'ex-Yougoslavie, a précisé hier leur porte-parole, Fred Eckhard.

(ats, afp, reuter)

### Barrage de Peruca

La Force de paix de l'ONU a repris la surveillance de l'ouvrage.

(Keystone-AP)



## Manifestations contre le racisme en Allemagne

### Ne pas oublier

Plusieurs dizaines de milliers de personnes ont manifesté contre le racisme en Allemagne hier soir, à la veille du sixième anniversaire de l'accession d'Adolf Hitler au pouvoir.

Quelque 20.000 personnes ont ainsi participé à une chaîne lumineuse à Kiel, 30.000 à Kassel et 12.000 à Bielefeld. Par ailleurs, les journalistes et les ouvriers du livre ont observé dans la plupart des entreprises de presse allemandes un quart d'heure de silence à l'appel du

syndicat IG Medien pour manifester leur opposition au racisme.

De son côté, le chancelier Helmut Kohl a affirmé que les douze ans de dictature nazie avaient appris aux Allemands que «la liberté et la paix étaient les conditions indispensables d'une vie en commun à l'intérieur du pays et au sein de la communauté internationale».

D'innombrables manifestations sont prévues aujourd'hui dans une multitude de villes, grandes et petites. (ats, afp)

## Honecker ne comparaitra pas devant la justice

### «Convocation sans effet»

La convocation à comparaître adressée à Erich Honecker par la justice berlinoise qui a décidé mercredi dernier de reprendre le procès de l'ancien numéro un de la RDA pour sa responsabilité dans les tirs au Mur de Berlin, restera sans effet, ont estimé hier les autorités chiliennes.

La demande du tribunal stipulant que M. Honecker se présente le 8 février prochain à Berlin ne correspond pas aux réglementations judiciaires en vigueur au Chili, a déclaré le

ministre chilien de l'Intérieur, Enrique Krauss.

Pour qu'une injonction judiciaire prenne effet au Chili, elle doit être adressée à la justice locale via le ministère chilien des Affaires étrangères, avec une commission rogatoire. Celle-ci doit être examinée par la Cour suprême qui décide de sa validité, a expliqué M. Krauss. «Je ne sais pas pourquoi l'Allemagne n'a pas suivi cette voie et je suppose que M. Honecker ne tiendra pas compte de la convocation», a-t-il ajouté. (ats)

## Cartes à «sniffer»

La police a démantelé un réseau de trafiquants de cocaïne qui faisaient parvenir la drogue d'Amérique du Sud aux Pays-Bas par de simples cartes postales.



Les cartes étaient postées au Surinam. «C'était des cartes normales d'anniversaire ou de vœux, à la différence que chacune portait dix grammes de cocaïne», a expliqué le porte-parole de la police, Kees Rameau. (ap)

Magasin à La Chaux-de-Fonds  
cherche

## vendeuse en parfumerie

Apte à diriger le secteur parfumerie et cosmétique de notre point de vente.

Bonne présentation souhaitée.

Faire offre sous chiffres  
L 132-734735 à Publicitas  
case postale 2054  
2302 La Chaux-de-Fonds 2

132-12385



2300 La Chaux-de-Fonds  
Av. Léopold-Robert 51  
Immeuble Richemont  
T 039/23 39 55

Publicité  
intensive,  
Publicité  
par annonces



À VENDRE

## SENTIERS \* HABITAT



## Appartements

de 2½ pièces, 78 m<sup>2</sup>  
de 3½ pièces, 92 m<sup>2</sup> et 110 m<sup>2</sup>

En propriété par étage.  
Financement assuré à 90%  
Objets répondant aux conditions de la loi fédérale  
sur l'encouragement à la construction et à l'accès  
à la propriété.

Avec un minimum de fonds propres  
de 10%, loyer mensuel tout compris  
de Fr. 1031.- à Fr. 1538.-

Places de parc dans parking souterrain.  
Tout le charme d'une situation privilégiée.  
Un quartier à la campagne ou presque,  
au sud-ouest de la ville.

Visite sur rendez-vous et notice détaillée à disposition.

GÉRANCE CHARLES BERSET  
La Chaux-de-Fonds  
Jardinière 87, T 039/23 78 33

L'IMMOBILIER DEPUIS 100 ANS

470-119

VOYAGES-EXCURSIONS  
**WITTWER**

## 60e Fête du citron à Menton

du 27 février au 5 mars

VOYAGE DE 7 JOURS

Fr. 780.- en demi-pension

Renseignements et inscriptions:  
Neuchâtel, rue Saint-Honoré 2 - 038/25 82 82

## GASTRONOMIE

SNACK-RESTAURANT

## au britchon

CH-2300 La Chaux-de-Fonds  
Rue de la Serre 68 - T 039/23 10 88

Le matin  
de 8 h 30 à 11 heures  
le 2e café  
est offert

Tous les jours menu à Fr. 13.-

Pizza à composer  
par le client  
(aussi à l'emporter)

470-860

## Informations relatives à l'Atelier de la Cité internationale des arts, à Paris

Nous rappelons qu'un appartement avec atelier peut être mis à disposition des artistes neuchâtois (peintres, sculpteurs, musiciens, photographes, écrivains) à la Cité internationale des arts, à Paris, pour un séjour de travail variant entre 3 et 12 mois.

Les personnes qui souhaitent obtenir des informations à propos de cet atelier ou qui désirent présenter une demande en vue d'un séjour dans celui-ci peuvent prendre contact avec le Service administratif du département de l'Instruction publique, Château, 2001 Neuchâtel (tél. 038/22 39 02).

Les demandes en vue d'un séjour dès septembre 1993 doivent être déposées à l'adresse précitée jusqu'au 26 février 1993, au plus tard.

Neuchâtel, le 12 janvier 1993.

28-119



NOUVEAU

Bulletin de souscription

**ALAIN MORISOD  
SWEET PEOPLE**  
BONS BAISERS DE SUISSE

Je commande ..... cassette(s) vidéo VHS-PAL  
au prix de Fr. 49.- (+frais de port)  
Envoi contre remboursement.

Nom: \_\_\_\_\_

Prénom: \_\_\_\_\_

Adresse: \_\_\_\_\_

NPA/Localité: \_\_\_\_\_

Date: \_\_\_\_\_

Signature: \_\_\_\_\_

Bulletin de souscription à envoyer à:  
AGENCE ARTISTIQUE TOTH  
Case postale 281, 2800 Delémont 14-439



«Rail 2000»: un nouveau projet serait soumis au Parlement, et peut-être au peuple

## Les CFF sur la mauvaise voie

**30 janvier 1945** - Une bombe alliée tombe à 300 mètres de la gare de Chiasso, deux autres au sud de l'hôpital; Stabio et Sesglio sont également visés. Le lendemain, une bombe manque de 200 mètres le pont de la digue de Melide et s'abîme dans le lac de Lugano. L'exécutif de Chiasso demande que le Mendrisiotto soit signalé par un barrage de ballons captifs, comme c'est le cas à Bâle et à Schaffhouse.

### BRÈVES

**Lundi prochain 11.000 recrues**

Quelque 11.000 Suisses, la plupart nés en 1973, entreront à l'école de recrues lundi 1er février, pour un service de 17 semaines. Ils seront répartis dans 44 écoles, où ils seront pris en charge par quelque 5000 officiers et caporaux. Deux nouveautés cette année: des écoles mixtes à Berthoud (BE) et à Bülach (ZH), ainsi qu'un projet pilote de formation de spécialistes de montagne.

### OFIAMT

**Brochure sur le temps partiel**

L'Office fédéral de l'industrie, des arts et métiers et du travail (OFIAMT) a publié une version actualisée de la brochure «travail à temps partiel». La brochure donne des conseils sur le contrat de travail, sur les vacances, sur le salaire en cas de maladie, etc. La brochure peut être obtenue pour 2 fr auprès de l'Office central fédéral des imprimés, 3000 Berne (no 710.55 f).

**Banques genevoises Fusion entre la CEG et la BCG**

La Caisse d'Épargne du canton de Genève (CEG) et la Banque hypothécaire du canton de Genève (BCG) ont dévoilé hier le mécanisme financier qui leur permettra de fusionner et de donner naissance en 1994 à la «Banque Cantonale de Genève».

### Swissair

**Deux fois primée**

La compagnie nationale a été couronnée «Compagnie de l'année 1993» par la revue des professionnels suisses du tourisme «Travel Inside». Les lecteurs du magazine anglais «Executive Travel» ont quant à eux décerné à Swissair le «Travel Star», qui récompense la meilleure compagnie aérienne sur les courtes distances.

**FAG Kugelfischer Emplois menacés**

Le groupe FAG Kugelfischer Georg Schäfer KGaA espère sortir de la crise en prenant des mesures drastiques. Le groupe de Schweinfurt (Bavière) entend supprimer 13.000 emplois et se réorganiser complètement. Chez FAG Suisse, 245 emplois passeront à la trappe à Oberglatt et Genève, dont 80 par licenciements.

Les CFF ont avoué s'être trompés lors de l'évaluation des coûts du projet Rail 2000 en 1987. Afin de réduire la facture, un réexamen du projet est «inévitabile». Les Chambres fédérales devront se prononcer sur une éventuelle modification, a affirmé hier à Berne Hans Peter Fagagnini, directeur général du département du transport. Le souverain sera peut-être appelé une seconde fois aux urnes. L'avenir de Cargo domicile sera en outre tranché le 8 février prochain.

de l'opération a été fixée à 8 milliards par le conseiller fédéral Adolf Ogi.

### RAPPORT EN ÉTÉ

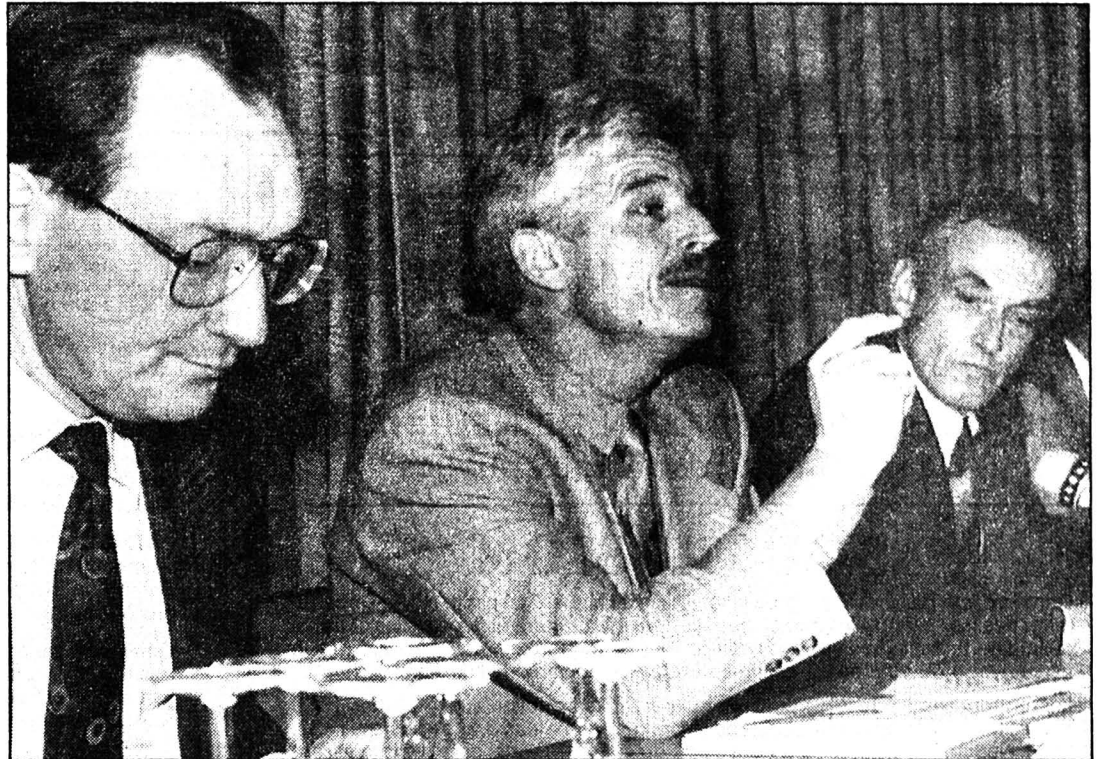
Pour atteindre ce plafond, la nouvelle direction, en place depuis le 1er janvier, entend réexaminer l'ensemble du projet. Dans le courant de l'été, elle soumettra un premier rapport au Département fédéral des transports, des communications et de l'énergie. Ces éléments permettront d'informer le Parlement.

Selon Hans Peter Fagagnini, de nouveaux tronçons pourraient être abandonnés ou construits en plusieurs étapes. Ces changements nécessiteraient l'approbation du Conseil national et du Conseil des Etats. Le peuple pourrait également se prononcer une seconde fois sur le projet, pour conférer «la légitimation nécessaire» aux travaux, a déclaré M. Fagagnini.

Il est encore trop tôt pour annoncer les transformations, a ajouté le responsable du département du transport. M. Roux a pour sa part confirmé que le tronçon Vauderens - Villars-sur-Glâne, en suspens, restait dans le «collimateur des suppressions». L'économie réalisée s'élèverait à un milliard, a-t-il précisé. Mais cette mesure ne suffirait pas à «sauver Rail 2000».

### ALLÉGER LES COMPTES

Pour Benedikt Weibel, nouveau président des CFF, «il vaut mieux souffrir pendant une



Direction générale des CFF

MM. Fagagnini, Weibel et Roux (de gauche à droite).

(Keystone)

courte période que devenir invalide».

Une dizaine de secteurs sont déjà sous la loupe. Réductions des effectifs du personnel dans les services administratifs et d'exploitation, désaffectations de gares, services sans contrôleur dans le trafic régional, suppression de Cargo Domicile, réduction du nombre des trains, privatisation des services de nettoyage et réorganisation des at-

liers, notamment, devraient permettre d'alléger les comptes. Tout cela devra se faire, souligne la direction générale, sans entamer en rien la sécurité.

Quant aux NLFA, le premier chantier du tunnel de base du Saint-Gothard devrait s'ouvrir en 1996. La ligne, elle, devrait être mise en service vers 2008, selon Claude Roux, directeur général du département de l'infrastructure.

Pour conclure, M. Weibel a assuré que le nombre d'emplois supprimés à la régie fédérale n'a pas encore été décidé. Ces suppressions ne conduiront cependant à aucun licenciement, selon lui. Le personnel devra néanmoins montrer de la souplesse quant à des changements d'horaire et de lieu de travail. «Nous ne pouvons nous permettre de conflits sociaux», a-t-il affirmé. (ats, ap, Imp)

### Check-up de l'industrie suisse

## Le KOF souffle le chaud et le froid

L'utilisation des capacités de l'industrie suisse s'est abaissée à 80% au dernier trimestre de 1992, se situant ainsi nettement au-dessous de la moyenne calculée sur plusieurs années de 84,5%, selon le Centre de recherches conjoncturelles (KOF) de l'École polytechnique fédérale de Zurich (EPFZ). Par ailleurs, le baromètre conjoncturel du KOF montre une tendance à la hausse, principalement en raison de la hausse des cours des actions.

Le Centre de recherches conjoncturelles a enquêté régulièrement auprès de plus de 1600 entreprises suisses sur l'utilisa-

tion de leurs capacités. Il en ressort que celle-ci a diminué de 1% au dernier trimestre de l'année dernière. Ce sont surtout les entreprises fortement orientées vers l'exportation qui ont annoncé une diminution significative du degré d'utilisation. Les industries de l'habillement, de la pierre, de la terre, du verre et de la chimie ont enregistré une diminution supérieure à la moyenne. En revanche, l'industrie alimentaire et celle du papier ont annoncé une légère augmentation de l'utilisation de leurs capacités.

Le baromètre conjoncturel du KOF a montré en décembre

dernier une tendance à la hausse. L'indice global des indicateurs conjoncturels avancés du KOF a augmenté de 0,4% par rapport à novembre.

La tendance à la hausse continue est due avant tout à la hausse sensible des cours des actions et à celle de la masse monétaire réelle.

Par contre, une amélioration fondamentale des autres indicateurs de l'indice global (perspectives d'emploi, indice Manpower des offres d'emploi, carnets de commande de l'industrie des machines, indicateur de la construction) se fait toujours attendre. (ap)

### La BCV de Gland dévalisée

## Famille en otage

Le directeur de la succursale de la Banque Cantonale Vaudoise (BCV) à Gland et sa famille ont été pris en otage durant la soirée et la nuit de jeudi à vendredi. Une somme de 550.000 francs a été dérobée, selon un porte-parole du siège de la BCV à Lausanne. Les otages ont été libérés, mais les deux malfaiteurs courent toujours.

Vers 18 heures, jeudi, deux inconnus se sont présentés au domicile du directeur de la BCV à Gland. Ils ont prétendu à son épouse qu'ils venaient livrer du vin. Ils ont menacé celle-ci et ses deux enfants de six et un an avec une arme de poing, jusqu'à l'arrivée du gérant.

Les deux malfaiteurs ont veillé toute la nuit avec le gérant et sa femme. Les enfants ont été mis au lit. Hier matin, les deux individus se sont rendus à la banque en compagnie de toute la famille. Les employés de la

BCV ont été maîtrisés l'un après l'autre alors qu'ils arrivaient au travail et le gérant, sous la menace, a dû ouvrir la salle du coffre. Une somme de 550.000 francs a été emportée.

Les deux malfaiteurs, qui portaient des cagoules noires, se sont enfuis vers 8 h 10 dans la voiture du gérant. Ils ont emmené l'épouse et laissé le père avec les deux enfants. Puis ils ont abandonné leur otage, menottée, dans un parc à un kilomètre de la banque environ, près d'un magasin, d'où elle a alerté la police. Les deux agresseurs se sont enfuis à pied. Malgré la mise en place d'un important dispositif de recherche, ces derniers courent toujours.

Les preneurs d'otage sont tous deux vêtus de jeans, d'un blouson noir, de bottes de cuir. L'un est petit, l'autre plutôt grand. Les deux s'expriment avec un accent français prononcé. (ap)

### BPS et CS

## La fusion inquiète

La fusion entre la Banque Populaire Suisse (BPS) et le Crédit Suisse (CS) devrait entraîner au minimum la suppression de 3000 emplois, estime l'Association suisse des employés de banque (ASEB).

Marie-France Goy, secrétaire adjointe de l'ASEB, écrivait hier dans le journal de l'ASEB que les effets de synergie entre le CS et la BPS vont conduire à biffer environ 15% des 21.150 emplois fournis par les deux banques en Suisse. Ce sont donc près de 3153 emplois qui devraient être supprimés pour l'ensemble des deux établissements d'ici à l'an 2000, précise Mme Goy. Et ce dans l'hypothèse qu'il n'y ait pas de crise grave avant la fin de ce siècle.

Le CS compte 15.000 employés en Suisse, alors que l'effectif de la BPS s'élève à 6150 personnes. (ats)

### Union romande des éditeurs de journaux

## La CCT sera dénoncée

L'Union romande des éditeurs de journaux et périodiques (URJ) est décidée à dénoncer la convention collective qui la lie à la Fédération suisse des journalistes (FSJ) pour la fin de cette année. Le président de l'URJ, Fabien Wolfrath, l'a annoncé hier à Lausanne en marge de l'assemblée générale.

L'URJ va faire parvenir à la fin de ce mois ses propositions à la FSJ. D'ici là, M. Wolfrath ne souhaite pas s'exprimer sur ce projet. Il a toutefois précisé que l'URJ ne peut plus accepter «des effets diaboliques de l'échelle des salaires». Les éditeurs remettent en cause le principe des paliers automatiques. Ils s'opposent également à l'indexation semestrielle et automatique des salaires.

Dans son rapport annuel, l'URJ souligne qu'elle est prête

à maintenir le dialogue avec son partenaire social. Elle souhaite notamment le maintien d'un «édifice contractuel portant sur des bases réalistes». Cela signifie une modification profonde du système de rémunération et d'indexation qui ne correspond plus aux réalités actuelles, précise l'URJ.

La presse alémanique et tessinoise travaille déjà sans contrat collectif depuis le début de cette année.

Par ailleurs, l'URJ a rendu hommage à la mémoire de MM. Willy Gessler, ancien éditeur de «L'Impartial», président de l'URJ de 1974 à 1977; Robert Aeschelmann, ancien directeur de «L'Express» et Jean-Pierre Chuard, directeur du Centre romand de formation des journalistes, récemment décédés. (ats, comm)

### Sang transfusé

## Dépistage conseillé

L'Office fédéral de la santé publique (OFSP) conseille aux personnes qui ont reçu du sang transfusé avant le milieu 1990 de faire un test de dépistage du virus de l'hépatite C (HCV).

Il est possible que des personnes aient été infectées avant cette période, à laquelle la Croix-Rouge a commencé à tester systématiquement toutes les conserves de sang sur la présence du virus, a indiqué hier le porte-parole de l'OFSP Jean-Bernard Ramelet.

Par ailleurs, l'OFSP engage aussi toutes les personnes qui ont reçu du sang transfusé avant 1985 à se soumettre à un test de dépistage. (ats)

### Cinéma suisse

## Hors-jeu

Le non à l'EEE a été ressenti comme un véritable camouflet pour les professionnels du cinéma suisse qui se sont retrouvés éjectés du programme européen d'aide au cinéma «MEDIA». Les derniers optimistes qui comptaient sur un rattrapage de dernière minute au train européen ont déchanté jeudi à Soleure.

Certes, la Suisse souhaite entamer des négociations bilatérales avec la CE, mais MEDIA ne figure pas sur la liste des priorités. La Suisse avait pourtant été le premier pays extra-communautaire à signer les accords MEDIA, en juillet dernier. Elle a même participé à certains projets depuis le lancement du programme en 1990. (ats)



Concours

# Le prince des poètes

Comme il faut bien manger pour vivre et que manger et dormir au chaud n'est pas un don du ciel, cet homme-là a dû consacrer de longues années de son existence à être un bon fonctionnaire puis à professer dans des collèges. Mais sa vraie vie, l'excellence de son esprit étaient ailleurs. Dans la création littéraire au sens le plus noble du terme. Ami de nombreux artistes de son époque, il prendra un vif plaisir à en réunir plus d'un chez lui, les mardis après-midi. Et c'est ainsi qu'autour de la tasse de thé des quatre heures viennent refaire le monde de la poésie, de la musique et de la peinture des personnalités telles que celles de Ravel, Nadar, Manet, Vuillard ou Odilon Redon.

L'homme mystère de ce samedi est né à Paris en 1842. Il perd très tôt sa mère. Et passe la majeure partie de son enfance studieuse dans des internats. Devenu professeur en 1863, il mène par ailleurs un intense travail de création littéraire. Il voit dans la poésie et le labeur sur les mots le seul vrai enjeu de l'humanité. Quitte à en paraître hermétique, il pousse très loin ses recherches sur le vrai et pur sens des mots. En plein XIXe siècle, il représente ainsi une rupture radicale avec ce qu'était l'art poétique jusqu'alors «professé». Les réalistes de son temps le voient d'un mauvais œil. Lui, il n'en démord pas, sûr de son fait et de ses théories. Le temps lui donne raison. A la mort de Verlaine, il sera unanimement proclamé le «prince des poètes» par ses pairs et amis.

Mais lorsque le poète quitte les sommets azurés de la création littéraire, il s'adonne à un péché mignon étonnant: il fait paraître un magazine «féminin», appelé «La dernière mode», journal auquel il est le seul à collaborer. Huit numéros veront le jour dans l'année 1870.

En 1876 paraît son œuvre majuscule: «L'après-midi d'un faune», ouvrage que son camarade Manet illustre de ses dessins.

En 1895, il prend enfin sa retraite et quitte sans regret les collègues et les potaches, laissant derrière lui le souvenir d'un piètre pédagogue. Il vit désormais à Valvins, au bord de la Seine, près de la forêt de Fontainebleau. Là, il connaît un bonheur tranquille; l'endroit est selon lui «une musique d'eau, de lumière et de verdure». Il mourra à Valvins en 1898, là où «tout est joli, de mille verts et parfumé».



**Le poète au travail**  
Proclamé «prince» à la mort de Verlaine.

## CONCOURS No 364

Question: Qui est ce poète?

Réponse: .....  
Nom: .....  
Prénom: ..... Age .....  
Adresse: .....  
NP ..... Localité .....

A retourner sur carte postale avant mardi 2 février à minuit à: L'Impartial, jeux concours, Case postale, 2301 La Chaux-de-Fonds

### SOLUTIONS DES JEUX DE SAMEDI PASSÉ

Huit erreurs

- Chevelure de la femme.
- Volant de voiture incomplet.
- Damier plus long sur la portière.
- Garde-boue gauche complété sur la roue.
- Nez du capot plus long.
- Coin gauche du panneau de droite.
- Oreille gauche de l'écolier indiquée.
- Pied du panneau de gauche plus long.

Les 9 cases

2	8	4
9	1	6
5	3	7

La route chiffrée

9312 (9+3+1+2=15)  
9312 - 15 = 9297; ainsi de suite. La dernière grille: 9135

Le négatif

Il s'agissait du No 3

### CONCOURS

No 363:  
La grille puzzle

Le carré à utiliser était le No 2, comme on peut le constater dans la grille reconstituée.

TRANSPPOSITION  
ARITHMOMANCIE  
PLANIFICATEUR  
AMINOPHYLLINE  
GROSSISSEMENT  
ERYSIPELATEUX  
ULTRAMONTAINE  
SIGNALISATION  
ESTHETICIENNE  
MYSTIFICATEUR  
ELECTRONICIEN  
NITRIFICATION  
TRANSAFRICAIN

Le tirage au sort a désigné comme gagnante cette semaine, Madame Lucette Fauser, Beau-Site 7, 2416 Les Brenets.

RÉPONSES AUX JEUX DE CETTE PAGE

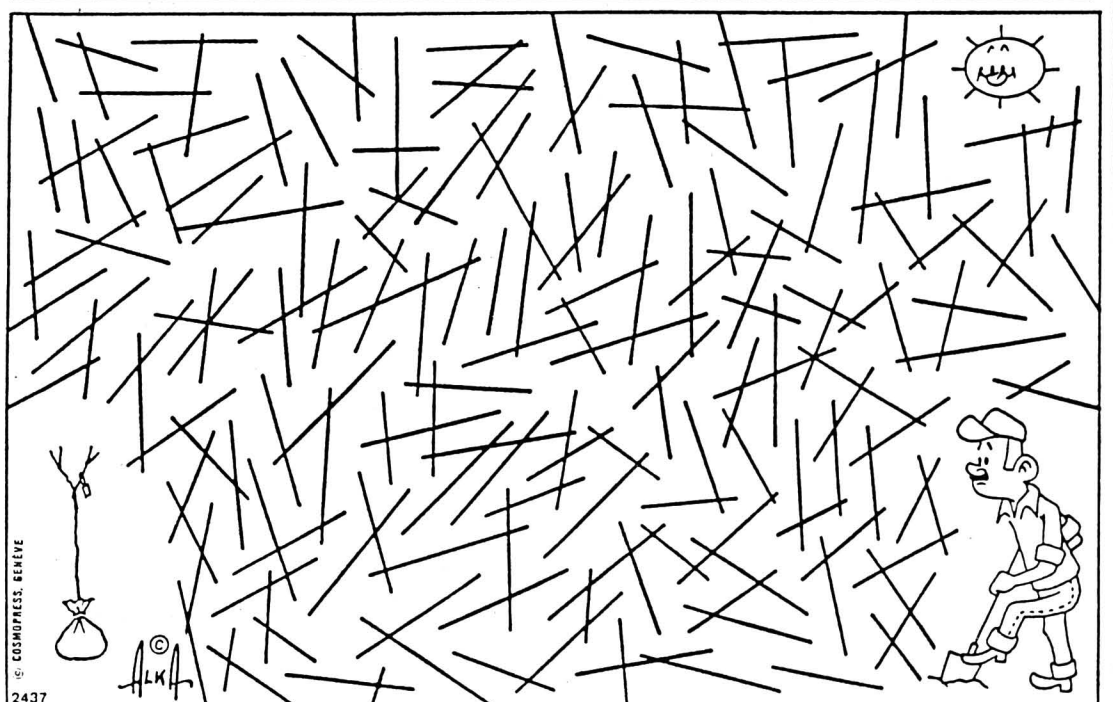
SOLUTION DU CONCOURS  
NOM DU GAGNANT  
DANS LA PAGE DES JEUX DE SAMEDI PROCHAIN

### SIX MOTS EN CROIX

		R	F	B		
		E	R	O		
T	A				E	R
C	R				U	D
C	U				T	E
		E	E	S		
		R	R	E		

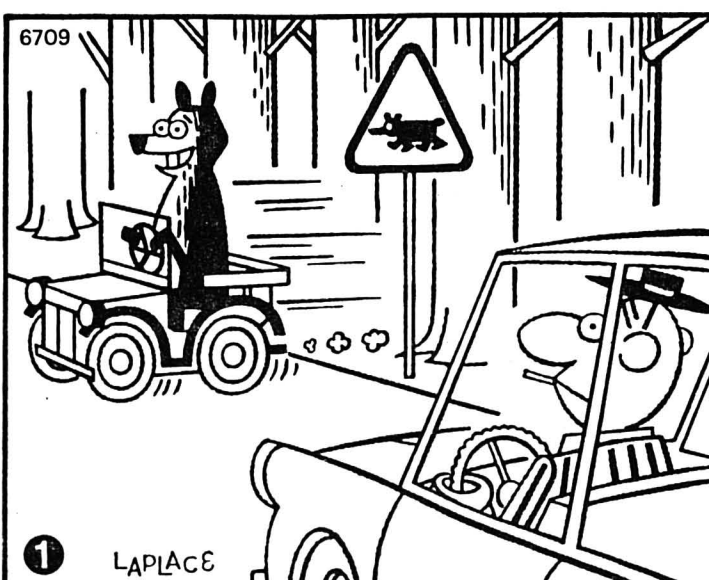
Placez dans les cases vides, neuf lettres. En se croisant verticalement et horizontalement, elles formeront, avec les lettres déjà en place, six mots de sept lettres.

### SUPERLABYRINTHE



L'ARBRE: Monsieur Arthur va planter un petit pommier dans son jardin. Le trou est presque fait, et il voudrait aller chercher le petit arbre qu'il vient d'acheter. Montrez-lui le chemin à suivre dans ce labyrinthe pour l'atteindre.

### LES HUIT ERREURS



1 LAPLACE



2 LAPLACE

...se sont glissées dans la reproduction de ce dessin

### VOYELLES ÉGARÉES

?	L	?
E	R	B
C	?	P
R	?	H
?	M	C
?	H	R
A	?	A
?	C	C

Trouvez quatre noms tirés du thème: ARBRES.  
Chaque nom comporte six lettres. Aux quatre lettres contenues dans chaque case vous devez encore ajouter DEUX VOYELLES.









La Vieille Ville

boogie

# ET NOUS AVEC...

## Ouverture du nouvel Espace Coiffure MARDI 2 FÉVRIER 1993

**Tout a changé sauf l'accueil et le service que nous essayerons encore d'améliorer pour votre confort, grâce à l'équipe sympa et dévouée qui est toujours présente.**

JACQUES  
DESSANGE  
DIFFUSION

Tél. 039/28 75 55  
Place de l'Hôtel-de-Ville 6  
2300 La Chaux-de-Fonds

COIFFURE  
*Tyffelle*

Delémont - Société de Banque Suisse

### Concours de projets d'architecture

sur la partie sud-ouest (terrains SBS-Perrey) de l'ilot des Ateliers, à Delémont, et étude générale du restant de l'ilot.

### Exposition des 27 projets et maquettes

dans les anciens locaux du *Démocrate*, à Delémont, rue des Moulins 21 (entrée par la ruelle de l'Etoile), du 30 janvier au 8 février 1993.

Horaires d'ouverture:

du lundi au vendredi, de 17h à 19h; samedi et dimanche, de 15h à 18h.

14-519/4x4

Etude de M<sup>e</sup> Vincent Cattin, notaire à Saignelégier

A vendre

### domaine agricole

situé sur la commune des Bois, aux Franches-Montagnes, d'une superficie d'environ 56 hectares, d'un seul tenant.

Contingent laitier: 87833 kilos.

Les demandes de renseignements et les offres sont à faire parvenir au notaire soussigné, uniquement par écrit, jusqu'au vendredi 12 février 1993.

Par commission: V. Cattin, notaire

14-8521/4x4

PIERRE AUBRY

*Pierre Aubry*  
LITS  
MEUBLES  
DÉCORATION  
NUMA-DROZ 27 - LA CHAUX-DE-FONDS

A vendre

CHÉZARD

Lotissement

Les Rosiers

Devenez

propriétaire de

vostra maison

mitoyenne avec

Fr. 50 000.-

☎ 038/57 26 16

Balmer J. et Gabus F.

Boudevilliers

450-944

### OFFRES D'EMPLOI

*Biwi S.A.*

2855 GLOVELIER

cherche à engager pour entrée en service immédiate ou pour date à convenir, un

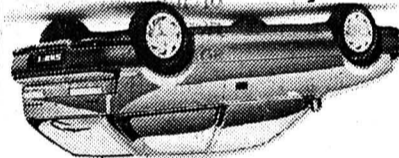
## dessinateur-constructeur

De bonnes connaissances en CFAO et de l'expérience en automation sont indispensables.

Veuillez adresser votre offre de service avec les documents usuels à BIWI SA, direction du personnel, 2855 Glovelier.

14-583-10/4x4

SUZUKI SWIFT 1,0 GL



Sus au renchérissement!

**11 990.-**

net Avec ce prix, nous sommes en première ligne!

\* Avec vitesses automatiques: supplément Fr. 1000.-  
5,1/100 km Consommation: trafic urbain 5,8, Interurbain 4,2, mixte 5,1/100 km

GARAGE BÉRING ET CO

Fritz-Courvoisier 34  
2300 La Chaux-de-Fonds  
☎ 039/284 280

470-121

**SUZUKI**

Economique à tour de roues.

POURQUOI PAS VOUS?

Donnez de votre sang Sauvez des vies

# HIPPODROME

## SUPER DISCO SHOW

### LA CHAUX-DE-FONDS

#### SALLE POLYEXPO

## SA 30 JANVIER

DE 20H A 02H

Entrée: 12.-

Special DJ

Marché Sun

Touché Light Show

ENTRÉE FR. 12.-

17-528233

### OFFRES D'EMPLOI

**Carreleurs CFC**

(places temporaires et fixes)

CONDOR - PERSONNEL SA

Rue de l'Hôpital 44 - 2800 Delémont

Tél. 066 22 46 76 ou 01 241 01 51

580-2.968-1/4x4

Hôtel-Restaurant dans station valaisanne, ouvert toute l'année, cherche pour début mars ou à convenir

**BARMAID**

pour le bar de nuit et

**SOMMELIÈRE**

pour le restaurant.

Faire offres avec curriculum vitae et photo sous chiffres P 36-63302 à Publicitas, case postale 747, 1951 Sion 1.

Feuilleton de «L'IMPARTIAL»

311

Christine Arnothy

## Vent africain

Roman

Droits réservés: éditions Bernard Grasset et Sciaky presse, à Paris

»Au bout de combien de temps une personne disparue peut-elle être déclarée décédée. Je n'en sais rien.

– J'attendrai le temps qu'il faudra. Dis, Eric, tu es l'héritier de ta femme?

– A ma connaissance, non. Heureusement, je n'ai rien voulu d'elle. Juste garder mon emploi dans sa société et rester en Amérique.

– Et les remords, Eric? Tu penses aux remords?

– Mais oui, j'y pense. Que veux-tu, c'est le destin.

– Tu devras faire face à la fois à l'enquête, dit-elle, et à tes remords. Ce n'est pas rien les remords.

– Je vais surmonter les obstacles et lentement, doucement, je commencerai une nouvelle vie. Et puis, lors d'un voyage, je te rencontrerai «par hasard», et comme dirait mon oncle Jean, nous commencerons à nous «fréquenter».

– Si c'est vraiment le mariage au bout de l'attente, répéta-t-elle, alors je me tairai, j'enfourrai en moi ton secret, je le garderai comme une tombe, tu seras en sécurité. Je crois d'instinct que tu n'es pas un vrai meurtrier.

Elle me débitait un monologue, elle bâtissait son histoire, elle installait déjà ses parents à Los Angeles pour qu'ils puissent voir souvent leurs petits-enfants, pourtant l'air était meil-

leur à Buffalo...

– Quels enfants?

– Les nôtres.

– Ah bon...

Je marmonnai:

– On verra le moment venu.

– Tu vas m'épouser, donc il faut y penser! Le mariage, c'est aussi les enfants. Tu sais que souvent, on veut des enfants pour faire plaisir aux parents? Dans mon cas...

Je sombrai dans le sommeil.

Je me réveillai vaseux, avec une sérieuse gueule de bois due aux somnifères, mais je préférais cela aux drogues dures. J'avais un chapeau en plomb sur la tête, et en plus l'Afrique. Je retrouvai mon bracelet-montre à tâtons, il était deux heures de l'après-midi. Je me tirai du lit, j'ouvris les rideaux, le soleil me frappait en pleine gueule, j'apercevais la masse sombre du mont Kenya; sur un gazon vert

émeraude, quelques joueurs de golf passaient. Je pris une douche, je m'habillai et j'appelai la réception. «Oui, Mr. landler, votre avion-taxi est arrivé de Nairobi, le pilote attend.» Je secouai la tête. Il fallait que je sois gentil avec Annie. J'avais dû lui promettre le mariage. Je haussai les épaules. Si je peux m'en sortir, l'épouser sera le cadet de mes soucis... Pourquoi pas... Au moins, grâce à cette promesse, je pouvais m'assurer son silence.

J'avais besoin d'un café. En ouvrant la porte de la chambre, je découvris sur la poignée, le carton *don't disturb*. Je le décrochai et je me dirigeai vers le bar où on servait toute la journée des espressos. J'en bus deux. Annie devait être au bord de la piscine, je serais sublime avec elle. L'atmosphère était paisible.

(A suivre)

Volleyball - LNA: week-end chargé pour TGV-87

# Sur deux tableaux

Deux matches en deux jours. TGV-87 ne va pas chômer ce week-end, qui devra se déplacer très loin pour disputer d'abord un match de championnat aujourd'hui à Jona, puis, ensuite, un huitième de finale de Coupe de Suisse demain au Tessin face à Morbio. Sur ces deux tableaux, les Tramelots ont une belle carte à jouer.

«On y verra plus clair dimanche», signale Hans Bexkens en-

traîneur de TGV-87, qui peut toujours compter sur son Polonais Mac. En effet, on saura demain si la bande de La Marelle peut à nouveau nourrir l'espoir de disputer les play-off. Tout dépendra, en fait, du résultat de Chênois qui rend visite à Plateau-de-Diesse. «Il ne faut pas se leurrer, poursuit le Batave de La Marelle. Les Genevois ont un calendrier favorable et il faudrait que nous fassions le plein des points pour avoir encore une ombre de chance.»

Comme quoi, aujourd'hui à Jona, Visinand et ses copains seraient bien inspirés de parvenir à faire vaciller les Saint-Gallois à l'instar de ce qu'ils réalisèrent au match-aller à Tramelan (victoire



Roman Mac

Il finira finalement la saison avec TGV-87.

(Impar-Galley)

## À L'AFFICHE

### AUJOURD'HUI

LNA masculine  
17.30 Jona - TGV-87

LNB féminine  
15.00 NUC - Cheseaux

LNB masculine  
17.00 Colombier - Uni Berne

Première ligue féminine  
17.00 NUC II - Uni Berne II  
17.15 Otringen - Fran.-Montagnes

Première ligue masculine  
16.30 TGV-87 II - Münchenbuchsee  
17.00 Spiez - La Chaux-de-Fonds  
17.30 Münsingen - NUC

### DEMAIN

Coupe de Suisse masculine  
14.30 Morbio - TGV-87

3-1). Ce succès serait de toutes façons le bienvenu car il permettrait aux Tramelots de prendre leurs distances avec les quatre dernières places.

Une fois sortie des vestiaires, l'équipe de Bexkens poursuivra

donc son périple et prendra la direction du Tessin. Outre-Gothard, Morbio, une formation moyenne de LNB, les attendra pour disputer un huitième de finale de Coupe de Suisse. «Cette équipe ne devrait pas nous poser de problèmes, estime Bexkens.

Nous avons donc de fortes chances d'aller plus loin dans cette compétition, surtout qu'il y en a encore beaucoup de petites équipes engagées.» On se prend déjà à rêver d'une seconde finale à Fribourg.

J.C.

**Suspension confirmée pour Astrid Strauss** - L'Allemande Astrid Strauss, suspendue pour 18 mois en mai dernier en raison de dopage, a vu sa sanction confirmée par la Fédération internationale de natation (FINA). La FINA, dont le bureau s'est réuni à Lausanne, a maintenu sa mesure de suspension alors que la Fédération allemande lui demandait de la lever. Un test antidopage avait révélé en mars dernier un taux élevé de testostérone chez la nageuse. (si)

## BRÈVES

### Automobilisme

#### Erik Comas chez Larrousse

Le pilote français Erik Comas participera au championnat du monde de Formule 1 cette saison au volant d'une Larrousse-Lamborghini. Il a signé un contrat de deux ans, a en effet annoncé Gérard Larrousse.

### Football

#### Strasbourg battu

France, match avancé de la 23e journée: Metz - Strasbourg 3-0.

### Hockey sur glace

#### Colin-Muller prolonge

Le Canado-Suisse Colin Muller (30 ans) a prolongé de deux ans le contrat qui le lie au HC Zoug (LNA), dont il porte les couleurs depuis la saison 1986/87. Par ailleurs, Martin Rauch (27 ans) a prolongé de deux ans le contrat le liant au CP Berne.

### Martel pour Dolder

Lanterne rouge du championnat de LNB, Lyss s'est séparé de son entraîneur Urs Dolder. Pour lui succéder, le club seelandais a fait appel à Serge Martel. Le Canadien, âgé de 41 ans, est déjà le troisième entraîneur de la formation bernoise cette saison, après Doug Mason, licencié il y a trois mois, et Urs Dolder.

Basketball - Le coup de fil aux entraîneurs

## BBCC: un gros morceau d'emblée

Promotion - relégation LNA-LNB, premier acte. Aujourd'hui (17 h 30) à Saint-Prex, les gars du BBCC tenteront de débiter leur deuxième phase de championnat de manière idéale. Mais rien ne sera simple...

«Saint-Prex est à mon avis l'équipe la plus redoutable de LNB, indique Pierre-Alain Benoît. Nous nous heurterons donc d'emblée à un gros morceau. Mais nous avons déjà gagné dans la salle de Saint-Prex: tout peut se passer.»

Les Chaux-de-Fonniers évolueront sans Alain Bottari - «Son absence était prévue de longue date.» Thierry Benoît, qui fait sa rentrée après trois semaines d'absence, aura la lourde tâche de le remplacer à la distribution. Olivier Grange devrait pour sa part être remis du coup aux côtes reçu à Chêne. «J'ai besoin de grands joueurs pour contrer Zahno» explique encore Benoît.

En LNB féminine (15 h 15 au Pavillon des sports), les Chaux-de-Fonniers tenteront de venger l'échec amer enregistré au match aller à Monthey. Les Valaisannes ne précèdent les Neuchâteloises que de deux unités au classement.

«Nous voulons notre revanche, annonce Sandra Rodriguez. Il semble que les Valaisannes soient privées de leur meilleure joueuse, mais nous ne voulons pas tabler là-dessus. Nous comptons sur nous-mêmes pour battre une équipe qui n'est pas très grande, mais volontaire. Et nous en avons les moyens.»

### FR OLYMPIC À NEUCHÂTEL

Dans le tour final de LNA masculine, Union NE sera tout de suite plongé dans le bain en accueillant FR Olympic (17 h 30). «J'aurais peut-être préféré commencer par Monthey ou Lugano, explique Milan Mrkonjic. Mais si nous voulons confirmer

nos ambitions, FR Olympic fait partie des adversaires à décrocher.»

FR Olympic a battu Union NE à deux reprises lors du tour préliminaire. «Cela ne signifie rien. Même si les Fribourgeois sont impressionnants en vitesse d'exécution, nous avons les moyens de passer l'épaule» assure encore Mrkonjic.

D'autant que Tovornik devrait effectuer sa rentrée... R.T.

## A L'AFFICHE

### AUJOURD'HUI

LNA masculine, tour final  
17.30 Union NE - FR Olympic

### Promotion-relégation LNA/LNB

17.30 St-Prex - La Chx-de-Fds

### LNB féminine

15.15 La Chx-de-Fds - Monthey

L'ACNBA en assemblée extraordinaire

## L'association à un tournant...

Daniel Schmocker, président depuis 10 ans, démissionnaire, a rappelé que cette assemblée a été voulue pour préparer l'assemblée statutaire du mois de juin.

Quatre points étaient à l'ordre du jour: l'arbitrage, l'encadrement technique au sein des clubs, la formule de championnat et le nouveau comité cantonal 1993-1996 où le président actuel ne désire pas solliciter un nouveau mandat.

En effet, l'ACNBA se trouve à un tournant, le basketball évolue, le nombre de licenciés au niveau jeunesse et engagement technique stagne. M. Schmocker dira dans son rapport une fois pour toutes que chacun s'est rendu compte que l'arbitrage est l'affaire de tous, sinon il faudra rapidement passer à une péréquation financière pour que les clubs assumant le

championnat avec un fort contingent d'arbitres y trouvent un avantage financier. Mais ce n'est pas la solution car les arbitres disponibles ne pourront pas non plus assurer tout le championnat.

Au sujet de l'encadrement technique, le président désabusé dira «ce n'est pas faute d'avoir essayé ces dernières années, mais force est de constater un échec quant à la création d'une structure technique cohérente au sein de l'ACNBA. En effet, il a été impossible de réunir plus de trois entraîneurs dans une salle. Jeunesse et Sport, l'organe suprême en a perdu son latin en annulant un cours à Neuchâtel par manque d'inscriptions. Il est impératif de réagir et de créer par exemple une commission traitant ce problème et en particulier le mouvement mini très florissant.» (gs)

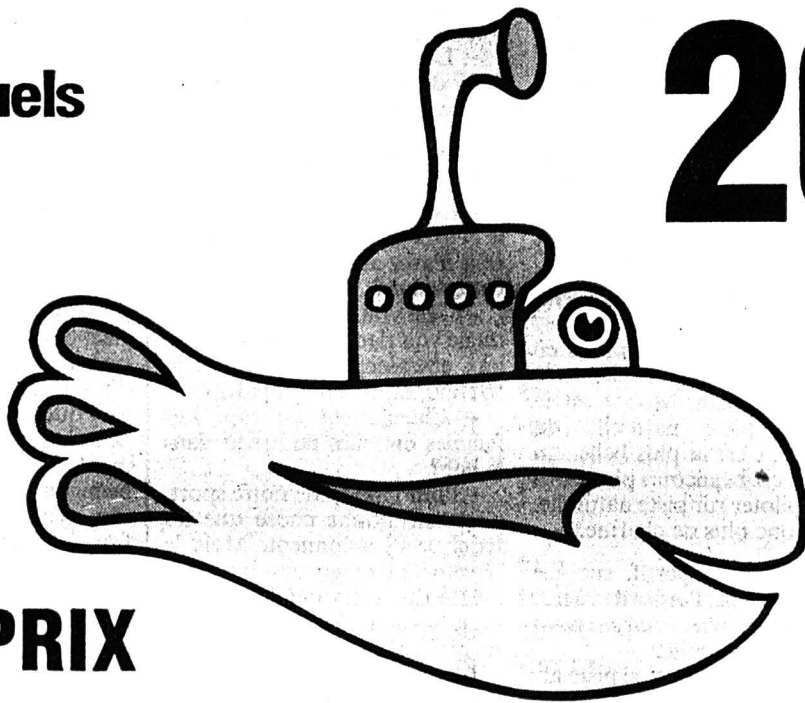
NOUVELLE  
BAISSE SUR  
LES PRIX

# PROFITEZ DE LA PLONGÉE

(Vente au rabais autorisée du 11 au 30 janvier 1993)

Beaucoup d'articles actuels  
pour dames, messieurs  
et enfants

# 1/2 PRIX



# 20%

jusqu'à samedi, 30 janvier sur tous les  
complets, manteaux, chemises, pullovers  
pour messieurs - non baissés.

(excepté quelques articles net)

# SCHILD

C'est chic

LA CHAUX-DE-FONDS, avenue Léopold-Robert 21  
NEUCHÂTEL, Saint-Honoré 9



LA CHAUX-DE-FONDS

LE LOCLE

HAUT-DOUBS

NEUCHÂTEL

VAL-DE-RUZ

VAL-DE-TRAVERS

JURA

JURA BERNOIS

Tourisme

## Neuchâtel à Vichy

Le Pays de Neuchâtel dévoilera ses plus beaux atours à l'occasion de la 26e Foire européenne de Vichy, qui se tiendra du 9 au 18 avril. Tourisme, gastronomie, musique et techniques neuchâteloises sont au menu de ce «Rendez-vous des étoiles».

Page 20

Navigation sur l'Areuse

## Pétition des pêcheurs

Les pêcheurs neuchâtelois lançant leurs lignes dans la haute Areuse n'ont pas envie d'être troublés dans leur activité par des canoës. Ils ont en effet déposé hier à la chancellerie d'Etat de Neuchâtel une pétition, munie de plus de 3400 signatures, s'opposant à la levée de l'interdiction de la navigation dans ce secteur.

Page 21

Jura et Jura bernois

## Assistants sociaux en colère

Les assistants sociaux du Jura bernois et du nouveau canton ont claqué la porte de leur association nationale, qu'ils jugent par trop inactive. La crise était latente, le vase a débordé lorsque l'association faitière a presque doublé ses cotisations.

Page 22

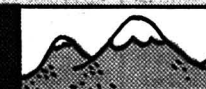


**Météo:**  
Ciel souvent nuageux le matin. En cours de journée temps devenant en grande partie ensoleillé.

**Demain:**  
Au nord: stratus sur le Plateau se dissipant partiellement l'après-midi. Au-dessus le plus souvent ensoleillé.

Lac des Brenets  
751,49 mLac de Neuchâtel  
429,05 m

Fête à souhaiter samedi 30 janvier: MARTINE

7°  
Lever: 8 h 01  
Coucher: 17 h 310°  
Lever: 10 h 43  
Coucher: 0 h 42-2°  
2000 m

Etude scientifique pour le maintien d'un équilibre

## Pâturages boisés auscultés

Baptisée Patubois et financée par les cantons de Neuchâtel, du Jura, de Berne et de Vaud, une étude scientifique est menée depuis 1991 sur les pâturages boisés de l'Arc jurassien. A ce jour, il n'existe en effet aucun instrument fiable permettant de comprendre et de régler cet équilibre fragile existant entre le boisement et le bétail. Le résultat de cette étude sera achevée en 1995. Mais hier soir, à l'invitation des naturalistes francs-montagnards, certaines traces ont été dévoilées.

Devisée à 750.000 francs (dont 400.000 francs à charge de la Confédération), cette étude est menée par l'Institut de botanique de l'Université de Neuchâtel. Le professeur Jean-Daniel Gallandat en est le coordinateur.

## SOCIOLOGIE DES PLANTES

Le premier travail des scientifiques est de dresser un inventaire des différents types de pâturages boisés. Selon les régions, ils va-

rient sensiblement. Il s'agit ensuite de comprendre le fonctionnement du système. Quelle charge de bétail influence de manière déterminante ces portions de territoire, mordant ou au contraire reculant devant l'aire forestière? Les données scientifiques reposeront essentiellement sur la «sociologie des plantes». Les variétés, leur nombre qui dépend des sols, du climat, de la charge de bétail... Ces données permettront de dégager des indicateurs précis de fonctionnement ou de dysfonctionnement, de savoir si le forestier coupe trop, s'il n'y a pas assez de rajeunissement ou si le bétail est en surcharge par exemple.

## LE CAS DES FRANCHES-MONTAGNES

Si l'on regarde ce qui se passe aux Franches-Montagnes, on s'aperçoit que, depuis des temps immémoriaux, c'est l'encranne qui est la règle. L'agriculteur peut lâcher au communal les bêtes qu'il est en mesure de nourrir en hiver. La règle est dépassée, mais elle subsiste dans les faits. Dès lors, on s'aperçoit que le paysage a pris peu à peu un certain aspect. Quatre zones se dégagent. Aux alentours des fermes, là où les bêtes broutent en premier, il n'y a plus de sapins.

Dans une seconde zone, il reste de grands arbres, mais le rajeunissement ne se fait pas. Une troisième zone constitue le pâturage boisé typique, celui de la carte postale et du touriste.



Pâturages boisés auscultés

L'étude menée actuellement devrait être achevée en 1995.

(Impar-Gerber)

Enfin, une quatrième zone, bien éloignée des fermes, est gentiment grignotée par la forêt.

## QUELLE SOLUTION?

Certains, pour des questions de productivité, ont tendance à dire: «Fractionnons le pâturage. Créons des pelouses pour les paysans et la forêt aux forestiers». Un exemple existe du côté du Cerneux-Veusil. Mais le

but n'est pas cela. Ce qui est recherché sur le Haut-Plateau, c'est le maintien du pâturage boisé, équilibre naturel entre pelouse et forêt. Il en va de son impact visuel, d'une harmonie. L'étude menée va donc apporter des réponses précises pour le maintien de cet équilibre. Aux Franches-Montagnes, des projets d'aménagement sylvo-pastoraux ont déjà été menés. Les

agronomes cherchent à savoir quels sont les terrains favorables à l'herbe et ceux qui sont plus propices aux arbres. L'agronome Wettstein collabore sur ce plan avec le forestier Buchwalder. On crée des sortes de mosaïques. On notera enfin que la future politique agricole, introduisant les paiements directs, changera complètement les données du problème. Mgo

## REGARD

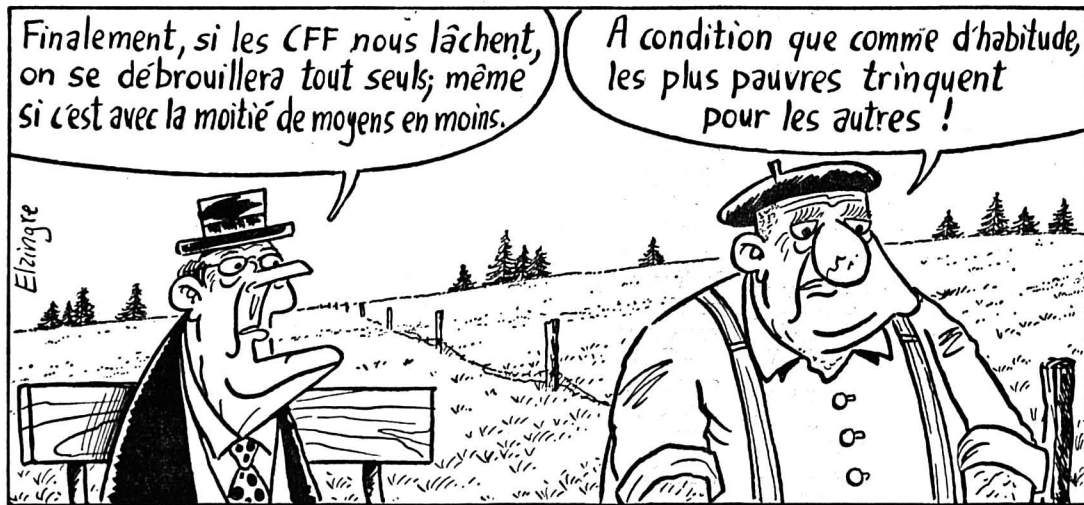
## A la croisée des chemins

Les pâturages boisés sont nés, dans l'ensemble de l'Arc jurassien, d'un équilibre judicieux entre prés et boisement. Jusqu'à nos jours, aux Franches-Montagnes, cet équilibre a été fixé par une règle: l'encranne. Le paysan peut mettre autant de pièces de bétail sur le communal qu'il a de prés pour les nourrir en hiver. Ces règlements sont toujours appliqués mais le mode d'élevage s'est singulièrement modifié. Nous sommes à l'époque, de la productivité et rien n'est plus facile aujourd'hui que d'acheter du maïs ou des betteraves en masse dans la vallée. D'où la crainte et la tendance de voir toujours plus

d'agriculteurs exiger des pelouses et laisser aux forestiers le soin de gérer la forêt.

Cette zone tampon, qui fait tout le charme des Franches-Montagnes, est, du coup, menacée. Ces craintes s'apaisent un peu avec la nouvelle orientation que prend la politique agricole où on prône moins de lait, moins de vaches, une agriculture plus douce et des paiements directs... Mais le problème peut s'inverser. Aura-t-on assez d'argent pour faire de l'agriculteur un jardinier de la nature? Sans quoi, à l'image de ce qui se passe en France, ce sont des régions entières qui retourneraient en jachère. Michel GOGNIAT

## DUO DU BANC



● Suite en page 18

## Neuchâtel: le CSEM se serre la ceinture

Restriction des subventions fédérales obligent, le Centre suisse d'électronique et de microtechnique (CSEM), de Neuchâtel, se voit désormais contraint de se serrer la ceinture. Programmes revus à la baisse et suppressions de postes en perspective. Le conseil d'administration en a accepté hier le principe en ratifiant un budget «de crise» pour 1993.

Y compris la subvention fédérale réduite à 18,5 millions, le budget du CSEM pour l'année 93 se montera finalement à 56,2 millions. «Une somme qui ne nous permettra pas de procéder à tous les investissements prévus, ni de poursuivre tous nos programmes», explique Peter Pfluger, directeur du CSEM. Ce d'autant plus que dans le montant pris en compte hier par le conseil d'administration, figurent 2,5 millions de francs de subventions publiques qui ne sont pas encore acquises. Celles qui pourront éventuellement être obtenues en mars, par le biais de la redistribution du fonds spécial destiné, à l'époque..., à financer la participation de la Suisse à l'EEE.

Conséquences pour le CSEM de ce budget «de crise»? «Il n'y a pas de miracle», commente P. Pfluger, «pour 1993, nous sommes désormais obligés

de geler certains projets techniques et de recourir à des suppressions de postes». La réduction des programmes touchera quatre secteurs d'activité: les outils de CAO pour circuits intégrés, une partie de l'optique, certains capteurs et la conception de systèmes.

Le nombre de postes qui seront supprimés n'est pas encore déterminé. Le CSEM espère cependant pouvoir utiliser le personnel directement concerné par la réduction des programmes dans d'autres domaines, en décrochant des projets industriels supplémentaires.

«Nous ferons le maximum pour limiter ces suppressions, mais, il ne faut pas se faire d'illusions, on ne pourra pas sauver tous les postes menacés» estime le directeur qui précise cependant que tout sera mis en œuvre pour décrocher d'autres financements à Berne dans le cadre des programmes européens auxquels participe le CSEM. «Même si nous savons qu'il ne sera pas très facile de les obtenir, avec des programmes qui ne comportent pas d'autre partenariat helvétique que celui du CSEM, comme c'est de plus en plus souvent le cas pour nous», regrette P. Pfluger.

C. P.

La mort dans l'âme

OUVERT SUR...  
la bd, page 28





La Maison du Peuple et Le Britchon ont trouvé preneur.

# Une gérante à la barre

**La Maison du Peuple...** Si elle portait bien son nom dans les belles années du mouvement ouvrier, aujourd'hui elle pâtit plutôt de cette appellation par trop connotée pour certains. Mais surtout l'ampleur du bâtiment et ses nombreuses salles ont effrayé d'éventuels intéressés et ce n'est qu'après des mois de recherche qu'une nouvelle gérante a été trouvée.

Les anciens tenanciers avaient dénoncé leur bail pour le 31 décembre 1991. Ils ont eux-mêmes demandé à le prolonger, pour être en mesure de remettre correctement l'établissement. Quelques offres ont capoté, les intéressés étant effrayés par l'ampleur de l'immeuble et ses diverses fonctions. Mais une candidate courageuse et expérimentée s'est profilée, accueillie avec joie par la gérance des immeubles communaux.

Après avoir tenu la Brasserie de la Grande Fontaine et précédemment le Rendez-Vous, Mme Rosemarie Veuthey s'est installée dans la grande maison depuis le 14 janvier dernier.

**La Maison du Peuple, immeuble multi-fonctionnel**

Il n'a pas été aisé de trouver une nouvelle gérante pour cet ensemble imposant. (Henry)

**D'UNE SALLE À L'AUTRE**

Son contrat de gérance pour le restaurant Le Britchon, au rez-de-chaussée en ouest, inclut la salle du premier étage et son office.

Mais elle a également la charge de gérer la grande salle,

et ce qu'on appelle «le petit cercle» au deuxième étage, locaux pour lesquels elle paie une location mensuelle en y assurant le service de boisson ou de repas.

Si, pour une question pratique, elle tient l'agenda des réservations, la location de la grande

salle est facturée par les services communaux. Rappelons que la journée complète d'occupation coûte 800 francs, la demi-journée 300 francs, la soirée 400 francs et l'après-midi et soirée, 600 francs. Pour les banquets de

plus de 100 personnes, la grande salle est mise à disposition gratuitement jusqu'à minuit et les dépassements se facturent ensuite à la somme unique de 200 francs.

Au 31 décembre, pour passer le cap de l'an, c'est gratuit toute la nuit!

Le «petit cercle» est gracieusement mis à disposition si l'on prend des consommations. Autrement, il se paie 100 francs par demi-journée ou soirée.

**AUTRES USAGERS**

Inclus également dans la maison, le cinéma est indépendant et fait l'objet d'un bail à part. Dans les étages supérieurs et directement du ressort de la gérance communale, se trouvent encore un appartement et d'autres locaux loués à l'année à des sociétés, une troupe de danse, un centre de théorie, etc.

Selon les services communaux, l'exploitation est financièrement assez lourde, nécessitant un concierge à plein temps et un entretien conséquent induit par les dégradations. Mais la bonne santé des comptes dépend de la fréquence d'utilisation des salles.

Mme Rosemarie Veuthey est bien décidée à dynamiser ce vaste ensemble et ne manque pas d'idées. On les découvrira au fil des mois à venir.

I.B.

**LA CHAUX-DE-FONDS**

Rédaction  
LOCALE  
Tél: 039/210 210  
Fax: 039/210 360

Irène BROSSARD  
Alain MEYRAT  
Denise de CEUNINCK

**BRÈVES****Prochaine Fête de Mai C'est en juin!**

Avec les bouleversements climatiques actuels, tout est permis et possible. C'est ainsi que la Fête de Mai, chère aux Chaux-de-Fondois, aura lieu en... juin. On ne saurait mélanger cette journée de festivités dédiée au produit des vignes de notre ville avec l'esprit de l'Ascension et encore moins de Pentecôte. Ouvrez les agendas et marquez en rouge la date du samedi 5 juin. (ib)

**Commission de la BV K.-F. Marti, lib-ppn**

Le nouveau membre de la Commission de la Bibliothèque de la ville, désigné lors de la séance du Conseil général de mardi 26 janvier, a été présenté par le parti libéral-ppn et non le parti radical, comme indiqué par erreur dans notre édition de jeudi. Il s'agit de Karim-Frédéric Marti. (ib)

**Piétonne renversée**

Hier à 11 heures, M. V. M., de La Chaux-de-Fonds, circulait au volant d'une voiture, rue Numa-Droz à La Chaux-de-Fonds en direction ouest. A la hauteur du No 21, il est entré en collision avec une jeune piétonne, Mlle M. R., de la ville qui traversait la chaussée de droite à gauche sur ou à proximité immédiate du passage pour piéton. Blessée, l'écoulière a été transportée à l'Hôpital de la ville. Les témoins de cet accident, impliquant une voiture Ford Sierra break de couleur blanche, sont priés de prendre contact avec la police cantonale à La Chaux-de-Fonds, tél. 039 28 71 01.

**AGENDA****Ekis sur la TSR Anne Njoh, coiffeuse à Douala**

Dans la série sur les apprentis du tiers monde réalisée par l'agence de reportage EKIS, la Télévision suisse romande projette aujourd'hui, samedi 30 janvier, à 17 h, un reportage consacré à Anne Njoh, coiffeuse à Douala. Ce film a été réalisé par Raphaël Guillet et Vincent Mercier. Ils sont allés à la rencontre d'Anne, la regardant travailler, tresser, tisser, raser, sans aucun salaire; elle doit même payer sa formation, mais plus tard, Anne sera patronne... (ib)

**Deux affaires de stup au Correctionnel**

## «Je suis bien à Hindelbank!»

Le Tribunal correctionnel avait à juger deux jeunes femmes âgées de moins de 25 ans, chacune ayant trafiqué de l'héroïne pour assurer sa propre consommation. L'une d'entre elles ira au Levant, l'autre préférant rester au pénitencier de Hindelbank, où elle affirme se plaire.

Elle a l'air d'une adolescente qui a grandi trop vite. A. S., comme beaucoup de ceux qui se retrouvent sur les bancs du Correctionnel, a vécu une enfance difficile, le divorce de ses parents... L'héroïne a été sa compagne pendant plusieurs années. Sans travail depuis longtemps, elle séjourne actuellement dans un hôpital psychiatrique, où elle a mené à bien son sevrage.

Pour le procureur général Thierry Béguin, la prévenue a été «bien inspirée» en se rendant de sa propre initiative dans un établissement hospitalier. Tout comme elle s'est approchée du centre de traitement pour toxicomanes du Levant pour y trou-

ver une place. Les faits étant relativement peu graves, une peine de 12 mois d'emprisonnement, suspendue au profit d'un traitement en établissement spécialisé, a paru judicieux au ministère public. Le Tribunal a partagé cet avis: A. S. restera à Perreux en attendant son placement au Levant.

**LA MOINS MAUVAISE SOLUTION**

En ce qui concerne S. M., la quantité de drogue trafiquée, nettement plus importante, a motivé son emprisonnement immédiat après son arrestation. Toujours détenue au pénitencier pour femmes de Hindelbank (BE), elle est venue entre deux gendarmes.

A-t-elle trafiqué 100 ou 150 grammes? A ce stade, la différence relève du détail. En revanche, il semble qu'une main malveillante ait rajouté un zéro aux 3 grammes que, dans une lettre expédiée de la prison, elle demandait à un ami de lui fournir lors d'une permission.

Ses premiers congés, à Hindelbank, l'ont vue revenir à La Chaux-de-Fonds, où le milieu l'a vite rattrapée: trois sorties, trois «plongeurs». Depuis plusieurs mois, elle est restée au pénitencier, et affirme s'y sentir bien.

Lors d'une précédente comparution, le Tribunal lui avait infligé une peine assortie d'un traitement ambulatoire. «Un cadeau empoisonné», a relevé la prévenue, en toute franchise.

Dès lors, juges et ministère public se sont accordés pour estimer que la prison était «la moins mauvaise solution». S. M. a donc été condamnée à 20 mois d'emprisonnement, et poursuivra la psychothérapie qu'elle a entamée à Hindelbank.

(am)

● **Composition de la Cour:** Frédy Boand, président; Maurice Voillat, Willy Willen, jurés; Christelle Wirth, greffière. Ministère public: Thierry Béguin, procureur général.

**Concert de l'Orchestre symphonique de Radio-Bâle**

## Allegro ma non troppo

Il est décidément risqué d'entamer une soirée par un concerto de Mozart. A deux pianos de surcroît. Et ce n'est certainement pas à ses interprétations de Mozart que Jia Lü doit sa réputation de jeune chef brillant, reconnu en Italie et en Allemagne, selon l'information donnée sur le programme.

Jia Lü dirige le concerto K 365, comme s'il s'agissait de musique romantique. L'andante, pris dans un tempo démesuré, est revêtu d'un vernis incolore. Aux velléités d'accélération des pianistes, il ne répond pas. Si l'on ajoute à cela les services peu convaincants d'un orchestre à la fois incertain et instable, on comprendra la chavirée des pianistes.

Le concerto de Poulenc, pour deux pianos, a donné à Philippe Corre et Edouard Exerjean, pianistes, l'opportunité de se hisser au haut niveau que nous leur connaissons. La battue du chef entretient un phrasé continu. L'interprétation aurait pu devenir captivante avec un orchestre à la discipline de jeu plus intran-

Dès lors, on attendait avec curiosité la symphonie No 2 de Schumann. Avouons que l'exécution a tout de même révélé de belles qualités. Le caractère, le ton, les contrastes, tout cela sonne juste et les détails s'intègrent heureusement à l'ensemble. Rayonnants et enthousiastes, chef et musiciens, réalisent un parcours sans faute, jus-

qu'à l'impressionnant crescendo des cordes que Jia Lü tient à bout de bras.

La ferveur communicative de Jia Lü culmine dans l'adagio. Cette musique puissante, le jeune chef la magnifie avec une santé étonnante. L'œuvre se termine dans une époustouflante explosion. D. de C.

**SERVICES**

- PHARMACIE D'OFFICE  
Versoix, Industrie 1, sa jusqu'à 19 h 30; di 10-12 h 30, 17-19 h 30. En dehors de ces heures, ☎ 23 10 17.
- URGENCES MÉDICALE ET DENTAIRE  
☎ 23 10 17 renseignera.
- HÔPITAL ☎ 27 21 11.

**Petits vendeurs à l'œuvre**

## Indispensable mimosa



Hier après-midi, les petits vendeurs se pressaient à la Halle aux Enchères pour faire le plein de brins de mimosa. Les gros cartons suspendus au cou, ils ont déambulé dans les rues de la ville, proposant ces jolies fleurs

aux passants. Cette traditionnelle vente de mimosa est organisée par la Croix-Rouge pour venir en aide aux enfants défavorisés ou en situation financière difficile. Elle se poursuit aujourd'hui. (ib - photo Henry)

**PUBLI-REPORTAGE**

## Concours national MAZDA: une gagnante à La Chaux-de-Fonds



...avec 40000 participants pour l'ensemble de la Suisse et trois MAZDA à gagner. L'un des trois prix, une MAZDA 121 MAGIC, la coqueluche de l'année, a été gagnée à La Chaux-de-Fonds par Mme Isaline Lehmann.

Les clés ont été remises à l'heureuse gagnante par M. Porret du Garage de l'Avenir.

Sur la piste d'un nom étrange

# Ruelle de l'Invisible: pas une âme

La ville, ce matin-là, se noyait dans une brume tombant en bruine. Des troupes de corneilles croassantes se devinaient de loin en loin. Le coin était désert. Nous sommes arrivés en face du Memphis. Droit devant nous, la rue de la Côte continuait, rassurante, vers la Résidence. Mais à gauche, une ruelle bâillait vers l'inconnu...



**Un no man's land**

Jamais le facteur n'y fera sa tournée.

(Impar-Perrin)

Cette petite rue passait sous un immeuble neuf, dont les couleurs vives perçaient la grisaille. Puis une courbe nous a caché sa perspective. Mais déjà son atmosphère nous avait saisi. Un dédale d'escaliers se perdaient on ne sait où. Des courettes venteuses, des arbrisseaux noircis par les intempéries pointaient une série de façades aveugles. Pas d'adresses, pas de numéros. Un no man's land silencieux, à deux pas du trafic de la rue des Billodes.

Et puis, en levant les yeux, nous sommes entrés dans une autre dimension. Sur une plaque rongée par la rouille, ce nom: ruelle de l'Invisible.

**IL Y A QUELQU'UN?**

C'est une ruelle fantôme. Personne n'y habite. Nous avons pourtant compulsé l'annuaire des adresses dans tous les sens. Il nous a fourni une seule indication: «Invisible 8, Dixi propriétaire». Mais ce mystérieux im-

meuble avait disparu comme par magie. Et pour cause. Il a été ravagé par le feu, le 16 février 1965. Le commandant Laurent Brossard s'en souvient encore. «A l'époque, cette ruelle n'était pas goudronnée. Il y avait même des nids de poule.» La presse locale avait d'ailleurs relaté cet incendie, en relevant que les ouvriers de la fabrique Dixi 1 toute proche «se précipitèrent pour venir en aide aux locataires et

sauver tous les meubles qui pouvaient l'être et qui furent jetés dans la rue des Billodes». Curieusement, le journal ne parle pas de l'immeuble Invisible 8, mais de Billodes 18. «La numérotation était fantaisiste», commente encore M. Brossard.

Ces temps, bizarrement, ont été riches en sinistres: le 17 février de la même année, un feu s'est déclaré dans l'atelier de menuiserie Huguenin, rue du Midi

cordéon!» Orlando Orlandini, conservateur des Moulins du Col, n'a rien trouvé dans le premier livret des rues du Locle, qui date de 1867. Par contre, en 1894, les immeubles Côte 229 et Billodes 236 deviennent respectivement Invisible 6 (appartenant à Lucien Droz-Perret) et 8 (appartenant à Pauline Gentil). En 1908, on retrouve toujours ces maisons ruelle de l'Invisible, avec un autre propriétaire: Charles-Ami Barbezat-Baillod. En 1927, ils appartiennent à l'entreprise «Le Phare SA». Et en 1937, l'usine Dixi 1 s'établit dans le bâtiment abritant l'ancienne manufacture de montres «Le Phare», au numéro... 35 de la rue de la Côte. Allez vous y retrouver.

Mais l'étrange nom de cette ruelle a peut-être une autre origine que ces numérotations poétiques. Nous avons trouvé une piste dans «Le Locle 1890-1920», d'Ernest Hasler. Dans les noms particuliers de maisons et de lieux, l'auteur cite l'immeuble Billodes 8 (disparu depuis lors), à côté de la Croix-d'Or, sous le surnom «Invisible». Une piste confirmée par Pierre Voumard, fin connaisseur de la Mère-Commune. «Il y avait entre la ruelle de l'Invisible et la rue de la Côte une maison qu'on ne voyait pas depuis la rue des Billodes». Pour sa part, Roger Berger se souvient bien «de cette rue pour l'avoir utilisée quelquefois; elle était cachée; on nous disait que c'était la rue invisible!»

Et invisible elle demeure. Pour tous ceux qui n'ont pas la curiosité de l'emprunter, histoire de rêver un peu. CLD

1; le 21 février, une inondation, Grande-Rue 42; le 22 février, un fourneau à pétrole a pris feu Grande-Rue 32; et le 1er mars, inondation dans les vitrines des Galeries du Marché...

**UNE RUE CACHÉE**

Mais cette ruelle de l'Invisible, d'où surgit-elle? Gilbert Schwab repère bien les lieux, mais ignorerait qu'elle se nommait ainsi. «Je n'y ai même jamais joué de l'ac-

Le Locle: les Chasseurs en Exil à la Grange

## Contrastes déconcertants et humour subtil

Pas de place à la morosité, mais pas d'énormes fous rires non plus jeudi soir au Café-Théâtre de la Grange au Locle, pour le «Nouveau Spectacle» des Chasseurs en Exil, alias Frédéric Gérard et Kaya Güner. Ces potes de Genève proposent, en effet, quantité de sketches et de chansons où se mélangent subtilement l'humour, la tendresse, la provocation, la poésie, le charme, en passant parfois par la dure réalité de situations... tragi-comiques.

spectateur qui devient acteur à son tour; pour un bref instant, car «des vedettes, c'est nous!», rappellent les Chasseurs en Exil.

Plus loin, l'écho du versant sud répond aux abonnés absents et demande de lui laisser un message sur son répondeur automatique.

Un toréador, ayant un petit problème de strabisme, se retrouve encerclé par moult taureaux assoiffés de sang. A la pharmacie, c'est l'histoire de ce client tout gêné désirant acheter des préservatifs; prétexte pour faire chanter le chœur de l'amicale des pompiers d'Eclépens, en l'occurrence, la salle!

Encore plus loin, un travailleur au noir de «nationalité étrangère», souhaitant pouvoir disposer d'un permis de séjour, parvient à obtenir, éberlué, un passeport suisse.

Et la femme?... Pas oubliée! «Elle n'a rien, on fait avec; mais quel bien ça nous fait. Finalement, elle doit avoir quelque chose».

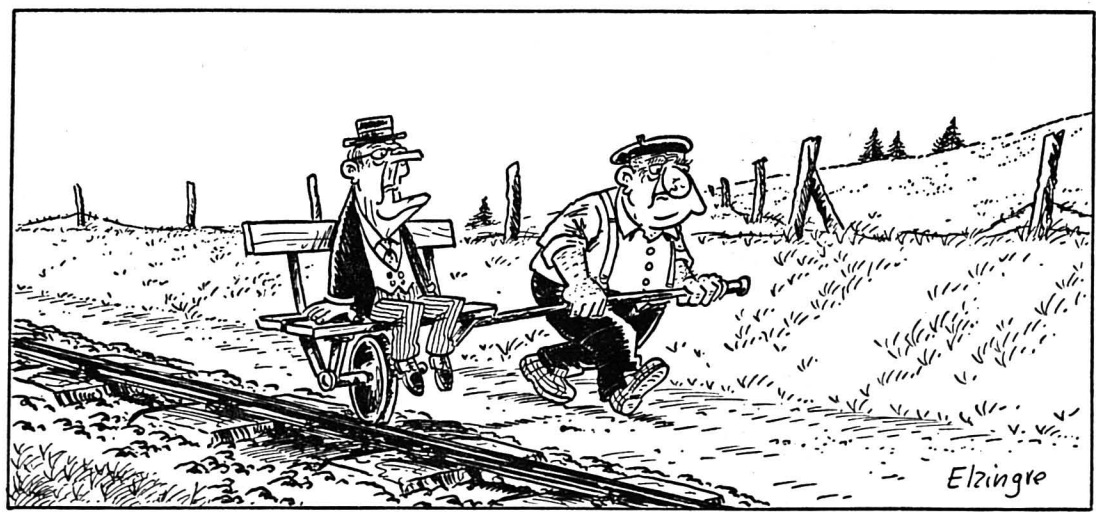
Avec presque rien, ces comiques font tout. Ils naviguent d'un personnage à l'autre, sans s'embarasser d'un quelconque scénario. C'est osé. Pourtant, ça passe à merveille. Ils laissent leurs prétentions dans les coulisses et envoient la sauce avec une déconcertante bonhomie.

En deuxième partie, le duo d'improvisation belge - composé de Renaud Rutten et Joël Michiels - s'est amusé à révéler, sur les suggestions du public, la sexualité des artistes après le spectacle, le pourquoi du comment du parce que...

Vraiment décapant. Et tout cela, sans filet!

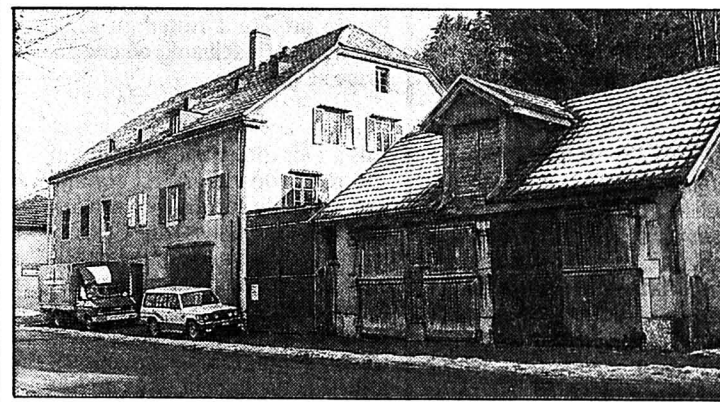
(paf)

**DUO DU BANC**



Amélioration du carrefour rues des Envers - A.-M.-Piaget

## Deux immeubles vont disparaître



D'ici à quelques semaines, les immeubles Envers 65 et 67 auront disparus, tombés sous les assauts des démolisseurs. En fonction des travaux de réfection prévus sur un tronçon de cette rue (lire «L'Impartial» d'hier), il aura impérativement fallu faire place nette d'ici le 15 avril. Car la commune entend coordonner ces travaux et ceux de l'amélioration du carrefour aux abords duquel ces immeubles sont implantés. Mais la décision finale appartiendra au Conseil général qui en débattrra le 5 février.

noms des chevaux, comme celui d'un certain «Naigresse»? Curieuse orthographe pour cet animal depuis longtemps disparu, comme disparaîtront d'ailleurs prochainement ces immeubles. Non sans un serrement de cœur pour Jean Rea qui a repris les anciens garages des ALL, Carabiniers 8.

**FRAPPÉS D'ALIGNEMENT**

Mais, depuis l'adoption des nouveaux plans en mai 1987, ces immeubles sont frappés par l'alignement, afin de faciliter l'amélioration du carrefour cité plus haut. Et par ailleurs, le conseiller communal, Paul Jambé, explique que lors du recensement architectural, ces deux immeubles - outre leur volume - ne présentaient pas de réelles qualités architecturales ou historiques.

Leur démolition pourrait être assurée par l'armée ou à défaut par un entrepreneur privé. A cet effet, l'exécutif sollicite un crédit de 60.000 francs. Sur cet emplacement, mais en conformité avec le plan d'alignement, la commune dispose d'un projet «clé en main» pour un nouvel immeuble. Elle est prête à discuter avec un éventuel acquéreur de ce projet ou des partenaires en vue de sa concrétisation.

(Texte et photo Perrin)

Rédaction du LOCLE  
Tél: 039/31 33 31  
Fax: 039/31 33 32

Jean-Claude PERRIN  
Claire-Lise DROZ

### BRÈVES

**Les Loclois de sortie**  
Trois spectacles font le plein

Aussi rare qu'intéressant pour qu'il y ait lieu de le relever: hier soir, vendredi, les Loclois et gens de la région, avaient le choix entre trois spectacles de genre bien différent. Du blues au Cellier de Marianne, du comique au Casino et du théâtre par Comoedia dans leurs locaux. Concurrence? Que non! Comoedia a joué à guichet fermé, le Cellier a largement fait le plein et il a fallu refuser du monde au Casino. Super! Les Loclois reprendraient-ils l'habitude de sortir et d'aller au spectacle? La démonstration d'hier est en tous les cas très réjouissante et encourageante. (Imp)

**Mimosa du bonheur**  
En vente aujourd'hui

Ils seront vendus ce samedi matin, dès 8 h 30, par un stand sur la place du Marché, mais aussi en ville par des écoliers, ces brins du mimosa du bonheur. C'est la 45e fois que cette action, conjointement signée par La Croix-Rouge et la Chaîne du Bonheur et pratiquée par des comités locaux de bénévoles, aura lieu. Les fonds récoltés profitent à des enfants défavorisés du Locle. (Imp)

### BRAVO À

**M. Rodolphe Beutler...**  
... dessinateur au bureau technique des Services industriels du Locle, que le Conseil communal vient de féliciter pour 25 ans d'activité. (comm)

### AGENDA

**Café Central**  
Avec le Central Jazz

Concert de jazz (blues, brasil), samedi 30 janvier en soirée au Café Central, avec l'orchestre «Central Jazz». Cette formation baptisée d'un nom de circonstance est composée de Magali Holzlé, trompette et chant; Philippe Bovet, piano; Vincent Kohler, batterie; Mickey Dougoud, contrebasse; Stéphane Erard, trompette, bugle. Une belle ambiance en perspective. (Imp)





















OUVERT SUR...

Le «Dracula» grotesque de l'Argentin Alberto Breccia

# La mort dans l'âme

Alberto Breccia est un génie de la bande dessinée qui, la mort dans l'âme et le cœur sur la main a su, mieux que personne, faire de Dracula le personnage-miroir de nos pulsions cachées; en dénonçant, avec ironie, les dictateurs que son pays, l'Argentine, a subi tant d'années durant.

Pratt, puis dix ans plus tard à «l'Instituto de Arte», école pluridisciplinaire qu'il a fondée lui-même.

Breccia signe ensuite *Un certain Danert* avec le scénariste Carlos Trillo (1974), ou *Perramus* avec Juan Sasturain (1984-88).

**ALBERTO BRECCIA, LE MAÎTRE**

**LE DESSINATEUR TRANSFORMÉ**

Né en 1919 à Montevideo, en Uruguay, Alberto Breccia vit en Argentine depuis l'âge de trois ans. Ouvrier, il passe son temps libre à lire et à dessiner. En 1938, il se met à travailler pour un éditeur de BD, et, ignare de ce mode de narration, il copie les grands auteurs nord-américains comme Hogard et Raymond. C'est en 1946 qu'il commencera à dessiner sa première œuvre personnelle, une série policière écrite par Léonard Vadel, *Vito Nervio*.

Publiés en Italie dès 1972, Breccia est remarqué en Europe. On reconnaît alors en lui un créateur étonnant, capable d'évolution permanente, tant dans le noir et blanc que dans la couleur où il excelle également.

En 1957, il fait la connaissance de Hector Oesterheld, scénariste et écrivain, avec qui il réalise *Sherlock Time*, l'extraordinaire *Mort Cinder* (1962-64) et puis, plus tard, une nouvelle version de *L'Eternaute* (créé à l'origine par Solano Lopes).

Chaque série, chaque album semble pour lui un défi qu'il doit gagner en trouvant le style qui lui sera le plus approprié... c'est pourquoi il devient aussi l'un des plus étonnants «adaptateurs» des grands classiques de la littérature fantastique: il s'attaque tour à tour aux *Mythes du Chtulu* de H. P. Lovecraft et le *Cœur révélateur* de Edgar Allan Poe. Parallèlement, il illustre Stevenson, Jean Ray, Eco, ou des auteurs latino-américains comme Borges, Onetti Garcia Marquez, Sábato.



## LA MORT À L'INTÉRIEUR

Comme les personnages déchirés de *Perramus*, Breccia lui-même semble ridé, creusé depuis toujours par quelque drame intérieur... un fantôme, une image de la mort, une angoisse qui se libère à travers les planches.

Son père travaillait comme ouvrier spécialisé aux abattoirs de Buenos Aires; Alberto passe ainsi son enfance dans ce quartier de délinquants, de rumeurs de tango et d'odeurs de sang. Plus tard, en 1966, la longue maladie puis la mort de sa femme va sourdre, comme une terrible angoisse, dans *Mort Cinder*, la série qu'il réalise à cette époque.

## LA MORT ET LA DICTATURE

Enfin, dès 1976, le coup d'Etat militaire et la terrible dictature qui s'ensuit va définitivement transformer l'art de Breccia. Contrairement à beaucoup de ses confrères, il refuse de s'exiler et reste à Buenos Aires, où pourtant l'on arrête, torture, tue et fait disparaître les intellectuels par dizaines de milliers, pour un oui ou pour un non, pour un mot ou pour un dessin mal placé.

Hector Oesterheld, son ami et scénariste, est enlevé et disparaît... Breccia reçoit des menaces de mort. Mais comme s'il était un éternel survivant que rien ne peut atteindre, il continue de créer; et il publie malgré tout, sous le boisseau de la censure, des séries à l'aspect innocent comme *Qui a peur des contes de fées* d'après les frères Grimm, *Buscavidas* et ce *Dracula*; une innocence qui cache, de fait, l'image de la dictature, de tous les pouvoirs totalitaires et de la mort à laquelle ceux-ci conduisent.

## UN DRACULA IRONIQUE

Ainsi son *Dracula*, publié aujourd'hui par les Humanoïdes associés, recueille-t-il plusieurs «nouvelles» qui mettent en scène le personnage créé par Bram Stocker et, en filigrane, son inspirateur moyenâgeux, le terrible Vlad Dracul qui empala et emprisonna jusqu'à plus soif tous ceux qui pouvaient le gêner. Car le *Dracula* de Breccia, à l'évidence, est moins une transposition fidèle qu'une «transplantation» symbolique du personnage dans un univers où l'on torture, massacre et exécute.

Ce *Dracula*, assoiffé de sang comme toujours, se trouve soudain en décalage avec un monde où l'horreur est bien supérieure à ce qu'il connaît... Les courtes nouvelles, sans paroles, que Breccia met en images sont autant d'ironiques pamphlets où *Dracula* se transforme en victime d'une société vouée au crime non plus pour survivre - comme lui - mais pour accéder et maintenir un pouvoir, mortifère, sur le monde.

## EXPRESSIONNISME ET TOURMENTS

Ainsi, dans l'une des histoires les plus fortes (*Je ne suis pas une légende*), *Dracula* terrorisé par ce monde hideux, en vient même à se faire moine (non sans espérer sans doute boire quelque peu aux plaies du Christ...).

Le monde déformé que représente Breccia, tourmenté jusqu'au dessin et aux couleurs sombres, n'est alors pas sans évoquer les œuvres tout aussi grotesques de Georges Grosz qui préfiguraient, à leur tour, un terrible avenir pour l'Europe; et son interprétation de *Dracula* n'est pas sans rappeler, au cinéma, le symbolique *Nosferatu* le vampire de Murnau: le «fantôme» *Dracula* n'est que l'expression fantasmagorique des pulsions les plus secrètes de l'homme. Confronté ici au fantôme réalisé, dans l'horreur, par la dictature il ne peut que rire, ou disparaître.

● *Dracula, Dracul, Vlad? bah...*  
Par Alberto Breccia  
(Préface de Carlos Sampayo)  
Les Humanoïdes associés

**LUNDI:**  
les Kurdes

## BULLES

### CAZA EXPOSE SES «FICTIONS» À LA MAISON D'AILLEURS

Dès aujourd'hui et jusqu'au 9 mai, La Maison d'Ailleurs accroche à ses cimaises l'œuvre de Caza, Philippe de son prénom et Cazamayou de son vrai nom, maître-ès-BD de science-fiction. Publicité (à ses débuts), BD, illustrations, décors de théâtre, photomontages et dessins animés, Caza, né en 1941, a touché à tout - dans les formes - mais s'est toujours attaché à décrire la face cachée de notre monde, comme ses fantastiques *Scènes de la vie de banlieue* qui l'ont rendu célèbre. Ce grand spécialiste de SF, auteur d'*Arkhe*, *Lailah*, *Le monde d'Arkadi* et cosignataire, avec René Laloux du film *Gandahar*, présentera à Yverdon pas moins de 150 pièces extraites de son œuvre.

### La 200e de Fluide (Glacial)

En marge du 20e Salon d'Angoulême, qui s'est achevé mercredi, le journal *Fluide glacial* a publié son 200e numéro! Ce synchronisme - tout à fait involontaire, précise la rédaction - a surtout le mérite de mettre en lumière l'un des rares magazines de BD qui aient survécu à la déroutante de ces dernières années en Francophonie.

Pour mémoire, exit *Pilote*, *Charlie* (mensuel), *Métal* (hurlant)... Ne survivent aujourd'hui que *A Suivre* et *l'Echo* (des savanes); et puis ce journal *Fluide (glacial)* créé par Gotlieb en 1975, qui a su, au fil des ans, préserver sa ligne rédactionnelle: de l'humour d'abord et surtout; des textes, nouvelles et récits, plutôt riches et bien documentés; des histoires courtes, toujours complètes; la présence de stars confirmées comme Gotlieb, Solé, Binet, Goosens et, au fil des ans, la découverte de nouveaux talents aujourd'hui reconnus, comme Edika, Maester, Tronchet, Moerell ou Blutch, le génial petit dernier.

Mais *Fluide glacial* a le triomphe modeste: ce 200e numéro est tout à fait normal... ne serait-ce la couverture, fort drôle, et une série de (faux) timbres à coller sur vos enveloppes, dessinés par tous les auteurs du journal.

## Le petit Spirou, par Tome et Janry

© Editions Dupuis

