



LUNDI 23 NOVEMBRE 1992

No 35212 - 112e année
J.A. 2300 La Chaux-de-Fonds
Fax: 039/210 360
Fr. s. 1,50 / FF 6,00

Administration: 039/210 310
Rédaction: 039/210 210
Abonnements: 039/210 311
Annonces Publicitas: 039/210 410

L'Impartial

Savoie

Avalanche meurtrière

Sept skieurs, pour la plupart des étrangers, ont trouvé la mort samedi dans une avalanche alors qu'ils évoluaient sur une piste balisée de la station française de Val-Thorens, en Savoie. En signe de deuil, la station savoyarde a été fermée hier. Une enquête a également été ouverte.

Page 4

Elections communales

Bienne vire de bord

Grosses surprises aux élections municipales biennoises. Les socialistes perdent la majorité à l'exécutif et deux femmes, romandes de surcroît, accèdent pour la première fois au rang de conseillères permanentes: Marie-Pierre Walliser (PRD) et Erica Wallis (PS).

Page 17

Auvergnier

Delamuraz à l'abordage

Le conseiller fédéral Jean-Pascal Delamuraz était samedi après-midi à Auvergnier afin de prêcher une fois de plus en faveur de la participation de la Suisse à l'Espace économique européen. Il a mis en garde les quelque 600 personnes venues l'écouter contre les mensonges véhiculés par les partisans du non.

Page 24



Auto-Centre Emil Frey SA

132-12388

Dévaluation de la peseta et de l'escudo au sein du Système monétaire européen

Espoir dans le SME

La dévaluation hier de 6% des parités de l'escudo portugais et de la peseta espagnole par rapport aux autres devises du Système monétaire européen (SME) a été plutôt bien accueillie dans la Communauté européenne (CE). Mais dans les milieux financiers, on estime que ce réajustement n'a pas mis un terme aux tensions dans le SME.

Dans les deux pays concernés, on se félicite de la décision prise par le comité monétaire de la CE. L'Espagne compte sur cette décision pour mettre un terme à la spéculation et pour stimuler la croissance et l'emploi. «Je pense que le nouveau taux assurera la stabilité de la peseta et stimulera les exportations, améliorant l'activité économique et l'emploi», a déclaré Carlos Solchaga, le ministre espagnol de l'Economie.

Même satisfaction dans les milieux économiques portugais. Les analystes estimaient la dévaluation de l'escudo inéluctable et souhaitable. Pour le gouverneur de la Banque Centrale, Jacinto Nunes, cette décision va «couper l'herbe sous les pieds des spéculateurs».

SATISFACTION

Au Danemark et en Irlande, deux autres candidats potentiels à la dévaluation la semaine dernière, on salue également la décision du comité monétaire. La couronne danoise ainsi que la livre irlandaise avaient été vivement attaquées, la première depuis la dévaluation jeudi de la couronne suédoise, et la seconde depuis la sortie, en septembre, de la livre britannique du SME.

«Il est bon que les dévaluations aient été aussi faibles et que le réalignement soit limité. Cela devrait mettre un terme à la spéculation. Je me félicite de ce réalignement, qui est de nature à apaiser la situation des changes dans la CE», a dit le ministre danois de l'Economie, Thor Pedersen. De son côté, le ministre des Finances irlandais Bertie Ahern s'est réjoui que la

livre n'ait pas subi cette dévaluation.

Hans Tietmeyer, le vice-gouverneur de la Bundesbank (la Banque Centrale Allemande), a déclaré samedi soir que l'Allemagne se prononcerait au moment «approprié» sur une éventuelle baisse de ses taux d'intérêts, baisse sur laquelle le communiqué du comité monétaire reste muet.

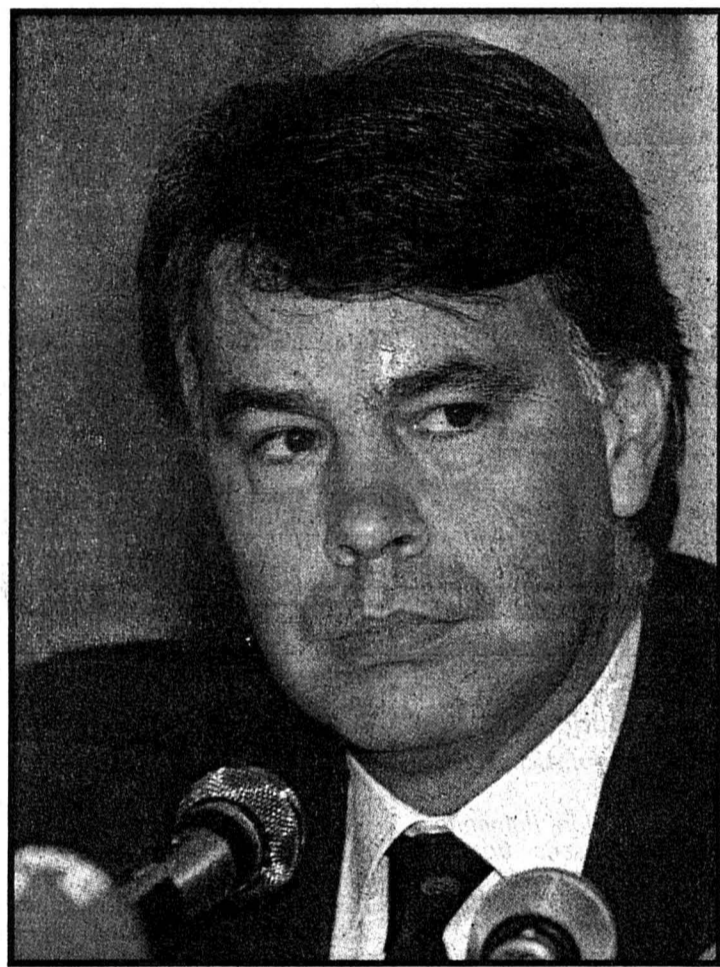
De l'avis d'économistes, la Bundesbank réagira peut-être à la dévaluation en réduisant un peu les taux du marché monétaire mais pas ses taux directeurs (taux lombard et taux d'escompte). Helmut Schlesinger, président de l'institut d'émission, avait déclaré vendredi que la marge de manœuvre sur les taux était limitée en Allemagne et que le cap d'une politique de stabilité à moyen terme serait maintenu.

Pour de nombreux économistes, la dévaluation opérée ce week-end à Bruxelles «n'a pas absorbé les tensions du SME. Ils pensent que la prochaine cible des marchés est la livre irlandaise et que sa dévaluation est inéluctable, car les exportateurs

irlandais, dont la Grande-Bretagne absorbe 30% des exportations, ont souffert de la chute du sterling, affectant un peu plus une économie où le taux de chômage atteint 18%.

La couronne danoise n'est

pas à l'abri non plus, surtout si les remous des marchés des changes scandinaves, qui ont provoqué le flottement de la couronne suédoise, emportent avec eux la monnaie norvégienne. (ats, reuter, afp)



Felipe Gonzalez

Le gouvernement espagnol a été contraint de dévaluer, mais cela pourrait relancer les exportations espagnoles. (ASL-a.)

Fortes pressions

«Compte tenu de ces nouvelles circonstances, l'Espagne a décidé de proposer un ajustement de la parité centrale de la peseta, ce qui rend tout autre ajustement inutile lors du retour de la lire au sein du SME», a déclaré le Ministre espagnol de l'Economie.

Le ministre Carlos Solchaga a par ailleurs confirmé qu'au cours de la semaine écoulée, avec la dévaluation de la couronne suédoise jeudi, la pe-

seta avait été soumise à de fortes pressions, ce qui avait contraint la banque d'Espagne à intervenir lourdement sur le marché des changes.

«Je pense que le nouveau taux de change donnera de la stabilité à la peseta et stimulera les exportations espagnoles, permettant ainsi des améliorations de l'activité économique et de l'emploi», a-t-il dit. (ats)

Hockey sur glace - Victoire du HCC face à GE Servette

La Fuhrer de vaincre



Cloux-F. Vuille

Le HCC s'est installé seul en tête de la hiérarchie à la faveur de son succès sur GE Servette. (Impar-Galley)

● Lire en page 7

OPINION

Attention à la confusion!

Le GATT qui hoquette, le SME qui tousse. C'est grave, docteur?

Nous ne prétendons guère avoir prêté serment à Hippocrate, mais il faudrait être aveugle pour ne pas remarquer que quelque chose cloche dans les rangs de la Communauté européenne.

Nous disions donc... le GATT. Eh oui, depuis vendredi la France boude. Elle n'admet pas que l'accord intervenu à Washington se soit fait derrière son dos. Et sur les reins des agriculteurs de l'Hexagone dont le poids pèse lourdement sur les arrières de la classe politique.

Pierre Bérégovoy se sent prêt à monter aux barricades. L'Europe verte prend des couleurs moins ragoutantes.

Nous comprenons les nausées de nos voisins. Le ventre mou de l'Europe ne veut pas seul payer le prix de la paix économique. Surtout à quatre mois des élections législatives... Le premier ministre lui-même en appelle à la cohésion nationale. Hop! Sus aux lignes rouges et étoiles d'outre-Atlantique!

Le cas du SME est autre. A long terme, le Traité de Maastricht impose la création

d'une monnaie unique. Ce qui oblige à un rapprochement tant des politiques budgétaires que monétaires. Jusqu'à présent, seuls la France, l'Allemagne et le Luxembourg paraissent remplir les conditions d'une intégration monétaire totale. Dès lors, les autres membres de la CE sont condamnés à faire le maximum pour s'aligner; le tout dans un esprit d'égalité et de progrès économique et social. Nulle part il n'est question de dictature. Qu'on se le dise!

Ces événements pourraient troubler les esprits des Suisses. Dans quinze jours, nous devrions nous prononcer sur le futur de notre pays.

Mais attention! Bon sang! Ne faisons aucune confusion lors de la votation du 6 décembre prochain. L'EEE n'a, dans le cas présent, de commun avec la CE qu'une voyelle. Dans l'Espace, la douce Helvétie ne s'engagera ni en matière agricole, ni en matière monétaire.

Au milieu des avatars du GATT et du SME, les Douze pourraient appliquer des remèdes fédéralistes. Nous ne pourrions qu'en bénéficier.

Daniel DROZ

Auto-Echange!

Votre grand amour a-t-il fait son temps?

Alors, venez nous voir. Nous vous ferons une offre d'échange super attrayante. Demandez nos conditions pour une Corolla, Carina E, ou une Camry

CENTRE DE VENTE TOYOTA Avenue Léopold-Robert 117 La Chaux-de-Fonds 039/23 64 44

Le Pérou élit son assemblée constituante

Un scrutin dans le calme

23 novembre 1620 - Le «May Flower» débarquait en Amérique sur la côte du Massachusetts. Le navire avait emmené 200 immigrants anglo-hollandais qui avaient fuit l'intolérance religieuse du roi Jacques 1er Stuart dix ans auparavant. Comme leurs plans avaient été brouillés par la tempête, ceux que l'on appela par la suite les «Pères pèlerins» décidèrent de rester et signèrent un pacte devenu le célèbre «Covenant». Le 23 novembre devint un jour d'actions de grâce, le «Thanksgiving Day».

BRÈVES

Liberia
Aide humanitaire

Le premier bâtiment à gagner le Libéria en 22 jours a mouillé dimanche dans le port de Monrovia, chargé de vivres et de médicaments destinés à des dizaines de milliers de personnes déplacées par les combats dans les banlieues de la capitale. Le bâtiment danois transportait 1.525 tonnes de riz, 800 cartons de médicaments et des pièces détachées de voitures, a expliqué Leo Van Der Velden, coordinateur pour le Programme alimentaire mondial des Nations Unies (PAM).

Médecins sans Frontières
Onze populations menacées

L'organisation humanitaire Médecins sans frontières (MSF) estime dans un rapport publié aujourd'hui que 11 groupes de population sont particulièrement menacés actuellement dans le monde par la guerre et l'oppression. «Nous avons l'intention de souligner les bouleversements actuels», a expliqué le président de MSF, le Dr Rony Brauman, afin d'apporter «notre témoignage sur des tragédies oubliées et réfléchir sur les principes de l'aide humanitaire».

Cuba
Les Russes au départ

Plus de 850 soldats russes et leurs familles ont quitté vendredi La Havane à bord d'un paquebot russe à destination de Saint-Petersbourg, au cours de la première phase de retrait des anciennes brigades soviétiques stationnées à Cuba. Le départ a eu lieu dans la discrétion, apparemment sans cérémonie d'adieu, a déclaré à Reuter un officier cubain.

Police du Wyoming
Volontaires alcooliques

L'Académie de police du Wyoming recrute quelques volontaires pour une bonne cuite dans le cadre de son programme sur la répression de l'ivresse au volant. Elle recherche six ou sept candidats acceptant de se saouler dans la journée du 1er décembre afin de permettre aux élèves-policiers d'apprendre à reconnaître à quel moment un conducteur doit être considéré comme ivre.

Les Péruviens se sont rendus aux urnes hier pour élire une nouvelle assemblée constituante. Ces élections doivent marquer le retour à la démocratie, conformément à une promesse faite par le président péruvien Alberto Fujimori à l'Organisation des Etats américains (OEA). Ce scrutin, qui s'est déroulé dans le calme, a été placé sous la surveillance des observateurs de l'OEA.

Les bureaux de vote devaient fermer dans la nuit. A ce moment, les premières projections devaient être rendues publiques. Selon les observateurs, le président Fujimori paraît assuré de l'élection d'une majorité de ses partisans à cette assemblée. La liste menée par l'ancien ministre des Mines Jaime Yoshiyama, soutenue par le président, pourrait remporter plus de 36% des voix. La liste d'opposition la plus forte obtiendrait à peine 5% des suffrages.

Dix-huit partis politiques et formations participent au scrutin. Mais les deux partis traditionnels du Pérou, l'Aprista de l'ancien président Alan Garcia et l'Accion Popular, qui tous

Fujimori rafle tout

La liste du président Alberto Fujimori a remporté la majorité absolue des sièges lors des élections pour l'Assemblée constituante au Pérou, selon un sondage réalisé à la sortie des bureaux de vote hier par l'institut indépendant Apoyo.

D'autre part, les rebelles du Sentier Lumineux ont menacé les habitants des villes d'Huancayo et d'Ayacucho dans la cordillère des Andes de tuer quiconque irait travailler ou quitterait son domicile ce week-end, dans le but de contrecarrer l'élection d'une assemblée constituante hier.

Quant au Président Fujimori, critiqué sur la scène internationale après la dissolution du Congrès, il a déclaré, samedi dans une interview à la chaîne américaine CNN, que cette élection prouvait que son pays était bien une démocratie. (ap)



Alberto Fujimori

Le «V» de la victoire taché d'encre. L'empreinte digitale fait office de carte civique au Pérou. (AP/Keystone)

deux accusent le président Fujimori de populisme, ont refusé de s'y associer.

HAUTE SURVEILLANCE

Plus de 100.000 policiers et soldats patrouillent dans les rues de Lima et des villes de province pour prévenir toute action de la guérilla. Des officiers estiment que l'arrestation de huit membres du Sentier lumineux jeudi et de trois autres samedi démontre que la structure militaire de l'organisation maoïste est en voie d'être démantelée.

La police n'a signalé que des incidents mineurs. Samedi, une bombe de faible puissance a explosé à l'extérieur du quartier général antiterroriste de Lima. L'attentat n'a fait aucune victime. Cependant, la tension règne dans quelques agglomérations proches de Lima. Hier, les guérilleros ont appelé à la grève, en menaçant de recourir au besoin à la violence. Selon la radio, ils ont fait sauter un pont de chemin de fer près de Cuzco. Des témoins ont par ailleurs rapporté samedi qu'un appel à la grève lancé par le Sentier lumineux dans la région andine d'Ayacucho avait été faiblement suivi. C'était la première fois depuis huit ans que ce bastion de la guérilla se démarquait des mots d'ordre du Sentier lumineux. (ats)

Négociations sur le volet agricole du GATT: un accord contesté

Le dilemme français

La France a réaffirmé ce week-end sa volonté de s'opposer au projet d'accord entre les Etats-Unis et la CE sur le volet agricole des négociations du GATT. Le gouvernement français appelle l'opposition à faire bloc dans un élan de «cohésion nationale» contre ce projet. En affichant sa fermeté, il cherche également à désamorcer une révolte paysanne. Mais Paris prend aussi le risque de s'isoler face à ses partenaires européens favorables au projet d'accord.

Le projet d'accord conclu entre Bruxelles et Washington sur la réduction des subventions à l'agriculture dans le cadre du GATT a placé Paris devant un dilemme: choisir d'affronter la colère des agriculteurs ou déclencher une guerre commerciale avec Washington et une grave crise interne à la Communauté européenne (CE). Paris semble pour le moment avoir donné sa préférence aux agriculteurs.

La France prend ainsi le risque de provoquer une épreuve

de force au sein d'une Communauté déjà éprouvée par les turbulences monétaires et les difficultés de la ratification du Traité de Maastricht. Le compromis dégagé à Washington entre les Etats-Unis et la Commission européenne a été salué par l'ensemble des autres Etats membres, qui y voient la chance d'éviter un affrontement commercial avec les Etats-Unis et un moyen de relancer la croissance économique.

Dans un premier temps, la France va mettre au défi la Commission européenne de démontrer que l'accord est compatible avec la réforme de la politique agricole commune (PAC).

Les agriculteurs français ont commencé ce week-end des actions de protestation ponctuelles. Mais leur ton ne laisse en tous cas pas le moindre doute quant à leurs intentions: ils sortiront les grands moyens pour obliger Paris à tenir bon ou lui faire payer le prix fort s'il lâche prise. «Avant de mourir, nous résisterons», a lancé Luc Guyau, le président de la

FNSEA, le puissant syndicat agricole.

Les premières réactions du gouvernement ont paru confirmer que Paris suivrait ses agriculteurs.

«Dans l'état actuel de mes informations, je juge ce projet inacceptable et il ne sera pas accepté», a déclaré samedi le premier ministre français Pierre Bérégovoy. Il a par ailleurs appelé les députés français, qui se prononceront mercredi sur cet accord, à privilégier la «cohésion nationale» afin de «montrer à nos partenaires que la France est unie et résolue».

Contrairement au mandat donné par les Douze à la Commission européenne, l'accord ramené de Washington par ses négociateurs implique des sacrifices plus importants que ceux déjà prévus dans la réforme de la politique agricole commune (PAC), a ajouté le premier ministre, une position qui n'est pas partagée par les commissaires européens qui ont négocié l'arrangement. (ats)

Angola: l'UNITA met de l'eau dans son vin

Le dialogue, mais sous conditions

L'UNITA, qui a refusé de participer au «congrès d'unité nationale» tenu samedi dans la capitale angolaise, a annoncé dimanche qu'elle était favorable au dialogue à condition que ce ne soit pas «avec un nœud coulant autour du cou».

«L'UNITA a toujours été et sera toujours favorable au dialogue, mais comment peut-on lui demander de revenir à Luanda pour poursuivre les négociations après le massacre effroyable du 1er novembre 1992, qui a coûté la vie aux négociateurs de l'UNITA, son vice-président Jeremias Kalandula Chitunda et Elias Salupeto Pena?», dit un communiqué du secrétaire à l'information de l'UNITA, Jorge Alicerces, cité par la radio

du mouvement. «L'UNITA restera favorable au dialogue, mais pas dans des conditions antidémocratiques et avec un nœud coulant autour du cou», poursuit le communiqué.

«L'Union nationale pour l'indépendance totale de l'Angola estime que toute tentative de dialogue des forces politiques angolaises pour résoudre la crise de l'Angola est la bienvenue», ajoute le mouvement de Jonas Savimbi.

Les participants au congrès de Luanda, le Mouvement populaire de libération de l'Angola (MPLA), vainqueur des législatives, et des partis minoritaires, ont annoncé leur intention de former un nouveau gouvernement avec ou sans l'UNITA. (ats)

Population chinoise

Plus que prévu

La Chine qui avait prévu de ne pas dépasser le 1,2 milliard d'habitants pour l'an 2000 a révisé ses objectifs à la hausse en reconnaissant que ce chiffre était déjà presque atteint cette année, a rapporté samedi le Quotidien du peuple.

La Chine compte déjà 1,16 milliard d'habitants et lors de la conférence nationale qui s'est ouverte vendredi à Pékin, la présidente de la commission de planification d'Etat de la famille Peng Peiyun a annoncé que le nouvel objectif pour l'an 2000 était 1,294 milliard d'habitants.

Cependant même avec un strict contrôle de la population, la Chine atteindra très certainement 1,3 milliard d'habitants d'ici là. (ap)

La blague

William Baitinger était simplement venu chercher un formulaire de dépôt dans la banque d'Evesham (New Jersey) quand il a eu la surprise de se voir remettre la somme de 1.575 dollars (environ 2000 francs). Avant même d'avoir pu demander des explications, il a été arrêté par la police pour tentative de vol.



En fait, M. Baitinger, 29 ans, a été l'innocente victime d'une blague de mauvais goût faite par un collègue de travail, Alvin Blome, 37 ans. Celui-ci avait placé un mot dans le tiroir-casse affirmant qu'il avait une bombe et réclamant de l'argent. L'ennui, c'est que le guichetier a vu ce mot avant l'intéressé qui est passé pour un dangereux malfaiteur. (ap)

Arrestation à Paris de deux Iraniens recherchés par la Suisse

Berne demande l'extradition

Deux Iraniens recherchés par la Suisse pour être entendus dans le cadre de l'instruction de l'assassinat en avril 1990 à Coppet (VD) de l'opposant iranien Kazem Radjavi ont été interpellés cette semaine à Paris. Les autorités suisses vont demander leur extradition, a indiqué samedi Viktor Schlumpf, chef de l'information au Département fédéral de justice et police.

Après avoir été contactée par les autorités françaises et avoir étudié les informations, la Suisse a averti Paris qu'elle était décidée à déposer une demande d'extradition, a indiqué M. Schlumpf.

De plus amples contacts concernant cette affaire seront pris au cours de la semaine à venir, a précisé le porte-parole.

Les deux Iraniens, dont les identités n'ont pas été révélées, faisaient l'objet d'un mandat d'arrêt international lancée par les autorités helvétiques. Ils ont été interpellés mercredi à Paris lors d'un banal contrôle d'identité et ont été placés sous écrou extraditionnel.

A Paris, les services de sécurité gardaient la plus grande discrétion autour de ces deux arrestations.

Enquête au point mort. Plus de deux ans après l'assassinat de Kazem Radjavi, l'enquête me-

née par le juge d'instruction vaudois Roland Châtelain est au point mort. Depuis novembre 1990, il attend une réponse iranienne à des commissions rogatoires. Selon le dossier d'instruction, treize personnes sont impliquées dans l'assassinat de l'opposant iranien.

Kazem Radjavi, frère du leader des Moudjahidines iraniens Massoud Radjavi, avait été assassiné en avril 1990 à Coppet. Il avait été le premier ambassadeur de la République islamique en 1980 auprès des Nations Unies mais il avait démissionné l'année suivante pour protester contre la politique du régime de l'ayatollah Khomeini. (ap)

En fait, tout a commencé parce que Béatrice avait fait de bonnes expériences avec Publicitas. Par petites annonces, elle avait déjà trouvé preneur pour sa vieille mini, déniché son studio mansardé en ville et un super job dans une compagnie aérienne. Alors un jour, elle a poussé la

porte de Publicitas pour une affaire tout à fait privée. C'était la porte du bonheur,

A tous les rêveurs en éveil!

A 28 ans, j'en ai assez de jouer la Belle au bois dormant: es-tu de ceux qui vivent en rêve, ou préfères-tu que ton rêve vive? J'aimerais bien en parler avec toi. Mon prince ne doit pas forcément être charmant, mais avoir la trentaine, plus d'esprit que d'embonpoint et prouver qu'il sait lire, en m'écrivant, tout simplement. Chiffre L22-10917, Publicitas, case postale, 1002 Lausanne.

avec Stéphane. Et, depuis lors, Béatrice est restée fidèle à Publicitas. Il est sou-

vent plus facile d'annoncer à tout le monde ce que l'on n'ose dire à personne: qu'on aimerait être heureux à deux, par exemple.

L'annonce crée des liens, c'est un carrefour d'intérêts. Et nous faisons tout pour qu'elle ait du succès. Que vous sou-

En fait, tout a commencé chez Publicitas.



haitez louer votre appartement ou trouver un emploi, qu'un garagiste veuille

Rarissime! Mini 1100 spécial, 80, rouge flamboyant, 65000 petits km, service régulier et soigné, Fr. 4000.- à disc. Chiffre B22-10426, Publicitas, case postale, 1002 Lausanne.

faire connaître ses bonnes occasions, un petit commerce lancer une action ou une entreprise offrir ses services: nous plaçons

vos messages au bon moment, au bon format, au bon endroit et dans les bons journaux.

Même si vous n'êtes pas à la recherche de l'amour de votre vie, Publicitas contribue largement au succès de votre message. Testez-nous et vous verrez com-

ment, avec une simple annonce, vos rêves peuvent devenir réalité.

Avec plus de 50 filiales, nous sommes toujours proches de vous.

 **PUBLICITAS**
L'annonce au quotidien.

Place du Marché, 2302 La Chaux-de-Fonds, téléphone 039/21 04 10, télécopie 039/28 48 63.

Ex-Yougoslavie: poursuite des combats en Bosnie

Blocus naval mis en place

La flotte de l'OTAN a commencé hier ses opérations visant au renforcement de l'embargo contre la Serbie et le Monténégro. Les navires pourront arraisonner tous les bateaux entrant ou sortant des eaux territoriales de l'ancienne Yougoslavie. Pendant ce temps, les combats opposant forces serbes et unités croates et musulmanes se sont poursuivis sur plusieurs fronts de la Bosnie.

Conformément aux décisions du Conseil de l'OTAN, la flotte de l'Alliance déployée dans l'Adriatique devait commencer hier en fin d'après-midi d'exercer sa surveillance. Les opérations visant au renforcement de l'embargo contre la nouvelle Yougoslavie ont été décidées le 16 novembre par le Conseil de sécurité de l'ONU. Cette flotte comprend pour le moment cinq destroyers et deux frégates.

Les médias des trois communautés en conflit ont fait état de violents combats dans plusieurs régions de Bosnie-Herzégovine. Selon l'agence serbe de Bosnie Srna, les forces croates auraient

ainsi lancé une offensive sur le front allant de Bosanski Samac à Brcko. Une manœuvre qui a pour but de couper le corridor reliant l'ouest de la Bosnie à la Serbie et de faire la jonction avec les forces musulmanes de Gradacac et Brcko.

Selon l'agence croate Hina, au contraire, ce sont les forces serbes qui continuent depuis samedi leur offensive contre la ville assiégée de Gradacac. Selon cette source, des renforts serbes ont été amenés vers la ville par hélicoptère tandis qu'une longue colonne de chars est en route de Banja Luka. L'agence croate a également accusé les forces serbes d'installer à Doboj, Odzak et Modrica des lance-missiles sol-sol, destinés selon elle à remplacer les opérations de l'aviation, clouée au sol par décision de l'ONU.

CAS DE TYPHOÏDE

L'Organisation mondiale de la santé (OMS) a confirmé des cas de typhoïde à Travnik, ville de Bosnie occidentale où des milliers de réfugiés font face à une offensive serbe, a-t-on rapporté dimanche de source proche des Nations Unies. Des cas de typhoïde ont aussi été découverts à Jajce, ville musulmane conquise par les Serbes, ainsi qu'à Zenica et Kakanj. L'OMS ignore l'étendue de l'épidémie.

Selon des messages radio en



Un réfugié bosniaque quitte sa terre

Malgré un durcissement du blocus contre la Serbie, les combats n'ont pas cessé en ex-Yougoslavie. (AP/Keystone)

provenance de Srebrenica, dans l'est de la République, 70.000 habitants et réfugiés sont encerclés par les forces serbes dans cette ville. Les démarches tentées par l'ONU en faveur de cette ville se sont heurtées au re-

fus des Serbes, qui cherchent à obtenir sa reddition en affamant sa population.

A Kiseljak, le commandant de la Force de protection des Nations Unies (FORPRONU) pour la Bosnie-Herzégovine,

Philippe Morillon, a «relevé le défi» de faire parvenir une aide humanitaire à deux villes assiégées de l'est de la Bosnie, Gorazde et Srebrenica. Selon le général, la situation «serait extrêmement dramatique». (ats)

BRÈVES

Château de Windsor La polémique s'enflamme

Avant même que le coût des dommages provoqués par le violent incendie au château de Windsor ne soit évalué, la polémique s'est enflammée hier en Grande-Bretagne: quelques députés de l'opposition se sont demandé pourquoi les contribuables devraient venir en aide à un souverain exempté d'impôts.

Madrid

Manif antiraciste

Des milliers d'Espagnols et d'immigrés - 12.000 personnes selon la police - ont défilé samedi dans les rues de Madrid pour demander la fin des violences contre les étrangers à la suite du meurtre, il y a une semaine d'une immigrée dominicaine. Des dirigeants syndicaux et des hommes politiques représentant les principaux partis espagnols ont pris la tête de la manifestation, qui a duré une heure et demie. Les manifestants se sont arrêtés en chemin pour observer une minute de silence.

Grande-Bretagne

«Pantalon» scandaleux

Le Sun a apporté samedi une nouvelle pierre à ce qui est devenu le «Camillagate»: citant des fuites concernant une conversation téléphonique que le prince Charles aurait eue avec une femme mariée, le quotidien britannique affirme que l'héritier au trône lui a déclaré: «dans une autre vie, je voudrais être votre pantalon».

Irlande

Législative mercredi

Les électeurs irlandais sont appelés mercredi à renouveler leurs 166 députés et doivent également se prononcer par référendum sur un sujet très controversé: l'avortement. A la suite de la polémique suscitée par le cas d'une adolescente de 14 ans, empêchée par un tribunal puis autorisée par la Cour suprême à se rendre en Grande-Bretagne pour y subir une IVG, les électeurs doivent en effet se prononcer sur une réforme de la loi sur l'avortement.

Une avalanche fait sept victimes à Val Thorens

La mort blanche frappe en Savoie

La station de Val Thorens était en état de choc hier, après le drame qui a coûté la vie samedi à sept skieurs emportés par une avalanche sur une piste balisée. Toute la journée, les pistes sont restées vides et les remontées mécaniques fermées en signe de deuil.

Dans les rues désertes, des voitures officielles équipées de gyrophares bleus ont effectué d'incessants aller-retour entre la chapelle ardente dressée en l'église Notre-Dame-de-la-Vie, à Saint-Martin-de-Belleville, l'annexe de la mairie et le poste saisonnier de la gendarmerie.

D'après les informations officielles, la coulée est partie, vers 15 h, du sommet de la station, à 2800 mètres d'altitude, dans le

secteur de Pécelet. Elle a traversé la piste Jean Béranger pour venir mourir sur un petit replat où se trouvait le groupe des victimes.

On ignorait toujours hier si cette avalanche avait été déclenchée par un skieur qui pratiquait du hors piste, ou s'il s'agissait d'une coulée naturelle.

Selon Jean Béranger, le directeur de Val Thorens, les pisteurs de la station avaient procédé samedi matin à la purge de toutes les coulées menaçantes. La piste où s'est produite l'avalanche meurtrière n'était pas connue comme dangereuse. «Depuis 20 ans il n'y avait jamais eu d'avalanche à cet endroit», a-t-il affirmé. «Les pisteurs déclenchent par expérience, là où il y a des avalanches. Ils ne sont pas allés

faire partir cet endroit compte tenu qu'il n'est pas recensé comme dangereux.» Le directeur fondateur de la station a ajouté dans un entretien à la Radio suisse romande qu'après deux mètres de neige en l'espace de 24-48 heures, peut-être faudrait-il déclencher de partout et, comme on ne veut pas, il faudrait fermer». Selon lui, cette avalanche est due aux énormes quantités de neige lourde et collante tombées au cours des dernières 48 heures et suivies d'un radoucissement de température.

La plupart des victimes sont d'origine étrangère. Parmi elles, se trouvaient notamment trois élèves de l'Institut national de sciences appliquées de Villeurbanne (banlieue de Lyon) ainsi que des Néerlandais et un seul Français. (ap)

Dubcek

«Je ne croyais pas...»

«Mon problème était de ne pas avoir eu de boule de cristal pour prévoir l'invasion russe... A aucun moment entre le mois de janvier et le 20 août je n'ai cru qu'elle se produirait», a écrit Alexander Dubcek dans ses mémoires, dont un extrait a été publié hier par le Sunday Times. Alexander Dubcek, précise le Sunday Times, venait de terminer ses mémoires lorsqu'il est mort, il y a deux semaines. L'extrait choisi par le journal commence par le jour de l'entrée dans Prague des chars soviétiques. «Le mardi 20 août 1968 était chaud, avec un soleil voilé. Prague était pleine de touristes et de familles entières, qui se promenaient dans les parcs...», écrit Alexander Dubcek. (ats)

Asile en Allemagne

Remous au sommet

La coalition de trois partis au pouvoir en Allemagne pourrait s'effondrer si un accord sur une limitation radicale du droit d'asile n'est pas trouvé, prévient le chef de l'Union chrétienne-sociale (CSU, conservateur), dans l'édition du «Bild am Sonntag» parue hier.

Edmund Stoiber déclare que les libéraux, l'un des autres partis membres de la coalition au pouvoir avec les chrétiens-démocrates du chancelier Kohl, doivent consentir à durcir leur position sur la question de la limitation du droit d'asile à moins de voir «le commencement de la fin de la coalition gouvernementale actuelle». (ap)

Boris Eltsine confronté à un conflit grave sur le sol russe

Etat d'urgence, comme toujours!

Confronté pour la première fois à un grave conflit interethnique sur le sol même de la Russie, Boris Eltsine a rapidement réagi. Il a décrété hier l'état d'urgence en Ossétie du Nord et en Ingouchie, deux républiques voisines du Caucase du Nord qui font partie de la Fédération de Russie. Une mesure qui restera en vigueur pendant un mois. Par ailleurs une «administration provisoire directe» est instaurée pendant cette période en Ingouchie et en Ossétie du Nord. En d'autres termes, c'est l'envoyé de Moscou, le vice-président ministre Gueorgui Khija qui prend la direction effective des deux républiques.

Moscou

Patrick CHABOUDEZ

Réuni à huis clos, le Parlement russe, très critique pourtant ces derniers mois à l'égard de Boris

Eltsine, s'est massivement rangé derrière le président. La décision d'instaurer l'état d'urgence a été approuvée à une très large majorité, seuls deux députés se prononçant contre. Réaction plus mitigée par contre en Ossétie du Nord, où le président du Parlement Akhsarbek Galazov a estimé que le décret de Boris Eltsine «violait la souveraineté» de sa république.

Au cours du week-end, les affrontements entre combattants ossètes et ingouches ont fait plusieurs dizaines de morts. Malgré la signature hier soir d'un accord de cessez-le feu entre les deux parties, des accrochages intermittents se sont poursuivis dans la région de Vladikavkaz.

A plusieurs reprises, les importants renforts envoyés par Moscou (3000 hommes des forces spéciales du Ministère de l'intérieur et deux bataillons de parachutistes) ont été pris pour

cible et trois soldats ont été tués, selon l'agence Itar-Tass.

Tous les otages pris durant le week-end par les combattants ingouches ont été libérés, à l'exception de cinq d'entre eux, de nationalité ossète, a indiqué le ministère russe de la défense.

PRÉOCCUPATION

La rapidité de la réaction et l'importance des moyens mis en œuvre témoignent de la préoccupation des autorités russes. C'est que tous les ingrédients sont réunis dans le Caucase pour que les moindres accrochages prennent une ampleur démesurée. Tracés souvent arbitraires des frontières, rivalités ancestrales entre les dizaines d'ethnies qui peuplent le Caucase et situation socio-économique des plus précaires, autant de facteurs explosifs.

Récemment séparée de la Tchétchénie, avec laquelle elle formait une république autonome, l'Ingouchie ne s'est toujours

pas dotée de véritables organes de pouvoir et des bandes armées semblent agir en toute impunité sur son territoire. Par ailleurs, Gueorgui Khija a accusé la Tchétchénie (qui a proclamé son indépendance de la Russie l'an dernier) d'attiser la tension dans la région.

Le conflit actuel trouve son origine à l'époque stalinienne. Accusés d'avoir collaborés avec les troupes allemandes en 1942, les Ingouches ont été déportés en Asie centrale par Staline. Leur territoire a été amputé de la région de Vladikavkaz, attribuée aux Ossètes par Staline en remerciement de leur comportement militaire face aux allemands. Depuis plus d'une année, les Ingouches revendiquent le retour de Vladikavkaz, «leur capitale historique». La tension était devenue de plus en plus vive, sans que les autorités russes, débordées sur d'autres fronts, ne s'en préoccupent particulièrement. P.C.

Allemagne: crime raciste

L'horreur recommencée

Deux skinheads allemands ont battu à mort un homme parce qu'ils pensaient qu'il était juif. Ensuite, ils l'ont arrosé de schnaps et y ont mis le feu, a annoncé hier la police. Les deux skinheads, âgés de 18 et 24 ans, ainsi que le propriétaire du restaurant de Wuppertal où s'est déroulée la scène le 13 novembre, ont fait des aveux complets et sont sous les verrous.

Les deux skinheads avaient transporté leur victime agonisante à bord de la voiture du propriétaire du restaurant jusqu'à Venlo, aux Pays-Bas, où le cadavre avait été retrouvé le lendemain. La victime avait 53 ans. Son identité n'a pas été précisée. Le parquet donnera aujourd'hui une conférence de presse.

Depuis le début de l'année, on a recensé plus de 1700 actes de violence raciste. On a également constaté une recrudescence des agressions à caractère antisémite. (ap)



EBEL

les architectes du temps



SPORT



BIJOUTERIE
Mayer Stehlin
LA CHAUX-DE-FONDS
132-12398
Avenue Léopold-Robert 57
039/23 41 42

Solution du mot mystère
HECTARE

IMMOBILIER

A louer, à la Grand-Rue à Corgémont
local de 102 m² avec vitrine

Location Fr. 1650.- + charges.
☎ 032/97 11 82 ou 032/97 30 65

470-1036

A louer ou à vendre à Corgémont
magnifiques appartements de 4½ et 5½ pièces duplex

avec tout confort location dès
Fr. 1600.- + charges.
☎ 032/97 11 82 ou 032/97 30 65

470-1036

AVIS OFFICIEL



Vaccination publique officielle contre la poliomyélite

Nous attirons l'attention de la population sur la prochaine campagne officielle de vaccination contre la poliomyélite.

Cette vaccination est destinée aux personnes suivantes:

1. Les enfants et les adultes qui n'ont pas encore été vaccinés avec du vaccin poloral: 3 doses.
2. Pour les personnes dont la vaccination ou une revaccination remonte à plus de cinq ans, il est conseillé de se présenter à nouveau pour un rappel: 1 dose.

Nous recommandons vivement à chacun de profiter de cette occasion facile et agréable (ingestion sous forme de sirop) pour se prémunir avec efficacité contre cette maladie qui existe encore à l'état endémique dans certaines régions du globe et dont les conséquences peuvent être très graves.

La vaccination aura lieu au Service de l'hygiène et de l'environnement, avenue Léopold-Robert 36, entrée couloir entre conservatoire et MP Sports, 2e étage, mercredi 2 décembre 1992 de 17 h 30 à 19 heures.

Les frais sont les suivants:

- Fr. 6.- pour une vaccination complète 3 doses
- Fr. 3.- pour un rappel 1 dose
- Fr. 3.- pour l'établissement d'un certificat de vaccination

Prière de s'inscrire auparavant, dès ce jour et jusqu'au 27 novembre 1992, auprès du Service de l'hygiène et de l'environnement par téléphone au 039/27 63 91.

Les personnes possédant déjà un livret de vaccination sont priées de s'en munir le jour de la vaccination.

Commission de salubrité publique

132-12406

VILLE DE LA CHAUX-DE-FONDS



Moyennant 1190 francs, la nouvelle Golf GL avec airbags vous offre 2 ballons dirigeables.

Et qui plus est dirigeable vers vous en cas de choc sérieux. Avec la ceinture de sécurité à trois points d'ancrage et l'airbag VW à gonflage automatique, vous et votre passager bénéficiez de la meilleure protection qui soit à l'heure actuelle.

Nous avons ainsi le plaisir de populariser ce gain de sécurité jusqu'ici réservé aux voitures hors de prix. La nouvelle Golf concrétise

un concept de sécurité à plusieurs composantes (longerons spéciaux, profilés massifs intégrés dans les portières, profilés transversaux et traverse de renfort, etc.) qui rend la voiture d'autant plus sûre.

Ces innovations n'ont toutefois pas de répercussions sur le prix. Moyennant un léger supplément, nous allons même jusqu'à interposer un coussin d'air entre vous et le

tableau de bord. Non pas sous la forme d'un «airbag» hypothétique, mais d'un airbag gonflable en bonne et due forme.

La nouvelle Golf a décidément tout pour plaire. Un parcours d'essai chez votre agent VW vous en convaincra.

La nouvelle Golf. Vous savez ce que vous achetez.



AMAG, importateur VW et Audi, 5116 Schinznach-Bad, et les 600 partenaires VW et Audi vous assurent que ce ne sont pas là des paroles en l'air.

La Chaux-de-Fonds - SPORTING GARAGE SA - J.-F. Stich - Tél. 039/26 44 26

Le Locle Garage Pandolfo & Cie Tél. 039/31 50 00 Le Bémont Garage du Bémont, M. Michel Tél. 039/51 17 15
La Ferrière Garage du Jura, J.-C. Geiser Tél. 039/61 12 14 Saint-Imier Garage Touring, Carrosserie L. Fiorucci Tél. 039/41 41 71

132-12001



Grand-Temple, La Chaux-de-Fonds
Jeudi 3 décembre 1992, à 20 heures

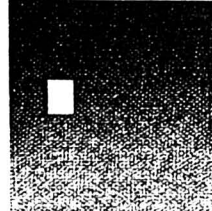
Concert exceptionnel «Oratorio de Noël»
J.-S. Bach - Cantates 1, 2, 5, 6

Prix des places: Fr. 20.- / Membres soutiens, AVS, étudiants Fr. 15.-
Enfants jusqu'à 12 ans: gratis

Réservation, prélocation: Muller-Musique S.A., av. Léopold-Robert 50, La Chaux-de-Fonds ou par versement au CCP 23-1348-3, Paroisse du Grand-Temple - Concerts, 2300 La Chaux-de-Fonds, jusqu'au 25 novembre 1992.

132-12852

Pensez aussi au «Budget des Autres»



Participez ainsi à alléger momentanément le budget insuffisant de personnes suivies régulièrement par le CSP et qui luttent toute l'année pour «nouer les deux bouts».

Centre social protestant.
Neuchâtel, CCP 20-7413-6
La Chaux-de-Fonds,
CCP 23-2583-8

en mentionnant «Budget des Autres»
*Par mesure d'économie, il ne sera pas accusé réception des versements.

CENTRE SOCIAL PROTESTANT

132-507540

GASTRONOMIE

L'OFFRE DE QUALITÉ.

+ Natura Beef +

le kg 4 fr. meilleur marché!
(du 23 au 28 novembre 1992)



Av. Léopold-Robert 56a, La Chaux-de-Fonds,
Tél. 23 14 31

GARANTI MEILLEUR.

Le Parti libéral suisse dit massivement oui à l'EEE

La Suisse ne risque pas son âme

23 novembre 1946 - Un avion américain «Dakota» est porté disparu au-dessus des Alpes. Après 24 heures de recherches aériennes, on retrouve son épave dans la partie supérieure du glacier de Rosenlauri, à huit kilomètres de Grindelwald. Les 17 passagers retrouvés sont transportés à bord d'un avion d'observation muni de skis en huit navettes. Le pilote américain s'était perdu dans une tempête de neige et avait dû faire un atterrissage de fortune sur un glacier.

BRÈVES

Etudiants

Non au numerus clausus
L'Union nationale des étudiants de Suisse s'est prononcée contre l'introduction d'un numerus clausus lors de son congrès annuel 1992, a-t-elle communiqué dimanche. Elle s'oppose à la création de bases légales dans ce sens.

Appenzell

Landsgemeinde à puces?

Après les femmes, c'est l'informatique qui devrait entrer à la Landsgemeinde des Rhodes-Extérieures. Selon une proposition du politologue saint-gallois Silvano Moeckli, elle devrait permettre le passage du vote à main levée au vote électronique. Ce n'est pas seulement le sabre et le parapluie que les participants aux Landsgemeinde devraient alors prendre avec eux mais aussi une carte à puce format carte de crédit.

Transparence des entreprises

La palme à Alusuisse-Lonza

Le groupe Alusuisse-Lonza, spécialisé dans l'aluminium, a reçu le prix Merkur de la meilleure information aux actionnaires en 1991. Selon l'étude de l'Association suisse des analystes financiers et gestionnaires de fortune (ASAGF), la politique d'information des grandes entreprises suisses cotées en bourse s'est encore améliorée en 1991.

EEE et recherche

Cotti plaide

Le conseiller fédéral Flavio Cotti, parlant samedi lors de la Journée de l'Ecole polytechnique de Zurich (EPFZ) a vivement plaidé contre une réduction trop sévère des budgets accordés aux hautes écoles et à la recherche. Selon le chef du Département fédéral de l'intérieur, les coupes proposées, si elles étaient opérées, auraient à long terme des conséquences néfastes.

Gothard

Eboulement

L'autoroute N2 a été fermée pendant plusieurs heures hier, entre Amsteg et Wassen, en raison d'un éboulement de terrain. Côté bernois, le col du Jaun a été fermé en raison d'un glissement qui a coupé la route. Selon les policiers, tant au Jaun que sur la N2, la route a été recouverte par des coulées de terre et de cailloux sur plus de 20 m.

L'Espace économique européen (EEE) a séduit le Parti libéral suisse (PLS). Par 93 oui contre 7 non, ses délégués se sont ralliés aux partisans de l'EEE. Le oui des libéraux, enlevé avec aisance, clôt la formation d'opinion au sein des partis politiques suisses représentés à l'Assemblée nationale.

«La Suisse ne vendra ni son âme, ni son origine, ni sa raison d'être en adhérant à l'EEE. Ce traité n'a rien d'un accord indigne, de type colonial», a plaidé le conseiller aux Etats genevois Gilbert Coutau devant un parterre de délégués gagnés d'avance aux principes de l'accord et aux avantages des quatre libertés.

Ils n'ont craint ni perte de souveraineté, ni restriction des droits démocratiques, n'hésitant pas à reprendre «30 ans de droit préétabli», selon la formule de Suzette Sandoz, conseillère nationale (VD) qui défendait la thèse du non à l'EEE.

CALCULS MESQUINS

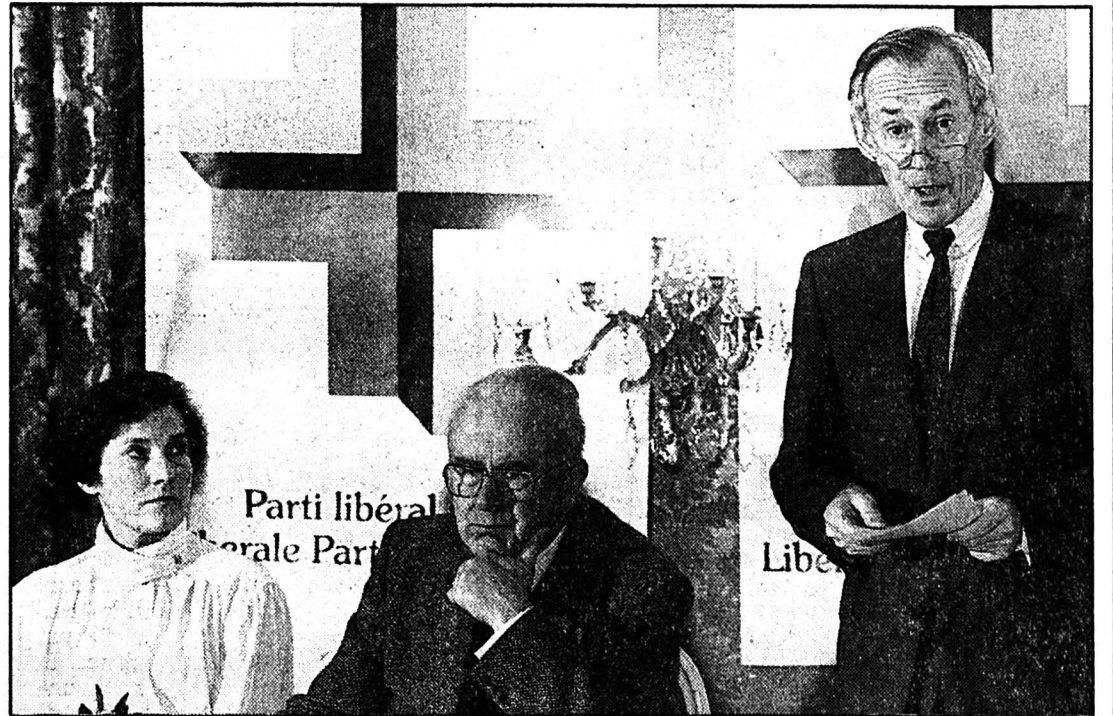
La Suisse, en proie à de grosses difficultés économiques, ne peut se permettre financièrement l'adhésion à l'Europe, estime Suzette Sandoz. Selon elle, la

Confédération y laisserait 350 millions par année pendant cinq ans au moins. Et les cantons devraient payer l'ardoise sociale, contraire aux opinions des libéraux. Sans compter, a-t-elle poursuivi, les coûts afférents à «la scolarisation des enfants d'immigrés en raison du regroupement familial». Calculs mesquins, a lancé un délégué neuchâtelois.

Au contraire, ce sont les arguments économiques qui ont conduit les délégués sur la voie de l'adhésion. Car l'avenir économique de la Suisse est en jeu, ont-ils fait valoir, exemples à l'appui. La Suisse serait victime de «discriminations ravageuses», a prédit Gilbert Coutau. La chimie bâloise, par exemple, risquerait de déplacer sa production pour bénéficier de l'EEE. Et si les grandes entreprises quittent la Suisse, les petites et moyennes entreprises qui vivent de la sous-traitance seraient frappées de plein fouet.

Avec l'EEE, il y aura enfin des normes européennes de fabrication, s'est aussi réjoui Hubert Reymond, «en dehors des petits cartels indigènes et nationaux».

La libre circulation des personnes n'inquiète pas les libéraux qui ont répondu aux slogans sur l'invasion étrangère et l'afflux de chômeurs. Ainsi Hubert Reymond, conseiller aux Etats qualifiant les Européens de l'EEE de «peuples qui ont nos affinités, qui ne sont pas des sauvages». Les 6% de chômeurs



Suzette Sandoz, Claude Bonnard et Gilbert Coutau

Les libéraux ont véritablement plébiscité samedi la participation suisse à l'EEE. (ASL)

de Genève n'ont pas émigré vers les Grisons, canton dont le taux de chômage est de 1%, a poursuivi le Vaudois.

Réponse de Suzette Sandoz à propos de la libre circulation des personnes, et des multiples clauses et délais obtenus pour sa mise en application: «Tout le monde est d'accord, à condition qu'elle ne fonctionne pas». Ce vote historique pourrait-il di-

viser la Suisse, voire la déchirer le long de la frontière linguistique? Alémanique, donc minoritaire au sein de son parti, le conseiller national Christoph Eymann n'a pas tu ses craintes, lui qui défendait le oui face aux délégués alémaniques. Les voix opposées à l'adhésion étaient rares, samedi. Pourtant, un délégué valaisan a déclaré «On me demande un vote de confiance.

Or je n'ai pas confiance». Aux délégués flirtant avec un non de défiance face à la politique des autorités suisses, Gilbert Coutau a expliqué l'impossibilité de rendre les autorités seules responsables de la situation économique difficile. Ceux qui voteraient non pour exprimer leur méfiance seraient en contradiction avec eux-mêmes, a averti le député genevois. (ats)

Festival des Potes à Fribourg: affluence mesurée

Le racisme cloué au pilori

Bonne ambiance, mais affluence en-deça des souhaits des organisateurs ont marqué le 3e Festival des Potes de Fribourg, qui s'est déroulé ce week-end. Samedi, un colloque a réuni quelque 70 participants, qui ont été unanimes à réclamer la ratification par la Suisse de la Convention internationale de 1965 sur l'élimination de toutes les formes de discrimination raciale (CEDR).

Pour le festival des Potes proprement dit, quelque 1500 personnes avaient répondu à l'appel. SOS-Racisme Fribourg tablait sur au moins 2000 participants pour équilibrer son budget. Mais les organisateurs se sont tout de même déclarés enchantés par la bonne am-

bianche qui a régné et par la chaleur des contacts entre jeunes Fribourgeois et immigrés.

Intitulé «Droit et racisme», le colloque de samedi était pour sa part organisé par le Forum contre le racisme, association créée suite aux attentats de Thounne d'août 91 contre des centres pour demandeurs d'asile.

Selon sa présidente, Muriel Beck Kadima, aucun débat public sur la CEDR n'avait été organisé en Suisse jusqu'à présent. Les Chambres fédérales s'apprentent pourtant à en discuter et à inscrire dans le code pénal helvétique une norme anti-raciste. Le débat, déjà reporté une fois, devrait avoir lieu lors de la session de février.

La Suisse, au vu de la haine grandissante ressentie par certains de ses ressortissants envers les étrangers, ne peut plus se payer le luxe de ne point ratifier la CEDR, ont relevé la plupart des intervenants au colloque. Elle n'a déjà que trop tardé, puisque son adoption par l'Assemblée générale des Nations Unies date de 1965.

Les réserves émises par le Conseil fédéral quant au respect du principe de la liberté d'expression et de la politique fédérale à l'égard des étrangers sont certes regrettables, ont estimé certains orateurs. Elles ne constituent toutefois pas, à leurs yeux, des raisons suffisantes pour refuser une ratification devenue urgente. (ats)

Votation sur l'EEE

Bourses en attente

L'incertitude quant au résultat de la votation sur le traité sur l'Espace économique européen (EEE) paralyse les bourses suisses. D'abord parce que les sondages annoncent un résultat serré, plutôt en faveur du non. Ensuite parce que de nombreux acteurs à la Bourse de Zurich ont de la peine à juger si un refus le 6 décembre prochain aura un effet positif ou négatif à long terme sur le marché boursier helvétique.

Du point de vue des investisseurs étrangers, la cause semble être entendue. En refusant d'adhérer à l'EEE, la Suisse se marginaliserait d'elle-même et se retrouverait isolée. Les investisseurs étrangers évitent pour le moment le marché suisse. Ils ont cédé une partie des titres qu'ils possédaient ou se sont assurés

contre un éventuel effondrement des cours.

Au cas où des ventes massives de titres par les investisseurs étrangers se produiraient le 6 décembre, les valeurs standard de l'économie suisse en souffriraient. Des titres comme Nestlé et Roche, grâce notamment à des achats de l'étranger, ont joué jusqu'à présent le rôle de locomotive du marché suisse.

En cas de non à l'EEE, les grandes entreprises déplaceraient simplement leur centre de production en Europe. Des emplois seraient ainsi supprimés en Suisse. Les petites et moyennes entreprises (PME) helvétiques ne pourraient pas transférer si facilement leur production. Un refus de l'EEE porterait ainsi plus à conséquence sur le cours des actions des PME. (ats)

EEE à la TV alémanique

Beau succès d'écoute

L'apparition télévisée des conseillers fédéraux Adolf Ogi et Arnold Koller à la TV alémanique vendredi soir pour défendre l'Espace économique européen (EEE) a rencontré un large écho.

Près de 760.000 téléspectateurs ont suivi le débat, selon les estimations publiées par la presse dominicale alémanique.

Les chiffres de la TV alémanique elle-même n'étaient toutefois pas encore disponibles hier. Mercredi dernier, 193.000 Romands avaient suivi un débat similaire, avec les conseillers fédéraux René Felber et Jean-Pascal Delamuraz qui répondaient aux questions de journalistes sur les enjeux du 6 décembre.

21,7% des ménages romands avaient suivi l'émission malgré la concurrence du match de football Suisse - Malte retransmis à la même heure. (ats)

Coûts de la santé

Le PS lâche les populistes

Le comité central du Parti socialiste (PS) suisse, réuni samedi à Berne, a décidé qu'il ne soutiendrait pas le référendum du Parti du travail contre l'arrêté fédéral sur les mesures destinées à freiner l'augmentation des coûts de la santé. Plusieurs membres du comité ont également insisté sur le fait que l'Espace économique européen (EEE) représente pour la Suisse «la solution la plus raisonnable» du point de vue social et écologique. Concernant l'arrêté sur les coûts de l'assurance-maladie, le PS déclare que la nouvelle franchise hospitalière est certes regrettable. Il estime toutefois qu'il faut tenir compte du fait que l'arrêté freine efficacement l'expansion des coûts et met fin à l'augmentation des tarifs médicaux. Il a décidé de s'en tenir à sa propre initiative pour une réforme fondamentale de l'assurance-maladie, déposée il y a six ans. (ats)

Week-end très humide

Eboulements et accidents

Fidèle reflet d'un automne particulièrement humide, ce week-end a été marqué par d'importantes précipitations dans la majeure partie de la Suisse. Des risques élevés d'avalanche subsistent au-dessus de 2200 m.

Sur les routes, les automobilistes ont dans l'ensemble bien maîtrisé les risques d'aquaplaning. Au moins deux accidents mortels ont toutefois été signalés. Les fortes pluies ont causé un éboulement sur le côté bernois du col du Jaun, qui a dû être fermé à la circulation hier matin.

Le tronçon Amsteg - Wassen (UR) de l'autoroute N2 et de la route du Gothard a également dû être fermé à la suite de deux éboulements. Une première interruption a eu lieu de 13 h 30 à 14 h 15, provoquant un bouchon de cinq kilomètres. Vers 17 h, le trafic était à nouveau dévié par le San Bernardino. (ats)

PUBLICITÉ

Une jolie femme toujours à l'heure.

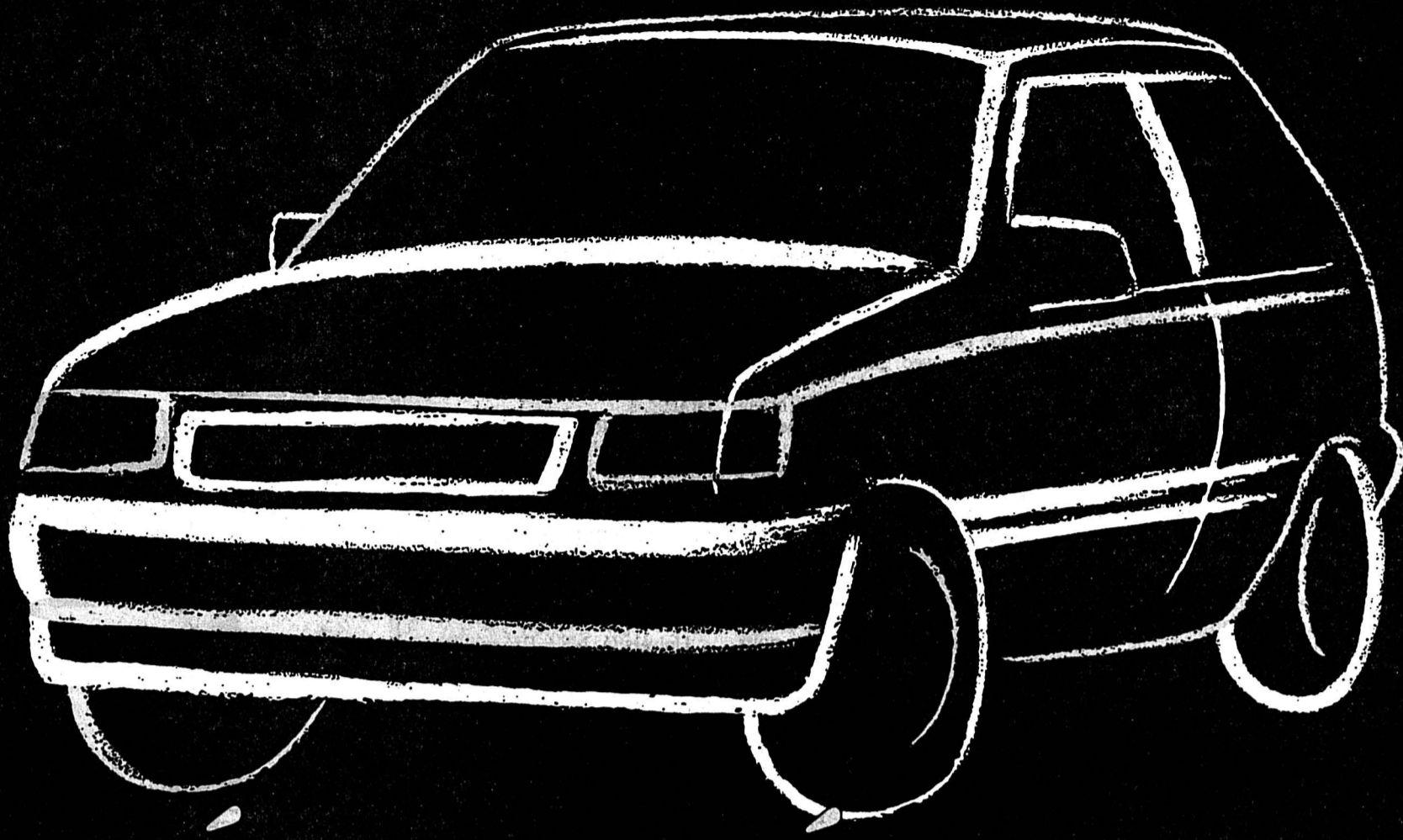
On ne peut que s'incliner devant la Lady-Datejust de Rolex. Elle est élégante, belle, et surtout précise. Son boîtier Oyster protège et lui permet même de plonger à 100 mètres de profondeur. C'est le côté main de fer dans un gant de velours qui plaît tant aux femmes!

ROLEX



JEAN-FRANÇOIS MICHAUD

PLACE PURY 038 25 19 28 NEUCHÂTEL



SÉRIE SPECIALE

ÉQUIPEMENT ET BRIO À UN PRIX QUI DÉCOIFFE.

La nouvelle Corsa Sport est une véritable sensation ! Avec ses *sièges recouverts de tissu spécial*, son *compte-tours*, son *volant sport*, son *becquet* et son *spoiler*, elle porte vraiment bien son nom. Et pour satisfaire son tempérament, elle est dotée de *pneus larges* et de *jantes sport en acier*. Sans oublier son look d'athlète

super sympa souligné par des *retroviseurs extérieurs de même couleur que la carrosserie* et des *vitres teintées*. Le *radiocassette* est également inclus. Le prix de la Corsa Sport est si attrayant qu'il paraît presque incroyable. Financement ou leasing par CRÉDIT OPEL. Chez votre distributeur Opel.



Opel Corsa Sport 1.4i 44 kW/60 ch, Fr. 15'850.-
(3 portes, ill.), Fr. 16'350.- (5 portes).
Moteur 1.4i 60 kW/82 ch, sur demande
(version 3 portes seulement).

Look at Opel now!
OPEL 
10 ANS N° 1 EN SUISSE.

LA CHAUX-DE-FONDS Garage et Carrosserie du Collège, Maurice Bonny SA; COUVET Autoservices Currit; LE LOCLE Garage du Rallye SA; VILLERET Garage Gerster. et les distributeurs locaux à: LE NOIRMONT Garage Walter Salzmänn; LA SAGNE Pierre Benoit Automobiles; SONCEBOZ Garage P. Hürzeler.

6.595

FEUILLETON

Feuilleton de «L'IMPARTIAL»

256

Christine Arnothy

Vent africain

Roman

Droits réservés: éditions Bernard Grasset et Sciaky presse, à Paris

Elle regardait dans notre direction, sentait-elle les odeurs, voyait-elle des petites lumières discrètes s'échapper du bunker à deux étages? L'antilope baissa la tête et but de profondes gorgées d'eau.

Chapitre 22

Je ramenai du bar deux tasses de thé sur un plateau, elle saisit la sienne à deux mains:

– Merci, Eric. Il ne fait pas tellement chaud.

Quelle importance, le temps? Il fallait réussir une fois de plus à rendre crédible une communication avec Sanders. Mais d'où? Nous étions coupés du monde. Les images de la maison du lac Tahoe défilèrent dans ma mémoire. Quel Columbo local se préparait à me traquer? Quel détail aurais-je oublié? Je balayai d'un geste l'horizon opaque:

– C'est magnifique. Tu vois l'antilope qui boit?

– Il n'y a qu'une seule antilope, et elle boit. Si je ne la voyais pas...

Elle m'irritait. J'aurais aimé l'engueuler pour me soulager, elle n'aurait pas pu s'enfuir de cette forteresse bidon; je me raisonnai. Il fallait prolonger notre association et, dans une atmosphère plutôt feutrée, elle serait plus facile à manipuler. La douleur

jusqu'ici concentrée dans ma gorge coulait maintenant dans mon oesophage. Quelle creve ai-je chopée, et où?

– Il faut apprécier les beaux moments de la vie, Annie.

Elle haussa les épaules et se détourna.

Il n'y avait plus un fauteuil ni une chaise libre sur la terrasse. Les touristes confortablement installés attendaient le spectacle promis par les prospectus. Ils bavardaient, ils papotaient et commentaient le moindre mouvement de l'antilope. Un employé kenyan passait entre les tables en brandissant un panneau avec une recommandation inscrite en trois langues: «Silence, s'il vous plaît». L'avertissement était censé arrêter, sinon freiner la logorrhée du public. A la table voisine, un Américain évoquait les souvenirs d'une comédie

musical de Broadway, sa femme piquetait le récit avec des cris d'oiseau. Des projecteurs cachés derrière les arbustes éclairaient l'eau. Un Japonais debout, sa caméra appuyée sur l'épaule, espérait l'occasion des dé clics. De temps à autre, il baissait la caméra puis la reprenait pour se tenir prêt à filmer à la seconde même où un deuxième animal se présenterait. Sa femme le regardait, souriante. Jurait-elle? Je ne connaissais pas «merde» en japonais. Et si, pour me défouler, je créais l'incident en leur demandant de me traduire «shit» en nippon? Je préférerais attendre, prudent, je savais peu de chose de l'Afrique. Quelques souvenirs des vieux films en noir et blanc: Tarzan et Jane, et les clichés habituels: malaria, sida, chaleur, famine, pompe à eau, Stanley et Livingstone, les chutes de... de quoi? Ma chute. (A suivre)

LA CHAUX-DE-FONDS

LE LOCLE

HAUT-DOUBS

NEUCHÂTEL

VAL-DE-RUZ

VAL-DE-TRAVERS

JURA

JURA BERNOIS

Le Locle

La mémoire des fils d'immigrés

Partir, revenir, le voyage dans l'espace et dans la mémoire, l'émigration, l'esprit d'ouverture: tels étaient les thèmes proposés samedi soir au Musée des Beaux-Arts par les Missions catholiques italiennes, dans le cadre du 40e anniversaire de leur présence dans les Montagnes.

Page 20

Cheminots romands à Neuchâtel

Discours de combat

Les délégués des sections romandes VPT de la Fédération suisse des Cheminots (SEV) se sont réunis samedi à Neuchâtel. L'occasion de recommander un oui massif à l'EEE, mais aussi, face aux menaces de restrictions, de tenir un discours de combat.

Page 24

Jura

Coup de froid sur la montagne

On leur a dit: «Elevez des chevaux» et on s'est empressé de supprimer la cavalerie avant de tailler dans les chevaux du train. On leur a dit: «Faites de l'élevage» et on s'est empressé d'introduire le contingentement laitier. Le paysan de montagne ne sait plus à quel saint se vouer.

Page 28



Météo:
Ciel d'abord nuageux en plaine, quelques bancs de stratus. En cours de journée, temps ensoleillé.

Demain:
Beau temps, avec cependant du brouillard sur le Plateau. Mercredi ciel parfois nuageux.

Lac des Brenets
752,26 mLac de Neuchâtel
429,53 m

Fête à souhaiter lundi 23 novembre: CLÉMENT

15°
Lever: 7 h 46
Coucher: 16 h 498°
Lever: 6 h 47
Coucher: 15 h 590°
3300 m

L'Impartial

Accouchement ambulatoire: une revendication encore marginale

«Bébé: retour maison»



Depuis qu'elle rejoint les soucis de l'explosion des coûts, la réappropriation de la maternité trouve quelques oreilles intéressées. L'accouchement ambulatoire fait partie du lot, accepté en milieu hospitalier et souhaité par les caisses-maladie, mais demeurant en pratique un fait plutôt rare.

L'accouchement a été longtemps une pierre d'achoppement dans la problématique globale de méthodes de santé plus douces; certains milieux reprochaient la froideur des salles et la sur-médicalisation, qui occul-

tent le bonheur simple de l'événement. Dans ce sens, le retour à l'accouchement à domicile a fait quelques adeptes et l'on pouvait imaginer un recours intense à la formule de l'accouchement ambulatoire, maman quittant clinique ou hôpital au moment de son choix, quelques heures ou un à deux jours après la naissance de bébé.

Ce discours passait mal, il y a quelques années encore, le corps médical brandissant une palette impressionnante de risques. Aujourd'hui, on l'accepte, dans une évolution évidente et poussée par la nécessité de limiter les coûts hospitaliers.

La Fédération cantonale neuchâteloise des sociétés de secours mutuels, réunissant les caisses-maladie, recommande ainsi d'atteindre une moyenne de 6 jours pour l'accouchement,

ce qui n'est pas à proprement parler un statut «ambulatoire»; à Genève, les accouchées sont renvoyées après 3 jours d'hospitalisation mais, dans notre canton, les moyennes tournent autour de 7 jours et plus.

SÉJOURS À LA BAISSÉ

Cas d'espèce, puisque les séjours y étaient systématiquement de 10 à 11 jours, l'hôpital de La Chaux-de-Fonds s'est mis à la baisse. «La majorité des accouchées partent après une semaine, surtout les primipares, les autres aimant bien prolonger un peu», nous dit-on. Les cas de séjours plus courts sont encore extrêmement rares.

Nouveau chef de la maternité, le docteur Paul Tolck ne voit pas d'inconvénient à un départ rapide, dans les cas sans complication. Il émet un principe pé-

remptoire, «que maman et bébé restent au moins deux heures à l'hôpital après l'accouchement, période clé, et ensuite que le bébé soit vu dans les 5 jours par une personne habilitée à effectuer un contrôle. C'est tout».

La Fédération neuchâteloise des caisses-maladie constate que les séjours sont plus longs en chambres privées ou demi-privées. Suivons leur regard vers les cliniques dont les durées moyennes indiquées, de 7 à 9 jours par exemple à Lanixa à La Chaux-de-Fonds, ne se confirment pas dans les statistiques ébauchées; dans les cliniques, les ambulatoires sont également extrêmement rares.

PRISE EN CHARGE

Un retour rapide à la maison nécessite un encadrement performant. La visite de la sage-fem-

me, même biquotidienne, est prise en charge par la caisses-maladie, tout comme les services d'une aide familiale, si ce soutien est requis.

A la Fédération cantonale des caisses-maladie, on reconnaît que le système ambulatoire permet des économies sur les journées d'hospitalisation, l'accouchement étant facturé au forfait par les hôpitaux du canton.

C'est une autre histoire dans les cliniques privées où la somme moyenne globale de 3000 francs, à l'hôpital, peut tripler voire quintupler, au grand désagrément des patientes n'ayant pas d'assurance complémentaire.

C'est l'une des conséquences du fonctionnement «fermé» de l'hôpital, sans accès aux gynécologues de la place.

I.B.

Elections biennoises: que de surprises!

A l'exception du maire Hans Stöckli (PS), réélu avec 74% des voix, le Conseil municipal permanent de Bienna ne compte que des nouveaux venus!

L'insécurité générale ressentie par les citoyens de la «ville de l'avenir» n'y est sans doute pas pour rien, tant il est vrai que Hans-Rudolf Aerni (candidat libre dissident du Parti radical), qui se veut le champion de l'ordre, a récolté le deuxième meilleur score, derrière le maire. Le maire, dont on admettra qu'il n'est pas loin de la vérité en se disant le maire de tous, puisqu'il récolte 74% des voix.

Toujours est-il que si le PS a perdu sa majorité, qui ne

compte plus que deux sièges au Municipal permanent – dont celui de la Romande Erica Wallis, qui a battu Helen Meyer de plus de 600 voix! – le bloc de la droite traditionnelle n'a pas de quoi pavoiser: grâce à Jürg Scherrer, le Parti des automobilistes fait son entrée à l'exécutif biennois, l'alliance bourgeoise sauvant la mise grâce à Marie-Pierre Walliser, une Romande encore.

Les surprises ne manquaient donc pas, hier soir, car si l'on espérait (enfin) l'entrée d'une femme à l'Exécutif permanent, on n'en attendait pas deux, et francophones de surcroît! (de)

● Lire également en page 27

REGARD

Qui sont les patriotes?

Jean-Pascal Delamuraz s'est montré d'une fermeté implacable à l'égard des opposants à l'EEE qui véhiculent des montagnes de contre-vérités sur les conséquences d'un accord que l'on peut dénoncer en tout temps, moyennant douze mois de délai, si l'on devait constater qu'il ne nous convient pas. Et, sans les nommer, il a vivement attaqué ceux qui se réclament, seuls, de l'intérêt de la patrie et traînent dans la boue les conseillers fédéraux en les qualifiant de «traîtres à la patrie».

Une accusation «insupportable et indigne», qui lui a permis de lancer qu'il y avait décidément plus de gens crédules en Suisse alémanique qu'en Suisse romande. M. Blocher appréciera le compliment...

Car un élément fondamental mérite d'être souligné à l'intention de ceux qui évoquent les graves atteintes portées à notre souveraineté:

L'Accord EEE ne suspend absolument pas les instruments de la souveraineté nationale et n'est pas une atteinte à notre fédéralisme; au contraire, puisque grâce à l'EEE la consultation des cantons par la Confédération sera enfin inscrite dans la Constitution!

Quant à l'idée largement répandue que l'Espace ne peut mener qu'à l'intégration pure et simple, M. Delamuraz a rétorqué qu'il était normal que le Conseil fédéral esquisse la suite possible de notre politique européenne, sans négliger d'autres perspectives, et en laissant la porte ouverte, ce que tous les autres Etats de l'AELE ont compris et fait!

Le Conseil fédéral et les Chambres n'ont jamais eu l'intention de brader la Suisse, il faut décidément être d'une mauvaise fois «crasse» pour oser en douter!

Mario SESSA

● LIRE EN PAGE 24



La Paternelle

Prend le relais et verse à vos enfants des maxi-prestations en cas de décès du parent assuré.

Renseignements et adhésions:
M. Pascal Capt, caissier cantonal
Jaluse 28, 2400 Le Locle
Tél. 039/31 44 37

Pour une mini-cotisation (dès Fr. 1.50 par mois)

132-504841

SOS PATROUILLEUR

Service Secours Skieurs Jura Neuchâtelois

Le Service secours skieurs Jura neuchâtelois

Case postale 86
2301 La Chaux-de-Fonds

cherche bons skieurs

pour la surveillance des pistes.

Pour de plus amples renseignements, téléphoner au 039/28 60 02.

132-12418

jost

VITRERIE - MIROITERIE

039 26 40 77
Nume-Droz 185

JOUR NUIT

132-12108

Apprenez à conduire

avec

- Succès
- Maîtrise
- Sécurité

Auto-Ecole «Pilote»

039/28 29 85

132-12128

trimlines®

Mangez bien pour devenir mince

«Je m'engage personnellement* à vous aider à retrouver durablement votre ligne»



* Je m'appelle Patricia Zahnd et je suis responsable de l'institut de bien-être TRIMLINES à La Chaux-de-Fonds. Je vous suivrai personnellement jusqu'à la conquête de votre ligne idéale. Lors d'un premier entretien gratuit et sans engagement de votre part, je vous ferai découvrir la méthode TRIMLINES. Contactez-moi simplement au

Tél. 039/28 04 30

Institut TRIMLINES
Espace Dany Flore, Serre 11 bis
2300 La Chaux-de-Fonds

trimlines

Programme nutritionnel scientifique
Copyright © ee-200 AG. All Rights Reserved. 132-12858

AVIS OFFICIEL

VOTATION FÉDÉRALE

les 5 et 6 décembre 1992

Sont électeurs
Votation fédérale: les Suisses et les Suissesses, âgés de 18 ans révolus, domiciliés dans la commune ainsi que les Suisses et les Suissesses de l'étranger, âgés de 18 ans révolus.

Bureau de vote
CENTRE: halle aux Enchères, rue Jaquet-Droz 23
FORGES: collège des Forges, avenue des Forges 16
CHARRIÈRE: coll. de la Charrière, r. de la Charrière 36

Heures du scrutin
Samedi 5 décembre de 9 à 18 heures
Dimanche 6 décembre de 9 à 12 heures

Vote par correspondance
Peut voter par correspondance, au plus tôt trois semaines avant le jour du scrutin, soit dès le **16 novembre 1992**, l'électeur:
a) malade ou handicapé
b) absent de la commune
c) que des raisons impérieuses empêchent de se rendre aux urnes

La demande doit être faite au bureau de la Police des habitants au moins dix jours avant le scrutin, soit jusqu'au **26 novembre 1992**.
L'enveloppe de vote doit être remise dans un bureau de poste suisse.

Vote anticipé
Les électeurs peuvent voter personnellement du **lundi 30 novembre au vendredi 4 décembre 1992**:
a) au bureau de la Police des habitants, Serre 23, pendant ses heures de bureau, de 8 à 12 heures et de 14 à 18 heures, le vendredi jusqu'à 17 heures
b) ces jours, après 18 heures uniquement, au poste de police, place de l'Hôtel-de-Ville 1

Se présenter avec la carte civique ou une pièce d'identité valable.

Vote des malades
Les électeurs âgés, malades ou handicapés qui désirent que leur vote soit recueilli à domicile, doivent en faire la demande au bureau de la Police des habitants, 276 111 jusqu'au **vendredi 4 décembre** à 17 heures et dès l'ouverture du scrutin au bureau de vote:
halle aux Enchères 039/23 62 83
collège des Forges 039/26 77 57
collège de la Charrière 039/28 67 80

Police des habitants
132-12406

Réparations, trous, déchirures

sur vêtements en cuir
sur salons en cuir

Sur rendez-vous 039/23 59 57
470-701

IMMOBILIER

A louer tout de suite ou à convenir à l'avenue Léopold-Robert 31
2300 La Chaux-de-Fonds

LOCAL 90 m²

au 2e étage, conviendrait comme bureau d'administration, cabinet médical, etc.
Loyer: Fr. 900.-, charges excl.

Pour visiter: M. Robert (conciERGE)
039/23 64 26

Pour renseignements et location:
DEVO, société immobilière et de gérances SA, Seidenweg 17
3000 Berne 9. 031/24 34 61

5-1622

OFFRES D'EMPLOI

Grâce à une nouvelle opportunité sur le marché suisse

GAIN

à temps partiel ou complet

032/91 17 93 de 8 à 12 heures

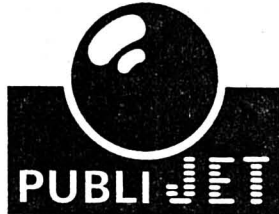
28-1524

OFFICECOP®

LE SPÉCIALISTE DU PAPIER

POUR VOTRE COPIEUR: FORMATS A3 ET A4, TROIS GRAMMAGES, EN BLANC, EN COULEURS, VIVES OU PASTEL, AVEC OU SANS CHLORE, RECYCLÉ OU NON, ÉTIQUETTES AUTOCOLLANTES, TRANSPARENTS POUR RÉTRO-PROJECTEURS, PAPIER CALQUE, FILMS ADHÉSIFS.

VOTRE FOURNISSEUR OFFICECOP



UN DÉPARTEMENT DU JOURNAL L'IMPARTIAL SA
RUE NEUVE 14
LA CHAUX-DE-FONDS

Service copies professionnel
Desktop publishing

TÉL. 039 / 210 330
FAX 039 / 210 361

VILLE DE LA CHAUX-DE-FONDS

SAINT-IMIER
Plein centre
A louer

MAGNIFIQUES LOCAUX COMMERCIAUX

78 à 190 m², conviendraient pour études d'avocats ou notaires, cabinets médicaux, bureaux, architectes, etc.

Pour tous renseignements et visites:
jacques burkhalter
fiduciaire
et gérance immobilière

rue du midi 32, 2610 saint-imier
039/41 20 01

470-960

CORTHESY S.A.

Sanitaire, ferblanterie, couverture

Cherche pour tout de suite ou à convenir

un installateur sanitaire CFC
pour notre service de réparations.

Nous offrons:

- une place stable;
- un poste à responsabilités;
- salaire adapté aux exigences du poste;
- travail dans une entreprise jeune.

Les personnes intéressées sont priées d'adresser leur dossier, ou de téléphoner au numéro 039/23 18 23, **Corthesy SA**, Grenier 31, 2302 La Chaux-de-Fonds

132-12114

L'Impartial

Bulletin de changement d'adresse

à expédier sous enveloppe affranchie au **Journal L'IMPARTIAL SA, Service de diffusion, rue Neuve 14, 2301 La Chaux-de-Fonds**

Nom et prénom: _____
(Prière d'écrire en lettres majuscules)

Ancienne adresse: Rue: _____
NP/Localité: _____

Nouvelle adresse: Hôtel/chez: _____
Rue: _____
NP/Localité: _____
Pays/Province: _____

du _____ au _____ inclus

Avis important

1. Pour faciliter notre tâche, les demandes de changement d'adresse doivent nous parvenir **par écrit, 7 jours à l'avance, s.v.p.**
2. **Aucun changement d'adresse n'est pris par téléphone.**
3. Aucune mutation n'est faite pour une durée inférieure à 6 jours ouvrables.
4. **Emoluments: Pour la Suisse Fr. 2.50** par changement (ou l'équivalent en timbres-poste).
Pour l'étranger, première semaine Fr. 6.50.
Par semaine supplémentaire ou fraction de semaine Fr. 3.50.
5. **Avion:** Prix suivant le pays.
6. **Pour l'étranger**, nous ne pouvons pas garantir un acheminement régulier.
7. **Paiements:** les frais de changement d'adresse vous seront facturés séparément ou avec le renouvellement de votre abonnement.

PINOCCHIO
Restaurant - Pizzeria
La Chaux-de-Fonds

Parmi les plats pour **10 minutes** francs

FOU mais vrai!
rue de la Balance 6
Tél. 039/28 26 21

132-12234

IMMOBILIER

À LOUER

LOCAUX ADMINISTRATIFS

de 230 m².
très bien situés, début avenue Léopold-Robert, 4e étage, ascenseur.
Comprenant 4 locaux à usage de bureaux dont 2 grands locaux modulables
1 local archives - centrale téléphonique installée.
Prix de location intéressant.
Pour tous renseignements:
039/210 320

Vendre sa liberté par acomptes?

Déjà dans le cadre de l'EEE, on veut faciliter le contrôle des personnes aux frontières. C'est ouvrir tout grand la porte aux criminels!

Quant à nous, on veut nous gratifier, «pour des raisons de sécurité», du droit rigoureux sur les armes de la CE. Autrement dit: On nous interdit pratiquement à nous Suisses de posséder des armes et on nous rend incapables de nous défendre. Car:

Acquérir et posséder des armes devient pratiquement impossible pour sa défense personnelle et très incertain pour le sport ou son hobby. Par contre, les criminels auront des armes autant qu'ils désireront - sans autorisation, bien sûr.

Les tireurs et chasseurs devenu inactifs seront désarmés.
Les fass 57 et 90 seront interdits pour le tir sportif. Cessez le feu!

Tireurs, chasseurs, citoyennes et citoyens libres!

Ne vous laissez pas désarmer par Bruxelles!

Le 6 décembre votez NON à l'EEE!

PRO TELL, 6280 Hochdorf
CCP 80-15134-4

proTELL
vous le dit!
NON
à l'EEE!

NON
EEE

253 306011

Animations musicales à l'Ecole primaire

Développer l'esprit critique

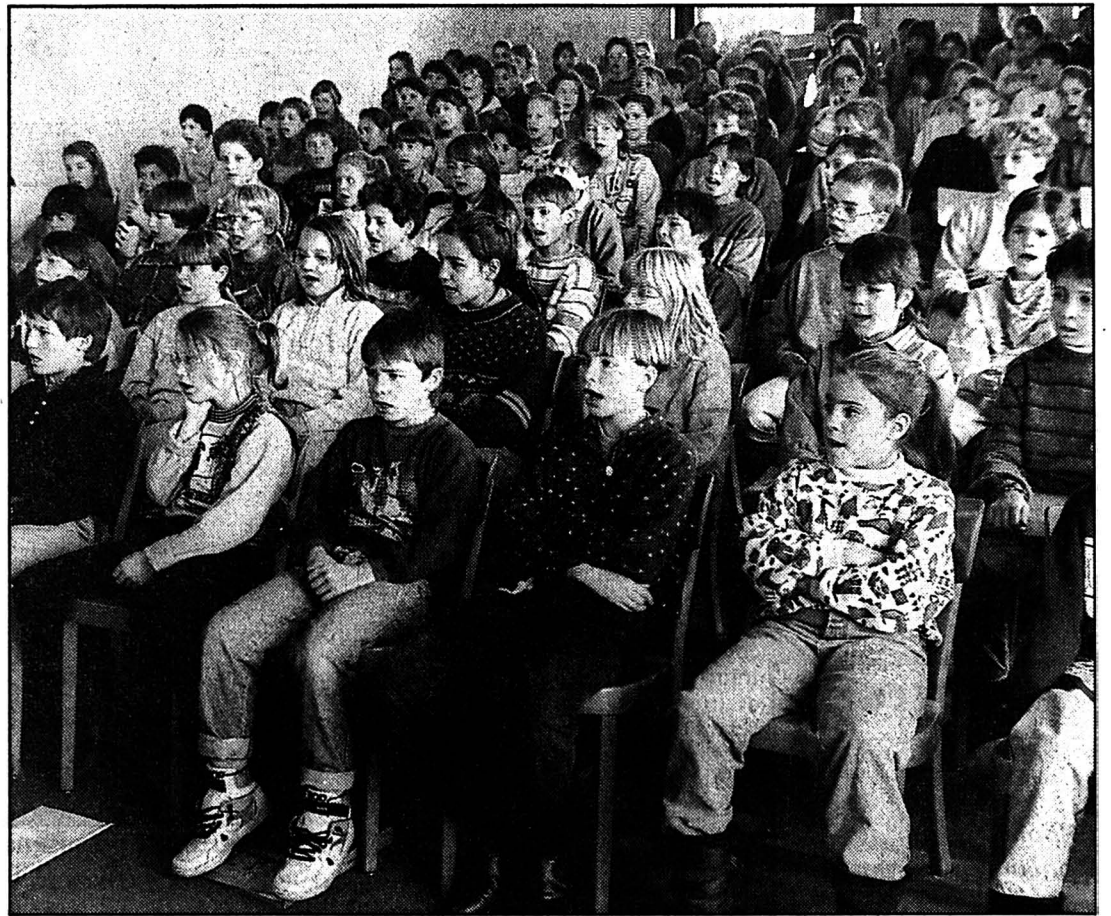
Depuis toujours, on chantait dans les écoles: «Et marchons, marchons ensemble...», en se gardant bien d'avancer d'un pas. Et, là où on ne reculait pas, on tournait en rond. Aujourd'hui, l'école sans musique, c'est fini. Chaque collège de la ville s'enorgueillit d'une bonne chorale et Bernard Contesse, délégué à l'éducation musicale, mandaté par le DIP, touche 8000 élèves du degré primaire cantonal chaque année.

Rosselet rêvait de jouer de la trompette, et pourtant, c'est au trombone, à ce son suave, velouté, qu'il a donné la préférence. Littéralement déshabillés par des centaines d'yeux, en quelques minutes, l'animateur et ses co-équipiers, tous trois en classes de diplôme du conservatoire, sont des copains!

DES CHANTS CHOUETTES!

Les animations ont lieu aux collèges Numa-Droz, des Foulets, de la Promenade, des Endroits. Au début de l'année scolaire, M. Contesse a fait parvenir aux enseignants, qui se sont inscrits à ces cours facultatifs, les partitions que les enfants devront connaître lors des rencontres de plusieurs classes. Des chants chouettes, nouveaux, qu'ils interpréteront tous ensemble, accompagnés par les instruments, Bernard Contesse au piano: le pied, l'enthousiasme est communicatif.

Les séances sont vivantes, participation, commentaires et écoute se succèdent. Musique classique, jazz s'équilibrent. Mandaté pour une période de cinq ans, Bernard Contesse, poursuit le chemin tracé il y a quelques années par Mme Simone Favre, pianiste. Il a structuré ses programmes sur le rythme, les cordes. Troisième en cours, il met les cuivres en évidence. Ces animations se poursuivront jusqu'au 26 novembre à La Chaux-de-Fonds.



«V'là l'bon vent...»

On sait tout ça par cœur!

(Impar-Gerber-a)

Le but de l'opération, réalisée d'entente avec MM. François Bourquin, directeur du Centre de perfectionnement et Jean-Michel Kohler, directeur de

l'Ecole primaire, n'est pas d'imposer un style de musique, mais de développer l'esprit critique. Il n'y a pas que la musique «à acheter», ou celle que l'on doit

subir. Il y a toutes les musiques et, pour choisir, il faut connaître, savoir faire silence dans sa tête.

D. de C.

Rédaction
LOCALE
Tél: 039/210 210
Fax: 039/210 360

Irène BROSSARD
Alain MEYRAT
Denise de CEUNINCK

AGENDA

Club 44

Peter Arbenz et l'asile

Invité du Club 44, lundi 23 novembre à 20 h 30, Peter Arbenz, directeur de l'Office fédéral des réfugiés fera «Le point sur la politique d'asile en Suisse». Il expliquera sa position dans le contexte actuel, entre la réputation humanitaire de notre pays et les dangers de la montée de la xénophobie et du racismisme, cela dans l'optique de l'Europe de demain.

(Imp)

EEE: et l'agriculture suisse?

Dans le cycle de conférences consacré à la Suisse et l'EEE par les cantons de Neuchâtel et du Jura et le Club 44, le prochain rendez-vous, mardi 24 novembre, à 17 h 30, sera consacré à «L'agriculture suisse face à l'EEE»; Willy Streickseisen, directeur de la Chambre genevoise d'agriculture, en sera l'orateur et le débat sera mené par Walter Willener, directeur de la Chambre neuchâteloise d'agriculture et de viticulture. (ib)

«Entrée public» de la RSR2

Avec Catherine Cardinal

En avant-première du colloque «Le temps dans la peinture», qui se déroulera du 26 au 28 novembre à La Chaux-de-Fonds et Neuchâtel, Catherine Cardinal, directrice de l'institut L'Homme et le Temps et co-organisatrice du colloque, sera sur les ondes de Espace 2, dans l'émission «Entrée public», mardi 24 novembre, dès 11 h 30. (ib)

Semaine amérindienne

Conférence à Bikini Test

Première manifestation de la semaine amérindienne, qui se déroulera du 23 au 28 novembre, une conférence de Milo Yellow Hair, ancien ministre du Dakota, est annoncée lundi 23 novembre, 20 h à Bikini. L'orateur parlera des «Problèmes actuels des Amérindiens aux USA». Son exposé sera suivi de la projection du film «Spirit of crazy horse». Exceptés les concerts, toutes les manifestations de cette semaine sont avec entrée libre et collecte recommandée. (ib)

Affaire à tiroirs au Tribunal de police

Noir sur blanc, quelle vérité?

Quatre prévenus, pour des préventions croisées entre trois affaires: bel imbroglio à l'audience tenue dernièrement au Tribunal de police où le président Yves Fiorellino a démêlé un écheveau compliqué.

Entre la prévenue B. C. et le prévenu B. N., un échange d'injures flamboyantes a déclenché des plaintes respectives; aucun témoin pour corroborer leurs dires et, en insistant, le président a fait remarquer que, dans notre pays, en l'absence de séquestres, blessures et autres, ces affaires-là se réglent à l'amiable. Sous le soleil d'Afrique, il en va visiblement autrement et le moulin à paroles remis en marche a failli transformer la salle d'audience en une place publique de village. Stoppons-là, et le président a obtenu un retrait de plaintes mutuel, assorti de l'engagement des parties à s'ignorer.

Ce premier épisode clos, au suivant! Il met en scène le même N. B. et son copain K. K. ache-

tant des meubles dans un entrepôt où un manutentionnaire leur refuse son aide, demandant, en termes circonstanciés, «Vous me prenez pour votre nègre?» Face à deux personnes de race noire, la phrase était malheureuse et le manutentionnaire ne conteste pas l'avoir dite. Mais il affirme avoir ensuite été frappé, d'où le dépôt de sa plainte.

B. N. et K. K. nient avoir porté la main sur lui. «Sa remarque ne vous a pas vexés?» demande le président. «Bien sûr, Monsieur le président, mais comme nous lui avons dit que nous nous débrouillerions seuls, c'est lui qui a été vexé et il nous en veut».

Un témoin sera entendu pour déterminer si, oui ou non, coups il y a eu et l'audience est reportée; le plaignant était absent, inculpé actuellement pour une autre affaire grave, qui a risqué de se glisser encore dans l'écheveau déjà bien emmêlé; fort heureusement la troisième affaire a été rapidement classée. (ib)

Action livres pour Saint-Petersbourg

Six mille livres empaquetés

Quelque 6600 livres sont préparés sur palettes et seront expédiés la semaine prochaine dans un premier convoi à destination des bibliothèques de Saint-Petersbourg. Les dons et soutiens affluent pour cette action relayée en Suisse romande par un comité de patronage élargi, à l'initiative des Editions d'En Haut de La Chaux-de-Fonds.

Lancée lors du récent Salon du livre des régions, à La Chaux-de-Fonds, la récolte de livres pour les bibliothèques publiques et universitaires de Saint-Petersbourg connaît un succès remarquable. Les éditeurs exposants du Salon, suisses et étrangers, avaient déjà fait don de 1000

bouquins; le groupe d'Oltén a suivi avec 100 livres, le public offrant un demi-millier d'ouvrages divers; ensuite la Bibliothèque nationale a trié ses doublons et déniché des ouvrages scientifiques pour un lot de 2000 livres; avec les dons des universités de Lausanne et Neuchâtel et de différents auteurs, ce sont 6600 livres qui prendront le chemin de la Russie la semaine prochaine pour un premier transport; un second envoi, constitué de livres spécifiques acquis, suivra.

Le comité de patronage s'étoffe également chaque jour, s'ouvrant désormais sur la Suisse alémanique; la Migros et le DFAE apportent leur soutien financier au transport. (Imp)

Graveurs polonais à la Galerie de l'Encadreur

Du rayonnement de Cracovie

L'accrochage d'œuvres d'un couple de graveurs de Cracovie, à la Galerie de l'Encadreur, témoigne, une fois encore, du rayonnement de l'Académie des beaux-arts de cette cité magique.

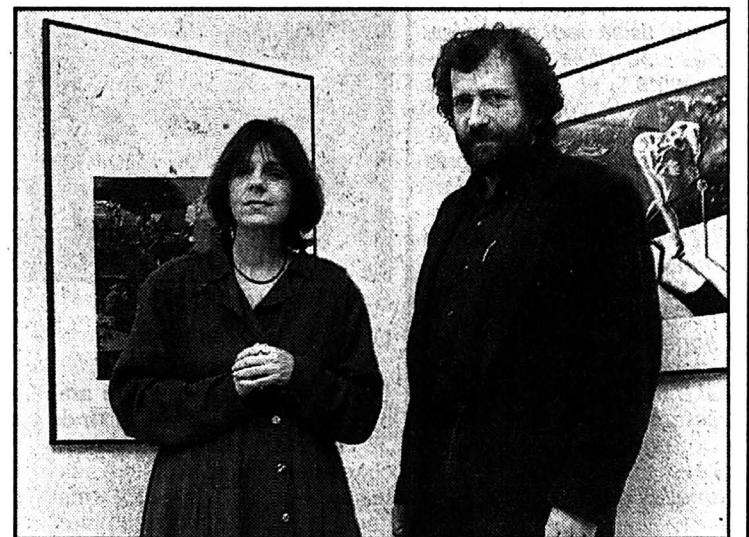
On a beaucoup entendu parler polonais, vendredi soir, autour de Stanislaw Wejman et de son épouse Anna Sobol-Wejman, venus spécialement des bords de la Vistule à La Chaux-de-Fonds pour le vernissage de leur exposition, la première individuelle en Suisse.

Stanislaw Wejman, doyen de l'académie, section gravure, école dont il est diplômé, vit dans le monde artistique depuis toujours, puisque son père a enseigné puis occupé le rectorat de la même institution. Son art puise à la tradition polonaise, marquée par son histoire tragique et sa volonté d'indépendance jamais démentie. D'où des images porteuses de symboles très forts, revendicatives, mais expression aussi de solitude. Wejman excelle dans les techniques qu'il utilise, eau-forte, aquatinte, manière noire,

etc. Anna Sobol-Wejman, quant à elle, choisit de s'exprimer essentiellement par la forme répétitive, message rythmé, scandé des petits riens du quotidien, pour les ériger en œuvres d'art toute de finesse, de suggestions.

Les artistes ont été présentés par Hughes Wülser, des Affaires culturelles de la ville. (sg)

● Galerie de l'Encadreur, jusqu'au 23 décembre, lu-ve: 14 - 18 h 30, sa: 10 - 12 h 30.



Anna Sobol-Wejman et Stanislaw Wejman

Deux artistes polonais à la Galerie de l'Encadreur.

(Impar-Gerber)

Théâtre des enfants à Beau-Site: «Sunday Sunday»

Le drôle de dimanche!

Au quatrième rendez-vous du Théâtre des enfants proposé par le Théâtre populaire romand, les enfants sont entrés dans un monde farfelu, au langage inventé. Deux comédiens ont fait des bêtises, bien dans la note d'un dimanche de pluie. C'était hier après-midi à Beau-Site.

Le Théâtre de la Grenouille de Bienne est une troupe helvético-australienne, fondée en 1985. Elle s'adonne au théâtre tout public et a créé «Sunday Sunday» en partant d'improvisations sur le jeu; le jeu que l'on fait en exercices de théâtre et le jeu qui s'enchaîne quand on est

enfant, ou qu'on le redevient à l'âge mûr. Les deux comédiens, Clark Crystal et Arthur Baratta, tous deux Australiens d'origine, ont des physiques on ne peut plus dissemblables. L'un porte, sur ses 166 cm de taille, une tête bouclée et laisse voir ses mollets sous un pantalon court; l'autre surplombe le monde du haut de son 1,90 m et s'habille classique, veston et pantalon.

Ils arrivent du haut des gradins en baragouinant un charabia incompréhensible qui très vite s'éclaircit par les mimiques et intonations. Dans l'intrigue, les deux amis se rencontrent pour manger ensemble et passer quel-

ques bons moments. Leurs tailles extrêmes leur causent quelques problèmes pour passer à table; le poulet brûlé et d'autres incidents alimenteront leur bavardage, les conduisant au délire du jeu, où tout est permis; par exemple transformer un parapluie, planté dans la bouche d'un dormeur-ronfleur, en aquarium, ou encore casser les assiettes. Le jeu est expressif, les situations souvent drôles composent un exercice théâtral amusant.

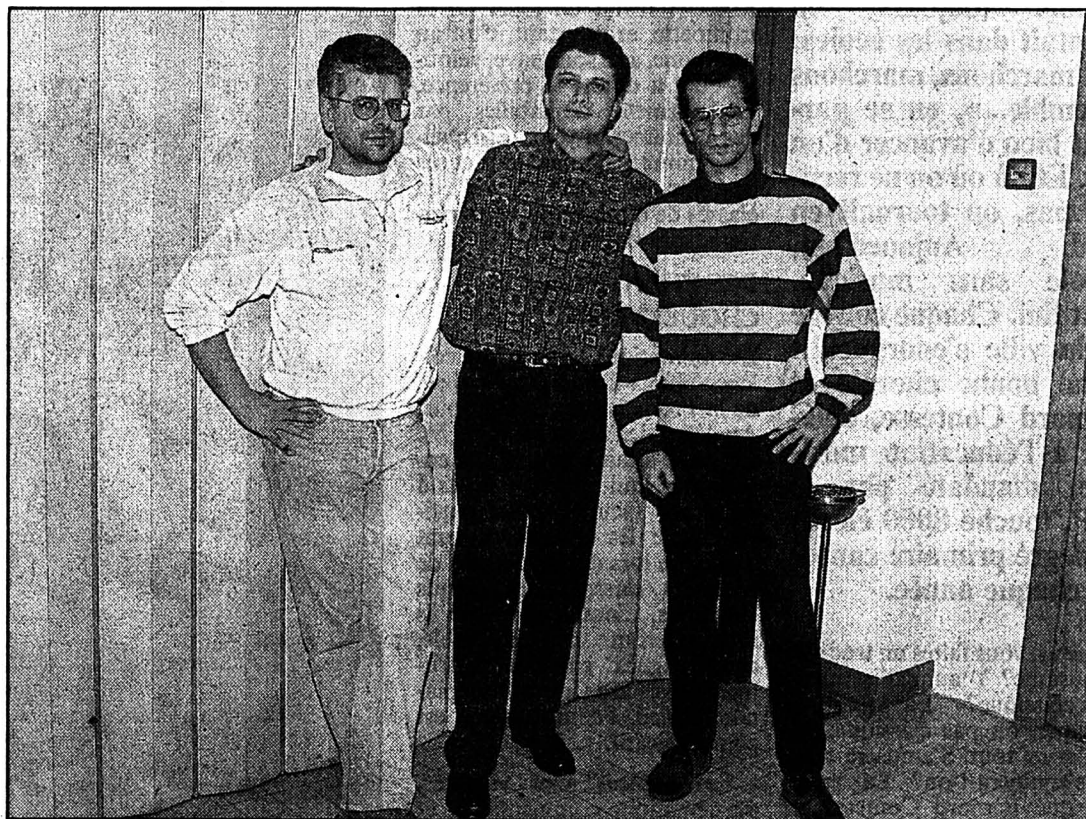
Aujourd'hui, les grands de l'Ecole secondaire en profiteront, lors d'un spectacle scolaire. (ib)

Soirée des Missions catholiques italiennes

La mémoire des fils d'immigrés

Partir, revenir, le voyage dans l'espace et dans la mémoire, l'émigration, l'esprit d'ouverture: tel était le thème - plutôt actuel, au vu des prochaines échéances - proposé samedi soir au Musée des beaux-arts par les Missions catholiques italiennes, dans le cadre du 40e anniversaire de leur présence dans les Montagnes.

«Pensieri» ouvrait les feux: un diaporama réalisé par Tito et Ricardo Volpe, Rubens Natali et Enzo Nicoli, dont le fil conducteur était un voyage en train conduisant à La Chaux-de-Fonds un jeune Italien qui venait de passer des vacances dans son village d'origine. Un montage impressionniste, où passait l'émotion et aussi l'idée du voyage comme parcours de la mémoire, l'adaptation progressive à une autre culture, ou l'émigration vue par la deuxième génération. «Le déracinement, je l'ai vécu dans les yeux de mes parents», dit le jeune Italo-Chaux-de-fonnier. Toutes les petites discriminations quotidiennes, puis l'intégration par l'école, les copains, les soirées au P'tit Paris, la description d'une ville aimée. «Je me sens d'ici et aussi d'ailleurs, sans aucune frontière». Les parents, eux, pensent toujours au retour, «mais leur décision n'est plus



Trois des auteurs de «Pensieri»

De gauche à droite, Ricardo Volpe, Rubens Natali et Tito Volpe.

(Impar-Droz)

aussi claire». Là-bas aussi, les choses ont changé.

TOUS DES IMMIGRÉS

Un débat suivait sur le même thème. Jean-Pierre Tritten a parlé de l'Europe comme lieu de rencontres multi-culturelles. Une Europe faite de 2500 ans d'histoire, de la civilisation de la Tène à nos jours en passant par les apports successifs de la Grèce antique, des Romains,

des peuples germaniques, du christianisme, des grands penseurs... mais aussi du colonialisme. «De tous temps, les peuples européens ont vécu d'échanges, de migrations, de découvertes», rappelait M. Tritten, tout en soulignant que dans cette «unité dans la diversité», chaque région garderait son indépendance, dans le respect des libertés individuelles et de l'autonomie des minorités.

Quant à la position de la Suisse dans l'Europe d'aujourd'hui: «Un doute plane sur le pays. On manque de vision, d'une volonté de vouloir s'engager plus activement». Si la prudence et la réserve faisaient partie de notre réalité quotidienne, «aujourd'hui, être trop prudent pourrait causer des problèmes considérables». Et M. Tritten de poursuivre qu'«ici, dans les Montagnes, nous sommes tous

des immigrés» et l'intégration de multiples apports, dans nos régions, était justement le fait d'un esprit d'ouverture. «Merci aux colonies d'immigrés qui ont offert aux Suisses une ouverture sur le monde», concluait M. Tritten.

UNE FOI CONTAGIEUSE

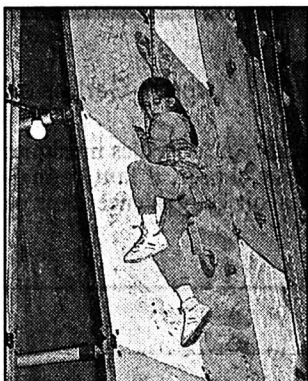
L'intégration passe aussi par l'école et la formation. Un thème développé avec une foi et un punch contagieux par Giorgio Cenni, directeur du CISAP, un centre qui propose aux jeunes étrangers une formation professionnelle. Lui-même est arrivé en Suisse en 1958. «J'y ai trouvé des gens pleins de bonne volonté, avec de grandes mains dures, pour le travail manuel», mais sans possibilité de se perfectionner. D'où l'idée de créer un centre de formation, ce qui n'est d'ailleurs pas allé tout seul. La première école a été inaugurée dans une cave de 50 m², puis, petit à petit, les cantons, la Confédération, l'Etat italien ont accepté de donner un coup de main. «Aujourd'hui, nous avons 5000 m², avec toutes les professions de la mécanique». Le CISAP n'aide pas que les Italiens, mais aussi les Espagnols, Portugais, Africains... Et M. Cenni, qui connaît l'Europe de l'est, faisait un vibrant plaidoyer pour que ces pays soient aidés aussi du point de vue de la formation professionnelle. «Ils sont prêts à faire le même travail! Ils ont une formation de base extraordinaire, ce qui leur manque, c'est des escaliers...»

CLD

BRÈVES

EXpol.92

Concours de grimpe



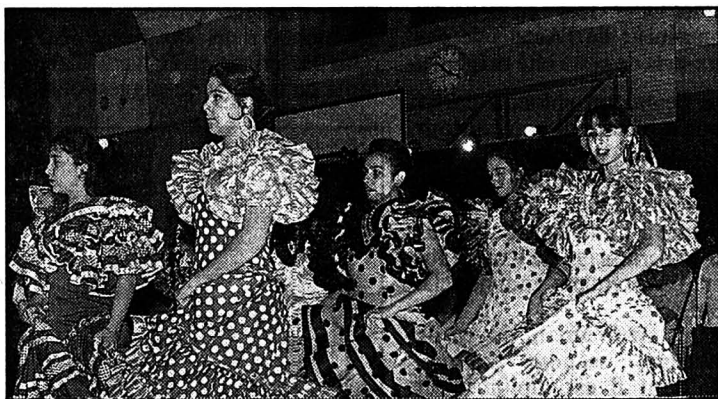
Le concours de varappe organisé hier après-midi à EXpol avait attiré du monde. Il faut dire que le pavillon des prix était conséquent, grâce à la générosité des commerçants du lieu. Les petits n'étaient pas les moins vaillants à l'ouvrage. En baskets, en bottes ou même en chaussettes, ils se sont «donnés», sous une pluie d'encouragements et de bons conseils. Et voici les vainqueurs: dans la catégorie 6-9 ans, Julien Senn (après un duel héroïque avec Patrick Ryser), gagne un Trivial Pursuit offert par le comité d'EXpol; chez les 10-13 ans, Frédéric Droz (17'), une Swatch, de la bijouterie Jossi; dans la catégorie 14 ans et plus, Pascal Baillod (26''), un radiocassettes de Robert-Musique; chez les «grimpeurs», Steve Ehrbach (13''), des jumelles de Clin d'Œil. (Imp)

Saluer un mannequin...

Surprise, un peu de confusion ensuite, puis un sacré fou rire pour cette dame invitée, vendredi dernier, à assister à l'inauguration officielle d'EXpol 92. A «la bourre», juste à l'heure, elle pénètre dans le hall d'entrée, où se trouvait déjà beaucoup de (beau) monde dans l'attente que soit coupé le traditionnel ruban. Elle va pour serrer quelques mains, commençant par tendre la sienne au mannequin, plus vrai que nature, installé juste à l'entrée par la société Protect-service. Face à la passivité du bonhomme, elle comprend alors sa méprise et s'empresse de regarder autour d'elle, un peu gênée. Personne n'avait rien remarqué. D'où son fou rire, surtout lorsqu'elle raconte sa mésaventure. (Imp)

Soirée espagnole à EXpol

Ambiance tropicale



Sol de Andalucia

Le rythme dans le sang.

(Favre)

EXpol 92, c'est une autre animation, tous les soirs à partir de 22 heures. Hier, le groupe chaux-de-fonnier «Sol de Andalucia» a offert une veillée espagnole, devant un parterre plutôt clairsemé. Dommage pour les absents, car danseuses et danseurs, chanteurs et musiciens ont offert un petit voyage dans le monde du rythme, des couleurs, des frous-frous et du tempérament méditerranéen.

Véritablement, tout cela fleurait bon le sable chaud et les vacances. Samedi, les Mark Lea-

der's ont conduit le bal jusque tard dans la nuit. Au terme de ce premier week-end, les organisateurs de cette manifestation affichent un très large sourire. Jusqu'ici, ils estiment à environ 5000 le nombre des entrées. (paf)

● Aujourd'hui, ouverture des stands à 17 h. De 18 à 20 h, séance de dédicaces au stand Siegenthaler-Choffet, par quatre joueurs de Neuchâtel Xamax. Dès 22 h, soirée avec le sosie de Michel Sardou.

EXpol: un sapin qui «profite»

Du «deux pour un»

Pour la décoration de son stand, Jean-Pierre Tripet a utilisé deux moitiés de sapin. Devant son atelier il en a donc tranché un sur toute la longueur. Pas facile comme boulot avec un plant de quelques centimètres de diamètres à sa base. Passe une dame qui s'étonne de cette démarche. «J'ai besoin de deux sapins, mais je suis tellement fauché que j'ai trouvé celle solution», a-t-il expliqué sans rire. En plus, a-t-il ajouté, «je n'ai pas les moyens

d'acheter des boules, à la place je mettrai des cadres». C'est effectivement ce qu'il a fait. Et le résultat est à apprécier dans son stand à EXpol. (Imp)

AUJOURD'HUI

● EXPOL
Ouv. de 17 à 22 h.
Dès 22 h, soirée sosie avec «Michel Sardou»
Halle polyvalente du Communal.

Pompiers neuchâtelois aux Ponts-de-Martel

Combattre l'absentéisme aux exercices

Avec 3870 hommes en 1991, soit une augmentation de 66 par rapport à l'année précédente, l'effectif des corps de sapeurs-pompiers du canton de Neuchâtel semble se stabiliser. Il est pourtant un phénomène parfois difficile à maîtriser, le taux d'absentéisme aux exercices. Si la moyenne cantonale est de 24,3% (16,1% d'absences non justifiées), une commune a atteint le chiffre record de 43,6%. Il en a été question samedi aux Ponts-de-Martel, lors d'une assemblée qui a réuni les pompiers neuchâtelois.

Ce phénomène préoccupe la Fédération cantonale des pompiers, un organe dont le rôle est d'inspecter, notamment, tous les services du feu communaux (chaque trois ans) et les centres de secours (chaque deux ans). «Dans nos visites, nous avons constaté que le niveau d'instruction et de préparation des hommes donne généralement satisfaction. Cependant, l'effectif des cadres est souvent insuffisant. Ce qui a laissé apparaître de temps à autres des lacunes sur le plan du commandement et de la formation», a noté son président, Pierre Blandenier.

Concernant les absences, «il s'agit de se montrer plus ferme à l'égard des défaillants», a estimé M. Blandenier. Aux Ponts-de-Martel par exemple, selon son président de commune Michel Monard, des mesures de dégraissage ont été prises à l'encontre des hommes non motivés: «Ils ont tout de suite été mis à la taxe». Outre l'organisation et la gestion de cours de district, cantonaux et fédéraux, la Fédération a également pour tâche de mettre en place un nouveau concept d'alarme efficace à l'usage des corps locaux.

A ce propos, nombre de difficultés inattendues ont surgi, ne per-

mettant pas d'aboutir pour l'instant à des conclusions: «L'idée est d'avertir simultanément ou de manière indépendante les corps locaux et les centres de secours. Le but est de simplifier le concept actuel tout en conservant les mêmes principes de base. Confrontés à des problèmes d'interférences et de compatibilité avec les systèmes existants, notre objectif est de chiffrer le projet et de présenter les demandes de crédit nécessaires au printemps 1993», a promis Willy Gattolliat, président de la commission d'étude.

Le conseiller d'Etat, Pierre Hirschi, a évoqué l'arrêté voté récemment, obligeant les propriétaires à faire réévaluer leurs bâtiments: «Les intéressés doivent être conscients qu'en cas de réparation, voire de reconstruction complète des objets sinistrés, les fonds pour les travaux sont souvent insuffisants. Une telle mesure contribue à la conservation du patrimoine immobilier». Au comité de la fédération depuis 1976, Laurent Brossard du Locle, a été nommé membre d'honneur. (paf)



Pompiers en pleine action

Par leur intervention rapide et efficace, ils contribuent à la conservation du patrimoine architectural. (Favre-a)

SERVICES

- BIBLIOTHÈQUE DE LA VILLE
lu-ve 14 h 30-18 h 30, sa 10-12 h.
- BIBLIOTHÈQUE DES JEUNES
lu-ve 13 h 30-18 h, sa 10-12 h.
- PHARMACIE D'OFFICE
Mariotti, jusqu'à 20 h. En dehors de ces heures ☎ 31 10 17 renseignera.
- PERMANENCE MÉDICALE
☎ 31 10 17, ou service d'urgence de l'Hôpital, ☎ 34 11 44.
- PERMANENCE DENTAIRE
☎ 31 10 17.
- HÔPITAL
☎ 34 11 44.

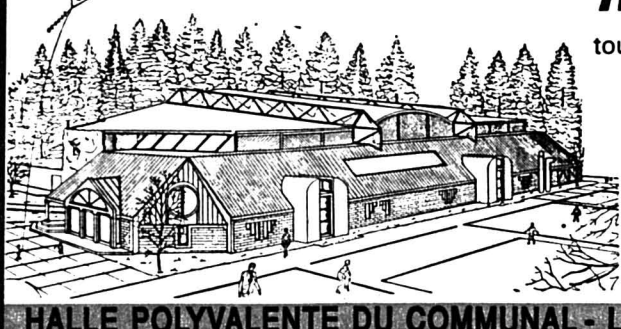
Heures d'ouverture:
tous les jours de 17 à 22 h
mercredi, samedi, dimanche de 14 à 22 h

Du vendredi 20 au samedi 28 novembre 1992

Réservez vos soirées:
tous les jours une super animation vous attend!

PIANO BAR Tous les soirs dès 19 h 30 avec M. Jean Baumat

● **CAFÉ - BAR - RESTAURANT** ●



HALLE POLYVALENTE DU COMMUNAL - LE LOCLE

expo
ENTRÉE LIBRE



MICHEL SARDOU

Cette soirée n'aurait pu avoir lieu sans la participation financière de Vaucher Sport et Croisitur que nous remercions.

Ce soir dès 22 heures:

SERGE CARDU chante

AU LOCLE

SUPER JVC
- VHS - la qualité d'image professionnelle

GR-SX90 Caméscope S-VHS compact hifi/stéréo.

FILLIGRAF Expol Stand 33
Radio-TV des Forges
Charles-Naine 5
La Chaux-de-Fonds
Tél. 039/260 266
13-12699

L'annonce, reflet vivant du marché

VAUCHER
expo
LE LOCLE
Mardi dès 22 heures

GRAND SHOW DÉFILÉ DE MODE
en collaboration avec l'école de danse **SUN STAR**

Electricité Siegenthaler & Choffet
Coiffure Studio



La petite annonce. Idéale pour trouver une roue de secours. Petites annonces. Grands effets. Publicités.

Ce soir de 18 à 20 heures:
dédicaces à notre stand No 13 de:
4 joueurs de Neuchâtel-Xamax
Perret, Bonvin, Cravero, Froidevaux

Siegenthaler Entreprise d'électricité
Choffet SA Chaque jour: notre concours

COURANT FORT - COURANT FAIBLE
TÉLÉPHONE - NATEL C

Envers 3, 2400 Le Locle
☎ 039/31 45 28, fax 039/31 85 00
2405 La Chaux-du-Milieu, ☎ 039/36 11 74 470-134

Agence de voyages
croisitur
Les artisans de l'évasion Michel Rysler

STAND 32
BANGKOK
Vol seulement
Fr. 1460.-

L'annonce, reflet vivant du marché

expo A ne pas manquer!
Jusqu'au 28 novembre 1992!
expo

IMMOBILIER

Gérance GECO, Jardinière 75
vous propose un choix d'appartements répondant à vos souhaits et exigences.

SERVICE DE LOCATION A DOMICILE
24 / 24 H
Tél. 039 / 23.71.28
132-12083

A louer immédiatement ou date à convenir **UN GARAGE**
chemin du Tennis, Le Locle.
Pour tous renseignements, s'adresser à:
Gérance Roulet-Bosshart-Gautschi
☎ 039/23 17 84
132-12263

A louer Jeanneret 49, Le Locle
Appartements de 3 pièces
Loyer: Fr. 650.-, plus charges.
Libres: de suite ou à convenir.
☎ 039/23 26 55 (heures de bureau)
132-12083

A louer, centre Le Locle
appartement 3 pièces entièrement rénové.
avec cuisine agencée, salle de bains, W.-C., cave et chambre haute.
Libre: de suite ou à convenir.
Loyer: Fr. 725.- + charges.
☎ 039/23 26 55 (heures de bureau)
132-12083

Logements de qualité

LA CHAUX-DE-FONDS Fritz-Courvoisier 34 F
4 1/2 pièces, balcon, cuisine agencée, quartier tranquille, place de jeux. Dès Fr. 1590.-, charges comprises. Disponible tout de suite ou à convenir.

LES GENEVEYS-SUR-COFFRANE 1er-Mars 47-49
2 pièces, véranda, cuisine agencée. Dès Fr. 1080.-, charges comprises. Disponible tout de suite ou à convenir.
3 pièces, 87 m², véranda, cuisine agencée. Dès Fr. 1370.-, charges comprises. Disponible tout de suite ou à convenir.
4 pièces, 97 m², véranda, cuisine agencée. Dès Fr. 1477.-, charges comprises. Disponible tout de suite ou à convenir.
4 pièces, cheminée, terrasse. Dès Fr. 1677.-, charges comprises. Disponible tout de suite ou à convenir.

CERNIER Henri-Calame 1
4 1/2 pièces, cuisine agencée, grand balcon. Dès Fr. 1477.-, charges comprises. Disponible tout de suite ou à convenir.

☎ 038/31 90 31

Régie F. Bernasconi & Cie
Clos-de-Serrières 31
2003 Neuchâtel
28-486

À VENDRE
au Chauffaud - France,
à 10 minutes du Prévoux

CHALET
à l'usage de résidence secondaire.
Pour tous renseignements:
S'adresser à:
GÉRANCE CHARLES BERSET
La Chaux-de-Fonds
Jardinière 87, ☎ 039/23 78 33
470-119
L'IMMOBILIER DEPUIS 100 ANS

HPT PARTICIPATION LOGEMENT
et CRÉDIT IMMOBILIER HPT cautionné par la Confédération

Un financement exceptionnel pour être chez soi:
4% de versement initial suffisent

SAINT-IMIER
Immeuble rénové, situation calme, dans le haut du village.

Appartement 3 1/2 pièces
avec balcon au sud. Deux caves.
Pour traiter: Fr. 7960.-
Mensualité 'Propriétaire': Fr. 812.- + charges

LA CHAUX-DE-FONDS
Dans immeuble de caractère rénové, quartier calme, à proximité de grands parcs boisés et près du centre-ville

Grand 5 1/2 pièces 133 m²
Cave, chambre haute.
Mensualité avec Aide fédérale: Fr. 1'805.- + charges.

HABITATIONS POUR TOUS
13, av. Léopold-Robert 2300 La Chaux-de-Fonds
Tél. 039/23 83 68

A LOUER
Aux Ponts-de-Martel

BEL APPARTEMENT de 6 pièces
comprenant 4 chambres à coucher, une cuisine agencée, 2 salles d'eau, 2 caves et chambres hautes.
Libre: à convenir.
132-12083

GECO GÉRANCE ET COURTAGE SA
75, RUE JARDINIÈRE - 2300 LA CHAUX-DE-FONDS
Tél. 039/23 26 55-56
UNIFI

SOS DETTES
aide efficace
GESTIFIN sa MEZIERES
021 903 24 45
22-2231

Crédit rapide
038/51 18 33
Discretion assurée.
Lu à sa de 10 à 20 h
Meyer Finance + Leasing
Tirage 28
2520 La Neuveville
6-1575

Publicité intensive, Publicité par annonces

AVIS OFFICIEL

VILLE DU LOCLE

Convocation des électeurs pour la votation fédérale sur l'arrêté fédéral du 9 octobre 1992 sur l'Espace économique européen (EEE)

Date: **Samedi 5 décembre 1992 de 9 à 16 heures**
Dimanche 6 décembre 1992 de 9 à 12 heures précises

Local de vote: Grande salle de la Croix-Bleue rue de France 8

Vote des malades: Les infirmes et les malades incapables de se rendre au bureau de vote peuvent demander de faire recueillir leur vote à domicile en s'adressant à la **Chancellerie communale** jusqu'au vendredi 4 décembre 1992 à 17 heures ou au bureau électoral jusqu'au dimanche 6 décembre 1992 à 10 heures (☎ 039/31 59 59).

Le vote par correspondance peut être demandé par écrit du 16 au 26 novembre 1992 auprès de la Chancellerie communale.

Le vote par anticipation peut s'effectuer au poste de police du lundi 30 novembre 1992 à 0 heure au samedi 5 décembre 1992 à 6 heures.

Dans chaque cas, veuillez vous munir de votre carte civique.

157-14003 Le Conseil communal

OFFICE DES FAILLITES DU LOCLE
ENCHÈRES PUBLIQUES
(véhicules à moteur)

Le mercredi 25 novembre 1992, à 11 heures, devant la fabrique de chocolat Klaus, rue Klaus 12, au Locle, l'Office des Faillites du Locle procédera à la vente aux enchères publiques de véhicules à moteur appartenant à des tiers, à savoir:

- 1 voiture de tourisme «NISSAN» 300 ZX, première mise en circulation 18.5.87 (non expertisée), environ 38 000 km.
- 1 voiture de livraison «TOYOTA HIACE», première mise en circulation 1.6.79 (non expertisée), environ 86 000 km.
- 1 voiture de tourisme «NISSAN PATROL» 4WD, première mise en circulation 13.6.88 (non expertisée) environ 83 500 km, équipée d'une planche à neige avec moteur.

La vente aura lieu au comptant, sans aucune garantie, au plus offrant et dernier enchérisseur, conformément à la L.P. Visite dès 10 h 30.

OFFICE DES FAILLITES LE LOCLE
Le préposé: R. Dubois
157-14005

Plateau de Maïche: neuf missionnaires vont sonder les âmes

Le doyenné à l'épreuve de sa foi

Neuf missionnaires prendront leur bâton de pèlerin, du 29 novembre au 20 décembre, pour réactiver la foi dans le doyenné de Maïche. L'entreprise est originale et inédite. «Il s'agit de donner un coup de pouce à la pastorale locale et de réveiller la foi», explique André Faivre, curé de Charquemont.

toi, le ciel t'aidera! Dans le doyenné, les laïcs prennent leurs responsabilités. «Les gens se bougent car ils ont pris conscience que les prêtres étaient une denrée rare», souligne Mme Racine. Il en reste en effet six en activité en tout et pour tout.

DENRÉE RARE

Les neuf missionnaires mandatés par le Conseil pastoral du doyenné devront ainsi, aux côtés des prêtres et laïcs actifs, insuffler un sang neuf, remotiver les chrétiens et, pourquoi pas, offrir l'occasion d'une ambition nouvelle à l'Eglise locale.

«La flamme est en veilleuse», observe René Nappes, laïc engagé à Charquemont. La démarche de ces neuf missionnaires appartenant à l'ordre des rédemptoristes vise à provoquer un sursaut de la foi, un électrochoc salutaire.

L'Eglise dans le Haut-Doubs serait-elle donc en friche ou pire, glisserait-elle vers le paganisme? Non bien sûr, mais le père Faivre constate que «la pratique religieuse aujourd'hui est un à-côté, et qu'on ne va pas à la messe aussi souvent que naguère. La religion est mise entre parenthèses, elle devient un sujet de préoccupation occasionnel».

La mission à venir est l'occasion pour Mme Adrienne Racine, de Damprichard, de «réintégrer les gens dans l'Eglise, de leur redonner leur place». Aide-

Ces neuf envoyés spéciaux sont en quelque sorte des professionnels de ce type de mission. Il y a trois ans, la paroisse de Saignelégier les avait accueillis pour un objectif analogue.

Ces missionnaires entreprendront leur travail avec un regard neutre, sans a priori. «Ils iront à la rencontre des catholiques du doyenné», signale le père Faivre, à travers les célébrations, mais aussi à la faveur de conférences ou d'échanges plus intimistes à l'invitation d'une famille ou d'un groupe d'amis. Le curé de Charquemont imagine provoquer des rencontres rassemblant les gens d'une même corporation et les missionnaires. Il pense par exemple aux agriculteurs, aux industriels... En tout cas, les catholiques du doyenné sont avertis que cette mission se dé-



Autour du curé de Charquemont
Laïcs engagés dans la mission.

(Impar-Prêtre)

roulera dans un climat très libre et ouvert.

REMISE EN QUESTION

«Tous les sujets pourront être abordés», souligne André Faivre. Il est évident que le succès et les acquis éventuels de la mission exigeront aussi quelque

part une remise en question des fidèles qui devront se sentir interpellés dans leur manière de vivre ou non leur foi.

C'est un peu ce qu'Adrienne Racine provoque, en regrettant que «les jeunes soient trop pris aujourd'hui par des activités ex-

terieuses à l'église». Mais elle ajoute aussitôt, dans une sorte de mea culpa que «c'est à nous aussi de provoquer des occasions de rencontre». Un bilan interviendra sitôt la mission close en présence de l'évêque Lucien Daloz.

Pr.a

Traquages accidents au Russey, près de Mathay et à Vercel

Lourd bilan sur les routes

Tragique sortie de discothèque au Russey, samedi matin, où une voiture est venue s'encaster sous une pelleuse à l'arrêt. Bilan: un mort, deux blessés graves.

Il est 2 h 35, dans la nuit de vendredi à samedi. Trois jeunes gens du plateau du Russey quittent le dancing «La nuit des temps» à bord d'une Peugeot 104. Quelques minutes plus tard, c'est le drame. Le conducteur découvre trop tardivement la présence d'une pelleuse obstruant la rue Zdrojewski. Dans une réaction désespérée, il donne un coup de volant pour éviter l'engin. La voiture dérape et vient s'encaster sous la pelleuse.

Les secours dépêchés rapidement sur les lieux ne peuvent rien faire pour le passager, Sé-

bastien Pheulpin (22 ans), des Fins, tué sur le coup. Les pompiers du Russey, épaulés par leurs collègues de Morteau et de Maïche, parviennent péniblement à extraire du véhicule, Jérôme Perrenoud, le conducteur (18 ans), du Russey, et son passager avant, Fabien Michel (19 ans), du Luhier.

Grièvement blessés, souffrant de fractures et traumatismes multiples, ils seront dirigés sur l'hôpital de Besançon, le SAMU prenant le relais en cours de trajet.

INTERROGATIONS

Les gendarmes de Bellherbe, d'astreinte cette nuit-là, et leurs collègues du Russey s'interrogent encore sur cet accident inexplicable. En effet, la pré-

sence de la pelleuse était signalée et la rue soumise à des travaux de canalisation était fermée à la circulation. Les jeunes, originaires du secteur, ne devaient pas l'ignorer, d'autant que pour se rendre quelques

heures plus tôt à la discothèque, ils avaient dû emprunter une déviation.

La fatigue et l'habitude de revenir chaque week-end de la discothèque par cette route expli-

quent en partie ce drame. Mais faudrait-il peut-être aussi, comme cela est imposé à nos voisins suisses, qu'un chantier de travaux publics soit obligatoirement signalé la nuit par des avertisseurs lumineux? (pr.a)

Deux autres morts

Outre l'accident tragique du Russey, deux autres personnes ont été tuées ce week-end sur les routes du département.

Dans la nuit de vendredi à samedi, près de Mathay, c'est un jeune homme de 26 ans qui a perdu le contrôle de sa voiture dans une série de virages, alors qu'il se dirigeait vers son domicile à Pont de Roide.

Le conducteur, seul à bord, n'a pu maîtriser le véhicule qui a terminé sa course contre un arbre.

Le jeune homme est décédé samedi après-midi à l'hôpital de Montbéliard où il avait été transporté.

Le même jour, vers 18 h 30, une habitante de Vercel était fauchée par une voiture dans la traversée du village. Cette femme de 73 ans traversait la rue et regagnait sa voiture, après avoir fait des emplettes dans le secteur. Le conducteur du véhicule, gêné par la nuit, la pluie et les phares des autres véhicules, n'a pu éviter la piétonne qui est décédée peu après, des suites du choc. (p.sch)

Rédaction
du HAUT-DOUBS
Tél: 81 64 03 80

Alain PRETTE
Philippe JECHOUX
Eric DOTAL
Pascal SCHNAEBELE
Roland VERY
Denis ROY

BRÈVES

Maïche Projection supplémentaire

En novembre et décembre, le cinéma Le Foyer à Maïche propose une projection supplémentaire hebdomadaire, chaque mercredi à 17 h 30. Qu'on se le dise!

Maïche Election

Le maïchois Didier Domon, exploitant une société de location de véhicules a été élu membre titulaire de la Chambre des métiers du Doubs.

Maïche Camp de ski

L'Association des camps et séjours de vacances de Maïche organise une semaine de ski (ouverte à tous) durant les congés de carnaval, du 28 février au 6 mars. Le prix forfaitaire du séjour est de 2380 FF par personne. S'inscrire au 81 64 20 76 ou au 81 64 11 71.

Le Russey Recherche sponsors!

L'association sportive du collège René Perrot du Russey envisage d'acquiescer une trentaine de maillots pour défendre ses couleurs lors des différentes compétitions UNSS. A cet effet, elle recherche des sponsors dont la raison sociale apparaîtra sur les maillots en cas de réponse favorable. Avis aux amateurs!

*5454#
vos
annonces
en direct
18-3445

FRANÇOISE

Médium, 23 ans d'expérience. Vue à la télévision, cartes, boule, aide efficace, affection, protection, solitude.

Tél. 039 23 03 21.
22-885/4x4

ÉMILIE

Voyant de père en fils. Cartes indiennes, boule, aide efficace, affection, protection, solitude.

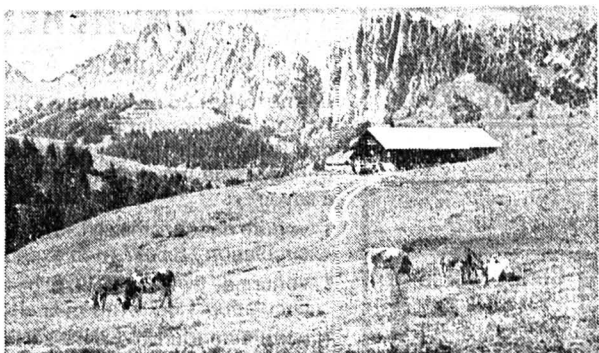
Tél. 039 23 03 22.
22-885/4x4

Publicité intensive,
Publicité
par annonces

Nos magnifiques calendriers

1993

Vues de la Suisse en couleurs



Fr. 7.-

le calendrier
(y compris la fourre cartonnée)

En vente
aux bureaux
de L'Impartial:

Neuve 14
2300 La Chaux-de-Fonds

Pont 8
2400 Le Locle

ou verser le montant
+ Fr. 2.80 pour les frais
d'expédition au
Journal L'Impartial,
CCP 23-325-4
(pas d'envoi contre
remboursement)

DIVERS

Grande vente de machines

pour cause de restructuration de la société
H. WYSSBROD AG, rue Jacob 52, 2504 Bienne.

Vendredi 27 novembre 1992 de 8 h 00 à 15 h 00
Samedi 28 novembre 1992 de 9 h 00 à 12 h 00

Mise en vente des machines suivantes: tours sur établi,
tours mécanicien, fraiseuses conv. et CNC, perceuses,
affûteuses-rectifieuses et beaucoup d'autres.

Demandez notre prospectus en couleur.

410-222



SA MULLER MACHINES
CH-2555 BRÜGG/BIENNE

Industriestrasse 22
Telex 934 206 sam ch

Tél. 032/53 34 44
Fax 032/53 48 27

Répondez s.v.p. aux offres sous chiffres...

Nous prions les personnes et les entreprises qui publient des annonces sous chiffres de répondre promptement aux auteurs des offres qu'elles reçoivent. C'est un devoir de courtoisie et c'est l'intérêt de chacun que ce service fonctionne normalement. On répondra donc même si l'offre ne peut être prise en considération et on retournera le plus tôt possible les copies de certificats, photographies et autres documents joints à ces offres. Les intéressés leur en seront très reconnaissants, car ces pièces leur sont absolument nécessaires pour répondre à d'autres demandes.

OFFRES D'EMPLOI

Buffet de la Gare
La Chaux-de-Fonds
cherche

SERVEUR

Veuillez vous présenter.
Sans permis s'abstenir.

132-12139

La mode, la beauté vous attirent

Débutantes bienvenues

Haut salaire plus primes importantes.
Possibilité d'avancement.

Nous vous demandons un contact avec la clientèle et de l'entregent.

Soutenues au sein d'une équipe jeune et sympathique.

Premier contact: ☎ 038/46 25 52

28-1551

PARTNER Job

107, av. Léopold-Robert
2300 La Chaux-de-Fonds

A la hauteur de vos ambitions!
Mandatés par une entreprise horlogère de réputation mondiale, nous recherchons un(e)

ASSISTANT(E) DE VENTE

Exigences:
- expérience voire affinités dans le domaine sport/technique
- langues: français, allemand, anglais, éventuellement italien
- organisateur(trice), méthodique, esprit communicatif et bonne présentation
- maîtrise de l'informatique

Entrée immédiate ou à convenir.
Place stable et bien rémunérée.

Intéressé(e), curieux(se)?
Appelez sans tarder M. Dougoud pour plus d'informations sur le profil du poste. 470-176

Tél. 039/23 22 88

DIVERS

La CE en pleine crise économique

En Angleterre, 1'300 entreprises font faillite chaque semaine; la croissance économique y est de - 1 % et le revenu national est à la baisse. En Allemagne, plusieurs entreprises chimiques voient leur rendement fortement diminuer. Simultanément, la chimie bâloise annonce des taux de croissance à deux chiffres.

La Suisse ne doit pas s'attendre à des impulsions de la part d'une économie de la CE à bout de souffle. C'est pourquoi:

Non à la tutelle de l'EEE/CE

Nous vous envoyons volontiers de la documentation. Comité d'action suisse contre la tutelle de l'EEE et la CE - pour une Suisse ouverte au monde.
Case postale 643, 1974 Arbaz. CCP-30-22468-5. Merci de votre soutien!

L'annonce, reflet vivant du marché

MINI-ANNONCES

demandes d'emploi

Dame **LAVE ET/OU REPASSE** votre linge à domicile. ☎ 039/31 20 84

157-901946

immobilier

A louer quartier nord, La Chaux-de-Fonds, **NOMBREUSES PLACES DE PARC** dans garage collectif. ☎ 039/23 26 55 (heures de bureau).

132-12083

A louer, à La Sagne, **APPARTEMENT DE 3½ PIÈCES** avec superbe ensoleillement. Libre à convenir. ☎ 039/23 26 55 (heures de bureau).

132-12083

A louer, à La Chaux-de-Fonds, **BEL APPARTEMENT** de 4 pièces, avec cuisine agencée. Fr. 990.-, plus charges. ☎ 039/23 26 55 (heures de bureau).

132-12083

Les Brenets, à louer tout de suite, **STUDIO MEUBLÉ**, tout confort, Fr. 450.- charges comprises. ☎ 039/32 10 84

157-901937

A louer, La Chaux-de-Fonds, **APPARTEMENT 2 PIÈCES**, Fr. 583.-. Libre janvier 93. Prof. 039/27 21 11, privé 039/23 31 62

157-901917

Cherche **LOGEMENT SANS CONFORT** de 1-2 pièces, rez-de-chaussée ou 1er étage.
☎ 039/28 17 76 ou 039/26 98 42

132-507462

A louer, La Chaux-de-Fonds, quartier ouest, **APPARTEMENTS** de 2 à 4 pièces. Garage à disposition.
☎ 039/23 26 55 (heures de bureau)

132-12083

A louer **APPARTEMENT DE 4½ PIÈCES**, entièrement rénové, avec cuisine agencée et cheminée de salon.
☎ 039/23 26 58 (heures de bureau)

132-12083

Loue tout de suite à La Chaux-de-Fonds **3 PIÈCES**, 2 balcons, loyer avec conciergerie. Fr. 750.-. Privé ☎ 037/41 07 72.
Prof. 037/826 220

28-513515

A louer, La Chaux-de-Fonds, Fritz-Courvoisier **APPARTEMENT 3 PIÈCES**, Fr. 850.- charges comprises. Libre dès 1er janvier 1993. ☎ 039/26 53 53 ou 039/26 53 63

132-506745

A louer, à La Chaux-de-Fonds, **1 PIÈCE** avec cuisinette, bain, W.-C. et cave. Dès 1er janvier 1993. Fr. 440.-, charges comprises. ☎ 039/26 01 89 (heures repas, seulement la semaine).

132-507502

à vendre

Magnifique collection **ALBUMS FAMILLE 2000**, 23 pièces. Fr. 120.-
☎ 039/26 98 42, heures repas.

132-507462

divers

DES PROBLÈMES éducatifs avec vos enfants? Parents-information écoute et renseignement. Lundi 18 - 22 heures, mardi et mercredi 9 - 11 h, jeudi 14 - 18 heures.
☎ 039/23 56 16

28-890

Tarif 95 ct le mot (min. Fr. 9.50)

Annonces commerciales exclues

Police-secours: 117

Publicité intensive, Publicité par annonces

SPECTACLES - LOISIRS

Le mot mystère

Définition: unité de mesure, un mot de 7 lettres
Biffez dans la grille les mots que vous repérez et qui figurent dans la liste ci-dessous. Une fois tous les mots trouvés, il ne vous restera que le mot mystère, que vous lirez de gauche à droite et de haut en bas.

Solution page 5

R	R	D	H	R	N	B	E	C	E	G	C	D	E	B
A	E	I	E	O	S	R	E	T	A	R	D	E	L	
V	G	P	A	T	I	R	E	R	S	U	U	E	A	A
I	A	E	T	L	T	E	H	C	O	R	C	I	V	S
S	R	E	N	U	C	E	A	L	P	B	N	U	G	E
E	E	E	N	C	A	D	R	E	E	E	E	N	E	R
R	E	G	Q	S	E	D	E	L	G	I	A	N	N	P
E	N	A	A	U	R	N	A	R	C	T	A	E	N	E
S	N	M	R	A	I	F	G	O	E	G	H	O	A	E
S	O	I	C	L	A	N	M	R	R	C	L	E	P	C
U	I	A	A	R	E	P	O	O	I	B	R	L	O	R
O	L	P	N	Z	O	Q	P	L	U	M	E	U	L	E
P	O	I	E	S	N	C	U	O	L	C	P	M	T	V
C	C	E	T	A	T	O	H	I	T	E	H	E	A	E
A	T	I	T	E	P	P	A	E	N	R	E	E	R	L

- | | | | | | | | | | | | |
|---|-----------------------------------|---|--|---|--|--------------------------|---|---------------------------|--|----------------------------------|---|
| A Agence
Aigle
Appétit
Arcane
Arlequin
Arnica
Ausculteur | B Benne
Blaser
Botte | C Cascadeur
Cercle
Clair
Compost
Coupé | D Dette
E Egaré
Emule
Encadré
Enlisé
Ennuï
Etang
Etat | G Génial
Grève
Grimper
H Houblon | I Image
L Lever
Lionne
Lourd
Luire | M Meule
Mouche | O Onacre
Onzain
Opaline
Opéra
Organe | P Panne
Placard | R Rafale
Raviser
Réaction
Recruté
Repas
Requin
Retard | S Serpe
T Tirer | P Plume
Poste
Pouliche
Pousser
Prude |
|---|-----------------------------------|---|--|---|--|--------------------------|---|---------------------------|--|----------------------------------|---|

J'ACHÈTE AU LOCLE




Coiffure Salvatore
Maîtrise fédérale
La mode bouge... faites confiance à ceux qui bougent avec elle

HOMMES - FEMMES
Grande-Rue 38, Le Locle
☎ 039/31 67 31



Votre magasin de sport VAUCHER

LE LOCLE
Rue du Temple - ☎ 039/31 13 31
L'assurance d'être bien conseillé



Eric ROBERT
Radio, TV, hi-fi, vidéo

Temple 21, 2400 Le Locle
☎ 039/31 15 14

En hiver des refroidissements, en été le coup de soleil: calvitie avec suites négatives.



Celui qui se décide pour le Hair-Weaving de Beaufort sait pourquoi. Une solution optimale du problème capillaire!

Lors d'un entretien sans engagement, nous vous montrons comment les cheveux qui vous restent sont tissés, noués et complétés pour former une chevelure pleine, coiffable facilement. Téléphonnez-nous pour un rendez-vous - aujourd'hui même. La première consultation est gratuite et sans engagement.

BEAUFORT

Genève Rue du Port 8 022 310 87 33
Lausanne Rue du Bourg 8 021 20 45 43
Sion Rue du Rhône 26 027 22 36 26
Fribourg Grand-Places 16 031 23 27 53
Bern Neugass-Passage 3 031 21 29 68
Bienne Rue Neuve 19 032 22 33 45
Bâle Caragrablen 78 061 681 90 80
Aarau Coire, Lucerne, Olten, Rapperswil, Solothurn, St-Gall, Thônne, Winterthur, Zurich
Ouvert sans interruption dès 10h

157 44-5240/4x4

Paysagistes Fleuristes La main verte

PIERRE-FLEURS Beau choix de fleurs coupées
Plantes
Gerbes - Couronnes
(Herbe à chat)

Rue Neuve 4
Entrée place du Marché
☎ 039/28 49 80
La Chaux-de-Fonds

132-12330

JARDINS SUSPENDUS Dominique hug

Entreprise de parcs et jardins

La Chaux-de-Fonds - Recorne 37 - ☎ 039/26 08 22

132-12724

Gloris Décorations de l'aveit

G. Wasser Fleurop-Service
Serre 79. ☎ 039/23 02 66

132-12065

Jean-Pascal Delamuraz plaide pour l'EEE à Auvèrnièr

Magistrale leçon de politique

Invité par les partis radical et libéral-ppn du canton de Neuchâtel, Jean-Pascal Delamuraz, notre ministre de l'Economie, a livré, samedi à Auvèrnièr, un magistral plaidoyer en faveur de l'Espace économique européen, devant un auditoire de plus de 600 personnes. Défense et illustration d'un traité, mais verte critique aussi de ceux qui se proclament plus patriotes que les autres...

Le conseiller fédéral Delamuraz est, avec le président de la Confédération René Felber, l'artisan du traité sur lequel le peuple et les cantons devront se prononcer le 6 décembre prochain. Au front depuis des semaines, il maîtrise le sujet avec une aisance déconcertante et l'a démontré, autant dans son exposé, d'une rare clarté, que dans les réponses apportées aux multiples interrogations du public. Premier rappel majeur: «La Suisse est le pays non-communautaire qui est aujourd'hui, et de loin, le plus engagé et le plus intégré dans l'Europe des 19 Etats au travers de l'intensité et de la qualité des relations économiques que nous entretenons avec ces pays. C'est la clé du succès économique que nous avons remporté sur les marchés intérieur et extérieur, puisqu'un franc sur deux gagnés en Suisse est le fruit du commerce exté-

rieur – un véritable record du monde! – et que de ce franc, 75 centimes viennent de l'Europe!»

Un résultat obtenu grâce aux nombreux accords que nous avons conclus avec l'Europe depuis un quart de siècle, un cadre dans lequel par leurs efforts, leur travail et leur créativité les Suisses sont parvenus à faire et distribuer des produits.

CONTINUITÉ

«Aujourd'hui avec l'EEE, après la signature en 1972 du Traité de libre-échange de l'AELE, notre politique est la continuation de cette politique de libre-échange qui nous a apporté le succès, mais adaptée aux conditions de 1992 qui ne sont radicalement plus les mêmes! Une politique menée dans un seul but: éviter comme la peste de discriminer la Suisse par rapport à ses voisins, clients et concurrents aussi.»

Ce que l'on oublie souvent en comparant 1972 à 1992, c'est que l'accord d'alors ignorait les services qui représentent aujourd'hui 60% des emplois helvétiques. Par ailleurs, si les droits de douanes étaient déjà réglés à satisfaction, il n'y avait aucun volet administratif et, finalement, la libre circulation des personnes, notamment des jeunes, n'avait pas cours.

«La libre circulation, dira le conseiller fédéral, ce n'est pas celle des chômeurs. Il faudra un contrat de travail pour accéder à un emploi en Suisse. L'EEE c'est aussi l'accès à des domaines impossibles à conduire seul, comme les grands projets de recherches, notamment spatiales, qui ont des retombées incroya-



Jean-Pascal Delamuraz

«L'Accord EEE n'est pas un monstre froid qui ne pense qu'économie, il prend en compte d'autres valeurs, humaines et culturelles.» (Impar-Galley)

bles pour nos écoles et notre industrie. Bref, le traité n'a rien d'un monstre froid et les parlementaires ne s'y sont pas trompés en plébiscitant «à la soviétique» sa ratification.»

PAS DE MIRACLE

M. Delamuraz a aussi précisé que le traité n'était pas une potion magique contre le chômage et la récession: «Il nous offre un cadre égal à celui dont bénéficient les 18 autres Etats d'Eu-

rope qui sont, soulignons-le, nos principaux concurrents! Si nous savons bien travailler, ce cadre nous donnera les conditions du succès. Ne pas adhérer à l'EEE, c'est se pénaliser volontairement, c'est vouloir gagner une course de vitesse en partant avec un boulet au pied.»

«L'Espace économique européen est une solution de parfaite continuité politique dans un monde de haute concurrence, un accord fait pour ceux qui

veulent se battre; si on n'a pas confiance en soi, ou trop confiance au contraire, c'est la condamnation au repli: je rêve d'une Suisse qui soit autre chose qu'un gigantesque musée! Mais, le traité est encore un instrument de paix, un gage d'unité sur le continent qui ne pourra être garanti que si les accords économiques sont de plus en plus enveloppants, imbriqués et... réciproques.»

M.S.

AGENDA

Neuchâtel

Débat EEE

Ce soir, à 17 h 30 à la Cité universitaire de Neuchâtel, le Bureau neuchâtelois des métiers du bâtiment (BNMB) organise une conférence-débat sur l'Espace économique européen (EEE). Le député national Claude Frey, favorable à l'EEE, sera opposé à Martin Chevallaz, vice-président suisse de l'Action pour une Suisse indépendante et neutre. (comm)

Neuchâtel

Encore l'EEE

L'Union syndicale des districts de Neuchâtel et de Boudry organise, ce soir à 20 h au Buffet de la gare (1er étage) de Neuchâtel, une conférence de Pierre Schmid, secrétaire et vice-président de la FTMH. L'orateur évoquera les perspectives, du point de vue syndical, de l'entrée de la Suisse dans l'EEE. (comm)

Université de Neuchâtel

Soutenance de thèse

Demain mardi à 16 h 15, en la salle RN 04 du bâtiment de la faculté des lettres à Neuchâtel, Pascal Attinger soutiendra sa thèse de doctorat, sur le thème «Éléments de linguistique sumérienne». (comm)

Faculté des lettres

Le français en Baltique

Invitée par le Séminaire de philologie romane et de linguistique française, Mme Olga Ozolina, professeure à l'Université de Riga, en Lettonie, donnera, mercredi 25 novembre à 10 h 15 en la salle RN04 de la faculté des lettres de l'Université de Neuchâtel, une conférence sur le thème «Le rôle du français dans les pays baltes». (comm)

Neuchâtel

L'évolution humaine

Sous l'égide de la Société neuchâteloise des sciences naturelles, le Dr André Langaney, du département d'anthropologie et d'écologie de l'Université de Genève, propose, ce mercredi à 20 h 15 au Musée d'histoire naturelle de Neuchâtel (rue des Terreaux 14), une conférence sur le thème «Tous parents, tous différents: l'évolution humaine et le temps». (comm)

Cheminots romands à Neuchâtel: oui à l'EEE

Discours de combat

Les délégués des sections romandes VPT de la Fédération suisse des Cheminots (SEV), qui regroupe le personnel des entreprises concessionnaires de transports publics, se sont réunis samedi à Neuchâtel. L'occasion de recommander un oui massif à l'EEE, mais aussi, face aux menaces de restrictions, de tenir un discours de combat. A l'appui d'une résolution adoptée à l'unanimité.

«Ce n'est pas aux travailleurs aujourd'hui de faire les frais de la politique financière appliquée par de nombreux cantons. Nous n'avons aucune indulgence pour

les politiciens qui entendent mettre la marche arrière en matière d'acquis sociaux». Charly Pasche, président de la SEV, a tenu samedi un discours musclé face au quelque 400 délégués qui s'étaient réunis à la Cité universitaire. Et l'orateur de condamner «la volonté de supprimer la pleine compensation du renchérissement» – aux TN c'est déjà le cas pour ce qui concerne la compensation du mois de juillet – ainsi que «la déréglementation, nouveau mot magique dans la bouche de certains, qui ne conduit qu'à la suppression de places de travail».

Pour faire bonne mesure à ces paroles, l'assemblée a adopté, à

l'unanimité, une résolution exigeant la pleine compensation du renchérissement, l'abaissement généralisé de l'âge de la retraite à 62 ans et l'introduction de la semaine de 40 heures. Les délégués ont, en outre, tenu à insister sur l'amélioration du trafic régional, conformément aux promesses faites dans «Rail et Bus 2000». Ils réclament enfin un accroissement régional et local du transfert du trafic marchandises de la route au rail et fustigent «l'inadmissible retard apporté par le Parlement à la révision de la loi sur la durée du travail».

Au chapitre européen, qui a fait l'objet d'une votation sépa-

rée, l'assemblée s'est prononcée à une écrasante majorité en faveur du oui sur l'Espace économique européen (EEE), le 6 décembre prochain.

La manifestation de samedi, organisée par la section VPT des TN et son président Bernard Krebs, a aussi permis à Henry Peter Gaze, directeur des TN, d'évoquer les transports publics neuchâtelois et, plus particulièrement, la ligne du Littorail, qui fête en décembre de cette année ses cent ans.

Présents, le conseiller d'Etat Michel von Wyss et le conseiller communal André Buhler ont apporté le salut des autorités. (cp)

Neuchâtel: Centre œcuménique de catéchèse

Vingt ans? La réflexion

Vingt ans... c'est un anniversaire où l'on regarde vers l'avant plutôt que vers l'arrière. Le Centre œcuménique de catéchèse (COC), à Neuchâtel, le comprend ainsi, en choisissant de fêter le sien par une réflexion sur une catéchèse qui soit œcuménique jusque dans l'enseignement, conférence-débat à l'appui.

Les mariages mixtes de conjoints protestants et catholiques posent toujours davantage le problème d'une éducation religieuse dépassant les clivages confessionnels.

Le COC, qui cultive l'œcuménisme depuis maintenant 20 ans, se sent interpellé par cette problématique. Il a donc retenu ce thème de réflexion pour fêter son 20e anniversaire en explo-

rant les possibilités d'un travail œcuménique jusque dans les programmes d'enseignement, pour l'heure encore confessionnels.

Ainsi, le 25 novembre à 20 h 15 à la Cité universitaire, une soirée tout public verra le professeur Marc Donzé, de Fribourg, et le diacre vaudois Henri Chabloz poser le problème d'un catéchèse œcuménique.

Le 27 janvier 93, ce sera au tour des acteurs mêmes de la catéchèse d'envisager les applications possibles. Le 1er avril, on précisera au sein de la commission d'Education chrétienne et l'Equipe catholique de catéchèse les orientations décelées comme possibles. Enfin, le samedi 5 juin de l'an prochain, est prévue une grande fête au COC. (comm-cp)

Inauguration de J-C Equilibre à Neuchâtel

Un atelier de pointe!

300 mètres carrés! Deux studios et un bureau en mezzanine: l'inauguration de l'espace rénové de J-C Equilibre, sis rue de l'Evoles 31a, a eu lieu samedi dans la liesse des grands jours.

Josiane Cuche-Nyffeler, directrice, a rappelé l'histoire des lieux, conçus vers 1910 pour abriter une école de danse. Au début des années 40, le lieu a été converti en salle de gymnastique à l'usage des écoles. L'endroit a retrouvé sa fonction originelle avec l'arrivée de Mone Perrenoud, professeur, qui a marqué un temps fort dans la vie culturelle de Neuchâtel. Puis «Jo» est passée par là. La grande aventure allait démarrer. C'était au printemps 1991.

Samedi a été inauguré un super complexe: un petit studio

surplombe le grand studio, l'un et l'autre équipés de planchers flottants et de miroirs.

Quinze professeurs enseignent à J-C Equilibre la danse classique, de caractère, la danse contemporaine, le modern jazz, le Tai Chi, l'aérobic, d'autres disciplines encore.

M. André Bühler, directeur des Affaires culturelles, a félicité et dit sa gratitude à Mme Cuche-Nyffeler. Durant deux ans, la directrice a offert ses locaux à la compagnie de danse professionnelle Objets Fax, suppléant par là aux carences de la ville.

Un spectacle a rassemblé samedi soir, sur la scène du Théâtre, élèves, professeurs et Objets Fax, cette compagnie engagée dans l'illustration humoristique de «Stride la Vampa».

D. de C.

10 ans de Pro Polonia

Nostalgie et poésie

Troisième et dernière manifestation au programme des 10 ans de Pro Polonia qui, rappelons-le, poursuit depuis autant de temps son aide ciblée à la Pologne, le récital donné par Leszek Dlugosz, samedi au petit Théâtre du Pommier, a apporté à Neuchâtel un inoubliable souffle de nostalgie et de poésie.

Habitué du renommé cabaret racovien «Pod Baranami», Leszek Dlugosz est chanteur, compositeur, arrangeur, poète et acteur (il a joué notamment sous la direction d'Andrzej Zulawski).

Hors des modes, poursuivant un itinéraire original et solitaire, il interprète ses propres textes, Ronsard ou les poètes polonais, en français avec un accent délicieux et dans sa langue maternelle.

Au piano, samedi soir, c'est d'une voix chaude et vibrante qu'il a chanté l'amour, la vie, l'humain, sa condition mais aussi les temps qui changent: «Pod Baranami», ce n'est plus la même musique... Un récital suivi essentiellement par la communauté polonaise du canton, tout empreint de tragique, d'ironie, de nostalgie. (sg)

AVIS URGENT

Colloque romand de la Société suisse de gérontologie

Chômage et préretraite

Une solution de facilité?

Mercredi 25.11.92 de 9 h à 17 h Neuchâtel, Aula des Jeunes-Rives Louis-Agassiz 1

Ouvert au public, prix spécial Fr. 25.- à l'entrée.

Val-de-Ruz: le 2e Salon commercial, planté à Chézard-Saint-Martin, a fermé ses portes sur un succès

Fantastique, la région!

«Fantastique», «formidable», mais encore «bien organisé» et «sympathique»... Placée à l'enseigne du deuxième Salon commercial du Val-de-Ruz, la région a respiré, quatre jours durant, l'air frais du dynamisme économique. Chaudes réussites sur fond, pourtant, de fraîche morosité.

Rarement au Val-de-Ruz – une région dispersée aux quatre coins de ses seize villages – manifestation n'aura connu pareil effet «rassembleur». Du reste, le Salon commercial est devenu

une «nécessité» aux yeux des exposants.

Depuis jeudi et jusqu'à hier soir, quarante-sept d'entre eux ont trouvé à Chézard-Saint-Martin une occasion unique de mieux se faire connaître et d'expliquer leurs produits, leurs atouts, à un public venu en masse.

MOROSITÉ AU RANCARD

Et la morosité économique? Au rancard... Partout, on dit avoir conclu de bonnes affaires. Et si, tel n'est pas le cas, on table sur les «retombées à plus long terme», sûr qu'elles seront bénéfiques. La location du stand (50 fr/m²) valait donc la chandelle: «Jeudi, à l'ouverture du Salon, c'était déjà rentabilisé», affirme un commerçant qui, à l'avenir, souhaiterait participer, avec



Chézard-Saint-Martin

Conjurer la morosité, se rencontrer, échanger: la deuxième édition du Salon commercial du Val-de-Ruz a tenu ses promesses.

tous ses collègues, à une publicité groupée, «plus forte», à l'enseigne du Salon.

Côté nouveautés, les séances de dédicaces se sont revêlées des «petits moments entre guillemets», intimes et charmants, ponctuant le grand remue-ménage «commercial». Quant à

l'invitée d'honneur, l'Association Région Val-de-Travers, elle a fait front commun avec le Val-de-Ruz pour promouvoir les sports d'hiver. Qui savait que les deux régions totalisent 24 téléskis et déroulent 300 kilomètres de pistes balisées de fond? Mine de rien, c'est aussi bien, sinon mieux, qu'en Valais...

Enfin, à la cantine, une vingtaine de personnes ont pris en charge restauration, boissons et service. Avec un moyenne de 150 à 200 repas servis midi et soir, il fallait assurer, comme on dit dans le métier... «Pénible, mais chouette», résume Michel Stangl, le chef cuisinier.

S. E.

Rédaction
du VAL-DE-RUZ
Tél: 038/21 26 03
Fax: 038/21 38 34

Simone ECKLIN

Rédaction du
VAL-DE-TRAVERS
Tél: 038/61 38 77
Fax: 038/61 36 82

Mariano De CRISTOFANO

BRÈVES

Fleurier

Début d'incendie

Le corps des sapeurs-pompiers de Fleurier est intervenu pour circonscrire un début d'incendie au lieu-dit La Fourchau, samedi à 17 h 45. Il s'agissait en fait d'un feu sauvage de déchets. Il n'y pas eu de dégâts.

Fontainemelon

Nouveaux îlots



La commune de Fontainemelon avait fait installer à la fin août trois bornes-îlots avec passage pour piétons au milieu de l'Avenue Robert. En deux mois, ces bornes ont été fauchées par des automobilistes. Le Conseil communal a décidé de remettre ça, mais avec un nouveau système. En effet, aux mêmes endroits, un trou de 50 centimètres a été creusé dans la chaussée pour y mettre un socle en béton avec une plaque sur laquelle sont vissées les bornes-îlots qui, en cas de nouvelle casse, pourront être remplacées facilement. (ha-photo Schneider)

AGENDA

Le Louverain

Conférence annulée

Non autorisé à sortir d'Israël, Nafez Assaily, directeur du Centre palestinien d'études de la non-violence, à Jérusalem, ne sera donc pas au rendez-vous mercredi soir, au Louverain, pour venir parler de la situation générale que connaît son pays. Y a-t-il «anguille sous roche», comme le pense Marco Pedrol, responsable du Louverain? On peut l'imaginer. C'est en tout cas la deuxième fois qu'une conférence de M. Assaily doit être annulée de toute urgence. (comm-se)

A refaire? Oui, à 100%

La région vivra-t-elle un troisième Salon commercial l'an prochain? Bien sûr, les exposants sont unanimes. L'impact économique de cette deuxième édition? 68% l'estiment «bon» et 32%, «satisfaisant».

La manifestation est-elle bien organisée? Là, le petit sondage effectué par les organisateurs du salon, Espace Val-de-Ruz et l'association Région LIM, leur fait une fleur: 47% des commerçants disent banco. Reste que 15% des participants souhaitent fermer boutique à 22 heures (au lieu de 23 h), et 13%, une meilleure signalisation du parcours des visiteurs, à l'étage notamment, l'amélioration du parking ou le respect des heures de montage des stands.

Un succès peut s'affiner: ces détails d'organisation se discuteront lors de la prochaine assemblée générale qui réunira tous les participants au mois de février. (se)

Le brouillard joue des tours au téléski des Verrières

Rendez-vous manqué pour l'hélico

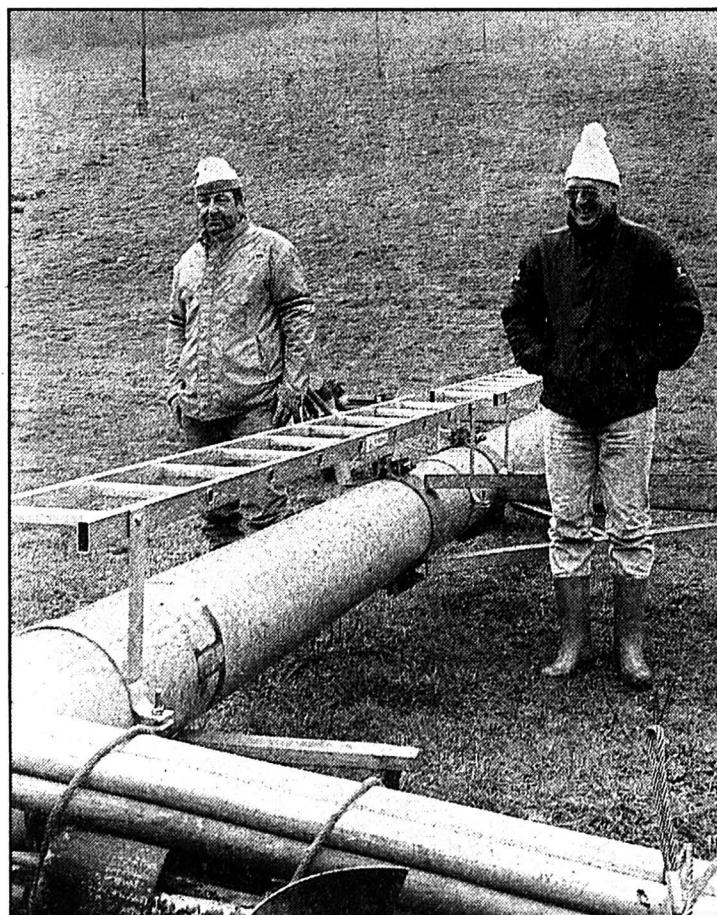
Ils étaient une dizaine samedi, enthousiastes, prêts à donner un sérieux coup de main pour mettre en place les nouveaux pylônes du téléski des Verrières. Ne manquait que l'acteur principal, l'hélicoptère, coincé par le brouillard.

«Depuis le 3 octobre, on a travaillé tous les samedis, sous la pluie, sous la neige. On n'est vraiment pas gâté». Samedi, Michel Moret, chef technique de la Société du téléski des Verrières, avait de quoi être déçu.

Après avoir préparé les so-

cles, coulé 30 m³ de béton et aménagé la station supérieure avec des machines de chantier, l'hélicoptère devait venir poser les nouveaux pylônes du téléski. A 11 heures, il a fallu se rendre à l'évidence: en raison du brouillard à 1200 mètres, l'hélico, en provenance de Lausanne, ne pouvait pas prendre le risque de passer le Chasseron. Mais tout n'est que partie remise, aujourd'hui en principe.

On skiera, cette saison, aux Verrières, sûr et certain: le village est trop attaché à ses 320 mètres de descente.



Les Verrières

Michel Moret et Jimmy Nowacki, tous deux responsables du téléski. (Impar-Galley)

Conseil général de Montmollin

Budget à équilibrer

Aujourd'hui, elles sont légion les communes à rencontrer des problèmes financiers, liés évidemment à la conjoncture économique guère florissante. En mettant à l'ordre du jour de la séance du Conseil général (ce soir à 20 heures) une augmentation du prix de l'eau, l'établissement d'une taxe hospitalière et l'introduction du bordereau unique (Etat et commune) pour la perception des impôts, l'exécutif de Montmollin entend prendre des mesures pour équilibrer le budget 1993.

«Notre problème majeur est un manque de liquidités quasi permanent. Il faut savoir également que notre marge de manœuvre est de 30%; le reste étant imposé par l'Etat, y compris l'instruction publique», explique Daniel Jeanneret, président de commune. En de pareilles circonstances, il n'est pas facile d'obtenir, au bout du compte, un budget où les dépenses et les recettes s'annulent. Aussi, le Conseil communal propose une augmentation du prix de l'eau de consommation.

Vendue à la population 1 fr/m³, elle en coûte à la collectivité publique 1 fr 50. Jusqu'à cette année, le chapitre «approvisionnement en eau» s'en sortait en partie grâce à la vente d'eau industrielle et permettait de maintenir le prix en dessous du coût réel. Or, il est prévu dès le 1er janvier 1993, une majoration de 35%, qui nécessite d'adapter le prix à 2 fr. Autre mesure, l'établissement d'un bordereau unique avec l'Etat.

Celui-ci se chargerait de la taxation des contribuables et de la perception des impôts communal et cantonal. Il en coûterait 15 francs par habitant. L'avantage principal de ce procédé réside dans une rentrée financière régulière; de quoi combler le manque de liquidités.

Le dernier point concerne l'introduction d'une taxe hospitalière (5% sur le montant des impôts communaux). La part pour l'aide hospitalière est budgétée à 116.000 fr. Cette taxe en couvrirait 36%. La balle est dans le camp du législatif. (pa)

Boccia-Club de Couvet

Un tiercé gagnant

Fondé en 1962, le Boccia-Club de Couvet a réussi un coup de maître. Entraînés par Gianni Cartella, Mario Rota et Gianni Moreti sont devenus triples champions cantonaux; en individuel, en doublette et en championnat individuel. Les diplômés leur ont été remis vendredi dernier à l'occasion de l'assemblée, tenue au boccia-drome de La Chaux-de-Fonds.

Ce championnat cantonal a vu s'affronter les équipes de Neuchâtel, Cortaillod, La Chaux-de-Fonds et Couvet. Ce n'est pas sans préparation que les gars du club covasson ont

remporté la victoire. Voilà en effet deux ans qu'ils s'entraînent régulièrement. Notons encore qu'ils ont participé, en septembre 1991, à un tournoi international en Italie, où ils se sont classés 56e sur 468 formations.

Souhaitons qu'ils poursuivent sur leur lancée et qu'ils se distinguent, cette fois-ci, sur le plan national.

Le comité du Boccia-Club présente le visage suivant: Marco Gasparini, président; Carli Marcellini, vice-président; Remo Ferrari, caissier; et Robertino Rossi, secrétaire. (comm-imp)

VAL-DE-TRAVERS

COUVET

- HÔPITAL maternité et urgences: ☎ 63 25 25.

VAL-DE-RUZ

- SERVICE DE GARDE PHARMACIE en cas d'urgence ☎ 111 ou gendarmerie ☎ 24 24 24.



BMW Finance N. V.

's-Gravenhage, Pays-Bas

6 1/4%

Emprunt 1992-2000 de Fr. 150 000 000

avec garantie inconditionnelle et irrévocable de

Bayerische Motoren Werke Aktiengesellschaft Munich, RFA

Titres	Obligations au porteur de Fr. 5000 et Fr. 100 000 nominal.
Coupons	Coupons annuels au 11 décembre.
Durée	8 ans
Remboursement	Remboursement anticipé seulement pour des raisons fiscales en tout temps au pair. L'emprunt sera remboursé entièrement le 11 décembre 2000 au plus tard.
Cotation	Sera demandée aux bourses de Zurich, Bâle et Genève
Prix d'émission	102% + 0,3% timbre fédéral de négociation
Fin de souscription	26 novembre 1992, à midi
Libération	11 décembre 1992
Droit applicable et for	Droit suisse, Zurich I
Restriction de vente	USA: The Bonds have not been and will not be registered under the U.S. Securities Act of 1933 and are in bearer form and subject to U.S. tax law requirements. Subject to certain exceptions, the Bonds may not be offered, sold or delivered within the United States of America or to U.S. persons.
Numéro de valeur	536.884

Modalités de l'emprunt

Des prospectus sont à disposition auprès des instituts suivants:

Union de Banques Suisses

Banque Populaire Suisse
Banque Julius Bär & Cie. S. A.
Bank in Liechtenstein AG
Commerzbank (Schweiz) AG
Dresdner Bank (Schweiz) AG
Industrial Bank of Japan (Schweiz) AG
Union Suisse des Banques Raiffeisen

Crédit Suisse

Banca del Gottardo
Banque Sarasin & Cie
Bayerische Landesbank
Deutsche Bank (Suisse) S. A.
Goldman Sachs Finanz AG
Groupement des Banquiers Privés Genevois

44-4201

AVIS OFFICIEL



Office des faillites du Val-de-Ruz Enchères publiques d'un appartement en propriété par étage à Dombresson

Le jeudi 17 décembre 1992, à 15 heures, à Cernier, Hôtel de Ville, salle du Tribunal, par délégation de l'Office des faillites de Neuchâtel, l'Office des faillites du Val-de-Ruz procédera à la vente aux enchères publiques de la part de copropriété désignée ci-dessous, dépendant de la masse en faillite de **SNM SA**, à Neuchâtel, savoir:

CADASTRE DE DOMBRESSON

Désignation de la part de copropriété à vendre (Vergers 1):

Parcelle 2283/B à Dombresson: propriété par étages, copropriétaire du 2257 pour 73% avec droits spéciaux sur l'appartement du rez supérieur de 4 chambres, une cuisine, une salle de bains, un W.-C./douche, un hall, un balcon. Surface indicative de 98 m² plus les locaux annexes suivants: rez inférieur: cave de 4 m², garage de 16 m²; soit au total: 118 m².

Estimation cadastrale: pas encore établie
Estimation officielle (1992): Fr. 260 000.-

Désignation de l'immeuble divisé en propriété par étage:
Parcelle 2257, plan-folioi 1, à Dombresson, Vergers 1-3, habitation, garage, place/jardin de 2212 m². Propriété par étages de 12 unités.

Pour une désignation plus complète, on se réfère à l'extrait délivré par le Registre foncier et déposé à l'office soussigné, ainsi qu'au rapport de l'expert, pièces qui pourront être consultées avec les conditions de vente et l'état des charges à l'office dès le **4 décembre 1992**.

La part de copropriété formant la parcelle 2283/B sera vendue définitivement au plus offrant et dernier enchérisseur. Aucun droit de préemption (art. 712c CCS) n'est annoté au Registre foncier ni mentionné dans le règlement de copropriété.

Les enchérisseurs devront se munir d'un acte d'état civil ou pour les sociétés d'un extrait récent du Registre du commerce ainsi que des sûretés nécessaires en garantie du paiement. Les intéressés sont rendus expressément attentifs aux dispositions légales concernant l'acquisition d'immeubles par des personnes domiciliées ou ayant leur siège à l'étranger ou par des sociétés suisses considérées comme étrangères en raison d'une participation étrangère prépondérante.

L'appartement mis en vente pourra être visité le 4 décembre 1992 de 14 à 15 heures.

Tous renseignements peuvent être obtenus auprès de l'Office des faillites du Val-de-Ruz. ☎ 038/53 21 15.

Office des faillites, le préposé: M. Gonella

450-539

L'annonce, reflet vivant du marché

IMMOBILIER

A remettre à La Chaux-de-Fonds

BOUTIQUE ENFANTS

Bonne réputation. Prix intéressant.

Ecrire sous chiffres K 132-731235 à Publicitas, case postale 2054 2302 La Chaux-de-Fonds 2

A LOUER

à Villiers

Dans immeuble neuf, magnifique situation, à 15 min de Neuchâtel, à proximité des pistes de ski

4 1/2 pièces

de 112 m², plain-pied, cuisine entièrement agencée, vaste séjour, loggia, place de jeux.

Fr. 1860.- y compris les charges et garage.

28-486



Régie Immobilière
F. Bernasconi & Cie
2003 Neuchâtel
Clos-de-Serrières 31
Tél. 038 31 90 31

DIVERS

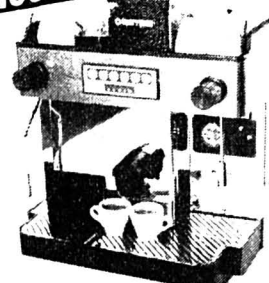
INVITATION

à une démonstration "machines à café"

De la simple machine espresso à la machine entièrement automatique Gastro à usage industriel, nous proposons toutes les grandes marques de machines à café. Nous nous ferons un plaisir de vous faire la démonstration du modèle correspondant à vos besoins, cela dans les marques:

NOVAMATIC eldom
NESPRESSO BOSCH BRAUN PHILIPS rotel

Nouveauté Modèles d'exposition super-avantageux en permanence!



Fust
gastro CA 250

Machine à café entièrement automatique à arrivée d'eau fixe pour bureaux, cantines, restaurants, hôtels, homes, etc.

jusqu'à 40 000 portions de café/thé par an.

Nous réparons toutes les marques

FUST ELECTROMENAGER
Cuisines/Bains, Luminaires, TV/HiFi/Video

La Chaux-de-Fonds, Jumbo	039 26 68 65	Marin, Marin-Centre	038 33 48 48
Bienne, rue Centrale 36	032 22 85 25	Réparation rapide toutes marques	021 311 13 01
Neuchâtel, rue des Terreaux 7	038 25 51 51	Service de commande par téléphone	021 312 33 37

05-2569-110/4x4

FINANCE

Veillez me verser Fr.

Je rembourserai par mois env. Fr.

Nom Prénom

Rue No

NP/Domicile

Date de naissance Signature

A adresser dès aujourd'hui à

Banque Procrédit
25, Av. L.-Robert
2301 La Chaux-de-Fonds

039 - 23 16 12
08.00 à 12.15 heures
13.45 à 18.00 heures

Xprocrédit

Taux d'intérêts jusqu'à 16,5 % maximum par année inclus assurance solde de dette, frais administratifs et commissions.

3-4325/4*4

Norm: _____

Prénom: _____

Rue: _____

NP/Localité: _____

Signature: _____

Je réglerai ce montant au moyen du bulletin qui me parviendra ultérieurement.

100% d'information
50% d'économie

Je m'abonne

3 mois à Fr. 64.-

6 mois à Fr. 122.-

12 mois à Fr. 230.-

ICI ET MAINTENANT

A retourner à «L'Impartial», service de diffusion
Rue Neuve 14, 2301 La Chaux-de-Fonds

Mon prêt personnel - un Procrédit.

Bienne: la majorité socialiste perdue, les «anciens» désavoués

Le grand chambardement!

Le ps perd sa majorité, le bloc bourgeois traditionnel son deuxième siège au municipal permanent, d'où les deux anciens sont éliminés, tandis que font leur entrée, un dissident radical et un automobiliste et que la participation n'atteint même pas 36%: les urnes électorales de ce week-end jouent les miroirs de l'insécurité quasi générale régnant au sein de la population biennoise.

Bienne renouvelait hier toutes ses autorités, soit 60 sièges au législatif - dont la composition ne devait être connue que tard dans la nuit - et 9 à l'exécutif. Un exécutif formé, rappelons-le, de 5 conseillers municipaux permanents, dont le maire et de 4 élus non-permanents.

Aujourd'hui encore, le municipal permanent compte trois socialistes, un radical et un agrarien. Or, dès le 1er janvier prochain, il réunira deux seuls socialistes, une radicale, un élu

«hors parti» (dissident du prd) et un automobiliste...

DEUX FEMMES, DEUX ROMANDES!

La bonne nouvelle d'abord, que seuls les machos invétérés et les «mangeurs de Welsches» déplorent: deux femmes font leur entrée au municipal permanent, toutes deux romandes! La première, par ordre de score: Erica Wallis, 4644 voix, une socialiste dont l'élection est surprenante, par le fait qu'elle a battu de plus de 600 voix sa colistière allemande Helen Meyer - qui avait fait un «tabac» aux dernières élections du Parlement - ainsi que le socialiste en place Otto Arnold. La deuxième: Marie-Pierre Walliser, 4302 voix, une radicale de poigne, rectrice du Gymnase français, qui a battu encore plus nettement le radical en place Hans-Rudolf Haller (3080 voix).

Les anciens, visiblement, n'ont plus la cote à Bienne, où l'électorat - celui qui garde encore quelque confiance en la chose politique du moins - attend visiblement une sérieuse reprise en mains des affaires communales!

Fait exception bien sûr le maire socialiste, Hans Stöckli,

qui recueille 74% des suffrages et ne rêve donc pas lorsqu'il se dit «le maire de tous».

LES PERDANTS ET LES AUTRES

Le ps n'en est pas moins dans le camp des perdants, avec deux sièges seulement au municipal permanent. Idem pour le bloc prd-udc, qui perd un représentant.

Ce double recul à l'avantage tout d'abord de Hans-Rudolf Aerni, un dissident du prd, parti qui s'était refusé à le présenter, en raison essentiellement de son irrespect du consensus. Or cet ancien candidat à la mairie, qui défend ardemment l'ordre - et touche donc une corde très sensible de Biennois angoissés par une insécurité grandissante - a

récolté rien moins que le deuxième score dans la course aux postes permanents: 4878 voix (7666 suffrages pour sa liste à candidat unique!), contre 6359 à Hans Stöckli.

Dernier élu, avec 2981 voix (et 6950 suffrages de parti), Jürg Scherrer, dont le (pseudo)déménagement dans la ville de l'avenir aura valu la peine pour le Parti des automobilistes, qu'il préside au niveau national.

STATU QUO

Au Conseil municipal non-permanent, les trois anciens ont par contre été reconduits dans leur fonction, à savoir les socialistes Françoise Steiner (5771 voix) et Ueli Haag (5329), ainsi que l'agrarien Josef Anetzhofner (4173). Nouveau-venu, le radi-

cal Martin Boesiger (4232), qui succède à la radicale romande Ruth Hirschi, dont la démission aura «fait perdre» une voix aux francophones.

Mais si cet exécutif non-permanent conservera l'an prochain la formule actuelle - deux socialistes et autant de bourgeois -, il s'en est fallu de peu qu'elle ne soit bouleversée aussi. Les automobilistes n'ont effectivement manqué le siège convoité que pour quelque 400 suffrages...

À relever, autre reflet de la crise de confiance vécue par les électeurs biennois, que la participation à ces élections municipales n'a pas atteint 36%. Un signe qui ne trompe pas...

LÉGISLATIF: COULEUR DELAVÉE ?

Au Conseil de ville, on devait hier soir se contenter encore de tendances, les résultats précis n'étant prévus que pour tard dans la nuit. Ces tendances laissaient présager un changement de couleur: le rose-vert pourrait très sérieusement se délayer, à l'avantage de la droite et notamment des automobilistes, encore eux.

D.E.

Rédaction
du JURA BERNOIS
Tél: 039/44 18 00
Fax: 039/44 17 07

Dominique EGGLE

BRÈVES

Bienne Deux incendies intentionnels

La brigade des incendies de la Police cantonale a pu déterminer avec certitude que les deux incendies qui se sont déclarés dans la nuit de vendredi à samedi à Bienne, rue Dufour 42 et 57, étaient intentionnels. Le premier sinistre, qui s'est déclaré dans un corridor du deuxième étage, a nécessité l'évacuation et le relogement provisoire de 15 personnes; une d'entre elles a été légèrement blessée. Maîtrisé par 35 pompiers biennois, cet incendie a fait pour plus de 200.000 francs de dégâts. Presque à la même heure, le feu était bouté dans une buanderie de l'immeuble situé en face. Dans ce cas, le sinistre a heureusement pu être éteint par des locataires. L'enquête suit son cours, à la recherche du ou des auteurs de ces forfaits.

(pcb-de)

Tramelan

Virtuosos désignés

Organisé par la Banque Cantonale Bernoise, samedi soir à Tramelan, le premier concours d'exécution musicale a réuni 22 candidats du Jura bernois. Répartis en deux catégories, les candidats devaient affronter le public qui officiait en qualité de jury. Ce dernier a plébiscité la pianiste Nathalie Stalder de Courtelary pour la catégorie 16 à 19 ans et Marie-Jeanne Sunier (violin) pour la catégorie 13 à 15 ans. Nous y reviendrons dans une prochaine édition.

(vu)

Jodleurs à l'honneur

Dans le cadre des festivités marquant le 75e anniversaire de l'Association Cantonale Bernoise des Jodleurs, qui avaient lieu au Kursaal de Berne, le club local s'y est distingué. Chaque région du canton se produisait à l'occasion de ce jubilé. Forte d'une quarantaine de jodleurs, la délégation du Jura bernois était présidée par Hans Zurbügg, de Sonvilier. Dirigés par le Tramelot Constant Schmied, les représentants du Jura bernois se sont distingués en interprétant, en français, un chant composé par le directeur tramelot «Le Printemps». (vu)

Organisation de la future Conférence des maires du Jura bernois

FJB, non merci...

Des voix s'élèvent, dans la région, qui ne veulent pas voir la presque défunte FJB (Fédération des communes du Jura bernois) hypothéquer l'avenir des structures destinées à lui succéder.

John Buchs, maire de Saint-Imier, a soulevé le problème à l'occasion de l'assemblée automnale des maires et présidents de bourgeoisie du district (sur laquelle nous reviendrons dans une prochaine édition).

Lors de la dernière séance de l'Assemblée (législatif) de la FJB, Meinhardt Friedli, président, déclarait que le Conseil (exécutif) de la fédération va

rencontrer individuellement chaque maire du Jura bernois, dans l'optique de la future Conférence des maires. Une conférence, rappelons-le, qui sera appelée, parallèlement au Conseil régional (députés et préfets de la région), à prendre la succession de la FJB.

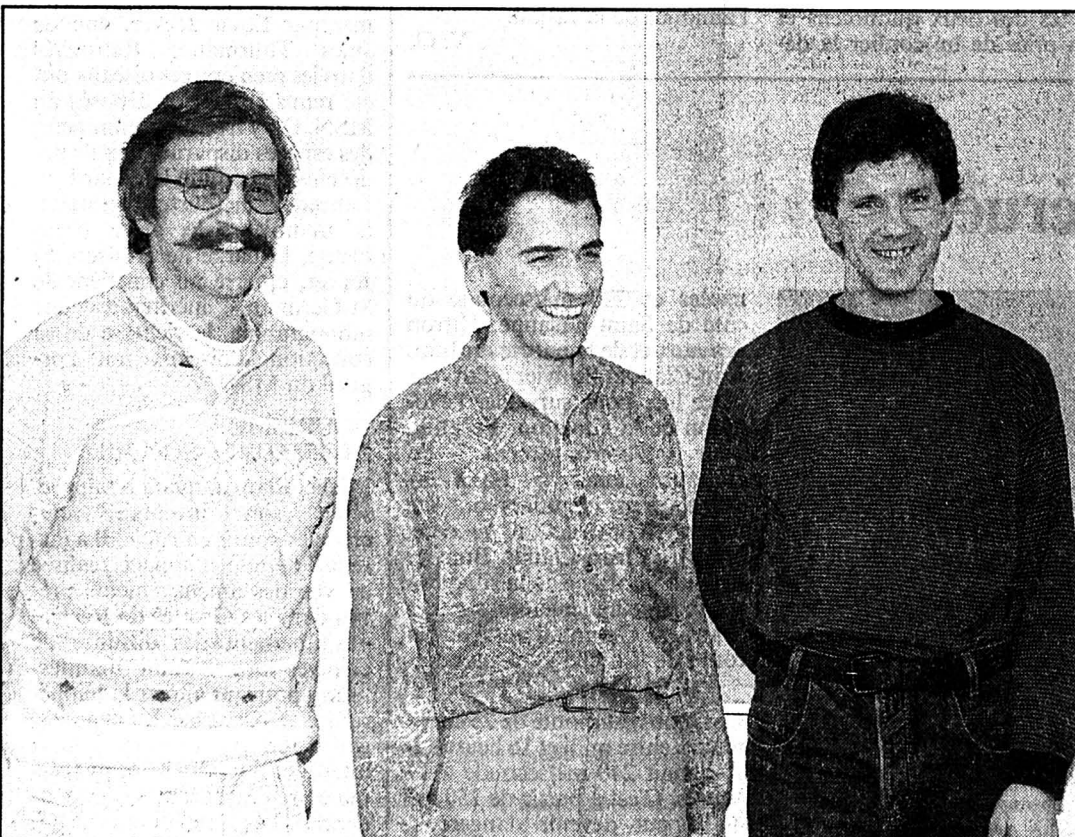
Or, John Buchs, membre du groupe de travail «structures FJB», formé par le Gouvernement et présidé par le conseiller d'Etat Mario Annoni, met en doute les compétences de la FJB en la matière: «Le représentant du Conseil exécutif ne lui a semblé-t-il jamais donné un tel mandat. Et d'ailleurs, il serait psy-

chologiquement maladroit de confier l'organisation de cette conférence des maires à la FJB. A mon sens, cela équivaudrait tout simplement à hypothéquer son avenir.»

Jugeant que la seule procédure défendable consiste à réunir directement les maires concernés, par district puis en séance plénière, John Buchs s'élève contre toute incursion de la fédération dans cette organisation: «Je m'y opposerai fermement», soulignait-il samedi. M. Friedli affirmant pour sa part que le canton a chargé «son» conseil d'établir un projet à ce sujet, on suivra cette affaire de près... (de)

Les maîtres socio-professionnels romands en assemblée

Le Jura s'organise



Surprises électorales biennoises aidant, la place nous manque pour l'assemblée de l'Association romande des maîtres socio-

professionnels. Nous y reviendrons, non sans présenter illico le comité MSP Jura-Jura bernois, tout récemment créé:

de gauche à droite, Alain Voirol, Ami Gyger et Jacques Schaller.

(Texte et photo Egger)

Tavannes: le Bélier s'en prend à RJB

«En français, s.v.p.!»

Envahissant samedi le studio de Radio Jura bernois, le groupe Bélier s'élève contre l'utilisation régulière du dialecte alémanique dans une émission de musique folklorique. «RJB ne changera rien à sa manière de s'adresser à ses auditeurs, qu'ils soient antiséparatistes ou autonomistes», répond la direction.

Samedi, aux environs de 13 h 45, alors que la radio locale diffusait son émission hebdomadaire «Le tour de Suisse en musique populaire», une cinquantaine de membres du groupe Bélier ont fait irruption dans le studio. Une émission interrompue durant quelques minutes, le temps pour les intrus de lire un communiqué fustigeant l'utilisation, sur les ondes, du dialecte alémanique.

«VALLÉES GERMANISÉES»

Le groupe Bélier s'insurge contre «la germanisation de nos vallées», qui s'adressait, notamment, aux «élèves de Montbautier, joueurs de hornuss et autres yodleurs»: «Vous n'arriverez plus à cracher votre pur dialecte bernois. (Aujourd'hui) l'émission est, comme il se doit, en français et c'est le groupe Bélier qui parle et qui dénonce...»

Jugeant l'émission concernée «proche de l'endoctrinement», les intrus s'arrêtaient à l'article traitant de la territorialité des langues dans la nouvelle Constitution bernoise (qui a provoqué l'opposition et l'ire des députés autonomistes au Grand Conseil).

Et d'accuser RJB de ne pas avoir attendu l'adoption de la nouvelle charte cantonale pour

appliquer l'alinéa stipulant que «le canton et les communes peuvent tenir compte de situations particulières résultant du caractère bilingue du canton».

Enfin, le Bélier rappelait que «la musique populaire romande existe», offrant à RJB quelques disques et cassettes en français.

«LE JURA PARLE FRANÇAIS»

Avant de s'en aller, les Béliers ont provoqué un court-circuit sans conséquence. «De prime abord, aucun appareil n'en a souffert», précise Frédéric Santal, ajoutant que les intrus ont apposé un demi-millier au moins d'autocollants portant la mention «le Jura parle français».

Quant à l'émission incriminée, l'animatrice de RJB précise qu'elle est présentée deux fois par mois par un francophone et autant par le présentateur mis en cause: «Certes, il s'exprime partiellement en allemand; mais au moins est-il capable d'annoncer correctement les titres et les groupes d'une musique folklorique qui émane essentiellement de Suisse alémanique. Et si certains auditeurs sont allergiques à ce présentateur, il en est d'autres qui l'adorent; à ces derniers, nous offrons une heure d'antenne par quinzaine, en répondant à notre volonté d'une radio représentative de la région.»

Les responsables de RJB dramatisent l'incident et affirment qu'il ne changera rien à leur manière d'agir: «Nous entendons demeurer apolitiques. Pas question d'en tenir rigueur à nos auditeurs de tendance séparatiste et pas davantage de renoncer à l'émission.» (de)

SERVICES

TRAMELAN

● MÉDECINS
Dr Graden ☎ 97 51 51.
Dr Meyer ☎ 97 40 28.
Dr Geering ☎ 97 45 97.

PHARMACIES

H. Schneeberger ☎ 97 42 48.
J. von der Weid, ☎ 97 40 30.

SAINT-IMIER

● MÉDECIN DE SERVICE
☎ 077/37 33 37, 24 h sur 24 h.

● PHARMACIE DE SERVICE
☎ 111.

● HÔPITAL ET AMBULANCE
☎ 42 11 22.

COURTELARY

● MÉDECINS
Dr Chopov, ☎ 44 11 42.
Dr Ruchonnet, ☎ 44 10 10.

SONCEBOZ

● MÉDECIN
Dr Ivano Salomoni, ☎ 97 24 24.

Marchés d'élimination dans le canton: coupe sombre dans les primes

Coup de froid sur la montagne

On leur a dit: «Elevez des chevaux» et on s'est empressé de supprimer la cavalerie avant de tailler dans les chevaux du train. On leur a dit: «Faites de l'élevage» et on s'est empressé d'introduire le contingentement laitier. Et le grand tourbillon n'est pas fini...

Le paysan de montagne ne sait plus à quel saint se vouer. Il a

l'impression d'avoir été mené par le bout du nez par la Berne fédérale.

Au premier janvier 1995, les primes d'élimination seront supprimées. En 1991, ce sont 3,6 millions qui ont été versés dans le Jura. Avant que le prix du lait ne soit écorché...

Les marchés d'élimination sont nés de la dernière guerre. Dotée d'un mandat public, une coopérative de mise en valeur du bétail de boucherie et de la viande (CBV) a pris ce secteur en mains. A partir des années soixante, ces marchés se sont avérés très utiles pour améliorer

la race bovine en éliminant les moindres sujets, notamment au niveau des génisses.

On s'est aperçu aussi que cela pouvait augmenter les revenus des paysans de montagne. On a donc admis les taureaux à l'élimination. Un seul chiffre illustre cette prise de conscience: dans le Jura, on est passé de 2700 têtes éliminées en 1979, à 6500 têtes en 1991. Les paysans ont touché 3,6 millions de subventions en 1991. Le Jura en verse 20%, soit 720.000 francs.

Mais voilà, le 1er janvier 1995, l'ordonnance sur la vente de bétail tombera et avec elle

toute subvention fédérale. Le robinet se ferme. Le bovin n'est pas seul touché. Les poulines (prime d'élimination et contrat d'attelage supprimés) se retrouvent sur le même wagon.

DE L'IMAGINATION!

Il va sans dire que la montagne sera durement touchée par ce train de mesures. Certains ne s'en relèveront pas. L'obsession de la Confédération est d'introduire les paiements directs pour des paysans qui entretiennent le paysage sans trop produire. L'agriculture de grand-papa, en quelque sorte, alors que le pay-

san moderne discute rendement à l'hectare... Pour ce qui touche le Jura, au niveau des marchés de bétail, il s'agira de se remettre en question. Est-ce que le canton continuera à verser sa quote-part? C'est probable. Restera à se prendre en mains pour être attractif. Il s'agira de concentrer l'offre pour attirer les marchands, créer une structure performante et viser les marchés d'exportation. Il ne faut pas l'oublier, le Jura est une région excentrée. Il s'agira donc de faire preuve d'imagination et de dynamisme pour sauter l'obstacle. Mgo

Rédaction
du JURA
Tél: 039/51 20 51
Fax: 039/51 24 85

Michel GOGNIAT

BRÈVES

Franches-Montagnes Voitures volées

Les voitures du Haut-Plateau semblent intéresser les voleurs, ces derniers temps. Il y a une semaine, c'est une Renault 19 qui était dérobée devant le garage Erard à Saignelégier. Les voleurs ont eu la délicatesse d'abandonner leur vieux engin avant de s'emparer du nouveau. Ils se sont ensuite rendus au garage de Montfaucon. Dérangés, ils ont pris la fuite. Avant-hier, c'est une Audi 100 qui était dérobée devant l'appartement d'un particulier à Montfaucon. Les deux véhicules volés n'ont pas été retrouvés. La police ne saurait assez recommander de fermer à clef portes de voitures et de garages afin de ne pas faciliter la tâche des malandrins. (mgo)

Fausse coupures en Ajoie

Des traces?

Nous avons signalé samedi que des fausses coupures de 1000 et de 100 francs suisses circulaient en Ajoie. Un homme honorablement connu, qui voulait acheter un billet de chemin de fer à la gare de Porrentruy avec un faux billet de mille francs a été arrêté en fin de semaine par la police pour être entendu. Notons également qu'avec un peu d'attention, il n'est pas possible de se tromper sur ces coupures, au vu de leur profil lisse, une couleur sensiblement différente, l'absence de filigrane et de portrait sur l'endroit habituel du billet. (mgo)

Aux Rangiers Sur le toit

Samedi matin, vers 9 heures, un automobiliste qui circulait de Delémont aux Rangiers, dans une courbe à gauche peu avant le Fer-à-cheval, a perdu la maîtrise de son engin. Il a touché le bord droit de la chaussée avant de se retourner sur le toit. Pas de blessé, mais la voiture est hors d'usage. (mgo)

AGENDA

Saignelégier Opération Nez rouge

Il est rappelé à tout un chacun que ce soir, à 20 heures, à l'hôtel de la Gare de Saignelégier, sont attendus les bénévoles qui désirent s'engager dans l'opération Nez rouge.

Au tour du lait?

Le monde agricole en est resté bouche bée. En septembre dernier, à Berne, le directeur de l'agriculture suisse, Hans Burger, annonce devant les fromagers suisses qu'il se prépare à abandonner la garantie du prix du lait. Après la viande, c'est le pétrole blanc qui serait lâché!

Hans Burger a indiqué que le secteur laitier devra se plier aux règles du marché. La Confédération va se borner à fixer un prix indicatif et un prix d'intervention. Le prix du lait sera composé d'une contribution directe fixe et d'un élément variable déterminé par le marché. Le producteur de lait pourra vendre au plus offrant. Pour l'UPS, «le projet de M Burger est joliment présenté»...mais cela signifie surtout que, si chaque producteur peut vendre au plus offrant, chaque partenaire est libre d'acheter au meilleur marché... «Il ne faut pas se leurrer. c'est bien là le but de l'opération. Si l'abandon de la garantie du lait passe, les producteurs en seront les grands perdants» avance l'UPS. La menace est double.

Primo, la Confédération ne garantira qu'un prix d'intervention, fixé de manière qu'à long terme, il ne soit pas rentable de produire en comptant sur cette intervention. Cela va se traduire par une perte de 20, 30, 40 centimes... Second aspect: le prix indicatif. S'agit-il comme pour la viande d'ouvrir le marché aux importations en cas de déassement du prix indicatif? Il faut savoir qu'en Suisse, il ne reste plus qu'une poignée d'acheteurs de lait. C'est avec eux que les prix se négocieront. L'UPS est donc fort inquiète des menaces pesant sur la garantie du lait, revenu de base des paysans. Elle organise à ce titre trois soirées d'information dans le Jura. Fernand Cuhe en sera l'animateur: A Saignelégier, le lundi 30 novembre (hôtel de la Gare à 20 h 15), à Bassecour, le mercredi 2 décembre (Cheval Blanc à 20 h 15) et à Courgenay, le jeudi 10 décembre (hôtel de la Gare à 20 h 15). (mgo)



Elevage dans le canton

Au premier janvier 1995, les primes d'élimination seront supprimées.

(Impar-a)

Fusion du «Pays» et du «Démocrate»

Le Syndicat des typos réagit

La section jurassienne du Syndicat du livre et du papier (SLP) a tenu son assemblée générale vendredi à Delémont, sous la présidence de M. Gérard Gigon. Une trentaine des 140 membres y assistait, en présence du secrétaire général romand M. Blaise Vautier.

En plus de la partie statutaire, la fusion du «Pays» et du «Démocrate» a été à l'ordre du jour. Les typographes syndiqués des

deux entreprises ne disposent pas encore d'informations précises quant au nombre des licenciements et aux noms de ceux qui en seront les victimes, en raison de cette fusion. Décision a été prise de confier la défense de leurs intérêts au secrétariat romand qui agira de concert avec celui de la Fédération suisse des journalistes (FSJ). La FSJ a écrit de son côté à tous les journalistes des deux quotidiens et les a priés de lui confier la dé-

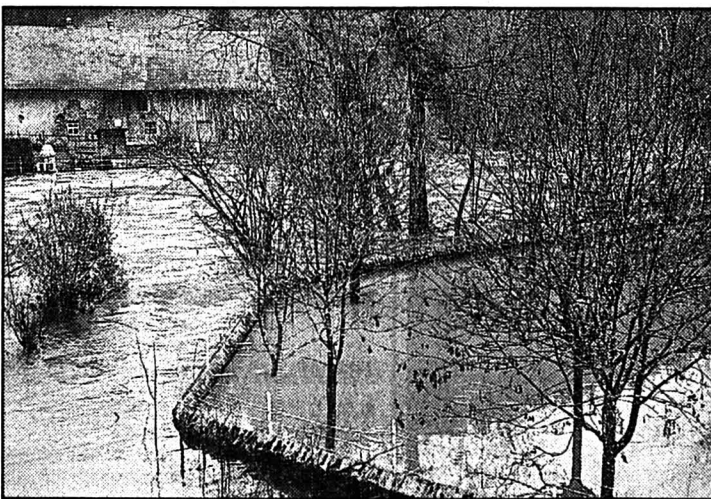
fense de leurs intérêts. Les deux syndicats prendront contact avec les éditeurs afin de rechercher les solutions les moins défavorables pour les typographes et journalistes concernés.

D'un bref examen de la situation, ressort la crainte que, surtout chez les typographes, le nombre de licenciés soit plus élevé que la vingtaine (au total) officiellement indiquée lors de l'annonce de la fusion.

V. G.

Fait plutôt rare en automne

Le Doubs en crue



Le Doubs a roulé des eaux exceptionnellement hautes en cette fin de semaine, ce qui est assez rare en automne. La rivière est montée de plus de dix centimètres dans la nuit de samedi à di-

manche, sous l'effet des pluies continues. Hier, en début d'après-midi, on enregistrait 180 m³/seconde sous le pont de Goumois, où les caves des douaniers commencent à être me-

nées et 220 m³/seconde du côté de Saint-Ursanne. Patron des eaux et de la nature du Jura, Jean-Claude Bouvier était sur place hier pour surveiller l'évolution de la situation. En effet, pour l'aménagement du contournement de Saint-Ursanne, deux chantiers ont été ouverts (construction de deux ponts) et Jean-Claude Bouvier tenait à informer de la situation les ingénieurs engagés sur ces chantiers. On notait aussi que la route de Tariche était inondée.

Le Doubs est monté de 25 centimètres entre midi et 16 heures. Il atteignait 240 m³/seconde à 17 heures. C'est à partir de 250 m³ qu'il peut devenir dangereux. Nous sommes cependant encore loin de la crue record de février 90, qui roulait plus de 400 m³ d'eau/seconde.

(mgo)

Porrentruy: Cercle scientifique en assemblée

Charmantes libellules

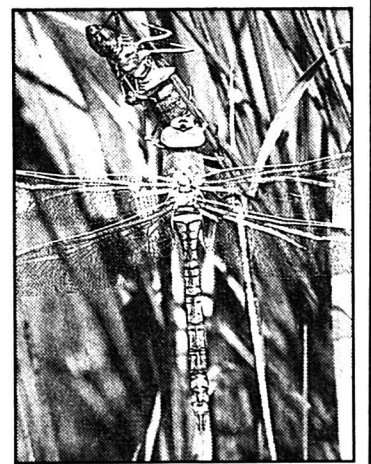
Au cours de son assemblée générale, conduite par M. Pierre Reusser, samedi, au Musée des sciences naturelles (MSN) à Porrentruy, le Cercle scientifique de l'Emulation a entendu trois exposés de haute tenue.

François Guenat a évoqué la richesse de la collection d'oiseaux du continent américain cédée à l'Ecole cantonale au siècle dernier par Louis Jecker, ami de Jules Thurmann. Retrouvés dans les greniers, ces oiseaux ont été remis en état et déposés au MSN. On y trouve, notamment, des espèces disparues depuis des décennies, comme le canard du Labrador, la tourte migratrice, le trembleur, la grive trembleuse, la barge de Hudson. Si Jecker, enterré au cimetière de St-Germain, mériterait une monographie, la richesse de sa collection d'oiseaux fait l'orgueil du MSN.

TOURISME ET CHAUVES-SOURIS

Michel Blant a, quant à lui, présenté son inventaire des chauves-souris en Ajoie. Il a disséqué l'étude d'impact réalisée en vue des aménagements prévus dans les Grottes de Réclère où hibernent des dizaines de chauves-souris. Toute manifestation pouvant altérer la température et perturber les chauves-souris en hibernation y sera interdite. Il faudra respecter certaines règles durant le reste de l'année. Les Actes devraient publier l'étude de Michel Blant.

Enfin, Christian Monnerat, de Vicques, vainqueur de «La science appelle les jeunes» a levé le voile sur les libellules (photo



Monnerat-sp), dont il a repéré 52 espèces en Ajoie, dans le reste du Jura et en France voisine. Trois espèces trouvées en 1980 n'ont plus été recensées. Une prospection plus intense du réseau hydrographique devrait en faire découvrir d'autres encore et leurs sites de reproduction. Le Doubs, l'Allaine, les tourbières, les gravières et étangs sont leurs sites de prédilection. Les étangs de Bonfol constituent sans doute le site le plus riche en libellules de nombreuses espèces. L'exposé était agrémenté de très belles diapositives en couleurs. La synthèse des recherches conduites depuis quatre ans par C. Monnerat et d'autres naturalistes sera probablement publiée en 1993.

Le Cercle scientifique a l'intention de faire, en 1993, une excursion à la Schynigge Platte, de tenir un colloque de mathématique et de mettre en valeur la Pendule de Foucault, érigé au Lycée cantonal à Porrentruy.

V. G.

Espace économique européen: la place industrielle en jeu

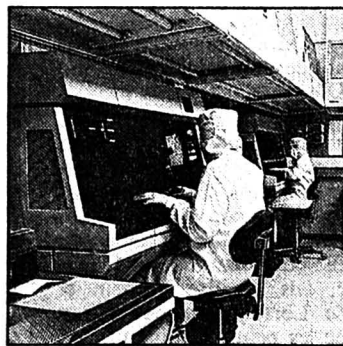
La science appelle l'Europe

Volet scientifique la semaine dernière lors du cycle de conférences consacrées à l'Espace économique européen. Malheureusement, et une fois n'est pas coutume, l'assistance fut fort modeste au Club 44, pour prendre le pouls de l'avenir scientifique et technique de la Suisse entraînée dans le tourbillon de la recherche mondiale.

Invité de ce «5 à 7», Antonio Taormina, directeur de l'Office de coordination des participations suisses aux projets internationaux de recherche, n'y est pas allé par quatre chemins pour souligner l'enjeu de la consultation européenne. Il ne s'agit rien moins que de préserver la place industrielle de la Suisse et ne pas la ravalier au rang de beau musée, car c'est bien de démantèlement massif que l'industrie nationale est menacée. Pour assurer sa pérennité, il faut lui conserver les atouts indispensables que sont innovation et compétitivité. Hors de cette voie, point de salut en perspective.

FULGURANT

Durant la dernière décennie, le développement technique a connu une accélération fulgurante. Pour demeurer compétitif



Inspection et contrôle automatiques

Il est vital de demeurer à l'avant-garde de la recherche (sp/csem)

dans une branche déterminée, il est nécessaire d'investir davantage d'argent et de personnes. Un premier pas a été franchi par la collaboration accrue entre les entreprises, les universités, les écoles polytechniques et les écoles d'ingénieurs. Mais cette étape est d'ores et déjà dépassée. Même les grands pays européens ne sont plus en mesure de relever seuls les défis américain et japonais. Il est d'autant plus vital pour la petite Suisse d'unir ses efforts à ceux de l'EEE pour ne pas être noyé avant même d'avoir pu prendre le départ du triathlon.

Si l'on veut toutefois avoir quelque chance de remporter

des victoires, il faut remplir deux conditions: se concentrer sur des domaines industriels où l'on est à l'avant-garde et ne pas se lancer seul dans l'aventure de la recherche avec des budgets limités à quelques millions face aux milliards de la Communauté. Le Japon a déjà pris conscience du phénomène depuis longue date et institutionnalisé une telle stratégie.

COPROGRAMMES-CADRES

Dans le cadre de l'EEE, l'effort sera porté sur trois piliers, la formation, la technologie et la recherche. La Communauté européenne (CE) a mis sur orbite des programmes-cadres destinés à améliorer la compétitivité des industries européennes face à celles du Japon et des Etats-Unis. La CE a lancé son troisième programme-cadre (1990-94) portant sur quelque dix milliards de francs suisses et couvrant 50% de la recherche sur une période de quatre ans. Il s'agit de promouvoir les technologies de base (information et communications, industrie et matériaux), les ressources naturelles (environnement, sciences du vivant, énergie) et les ressources intellectuelles (capital humain et mobilité).

Pour la Suisse, l'accord lui permettrait de participer au programme-cadre et aux 15 programmes spécifiques d'applica-

tion qui en découlent. Le plus important, c'est qu'elle pourra prendre part aux instances de décisions tels que le Comité pour la recherche scientifique et technique (CREST), ce qui n'est pas le cas actuellement. En outre, il sera possible aux pays de l'AELE d'obtenir le partenariat d'un seul membre de la CE (actuellement il en faut deux) pour être associé à un programme communautaire.

Pour la prochaine période quadriennale (1993-96), il en coûterait à la Suisse un montant d'environ 100 millions de francs suisses par an. On peut en effet déduire quelque 60 millions de la facture totale grâce aux crédits déjà alloués. Il va de soi que la majeure partie des sommes sera redistribuée aux instituts scientifiques (recherche fondamentale) et aux industries (recherche appliquée) du pays.

CENTREDOC

En complément d'information, deux responsables de Centre-doc, MM. Bernard Chapuis et André Beiner ont tenu à renseigner le public sur leur soutien à la coopération scientifique et technique du canton de Neuchâtel avec l'Europe communautaire. Ces efforts sont menés à travers la Fondation pour le soutien à la recherche appliquée et orientée (FSRAO) qui a mis en place un système d'information à l'enseigne de Centre-doc.

Bien que ne disposant que de moyens réduits, cette fondation soutient la recherche dans le canton au travers de recommandations avec l'appui d'un conseiller scientifique pour favoriser certaines orientations. Le canton de Neuchâtel joue un rôle de recherche de premier plan au cœur de l'Europe, mais il peut faire mieux et plus vite. Des recherches ont déjà été menées à l'Université de Neuchâtel et à l'Ecole d'ingénieurs du canton de Neuchâtel au Locle.

QUESTIONNAIRE

Par ailleurs, un questionnaire a été adressé à l'ensemble des industriels et des milieux scientifiques du canton sur certains programmes spécifiques, notamment Eureka et COST. Le but est de pouvoir leur donner des informations très ciblées sur ces programmes de la Communauté. Une cinquantaine d'institutions et d'entreprises suisses participent à l'heure actuelle à des programmes européens de recherche. Sept d'entre eux sont neuchâtelois, c'est à la fois peu et beaucoup. Assurément, le canton doit être en mesure de faire mieux encore et de rester à l'avant-garde.

B.I.N.

● Renseignement: Centre-doc, 2, rue Breguet, 2007 Neuchâtel, tél. 038 / 205.480.

CINÉMAS

LA CHAUX-DE-FONDS

- ABC (φ 23 72 22) relâche.
- CORSO (φ 23 28 88) Max et Jérémie (de C. Devers avec P. Noiret), 16 ans, tous les jours 18 h 30, 21 h, me aussi 16 h.
- EDEN (φ 23 13 79) Boomerang (avec E. Murphy, R. Givens), 16 ans, tous les jours 21 h. Céline (de J.-C. Brisseau avec I. Pasco), 12 ans, tous les jours 18 h 30.
- PLAZA (φ 23 19 55) Une équipe hors du commun (de P. Marshall avec Madonna), 12 ans, tous les jours 15 h, 18 h, 20 h 30.
- SCALA (φ 23 19 18) Horizons lointains (de R. Howard avec T. Cruise, N. Kidman), 12 ans, tous les jours, 18 h 15, 21 h, me aussi 15 h 30.

NEUCHÂTEL

- APOLLO 1 15 h, 17 h 45, 20 h 30, Les blancs ne savent pas sauter (de R. Shelton avec W. Snipes), 16 ans.
 - APOLLO 2 15 h, 17 h 45, 20 h 15, toutes les séances en V.O., Beignets de tomates vertes (de J. Avnet), 12 ans.
 - APOLLO 3 15 h, 17 h 45, 20 h 30, Max et Jérémie (de C. Devers, avec P. Noiret, C. Lambert), 16 ans.
 - ARCADES 15 h, 18 h, 20 h 30, Les aventures d'un homme invisible (de J. Carpenter, avec C. Chase), pour tous.
 - BIO 15 h, 18 h, 20 h 30, The Long Day Closes (de T. Davies).
 - PALACE 15 h, 18 h, 20 h 30, Une équipe hors du commun (de P. Marshall avec Madonna), 12 ans.
 - REX 15 h, 17 h 45, 20 h 30, L. 627 (de B. Tavernier, avec D. Bezace), 16 ans.
 - STUDIO 15 h, 18 h, 20 h 30, L'accompagnatrice (de C. Miller avec R. Bohringer), 12 ans.
- ### COUVET
- COLISÉE 20 h 30, Jeux de guerre (de P. Noyce avec H. Ford), 16 ans.
- ### SAINT-IMIER
- ESPACE NOIR relâche.
- ### TRAMELAN
- CINÉMATOGAPHE relâche.
- ### BÉVILARD
- PALACE relâche.

Théâtre Municipal de Lausanne

«L'enlèvement au sérail», de Mozart

En collaboration avec plusieurs maisons d'opéras françaises, le Théâtre municipal de Lausanne, l'Orchestre de chambre de Lausanne, des solistes de renom international, présentent actuellement «L'enlèvement au sérail» de Mozart, dans une mise en scène, renouvelée, de Jean-Claude Auvray.

Issu du drame de Bretzner, «L'enlèvement» était au départ une histoire de pirates, de tures, dans un Orient de pacotille. Sublimés par la musique de Mozart, les thèmes de l'amour, de la fidélité conjugale, de la tolérance, récupérés par M. Stephanie, librettiste du compositeur, deviennent un hymne à la vie, un message de paix.

Dès lors, quelle importance si, pour traduire le message, Jean-Claude Auvray, metteur en scène, n'insiste pas sur le caractère oriental de l'histoire, s'il refuse le voyage organisé en

Orient? Mozart a beaucoup lutté pour s'installer à Vienne, pour y vivre, alors restons à Vienne avec lui, le temps de cet «Enlèvement...» Pénétrons dans la demeure de Selim Pacha en plein cœur de Vienne, nous allons y rencontrer des êtres passionnés, déchirés, si proches de nous...

Le rôle de Konstanze sera chanté par Jenny Drivala. Soprano d'origine grecque, elle a étudié le chant et le piano au Conservatoire d'Athènes et à la Faculté de musique de Brême. Prix Maria Callas en 1982, Jenny Drivala est invitée dès lors à la Scala, au Staatsoper de Vienne, à Londres, à New York.

Le rôle d'Osmin sera chanté par Tamas Szule, basse. Né en Hongrie, il a fait ses études à l'Académie de Budapest. Considéré comme l'un des meilleurs ténors mozartiens de la jeune génération, l'américain Bruce Ford sera Belmonte. L'Orchestre de chambre de Lausanne est dirigé par Arnold Oestman. (comm)

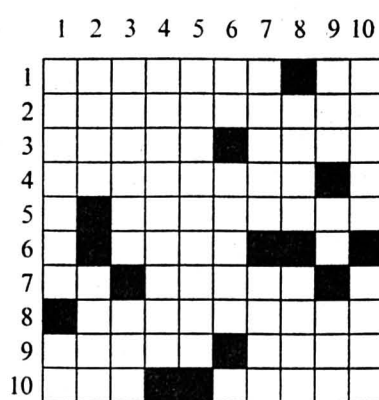
● Théâtre municipal de Lausanne Mercredi 25, vendredi 27 novembre à 20 h; dimanche 29 novembre à 17 h; mardi 1er décembre à 20 h.



Jenny Drivala, La soprano chantera le rôle de Konstanze (Photo sp)

MOTS CROISÉS

No 273



Horizontalement: 1. Froid au figuré. - Mot de joie. 2. Elle habite aux sources du Tigre et de l'Euphrate. 3. Beaucoup. - Monnaie jaune. 4. Devenir vilain. 5. Poissons plats. 6. Vit une colotte à l'envers. 7. Possessif. - Passereau étourdi. 8. Dentelure. 9. Donne un coup de scie pour limiter un tenon. - Pareillement. 10. Possessif. - Trompe par des feintes.

Verticalement: 1. Rouleaux compresseurs. - Se met souvent en vedette. 2. Etat en Asie. - Ancienne mesure agraire. 3. Marteau à deux pointes. - Chef éthiopien. 4. Servent à saisir des objets. 5. Se rapproche de l'arsenic. 6. Conjonction. - Animal qui brame. 7. Bébé l'apprécie. - Ancien registre du parlement de Paris. 8. Graminée des prés. - Utile à la danseuse. 9. Ne fera jamais de hautes études. - De là. - Peigne de tisserand. 10. Mot de regret. - Morte dernièrement.

Solution No 272

Horizontalement: 1. Vantarde. 2. Eponge. - Tri. 3. NATO. - Gréas. 4. Dia. - Grande. 5. Astéroïdes. 6. Naines. - As. 7. Gnons. - Tr. 8. Etna. - Roder. 9. Se. - Eau. - Su. 10. Subtilité. **Verticalement:** 1. Vendanges. 2. Apaisantes. 3. Notation. 4. TNO (ont). - Enna. 5. Ag. - Grés. - Ét. 6. Regros. - Rai. 7. Rai. - Toul. 8. Etendard. 9. Rades. - Est. 10. Bises. - Crue.

Philatélie

Noël au Liechtenstein



Le gouvernement de la Principauté de Liechtenstein émettra le 7 décembre prochain les quatre timbres-poste suivants, valables jusqu'à nouvel avis.

Timbres spéciaux «Noël 1992»

Crèche et chapelles de Triesen 50c. Chapelle Saint-Mamert 90c. Relief de crèche de Noël

1 fr 60 Chapelle Sainte-Marie Prix de la série: trois francs. Impression Roto-héliogravure par Hélio Courvoisier SA, La Chaux-de-Fonds

Timbre ordinaire «Prince héritier Aloys de Liechtenstein» 2 fr 50 Prince héritier Liechtenstein

A l'intention des collectionneurs de télécartes

Une offre spéciale, comportant toutes les télécartes téléphoniques des PTT émises en 1992

sera proposée au mois de février 1993.

Journée du timbre et exposition-bourse

A l'occasion de la manifestation «Sedunumphila 92» l'entreprise des PTT mettra en service du 4 au 6 décembre 1992, à l'entrée est du collège «Les Creuset», à Sion, un bureau de poste automobile qui emploiera le timbre d'oblitération spécial dont l'empreinte est reproduite ci-contre.



Expositions-bourses dans la région

6 décembre La Chaux-de-Fonds, (Channe Valaisanne, 1er étage). Journée du timbre: Bourse de 9 h 30 à 12 h et de 14 h à 16 h 30. (Timbrophila)

6 décembre Le Locle, (Rest. de La Croisette). Journée du timbre: Bourse-exposition de 9 h à 12 h et de 13 h 30 à 16 h 30. (Société philatélique)

Colloque de l'Institut l'homme et le temps

Le temps dans la peinture

L'étude de l'espace dans la peinture n'est omise dans aucun manuel d'histoire de l'art, aucune monographie d'artiste. Les effets de perspective, les compositions spatiales, les lieux de l'action, les formes des paysages y sont longuement détaillés. En revanche, la temporalité des scènes, qu'elles soient historiques ou modernes, et des vus changeantes de la nature, y est très rarement mise en valeur. Sans doute involontaire, cet oubli paraît d'autant plus incompréhensible que le temps modèle les sujets, à l'égal de l'espace, leur conférant souvent la vie. La représentation d'un épisode historique, d'un moment intime de la vie quotidienne, d'un geste ou d'un paysage éphémère implique toujours une perception du temps dont la force permet, en partie, la matérialisation de l'œuvre conçue.

L'histoire de la peinture révèle la diversité des sensibilités manifestées par les artistes à l'égard du temps. Les peintres d'histoire s'inspirent d'un événement profane ou religieux en s'efforçant de

recréer son contexte originel ou, au contraire, en le restituant dans un milieu contemporain. La première tendance pourrait être illustrée par David peignant *Le serment des Horaces*, la seconde par Le Caravage traitant de manière naturaliste *La mort de la Vierge*.

Par Catherine CARDINAL*

Les peintres de genre choisissent soit une scène intimiste suggérant un écoulement paisible et répétitif du temps, soit un sujet moderne dont l'instant saisi est particulièrement significatif. Vermeer et Chardin offrent, aux XVIIe et XVIIIe siècles, des scènes dont la sérénité, quasiment intemporelle, est suggérée par la continuité des activités de leurs personnages: *La liseuse*, *La dentellière*, *La peseuse de perles* peuvent servir d'exemples dans l'œuvre du premier; le *Jeune dessinateur taillant un crayon*, *La laitière*, *La toilette du matin* dans l'œuvre du second. Leurs successeurs, naturalistes ou impressionnistes, observent les images de la vie moderne afin d'en saisir les moments fortement empreints de signification sociale ou les aspects fugitifs liés au nouveau mode de vie. *Le casseur de pierres* peint par Courbet, *Les raboteurs de parquet* de Caillebotte, *Le bar des Folies-bergères* de Manet, les *Danseuses* et les

Courses de chevaux de Degas, les *Gares* de Monet illustrent bien la thématique de la peinture de genre du XIXe siècle.

Les paysagistes diffèrent tout autant dans leur manière d'appréhender le temps. Certains créent des paysages à connotation historique, en y introduisant une scène mythologique, antique ou religieuse, tels Nicolas Poussin et Claude Lorrain, ou des ruines comme les peintres romantiques. A l'opposé, William Turner puis les impressionnistes tentent de saisir l'apparence fugace d'un lieu. Alfred Sisley et Claude Monet ont ainsi excellé dans l'observation de la nature à divers instants du jour.

Ces quelques exemples peuvent suffire à évoquer la richesse d'une étude de la peinture du point de vue de la notion du temps. Les exposés variés que propose le colloque *Le temps dans la peinture* en fourniront d'autres, puisés notamment dans l'art de l'autoportrait, dans les narrations historiques mises à la mode sous la Renaissance ou dans les compositions imaginaires des peintres surréalistes.

C.C.

* Mme Catherine Cardinal est conservateur du Musée international d'horlogerie et directeur scientifique de l'Institut l'homme et le temps, à La Chaux-de-Fonds

DEMAIN: le bénévolat

SESSION I: LE TEMPS DANS LA CRÉATION

Club 44, La Chaux-de-Fonds, jeudi 26 novembre à 20 h 30
Ouverture officielle. M. Pierre Imhof, président de l'Institut l'homme et le temps. M. Denis Maillat, recteur de l'Université de Neuchâtel
Conférence-débat. Sous la direction de Monsieur le Professeur Pierre Baqué, professeur à l'Université de Paris IV - Sorbonne, avec la participation des artistes: Gaston Bogart, Hans Erni, André Evrard, Claude Lœwer, Helga Schuhr.

SESSION II L'EXPRESSION DU TEMPS

Université de Neuchâtel, aula de la Faculté des Lettres, vendredi 27 novembre. Président: Prof. Philippe Henry, Université de Neuchâtel.

9 h 00 Introduction: Prof. Philippe Henry

9 h 15-10 h 00 «Peindre le passage», autoportrait et autobiographie dans l'œuvre de Rembrandt. Prof. Victor Stoichita, Université de Fribourg.

10 h 00-10 h 45 *Le temps du récit, temps de la lecture dans la galerie du château d'Oiron*. Prof. Jean Guillaume, Université de Paris IV-Sorbonne.

11 h 00-11 h 45 *Peinture codée: le temps de la «mythistoire»*. Prof. Lucie Galactéros-de Boissier, Université de Neuchâtel.

11 h 50 Allocution de M. Jean Cavadini, Conseiller d'Etat. Présidente: Catherine Cardinal, directeur scientifique de l'Institut l'homme et le temps et conservateur du Musée international d'horlogerie.

14 h 15-15 h 00 *La mise en scène de l'instant décisif: images de la Crucifixion*. Prof. Pierre Bühler, Université de Neuchâtel.

15 h 00-15 h 45 *Vermeer, le temps, la perle, l'éternité*. Gérard Régner, conservateur du Musée Picasso, Paris.

16 h 00-16 h 45 *Formes et figures du présent dans l'art moderne, de Manet à Malcolm Morley*. Prof. Eric Darragon, Université François-Rabelais, Tours.

16 h 45-17 h 30 *La métaphysique du temps chez les peintres surréalistes Magritte, Delvaux, Dali*. Prof. José Vovelle, Université de Paris I-Panthéon-Sorbonne.

17 h 30-18 h 15 *La peinture de Claude Lacomotte (1935-1990), expression plastique du temps*. Thierry Saumier, Université Michel de Montaigne-Bordeaux III.

18 h 00-18 h 45 *LES IMAGES DU TEMPS*

Université de Neuchâtel, aula de la Faculté des Lettres, samedi 28 novembre. Présidente: Prof. Lucie Galactéros-de Boissier.

9 h 15-10 h 00 *Les horloges et leurs symboles dans la peinture*. Catherine Cardinal.

10 h 00-10 h 45 *Allégories du temps et temps de l'allégorie*. Prof. Philippe Junod, Université de Lausanne.

11 h 00-11 h 45 *Les Vanités dans la peinture au XVIIe siècle*. Alain Tapié, conservateur du Musée des beaux-arts, Caen.

Synthèse finale: Prof. Lucie Galactéros-de Boissier.

Colloque organisé sous la responsabilité scientifique de Catherine Cardinal et Lucie Galactéros-de Boissier.

Les horloges et leurs symboles dans la peinture

Représentées par les peintres, les montres et les horloges n'offrent pas seulement l'image du temps qui s'écoule. Accompagnant un portrait, décorant un intérieur, logées au cœur d'une nature morte, figurant dans une vision imaginaire, elles possèdent une symbolique variée selon les genres et les époques.

Sous la Renaissance et au XVIIe siècle, la représentation des montres et horloges est associée aux plus hautes qualités morales et intellectuelles. L'ordonnance harmonieuse de leur rouage en fait un symbole de l'ordre tandis que la marche imperturbable de leur mouvement suggère l'image même de la tempérance. Leur présence dans le portrait d'un érudit garantit que celui-ci possède savoir et sagesse. Dans les natures mortes, leur insertion rappelle la vanité des choses terrestres, promises à

la destruction et, dans des allégories moralisantes, le caractère inéluctable de la mort.

La moralité attachée à la symbolique des garde-temps mécaniques s'estompe au XVIIIe siècle. Ils sont les signes visibles d'une situation sociale prestigieuse, en faisant ressortir le luxe raffiné d'une demeure ou d'une parure. La vanité tirée de la possession des biens matériels supplante ainsi la notion de vanité attachée à la condition humaine.

A la vision paisible, voire sublimée, de l'horloge par les peintres anciens succède une perception plus morbide au XXe siècle. De machine idéale, elle devient alors l'objet technique traduisant au mieux l'angoisse de la société moderne, esclave de ses inventions.

● (Université de Neuchâtel, aula de la Faculté des lettres, samedi 28 novembre, 9 h 15)

Le colloque bisannuel de l'Institut l'homme et le temps sera consacré les 26, 27 et 28 novembre prochains au temps dans la peinture.

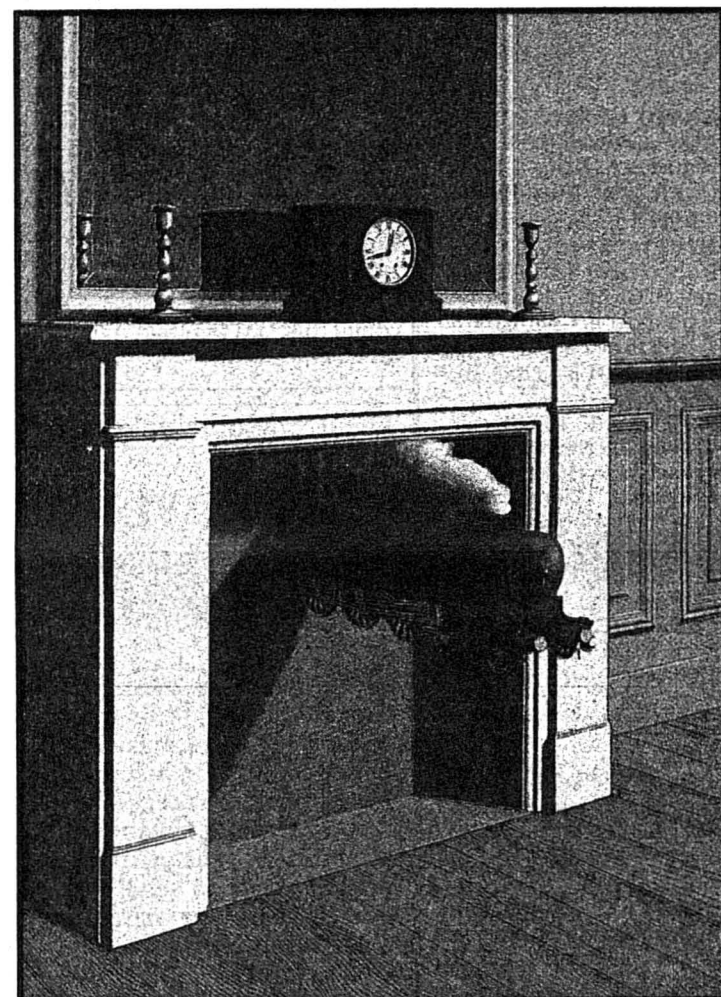
Trois thèmes complémentaires seront analysés dans des conférences organisées au Club 44 et à l'Université de Neuchâtel: les relations des artistes avec le temps; l'expression du temps dans les différents genres de peinture; les images allégoriques du temps. (voir programme ci-contre, à gauche).

Réunissant des universitaires français et suisses, cette manifestation a été préparée avec l'étroite collaboration de la Faculté des lettres de l'Université de Neuchâtel.

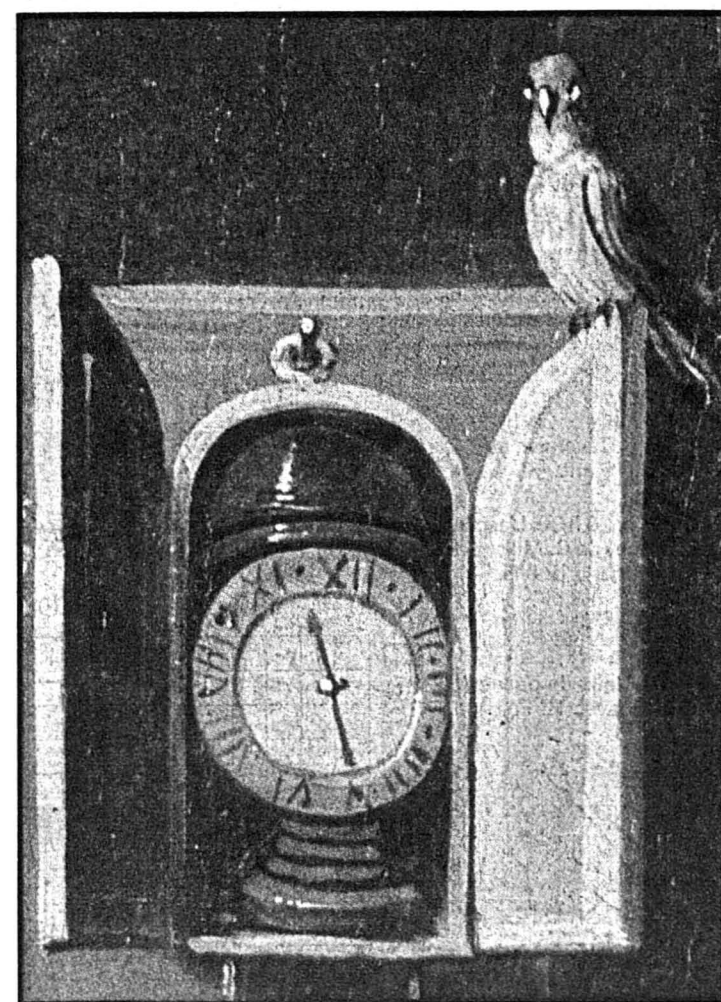
Elle succède à celle organisée, en novembre 1990, avec le groupe de Montheron composé de professeurs de l'Université de Lausanne (actes publiés par les Presses polytechniques et universitaires romandes sous le titre «Des hommes de science aux prises avec le temps»).



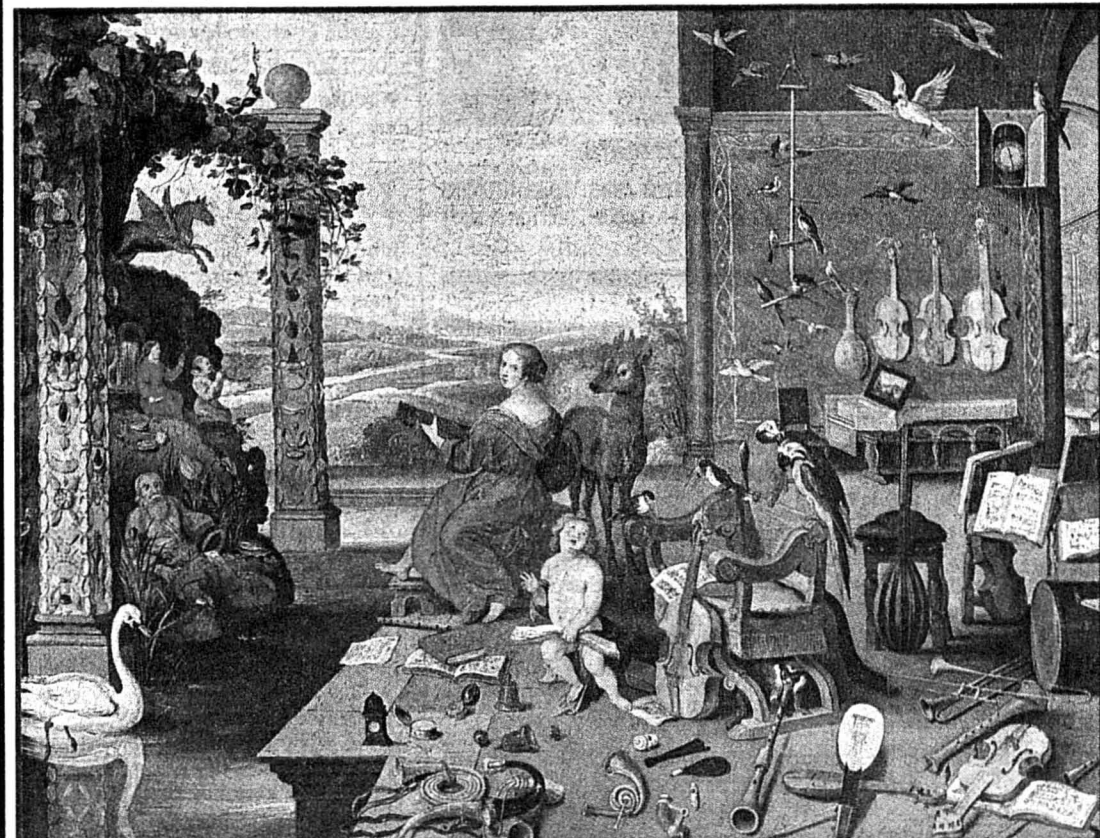
F. Boucher, Le déjeuner, 1739.



R. Magritte, La durée poignardée, 1939.



Jan van Kessel, 1626-1679, Allégorie de l'ouïe (détail).



Allégorie de l'ouïe, (œuvre complète).