

Yougoslavie

Le chaud et le froid

L'armée yougoslave semble souffler le chaud et le froid en Croatie: si la trêve entrée en vigueur vendredi dans le port adriatique de Dubrovnik semble toujours être respectée, les forces fédérales ont repris leur offensive en Slavonie et bombardé la ville de Vukovar.

Page 4

Suisse

Dépoussiérer les diplômes

La Conférence suisse des directeurs cantonaux de l'instruction publique s'est occupée de deux avant-projets d'accords intercantonaux visant à étoffer le Concordat sur la coordination scolaire de 1970 et à mettre un terme au désordre régnant en matière de reconnaissance des diplômes de fin d'études et de bourses.

Page 6

Golf hybride

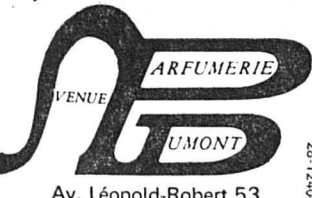
Un prototype neuchâtelois!

En mai dernier, Volkswagen annonçait les essais à grande échelle de sa flotte de Golf hybrides, un véhicule électro-diesel révolutionnaire qui vient de refaire parler de lui au travers de la publicité involontaire qu'en a faite Adolf Ogi. Une voiture dont le prototype technologique a été développé dans le canton de Neuchâtel...

Page 17

PRESTIGE DES GRANDES MARQUES

Pour votre beauté et votre élégance
Produits de beauté - Parfums
Accessoires signés - Foulards
Lunettes - Maroquinerie
Parapluies
Toujours les dernières nouveautés

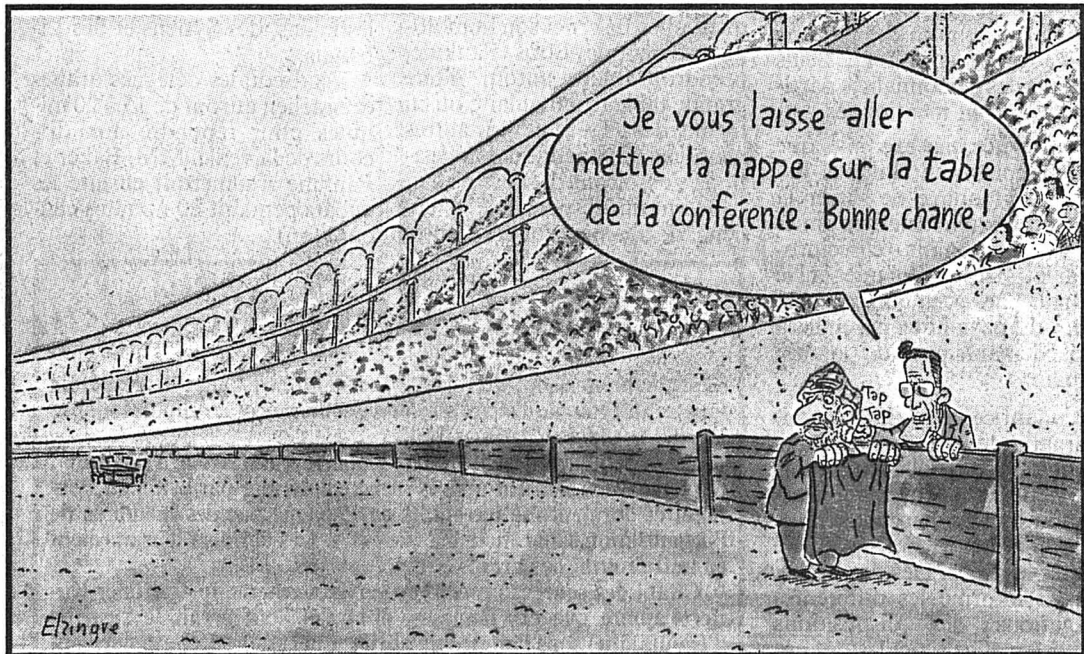


La conférence de paix sur le Proche-Orient s'ouvre demain

Brusque regain de tension

A deux jours de l'ouverture de la conférence de Madrid, le Proche-Orient a connu hier un brusque - mais prévisible - regain de tension: deux colons juifs ont été tués et cinq autres blessés lors d'une embuscade en Cisjordanie et le Jihad islamique a revendiqué la responsabilité de deux attentats qui ont fait un mort et un blessé grave à Ankara. De son côté, Israël ne semblait pas prêt à céder le moindre pouce de terrain: le premier ministre Itzhak Shamir a rejeté hier une demande de gel des implantations juives dans les territoires occupés présentée par l'opposition travailliste.

Deux colons juifs ont été tués hier dans une fusillade visant un autobus en Cisjordanie occupée et cinq autres ont été blessés, selon la radio de l'armée israélienne. L'attaque a eu lieu près d'Ariel, l'une des principales colonies juives de Cisjordanie. A Ankara, le Jihad islamique, organisation extrémiste qui détient plusieurs otages occidentaux au Liban, a revendiqué deux attentats à la voiture piégée: l'un a tué un soldat américain et l'autre grièvement blessé un diplomate égyptien: «Nous ne permettrons pas aux puis-



sances impérialistes de se partager le Proche-Orient pendant la conférence de paix», a affirmé le Jihad dans un appel téléphonique à deux journaux turcs.

De son côté, l'ancien ministre iranien de l'Intérieur, Ali Akbar Mohtashemi, qui est également un des fondateurs du Hezbollah libanais (pro-iranien) a déclaré au quotidien libanais «Ad-Diyar» que la conférence de Madrid était un «crime contre le peuple palestinien» et a menacé de lancer des attaques suicide contre l'Etat hébreu.

REJET DU PREMIER MINISTRE

A Jérusalem, le premier ministre israélien a rejeté une demande

présentée par les dirigeants de l'opposition travailliste emmenés par Shimon Peres et qui se faisait l'écho de revendications arabes. M. Shamir a refusé de suspendre les implantations juives dans les territoires occupés, où vivent actuellement quelque 100.000 colons, car, a-t-il dit, Israël «ne peut accepter de conditions préalables à l'ouverture de négociations». «Dès lors que l'on annonce un gel ou un arrêt, l'on affaiblit sa position pour des négociations», souligne un communiqué publié par la présidence du Conseil. De son côté, M. Peres a précisé qu'en échange d'une suspension de la colonisation, les Palestiniens devraient arrêter l'Intifada et les pays arabes mettre un terme au

boycottage économique d'Israël.

M. Peres a ajouté par ailleurs que les travaillistes avaient promis au premier ministre de s'abstenir de toute critique tant que les pourparlers de paix se poursuivraient.

Autre signe de l'intransigeance israélienne, Yossi ben-Aharon, qui est membre de la délégation israélienne, a critiqué le temps de parole attribué aux Palestiniens - 45 minutes, soit le même temps que celui accordé aux Israéliens - pour leur discours d'ouverture. Puisque les Palestiniens font partie d'une délégation conjointe avec les Jordaniens, ils ne devraient disposer que de la moitié de ce temps, a-t-il expliqué, ajoutant

qu'Israël s'était tourné vers Washington pour tenter de raccourcir le temps de parole attribué aux Palestiniens.

CRITIQUES À L'ÉGARD DE WASHINGTON

L'ambassadeur d'Israël à Washington, M. Zalman Shoval, a critiqué les Etats-Unis à ce sujet: «Il y avait un certain cadre, certaines règles. Nous pouvions espérer que les Etats-Unis les respecteraient.» Une entrevue de M. Shoval avec un collaborateur du secrétaire d'Etat James Baker n'a pas permis de régler la question mais, a souligné l'ambassadeur, le problème n'est pas suffisamment grave pour compromettre la conférence.

Les autorités israéliennes ont également annoncé que les demandes d'autorisation de sortie de trois Palestiniens désignés à la dernière minute comme conseillers de la délégation palestinienne à Madrid - Ziad Abou Ayn, De Ramallah (Cisjordanie), Ahmed Chreim, de Qalqilya (Cisjordanie) et Fahti el-Hajj, de Khan Younés (bande de Gaza) - avaient été rejetées.

Pendant ce temps, les différentes délégations commencent à affluer vers Madrid, où d'importantes mesures de sécurité ont été mises en place. La délégation jordano-palestinienne de 28 membres a quitté Amman dans la matinée tandis que le président Mikhaïl Gorbatchev avait quitté Moscou en compagnie de son ministre des Affaires étrangères Boris Pankine. (ap)

● Lire aussi en page 2

OPINION

Oppositions incohérentes

Lorsque Otto Stich a présenté son projet d'adhésion de la Suisse au Fonds monétaire international (FMI) et à la Banque Mondiale (BM), on savait qu'une part tiers-mondiste et écologiste de la gauche rejoindrait, dans son opposition, les isolationnistes de l'udc, de l'Action nationale et, aujourd'hui, des automobilistes.

Samedi, c'est le Parti socialiste, celui d'Otto Stich, qui entre dans le cortège des opposants, accompagné de la FOBB qui vient de fusionner avec le syndicat du textile, de la chimie et du papier. Les arguments ne sont pas les mêmes, mais qui va s'y retrouver?

Mardi dernier, René Felber (avec Jean-Pascal Delamuraz et Adolf Ogi) revient de Luxembourg avec une déclaration historique qu'on lui a reproché depuis plusieurs mois ne pas avoir encore faite: l'Espace économique européen (EEE) nous est ouvert et, à terme, le Conseil fédéral entend adhérer à la Communauté européenne (CE).

Même scénario: aux isolationnistes connus viennent soudain se joindre le président du parti de René Felber, Peter Bodenmann, et l'Union syndicale suisse. Arguments: l'EEE ne vaut pas la peine, il n'est pas assez écologique, il faut poser immédiatement notre candidature à la CE. Quelques jours auparavant, c'était la CE qui ne

valait pas qu'on s'y intéresse actuellement, aux dires du président du ps.

De l'autre côté de l'échiquier politique, l'udc Christoph Blocher part en guerre à la fois contre le FMI, l'EEE et la CE, alors que le représentant au Conseil fédéral de ce même udc, Adolf Ogi, s'est accroché à la limite des 28 tonnes pour, finalement, obtenir cette concession de la part de la CE - et débloquent ainsi le processus EEE/CE. Récompense: il a contre lui son propre parti, les autres isolationnistes, les verts et une partie de la gauche.

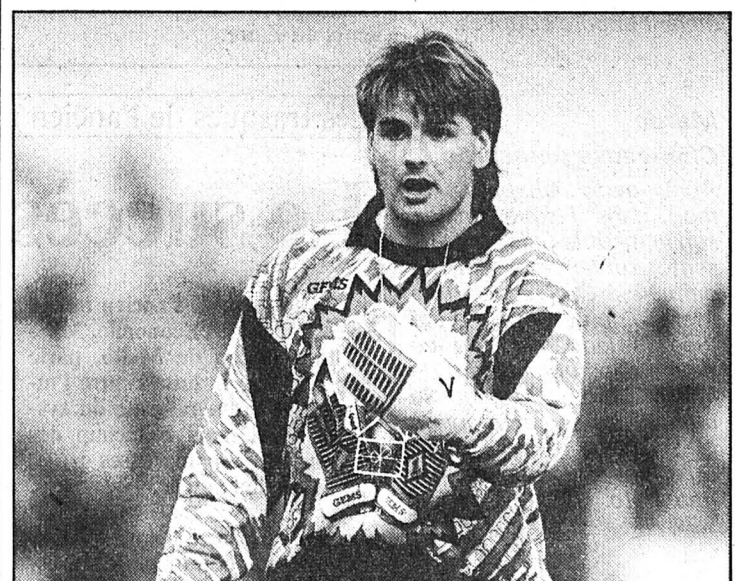
L'enjeu de ces incohérences un peu ahurissantes, ce sont les réunions, dès le 8 novembre, des quatre partis gouvernementaux pour définir un programme de législature... cohérent. En fait, ces séances se traduiront par des joutes acharnées entre socialistes et udc pour s'exclure l'un l'autre du Conseil fédéral. Pour la plus grande joie des radicaux et des démocrates, malgré leurs quelques pertes électorales du 20 octobre.

Il faudra bien que les uns et les autres choisissent leur camp. Mais ils risquent bien de le faire en cherchant uniquement à se maintenir au Conseil fédéral. Ce qui permet d'entrevoir quel sera l'esprit de consensus au Parlement, au moment où les forces devraient se rassembler pour faire barrage aux menées extrémistes.

François NUSSBAUM

Football - LNB: la dernière ligne droite

Qui sera dans le bon wagon?



Romain Crevoisier

Le gardien du FCC pourra-t-il crier victoire au soir du 1er décembre? (Impar-Galley)

● Lire en page 9

Le choix qui s'impose:
Toyota 4-Runner V6

Nouveau!!!
Version automatique



dès Fr. 38 800.-
Garantie totale
3 ans ou 100 000 km

CENTRE DE VENTE
TOYOTA
Avenue Léopold-Robert 117
La Chaux-de-Fonds ☎ 039/23 64 44

Madrid est sur le pied de guerre avant la conférence

Un protocole casse-tête

Parce qu'il a souvent une signification éminemment politique, le protocole a pris les allures d'un véritable casse-tête pour les organisateurs de la conférence de Madrid sur la paix au Proche-Orient.

Ainsi, il a été décidé, pour n'irriter ni les Israéliens ni les Palestiniens, que la place de chacune des délégations à la conférence ne serait pas signalée par un drapeau et que le nom des pays ne serait même pas indiqué. Seuls les noms des personnalités participantes seront mentionnés.

Pour éviter, par exemple, que le président syrien Hafez el-Assad ne soit obligé de serrer la main du premier ministre israélien Yitzhak Shamir – et réciproquement – il est prévu que seul le roi Juan Carlos, en tant que chef d'Etat du pays hôte, accueillera les participants par une poignée de main.

Pendant ce temps-là, le comité organisateur, formé de fonctionnaires espagnols, américains et soviétiques – Moscou et Washington sont les deux coparrains de la conférence – achevait de planter le décor. Dès dimanche, il avait informé les différentes délégations des dispositions proposées et celles-ci les ont ensuite soumises à leur gouvernement respectif.

La conférence s'ouvrira par une courte allocution du premier ministre espagnol Felipe Gonzalez, suivie par des discours de 20 minutes chacun des présidents George Bush et Mikhaïl Gorbatchev. Les trois dirigeants prendront ensuite place sur un podium dominant la salle, tandis que l'orateur de chaque délégation – les ministres des Affaires étrangères, à l'exception du premier ministre israélien Itzhak Shamir – se tiendra à une tribune installée juste en dessous d'eux.

Les chefs de délégation, ainsi que James Baker et son homologue soviétique Boris Pankine, prendront place autour d'une grande table rectangulaire ou en forme de «T». Les 13 autres membres de chacune des délégations s'assoieront derrière eux.

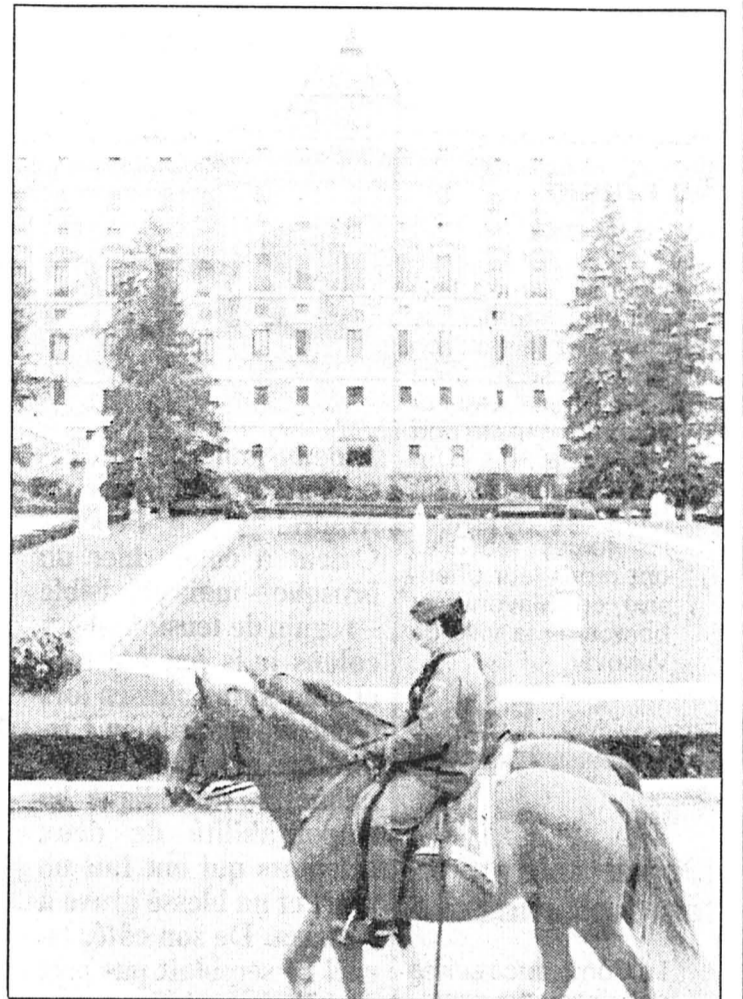
Selon un responsable israélien, M. Shamir sera assis entre

les ministres égyptien et libanais des Affaires étrangères. Les délégations syrienne et jordano-palestinienne prendront place de l'autre côté de la table.

BIEN MINUTÉE

La session de demain sera ajournée le temps du déjeuner à l'issue duquel le chef de la délégation égyptienne et le représentant de la CEE, le Néerlandais Hans van den Broek, prendront la parole pendant 45 minutes chacun. La journée de jeudi sera consacrée aux allocutions – de 45 minutes également – des Israéliens, des Jordaniens, des Palestiniens, des Syriens et des Libanais.

Vendredi, les délégués arabes et israélien auront de 15 à 20 minutes pour répondre aux discours de la veille. MM. Baker et Pankine résumeront ensuite les débats pendant 20 minutes chacun. (ap)



Palace royal de Madrid

Les forces de l'ordre espagnoles ont mis en place un dispositif de sécurité impressionnant pour la conférence de paix. (AP)

Menaces terroristes

Sept terroristes sont arrivés à Madrid et envisagent de perpétrer un attentat lors de l'ouverture de la conférence, a rapporté hier le journal berlinois «Berliner Kurier».

Selon ce journal, qui titre sur l'«alerte à la terreur à Madrid», ces terroristes seraient arrivés mercredi dernier par avion au Portugal et auraient été introduits en Espagne par des membres de l'organisation séparatiste basque ETA. Ces derniers leur auraient en outre fourni des armes et des explosifs.

Citant des sources proches de services secrets, le «Berliner Kurier» ajoute que ces hommes, dont l'objectif serait le système d'égouts situé sous l'immeuble abritant la conférence, attendraient pour agir le «feu vert» de leurs quartiers généraux en Libye. (ap)

BRÈVES

Japon

Violent séisme

Un séisme de six degrés sur l'échelle ouverte de Richter a secoué l'ouest du Japon hier sans faire de victimes ou de dégâts. L'épicentre du tremblement de terre était situé à 20 kilomètres sous la mer de Suo Nada (à 850 km de Tokyo) qui sépare les îles de Honshu et de Kyushu.

Bangladesh

Affrontements meurtriers

Deux militants étudiants ont été tués et au moins douze autres blessés au cours d'affrontements entre partisans du gouvernement et opposants dimanche sur le campus de Dacca. D'autre part le couvre-feu a été établi et des armes saisies par la police au cours d'une perquisition après ces incidents, a annoncé la police hier.

Philippines

Ruth frappe

Le typhon Ruth a ravagé dans la nuit de dimanche à lundi des régions du nord des Philippines, faisant au moins cinq morts et provoquant d'importants dégâts, a-t-on indiqué de sources officielles hier alors que les communications avec plusieurs provinces sinistrées étaient encore coupées.

Maroc

Chanceuse poissarde

Après avoir échappé à la mort dans l'explosion de son immeuble (elle était absente) survenue la semaine dernière à Casablanca, une Marocaine de 56 ans a été tuée le lendemain de ce drame dans un accident de la circulation. C'est en se rendant à une cérémonie à la mémoire des victimes qu'elle a été fauchée par une moto.

Afrique du Sud

Treize personnes tuées

Au moins 13 personnes ont été tuées, dont six dans l'explosion d'une grenade lors d'une fête de mariage, lors d'affrontements entre factions noires rivales ayant eu lieu principalement dans la province de Natal pendant le week-end, a annoncé hier la police.

Zaïre: tentative de reprise des négociations

Des milliers d'étrangers évacués

Sous la pression des gouvernements français et belge, le président zaïrois Mobutu Sese Seko a repris hier des négociations avec les chefs de l'opposition tandis que plusieurs milliers de ressortissants étrangers continuaient d'être évacués de Kinshasa.

Selon le ministère français des Affaires étrangères, un Boeing-747 devait arriver vers 17 h 30 à l'aéroport d'Orly-Sud en provenance de Brazzaville (Congo) avec, à son bord, un peu plus de 200 Français évacués du Zaïre ainsi que «quelques dizaines» de ressortissants étrangers.

Parallèlement, le ministre belge de la Défense, Guy Coeme, a annoncé qu'une centaine de parachutistes belges ont été envoyés hier au Gabon pour aider à l'évacuation de tous les ressortissants belges encore présents au Zaïre.

Selon le porte-parole de M. Coeme, ces troupes sont arrivées dans la matinée à Libreville (Gabon), soit à un millier de kilomètres de la capitale zaïroise. Le ministre a, pour sa part, précisé que ces parachutistes n'entreront pas au Zaïre, où 800 soldats belges restent stationnés.

La veille au soir, le premier

ministre belge Wilfried Martens avait estimé, à la télévision, que «si les Etats-Unis changent de position, et j'espère qu'ils le feront lundi ou mardi, il pourrait alors subsister une chance» pour l'avenir du Zaïre. «Il existe toujours des différences de vue sur la question du maintien ou non au pouvoir de Mobutu. L'heure

est maintenant aux choix importants», avait-il ajouté à l'adresse de Washington.

A Kinshasa, des soldats français équipés d'armes automatiques continuaient hier de garder le port de la capitale, la «plage» comme l'appellent les indigènes, où des réfugiés s'embarquaient à bord de ferries à destination de Brazzaville, de l'autre côté du fleuve Congo.

TENTATIVE DE REPRISE

Pendant ce temps, le chef de l'Etat zaïrois tentait de reprendre ses discussions avec l'opposition réunie au sein de l'Union sacrée. Mais selon des opposants au régime de Kinshasa, le premier ministre destitué Etienne Tshisekedi a refusé de rencontrer le président Mobutu.

(ap)

Appel à l'OUA

La Belgique demandera, avec l'appui de la CEE à l'Organisation de l'unité africaine (OUA) d'envoyer des troupes au Zaïre pour protéger les représentants des organisations humanitaires devant distribuer de l'aide aux Zaïrois, a annoncé hier le ministre belge des Affaires étrangères Mark Eyskens.

Cette initiative est soutenue par les ministres des Affaires étrangères des Douze qui se sont réunis dans la journée à Bruxelles pour débattre de l'Union politique, a-t-il ajouté. Les Douze sont également convenus d'accorder une aide alimentaire et médicale à la population zaïroise. (ap)

Les frasques de l'ancien ministre brésilien de l'Economie

Le succès de librairie d'une biographie

La biographie de l'ancien ministre brésilien de l'Economie, Mme Zelia Cardoso de Mello, parle assez peu de la lutte contre l'inflation et de la réforme du système fiscal mais beaucoup des aventures amoureuses et sexuelles de l'auteur.

La belle Zelia, 38 ans, raconte notamment comment le ministre de la Justice, Bernardo Cabral, avec lequel elle a entretenu une tapageuse liaison, lui avait fait passer un petit mot lors d'une importante réunion ministérielle pour lui dire que la jupe courte qu'elle portait ce jour-là était «délicieuse».

CONFUSION FATALE

Les Brésiliens ont également appris qu'un économiste du nom d'Ibrahim Eris s'est retrouvé

gouverneur de la banque centrale parce que la secrétaire de Mme Cardoso de Mello a confondu son nom avec celui d'Ibrahim Elias, un autre économiste qui aurait dû être nommé à ce poste.

Tout cela fait un peu désordre mais, depuis le 17 octobre, l'ouvrage paru sous le titre «Zelia, Une Passion» a été vendu à plus de 130.000 exemplaires, s'installant en tête des ventes en librairie. Rédigé par le romancier Fernando Sabino, le livre est essentiellement composé d'un long entretien avec Mme Cardoso de Mello mais l'écrivain a également pu utiliser le journal personnel de l'ancien ministre et des notes de son amant, Bernardo Cabral.

Mme Cardoso, qui a démissionné en mai dernier, explique

comment elle a laissé tomber son petit ami de l'époque, le jeune président de la banque nationale du développement, pour le ministre de la Justice, alors âgé de 60 ans, qu'elle avait initialement trouvé «vieux, gros et chauve».

UNE VICTIME

L'idylle entre les deux ministres s'est terminée à Paris peu de temps après la démission de Mme Cardoso. Après six jours de «dune de miel» dans la capitale française, M. Cabral a abandonné sa compagne, lui promettant de revenir après une intervention chirurgicale au Brésil.

Mais il n'a pas tenu sa promesse et n'a jamais divorcé de sa femme pour épouser sa maîtresse. Celle-ci, restée seule dans

sa chambre d'un palace parisien, a eu tout le temps de méditer sur son sort de «victime d'un maître dans l'art de la séduction».

La presse brésilienne dite «sérieuse» n'est pas tendre avec Mme Cardoso qu'elle accuse d'avoir écrit ce livre uniquement pour rester sous les feux de l'actualité: «La prochaine fois, elle posera nue pour «Playboy» ou elle annoncera sa candidature à la présidence de la République», ironisait récemment l'hebdomadaire «Veja».

Depuis la parution de ce livre, Mme Cardoso s'est retirée de la vie publique. Dans une interview à «Veja», elle affirme quand même qu'«être amoureux ne peut qu'aider. En proie à la passion, les gens sont plus aimables, plus amicaux». (ap)

Destination Israël

Blindés soviétiques saisis en Allemagne

Le gouvernement allemand a reconnu hier que ses services de renseignement ont tenté de sortir clandestinement du pays 12 chars pour les acheminer en Israël.

Le ministère public allemand examine s'il y a lieu d'entamer des poursuites pour violation de la législation allemande sur les exportations d'armes. Toutefois, un porte-parole du gouvernement, M. Norbert Schaefer, ne pense pas que la loi ait été violée. «Il est tout à fait usuel que des matériels de défense soient échangés entre services de renseignement amis», a-t-il dit.

On avait appris peu auparavant que les autorités de Hambourg avaient saisi 14 chars et véhicules blindés soviétiques destinés à être acheminés en Israël, apparemment en violation de la législation allemande.

APPELLATION NON CONTRÔLÉE

Selon le procureur Rudiger Bagger, les Israéliens voulaient sans doute examiner de près ce matériel, qui est du même type que celui qui équipe leurs voisins arabes.

La saisie aurait eu lieu le week-end dernier. On ignore si le matériel – déguisé sous l'appellation «matériel agricole» – avait déjà été embarqué à bord d'un navire israélien, le «Palmah 2», ou s'il se trouvait encore sur les quais.

Il se pourrait que ces blindés proviennent de l'ancienne armée est-allemande. (ap)

Ron Pon Pon fait son cirque

Clown québécois, Ron Pon Pon se balade durant l'après-midi dans Polyexpo avant de présenter son spectacle en soirée. Un grand moment de rire et d'humour.

Au programme, ce jour

16h	clown en balade	22h45	prix du concours agricole et bal de l'agriculture
18h45		1h	fermeture du restaurant.
& 22h15	spectacle du clown		

d'Aventure en Aventure



STAND
No 165



La Chaux-de-Fonds

En 90 minutes non-stop:
lavé, séché, prêt à porter...

SIEMENS



Laver et sécher dans une seule machine, cela vous fait économiser de la place et profiter des dernières évolutions techniques. En plus, vous gagnez en confort et votre linge subit toujours le traitement le mieux adapté à sa nature. Ainsi, votre jeans préféré sera lavé et séché en 90 minutes à peine, au moyen du programme court pour linge d'entretien facile. Alors, confiez vos lessives aux bons soins de Siemens et pas à n'importe qui.

Lave-linge/sèche-linge entièrement automatique SIWAMAT PLUS 5331 à commande électronique et Turbo-Tronic-Systeme WD 53310

- Aqua-Tronic avec arrosage par le haut
- Essorage à 1300 tours/minute
- 21 programmes de lavage, de séchage et spéciaux
- Programme de lavage et de séchage non-stop
- Programmes courts et à économie d'énergie
- Aqua-Stop
- Fonctionnement particulièrement silencieux.

FORNACHON

Rue du Temple 46 - 2022 BEVAIX

DISCOUNT DU MARCHÉ

2300 La Chaux-de-Fonds - Rue du Marché 4

présent à MODHAC
stand 322



Galerie
Sonia
Wirth-Genzoni
Av. Léopold-Robert 132
La Chaux-de-Fonds
039/26 82 25

LERMITE

Plusieurs peintures originales du Grand peintre des Bayards sont exposées et en vente à Modhac

Stand no 178

Collectionneurs, profitez de cette occasion unique!

132-12368

MODHAC 91
Stand 166

VOLETS ALU

Dès Fr. 360.-/La paire

FENÊTRES PVC

Dès Fr. 560.-/2 vantaux



**HAUSER
FERMETURES**

CH-1421 Grandevent
Tél. 024/71 18 08
Fax 024/71 22 69

132-502889

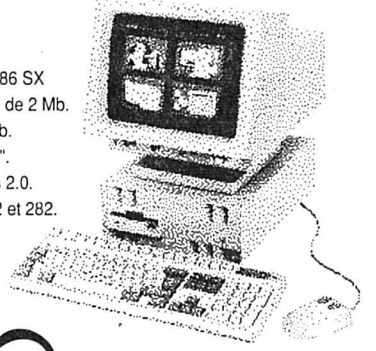
L'annonce, reflet vivant du marché

Nouveautés exposées à l'Expo du Port et MODHAC

Ordinateur IBM PS/1
Modèles 342 • 242 • 282

IBM
Système Personnel

Avec processeur Intel 80386 SX à 16 MHz et mémoire vive de 2 Mb. Disque dur de 40 ou 80 Mb. Ecran couleur VGA de 12". Traitement de texte Works 2.0. Windows sur modèles 242 et 282.



Reymond

Pour une informatique en douceur, faites-nous confiance.

2001 Neuchâtel • 11, faubourg du Lac • tél. 038 25 25 05

UNIPHOT UNIPHOT

Photo - Vidéo **NICOLET**
vous attend au stand 169
où vous pourrez découvrir
les dernières nouveautés

**CANON - LEICA
MINOLTA - NIKON
OLYMPUS - POLAROID**
3 films AGFACOLOR pour 2

132-501604

**UNIPHOT UNIPHOT
NICOLET** LEOPOLD-ROBERT 59
LA CHAUX-DE-FONDS

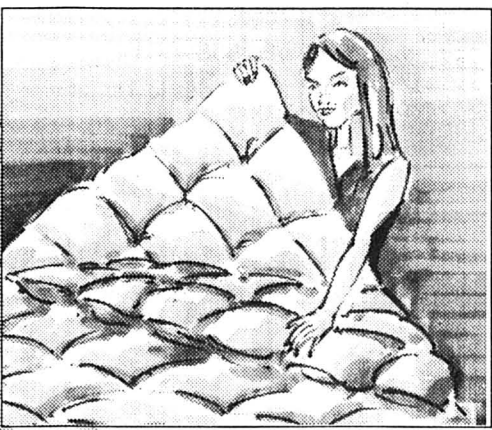
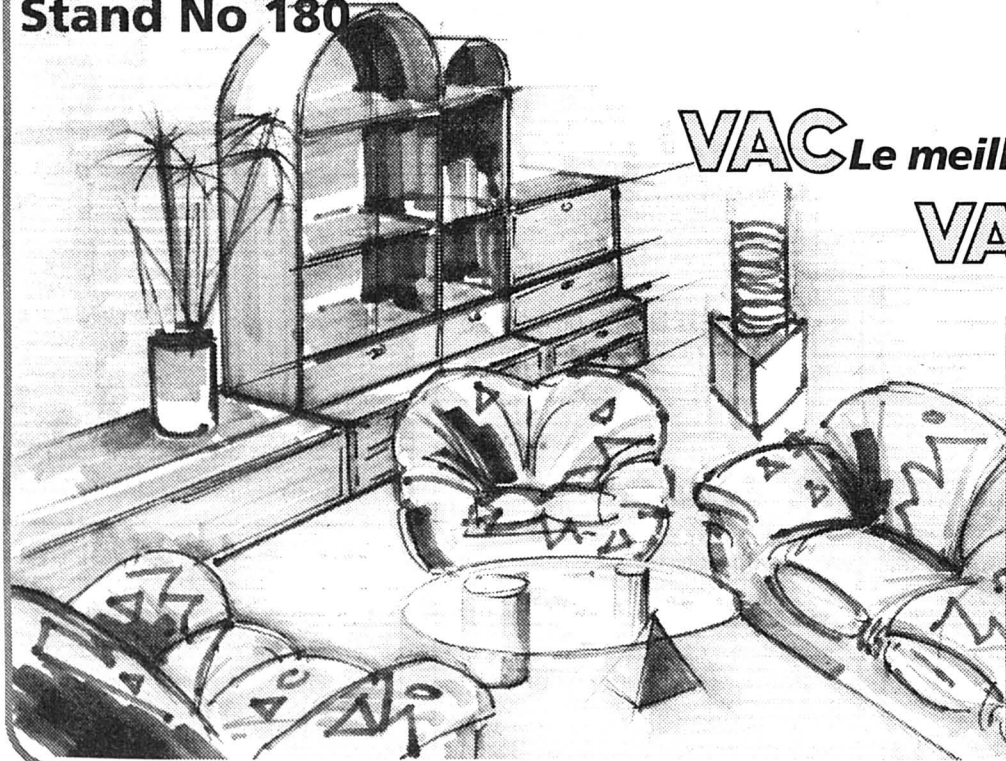
VAC **AMEUBLEMENT**
à **modhac**

Stand No 180

A l'achat d'un nouveau matelas Bico, nous reprenons votre ancien au meilleur prix

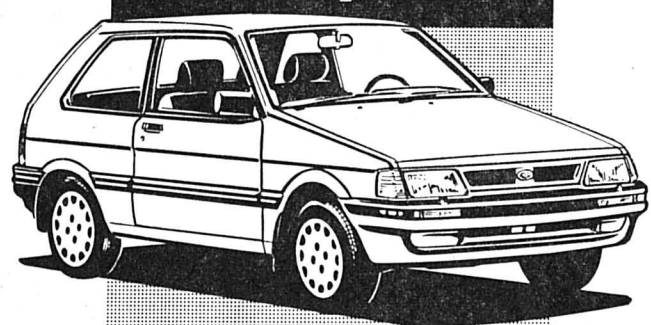


VAC Le meilleur nom pour la qualité
VAC des prix-choc!



132-12072

SUBARU
1.2 Justy 4WD



**Auto-Centre
Emil Frey SA**

66, rue Fritz-Courvoisier
La Chaux-de-Fonds
Téléphone 039/28 66 77

Choix - Qualité - Expérience.

132-12388

Expo mode d'emploi
Ouverture: 14h - 22h.
Garderie d'enfants (moins de 7 ans) gratuite.

Prix des entrées

Adulte Fr. 6.-
Enfants 6-16 ans Fr. 3.-
Forfait familial Fr. 15.-
Lundi 28 (14h-18h) AVS Fr. 3.-
Carte permanente Fr. 20.-

Le bus, une bonne idée

Un bus gare-Modhac-gare (ligne 3 puis 33 après 19h10) jusqu'à 23h33.
Toutes les 10 min en semaine jusqu'à 19h10, ensuite toutes les 20 min.

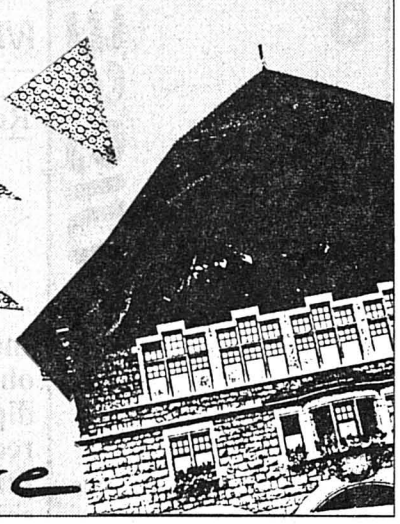
Le samedi, toutes les 10 min jusqu'à 18h10; ensuite toutes les 20 min.
Le dimanche, toutes les 20 min.
Dernier retour depuis Modhac à 23h40.
Du 25 octobre au 2 novembre, bus direct depuis la gare de 19h10 à 22h10.

**POLYEXPO
LA CHAUX-DE-FONDS
25 octobre - 3 novembre**

Le Locle comme vous ne l'avez jamais vu

A l'enseigne de «Microtechnique, méganature», Le Locle, hôte d'honneur de Modhac, dévoile ses capacités, ses charmes et ses trésors parfois cachés. C'est aussi l'occasion d'une série de premières remarquables: nouveaux documents d'information, lancement d'un pin's et, pour la bonne bouche, des spécialités gourmandes, créées tout spécialement à cette occasion. Venez goûter le Rondin, feuilleté au saucisson, et les Amandines du Locle, bouchées aux amandes et au praliné.
A Modhac, Le Locle exprime un nouveau souffle.

d'Aventure en Aventure

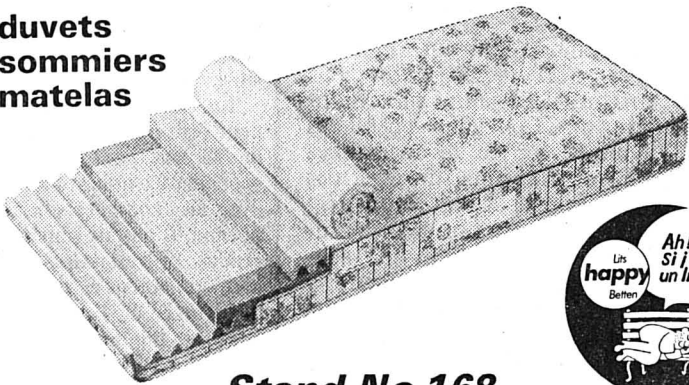


Un tout pour bien dormir!
MEUBLES TAPIS RIDEAUX

Leitenberg

Grenier 14 La Chaux-de-Fonds
Téléphone (039) 23 30 47

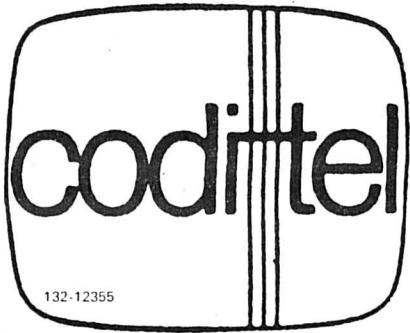
- duvets
- sommiers
- matelas



Stand No 168



132-12218



132-12355

Pourquoi pas vous?



Donnez de votre sang
Sauvez des vies



Stand 192

BERNINA®

LA ÇOUTURE, PASSIONNEMENT.

M. THIÉBAUT

Avenue Léopold-Robert 31
039/23 21 54
La Chaux-de-Fonds

132-12386



La petite annonce. Idéale pour trouver le ténor qui vous manque encore. Petites annonces. Grands effets. Publicitas.

Landi UCAR CENTRE UCAR Landi

Entrepôts 19, La Chaux-de-Fonds, tél. 039/26 40 66

NOUVEAU



Présentation des habits de travail

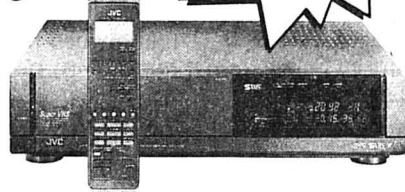
GRANDE ACTION

sur les aliments pour chats et chiens
Bitscat et Bitsdog

AU STAND 308, VENEZ PARTICIPER À NOTRE GRAND CONCOURS

BRUGGER STAND 342, LES PRIX CRAQUENT!

Prenez le train, en classe S-VHS.
Demi-tarif avantageux! JVC

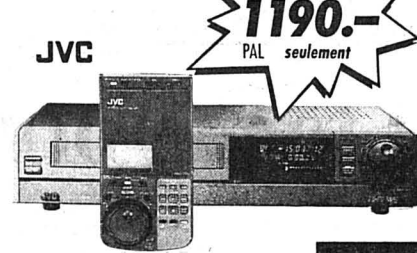


JVC HRS 5500 SVHS VPS
Extraordinaire enregistreur super VHS. Définition, couleur et son de qualité quasi professionnelle. Il permet aussi de copier les enregistrements des caméras S-VHS et HI-8 sans perte. Nous le cédon à un prix dérisoire pour sa classe.

Si vous aimez enregistrer: opéras, concerts, émissions de variétés, en haute fidélité, accompagnés d'une image parfaite.

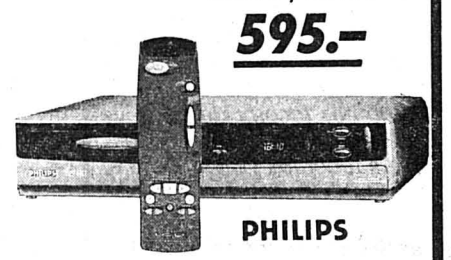
Ce magnéscope est fait pour vous.
JVC HRD 960 Pal VPS

Perfection du son et de l'image.
Prix d'ami!



Fr. 1190.-
au lieu de Fr. 1690.-

Nouveauté FERA
Enregistreur-vidéo Pal/Secam.



Philips VR 211M-VHS
Pal Secam, tuner 6 programmes - 1 mois.
42 mémoires stations, nettoyage automatique des têtes, télécommande. Prix plancher!

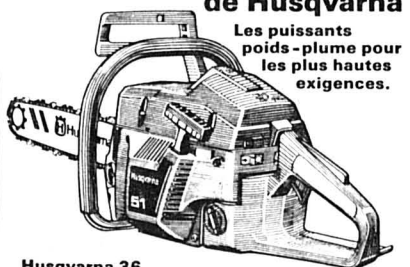


La Chaux-de-Fonds L. Robert 23-25, Tour Rose
Tél. 039/23 12 12

Le meilleur au meilleur prix!

Husqvarna FORET&JARDIN

Actualité brûlante!
2 véritables (allrounds) de Husqvarna



Les puissants poids-plume pour les plus hautes exigences.

Husqvarna 36

- avec Air Injection
- 36 cc
- 1,6 kW/2,2 CV
- longueur du plateau 38 cm
- 4,5 kg

Prix-Hit net seul. 499.-

Husqvarna 51

- 51 cc
- 2,3 kW/3,1 CV
- longueur du plateau 45 cm
- 5,2 kg

Prix-Hit net seul. 899.-

Conseil, vente et service:



Werner Wälti
Forge + Atelier mécanique
Vêtements professionnels

2304 La Chaux-de-Fonds
Rue du Locle 69 - 039/267 250
MODHAC - Stand No 185

132-12144



Miele STAND 191

Séchoir avec condenseur

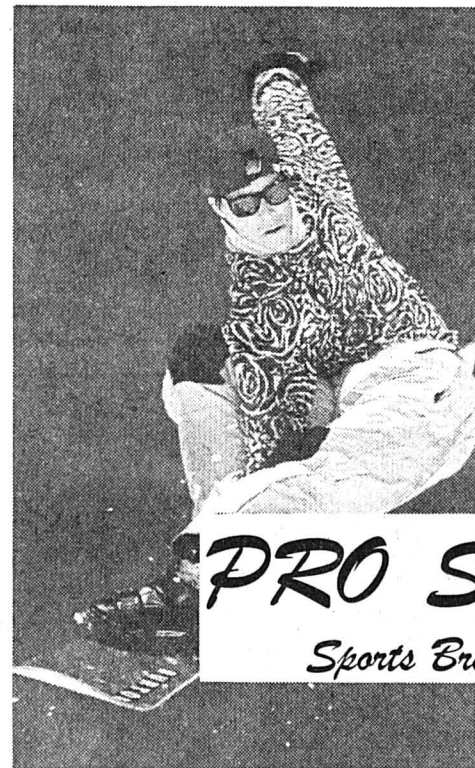
PRIX SPÉCIAL
Fr. 3998.-



Machine à laver 5 kg

plus élément de raccordement: Fr. 35.-

132-12183



LE «TOP» DES NOUVEAUTÉS

- Skis
- Snowboards
- Confection hiver 91-92
- Mountain Bike 92

Nous avons les moyens de mieux vous servir.

Nous sommes présents à MODHAC!!!

- STAND No 311 -

PRO SHOP

Sports Branchés

Commerce 79
039/26 52 61
2300 La Chaux-de-Fonds

132-12231

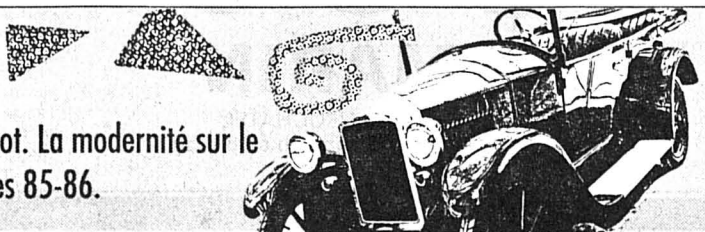
Participez à notre grand concours



Stand 321

Peugeot: un siècle d'histoire

La tradition et le prestige des voitures du passé, avec le stand du Musée Peugeot. La modernité sur le parvis, avec la nouvelle 106 et une 205 T16, championne du monde des rallyes 85-86.



POLYEXPO
LA CHAUX-DE-FONDS
25 octobre-3 novembre

Reconnaissance intercantonale des diplômes de fin d'étude

Le mouvement s'accélère

Intégration européenne oblige: si on veut que les diplômes suisses soient reconnus à l'étranger, il faut au moins qu'ils le soient entre les cantons. Un mouvement que veut accélérer la Conférence des directeurs cantonaux de l'instruction publique (CDIP), présidée par le Neuchâtois Jean Cavadini. Ce dernier a annoncé, hier à Berne, la mise en consultation d'un projet de reconnaissance intercantonale des diplômes, ainsi que d'une harmonisation du régime des bourses. Mise en vigueur prévue pour 1994.

secteur tertiaire non universitaire.

MOBILITÉ EN SUISSE ET AILLEURS

Décision importante prise à Soleure: la CDIP va mettre en consultation auprès des cantons, jusqu'à l'été prochain, un projet d'accord intercantonnel sur la reconnaissance des certificats et diplômes de fin d'études. Il s'agit des formations soumises actuellement à réglementation cantonale: écoles de degré diplôme, formation des enseignants, écoles supérieures d'art visuel, de service social et d'éducateurs, de personnel soignant, médical, technique et thérapeutique.

Les cantons et la Confédération devront, en outre, coopérer en vue de la reconnaissance de la maturité et du baccalauréat professionnel, en vue de l'accès aux universités. Les diplômes universitaires, en revanche, ne sont pas inclus dans l'accord: c'est l'affaire de la Conférence universitaire suisse et de la Conférence des recteurs d'universités, et non de la CDIP.

L'accord sera mis en vigueur dès que dix cantons y auront adhéré. Pour Jean Cavadini, ce but devrait largement être atteint en 1994, favorisant ainsi le libre passage entre écoles équivalentes. L'accord n'a d'ailleurs pas qu'une portée intercantonale: il doit également faciliter la reconnaissance des diplômes suisses à l'étranger et des diplômes étrangers en Suisse.



J. Cavadini, président de la Conférence, et M. Arnet
Reconnaissance intercantonale des diplômes pour 1994.
(Keystone)

Autre projet mis en consultation: celui sur les subsides à la formation, c'est-à-dire le régime des bourses. L'accord porte sur l'harmonisation des lois cantonales, en fonction de principes de base et de normes minimales. Les bourses (non remboursables) sont prévues pour la formation de base, la formation continue et, dans certains cas, le recyclage. Des prêts peuvent compléter ce régime des bourses.

Les bénéficiaires seront ceux dont les frais d'études dépassent les possibilités financières. La situation des parents (revenu et fortune) est prise en considéra-

tion, mais dans une moindre mesure si l'étudiant a plus de 25 ans ou s'il a déjà travaillé durant deux ans. Ce régime général des bourses couvre les demandes des ressortissants suisses et des réfugiés et apatrides reconnus. La CDIP insiste par ailleurs sur la nécessité de scolariser les enfants de langue étrangère, y compris ceux dont les parents séjournent clandestinement en Suisse. Cette volonté d'intégrer ces enfants doit être constante, du jardin d'enfants jusqu'à la formation professionnelle.

A tous les niveaux, la CDIP recommande d'appuyer l'insertion des étrangers au milieu sco-

laire et de soutenir le maintien de la langue d'origine. Les enseignants doivent être préparés à tenir des classes multiculturelles. Il importe avant tout, explique la CDIP, d'éviter que des élèves de langue étrangère soient placés dans des classes spéciales, ou doublent une année uniquement en raison de lacunes dans la langue d'enseignement. F.N.

L'école obligatoire à cinq ans?

Le comité de la CDIP a été chargé d'étudier la possibilité d'avancer d'une année l'âge d'entrée dans la scolarité obligatoire. Fixé à six ans en Suisse, il pourrait être abaissé à cinq, et se rapprocher de ce qui se pratique chez nos voisins.

En Suisse, la maturité ne peut être obtenue avant l'âge de 18 ans, sauf autorisation spéciale. Ce qui est plutôt tardif, en comparaison européenne, d'autant plus que les études universitaires suisses sont également assez longues.

L'entrée à l'école obligatoire à cinq ans ne poserait pas de problème particulier, estime Jean Cavadini, dans la mesure où plus de 90% des enfants fréquentent aujourd'hui le jardin d'enfant durant au moins une année. (fn)

BRÈVES

Egalité des sexes Femmes déçues

«Nous n'avons pas l'impression que le Conseil fédéral prenne très au sérieux les problèmes des femmes». C'est ce qu'a souligné lundi la secrétaire de l'Union syndicale suisse (USS), Ruth Dreifuss, à l'issue d'entretiens entre des représentantes de syndicats et de comités locaux de la grève des femmes et les conseillers fédéraux Flavio Cotti et Arnold Koller. Les femmes sont particulièrement déçues par le fait qu'un message concernant la loi sur l'égalité des sexes ne devrait pas être soumis au Parlement avant fin 1992.

Lutte contre l'immigration Coordination européenne

Les pays européens veulent coordonner leur lutte contre l'immigration illégale. Les problèmes relatifs à l'immigration en provenance d'Europe centrale et orientale figurent à l'ordre du jour de la Conférence du Club de Vienne qui se déroulera jeudi et vendredi prochains à Berlin. Le conseiller fédéral Arnold Koller y dirigera la délégation suisse, a indiqué lundi le Département fédéral de justice et police.

Berne

François NUSSBAUM

L'assemblée annuelle de la CDIP, la semaine dernière à Soleure, a constaté que le Concordat sur la coordination scolaire (datant de 1970) était actuellement appliqué presque dans tous les cantons. Mais, jusqu'ici, son mandat n'a couvert pratiquement que l'école obligatoire: il s'agit aujourd'hui d'étendre ce mandat de coordination à la formation professionnelle et au

Le néo-nazi Marcel Strebel a fait 6% aux élections

La tache brune de Schwytz

Dans la foire aux idées courtes que fut le bazar électoral du 20 octobre, il est un résultat qui a peu retenu l'attention, mais qui inquiète davantage que le coup de klaxon victorieux des automobilistes: les 5700 voix (6,3%) obtenues à Schwytz par le «parti du futur» du néo-nazi Marcel Strebel.

Par
Patrick FISCHER

La tache brune de Schwytz est inquiétante car elle banalise le racisme, présenté comme une alternative politique.

Au passage, elle tend à rendre plus acceptables les thèses de l'Action nationale, camouflée

sous l'étiquette des Démocrates suisses.

RÉPUGNANT

Leader du Front patriotique et candidat du Parti du futur, Marcel Strebel est un personnage répugnant. La barbe grasse, la pensée courte. Il martèle un discours qui n'est pas un programme politique, mais une insulte à l'intelligence: «Tous les étrangers établis en Suisse ont 24 heures pour quitter le pays. Tous les accords internationaux de la Suisse sont dénoncés. Les biens acquis par des étrangers en Suisse sont confisqués. La Suisse appartient aux Suisses».

Son comportement n'est pas moins grossier. En mai, il a été

condamné à Zurich à un mois de prison pour avoir craché au visage d'une Noire à l'entrée des studios de la TV alémanique. Il doit comparaître prochainement devant le tribunal de Schwytz - une séance à chaque fois reportée - pour sa participation à l'attaque du centre de requérants de Steinhausen. Enfin, il a été arrêté le 1er août avec huit complices en possession d'un véritable arsenal, avec l'intention de perturber la fête nationale. Une infraction classée par le juge d'instruction. La mansuétude de la justice, ajoutée à son résultat électoral (il obtient le 3e rang en ville de Schwytz), aurait vite pour conséquence de légitimer le terrorisme néo-nazi.

Dans certaines communes, Strebel fait 10% des voix. Comment une telle adhésion est-elle possible?

SILENCE COMPLICE

Le «Tages Anzeiger» cherche l'explication sur une page entière. «C'est le vote d'une population insécurisée dans un climat social tendu.» Rentes AVS rongées par l'inflation, hausses insupportables des primes des caisses-maladie et des loyers, incertitude européenne, afflux de réfugiés... qui deviennent les boues émissaires. «Pour nombre d'électeurs mécontents, Strebel représentait la seule alternative, sans pour autant qu'ils adhèrent à ses méthodes.» A quoi s'ajoute, selon le directeur de

Caritas, Jürg Krummenacher, «de silence complice de la classe politique qui n'a pas eu le courage de condamner les thèses racistes de peur de perdre des voix».

Le Parti du futur de Marcel Strebel est sans doute sans avenir parce qu'il renvoie aux comportements les plus régressifs de l'histoire de l'homme. Mais, sans la surestimer, la métastase néo-nazie schwytzoise doit être combattue. Symptôme d'un corps social affaibli par défaut de culture politique, sa prévention commence dans les classes d'école. Le moment est sans doute venu pour redonner à l'enseignement civique quelque priorité. P. F.

Meubles
Du
Vieux Bâttoir

Profitez... encore des salons à

1000.-

MARIN

SORTIE NEUCHÂTEL
038/33 61 55, 9 h à 18 h 30

22-14638
Daniel Bellet
Capital + Confiance

Incroyable mais vrai

C'est le produit de l'année, créer votre propre affaire.

Quelques heures par mois suffisent, rentabilité importante et immédiate avec exclusivité de secteur. Investissement à partir de 100 000 fr.

Pour tous renseignements, téléphonez ce jour de 9h à 19h, St. Villard. Tél. 0033 89 45 67 63 ou fax 0033 89 45 57 62, Mulhouse, France.

03-501869/4x4

DU PRODUCTEUR VALAISAN AUX CONSOMMATEURS

Poires William: par plateaux de 13 kg pour Fr. 19.-
POUR ENCAVAGE: Céleri-pommes: par sac de 10 kg pour Fr. 13.-. Racines rouges: par sac de 10 kg pour Fr. 10.-. Raves: par sac de 10 kg pour Fr. 11.-. Choux chinois: par sac de 10 kg pour Fr. 12.-. Poireaux avec racines: par sac de 10 kg pour Fr. 12.-. Livraison: jeudi 31 octobre de 16 à 18 heures, sur la place de la Centrale Laitière, rue du Collège 79, La Chaux-de-Fonds. Les commandes ne concernent pas la Centrale Laitière. Par téléphone uniquement au 039/28 16 31 (Mme Pellaton). 132-500025



Notre prêt personnel - un procrédit

Veillez me verser Fr.
Je rembourserai par mois env. Fr.
Nom Prénom
Rue No
NP/Domicile
Date de naissance Signature
A adresser dès aujourd'hui à
Banque Procrédit 039 - 23 16 12
Av. L.-Robert 25 08.00 à 12.15 heures
2301 La Chaux-de-Fonds 13.45 à 18.00 heures

Xprocrédit

Taux d'intérêts jusqu'à 16,5 % maximum par année inclus assurance
solde de dette, frais administratifs et commissions. 03-4325

Avec les meilleurs espoirs du rock suisse

Rock BPS

91

RTN

présente:

Guest Stars
君 CHINA

Demi-finale

Samedi, 2 novembre 1991
18.30 h
Rotonde, Neuchâtel
Ouverture des portes et caisses: 18.00 hGREENIGHT
WORLD

Banque Populaire Suisse

Les succursales de la Banque Populaire Suisse:
Neuchâtel: Seyon 12/Rue de l'Hôpital;
La Chaux-de-Fonds: Av. Léopold-Robert 76;
Saint-Imier: Place du Marché 5.Autres points de vente:
La Chaux-de-Fonds: CD Jean-Marc;
Neuchâtel: Lollypop, Vinyl.

Les billets d'entrée au prix de fr. 15.-, pour les clients BPS à fr. 10.- (pas de réduction à la caisse), peuvent être achetés dans les succursales de la Banque Populaire Suisse ci-dessus.

28-1200

gb

A louer tout de suite ou à convenir

Appartement attique
4½ pièces avec grande terrasse

Situation: centre ville.

Pour tous renseignements et visite, s'adresser à:
GERANCIA & BOLLIGER SA, Léopold-Robert 12
2300 La Chaux-de-Fonds, ☎ 039/23 33 77

SNGCI

132-12057

ja

Fiduciaire Jean-Charles Aubert

Rue Charles-Naine 1, 2300 La Chaux-de-Fonds
☎ 039/26 75 65

A remettre à La Chaux-de-Fonds

café-restaurant avec terrasse

Possibilité de développement certaine pour personne dynamique.

Possibilité de parcage de voitures.

MEMBRE
SNGCI

132-12285

A louer, éventuellement à vendre à l'ouest de la ville de La Chaux-de-Fonds, dans locaux récents

surfaces commerciales
ou industriellesFaire offres sous chiffres 470-755 à
ASSA Annonces Suisses SA,
avenue Léopold-Robert 31,
2301 La Chaux-de-Fonds.

À LOUER

NEUCHÂTEL
CENTRE-VILLE

NOUVEAU



CENTRE COMMERCIAL ÉCLUSE 2000

SUR UN SEUL NIVEAU, SURFACE DE
2650 m² DIVISIBLE DÈS 50 m²...

PARKING SOUTERRAIN 150 PLACES

DENNER
SUPERDISCOUNT

s'installera bientôt dans le centre commercial... Profitez des avantages que peut vous apporter une grande surface de l'alimentation

Pour tous renseignements: 19963-26 28-1324

CLAUDE MAYOR 038 24 22 52

Panasonic
VIDÉO NV-F65 HI-FI STÉRÉO

1195.-

AU LIEU DE 1495.-

dubois

Ph.-H.-Mathey - ☎ 039/28 21 40

depuis 1969
vite résolues
detteARRANG. FINANCIERS S.A. 1
2012 NEUCHÂTEL
038/33.69.70

450-615

L'annonce,
reflet vivant
du marché

VOILA!

NOUS VOUS PROPOSONS
UN ÉCHANGE:
SUPER-OFFRE DE REPRISE
À L'ACHAT D'UNE
NOUVELLE LANCIA DELTA.

La nouvelle Lancia Delta HF turbo est en tous points digne de ses légendaires origines sportives. Son moteur de 1,6 l, suralimenté par turbo, intercooler et (overboost), développe 132 ch pleins de fougue et ses jantes larges en alliage léger lui confèrent une allure de bolide. Cela étant, la nouvelle Delta n'est pas seulement sportive en diable mais aussi d'un luxe pour le moins séduisant. L'habitacle, habillé de nobles revêtements

tout de confort, accueille le conducteur et lui offre une foule de précieux auxiliaires de maniement. Mais ce que cette nouvelle et élégante Delta a peut-être de plus beau, c'est l'offre de reprise exceptionnelle que votre concessionnaire Lancia vous proposera si vous échangez votre voiture actuelle contre une Delta neuve. Les premiers venus seront aussi les premiers à la conduire.

La nouvelle Delta existe en version Delta HF turbo, moteur 1,6 l et 132 ch, direction assistée, vitres athermiques, lave-glaces électriques, verrouillage central, pneus sport et autres extras inclus. Ou en version Delta GT LX i.e. à moteur 1,6 l, 90 ch, dotée d'un équipement n'ayant rien à envier à celui de la précédente.



Football - Groupe ouest de LNB: huit équipes pour six places

La dernière ligne droite

Alors qu'il reste cinq journées de championnat à disputer en LNB, c'est la bouteille à encre dans le groupe ouest. Huit équipes vont se livrer à une lutte fratricide dans l'espoir de terminer dans les six premiers au soir du 1er décembre et pouvoir ainsi disputer le tour promotion - relégation LNA/LNB. D'ici là, il va faire cru. Et drôle-ment. Pour qui les cris de joie? Pour qui les pleurs?

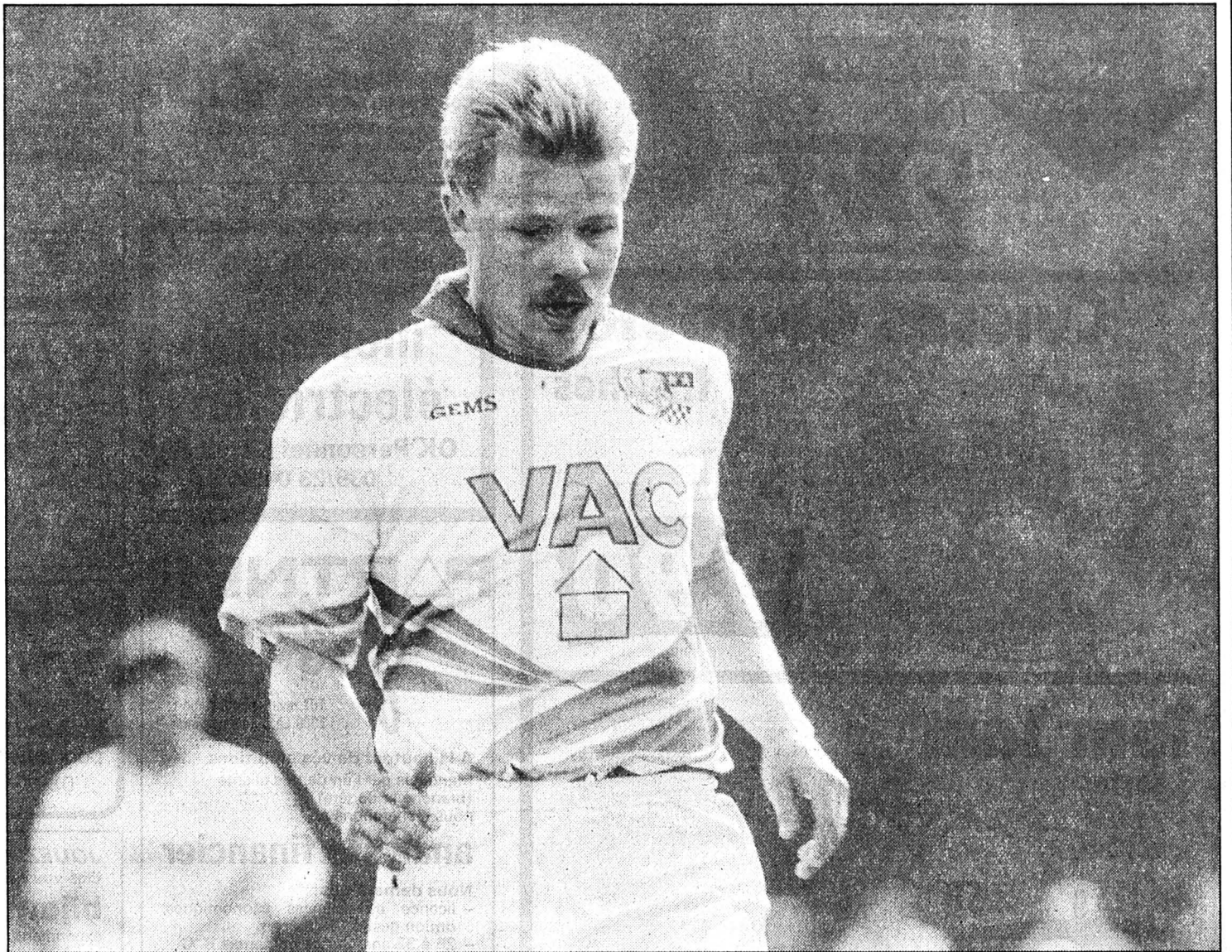
Par
Gérard STEGMÜLLER

Une seule certitude, et elle est de taille: il restera du beau monde sur le carreau. Si, à l'aube de la dernière ligne droite, Bâle et Malley ont les faveurs de la cote, bien malin celui qui pourra prédire qui de Bulle, Yverdon, Granges, Old Boys, La Chaux-de-Fonds ou UGS décrochera la timbale.

A moins d'un incroyable et plus qu'improbable renversement de situation, Fribourg échouera là où il avait réussi in extremis il y a douze mois. Tout comme Etoile Carouge. A n'en pas douter, ces deux équipes auront constitué les grandes déceptions de ce tour qualificatif. Si ça peut les rassurer, elles seront bientôt rejointes par deux autres... Quant aux néo-promus Châtel-Saint-Denis et Delémont, ils n'avaient indiscutablement pas les moyens de dialoguer avec leurs adversaires. Relevons encore que la journée de championnat initialement prévue le 8 décembre a été avancée au 10 novembre.

Huit candidats pour six fauteuils, on ne va donc pas s'ennuyer ces prochaines semaines. Nous publions ci-dessous le calendrier à venir. Et profitons de l'occasion pour faire le tour des équipes concernées (dans l'ordre actuel du classement).

1. Bâle (23 points). Actuel leader du groupe, devrait être à l'abri d'une mauvaise surprise. Les Bâlois sont invaincus depuis le 17 août, date à laquelle ils avaient subi un véritable affront sur la pelouse d'Old Boys (défaite 0-4). Le calendrier est favorable aux pensionnaires de Saint-Jacques, puisqu'ils doivent encore affronter, entre au-



Pascal Zaugg et le FCC

La saison dernière, lors du tour qualificatif, ils avaient réalisé 27 points en 22 rencontres. Et cette année?

(Impar-Galley)

tres, Delémont et Châtel-Saint-Denis.

2. Malley (22). Tout comme l'équipe de Künnecke, les Vaudois trouveront sur leur route les néo-promus. Cela lors des deux dernières rondes, ce qui constitue indéniablement un avantage. Grâce à son capital de points, la formation de Blaise Richard peut voir venir. L'équipe est jeune, prometteuse. A connu une certaine peine à démarrer la compétition, mais s'est bien reprise par la suite.

3. Bulle (20). Mise à part une défaite à domicile face à Bâle lors de la seconde journée, les Gruériens ont effectué une entrée en matière tonitruante. Mais les joueurs de Gilles Aubonne traversent actuellement une période difficile, qui n'ont récolté que quatre points en six parties. Les Fribourgeois possèdent la

meilleure attaque du groupe (39 buts). Vont affronter quatre des cinq papables d'ici le 1er décembre.

4. Yverdon (20). Avant de perdre à Granges ce week-end (1-3), l'équipe de Bernard Chalandes venait d'aligner quatre victoires d'affilée. Si les Yverdonnois ne sont plus aussi costauds que lors de l'exercice précédent, ils n'en demeurent pas moins de sérieux candidats aux six premières places. Tout comme Bulle, les Vaudois doivent encore se frotter à quatre sérieux candidats.

5. Granges (20). A l'instar de Bulle, les Soleurois n'avaient pas réussi à terminer dans le bon wagon il y a une année. Un second échec serait très mal interprété du côté du Stade de Brühl. Le calendrier semble un tantinet favorable aux Alémaniques puisqu'ils rencontreront Delémont, Châtel-Saint-Denis et

Que dit le règlement?

Pour le classement au terme du tour qualificatif, c'est bien entendu le nombre de points qui est déterminant. En cas d'égalité de points, la meilleure différence de buts du championnat départage les équipes concernées. Si l'égalité subsiste, on tient compte alors de la meilleure proportion de but (goal-average).

S'il y a toujours égalité, le classement est établi en tenant compte du nombre de points obtenus lors des confrontations directes, puis du plus grand nombre de buts marqués à l'extérieur, toujours lors des confrontations directes. En cas de nouvelle égalité, c'est le tirage au sort qui tranche. En aucun cas il n'y aura de match d'appui. (gs)

Fribourg. L'indisponibilité de Stefan Beckenbauer pourrait peser lourd au moment du décompte final.

6. Old Boys (19). Possède la meilleure défense du groupe (17 buts encaissés). Constitue peut-être la surprise de ce championnat. Les footballeurs de la

Schützenmatte joueront trois de leurs cinq derniers matches à domicile. Et comme il n'est jamais aisé de s'imposer chez les «vieux garçons»... Ils sont actuellement au-dessus de la barre grâce à leur meilleure différence de buts.

7. La Chaux-de-Fonds (19). Le roi du nul. Les Chaux-de-Fonniers on en effet partagé l'enjeu à sept reprises. A part ça, ce septième rang est en dessous des prévisions de Roger Läubli. L'équipe rencontre énormément de problèmes au niveau de la concrétisation. Le FCC n'a pas été capable d'aligner deux bonnes performances consécutives. Toutefois, les gars de La Charrière n'ont pas une fin de parcours des plus difficiles...

8. UGS (18). Les Genevois parviendront-ils à sauver l'honneur cantonal? Irrégulière, la formation du musicien Alain Morisod a le mérite de ne compter aucun étranger dans ses rangs. Sera-ce suffisant pour décrocher le précieux sésame? A relever que la dernière rencontre de championnat mettra aux prises UGS à Etoile Carouge sur le terrain de La Fontenette.

Voilà. Tout est dit ou presque. Place aux pronostics. Un jeu hasardeux si l'on tient compte de tous les paramètres énoncés. Allez. On s'y glisse. Notre petit doigt nous dit que Bulle et UGS vont échouer sur le fil.

De rien, Roger... G.S.

Hockey sur glace

A force de volonté



Sacrés Loclois! Comme la saison dernière, ils ont parfaitement négocié leur début de compétition, puisqu'ils ont tout simplement remporté leurs deux premiers matches. Et Jérôme Melly (photo Impar-Galley) et ses camarades entendent bien ne pas s'arrêter en si bon chemin.

Page 11

Cyclisme

Un label à justifier

Trois éditions, trois succès. L'avenir de la Coupe du monde semble assuré, malgré les points noirs de la fin de saison. Il est cependant probable que dès l'année prochaine le calendrier subira quelques modifications.

Page 13

Natation

Succès du Red-Fish

Le Red-Fish de Neuchâtel s'est imposé le week-end dernier à la piscine des Arêtes dans le Critérium neuchâtelois qui l'opposait au Locle et à La Chaux-de-Fonds.

Page 13

Les cinq derniers matches

Classement actuel	Equipe	Nbre de points	Diff. de buts	3 novembre	10 novembre	17 novembre	24 novembre	1er décembre
1.	Bâle	23	+ 7	reçoit Châtel-St-Denis	va à Malley	va à Fribourg	va à Delémont	reçoit Granges
2.	Malley	22	+ 7	reçoit Fribourg	reçoit Bâle	va à Granges	reçoit Châtel-St-Denis	va à Delémont
3.	Bulle	20	+14	reçoit Etoile Carouge	va à UGS	va à Old Boys	va à Yverdon	reçoit La Chx-de-Fds
4.	Yverdon	20	+ 8	reçoit UGS	va à La Chx-de-Fds	va à Etoile Carouge	reçoit Bulle	reçoit Old Boys
5.	Granges	20	+ 7	va à Delémont	reçoit Châtel-St-Denis	reçoit Malley	va à Fribourg	va à Bâle
6.	Old Boys	19	+15	va à La Chx-de-Fds	reçoit Etoile Carouge	reçoit Bulle	reçoit UGS	va à Yverdon
7.	La Chx-de-Fds	19	+ 8	reçoit Old Boys	reçoit Yverdon	va à UGS	reçoit Etoile Carouge	va à Bulle
8.	UGS	18	+ 5	va à Yverdon	reçoit Bulle	reçoit La Chx-de-Fds	va à Old Boys	va à Etoile Carouge



La perfection a fait de Toyota le N° 1 sur le marché des utilitaires.

Quiconque vise avant tout la perfection occupera tôt ou tard une position de pointe. La preuve: l'an dernier, Toyota s'est, une fois de plus, hissé au premier rang du classement des ventes d'utilitaires en Suisse. Il y a de bonnes raisons à cela.

D'abord, les utilitaires Toyota atteignent le summum de l'évolution technique en matière d'économie et de sécurité. C'est incontestablement le fruit des intenses activités de recherche et de développement auxquelles Toyota consacre, chaque année, des sommes colossales. Ensuite, c'est la consécration d'une qualité de construction et de finition parfaite: chez Toyota, seuls les meilleurs matériaux sont assez bons et toute la fabrication est soumise à des contrôles rigoureux. Résultat: la haute fiabilité des véhicules de la marque, que certifie, d'une façon on ne peut plus parfaite, la

garantie totale de trois ans ou 100 000 km et de 6 ans contre la corrosion perforante.

Enfin, en bon numéro 1, Toyota propose un choix parfait de modèles, vous permettant de trouver exactement celui qu'il vous faut, dans la version répondant parfaitement à l'usage, aussi spécifique soit-il, auquel vous le destinez. En fait, l'étendue de sa gamme est imbattable: témoin la

LA GAMME DU N° 1 :

Liteace commerciale, à partir de fr. 20 150.-; fourgonnette, fr. 19 350.-. Hiace commerciale, à partir de fr. 26 390.-; commerciale 4x4, à partir de fr. 30 690.-; fourgonnette, fr. 25 490.-; fourgonnette 4x4, à partir de fr. 30 490.-. LandCruiser II 4x4, fr. 29 990.-. Hilux pick-up 4x4, fr. 25 650.-; châssis-cabine 4x4, fr. 24 750.-. Dyna 150 à plateau, fr. 30 950.-; châssis-cabine, fr. 29 950.-.

Hiace, disponible en pas moins de 34 variantes! Et tous les utilitaires Toyota vous garantissent un rapport qualité/prix que seul est en mesure de vous offrir le numéro 1.

Conclusion: ce n'est qu'en atteignant la perfection sur toute la ligne que l'on devient numéro 1. Toyota est fier de l'être et vous remercie de votre confiance.

Les conditions du Super-Leasing valent aussi pour les Toyota utilitaires. Renseignez-vous au tél. 01-495 2 495.

LA PERFECTION AUTOMOBILE

 **TOYOTA**

LE N° 1 JAPONAIS

TOYOTA SA, 5745 SAFENWIL, 062-999 311

LA NOUVELLE ESCORT RS 2000 16V, 150 CH.

POUR UNE FOIS, LE SOLEIL NE SE
LÈVE PAS À L'EST.



ABS pour tous De série. By Ford

Désormais, seul votre concessionnaire Ford est à même de réaliser votre rêve automobile,

jusque dans ses moindres détails. Alors profitez d'un essai sur route pour mettre en lumière toutes les qualités de la nouvelle Escort RS 2000. Inutile d'y aller par quatre chemins: voilà enfin une voiture sans dé-

tours. Bonne route!

- ABS
- Moteur TwinCam 2.0i, 16V, 150 ch
- Pneus larges 195/50 VR 15
- Jantes alu 15 pouces
- Sièges sport à l'avant

- Verrouillage central
- Lève-vitres électrique à l'avant
- Direction assistée
- De 0 à 100 km/h en 8.4 sec.



ESCORT. COMME VOUS LA RÊVEZ.

44-2211/4-4/

DIVERS

VITRERIE jost
26 40 77
JOUR et NUIT
28-012108

Aux Rochettes
**Cuisine originale
de saison**
Route du Valanvron - ☎ 039/28 33 12

Prêts personnels

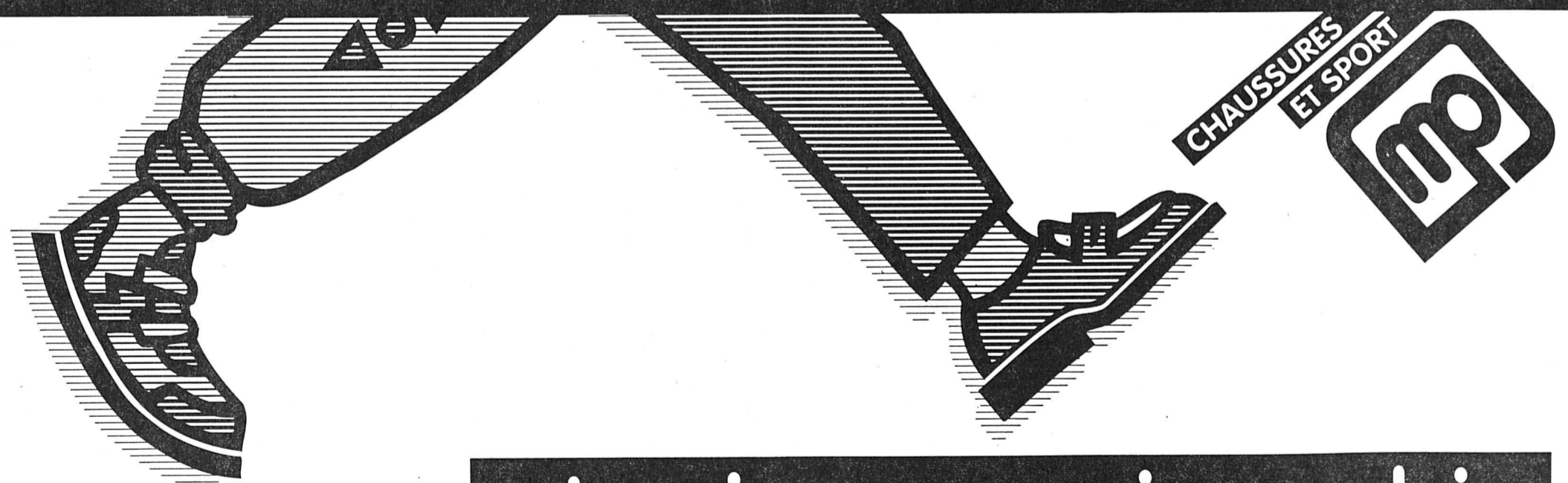
Agence: H. Minary.
Jusqu'à Fr. 40 000.- en 24 heures. Dis-
crétion absolue. Sans aucune garantie.
Reprise de crédit en cours possible.
Frontaliers exclus. ☎ 039/23 01 77 de
8 h à 20 h 30. Intermédiaires exclus.
470-11

PIERRE AUBRY

Pierre Aubry
LITS
MEUBLES
DÉCORATION
NUMA-DROZ 27 - LA CHAUX-DE-FONDS
28-12731

Utilatous

PHILIPPE SCHNAEBELE
Transports, débarras,
déménagements, occasions, puces
☎ 039/23 59 06 privé ☎ 039/28 37 86
28-12405



Je vais au magasin populaire

DE LA CHAUX-DE-FONDS Avenue Léopold-Robert 36



A 20 ANS!!!

Venez fêter avec nous cet anniversaire
les mercredi 30 et jeudi 31 octobre
Un grand **cadeau-surprise** vous attend
Profitez de ces deux jours exceptionnels!



LES ECHOS DU WEEK-END

Albertville est prêt - Les infrastructures sont prêtes, les hommes répètent. A près de cent jours de la cérémonie inaugurale des Jeux olympiques d'hiver d'Albertville, le 8 février 1992, les infrastructures sont pratiquement achevées et l'effort du Comité d'organisation (COJO) se porte maintenant sur l'ultime préparation des hommes qui encadreront la grande fête du sport. (si)

GAINS

Sport-Toto
 8 x 13 Fr. 5.820,60
 81 x 12 Fr. 574,90
 689 x 11 Fr. 67,60
 3.737 x 10 Fr. 12,50
 Somme approximative au premier rang du prochain concours: Fr 500.000.- (super-toto).

Toto-X
 2 x 6 Fr. 147.142,50
 7 x 5+cpl Fr. 519.-
 268 x 5 Fr. 67,80
 7.219 x 4 Fr. 3.-
 48.405 x 3 Fr. 3.-
 Jackpot Fr 32.698,35.
 Somme approximative au premier rang du prochain concours: 75.000 fr.

Loterie suisse à numéros
 Aucion gagnant avec 6 numéros. Jackpot Fr. 917.285.-
 2 x 5+cpl Fr. 222.113,30
 95 x 5 Fr. 10.708,30
 6.126 x 4 Fr. 50.-
 126.195 x 3 Fr. 6.-
 Somme approximative au premier rang du prochain concours: Fr 1.800.000.-

Joker
 Aucion gagnant avec 6 chiffres. Jackpot: Fr. 866.641,30
 2 x 5 Fr. 10.000.-
 40 x 4 Fr. 1.000.-
 384 x 3 Fr. 100.-
 3.948 x 2 Fr. 10.-
 Somme approximative au premier rang au prochain tirage: 1.100.000 francs.(si)

TV-SPORTS

- TSR**
23.00 Fans de sport.
- TF1**
00.50 Au trot!
- A2**
23.55 Tennis. Résumé de l'Open de Bercy.
- FR3**
13.00 Tennis. Open de Bercy.
- La5**
20.40 Le journal des courses.
- ARD**
23.00 Sport-extra.
- ZDF**
17.00 Sport heute.
- RAI**
00.45 Tennis.
- TVE**
23.00 Football.
- EUROSPORT**
12.00 Tennis. Open de Bercy.
18.00 Football. Eurogoals.
19.00 Histoire des JO.
19.30 News.
20.00 Tennis.
23.30 Catch.

MAÎTRE DU KARATÉ

Vice-champion du monde et vice-champion d'Europe, Maurice Negro, grand maître genevois du karaté, est venu donner pour la première fois aux membres du Karaté-Club de La Chaux-de-Fonds un cours de trois jours. Tous, enfants, adolescents et adultes, femmes ou hommes, compétiteurs ou amateurs, ont profité de sa présence pour travailler et améliorer la technique de combat, ainsi que l'enchaînement de diverses tactiques. Un entraînement superintensif pour une préparation optimale! (paf)

GUÈDE OUT...

Le déplacement du FC La Chaux-de-Fonds à Châtel-Saint-Denis aura eu des conséquences douloureuses. Encore heureux que le FCC se soit imposé, sinon...

La première mauvaise nouvelle émane de Jose Guede. Samedi, il avait dû céder son poste à la mi-temps. «J'ai effectué un tacle. Mon pied d'appui est resté planté et j'ai entendu un crac, raconte-t-il. Dimanche, je me suis rendu à l'hôpital. Les ligaments internes sont touchés. Ils sont distendus, voire déchirés. Si ça devait être le cas, je serais out six à huit semaines. Avec l'accord du médecin du club, le Dr Claude-Alain Moser, je me rendrai la semaine prochaine à l'Hôpital cantonal de Genève pour y subir des examens approfondis auprès du professeur Frutschy, l'homme qui m'avait déjà pris en main lors de ma seconde fracture au tibia-péroné de 1985. On a dû me poser une attelle sur toute la longueur de la jambe, car je ne peux pas la plier.»

Reverra-t-on Jose Guede sur un terrain avant le 1er décembre? Dans le meilleur des cas, pas avant trois semaines.

... THÉVENAZ AUSSI

La seconde mauvaise nouvelle concerne Pierre Thévenaz. Le capitaine chaux-de-fonnier avait quitté ses camarades après 24 minutes de jeu à Châtel-Saint-Denis. «Je me suis fait une forte entorse au pied gauche, précise-t-il. C'est très douloureux. Je ne peux pas marcher. Je dois avoir recours à des béquilles. C'est le cou du pied qui est touché. La seule bonne nouvelle est qu'il n'y a pas de fracture. A moins d'un miracle, je serai indisponible pour deux semaines.»

Roger Läubli n'avait pas besoin de ces deux nouveaux coups durs. Vraiment pas.

MARANESI CAPITAINE

Thévenaz obligé par la force des choses de quitter prématurément ses petits camarades, c'est à Fabrice Maranesi qu'est revenu l'honneur d'endosser le brassard de capitaine. «C'est la deuxième fois dans ma carrière qu'une chose pareille m'arrive» a-t-il avoué.



Karaté-Club de La Chaux-de-Fonds

Un cours sur la technique de combat donné par un champion de haut niveau international, Maurice Negro (troisième depuis la droite au premier rang). (Favre)

Une jolie récompense pour celui qui a effectué toutes ses classes au sein du FC La Chaux-de-Fonds.

LES EXPLICATIONS DE LÄUBLI

Pas terrible le match Châtel-Saint-Denis - La Chaux-de-Fonds. Principalement à cause de la prestation catastrophique des Fribourgeois. Mais Läubli a aussi une explication: «Ici, les infrastructures sont indignes de la ligue nationale. Il n'y a pas de ramasseurs de balles. Tu dégages le ballon en touche, il met une minute pour revenir. Dans ces conditions, difficile d'accélérer le rythme. Je comprends pourquoi les gens s'ennuient. Contre Yverdon, Bernard Chalandes a chronométré. Le ballon a été en jeu 2 x 20 minutes. Une véritable catastrophe.» (gs)

L'AJOULOT DE CŒUR

Régis Rothenbühler a assisté au match NE Xamax - Lucerne de la tribune, ses deux béquilles à côté de lui - on ne le reverra pas sur un terrain avant une dizaine de jours. Dès la fin du match, il s'est bien évidemment intéressé aux autres résultats de LNA, mais aussi au déroulement du match de hockey sur glace Ajoie - Neuchâtel YS. Sur l'écran géant de La Maladière, la dernière information communiquée fut: «AJOIE - NEUCHÂTEL YS: 5-5 AU MILIEU DU TROISIÈME TIERS». Réaction de Régis Rothenbühler: «Tu ne vas quand même pas me dire qu'on va perdre un point contre Neuchâtel YS!» On a beau porter les couleurs d'un club de Neuchâtel, on n'en oublie pas ses origines pour autant...

SMAJIC ET EGLI VONT BIEN

Puisqu'on parlait de blessés, apprenez qu'Andy Egli et Admir Smajic vont bien. Tous deux viennent de passer trois semaines à Loèche-les-Bains. Au programme: physiothérapie, bien sûr, mais aussi course à pied et mountain-bike. «Les médecins se disent tout à fait surpris de nos progrès, précisait Smajic. Et nous serons tous deux d'attaque pour la reprise de l'entraînement au mois de janvier.»

Le Yougoslave revenait sur la prestation de NE Xamax contre Celtic Glasgow: «C'était fantastique, vraiment. Et dans ces moments-là, on ne pense pas à ses intérêts personnels, mais bien à ceux de toute l'équipe. Alors je me réjouis de la bonne forme des trois Egyptiens, même si cela n'arrange effectivement pas mes affaires...»

Reste que si les frères Hassan continuent de se «distinguer» devant les arbitres, il y a fort à parier qu'ils devront se résoudre à suivre leur équipes des tribunes en certaines occasions...

QUESTION STUPIDE

Ce journaliste de la «Neue Zürcher Zeitung» n'est pas un habitué de La Maladière. A témoin cette question posée en anglais à Roy Hodgson: «Pourquoi avoir fait jouer Delay et pas Corminboeuf?» Réponse du Britannique, en anglais également: «Parce que je l'ai choisi. D'autres question stupides?» On n'a plus guère entendu notre confrère...

ET LE FOOTBALL?

Le duel entre Hossam Hassan et René Van Eck a été particulièrement musclé. Voire plus, même, puisqu'il semble que l'Egyptien ait craché à la figure du Hollandais sitôt après le coup de sifflet final. La sortie du «Papin égyptien» a été des plus agitées. Van Eck et Rueda étant visiblement décidés à se faire justice. Van Eck a même essayé de forcer la porte du vestiaire xamaxien! Et le football, dans tout cela...?

COUPE DU MONDE: DÉJÀ SIX

Avant les championnats suisses de Lausanne, samedi et dimanche prochains, ils sont six épiètes à avoir effectué les minima requis pour faire partie du cadre national qui disputera les épreuves de Coupe du monde. A savoir: les Bâlois Olivier Jaquet, Nic Bürgin et Maurice Moser, le Séduinois Gérald Pfefferli, le Bernois Christoph Fühmann et le Chaux-de-Fonnier André Kuhn. Et puis, Thomas Hippenmeyer a terminé quatrième dimanche à La Chaux-de-Fonds. Les championnats suisses risquent d'être fort disputés, puisque la sélection tombera à ce moment-là. (rt)

LA MEILLEURE ATTAQUE

Avec 49 buts, Ajoie peut de targuer d'être l'équipe la plus efficace de la LNB. Cette position flatteuse au terme du premier des quatre tours de la phase qualificative est essentiellement due au rendement de la triplette formée de Lambert (14), Dupont (12) et Fuchs (6). Avec leur 32 réussites, ces trois-là ont tout de même inscrit 65,3% des buts des «jaune et noir». Qui dit mieux?

TREIZE À TABLE

Samedi dernier, trois Ajoulots ont profité de la venue de Neuchâtel YS à Porrentruy pour faire trembler les filets pour la première fois de la saison. Tacoz, Jolidon et Princi sont ainsi passés à table, portant à... treize le nombre des convives. Superstitieux s'abstenir!

QUE S'EST-IL PASSÉ?

Richmond Gosselin était le premier étonné de l'excellente tenue de Neuchâtel YS. «Qu'est-il donc arrivé à cette équipe? Je ne l'ai pas reconnue par rapport aux matches amicaux que je l'avais vu disputer...» Une preuve supplémentaire que les gens de Jiri Novak sont en progression.

QU'IMPORTE LA MANIÈRE

Qu'importe le breuvage, pourvu qu'on ait l'ivresse... L'axiome est connu et Richmond Gosselin s'en est probablement inspiré en répondant à un confrère qui qualifiait d'«heureuse» la victoire du HCA sur Neuchâtel YS. «Je me f... totalement de la manière. Il n'y a que les points qui comptent» répliqua le «Kid». Tant pis pour les puristes. (jfb)

PARFUMS

La partie entre Villars et le HCC a furieusement senti le début de saison. Mais un autre parfum (bien plus agréable!) flottait dans l'air, celui de la délicieuse fondue servie à la buvette de la patinoire. De nombreux supporters chaux-de-fonniers y ont d'ailleurs fait honneur.

FIN NEZ

Avant le match, le chef matériel du HCC Jean-François Schmid ne débordait pas de confiance. «Il y a des signes extérieurs qui ne trompent pas dans le comportement des gars avant les matches.» Et sur la base de ce qui a suivi, force a été de constater que le pessimisme du «chef mat» était fondé...

PAS LE GRAND AMOUR

La fin de match à Villars fut très hachée. Et ce n'est pas le duel acharné qui a opposé à plusieurs reprises Paris et Léchenne qui a contribué à calmer les esprits. Les deux lascars ont d'ailleurs fini le match sur le banc des pénalités. (lw)

CHAUVINISME AVEUGLE

Le chauvinisme fait des ravages partout. En patinage artistique y compris. Les spectateurs présents dimanche aux Mélézes, où se déroulaient les 27es championnats romands, s'en sont rendus compte. Ils ont ainsi, par exemple, vu la patineuse de Villars Anne-Catherine Croisier, qui venait de chuter à quatre reprises, recevoir deux fois des notes de 4,7. «Incroyable!» s'exclamèrent certains. Eh oui, mais il faut savoir que la juge qui venait de donner cette note venait également de Villars. Qui a dit que le chauvinisme rendait aveugle...

PEU DE PATINEURS EN ÉLITE

Si lors de ces championnats romands, le nombre de concurrents dans les catégories juniors était élevé, en revanche les patineurs d'élite n'étaient pas légion. Pourquoi? Réponse de Roland Dubuis, président de l'ARP (Association romande de patinage): «D'abord, parce qu'il s'agit du sommet de la pyramide et que ceux qui y parviennent sont rares, puis parce que ce week-end il y avait beaucoup d'absents. Ensuite, cela s'explique par le fait que bon nombre de patineuses et de patineurs lorsqu'ils ont l'âge de passer en élite laissent tomber pour se consacrer à leurs études.» (jc)

MAT RAK footballeur de choc!



Hypermarché

La Chaux-de-Fonds

Direction **Le Locle**

29.10.1991 Sem. 44

**JUMBO GÈLE
LES PRIX,
PAS LA VIANDE!**

PRIX SENSATIONNELS!

BOEUF HACHÉ

kg **7.90**
au lieu de 14.-

BOUILLI

kg **9.90**
au lieu de 15.-

RAGOÛT DE BOEUF

kg **9.90**
au lieu de 18.-

RÔTI DE BOEUF

kg **14.90**
au lieu de 24.-

ENTRECÔTE

kg **24.90**
au lieu de 39.-

RUMPSTEAK

kg **24.90**
au lieu de 39.-



JUMBO LA CHAUX-DE-FONDS: tout sous le même toit!



Les actions alimentaires de la publicité JUMBO sont valables jusqu'au samedi de la semaine en cours. Afin que chaque client puisse en profiter, elles ne sont vendues que par quantités ménagères. Pas de vente aux grossistes, ni aux revendeurs.

LA CHAUX-DE-FONDS

LE LOCLE

HAUT-DOUBS

NEUCHÂTEL

VAL-DE-RUZ

VAL-DE-TRAVERS

JURA

JURA BERNOIS

Cattin à Morteau

Second dépôt de bilan

Le dépôt de bilan de la Nouvelle société Cattin hier n'a surpris personne et, aussi paradoxal que cela puisse paraître, cette décision ouvre des perspectives d'espérance en remettant les comptes à zéro et les pendules à l'heure.

Page 22

Val-de-Travers

Les mamans crient au secours

Fleurier a mal à ses crèches. En deux ans, plusieurs garderies privées ont fermé leurs portes. Depuis un mois, c'est le désert. Cri au secours des mamans qui adressent une pétition aux autorités. En substance: la demande existe, que la commune prenne la relève.

Page 25

Val-de-Ruz

Licenciements chez ESCO

La conjoncture est décidément bien cruelle pour les petites et moyennes entreprises du secteur de la machine-outil. Après avoir procédé au licenciement de 25 collaborateurs en juin dernier, ESCO, aux Geneveys-sur-Cofrane, a annoncé hier une mesure similaire concernant 14 personnes cette fois-ci.

Page 25



Météo:

En partie ensoleillé, passages nuageux et peut-être accompagnés de pluies éparées sur l'ouest.

Demain:

En partie ensoleillé, brouillards ou stratus matinaux. Jeudi: variable, quelques pluies.

Lac des Brenets
750,56 mLac de Neuchâtel
429,11 m

Fête à souhaiter mardi 29 octobre: NARCISSE

7°
Lever: 7 h 09
Coucher: 17 h 210°
Lever: 22 h 49
Coucher: 13 h 210
2000 m

L'Impartial

Volkswagen et sa fameuse Golf hybride électro-diesel

Le prototype était neuchâtelois!

En mai dernier, Volkswagen annonçait les essais à grande échelle de sa flotte de Golf hybrides, un véhicule électro-diesel révolutionnaire qui vient de refaire parler de lui au travers de la publicité involontaire qu'en a fait Adolf Ogi. Une voiture dont le prototype technologique a été développé dans le canton de Neuchâtel...

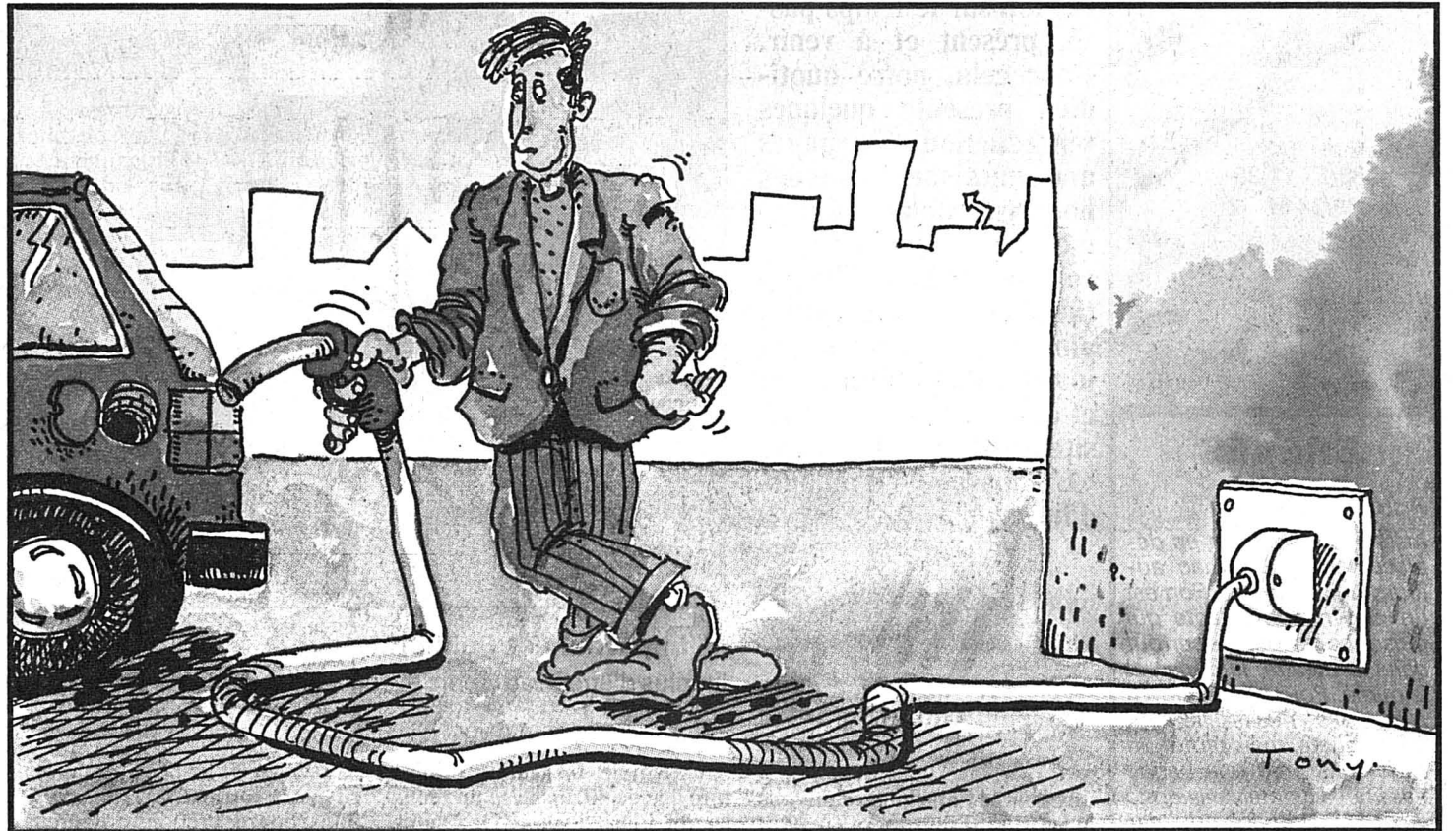
Bien peu de monde se souvient aujourd'hui qu'Electricité neuchâteloise SA (ENSA), sous l'impulsion de son ancien directeur Alphonse Roussy, avait signé, en 1979, un accord de développement et de mise au point d'un véhicule à moteur hybride pour VW, sur la base d'une Golf de série.

Ce «joint-venture» avait pour partenaires les professeurs Marcel Jufer, de l'EPFL, inventeur d'un moteur électrique à haute performance (on lui doit depuis la création d'un étonnant cœur artificiel), et Jeanneret, de l'Ecole technique de Bière (l'homme des voitures solaires) qui était chargé d'élaborer le système électronique de commande entre les moteurs électrique et à essence, l'ENSA, maître d'œuvre, et Volkswagen. Une épopée qu'a évoqué avec nous Alphonse Roussy.

ÉTINCELLE

«Si ENSA est avant tout un distributeur d'électricité, sa fonction est aussi d'aborder plus largement les problèmes d'énergie sous toutes leurs formes. Une réflexion liée au problème de la voiture avait dès lors parfaitement sa place dans une institution telle que la nôtre» rappelle M. Roussy, dont la première expérience en matière de véhicule électrique provient de sa rencontre avec M. Perrenoud, un Neuchâtelois «exilé» à Genève, fabricant de chariots à traction électrique. Nous étions en 1973.

Avec le concours de la Société romande d'électricité, les deux ingénieurs constituent, deux ans plus tard, la société VESA (voiture électrique SA) et mettent au



point une première voiture dérivée de la fameuse «Mini-Morris». Sa particularité: un train arrière (essieu, différentiel, batterie et moteur) démontable en échange standard pour les travaux d'entretien.

Après la «Pilcar», petite, lente, de faible autonomie et coûteuse, VESA lancera la «Carville», une version améliorée mais victime, comme tous les véhicules électriques, du handicap du poids de ses indispensables accumulateurs. Le carrossier Franco Sbarro habillera, plus tard, de polyester ultra-léger la «Carville».

PÉRIODE VW

Viendra ensuite la «période VW», issue de la rencontre avec un industriel fournisseur du géant allemand. M. Roussy va faire la connaissance des spécialistes de la Recherche et Développement de VW, ceux-là même qui sont aujourd'hui attelés au projet très contemporain de la «Swatchmobile» de M. Hayek...

«Volkswagen avait mandaté parallèlement plusieurs chercheurs pour qu'ils trouvent des

solutions originales au problème de la création d'une voiture hybride électrique-moteur à explosion, avec passage automatique d'un mode à l'autre! Contacté pour ce faire, nous avons relevé le défi en nous entourant de partenaires. Il faut dire que les exigences étaient élevées: le véhicule hybride devait consommer moins de 4 litres

aux cent kilomètres et pas plus de 24 KW/h en mode électrique», précise Alphonse Roussy.

«Nous avons réalisé ce moteur dans les ateliers de l'ENSA, il consommait 3,5 litres et 16 KW/h... Le prototype a été livré à VW avec les félicitations des responsables. Malheureusement, la voiture n'a pas été

construite en raison d'un prix de revient trop élevé.» S'il a fallu attendre 12 ans pour voir l'application concrète de ces travaux, les laboratoires et écoles qui ont participé à ce développement très onéreux ont acquis une somme appréciable de connaissances dans des technologies très complexes.

M.S.

REGARD

Cherchez l'hybride

En matière de transport individuel, la voiture hybride est suffisamment géniale dans sa conception pour qu'elle fasse du chemin en cette fin de siècle; pour qu'elle entraîne un changement de comportement chez l'Homme, ce qui est le propre de toutes les grandes inventions. Peu importe qui la fabrique; si la demande existe, tous les constructeurs l'auront au catalogue...

La voiture hybride c'est avant tout un moteur, électrique et à combustion, qui doit permettre des économies d'énergie tout en ménageant l'environnement. A faible vitesse et au démarrage, de fait en cycle urbain, rien ne vaut un moteur électrique; à des vitesses supérieures à 50 km/h et

pour de longs déplacements, les performances d'un moteur à combustion sont indéniables.

La technologie hybride permet de passer automatiquement d'un mode à l'autre, grâce à des capteurs et senseurs qui renseignent en permanence l'ordinateur sur le moment opportun de changer de propulsion. On vise un rendement optimal.

C'est là tout le poids de la recherche. Une recherche qui ne doit pas faire des choix de société, mais relever les défis que la société lui impose pour se développer dans des environnements en mutation.

Mario SESSA

Neuchâtel: soins à domicile et aide familiale

Un toit commun pour un même but

La Fondation de l'aide et des soins à domicile et le Service d'aide familiale du Littoral neuchâtelois (SAF) inaugureront vendredi 8 novembre leurs nouveaux locaux communs à Neuchâtel. L'occasion d'une journée portes ouvertes, le samedi, mais aussi d'une réflexion sur l'accompagnement et le maintien à domicile des malades ou des handicapés.

L'immeuble rénové, qui accueille les deux institutions, dont les interventions sont coordonnées, est situé dans le parc du home des Charmettes à Neu-

châtel. La Fondation de l'aide et des soins à domicile de Neuchâtel et environs assure des prestations aux habitants des trois communes de Neuchâtel, Peuseux et Corcelles-Cormondrèche. Soit un potentiel de quelque 40.000 habitants.

Ses attributions? Dispenser à domicile des soins infirmiers aux handicapés comme aux personnes malades, pour aider à leur maintien à domicile «et garder à l'hôpital sa mission de soins aigus», explique Béatrice Jaquet, responsable du service qui emploie 17 infirmières pour une dizaine de postes.

En accord avec le milieu médical, il s'agit aussi d'apporter l'aide aux actes de la vie quotidienne, assurer le soutien psychologique et social du patient et de son entourage, même lors d'événements particuliers tels qu'une naissance ou un deuil, tout en dispensant une éducation aux soins.

Les prestations du Service d'aide familiale (SAF) ont trait à l'économie familiale et aux soins de base. Avec ses 100 employés pour 44 postes complets, le SAF couvre tout le Littoral neuchâtelois (80.000 personnes)

à l'exception de la commune de Brot-Dessous «qui s'est jusqu'à présent montrée hermétique à notre intervention», explique Marie-Hélène Pellegrini, responsable du SAF.

Depuis le premier juillet de cette année, les prestations de l'aide familiale relevant de maladie ou de handicap sont prises en charge par les caisses-maladie, comme l'étaient déjà antérieurement celles des soins infirmiers.

Le déficit du service infirmier est couvert par des subventions fédérales, cantonales et communales. Pour le SAF par contre,

ces deux dernières années, il a fallu recourir à des fonds propres pour éponger la part du déficit non couverte par les autorités. Sa responsable nourrit de grandes craintes pour 1992. A moins que le SAF ne s'intègre dans un des futurs centres de santé régionaux, que la nouvelle loi sur la santé postule, tout en s'élevant, lui aussi, en fondation pour continuer à bénéficier de la manne fédérale. (cp)

● «Portes ouvertes»: samedi 9 novembre de 10 à 15 h. Centrale d'appel: tél. (038) 30 44 00 ou 30 47 00.

L'Impartial et Publicitas à Modhac

Le stand où l'on cultive les relations!

«L'Impartial», en collaboration avec Publicitas, propose à Modhac un stand-réflexion... Réflexion sur le temps passé, présent et à venir. Pour cela, notre quotidien présente quelques reproductions de pages anciennes couplées à des bonsaïs; donne également, par le biais d'un concours, des détails actuels sur nos lecteurs, ainsi que sur l'impact du journal dans le district; et demande enfin aux visiteurs leur opinion sur «L'Impar» d'aujourd'hui.



«L'Impartial» et Publicitas

En plus d'être beau, sobre et accueillant, ce stand présente également un aspect didactique. (Impar-Gerber)

«Depuis 111 ans, nous cultivons la passion d'informer». A Modhac, ce slogan s'affiche en grand au stand No 321, celui de «L'Impartial» et de son partenaire annonceur Publicitas. Là, les visiteurs apprennent notamment tout ce qu'ils ont toujours voulu savoir sur le bonsaï sans avoir jamais osé le demander!

Ils peuvent donc admirer quelques vieux spécimens de ces petits arbres. Ces derniers, disposés sur des piliers, sont d'ailleurs mis en regard avec d'anciennes pages de «L'Impartial»:

par exemple, un feuillus miniature âgé de 40 ans avec un feuillet du journal de 1951. Quant aux secrets de l'art du bonsaï, ils sont dévoilés à qui le désire... un fascicule et un calendrier spécial étant offerts sur place.

Après le didactique, le ludique... Un grand concours met à l'épreuve nos lecteurs: «Con-

naissez-vous les performances de votre journal?». Huit questions, dont les réponses figurent à l'intérieur de stands d'autres exposants, sont soumises à la sagacité des visiteurs.

«Votre avis nous intéresse!». «L'Impartial» souhaite également connaître l'opinion du public sur le contenu du journal

qui se lit de Haut en Bas. Ainsi, demande-t-il à chaque visiteur de préciser, à l'aide d'un petit questionnaire, quelles sont ses habitudes de lecture et ce qu'il aimerait trouver en plus dans son quotidien préféré.

S'approcher des lecteurs, c'est aussi une bonne manière de cultiver ses relations! ALP

«Vous dansez?»

Les têtes grises de la région ont profité de la Journée des aînés du Locle et de La Chaux-de-Fonds pour se donner rendez-vous à Modhac. Ainsi, hier après-midi, ces derniers ont-ils pu, entre une polka et une java, visiter tout à leur aise les stands installés dans la halle de Polyexpo.

«Madame - on ne dit plus mademoiselle à cet âge-là - vous dansez?». A l'heure du thé dansant, de nombreux couples de personnes âgées se sont formés pour aller guincher sur le podium installé dans la cantine. Enlacés comme au bal de leurs 20 ans, ces sexagénaires, septuagénaires et même octogénaires ont démontré, une fois de plus, qu'ils font bien partie d'une génération où l'on sait encore ce que danser veut dire...

Musique! Costumes blancs et gilets rouges, les infatigables Gurktaler Musikanten ont animé cette fête du 3e âge avec brio, en utilisant un registre gai, varié et populaire.

(alp - photo Impar-Gerber)



Rédaction
LOCALE
Tél: 039/21 11 35
Fax: 039/28 58 52

Irène BROSSARD
Alain PORTNER
Denise de CEUNINCK

BRÈVES

Ron pon pon

Installé à Québec et en déplacement à Modhac aujourd'hui, Ron Pon Pon est un clown autodidacte qui puise ses ressources surtout dans le théâtre, la danse et le mime. Pour lui, un clown n'est pas nécessairement un acrobate, mais plutôt un caricaturiste ou une bande dessinée vivante. Avis donc aux enfants et aux adultes! (Imp)

Déjà vingt mille!



La main dans la main, Suzanne et Sully Perrenoud ont franchi, hier soir, le seuil de Polyexpo en 20.000e position! Cette place honorable leur a permis de recevoir une bouteille de champagne et un magnifique bouquet de fleurs. Bravo à cet ancien pasteur ainsi qu'à son épouse! (alp-photo Gerber)

«Dance machine»

Rythme cadencé et musique musclée! Hier soir, le Physic Club Le Locle-La Chaux-de-Fonds a effectué, à deux reprises, une démonstration de Modern Jazz.

Devant un public nombreux, ces jeunes danseurs se sont déhanchés sur une chorégraphie aux gestes mesurés et synchronisés. (alp)

Championnat intercantonal de boules

Erguël toujours en tête

Organisée par l'Association intercantonale des joueurs de boules, la deuxième manche du championnat a été disputée récemment sur le jeu de la Recorne.

Elle a été remportée par Michel Amstutz, devant Eric Schneberger, tous deux avec 151 quilles. Troisième, Charles Tynowski, 148 quilles. Au classement général, Michel Amstutz reste évidemment en tête, suivi

de Roger Chopard et Willy Geiser.

Par équipe, Erguël mène devant Le Locle, EPI et La Chaux-de-Fonds. (Imp)

AUJOURD'HUI

- FILM «Istanbul, de Constantinople à Byzance», film de H. Goemaere MIH 16 h, 20 h.

SERVICES

- BIBLIOTHÈQUE DE LA VILLE prêt, discothèque, salle de lecture, lu 14-20 h; ma-ve 10-20 h; sa 10-16 h. Département audio-visuel, lu 14-18 h, ma-ve 10-12 h, 14-18 h ou sur rendez-vous.
- BIBLIOTHÈQUE DES JEUNES Prés.-Wilson, Ronde 9, lu-ve 13 h 30-18 h; sa 10-12 h, 13 h 30-16 h.
- PHARMACIE D'OFFICE Chapuis, L.-Robert 81, jusqu'à 19 h 30. Ensuite, Police locale, ☎ 23 10 17, renseignera.
- URGENCES MÉDICALE ET DENTAIRE ☎ 23 10 17 renseignera.
- HÔPITAL ☎ 27 21 11.

Aujourd'hui

Le clown québécois Ron Pon Pon (voir colonne de gauche) ouvrira le bal des animations. Il se baladera de 16 à 17 heures dans l'exposition.

Entre des intermèdes musicaux assurés par les Gurktaler Musikanten, ce comique à couettes donnera deux représentations: la première à 18 h 45 et la seconde à 22 h 30. A l'occasion de cette Journée de l'agriculture II, les prix des concours organisés par les agriculteurs seront remis à 22 h 15.

Quant à la soirée, elle s'achèvera par la Fête de l'agriculture... bien sûr! (alp)

IMMOBILIER

A louer à Saint-Aubin
Résidence Le Castel

SPACIEUX APPARTEMENTS TRAVERSANTS

Entièrement agencés
2½ et 4½ pièces
Terrasses sud et nord
Situation panoramique
Proches des transports publics
Disponibles tout de suite ou à convenir

Pour visiter: Mme Moulet
☎ 038/55 15 40

22-14268

Entreprise générale de construction - Gérance immobilière
19, rue des Ramports - 1401 Yverdon-les-Bains
Tél. 024/21 87 61-62 - Fax. 024/22 07 57

A vendre à
Chézaré-Saint-Martin

Situation tranquille,
dégagement

Bel appartement 2½ pièces

Salon, salle à manger, chambre.
Magnifique cuisine agencée,
bains/W.-C., avec grande
terrasse privative bénéficiant
d'un bon ensoleillement.

Disponible immédiatement.

Fr. 205 000.-
plus Fr. 20 000.-, garage.

Régie Roland Donner

Maitrise fédérale de banque
Buchilles 44 • 2017 Boudry • Tél. 038/42 50 32

DIVERS

SECTION
JURA NEUCHÂTELOIS
du Touring Club Suisse

Cours «TCS-Juniors» 1991 - 1992

Encore quelques places disponibles.

Renseignements et inscriptions
au secrétariat du TCS (la matin)
auprès de Mme H. Gallet,
avenue Léopold-Robert 88
2300 La Chaux-de-Fonds
☎ 039/23 11 25

VIDÉO
Fr. 695.-
Hitachi VT 825

Ph.-H.-Mathey 3
La Chx.-de-Fonds
☎ 039/28 21 40

POLISSEUR

25 ans d'expérience dans les boîtes
de montres **cherche travaux de
polissage** pour son atelier.

☎ 039/266 966

Publicité intensive, Publicité par annonces

NATIONALE SUISSE ASSURANCES

Agence générale de La Chaux-de-Fonds, Yves Huguénin
Rue Jardinière 71, 2301 La Chaux-de-Fonds
☎ 039/23 18 76

A la suite du départ du titulaire, nous recherchons pour
notre agence de La Chaux-de-Fonds

un(e) inspecteur(trice) d'assurances

Ce poste conviendrait à une personne bien intégrée à la
région et désireuse de se créer une situation d'avenir
dans un secteur clé de l'économie.

Nous offrons:

- un portefeuille important
- une formation approfondie et rémunérée
- un soutien permanent de la part de l'agence générale
- une garantie de salaire intéressante

Nous demandons:

- un CFC, si possible commercial, une formation en assurances serait un avantage
- le sens prononcé des responsabilités
- de l'ambition et du dynamisme

Veillez adresser vos offres manuscrites avec les documents usuels à M. Yves Huguénin, agent général.

Discretion assurée.

L'annonce, reflet vivant du marché

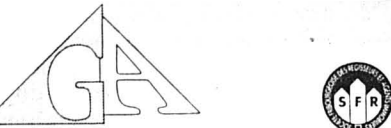
IMMOBILIER

Couple d'industriels, la cinquantaine, de passage quelques jours par mois dans leur filiale du Locle, cherche pour le 1er janvier 1992 (éventuellement plus tôt)

appartement de 2 - 3 pièces

Situation calme dans maison d'ordre, Les Brenets, Le Locle ou La Chaux-de-Fonds.

☎ 039/31 44 24, heures de bureau. 470-141



A vendre Centre-ville du Locle immeuble locatif à rénover

commerces - bureaux - appartements

Permis de construire et plans à disposition. Prix de vente: Fr. 680 000.-

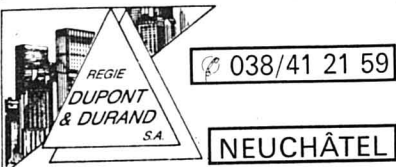
17-1129

Gérances Associées S.A.
Rue de l'Eglise 49 1680 Romont

Tél. 037/52 17 28

A louer AU LOCLE Rue de l'Industrie un appartement de 3 pièces

complètement rénové.
Fr. 920.- + charges.
☎ 038/33 14 90 450-52



A louer au Locle centre ville

Appartement de 1½ pièce

Séjour/coin cuisine agencée et une petite chambre, W.-C./douche.

Loyer: Fr. 648.- plus 80.- de charges.

Libre: 1er octobre 1991.

Pour tous renseignements et visite, s'adresser à la gérance. 450-1055

Mesdames, profitez de la mode actuelle



Coiffure **Salvatore**
Maîtrise fédérale

Le coiffeur Salvatore et ses collaboratrices Scarlett, Vivianne et Karinne vous proposent en promotion:

permanente et coloration

pour toutes générations
Grande-Rue 38, Le Locle, ☎ 039/31 67 31 28-14047

OFFRES D'EMPLOI



Intermedics S.A.
A company of **SULZERmedica**

Entreprise d'un groupe international de premier plan dans le domaine des technologies médicales, Intermedics produit les plus petits stimulateurs cardiaques du monde. Distribués dans plus de 45 pays, nos produits se caractérisent par leur niveau élevé de fiabilité.

Nous cherchons

technicien en microtechnique

ou titre équivalent.

Notre nouveau collaborateur se verra attribuer différentes tâches pour la mise en fabrication de nouveaux produits en collaboration directe avec notre bureau technique et nos ingénieurs.

Il devra également suivre et assurer le bon fonctionnement des équipements et procédés utilisés par le personnel de production.

Nous demandons de notre futur collaborateur:

- connaissances en électronique;
- connaissances d'anglais.

Les personnes intéressées sont priées d'adresser leur offre munie des documents usuels à **Intermedics S.A.**, Chemin-blanc 36, 2400 Le Locle. 470-575

GASTRONOMIE

Restaurant - Pizzeria



2416 Les Brenets
☎ 039/32 10 37

La chasse à l'italienne AU RÉGIONAL!

- Filets de cerf
- Entrecôte de chevreuil
- Selle de chevreuil (Sur réservation)
- Civet de chevreuil et de lièvre



Tous les jours nos menus variés à Fr. 10.-
Nous excellentes pizzas au feu de bois ainsi que nos pâtes fraîches

Fermé le dimanche. Veuillez réserver votre table! 132-12754

AVIS OFFICIEL



VILLE DU LOCLE

Vaccination préventive des chats contre la rage

Les propriétaires intéressés sont informés que la vaccination des chats contre la rage a été rendue obligatoire par arrêté du vétérinaire cantonal du 31.8.1989.

Par conséquent, tous les chats âgés de 6 mois ou d'avantage doivent être vaccinés contre la rage et une vaccination de rappel doit être appliquée tous les 2 ans.

Une campagne de vaccination publique est mise sur pied le **mercredi 6 novembre 1991, de 17 heures à 18 h 30** au domicile des vétérinaires suivants:

Mme Henchoz-Zurbuchen Anne-Françoise, Envers 41

M. Rutti Alain, Foule 24.

Coût: Fr. 25.- par animal.
Les personnes laissant sortir leurs chats voudront veiller à ce qu'ils portent le collier orange prescrit (remis lors de la vaccination) permettant le contrôle. De plus, sur présentation du certificat de vaccination, les propriétaires des chats vaccinés en 1990 pourront obtenir le collier officiel contre la somme de Fr. 2.-.

CONSEIL COMMUNAL

28-14003

L'annonce, reflet vivant du marché

A louer au Locle

dans un bâtiment entièrement rénové avec ascenseur

- 3 pièces (78 m²)
- 4 pièces (92 m²)
- 4½ pièces (106 m²)
- local (80 m²)

Les appartements du rez-de-chaussée conviendraient parfaitement pour un cabinet médical, une étude d'avocat et notaire etc.

Libre de suite ou à convenir.

Pour tous renseignements: 28-486



Régie Immobilière
F. Bernasconi & Cie
2003 Neuchâtel
Clos-de-Sarrières 31
Tél. 038 31 90 31

GRUNDER

Boucherie - Charcuterie

Neuve 2
La Chaux-de-Fonds
☎ 039/28 35 40
Fax 039/28 33 57

Un fournisseur de confiance

La Chaux-de-Fonds
Saint-Imier
Le Locle



PHARMACIE BERTALLO
N. Bertallo
Pharmacienne



Av. Léopold-Robert 39
La Chaux-de-Fonds
☎ 039/23 45 90

Mercredi 30 octobre, jeudi 31 octobre et vendredi 1er novembre 1991

à la grande salle de la Maison du peuple dès 14 heures



GRANDE VENTE ANNUELLE

des Paroisses réformées de La Chaux-de-Fonds, de la Paroisse de langue allemande et de Terre Nouvelle (mission, EPER, PPP)

Nombreux comptoirs, tombola, pâtisserie

Sur la galerie: marché aux puces

Garderie d'enfants, jeux

A 18 h 30 et 20 heures: **SOUPERS** (Fr. 13.-)

Mercredi: fricandeaux de bœuf, garniture de légumes

Judi: vol-au-vent, salade

Vendredi: choucroute garnie

Réservation: jusqu'au mardi 29 octobre, ☎ 039/23 12 62
dès mercredi 23 octobre, ☎ 039/23 49 35

Soutenez nos annonceurs, ils sont à votre service!

28-125904

La Bricole

Charrière 4
2300 La Chaux-de-Fonds
☎ 039/28 75 35



Mercedes
Renault



Fritz-Courvoisier 54
☎ 039/28 44 44
La Chaux-de-Fonds

GARAGE RUCKSTUHL SA

VAC

les magasins où vous êtes sûrs d'être bien servis

VAC René Junod SA
Av. Léopold-Robert 115
Rue des Crêtets 130
2300 La Chaux-de-Fonds
Tél. 039/21 11 21

Réussir ensemble.



Union de Banques Suisses

La Chaux-de-Fonds
50, avenue Léopold-Robert

Le Locle
2, rue Henry-Grandjean

Les Ponts-de-Martel
17, rue de l'Industrie

Au Snack POD 9
c'est sympa on y va!
 132-12186

Marending
 BOULANGERIE-PÂTISSERIE-TRAITEUR

QUINCAILLERIE
P.-A. KAUFMANN & FILS
 MARCHÉ 8-10 - 2300 LA CHAUX-DE-FONDS 2
 ☎ 039/23 10 56

QUINCAILLERIE
 notre personnel qualifié... à votre écoute

Equipement complet de soudage
 132-12191

Vente aux enchères

Les héritiers de Monsieur Siegfried Küng feront vendre, par voie d'enchères publiques, l'immeuble sis rue de l'Orée 26, à Neuchâtel (article 6066 du Cadastre de Neuchâtel).

Petit immeuble locatif de trois appartements et un studio, en bon état.

Les enchères auront lieu le lundi 11 novembre 1991 à 14 h 30 au Restaurant de la Grappe à La Coudre/Neuchâtel.

Les conditions d'enchères et tout renseignement peuvent être demandés à l'Etude B. et C. de Montmolin, notaires, à Saint-Blaise, rue des Lavannes 7. Les personnes intéressées sont rendues attentives aux dispositions de la loi fédérale sur l'acquisition d'immeuble par des étrangers.
 28-501941

Nous sommes dans notre branche, une entreprise de renommée mondiale. Nous cherchons un

collaborateur

pour notre service externe.

Si l'énergie, l'initiative et la compétence font partie de votre bagage et que la langue allemande ne vous est pas totalement étrangère, dans ce cas, vous avez toutes les chances de devenir notre futur collaborateur. Excellente possibilité d'avancement.

N'hésitez pas à nous adresser votre candidature par écrit sous chiffre 06-728651 à Publicitas, case postale, 2501 Bienne.
 4x4

Votre avenir par les cartes
Angela
 ☎ 039/239 766
 Discretion assurée
 132-500103

132-12385
 tout pour la vue...
novoptic
 2300 La Chaux-de-Fonds
 Av. Léopold-Robert 51
 Immeuble Richemont
 ☎ 039/23 39 55

VIDÉO
Fr. 790.-
 SANYO
 4/8 heures
 4 têtes
 Super ralenti
dubois
 Ph.-H.-Mathey 3
 La Chx-de-Fonds
 ☎ 039/28 21 40
 132-12059

Publicité intensive, Publicité par annonces

PRIX CHOC!

INCROYABLE MAIS LOGO*PRINT

T-SHIRTS
 dès 1.90*
 AVEC VOTRE PUBLICITE

Rapidité
Qualité
Prix

Impression comprise 1 couleur
Graphisme
Impression
Création

LOGO*PRINT ©

J.-Grosselin 28, 1227 Carouge

Carouge	☎ 022/42 68 22/52
Yverdon	077/ 22 03 42
Vevey	021/922 67 30
Bienne	032/ 22 09 22
Jura	032/ 91 38 34

*Prix pour 10 000 pièces. Commande: minimum 12 pièces 18-1881

MINI-ANNONCES

● **immobilier**

Loue, La Chaux-de-Fonds, janvier 1992 **APPARTEMENT 2½ PIÈCES** cuisine agencée, Fr. 800.- charges comprises. Ecrire sous chiffres F 132-710710, à Publicitas, case postale 2054, 2302 La Chaux-de-Fonds 2

● **chambres à louer**

Centre La Chaux-de-Fonds **MEUBLÉE, INDÉPENDANTE** 039/23 38 12.
 132-500696

● **demandes d'emploi**

DAME CHERCHE nettoyages bureaux /heures ménage. 039/26 90 48.
 132-501785

JEUNE FILLE CHERCHE place au pair jusqu'à fin février 1992. ☎ 039/26 70 22
 132-502943

INDÉPENDANT CHERCHE EMPLOI avec responsabilités, branche du bâtiment, plusieurs années expérience. Etudie toutes propositions. Ecrire sous chiffres M 132-710728, à Publicitas, case postale 2054, 2302 La Chaux-de-Fonds 2.

MÉCANICIEN cherche travail temporaire tout de suite (éventuellement remplacement). ☎ 039/61 12 52
 132-502884

Jeune femme cherche **HEURES DE MÉNAGE**. Ouverte à autres propositions. ☎ 039/26 51 19, heures repas.
 132-502888

● **offres d'emploi**

FAMILLE cherche jeune fille, dame ou grand-maman aimant les enfants (permis de voiture), peut être nourrie-logée. Ecrire à CP 174, 2301 La Chaux-de-Fonds. 470-9

● **à vendre**

SYNTHÉTISEUR ROLAND E-70 garantie juillet 1992 y compris: banc, pédale volume, soutien, support réglable, carte RAM. ☎ 039/28 38 84 dès 19 heures
 132-502924

CHAMBRE À COUCHER EN CHÊNE, prix raisonnable. ☎ 039/23 58 18
 132-502942

BOÏTIER NIKON F3, état de neuf, sous garantie. ☎ 039/31 74 54 dès 19 heures
 28-900601

● **à acheter**

TORTUE DE TERRE pour fête petit garçon. ☎ 039/28 31 16 repas
 132-502941

● **divers**

LIVRES D'OCCASION sont recherchés pour une brocante en faveur d'une école. Ramassage à domicile. Renseignements: Denis Vuillemin. ☎ 038/53 42 55
 450-920

● **nos amies les bêtes**

A vendre chiots, pedigree **YORKSHIRES, PÉKINOIS, WESTHY, SHIH-TZU**
 ☎ 039/28 18 75 ou 039/23 08 32
 132-12214

A donner **JOLI CHATON** 3 mois, propre.
 ☎ 039/31 50 08
 28-900602

Tarif 90 ct le mot (min. Fr. 9.-)
Annonces commerciales exclues

A louer, La Chaux-de-Fonds, Entrepôts 47, libre de suite ou à convenir. **APPARTEMENT 3 CHAMBRES** cuisine agencée, cheminée de salon, terrasse, pelouse, buanderie, grand atelier, cave, chambre haute, renseignements. ☎ 039/35 14 19
 132-502939

La Chaux-de-Fonds, à vendre sur plan **MAISON FAMILIALE** belle situation.
 ☎ 039/23 64 03 heures bureau
 132-501468

A louer, Promenade, La Chaux-de-Fonds à personne(s) soigneuse(s) **APPARTEMENT 2½ PIÈCES** 65 m² tout confort Fr. 938.- + charges. ☎ 039/ 23 64 03 heures bureau.
 132-501468

Urgent! **GRAND STUDIO** à louer à La Chaux-de-Fonds, Fr. 700.- par mois charges comprises. ☎ 038/ 31 81 00 heures de bureau.
 28-505206

A louer à La Chaux-de-Fonds, quartier de l'Abeille **APPARTEMENT NEUF 3½ PIÈCES** luxueux, spacieux avec cuisine agencée habitable, 2e étage avec ascenseur. Vue. Libre tout de suite. Renseignements ☎ 038/ 31 81 81 à Peseux.
 28-1389

A La Chaux-de-Fonds, grand appartement de 6 pièces **A LOUER** de suite ou à convenir, 2 balcons, ensoleillé, style particulier. Loyer mensuel Fr. 1680.- + charges. Pour visiter ☎ 039/23 11 00.
 470-1445

Aux Bois (JU) appartement de 4 pièces **A LOUER** de suite ou à convenir. Salle de bains neuve. Exposition ensoleillée. Loyer mensuel Fr. 800.- + 90.- de charges. Contacter le 039/23 11 00.
 470-1445

Urgent! A louer à St-Imier, **APPARTEMENT DE 3 PIÈCES**, rénovées, cuisine agencée. Libre de suite ou à convenir. Pour visite et renseignements téléphoner le soir dès 19 heures au 039/41 53 21.
 132-502945

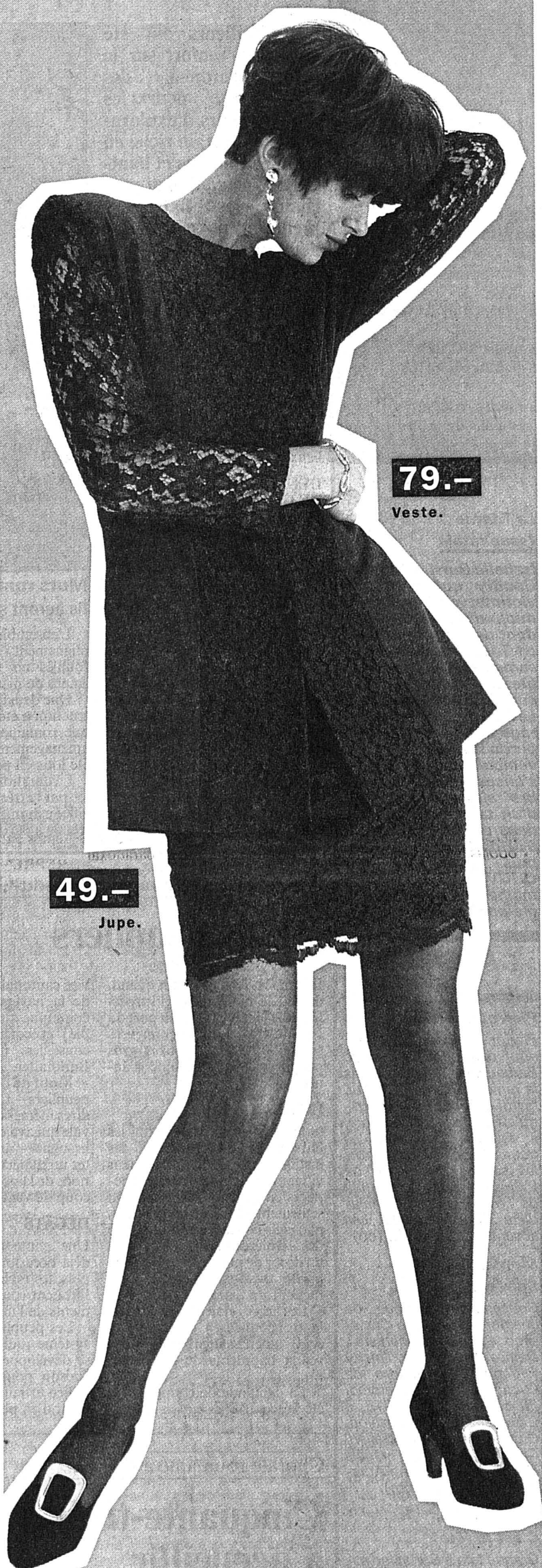
Urgent!, à louer La Chaux-de-Fonds **STUDIO** Fr. 750.- charges comprises.
 ☎ 039/ 28 13 67
 132-500646

A Vendre à Villers Le Lac **APPARTEMENT F3** 65 m², FF 300 000.-.
 ☎ 0033/81 67 39 21
 28-900600

Cherche à louer **GARAGE** individuel ou dans collectif. Quartiers Croix-Fédérale, Chalet. ☎ 039/28 03 38
 132-502886

URGENT GRAND STUDIO à louer à La Chaux-de-Fonds, Fr. 700.- par mois charges comprises. ☎ 038/31 81 00 heures de bureau
 28-505206

Le détail qui fait la classe.



79.-
 Veste.

49.-
 Jupe.

IMMOBILIER

GÉRANCE CHARLES BERSET LA CHAUX-DE-FONDS
 ☎ 039/23 78 33

A louer pour date à convenir studios
 avec coin cuisine, tout confort, rues du Locle, Parc et Fritz-Courvoisier

magnifique appartement
 de 4½ pièces, dans immeuble moderne à l'Est de la ville, cuisine agencée, conciergerie

spacieux appartement
 de 6 pièces, au centre de la ville, entièrement rafraîchi, tout confort

bel appartement
 de 4 pièces, dans quartier tranquille et ensoleillé, cuisine agencée, balcon, place de parc à disposition
 470-119
 L'IMMOBILIER DEPUIS 100 ANS

A louer à La Chaux-de-Fonds

Quartier tranquille, proche du centre ville, place de jeux pour enfants

Fritz-Courvoisier 34 D
 4 pièces (100 m²)
 Loyer: Fr. 1577.-, charges comprises.
 Libre tout de suite ou à convenir.

Fritz-Courvoisier 34 F
 4 pièces (100 m²)
 Loyer: Fr. 1657.-, charges comprises.
 Libre tout de suite ou à convenir.

Pour tous renseignements: 28-486

Régie Immobilière
 F. Bernasconi & Cie
 2003 Neuchâtel
 Clos-de-Serrières 31
 Tél. 038 31 90 31

ERA
 Passez d'abord à l'UNIP

Notre client, une société de la région de renommée mondiale, désire s'adjoindre les services d'un

responsable de fournitures

Il est demandé:

- une solide expérience dans le domaine de l'horlogerie et la bijouterie au niveau de l'équipement;
- une formation commerciale de base;
- très bonnes connaissances d'anglais parlé et écrit;
- âge idéal: 30 à 40 ans.

Si vous avez de l'expérience dans un poste similaire et que vous cherchez une place stable, alors vous êtes le candidat recherché.

Appelez Mario de Bortoli qui se fera un plaisir de vous parler de ce poste.

ADIA INTÉRIM SA, service de placement
Léopold-Robert 84, 2300 La Chaux-de-Fonds
☎ 039/23 91 33



470-438

BERGEON

1791 200 1991

OUTILS ET FOURNITURES
D'HORLOGERIE, BIJOUTERIE
2400 LE LOCLE

cherche pour son département «Export» un

collaborateur

responsable de la préparation, de l'acheminement des commandes et des offres pour la clientèle de différents marchés. Pratique commerciale nécessaire. Préférence sera donnée à personne connaissant déjà, si possible, l'outillage d'horlogerie.

Connaissances de l'allemand et de l'anglais souhaitées.

Travail avec support informatique, intéressant, varié et indépendant, après mise au courant.

Entrée immédiate ou à convenir.

Faire offres écrites à BERGEON & CIE SA, avenue du Technicum 11, 2400 Le Locle, ou se présenter en prenant au préalable rendez-vous par téléphone au 039/31 48 32, interne 18.

470-194

Votre avenir nous passionne

Notre client, une société leader dans son domaine, désire engager sa future

secrétaire de direction

Il est offert une situation d'avenir à personne de langue maternelle française avec des connaissances d'allemand et d'anglais, au bénéfice d'une bonne formation (CFC - diplôme ou autre) et expérimentée à un poste de haut niveau avec sténographie.

N'hésitez pas à contacter Olivier Riem pour de plus amples renseignements.

470-584

OK PERSONNEL SERVICE
Placement fixe et temporaire
Votre futur emploi sur VIDEOTEX * OK #

Av. Léopold-Robert 65 • 2300 Chaux-de-Fonds • 039/23 04 04

Payer? La belle affaire...

Pour les membres TCS:
Fr. 30.-/an seulement,
carte gratuite pour le conjoint.

5413 2500 0000 0000

EUROCARD

Master

Renseignements et demande de carte de crédit TCS-Eurocard à votre office TCS:
Av. Léopold-Robert 88, 2300 La Chaux-de-Fonds
Tél. 039/23 11 22

18-118/5

Votre partenaire

OFFRES D'EMPLOI



Si vous connaissez la montre mécanique, le chronographe et la montre compliquée, cette annonce vous intéresse.

Nous recherchons pour nos ateliers au Locle:

un horloger complet expérimenté

Ulysse Nardin SA
Rue du Jardin 3 - 2400 Le Locle
☎ 039/31 56 77

157-800291



engage au plus vite ou date à convenir

collaborateur commercial

OU

collaboratrice commerciale

pour son département «ventes».

Notre nouveau collaborateur sera chargé d'entretenir les contacts avec la clientèle. Il répondra de la qualité et des délais de livraisons. De plus, il devra collaborer aux campagnes de prospection d'entente avec notre direction.

Les offres des candidats pouvant justifier de connaissances du marché horloger et d'une expérience notoire de la vente de produits annexes seront examinées en priorité.

Age idéal: 35 à 45 ans.

470-571

CUISINES D'EXPOSITION

Apportez les dimensions de votre cuisine, nous vous proposerons un grand choix de cuisines d'exposition comme neuves à prix choc (différents modèles et tailles)!

Appareils de Miele, V-Zug, Bosch, Electrolux, Bauknecht etc.

Conseils à domicile sur demande.

CUISINES / BAINS
FUST

Neuchâtel, rue des Terreaux 5 038 25 53 70
Bienna, rue Centrale 36 032 23 88 77
Yverdon, rue de la Plaine 5 024 21 86 16
05-2569-11/4x4

1er anniversaire
Fr. 500.- de reprise!!!

A l'achat d'un téléviseur Sony 2931
72 cm, stéréo, télétexte, télécommande
Reprise - Fr. 2390.-
= Fr. 500.-
= Fr. 1890.-



Radio-TV des Forges
Charles-Naine 5
☎ 039/260 266

132-12699

SONY

A Genève, nous cherchons

jeune couple cuisinier gérant

pour gérance libre d'un café-restaurant-brasserie (70 places) + appartement 4 pièces.

Renseignements: tél. 022 771 21 49.

18-924777/4x4

Nous cherchons

concessionnaires exclusifs

Activité d'avenir dans la communication imprimée et vidéo - marge + 50% - formation et assistance assurées.

Tél. 0033 50 70 89 09 (les 29, 30 et 31 octobre).

18-1828/4x4

T. Combe

Le mari de Jonquille

Roman

Un air épais, chargé de somnolence, remplissait la salle; Manuel se redressait de temps en temps pour respirer à bouche ouverte, mais il se demandait avec dégoût de quels miasmes il remplissait ses poumons. Ah! qu'une bouffée d'air de la rivière l'eût rafraîchi, même accompagnée de cette odeur de poisson qui s'y mêle dans les jours d'été!

Ses pensées retournaient constam-

ment aux scènes de la veille et bourdonnaient autour de la maison de Jonquille comme un essaim d'abeilles autour de la ruche. Sans y songer, il fredonnait entre ses dents le refrain de la chanson des contrebandiers:

A nous bonheur et richesse!
Le peuple à nous s'intéresse.
Il est partout, partout de nos amis.

- Silence là-bas, cria le contre-maître. Qui est ce rossignol?

Constant Loison était devenu pâle, cette chanson pouvait être fort compromettante. Ah! que Manuel était un associé maladroit! Cependant le silence s'était rétabli. Manuel, les yeux vaguement fixés sur son ouvrage, suivait le cours de sa rêverie.

- A quand la prochaine? fit-il tout à coup en se tournant vers Constant

Loison.

Celui-ci tressaillit, poussa son outil dans une fausse direction, ce qui endommagea la petite roue mince et délicate qu'il ajustait. Un juron très bien articulé lui échappa.

- Je te chasserais d'ici si j'étais le maître, fit-il en lançant à Manuel un regard furibond.

- Bien obligé, je ne demanderais pas mieux.

Ici le surveillant leur imposa de nouveau silence, et jusqu'au soir Manuel n'ouvrit plus la bouche. Constant Loison regrettait son accès d'humeur; il estimait très haut la sagesse du proverbe qui dit qu'on n'attrape pas les mouches avec du vinaigre; et il tenait à être toujours dans les meilleurs rapports avec les gens dont il pouvait avoir besoin.

Après le souper donc, quand l'heure de la pipe et de la causerie fut

venue, il se montra ultra-gracieux et pria Manuel de lui conter par le menu ses aventures de la nuit précédente. Quand il sut que tous les colis avaient été remis en bonnes mains, il poussa un soupir de satisfaction.

- Avec toi, mon garçon, la chance nous est revenue. Est-ce que le cœur d'en dit de recommencer?

- Quand? fit Manuel vivement.

- Demain, après-demain, quand tu voudras. Nous avons encore tout un stock chez la mère Salomé, comme tu as vu. Vous pourriez vous arranger à trois, cela ferait une gentille petite partie. Je ne demande pas mieux que de t'employer au moins quatre nuits par semaine; mais il faut te ménager, mon brave. Gageons que tu n'y penserais pas; moi j'y songe pour toi.

(A suivre)

Extension de l'Hôpital de La Chaux-de-Fonds (VI)

Les Soins intensifs: aux antipodes de la mort

Département particulier qui se démarque de ses homologues, les Soins intensifs sont, dans leur mission, aux antipodes de l'idée communément répandue qui voit dans ce service l'antichambre d'une mort annoncée. Les Soins intensifs, bien au contraire et par définition, s'adressent au patient gravement atteint dans sa santé, mais qui présente un pronostic favorable de rétablissement.

Par
Pascal BRANDT

DEMAIN:
l'Hôpital de
La Chaux-de-Fonds

DIFFÉRENTS TYPES D'UNITÉS

Il existe différents types d'unités de Soins intensifs. Les unités mixtes d'abord, à la fois médicales et chirurgicales. Certains hôpitaux disposent soit d'une unité médicale, soit d'une unité chirurgicale pures. Certains services de soins intensifs peuvent être très spécialisés: soins aux cardiaques, neurochirurgie, etc.

Unité mixte

L'Hôpital de La Chaux-de-Fonds est, quant à lui, doté d'une unité mixte. Huit lits sont dévolus au service des soins intensifs, sur un total de 280 pour l'ensemble de l'établissement. On estime généralement qu'il faut trois à cinq lits en unité de SI pour 100 lits. Le besoin peut cependant varier, en cas de travail plus spécialisé. Par exemple, il faut compter quinze lits (pour 100) de chirurgie thoracique exclusive ou de neurochirurgie.

La durée du séjour moyen, aux Soins intensifs, est de l'ordre de trois jours environ. L'occupation des lits se répartit à raison de vingt-cinq pour cent de patients pour la chirurgie, de soixante pour cent en urgences, de quinze pour cent en médecine.

Une équipe efficace

A La Chaux-de-Fonds, l'équipe soignante actuelle compte vingt et une infirmières, un médecin-assistant et un médecin-chef. Un personnel qui peut paraître numériquement disproportionné, comparé au nombre de lits. Il faut savoir toutefois qu'un patient peut mobiliser jusqu'à quatre infirmières quotidiennement. Idéalement, à chaque patient devrait être attachée une infirmière. Le service des Soins intensifs de La Chaux-de-Fonds prend en charge, annuellement, environ six cent cinquante patients. Le taux de mortalité avoisine approximativement 5% par année.

Etroite collaboration

Parallèlement, il convient de souligner que l'unité de Soins intensifs, entité propre certes, s'inscrit dans un ensemble. Cette médecine se pratique en étroite collaboration avec les médecins rattachés à d'autres services (cardiologue, pneumologue, gastro-entérologue, anesthésiste, chirurgien, infectiologue, etc.). Il incombe ensuite au responsable du service de procéder à la synthèse de la somme d'informations recueillies afin de définir la marche thérapeutique à suivre.

La naissance et l'histoire des Soins intensifs prend sa source dans les péripéties guerrières qui ont entaché le siècle dernier. Infirmière en service lors de la guerre de Crimée, en 1863, Florence Nightingale réalise que les blessés jonchant le champ de bataille sont, pour la plupart, condamnés à mourir, faute d'attention. Elle créera une structure à même de les surveiller, condition première de survie.

INITIATIVE SCANDINAVE

A cette ébauche de soins intensifs succède, dans les années cinquante, l'initiative d'un médecin scandinave, le Dr Ibsen. Il sera le premier, à l'occasion d'une épidémie de poliomyélite, à suppléer aux faiblesses de la musculature respiratoire des patients par un ventilateur mécanique.

VÉRITABLE DÉVELOPPEMENT

Cette seconde étape sera rapidement suivie, dans les années soixante, du véritable développement de la médecine intensive, aux Etats-Unis et en Europe.

La médecine intensive souffre dans le public d'une image négative, associée la plupart du temps à l'annonce d'une mort presque certaine. Or le but de ce service, fondamentalement, va à l'encontre de cette idée reçue ! Les Soins intensifs traitent, dans un laps de temps d'une durée brève, des malades gravement atteints dans leur santé, mais qui présentent un pronostic favorable.

MESURES DE SURVEILLANCE

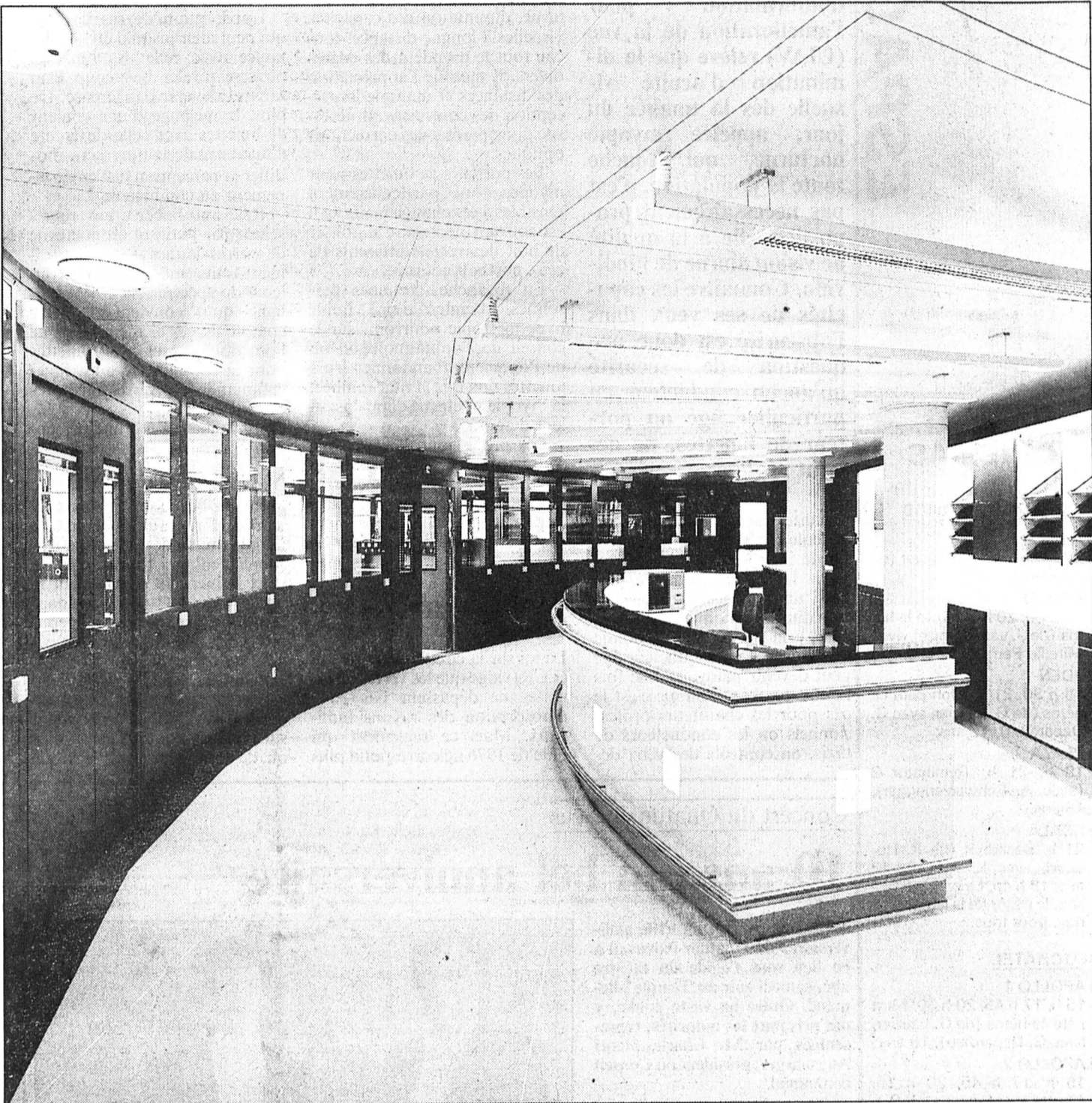
Cette médecine particulière met à leur service un très vaste éventail de mesures de surveillance, de diagnostic et de thérapeutique. Elles sont destinées à remplacer ou à aider temporairement des fonctions vitales défaillantes. La technologie supplée ainsi, dans la majorité des cas, aux lacunes fonctionnelles d'organes tels que les poumons, le cœur, les reins.

Les cas graves d'intoxication sont également de sa compétence.

La médecine intensive s'exerce, de par sa mission et ses exigences pointues en matière d'équipements, dans un lieu spécifique. Cette médecine est pratiquée par une équipe de collaborateurs hautement qualifiés, dont les spécialités sont complémentaires, sous la direction d'un médecin.

PRÉVENIR LES CATASTROPHES

A l'Hôpital de La Chaux-de-Fonds, le Dr A. de Torrenté assume cette responsabilité. La



Les nouveaux locaux des Soins intensifs.

Une configuration rationnelle, qui permet une surveillance optimale des patients.

surveillance (monitoring) des fonctions vitales est un aspect essentiel des soins intensifs, de manière à pouvoir traiter immédiatement une complication qui, laissée à elle-même, entraînerait le décès du patient. Il s'agit, en résumé, d'agir au moment où les choses vont mal, ou, idéalement, de prévenir les catastrophes.

SAUVER UNE VIE

La raison d'être des Soins intensifs, il est utile de le rappeler, tient en une phrase: sauver une vie sur la base d'un pronostic favorable. Les SI doivent en l'occurrence procéder à une évaluation, qui prend également en compte l'état du patient avant l'affection qui l'amène à être admis au service. L'âge, à cet égard, ne joue pratiquement aucun rôle.

Il va sans dire que le travail effectué par le personnel des Soins intensifs exige des gestes de la plus grande précision. Le droit à l'erreur n'existe pas. C'est pourquoi la formation joue un rôle primordial. Les infirmiers(ères) suivent un cours adéquat, d'une durée de deux ans. Ce cours comporte 120 heures de théorie, assorties de 180 heures de cours pratiques. Un examen pratique et théorique sanctionne la formation.

HAUTE COMPÉTENCE

Très spécialisé, ce personnel possède les mêmes compétences et le même équipement de surveillance que ses homologues œuvrant dans un centre hospitalier universitaire. L'unité SI de l'Hôpital de La Chaux-de-

Fonds est reconnue, sur le plan suisse, pour le maximum de formation infirmière, soit 24 mois. Elle est également reconnue à raison d'une valeur de six mois dans la formation pour les médecins.

L'infrastructure et les moyens technologiques complètent l'aspect humain des soins intensifs. L'unité dispose de moniteurs, appareils de surveillance affectés au contrôle de la température, de la tension artérielle, des pressions et du débit cardiaque, de la respiration notamment.

L'AVÈNEMENT DES CAPTEURS

L'évolution de la recherche laisse présager une prochaine mise en service d'instruments de surveillance munis de capteurs, qui autoriseront un contrôle en continu, notamment de certains éléments sanguins. La médecine intensive est appelée à devenir de moins en moins invasive. Pour l'heure néanmoins, elle ne peut se passer du recours aux tuyaux, indispensables liens entre le patient et l'appareillage qui assure sa survie.

LE RÔLE DES CALMANTS

La vision d'une personne en soins intensifs ne manque pas d'impressionner. On l'imagine subordonnée aux pires souffrances, livré que serait le patient à des douleurs confinantes à l'insupportable. Or il n'en est rien.

Différentes études démon-



Les Soins intensifs sont destinés aux malades présentant un pronostic favorable.

Modernes, les instruments équipant le service garantissent au patient une surveillance en continu.

(Photos Yves André)

trient a contrario que le patient qui a passé aux SI n'en garde pas de souvenir réellement pénible. L'administration de calmants joue un rôle primordial à cet égard, de même que l'immense travail de préparation auquel est soumis le malade. Explications et informations détaillées

vont dans le sens d'une prise en charge complète, de façon à limiter au maximum les manifestations d'anxiété suscitées par l'entrée dans le service.

Loi d'être un mouvoir, les Soins intensifs assurent une transition synonyme de vie.

P. Br.