



VENDREDI 16 AOÛT 1991

No 34824 - 111e année
J.A. 2300 La Chaux-de-Fonds
Rue Neuve 14
Tél. 039/211135
Fax 039/285852
Fr. s. 1,50 / FF 6,00



Otages au Liban

Optimisme

En quittant Genève, le secrétaire général de l'ONU s'est dit «plus optimiste qu'auparavant» quant à une solution globale d'un règlement de la question des otages au Proche-Orient. Il s'est en outre réjoui du soutien de Jérusalem à ses efforts. Du côté israélien, on continue à exiger des informations précises concernant le sort de leurs otages détenus, avant d'entamer toutes négociations. Cette position a été critiquée par la Syrie.

Page 2

Suisse

Chasse à l'homme

Genève et ses environs ont été le théâtre d'un impressionnant déploiement policier, ces deux derniers jours, pour retrouver la trace des assassins de Chapor Bakhtiar. L'étau se resserre, mais les meurtriers courent toujours.

Page 4

Football

Jamais deux sans trois

Après Hani Ramzy et Hossam Hassan, NE Xamax a engagé un troisième Egyptien, qui n'est autre que le frère jumeau du second nommé, Ibrahim Hassan. Défenseur ou milieu de terrain, Ibrahim Hassan a été prêté jusqu'à la fin de la présente saison.

Page 9

Canton de Neuchâtel

Asile: coup de frein

La question des migrations et de l'asile revient sur la table. Un dossier fort délicat et différemment apprécié. Le chef des départements de Police et de l'Intérieur du canton, Michel von Wyss, a tenu à faire le point de la situation.

Page 15

Terrible collision ferroviaire près de Bevaix

Drame du rail évité



Grande frayeur pour les 200 passagers du direct Bienne-Lausanne, hier à 8 h 05.

Lancé à plus de 120 km/h, le train direct s'est retrouvé en face d'une locomotive de manœuvre qui circulait sur la même voie à

50 km/h, entre Boudry et Bevaix. Les deux mécaniciens ont juste eu le temps de freiner afin d'éviter le pire.

Celui de la locomotive de manœuvre a pu sauter dans les champs alors que celui du direct

s'est précipité à l'arrière de sa cabine. Le choc a été très violent. Le convoi de voyageurs a traîné la locomotive de manœuvre sur une distance de 400 mètres avant de s'immobiliser.

Aucun wagon ou locomotive

n'a déraillé. Quatorze personnes ont été blessées, à la suite de cet accident qui aurait pu avoir des conséquences beaucoup plus graves. Toutes ont pu rejoindre leur domicile dans le courant de la journée. Cette collision est

survenue sur un tronçon provisoirement exploité à une voie unique en raison de travaux d'entretien.

(Imp - photo Comtesse)

● Lire en page 15

OPINION

A vos marks...

Les timides espoirs de reprise économique que certains optimistes nourrissent pour cet automne ont définitivement été tués dans l'œuf, hier à Francfort.

Principal moteur de la croissance en Europe, la locomotive allemande serre une nouvelle fois les freins. Sous prétexte de juguler une inflation qui folâtre loin derrière les taux helvétiques, et de défendre la solidité d'un mark qui, pourtant, effrite depuis quelque temps déjà le granit légendaire du franc suisse, la Bundesbank a, souverainement, décidé d'augmenter d'un point son taux d'escompte et d'un quart de pour-cent son taux lombard.

Le fait que ces décisions, prévues par la plupart des observateurs, ont généralement été anticipées sur les marchés financiers ne va nullement en diminuer les impacts négatifs. Un orage de grêle peut très bien être annoncé avec précision par la météo. La vigne n'en sera pas pour autant épargnée, ni les vendanges sauvées.

Premier effet pervers, la Banque Nationale a immédiatement réagi en portant son taux de l'escompte à 7%. Mesure aussi douloureuse que logique pour éviter une dégringolade de notre

monnaie et une poussée d'inflation importée. Il n'empêche que les entreprises vont une nouvelle fois payer la facture de ce renchérissement de l'argent, ce qui ne peut qu'alourdir encore la conjoncture de cet automne.

Plus grave, en contraignant les autres pays à suivre leur exemple au détriment de la politique de relance que certains, notamment la France, la Grande-Bretagne et surtout les Etats-Unis, envisageaient d'appliquer, la décision allemande risque fort de prolonger de plusieurs mois le marasme mondial.

Inutile pourtant de tirer à boulets rouges sur cette nouvelle démonstration de l'égoïsme germanique. Il n'est que le reflet d'une pratique générale s'inscrivant dans le cadre d'une compétition économique planétaire que Michel Debré, il y a quelque vingt ans, qualifiait de «troisième guerre mondiale».

En attendant un hypothétique armistice, cela signifie malheureusement que le triste record de chômage enregistré en Suisse durant juillet risque fort d'être battu à plusieurs reprises au cours des prochains mois.

Roland GRAF

● Lire en page 4

Prisonniers politiques grâciés au Maroc

Serfaty reste enfermé

Abraham Serfaty, l'un des plus vieux prisonniers politiques du monde, ne bénéficie pas de la grâce royale accordée par Hassan-II à plusieurs détenus politiques. On ajoutait toutefois que plusieurs de ses compagnons seraient libérés après avoir présenté une demande de grâce.

Le ministère marocain de l'Information avait annoncé mercredi soir que le souverain marocain avait accordé sa grâce à plusieurs détenus politiques, à l'occasion du 12e anniversaire de la récupération de la province de Oued Eddahab. Le ministère, qui n'avait fourni aucune précision sur le nombre et les identités des personnes concernées, avait relevé que ces prisonniers avaient reconnu la marocanité du Sahara occidental.

Lors d'un entretien avec la presse française diffusé le 21 juillet, le souverain alaouite avait

souligné que «la seule façon (pour Serfaty) de sortir de prison, c'est la grâce royale. Et tant que ce Monsieur n'aura pas reconnu que le Sahara est marocain, cette grâce ne jouera pas pour lui.»

On affirmait cependant hier, de source bien informée, que plusieurs camarades de Serfaty, membres de la même organisation extrémiste clandestine Ial Amam (mouvement En avant, marxiste-léniniste, fondé par Serfaty) «seront élargis pour avoir adressé au Conseil consultatif des droits de l'Homme une requête reconnaissant la souveraineté marocaine du Sahara et demandant la grâce royale».

Abraham Serfaty avait été arrêté en 1974 et condamné à perpétuité en 1977 pour «complot contre la sûreté de l'Etat visant à renverser le régime par la violence». (ap)

TOYOTA
Dyna 150 Diesel
2778 cm³
charge utile 1680 kg



Le Dyna accepte toutes les charges même celle de notre super leasing

par mois Fr. 599.- ou 19,70 par jour (durée 4 ans)

Centre de vente
TOYOTA
Michel Grandjean SA
Av. Léopold-Robert 117 - La Chaux-de-Fonds

132-12003

DIVERS

A vendre
**huile
de Lermite**
Faire offre
sous chiffres
P006-718880
à Publicitas,
case postale 1155,
2501 Biel/Bienne 1.

Publicité intensive,
Publicité
par annonces



Isabelle Schwob
Nord 181
☎ 039/23 12 63

Ecole de danse

Reprise des cours lundi 2 septembre
3 niveaux: débutants - intermédiaires - avancés
Modern-Jazz: enfants dès 7 ans, adolescents, adultes.
Cours de maintien: adultes.
Contemporain: adultes.
Expression corp.: enfants dès 4 ans } **nouveau**
132-12670

VACANCES - VOYAGES

**autocars
voyages giger**

Dimanche 18 août Dép.: 8 h 30
NET Fr. 25.-

**Course spéciale
vacances à Gstaad**
Repas de midi libre

JEUNE FÉDÉRAL

Voyage de 3 jours
du samedi 14 au lundi 16 septembre

**Le Tyrol - St-Anton -
La Silvretta Col - lac et
barrage Le Montafon -
Bielerhohe etc...**

soirée folklorique à SEEFELD
Fr. 420.- en chambre à deux lits
hôtels sélectionnés

Costa Dorada Salou

Séjour balnéaire en Espagne -
voyage de jour
Hôtel **** pension complète
y compris un copieux petit déjeuner
le premier jour.
Fr. 790.- tout compris en chambre à
deux lits
Programme détaillés à disposition

**Tous nos départs
depuis Le Locle**

Inscriptions:
Voyages GIGER Autocars
Avenue Léopold-Robert 114
2300 La Chaux-de-Fonds
☎ 039/23 75 24
Télex 952 276 132-12184

Meubles Au Bûcheron - Veuthey SA

Collège 92

La Chaux-de-Fonds

☎ 039/28 38 38

Service voiture à domicile
Grand parking à disposition

**GRANDE FOIRE
DE L'OCCASION**

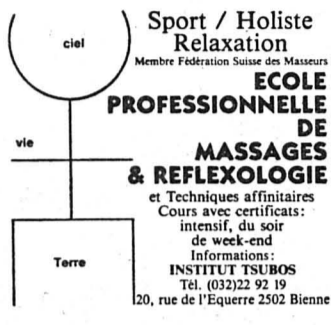
- 1 salon cuir rustique 3+1+1 Fr. 600.-
- 1 salon cuir noir 3+1+1 Fr. 700.-
- 2 fauteuils relax la pièce Fr. 250.-
- 1 lit 140 x 190 avec literie Fr. 850.-
- 2 tables, 4 chaises la pièce Fr. 500.-
- 1 commode rustique 4 tiroirs Fr. 500.-
- 2 chevets rustiques, la pièce Fr. 250.-
- 20 tapis de milieu. Liquidation
entre Fr. 200.- et Fr. 400.- la pièce
- 1 salon tissu gris 3+1+1 Fr. 1200.-
- 1 salon, angle, tissu brun, 7 places,
d'exposition, neuf Fr. 1400.-
- 1 matelas, 160 x 190 Fr. 300.-
- 1 studio d'enfant, complet, neuf, d'exposition,
moderne, noir Fr. 1700.-
- Tapis mur à mur, gris, neuf Fr. 8.-/le m2
- 1 paroi moderne Fr. 800.-
- 5 salons, tissu, 3 places, 2 fauteuils la pièce Fr. 500.-
- 10 matelas, 90 x 190 la pièce Fr. 80.-
- 4 lits, 90 x 190, avec literie la pièce Fr. 500.-
- 1 canapé-lit, cuir, beige Fr. 600.-
- 1 chambre à coucher, avec literie Fr. 600.-
- 1 paroi moderne Fr. 400.-
- 1 meuble combiné Fr. 200.-
- 1 canapé, 3 places, gris, tissu Fr. 150.-
- 1 table rustique, ronde, Ø 120 cm Fr. 400.-
- 1 meuble rustique, 2 portes, 2 tiroirs Fr. 550.-
- 6 fauteuils la pièce Fr. 100.-
- 1 salon, 3 places, 2 fauteuils, rustique, lit Fr. 600.-
- 1 bureau enfant Fr. 200.-
- 1 canapé, 3 places, tissu Fr. 200.-
- Tables de salon Fr. 200.-
- Buffets de service Fr. 200.-
- Meubles bas Fr. 200.-
- 1 salon, 3 places, lit, 2 fauteuils Fr. 500.-
- 1 armoire, 3 portes Fr. 250.-
- 1 canapé, 2 places, lit Fr. 250.-
- 1 salon Rustique 3+1+1 Fr. 300.-

**Nouvelle adresse:
Collège 92, La Chaux-de-Fonds**
132-12399

IMMOBILIER

A louer pour début octobre
**appartement
de 5 pièces**

dans une ferme à 2 km des Breuleux.
Tél. 039 54 12 15 (aux heures des
repas).
14-501677/4x4



Sport / Holiste
Relaxation
Membre Fédération Suisse des Masseurs
**ECOLE
PROFESSIONNELLE
DE
MASSAGES
& REFLEXOLOGIE**
et Techniques affinitaires
Cours avec certificats:
intensif, du soir
de week-end
Informations:
INSTITUT TSUBOS
Tél. (032)22 92 19
120, rue de l'Équerre 2502 Bienne
06-3121/4x4

Particulier vend une
magnifique collection
de
8 cannes valaisannes
95% d'étain, prix ex-
ceptionnel 650 fr.
+ 1 canne de 20 l
et 1 canne de 10 l
Ecrire à case postale
129, 4665 Oftringen/
AG.
450-100.808/4x4

ROYAL LIT



Spécialiste du lit
électrique
Reprise de votre
ancienne literie
aux meilleures
conditions
Serre 3
Chaux-de-Fonds
470-027

L'annonce,
reflet vivant
du marché

IMMOBILIER

A LOUER Rue de la Côte
La Chaux-de-Fonds

**magnifique
appartement**

comprenant 6 pièces, 1 cuisine
agencée avec lave-vaisselle,
1 salle de bains, 1 W.-C. sépa-
ré, 1 lave-linge, diverses dé-
pendances.
Libre: à convenir.
Loyer: Fr. 1633.- + chauffage.
132-12083

**GECO GÉRANCE ET
COURTAGE SA**
75 RUE JARDINIÈRE - 2300 LA CHAUX-DE-FONDS
Tél. 039/23 26 55-56 SNGC



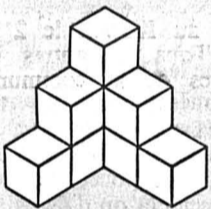
A VENDRE

ou éventuellement à louer, à
La Chaux-de-Fonds

GARAGE

Surface 250 m². Accès pour
camions. Très bien situé sur
axe principal.
S'adresser à:
470-119

GÉRANCE CHARLES BERSET
La Chaux-de-Fonds
Jardinière 87. ☎ 039/23 78 33
L'IMMOBILIER DEPUIS 100 ANS



HG COMMERCIALE

**Matériaux de
construction**

La
Chaux-de-Fonds

57, bd des Eplatures

tél. 039 25 11 11
fax 039 26 62 18

**Invitation
à un
GRILL-PARTY**

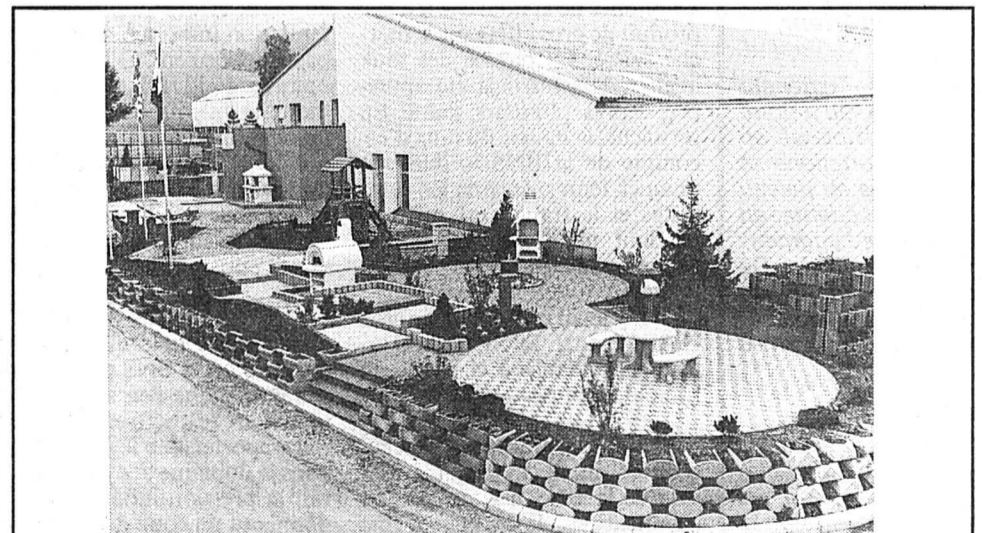
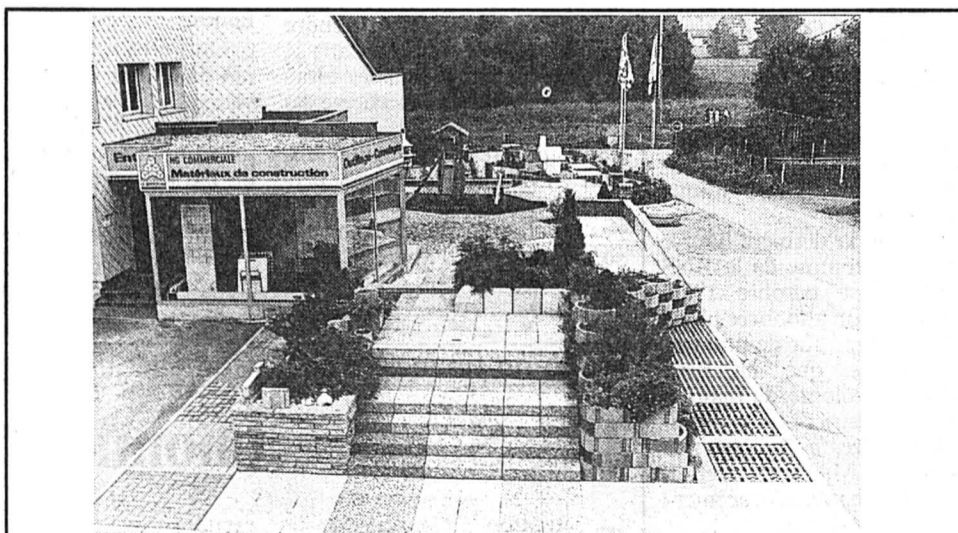
**INAUGURATION DE
NOTRE NOUVELLE EXPOSITION DE JARDIN**

**Samedi 17 août 1991
de 9 à 17 heures**

**Animation
en direct
avec**



600 m² consacrés aux produits d'aménagements extérieurs



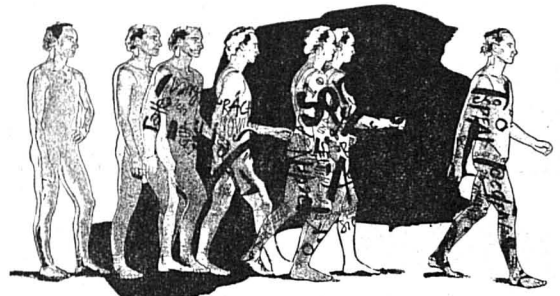
Des tendances d'avant-garde aux compositions traditionnelles

- Dalles de jardins
- Pavés en béton
- Pierres naturelles
- Murets de soutènement
- Cheminées et grils de jardin

DIVERS

FORMATION COMMERCIALE

DACTYLOGRAPHIE
 également au Locle: tél.: 039/31 38 32
COMPTABILITE
TRAITEMENT DE TEXTE
INTRODUCTION A L'INFORMATIQUE
MARKETING ET PUBLICITE
INTRODUCTION AUX RELATIONS PUBLIQUES



école-club migros
 Videotex: *4003#

RUE JAQUET-DROZ 12
 2300 LA CHAUX-DE-FONDS
 039/23 69 44

\$
Gagnez
Fr. 10 000.- et plus
PAR MOIS...
OUI, C'EST POSSIBLE!!!
DEVENEZ INDÉPENDANT
 avec seulement Fr. 15000.- d'investissement
 en matériel supports, cours de formation
 et assistance dans votre
ZONE EXCLUSIVE
 Téléphonnez au 022/42 68 22
 18-1881
 \$

Depuis plus
de 100 ans
à votre service!

**Rôti de porc
pour la broche**

à Fr. **16.-** le kg
* * * * *

**Saucisses et saucissons
neuchâtelois
pour la torrée**

132-12465

Le maître-boucher
votre spécialiste
en viande

VACANCES - VOYAGES

Vacances en Egypte

A. Abdelzaher Organisation: Voyage Egypte

au bord de la mer Rouge, à Hurghada, dans un petit hôtel confortable. Petite plage privée, coraux à proximité.

2 semaines: Fr. 1580.- par personne (Vol + transferts et logements 1/2 pension).

Possibilités de visiter le Caire, Louxor et Aswan. Sur demande, croisière sur le Nil.

Tél. 038 24 52 78 Fax 038 21 28 56

28-1240

meublorama
Bôle / NE *C'est moins cher!*
 (près Gare CFF Boudry)

Demain samedi

**jour idéal pour vos achats de meubles à prix réduits.
Un choix gigantesque!**

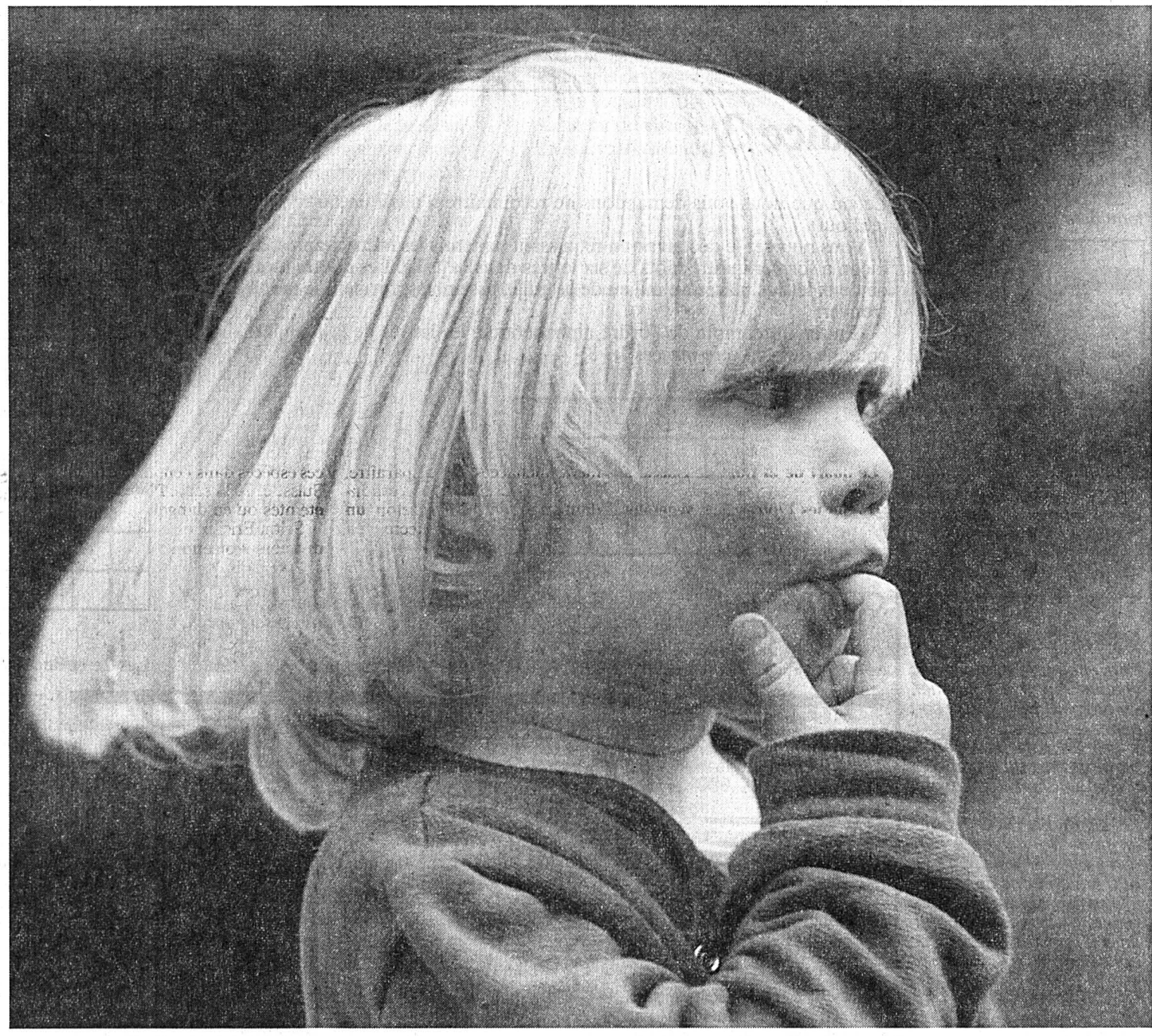
Vente directe du dépôt (8500 m²)
 Automobilistes: dès le centre de Bôle, suivez les flèches «Meublorama».

P Grande place de parc

Ouvert de 8 à 12 heures
 et de 13 h 30 à 17 heures
 Autres jours de 9 à 12 heures
 et de 13 h 45 à 18 h 30
 Fermé le lundi matin
 Locaux climatisés

450-2800

meublorama
Meubles-discount 2014 Bôle/NE
 (près Gare CFF Boudry)



Halte au cancer!

L'ombre du cancer plane sur les malades et sur ceux qui pourraient le devenir, sur les enfants et les adultes. Réduire ses ravages, voilà le combat à mener avec les armes dont la nature a muni notre propre corps.

C'est justement pour cela que nous avons besoin du génie génétique. Il ne peut accomplir des miracles, mais il peut aider à guérir. Chaque jour, de nouveaux succès le prouvent. Par exemple dans le traitement du cancer du sang et dans le dépistage précoce des tumeurs.

C'est de cela que nous aimerions nous entretenir avec vous. Nous pouvons peut-être apporter des réponses à vos questions. Et vous poser des questions quant aux réponses que vous vous donnez à vous-même!

GEN SUISSE.
 La Fondation suisse pour un génie génétique responsable.

OUI. Je m'intéresse à l'état actuel du génie génétique et aux activités de votre Fondation. Veuillez me faire parvenir votre première brochure d'information.

Nom _____ Prénom _____ 4 x 4 3
 Adresse _____ NPA/Localité _____

Veuillez renvoyer le coupon rempli dans une enveloppe affranchie à: Gen Suisse, case postale, 3000 Berne 15. 05-4180/4 x 4

Le concours-vacances est composé de 25 questions sur le thème...

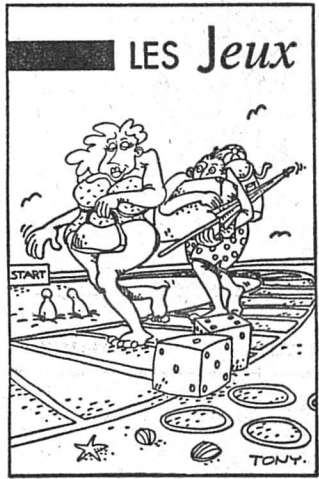
LES JEUX!

Jeux de plein-air, de cartes, cérébraux, de famille, d'enfants, etc.

PRINCIPE

Pour chaque page, une question dont la réponse peut-être déterminée grâce à quatre jeux (indices) qui en fournissent chacun un ou plusieurs éléments.

Le «coup de pouce» déterminera les indécis!



LES Jeux

LES GAGNANTS

Pour chaque page, donc chaque réponse à donner, un gagnant sera tiré au sort parmi les participants.

Les 25 gagnants se répartiront ensuite les prix par tirage au sort également, soit:

1er prix: 1000 francs en bons de voyage à faire valoir chez Kuoni. **2e prix: 500 frs** en bons de voyage à faire valoir chez Kuoni. **3e prix: 1 abonnement** d'un an à L'Impartial. 22 prix de consolation.

l'horloger
du voyage



☎ 039/23.58.28

76, avenue Léopold-Robert
2300 La Chaux-de-Fonds

Les tirages au sort sont effectués par un représentant de la Préfecture des Montagnes.

Les gagnants seront avertis personnellement, la liste paraîtra en septembre dans L'Impartial, en même temps que les réponses.

Aucune correspondance ne sera échangée au sujet du concours.

PRIX FIDÉLITÉ

Un vol en montgolfière pour deux personnes sera tiré au sort parmi les participants qui auront expédié dans la même enveloppe les 25 réponses exactes.

Indice 1

Comment se pratique ce jeu?

Essayez de constituer un mot à la fin de la liste ci-après en tenant compte des indications que vous donnent les mots précédents.

A côté de chacun d'eux, le signe ■ indique qu'une de ses lettres est à la même place que dans le mot à deviner; le signe ● indique qu'une lettre du mot figure aussi dans le mot à trouver.

FORT
CIEL ■●
ROSE ●●
SAPE ■●
VEUF ●●
COUR ■
LEUR ■■●
----- ■■■■

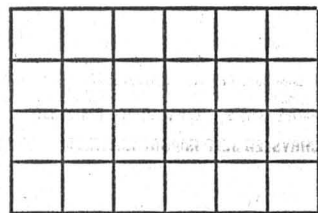
Les 1ère et 4e lettres de ce mot sont dans le nom du jeu.

Indice 3

Le jeu que nous vous demandons de reconnaître a aussi un autre nom (eh! oui).

Vous pourrez le découvrir en réunissant par trois les mots ci-après, de façon à former quatre mots de six lettres dans la grille. Les quatre mots de deux lettres placés au milieu de la grille, assemblés, forment le mot à trouver.

(En tenant compte de l'ordre alphabétique, les lettres de la première colonne doivent être placées 1 - 3 - 4 - 2).



lire

1 2
3 4
5 6
7 8

CI - DE - LE - NE - PO - RA - RE - RE - SE - SI - TE - US

Les 2e et 3e lettres du dernier mot sont dans le nom du jeu.

LES INVENTIONS EXTRAORDINAIRES

Le miroir Argus

(juin 1913)

Dans beaucoup de circonstances, il est utile de voir sans être vu; un commerçant par exemple, dans son arrière-boutique doit pouvoir surveiller son magasin, et néanmoins être tranquille chez lui. Un nouveau miroir vient d'être créé qui produit ce résultat, puisqu'il est réfléchisseur et transparent tout à la fois.

Ce miroir diaphane appelé «Argus» est obtenu à l'aide d'une glace polie, de premier choix, préparée d'une manière toute spéciale, qui permet de fixer sur la glace une légère couche d'argent, dont la propriété doit être non seulement de réfléchir les objets avec netteté, mais encore de rester diaphane.

Le miroir Argus est donc argenté de telle sorte qu'il ne peut se distinguer d'un miroir ordinaire, tout en ayant sur lui l'avantage d'être transparent et de laisser voir. La seule condition à observer, c'est que la pièce que l'on désire surveiller soit un peu plus éclairée que celle d'où l'on veut voir.

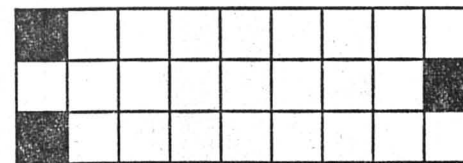


Indice 2

Pour réussir le jeu à identifier aujourd'hui, il faut imaginer certaines choses.

Découvrez quoi en plaçant dans la grille trois mots sur les quatre proposés, de façon à pouvoir lire quelque part un mot de douze lettres dans l'ordre suivant.

1 2 3 4
10 11 12 5
9 8 7 6

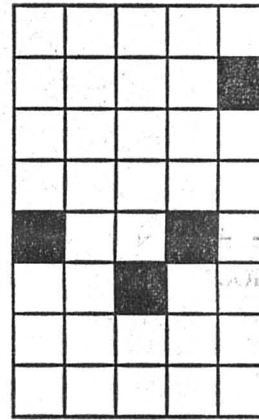


CONSIGNE - RIGAUDON - SIANGTAN -
COMBLERA

Les lettres 2, 5 et 7 figurent dans le nom du jeu.

Indice 4

Trois indications concernant le jeu de ce jour figureront dans la grille lorsque vous y aurez placé, horizontalement et verticalement, tous les mots donnés.



CI - ELLE - EN - EST - FLOTS -
IENA - IS - KEFIR - KEPI - MA-
TAI (à placer dans le désordre)
OHE - OT - SECHE - TRIER

Les 2e et 3e lettres du dernier mot horizontal sont dans le nom du jeu.

Le coup de pouce

Le jeu en question aujourd'hui porte le même nom que d'autres choses.

Trouvez-en deux en remettant de l'ordre dans les lettres ci-après, mais en conservant les espaces qui déterminent les mots de façon à lire deux définitions.

ES UPLAR XGTEEVEA R IASMD

UE NI EELNU

DO TUEALEM NITMU ANSN

Réponse No 25

Le jeu à identifier aujourd'hui est:

Nom:

Prénom: Age:

Adresse:

NP - Localité:

A envoyer à: L'Impartial, concours vacances

Rue Neuve 14, 2300 La Chaux-de-Fonds
avant le 2 septembre 1991 à minuit.

Les 25 coupons envoyés ensemble participeront au tirage du prix de fidélité.

**VOTRE ARGENT
GAGNE A ETRE
CHEZ NOUS.
6 1/2%
FOIS**

APPELEZ-NOUS SANS DELAI AU
TARIF GRATUIT

TELEPHONE 155-25-51
LUNDI-VENDREDI 08.00 H.-20.00 H.
03-6217/4x4

VISA Finalba
Fille de la Société de Banque Suisse
UNE POUR TOUT. DANS LE MONDE ENTIER.

Se faire plaisir au bord
de l'Areuse tout en dégustant
**les filets de perche
et toutes autres spécialités**
sur la terrasse de l'
HÔTEL DU LION-D'OR
Famille J. Vermot
2017 Boudry Tél. 038/42 10 16
28-55

OFFRES D'EMPLOI

Nous cherchons pour entrée immédiate ou à convenir:

**responsable
de production
et de gestion
des stocks**

Nous demandons:

- connaissance approfondie de l'horlogerie mécanique et quartz;
- connaissance de la gestion de production sur ordinateur;
- capacité de diriger du personnel;
- plusieurs années d'expérience seraient à votre avantage.

Nous offrons:

- salaire en fonction de vos capacités;
- prestations sociales modernes.

Faire offre sous chiffres
K 132-706169 à Publicitas,
case postale 2054,
2302 La Chaux-de-Fonds 2.

VACANCES - VOYAGES



**Ambiance
comprise**

Dimanche 18 août

**Maison du blé
et du pain** 52.-*

Echallens, train à vapeur LEB 68.-

23/24 août

Festival de Bregenz 430.-*

Représentation de l'opéra *Carmen*, de Georges Bizet, sur le lac. Dernières places, profitez!

Dimanche 25 août

Braunwald 53.-*

Respirez l'air pur de ce village sans voiture 79.-

*avec abonnement demi-prix

Programme détaillé auprès de toutes les gares

Renseignements CFF
La Chaux-de-Fonds

039 23 10 54 CFF

220.390782.000/4x4

OFFRES D'EMPLOI

**Est-ce que vous cherchez
du travail à Zurich?**

Nous cherchons:

- **monteurs électriciens CFC**
- **peintres en bâtiment**
- **dessinateurs**
en installations sanitaires
- **menuisiers**
- **serruriers**
- **jardiniers, etc.**

Logement à disposition.

Tél. 01 241 01 51 (demandez M. Frauchiger).

44-579/4x4

Votre avenir nous passionne

Pour des entreprises régionales, nous engageons:

**ferblantiers
menuisiers
électriciens**

Missions temporaires pour une durée à convenir.
Postes pouvant devenir fixes si convenance.

470-584

OK PERSONNEL SERVICE
Placement fixe et temporaire
Votre futur emploi sur VIDEOTEX OK #
Av. Léopold-Robert 65 • 2300 Chaux-de-Fonds • 039/23 04 04

GRAPHISTE?

RAPIDE? VIF D'ESPRIT? PRÉCIS?...
... ALORS VOUS POURRIEZ BIEN ÊTRE LE (LA) 4ÈME MEMBRE
DE NOTRE ÉQUIPE:
DANIEL BOREL SYNERGÉTIQUE SA, 2052 FONTAINEMELON,
038.53.17.34.

450-1

Solution du mot mystère
PROXIMITÉ

**Offrez-vous un délicieux
bol d'air. Le nouveau
Pajero Cabrio.**

ASGS BBDO 81 H



Si vous êtes navrés de ne pouvoir humer l'air frais lors de vos escapades vespérales, nous ne saurions trop vous recommander de jeter un regard étheré sur le nouveau Pajero Cabrio. Notre nouveau véhicule tout-terrain est ouvert à toutes les aventures et doué de qualités qui feraient (presque) étouffer les représentantes de la plus noble des sociétés fer-

mées. Sous son capot, un puissant moteur V6 de 3 litres, d'un couple impressionnant, respire de toute la vigueur de ses 110 kW (150 ch). Et au cours de votre excursion, vous sélectionnez, grâce au Super Select 4WD, ou la traction permanente 4x4, ou la propulsion économique; vous maîtriserez ainsi chaussées difficiles et terrains les plus

inhospitaliers. Confort? Mieux qu'une berline, grâce à un châssis qui vous fait penser que vous vous déplacez sur un coussin d'air. Gloutons de l'air frais, amoureux du soleil et fanatiques des cieux étoilés seront séduits à l'instant par ce Pajero qui fait souffler un vent nouveau sur la gent des décapotables. Son toit s'escamote presque

tout seul; d'une pression sur un bouton, il dégage les sièges avant, puis disparaît en un tournemain. Le Pajero Cabrio? Mitsubishi 100%! La preuve: jantes en alu chaussées de pneus larges, arceau de sécurité et sièges avant à la suspension réglable. Le tout pour 40'700 francs! Quand allez-vous prendre l'air chez votre concessionnaire Mitsubishi?

Je désire d'autres informations sur le nouveau Pajero:

Nom/Prénom: _____

No/Rue: _____ NPA/Localité: _____ Cab8 4x4

Envoyer à: MMC Automobile AG, Steigstrasse 26, 8401 Winterthur, téléphone 052/203 57 31

EFL financement avantageux, prêts, paiements partiels, leasing, discret et rapide - Tél. 052/203 24 36.

3 ans d'Inter-Euro Service spécialement à votre disposition, dans toute l'Europe et 24 heures par jour.

3 ANS DE GARANTIE D'USINE et 6 ans de garantie contre la perforation par la rouille, ce n'est pas l'apanage de toute automobile. Mais de toute Mitsubishi!

SILENCE PUISSANCE MITSUBISHI



28-785/4x4

Football - Les sélections neuchâtelaises III et IV en camp d'entraînement à La Brévine

Comme de vrais pros!

16.8.1985 - Le Suisse Karl Alpiger s'impose dans la descente Coupe du Monde de Las Lenas, devant l'Américain Doug Lewis et l'Autrichien Helmut Höflechner.
16.8.1987 - A Zeltweg, les Williams Honda réalisent un nouveau doublé lors du GP d'Autriche de formule 1. C'est Nigel Mansell qui prend le meilleur sur son coéquipier Nelson Piquet.

Hockey sur glace

Des soucis pour Le Locle-HC Le Verger

Les hockeyeurs du Locle ont repris les entraînements sur glace le 6 août aux Mélèzes. Leur nouveau mentor Duilio Rota a bien des soucis: quand est-ce que son équipe retrouvera-t-elle la patinoire du Communal?

Page 11

Cyclisme

Une page d'histoire

En remportant le 21e Grand Prix Guillaume Tell, le Suisse Alex Zülle (photo Keystone) a écrit une page d'histoire; il devient le premier amateur à avoir porté le maillot or d'un bout à l'autre de la course.



Page 11

Voile

Verdict confirmé

Malgré une réclamation déposée par le voilier italien «Passage» - engagé uniquement dans la course de la Fasnet - l'Admiral's Cup reste propriété de l'équipe de France, sponsorisée par la firme horlogère chaux-de-fonnière Corum.

Page 13

Y'a du soleil, y'a des... ba-balles! Et plutôt deux fois qu'une. Car les sélections neuchâtelaises III (15-16 ans) et IV (14-15 ans), réunies depuis le début de la semaine à La Brévine, n'ont guère le temps de penser à autre chose qu'au football. Sous la direction de Robert Müller, Claude Mariétan (classe III), Francis Portner et Yvan Jeanneret (classe IV), une cinquantaine de jeunes footballeurs ont passé la semaine à se perfectionner. Et à n'en pas douter, les conditions météorologiques optimales et la qualité des installations mises à disposition sont pour beaucoup dans la réussite de ce traditionnel camp d'entraînement.

Par
Renald TSCHOUMY

L'avis est général: le camp - qui se termine aujourd'hui - a été un succès total. A tous les niveaux.

«Depuis quelques temps, nous essayons de mettre sur pied un concept global» précise Robert Müller, entraîneur de l'équipe nationale des moins de seize ans et cheville ouvrière du camp.

UNIFIER LE TRAVAIL

Le travail d'un sélectionneur cantonal n'a rien à voir avec celui d'un entraîneur de club. Robert Müller en est conscient: «Il est impératif de privilégier la



Robert Müller (en médaillon) à propos des sélections
 «Notre travail doit être unifié avec celui des clubs.»

(Schneider)

progression du joueur. Le résultat doit passer au second plan. Pour ce faire, une collaboration avec les clubs est nécessaire, de manière à ce que nous ne travaillions pas dans le vide.»

Résultat: le camp d'entraînement 1991 a été axé sur la technique et la tactique, la condition physique étant quelque peu laissée de côté. «Mettons que cette dernière est travaillée durant les exercices avec ballons» précise-t-il.

Au menu, et de manière un peu plus intensive pour la classe III (la plus âgée): le jeu sur petites surfaces (1 contre 1, 2 contre 2, 1 contre 2 voire 1 contre 3), l'étude de la défense de zone et du pressing, de même que la circulation ou la conservation de la balle.

Robert Müller l'a dit plus

haut: il ne sert à rien de travailler ces schémas de manière intensive au début de la saison s'il n'y a pas de suivi. C'est la raison pour laquelle tous les entraîneurs des sélectionnés ont été conviés, mercredi, à une soirée qui avait pour but d'unifier le travail de chacun.

PARFAITE HARMONIE

Les cinquante jeunes présents à La Brévine ont donc pensé football toute la semaine, à raison de trois entraînements quotidiens. «Le rythme n'est pas exagéré, certifie Robert Müller. Il est similaire à celui d'un camp d'entraînement de l'équipe suisse des moins de seize ans. Les joueurs ont donc les capacités physiques suffisantes.» «Mais ils sont fatigués à la fin de la journée...» ajoute Francis Portner. Ce que l'on peut concevoir.

Payé par Jeunesse + Sport, par l'Association neuchâtelaise de football (ANF) et par les clubs des sélectionnés, ce camp d'entraînement correspond à une nécessité pour les footballeurs neuchâtelais. «Bien sûr, nos sélections ne sont pas encore au niveau de celles d'autres cantons, comme Zurich, Berne, Genève ou Vaud. Et le chemin est long et ardu. Mais on sent une progression et une soif d'apprendre réelles. C'est de bon augure.»

De fait, tous les juniors présents ont joué le jeu: «Une harmonie, une union se créent, se réjouit Robert Müller. Jour après jour, les gars sentent qu'ils s'améliorent. Ça les motive, et on les sent désireux d'aller encore plus loin, d'en savoir toujours plus: le football neuchâtelais ne peut qu'y gagner.»

CHANGEMENT D'ÉTAT D'ESPRIT

Autre point positif: l'image de la sélection est en train de changer. En bien: «Il n'y a pas si longtemps, être sélectionné était souvent considéré comme une corvée supplémentaire, appuyée par des réflexions du genre: «Ça y est, encore une journée de perdue!» admet Robert Müller.

Ce qui n'est plus le cas: «Nous ne prenons que les joueurs qui sont animés par une certaine motivation. Travailler avec des jeunes dénués d'envie ne nous intéresse pas, car il est impossible d'effectuer un travail de fond solide. Cette année, tous les gars qui sont venus à La Brévine connaissent la règle du jeu. Le fait que tous aient parfaitement collaboré est plutôt encourageant, non?»

Si. Et c'est tant mieux. R.T.

Ibrahim Hassan rejoint son frère Hossam à NE Xamax

Jamais deux sans trois

Décidément, entre NE Xamax et l'Egypte, c'est - bientôt - une histoire d'amour. Après Hani Ramzy et Hossam Hassan, Ibrahim Hassan, frère jumeau de Hossam, portera également le maillot «rouge et noir». Jamais deux sans trois, dit-on...

Le transfert d'Ibrahim Hassan (un prêt courant jusqu'à la fin

de la présente saison) a été rendu possible grâce aux bonnes relations qu'entretiennent NE Xamax et Al Ahly Le Caire, club auquel appartenaient également Ramzy et Hossam Hassan.

«C'est même un geste de sympathie des Egyptiens devant les difficultés que nous rencontrons en ce début de championnat»

déclare-t-on du côté de La Maladière.

JUMEAUX INSÉPARABLES

Agé de 25 ans - il est né le 10 août 1966 - Ibrahim Hassan compte 65 sélections en équipe nationale égyptienne. A l'instar de ses deux frères, il a disputé la totalité des trois matches de l'Egypte lors du Mondial 90 italien. Défenseur ou milieu de terrain (de préférence sur le flanc droit), il n'a jamais joué dans un autre club que son jumeau. L'an passé, les deux Hassan avaient été prêtés à PAOK Salonique. Hossam avait inscrit sept buts, Ibrahim huit.

Assurément, la présence de ce solide Egyptien représente un plus pour NE Xamax, qui devra se passer de Smajic, Egli et Hossam Hassan pour un bon bout de temps. Mais Ibrahim Hassan, s'il pourra prendre part aux matches du premier tour de la Coupe de l'UEFA que NE Xamax jouera contre Floriana La Valette, ne sera qualifié qu'à partir du 1er octobre en championnat suisse.

Présent la semaine dernière dans la région, Ibrahim est reparti en Egypte pour régler les dernières modalités de son transfert. Son retour est agendé à aujourd'hui. Pour autant qu'il soit plus ponctuel que son frère... R.T.



Ibrahim Hassan

Si ce n'est toi, c'est donc ton frère!

(AP)

Servette dément

Thissen seul maître à bord

Bernard Mocellin ne sera pas samedi sur le banc des joueurs aux côtés de Jean Thissen, à la Pontaise, lors du derby lémanique. Hier, le responsable de la commission sportive du FC Servette a apporté un démenti formel aux déclarations formulées par l'un des vice-présidents du club, Marcel Morard, au cours d'une conférence de presse que ce dernier avait convoquée de sa propre initiative.

L'entraîneur continuera comme par le passé à diriger seul l'équipe et celle-ci doit montrer son esprit de corps. C'est d'ailleurs ce message que Bernard Mocellin avait été chargé de transmettre aux joueurs, à la demande

expresse du président Richard Ambrosetti, après l'annonce de la prochaine qualification d'Igor Dobrovolski.

Par son initiative intempestive, Marcel Morard a placé ses collègues du comité dans une situation difficile face à Jean Thissen. L'entrevue entre le technicien belge et Bernard Mocellin, que le président du FC Servette souhaitait la plus discrète possible, avait pour but de trouver une solution heureuse aux cas posés récemment par Dobrovolski et Aebly. On sait que l'éviction de l'ex-Lausannois contre Sion avait surpris. (si)

Ça bouge sur la Canebière

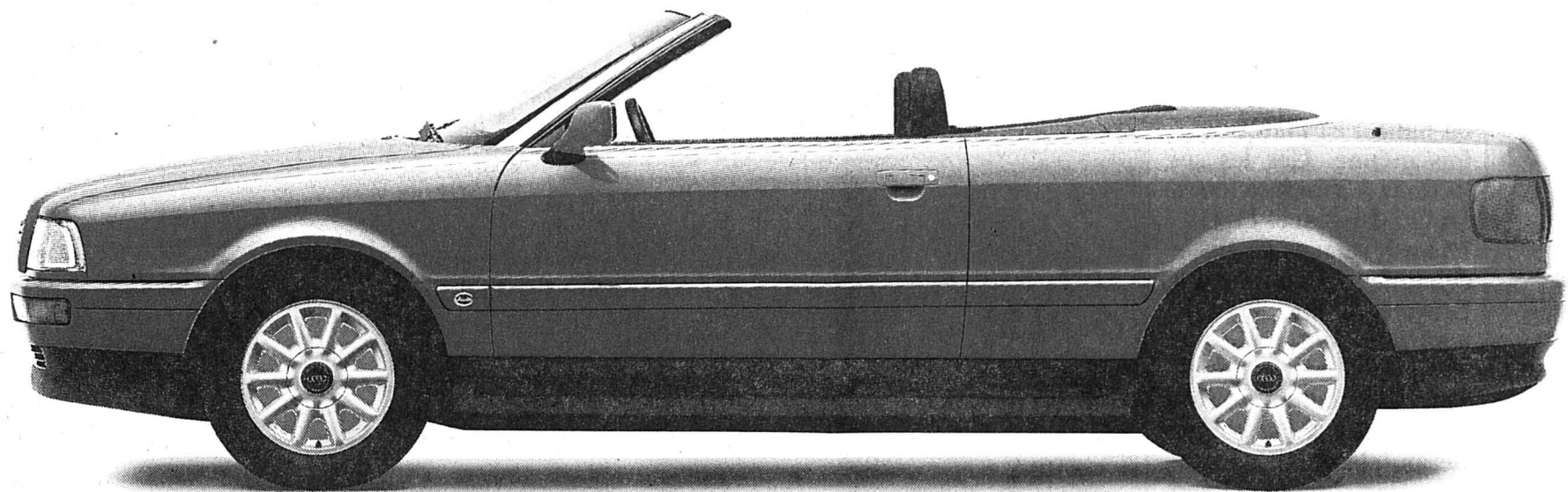
Van Basten à l'OM?

Marco Van Basten, l'avant-centre néerlandais de l'AC Milan, est peut-être le joker que Bernard Tapie espère pour l'OM.

Le buteur de Milan était attendu mercredi soir à 23 h à l'aéroport de Marseille-Provence. Une place à son nom était même réservée dans le vol Milan-Marseille, mais le stratège néerlandais avait annulé sa réservation. Après les démarches infructueuses menées par Bernard Ta-

pie pour s'attacher les services du Yougoslave Vinimir Boban, il semble donc que la piste des Néerlandais soit relancée. Toutefois, si l'Olympique de Marseille entend aligner son nouvel étranger pour les trois premiers tours de la Coupe d'Europe, il devait impérativement régler le transfert avant hier soir jeudi à minuit. Mais pour le moment, le secrétariat du club de la Canebière n'a ni confirmé, ni démenti la nouvelle. (ap)

Grand air.



AMAG, IMPORTATEUR VW ET AUDI, 5116 SCHINZNACH-BAD, ET LES 600 PARTENAIRES V.A.G. VOUS SOUHAITENT UNE AGRÉABLE COURSE D'ESSAI!



La technique est notre passion.

02-11512/AMAG/4x4

La Chaux-de-Fonds: Sporting Garage SA - Carrosserie J.-F. Stich, Crêtets 90, tél. 039/26 44 26

| | | |
|---------------------|------------------------------------|--------------------------|
| Le Locle: | Garage Pandolfo & Cie | tél. 039/31 40 30 |
| La Ferrière: | Garage du Jura, W. Geiser | tél. 039/61 12 14 |
| Le Bémont: | Garage du Bémont, M. Michel | tél. 039/51 17 15 |
| Saint-Imier: | Garage Touring, L. Fiorucci | tél. 039/41 41 71 |

132-12001

IMMOBILIER

A louer

pour date à convenir, Promenade 3, La Chaux-de-Fonds, dans immeuble complètement rénové **plusieurs studios** meublés ou non, dès Fr. 680.- charges comprises.

2 petits appartements de 2 pièces

cuisinette agencée, douche-W.-C., Fr. 900.- + charges.

4 appartements de 3 pièces

cuisine agencée, salle de bains, dès Fr. 1350.- plus charges

☎ 038/42 44 14 entre 7 et 8 heures ou entre 14 et 18 heures.

28-500680

A louer à Saint-Imier

au centre de la ville, de beaux appartements dans un immeuble entièrement rénové

1 x 4½ pièces: Fr. 980.-

1 x 5½ pièces: Fr. 1130.-

1 x 5½ pièces: Fr. 1220.-

charges non comprises.

Pour renseignements supplémentaires ou une visite sans engagement, veuillez vous adresser à:

FIDUCIAIRE AWT

☎ 032/84 10 20

6-3176

Particulier cherche à acheter, à La Chaux-de-Fonds

VILLA OU PETITE MAISON

Ecrire sous chiffres L 132-706093, à Publicitas, case postale 2054, 2302 La Chaux-de-Fonds 2.



Gérance Hofner & Bezzola

Adresse: Citadelle 19
2114 Fleurier
Tél. 038/61 25 56
Fax 038/61 12 75

A louer à La Chaux-de-Fonds, avenue Léopold-Robert

appartement 4½ pièces

refait à neuf, cuisine agencée, terrasse. Libre tout de suite. Fr. 1300.- + charges.

28-1295

Nous louons à Saint-Imier **ATELIER** Pour industrie silencieuse, ou studio d'artistes.

Loyer: Fr. 550.- + charges.

Adressez-vous à la Gérance Nyffenegger

☎ 063/72 11 23

9-500126

Montana (VS)

A louer appartement 3½ pièces en attique

grande terrasse sud. Libre tout de suite. Semaine Fr. 650.-.

☎ 027/41 68 81

36-500701



ARRANG. FINANCIERS S.A.R.L.
2072 NEUCHÂTEL
038/33.69.70

450-615



132-12460

A louer :

Fritz-Courvoisier 8 rénové

1 appartement de 2 pièces

cuisine agencée, cave, machine à laver le linge et séchoirs collectifs.

Fr. 780.- + charges Fr. 100.-

Disponible: 1^{er} octobre 1991.

2 locaux commerciaux

Rez-de-chaussée est:

70 m², divisible, entrée indépendante, vitrine, WC, part aux machines à laver et à sécher.

Sous-sol:

16,5 m², entrée indépendante au sud, sur zone piétonne. Sans chauffage, ni eau.

Pour bureaux, artisans, magasin, atelier, etc.

Disponible immédiatement ou pour date à convenir.

Pour visiter et traiter: SOGIM SA

Société de gestion immobilière
Avenue Léopold-Robert 23-25
2300 La Chaux-de-Fonds
Tél. 039/23 84 44
Fax 039/23 21 87

URGENT, pour cause de départ

À REMETTRE:

institut de beauté, solariums, tables de toning

Situé au centre ville. Prix intéressant.

Pour tous renseignements: ☎ 039/23 91 01

132-12581

Publicité intensive, Publicité par annonces

Feuilleton de «L'IMPARTIAL»

81

Jacques Perroux

Les narcisses du diable

Récit

Droits réservés Editions Mon Village S.A., Vulliens

Tout en continuant de verser des larmes, elle se tenait la cheville, qui avait passablement enflé.

Les infirmiers descendirent une civière dans le champ, y allongèrent la blessée, et la remontèrent au bord de la chaussée.

Tandis qu'on la hissait dans l'ambulance, Monique observa d'un air hébété l'agitation qui se produisait sur l'autoroute. Feux clignotant sur

leurs toits, plusieurs véhicules étaient arrêtés les uns derrière les autres. Deux agents réglèrent la circulation, et empêchaient les curieux de s'approcher.

Les infirmiers verrouillèrent les portes de l'ambulance, qui démarra. Monique n'eut pas le temps de voir qu'on s'activait autour de l'autre civière. Ni n'aperçut, quelques instants plus tard, l'hélicoptère qui atterrissait sur le champ, prêt à évacuer Pierre Baumann, vers l'hôpital ou vers la morgue.

CHAPITRE XVII

C'est finalement à la morgue, et non à l'hôpital, que la dépouille du trafiquant fut conduite. Plus tard, l'autopsie prouva que Pierre Baumann avait été tué sur le coup, après une rupture des vertèbres cervicales.

Quant à Monique Vétreaux, elle se

retrouva à l'hôpital de Châtel-Saint-Denis, où l'on diagnostiqua, outre une commotion cérébrale, une déchirure des ligaments du genou. C'était une chance que la jeune femme se soit tirée aussi bien d'un tel accident. Plus grave était sans doute sa blessure morale, et il lui faudrait davantage de temps pour s'en remettre.

Tel est, en résumé, ce que les journaux de Romandie relatèrent des événements de la veille. Dans un dernier paragraphe, certains quotidiens ne manquèrent pas de féliciter la police du canton «qui avait mené de main de maître la fin de cette affaire». Sans omettre de rappeler, toutefois, que les limiers de plusieurs pays avaient contribué à la longue préparation de ce succès.

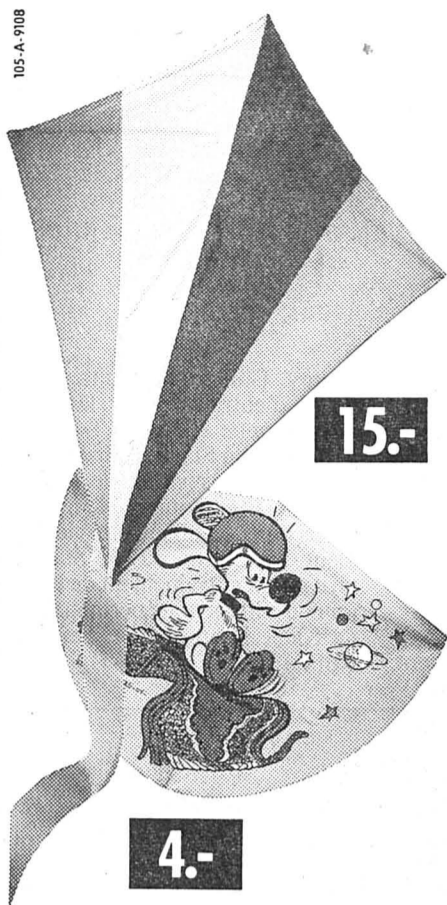
Dans la chambre d'isolement où Monique avait été placée dès les pre-

mières heures de son hospitalisation, les visites étaient interdites. Les médecins avaient autorisé une seule exception pour sa mère.

Assommée par les tranquillisants, la jeune femme avait passé la plupart du temps à dormir. Après quelques jours de ce régime, elle se sentait beaucoup mieux. Sa blessure ne présentait aucune complication, et c'est surtout pour lui assurer du calme que son médecin avait prescrit de poursuivre l'hospitalisation.

André Brosset, lui, se tirait encore mieux de l'aventure. L'observation qu'il avait dû subir à l'hôpital n'avait duré que quelques heures. Le paysan reconnaissait la chance extraordinaire qu'il avait eue d'être délivré par son frère aussi rapidement. S'il accusait le coup, cependant, c'était en pensant à la mort brutale de son cher Caboché. (A suivre)

Quand le vent d'ouest souffle dans un cerf-volant, pas moyen de se retenir...cours et bondis avec lui! ABM a la mode décontractée et des jeux épatants pour savourer l'été. Et quand l'automne poudra, quoi de plus palpitant qu'un cerf-volant?



15.-

4.-



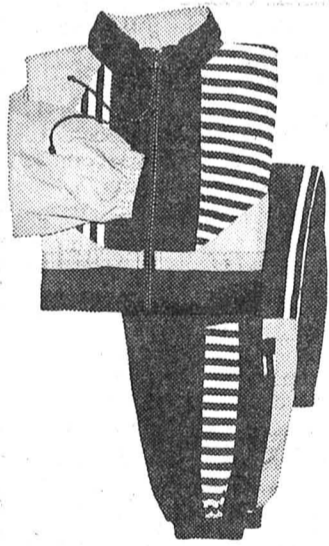
25.-

30.-

24.-

35.-

**BLOUSON
DOUBLE
NOIR OU ROUGE**
Tailles 116 - 176



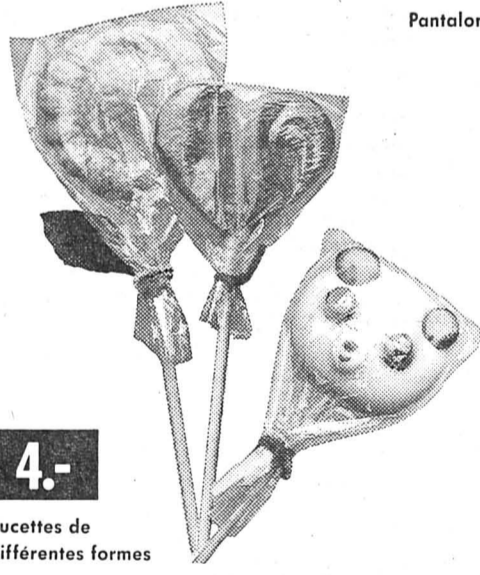
45.-

Jogging fillettes, nylon, doublé coton, noir, pink, lilas. Tailles 128 - 176

2 paires

6.-

Chaussettes enfants, coton/polyamide



4.-

Sucettes de différentes formes

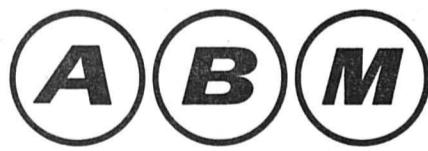
Jeans garçons «torero», coton, noir. Tailles 116 - 176 30.- à 40.-

Sweat-shirt fillettes, coton/polyester, rouge/lilas, turquoise/vert. Tailles 116 - 164 30.-

Pantalon assorti 24.-

Chaussures de jogging, lilas/gris. Pointures 22-45 14.- à 20.-

14.-



Bienne · Ecublens · Fribourg · Genève · La Chaux-de-Fonds · Lausanne · Martigny · Neuchâtel · Petit-Lancy · Sion · Vevey · Yverdon

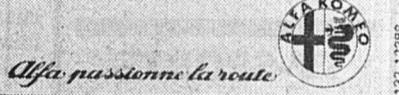
LES OCCASIONS DE PREMIERE MAIN



VISITEZ NOTRE EXPOSITION PERMANENTE D'OCCASIONS AU 1er ÉTAGE, AU SEC ET AU CHAUD!!!

| | | |
|--|----|--------------|
| ALFA ROMEO | | |
| 33 1.7ie | 89 | Fr. 11 500.- |
| Sprint 1.7i Coupé | 88 | Fr. 13 500.- |
| GTV 2000 Coupé | 84 | Fr. 8 500.- |
| 75 T.S. Super | 88 | Fr. 15 800.- |
| 164 T.S. + climat. | 89 | Fr. 27 500.- |
| AUDI | | |
| 100 S Coupé (voit. coll.) | 71 | Fr. 9 200.- |
| BMW | | |
| 325 ix, ABS, 4x4 | 87 | Fr. 25 800.- |
| 325 ix, ABS, 4x4 + options | 88 | Fr. 32 000.- |
| CHRYSLER | | |
| ES 2.5 Turbo | 89 | Fr. 15 900.- |
| GS Turbo II, climat. | 89 | Fr. 23 500.- |
| GS Turbo II, climat. Saratoga, climat. | 90 | Fr. 27 500.- |
| FORD | | |
| Escort 1600, aut. | 85 | Fr. 6 500.- |
| IVECO | | |
| Grinta 35.8 camion avec caisson alu | 84 | Fr. 15 500.- |
| LANCIA | | |
| Delta 1600 GT ie + toit ouvrant | 88 | Fr. 11 500.- |
| MERCEDES | | |
| 280 SE, autom. | 80 | Fr. 21 900.- |
| MITSUBISHI | | |
| Colt 1200 | 87 | Fr. 4 900.- |
| NISSAN | | |
| Terrano 2.4 XE, 4x4 | 88 | Fr. 21 800.- |
| OPEL | | |
| Break Omega 2.0i, autom. | 87 | Fr. 15 800.- |
| Senator 3.0i, ABS, autom. | 87 | Fr. 21 500.- |
| PORSCHE | | |
| 911 S, modifiée (voit. collect.) | 69 | Fr. 45 000.- |
| RANGE ROVER | | |
| Vogue 3500 | 85 | Fr. 22 900.- |
| SUBARU 4x4 | | |
| Justy | 85 | Fr. 7 600.- |
| Justy | 87 | Fr. 9 500.- |
| Justy | 87 | Fr. 9 500.- |
| Justy | 88 | Fr. 9 700.- |
| E 12-Minibus | 87 | Fr. 11 400.- |
| Coupé 1.8 | 88 | Fr. 13 700.- |
| Sedan 1.8 | 86 | Fr. 11 800.- |
| Sedan, autom. | 86 | Fr. 9 800.- |
| Station Swiss Pack | 85 | Fr. 9 900.- |
| Station Jubilé | 89 | Fr. 14 800.- |
| Super Station | 86 | Fr. 8 900.- |
| Super Station Turbo autom., climat. | 89 | Fr. 18 900.- |
| Legacy 2.2 Sedan, ABS | 89 | Fr. 24 900.- |
| XT, Turbo, kit carrosserie | 88 | Fr. 21 900.- |
| SUZUKI | | |
| Samurai Cabriolet | 88 | Fr. 10 900.- |
| TRIUMPH | | |
| TR7 (voit. collect.) | 81 | Fr. 17 800.- |
| VW | | |
| Golf 1.6 GL Champ., t.o. | 90 | Fr. 18 800.- |
| Jetta CL 1.6 Bestseller | 88 | Fr. 14 500.- |
| Jetta GTX 16V, options | 87 | Fr. 15 800.- |

Echange - Crédit - Leasing
Réservations - Stockage gratuit



**GARAGE ET CARROSSERIE
AUTO-CENTRE
LA CHAUX-DE-FONDS**
Fritz-Courvoisier 66 ☎ 039/28 66 77

L'annonce, reflet vivant du marché

IMMOBILIER

Nous louons à La Chaux-de-Fonds
3½ pièces rénové
Loyer: Fr. 1200.- + charges.
Studio ou bureau de 50 m²
Loyer: Fr. 980.- + charges.
Vous êtes intéressés? Téléphoner à la Gérance Nyffenegger.
☎ 063/72 11 23

A LOUER Rue de la Balance La Chaux-de-Fonds

Locaux commerciaux de 82 m²

situés au rez-de-chaussée, convenant particulièrement à: salon de coiffure, boutique, magasin d'informatique, etc.
Libre: 1er septembre 1991 ou à convenir.
Loyer: Fr. 1600.- + charges.

GECO GÉRANCE ET COURTAGE SA
75, RUE JARDINIÈRE - 2300 LA CHAUX-DE-FONDS
Tél. 039/23 26 55-56

FINANCE



Notre prêt personnel - un procrédit

Veuillez me verser Fr.
Je rembourserai par mois env. Fr.

Nom Prénom
Rue No
NP/Domicile

Date de naissance Signature

A adresser dès aujourd'hui à
Banque Procrédit 039 - 23 16 12
Av. L.-Robert 25
2301 La Chaux-de-Fonds 08.00 à 12.15 heures
13.45 à 18.00 heures

Xprocrédit

Taux d'intérêts jusqu'à 16.5 % maximum par année inclus assurance solde de dette, frais administratifs et commissions. 03-4325

DIVERS

OFFICE DES POURSUITES ET DES FAILLITES DU DISTRICT DES FRANCHES-MONTAGNES

Vente publique

Mercredi 28 août 1991, dès 11 h, au Garage Erard, à Saignelégier, il sera offert en vente aux enchères publique, contre paiement comptant, le véhicule ci-après dépendant de la faillite de ROVISTAR S.A., savoir:

RENAULT Express Break
première mise en circulation: le 27 novembre 1989, roulée 30845 km.
Saignelégier, le 12 août 1991.

Le préposé e.r.: René Domont
14-8074/4x4

Publicité intensive, Publicité par annonces

Voile - Malgré une réclamation

Verdict de l'Admiral's Cup confirmé

Le classement de l'Admiral's Cup reste inchangée. L'équipe de France, soutenue par la firme horlogère chaux-de-fonnière Corum, a bel et bien remporté l'Admiral's Cup. Ce n'est pas la réclamation du monocque privé italien «Passage», engagé uniquement dans la Fasnet, dernière épreuve de l'Admiral's Cup, qui changera le classement établi.

Plymouth, ont donné un préavis favorable à «Passage» (70,5 pieds), qui remporterait ainsi, mais en temps compensé - toutes classes confondues - la manche de la Fasnet, au détriment de «Corum Saphir».

Pour sa part, la France - ça ne fait pas de doute - a déposé réclamation et ne désespère pas de conserver la victoire dans la course de la Fasnet.

Quoi qu'il en soit, la France, qui courait après un succès dans l'Admiral's Cup, a accompli l'exploit de l'année dans le monde de la voile - après 32 ans d'insuccès - en s'imposant dans la chasse-gardée des Anglo-Saxons.

Par Gino ARRIGO

CHAMPIONNAT OFFICIEUX

Championnat du monde officieux de la course au large, l'Admiral's Cup opposait les huit plus puissantes nations du monde de la voile. C'est dire que l'on ne s'aventure pas dans une telle compétition sans une préparation adéquate et les moyens financiers appropriés.

La maison chaux-de-fonnière Corum a su largement s'investir dans cette course. Les retombées



Le champagne de la gloire

Alain Fédensieu (à gauche) et Xavier Phélippon fêtent la victoire de l'équipe de France dans l'Admiral's Cup. (AFP)

de cet exploit sportif devraient rejaillir sur notre région. Un événement mondial de cette

taille n'est pas monnaie courante. A l'évidence, le sport de la

voile continue sa percée, l'horlogerie chaux-de-fonnière n'est pas restée en rade. G. A.

Burkart out pour Tokyo - Le sprinteur zurichois Stefan Burkart, qui n'avait pu défendre son titre national sur 100 m à cause d'un durcissement du mollet, ne s'alignera pas lors des championnats du monde de Tokyo, la semaine prochaine. La sélection suisse est ainsi réduite à 18 athlètes. (si)

BRÈVES

Tennis Rosset à Bâle
Le Genevois Marc Rosset a annoncé officiellement qu'il participerait aux Swiss Indoors de Bâle qui se dérouleront du 23 au 29 septembre.

Double jurassien
Les Jurassiens ont réalisé un doublé dimanche dans le tournoi R7/R9 organisé à Büren. Ils ont remporté les deux tableaux grâce à deux juniors: Nicole Crevoisier, de Delémont, et Charles-Pascal Antonioli, de Saint-Imier. En finale féminine, Nicole Crevoisier a battu Denise Albanese, de Büren, par 6-4 7-5. Côté masculin, l'étudiant imérien a réalisé une belle performance en dominant Jean-Claude Curty (Macolin), récent demi-finaliste des championnats biennois.

Football Fryda avec la Tchécoslovaquie
La Fédération tchécoslovaque a publié ses sélections pour les rencontres face à la Suisse du mercredi 21 août, à Prague et Slany. Parmi les 18 joueurs retenus pour l'équipe A, figurent six professionnels évoluant à l'étranger, dont le Lausannois Milan Fryda, néophyte à ce niveau. Blessé, le redoutable avant-centre Skuhavy ne sera pas de la partie.

Coupe des espoirs
1er tour, groupe 1: Bellinzona - Lugano 1-4 (0-2). Chiasso - Locarno 1-1 (0-0). Groupe 2: Etoile-Carouge - Servette 0-6 (0-3). Bulle - Sion 0-1 (0-1). Groupe 3: La Chaux-de-Fonds - Neuchâtel Xamax 0-3 (0-0). Yverdon - Lausanne-Sports 0-2 (0-1). Groupe 4: Fribourg - Young Boys 0-2 (0-1). Bâle - Old Boys 1-0 (0-0). Groupe 5: Granges - Lucerne 0-5 (0-4). SC Zug - Aarau 6-1 (2-0). Groupe 6: Coire - Grasshopper 1-3 (0-1). Baden - Wettingen 0-2 (0-0). Groupe 7: Schaffhouse - Zurich 0-0. Winterthour - St-Gall 0-4 (0-1).

Reinders reste à Rostock
L'entraîneur Uwe Reinders a finalement décidé de rester en fonction à la tête d'Hansa Rostock, l'étonnant leader du championnat de Bundesliga (seule équipe encore invaincue) jusqu'en 1993.

La demande de redressement formulée par l'équipage italien, concernait surtout un changement de classe, de maxi à IOR (International offshore Rule). Une bagarre de procédure dont le sport de la voile est coutumier - un travers qu'il faudra bien résoudre un jour. Les juges, qui ont délibéré à

Hippisme - 34e concours du Manège du Quartier

Départ aujourd'hui

Quinze épreuves en trois jours: c'est ce que propose la Société de cavalerie du district du Locle, à l'occasion de la 34e édition du concours hippique du Manège du Quartier.

grand bal du samedi soir, conduit par l'orchestre «Mark Leader», et le fait qu'un bar et une cantine seront ouverts en permanence.

Dès ce matin (premier départ à 8 h, pour un LII, barème C), le cheval sera donc roi au Locle.

Sachez enfin que l'entrée au concours est libre. Et comme le beau temps semble devoir prédominer... (Imp)

PROGRAMME

Point d'orgue du concours, l'épreuve de dimanche après-midi (départ à 14 h 30), à savoir le Prix des sections, catégorie libre, barème A en deux manches. On notera également les épreuves qualificatives R III et M I pour la Coupe des Montagnes neuchâtoises, dont la finale aura lieu au Mont-Cornu, les 7 et 8 septembre prochain, sans oublier les deux «Promotion CH» du dimanche matin. Pour les amateurs d'accessits, on n'oubliera pas de signaler le

Aujourd'hui
Epreuve No 1: 8 h. Cat. L II, bar. C.
Epreuve No 2: 9 h 45. Cat. M I, bar. C.
Epreuve No 3: 12 h. Cat. L II, bar. A au chrono + 1 barrage.
Epreuve No 4: 14 h 30. Cat. M I, bar. A au chrono + 1 barrage.
Epreuve No 5: 16 h 45. Cat. libre, bar. A, selon note de style.
Demain
Epreuve No 6: 7 h. Cat. R I, bar. A au chrono.

Epreuve No 7: 8 h 45. Cat. R I, bar. A au chrono + 1 barrage.
Epreuve No 8: 11 h. Cat. R II, bar. C.
Epreuve No 9: 13 h. Cat. R II, bar. A au chrono + 1 barrage.
Epreuve No 10: 15 h 30. Cat. R III, bar. C.
Epreuve No 11: 16 h 45. Cat. R III, bar. A au chrono + 1 barrage.

Dimanche
Epreuve No 12: 7 h. Promotion CH, bar. A sans chrono.
Epreuve No 13: 9 h 30. Promotion CH, bar. A sans chrono.
Epreuve No 14: 11 h 30. Cat. libre, bar. A sans chrono, selon note de style.
Epreuve No 15: Prix des sections, cat. libre, bar. A en deux manches.

● Avec le soutien de «L'Impartial»

Tennis - Sa plus belle victoire

Rosset «se paye» Lendl

Dans le magnifique central de New Haven, dans le Connecticut, Marc Rosset (ATP 41) a fêté sa plus belle victoire de sa carrière. En huitième de finale de ce tournoi de l'ATP-Tour doté d'un million de dollars, le Genevois s'est offert le scalp d'Ivan Lendl (6-4 6-4), le numéro 4 mondial.

geants. A New Haven, où il n'a pas lâché le moindre set en trois manches, il décroche enfin la timbale.

Aujourd'hui, quart de finale, il affrontera le vainqueur du match opposant le Suédois Jonas Svensson (ATP 22) à l'Américain Michael Chang (ATP 28).

HLASEK PASSE

Sur le «decoturf» de New Haven, Marc Rosset a sans doute trouvé la juste récompense d'un travail de fond, auquel il s'est soumis depuis Gstaad. Depuis le Swiss Open et sa défaite rageante contre l'Américain David Wheaton, le Genevois a décidé de mettre enfin les bouchées doubles. A Hilversum, ses deux succès contre Richard Krajicek et Goran Prpic étaient encoura-

Quelques heures après l'exploit de Marc Rosset à New Haven, Jakob Hlasek a lui aussi connu les joies de la victoire. En moins de 24 heures, «Kuba» a gagné deux matches pour se qualifier pour les quarts de finale du tournoi d'Indianapolis (ATP-Tour, 1 million de dollars), où il affrontera en principe Boris Becker.

Après avoir souffert devant le modeste Américain Robin Weiss (ATP 179), Hlasek (ATP 19) a dominé aisément (6-3 6-4) l'Australien Jason Stoltenberg (ATP 116). En janvier dernier à l'Open d'Australie de Melbourne, Stoltenberg avait pourtant éliminé Hlasek au premier tour. (si)

Dressage - Finale suisse à Vaudijon

Christine Stückelberger en piste

La finale du championnat suisse de dressage élite aura lieu aujourd'hui et demain au domaine viticole de Vaudijon près de Colombier/Neuchâtel. La participation est très relevée, puisqu'on annonce la présence de l'ensemble de l'équipe suisse, en particulier Doris Ramseier, Silvia Iklé, Ruth Hunkeler et surtout Christine Stückelberger, multiple championne olympique et du monde, tenante du titre.

rouettes au galop, les changements de pied en l'air et les appuys au trot et au galop. Durant la manifestation, le programme sera agrémenté par des épreuves de difficulté moyenne destinées aux cavaliers nationaux et par une superbe présentation de voltige à cheval.



Christine Stückelberger Elle sera de la partie à Vaudijon. (Widler)

Dix-huit cavaliers participeront à cette finale, qui se disputera sur 2 jours. Cet après-midi, les cavaliers prendront le départ de la première épreuve qualificative, une reprise de catégorie intermédiaire.

La finale du championnat suisse 1991 compte comme la dernière place de sélection dans la formation de l'équipe suisse qui défendra au championnat d'Europe à Donausschingen / Allemagne, la médaille de bronze obtenue en 1990 au championnat du monde.

Dimanche, les cavaliers régionaux et les juniors seront de la partie à Vaudijon, puisqu'une des deux épreuves programmées sera qualificative pour le championnat neuchâtois de dressage et l'autre pour le championnat suisse des juniors.

Demain après-midi, le titre sera décerné, par addition des points de l'épreuve du vendredi et de celle du samedi.

Les spectateurs pourront admirer les figures de la haute école du dressage, en particulier le piaffer, le passage, les pi-

Près de 30 cavaliers sont inscrits dans ces épreuves. (comm)

Tournoi handicap chaux-de-fonnière

Rencontres disputées

La bataille (sportive) fait rage sur les courts du TC La Chaux-de-Fonds. Les favoris passent, non sans être sérieusement accrochés, dans le tournoi handicap organisé par Calame Sports, à la grande satisfaction d'un public de plus en plus nombreux.

Bakovic (N3), J. Sermier (R1), Ducommun (R1), etc...

Du beau sport en perspective.

Les têtes de séries principales se sont rôdées et réglées hier soir. Les frères Novak ainsi que, M.-A. Capt rudoyé par Favre, Schlaepky, G. Sermier, professeur de tennis, ont fait entrevoir touchés de balles et sens du spectacle.

RÉSULTATS

Novak (R1) - Andri (R9) 6-2 6-1. Capt (R5) - Favre (R9) 6-4 3-6 6-4. Perroud (R5) - Abetel (R9) 6-4 7-6. Blumenzweig (R6) - Chaignat (R9) 6-3 6-3. Guillet (R4) - Blanc (NL) 7-6 6-2. Sermier (N3) - Perret (R7) 6-2 6-4. Greiner (R5) - Landert (R6) 6-4 6-3. Imhof (R7) - Bossert (NL) 6-2 1-6 6-3. Perucchi (R9) - B. Dubois (R7) 6-2 2-6 6-3. G. Dubois (R5) - Schnegg (NL) 7-5 6-2. Neininger (R7) - Kocher (R8) 6-7 7-5 6-4. Stunzi (R7) - Grosjean (R9) 6-3 6-3. Schlaepky (R3) - Gerber (R9) 6-0 6-2. Leister (R8) - Sautaux (NL) 6-3 6-1. Novak (R4) Imhof (R8) 6-3 6-3. (comm)

Pour sa part, le vétéran Abetel a fait souffrir Perroud, tête de série. Par la suite, on a assisté à deux excellents matches entre Greiner et Landert d'une part, et Mathez face à Gosteli de l'autre. Bravo!

Aujourd'hui, dès 14 heures, les matches se poursuivront avec l'entrée dans le tableau de

● Avec le soutien de «L'Impartial»

L'ÉTAT DE

NEUCHÂTEL

cherche

**POUR LA POLICE CANTONALE
ASPIRANTS GENDARMES**

(entrée 6 janvier 1992)

Si vous cherchez une activité en perpétuelle évolution, impliquant le contact direct avec la population, la réalité au quotidien et le respect des libertés individuelles pour le bien-être public, une profession variée, avec des méthodes et des moyens de travail modernes, alors n'hésitez pas à vous intéresser à notre métier.

Nous demandons:

Etre citoyen suisse, âgé de 20-28 ans, être incorporé dans l'élite de l'armée, jouissant d'une bonne santé, taille 170 cm minimum, justifiant d'une conduite irréprochable, possédant une bonne instruction générale.

Nous offrons:

Une formation appropriée avec un salaire intéressant dès le début, une activité variée où les contacts humains sont toujours présents, un emploi sûr et bien rémunéré, plusieurs possibilités d'œuvrer (gendarmerie, brigade de circulation, possibilité d'accéder à la police de sûreté après quelques années de pratique).

- Si cet emploi vous intéresse ou si vous désirez de la documentation, retournez-nous rapidement le talon ci-dessous.

- Ou contactez-nous au (038) 24 24 24 et demandez le bureau de l'instruction.

Police cantonale, bureau de l'instruction
Balance 4, 2001 Neuchâtel

Demande de documentation, ce job m'intéresse

Nom: _____ Prénom: _____

Date de naissance: _____ Profession: _____

Localité: _____

Rue: _____ Tél.: _____

IMP 450-162



La Ville de
La Chaux-de-Fonds

met au concours un poste

**d'employé(e) de commerce
à temps partiel (80%)**

à l'Ecole supérieure de commerce.

Tâches:

- dactylographie;
- travaux administratifs divers;
- réception.

Exigences:

- formation commerciale complète (diplôme d'une Ecole supérieure de commerce ou titre équivalent);
- aptitudes à prendre des initiatives et à travailler de façon autonome;
- connaissances du traitement de texte Word ou disposé(e) à l'apprendre rapidement;
- capacité de prendre des notes en sténographie.

Obligations et traitement:
selon échelle communale.

Entrée en fonction: 1er octobre 1991.

Délai de postulation: jusqu'au 30 août 1991.

Pour tous renseignements complémentaires, s'adresser à la direction de l'Ecole supérieure de commerce, ☎ 039/28 27 22.

Les lettres de candidature accompagnées d'un curriculum vitae sont à adresser à la direction de l'Ecole supérieure de commerce, rue du 1er-Août 33, 2300 La Chaux-de-Fonds.

132-12406

FANFARE DE VILLERET

Pour cause de cessation d'activités de notre directeur, depuis 17 ans à notre tête, nous mettons au concours la place de

DIRECTEUR

si possible pour début octobre, ou selon entente.

Notre société forte de 40 membres à une formation brass-band de niveau 2-3e catégorie. Une répétition par semaine en principe le jeudi pouvant être éventuellement déplacée. La fanfare dispose également d'un groupe de cadets.

Les candidats sont priés d'envoyer leurs offres jusqu'au 31 août à l'adresse suivante:

Claude Bourquin
Rue de la Côte 13, 2613 Villeret, ☎ 039/41 15 25 dès 17 h 45.
470-100450



SERVICES
INDUSTRIELS

Mise au concours

La Direction des Services Industriels met au concours pour compléter les effectifs de son service du réseau électricité 2 postes de:

électricien de réseau CFC

ou

**monteur
électricien CFC**

ou

**mécanicien-électricien
CFC**

pouvant si possible justifier d'une expérience dans l'exploitation d'un réseau électrique.

Nous désirons engager des personnes soigneuses, ayant le sens des responsabilités et intéressées aux travaux de montage et d'entretien des installations de distribution d'énergie, les câbles souterrains et les lignes aériennes.

et un poste de:

maçon CFC

pour l'entretien des bâtiments et locaux abritant les installations de distribution d'énergie. Les offres de service, accompagnées des documents usuels, sont à envoyer à la Direction des Services Industriels, rue du Collège 30 jusqu'au 30 août 1991.

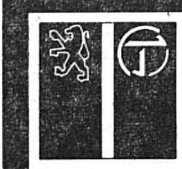
Entrée en fonction: tout de suite ou à convenir.

Tous renseignements peuvent être obtenus auprès de M. J.-P. Clémence, chef du réseau, ☎ 039/276 661.

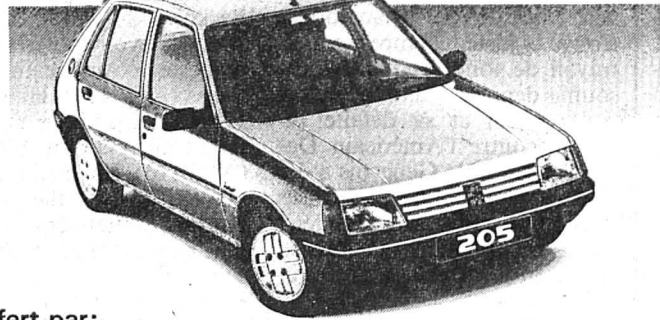
DIRECTION
DES SERVICES
INDUSTRIELS

132-12393

**Publicité intensive,
Publicité par annonces**



**PEUGEOT TALBOT
PEUGEOT 205 LOOK**



Offert par:



ENTILLES SA

Garage et Carrosserie
Léopold Robert 148 2300 La Chaux-de-Fonds
Girardet 33 2400 Le Locle
Tél. 039/26 42 42 Tél. 039/31 37 37



*Les chevaux préfèrent...
Horse pellets*

B. BUCHWALDER
Représentant régional

2054 Chézard - ☎ 038/53 37 60

**2e prix offert par:
NORTHWESTAG SA
VAN BÖCKMANN**

Andrea et Susi Enderli
Marais-Rouges
2316 Les Ponts-de-Martel
☎ 039/37 18 31 - Fax 039/37 14 17



Vans pour chevaux
Remorques
pour voitures
Importation - Vente
Leasing - Location
Service exposition

132-500724



**Coupe
des
Montagnes
neuchâteloises**

Cat. R III M I

1er prix: une voiture
Peugeot 205

2e prix: un van

3e prix: un voyage

LES VERRIÈRES: 24 - 25 août

FINALE

**Mont-Cornu / La Chaux-de-Fonds
7 - 8 septembre**

Avec le soutien de



3e prix offert par:
Agence de voyages



2301 LA CHAUX-DE-FONDS
Rue de la Serre 65
☎ 039/23 95 55
2610 SAINT-IMIER
Rue du Dr-Schwab 3
☎ 039/41 45 43

HOBBY 2000

Véhicules Juniors
Auto - Moto

Eric Bessire

Monts 62
2400 Le Locle
☎ 039/31 42 14

LA CHABRAQUE



A. GOGNIAT
SELLIER

2063 VILARS/NE. Tél. (038) 53 51 32

CHAMPAGNE - GRANDS VINS MOUSSEUX



MAULER

Au Prieuré Saint-Pierre
Môtiers - Neuchâtel

- Visite commentée des caves sur rendez-vous (minimum 10 personnes)
- Dégustation-vente au caveau: 10 h - 12 h et 15 h - 18 h 30

CYCLES ET MOTOS

envers 57, 2400 le locle
039/31 33 60



MUDDY FOX
CAGIVA - DUCATI

LA CHAUX-DE-FONDS
LE LOCLE
HAUT-DOUBS
NEUCHÂTEL
VAL-DE-RUZ
VAL-DE-TRAVERS
JURA
JURA BERNOIS

La Chaux-de-Fonds

Trafiquants condamnés

Deux trafiquants d'héroïne ont été condamnés hier par le Tribunal correctionnel de La Chaux-de-Fonds.

Le premier purgera une peine de 2 ans et demi d'emprisonnement.

Quant au second, il a écopé de 15 mois de réclusion avec sursis.

Page 17

Le Locle

Raviver les liens

L'Association de jumelage du Locle, créée il y a quelques années, entend ne pas rester inactives et souhaite constamment raviver les liens qui unissent la Mère-Commune avec ses villes «jumelles»

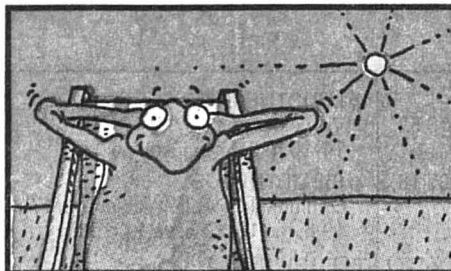
Page 17

Canton du Jura

Promouvoir l'éducation des adultes

Dans un mémoire de licence présenté à l'Université de Genève, Michel Tatti, chef de la section du perfectionnement du corps enseignant à l'Institut pédagogique, propose la création d'un Service cantonal de promotion de l'éducation des adultes dans le canton du Jura.

Page 23



Météo:
Temps ensoleillé. Rares cumulus sur les crêtes l'après-midi.

Demain:
Généralement ensoleillé, quelques bancs nuageux principalement en montagne et léger risque d'orage.

Lac des Brenets
749,29 m

Lac de Neuchâtel
429,39 m

Fête à souhaiter vendredi 16 août: ROCH

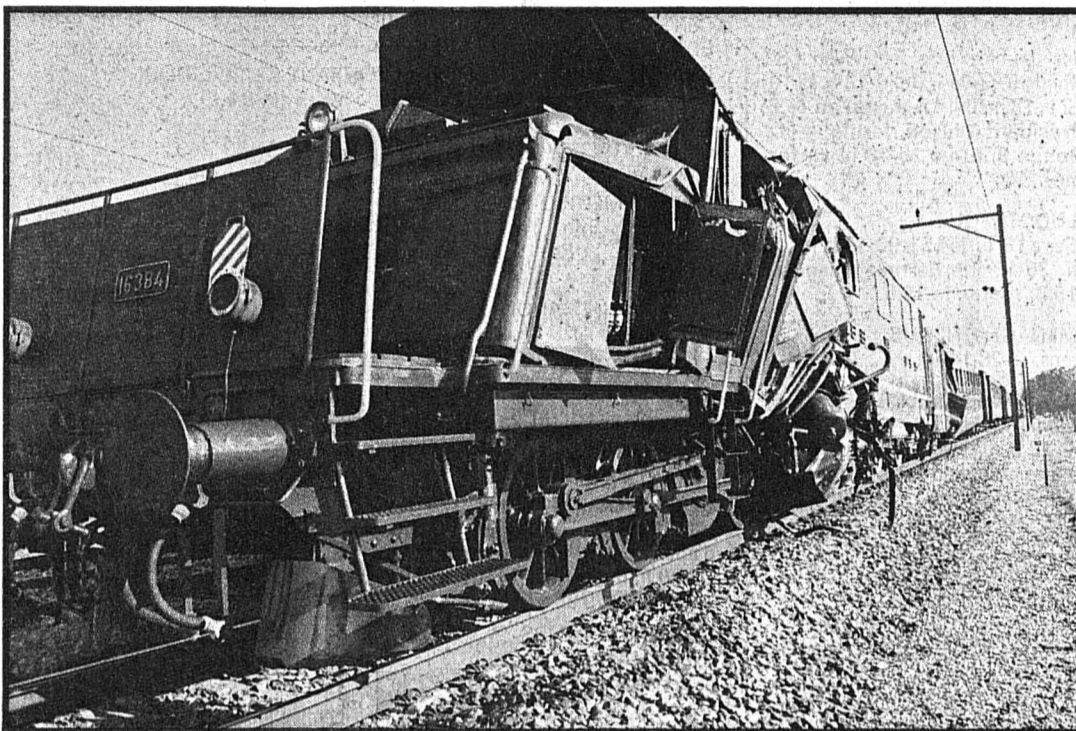
| | | |
|-----------------------------------|------------------------------------|--------|
| 27° | 14° | 0° |
| Lever: 6 h 30 Coucher: 20 h 42 | Lever: 14 h 16 Coucher: 23 h 14 | 3800 m |



Bevaix: un direct et une locomotive de manœuvre sur la même voie

Terrible collision frontale

Très, très grosse frayeur hier matin pour les quelque 200 passagers du train Bienne - Lausanne qui était parti de la gare de Neuchâtel peu après 8 heures. Entre Boudry et Bevaix, le convoi est entré en collision frontale avec une locomotive de manœuvre. 14 blessés ont dû être hospitalisés, pour la plupart, temporairement. Les conducteurs n'ont dû leur vie sauve qu'à la promptitude de leurs réflexes. Les dégâts sont très importants. Une erreur humaine pourrait être à l'origine de l'accident.



Collision ferroviaire à Boudry

A la suite du terrible choc, quatorze personnes ont été légèrement blessées. (Comtesse)

«Je somnolais quand cela s'est produit. J'ai senti un ralentissement, puis il y a eu ce terrible choc. J'ai tout de suite protégé ma tête. Les valises tombaient de tous côtés. Le train a glissé interminablement avant de s'immobiliser»: Carin, une jeune touriste belge de Charleloi, se trouvait dans le premier wagon du convoi lorsque la collision s'est produite. De son côté, visiblement en état de choc, Angela, une élève argovienne en course d'école avec sa classe, avait peine à retenir ses larmes en regardant les amas de tôles tor-

dues: «J'ai eu très peur. Nous étions à l'avant du wagon quand cela s'est produit. Deux de mes copains sont à l'hôpital». Le train voyageur en provenance de Neuchâtel circulait à plus de 100 km/h sur la voie gauche. Peu après la halte de Perreux, il s'est trouvé nez à nez avec une locomotive de manœuvre en provenance de Bevaix qui roulait à contre sens à une vitesse de 50 km/h. Ce tronçon était momentanément à voie

unique en raison de travaux d'entretien. La collision s'est produite à la hauteur du chemin des Sagnes.

Emporté par le poids de sa motrice et de ses huit wagons, le train voyageur a continué sur sa lancée, poussant la locomotive de manœuvre sur près de 400 mètres avant de s'immobiliser. Par miracle, sans dérailler.

Les deux mécaniciens doivent leur vie sauve à la promptitude

de leurs réflexes. «Quand j'ai vu qu'il n'y avait plus rien à faire, j'ai sauté», raconte, passablement contusionné, le conducteur de la locomotive de manœuvre. Comble d'ironie, cette dernière sortait des ateliers de réparation d'Yverdon après avoir subi une réfection complète et était acheminée à Bienne.

De son côté, le conducteur du train voyageur n'a eu que le temps d'actionner les freins

avant de se jeter dans le couloir de son engin.

Les 14 blessés, qui se trouvaient principalement dans le wagon de tête, ont été transportés par ambulance dans les hôpitaux des Cadolles, de La Providence et de La Béroche. Treize d'entre eux ont pu regagner leur domicile après avoir reçu des soins. Un service de cars a permis d'acheminer les autres passagers à destination.

ERREUR HUMAINE?

La circulation des trains a été interrompue jusqu'à 9 h 45. Heure à laquelle les premiers convois directs uniquement - les trains régionaux ayant été remplacés par un service de cars - ont pu passer sur la deuxième voie réouverte. En fin de matinée, les hommes orange de la grande régie s'activaient encore autour des deux carcasses pour essayer de les démêler.

L'accident pourrait être imputable à une erreur humaine. Le conducteur de la locomotive de manœuvre avait en effet reçu son «bulletin de voie libre» à Bevaix avant de repartir sur l'unique voie en service à ce moment-là. Un kilomètre plus loin, c'était la collision... C. P.

REGARD

Pas aussi cher...

L'augmentation assez exorbitante, du coût de l'enseignement secondaire dans le district de Neuchâtel a fait grincer des dents plus d'une commune. Les regards se sont évidemment tournés vers la partie apparente de l'iceberg: le Centre scolaire du Landeron, inauguré hier soir.

Preuve en main, les autorités scolaires ont démontré que le nouveau collège n'aura qu'une incidence de 4% sur le budget de l'École secondaire régionale de Neuchâtel (ESRN) en 1992. Cela représente en fait environ 400 francs sur le total des 10.260 francs qui sont prévus en 1992 pour couvrir le prix coûtant d'un élève.

Les charges immobilières, qui représentaient 17,62% du budget total de l'ESRN en 1987, s'élèveront l'année prochaine à 17,56%. Si le collège du Landeron va effectivement coûter à la communauté, deux locations seront par ailleurs récupérées. Le collège de Cressier coûtait 330.000 francs par an, celui de Sainte-Hélène (à Neuchâtel), 262.000 francs.

En fait, les charges salariales, et notamment le treizième salaire, vont peser bien plus lourd dans l'augmentation du prix coûtant par élève (77,25% du budget). Par ailleurs, renoncer à la construction du centre du Landeron aurait créé d'autres problèmes, car l'ESRN avait besoin d'un nouveau collège. Si le centre «Les Deux Thiéllles» ne s'était pas ouvert, il aurait fallu en construire un ailleurs... Annette THORENS

• Lire aussi en page 20

La situation de l'asile dans le canton de Neuchâtel

Coup de frein dans les arrivées

La question des migrations et de l'asile n'a pas fini de faire couler de l'encre dans notre pays, un dossier délicat et complexe apprécié fort différemment par les autorités et la population. Raison pour laquelle le chef des départements de Police et de l'Intérieur du canton de Neuchâtel, Michel von Wyss, a tenu à faire le point de la situation neuchâteloise par le biais d'un communiqué.

Depuis octobre 1990, les questions de procédure d'asile ont été séparées des tâches de l'Office cantonal des étrangers. La «section asile» est chargée de suivre les dossiers des requérants depuis leur attribution à notre canton jusqu'à ce qu'une décision définitive et exécutoire soit prise à leur sujet par l'Office fédéral des réfugiés. Le quota neuchâtelois est de 2,5% des requérants demandant l'asile en Suisse.

Une des tâches principales est l'organisation des auditions des requérants. Celles-ci ont pour but de déterminer avec toute l'attention et la compétence nécessaires si des motifs justifiant le statut de réfugié existent effectivement (personne victime de persécutions dans son pays). Les auditions se font en présence d'interprètes, de représentants des œuvres d'entraide et quelquefois de mandataires. La qualité des auditions est essentielle

pour que les décisions d'octroi ou de refus de l'asile soient fondées. Actuellement, toutes les auditions peuvent être organisées sans retard. Notre capacité de traitement nous permet de faire face aux nouvelles arrivées annoncées, soit environ 50% de plus qu'en 1990.

AVIS

Depuis le mois d'avril 1991, notre canton est l'un des cinq premiers à préparer en outre certaines décisions fédérales. Une collaboratrice et un collaborateur ont été formés à cet effet à l'Office fédéral des réfugiés. Cela permet d'accélérer la procédure pour les cas ne nécessitant pas d'enquête supplémentaire.

La section asile est dirigée par Denis-Gilles Vuillemin. La compétence, la rigueur et le sens humain sont les objectifs et les soucis constants de l'action neuchâteloise dans ce domaine.

Les tâches d'asile ont aussi été séparées de celles de l'assistance en 1990 par la création des offices d'aide et d'hébergement des demandeurs d'asile. Cette structure permet d'assumer correctement les tâches liées au séjour des requérants d'asile dans notre canton jusqu'à ce qu'une décision définitive soit prise à leur sujet.

Il s'agit avant tout des difficiles questions du logement et

du travail, du suivi des personnes en matière de santé.

L'hébergement de premier accueil se fait aujourd'hui dans les trois centres des Cernets, de Couvet et de la Prise-Imer. C'est là que les requérants passent en principe les trois premiers mois de leur séjour en attendant une décision rapide, ou à défaut, l'autorisation de travailler et de trouver une solution autonome de logement. Notre canton dispose en outre de quatre foyers situés dans les trois villes qui permettent ensuite d'héberger en particulier les familles.

Sur les 1650 personnes en attente d'une décision à fin juillet, 400 environ sont logées dans les centres et foyers. Les autres vivent dans des appartements (dont certains sont loués par notre office), hormis 100 à 200 personnes logées temporairement, en cas de nécessité, dans des hôtels de rang inférieur.

EN BAISSÉ

Aujourd'hui, grâce aux structures mises en place, mais aussi du fait de l'accélération de la procédure et des renvois plus nombreux qu'il y a quelques mois et du fait d'une relative accalmie saisonnière dans les arrivées, le nombre de requérants d'asile en attente d'une décision dans notre canton a diminué d'une centaine depuis le début de l'année. Nos possibilités

d'hébergement ne sont pas utilisées à 100%. Cette situation plus favorable nous permet, provisoirement au moins, de n'être plus contraints à conclure des baux à loyer par trop élevés, de tendre à rééquilibrer la répartition des requérants entre les différentes régions du canton et de renoncer à occuper certains logements.

Les échos largement repercusés de l'attitude inadmissible d'une petite minorité de requérants d'asile ne doivent pas jeter le discrédit sur eux tous. La plupart ont un comportement correct, ce que nous tenons à souligner.

CONVICTION

La question des migrations reste entière et la loi sur l'asile ne lui apporte pas de solution. Nous avons toutefois la conviction que notre pays doit se donner les moyens d'offrir un refuge aux personnes victimes de persécutions effectives dans leur pays. C'est dans cet esprit que les responsables de cette tâche difficile et tous leurs collaborateurs travaillent. Ils cherchent à concilier esprit du droit, rigueur et humanité, dans les limites étroites des responsabilités cantonales. Celles-ci consistent à tenter d'appliquer au mieux une politique qui n'est et ne peut être, qu'unique pour tous les pays. (comm-imp)

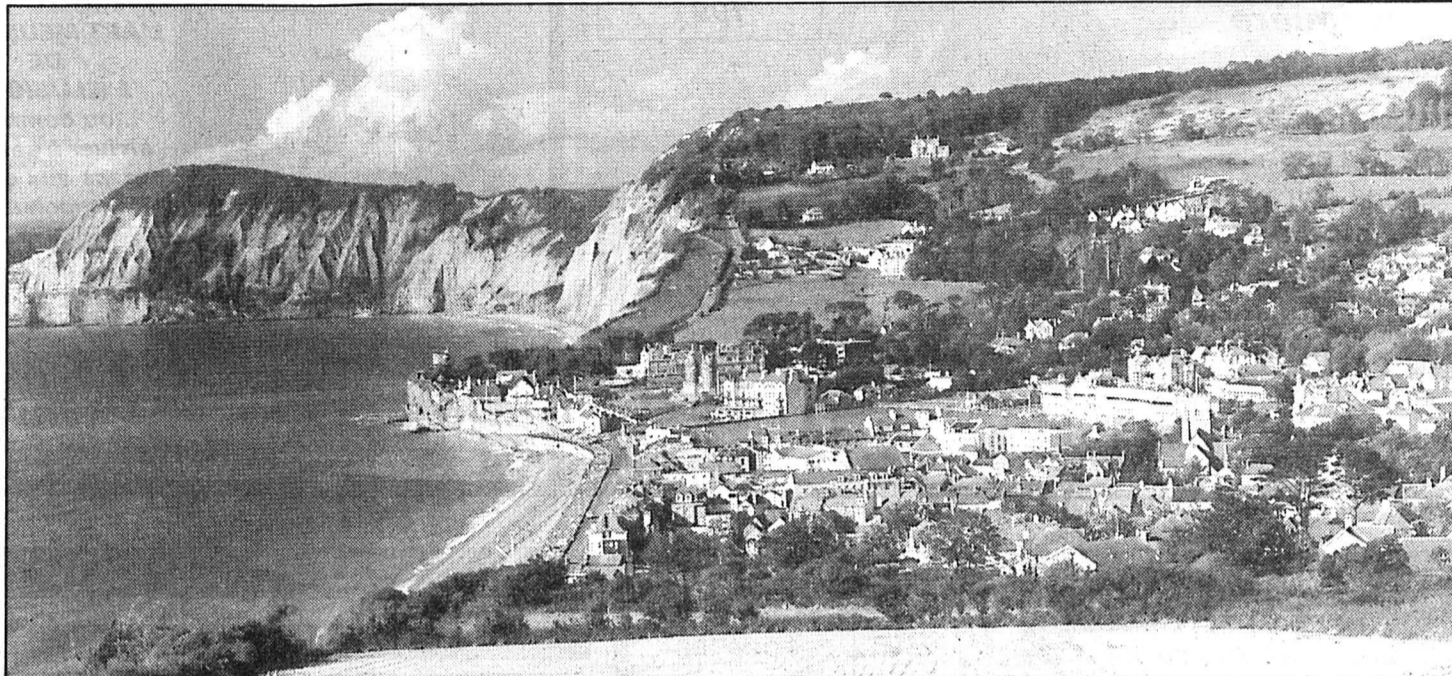
La Société de Banque Suisse

OUVERT SUR...
le capital, page 28

Le Locle et ses villes «jumelles»

Courant alternatif ou continu

L'Association de jumelage du Locle, créée il y a quelques années, entend ne pas rester inactive, et souhaite constamment raviver les liens qui unissent la Mère-Commune avec ses villes «jumelles». Le courant passe, alternatif ou continu! Les contacts les plus étroits sont bien évidemment entretenus avec Gérardmer, alors qu'ils sont un peu plus épisodiques avec la cité anglaise de Sidmouth. Quant à ceux avec Kaolack, au Sénégal, ils sont quasiment inexistantes.



La cité balnéaire de Sidmouth

Le jumelage avec cette ville très fleurie du sud-ouest de l'Angleterre constitue un atout intéressant pour les Loclois. (archives-Perrin)

Pourtant, le président de cette association, Claude Philippekin, ne désespère pas renouer des relations avec cette ville africaine. Mais les souhaits du comité se heurtent à nombre de difficultés. A commencer par le problème des communications.

ment de Comœdia dans les Vosges... Autant dire qu'avec Gérardmer le courant passe facilement.

Sous la conduite de Daniel Bichsel, professeur, des élèves sont déjà allés perfectionner leurs connaissances linguistiques, et celui-ci ne désespère pas renouveler cette riche expérience. Et c'est précisément avec Sidmouth que de proches et nouvelles rencontres sont prévues (voir encadré).

Grâce aux liens déjà existants - ne demandant qu'à être renforcés - avec Gérardmer et Sidmouth, Le Locle et ses habitants bénéficient ainsi d'intéressantes ouvertures avec des collectivités locales qui seront intégrées dans la Communauté européenne. D'où des rencontres potentiellement riches de dialogues et d'enseignements.

JCP

INTERESSANTES OUVERTURES

C'est sans doute en raison du franchissement obligatoire du «Channel» (La Manche) que ce même courant est beaucoup plus alternatif avec Sidmouth; une charmante ville anglaise et balnéaire de l'East Devon, avec laquelle la charte de jumelage fut signée en automne 1984. Malgré tout, des Anglais se sont déjà collectivement déplacés au Locle et des habitants de la commune leur ont rendu la pareille à quelques reprises.

Bienvenue aux habitants de Sidmouth

Après un court séjour à Paris, 25 ressortissants de Sidmouth arriveront au Locle, mercredi 18 septembre en fin de journée, pour repartir le lundi matin 23 septembre.

A cet effet, l'Association de jumelage, avec le souci d'élargir son réseau de bénévoles, souhaite obtenir de nouveaux appuis pour l'hébergement de ces hôtes anglais qu'elle entend loger chez l'habitant. Ainsi, toutes les personnes intéressées par cette opération, d'accueil, d'hébergement, d'accompagnement en excursion des habitants de Sidmouth (qui disposeront d'un autocar) peuvent prendre contact au plus vite, pour inscriptions et renseignements, auprès du président de l'Association (voir ci-dessous). A noter qu'une délégation locloise traversera la Manche quinze jours plus tard. (jep)

● Claude Philippekin, tél. (039) 31 56 02, dès 19 h.

BRÈVES

La Chaux-de-Fonds Coup double pour RET SA

La société chaux-de-fondrière Recherches économiques et techniques SA vient de se greffer sur deux nouveaux réseaux, afin d'élargir encore son action et son appui aux entreprises de la région.

RET est devenu le premier centre helvétique de l'European Business and Innovation Centre Network (EBN) et accède au label européen des centres d'entreprise et d'innovation; la société a également adhéré au Réseau international des organismes de sous-traitance, coopération et partenariat industriels (RIOST) dont elle est le premier membre suisse.

(Imp)

Pèlerinage à Remonot Bénies soient les voitures



(Prêtre)

Dans un monde qui donne parfois le sentiment d'un bateau ivre, le pèlerinage est devenu une valeur refuge.

Celui de Remonot, hier, a démontré une fois de plus que cette expression de la spiritualité a le vent en poupe alors que les églises se vident. Etrange paradoxe.

Hier, la foule des fidèles a assisté successivement à la grand-messe du matin, puis à la bénédiction des voitures et enfin, à la nuit tombée, à la procession aux flambeaux.

Plusieurs milliers de catholiques ont foulé ainsi le lieu saint, égrenant leur chapelet, brûlant des cierges, apposant des ex-voto en signe de remerciement, ou s'enduisant le visage de l'eau de la grotte, que l'on dit avoir la propriété de guérir les maladies de la vue. (pr.a)

ECHANGES FRÉQUENTS

Les relations sont naturellement beaucoup plus étroites, voire fréquentes avec la belle cité vosgienne de Gérardmer. Les échanges, tant culturels que scolaires, sont fréquents: délégation locloise avec Musique militaire à la fête des Jonquilles, présence de chaque ville lors de salons-expositions comme l'Expol (au Locle) ou MEGA à Gérardmer, visite du maire, Claude Boulay, durant la dernière fête des Promos, visites de classes, déplacement

Tournoi villageois de football aux Brenets

Plus de 200 matches!

Plus de 400 joueurs et joueuses, 54 équipes, 228 matches, 63 heures de football, et d'autres réjouissances annexes, tel est le menu proposé aux amateurs de sports, ou simplement de divertissement, par le Hockey-Club Les Brenets qui organise ce week-end son traditionnel tournoi villageois de football.

Les inscriptions ont battu tous les records cette année, preuve de la faveur dont jouit cette compétition amicale parmi les sportifs (occasionnels pour la plupart) de la région. Trois catégories verront s'affronter en des parties amicales mais néanmoins disputées de 15 minutes, 32 formations «sportives», 14 «féminines» et 8 «vétérans», de six joueurs. Trois rencontres se dérouleront simultanément sur le terrain. Le tournoi débutera samedi 17 août à 8 h, se poursuivra

vra dimanche 18, les finales se dérouleront à 16 h 30. Football, amusement, ambiance de fête seront les éléments essentiels de cette manifestation, mais d'autres attractions sont encore au programme, notamment des baptêmes de l'air en montgolfière captive.

Les hockeyeurs brenassiers sont à pied d'œuvre depuis longtemps, leur équipe d'organisation est dévouée et bien rodée, la météo est optimiste, cela promet une nouvelle pleine réussite pour ce tournoi. (dn)

● Avec le soutien de «L'Impartial»

AUJOURD'HUI

LE LOCLE

- MUSIQUE Concert Kabwa Casino 20 h.
- HIPPIQUE Concours hippique Manège du Quartier Dès 8 h.

AUJOURD'HUI

LA CHAUX-DE-FONDS

- EXPO Expo des projets du concours d'architecture European-Suisse Halle aux Enchères 12-19 h.
- COURSE Tour du Valanvron Parc des Sports 19 h.

AVIS URGENT

Nous cherchons **FERBLANTIER CFC** avec expérience. **OK PERSONNEL SERVICE** ☎ 039/23 04 04 470-584

VALÉRIE est heureuse de pouvoir enfin câliner sa petite sœur **ELODIE** née le 14 août 1991 Clinique LANIXA Minella et Olivier **MATILE - JASMIN** Chapeau-Râblé 52 2300 La Chaux-de-Fonds 132-12449

Christiane, Pierre-Yves et Sophie ont la grande joie d'annoncer la naissance de **MELISSA Audrey** le 14 août 1991 Maternité de Landeyeux Famille **MICHELIN - PÉCAUT** Les Brenets 28-800185

CLINIQUE de la TOUR Nous avons la joie d'annoncer la naissance de notre fils **CHRISTOPHE** le 13 août 1991 Anique et Marius **LECHENNE** Rue du Locle 23 La Chaux-de-Fonds 132-12240

Affaire de stupéfiants devant le Correctionnel de La Chaux-de-Fonds

Le sous-fifre et le trafiquant

Ambiance quelque peu tendue, hier après-midi, au Tribunal correctionnel. Quatre gendarmes, dont deux préposés à encadrer l'un des deux accusés, prévenu de trafic de drogue, surveillaient la salle d'audience. Pour avoir acquis et vendu 80 grammes d'héroïne - fait qu'il a toujours nié - M. M. a été condamné à 2 ans et demi d'emprisonnement. Son «sous-fifre», lui, a écopé de 15 mois de réclusion avec sursis pendant 5 ans. Les deux seront expulsés du territoire suisse.

M. B., le sous-fifre, ne «se considère pas comme un trafiquant». Il était néanmoins accusé d'avoir possédé, détenu et transporté aux fins de trafic plusieurs grammes d'héroïne, et plusieurs grammes de haschisch pour sa consommation personnelle, ce qu'il ne conteste pas. De plus, parti du pays à la suite d'une expulsion, il a présenté une seconde demande d'asile sous une fausse identité. Le substitut du procureur estime qu'il était «un sous-fifre par rapport à M. M.», il a requis 18 mois d'emprisonnement

avec sursis ainsi que l'expulsion du territoire, alors que l'avocat a réclamé 9 mois avec sursis, relevant que son client était «exploité par M. M.».

Quant au second prévenu, M. M., il a, tout au long de l'audience, nié tous les faits qu'on lui reprochait, soit l'acquisition, la détention et le transport en vue de trafic de 50 grammes d'héroïne, plusieurs grammes de cocaïne, et plus de 150 grammes de haschisch, ainsi que la vente de 50 grammes d'héroïne, plusieurs grammes de cocaïne et 150 grammes de haschisch. «Il nie tout, même l'évidence», a relevé le substitut du procureur.

Contre ce prévenu non toxicomane, dont le but principal était de gagner de l'argent, le substitut a requis 2 ans et demi d'emprisonnement et l'expulsion du territoire suisse durant 10 à 15 ans. L'avocat a, lui, réclamé une peine d'emprisonnement compatible avec le sursis. Le Tribunal a condamné M. B. à 15 mois d'emprisonnement (moins 67 jours de détention

préventive) avec sursis pendant 5 ans et au paiement de 1900 francs de frais de la cause. Il a également ordonné l'expulsion du territoire suisse pour une durée de 10 ans.

Sur la base du dossier et des témoignages entendus hier, le tribunal est convaincu de la «grave culpabilité» de M. M. Il l'a condamné à 2 ans et demi de réclusion (moins 183 jours de détention préventive), au paiement des frais de la cause (6500 francs) et de la créance compensatrice (3000 francs), et ordonné l'expulsion du territoire suisse pour une durée de 15 ans. CC

● Composition du Tribunal: président: M. Frédy Boand; jurés: Mme Mary-Jane Monsch et M. Raymond Monnier; ministère public: M. Daniel Blaser, substitut du procureur général; greffière: Mme Pascale Beulier.

AVIS URGENT

Jusqu'au samedi 17 août

Ailes de poulet fraîches, épicées

Paquets de 9 pièces, 400 g env.

Kg **6.50**

MIGROS

CINEMAS

CINEMA • Tél. 23 19 18
SCALA
 Dès aujourd'hui
 En grande première suisse
 • 12 ANS •
 Tous les soirs à 18 h 45 - 21 h
 Matinées sam., dim., mer. à 16 h
 La nouvelle comédie de Mel Brooks

MEL BROOKS
 Le grand éclat de rire du Festival de Cannes 1991
CHIENNE DE VIE

CINEMA • Tél. 23 28 88
CORSO
 • 16 ANS •
 Dès aujourd'hui en grande première
 Tous les soirs à 21 h
 Samedi, dimanche à 17 h, 19 h, 21 h
FX2
 L'ART MEURTRIER DE L'ILLUSION...
 ...ou comment arriver à ses fins grâce aux effets spéciaux

CINEMA • Tél. 23 19 55
PLAZA
 12 ANS
 2e semaine
 Tous les soirs à 21 h
 Samedi, dimanche à 16 h 30
 Quand on est habitué à une vie de rêve à Beverly Hills, il n'y a qu'une seule manière de découvrir l'enfer du Bronx...
LA MANIÈRE FORTE
 «THE HARD WAY»
 Dès vendredi changement de salle
 • 12 ANS •
 Tous les soirs à 18 h 45
 Derniers 7 jours
DELICATESSEN
 Un cocktail magistral!

CINEMA • Tél 23 13 79
EDEN
 Tous les soirs à 21 h
 Samedi, dimanche matinées à 16 h
SALE COMME UN ANGE
 UN FILM DE CATHERINE BREILLAT
 CLAUDE BRASSEUR et LIO sont fabuleux... A ne pas manquer
 Un ange passe... Indécents, audacieux

Première 16 ans
 2e film 1re
 Tous les jours à 18 h 30
 La vérité des êtres et des sentiments
 Après "Chambre avec vue" James Ivory nous présente son nouveau film avec un couple exceptionnel dans la vie comme à l'écran.
Mr. & Mrs. Bridge
 Un film de JAMES IVORY
 En version originale sous-titrée

LE LOCLE
 AVIS OFFICIEL
REMISE DE COMMERCE
 M. Gottlieb Scherer informe sa fidèle clientèle qu'il cesse, après plus de 46 ans, l'exploitation du salon de coiffure, sis à la rue Girardet 68 au Locle et qu'il remet celui-ci à Mlle Martine Baumgartner qui fait partie de la maison depuis 5 ans.
 Il profite de l'occasion pour remercier sa fidèle clientèle pour la confiance témoignée durant toutes ces années et espère qu'elle sera reportée sur Mlle Baumgartner.
 Se référant à l'avis ci-dessus, Martine Baumgartner informe la population en général qu'elle reprend l'activité du Salon de coiffure Scherer dès le jeudi 22 août 1991, sous le nouveau nom:
COIFFURE ET SOLARIUM MARTINE
 Dames et messieurs
 Girardet 68 - 2400 Le Locle - ☎ 039/31 13 55
 28-900358

GASTRONOMIE
HOTEL DES TROIS ROIS
 CH-2400 Le Locle
 Rue du Temple 27-29
 Tél. 039/34 21 00
 Fax 039/31 58 72
 MINOTELS SUISSE ACCUEIL
 A partir du dimanche 18 août 1991
Réouverture de notre restaurant le dimanche
 Menu à SFr. 16.-, SFr. 28.- + Carte
 Nos spécialités de saison: chanterelles ou bolets frais avec röstis
 Réservation au 039/34 21 00
 Ouvert 7 jours sur 7
 132-12359

L'annonce, reflet vivant du marché

SPECTACLES - LOISIRS
EN PISTE LES ÉTOILES!
 32e BRADERIE ET FÊTE DE LA MONTRE
 LA CHAUX-DE-FONDS
 30-31 AOÛT ET 1er SEPTEMBRE 1991
 Renseignements et location: Office du Tourisme 132-12451/44/4
 Rue Neuve 11 - 2300 La Chaux-de-Fonds - Tél. 039 / 28 13 13

DIVERS
 À REMETTRE À LA CHAUX-DE-FONDS pour cause de santé
entreprise de nettoyages
 Pour renseignements: 077/37 15 31
 28-900359

PIERRE AUBRY
LITS MEUBLES DÉCORATION
 NUMA-DROZ 27 - LA CHAUX-DE-FONDS
 28-12731

Mazda 323
 4 portes, GLX, 4WD, 1990, 6500 km
 Fr. 19 750.-
 Garage de la Prairie
 ☎ 039/37 16 22
 470-203

Dick Optique
 Lunetterie
 Verres de contact
 Av. Léopold-Robert 64
 ☎ 039/23 68 33
 28-012367

DIVERS
NICOLE HERRMANN PEDICURE
 de retour
 Paix 41, 2300 La Chaux-de-Fonds.
 ☎ 039/23 98 59
 132-501795

OFFRES D'EMPLOI
PARTNER Job
 107, av. L.-Robert, La Chaux-de-Fonds
 URGENT!
 Pour une entreprise dynamique et en pleine évolution, nous recherchons:
1 SECRÉTAIRE ACHATS
 - pouvant justifier d'une expérience similaire dans les domaines horloger ou mécanique;
 - dynamique, organisée, entrepreneur;
 - maîtrise du TT, éventuellement PC;
 - place stable et bien rémunérée.
 Intéressée? Curieuse?
 Contactez au plus vite M. Dougoud pour une entrevue d'information.
 470-176
 Tél. 039/23 22 88

Compléter sa formation, progresser, malgré un handicap.

PRO INFIRMIS
 au service des personnes handicapées

GASTRONOMIE
 PIZZERIA ☎ 039/23 74 74
la gondola
 D.-JeanRichard 41
 La Chaux-de-Fonds
 132-12865
 ...Folie!... Ah, en Folie!
Des pizzas en folie... à la Gondola?
 Et, un psyzzlogue... évidemment!
 ...D'où appelez-vous? ...
 ...La Gondola... Nous arrivons!
 Livraisons à domicile

OFFRES D'EMPLOI
VILLE DU LOCLE
 Le poste de
MAGASINIER
 est mis au concours à l'Ecole technique - ETLI.
 Activités: gestion du magasin de matières et composants comprenant la réception, le débit et la distribution.
 Exigences: le poste exige méthode, soin et précision. Il conviendrait à un mécanicien-électricien ou formation équivalente. Une expérience dans la tenue d'un magasin est souhaitable.
 Obligations et traitement légaux.
 Obligation d'élire domicile au Locle.
 Entrée en fonction: 1er octobre 1991 ou date à convenir.
 Le cahier des charges et tout renseignement complémentaire peuvent être obtenus à la direction de l'Ecole technique du Locle (ETLI), avenue du Technicum 26, 2400 Le Locle, ☎ 039/34 11 95.
 Les places mises au concours dans l'administration communale sont ouvertes indifféremment aux femmes et aux hommes.
 Les offres de service manuscrites, accompagnées d'un curriculum vitae ainsi que des copies de diplômes et certificats, doivent être adressées à la direction de l'Instruction publique, Hôtel-de-Ville 1, 2400 Le Locle, jusqu'au 26 août 1991 au plus tard.
 Le Conseil communal
 28-14003(05)

Leçons de piano
 dès 5 ans.
 ☎ 039/23 10 31
 132-501848

A vendre
fraiseuse Hermeley
 comme type F3
 ☎ 039/23 36 07
 132-500827

SPECTACLES - LOISIRS
 Les Bayards 36e Mi-Eté, les 16, 17, 18 août 1991.
 Vendredi dès 21 heures
bal costumé ou masqué
 avec l'orchestre Océan Corinne et Fabienne Chapuis, super prodiges de l'accordéon (+ dimanche)
 Samedi dès 21 heures
grand bal non-stop
 avec Michel et Claude Geney.
 Dimanche dès 14 heures et dès 20 heures
Bal avec Océan
 28-503371

IMMOBILIER
 À VENDRE
petite entreprise
 secteur mécanique
 Production propre d'éléments universels.
 Parc de machines complet, CNC, équipements, stocks, clientèle avec possibilités d'extension intéressantes.
 Ecrire sous chiffres H 132-706173 à Publicitas, case postale 2054, 2302 La Chaux-de-Fonds 2.

SOGIM SA
 132-12460

A louer au Locle
 Envers 39 (Tour Becker)
Magasin
 en face de la Poste, accès direct de la rue.
 Grandes vitrines, bureau, dépôt, entrée de service. Jouissance d'un deuxième local avec vitrine.
 Loyer: Fr. 1300.- + charges Fr. 120.-.
 Disponible: 1er septembre ou date à convenir.

Local de 73 m² et Bureau de 18 m²
 2 vestiaires transformables de 18 m² et WC.
 Accessible par monte-charges ou par entrée indépendante.
 Paroi ouest entièrement vitrée. Grandes armoires à rayonnages. Pour tous usages.
 Loyer: Fr. 1700.- + charges Fr. 150.-.
 Disponible immédiatement ou pour date à convenir.

Pour visiter et traiter: **SOGIM SA**
 Société de gestion immobilière
 Avenue Léopold-Robert 23-25
 2300 La Chaux-de-Fonds
 Tél. 039/23 84 44
 Fax 039/23 21 87

Publicité intensive, Publicité par annonces



MISE AU CONCOURS

Suite à la mise à la retraite pour limite d'âge, la commune de Corcelles-Cormondrèche met au concours un poste d'

AGENT DE POLICE

Conditions:

- être de nationalité suisse;
- âge, entre 25 et 35 ans;
- avoir effectué avec succès une école de police;
- jouir d'une bonne santé.

Conditions de travail:

- intéressantes et variées;
- horaire de travail, essentiellement de jour;
- salaire selon échelle des traitements du personnel de l'Etat. Il sera tenu compte des qualifications et des années de service.

Entrée en fonction: 1er janvier 1992.

Des renseignements pour cette mise au concours peuvent être obtenus auprès de l'administration communale (☎ 038/31 13 65).

Les postulations manuscrites avec curriculum vitae et photo seront adressées au Conseil communal jusqu'au vendredi 23 août 1991.

Corcelles, 2 août 1991.

Conseil communal.

28-503224



Collège musical

Inscriptions des nouveaux élèves

Année scolaire 1991-1992

Mardi 27 août de 9 à 12 heures et de 17 à 19 heures.

Mercredi 28 août de 13 h 30 à 18 heures

chez la directrice, Mme C. Pantillon, Numa-Droz 29, rez-de-chaussée.

Une finance d'inscription de Fr. 20.- sera demandée à chaque nouvel élève, lors de son inscription.

Reprise des cours pour les anciens élèves: **lundi 26 août 1991.**

Pour tous renseignements, prière de s'adresser à Mme Cécile Pantillon, directrice, ☎ 039/28 52 20.

La Commission 132-12406

VILLE DE LA CHAUX-DE-FONDS

ÉCOLE SECONDAIRE

Année scolaire 1991 - 1992

Rentrée scolaire et organisation des classes

Tous les élèves inscrits à l'Ecole secondaire, munis de matériel pour écrire, sont convoqués dans leur salle de classe

le lundi 19 août 1991

selon l'horaire suivant:

1re année, classe d'orientation et de transition: **9 heures**

Les élèves de 3e année qui entrent en classe terminale (3T), se retrouveront à l'Aula du collège de Bellevue à **9 heures**

2e année } toutes sections y compris
3e année: } les élèves des classes d'accueil **9 h 30**
4e année }

Les numéros des salles attribuées aux différentes classes seront affichés à l'entrée des collèges.

Les élèves ne connaissant pas encore leur attribution et ceux venant d'arriver dans la localité devront se rendre **lundi 19 août, au secrétariat du centre Numa-Droz, rue du Progrès 29, entre 7 h 30 et 8 h 15.**

Le président de la direction générale: Jean-Claude Regazzoni

132-012406

VILLE DE LA CHAUX-DE-FONDS

DIVERS

Roland Fahrni
2316 Les Ponts-de-Martel ☎ 039/37 18 37

APPAREILS MÉNAGERS
Agencements de cuisine
Service officiel

ZANKER + Frigidaire
VENTE ET SERVICE APRÈS-VENTE 91-534

L'annonce, reflet vivant du marché

Peugeot 309 GTI

3 portes, rouge, 1987, 86 000 km
Fr. 9400.-
Garage de la Prairie ☎ 039/37 16 22 470-203



La petite annonce. Idéal pour trouver une roue de secours. Petites annonces. Grands effets Publicitaires.

MANORA RESTAURANT

La Chaux-de-Fonds
Ouvert 7 jours sur 7, de 8 h 30 à 22 heures

Notre restaurant MANORA cherche: **un ou une cuisinier(ère)**

un ou une aide de cuisine
une employée de restaurant

à plein temps.

Suisses ou permis C.

Intéressés(ées)? Adressez-vous ou envoyez votre candidature à notre chef du personnel, Mme Gfeller, case postale 261, 2301 La Chaux-de-Fonds, ☎ 039/26 42 32.

132-12544



Restaurant Pizzeria du Régional

Fam. Puccio
2416 Les Brenets
Spécialités italiennes
Spécialités espagnoles
Nos pizzas au feu de bois et les vraies pâtes fraîches

OUVERT 7 JOURS SUR 7
de 7 h 30 à 24 heures non stop
☎ 039/32 10 37

Eisenring & Cie

Installations sanitaires
Chauffage
Tôleries industrielles
Ferblanterie
Serrurerie

Temple 12 - Les Brenets
☎ 039/32 10 87

Pbysic Club.

Ch. Matthey - H. Grandjean 1
Le Locle - ☎ 039/31 75 08
Bd des Eplatures 19
La Chaux-de-Fonds
☎ 039/26 67 77

Un club qui bouge
Fitness - Bodybuilding
Aérobic balles-tic
Stretching - Sauna - Solarium
En plus garderie d'enfants gratuite

Votre fret préféré

VON BERGEN ET CIE

2301 La Chaux-de-Fonds

☎ 039/26 61 61

Bernard Dannecker

Successeur de John Thum

Plâtrerie-peinture

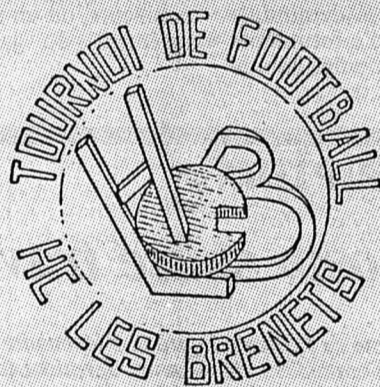
Pierre-Seitz 4
2416 Les Brenets
☎ 039/32 10 63

A deux pas de chez vous...
la seule agence générale d'assurances du Locle

Assurances Ziegler

... toutes vos assurances de A à Z.

Agence générale
Mobilière Suisse
Daniel-Jeanrichard 37
☎ 039/31 35 93



Terrain de sport communal Les Brenets les 17 et 18 août 1991

Grand tournoi villageois de football populaire

14 équipes «féminines» - 7 équipes «gentlemen»
32 équipes «sportifs» - 1 équipe «juniors»

Samedi dès 9 heures: **qualifications**
Dimanche dès 8 h 30: **finale**

Buvettes - Petite restauration

Samedi et dimanche: BAPTÊMES DE L'AIR EN MONGOLFIÈRE

Favorisez nos annonceurs



132-501690

Restaurant Rôtisserie du Parc

Famille Ines et Miguel Alvares

Bourg-Dessous 41
2416 Les Brenets
☎ 039/32 11 27



Usinage Laser

Temple 16
CH-2416 LES BRENETS
Téléphone 039/32 16 23
Téléfax 039/32 16 25

Salon de coiffure Solarium
DIMINU TIFS

Monique Simon-Vermot
Grande-Rue 19
2416 Les Brenets

☎ 039/32 12 20



BIÈRE FELDSCHLÖSSCHEN

que vous consommez pendant le tournoi est livrée par le dépositaire

Maurice Sandoz
La Corbatière ☎ 039/23 40 64
Produits Unifontes

SEAT
- une marque du groupe Volkswagen.

garage des Brenets

Kurt Winkler
Grand-Rue 32 - Les Brenets
☎ 039/32 16 16

Inauguration du collège secondaire du Landeron

Rideau levé sur «Les Deux Thielles»

Vingt salles de classe normales, autant de salles spéciales, une triple salle de gymnastique, une aula de quatre cents places, une bibliothèque, des locaux administratifs, un abri de protection civile de 450 places et un appartement pour le concierge: le centre scolaire et sportif «Les Deux Thielles» s'est dévoilé, hier soir, lors de son inauguration.

L'ouverture d'un collège dans l'Entre-deux-Lacs était souhaitée depuis 22 ans par l'Ecole secondaire régionale de Neuchâtel (ESRN), et la commune du Landeron a posé sa candidature il y a 17 ans... Hier soir, en inaugurant le Centre scolaire de l'Entre-deux-Lacs Est (après la création des demi-centres de Saint-Blaise et Marin), l'objectif déclenché en 1969 par l'intégration des classes préprofessionnelles a été désormais pleinement atteint.

Lors de la conférence de presse qui a précédé les officialités -

auxquelles le chef du département de l'Instruction publique, Jean Cavadini, a été associé - le président de commune Willy Jakob a notamment rappelé les étapes qui ont conduit le Conseil général landeronnais à voter à

l'unanimité un crédit de 35.500.000 fr. pour la construction du collège. C'était le 22 avril 1988.

Armand Gougler, président du conseil de direction de l'ESRN, a développé les incidences peu conséquentes de la gestion du nouveau bâtiment dans les comptes de l'ESRN: 400 fr. de plus dans le coût par élève pour les dix-sept communes du syndicat (lire également en page 15).

Le président du comité de direction de l'ESRN, Laurent Krugel, a relevé les avantages pédagogiques du centre scolaire réalisé par les architectes Robert Monnier et Laurent Geninascia. Le directeur des Finances de la

commune, Charles Girard, a pu annoncer avec satisfaction que le coût du collège ne dépasserait pas le crédit voté pour le projet (qui bénéficiera d'environ dix millions de francs de subventions).

Propriétaire des bâtiments, la commune partagera les charges d'exploitation avec l'ESRN car le centre comprend quelques locaux communaux et d'autres salles qui seront utilisés en commun. L'Ecole secondaire assumera 73% des charges et frais de fonctionnement, les 23% restant incomberont au Landeron.

LUNDI ON OUVRE

Lundi matin, 390 élèves inaugureront véritablement le collège, dont la direction a été confiée à Marcel Doleyres. En provenance de Cornaux (94 élèves), de Cressier (85), de Lignières (36) et du Landeron (175), ils seront répartis dans six classes de 1ère (année d'orientation), cinq classes de 2ème, autant de 3ème et six de 4ème. Quarante-sept maîtres, provenant pour la plupart des autres centres scolaires de l'ESRN, auront la tâche de les instruire.

● Les portes du collège seront ouvertes au public, demain, de 10h à 18 heures. A.T.



Centre scolaire de l'Entre-deux-Lacs Est
Les classes donnent sur une très belle cour intérieure.

(Comtesse)

BRÈVE

Colombier Santé

Le Centre prévention et santé, à Colombier, restera Rue Haute 21. L'expansion impose une phase financière critique et le nouveau programme des cours propose des cartes de soutien. Renseignements: tél. 038/41 36 08, du mardi au vendredi, de 14 à 18 h. (ao)

AGENDA

Dombresson

Unique concert

Ce soir, à 21 h, un unique concert de chant choral aura lieu au temple de Dombresson. Sous la direction de Laurent Gendre, les quelque 150 choristes qui ont suivi la 12e semaine de chant choral organisée au Louverain, interpréteront notamment une messe de Liszt. Le concert verra également la participation d'un chœur d'enfants. (mli)

Chézard

Soirée disco au Boveret

Chaque soir en perspective, ce soir à 21 h, à la place du Boveret! Une soirée disco est organisée par la société de gymnastique de Chézard-Saint-Martin. Elle sera animée par le groupe Disco Vibration. En cas de pluie, elle se déroulera sous le couvert du Boveret. (ha)

Enges

Expo prolongée

L'exposition d'anciennes photos et objets concernant le village d'Enges est prolongée. Les visiteurs pourront encore la voir, dans la Maison de commune, les samedis 17 et 24 août, de 16h30 à 19h et les dimanches 18 et 25 août de 10 h à 12 h. (at)

Les Verrières

Expo ski de fond

A l'occasion de son jubilé, le Ski-Club Cernets et Verrières a monté une exposition visible ce prochain week-end à l'Hôtel de Ville des Verrières de 15 à 18 h. et 19 à 22 h. Au travers de coupures de journaux, d'anciennes photographies et affiches, de dossards, de trophées et de médailles, elle retrace les exploits des coureurs affiliés à la société depuis cinquante ans. Elle présente également les modèles de skis, les chaussures et les tenues de l'époque. Quelle évolution! (paf)

Travers: «L'entente» dévoile son programme

Equilibre et transparence

A dix jours des élections complémentaires, l'entente villageoise de Travers dévoile son programme, et ses ambitions, dans un tout-ménage intitulé «Alerte aux impôts».

Hors des partis traditionnels, l'entente souhaite «prendre part activement aux destinées du village, mais également amener davantage de monde à s'intéresser» aux problèmes de la commune. Quel que soit le résultat sorti des urnes, au soir du 25 août, le groupement ne revendiquera pas de siège à l'exécutif.

Les priorités de l'entente, à court terme, sont résumées en onze points. En tête: «l'équilibre des recettes et dépenses doit être le but de l'administration communale». Pour réussir, on propose une «gestion efficace et moderne» et une surveillance continue des budgets.

L'entente demande également plus de transparence et propose des séances d'informations régulières, par les conseillers communaux, pour mettre au courant l'ensemble de la population. «Tout dépassement de

budget devra être l'objet d'une information immédiate». Suit «une politique énergétique rentable et moderne», dont un des piliers serait l'identification des «personnes qui causent les dépenses», par exemple dans les problèmes causés par les déchets. On parle aussi de stimuler le tourisme (plus d'information, création d'un camping, habitations de vacances...).

Autre proposition: «améliorer la collaboration entre les communes» par l'intermédiaire d'échanges du matériel onéreux et de l'outillage spécialisé. Enfin, l'entente se préoccupe de la sécurité à la rue Miéville (route cantonale) en proposant des patrouilleurs, ou un meilleur aménagement du jardin public.

(comm-mdc)

POST-SCRIPTUM

«Glasnost» sauce traversine

Dans le programme de l'entente figure une étonnante priorité: la transparence. Les conseillers communaux devraient tenir de régulières séances d'information et si l'on dépasse un budget, la population doit en être informée immédiatement.

Etonnant, car les séances du législatif sont ouvertes à tous les Traversins. Or, le public ne se presse pas au portillon, sauf à quelques exceptions près, comme lors du vote du crédit pour la halle de gym.

Encore un mot sur la «glasnost». Une des chevilles ouvrières du groupement, et initiateur du référendum contre la taxe foncière, refuse de parler aux médias. Faites comme je dis...

Mariano DE CRISTOFANO

Dombresson: un passionné de vol de pigeons

Lancés à plus de 80 km/h



«Le plaisir, c'est de les voir revenir. A chaque fois, j'ai le cœur qui s'emballer», explique Conrad Bersier, employé communal à Dombresson. Sa passion: les pigeons voyageurs. Depuis 1987, il s'est lancé dans les concours de vol. Ce week-end, le colombophile va envoyer 5 pigeons. L'«enlèvement» aura lieu ce soir, à la gare de Colombier: les pigeons seront bagués et transportés dans des cages en train jusqu'à Weinfelden, dans le canton de Zurich. Ils seront lâchés demain matin, vers 8 h. Les volatiles devraient être de retour du côté des 11 h. Trois heures de

Conrad Bersier

Un amoureux des pigeons.
(Schneider)

vol pour une distance de 175 km. Une performance! C'est que, une fois lancés, les pigeons voyageurs peuvent atteindre une vitesse moyenne de 80 à 90 km/h!

A cette vitesse, comme l'explique M. Bersier, il est souvent arrivé que les pigeons ne repèrent pas le pigeonnier situé à Villiers, au fond du Val-de-Ruz, et passent tout droit. C'est pourquoi, cette année, il a installé une caravane du côté des Planches, dans les hauts du village de Dombresson. De là, les essais sont plus concluants. Mais il n'est pas rare qu'un pigeon se perde. Au quel cas, tient à rappeler M. Bersier, l'oiseau est à signaler à M. Walter Hofer, du Service des pigeons égarés, Gässli 46, 3472 Wynigen, dans le canton de Berne. (se)

Tribunal de police de Neuchâtel

Le chat machine

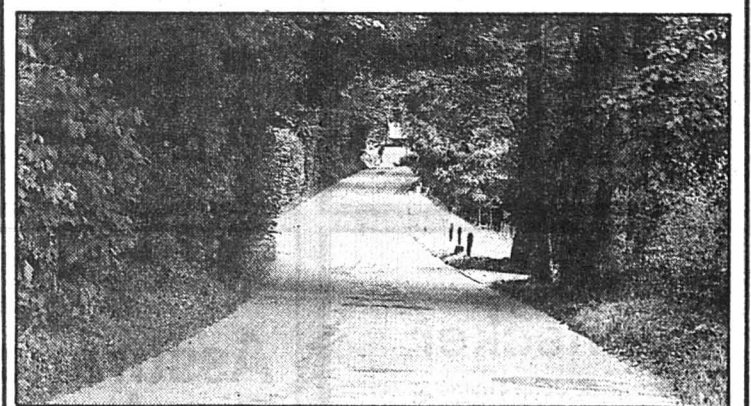
En mai dernier, pour se venger de son patron, un employé d'un restaurant de Chaumont avait mis le chat angora roux de son employeur dans une machine à laver industrielle. La malheureuse bête, qui répondait au nom d'Alf, avait été maintenue, quatre minutes durant, dans l'appareil qui projetait de l'eau à 80 degrés. Encore vivant à sa sortie, l'animal ébouillanté avait perdu ses griffes, ses coussinets et partie de ses poils. Devant la gravité des blessures, un vétérinaire avait dû abrégé ses souffrances en le piquant.

Pour répondre de son méfait, ainsi que de menaces et dommages à la propriété, l'auteur de ce cruel forfait était, hier, cité à comparaître devant le tribunal de police. C.C.D.S. ne s'étant pas présenté à l'audience, par défaut, le tribunal l'a condamné à une peine de trois mois d'emprisonnement ferme, suivant en cela la réquisition du ministère public. Frais et dépens ont aussi été mis à sa charge. (cp)

● Composition du tribunal: Geneviève Joly, présidente. Lydie Moser, greffière.

Route du Vanel à Boudevilliers

L'exécutif prend les devants



La route du Vanel

Située sur Boudevilliers, mais surtout utilisée par les habitants des Geneveys-sur-Coffrane! (Schneider)

Lors de sa dernière séance, le Conseil général de Boudevilliers devait se prononcer sur un crédit extraordinaire, en vue de la réfection de la route du Vanel qui relie Malvilliers aux Geneveys-sur-Coffrane. En séance, Jean Montandon, président de commune, avait pourtant offert au législatif de voter soit un crédit de 54.000 francs dans le but d'une réfection dans les règles de l'art, soit un montant de 38.000 fr en vue d'une réfection plus légère. Rien n'y fit: les crédits ont tous les deux essuyé un refus, à la déception de l'exécutif. Cette route de transit est surtout utili-

sée par les habitants de la commune des Geneveys-sur-Coffrane et moins par ceux de Boudevilliers, ce qui explique probablement le refus du législatif.

Le Conseil communal a pour devoir de maintenir le patrimoine de la commune. De ce fait, et en raison de ses compétences financières, il a tout de même décidé d'effectuer une réfection de la route du Vanel. Les travaux, qui commenceront déjà mardi prochain, ont pour but de remettre en état la route dans les endroits les plus touchés, là où apparaissent notamment des trous. (se)

MINI-ANNONCES

● demandes d'emploi

DAME CHERCHE HEURES MÉNAGE-REPASSAGE
 ☎ 039/23 01 84 132-501861

DAME, active, aimant le contact, cherche travail. Etudie toutes propositions. Mi-temps ou plus. ☎ 038/53 20 77 470-100543

Jeune homme, qualifications, langues, expérience: travaux manuels, livraisons, etc cherche **TRAVAIL TEMPORAIRE**, maximum 2 mois. ☎ 039/31 62 21 à 12 h 30. 28-900360

● immobilier

Couple cherche appartement à louer **4-5 PIÈCES** aux Franches-Montagnes. Dégagement souhaité. ☎ le soir au 039/23 27 41 470-100533

ÉTUDIANTE CHERCHE À LA CHAUX-DE-FONDS VIEIL APPARTEMENT 2 PIÈCES même sans confort, loyer modéré. ☎ 039/51 19 21 132-501851

A louer, centre La Chaux-de-Fonds **GRAND 4 PIÈCES 125 M²** cuisine agencée, lave-linge-séchoir, place de parc disponible. Fr. 1260.-, libre 1er octobre. ☎ 039/23 94 21 132-501857

A louer, à La Chaux-de-Fonds, dès le 1er octobre, quartier place du Bois, **APPARTEMENT DE 1½ PIÈCES**, salle de bains, cuisine agencée, rez-de-chaussée. Fr. 640.- par mois charges comprises. ☎ 039/28 62 53 28-503178

A louer au Locle **MAGNIFIQUE APPARTEMENT 3½ PIÈCES** entièrement rénové et mansardé. Cuisine agencée avec lave-vaisselle. Environ 130 m². Machine à laver à disposition. Fr. 1500.-, charges comprises. ☎ 039/31 33 29, repas. 28-900356

A louer au Locle, dès 1er octobre, **GRAND 4 PIÈCES RÉNOVÉ**, 135 m², poutres apparentes, 2 salles de bains, cuisine agencée, cheminée, balcon et coin jardin, lave-linge et séchoir. Fr. 1750.-, charges comprises. ☎ 039/31 55 84 28-900357

URGENT! CHERCHONS CHAMBRE non meublée pour notre employé. ☎ 039/28 70 10 28-503368

Cherche au Locle-La Sagne **APPARTEMENT 3-4 PIÈCES** ☎ 039/31 65 72 soir 132-501548

A louer à Saint-Imier, **ATELIER, DÉPÔT OU LOCAUX COMMERCIAUX**. ☎ 039/41 34 48, bureau; ☎ 039/41 52 80, privé. 132-501834

● cours privés

LEÇONS DE FLÛTE À BEC professeur diplômée. Danièle Golane-Meyer. ☎ 039/23 64 82 132-501858

INSTITUTEUR DONNE LEÇONS D'APPUI ou aide les enfants dans leurs devoirs. Ecrire sous chiffres L 132-705886 à Publicitas, case postale 2054, 2302 La Chaux-de-Fonds 2.

ENSEIGNANT ANGLAIS donne leçons privées au Locle. ☎ 039/31 23 58, le soir. 28-900355

● amitié-mariage

DEMOISELLE bonne situation, aimant les belles choses de la vie, désire rencontrer Monsieur ayant situation stable, en vue de mariage Ecrire sous chiffres R 132-705910, à Publicitas, case postale 2054, 2302 La Chaux-de-Fonds 2

● chambres à louer

Dès le 30 septembre 1991 Val-de-Ruz **GRANDE CHAMBRE 100% INDÉPENDANTE** avec coin repas, W.-C. douche. ☎ 038/53 18 05 28-503259

JEUNE HOMME SUISSE-ALLEMAND CHERCHE CHAMBRE dès octobre. ☎ 039/28 13 40 132-501026

● à vendre

MACINTOSH PLUS IMB RAM 800K diskdrive + Printer avec single sheet feeder. Tout nouveau. Fr. 1500.-. ☎ 038/51 55 45 dès 18 heures. 28-503367

VIEUX PUPITRE D'ÉCOLIER 2 places, Fr. 250.-. ☎ 039/23 25 42 132-501860

● perdu

ÉTUI CONTENANT 2 STYLOS MONT-BLANC gravés, bonne récompense. ☎ 039/28 34 76 heures bureau 132-501862

● divers

Trio Jazz Rock Fusion cherche **GUITARISTE + SAXOPHONISTE** motivés. ☎ 0033/81 68 40 57 28-1242

● marché de l'occasion

BMW 320, 1981, 90 000 km, à expertiser, prix à convenir. ☎ 039/61 11 96 132-501818

Vends bas prix **VÉLO-VÉLOMOTEUR-PIÈCES, POUR BRICOLEUR** ☎ 039/23 77 49 132-501836

A vendre **FIAT UNO 70S** 90 000 km, expertisée, excellent état, prix à discuter. ☎ 039/26 94 00 28-900357

A vendre **RENAULT 5 TS, 1980** 60 000 km Fr. 600.-. ☎ 039/23 98 33 132-501804

● nos amis les bêtes

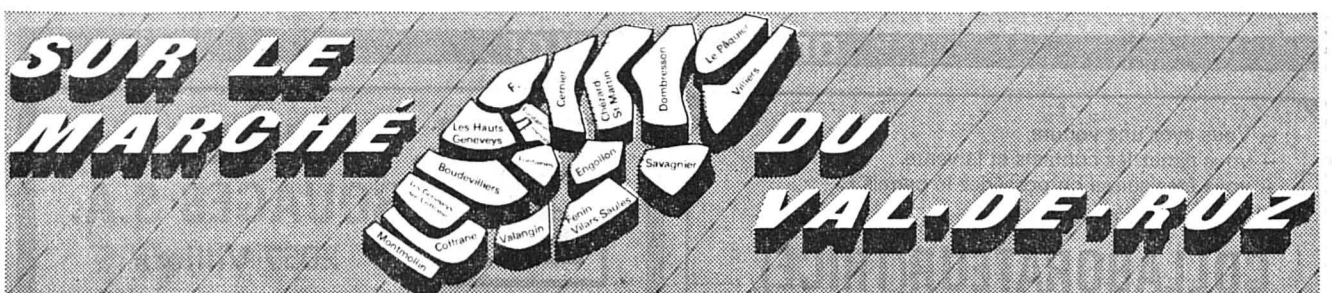
COCKERS AMÉRICAINS à vendre, adorables chiots avec pedigree. ☎ 038/42 44 48 28-502378

SPA LA CHAUX-DE-FONDS, À PLACER PLUSIEURS CHATS abandonnés durant les vacances. ☎ 039/233 270 - 039/286 424 132-501815

Donne contre bons soins **MATOU TIGRÉ 2 MOIS** ☎ 039/28 15 42 soir 132-501837

Vends deux superbes **CHATONS PERSANS** argentés, pedigree, vaccinés. ☎ 0033/81 68 40 57 28-1242

Tarif 90 ct le mot (min. Fr. 9.-)
 Annonces commerciales exclues



CLIMATECH
 Climatisation - Ventilation - Froid
 Etudes et réalisations - Expertises - Projets
 Récupération d'énergie
 Locations de déshumidificateurs.
 Dépannage - Révision - Entretien - Vente
 Case postale 23 - 2056 Dombresson - ☎ 038/53 35 25 87-949

STORES ET VOLETS
 CHRISTOPHE HORGER
 BLU 6 2055 St-MARTIN
 038 53 42 57
 VOLETS ALUMINIUM - MOUSTIQUAIRES
 STORES À LAMELLES - ROULEAUX
 STORES À SOLEIL - LAMES VERTICALES
 RÉPARATION TOUTES MARQUES 28-001258

DEMENAGEMENT TRANSPORT RAMASSAGE
 MIGUEL REBELESE
 ☎ 038/25 28 29
 ☎ 038/53 49 63
 Transports internationaux - Garde-meubles
 Devis gratuits, sans engagement 28-001052

DONNEZ DE VOTRE SANG SAUVEZ DES VIES

IMMOBILIER
HPT LA PROPRIÉTÉ ACCESSIBLE
 GROUPE **Crédit immobilier HPT**
 A vendre à Saint-Imier dans immeuble rénové, situé dans le haut de la localité
2½ pièces
 68 m², balcon 10 m²
 Mensualité «PROMOTION 91»
 dès **Fr. 603.-**
 28-440
 HABITATIONS POUR TOUS (Neuchâtel) SA
 Bureau régional: 62, Grand-Rue
 2710 Tavannes - Tél. 032 91 25 45

NOUVEAU à Dombresson GARDEN-CENTER
 du Val-de-Ruz
 Janik Leuba et Jean-Christophe Geiser, CFC d'école d'horticulture de Lullier vous conseilleront judicieusement pour l'entretien et les nouvelles créations de votre jardin.
 Vente: arbres et arbustes divers, plantes vivaces, terreaux, engrais et divers articles de jardin.
HEURES D'OUVERTURE:
 Samedi: 8 à 18 h 30
 Dimanche: fermé
 Lundi: fermé
 Mardi: 8 à 12 h et 14 à 18 h 30
 Mercredi, jeudi, vendredi: 14 à 18 h 30.
 2056 Dombresson
 Tél. 038/53 36 66
 28-001252

essima - étanchéité
 l'ennemi de l'eau!
 ● TOUS TRAVAUX ET CONTRÔLE DE TOITURES PLATES
 F. INCHINGOLO
ÉTANCHÉITÉ SOLS EN RÉSINE SARNAFIL ISOLATION-JOINTS MONOCOUCHE-MULTICOUCHE ASPHALTE
 2053 Cernier - Monts 4 - Tél. 038/53 51 06 - Fax 038/53 50 24
 87-779

OFFRES D'EMPLOI
Entreprise de nettoyages cherche **personne à temps complet** Permis de conduire indispensable. **personne à temps partiel.** ☎ 039/265 691 - 077/373 955 132-501847
 Nous engageons **tourneur CNC** expérimenté sur boîtes de montres **OK PERSONNEL SERVICE** ☎ 039/23 04 04 470-584

Nous recherchons un **mécanicien prototypiste**
 - connaissant bien la boîte de montre;
 - travail sur machines outils conventionnelles;
 - poste fixe et évolutif.
 Pour de plus amples renseignements, contactez Patrice Blaser ou Steve Scheidegger. 132-12610
23 63 83
idealjob
 Conseils en personnel
 31, av. Léopold-Robert (Tour du Casino)
 2300 La Chaux-de-Fonds
 Neuchâtel 038/25 13 16

La petite annonce. Idéale pour trouver un toit à votre mesure. Petites annonces. Grands effets. Publicitas.

Nouveau: congélateurs super anti-gaspi

- à compresseur rotatif de grande puissance, et
- superisolation

ECONOMISENT ENCORE 20% D'ÉNERGIE

Congélateur-bahut super anti-gaspi
GTMS 3013 Ne consomme que **0,21 kWh** en 24 h. par 100 l de capacité utile
 Capacité utile: **287 litres**

Congélateur-armoire super anti-gaspi
GKMS 2913 Ne consomme que **0,31 kWh** en 24 h. par 100 l de capacité utile
 Capacité utile: **241 litres**

Bauknecht connaît vos désirs, Madame
 Bauknecht SA, 1023 Crissier
 Téléphone 021 634 40 46

Coupon-information
 Oui, je m'intéresse aux nouveaux congélateurs super anti-gaspi et vous prie de me faire parvenir votre documentation:
 Nom _____
 Adresse _____
 NPA/Localité _____
 Expédier à Bauknecht SA, 1023 Crissier

- Vous avez une voiture,
- vous aimez les contacts et la vente,
- vous êtes suisse ou possédez le permis C

COLLABORATEUR(TRICE)

que nous cherchons pour l'acquisition d'annonces publicitaires.

Nous offrons:

- les avantages d'une grande société,
- des possibilités de salaire intéressantes,
- un fichier existant,
- une formation suivie (débutant accepté).

Faites-nous votre offre de service à:
ATL S.A. - Villamont 19 - 1005 Lausanne.

22-3627

**GIMMEL
ROUAGES S.A.**

2057 Villiers

engage

**un tailleur
de pignons**

ainsi qu'

un mécanicien

Postes intéressants
à personnes sérieuses.

Prendre contact par tél. 038/53 24 35

450-905

Votre avenir nous passionne

Une entreprise horlogère haut de gamme, désire engager

**une secrétaire
de direction**

pour assumer:

- la réception et l'accompagnement de la clientèle;
- la tenue de l'agenda de la direction;
- la rédaction de la correspondance de direction en allemand et en anglais;
- la prise de procès-verbaux.

Cet emploi à hautes responsabilités s'adresse à une secrétaire de direction confirmée.

Pour plus de renseignements,
appelez sans tarder Josiane Jacot.

470-584

OK PERSONNEL SERVICE
Placement fixe et temporaire
Votre futur emploi sur VIDEOTEX * OK #

Av. Léopold-Robert 65 • 2300 Chaux-de-Fonds • 039/23 04 04

Votre avenir nous passionne

Nous recherchons:

**mécanicien-
prototypiste**

création de prototypes de boîtes de montres, en relation avec la direction et le service des ventes.

Poste indépendant qui requiert une bonne maturité et de la discrétion.

Intéressé? Olivier Riem attend votre appel.

470-584

OK PERSONNEL SERVICE
Placement fixe et temporaire
Votre futur emploi sur VIDEOTEX * OK #

Av. Léopold-Robert 65 • 2300 Chaux-de-Fonds • 039/23 04 04

Le mot mystère**Définition: voisinage immédiat, mot de 9 lettres**

Biffez dans la grille les mots que vous repérez et qui figurent dans la liste ci-dessous. Une fois tous les mots trouvés, il ne vous restera que le mot mystère, que vous lirez de gauche à droite et de haut en bas.

Solution page 8

| | | | | | | | | | | | | | | |
|---|---|---|---|---|---|---|---|---|---|---|---|---|---|---|
| E | T | E | R | C | T | P | R | E | E | E | M | A | T | E |
| R | L | G | G | H | E | N | O | L | L | G | E | N | R | E |
| E | E | O | A | A | R | D | E | L | E | L | R | A | P | P |
| R | T | L | R | U | R | E | I | I | E | X | E | E | I | E |
| I | O | O | R | D | F | T | T | V | R | P | I | G | I | F |
| T | I | U | D | E | R | R | I | A | O | N | F | I | V | |
| R | L | F | S | Y | F | E | I | V | C | U | I | O | C | N |
| E | E | O | M | S | R | E | R | E | I | S | S | U | O | P |
| V | M | Q | E | E | I | A | D | B | R | S | U | S | S | P |
| E | I | U | U | N | T | R | E | E | R | O | S | S | A | E |
| E | Y | E | E | I | R | A | V | A | C | I | A | I | Q | M |
| R | M | O | F | T | E | A | I | A | R | R | L | U | U | L |
| E | N | I | R | U | B | M | D | F | M | L | I | L | E | A |
| U | E | A | R | B | R | E | E | E | E | P | E | R | E | P |
| R | E | S | O | P | P | A | R | T | E | T | E | E | E | R |

A Apposer

Arbre

Arme

Avarié

Avide

B Briller

Broyé

Buriné

Butiné

C Chaude

Cosaque

Crête

D Darne

Déferler

Dévider

Drôle

E Ecrire

Epée

Equipe

Etamé

Etoile

F Frisson**G** Gaufrier

Genre

L Levier

Loufoque

M Mulet

Myrtille

Nigelle

N Orient

Paille

Palme

Parlé

Poussière

Poussoir

Prime

R Ratifier

Réduit

Requiem

Roussir

Ruer

S Soif

Susciter

T Tirer

Trève

U Usinière**V** Vampé

Versifié

Vierge

Ville

Vitrage

Publicité intensive,
Publicité par annonces

L'annonce, reflet vivant du marché

**Coiffure
Fabienne**

Grand-Rue 10
2724 Les Breuleux
☎ 039/54 13 17



Fabienne est toujours à
votre disposition pour les
nouveauautés de l'année

Gigon Frères

Serrurerie
Machines agricoles

2724 Le Cerneux-Veusil
☎ 039/54 15 21



Auberge

**La Combe-
à-la-Biche**

2724 Cerneux-Veusil
☎ 039/61 11 48

Spécialités campagnardes

**Samedi 17 août 1991
dès 20 h 30**

**Bal de
La Combe-à-la-Biche**
Le Cerneux-Veusil

Ambiance avec l'orchestre
**Antoine Flück
et ses amis
à la schwytzoise**

**Bar
Restauration chaude et froide
Cantine chauffée**

Entrée Fr. 8.-

Société de marche du Cerneux-Veusil

132-501826

Fernand Sauser-Cerz

Boucher
2724 Les Breuleux
☎ 039/54 15 13
Privé 039/61 11 74



Abattage d'urgence,
jour et nuit

Achat tout bétail de
boucherie

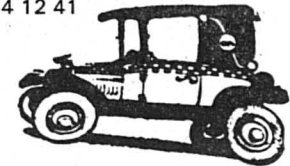
Entreprise
de charpentes,
menuiserie, couvertures

**Jean-Louis
Geiser**

☎ 039/61 13 61
2333 La Ferrière

Garage Oppliger

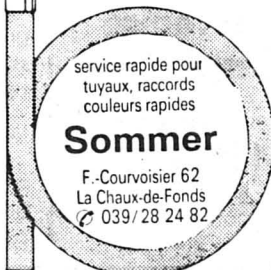
2724 Cerneux-Veusil
☎ 039/54 12 41



Toujours une vingtaine d'occasions
expertisées et en parfait état.
Offres et essais sans engagement
Réparations toutes marques

**GARAGE
CLÉMENCE
THIERRY**

Agence PEUGEOT-TALBOT
2724 LES BREULEUX
Tél. (039) 54 11 83

**TUYAUX
HYDRAULIQUES**service rapide pour
tuyaux, raccords
couleurs rapides**Sommer**

F.-Courvoisier 62
La Chaux-de-Fonds
☎ 039/28 24 82

Henri ISLER

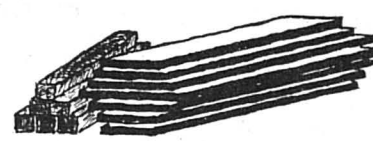
Maréchal - Forgeron
Installations



2610 Mont-Soleil
☎ 039/41 40 88

Scierie Isler

2724 LE CERNEUX-VEUSIL



☎ 039/54 11 69

**Fromagerie
de La Chaux-d'Abel**

Kurt et Anne-Marie
ZIMMERMANN

2333 La Chaux-d'Abel
☎ 039/61 11 53

Canton du Jura: formation et éducation des adultes

Créer un service cantonal

Dans un mémoire de licence présenté à l'Université de Genève, Michel Tatti, chef de la Section du perfectionnement du corps enseignant à l'Institut pédagogique, propose la création d'un Service cantonal de promotion de l'éducation des adultes, en vue de remédier aux graves lacunes que présentent actuellement aussi bien l'éducation que la formation et le perfectionnement professionnels des adultes dans le canton du Jura.

sont pas clairement définis, parce que les besoins ne sont pas non plus clairement évalués. Les critères d'admission aux cours ne sont pas toujours respectés. Selon un sondage, au terme des cours, la majorité des participants n'en est pas satisfaite.

PÉDAGOGIE NÉGLIGÉE

Les formateurs qui dispensent les cours ne disposent pas le plus souvent des compétences pédagogiques adaptées à des cours réservés aux adultes dont les motivations diffèrent en fonction de critères nombreux. Il est rare que la responsabilité de leur formation soit laissée aux participants, car on se contente de reproduire le schéma scolaire traditionnel d'un arrosage de connaissances à emmagasiner. Ainsi, l'offre de cours professionnels (formation) ou de cours humanistes (éducation), les besoins des entreprises, les compétences des maîtres sont-ils les pièces d'un joli puzzle qui ignorent qu'elles peuvent s'assembler en un tout cohérent et harmonieux.

DES REMÈDES

Mis à part la rencontre des directeurs de Centres de perfectionnement des enseignants, c'est le règne du chacun pour soi. Il en résulte une rentabilité des investissements, en temps et

en argent, qui reste très lacunaire.

Après avoir étayé ses constats par des exemples frappants, Michel Tatti propose divers remèdes centrés sur la création d'un Service cantonal de promotion de l'éducation et de la formation des adultes (SPEFA). Ce SPEFA aurait notamment comme tâches d'informer sur le contenu des cours offerts, d'évaluer et d'analyser les besoins professionnels et culturels, de doter les donneurs de cours des compétences pédagogiques adaptées aux adultes, de proposer la formation de ces formateurs, de coordonner les activités d'organismes publics ou privés actifs dans la formation et l'éducation des adultes.

M. Tatti démontre que le pouvoir politique devrait faire sienne une telle tâche, en raison des implications culturelles et économiques de la formation des adultes. De même que la formation scolaire initiale incombe à l'Etat, ce que personne ne conteste, celle des adultes participe aussi de ses tâches.

Enfin, dans l'économie, autant le patronat que les syndicats auraient aussi un rôle complémentaire à jouer, car le perfectionnement professionnel représente un investissement de toute première importance.

V. G.



Michel Tatti

Il propose la création d'un Service cantonal de perfectionnement. (privée)

BRÈVES

Promotion économique bernoise

Tous à la foire!

Grâce à l'initiative des offices cantonaux de promotion économique et de l'OFIAMT, la promotion économique bernoise est désormais en mesure de proposer aux petites entreprises d'électronique et d'électrotechnique du canton de participer à la Foire de Hanovre, au printemps 1992, au travers d'un stand commun. Une opportunité qui était alors réservée qu'aux sous-traitants de l'industrie métallurgique et des machines. Une structure identique pourrait être élaborée à l'occasion d'autres expositions professionnelles. (ms)

Bienne et Bonfol

Chômage partiel

En raison de la diminution des commandes, l'entreprise RMB à Bienne et Bonfol, fabrique de roulements à billes miniatures, a décidé d'instaurer le chômage partiel à 40%, soit le travail trois jours par semaine, dès le premier septembre prochain. Sur les quelque 500 travailleurs de RMB, la succursale de Bonfol en occupe une centaine dont un nombre élevé de frontaliers. (vg)

Jura: 160 km/heure

Permis retiré

Un jeune automobiliste, titulaire du permis de conduire depuis un mois, a circulé mercredi à plus de 160 km/heure entre Courtedoux et Porrentruy. Grâce à un contrôle-radar, il a été repéré et arrêté par la police qui lui a retiré son permis séance tenante. (vg)

AGENDA

Tavannes

Fête des saisons

Organisée depuis plus de 30 ans, la Fête des saisons réunira sans doute beaucoup de monde demain, samedi et dimanche à Tavannes. Un riche programme a été mis sur pied avec, comme point d'orgue, le corso qui réunira dimanche notamment les fanfares de Saint-Imier, Villeret, Orvin, Malleray et Tramelan ainsi que les «Soundkids», des jeunes de Tavannes. De nombreuses guinguettes seront installées pour l'occasion. Des vols en montgolfière sont également prévus. (kr)

Saint-Imier

La ludo, c'est super!

La ludo, c'est super! Ainsi s'expriment les enfants que l'on rencontre dans les deux étages d'une ancienne maison de la rue de la Charrière transformée en ludothèque.

Les escaliers étroits et grinçants conduisent à deux appartements que le savoir-faire des responsables a transformé en véritable caverne d'Ali-Baba. A l'image d'un véritable magasin de jouets, les étagères regorgent de plus de 600 jeux où même les plus exigeants trouvent à chaque fois leur parcelle de bonheur...

DÈS 3 ANS

Créée en 1982 à l'initiative de Mme M.-Cl. Gindrat, A.-M. Leuthold et Cath. Schmocker, la ludothèque fêtera l'an prochain ses 10 ans d'existence. Et l'esprit qui présidait à sa fondation n'a aujourd'hui pas changé encore puisque la ludothèque continue à mettre à disposition, un mois durant, des jeux que nombre d'enfants ne pourraient posséder personnellement ou dont l'engouement ne dépasserait guère le temps de prêt...

Pour la somme modique de 15 francs par an, les enfants de Saint-Imier, mais aussi tous ceux du Vallon peuvent devenir membre de l'Association de la ludothèque. Seule à avoir pignon sur rue entre La Chau-

de-Fonds et Bienne, la ludothèque locale met à disposition de ses jeunes adhérents des jeux aussi divers que ceux de société, d'imitation, de construction, mais aussi tous ceux plus proches de la créativité, de l'éducation, de l'artisanat ou de la science.

Pianos, tambours, mais aussi ordinateurs et jeux électroniques ne sont pas oubliés tandis que pour l'extérieur, planches à roulettes, vélos et échasses continuent à faire la joie de nombreux gosses.

ÇA TOURNE

L'Association qui compte actuellement 100 membres vit principalement des cotisations annuelles, mais aussi de dons et surtout de la vente de pâtisseries à l'occasion de l'Imériale. La commune honore les factures de chauffage et de location, tandis que les 16 dames qui, à tour de rôle, accueillent et conseillent les enfants tous les mardis et vendredis de 15 h à 17 h, travaillent bénévolement.

NOUVEAUX LOCAUX

Les actuelles transformations du Moulin de la Reine Berthe permettront à la ludothèque de s'installer dans des locaux tout neufs. Elle y rejoindra la bibliothèque des jeunes installée actuellement à Espace Noir. (jpe)

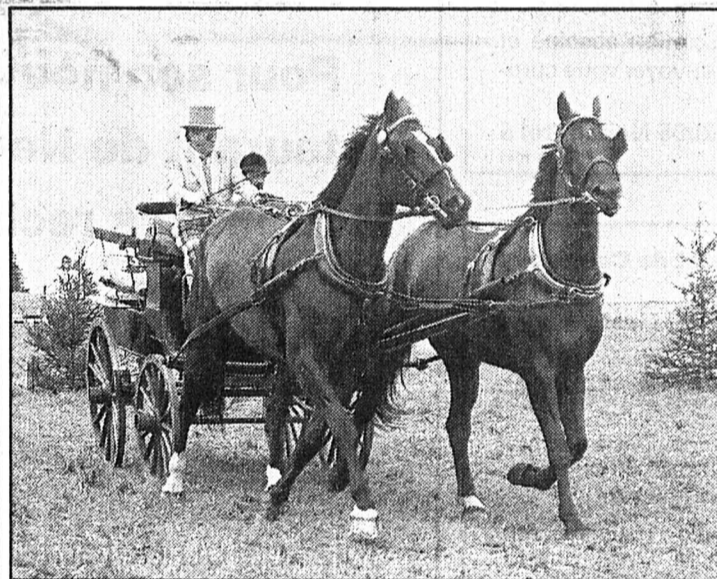


Ludothèque à Saint-Imier

Une institution qui correspond à un réel besoin. (jpe)

Lajoux: 4e concours d'attelage

Les meilleurs meneurs suisses et jurassiens au rendez-vous



Lajoux

Du beau spectacle en perspective.

(Impar-Bigler)

Le cheval sera à nouveau à l'honneur dans Les Franches-Montagnes en cette fin de semaine. Lajoux accueille en effet son 4e concours d'attelage, organisé par la Société jurassienne d'attelage samedi et dimanche 17 et 18 août. La participation record de 83 attelages promet un spectacle passionnant.

Comme les années précédentes, les meilleurs meneurs suisses et jurassiens, ainsi que les débutants, pourront se mesurer sur un parcours de dressage, de manabilité et un marathon. Cette dernière discipline, toujours très spectaculaire, se déroulera sur 20 kilomètres dans le décor idyllique de La Courtine.

Le but de cette épreuve est de tester la qualité et l'endurance des chevaux, ainsi que le sens du train et la compétence du meneur. Des obstacles naturels ou artificiels sont placés sur le trajet qui doit être parcouru dans un temps limité.

Le concours officiel d'attelage de Lajoux est en passe de devenir un des grands rendez-vous hippiques de l'année. Cette année, le concours comporte 5 épreuves qualificatives pour le championnat suisse, la coupe Windsor et la finale romande ainsi qu'une épreuve libre avec voitures utilitaires autorisées. L'occasion pour les Jurassiens de prouver leur qualité d'attelleur et de se frotter à domicile aux meilleurs meneurs du pays.

Depuis 4 ans la Société jurassienne d'attelage fait un gros effort pour promouvoir l'attelage de loisir dans la région. Ce sport, qui convient aussi bien aux

Franches-Montagnes qu'aux demi-sang, requiert des attelleurs un entraînement intensif, beaucoup de patience, l'amour des chevaux et un certain goût de la compétition. Autant d'efforts pour la promotion du produit local qu'il vaut la peine d'encourager en cette fin de semaine. Gybi

Les Bois

Les autorités condamnent

Faisant références à divers incidents malheureux en relation avec le projet d'aménagement d'un terrain de golf aux Bois, le Conseil communal, dans un communiqué publié hier, tient à préciser qu'il est tout naturel et même sain que dans une communauté les opinions des individus qui la composent soient nuancées, divergentes, voire opposées. Ce qui l'est moins par contre, c'est la manière d'exprimer ces différences quand elle s'exerce en dehors du cadre du simple savoir-vivre et de l'hon-

nêteté, par exemple dans la clandestinité, la méchanceté ou l'illégalité.

«Le Conseil communal, dont l'un des soucis majeurs est de veiller à l'harmonie et à la bonne entente entre citoyens, déplore et condamne fermement tout acte de ce genre, quels qu'en soient leurs auteurs. Il demande à chacun d'empêcher absolument l'installation dans notre commune d'un climat malsain de défiance et de suspicion d'une partie de la population envers l'autre.» (comm-imp)

Handicapés

Guide des lieux accessibles

L'Association jurassienne d'élimination des obstacles architecturaux et Pro Infirmis Jura publient un guide des lieux accessibles par les handicapés, dans le canton du Jura. Ce guide compte près de 300 pages et comporte, par localité, la mention de tous les édifices publics et des principaux magasins, lieux de culte, de sport et de culture, PTT, gares, banques avec numéros de téléphone, accompagnées de vignettes qui définissent les possibilités d'accès. (vg)

Marlboro

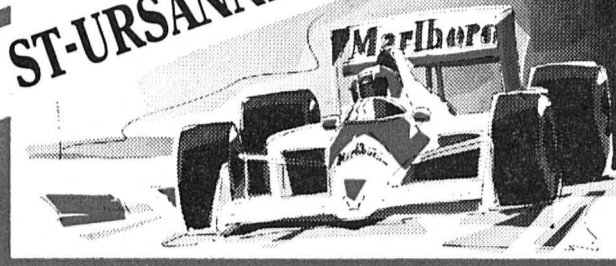


Championnat d'Europe de la Montagne

17, 18 août 1991

course de côte

ST-URSANNE-LES RANGIERS



Vive le sport

RENAULT

05-53911/4x4

OFFRES D'EMPLOI



Régies Société Anonyme Fiduciaire

Notre société fiduciaire cherche une

secrétaire-réceptionniste

Profil souhaité:

- CFC secrétariat ou équivalent;
- Bilingue français/anglais, connaissances de l'allemand souhaitées.
- Bonne présentation
- Esprit d'initiative et sens des responsabilités développés.

Entrée en service: dès le 1er octobre 1991.

Nous offrons un travail intéressant et varié au sein d'une équipe jeune et dynamique.

Excellentes prestations sociales.

Nous vous garantissons une discrétion absolue et vous prions de bien vouloir nous envoyer votre curriculum vitae complet à:

Régies S.A. Puits-Godet 22 - 2005 Neuchâtel 5

28-1049

L'Hôpital du district de Courtelary à Saint-Imier

cherche, pour entrée immédiate ou date à convenir:

un(e) physiothérapeute

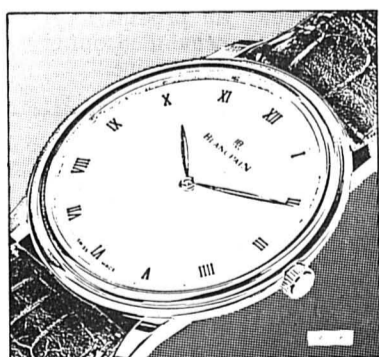
Les offres manuscrites sont à adresser à la direction de l'Hôpital du district de Courtelary, 2610 Saint-Imier.

Des renseignements peuvent être obtenus auprès de M. Orval, physiothérapeute-chef, ☎ 039/42 11 22.

Rémunération: selon échelle des traitements du canton de Berne.

175-12363

IB 1735 BLANCPAIN



Si la montre mécanique vous passionne, n'hésitez pas à nous contacter.

Nous cherchons pour nos ateliers de la Vallée de Joux

Horlogers et horlogers-rhailleurs

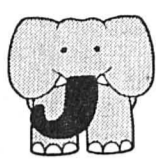
Neuchâtel

Horlogers-rhailleurs

Nous attendons votre appel: Blancpain SA, 1348 Le Brassus. 021 / 845 40 92 ou 021 / 28 89 61

22-2142/4x4

OFFRES D'EMPLOI



JUMBO

Hypermarchés Brico Bâti-Centres



Nous recherchons pour date à convenir:

CAISSIÈRES FIXES

(dont une personne pour notre bureau des caisses et information)

Nous exigeons une bonne présentation - compétente - Formation assurée par nos soins.

SUISSESSES ou permis valables uniquement.

Nous offrons les prestations d'une grande entreprise.

Pour tous renseignements s'adresser à:

JUMBO BRICO-BÂTI-CENTRE M. DAINOTTI ☎ 039/26 90 51

132-12420

J'M travailler en famille

Pour son nouveau restaurant de Neuchâtel McDonald's recherche

des Equipiers (ères) pour postes plein temps et mi-temps

suisses ou détenteurs d'un permis valable, motivés, enthousiastes, aimant travailler en groupe. Si vous avez

l'esprit de famille, rejoignez McDonald's

en téléphonant à : McDonald's administration Monsieur Olivier Junod Tél. 038/21 28 15



22-6244-40/4x4

Publicité intensive, Publicité par annonces

Café Fédéral Famille René Perret, 2613 Villeret

cherche pour le mois de septembre

JEUNE FILLE

pour le service, sympathique. Pas sérieuse s'abstenir.

Horaires de travail:

10 - 19 heures.

Congé dimanche et lundi.

Frontalière acceptée.

Sans permis s'abstenir. ☎ 039/41 38 98

6-50858

Nous cherchons pour tout de suite, pour mission spéciale à Neuchâtel, plusieurs

monteurs électriciens

Très bonnes possibilités de gain.

DELTA PERSONAL AG

Plänkestrasse 19, Bienne.

☎ 032/23 28 23, M. Bickel.

410-792

Publicité intensive, Publicité par annonces

VAC René Junod SA Av. Léopold-Robert 115 2300 La Chaux-de-Fonds Tél. (039) 21.11.21

VAC

Cherche :

UN LIVREUR-INSTALLATEUR TV-HIFI-VIDEO

UNE EMBALLEUSE à temps partiel pour son service d'expédition.

UN MAGASINIER pour son département ameublement.

UN EMPLOYE DE COMMERCE bilingue français/allemand.

Nationalité suisse ou permis "C" exigés. Entrée en service : à convenir

Ambiance de travail agréable. Place stable. Prestations sociales d'une grande entreprise employant 150 personnes et travaillant dans toute la Suisse.

Veillez faire vos offres à : VAC René Junod SA, Service du personnel, Av. Léopold-Robert 115, 2300 La Chaux-de-Fonds, tél. 039/21.11.21.

132-12072

L'annonce, reflet vivant du marché

Je m'abonne

Je m'offre les privilèges de l'abonné: 100% d'information, plus de 50% d'économie

- 12 mois à Fr. 203.- (et bénéficie d'un mois gratuit)
- 6 mois à Fr. 106.-
- 3 mois à Fr. 57.-
- 1 mois gratuitement à l'essai

Je réglerai ce montant au moyen du bulletin qui me parviendra ultérieurement. L'abonnement se renouvelle tacitement pour cette durée jusqu'à révocation écrite.

Nom Prénom

Rue

NP/Localité

Signature

Date de naissance* Tél.*

* Facultatif

A retourner à: «L'Impartial», service de diffusion Rue Neuve 14, 2301 La Chaux-de-Fonds

L'Impartial



En tous points profitable: l'abonnement!



TENIR LE MONDE DANS SES MAINS

Feuilleter l'actualité, flâner au gré des rubriques, retour, en arrière, en avant, les mots croisés, où manger ce soir, et le cinéma, pourquoi pas un western, que vais-je mettre demain, comment occuper les enfants, que voter ce week-end, comment vivre sans elle?

La presse quotidienne est fidèle au rendez-vous.

Société de Banque Suisse

La plus internationale des banques

Occupant le second rang, que ce soit en termes de somme du bilan (192,9 milliards) ou de bénéfices (820 millions pour l'exercice 90), des principales banques helvétiques, la SBS se distingue encore de ses consœurs par le fait de sa domiciliation bâloise plutôt que zurichoise.

Considérée comme étant la plus internationale des banques suisses, la SBS n'a eu cesse, depuis son implantation à Londres en 1898 et à New York en 1939, d'accroître ses activités hors des frontières de notre pays. Bien qu'étant une banque universelle de par sa nature, la société bâloise a entrepris de canaliser son développement à l'étranger et de concentrer son activité sur les banques d'affaires et sur la gestion de portefeuilles privés et institutionnels.

Thierry HERTIG
de Darier, Hentsch & Cie

C'est au crédit de cette stratégie que peuvent être portées les acquisitions de la société de courtage londonienne Savory Milln (1987), de la banque privée Stern à Paris et celle de la société de bourse Ducatel Duval dans cette même ville.

Cela permettait à la SBS de renforcer sa présence dans les pays de la Communauté Européenne, atout de premier plan, si l'on songe à l'importance que prennent de plus en plus les places financières de Francfort, Paris et Londres. La récente prise de participation majoritaire dans la BSI, 6e banque suisse, démontre, par ailleurs, que la SBS est loin de négliger le marché helvétique.

JAPON ET USA

Le groupe a également développé ses accords de collaboration en se rapprochant, par exemple, de la plus grande compagnie d'assurance vie du monde, Nippon Life Insurance. La banque helvétique s'est vu octroyer la gestion d'une partie des importants fonds de l'assureur japonais.

En contrepartie, elle met à disposition son savoir-faire en matière de gestion de portefeuilles. La création d'une société-conseil commune, avec la société américaine O'Connor & Associates, permettra enfin à la Société de Banque Suisse de développer le négoce et le conseil en options et futures sur le marché des actions, des obligations et des changes.

En ce qui concerne la marche des affaires, la SBS a dû, tout comme ses concurrents, faire face au cours de ces dernières années à de nombreuses difficultés.

En effet, le crash boursier d'octobre 1987 a eu comme conséquence d'affecter sérieusement toutes les opérations liées aux transactions boursières; en effet, en 1988 le produit net des commissions ne s'accroissaient que très faiblement, alors que ce poste représentait près du tiers des revenus nets.

Cet élément négatif a néanmoins pu être contrebalancé par les affaires sur intérêt, tels que les prêts commerciaux et les prêts hypothécaires.

RÉMUNÉRATION

En 1989, ces mêmes affaires sur intérêt devaient poser problème à leur tour. En effet, les banques durent faire face au renchérissement des coûts de financement qui entraînèrent ainsi un tassement prononcé des marges. La hausse des rémunérations servies sur les placements à court terme ont incité un grand nombre d'investisseurs à transférer leurs avoirs placés auparavant sur des carnets d'épargne et de dépôts.

Pour atténuer l'exode de ces capitaux, la SBS décidait d'améliorer sensiblement la rémunération de ces fonds. Parallèlement, les taux hypothécaires étaient relevés afin d'éviter une chute trop brutale des marges sur les affaires hypothécaires. Par contre, l'année boursière 1989 fut fructueuse et permit à la banque d'atteindre un bénéfice record consolidé de 938 millions.

En 1990, les problèmes rencontrés les deux années précédentes se conjuguèrent avec des marges sur affaires hypothécaires encore affaiblies, avec un krach durement ressenti, ainsi qu'avec une absence quasi totale



Le siège de la SBS

Son développement à l'étranger n'est pas négligeable.

(a-ASL)

de transactions sur le marché des capitaux au cours des quatre derniers mois de l'année.

L'exercice précédent fut particulièrement catastrophique. La nouvelle ordonnance sur les banques concernant la comptabilisation des constitutions et dissolutions de réserves latentes, la publication des premiers comptes consolidés, allié à une gestion rigoureuse des coûts, permettent néanmoins à la SBS de publier des résultats consolidés honorables.

Le recul des produits d'exploitation ne fut que de 5,9% alors que le bénéfice net baissait de 12,5% à 820 millions.

REPRISE

Pour ce qui est de l'exercice en cours, une très vive reprise est attendue au niveau des résultats. En effet, la baisse des taux d'intérêt financier semble amorcée alors que les taux hypothécaires persistent à un niveau historiquement élevé. De ce fait, les marges sur affaires hypothécaires s'en trouvent nettement améliorées.

Quant au produit des commissions, les excellents premiers

mois de 1991 parviendront à contrebalancer l'effet négatif de l'abolition de la convention de courtage sur le sol helvétique.

Par ailleurs, la hausse marquée de la plupart des bourses mondiales depuis le début 1991 (+25% pour le marché suisse) permet également d'envisager des gains nettement plus substantiels sur le marché des capitaux que lors de l'exercice précédent. De ce fait, une croissance du bénéfice supérieure à 15%, soit au-delà des niveaux atteints en 1989 est loin d'être une utopie.

Sur un plan plus stratégique, l'importance des fonds propres réels de la banque, qui se montent selon nos estimations à quelque 18 milliards (en tenant compte des emprunts subordonnés), assure à la SBS un potentiel d'extension extrêmement conséquent, ce qui n'est pas le cas de nombre de ses concurrents internationaux.

EN BOURSE

Au niveau boursier, l'intérêt se situe également dans la très faible évaluation des titres de la banque bâloise. En effet, la capi-

talisation du groupe qui s'élève à 11 milliards ne représente que 91,7% des fonds propres déclarés (12 milliards). Si l'on ajoute à ces fonds propres déclarés quelque 2,5 milliards de «réserves latentes», on obtient une valeur boursière inférieure de 25% aux fonds propres réels estimés.

Parallèlement à cette sous-évaluation de la valeur intrinsèque, le rapport cours/bénéfice 1991 réel estimé est également avantageux puisque la porteur (332 francs) se paie 8,1 fois, la nominative (294 francs) 7,1 fois et le bon de participation (301 francs) 7,3 fois.

La structure du capital est assez particulière, puisque les titres au porteur, au nombre de 13.840.000 représentent 49% du total des titres à voix, et que, surtout, le nominal des trois types de titres est identique (100 francs). Les nominatives sont, quant à elles, au nombre de 14.205.000 alors que les bons de participation, donnant droit au dividende, se montent à environ 9.090.000 titres.

A la corbeille

Un manque d'amplitude

Continuant de musarder dans un couloir, duquel il va sortir soit à la hausse, soit à la baisse, le marché suisse des actions a vu depuis la mi-juillet ses volumes de transactions se réduire fortement.

Avec l'annonce du Conseil central de la Bundesbank (la Banque Centrale Allemande) du relèvement de ses taux directeurs à 9,25% pour le lombard et 7,5% pour le taux d'es-compte, les bourses devraient réagir positivement.

S'agissant du marché suisse, les impulsions continuent de lui manquer au plan fondamental. Celui-ci continue cependant de croire à une baisse de l'inflation et des taux d'intérêt en francs vers la fin de cette année, en concomitance avec une reprise de la conjoncture mondiale sous

l'impulsion de l'économie américaine, le Japon et l'Extrême-Orient restant par ailleurs des moteurs de croissance, ne l'oublions pas.

UN FAUX DÉPART

Les Etats-Unis vivent-ils une croissance faible ou un faux départ que les boursiers new-yorkais qualifient de «double dip recession»? Toujours est-il que Wall Street éprouve beaucoup de peine à vaincre la résistance des 3030 points (en ce qui concerne l'indice Dow Jones des valeurs industrielles). Des révisions en baisse des résultats des sociétés américaines demeurent tout à fait possibles d'ici la fin de cette année, si bien que Wall Street s'avère vulnérable à son niveau présent.

C'est l'anticipation d'une baisse des taux à court terme sur le franc et, par conséquent, d'un retour à la normale de la courbe des rendements en francs, qui redonnera un coup de fouet au marché helvétique des actions.

Par
Philippe REY

A cet effet, l'inflation doit donner les premiers signes de fatigue. Peut-être ces derniers surviendront-ils à la fin août déjà. Il ne faudrait pas non plus que la conjoncture s'affaiblisse trop fortement et durablement, au risque de susciter des révisions en baisse des prévisions des bénéfices des sociétés suisses pour 1992. Sans doute l'économie

suisse devrait-elle toucher un creux lors de ce trimestre. Le tassement actuel est nécessaire pour faire courber l'échine à l'inflation en Suisse, mais sans devoir se prolonger trop longtemps. A défaut de nouvelles fondamentales, la Bourse suisse va probablement poursuivre sa phase de consolidation sans grande amplitude ou volatilité dans les semaines à venir.

Comme il n'est pas du tout sûr que les taux reculent d'ici la fin 1991 et que l'inflation lâche sensiblement du lest tandis que la croissance pourrait tarder à rebondir, le marché suisse des actions comporte un risque de baisse à son niveau actuel, ce que traduit notamment une prime de risque (la différence entre le rendement moyen des bénéfices des sociétés cotées et le rendement moyen des obliga-

tions de la Confédération) basse en comparaison historique.

Par conséquent, rien ne sert de courir; il faut au contraire, se montrer très sélectif en laissant des limites d'achat à des niveaux plus bas qu'actuellement, de l'ordre de 10% environ. Je pense notamment aux actions au porteur Adia (en dessous de 800 francs) et Crossair (à moins de 400 francs), qui représentent des situations de retournement potentielles. Ces titres ne s'avèrent probablement pas chers dans une optique de 2 à 3 ans. Mais il faut faire preuve de patience. Accumulez lentement sur faiblesse de cours les bons de participation Walter Rentsch et Prodega. Enfin, n'hésitez pas à prendre des bénéfices sur des titres qui se trouvent à un niveau élevé aujourd'hui, tel le bon de jouissance Roche.

Ph. R.

DEMAIN:
la BD,
la simplicité
du Concombre

UN PEU DE MONNAIE?

La situation sur l'ensemble des marchés n'a que peu évolué d'une semaine à l'autre. C'est le statu quo presque parfait surtout en ce qui concerne notre franc suisse.

Les opérateurs étaient dans l'expectative la plus totale dans l'attente de la réunion, hier, de la BUBA sous les auspices de M. Schlessinger, nouvel homme fort des finances d'outre-Rhin. L'annonce par la Bundesbank d'une hausse du taux d'es-compte d'un point, de 6,5% à 7,5%, et du taux lombard de 9 à 9,25%, va maintenant permettre de clarifier la situation.

Le dollar

La semaine durant, le billet vert n'aura que peu fluctué. C'était l'attentisme face à l'échéance de la décision allemande. Sans surprise et pour une fois dans le calme le dollar s'inscrivait à Fr. 1,5180/90, DM 1,7320/30 en clôture à Zurich mercredi.

La publication en fin de semaine de plusieurs données économiques, telles que production industrielle, balance commerciale, pourrait bien troubler le calme apparent de la devise américaine...

Le deutsche Mark

Le mark reste ferme face à notre franc s'affichant à Fr. 87,45/55 lors des derniers échanges mercredi. Le retour des vacances du Directoire de la BUBA profite pour l'instant du moins au DM.

Malgré tout, le chômage augmente, les entrées de commandes s'orientent à nouveau à la baisse. L'euphorie de la réunification appartient au passé.

La livre anglaise

Là aussi c'est le statu quo à Fr. 2,5615/47 mercredi soir! L'atmosphère des vacances britanniques est encore bien présente...

Le franc français

Fr. 25,66/70 mercredi en soirée, soit sans changement significatif.

La peseta espagnole

Très soutenue face au franc suisse toujours faible à Fr. 1,3945/70 en milieu de semaine.

L'écu

Symbole de la future grande Europe, l'ECU (European Currency Unit) cotait Fr. 1,7915/40 en fin de séance mercredi, après avoir franchi la barre des FR. 1,80 en début de semaine. A suivre.

Georges JEANBOURQUIN
de la Société de Banque Suisse