

La perfection a fait de Toyota le N° 1 sur le marché des utilitaires.

Quiconque vise avant tout la perfection occupera tôt ou tard une position de pointe. La preuve: l'an dernier, Toyota s'est, une fois de plus, hissé au premier rang du classement des ventes d'utilitaires en Suisse. Il y a de bonnes raisons à cela.

D'abord, les utilitaires Toyota atteignent le summum de l'évolution technique en matière d'économie et de sécurité. C'est incontestablement le fruit des intenses activités de recherche et de développement auxquelles Toyota consacre, chaque année, des sommes colossales. Ensuite, c'est la consécration d'une qualité de construction et de finition parfaite: chez Toyota, seuls les meilleurs matériaux sont assez bons et toute la fabrication est soumise à des contrôles rigoureux. Résultat: la haute fiabilité des véhicules de la marque,

certifiée, d'une façon on ne peut plus parfaite, par la garantie totale de trois ans ou 100 000 km et de 6 ans contre la corrosion perforante.

Enfin, en bon numéro un, Toyota propose un choix parfait de modèles, vous permettant de trouver exactement celui qu'il vous faut, dans la

LA GAMME DU N° 1 :

Liteace commerciale, à partir de fr. 20 150.-; fourgonnette, fr. 19 350.-. Hiace commerciale, à partir de fr. 26 390.-; commerciale 4x4, à partir de fr. 30 690.-; fourgonnette, fr. 25 490.-; fourgonnette 4x4, à partir de fr. 30 490.-. LandCruiser II 4x4, fr. 29 990.-. Hilux X-TRA-Cab 4x4, fr. 27 650.-; pick-up 4x4, fr. 25 650.-; châssis-cabine 4x4, fr. 24 750.-. Dyna 150 à plateau, fr. 30 950.-; châssis-cabine, fr. 29 950.-.

version répondant parfaitement à l'usage, aussi spécifique soit-il, auquel vous le destinez. En fait, l'étendue de sa gamme est imbattable: témoin la Hiace, disponible en pas moins de 34 variantes! Et tous les utilitaires Toyota vous garantissent un rapport qualité/prix que seul est en mesure de vous offrir le numéro un.

Conclusion: ce n'est qu'en atteignant la perfection sur toute la ligne que l'on devient numéro un. Toyota est fier de l'être et vous remercie de votre confiance.

PERFECTION AUTOMOBILE

 **TOYOTA**

LE N° 1 JAPONAIS

TOYOTA SA, 5745 SAFENWIL, 062-999 311

Les dégâts sont difficiles à évaluer

Le séisme a fait plus de cent victimes en Géorgie



Selon l'agence Tass, le séisme a détruit 17.000 maisons.

(AP)

Le violent tremblement de terre qui a frappé lundi la Géorgie, dans le sud de l'Union soviétique, a fait plus de 100 morts et 250 blessés, selon un bilan officiel encore provisoire. Plusieurs villages ont été entièrement détruits, a précisé mardi le ministère géorgien des Affaires étrangères. De nouvelles secousses ont été ressenties hier matin dans la capitale de l'Ossétie du Sud, Tskhinvali.

Des milliers de maisons ne sont plus que des amas de ruines. La plus violente des secousses de lundi était de magnitude 7 sur l'échelle de Richter, plus forte que le séisme qui avait fait 25.000 morts et 400.000 sans-abri en décembre 1988 en Arménie.

«Nous confirmons la découverte d'une centaine de corps», a déclaré hier le porte-parole du ministère des Affaires étrangères, Gizo Grdzeldze. On a également dénombré 250 blessés. Les recherches se poursuivent et le bilan sera certainement plus lourd, a-t-il ajouté.

Selon M. Goudja Khountadze, porte-parole du gouvernement à Tbilissi, les dégâts les plus importants ont été constatés dans les villes de Djava, Satchere et Oni, dans les montagnes

du centre nord de la Géorgie. Djava a été détruite à 80%, et Satchere et Oni, des villes géorgiennes, à 75 et 85%. Près de Satchere, il ne reste plus rien du petit village de Khakieti, a-t-il ajouté.

UNE ZONE DE 130.000 PERSONNES

Près de 130.000 personnes vivent dans les zones touchées par le tremblement de terre, a encore précisé M. Khountadze. Il y a des milliers de sans-abri, l'eau et l'électricité ont été coupées. Les communications téléphoniques sont interrompues et il n'y a aucun moyen de connaître l'étendue des dégâts.

«Les équipes de secours ont constaté que sept villages avaient été pratiquement rayés de la carte. Le nombre des victimes n'est pas encore connu», a de son côté déclaré un porte-parole du ministère géorgien de la Santé.

Selon l'agence Tass, le séisme a détruit 17.000 maisons et plus de 80% des hôpitaux et des écoles de la région. Plus de 2000 soldats participaient aux opérations de secours, selon Tass. Des hélicoptères apportent des secours dans les zones montagneuses.

La région de Djava appartient à la province d'Ossétie du Sud (nord de la Géorgie), rappelle-t-on. En décembre dernier, les autorités indépendantistes géorgiennes ont aboli le statut d'autonomie de la province. Depuis, des affrontements meurtriers opposent régulièrement Géorgiens et Ossètes.

DEMANDE D'AIDE

La Géorgie a adressé des demandes officielles d'aide à toutes les organisations internationales, en particulier à la Croix-Rouge, a d'autre part ajouté M. Khountadze, qui a assuré qu'aucune assistance n'avait pour l'instant été fournie par Moscou.

A Berne, les responsables du Corps suisse d'aide en cas de catastrophe (ASC) n'envisageaient pas d'intervenir, au vu des premières évaluations. L'ASC a notamment pris contact avec son représentant permanent à Spitak (Arménie soviétique), une des villes touchées par le tremblement de terre de 1988, a annoncé un porte-parole du Département fédéral des Affaires étrangères (DFAE).

(ats, afp, reuter)

Ramiz Alia réélu

Pas de surprise en Albanie

Le président communiste albanais Ramiz Alia a été réélu hier à la tête de l'Etat par le premier Parlement issu d'élections libres, a annoncé la télévision nationale.

M. Alia a obtenu 172 voix, contre deux à un autre candidat communiste, Namik Dokle, rédacteur en chef du quotidien Zeri i Popullit. En outre, 71 des députés présents et votants ont déposé des bulletins nuls.

Avec 169 des 250 sièges, les députés communistes disposaient de la majorité des deux-tiers nécessaire pour faire élire leur candidat.

Le Parti démocratique, principale formation d'opposition (75 élus) n'avait pas présenté de candidat. (ap)

Un camouflet pour Petre Roman

Les députés roumains refusent deux candidats au gouvernement

Les députés roumains ont infligé hier un camouflet au premier ministre Petre Roman en rejetant la nomination de deux mi-

nistres proposés par celui-ci dans le cadre de son remaniement gouvernemental.

Alors que M. Roman avait

fait approuver sa liste au complet la veille par le Sénat, les députés ont rejeté à bulletin secret les noms de Dinu Patriciu (par-

ti-libéral-aile jeune) pressenti au portefeuille des Travaux publics, et Radu Berceanu (Front de salut national), proposé au poste de la Jeunesse et des Sports.

Les députés ont accusé M. Patriciu d'«aventurisme politique». Ce dernier, membre du principal parti d'opposition, est l'un des trois «renégats» de l'opposition qui avaient accepté de figurer parmi les membres du nouveau gouvernement de M. Roman. Son approbation avait divisé son parti.

En revanche, les candidatures de Mihnea Marmaliuc (Parti libéral lui aussi) au poste de ministre du Travail, et de Valeriu Pescaru (Parti démocratique agrarien) comme ministre de la Privatisation agricole, ont été avalisées. (ap)

Front de salut national: scission

Plusieurs membres du Front de salut national, le parti majoritaire du président Ion Iliescu et du premier ministre Petre Roman, ont fait sécession mardi et annoncé la création d'une nouvelle formation, le Front de salut national social-démocrate, a annoncé l'agence officielle Rompress.

Le parti s'est fait enregistrer hier, à la demande de Vlaicu Radina, jusqu'à présent chargé

de la propagande au sein du FNS.

On ignorait dans l'immédiat l'importance de ce nouveau parti, sa direction et son orientation politique exacte. Il semblerait que la nouvelle formation politique soit plus à gauche.

Des divergences sur le rythme des réformes économiques et sociales étaient apparues au sein du Front lors de la

convention de ce dernier à la mi-mars. Certains membres du parti avaient alors critiqué le chef de l'Etat et le premier ministre.

Lors de cette convention, M. Radina avait annoncé qu'il préparait la formation d'un nouveau parti. Il avait accusé Petre Roman d'avoir construit une «dictature» au sein du parti. A l'époque, son audience avait paru infime. (ap)

L'URSS pourrait voter

Accord Eltsine-Gorbatchev sur un scrutin présidentiel direct

Boris Eltsine a annoncé hier que Mikhaïl Gorbatchev et lui étaient d'accord pour que la présidence de l'URSS soit soumise pour la première fois au suffrage universel, a rapporté la radio russe.

Le principe d'un scrutin présidentiel direct figurait déjà dans les versions successives du projet de Traité de l'Union, mais l'accord des deux hommes sur ce point - intervenu la semaine dernière à Moscou - marque un grand pas vers son application.

Boris Eltsine réclamait encore récemment la démission du président Gorbatchev en l'accusant de tromper le peuple, de bloquer les réformes et d'orienter le pays vers la dictature. Mais les deux rivaux politiques ont signé la semaine dernière, avec huit autres dirigeants de république, une déclaration commune prévoyant la tenue d'élections peu après l'adoption d'une nouvelle Constitution soviétique et de mesures de redressement du secteur industriel.

«Il a maintenant été décidé, entre autres choses, de désigner le président de l'URSS au suffrage direct», a dit la radio russe en citant un compte rendu fait par Boris Eltsine de la réunion qui a produit la déclaration commune.

Lors de cette réunion, le chef du Kremlin a jugé possibles des élections dans tous les organes de gouvernement dans un délai de six mois après l'adoption d'une nouvelle Constitution par les républiques soviétiques. Mais il reste à régler de nombreux points de litige pour la mise au point d'un tel document.

On s'attend à voir Boris Eltsine remporter le 12 juin prochain la première élection présidentielle au suffrage direct organisée en Fédération de Russie. Mais il a dit ne pas briguer la présidence de l'URSS. (ats, reuter)

Catégorie executive avec équipement standard très étendu: BMW 535i.



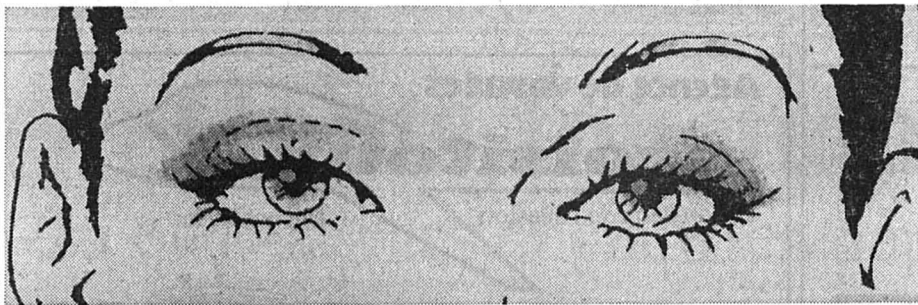
Les BMW Série 5: les meilleures automobiles de leur catégorie. (Vote des lecteurs 1991 de la revue automobile la plus importante d'Europe «auto, motor und sport».)

Moteur 3,5 litres à 6 cylindres. Equipement standard très étendu, axé sur le confort. Vainqueur du crash-test dans sa catégorie, réserves de sécurité élevées grâce au train de roulement de précision, ASC de série avec différentiel autobloquant et ABS.

Agence officielle BMW
Gérolf Andrey
La Chaux-de-Fonds
Bd des Eplatures 51
Téléphone 039/26 40 36



BMW (Suisse) SA, 8157 Dielsdorf 535iE91



MAQUILLAGE 1991 de **Kanebo**®

Du 2 au 4 mai, une visagiste Kanebo, à notre rayon de parfumerie, vous conseillera pour embellir votre visage selon le savoir traditionnel de la cosmétique japonaise.

Pour tout achat de 50 fr. de produits Kanebo, un cadeau vous sera offert.

printemps
Pour vous, le meilleur.

132-12600



Nettoyage chimique

Chemises
express

Madame Yveline BEURET-QUINCHE
Daniel-JeanRichard 17
La Chaux-de-Fonds, ☎ 039/230 777



Avenue
Léopold-Robert 70
☎ 039/232 596

Nous remercions Mme et M. G. COTTIER, librairie-tabacs des Forges, pour leur fidèle et précieuse collaboration depuis douze années au maintien de notre dépôt nettoyage chimique dans le quartier des Forges à La Chaux-de-Fonds.

A notre fidèle clientèle, nous leur annonçons le transfert du dépôt de nettoyage chimique à la

Laiterie des Forges, rue Charles-Naine 1

dès le 1er mai 1991

132-12357



Société de Banque Suisse
Schweizerischer Bankverein
Società di Banca Svizzera

Dividende 1990

L'Assemblée générale des actionnaires du 30 avril 1991 a fixé le dividende pour l'exercice 1990 sur les actions nominatives et au porteur ainsi que les bons de participation de fr. 100 nominal à

fr. 14.-

Aux bourses suisses, les actions et les bons de participation seront traitées ex dividende à partir du 2 mai 1991.

A partir du 2 mai 1991, le dividende sera payé comme suit:

brut	fr. 14.-
moins 35 % d'impôt anticipé	fr. 4.90
net	fr. 9.10

Actions au porteur et bons de participation

Les coupons no 2 des actions au porteur et bons de participation seront payables sans frais à partir du 2 mai 1991 à tous les guichets de nos succursales en Suisse.

Actions nominatives

Les mandats de dividende seront envoyés par poste et pourront être encaissés à tous les guichets de nos succursales en Suisse.

Pour les détenteurs d'actions nominatives qui nous ont indiqué une banque comme destinataire du dividende, celui-ci lui sera versé directement en leur faveur.

Société de Banque Suisse

3-5700

offres d'emploi

Nous cherchons

SECRETAIRE - COMPTABLE

QUALIFIE ET EXPERIMENTE

Place stable, indépendante,
avec travail varié.
Horaire libre.

Pratique:

- de l'informatique
- du traitement de texte (programme FRAMEWORK + Dimsoft)

Offre avec documents usuels.
(tél. 038 / 25 38 45)

architecture
& urbanisme
meystre s.
a.
av.de la gare 31
2000 neuchâtel

450-7635

DÉCOLLETAGE

MONNIN S.à.r.l.
FRÈRES CH-2605 Sonceboz
☎ 032/97 10 77

Dans le cadre du développement de notre entreprise, nous désirons engager tout de suite ou pour date à convenir

un décolleteur

capable de gérer un groupe de façon indépendante, avec mise en train sur machines TORNOS

un apprenti décolleteur

pour début août 1991 ou personne à former

S'adresser à:
MONNIN FRÈRES S.à.r.l., Sonceboz

470-1044



La Channe
Valaisanne

Avenue Léopold-Robert 17, 2300 La Chaux-de-Fonds
☎ 039/23 10 64

cherche

sommelier(ère)

de 7 à 10 heures le matin du lundi au samedi

Téléphoner ou se présenter

132-12709

divers

Fidélité récompensée

Vendredi dernier, la direction de la maison Ergas S.à.r.l. de Tramelan a félicité Monsieur Raoul Vuilleumier pour ses 40 années de services et lui a remis, lors d'une petite cérémonie, une attention appréciée.

M. Vuilleumier est entré dans l'entreprise en avril 1951 pour y suivre un apprentissage de mécanicien, faiseur d'étampes. Après ce temps de formation, M. Vuilleumier décida de poursuivre sa carrière au sein de cette entreprise.

La direction tenait à lui témoigner sa reconnaissance et lui présente ses vœux les meilleurs pour la suite de sa carrière.

175-12903

finance

bernoise vie

La Bernoise
Compagnie d'assurance sur la vie

Gilbert Chevalier

Inspecteur pour le district du Locle, résout tous vos problèmes d'assurances.

Toutes branches

- + Prêts hypothécaires
- Rentes viagères
- Placements
- Analyse des portefeuilles d'assurances pour le privé et l'industrie.

Le Corbusier 6 - 2400 Le Locle
☎ 039/31 31 55

28-14185

L'Impartial

Bulletin de changement d'adresse

à expédier sous enveloppe affranchie au **Journal L'IMPARTIAL SA, Service de diffusion, rue Neuve 14, 2301 La Chaux-de-Fonds**

Nom et prénom: _____

(Prière d'écrire en lettres majuscules)

Ancienne adresse: Rue: _____

NP/Localité: _____

Nouvelle adresse: Hôtel/chez: _____

Rue: _____

NP/Localité: _____

Pays/Province: _____

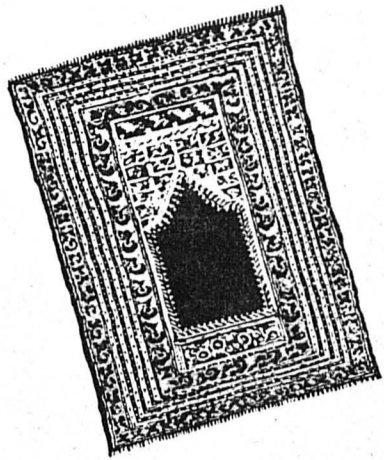
du _____

au _____

inclus

Avis important

1. Pour faciliter notre tâche, les demandes de changement d'adresse doivent nous parvenir par écrit, 7 jours à l'avance, s.v.p.
2. **Aucun changement d'adresse n'est pris par téléphone.**
3. Aucune mutation n'est faite pour une durée inférieure à 6 jours ouvrables.
4. **Emoluments: Pour la Suisse Fr. 2.50** par changement.
Pour l'étranger, première semaine Fr. 6.50.
Par semaine supplémentaire ou fraction de semaine Fr. 3.50.
5. **Avion:** Prix suivant le pays.
6. **Pour l'étranger,** nous ne pouvons pas garantir un acheminement régulier.
7. **Paiements:** n'envoyez pas d'argent ni de timbres-poste, les frais de changement d'adresse vous seront facturés séparément ou avec le renouvellement de votre abonnement



PROFITEZ DES DERNIERS JOURS LIQUIDATION PARTIELLE

(Autorisée par le département de Police du 18 mars au 18 mai 1991)

Pour mieux vous servir, nous transformons notre magasin et liquidons une partie de notre immense stock.

D'AUTENTIQUES TAPIS D'ORIENT RABAIS JUSQU'À 50%

Durant les travaux, le magasin reste ouvert

GANS-RUEDIN SA

2001 NEUCHÂTEL
Grand-Rue 2
Tél. 038/ 25 36 23

28-418

VOTRE VOITURE NOUS INTÉRESSE!

Nous vous proposons une offre exceptionnelle de reprise.

Venez visiter et essayer nos Citroën

Exposition du 26 avril au 4 mai 1991



Ronde

Garage de la Ronde - Fritz-Courvoisier 55 - La Chaux-de-Fonds - Tél. 039 28 33 33

FIAT-CITROËN

CONSULTATION AUDITIVE GRATUITE

BIEN ENTENDRE C'EST VITAL!

OUVERT DU LUNDI
AU VENDREDI

Essai gratuit à la maison
d'un appareil intra-canal
pendant trois semaines

Fournisseurs: AI-AVS-CNA-AMF
Réparations: toutes marques - devis

SURDITÉ DARDY

c/o Optique von Gunten Av. L. Robert 23 (6^e étage)
Entrée par rue Traversière
2300 La Chaux-de-Fonds Tél. 039/23 34 07

VITRERIE jost

JOUR et NUIT 26 40 77
28-012108

JE RÉPARE

Pendules, régulateurs et montres anciens
et nouveaux, vente de pendules et montres
anciennes, achat, vente, fournitures.
Service à domicile sur demande.

HORLOGERIE ROCHAT
Rue Jardinière 41 - ☎ 039/23 75 00
28-012428

Ecole de danse du Progrès



Mylène
Rathfelder

- classique
- jazz
- maintien

Progrès 7
La Chx-de-Fonds
☎ 039/28 17 02
91-840

22-784/4*4

españa alicante

Ciudad Quesada Lo Pepin

OFFRE SPÉCIALE D'APPARTEMENTS
Prix: Ptas 3'620'800.- = Frs. 49'200.- env.
Villa en duplex 95m², 9'558'434 Ptas (meublée).
Villa individuelle 98m², 12'358'805 Ptas = Frs. 166'843.-
Les prix indiqués comprennent: terrain closuré, N.A., architecte, grilles,
portes et fenêtres, armoires encastrées, cheminée-salon, cuisine agencée.

GRANDE EXPOSITION
samedi 4 mai, Hôtel Le Soleil, Delémont
et dimanche 5 mai, Hôtel Continental, Bienne
de 10 h. à 19 h.

Pour tous renseignements:
PUEBLO QUESADA S.A.
Ch. des Cèdres 2, 1004 Lausanne,
tél. 021/38 33 28-18 - Fax 021/37 28 55

NOUVEAUTÉ POUR FAX

Plus besoin d'une 2e ligne
grâce à Switch Fax

Tél. 021/653 24 31
Fax 021/653 24 32
22-46003

NOVOPTIC

2300 La Chaux-de-Fonds
Avenue Léopold-Robert 51
Immeuble Richemont
☎ 039/23 39 55
28-12385

Institut
Rosemarlène

CELLULITE

Bournot 33, 8e
Le Locle
☎ 039/31 85 75
91-594

depuis 1969
vite résolues

dettes

BRAND FINANCIERS S.A. R.I.
2012 NEUCHÂTEL
038.33.69.70
450-615

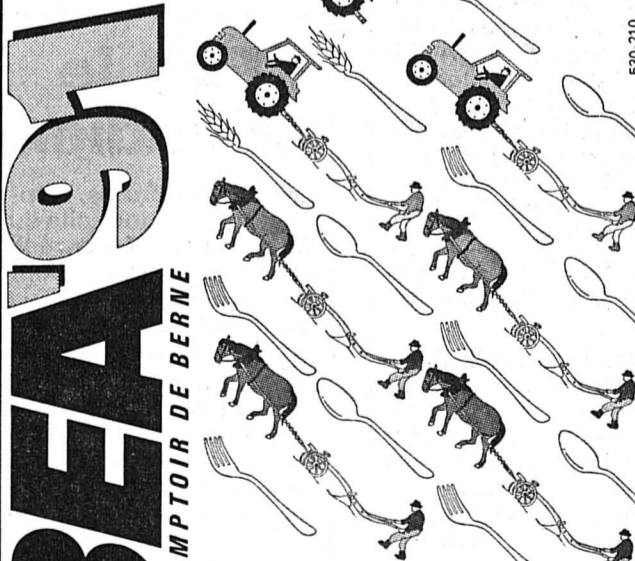
PRÊTS

jusqu'à Fr. 80 000.-
Aussi pour frontaliers.
B.A.P. (courtier)
Château 2
1870 Monthey
☎ 025/71 58 03
243-304605

L'expo spéciale

ALIMENTATION 91

40
JAHRE - A N S
BEA



Heures d'ouverture: 9.00 - 18.00 h

Dégustation: 9.00 - 19.30 h

BERNE, 26 AVRIL - 6 MAI

Forfait BEA: train + tram + entrée SBB CFF FFS

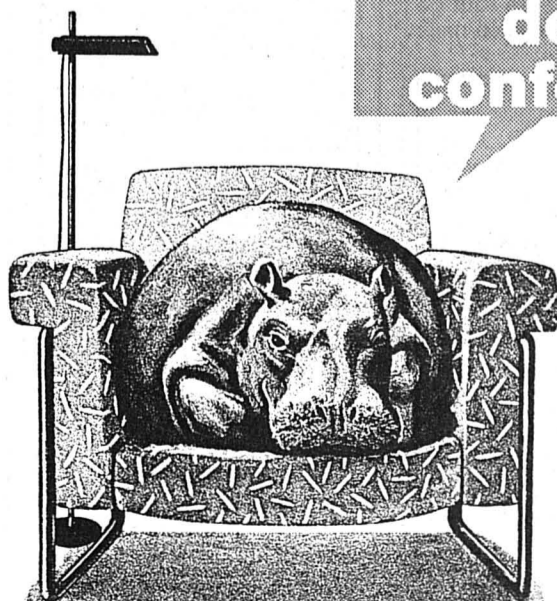


Finalba

Banque Finalba
Filiale de la Société de Banque Suisse

- Epargne
- Credit
- Leasing
- VISA-Card

La banque
de mon
confort



2502 Bienne, Rue de Morat 14, tél. 032-227871, ouvert lundi-vendredi, 8.00-12.00 et 13.30-18.00 h.



La petite annonce. Idéale pour trouver un jardinier qui cultive vos trèfles à quatre feuilles. Petites annonces. Grands effets. Publicitas.

Echange de jeunes de 15 à 18 ans avec le Canada et l'Allemagne du Nord

De nombreux jeunes élèves recommandés par des gymnases d'Allemagne du Nord et des collèges canadiens de l'Ontario seraient heureux de faire un échange, cet été ou cet automne, avec des élèves de Suisse romande.
Pour tous renseignements: Centre de séjours à l'étranger, rue de l'Encyclopédie 5, 1201 Genève, ☎ 022/45 01 56, fax 022/45 01 57
ou envoyer le talon ci-dessous:

Un échange avec l'Allemagne/le Canada m'intéresse:
Nom: _____ Prénom: _____
Rue: _____ Tél.: _____
NPA, localité: _____

18-2154

Publicité intensive,
Publicité par annonces

Canton de Neuchâtel: le POP en lice pour les «fédérales»

● Lire en page 20

Non aux centres «géants»

Consultation fédérale sur l'asile: réponses de l'exécutif neuchâtelois

Le Conseil d'Etat du canton de Neuchâtel a répondu à la consultation ouverte sur le programme d'action 1991 du Conseil fédéral dans le domaine de l'asile. Communiqué à l'appui, il a fait part hier de ses prises de position.

Les mesures de politique intérieure préconisées par l'autorité fédérale en matière d'asile – augmentation des effectifs des services d'assistance publique et de la police des étrangers, participation du canton à la préparation de décisions à l'intention de l'Office fédéral et mise sur pied de centres de procédure cantonaux – paraissent pour l'essentiel judicieuses au Conseil d'Etat neuchâtelois. «Même si des questions pratiques de recrutement de personnel en nombre et en qualité se poseraient», explique le conseiller d'Etat Michel von Wyss, chef du département de l'Intérieur. Quant à la création d'un centre de procédure à Neuchâtel, le canton y souscrit éventuellement dans le cadre de l'actuel Centre fédéral d'hébergement de Gorgier.

Le canton n'apporte toutefois pas son soutien au concept de centres d'accueil à grande capacité pouvant abriter 200 à 500 requérants entrés illégalement en Suisse. Selon l'autorité cantonale, une telle mesure serait mal perçue de la population et le gouvernement n'imagine pas pouvoir participer à la mise en place et à l'exploitation de tels camps.

MESURES D'EXTRÊME URGENCE

Concernant la volonté fédérale de clore la procédure d'asile en

six mois, le Conseil d'Etat s'y rallie. Il suffit pour cela d'appliquer la loi telle qu'elle existe, ce qui n'est pas le cas intégralement, relève l'autorité. Mais l'exécutif souhaite aussi que l'asile soit accordé chaque fois qu'un cas évident de persécution existe et cela même si l'octroi du statut de réfugié concernait jusqu'à 10% des requérants d'asile.

L'autorité cantonale approuve par ailleurs la volonté de donner une priorité absolue aux demandes nouvelles, ce qui implique à son avis de mettre sur pied une autre structure pour traiter en parallèle les demandes en attente. Compte tenu de la nécessité d'accélérer la procédure, le Conseil d'Etat ne s'oppose pas au principe de décision de non-entrée en matière immédiatement applicable dans les centres d'enregistrement pour autant que la qualité du personnel assure des décisions fondées. «Du personnel tant professionnellement que culturellement compétent», précise M. von Wyss.

L'interdiction de travail imposée aux requérants, que le Conseil fédéral voudrait étendre à six mois, est une mesure dissuasive qui présente de nombreux inconvénients aux yeux de l'autorité cantonale. En particulier, les programmes d'occupation prévus ne pourraient pas être mis en œuvre parce que nécessitant un personnel important et qualifié qui n'existe pas dans le canton.

Il paraît en outre indispensable au gouvernement neuchâte-

lois que la Confédération se donne des moyens dactyloscopiques permettant l'identification immédiate des requérants ayant déjà présenté une demande d'asile et d'éviter l'enregistrement simultané dans différents cantons et sous plusieurs noms d'un même requérant.

Au chapitre «politique extérieure», le Conseil d'Etat souhaite que notre pays prenne une part active à la réflexion et à l'action qui doivent être menées au niveau de toute l'Europe. Le gouvernement a la conviction que l'on ne pourra pas résoudre un problème de migration par la seule loi sur l'asile et qu'il y aura lieu de reprendre l'examen conjoint de ces deux phénomènes. «Nous pensons qu'il est ici nécessaire que les pays d'Europe aient une action concertée en vue de faire pression sur les gouvernements des pays d'où proviennent les requérants d'asile» explique M. von Wyss qui poursuit: «La liste des pays exempts de risques de persécution d'où proviennent des requérants d'asile mais où la Confédération estime que des renvois peuvent être opérés doit être plus régulièrement tenue à jour», poursuit le conseiller.

QUINZE DEMANDES ACCEPTÉES

Enfin, le gouvernement neuchâtelois doute de l'efficacité d'un renfort des organes de police des frontières par des unités de l'armée. Quant à un éventuel système de quotas, Michel von Wyss estime que cela ne permettra pas de résoudre le problème



Zones protégées sans protection...

Berne prie Neuchâtel de renoncer à une information

Sur ordre de la Confédération, le Service cantonal neuchâtelois de la chasse et de la pêche a dû annuler une séance d'information relative à la nouvelle Ordonnance sur les réserves d'oiseaux d'eau et migrateurs d'importance internationale et nationale (OROEM). Comment l'Etat pourra-t-il faire respecter la loi si le public ignore ses contraintes?

Les raisons invoquées par la Confédération pour faire annuler et reporter à l'hiver prochain une séance d'information sur l'OROEM ne sont pas vraiment limpides. A l'Office fédéral des forêts et de la protection du paysage, A. Antoniotti, chef de la division pour la protection de la nature et du paysage, a expliqué la position de Berne.

«La protection des oiseaux d'eau et migrateurs ne concerne pas que les rives lacustres», a précisé M. Antoniotti en se référant aux zones en rapport avec

l'OROEM. «Il serait avantageux qu'elle soit étendue à d'autres biotopes avant de procéder à une information du grand public et des propriétaires concernés». La Confédération procède, en effet, à l'établissement d'un inventaire des zones alluviales qui a pris du retard sur les délais prévus. Par ailleurs, un projet d'ordonnance fédérale sur les bas marais, actuellement en consultation auprès des cantons, devrait être présenté aux Chambres fédérales au début de l'année 1992.

Selon la Confédération, il faudrait donc attendre que l'information soit plus complète pour la rendre publique. Or, l'OROEM est entrée en vigueur le 1er février de cette année. Ne va-t-on pas profiter de saccager les zones concernées (comme cela se pratique dans les tourbières...) puisque ni les mesures de protection, ni les contraventions possibles, n'ont été portées

à la connaissance du public? La réponse à cette question, M. Antoniotti la trouve dans un article rendant les cantons responsables de faire respecter l'application de la loi. Cette responsabilité, l'Etat de Neuchâtel était prêt à l'assumer si Berne ne s'était pas opposé à la tenue de sa séance d'information. Comment pourra-t-il dès lors mettre à l'amende un contrevenant non averti? Si la Confédération s'avisait d'attaquer le canton, elle sera bien mal reçue...

L'inspecteur de la chasse et de la pêche, Arthur Fiechter, ne comprend pas non plus l'attitude de la Confédération. Il a été convoqué avec ses collègues des autres cantons à une séance d'information, au mois de juin. Il est toutefois décidé à faire tout son possible jusque-là pour que les mesures de protection soient connues des milieux concernés: chasseurs, pêcheurs, gardes-faune, etc. (at)

La fin du «nomade land»

Les gens du voyage ont quitté Malvilliers

Installées depuis dimanche dernier sur le chantier de la J20, au sud de la tranchée couverte de Malvilliers, les quelque quarante caravanes des gens du voyage ont quitté les lieux, hier en fin de matinée, en direction du canton de Berne.

La surprise avait été la plus complète, lundi matin, pour les Ponts et Chaussées, quelque peu embarrassés par la présence d'environ 150 nomades établis sur une voie d'accès au trafic de chantier, entre Boudevilliers et Malvilliers.

«Les roulottes ayant été retirées sur le bas-côté de la route, nous avons pu continuer de travailler», confie l'ingénieur cantonal Jean-Jacques de Montmollin. «Sans grande conviction toutefois, en raison des risques encourus par les gosses des nomades. Mais de nouvelles arrivées, dans la nuit de lundi à mardi, nous ont empêchés de poursuivre. Mardi, le chantier a été bloqué».

André Stoudmann, commandant de la police cantonale, se réjouit de l'issue heu-

reuse des événements, trouvée hier mardi dès 11 heures. «Notre but n'était pas d'en arriver à l'épreuve de force. Beaucoup de gens le souhaiteraient, mais nous préférons privilégier la discussion».

Et des discussions, il y en eut. Pendant deux jours, la gendarmerie a mis toute sa force de persuasion dans la balance, pour expliquer aux gens du voyage les risques encourus sur un chantier mis à ban. Le message est passé, les gens du voyage ont repris la route. (ds)

REGARD

Fichés, mais on s'en fiche!

Les candidats du Parti ouvrier et populaire ont un dénominateur commun qu'ils affichent du reste dans leur curriculum vitae: ils sont tous fichés. Une «glasnost» promotionnelle qui souligne, une fois encore, combien l'Etat fouineur s'est fourvoyé en inscrivant sur ses tablettes n'importe qui et n'importe quoi. Avoir été aperçu en compagnie d'un «rouge» suffisait à être fiché. Un bel éloge de l'imbécillité!

Les temps changent, heureusement. Aujourd'hui, le dogme accroché à la patère du vestiaire, les communistes neuchâtelois font campagne pour l'investiture fédérale en proposant cinq candidats au Conseil nation-

nal. Mardi prochain, Ecologie et Liberté présentera ses propres candidats, alors que le Parti socialiste qualifiera les siens le 25 mai. Deux échéances importantes qui entérineront, sans doute, la notion d'apparement général de la gauche neuchâteloise pour faire écran à l'alliance déjà clairement exprimée de la droite libérale et radicale.

Quitte à y perdre un peu de son identité, mais si peu en définitive lorsque l'on dialogue à l'échelon national, la gauche écologiste et progressiste est aujourd'hui mue par le sentiment profond que sa cohésion aura la force de faire basculer l'actuelle majorité de droite à la Chambre basse. Berne vaut bien quelques concessions...

Une dernière incertitude demeure au chapitre de l'élection

au Conseil des Etats: POP et écologistes n'ont pas voulu divulguer le nom de leur candidat commun. A ce stade, le titre se joue entre les candidats «officiels» de droite, les sénateurs sortants Jean Cavadini (lib) et Thierry Béguin (rad), et les «officiels» de gauche: le socialiste Pierre Dubois et le député de Lignes Fernand Cuhe, issu des forces unies des petites formations.

Un «ticket» de gauche original et pertinent tout à fait capable de contrebalancer le «ticket» chic et choc de droite. De quoi affoler les parieurs et les dresseurs de sondages, car un match aussi bipolarisé serait particulièrement ouvert. On sait d'ores et déjà que l'on ne s'ennuiera pas cet automne.

Mario SESSA

● Lire aussi en page 20

BULLETIN POLLINIQUE

pollens	montagnes		littoral	
	pollinisation	tendance	pollinisation	tendance
Bouleau Charme Chêne Frêne	Faible	→	Faible	→

Avec le mauvais temps, les pollens "volent" fort mal. La pollinisation du Frêne arrive à son terme alors que celle du Chêne commence.

Données communiquées grâce à la collaboration du Département de l'Intérieur et de l'Université de Neuchâtel.

ENCORE 4 JOURS!

VAC

transforme son magasin
Av. Léopold-Robert 115
pour mieux vous servir

LIQUIDATION PARTIELLE

DU 19 AVRIL AU 4 MAI 1991

Rabais fous, fous!

CONFECTION, MAROQUINERIE,
LINGERIE, MÉNAGE, CAMPING,
JOUETS, TV, HI-FI, VIDÉO

Autorisation de l'administration Cantonale La Chaux-de-Fonds / Département de Police

132-12072

divers

Restaurant des Chasseurs

à Dombresson
☎ 038/53 24 25
Toujours les croûtes
aux morilles, presque à gogo
Edith Glausen se porte bien.
Et vous?
Fermeture dimanche et lundi

450-367

Lunetterie Centrale

Lunetterie Centrale
Lunetterie Centrale
Lunetterie Centrale

Jacques-E. Mahéas Daniel-JeanRichard 15

Tél. 039/23 22 00
La Chaux-de-Fonds

28-12381

ENTRÉE LIBRE
TOMATIS®

Projection du film «L'OREILLE AU XXe SIÈCLE»

FILM - DÉBAT
avec l'équipe TOMATIS
Jeudi 2 mai à 20 heures
Musée international d'horlogerie
La Chaux-de-Fonds

Organisation:
CENTRE TOMATIS
2, rue des Tilleuls - 2300 La Chaux-de-Fonds (CH)
☎ 039/23 03 05

132-500192

vacances-voyages

2 temps d'aventure

pour les 13-17 ans

Ascension

9-11 mai

3 jours de raid:
vélo de montagne, rafting, canoë

Pentecôte

18-19 mai

de minuit à minuit:
24 heures d'insolite

Renseignements, inscriptions au:

CAR

CENTRE D'ANIMATION ET DE RENCONTRE
Serre 12, 2300 La Chaux-de-Fonds, 039/28 47 16
132-12406

PIONEER

The future of sound and vision.

RADIO-CD dès Fr. 995.-

Montage gratuit
Installation de base ou complément
d'installation



LECTEUR CD/TUNER DEH-700 SDX

Démonstration - Conseils
Vente - Montage

C. AESCHLIMANN

Pour tout problème électrique

Réparations et installations
sur véhicules tous types

Gérardmer 15 - 2400 Le Locle
Tél. 039/31 73 06

28-14222

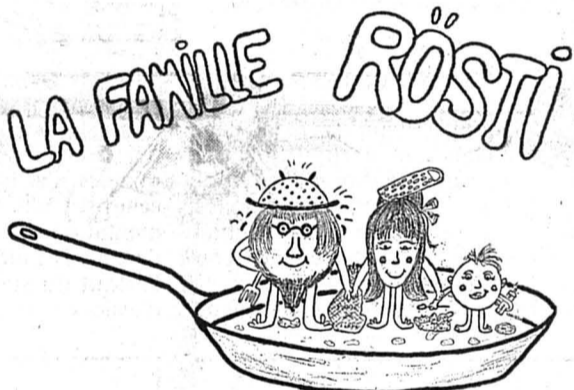


HOTEL DES
TROIS
ROIS

CH-2400 Le Locle
Rue du Temple 27-29
Tél. 039/34 21 00
Fax 039/31 58 72



Nous vous invitons à découvrir
du mercredi 1er mai 1991
au
dimanche 19 mai 1991



Nous vous proposons une carte
comprenant 16 sortes de röstis
de différents cantons ou pays...
Vous pourrez déguster nos röstis
dans une ambiance musicale
et un décor typiquement helvétique...
Réservation au 039/34 21 00

132-12359

expert

SURPRISES:

Rasoirs électriques
à prix rasés

- Panasonic ES 858 D
rasage sec ou humide,
rechargeable
au lieu de 105.- **89.-**
- Panasonic ES 862
rasage sec ou humide
rechargeable
au lieu de 129.- **99.-**
- Remington ULTA
double tête
au lieu de 149.- **108.-**
- Remington
Lektrolame MVB1
la révolution du rasage hu-
mide à lame vibrante
au lieu de 29.- **19.-**
- Braun sixtant 2015
en promotion **99.-**

132-12192

brugger

La Chaux-de-Fonds L-Robert 23-25
(039) 23 12 12

TV VIDEO PHOTO - HI-FI DISQUES

Dans la Tour Rose

L'annonce,
reflet vivant du marché

ÉVÉNEMENTS EN UN



Salon International du
Livre et de la Presse

Mondolingua
Salon des Langues

Exposition Breughel
jusqu'au 26 mai

Genève-Palexpo, du 1er au 5 mai 1991

QUINCAILLERIE

P.-A. KAUFMANN & FILS

MARCHÉ 8-10 - 2300 LA CHAUX-DE-FONDS 2
☎ 039/23 10 56

Pour affronter la pluie



Vêtements imperméables

La qualité tout
au long de l'année

28-01291

VOLTA

VOLTA Combi

Simplement super!... 2 aspirateurs en un
seul appareil. L'aspirateur-balai et à
main rechargeable, sans câble, est partout
rapidement en service.

VOLTA-Combi remplace balayette
et pelle, et est tout de suite sous
la main.

Prix hit
net seul.

99.-



Essayez-le chez votre spécialiste:

SERVICES INDUSTRIELS

MAGASIN DE VENTE
33, rue du Collège, 2300 La Chaux-de-Fonds
☎ 039/276 691

132-12393

Solution du mot mystère
NIGELLE

Un esprit sain dans un corps sain

Sport à l'école: le Val de Morteau à la pointe

L'éducation physique et sportive à l'école primaire est unanimement reconnue comme une matière essentielle à l'épanouissement des enfants. Mais entre les textes et la réalité, son enseignement fait souvent figure de parent pauvre.

Dans le canton de Morteau, grâce à un conseiller pédagogique dynamique et une équipe d'animateurs bénévoles qui œuvrent dans le cadre de «L'Union Sportive de l'Enseignement Primaire» (USEP), le sport à l'école tient toute sa place aussi bien au niveau de l'enseignement proprement dit que de la formation des maîtres, avec en plus, une organisation à l'échelle du canton de rencontres, sorties et autres compétitions.

Parents et enfants en redemandent, mais en donne-t-on les moyens aux instigateurs?

85% DES ENFANTS CONCERNÉS

L'USEP du secteur de Morteau regroupe 18 écoles et sur une population scolaire de 1613 élèves, 1365 sont licenciés. Pour l'année

scolaire 1989-1990, les chiffres sont éloquent: 14.404 participants pour 16 activités pratiquées. Ainsi donc un enfant participe pendant l'année à 11 activités différentes. Le lien entre l'activité sportive à l'école et l'USEP se trouve dans l'organisation, après chaque cycle d'apprentissage, d'un brevet individuel ou d'une rencontre. Ainsi le premier trimestre est généralement consacré aux jeux sportifs, aux sports collectifs et aux parcours de débrouillardise pour les plus petits.

Au second, le ski et la gymnastique sont pratiqués alors que le troisième trimestre voit quant à lui l'athlétisme, le cyclisme et les activités de pleine nature se dérouler.

LE PROBLÈME DES TRANSPORTS

La particularité du canton de Morteau est, mis à part Villers-le-Lac et Morteau, d'avoir de petites écoles. Le problème posé lors des rencontres ou des brevets organisés par l'USEP, est le transport des élèves. Regrouper en un même lieu, les élèves ve-



L'activité physique: une donnée éducative à part entière.

(Impar-Verly)

USEP du secteur de Morteau en chiffres

18 écoles affiliées (1613 élèves).
33 enseignants-animateurs.
1365 licenciés.
Jeux pré-sportifs: 195 équipes, 482 rencontres.
Sports collectifs: 222 équipes, 573 rencontres.
Gymnastique: 226 brevets décernés.

Triathlon: 1687 participants.
Natation: 325 brevets décernés.
Randonnée pédestre: 500 brevets décernés.
Agilité cycliste: 557 brevets décernés.
Orientation: 432 participants. (v)

nant des Gras, de Montlebon, des Fins, de Noël-Cerneux, de Grand'Combe-Châteleu, de Morteau, de Villers-le-Lac et du Chauffaud nécessite plusieurs autocars.

Au niveau Education nationale, aucun crédit, aucune aide ne sont accordés. L'unique solution réside dans «la débrouille», souscriptions, soirées dansantes mobilisent beaucoup de forces

que Gérard Mina, conseiller pédagogique et son équipe d'animateurs aimeraient dépenser ailleurs et plus particulièrement sur les stades et dans les gymnases.

MÊME LES ÉCOLES MATERNELLES

Longtemps cantonnée à l'enseignement primaire, l'USEP a ouvert les portes cette année aux

écoles maternelles. Celles-ci ont immédiatement accepté les nouvelles activités proposées et 1991 a vu ou verra des rencontres spécifiques aux écoles maternelles: parcours de débrouillardise, triathlon (sauts, lancers, courses), parcours gymniques.

Chez ces très jeunes enfants l'activité physique représente une donnée éducative à part entière.

Marier l'épanouissement du corps et de l'esprit reste toujours l'un des grands défis proposés par l'éducation physique et sportive. Les enseignants-animateurs de l'USEP en sont convaincus. Encore faudrait-il que l'Education nationale et les collectivités locales les aident, notamment au niveau du financement des déplacements et des équipements. (rv)

MORTEAU

La meilleure est maïchoise

La meilleure saucisse de Morteau est maïchoise, produite par Jacques Guinchard, boucher-charcutier et ancien président de l'appellation de 1980 à 1987.

Les vingt-quatre fabricants sous label ont proposé, jeudi dernier, leurs saucisses à la dégustation. Un rendez-vous annuel pour contrôler la qualité d'un produit fumé qui ne doit pas déroger à des normes très strictes de fabrication. Le jury s'est mis à table au Restaurant L'Epoque pour apprécier la saveur, l'odeur et la présentation des saucisses. Le cru 91 est excellent dans l'ensemble, mais la saucisse Guinchard a bénéficié cette année d'un léger avantage qui s'explique peut-être par une chaire très pauvre en gras. Les défenseurs de Morteau sous label envisagent de donner à leur produit une réputation et une noblesse nationales, en organisant cet automne une grande fête de la saucisse sous la présidence de Pierre Bonte. (pr.a.)

Handball: dans la cour des grands!

Pour la quatrième fois de son histoire, le handball mortuasien monte en nationale 4. Il ne pouvait espérer d'une plus belle promotion l'année de son 25^e anniversaire. L'exploit s'est déroulé samedi dernier à Lons-le-Saulnier. Les deux équipes en pré-nationale, à égalité de points avant cette dernière rencontre du championnat, jouaient donc la montée.

Les hommes du président Jean Mazzotti ont dominé cette confrontation décisive, prenant l'avantage à 5-4 (après avoir mené d'un point) pour le conserver et l'amplifier jusqu'au score final de 23 à 19. Pascal Lemellec, le meilleur buteur de cette rencontre fut l'artisan de cette accession en nationale 4. Inutile de vous décrire la joie des 60 supporters mortuasien qui avaient fait le déplacement dans la capitale jurassienne pour cet événement historique. (pr.a)



Une fibule de l'âge du fer, trouvée près de Pontarlier, symbole du colloque. (P. Bichet)

Retour vers l'âge du fer

Un colloque international d'archéologie se réunit à Pontarlier la semaine prochaine

Pendant quatre jours, la semaine prochaine, des archéologues amateurs et professionnels, spécialistes de l'âge du fer, une période historique qui s'étend du VIII^e au I^{er} siècle avant Jésus-Christ se réuniront à Pontarlier. La décision d'organiser ce colloque international pour l'étude de l'âge du fer, quinzisième du nom, dans la capitale du Haut-Doubs se justifie pleinement puisque la région a conservé de multiples vestiges de ce passé lointain.

Le peintre Pierre Bichet, partie prenante de ce colloque, a été un des premiers à s'intéresser - aux côtés d'une petite équipe de passionnés dont M. Sobritz, responsable de la section archéologie du musée - à ces curieuses bosses qui parsemaient la plaine d'Arlier.

Ces monticules, des tertres funéraires, les Celtes qui occupaient le Jura en ont édifié beaucoup de part et d'autre de la frontière de 800 à 400 avant Jésus-Christ environ. Et de la plaine d'Arlier à Chavéria, Sunbigen, Vauroux ou Conliège,

ces tombes témoignent aujourd'hui de l'éclat de la civilisation celte. Les princes celtes se faisaient en effet inhumer entourés de l'anarchement de leur cheval, de leurs épées, de précieuses amphores venues d'Etrurie, ou encore de fabuleux vases aux riches décors géométriques.

BEAUCOUP À DÉCOUVRIR

Mais même si les fouilles se sont intensifiées au cours de ces dernières années, même si l'intérêt archéologique prime aujourd'hui quand un site est découvert inopinément lors de travaux comme sur le parking de la mairie à Besançon, il reste encore beaucoup à découvrir.

SE PENCHER SUR SON PASSÉ

Pendant les quatre jours de ce colloque, les participants vont donc s'employer à faire le point sur l'état de leurs fouilles et de leurs recherches et s'essayer à éclaircir les nombreuses zones d'ombres qui subsistent dans

l'étude de l'âge du fer. A travers de multiples conférences et des déplacements, notamment à Neuchâtel et Yverdon, les archéologues vont aborder des généralités - «le Jura: milieu naturel» - comme sujet très pointu: «l'emploi des fourneaux à fer asymétriques du pied du Jura vaudois, une hypothèse à vérifier».

Des interrogations très éloignées de celle du simple curieux à qui le musée de Pontarlier propose jusqu'à la fin du mois de septembre, une exposition sur «les Celtes dans le Jura» en collaboration avec les musées d'Yverdon, Lausanne et Lons-le-Saulnier. L'occasion ou jamais de découvrir toutes les richesses archéologiques de la région et de se pencher sur un passé qui, pour fort lointain qu'il soit, reste notre passé. Les agglomérations comme Mandeure près de Montbéliard, Lons-le-Saulnier, Besançon, Yverdon ou Bâle se sont en effet développées à l'âge du fer.

François CHAUVIN

Firobind ou la lumière éclatée

Exposition de peinture à la Galerie Bouton à Maïche

A l'âge de 60 ans, et après 45 ans de peinture, le peintre Raoul Firobind expose à la Galerie Bouton, 2 rue de la Scierie à Maïche.

Le feu de sa peinture, le chatouillement de ses couleurs sont l'aboutissement d'un long et patient travail avec la matière. Son parcours de peintre s'est enrichi par une recherche dans le domaine de la sculpture sur cuivre. Les silences et le calme de l'artiste tranchent avec la vivacité et le flamboiement de sa peinture. Equilibre décapant, où le regard

du visiteur, après accoutumance, en aperçoit toute la chaleur et la générosité.

La trentaine de tableaux magnifiquement mis en valeur à la Galerie Bouton seront visibles jusqu'au 4 mai. Nous retrouverons d'autres œuvres de ce peintre en juillet à Bourbonne-les-Bains où il sera l'invité d'honneur, et en septembre 92 à l'ancienne Poste à Besançon. Garante de la qualité de ses œuvres, une quantité de prix et de diplômes couronnent cette carrière. (jpc)



Raoul Firobind: 45 ans de peinture.

(Impar-Perrin)

PONTARLIER

On parle de «L'Impartial»

Le numéro d'avril de «Coktail News, le magazine de Pontarlier» vient de sortir. Au sommaire, à côté d'une interview de Roch Voisine lors de son passage à Besançon, on trouve à la rubrique «médiastars» une colonne consacrée à L'Impartial. Sous le titre «Encore un petit suisse», Alain Toussaint évoque la page Haut-Doubs, «trait d'union» entre la France et la Suisse, «échange culturel et réciproque entre les villes et villages frontaliers». (f.ch)

Le passé renaît

On prétend souvent que Pontarlier n'est pas une ville chargée d'histoire. Pourtant, en prêtant attention, on peut découvrir quelques vestiges du passé. Ainsi, cette maison à l'angle des rues de la République et Vannolles où est né en 1759 le conventionnel Michaud, mort en exil en 1819. Une plaque commémorative était déjà installée sur la façade de cette maison; devenue illisible au fil des années, elle vient d'être rénovée. (f.ch)

Un sportif en or

La médaille d'or de Jeunesse et Sports est venue récompenser il y a quelques jours le parcours de M. Baptiste Bachetti. Une récompense bien méritée puisque comme simple pratiquant ou comme dirigeant, Baptiste Bachetti s'est dépensé sans compter pour le sport, de l'A.S. Oye-et-Pallet à ses débuts sportifs en 1936 à la Joyeuse pétanque pontisaliennaise aujourd'hui à l'heure de la retraite professionnelle, en passant par les Randonneurs pontisaliens, la Fraternelle sportive ou le Vélo-Club pontisalien. (f.ch)

Tapis Vert

Tirage du mardi 30 avril:
sept de pique
dix de cœur
neuf de carreau
as de trèfle

Au banc d'essai scandinave

L'aviation militaire suisse teste ses missiles de combat

Exiguïté du territoire, restrictions légales en tout genre, trop forte densité d'habitants font que l'armée de l'air helvétique est fréquemment obligée de s'expatrier pour expérimenter du matériel, affiner certaines techniques de combat ou simplement s'entraîner efficacement. La Sardaigne reçoit nos pilotes lors des campagnes de vols supersoniques et de combat aérien, alors que la base suédoise de Vidsele offre d'excellentes conditions d'entraînement au vol à basse altitude et haute vitesse, ainsi qu'au tir air-air et air-sol au moyen de missiles. Depuis la mi-mars, et jusqu'au début du mois de juin encore, cinq avions et une délégation de 75 personnes, dont 19 pilotes, sont engagés dans la quatrième campagne d'essais de tir dans le grand Nord suédois. Nous leur avons rendu visite la semaine dernière.

Après les campagnes de 1977, 1981 et 1986, cette année le Groupement de l'armement (GDA) et les troupes d'aviation avaient décidé de vérifier la technique de fonctionnement et d'engagement d'un nombre restreint d'engins guidés équipant notre aviation militaire.

Au programme des festivités, le tir d'une vingtaine de missiles air-air Sidewinder modifiés (AIM-9P-4), de huit missiles air-sol Maverick (AGM 65B) à guidage par caméra, deux types

évidence. Elle permet de s'assurer des performances des missiles introduits dans l'aviation et de se rendre compte de l'état de préparation des vecteurs et du matériel, ces essais sont le complément des examens statiques qui ne peuvent être, dans certains domaines, qu'une simple simulation de conditions réelles.

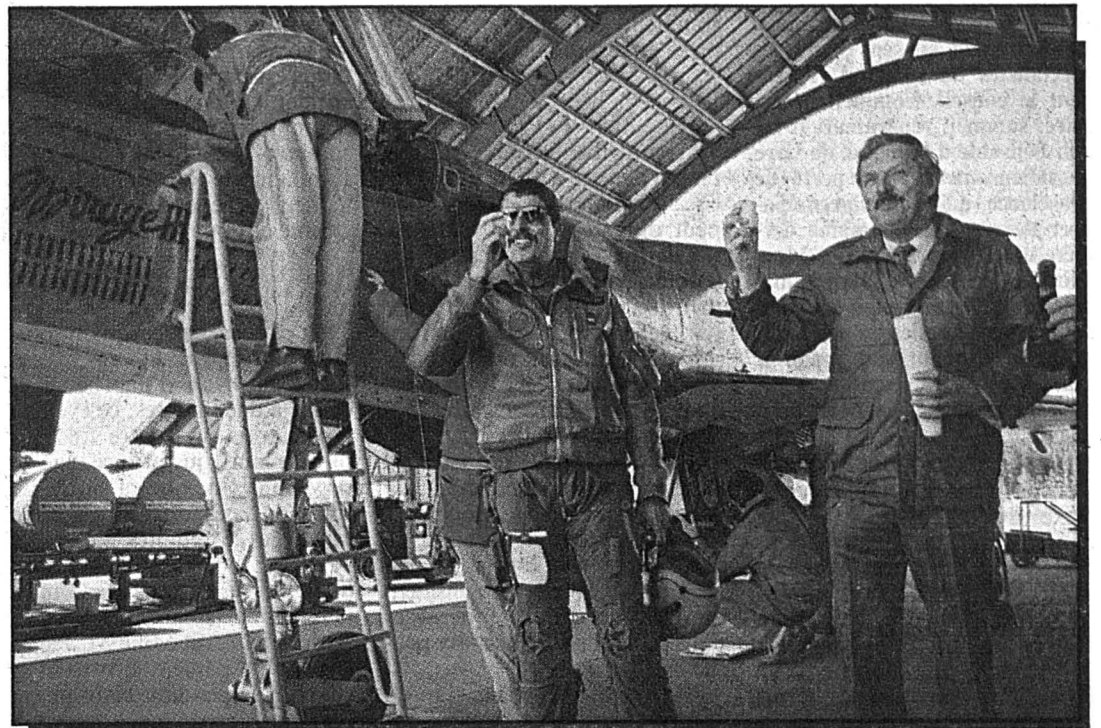
Selon Hans-Peter Hulliger, directeur de projet pour les troupes d'aviation, l'éventail des objectifs visés par une telle campagne est particulièrement large.

INFRASTRUCTURES

Pour réaliser ces objectifs encore faut-il pouvoir bénéficier d'une infrastructure adéquate. La base d'essais de Vidsele dispose d'un périmètre de tir de plus de 2500 km² et des systèmes de contrôle et d'évaluation des tirs les plus sophistiqués. La base est du reste utilisée par les armées de l'air de plusieurs pays qui viennent y tester leur matériel.

Une campagne de tir se vend «clé en main». Dans la facture est comprise la mise à disposition des pistes principales et auxiliaires, de hangars et d'ateliers, de cibles de toutes natures au sol et en l'air, d'un service météo, de systèmes de saisie et d'exploitation de données, de moyens de conduite avec de multiples radars et autres théodolites.

Une centrale de conduite informatisée s'occupe de la coordination entre les avions, les buts et les moyens techniques d'exploitation. Ingénieur en aérodynamique, le Neuchâtelois Pierre Studer, et son service technique, a la responsabilité sur place d'analyser les données



Mission accomplie, cible atteinte: champagne sous le hangar de maintenance pour le pilote du Mirage et le chef de la délégation suisse Hans-Peter Hulliger. (Photos MS)

COOPÉRATION

Ce n'est pas un hasard si notre pays a choisi la Suède pour ses essais. Dans le domaine de la technique de défense, il existe en effet une règle de coopération particulière entre la Suisse et la Suède, toutes les tractations étant faites sous couvert de cette fameuse règle, ce qui permet, entre autres, de disposer des installations de Vidsele avec une souplesse inimaginable ailleurs. Pour des raisons syndicales notamment.

Reportage
Mario SESSA

On peut tirer de nuit ou en week-end sans trop de problème si la météo ou le programme nécessite des aménagements particuliers. La période d'essai, du 18 mars au 7 juin, a été délibérément choisie en fonction de la durée exceptionnelle du jour en région arctique, car il fallait assurer une bonne visibilité puisque l'on veut juger et observer les effets de la munition avant tout.

AU PROGRAMME

Deux instances sont associées dans cette campagne: le GDA et les troupes d'aviation. Le GDA est chargé de l'achat et de l'évaluation des armements et matériels qui équiperont les troupes, il doit donc procéder à des tests de performance et de fiabilité. Cela dans tous les domaines. Quand à la troupe d'aviation, son souci principal est l'engagement tactique de ce même maté-

riel, dans un but d'efficacité optimale.

Dans la pratique, à Vidsele, le GDA teste l'efficacité des missiles Sidewinder qui ont subi diverses améliorations, au niveau des capteurs infrarouges essentiellement, et procède à la vérification du Maverick, un missile complexe qui a passé du Hunter au Tiger.

Les troupes d'aviation, elles, sont chargées de mesurer l'efficacité et la probabilité de toucher la cible avec des Sidewinder tirés dans des conditions aux limites de l'enveloppe d'utilisation. En ce qui concerne le Maverick, c'est l'efficacité des têtes explosives qui est testée. La version «suisse» de ce missile est destinée à la destruction d'installations «sensibles» (radars, positions de tirs, ouvrages, etc.).

DRONES ET CIBLES

A l'instar des campagnes précédentes, les Suédois ont mis à la disposition de nos pilotes plusieurs types de cibles et de vecteurs.

Dans le domaine air-air, le drone américain RB-06, construit par Beechcraft, se taille la part du lion. Cet avion sans pilote de plus de cinq mètres de long peut voler à 970 km/h et atteindre 12.000 mètres d'altitude. Il est lancé par une fusée et est propulsé par un réacteur qui lui donne une autonomie de vol d'une heure. Il emporte des cibles dont la taille et la fonction sont soigneusement étudiées à chaque mission.

Ces cibles sont mises en œu-

vre par le contrôle au sol, elles se détachent du drone et restent accrochées à ce dernier par un câble. Le drone les tracte dans son sillage. A l'issue de sa mission, le moteur du drone est arrêté et l'engin redescend pendu à un vaste parachute, le nez en bas.

Autre vecteur couramment employé: le Lansen, un ancien chasseur-bombardier qui peut aussi emporter diverses cibles qu'il remorque derrière lui, 300 mètres en dessous et 3 km derrière; il s'agit de ne pas se tromper de but, raison pour laquelle des dispositifs pyrotechniques permettent d'identifier la cible qui est beaucoup plus petite que l'avion.

Suivant les besoins, on peut encore disposer d'objectifs simples ou munis d'un réacteur au kérosène imitant parfaitement un moteur d'avion. Ces diverses cibles peuvent être équipées d'un amplificateur d'écho radar et d'un diffuseur de chaleur reproduisant une simulation thermique digne d'un vrai avion. La gamme est vaste, il y en a pour tous les buts et tous les prix!

TRANSPARENCE

Au terme de la première moitié du programme, il est à signaler que les objectifs avaient été atteints à satisfaction, même si certaines configurations de tirs, plus complexes, n'avaient pas encore été pratiquées. Pour la petite histoire, on relèvera aussi que grâce à la présence de l'armée suisse à Vidsele, la presse suédoise a pu assister avec nous à une démonstration de tir dans le terrain, ce dont elle avait toujours été soigneusement écartée jusqu'à ce jour...

M. S.



Un Lansen suédois déroule une de ses cibles pour missile air-air. L'objectif flottera dans les airs 3 km derrière lui.

d'armes utilisées avec succès lors de la guerre du Golfe, et de 30 missiles air-air Falcon à guidage semi-actif, un missile déjà ancien spécialement étudié pour l'intercepteur Mirage IIIS.

Coût de cette expédition de trois mois sur la ligne du cercle polaire: 17 millions de francs, dont 2,4 mios pour l'utilisation de la télémétrie et 2 mios de caution en cas de destruction d'un «drone» suédois, ces avions sans pilote qui tractent les cibles spéciales destinées aux missiles air-air.

TIRS RÉELS

La nécessité de procéder régulièrement à des tirs réels est une

Il doit, d'une part, couvrir les besoins du Groupement de l'armement par la vérification des systèmes d'armes et la surveillance des effets du vieillissement sur la munition stockée, et ceux des troupes d'aviation, d'autre part, par la vérification «grandeur nature» de l'efficacité et des méthodes d'utilisation tactique des armements, sans oublier, bien sûr, l'entraînement des pilotes.

On procède, à Vidsele, au tir de systèmes neufs, modifiés ou acquis depuis longtemps, dans divers types d'engagements sensés nous donner des informations intéressantes et instructives.

recueillies lors de chaque essai afin d'établir une «signature» graphique et technique des différentes phases observées.

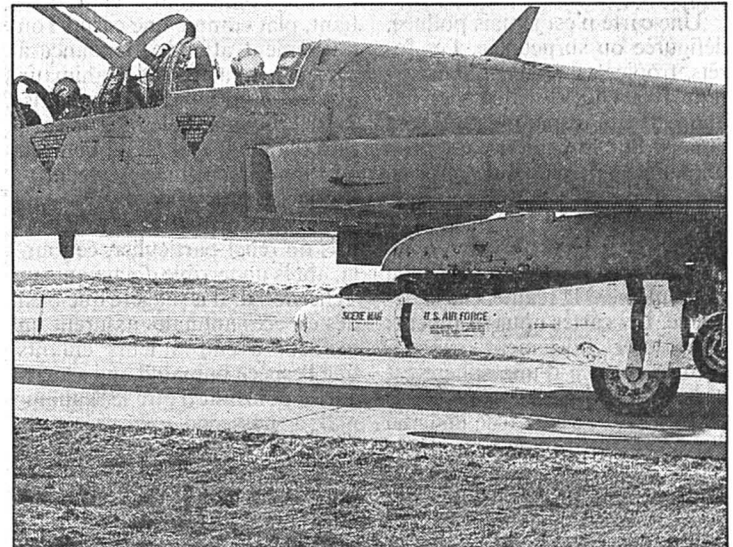
La tâche est complexe et surtout longue car il faut décomposer l'ensemble des informations saisies, un enregistrement télé-métrique peut être composé de l'addition de 40 canaux d'information simultanés. Le vol d'un missile, une dizaine de seconde en moyenne, peut ainsi être étudié milliseconde par milliseconde. C'est de la rigueur de la saisie des données et de leur traitement que dépend le succès d'une telle campagne.



Le RB-06, un drone qui emporte plusieurs cibles.



Le seul Tiger biplace de notre armée engagé dans la campagne de Suède. Il emporte deux missiles Maverick.



Le missile air-sol Maverick: un puissant moyen de destruction guidé par télévision. Il a fait des ravages dans le Golfe.