

MÉTÉO



**Aujourd'hui:** brouillard ou stratus sur le Plateau. Au-dessus le temps demeure en général ensoleillé.

**Demain:** brouillards ou stratus en plaine. Au-dessus généralement ensoleillé et doux durant la journée.

Lac des Brenets 750,77 m				Lever 8 h 18	Coucher 16 h 50
Lac de Neuchâtel 429,06 m	-1°	-2°	900 m	8 h 55	16 h 59

Fête à souhaiter jeudi 28 décembre: les Saints Innocents

## Roumanie: ça part fort et dans tous les sens

Le sapin roumain est immense à couvrir de cadeaux, mais comme tous les parrains et marraines se bousculent pour enfin aider concrètement leurs filleuls, la porte est soudain rudement étroite. «Merci et patience», ce sont les paroles des organismes professionnels d'entraide qui croulent sous les dons et qui insistent sur la nécessité de coordonner l'aide et de l'étaler dans le temps.

► 13



# L'Impartial

### OPINION

## Les compteurs à zéro

La Roumanie n'a pas encore enterré son passé que déjà s'inscrivent les débats sur son avenir. Une précipitation qui se teinte heureusement d'optimisme.

De l'optimisme, il en faudra pour relever un pays dont la misère sociale n'a eu d'égale, jusqu'à présent, que la misère économique.

Depuis 1982, la politique budgétaire du Conducator visait à rembourser par des économies forcées une dette extérieure somme toute acceptable. En ne jouant plus que la carte de l'exportation, Ceausescu a certes annihilé sa dépendance financière vis-à-vis de l'extérieur, mais il a aussi poussé la Roumanie dans les rangs peu enviés des nations les plus pauvres.

Et c'est un paradoxe. Sur tout si l'on imagine que ce pays dispose d'un sol extrêmement riche. Productrice de 10 millions de tonnes de pétrole par an, de 47 millions de tonnes de charbon, la Roumanie a en outre été considérée pendant longtemps comme le grenier à blé des pays de l'Est.

Le Front de salut national va immédiatement pouvoir démontrer ses capacités à assumer les tâches du gouvernement, en jetant les bases d'une nouvelle politique économique. Le président, M. Ion Iliescu, a d'ores et déjà affirmé que l'un de ses objectifs majeurs serait de rétablir l'économie de marché.

En suspendant momentanément les exportations agricoles, ce gouvernement entend par ailleurs concrétiser l'un des souhaits les plus légitimes du peuple roumain: le retour dans les garde-manger de la viande, des fruits et des légumes. Après seulement, il pourra se consacrer à relancer le dialogue avec la Banque Mondiale et le Fonds monétaire international. A demander en toute humilité, mais en toute légitimité, à bénéficier de la solidarité des pays industrialisés.

Plus loin que les opérations «Villages roumains», que les aides humanitaires diverses, la Suisse se devra de ne pas bafouer cette solidarité. Car c'est à elle que revient aujourd'hui le privilège de rendre aux Roumains les 400 millions de dollars de métal fin que Ceausescu avait déposés dans nos coffres.

A plusieurs reprises, notre Conseil fédéral a pris des décisions en misant sur la solidarité nationale. Souhaitons alors simplement que cette dernière puisse aussi s'épanouir au-delà de nos si futiles frontières!

Jacques HOURIET

Malgré une brève contre-offensive des derniers partisans de Nicolae Ceausescu contre le siège de la télévision de Bucarest, le pouvoir roumain semblait avoir hier la situation bien en mains, au lendemain de la diffusion des images du procès du Conducator et de sa femme. Les autorités ont d'autre part lancé un ultimatum aux membres de la Securitate qui n'ont pas encore déposé les armes: ceux-ci ont jusqu'à aujourd'hui 17 heures pour se rendre.

L'agence de presse roumaine Agerpress a fait savoir que passé ce délai, les rebelles seront «jugés et condamnés», et elle a clairement laissé entendre que ces irréductibles connaîtront le même sort que l'ancien dictateur.

Dans le même temps, la radio annonçait que des tribunaux militaires allaient être institués à Bucarest et dans tout le pays afin de juger les membres de la Securitate qui ont commis des massacres ces derniers jours.

Dans le pays, on assistait partout à un progressif retour au calme. «Les positions isolées encore tenues par les terroristes (de la Securitate) sont graduellement localisées et tenues sous contrôle», a annoncé Agerpress. Mais dans la matinée, des membres de la Securitate ont cependant lancé une nouvelle offensive contre le bâtiment de la télévision, dans le centre de la capitale.

«Après un échange de tirs

d'environ une heure et demie, l'armée a repris le contrôle de la situation», a précisé l'agence de presse hongroise MTI, avant d'ajouter: «L'armée contrôle parfaitement les principaux points de la capitale.»

Par ailleurs, le pays commençait à retrouver une activité économique normale et dans les magasins, les rayons proposaient des denrées auxquelles les Roumains n'étaient plus guère habitués.

Mardi soir, à la télévision roumaine, le chef du Conseil du front du salut national (CFSN), Ion Iliescu, avait lancé un appel à l'unité du peuple roumain, affirmant que les forces restées fidèles à Ceausescu voulaient mettre en péril le nouveau pouvoir en faisant croire à son «incapacité» à remettre de l'ordre dans le pays. M. Iliescu avait également réaffirmé le caractère provisoire du nouveau gouvernement, qui doit rester en place en attendant l'élaboration d'une nouvelle Constitution. «Personne n'entend monopoliser un nouveau pouvoir, a-t-il lancé. Nous en avons assez du monopole du pouvoir.»

Quelques minutes plus tard, toujours à la télévision, le nouveau premier ministre Petre Roman a déclaré que son nouveau gouvernement serait formé «très prochainement».

Evoquant l'état économique du pays, M. Roman a affirmé que «la situation économique n'était pas désespérée», mais il a



Les arrestations de membres de la Securitate se sont multipliées hier à Bucarest.

(Bélino AP)

souligné cependant que l'état dans lequel les Ceausescu avait laissé le pays était «désastreux». Corneliu Bogdan, vice-ministre des Affaires étrangères tout récemment nommé, a assuré que le nouveau gouvernement ne se livrera pas à une «chasse aux

sorcières». «Nous devons l'éviter à tout prix». Les fonctionnaires qui ont travaillé sous le régime de Ceausescu «ne sont pas tous des criminels», ils «étaient pour la plupart trop serviles et trop obéissants».

Par ailleurs, la Corée du Nord

est venue s'ajouter aux nombreux pays qui ont déjà reconnu le nouveau pouvoir roumain. «Nous respectons la voie choisie par le peuple roumain», a fait savoir le ministère nord-coréen des Affaires étrangères dans un communiqué. (ap)

## Iliescu remercie

Le numéro un soviétique, Mikhaïl Gorbatchev, s'est entretenu hier par téléphone avec le président du Conseil du Front de salut National roumain, Ion Iliescu, qui a exprimé sa «profonde reconnaissance» à l'URSS pour le soutien accordé au «peuple roumain», a annoncé la télévision soviétique.

M. Iliescu a également indiqué à son interlocuteur, qui est aussi son ami que la situation en Roumanie «se normalisait», qu'environ 90% des entreprises industrielles fonctionnaient et que des organes de représentation du Conseil étaient en cours de constitution dans les régions, a ajouté l'agence soviétique.

(ats)

## «Non au communisme»

### La Roumanie veut un régime démocratique

Pour la première fois depuis sa création, vendredi dernier, le Conseil du Front de salut national (CFSN) s'est réuni au grand complet hier après-midi à 16 heures locales dans les locaux du ministère des Affaires étrangères à Bucarest. Les trente-six membres de cet organe qui constitue le pouvoir actuellement en Roumanie, ont pris place autour de la grande table ronde de la salle de conférences du ministère.

L'ordre du jour était l'analyse de la situation actuelle, l'examen des problèmes d'organisation verticale du pouvoir dans le pays et la situation économique.

A l'issue de cette réunion, le vice-président du CFSN a annoncé que la Roumanie ne reviendra jamais au communisme et des élections libres auront lieu

en avril prochain. «La Roumanie sera libre, pas communiste mais démocratique». Ce dernier a aussi promis que le nouveau cabinet ne compterait pas de personnalités discréditées par leur rôle dans le régime Ceausescu.

Dans une allocution improvisée, le président du Conseil du Front de salut national, Ion Iliescu, a pour sa part déclaré: «Je ne peux pas donner des solutions pour demain. L'époque où la vie était dirigée est aujourd'hui révolue. La grande particularité de la Révolution roumaine, par rapport aux autres pays de l'Est, c'est que ce processus se déroule en dehors du parti communiste. La Roumanie connaît une crise profonde qui a conduit à une explo-

sion sociale. Nous devons mettre en place d'autres structures.»

«Notre unique force aujourd'hui est le maintien de l'unité reposant sur le consensus général de toutes les forces créatrices de la société roumaine. Si nous ne réussissons pas à consolider l'unité résultant de ce processus spontané des masses populaires qui ont renversé l'ancien pouvoir, alors ce sera notre grande faiblesse.»

Sur le plan économique, priorité du nouveau pouvoir, M. Iliescu s'est prononcé pour une «utilisation des organismes centraux existants, car démolir les structures en place créerait de très grandes difficultés dans notre activité».

(ats, apf, reuter)

## Opération

### «Villages roumains»

CCP

23-20420-1

«ESAR'S NUIT FOLLE AVEC LES DOLLY DOLLIES ANIMÉE PAR BERNARD PHANE

NOUVEL AN  
84, Av. Léopold-Robert, La Chaux-de-Fonds

## ÉVÈNEMENT

## Un drôle de paroissien

Les Américains étaient persuadés que Manuel Noriega chercherait à trouver asile auprès des ambassades cubaine ou nicaraguayenne. Mais, plus malin qu'eux et suivant sa bonne étoile, (qui aurait pu être celle du berger) celui-ci a trouvé refuge, le 24 décembre, à l'ambassade du Vatican.

Ainsi, sept jours après le début de leur intervention au Panama, les Etats-Unis, malgré la reddition des troupes fidèles au général en cavale, sont contraints à mener de subtiles négociations avec le Vatican. Qui risquent d'être longues. Tant pour les Américains que pour l'ex-homme fort du pays. Car pour l'instant, c'est plutôt l'impasse.

Washington exige du Vatican que Noriega, dont la capture était le principal objectif de l'opération baptisée «Juste cause», lui soit livré afin d'être jugé aux Etats-Unis pour trafic de drogue. Le Vatican répond qu'en l'absence de traité d'extradition entre les deux Etats, il est fort improbable que Noriega lui soit remis.

Partant de là, les représentants du Pape se sont mis à la recherche d'un pays d'adoption pour le général. Mais il est clair que «face de citron» ne partira pas sans avoir la certitude de ne pas être extradé par le pays qui l'accueille.

Ainsi, grâce à son légendaire sens de l'hospitalité, le Vatican offre pour la période de Noël gîte et couvert à une des plus belles «ordures» de la planète. Pourvu que du côté de la place Saint-Pierre on n'oublie pas le jour des poubelles. Histoire de ne pas paraître définitivement ridicule et inconscient.

Nicolas BRINGOLF

## Ex-ministre arrêté

Le ministre des Affaires étrangères du régime déchu du général Manuel Antonio Noriega, Leonardo Kam, a été arrêté hier à Panama par des soldats américains.

Selon un bilan publié mercredi à Panama, 4810 civils et militaires, partisans du général Noriega, ont été faits prisonniers et sont actuellement détenus. (ats)

## Noriega: entre la diplomatie et les comptes secrets en Suisse

8 jours après l'envoi de troupes américaines au Panama, George Bush a fait une brève déclaration sur l'aéroport de Corpus Christi au Texas, la seconde seulement depuis le déclenchement des opérations. Les Etats-Unis ont fait un excellent travail en Amérique Centrale, a-t-il dit; 40.000 armes ont été saisies et plusieurs millions de dollars récupérés et confisqués dans diverses caches dont se servait Noriega. Entre deux parties de chasse et de pêche, il a néanmoins convenu que le dossier de l'ex-homme fort du Panama était loin d'être résolu.

C'est qu'en cherchant refuge derrière les murs de la nonciature apostolique de Panama City, Noriega a mis le maximum

de monde dans l'embarras. Le Vatican d'abord est bien ennuyé; partagé entre la longue tradition de terre d'asile et sa tradition de pardon, et le passé à l'évidence crapuleux de celui qui a frappé à sa porte la veille de Noël, il ne peut déceintement l'abriter longtemps encore, dans la mesure où seuls de justes motifs religieux l'autorisent à entrer en matière pour accorder refuge à celui qui le sollicite; et on admettra que Noriega ne remplit pas cette condition. L'Eglise en convient d'ailleurs, mais se refuse pourtant à remettre son encombrant cargaison aux Américains - comme ceux-ci le réclament fermement; faute d'un support légal, explique le Vatican.

Washington, pour l'instant,

s'en tient à la diplomatie et au jeu serré de la négociation, à Rome, Panama et Washington, et répète son crédo: Noriega fait l'objet de diverses inculpations aux Etats-Unis - trafic de drogue, recyclage de narco-dollars - il doit faire face à la justice de ce pays.

De notre correspondant à Washington: Claude Froidevaux

Enfin le tout nouveau gouvernement de Panama s'illustre dans la valse-hésitation; dans un premier temps il a vertueusement brandi la Constitution nationale, qui interdit l'extradition de ses propres ressortissants. Un peu plus tard, face à l'ampleur

de la tâche qui l'attend dans son propre pays, et sans doute «travaillé au corps» par ceux-là même qui l'ont mis en place, le Président Endara s'est déclaré «proche des préoccupations américaines», et enclin à lui remettre son ennemi-public No 1.

● Lire aussi en page 4.

## «Problème complexe» pour le Vatican

L'affaire du général Manuel Noriega est un «problème complexe» qui pourrait cependant être réglé dans trois ou quatre jours, a estimé mercredi le porte-parole du Vatican, Joaquín Navarro, soulignant qu'il n'y avait «aucun affrontement diplomatique» entre le Saint-Siège et Washington.

M. Navarro a rappelé, lors d'un point de presse, que selon lui l'ancien dictateur ne pourra pas être remis directement aux autorités américaines. Il a ajouté que le nouveau gouvernement panaméen de Guillermo Endara pourra jouer un rôle important pour résoudre ce «problème complexe», qui comporte «différents éléments, juridiques, diplomatiques, humanitaires et éthiques». Cependant le gouvernement de ce pays n'a pas encore fait de démarches officielles, a-t-il indiqué.

Il a précisé enfin que le général Noriega, auquel aucun statut de réfugié politique n'a été reconnu de la part du Vatican, se trouve «sous la protection» de la nonciature avec un capitaine et son épouse ainsi qu'un autre officier.

## LOUD SUSPENSE

En attendant, un lourd suspense règne autour de la nonciature apostolique de Panama. Les



Un important dispositif militaire a été mis en place aux alentours de la nonciature.

(Bélino AP)

GI's ont mis en place un quadrillage systématique de tout le quartier de Patillo, au bout de l'avenue de bord de mer de la capitale, ou l'élégante maison coloniale du nonce est nichée dans un parc privé.

Des soldats surveillent nuit et jour tous les accès à la zone, contrôlant l'identité de tous ceux qui veulent accéder aux bâtiments situés dans un certain périmètre de la nonciature.

Une garde nombreuse a été

placée à l'entrée même de la propriété, et les véhicules voulant accéder ou sortir de la mission sont méthodiquement fouillés, qu'ils aient ou non des immatriculations diplomatiques.

(ats, afp)

## LE MONDE EN BREF

**BERLIN-EST.** - La société publique d'exportation de RDA, Limex-Bau Export-Import, a été chargée de la vente de morceaux du Mur de Berlin. Le produit de cette vente est destiné exclusivement à des fins humanitaires.

**FAMINE.** - L'Organisation des Nations Unies pour l'alimentation et l'agriculture (FAO) a lancé hier un appel pour que soient réunies 700.000 tonnes de nourriture, afin d'éviter la famine dans le nord de l'Ethiopie où, selon elle, la faim menace de mort quatre millions de personnes.

**NAUFRAGE.** - Les opérations de recherches de 13 marins disparus dans le naufrage, dimanche, d'un cargo roumain au large de la Galice (nord-ouest de l'Espagne) ont été abandonnées, portant à 14 morts le bilan définitif du naufrage après lequel 14 marins avaient été recueillis.

**PRAGUE.** - Le Prix Andrej Sakharov 1989, destiné à récompenser un défenseur des Droits de l'homme, a été décerné par le Parlement européen à l'ancien chef du Parti communiste tchécoslovaque Alexandre Dubcek, artisan du «Printemps de Prague».

**DAMAS.** - L'Egypte et la Syrie ont annoncé hier la reprise de leurs relations diplomatiques, rompues en 1977 par l'ouverture par l'Egypte de négociations sur la paix avec Israël.

**KABOUL.** - Les rebelles afghans ont tiré au moins 52 roquettes contre Kaboul hier, le jour du dixième anniversaire de l'intervention militaire soviétique en Afghanistan, tuant des dizaines de personnes et endommageant de nombreux bâtiments.

**NICE.** - Un séisme d'une magnitude de 4,6 pts sur l'échelle de Richter a secoué la région de Nice mardi soir vers 21 h. L'émotion a été très grande parmi les habitants de la Côte d'Azur mais aucun dégât n'a été signalé.

**LITUANIE.** - Des dizaines de milliers de Lituaniens ont manifesté, mardi, pour soutenir la décision du Parti communiste de la République balte de faire sécession. Des militants politiques ont estimé peu vraisemblable que la visite prévue de Mikhaïl Gorbatchev et d'une délégation du Kremlin en Lituanie persuade les Lituaniens de revenir sur leur décision de former un Parti communiste lituanien (PCL) indépendant.

**ETATS-UNIS.** - Un avion de la compagnie United Express s'est écrasé au décollage de l'aéroport de Tri-Cities, à 290 km au sud-est de Seattle (Etat de Washington). Les cinq passagers ont été tués.

**CONCUSSION.** - L'ancien premier secrétaire du Parti communiste ouzbek, Inamjon Ousmankhodjaev, a été condamné hier par le Tribunal suprême de l'URSS à douze années d'emprisonnement pour concussion. Il avait touché des pots de vin pour une somme totale de 50.000 roubles (environ 122.000 fr) et tous ses biens ont été confisqués.

**SOFIA.** - Le syndicat indépendant bulgare Podkrepa a retiré hier, en fin d'après-midi, son appel à la grève générale pour aujourd'hui, à la suite d'un accord sur une table ronde entre le Parti communiste et l'Union des forces démocratiques qui regroupent les principaux mouvements indépendants.

**BELGRADE.** - Quelque 2000 travailleurs yougoslaves se sont rassemblés, hier, devant le Parlement de Belgrade pour réclamer des hausses de salaires et protester contre la politique d'austérité du gouvernement communiste.

## Succès pour Téhéran

## Cessez-le feu accepté hier au Liban du Sud

L'Iran a négocié et obtenu hier l'entrée en vigueur d'un cessez-le-feu entre les miliciens pro-iraïens du Hezbollah (Parti de Dieu) et les combattants d'Amal (pro-syriens), en lutte pour le contrôle de villages du sud du Liban, près de la frontière israélienne.

«Nous annonçons officiellement un cessez-le-feu à partir de 22 heures locales (21 h suisses) ce soir» (red: hier soir) a déclaré le premier vice-ministre iranien des Affaires étrangères Ali Mohamed Becharati lors d'une conférence de presse à l'ambassade d'Iran à Beyrouth-Ouest (secteur musulman) où il était arrivé hier matin.

## DIMINUTION DES COMBATS

A la suite de cette annonce, les combats ont diminué en intensité entre le Hezbollah et Amal dans la région de l'Iqlim al Toufah, qui s'étend du port de Saïda vers la zone de sécurité créée par Israël dans le sud du Liban.

Plus tôt dans la journée, deux combattants avaient été tués et six autres avaient été blessés lorsqu'Amal avait tenté de re-

prendre des secteurs conquis par le Hezbollah.

La veille, de violents affrontements avaient fait, selon un bilan de la police, huit morts et 37 blessés parmi les combattants pour le contrôle de villages de cette région passés au cours des combats aux mains du Hezbollah. Par ailleurs, sept corps de victimes des combats précédents ont été découverts mercredi.

## PRÈS DE 50 MORTS

Finalement, au moins 50 personnes ont été tuées et plus de 175 autres blessées depuis le début des combats entre les deux milices chiites samedi dernier.

M. Becharati a déclaré avoir contacté le dirigeant d'Amal, Nabih Berri, qui a accepté l'accord de cessez-le-feu, aux termes duquel les deux milices doivent se retirer sur les positions qu'elles occupaient avant le début des combats.

Nabih Berri s'était rendu mardi au Liban du Sud où il avait lancé un appel aux habitants pour «qu'ils se battent contre l'occupation interne».

Depuis samedi, le Hezbollah avait conquis cinq villages tenus jusque-là par Amal. (ats, afp)

Stupeur et découvertes  
La vie se normalise en Roumanie

Tandis que du café réapparaissait dans les commerces et que les acheteurs se ruaient sur cet article quasi inexistant pendant dix ans, les autorités du pays découvraient une partie d'un réseau inextricable de tunnels secrets, hier réservés exclusivement à la terrible police de Ceausescu, la Securitate, courant sous les rues et les immeubles de Bucarest. La radio roumaine a lancé un appel aux architectes qui ont dessiné les murs de ces galeries, qui communiquent par des portes discrètes, d'où les agents de la Securitate pouvaient surgir à l'improviste pour terroriser la population ou permettre une fuite.

## Formé à Toulouse

L'aisance avec laquelle le nouveau premier ministre roumain Petre Roman s'exprime en français n'a pas surpris à Toulouse, où certains se souviennent que ce nouveau dirigeant roumain est un ancien étudiant de l'Ecole nationale supérieure d'électronique, d'électrotechnique, d'informatique et hydraulique (ENSEEIH).

## Massacres à Sibiu

Sibiu, où Nicu Ceausescu, fils aîné du défunt dictateur roumain, était premier secrétaire du parti, a connu des moments d'horreur, les hommes de la Securitate ayant même assassiné des enfants dans un hôpital; a raconté hier matin un professeur joint par téléphone depuis Bucarest.

Nicolae Laru, a expliqué que les troubles ont commencé le jeudi 21 décembre lorsqu'un groupe de jeunes gens a manifesté sa solidarité avec les victimes de Timisoara, dans le centre-ville (178.000 habitants) sur la Place du 6 mars. La milice est immédiatement intervenue pour les disperser et a ouvert le feu, faisant les deux premières victimes, tout en procédant à de nombreuses arrestations. Le 22 décembre, plus de 100.000 habitants de Sibiu et des environs étaient devant le siège du parti lorsque la Securitate a ouvert le feu à la mitrailleuse, faisant un véritable massacre.

## Mercenaires

Le consulat de Tchécoslovaquie à Bucarest confirme les informations ayant fait état de 2000 mercenaires étrangers en Roumanie, a annoncé hier Michael Zantovski, porte-parole du groupe d'opposition Forum Civique.

Néanmoins, le numéro deux de la diplomatie roumaine, Corneliu Bogdan, a démenti hier la présence d'étrangers, notamment d'Arabes, dans les rangs des francs-tireurs luttant contre les nouvelles autorités à Bucarest.

## La Chine dénonce

La Chine a manifesté publiquement son inquiétude face à la liquidation du vieil ordre communiste européen et, lors d'entretiens privés de haut niveau, n'a pas caché qu'elle tenait M. Gorbatchev pour le catalyseur du mouvement de réformes. Par ailleurs, Budapest a demandé, hier, au nouveau gouvernement roumain, de garantir des droits aux Hongrois de souche, vivant en Roumanie. (ats, afp, ap, reuter)



MIRZ 1/1-1-90

**Les vendeurs de la LOTERIE ROMANDE remercient leur fidèle clientèle et lui présentent leurs meilleurs voeux pour l'année 1990**



Depuis 100 ans à votre service!



**Votre artisan boucher-charcutier**

*vous remercie bien chaleureusement de votre fidélité et de la confiance témoignée.*

*A son tour, il vous adresse ses vœux les meilleurs à l'occasion de la nouvelle année*

012465



Le maître-boucher votre spécialiste en viande



CINÉMA • 23 13 79

**EDEN**

**GRANDE PREMIÈRE 16 ans**



**TOUS LES JOURS à 16 h 30 et 21 h**

La réalisation éclatante de **ERIC ROCHANT**  
**PRIX LOUIS DELLUC 1990**

Impertinent, ironique, drôle, poétique, intelligent. «Un monde sans pitié» est incontestablement pour les années nonante ce que fut «Les Valseuses» pour les années huitante. Avec un langage qui parle aux gens d'aujourd'hui.  
**C'EST LA DÉCOUVERTE DE L'ANNÉE**



**ATTENTION: 2e FILM TOUS LES JOURS à 14 h 30 et 18 h 45**

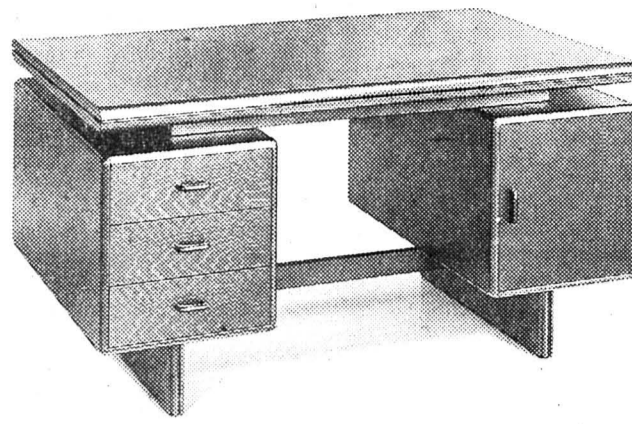


**3e SEMAINE DE TRÈS GRAND SUCCÈS**

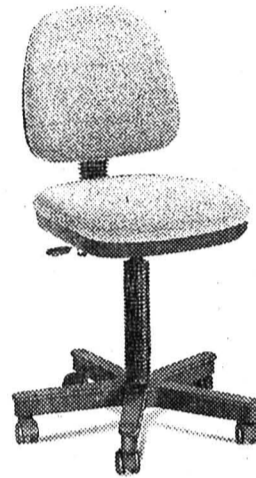
012091

**Tout compte fait, pas de quoi compromettre l'achat d'un ordinateur de ménage.**

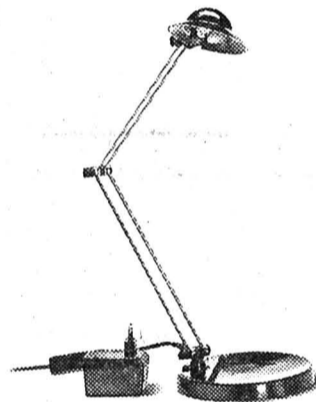
011734



Dans ces corps noirs se niche le hardware: bureau (462.034.0), plaqué chêne, noir (150 x 75 x 76 cm) livré 580.-/retiré au dépôt **530.-**



Elle vous permet de quitter votre ordinateur d'un coup de talon: chaise de bureau pivotante (463.123.0), dossier et hauteur réglables, revêtement gris, armature noire; livré 215.-/retiré au dépôt **198.-**



Aucune lumière importune ne tombera sur votre écran: lampe de bureau halogène, y. c. prise-transfo (488.454.0), réglable, noire, (max. 12 V/20 Watt), livré 120.-/retiré au dépôt **110.-**



Neuchâtel Terreaux 7, tél. 038 25 79 14

**gastronomie**

\*\*\*\*\*  
**Restaurant de la Gare La Ferrière**  
 Famille Foucher  
**Menu de Nouvel-An**  
 (1er janvier 1990)  
 Feuilleté de bolets  
 Entrecôte sauce marchand de vin  
 Bouquetière de légumes Pommes dauphine  
 Parfait Grand-Marnier  
 Veuillez réserver au 039/61 16 22  
**Bonne année!**  
 \*\*\*\*\*

**Restaurant La Chaux-d'Abel**

**Menu de la Saint-Sylvestre**  
 \*\*\*\*\*  
 Cocktail de crevettes  
 Velouté de volaille  
 Salade mée  
 Tournedos aux morilles avec sa garniture de légumes surprise  
 Pommes gaufrette  
 Sorbet valaisan  
 \*\*\*\*\*  
 Cotillons, soupe à l'oignon  
 Fr. 60.-  
 Ambiance champêtre avec: **James et Monique**  
 \*\*\*\*\*  
 Mardi 2 janvier 1990  
 Plat bernois, choucroute  
 Réserver s.v.p. 039/61 13 77  
 462955

**offres d'emploi**

Usine de décolletage engage  
**un chef décolleteur**  
 à qui sera confié la responsabilité de l'atelier.  
 Faire offre sous chiffres 14-142633 à Publicitas, 2900 Porrentruy.  
 L'annonce, reflet vivant du marché



vacances-voitures

**ERGUEL VOYAGES**

Inscriptions:  
☎ 039/41 22 44, Saint-Imier

Saint-Sylvestre 89/90

Soirée surprise  
le 31 décembre

Pour bien finir l'année,  
nous vous proposons une fantastique  
soirée, avec une bonne table,  
orchestre de 6 musiciens, cotillons,  
etc.

Prix: Fr. 115.- par personne  
Boissons en plus

Match au loto à Fribourg

«La Grenette»

Prix car: Fr. 26.-/Visa Fr. 20.-

**EXCURSIONS VOYAGES**  
**Mauron**

2300 La Chaux-de-Fonds • Tél. 039/23 93 22-3

Inscriptions: Léopold-Robert 68  
012016

offres d'emploi

Le Centre pédagogique de Dombresson cherche

**un éducateur  
spécialisé**

Entrée en fonction: 1er avril 1990 ou à convenir.

Faire offres manuscrites avec curriculum vitae et références à la Direction du Centre pédagogique, 2056 Dombresson jusqu'au 15 janvier 1990.

Nous désirons engager, pour compléter notre équipe, avec entrée à convenir

**mécanicien-tourneur  
boîtes de montres**

qualifié, en possession d'un CFC ou d'une formation équivalente. Ayant quelques années d'expérience sur machine Ebosa et CNC.

Nous offrons une place stable avec responsabilités, dans un atelier moderne. Bonnes prestations sociales.

Les intéressés suisses, ou avec un permis valable, sont priés de faire leur offre écrite à:

PAQ SA, horlogerie et micromécanique, allée du Quartz 11, 2300 La Chaux-de-Fonds 297

Un travail très varié

Nous cherchons pour notre MIGROL AUTO SERVICE à La Chaux-de-Fonds une

**caissière**

Nous offrons de bonnes conditions de travail dans une ambiance agréable au sein d'une petite équipe bien motivée, un salaire conforme aux exigences actuelles et des prestations de service de premier ordre.

Les personnes intéressées sont priées de prendre contact avec Monsieur Jeannotat.

MIGROL AUTO SERVICE  
2304 La Chaux-de-Fonds  
Téléphone 039/26 59 26

**MIGROL**

**Une bonne affaire**



Perceuse-tournevis à accu

Accu NC de 7,2 V, vitesse de rotation 300 t/min, mandrin de 10 mm, commutation rotation gauche/droite. Charge rapide en 3 heures. Chargeur contrôlé par l'ASE. Garantie 2 ans.

Avec chargeur

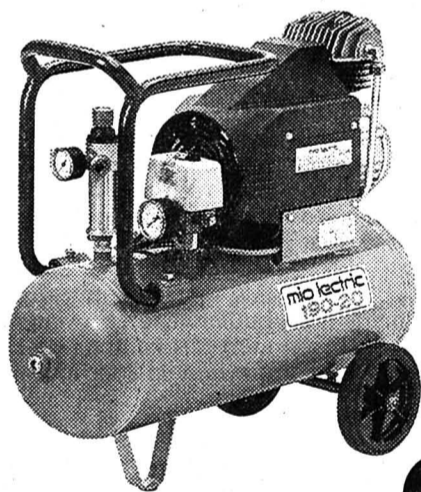
**100.-** au lieu de 125.-

**...et quelques autres, en plus.**

Compresseur Ranger 190-20

1000 W, 220 V, puissance d'aspiration 200 l/min à puissance max. 8 bar. Contenance du réservoir sous pression 18 l. Portable et déplaçable sur roulettes, poignée isolée. Contrôlé par l'ASE. Service et pièces de rechange garantis pendant 10 ans. Garantie 2 ans.

**560.-** au lieu de 660.-



Chargeur de batterie 6 A 12 V

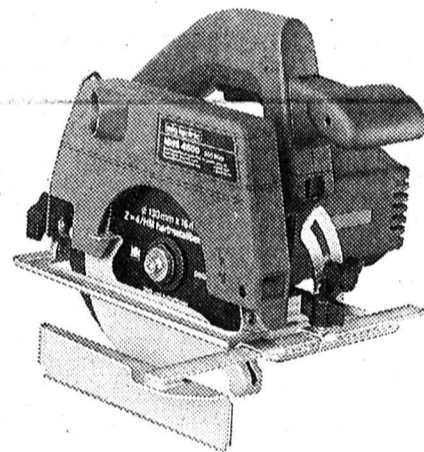
Pour les batteries de voitures, de motos et de machines agricoles d'une puissance min. de 25 Ah. Double isolation. Avec ampèremètre, disjoncteur et fusible. Capacité de charge élevée grâce à sa technique des plus modernes. Contrôlé par l'ASE. Garantie 2 ans.

**29.-** au lieu de 34.-

Escabeau pliant

Armature en tube plat robuste. Revêtement des marches et sabots antidérapants. Hauteur de marche 44 cm.

**28.-** au lieu de 33.-



Scie circulaire à main MHS 4600

550 W, profondeur de coupe 0-40 mm, coupe d'onglet jusqu'à 45°, vitesse de rotation à vide 4600 t/min. Inclus butée parallèle et lame circulaire. Contrôlée par l'ASE. Service et pièces de rechange garantis pendant 5 ans. Garantie 2 ans.

**80.-** au lieu de 95.-

**Oui, à MIGROS**

Do it yourself

Avenue Léopold-Robert 79  
La Chaux-de-Fonds

**PERSONAL SIGMA**  
LA PROMOTION DE L'EMPLOI

**20 ANS**  
PERSONAL SIGMA

Cette entreprise de renom, spécialisée dans la **CONSTRUCTION**, exerce son activité dans toute la Suisse et à l'étranger. Elle réalise des constructions industrielles, commerciales et administratives. Elle nous a confié la recherche d'un **CHEF DE CHANTIER** qui négociera les contrats et assurera la direction des travaux d'exécution. Nous nous adressons à un **ARCHITECTE ETS** ou **EPP** qui désire mettre en valeur son talent d'organisateur et qui aspire à de réelles perspectives d'**AVANCEMENT**. Si nous avons réussi à éveiller votre intérêt, prenez contact avec M. L. Minella pour une information complète. **PERSONAL SIGMA FRIBOURG**, 13, av. du Midi, 1701 Fribourg. **TÉLÉPHONE 037/24 52 92**. Nous vous garantissons une entière discrétion.

**DIRECTEUR DE TRAVAUX**

**21.**  
BIEN PLUS QU'UN EMPLOI

002706



● spectacles-loisirs



GRAND CONCOURS DE L'IMPARTIAL

Du 1er au 31 décembre 1989, paraît chaque jour une question relative à l'actualité, dont la réponse peut être trouvée dans l'Impartial du jour ou des jours précédents (dès le 1er décembre 1989).

Comment gagner?

- vous pouvez envoyer chaque jour votre bulletin de participation (uniquement celui figurant dans L'Impartial) collé sur une carte postale
- ou conserver les 24 bulletins et les envoyer ensemble avec la réponse à la question subsidiaire, sous enveloppe avant le 10 janvier 1990 pour participer au tirage des dix grands prix.

Pour chaque participant, L'Impartial versera Fr. -50 à la Fondation neuchâteloise en faveur des handicapés mentaux Les Perce-Neige.

Tous les bulletins participent au tirage au sort attribuant un prix de Fr. 100.- chaque jour.

En outre dix prix seront attribués parmi les concurrents ayant groupé leur 24 réponses, départagés par une question subsidiaire.

Les employés du journal L'Impartial SA et leurs familles ne peuvent pas participer au concours. Aucune correspondance ne sera échangée à propos du concours.

Bulletin de participation No 22 à retourner jusqu'au 10 janvier 1990

Question: Les Bim's vont jouer une revue qui se moque des interdits. Quel est le titre de cette revue?

Réponse No 22: \_\_\_\_\_

Nom: \_\_\_\_\_

Prénom: \_\_\_\_\_

Adresse: \_\_\_\_\_

Téléphone: \_\_\_\_\_

Expédiez votre réponse sur carte postale à l'adresse suivante: Journal L'Impartial, Service de promotion, case postale, 2301 La Chaux-de-Fonds.



chez l'horloger du voyage La Chaux-de-Fonds

L'annonce, reflet vivant du marché

● offres d'emploi

Jean-Claude Matthey Electricité-téléphone 2065 Savagnier désire engager pour entrée immédiate ou à convenir:

● un monteur-électricien avec CFC

et ● un aide monteur

Bon salaire pour personne dynamique et ayant le sens des responsabilités. Place stable et ambiance agréable d'une petite entreprise. Si vous êtes intéressés, veuillez téléphoner au 038/53 18 28 ou 53 42 60, dès 18 heures

Notre nouvelle usine située aux Geneveys-sur-Coffrane ouvrira ses portes au mois de mars 1990.

Si un lieu de travail moderne et ensoleillé vous intéresse, nous cherchons

une secrétaire bilingue français-allemand

Date d'entrée: 1er avril 1990 ou à convenir.

- Nous offrons: - place stable; - travail varié et indépendant; - environnement moderne; - ambiance agréable.

Nous attendons vos offres écrites à: PATRIC S.A. 16, avenue de la Gare 2013 Colombier.

Entreprise THENA S.A. Société générale de construction à Bassecourt (Jura)

cherche plusieurs

maçons manoeuvres

Entrée immédiate, début 1990.

Faire offres à: THENA S.A., case postale 3339, 2800 Delémont, 066/56 50 77.

ENTILLES SA

Garage et Carrosserie Concessionnaire Peugeot Talbot cherche tout de suite ou à convenir

vendeur en pièces détachées et accessoires

apte à seconder le chef de magasin. Nous offrons une activité intéressante et un salaire en rapport avec vos capacités et nos exigences. Faire offres ou se présenter sur rendez-vous: avenue Léopold-Robert 146 2300 La Chaux-de-Fonds, 039/26 42 42



Les Transports régionaux neuchâtelois cherchent pour leur compagnie des Transports en commun de La Chaux-de-Fonds:

un adjoint au chef de dépôt

- Nous demandons: - CFC en mécanique auto ou PL (connaissances en électricité souhaitées mais pas indispensables); - aptitude à la conduite du personnel et goût pour les travaux administratifs; - domicilié à La Chaux-de-Fonds.

- Nous offrons: - poste à responsabilité; - salaire en rapport; - responsable de l'économat.

des aspirant(e)s conducteurs(trices)

au bénéfice d'un permis de conduire voiture, d'un CFC ou d'une expérience équivalente. Permis PL ou D bienvenu.

Nous offrons une excellente formation sur des véhicules modernes, de bonnes prestations sociales, un salaire évolutif, un encadrement dynamique au sein d'une équipe sympathique.

Entrée en service: tout de suite ou à convenir. Téléphonnez-nous au (039) 23 21 12 pour vous renseigner ou envoyez le coupon ci-dessous aux TRN, service du personnel TC, avenue Léopold-Robert 77, 2301 La Chaux-de-Fonds.

Nom: \_\_\_\_\_

Prénom: \_\_\_\_\_

Adresse: \_\_\_\_\_

Téléphone: \_\_\_\_\_

BOURSE

Table with 3 columns: Index Name, Date, Value. Includes DOW JONES with values 22.12.89 (2711.39) and 27.12.89 (2724.40).

Table with 3 columns: Index Name, Date, Value. Includes ZURICH with values 22.12.89 (1124.00) and 27.12.89 (1128.00).

Table with 3 columns: Index Name, Date, Value. Includes \$ US with values Achat (1.53) and Vente (1.56).

MÉTAUX PRÉCIEUX

Table with 3 columns: Metal Name, Achat, Vente. Includes Or, Argent, Platine.

Table with 3 columns: Metal Name, Achat, Vente. Includes Argent, Platine.

Table with 3 columns: Metal Name, Achat, Vente. Includes Platine.

CONVENTION OR

Table with 3 columns: Item Name, Achat, Vente. Includes Suspendue jusqu'au 8 janvier 1990.

INVEST DIAMANT

Décembre 1989: 245

A = cours du 22.12.89 B = cours du 27.12.89 Les cours de clôture des bourses suisses sont communiqués par le groupement local des banques

HORS BOURSE

Table with 3 columns: Item Name, A, B. Includes Kuoni with values 29000.- and 29500.-

ACTIONS SUISSES

Table with 3 columns: Company Name, A, B. Lists various Swiss companies like C.F.N., B. Centr. Coop., etc.

ACTIONS ÉTRANGÈRES

Table with 3 columns: Company Name, A, B. Lists various foreign companies like Abbott Labor, Aetna LF cas, etc.

NEW YORK

Table with 3 columns: Company Name, A, B. Lists various New York companies like Aetna LF & CAS, Alcan, etc.

TOKYO

Table with 3 columns: Company Name, A, B. Lists various Tokyo companies like Ajinomoto, Canon, etc.

BILLETS (CHANGE)

Table with 3 columns: Currency Name, Achat, Vente. Lists various currencies like \$ US, \$ canadien, etc.

DEVICES

Table with 3 columns: Currency Name, Achat, Vente. Lists various currencies like \$ US, \$ canadien, etc.



# Informations Coop



**600 ml seulement 4.-**  
Cake glacé, «Viennetta», Lusso-Eldorado, 600 ml 5.50 4.-  
du 27. 12. 1989 au 2. 1. 1990

**emballage familial 1.60 de moins**  
Pommes Chips Zweifel, nature 300 g 5.50 3.90  
ou au paprika 280 g 5.50 3.90  
du 27. 12. 1989 au 2. 1. 1990

**Hit Extra**

**100 g seulement = 80**  
Champignons de Paris, du pays, 100 g  
du 28 au 30 décembre 1989

**70 cl seulement 3.25**  
Rimuss Party, jus de raisin moussieux, sans alcool 3.75 3.25  
du 27. 12. 1989 au 2. 1. 1990

Prix choc	
<b>Bombes de table</b> en cabas de 3	<b>9.50</b>
<b>Coop hit «week-end»</b> du jeudi 28 au samedi 30 décembre 1989	
<b>Champignons de Paris, du pays</b> 100 g	<b>= 80</b>
<b>Coop hits hebdo</b> du 27 décembre 1989 au 2 janvier 1990	
<b>Croissants au jambon Gold Star</b> surgelés, 5 pièces, 210 g	3.60 <b>2.80</b>
<b>Ananas Mondial</b> boîte de 567 g, poids égoutté 350 g	1.70 <b>1.20</b>
<b>Pêches Mondial</b> boîte de 822 g, poids égoutté 510 g	1.90 <b>1.40</b>
<b>Poires Mondial</b> boîte de 820 g, poids égoutté 480 g	2.10 <b>1.60</b>
<b>Concombres Chirat</b> le pot de 430 g poids égoutté	3.20 <b>2.50</b>
<b>Coop Quick</b> Palette le kg 24.- <b>19.50</b>	Jambon roulé le kg 25.- <b>20.50</b>
<b>Salami Coop Tipo Milano ou Nostrano</b> à la pièce ou à la coupe, 100 g	2.95 <b>2.30</b>
<b>Saumon fumé «Atlantique» de Norvège</b> prétranché, barquette de 180/250 g	100 g <b>4.90</b>
<b>Gold Star</b>	
<b>Tourte glacée Forêt-Noire</b> 550 g	7.80 <b>6.-</b>
<b>Bûche glacée Chocolat-Sorbet</b> poire (Poire Hélène) 600 g	9.90 <b>7.60</b>
<b>Bûche glacée Cappuccino-Panna</b> 350 g	4.90 <b>3.90</b>
<b>Mascarpone suisse</b> le pot de 250 g	3.40 <b>2.70</b>
<b>Suprême des Ducs</b> Fromage français à pâte molle, 200 g	4.25 <b>3.50</b>
<b>Signal Gel ou Signal Fluor</b> Dentifrice 2 x 105 g/2 x 120 g	Duo 5.90 <b>4.80</b>
<b>Elmex Fluor</b> Dentifrice 2 x 104 g	duo 6.60 <b>5.50</b>
<b>Champagnes/vins mousseux</b>	
<b>Champagne Alfred Rothschild et Cie</b> brut ou demi-sec la bouteille de 75 cl	25.80 <b>21.90</b>
<b>Royal Opera</b> brut ou demi-sec, 75 cl	7.50 <b>5.90</b>
<b>Champagne Charles Bertin brut</b> la bouteille de 75 cl	19.90 <b>17.90</b>
<b>«Freixenet» Carta Nevada, demi-sec, vin</b> mousseux d'Espagne la bouteille de 75 cl	10.70 <b>9.70</b>

## COOP LA CHAUX-DE-FONDS

*vous présente  
ses meilleurs vœux  
pour l'année nouvelle*



# Parrainer la Roumanie

## L'ASF sur les rangs pour le Mondiale

Par l'intermédiaire de son président central, Me Freddy Rumo, l'Association suisse de football qui tient à soutenir, à sa façon, les Roumains dans les épreuves auxquelles ils sont actuellement confrontés, a adressé une lettre à la Fédération roumaine, dont voici la teneur:

L'ASF est profondément émue par les événements et les épreuves auxquels le peuple roumain est actuellement confronté. Elle a décidé de prendre une modeste part à l'immense effort où votre pays est engagé pour la conquête de sa liberté...

Vos dirigeants devront vouer leurs premiers soins aux problèmes les plus urgents, l'alimentation et la santé en particulier.

Votre Fédération doit pouvoir défendre avec dignité et à égalité de moyens votre pres-

tige nationale à l'occasion du tour final du championnat du monde en juin prochain en Italie.

Vous y êtes qualifiés et votre drapeau qui a aujourd'hui une couleur nouvelle, celle de la liberté, doit avoir la chance d'y être honorablement hissé. Notre Fédération serait vivement honorée de pouvoir parrainer votre équipe nationale et de lui offrir le camp de préparation en Suisse où elle est prête à organiser un match international pour aider au renouveau de votre pays.

L'ASF formule enfin le vœu que l'année 1990 soit pour tout le peuple roumain celle de tous les espoirs. (si)

L'ASF, par l'entremise de son président Freddy Rumo, désire parrainer la Roumanie au Mondiale 90. (Widler)



# Un club de battants

## Le judo, sport-roi à Auvernier

Arrivé au terme de l'année et après deux ans d'existence, le Judo-Sport Auvernier s'affirme déjà au premier plan au niveau neuchâtelais; des judokas de tous les âges suivent régulièrement les cours.

Présidé par l'entraîneur Thierry Amstutz, lequel est secondé efficacement aux entraînements par Philippe Walter (vice-président), Christophe Cobos (chef technique) et Laurent Romano, le club continue sa progression.

Classé premier au championnat neuchâtelais individuel avec 24 médailles dont 7 titres, les Perchettes devançant les Judo-Clubs de Peseux et du Locle (5 titres), de La Chaux-de-Fonds (4 titres), tous les trois ayant remporté 16 médailles.

Au championnat neuchâtelais par équipes, les écoliers du Judo-Sport se sont classés comme l'année précédente au deuxième rang sur huit formations, derrière Le Locle qui s'est imposé en finale par 12 à 8. La Chaux-de-Fonds a perdu son titre pour remporter la troisième place.

Après 8 rencontres, l'équipe des adultes se place au milieu du classement final du championnat suisse de première ligue, soit au cinquième rang. Pour 1990, Jérôme Beautier, anciennement du Judo-Club de Peseux, combatta avec la première formation neuchâtoise. Agé de 20 ans, sélectionné dans l'équipe suisse élite, c'est un jeune compétiteur de talent régulièrement médaillé en niveau national et international qui renforcera l'équipe.

### BIEN LES FILLES

En championnat national individuel, sur 13 médailles récoltées, Caroline Storer est montée deux fois sur la plus haute marche du podium à Sierre et Martigny en + 55 kg. Sa camarade de club, Sylvie Moulin remportera la deuxième et troisième place. Du côté des garçons depuis les + 55 kg, Philippe Joner, Stefan Lauper, David Mollicelli et Eric Weiss, se sont également bien comportés durant l'année.

Le Judo-Sport est donc bien lancé et tiendra son assemblée générale le 2 février 1990. (ta)

# Les frasques de Maradona

## Pas de sanctions de la FIFA

Le Brésilien Joao Havelange, président de la FIFA a affirmé que Diego Maradona ne serait pas sanctionné pour les critiques qu'il avait formulées sur la régularité du tirage au sort des groupes de la coupe du monde 1990, a rapporté lundi la presse de Rio de Janeiro.

Maradona pourra jouer mais il pourrait recevoir un avertissement de la Fédération argentine ou italienne, a déclaré Havelange samedi dernier à Rio de Janeiro à des journalistes présents, à l'issue d'un déjeuner auquel le dirigeant brésilien avait convié des sportifs brésiliens.

### DES CRITIQUES

Mardi dernier à Cagliari (Italie) alors qu'il était en stage avec l'équipe d'Argentine avant la rencontre contre l'Italie, Maradona avait émis de sévères critiques sur la régularité du tirage au sort des groupes du Mondiale 90 effectué à Rome,

qualifiant notamment la cérémonie de «vaste farce». Des propos qui avaient été immédiatement rapportés par l'ensemble de la presse italienne.

Deux jours plus tard, M. Joseph Blatter, secrétaire général de la FIFA, réagissait avec vigueur: Si Maradona ne veut pas revenir à une attitude sportive, alors c'est la commission de discipline de la FIFA qui tranchera. Et cela peut aller très loin, c'est-à-dire jusqu'à l'exclusion du joueur pour le Mondiale 90.

Le lendemain, vendredi dernier, Diego Maradona, à son arrivée à Madrid où il passe les fêtes de Noël en famille, s'était déclaré très préoccupé par la tournure qu'avait pris les événements à propos de ses déclarations: Je sens bien que les organisateurs du Mondiale ont mal interprété mes paroles, avait déclaré le capitaine de l'équipe de Naples. Je suis disposé à faire des excuses publiques si nécessaire. Je veux jouer le Mondiale». (si)



Diego Armando Maradona, même quelque peu empâté, désire jouer le Mondiale. (Widler)

# Suisses victorieux

## Les juniors brillants en Israël

### ● SUISSE - POLOGNE 3-1 (1-0)

Lors du traditionnel tournoi international juniors de moins de 18 ans, qui se dispute actuellement en Israël, l'équipe suisse s'est imposée face à son homologue polonais sur le score de 3 à 1 (1-0), à Kfar Shaba.

Face à une formation polonaise d'égale valeur, le onze helvétique a mérité sa victoire, grâce notamment à une bonne performance d'ensemble et

plus particulièrement grâce à l'excellent comportement de quatre joueurs, Rothenbühler, Comisetti, Bonfanti et Orlando.

Suisse: Delay; Charvoz; Théodoloz, Bonfanti, Tinner; Barberis (56e Karlen), Comisetti, Rothenbühler, Margarini (71e Reumer); Orlando, Clot. Buts: 37e Comisetti 1-0. 50e Orlando 2-0. 64e 2-1 (penalty) 74e Reumer 3-1.

Autres résultats: URSS - Islande 1-0. Portugal - Chypre 3-0. (si)

### LE SPORT EN BREF

#### Football

#### Servette en deuil

Marcel Righi, qui fut président du FC Servette de 1957 à 1969, est décédé à Genève à l'âge de 75 ans. Il avait succédé à Clément Piazzalunga à la présidence du club genevois et il avait cédé sa place douze ans plus tard à Emile Dupont.

#### L'Egypte sans sa star

Victime d'un accident de la circulation au Caire, Hisham Abdel-Rasool, l'attaquant vedette de la sélection égyptienne, sera absent de la phase finale du Mondiale 90, phase à laquelle l'Egypte participera pour la première fois de son histoire.

#### Slalom

#### Courses compromises

Le déroulement du slalom géant et du slalom prévus les 6 et 7 janvier prochain à Kranjska Gora (Yougoslavie), pour le compte de la Coupe du monde masculine est compromis par le redoux, ont indiqué mercredi les organisateurs.

#### Boxe

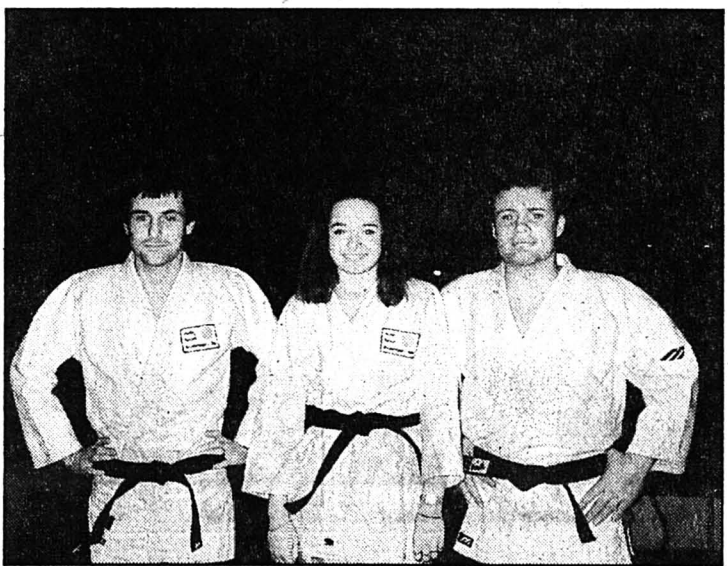
#### Curry ne manque pas de piquant

L'Américain Donald Curry, ancien champion du monde des super-welters (version WBC), qui n'avait plus boxé depuis la perte de son titre, en février dernier, face au Français René Jacquot, a effectué une rentrée expéditive en battant son compatriote Brett Laly par arrêt de l'arbitre au 2e round, à Las Vegas.

#### Motocyclisme

#### Magee et Schwantz main dans la main

L'Australien Kevin Magee, 27 ans, épaulera l'Américain Kevin Schwantz, 25 ans, au guidon d'une Suzuki d'usine pour le prochain championnat du monde 500 cc de vitesse ces deux prochaines saisons.



Un trio de choc à Auvernier, avec de gauche à droite, Thierry Amstutz (président), Michèle Camélique (secrétaire) et Philippe Walter (vice-président).

### TENNIS

# Manuela Maleeva présente

## Les championnats suisses en salle

Les championnats suisses en salle se dérouleront du 2 au 7 janvier 1990 à Baden. La «néo-Suisse» Manuela Maleeva y participera pour la première fois. Elle sera tête de série No 1 devant la détentrice du titre, Emanuela Zardo et elle a été dispensée du premier tour. Chez les messieurs, le Zurichois Jakob Hlasek sera numéro un, également devant le tenant du titre, Zoltan Kuharsky et devant Roland Stadler. Le Genevois Marc Rosset ne sera pas de la partie.

Les têtes de série. - Simple messieurs (32 participants): 1. Jakob Hlasek; 2. Zoltan Kuharsky (tenant du titre); 3. Roland Stadler; 4. Rolf Hertzog; 5. Marc Walder; 6. Thierry Grin; 7. Emmanuel Marmillod; 8. Reto Staubli. Simple dames (24): 1. Manuela Maleeva; 2. Emanuela Zardo (tenante du titre); 3. Eva Krapf; 4. Csilla Bartos; 5. Sandrine Jaquet; 6. Sandrine Brengard; 7. Monica de Lenart; 8. Christelle Fauche.

(si)

### PUBLICITÉ

TOUS LES JEUDIS SOIRS  
**TCR SPORT**  
 À 19 H. 05

**TCR**  
 TELECINEROMANDIE

INFORMATIONS ET ABONNEMENTS  
 TÉLÉPHONE 021/37 57 51  
 ET CHEZ 80 DISTRIBUTEURS AGRÉÉS

# NOUVEL AN

UNE NUIT FOLLE  
AVEC LES DOLLY DOLLIES  
UN SPECTACLE DANSANT  
AVEC LES PLUS JOLIES  
FILLES DE PARIS

SOIREE PRESENTEE PAR BERNARD PHANE  
ANIMATEUR MAGICIEN

LA FETE JUSQU'AU PETIT MATIN

**CESAR'S**  
LA CHAUX DE FONDS  
*Discothèque*  
OUVERTURE TOUS LES JOURS DES 21.00 H sauf le Lundi  
84, Avenue Léopold-Robert, 2300 La Chaux-de-Fonds Tél. 039 / 23 68 84

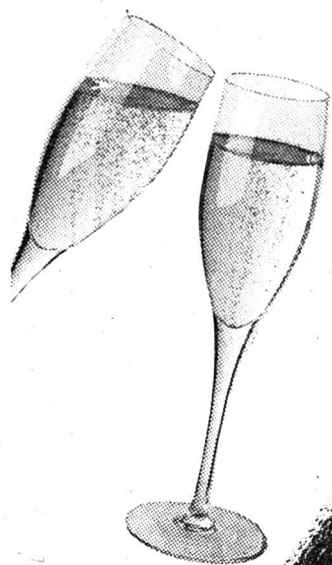
depuis 1969 vite résolues  
**dettés**  
ARRANG FINANCIERS S.A.R.L.  
2017 NEUCHÂTEL  
038 33 69 70 615

**Mr. N'TAYE**  
Grand voyant, médium,  
résout tous vos  
problèmes, amour,  
chance, affection,  
désenvoûtement,  
protection, etc.  
Reçoit ou  
correspondance.  
☎ 0033/50 49 28 63  
322729

**CARINE BOUTIQUE**  
des  
**CADEAUX DE RÊVE!**  
Mme ARNAUD  
Av. Léopold-Robert 75, ☎ 039/23 75 33  
012179

L'annonce,  
reflet vivant du marché

Sablez un champagne  
Veuve Guérin et vous  
vous assurerez une  
nouvelle année brillante.



Champagne Veuve Guérin,  
brut ou demi-sec. Ce  
champagne frais et finement  
pétillant est une exclusivité  
de nos magasins.  
Il convient parfaitement pour  
l'apéritif et toutes les occasions  
qui se fêtent!

75 cl **25.90**

## Bon de Nouvel-An (d'une valeur de 5.-)

A la remise de ce bon, vous profitez d'un  
rabais de Fr. 5.- sur le champagne Veuve  
Guérin, brut ou demi-sec, jusqu'au  
31. 12. 1989. Ce bon est valable pour une  
bouteille par personne et par jour.

**armourins innovation  
printemps**  
Pour vous, le meilleur.

Feuilleton de «L'IMPARTIAL» 57

André Besson

## MALET

L'homme qui fit trembler Napoléon

Droits réservés éditions France-Empire, Paris

Cette situation peu reluisante dura jusqu'en 1811, date à laquelle l'officier véreux décida de rechercher d'autres sources de revenus. Il choisit un moyen aussi peu recommandable en entrant en pourparlers avec l'amiral Exmouth commandant l'escadre anglaise bloquant le port de Toulon. Le traître lui proposa, moyennant la somme de trente mille francs, de livrer l'une des portes de la ville à un détachement débarqué clandestinement et qui aurait pu s'emparer ensuite facilement de toute la base. Heureusement, la police avait eu connais-

sance de ses tractations. Guidal fut arrêté et conduit à La Force où il attendait depuis plusieurs semaines de passer en jugement. L'officier félon n'avait évidemment pas révélé à ses compagnons de captivité les véritables raisons de son internement, c'est pourquoi Malet, qui ignorait tout des antécédents déplorables du personnage, venait de l'intégrer à son nouveau plan d'action.

### Une victime de l'arbitraire impérial

Quant au troisième comparse qui allait être aussi mêlé, sans s'en douter, à la nouvelle conspiration, c'était un homme de trente-deux ans né à Oletta, près de Bastia en Corse.

Parce qu'il avait pris parti contre Paoli lors de la lutte menée par ce chef de partisans pour l'indépendance de l'île, Joseph-Louis Boccheciampi avait dû s'exiler en Toscane. Devenu soldat dans les armées de la République, sa bravoure lui avait valu d'être cité plusieurs fois à l'ordre du jour de son régiment.

Boccheciampi pouvait donc espérer rapidement une promotion lorsqu'en 1803, par suite d'une inexplicable confusion d'état-ci-

vil, il fut confondu avec l'un de ses homonymes et arrêté par la police française. On l'accusa «... d'avoir été successivement espion des Piémontais et des Anglais, de s'être rendu coupable de plusieurs délits particuliers, d'être l'objet d'une condamnation à mort prononcée par contumace le 13 floréal An X (3 mai 1802) par le tribunal criminel de Golo, pour cause d'assassinat et enfin d'avoir cherché à fomenter des troubles en Corse...»

Boccheciampi se défendit avec d'autant plus de vigueur qu'il était innocent et qu'il risquait sa vie dans cette invraisemblable confusion. Grâce aux témoignages de ses anciens chefs, il put prouver qu'il y avait erreur sur la personne, «... qu'il avait toujours rendu des services à la France et que dans son pays natal il était toujours resté partisan de la cause française...»

Convaincu par ces preuves irréfutables, le tribunal acquitta l'accusé et rendit public la teneur du verdict:

«La Commission militaire déclare à l'unanimité que Joseph-Louis Boccheciampi n'est pas coupable des délits qui lui sont imputés. Ordonne en conséquence qu'il sera mis en li-

berté et que le présent jugement sera, sans délai, adressé avec toutes les pièces de la procédure, à son Excellence le Grand Juge, ministre de la Justice».

Le dossier s'égara-t-il en route? La police dépitée de s'être aussi grossièrement trompée refusa-t-elle de se plier à cette décision? Nul ne le sut jamais, pas même l'intéressé. En dépit de l'arrêté de la Commission militaire, le Corse fut soumis à la résidence surveillée dans la ville de Parme avec interdiction de s'en éloigner.

A la fin de 1811, jugeant cette situation intolérable, Boccheciampi écrivit une pétition à la commission sénatoriale chargée de veiller aux libertés individuelles. Il demandait les raisons pour lesquelles on ne l'autorisait pas à rentrer en Corse:

«... Après dix ans passés loin de mon pays, déclarait-il, j'aspire à retrouver ma femme et ma fille chéries abandonnées à la misère et à la désolation...»

Pour toute réponse à cette requête pourtant bien légitime, un ordre émanant du ministère de la Police ordonna le transfert du malheureux à Paris.

(A suivre)

# Le BBC parmi les meilleurs

## Bilan du premier tour en LNA féminine de basket

Heureuse surprise: La Chaux-de-Fonds parmi les meilleurs. En fait, La Chaux-de-Fonds vient de réaliser son meilleur tour de championnat depuis que la formation neuchâteloise évolue au plus haut niveau.

L'apport de Djurkovic fut déterminant. Par son génie, elle est arrivée à sublimer et surtout à donner confiance à des filles qui doutaient de plus en plus. Ainsi, on les voit tutoyer les meilleures. De plus, elles se sont aguerries au fil des années. Ainsi, La Chaux-de-Fonds a réussi quelques exploits lors de ce premier tour: d'emblée elle mit ses adversaires sous pression en battant Nyon (58-54) considéré alors comme l'équipe-phare de ce championnat quand on pense que les Vaudoises ont engagé un entraîneur professionnel à plein temps. De quoi faire rêver plus d'un.

La victoire face à Birsfelden est une preuve évidente que la présence d'une étrangère de valeur fait nettement la différence.

### LE BASKET FÉMININ À UN TOURNANT

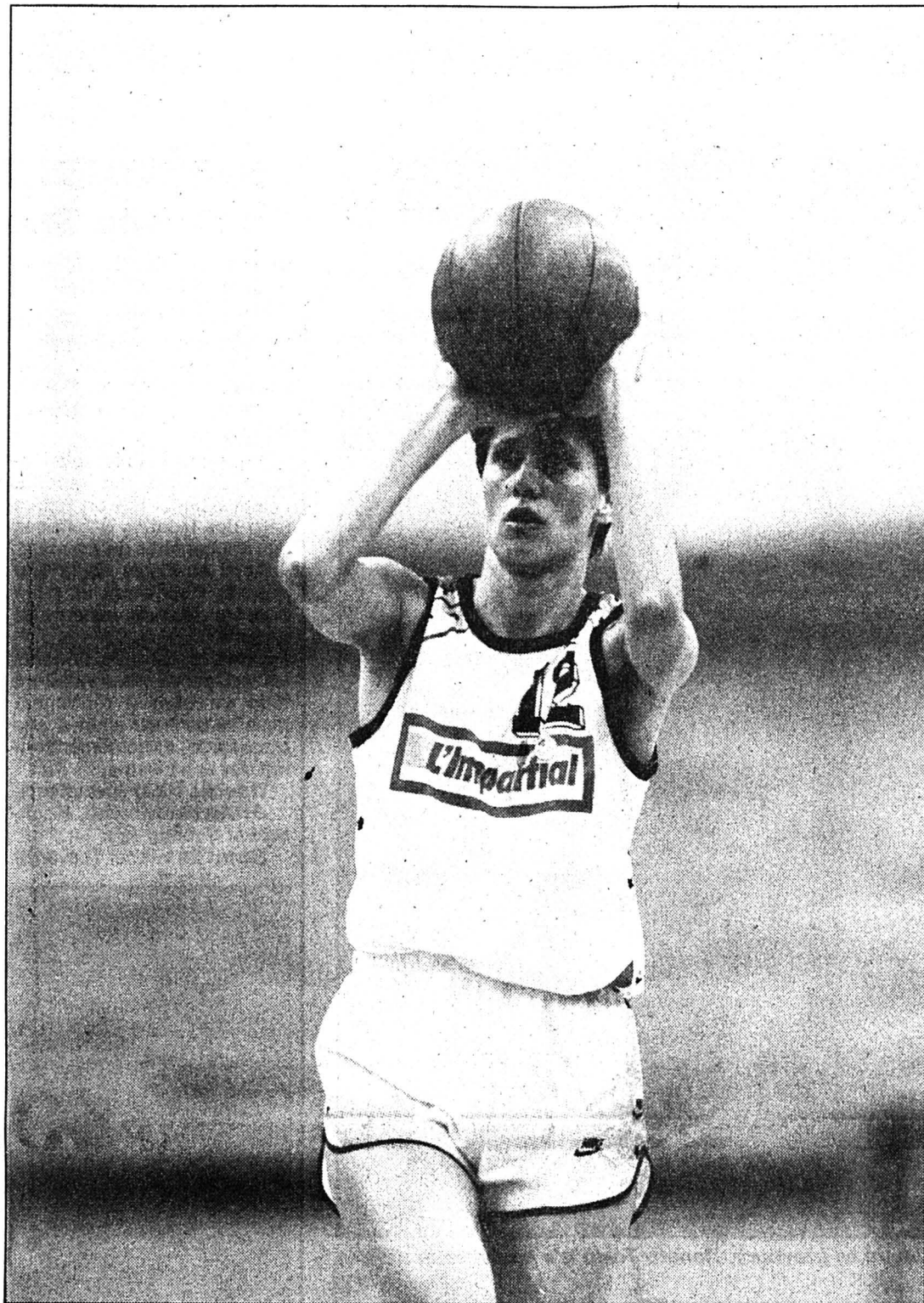
La présence ou non d'une étrangère a fait et fera encore beaucoup couler d'encre. A nouveau cette saison, on repart des deux tendances: les clubs suisses alémaniques d'un côté (Baden, Birsfelden, Reussbühl) pour l'éviction des mercenaires; les clubs romands de l'autre (Nyon, La Chaux-de-Fonds, Fémina Lausanne, City Fribourg) favorables à leur présence; et nous avons les clubs déçus ou les clubs mixtes où le côté féminin ne les intéresse pas beaucoup.

Tout est une question d'argent et de motivation.

Ainsi, il y a fort à parier qu'en mai, la décision pour ou contre sera très disputée. La suppression des étrangères serait la mort du basket féminin au plus haut niveau; surtout que les présidents des clubs de ligues nationales féminines désirent s'autogérer en créant une commission des compétitions féminines (CCNF) indépendante du mouvement masculin. Pour ce faire, les clubs concernés devront se montrer «majestueux» et penser basket et son avenir et son développement. Fini les esprits chagrins, fini les jalousies et travaillons pour le basket, sport attractif.

### PONTS DORÉS

Si la fronde «sans étrangère» fait passer son message, les clubs nantis, riches, vont se rabattre sur les meilleures joueuses suisses et leur proposer des ponts dorés et dès lors



La Yougoslave Zorica Djurkovic n'est pas étrangère au bon classement des Chaux-de-Fonnières.

le basket féminin ne sera plus l'affaire de quelques clubs. Fini donc la formation, donc la progression.

Dans cette situation, La Chaux-de-Fonds serait sans aucun doute perdante et verrait tous ses efforts anéantis par quelques personnes indisciplinées.

Tout n'est pas encore décidé, mais les bruits persistants courent.

Avec les statuts actuels, la décision devrait tomber le 31 mars 1990; mais pour éviter l'imbricatio de la saison passée, les présidents de clubs concernés vont demander de repousser la date fatidique à fin mai au plus tard ou dès que les pro-

mus et relégués seront connus afin de prendre une décision unilatérale.

Affaire à suivre, mais le basket féminin se trouve à la croisée des chemins où il s'agira de ne pas se tromper.

### EN BONNE PLACE

Pour l'heure, La Chaux-de-Fonds occupe la quatrième place avec 4 points d'avance sur son poursuivant immédiat: Birsfelden.

Au point de vue comptable, tant l'attaque que la défense chaux-de-fonnières couchent sur une cinquième position, avec 632 points pour 9 matches (70,22) et 584 (64,88).

Au niveau individuel, Djurkovic est quatrième avec 243 points (Woods, Nyon, domine avec 300 points) et Rodriguez au neuvième rang (141) mais troisième meilleure joueuse suisse; derrière Grotzer (Birsfelden, 163 points) et Reichenbach (City Fribourg, 144 points).

Au niveau défense, La Chaux-de-Fonds est la plus gentille avec 114 fautes et tout naturellement elle domine la Coupe Fair-Play; car en plus, l'équipe est très disciplinée.

Une toute belle saison pour cette équipe jeune; elle fait la nique aux grands clubs qui ont des palmarès éloquentes.

Pourvu que ça dure! (Sch)

# L'heure des bilans

## Championnat de 2e ligue de basket

Une certitude: une des formations universitaires remportera le titre. On ne voit pas qui pourrait briser l'hégémonie des équipes de Bourquin. On pensait un moment que Fleurier pourrait réaliser un exploit mais privé de Picard et S. Jeanneret, les Fleurisants du rent baisser pavillon après une rencontre mouvementée. Le départ de Grandjean a laissé un grand vide. L'arrivée de Vartic ne fait pas tout. Le contingent n'est pas assez étoffé pour briguer une place parmi les premiers. Derrière c'est le vide ou presque.

### POUR QUI L'EXPLOIT?

Union II a fait ce qu'il devait pour se maintenir. Auvergnier II se cherche encore. L'exploit pourrait bien venir des Perchettes, mais toute est question d'effectif et de motivation. Val-de-Ruz, après avoir connu des années glorieuses, voit ses meilleurs joueurs chercher fortune ailleurs. De ce fait, l'équipe du Val-de-Ruz poursuit sa mission, soit former pour les autres. Il serait dommage que ce club quitte cette catégorie. Jusqu'à maintenant l'ancienne garde constituée de Maillard, Sunier, Bourquin a réalisé des prodiges. Heureusement pour elle, il y en a d'autres encore plus faibles. Saint-Imier est habitué à l'ascenseur. Ce n'est pas faute d'essayer mais pour l'instant, les Bernois ne sont pas parvenus à trouver le rythme. Ils sont vite dépassés et surtout commentent trop d'imprécisions. Seul Rohrer a le format de la 2e ligue. Sa seule prestation ne suffit pas. Dire qu'en troisième ligue, Saint-Imier dominait tous ses sujets. espérons pour l'intérêt du championnat que Saint-Imier parvienne à réaliser un exploit.

### 3e LIGUE

Les prétendants à la victoire finale diminuent. Il n'en reste plus que deux: Marin et Neuchâtel 50 avec un léger plus à Neuchâtel 50 qui force l'admiration. Alors qu'en début de saison, on parlait d'une éventuelle dissolution, les anciens sont parvenus à recruter des jeunes et présenter une équipe

qui très certainement remportera le titre à l'occasion de son 40e anniversaire d'existence. Un beau bail que certains membres fondateurs jouent encore ou font partie du comité. Derrière ce duo, Tellstar a fait longtemps figure de vainqueur potentiel mais les deux confrontations face à Marin et Neuchâtel ont tourné court. La prestation de Notbom n'a pas suffi. Le collectif de Marin est venu à bout difficilement de la résistance opiniâtre de l'équipe patronnée par le supercentre de Marin. Derrière, tout est possible. Chacun peut battre l'autre. Cela dépend de l'effectif en présence. Mais on assiste gentiment à un nivellement par le bas.

### CHAMPIONNAT CADET

La prime revient à La Chaux-de-Fonds qui par son plus grand volume de jeu parvient à se maintenir en tête. Seul Union lui a contesté longtemps la victoire (83-92) mais a dû s'avouer vaincu finalement. Benoît Th. est l'élément moteur de cette équipe. Si l'attaque toussé, la formation pétoille et connaît des moments difficiles. Université s'accroche mais il est un peu court. Auvergnier fait plaisir et se défend très bien. Il faut reconnaître que les Perchettes durent faire face à de nombreux départs pour Union. Dans ce contexte, Auvergnier fait des merveilles.

Val-de-Ruz, après avoir connu la consécration la saison passée, connaît les affres de la défaite. Les matches se suivent et se ressemblent. Malgré les efforts consentis, le revers est au rendez-vous mais l'opposition semble s'organiser et les écarts laissent présager une victoire. Le match retour face à Marin sera déterminant (à l'aller, Marin l'avait remporté: 69-72).

### CHAMPIONNAT SCOLAIRE

Union et Marin dominent. Lors du match au sommet, les Unionistes remportèrent la première manche par 74-63. Victoire indiscutable obtenue par une formation très collective. (sch)

## LE SPORT EN BREF



### Athlétisme

#### Lewis, «champion de la décennie»

L'athlète américain Carl Lewis a été désigné champion de la décennie selon un référendum organisé par le quotidien sportif italien «Tuttosport» de Turin, en collaboration avec les principales personnalités du monde sportif, politique et culturel du pays.



### Tennis

#### Steffi Graf plébiscitée

La championne de tennis ouest-allemande Steffi Graf ne se distingue pas uniquement dans son sport de prédilection. En effet, elle s'est vue décerner le titre de sportive mondiale de l'année 1989 par l'agence soviétique TASS, qui a, pour la circonstance, sollicité le vote de journalistes sportifs de plus de 25 pays. Steffi Graf termine donc en tête de ce classement, devant deux Américains, le cycliste Greg Lemond et l'athlète Roger Kingdom.



### Football

#### Van Basten et Di Stefano honorés

Pour la deuxième année consécutive, le Néerlandais Marco Van Basten a été sacré «Ballon d'Or» de l'hebdomadaire «France Football» qui, depuis 1956 et chaque année, récompense le meilleur footballeur européen. De son côté, Alfredo Di Stefano a été sacré «Super Ballon d'Or» de tous les temps par un grand jury composé des lecteurs de «France-Football» et téléspectateurs de «TF1», des joueurs victorieux du «Ballon d'Or» et des journalistes européens participant chaque année à l'élection.

## Avec les sans-grade

### Messieurs

### CADETS

#### DEUXIÈME LIGUE

Université II - Saint-Imier 92-51

#### CLASSEMENT

1. Université II 6-12 507-365
2. Université I 6-10 524-444
3. Fleurier I 5- 6 460-503
4. Union NE II 5- 4 345-396
5. Auvergnier II 6- 4 417-467
6. Val-de-Ruz I 5- 2 366-453
7. Saint-Imier 4- 0 233-315

#### TROISIÈME LIGUE

Tellstar - Marin 58-62

#### CLASSEMENT

1. Neuch. 50 6-12 491-342
2. Marin 5-10 409-317
3. Tellstar 6- 8 387-343
4. Val-de-Ruz II 6- 6 398-408
5. Fleurier II 6- 4 354-398
6. Cortaillod 7- 4 444-454
7. Chx-de-Fds II 6- 2 329-373
8. Littoral 7- 2 328-525

### SCOLAIRES

Marin - Union NE 63-74

#### CLASSEMENT

1. Union NE 5-10 345-196
  1. Marin 5- 8 322-182
  3. Chx-de-Fonds 4- 4 183-242
  4. STB Berne 6- 2 281-278
  5. Rapid Bienne 3- 0 121-207
  6. Val-de-Ruz 5- 0 172-341
- (Sch)

## JEUX

### Loterie à numéros

2 x 5+cpl Fr. 280.668,60  
170 x 5 Fr. 8.082,40  
9.095 x 4 Fr. 50.—  
158.209 x 3 Fr. 6.—  
Somme au prochain concours: Fr 5.000.000.—

### Joker

4 x 5 Fr. 10.000.—  
52 x 4 Fr. 1.000.—  
500 x 3 Fr. 100.—  
5.323 x 2 Fr. 10.—  
Somme au prochain concours: Fr 800.000.— (si)

### Sport-Toto

13 x 13 Fr. 8.879,50  
254 x 12 Fr. 217,80  
2.147 x 11 Fr. 25,80  
11.559 x 10 Fr. 4,80

### Toto-X

3 x 5+cpl Fr. 3.040,10  
133 x 5 Fr. 342,90  
3.831 x 4 Fr. 11,90  
38.605 x 3 Fr. 3.—  
Somme au prochain concours: Fr 750.000.— (si)

## Modification du Toto-X

Une erreur s'est glissée dans la publication du tirage du concours du Toto X. Après rectification concernant le résultat de la rencontre entre Cristal Palace et Chelsea, comptant pour le championnat d'An-

gleterre de première division, les numéros gagnants sont donc les suivants:

6 - 21 - 22 - 28 - 32 - 38  
Numéro complément.: 10 (si)

**Football:**  
parrainage pour  
la Roumanie

Page 9

**Basketball:**  
Le BBC parmi  
les meilleurs

Page 11

**SPORT**  
**Impar**

## Cruelle déception helvétique

### Douche froide au Tournoi du Mont-Blanc à Megève

● SUISSE - POLOGNE  
1-5 (1-0 0-2 0-3)

L'équipe de Suisse a cruellement déçu lors de son deuxième match dans le cadre du tournoi du Mont-Blanc de Megève, perdu 5-1 (0-1 2-0 3-0) face à la Pologne, qui sera l'un des ses rivaux lors du prochain championnat du monde du groupe B, au même endroit.

Les premières minutes de la rencontre ne laissent pourtant en rien présager de la déconfiture helvétique. Durant près de quinze minutes, le palet ne quittait pratiquement pas les crosses helvétiques, après une ouverture du score dès la 5e minute par Jaks, sur un engagement gagné par Boucher.

#### NAUFRAGE COLLECTIF

Personne n'a vraiment sur nagé dans cette médiocrité, même si Tosio fut bon jusqu'à

son erreur sur le 1-5. Boucher et Jaks, les meilleurs la veille, ont eu bien de la peine à sortir leur épingle du jeu. Défensivement, Blair Müller et Silling ont irrité par leur passivité face aux attaquants polonais, alors que Balmer (Gottéron) est apparu dépassé à chaque fois que le rythme s'accélérait. Quant à Gil Montandon, aligné cette fois durant tout le match, il n'a rien réussi de ce qu'il a entrepris.

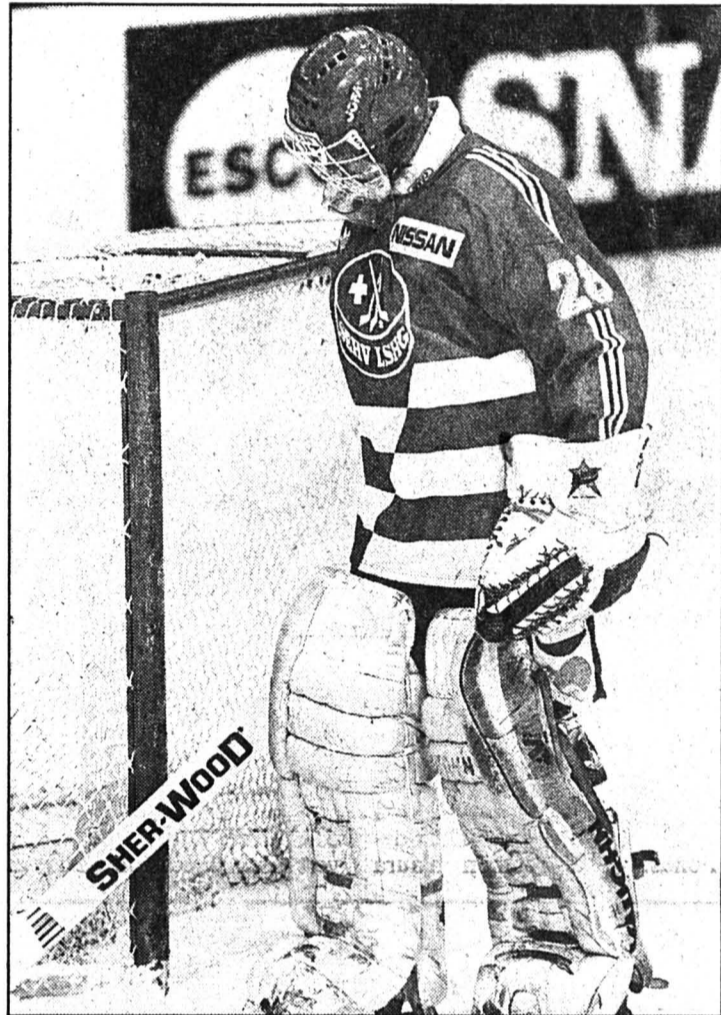
#### L'ENTRAÎNEUR A DIT

Simon Schenk: *Les performances des deux formations sont allées en sens inverse. Après un bon début, nous avons complètement perdu pied. Peut-être en raison d'un certain découragement après avoir manqué beaucoup d'occasions de but, peut-être aussi du fait d'un certain fléchissement physique.*

*Je ne peux être que déçu de notre prestation, mais je ne*

*m'inquiète pas trop. Nous avons la possibilité de faire mieux lors des autres matchs.*

*Surtout si nous recevons le renfort de Ritsch, Hollenstein et Neuenschwander. (si)*



Malgré sa bravoure, Renato Tosio n'a pu éviter la défaite. (Henry)

Megève: 200 spectateurs.  
Arbitres: Catelin, Bibier-Gorand (Fr).

Buts: 4e Jaks (Boucher) 1-0. 26e Morawiecki (Zdunek) 1-1. 37e Zdunek (Puzio, à 5 contre 4) 1-2. 44e Stelnicki 1-3. 50e Copija (Steblecki) 1-4. 53e Stebnicki (Steblecki) 1-5.

Pénalités: 1 x 2' contre la Suisse, 2 x 2' contre la Pologne.

Suisse: Tosio; B. Müller, Silling; Mazzoleni, Balmer; M. Leuenberger, Rauch; Kölliker; Schlagenhauf, Montandon, Wäger; Celio, Triulzi, Walder; Jaks, Boucher, Dubois; Rötheli.

Pologne: Samolej; Syposz, Kadziolka; Cyrwus, Szopinski; Gruth, Cholewa; Peacha, Stebnicki, Sikorski; Hajnos, Bryjak, Niedziolka; Zdunek, Morawiecki, Podsiadlo; Steblecki, Copija, Puzio.

## Tramelan à l'heure internationale

### Soviétiques et Tchécoslovaques aux Lovières

Après Sokol-Kiev, Krillija Moscou, Uni-Ottawa, Sparta Prague ce sont deux nouvelles et prestigieuses équipes qui se rencontreront dans un match amical il est vrai mais qui devrait être de haute intensité.

En effet, deux équipes de l'Est qui évoluent en première division offriront aux amateurs de hockey un spectacle de haut niveau. L'équipe soviétique de Automobilist Swerdlowsk sera opposée sur la patinoire des Lovières, ce vendredi 29 décembre à la prestigieuse équipe de Tchécoslovaquie de Dukla Jihlava entraînée par Holik Jaroslav et Hossa Frantisek.

UN BEAU PALMARÈS

Si l'équipe soviétique est inconnue à Tramelan il n'en est pas de même avec les Tchèques qui ont déjà eu l'occasion de faire apprécier leurs nombreux talents sur cette même patinoire. Dukla a en effet remporté à 11 reprises le titre national, a remporté également trois fois la fameuse Coupe Spengler et a été huit fois fina-

liste de la Coupe d'Europe et deux fois finaliste de la Super-Coupe des Etats-Unis. Avec un palmarès aussi élogieux l'on est certain que le public ne manquera pas l'occasion d'ovationner tous ces joueurs dont plusieurs font partie de l'équipe nationale A ou B de Tchécoslovaquie.

#### DES CONNAISSANCES

Les joueurs susceptibles d'évoluer à Tramelan dans les rangs de Dukla Jihlava sont les suivants: **gardiens:** Svoboda et Hartmann. **Arrières:** Dos-

tal, Kolek, Benak, Strida, Bokros, Medrik et Kankovsky. **Avants:** Gregor, Polcar, Kastner, Ctevel, Dopita, Frank, Masek, Vrsansky, Grsen, Halaj, Madovy, Vik, Subrada, Mejelik.

Signalons enfin que cette rencontre est organisée par le Hockey-club local et qu'elle se déroulera vendredi 29 décembre à 20 heures à la patinoire des Lovières de Tramelan et que l'on peut réserver ses places auprès de la Banque Populaire Suisse à Tramelan. (vu)



Le public tramelot retrouvera avec plaisir l'équipe de Dukla Jihlava.

## Américains motivés

### La Coupe Spengler à Davos

● DAVOS SELECTION - USA SELECTS 3-9  
(0-1 2-5 1-3)

Placée sous la direction de l'entraîneur de Lausanne, Billy Flynn, l'USA Selects a pris un départ de choix.

Si le premier tiers fut relativement équilibré, au second, l'USA Selects tira un habile parti des lacunes défensives des mercenaires de Davos.

Ainsi au cours de la 28e minute, inscrivent-ils deux buts sur des mouvements de rupture.

Dans la dernière période, les «Davosiens» tentèrent bien un baroud d'honneur mais ils se heurtèrent à une opposition extrêmement virile des Américains.

**Davos:** 7000 spectateurs. **Arbitres:** Moreno, Hoeltzsch et Schmid (S).

**Buts:** 2e Hiltner (Lavarre)

0-1. 21e Fritsche (Hughes)  
0-2. 21e Nilsson (Rosenast)  
1-2. 25e Costello (Toomey)  
1-3. 28e MacSwain (Sasso)  
1-4. 29e Toomey (Galiani)  
1-5. 33e Nethery (Lawless)  
2-5. 38e MacSwain (Costello)  
2-6. 43e Caplan (MacSwain)  
2-7. 43e Erickson (Galiani)  
2-8. 50e Nilsson (Gagnon)  
3-8. 56e Crawford (Costello) 3-9.

**Davos sélection:** Wieser; Poulin, Naud; Andersson, Gagnon; Campell, Simonet; Laine, Malinowski, Hänggi; Nilsson, Yates, Rosenast; Lawless, Terry, Hofmann; Winistoerfer, Nethery, Lüthi. **USA Selects:** Blue; Hughes, Otto; Schafhauser, McColgan; Marshall, Caplan; Fritsche, Galiani, Erickson; Lavarre, Erdall, Hiltner; Crawford, Costello, Moore; Toomey, Sasso, MacSwain.

**Pénalités:** 5 x 2' pour USA, 3 x 2' pour Davos. (si)



Le gardien davosien Nando Wieser face à l'Américain John Fritsche. (AP)

## Un spectacle de choix

### Victoire de Spartak Moscou

● SPARTAK MOSCOU - FARJESTADS BK 4-3  
(2-2 0-0 2-1)

Le choc entre Spartak Moscou et Färjestads a tenu ses promesses.

A l'ultime seconde encore, le portier soviétique évitait l'égalisation suédoise au prix d'un plongeon téméraire.

Après avoir ouvert la marque à la 23e seconde déjà, les Moscovites subissaient les réactions rageuses des Scandinaves. Ceux-ci, après une première égalisation, ne se laissaient pas troubler à la 13e minute lorsque leur gardien concédait un but parfaitement évitable. Ils revenaient à 2-2 par Lundh (14e) et une minute plus tard, Loob, sur une passe géniale de J. Karlsson, échouait d'un rien. Le rythme baissait d'intensité au second tiers. Leur leader d'attaque, Gustavsson, accaparé par des tâches défensives, passait quatre minutes sur le banc des pénalités au cours des cinq dernières minutes.

Lorsqu'à la 47e, Loob parachevait une superbe infiltration d'Ingman d'un tir imparable, les Suédois paraissaient sur le chemin de la victoire. Mais en infériorité numérique, ils encaissaient un but de l'arrière Fokine, décoché depuis la ligne bleue. A une minute de la fin, en fin-

ness, Tkatchuk trompait Bergman, et procurait deux points précieux à Spartak Moscou.

**Davos:** 5700 spectateurs. **Arbitres:** Voegtlin, Kunz-Stalder (S).

**Buts:** 1re Michukov (Tkatchuk) 1-0. 11e L. Karlsson (Otto) 1-1. 13e Fokine (Borchtshevski) 2-1. 14e Lundh 2-2. 47e Loob (Ingman) 2-3. 54e Fokine (Borchtshevski) 3-3. 59e Tkatchuk (Barkov) 4-3.

**Färjestads BK:** Bergman; J. Karlsson, Andersson; Samuelsson, Artursson; Duus, Berglund; Rohdin, Hasselblad; Loob, Gustavsson, Ingman; Otto, Rundqvist, Lundh; Holmberg, L. Karlsson, Roupe; Carlsson.

**Spartak Moscou:** Marjin; Tchitiakov, Tiurikov; Fokine, Achtchine; Tyutikov, Usanov; Martynov; Michukov, Chipitine, Tkatchuk; Borchtshevski, Salomatine, Prochorov; Ageikine, Barkov, Volgine; Zinine, Guline.

**Pénalités:** 5 x 2' pour Spartak, 6 x 2' pour Färjestads.

#### CLASSEMENT

1. Spartak Moscou, 2 matchs, 4 points (8-4); 2. USA Selects, 1-2 (9-3); 3. Färjestads, 2-2 (10-9); 4. Canada Team, 1-0 (1-4); 5. Davos Selection, 2-0 (8-16). (si)

La Chaux-de-Fonds	Un geste concret	15
Le Locle	Miraculé	16
Neuchâtel	Interpellations en série	18
Jura bernois	Ils avaient des raisons	20
Jura	Soutien à la Roumanie	20

## Ça part fort et dans tous les sens

### Nécessité d'une coordination pour l'aide à la Roumanie

Le sapin roumain est immense à couvrir de cadeaux, mais comme tous les parrains et marraines se bousculent pour enfin aider concrètement leurs filleuls, la porte est soudain rudement étroite. «Merci et patience», ce sont les paroles des organismes professionnels d'entraide qui croulent sous les dons et qui nous demandent de diffuser ce message en insistant sur la nécessité de coordonner l'aide, de l'étaler dans le temps et de renoncer pour le moment aux déplacements individuels. «Mais viendra le temps où vous pourrez visiter vos filleuls!»

Ça va fort et ça part dans tous les sens. Mais dans un premier temps, c'est normal et même heureux. Dans le canton de Neuchâtel, dans le Jura et le Jura bernois, toutes les communes ou presque se mobilisent. Les organisations se manifestent. Les particuliers sont pleins de bonne volonté.

Au point que les organismes d'entraide – et c'est la même chose en France et ailleurs, d'après les chaînes de télévision – crient «pouce». Mais souhaitent aussitôt que cette vague du fond du cœur en précède d'autres de même force.

Hier soir, nous sommes entrés en contact avec Darius Rochebin, l'un des trois coordinateurs

romands de l'Association pour les villages roumains. Il venait de donner le départ à Genève à un convoi de 65 tonnes de nourriture, de médicaments et d'articles d'hygiène. Trois camions partaient ainsi affrétés par «SOS Roumanie», une organisation qui regroupe outre l'Association de parrainage des villages roumains, la ville de Genève, Médecins du monde, Caritas et la Communauté roumaine de Suisse. Ce convoi, muni de toutes les autorisations nécessaires, notamment roumaines, emmenait également 16 personnes qui s'occuperont sur place, à Brassov, de la distribution.

«Attention à la désorganisation, nous a dit Darius Rochebin. Tout ce qui peut en ce moment être couvert au niveau médical l'est déjà. Les stocks sont souvent bloqués dans les centres engorgés. Ne partez pas en Roumanie avec un convoi sauvage. Mais continuez de collecter des nourritures non périssables, des articles d'hygiène, et surtout de l'argent. Ainsi, l'aide de première nécessité pourra s'étaler dans le temps, et à moyen terme, une aide de base permettra de faciliter la reconstruction du pays.»

Comme nous l'avons annoncé hier, la ville de La Chaux-de-



(Photo Henry)

Fonds et «L'Impartial» préparent une séance de travail à laquelle sont invités tous les responsables d'une action «Roumanie» demain à 14 h 30 à l'Hôtel de Ville de La Chaux-de-Fonds. Cette réunion n'aura

qu'un but: l'efficacité en fonction de l'offre et de la demande. La liberté d'action de chacun sera évidemment respectée, et les sommes collectées sur le compte de chèques postaux ouvert pour l'occasion (CCP 23-

20420-1) seront distribuées en temps utile selon leur provenance et les nécessités.

Toutes les communes neuchâteloises parrainant un village roumain sont avisées du rendez-

vous. La plupart, dont les trois villes, ont déjà annoncé leur présence. Les divers mouvements de solidarité seront là aussi.

Dans le canton du Jura, un organisme comparable a été mis en place. R. Gt.

## Théâtre de Neuchâtel: les trois coups

### Rapport-fleuve au Conseil général en mars

Informers les communes qui pourraient participer au financement du prochain théâtre de Neuchâtel, envisager des solutions pour remplacer les locaux de la Rotonde, trouver une nouvelle affectation pour le théâtre actuel... Un dossier-fleuve sera présenté au Conseil général de Neuchâtel, lors de sa séance de mars. Les trois coups... Le rideau se lèverait en 1993.

Le concours terminé, le projet de Mlle Béatrix choisi, le dossier

de futur théâtre de Neuchâtel nécessite quantité de compléments. Financièrement, une étude des coûts par rapport à cette construction originale a été réalisée, que le conseiller communal André Buhler compile.

#### INCONCEVABLE IL Y A DIX ANS

Sur 25 communes concertées, 17 – au niveau du Conseil communal – se sont montrées favorables au principe d'une participation ponctuelle au financement.

«Je trouve que c'est assez extraordinaire de voir une entrée en matière dans le domaine culturel. Il y a dix ans, c'était inconcevable», commente le responsable des Affaires culturelles.

Cette bonne volonté nécessite aussi un suivi, une information. Les exécutifs attendront la position du législatif de la Ville pour présenter l'objet devant leur Conseil général respectif.

La Rotonde devant laisser place libre, il faudra trouver des solutions de remplacements.

Pour les sociétés qui se réunissent au jardin anglais, la discothèque très fréquentée par les jeunes. A ce niveau, plusieurs projets privés sont examinés. Répondront-ils à la demande? Aucun n'a encore dépassé le stade de la sanction préalable...

#### CONCOURS D'IDÉES PROJETÉ

L'avenir de l'actuel théâtre appartendra aussi à l'épais rapport qui sera soumis au législatif de Neuchâtel à sa séance de

mars. Le conseil communal proposera un crédit afin de lancer un concours d'idées pour architecte...

Réflexion quant au fonctionnement de ce futur théâtre. Quels postes faudra-t-il créer: directeur, administrateur, équipe technique...? Le régisseur et son aide ne suffiront plus: les structures différentes permettront d'accueillir des troupes de plus d'envergure (scène standard); l'atelier-studio recevra créations, répétitions, petits spectacles...

#### LEVER DE RIDEAU EN 1993

En mars retentiront les trois coups... De la décision du Conseil général dépendra le lever de rideau. Les communes intéressées prendront leur billet. Une société immobilière sera créée pour la mise en scène de cette pièce tant espérée. Un an et demi ou deux de répétition et la générale sera présentée en 1993.

AO

#### Laufonnais: pas d'annulation

Le Conseil exécutif du canton de Berne a rejeté deux recours contre le résultat de la votation sur l'avenir du Laufonnais et son appartenance éventuelle au demi-canton de Bâle-Campagne, le 12 novembre dernier.

L'exécutif bernois estime cependant, en publiant hier cette décision, qu'en rejetant les recours, il admet que les dix recourants se fondent sur des affirmations qui peuvent permettre de conclure à des interventions douteuses de particuliers en matière d'exercice des droits politiques. (ats)

● Lire en page 20

#### REGARD

### Noiraigue: l'Etat, c'est lui...

**Le Conseil d'Etat écrit: «Il apparaît que la commune de Noiraigue ne fonctionne guère de manière satisfaisante.» Il conclut: «Une telle situation ne peut durer encore longtemps.»**

**Une telle situation durera tant que le Conseil d'Etat la tolérera. Et le Conseil d'Etat est très tolérant depuis une année. Il ne lit pas le journal. Il ne savait pas qu'au pied de la Clusette c'était si grave. Le service des communes ne lui a rien dit.**

**Le Conseil d'Etat est l'autorité de surveillance des communes. Il peut se faire représenter dans les autorités communales avec voix consultative. Il peut aussi se substituer aux autorités. Noiraigue devrait se trouver sous tutelle depuis une année. Le pitoyable spectacle de ses autorités a beaucoup fait rire. Aujourd'hui, ça commence à sentir mauvais.**

**Le Conseil communal multiplie les gaffes, bévues et boulettes dans l'aménagement de son lotissement et la ventes des parcelles. Il ne multiplie pas que cela.**

**Un vieillard mène ce bateau ivre d'une poigne de fer. L'électorat n'en a pas voulu en 1976 et en 1988. Il préside pourtant la commune.**

**À Noiraigue, l'Etat c'est lui.**

Jean-Jacques CHARRÈRE

● Lire en page 19



Le casino de la Rotonde à Neuchâtel, qui devrait être remplacé par le futur théâtre de Neuchâtel. (Photo Comtesse)

**Articles de marque à prix ABM!**

SCHAUMA  
shampooing  
4 sortes  
2 à 300 ml ~~6.80~~  
**5.60**



SCHAUMA  
shampooing  
anti-pellicules  
200 ml ~~4.40~~  
**3.90**



CLIFF  
gel de douche  
3 sortes  
2 à 250 ml ~~7.80~~  
**5.90**



ELMEX  
dentifrices  
2 à 104 g ~~6.60~~  
**5.50**



**ABM**  
spécial



SOFTIS  
mouchoirs  
en papier  
30 x 10 ~~5.40~~  
**4.90**



avis officiels



**VILLE DE LA CHAUX-DE-FONDS**  
**SERVICE DE LA VOIRIE**  
**RAMASSAGE DES DÉCHETS**  
**AVIS GÉNÉRAL POUR 1990**  
(À CONSERVER)

**ORDURES MÉNAGÈRES**

**RAMASSAGE:** les tournées du matin commencent à 6 h 45 et celles de l'après-midi à 13 h 30. Les récipients et déchets ne doivent être déposés en bordure du trottoir des rues publiques qu'au jour prescrit, au début de la tournée où ils sont pris en charge. Il est interdit de les mettre en dépôt la veille au soir.

**DATES DES TOURNÉES SUPPRIMÉES**

Tournées supprimées	Remplacées par
Lundi	1er janvier 1990
Mardi	2 janvier
Jeudi	1er mars
Jeudi	12 avril
Vendredi-Saint	13 avril
Lundi de Pâques	16 avril
Mardi	17 avril
Mardi	1er mai
Jeudi de l'Ascension	24 mai
Lundi de Pentecôte	4 juin
Mardi	5 juin
Lundi du Jeûne	17 septembre
Mardi	18 septembre
Mardi (Noël)	25 décembre

**RÉCIPIENTS ADMIS:** les conteneurs, les sacs à ordures en plastique et en papier, agréés et fermés. Les sacs en papier qui se dégradent à la pluie ne sont pas admis.

**SONT RÉCOLTÉS À CE SERVICE:** tous les déchets ménagers combustibles de petites dimensions et les déchets végétaux provenant de jardins, contenus dans des sacs, petits branchages tronçonnés et liés.

**EN SONT EXCLUS:** les meubles, planches, caisses, bouteilles de verre, terre, matériaux de démolition, déchets industriels, etc.

**OBJETS ENCOMBRANTS MÉNAGERS**

**UN SERVICE GRATUIT DE RAMASSAGE** sera assuré sur demande, tous les jours, du lundi au vendredi, dans toute la ville. Les demandes devront parvenir au bureau de la voirie, ☎ 039/276 435, au plus tard le jour précédent le ramassage, avant 16 heures.

**OBJETS MÉTALLIQUES ET PNEUS**

Les voitures automobiles, motos, pièces détachées, machines et les pneus doivent être amenés à la place de dépôt officielle des Foulets, du lundi au vendredi, de 14 à 18 heures, et le premier samedi matin ouvrable de chaque mois, de 8 à 12 heures.

**VERRE**

**POUR LES MÉNAGES PRIVÉS:** des bennes sont à disposition en permanence dans différents endroits de la ville. Seuls y sont admis les bouteilles et les récipients en verre, exempts d'éléments métalliques, plastiques, en porcelaine ou autres. Il est interdit d'y déposer de la vaisselle et de la poterie. Les dépôts ne doivent être effectués qu'entre 8 et 20 heures.

**POUR LES RESTAURANTS + CANTINES + MÉNAGES COLLECTIFS:** une tournée mensuelle de ramassage a lieu le premier samedi matin de chaque mois.

**PILES**

Des conteneurs sont à disposition en permanence à proximité des bennes pour le verre.

**PAPIER**

Deux ramassages de papier seront effectués au printemps et en automne, soit:

mercredi 9 mai (nord de la ville)	mercredi 16 mai (sud de la ville)
mercredi 10 octobre (nord de la ville)	mercredi 17 octobre (sud de la ville)

**HUILES USÉES**

Des conteneurs sont à disposition aux endroits suivants: rue du Nord (Bois du Petit Château), parc à véhicules de Numaga, Halle aux Enchères, Collège des Gentianes, Collège de la Charrière, Gare de l'Est, Piscine des Mélézes, avenue Léopold-Robert 157 (Entilles).

**ALUMINIUM**

Un groupe de personnes bénévoles le récupère le deuxième samedi de chaque mois, excepté en avril (Pâques) et en juillet (pas de collecte) aux emplacements suivants: place du Marché (arrêt du bus), de 8 à 11 heures. Collège des Forges Est, Collège de Bellevue (entrée sud), Collège des Gentianes (entrée sud), de 9 à 11 heures.

**BOÎTES DE CONSERVE EN FER BLANC**

Des conteneurs sont à disposition aux endroits suivants: rue du Nord (Bois du Petit Château), Jumbo, Piscine des Mélézes.

**RENSEIGNEMENTS**  
Bureau de la voirie, ☎ 039/276 435.

DÉCEMBRE 1989 DIRECTION DES TRAVAUX PUBLICS  
012406

**ascom**  
communications  
sans frontières.



**TELESON**



**Ascom Nateltop C**  
Le plus futé et le plus léger des téléphones portatifs qui vous accompagne partout.  
Votre revendeur agréé Ascom:


Av. L.-Robert 70 • La Chaux-de-Fonds • 039/23 44 60

REVÊTEMENTS DE SOLS - TAPIS - PLASTIQUES  
PARQUETS - RIDEAUX - LITERIE - DÉCORATION  
MEUBLES - TAPIS D'ORIENT - STORES

**SOL & LIT**

R. Estenso Rue du Parc 94  
La Chaux-de-Fonds ☎ 039/23 63 23

*Traditionnel*  
**match aux cartes**  
par équipe  
Mardi 2 janvier à 13 h 30  
Hôtel de Commune, Dombresson  
Organisation: Société de tir «Patrie»  
☎ 038/53 20 73  
(Notre prochain match:  
le 19 janvier)

 **Dick Optique**

Léopold-Robert 64, ☎ 039/23 68 33  
Lunetterie, verres de contact, instruments  
Fermé jusqu'au 2 janvier  
Ouverture:  
mercredi 3 janvier à 8 h 30

**Heinz Schweizer**  
Réparations montres et pendules  
Nord 155 ☎ 039/23 58 46  
présente à sa fidèle clientèle ses meilleurs vœux pour la nouvelle année.  
**AVIS**  
Dès 1990 l'atelier sera fermé le mercredi et le samedi toute la journée.

mini-annonces

**demandes d'emploi**

**JEUNE DAME** cherche heures de ménage. ☎ 039/26 04 72 heures des repas.

**TRÈS BON HORLOGER**, expérience responsable réussie, sens du contact, efficace, organisé, bon commercial, cherche emploi responsable technique ou commercial dans entreprise horlogerie ou autre. Etudie toutes propositions. Écrire sous chiffres 28-462956 à Publicitas, place du Marché, 2302 La Chaux-de-Fonds

**immobilier**

A louer au Locle pour le 1er janvier 1990  
**APPARTEMENT 3 1/2 PIÈCES** Fr. 750.- charges comprises. ☎ 039/31 27 57 dès 19 heures

**Tarif 85 ct le mot (min. Fr. 8.50)**  
**Annonces commerciales exclues**

**LE CONSEILLER JUST**  
présente ses meilleurs vœux de bonne année à sa fidèle clientèle  
**M. Rémy Langel**  
2325 Les Planchettes  
☎ 039/23 77 49

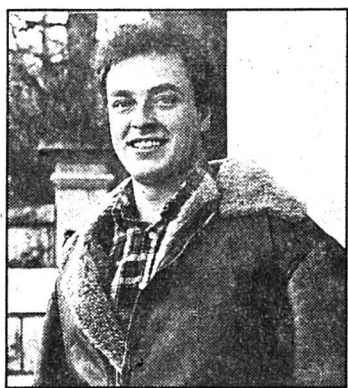
Au Dany's Bar  
Rue du Collège 5

**Nouvel-An**

Soirée disco avec spectacle  
Entrée libre

# Une ville entre rêve et réalité

Gilles Tissot: «Dans le respect de ce qui existe»

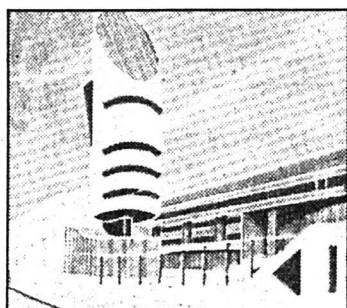


Gilles Tissot. (Photo Henry)

moi, Espacitè n'est pas le bon symbole de ce regain d'activités. Je n'étais pas pour ce projet - les locaux y seront tellement chers - mais il a été voté.

Musée agrandi, réfections à la salle de musique et au théâtre, concerts de rock ou de jazz, discothèque, La Chaux-de-Fonds veut semble-t-il se donner les moyens de s'exprimer davantage. Quel impact?

Bravo pour le Musée des beaux-arts - voilà un meilleur symbole qu'Espacitè - fantastiques, les améliorations à la Salle de musique et au théâtre. Mais les concerts rock d'envergure, ils sont inexistant! Il n'y a d'ailleurs pas de salle pour cela. Un rêve à ce propos: surélever Polyexpo pour en faire une salle de concert... Plus sérieusement, il



Il est quasi de tradition d'ouvrir pendant la trêve des Fêtes une lucarne dans la rubrique locale chaux-de-fonnière sur l'année qui s'ébauche. Cette fois-ci, les vœux de nos interlocuteurs s'adressent à la ville elle-même. Cette année en particulier, elle nous paraît entamer concrètement une mue qui, au fil de la dernière décennie du millénaire, la projettera dans le XXIe siècle. Qu'en pense sa population? Nous avons sélectionné une dizaine de Chaux-de-Fonniers et Chaux-de-Fonnrières qui s'expriment ici sur la réalité de leur ville et les rêves qu'ils nourrissent pour elle.

Honneur à la jeunesse. Notre premier interlocuteur s'appelle Gilles Tissot, jeune menuisier de 22 ans qui anime également une discothèque mobile.

Après une crise sérieuse, La Chaux-de-Fonds remonte la pente. Comment ressentez-vous son regain d'énergie?

Nous sommes au sommet de la courbe, mais elle est sinusoïdale, on va redescendre, c'est sûr. Cela dit, il est clair que La Chaux-de-Fonds a remonté la pente. Il suffit de regarder les bâtiments repeints, la zone industrielle qui s'agrandit, le chômage qui disparaît. Mais pour

est presque impossible de faire un concert ici et de s'en sortir. Les autorités pourrait davantage faciliter les choses. Encore faudrait-il que le public suive... Pour les autres, les gens de l'extérieur, La Chaux-de-Fonds reste cependant un «trou».

Le nouveau tonus de la ville a-t-il des effets indésirables et dommageables?

La hausse des loyers, c'est clair. On ne trouve plus les appartements bon marché d'il y a dix ans, sans confort certes, toillettes à l'extérieur, mais pour 50 balles par mois. Et c'est regrettable.

Quel rêve, quelle utopie projetez-vous sur La Chaux-de-Fonds?-

Je suis pour un aménagement réfléchi de la ville, dans le respect de ce qui existe et qui fait son cachet. Il y a trop d'exemples de démolitions à mon avis malheureuses, jusque dans le centre-ville. Je ne veux pas voir la ville s'étendre, mais améliorée telle qu'elle est. Qu'on s'y sente «chez nous»...

(Propos recueillis par rn)

## Nouvelle directrice à l'Ecole d'infirmières-assistantes

Mme Schaefer, démissionnaire pour raisons professionnelles, sera remplacée dès le 1er mars 1990 par Mme Elizabeth Bernoulli.

Cette dernière, qui termine actuellement des études de «formation permanente» à Neuchâtel, a obtenu son diplôme d'infirmière en soins généraux en 1967 et a reçu de nombreux titres tout au long de ses activités professionnelles.

Nous reviendrons en détail sur cette nomination dans une prochaine édition. (comm.)

## SERVICES

Théâtre: 20 h, «Vat fer poutre», la super revue de fin d'année.  
Bibliothèque des Jeunes: rue Près.-Wilson 32. Ronde 9, lu-ve, 13 h 30-18 h.  
Pharmacie d'office: Coop 3, Av. Léopold-Robert 108, jusqu'à 20 h. Ensuite, Police locale, ☎ 23 10 17, renseignera. Urgences médicale et dentaire: ☎ 23 10 17 renseignera.  
Hôpital: 21 11 91.  
Patinoire des Mèlèzes, piste couverte: lu-je, 9-11 h 45, 14-15 h 45; piste ouverte: tous les jours de 9 h à 17 h et de 20 h à 22 h.

## Faire un geste concret Collecte de biens à la Halle aux Enchères

La collecte d'habits et de denrées non périssables destinés à nos villages parrainés roumains est lancée. Mise sur pied par le Conseil communal, elle a démarré hier matin. L'après-midi surtout, nombreux ont été celles et ceux venus déposer des sacs d'habits à la Halle aux Enchères. Un effort tout particulier doit aussi être porté sur la nourriture.

Lait condensé, lait en poudre, pâtes, riz, farine, sucre, chocolat, boîtes de conserve, fruits secs, lentilles, sel, épices, savon, toutes denrées non périssables, ainsi que des habits seront encore reçus aujourd'hui, demain, mercredi, jeudi et vendredi prochains de 8 h 30 à 12 h et de 13 h 30 à 18 h 30.

Une chose est de collecter, une autre est de trier, de mettre en paquets et conditionner les marchandises. Toute personne bénévole qui souhaite

donner un coup de main sera la bienvenue à Polyexpo samedi 30 décembre et samedi 6 janvier de 8 h 30 à 18 h 30. Il est préférable de signaler sa présence au préalable à la Chancellerie communale (039) 276.211.

Habits et nourriture seront ensuite acheminés à Harghita Bai et, si nécessaire, dans la région du village parrainé par La Chaux-de-Fonds. «Dans tous les cas, il y aura quelqu'un qui contrôlera le matériel et assurera la distribution des biens», souligne M. Charles Augsburger, président de commune de La Chaux-de-Fonds.

Rappelons encore qu'un compte de chèque a été ouvert, «CCP 23-20420-1, Villages roumains», sur l'initiative de L'Impartial. Les dons, destinés à une aide à plus long terme, seront répartis en fonction de leur provenance entre les villages parrainés. (cc)

## avis urgents

**URGENT**  
cherche  
**VENDEUSE**  
personne responsable  
**AU PARADIS DES ÎLES**  
LE LOCLE  
Tél. 039/23.18.68

**CE SOIR**  
spectacle  
**JOËLLE URSULL**  
ANNULÉ  
pour cause de maladie  
**CESAR'S**  
DISCOTHÈQUE  
La Chaux-de-Fonds

**CLINIQUE de la TOUR**  
Valentin  
est heureux d'annoncer l'arrivée du «Baby»  
**MAËL**  
le 19 décembre 1989  
Sophie et Christophe STUCKY  
Président-Wilson 3  
La Chaux-de-Fonds

**CLINIQUE de la TOUR**  
Angélique et Laetitia ont la joie d'annoncer la naissance de  
**PRISCILLA**  
le 23 décembre 1989  
qui vient compléter le trio  
Isabelle et Bernard  
**STEUDLER-THOUROT**  
Ruche 25a  
La Chaux-de-Fonds

Je m'appelle  
**MICHAËL**  
je suis né le 26 décembre 1989 à la Maternité de l'Hôpital de La Chaux-de-Fonds  
Mon premier regard était pour ma maman et un coup d'œil pour l'équipe en blouse verte super sympa.  
Christelle, Fabienne et Pascal  
**WUTHRICH**  
XXII-Cantons 35

## NAISSANCES

**VITRERIE jost**  
JOUR et NUIT 26 40 77

**boîte à coupe**  
  
☎ 039/23 26 49 175

## gastronomie

**cerneux Au Maire**  
Aujourd'hui: réouverture  
**Menu de la Saint-Sylvestre 1989**  
La coupe de champagne de bienvenue  
Buffet froid  
Buffet chaud  
Buffet dessert  
Cotillon, musique, ambiance  
La famille Baeriswil ainsi que son personnel vous souhaitent les meilleurs vœux pour 1990  
Se recommande: famille Baeriswyl 35955

## MANORA RESTAURANT

au centre Jumbo-Placette  
7 soirs sur 7 jusqu'à 20 heures  
Lundi: Buffet des pâtes  
Mardi: Buffet du pêcheur  
Mercredi: Buffet du fermier  
Jeudi: Buffet des pâtes  
Vendredi: Buffet du pêcheur  
Samedi: Buffet du fermier  
Dimanche: Buffet des pâtes  
et chaque soir notre spécialité:  
**MONGOLIA**  
BUFFET 012544

## spectacles-loisirs

**Musée d'Histoire et Médailleur**  
Exposition

## Médaille, mémoire de métal

Les graveurs neuchâtelois hier et aujourd'hui.  
Pour découvrir l'exposition en vous amusant, participez à notre concours.  
Mardi à vendredi: 14 à 17 heures.  
Samedi - dimanche: 10 à 12 heures, 14 à 17 heures.  
Fermé les 1er et 2 janvier 1990.  
Parc des Musées - La Chaux-de-Fonds 012406

## vacances-voyages

**WITTWER**  
VOYAGES - EXCURSIONS  
Lundi 1er janvier 1990  
**NOTRE COURSE DU NOUVEL AN**  
à la Vallée de Joux, le Sentier restaurant du «Lion d'Or»  
**Délicieux repas**  
ambiance de fête, cotillons et danse avec l'orchestre WILLY ANGEL  
Prix: Fr. 84.- par personne tout compris  
Départ: 9 h 15 Le Locle place du Marché 9 h 30 La Chaux-de-Fonds, place de la Gare  
Demandez notre programme détaillé  
Renseignements et inscriptions: Neuchâtel, rue Saint-Honoré 2 ☎ 038/25 82 82  
Renseignements et inscriptions: Neuchâtel, rue Saint-Honoré 2 (038) 25 82 82

**Mon prêt personnel - Un procrédit**

**2000**

**PRET PERSONNEL RAPIDE, SIMPLE, DISCRET**

**procrédit** A/lm/52/Je

Veuillez me verser Fr. \_\_\_\_\_  
Je rembourserai par mois env. Fr. \_\_\_\_\_  
Nom \_\_\_\_\_ Prénom \_\_\_\_\_  
Rue \_\_\_\_\_ No. \_\_\_\_\_  
NP/Domicile \_\_\_\_\_  
Date de naissance \_\_\_\_\_ Signature \_\_\_\_\_  
A adresser dès aujourd'hui à  
Banque Procrédit | ouvert  
Av. L.-Robert 23 | de 08.00 à 12.15  
2301 La Chaux-de-Fonds | de 13.45 à 18.00  
ou téléphoner  
**039 - 23 16 12**





Les Ponts-de-Martel Patinoire du Bugnon Samedi 30 décembre Organisation: Union Sportive	Samedi 30 décembre 1989, de 21 h à 3 heures <h1 style="margin: 0;">Disco sur glace</h1>	Samedi 30 décembre 1989, de 17 heures à 20 heures <b>BABY-DISCO enfants</b> Entrée adulte Fr. 8.-, enfant Fr. 4.-
--	--	---

**divers**

## Le Garage du Prévoux

remercie sa fidèle clientèle et lui présente ses vœux les meilleurs pour la nouvelle année.

**Familles**  
**Jean-Pierre et René Jeanneret** 14101

L'entreprise

## Jacqui Terrini

Le Corbusier 23, Le Locle.

remercie sa fidèle clientèle et lui souhaite de joyeuses fêtes de fin d'année. 141191

### Crédit rapide

jusqu'à Fr. 30 000.- et plus.  
 Discretion assurée.

**Meyer Financement + Leasing**  
 Tirage 28 - 2520 La Neuveville - Tél. 038/51 18 33  
 Du lundi au samedi, de 10 à 20 heures. 001575

## Hôtel de France

Le Locle

Mme Sylvie Faivre, sa famille et son personnel vous remercient de la fidélité que vous leur avez témoignée pendant ces 13 années d'exploitation et vous souhaitent à tous de bonnes fêtes de fin d'année.

**Fermeture:** du 29 décembre 1989 dès 17 heures au 7 janvier 1990.


**Réouverture:** le 8 janvier 1990 avec une nouvelle direction. 470787



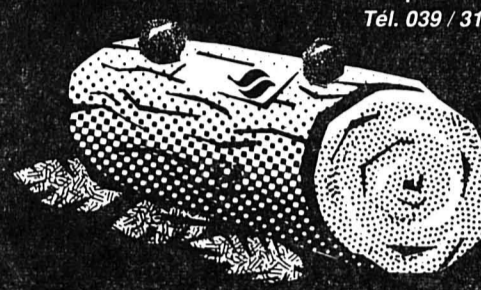
### RAMASSAGE GRATUIT

Meubles  
 Bibelots  
 Vêtements  
 Vaisselle  
 en bon état.

**CSP**  
 CENTRE SOCIAL PROTESTANT  
 ☎ 039/28 37 31  
 568



Temple 7 2400 Le Locle  
 Tél. 039 / 31 13 47



... et une belle bûche pour faire pétiller l'ambiance!

## Un petit air de fête.

# DENNER SUPERDISCOUNT

**Meilleurs vœux pour la nouvelle année**



**Montre analogique QUASAR**  
 pour dames et messieurs  
 Mod. 09-137-3-1 (dames)  
 Mod. 09-132-5-7 (messieurs)

- avec affichage heures, minutes, secondes, montre pour messieurs avec date
- bracelet et boîtier bicolores
- 1 an de garantie

**89.90**

**3 pour 2**

**Läkerol**  
 div. sortes  
 A l'achat de 2 DUOS 1 DUO gratuit

DUO 2x25g 5.90  
 3DUOS 8.85

Maintenant, par cartouche de cigarettes du cartel, des **bons de tabac** d'une valeur de **Fr. 1.25**

**NOUVEAU chez DENNER**

**Tuc Biscuit salés**  
 100g 1.60 **1.15**

## 3 pour 2

# AII

3x4 kg

**Lessive complète 30-95°**

1 tambour 13.45  
 3 tambours seulement **26.90**

## 3 pour 2

# Champagne Prussiens

1 paquet 1.90  
 3 paquets seulement **3.80**

## Saucisse de Francfort

2 paires 1.- meilleur marché **2.15**

182g ~~3.15~~

## Chirat

- Concombres 430g (100g=-59) ~~3.45~~ **2.55**
- Epis de maïs 140g ~~3.80~~ **2.90**

## Maggi Potage Finesse

- Crème de brocolis
- Crème de champignons
- Crème de curry
- Potage chinois

~~1.80~~ **1.50**

## Knorr Cube bouillon

- Bouillon de boeuf 5x2 cubes 109g
- Bouillon de poule 5x2 cubes 119g
- Bouillon de légumes avec extrait de viande 5x2 cubes 109g

~~2.75~~ **2.25**

## Vin mousseux russe

- rouge, demi-sec méthode champenoise
- blanc, sec méthode champenoise

75 cl ~~13.80~~ **12.45**

## Panaché Bilz

sans alcool

boîte 33 cl ~~7.75~~ **6.65**

## Rastella

Crème aux noisettes à tartiner

400g 2 gobelets ~~5.80~~ **4.90**

**Vin rouge italien**

**Chianti Classico**  
 Brolio DOC 1986 70cl ~~8.45~~ **7.45**

**Vin blanc suisse**

**Dôle Blanche**  
 1988 70cl ~~8.45~~ **7.45**

**Vin rouge suisse**

**Salvagnin Noirillon**  
 1988 70cl Uvavins, Morges ~~8.95~~ **6.25**

**Bière allemande**

**Henninger Export**  
 blonde 50cl ~~8.80~~ **7.80**  
 (+ dépôt -30)

**EKU Export**  
 boîte, blonde 50cl ~~9.85~~ **8.85**

**Clausthaler sans alcool**  
 blonde, SIXPACK 6x33cl ~~4.45~~ **3.95**



## Garage de La Sagne

remercie sa fidèle clientèle et lui présente ses vœux les meilleurs pour la nouvelle année. 123374

**Famille A. Coita**

République et Canton de Neuchâtel

**Tribunal de district du Locle**

## Avis d'inventaire et sommation publique

(articles 580 et suivants du Code civil suisse)

Me Pierre Faessler, notaire au Locle, agissant au nom de Mesdames Renée Guilgot, née Paris, Les Endroits de la Combe aux Brenets et Jeanne Landry, née Girard, Cardamines 20 au Locle, nièces de **AELLEN John Fernand**, fils de Louis Alcide et de Adèle Emma née Renaud-dit-Louis, veuf de Marthe Louisa née Reinhard dès le 1er mars 1972, né le 14 novembre 1887 à La Chaux-du-Milieu, originaire de Saanen, domicilié Billodes 40 au Locle, décédé le 21 octobre 1989, ayant réclamé le bénéfice d'inventaire prévu par les articles 580 et suivants du Code civil suisse, le Président du Tribunal du district du Locle somme les créanciers et les débiteurs du défunt, y compris les créanciers en vertu de cautionnement, de produire, par écrit, leurs créances et de déclarer leurs dettes au **Greffe du Tribunal du district du Locle jusqu'au 10 février 1990** inclusivement.

Il est rappelé aux créanciers du défunt que s'ils négligent de produire leurs créances en temps utile, ils courent le risque (articles 582 2e alinéa et 590 1er alinéa du code civil) de perdre leurs droits contre les héritiers.

Donné pour trois insertions à deux semaines d'intervalle dans la Feuille officielle de Neuchâtel et l'Impartial à La Chaux-de-Fonds.

Le Locle, le 20 décembre 1989.

Le greffier du Tribunal:  
 G. Beuret

Usine de décolletage engage

## un calculateur de cames

pour machine Tornos-Bechler.  
 Calcul assisté par ordinateur.  
 Faire offre sous chiffres 14-142634 à Publicitas, 2900 Porrentruy.

# Neuchâtel ouvre un centre collecteur

## Les secours à la Roumanie s'organisent dans les communes

Un centre collecteur de vêtements et de vivres s'est ouvert à Neuchâtel. Dans le district, les communes du Landeron et de Cornaux se sont mobilisées pour mettre au point une action. Saint-Blaise, Hauterive et Marin-Epagnier penchent pour un envoi de secours retardé, adapté aux besoins des villages adoptés. Ailleurs, l'immense élan de solidarité avec le peuple roumain se heurte souvent à l'absence de responsables communaux.

A Neuchâtel, jusqu'à vendredi (de 9 h à 12 h et de 14 h à 17 h), tous les dons de la population en faveur des habitants de Lunca-de-Jos (village adopté) sont recueillis à la salle de gymnastique du collège de la Promenade. On y attend en priorité des vêtements chauds et des vivres non périssables. Les médicaments seront également acceptés mais, comme chacun a pu l'entendre au cours des émissions consacrées aux secours, les responsables de l'aide médicale préfèrent recevoir des dons en argent pour acheter eux-mêmes le matériel nécessaire.

Un compte de chèque postal a également été ouvert par la ville,

le 20-5653-2. Les versements doivent porter la mention «Ville de Neuchâtel - Action Roumaine Lunca-de-Jos».

Dans le district de Neuchâtel, deux autres communes ont par ailleurs réagi spontanément: Cornaux et Le Landeron. A Cornaux, si la décision d'adopter un village roumain n'a pas été prise (ce point devait figurer au prochain ordre du jour du Conseil général), un groupe de travail s'est formé et a recueilli des signatures en faveur de l'«Opération villages roumains». Des membres de ce groupe, estimant qu'il ne fallait pas laisser passer l'élan de solidarité, se sont réunis hier pour mettre au point une action sur le plan communal.

Au Landeron, les paroisses ont déjà recueilli des fonds pour le village de Viziru grâce aux collectes de Noël. Un habitant de la commune, d'origine roumaine, et qui possède de la famille à Viziru, tente de joindre les siens par téléphone afin de connaître les besoins des villageois. Les responsables de l'«Opération villages roumains» et les paroisses se sont rencontrés

hier soir pour définir l'action qui sera lancée au plus vite.

Cressier n'a pas adopté de village mais a adhéré à l'Association pour la protection des villages, monuments et sites historiques de Roumanie à laquelle la commune a versé des fonds.

A Marin-Epagnier, dont le village adopté est Plopu, aucune décision n'a été prise, la vie politique étant en veilleuse. Mais, les téléphones pleuvent à l'administration où l'on estime qu'un soutien aux œuvres caritatives organisées sur place est plus efficace pour l'instant.

Hauterive a pris l'engagement de parrainer Soard. Une action était déjà convenue, avant les événements qui se sont précipités, et des secours s'organiseront prochainement.

Saint-Blaise, qui parraine le village de Nemoiu, envoie à Neuchâtel les personnes qui veulent porter une aide immédiate. Les autorités enverront un délégué, demain à La Chaux-de-Fonds, à la séance de coordination où toutes les communes «marraines» ont été convoquées, avant d'opter pour une action.

A Thielle-Wavre, où le Conseil général a voté le 11 décembre dernier en faveur de l'adoption d'un village roumain, l'absence de plusieurs membres

des autorités, et notamment des principaux responsables de cette action, empêche toute décision.

A Lignières (où les autorités ont refusé l'adoption) et à

Enges, les administrations sont en congé et les autorités inatteignables.

A.T.



Réception des dons pour la Roumanie; beaucoup de vieux habits, mais peu de produits de première nécessité. (Photo Comtesse)

## Le district se mobilise et s'organise

### Boudry récolte pour la Roumanie

Les premières séances de ramassage sont fixées dans le district de Boudry. Objets de première nécessité, denrées non périssables, fonds... Boudry commence cet après-midi, d'autres communes suivent, certaines patientent jusqu'à la séance de coordination de vendredi, à La Chaux-de-Fonds. Jeudi de 14 à 18 heures, vendredi de 9 à 12 heures et de 14 à 18 heures, samedi de 9 à 12 heures, le centre de ramassage de Boudry - pour MATRICI - sera installé à la salle de gymnastique de l'ancien collège. Habits, produits de première nécessité, denrées non périssables seront engrangés. Le chef-lieu du district souhaite profiter de la sensibilisation de la population. Il préparera ses paquets en janvier.

Samedi, de 8 h 30 à 16 heures, les volontaires qui peuvent s'inscrire au bureau communal (038/42 22 02) recevront les dons au Littoral centre de Cortaillod - pour PERFANI - avec une préférence pour l'argent, plus facile à gérer.

Gorgier et St-Aubin ouvrent un compte de chèque postal en faveur de BATIA et GLIGANU DE JOZ pour les habitants de la Béroche. Leurs séances de ramassage, qui seront encore annoncées par un tous-ménages et des affiches ont été fixées aux 5 et 6 janvier, vendredi de 16 à 20 heures et samedi de 9 à 16 heures, dans les grandes salles

des deux communes. Sauf décision contraire après la séance de coordination, ces communes voudraient aller livrer leurs marchandises. Une vidéo pourrait rendre compte à la population de l'utilisation faite de leur générosité.

### ELLES SERONT À LA CHAUX-DE-FONDS

Beaucoup d'autres communes du district attendent la séance de coordination pour décider de leur action. Ainsi Colombier, qui a déjà prévu d'intervenir financièrement lorsque les besoins seront plus clairs, d'ici un à trois mois, pour SERBY. Corcelles agira pour OCNA DE SUS, Bôle pour FUNDOAIA, Bevaix pour SYNTEREAG. Rochefort venait d'accepter le principe du parrainage lors de la dernière séance du Conseil général: des décisions seront prises après les Fêtes. Auvier n'avait pas parrainé, mais les personnes qui souhaitent agir peuvent s'approcher de Neuchâtel, tout proche. Pesex n'avait pas choisi de village roumain non plus, mais une décision d'intervenir sera peut-être prise par le Conseil communal, qui tiendra sa prochaine séance le 3 janvier. Pour d'autres communes, dont l'administration est fermée entre les Fêtes, des décisions interviendront peut-être en début d'année. AO

## Décès de M. Alfred Schnegg

Renversé par une voiture vendredi après-midi à Neuchâtel, alors qu'il traversait un passage de sécurité, M. Alfred Schnegg n'a pas survécu à ses blessures. Il est décédé dans sa 78e année. M. A. Schnegg était très connu dans le canton et notamment à Neuchâtel où il a fonctionné comme archiviste de l'Etat du 1er février 1950 au 28 février 1977. Auparavant, il avait occupé dès 1946 le poste d'archiviste adjoint.

Natif de Neuchâtel - il était né le 8 février 1912 - il passa sa jeunesse au Loclé où son père était pasteur. Il fit ensuite de hautes études aux Universités de Neuchâtel et de Heidelberg. Il obtint la licence avant d'être docteur ès lettres en 1935 et 1948. Avant son entrée au service des archives de l'Etat, il exerça la profession d'enseignant. En dehors de ses activités

professionnelles, il siège au comité de la Société d'histoire de l'art en Suisse et au Conseil de la Société générale suisse d'histoire. Doyen d'âge au comité du «Musée neuchâtelois», la revue cantonale d'histoire, il en a été le président de 1961 à 1976.

Relevons encore que pour le Centenaire de la République et canton de Neuchâtel en 1948, M. Alfred Schnegg rédigea une synthèse intitulée «Comment Neuchâtel devint suisse». Par ailleurs, on lui doit encore une plaquette sur «La Chapelle de l'Hermitage à Neuchâtel» et un cahier qui eut pour titre «Les Gouhards, chronique d'une famille neuchâteloise». Enfin, il donna à la revue «Musée neuchâtelois» de nombreux articles fort documentés.

Avec le décès de M. Alfred Schnegg, c'est un grand historien qui s'en va. (Imp)

Le juge d'instruction de Neuchâtel communique:

Dans le cadre d'une vaste enquête dans le milieu neuchâtelois des stupéfiants, la police cantonale a procédé à plusieurs interpellations depuis le mois d'octobre 89. Le juge d'instruction 2 a ordonné l'arrestation de huit hommes, âgés de 20 à 40 ans, tous prévenus d'infractions à la loi fédérale sur les stupéfiants (six d'entre eux sont des Suisses).

L'enquête a permis d'établir que les prévenus, tous plus ou moins consommateurs de drogue avaient écoulé au total plusieurs centaines de grammes d'héroïne et de cocaïne (valeur marchande: 200 à 600 francs le gramme), principalement dans le bas du canton. La drogue venait d'Amsterdam, où l'un des prévenus se rendait régulièrement, de Genève et de la région lausannoise. Un prévenu avait aussi ramené de la cocaïne de Colombie.

## Restrictions et eau d'appoint

### Des communes ont souffert pendant la sécheresse

De toutes les communes du district de Neuchâtel, Enges a eu les plus grosses difficultés d'approvisionnement pendant la récente sécheresse. La situation la plus surprenante a été celle du Landeron qui, sans eau d'appoint, n'a pas restreint sa population.

La ville de Neuchâtel peut bénir son lac et ses installations de pompage: pendant la sécheresse de ces dernières semaines, aucun des habitants du chef-lieu n'a été contraint de se laver avec une cuvette plutôt que dans son bain. Mais, certaines communes du district ont eu parfois des angoisses, comme Enges dont les citoyens ont été priés d'économiser l'eau et du même coup avertis que le mètre cube allait être facturé à quatre francs.

L'apport d'eau à la commune d'Enges, par les services de la Communauté des eaux de Neuchâtel (CEN), a heureusement été moins coûteux que prévu. Les autorités ont ainsi pu faire une réduction de moitié du tarif annoncé, mais celui-ci demeure

le plus cher du district. Mal situé pour avoir facilement accès aux eaux de la CEN (distribuées à Chaumont) ou à celles du Plateau de Diesse, Enges a tenté, en vain, un forage.

Lors des récentes sécheresses d'été, Le Landeron a toujours dû faire appel à la sagesse de la population. Cet automne, aucune directive n'a été donnée par les autorités qui ont uniquement coupé l'eau des fontaines, à l'exception de celles du bourg.

Si l'eau n'a pas manqué, elle était toutefois de moins bonne qualité, tout en répondant, évidemment, aux normes édictées.

Les installations de pompes ont donné plus de souci aux responsables. Par chance, elles ont tenu.

Le Landeron, situé à l'extrémité du canton, cherche également une deuxième source d'approvisionnement. Son regard est tourné vers la CEN, mais aussi vers le Seeland qui prévoit un bouclage des eaux, provenant de l'Aar, par le Jolimont. En ayant ce choix, la commune du Landeron a de sérieux atouts de négociation en main...

A.T.

## Interpellations en série

### Une enquête dans le milieu des stupéfiants

Les intéressés agissaient le plus souvent seuls pour leur propre compte. Après plusieurs interrogatoires et des confrontations, les prévenus ont admis l'essentiel des faits. Ils ont tous été mis en liberté provisoire dans le courant de la semaine dernière, après des périodes de détention préventive allant d'une semaine à près de deux mois selon les cas.

L'instruction touche à sa fin en ce qui les concerne. Ils seront renvoyés prochainement devant un tribunal. D'autres personnes ont été et seront encore interrogées. Ces opérations pourraient encore aboutir à d'autres interpellations.

Par ailleurs, le 19 septembre 1989, la police cantonale neuchâteloise a procédé à l'interpellation dans un camping de la région de deux jeunes ressortissants suisses: un homme âgé de 32 ans et déjà plusieurs fois condamné pour des affaires de stupéfiants et des infractions contre le patrimoine, et son

amie, âgée de 23 ans, avec un seul antécédent pénal (vol).

Les intéressés, consommateurs de haschich, ont rapidement admis qu'ils se livraient depuis plusieurs mois à un important trafic de cette drogue. 4,4 kilos de haschich, 4.500 francs provenant du trafic et quelques armes ont été séquestrés au cours des opérations.

Le juge d'instruction de Neuchâtel a ordonné l'arrestation des prévenus, après avoir procédé à leur interrogatoire. Sur la base des éléments recueillis dans notre canton, des opérations ont eu lieu dans les cantons de Berne, Soleure, Argovie, Zurich, Vaud et Lucerne.

Deux filières distinctes ont été démantelées par lesquelles le haschich était écoulé par dizaines ou même centaines de kilos à la fois. Ce qui a conduit à l'arrestation d'une quinzaine de personnes, dont la majorité se trouvent encore en détention préventive, et à la saisie de plusieurs dizaines de kilos de has-

chich et de fortes sommes d'argent. On compte en tonnes les quantités totales de drogue mises sur le marché par les intéressés. Le haschich venait pour l'essentiel des Pays-Bas.

Parmi les personnes arrêtées figurent deux ressortissants hollandais qui ont admis avoir transporté de la Suisse aux Pays-Bas la somme totale d'un demi-million de francs suisses provenant du trafic.

La jeune femme arrêtée dans la région neuchâteloise a été mise en liberté provisoire, après environ un mois de détention préventive. Elle paraît n'avoir joué qu'un rôle accessoire. Son ami reste détenu. Il a notamment admis avoir vendu environ 42 kilos de haschich.

Tout deux seront jugés dans le canton de Neuchâtel où l'instruction arrive à son terme. On peut souligner l'excellente coopération avec les autorités judiciaires et policières de la plupart des cantons concernés. (comm)

### DÉCÈS

NEUCHÂTEL  
Mme Henriette Béguin, 1917.  
TRAVERS  
M. René Maire, 1911.

### SERVICES

NEUCHÂTEL  
Plateau libre: 22 h, Paolo Ramos Band.  
Pharmacie d'office: Trésor, rue du Trésor 1a, jusqu'à 21 h. Ensuite ☎ 25 10 17.

### avis urgent

Camp de ski Hiver 1989/90  
**URGENT**  
pour compléter nos équipes, nous cherchons pour la saison 1989/90 en Valais,

**UN CUISINIER**  
**UN AIDE DE CUISINE**  
sans permis s'abstenir

Renseignements:  
Service des Sports  
Ecluse 67  
2004 Neuchâtel  
Tél. 038/22.39.35/36

Publicité intensive, publicité par annonces

# Volée de bois vert!

## Prise de conscience du gouvernement à Noiraigue

Le Conseil d'Etat tape sur la table à la suite d'irrégularités commises par le Conseil communal. Dans le lotissement, Champ-de-la-Pierre, les parcelles à bâtir jonglent d'un propriétaire à l'autre, les promesses de vente valent en se marchant sur les pieds, les erreurs sont nombreuses, le législatif mal informé. Des irrégularités dénoncées par un conseiller général au Conseil d'Etat. Le gouvernement prend enfin conscience du problème, et convoquera l'exécutif néraoui en janvier pour une volée de bois vert...

C'est Jean-Jacques Revaz, du Groupement néraoui, qui a dénoncé ce qu'une conseillère générale a appelé des «magouilles» pendant la dernière séance du législatif. Il demandait que quatre arrêtés du Conseil général de Noiraigue, du 27 octobre 1989, relatifs à la prolongation du délai pour signer les actes de vente de parcelles de terrain ne soient pas sanctionnés.

### UN RÉQUISITOIRE...

C'est une réponse de neuf pages que vient de lui adresser le gouvernement en date du 20 décembre. S'il n'admet la requête que pour une parcelle, cela ne l'empêche pas de livrer un réquisitoire contre le Conseil communal de Noiraigue.

Le dossier est complexe. Nous n'entrerons pas dans les détails. Par contre, les considérants mettent en lumière les étranges pratiques de l'exécutif. «Il est indéniable qu'il a commis plusieurs irrégularités dans les transactions», écrit le Conseil d'Etat. Il constate, au passage, qu'une parcelle rachetée devait

revenir à la commune «les actes n'ayant pas été signés dans les six mois». Lors de la séance du 27 octobre, «des informations totalement fausses ont été données» poursuit le Conseil d'Etat...

### JURISTE INSTITUTIONNEL

Pendant cette fameuse séance, le président de commune Rémy Hamel avait prétendu que le rapport relatif aux quatre arrêtés prolongeant les délais de signature des actes de vente avait été établi par «un juriste institutionnel» tout en refusant de révéler son nom.

Le gouvernement écrit: «Le chef du Service des communes, qui semble visé par cette appellation bizarre, a bien été consulté par téléphone pour la rédaction des arrêtés, mais il ne les a jamais vus!» En outre, ces arrêtés n'ont pas «été établis par le Service des communes», ainsi que l'a prétendu Rémy Hamel. «Cette affirmation est fautive» relève le Conseil d'Etat en ajoutant

«mais le législatif s'est quand même rendu compte de ce qu'il votait et a décidé des prolongations des délais en connaissance de cause».

### FAUSSES DÉCLARATIONS

Le Conseil d'Etat continue en rappelant des «faits qui ne sont guère admissibles». Alors que des abus avaient été dénoncés en 1988, le Conseil communal a continué «à présenter un arrêté de vente immobilière à un particulier alors même que ce dernier cédait ses droits à un promoteur»...

Il est encore question d'«une promesse de vente, largement illégale» qui a débouché sur la construction d'une maison dont la propriété ne pourra pas être transférée. Et ceci encore: «Le Conseil communal a signé des actes qui ne correspondaient pas aux arrêtés de sanction. Il y a eu négligence inadmissible dans ces opérations»...

Ce sera tout pour aujourd'hui. JJC

# Démission retirée

## Couvet: Pierre-Alain Rumley obtient gain de cause

Accusé par la droite du législatif de trop servir les intérêts de l'Etat et pas assez ceux de la commune, l'aménagiste cantonal et conseiller communal couvasson Pierre-Alain Rumley avait présenté sa démission. Il vient de la retirer car ses adversaires n'ont tout à coup plus rien à lui reprocher.

Il aura fallu des négociations en coulisses et en une réunion extraordinaire du Conseil communal de Couvet avec la présence du président du législatif, le radical Daniel Berginz, pour que P.-A. Rumley retire sa démission.

Après avoir entendu les avis

et les opinions des membres présents, «il se déclare prêt à poursuivre son mandat dans l'intérêt public ayant pu acquiescer la conviction que sa double fonction n'est incompatible ni juridiquement, ni dans les faits» dit un communiqué reçu hier en fin de soirée.

### ESPRIT DE COHÉSION

Le communiqué poursuit: «L'ensemble des membres se déclare satisfait de la résolution adoptée dans un esprit de cohésion et de collégialité, en souhaitant la restauration d'un climat de confiance mutuelle en-

tre les diverses autorités et, respectivement, la population».

Elu largement en tête de la liste socialiste à deux reprises, P.-A. Rumley bénéficiait en effet du soutien dans la population dans cette affaire. Connaissant son caractère bien trempé, il n'a sans doute cédé sur rien. Mais, à partir de l'instant où la droite ne lui reprochait plus rien, il n'avait pas de raison de maintenir sa démission.

Son retour à l'exécutif doit finalement arranger tout le monde. Cela ne veut pas dire que ses détracteurs s'en réjouissent... (jic)

# Campagne de solidarité

## Le Val-de-Ruz à l'aide de la Roumanie

A peine lancée, l'opération de solidarité active en faveur de la Roumanie, bat déjà son plein au Val-de-Ruz. Premier acte de la mise à contribution de la population locale: la distribution d'une circulaire d'information dressant la liste des besoins des villages roumains qui recevront un approvisionnement d'urgence.

Hier, les initiateurs de l'opération «Villages roumains» au valon exprimaient leur satisfaction devant l'affluence des offres spontanées de chauffeurs et de véhicules utilitaires, alors que des dizaines de personnes se rendaient dès le matin dans les bureaux communaux faisant office

de dépôts pour y déposer des dons en espèce et en nature.

Jean-Luc Virgilio, de Villiers, nous expliquait aussi qu'un voyage sera organisé prioritairement dans le village qui soutient les communes de Dombresson, Villiers et du Pâquier, seule une aide directe, personnalisée et précise pouvant être efficace dans le contexte de crise qui préside aujourd'hui dans le pays.

Il est sans doute difficile d'accéder dans l'arrière-pays, aussi veut-on prévenir échec et incident en équipant parfaitement les véhicules prévus pour le transport, en apportant également l'essence pour tout le

voyage et en se préparant à résoudre tous les problèmes par soi-même. Dès lors, on ne commettra pas l'erreur de partir trop tôt.

A Dombresson, où des habitants de tous le district ont apporté des dons, on nous précisait par ailleurs que la commune des Geneveys-sur-Coffrane avait décidé de s'associer à l'opération menée sur place afin de ne pas disperser les efforts du district à tout vent.

Il est clair que seule une coordination des différentes opérations menées dans l'ensemble du canton permettra d'agir aussi rapidement qu'efficacement. (ms)

### NAISSANCE

MATERNITÉ DE L'HÔPITAL DU LOCLE

Mohamed et Isabelle ASSAL

ont le plaisir d'annoncer la naissance de leur petite

**YASMINA**

le 25 décembre 1989

Côte 11  
2052 Fontainemelon

### avis urgent

Restaurant La Charrue



SAINT-SILVESTRE

**LE MENU «BELLE-ÉPOQUE»**

Ambiance, danse et cotillons assurés

Il reste encore quelques places

Le restaurant sera fermé les 1er et 2 janvier 1990

2063 Vilars au Val-de-Ruz  
Tél. (038) 535262

NEUCHÂTEL 21

# La nouvelle SAMURAI Injection affronte neige et glace en douceur.

3000 km par an.

3000 km par jour. La nouvelle SAMURAI Injection. Dès Fr. 17'690.-.



Lorsque la glace craque et s'offrite sous ses griffes, l'ours polaire est à l'aise. Pourtant ce vagabond arctique - il peut parcourir jusqu'à 3000 km par an - s'ac-

croche bien moins fort que la nouvelle SAMURAI Injection. Car la SAMURAI ne possède pas seulement tous les avantages d'une 4x4 avec une garde au sol de 205 mm, mais

son moteur de 1300 cmc, 69 ch, avec injection électronique allie la force à la puissance. Tout en se contentant de 7,63 l/100 km (FDP 75). Là où d'autres



sont contraints d'hiberner, notre ours blanc mécanique poursuit sa route. Imper turbablement. La SAMURAI ne craint pas d'affronter les terrains les plus glis-

sants. Ceux-là même que ses concurrentes redoutent tant. (III. SAMURAI Cabrio EF1 frs. 17'690.-, plus Hardtop), SAMURAI Wagon 1.3 EF1 frs. 18'190.-. Peinture

métallisée frs. 330.-. Suzuki Automobile AG, Brandbachstr. 11, 8305 Dietlikon.

**SUZUKI**

Toute la différence.

EFL Financement avantageux Prêts - Paiement par acomptes - Leasing Discret et rapide

**Canton de Neuchâtel: LA CHAUX-DE-FONDS:** Béring & Co., 34, rue Fritz-Courvoisier. **FLEURIER:** D. Schwab, place d'Armes 8. **LE LOCLE:** Garage du Stand SA, rue Girardet 27. **NEUCHÂTEL:** Terminus SA, faubourg du Lac 31. **Canton du Jura: LE NOIRMONT:** Saint-Hubert Automobiles SA, rue du Stade. **Jura bernois: COURTELARY:** Garage des Isles, F. Zbinden.

# Solidarité avec la Roumanie

## Une collecte dans toute la région jurassienne

Dans les communes du Jura bernois comme dans celles du nouveau canton, la collecte de vêtements au bénéfice de la Roumanie a cours dans toutes les paroisses réformées.

A la source de cette action, l'Animation de jeunesse de l'Eglise réformée de l'arrondissement Jura-Berne, qui souhaite ainsi participer activement à l'élan de solidarité général provoqué par les récents événements roumains.

Cette action, l'Animation de jeunesse a décidé de l'axer sur

des produits qui font grandement défaut à passablement de Roumains, soit les vêtements. Ainsi, jusqu'au 31 décembre, chacun pourra participer en donnant des vêtements chauds, des souliers et des couvertures.

Les points de ramassage? Pour les connaître, il suffira de se renseigner auprès des pasteurs ou des présidents de paroisse. Mais on précisera que la collecte se fait très généralement dans les cures ou maisons de paroisse.

L'acheminement de tous les produits ainsi récoltés se fera

dans le courant de janvier prochain.

Précisons qu'à Tramelan, la cure (rue de la Place 3, chez le pasteur Gerber) fait office de point de ramassage.

Autre grande localité du Jura bernois, Moutier participe également, bien sûr, la collecte ayant lieu à la cure Saint-Germain et à la cure centrale. Mais on signalera par ailleurs que la cité prévôtaine entend agir, elle-même, à plus long terme. C'est ainsi que dès les événements de Roumanie survenus, ses autorités ont adressé une lettre au village de Chyrl, qu'elle parraine.

Une lettre de félicitations et d'espoir, mais également et surtout une proposition d'aide concrète, en demandant directement aux intéressés quelle forme cette aide devra prendre. Par ailleurs, la commune de Moutier s'est engagée à verser une somme de 1000 francs dans le cadre de l'action lancée par Fréquence Jura.

Il va de soit que la paroisse de Saint-Imier a répondu positivement à l'action de l'Animation de jeunesse; mais en Erguël, on organise aussi une action immédiate (voir ci-dessous). (de)

## De Saint-Imier à Matei!

### Quatre véhicules s'en iront vendredi matin

Trois bus et un camion bourrés de marchandises s'en iront vendredi matin de Saint-Imier vers Matei, le village roumain parrainé par la cité erguélienne. Aujourd'hui, on attend de la population des vêtements, des produits de toilettes, des denrées alimentaires.

Une sensibilisation générale dans toute l'Europe occidentale, face à des événements tout simplement extraordinaires, une collecte lancée à la Collégiale durant le culte de Noël: il n'en fallait pas davantage pour que quelques habitants de Saint-Imier décident de proposer une action concrète à leurs concitoyens. Pierre Schwaar, Francis Lötischer, les autorités communales, la population, le mouvement est allé très rapidement. Et hier soir, on savait que quatre véhicules - trois bus et un camion - s'en iront demain

vendredi matin pour la Roumanie.

#### RIEN AU HASARD

Les initiateurs de cette action n'ont rien laissé au hasard. C'est ainsi par exemple qu'ils ont pu compter sur les ressortissants roumains de la région pour prendre des contacts téléphoniques avec la région de Matei, afin de connaître les besoins les plus urgents de la population, et pour se pencher sur des cartes, afin d'établir l'itinéraire le plus sûr.

Des contacts avec les différentes ambassades, par ailleurs, on a pu savoir que la Hongrie souffre d'une terrible pénurie de carburant. Les véhicules imériens transporteront donc l'essence nécessaire à la traversée de ce pays.

Contactées immédiatement par les initiateurs, les autorités

communales ont par ailleurs décidé de débloquer l'argent nécessaire aux premiers achats en faveur du filleul roumain.

Mieux, les autorités seront représentées dans le convoi, puisque le maire, John Buchs, et le responsable des oeuvres sociales, René Lautenschlager, seront du voyage.

#### PARTICIPEZ!

Reste la participation de la population. Elle aussi a répondu présent, les premiers dons arrivant immédiatement. Et aujourd'hui jeudi, on ose espérer que les marchandises afflueront aux points de ramassage, qui sont la cure protestante - la grande salle est ouverte durant toute la journée, on peut sans autre y déposer ses dons -, la salle Saint-Georges - ouverte cet après-midi - et Espace Noir - ouvert toute la journée et en

soirée. Chacun est donc chaleureusement invité à apporter sa contribution, en amenant là des vêtements chauds, des couvertures, ainsi que des denrées alimentaires non-périssables; de surcroît, des contacts téléphoniques établis hier, il ressort que les habitants de Matei manquent totalement de produits de toilette - savon, dentifrice, brosses à dents, etc. - et que le lait en poudre ou condensé est une des denrées les plus appréciables.

Une dernière précision, ce convoi, qui devrait passer à Matei la nuit de la Saint-Sylvestre, ne sera sans aucun doute que le premier.

Par la suite en effet, et selon les besoins spécifiques des habitants de Matei, l'aide imérienne se poursuivra. (de)

## Les recourants avaient des raisons

### La votation sur le Lauffonais n'est pas annulée

Le Conseil exécutif du canton de Berne a rejeté deux recours contre le résultat de la votation sur l'avenir du Lauffonais et son appartenance éventuelle au demi-canton de Bâle-Campagne, le 12 novembre dernier.

L'exécutif bernois estime cependant, en publiant hier cette décision, qu'en rejetant les recours, il admet que les dix recourants se fondent sur des affirmations qui peuvent permettre de conclure à des interventions douteuses de particuliers en matière d'exercice des droits politiques.

Pourtant, les conditions permettant de contester le résultat du scrutin ne sont pas suffisantes. Le Conseil exécutif du canton de Berne ne peut se déclarer convaincu des circonstances d'une invalidation au vu des résultats: 4650 voix contre 4343 en faveur d'une adhésion au demi-canton de Bâle-Campagne, résultat du scrutin émis par 93,5 pour cent du corps électoral du Lauffonais. On ne saurait tenir compte d'influences de particuliers qui auraient été décisives en la matière. Une lettre diffusée le vendredi veille du scrutin de la part de

trois patrons d'entreprises artisanales promettant un lundi férier à supposer que le rattachement à Bâle-Campagne soit accepté, faisait l'objet de contestation.

Le message était adressé à une quarantaine de petites entreprises.

Un moyen illicite aurait été ainsi mis en œuvre pour tenter d'obtenir des suffrages en faveur d'une cause particulière.

L'examen des conséquences de ces irrégularités prouve cependant que les conditions d'une annulation du scrutin ne sont pas réunies, dit le gouvernement bernois.

Les effets des différentes campagnes dénoncées permettent de conclure, chiffres à l'appui, que les influences exercées n'ont pas eu de résultats décisifs.

En dépit du résultat du scrutin, on peut affirmer que les faits invoqués n'ont pas déformé la votation de manière qu'il faille la mettre en question.

La commission de justice du Grand Conseil du canton de Berne s'occupe du dossier. Au mois de février, le législatif se prononcera. (ats)

### SERVICES

Médecin de service (St-Imier et Haut-Vallon): 111, jour et nuit. Pharmacie de service: Voirol, 41 20 72. Ensuite, 111. Hôpital et ambulance: 42 11 22. Médecins: (Bas-Vallon) Dr Chopov, 039/44 11 42, Dr Ruchonnet, 04 10 10, à Courtelary — Dr Ennio Salomoni, 032/97 17 66 à Corgémont — Dr Ivano Salomoni,

032/97 24 24 à Sonceboz et Dr de Watteville, 032/97 11 67 à Corgémont.

Médecins: (Tramelan) Dr Graden 032/97 51 51, Dr Meyer 032/97 40 28, Dr Geering 032/97 45 97. Pharmacies: H. Schneeberger 032/97 42 48; J. von der Weid, 032/97 40 30.

JURA BERNOIS 21

## Soutien à la Roumanie

### Centre cantonal de ramassage instauré à Bassecourt

La fermeture des bureaux de l'administration cantonale et de plusieurs bureaux communaux ne facilite pas la mise sur pied d'actions coordonnées de secours en faveur de la Roumanie. C'est pourquoi plusieurs initiatives particulières ont vu le jour. Néanmoins, les responsables communaux ont contacté dans la journée une permanence cantonale, en vue de dresser un plan concerté de récolte de vêtements et de nourritures non périssables.

Ce plan comporte les indications suivantes:

- Un centre de ramassage est instauré à la Salle des fêtes à Bassecourt, le 5 janvier de 13 h 30 à 17 heures. Renseignements téléphoniques: 215.345 et 215.516.

- Si une des trente communes jurassiennes jumelées souhaite que sa récolte soit affectée exclusivement au village jumelé, il faut en faire la mention.

- Des ramassages auront lieu dans une vingtaine de communes du canton, soit Les Breuleux, Les Pommerats, Lajoux, Le Noirmont, Les Bois - Bonfol, Porrentruy, Cœuve, Fontenais et huit communes du district de Delémont.

Les dons récoltés seront acheminés par camion. Ils partiront le 8 janvier et arriveront deux à trois jours plus tard en Roumanie.

#### OBJETS À RÉCOLTER

Des vêtements pour tous âges et utilisateurs, des couvertures, des

produits d'hygiène - savons, dentifrice, pansements, bandes, désinfectant - des aliments non périssables.

La radio locale Fréquence Jura a lancé une souscription d'envergure qui a rapporté en une journée plus de 320.000 francs dont la destination sera déterminée avec des Roumains vivant dans notre région. Le compte postal 25-7898-7 de la Banque jurassienne d'Epargne à Delémont, avec la mention «Fréquence-Jura/Roumanie» reçoit les dons.

La Municipalité de Porrentruy a décidé de procéder à un ramassage de vêtements et de couvertures qui peuvent être apportés dans les locaux de l'Hôtel de ville. Les localités ajoulotes

sont invitées à se joindre à cette opération qui sera conduite avec d'autres communes jurassiennes.

#### JEUNES RÉFORMÉS AUSSI

Les jeunes de l'Eglise réformée ont également mis sur pied une récolte de vêtements et de couvertures qui peuvent être apportés dans toutes les paroisses du canton du Jura et du Jura bernois.

Pour sa part, le Gouvernement jurassien a fait un don de 20.000 francs qui sera sans doute acheminé par la Croix-Rouge. A Mettembert, un concert sera organisé en vue de récolter des fonds. V. G.

## Le métier le plus difficile

### Formation des parents à l'éducation

Dans une motion déposée au Parlement, quelques députés chrétiens-sociaux soulignent que le métier le plus difficile au monde est celui de parents. Or, si l'Etat multiplie les efforts de formation professionnelle, il ne fait quasiment rien en matière d'éducation de enfants, si l'on excepte les soins donnés par les puéricultrices.

C'est pourquoi les parents les plus soucieux de leurs responsabilités sont contraints de se former par leurs propres moyens. Beaucoup ignorent cependant

les conséquences de comportements parentaux contraires aux préceptes modernes en psychologie infantile, en diététique, en pédagogie. Par conséquent, malgré une bonne volonté évidente, bien des erreurs sont commises.

#### ETUDE ET PROPOSITIONS

C'est pourquoi les motionnaires sont d'avis que le Gouvernement devrait charger le Conseil de la famille de mener une étude, éventuellement de faire des propositions quant aux

conseils que l'Etat devrait pouvoir prodiguer aux parents au sujet de l'éducation des enfants.

Cette question sort certes de l'ordinaire des affaires parlementaires et s'imisce un brin dans la vie privée des citoyens.

#### DES FORMES À DÉFINIR

Mais les conséquences multiples de fautes d'éducation sont telles que l'appui bien pensé de l'Etat peut en effet se révéler utile, sous des formes à définir. V. G.

### Opération Roumanie aux Breuleux

Le Comité local «Opération villages roumains» informe la population des Breuleux et des environs qu'elle organisera un ramassage à l'ancienne cure (rez-de-chaussée) le vendredi 29 décembre de 16 h à 19 h et le samedi 30 décembre de 9 h à 12 h. Le matériel suivant sera récolté: Médicaments: analgésiques, antibiotiques, vitamines, bandages et compresses. Produits alimentaires: conserves, riz, sucre, farine, fruits secs, chocolat, soupes, lait en poudre. Divers: savons de toilette, dentifrices, biberons, couvertures propres.

## Dans des locaux flambant neuf

### Assemblée au Centre paroissial des Bois

Une trentaine de paroissiens se sont réunis le 22 décembre pour examiner le budget 1990 et nommer le Conseil de la communauté ecclésiastique des Bois. Un an auparavant, la même assemblée décidait la rénovation complète de la cure.

Les travaux ont été menés au pas de charge, de sorte qu'en cette fin d'année les délibérations ont pu se tenir dans des locaux flambant neuf.

Pour équilibrer le budget qui prévoit 134.000 francs de dépenses, une augmentation de 2 points de l'impôt a été décidée. L'impôt ecclésiastique passera donc de 10 à 12% de l'impôt d'Etat. Cette hausse est devenue nécessaire pour couvrir les changements de taux d'intérêt des dettes.

Malgré cette mesure, il manque encore 1388 francs pour que les prévisions 90 soient tout à fait équilibrées. Hormis les dépenses encore nécessaires pour le Centre paroissial, on note une adaptation des rétributions au personnel.

Les membres du Conseil restent à leur poste. On enregistre une rocade à la vice-présidence. Les autorités paroissiales se composent comme suit: Gérard Jeanbourquin, président; Serge Brändle, vice-président; Marie-Thérèse Bilat secrétaire-caissière; Lidwine Jeanbourquin, Monique Sciboz, Paul Cerf, Jean-Marie Jobin, membres; Jean-Louis Girardin, Marc Rebetez, Michel Froidevaux, vérificateurs des comptes.

Dans les divers, le président a adressé ses remerciements et ses vœux. Il a donné des précisions sur les travaux en finition au Centre. A l'intérieur, les artisans devraient achever leurs œuvres dans les premières semaines de janvier.

Les façades devront attendre le printemps pour être terminées. Un logement est déjà occupé depuis la fin novembre. Le devis total de 846.500 francs sera probablement dépassé de 20.000 francs. Cet imprévu est principalement imputable aux exigences de l'Office cantonal du patrimoine. (bt)

### SERVICES

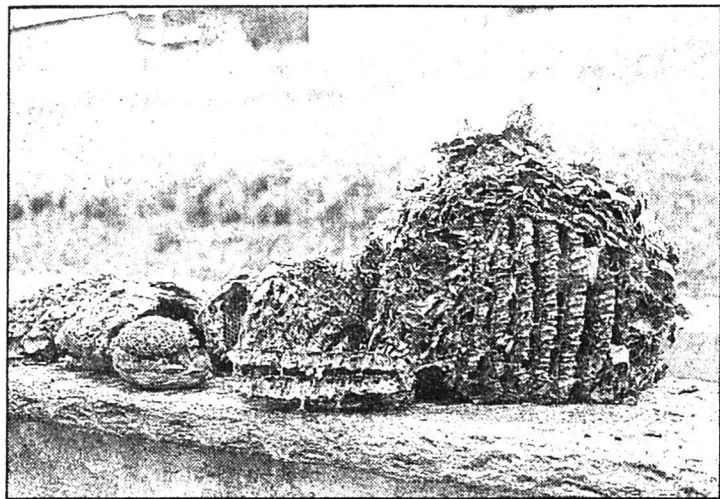
Saignelégier: Hôpital, maternité: 51 13 01. Service ambulance: 51 22 44. Médecins: Dr Boegli, 51 22 28; Dr Bloudanis, 51 12 84; Dr Meyrat, 51 22 33 à Saignelégier; Dr

Baumeler, 53 11 65; Dr Bosson, 53 15 15, Le Noirmont; Dr Tettamanti, Les Breuleux, 54 17 54. Pharmacie des Franches-Montagnes: 039) 51 12 03.

L'annonce, reflet vivant du marché

**JURA BERNOIS**

# Drôles de locataires délogés... à Tramelan



Un nid de guêpes d'une ampleur peu ordinaire. (Photo vu)

Découverte peu habituelle pour un propriétaire de la Combe-Aubert qui a eu la surprise de découvrir un immense nid de guêpes sous le toit de son habitation. Il a fallu se résoudre à déloger ces locataires insolites, et vu l'ampleur de leur domicile, on a été obligé de scier leur habitation pour remettre en ordre la toiture. Mais cet immense nid de guêpes (notre photo) pourra servir aux élèves d'une école à qui il a été remis pour en étudier de plus près la construction vraiment ingénieuse. (vu)

### Parapentiste blessé à Chasseral

Hier, à 14 h 30, un parapentiste s'est élancé du haut du Chasseral, vers l'émetteur en direction de Nods. Arrivé dans une turbulence, il a fait une erreur de pilotage et sa voile s'est refermée alors qu'il était à une trentaine de mètres du sol. Le parapentiste a été légèrement blessé.

**CANTON DE NEUCHÂTEL**

# Besoin de votre aide

## Opération roumaine au Val-de-Travers

La campagne en faveur du peuple roumain lancée mardi au Val-de-Travers provoque un bel élan de solidarité. Les dépôts de marchandises regorgent de vêtements et de nourriture. Assez pour que les responsables demandent de l'aide. Il faut des bras pour trier les objets et les emballer...

A Fleurier, le hall du temple est trop petit. Le dépôt sera donc transféré ce matin à la Bonneterie. Ouverture de 9 h. à midi et de 13 h. à 21 h. jusqu'au 5 janvier. La collecte sera suspendue les 31 décembre et 1er janvier.

Jean-Marie Villemain, de Fleurier, président de la Commission d'adoption d'un village roumain, profite de lancer un appel: il faut des bras pour la réception des marchandises et leur emballage au centre collecteur. On peut s'inscrire à l'administration communale en composant le (038) 61.13.47.

A Travers, Fritz Grandjean, dont le dépôt est ouvert rue du Temple, demande aussi de l'aide.

Hier, les habitants de Boveresse ont été invités à déposer leurs dons à la maison de paroisse de Môtiers.

**CHARITÉ BIEN ORDONNÉE**

L'élan de solidarité engorge les postes frontières de Roumanie. Un délégué du CICR a déclaré hier soir à la radio romande que les besoins les plus urgents étaient satisfaits actuellement. Par contre, les dons en argent sont les bienvenus.

Quant aux dons en nature, il s'agit d'offrir de la nourriture qui puisse supporter le transport, des vêtements, des couvertures, des savons. On évitera d'apporter des médicaments.

Chaque centre de ramassage devra trier les dons et indiquer clairement leur nature sur les cartons offerts hier par l'entreprise Bourquin de Couvet. L'ouverture des paquets en Roumanie sera ainsi facilitée. Enfin, les responsables de l'adoption d'un village roumain se retrouveront à l'Impartial vendredi à 14 h 30 pour une séance de coordination menée par la commune de La Chaux-de-Fonds. (jic)



Centre collecteur de Fleurier. On cherche des bras pour emballer les dons. (Photo Impar-Charrère)

**SERVICES**

**VAL-DE-TRAVERS**  
Hôpital de Couvet, maternité et urgences: ☎ 63 25 25. Ambulance: ☎ 117.

**VAL-DE-RUZ**  
Service de garde pharmacie et médecin, en cas d'urgence, ☎ 111 ou gendarmerie ☎ 24 24 24. Hôpital et maternité, Landeyeux: ☎ 53 34 44. Ambulance: ☎ 117.

**Publicité intensive, publicité par annonces**

**AVIS MORTUAIRES**

Repose en paix.

Madame et Monsieur Claude Amez-Droz-Crivelli;  
Patrick Amez-Droz,  
Nathalie Amez-Droz;  
Les descendants de feu Charles Emery-Guinand;  
Les descendants de feu Eugène Crivelli,

ainsi que les familles parentes et alliées, ont le grand chagrin de faire part du décès de

**Madame  
Marguerite CRIVELLI**  
née EMERY

leur chère et regrettée maman, belle-maman, grand-maman, belle-sœur, tante, cousine, parente et amie, enlevée à leur tendre affection dimanche dans sa 84e année.

LA CHAUX-DE-FONDS, le 24 décembre 1989.

La cérémonie a eu lieu dans l'intimité de la famille.

Domicile de la famille: Madame et Monsieur  
Claude Amez-Droz-Crivelli  
Numa-Droz 104.

**IL NE SERA PAS ENVOYÉ DE LETTRE DE FAIRE-PART, LE PRÉSENT AVIS EN TENANT LIEU.**

VÉSENAZ

Madame Ida Gonseth-Oppliger, à Vézenaz;  
Madame et Monsieur Albert Mathieu-Gonseth,  
leurs enfants et petits-enfants,  
à Genève et Saint-Léonard;  
Monsieur et Madame André Gonseth-Bühler,  
leurs enfants et petite-fille,  
à Villeret et La Joux-du-Plâne,

ainsi que les familles parentes et alliées ont la douleur de faire part du décès de

Monsieur  
**Jean GONSETH**

leur cher époux, papa, grand-papa, arrière-grand-papa, frère, beau-frère, oncle, parent et ami, survenu le 23 décembre 1989, dans sa 82e année.

Repose en paix.

Selon le désir du défunt, l'incinération a eu lieu dans l'intimité de la famille, le mercredi 27 décembre 1989.

Domicile de la famille: Madame Ida Gonseth  
186, route de la Capite  
1222 VÉSENAZ

**Le présent avis tient lieu de faire-part.**

Dieu est amour

Monsieur et Madame Philippe Meyer-Droz;  
Mademoiselle Catherine Meyer;  
Monsieur et Madame Patrick Meyer,

ont la douleur de faire part du décès de

Madame  
**Blanche DROZ**  
née TINGUELY

survenu le 23 décembre 1989 dans sa 88e année.

Selon le vœu de la défunte, la cérémonie a eu lieu dans la plus stricte intimité.

Domicile de la famille: Ph. Meyer-Droz  
Carrels 11 g  
2034 Peseux.

**Le présent avis tient lieu de lettre de faire-part.**



Maintenant, l'Éternel mon Dieu m'a donné le repos. 1 Rois 5, v. 4.

Madame Carola Berberat-Mauron,  
a le chagrin de faire part du décès de

Monsieur  
**René BERBERAT**

son cher époux, que Dieu a rappelé à Lui, mardi dans sa 82e année.

LA CHAUX-DE-FONDS, le 26 décembre 1989.

La cérémonie aura lieu au Centre funéraire vendredi 29 décembre à 10 heures.

Le corps repose au pavillon du cimetière.

Domicile de la famille: Breguet 19.

**IL NE SERA PAS ENVOYÉ DE LETTRE DE FAIRE-PART, LE PRÉSENT AVIS EN TENANT LIEU.**

**L'ASSOCIATION CANTONALE NEUCHÂTELOISE DES MAÎTRES PLÂTRIERS PEINTRES**

a le pénible devoir d'annoncer à ses membres le décès de

Monsieur  
**Jean-Pierre UMIGLIA**

Président de la FRMPP

L'ensevelissement aura lieu le jeudi 28 décembre à 16 h 30 au Centre funéraire de Montoie à Lausanne (Chapelle B).

**LA DIRECTION ET LE PERSONNEL DE LA SOCIÉTÉ D'OUTILLAGE POUR FRAPPE À CHAUD S.A. SONVILIER**

ont le triste devoir de faire part du décès de

Monsieur  
**Werner JAKOB**

beau-père de Monsieur Jean-Claude Wälti leur très estimé employé et collègue.



Société éditrice et imprimeur: **L'Impartial S.A.**  
La Chaux-de-Fonds.

Rédaction et administration:  
L'Impartial, rue Neuve 14,  
2300 La Chaux-de-Fonds.  
☎ (039) 211 135 - Télex 952114.  
Fax: Rédaction 039-285852.  
Administration 039-281 419.  
Tirage contrôlé (REMP) 31.072.

Régie des annonces:  
Publicitas  
La Chaux-de-Fonds ☎ (039) 283 476  
Le Locle ☎ (039) 311 442

Rédaction:  
Rédacteur en chef: Gil Baillod.  
Secrétaire général: Roland Graf.

**LA SECTION SSPVPOD GROUPE DES TRAVAUX PUBLICS**

a le profond regret de faire part à ses membres du décès de leur cher collègue

Monsieur  
**Werner JAKOB**

Elle gardera de lui le meilleur des souvenirs.

Réception des avis mortuaires: jusqu'à 22 heures

**P.-A. NICOLET S.A.**  
Alimentation, vins et liqueurs en gros

a le regret de faire part du décès de

Madame  
**Betty KUNZ**

Sœur du fondateur de notre maison et actuel administrateur  
Monsieur Pierre-André Nicolet.

Elle fut notre collaboratrice durant de nombreuses années et nous conserverons d'elle un souvenir reconnaissant.

**FONTAINEMELON**

Profondément touchés par les nombreux témoignages de sympathie, d'affection et d'amitié et par les hommages rendus à

**MONSIEUR ROGER FAVRE-BULLE**

son épouse, ses enfants et famille expriment leur gratitude et remercient toutes les personnes qui ont pris part à leur épreuve.

Les présences, les messages, les envois de fleurs ou les dons leur ont été un précieux réconfort.



# Les fumeurs se rebiffent

Renvoyés dans les coins, exclus des lieux publics, des vols intérieurs, les fumeurs scandinaves se regroupent pour défendre leurs droits. «Nous voulons protéger les droits des fumeurs, non encourager les gens à fumer, et encore moins les jeunes», souligne Bengt Oste, président de «Smokepeace», l'association de défense des fumeurs suédois.

«Trop d'interdictions sont venues de partout. Il était temps de faire quelque chose», reprend Tore Dinnesen, son homologue danois. Premier acte de rétorsion des fumeurs associés: publier une brochure montrant comment éviter les vols non-fumeurs des compagnies Finnair (Finlande) et SAS (Norvège, Suède, Danemark).

Depuis le 1er novembre, les adeptes de l'herbe à Nicot doivent s'abstenir sur tous les vols internationaux d'une durée inférieure à 1 h 40. Fumer sur les vols intérieurs est prohibé depuis plusieurs années déjà.

## GUIDE DU FUMEUR

Le Guide des vols fumeurs en Scandinavie explique qu'un fumeur désirant se rendre de Copenhague à Helsinki peut prendre un avion de la Pan Am jusqu'à Stockholm. De là, il pourra emprunter un vol Aeroflot pour Helsinki. Un gros fumeur aura le temps d'allumer environ deux cigarettes pendant chaque vol.

Smokepeace, dont l'emblème est un Indien fumant le calumet de la paix, a réuni 1.500 membres en dix mois. Certains adhérents, précise Bengt Oste, sont des non-fumeurs scandalisés par la dureté des lois anti-fumeurs, et 53% sont des femmes.

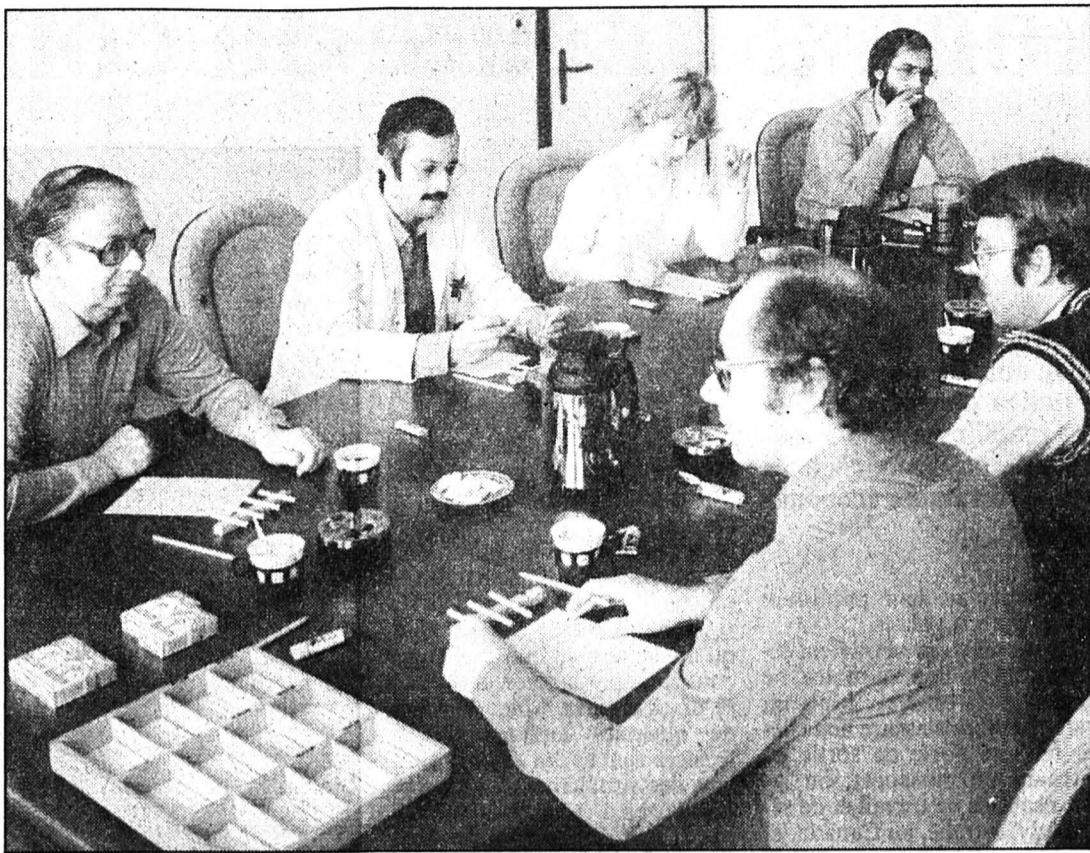
M. Oste, qui fume la pipe depuis 45 ans, prône la tolérance mutuelle: «Les fumeurs ne doivent pas gêner les non-fumeurs», qui doivent respecter les premiers.

## PUBLICITÉ

Le mouvement danois, qui répond au nom d'Henry, a été créé voilà deux ans par un négociant en vins et tabacs. Henry a lancé une grande campagne de publicité, avec le soutien d'un ministre fumant la pipe: «La tolérance et le respect sont primordiaux pour vivre ensemble».

C'est en Norvège qu'ont été édictées les lois anti-fumeurs les plus sévères. Il est par exemple interdit de fumer dans tout bureau occupé par plus d'une personne, même si tous les occupants sont des fumeurs.

Le tabac est par ailleurs interdit dans les halls des théâtres et hôtels, hôpitaux, écoles, transports publics; on ne peut en vendre aux moins de 18 ans. Fumer est pratiquement interdit partout, à l'exception de chez soi, résumant certains.



Malgré les brimades, l'industrie du tabac se porte bien, merci pour elle... (Photo FTR)

Le Parlement suédois est en train d'étudier une nouvelle législation. De nombreux députés veulent prendre la Norvège en exemple. La plupart des entreprises suédoises ont réservé des salles spé-

ciales à leurs fumeurs. Les neuf étages du quotidien de Stockholm «Aftonbladet» sont exempts de volutes bleues, sauf dans des cages en verre disposées à chaque niveau, près de la machine à café. Ces pièces sont si mal ventilées que

les employés du journal parlent de «chambre à gaz»... Le prix du tabac, fortement taxé, se révèle aussi dissuasif: un paquet de 20 cigarettes coûte en Norvège 29 couronnes, environ sept de nos francs... (ap-am)

## NATURE

### Histoires dans la neige

L'hiver est sans aucun doute la saison privilégiée pour l'observation des animaux sur le terrain ou tout au moins pour l'étude de leurs activités. Qui n'a pas vu (ou suivi?) au minimum une fois dans sa vie la piste d'un lièvre ou d'un renard, fraîchement tracée sur la blanche couverture des pâturages, au cours d'un bel après-midi?

Il n'est en effet possible d'apercevoir des animaux en «chair et en os» que s'ils appartiennent à des espèces peu craintives ou vivant en grand nombre dans un espace limité. C'est ainsi que l'on rencontre généralement lors des balades dans la nature de nombreux oiseaux mais que de rares mammifères. Cela tient entre autres au fait que ceux-ci ont souvent une activité crépusculaire ou nocturne et qu'ils passent la plus grande partie de la journée soigneusement camouflés à nos regards.

Pourtant un observateur attentif remarquera facilement des traces ou des marques laissées par ces animaux et donnant des indications sur leurs habitudes, leur comportement, leur alimentation. Ainsi, non seulement les empreintes mais les types d'habitats, les restes de proies, des indices sur les plantes et les arbres, les excréments permettent avec un peu d'expérience d'identifier une espèce.

## EMPREINTES

Les empreintes ont des formes très différentes suivant le type de locomotion de l'animal, la morphologie de sa patte ou de son pied. Les plantigrades (comme l'ours ou la martre) reposent sur la plante de leurs pieds, les digitigrades (comme les oiseaux) sur leurs doigts et les onguligrades (comme le chevreuil) sur leurs sabots. La structure des extrémités permet donc de reconnaître les différentes empreintes: forme générale, nombre de doigts

(terminés ou non par des griffes), taille et emplacement des pelotes.

La grandeur et le contour d'une empreinte ne sont pas toujours suffisants pour déterminer l'animal. Il faut souvent observer également leur disposition les unes par rapports aux autres (la voie) et l'ensemble qu'elles constituent (la piste). Ainsi, les mammifères par exemple ont différents modes de locomotion, reconnaissables par le type de piste (lièvres, mustélidés).

## RECONSTITUTION

Un observateur entraîné peut même reconstituer (en hiver surtout) des événements qui se sont déroulés bien auparavant: renard creusant la neige pour débusquer un campagnol, parade nuptiale du coq de bruyère, folles gambades du lièvre. Pour cela, il est nécessaire de suivre une piste le plus longtemps possible et d'examiner toutes ses particularités. L'utilisation de raquettes à neige est souvent préférable à celle des skis car il n'est pas rare de devoir escalader des murs de pierres ou de franchir clôtures et taillis.

Les empreintes d'un animal varient beaucoup en fonction de la qualité de la neige. Il faut donc prendre garde lors de l'interprétation de la taille d'un animal à partir de la grandeur des traces. De la neige fondante agrandit et déforme beaucoup une empreinte. Une mince couche de neige fraîche sur substrat dur (sol gelé, glace) représente le support idéal. La neige tassée garde également bien les traces.

Dans le Jura, les observations sont généralement fructueuses, la faune vivant dans de bonnes conditions et les milieux étant encore très variés. Le scénario étant écrit, le décor planté, il ne manque plus que l'actrice principale: la neige!...

Nicole LACHAT

## À L'AFFICHE

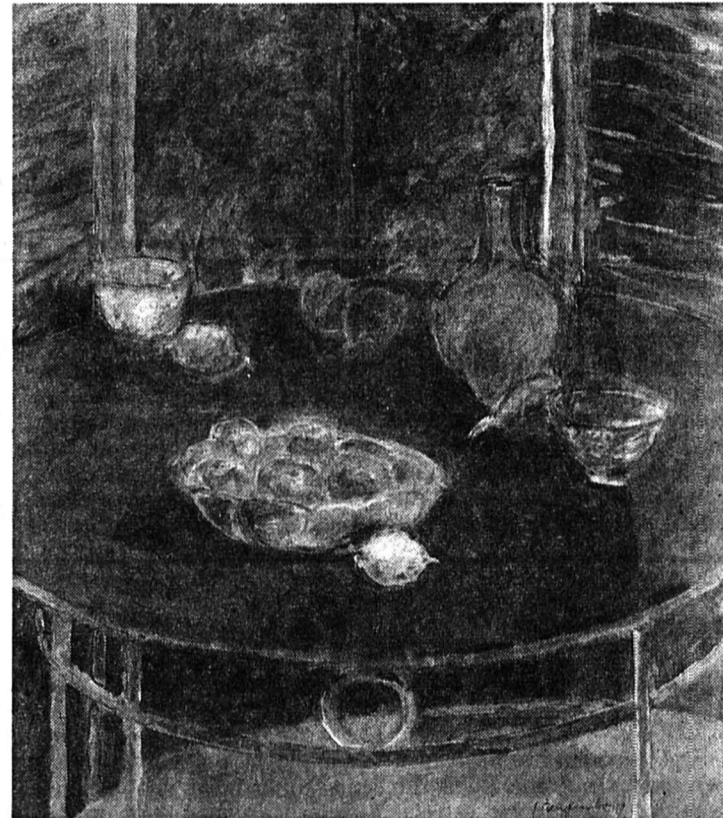
### Pierre-Humbert: du Locle à Paris

Enfant du Locle, où il est né en 1920 et où il a suivi les classes primaires et secondaires, Pierre-Humbert s'est ensuite familiarisé avec la technique délicate de la gravure à l'École de d'art, à La Chaux-de-Fonds (1936-1940), puis à Genève (1940-1946). Il y apprendra la difficulté d'être vrai, puis connaîtra Paris, où il se fixe définitivement, le prix d'abord amer de l'indépendance.

Comme jadis dans son pays natal, c'est avec les sculpteurs qu'il trouve sa vraie respiration, fréquentant tour à tour Othon Friesz, Zadkine, Albert Féraud enfin, avec qui il exposera à Auvernier et à Rueil-Malmaison.

Après une période transitoire précipitée, abondante, Pierre-Humbert peint des aquarelles, des gouaches, mais il lui faudra franchir d'autres étapes jusqu'à la réconciliation avec la figure, jusqu'à l'autonomie du trait qui la cerne.

Pierre-Humbert, néanmoins, commence à être connu; il retient l'attention des critiques et les galeries parisiennes l'accueillent. Puis c'est la mouvance de certains voyages en Espagne, en Italie, en Corse, en Grèce et en Al-



Fenêtre ouverte à Antibes - 1989 (huile sur toile)

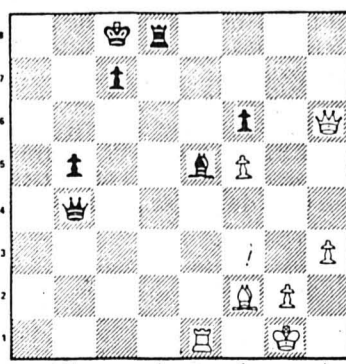
gérie qui oxygène sa peinture. La maîtrise est atteinte en occupant un centre à partir duquel toutes les opérations du pinceau et du crayon sont possibles. Les toiles exposées actuellement au Musée de Pontarlier en témoignent; elles situent Pierre-Humbert dans un climat essentiellement poétique. Elles exaltent la couleur et diffusent secrètement des images de paysages, d'intimité et d'objets transposés avec une délicate violence.

Le public, dans une fête perpétuelle, y découvre des silhouettes et des atmosphères de rêve, mais aussi une dimension supplémentaire d'émotion, de contemplation, voire de jubilation. (m)

● L'exposition est visible jusqu'au 21 janvier 1990. Du lundi au vendredi de 10 à 12 h. et de 14 à 18 heures. Le samedi de 14 à 18 heures. Le dimanche de 15 à 18 heures. Musée de Pontarlier.

## ÉCHECS

### Chronique No 25



### Un peu d'académie

Tirée d'une partie Hulak-Hort jouée en 1983 à Wijk Aan Zee, la position du diagramme permet aux Blancs de placer un mat des plus académiques qui a échappé au GM tchécoslovaque, devenu Allemand depuis lors.

L'idée trouvée, le coup des Blancs au trait devient évident, qui provoqua un coup plus tard l'abandon des Noirs.

Comme quoi les pages de base des manuels peuvent aussi être oubliées par un joueur de très haut niveau...

### Solution de la chronique No 24

1...Td1+! 1-0 Si 2. Txd1 Cxb4 ou 2. Rd1 ou Re2 2... Cxc3+ et la Dame blanche est perdue dans les 2 cas. (ap)

## SUR GRAND ÉCRAN

### La Chaux-de-Fonds

Corso: 14 h 30, 16 h 30, 18 h 30, 20 h 30, Chérie, j'ai rétréci les gosses (pour tous). Eden: 16 h 30, 21 h, Un monde sans pitié (16 ans). 14 h 30, 18 h 45, Noce blanche (16 ans). Plaza: 14 h 30, 16 h 30, 18 h 45, 21 h, SOS fantômes II (pour tous). Scala: 16 h 30, 18 h 30, 21 h, Retour vers le futur II (pour tous); 14 h 30, Oliver et Compagnie (pour tous).

### Neuchâtel

Apollo 1: 15 h, 17 h 30, 20 h 15, Retour vers le futur II (pour tous); 2: 14 h 30, 16 h 15, Oliver et Compagnie (12 ans); 18 h, 20 h 45, Valmont. 3: 15 h, Valmont (12 ans); 18 h, 20 h 30, Quand Harry rencontre Sally (12 ans). Arcades: 15 h, 18 h 15, 20 h 45, SOS fantômes II (12 ans). Bio: 15 h, 18 h, 20 h 45, Bandini (pour tous). Palace: 15 h, 18 h 30, 20 h 45, Chérie, j'ai rétréci les gosses (pour tous). Rex: 15 h, 18 h, 20 h 30, Black Rain (16 ans). Studio: 15 h, 18 h 30, 21 h, Family Business (12 ans).

### Couvet

Cinéma Colisée: 20 h 30, K-9 Chien de flic (12 ans).

### Saint-Imier

Cinéma Espace Noir: 17 h, L'histoire sans fin. 20 h 30, Yaaba.

## AGENDA CULTUREL

### LA CHAUX-DE-FONDS

Théâtre: 20 h, «Vat fer pou-tre», la super revue de fin d'année.

## INSOLITE

### Un beau soutien-gorge

Le propriétaire d'une boutique de lingerie de Voiron (banlieue de Grenoble) a installé au-dessus de son magasin un modèle de six mètres de long pour fêter le centenaire de cet article féminin.

Ce soutien-gorge, d'un poids de 60 kilos est composé de deux bonnets d'un mètre de profondeur et de 2,55 m de diamètre pour un tour de 15 mètres. Sa taille correspond à un 1.800.

Les bonnets sont en plastique-dentelle. Les moules qui ont servi à leur confection devraient être récupérés par le propriétaire du magasin, qui compte les utiliser comme barque pour la pêche.

L'ancien record, détenu par Woody Allen, pour le film «tout ce que vous avez toujours voulu savoir sur le sexe sans jamais oser le demander» était de 5,45 m.

### Billet impopulaire

Un billet de banque impopulaire portant l'effigie du staliniste Klement Gottwald, le premier président communiste de Tchécoslovaquie, va être progressivement retiré de la circulation.

Ce billet de 100 couronnes avait été mis en circulation il y a trois mois mais il était devenu aussitôt la cible de jeux de mots et de plaisanteries de la part de la population. Ainsi, certains le pliaient d'une manière qui transformait Klement Gottwald en extra-terrestre et d'autres avaient dessiné une croix gammée sur le front de l'ancien dirigeant. (ap)

# Hong Kong à l'heure du compte à rebours

II  
Si l'on veut tenter de faire un pronostic sur ce que pourrait être l'avenir de Hong Kong après 1997, il faut d'abord noter que l'équilibre prévalant sera obligatoirement un équilibre chinois, c'est-à-dire mobile pour ne pas dire instable. Dans quelle mesure l'économie et plus particulièrement le tissu commercial et bancaire s'accommoderont d'un tel état de choses, reste difficile à prédire. En Europe, nous avons l'exemple italien d'une instabilité, constante qui réussit toujours à se rétablir au dernier moment. Nous avons aussi l'exemple de pays aux régimes parfaitement stables, mais dont la performance économique est loin d'être enviable.

Ce qu'il ne faut pas oublier, c'est que Hong Kong n'a joui d'une certaine sécurité concernant son avenir qu'entre 1984 et 1989. Entre 1949 et 1984, la colonie a vécu sans la moindre garantie au sujet du lendemain, ce qui n'a pas été un obstacle à son développement spectaculaire. Sa croissance a toujours dépassé celle de Singapour, modèle de stabilité politique et de saine gestion. Mais malgré tous les efforts déployés par sa population, malgré tous les accords, garanties et statuts mis en place, le sort de Hong Kong restera étroitement lié aux décisions politiques de Pékin. Il dépendra donc de la succession de Deng Xiaoping autant que des leçons que les dirigeants chinois sauront tirer des événements de 1989.

par Jean-Didier BAUER

Le point vraiment déterminant sera la perception par la classe moyenne de ce que pourra être «l'après 1997». La majorité de ces gens connaissent bien la Chine populaire et redoute les travers d'une économie communiste. Il sera plus facile pour eux de quitter Hong Kong en 1997 que pour leurs parents d'émigrer de Chine en 1949. Leur dynamisme et leur goût du risque industriel leur fera sans le moindre doute choisir l'aventure ailleurs, si les conditions offertes par la Chine à la nouvelle Région Ad-

ministrative ne leur paraissent pas suffisamment sûres.

Cette masse, que l'on peut estimer à un million au moins, ne dit rien mais observe. Mais un grand nombre s'assure actuellement d'une porte de sortie en obtenant un passeport, ou les autorisations de travail et de séjour en Australie, au Canada, et aux Etats-Unis, ou encore organisent des points de chute par des contacts dans les pays avoisinants. Pour l'instant, cette masse continue à travailler au développement de Hong Kong, car la majorité de leurs investissements seront rentabilisés avant 1997.

## INVESTISSEMENTS

Lorsqu'on parle d'investissements, il faut bien le comprendre avec un esprit chinois, c'est-à-dire des montants qui peuvent être très minimes, mais qui sont la graine du petit négoce de demain, d'une petite société après-demain, qui donnera l'instimable indépendance de décider de son sort, de rester ou de quitter le territoire, selon l'appréciation des chances de développement des affaires personnelles.

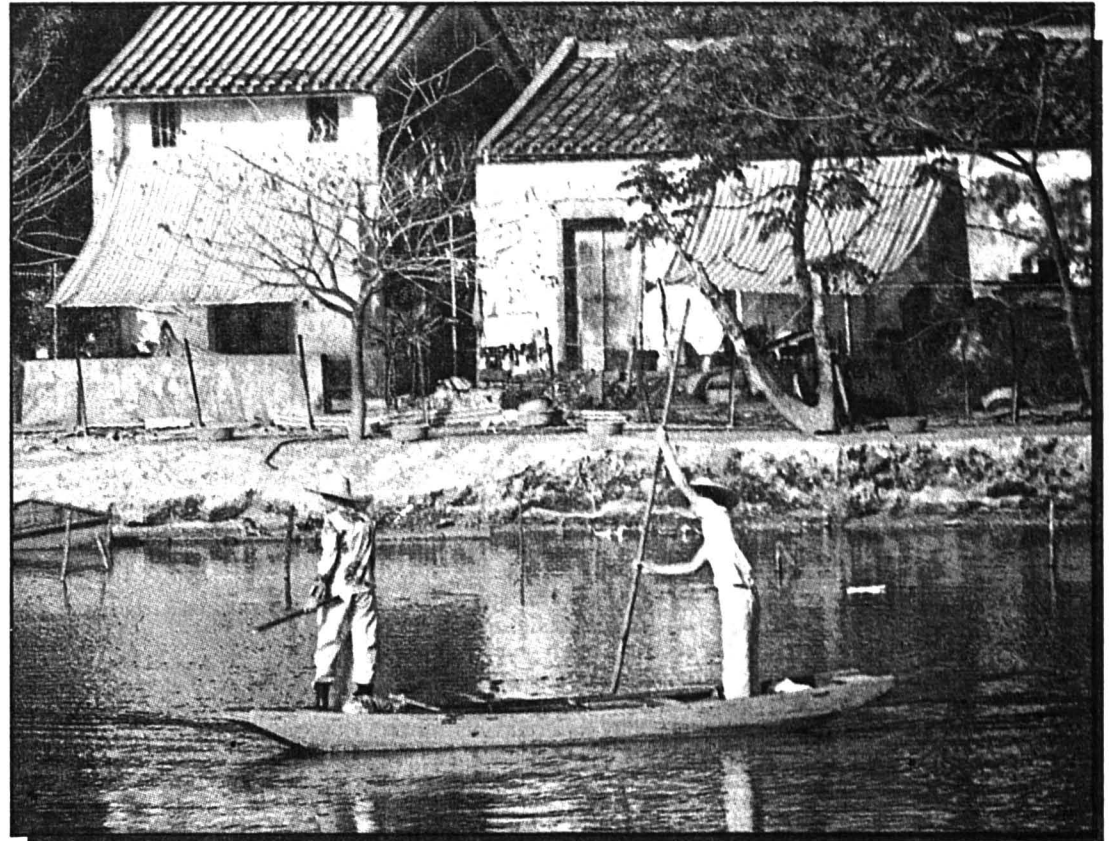
Actuellement, la fuite des cerveaux atteint officiellement 42.000 personnes, officieusement plus de 60.000 pour les 9 premiers mois de 1989. Inutile de dire que le nombre d'émigrés par mois a très sensiblement augmenté depuis le 4 juin, et ne cesse de croître. La décision du gouvernement de se lancer dans

un programme d'investissements absolument inhabituel est certainement destinée à susciter un élan de confiance. Mais il faudra autre chose qu'un nouvel aéroport pour convaincre le Chinois de Hong Kong que son intérêt n'est pas au Canada.

Il va de soi que l'échéance de 1997 ne se passera pas sans un certain déchet. Si Pékin réussit à le maintenir dans des proportions raisonnables, par un comportement compréhensif à l'égard d'une population touchée par l'idée d'un pays deux systèmes, Hong Kong saura rapidement combler la perte. Mais si le deuxième système n'est qu'un leurre, et que l'ossature constituée par la classe moyenne se désagrège, la Chine héritera de quelques millions d'êtres frustrés qui ne lui apporteront que des problèmes. Toute une élite l'a bien compris et elle n'a pas hésité à passer outre bien des intérêts personnels et les convenances diplomatiques, ni à s'exprimer sans ambages pour faire passer le réalisme de ses vues concernant ce qu'elle estime indispensable pour assurer la stabilité et la prospérité de Hong Kong. Il faut donc espérer que les nouveaux dirigeants chinois sauront prêter une oreille plus attentive à cette voix raisonnable, que les responsables actuels.

## L'IMPORTANCE DES OPPOSITIONS

Les Chinois voient généralement une source de dynamisme dans les oppositions et cherchent l'harmonie des contraires. A première vue, Pékin s'est inspiré de principes totalement différents, en réprimant par la force un mouvement de contestation. Il faut bien sûr y voir un conflit de génération mais cette explication reste insuffisante. Les demandes de plus de démocratie et les manifestations qui conduisirent au massacre de juin reflétaient un idéalisme très compréhensible et attachant, mais très mal exprimé et encore plus mal structuré, dans ce qui



La capitalisme commence avec des investissements très modestes à Hong Kong sur la côte Sud de l'île et surtout dans les Nouveaux Territoires qui comprennent 233 îles. Il reste beaucoup de pêcheurs, propriétaires d'un modeste sampan, dont les méthodes de travail n'ont pas changé depuis des siècles. (Photo privée)

prenait toujours plus une allure de fête. Il faut deux interlocuteurs pour qu'un dialogue se déroule.

Sans vouloir minimiser la lourde responsabilité des dirigeants chinois dans l'affaire de Tien An Men, il faut quand même admettre que les étudiants avaient pratiquement tout fait pour bloquer les discussions. Il n'est pas possible de faire perdre la face à un gouvernement dans un contexte aussi important que la visite de Gorbatchev, sous les yeux de la presse mondiale, d'exiger que le linge sale soit lavé non pas seulement en public, mais devant les caméras des «diables étrangers», sans s'exposer à des mesures plus ou moins violentes.

Mais surtout, l'appel à plus de démocratie est toujours resté très vague dans la formulation des mesures pratiques à prendre.

## RESCAPÉS

Aujourd'hui, un groupe important de rescapés du mouvement démocratique chinois, réuni à Taipei, vient de déclarer que le système communiste n'est pas adapté à la mentalité ni aux aspirations du peuple chinois. C'est certainement vrai et c'est de plus clairement exprimé. Mais ce n'est pas encore très constructif, dans le sens que la suppression du régime communiste devrait forcément laisser la place à un autre régime et surtout que ce dernier n'engendre pas le chaos économique.

La Chine nourrit assez bien son milliard d'habitants. C'est la toute première exigence, elle est réalisée, avec des marges assez faibles. Aucun des régimes précédents n'était parvenu à ce résultat. Le réalisme conduit à dire que la première aspiration du peuple chinois est de manger. Si un système plus libéral permet de satisfaire d'autres aspirations tout aussi légitimes sans mettre en cause la satisfaction des besoins les plus élémentaires, on ne peut qu'y souscrire. Mais on est en droit de poser la question de savoir si le mouvement des étudiants de Pékin était prêt à assurer un milliard de bols de riz chaque jour autrement qu'en intentions et paroles.

## Un parallèle avec les pays de l'Est

Il faut peut-être faire un parallèle avec les événements de Pologne. Au début, le mouvement de Solidarité n'était pas autre chose que l'émanation d'un idéal, plus ou moins bien formulé. L'opposition farouche, mais mesurée du

général Jaruzelski a finalement contraint les leaders de Solidarité à y regarder de plus près, et à élaborer des concepts pratiques de réalisation par étape d'une société plus libérale.

Lorsque la pression populaire put s'appuyer sur des bases relativement solides, sur un programme crédible et sur une série d'hommes non seulement déterminés mais aguerris et conscients des problèmes réels à ré-

soudre, le gouvernement fut d'abord privé de toute excuse pour refuser le dialogue et fut bien obligé de reconnaître que ce dialogue, loin de créer des difficultés tendait plutôt à résoudre une situation devenant toujours plus intenable.

Pour Jaruzelski, Solidarité n'était plus une bande d'opposants indisciplinés, minant par des grèves le difficile processus de rétablissement économique, mais une force suffisamment organisée et raisonnable pour être au moins écoutée. De ce dialogue, sortit graduellement une conviction, celle que le régime communiste de Varsovie ne serait peut-être pas à même de sortir le pays du marasme et que Solidarité s'appuyant sur une base toujours plus large, réussirait peut-être à motiver les gens, ce dont l'idéologie du parti n'était plus capable.

En Allemagne de l'Est, nous assistons au début d'un processus qui pourrait se développer sur des lignes semblables. Le départ de Honegger marque clairement que le parti est attentif aux pressions pour plus de démocratie et ne se sent plus capable de les gérer par les méthodes usuelles. Les moyens de motivation des Allemands sont autres que ceux du peuple polonais, où

l'Eglise n'a jamais cessé de jouer un rôle important et surtout publiquement reconnu. Il n'y a pas de Lech Walesa connu en République Populaire d'Allemagne.

L'opposition ne semble pas être autre chose qu'un sentiment général, manquant encore de structure et d'objectifs réalistes concernant les étapes obligatoires d'un changement ne passant pas par l'anarchie. On peut presque comparer Berlin-Est d'octobre 1989 à Pékin de mai de cette année, mais les suites des deux visites de Gorbatchev à ces capitales sont pour l'instant diamétralement différentes. Juin 89 n'a pas vu la mise en retraite de Deng Xiaoping, mais l'emploi de la vieille recette communiste, abandonnée comme indigeste par l'URSS et la majeure partie de ses satellites.

## DES PRINCIPES

Les vieux dirigeants chinois sont dans une situation très inconfortable. Les principes qui régissaient les décisions gouvernementales et qui étaient l'émanation d'une Incontestable Vérité Supérieure, s'avère plus ou moins inutilisables et de plus mis au rancart par ceux qui avaient été éclairés par cette Vérité et en étaient les défenseurs attirés.

Ces principes ont transformés la Chine en un pays capable de mettre des satellites sur orbite et de nourrir sa population. Ils sont contestés par une opposition ingrate, qui n'a pas participé aux difficultés de la réalisation de l'état actuel des choses. Pékin se déclare donc très préoccupé par l'évolution du monde communiste.

Il faut enfin considérer l'importance essentielle de la philosophie chinoise dans sa conception que l'homme n'est jamais qu'un chaînon dans une ligne qui traverse le temps et que comme un père éduque ses enfants pour leur donner les moyens de devenir indépendants, un gouvernement doit donner à ses citoyens le sens des responsabilités et ne pas le réprimer lorsqu'il commence à s'exprimer.

De même, la Chine ne trouvera pas de solution à ses problèmes et entraînera Hong Kong dans la catastrophe, si les dirigeants de Pékin ne se penchent pas sans tarder sur la manière et les méthodes pour continuer l'éducation du peuple, se remettre eux-mêmes en question en entamant un dialogue ouvert pour définir les étapes économiques et politiques possibles, qui conduiront le pays vers une démocratie réelle et moderne.



A Hong Kong, l'animation est intense jusque tard dans la nuit, avec des foules de magasins, d'échopes et stands. (Photo privée)