

**Aujourd'hui:** le temps sera nuageux dès le matin. Ça et là, quelques faibles pluies se produiront, surtout l'après-midi.

**Demain:** variable et frais. Averses alternant avec des éclaircies. Neige entre 2000 et 2500 mètres.

Lac des Brenets 746,50 m				Lever 6 h 50	Coucher 20 h 11
Lac de Neuchâtel 429,37 m	23°	8°	3500 m	8 h 05	20 h 26

Fête à souhaiter vendredi 1er septembre: Vêrène

# Ça roule pour Authier!

En un tour de...roue, du ski au «mountain bike»! C'est ce que Authier vient de réaliser en demandant à la maison chaux-de-fonnière Ferraroli de lui fabriquer des vélos de montagne. Des vélos destinés au voyage, puisqu'ils sont complètement démontables et transportables dans un simple sac.

J.Ho.

► 6



## OPINION

### Pitié pour l'asile

L'automne s'annonce chaud, à Berne, sur le front de la politique d'asile. Selon «L'Hebdo», l'afflux de requérants devrait en effet, cette année, faire exploser les records de 1988. Avec, en perspective, pas mal de cauchemars pour M. Arbenz et ses troupes.

Une situation tendue qui menace de renvoyer aux calendes grecques l'élaboration de cette fameuse réflexion sur une politique globale que prônait le rapport publié au printemps dernier par un groupe d'experts mandaté par le Conseil fédéral. Effrayés par les épouvantails xénophobes, nombre d'offices fédéraux et de partis politiques ne parlent plus, en effet, que de parer au plus pressé. Avec, entre les lignes, pour seule solution envisagée, un durcissement de la pratique actuelle de refoulement expéditif.

Le problème est que derrière cette crise d'ordre quantitatif qui panique tant le monde politique fédéral s'en profile une autre que l'on s'efforce de ne pas voir. Tout simplement parce que sa reconnaissance rendrait scandaleuse la poursuite des pratiques actuelles en matière de refoulement.

Une crise dont on trouve par exemple trace dans le procès pour espionnage qui s'est déroulé mercredi à Neuchâtel. On a énormément parlé, et parfois de manière outrancière, de la maladresse du juge dans ses velléités de pré-censure. On s'est moins intéressé à ses motivations: protéger des requérants turcs et kurdes contre les représailles qui pourraient les attendre à leur retour après leur expulsion. A l'instar des tortures subies par certains requérants «économiques» renvoyés à Istanbul et dont témoigne la Chaux-de-Fonnière Jacqueline Sammali.

En fait, tout indique que pour certains gouvernements autoritaires, le simple fait qu'un pauvre hère en quête de travail demande l'asile en Suisse le transforme en dangereux agitateur politique...

Le DAR n'y est certes pour rien. Il n'empêche que son mode - fort pratique - de sélection des requérants en fonction du caractère économique ou politique de leur demande est en train de voler en éclats.

Cette automne, la crise de l'asile ne sera pas seulement pratique. Elle sera aussi morale.

C'est pourquoi renoncer à engager une réflexion en profondeur sur ce délicat problème ne serait pas seulement une erreur, mais aussi une lâcheté politique.

Roland GRAF

# Aouzou, oasis de paix?

## Accord de règlement tchado-libyen signé

Près d'un an après la reprise de leurs relations diplomatiques et un peu plus d'un mois après l'échec de la première rencontre entre Hissein Habré et le colonel Moammar Kadhafi, le Tchad et la Libye ont signé hier matin à Alger un accord cadre de règlement de leur différend frontalier portant sur la bande d'Aouzou.

Cet accord prévoit un règlement de cette question par la voie politique ou, à défaut d'une telle solution dans un délai maximum d'un an, par un recours à l'arbitrage de la Cour internationale de justice de La Haye - les deux chefs d'Etat peuvent décider d'y recourir sans attendre un an.

Le Quai d'Orsay confirmait par ailleurs que cet accord avait été négocié la semaine dernière en banlieue parisienne.

Cet accord en huit articles, diffusé par l'ambassade tchadienne à Paris, ne fait aucune référence au dispositif militaire français Epervier au Tchad. Et le ministère français des Affaires étrangères, qui a annoncé dans un communiqué que Paris «se réjouit» de cet accord, ne parlait pas de ce dispositif mis en place en février 1986 et allégé au début de l'année - 1500 hommes restent sur place. Le Quai d'Orsay et le ministère de la Défense précisent que cet accord n'aurait en fait aucune conséquence dans l'immédiat sur ce dispositif mais le chef de la diplomatie française Roland Dumas, tout en estimant qu'il fallait «attendre quel-

que temps avant de prendre une décision», reconnaissait sur Europe 1 qu'«il n'est peut-être plus nécessaire de maintenir le dispositif Epervier».

Son retrait «n'est pas du tout d'actualité», estimait de son côté l'ambassadeur tchadien à Paris Ahmad Allam-mi, un des négociateurs de l'accord. «Au contraire, il est plutôt question de son maintien.» «On a le temps d'en parler», ajoutait-il, tout en soulignant que «le Tchad tient à maintenir sa coopération militaire avec la France, même s'il faudra peut-être l'adapter aux circonstances nouvelles».

### CONCILIATION

L'accord cadre prévoit que les deux pays «s'engagent à régler d'abord leur différend territorial par tous les moyens politiques, y compris la conciliation, dans un délai d'un an (...) à moins que les chefs d'Etat n'en décident autrement». Dans l'attente, les forces resteront sur les positions qu'elles occupent actuellement.

En cas d'échec, le Tchad et la Libye sont d'accord pour soumettre ce différend à la Cour internationale de justice de La Haye, ainsi qu'à retirer leurs forces «à des distances à convenir», «sous supervision d'une commission d'observateurs africains» - et ce, jusqu'à ce qu'un arrêt soit rendu.

Par cet accord, les deux pays se sont par ailleurs engagés à li-

bérer tous les prisonniers de guerre - la plupart des Tchadiens l'ont déjà été alors que N'Djamena détient encore environ 2000 Libyens. M. Allam-mi se refusait à préciser un calendrier.

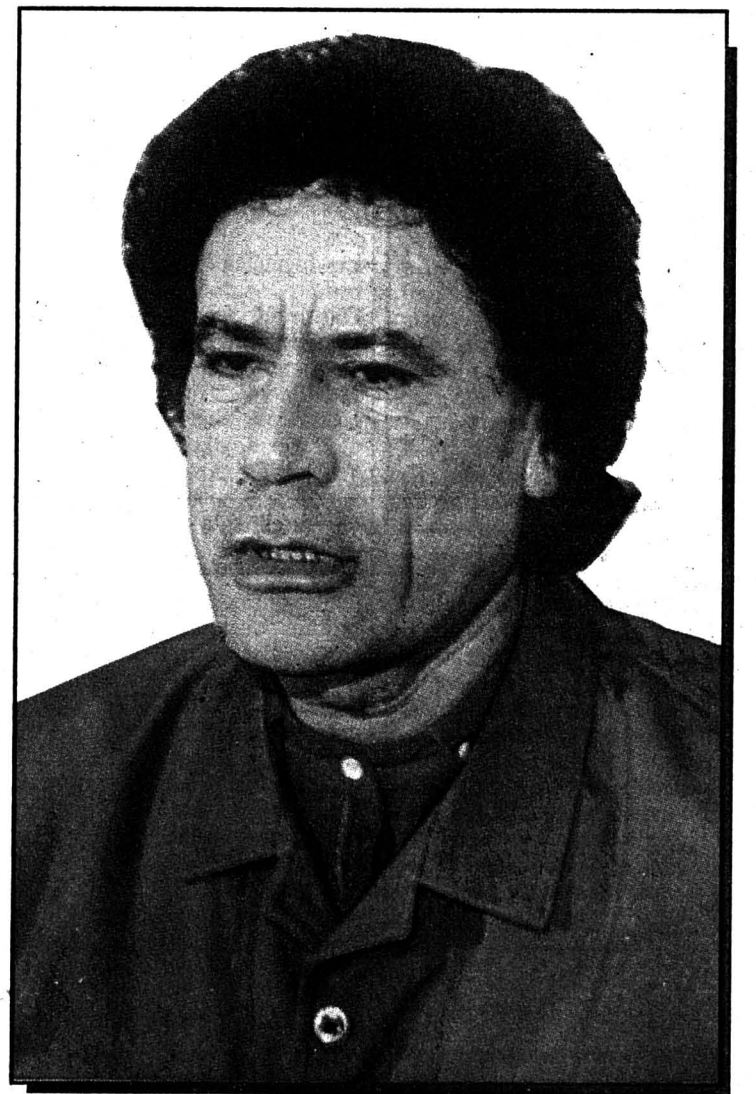
### BON VOISINAGE

Outre la cessation de «toute forme d'hostilité», notamment des médias ou par le soutien d'opposants, le Tchad et la Libye s'engagent à signer un «traité d'amitié, de bon voisinage et de coopération économique et financière».

Ils ont aussi décidé la création d'une commission mixte chargée d'arrêter les dispositions en vue de l'application de cet accord et comptent demander au comité ad hoc de l'Organisation de l'unité africaine (OUA) d'assurer le suivi de la mise en oeuvre de ces dispositions.

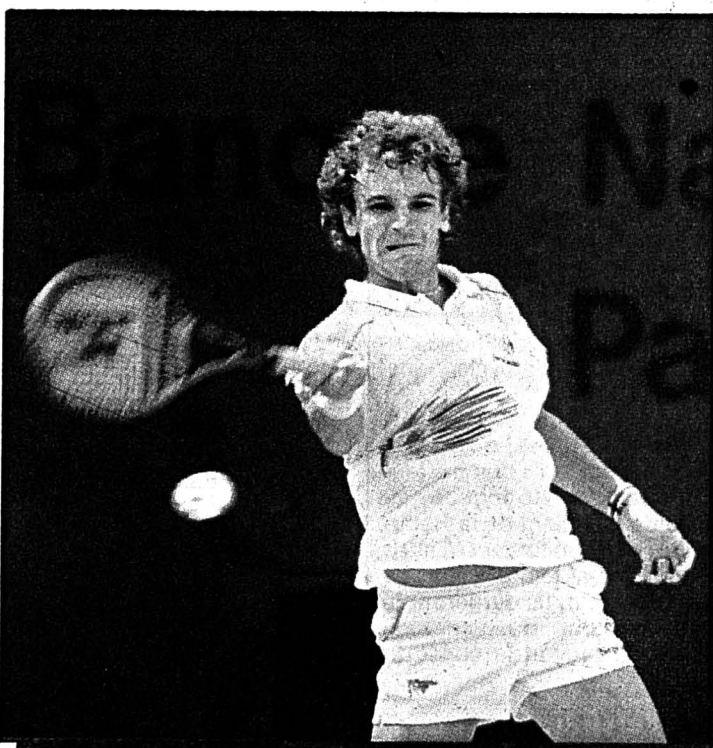
«Il s'agit d'un jalon important dans la réalisation d'une paix juste et définitive entre les deux pays», estimait après la signature le ministre tchadien Acheikh Ibn Oumar.

Cet accord met donc fin à un différend vieux de 16 ans portant sur une bande désertique de 114.000 km<sup>2</sup> située au nord du Tchad. En l'annexant en 1973, Tripoli s'était basé sur un traité franco-italien de 1935 entre Pierre Laval et Benito Mussolini, qui n'avait toutefois jamais été ratifié. (ap)



Le colonel Kadhafi.

(Photo AP)



Mats Wilander: une élimination inattendue à Flushing Meadow.

SPORTS 10 - 11 - 13 - 14

## Flushing en folie

Les têtes tombent à New York

**TOYOTA Hilux: toujours à la hauteur. 4WD**

2 + 3 places, 4 cylindres à injection d'essence, 2366 cm<sup>3</sup>, 84 kW (114 ch)  
DIN, 2 x 5 vitesses  
Hilux X-TRA Cab, 2.4 l. Fr. 27190,-

centre de vente  
**TOYOTA**  
Av. L.-Robert 117, La Chaux-de-Fonds  
☎ 039/23 64 44

## Buckingham, ça lasse...

### Mark Philipps lâche les rênes

Ils avaient en commun l'amour des chevaux. Mais cela n'aura pas suffi pour cimenter un mariage qui depuis huit ans au moins battait de l'aile. Le palais de Buckingham a dû confirmer jeudi la séparation de la princesse Anne, la seule fille de la reine Elizabeth, et de son époux le capitaine Mark Philipps.

La princesse, âgée de 39 ans, et Mark Philipps, 40 ans, ne prévoient pas de divorcer, a précisé le palais royal. La reine Elizabeth, en vacances à Balmoral (Ecosse) était «visiblement attristée» par cette décision, confiait-on de source proche de la famille royale.

Le major Peter Philipps, père de Mark, avait annoncé la nouvelle dès mercredi soir. Il avait précisé que la princesse continuerait à vivre dans la résidence familiale de Gatcombe Park, dans le Gloucestershire (125km à l'ouest de Londres) en compa-

gnie de ses deux enfants, Peter, 11 ans, et Zara, huit ans.

Mark Philipps ira quant à lui vivre à trois kilomètres de là, dans une autre propriété d'où il pourra facilement venir rendre visite à ses enfants. Il devrait continuer à s'occuper des chevaux et des concours hippiques locaux, sa passion.

La nouvelle n'a pas vraiment créé la stupeur en Grande-Bretagne, où l'on savait depuis longtemps que Anne et Mark vivaient dans une quasi-séparation de fait. Ils ne passaient plus ensemble que six mois par an. Pour leur quinzième anniversaire de mariage, en novembre dernier, Anne assistait à un bal au palais de Buckingham pendant que Mark donnait des cours d'équitation en Australie.

Plus grave encore, la divulgation en avril dernier de lettres écrites à la princesse Anne par un écuyer de la reine, Timothy Laurence. (ap)



Au cœur  
de la fête, avec



Notre point  
de rencontre



**AU COQ D'OR**  
Comestibles von Kaenel  
Service traiteur  
Place du Marché 8, ☎ 039/28 43 43  
Av. L.-Robert 66, ☎ 039/23 20 33  
Saint-Imier, ☎ 039/41 44 86



Restaurant-Pizzeria  
des Chasseurs  
M. et Mme Paella  
Temple-Allemand 99  
2300 La Chaux-de-Fonds  
☎ 039/23 63 48  
  
Menus sur réservation  
pour banquets et groupes



**MULLER** musique SA  
Av. Léopold-Robert 50  
2300 La Chaux-de-Fonds  
☎ 039/23 29 93  
  
Pianos, instruments,  
disques, hi-fi, téléviseurs  
**REVOX**



**pehrbar**  
La vie  
en blonde  
Dépositaire: eaux minérales  
La Chaux-de-Fonds, Parc 135  
☎ 039/26 42 50



**la cuisine**  
Agencement de cuisines  
**Exposition:**  
Progrès 37  
La Chaux-de-Fonds  
☎ 039/23 16 32

LE CAFÉ QUE L'ON SAVOURE...



**LA SEMEUSE**  
Torréfaction de café  
☎ 039/26 44 88

# BRADERIE

# JAZZ

## TENTE DU JAZZ-CLUB

Vendredi 1er septembre  
dès 21 heures

**DARK SEVEN**  
**SWISS DIXIE**  
**STOMPERS**  
**J-L PARODI and Friends**



Samedi 2 septembre dès 21 h.

**DARK SEVEN**  
**OLD SCHOOL BAND**  
**ROLAND HUG**  
**All Stars**

La Chaux-de-Fonds

Dimanche 3 septembre  
dès 17 heures

**GRANDE DISCO**  
**Bars Resto**  
(entrée libre le dimanche) Avec




Carrosserie  
des Grandes-  
Crosettes



Travail de qualité  
☎ 039/23 14 85

Un conseil global  
pour votre sécurité  
**«La Suisse»**  
Assurances  
Jean-Pierre Botteron, agent principal  
Jardinière 75 - 2300 La Chaux-de-Fonds  
Tél. 039 23 08 89



**Coiffure**  
Sans rendez-vous  
Mme Isabelle Doleyres, gérante,  
maîtrise fédérale  
Avenue Léopold-Robert 13  
2300 La Chaux-de-Fonds  
☎ 039/23 78 83

Une réponse  
à toutes les soifs



**LA COMETE**  
HERTIG VINS SA  
2304 La Chaux-de-Fonds  
Rue Blaise-Cendrars 13  
☎ 039/26 57 33

Macintosh SE & II  
apple computer  
**FFE** électronique  
informatique  
A.Friedrich SA  
22, rue Daniel-JeanRichard  
CH-2300 La Chaux-de-Fonds  
☎ 039/23 54 74  
Fax 039/23 54 83

**VERNINOS**



Arturo Falce  
Atelier de vernissage  
cadrans, pendulettes  
objets soignés  
Rue des Tourelles 13  
☎ 039/23 94 41  
2300 La Chaux-de-Fonds

**UBS**  
pour beaucoup  
depuis longtemps  
la première banque



La Chaux-de-Fonds  
50, avenue Léopold-Robert  
  
Le Locle  
2, rue Henry-Grandjean  
  
Les Ponts-de-Martel  
17, rue de l'Industrie



Présents  
sur  
le Pod  
Devant  
la BNS



# BARTO meubles



La Chaux-de-Fonds - Serre 65 - ☎ 039/23 14 60  
Vincent Bartolomeo

## VENEZ BRADER AVEC NOUS!

## CASSE PRIX

### Des articles 1989 aux prix 1925!

Chaussettes tennis Fr. 2.-  
Jeans adultes Fr. 25.-  
enfants Fr. 15.-  
Pantalons adultes Fr. 15.-  
enfants Fr. 10.-  
Chemises Fr. 10.- à Fr. 20.-  
Pulls Fr. 15.- à Fr. 25.-  
Sweat-shirt, jupes adultes Fr. 15.- à Fr. 25.-  
Jupes enfants Fr. 10.- à Fr. 15.-  
T-shirt/Jogging/etc.  
Jouets - Jeux - Vannerie - Verrerie - etc... etc... etc...

### Tout cela à des prix CASSE-PRIX

Montres, chronos, réveils Fr. 5.-  
Vélos en tous genres avec garantie ex: Montagne Bike 26", 18 vits., Shimano Fr. 540.-  
BMX 20" Fr. 225.-  
Pédales «Look» Fr. 45.-

### Constamment des nouveautés

**Yverdon, rue du Buron 6**  
☎ 024/21 45 38  
Lundi-Vendredi: 13 h 30 - 18 h 30  
Samedi: 9 h 30 - 12 h / 13 h 30 - 17 h 00

**Genève, rue de Lausanne 43**  
☎ 022/31 89 40  
En septembre: 11 h - 18 h 30

**La Chaux-de-Fonds, rue de la Balance 12**  
☎ 039/28 55 67  
Lundi: 14 h - 18 h 30  
Mardi-Vendredi: 9 h 30 - 11 h 50 / 14 h - 18 h 30  
Samedi: 9 h 30 - 11 h 50 / 14 h 17 h

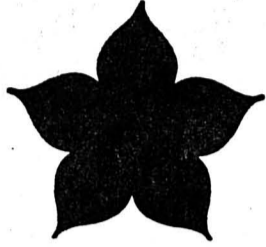
**Fribourg, Pérolles 81**  
☎ 037/24 58 94  
Lundi: 14 h - 18 h 30  
Mardi-Vendredi: 9 h 30 - 11 h 50 / 14 h - 18 h 30  
Samedi: 9 h 30 - 11 h 50 / 14 h - 17 h

### Bon d'achat Fr. 5.-

à faire valoir sur un achat de Fr. 20.- ou plus sur présentation

14657

## Pharmacies Coopératives



La Chaux-de-Fonds - Le Locle

### Dès le 1er septembre 1989



Monsieur  
Pierre Güdel  
Pharmacien  
diplômé fédéral

### Responsable de notre officine Rue Neuve 9

- Pour maintenir la tradition
- Développer encore les services
- Vous faire bénéficier de ses compétences

Il se réjouit de faire votre connaissance

012572

A vendre, Jura français, à 1 km de la frontière suisse  
**terrain à bâtir pour chalet**

☎ 0033/81 68 80 63  
Les Gras

122008

Publicité intensive, Publicité par annonces

A louer  
**entrepôt**

dans une cave, à l'avenue Léopold-Robert, 80 m<sup>2</sup>, avec ascenseur.

Loyer: Frs. 350.- par mois.  
☎ 039/23 12 05

388598

A vendre à La Chaux-de-Fonds,

## appartements

d'une surface d'environ 130 m<sup>2</sup>, comprenant un vaste séjour, deux grandes chambres, une cuisine agencée + coin à manger, deux salles d'eau, un vestiaire, une cave. Situation centrée, avec jardin, dans immeuble complètement rénové.

Pour tous renseignements s'adresser à:

Etude Maurice Favre  
Léopold-Robert 66  
La Chaux-de-Fonds  
☎ 039/23 73 23

012235

Géranica & Bolliger SA  
Léopold-Robert 12  
La Chaux-de-Fonds  
☎ 039/23 33 77

### divers

A vendre  
**Jeep Suzuki SJ 410**

69 000 km, année 82.10, en très bon état, expertisée, Fr. 6000.-

☎ 039/61 17 28

000979

A vendre  
**Golf GTI**

5 vitesses, kit, Fr. 6000.-

**Golf GL**  
Fr. 2500.-

**Fiat Panda 4 x 4**

1984, pneus neige, Fr. 4300.-

Expertisées.  
☎ 039/44 16 19

12088

Superbe  
**BMW 318i 5 vitesses**

9.82, vert clair métallisé, 98 000 km. Expertisée. Garantie totale. Reprise éventuelle. Seulement Fr. 145.- par mois sans acompte.

Très grand choix en Citroën ainsi que d'autres marques aux mêmes conditions ou au comptant.

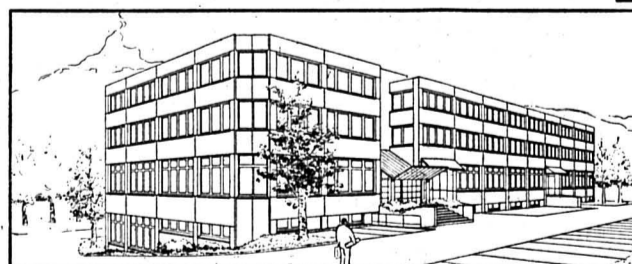
M. Garau  
Rue des Artisans 4  
2503 Biemme  
☎ 032/51 63 60

001527

Publicité intensive, Publicité par annonces

Bâtiment industriel  
Rue du Collège

## La Chaux-de-Fonds



Dès le 1er juin 1990 nous louons (ou vendons) des locaux pour:

**Ateliers, fabrication, entrepôts, bureaux, salles d'exposition**

Etage	Surface utile	Hauteur	Loyer (m <sup>2</sup> /année)
rez	1 500 m <sup>2</sup>	4.14 m	Fr. 90.-
1er	1 520 m <sup>2</sup>	4.15 m	Fr. 95.-
2ième	1 560 m <sup>2</sup>	3.06 m	Fr. 88.-
3ième	1 550 m <sup>2</sup>	2.75 m	Fr. 95.-

Monsieur J.P. Berset est à votre disposition pour tous renseignements complémentaires.



**Alfred Müller SA**  
Av. des Champs-Montants 14 b  
2074 Marin, Tél. 038-33 12 22

012684

## CE QUI FAIT LE SPORTIF FAIT AUSSI LE BON VENDEUR

La vente a ses adeptes comme le sport a les siens: des inconditionnels qui vouent toute leur passion à convaincre et à gagner.

Comme le sport, elle impose ses entraînements et requiert assiduité et force de caractère. Sa raison d'être, c'est la confrontation et le résultat.

ELVIA Vie forme à la vente comme l'entraîneur prépare à la compétition. Etape par étape. Elle propose une «sponsoring» originale comprenant un plan de carrière conditionné par un assessment center et des stages de formation.

Afin d'établir votre plan de carrière, je vous prie de me contacter à l'adresse suivante:



**ELVIA**  
VIE · LEBEN · VITA

JEAN-JACQUES FLÜCKIGER  
AGENT GÉNÉRAL  
Agence générale: 2, ruelle W.-Mayor  
2000 Neuchâtel

038 25 94 44

00939

### finance

Un prêt personnel de la Banque ORCA:  
**Le chemin le plus simple  
pour l'argent liquide.**

Nous vous proposons une solution rapide, efficace et discrète à vos problèmes d'argent. Passez nous voir, téléphonez-nous ou envoyez-nous ce coupon à l'adresse ci-dessous.

### Confidentiel

Je désire recevoir Fr. Mensualité env. Fr.  
Nom Prénom  
Date de naissance Etat civil  
Rue N°/Lieu  
Habitant depuis Tél.  
Profession Revenu mensuel

Date/Signature  
Banque ORCA, Avenue Léopold-Robert 53a, N°1  
2300 La Chaux-de-Fonds, tél. 039/23 80 90  
D'autres succursales à: Genève, Lausanne, Neuchâtel, Sion, Fribourg, Berne, Bâle et Zurich.

Banque **ORCA**

Société affiliée de l'UBS

# Ca roule pour Authier! Après le ski, le vélo de montagne

## Nette reprise Bourse de Genève

Après l'hiver, nombreux sont les fabricants de ski qui entretiennent leurs relations avec les magasins de sports en leur proposant des produits pour l'été, comme les raquettes de tennis ou les clubs de golf. Si la politique de continuité a été jugée bonne, Authier n'a pas voulu se lancer dans ces marchés déjà saturés. C'est donc avec des vélos de montagne, de haut de gamme, que la célèbre marque suisse va diversifier ses produits.

C'est l'image qui nous a séduits et au travers de laquelle nous allons assurer la promotion du produit, poursuit M. Jacot. En vingt minutes, votre vélo est démonté, rangé et prêt à partir pour le Tibet ou l'Afrique.»

### DEUX MODÈLES

Démontable ne veut pas dire pliable! «Surtout pas, s'exclame M. Alain Ferraroli, le fabri-

quant. J'ai voulu que le cadre soit aussi rigide et performant que celui d'un vélo traditionnel. J'ai donc élaboré un système d'emboîtement du cadre assez sophistiqué, pour lequel j'ai du reste déposé une demande de brevet. Quant aux câbles, ils se démontent facilement, sans pour autant se dérégler. Avec pour tout matériel, deux clés imbus, vous assemblez votre «mountain bike».

Deux modèles vont être lancés ce week-end lors de l'Ebel European Masters de Crans, avant d'être présentés aux professionnels à la Bespo. Le modèle standard (2'900 frs) sera retravaillé esthétiquement chaque année. Pour L'Instant, il est aux couleurs d'Authier, rouge et blanc. L'autre vélo reprend le nom d'un ski célèbre: le Vampire (4'500 frs).

«Avec le Vampire, je suis allé

très loin dans la recherche de la qualité, souligne le fabricant chaud-fonnier. Le cadre est très léger, les poignées et la selle sont en cuir, les fournitures sont exceptionnelles, avec notamment un tube de selle en fibre de carbone, etc.

Quant à la décoration, en plus des logos, nous appliquons simplement un vernis sur la matière nue, pour que l'on puisse apprécier le travail sur le cadre.»

### COMBLER UN «CREUX»

La fabrication des vélos Authier va venir combler le «creux» qu'enregistre généralement la société Ferraroli pendant l'hiver. «Nous produisons les modèles standards pendant la mauvaise saison et resterons disponibles l'été pour les modèles sur mesure. Cela dit, il va falloir que j'augmente l'effectif, pour passer de sept à dix ou douze personnes d'ici deux ans. Nous allons également déménager au Centre artisanal des Eplatures dans un an».

La société Ferraroli a d'ores et déjà terminé 60 vélos sur les 300 qu'Authier lui a commandés. «C'est le marché qui décidera du rythme ultérieur, continue M. Jacot. Mais nous sommes très optimistes. Notamment parce que nous avons eu la chance de trouver en Alain Ferraroli un entrepreneur dynamique et qui produit le vélo de montagne de haut de gamme que nous cherchions!»

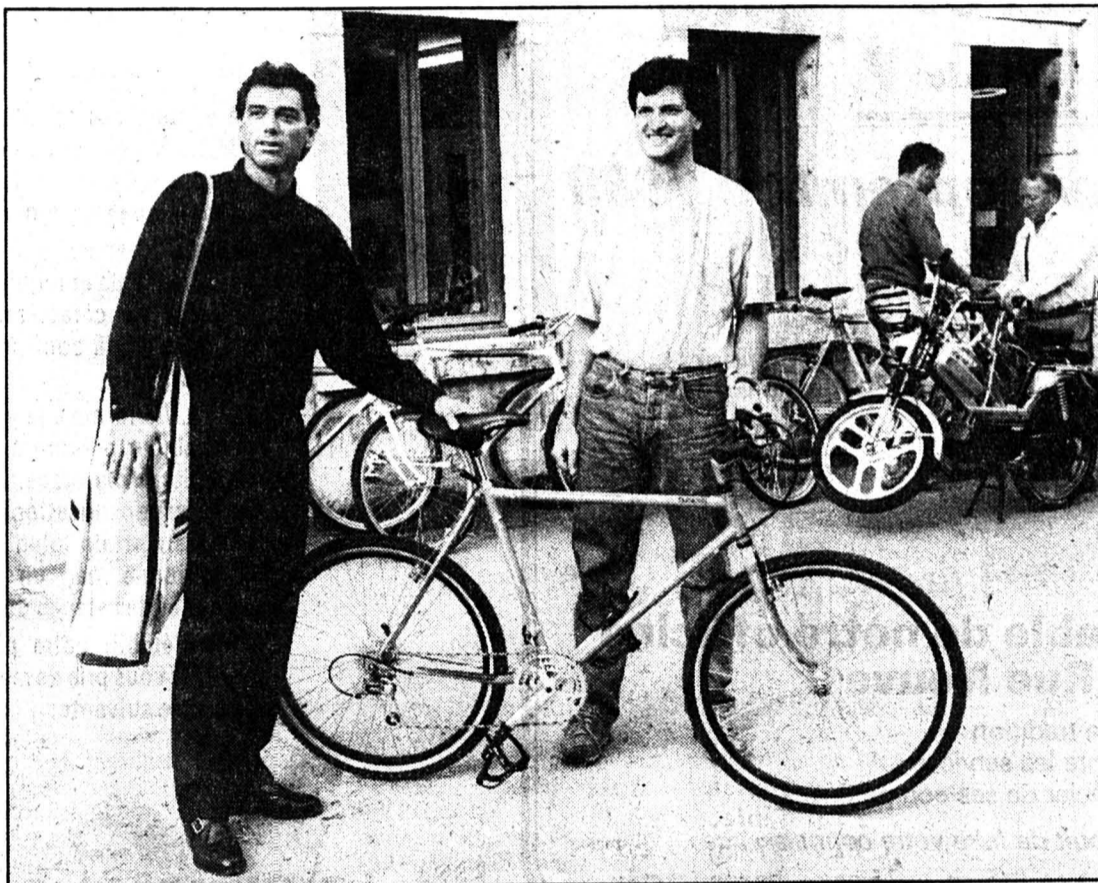
J.Ho.

Septembre 88, le holding Ebel Finances rachetait la maison Authier. Août 89, la nouvelle direction présente un produit totalement nouveau, griffé par le fabricant de ski, mais fabriqué par un spécialiste: un vélo de montagne.

Parlant au nom d'Authier, M. Jean-Marc Jacot, directeur des montres Ebel, a souligné le caractère typiquement suisse de ce vélo. «Nous ne souhaitons pas concurrencer les grands fabricants de Taiwan ou d'ailleurs, nous voulons seulement offrir un «mountain bike» de haut de gamme, fabriqué à la main.»

### DÉMONTABLE ET TRANSPORTABLE

Disponible en trois tailles standards et ultérieurement sur mesure, ce vélo a la particularité d'être facilement démontable et transportable dans un sac livré à cet effet. «A n'en pas douter, l'avenir du vélo de montagne passe par les raids, les grands voyages et l'aventure.



A l'épaule de M. Jean-Marc Jacot, directeur d'Ebel, le sac dans lequel va prendre place le vélo de montagne Authier (17 kg tout compris). Un vélo qui se démonte et pour lequel M. Alain Ferraroli a déposé une demande de brevet. (Photo Impar-Gerber)

## Première pour Raymond Weil Réunion des agents à Genève

Pour la première fois depuis sa fondation en 1976, l'entreprise horlogère genevoise Raymond Weil a réuni ses agents distributeurs du monde entier pour un congrès qui s'est tenu les 29 et 30 août 1989.

En présence de 150 agents venus de 70 pays, conférences et débats se sont succédés à un rythme soutenu, sur les thèmes de la communication, du marketing et du sponsoring. Parmi les conférenciers figuraient MM. Didier Brodbeck, expert international en marketing de produits de luxe, Jean-Yves Kaced, secrétaire général de l'Association française du mécaténat d'entreprise, et M. Ralph Hababou, auteur du best-seller «Service compris».

Ce séminaire était aussi le point de départ de la nouvelle campagne mondiale de Raymond Weil. En effet, la marque horlogère genevoise se pare d'un nouveau «look» et lance une campagne promotionnelle avec un signe complétant son logo, un triangle rouge posé sur la pointe, et un nouveau slogan, «le temps créateur», appuyés par des images très fortes ramenées d'Islande et évoquant la création du monde. (comm)

## Un coin du voile Schaüblin sort de sa discrétion légendaire

Schaüblin, c'est une entreprise familiale qui s'autofinance. C'est aussi une entreprise qui ne publie pas de résultat financier. Ainsi, cette usine renommée qui est en prime le second employeur du Jura bernois n'est que peu connue. Et hier, pour la première fois depuis bien longtemps, elle a décidé de s'ouvrir un petit peu plus. Mais pas question de connaître par contre le montant du chiffre d'affaires réalisé.

Si Schaüblin est bien une société anonyme de famille, au niveau de sa direction, la famille n'est que peu représentée. Ainsi, pour les usines de Bévilard, Orvin et Tramelan, seul M. Jean-Marc Villeneuve fait encore partie de la famille. Les trois autres directeurs, soit MM. Ulrich Spiess, Pierre Bassin et Jean-René Blanchard, ils sont tous trois externes, ce qui n'est pourtant pas le cas de Charles-André Schaüblin, directeur de la fabrique de pincés de Delémont.

Ce qui reste tout de même de cette tradition familiale, c'est la volonté d'autofinancement de l'entreprise. Pas question par exemple de recourir

aux banques pour investir, un procédé qui a ses avantages mais aussi ses inconvénients. Certaines acquisitions sont par exemple faites plus tardivement pour cette raison. Mais ceci n'empêche pas l'entreprise de Bévilard de posséder des outils de production très modernes et appelés à le devenir encore davantage. Près de 80% des pièces fabriquées le sont en effet sur des engins à commande numérique.

Les investissements sont également assez importants tout de même. Six à huit pour cent du chiffre d'affaires sont employés à l'achat de moyens de production pour moderniser encore davantage un parc de production que la direction estime être le plus moderne de Suisse pour la branche. Des cellules flexibles travaillant 24 heures sur 24 sont déjà employées dans l'usine actuellement. Mais attention, si les machines tournent sans arrêt, elles ne sont pas surveillées durant la nuit pour autant.

### PAS DE CHIFFRE

Schaüblin ne veut pas communiquer son chiffre d'affaires. A ceci une seule raison: toutes les pièces mécaniques sont fabriquées à Bévilard et l'entre-

prise ne donne pas de sous-traitance ce qui empêcherait de comparer réellement ce chiffre avec d'autres entreprises. Tout au plus sait-on que le chiffre d'affaires augmente constamment, et qu'il n'est pas exclu cette année d'atteindre le chiffre record de 1987.

Ainsi, l'entreprise a des réserves de travail pour six à sept mois, soit deux mois de plus que pour le début de l'année. Ceci est possible même si, depuis deux ans et par le jeu des départs naturels, le personnel employé a diminué de soixante pour se stabiliser à 850 dont 640 dans le Jura bernois et le reste à Delémont.

La production de Schaüblin consiste à 70% les machines à commande numériques. Mais pas question d'abandonner pour autant la production de machines conventionnelles pour lesquelles il existe encore une clientèle. Le 70 à 80% est

exporté dont environ 70% dans l'ensemble de l'Europe. Mais malgré cela, même dans la perspective du marché unique européen, il n'est pas envisagé de tenter de s'implanter dans un quelconque pays de la CEE.

Schaüblin a voulu donner l'image d'une entreprise moderne hier. Moderne par ses moyens de productions tout comme par les machines qu'elle fabrique. Ainsi, à l'EMO de Hanovre, l'entreprise présentera une toute nouvelle machine, un centre d'usinage appelé 44 CNC, quatre axes à changeur automatique pour trente-deux outils, changeur de palette et commande numérique Fanuc OM-C. Ce centre a d'ailleurs été développé dans le temps record de deux ans.

Une preuve de plus de l'actualité de cette entreprise familiale.

D. D.

## Le dollar stable à Zurich

Dans l'attente de nouvelles données sur la conjoncture aux Etats-Unis, et notamment des dernières statistiques du chômage, le marché est resté calme. Le billet vert a toutefois enregistré une avance de 2 centimes, clôturant à 1,6875 (1,6885) fr.

Le DM valait 0,8625 (0,8615) fr., le franc français 0,2555 (sans changement), la lire 0,1215 fr. les cent liras (0,1201), la livre inchangée à 2,6530 fr. et le yen 1,1685 fr. les cent yen (1,1650).

Sur le marché des métaux précieux le cours des onces quelque peu baissé en raison de la hausse du dollar. L'once d'or coûtait 359 dollars (361,50) et celle d'argent 5,07 (5,13) dollar. Le kilo de métal jaune s'achetait à 19.525 frs (19,400) et celui de métal gris à 276 frs contre 275 frs la veille. (ats)

### L'ÉCONOMIE EN BREF

**SBS.** - Pour assurer la formation de ses cadres, la Société de Banque Suisse (SBS) va mettre en service à Thoune, dès septembre, un centre de formation d'un montant total de 75 millions de francs. La construction a coûté 55 millions de francs et les aménagements intérieurs une vingtaine de millions de francs.

**FRIBOURG.** - «L'économie fribourgeoise a-t-elle un avenir?», tel est le titre du «Management Congress 89» qui aura lieu le 24 octobre à Fribourg. Les membres de l'AIESEC Fribourg (Association internationale des étudiants en sciences économiques et commerciales), organisent leur deuxième congrès qui

s'adresse spécialement aux cadres des petites et moyennes entreprises du canton de Fribourg.

**W. MEIER.** - Le groupe zurichois Walter Meier, spécialisé dans les techniques énergétiques, a enregistré au cours du 1er semestre 89 des bénéfices «légers» inférieurs aux attentes.



L'équipe de direction de Schaüblin à Bévilard. De gauche à droite, Pierre Bassin, Jean-Marc Villeneuve, Ulrich Spiess et Jean-René Blanchard. (Photo Dumas)



De 0 à 100 en toute célérité grâce à 120 CV

De 100 à 0 en toute sécurité grâce à l'ABS



Avec nouveau moteur 2 litres DOHC et équipement complet: ABS contrôlé par ordinateur, direction assistée, verrouillage central, lève-glaces électriques, radio digitale, compte-tours. En version trois volumes, deux volumes ou break. **A partir de Fr. 23950.-.**



Ford. Le bon choix.

La nouvelle Ford Sierra Leader DOHC

GARAGE DES 3 ROIS SA

La Chaux-de-Fonds: boulevard des Eplatures 8, ☎ 039/26 81 81 Neuchâtel: Pierre-à-Mazel 11, ☎ 038/25 83 01 Le Locle: rue de France 51, ☎ 039/31 24 31

Les Geneveys-sur-Coffrane: Garage Nappes Frères, ☎ 038/57 18 18 - Le Noirmont: Garage Rio, A. Mercier & J. Sester, ☎ 039/53 13 01 - Saint-Imier: Garage Mérija, J. Dellenbach - J.-J. Furrer, ☎ 039/41 16 13

007102

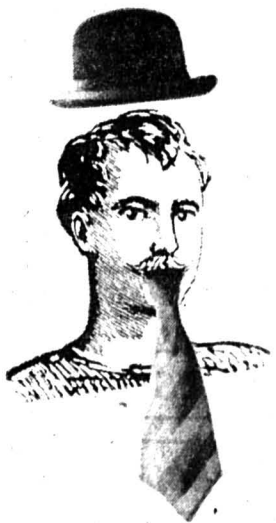
A louer à Sonceboz, situation centrée,  
**local de magasin**  
env. 240 m<sup>2</sup>  
Pour renseignements:  
Vubatherm AG, Giessenweg 7,  
2557 Studen. 028513

**Publicité intensive -  
Publicité par  
annonces.**

  
**Toscana  
France Sud**  
600 fermes, maisons de campagne, villas,  
ruines à restaurer. Demander nos listes:  
P. Aebersold, A. Digenti, Internat. Immobili-  
en-Agentur, Walchestr. 17, CH-8023 Zürich.  
Téléphone 01/362 95 05.

A vendre  
**VIGNES**  
4400 m<sup>2</sup>, Est du district NE,  
zone viticole.  
Ecrire sous chiffres  
C 28-301082 à Publicitas,  
2001 Neuchâtel.

divers



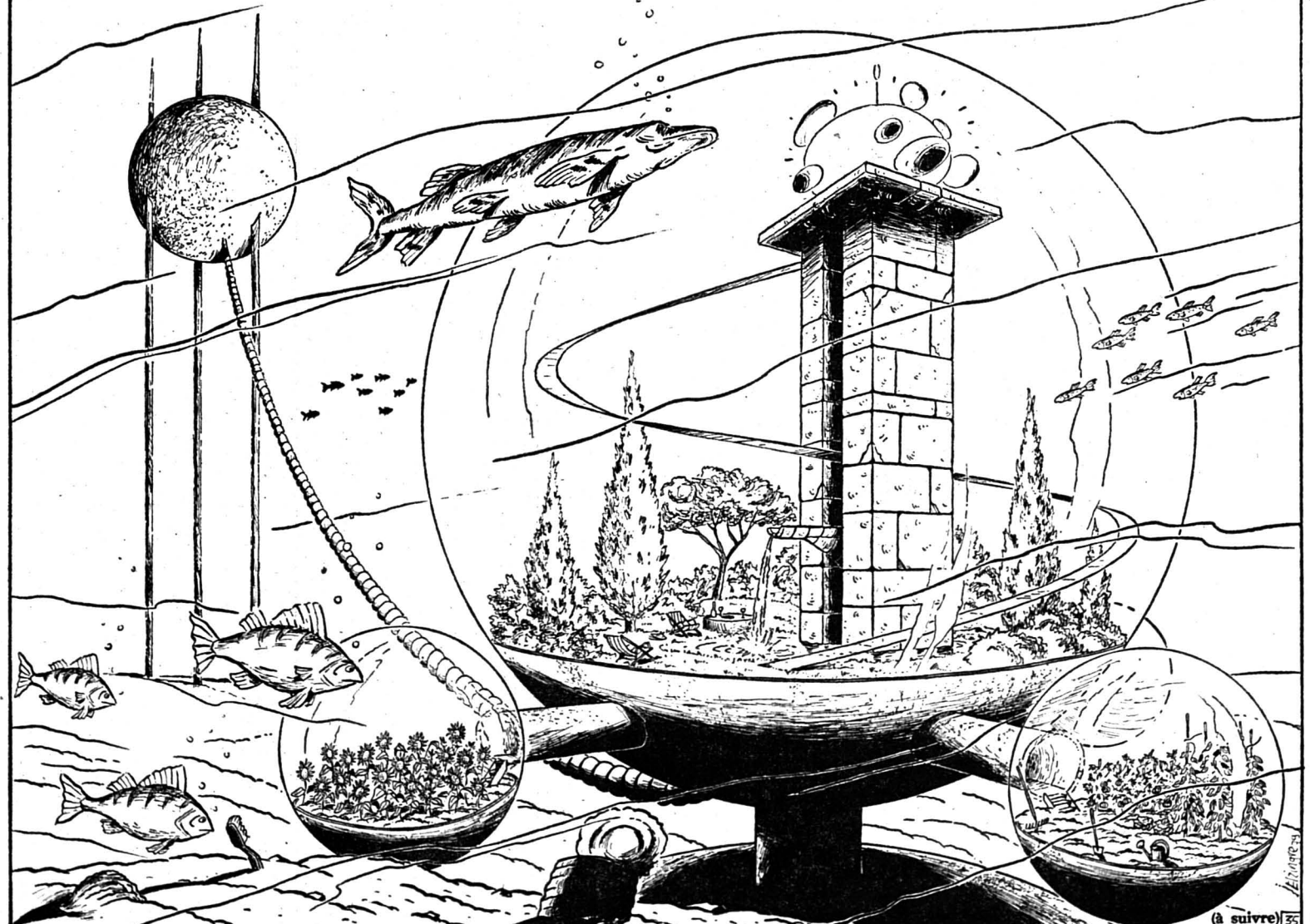
Cours de  
**COMMUNICATION  
MARKETING ET PUBLICITÉ  
TECHNIQUES DE COMMUNICATION  
DYNAMIQUE DE GROUPE  
INTRODUCTION AUX RELATIONS  
PUBLIQUES  
INTRODUCTION À LA TÉLÉMATIQUE**  
appliquée aux télécommunications

Renseignements et inscriptions:  
**école-club  
migros**  
RUE JAQUET-DROZ 12  
2300 LA CHAUX-DE-FONDS  
039/23 69 44

000092

**CHILDÉRIC LE LUTIN**

Résumé: Après avoir fait naufrage avec ses amis sur le lac de Neuchâtel, COCCYX se retrouve dans un endroit mystérieux, au fond du lac



(à suivre) 35

Publicité intensive, Publicité par annonces



# Les besoins alimentaires changent, le fromage reste... Bien-être et troisième âge

Tous les sportifs savent l'influence de l'alimentation sur la forme physique. Mais les personnes âgées devraient aussi prendre exemple sur les sportifs, car une nourriture riche en substances constitutives non seulement assouvit la faim mais procure le bien-être. Dans ce contexte, les nutritionnistes aiment relever l'importance du fromage.

En cas de légers troubles gastriques, une vieille recette recommande de mâcher très lentement un petit morceau de sbrinz avant d'aller au lit. Pourquoi du sbrinz? Robert Sieber, spécialiste de la nutrition de la Station fédérale de recherches laitières, en donne une explication scientifique: «La maturation du sbrinz extra-dur de la Suisse centrale, dit-il, est particulièrement longue. Elle représente presque le double de celle de l'emmental et du gruyère, pour-

tant connus pour leur maturation lente puisqu'ils ne sont dits bien mûrs qu'après huit à douze mois. Quant au sbrinz, il n'est pas rare de ne le voir mis en vente que deux ans après sa fabrication. Cette longue maturation a notamment pour effet de rendre plus digeste la grande quantité de protéines présentes dans le fromage; le corps les assimile ainsi plus aisément. Par ailleurs, le lactose, que certaines personnes âgées supportent mal, disparaît complètement. Le pe-

tit morceau de fromage avalé avant de s'endormir ne charge pas trop l'estomac et correspond aux recommandations des nutritionnistes qui conseillent aux personnes âgées de répartir de petits repas tout au long de la journée».

Les sportifs ne sont pas les seuls à avoir besoin d'une nourriture riche en protéines: les personnes âgées sont dans le même cas. Avec l'âge, le besoin en calories diminue; pour un homme, il passe de 2600 à 1900, et pour une femme, de 2200 à 1700. En revanche, le besoin en protéines ne change pas: 55 et 45 grammes selon le sexe.

Voilà pourquoi les sportifs peuvent sans crainte ajouter des spaghettis et des douceurs à leur steak; les gens peu sportifs et les personnes âgées ne pourraient le faire sans prendre du poids. Bien sûr, le fromage contient, en plus des protéines, des matières grasses. Mais il faut se souvenir que la teneur en matières grasses est très inférieure à ce que laissent supposer les indications de l'emballage: en effet, même le fro-

mage dit «gras», marqué 45% mg/es (matière grasse dans l'extrait sec), ne contient en réalité pas plus de graisse qu'une côtelette puisque, calculé en fonction du poids total, le fromage gras à pâte dure ne contient pas 45%, mais 30% de graisse du lait.

Avec l'âge, un autre problème nutritionnel apparaît: celui de la décalcification des os. L'apport en calcium et en vitamine D devient donc essentiel. Le phosphore acquiert lui aussi de l'importance puisqu'il aide le corps à utiliser le calcium. Toutes ces substances sont contenues en grandes quantités dans le lait et le fromage. Des études de la pression sanguine ont même mis en évidence un lien direct entre produits laitiers et pression sanguine: parmi les personnes souffrant d'hypertension, un très grand nombre consomment peu de lait et des produits laitiers.

Pour couvrir les besoins journaliers en calcium, il suffit d'un litre de lait ou 100 g de fromage à pâte dure. Les personnes qui doivent manger peu salé choisiront l'emmental puisque sa teneur en sel est faible (0,4%) ou des fromages frais non assaisonnés. Toutes les autres sortes de fromages contiennent entre 1,5 et 2 g de sel pour 100 g.

Comme il n'est pas possible de connaître exactement la part de chaque nutriment ingurgité au cours d'une journée, le petit morceau de fromage pris avant le coucher permet d'équilibrer ou de compléter l'alimentation quotidienne. Sans compter qu'il n'y a qu'à le sortir du réfrigérateur, qu'il est délicieux et qu'il accompagne à merveille toute boisson que l'on aime boire avant d'aller se coucher.

### 50 g de sbrinz contiennent:

- 14 g de protéines (25 à 30% des besoins journaliers des personnes âgées)
- 17 g de graisse de lait (env. 20% de la consommation de graisse tolérée par jour)
- 16 g d'eau
- 0,9 g de sel de cuisine
- 2,1 g de substances minérales, dont: calcium (la moitié des besoins journaliers)
- phosphore (un quart des besoins journaliers)
- de nombreux oligo-éléments et les vitamines A, D, E et K, la provitamine A ou carotène et les vitamines du groupe B.



Une friandise inhabituelle avant le coucher: mâcher très lentement un petit morceau de sbrinz. C'est une vieille recette dont les nutritionnistes modernes ont confirmé la valeur. (Photo Niederhauser)

## Nouveaux timbres-poste suisses



Le 25 août dernier, de nouveaux timbres-poste suisses sont sortis de presse. Les voici:

**35 c. centenaire de l'Association suisse des électriciens**  
L'Association suisse des électriciens - ASE - a été fondée à Berne le 24 avril 1889. Cette association, dont le siège est à Zurich, compte aujourd'hui quelque 1700 membres collectifs et plus de 4500 membres individuels. Elle a pour but de développer l'électrotechnique, c'est-à-dire la technique de la production et de l'application de l'électricité en tant que porteur d'information et d'énergie.

**50 c. cinquantième de la Caisse suisse de voyage**

La Caisse suisse de voyage (REKA) a été fondée à Berne le 22 juin 1939. Selon ses statuts, cette coopérative a pour objectif de développer les vacances et les voyages - surtout en Suisse - et de faciliter le financement de ces loisirs grâce à des économies destinées à des fins déterminées. Elle s'efforce en même temps de tenir compte tout particulièrement des besoins de la population dont les moyens financiers sont limités.

**80 c. Centenaire de l'Université de Fribourg**

L'homme d'Etat Georges Python est considéré comme le fondateur de l'Université de Fribourg. Depuis sa création, en 1889, l'Université de Fribourg se distingue par les particularités suivantes: en tant qu'école supérieure cantonale, elle est soutenue par l'Etat de Fribourg, dont elle stimule le développement culturel et économique. Elle revêt une importance nationale et jette un pont entre les Suisses des quatre régions linguistiques. En sa qualité d'Université à caractère international, elle fait appel à des professeurs du monde entier et les étudiants provenant de nombreux pays appartiennent aux cultures les plus diverses.

**90 c. Phonothèque nationale suisse**

Après quatre ans de travaux, la Phonothèque Nationale Suisse, à Lugano, a pu entrer en activité le 1er janvier 1988. Cette «bibliothèque de porteurs de son» (bandes magnétiques, disques, disques compacts, etc.) a pour but de collectionner tous les documents sonores qui revêtent une grande importance en tant que témoignages de l'histoire et de la culture de notre pays. Ce sont notamment des porteurs de son confectionnés en Suisse et des documents non commerciaux provenant de la radiodiffusion et de la science. Les documents en provenance de l'étranger qui peuvent contribuer à mieux faire connaître notre pays sont, autant que possible, également collectionnés.

**140 c. Centenaire de l'Union interparlementaire**

Les origines de l'Union interparlementaire remontent à 1889, année où, sur l'initiative d'un député britannique, Sir William Randal Cremer, et d'un député français, Frédéric Passy, une première conférence interparlementaire pour l'arbitrage international se tint à Paris. En 1894 déjà, une organisation permanente dotée d'un secrétariat fut constituée à l'initiative du Suisse Albert Gobat. L'action de notre concitoyen comme Secrétaire général de l'UIP (de 1892 à 1909) lui valut d'être désigné en tant que lauréat du Prix Nobel de la Paix en 1902.

**50 + 20 c. Timbre au profit du sport 1989**

Le deuxième timbre au profit du sport a été réalisé par Vreni Wyss-Fischer, de Winterthur. Il met l'accent sur le sport tel qu'il est pratiqué dans le cadre d'une société, où les sportifs non seulement partagent un même idéal, mais pratiquent aussi leurs sports favoris dans un esprit de camaraderie. Le produit du supplément de prix sera versé à raison de 90% à l'Association suisse du sport, les 10% restants étant destinés à des tâches spéciales d'ordre culturel et social en relation avec le sport.

Tous ces timbres-poste ont été imprimés par la Maison Courvoisier SA, Atelier du timbre, à La Chaux-de-Fonds.

### «L'HOMME ET SON MÉTIER»

La nouvelle série de timbres ordinaires «L'homme et son métier» est consacrée à des métiers connus de longue date et remplacera progressivement la série «Signes du zodiaque». Elle est un mélange de sujets anciens et modernes représentant divers métiers traditionnels. Les motifs de ces timbres sont l'œuvre du graphiste Walter Haettenschweiler, de Zoug.

**2 fr. 75 Maçon** Le métier de maçon est l'une des plus anciennes activités artisanales. De nombreux monuments historiques témoignent de la qualification des maçons de l'époque. Il en va de même encore aujourd'hui. Le maçon doit certes utiliser de nouveaux matériaux et s'adapter à de nouvelles techniques de construction, mais, quelle que puisse être l'évolution, on aura toujours besoin de lui.

**5 fr. 50 Couturière** Les vêtements non seulement nous protègent contre les intempéries, mais ont aussi leur importance dans notre société. Indépendamment des divers courants de mode, le métier de couturière ou de tailleur est toujours recherché. Bien qu'il s'agisse d'une profession où l'on utilise également des machines pour réaliser certains travaux, il n'en demeure pas moins que la clé du succès réside dans de solides connaissances professionnelles et dans un travail consciencieux.

## Les caprices de la perche

Le poisson préféré des Romands connaît des variations qui intriguent scientifiques et pêcheurs

Les pêcheurs professionnels du Léman ont le sourire car la prise de perches n'est pas mauvaise. De plus, certains signes laissent présager que 1990 pourrait être une bonne année. En revanche, leurs collègues du lac de Neuchâtel font la grimace car les perches de taille se font rares. Cette situation paradoxale s'explique en bonne partie par les importantes variations démographiques qui caractérisent ce poisson. Comme pour les champignons ou les hannetons, il y a des «années à perches».

Les quelque 150 pêcheurs professionnels du Léman vivent de la perche dont la vente constitue environ 90% de leur revenu. «Lorsqu'il y a de la perche, on gagne bien sa vie, mais quand elle se fait rare, c'est la misère et on est obligé de trouver une autre activité», constate le président de l'Association genevoise des pêcheurs professionnels. En effet, même si les gros vengerons (ou gardons) se multiplient dans le lac et que les feras (ou palées) sont nombreuses, ces poissons ne concurrencent pas la perche. Le vengeron, dont on se régale en Italie ou dans certaines régions françaises, n'est tout simplement pas consommé sur les bords du Léman. Quant à la délicate fêra, elle a encore de la peine à s'imposer tant auprès des consommateurs que des pêcheurs qui dédaignent sa capture au profit de celle plus fructueuse de la perche.

La soixantaine de pêcheurs professionnels du lac de Neuchâtel sont moins dépendants de la perche depuis qu'un réempoissonnement par élevage en pisciculture a permis à la bionde de refaire surface, il y a une dizaine d'années. «La perche reste notre poule aux œufs d'or», constate néanmoins Bernard Wolf, de Chevroux (VD), président de la Corporation des pêcheurs professionnels du lac de Neuchâtel.

### BOOM LÉMANIQUE DANS LES ANNÉES 70

Vitale pour la survie de la pêche professionnelle, la perche lémanique s'est montrée pour le moins inconstante ces vingt dernières années. Dans les années 70, on la ramassait presque à la pelle et, certaines saisons, les pêcheurs suisses en ont ramené à terre plus de 1000 tonnes. Cette abondance a été suivie par un creux dramatique: l'année la plus noire fut 1981 avec seulement 26 tonnes de perches pêchées. Depuis 1983, on assiste à une relative stabilisation, avec des cycles naturels d'environ trois ans et une moyenne de 400 tonnes par an.

Dans le lac de Neuchâtel, après quelques bonnes saisons au début des années 80, on reste très en dessous de la moyenne annuelle de 80 tonnes de perches que laissent apparaître les statistiques établies depuis 1917.

### UNE MEILLEURE GESTION DE LA PÊCHE

Quant aux causes de ces variations et à d'éventuels moyens de les limiter, la prudence prévaut désormais tant parmi les pêcheurs qu'auprès des scientifiques et des autorités concernées. Il y a quelques années encore, la philosophie officielle était de mettre un frein à la pêche et de mieux la gérer grâce à une meilleure connaissance de la biologie de la perche. De nouveaux règle-

ments ont été établis, réduisant notamment le nombre d'engins de pêche autorisés par bateau et augmentant la dimension des mailles des filets.

Aujourd'hui, après d'épiques controverses entre pêcheurs professionnels et autorités, tout le monde s'accorde plus ou moins à penser qu'un peu d'ordre dans ce domaine était nécessaire. Mais on constate aussi que les caprices de la perche sont toujours aussi imprévisibles. (ap-pag)

### LA RECETTE DE LA SEMAINE

#### Fricassée de champignons en croûte

##### INGRÉDIENTS POUR 4 PERSONNES

- 600 g de champignons mélangés
- 20 g de beurre
- 40 g de beurre aux herbes
- 3 échalotes
- Mélange en poudre d'herbes aromatiques
- Poivre
- 1,2 dl de vin blanc
- 1 dl de jus de rôti clair
- 1 gobelet de crème pour les sauces
- 1 bouquet de ciboulette
- Tranches de pain toast

##### PRÉPARATION

Laver soigneusement les champignons et les faire suer à feu vif

dans le beurre avec les échalotes. Epicer avec un peu de poivre du moulin et les herbes aromatiques en poudre.

Mouiller avec le vin blanc et le jus de rôti clair. Remuer légèrement et laisser réduire le liquide. Garder au chaud les champignons dans le four préchauffé.

Ajouter à la réduction la crème et le beurre aux herbes et laisser cuire jusqu'à ce qu'elle soit bien liée. Ajouter les champignons à la sauce, donner un bref coup de cuisson, vérifier l'assaisonnement, verser sur les tranches de pain toastées et garnir avec la ciboulette juste avant de servir.





**Golf:  
les favoris  
à Crans**

**Page 10**

**Hockey sur glace:  
acte 2  
pour le HCC**

**Page 11**

**SPORT**

**Impar**

# Un vent de folie sur le Central

## McEnroe et Wilander éliminés à Flushing Meadow



Paul Haarhuis (à gauche) - John McEnroe: une issue inattendue.

(AP)

Un vent de folie a soufflé sur le Central de Flushing Meadow, lors de la troisième journée de l'US Open : l'Américain John McEnroe et le Suédois Mats Wilander, respectivement tête de série no 4 et no 5, ont raté la deuxième des sept marches qui conduisent au titre des Internationaux des Etats-Unis !

McEnroe s'est incliné le premier en quatre sets (6-4 4-6 6-3 7-5) face à Paul Haarhuis, un Hollandais inconnu, issu des qualifications (il est 115ème à l'ATP). Le quadruple vainqueur de l'US Open a été gêné par la puissance du jeu de son adversaire.

Il a un service très lourd. Je retournais soit trop court, soit trop long, soit dans les nuages», a reconnu l'Américain.

Haarhuis, 23 ans, 1m88 pour 80 kg, n'a commencé à jouer régulièrement sur le circuit que depuis juin 1988. Une fois terminée une licence d'économie aux Etats-Unis, expliquait-il. Issu des qualifications à Roland-Garros, il avait atteint le troisième tour. Il pourrait faire mieux à Flushing Meadow, puisqu'il jouera au

tour suivant contre le Portoricain Miguel Nido, un qualifié comme lui.

Wilander, lui, a connu une saison difficile, mais rien ne laissait supposer qu'il serait le premier tenant du titre éliminé au deuxième tour depuis le Roumain Ilie Nastase, battu à ce stade de la compétition par le Rhodésien Andrew Pattison en 1973.

Certes, on savait l'Américain Pete Sampras (18 ans) talentueux, mais sa modeste place de 91ème joueur mondial ne laissait pas présager un tel succès (5-7 6-3 1-6 6-1 6-4).

A noter encore la facile qualification au 1er tour de l'Américain Michael Chang (no 7), face à son compatriote Tim Wilkison, et celle, tout aussi aisée, au second, du Tchèque Miloslav Mecir, qui sera - dans le match-vedette du 3ème tour - l'adversaire de Boris Becker, le rescapé de l'enfer...

Dans le tableau féminin, Chris Evert-Mill (no 4) a rejoint Steffi Graf (no 1) et Martina Navratilova (no 2) au 3ème tour, en se défaisant en deux manches de sa compatriote Elise Burgin. (si)

## Avec le soleil

Le beau temps a permis le parfait déroulement de la première partie des rencontres de la 16e Coupe des Jeunes du Jura qu'organise le TC Saignelégier.

Dans la nouvelle catégorie, les garçons V (10 ans et moins), C. Rossé de Court affrontera Lionel Schüll de Courroux et Hervé Jobin (Saignelégier) jouera contre J. Perrin de Courtedoux, dimanche à 8 h 45.

Chez les filles IV et V (moins de 12 ans), les Delémontaines L. Varin et G. Membrez seront aux prises alors que leur camarade Véronique Amgwerd affrontera Nicole Maire de Tramelan.

Les rencontres de samedi permettront de désigner les demi-finalistes des cinq autres catégories. Les finales sont prévues dimanche dès 14 h 30. (y)

### BADMINTON

## Une toute première fois

### La Chaux-de-Fonds débute en ligue A

Le club de badminton de La Chaux-de-Fonds vivra dès samedi sa première expérience au plus haut niveau du championnat suisse interclubs. Les Chaux-de-Fonniers auront ainsi attendu 34 ans pour rivaliser avec les meilleures équipes nationales. Cette ascension ne se dégustera pas forcément avec la quiétude voulue car cette étape engendre de nouveaux enjeux et avec une équipe en ligne A et une en ligue B, La Chaux-de-Fonds ne ménage pas sa tâche.

L'entraîneur chaux-de-fon-

nier Jean Tripet pouvait d'emblée compter sur ses meilleurs joueurs avec en tête Catherine Jordan (A 8), Sylvia Kirchhofer (A 11), Nicolas Déhon (A 25), Nicolas de Torrenté (A 36), Pascal Kirchhofer (A 39) et David Cossa (P). Ce contingent, un peu juste, amena Jean Tripet à rechercher un renfort qu'il trouva en Bettina Gfeller (A 11) de Bâle. «Membre du cadre national et championne suisse de double dames, Bettina sera par sa jeunesse et ses expériences avec

extrêmement enrichissant. Le trio féminin ainsi formé constituera l'atout majeur de notre formation».

On attend cependant beaucoup de la part des quatre hommes qui devront faire valoir leur homogénéité pour atteindre une cinquième place, l'objectif avoué de l'entraîneur. La Chaux-de-Fonds semble effectivement posséder suffisamment d'arguments pour devancer Allschwil, Saint-Gall et Winterthour alors que le titre sera vraisemblablement convoité par Olympic Lausanne, Uzwil et Münchentein Oberwil.

L'entraîneur local n'avait pas comme seule préoccupation l'équipe phare. La deuxième garniture (ligue B) lui posa un problème d'effectif. Mises devant leur responsabilité, quelques demoiselles ont «craqué» face aux exigences physiques que requiert ce sport. Il n'y aura dès lors que cinq titulaires avec Renaud de Pury (B1), Erwin Ging (B2), Philippe Romanet (C1), Gladys Monnier (C2) et Myriam Amstutz (B2) pour parvenir au maintien dans la catégorie et éviter une mainmise suisse-alsacienne. La Chaux-de-Fonds et Olympic Lausanne sont les seuls représentants romands sur les 24 équipes des deux ligues.

Avec ses deux équipes dans l'élite, le président du club chaux-de-fonnier, Marcel Amstutz a été naturellement confronté au problème financier. Deux formations à ce stade gonflent rapidement le budget dévolu aux déplacements. La recherche d'espèces sonnantes n'a pas encore permis de trouver les douze mille francs espérés pour équilibrer les dépenses des six équipes du club: «Notre sport est à ce

titre encore trop confidentiel. Si notre tournoi international bénéficie d'un bon appui des industriels et des commerçants, il est par contre plus difficile de conclure des contrats de sponsoring d'une certaine importance. Cependant si nous voulons continuer à évoluer au plus haut niveau, un tel soutien devient quasi indispensable».

Mais place au sport qui prendra tous ses droits dimanche à 14 heures dans les salles du collège des Crétêts.

#### LE PROGRAMME

Programme des rencontres à domicile (salle des Crétêts).

**Ligue A:** La Chaux-de-Fonds 1 reçoit:

- Olympic Lausanne 1, dimanche 3.9.89, 14 h.
- Winterthour 1, dimanche 24.9.89, 14 h.
- Saint Gall 1, samedi 7.10.89, 17 h.
- Uzwil 1, dimanche 8.10.89, 14 h.
- Allschwil, dimanche 22.10.89, 14 h.
- Münchenstein 1, samedi 11.11.89, 17 h.
- Tafers 1, dimanche 3.12.89, 14 h.

**Ligue B:** La Chaux-de-Fonds reçoit:

- Uni-Bâle, dimanche 3.9.89, 12 h.
- Uni-Berne 1, samedi 23.9.89, 17 h.
- Basilik 1, dimanche 8.10.89, 12 h.
- Berne 1, dimanche 22.10.89, 12 h.
- Olympic Lausanne 2, dimanche 12.11.89, 14 h.
- Wettingen 1, dimanche 3.12.89, 12 h.
- Gebenstorg 1, samedi 16.12.89, 17 h.

(ge)

### HIPPISME

## C'est parti!

### Seize épreuves à Saint-Imier



Les épreuves promettent d'être passionnantes.

Ce vendredi à 12 h 30 débutera la première des 16 épreuves inscrites au programme. Les meilleurs chevaux et les cavaliers les plus chevronnés sont au rendez-vous.

Avec Jürg Notz, ancien champion suisse et Jürg Friedli, vainqueur de la «puissance» à Tramelan, les épreuves nationales de samedi et dimanche matin promettent d'être passionnantes.

Quant aux Brand, Matthey, Talbot, Schneider et autre Au-

berson, ils ne manqueront pas l'occasion de se mettre en évidence.

Dimanche dès 14 h 30, les jeunes auront la parole dans la finale du Championnat romand juniors.

Nul doute que, parmi les vingt cavaliers sélectionnés, les soeurs Kohli et Annick Rais tenteront l'impossible pour s'emparer de la coupe Pannache.

Beau spectacle en perspective. (sg)

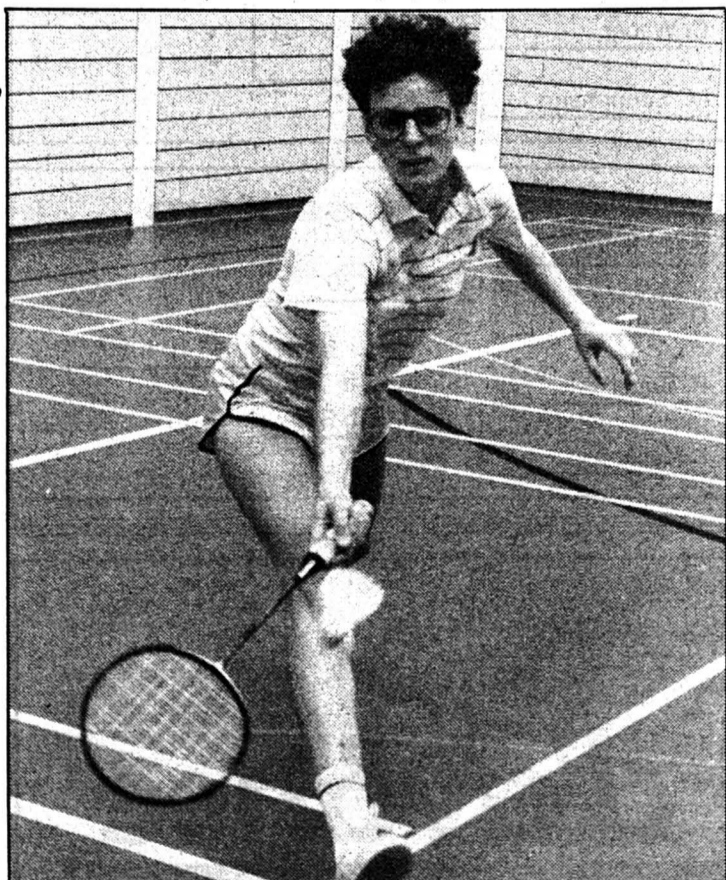
## Pessoa en vedette

### Début du CSIO de Saint-Gall

Le Brésilien Nelson Pessoa s'est montré le cavalier le plus brillant lors de la journée initiale du CSIO de Saint-Gall. Montant Vivaldi, il a enlevé l'épreuve d'ouverture devant le Français Roger-Yves Bost et le Britannique Michael Whitaker.

Dans la seconde épreuve de

la journée, le Brésilien a dû se contenter de la septième place en raison d'une erreur sur l'ultime obstacle. La victoire est revenue à l'Allemand Kurt Gravenier. Les Suisses ont recueilli des accessits avec la deuxième place de Markus Fuchs et la quatrième de Willi Melliger. (si)



Catherine Jordan sera à nouveau le fer de lance de la formation phare. (Schneider)



Le plaisir de conduire porté un nom: ESSO 2-temps.

Un carburant musclé pour les motos et les vélomoteurs. Et pour les conducteurs dynamiques comme toi! File à la prochaine station ESSO faire le plein de puissance, avec en prime le plaisir de conduire! L'autocollant «Power» t'attend. Génial! Let's go!



**GARAGE BÉRING & CO**

Fritz-Courvoisier 34  
La Chaux-de-Fonds ☎ 039/28 42 80  
012064

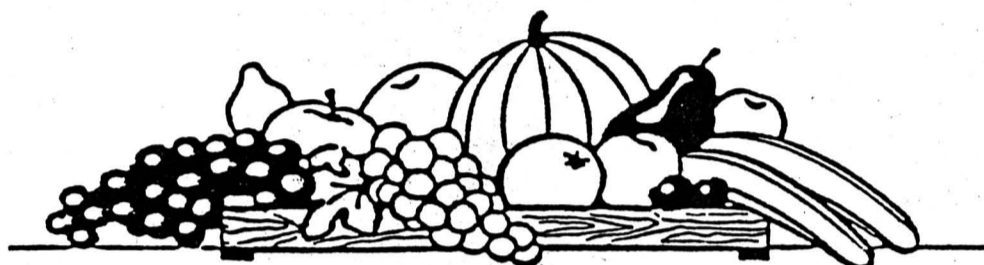
ÉPICERIES - RESTAURANTS - HÔPITAUX - HOMES

# FRUITS-IMPORT SA

votre grossiste en fruits et légumes

Se recommande pour vos approvisionnements

Livraisons tous les jours (le matin)



☎ 038/36 15 25 (répondeur)

038/36 15 35

Fax 038/36 14 86

2043 Boudevilliers

● offres d'emploi

Bureau d'ingénieurs civils du Littoral neuchâtelois cherche

**un(e) dessinateur(trice) en béton armé**

Si possible au bénéfice d'une formation DAO (Autocad).

Faire offres sous chiffres 87-1478 à ASSA, Annonces Suisses SA, 2, faubourg du lac, 2000 Neuchâtel.

**HÔTEL DU SAPIN LES BREULEUX**

cherche pour tout de suite ou date à convenir

**sommelières**

(Frontalières acceptées), sans permis s'abstenir.

Horaire régulier, bon salaire.

De même **extra**

Prendre rendez-vous pour se présenter, au 039/54 15 12 008010

Entreprise de couverture J.-P. Soguel cherche

**ouvriers couvreurs**

Sans permis et pas sérieux s'abstenir.

☎ 039/23 30 06 122159

Entreprise bien implantée dans la région, traitant affaires avec de nombreux clients et fournisseurs, recherche, pour tout de suite ou date à convenir:

**un(e) aide comptable**

aimant les chiffres, consciencieux(euse), motivé(e), d'esprit jeune et dynamique, pour s'occuper d'un poste varié et intéressant.

Faire offre avec références sous chiffres 28-950186 à Publicitas, place du Marché, 2302 La Chaux-de-Fonds.

Nous cherchons pour notre client:

**un maçon qualifié un carreleur qualifié**

Suisses ou permis B/C

(039) 27 11 55 **regularis** POUR GAGNER

TRAVAIL FIXE ET TEMPORAIRE

**HÔTEL DE L'ERGUEL 2610 Saint-Imier**

☎ 039/41 22 64

cherche tout de suite ou pour date à convenir

**sommelier ou sommelière**

connaissant les deux services. Salaire au-dessus de la moyenne. Congés réguliers. Sans permis s'abstenir.

**Ainsi que des extra pour banquets** 1086

**Hôtel des Communes 2206 Les Geneveys-sur-Coffrane** engage

**commis de cuisine aide de cuisine garçon de buffet**

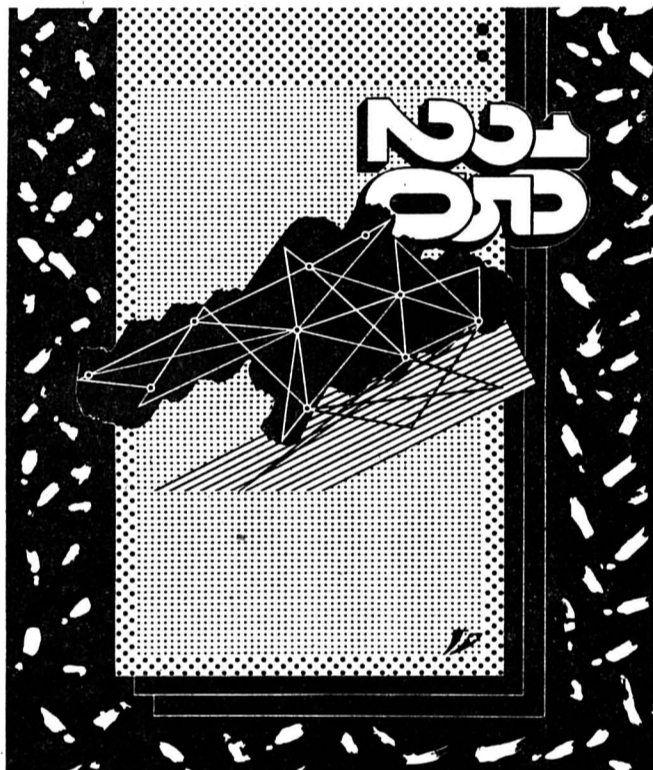
Prendre rendez-vous. ☎ 038/57 13 20 275

**JURA NEUCHÂTELOIS - Charmante auberge fait offre de service à**

**personne de confiance**

et expérience, pour seconder le patron.

Faire offres sous chiffres M 28-084011 à Publicitas, 2001 Neuchâtel.



Un jour entier à la découverte du canton et de ses trésors, à des conditions exceptionnelles! Libre parcours train, tram, car, bus, bateau, funiculaire, entrée gratuite dans un haut lieu touristique à choix, bon de restauration: 25 fr. (1/2 tarif 20 fr., enfants 10 fr.)

**BILLET DOUX Pays de Neuchâtel**

Forfait transport-restaurant-visite valable le jour de votre choix du 12 août au 23 septembre 1989.

Renseignements et vente: offices du tourisme et guichets des compagnies de transport.

Organisation: Fédération neuchâteloise du tourisme FNT, départements des Travaux publics et de l'Economie publique. 001159

● offres d'emploi

**R**

Bureaux d'ingénieurs civils Roland Rothpletz SA

cherche

**un ingénieur civil diplômé**

- au bénéfice de quelques années de pratique,
- capable d'assumer la responsabilité de projets et de chantiers dans le domaine des structures porteuses de bâtiments,
- dispose des logiciels les plus avancés,
- salaire en rapport avec les qualifications.

Faire offres écrites à l'attention de M. Oswald, rue de la Gare 36, 2012 Auvornier. 914

**Metalor**

Nous sommes une entreprise spécialisée dans la production et la vente de produits à base de métaux précieux, ainsi que dans la récupération et le recyclage de ces métaux, et cherchons pour notre département Recherche et Développement

**INGÉNIEUR EN SCIENCES DES MATÉRIAUX**

DE FORMATION ETS OU ÉQUIVALENTE, avec de bonnes connaissances en métallurgie, qui sera chargé(e), dans le cadre d'une petite équipe, de résoudre des problèmes métallurgiques liés au développement et à la production de semi-produits en métal précieux destinés à l'industrie électrotechnique et électronique.

Les personnes intéressées sont priées d'adresser leurs offres ou de téléphoner à notre service du personnel qui fournira volontiers tous les renseignements complémentaires.

**MÉTAUX PRÉCIEUX SA METALOR**

Av. du Vignoble, 2009 Neuchâtel. ☎ 038/21 21 51 00174

**Voegtli SA**

Installations sanitaires chauffage dépannages

La Chaux-de-Fonds • Le Locle Charrière 101, ☎ 039/28 70 40

Nous cherchons tout de suite ou pour date à convenir

**installateur sanitaire qualifié**

Travaux variés, poste stable. Prendre rendez-vous par téléphone. 012433



**HÔTEL MOREAU**

Avenue Léopold-Robert 45 2300 La Chaux-de-Fonds ☎ 039/23 22 22

engage tout de suite: **un portier de nuit** remplaçant 1-2 nuits en fin de semaine. Convierait à un étudiant;

**une secrétaire-réceptionniste**

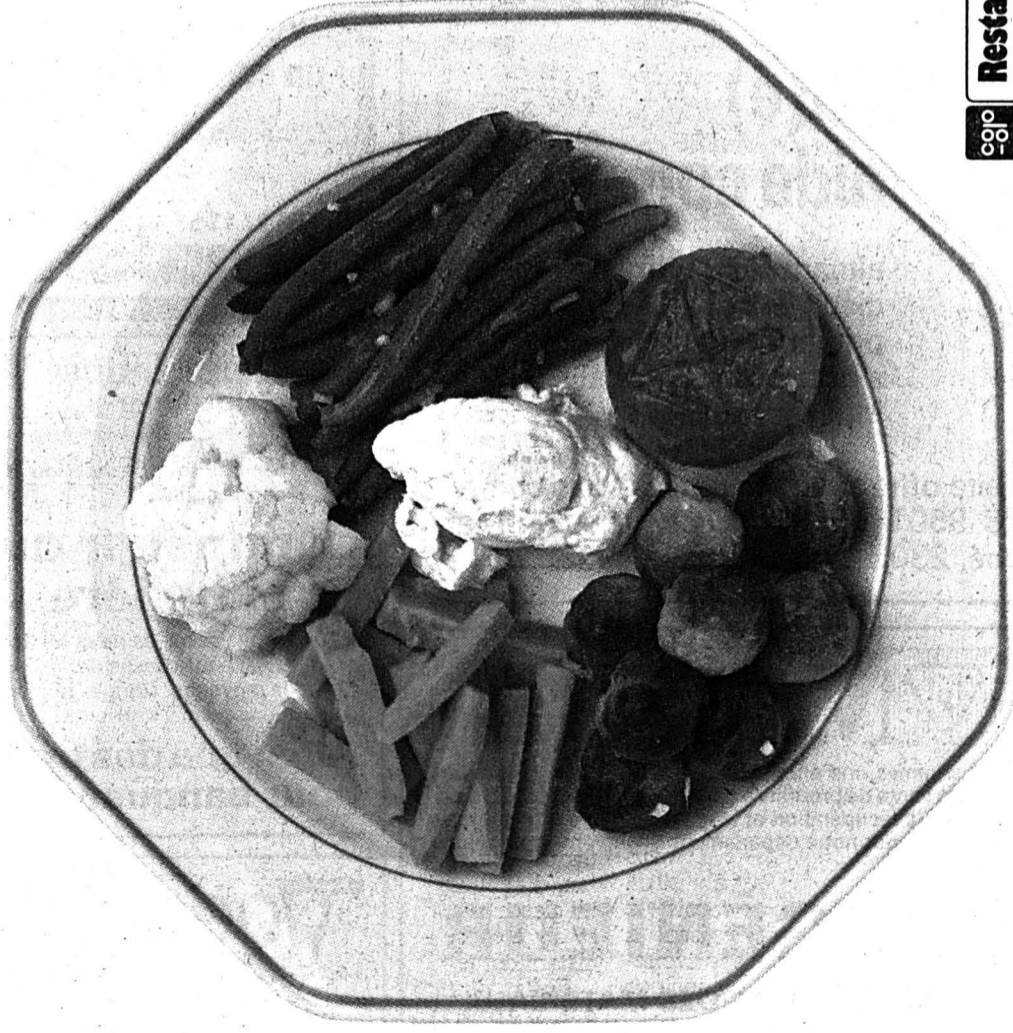
Anglais, allemand souhaités. S'adresser à Mme Feuvrier ou M. Moreau. 012208

**URGENT - Nous cherchons pour tout de suite ou pour date à convenir**

**10 manoeuvres 10 aides monteurs 5 mécaniciens 3 électriciens**

Excellentes conditions d'engagement. Frais journaliers. Nous vous remercions volontiers au 032/93 48 82 16101

**«Quand ça sent le roussi,  
mon sort dépend du cuisinier.»**



**6.20**

c'est ce que coûte une assiette végétarienne au self-service, 7.50 avec service. Avec des carottes, du chou-fleur et des choux de Bruxelles, des haricots, des tomates, et un œuf.

*Menu Light*

 **Restaurant Coop**


**Vous voulez vous alimenter sainement ou juste manger quelque chose de léger? Le restaurant Coop a ce qu'il vous faut. Que diriez-vous p.ex. de ce plat de légumes frais? C'est l'un des 29 menus light pour faire un repas aussi digeste que délicieux. Prenez plaisir à manger avec peu de calories!**

**«Moi,  
je m'arrête automatiquement!»**



**85.-**

au lieu de 110.-, c'est le super-prix du fer à repasser Satrap vapor-signal. Garantie 2 ans! Disponible dans votre Centre Coop et les Grands Magasins Coop.

 **Coop**

**La vedette de nos fers à repasser met de l'ordre dans votre linge! Quel que soit le tissu à repasser, la semelle en acier chromé vous garantit un repassage poids plume. Avec touche de pulvérisation, touche double vapeur et arrêt automatique. Vous informe.**

## REGARD

## Donnez-nous des étrangers

La police décide de temps à autre qu'un étudiant, généralement africain, n'a plus rien à faire à l'Université. Faut-il s'en émouvoir? Au sein même de l'Alma Mater, tout le monde n'apporte pas la même réponse à cette question.

Mais personne ne semble croire que tous les expulsés soient des truqueurs, se servant d'un permis d'étudiant à défaut d'un permis de travail, ou venus ici pour «se dorner au soleil» et s'y incrustent le plus longtemps possible.

Ce qui est humainement choquant, c'est que ce soupçon finit par peser sur tout étudiant étranger qui aligne quelques échecs aux examens. Soupçon vite confirmé si son assiduité à suivre les cours n'a rien d'exemplaire.

Qu'il soit de bonne foi, qu'il ait trouvé ici quelque chose de bien différent de ce qu'il imaginait, qu'il ait de la peine à s'adapter à notre rythme, c'est la situation la plus normale. Mais ce n'est pas forcément à celle-là qu'on pense en premier.

Cette défiance des étrangers, depuis le quasi-succès des initiatives Schwarzenbach, est d'ailleurs devenue une des constantes de la politique suisse. La population étrangère doit être limitée. Et si les étudiants ne sont pas «contingents», la limitation de leur nombre pourrait bien être un objectif venu «par contagion» de ce qui se fait pour les travailleurs ou les candidats à l'asile.

Des directives fédérales visent à éviter l'encombrement des universités. Mais la plupart ne sont pas encadrées, et vu l'évolution démographique celles qui le sont ne le resteront pas. A Neuchâtel le nombre d'étudiants étrangers n'est pas assez élevé, dit Jean Guinand.

L'Université a besoin d'étrangers, la police veille à ce qu'ils ne restent pas trop longtemps.

Jean-Pierre AUBRY

Chaque année, plusieurs étudiants étrangers de l'Université de Neuchâtel sont expulsés. L'un d'eux a été renvoyé cinq jours avant une session d'examens. Ce qu'on leur reproche: ils étudient trop longtemps. Et sur la durée acceptable des études, la police est seul juge.

Contrairement à celui des travailleurs, le nombre d'étudiants étrangers en Suisse n'est soumis à aucun contingent. De là à conclure qu'ils sont accueillis ici à bras ouverts, il y a un pas.

### AUX RÈGLES DE SON UNIVERSITÉ

L'étudiant étranger devra se plier aux règles de son université, mais aussi à celles de la police des étrangers, plus ou moins vigilante au gré des applications cantonales de directives fédérales peu précises.

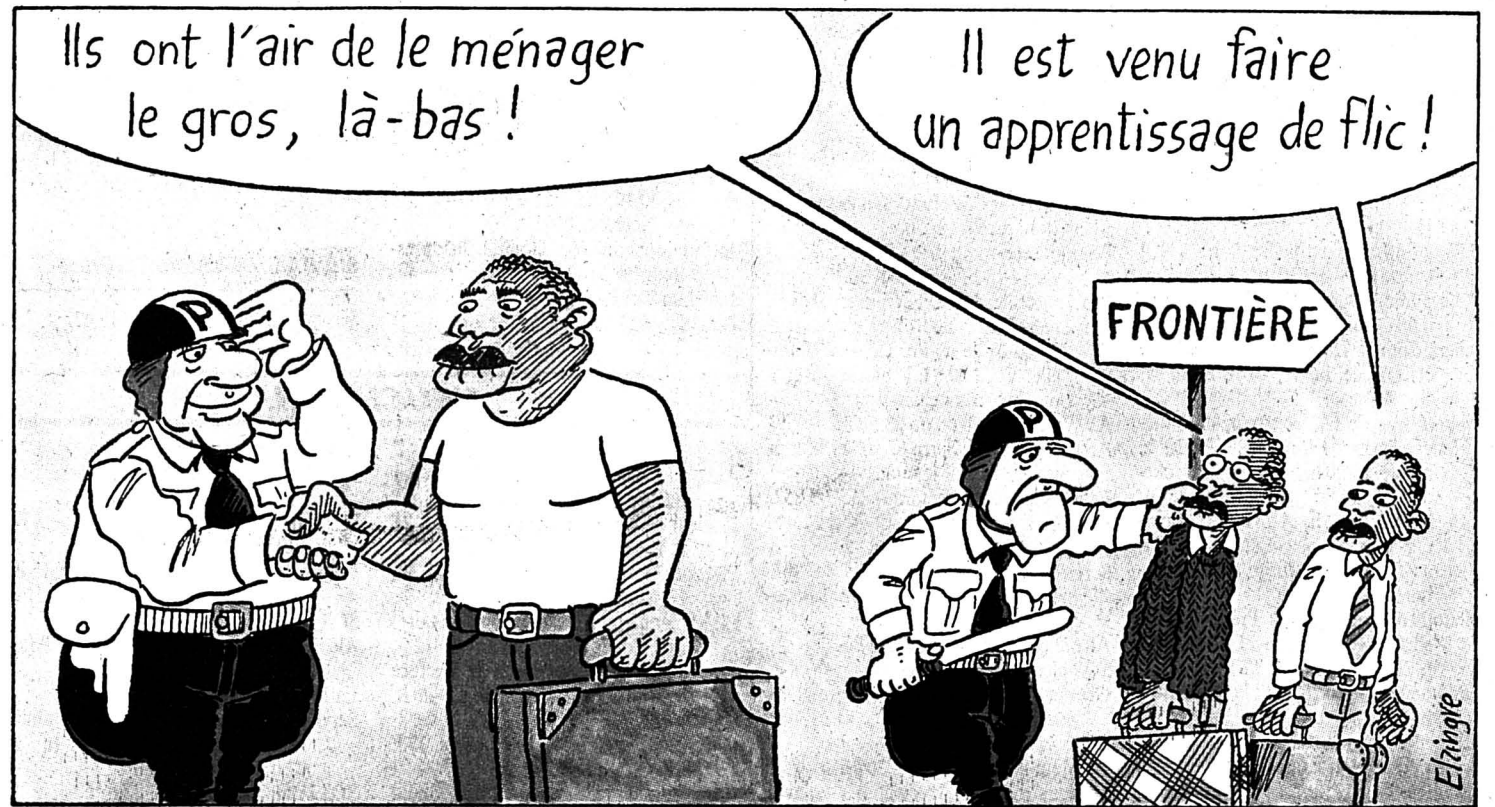
Première étape: l'obtention du permis d'étudiant. L'étranger doit s'engager à venir seul en Suisse et à quitter le pays à la fin de ses études, fréquenter une université ou un autre établissement d'enseignement supérieur (l'Ecole supérieure de commerce de Neuchâtel par exemple) et disposer des moyens financiers nécessaires.

### UN PERMIS D'ABORD

Ces formalités ont déjà, à l'heure européenne, des effets qui tiennent du paradoxe: «C'est un monde qu'un étudiant de Besançon puisse aller à Athènes sans problème, mais ne puisse venir à l'Université de Neuchâtel sans permis», dit le doyen de la Faculté de droit et des sciences économiques Philippe Bois. Autre condition évidente: que ces étudiants soient admissibles. Les critères d'admission à l'université, et donc la reconnaissance plus ou moins large des titres étrangers, sont devenus dans la perspective de la construction européenne une question qui engage aussi l'avenir des étudiants suisses (voir l'encadré).

### LIMITES TRÈS ÉLASTIQUES

Ce cap franchi, commencent des études dont la durée peut fortement varier d'une faculté à l'autre. Impossible de s'éterniser en



droit, puisque la présentation aux examens est obligatoire et que les échecs répétés conduisent à l'élimination. Les limites d'un séjour en lettres sont en revanche très élastiques.

Mais l'office cantonal des étrangers veille au grain. «On est très attentif au statut des étudiants», dit son chef Maurice Frainier. Si les études se prolongent au-delà d'un «délai normal», la police va se renseigner auprès de l'université pour savoir si l'étranger suit des cours, s'il se présente aux examens, avant de lui accorder éventuellement une «dernière chance».

### RECOURS REJETÉS

M. Frainier estime que de dix à vingt cas sont examinés chaque année, toutes écoles confondues. Quand au nombre d'expulsions, il semble naviguer (pour l'université seulement) entre trois et cinq par an. Le scénario est ensuite immuable. Un recours est adressé au chef du Département de police, et immanquablement rejeté. Un recours en deuxième instance auprès du Tribunal administratif connaît généralement le même sort: un

seul a été accepté, pour vice de forme.

Pour le chef du Département de police Michel von Wyss, ces expulsions ne font pas problème. Il s'agit d'éviter que la loi sur les étrangers soit contournée. Le conseiller d'Etat a rejeté les premiers recours arrivés sur son bureau, constatant que les résultats des étudiants concernés ne leur laissaient aucune chance de terminer leurs études.

### LE RISQUE DU SOUPÇON

Pourtant, «il y a des gens qui mènent leurs études dans des conditions difficiles, note le professeur Jean Guinand. Le risque, c'est qu'on les soupçonne parce qu'ils font trop long». Le président de la Conférence des recteurs suisses estime que la police peut intervenir quand la loi est contournée, mais pas contre ceux qui mettent plus de temps à faire leurs études.

Ces soupçons, Philippe Bois les juge scandaleux: «C'est vrai qu'ils font de mauvaises études, qu'ils ne sont pas extraordinairement assidus. Mais ils ne vien-

nent pas ici pour avoir une couverture pour faire autre chose. Ils viennent avec une fausse idée de ce qui les attend, mais une idée sincère de ce qu'ils veulent faire.»

### INADMISSIBLE

Le doyen de la Faculté de droit juge d'autre part inadmissible que la police puisse renvoyer quelqu'un pour une raison rela-

tive au statut d'étudiant sans préavis de l'université.

Bernard Mayor, secrétaire général de l'université, voit les choses différemment: «Notre politique consiste à laisser à la police des étrangers le côté administratif». Qu'un professeur ou un doyen ne soit pas d'accord et le dit, «il joue son rôle, il ne dérange pas du tout la politique universitaire». JPA

## L'ouverture, jusqu'où?

L'Europe des universités se fera sur un principe simple et réciproque. Le porteur d'un titre qui lui donne accès aux études universitaires dans son pays sera admis dans les autres pays de la Communauté.

Un principe dont l'application n'ira pas sans difficultés pratiques, mais sur lequel la Suisse a tout intérêt à s'aligner pour éviter l'isolement.

Neuchâtel a fait récemment un pas dans ce sens en renonçant à exiger une mention «bien» ou «assez bien» avec le

bac français. La reconnaissance des titres américains se fait en fonction de l'établissement qui les a délivrés.

Les étudiants du tiers monde - concrètement ce sont eux que de «mauvaises études» peuvent conduire à l'expulsion - doivent passer, après un an de préparation, l'examen de Fribourg, qui garantit également un niveau minimum en français. Un obstacle à 15.000 francs que devra aussi franchir un Zaïrois parlant parfaitement notre langue. JPA

## Boum chez les guêpes

### Affluence dans les polycliniques

Les personnes piquées par des guêpes sont sensiblement plus nombreuses, cette année, à se présenter dans les polycliniques que lors des étés précédents. La cause de ces accidents découle de la prolifération exceptionnelle des insectes plutôt que d'une poussée de mauvaise humeur de leur part.

### EFFETS DANGEREUX SUR CERTAINS ORGANISMES

L'été superbe dont on a été gratifié n'a pas profité qu'aux baigneurs et autres amateurs de chaise-longue, de pique-nique et de randonnées. Les nurseries des guêpes ont connu cette année un formidable boum, ce qui a multiplié les risques de mauvaise rencontre entre épidermes et aiguillons.

Si la piqûre de guêpe n'est déjà pas une épreuve facile à endurer, elle a des effets dangereux sur certains organismes. Ces allergies peuvent apparaître à n'importe quel âge, elles sont liées à la génétique de chaque individu.

Dans la majorité des cas, la piqûre provoque une réaction locale bénigne, assortie de démangeaisons. L'allergie, elle, peut se manifester de façons très diverses: urticaire, gonflements, nausées, douleurs abdominales, difficultés respiratoires, température... Ces réactions proviennent d'une réponse immunitaire disproportionnée qui s'accroît d'un accident à l'autre. En effet, à chaque nouvelle rencontre avec le gène qui l'a déjà mis en alerte, l'organisme donne des réponses toujours plus violentes. Une cure de désensibilisation

peut être entreprise pour remédier à cette surenchère des réactions immunitaires qui, sans soins immédiats, peut aboutir à une issue fatale. Elle consiste à inoculer le gène allergisant à doses minimes. Un apprivoisement de l'organisme en quelque sorte.

### RETIRER L'AIGUILLON

Les personnes allergiques ont, par ailleurs, la possibilité de porter sur elles une trousse de poche comprenant un garrot, une seringue prête à l'emploi, un désinfectant, une ampoule d'adrénaline et de cortisone, ainsi qu'une note explicative. Cette trousse s'obtient sur ordonnance médicale.

S'il est plus prudent de consulter un médecin lorsqu'une piqûre d'insecte provo-

que des réactions exagérées de l'organisme, la plupart du temps, il suffit de retirer l'aiguillon, d'appliquer éventuellement un glaçon sur la partie endolorie et d'y étendre un produit antihistaminique.

Enfin, pour éviter d'être piqué, il existe sur le marché des produits répulsifs. Et puis il faut, paraît-il, renoncer au port de couleurs vives et ne pas gesticuler. Toutefois la meilleure des préventions est encore la prudence: ne pas marcher pieds nus dans l'herbe, regarder où l'on s'assoit, surveiller la nourriture qu'on met en bouche... Mais rien n'empêchera la panique d'une guêpe qui s'est introduite fortuitement dans un vêtement, à l'origine de la plupart des accidents.

A. T.

Ça ne loupe jamais: il suffit que je me mette à gloser sur le temps qu'il fait à l'instant où j'écris mon billet, pour qu'il ait changé du tout au tout au moment où vous lisez ma prose.

C'est réglé comme du papier à musique: qu'on étouffe de chaud, qu'on transpire, qu'on meure de soif quand je me mets à taper sur ma machine, vous pouvez être sûrs qu'on gèlera à en claquer des mandibules lorsque paraîtra mon texte.

Et le contraire est vrai: qu'on grelotte, que les nez coulent, qu'on éternue à en craquer ses dents le jour où je proteste rageusement contre un temps qui n'est pas du tout de saison, il aura complètement chaviré dans le beau quelques jours plus tard et j'aurai bonne mine avec mes rouspétances décalées!

Jusqu'ici, ça n'a jamais raté, ce petit truc, et chaque fois j'ai marqué à côté de la plaque. Aujourd'hui, c'est en toute connaissance de cause

## billet

que je me lance à râler sec contre ce semblant d'hiver qu'on nous sert déjà à la fin août. En toute connaissance de cause, oui, en souhaitant de tout cœur que cette sorte de malédiction qui pèse sur ma petite tête chaque fois que je traite de la pluie et du soleil, se manifeste cette fois encore. Parce que mes copains et moi, on a vraiment besoin qu'il fasse un temps d'été d'ici quelques jours pour que la torréfaction qu'on prépare depuis des mois soit une totale réussite.

Souhaitons donc qu'avec leur esprit de contradiction, les petits lutins qui soufflent le chaud et le froid me prennent en défaut une fois de plus. Pour une fois je leur en serais reconnaissant...

J.P.





# Câbles, conduites d'eau et récupération de l'aluminium

## Les dessous de «la 31e» Braderie

Le long de l'avenue, toute aux rumeurs de la fête déjà, les commerçants ont installé guinguettes et marchandises. Pourtant répartir 2750 mètres courants entre 310 stands, installer quelque 5000 mètres de câble électrique, tirer les conduites d'eau adéquates: ça ne tombe pas sous le sens. La préparation d'une braderie, du point de vue technique, commence au début de l'année.

Tenir compte de la longueur d'un trottoir, des portes de maisons, diversifier les emplacements afin que les marchands de tapis ne soient pas forcément tous voisins: un casse-tête chinois assumé, au sein du comité directeur de la Braderie, par la «Commission des emplacements» présidée par Michel Sester, soutenu dans sa fonction par Sylvain Reichen, Tony Nei-

ninger (pour la huitième fois) et M. Schmid, nouvellement arrivé. Pour eux, l'aventure commence au début de l'année. Informer les commerçants des dates de la fête, donner connaissance des tarifs, bas, par rapport à d'autres villes, différents selon les genres de commerce, un restaurateur étant taxé plus haut qu'un marchand de vêtements, par exemple, les autochtones bénéficiant d'un tarif de faveur. En avril déjà, la commission doit être en mesure d'établir un plan provisoire.

Tout est loué pour «la 31e», saturé même, avenue Léopold-Robert comme dans la vieille ville, plan tracé avec précision. «310 stands? Comme d'habitude ou peu s'en faut, commente Tony Neiminger, quoi qu'il en soit, un maximum, d'autant plus que les stands sont de plus en plus grands...»

Et lorsque les bradeurs arrivent, la commission vérifiera que les limitations territoriales soient respectées, comme elle aura la responsabilité de faire appliquer le règlement de police concernant ce qui sera vendu à l'étalage.

De leur côté, les Services industriels auront déroulé près de 5 kilomètres de câble électrique le long de l'avenue et autour de la vieille ville, installé des prises de toutes puissances et pour toutes fonctions utilitaires ou décoratives.

Depuis un mois, les S.I. tirent les conduites d'eau supplémentaires. Toute l'installation est aérienne, depuis la Grande fontaine jusqu'à la poste. Prévoir des points d'eau pour abreuvier les bêtes qui prennent part au cortège, il fallait y penser. Et des WC, à la Gare aux marchandises, pour le bien-être des figu-

rants et participants aux défilés. Et en avant pour la 31e...

### RÉCUPÉRER L'ALU DE LA BRADERIE

Braderie devrait rimer avec récupération pour le Groupe de récupération de l'aluminium, qui met en place une vaste action lors des trois jours de fête. Il est demandé aux tenanciers des stands et autres dispensateurs de mets et boissons de séparer leurs déchets métalliques des autres rebuts. En leitmotiv des recommandations «c'est toujours ça qui n'ira pas à Cridor».

L'idée a germé dans des têtes désolées à la vue des montagnes de boîtes de boissons et de récipients d'aluminium que la braderie entraîne dans sa montagne de déchets. Soutenu par les Travaux publics, le Groupe de récupération de l'aluminium a imaginé possible une campagne de ramassage sous les lampions de la fête. Prenant le relais, le comité de la braderie a informé les locataires des stands de ce tri souhaité. La bonne volonté et la disponibilité des uns, les récupérateurs, alliés au soutien des autres, les TP en particulier, devraient porter leurs fruits.

Une dizaine de personnes procéderont à la distribution dans les stands de sacs fournis par la commune; une mention claire les désigne comme «sacs à déchets métalliques» ne devant contenir que des objets de cette nature. Trois ramassages sont prévus avec un camion des TP, soit aux petites heures de samedi et dimanche (3 h 30) et lundi matin, à 2 h 30. Il sera possible d'obtenir de nouveaux sacs à ce moment-là.

Les récupérateurs à l'oeuvre feront la fête avec un oeil observateur, tout spécialement porté sur ces récipients bien gênants dans les fours de Cridor, et ne

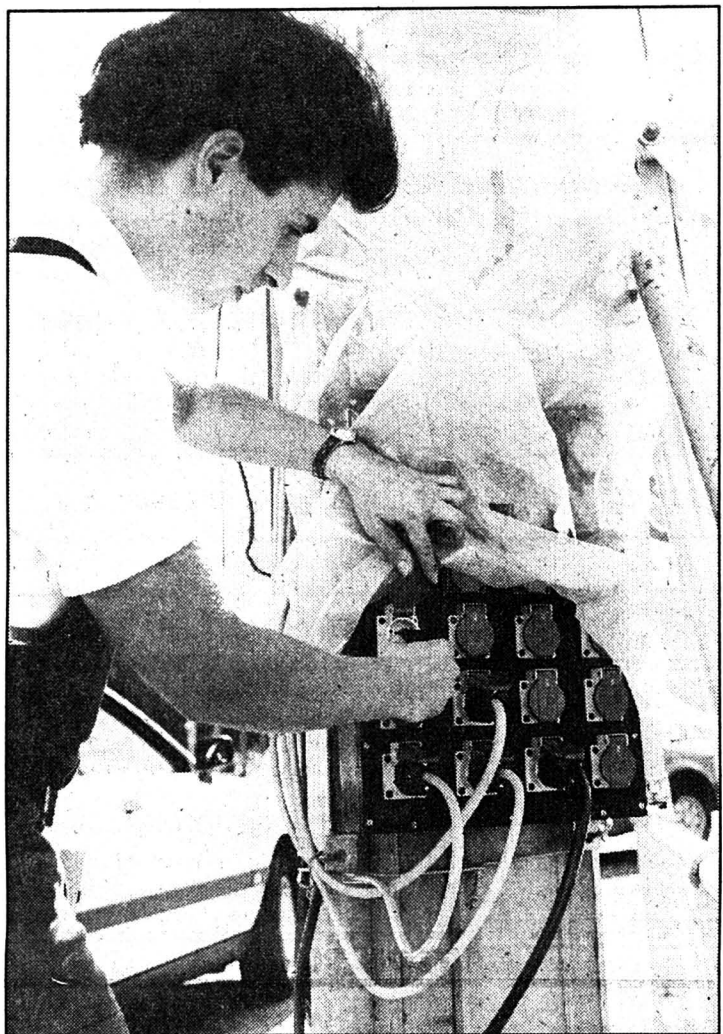


Le contenu aura désaltéré les bradeurs, mais les contenants peuvent cette année être sagement récupérés.

(Photo Impar-Gerber)

manqueront pas d'informer ici et là sur cette action; tout amicalement, espérant ainsi une sensibilisation nouvelle. A eux incombera ensuite la tâche de trier

les différents métaux, alu d'un côté, fer blanc de l'autre; et de dresser le bilan d'une initiative que l'on peut déjà saluer et encourager. (ib)



Prises pour friteuses, guirlandes... (Photo Impar Gerber)

## Demandez le badge roumain!

Chacun, ou presque, sait que La Chaux-de-Fonds parraine le village roumain d'Arghita Bai et participe à cette très large opération de solidarité visant à empêcher la destruction de milliers de villages, voulue par le dictateur Ceausescu. Ici, l'un des premiers signes concrets de ce parrainage est un badge, dessiné par la conseillère générale Francine Châtelain. Celui-ci sera vendu aux stands de tous les partis politiques. Pour 1 franc. Solidarisez-vous! (rn)



## Un jour d'enquête dans la zone

### Comment stationne le Chaux-de-Fonnier

Pour établir le futur plan de circulation, encore faut-il connaître les moeurs de l'automobiliste chaux-de-fonnier lorsqu'il parque son véhicule. Dans quinze jours, les travaux publics mèneront l'enquête.

Une annonce a paru hier dans nos colonnes. Le dicastère des travaux publics engage une journée durant une vingtaine de personnes pour une enquête sur le stationnement en ville. Son dépouillement permettra de compléter les données nécessaires à l'établissement du plan des transports en ville, à l'étude depuis des mois.

L'ingénieur communal, M. Jean-François Pierrehumbert, explique le pourquoi de l'opéra-

tion qui se déroulera dans une quinzaine de jours.

La ville ne dispose que de très peu de renseignements sur le taux d'occupation des cases de stationnement en zone blanche, dit-il. Quant aux places en zone bleue, théoriquement limitées dans le temps, on sait que des véhicules les «squattent» beaucoup plus longtemps, en tournant simplement le disque à intervalle régulier ou non.

Il fallait faire le point. L'enquête sera menée par secteurs-témoins. De 7 h. du matin jusqu'à 19 h, un jour de la semaine tout à fait normal, des équipes se relayeront au chevet des véhicules stationnés, relevant le numéro des plaques toutes les

demi-heures. La méthode devrait permettre d'établir un faisceau d'informations utiles.

Mais pour que l'enquête soit valable, M. Pierrehumbert tient à souligner qu'il ne s'agit en aucun cas pour les enquêteurs de contrôler au sens policier du terme le stationnement et de se substituer aux forces de l'ordre. Les automobilistes qui seront alertés par ce remue-ménage d'enquêteurs stylos en main n'ont aucun souci à se faire de ce côté-là. Au contraire, la radiographie du stationnement n'en sera que meilleure si chacun se comporte de manière tout à fait habituelle. A bon entendeur. R.N.

## Réfections au quartier du Coin

### Deux crédits devant le Conseil général de La Sagne

Le Conseil général de La Sagne se réunira le vendredi 8 septembre pour examiner, notamment, deux demandes de crédit: l'une pour des réfections au quartier du Coin, l'autre pour l'agrandissement du hangar à bois.

Le Conseil communal sollicite un crédit important - 330.000 francs - pour des réfections dans le quartier du Coin. C'est à la suite d'une modification du plan directeur des égouts, non prévue dans le cadre des travaux de la commune liés à l'épuration des eaux, que l'exécutif se voit contraint de revenir devant le législatif.

La canalisation suivra en effet le chemin, qui sera pratiquement complètement refait (coût estimé à 145.000 fr.). La conduite sera elle prolongée depuis l'immeuble Coin 48 jusqu'à la route cantonale, bouclant ainsi le réseau (coût: 167.000 fr.). Enfin, l'ENSA, qui profitera de mettre sous terre l'alimentation électrique du quartier, propose de remplacer les luminaires accrochés aux poteaux par des candélabres de 5 mètres de haut (18.000 fr.).

Le Conseil communal estime que ces travaux amélioreront nettement l'équipement du

quartier «ou éventuellement d'un futur lotissement».

Pour le Conseil communal, l'exploitation du chauffage au bois déchiqueté, après près de trois ans, s'avère positive. Cependant, le volume de stockage de bois à la carrière est insuffisant.

L'exécutif demande un crédit de 65.000 fr pour l'agrandissement du hangar, pour le doubler. Construction et agrandissement porteront l'investissement à 120.000 fr au total, dont la moitié sera à la charge de la commune. (rn)

## Des kilomètres à l'eau

### Swim-a-thon en clôture de saison à la piscine des Mélézes

Hier, en début de soirée, s'est déroulé à la piscine des Mélézes le traditionnel Swim-a-thon organisé par le CNCF, qui clôturait ainsi une saison particulièrement fructueuse et marquant un tournant fort important, à la suite en particulier de l'engagement de l'entraîneur Etienne Dagon, médaillé olympique.

La formule désormais classique consiste donc à «lâcher» chaque nageur du club durant une heure dans la piscine avec mission d'accomplir un maximum de bassin de 50 m.

Outre l'occasion ainsi donnée à chaque nageur de se mesurer sur une longue distance, cette compétition permet, en premier lieu, de «renflouer» la caisse du club grâce aux dons de sympathiques parrains et marraines qui acceptent préalablement de miser sur leur «nageur-poulain» favori en consentant un versement minimum de 25 centimes

par bassin effectivement parcouru.

Cette année, 37 nageurs ont pris part au Swim-a-thon sans tenir compte d'Etienne Dagon qui a accepté de se «mouiller» en faveur de son nouveau club.

Le meilleur des nageurs a été, cette année Olivier Guyaz qui a parcouru l'étonnante distance de 4600 mètres, frôlant ainsi le record du CNCF. Un grand bravo à tous ces courageux nageurs qui ont obtenu individuellement les résultats suivants:

Olivier Guyaz, 92; Joël Perret, 90; Olivier Racine, 88; Yves Gerber, 88; Marie-Laure Bonnet, 82; Mélanie Lanz, 82; Hervé Guyaz, 82; Basile Schwab, 82; Denis Gerber, 81; Frédéric Schmidt, 80; Manon Wenger, 78; Sabine Schwab, 76; Karin Hehlen, 76; Simon Presset, 76; Véronique Robert, 75; Sylvia

Schiess, 75; Aline Bieri, 69; Karine Bessire, 69; Valérie Chopard, 69; Christophe Heiss, 69; José Martino, 62; Céline Robert-Tissot, 60; Cédric Evard, 54; Oliver Ecabert, 52; Isabelle Dessoulavy, 51; Lorine Evard, 50; Emmanuelle Hehlen, 50; Lucie Jacot, 49; Valia Racine, 40; Philippe Schiess, 38; Lionel Voirol, 32; Sébastien Gacond, 26; Chimène Gostelli, 20; Raphaël Richardet, 20; Daniel Gasner, 12; Carine Montandon, 12. (eb)

### CELA VA SE PASSER

#### Tour aérien de Romandie

Le quatrième Tour aérien de Romandie atterrira à l'aéroport des Eplatures samedi matin. Ce rallye pour avions de tourisme suisses parcourra en deux jours une grande partie de la Suisse romande, avec une incursion en Suisse alémanique et en France. Un concours de «touch and go» (atterrissage et départ immédiat) aura lieu aux Eplatures de 11 h à 13 h samedi. (Imp)



Des brassées innombrables pour renflouer les caisses du Club de natation. (Photo privée)

### PUBLICITÉ

## Braderie

articles de danse classique et aérobic enfants - adultes

Stand 138 Léopold-Robert 37

# DU JAMAIS VU À LA CHAUX-DE-FONDS

Passage Léopold-Robert  
080790

Stand 238

1er, 2 et 3 septembre 1989

**3000** sacs à main pour dames,  
garantis cuir.

A choix, au prix unique de **Fr. 25.-**,  
deux pour **Fr. 45.-**

Grand choix de ceintures cuir **Fr. 10.-**

● divers

## Ecole neuchâteloise d'infirmières- assistantes



L'école offre un programme de formation théorique et pratique sanctionné par un certificat reconnu par la Croix-Rouge suisse.

Durée des études: 2 ans

Age d'admission: 18 ans

Début des cours: printemps 1990

Délai d'inscription: 11 septembre 1989

Conditions d'admission:

- 9 degrés scolaires réussis;
- intérêt pour les relations humaines et le travail en équipe;
- nationalité suisse ou être en possession d'un permis de travail B ou C.

Ecole neuchâteloise d'infirmières-assistantes  
Rue de la Prévoyance 80  
2300 La Chaux-de-Fonds, ☎ 039/28 34 55 35563

## Remise de commerce



Institut de beauté  
Léopold-Robert 9  
La Chaux-de-Fonds  
☎ 039/23 91 01

Esther ZWYGART remercie sa fidèle clientèle et ses amis pour la confiance témoignée pendant de nombreuses années et les informe qu'elle a remis l'exploitation de son solarium à Mme Heidi HABEGGER. Elle souhaite que cette confiance soit reportée sur son successeur.

Réouverture **LUNDI 4 SEPTEMBRE**  
dès 14 heures.

012157

*Urs Willimann* Automobiles

**Honda Civic Shuttle 4 WD 1985**  
**Honda Civic Shuttle 4 WD 1986**  
**Honda Aerodeck EX 1986**

*M. Willimann se réjouit de pouvoir mettre au service de sa clientèle ses dix années d'expérience acquises à La Chaux-de-Fonds dans les domaines:*

**réparations, pièces détachées et vente de voitures neuves.**

GARAGE DU STAND SA

RUE GIRARDET 27

CH-2400 LE LOCLE

☎ 039/31 29 41

012570

● gastronomie

**La Channe Valaisanne**  
*La Cuisine aux rythmes des saisons...*  
Salles pour banquets  
Avenue Léopold-Robert 17  
La Chaux-de-Fonds, ☎ 039/23 10 64

## RESTAURANT DU DOUBS LES BRENETS

Portion de truites Fr. 15.-  
Feuilleté forestière Fr. 10.50  
Fondue chinoise à gogo Fr. 20.-  
Cuisses de grenouilles, la dz Fr. 7.50  
Se recommande: Famille Jacot  
☎ 039/32 10 91  
Fermé le dimanche soir et le lundi  
Visa, Eurocard, Diners Club, American  
Chèques français 14061

## TROC DE SKIS

Vendredi 1er et  
samedi 2  
septembre



Nous vous offrons la possibilité de  
**vendre vos skis en  
les exposant gratuitement**  
dans notre magasin

**pendant la Braderie**  
*Nous bradons aussi*

SKIS CONFECTION TENNIS PLANCHES  
A VOILE

**PRO SHOP**  
*Sports Branchés*

Rue du Commerce 79 - La Chaux-de-Fonds - ☎ 039/26 52 61  
012231

## Dès le 1er septembre Madame Bubloz vous propose

- Cuisses de grenouilles fraîches,  
la douzaine **12.50**
- Côte d'agneau **16.-**
- Bolets - röstis **24.-**

*Dans une ambiance  
sympathique et calme*



## Gril Rodéo

Hôtel-de-Ville 72  
La Chaux-de-Fonds  
☎ 039/28 78 98

Fermé le dimanche

Ouvert dès 18 heures  
Cuisine  
dès 20 heures

012175

**GRAND PONT**  
M. et Mme G. Turale  
Avenue Léopold-Robert 118  
2300 La Chaux-de-Fonds  
☎ 039/26 46 88

**Bolets frais  
röstis, salade**

Prière de réserver.

Ouvert le dimanche de la braderie,  
menu à disposition.

012121

Confiserie - Tea-room



Temple 7, Le Locle, ☎ 039/31 13 47

**Exceptionnellement  
FERMÉ  
dimanche 3 septembre**

14014

## Stuedler Antiquités

au service de  
**l'esthétique et de l'authentique**

Ventes - Evaluations - Achats

Entrée libre tous les après-midi,  
sauf le lundi ou sur rendez-vous. Parking privé.

Boulevard des Endroits 2 (au-dessus du Gymnase)  
☎ 039/26 52 49 - La Chaux-de-Fonds 012322



Aujourd'hui 1er septembre  
demain 2 septembre  
dimanche 3 septembre

Nous bradons au magasin et  
dehors côté place de l'Hôtel-de-Ville

**DES PRIX FOUS  
OH! PETIT LOUVRE**

012407

REVÊTEMENTS DE SOLS - TAPIS - PLASTIQUES  
PARQUETS - RIDEAUX - LITERIE - DÉCORATION  
MEUBLES - TAPIS D'ORIENT - STORES

**SOL & LIT**

R. Estenso Rue du Parc 94  
La Chaux-de-Fonds ☎ 039/23 63 23  
695

**Haricots  
à cueillir  
soi-même**

Fr. 1.80 le kilo.  
Chez: Werner  
Schreyer-Grandjean  
Gals  
☎ 032/88 25 07  
30560



Plâtrerie, peinture, tapisserie,  
plafonds suspendus, façades

**Bernard Moser**

Certificat fédéral de capacité

Bellevue 26, 2400 Le Locle.  
☎ 039/31 87 86

014195

● avis officiels

## CFF Avis de travaux

Les CFF informent les habitants résidant à proximité des installations ferroviaires que des travaux de soudage de la voie seront exécutés en gare des Hauts-Geneveys dans la nuit des 4/5 septembre 1989, ainsi qu'en gare de La Chaux-de-Fonds dans les nuits des 5/6 et 6/7 septembre 1989.

Ils les prient d'ores et déjà de les excuser pour les inconvénients qui résulteront de ces travaux; l'utilisation de machines assez bruyantes permettra, cependant, d'en réduire la durée. Tout sera mis en œuvre pour limiter ces inconvénients au strict minimum, compte tenu de la sécurité de l'exploitation du chemin de fer et de celle du personnel travaillant sur le chantier.

D'avance, les CFF remercient chacun de sa bienveillante compréhension.

DIVISION DES TRAVAUX I  
3e section de la voie  
Neuchâtel 262684

● immobilier

## appartement de 5½ pièces

134 m<sup>2</sup>, très bien situé, cuisine agencée,  
2 caves, 2 galetas et 2 places de parc.  
Libre immédiatement ou à convenir.  
☎ 038/24 77 40 000040



GÉRANCE  
CHARLES BERSET  
LA CHAUX-DE-FONDS  
☎ 039/23 78 33

A louer au Locle  
pour début septembre

## grand appartement

de haut standing dans villa  
locative. Jardin privé avec  
barbecue. Place de parc couverte.  
119

SNGCI

Véhicules neufs et utilitaires toutes marques

*Auto Discount S.A.*

## casse les prix

Toutes garanties - Crédit - Leasing

Canton de Neuchâtel et Nord vaudois

☎ 038/55 25 42 083831

# Bijoux chous caillous genous et zou!

## Drôleries de la langue française à l'université populaire

Si lé écolé sarache lé cheveu de-ven lé piéj de lortograf, c'est entièrement de la faute des moines du moyen âge. Ou plutôt du prix de la peau de veau, utilisée comme bloc-note en ces temps reculés.

Francis Dindeleux, écrivain, prof de français et chargé de cours à l'université populaire sourit dans sa barbe en donnant cette explication. Poursuivons. Donc, les moines écrivent sur de la peau de veau, et comme elle coûte très cher, ils l'utilisent au maximum, sans laisser d'espaces entre les mots. D'où fautes de relecture, mots mal coupés et autres, «toute une série d'erreurs qui ont constitué le fondement de la langue française».

On aura l'occasion de s'en apercevoir (avec un p, pas comme apprendre et apparte-

nir). Parmi les nombreux cours donnés au Locle dans le cadre de l'université populaire, il en est un qui s'intitule «Drôleries de la langue française». En quatre leçons de deux heures, M. Dindeleux passera en revue quelques subtilités orthographiques, grammaticales et stylistiques, «des chiasmes aux palindromes, en passant par les anacoluthes ou les synecdoques, le plaisir d'être confronté à des formulations bizarres ou quelquefois illogiques».

Francis Dindeleux qui entretient des rapports d'amour-haine avec sa langue maternelle est, cela va sans dire, pour une réforme bien comprise de l'orthographe. «Le but de ce cours est aussi d'instaurer un état d'esprit. Quand un enfant commet une faute d'orthographe, il n'est

pas nécessairement fautif, car son sens de la langue lui permet de restituer une logique qui a été transgressée».

### CHEWING-GUM KO

Cette langue française fourmille d'exceptions en tous genres. Exemple: pourquoi diable oedème se prononce-t-il eudème et oesophage, ésophage? «La langue est totalement élitaire, c'est une affaire de spécialistes ou de gens doués d'une mémoire phénoménale». Cependant, si Francis Dindeleux approuve une réforme de l'orthographe lorsqu'il s'agit d'éliminer des erreurs, il rejette un appauvrissement de la langue, et s'oppose à l'introduction des anglicismes.

«Du moment qu'une langue a une âme, elle possède aussi tout le vocabulaire qui lui permet de

### LES COLLES DE LA LANGUE FRANÇAISE

Je te pose une colle! Si on se met à la colle, tu ne risques pas d'être trop pot de colle ou de te mettre à l'alcool?



Was?



Elingre

## Un bon coup de dépoussiérage

De mémoire de loclois, on n'a jamais vu autant de cours à l'université populaire: 16 au total dans tout le district, dont 13 rien que dans la Mère-Commune.

A part les drôleries de la langue française et le patrimoine architectural du Locle (déjà évoqués), les thèmes abordés sont des plus variés, et tous traités par des spécialistes: informatique, publicité, sophrologie. Et aussi «Les psy, mode d'emploi», «L'école entre la famille et la société», «L'enfant, ses jeux, ses jouets» ou encore «Approche chimique et biologique de quelques substances naturelles».

La cuisine se taille une belle part, ce qu'on comprend étant

donné le succès des éditions précédentes. Ainsi, les gourmets et gourmettes pourront suivre ensemble des cours de cuisine fine. Mais un cours est réservé aux gentlemen uniquement.

Enfin, un cours est cocassement intitulé «Spaghetti? Pizza? Dai! Impariato l'italiano!» On y apprendra à se débrouiller fissa dans la langue de Dante. Du côté des Brenets, deux cours au programme: «La famille berceau de nos problèmes?» avec petit survol des thérapies familiales. Et «Dans le temps: Les Brenets» plutôt style causerie au coin du feu avec un grand connaisseur en la matière puisqu'il s'agit d'André Tissot.

Aux Ponts-de-Martel, on traitera du «compostage: un processus naturel». A la première séance, quelques participants sont priés d'apporter environ deux kilos de leur compost.

Rappelons que les cours de préparation à la maturité fédérale débutent ce mois-ci (voir L'Impartial du 24 août). (cld)

● Pour les inscriptions, s'adresser à la Formation permanente des adultes, à La Chaux-de-Fonds, tél. 23.27.23. Pour tous renseignements: Au Locle, Francis Jeanneret, tél. 31.60.00. Aux Brenets, Fernand Donzé, 32.18.15. Aux Ponts-de-Martel, Jacques-André Maire, 37.12.28.

s'exprimer». Gomme à mâcher ok, chewing-gum ko. Rock'n'roll? «ah ça, c'est un exemple ennuyeux...» Il déplore le fait que «dans notre civilisation, nous sommes obligés de réduire le langage à son efficacité, ce qui mène à utiliser des mots de plus en plus courts qui ne permettent plus de dialogue fondé sur l'image».

Pour en revenir à ce cours, précisons qu'il n'est pas réservé aux linguistes mais qu'il s'adresse

aux amateurs de 7 à 77 ans. On ne va pas y bailler aux corneilles, mais s'y livrer à des exercices pratiques du genre répéter trois fois très vite «je veux et j'exige le fisc à l'excès». Vous apprendrez que palindrome est un terme savant pour désigner sugus ou Xamax, ou encore des phrases du type «Esopo reste ici et se repose».

Vous saurez aussi qu'on fait des chiasmes sans le savoir (chiasme, se prononce kiasme,

comme karismatique, mais pas comme chasse. Les aspirines sont dans le tiroir du bas). Vous passerez en revue des choses telles que les allitérations (avec deux ll, prononcer alitération).

Nous ne résistons pas au plaisir de vous en citer un superbe exemple, signé Dindeleux: «Et si ses seins si sûrs souffraient sous la belle ganse, c'est qu'elle aurait aimé savamment susurrer qu'avaler sans sucer, c'est sain... mais pas assez.» (cld)

## L'été de tous les chantiers

### Prochain détournement de circulation sur la route du Col

Le chantier de la réfection de la route du Col-des-Roches a longtemps donné l'impression de lambiner. Il s'agit là de travaux en profondeur qui font suite à un crédit routier accepté par le souverain neuchâtelois en décembre 1984.

C'est donc dire si l'avance du chantier est à l'image de sa mise en route depuis l'acceptation de ce crédit par le peuple. Il faut toutefois reconnaître que les problèmes à résoudre n'étaient pas simple dans cette zone tourbeuse où la route, pourtant déjà remise en état il y a une bonne vingtaine d'années, s'était à nouveau affaissée jusqu'à 80 centimètres selon les endroits.

La méthode employée (des dalles de béton montées sur une armature métallique) devrait éviter toute nouvelle déformation de ce tronçon très sollicité, par le trafic frontalier notamment.

Ces travaux qui ont déjà entraîné des perturbations de trafic l'an dernier ont repris ce printemps mais devraient toutefois être terminés d'ici les premières neiges.

Leur organisation a encore été compliquée par le fait qu'il a fallu tenir compte des intérêts des riverains, ce d'autant plus qu'il s'agissait parfois de commerçants et d'artisans. Malgré

tout, les automobilistes habitués à emprunter ce tronçon ont constaté, à tout moment de l'avancement du chantier, de sérieuses lacunes dans la signalisation des travaux.

De nuit surtout, lorsque trop fréquemment la guirlande lumineuse bordant les travaux du nord de la chaussée tombait en panne, ou lorsque le centre de la chaussée était fort mal indiqué quand bien même la pose provisoire de pastilles lumineuses aurait fait l'affaire. Enfin, rien de grave n'est survenu et depuis quelques jours de nouvelles signalisations claires et efficaces ont été mises en place et le chantier a fait un joli bond en avant.

### DÉVIATION DE TRAFIC

C'est aussi pour permettre son déroulement normal que les services de l'Etat ont pris des dispositions temporaires - ratifiées par le Conseil communal qui entraîneront une déviation dès la semaine prochaine. Le trafic de transit est-ouest (en direction de la France) sera détourné à la hauteur de la rue Klaus, par les rues des Billodes, de Pré d'Amens et de France pour retrouver l'itinéraire normal.

Cette voie sera prioritaire et plusieurs signaux de «cédez le passage» seront posés sur la rue des Billodes. Ces dispositions resteront en vigueur durant le temps des travaux qui portent actuellement sur le secteur situé le plus proche de la sortie de la ville.

Cette nouvelle tracasserie qui s'ajoute encore, pour les automobilistes français et breussiers, aux travaux actuellement accomplis sur sol français et qui interdisent l'accès à la D 461 (entre la douane du Col et Villers-le-Lac) ne sera toutefois que d'une durée relativement limitée. (jcp)



Malgré une curieuse double ligne médiane (?) à l'entrée du chantier, la signalisation de celui-ci s'est notablement améliorée. (Photo Impar-Perrin)

## Bergeon et Cie S.A.

### 10.000 outils et un destin désormais dans une seule main

La célèbre entreprise Bergeon, mondialement connue pour la fourniture d'outils pour l'horlogerie, la bijouterie, l'optique et la petite mécanique va connaître un nouveau destin à la suite d'un «changement dans la continuité» à la tête du capital-actions entièrement repris par Claire et Michel Soldini-Bergeon.

L'origine de l'entreprise locloise remonte à 1791 quand les frères Faure ont commencé à vendre des outils d'horloger dans leur «débit de dentelles» de la place du Marché. Intéressante diversification alors que l'industrie de la dentelle déclinait dans le canton où l'horlogerie industrielle commençait à prendre son essor. Plusieurs générations de Faure se sont succédé jusqu'au décès, au début des années 1920, des deux derniers représentants.

C'est alors que deux employés de la maison, M. Jules Bergeon et son fils Marcel se sont associés pour poursuivre l'exploitation du commerce à leur enseigne.

D'entrée de cause le jeune Marcel Bergeon donne une impulsion décisive à l'entreprise à laquelle il va consacrer toute sa vie, déployant de remarquables talents d'organisateur tant au plan commercial qu'industriel. Depuis l'engagement dans l'entreprise, en 1973, de son beau-fils, Michel Soldini-Bergeon, docteur en sciences techniques de l'EPFZ, M. Marcel Bergeon, aujourd'hui âgé de 87 ans, a peu à peu passé la main.

La nouvelle direction a été assurée par MM. Pierre Bergeon et Michel Soldini jusqu'à la transformation de l'entreprise familiale en société anonyme, en

1987, pour en accélérer la modernisation. M. Pierre Bergeon a conservé une part d'activité commerciale alors que M. Soldini-Bergeon était confirmé dans la responsabilité de directeur général qu'il assumait en fait depuis des années, assurant ainsi la continuité de la vénérable maison Bergeon.

La passation des pouvoirs au niveau de la propriété, a été opérée il y a quelques semaines, Mme et M. Michel Soldini-Bergeon détiennent désormais la totalité du capital-actions. MM. Marcel et Pierre Bergeon ont été remplacés au conseil d'administration par MM. François Jeanneret, président et Arnold Calmonte, administrateur. M. Michel Soldini est administrateur-délégué. (b.)

### CELA VA SE PASSER

#### 130 tireurs à La Chaux-du-Milieu

Dès aujourd'hui de 16 h à 18 h, demain samedi durant toute la journée et dimanche de 8 h à 12 h, 130 tireurs du district du Locle ont rendez-vous à La Chaux-du-Milieu à l'occasion du Tir de la Fédération organisée par la société L'Escoblone. Au programme, 3 cibles à 300 mètres dont une sera recommandée par un magnifique pavillon de prix. Durant ces 3 jours une cantine sera à disposition et c'est là, dimanche 3

septembre à 20 h, que seront proclamés les résultats. (df)

#### Nouvelles nurses

Aujourd'hui vendredi à 17 h, à la salle des Musées, aura lieu la cérémonie de remises des diplômes de la volée «Arc-en-ciel» qui sortent de l'Ecole neuchâteloise de nurses au terme de deux ans d'études. Durant cette cérémonie les participants auront l'occasion d'entendre des chants des élèves d'une autre volée ainsi que les messages de Mme Luce Felber, prési-

dente de la Commission d'Ecole et de Jean-Pierre Tritten, président de la ville et du Conseil de fondation de cette institution. (jcp)

#### Accordéon et voyages aux Ponts-de-Martel

Samedi 2 septembre à 20 h et dimanche 3 à 10 h, la Communauté évangélique, Chapelle 8, des Ponts-de-Martel recevra Fredy Guilgen avec son accordéon. Il entrainera également son auditoire à la découverte de ses voyages. (comm)

### ÉTAT CIVIL

#### LE LOCLE Naissances

Kaplan Ramazan, fils de Kaplan Mahmut et de Kaplan, née Zanga Marialuisa Martina. -

Guggisberg Matthieu, fils de Guggisberg Pierre Alain et de Guggisberg, née Apothéoz Isabelle Monique. - Schiess Célia, fille de Schiess Félix et de

Schiess, née Fillistorf Nicole Marie Catherine.

#### Mariages

Forestier Mirio et Gendron Carole Françoise Danielle.

# Un projet et ses donateurs généreux

## Foyer Handicap de Neuchâtel reçoit 20.000 francs

Insertion ne sera pas un mot creux: le Foyer Handicap de La Maladière, qui abritera dès l'été 1990 une trentaine de personnes s'inscrit, dans un quartier «actif». Entre sport et études, le centre de La Maladière développera lui aussi une dynamique nouvelle et positive.

Hier, la Société de Banque Suisse a fait le don d'un chèque de 20.000 frs à l'institution, par le biais de sa Fondation du centenaire créée en 1972. Ce fut aussi l'occasion de s'informer de l'avance des travaux, et de rap-

peler l'esprit qui conduit les efforts des architectes.

Le chantier commençait en été 88, avec la pose de la première pierre du conseiller fédéral Felber. Actuellement le gros oeuvre est terminé, et une petite levure va célébrer cette étape aujourd'hui.

Un centre de vie: les pensionnaires travailleront et vivront dans des lieux faits - enfin! - pour eux. Des hauteurs des fenêtres aux locaux collectifs, la Fondation Foyer Handicap veut réaliser l'idée d'une maison et non retrouver celle d'un hôpital. Enfin elle a banni tout misérabilisme de son plan de marketing: avec un restaurant de qualité, des incitations simples et chaleureuses, elle propose un échange.

Le travail intègre, on le sait: le but ne sera pas d'occuper les pensionnaires, mais de rendre leurs prestations utiles.

C'est probablement cela qui galvanise les donateurs, et qui a fait dire à l'architecte: «Collaborer avec les handicapés a été pour moi une leçon de vie.»

C.Ry

# Un successeur à Pierre Von Allmen

## Un candidat fribourgeois choisi pour le Musée d'Art et d'Histoire

Le bon guide a été enfin trouvé et le Musée d'art et d'histoire de Neuchâtel continue sa destinée avec un nouveau responsable. Mardi soir, André Buhler et les collaborateurs de l'institution ont choisi un candidat fribourgeois pour succéder à Pierre Von Allmen, qui démissionnait au printemps pour reprendre ses activités personnelles. La décision doit encore être présentée et discutée aujourd'hui devant le Conseil communal au complet, avant que cette nomination puisse être officiellement annoncée.

Les questions relatives à cette nomination devaient être plus larges que le choix du successeur: le Musée des Beaux-Arts gardera-t-il sa structure actuelle, ou a-t-on voulu modifier son organisation interne? Quelles directions prendra-t-il sur le plan artistique: un approfondissement de ses collections, riches en témoignages du 18 et 19ème siècles, ou une option contemporaine? Avec le successeur, a-t-on désigné dans la foulée un patron qui dirige l'ensemble? Nous reviendrons sur ces questions dès

que le directeur des Affaires culturelles de la ville l'estimera bon.

«Un musée peut en cacher un autre» avait annoncé Pierre Von Allmen lors de sa démission. Il ne nie pas préparer un projet de grande envergure pour le canton, qui devrait se développer dans le district de Neuchâtel. Le président du Grand Cachot de Vent et le directeur de la Galerie Suisse à Paris annonceront lui aussi officiellement, mais en novembre, son nouvel espace culturel. C.Ry

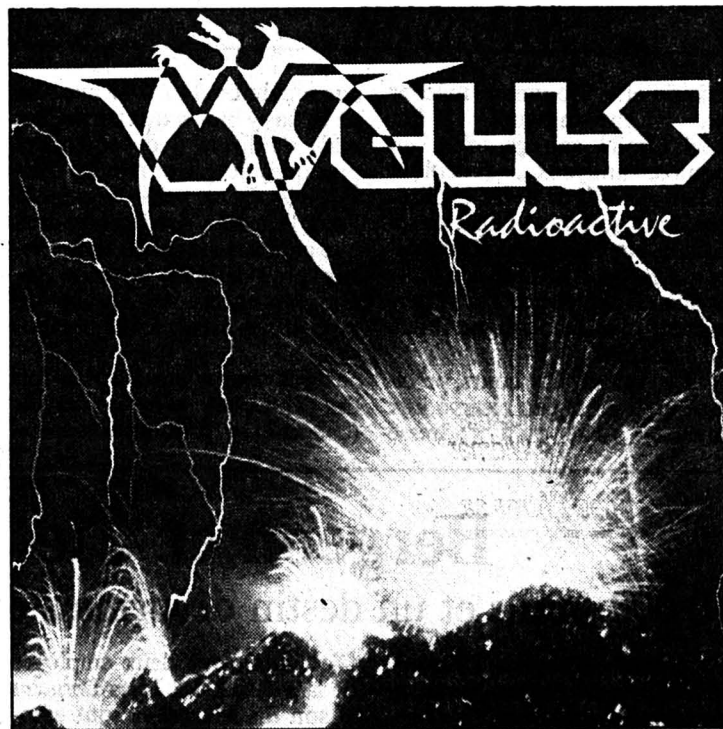
# Wells: le son hard sans la frime

## Un disque compact pour le groupe neuchâtelois

Ils sont quatre, soudés dans le même plaisir du rock musclé, et pleins d'amis. Leur entreprise s'est déroulée sous le sceau de la convivialité: Wells vient de sortir un «compact disc», soit dix titres et une bonne pêche dans les riffs.

Du 1er au 7 mai, le groupe enregistre chez Backstage ses propres compositions. Derrière la vitre, il y a Don Pear, qui chante, Patrick Horlbeck à la guitare, Phil Dobs à la batterie et Al Duke à la basse. «Pas de messages subliminaux, et de louanges au «sex and drug» explique Don Pear. Nous aimons le genre, ses pulsions, mais nous nous passons du folklore.»

Et les textes? Grande question... «Pas poétiques, mais parfois des références à Faust.» Le groupe, hier à Neuchâtel, sortait les CD de leurs cartons: un cadeau pour les fans de rock, et concocté par les bons soins du groupe. Jouer est une chose, et amener les copains pour une souscription en est une autre. Mais les Wells ont de bons arguments. C.Ry



La couverture du disque de Wells, qui vient de sortir en compact. Les fans du rock lui réserveront un bon accueil, à n'en pas douter.

# Hauterive dans ses rues

## La Fête d'automne débute ce soir

La Fête d'automne, à Hauterive, est une des plus intimes manifestations du genre dans la région. Servie par un cadre ravissant, la commune concentre ses réjouissances dans le coeur du vieux village, joliment bordé d'anciennes maisons au cachet remarquable.

Ce soir, tous les Altaripiens se sont donné rendez-vous sur l'emplacement de fête qui sera d'emblée animé par une clique biennoise, «Les gais folos». Avec un tel départ, nul doute que les amis venus de l'extérieur seront vite entraînés dans l'ambiance amicale qui préside à chaque édition de la fête.

Inutile de détailler tous les ingrédients offerts aux consom-

mateurs pour les satisfaire. Les stands pululent, ils proposent également des jeux. Sur la place, les danseurs seront entraînés par le groupe «Gin Fizz» jusqu'au petit matin.

La tradition a perpétué l'organisation d'un marché, le samedi matin. On y trouve fruits et légumes, mais également de très jolis produits d'artisanat. Pendant que maman fait le marché et que papa boit l'apéro sur fond de chorales et fanfare, les enfants peuvent participer à la distribution de ballons dont le plus valeureux vaudra un vol en montgolfière à son heureux propriétaire.

L'après-midi, à 15 h. 15, le grand cortège costumé sera lâ-

ché dans les rues du village. Des productions musicales et des démonstrations de gymnastique suivront, puis l'animation ne reprendra plus souffle jusqu'à trois heures du matin, en compagnie de l'orchestre «Arcade».

Invitées de cette année, les communes fribourgeoises de Cugy-Vesin participeront activement à la manifestation. Une rencontre amicale de football les opposera, samedi, au FC Hauterive.

Par ailleurs, une exposition sur le thème des «travaux et artisanats de La Broye» se tiendra au Foyer du bâtiment des services publics, pendant la durée de la fête. A.T.

# Centre de rencontre

## Activités pour tous à Marin

Le Centre de rencontre de Marin accueille toutes les personnes intéressées par ses activités. Il ne perçoit aucune cotisation, seul le matériel utilisé se paie et une modeste finance d'inscription est parfois demandée pour couvrir les frais de certains cours.

Les activités se déroulent le mercredi soir, à la Maison de commune, dans la salle des sociétés. Des cours sur des techniques artistiques et artisanales y sont dispen-

sés, ainsi que des soirées consacrées à l'apprentissage de la guitare, à la pratique de danses folkloriques, à des conférences ou des échanges de livres.

Le Centre de rencontre a également mis sur pied un rendez-vous des personnes âgées et isolées à la fin de l'année, le Cabaret de Noël. Tous ceux qui le désirent sont invités à y participer. Les animateurs du centre offrent le repas et des artistes apportent leur contri-

bution à l'animation de la rencontre. Tout au long de l'année, les responsables organisent également divers spectacles.

Les prochaines soirées du centre seront consacrées à la confection de clowns et à la préparation de Cabaret de Noël. Une séance de planification, à la rentrée des vacances d'automne, permettra d'établir le programme et la matière des cours et manifestations pour la saison d'hiver. (at)

# Tous les objets acceptés

## Rentrée du Conseil général de Pesex

Tranquille séance de rentrée, hier au législatif de Pesex, où les deux demandes de crédit à l'ordre du jour ont été acceptées, de même que la vente d'une parcelle de terrain communal.

L'acquisition pour 100.000 francs d'une parcelle de 1381 m<sup>2</sup> dans une zone frappée d'alignement dans le quartier des Combes, soit une portion de la rue du Clos, a suscité quelques discussions de la part du groupe libéral, mais l'intérêt public dans cette zone très fréquentée a prévalu et ce crédit a été finalement accepté par le législatif. De plus, cette acquisition concerne également les places de parc actuelle-

ment louées à des particuliers, et, outre l'extension du domaine communal, la location de ces emplacements contribuera à accélérer l'amortissement de l'investissement, à raison d'environ 3000 francs l'an.

Aucun problème pour les 119.000 francs concernant la prolongation de la rue de l'Orée d'une trentaine de mètres. Cet investissement permet de loger, grâce à un alignement, vers une future jonction avec la rue de Rugin et permettra d'incorporer plus facilement les infrastructures des SI et des canaux-égouts dans cette rue.

La vente d'une petite parcelle de 182 m<sup>2</sup> à la demande d'un

particulier a de même été entérinée, ainsi que deux demandes d'agrégation de citoyenneté neuchâteloise en faveur de deux personnes étrangères.

Trois commissaires démissionnaires ont enfin été remplacés.

Il s'agit de Monsieur Jean-Daniel Putschi (ps) qui succède à M. Stauffer à la commission des Services industriels, de Mme Catherine Auberson (ps) en lieu et place de M. Hug-Jacot à la commission de salubrité publique, alors que Mme Margrete Vallotton remplacera Mme Hug-Jacot à la commission de la route nationale «J10».

(ste)

## CELA VA SE PASSER

### Guérison intérieure

Dimanche prochain 3 septembre à 10 heures, la paroisse célébrera un culte de bénédiction et de guérison intérieure, au cours duquel on partagera la sainte cène, le repas du Seigneur. Que faut-il entendre par guérison intérieure? «C'est cette grâce du Seigneur qui met en lumière tous les obstacles qui nous empêchent d'accueillir pleinement l'amour de Dieu pour nous. Elle est aussi la lumière de Dieu sur tous les pardons à donner et à recevoir. Une lumière qui est en même temps puissance de Dieu.»

Un séminaire sur ce même thème de la guérison intérieure se déroule présentement à Neuchâtel. (comm)

### Disco et lambada à Fontainemelon

Samedi soir 2 septembre, la fanfare «L'Ouvrière» organisera une soirée disco à la halle de gymnastique de Fontainemelon, à partir de 21 heures. Disco-vibration conduira la danse et organisera un concours de lambada en cours de soirée. (ha)

## NEUCHÂTEL

### Pneu éclaté

Vers 19 heures, mercredi, une voiture conduite par M. F. C. M., de Valangin, roulait de La Chaux-de-Fonds en direction de Neuchâtel. A l'entrée d'un virage, un pneu du véhicule a éclaté si bien que, après un tête-à-queue, le conducteur a fini sa course quelque 150 mètres plus loin sur la voie descendante. Blessé, il a été transporté par ambulance à l'hôpital des Cadolles, qu'il a pu quitter après avoir reçu des soins.

# Le Prix Pierre Meylan 1989 au professeur Jean-Jacques Eigeldinger

Le Conseil de la Fondation Pierre et Louisa Meylan, formé de M. Jean-Jacques Rapin, président, directeur du conservatoire de Lausanne et président de l'Orchestre de Chambre de Lausanne, de M. Pierre Remagey, directeur de l'Institut de Ribapierre, et de Me Bernard Geller, avocat, a décidé d'attribuer son Prix 1989 à M. Jean-Jacques Eigeldinger, professeur de musicologie à l'Université de Genève.

Le lauréat de cette année est né le 9 mars 1940 à Neuchâtel. Ancien élève à Paris de l'éminent musicologue Jacques Chailley, il a soutenu en 1981 à Neuchâtel une remarquable thèse de doctorat en musicologie, sous la direction du Professeur E. Lichtenhahn.

En dehors de ses activités fécondes d'enseignant et d'expert, en Suisse et à l'étranger, il a été, de 1975 à 1988, le rédacteur en chef de la Revue musicale de Suisse romande.

En outre, Jean-Jacques Eigeldinger est l'auteur d'une cinquantaine de publications, dont 7 livres. Membre actif de nombreuses sociétés savantes (il a, en particulier, fondé en 1980 la section romande de la Société suisse de Musicologie), il est fréquemment associé à des colloques internationaux et à des projets d'envergure dans le domaine musicologique, ce qui lui a déjà valu plusieurs distinctions à l'étranger, dont l'Ordre national du Mérite pour la culture polonaise (Varsovie, 1984).

## COMMUNIQUÉ

# Non à toute censure préalable

## Communiqué de l'Association neuchâteloise des journalistes

La section neuchâteloise (ANJ) de la Fédération suisse des journalistes communique:

A la suite des mesures exceptionnelles prises par le président du Tribunal correctionnel du district de Neuchâtel à l'encontre des journalistes présents à l'audience de mercredi 30 août 1989, la section neuchâteloise (ANJ) de la Fédération suisse des journalistes:

- rappelle que le droit à l'information, de même qu'à la libre expression et à la critique, est une des libertés fondamentales de tout être humain.
- précise que la responsabilité des journalistes envers le pu-

blic doit primer celles qu'ils assument à l'égard de tiers, pouvoirs publics et employeurs notamment.

- dénonce avec vigueur cette tentative de censure préalable qui n'avait plus cours en Suisse depuis la Seconde Guerre mondiale.

Soucieuse de défendre les intérêts des professions de l'information, l'Association neuchâteloise des journalistes contestera les atteintes à la liberté d'expression et mettra tout en oeuvre afin de permettre à ses membres de s'acquitter en toute indépendance de leur mission d'information. (comm)

**● mini-annonces**

**● demandes d'emploi**

**EMPLOYÉE DE BUREAU** possédant BEP comptabilité, cherche emploi. Jeune fille avec permis frontalier. ☎ 0033/81 67 12 24. 461932

**● à vendre**

**TABLE RONDE**, verre fumé, pieds métal doré ainsi que 4 chaises velours lisse brun foncé. Le tout en excellent état. Fr. 400.-. ☎ 039/23 74 65, le soir. 461933

**● marché de l'occasion**

A vendre **JANTES ALU** 6x15, 5 trous, avec pneus Goodrich 205/60 HR 15, pour Audi 100, Audi 200. ☎ 039/44 16 55. 58500

A vendre **BMW 528**, expertisée, radio, jantes alu, Fr. 6000.- ou Fr. 200.- par mois. ☎ 039/26 60 61 (bureau). 461920

A vendre **FORD CAPRI III**, 1980, 34 000 km, avec accessoires, état impeccable. ☎ 039/23 95 83. 461925

A vendre **PEUGEOT 504 GL**, boîte automatique, 1978, parfait état, expertisée, crédit total possible. ☎ 039/23 01 77. 11

A vendre **VW PASSAT LX**, expertisée, 98 000 km. Bon état. Fr. 1500.-. ☎ 28 51 64, dès 18 heures. 35531

A vendre **BUS VITRÉ TOYOTA LI-TEACE 1300**, 1981, 60 000 km garantis. Expertisé 30.06.89, voiture de livraison + siège arrière + galerie, Fr. 5350.-. ☎ 039/31 50 96. 470501

**● immobilier**

Urgent, fonctionnaire cherche **APPARTEMENT 3 1/2 À 4 PIÈCES**, non meublé, à La Chaux-de-Fonds, vieille ville. ☎ 038/25 29 01, le soir de 19 à 22 heures. 301087

A louer à La Chaux-de-Fonds, Bois-Noir 41, **STUDIO**, non meublé, fin septembre ou à convenir. ☎ 039/26 95 01, heures de bureau. 461931

Cherche à louer **GARAGE POUR MOTORHOME**, hauteur minimum 3,25 m, à l'année ou hivernage. ☎ 039/26 68 18, après 19 heures. 461926

Urgent, on cherche **APPARTEMENT 3-4 PIÈCES**, aux environs de La Chaux-de-Fonds. Loyer modéré. ☎ 039/23 79 21, dès 19 heures. 461929

Loue à Besançon, boulevard Diderot, au cœur de la ville, dans bâtiment commercial, **350 m² AMÉNAGÉS**, pour bureaux ou atelier. Parking: 400 places. Ecrire sous chiffres 28-470502 à Publicitas, 2400 Le Locle.

**● divers**

**LE SUD MAROCAIN** à pied et à dos de mulet. Randonnée découverte. Du 27.10 au 10.11.89, places limitées, maximum 8 personnes. Inscription et renseignements: ☎ 022/46 92 82. 461924

**● nos amies les bêtes**

**GOLDEN RETRIEVERS**, berger allemand, lassie. Antivivisection romande. ☎ 039/23 17 40 ou 039/23 46 21. 551

A vendre **CHIOTS BERGER PICARD**, avec pedigree, excellente ascendance. Chien de taille moyenne encore peu répandu en Suisse, poil mi-long, fauve, bon gardien, sympa et peu exigeant. Excellentes aptitudes au dressage. Disponibles dès mi-septembre. Documentation à disposition. Elevage de la Grange-au-Loup, Les Sommettes 15, 2726 Saignelégier. ☎ 039/51 17 74. 465077

A placer **DEUX CHATONS**, une chatte 1 1/2 ans. SPA, Le Locle. ☎ 039/31 13 16. 470503

**COCKER AMÉRICAIN**. A vendre magnifiques chiots avec pedigree, vaccinés. ☎ 038/42 44 48. 3011081

**Tarif 85 ct le mot (min. Fr. 8.50)**  
Annonces commerciales exclues

**● immobilier**

Cherchons à acheter  
**immeubles locatifs**  
récents ou à restaurer. 004135  
**MARC JORDAN**  
22, av. du Guintzet Tél. 037 / 24 48 78  
1700 Fribourg 6

**ERGUEL VOYAGES**

Mardi 5 septembre 1/2 jour

**Foire de Morteau**

Départ de La Chaux-de-Fonds  
Visa: Fr. 7.-/Fr. 10.-

Jeudi 7 septembre 1 jour

**Grande désalpe de Duerrewald/St-Stephan (Oberland bernois)**

Participation de 6 troupeaux  
Prix car: Fr. 30.-/Enf.: 15.-

**Jeune fédéral**

Dimanche 17 septembre 1 jour

**Lac de Vouglans (France)**

Avec croisière et repas à bord  
Fr. 68.- visa/Fr. 80.-/Enf.: 58.-

Du 16 au 18 septembre 3 jours

**Heidelberg - Vallée du Neckar**

Fr. 440.- par personne

**Vacances balnéaires Costa Brava**

à Lloret de Mar - Hôtel Surf Mar

Départs: 22 sept., 29 sept. et 6 oct.  
Séjours de 1, 2 ou 3 semaines  
(Dernier retour 14 octobre)  
Dès Fr. 600.-, 1 sem., demi-pension  
Dès Fr. 860.-, 2 sem., demi-pension

**EXCURSIONS · VOYAGES**  
**Mauron**

2300 La Chaux-de-Fonds · Tél. 039 / 23 93 22-3  
Inscriptions: Léopold-Robert 68  
012016

**BIJOUTERIE - HORLOGERIE**



**Le diamant**

Avenue Léopold-Robert 41  
La Chaux-de-Fonds

LONGINES RADO ZENITH  
swatch

**VILLE DE LA CHAUX-DE-FONDS**

La Direction des Travaux publics effectue une première mise en

**soumission**

pour la rénovation extérieure du

**Temple Allemand**

- Echafaudages;
- maçonnerie extérieure;
- ferblanterie;
- charpente;
- couverture.

Les entreprises intéressées sont priées de s'inscrire au secrétariat des Travaux publics, passage Léopold-Robert 3 jusqu'au 11 septembre 1989.

DIRECTION DES TRAVAUX PUBLICS  
012406

**Colbert**

Entreprise de Nettoyage

Nettoyage de fabriques, ateliers bureaux et appartements.

Nettoyage après chantier de construction ou de rénovation.

Nettoyage de tapis, moquettes.

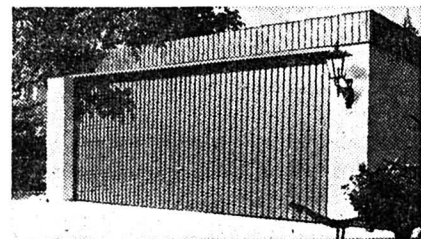
Traitement et entretien des sols et parquets.

Fenêtres, vitrines.

Possibilités de contrats.

12545

5a, rue du Locle 2300 La Chaux-de-Fonds  
☎ 039 / 26 78 84



**Uninorm présente son grand double garage 6 x 6 m**

Le double garage préfabriqué en béton avec 1 seule grande porte. Selon désir avec toit à deux pans. D'autres variantes et exécutions possibles.

Appellez-nous!  
5 uninorm 021 / 635 14 66  
Croix-du-Péage, 1029 Villars-Ste-Croix  
200011

**● offres d'emploi**

**EH** Bernard Schneider  
Pierre-Alain Widmer  
Electricité des Hêtres sa

Entreprise jeune et dynamique avec prestations sociales modernes cherche

**monteurs électriciens**  
avec CFC

Date d'entrée: immédiate ou à convenir.

Prendre contact au 039/28 37 55 653

**BOSCH SERVICE** WINKLER SA  
Service Bosch  
Numa-Droz 132  
2300 La Chaux-de-Fonds

engagerait pour date à convenir:

**un mécanicien électricien**  
**un vendeur en pièces automobiles**

Faire offres par écrit avec curriculum vitae. 012206

Nous désirons engager pour notre magasin du Jumbo de La Chaux-de-Fonds, une

**vendeuse**

à plein temps, si possible qualifiée. Nationalité suisse ou permis valable. 5 semaines de vacances dès 41 ans. Entrée immédiate ou à convenir.  
☎ 039/26 69 77, Mme Lehmann 001969

**marché sabot d'argent**  
Chaussures

Nous cherchons pour date à convenir

**mécanicien-préparateur en automobiles**

Se présenter au  
**GARAGE ET CARROSSERIE AUTO-CENTRE LA CHAUX-DE-FONDS**  
Fritz-Courvoisier 66 ☎ 039/28 66 77

L'annonce, reflet vivant du marché

**Pour l'intérieur de vos rêves - Procrédit**

Veillez me verser Fr. \_\_\_\_\_

Je rembourserai par mois env. Fr. \_\_\_\_\_

Nom \_\_\_\_\_ Prénom \_\_\_\_\_

Rue \_\_\_\_\_ No. \_\_\_\_\_

NP/Domicile \_\_\_\_\_

Date de naissance \_\_\_\_\_ Signature \_\_\_\_\_

A adresser dès aujourd'hui à

Banque Procrédit | ouvert de 08.00 à 12.15  
Av. L.-Robert 23 | de 13.45 à 18.00  
2301 La Chaux-de-Fonds

ou téléphoner  
**039 - 23 16 12**

**X procrédit** 9/1m/35/ve

Dès **310.-**



Dès **598.-**



Dès **698.-**



Loc. vente dès **30.-** par mois



Serre 90  
La Chx-de-Fds  
☎ 039/23 00 55  
☎ 039/23 00 45  
Fax 039/23 03 16  
012183

**immobilier**

**France-Immob**  
Case postale 233  
2022 Bevaix  
☎ 038/46 14 08

**vend**

**Pavillon habitable**  
de 65 m<sup>2</sup>.  
Prix: FF 310 000.-  
Réf. 103 P.C.

**Pavillon habitable**  
de 105 m<sup>2</sup>.  
Prix: FF 170 000.-  
Réf. 104 P.C.

**Ferme bressane**  
renovée, avec terrain  
d'une surface de 1500 m<sup>2</sup>  
avec arbres.  
Prix: FF 485 000.-  
Réf. 106 P.C.

**Petite maison bourgeoise**  
avec cour et jardin.  
Prix: FF 245 000.-

**Fermette**  
comprenant cour et  
jardin de 1500 m<sup>2</sup>.  
Prix: FF 120 000.-  
Réf. 105 P.C.

**Ferme bressane**  
comprenant cour, jardin  
et terrain.  
Prix: FF 410 000.-  
Pour tous renseignements,  
adressez-vous au  
038/46 14 08  
le matin de 8 h à 10 h 30  
30711

**A vendre à La Chaux-de-Fonds**

Un appartement, centre-ville, 183 m<sup>2</sup>, 7 pièces, 2e, rénové, 500 M.

Un appartement périphérique, 100 m<sup>2</sup>, 4 pièces, 9e, à rénover, 220 M.

Un appartement, centre-ville, 323 m<sup>2</sup>, 3e, semi-rénové, 500 M.

**A louer**  
Jolie chambre meublée à jeune fille.  
☎ 039/26 72 74 661

**cti**  
gestion immobilière sa  
Raffinerie I 2000 Neuchâtel Tél. 038 24 22 44

A louer pour le 1er octobre 1989, à La Chaux-de-Fonds, Paix 147

**appartement de 2 pièces**  
entièrement rénové, cuisine agencée. Avec service de conciergerie. Pour visites et renseignements s'adresser à la gérance. 000152

**SNGCI**  
MEMBRE DE LA SOCIÉTÉ NEUCHÂTOISE DES GÉRANTS ET COURTIERS EN IMMOBILIERES

A vendre, à Saint-Blaise (Neuchâtel)

**magnifique villa**

Vue sur le lac, situation tranquille, 5 chambres à coucher, nombreuses dépendances, grande piscine intérieure. Objet rare et d'excellente qualité.

Faire offres sous chiffres V 28-083926, Publicitas, 2001 Neuchâtel.

A vendre à Fleurier

**immeuble locatif**  
avec garages et 1531 m<sup>2</sup> de terrain attenant.

Ecrire sous chiffres 28-461896 à Publicitas, place du Marché, 2302 La Chaux-de-Fonds.

**clôtures**

**038 57 10 20**  
Les Geneveys s/c.  
038 25 98 83

**cti**  
gestion immobilière sa  
Raffinerie I 2000 Neuchâtel Tél. 038/24 22 44

Abraham-Robert 39 à La Chaux-de-Fonds

**A louer**  
dans immeuble entièrement rénové avec 2 ascenseurs, vue imprenable, quartier tranquille, à proximité d'un cadre de verdure et des transports en commun.

**appartements 3 pièces**  
dès Fr. 830.- + charges.  
Libres tout de suite ou date à convenir.  
Renseignements et visites:  
☎ 039/26 00 84 000152

**SNGCI**  
MEMBRE DE LA SOCIÉTÉ NEUCHÂTOISE DES GÉRANTS ET COURTIERS EN IMMOBILIERES

Pour des raisons personnelles

**J'offre à vendre ma maison familiale**

sise au Locle, quartier sud. Entièrement rénovée, elle bénéficie de tout le confort et est admirablement située. Excellentes conditions financières.

Ecrire sous chiffres 28-950175 à Publicitas, place du Marché, 2302 La Chaux-de-Fonds.

A vendre à Chaumont, situation exceptionnelle, vue imprenable

**magnifique duplex**

de 210 m<sup>2</sup>, 3 salles d'eau + W.-C. séparé, pour date à convenir.

Choix des finitions.  
☎ 038/24 77 40 000040

VILLE DE LA CHAUX-DE-FONDS

**Contrôle officiel des champignons**

Il est rappelé que les cueillettes de champignons sont contrôlées officiellement et sans frais pendant toute l'année: du lundi au jeudi de 11 à 12 heures et de 17 à 18 heures; vendredi de 11 à 12 heures et de 16 à 17 heures; dans les locaux du Service de l'Hygiène et de l'Environnement, avenue Léopold-Robert 36. Les cueillettes sont également contrôlées dans le local de la place du Marché, place du Marché 1, bâtiment du kiosque à journaux: le samedi de 10 h 30 à 11 h 30; le dimanche de 18 à 19 heures. Service de l'Hygiène et de l'Environnement  
012408

A vendre

**Golf GTI 16 V**

année 89, 26 000 km, Fr. 20 500.-  
☎ 039/61 17 28 000979

**Val-de-Travers**  
A vendre dans localité importante

**belle villa de maître**

de 7 chambres. Terrain de 1800 m<sup>2</sup> arborisé et clôturé. Pour traiter: Fr. 250 000.- à Fr. 300 000.- apr. hyp. AGENCE IMMOBILIERE CLAUDE BUTTY 1470 Estavayer-le-Lac, ☎ 037/63 24 24 11

**NEPRO SA**  
Mont-d'Amin 20  
La Chaux-de-Fonds

A vendre

**un établi de bijoutier une planche à dessin (Nike Sweden) une armoire à fournitures horlogères**

☎ 039/28 77 33 122157

agence générale de La Chaux-de-Fonds

**Gilbert Sauser**

Collaborateurs:  
Bernard Corti ☎ 039/31 24 40  
Claude Vidali ☎ 039/23 15 92

Nos partenaires:  
**FAX** Vie  
Bernard Despont ☎ 039/23 64 23  
Sonia Morand ☎ 039/23 48 89

KFW maladie  
Previsa, protection juridique

Un vrai service

**SCHWEIZ ASSURANCE**  
L.-Robert 58, La Chaux-de-Fonds  
☎ 039/23 09 23 012203

Unique à La Chaux-de-Fonds

**A LOUER**

**un immense appartement**  
de 8 pièces, complètement rénové, cuisine agencée, etc. Fr. 2.200.-, chauffage compris.

**A VENDRE**

**villa neuve** 10 min. du Locle avec 600 m<sup>2</sup>, Fr. 195 000.-

**7 grandes villas à Fontaines**  
Situation extraordinaire, vue sur les Alpes. Construction soignée. Depuis Fr. 500 000.-

A 300 m du marché à La Chaux-de-Fonds

**un magasin**

**4 appartements de 3 pièces**  
complètement rénovés. Cuisine agencée, bain, WC. 122096

**SOLRESIST SA CONSTRUCTIONS**  
2046 FONTAINES  
TÉL. 038/53 22 13 ou 53 37 76

A vendre

**machine à multicopier à stencils avec encrage automatique**

En parfait état.  
☎ 039/23 33 77 012057

A Neuchâtel, nous cherchons

**une personne de confiance**  
pour s'occuper de 2 jeunes enfants et tenir le ménage. Nourrie, logée. Faire offres sous chiffres Q 28-084020 à Publicitas, 2001 Neuchâtel.

A vendre

**Nissan Patrol**  
turbo diesel, 7 pl., 110 CV, 10 vitesses, 4x4 encl., modèle fin 1986, expertisé (impeccable). Fr. 21 900.-  
☎ 038/53 40 87 461927

Les fermes de Bresse vous proposent un choix de

**70 fermes**

De 1500 m<sup>2</sup> à 40 hectares pour Sfr. 32 500.- à Sfr. 180 000.- Possibilité 90% crédit.

Tél. 0033/85 74 03 31 0033/85 74 05 93 303673

A louer tout de suite

**studio** à Porrentruy. Fr. 560.- charges comprises. ☎ 061/39 22 25 070499

**Publicité intensive, Publicité par annonces**

**offres d'emploi**

Nous cherchons un

**dessinateur-constructeur**  
pour un poste de chef. Faire offre sous chiffres 91-233 à: ASSA Annonces Suisses SA, av. Léopold-Robert 31, 2301 La Chaux-de-Fonds

Feuilleton de «L'IMPARTIAL» 65

Janine Boissard

**Vous verrez... vous m'aimerez**

Droits réservés éditions Plon et Cosmopress, Genève

Ah, grand-mère, si tu savais! Comment se conduit depuis ses quinze ans ta petite-fille préférée et dont tu dis si souvent qu'elle te ressemble... Si, toi dont nous ne devinons la couleur de la peau que par quelques centimètres de cou ou de poignet, tu ouvrais le tiroir de la commode où, quand «j'étais petite» — il y a des siècles — je collectionnais mes boules empoisonnées et y découvrais le minuscule maillot de bain que j'ai acheté en cachette et dont j'ai abondamment rembourré le soutien-gorge. Si tu me voyais galoper en courte jupe sur le terrain de tennis

ou prendre des bains de soleil presque nue au fond du jardin, que dirais-tu? Sûrement, tu en mourrais! Non, je ne ressemble pas à la jeune femme du tableau, vêtue d'une sage robe blanche, je ne pense plus qu'à exposer le plus possible de peau à la chaleur du soleil, à la caresse de la rivière et au regard des garçons. Comment ai-je pu songer à me faire religieuse?

Ils ont tout changé, les garçons! L'an dernier encore, je n'étais pour eux que la «petite sœur» de Nicole, tout juste bonne à remonter les pick-up et se faire tirer les cheveux. Depuis mon retour de Suisse, c'est le miracle: F comme Femme? Cela a commencé à Pâques, chez bonne-maman, lors de la distribution des œufs en chocolat, lorsqu'un cousin, un grand dont on chuchote qu'il n'est pas sérieux — suprême excitation — et pour lequel, avant, je n'existais pas, est venu vers moi et ne m'a plus quittée. Cela s'est poursuivi en juillet, à Saint-Lunaire où m'avait invitée Martine, une cousine et amie avec laquelle, chaque jour, nous avons inlassablement arpenté la plage ou la rue à la pêche aux regards masculins, faisant tout pour nous faire remarquer et admirer. Bien

entendu, si quelque malotru avait le culot de nous accoster, nous nous détournerions et, très dignes, passions notre chemin. Mais quel bonheur, mon Dieu, quelle émotion! Et que de confidences, le soir, dans notre chambre, tout en prenant nos bains de lune, dévêtues sur nos lits, fenêtre ouverte sur l'œil phosphorescent qui, paraît-il rend fou et parfois génial!

Et voici qu'à Montbard, j'ai fait la connaissance d'une bande de garçons. Ils m'apprennent à jouer au tennis, m'emmènent me baigner dans la Brenne ou le lac du Pont. La chaîne de mon vélo saute fort à propos pour qu'ils puissent me prendre sur la barre du leur et ma tête tournée à sentir leur poitrine contre mon dos et leur souffle dans mon oreille. Entre nous, rien que des rires, des jeux et cette attente confuse et puissante que je sens en moi, comme en eux et devine parfois dans des regards qui cherchent à m'attirer. Mais Nicole m'a avertie: «Embrasser un garçon "vraiment" est un péché mortel!». A quoi songe-t-elle? Une amie m'a raconté ce qu'était le vrai baiser: quelle horreur! Moi, jamais.

C'est août et il fait torride. Cet après-midi-

là, je rentre en nage du tennis. J'ai réussi à monter à vélo, sans mettre pied à terre, la côte qui mène aux Pavillons Daubenton et je cours me changer dans ma chambre. J'ai découvert depuis peu le plaisir de m'y promener nue; alors, je me sens vulnérable, comme menacée et délicieusement vivante. Je suis en train de prendre des poses devant la glace lorsque j'entends, tout près, la voix de grand-mère: «Janine, tu es là?». Déjà, la poignée tourne. J'ai juste le temps, avant que la porte ne s'ouvre, de plaquer le couvre-lit devant moi. «Qu'est-ce que tu fais?». «Rien, grand-mère, j'avais chaud, je me changeais». Aujourd'hui, mon cœur en bat encore.

Cette épouvante à l'idée d'être découverte, nue, par grand-mère, cette certitude que, si tel avait été le cas, quelque chose d'irréparable, comme la mort, se serait produit, je l'ai racontée dans *Une femme réconciliée*. Et, avec Séverine, je suis allée jusqu'au bout du cauchemar. Sa grand-mère entre dans la chambre avant qu'elle ait eu le temps de se recouvrir, et Séverine sent qu'elle la perd. Perdre grand-mère? Idée insupportable. Ce serait perdre l'un des principaux piliers de mon univers. (A suivre)

## Tir du centenaire à Fontainemelon

Le centenaire de la fondation de la société de tir de Fontainemelon ainsi que l'installation de cibles électroniques au stand des Mélézes de Saint-Martin: deux raisons suffisantes pour mettre sur pied une compétition de tir.

Ainsi, le tir du centenaire a lieu au stand précité ce vendredi de 13 h. à 18 heures et, samedi 2 septembre, de 8 h. à 18 heures, avec une pause entre midi et une heure. Des places sont encore disponibles et tous les tireurs sont invités à se mesurer à Saint-Martin.

La formule du concours est la suivante: en groupes, cible A5, 12 coups dont 2 pour essai, puis 1 coup en 30 secondes, 3 coups en 90 secondes et 6 coups en 90 secondes. Le total des résultats du groupe déterminera le rang. Le total des dix coups permettra un classement individuel.

Des prix ont été prévus: 500 francs au premier groupe et 200 francs au premier individuel, et des prix d'honneur. La première dame, quant à elle, recevra un prix spécial de 50 francs de même que le premier vétéran et le premier junior.

La distribution des prix est prévue pour le 22 septembre, au cercle de l'Union de Fontainemelon à 20 heures. (ha)

# Vers la création d'un sentier nature

## Des normaliens dans le terrain le long du Seyon

Depuis quelque temps, des allées et venues d'étudiants intriguent les habitants de Valangin et de Boudevilliers. En effet, une douzaine de futurs enseignants procèdent à des études dans la région de La Borcarderie.

Sous la conduite des professeurs de sciences naturelles, d'histoire et de géographie, ils recherchent des informations le long des cours du Seyon et du Ruz d'Amont.

L'idée est née du comité de l'Association pour la sauvegarde du Seyon et de ses affluents, communément appelée APSSA. Afin de faire mieux connaître la région, elle envisage de créer un parcours destiné au public intéressé par l'environnement. Les promeneurs pourraient donc, sur la base d'un guide, découvrir des curiosités naturelles et historiques.

### UN ÉVENTAIL DE SUJETS

L'Ecole normale a accepté dans le cadre des activités de septembre, conçues par chantiers, d'effectuer les recherches préliminaires. En effet, rien n'est plus

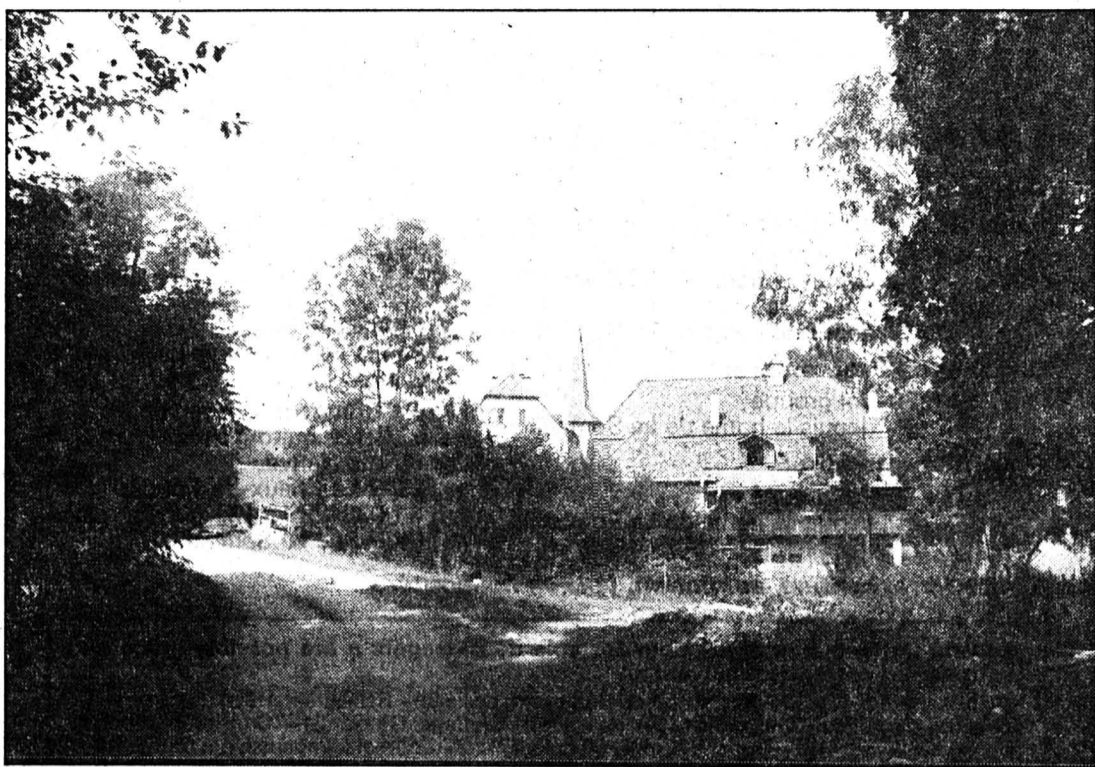
formateur que défricher un terrain et d'en lire les indices, les traces et les vestiges.

Les jeunes chercheurs s'intéressent à la faune, à la végétation, à la géologie, à l'histoire et à la géographie physique.

Partant de la collégiale, ils étudient l'architecture de la maison Touchon, la végétation riveraine du Seyon, l'histoire industrielle de la Borcarderie, les affleurements géologiques du tertaire le long du Ruz d'Amont, les allées de tilleuls, les essences arbustives tant indigènes qu'exotiques de la forêt en direction de Bioley, la formation du tuf, la station d'épuration des eaux, un vieux verger ainsi que les cultures au fond du Val-de-Ruz. La liste ne saurait être exhaustive car, pour l'instant, 28 sujets d'étude ont été provisoirement retenus.

Le financement de l'édition de cette brochure n'est pas encore trouvé mais les organisateurs ont bon espoir de pouvoir travailler en coédition ou d'entrer dans une collection pré-existante.

LME



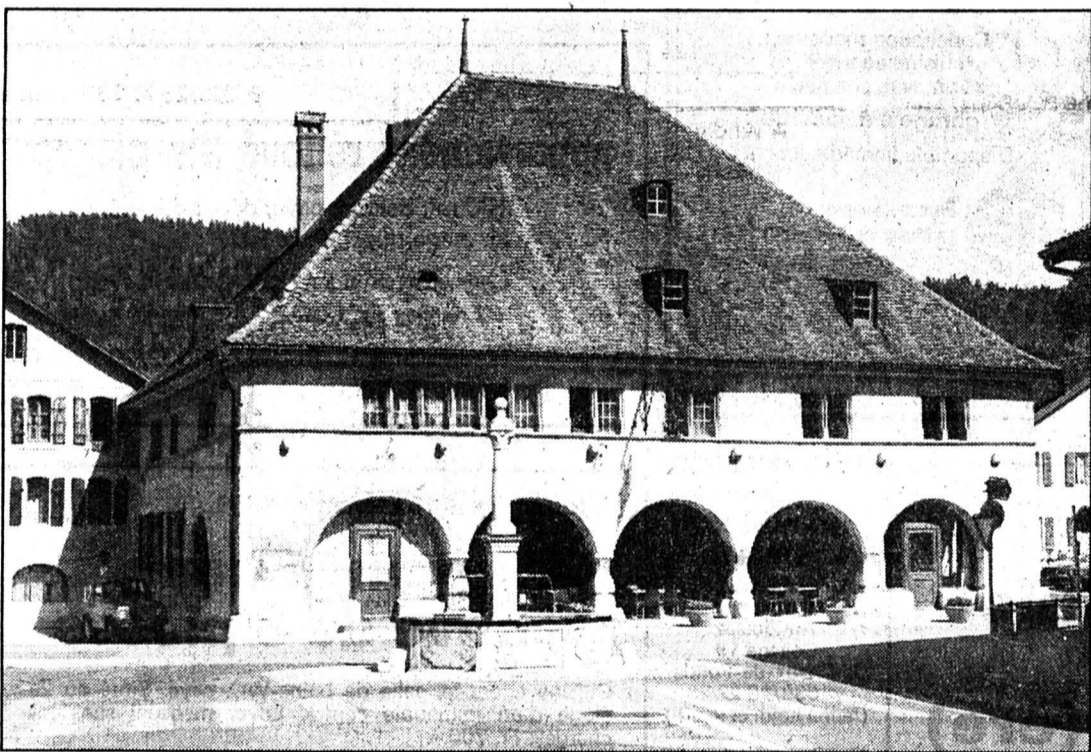
La Borcarderie, ancien site industriel.

(Photo Impar-Evard)

## Val-de-Travers

# Oui aux Six-Communes

Buttes accepte de participer à l'étude pour la transformation de l'hôtel de Môtiers



Fleuron du Val-de-Travers, l'Hôtel des Six-Communes à Môtiers.

(Photo Impar-a)

«On ne va pas jeter l'argent des Butterans par les fenêtres de l'Hôtel des Six-Communes de Môtiers». Jolie formule qui trahit toutefois une vision étroite de la solidarité régionale. Le radical Eddy Sahli a dit non au crédit de 16'666 francs sollicité par la Corporation des Six-Communes de Môtiers. Il fut le seul, hier soir au législatif de Buttes, à partager son avis.

Cinq des six communes copropriétaires de Môtiers ont donc

dit oui. Et Boveresse pourrait reconsidérer sa position dans quelques semaines. Ainsi, le sauvetage de cet immeuble dont les plus belles poutres datent de 1490 et sont rongées par les cirons, pourra-t-il être entrepris l'an prochain.

### SOLIDARITÉ RÉGIONALE

Seuls huit des quinze conseillers généraux participaient à la séance présidée par Michel Riethman. Eddy Sahli s'oppo-

sait au crédit car il estime que l'argent des Butterans devrait être utilisé à d'autres fins, communales. En outre, il suggérerait que la corporation vende ses 30 hectares de forêt au Plan-des-Auges. «Elle pourrait en retirer 600'000 francs». Il craignait aussi que la restauration de l'hôtel ne soit trop luxueuse.

Pierre-Auguste Thiébaud, président de commune, défendit la demande de crédit: «La com-

mune de Buttes serait bien mal venue de refuser de participer aux frais d'étude alors que le Val-de-Travers a fait preuve de solidarité pour maintenir les installations de Buttes-La Robella...».

### UN PREMIER DON...

Si les travaux de rénovation sont estimés à près de 2 millions de francs, d'importantes subventions viendront alléger la facture. Dernièrement, une visiteuse de l'exposition de sculpture a promis de verser 20'000 francs, a raconté P.-A. Thiébaud. Et de lancer à l'adresse du législatif: «Si nos ancêtres ont pu bâtir ces halles vers 1400 avec leurs faibles moyens, aujourd'hui on doit pouvoir réunir les fonds pour transformer l'immeuble!»...

Quant à Arnold Ulrich (Groupement villageois), il s'exclama: «Si nous avons raté la restauration du château de Môtiers, nous réussirons celle des Six-Communes, ce trésor architectural».

Au vote, le crédit d'étude passa très facilement la rampe: six voix contre une, celle d'Eddy Sahli qui resta imperturbable malgré les arguments de simple bon sens qui militent en faveur des Six-Communes, propriété pour un sixième, de la commune de Buttes, faut-il le rappeler...

(jjc)

## Course à travers Fleurier

Un nouveau parcours

C'est demain après-midi que se déroulera la 7e édition de la «Course à travers Fleurier», organisée par le mouvement jeunesse du club de hockey local.



Un nouveau parcours a été imaginé. Long de 10 km 300, il partira du quartier historique du Pasquier, mènera les coureurs en direction de Buttes et les conduira ensuite jusqu'aux

Raisses, en passant par le café de la Raïsse.

Les plus jeunes couvriront des boucles de 940, 1700 et 3200 mètres. Les premiers départs auront lieu à 16 h 30, alors que l'Elite s'élancera à 18 h 45. (jjc)

## L'amour le plus fort

### Noces d'or à La Côte-aux-Fées

Le 2 septembre 1939, Daniel Maire, de La Côte-aux-Fées, épousait Martha Braun. Dans ce village-frontière, l'inquiétude était grande: on proclamait la mobilisation générale le jour même. Mais l'amour fut plus fort que la guerre. Demain, les époux Maire fêteront leurs noces d'or.

plus de trente ans chez Piaget, Daniel Maire devient administrateur de la commune. Son amabilité et son ardeur au travail furent appréciés de toute la population. Les époux Maire oeuvrèrent dans les milieux de la Croix-Bleue et de l'Eglise libre. Daniel Maire est d'ailleurs membre fondateur de la fanfare de la Croix-Bleue de la Côte-aux-Fées.

Daniel Maire travaillait comme acheveur à la fabrique de montres Piaget quand il connut celle qui allait devenir son épouse. De leur union naquirent cinq enfants, trois filles et deux garçons qui leur ont donné huit petits-enfants.

Après avoir travaillé pendant

(jjc)



Martha et Daniel Maire. Cinquante ans de fidélité. (Photo Impar-Charrère)

## ETAT CIVIL

### NEUCHÂTEL

#### Promesses de mariages

Ahles Erich Rudi et Schemenau Heide. - Dos Santos Vasco Anibal et De Matos Olga Maria. - Ritschard Jean-Pierre et Jeanne-ret-dit-Grosjean Sylvia Michèle. - Bula Raymond et Colella Anna Maria. - Ruprecht, André et Cattin, Anne-Lise Noëlle. - Nagy, Ferenc et Jacob, Patricia Denise. - Bouquet, Pascal Alain et Hirschi, Loraine. - D'Onofrio Emilio et Rizzello Sonia. - Licci Jean-Marc Gaetano et Moragas Rosa Maria. Borsay Charles-

Henri et Follonier Olga Suzanne. - Allanfranchini Patrice Paul Henri et Préat Chantal Raymond Roberte.

#### Mariages

Aita Luigino et Carmona Maria. - Gomez Juan Abdias et Zwahlen Ariane Evelyne. - Peretti Serge Johnny et Le Golvan Laurence Marie Louise. - Meylan, Gilles et Rosselet-Christ, France-Moussia. - Gigandet, Gérard Marcel et Valet, Nathalie Elsa. - Droz-dit-Busset, Fabien et Arietta, Antonella Andrée. - Bauer, Fabrice et Zwahlen, Nicole Marguerite. - Chas-

sot, Bernard et Zumwald, Claudine Marguerite Janine Marie. - Decrauzat, Daniel et Dubois, Françoise. - Gfeller, Raymond Jean-Marie et Ramos, Maria Cristina. - Wark, Robert Marcel et Biselli, Michèle. - Zingre, Bernard et

Bourque, Marie Geneviève Michèle. - Bertholds, Axel et Steinmann, Brigitte. - Mausservey, Thierry Roland et Perillo, Nathalie. - Gonano, Renato Giuseppe et Flühmann, Ursula. - Divernois, Michel Albert et Bürki, Mariette Marguerite.



Avec vous dans l'action

# Cinquième rencontre de montgolfières du Jura neuchâtelois

**La Chaux-de-Fonds 16 - 17 - 18 septembre 1989**

**Programme:**

**Samedi 16 septembre:**  
 9 h Vol groupé depuis le home de La Sombaille  
 14 h Vol groupé depuis le home de La Sombaille  
**Dimanche 17 septembre:**  
 14 h 30 Vol groupé depuis le home de La Sombaille  
**Lundi 18 septembre:**  
 9 h 30 Vol groupé depuis le home de La Sombaille

**Organisation:**  
 Office du tourisme de La Chaux-de-Fonds Club aérostatique neuchâtelois  
**Vols passagers**  
 Pour environ 1 heure de vol sur la ville et la région: Fr. 150.-. Il est prudent de réserver à l'Office du tourisme, 11, rue Neuve, 2302 La Chaux-de-Fonds, ☎ 039/28 13 13, ou sur place (home de La Sombaille).

Entrée libre, cantine, animation, vols en hélicoptère

Le prix de faveur pratiqué pour les vols de passagers a été possible grâce au soutien des entreprises suivantes:

Au Mikado, 1er-Mars 7 - Restaurant du Boulevard, Locle 3b - Restaurant-Hôtel du Chevreuil, Grandes-Crosettes 13 - Corthésy SA, sanitaires-chauffage, Grenier 31 - Croisitour-Ouboter Voyages SA, Serre 65 - Gobet SA, œufs en gros, Parc 2 - Journal L'Impartial, rue Neuve 14 - P.-A. Kaufmann & fils, quincaillerie, Marché 8-10 - Restaurant Le Monument, Hôtel-de-Ville 1 - Cie des Montres Longines SA, Saint-Imier - Nouveaux Grands Magasins SA UNIP, Léopold-Robert 19 - OK Personnel Service SA, Léopold-Robert 65 - Photo-Vidéo du Théâtre SA, Léopold-Robert 27 - Pierrat-Ménager, Serre 90 - Société de Banque Suisse, Léopold-Robert 16-18 - Union de Banques Suisses, Léopold-Robert 50 - Gérancia & Bolliger SA, Léopold-Robert 12 - Mobilière Suisse Assurances SA, Serre 65 - Schweiz Assurances, Léopold-Robert 58 - Ideal Job, Léopold-Robert 31 - Géranie Berset, Jardinière 87 - Restaurant Piscine-Patinoires, Mélèzes 2 - Theben SA, Cernil-Antoine 17 - La Comète et Hertig Vins SA, Blaise-Cendrars 13.

**immobilier**

A vendre à Chaumont, situation exceptionnelle, vue imprenable sur le lac et les Alpes

**superbe appartement**

de 4 1/2 pièces, cheminée, salle de bains, douche et W.-C. séparés, cuisine agencée, grand balcon, choix des finitions.  
 ☎ 038/24 77 40 00040

A vendre à Cortaillod dans immeuble bien situé à proximité des transports publics et des surfaces commerciales

**magnifique appartement**

de 4 1/2 pièces, 130 m², orienté sud-ouest, 2 salles d'eau, cave et place de parc, pour date à convenir. ☎ 038/24 77 40 00040

A louer pour date à convenir à Courtelary, centre du village

**appartement 5 1/2 pièces**

140m², complètement rénové. Fr. 1050.- + charges.  
 Tél. bureau: 038/31 86 86/87, dès 19 heures: 038/31 83 95 120428

**OCCASION**

Directement de nos magasins, avec quelques légères égratignures

**Modèles d'exposition**

- Lave-linge
- Congélateurs-armoires
- Réfrigérateurs
- Séchoirs
- Cuisinières
- Lave-vaisselle
- Petits appareils: sèche-cheveux, rasoirs, fers à repasser etc.
- Congélateurs-bahuts
- Aspirateurs
- Repassouses
- Fours à micro-ondes
- Machines à coudre
- Machines à café

Nous vous offrons: garantie complète, livraison gratuite, gros rabais à l'emporter, location, achat sur facture, le tout aux célèbres

**PRIX SUPER-AVANTAGEUX FUST!**

FUST propose toutes les bonnes marques, p.e.: AEG, Bauknecht, Bosch, Brother, Electrolux, Gehrig, Jura, Hoover, Indesit, Kenwood, Miele, Moulinex, NOVAMATIC, Nilfisk, PHILIPS, Rotel, Sanyo, Sibir, SIEMENS, Schulthess, Solis, SIGG, Toshiba, Turmix, Volta, V-Zug etc.

**FUST**  
 ELECTROMENAGER

La Chaux-de-Fonds, Jumbo ☎ 039/26 68 65  
 Biemme, rue Centrale 36 ☎ 032/22 85 25  
 Brügg, Carrefour-Hypermarkt ☎ 032/53 54 74  
 Marin, Marin-Centre ☎ 038/33 48 48  
 Yverdon, rue de la Plaine 9 ☎ 024/21 86 15  
 Neuchâtel, rue des Terraux 5 ☎ 038/25 51 51  
 Réparation rapide toutes marques ☎ 021/20 10 10  
 Service de commande par téléphone ☎ 021/312 33 37

**immobilier**

Couple cherche à acheter, à La Chaux-de-Fonds ou dans les environs,

**villa ou maison à rénover**

Faire offres sous chiffres 28-950179 à Publicitas, place du Marché, 2302 La Chaux-de-Fonds.

A louer

**appartement rénové 3 1/2 pièces**

100 m², balcon, cave, dépendances, 2e étage ouest, Paix 107.

Loyer mensuel Fr. 700.- + charges Fr. 80.-.

S'adresser à H. Robert, ☎ 039/23 22 33, heures de bureau. 122143

A louer dès le 15 septembre 1989,

**appartement rénové de 3 pièces**

Cuisine agencée, salle de bains-WC, cave. Situé au 2e étage d'un immeuble centré. Loyer mensuel sans les charges: Fr. 700.-.

Pour tous renseignements s'adresser à: l'Etude Maurice Favre, Léopold-Robert 66, La Chaux-de-Fonds, ☎ 039/23 73 23. 012235

**L'Impartial**

**Gagnez un vol en montgolfière**

En tant que lecteur de L'Impartial, j'aimerais participer au tirage au sort pour gagner un vol en montgolfière lors de la 5e Rencontre de montgolfières du Jura neuchâtelois.

Nom et prénom:

Adresse:

Tél.:

A faire parvenir au Service de promotion de L'Impartial, rue Neuve 14, 2300 La Chaux-de-Fonds.

**TROUVEZ**  
 un choix fabuleux de meubles chez **DISCOUNT-MEUBLES Anciennement Moco**  
 2053 Cernier - ☎ 038/53 53 67

**Prêts personnels**  
 jusqu'à Fr. 40 000.- en 24 heures. Discretion absolue. Sans aucune garantie, reprise de crédit en cours possible.  
 Tél. (039) 23 01 77 de 8 h à 21 h 30

depuis 1968 vite résolues  
**dettes**  
 ARRANG. FINANCIERS S.A. 177 NEUCHÂTEL  
 038 33 69 70 615

**À VENDRE À LA CHAUX-DE-FONDS**  
 (ouest de la ville)  
 magnifique appartement  
**5 pièces**  
 Conception moderne, cuisine agencée, salon avec cheminée  
 ● garage à disposition  
 Disponible immédiatement 000440  
 Bureau de vente: La Chaux-de-Fonds 039 23 83 68  
**HABITATIONS POUR TOUS SA**  
 Agence pour le canton de Neuchâtel et le Jura Bernois: Rue des Moulins 51 2004 Neuchâtel. Tél. 038/25 94 94

**offres d'emploi**

**ÉCOLE JURASSIENNE ET CONSERVATOIRE DE MUSIQUE**  
 Mise au concours, à temps partiel, d'un poste de **professeur de trombone**  
 (Région: Delémont)  
 Les candidats(tes) doivent être en possession d'un diplôme de capacité professionnelle délivré par un Conservatoire.  
 Entrée en fonctions: tout de suite ou à convenir.  
 Renseignements et postulations: Direction de l'EJCM, Mme Piguet, Promenade 6, 2800 Delémont, ☎ 066/22 11 35 000131

**Hôtel-Restaurant du Chevreuil** cherche:  
 ● **jeune cuisinier**  
 Salaire en fonction des capacités, congés réguliers;  
 ● **sommelier(ère)**  
 connaissant les deux services;  
 ● **extra**  
 Prendre contact au 039/23 40 92. 012314

On achète **peintures de l'école neuchâteloise**  
 notamment:  
 A. Bachelin, Barraud, Berthoud, Ch.-Ed. Dubois, P. Bouvier, M. Theynet, de Meuron, Ch. L'Eplattenier, etc.  
 Faire offres à Galitch, case postale 152, 2004 Neuchâtel, ☎ 038/25 02 66. 301063

Achète **meubles, bibelots** anciens.  
 C. Schnegg Antiquaire Collège 19 la Chaux-de-Fonds ☎ 039/28 22 28 (fermé lundi et mardi) 012477

**Répondez s.v.p. aux offres sous chiffres...**  
 Nous prions les personnes et les entreprises qui publient des annonces sous chiffres de répondre promptement aux auteurs des offres qu'elles reçoivent. C'est un devoir de courtoisie et c'est l'intérêt de chacun que ce service fonctionne normalement. On répondra donc même si l'offre ne peut être prise en considération et on retournera le plus tôt possible les copies de certificats, photographies et autres documents joints à ces offres.  
 Les intéressés leur en seront très reconnaissants, car ces pièces leur sont absolument nécessaires pour répondre à d'autres demandes.

**Le Palais de la Forme ?**  
 c'est pour votre mieux-être

- Piscine Réalisation, rénovation, service, accessoires et produits
- Whirl-pool 5 modèles exposés en fonction
- Saunas
- Bains de vapeur
- Solariums
- Equipement de fitness

Unique en Suisse  
 Visitez notre exposition  
 Prenez de préférence rendez-vous

**multi pompes**  
 J.-C Junod 2053 Cernier  
 Tél. 038 53 35 46-47 Fax 038 53 35 57 353

**Un homme** aimant la forêt, avec **permis poids lourds** trouvera chez nous la situation qu'il désire. Contactez M. Ourny 713

**ideal job**  
 31, av. Léopold-Robert (Tour du Casino) 2300 Chaux-de-Fonds Neuchâtel 038/25 13 16  
 Conseils en personnel 23 63 83

**Garage des Jordils**  
 2017 Boudry, ☎ 038/42 13 95 engage pour court ou long terme  
**mécanicien auto aide mécanicien**  
 ou **réparateur**  
 Faire offre ou se présenter. 000164

**Publicité intensive - Publicité par annonces.**

**Indépendants, professions libérales**  
 Cette annonce vous concerne!  
 Nous organisons et planifions votre crédit commercial aux meilleures conditions du marché. Intérêts et amortissements fiscalement attractifs.  
 Tous renseignements à: Case postale 3089 2303 La Chaux-de-Fonds 3 35465





**BRADERIE 1989**

Nous vous attendons à notre stand traditionnel. Nos spécialités vous régaleront à des prix toujours populaires. (En face du théâtre) «LES PERCE-NEIGE»

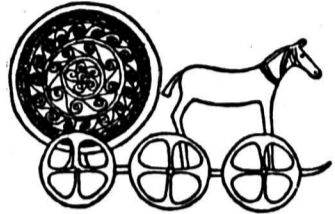


122160

● offres d'emploi

**vendeuses pour boutique**

Nous cherchons Temps partiel, 27 h 30 par semaine (dont 6 heures le samedi). Age souhaité: 35 à 50 ans. Faire offres sous chiffres 91-228 à ASSA Annonces Suisses SA, avenue Léopold-Robert 31, 2301 La Chaux-de-Fonds



**Hôtel-Restaurant Cheval-Blanc**

2616 Renan ☎ 039/63 16 66

cherche serveuse extra pour banquets et fins de semaines. 12093

Pour notre magasin spécialisé à La Chaux-de-Fonds, Centre commercial Jumbo/Placette, nous cherchons

**auxiliaire de vente**

qui veuille travailler de temps à autre dans notre succursale. Veuillez contacter Mlle von Dach. Elle vous donnera tous les renseignements nécessaires sur ce travail intéressant, ainsi que sur nos conditions avantageuses. ☎ 031/55 11 55 451010



Mercure SA - Fellerstrasse 15 - 3027 Berne Téléphone 031/55 11 55

**VILLE DE NEUCHÂTEL**

Afin de repourvoir des postes devant vacants, les Hôpitaux de la Ville de Neuchâtel (Cadolles - Pourtalès) engagent des

**aides de cuisine**

pour les cuisines des hôpitaux Cadolles - Pourtalès.

**Nous offrons:**  
- un poste stable,  
- une activité variée,  
- une rétribution selon barème communal.

**Nous demandons:**  
- des candidats de nationalité suisse ou titulaires du permis B ou C.

**Entrée en fonctions:** tout de suite ou à convenir.

Pour tous renseignements, M. A. Borel, chef de cuisine, est à votre disposition au No de tél. 038/24 75 75.

Les offres écrites doivent être adressées à l'Office du personnel de l'hôpital des Cadolles, case postale 1780, 2002 Neuchâtel, jusqu'au 15 septembre 1989.

Les postes mis au concours dans l'administration communale sont ouverts indifféremment aux femmes et aux hommes. 854

**Coop La Chaux-de-Fonds**

Afin de compléter notre effectif du Super Centre Coop Ville à La Chaux-de-Fonds nous souhaitons engager

**une vendeuse**

pour le secteur alimentation, ainsi qu'

**une vendeuse-caissière expérimentée**

Bonnes conditions d'engagement.

Date d'entrée: tout de suite ou à convenir.

En cas d'intérêt, prendre contact avec le service du personnel de Coop La Chaux-de-Fonds, ☎ 039/25 11 61.

Il est également possible de passer au magasin pour y déposer sa candidature. 012081

Concessionnaires **Electricité Téléphone**  
**Edouard Schneider & Cie**  
233344 Temple-Allemand 111 2301 La Chaux-de-Fonds Bureau d'ingénieurs-conseils

cherchent pour compléter leur équipe

**2 monteurs électriciens**

avec CFC, désireux de trouver une place stable.

Faire offres ou téléphoner pour rendez-vous à nos bureaux. 122161

● offres d'emploi



**CENTRALE LAITIÈRE NEUCHÂTEL**

cherche - pour le secteur de conditionnement des crèmes et du lait:

**un CONDUCTEUR DE MACHINES**

(Tétra Pak)

**Nous offrons:**  
- une formation complète par nos soins,  
- un travail intéressant dans une petite équipe de production,  
- un horaire concentré sur le matin,  
- des prestations sociales modernes,  
- 13e salaire.

**Nous demandons:**  
- personne consciencieuse et ponctuelle,  
- bonne faculté d'adaptation,  
- de l'intérêt pour les productions alimentaires.

**Entrée en fonctions:** tout de suite ou à convenir.

Faire offres accompagnées des documents usuels, à CENTRALE LAITIÈRE NEUCHÂTEL, M. D. Gasser, Mille-Boilles 2, 2006 Neuchâtel. 000423

Nous souhaiterions nous assurer la collaboration d'une

**VENDEUSE**

en rayon chemiserie

La préférence sera donnée à une personne qualifiée, possédant des connaissances parfaites du métier. Nous vous offrons un emploi bien rétribué, des conditions d'engagement et de travail de toute actualité.

Veillez téléphoner à notre gérant M. W. Aregger pour fixer un premier rendez-vous ou lui envoyer une brève candidature écrite.

Discretion assurée.

**SCHILD, Maison de mode**

21, avenue Léopold-Robert 2300 La Chaux-de-Fonds ☎ 039/23 93 91/92 317



C'EST CHIC. C'EST SCHILD.

Nous cherchons un

**contremaître-menuisier**

Ce collaborateur aura pour tâche de s'occuper:

- de l'organisation du travail des monteurs;
- de la surveillance des chantiers;
- de la planification des commandes;
- de l'élaboration de certains devis;
- de la prise de mesures.

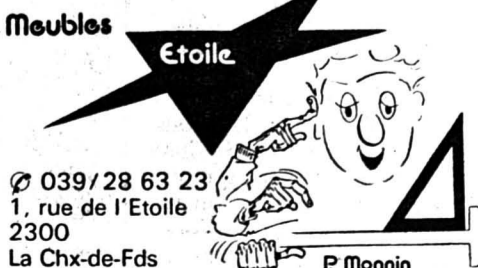
Si vous aimez votre indépendance dans le travail, avez le sens des responsabilités, une certaine expérience dans le domaine de la menuiserie, que vous avez des aptitudes à diriger une petite équipe et que vous aimez le contact avec les professionnels du bâtiment ainsi qu'avec la clientèle, ce travail est pour vous.

**Entrée en fonctions:** début octobre ou à convenir.

**Salaires:** selon capacités.

**Age idéal:** 25 à 35 ans.

Veillez prendre contact avec M. Pascal Monnin au ☎ 039/28 63 23 012112



☎ 039/28 63 23 1, rue de l'Etoile 2300 La Chx-de-Fds P Monnin

**comina mobile sa**

Saint-Aubin/Neuchâtel

Entreprise du bâtiment et du génie civil cherche pour compléter sa direction dynamique

**ingénieur ETS ou conducteur de travaux diplômé**

Il exercera les fonctions suivantes:

- calcul des soumissions;
- devis et facturation;
- organisation et conduite des chantiers.

**Nous demandons:**

- formation comme ingénieur ETS ou chef de chantier FBG avec si possible quelques années d'expérience;
- dynamique, ayant de l'initiative et des facultés d'adaptation;
- âge: 25 à 35 ans.

**Nous offrons:**

- activité intéressante et variée dans entreprise jeune malgré son âge, et multidisciplinaire;
- rémunération en fonction des capacités;
- avantages sociaux d'une entreprise moderne;
- facilités de logement.

Les candidats intéressés par cette position d'avenir sont priés de faire parvenir leur offre manuscrite avec curriculum vitae et copies de certificats à COMINA NOBILE SA, rue de la Gare 18, 2024 Saint-Aubin 269

**LASER-AUTOMATION GEKATRONIC SA**

cherche à engager

**horloger**

porteur d'un diplôme d'une école d'horlogerie et d'un CFC.

Pour seconder le responsable d'un de nos ateliers d'applications laser en micro-industrie.

Après formation par nos soins, le candidat devra être capable d'effectuer les essais de faisabilité sur les nouveaux produits, surveiller la qualité et la production.

Pour ce poste de haut niveau technologique, de réelles facultés de compréhension et d'adaptation sont nécessaires.

Nous souhaitons engager un homme sérieux et disponible, âgé de 25 à 35 ans, désireux de se fixer d'une manière stable dans une activité d'avenir.

Faire offres manuscrites avec curriculum vitae à: **LASER-AUTOMATION GEKATRONIC SA** Louis-Joseph-Chevrolet 12 2300 La Chaux-de-Fonds 012277

**BOILLAT®**



GRUPE swissmetal

Les clés de NOS SUCCÈS:

- une VOLONTÉ D'ORGANISATION ÉVOLUTIVE du travail,
- le RESPECT DES HOMMES et des engagements,
- la SOLIDARITÉ et la CONFIANCE.

Voulez-vous partager avec nous ces conditions de vie au travail? Venez nous rejoindre, nous attendons

**MÉCANICIENS**

pour notre service **MAINTENANCE** (entretien, dépannage, travail en partie en équipe).

**MONTEUR-ÉLECTRICIEN**

pour notre département **CONSTRUCTION** (montage, câblage, installation, transformation des machines de production, travail de journée).

**Nous offrons:**

- les meilleures conditions d'engagement à de futurs collaborateurs dynamiques, titulaires d'un CFC, bénéficiant d'une première expérience et avides de responsabilités,
- toutes facilités à des candidats qui désirent poursuivre leur formation, et
- d'intéressantes possibilités d'évolution.

Notre service du personnel attend votre appel pour vous donner tout renseignement utile et pour fixer un premier rendez-vous. 17023

UMS Usines Métallurgiques Suisses SA Usine Boillat - CH-2732 Reconvilier - 032 91 31 31

LAITONS ET AUTRES ALLIAGES DE CUIVRE







