



MÉTÉO
Aujourd'hui: le temps sera le plus souvent nuageux. Des précipitations importantes se produiront. Vents modérés en montagne.

Demain: pas de changement, puis diminution graduelle des précipitations à partir de l'ouest. Samedi assez ensoleillé.

Lac des Brenets 750,94 m					Lever 6 h 47	Coucher 20 h 19
Lac de Neuchâtel 429,40 m	7°	5°	1000 m		12 h 25	3 h 52

Fête à souhaiter jeudi 13 avril: Ida

ouvert sur...

La Révolution dans la Montagne jurassienne

Dans le cadre de notre série d'articles destinés à présenter le colloque qui, le 20 mai prochain au Club 44 de La Chaux-de-Fonds, sera consacré aux influences et retombées de la Révolution de 1789 dans notre région, Sylvia Robert évoque aujourd'hui «les sociétés patriotiques de La Chaux-de-Fonds et du Locle, entre décembre 1792 et juin 1793».



► 44

L'Impartial

OPINION

Nouvelle aurore

On fait ami-ami pendant des années. On forge des axes impénétrables. On tisse des alliances éternelles.

Une génération succède à une autre. Les petits-enfants commencent à sauter sur les genoux de pépé et de mémé et à leur apprendre l'usage des derniers gadgets électroniques.

Et l'on s'aperçoit que les amitiés perpétuelles se sont dissolues et que les haines viscères croupissent au fond des oubliettes...

Depuis les initiatives de Gorbatchev, l'Allemagne de l'Ouest s'est ainsi aperçue que l'URSS possédait une foule de charmes discrets. Et la France s'est rendu compte que les affinités électives avec Bonn pourraient un jour se féler.

On a passablement parlé de ces états d'âme. A l'instant, où l'Europe sort enfin des nimbos, on a exprimé des craintes.

Mais les ententes cordiales durent partout ce que durent les roses. Vérité en deçà de l'Atlantique, vérité au-delà!

Ces derniers temps, de nombreuses études bourgeoises aux Etats-Unis. Il en ressort que, désormais, deux Américains sur trois estiment que, aujourd'hui, le Japon constitue une menace plus grande que l'Union soviétique et qu'il n'est pas loyal dans ses relations commerciales avec les Etats-Unis.

Officiellement, Tokyo demeure, certes, le plus sûr allié de Washington et l'entente ne va pas se rompre brusquement ces prochains mois.

Tant que le parti conservateur des libéraux-démocrates (LPD) tiendra les rênes du pouvoir à Tokyo, il est peu probable que les Japonais en prendront ombrage.

Mais les scandales qui érodent sa puissance pourraient contribuer à développer un nationalisme qui se drolote maintenant aux notes des berceuses verbales. Il pourrait également favoriser l'opposition de gauche.

Enfin, si Gorbatchev se maintient au pouvoir, les Nippons pourraient redouter qu'un jour vienne où Washington préfère Moscou à Tokyo.

Il est vain de s'amuser à jouer les prophètes. On s'y casse le nez régulièrement.

En revanche, il n'est pas inutile de se rappeler que tout se modifie avec le temps. La politique change plus vite que le cœur d'un mortel et que ses souvenirs lourds comme des rocs.

Le sort du projet américano-japonais concernant un nouvel avion de combat, le FSX, hâtera la désagrégation de la vieille amitié ou la ralentira.

Willy BRANDT

Aide française Liban: Selim Hoss accepte

Le premier ministre sunnite libanais Selim Hoss, chef du gouvernement pro-syrien rival du cabinet chrétien du général Michel Aoun, a accepté hier l'aide humanitaire française, à la suite des assurances d'impartialité formulées par le président Mitterrand.

«J'ai été informé de la déclaration du président français et je ne peux que me féliciter de cette position objective et équitable», a-t-il déclaré dans un communiqué. «Nous accueillons favorablement l'aide française et prenons toutes les mesures nécessaires pour garantir sa distribution», a déclaré Hoss.

De source proche du leader musulman, on indiquait que celui-ci avait accepté les propositions présentées par le secrétaire d'Etat français à l'Action humanitaire Bernard Kouchner, visant à mettre un terme au diffé-

rend opposant le cabinet Hoss à Paris. On ajoutait que l'un des deux navires français envoyés au Liban, le pétrolier Penhors, allait décharger sa cargaison à la fois dans le port de Jiyeh, tenu par les musulmans, et dans le port de Zouk, tenu par les chrétiens.

Le deuxième bateau, le navire-hôpital La Rance, jettera l'ancre à quelques milles au large de la côte, où il soignera les victimes chrétiennes et musulmanes conduites par bateau depuis le continent.

M. Kouchner a fait la navette hier entre Beyrouth-Est et Beyrouth-Ouest, rencontrant Aoun et Hoss pour négocier le mouillage des navires français, actuellement au large de Chypre, et qui doivent gagner le Liban vendredi.

(ats, reuter)

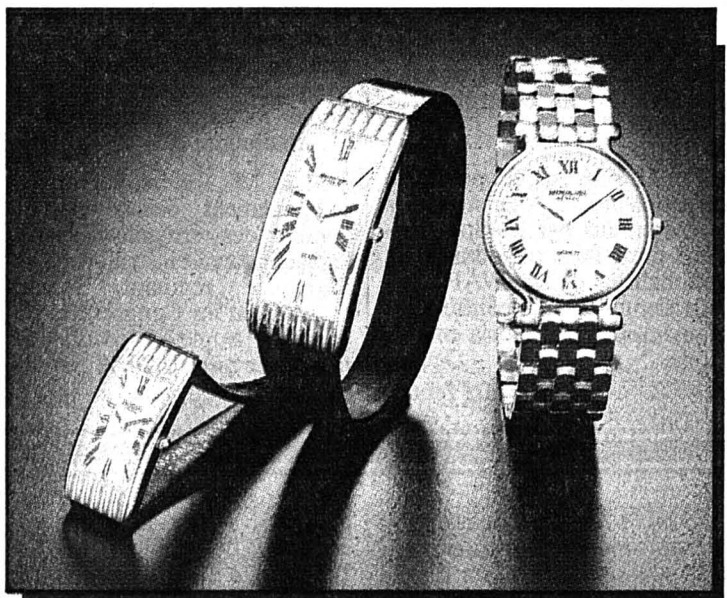
Moins de vibrations Le quartz perd la vedette

Goliath, le quartz et David, la mécanique, s'affrontent en une joute bâloise. Joute pacifique puisqu'ils ont le même maillot, celui de l'horlogerie suisse. Si on connaît la force du premier, le charme du second s'impose.

Les nouveautés ne sont pas légion à cette 17e édition de la FEHB. On relèvera tout de même le lancement de la «1991» de Michel Jordi, une montre qui va plaire aux amoureux de la youtze et, comme l'espère le fabricant, aux touristes étrangers!

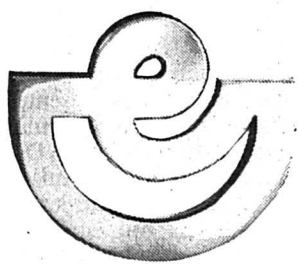
J.Ho.

● Lire en pages 6 et 7



Nouvelles créations de chez Raymond Weil, qui épousent le poignet.

BÂLE 89



FOIRE EUROPÉENNE DE L'HORLOGERIE ET DE LA BIJOUTERIE

Aux urnes non-citoyens

Les étrangers pourront voter depuis la Suisse



Berne craque pour le vote des étrangers sur sol suisse. Les Européens établis en Suisse pourront élire leurs députés européens par correspondance, en juin. Sous la pression de ses voisins, et même de l'URSS (!), Berne a fini par craquer. Le Conseil fédéral a mis fin hier à un particularisme tout helvétique qui datait de 1920: l'interdiction pour les étrangers de participer depuis notre sol aux scrutins de leur Etat national. Une révolution.

Une simple décision du Conseil fédéral a suffi, hier: ni modification de loi ni ordonnance ou arrêté n'étaient nécessaires pour autoriser les étrangers résidant en Suisse à voter par correspondance. La pratique suisse datait de 1920, selon le conseiller fédéral René Felber.

l'URSS était intervenue auprès de la Suisse à l'occasion de la première élection de son Congrès, s'étonnant que la première démocratie du monde refuse ce droit élémentaire à ses ressortissants.

La chronique fédérale de

Yves PETIGNAT

Depuis des décennies, la Suisse, qui craignait des troubles liés aux campagnes électorales, défendait pourtant farouchement cette disposition inconnue dans les autres pays démocratiques. On se souvient des trains d'émigrés italiens rentrant dans leur pays pour élire leurs députés. D'année en année, la pression s'est accentuée lors de chaque visite en Suisse de ministres italiens, espagnols ou portugais, a admis le chef du DFAE.

DEMANDES SOVIÉTIQUES

L'automne dernier, le premier ministre espagnol Felipe Gonzalez avait insisté sur cette singularité helvétique. Même

Enfin, et ce n'est pas glorieux, a reconnu M. Felber, il devenait urgent de régler le problème car le Parlement a accepté en mars 1988 le principe du droit de vote par correspondance pour les Suisses de l'étranger. Nous aurions été en position difficile pour demander une autorisation à nos voisins, sans réciprocité.

Le Conseil fédéral a préféré la solution du vote par correspondance, de préférence au vote personnel dans les ambassades et consulats. Cela pose toutefois un petit problème pour les ressortissants yougoslaves et italiens qui ne connaissent pas ce système. Cependant l'Italie pourrait régler le problème pour les élections européennes déjà.

MÉFIANCE

Reste que le Conseil fédéral est toujours méfiant vis-à-vis des activités politiques des étrangers en Suisse. Pas question d'abolir le fameux arrêté sur les discours politiques des étrangers ou celui sur la propagande subversive, dont le professeur Philippe Bois dénonçait le caractère anticonstitutionnel dans ces colonnes (Impartial 2 septembre 1988). On craint que la Suisse soit submergée par des campagnes électorales étrangères et que la xénophobie helvétique se réveille.

Y. P.

TOYOTA Venez les essayer... au Centre de vente **TOYOTA**

Avenue Léopold-Robert 117
039/23 64 44
La Chaux-de-Fonds

L'ÉVÉNEMENT

Un borgne contre un aveugle

Rétifs sous le harnais indien depuis quelques mois, les Népalais ont renâclé, puis rué dans les brancards. Tant et si bien que le char a fini par rouler dans le fossé.

Depuis 1950 le petit pays des grands sherpas tirait les bénéfices d'un accord commercial signé avec le géant voisin. Le sous-continent livrait, à des prix préférentiels diverses marchandises, vivres et produits pétroliers, payables en devises locales. Et accordait d'autres facilités. Donnait du travail à un demi-million de Népalais émigrés en Inde. Proposait de construire un gigantesque barrage et d'acheter l'énergie produite.

Puis le roi Birendra, et surtout quelques proches, se sont sentis las des largesses prodiguées par Delhi, opprésés par sa bienveillante protection, comme un enfant trop vite grandi, par le couvage parental. Comme contrepartie aux cadeaux de Rajiv Gandhi, le petit Népal devenu adulte a commencé à percevoir qu'il devrait rendre la monnaie. Et perdre un peu de sa liberté au profit de ce que l'on a commencé à nommer les ambitions hégémonistes indiennes.

Kathmandou a alors, histoire de rendre jaloux son mentor et de faire jouer la concurrence, commencé un flirt ouvert avec le Céleste Empire. Les Chinois ont aussitôt répondu aux avances. Et marqué leur empressément par de petites attentions. Quelques cargaisons d'armes diverses, par exemple. Et une route que Deng a construite, de Lhassa à la capitale népalaise.

L'Inde n'a pas apprécié les facéties népalaises. Ni les marques d'affection témoignées à son protégé par l'ennemi chinois. Delhi a grondé, menacé, puis rompu. Les vivres sont coupés. Le pays des neiges vit désormais dans la pénurie. Mais Pékin veille, de même que le Pakistan, autre ennemi du sous-continent.

L'Inde, avec le Népal, a perdu une alliance entretenue à moindres frais, à coups de petits cadeaux, qui lui servait de tampon entre son territoire et celui du Céleste Empire. Moins lui chaut, aujourd'hui, puisque les relations avec Deng se sont attisées. Et que s'estompée la menace chinoise.

Par cette rocade, seul le roi Birendra et ses ouailles devraient craindre un échec. Il pourrait avoir troqué un cheval borgne contre un aveugle. Le Tibet n'est pas loin. Une route, déjà, est tracée.

Christiane ORY

Cap maintenu

Bilan des négociations du GATT

Les négociations du GATT qui se sont achevées la semaine dernière à Genève n'entraîneront aucun changement de cap pour l'agriculture suisse.

A long terme, les limitations de la production et les paiements directs sont les mesures qui ont le plus de chances d'être admises. C'est ce qu'a déclaré le conseiller fédéral Delamuraz, chef du Département de l'économie publique, hier, devant la presse parlementaire. A son avis, l'adoption de l'initiative en faveur des petits paysans remet-

trait en cause les résultats acquis.

Le déblocage de l'Uruguay Round obtenu à Genève est extrêmement positif pour l'économie suisse, selon le chef du DFEP, et permettra de reprendre les négociations sur un bon pied.

Sur le point le plus important des discussions, l'agriculture, la Suisse a pu défendre sa position de sorte qu'elle n'aura pas à modifier sa politique d'ici fin 1990. La Suisse reste le seul pays qui demande un statut particulier en matière d'agriculture (ap)

Corse: la tension monte Durs affrontements entre manifestants et force de l'ordre à Bastia

Trois blessés dans les rangs des forces de l'ordre, un blessé parmi les manifestants: Bastia a connu hier les affrontements les plus graves depuis le début, il y a près de huit semaines, du conflit de la fonction publique.

Les incidents entre forces de l'ordre et manifestants ont éclaté en fin d'après-midi, à l'issue d'un défilé de 10.000 à 12.000 fonctionnaires qui réclamaient «de véritables négociations, pas des diktats».

Il s'agissait d'un des cortèges les plus importants qu'ait connus la Corse depuis plusieurs années. Mais à Paris, Michel Rocard a été sec: non à la «comédie» des négociations, et pas de nouvelles concessions.

Le gouvernement avait fait mardi une «proposition ferme et définitive» — une indemnité de transport de 3600 ff par an pour une famille avec deux enfants — et avait directement enjoint les fonctionnaires corses de l'accepter et de reprendre le travail.

«Le compte n'y est pas par rapport aux revendications initiales, pour lesquelles des milliers de travailleurs sont en grève depuis 50 jours», devait répondre quelques heures plus tard l'intersyndicale des fonctionnaires qui appelle à la «poursuite de l'action». Elle entendait donner à la manifestation de mercredi à Bastia «le plus d'ampleur possible».

PIERRES ET PÉTARDS

Les incidents entre policiers et manifestants se sont produits hier vers 18 h 15, peu avant la dispersion du cortège, aux alentours de la place de la préfecture de police. Des manifestants ont jeté pierres et pétards en direction des policiers, qui ont répliqué avec des grenades lacrymogènes. Un policier a alors été légèrement blessé au pied.

Aux tirs de frondes, pierres et cocktails molotov des manifestants, ont succédé les grenades lacrymogènes et à fragmentation des CRS et gardes mobiles,



Dix mille personnes ont défilé dans les rues de Bastia.

(Béline AP)

qui avaient ceinturé tout le périmètre de la préfecture de Haute-Corse. Vers 18 h 30, le préfet, Bernard Boucault, a fait procéder à l'expulsion manu militari de la quinzaine de délégués de l'intersyndicale qui se trouvaient encore à l'intérieur du bâtiment préfectoral.

Une demi-heure plus tard, les forces de police contraignaient les manifestants à se replier en nombre vers le port et la Place Saint-Nicolas, jonchés de milliers de débris de grenades lacrymogènes. Plus tard, le centre de Bastia offrait le spectacle d'une ville ravagée, feux sur la voie publique, jardinières brisées, barrières métalliques jetées en travers des rues, tandis qu'une voiture des PTT achevait de brûler et que des véhicules de pompiers et des ambulances sillonnaient le secteur. Vers 20 heures, un calme relatif semblait s'être établi dans le centre-ville, les forces de l'ordre ayant stoppé leur progression aux abords de la place principale de la cité.

Le défilé, parti à 15 heures de la Place d'Armes, s'était auparavant déroulé dans le calme et la détermination. Slogans et banderoles dénonçaient le «mépris» du gouvernement: «Charasse, notre dignité n'est pas à vendre», «Rocard démission», «Halte à la vie chère, il faut négocier», «Défense des nationalisations et du service public».

Les dirigeants de l'intersyndicale, dans leurs interventions, avaient fustigé «l'ultimatum fait aux Corses», ajoutant: «Le mépris ne doit plus constituer une méthode de gouvernement», «il ne faut pas jouer avec les Corses, fonctionnaires ou simples citoyens».

L'intersyndicale dénonçait dans la foulée le «simulacre» de négociations.

Mais le gouvernement, a réaffirmé Michel Rocard à l'Assemblée nationale, sera inflexible: «Il est temps que cesse le fait que dès qu'une catégorie sociale descend dans la rue, l'Etat paye pour arrêter cela», a-t-il lancé.

La dernière proposition gouvernementale d'octroyer une prime de transport aux fonctionnaires corses, «présentée unilatéralement», sera «appliquée unilatéralement».

REGRETS

M. Rocard, après avoir dressé un rapide portrait historique des difficultés de la Corse, a instamment prié les fonctionnaires grévistes à reprendre le travail pour que reviennent «le calme et la sérénité». Il a regretté qu'il ait été «particulièrement difficile de trouver des interlocuteurs responsables. A cette comédie, nous avons mis fin», a-t-il sèchement conclu.

«Je suis toujours pour ma part déterminé à agir là où l'Etat garde sa compétence après les lois de décentralisation». Mais, «tout le monde sait que cela fera mal» et «qui peut croire que cela se fera par un claquement de doigts?».

(ap)

Grosz soutenu

Le chef du PC hongrois renforcé dans sa position

Le chef du Parti communiste hongrois (PSOH), M. Karoly Grosz a été renforcé dans sa position hier, au cours d'une réunion du Comité central (CC) qui a également apporté son soutien à la tendance réformiste au sein du pc en décidant du départ de quatre membres du bureau politique, dont l'idéologue du parti, M. Janos Berecz, a-t-on appris de sources proches du parti. Le CC réuni à huis clos à Budapest a également procédé à l'élection de deux nouveaux membres au sein du bureau politique, le chef du parti de Budapest M. Mihaly Jasso considéré comme proche de M. Grosz et M. Pal Vastagh, secrétaire du comité du parti du département de Csongrad (sud-est de la Hongrie).

Le CC a en outre été élargi à 118 membres (au lieu des 108 actuels) et, procédé inhabituel, il a

ensuite confirmé par un vote dans leurs fonctions M. Grosz et les membres du bureau politique. Cette plus haute instance du pc compte désormais 9 membres au lieu de 11 jusqu'à présent.

Outre M. Berecz, le CC a décidé le départ du bureau politique du ministre de la Santé, Mme Judith Csehak, ainsi que de M. Janos Lukacs qui demeure secrétaire du CC et de M. Istvan Szabo, président du Conseil des coopératives considéré comme trop rigide à l'heure où la Hongrie s'est engagée dans un vaste programme de réformes politiques et économiques.

Avec le départ de M. Berecz du bureau politique, M. Grosz a pu renforcer sa position. (ats, afp)

Namibie: première reddition

Quatre guérilleros de l'Organisation du Peuple du Sud-Ouest africain (SWAPO) se sont rendus dans la soirée d'hier aux casques bleus des Nations unies à Oshikango, près de la frontière angolaise, dans le nord de la Namibie, a constaté un journaliste de l'AFP sur place.

Les quatre combattants sont les premiers à se rendre conformément à l'accord signé dimanche par l'Afrique du Sud, Cuba et l'Angola, et prévoyant le renvoi en Angola de quelque 1900 guérilleros qui seraient entrés en Namibie depuis l'Angola à partir du 1er avril. Les quatre hommes portaient des vêtements civils et n'étaient pas armés. Deux d'entre eux semblaient blessés et les quatre hommes, pris en charge par des soldats du Groupe d'Assistance des Nations unies pour la Période de Transition (GANUPT), ont été immédiatement dirigés sur une unité de soin.

Les quatre combattants s'étaient auparavant présentés à une église luthérienne à Oniipa, à quelque 60 km au sud de Oshikango. Le pasteur de la mission a par la suite contacté les casques bleus qui ont envoyé un médecin et trois soldats pakistais pour les amener au point de rassemblement.

Par ailleurs, le dirigeant de la SWAPO Sam Nujoma a déclaré hier que ses combattants regagnaient directement l'Angola sans passer par les points de rassemblement établis à leur effet par l'ONU pour contrôler leur retrait de Namibie.

Il a affirmé que ces points de rassemblement étaient des pièges tendus par les Sud-Africains pour faire prisonniers les nationalistes de la SWAPO, en lutte depuis 23 ans contre l'administration de Pretoria en Namibie.

(ats, afp, reuter)

Procureur limogé Cour suprême d'URSS

Le président de la Cour suprême d'URSS, Vladimir Terebilov, a été «admis à faire valoir ses droits à la retraite» par le présidium du Soviet suprême (parlement), a annoncé mercredi l'agence TASS.

L'agence officielle ne donne aucune explication à ce départ de M. Terebilov, qui dirigeait la Cour suprême au moment du procès de Iouri Tchourbanov, le genre de Brejnev condamné pour corruption à douze ans de camp à régime sévère, par un tribunal militaire siégeant à la Cour suprême.

Mais M. Terebilov avait été publiquement accusé d'avoir commis des «irrégularités» par le juge qui avait instruit cette affaire, le remuant Telman Gdlian, élu au Congrès des députés du peuple à Moscou le 26 mars avec près de 80 % des suffrages.

Dénonçant ce procès «exploité afin d'empêcher la citation en justice de tous les coupables et (...) de faire le silence sur l'ampleur de la concussion», M. Gdlian avait, dans une interview publiée à la veille des élections par «Vodnyi Transport», l'organe du ministère soviétique de la Marine civile, demandé des «explications» à M. Terebilov qui, «en tant que premier magistrat du pays, a participé à ce jugement injuste».

Le président de la Cour suprême lui avait répondu dans une interview à l'hebdomadaire «Ogoniok», en pointe pour la défense des réformes. «Je n'ai pas pris part à l'examen de cette affaire, et je fais confiance à la haute qualification et à l'honnêteté absolue des juges et des jurés», déclarait M. Terebilov dans cet entretien publié cette semaine. (ats, afp)

LE MONDE EN BREF

TOKYO. — Le premier ministre chinois Li Peng est arrivé à Tokyo pour une visite officielle de cinq jours au Japon; il rencontrera le nouvel empereur Akihito.

ITALIE. — La police italienne a saisi pour 23 millions de dollars (environ 37,5 millions de francs) de faux billets de 100 dollars, et arrêté trois personnes de nationalité italienne.

ULSTER. — Une bombe dissimulée dans une camionnette garée devant un commissariat de police du port de Warrenpoint, en Irlande du Nord, a explosé, coûtant la vie à un passant.

SYDNEY. — Un Concorde de British Airways, en provenance de Christchurch en Nouvelle-Zélande, a perdu un morceau de l'empennage

ESPAGNE. — Trois séparatistes basques espagnols présumés ont abattu par balles un garde civil à Guecho près de Bilbao, avant de prendre la fuite en voiture.

RFA. — Deux attentats ont été perpétrés en RFA, sans faire de blessés, contre un établissement du groupe électrotechnique AEG à Muenster (nord) et contre la Bourse des valeurs de Francfort (centre).

ÉGYPTE. — Le département d'Etat américain a déblocqué 230 millions de dollars d'aide économique à l'Égypte, qui avaient été gelés dans l'attente de réformes économiques dans ce pays.

AUTOS. — Le Parlement européen a voté à Strasbourg en faveur de l'application aux voitures européennes de normes anti-pollution «à l'américaine».

PÉKIN. — L'ex-secrétaire général du PC chinois, M. Hu Yaobang, a dû être hospitalisé.

MEXIQUE. — Les trafiquants de drogue, adeptes d'un culte satanique, dont les activités ont été découvertes au Mexique à proximité de la frontière avec le Texas, se livraient également à des actes de cannibalisme.

HAÏTI. — Quatre-cent-dix militaires, dont 40 officiers, du bataillon Jean-Jacques Desalines, ont rendu leurs armes

VIENNE. — Les autorités municipales ont suspendu de ses fonctions Franz Pesendorfer, le médecin-chef de l'hôpital viennois de Lainz, où quatre aides-soignantes ont avoué avoir supprimé au moins 49 malades en six ans

BAISSE DE PRIX FÉDÉRALE SUR L'EMMENTAL

**Du jamais vu!
Un emmental de toute première qualité
pour un prix... très doux.
Bon appétit!**

UNION SUISSE DU COMMERCE DE FROMAGE SA

483004

Stalder & Suter



La petite annonce.
Idéale pour tisser
des liens d'amitié.

A vendre,
à
La Chaux-de-Fonds:
immeuble
bien situé,
avec réserve locative
à transformer.

Offres sous chiffres
V 28-300445
à Publicitas,
2001 Neuchâtel.

Minitel

homologué PTT
dès Fr. 29.-
par mois,
comptant Fr. 850.-.
MASTERPHONE SA,
☎ 021/27 34 34
002055

A louer, Paix 76
appartement 3½ pièces
tout confort, cuisine agencée.
Loyer Fr. 1050.- + charges.
Libre tout de suite. ☎ 039/26 08 48
460784

Nous cherchons à louer à **La Chaux-de-Fonds** près du technicum pour début ou fin juin au plus tard, un

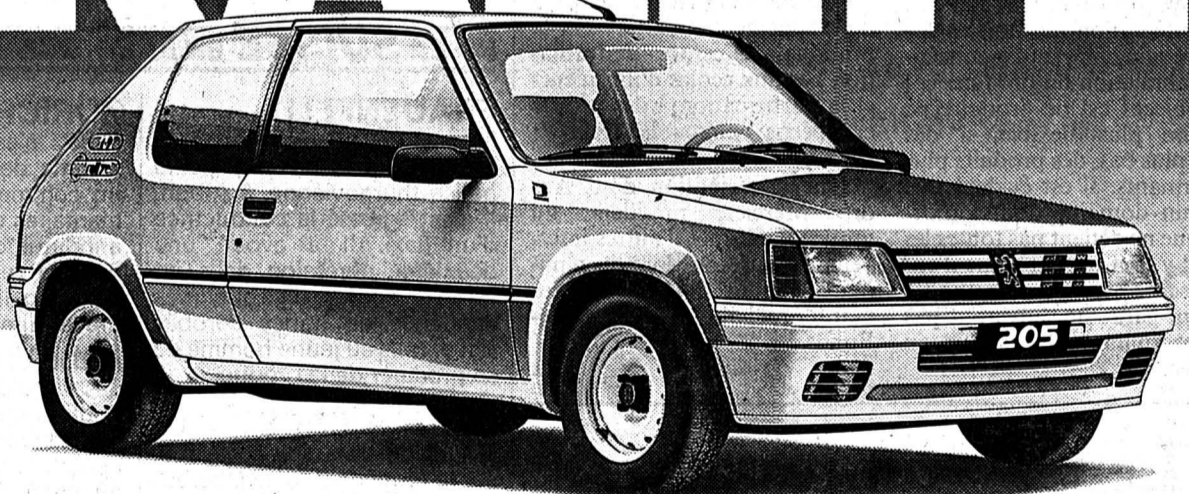
appartement

de 2½ ou 3 pièces. Loyer Fr. 500.-
y compris charges.

☎ 038/42 24 69 (heures bureau) ou 038/42 24 73 privé
000585

● autos-motos-vélos

La nouvelle 205 série sport! RALLYE



HDM

Toute blanche, avec d'élégantes décorations de couleur, voici la nouvelle 205 Rallye. 1905 cm³, injection électronique et 105 chevaux pour une conduite sportive: 0 à 100 km/h en 9,5 sec., 190 km/h chrono. Traction avant, suspension indépendante sur les quatre roues et freins à disque ventilés à l'avant pour la sécurité et le plaisir au volant. Quant à l'équipement, il est plus que complet. Il comprend entre

autres un volant sport, des sièges sport et un tableau de bord avec toute l'instrumentation indispensable. Venez sans tarder chez votre agent Peugeot Talbot pour un essai routier de la 205 Rallye. Et n'oubliez pas qu'il s'agit d'une série limitée! Peugeot 205 Rallye, 105 cv. (ill.), **Fr. 18 500.-**. Offres de financement et de leasing avantageuses grâce à Peugeot Talbot Crédit.



PEUGEOT 205 RALLYE

UNE SACRÉE SPORTIVITÉ.

001026

Epicerie-alimentation
cherche
apprentie vendeuse
☎ 039/23 26 01 ou
039/23 01 73 460787

Nous cherchons
**monteurs
de service**

Mécanicien ou électricien seraient formés par nos soins.
Permis de conduire indispensable.
Entrée: tout de suite ou à convenir.
Téléphoner ou écrire à:

OSCAR REY

2009 Neuchâtel
Vy-d'Etra 33
☎ 038/33 26 57-58 351

SOGIM SA

Locaux à louer

à l'usage d'atelier, bureaux,
magasin ou dépôt.

Rue des Envers 39, Le Locle.

A proximité immédiate de la poste. Accès facile. Très bon éclairage naturel. Surface d'environ 600 m² répartie en plusieurs locaux de différentes grandeurs. Possibilité éventuelle de diviser entre plusieurs locataires.

Entrée en jouissance:
1er janvier 1990 ou à convenir.

Pour visiter et traiter:
SOGIM SA, Société de gestion immobilière, avenue Léopold-Robert 42, 2300 La Chaux-de-Fonds. ☎ 039/23 84 44 012480

Fusion nucléaire

Le «mystérieux» professeur Fleischmann à Lausanne

Le chercheur britannique Martin Fleischmann, qui affirme avoir réussi avec le professeur Stanley Pons de l'Université de l'Utah (USA) une fusion nucléaire dans des conditions de laboratoire, aurait quitté la Grande-Bretagne mardi «afin de poursuivre son travail en un lieu secret», a indiqué l'agence de presse Reuter. Une information démentie hier par la Radio Suisse Romande, qui précise que le professeur Fleischmann est tout simplement venu s'installer à Lausanne.

«La saga de la fusion en éprouvettes vient d'entrer carrément dans les labyrinthes du mystère, pour ne pas dire des services se-

crets», relève la Radio suisse romande. En fait, Martin Fleischmann s'est installé à Lausanne, où il a accepté le poste de professeur invité du professeur Graetzer à l'Ecole Polytechnique Fédérale de Lausanne.

Martin Fleischmann, professeur à l'Université de Southampton, avait accepté ce poste, bien avant que ses travaux ne provoquent la curiosité des médias. En déclarant aux journalistes britanniques peu avant son départ de Londres, qu'il allait poursuivre son travail en un lieu secret, le professeur Fleischmann a-t-il peut-être tout simplement désiré avoir la paix. (ats)

Le réquisitoire de Dick Marty

Procès de Bellinzone

Au terme d'un réquisitoire fleuve qui a duré quatre heures, le procureur général du Sopraceneri Dick Marty a requis, hier soir à Bellinzone, 17 ans de réclusion contre le «boss» turc Haci Mirza, 55 ans, finalement considéré comme étant le cerveau du gigantesque trafic de 100 kilos d'héroïne, 12 ans contre son bras droit l'Italien Nicola Giulietti, 40 ans, huit ans et demi contre les deux chauff-

eurs turcs du TIR, Vakkas Izgi, 40 ans et Mehmet Mutlu, 58 ans et six ans contre l'intermédiaire italien domicilié à Lugano, Gaetano Petraglia, 52 ans.

Le dernier réquisitoire de la carrière du procureur Dick Marty qui, le 25 avril prochain entrera au Conseil d'Etat tessinois, a été long mais percutant. (ats)

Jusqu'au CIM

Le virage de la production intégrée

Computer integrated manufacturing: les trois lettres de CIM sont à la mode, et pas dépourvues d'ambiguïtés. Mais elles représentent aussi un virage que la Suisse ne doit pas manquer.

«Si la Suisse ne veut pas disparaître comme place industrielle, il est clair qu'il faut aller dans cette direction-là et y mettre les moyens»: le constat exprimé lors du séminaire «De la CAO à la CIM» qui s'est tenu hier dans le cadre de «Computer 89» est net.

Encore faut-il ne pas confondre ce qu'entendent par CIM les vendeurs d'informatique et un objectif qui exige une mutation sur le plan de la formation aussi bien que sur celui de l'entreprise. «Il n'y a pas de solution CIM clé en main. CIM n'est pas un produit, c'est une tendance à une intégration croissante», dit Michel Porchet, professeur à l'EPFL. Une intégration qui doit englober la chaîne marketing-conception-fabrication du produit.

L'objectif est de produire de manière plus flexible, à des coûts plus bas, des produits plus performants. Il est évident que c'est un domaine dont l'informatique ne détient pas toutes les clés: il y a une stratégie d'entreprise. Et des méthodes d'avant-garde ne sauveront pas des produits mal adaptés au marché.

Il est facile d'autre part de «faire du CIM dans les nuages», de trouver une solution informatique à un problème de production créé de toutes pièces. Facile mais sans intérêt. La difficulté est justement de tenir compte de ce qui existe: les produits, le personnel et ses compétences, la culture d'entreprise et une exigence impossible à oublier: les retours d'investissements.

Pour négocier ce virage, la Suisse doit entreprendre un effort considérable. Et le financement public de la recherche, longtemps refusé par l'industrie elle-même, n'est plus guère contesté: les exemples étrangers, et notamment celui du MITI japonais, sont parlants.

A court et à moyen terme, les moyens engagés comprendront la création de laboratoires CIM qui feront de la recherche et du développement orientés vers la pratique, des centres de formation liés aux écoles d'ingénieurs et la participation à des projets européens comme ESPRIT et EUREKA.

Une participation dont André Mercier, président du groupe Cimex, et d'autres intervenants parleront lors du séminaire Robotel qui se déroulera mardi prochain à La Chaux-de-Fonds.

JPA

Le CS veut restaurer sa renommée

Le Crédit Suisse (CS) estime pouvoir retenir le dossier du blanchissage d'argent sale après avoir été mis hors de cause par le rapport de la Commission fédérale des banques (CFB). Le président du conseil d'administration de la banque, Rainer E. Gut, a constaté avec satisfaction, hier lors de l'assemblée générale à Zurich, que les accusations portées contre le CS dans cette affaire étaient dans leur quasi totalité dénuées de fondement.

M. Gut a souligné que la banque n'avait jamais trempé acti-

vement dans de telles opérations. L'institut n'a aucunement l'intention de prêter assistance à des actions réprouvées par la loi. Dans cette optique, la banque étudiera soigneusement, à la lueur des nouvelles règles proposées par la CFB, s'il ne convient pas de cesser toute activité dans les affaires de devises.

Répondant à plusieurs questions sur le sujet, M. Gut a précisé que le CS ne reprenait en Afrique du Sud aucune affaire résultant du boycottage d'un autre pays.

(ats)

Gare de Chiasso: ère nouvelle

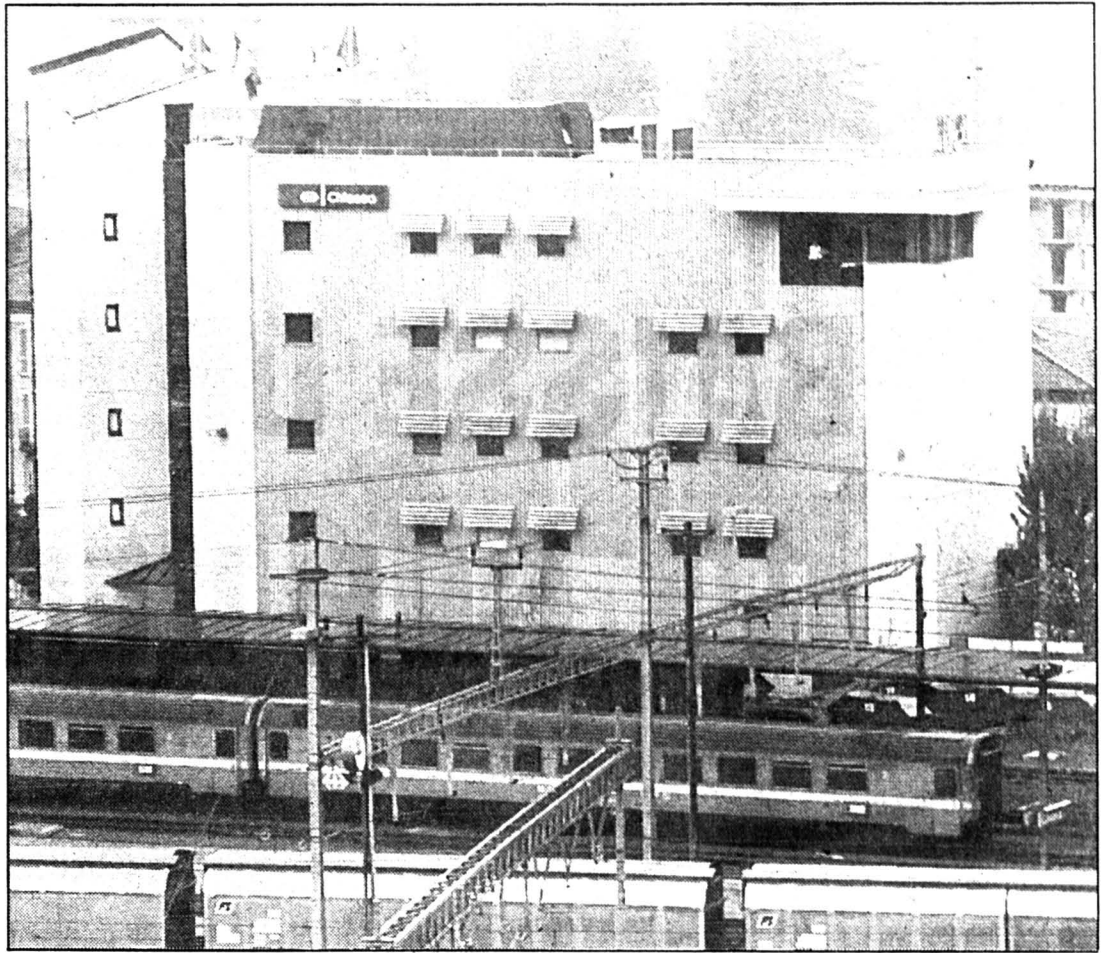
Du passé au futur en 31 heures

La gare voyageurs de Chiasso est entrée dans une ère nouvelle: la première centrale électronique des Chemins de fer fédéraux (CFF) y est en fonction depuis mardi à 5 heures du matin. Cette nouvelle installation, unique en son genre en Europe, doit garantir une sécurité accrue, ont indiqué les CFF hier à Chiasso. Elle remplace les installations de commande et les quatre échangeurs qui étaient en place depuis 1929.

Il aura fallu 31 heures, de dimanche à 22 heures jusqu'à mardi à 5 heures, pour faire passer la gare voyageurs de Chiasso du passé au futur. La circulation des trains est maintenant réglée par ordinateur.

La gare de Chiasso est armée pour le futur, que ce soit celui de Rail 2000 où un avenir tout proche. Les chemins de fer italiens vont en effet mettre la nouvelle ligne Monte Olimpino 2 en fonction dès le 28 mai prochain.

Dans la pratique, le trafic ferroviaire est plus fluide qu'auparavant, à la gare de Chiasso, et la vitesse des trains à l'entrée et à la sortie de la gare a pu passer de 40 à 60 km/h, ce qui réduit aussi les risques de retard. Il s'agit d'un élément très important, si l'on sait que 158 trains voyageurs et 115 trains de marchandises ont traversé quotidiennement Chiasso en 1987. Les modifications techniques se sont par ailleurs accompagnées d'une



Le nouveau bâtiment a fière allure.

(Bélino AP)

amélioration du service à la clientèle.

Le coût de l'opération s'élève à 70 millions de francs environ.

Les CFF ont expliqué que le personnel avait été mis à dure épreuve, mais que tout s'était parfaitement bien passé. Le per-

sonnel avait été formé à l'avance à l'utilisation des nouvelles techniques.

(ats)

Un concurrent redoutable du F-18

L'avion de combat soviétique Mig-29 présenté à M. Villiger

Poursuivant sa visite officielle en Union soviétique, le conseiller fédéral Kaspar Villiger, chef du Département militaire fédéral (DMF), a assisté hier matin à la base aérienne de Kubinka (70 km à l'ouest de Moscou) à une présentation du chasseur Mig-29, fleuron de l'aéronautique militaire soviétique. Le chef du DMF s'est également rendu dans l'après-midi au ministère soviétique des affaires étrangères et au Kremlin, où il devait s'entretenir de la «perestroïka» avec ses hôtes.

Reçue à Kubinka par le commandant des forces aériennes soviétiques, le maréchal A.N. Yefimov, la délégation suisse a suivi avec intérêt la démonstration en vol du Mig-29. Tout de

suite après, la présentation des caractéristiques de l'appareil s'est déroulée de façon ouverte, comparable à ce qui se fait dans les pays occidentaux, a de son côté estimé le commandant de corps Walter Durig, chef des troupes d'aviation et ancien pilote. Il a jugé que le Mig-29 était un «bon avion», qui ne le cède en rien au F-18 américain, que la Confédération envisage d'acquiescer pour l'armée suisse. L'achat de Mig-29 pour l'armée suisse demeure néanmoins «hors de question», a précisé le commandant de corps.

Outre le Mig-29, les responsables des forces armées soviétiques ont également présenté à leurs visiteurs suisses un bombardier Sukhoi, ainsi que deux hélicoptères de transport de

troupes et de matériels, les Mi-35 et Mi-26.

Par ailleurs, le chef du DMF et la délégation suisse se sont rendus dans l'après-midi au ministère soviétique des Affaires étrangères pour des entretiens avec le vice-ministre Vladimir Petrovsky. D'autres entretiens ont eu lieu également au Kremlin avec le vice-président de l'Etat soviétique Anatoli Luchianov. Les discussions devaient porter notamment sur la perestroïka, et le rôle des Etats neutres dans le renforcement de la sécurité en Europe.

Jeudi, M. Villiger doit se rendre à Leningrad pour une visite d'agrément dans l'ancienne capitale des tsars. Le chef du DMF reviendra à Moscou vendredi pour prendre congé de ses

hôtes soviétiques, avant de s'envoler dans l'après-midi pour Zurich.

Acquisition pas exclue

«Best seller» de l'industrie aéronautique soviétique, le Mig 29 est considéré par les experts occidentaux comme un redoutable concurrent du F/A-18 américain, dont la Suisse veut acquérir 34 exemplaires. De taille et de poids sensiblement équivalents, les deux appareils présentent toutefois des différences considérables, souvent à l'avantage du Mig 29.

Son évaluation par la Suisse pour une acquisition future n'est a priori pas exclue. (ats)

LA SUISSE EN BREF

FRAUENFELD. - Un homme de 23 ans, dépendant de la drogue, a été arrêté par la police thurgovienne, à Arbon. Il avait agressé la conductrice d'un taxi. Il a avoué une deuxième agression dans un salon de coiffure. Les quelques centaines de francs dérobés ont permis au jeune homme de se procurer de la drogue.

IMPRUDENCE. - Un enfant de trois ans a été tué, sur la route cantonale Oberbüren-Niederbüren (SG). Il a été happé par une voiture alors qu'il voulait rejoindre son père s'approchant du domicile familial sur son tracteur. En dépit des injonctions de son père, l'enfant, accompagné de son frère aîné, s'est précipité sur la route et a été mortellement blessé par la voiture.

CHUV. - L'auteur d'une série de petits incendies criminels survenus entre septembre et avril au Centre hospitalier universitaire vaudois (CHUV) a été identifié et arrêté il y a quelques jours. Il s'agit d'un Suisse de 35 ans, employé des services administratifs de l'hôpital.

ZURICH. - Un homme armé s'est emparé d'une somme de 2000 francs dans un commerce de denrées alimentaires de Zurich. La police a indiqué que l'individu a menacé la vendeuse d'une arme de poing. Il est parvenu à prendre la fuite.

ALLEMAND. - L'emploi des virgules reste un souvenir douloureux de l'apprentissage de l'allemand. Ce traumatisme appartiendra peut-être bientôt au passé, si les règles plus souples élaborées de concert par les spécialistes de quatre pays germanophones arrivent à s'établir. En Suisse, la conférence des directeurs de l'ins-truction publique des cantons alémaniques pourrait recommander ces modifications de l'orthographe allemande d'ici deux à trois ans déjà.

CITÉS-COLLINES. - Seules les cités-collines, c'est-à-dire des villes construites sur des collines artificielles, permettront de résoudre les problèmes de l'aménagement du territoire en Suisse, estime Franz et Judith Weber. Mais la réglementation actuelle rend leur construction impossible.

LAUSANNE. - Pour protester contre la hausse des tarifs des Transports publics lausannois (TL), le «Comité action transport» (CAT) a lancé pour samedi le mot d'ordre de grève des billets. Des «tickets de resquille» seront distribués à la population, invitée à s'en servir ce jour-là plutôt que d'un titre de transport officiel. La direction des TL qualifie cette initiative de stupide et se réserve le droit de porter plainte.

BÂLE. - Le meurtrier de Johanna Ohnemus, retrouvée morte dans sa voiture en flammes en décembre près de Bâle, a avoué avoir tué également Cécile Kirchhoffer, disparue depuis quatre ans. Le meurtrier, un Suisse de 51 ans actuellement en prison, et ses deux victimes travaillaient dans la même entreprise bâloise.

WINTERTHOUR. - Au cours de manœuvres, deux locomotives se sont heurtées à la gare de Winterthour. Les deux conducteurs ont été légèrement blessés. Des perturbations ont été enregistrées dans le trafic.

GRISONS. - Le secrétaire communal d'Innerferrera et d'Ausserferrera (GR) a reconnu avoir subtilisé aux deux communes une somme de 130.000 francs depuis janvier 1987. L'homme de 61 ans, avait été arrêté il y a un mois puis relâché. Il est parvenu à détourner ces sommes en truquant les comptes communaux.

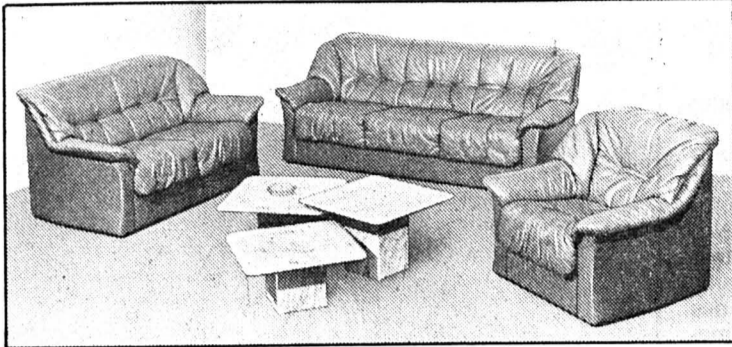
RAIL 2000. - Le conseiller fédéral Adolf Ogi, chef du Département des transports, des communications et de l'énergie, a rencontré mardi matin des représentants (conseillers d'Etat et parlementaires fédéraux) des cantons de Berne, Soleure, Argovie et Bâle-Campagne pour les informer de l'avancement des travaux de Rail 2000. Il leur a certifié que toutes les variantes font l'objet d'un examen sérieux et que l'on tiendra compte des oppositions fondées lorsque cela est possible et raisonnable.

CEDRA. - La Société coopérative nationale pour l'entrepôtage de déchets radioactifs (Cedra) a terminé ses travaux de forage à Siblingen (SH).

meublorama

Bôle/NE C'est moins cher!
(près Gare CFF Boudry)

Le grand discount du meuble...



SUPER-CONFORT 1480.-

Salon jeune et décontracté, exécution en « cuir-look », canapé 3 pl., canapé 2 pl. et fauteuil, l'ensemble
Prix super-discount Meublorama

Vente directe du dépôt (8000 m²)

Sur désir, livraison à domicile

Venez comparer... un choix gigantesque... des prix révolutionnaires

Heures d'ouverture: de 9 h. à 12 h. et de 13 h. 45 à 18 h. 30
Samedi de 8 h. à 12 h. et de 13 h. 30 à 17 h. Lundi matin fermé.

Automobilistes: dès le centre de Bôle, suivez les flèches « Meublorama »

P Grand parking

meublorama

Meubles-discount Bôle/NE (près Gare CFF Boudry)

ANGLAIS À LONDRES



ANGLOSTUDY

ANGLOSCHOOL, l'école spécialisée - Membre ARELS

COURS INTENSIF, 30 leçons par semaine, débuts pendant toute l'année
COURS D'EXAMENS Cambridge Proficiency et First Certificate, TOEFL, etc.

Fr. 394.-+TVA par semaine, y compris chambre et pension dans une famille choisie.

Possibilité de sport, excursions, activités.

Prospectus - Renseignements - Inscriptions:

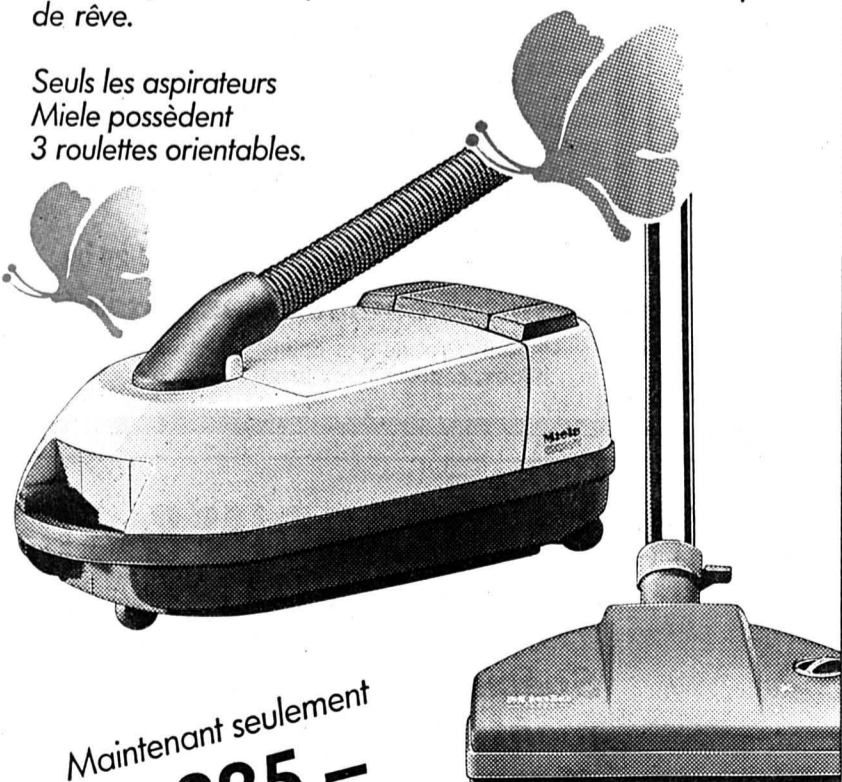
ANGLOSTUDY, Hofgutweg 3 d, 3400 Berthoud BE, tél. 034 22 29 22



Miele fait éclore le printemps

Le « Turbo Team » Miele chasse l'hiver. La très populaire combinaison aspirateur compact/turbobrosse maintenant à un prix de rêve.

Seuls les aspirateurs Miele possèdent 3 roulettes orientables.



Maintenant seulement
fr. 335.-

Miele

Un choix pour la vie

001525

012092

von gunten
Maîtres opticiens
Av. L.-Robert 23
☎ 039/23 50 44

Département des Travaux publics
SERVICE DES PONTS ET CHAUSSÉES

Avis de fermeture de chaussée

Pour permettre la reconstruction de la route cantonale J10 (Corcelles - Rochefort) à Cudret, la circulation sera interdite sur la route cantonale entre l'accès à la Prise-Imer et l'accès de Comba-Jaqueta,

du lundi 17 avril 1989 pour une durée de 6 mois environ

Le trafic sera dévié par Rochefort - Les Grattes - Montmolin - Corcelles et vice versa.

L'accès aux immeubles et champs riverains (Crostant - Prise-Imer - Cudret) sera assuré par des chemins de déviation.

Nous remercions par avance les usagers de la route de leur compréhension.

000119 L'ingénieur cantonal

OFFRE EXCEPTIONNELLE

LA NOUVELLE COLT 1500 GLXi

POUR SEULEMENT FR. 17'590.-

MITSUBISHI MOTORS

- Colonne de direction réglable en hauteur
- Lave-phares
- Lève-glaces électriques
- Rétroviseurs extérieurs réglables électriquement

Garage TARDITI

Fritz-Courvoisier 95, La Chaux-de-Fonds, ☎ 039/28 25 28

SILENCE. PUISSANCE. MITSUBISHI.

3 ANS DE GARANTIE D'USINE

012195

AGENCE DE VOYAGES

natural

MICHEL RYSER 012142 2300 La Chaux-de-Fonds

Usego

voiture agréable voisin

Offre de produits frais valable jusqu'au 15.4.89

Yogourt Hirz extra fruits 180 g	- .75
Tomme « Jean Louis » nature 100 g	1.20
Tomme « Jean Louis » crème cumin 100 g	1.15
Charcuterie assortie 100 g	1.15
Saucisse « Juliette » 250 g	4.95
Huile de tournesol Solio 1 litre	3.95
Fraises douces et aromatiques étrangères petit panier 220 g	1.60
Asperges de France tendres, de 1 ^{re} qualité min. ø 22mm kg	8.50
La Côte 1987/88 « Domaine les Monneyres » 70 cl	6.90
Pâtes aux œufs Bschüssig spaghetti 500 g	1.70
Pâtes aux œufs Bschüssig cornettes moyennes 500 g	1.70
Pâtes aux œufs Bschüssig spirales 500 g	1.70
Roland Zwieback 250 g	2.95
Roland Pain croustillant Délicatesse 200 g	1.70
Mouchoirs en papier Finafior 24 x 10	2.40
Calgon Anti calcaire 2 kg	7.95
Jumilla « El Canto » D.O. 1 litre (+dépôt)	2.40
Orangina 1 litre (+dépôt)	1.-
Lindt Lindor clair 2 x 100 g	2.60
Lindt Lait/noisettes 2 x 100 g	2.60
Lindt Lait 3-pack	1.85
pour votre chien Chappi poulet/légumes 830 g	1.95
pour votre chien Chappi bœuf/foie (100 g - 23)	1.95
Papier de toilette Soft Tissues blanc 8 x 300 feuilles	3.70
Papier de toilette Soft Tissues rose 8 x 300 feuilles	3.70
Ariel Lessive complète 5 kg	15.50

BUY/UB 17/15 N 89

000563

Moins de vibrations pour le quartz

Bien que majoritaire, l'horlogerie électronique perd la vedette

Rien n'est jamais acquis dans l'horlogerie. Quand le quartz est apparu, personne n'y croyait, quand la mécanique a perdu de son aura, tout le monde la dénigrait. Aujourd'hui, si le quartz représente 90% de l'ensemble des exportations suisses en volume, les mouvements mécaniques reviennent le taquiner. Pas pour le supplanter, juste pour l'agacer.

ciété veut vivre avec son temps. Jean d'Eve est beaucoup trop «design» pour sacrifier à un mode de la mécanique». La maison chaux-de-fonnière joue donc la carte des complications, mais avec un mouvement quartz, pour le chronographe que nous avons présenté hier. Disponible dès 1350 frs, il correspond parfaitement aux canons de la mode actuelle. Pour 1989, l'entreprise se réjouit surtout du démarrage effectif de la Samara. «Nous en attendons beaucoup, l'accueil est favorable, se réjouit M. Schwarz». Par ailleurs, la fameuse Sectora a été retravaillée - elle a grossi - et dispose d'un calendrier.

pièces quartz dans sa production est variable: «Si la Chine populaire se manifeste, les pièces mécaniques augmentent. Mais le partage quartz-automatique est de l'ordre de 4/1». Numa Jeannin garde toutefois une clientèle mécanique avec ses «Nostalgiques».

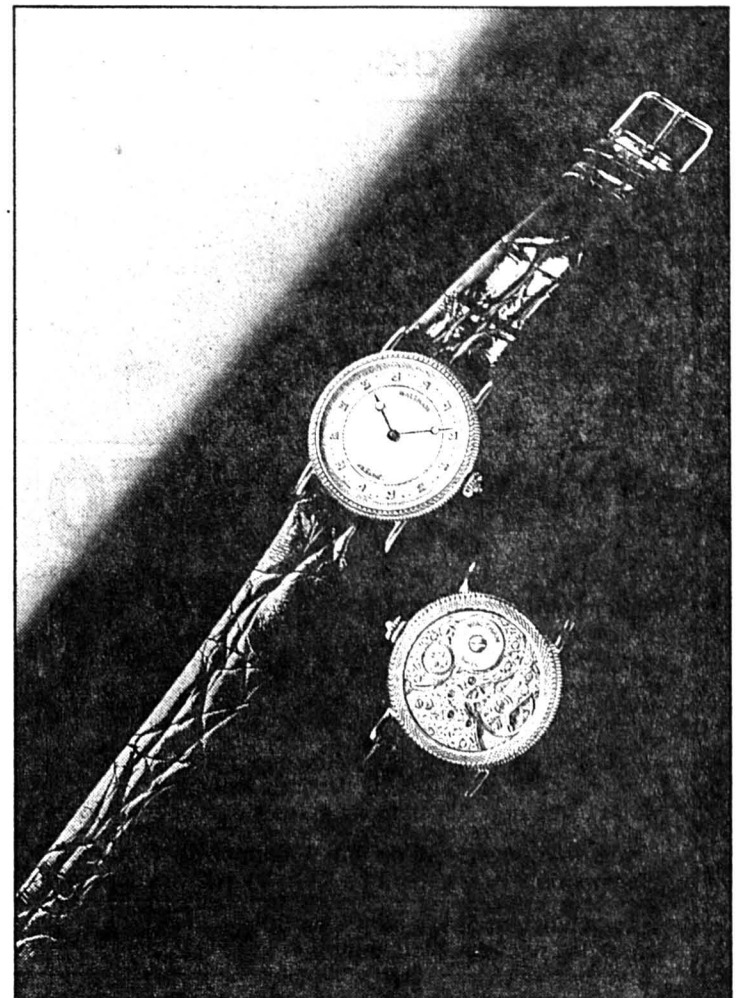
DÉMÉNAGEMENT POUR ROTARY

Plus de 90% de quartz. Telle est la production de Rotary, société chaux-de-fonnière qui s'est installée à Gland en 1988. «Le déménagement a été un peu pénible, concède M. Jacques Van de Ven, directeur. Et peu d'employés nous ont suivis sur les bords du Léman. Ce qui n'a pas empêché ceux qui voulaient travailler de retrouver un emploi dans les Montagnes. Nous les avons d'ailleurs aidés». Avec ce changement, il n'est pas étonnant que les produits aient été un peu délaissés. «Nous avons des pièces compliquées en développement, poursuit M. Van de Ven. Et les montres pour enfants, Frimut et Pénélope, seront retravaillées».

Ces pièces restent symboliques dans la production Waltham, puisque le 95% est constitué de quartz. «C'est peut-être mieux, quand on voit les problèmes de fourniture aujourd'hui. Le marché est fou, jamais je ne l'ai vu aussi euphorique. C'est dangereux!»

Bien que travaillant beaucoup pour le private label, la maison Louis Erard voit sa marque progresser rapidement en Asie. «Notre production reste bien entendue à 90% consacrée au quartz, mais nous avons relancé des pièces automatiques et manuelles, précise le directeur, M. Erard. Nous revalorisons nos horlogers».

La maison Louis Erard a toujours cru en la valeur des horlogers et ce renouveau de la montre mécanique ne la prend pas de court. «Actuellement, beaucoup d'entreprises rencontrent des problèmes de personnel. Nous, nous formons nos gens. Malheureusement, après ils nous quittent pour de plus grandes sociétés. Il faut croire que c'est le rôle des PME. Et ça prouve au moins que notre travail a de la valeur».



Tout en or, pour homme ou dame, sur bracelet crocodile, la nouvelle Waltham. Le fond en saphir permet d'admirer le mouvement mécanique très travaillé.

De notre envoyé spécial à la Foire de Bâle Jacques Houriët

Dans les montres suisses à quartz, seul 0,007% de celles-ci sont du type à affichage «digital». Une goutte dans la mer. Mer dans laquelle les horlogers ont du plaisir à se baigner aujourd'hui, précisons-le! L'électronique fait donc la part belle aux applications analogiques. Et notamment aux pièces compliquées. Les fabricants ont développé des mouvements capables de fournir de nombreuses indications. Guichets, cadrans et aiguilles se multiplient actuellement.

On note cette année différentes variantes de modèles, à calendrier circulaire, à phases de lune ou à fuseau horaire supplémentaire. Quand ce n'est pas une boussole ou un altimètre qui complètent les fonctions.

VIVRE AVEC SON TEMPS

Chez Jean d'Eve, le quartz reste bien entendu la base de la production: «95% de nos pièces lui font confiance, affirme le directeur, M. Jean-Claude Schwarz. Je ne souhaite du reste pas être un nostalgique du passé. La so-

LA SEA-CUP

Fondée en 1906 à Fleurier, la maison Numa-Jeannin arrive à Bâle avec un nouveau produit: la Sea-Cup. Destinée aux amoureux de la voile, elle se distingue par son cadran constellé de fanions et par un élément décoratif original: une manille. Comme le relève le directeur, M. Rémy Fiechter, la proportion de

BÂLE 89



FOIRE EUROPÉENNE
DE L'HORLOGERIE
ET DE LA BIJOUTERIE

UNE EUPHORIE DANGEREUSE

Essentiellement tournée vers l'Extrême Orient, mais découvrant gentiment l'Europe, la société neuchâteloise Waltham vient à Bâle avec deux nouvelles lignes de produits. Une première vise à faire progresser la marque vers le haut de gamme, avec des pièces joaillerie de 30'000 à 150'000 frs.

«La ligne que je préfère est la seconde, souligne le directeur, M. Urs Frey. Elle est consacrée à des pièces automatiques, mais aussi manuelles. La montre se caractérise par un habillage total en or».

PLUS DE 500'000 PIÈCES

Avec une progression de la production de 35% en 88, Raymond Weil n'en finit pas de grandir. «Nous pensons dépasser les 500'000 montres en 89, précise le directeur du marketing, M. Bernheim».

Avec un peu plus de dix ans d'existence, Raymond Weil n'a pas encore prospecté tous les marchés. Avant cela, la société a mis sur pied une filière de production dans les Montagnes neuchâteloises touchant plus de 700 personnes. Ce qui lui permet de présenter à Bâle des pièces qui sont déjà en stock.

«Nous avons un personnel fidèle que nous avons beaucoup mis à contribution en 88. Et ce n'est pas cette année qu'il va se reposer!»

LA PULCHRA DIVA

Entré dans son troisième exercice, Bertolucci va marquer 89 par la présentation, vendredi,

d'une nouveauté: la Pulchra Diva. «Son prix de 380'000 frs est justifié par l'important travail de joaillerie. On retrouve l'esprit de la maison, relate Reno Bertolucci, le fondateur. Elle est plutôt destinée aux femmes, cette Diva et elle marque notre volonté de monter dans le très haut de gamme». J.Ho.

AFE informatique SA & Comptex Handels SA vous présente à COMPUTER 89 "La Couleur..."

Macintosh & une imprimante QMS ColorScript™ 100

égale la solution haut en couleur...

PALAIS DE BEAULIEU

QMS & Apple

COMPTEX



COMPUTER 89

11 - 14 AVRIL

HALLE 7 - STAND 710

Nom: QMS ColorScript 100
Principe: Transfert thermique
Polices: 35
Couleur: Quadrichromie ou Trichromie
Format page: A3 ou A4
Résolution: 300 x 300 dpi
Interfaces: AppleTalk, RS-232/422 et //
Emulation: PostScript (version 49.4)
CPU: 68020 à 16.67Mhz
Mémoire: 8Mb RAM, 20Mb HD (SCSI)

 **Apple Computer**

L'avenir entre vos mains

Votre représentant pour
La Chaux-de-Fonds & env.



AFE
A. Friedrich SA

R. Daniel-Jeanrichard 22
2300 La Chaux-de-Fonds
Téléphone 039/23 54 74
Téléfax 039/23 54 83



80 ans
au service
de l'industrie horlogère

- * une notoriété inégalée
- dans les aiguilles de montres et de pendules;
- dans les aiguilles pour tableaux de bord de voitures et d'avions;
- dans les aiguilles ou index pour instruments de mesure, manomètres, boussoles, appareils électriques, en métal et en plastique.
- * une expérience et une solidité dont bénéficient également les autres départements techniques d'Universo S.A.
- l'injection de pièces de précision en plastique;
- les éléments d'automation pneumatiques et hydrauliques.

012308

Halle 115, stand 333

Surdez, Mathey SA

Le partenaire apprécié
dans les petites et moyennes
séries pour le décolletage,
le perçage, le taraudage,
le fraisage et le contournage
sur CNC.

1er-Août 39 - ☎ 039/28 59 55 - 2300 La Chaux-de-Fonds
012176

Foire de Bâle

Un nouveau service chez


UNIPHOT SA

Photo-Ciné Nicolet
Av. Léopold-Robert 59 - ☎ 039/23 29 09

Photos couleurs instantanées

format A4 de tous objets, montres, boîtes,
bijoux, cadrans, etc., jusqu'à 6 cm d'épaisseur.

121006



Guillod Gunther SA

Manufacture de boîtes de montres

Le partenaire apprécié des grands noms de l'horlogerie

2300 La Chaux-de-Fonds - 83, rue du Doubs - ☎ 039/23 47 55
121008

Air Terre Mer
Transports SA
L.-J.-Chevrolet 46
2300
La Chx-de-Fds
☎ 26 43 43
(039)

Bâle
2 x par
semaine
NOUVEAU

N ← Z H

TOUS LES
JOURS



ORÉADE - GIRARDIN & CIE

Fabrique de boîtes or, platine, argent, métal et acier
fondée en 1919

Spécialités:
montres de poche,
chronographes
et boîtes en tous genres.

Parc 25 - 2300 La Chaux-de-Fonds - ☎ 039/23 33 00
121017

Plus champêtre tu youtzes! Michel Jordi joue le marché touristique

Les touristes qui viennent en Suisse raffolent de souvenirs plus kitch les uns que les autres. Dès le mois de juin, ils trouveront entre le Cervin en plastique

et le traditionnel Toblerone la «1991» de Michel Jordi.

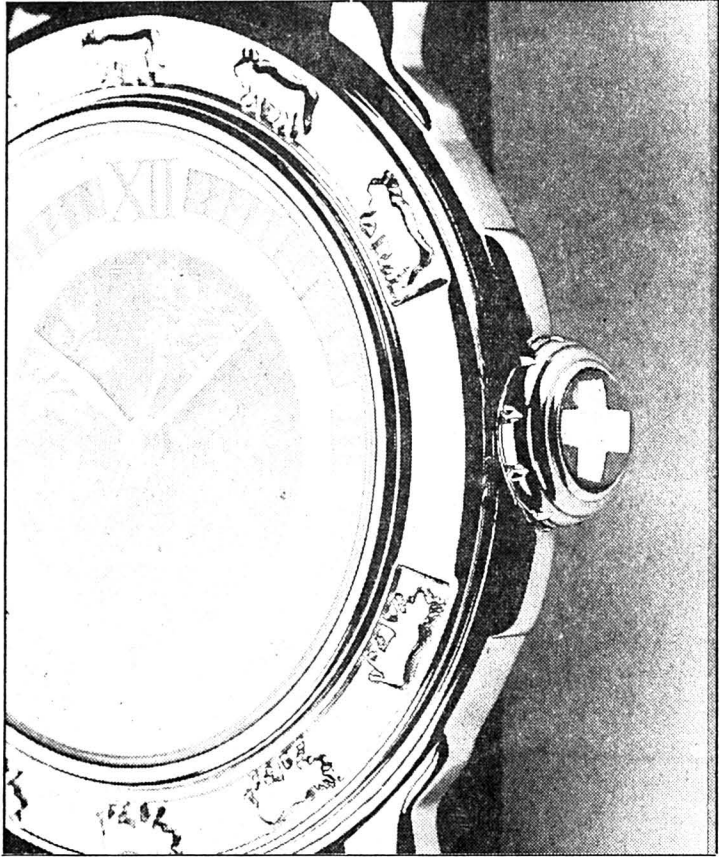
Inventeur du Clip, Michel Jordi est revenu dans l'horlogerie en 1988 avec sa propre marque, après avoir subi l'affront de se voir renvoyé de l'entreprise qu'il avait créée. Bien décidé à s'imposer dans ce monde...cruel, il a présenté hier sa seconde réalisation: la «1991».

Inspirée de la mode «ethno» branchée, cette montre s'habille comme un armaillet! Véritable broderie de St-Gall, décoration champêtre et drapeau suisse font de cette pièce un parfait exemple du folklore suisse.

Profitant du prochain 700e anniversaire de la Confédération, Michel Jordi entend jouer le jeu du marché touristique. Une première série de 10'000 pièces sera lancée en juin prochain dans près de 100 «pilot shops». Le marché à l'exportation viendra plus tard. «Il faudra peut-être redéfinir la politique de vente, car le folklore suisse se vend certainement mieux chez nous qu'à l'étranger», nous a confié le fabricant.

A 375 frs, avec une boîte dorée 18 carats et son accoutrement, la «1991» n'empêtera pas sur les plate-bandes de Patek-Philippe et Vacheron Constantin. Mais le coup est jouable sur le marché florissant des gadgets de mauvais goût.

J.Ho.



Avec un boîtier couvert de vache, un drapeau suisse sur la couronne, cette pièce ne peut renier ses origines. Michel Jordi pense qu'elle se placera bientôt aux côtés des clichés suisses tels que les Alpes, le fromage et le chocolat. Signalons que la «1991» a été réalisée en collaboration avec le designer Joerg Hysek.

Comme un rêve dans un nuage

Alors que la montre mécanique refait massivement surface apparaît un garde-temps à affichage analogique sans aucune pièce mécanique présenté à la fois comme la curiosité et la nouveauté technologique de la Foire. C'est la pendulette Nepro, à ultrasons, réalisée conjointement avec l'entreprise japonaise Dexi, que nous avons présentée dans notre édition d'hier.

Le principe des moteurs à ultrasons est connu depuis longtemps, mais l'application industrielle est restée encore très limitée. Son usage pour réaliser un mouvement d'horlogerie révolutionnaire fondamentalement la conception et la construction d'un garde-temps, ainsi réduit à l'essentiel, amaigri jusqu'à l'os.

On trouve: une pile, source d'énergie, un circuit C-MOS pour la gestion de l'ensemble, un quartz pour la base de temps et deux «moteurs» piézo-céramique. Il s'agit simplement de deux plaquettes qui, mises sous tension, se mettent à vibrer dans une fréquence précise pilotée par le quartz. Cette vibration fait tourner deux disques sur lesquels on grave, dessine ou décalque

l'aiguille des heures sur l'un et celle des minutes sur l'autre.

C'est stupéfiant de simplicité!

Le moteur a été inventé au Japon par M. A. Kumada, alors qu'il était chez Hitachi. Fatigué de se heurter à une incompréhension quant à l'application de son moteur, il a décidé, il y a six mois, de se mettre à son compte dans sa propre entreprise où il a retrouvé son collègue T. Iochi, ex-directeur de recherche chez Hitachi également, un pionnier dans le domaine des semi-conducteurs. Entre eux deux ils réunissaient assez de savoir pour explorer la technologie des ultrasons...

Cette «incompréhension» interne d'une entreprise face à l'application d'une nouvelle technologie rappelle l'aventure neuchâteloise de la montre à diapason qui a fait les beaux jours de l'américain Bulova sous le nom d'«Acutron»...

En Suisse nous ne plus, après étude dans une institution spécialisée, on n'a pas compris l'intérêt de l'ouverture technologique que présentait le moteur à ultrasons. Il a fallu la conjonction de deux états d'esprit, de deux mentalités, celle très particulière de l'horloger chaud-fonnier Spadini, inlassable chercheur d'in-

ventions et du Dr. Kumada pour que naisse un premier prototype, l'année dernière. Il a été considérablement amélioré, sa boulimie d'énergie a pu être réfrénée et la pendulette fonctionne aujourd'hui avec une pile de 6 volts et 15 milliampères.

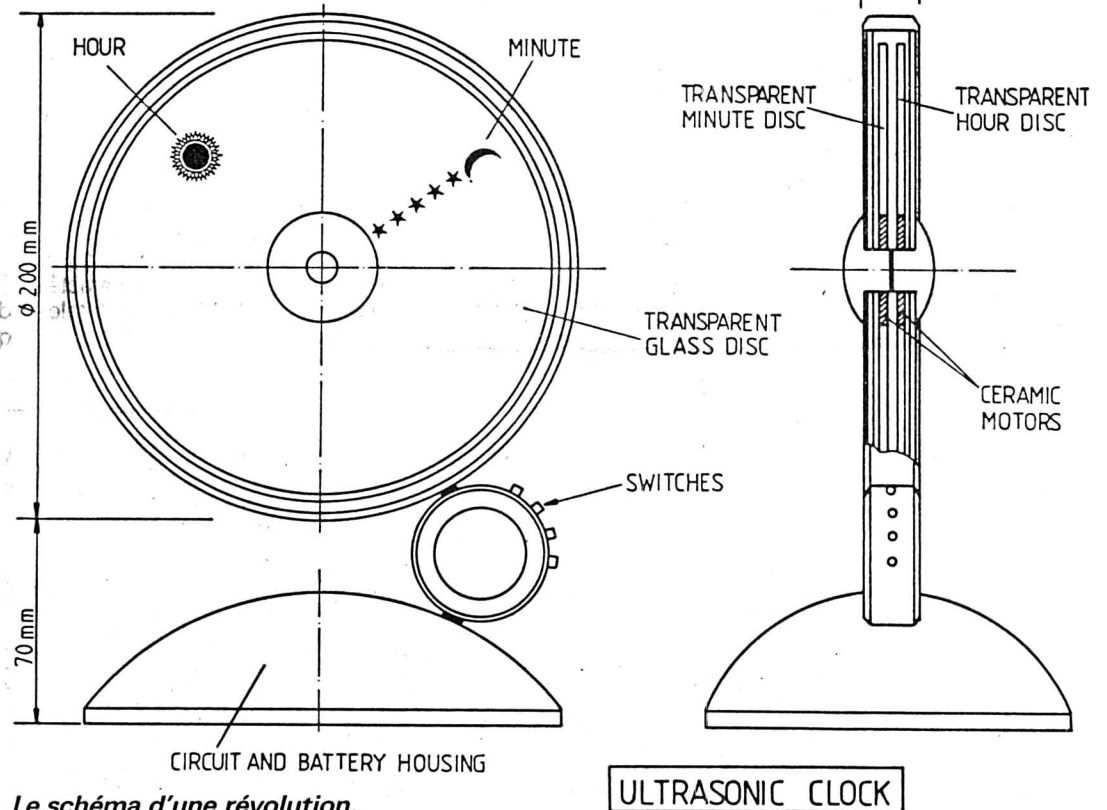
Les savants chercheurs et le visionnaire horloger travaillent dans le plus grand secret à la réduction de leur pendulette à la taille d'une montre. M. Kumada nous a confié hier que le problème à résoudre est assez simple.

Cette approche horlogère d'une technologie fondée uniquement sur des lois physiques ouvre d'intéressantes perspectives en vue d'une production industrielle de montres à quartz, car avec si peu d'éléments et aucune pièce mécanique, on devrait parvenir à un coût ultra compétitif.

Sur le plan esthétique cette technologie permet des réalisations de rêve: un disque transparent, suspendu dans les nuages et qui affiche la mesure du temps.

Et qui ne mettrait pas un petit nuage à son poignet pour rêver...

Gil BAILLOD



Le schéma d'une révolution.



KELEK
Fabrique d'horlogerie
depuis 1896

Rue de la Paix 133
CH-2300 La Chaux-de-Fonds
Téléphone 039/26 48 55

Foire de Bâle:
stand 155, halle 101

Le grand spécialiste de la montre à complications: sa gamme s'étend de la montre — grande complication chronographe ou jaquemarts — à la montre dame calendrier jour, mois, lune, programmée 4 ans, en passant par les chronographes, chronographes automatiques, quantième perpétuel, et bien d'autres variantes.

The great specialist of complicated watches: its products range from high complication chronographs or jack-watches to lady day-month-moon, programmed 4 years calendar watches, along with chronographs, automatic chronographs, perpetual calendars, and many more variants.

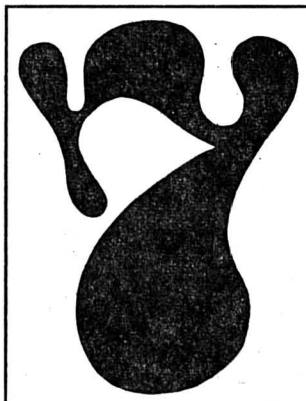
012103

Une mini-foire
exposition de bijoux
à La Chaux-de-Fonds



Léopold-Robert 6
2300 La Chaux-de-Fonds
☎ 039/28 62 16

012163



studio sept
décoration

création
de stands

Remy Pellaton

rue charles-humbert 12
☎ 039/23 68 52
2300 la chaux-de-fonds
121033



Compagnie d'Assurances Transports

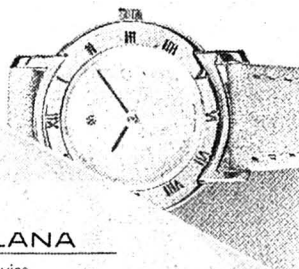
Les assurances transports
par le spécialiste

Avenue Léopold-Robert 42, 2300 La Chaux-de-Fonds
☎ 039/23 44 61, Télex 952215
Téléfax 039/23 82 07

012259

Boutique d'Or

Création — Joaillerie — Bijouterie
Claude Thiébaud



GOLANA
swiss

Tour de la Gare — Jaquet-Droz 58
La Chaux-de-Fonds — ☎ 039/23 13 09

012071

Foire de Bâle

Pour toutes vos assurances transport



... celle qui arbore la croix suisse

Agence générale de La Chaux-de-Fonds
Gilbert Sauser, agent général

Collaborateurs: Bernard Corti, Claude Vidali

Av. Léopold-Robert 58, ☎ 039/23 09 23

012203

**La nouvelle
Ford Fiesta.
Petite
géante!**



**Depuis aujourd'hui,
elle fait fureur
chez votre con-
cessionnaire Ford.**





marin

c e n t r e

demain jusqu'à 21 h.30

Nocturne de la quinzaine française

GUS animera les tirages spéciaux à 20h. et 21h.

A chaque tirage, gagnez un voyage à Paris en TGV 3 jours à l'hôtel pour 2 personnes



Coupon de participation

Nom _____

Prénom _____

Adresse _____

NP _____

Lieu _____

Ce coupon est à déposer dans l'urne dès 18h.30

A louer, à proximité du centre ville de Neuchâtel:

maison ancienne

3 niveaux avec dégagement et places de parc.
Convierait également pour bureaux.

FIDIMMOBIL NEUCHÂTEL
Rue de l'Hôpital 7 Tél. 24 03 63

A vendre

BMW M 323i
SUZUKI SJ 410
1 LAVE-VAISSELLE
1 TONDEUSE FLIMO
1 BATTERIE ÉLECTRIQUE
2 RETOURS DE SCÈNE
1 AMPLIFICATEUR

Achète **meubles, bibelots** anciens.
E. Schnegg
Antiquaire Crêt 50a
2314 La Sagne
☎ 039/31 75 42

CS CREDIT SUISSE
CS HOLDING

Dividendes 1988

Action au porteur du CS avec bon de participation de CS Holding

Dividende par action du Crédit Suisse	Fr. 100.-
Dividende par bon de participation de CS Holding	Fr. 8.-
Distribution brute	Fr. 108.-
moins 35% d'impôt anticipé	Fr. 37.80
Distribution nette	Fr. 70.20

Action nominative du CS avec bon de participation de CS Holding

Dividende par action du Crédit Suisse	Fr. 20.-
Dividende par bon de participation de CS Holding	Fr. 1.60
Distribution brute	Fr. 21.60
moins 35% d'impôt anticipé	Fr. 7.56
Distribution nette	Fr. 14.04

Le paiement se fera, sans frais, dès **vendredi, 14 avril 1989**, contre

- coupon n° 3 des actions au porteur
- mandat de dividende des actions nominatives

auprès de tous les sièges en Suisse du Crédit Suisse.

En Allemagne fédérale, les dividendes seront versés aux détenteurs d'actions au porteur par des établissements dont les noms seront publiés dans la presse locale.

offres d'emploi

Fabrique de boîtes de montres dans le canton de Neuchâtel recherche

chef d'exploitation

Profil désiré:

- formation technique;
- au moins 10 ans d'expérience dans la boîte de haut de gamme;
- meneur d'hommes;
- capable de prendre en main la fabrication.

Nous offrons:

- une ambiance agréable de P.M.E.;
- possibilités d'avenir niveau direction;
- salaire en rapport.

Discretion assurée.
Ecrire sous chiffres W 28-80137 à Publicitas, 2302 La Chaux-de-Fonds

Gains supplémentaires

souvent supérieurs au salaire principal.

Vous êtes dynamique, de bonne présentation, vous possédez une voiture et avez de l'ambition.

Sans connaissances préalables, vous pouvez réaliser vos projets. La formation est assurée par nos soins.

Notre société, pour son expansion, cherche

7 collaborateurs(trices)

pour le Jura.
Téléphoner pour rendez-vous, ce jour et vendredi 14 avril, de 10 h 30 à 15 heures au 032/93 21 36

Nous engageons pour travaux intéressants à **Neuchâtel**

- **installateur sanitaire**
- **ferblantier**
- **ferblantier-installateur sanitaire**

Aux candidats à la Maîtrise fédérale, arrangement possible pour leur préparation et cours.

Date d'entrée à convenir.

Veuillez prendre contact avec:
Bauermeister et Müller SA
Ferblanterie - Installations sanitaires
Rue de la Côte 8
2000 Neuchâtel,
☎ 038/25 17 86

Le printemps de votre voiture

pour tout modèle de toute marque

Service printanier

dessalage et nettoyage **fr. 78.-**

Sporting Garage Carrosserie
J.-F. STICH
Crêtets 90 - La Chaux-de-Fonds
Téléphone 039/26 44 26

V-A-G Audi VW Les européennes.

Occasions

BMW 323i	107 600 km	80	7 500.-
CITROËN BX 16	40 000 km	84	9 800.-
CITROËN BX 19 Diesel	48 500 km	86	12 800.-
DATSUN 280 ZX	75 000 km	81	
FIAT Ritmo 85 S	38 000 km	85	9 500.-
FIAT Ritmo Bertone Cabrio	25 000 km	86	16 500.-
NISSAN 024/Micra 1.2 Spec. 5	20 400 km	88	10 500.-
NISSAN 8/Micra 1.0 Elite	21 300 km	85	6 800.-
NISSAN Bluebird Wagon	30 000 km	84	8 500.-
NISSAN Stanza	92 800 km	84	4 500.-
NISSAN Sunny 1.5 CPE	80 000 km	83	6 500.-
NISSAN Sunny SGX 1.6	20 100 km	87	14 500.-
OPEL Kadett Caravan	23 000 km	87	13 800.-
TOYOTA Corolla	27 000 km	86	11 500.-
TOYOTA Hiace	101 400 km	78	5 800.-
TOYOTA Carina			4 500.-
TOYOTA Lite-Ace		84	6 800.-
MAZDA 323 Turbo		87	
VW Golf 19E/VW	37 500 km	86	12 500.-
VW Golf GTI	21 000 km	87	18 600.-

GARAGE LEDERMANN
2525 Le Landeron Tél. 038/51 31 81

offres d'emploi

Nous désirons engager pour une entreprise dynamique un

responsable

pour diriger une petite équipe. Une bonne expérience dans la boulangerie et pâtisserie est nécessaire.

Horaire de nuit, mais à convenir précisément.
Age minimum: 25 - 30 ans.
Contactez au plus vite Michel Jenni.

ADIA
Postes fixes

Recherchons **artistes...**

...peintres en bâtiment

Situations stables et temporaires.
Salaire en fonction des qualifications.

Prenez contact au plus vite avec M. Ourny.

idealjob
Conseils en personnel
31, av. Léopold-Robert (Tour du Casino)
2300 La Chaux-de-Fonds

Publicité intensive, publicité par annonces

Nous désirons engager:

installateur-sanitaire

mécanicien autos

Pour l'industrie:

dessinateur / dessinatrice

OK PERSONNEL SERVICE SA
Placement fixe et temporaire

Etre OK c'est super!

Av. Léopold-Robert 65 2301 La Chaux-de-Fonds
039/23 04 04

coop Informations Coop!



Coop hits «week-end» du jeudi 13 au samedi 15 avril 1989

Lait entier UP / Lait Drink UP 4 x 1 litre -60 de moins p.ex.: Lait-Drink 4 x 1 l	7.80 6.40
Fraises de l'étranger la barquette de 450 g	4.60 2.30
Œillets spray le bouquet de 10	7.80 3.90

Coop hits hebdo du 12 au 18 avril 1989

Chocolats Arni, chaque tablette de 100 g -30 de moins par ex.: Arni au lait 100 g	1.30 -.90
Pommes, toutes les variétés, en cabas de 2,5 kg 1.50 de moins par ex.: Idared classe I	5.75 4.25
Nescafé Gold Finesse café soluble, le pot de 200 g	13.95 11.95
Sanoquick boisson cacaoée, la boîte de 700 g	4.80 3.80
Coop Birchermuesli «Extra» non sucré, 250 g	1.90 1.30
Croissants au jambon Gold Star surgelés, 5 pièces, 210 g	3.60 2.80
Knorr Stocki le paquet de 330 g	4.30 3.50
Beurre de choix 100 g 1.90 1.60 200 g 3.75 3.15	

Articles de toilette

Stick Sure, Déodorant Cool Blue ou Sport, 50 g	4.95 4.20
Mousse à raser Gillette duopack Normale, 2 x 200 g	5.90 3.90
Cliff Douche-Gel, duopack Ocean Fresh, 2 x 250 ml	7.90 5.90

Boissons

Nectar d'orange Granini la bouteille de 1 l	2.20 1.70
Jus d'orange Granini «La Bamba» 100%, la bouteille de 1 l	2.50 1.90
Pepsi Cola (+ consigne) Limonade avec caféine, la bouteille de 1 l	1.10 -.80

Coop Hit *weekend* Boucherie

Dans nos boucheries, jusqu'au samedi 15 avril:

Langues de boeuf
fraîches, fumées, salées
1er choix

le kg

11.-

au lieu de 14.-

Ragoût de boeuf
1er choix

100 g

1.40

au lieu de 1.80

Lapin frais de France
entier
1er choix

le kg

9.50

au lieu de 14.-

Offres régionales

Asperges
blanches étr.

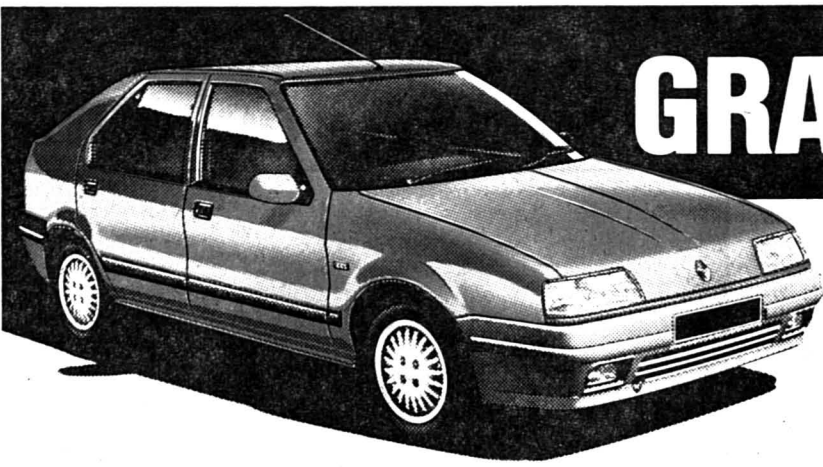
la botte de
1 kg

6.90

Fromage blanc
battu nature
0% m.g.

200g.

-.75
au lieu de -.95



GRANDE EXPOSITION RENAULT

Invitation à la PREMIÈRE RENAULT 19

Du vendredi 14 avril au lundi 16 avril 1989

Garage Ruckstuhl SA La Chaux-de-Fonds

Rue Fritz-Courvoisier 54 ☎ 039/28 44 44

Nous nous réjouissons de vous rencontrer et de vous offrir l'apéritif

Loterie Tous les jours pendant notre exposition de **l'OR** à gagner



Fêtez avec nous la grande première suisse de la Renault 19.

A présent, la Renault 19 vous attend pour une course d'essai, en compagnie de tous les autres modèles de la superbe gamme Renault. Venez vous convaincre de la diversité et du haut niveau qualitatif de ces véritables voitures à vivre.

RENAULT
DES VOITURES A VIVRE



Heures d'ouverture: de 10 heures à 20 heures

012395

NOUVEAU MAQUILLAGE RICILS/GEMEY

Quelques articles de notre assortiment complet.



LE MAQUILLAGE MODERNE
DE HAUTE QUALITÉ

RICILS
GEMEY

UNIP

prenez d'abord à l'

LES YEUX

CIL-EXTREME
MASCARA
AUX PROTEINES
10,90



OMBRES
PAUPIERES
TRIO
8,50

LES ROUGES

ROUGES A LEVRES
LONGUE DUREE
6,90



VERNIS A ONGLES
COORDONNES
6,50

LE TEINT

LUMI-MOUSSE
FOND DE TEINT
MOUSSE
12,50



FLUID MAKE-UP
FOND DE TEINT
FLUIDE
9,50



TERRE INDIENNE
POUDRE COLOREE
9,50

000075

Les Ecotours de **Cruisair** OFFRE SPECIALE

Dates de départ : Mai 14, 21, 28
Juin 4, 11

TIMOR SOL*** PLAYA DE PALMA
SUR MALLORCA SOL** COLONIA SAN JIORDI
DEMI-PENSION, CHAMBRE DOUBLE, TRANSFERTS

Frs 695.--

une semaine

VOL DIRECT
TOUS LES DIMANCHES



RENSEIGNEMENTS
RESERVATIONS
CHEZ VOTRE AGENT
DE VOYAGES HABITUEL

natural

VOYAGES

MICHEL RYSER

51, avenue Léopold-Robert
(entrée Daniel-JeanRichard)

☎ 039/23 94 24
2300 La Chaux-de-Fonds

005927



**Et maintenant le train:
Voyages accompagnés**

Dimanche 16 avril
Train spécial
Course surprise pour elle et lui
Avec programme de divertissements
Repas inclus **72.-***
89.-

Dimanche 23 avril
Sur le lac Majeur
Stresa - Isola Bella
55.-*
72.-

Dimanche 30 avril
Un magnifique voyage
Ile de Mainau en fleurs
49.-*
67.-

Possibilité de souper dans la nouvelle voiture-restaurant CFF au retour.

Renseignements et inscriptions; au guichet de votre gare jusqu'à la veille du départ à 15 heures (pour autant qu'il reste des places disponibles).

* Prix avec abonnement 1/2 tarif.

Renseignements CFF
La Chaux-de-Fonds

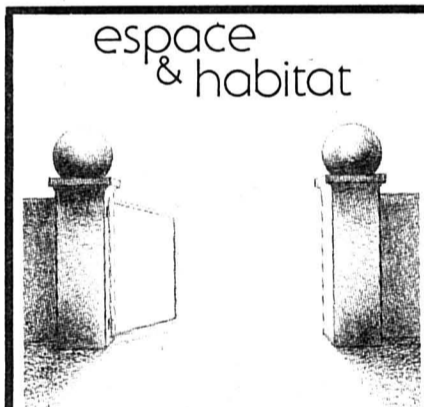
039 23 62 62

Vos CFF

immobilier

Cherche à louer ou à acheter
appartement de 5 pièces
(environ 130 m²)

avec balcon et garage, proximité arrêt du bus.
Contactez André Weil, Belle-Combe 4,
2300 La Chaux-de-Fonds. 465023



espace & habitat

A VENDRE

Au Locle
Bénéficiant d'une situation dégagée et tranquille, d'un ensoleillement maximum

ANCIENNE FERME

restaurée avec goût, offrant 8 pièces lumineuses + de nombreuses dépendances. Surface habitable de 263 m² et ravissant terrain de 1574 m².

Au Locle

Située dans un quartier récent, ensoleillé et tranquille

VILLA INDIVIDUELLE

5 1/2 pièces + dépendances et garages. Surface habitable de 150 m² + terrain de 800 m². Construction récente et soignée.

A Tramelan

Magnifiquement située dans un cadre tranquille et ensoleillé

VILLA LOCATIVE

de 1 appartement de 3 pièces + dépendances
1 appartement de 7 pièces + dépendance

Beau terrain arborisé de 1976 m² avec pavillon de jardin + 3 garages.

Au Périgord (France)

ANCIENNE FERME

(fin du XVIIe siècle)

Rénovée avec goût, dans un style rustique, comprenant: 4 pièces, 1 grand salon avec cheminée de salon, 2 salles de bains, mezzanine. Terrain de 5000 m².

Renseignements et visites:

Ld-Robert 67, ☎ 039/23 77 77/76
Fax 039/23 44 83 012185

Une bonne affaire



Tondeuse à gazon à essence sans plomb
Ranchero BK 48

Pour pelouses jusqu'à 1500 m² (3,5 CV/SAE).
Largeur de coupe 48 cm et 5 hauteurs de tonte.
Moteur Tecna éprouvé avec allumage électronique dans un solide bâti d'acier.
Garantie du service et des pièces 10 ans.
Garantie 2 ans.

470.- au lieu de 550.-

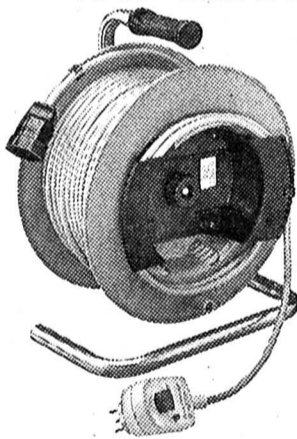
Collecteur à herbe 73.-

et une gamme remarquable.

Rallonge de câble avec prise FI pour tondeuse

Protection efficace contre les dangereuses décharges électriques par un fusible FI sur tout le câble depuis la prise électrique. Longueur du câble 33 m.

110.- au lieu de 130.-



Tondeuse à gazon à essence sans plomb Ranchero BKRA 48 ES

Pour pelouses jusqu'à 2000 m² (3,5 CV/SAE). Largeur de coupe 48 cm et 4 hauteurs de tonte. Moteur Tecna à démarrage aisé par clef, traction avant enclenchable. Garantie du service et des pièces 10 ans. Garantie 2 ans.

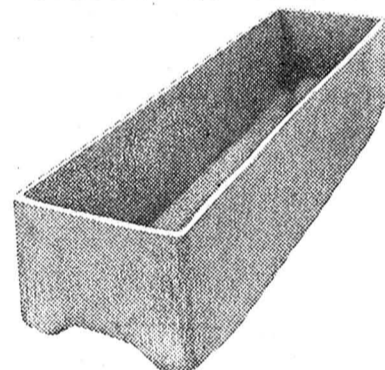
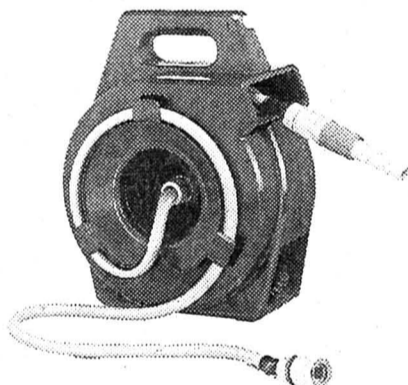
800.- au lieu de 980.-

Collecteur à herbe 73.-

Dévidoir portable

avec passage d'eau. Contient 17,5 m de tuyau avec raccord rapide de branchement au robinet. Léger et compact, il évite d'avoir à dérouler la totalité du tuyau.

68.- au lieu de 80.-



Caissette à fleurs en Eternit* 60 cm

Formée en une seule pièce, sans amiante.

7.- au lieu de 8.-

* Dans les Marchés MIGROS et principaux libres-service

Oui, à MIGROS

Do it yourself Av. Léopold-Robert 79 La Chaux-de-Fonds



Pour l'intérieur de vos rêves - Procrédit

Veillez me verser Fr.....
Je Rembourserai par mois Fr.....
Nom Prénom
Rue No.
NP/Domicile
Date de naissance Signature
A adresser dès aujourd'hui à
Banque Procrédit | Heures d'ouverture
Av. L.-Robert 23 | de 08.00 à 12.15
2301 La Chaux-de-Fonds | de 13.45 à 18.00
ou téléphoner
039 - 23 16 12
X procrédit 1 / Im / 15 / Je
004325



«L'AVENTURE ME FASCINE. ALORS JE SUIS PARFAITEMENT ASSURÉ.»



Ce à quoi nous nous contenterons d'ajouter: les gens de la «Zurich» ne savent pas seulement à merveille ce que vous pensez, mais également ce que vous désirez. Ils voleront à votre secours. Au nom de votre liberté.

296731


ZURICH
ASSURANCES

La Chaux-de-Fonds	Une belle récolte	22
Le Locle	A l'est du nouveau	24
Neuchâtel	Remous autour d'une crèche	26
Jura bernois	Moutier industrielle	31
Jura	Toujours en tête	33

La justice s'est fourvoyée

Justice rendue en Correctionnel aux boucs émissaires de l'affaire Montbrillant

Un acte d'accusation soufflé comme un château de cartes. Le procureur général qui reconnaît que la justice s'est fourvoyée. Deux prévenus innocentés après trois ans d'instruction. L'audience du Tribunal correctionnel de La Chaux-de-Fonds d'hier n'était pas banale. Elle a mis un terme - provisoire - à l'affaire de la clinique Montbrillant en acquittant celui et celle qui l'ont dirigée jusqu'en juin 1985. Dans une atmosphère lourde des relents de luttes intestines entre clans médicaux pour le pouvoir.

Thierry Béguin pour tirer la leçon exemplaire des débats: «j'ai acquis l'intime conviction de l'innocence des prévenus (...) je ne peux plus soutenir l'accusation».

Il admettra ensuite que c'est la première fois qu'il requiert un acquittement sans que cela soit au bénéfice du doute.

VIVE ÉMOTION

Le tribunal a partagé cette conviction et libéré purement et simplement les deux directeurs, blanchis. L'émotion était très vive. En aparté, S. Q. a dit sa ferme volonté de porter plainte à son tour contre ceux qui l'ont entraîné pendant trois ans dans l'infamie. Trois ans d'une vie chamboulée, dont trois jours de détention préventive que les deux victimes reconnues comme telles ont décrit les larmes aux yeux, pour lesquels seuls, au stade actuel, il sont en droit de ne réclamer que quelques thunes de dommages et intérêts.

R.N.



Clinique Montbrillant: l'ancienne direction lavée de tous soupçons. (Photo Impar-Gerber)

L'affaire Montbrillant éclate en janvier 1986. La clinique est en plein déconfiture. Le trou financier est béant. Dans les arcanes de cette société à responsabilité limitée, gérée par la corporation des médecins de la ville, jalousies, rognés et rivalités éclatent.

Dans l'entrelacs des menaces, une plainte est formellement déposée contre S. Q. et G. H., anesthésiste et laborantine, leurs premières formations, qui de 1975 à juin 1985 ont assumé des tâches de plus en plus entières de direction au sein de la clinique privée.

Cette plainte du 20 janvier 86 est le point de départ d'une longue instruction qui conduit le

ministère public à renvoyer S. Q. et G. H. devant le Tribunal correctionnel de La Chaux-de-Fonds sous les préventions d'abus de confiance, escroquerie, gestion déloyale, faux dans les titres et infraction à la loi sur la prévoyance professionnelle.

COUP DE THÉÂTRE

Coup de théâtre hier à l'audience. Le château de cartes de l'accusation est littéralement soufflé en huit heures de débats. Les huit médecins accusateurs - absents de même que leur mandataire - restent dans l'ombre qui s'épaissit.

Il faudra un quart d'heure de réflexion au procureur général

● Lire notre compte-rendu en page 21

Un radeau qui méduse

Travers: l'étrange bateau d'un roi du système D

Jean-Pierre Carrel, de Travers, a réalisé avec le serrurier covasson Robert Geiersberger un étrange bateau qui méduse les vacanciers. Ce catamaran, sorte de radeau à voile et à moteur, ne se distingue pas, au premier coup d'oeil, d'une remorque de camping. Le Géo Trouvetout traversin va présenter sa réalisation dès aujourd'hui à l'Expo-Printemps de Neuchâtel et participera, fin mai, au Salon de l'innovation de la Chaux-de-Fonds...

Voilà une dizaine d'années, Jean-Pierre Carrel cherchait un petit bateau pour naviguer avec son épouse et les gosses pendant les vacances. Il achète un pneumatique de sport, le modifie, le

transforme et le transporte sur le toit de la voiture jusqu'en Grèce. Le bateau flotte en mer Ionienne.

PROPULSION SOLAIRE

En 1986, un concours de la «Revue Bateau» propose comme thème la création d'un catamaran. «On était en plein dedans, ça a fait tilt!» raconte Jean-Pierre Carrel qui imagine une sorte de radeau posé sur deux flotteurs gonflables.

La plateforme, d'une surface de 9 mètres carrés, peut recevoir une tente igloo comme cockpit. Six personnes s'y trouvent à l'aise. L'engin, long de six mè-

tres, est mû par une voilure de 17 m². Un petit moteur à essence permet de naviguer même quand le vent est tombé.

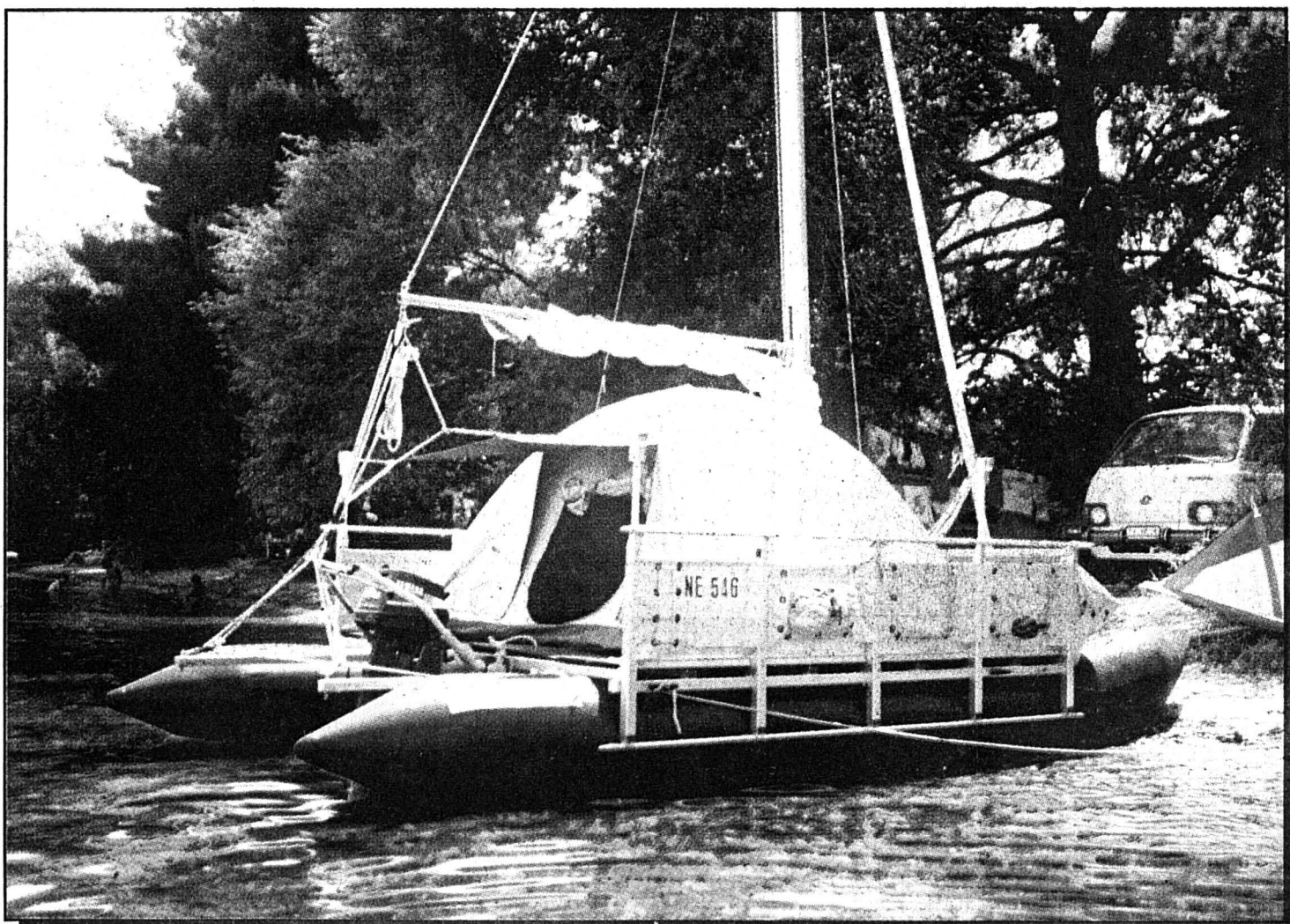
«Au Salon de l'Innovation de la Chaux-de-Fonds, nous présenterons les plans d'un même catamaran, mais au moteur alimenté par l'énergie solaire», confie l'inventeur Carrel qui va se lancer dans la commercialisation avec l'aide d'Alain Vuillemenet, du Locle. Il espère vendre cinq bateaux d'ici le printemps prochain.

JAMES BOND DE PLAGES
Plié, le «Cat x 4» (c'est son nom) ne se différencie pas d'une remorque de camping. «Sur la

route, il se transforme en remorque à bagage de grand volume et il est monté en une heure», explique Jean-Pierre Carrel qui passe pour le James Bond des plages quand il déplie sa remorque. Le bateau ne nécessite pas de port et peut se ranger, en hiver, contre la paroi du garage...

«C'est un bateau plein d'astuces, né de l'expérience et du vécu, ne nécessitant pas de permis, ni à voile, ni à moteur» se réjouit Jean-Pierre Carrel qui l'a longuement testé avec sa famille et le chien Pilou. Une île flottante, née dans cette «île en creux» qu'est le Val-de-Travers»...

JJC



Le catamaran monté, prêt à naviguer. Sur le pont, la tête igloo sert de cockpit...

(Photo jpc)

REGARD

Scier la branche

Pendant des siècles, l'exploitation des forêts du Val-de-Travers pour le bois de chauffage et la construction fut telle que certains versants étaient ruinés. Une photographie de Noiraigue datant de 1895 montre une Clusette pelée, avec de larges éboulis. Disparue, la forêt ne jouait plus son rôle: protection des sols contre le ravinement, abri pour la faune et la flore, réserve d'eau potable, régénérateur de l'air.

A la fin du 19e siècle, en réponse au «progrès», l'homme vécut une sorte de retour à la nature: création de ponts et sentiers dans les gorges de l'Areuse et la Pouetta-Raisse, fondation de la première réserve de Suisse au Creux-du-Van, protection des blocs erratiques.

A l'époque, les écologistes s'appelaient naturalistes. Henry Biolley, le forestier de Couvet, représente cette génération d'hommes sensibles à l'importance du milieu vital et prêts à

mettre leur science au service de sa préservation.

Biolley a sauvé les forêts du Val-de-Travers en appliquant le jardinage culturel. Cent ans plus tard, un prix de la Fondation Binding (voir notre précédente édition) vient rappeler que la gestion d'une futaie se mesure en décennies et que le problème est toujours d'actualité.

En Amazonie, 20 à 30 hectares de forêts tropicales disparaissent chaque minute. Cela représente la surface du village de Noiraigue!

Nous serons complices de ce massacre tant que les bois exotiques entreront dans nos constructions. Y recourir systématiquement pour des raisons financières ou techniques, c'est scier deux fois la branche sur laquelle nous sommes assis.

La disparition de la verdure amazonienne aura des répercussions climatiques, alors que la concurrence du limba, du sipo, de l'okoume, ou de l'acajou provoque une sous-exploitation des sapins, épicéas et foyards de nos forêts.

Jean-Jacques CHARRÈRE

Les fantômes, mon petit grand-père prussien n'y croyait pas. Aussi ne fut-il pas effrayé quand, en visite chez des amis, il s'entendit dire que la seule chambre disponible pour lui était hantée. Ses hôtes étaient vraiment navrés, ils espéraient que les esprits le laisseraient tranquille et qu'il n'aurait pas à se bagarrer avec des ectoplasmes.

Lui, il rigolait doucement dans sa barbichette blanche. Il était blindé, n'ajoutait aucune foi à ces balivernes et gardait l'âme sereine.

Le soir venu, il s'enfila avec délices dans un haut et grand lit, bien mœlleux. Avant de se coucher, il avait soigneusement sorti sa grosse montre de son gousset et, pour voire facilement l'heure, l'avait suspendue à un clou planté tout exprès, semble-t-il, au-dessus de la table de chevet.

Il s'endormit vite, sans gamberger sur ce que lui avaient raconté ses amis, et amorça une mélodieuse petite ronflette.

billet

Au milieu de la nuit, il fut réveillé par un bizarre cliquetis. Curieux de voir ce qui allait se passer, il n'alluma pas la lampe placée sur la table de nuit. Il leva un peu la tête. Il eut le sentiment qu'un bras le frôlait et qu'une main se dirigeait droit sur sa montre. D'un geste prompt, toujours dans la nuit, il tenta de saisir ce bras. Sa main se referma sur le vide. Un doute le saisit et il fit de la lumière. Rien...

Rien, sinon un trou dans le store baissé de la fenêtre faisant face au lit et, le vent s'étant levé, un courant d'air passant par ce trou, agitant les chaînettes du store et aboutissant sur sa montre...

C'est ainsi que mon grand-père put se vanter d'avoir tué un fantôme!

J.E.

PHARMACIE
R. Neuschwander
Pharmacien
Tél. 039/28 39 92
DU VERSOIX

Herboristerie-homéopathie
Bandages pour sportifs
Cosmétique, parfumerie
(service à domicile)

Godal chauffage

Rue Avocat-Bille 10
2300 La Chaux-de-Fonds
☎ 039/28 51 73

Plâtrerie-Peinture
Hermann Fuhrer

Rue de la Serre 5
La Chaux-de-Fonds
☎ 039/28 68 00

R. Bottari

Menuiserie
Agencements
Entreprise de bâtiments
Vitrerie

2300 La Chaux-de-Fonds
Rue Avocat-Bille 9
☎ 039/28 37 33

Fiduciaire R. Chaignat

Maîtrise fédérale
Comptabilité – Bouclements
Impôts
Gérance d'immeubles

Av. Léopold-Robert 65
2300 La Chaux-de-Fonds
☎ 039/23 43 15

Mobilière Suisse
Société d'assurances
...l'assurance d'être bien assuré

Marc Monnat
Agent général

Serre 65 – 2300 La Chaux-de-Fonds
☎ 039/23 15 35

VENTE KERMESSE

de la Paroisse catholique du Sacré-Cœur

Toujours bien conseillé par le magasin spécialisé

CORSETS LINGERIE
LOUISIANNE

L. Zollinger
Rue Neuve 9
☎ 039/28 42 50
2300 La Chaux-de-Fonds

28 70 75
(039)

Le Paillasson fait aussi dans le parquet

Passage du Centre 3
La Chaux-de-Fonds

La Chaux-de-Fonds – Temple-Allemand 24
14 – 15 – 16 avril 1989

Vendredi 14 avril de 19 heures à 1 heure
Alain Surdez
Illusionniste et prestidigitateur
Dès 22 heures: **Danse avec Rado**

Renaud BIERI
Ing. dipl. EPF

Entreprise de maçonnerie Génie civil Extérieurs

Daniel-Jean-Richard 41
2300 La Chaux-de-Fonds
☎ 039/23 03 77

La Bâloise Assurances

P.-A. Bois
Agent général

Avenue Léopold-Robert
☎ 039/23 43 33

Samedi 15 avril de 15 h 30 à 2 heures
Le clown PATY
Dès 22 heures: **Danse avec Rado**

Dimanche 16 avril de 10 h 30 à 17 heures
Concert-apéritif avec les accordéonistes Anne-Lise et Blaise Christen
Dès 14 heures:
Chœur d'enfants l'«Echo de Plain-de-Seigne»

René Berra

Installations électriques
Courant fort et faible
Devis sans engagement

Progrès 85 – ☎ 039/23 05 91
La Chaux-de-Fonds

G. Zuccolotto

Electricité
Téléphone
Concession A

La Chaux-de-Fonds
☎ 039/28 66 33

MENUS:

Vendredi 14 avril Fondue
Tripes à la neuchâteloise

Samedi 15 avril Langue, sauce câpres, riz, salade
Fricandeau, riz, salade

Dimanche 16 avril Bœuf braisé, légumes, frites
Steak de cheval, légumes, frites

Tous les jours Portions de frites – Pizzas – Pâtisseries
Sandwiches – Boissons
Bar – Stands divers
Match au loto – Tombola

Favorisez nos annonceurs

Menuiserie Jean-Claude Romano
Ebénisterie - Vitrerie

Bel-Air 14
2300 La Chaux-de-Fonds
Atelier ☎ 039/28 81 22

Boucherie-Charcuterie

GRUNDER

Neuve 2, ☎ 039/28 35 40
Succursale:
Paix 81, ☎ 039/23 17 41

Choix, qualité en font sa renommée

Gaille

**Votre boucherie
Votre charcuterie**

Hôtel-de-Ville 4
☎ 039/28 40 23

Entreprise d'appareillage,
ferblanterie et
chauffages centraux

J. Arnet SA

Paix 79
La Chaux-de-Fonds
☎ 039/23 28 18

Pour vos achats à bon compte

CENTRAL CASH

Avenue Léopold-Robert 157
2301 La Chaux-de-Fonds
Le fournisseur des connaisseurs
Marché de gros alimentaire
(entrée + parc rue des Entrepôts)
A notre rayon boucherie:
viande de 1er choix

Comestibles El Canario
Poissonnerie-Spécialités

Rue des Terreaux 2 2300 La Chaux-de-Fonds
Tél. 039 28 61 20

Boucherie-Charcuterie

Claude Picard

Numa-Droz 108
☎ 039/23 12 06

Plats préparés
Viandes cuites sur demande
Livraison à domicile

Alimentation

J. ZYBACH

Rue du Locle 26
2300 La Chaux-de-Fonds
☎ 26 87 38

Cave la Grotte

Eugenio Berfa Vernis et couleurs
Papiers peints Carrosserie Outillages

EB

La Maison de confiance de l'applicateur professionnel

La Chaux-de-Fonds
Tel. 039/23 08 33
Neuchâtel
Tel. 038/24 36 52
Dralzes 2

Crémerie des Moulins

Léopold-Robert 132
☎ 039/26 40 10

Alimentation générale
Service à domicile

Salle communale
du Cerneux-Péquignot
Vendredi 14 avril
à 20 h 15

MATCH AU LOTO DE L'A.D.C.P.

Abonnement 36 tours: Fr. 15.-
1 tour gratuit
1 lot de consolation à chaque
tirage au sort

RADIO-ÉLECTRO

Temple 21
2400 LE LOCLE

LIQUIDATION PARTIELLE

Autorisée par la Préfecture du 6.4.1989 au 31.5.1989

RESTAURANT DU DOUBS
Les Brenets
FERMÉ
pour cause de rénovations
Réouverture prochaine

Café-Restaurant



Le Col-des-Roches
☎ 039/31 46 66

**Demain 14 avril
réouverture**

Nouvelle carte
et toujours nos divers menus

Se recommande:
Famille Meyer



**Fête
des jonquilles
Gérardmer**



**Dimanche
23 avril 1989**

Voyage à Gérardmer
Départ 7 h 15 sur la place du Marché
Prix spécial par personne: Fr. 50.-, comprenant:
- voyage en car
- visite de la chapelle de Ronchamps «Le Corbusier»
- repas de midi
- carte de fête: corso fleuri

Inscriptions jusqu'au lundi 17 avril 1989 auprès du secrétariat
ADL (☎ 31 62 62, interne 207).

offres d'emploi



Notre entreprise est à la pointe de la technologie des machines à rectifier. Nos produits, machines à commande numérique et équipements fortement automatisés adaptés aux besoins spécifiques de chaque client, sont exportés dans tous les pays industrialisés; ils sont entièrement conçus et fabriqués dans nos usines de La Chaux-de-Fonds et Neuchâtel.

**NOUS CHERCHONS POUR
NOTRE SERVICE APRÈS-VENTE INTERNE:**

UN COLLABORATEUR TECHNIQUE

Activités:

- Contacts téléphoniques avec nos clients et représentants pour l'assistance et la maintenance de nos machines.
- Etablissement d'offres et traitement des commandes de pièces de rechange au moyen d'un système informatisé.

Profil souhaité:

- Formation de mécanicien ou de dessinateur en machines A.
- Personne de langue maternelle allemande, parlant français et possédant si possible quelques notions d'anglais.
- Sens des contacts avec la clientèle.
- Intérêt pour les machines de haute technologie équipées de commandes numériques.

Une période de formation précèdera les activités futures.

Lieu de travail: La Chaux-de-Fonds.

Les personnes intéressées par cette fonction sont priées d'adresser leurs offres écrites à

**VOUMARD MACHINES CO S.A., rue Jardinière 158,
2300 La Chaux-de-Fonds, à l'attention de M. Guillet, chef
du personnel.**

Immobilier

A vendre au Locle
dans copropriété de 6 appartements:

**un appartement
de grand standing**

environ 140 m² habitable, 2 W.-C.,
grande salle de bains, cave. Libre
tout de suite. ☎ 038/33 14 90 52



À LOUER

Combe-Grieurin 39b
La Chaux-de-Fonds

**locaux industriels
et commerciaux, 350 m²**
Libres tout de suite 622

**GÉRANCE ET TRANSACTIONS
IMMOBILIÈRES**
Girardet 57 - Le Locle

☎ 039/31 62 40

Crédit rapide

jusqu'à Fr. 30 000.- et plus.
Discretion assurée.

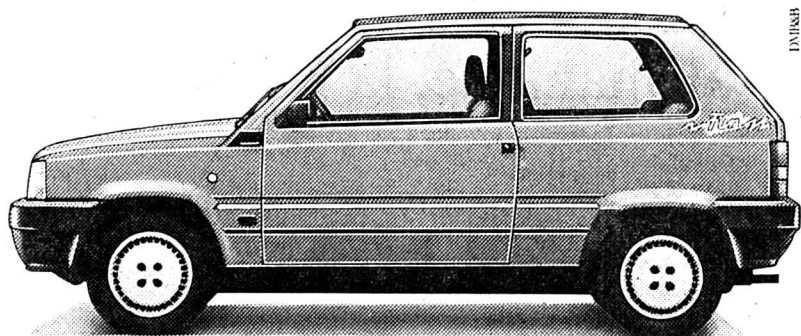
Meyer Financement + Leasing

Tirage 28 - 2520 La Neuveville - Tél. 038/51 18 33
Du lundi au samedi, de 10 à 20 heures. 001575

Hotelplan

**L'Italie, pas de quoi en faire un plat... de
spaghettis!** Enorme choix d'hôtels attractifs,
de clubs de vacances, de bungalows, de villas
et d'appartements. Pour le Tyrol du Sud et
le lac de Garde demandez notre prospectus
«Montagnes et lacs individuellement». Pour
toutes les autres régions, par ex. Adriatique,
Riviera, Toscane, Elbe, Campanie, Ischia, Si-
cile, Sardaigne ou Corse, demandez notre
prospectus «Vacances au bord de la mer indivi-
duellement». Tél. 039/23 26 44.

MODELE SPECIAL FIAT



PANDA Run for Fun! For Panda
FUN "Fun". Les quatres mo-
dèles Panda "Fun" sont
équipés de série d'une installation HiFi
de valeur et d'une paire de haut-
parleurs. A quoi s'ajoutent un auto-
collant Fun et un
prix plus funny en-
core: **dès Fr. 10 900.-.**

VIVA FIAT.

6 ans de garantie anticorrosion.

Financement avantageux et superoffre de leasing par Fiat Crédit SA.

C'est ça la Panda. **FIAT**

Intermedics S.R.

fabricant de stimulateurs cardiaques

cherche pour son département «Test Equipment» un

ingénieur ETS en électronique

auquel nous confierons les tâches suivantes:

- maintenance et surveillance des équipements de production,
- étude et introduction de nouveaux équipements,
- élaboration des dossiers et rapports techniques,
- amélioration de la qualité.

Le candidat recherché doit avoir de l'intérêt pour les problèmes techniques de production, posséder des connaissances d'anglais et être au bénéfice de quelques années d'expérience dans un domaine similaire.

Les offres écrites munies des documents usuels sont à adresser à: **Intermedics S.A., Chemin-Blanc 36,
2400 Le Locle.**

L'annonce, reflet vivant du marché

demandes d'emploi

Ingénieur ETS

électrotechnique-électronique

cherche
changement de situation

Ecrire sous chiffres 28-470210
à Publicitas, 2400 Le Locle

offres d'emploi

Pour immeuble locatif du Locle
nous cherchons

concierge

à temps partiel.
Soigneux et consciencieux.
Salaire intéressant, logement
à disposition

Fiduciaire C. Jacot
Envers 47 - Le Locle
☎ 039/31 23 53



CONFECTION
Daniel-Jeanrichard 15 - LE LOCLE
☎ 039/31 17 20

cherche

apprentie vendeuse

pour début août 1989

Se présenter ou téléphoner

14064

005866

575

Le prévenu admet les faits Accident mortel devant le Correctionnel de Neuchâtel

Le 30 décembre dernier, P.R. a perdu la maîtrise de sa voiture alors qu'il circulait avec P.-A. S., comme passager, sur la route de Lignières, en direction du Landeron. Son véhicule est sorti de la route quelque quatre cents mètres après l'intersection conduisant à Enges et a percuté un arbre en contrebas du talus. P.-A. S. a perdu la vie dans l'accident. Prévenu d'infraction à la loi fédérale sur la circulation routière et d'homicide par négligence, P. R. comparait hier en audience préliminaire devant le Tribunal correctionnel de Neuchâtel.

Il n'a contesté aucun des faits

qui lui étaient reprochés, admettant notamment avoir consommé de l'alcool. Une bonne dose d'ailleurs, puisque la prise de sang a révélé un taux d'alcoolémie de 1,66 pour mille. Il a également reconnu qu'il avait négligé d'attacher sa ceinture de sécurité mais a précisé qu'il n'était pas sorti de la route à la suite d'un dérapage, comme le rapport de police le relève, mais par inattention.

P. R. était entendu par M. Jacques-André Guye, assisté de Mme Lydie Moser, greffière. L'audience de ce jugement a été fixée au 3 mai prochain.

(at)

Neuchâtel, capitale de la normalisation horlogère internationale

Du 17 au 21 avril, Neuchâtel aura l'honneur de recevoir les délégués des pays producteurs d'horlogerie affiliés au comité technique de normalisation ISO/TC 114 - Horlogerie.

Ceux-ci au nombre d'une trentaine, au cours de séances tenues en parallèle dans les locaux du Contrôle officiel de la qualité des montres (CTM) et de l'Association pour la recherche horlogère (ASRH), auront l'occasion de débattre des problèmes suivants:

- piles pour montres;
- revêtements en métaux précieux;
- montres étanches;
- montres de plongée;
- indication de la précision des montres à quartz;
- ajustement d'aiguilles;
- couronnes de mise à l'heure;
- dimensions des mouvements;
- fixation des bracelets;

- montres radioluminescentes;

- pictogrammes.

D'éminents spécialistes créent et révisent des documents de base - des normes - qui permettront à toutes les entreprises de la branche de parler le même langage, qu'il s'agisse de définitions techniques, de performances, de méthodes d'essais et de dimensions.

Le but de telles rencontres est de créer une unité permettant de simplifier les rapports entre clients et fournisseurs, d'abaisser les coûts de fabrication et d'améliorer le service après-vente par l'interchangeabilité des composants.

Rappelons que la présidence et le secrétariat de la normalisation horlogère internationale ISO sont attribués au Bureau des normes de l'industrie horlogère suisse, sis à Neuchâtel.

(comm)

Camions contre auto

Hier à 7 h 40, M. A. A. de Neuchâtel circulait en auto rue Martenet en direction du carrefour du Dauphin. Arrivé à cet endroit, il est reparti prématurément du cédez-le-passage au moment où survénait un camion conduit par M. G. C. de Neuchâtel qui circulait normalement en direction ouest.

Malgré un freinage énergique, le chauffeur du poids lourd ne put éviter une collision. Une deuxième collision s'est produite alors que survénait de l'arrière un autre camion conduit par M. P. B. de Ostermundigen qui n'avait pas respecté une distance suffisante avec le véhicule qui le précédait. Dégâts.

CELA VA SE PASSER

«La Colombière» à Colombier

Bonne nouvelle pour tous ceux qui n'ont pas encore vu le spectacle du groupe théâtral de Colombier. «La Colombière», victime de son succès, organise en effet des supplémentaires de «Barouf à Chioggia», une comédie de Carlo Goldoni. Elles auront lieu ce soir jeudi et samedi à 20 h 30 à la grande salle de Colombier. (ao)

Collision en chaîne

Un automobiliste de Boudevillers, M. D. S. circulait, hier à 15 h 10 avenue du ler-Mars en direction ouest. A l'intersection avec le faubourg de l'Hôpital, il n'a pas été en mesure d'immobiliser son auto derrière celle de M. J. B. de Moudon qui était à l'arrêt pour les besoins du trafic. Sous l'effet du choc, cette dernière voiture heurta violemment l'arrière de la moto de M. D. R. de Marin qui était également à l'arrêt. Sous l'effet de ce choc, le motard a chuté sur la chaussée. Pas de blessé. Dégâts.

ÉTAT CIVIL

NEUCHÂTEL

Naissances

Abou Aly Lobna, fille de Abdel Halim et de Abou Aly, née Trabelsi Najet. - Hochuli Cyrielle Isabelle Christiane, fille de Olivier Michel et de Hochuli, née Strebler Murielle Marie-José. - Grosjean Nicolas, fils de Gérard Maurice et de Grosjean, née Feitosa Maria Aparecida. - Bilod Magalie, fille de Claude-Alain et de Billod, née Racine Marlène Solange. - Weber Anthony Philip, fils de Philippe André et de Weber, née McKenna Mary Clare. - Feuz Clément, fils de Michel Olivier et de Feuz, née Landry Catherine Angèle. - Mételle Philippe Yan, fils de

Jean-Philippe Edmond et de Mételle, née Stäheli Michèle Nicole.

Promesses de mariage
Meshulam Ohad et Meyer Florence.

Mariages
Märchy Pierre André et Porchet Catherine Madeleine. - Antenen Dominique Pierre et Bandler Corinne Marie-Claire. - Onler Hasan et La Grutta Nathalie. - Zwahlen Charles-André et Hamrani Nadja. - de Campos Luis Filipe et Fera Francesca. - Toffolon Sergio Mario et Wirz Isabelle Marion.

L'avenir d'une crèche en suspens

Serrières: l'Union syndicale inquiète

Le déménagement par l'entreprise Jacobs-Suchard, à Serrières, de l'essentiel de la production à Berne n'est pas dénué de conséquences sociales, outre le dilemme que ce transfert pose à nombre d'employés.

L'Union syndicale des districts de Neuchâtel et de Boudry s'est faite l'écho (voir son communiqué ci-dessous) des problèmes que ce déménagement pose aux employés, dont les enfants pouvaient être placés dans la crèche de Jacobs-Suchard pendant que leurs parents travaillaient. La tenue du communiqué de l'USNB est la suivante:

Jacobs Suchard s'apprête à fermer la crèche de son entreprise à Serrières. Jusqu'à l'année dernière, les ouvrières de cette usine pouvaient y confier leurs bébés et petits enfants pendant la journée. Or, la décision de transférer la plus grande partie de la production à Berne a de nombreuses conséquences sociales négatives. La question de la crèche en est une. C'est ainsi que les employés qui acceptent d'al-

ler travailler à Berne doivent trouver une autre solution - laquelle? - pour leurs enfants en bas âge. En effet, il n'y a pas de crèche d'entreprise chez Jacobs Suchard à Berne.

Le problème ne touche pas seulement les employés (es) de Jacobs Suchard mais également la population travailleuse de Neuchâtel et des environs. La fermeture de la crèche de Jacobs Suchard aura des répercussions qui toucheront particulièrement les familles à revenus modestes où le père et la mère travaillent, les femmes seules avec enfants en bas âges. Or, la crèche des Bercles est complète; la crèche des hôpitaux, pleine également, n'est ouverte qu'aux enfants dont les parents sont employés dans les hôpitaux de la ville.

Restent les crèches privées dont les tarifs sont prohibitifs pour les familles à revenus modestes.

Aussi, l'USNB s'adresse à la Commune de Neuchâtel et au Conseil d'Etat pour leur demander de tout mettre en oeuvre afin

que la crèche de Jacobs Suchard soit maintenue.

L'intérêt général doit avoir la priorité sur l'intérêt particulier de Jacobs Suchard. Les pouvoirs publics ont le devoir de mettre en place une solution qui permette la sauvegarde de cette crèche. Il y a à Serrières une crèche bien équipée, spacieuse et agréable, avec un personnel qualifié. Il n'y a aucune raison valable de la supprimer. Il n'y a aucune raison d'accepter sans mot dire des décisions prises par des milieux économiques - qui, remarquons au passage, auraient largement les moyens financiers de maintenir cette crèche ouverte - si elles sont contraires aux besoins de la population salariée qui vit et travaille dans cette région.

Principale intéressée, la ville de Neuchâtel suit l'affaire depuis quelques mois déjà, comme nous l'a précisé le conseiller communal André Bühler. «Nous étions en alerte depuis le moment où les travailleurs de Jacobs-Suchard avaient mani-

festé leurs inquiétudes quant à l'avenir de la crèche, en relation avec le transfert à Berne». La ville est-elle intéressée par cette crèche? «C'est évident, elle correspond à un besoin dans la mesure où Serrières recense un nombre important de travailleurs. Le Conseil communal est donc entré en matière. Des contacts ont été pris avec le responsable de la crèche, nous avons visité ses locaux, parfaitement adéquats. La ville a manifesté à l'entreprise, à tous les travailleurs qui pourraient investir les bâtiments de Jacobs-Suchard, de même qu'aux nombreux travailleurs de Serrières, son intérêt à la maintenir».

Et de poursuivre qu'en l'état actuel, il est trop tôt pour dire ce qui va se passer. Quid du futur statut, public ou privé, de la crèche? «Nous nourrissons l'espoir de son maintien, mais son statut n'est pas encore défini. Y aura-t-il collaboration entre la commune et des privés? C'est à voir. Pour l'heure, il n'est pas possible de se prononcer».

PBr

Piège policier à l'hôpital

Séance du Tribunal de police de Boudry

Dès mars 1988, des vols d'argent ont eu lieu à plusieurs reprises à l'hôpital de La Béroche, qui lésaient aussi bien des membres du personnel que certains patients. Dans l'impossibilité de découvrir le ou les auteurs de ces vols, la direction de l'hôpital fit appel à la police de sûreté et on décida de tendre un piège au voleur.

Une bourse contenant 150 francs fut ainsi laissée à dessein dans la poche d'une blouse de travail dans le vestiaire du personnel. Mme H. M. quittant son service, a été intriguée par cette blouse, et, constatant qu'elle contenait de l'argent, subtilisa un billet de 50 francs, afin, dit-elle, de démontrer l'inconscience

d'une telle tentation alors que le personnel avait été averti par une circulaire de mettre les objets de valeur sous clés.

Il s'agissait, selon la prévenue, de responsabiliser davantage le personnel aux risques encourus et son intention était d'en parler dès le lendemain, preuve à l'appui, à l'infirmière-chef ou à sa collègue.

Malheureusement pour elle, le lendemain, qui était jour de congé pour H. M., celle-ci retourna à l'hôpital afin de restituer les 50 francs et démontrer l'imprudence du personnel, mais elle tomba en pleine effervescence d'un contrôle policier.

En effet, la bourse piégée avait été enduite d'un produit spécial et invisible et le personnel devait passer ses mains dans un bain révélateur, qui rend les doigts noirs à celui qui a touché l'objet piégé.

Prise de panique, H. M. descendit à sa voiture et dissimula le billet (dont le numéro avait été relevé) sous une carquette de sa voiture et, inexplicablement, revint dans les locaux.

Soumise comme les autres au test du révélateur, elle fut alors confondue, et sous l'emprise de la panique, fournit diverses versions fantaisistes à la police avant d'avancer et de livrer sa version moralisatrice des faits.

Des témoignages de collègues plaident en sa faveur, car H. M. avait insisté à plusieurs reprises auprès d'eux sur les risques encourus par laxisme. De plus, d'autres vols ont eu lieu pendant que la prévenue était en vacances, et celle-ci travaille depuis quatre ans à l'hôpital alors que les vols n'ont commencé qu'au printemps dernier. Son casier judiciaire est vierge de surcroît.

D'autre part, les faits semblent accablants dans la matérialité. Le président Delachaux s'est accordé un délai de réflexion et rendra son jugement à quinzaine. (ste)

Le tourisme sur un plateau

Les promoteurs neuchâtelois sont partis pour la Suisse alémanique, la France et l'Allemagne

La troisième campagne de promotion du tourisme neuchâtelois a commencé mardi après-midi. Une caravane est partie pour Spreitenbach (Argovie) où un stand est installé au Centre commercial de Tivoli. Puis, depuis hier mercredi, elle s'est installée au Centre commercial de la place des Halles à Strasbourg. Ensuite, on verra les promoteurs du tourisme neuchâtelois dans la zone piétonne de Fribourg-en-Brisgau en Allemagne, du 20 au 22 avril. Enfin, c'est au Centre commercial Gallus-Markt à Saint-Gall que prendra fin cette tournée.

Ils sont dix-sept spécialistes du tourisme neuchâtelois, portant blaser et insignes aux couleurs neuchâteloises participant à cette campagne de promotion organisée par la Société des hôteliers du canton, la Fédération neuchâteloise du tourisme, les offices du tourisme de La Chaux-de-Fonds et de Neuchâtel, la Société de navigation sur les lacs de Neuchâtel et Morat, l'Office des vins du pays de Neuchâtel et la Centrale laitière.

La campagne sera animée par l'accordéoniste loclais Gilbert Schwab et par divers jeux, notamment un tir à l'arbalète qui rencontre auprès du public généralement un vif succès.

«Le tourisme neuchâtelois sur un plateau, à portée de vous et de votre bourse», c'est ainsi que sera présenté le pays de Neuchâ-



Ils sont partis pour la promotion du tourisme au pays de Neuchâtel.

tel, une surface restreinte de huit cents kilomètres carrés, mais riche en contrastes, avec une diversité de paysages passant du lac aux crêtes du Jura tout en traversant des villes ponctuées par des témoins architecturaux remarquablement conservés et des trésors culturels que l'on ne peut qu'envier.

Au passage, pour la culture, les musées de Neuchâtel, le Musée international d'horlogerie de La Chaux-de-Fonds, le Château des Monts et le Musée Jean-Jacques Rousseau à Môtiers. Parmi les curiosités signalées, les Mines d'asphalte à Travers, les Moulins souterrains du Col-des-Roches, le Papiolorama à Marin.

On dira aussi que le canton de Neuchâtel est la première région de Suisse à offrir aux cyclotouristes un réseau cantonal de pistes cyclables totalisant quelque 360 km. Cinq circuits et neuf itinéraires, dotés d'une signalisation appropriée, sillonnent les six districts, du bord du lac aux crêtes des Montagnes neuchâteloises.

Enfin, on parlera des randonnées pédestres avec 1500 km. de sentiers balisés, des bassins du Doubs, du cirque du Creux-du-Van, des gorges de l'Areuse. Et puis, le ski de fond et de randonnée ne sera pas oublié. On rappellera que notre canton, que les

Montagnes neuchâteloises en particulier, est un véritable paradis du ski nordique avec ses 400 km. de pistes balisées franchissant campagnes et forêts.

Des propositions démontrant que le Pays de Neuchâtel est ainsi à la portée de toutes les bourses, même des plus modestes.

RD

DÉCÈS

CORCELLES
M. Charles-Henri Courvoisier, 1908

NEUCHÂTEL
M. Marcel Cavalleri, 1918



SUBARU
1.2 Justy 4WD

Nouveau: la génération 1989! Avec ECVT-Supermatic, le système de transmission continue, et traction intégrale enclenchable, 3 portes Fr. 17 090.-, 5 portes Fr. 17 590.-

Faites maintenant un essai!

Auto-Centre Emil Frey SA

66, rue Fritz-Courvoisier, La Chaux-de-Fonds
Téléphone 039 28 66 77

Choix. Qualité. Expérience.

DENNER SUPERDISCOUNT

2x100 g

2.25



Vins blancs suisses

• **Blanches Roches**
Chasselas Romand 1988

70 cl ~~3.25~~ **3.95**

• **Riesling x Sylvaner**

Du vignobles genevois

1987/88 70 cl ~~3.95~~ **4.95**

• **Fendant Domherrenwein**

Provins Valais 1987

70 cl ~~6.95~~ **5.95**

Vin rouge français
Bourgogne

L. Bruck a.c. 1987

75 cl ~~8.85~~ **6.95**

Vin rouge espagnol

Rioja Viña Vial

F. Paternina 1983

75 cl ~~7.45~~ **5.95**

Achetez maintenant!

Ricard

45 Vol. %

1 litre

Dans les lilliales disposant d'une patente de spiritueux. La loi nous interdit malheureusement de spécifier nos prix avantageux pour les spiritueux.

maintenant chez DENNER

Hit de produit frais

Sunalp

Beurre de choix

200 g ~~3.70~~ **2.45**

100 g ~~1.85~~ **1.45**

Chaque jour, frais et avantageux

Maintenant, par cartouche de cigarettes du cartel, des

bons de tabac

d'une valeur de

Fr. 1.25

no 1 pour les spiritueux

Parure pour dames
Cré Angelo

95% coton, 5% lycra
couleurs: blanc, saumon, mini et jaune
tailles: S, M, L

seulement 12.90

Caddies à provisions
Cré Angelo
Mod. No. 18-650-1

- Sac en nylon solide, détachable
- châssis en acier inoxydable + 2 roues en matière plastique

seulement 49.-

Fantasia «Giorgio»
Collant, slip et pointes renforcés

1 paire

~~4.90~~ **3.95**

Fa déodorant

- beauty
- fresh
- mild

110 ml ~~4.20~~ **3.45**
(100 ml = 3.13)

Cassette vidéo Philips
VHS E-195

1 pièce

seulement 7.90

Cassette audio Maxell
Maxell XLI-S 90

seulement 3.95

Tommassini Spaghetti
500 g

1 pièce ~~1.95~~ **1.95**

3 pièces ~~5.85~~ **1.95**
(au lieu de 2.85)

Pizza Margherita
prête à cuire

250 g

~~1.80~~ **1.95**

Api Citro
bouteille PET 1,5 litre

~~1.80~~ **1.95**

Kügi Gaufrettes du Toggenburg

- Vanille
- Citron

250 g ~~2.50~~ **1.95**

Hug Biscuits complets

- Müesli
- Choco
- Graham

200 g **seulement 1.95**

Rast chocolat aux fruits
diverses sortes

100 g **seulement 1.95**

Familia

- Bio-Birchemuesli sans sucre 1 kg
- Müesli croustillant 900 g

~~8.85~~ **5.45**

Nescoré Refil
2 sachets de remplissage

2x150 g = 300 g

~~10.95~~ **8.95**

Potages Maggi

- Coeur d'avoine
- Potage paysan
- Crème d'asperges
- Velouté de bolets
- Petites pâtes
- quenelles de viande et vermicelles

Knorr Sauce Tomato al Gusto

- aux herbes
- avec champignons

370 g ~~2.80~~ **1.95**

Sunalp Crème à café
Brique de 2,5 dl

~~1.65~~ **1.40**

Potages Maggi

- Orge perlée des Grisons
- Potage aux pois avec jambon
- Potage Jardinière
- Potage Minestrone

~~1.65~~ **1.40**

Tout pour les nettoyages!

Trisa

- Balai **seulement 14.90**
- Brosse et ramassoir gamiture **seulement 6.90**
- Gamiture WC **seulement 3.90**
- Brosse à récurer **13.90**

Le papier tous usages Hakle
2 couches absorbant, hygiénique

6 rouleaux de 68 coupes **seulement 5.50**

Chifonet
essuie-tout hygiénique

20 pièces ~~3.80~~ **3.85**

Wega Vinaigre de nettoyage
750 ml

~~2.20~~ **2.20**
(100 ml = -30)

Vif Super nettoyant

- normal
- citron

2x800 g ~~5.90~~ **4.90**

Ajax «Duo»
Vitres propres un vaporisateur gratuit «Classe de toxicité 5 S»

2x450 ml ~~5.90~~ **4.95**

Flup
nettoie-tout

125 kg ~~3.80~~ **3.60**
(100 g = -36)

Pril «Duo»
Produit à relaver

2x750 g ~~5.80~~ **4.20**

Nous sommes toujours plus avantageux!

La plupart des offres sont également disponibles chez les détaillants indépendants DENNER-satellites!

mini-annonces

demandes d'emploi

ÉLECTROPLASTE CFC, expérience dans le domaine social, notions d'informatique. Etudie toutes propositions. Ecrire sous chiffres 28-460760 à Publicitas, place du Marché, 2302 La Chaux-de-Fonds.

Suisse-allemand, 35 ans, cherche place sérieuse comme **MÉCANICIEN-RÉGLEUR**. 12 ans d'expérience, sans CFC. Ouvert à toutes propositions. Faire offre sous chiffres 91-139 à ASSA Annonces Suisses SA, av. Léopold-Robert 31, 2301 La Chaux-de-Fonds.

DAME cherche heures de ménage et passage. ☎ 039/28 43 86, midi et soir.

MÉCANICIEN DE PRÉCISION + DESSINATEUR DE MACHINES avec CFC cherche poste technico-commercial dans bureau SAV - publicité ou achats. Ecrire sous chiffres 28-460768 à Publicitas, place du Marché, 2302 La Chaux-de-Fonds.

SERRURIER-SOUDEUR cherche emploi pour tout de suite. Etudie toutes propositions. Ecrire sous chiffres 28-460779 à Publicitas, place du Marché, 2302 La Chaux-de-Fonds.

immobilier

ARDÈCHE, JOLI STUDIO, tout confort, à louer dans village typique, de juin à septembre, Fr. 300.- par semaine. ☎ 038/24 33 78

à vendre

CHAMBRE ENFANT comprenant 1 lit avec sommier mais sans matelas, 1 table de nuit, 1 armoire deux portes, 1 commode, 1 bureau-bibliothèque. Fr. 400.-. ☎ 039/23 16 96

Une **SALLE À MANGER**, 1 lit double. ☎ 039/23 50 08

Occasion: **TABLE STYLE BISTRO** en marbre, 160 x 80. ☎ 039/28 28 66

marché de l'occasion

A vendre **TENTE-REMORQUE ERKA** 4 places, très bon état. Fr. 1500.-. ☎ 039/26 70 13 aux heures des repas.

A vendre **LANCIA A 112 ÉLÉGANTE** 1981, pour bricoleur. ☎ 039/28 56 73 ou ☎ prof. 039/21 11 91 (demander Physio. Schaller).

A vendre **AUDI 80 QUATTRO**, année 1983, expertisée. Prix à discuter. ☎ 039/31 89 87, le soir.

A vendre **OPEL ASCONA 1600 LUXUS**, 7.1982, 5 portes + hayon, expertisée + antipollution, très belle, gris métallisé. Fr. 3850.-. ☎ 039/26 01 71

A vendre **OPEL KADETT 1300 S**, 77 000 km., vert métallisé + 4 jantes, très bon état. Prix à discuter. ☎ 039/31 36 24

A vendre **PASSAT GL 5E, 115 CV**, 1983, 133 000 km., auto-radio, 4 haut-parleurs, 4 pneus neige, Fr. 7300.- à discuter. ☎ 039/32 16 16 prof, ☎ 039/32 12 74 le soir.

Tarif 85 cts. le mot (min. Fr. 8.50)
Annonces commerciales exclues

Immobilier

Idéales! Les maisons que nous construisons en Provence, à 6 km d'Uzès, sont idéales pour vos vacances en famille et/ou pour prendre une retraite agréable. En plus des maisons confortables et bien conçues, nous vous offrons une situation de premier choix, une piscine, un tennis, des équipements communs très agréables. Un rapport qualité-prix qui vous surprendra! Renseignements et visite: ☎ 021/29 66 55

À VENDRE: **partie d'habitation mitoyenne d'une ferme composée de 3 logements à rénover**

Accès facile à 7 km à l'est de La Chaux-de-Fonds. Terrain privé de 1740 m² en zone agricole.

S'adresser à Fiduciaire Pierre Pauli SA, avenue Léopold-Robert 49, 2300 La Chaux-de-Fonds, ☎ 039/23 74 22.

A louer à Chézard, libres tout de suite:

3 appartements luxueux
(à proximité des transports publics)

dont:

- 2 appartements de 4 pièces (surface équivalente à 5 pièces/140 et 135 m²);
- 1 appartement de 3 pièces (surface équivalente à 4 pièces/103 m²).

Cuisines agencées, cheminées de salon, câble vidéo, carrelage et tapis tendus, 2 salles d'eau, 2 places de parc par appartement, 1 cave.

Prix: Fr. 1595.- à Fr. 1890.- + charges.

☎ 038/53 36 91 ou le soir 038/53 13 85



Affaire.

P Téléphonez avant 11 heures, votre commande est livrée dans la journée!

Kambly Bretzels
115 g
seul. 1.95

Café moulu
Jakobs
MEDAILLE D'OR
250 g, sous vide
seul. 3.45
au lieu de 4.50

Yogourt
DANONE
4 x 125 g
seul. 2.25

Maggi liquide
Bout. de 250 ml
seul. 2.50
au lieu de 3.10

Concombres
au vinaigre
CHIRAT
430 g, seul. 2.40
au lieu de 3.70

Chasselas
Romand,
Chantevigne, 87/88
Carton de
6 bouteilles de 70 cl
seul. 27.-
au lieu de 33.-

BON (valeur Fr. 1.95)
3 pour 2
Salametti
Filet de 3 pc. à 80 g
seul. 3.90 au lieu de 5.85
Limite: 1 bon par personne et par jour
Valable jusqu'au 22 avril 1989

Validité: jusqu'au 22 avril 1989

La Chaux-de-Fonds,
Le Locle

21914

innovation armorins printemps
Pour vous, le meilleur.

004000

boite à coupe

☎ 039/23 26 49

GOGNIAT
La vie
est entre vos pneus.
Roulez en sécurité

La Chaux-de-Fonds
Rue de la Charrière 15
☎ 039/28 29 76 012538

L'annonce, reflet vivant du marché



PATINOIRES DU LITTORAL NEUCHÂTEL
Jeudi 13 avril 17h à 22h Vendredi 14 avril 14h à 22h Samedi 15 avril 10h à 22h Dimanche 16 avril 10h à 18h

PRÈS DE 80 EXPOSANTS DE TOUTE LA SUISSE
Entrée libre Restauration Animation Grand parking Bus navette TN
Toutes les 30 minutes
Place Pury-Patinoires

Répondez s.v.p. aux offres sous chiffres...

Nous prions les personnes et les entreprises qui publient des annonces sous chiffres de répondre promptement aux auteurs des offres qu'elles reçoivent. C'est un devoir de courtoisie et c'est l'intérêt de chacun que ce service fonctionne normalement. On répondra donc même si l'offre ne peut être prise en considération et on retournera le plus tôt possible les copies de certificats, photographies et autres documents joints à ces offres.

Les intéressés leur en seront très reconnaissants, car ces pièces leur sont absolument nécessaires pour répondre à d'autres demandes.



La petite annonce. Idéale pour dénicher la bonne occasion.

offres d'emploi

PRECIFAR SA
Outils de coupe

cherche

MÉCANICIEN
pour réglage de machines.

OUVRIÈRE
pour différents travaux sur machines.

Veillez téléphoner au 039/23 62 12

La Bâloise
Assurances

représentée dans les Franches-Montagnes par

M. Robert KILCHER
Inspecteur d'organisation
2725 Le Noirmont

cherche à SAIGNELÉGIER

un collaborateur

Veillez prendre contact avec M. Kilcher,
☎ 039/53 15 61 ou avec l'Agence générale à Delémont, ☎ 066/22 88 71 000378

GOGNIAT
L'achat
qui laisse une empreinte.

La Chaux-de-Fonds
Rue de la Charrière 15
☎ 039/28 29 76 012538

offres d'emploi

Colbert
Entreprise de Nettoyage

cherche

ouvriers
Suisses ou permis B et C

agent commercial
Minimum 25 ans, ayant de bonnes notions
12545

5a, rue du Locle 2300 La Chaux-de-Fonds
☎ 039/26 78 84

escap

développe, fabrique et vend dans le monde entier des systèmes de mouvement et d'entraînement de haute qualité.
Nous cherchons pour notre département R + D

un jeune ingénieur ETS en électronique

Dans le cadre du service «électronique industrielle» il aura pour tâche la conception et la réalisation d'équipements spécifiques destinés à nos différents ateliers de fabrication et contrôle de qualité.

Nous demandons:

- diplôme d'ingénieur ETS en électronique ou formation similaire
- intérêt pour les techniques de mesures et l'automatisation
- initiative et esprit méthodique.

Nous offrons:

- travail intéressant et varié au sein d'une petite équipe dynamique
- bonnes prestations sociales.

Nous attendons avec intérêt vos offres accompagnées des documents usuels adressés au Département du personnel de Portescap, Jardinière 157, 2301 La Chaux-de-Fonds 1. 012435

escap du concept au mouvement

Importateur de peintures sur toiles, style contemporain, cherche

partenaires indépendants

pour revente dans toute la Suisse d'un produit de qualité.

- Prix très compétitif.
- Marché important.

Possibilité d'attribution de secteurs en exclusivité contre franchise et quota minimum de vente.

Renseignements: entre 14 heures et 17 heures.

SODIPT, 1880 Bex
☎ 025/63 30 88 218233

Publicité intensive, publicité par annonces

GOGNIAT
Pneu à pneu
Gagnez en sécurité

La Chaux-de-Fonds
Rue de la Charrière 15
☎ 039/28 29 76 012538

Vacances à la ferme

Assises de l'Association neuchâteloise de tourisme rural à Couvet



Tourisme à la ferme. Tous les logements ne se trouvent pas dans des bâtisses aussi typiques... (Impar-Charrère)

L'Association neuchâteloise de tourisme rural (ANTR), que préside Josianne Petitpierre, a tenu son assemblée hier à Couvet. Si le problème financier semble résolu, celui des logements à louer pourrait se poser ces prochaines années.

En principe, le tourisme rural, c'est des vacances dans des fermes ou des alpages. En fait, de très nombreux appartements situés dans des villages se trouvent dans le catalogue de la Fédération romande. La situation sur le marché de l'immobilier incite de plus en plus les propriétaires à louer à l'année. Certains sous la pression des communes qui ne comprennent pas pourquoi ces logements restent vides hors saison.

Ainsi, l'Association neuchâteloise a-t-elle enregistré trois démissions durant le dernier exer-

cice. Elles furent compensées par cinq nouvelles adresses. A La Brévine, aux Verrières, à Travers et à Fleurier.

QUALITÉ DE L'ACCUEIL

L'Association, portée par les «Régions LIM» Val-de-Travers, Val-de-Ruz et Centre-Jura, ainsi que par la Fédération neuchâteloise du tourisme et l'Union des paysannes neuchâteloises (poursuit son développement en insistant sur la qualité de l'accueil et des contacts humains), a expliqué la présidente dans son rapport.

Elle a ajouté que les milieux agricoles venaient de franchir un pas: «L'Union suisse des paysannes s'est enfin rendue compte que les vacances à la ferme peuvent jouer un rôle non négligeable dans la diversification des re-

venus agricoles et dans l'économie des régions rurales».

COMPTES BÉNÉFICIAIRES

Les comptes de l'Association se soldent avec un bénéfice de 1754 francs. Après avoir tiré le diable par la queue pendant des années, le tourisme rural semble trouver son assise financière. Le nouveau mode de paiement des redevances (cotisation plus pourcentage selon la location du logement) convient bien aux propriétaires.

Pendant la discussion qui a suivi la partie statutaire, le secrétaire régional Antoine Grandjean a évoqué la réalisation d'un catalogue réunissant tous les logements disponibles dans le canton. Les difficultés s'aplanissent et ce document pourrait voir le jour dans quelques mois.

(jic)

Le Val-de-Travers candidat

Mondiaux de scrabble de 1991

En 1991, le Championnat du monde de scrabble se déroulera en Suisse. Le Club l'Areuse-Fleurier a présenté sa candidature. Il se trouve en concurrence avec la Gruyère. Si le Vallon est choisi, plusieurs centaines de joueurs et d'accompagnateurs séjourneront dans la région pendant la compétition.

Dimanche passé avait lieu à Sion un tournoi du Trophée suisse de scrabble. Le plus important pour les concurrents du Val-de-Travers était l'assemblée qui précéda la compétition et

pendant laquelle les dossiers de candidature pour les championnats du monde furent examinés.

ÉLIMINATOIRE FRANCHI

Patrice Jeanneret et Claude Tharin, du club vallonnien, avaient émis les prétentions du pays de Neuchâtel d'organiser ce rendez-vous mondial en 1991 (la Suisse l'organise tous les cinq ans).

Avec l'aide du secrétaire régional Antoine Grandjean et l'appui précieux du nouveau Conseil communal de Fleurier, ils ont étayé leur candidature

avec un certain succès puisqu'ils affronteront la seule autre région ayant franchi cet éliminatoire, à savoir la Gruyère.

Dans cette dernière ligne droite avant la désignation, ils recherchent les appuis des députés, du Conseil d'Etat et bien sûr de sponsors, le tout dans le but de faire découvrir la région aux 500 à 600 meilleurs scrabbleurs du monde.

Inutile de dire que leur motivation est intacte après avoir éliminé des sites aussi touristiques que Leysin ou Montana. (ct)

«Bonsoir Madame Pinson»

Le Groupe théâtral de la Côtère sur scène

Le Groupe théâtral de la Côtère figole les derniers détails avant la première représentation de son nouveau spectacle, qui aura lieu samedi 22 avril, à l'occasion du 10e Festival de théâtre d'amateurs, à la salle de spectacles de Fontainemelon.

Le but de la troupe est de divertir son public, raison pour laquelle elle a décidé de choisir une comédie intitulée «Bonsoir Madame Pinson».

Mais la troupe n'a pas toujours joué des pièces comiques, on se souvient encore de «La Séparation des Races» de C.-F. Ramuz et des «Vieux-Prés» de J.-P. Zimmermann.

Jusqu'en 1988, la mise en scène était assurée par Lucette Wenger, qui se vouait avec passion à cette tâche, ainsi qu'à celle de comédienne. Mais au début de 1988, elle a dû prendre congé de la troupe pour des raisons de santé. Carla Aebi des Amis de la scène s'est alors jointe à la troupe et a terminé le travail commencé par Lucette Wenger.

Cette année le Groupe théâtral a trouvé un metteur en scène en la personne de M. Yves Bourquin, qui n'a pas ménagé sa peine, donnant aux comédiens ses compétences et son temps libre, afin de «typer» le plus parfaitement possible les personnages de la pièce.

INTRIGUE

Sur scène, dix personnes racontent l'histoire de la famille Fordier, dont le père se frotte les mains à l'idée de marier l'une de ses filles à Steve Parker, de la célèbre marque de conserves «Parker, Parker and Son». Il se réjouit d'autant plus de ce mariage

qu'il pourrait être le prélude à une association. Mais le destin sonne à la porte, en la personne d'une originale: Madame Pinson. Le doute s'installe avec elle, qui semble fort à l'aise dans l'hôtel particulier des Fordier.

«Ce qui est écrit est écrit» clame Madame Pinson à qui veut l'entendre...

DISTRIBUTION

Les rôles sont interprétés par Christine et Jean-Marc Fischer, Martine Monnier, Danièle Candaux, Christian Fatton, Ursula Bryois, Chantal et Jean-Pierre Henry, Michel Ruffieux et Hubert Chèvre.

La régie est assurée par Claudine Amiet, et les décors ont été créés, pour la troisième fois par Danièle Candaux.

Les dix membres de la troupe et leur metteur en scène se retrouvent ces temps-ci trois fois par semaine, afin d'offrir un spectacle bien rôdé.

Le Groupe théâtral de la Côtère est autonome depuis quelques années. Auparavant, à l'occasion de leur soirée annuelle, quelques membres des chorales de la Côtère se mobilisaient pour préparer une pièce de théâtre. Aujourd'hui, le Groupe théâtral ne se borne plus à jouer uniquement au village mais également à l'extérieur.

Les cordons de la bourse sont tenus par Mme Christine Fischer, tandis que les travaux de peinture, de montage et de démontage des décors sont effectués par l'ensemble des comédiens.

Le Groupe théâtral de la Côtère se produira samedi 22 avril, à 20 h 30, à la salle de spectacles de Fontainemelon, vendredi et samedi 28 et 29 avril, salle de spectacles de Vilar, à 20 h 15 et samedi 20 mai, salle de paroisse des Ponts-de-Martel, à 20 h 15. (lme)



«Bonsoir Madame Pinson»: un spectacle bien rôdé. (Photo Schneider)

Animation toute l'année

Association de développement de La Vue-des-Alpes

Les membres de l'Association de développement de La Vue-des-Alpes (ADVA) étaient réunis mercredi soir à l'hôtel du même nom. Christian Moser, président, a annoncé que l'association comptait maintenant 21 nouveaux membres. La dernière période a été riche en événements dont le point fort fut la première Automnale en octobre

dernier avec la remise de la table d'orientation par l'Office du tourisme de La Chaux-de-Fonds.

L'hiver que nous venons de vivre n'a pas permis de réaliser les concours prévus. L'ADVA espère les mettre sur pied l'hiver prochain. Le président a rappelé que l'association est toujours en contact avec les différents services de l'Etat et que l'animation de La Vue-des-Alpes ne doit pas seulement se faire en hiver mais toute l'année.

Jean-Pierre Jeanjaquet, responsable des pistes de fond, a dit que celle éclairée de La Baume et de La Grognerie avait été tracée par Daniel Besson. D'une longueur de 4,5 km, cette piste a donné satisfaction.

En 1989, l'animation sera grande. Avec tout d'abord, et pour la première fois, une Fête du ler août avec feu. La deuxième Automnale aura lieu les vendredis 29, samedi 30 septembre et dimanche 1er octobre. Des concours de ski sont également prévus en hiver. L'Etat prévoit de refaire le marquage du grand parking en le rendant plus accueillant.

La table d'orientation sera déplacée et restaurée. La nouvelle cantine est actuellement en construction. Dans un avenir plus lointain, la construction d'un refuge pour pique-niqueurs et la construction d'un village de vacances sont prévues. (ha)

NEUCHÂTEL 35

offres d'emploi

JURACIME S.A.
Fabrique de ciment
2087 CORNAUX
cherche

un électricien
avec certificat de capacité de monteur électricien ou mécanicien électricien, ayant si possible quelques années d'expérience ainsi que de bonnes connaissances en électrotechnique. Le domaine d'activité comprend principalement le montage de nouvelles installations ainsi que l'entretien d'importantes installations existantes.

Nous offrons une place de travail intéressante et variée, une bonne rétribution, ainsi que les prestations sociales d'une entreprise moderne.

Entrée en service: tout de suite ou à convenir.

Les offres de service avec curriculum vitae et copies de certificats sont à adresser à **JURACIME S.A., 2087 Cornaux, ☎ 038/48 11 11, interne 22.**

EMPLOIS FIXES

SECOREM

CONSEILS

Pour une entreprise du vallon de Saint-Imier ayant l'avantage de fabriquer ses produits à l'abri de toute difficulté conjoncturelle liée à des articles industriels de masse, nous cherchons à engager

- **mécaniciens de précision** avec connaissance ou intéressés par commandes CNC
- **aides mécaniciens et opérateurs sur automates** avec expérience d'usine en fine mécanique
- **décolleteurs**

Excellentes conditions de travail, pas de grandes séries, parc de machines modernes.

Pour tous renseignements, sans engagement, avec confidentialité assurée à

SECOREM SA, place de la Gare 7, 4e étage 2502 Bienne, ☎ 032/23 33 55, réf. 28-01

Etes-vous à la recherche d'une nouvelle situation? Souhaitez-vous pouvoir choisir votre nouveau secteur d'activité?

Alors, n'hésitez pas à nous contacter. Nous pouvons vous présenter plusieurs possibilités d'emplois variés en qualité de

comptables
et d'
aides comptables

Chantal Hodor se réjouit de votre appel et de vous conseiller efficacement dans le choix de votre future activité. A bientôt.

OK PERSONNEL SERVICE SA
Placement fixe et temporaire

Etre OK c'est super!

Av. Léopold-Robert 65 2301 La Chaux-de-Fonds
039/23 04 04

A vendre:
un microscope à balayage
Jéol JSM T 20, avec accessoires.
☎ 039/26 97 60

depuis 1969 vite résolues
détés
038 33 6970

SEULE LIBRE?
Aider le destin! Rencontres sérieuses.
021/634 07 47

Publicité intensive - Publicité par annonces.

● Immobilier

Les Hauts-Geneveys
A vendre
villa individuelle
5 1/2 pièces

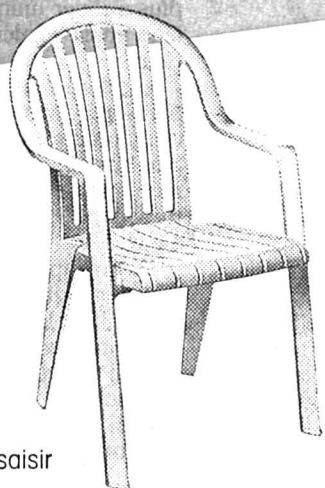


Fonds propres: Fr. 57 000.-
Loyer: Fr. 1810.-
Autres réalisations à disposition.

14358

BERCI
CONSTRUCTIONS 1445 VUITEBOEUF
024 37 17 21

Une bonne affaire? Oui, à MIGROS



Une chance à saisir

Fauteuil de jardin

en résine synthétique, blanc, résistant aux intempéries, d'entretien facile. Coussins disponibles séparément.

22.- seulement



Chaise longue «Relax»

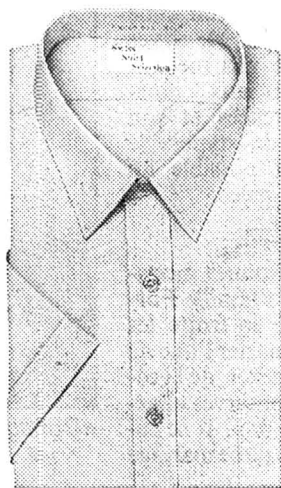
Réglable sur 5 positions, armature en tube d'acier revêtu, sangles en matière synthétique, rembourrage de mousse synthétique de 5 cm, tissu en viscose.

55.- seulement

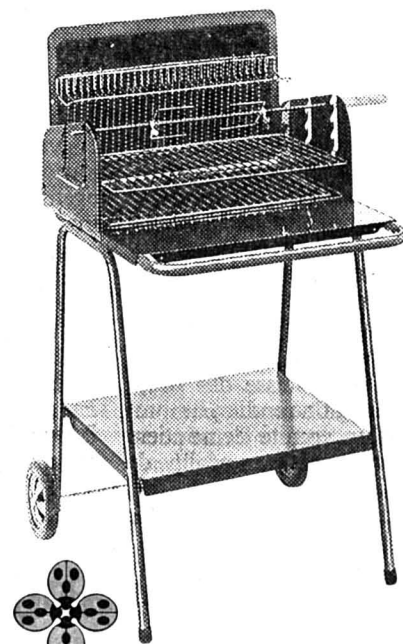


Chemisette d'homme

Manches courtes, 1 poche poitrine. Coton/lin. Diverses couleurs et tailles.



20.- seulement



Une chance à saisir

Gril-chariot

Carrosserie en tôle d'acier, 2 grilles en acier chromé, broche en acier chromé avec manche en bois.

110.- seulement



Multipack Slip ADMIRA 1.- de moins

Coton avec 5% d'élasthanne pour une parfaite adhérence.

580 au lieu de **680** l'un

Exemple: slip maxi à partir de 2 slips,

Multipack ADMIRA Noblesse 1.- de moins

Pur coton peigné, mercerisé, avec incrustation de dentelle, teinte unie.

Exemple: chemise à partir de 2 pièces,

15.- au lieu de **16.-** l'une



Multipack ADMIRA Élégance 1.- de moins

Pur coton peigné. Exemple: chemise avec fines bretelles à partir de 2 pièces,

11.- au lieu de **12.-** l'une



MIGROS

** Utilatous **

Transports, débarras, déménagements 012405
Ph. Schnaebeli 039/28 37 86

A Polyexpo
La Chaux-de-Fonds
du 14 au 23 avril 1989

FOIRE DU MEUBLE

Les dernières nouveautés 89 sont présentées à POLYEXPO du 14 au 23 avril 1989

Vendredi	14 avril	de 14 h à 22 h
Samedi	15 avril	de 10 h à 22 h
Dimanche	16 avril	de 10 h à 19 h
Lundi	17 avril	
Mardi	18 avril	
Mercredi	19 avril	de 14 h à 22 h
Judi	20 avril	
Vendredi	21 avril	
Samedi	22 avril	de 10 h à 22 h
Dimanche	23 avril	de 10 h à 19 h

Tous les jours: un salon à gagner

Bulletins de participation à retirer à la FOIRE DU MEUBLE POLYEXPO ou chez les exposants:

Résultat déficitaire mais...

Comptes 88 de l'Etat de Berne

Bien que le compte financier 1988 boucle avec un déficit de 75,3 millions de francs, largement inférieur aux 149,6 millions prévus par le budget, l'Etat de Berne n'a une fois de plus pas réussi à équilibrer ses finances en 1988. Les investissements et subventions d'investissement s'élevaient à 425 millions de francs, a indiqué mercredi l'Office cantonal d'information.

Les taux de croissance des recettes (5,7%) ont continué à être

nettement inférieurs à ceux des dépenses (7,5%).

Ce sont en particulier les dépenses en subventions et en charges administratives qui enregistrent une nette augmentation, tandis que la réduction d'un dixième de la quotité d'impôt se répercute sur l'évolution des recettes.

Cette baisse de la quotité a néanmoins permis à la charge fiscale bernoise de se rapprocher

légèrement de la moyenne nationale, relève l'OID. Le rabais fiscal prévu à partir de 89 devrait accentuer ce rapprochement.

Il n'y a que l'endettement et le service de l'intérêt du canton de Berne qui le placent en bonne position par rapport aux autres cantons.

A moyen terme, il sera absolument nécessaire d'imposer avec vigueur des mesures de consolidation des dépenses, conclut l'OID. (ats)

Comité de soutien créé

Liaison routière Renan - Les Convers

Un comité de soutien vient d'être formé, en faveur de la route cantonale J 30, qui devrait relier Renan à la fameuse fenêtre neuchâteloise des Convers. La Commission économique intercommunale qui s'est entendue, pour former ce groupement, avec les maires et les présidents de bourgeoisie du district de Courtelary, annonce la nouvelle.

Dans le communiqué qu'elle publie à ce sujet, la Commission économique intercommunale - qui regroupe les communes de Tramelan, La Ferrière, Renan, Sonvilier, Saint-Imier, Villeret, Cormoret, Courtelary, Cortébert, Corgémont et Sonceboz - rappelle que la construction du tunnel sous la Vue-des-Alpes a d'ores et déjà commencé, qui prévoit l'ouverture d'une fenêtre sur les Convers, ainsi que la prolongation de la route en direction de Renan, jusqu'à la frontière cantonale s'entend.

COORDINATION POSSIBLE

Sur territoire neuchâtelois, la fin des travaux est prévue pour 1994. Dès lors, s'il entend coordonner les siens avec ceux de son voisin, pour ouvrir simulta-

nément les tronçons bernois et neuchâtelois, le canton de Berne doit aller rapidement en besogne. Il a présenté le résultat de ses études à la population de Renan, à la fin du mois dernier.

Dans les faits, les services cantonaux compétents ont étudié trois variantes différentes, pour cette liaison entre la frontière cantonale et la sortie est de Renan. Celle qu'ils ont retenue prévoit une route cantonale empruntant sensiblement le même parcours que la voie actuelle, avant de franchir la ligne CFF à Jolimont, par un sous-voie. S'ensuit ensuite le tracé du chemin de fer, par le nord, et jusqu'aux abords de Renan, elle passerait ensuite sous la localité, à travers un tunnel débouchant aux environs du cimetière et rejoignant donc la route cantonale existante.

ENJEU IMPORTANT

Vu l'importance de l'enjeu que revêt cette future route sur le développement de la région, les délégués des onze communes membres de la Commission économique régionale ont pris l'initiative d'un comité de soutien. D'entente avec le comité de

l'Association des maires et présidents de bourgeoisie du district de Courtelary, ils ont dès lors constitué un comité provisoire. Celui-ci est formé de John Buchs, maire de Saint-Imier, président; Hubert Boillat, député et conseiller municipal à Tramelan, premier vice-président; Eric Oppliger, président des assemblées à Renan, deuxième vice-président; Vladimir Carbone, Saint-Imier, secrétaire de la Commission économique intercommunale.

Le comité définitif sera désigné dans le courant du mois prochain, par l'assemblée plénière de l'Association des maires et présidents de bourgeoisie.

LES OBJECTIFS

Les objectifs de ce comité de soutien ont bien sûr déjà été précisés. Ils sont au nombre de trois. Dans les faits, il s'agit tout d'abord de soutenir le projet qui sera choisi par les autorités et la majorité des citoyens de Renan. Le comité se chargera ensuite de faire respecter le programme général d'exécution des travaux. Enfin, si cela s'avère nécessaire, il interviendra auprès des autorités cantonales. (comm-de)

Moutier industrielle

Le SIAMS ouvre ses portes lundi à la patinoire prévôtoise

La fébrilité règne ces jours à la patinoire de Moutier, où s'ouvrira lundi le SIAMS - Salon des industries de l'automatisme, de la mécanique et de la sous-traitance -, qui réunira 90 exposants, tous du Jura bernois bien entendu.

90 exposants: la garantie d'un succès, déjà, pour ce coup d'essai de la Chambre d'économie publique du Jura bernois (CEP), organisatrice de la manifestation, avec le soutien de la Promotion économique du canton de Berne. Une CEP qui n'espère plus, dès lors, qu'un nombre de visiteurs important. En souhaitant que non seulement les industriels, mais également la population, saisissent cette occasion de faire connaissance avec les produits conçus dans la région.

De surcroît, et les organisateurs le soulignent, ce salon s'adresse également aux jeunes de la région, tout particulièrement aux futurs apprentis, qui trouveront à Moutier une information large et illustrée sur les possibilités de formation offertes par les entreprises de ce coin de pays.

UN PRIX

A relever que la CEP profite de ce salon pour encourager une fois de plus l'innovation. C'est ainsi qu'elle y décernera le prix Entreprise 89, qui récompensera un exposant ayant créé un produit intégrant une technologie novatrice et commercialisée depuis plus d'une année. Au cours de la journée officielle, fixée au mardi 18 avril, l'entreprise lauréate recevra une sculpture en bronze, réalisée par un artiste de la région, Michel Engel.

A l'occasion de cette journée officielle justement, on relèvera que Francis Koller, président du groupe Expositions de la CEP, s'exprimera sur le thème «Pourquoi le SIAMS?». John Buchs, maire de Saint-Imier, prononcera également une allocution du-



Francis Koller, président du groupe Expositions de la CEP, s'exprimera mardi, dans le cadre de ce salon, sur le thème «Pourquoi le SIAMS?» (photo Impar-kr)

rant cette manifestation, que Jean-Rémy Chalverat, maire de Moutier, ouvrira par ses souhaits de bienvenue.

HORAIRE ET THÈMES QUOTIDIENS

Du 17 au 22 avril, le SIAMS sera ouvert au public de 9 h à 18 h, la fermeture étant avancée à 17 h le samedi.

Par ailleurs, les organisateurs ont choisi de placer chacun des jours de la semaine sous un thème différent. Pour la journée d'ouverture, lundi donc, l'audiovisuel intitulé «Entreprises et produits du Jura bernois» sera projeté dès 16 h.

La journée officielle, le 18, verra donc la remise du prix Entreprise 89, à 11 h, tandis qu'une table ronde se déroulera dès 16 h, sur le thème «Pour mieux exporter: quelles simplifications bancaires?».

Mercredi 19, en collaboration avec la Communauté du travail

du Jura, le SIAMS vivra sa journée du rapprochement avec le grand marché européen. La table ronde de 16 h ira donc dans ce sens: «Comment opérer un rapprochement d'entreprises dans la perspective de 1992?»

Le jeudi est sacré journée des jeunes professionnels, avec la projection de l'audiovisuel «La formation professionnelle, atout du Jura bernois» et, dès 16 h, une table ronde sur le thème «Comment et à quel moment renouveler son parc de machines?»

Pour le vendredi enfin, les organisateurs ont choisi le thème «L'entreprise appelle les jeunes». Dans ce sens, les classes de neuvième année primaire et secondaire sont invitées à visiter le SIAMS, où un disque compact leur sera offert. La dernière table ronde de 16 h, pour sa part, se penchera sur «L'enjeu CIM pour les industries de l'Arc jurassien». (de)

TRAMELAN

Solides liens d'amitié

La Chorale ouvrière en assemblée

Seul chœur d'hommes en activité à Tramelan, la Chorale ouvrière est confrontée, comme ses sociétés soeurs de la région, à un problème d'effectif. Mais, elle a néanmoins la chance de pouvoir compter plusieurs membres et par la pratique du chant maintient de solides liens d'amitiés.

Présidée par Martial Miche, l'assemblée générale qui se tenait dernièrement au Cercle ouvrier réunissait une vingtaine de chanteurs. Les comptes que commente José Blanch accusent une diminution de fortune provoquée par la participation de la Chorale à la Fête fédérale à Zurich.

Dans l'ensemble les finances sont saines et l'on cherchera à organiser une manifestation destinée à récolter quelques deniers indispensables à la bonne marche de la société.

A relever les gestes des choraliens qui chaque année offrent le dessert à Nouvel-An aux pensionnaires du Home des Lovières ainsi qu'aux enfants des petites familles.

PROJETS D'AVENIR

Dans son rapport annuel le directeur Hans Stork ne s'est pas arrêté sur le passé puisqu'il aura été vécu par chaque choralien mais a mis l'accent sur l'avenir. Il invite chacun à profiter de cet amour de la musique à travers la pratique du chant pour que la Chorale chante vraiment à l'unisson.

Même avec un effectif réduit, on peut faire de la bonne musique. Par la bouche du président, Mar-

tial Miche, l'on a appris que les choraliens tramelots s'étaient réunis à 49 reprises. L'exercice écoulé étant marqué par la participation à la Fête fédérale de la FSCO ainsi qu'au spectacle de l'UST pour l'inauguration de la Marelle. Il mit en évidence le beau succès du dernier concert avec une pièce de théâtre jouée par des membres de la chorale secondés par quelques épouses.

Bien que la fréquentation aux répétitions soit bonne (86,73%), Martial Miche lance un appel pour chercher à augmenter l'effectif, car pour le président, il ne faut pas simplement remplacer les membres démissionnaires mais renforcer les différents registres. Il est spécialement fait remarqué que c'est avec plaisir que la société enregistrerait l'arrivée de quelques chanteurs et sans autre rendez-vous est donné aux intéressés le jeudi à 20 h 00 au local de répétition au Cercle ouvrier.

Le succès mitigé rencontré lors de l'organisation du dernier «Jazz» n'incite pas les responsables à récider cette année.

Après avoir remis en mémoire l'activité de la chorale durant le dernier exercice, Martial Miche avait des paroles de reconnaissance envers le directeur Hans Stork pour sa compétence et son dévouement à la cause du chant.

Il est décidé que la Chorale participera à la foire de Tramelan les 7 et 8 juillet prochains. Il n'est pas exclu qu'un spectacle, en plus du concert annuel, soit mis sur pied

ainsi que l'organisation d'un pique-nique. A nouveau la chorale apportera sa note musicale auprès des établissements hospitaliers de la région et participera à la traditionnelle kermesse de Bellelay.

MUTATIONS ET RÉCOMPENSES

Le poste de secrétaire des verbaux reste vacant à la suite de la démission de P.-A. Schmidt alors que le comité est constitué comme suit: président: Martial Miche; vice-président: Michel Favre; secrétaire: Gérard Guenin; caissier: José Blanch; vice-caissier: Charles Joye; chef matériel: Jean-Michel Christen, secondé par Xavier Capelli; membres: Léon Luczak et André Ducommun; vérificateurs des comptes: Georges Glauser, Pierre Capelli et Fritz Freiburghaus (suppléant); délégué à l'UST: Fritz Graber; représentants au Cercle ouvrier: Charles Joye et Raymond Bailat; porte-bannière: Pierre Capelli; contrôle des présences: Fritz Graber; commission de musique: Hans Stork, Michel Favre, Raymond Bailat, André Ducommun, Roland Droz et Gérard Guenin; directeur: Hans Stork qui est confirmé par acclamations dans sa fonction.

Comme il en est de tradition, les membres assidus ont été récompensés: pour 0 absence: Fritz Graber; 1 absence: Martial Miche, Pierre Capelli; 2 absences: Raymond Bailat, Roland Heimberg, Charles Joye, Gérard Guenin; 3 absences: Fritz Freiburghaus. (vu)

Une population généreuse

Plus de 200.000 francs pour la patinoire

Mardi soir, au cours d'une conférence de presse donnée par la commission des dons de la patinoire des Lovières, l'on a appris de la bouche de M. Jean-Claude Vuilleumier-Stolz, gestionnaire communal, le résultat inespéré de l'action entreprise pour aider à la réalisation de la patinoire des Lovières.

La commission des dons de la patinoire des Lovières tenait à renseigner la population de Tramelan et des environs sur le magnifique résultat obtenu durant la campagne menée de janvier 1984 à septembre 1988. Une fois de plus, citoyens et citoyennes de Tramelan ont fait preuve d'une largesse remarquable envers la construction de la patinoire couverte des Lovières, qui non seulement fait l'unanimité au village pour le modernisme de ses installations, mais est appréciée par différentes associations et sociétés du pays tout entier.

INESPÉRÉ

Avec beaucoup de prudence, on avait prévu de récolter environ 20.000 francs de dons pour la construction de la patinoire. C'est

d'ailleurs le chiffre publié dans le message destiné au corps électoral avant la votation. Or, avec satisfaction et reconnaissance, le comité a pu verser au compte de la construction de la patinoire la magnifique somme de 220.341 francs.

Ce chiffre atteint des proportions que l'on n'aurait jamais imaginé du côté du comité des dons. Les Tramelots, malgré de nombreuses sollicitations ont démontré une volonté d'avoir en leurs murs, une patinoire des plus modernes de toute la région.

La commission des dons formée de MM. Lucien Bühler, Roland Choffat, Claude Chopard, Béat Gerber, Willy Jeanneret, Léo Vuilleumier et Jean-Claude Vuilleumier-Stolz mérite un grand coup de chapeau pour le travail effectué.

La campagne financière avait été effectuée sous trois formes bien différentes. L'on avait en premier lieu l'occasion d'acquiescer symboliquement des m2 de la patinoire; cette action rapportant 7625 francs. La deuxième action consistait en des dons de 200 francs au moins donnant droit à une réduction de 15% sur l'abonnement de saison durant 5 ans.

CARNET DE DEUIL

TRAMELAN. - On apprend le décès de M. William Schneider qui s'en est allé dans sa 87e année. Le défunt, après une vie bien remplie partageait une paisible retraite avec son épouse. Atteint dans leur santé, M. et Mme Schneider durent se résoudre à quitter leur habitation au Ténor et s'installèrent à la Colonie d'habitation des Lovières. Le défunt avait exercé le métier

d'horloger durant de nombreuses années auprès de la fabrique Silvana S.A. Il fut également un membre fidèle et écouté au Syndicat d'élevage Tramelan-Erguël où il y comptait de nombreux amis.

M. William Schneider laissera le souvenir d'une personne tranquille dont le départ sera unanimement regretté.

(vu)

Clôture au HC Tramelan

Le Hockey-Club Tramelan ainsi que le groupement des vétérans ont mis sur pied pour ce prochain samedi 15 avril une grande soirée de clôture. Dès 19 h l'on pourra déguster une super «choucroute garnie» au son du «Schwyzerörgeli Quartett J.-P. Straub. L'on profitera de cette soirée pour distribuer les prix du «fameux» tournoi des Lovières mis sur pied par Pierre-Alain Béguelin et son équipe.

Le clou de cette manifestation sera sans aucun doute la soirée familière qui sera conduite par l'excellent orchestre «Combo». (vu)

Articles de marque à prix ABM!

PROTECTOR
3,75 kg
14.50
1 kg 3.87



DISH-LAV
pour automates
à laver la vaisselle
4 kg
11.50
1 kg 2.87



LENOR
revitalisant textile
bleu ou jaune
2 litres
7.80



ABM
spécial

CLO-WC-
ELEFANT-DUO
eucalyptus et
vinaigre
2 x 750 ml
4.50
100 ml -30



ESWA COL
350 ml
3.80



PRIL DUO
liquide vaisselle
2 x 750 g
4.50
100 g -30



● offres d'emploi

La Caisse-maladie FRATERNELLE DE PRÉVOYANCE
cherche pour son agence générale de La Chaux-de-Fonds

un(e) employé(e) de commerce

avec CFC ou titre équivalent et si possible plusieurs années de pratique.
La fonction conviendrait bien à une personne aimant le contact et désirant travailler dans une petite équipe. Les offres manuscrites avec photo sont à envoyer au responsable du personnel de la Caisse-maladie FRATERNELLE DE PRÉVOYANCE, 12, rue Louis-Favre, 2002 Neuchâtel. 080344

Aide mécanicien

est cherché pour la fabrication de fraises.
Travail varié.
Bonnes connaissances du Tour 102
et du fraisage exigées.
Faire offre à:
A. Brandt SA
Nord 49, 2300 La Chaux-de-Fonds
☎ 039/28 33 28

121055

L'annonce, reflet vivant du marché

Transformation et apprêtage de métaux

Nous recherchons

ouvriers spécialisés

pour nos départements production

Nous offrons pour des personnes stables et consciencieuses
les avantages d'une entreprise jeune et dynamique.

Permis B ou C requis.

150, rue Numa-Droz
2306 LA CHAUX-DE-FONDS

Tél. 26 56 00

121049

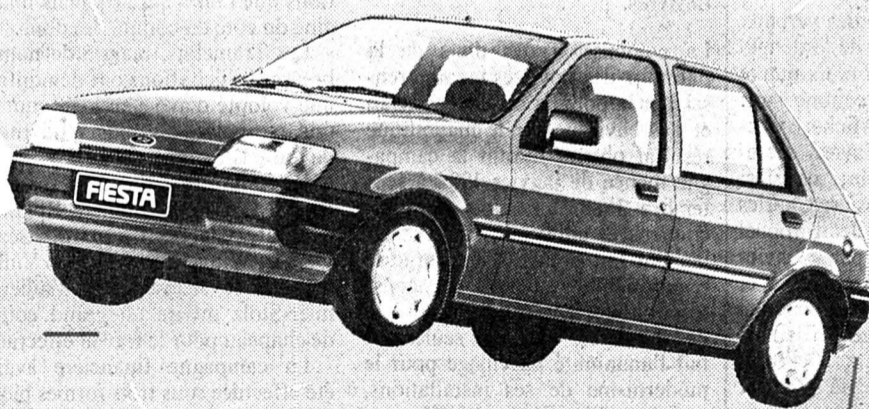
FESTIVAL FORD
13-14-15-17 AVRIL

CONCEPT Marin

NOUVEAU

VOTEZ ET GAGNEZ

Chaque jour
des bons
d'achats
de fr. 250.-
sont mis
en jeu
dans nos
3 Garages.
Participez
à l'élection
des meilleurs
coloriages
et dessins
d'enfants de
la nouvelle
FIESTA.
Vous ferez
d'une pierre
deux coups.



**Présentation en grande
première Suisse
de la nouvelle Fiesta !**

Venez faire connaissance avec la nouvelle et
adorable petite géante de Ford. Elle vous
enthousiasmera par son équipement et son design.

GARAGE DES 3 ROIS SA
La Chaux-de-Fonds, Bd. des Eplatures 8
Le Locle, r. de France 51



Nous sommes une société suisse d'eaux minérales et de
boissons sans alcool et cherchons

un représentant

pour les cantons de Neuchâtel, Jura et le Jura bernois.

Le travail, intéressant et autonome, comprend la vente de nos
produits chez les grossistes, magasins, restaurants, hôtels et
autres.

Nous demandons de l'expérience dans la vente des articles de
marque et connaissances du marché des boissons. Age idéal
entre 30 et 40 ans. Langue allemande exigée. Domicile de pré-
férence dans le canton de Neuchâtel.

Nous offrons un salaire fixe (pas de provision), rembourse-
ment des frais, voiture à disposition, fond de prévoyance.

Offre avec curriculum vitae, photo, copies de certificats sont à
envoyer sous chiffres 2349 Ei à Orell Füssli Publicité SA, case
postale, 1002 Lausanne.

Jean Singer

Passeur aux bains

Pour renforcer notre atelier de galvanoplastie, nous engageons tout de
suite ou pour date à convenir, un employé stable, ponctuel et prêt à s'in-
vestir dans son travail.

Nous souhaitons:

- expérience dans un poste similaire;
- aptitudes à fournir un travail de haute qualité;
- la connaissance du cadran serait un atout supplémentaire apprécié.

Nous offrons:

- emploi stable;
- conditions de travail modernes;
- horaire variable;
- bonne rémunération et avantages sociaux actuels.

Nous prions les personnes intéressées de prendre contact téléphoni-
quement avec le service du personnel afin de convenir d'un rendez-vous
pour un entretien.

JEAN SINGER & CIE S.A. - Fabrique de cadrans soignés
Crêts 32 - 2300 LA CHAUX-DE-FONDS - Tél. 039/23 42 06

Des achats bien pensés - chez Famila et Monamigo!

Produits frais de qualité

<p>Jaffa Grapefruits "rouges"</p>	<p>Cervelas la paire 200g</p>	<p>1.95</p>	<p>1.40</p>
--	--	--------------------	--------------------

Produits frais en action du jeudi au samedi

Articles de marque à prix bas

<p>pour un excellent café au lait et du café crème</p> <p>sachet de remplissage 2 x 275 g</p> <p style="font-size: 2em; font-weight: bold;">9.95</p>	<p>le Parfait crème-sandwich au foie</p> <p>200 g</p> <p style="font-size: 2em; font-weight: bold;">2.70</p>	<p>GÉNIE LAVABO</p> <p>1,5 kg</p> <p style="font-size: 2em; font-weight: bold;">8.50</p>	<p>Brekkies avec du boeuf frais 1 kg</p> <p style="font-size: 2em; font-weight: bold;">3.95</p>	<p>Pedigree PAL avec boeuf 1/1, 800 g</p> <p style="font-size: 2em; font-weight: bold;">2.70</p>	<p>GLORIA shampooing</p> <p>250 ml</p> <p style="font-size: 2em; font-weight: bold;">3.25</p>	<p>SUN pour votre lave-vaisselle</p> <p>4 kg</p> <p style="font-size: 2em; font-weight: bold;">12.90</p>
---	---	---	--	---	--	---

<p>REGINA Confitures 450 g</p> <ul style="list-style-type: none"> • Abricots 1.70 • Fraises et rhubarbe 1.60 • Cerises noires 2.20 	<p>Offres spéciales sans concurrence</p> <div style="display: flex; justify-content: space-around;"> <div style="width: 45%;"> <p>LE SABLIER Vin fin d'Algérie ORAN MOSTAGANEM</p> <p>1 litre 2.60 +dép.</p> </div> <div style="width: 45%;"> <p>LIMONA pour une vaisselle brillante</p> <p>690 g 1.65 119019</p> </div> </div>
---	--

Pensez... prix, qualité... environnement!

famila mon amigo

à deux pas de chez vous!

● offres d'emploi

50 ANS

Notre entreprise est à la pointe de la technologie des machines à rectifier. Nos produits, machines à commande numérique et équipements fortement automatisés adaptés aux besoins spécifiques de chaque client, sont exportés dans tous les pays industrialisés; ils sont entièrement conçus et fabriqués dans nos usines de La Chaux-de-Fonds et Neuchâtel.

NOUS CHERCHONS:

MÉCANICIENS

pour nos différents départements de l'usinage

TOURNEURS QUALIFIÉS

et

FRAISEURS QUALIFIÉS

pour travaux sur machines conventionnelles ou à commande numérique.

Formation assurée par nos soins.

Lieu de travail: La Chaux-de-Fonds

Les personnes intéressées par l'une ou l'autre de ces fonctions sont priées d'adresser leurs offres écrites à **VOUMARD MACHINES CO S.A., rue Jardinière 158, 2300 La Chaux-de-Fonds**, à l'attention du chef du personnel, M. Guillet, ou de prendre contact directement par téléphone pour de plus amples renseignements.

☎ 039/25 11 77 623

au printemps

Nous cherchons pour notre service clientèle

caissière

Horaires: du mardi au samedi 7 h 30 à 11 h 30.

Entrée: début mai ou à convenir.

Pour tous renseignements et rendez-vous, ☎ 039/23 25 01, M. Monnet, chef du personnel. 012600

● autos-motos-vélos

Grande exposition de camions.

Notre exposition vous donnera un large aperçu des derniers progrès réalisés dans les transports routiers. Vous y trouverez notre **riche palette de camions Volvo avec les nouveaux modèles Volvo F10, F12 et F16**, vous permettant de faire des courses d'essai.

Vous verrez ce que Volvo appelle un concept de transport intégral: **des programmes de service uniques en leur genre**, axés entièrement sur vos besoins.

Venez nous trouver et apprenez à connaître les nombreux avantages appréciables de Volvo.

Vendredi, 14.04.1989, 14.00 - 20.00 h
Samedi, 15.04.1989, 08.00 - 21.00 h
Dimanche, 16.04.1989, 08.00 - 20.00 h
chez:

DOUVÉ SA véhicules service

Zone industrielle, 2892 Courgenay

...nous prenons soin de vous!
volvopoidslourdsllyss
032 84 71 11 001532

● offres d'emploi

Salon Moderne PASCUAL
CHERCHE pour compléter mon équipe

coiffeur(euse) messieurs

Avenue Léopold-Robert 53
2300 La Chaux-de-Fonds
☎ 039/23 25 66 242

Café-Restaurant des Endroits

Jean-Pierre Vogt

☎ 039/26 82 82, 2300 La Chaux-de-Fonds

Spécialités: jambon - röstis, fondue chinoise, cuisses de grenouilles, pendu

On cherche

extras

Téléphoner ou se présenter. 012333

Au pied du mur!

Pour missions temporaires et fixes nous recherchons

maçons qualifiés
aides maçons
grutiers
manœuvres
de chantier

Prenez contact avec M. Ourny qui vous renseignera en détail. A bientôt!

000975

23 63 83

ideal job

Conseils en personnel
31, av. Léopold-Robert (Tour du Casino)
2300 La Chaux-de-Fonds

SCHAUBLIN S.A.

Nous sommes une entreprise mondiale-ment connue pour la qualité et la précision de nos machines-outils, tours, fraiseuses et centres d'usinage.

Dans l'intention de renforcer l'équipe de développement de nos nouveaux produits, nous recherchons un

ingénieur ETS, en mécanique ou en microtechnique

intéressé à la construction de machines et capable par la suite de conduire un groupe de travail.

Si vous avez le goût et l'enthousiasme ainsi que le désir de créer et de réaliser vos idées, n'hésitez pas à prendre contact avec nous en envoyant votre offre de service, ou en téléphonant à M. de Cerjat pour fixer un rendez-vous. 17145

Fabrique de machines SCHAUBLIN S.A.
2735 Bévillard Tél. 032 / 92 30 42

Le maître-boucher - votre spécialiste en viande



Une variation pour vos repas:

gigot d'agneau

à Fr. 17.- le kg

La délicatesse d'une viande de qualité

La bonne viande et les excellentes spécialités de l'artisan boucher-charcutier

Profitez des conseils de votre spécialiste en viande!

012465

SOCIÉTÉ DES MAÎTRES BOUCHERS

La Chaux-de-Fonds - Le Locle - Les Brenets
Les Ponts-de-Martel - La Sagne - La Brévine



Ouvert

A chacun sa cuisine avec, en plus, une bonne dose de liberté.

Glisser doucement dans les airs... Survoler les nuages en toute insouciance, en communion avec un environnement fait de clarté, d'infini et de calme... Lorsque l'on se sent si léger, lorsque l'on peut se mouvoir si librement, alors seulement chaque espace vital devient espace infini et la liberté, plaisir divin.

Rêve ou réalité? Quoi qu'il en soit, une sensation merveilleuse... Un rêve qui pourrait trouver sa place dans vos projets de construc-

tion de cuisine. Pour cela, il vous suffit de pouvoir compter sur un partenaire qui a des idées extraordinaires. Visitez donc notre grande exposition de cuisines et laissez-vous surprendre!

Notre exposition est ouverte: Ma - Sa 8 - 12 h et Lu - Ve 13.30 - 17.30 h (Je - 21 h). ☐ en sous-sol.



L'innovation dans la construction.

Marex SA Bienne, rue Dufour 38, 2501 Bienne, 032 / 42 32 42

INTEGRAL MC 881

001090

Bois de cheminée
Sec
Toutes dimensions

26 43 45
Meyer-Franck
Avenue Léopold-Robert 135
(Grand-Pont) 670

Masserey 40 ans

Expo-Printemps
Patinoire de Neuchâtel
13, 14, 15 et 16 avril (Entrée libre)

Visitez notre stand «branché»

- Teintés new-look dans les stores à lamelles verticales, les stores-jalousies et les stores plissés.
- Nouveaux tapis de milieu à dessins design.
- Tapis mur à mur et revêtements plastiques.

Action spéciale:
bande adhésive gratuite pour les bricoleurs posant eux-mêmes leurs tapis.

001025

CFR
CONSEILS FINANCIERS

VOTRE ARGENT MÉRITE ATTENTION

Nos bureaux vous conseillent pour tous placements de capitaux sur l'Euromarché.

Intérêts élevés pour investissements à court terme.
Gérance de fortunes
Mandats fiduciaires

17 ans d'expérience à votre service.
Avenue de la Gare 15A
Case postale 81, CH-1110 Morges/Lausanne
Téléphone 021/801 26 71

Sans engagement, je désire de plus amples renseignements:

Nom: _____ Prénom: _____
Adresse: _____
NP: _____ Localité: _____
Téléphone: _____

001269



Le matin déjà, sous la douche, une douce mélodie vous vient aux lèvres. Vous la retrouvez, un peu plus tard, sur la cassette de votre autoradio. Elle annonce un jour inédit, puisqu'à votre arrivée, vous allez toucher un bureau flambant neuf. Et lorsque vos clients vous appelleront simultanément sur trois lignes différentes pour s'enquérir de votre assortiment, vous aurez aisément réponse à chaque question, non sans avoir rapidement pianoté sur le clavier de votre ordinateur. Les heures ont passé, fertiles en événements. A présent, le moment est venu de retrouver votre 190 et son souple 6 cylindres. De vous faufiler avec virtuosité dans la circulation urbaine, puis d'apprécier les virages étroits qui vous ramènent chez vous. Vous venez de quit-

ter une journée pleine de défis et pourtant, vous êtes aussi souriante et heureuse qu'au sortir de votre douche. Entre nous, il y a des choses dans la vie que l'on ne peut déceimment se refuser.

Mercedes-Benz 190 E 2.6. La façon sportive de conduire une Mercedes. Compacité de la ligne, puissance maîtrisée du moteur: un 6 cylindres de 2.6l développant 122 kW (160 ch). Avec un train de roulement garant d'une mobilité totale. Mais aussi avec le sentiment d'une véritable sécurité, source d'apaisement: ABS de série! A présent, seule une course d'essai manque encore à votre bonheur immédiat. Téléphonez-nous donc!



Agences régionales: Delémont: Etablissements Mercay SA, Chemin des Places 5, Tél. 066 22 17 45.
La Chaux-de-Fonds: Garage Paul Ruckstuhl SA, Rue Fritz-Courvoisier 54, Tél. 039 28 44 44.

● offres d'emploi

Mon client, une petite entreprise horlogère de la région, n'a pas envie de livrer des montres sans aiguilles et encore moins sans mouvements.

Alors vous **poseuses d'aiguilles**
vous **horlogers**
vous **emboîteurs**
réagissez!

J'ai envie d'avoir une montre qui a des aiguilles et un mouvement.

Téléphonez ou envoyez votre dossier, car c'est en collaborant ensemble que ma montre sera belle et précise.

Olivier Riem est là pour mettre votre emploi à l'heure. 584

PERSONNEL SERVICE SA
Placement fixe et temporaire

Etre OK c'est super!

Av. Léopold-Robert 65 2301 La Chaux-de-Fonds
039/23 04 04

Etablissement médical privé cherche:

une infirmière en soins généraux

Studio à disposition.

Travail à plein temps dans une équipe de médecins et d'infirmières sympathiques.
Suisse ou permis valable.

Ecrire sous chiffres Q 18-613274 à Publicitas, 1211 Genève 3, avec dossier complet et photo.

SORED SA
Fabrique Nationale de Ressorts – FNR

Nous désirons engager, pour entrée immédiate:

des ouvrières

pour divers travaux sur des petites presses, dans notre département de reprises.

Pour le personnel étranger, le permis B ou C est indispensable.

Les personnes intéressées sont priées de téléphoner, entre 8 et 10 heures, au numéro suivant: **039/28 73 73**, interne 8131, **SORED SA, rue de l'Etoile 21, 2300 La Chaux-de-Fonds.** 012303

Etude d'avocats et notaire cherche

secrétaire

bonne dactylographe, capable d'assumer des responsabilités.

Entrée immédiate ou à convenir.

Ecrire sous chiffres 28-121057 à Publicitas, place du Marché, 2302 La Chaux-de-Fonds.

VAUDOISE ASSURANCES

offre un poste de

secrétaire

pour compléter son service secrétariat, réception, téléphone.

- CFC commercial;
- habile dactylo;
- salaire et prestations sociales exemplaires.

Faire offres écrites à:

VAUDOISE ASSURANCES
Agence principale
M. Jacques Etzensperger
Agent général
Rue de la Serre 66
2300 La Chaux-de-Fonds 080312

SECRETARE
confirmée
vous aimerez

DEVENIR GESTIONNAIRE

Les langues vous intéressent autant que la bureautique. Votre sens des responsabilités est à la hauteur de vos ambitions. Vous êtes apte à diriger et à déléguer; nos clients et nos collaborateurs apprécieront votre sens du contact. Avec vous, notre petite équipe peut aller encore plus loin. Dossier complet avec manuscrit à

TRADUCTION

B.P./2036 CORCELLES 080154

escap®

PORTESCAP
cherche pour son Département Moulage

un aide mécanicien

en qualité de régleur de machines à injecter les matières plastique en **horaire d'équipe**.

Après une période de formation, il aura pour tâches:

- le montage des moules
- le contrôle de la qualité des pièces moulées et
- la conduite d'un petit groupe de personnel féminin.

Nous demandons:

- connaissances en mécanique
- aptitude à conduire du personnel féminin.

Nous offrons:

- travail intéressant et varié
- réelles possibilités de perfectionnement professionnel
- bonnes prestations sociales.

Nous attendons avec intérêt vos offres de service accompagnées des documents usuels adressés au Département du personnel de Portescap, Jardinière 157, 2301 La Chaux-de-Fonds. 012435

escap du concept au mouvement

Notre production étant en constante augmentation, notre département contrôle de qualité prend une certaine expansion et offre une opportunité unique à

un horloger qualifié

désireux de travailler dans une entreprise de prestige, de prouver son sens des responsabilités et ses aptitudes à prendre des initiatives. Le titulaire rapporte directement au responsable de la qualité et a la possibilité de développer et d'organiser son poste de travail. Horaire variable. Une expérience similaire serait un atout.

Les personnes intéressées voudront bien faire parvenir leur offre de service manuscrite avec copies de certificats à 378

CONCORD

Concord Watch Company SA Rue Centrale 63, 2502 Bienne
Téléphone 032 22 49 43

TCR

TELECINEROMANDIE

cherche pour son studio de diffusion 210-82-83

opérateur-vidéo professionnel

— Nationalité suisse ou permis C.

Merci d'adresser vos offres manuscrites et curriculum vitae à:

Télécinéromandie, Service du personnel, case postale, 1001 Lausanne. 20708

ISATECH

cherche pour sa nouvelle succursale des Brenets:

un responsable du contrôle

(pièces d'horlogerie)

un faiseur d'étampes

un mécanicien pour entretien de machines

quatre conducteurs de machines automatiques (linéaire et rotative)

Pour toute personne intéressée, prendre contact avec:
M. Z. Hurt – ISATECH – Les Brenets – Tél. 039/32 15 42 000570

TÉLÉCOMMUNICATIONS

PTT

La Direction des télécommunications (DT) de Neuchâtel cherche pour le service des abonnements de sa division de la clientèle

une employée de commerce

ou

une employée de bureau

titulaire du certificat fédéral de capacité ou du diplôme d'une école de commerce.

Notre nouvelle collaboratrice devra être en mesure d'exécuter un travail précis, avoir de l'intérêt pour l'informatique et le sens du service à la clientèle. Nous offrons un travail varié, un horaire mobile ainsi que les avantages d'une entreprise moderne.

Si vous êtes au bénéfice de la formation susmentionnée et de nationalité suisse, n'hésitez pas à demander des renseignements complémentaires au No de tél. (038) 22 14 10 ou alors, adressez directement vos offres manuscrites avec curriculum vitae et certificats à la

Direction des télécommunications
Division personnel et état-major
Place de la Gare 4 – 2002 Neuchâtel 007550

● offres d'emploi

Positions supérieures

Un/une fonctionnaire scientifique

Collaboration à la mise en œuvre des concepts de formation en gestion et technique du travail...

Lieu de service: Berne
Adresse: Office fédéral du personnel...

Un/une chef de section

à la direction de l'exploitation postale, section des tarifs du régime intérieur...

Lieu de service: Berne
Adresse: Direction générale PTT...

Collaborateur/trice scientifique

Collaborer aux travaux de la Section des hautes écoles et de la science...

Lieu de service: Berne
Adresse: Office fédéral de la statistique...

Un/une médecin

Collaborateur/trice de la Section de la santé dans le domaine de la statistique...

Lieu de service: Berne
Adresse: Office fédéral de la statistique...

EMPLOIS FÉDÉRAUX

Extrait du bulletin des places vacantes de la Confédération. L'«Emploi» paraissant chaque semaine...

Maître/maîtresse de sport

Responsable du football dans les domaines de Jeunesse + Sport...

Poste à temps partiel 50%
Lieu de service: Macolin
Adresse: Ecole fédérale de sport...

Un/une chef des services centraux

Le/la chef des services centraux dirige les services du personnel...

Lieu de service: Berne
Adresse: Office fédéral de l'économie des eaux...

Un/une juriste

Collaborateur/trice au sein de la section affaires internationales et intégration...

très bonnes connaissances de l'allemand et de l'anglais.

Lieu de service: Berne
Adresse: Office fédéral des étrangers...

Un/une architecte ETS

Collaborateur/trice principal/e de la section bâtiments à l'étranger...

Lieu de service: Berne
Adresse: Office des constructions fédérales...

Professions administratives

Un/une fonctionnaire d'administration

Collaborateur/trice de la chancellerie de la Direction administrative...

Lieu de service: Berne
Adresse: Département fédérale des affaires étrangères...

Un/une secrétaire

auprès de la section produits agricoles l. Dactylographe...

tion avec la réglementation des importations de fruits, légumes...

Lieu de service: Berne
Adresse: Division des importations et des exportations...

Un/une fonctionnaire d'administration

Responsable du secrétariat d'une section commerciale; dactylographe...

Lieu de service: Berne
Adresse: Groupement de l'armement...

Un/une fonctionnaire d'administration

Collaborateur/trice pour le service personnel de la troupe...

Lieu de service: Bern
Adresse: Office fédéral des troupes...

Un/une fonctionnaire d'administration

Secrétaire du chef de section. Travaux de correspondance...

dictée, en allemand, sur PC (Word 4.0). Collaborateur/trice...

Lieu de service: Berne
Adresse: Office fédéral des étrangers...

Un/une fonctionnaire d'administration

Dactylographe des arrêtés, des rapports et de la correspondance...

Lieu de service: Lausanne
Adresse: Direction de la Chancellerie...

Collaborateur/trice

Exécution de travaux d'archive, de magasin et travaux de bureau...

Lieu de service: Ittigen/Eyfeld
Adresse: Office fédéral des assurances...

Un/une fonctionnaire d'administration

Collaborateur/trice au secrétariat du service de la radio et de la télévision...

Poste à mi-temps 50% (l'après-midi)
Lieu de service: Berne
Adresse: Département fédéral des transports...

Hôtel Restaurant Buffet de la Gare
cherche pour le 1er mai 1989
un commis de cuisine

Pharmacie du Trèfle, 2024 Saint-Aubin
aide en pharmacie diplômée

printemps
Nous désirons engager un VENDEUR
pour notre rayon « meubles ».

GARAGE CHERCHE
POMPISTE
le dimanche en alternance

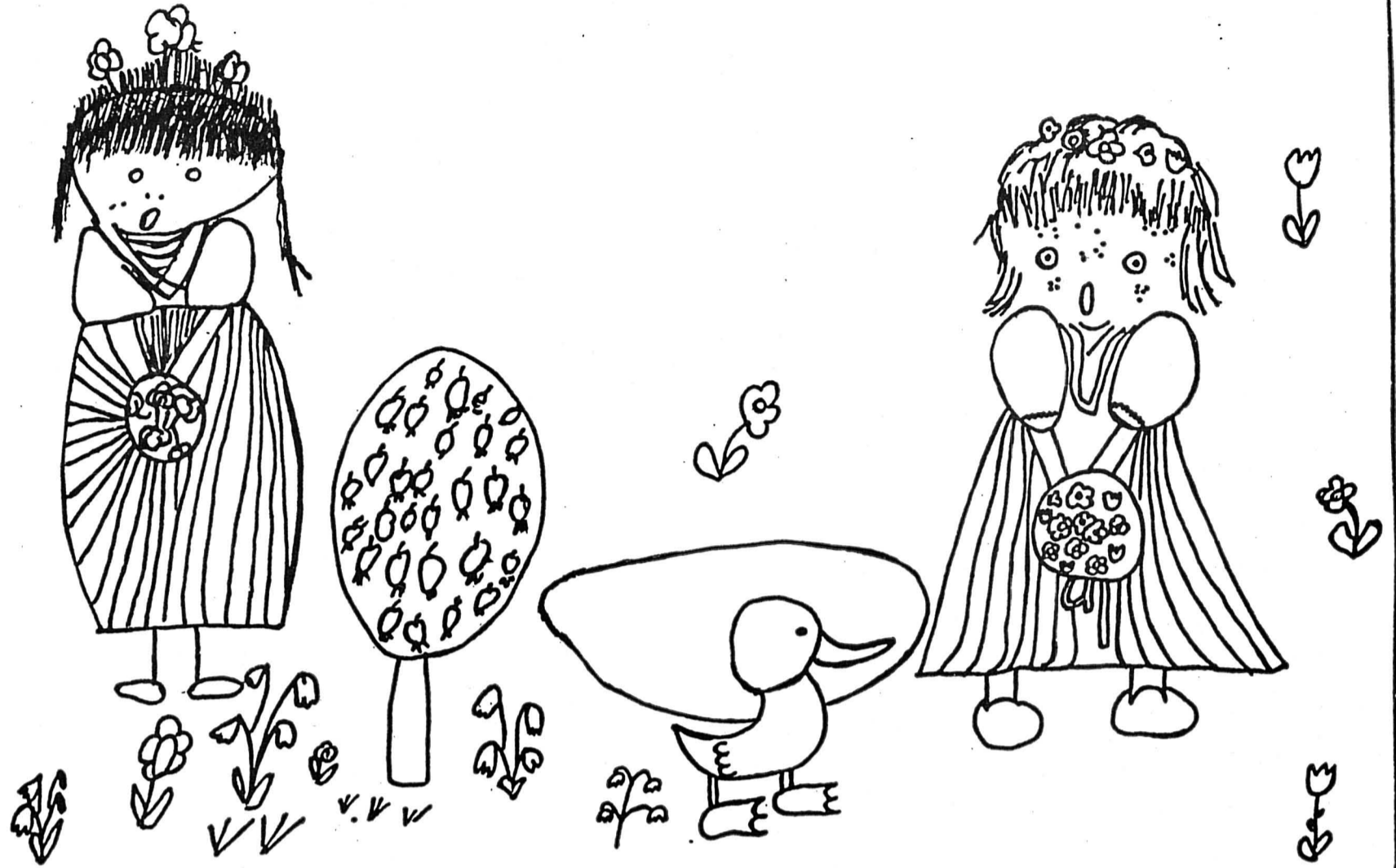
PLACETTE LA CHAUX-DE-FONDS
Pour l'ouverture de son nouveau restaurant MANORA, La PLACETTE La Chaux-de-Fonds cherche cuisiniers/ères

représentant
pour la région Nord vaudois, Neuchâtel et Fribourg.
Nous vous offrons:

Département de l'Economie publique
Par suite de démission d'un titulaire, un poste d'employé(e) d'administration

Voici une histoire que nous avons inventée pour le kamishibai. Si vous voulez venir la voir, nous serions heureux de vous accueillir.

Vous pouvez prendre rendez-vous : 2^e 12 au collège des Foulets.



LE REVE DE JULIETTE.

Juliette est une petite fille qui est perdue dans la forêt. Elle a de beaux cheveux bruns, elle a mis des fleurs dans ses cheveux. Elle a faim et soif, elle est très triste. Elle pleure assise sur une pierre et elle s'endort contre un arbre, épuisée de fatigue. Elle se met à rêver.

Elle voit un petit canard qui est heureux de nager dans l'eau, il s'amuse bien. En voyant la petite fille, il sort de l'eau et s'en va. Juliette le suit. Elle saute dans l'eau et traverse la mare à la nage pour suivre le canard.

Il arrive près d'une chute d'eau et la traverse en se dandinant. Juliette a un peu peur de toute cette eau, mais avec courage elle la traverse aussi.

Ils se retrouvent dans une GROTTES. Le petit canard ouvre son bec et une lumière en sort parce qu'il avait avalé une lampe de poche allumée. Cela éclaire la grotte et ils aperçoivent un ours brun. L'ours dort profondément, ainsi ils peuvent traverser la grotte sans danger.

Juliette et le canard arrivent à une autre sortie et là ils rencontrent un loup.

Le loup les amène vers un labyrinthe où un chat s'est perdu. Ce chat est son ami. Le loup avait vu le chat entrer dans le labyrinthe.

Juliette et le canard n'osent pas entrer, ils se perdraient aussi, alors le loup part à la recherche d'un chien.

3 heures plus tard, le loup, accompagné d'un chien, arrive.

L'ours réveillé par les aboiements du chien les poursuit furieux d'être réveillé, il avait envie de dormir encore une semaine. Ils entrent tous dans le labyrinthe.

Ils rencontrent un lapin blanc et brun qui est très malin.

Il connaît le secret pour faire peur à l'ours et le bloquer.

Juliette, le canard, le chien, le loup et le lapin sont contents et approuvent le lapin. Il récite une formule magique pour fermer une porte, l'ours n'a plus qu'à repartir chez lui dans sa grotte.

Le lapin connaît très bien le labyrinthe, c'est son domaine. Il les invite à un bon repas. Il offre des carottes, des choux et des souris pour le loup. Ils en gardent une pour le chat.

Le chien a retrouvé la trace du chat. Tous le suivent. Ils arrivent au bord d'un trou.

Le chat miaule désespérément. Juliette trouve un long bout de bois. Juliette le met dans le trou et le chat peut remonter. Le canard, bien sûr, les éclaire.

Le lapin lui donne la souris et tous sont contents.

Comment sortir du labyrinthe? Le lapin connaît une porte secrète, ils arrivent à la sortie. Ils remercient le lapin.

Et là, un cheval blanc attend Juliette. Elle dit "au revoir" à ses amis et il part au galop.

Juliette tombe de cheval, elle a mal à la tête et elle se réveille. Elle est surprise et comprend qu'elle a rêvé.

Un écureuil roux lui lance des pives.

Juliette lui demande d'arrêter mais il ne le fait pas. Au bout d'un moment l'écureuil saute de branches en branches, elle le suit.

Ils arrivent près d'un noisetier et Juliette peut enfin manger. Elle casse les noisettes entre 2 cailloux. Ensuite l'écureuil pousse des petits cris et il s'en va. Juliette intriguée le suit, il lui montre le chemin.

Ils arrivent à la sortie de la forêt et de là Juliette aperçoit son village. Elle dit au revoir et merci à l'écureuil. Elle peut maintenant rentrer chez elle.

F I N

