

Aujourd'hui

Nébulosité changeante, parfois abondante, brèves ondées possibles mais aussi quelques éclaircies. Faible vent du sud-est en montagne.

Demain

Temps devenant assez ensoleillé. Dimanche et lundi, évolution incertaine avec probablement une nébulosité de nouveau plus abondante.

Lac des Brenets 751,66 m				Lever	Coucher
Lac de Nouchâtel 429,60 m	12°	4°	2300 m	6 h 59	20 h 10
	Fête à souhaiter: Célestin			1 h 24	9 h 07

FAIRE FACE AU SIDA

Les hôpitaux parfois très empruntés

▶ 4

COUP DE POUCE OU COUP DE FOUET ?

Les dix projets de «La Suisse - source de technologie»

▶ 6

MARKUS - PERREUX - SUITE

La Chambre d'accusation ordonne l'hospitalisation

▶ 19

FOUILLES À PERLES

Les vestiges d'un bâtiment romain mis à jour

▶ 28

L'Impartial

LA VOIX D'UNE RÉGION

OPINION

Elections aux pays des mollahs

La bamboula des missiles jette ses confettis sanglants sur les villes iraniennes.

Les barbes à papa continuent à orner les mentons des ayatollahs inexorables.

Comme si de rien n'était, les concitoyens de Khomeyni vont élire demain les 270 membres de leur Parlement. Essayer plutôt: car la loi exige que les députés obtiennent le 50 pour cent des votes et, au premier tour, ils seront une minorité à remplir cette condition!

Quoi qu'il en soit, on peut s'interroger: «Au pays des mollahs les élections ont-elles un sens?»

Eh bien oui! Si réticent qu'on soit à l'égard du saint homme de Qom, on doit admettre que, sans être une démocratie à l'occidentale, son régime n'est pas une dictature à proprement parler.

Certes, pour être éligible, il faut montrer patte blanche au gouvernement islamique et même y mettre quelque gant.

Certes, le seul parti d'opposition légal, celui de l'ancien premier ministre Bazargan boycottera vraisemblablement le scrutin.

Mais les électeurs peuvent choisir parmi 916 députés. Et si ceux-ci appartiennent à un parti unique, leurs esprits, si marqués qu'ils soient par le fondamentalisme, tourbillonnent en courants contradictoires.

Grosso modo cependant, on peut les diviser en conservateurs et réformistes.

On les retrouvera tous unis pour combattre l'Irak jusqu'au renversement de Saddam Hussein.

En revanche, dans le domaine agricole et de la révolution agraire, les charmes entremêlent leurs socs avec brutalité.

D'aucuns pensent que si la nouvelle Chambre est plus agitée que la précédente par les disputes, Rafsanjani, son président, en tirera avantage. Son art du compromis plus qu'helvétique tenant de la magie!

Un Parlement plus docile devrait, par contre, favoriser Montazeri que Khomeyni a oint comme héritier.

De toute façon, il conviendra d'attendre que les houris caressent au paradis le poil du super ayatollah pour que le ciel d'Iran puisse être dégagé des nuages d'orages.

Willy BRANDT

Tournée Shultz

Premier volet: un four

Le secrétaire d'Etat américain, M. George Shultz, a quitté Le Caire mercredi, achevant le premier volet de sa tournée au Proche-Orient. Alors que la violence redoublait dans les territoires occupés, M. Shultz s'est entretenu durant deux heures et demie avec le président égyptien Hosni Mubarak sans obtenir de progrès substantiels dans sa mission.

Le président Mubarak a notamment exhorté M. Shultz à poursuivre ses efforts de paix dans la région. Sans minimiser les obstacles, M. Shultz a proclamé sa détermination à poursuivre son initiative de paix, à l'issue d'une série d'entretiens à Jérusalem, Amman et Damas.

Adoptant un ton plus solennel que celui qu'il avait pris lors de ses visites précédentes, le chef de la diplomatie américaine a appelé les responsables israéliens et arabes à faire preuve de «courage et d'élévation d'esprit», pour surmonter leurs désaccords, et les a mis en garde que le «temps presse».

«Les divergences n'ont pu être réduites de façon substantielle, bien que certains progrès aient été réalisés, mais l'engagement et la détermination des Etats-Unis restent aussi forts que jamais», a ajouté M. Shultz au moment où il quittait Israël pour l'Egypte.

M. Shultz a accordé un satisfecit au roi Hussein de Jordanie en relevant les «nombreuses questions» que le souverain hachémite avait soulevées mardi à propos de l'initiative américaine. «Cela prouve le sérieux de son engagement à propos de la recherche de la paix», a-t-il estimé.

Cette vision se rapproche de celle du ministre israélien des Affaires étrangères, M. Shimon Peres, qui a réaffirmé hier matin, après sa rencontre avec M. Shultz, que le roi Hussein est «un partenaire irremplaçable pour mener les négociations avec Israël».

UN TON DIFFÉRENT

Le ton était différent dans l'entourage du Premier ministre israélien, M. Shamir.

Le secrétaire d'Etat n'a toutefois pas de réponse beaucoup plus nette de la part de ce dernier.

(ats, afp, reuter)

Traitement de choc F-16 et F-18 au banc d'essai alpin



Le Hornet CF-18: solidité navale et puissance bimoteur.

(Photo MDD)

Ethiopie: évacuation

Plusieurs organisations humanitaires affectées

Le gouvernement éthiopien a décidé hier d'évacuer, «pour leur propre sécurité», toutes les organisations non gouvernementales (ONG) installées dans les provinces du Tigré et de l'Erythrée (nord de l'Ethiopie) pour secourir les populations victimes de la sécheresse.

Cette décision, qui survient en pleine «mobilisation générale» (décrétée jeudi dernier par le comité central du parti unique, le Parti des travailleurs éthiopiens - PTE), pour répondre aux offensives des guérillas tigréennes et érythréennes en cours, prend effet immédiatement, a indiqué la Commission

aux secours et à la réinstallation (RRC).

Selon les estimations officielles, 2,1 millions de personnes risquent de connaître la famine en raison de la sécheresse qui règne de nouveau en Erythrée et au Tigré depuis l'an dernier.

Les deux organisations suisses, actives dans le nord, le Comité international de la Croix-Rouge (CICR) et le Corps d'aide suisse en cas de catastrophe n'ont pu indiquer à l'ATS si leurs membres étaient concernés par cette décision.

Il n'a pas été possible non plus de connaître dans l'immédiat le nombre d'étrangers qui seront évacués.

Plusieurs organisations humanitaires, dont le Fonds des Nations Unies pour l'enfance (UNICEF) et le CICR, ont demandé à leurs représentants à Addis-Abeba des précisions sur l'ordre donné par le gouvernement éthiopien.

(ats,afp, reuter)

En provenance directe des Etats-Unis, après une courte escale en Belgique pour le F-16 et en Allemagne du Sud pour le F/A-18, les deux appareils retenus par le Département de M. Koller se sont posés hier matin à Payerne afin d'entamer la dernière phase d'évaluation. Une entrée en matière discrète, les mauvaises conditions météorologiques ayant obligé les pilotes à se poser aux instruments, sans autre démonstration.

Cette ultime et cruciale phase de la procédure d'évaluation du futur nouvel avion de combat de notre armée de l'air se déroulera à partir de l'aérodrome militaire de Payerne entre le 11 avril et le 6 mai.

De nombreux essais comparatifs, au sol et en vol, seront effectués sur les deux types d'avions par les techniciens et les pilotes du Groupement de l'armement et de l'armée, le successeur du Mirage III devant être connu quelques mois plus tard.

PRÉSENTATION DES ESSAIS

Le directeur du projet des opérations, M. René Scherrer, et le chef d'état-major des troupes d'aviation, le brigadier Fernand Carrel,

ont présenté hier les grandes lignes de ces essais dont les résultats sont attendus autant par les militaires suisses que par les constructeurs eux-mêmes, tant il est vrai que les caractéristiques d'utilisation dans notre pays sont uniques et riches d'enseignement pour les ingénieurs qui cherchent sans cesse à améliorer les performances de leurs appareils.

BIPLACES

Les deux avions mis à la disposition du Groupement de l'armement sont des appareils biplaces, les pilotes suisses habilités à les piloter ayant suivi une formation spéciale en vol et sur simulateur aux Etats-Unis.

Il s'agit d'appareils neufs appartenant respectivement à l'armée de l'air des Etats-Unis pour le F-16 de General Dynamics et à celle du Canada pour le F/A-18 de McDonnell Douglas, appelé CF-18 dans sa version canadienne.

Ils seront livrés aux troupes américaines et canadiennes basées en Europe à l'issue de ces essais.

Les essais en vol, menés en parallèle par les troupes d'aviation et le Groupement de l'armement, consisteront en 15 vols voués aux essais tactiques et techniques du système de conduite de tir et de navigation, huit autres vols étant nécessaires à la mesure des performances propres des avions et de leur comportement en vol.

En principe, chacun des avions

accomplira deux sorties par jour. Dans le cadre des missions types que notre aviation militaire est appelée à remplir, le nouvel avion de combat sera testé de manière à mettre en évidence le comportement des systèmes de tir et de navigation, avec un accent particulier sur l'influence des perturbations entraînées par les échos du relief montagneux sur le radar et son aptitude à détecter des cibles de petites dimensions ou des cibles multiples.

Dans l'environnement alpin, avec utilisation des aérodromes d'altitude, les avions subiront encore des épreuves de performances et d'agilité très contraignantes.

ESSAIS AU SOL

Enfin, dans le cadre d'essais au sol, les avions seront examinés techniquement par le détail quant à leurs caractéristiques d'adaptation avec notre système de maintenance et notre infrastructure logistique.

Des mesures de bruit sont également prévues dans ce plan de travail.

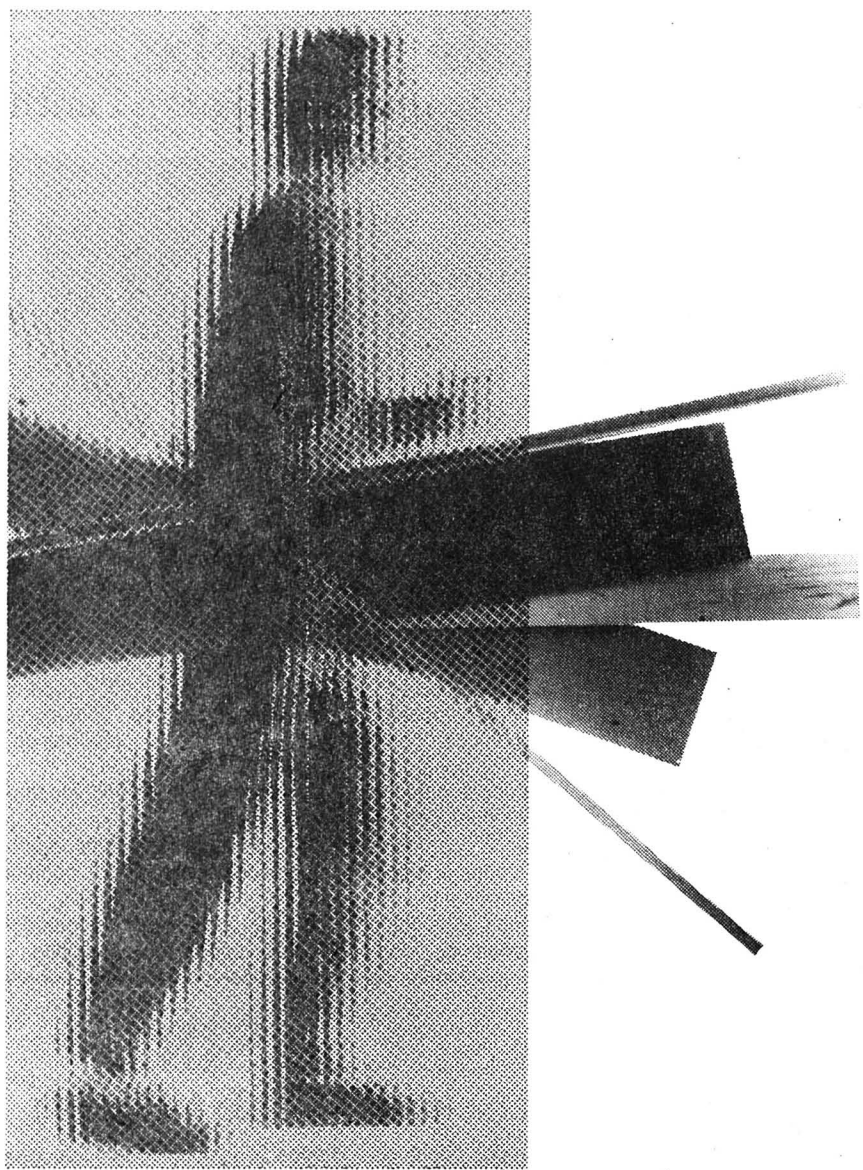
Ce n'est qu'après ce traitement de choc que l'on se déterminera techniquement et militairement; restera alors à s'occuper des dossiers économique et financier en vue du message aux Chambres dans le cadre du programme d'armement 1990.

Tout ne fait que commencer... Mario SESSA

LUDI clôtures

8636

038 31.76.78.



débitage gratuit

de bois croisé (peuplier, okumé-marine)
panneaux forts et agglomérés, Spandecor,
Pavatex

- coupe gratuite aux dimensions désirées
(minimum 10 x 30 cm)
- pas de chutes
- coupes à angles droits uniquement
- rabais de 10 % sur les panneaux entiers (sans coupe)

Do it yourself

Oui, à MIGROS

av. Léopold-Robert 79
La Chaux-de-Fonds

Immobilier



FIDUCIAIRE
JEAN-CHARLES AUBERT & Cie
Av. Chs-Naine 1
TOUR DES FORGES
Tél. 039/26 75 65
LA CHAUX-DE-FONDS

A louer
**bel appartement
de 2 1/2 pièces**

dans immeuble avec tout confort,
pour date à convenir.

Loyer mensuel Fr. 353.- + charges.

SNGCI

MEMBRE DE LA SOCIÉTÉ NEUCHÂTELLOISE
DES GERANTS ET COURTIERS EN IMMEUBLES

A louer pour le 1er mai

**bel appartement
3 1/2 pièces**

cuisine partiellement agencée,
ascenseur, vue et tranquillité.
Loyer Fr. 700.- charges compri-
ses. ☎ 039/28 82 59

Les Bois, à louer

appartement

de 3 chambres, cuisine
équipée, bains-W.-C.,
cheminée française,
garage, Fr. 800.- y com-
pris charges et garage.

☎ 066/22 31 54

A vendre à La Chaux-de-Fonds

plusieurs appartements

dans petits immeubles, zone
calme et centrée dont

petits 4 pièces

(idéaux pour famille avec un
enfant ou couple sans enfant)

un duplex

(avec aménagement possible en
triplex) d'environ 200 m²

Prix de Fr. 150 000.-

à Fr. 390 000.- selon finitions à
définir avec les preneurs. Peu de
fonds propres envisageables,
recherche de financement éven-
tuel par nos soins.

Discrétion et réponse assurées à
toutes les demandes.

Ecrire sous chiffres JN 5381 au
bureau de L'Impartial, rue Neuve 8,
2300 La Chaux-de-Fonds.

Financement par la banque aufina. Confortable et discret. Financement par la banque aufina. Confortable et discret.

Confortable et discret.

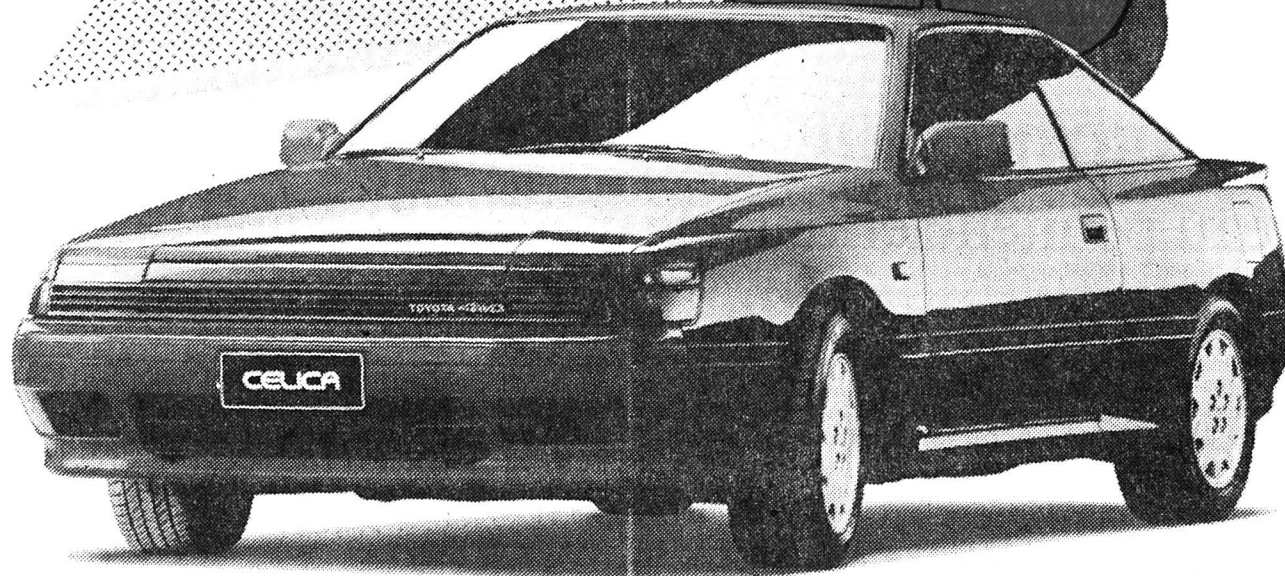
Financement par la banque aufina.

Confortable et discret.

Financement par la banque aufina.

Confortable et discret.

TOYOTA Show 88 Concours



Grande exposition Toyota

dans
notre
centre
de vente



Les: Jeudi	7 avril 1988	de 9 à 22 h
Vendredi	8 avril 1988	de 9 à 22 h
Samedi	9 avril 1988	de 9 à 22 h
Dimanche	10 avril 1988	de 9 à 20 h
Lundi	11 avril 1988	de 9 à 22 h

Avenue Léopold-Robert 107-117 - La Chaux-de-Fonds - ☎ 039/23 64 44

Un apéritif vous sera offert, nous nous ferons un plaisir de vous accueillir.

Grand concours TOYOTA 1er prix 1 Carina 2.0 Liftback GLi d'une valeur de Fr. 23 890.-

2e prix: 1 bon de voyage d'une valeur de Fr. 6 000.-. Du 3e au 5e prix: chacun un camescope (VHS-C) d'une valeur d'environ Fr. 3 500.-. Du 6e au 10e prix: chacun un magnéto-scope d'une valeur de Fr. 2 000.-. Du 11e au 20e prix: chacun un radiocassette d'une valeur d'environ Fr. 500.-. Du 21e au 30e prix: chacun une montre Toyota Swiss Watch, d'une valeur de Fr. 50.-.

Questions du concours, règlement et bulletins de participation peuvent être obtenus au Centre de vente Toyota, avenue Léopold-Robert 117. Toutes les nouveautés Toyota seront exposées chez nous, 130 véhicules en stock.

Financement par la banque aufina.

Confortable et discret.

Financement par la banque aufina.

Confortable et discret.

Financement par la banque aufina. Confortable et discret. Financement par la banque aufina. Confortable et discret.

Faire face au SIDA

Les hôpitaux parfois très empruntés

Pour faire face à la crise du SIDA, les hôpitaux sont parfois très empruntés. La Fédération internationale des hôpitaux a dressé une liste de tout ce que les établissements doivent envisager lorsqu'ils s'attaquent à cette épidémie.

Cette liste, basée sur l'expérience de plus de 200 hôpitaux du Conseil hospitalier de Californie, a été présentée par le Groupement des hôpitaux régionaux vaudois dans son bulletin d'avril.

Le nombre de cas de SIDA continue d'augmenter rapidement. Au début de 1988, l'Organisation mondiale de la Santé en dénombrait environ 150.000. D'ici à 1991, au moins un million de nouveaux cas pourraient se déclarer chez les personnes déjà infectées par le virus. L'ensemble des hôpitaux risque donc d'y être confronté tôt ou tard.

URGENCE

Il est urgent, souligne le Groupement des hôpitaux régionaux vau-

dois, que l'hôpital définisse son programme de soins et détermine le rôle qu'il va jouer dans la lutte contre cette maladie.

Le personnel hospitalier est exposé aux risques de contamination. Une protection adéquate, par exemple du matériel résistant aux perforations d'aiguilles et une formation donnant les précautions nécessaires peuvent contribuer à atténuer la crainte. La peur doit être combattue car elle peut provoquer un rejet du patient et même, plus généralement, une aversion envers les homosexuels, principaux porteurs de la maladie.

Une attention renforcée doit être portée au personnel soignant les malades atteints du SIDA. Il faut s'assurer de sa compétence

technique par des programmes de formation et veiller à ce qu'il soit tenu au courant des moyens de lutte disponibles. D'autre part, il faut prévenir l'épuisement moral et nerveux.

Pour les malades, il s'agit plus que jamais de respecter la « confidentialité ». L'établissement hospitalier pourrait mettre sur pied des services spéciaux, éventuellement une unité spécifique et des chambres privées (dans la mesure où une ségrégation ne serait pas trop marquée), un service de consultation externe spécial, des soins à domicile, ainsi qu'un soutien psychiatrique continu. Compréhension et appui aideront le malade à supporter son état, « une guérison ne pouvant être espérée à ce jour ».

Chez les visiteurs des malades atteints du SIDA, il faut éviter la peur en expliquant la manière d'aborder le patient. Les visiteurs

peuvent être d'excellents thérapeutes, mais cela signifie prolonger les heures de visite, fournir repas et facilité de couchage. Une plus grande souplesse des établissements hospitaliers est souhaitable.

QUESTIONS IMPORTANTES

Dans la gestion de l'hôpital, il convient de s'assurer que les questions importantes sur cette maladie restent bien posées:

- Qu'est-ce qui est le mieux pour le patient ?
- La formation du personnel est-elle suffisante ?
- Les précautions sont-elles efficaces ?
- La politique d'information du public sur les soins aux malades est-elle adéquate ?
- L'appui aux malades hors de l'hôpital peut-il assurer la continuité des soins ?
- Le contrat de travail est-il garanti pour le personnel qui contracterait le SIDA ? (ats)

Santé à l'affiche

Cinquième Foire des aînés à Zurich



De plus en plus de personnes âgées se protègent de l'isolement en ayant recours à une aide familiale. (Bélino ap)

La Foire des aînés s'est ouverte pour la cinquième fois depuis 1981, hier, à Zurich.

Placée cette année sous le signe de la santé, elle fermera ses portes dimanche. La centaine d'exposants présents se répartissent en trois

secteurs: services, vente et tourisme.

Diverses manifestations viennent compléter cette offre, comme des séances d'information sur l'AVS, des exercices de gymnastique ou encore un tournoi de jass.

Explosifs pour l'Irak

Entreprise valaisanne dans le collimateur de la justice

Le Ministère public de la Confédération mène actuellement une enquête préliminaire sur l'exportation d'explosif vers le Maroc par la Société suisse des explosifs (SSE) de Gamsen, en Valais.

Roland Hauenstein, porte-parole du Ministère public, a confirmé la nouvelle parue hier dans le «Walliser Bote». L'ouverture d'une véritable procédure dépendra des résultats de cette enquête.

Le Ministère public agit d'office selon Roland Hauenstein et examine s'il y a eu violation de la loi sur le matériel de guerre. Ce sont des articles publiés samedi passé par les quotidiens bernois («Bund») et zurichoïses («Tages Anzeiger») affirmant que la SSE avait fait



La SSE de Gamsen a-t-elle violé la loi sur le matériel de guerre? (Bélino AP)

parvenir un explosif appelé pentyl à l'Irak, impliqué dans la guerre du Golfe, via le Maroc qui ont mis la

puce à l'oreille du Ministère public. Les journaux fondaient leurs dires sur un document du

suédois Mats Lundberg, ancien directeur commercial de la fabrique d'armes Bofors-Nobel Kemi. Des notes de Lundberg concernant une séance de travail du 22 février 1985 où la SSE était représentée, contenaient la remarque suivante à propos de livraisons d'explosif au Maroc: «Prévu pour l'Irak, 10 tonnes déjà livrées», précisent les journaux.

La direction de la SSE nie farouchement tout reproche et qualifie de telles informations de fausses. La prétendue livraison de pentyl, utilisé surtout comme détonnateur, vers l'Irak «ne correspond en aucune manière à la réalité et nous le ferons confirmer par les autorités marocaines», a-t-elle communiqué. Les notes de Lundberg semblaient incomplètes. (ap)

Yes SIR, no SIR...

Controverse commerciale à Genève

Un industriel genevois, client de l'agence genevoise de sécurité privée du SIR (Service d'intervention rapide), en demande la mise en faillite. Il a en effet déposé auprès de la Chambre commerciale du Tribunal de première instance une requête en ce sens. L'information, révélée par la «Tribune de Genève», a été confirmée auprès du Tribunal.

A l'origine de la requête, un prêt d'un montant d'environ 1 million de francs consenti par l'entreprise fabriquant des chaînes en or et des bracelets de montre Gay frères, que le SIR n'a pas remboursés. La requête exige donc une mise en faillite sans poursuite préalable. La société créancière doit alors prouver que son débiteur, en l'occurrence le SIR, est «en état de suspension de paiement».

Une audience aura donc lieu

devant la justice la semaine prochaine.

Du côté du SIR, on assure que la société est financièrement saine et que l'argent sera remboursé. On estime cependant, contrairement à l'entreprise Gay, que ce prêt a eu lieu à titre personnel entre l'administrateur du SIR et le directeur de la fabrique Gay.

A la fin de 1986, l'industriel auteur de cette requête avait pris publiquement la défense du SIR, accusant la police de vouloir faire tomber le SIR et l'un de ses responsables, le «commandant» René Defago. A cette époque, ce dernier avait écopé d'une amende administrative de 10.000 francs, car il ne disposait pas de l'autorisation d'exploiter une agence de sécurité. Selon le directeur du SIR, Charles Zaugg, René Defago a quitté ses fonctions à la fin du mois de mars. (ats)

Prison pour Romandes

Nouveau pénitencier dans le canton de Vaud

Après plus de dix ans de tergiversations liées à la difficile recherche d'un lieu d'implantation, le canton de Vaud s'appête à poser la première pierre d'une nouvelle prison sur un terrain de la commune de Lonay, près de Morges.

Elle accueillera notamment les femmes condamnées en Suisse romande qui, aujourd'hui, purgent leur peine dans le pénitencier bernois de Hindelbank.

La construction de cet établissement qui pourrait accueillir 54 femmes et 28 hommes, doit encore recevoir l'aval du législatif cantonal auquel sera soumise prochainement

une demande de crédit de 23,1 millions de francs. Ce projet vaudois montre qu'édifier une prison coûte aujourd'hui très cher: le prix de revient par place est de 315.000 francs, terrain et fondations spéciales non compris!

La future «Prison de la Côte» dont les plans ont été présentés hier à Lausanne par Jean-François Leuba, chef du département de Justice et Police, répond à un réel besoin, non seulement pour le canton de Vaud mais aussi pour les autres cantons romands liés par un concordat et qui y enverront leurs condamnées. En effet le pénitencier bernois pour femmes d'Hindelbank qui accueille depuis 1976 les détenues romandes, est plein. Beaucoup de condamnées doivent ainsi subir leur peine dans des prisons préventives mal adaptées à cet effet et elles-mêmes surpeuplées.

Avec ses 82 places dont 28 pour la détention préventive masculine et les autres réparties en diverses sections féminines, la nouvelle prison qui devrait s'ouvrir en 1992 ne risque donc pas de rester vide. L'emplacement trouvé, après plusieurs tentatives dans d'autres régions du canton, est particulière-

ment adéquat selon Jean-François Leuba. Constituée de petites unités d'un et de deux étages, entourée d'un mur de 6,5 mètres de hauteur, elle se situera dans la périphérie de Morges, entre l'autoroute et la voie ferrée. Le chef du département de Justice et Police a souligné qu'un dialogue constructif s'était établi avec les autorités locales. Il ne redoute pas trop les éventuelles oppositions au moment de la mise à l'enquête publique.

En revanche, la facture qui se monte au total à près de 30 millions de francs, risque de faire grincer quelques dents. (ap)

Zurich: gros investissements

Transports publics: en avant toute!

Les transports publics de la ville de Zurich s'appêtent à investir 130 millions de francs jusqu'en 1992 pour adapter leur réseau de bus et de tram au réseau régional express (S-Bahn) et au nouveau regroupement des transports publics du canton. Parallèlement, 400 emplois supplémentaires vont être créés, ce qui portera l'effectif total à 2600 personnes, a-t-il été indiqué lors d'une conférence de presse.

Les investissements visent en premier lieu à renforcer le réseau des bus et à assurer les meilleures correspondances avec le S-Bahn, qui entrera en service le 27 mai 1990. Il est également prévu d'augmenter les

fréquences et les places à disposition. L'année dernière, les transports publics de la ville ont enregistré 244 millions de courses. Une croissance de 30% est attendue avec la mise en place du groupement des transports publics, unique en son genre en Suisse.

Les investissements pour de nouveaux véhicules sont les plus élevés, 69,5 mio. de francs, puis 34,3 mio pour l'infrastructure et 23,9 pour l'introduction de trolleybus. 250 collaborateurs et collaboratrices viendront renforcer le personnel roulant, 150 le personnel technique. Les coûts d'exploitation annuels devraient s'élever à 40 mio. de francs. (ats)

LA SUISSE EN BREF

VAUD. - Le gouvernement vaudois souhaite doter l'administration cantonale d'un nouveau réseau de télécommunications. Il s'agit d'installer une dizaine de centraux numériques dans les grandes unités administratives et de les relier par des lignes à haute capacité (fibre optique). Ce projet (coût prévu 10 millions de francs) sera soumis cette année au Grand Conseil.

PUBLICITÉ

TOURNESOLS. - La Suisse couverte de tournesols: ce n'est pas pour demain, certes, mais la Station fédérale de recherches agronomiques de Changins remet le projet à l'étude. C'est qu'un besoin de diversification, tant pour les cultures que pour répondre aux besoins des consommateurs, se fait sentir. Mais si les essais débutent cette année, il faudra compter trois ans au moins avant qu'ils ne donnent des résultats.

GRUYÈRE. - Actuellement en construction à Bulle, le futur «Centre international de Glion en Gruyère» sera opérationnel dès septembre 1989. Il accueillera entre 130 et 150 étudiants, dont une centaine en internat, qui se verront proposer une formation dans les secteurs de l'hôtellerie.

DROGUE. - Un couple domicilié dans la région de Lugano a été arrêté le 30 mars, a indiqué la police tessinoise. Elle a en outre précisé que le couple, avec un complice bernois, avait transporté 38 kilos de haschisch du Maroc en Suisse. Cette drogue, tout d'abord entreposée au Tessin a été en grande partie négociée dans le canton de Bern.

VALAIS. - Une fillette et un adolescent se sont blessés à une demi-heure d'intervalle mercredi sur les remontées mécaniques valaisannes.

FRIBOURG. - La commission de projet chargée du tronçon fribourgeois de Rail 2000 poursuit ses travaux d'études. Sur les 27 variantes envisagées entre Villars-sur-Glâne et Vauderens, 19 ont été retenues.

Incendie meurtrier

Maison en feu près de Lucens

Un incendie dont la cause n'a pas encore été établie par la police vaudoise a ravagé avant-hier soir une grande maison de maître, située au hameau des Biolles, près de Curtilles, dans le district de Moudon. La femme du propriétaire, Mme Françoise Müdespacher, 56 ans, est morte, probablement asphyxiée. Selon une estimation provisoire, les dommages se chiffrent par centaines de milliers de francs. Il était 21 h 30 quand le feu a éclaté dans une chambre supérieure de cette demeure de trois étages. (ats)

Transaction officialisée

Le baron Thyssen prêtera ses toiles à l'Espagne

Les autorités suisses ont été officiellement informées de l'agrément entre le collectionneur Hans Heinrich Thyssen et le Ministère espagnol de la culture concernant le prêt à l'Espagne d'une partie de la collection.

Pour le détail de la transaction - qui doit être signée aujourd'hui à Madrid - les Suisses restent dans le flou.

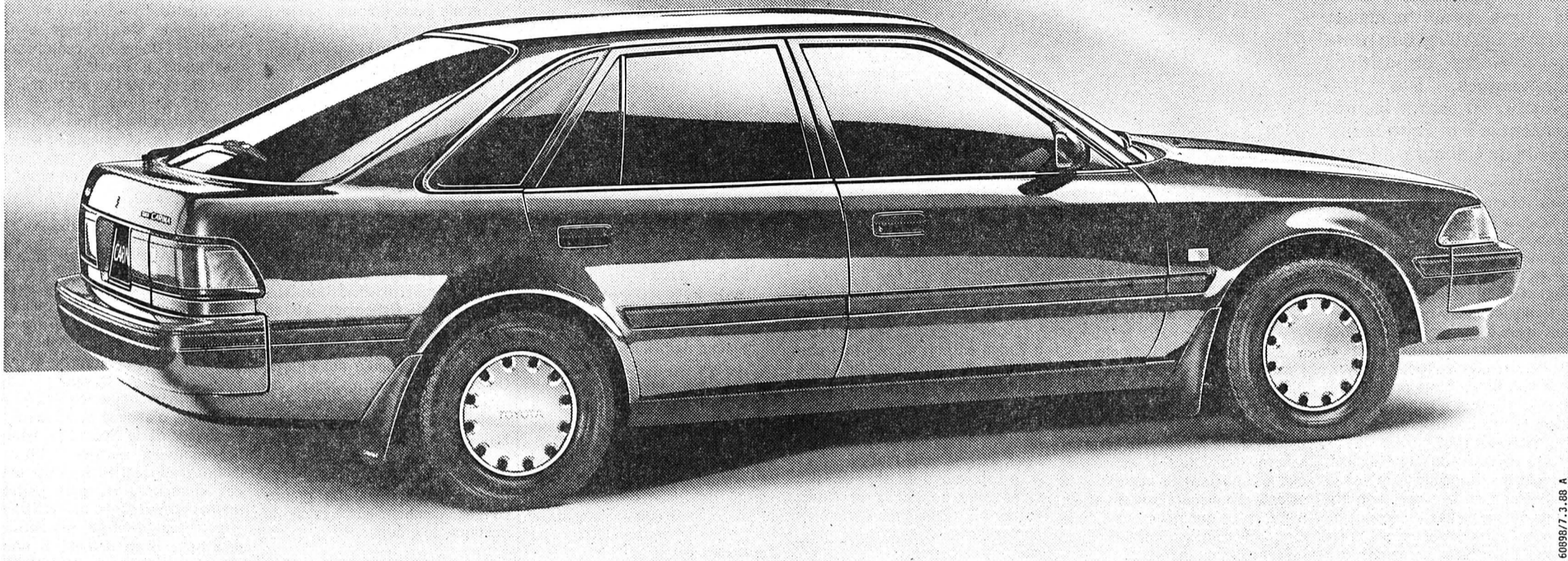
Il ne s'agirait, selon le conseiller juridique du baron Thyssen, que d'un protocole d'accord qui devra encore être ratifié. a-t-on appris hier auprès de l'Office fédéral de la culture (OFC).

Selon les Espagnols, 730 tableaux de la collection Thyssen devraient être transférés au Palais Villahermosa (partie du Musée du Prado) pour une durée de 10 ans. Mais quels tableaux? On l'ignore et il n'est pas exclu qu'une ultime exposition soit mise sur pied à Lugano.

A la Villa Favorita, seule une partie des œuvres de la collection peut être exposée puisque la place manque pour ses quelque 1200 pièces. Le baron Thyssen avait d'abord pensé à une extension de sa villa, y avait par la suite renoncé. (ats)



Sportive, fonctionnelle et spacieuse à l'envi: la nouvelle Carina 2.0 GLi, 16 soupapes, 121 ch, fr. 23 890.-



Conçues avec le plus grand soin et bourrées de haute technicité, voici les élégantes et toutes nouvelles Toyota Carina. A leur tête, la Carina Liftback 2.0 GLi qui séduit tant par le tempérament sportif de son moteur à 16 soupapes, de 2 litres et 121 ch, performant mais pas gourmand, que par son habitabilité et son équipement exceptionnels. Le tout, à un prix extrêmement avantageux.



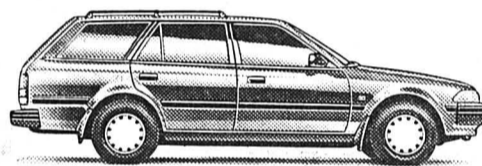
Carina 1,6 I Sedan XL: fr. 20 490.-

Le moteur: un vigoureux 16 soupapes. Chef-d'œuvre réalisé par Toyota, le plus grand et le plus expérimenté des constructeurs de multisoupapes, le moteur 2.0/16V injection, de 121 ch (89 kW), a été spécialement conçu pour les modèles de haut de gamme. Il brille par sa souplesse et

ses reprises exceptionnelles, même à bas régime. Comme une voiture de sport: de 0 à 100 km/h en 9,3 s. Grâce à un rapport poids puissance d'à peine 9,9 kg/ch, la Carina atteint les 100 km/h, départ arrêté, en 9,3 secondes seulement, un chiffre digne d'une voiture de sport ou d'une GT. Si, malgré tout, sa consommation reste minime (7,5 l aux 100 km en parcours mixte, selon normes OEV-1), c'est dû à sa mécanique multisoupapes, d'une part, et à son excellent C_x de 0,31, de l'autre.

A la fois belle et fonctionnelle. Sous ses dehors élégants de berline sportive, la Carina possède un intérieur étonnamment spacieux, aux nombreux aspects pratiques, accueillant pour toute une famille. La répartition intelligente de l'espace et le dossier de banquette rabattable en proportions de 40:60 offrent des possibilités de variation multiples, en fonction des besoins. Les dimensions y sont dignes d'un break - 104 cm de long (172 cm, banquette rabattue), 132 cm de large - et l'accès, facilité par un grand hayon descendant jusqu'aux pare-chocs.

Un équipement sans lacune. Les pare-chocs et le spoiler avant de la couleur de la carrosserie soulignent l'élégance sportive de cette voiture



Carina 1,6 I Wagon XL: fr. 21 790.-

dotée, de surcroît, d'un équipement des plus luxueux: rétroviseurs extérieurs à chauffage et à réglage électriques, direction assistée, volant réglable en hauteur, tableau de bord moderne, de conception ergonomique, compte-tours, lève-glace électriques devant et derrière, verrouillage central, déverrouillage du hayon et de la trappe de réservoir depuis le siège de conduite, tiroir sous les sièges avant, radio-cassette à 4 haut-parleurs, appuis-tête devant et derrière et bien d'autres raffinements encore.

Carina 2.0 Liftback GLi: 5 portes, 5 places, fr. 23 890.-, automatique fr. 25 390.-.

Carina 1,6 I Sedan XL: 4 portes, 5 places, 1587 cm³, 16 soupapes, 66 kW (90 ch) DIN, fr. 20 490.-, automatique fr. 21 990.-.

Carina 1,6 I Wagon XL: 5 portes, 5 places, 1587 cm³, 16 soupapes, 66 kW (90 ch) DIN, fr. 21 790.-.

FINANCEMENT AVANTAGEUX PAR
MULTI-LEASING TOYOTA
TELEPHONE 01-495 24 95

TOYOTA SA, 5745 SAFENWIL, 062-67 93 11.

TOYOTA
Le N°1 japonais

Agence principale: La Chaux-de-Fonds: M. Grandjean S.A., Garage des Montagnes, Léopold-Robert 107, Tél. 039/23 64 44/45

Agences locales: Corgémont: Garage Moderne, C. Guillaume, Tél. 032/97 10 61 - Le Locle: R. Brulhart, Garage du Crêt, Tél. 039/31 59 33 - Saignelégier: Ch. A. Frésard + S. Cattin, Tél. 039/51 12 20

divers



Masculin - Féminin

Mme Mota est assurée auprès de la

Coiffure création technique

L'harmonie de chevelure adaptée à votre image.

Maria Mota a le plaisir d'annoncer à sa fidèle clientèle qu'elle exercera.

Fritz-Courvoisier 24
☎ 039/28 10 04

SCHWEIZ
ASSURANCE

CLAUDE VIDALI
Conseil en assurances

Agence générale Gilbert Sauser
2300 La Chaux-de-Fonds
58, avenue Léopold-Robert
Téléphone 039/23 09 23

REVÊTEMENTS DE SOLS-TAPIS-PLASTIQUES-
PARQUETS-RIDEAUX-LITERIE-DÉCORATION-
MEUBLES-TAPIS D'ORIENT-STORES

SOL & LIT

R. Estenso Rue du Parc 94
La Chaux-de-Fonds ☎ 039/23 63 23
Le Locle ☎ 039/31 16 70

Société sportive
de La Chaux-de-Fonds

cherche membres

pour former comité.

Ecrire à case postale 642,
2301 La Chaux-de-Fonds.

amitié/mariage

HOMME

encore jeune et sportif, cherche compagne aimant le sport et les voyages. Ouverte aux mêmes affinités. Pour vie à deux. Numéro de téléphone souhaité. Ecrire sous chiffres TR 5422 au bureau de L'Impartial.

Un prêt personnel de la Banque ORCA:

Argent liquide au bon moment.

Nous vous proposons une solution rapide, efficace et discrète à vos problèmes d'argent. Passez nous voir, téléphonez-nous ou envoyez-nous ce coupon à l'adresse ci-dessous.

Confidentiel

Je désire recevoir Fr. Mensualité env. Fr.

Nom Prénom

Date de naissance Etat civil

Rue NPI/Lieu

Habitant depuis Tél.

Profession Revenu mensuel

Date/Signature

Banque ORCA, ruelle W.-Mayor 2,
2001 Neuchâtel, tél. 038/25 44 25

D'autres succursales à: Genève, Lausanne,
Sion, Fribourg, Bâle et Zurich. H1



Société affiliée de l'UBS

L'annonce, reflet vivant du marché

Articles de marque à prix ABM!

ELSÈVE
shampooing 250 ml
avec échantillon
gratuit 60 ml
4 sortes
4.90

ELSÈVE
rinçage beauté
200 ml
avec échantillon
gratuit 60
4 sortes
4.90

BAC
déo spray
175 g/2 sortes
~~5.80~~
4.90

ABM
spécial

ELMEX
dentifrices
2 à 104 g
~~6.60~~
5.50

ELSÈVE
SHAMPOOING
SOIN DOUCEUR
MILDE PFLEGE

ELSÈVE
SHAMPOOING
SOIN DOUCEUR
MILDE PFLEGE

ELSÈVE
SHAMPOOING
SOIN DOUCEUR
MILDE PFLEGE

ELSÈVE
SHAMPOOING
SOIN DOUCEUR
MILDE PFLEGE

ELSÈVE
RINÇAGE TRAITANT
PRÉGESPOLUNG

ELSÈVE
RINÇAGE TRAITANT
PRÉGESPOLUNG

ELSÈVE
RINÇAGE TRAITANT
PRÉGESPOLUNG

ELSÈVE
RINÇAGE TRAITANT
PRÉGESPOLUNG

TAHITI
DOUCHE
FRACHEUR VERTE

TAHITI
DOUCHE
FRACHEUR VERTE

TAHITI
DOUCHE
FRACHEUR VERTE

TAHITI
DOUCHE
FRACHEUR VERTE

BAC
classique
de-spray

84
Deo
Roll-on

8 x 4
déo-roll-on
50 ml/3 sortes
~~3.70~~
3.-

ELMEX
dentifrices
2 à 104 g
~~6.60~~
5.50

elmex
Amin-fluorid

Liquidation totale

autorisée par la Préfecture jusqu'au 23 avril.

Salons, parois, chambres à
coucher, petits meubles, tapis.

Vous gagnez 2 x

1. Rabais de 30 à 50%
2. Cadeau princier:
œuvres d'art, tableaux,
petits meubles, tapis, etc.

MEUBLES
GRABER
RUE DE LA SERRE 116

EX-USINE MOVADO

Profitez!!!

Plus que 16 jours.

Etude d'avocats
cherche

secrétaire-dactylo

(tout de suite ou à convenir)
Offres écrites avec curriculum vitae à
adresser à
l'Etude Biéri-Bauer-Kramer, avocats,
Léopold-Robert 88,
La Chaux-de-Fonds



FAVRE

EXCURSIONS
ROCHEFORT
et CERNIER

Nos prochains voyages

Du 22 au 28 mai (7 jours)
Séjour à Canet-Plage
en Roussillon

Hôtel ***, en bordure de mer avec plage.
Tout compris par personne **Fr. 775.-**
Avec excursions.

Du 29 mai au 11 juin (14 jours)
L'Espagne
à L'Hospitalet del Infante
sur la Costa Dorada.

Hôtel en bordure de mer.
Tout compris par personne **Fr. 1 210.-**
Avec excursions.

Programme détaillé sur demande
Renseignements + inscriptions:
Rochefort: ☎ 038/45 11 61 Cernier: ☎ 038/53 17 07

LA RENAULT SUPER 5 GTE EST UNE GAGNANTE.



La Renault Super 5 GTE est une vraie boule d'énergie. Son fougueux moteur 1721 cm³ à injection développe allègrement 95 ch/70 kW. Avec son châssis surbaissé, ses 4 barres de torsion à l'arrière, ses roues en alliage léger et ses pneus taille basse, à vous la conduite sportive en toute sécurité! Et cela pour Fr. 18 690.- seulement! La Renault Super 5 existe en 11 versions: 3 ou 5 portes, boîte automatique, moteur Diesel ou nouveau moteur 1389 cm³ (RC moins chère), en version Tonic (nombreux extras) et finalement en SL, à partir de Fr. 12 690.-



RENAULT SUPER 5 GTE. UNE AMIE SPORTIVE.

PASSEPARTOUT Assurance de voyages Mobilière Suisse. Financement et leasing: Renault Crédit SA, 022/29 13 33. **Nouveau:** Garantie 6 ans antiperforation. Renault préconise elf.

Pour renforcer notre service comptabilité - révision, nous cherchons

comptable

- titulaire d'un CFC de commerce, d'un diplôme, d'une maturité commerciale ou d'une formation universitaire;
- âgé de 25 à 40 ans;
- bénéficiant d'une excellente formation, capable d'initiative et apte à travailler de manière indépendante.

Nous offrons une situation stable, possibilité de formation professionnelle continue, contacts avec notre clientèle, avec tous les avantages d'une importante société privée.

Si ce poste à responsabilités répond à votre attente, vous voudrez bien adresser vos offres écrites avec curriculum vitae à

Fiduciaire SCHENKER MANRAU SA
à l'attention de M. Pierre-Fr. Brunner
Avenue Fornachon 29, 2034 Peseux

Femme de ménage

de confiance et compétente serait engagée par monsieur seul pour quelques heures par semaine.

Ecrire sous chiffres CL 5421 au bureau de L'Impartial.

Nous recherchons pour tout de suite ou à convenir

Aide mécanicien
polyvalent, avec bonne expérience pour travaux de tournage et fraisage

Peintre en machine
ou personne débrouille connaissant la peinture au pistolet

Dessinateur en petite mécanique

OK PERSONNEL SERVICE SA
Placement fixe et temporaire
Etre OK c'est super!
Av. Léopold-Robert 65 2301 La Chaux-de-Fonds
039/23 04 04

La Bâloise

En tout cas

A la suite du départ en retraite d'un de nos collaborateurs, nous cherchons

un collaborateur service externe

(région Montagnes neuchâtelaises)

Nous demandons:

- âge 25 à 35 ans;
- de l'initiative;
- l'ambition de réussir;
- bonne présentation.

Nous offrons:

- une formation complète et continue;
- une rémunération garantie;
- des possibilités de gain au-dessus de la moyenne;
- d'excellentes prestations sociales;
- un travail varié et indépendant;
- un portefeuille client existant.

Veillez faire vos offres par écrit ou par téléphone à M. Pierre-Alain Bois, agent général.

La Bâloise, agence générale La Chaux-de-Fonds, avenue Léopold-Robert 9, ☎ 039/23 43 33.

étanchéité
asphalte
isolation

G. DENTAN SA

qualité sécurité
pour vos toits plats

Nous cherchons, pour tout de suite ou date à convenir

employée de commerce

pour un poste varié de secrétariat. Bonnes connaissances en dactylographie et sachant travailler de façon indépendante.

Veillez faire parvenir vos offres ou vous présenter:

G. DENTAN SA à l'attention de J. Ryser,
rue des Entrepôts 41, 2301 La Chaux-de-Fonds,
case postale 713, ☎ 039/26 85 25

Genevoise ASSURANCES

cherche employé(e)s de commerce

Envoyer offres complètes à Jaquet-Droz 60, La Chaux-de-Fonds.

Emplois fixes

Nous cherchons:
UN TÔLIER EN CARROSSERIE CFC

Age 23 à 26 ans.

Poste stable

Entrée 1er mai

Bonnes conditions offertes.

Trav Inter

039/23 55 23 L.-Robert 64, La Chaux-de-Fonds

Cherchons

coiffeuse

Entrée début mai ou date à convenir.

S'adresser à
Coiffure Fabienne,
Grand-Rue 10,
2724 Les Breuleux,
☎ 039/54 13 17



Coop La Chaux-de-Fonds

Nous engageons, pour notre SCC Ville de La Chaux-de-Fonds

une vendeuse

(pour les secteurs alimentaires)

Date d'entrée immédiate ou à convenir

La préférence sera donnée à une personne ayant de l'expérience dans le domaine de l'alimentation;

un étudiant

pour la période des mois de juillet et août 1988.

Ce jeune homme sera chargé d'effectuer divers travaux de conciergerie. Bonnes conditions d'engagement.

Les personnes intéressées par l'un ou l'autre de ces postes sont priées de contacter

Coop, service du personnel
Rue du Commerce 100, 2300 La Chaux-de-Fonds
☎ 039/25 11 61

Votre voie toute trouvée.

Être commandant/e de bord. Se sentir responsable. Découvrir chaque jour de nouveaux horizons!
Les CFF désirent former des

mécaniciens/ennes de locomotive

Vous avez terminé avec succès un apprentissage de 4 ans dans une branche technique ou vous êtes en possession d'un diplôme de maturité et vous désirez débiter une formation de 20 mois en qualité de mécanicien/enne de locomotive, tout en recevant un salaire complet. Age maximum 30 ans. Début de la formation à convenir. Vous vous sentez concerné/e? Appelez-nous au **021 42 20 00**. Les jeunes gens et les jeunes filles intéressés recevront une documentation relative à la formation de mécanicien/enne de locomotive.

Information professionnelle CFF
Case postale 345
1001 Lausanne



La formation de mécanicien/enne de locomotive m'intéresse. ✂

G 270

Nom/Prénom: _____
Rue/No: _____
NPA/Localité: _____
Téléphone: _____ Né/e le: _____
Certificat/diplôme: _____



Assmann S.A.

UHER INFORMATIQUE S.A.

Deux entreprises saines et compétentes dans le domaine des équipements de télécommunication cherchent pour l'agrandissement de leurs activités à Fontaines/NE un

mécanicien de précision

De préférence le candidat

- a un CFC de mécanicien de précision ou formation équivalente;
- a un esprit d'initiative et le sens des responsabilités;
- est âgé entre 20 et 35 ans;
- est intéressé à travailler dans le cadre d'une fabrication d'appareils de télécommunication.

Une position stable et variée vous est offerte.

N'hésitez pas, envoyez-nous vos offres avec curriculum vitae et prétentions de salaire à

Atis Assmann S.A.
Uher Informatique S.A.
Service du personnel
2046 Fontaines
☎ 038/53 47 26

Fabrique d'horlogerie de Neuchâtel
cherche

employé(e) de commerce

Fonctions:

- facturations;
- correspondance;
- tenue des livres comptables;
- relations avec nos clients et fournisseurs;
- coordination avec les autres départements de l'entreprise.

Nous demandons:

- langues: français, anglais, allemand;
- habile dactylographe, traitement de texte;
- esprit d'initiative et méthode;
- possession du diplôme d'école supérieure de commerce ou CFC.

Nous offrons:

- place stable à responsabilités, possibilité d'accéder au poste de fondé(e) de pouvoir.

Entrée: tout de suite ou à convenir.
Faire offres sous chiffres S 28-576952 Publicitas, 2001 Neuchâtel.

Publicité intensive, publicité par annonces

Le saviez-vous?

Migros vous propose une litière pour chat, écologique au possible et plus absorbante, plus inodore, plus économique, plus hygiénique que jamais:

Super Fatto



Nouveau Litière pour chat Super Fatto

Aux endroits humides se forment immédiatement des agglomérats faciles à enlever. Au lieu de remplacer tout le contenu de la caisse, il suffit de le compléter avec de la litière fraîche. Vous économiserez ainsi non seulement du temps mais aussi de l'argent. Grâce au haut pouvoir absorbant de ce produit entièrement naturel, la formation des odeurs nauséabondes est évitée. Tout simplement super.

10 kg **9.60**

Oui, à MIGROS

Maison de vente par correspondance
VAC
René Junod SA, La Chaux-de-Fonds

VAC RENE JUNOD SA
Avenue Léopold-Robert 115
2301 La Chaux-de-Fonds
Tél. 039 21 11 21

cherche pour ses départements ménage et lingerie des

jeunes employées

pour l'exécution des commandes et les contacts téléphoniques avec les clients.

Connaissances de l'allemand parlé et de la dactylographie indispensables.

Travail varié dans une ambiance agréable et avantages sociaux d'une grande entreprise.

Veuillez faire vos offres écrites à:
VAC René Junod SA, service du personnel,
Léopold-Robert 115, 2300 La Chaux-de-Fonds.

divers



CPJN
Centre de formation professionnelle
du Jura neuchâtelois



Ecole d'art appliqué

Cours du soir

Dessin, initiation peinture
Dessin (modèle vivant)
Peinture
Eau-forte
Modelage (modèle vivant)

Les cours du soir reprendront dès le **lundi 18 avril 1988.**

Renseignements et inscriptions:
Ecole d'art appliqué, Paix 60, ☎ 039/23 10 66.

offres d'emploi



CPJN
Centre de formation professionnelle
du Jura neuchâtelois

Ecole professionnelle commerciale
La Chaux-de-Fonds

En raison du départ à la retraite du titulaire, nous engageons un/une

maître(esse) de branches commerciales

à plein temps (éventuellement temps partiel)

Titres exigés:

licence ès sciences économiques et certificat d'aptitude pédagogique.

Profil souhaité:

intérêt pour l'informatique

Obligations et traitements: légaux.

Entrée en fonctions: 15 août 1988.

Renseignements:

Direction de l'Ecole professionnelle commerciale,
☎ 039/23 63 13

Les candidatures sont à adresser avec curriculum vitae et pièces justificatives jusqu'au **20 avril 1988** à:

Ecole professionnelle commerciale
M. Nicolas Jaccard, directeur,
rue de la Serre 62,
2300 La Chaux-de-Fonds

Une copie sera adressée au:
Service de la formation technique et professionnelle,
Beaux-Arts 21, 2000 Neuchâtel.



CPJN
Centre de formation professionnelle
du Jura neuchâtelois

Ecole professionnelle commerciale

Cours de français pour Alémaniques

dès le 28 avril 1988, de 20 à 21 h 30, le jeudi. Prix: Fr. 90.—

Cours de dactylographie pour futurs apprentis de commerce ou de bureau

dès le mercredi 20 avril 1988 de 16 à 17 h 30 (6 fois). Prix: Fr. 60.—

Renseignements et inscriptions:

Ecole professionnelle commerciale
Rue de la Serre 62
2300 La Chaux-de-Fonds
☎ 039/23 63 13

LONGINES

Pour compléter le team de chronométrage sportif nous engageons des

techniciens chronométrateurs

Ces collaborateurs feront partie de l'équipe des chronométrateurs officiels et seront à ce titre appelés à effectuer de nombreux déplacements aussi bien en Suisse qu'à l'étranger pour le chronométrage des grandes compétitions nationales et internationales.

Ces postes conviennent à de jeunes électroniciens, ayant le CFC de monteur en appareils électroniques ou de mécanicien électronique et au moins un an de pratique professionnelle. Il est nécessaire de savoir s'exprimer en français et allemand ou français et anglais.

Les offres de services, avec curriculum vitae, sont à adresser à notre Service du personnel qui les traitera avec discrétion.

Notre adresse:
Compagnie des Montres Longines, Francillon SA,
2610 Saint-Imier, ☎ 039/42 11 11.

Une entreprise de SMH



Aimeriez-vous travailler dans une entreprise jeune et dynamique?
Pour compléter notre effectif nous recherchons:

- vendeuse, rayon crèmerie
- caissières auxiliaires

Nous offrons:

- des postes stables;
- semaine de 5 jours;
- 4 semaines de vacances;
- salaire en rapport avec les capacités;
- rabais sur les achats;
- 13e salaire;
- caisse de pension.

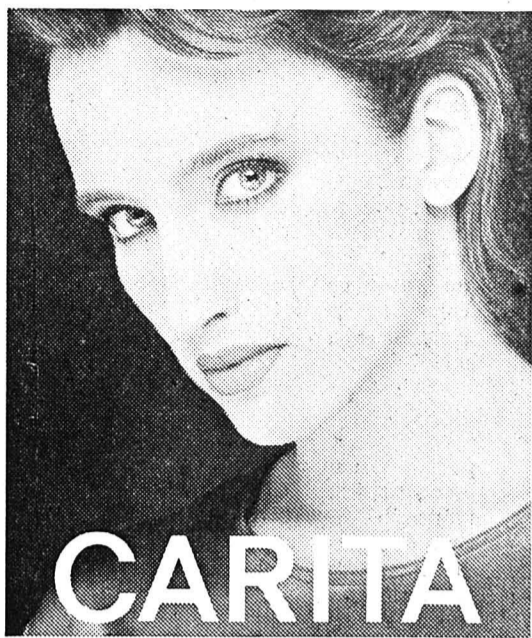
S'adresser à la Direction Jumbo, service du personnel, ☎ 039/25 11 45

La beauté très privée CARITA

DÉCOUVREZ LA BEAUTÉ TRÈS PRIVÉE CARITA, son soin cellulaire traitant et son maquillage d'avant-garde. Notre conseillère de beauté CARITA se fera un plaisir de vous accueillir et de vous guider dans le choix de vos produits CARITA

ainsi que de vous offrir gratuitement et sans engagement de votre part, un maquillage personnalisé.

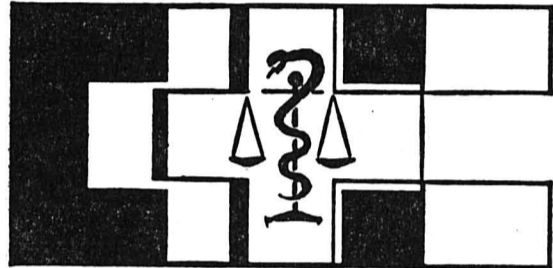
**Du jeudi 7 avril
au samedi 9 avril**



CARITA

pharmacie

Dr. P.A. Nussbaumer Pharm. 57 Av. L. Robert.



centrale

Secteur cosmétique

Avenue Léopold-Robert 57

Téléphone 039/23 40 23-24

La Chaux-de-Fonds

A vendre

Ford Escort 1,6 Laser

octobre 1984, expertisée, antipollution, 30 000 km, bleu métallisé, excellent état. 4 pneus été et hiver sur jantes. Prix à discuter. ☎ 039/23 99 20 aux heures des repas.

Contrôle de vos lunettes par nos Maîtres opticiens Diplôme fédéral

von gunten
Av. Ld Robert 23
039/23 60 44

PAINIT

UNE DE CES GOURMANDISES CHEZ VOTRE BOULANGER CI-DESSOUS:

CAMARDA Noël, av. L.-Robert 110, La Chaux-de-Fonds
CAMARDA Noël, rue de la Charrière 8a, La Chaux-de-Fonds
DONZÉ Frères, Les Breuleux
FREYBURGER Jean-Pierre, rue du Parc 29, La Chaux-de-Fonds

GINDRAT Daniel, Tramelan
PATTHEY Jean-Philippe, Le Locle
PATTHEY Jean-Philippe, La Brévine
HOCHULI Arthur, pl. de l'Hôtel-de-Ville 1a, La Chaux-de-Fonds

Des nouveaux pains sains et appétissants



Echec au bruit!

Coupon Je m'intéresse aux plus silencieux des lave-vaisselle, les Swissline, amis de l'environnement et des économies d'énergie.

Im3

Nom/Prénom: _____

Rue/No.: _____

NPA/Localité: _____

Désormais, une fois la cuisine rangée, vous pouvez vous relaxer dans le silence le plus complet. Car les nouveaux Swissline sont, et de loin, les plus silencieux des lave-vaisselle.

L'installation dans la cuve d'un système d'écoulement de l'eau, récemment développé et breveté, élimine le bruit résultant du giclage. En outre, l'isolation a été améliorée et un nouveau système de pompes de circulation a été mis au point. Plus rien ne vient vous distraire de votre lecture ou de votre partie d'échec!

SWISSLINE

Difficiles à battre

Le niveau de bruit des lave-vaisselle n'est plus que de 51 dB (A) selon les nouvelles normes internationales (mesure de la puissance sonore). Selon les anciennes normes (mesure de la pression sonore), ce niveau serait de 42 dB (A) seulement. Leur consommation d'énergie est tout aussi difficile à égaler. Par exemple, le programme normal du modèle SL n'utilise que 1,3 kWh et 26 litres en un temps record de 65 minutes.

La victoire à coup sûr

Les lave-vaisselle Swissline offrent bien d'autres avantages: une douche de plafond qui assure un lavage impeccable et tout en douceur, un système de condensation qui évite toute fuite de vapeur et une corbeille supérieure réglable sur 5 niveaux. De quoi gagner la partie à chaque coup!

Coupon à envoyer à: Electrolux Cuisine et Climat SA
Badenerstrasse 587, 8048 Zurich, Téléphone 01 492 40 40

Electrolux
la qualité dont on parle



Informations Coop:

Coop Hit «week-end»
du jeudi 7 au samedi 9 avril 1988

Pommes de terre Bintje

cabas de 2,5 kg

2.70

au lieu de 3.25

Sirop de framboise Coop

bouteille d'un litre

2.70

au lieu de 3.30 (+ consigne)

Coop Hit hebdo
du 6 au 12 avril 1988

Huile végétale Sais

idéale pour la cuisine chaude et froide

1 litre 4.20

au lieu de 5.20

Incarom

50% d'extrait de café soluble à partir de 54% de café et 46% de chicorée, 50% d'hydrates de carbone

boîte de 2 sachets recharge de 275 g

9.60

550 g

au lieu de 11.60

Vinaigre de vin blanc Picanta

bouteille d'un litre

1.40

au lieu de 1.80

Vinaigre de vin blanc aux herbes Kressi

bouteille d'un litre

1.90

au lieu de 2.40

Bière normale suisse

10 bouteilles de 33 cl

7.90

au lieu de 8.90

Lard à cuire coupé Viando

sans cartilage sachet de 100 g env.

1.38

100 g

Chocolat de marque en duplo-pack -70 de moins

Cailler Frigor Lindt Lait/Lait-Noisettes Toblerone Lait

2 x 100 g

2.50

au lieu de 3.20

Emmenthal 1^{er}

fromage suisse à pâte dure

1.45

100 g

Tous les yoghourts en pot de 180 g -10 de moins

p.ex.: yoghourt au lait entier, fraise, 180 g -0.60 au lieu de -0.70

Déodorants

Rexona Spray

Sport ou Élégance bombe de 90 g

3.40

au lieu de 4.25

Sure Stick

Cool blue ou Sport stick de 50 g

4.20

au lieu de 4.95

Baisse de prix

Gala Nouilles aux 3 œufs

larges 500 g

ancien 1.70

nouveau

1.40

Prix choc

Jean Texstar pour enfants

100% coton, 3 dessins différents, tailles: 104-164

la paire 17.-

Coop Hit *weekend* Boucherie

Dans toutes nos boucheries jusqu'au 9 avril

Langues de boeuf fraîches salées fumées

1er choix

le kg

11.50

au lieu de 14.-

Roulé fumé sans os

1er choix

le kg

15.80

au lieu de 22.-

Coquelet frais cordon rouge

1er choix

le kg

8.50

au lieu de 9.50

Vous trouverez une boucherie Coop dans les magasins suivants:
à La Chaux-de-Fonds: COOP Super Centre Ville, Centres COOP Les Forges, Etoile, Bel-Air et dans nos centres COOP de:
Le Locle, Saignelégier, Tramelan, Reconvilier, Bévillard-Malleray, Saint-Imier, Sonceboz, La Neuveville, etc.

Nos bouchers Coop vous proposent non seulement des viandes fraîches de 1^{er} choix, mais ils se font un point d'honneur de vous les présenter parfaitement parées; c'est tout à votre avantage!

offres d'emploi



MOSER COMESTIBLES
Succ. J. Locorotondo

cherche une dame comme

aide de magasin

à mi-temps.

Téléphoner au 039/23 26 88 ou se présenter: rue de la Serre 59.

Société coopérative SCOREL
Case postale 110
2720 Tramelan
cherche un

tenancier

pour la buvette de la patinoire des Lovières à Tramelan.
Emploi saisonnier:
de mi-septembre à mi-mars

Entreprise de construction du Jura bernois cherche

mécanicien d'entretien

avec CFC, permis poids lourds et connaissance des machines de chantiers.

Travail indépendant, salaire intéressant.

Entrée: à convenir.

Ecrire sous chiffres 93-31033 à ASSA Annonces Suisses SA, Collège 3, 2610 Saint-Imier.

Société suisse cherche

représentants(es)

pour vente de produits de grande consommation auprès du public. Gain intéressant. Pas sérieux s'abstenir.

Ecrire sous chiffres ZT 5375 au bureau de L'Impartial.

LE MOUVEMENT DE LA JEUNESSE SUISSE ROMANDE
cherche pour son programme «PASSEPORT CARREFOUR» (travail avec des adolescents)

animateur(trice)

à temps partiel.

Entrée en fonctions: mi-août 1988.

Domicile souhaité: Neuchâtel, Bienne ou Arc jurassien.

Les personnes intéressées peuvent demander le descriptif du poste ainsi que l'information relative au «PASSEPORT CARREFOUR» auprès du secrétariat MJSR, rue Lissignol 8, 1201 Genève, ☎ 022/31 20 90.

Les candidatures sont ouvertes jusqu'au 2 mai 1988.

Nous désirons compléter notre équipe du service après-vente par un

mécanicien ou électricien en automobiles

Tâches principales:

- préparation et réparation des appareils pour le diagnostic automobile;
- mesure de gaz et géométrie des roues en Suisse romande.

Nous offrons:

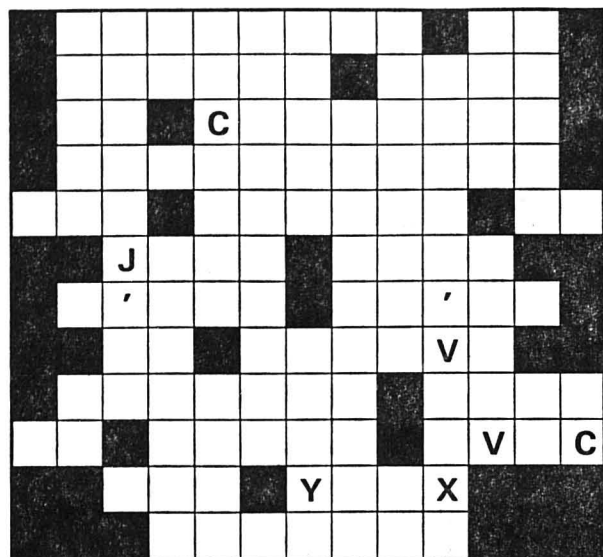
- ambiance de travail agréable et indépendante dans une société en pleine expansion;
- salaire en fonction des qualifications, véhicule de service.

Contactez-nous au:

022/41 06 00,
Mme Müller,
Bear Autotechnics SA
(Suisse), chemin Delay 7,
1214 Vernier/Genève.

L'Impartial bouge...

L'IMPARAPHRASE



5e jour

Reconstituez la phrase fantaisie qui figure dans cette grille, en utilisant les lettres déjà placées.

Comment jouer?

Dès que vous entendez l'indicatif de L'Impartial sur (entre 11 h 30 et 12 h 30, du lundi au vendredi), appelez le (038) 244 800.

Vous proposez alors une consonne qui selon vous figure dans la phrase mystère. Si votre proposition est bonne, vous gagnez un petit cadeau pour avoir fait avancer le jeu et vous pouvez donner la phrase que vous avez imaginée. Si la phrase est la bonne, vous remportez le prix du jour en bon de voyage.

Chaque jour une lettre nouvelle est placée dans la grille et le montant du grand prix diminue! (1er jour, 5000 fr., ensuite, successivement 4000 fr., 3000 fr., 2000 fr., 1000 fr., 500 fr., 400 fr., 300 fr. et 200 fr.)

Si vous ne captez pas RTN-2001

Envoyez votre proposition de phrase sur une carte postale à: L'Impartial, L'Imparaphrase, rue Neuve 14, 2300 La Chaux-de-Fonds. Si vous découvrez la phrase mystère avant les auditeurs (le cachet postal faisant foi), vous pouvez gagner 200 fr. en bon de voyage, par tirage au sort éventuel.

...bougez avec



Inondée par les lumières de la cité, cette voiture suscite l'admiration du connaisseur. Mais sous sa robe élégante ainsi mise en valeur se cache un indéniable talent: celui d'une très grande sportive. Imaginez-vous ces situations, toutes plus exaltantes les unes que les autres: la sensation d'une pleine maîtrise jamais contestée, de puissantes accélérations au sortir des virages ou encore l'intervention douce, mais décidée, des freins. Les réactions latérales? Elles vous laissent de marbre grâce à la fermeté de votre siège. La sécurité au volant? Elle est totale et permanente.

Déjà, vous arrivez à bon port. Heureux, détendu, vous descendez de votre 190 pour mieux l'admirer. Et vous voilà convaincu. Convaincu de sa beauté, de sa sportivité, de ses innombrables qualités, de sa fiabilité. Entre nous, il y a des choses dans la vie que l'on ne peut déceimment se refuser. Cette situation, vous pouvez fort bien l'imaginer, non? A propos: une course d'essai à bord d'une Mercedes de gamme compacte est possible à tout moment. Réfléchir avant d'agir, c'est bien. Nous téléphoner, c'est mieux!



Agences régionales:

Bienne: Zeughaus-Garage W. Rotach, Rte. de Boujean 87, Tél. 032 4111 44. **Delémont:** Etablissements Merçay SA, Chemin des Places 5, Tél. 066 2217 45. **La Chaux-de-Fonds:** Garage Paul Ruckstuhl SA, Rue Fritz-Courvoisier 54, Tél. 039 28 44 44.

offres d'emploi

Nous cherchons pour le canton de Neuchâtel

un chef de chantier

habitué à diriger une petite équipe. Faire offres avec références et prétentions de salaire sous chiffres HG 5402 au bureau de L'Impartial.

Emplois fixes

Mandatés par une de nos sociétés clientes, nous cherchons:

SERVICE DU PERSONNEL ET COMPTABLE:

EMPLOYÉ DE COMMERCE «G»

expérience en informatique (IBM s/36) base bureautique et traitement de texte.

Ce poste offre d'entrée des responsabilités en tant qu'adjoint au chef du personnel.

Entrée à convenir - bonnes conditions. Monsieur Châtillon attend vos offres de candidatures ou votre appel téléphonique pour un premier entretien.



039 23 55 23

L.-Robert 64, La Chaux-de-Fonds

Publicité intensive, publicité par annonces

finance

038 24 61 41
Argent comptant

Traitement immédiat garanti

Oui, je désire un prêt personnel de la Banque Aufina.

Montant: Fr. _____

Mensualité: Fr. _____

Nom: _____

Prénom: _____

Date de naissance: _____

Etat civil: _____

Rue: _____

NPA/Lieu: _____

No de tél. _____ à _____

Signature: _____

Le moyen le plus simple pour obtenir de l'argent comptant: un prêt personnel aufina. Un coup de téléphone suffit. Ou alors, remplissez le coupon, découpez-le et envoyez-le. Discretion et traitement rapide vous sont garantis.

Banque Aufina
Centre de crédit
9, place Pury
2001 Neuchâtel
Heures d'ouverture:
8 h à 12 h et
13 h 30 à 18 h.

banque aufina

Société affiliée de l'UBS

Wir sind ein erfolgreiches, mittelgrosses Unternehmen der Uhrenindustrie.

Für die Bearbeitung von anspruchsvollen betriebswirtschaftlichen Aufgaben bei uns und bei unseren z.T. im Ausland domizilierten Schwester- resp. Tochtergesellschaften benötigen wir zur Unterstützung der jeweiligen Geschäftsführer einen

Junior Controller

mit internationaler Erfahrung.

Aufgabenschwerpunkte:

- Mithilfe bei der Erarbeitung von Budgets.
- Monatliche Erfolgskontrolle, amerikanisches Rapportwesen.
- Kosten- und Rentabilitätsanalysen.
- Entwicklung ablauforganisatorischer Lösungen (EDV).

Wir erwarten von Ihnen eine vertiefte Ausbildung im Finanz- und Rechnungswesen und Sprachkenntnisse in deutsch, englisch, französisch eventuell italienisch.

Senden Sie Ihre Unterlagen, welche wir absolut vertraulich behandeln werden an **Direktion Concord Watch Company SA, Zentralstrasse 63, 2501 Biel.**



Concord Watch Company SA Rue Centrale 63, 2502 Bienne
Téléphone 032 22 49 43

VISITEZ NOTRE GRANDE EXPOSITION
ouverte tous les jours, elle vous propose
un choix international
qui mérite votre visite

- vous bénéficiez de conseils compétents et personnels
- le service après-vente est excellent
- les prix sont avantageux et les facilités de paiement agréables



VAC-AMEUBLEMENT

VAC RENE JUNOD SA
Rue des Crêts 130
2300 LA CHAUX-DE-FONDS
Tél. 039/21 11 21
P Grand parking
Fermé le lundi matin

SOLARIUM

24 séances Fr. 190.-
12 séances Fr. 100.-
6 séances Fr. 55.-
(séances de 30 minutes)

club de culture physique Carlino

2300 La Chaux-de-Fonds
Bellevue 22, ☎ 039/28 21 82

Orchestre Symphonique Suisse de Jeunes

Winterthur assurances
parrainage et harmonie

Samedi, le 16 avril 1988, 20.15 h

La Chaux de Fonds
Salle de Musique

Concert Symphonique

Chef d'orchestre: Andreas Delfs

Solistes: Christoph Homberger, ténor
Lorenz Raths, cor

Programme de concert
F. Mendelssohn
Ouverture „La belle Mélusine”, op. 32
B. Britten, Sérénade pour ténor, cor et orchestre à cordes, op. 31
J. Brahms, Sinfonie n° 1, en ut mineur, op. 68

Prix
Adultes Fr. 15.-
Etudiants et apprentis Fr. 5.-

Location dès mardi, le 5 avril 1988
à la Tabatière du Théâtre
tél. 039 23 94 44

Grande offensive Accord Sedan 2.0 et Accord Aerodeck 2.0:
Ripostez et gagnez!

Ripostez en venant admirer ces deux modèles et gagnez en négociant leur prix. Honda Accord: une technologie d'avant-garde alliée à un équipement complet et luxueux.

HIGH TECH
Champions du monde de Formule 1, 1987: Nelson Piquet et Williams-Honda.

HONDA AUTOMOBILES

Pour obtenir les adresses des agents Honda, téléphonez au 022/82 11 82

prenez d'abord à l'

UNIP

Mont s. Rolle
Vin blanc vaudois 1986/87 70 cl 7.65 **5.75**

Côtes du Rhône AC
1986 70 cl 3.85 **2.80**

Vin rouge d'Espagne 2.50 **1.85**
(Valentino) 100 cl + Depot

Kirsch de Zoug 40° (Landwing) 70 cl
Scotch Whisky 40° (White Horse) 70 cl

Lard fumé maigre
1 kg 13.50 **8.90**

Fleur de la Gruyère
pâte molle 100 g 1.45 **1.10**

Fido Minou
4 sortes 3x205 g (100g 1.22) 3.- **2.50**

Huile Sais
100 cl 4.95 **4.25**

Melange Espresso
torréfiée frais 225 g 2.50 (100 g -86) **1.95**

Chocoly Oulevay 250 g 2.55 **1.95**

jsf Jeunes Sans Frontière

Vacances heureuses à la mer, pour vous et votre portefeuille

TUNISIE Chaque samedi du 26 mars au 29 octobre de Bâle-Mulhouse à Tunis par ACI, société affiliée d'Air France. Prix forfaitaires par personne en chambre double.

Hôtel-Club La Noria, Gammarth
Exclusivité JSF. Au bord de la mer. Relation prix/prestation optimale

	16 avril et à partir du 8 octobre	juillet
	prix minimum	prix maximum
1 semaine	Fr. 509.-	Fr. 859.-
2 semaines	Fr. 796.-	Fr. 1146.-

incl. vol, transferts, pension complète, vin à table et eaux minérales

Hôtel Molka, Gammarth
Très bonne atmosphère, au bord de la mer et pourtant à des prix avantageux

	16 avril et à partir du 8 octobre	juillet
	prix minimum	prix maximum
1 semaine	Fr. 685.-	Fr. 1035.-
2 semaines	Fr. 1098.-	Fr. 1448.-

incl. vol, transferts, pension complète

JEUNES SANS FRONTIERE:
Bâle: 031 45 95 11 • Genève: 022 32 91 68
La Chaux-de-Fonds: 039 23 38 46 • Lausanne: 021 23 44 48
Crans-Montana: 027 41 60 20 • Martigny: 026 2 64 43
ou dans votre agence de voyage

offres d'emploi

étanchéité asphalté isolation

G. DENTAN SA
qualité sécurité pour vos toits plats

Nous cherchons, pour tout de suite ou date à convenir

étancheurs aides étancheurs manoeuvres

Veillez faire parvenir vos offres ou vous présenter G. DENTAN SA à l'attention de J. Ryser, rue des Entrepôts 41, 2301 La Chaux-de-Fonds, case postale 713, ☎ 039/26 85 25

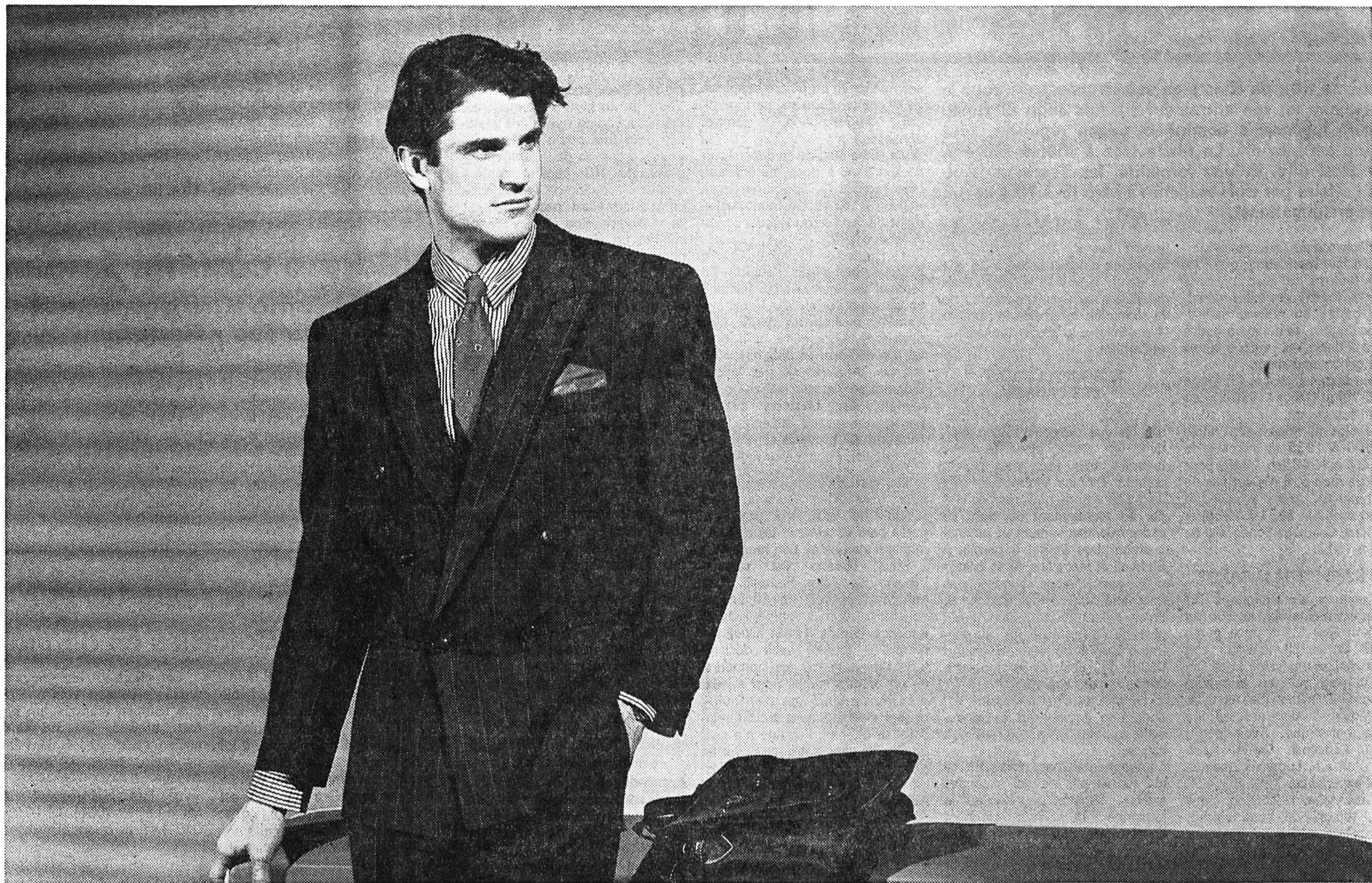
Loup

achète tous meubles anciens, même en mauvais état. Bibelots, vaisselle, pendules, cartes postales, gravures, etc.

Déplacement partout.
 Paiement comptant.

A. LOUP, ☎ 038/42 49 39
2016 Cortailod/NE

Du Cash Flow



jusqu'au Long Drink.



Sitôt que la belle saison daignera montrer franchement le bout du nez, nul doute que vous aurez grand plaisir à porter ce léger costume d'été 100% coton signé «Philipp». Vous aimerez son allure juvénile, son look noir à fines rayures brunes et son aspect craquelé. A fr. 350.-, son prix ne vous laissera pas indifférent. Avec cette jolie robe boutonnée à col rond et manches courtes, la coquetterie ne perd pas ses droits.

Vêtements Frey. La Chaux-de-Fonds, 47, av. Léopold-Robert, Tél. 039/23 52 00. Neuchâtel, Passage St-Honoré 2, Tél. 038/25 26 67.

Ce modèle à taille froncée en tissu noir et blanc 100% viscose est du plus bel effet et ne coûte que fr. 198.-. Un prix des plus sage pour briller en société.

Vêtements Frey



L'Impartial

LA VOIX D'UNE RÉGION

LA CHAUX-DE-FONDS	IMC: nouveau directeur	21
LE LOCLE	«Je ne suis pas un maltrat»	22
NEUCHÂTEL	Identité à la source	26
JURA BERNOIS	Vestiges romains	28
JURA	Laboratoire d'étude	31

Indice chauffage

(en degrés-heures hebdomadaires DH)

Du 22 au 29 mars 1988

Littoral	+6,4° (1.950 DH)
Val-de-Ruz	+5,0° (2.174 DH)
Val-de-Trav.	+5,3° (2.131 DH)
La Chx-Fds	+2,3° (2.635 DH)
Le Locle	+3,4° (2.445 DH)

Broyer la récession

A Saint-Sulpice, la Société industrielle de la Doux se développe de façon réjouissante dans le secteur de la grosse mécanique

En novembre 1980, la société lausannoise Bema faisait faillite après avoir imaginé et conçu des broyeurs pour déchets urbains et industriels. A Saint-Sulpice, dans les anciens locaux de la fabrique de pâte de bois, la Société industrielle de la Doux (SID) reprenait la

fabrication de ces machines et assurait le service après-vente des engins en service dans le monde.

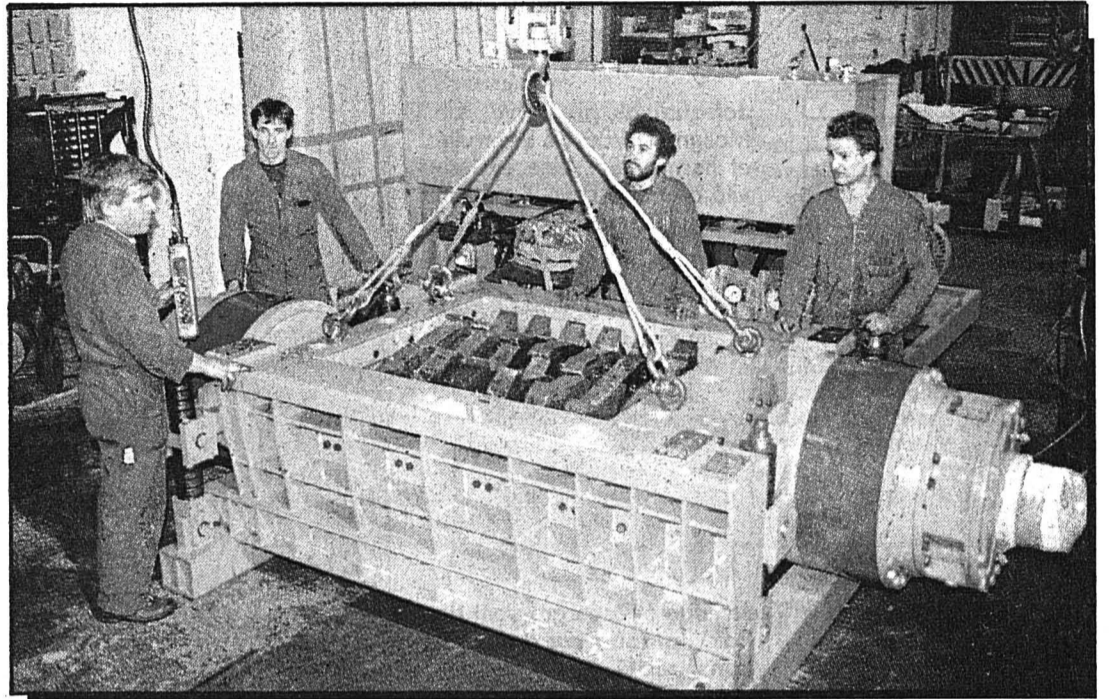
Sept ans plus tard, la SID offre 27 emplois dans la grosse mécanique et vient d'envoyer le dernier-né de ses broyeurs à Strasbourg.

Alphonse Roussy, ancien directeur de l'ENSA, est administrateur-délégué de la SID fondée en novembre 1981. Une société que dirige Jacques Bressand, ingénieur en mécanique. Un patron qui n'hésite pas à enfile une salopette pour aider à charger le dernier des broyeurs sorti des ateliers.

La SID fabrique non seulement des broyeurs (70 pour cent de son chiffre d'affaires) mais construit également des turbines pour des micro-centrales et usine des pièces de grosses mécaniques en sous-traitance (15 pour cent de son activité).

Le broyeur chargé hier sur trois gros camions a été commandé par l'entreprise française Tredi. Elle est spécialisée dans le traitement des résidus industriels toxiques et dangereux. La machine fabriquée à Saint-Sulpice déchiquètera des fûts en métal contenant des restes de solvants et autres saletés dont on ne sait trop que faire. Tredi incinèrera ces copeaux dans des fours chauffés à plus de 1200 degrés.

Les couteaux de la mâchoire, fixés sur un solide bâti, sont en acier épais de 7 centimètres au moins. Résistance de ce métal à la traction: 150 kg par cm². Par comparaison, l'acier doux des vis ou des clous n'atteint que 37 kg par cm². D'une puissance de 200 Kw, soit 272 chevaux, le broyeur pèse 40 tonnes et vaut 830.000 francs. Sa trémie, sorte de gros entonnoir



Le cœur du broyeur. Dents d'acier sous une robe jaune.

(Impar-Charrère)

carré, à 4 m 50 de côté et son point le plus élevé se trouve à 7 mètres du sol.

DENTS D'ACIER

Avec l'accumulation des déchets de toutes sortes, le marché des broyeurs est en pleine expansion. La SID en a déjà livré à Hong Kong, Jersey, Genève, Sion, Bienne, Winterthur. A La Chaux-de-Fonds, Cridor envisage d'en

acheter un. Le broyeur, engin résistant, peut mordre dans un moteur de voiture sans cracher ses dents. Il est mû par un système hydraulique. Un microprocesseur commande ses fonctions.

La SID ne fabrique pas tout mais commande certaines pièces à des entreprises spécialisées. En particulier le moteur et l'électronique. Elle produit 2 à 3 broyeurs par année. «Si nous pouvions en

contsruire 4 à 5 ce serait l'idéal» relève Jacques Bressand. Qui explique que son personnel, très motivé, est prêt à donner le coup de collier quand il le faut.

C'est aussi le secret de la réussite d'une petite entreprise qui broye sans complexe la récession du secteur de la mécanique en s'introduisant dans un créneau économique plein d'avenir: le traitement des déchets. JJC

REGARD

Emplois verts...

«L'industrie va mourir si les normes en faveur de la protection de l'environnement se durcissent.» Dans un discours furieusement antiécologique, la phrase fait encore merveille. Mais elle ne convainc bientôt plus que les simples ou les bornés.

Combien d'emplois offrent la fabrication des catalyseurs, l'épuration des eaux, l'incinération des ordures, la fabrication des filtres pour cheminées, les systèmes de régulation du chauffage, les pompes à chaleur, les capteurs solaires?

Pour être complet dans sa démonstration, l'orateur de cantine devrait avancer les chiffres. Reconnaître que si certains secteurs de l'industrie polluante sont menacés, d'autres

activités industrielles apparaissent depuis que la préservation du milieu vital et la gestion des déchets sont à l'ordre du jour.

Un exemple? A Saint-Sulpice, depuis 1981, la Société industrielle de la Doux a créé 27 emplois dans la mécanique. Elle fabrique des broyeurs qui permettent de déchiqueter les déchets industriels et urbains avant de les passer au four (voir ci-contre).

Si les gadoues communales étaient encore ouvertes, si l'on continuait joyeusement de jeter toutes nos saletés dans la mer du Nord, les 27 emplois verts de la SID n'existeraient pas.

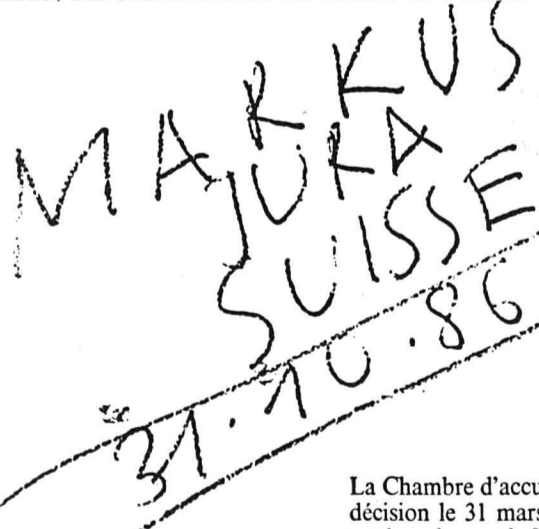
Combattre les mesures prises en faveur de l'environnement, au nom de la préservation des emplois, c'est avouer sa crainte du changement. Il y a pourtant des virages technologiques qu'il faut savoir négocier. En économie, la sclérose est mortelle.

Jean-Jacques CHARRÈRE

Markus - Perreux - Suite

La Chambre d'accusation ordonne l'hospitalisation de l'auteur de graffiti

Markus restera à l'hôpital psychiatrique. La Chambre d'accusation vient d'ordonner son hospitalisation, selon l'article 43 du Code pénal suisse. Il n'y aura pas de procès contre l'auteur de graffiti, poursuivi en fin de compte jusqu'à Perreux pour avoir posé sa fameuse griffe «Markus - Jura - Suisse» sur deux murs de La Chaux-de-Fonds.



La Chambre d'accusation a pris sa décision le 31 mars, à la veille du week-end pascal. Markus Schneider, le marginal fêlé arrêté à fin

décembre pour avoir posé sa large griffe sur les murs chaux-de-fonniers et provoqué le dépôt d'une série de plaintes, restera à l'hôpital psychiatrique, où il avait déjà été transféré en attendant le 7 mars, après avoir passé plus de deux mois dans les prisons de La Chaux-de-Fonds en préventive.

La Chambre d'accusation a en effet décidé de sauter l'étape du procès pour prononcer, comme elle en a le droit, une mesure d'hospitalisation.

Selon l'article 43 CPS: «Lorsque l'état mental d'un délinquant ayant commis, en rapport avec cet état, un acte punissable de réclusion ou d'emprisonnement en vertu du présent code, exige un traitement médical ou des soins spéciaux et à l'effet d'éliminer ou d'atténuer le danger de voir le délinquant commettre d'autres actes punissables, le juge pourra ordonner le renvoi dans un hôpital ou un hospice.»

L'avocat d'office de Markus, Me Jean Studer, avait pourtant fait

valoir quelques observations le 25 mars. Il note en particulier que deux plaintes seulement sont déposées contre l'auteur de graffiti que de nombreux autres lésés n'ont pas jugés utile de dénoncer. Absence de réaction qui doit conduire à privilégier la liberté individuelle. A ses yeux, une mesure d'hospitalisation «apparaît comme manifestement disproportionnée».

Ce n'est pas l'avis de Mme Geneviève Fiala, l'une des trois juges de la Chambre d'accusation pour qui on ne peut pas faire abstraction de ce qu'il y a derrière les deux infractions poursuivies sur plaintes, ni des problèmes de santé de Markus Schneider.

Ces problèmes de santé, l'expert-psychiatre les catalogue clairement: Markus est un malade mental chronique incapable d'utiliser ses facultés intellectuelles (démence schizophrénique), «il doit être interné dans une clinique psychiatrique (...).»

Me Jean Studer n'exclut pas le recours au Tribunal fédéral, seule

instance de recours possible, contre la décision de la Chambre d'accusation. L'avocat conteste sa validité formelle en arguant du fait que l'expert ne préconisait pas l'hospitalisation (mais l'internement, mesure plus grave encore) qu'il qualifie Markus d'ingérable, si bien que le juriste ne voit pas comment un traitement pourrait le dissuader de commettre d'autres délits. Me Studer considère enfin que la Chambre d'accusation a choisi une solution pénale à un problème tutélaire.

Contrairement à l'expert, la Chambre d'accusation estime cependant qu'un traitement peut améliorer l'état psychique de Markus. Mme Fiala: «Les médecins doivent maintenant faire des projets avec M. Schneider.» Parallèlement, le médecin cantonal doit d'ici un mois rendre un rapport sur le type de traitement et l'endroit où il sera administré. Par ailleurs, le ministère public est invité à saisir l'autorité tutélaire compétente pour envisager des mesures.

Ce dossier devrait être transmis au canton du Jura, du côté de La Chaux-des-Breuleux où Markus a eu il y a une dizaine d'années son «dernier domicile connu». Quant à l'ordonnance d'hospitalisation, elle peut être levée à tout moment par la Chambre d'accusation devenue autorité de surveillance, à la demande des médecins ou de l'éventuel tuteur en particulier.

Mais à vues humaines, Markus est «au trou» pour un moment. A en croire un ami, il répète à qui veut l'entendre qu'il s'est plu à la prison et qu'il se plaît à Perreux: on y est plus au chaud en hiver... Il n'en demeure pas moins, ainsi que le reconnaît volontiers Mme Fiala, qu'avec l'hospitalisation on ne résoud pas la question Markus.

Le clochard jurassien a mis le doigt, en jouant partiellement dans un engrenage qu'il ne contrôle pas, malgré l'intelligence que ceux qui le soutiennent lui prêtent. Que fera la psychiatrie pour changer la logique de Markus? R. N.

Plus j'avance, moins j'ai d'autonomie!

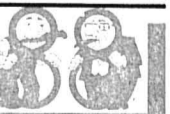
DES SUBVENTIONS POUR MA COMMUNE



E/zingre

Spécial

ÉLECTIONS COMMUNALES



Les enjeux et les limites L'autonomie communale

Les élections communales approchent. Les 7 et 8 mai prochain, les dés en seront jetés. Dans les jours qui viennent, nous aborderons les thèmes centraux ou reconnus comme tels de la campagne, le tout doublé d'une présentation des enjeux dans chaque district.

Dans une première page, nous

tentons de cerner ce que l'on entend par autorité communale.

Un terme souvent galvaudé car l'autonomie est sur le plan administratif et juridique relativement restreinte à Neuchâtel. Elle dépend aussi des ressources propres de la commune. Les élections communa-

les n'en demeurent pas moins une échéance très importante, car la commune est le premier cercle où s'affrontent les idées politiques, le lien le plus étroit entre le citoyen et la cité.

P. Ve

● LIRE EN PAGE 25

innovation armourins printemps

Fêtez le printemps avec un bouquet d'asperges

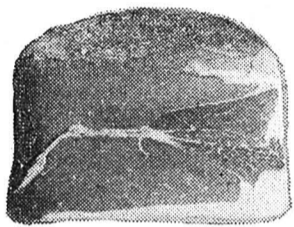
Les asperges, c'est divinement bon! Savourez aussi dans nos restaurants toutes les recettes exquis préparées pour vous par nos chefs de cuisine.

Blanches ou vertes, les asperges fraîches ont une saveur délicieuse et sont bonnes pour la ligne. Ce légume printanier est très riche en sels minéraux mais pauvre en calories (82 kJ ou 20 cal pour 100 g). Ne vous en privez pas! Et n'oubliez pas que les asperges aiment être

accompagnées de jambon par exemple. Pour moins de 10 francs le kilo, nous vous invitons au paradis gourmand des asperges.



Johannisberg, Cave de Mollignon, 1986/87. Sec, fruité et harmonieux. Une exclusivité de notre cave. Convient particulièrement aux asperges. 70 cl **7.50** au lieu de 8.50



Jambon et asperges vont de pair. **Jambon cru des Grisons**, séché à l'air pur des Alpes. Délicieux goût corsé. 100 g **5.40**

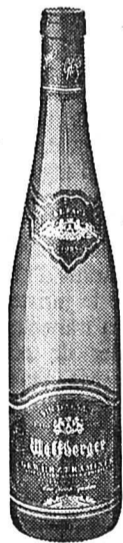


Jambon de pays fumé selon une vieille recette. Moelleux et aromatique. 100 g **2.70**



Préparation simple

Comme plat principal, compter 500 g d'asperges par personne. Eplucher généreusement les asperges blanches en partant de la pointe, couper simplement le bout des asperges vertes d'environ 2 cm. Ficeler les asperges en botte de 8 à 12 et faites-les cuire verticalement dans de l'eau légèrement salée avec une pincée de sucre et un peu de beurre. Temps de cuisson pour les asperges blanches 20 à 30, pour les asperges vertes 10 à 15 minutes.



Gewürztraminer d'Alsace, Eguisheim 1985/86. Élégant, aromatique et bien charpenté. C'est le compagnon par excellence des asperges. 75 cl **11.90**



Asperges de Cavaillon, blanches et charnues mais tendres à souhait. Le kg **15.-**



Surprise en rouge: fraises d'Espagne, fruitées et aromatiques. Barquette de 220 g **1.90**



L'habit de gala des tartes et tartelettes: **Gelée de fraises**. 330 g **1.80**



Asperges vertes, tendres, fondantes et délicieusement parfumées. Le kg **7.90**



Crème fouetée. Le couronnement de vos desserts. Prêt à savourer. Boîte de 325 g **5.-**



Fonds de tartelettes à garnir de fruits, vermicelles, crèmes ou mousse au chocolat. 330 g **3.30**

Téléphonez avant 11 heures, votre commande est livrée dans la journée!

NOUVEAU: TYPE 90 AVEC MOTEUR V8 ET TURBO DIESEL



Beaucoup de puissance, un couple énorme et une boîte à 5 vitesses = confort et économie au niveau élevé.

GARAGE BÉRING & Co
Fritz-Courvoisier 34, ☎ 039/28 42 80
2300 La Chaux-de-Fonds

offres d'emploi

Urgent, cherchons **personne capable** de faire animation musicale pour mariage. ☎ 039/26 62 62

On engage **chauffeurs** pour camions basculants. Très bon salaire. Offres sous chiffres P 28-300403, Publicitas, 2001 Neuchâtel.

Boulangerie cherche **vendeuse responsable** connaissant la branche. A mi-temps, l'après-midi, tout de suite ou à convenir. Ecrire sous chiffres XS 5251 au bureau de L'Impartial.

Je cherche **1 ferblantier-installateur sanitaire qualifié** Silvio Petrini 2042 Valangin, ☎ 038/36 13 94 2035 Corcelles, ☎ 038/31 15 09

Nous recherchons pour importante entreprise: **Secrétaire bilingue** suisse-allemand, français comme responsable du marché en Suisse. **OK PERSONNEL SERVICE SA** Placement fixe et temporaire Av. Léopold-Robert 65 2301 La Chaux-de-Fonds **039/23 04 04**

Profil libéral-ppn

Finances publiques

Pas d'accord avec le Marquis de Sade qui dit: "Prenez, prenez, tout cela ne me coûte rien, c'est l'argent de l'Etat."

libéral ppn

parti libéral-ppn neuchâtelois
Resp. Gilles Attinger, Hauterive

un petit air libéral

emalco
Emaillerie de Corgémont
cherche pour entrée à convenir:

concierge mécanicien d'entretien

Logement à disposition dans la fabrique. Les intéressés voudront bien s'adresser à:
Emalco
Emaillerie de Corgémont S.A.
2606 Corgémont
☎ 032/97 15 15, demander M. Ulrich

Important groupe suisse du secteur tertiaire engagerait un **commerçant** ayant de l'ambition et désireux de se créer une bonne situation.

Nous demandons:

- une bonne formation commerciale;
- le sens de la négociation;
- la capacité de traiter avec une clientèle de haut niveau;
- âge idéal: de 30 à 45 ans.

Nous offrons:

- une très grande indépendance d'action;
- un revenu supérieur à la moyenne;
- l'appui d'une grande société suisse;
- et divers autres avantages que nous vous présenterons lors d'un premier entretien.

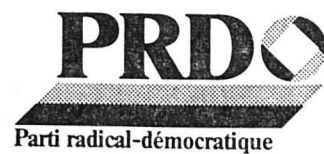
Si ce poste vous intéresse, veuillez nous faire parvenir votre offre de services accompagnée d'un curriculum vitae et d'une photo, sous chiffres 1184 A, ofa Orell Fussli Publicité SA, case postale, 4002 Bâle. Discretion assurée.



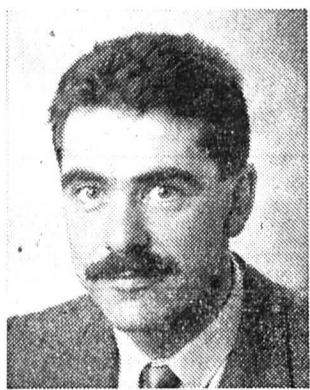
Parti radical-démocratique

25 CANDIDATS RADICAUX

Un programme, une volonté, un nouvel élan vers un avenir meilleur.
Voter pour eux: c'est voter pour vous!



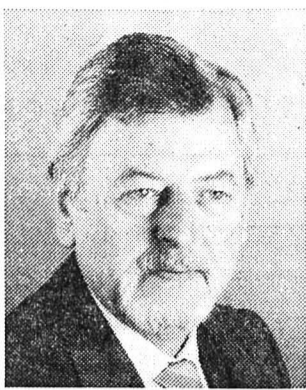
Parti radical-démocratique



Vincent BARBEZAT
Ingénieur forestier EPFZ
30 ans
Plutôt que de critiquer stérilement les erreurs politiques passées, tirons-en un enseignement pour le présent et le futur et agissons en conséquence.



Heinrich BAUMANN
Technicien ETS
53 ans
Créer une image favorable aux investissements.



Fernand BEAUMANN
Chef d'entreprise
55 ans
Faisons de notre ville une cité ouverte et dynamique.



Ulysse BRANDT
Employé de commerce
57 ans
Le Locle mérite un avenir d'espoir.



Pierre BROSSIN
Instituteur dir.: ONPD
47 ans
Une autre façon d'entreprendre.



Evelyne FATTON
Collaboratrice d'entreprise
59 ans
S'abstenir c'est démissionner, ne laissez pas le pouvoir aux marchands de solutions miracles.



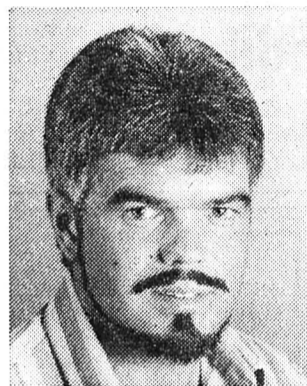
Pierre-Alain FATTON
Conducteur d'engins
29 ans
Pour assurer notre avenir, il faut que chacun y mette du sien.



Robert FEUZ
Agriculteur
52 ans
Pour un meilleur dialogue entre citadins et campagnards.



Denis GUILLET
Chef du personnel
44 ans
La politique communale doit changer, il nous faut la majorité. Allez voter.



Charles HUMBERT
Physiothérapeute
34 ans
S'entraider pour une ville sans complexe.



Gérald JEANRICHARD
Transitaire
37 ans
Pour une reprise économique de notre ville, ayez confiance, votez radical.



Paul-André LIENGME
Découleur
46 ans
Pour une meilleure gestion des ressources communales.

UN COURANT DE SYMPATHIE

Elections communales
7-8 mai 1988



Francis JAQUET
Conseiller communal
Député
55 ans
Donnons confiance à notre population en mettant en place des autorités fortes et efficaces.

RADICAL PRDO

L'AVENIR EN PRISE DIRECTE

Candidats au Conseil général du Locle

Resp.: U. Brandt, président PRD Le Locle.



Anne-Marie MARGUET
Employée de bureau
46 ans
Les problèmes de la commune provoquent des réactions, utilisons cette énergie pour trouver des moyens et non pour chercher des excuses.



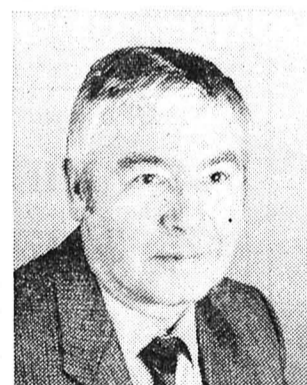
Christiane PÉQUIGNOT
Employée de bureau
43 ans
Où à la promotion d'un tourisme adapté à notre région. Un accueil souriant, c'est aussi une source d'emplois nouveaux.



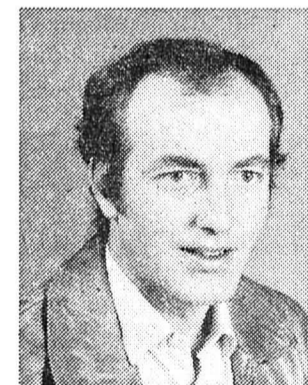
Réginald PERRET
Inspecteur d'assurances
55 ans
Aidons nos jeunes à construire leur avenir, tout en respectant les enseignements de nos aînés.



Jacques-Alain PERRIN
Ingénieur de vente
43 ans
Votre destin, c'est choisir; choisir, c'est voter.



Elio PERUCCIO
Avocat-notaire
60 ans
Je propose la réduction des Conseillers Communaux permanents de 5 à 3, l'économie ainsi réalisée pourrait être distribuée à ceux qui s'efforcent véritablement de défendre Le Locle.



Alain RUTTI
Médecin-vétérinaire
39 ans
Pour le bien communal, votez radical.



Erwin VOGEL
Ingénieur ETS
40 ans
Une force positive, une gestion saine, c'est Radical pour Le Locle.



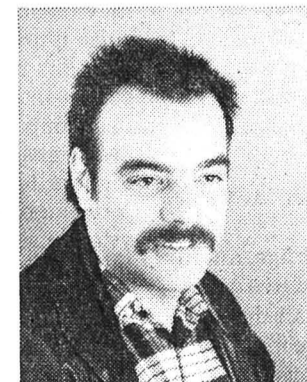
Pierre VOISIN
Fonctionnaire aux douanes
42 ans
Objectif? Le Locle 2000, des Abattes au Col, des Jeanneret aux Monts-Orientaux, tous avec les Radicaux.



Monique VUILLIOMENET
Ménagère
41 ans
Par la motivation et la confiance en soi, assurons notre avenir.



Eric ZUTTER
Ingénieur ETS
58 ans
Pour des fonctionnaires responsables: des responsabilités.



Wilfred ZUTTER
Technicien
30 ans
Pour freiner l'exil des places de travail.



Frédy ZWAHLEN
Agriculteur
34 ans
Notre ville n'a plus d'argent à gaspiller, ne fonçons pas tête baissée, mais réfléchissons!

LE LOCLE

Vendredi 8 avril 1988
Halle de gymnastique
des Brenets
à 20 h 30

MATCH AU LOTO

de la SFG, section Les Brenets

35 tours, Fr. 15.-
2 abonnements
= 3 cartes
Superbes quines,
cartons

Vendredi
8 avril
à 20 h 15

MATCH AU LOTO

Grande salle
de La Brévine

organisé par l'Union des paysannes
Abonnement 30 tours = Fr. 15.-
2 abonnements = 3 cartes

Physic Club.

Christian et Edith Matthey - H.-Grandjean 1 - Le Locle - ☎ 039/31 75 08

- Fitness
- Body building
- Aérobic
- Ballestetic
- Stretching
- Fat Burner
- Cours pour personnes âgées
- Gymnastique douce
- Sauna
- Solarium

Garderie d'enfants

Ouvert toute la journée.

Ville du Locle

Mise au concours

Suite à la démission du titulaire, le poste d'

installateur sanitaire

pour le service des installations sanitaires des Services industriels est mis au concours.

Qualités requises:

- être porteur d'un certificat fédéral de capacité;
- être habile et consciencieux.

Traitement et obligations légaux.

Entrée en fonctions: tout de suite ou à convenir.

Adresser les offres manuscrites avec curriculum vitae à la direction des Services industriels, avenue du Technicum 21, 2400 Le Locle, jusqu'au 20 avril 1988.

Le Conseil communal

A vendre au Locle

petite maison familiale

4 1/2 pièces

☎ 039/31 15 04



Carrosserie Jacques Favre

Eroges 16, Le Locle
☎ 039/31 13 63

cherche

peintre en carrosserie

tout de suite ou à convenir.

A vendre bateau Shetland 536

70 CV, cabine
5 places,
première mise à l'eau
1977.

☎ 038/33 24 41,
matin tôt.

Pro Senectute Jura bernois

Service social pour 3e âge, cherche un(e)

secrétaire comptable

capable de travailler de manière indépendante au sein d'une petite équipe et aimant le contact avec les personnes âgées.

Formation: CFC, bonnes connaissances de comptabilité + allemand.

Salaire selon barème de l'Etat.

Entrée en fonctions: 1er juin ou pour date à convenir.

Délai de postulation: lundi 18 avril 1988.

Renseignements complémentaires à: Pro Senectute, rue du Pont 4, 2710 Tavannes, ☎ 032/91 21 20. Faire offres à M. Roger Brandt - Les Ecommunes 4 - 2710 Tavannes.

Votre journal:
L'Impartial

Nous cherchons

serruriers avec CFC dessinateur

S'adresser à:
Serrurerie Pascal Monacelli
Combe-Girard 4, Le Locle
☎ 039/31 19 05

Entreprise forestière Yves Vuille

2416 Les Brenets



cherche

forestiers-bûcherons

☎ 039/32 15 52

André Besson

Le barrage de la peur

Roman

Droits réservés Editions Mon Village SA, à Vuillens

Il s'était dit qu'un garçon de cet âge, auteur de six hold-up reconnus et de quatre autres restés ignorés de la Justice, qui avait dessoudé deux flics, dont un homme du commissaire Groussard, méritait toute sa considération. Pour peu qu'il s'assagisse à son contact, s'ils parvenaient à se sortir tous les deux du trou, ils auraient un bel avenir devant eux.

Après avoir testé pendant quelques semaines la discrétion de son jeune compagnon, Albertini lui avait fait part de son intention de s'évader dès qu'il en aurait la possibilité. Lenordais avait évidemment donné d'emblée

son accord à ce projet qu'il caressait lui-même depuis le premier jour de son arrestation. Les deux hommes s'étaient alors mis à cogiter en commun sur la façon de réussir leur coup. Le Teigneux avait proposé plusieurs plans, tous plus ou moins fous et basés exclusivement sur la violence. Paulo les avait repoussés. A la suite d'une précédente incarcération pendant cinq ans à la prison de Saint-Charles à Marseille, il savait qu'une évasion demandait beaucoup de patience, de maîtrise de soi. Qu'il était absolument nécessaire d'endormir la vigilance des matons. Il avait donc conseillé à son jeune comparse de refréner son impulsivité, de se montrer calme, discipliné et même un peu lèche-cul vis-à-vis des gardiens.

Cette passivité, cette soumission avaient demandé de gros efforts à Lenordais. Jusque-là, cette tête brûlée n'avait jamais utilisé que la force dans ses rapports avec la société. Au début, les autres détenus et les matons n'en étaient pas revenus en le voyant devenir doux comme un agneau, serviable comme un boy-scout.

A présent, avec son ami Paulo, ils étaient considérés comme des prisonniers modèles. Lors d'une révolte dans leur quartier, ils avaient même joué un rôle modérateur effi-

cace en incitant les mutins à réintégrer leurs cellules. Cette attitude leur avait valu les félicitations de l'Administration pénitentiaire. Le Juge d'application des peines leur avait fait savoir qu'il constituait un dossier auprès de la Chancellerie afin qu'ils puissent bénéficier d'une réduction de leur temps d'incarcération.

La docilité des deux hommes s'était également révélée payant dans un autre domaine. On les avait dispensés des tâches répétitives à l'intérieur des ateliers de fabrication pour leur confier des activités plus valorisantes. Ancien électricien titulaire d'un brevet professionnel, Paul Albertini était devenu ouvrier d'entretien. Quant à Gérard Lenordais qui avait travaillé autrefois comme magasinier dans une entreprise lyonnaise, il était depuis six mois affecté aux entrepôts de stockage des matières premières et des jouets sortant de fabrication.

Ces activités, bien sûr exercées sous la direction de fonctionnaires, leur permettaient de jouir, chacun dans son domaine, d'une liberté relative. Albertini pouvait se déplacer sans contrainte à peu près à travers toute la centrale. Il s'occupait de la maintenance des installations électriques et sa compétence était fort appréciée. De son côté, Le Teigneux était devenu l'homme de confiance des entrepôts. Il

en connaissait le contenu par cœur et sa gestion des stocks suscitait l'admiration des employés de l'Administration.

En arpantant les travées de son domaine, Lenordais avait eu l'idée d'un nouveau plan d'évasion. Celui-ci était à la fois simple et périlleux. Il s'agissait de profiter de la venue bihebdomadaire d'un camion de la société qui chargeait les jouets fabriqués dans les ateliers durant la semaine par les détenus, pour les conduire jusqu'aux entrepôts d'un grossiste d'Ambérieux. Il faudrait préalablement vider deux containers d'une partie de leur contenu, y aménager des caches, s'y introduire à l'insu du surveillant sans altérer le cerclage des caisses et faire en sorte que celles-ci ne soient pas rangées trop profondément à l'intérieur du véhicule.

Mis au courant de ce projet, Albertini l'avait accepté cette fois sans réticence en le faisant même profiter de sa logistique personnelle. Il avait prévu de faire intervenir pendant le voyage des hommes à lui qui attaquaient le camion et leur permettraient de prendre plus facilement le large.

Les deux comparses s'étaient donc attelés sérieusement depuis trois jours à la mise en œuvre de ce plan dont la phase décisive devait se dérouler le lendemain matin. (A suivre)

offres d'emploi

Craycir SA est une société récemment installée dans le canton de Neuchâtel, active dans la fabrication de pièces en matériaux composites, ainsi que des équipements nécessaires à leur production.

Pour la mise en œuvre de ces technologies de pointe, nous pouvons nous appuyer sur notre maison mère qui bénéficie de plusieurs années d'expérience dans cette activité d'avant-garde.

Pour le démarrage de cette unité, nous avons besoin d'un:

chef de fabrication

formation ingénieur mécanicien ETS ou équivalent

ouvert aux nouvelles technologies, disposant d'une expérience industrielle de plusieurs années, si possible dans le domaine de l'injection, ou la fonderie de métaux légers. La maîtrise de l'anglais est indispensable, un stage de formation étant prévu en Angleterre ou se trouve une des divisions de la maison mère.

Nous recherchons également:

2 opérateurs

formation CFC mécanique, électromécanique ou équivalent

pour la conduite d'équipements sophistiqués destinés à la fabrication de pièces en matériaux composites. Des connaissances d'anglais seraient un avantage.

Lieu de travail: Montagnes neuchâtelaises

Veuillez soumettre vos offres à:

ASM, Grande-Rue 16, 2400 Le Locle

ZENITH International S.A.

Pour notre département «comptabilité» nous cherchons un(e)

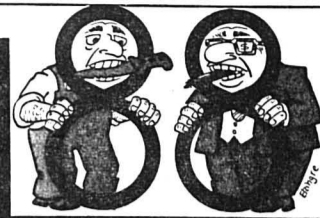
adjoint(e) au chef comptable

Personne apte à travailler de manière indépendante, et ayant quelques années de pratique dans la tenue d'une comptabilité financière.

Entrée immédiate ou à convenir.

Les offres manuscrites accompagnées d'un curriculum vitae et des copies de certificats sont à adresser à:

ZENITH International SA - Billodes 34
2400 Le Locle - ☎ 039/34 11 55



Spécial

ÉLECTIONS COMMUNALES

Enjeux et limites

Les dés sont jetés. Les 7 et 8 mai prochain, le corps électoral neuchâtelois se rendra aux urnes pour élire ses autorités communales. Nous ouvrons la campagne dans nos colonnes. En plus de forums ou débats, nous avons jugé utile de consacrer une large place aux enjeux. Dans une première page thématique, qui sera suivie d'autres, nous nous intéressons d'abord à la notion «d'autonomie communale». Avec l'aide de juristes, nous analysons ce que recouvre ce terme.

En réalité, l'autonomie communale est indissociable des ressources d'une commune. Car il faut bien admettre que la part d'autonomie réside dans la marge de manœuvre des élus communaux qui n'est pas directement liée par des lois cantonales ou fédérales.

DE LA THÉORIE À LA RÉALITÉ

Comme dans l'économie privée, l'argent est le nerf de toute action des pouvoirs publics. Or, en analysant, les charges et revenus des communes neuchâteloises on constate des disparités importantes.

Ainsi, si Neuchâtel perçoit 2403 francs (chiffres 87) par habitant en taxes et impôts, Hauterive n'en perçoit «que» 1690, La Côte-aux-Fées 2551, La Chaux-de-Fonds 2038 francs, Le Locle 1932. Cinquante-sept communes sur 62 ont des rentrées inférieures à 1848 francs par habitant, moyenne cantonale. Les charges de l'administration communale sont de 291 francs par habitant à Neuchâtel, de 323 francs au Locle, de 157 francs à La Chaux-de-Fonds, de 157 francs à La Sagne par exemple. Ce qui ne veut pas dire que ces communes sont «chères» par rapport à la moyenne cantonale (204 francs par habitant) mais tout simplement que leurs prestations ne sont pas directement proportionnelle au nombre d'habitants. Dans les petites communes, les charges de l'instruction publique englobent près des deux tiers des taxes et impôts, alors que dans les villes l'instruction publique pèse moins lourd proportionnellement sur les budgets.

SOLIDARITÉ

Neuchâtel, contrairement à d'autres cantons, n'a pas de système de péréquation financière entre les communes, sauf dans le domaine de la santé, partiellement dans le domaine de l'éducation (les charges étant réparties en fonction de l'effort fiscal). En d'autres ter-

mes, si un système de péréquation n'est pas d'actualité, la solidarité entre communes neuchâteloises s'avère néanmoins indispensable. Notamment vis-à-vis des villes qui doivent supporter une infrastructure sportive et culturelle qui bénéficie à l'ensemble d'une région et non aux seuls habitants, mais aussi envers des communes dont la

situation financière est si critique que la marge d'autonomie théorique leur restant ne peut être activée, faute de ressources propres suffisantes. Autre problème auquel seront confrontés les élus dans le débat sur l'autonomie communale: la fiscalité. S'il est tout à fait admissible qu'il existe des diffé-

rences entre communes, des disparités trop criardes peuvent annuler les mesures qui visent un équilibre démographique entre toutes les régions du canton. En résumé: l'autonomie d'une commune est sans aucun doute une nécessité mais elle ne peut s'exprimer que par rapport aux collectivités voisines.

La commune neuchâteloise est celle des habitants

Le canton de Neuchâtel ne connaît qu'un seul type de communes, celles que l'on appelle municipales, ou encore «des habitants». Il s'agit-là d'une forme moderne, apparue dans le courant du 19e siècle. Certes, dans toute la Suisse doit exister sur le territoire communal une organisation regroupant tous les habitants. Mais dans de nombreux cantons d'autres formes d'organisations s'ajoutent à celles-là. La plus classique est la commune bourgeoise, qui, sur le territoire de la commune, regroupe les ressortissants, soit les bourgeois au sens strict de la commune. D'autres pays sont connus, telle la commune ecclésiastique, la commune scolaire, la commune de pâturages, et certaines formes historiques tellement élaborées que seuls les natifs du lieu peuvent y comprendre quelque chose, comme par exemple la Feuerwehrgemeinde en Appenzel R.I.

A Neuchâtel donc, lorsqu'on parle de bourgeoisie, on invoque uniquement le lieu d'origine, et pas l'appartenance à un groupe particulier. Il peut certes exister des traces du passé, comme par exemple l'organisation des communes du Val-de-Travers à qui l'on doit chaque année le souper des pipes. Elles n'ont plus rien d'officiel.

La bourgeoisie d'honneur, comme son nom l'indique, est d'honneur, et rien de plus. Elle ne crée aucun lien avec la commune qui décerne le titre, notamment pas celui de l'acquisition d'une origine, et si l'heureux élu se trouve être domicilié dans la commune qui le fait bourgeois d'honneur, il ne sera pas, comme dans les associations sportives ou de contemporains, libéré de l'obligation de payer sa cotisation.

Pierre Veya

Philippe Bois

La bataille en chiffres

à La Chaux-de-Fonds, l'alliance des indépendants perdit son dernier fief, l'Action nationale ne parvint pas à entrer dans le jeu politique communal.

Rassurez-vous, nous n'analyserons pas ici l'ensemble des résultats des communales de 1984. Nous ne pourrions d'ailleurs pas le faire. Car, à l'exception des villes et de certains grands villages, le jeu poli-

tique se déroule selon des contingences locales.

Sur l'ensemble du canton, les libéraux-ppn décrochaient, en 1984, 383 sièges (+ 34), les radicaux 384 (+ 35); les socialistes 354 (- 50). En pourcentage, les libéraux-ppn récoltèrent 26,2% des suffrages (+ 2,6), les radicaux 24,4% (+ 2,4); les socialistes 28,4% (- 4,9).

Les petites formations obtinrent 12,7%.

LES DONNÉES 88

Les élections communales 88 seront dominées par une donnée importante: l'impact des apparentements. Les apparentements sont nées de deux dynamiques complémentaires. La première résulte de l'union des partis bourgeois aux élections fédérales. Union dont le succès a été célébré par la brillante élection du libéral Jean Cavadini et du radical Thierry Béguin, alors que la gauche perdait son siège au Conseil des Etats. On s'attendait donc à ce que la formule soit renouvelée. Seconde dynamique: la barrière du quorum. A La Chaux-de-Fonds, le pop et Ecologie et liberté sont apparentés, de même que les libéraux et radicaux.

Alors qu'à Neuchâtel le parti socialiste s'est apparenté au pop; les partis libéral-ppn et radical en faisant de même de leur côté.

Au Locle, où l'enjeu est véritablement la majorité politique de la ville, le parti socialiste doit faire face à une dissidence «Droit de parole», alors que les partis radical et libéral-ppn sont plus que jamais en position de faire front commun; le pop part seul (un apparentement ps-pop étant définitivement écarté).

Mais que l'on ne s'y trompe pas, dans une élection communale, davantage que dans toute autre élection, l'électeur vote d'abord les hommes.

Une analyse district par district plus fouillée sera présentée dans de prochaines éditions.

Sièges et suffrages des partis en % de 1980 à 1984

Communes/Districts	Socialiste		Lib.-PPN		Radical		Divers	
	80	84 (%)	80	84 (%)	80	84 (%)	80	84 (%)
Neuchâtel ¹ (41)	17	-3 14 (30,9)	11	+2 13 (29,6)	8	+2 10 (23,7)	5	-1 4 (11,8)*
District NE* (306)	80	-12 68 (26,8)	85	+8 93 (30,3)	75	- 75 (24,6)	62	+7 69 (15,6)
Boudry District (451)	125	-14 111 (27,8)	116	+11 127 (30,5)	96	+14 110 (28,6)	110	-13 97 (9,5)
Val-de-Travers District (227)	72	-9 63 (33,1)	31	+7 38 (20,6)	76	+11 87 (31,9)	50	-11 39 (3,9)
Val-de-Ruz District (294)	68	-4 64 (25,6)	71	+3 74 (28,2)	76	- 76 (28,4)	81	-4 77 (11,8)
Le Locle ² (41)*	19	-5 14 (33,7)	7	+3 10 (24,1)	8	+2 10 (25)	7	- 7 (17)
District (149)	37	-9 28 (29)	31	+2 33 (25,3)	14	+7 21 (21,7)	67	- 67 (12)
La Chaux-de-Fonds ³ (41)	16	-1 15 (30,1)	8	+2 10 (19)	6	+3 9 (18)	11	-4 7 (21)
District (75)	22	-2 20 (29,7)	15	+3 18 (19,6)	12	+3 15 (18,4)	26	-4 22 (21)
Canton (1502)	404	-50 354 (28,4)	349	+34 383 (26,2)	349	+35 384 (24,4)	396	-25 371 (12,7)

1) Les quatre sièges divers à Neuchâtel-ville sont ceux de Ecologie et Liberté/MPE. 2) Les sept sièges divers au Locle sont ceux du pop. 3) Les sept sièges divers à La Chaux-de-Fonds sont occupés par le pop (6) et le pso (1). L'Alliance des indépendants avec 8% des suffrages, l'Action nationale avec 4,5% et Ecologie et liberté avec 5,6% n'avaient pas obtenu le quorum. A droite des localités, le nombre de sièges total des conseils généraux. Ne sont pas compris dans le tableau de répartition ci-dessus, 1 siège à Enges, 4 sièges à Brot-Dessous, 2 sièges à Vaumarcus et 3 sièges au Pâquier attribués au second tour (système majoritaire). % = le nombre de suffrages obtenus par chaque parti.

L'autonomie communale

Dans la plupart des cas, la commune fut la première collectivité publique à apparaître, bien avant les cantons ou la Confédération. Cela ne signifie pas pour autant que son existence constitue encore, actuellement, une nécessité juridique. En effet, un canton pourrait tout-à-fait supprimer toutes les communes et lui-même les tâches remplies par ces dernières. A coup sûr, cela provoquerait une incroyable levée de boucliers au plan politique, mais, juridiquement, cette suppression serait parfaitement possible, à condition de respecter les procédures démocratiques.

Le droit à l'existence et à l'intégrité territoriale de la commune, reconnu par le Tribunal fédéral, ne signifie pas pour autant, la commune ait un droit intangible à l'existence. Tout au plus, la commune est en droit d'exiger que les règles légales relatives aux regroupements ou suppressions de communes soient respectées.

En son article 4, la Constitution neuchâteloise se borne à énumérer les 6 districts de notre canton, en indiquant qu'ils sont composés de communes. La liste de celles-ci figure à l'article 2 de la loi cantonale sur les communes. Cela signifie qu'à la demande des communes intéressées ou si le besoin l'exigeait, il suffirait au Grand Conseil de changer la loi pour supprimer ou fusionner certaines communes, ceci sous réserve du référendum facultatif au plan cantonal. Il est

clair qu'une fusion ou une suppression imposée aux communes intéressées provoquerait de nombreuses oppositions politiques qui pourraient faire reculer les autorités cantonales, comme cela a été le cas en 1964 lorsqu'on a voulu supprimer les communes de Vaumarcus, Engollon et Brot-dessous.

En revanche, une suppression pure et simple de l'ensemble des communes de notre canton devrait faire l'objet d'une révision de la Constitution cantonale et non pas seulement de la loi puisque plusieurs dispositions constitutionnelles prévoient l'existence de communes.

Même si ce problème ne semble pas être d'une activité brûlante, on peut néanmoins affirmer qu'il n'est pas uniquement théorique. En effet, de 1860 à nos jours, près de 200 communes suisses ont disparu, dont 12 dans notre canton, à la suite de fusions ou d'absorptions par d'autres localités plus importantes comme ce fut le cas en 1900 pour Les Eplatures et en 1930 pour La Coudre.

LES DEGRÉS D'AUTONOMIE

Plus qu'en ce qui concerne leur existence, c'est dans le domaine de leur compétence que la situation des communes pose problème. Il convient de rappeler que le statut des communes varie selon les cantons et qu'il existe de ce fait dans notre pays 26 degrés d'autonomie communale. Ainsi, les communes grisonnes disposent d'une large

autonomie, alors que celle des communes genevoises est très limitée.

Selon le Tribunal fédéral, la commune est autonome dans tous les domaines où le droit cantonal lui laisse un pouvoir relativement important. Il est utile de préciser qu'il existe une différence fondamentale entre le statut des cantons face à la Confédération et celui des communes face aux autorités cantonales. Alors que le domaine de la compétence des cantons est garanti par l'art. 3 de la Constitution fédérale, le domaine de la compétence communale n'est presque jamais garanti par les Constitutions cantonales. Ces dernières consacrent bien, en termes généraux, l'autonomie communale, comme c'est le cas à l'art. 64 de la Constitution neuchâteloise; mais, il est rarissime qu'elles indiquent les matières où les communes sont autonomes. Les compétences communales se trouvent dans les lois cantonales. Ainsi, le législateur cantonal peut, en multipliant les lois et en les modifiant à sa guise, réduire, sans la violer, l'autonomie communale. Il serait, par exemple, parfaitement possible au Grand Conseil de supprimer les polices locales et de faire remplir leur rôle par la police cantonale en abrogeant la loi sur la police locale et en modifiant celle concernant la police cantonale.

Par définition, l'autonomie communale est garantie dans les limi-

tes de la Constitution et de la loi. Cela signifie qu'il est inutile de l'invoquer lorsque c'est la Constitution ou la loi qui la limite. Par contre, on pourra l'invoquer contre une décision de l'exécutif qui restreint cette autonomie en interprétant mal les lois ou en limitant, d'une façon injustifiée, le pouvoir d'appréciation des communes.

Dans l'affaire SAIOD qui concernait l'usine d'incinération de Cottentard, le Conseil d'Etat neuchâtelois a perdu devant le Tribunal fédéral parce qu'il avait imposé aux communes de Gorgier et St-Aubin des obligations financières qui n'étaient pas prévues par la loi (prise en charge du déficit de l'usine). Si la loi cantonale avait prévu une telle obligation, ces deux communes n'auraient pas obtenu gain de cause en invoquant leur autonomie.

On doit aussi avouer que, dans le débat politique, le terme d'autonomie communale a trop souvent été galvaudé par les milieux qui s'opposent à tout prix au changement en voulant maintenir les inégalités entre communes. A cet égard, le rejet de la péréquation financière intercommunale a été édifiant.

Enfin, on doit encore relativiser cette notion quand on sait que, suivant la taille et la capacité financière des localités, 70 à 100% du budget doit être consacré à l'exécution de tâches imposées par le canton ou la Confédération.

Didier Berberat

Qui paie commande

L'exécution des tâches publiques par le canton et par les communes donne lieu à un enchevêtrement extrêmement difficile à analyser. L'un des résultats de cette situation est de rendre assez difficile la compréhension du fonctionnement de certains grands domaines de l'activité de l'Etat. Nous nous bornerons à quelques exemples.

Les hôpitaux communaux (La Chaux-de-Fonds, Cadolles-Pourtalès, les autres étant privés), sont subventionnés par le canton. Le montant total de la subvention est déterminé, en particulier, par les charges salariales. Mais en principe, le nombre de membres du personnel sur lequel le canton évalue la subvention est fixé, abstraitement, par lui. Libre aux communes d'engager plus de monde. Mais il est bien évident que pour ce qui dépasse les quotas imposés par le canton, il n'y aura pas de part de subvention. Le résultat est que dans un domaine qui est juridiquement autonome, les communes sont contraintes d'agir selon les injonctions cantonales.

Cela vaut également pour certains domaines de l'instruction

publique. Le nombre minimum d'élèves dans les classes de l'école primaire est fixé par le département cantonal, qui calcule sur cette base la subvention aux salaires des instituteurs. Ainsi, dès que le chiffre passe au-dessous du standard, la subvention diminue d'autant. La commune est parfaitement libre de continuer de maintenir le nombre de classes antérieur avec moins d'élèves par classe, mais il lui appartiendra de payer complètement le salaire de l'instituteur ou de l'institutrice en surnombre. Il s'agit-là d'un problème politique assez délicat. En effet, sur le fond, c'est l'Etat qui fixe le nombre d'instituteurs. Mais dans la forme, c'est la commission scolaire communale qui doit décider, en cas de surnombre, lequel des enseignants doit être renvoyé. La diminution du nombre d'élèves qui fréquentent les écoles primaires augmente ce genre de situation.

Lorsqu'on fait une analyse de ce qu'on appelle autonomie communale, on ne doit pas s'en tenir à l'examen consistant à déterminer qui signe les décisions, mais bien à être attentif à l'autorité qui les prend réellement.

Philippe Bois

Aux sources de notre identité

Le regard pluriel du « Musée neuchâtelois »



Jean Courvoisier auteur « d'une œuvre considérable ». (Photo Schneider)

La revue d'histoire régionale le Musée neuchâtelois est l'une des rencontres les plus agréables pour tous ceux qui ont la curiosité de l'histoire. Dans son avant-dernier numéro, la rédaction rend hommage à l'un de ceux qui a contribué

au succès et à la renommée de la revue, l'historien neuchâtelois Jean Courvoisier.

Jean Courvoisier fait partie de ces hommes qui aident à saisir les contours d'une identité régionale. Rappelons simplement que Jean Courvoisier a été archiviste de l'Etat comme adjoint dès 1948 puis directeur dès 1977, jusqu'en mai, époque où il a pris sa retraite. Pendant seize ans, il fut secrétaire de rédaction du Musée neuchâtelois.

UN TRÈS BEAU RECUEIL

Dans l'hommage que lui rend Louis-Edouard Roulet, président du comité de rédaction du Musée neuchâtelois, nous retiendrons cette phrase: «L'œuvre de Jean Courvoisier apparaît considérable et par son seul volume, comme par la fréquence et la régularité de sa parution force l'admiration. Pour celui qui la connaît, elle retient aussi l'intérêt par sa valeur et son originalité.»

Mais l'hommage à Jean Courvoisier tient aussi à la qualité des articles contenus dans le Musée neuchâtelois qui lui était dédié.

Nous ne pouvons pas tous les citer, le tout faisant plus de 200 pages.

LES HOMMES FACE À LEUR PATRIMOINE

Nous retiendrons de Marc Emery, conservateur des monuments et sites du canton, l'approche du conservateur d'art face à un patrimoine très riche mais qui exige sans cesse une redécouverte. Parlant de l'inventaire, Marc Emery écrit: «Pour éviter de s'en servir comme d'un outil de sélection du patrimoine à conserver, il faut démontrer comment il peut devenir un outil au service d'une meilleure compréhension du cadre culturel censé jouer le rôle de matrice à la créativité nécessaire, ici et maintenant, face à un environnement souvent détruit dans ses ensembles - les sites - et dans ses parties, les monuments «historiques» n'étant qu'une portion congrue du patrimoine bâti à ce jour.»

Jean-Pierre Michaud nous offre une promenade toponymique de Neuchâtel à La Chaux-de-Fonds, alors que Remy Scheurer parle de l'entretien des cures paroissiales dans le Comté de Neuchâtel et la Seigneurie de Valangin au XVIe et XVIIe siècles. Jean-Marc Barrelet aborde la situation économique dans les Montagnes neuchâteloises vers 1836. Trois exemples de con-

tributions qui montrent l'extraordinaire diversité des thèmes. Une vision historique qui va du général au particulier ou inversement et qui a le très grand mérite de reconstituer l'identité culturelle d'une région.

Ce souci, on le retrouve dans le dernier numéro du Musée neuchâtelois. Hugues Jahier s'intéresse aux «acquisitions neuchâteloises de fournitures et outillage horlogers anglais vers 1790. L'horlogerie est en plein développement. Les relations entre l'Angleterre et le pays de Neuchâtel montrent à quel point déjà les sociétés industrielles sont interdépendantes. On peut parler déjà d'échanges technologiques...»

Jean-Pierre Michaud s'intéresse à l'origine des lieux de Corcelles-Cormondèche. A la lecture de cet article, on découvre un fabuleux mariage entre la langue et les hommes, les lieux, la nature.

Maurice de Tribolet aborde la «Description des Montagnes et des Vallées» (qui font partie de la Principauté de Neuchâtel et Valangin) du banneret Frédéric-Samuel Osterwald.

P. Ve

● «Musée neuchâtelois», Nos d'octobre-décembre et janvier-mars, 24 avenue de la Gare, 2000 Neuchâtel.

Un partenaire valable

Association de parents créée à Cernier

Une trentaine de parents ont participé la semaine dernière, à Cernier, à la création de «l'Association des parents d'élèves de La Fontenelle» (APELF). Avant d'approuver le projet de statuts, ils ont entendu Mme Lise-Marie Babey, présidente de la Fédération neuchâteloise des associations de parents d'élèves.

Si, dans le canton de Neuchâtel, celles-ci ne sont encore qu'une poignée, elles sont très répandues dans les autres cantons romands et leurs expériences sont très précieuses. Elles ont généralement été ressenties comme un terrain de discussion positif et - passé le premier mouvement de méfiance des autorités scolaires - reconnues comme partenaires valables. Certes, les limites des compétences de telles associations peuvent être vite atteintes, mais c'est justement à elles à trouver constamment les moyens d'être un instrument de dialogue et à ne pas perdre d'occasion de faire entendre l'opinion des parents dans la vie scolaire.

Les statuts de la nouvelle associa-

tion prévoient un comité formé de 5 à 11 membres et ce sont 9 personnes qui ont accepté une charge dans ce premier comité: Mmes Nathalie Berger et Heidi Waelti (Les Geneveys-sur-Coffrane), Franziska Cuhe (Le Pâquier), Claudine Siegenthaler (Dombresson), Anne-Lise Stauffer (Cernier), Dominique Wertheimer (Villiers) et MM. Frédéric Cuhe (Le Pâquier), Alex Prada (Les Hauts-Geneveys) et Jean-Louis Zimmermann (Cernier). L'assemblée a nommé Mme Anne-Lise Stauffer à la présidence de l'APELF.

Les parents qui s'étaient déclarés intéressés par la création d'une Association de parents d'élèves recevront prochainement l'information nécessaire à l'adhésion à l'APELF. Ce sera le cas, plus tard, pour tous les autres parents d'élèves du Centre secondaire du Val-de-Ruz ainsi que pour ceux dont les enfants entreront à La Fontenelle au mois d'août de cette année. Quant à la première assemblée de l'APELF, elle aura lieu au mois de juin.

(sp)

Les antipodes au Château

Visite de l'ambassadeur d'Australie au gouvernement



M. et Mme Jaggi, M. Dubois et M. Townsend et son épouse. (Photo Schneider)

L'ambassadeur d'Australie en Suisse, S.E. M. Douglas Alan Townsend, a fait le 6 avril une visite de courtoisie au gouvernement neuchâtelois.

Accompagné de son épouse, l'ambassadeur a été reçu en fin de matinée au Château de Neuchâtel par une délégation du Conseil d'Etat composée du président, M. Pierre Dubois, du vice-président, M. Jean Claude Jaggi, et du chan-

celier d'Etat Jean-Marie Reber. Après un entretien à la galerie Philippe-de-Hochberg, l'hôte du gouvernement a parcouru les salles historiques du Château, sous la conduite de l'archiviste Maurice de Tribolet. Un déjeuner a ensuite été servi en son honneur à l'hôtel DuPeyrou avant que la délégation ne l'accompagne pour une visite de EM Microélectronique Marin S.A.

(comm)

CELA VA SE PASSER

Fanfares aux Geneveys-sur-Coffrane

La fanfare L'Harmonie organise son traditionnel concert annuel à l'annexe de l'Hôtel-des-Communes, aux Geneveys-sur-Coffrane, samedi 9 avril, à 20 heures. La société geneveysanne, sous la direction de Paul Thomi, interprétera un programme de musique populaire et variée, allant du fox à la polka en passant bien sûr par la marche.

En deuxième partie, la réputée fanfare de Renan, dirigée par Rino Pozza, donnera un concert de gala, la soirée se terminant par un bal. (Imp)

Concert du Chœur d'hommes à Chézard

Placé sous la direction d'Olivier Pianaro, le Chœur d'hommes de Chézard-Saint-Martin donnera son concert annuel au collège samedi 9 avril, à 20 h 15. Au programme une demi-douzaine d'airs dont la suite de Géo Blanc et Carlo Hemmerling «Paysages vigneron» en quatre mouve-

ments. En seconde partie, la Chanson du lac, de Courtepin, placée sous la direction de M. Dominique Nanchen donnera son concert de gala. (Imp)

Musique et théâtre à Dombresson

Le concert annuel de la fanfare de la Croix-Bleue du Val-de-Ruz aura lieu samedi 9 avril, à la halle de gymnastique de Dombresson, à 20 h 15, sous la direction de A. Schorer.

En seconde partie, la troupe Convenant Players interprétera une pièce de Charles Tanner: «La solution mais pas la méthode». (Imp)

Fehlmann à Bevaix

L'illustre navigateur Pierre Fehlmann sera aujourd'hui 7 avril 1988 à 20 h à la salle de spectacles de Bevaix.

Il y présentera le film d'UBS-Switzerland autour du monde et chacun pourra lui poser des questions. Un événement que les amateurs de voile ne manqueront pas. (ao)

VAL-DE-RUZ

Gros crédit scolaire

Séance extraordinaire du législatif de Montmollin

Le législatif a siégé en séance extraordinaire, sous la présidence de M. Comminot, décidant l'octroi d'un crédit de 510.000 francs pour la réfection et la construction de nouvelles classes au collège.

Le nouveau collège, datant de 1971, avait besoin d'une réfection, sa toiture n'étant de loin plus étanche ce qui avait causé de nombreux dégâts tant à l'intérieur qu'à l'extérieur de l'édifice. De plus, le développement de la démographie qui semble se prolonger dans le temps avait rendu le collège trop petit. Au début de l'année scolaire, il avait même fallu ouvrir une classe supplémentaire dans l'ancien collège.

Devant cette situation, les édiles avaient présenté un projet jugé trop limité par les conseillers généraux. Le projet fut remis sur le métier pour en arriver à la proposition faisant l'objet de la demande de crédit acceptée le 30 mars.

Les plans prévoient la création d'une salle de classe supplémentaire à l'est du bâtiment et d'une salle de travaux manuels dans la

même aile, les deux étant superposées. Après une longue discussion, où les détails techniques furent passés en revue, le crédit a été accordé unanimement, le président de commune, M. Georges Jeanne- ret, assurant le législatif que cette réalisation ne donnerait pas lieu à une augmentation d'impôts.

Le taux de subventions sera de l'ordre de 25 %, la réfection serait également couverte par la subvention, l'isolation périphérique qui sera réalisée étant considérée comme une amélioration du bâtiment actuel.

ABRI PC

Compte tenu des frais de transport des élèves qui se rendront à Coffrane et à Rochefort pendant la durée des travaux, la dépense nette devrait atteindre 400.000 francs environ. Ajoutés aux 130.000 francs articulés en séance pour la construction de l'abri PC communal, c'est une somme dépassant le demi-million de francs qui sera consacrée à l'amélioration de l'infrastructure communale. (jlg)

NEUCHÂTEL 33

offres d'emploi

Boulangerie-Pâtisserie
Fredy Tschannen
Charrière 57
La Chaux-de-Fonds
cherche pour début mai

vendeuse expérimentée

du lundi au vendredi
de 6 à 12 h 30. Pas sérieuse
s'abstenir.
☎ 039/28 26 43 le matin

J.-P. Ecoffey

Fabrique de bijouterie horlogère
de haut de gamme cherche pour
entrée immédiate

un chef de production expérimenté

Faire offre par écrit à l'attention de:
M. J.-P. Gautier/Ecoffey SA,
rue Veyrot 13c, 1217 Meyrin
(discrétion assurée).



Assmann S.A.

UHER INFORMATIQUE S.A.

Deux entreprises saines et compétentes dans le domaine des équipements de télécommunication cherchent pour l'agrandissement de leurs activités à Fontaines/NE

électroniciens

Les candidats possèdent un CFC ou diplôme équivalent, sont âgés entre 20 et 35 ans, s'intéressent à travailler dans le cadre d'une fabrication d'appareils de télécommunication et ont l'envie de faire preuve d'initiative et de motivation au sein d'une équipe jeune et dynamique.

Veillez faire parvenir vos offres avec curriculum vitae et prétentions de salaire à

Atis Assmann S.A.
Uher Informatique S.A.
Service du personnel
2046 Fontaines
☎ 038/53 47 26

Restaurant-Pizzeria des Chasseurs

Temple-Allemand 99
2300 La Chaux-de-Fonds
☎ 039/23 63 48
cherche au plus vite ou à convenir:

sommelier(ère) fille ou garçon de comptoir extra

Se présenter ou téléphoner de 10 à 11 heures et de 17 à 18 heures.
Sans permis s'abstenir.

Portescap

Pour notre division Moteurs à courant continu, nous cherchons quelques

jeunes ouvrières auxiliaires

ayant bonne vue, pour être formées sur des travaux fins et soignés de montage et contrôle.

Horaire variable.

Les personnes intéressées voudront bien prendre rendez-vous auprès de M. R. Noverraz à Portescap, ☎ 039/21 11 41, Jardinière 157, 2301 La Chaux-de-Fonds 1.



Du fair-play, s.v.p.

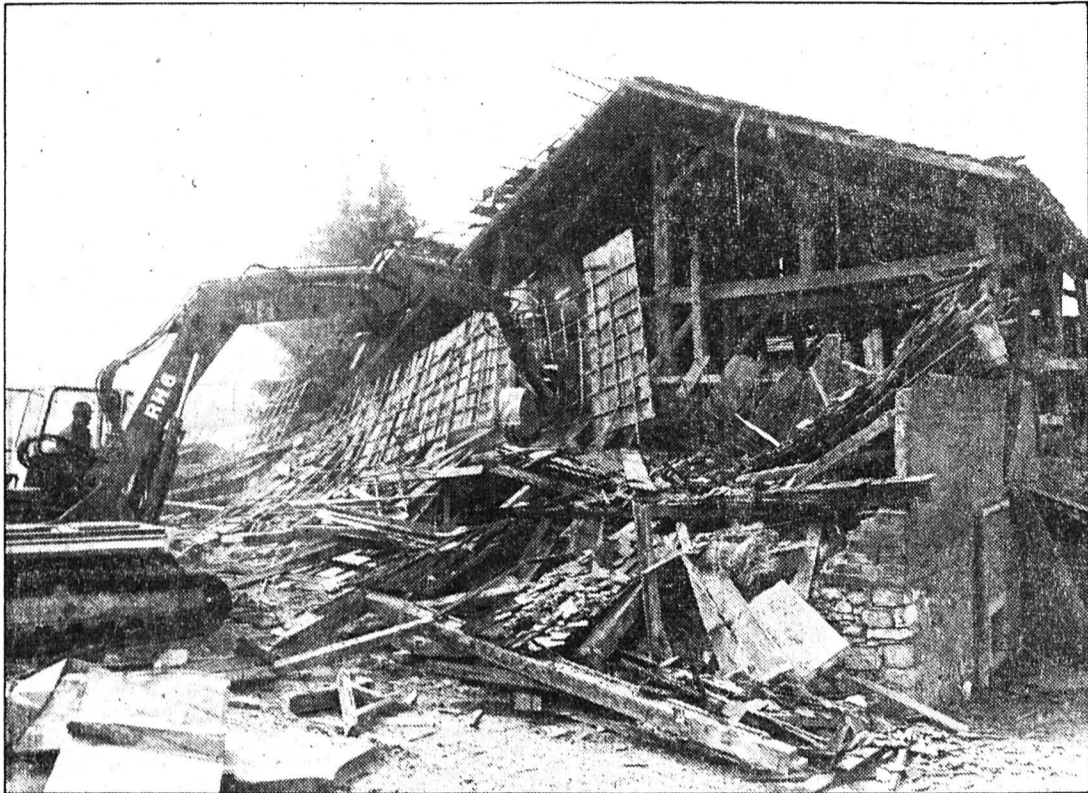
Boucherie Montandon
cherche un

boucher-vendeur

Prière de téléphoner pour prendre rendez-vous au
039/28 34 87

Ferme démolie

A Couvet, un immeuble du quartier du Burcle disparaît pour faire de la place au futur centre commercial



Les derniers instants de la vieille ferme. Elle cédera la place à un centre commercial (Photo fj)

Les vieilles tuiles de l'ancienne tilerie Quadri de Couvet ont été récupérées par l'ASPAM. Même chose pour les boiseries d'une chambre haute. Il restera quelques témoins de cette ferme située en face de la gare de Couvet et qu'une entreprise a commencé de démolir hier. Elle ouvrira la voie à un centre commercial.

Derrière la ferme appartenant à Mme Louisa Currit et rachetée par un promoteur immobilier de la région se trouve un grand champ en pente douce.

Sur la hauteur, deux locatifs seront érigés. Au bas, il est question de créer un grand centre commercial sous lequel la commune pourrait enterrer un abri de protection civile de 400 places.

Pour que la surface commerciale soit attractive, il faudrait qu'un super-marché genre Migros ou Coop s'installe au centre d'une quinzaine de boutiques. En coulisse, les discussions vont bon train et l'affaire semble bien emmanchée.

Les 11.500 habitants du Val-de-

Travers pourront-ils faire tourner boutiques et super-marché sans que les autres commerces s'en ressentent? L'avenir le dira lorsque le projet sera réalisé. On en est, pour l'instant, au stade des soumissions.

A Fleurier, un autre projet est en gestation. Le propriétaire d'un commerce de ferraille pourrait transformer entièrement l'immeuble qui abrite son magasin de sport, rue de l'Hôpital. Pour en faire quoi? Mystère pour l'instant...

(jjc)

Voiture contre l'ambulance

Spectaculaire accident à Rosière-Noiraigue

Hier après-midi, à 15 h 10, un automobiliste qui descendait la côte de Rosière, sur la route reliant la vallée des Ponts à Travers, a heurté l'arrière de la seconde ambulance du Val-de-Travers qui rentrait d'une course à La Chaux-de-Fonds en transportant une patiente.

Sous l'effet du choc, le premier automobiliste, C. L. de Buttes, a perdu la maîtrise de sa voiture qui a quitté la route avant de dévaler le talus. Il s'en est tiré sans mal. Quant à la conductrice de l'ambulance, Mme A.-L. C. de Brot-Dessous, elle a réussi à maintenir son engin qui, bien que cabossé, a pu continuer sa route après les constatations d'usage.



(jjc) La voiture tamponneuse. Une glissade au bas du talus. (Photo fj)

ELECTIONS COMMUNALES

Entente communale à Brot-Dessous

Quarante-sept candidats. En 1984: Brot-Dessous avait remporté la palme du civisme en alignant près de la moitié de ses électeurs sur deux listes de candidats.

Les prochaines communales se dérouleront plus tranquillement. Liste unique et 18 candidats seulement. La parenthèse du Parti-Pris, formation aussi filante qu'une étoile dans le ciel de juillet, est refermée. Les Brottiens pourront travailler sereinement dans l'intérêt du village. (jjc)

Voici la liste de l'entente communale: Fernand Abriel, conseiller communal; Fritz Badertscher, conseiller communal; Marie-Chris-

tine Badertscher, app. horticultrice; Willy Duding, conseiller général; Charles-André Farron, conseiller général; Jean-François Fasel, conseiller général, Steve Gobert, monteur-électricien; Marcel Hublard, conseiller communal; Anne-Marie Keller, conseillère générale; Ursula Méroz, conseillère communale; Philippe Moor, conseiller général; Marcel Racine, empl. PTT; Christine Robert, agricultrice; Eric-Alain Robert, conseiller général; Christian Rohrbach, infirmier; Jean-Marie Saunier, conseiller général; Liliane Szabo, vendeuse; Claude Vuille, conseiller général.

TRAVERS

Trois listes

Radicaux: Armand Gigon, Angela Gonzales-Wyss, Pascal Henry, Marcel Jaccard, Yves Kübler, Michel Pagnier, Jean-François Pelaton, Jean-Pierre Schenk, Daniel Schopfer, Louis Schopfer, Fabien Thiébaud, Pierre Wyss.

Socialistes: Liliane Bocherens, Thérèse Martin, Lorette Toimil, Michel Blanc, Ulrich Bliggenstorfer, Daniel Deleury, Robert Gaille, Jean-Pierre Racine, Daniel Ruffieux, Jean-Pierre Veillard.

Libéraux-ppn: Daniel Delachaux, Charles Flück, Robert Grisel, Charles Kung, René Lambercier, Yves-André Maulini, Christiane Otz, Bernard Overney, Paul Treuthardt, Francis Tüller.

LACQTEL

1580 AVENCHES

URGENT
On cherche tout de suite

serveuses ou serveurs

à la saison ou à l'année

secrétaire-réceptionniste

français-allemand parlés-écrits.
Bonnes connaissances d'anglais.
(Sans permis s'abstenir)
☎ 037/75 34 44

Usine Decker SA - Neuchâtel
cherche pour date à convenir un

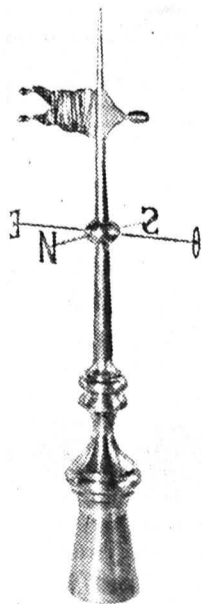
ferblantier

pour exécuter des ornements de toiture en cuivre et en zinc.

Travail en atelier uniquement.
Formation assurée par nos soins.

Nous offrons une place stable, un bon salaire ainsi qu'un travail attrayant au sein d'une petite équipe.

Faire offres à l'Usine
Decker SA
Avenue de Bellevaux 4
2000 Neuchâtel
☎ 038/24 55 44



immobilier

A louer
Grands appartements de 4 pièces

entièrement neufs - Centre ville.
☎ 039/23 22 18

A louer à La Brévine pour date à convenir
appartement 4 1/2 pièces

tout confort, rez-de-chaussée et terrasse.
☎ 039/35 13 15 (repas).

A vendre au centre de Saint-Imier
immeuble récent 4 logements

garages, boutiques.
Offres sous chiffres 91-770 à ASSA
Annonces Suisses SA, avenue Léopold-Robert 32, 2301 La Chaux-de-Fonds.

A louer pour début mai
appartement 3 pièces

confort, à la rue des Bouleaux.
Fr. 470.- avec charges.
☎ 039/26 41 60

divers

A vendre
poules
(brunes) 2e ponte ou à bouillir;

lapins gras

Willy Geiser
Les Roulet
☎ 039/23 54 48

Cherchons
jeune âne

☎ 039/63 12 08

En toute saison,
L'Impartial
votre source d'informations

innovation armourins printemps

Massage-fraîcheur:

La douche de massage «Water-Pik» s'adapte à tous les robinets standard. 8 fonctions, économie d'eau et d'énergie. Tuyau de 150 cm.



En vente dans nos magasins ou sans quitter votre fauteuil, grâce à notre catalogue VPC, page 574, article 5

La Chaux-de-Fonds
Le Locle



BULLETIN à envoyer à: Jelmoli Versand, 8088 Zürich

Je n'ai pas encore le catalogue VPC Jelmoli. Veuillez m'envoyer gratuitement votre tout nouveau catalogue à mon adresse:

Nom/Prénom

Rue/No

No postal

Localité

Case postale, c/o

La maison des domestiques

Vestiges romains et fouilles de sauvetage à Perles

A pied d'œuvre depuis la mi-janvier, le Service archéologique du canton de Berne a mis à jour, à Perles (près de Bienne), les vestiges d'un bâtiment romain. Des vestiges appartenant sans doute à une annexe de ferme romaine, et ayant probablement abrité le logement de domestiques et divers ateliers. Bien qu'une estimation précise soit difficile en l'état actuel des fouilles - et vu le peu de matériel trouvé sur place - il semble cependant que ces murs aient été dressés durant le dernier tiers du 1er siècle après Jésus-Christ. Vendredi, le site sera ouvert au public (voir encadré ci-contre).

Comme c'est généralement le cas pour ce genre de découvertes, l'ouverture d'un chantier, en automne dernier, mettait à jour des vestiges de murs. Alerté immédiatement, le Service archéologique du canton entamait les fouilles dès la mi-janvier.

UN HIVER HEUREUSEMENT «POURRI»...

Les tranchées de sondage ayant démontré que ces murs appartenaient à un bâtiment romain en assez bon état, les archéologues cantonaux acceptaient de travailler durant la mauvaise saison, afin de ne pas trop retarder les travaux prévus d'une maison locative. Ces fouilles prendront fin d'ici trois semaines, et se sont finalement déroulées dans des conditions relativement favorables, grâce aux caprices de l'hiver que l'on sait. Sous une tente de fêtes, et avec l'apport de deux chauffages empêchant le sol de geler, les travaux ont ainsi avancé quasi normalement.

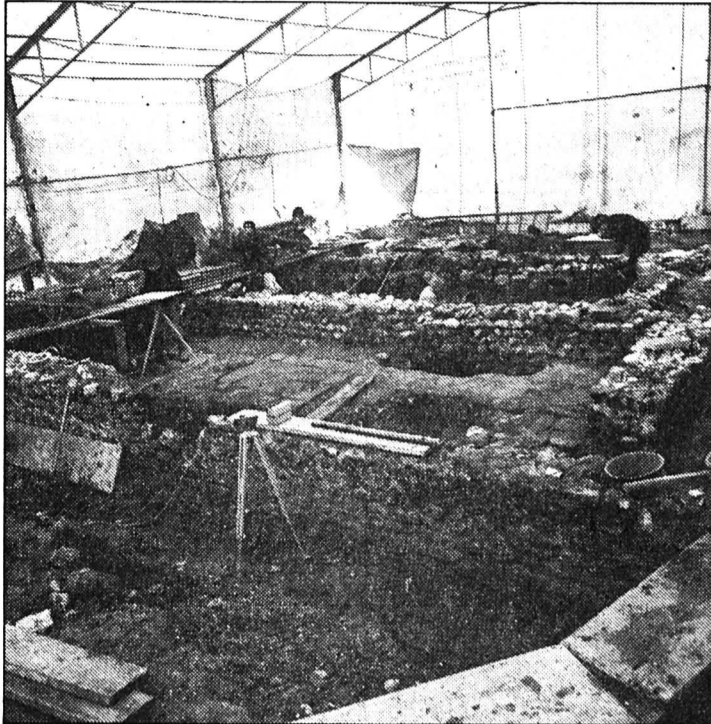
A relever que l'on a trouvé sur place les traces de fouilles antérieures, datant probablement des années 50 et réalisées par David Andrist, qui avait découvert là des murs romains, des tuiles, de la céramique notamment.

UNE EXPLOITATION AGRICOLE ROMAINE ET IMPORTANTE

Les archéologues ont mis à jour plusieurs murs, datant de différentes époques, dont les plus anciens appartiennent visiblement à une exploitation agricole importante, de l'époque romaine. Une grande partie de ce complexe de bâtiments a d'ailleurs été détruite dans les années 50, sans documentation, lors de la construction de maisons familiales.

Auparavant, mais à une époque difficilement précisable, l'ensemble paraît de surcroît avoir subi une destruction partielle par le feu. Cependant, contrairement à la plupart des vestiges de cette époque, les murs du dernier bâtiment en date ont été préservés sur une hauteur de plusieurs décimètres.

A l'heure actuelle, les spécialistes n'ont pu encore déterminer exactement la fonction des restes de bâtiments ainsi découverts. Il semble pourtant qu'ils n'aient pas abrité le logis du propriétaire - ce dernier aurait certainement choisi un équipement plus riche (sols de mortier, crépis éventuellement peints) - mais bien plutôt une annexe réservée aux domestiques et aux ateliers notamment.



Une vue d'ensemble des fouilles réalisées à Perles.

MURS MÉDIÉVAUX?

Les fouilles ont mis à jour également des vestiges plus récents, datant peut-être du début du Moyen Age, sous la forme de fondations faites d'énormes blocs de calcaire.

Quant à la datation des restes de murs romains, on a déjà dit que des inconnues demeurent, qui seront peut-être éclaircies avec l'étude du petit matériel - céramique, métal - découvert sur place, malheureusement en petite quantité. Leur construction date vraisemblablement du dernier tiers du 1er siècle après Jésus-Christ, voire du début du 2e.

D. B.

Ouvert au public

Ce vendredi 8 avril, de 16 h à 19 h, le Service archéologique du canton de Berne organise une journée «porte-ouvertes», sur le site de Perles. A cette occasion, on pourra notamment prendre part à des visites commentées par des spécialistes en la matière.

Les fouilles se trouvent au nord-ouest du village de Perles, aux abords immédiats du foyer pour personnes âgées.

Précision d'importance, il n'y a pas possibilité de stationner très près du site. (de)

Mobilité, environnement et porte-monnaie

Politique coordonnée des transports: le... train en route

Les travaux sont maintenant en... train, pour l'élaboration d'un projet de politique coordonnée des transports dans le canton de Berne, le BE-PT. La première phase est lancée, qui coûtera quelque 200.000 francs, tandis que les objectifs visés peuvent se résumer en trois points: la garantie de la mobilité, une réduction des atteintes à l'environnement et une coordination des investissements financiers.

Les conseillers d'Etat Gotthelf Bürki, directeur des Travaux publics, et René Bärtschi, directeur des Transports, de l'énergie et des eaux, présentaient hier à Berne la marche que suivront les divers groupes de travail, placés sous la responsabilité de leurs directions respectives.

La première phase a donc débuté, qui se terminera au début de l'an prochain. Pour les deux autres, on a renoncé à fixer déjà des délais d'exécution.

FEU VERT DE L'EXÉCUTIF

C'est en octobre dernier que le Conseil exécutif, dans un arrêté, chargeait la Direction des travaux publics de lui présenter des propositions concernant l'élaboration d'une politique coordonnée des transports pour le canton. Or le projet présenté par le département de Gotthelf Bürki a rencontré l'aval du gouvernement, à la fin du mois dernier.

A relever que la Loi fédérale sur l'aménagement du territoire exige que les cantons indiquent notamment, dans leurs plans directeurs, l'état et l'évolution souhaitée des transports sur leur territoire. Le plan directeur du canton de Berne ayant été approuvé par les instances fédérales, en décembre passé, le canton se devait, entre autres, d'élaborer sa planification des transports, encore inexistante.

TROIS OBJECTIFS PRIMORDIAUX

Au niveau de sa conception, le projet de politique coordonnée des transports devra répondre avant tout à trois critères primordiaux. En premier lieu, il s'agit de préserver les capacités de

mobilité de la population et du secteur économique, dont les besoins en la matière ne cessent de croître. Mais parallèlement, le projet doit répondre également à certains critères dits écologiques, dans le sens où il doit tenter de limiter tant que se peut les répercussions négatives des transports - publiques ou privés - sur l'environnement, sur l'homme et sa santé. Car si l'accroissement de la mobilité a certes contribué à améliorer la qualité de la vie, il ne faudrait pas que le «revers de la médaille» prenne le pas sur ces avantages indéniables.

Financièrement enfin, le BE-PT doit viser à la coordination des moyens pécuniers touchant à l'investissement et à l'exploitation, en matière de transports; lesdits moyens devront être distribués en tenant compte de la situation financière des communes et du canton.

TROIS PHASES, QUATRE GROUPES

Le déroulement du projet est prévu en trois phases, dont la première a commencé et consiste à résoudre les problèmes et fixer des buts. La deuxième débutera en mars 89, au cours de laquelle on élaborera toutes les mesures nécessaires pour arriver à ces objectifs. La dernière, enfin, verra l'établissement d'un programme de réalisation et sa présentation au Grand Conseil.

La direction du projet incombe donc aux départements des Transports et des Travaux publics, tandis que quatre groupes examineront les domaines spécialisés, qui s'intitulent «finances», «juridique», «hommes et environnement» et «mobilité et transports». (de)

CELA VA SE PASSER

Troc de printemps à Tramelan

Le Troc de printemps aura lieu à nouveau à la maison de paroisse protestante selon l'horaire suivant:

- mardi 12, de 14 à 17 h et de 19 à 20 h: réception et estimation de la marchandise;
- mercredi 13, de 14 h à 15 h, vente pour les enfants jusqu'à six ans; de 15 h 30 à 17 h 30, vente libre pour chacun;
- jeudi 14, de 16 h à 17 h 30, remboursement et restitution de la marchandise.

Sont acceptés, tous les vêtements d'été, chaussures, jouets, livres, jeux, etc. Toute la mar-

chandise apportée doit bien sûr être propre et en bon état afin de favoriser le bon déroulement de ce troc 1988. C'est donc l'occasion d'échanges intéressants.

(comm-vu)

Soirée du FC à Courtelary

Samedi 9 avril 20 h, à la halle de gymnastique de Courtelary aura lieu la grande soirée récréative du FC Courtelary avec la participation du groupe théâtral du Clos Bernon et de l'illusionniste prestidigitateur Alain Surdez.

A partir de 22 h 30 le bal sera conduit par l'inégalable orchestre «Los Renaldos».

EN BREF

HÔTELLERIE. - Les investissements dans la construction et l'amélioration du confort des hôtels devraient être facilités à l'avenir. Selon sa réponse rendue publique hier, le Conseil exécutif du canton de Berne a en effet accepté une motion du parlementaire radical de Saint-Imier Henri Pingeon, demandant que la limite des investissements donnant droit à une subvention de l'Etat soit abaissée.

PROCÉDURE. - La Chambre de révocation du canton de Berne a ouvert une procédure disciplinaire contre trois juges d'appel. Cette décision remonte

au 8 février dernier, mais elle a été rendue publique, hier, à travers la réponse du bureau du Grand Conseil bernois à une motion.

ROUTES. - Le Conseil exécutif du canton de Berne est opposé à l'introduction d'un impôt sur les véhicules routiers proportionnel au nombre de kilomètres parcourus chaque année. Faisant valoir notamment que le droit en vigueur ne prescrit pas de comptage de kilomètres, l'exécutif bernois a ainsi rejeté une motion émanant du parlementaire Ernst Eggmann (liste libre) et de neuf cosignataires. (ats)

TRAMELAN

Le bon carton

Grands projets pour le Tir de campagne

Le Tir de campagne, que préside M. Florian Châtelain, a dressé un bilan très positif de l'exercice écoulé. Mais surtout, le programme d'activité 1988 a retenu l'attention par sa richesse, dont le tir d'inauguration du stand Le Château. Sortant des sentiers battus, le rapport présidentiel condamnait en outre très sévèrement les destructions des stands de tir de Malleray, Perrefitte, Saint-Imier, tous actes imbeciles attaquant des institutions privées.

Une quarantaine de membres étaient présents à cette assemblée et le président a eu le plaisir de saluer le maire, M. James Choffat. Les comptes, s'avérant équilibrés, permettent de maintenir le montant des cotisations à 8 francs.

LES RAPPORTS

Dans son rapport, le président a mis en évidence la grande activité de la société en 1987, marquée tout particulièrement par la participation de Tramelan-Campagne à la finale du championnat suisse de groupes. L'activité débordante au stand du Château a permis de tester les nouvelles installations, jugées parfaites par les utilisateurs.

Parmi ces points positifs, une ombre n'a pu être passée sous silence, soit l'accident arrivé au stand par la négligence d'un tireur et occasionnant trois blessés. La société de Tramelan n'était en rien responsable, mais le président a réitéré l'appel qu'aucun écart ne soit toléré avec le maniement

d'armes et que toutes les dispositions qui s'imposent soient respectées.

Responsable des fêtes de tir, Jean Bögli s'est montré satisfait de la belle fréquentation et des résultats, le Tir de campagne s'étant mis souvent en évidence.

Moniteur des Jeunes tireurs, Rodolphe Fankhauser s'est montré également très satisfait; ses protégés ont remporté, pour la deuxième année consécutive, le challenge de la meilleure moyenne de section du district.

Il a annoncé le début d'un nouveau cours et souhaité une participation féminine.

La Société suisse des carabiniers a remis une attention de mérite à ce moniteur dynamique, pour sa collaboration dévouée depuis plus de dix ans.

NOMINATIONS

Aucune mutation n'est enregistrée au sein de la société, dont l'effectif reste ainsi stable.

Le comité est composé comme suit: président, Florian Châtelain; vice-président, Francis Voumard; secrétaire correspondance, Danilo Giovannini; munition et secrétaire des verbaux, André Uhlmann; caissier, Jean Bögli; chef de tir, Marcel Reber; directeur des Jeunes tireurs, Rodolphe Fankhauser; responsable des fêtes de tir, Eric Rossier; chef cibarré, Léon Luczak; cantinier et bâtiments, Roger Châtelain; convocations, Joël Linder. (vu)

CARNET DE DEUIL

MOUTIER. - C'est avec consternation que la population a appris le décès de M. Umberto Meneghelli, conseiller de ville à Moutier, 49 ans, marié et père d'un fils et d'une fille. M. Meneghelli, rempla-

çant le chef de groupe des cantonniers de l'Etat, de Moutier, était également le président des accordéonistes du Jura bernois et du Club d'accordéonistes de Moutier. (kr)

De l'inédit

Exposition à la patinoire

La patinoire artificielle changera ses décors en cette fin de semaine puisque, vendredi, samedi et dimanche l'on pourra visiter une exposition qui réunira le monde de la voiture, du cycle et de la moto.

C'est grâce à l'initiative d'audacieux garagistes de la place que l'on pourra assister à cette première. L'on nous promet les toutes dernières nouveautés et l'on pourra aussi se rendre compte combien il est appréciable de pouvoir bénéficier d'une salle d'exposition aussi vaste.

Si les 5 garagistes de la place présenteront leurs dernières nouveautés, l'on pourra également y trouver d'autres activités représentées par exemple par des compagnies d'assurances, des établissements bancaires, de l'auto-moto école ou encore une exposition de machines outils.

Concours et attractions pour les enfants, telles sont les activités proposées à cette occasion.

Heures d'ouvertures: vendredi de 17 à 22 heures, samedi de 10 à 22 heures et dimanche de 10 à 17 heures. (vu)

DISTRICT DE COURTELARY

Commission scolaire enfin au complet!

Elèves à Cortébert: tendance plutôt à la hausse

L'élection de Claude Gagnebin, en mars dernier, a permis à la commission scolaire de se constituer - enfin - définitivement après de longs mois de flottement. Des mois durant lesquels un enseignant dut notamment tenir les procès-verbaux. Fort heureusement, aucune affaire grave, concernant le corps enseignant, n'est venue, durant ce laps de temps, ternir le ciel d'une commission suffisamment occupée à liquider les affaires courantes...

Composition de cette commission: Président, Hans Gredinger; vice-président, Charles Bögli; secrétaire, Claude Gagnebin; caissier, Armand Yerli; membres, Anne-Marie Chavanne, Lydia Hohermuth et Max Bühler.

Au chapitre des statistiques,

relevons que la situation ne se dégrade pas au contraire même; les naissances augmentent légèrement, tandis que les départs prévus seront compensés par autant d'arrivées.

Depuis huit mois environ, les élèves de 1ère et de 2e année sont transportés à Courtelary, dans une classe à un seul degré. Cette expérience semblant convenir à chacun, des tractations sont en cours pour la renouveler dès le 15 août.

Par ailleurs, dès la rentrée du 11 avril, l'école comptera deux enfants de plus, qui fréquenteront les classes de 2e et de 4e années.

Examens d'entrée à l'école secondaire, courses scolaires et journée des promotions marqueront encore de manière particulière les douze semaines à venir. (ec)

EXPOSITION AUTOS-MOTOS

8, 9 et 10 avril 1988, TRAMELAN

à la patinoire des Lovières



Garage du Chalet Francis Meyrat
Tél. 032/97 56 19



Garage-Carosserie François Gyger
Tél. 032/97 41 27



Un choix exceptionnel de voitures

CONCOURS GRATUIT:
en jeu, VOYAGE À PARIS pour 2 personnes, VRENELI, LINGOTS D'OR, etc.



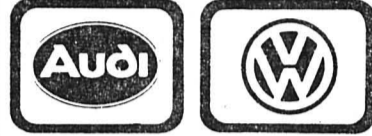
Garage Alouette Lerch & Cie

Tramelan Tél. 032/97 50 40
Bévilard Tél. 032/92 22 66

Heures d'ouverture:

Vendredi 8 avril de 17 à 22 heures
Samedi 9 avril de 10 à 22 heures
Dimanche 10 avril de 10 à 17 heures

Sur le plan national:
PLUSIEURS VOITURES et VOYAGES à gagner.
BUVETTE, restauration chaude.



Garage J. Dubail

Tél. 032/97 45 02

ATTRACTIONS
pour les enfants,
ballons, etc.

SUBARU AWD
TECHNIQUE DE POINTE PILOTE

Garage Le Château des Reussilles SA

Tél. 032/97 50 50



AUTRES EXPOSANTS:

- Auto-Moto-Ecole, F. Kernen Tél. 032/97 60 35
- Winterthur Assurance, C. Châtelain Tél. 032/97 65 73
- Roy, meubles de jardins, F. Roy Tél. 032/97 51 37
- Banque populaire suisse, financement Tél. 032/97 54 33
- Zurich Assurance, P. Strahm Tél. 032/97 55 35
- Droz, cycles et motos Tél. 032/91 11 81 ou 032/97 59 54
- ZMO, machines-outils, J. Zürcher Tél. 032/97 51 12

Usego

votre agréable voisin

Offre de produits frais valable jusqu'au 9.4.88

Asperges de France

tendres,
de 1^{ère} qualité
min. ø 22mm

9.80

kg



Vin blanc vaudois
Chasselas Romand
1986
«Casteval»

70 cl 3.95

Ravioli
Piazza

boîte 1/2 850 g 2.50 (100 g -29)

Pour votre chat
Brekkiés

1 kg 3.85

Concentré
Softlan

Revitalisant textile
1 litre 4.20

Vit Vit

Pour une vaisselle
brillante 2.70

2x700 ml

Lait-Drink
pasteurisé



1 litre

1.50

Fromage frais
Linea
mi-gras

4x20g

1.95

Jambon modèle

100 g

2.20

Salami Milano
«Stella»

pièce 350 g

5.95

Yogourt tassy

partiellement écrémé
Fruits + Arômes

180 g

-.55

Actions Usego du 7.4. au 13.4.88

Bière DAB
Export blonde

5 dl (+dépôt)

-.70

Top Quik
Boisson au cacao

1 kg

5.95

Pâtes à la semoule de blé dur

Tipo Napoli
Spaghetti

500 g

-.90

Ariel
Lessive complète

5 kg

15.40

Sacs à ordures
35 litres
avec OKS

20 pièces

1.60

offres d'emploi

B MAÇONNERIE - BÉTON ARMÉ
GÉNIE CIVIL - CARRELAGE
2206 LES GENEVEYS SUR COFFRANE
(SUCCURSALE A NEUCHÂTEL)
BERNASCONI & C^{IE}

2206 Les Geneveys-sur-Coffrane
Rue du 1er-Mars 10
Tél. 038/57 14 15
Fax 038/57 17 26

2003 Neuchâtel
Clos-de-Serrières 31
Tél. 038/31 95 00
Fax 038/31 91 05

cherche un(e)

apprenti(e) de bureau

Durée de l'apprentissage: 2 ans.
Date d'entrée: août 1988.

Faire offres écrites au bureau du personnel
de l'Entreprise F. Bernasconi & Cie,
rue du 1er-Mars 10,
2206 Les Geneveys-sur-Coffrane.

finance

X Mon prêt personnel - un procrédit

Veillez me verser Fr.
Je rembourserai par mois Fr.
Nom Prénom
Rue No
NP/Domicile
Signature

a adresser dès aujourd'hui à
Banque Procrédit
Av. L.-Robert 23
2301 La Chaux-de-Fonds
Tél. 039/23 16 12

Heures
d'ouverture
de 08.00 à 12.15
de 13.45 à 18.00



X procrédit

Toutes les 2 minutes quelqu'un bénéficie d'un "Procrédit" vous aussi vous pouvez bénéficier d'un "Procrédit"

Entreprise de construction

CASTIONI CASTIONI CASTIONI

Pierre-Georges Castioni

Paix 67
2300 La Chaux-de-Fonds
case postale 746
tél. bureau 039/23 38 38
privé 039/23 93 60

● immobilier

A louer
appartement 4 pièces
cheminée, grand balcon,
cuisine agencée, 2 salles
de bains
Rue Léopold-Robert 9
☎ 039/23 83 19

Petite famille avec chien cherche
pour le 1er juillet, un
appartement de 4 pièces
aux Ponts-de-Martel.
☎ 021/802 39 78.

A louer
à La Chaux-de-Fonds
appartement de 5 pièces
W.-C. séparés, cuisine équi-
pée, près du centre.
Pour tous renseignements,
téléphoner heures de bureau,
☎ 038/25 63 81

La Chaux-de-Fonds, à louer
magnifique appartement
5e sud: 4½ pièces, cuisine
agencée, W.-C. séparés, bal-
con, dernier étage immeuble
tranquille. Libre dès le 1er mai
1988. Loyer Fr. 823.—
+ charges. ☎ 039/28 10 51

En toute saison, **L'Impartial**
votre source d'informations



Des achats bien pensés chez Famila et Monamigo!

Produits frais de qualité

 **Bananes CHIQUITA 1kg 2.20**

 **St. Paulin fromage suisse à pâte mi-dure 100g 1.10**

Produits frais en action du jeudi au samedi

Articles de marque à prix bas

Gerber GALA 3 portions 80 g 1.45	Roland Zwieback 250 g 2.95	Super-Joker NESCAFÉ CLASSIC 200 g 8.95
CÔTES-DU-RHÔNE a.c. "BELAMOUR" 1 litre 4.95 + dép.	mentadent Brosse à dents 3.10	Dixan 5 kg 14.90

Offres spéciales sans concurrence

Corona Café en grains 250 g • Prima 3.15 • Gold 3.70 • Special 3.75	REGINA Confiture Abricots 450 g 1.70	REGINA Confitures - Fraises/Rhubarbe 450 g 1.60 - Cerises noires 450 g 2.20
---	---	--

Pensez... prix, qualité... environnement!

famila mon amigo

à deux pas de chez vous!

● offres d'emploi

Coop La Chaux-de-Fonds

Nous engageons pour notre succursale du Locle

un jeune boucher
ou éventuellement
une vendeuse charcutière

Date d'entrée: tout de suite ou à convenir.
Bonnes conditions d'engagement.

Les personnes intéressées par l'un ou l'autre de ces postes sont priées d'adresser leurs offres écrites à:

Coop, service du personnel
Rue du Commerce 100, 2300 La Chaux-de-Fonds
☎ 039/25 11 61

Emplois fixes

Nous cherchons pour notre mandant:
COLLABORATEURS(TRICES)
ayant un métier et une expérience dans le cadran haut de gamme: notamment dans les départements galvano, polissage, décalque, facettes ou autre partie. La polyvalence serait un avantage, CFC ou formation équivalente.
Postes stables. Entrées à convenir. Bonnes conditions offertes.

Trav Inter

039/23 55 23 L.-Robert 64, La Chaux-de-Fonds

Manufacture de boîtes de montres en or
cherche pour entrée immédiate ou date à convenir

un polisseur

connaissant parfaitement le métier, capable de prendre des responsabilités.

Prière de faire offre sous chiffres FJ 5272 au bureau de L'Impartial.

*** VILLE DE LA CHAUX-DE-FONDS

Par suite de vacance, la Ville de La Chaux-de-Fonds met au concours un poste de

secrétaire
au Musée des beaux-arts et au Musée d'histoire et médaillier.
Cet emploi représente une activité à 50% dans chacune des institutions.

Conditions:

- diplôme d'employé(e) de commerce ou de secrétariat, niveau CFC;
- bonne culture générale (intérêt pour l'histoire et les beaux-arts);
- connaissances de l'allemand et de l'anglais souhaitées;
- sens des responsabilités et de l'organisation;
- aptitudes à un travail indépendant.

Salaire: selon qualifications et échelle des traitements communaux.
Entrée en fonctions: 1er juin 1988 ou à convenir.

Les offres manuscrites, munies d'un curriculum vitae et de copies de certificats, seront adressées à M. E. Charrière, conservateur du Musée des beaux-arts, 33, rue des Musées, 2300 La Chaux-de-Fonds, jusqu'au 15 avril 1988. Renseignements par téléphone au 039/23 04 44

La chaîne jurassienne, laboratoire d'étude pour la faune

Etude du sanglier, du lièvre, du lynx et de l'impact du gibier sur la flore

De 1983 à fin 1986, le sanglier a été finement étudié dans le Jura, les conclusions de l'étude paraîtront prochainement dans le bulletin de l'ADIJ. Une recherche sur le lièvre commun, coordonnée sur le plan suisse, débutera sous peu. L'inspecteur fédéral de la chasse mijote une étude franco-suisse des habitudes du lynx sur la chaîne jurassienne. Quant à la flore, elle est surveillée de près.

Les prédateurs du sanglier sont les agriculteurs et les chasseurs et pourtant, nous explique Bernard Graedel, l'inspecteur cantonal de la chasse, on souhaite le maintien de cette espèce parmi la faune jurassienne. Le biologiste de la faune Marco Baettig a entrepris durant trois ans une étude spécifique de l'espèce, de ses habitudes, des dégâts causés et des effets positifs de sa présence.

La recherche subventionnée par l'Office fédéral de protection de la nature fera office d'étude pilote pour permettre de maintenir le sanglier en milieu naturel. Les résultats de ce travail de recherche

paraîtront prochainement pour le grand public dans un bulletin de l'Association de défense des intérêts du Jura (ADIJ). Quelques lignes directrices ont déjà été élaborées pour les chasseurs, qui devront éviter de tirer le leader de la harde qui est toujours une laie, ceci pour éviter le démembrement de la meute qui peut alors causer des dégâts par désarroi.

Par ailleurs plusieurs techniques sont maintenant connues - produits répulsifs, protection de la récolte sur pied - pour éviter le saccage des champs de maïs. A fin 1987, le canton du Jura comptait un cheptel de 140 bêtes; les chasseurs ne sont par ailleurs pas limités dans leurs prises.

LA DISPARITION DU BOSSU

Un cri d'alarme a été lancé ces deux dernières années face à la disparition progressive du lièvre commun. Grâce à la limitation de la chasse, le cheptel a pu progresser en 1987 et passer de 1100 bêtes en 1986 à 1650 en 1987. L'ancien inspecteur de la chasse neuchâtelois Jean-Carlo Pedrolini a par ailleurs été chargé par le Service fédéral de la chasse de diriger une étude sur le lièvre commun en Suisse. La première étape de cette étude débutée le 1er avril dernier verra le recensement de toutes les données déjà connues sur le plan suisse, cette étape d'un an sera suivie d'une phase expérimentale.

Les résultats de cette recherche pourraient conduire à l'interdiction de la chasse du lièvre pendant quelques années, bien que la prédation par l'homme ne soit pas la seule raison de la raréfaction de l'espèce. Sur le plan cantonal, l'Inspecteur de la chasse procède

à l'analyse systématique des cristallins pour déterminer l'âge des bêtes tirées afin de prévenir la chasse des lièvres adultes. Le lynx, réintroduit dans le Jura il y a quelques années, fera l'objet d'une étude franco-suisse suscitée par l'Inspecteur fédéral de la chasse et de la protection de la nature. Le spécimen attrapé par les gardes-chasse jurassiens en juin 1987 et équipé d'un mini poste émetteur ne donne plus signe de vie depuis septembre 1987. On se perd en conjectures sur son sort.

PROTECTION DU BIOTOPE

Veiller à la protection du biotope fait aussi partie du cahier des charges de l'inspecteur de la chasse jurassien. Depuis deux ans, une étude systématique du biotope est conduite par Bernard Graedel avec l'aide des forestiers. Le but de ces observations est de connaître la pression des animaux sur le biotope afin de maintenir un juste équilibre entre la faune et la flore. Des placettes de 10 m sur 10 sont aménagées en forêts sur lesquelles des études comparatives sont faites avec ou sans passage de gibier. Ces observations seront encore intensifiées ce printemps.

Une autre tâche importante de l'Inspecteur de la chasse est le comptage aux phares du gibier. A l'instar des braconniers, une équipe de gardes-chasse, secondés par des gardes volontaires, procèdent au printemps et à l'automne au comptage de nuit tous phares allumés. Le territoire jurassien est divisé en 30 secteurs visités deux fois l'an. Une équipe de 4 personnes est occupée à ce travail quatre jours par mois pendant la saison.

Le guet commence à la nuit tombante et se poursuit jusque



Le sanglier a sa place dans le milieu naturel jurassien.

vers 3 ou 4 heures du matin, à raison de deux passages par nuit dans le même endroit. C'est ainsi que l'on a recensé en 1987 2450 chevreuils, 2 cerfs, 150 chamois, 1650 lièvres, 140 sangliers, 720 blaireaux, 780 renards et 370 chats haret ou considérés comme tels.

GyBi (Photo WW)

PARLEMENT

Double imposition pour les agriculteurs?

Le député de Soubey Gilbert Thiévent, PDC, pose une intéressante question au Gouvernement, au sujet de l'imposition fiscale des agriculteurs qui exploitent des terres situées sur sol français.

Le député Thiévent relève que, depuis quelques années, la France réclame l'impôt sur ses terres qui sont déjà imposées en Suisse, de sorte que, dans certains cas, il y aurait une double imposition. M. Thiévent demande au Gouvernement pour quelles raisons les agriculteurs exploitant des terres en France doivent remplir une déclaration fiscale en France, alors que leur domicile fiscal se trouve sur territoire jurassien?

Autre question soulevée, pour-

quoi ne leur applique-t-on pas le système qui est imposé aux travailleurs frontaliers?

Portant sur un aspect de la fiscalité agricole, ces deux questions soulèvent, de manière plus générale, la question de l'imposition des agriculteurs. On sait que ceux-ci protestent souvent contre la valeur des normes qui leur sont imposées. Il existe pourtant un moyen simple d'échapper à ces normes: la présentation d'une comptabilité, ce qui est le lot de la plupart des contribuables exerçant une activité indépendante. Reste à savoir si, par ce biais, on pourrait éviter la double imposition évoquée par la question du député Thiévent. (v.g.)

Fêter le 23 Juin dignement

Dix ans après l'entrée en souveraineté, il est certain que les festivités du 23 Juin ont perdu une très grande part de leur lustre. Chaque année, la participation populaire est plus faible et il semble bien qu'on voie surtout dans le 23 Juin un jour de congé plutôt que l'occasion de fêter un événement capital pour l'avenir du Jura.

C'est à partir de ces prémices que le groupe chrétien-social avait déposé une motion en vue d'institutionnaliser la fête du 23 Juin. A la suite de contacts avec les autres groupes politiques, le pcsi vient de retirer sa motion - une première fois reportée - et d'en déposer une nouvelle.

Entre deux, les exigences du pcsi se sont quelque peu étioilées. Il ne souhaite plus la tenue d'une séance parlementaire uniquement consacrée à l'unité du Jura, mais souhaite que celle-ci soit traitée en priorité, lors d'une séance plénière devant se tenir le jeudi précédant le 23 Juin. Le Gouvernement serait chargé de présenter au Parlement un dossier traitant de l'unité du Jura.

La motion souhaite que la séance se termine par une réception à laquelle seraient invités les représentants du pouvoir judiciaire, des associations et des communes jurassiennes. (vg)

NAISSANCE

ALEXANDRE
a le plaisir d'annoncer
la naissance de son petit frère
RAPHAËL

le 6 avril 1988 à 8 h 15

Maternité Hôpital
La Chau-de-Fonds

Terry et Dédé
se réjouissent de votre visite

JURA 33

Myrha, artiste ambassadeur

Exposition au Jardin botanique de Genève

Le Marché Concours national de Saingnégier a décidé cette année de mettre ses «habits du dimanche» et d'envoyer sur sol genevois son émissaire le plus prestigieux, le peintre René Myrha.

C'était hier soir à Genève le vernissage de l'exposition consacrée à Myrha sur sol genevois, qui ouvrirait les feux des futures festivités - Marché Concours et Fêtes de Genève - en même temps qu'elle mettait en lumière l'amitié qui unit les deux cantons.

Le ministre Jean-Pierre Beuret, président du Marché Concours, avait tenu à présenter l'artiste, relevant que, de tout temps, les peintres et les poètes ont vécu en symbiose avec la célébration de la terre jurassienne. Bien que Franc-Montagnard d'adoption, René Myrha a rapidement été accepté par les édiles jurassiens, preuve en est la mission qui lui est confiée de

représenter les Franches-Montagnes et le Jura auprès des hôtes genevois.

Le président des Fêtes de Genève, Francis Schenk, s'est à son tour dit heureux d'accueillir l'artiste. Pour la première fois dans l'histoire, un canton sera l'hôte d'honneur des Fêtes de Genève, a-t-il ajouté.

Une trentaine de personnes ont pu découvrir hier soir les sculptures, maquettes et acryliques de René Myrha. La projection des fantômes de l'artiste camoufle la peur, l'angoisse, le rêve et la fuite sous des couleurs fortes, tantôt froides, tantôt lumineuses, des formes qui racontent l'inquiétude et qui, parfois, nous prennent par la main pour le pays du rêve.

Un très beau lieu d'exposition entre la riche végétation du Jardin botanique et le gris métallique du lac qui retient ses reflets. GyBi



(Photo sp)

Voulez-vous gagner davantage?

Nous cherchons quelques

représentants

(activité précédente peu importante) pour la vente de nos articles de marque de première classe dans des rayons libres.

Nous demandons:

- assiduité et engagement total.

Nous offrons:

- position de vie assurée;
- assistance de vente continue;
- fixe, frais et commissions;
- prestations sociales modernes.

Les candidats suisses et étrangers avec permis C sont priés de retourner le coupon sous chiffres 92-31404 à assa Schweizer Annoncen AG, 5610 Wohlen.

Nom: _____ Prénom: _____
Rue: _____ Profession: _____
Localité: _____ Tél.: _____

IMP

Société en pleine expansion, leader depuis 10 ans dans la diffusion de produits cosmétiques de qualité, cherche pour son service externe des

collaboratrices

pour la promotion de ses produits de soins et maquillages dans votre région.

Nous vous proposons une activité féminine, variée avec un horaire libre.

Une formation théorique et pratique vous est assurée par nos responsables en esthétique, également pour les personnes débutantes.

Nous vous assurons un salaire fixe, des frais de déplacement et une voiture d'entreprise.

Si vous avez le contact aisé, une bonne présentation, n'hésitez pas, appelez-nous au 021/35 89 74 pour de plus amples informations.

La personne qui a endommagé

un bus gris, entre La Sagne et La Sagne-Eglise, le mardi 29 mars à 8 heures, est priée de prendre contact au 038/53 25 45

Vous attendez une place dans un home, nous en avons

Foyer du Bonheur

nouvelle direction. Retraite à demeure, convalescence, vacances pour personnes âgées, et, ou, handicapées.

2111 La Côte-aux-Fées/Ne

☎ 038/65 11 05



Nous animerons les espaces extérieurs de l'exposition.

ROY

2720 Les Reussilles

Menuiserie
Meubles et jeux de jardins
Agencements ménagers

☎ 032/97 51 37

Grande exposition de meubles de jardin nouveautés 88

le 8 - 9 et 10 avril 88 au Restaurant de la Channe Valaisanne - Avenue Léopold-Robert 17 - La Chaux-de-Fonds

Fiduciaire de la ville
cherche pour début août 1988:

une secrétaire à mi-temps
ayant des connaissances comptables et en informatique
un(e) apprenti(e)

qui aurait si possible, déjà terminé sa première année d'apprentissage.

Les personnes intéressées voudront bien soumettre leur candidature manuscrite, avec un curriculum vitae, et prétentions de salaire sous chiffres CX 5187 au bureau de L'Impartial.

Nous cherchons:

**polisseurs
meuleurs
feutriers**

qualifiés, bon salaire, ainsi que

jeune homme

à mettre au courant.

S'adresser à M. Roger Roemer, rue des Moulins 53, 2300 La Chaux-de-Fonds.

emploi libre
Libre Emploi S.A.
Jardinère 71
2300 La Chaux-de-Fonds
Urgent
maçon + aides
grutier + machiniste
carreleur
peintre
Bon salaire.
Appelez au plus vite M. M. Cruciato
D'autres offres sur Télétex
Tél. 039 / 232260

offres d'emploi

Restaurant de campagne
à Renan cherche

**jeune
sommelière**

débutante acceptée.
Entrée immédiate.
☎ 039/63 11 13

Nous recherchons pour tout de suite ou à convenir

**Chauffeur
poids lourds**
expérimenté

Aide peintre
expérimenté

Maçon qualifié

OK PERSONNEL SERVICE SA
Placement fixe et temporaire
Etre OK c'est super!

Av. Léopold-Robert 65 - 2301 La Chaux-de-Fonds
039/23 04 04

Emplois fixes

Pour un de nos clients,
nous cherchons:

**UN(E) EMPLOYÉ(E)
DE COMMERCE «G»**

bonnes connaissances
en comptabilité exigées

Age 25 à 40 ans.

Entrée immédiate
ou à convenir.

Travinter

039/23 55 23 - La Robert 64,
La Chaux-de-Fonds

divers

Femme de ménage

soigneuse est
cherchée
pour 3-4 heures
par semaine,
quartier Helvétie.
☎ 039/26 61 38, le
matin.

A vendre
magnifique chienne
**berger
allemand**

de 5 mois, très docile
et apte au dressage.
Mère pure race. Prix à
discuter. S'adresser à
Maurice Beuret
Les Cufattes
2877 Le Bémont/JU
☎ 039/51 12 83

Accordéons

Lémania et autres
marques, tous
modèles. Midi,
amplifications,
réparations.
Rodolphe Schori,
Industrie 34,
1030 Bussigny.
☎ 021/701 17 17
Fermé le lundi.

depuis 1969
vite résolues
dettes
ARRANGEMENTS FINANCIERS S.A. R.L.
2012 NEUCHÂTEL
038/33.6970

**DENNER
SUPERDISCOUNT**

Vin blanc suisse

Fendant Plein Soleil

1986/1987

70 cl

~~5.75~~

3.95



Vin rouge étranger

Montagne

1 litre ~~1.80~~

1.50

(+ dépôt -40)



Actual: Achetez maintenant!

Rossi Bitter

Apéritif

1 litre

4.50

pour les spiritueux

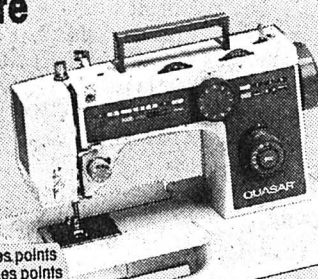
maintenant
chez DENNER
les cigarettes
les moins
chères

**Quasar
Machine à coudre
automatique à
bras libre**

Mod. Nr. 650/7

- avec éclairage
- tablette amovible
- boutonnière automatique
- pédale avec régulation progressive et continue de la vitesse
- roue pour le réglage de la longueur des points
- bouton pour le réglage de la largeur des points
- avec poignée portative et housse de protection
- y compris divers accessoires
- avec point Overlock

• 3 ans de garantie



298.-

Hits de produits frais

1/2-poulet au grill
prêt à servir à manger froid ou chaud
300 g ~~2.45~~ **1.95**
(100 g -65)

Lard séché paysan
à manger cru
kg ~~16.-~~ **13.50**

Oranges sanguines de Sicile
(oranges Sanguinelli)
1 kg **1.80**
Dans toutes nos succursales avec produits frais!

Pépéronis mélangés
verts, rouges et jaunes 500 g
2.10

Toujours frais + toujours avantageux

Articles de marques aux prix les plus bas

Contour
Menus pour les personnes soucieuses de leur ligne
11 sortes
280 g ~~6.15~~ **5.10**

Dorina Huile de tournesol
1 litre ~~4.95~~ **4.20**

Chirat Concombres
430 g ~~3.15~~ **2.45**
(100 g -57)

Cassettes Vidéo Panasonic E-180
180
5.95

Aapri Peeling
• crème gommante 50 ml
2 sortes
• Emulsion nettoyante 125 ml
~~5.65~~ **4.85**

doppeldouche
3 pour 2
3 sortes 3 x 300 g ~~10.95~~ **7.30**

Substral
«chaque fois»
Nourriture pour plantes
1 litre ~~5.90~~ **4.90**

A votre disposition durant tout le mois d'avril:

Rexona Activ Déo Roll-on sport 45 ml 3.85 3.20 (10 ml -77)	Lu Prince Fourré 300 g 2.80 2.40
FS Lotion capillaire 200 ml 5.95 5.95	Uncle Ben's • Riz longs grains et riz sauvage 200 g 2.65 2.35 • Riz Brown 500 g 2.40 2.10
Shampooing Normalisan exempt de savon et d'alcalis 300 ml 3.80 3.15 (100 ml 1.05)	Canderel Substance édulcorante 300 pièces et 100 pièces gratuites 6.50
Scotch-Brite éponges de nettoyage 2 pièces 1.50 1.30	Café Jacobs Complet VAC moulu 250 g 2.65 2.25 Jubila VAC moulu 250 g 3.60 3.20
Vania pocket serviettes ultra-minces en emballage individuel 20 pièces 3.40 3.50	Café Hag café lyophilisé soluble 100 g 5.95 5.95
Vania pocket protège-silps en emballage individuel 30 pièces 7.95 2.45	Maestro Lorenzo Espresso 14 doses individuelles 105 g 3.30 2.95 Espresso VAC moulu 200 g 3.45 2.75
blend-a-dent • pâte dentifrice • Gel 75 ml 2.85 2.40	Famille de joujoux • Chips nature • Chips paprika • Pop Corn sel • Pop Corn sucre • Flips naturellement de Zweifel 95.- -80 la pièce
Vitaline • Bain 4 sortes 500 g 5.85 5.85	Sais Friture 100 1 litre 5.45 4.90
Vitaline • Shampooing à la bière • Shampooing à l'huile de pêche pure 500 g 5.95 5.95	Felix Croquettes de viande pour chats 300 g 2.40 1.70 (100 g -57)
Nouveau chez Denner Willem II Primo Cigarillo moderne, format, élégant, extra mild blend, arôme agréable, hollandais. 2 x 20 pièces 12.75 10.75	

HITS de lessives

Coral liquide Lessive pour tissus délicats 1000 g 4.20 3.40	Comfort concentré Revitalisant textile 2000 g 9.80 7.70
Omo 40° 60° 95° Lessive complète 5,5 kg 18.30 14.90 «1/2 kg gratuit»	Vizir 30° 40° 60° Lessive concentrée tous lavages 5 litres 25.90 19.50 plus de Fr. 6.- meilleur marché
Ariel 30° 95° Lessive complète 7 kg 25.90 18.90 (1 kg 2.84) Fr. 7.- meilleur marché	Vif super-nettoyant • normal • citron DUOPACK 2 x 800 g 7.- 4.95

BON Fr. 2.-
Persil 30° 95°
Lessive complète 5 kg ~~17.50~~ **14.90**
Ce bon est valable du 7. 4. au 16. 4. 88 pour un paquet. 1 seul bon valable par paquet. 036

BON Fr. 3.-
Niaxa
Lessive complète pour toutes lessives 5 kg ~~14.90~~ **11.90**
Ce bon est valable du 7. 4. au 16. 4. 88 pour un paquet. 1 seul bon valable par paquet. 035

HONDA
MTX 125 R2

NOUVEAU
Monocylindre 2 temps, 124 cm³
refroidissement par eau. 6 vitesses. Freins: disque + tambour. Suspension Pro-Link. Cadre en tubes carrés. Réservoir 11l.

Votre agent:
Urs Willmann
Honda Service-Centre
Serre 110, La Chaux-de-Fonds
☎ 039/23 46 81

Nous sommes toujours plus avantageux!

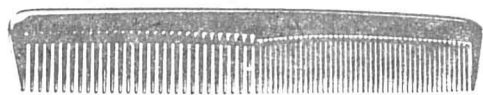
La plupart des offres sont également disponibles chez les détaillants indépendants DENNER-satellites!

DD 14 070488

Valable dès le 7.4.1988

HONDA

Le peigne rouge de la chance



Ebouriffant des voitures à gagner chez votre coiffeur:

- Intercoiffure Jacky Mayor, av. Léopold-Robert 40 ☎ 23 19 90
- Viviane Coiffure, rue de l'Hôtel-de-Ville 5 ☎ 28 35 15
- Salon du Grand-Pont, av. Léopold-Robert 120 ☎ 26 41 63
- Salon Francesco Di Francesco, D.-JeanRichard 43 ☎ 23 80 07
- Antoine Haute coiffure, Serre 63 ☎ 23 33 53
- Jumbo Coiffure, centre commercial ☎ 26 63 63

Remise de commerce

M. René Baume, maréchal, 2724 Les Breuleux, remercie sa fidèle clientèle pour la confiance qu'elle lui a accordé et remet sa forge à

M. Adrien Baume, maréchal, Les Breuleux.

M. Adrien Baume avise la population qu'il a repris la forge depuis le 4 avril 1988. Il se recommande pour la ferrage, machines agricoles, installations de ferme, serrurerie, barrières, fer forgé.

Je suis à votre entière disposition pour tous les travaux que vous me confierez et j'espère mériter votre confiance.

Adrien Baume, maréchal, Les Breuleux,
☎ 039/54 14 78 ou 039/54 12 79 (privé).

PARTEZ AVEC NOUS!

Dimanche 10 avril 1988
Chillon, Saint-Léonard, Sion
Voyages Visa: Fr. 33.-
Prix normal: Fr. 46.-

Mercredi 13 avril 1988
Lucerne, Musée suisse des transports
Voyages Visa: Fr. 36.-
Prix normal: Fr. 46.-. Prix enfants: Fr. 23.-
(entrée comprise, dîner libre)

Dimanche 17 avril 1988
Le tour du lac de Neuchâtel, avec un bon repas
Voyages Visa: Fr. 39.-. Prix normal: Fr. 45.-

Programme détaillé à disposition.
Léopold-Robert 68, La Chaux-de-Fonds, ☎ 039/23 93 22



S P E C T A C L E

ANGÉLIQUE IONATOS



Ses boucles de pâte, ses yeux incendiaires ont déjà entraîné dans tous vos journaux, au-dessus d'une marée d'adjectifs. Son nom a fait le tour de tous les festivals qui comptent. Et pourtant il faut le répéter, car il est à lui seul une musique: Angélique Ionatos.

Fille d'Apollon et d'une sorcière, elle navigue sur une guitare plus grande qu'elle, à contre-courant des clichés. Son sourire a la blancheur des temples grecs. Et son chant, dans sa bouche, est un éboulement de marbres. La terre tremble. Les hommes frissonnent. Les poètes, eux, ressuscitent chaque soir, se donnent rendez-vous sur ses lèvres, y font la ronde, ivres de s'entendre chanter des mots qui semblent écrits pour sa musique.

La Chaux-de-Fonds - Théâtre
Mercredi 13 avril à 20h00

Prix des places: Fr. 15.- 20.- 25.- 30.-
Bon de réduction de Fr. 5.- pour les coopérateurs Migros, étudiants ou apprentis à retirer à l'Ecole-club, rue Jaquet-Droz 12
Location: Tabatière du Théâtre, tél. 039/23 94 44

service culturel migros

Le maître-boucher - votre spécialiste en viande



vous propose cette semaine ses excellents

poulets frais du pays

à Fr. 7.80 le kg

Sa bonne viande fraîche, ses SAUCISSES et SAUCISSONS NEUCHÂTELOIS, la spécialité de l'artisan boucher-charcutier.

SOCIÉTÉ DES MAÎTRES BOUCHERS

La Chaux-de-Fonds - Le Locle - Les Brenets
Les Ponts-de-Martel - La Sagne - La Brévine

«LA SIBÉRIENNE»

Atelier artisanal Temple 22
Les Brenets ☎ 039/31 13 75

vous présente sa collection
cuirs et daims
printemps 88

dans son magasin
rue du Stand 10
à La Chaux-de-Fonds

... toujours à votre service!
Garderie - Transformations
Réparations de vos fourrures

Votre journal: L'Impartial

CAFÉ DU MUSÉE

Daniel-JeanRichard 7 - ☎ 039/23 30 98

Ce soir



Omelette saint-galloise
Fr. 5.50

Restaurant

Le Monument

vous propose

ses grillades au feu de bois

Hôtel-de-Ville 1, La Chaux-de-Fonds
☎ 039/28 32 18

BRAND NEW
indépendant du réseau - vitesse: 10 MHz



EPSON

SLASH S.A. INFORMATIQUE ET BUREAUTIQUE

101, rue de la Paix
2300 La Chaux-de-Fonds Tél. 039 21 21 91



VAC RENE JUNOD SA
Avenue Léopold-Robert 115
2301 La Chaux-de-Fonds
Tél. 039 21 11 21

cherche un spécialiste compétent en tant que

responsable vente + achats photo

pouvant assumer:

- la gestion de l'assortiment pour la vente par correspondance et pour notre magasin en collaboration avec la direction;
- les contacts avec les fournisseurs et les achats;
- dynamiser notre magasin par une participation active dans la vente;
- les contacts avec la clientèle par téléphone.

Profil désiré:

- connaissances approfondies du marché PHOTO en Suisse;
- si possible connaissances des micro-ordinateurs;
- formation commerciale ou dans la vente;
- expérience dans la vente et les achats.

Nous offrons un travail intéressant et varié dans une équipe jeune et dynamique, une rémunération en rapport avec les qualifications et les avantages sociaux d'une grande entreprise.

Veillez adresser votre candidature à:

VAC René Junod SA, service du personnel,
Léopold-Robert 115, 2300 La Chaux-de-Fonds.

IMPAR SERVICE

Service du feu ☎ 118

Police secours ☎ 117

La Chaux-de-Fonds

Place du Gaz: attractions foraines.

Pharmacie d'office: Bertallo, L. Robert 39, jusqu'à 20 h. Ensuite, Police locale, ☎ 23 10 17, renseignera. Urgence médicale et dentaire: ☎ 23 10 17 renseignera. Hôpital: ☎ 21 11 91.

Bulletin d'enneigement du Jura neuchâtelois: ☎ 039/28 75 75.

Cinéma

Abe: 20 h 30, La nuit de San Lorenzo.
Corso: 14 h 30, 16 h 30, 21 h, Au revoir les enfants; 19 h, Happy end.
Eden: 18 h 45, 21 h, Les innocents; 14 h 30, Les aventures de Chatran.
Plaza: 16 h 30, 18 h 45, 21 h, Frantic.
Scala: 18 h 30, 21 h, Wall Street; 14 h 30, 16 h 30, Le livre de la jungle.

Le Locle

Cinéma Casino: relâche.

Pharmacie d'office: Breguet, jusqu'à 20 h. En dehors de ces heures ☎ 31 10 17 renseignera. Permanence médicale: ☎ 31 10 17 ou service d'urgence de l'Hôpital, ☎ 34 11 44. Permanence dentaire: ☎ 31 10 17.

Neuchâtel

Aula de l'Université: 20 h 15, conférence par L. Auger, Comment élever ses enfants sans perdre la boule.

Salle du Pommier: 20 h 30, Délire cathodique (théâtre).

Plateau libre: 22 h, Pat Cisarano.

Pharmacie d'office: Kreis, Place Pury, jusqu'à 21 h. Ensuite ☎ 25 10 17.

Cinéma

Apollo 1-2-3: 15 h, 20 h 15, L'insoutenable légèreté de l'être (v.o.); 15 h, 17 h 45, 20 h 30, Hell Raiser (le pacte); 15 h, Heidi, 17 h 30, Le grand chemin; 20 h 45, Moonstruck.
Arcades: 14 h 30, 17 h 30, 20 h 30, Le cri de la liberté.
Bio: 15 h, 21 h, La vie est un long fleuve tranquille; 18 h 45, Yeelen, la lumière.
Palace: 14 h 30, Le livre de la jungle; 16 h 30, 18 h 30, 20 h 30, Sur la route de Nairobi.
Rex: 14 h 30, 17 h 45, 20 h 45, L'empire du soleil.
Studio: 15 h, 18 h 30, 20 h 45, Frantic.

Val-de-Ruz

Service de garde pharmacies et médecins: en cas d'urgence, ☎ 111 ou gendarmerie ☎ 24 24 24. Hôpital et maternité, Landeyeux: ☎ 53 34 44. Ambulance: ☎ 117.

Val-de-Travers

Couvét, cinéma Colisée: 20 h 30, Les enfants du silence.

Hôpital de Fleurier, ☎ 61 10 81. Hôpital de Couvét, maternité et urgences: ☎ 63 25 25. Ambulance: ☎ 117.

Jura bernois

Médecin de service (St-Imier et Haut-Vallon): ☎ 111, jour et nuit. Pharmacie de service: Liechti, ☎ 41 21 94. Ensuite, ☎ 111. Hôpital et ambulance: ☎ 42 11 22.

Médecins: (Bas-Vallon) Dr Chopov, ☎ 039/44 11 42 à Courtelary - Dr Ennio Salomoni, ☎ 032/97 17 66 à Corgémont - Dr Ivano Salomoni, ☎ 032/97 24 24 à Sonceboz et Dr de Watteville, ☎ 032/97 11 67 à Corgémont.

Tramelan, cinéma Cosmos: 20 h 30, Le dernier empereur.

Médecins: Dr Graden ☎ 032/97 51 51. Dr Meyer ☎ 032/97 40 28. Dr Geering ☎ 032/97 45 97. Pharmacies: H. Schneeberger ☎ 032/97 42 48; J. von der Weid, ☎ 032/97 40 30.

Bévilard, cinéma Palace: relâche.

Canton du Jura

Le Noirmont, cinéma: relâche.

Les Breuleux, cinéma Lux: relâche.

Saignelégier: Hôpital, maternité: ☎ 51 13 01. Service ambulance: ☎ 51 22 44. Médecins: Dr Boegli, ☎ 51 22 88; Dr Bloudanis, ☎ 51 12 84; Dr Meyrat, ☎ 51 22 33 à Saignelégier; Dr Baumeler, ☎ 53 11 65; Dr Bosson, ☎ 53 15 15, Le Noirmont; Dr Tettamanti, Les Breuleux, ☎ 54 17 54. Pharmacie des Franches-Montagnes: ☎ 039/51 12 03.

L'Impartial ouvert sur... LA TUNISIE

Rôdage sur les chapeaux de roues

Quatre mois après le coup d'Etat, les mesures concrètes du président tunisien

Le 7 novembre 1987, le ministre de l'Intérieur tunisien, ancien général de l'armée, Zine El Abidine Ben Ali annonce, au petit matin, sur les ondes de la radio nationale, la déposition du président à vie, l'octogénaire Habib Bourguiba. Ben Ali se proclame chef de l'Etat tunisien, crée un gouvernement qui, promet-il, répondra aux aspirations de son peuple. Coup d'Etat «légal». Aucune goutte de sang n'est versée. La Tunisie pavoise, la population est euphorique. Le mot «espoir» est sur toutes les lèvres. Les promesses et le programme du nouveau président suscitent un enthousiasme délirant. Il s'engage à mener une guerre sans merci contre le marasme économique et surtout à créer un Etat de droit, libre et démocratique. La population applaudit à pleines mains et accorde un soutien instantané au nouveau président. A lui maintenant de tenir ses promesses.

Le président Ben Ali, bien que toujours en période de rôdage, a démarré sur les chapeaux de roues. Des faits tout d'abord qui marquent la volonté de changement. Dès son installation au Palais de Carthage, Ben Ali libère 2 400 prisonniers politiques. Puis 2 000 de plus en mars dernier. Le délit

d'opinion n'existera plus en Tunisie, dit-il. Simultanément, il promulgue de nouvelles lois, largement inspirées de la Déclaration de la ligue des droits de l'homme, sur la garde à vue et la détention préventive. Il abolit la charge de procureur de la République à la Cour suprême. Il annonce un nou-

veau code de la presse et propose des modifications libérales dans la loi sur les formations politiques et les associations.

DIALOGUE

Ben Ali se veut conciliateur. Il réunit les différents secteurs d'opinion, les milieux politiques, syndicaux, patronaux avec qui il tente d'établir le dialogue et de démontrer sa volonté de gouverner par le consensus. Mais il va plus loin sur le chemin de la démocratie. A la mi-janvier, des élections partielles sont organisées dans quatre arrondissements. Son parti, le PSD (Parti socialiste destourien) que Ben Ali vient de rebaptiser en RCD (Rassemblement constitutionnel démocratique) l'emporte. Mais Ben Ali, dans une émission télévisée, condamne certains procédés utilisés par ses propres partisans et admet qu'il y a eu fraude électorale.

HÉRITAGE

Mais plus urgente encore que ces ouvertures démocratiques, la résolution des problèmes économiques. L'héritage de Ben Ali est lourd à assumer: un taux de chômage de 18 à 20%, une dette écrasante, des exportations en difficulté depuis l'entrée de l'Espagne et du Portugal dans la CEE, des salaires bas et stagnants (le SMIG est à 100 dinars, 200 francs suisses), une inflation galopante (le loyer pour une chambre à Tunis est d'environ 50 dinars). Le chômage touche aussi bien les travailleurs manuels que des milliers de jeunes diplômés universitaires en quête d'un emploi depuis plusieurs années.

AMNISTIE

Face à cette situation, le nouveau président a d'abord annoncé une amnistie fiscale de trois mois pour tous les Tunisiens, ce qui a redonné confiance aux investisseurs et engendre un climat propice à la création d'emplois. Trois mille personnes ont été mises à la retraite anticipée. Ben Ali a promis aux 400 médecins chômeurs un engagement rapide voire immédiat. Il a proposé à tous les diplômés sans emploi depuis plus de deux ans, de faire 12 mois de stage d'initiation à la vie professionnelle, avec un demi-salaire. Ceux-ci, après un an, devraient être intégrés



La statue de l'ancien président Bourguiba qui domine l'artère principale de Tunis, l'avenue... Bourguiba. Monument en sursis, chuchote-t-on dans la capitale.

dans le marché du travail.

Ben Ali a promulgué un nouveau code des investissements, pour favoriser la création d'emplois, pour encourager le secteur de l'artisanat et pour rééquilibrer le développement des régions jusqu'alors défavorisées. Pour parvenir à ces buts, le président a créé un fonds de roulement pour les entreprises, il a supprimé les taxes à l'importation des matières premières pour l'artisanat. Enfin l'Etat paiera, pendant cinq ans, les charges sociales des entreprises qui vont s'établir dans les zones défavorisées.

par Christiane ORY

Un plan national pour faire face à la sécheresse qui règne actuellement en Tunisie (déficit pluviométrique de 50 à 70%) a été mis sur pied. Une prime de rendement a été créée pour la fonction publique. Des budgets importants ont été alloués dans les secteurs de la santé et de l'éducation (3,6 millions de dinars pour les écoles). Pour contenir le mécontentement de la turbulente jeunesse, plusieurs millions de dinars ont été investis dans les infrastructures sportives.

De même pour les artistes à qui on garantit désormais la liberté de création, la protection des droits d'auteur et une couverture sociale pour les professionnels de la culture.

LE DÉFI INTÉGRISTE

Enfin le dernier chat que doit fouetter le nouveau président, ce sont les intégristes musulmans qui pourraient constituer le défi le plus important au nouveau régime, comme il l'a été durant la fin du règne du Bourguiba. Le MTI (Mouvement de la tendance islamique) est devenu, au fil des années, la force d'opposition la plus dangereuse, par le nombre de ses adhérents, répartis dans tout le pays, par le haut niveau de ses cadres et l'excellente organisation qui caractérise le mouvement.

«NOTRE AUGUSTE RELIGION»

Le gouvernement Bourguiba avait déclaré le MTI illégal. On se souvient aussi des procès de l'été dernier qui ont amené de l'eau au moulin du MTI en créant des mar-

tyrs. Ben Ali, tout en refusant de reconnaître les islamistes intégristes en tant que force politique, s'est empressé de satisfaire quelques-unes de leurs revendications.

Parmi les 2 400 prisonniers libérés après le 7 novembre figurent un bon nombre de dirigeants du MTI et d'autres organisations islamistes. L'université de la mosquée Zitouna a repris ses activités. Les heures de prières sont annoncées à la radio et à la télévision.

Au début du mois de février, le président Ben Ali, dans un discours télévisé, a déclaré: «Partant de notre souci d'appliquer les préceptes de notre auguste religion et de sauvegarder nos valeurs authentiques, nous avons décidé d'organiser une campagne pour le respect des vertus morales et de l'éthique islamique et de lutter contre le comportement indécent dans les rues ou les lieux publics». Mais plus loin, il ajoutait: «Pas plus aujourd'hui que demain, il n'y aura place pour une exploitation de la religion à des fins politiques ou à des desseins bien déterminés n'ayant rien à faire avec la religion». Une démarche claire qui consent à quelques concessions afin de mieux couper l'herbe sous les pieds des intégristes. Chr. O.



Ben Ali, il a démarré sur les chapeaux de roues (photo ap)

Les tentacules du PSD

Après l'euphorie du 7 novembre, quelques sceptiques critiquent...

Le coup d'Etat du 7 novembre a soulevé un vent d'espoir qui a balayé tout le pays et soufflé sur toutes les couches de la population. Mais, un peu plus de quatre mois après, les plus sceptiques commencent à poser questions et surtout à émettre quelques critiques à propos du nouveau régime qui, déjà, déçoit certains.

A propos du nouveau code de la presse, Mohammed Zerzeri, rédacteur en chef du mensuel «Information économique africaine», publié à Tunis, écrit: «Décidément l'esprit du 7 novembre n'a pas soufflé de ce côté-ci. Au lieu d'un code d'honneur pour une presse enfin libérée de la censure et de la répression, on a eu droit à une nouvelle table de commandement. Le nouveau projet est encore plus dissuasif, plus contraignant que l'ancien. Ni les directeurs de journaux, ni les journalistes ne furent consultés. On a préféré recueillir l'avis des partis politiques reconnus...»

«ÇA N'A PAS DURÉ»

Abdelhamid Ben Mustapha, mem

bre du Bureau politique du Parti communiste tunisien, interdit plusieurs fois depuis sa fondation en 1920, émet plusieurs critiques: «La tentative de démocratisation de l'information a bel et bien eu lieu. La télévision a couvert quelques manifestations de l'opposition. Mais ça n'a pas duré...» Le président de la République a écouté et consulté les partis d'opposition: «sur la réforme de la Constitution, par exemple. Des textes nous ont été soumis. Mais on a discuté, sans plus. Nos avis n'ont pas été pris en considération.»

EXILÉS

A propos de l'amnistie pour les prisonniers politiques, M. Mustapha relève que «les exilés politiques ne sont toujours pas rentrés en Tunisie». D'autre part, les partis d'opposition ne sont pas tous reconnus, ainsi «le RDP, (Rassemblement démocratique progressiste) et le MTI (Mouvement de la tendance islamiste)». Le problème syndical n'est toujours pas résolu. «Depuis le 7 novembre, des tenta-

tives ont eu lieu de soumettre l'UGTT (Union générale des travailleurs tunisiens) au parti» (le parti gouvernemental ex PSD). Plus important, M. Mustapha constate que fraude et manipulation ont caractérisé les élections législatives partielles de janvier. «La crédibilité de Ben Ali a été mise à rude épreuve.»

Un des fondateurs du MTI, l'avocat Hassan Ghodhbi se déclare incapable de juger définitivement Ben Ali après quelques mois de règne seulement. Il relève pourtant: «Le président doit avoir le courage de se débarrasser du tentaculaire parti, l'ex PSD, dont les cadres ont tous été des proches de Bourguiba qui ont trop facilement retourné leur veste.»

Il faut que Ben Ali mette fin à l'existence du PSD et à sa milice de bandits et de tueurs». D'autre part, le président «doit faire attention aux flatteurs. Ceux-ci sont capables de nous recréer un second Bourguiba...»

Ch. O.

Politique - spectacle

Que reste-t-il de Bourguiba?

- Taxi, conduisez-nous à l'avenue Bourguiba, s'il vous plaît. Réflexion du chauffeur goguenard: «De Bourguiba, c'est tout ce qu'il reste. Le nom de l'avenue. Et la statue, que l'on va démolir bientôt...»

De Bourguiba, les Tunisiens ne prononcent plus jamais le nom, sauf quand ils doivent se rendre dans la rue qui porte son patronyme, dont chaque ville ou village possède un exemplaire. L'ex-chef de l'Etat coule des jours paisibles, dit-on, entouré de ses médecins, dans sa luxueuse villa de Monastir, oublié des autres hommes. Pourtant, il suffit de poser la question et les Tunisiens se souviennent que l'octogénaire devenu despote gâteaux les a menés à l'indépendance et a fait de la Tunisie un Etat moderne.

Un journaliste de Tunis énumère les bienfaits dus au règne de Habib Bourguiba. La Tunisie est alphabétisée à 90%, un record dans le monde arabe et le tiers monde. L'ex-chef de l'Etat a aboli la polygamie, la répudiation des épouses. Il a autorisé le divorce, l'avorte-

ment, la limitation des naissances. Il a créé le Code de statut personnel qui fait de la femme une égale de l'homme. Il a su «naviguer à équidistance entre l'Orient et l'Occident, entre les diverses pressions.»

Ben Ali, avec la bénédiction de la Constitution et du peuple, a remplacé le vieux chef devenu sénile. Les Tunisiens ont besoin d'un chef, ils le disent eux-mêmes. Et le style Ben Ali plaît. Son portrait est omniprésent, dans les rues et les lieux publics comme chez les gens. Rien à voir avec l'image d'un Big Brother inquisiteur. Le nouveau président, c'est un peu le Sauveur, la bienveillance personnifiée. Dans la rue principale de Tozeur, un village à la frontière du désert, deux voitures officielles passent, un attroupement aussitôt se forme, la foule crie «Zine El Abidine, Zine El Abidine». C'est que Ben Ali a habitude les Tunisiens aux visites-surprises. Quelques fois par semaine, il sort de son palais, incongnito, en grand secret, et se rend dans un hôpital, une école, une

post, un asile de vieillards, une caserne de pompiers. Là, il examine la situation, sur le terrain, parle avec les gens tout ébaubis de leurs problèmes professionnels et personnels et repart en promettant des solutions. Qui d'ordinaire ne tardent pas à se concrétiser. Ben Ali, c'est l'homme du contact avec le peuple, de la poignée de main et du bain de foule. A l'issue de la qualification pour Séoul de l'équipe tunisienne de football, face au Maroc, le président s'est joint aux supporters délirants pour faire la fête. Il téléphone personnellement à la radio lors d'un débat politique, pour répondre à un auditeur insatisfait. Tous ces événements constituent un spectacle quotidien abondamment relayé et encensé par la presse. Le président a retenu les leçons de son prédécesseur. Un Bourguiba nouveau style est en train de naître. Certains mauvais esprits pourtant se méfient. Ils se souviennent que Ben Ali fut général. Un général à la poigne de fer, devant qui beaucoup tremblaient.

Chr. O.