

# L'IMPARTIAL

Feuille d'Avis des Montagnes 1806

Quotidien neuchâtelois et jurassien édité à La Chaux-de-Fonds  
Rédactions régionales: Le Locle, Fleurier, Cernier, Neuchâtel, Saint-Imier, Saignelégier

Rédaction  
Administration:  
2301 La Chaux-de-Fonds  
Rue Neuve 14  
Tél. (039) 21 11 35  
Télex 952 114

**la voix d'une région**

Société éditrice: Imprimerie Courvoisier - Journal L'Impartial S.A.

O

opinion

## L'Allemagne réévaluée

*Deutschland über alles... Poursuivis par les fantômes de troisième Reich, les Allemands de l'Ouest n'ont encore pas trop le crier sur les toits.*

*Mais ils n'en pensent pas moins. Même si aujourd'hui, fort heureusement, leur orgueil n'est plus militaire, mais économique.*

*Dopé par les succès de l'industrie germanique, le mark a fait, dimanche, une nouvelle crise de croissance: avec l'accord de la Bundesbank, donc de Bonn, les responsables du Système monétaire européen ont décidé à Bruxelles de procéder à une réévaluation de 3% de la monnaie allemande.*

*Une mesure techniquement indiscutable, qui ne fait qu'enregistrer les distorsions économiques existant entre les membres de la CEE.*

*Il n'empêche qu'elle survient en pleine campagne électorale allemande. Ce qui, en la matière, pourrait bien constituer une première.*

*Il faut en effet au chancelier Kohl une sacrée santé et une belle assurance pour prendre, à quinze jours des élections législatives générales, une décision qui, logiquement, dans un premier temps, va pénaliser les exportations de la RFA. Et par conséquent fournir des arguments à l'opposition.*

*Cette assurance, il la tient certes des derniers sondages d'opinion qui donnent à l'actuelle coalition au pouvoir à Bonn la quasi certitude d'une ample victoire. Ampleur qui, à première vue, exclut tout renversement de situation.*

*Une sérénité qui cependant dépasse ces seuls chiffres optimistes pour se fonder sur les raisons profondes qui poussent actuellement les Allemands à faire confiance au gouvernement bien que celui-ci ces derniers mois ait multiplié les gaffes politiques.*

*Frappé de plein fouet par la crise, au début des années 80, l'Allemand a eu peur. Moins de devoir se serrer la ceinture qu'au souvenir des conséquences dramatiques qu'avait eues pour son pays la récession des années 30.*

*Au fur et à mesure que la République fédérale parvenait à sortir du tunnel économique avec une longueur d'avance sur ses voisins, le soulagement des compatriotes du chancelier Kohl s'est transformé en orgueil: celui de voir leur pays faire à nouveau figure de modèle.*

*Dans cet état d'esprit, la réévaluation de dimanche est perçue moins comme une pénalité aux exportations que comme un excellent bulletin de santé du mark, c'est-à-dire de l'économie.*

*En clair la preuve de la grandeur retrouvée de l'Allemagne, dont le chancelier Kohl et son équipe, sans en être vraiment les seuls artisans, en sont les principaux bénéficiaires. Pour l'Allemand, cette fierté retrouvée est en effet plus importante que le poids des quelques deux millions et demi de chômeurs qui restent les oubliés de la relance.*

*Dans une quinzaine de jours, les électeurs germaniques voteront un peu Vert, moyennement Rose, mais surtout, en plébiscitant la coalition sortante, ils se voteront massivement un certificat d'autosatisfaction.*

Roland GRAF

La formule de l'avenir.  
L'indépendance sur la route.  
Toyota Tercel 1500 GL 4x4  
Série spéciale Création



Economisez 2310.-!

GARAGE DES MONTAGNES

Avenue Léopold-Robart 107

TOYOTA

## Wojciech Jaruzelski en visite en Italie La fin de l'isolement polonais

Le numéro 1 polonais, le général Wojciech Jaruzelski, a commencé hier à Rome une visite officielle de trois jours, au cours de laquelle il doit rencontrer notamment le président Francesco Cossiga, le président

du Conseil Bettino Craxi, et aujourd'hui le pape Jean Paul II.

Il s'agit de la première sortie officielle du président du Conseil d'Etat polonais en Occident; ce voyage apparaît aux observateurs comme la

fin de son isolement sur la scène internationale.

Les rapports Est-Ouest, la situation en Europe et les relations italo-polonaises devaient dominer hier les conversations du numéro 1 polonais avec ses interlocuteurs italiens.

Sur le plan économique, M. Jaruzelski et les membres de sa délégation évoqueront probablement un accord attendu avec Fiat, qui prévoit la construction en Pologne d'une moyenne cylindrée (la Ritmo) et d'une voiture plus petite.

Le gouvernement italien, qui souhaite réduire le déficit commercial à l'égard de la Pologne, pourrait être sollicité pour fournir des garanties financières à ce projet; garanties d'autant plus indispensables que la dette extérieure de la Pologne dépasse 30 milliards de dollars. Un déjeuner, encore non confirmé, devrait réunir aujourd'hui le dirigeant polonais et le président de Fiat, M. Giovanni Agnelli.

Pour les milieux autorisés italiens, la visite du général Jaruzelski doit permettre à la diplomatie de M. Andreotti d'affirmer sa politique à l'égard des pays de l'Est. Au moment où les contacts «priviliés» Bonn-Moscou déclinent, et où les difficultés intérieures empêchent le gouvernement français de jouer un rôle actif à l'étranger, l'«Ost-Politik» de Rome accomplit un «pas en avant», indique-t-on dans ces milieux; et les Italiens se présentent comme des interlocuteurs «valables et écoutés» en Europe de l'Est. (ats, afp)



MM. Craxi (à gauche) et Jaruzelski. Qu'il vente ou qu'il neige, l'homme fort de la Pologne ne se sépare jamais de ses lunettes foncées, et de son air martial. (Bélino AP)

## Vents, neige et températures en baisse Toute l'Europe grelotte

Vents violents, chutes de neige impressionnantes, températures obstinément à la baisse avec des records de moins 60, toute l'Europe grelotte et aucune amélioration n'est prévue pour les jours qui viennent.

La vague de froid partie du nord-est la semaine dernière a même gagné l'Espagne et l'Angleterre, et le bilan des victimes ne cesse de s'alourdir. Dans plusieurs pays, l'armée a été mobilisée pour porter secours aux populations isolées et débloquent les voies de communication, et des cellules de crise ont été mises en place.



A Londres, même la statue des jeunes amants semble souffrir du froid! (Bélino-AP)

population d'économiser l'électricité. De nombreux Suédois ont du reste été privés de courant, les centrales devant opérer des délestages pour faire face à la demande.

### DANEMARK: LE BLIZZARD

Au Danemark, la police a conseillé aux automobilistes de ne pas utiliser leur voiture, car toutes les routes sont recouvertes de neige ou de verglas. Les températures sont de l'ordre de -15 à -20 degrés, et il souffle un véritable blizzard qui réfrigère les Danois et leur ôte toute envie de sortir. La mer commence à geler sur les côtes de la mer Baltique et de la mer du Nord.

Situation semblable en Europe de l'Est, où de nombreuses routes et voies ferrées sont obstruées par d'abondantes chutes de neige. En Hongrie, un accident de train causé par le froid a provoqué la mort de deux personnes.

### ISOLEMENT EN URSS

En URSS, où 49 personnes sont mortes victimes de chauffages d'appoint, la neige atteint cinq mètres de haut en Georgie (sud-ouest). Des dizaines d'agglomérations sont coupées du monde et des dizaines de milliers de wagons de marchandises bloqués. A Moscou, la température s'est stabilisée à moins 30 degrés.

L'Autriche est elle aussi touchée par la vague. Sur les routes enneigées, on peut voir des voitures abandonnées par leur conducteur alors que les services municipaux s'emploient à dégager les congères. Dans le Burgenland, les écoles ont été fermées. A Vienne, les conditions de circulation sont très difficiles, et peu de Viennois ont pu arriver à leur travail à l'heure hier matin. Le train Budapest-Vienne a mis plus de onze heures pour effectuer un trajet qui demande en temps normal quatre heures.



météo

Suisse romande: le temps deviendra très nuageux et quelques chutes de neige se produiront dès ce matin. La température remontera jusque vers -6 cet après-midi. A 2000 m elle passera de -20 à -12 degrés.

Suisse alémanique: quelques éclaircies dues au foehn à proximité des Alpes, très nuageux ailleurs.

Sud des Alpes: nuageux et faibles chutes de neige.

Evolution probable: temps instable. Quelques périodes de soleil mais souvent très nuageux et quelques chutes de neige.

### INDICE CHAUFFAGE

Voir en page 27

Mardi 13 janvier 1987

3e semaine, 13e jour

Fête à souhaiter: Yvette

	Mardi	Mercredi
Lever du soleil	8 h 14	8 h 14
Coucher du soleil	17 h 06	17 h 07
Lever de la lune	15 h 12	16 h 11
Coucher de la lune	7 h 36	8 h 33
	Vendredi	Lundi
Lac des Brenets	750,88 m	750,65 m
Lac de Neuchâtel	429,14 m	429,09 m

## sommaire

Les Ponts-de-Martel  
Les exploitants de  
marais en ont marre!

ECONOMIE

Page 8

R

région  
2e cahier

Littoral

Le camion  
de l'espoir

PAGE 15

## Terribles combats dans le Golfe

L'Iran a affirmé hier poursuivre son offensive contre l'Irak, avec une nouvelle avancée de ses troupes dans la nuit de dimanche à lundi. L'Irak de son côté a annoncé avoir bombardé trois villes iraniennes. (ap)

● LIRE EN PAGE 2



Proches du front, dans le sud irakien, des prisonniers iraniens attendent, les yeux bandés. (Bélino AP)

# MONDE

## E

### entre autres

## Le dissident numéro 1

«Un dissident au sommet. C'est ainsi que M. Vladimir Shlapentokh titrait récemment dans le «Christian Science Monitor» un article consacré à Mikhail Gorbatchev.

M. Shlapentokh, professeur de sociologie à l'Université d'Etat du Michigan, expliquait sa thèse de cette façon:

«En fait, Gorbatchev est le premier leader soviétique à discuter publiquement les défauts organiques du système soviétique. Il montre avec insistance que la société soviétique, qui, hier encore, était proclamée comme un modèle pour le monde entier, a diablement besoin de rien moins que d'une «réelle» révolution dans tous les domaines. Dans sa critique, il dépasse souvent beaucoup de dissidents qui ont payé avec la prison et l'exil la défense de leurs vues».

Et notre professeur d'ajouter: «Quelle que soit la destinée du régime de Gorbatchev, sa contribution au progrès social de la Russie peut déjà être tenue pour considérable. Personne ne pourra contraindre le peuple à oublier la critique incisive de Gorbatchev sur le système soviétique. Elle sera employée par les patriotes russes qui luttent pour la démocratisation de leur pays».

Il est intéressant de constater que Andreï Sakharov, le dissident soviétique No 2, maintenant que M. Gorbatchev en est le No 1, partage cette opinion.

Dans le journal britannique «The Observer», le grand physicien ne vient-il pas de proclamer: «L'Ouest ne doit pas avoir peur des progrès soviétiques. Les progrès économiques et techniques de l'Union soviétique résultant d'une plus grande ouverture ne sont pas dangereux pour l'Ouest. Un pays devient dangereux quand il réprime ses penseurs dissidents, quand les hommes sont arrêtés sans raison valable».

Il serait naïf de penser que tout va maintenant baigner dans l'huile entre l'Est et l'Ouest à la suite des initiatives de M. Gorbatchev. L'appareil de répression soviétique et la bureaucratie du parti communiste sont trop puissants pour qu'on assiste à un soudain bouleversement.

Mais il faut aussi se méfier d'une attitude occidentale négative, qui refuse toute portée aux gestes de détente.

La politique internationale évolue lentement à la jauge de notre échelle du temps. Mais qui, il y a 50 ans, aurait osé prédire la chute des grands empires coloniaux et la transformation de la France et de la Grande-Bretagne en Etats de deuxième grandeur, satisfaits de leur sort? Qui aurait eu l'audace de prophétiser l'effondrement du régime hitlérien?

Willy BRANDT

## Otage juif au Liban Exécution annoncée

L'Organisation des opprimés sur terre a affirmé hier soir avoir exécuté un des otages juifs libanais qu'elle détient, M. Yehuda Benesti, dont l'enlèvement avait été annoncé le 15 février 1986.

Dans un communiqué dactylographié parvenu à une agence de presse occidentale à Beyrouth, accompagné d'une photo noir et blanc d'un vieil homme chauve à la barbe blanche bien taillée, l'organisation annonce l'exécution de l'espion israélien Yehuda Benesti, membre du réseau du Mossad (service de renseignements israéliens) agissant dans les régions patriotes et musulmanes, sous la direction de l'officier israélien Shlomo, basé dans le secteur est (chrétien) de Beyrouth.

Selon le texte du communiqué, l'exécution a eu lieu en raison de «la poursuite de la politique d'agression des dirigeants de l'entité sioniste contre notre peuple opprimé à Jabal Amel (appellation chiite du Liban Sud), notamment à Saïda et dans la Bekaa-Ouest, au Golan (territoire syrien occupé depuis 1967) et en Palestine». (ats)

## Ras-le-bol à l'égard des grèves en France Les usagers: «Le métro au boulot»

Des usagers - essentiellement petits commerçants, artisans, industriels et personnalités politiques - sont descendus à leur tour dans la rue pour exprimer, sur un ton bon enfant, leur ras-le-bol à l'égard des grèves et clamer «le métro au boulot».

Les deux manifestations, organisées l'une par la majorité, l'autre par le Front national et qui ont rassemblé plusieurs milliers de personnes, ont fait dériver vers la polémique politique les conflits sociaux.

Ces initiatives qui n'ont suscité aucun état d'âme dans le parti de M. Le Pen, ont été accueillies avec des réserves dans la majorité. M. Jacques Chirac qui dans un premier temps avait paru approuver du bout des lèvres le projet du secrétaire général du RPR, Jacques Toubon, a

affirmé: «Nous devons également comprendre et reconnaître aux autres le droit de s'exprimer. L'expression publique de son sentiment ne saurait être le monopole de telle ou telle catégorie de Français».

Pour le premier ministre, il est légitime que les usagers manifestent à condition que ce soit «dans le calme et la sérénité nécessaires, conformément aux exigences de notre droit et dans le cadre de nos institutions».

Mais M. Alain Juppé, ministre délégué au Budget et surtout M. Hervé de Charette, ministre délégué à la fonction publique ont exprimé le souhait d'éviter des manifestations publiques alors que le climat social tend à l'apaisement.

Quant au parti socialiste, il n'a pas hésité à parler de «provocation» par la voix de son secrétaire national, M. Michel Charzat.

Mais la manifestation n'a pas donné lieu à aucun incident. En revanche dans la matinée, une bagarre a éclaté entre un groupe de manifestants venus protester contre les grèves au siège de la CGT et

un groupe de syndicalistes. Le député RPR Eric Rouault a été légèrement blessé à la tête au cours des affrontements.

Si le froid a joué le rôle d'allié objectif de la gauche en tempérant les ardeurs des adversaires en grève, en revanche, il n'a guère rallumé les ardeurs syndicalistes des usagers du métro.

Quant aux perspectives pour la journée de mardi, elles s'annonçaient toujours aussi mauvaises: poursuite de la grève avec un métro sur deux; un autobus sur trois et toujours aussi peu de RER. Un seul espoir de débloquer la situation, la réunion mardi à 11 h avec la direction. L'entrevue devait à l'origine porter uniquement sur la signature de l'accord salarial par FO, les indépendants, la CFTC etc, soit environ 40% du personnel. La reprise des négociations permettrait peut-être d'éviter une sorte de pourrissement du conflit comme cela s'est produit à la SNCF. (ap)

## Aux Etats-Unis La tête des autres

Une écrasante majorité d'Américains - 86% - approuve la peine de mort et 47% d'entre eux pensent qu'elle devrait même être appliquée pour d'autres crimes que les meurtres, selon un sondage effectué pour le compte d'une agence et d'un groupe de presse américains.

56% des 1251 personnes interrogées ont estimé que la peine capitale ne doit être utilisée que dans certains cas, comme le meurtre d'enfants ou de policiers. 30% des Américains interrogés se sont prononcés en faveur de la peine de mort pour tous les meurtres.

Ce sondage a été réalisé à l'occasion du 10e anniversaire de l'exécution de David Gilmore (le 17 janvier 1976), la première exécution depuis le rétablissement de la peine capitale aux Etats-Unis. Depuis, 66 hommes et une femme ont été exécutés dans le pays. (ats)

## Spermicide tueur de virus Sus au SIDA!

Un spermicide, capable de tuer le virus du SIDA, pourrait servir dans la prévention de la transmission sexuelle de cette maladie, selon des recherches effectuées en laboratoire par des chercheurs de l'Institut Pasteur de Paris

Le chlorure de benzalkonium, dont les propriétés antiseptiques sont connues, est également intéressant dans la prévention contre d'autres maladies vénériennes. Il tue ainsi, en laboratoire, le germe (le tréponème pâle) qui provoque la syphilis et présente un intérêt dans la prévention de cette maladie sexuelle, selon le professeur André Siboulet de l'Institut Fournier (Paris). Les travaux conduits à cet institut, centre collaborateur de l'Organisation mondiale de la Santé (OMS), ont montré l'intérêt de ce produit pour prévenir d'autres infections sexuelles (chlamydia, gonocoque).

Les chercheurs de Pasteur, appartenant à l'équipe du professeur Luc Montagnier, ont montré *in vitro* qu'un contact de dix minutes à 37 degrés (la température du corps) avec ce spermicide utilisé à des concentrations très faibles de chlorure de benzalkonium, suffit à «inactiver totalement le virus». (ats, apf)

## Désarmement: la valse des experts soviétiques

Le chef de la délégation soviétique à la Conférence sur le désarmement de l'ONU à Genève, Viktor Israelian, sera remplacé par Juri Nasarkin, a indiqué hier la Télévision allemande. Juri Nasarkin, diplomate de carrière a été à la tête de la délégation soviétique lors des négociations sur les armes chimiques.

Des sources journalistiques soviétiques à Genève ont confirmé cette information à l'ATS. L'ambassadeur soviétique a déclaré qu'Israelian ne reviendrait plus à Genève. A sa place on attend Nasarkin qui pourrait arriver aujourd'hui en même temps que M. Vorontsov, le nouveau chef de la délégation soviétique aux négociations américano-soviétiques de Genève sur le désarmement nucléaire et spatial. (ats)

## Dans l'est du Tchad Brefs harcèlements libyens

L'armée libyenne a attaqué les troupes tchadiennes et quelque 200 soldats français, dimanche soir à Kalait (est du Tchad), juste en-dessous de la ligne de démarcation, a-t-on appris hier à N'Djamena, de sources concordantes.

L'information a été confirmée par le ministère de la Défense, qui précise qu'il s'est agi de «deux harcèlements d'un quart d'heure», qui n'ont fait aucun blessé parmi les soldats français.

Un avion d'observation Breguet Atlantique et deux chasseurs bombardiers français ont décollé lundi peu après 6 heures HEC de la base de N'Djamena et mis le cap au nord, ont constaté des témoins dignes de foi.

Cette attaque libyenne au sol n'a provoqué de perte ni dans les rangs français, ni parmi les troupes tchadiennes, assure-t-on de mêmes sources. Elle a été lancée vers 20 heures locales (HEC) par des véhicules tout terrain armés de lance-roquettes multiples du type «orgues de Staline».

Les roquettes de 107 mm, tirées en grand nombre, sont tombées en dehors de cette base logistique importante, où se trouve l'aérodrome de campagne le

## Sud-Liban

### Raid israélien

Pour la deuxième fois en quatre jours, des chasseurs-bombardiers israéliens ont bombardé hier des positions palestiniennes et chiïtes au Sud-Liban, faisant, selon la police libanaise, cinq morts et 14 blessés.

Six appareils au moins ont lâché des bombes sur les positions palestiniennes entourant la statue géante de la Vierge Marie, sur le flanc ouest de la colline de Magdouché, près de Saïda, le chef-lieu du Sud-Liban. Ce raid visait les positions des fedayin du Fatah, la principale composante de l'OLP dirigée par Yasser Arafat. (ap)

## Guerre du Golfe

### Visite de S. Hussein sur le front

Dans la guerre du Golfe, de violents affrontements se poursuivent entre l'Irak et l'Iran. L'un des signes de la gravité des combats actuels, dans cette guerre du Golfe qui dure depuis six ans, est la visite faite aux troupes du front par le président irakien Saddam Hussein. La télévision l'a montré portant un casque et des lunettes de soleil, rendant visite aux zones de combat et s'entretenant avec les commandants du 3e Corps d'armée, chargé de résister à la nouvelle offensive irakienne dénommée «Kerhala-5».

Pour la troisième journée consécutive, un porte-parole militaire à Bagdad a annoncé que l'aviation irakienne avait effectué des raids sur la ville sainte de Qom, ainsi que sur le centre d'Isfahan (troisième ville d'Irak) et sur Dezful (ville de garnison dans le sud du pays). Le porte-parole a affirmé que les raids avaient été lancés en représailles au missile tiré dimanche sur Bagdad et aux bombardements sur Bassorah (deuxième ville d'Irak).

En réplique aux attaques irakiennes,

l'Iran a annoncé avoir lancé six attaques contre des objectifs économiques et militaires à l'est de Bassorah et contre les villes de Ranya, Aqra et Sheikh Saad dans le nord. Tous les avions sont rentrés sans dommages à leur base, selon les Iraniens.

Sur le front sud, l'Iran a affirmé avoir continué son offensive par trois avancées, «écrasant les forces ennemies» dimanche soir dans la région au sud de Bassorah. L'Iran fait état d'un millier de morts irakiens dimanche soir et lundi matin, avec un total de 16.000 morts depuis le début de l'offensive. Un général irakien et cinq colonels auraient été tués, et 1165 soldats faits prisonniers.

De son côté le ministre irakien de la Défense M. Adnan Khairallah a annoncé que les forces iraniennes étaient prises

entre deux feux, bloquées par les 3e et 7e Corps d'armée. Il a déclaré aux journalistes que les pertes iraniennes se chiffraient en milliers d'hommes.

### USA: «SOLUTION PACIFIQUE»

En outre, la Maison-Blanche a réaffirmé hier qu'elle souhaitait une «issue rapide» et une «solution pacifique» au conflit entre l'Irak et l'Iran tout en déclarant que les Etats-Unis ne transmettaient pas «actuellement» de fausses informations à Bagdad ou Téhéran.

Selon le «New York Times» d'hier, les Services américains de renseignement ont communiqué ces dernières années des informations délibérément fausses ou incomplètes tant à l'Irak qu'à l'Iran pour empêcher l'un ou l'autre de l'emporter. (ap, ats, apf)

## Fraude fiscale en URSS

### La Pravda réclame une loi

La Pravda réclame l'adoption en Union soviétique d'une loi réprimant la fraude fiscale, afin de combattre les revenus illégaux.

«Il nous faut une loi déterminant la responsabilité pénale de ceux qui dissimulent leurs revenus», écrit le quotidien du PC soviétique.

La Pravda rappelle qu'à l'exception des retraités, les Soviétiques payent 7,4 pour cent d'impôt sur leurs revenus. «Mais il y a ceux qui travaillent au noir, cachent leurs revenus et ne paient pas d'impôts (...) Il faudrait obligatoirement être plus vigilant et plus sévère à leur égard», ajoute le journal.

## En bref

● LAGOS. - Le secrétaire d'Etat américain, George Shultz, a appelé au retrait de toutes les troupes étrangères du Tchad, peu après son arrivée à Lagos pour une visite au Nigeria.

● WASHINGTON. - La Maison-Blanche a annoncé que Marlin Fitzwater remplacerait Larry Speakes comme porte-parole à partir du 1er février.

● PARIS. - Actuellement, «il existe une chance» de relance du processus de paix au Proche-Orient, estime le roi Hussein de Jordanie dans une interview que publie «Le Monde».

● LONDRES. - Terry Waite, l'émissaire de l'archevêque de Cantorbery, a

quitté Londres pour Beyrouth où il devait une nouvelle fois tenter d'obtenir la libération des otages occidentaux détenus au Liban.

● SÉOUL. - Lors de son allocution télévisée annuelle, le président sud-coréen Chun Doo-Hwan a pressé son homologue coréen Kim Il-Sung d'accepter de participer à un sommet.

● MANILLE. - Le gouvernement de Corazón Aquino, qui a restauré la liberté de la presse aux Philippines, a ordonné la fermeture d'un journal proche de Ferdinand Marcos, et a censuré une chaîne de télévision d'Etat.

## Casques bleus Plus de liberté pour riposter

Les Nations Unies examinent la possibilité de donner davantage de liberté aux «casques bleus» pour riposter contre les tirs dont ils pourraient être victimes, a déclaré hier un porte-parole de l'ONU, après la mort d'un soldat irlandais de la FINUL tué par un obus de char israélien samedi au Sud-Liban.

«Nous avons toujours eu la possibilité de riposter à des tirs afin de nous protéger mais jusqu'à présent nous avons demandé à nos soldats d'éviter tout ce qui pourrait conduire à une escalade de la violence», a déclaré le porte-parole de la FINUL, Timur Goksel, à l'Associated Press. (ap)

Segalo "joue du balai"...

# SOULDES

... à vous de jouer des coudes



## SALONS

	PRIX SEGALO	PRIX SOLDES
Salon style Louis XV corbeille, tissu velours de Gènes or, 1 canapé 3 places et 2 fauteuils	5630.-	3990.-
Salon moderne, tissu rayé jaune bleu, 1 canapé 2 places, 2 chauffeuses, 1 angle rembourré et 1 pouf	3885.-	2490.-
Salon moderne comprenant 5 éléments-chauffeuses, tissu brun à fleurs	2975.-	1450.-
Salon moderne avec pli d'aisance, tissu velours prune, 1 canapé transformable et 2 fauteuils	2990.-	1990.-
Salon classique avec bois apparent, tissu velours beige, 1 canapé 3 places et 2 fauteuils	4680.-	3480.-
Salon moderne cuir brun liséré rosé, 1 canapé 3 places et 2 fauteuils	3765.-	2990.-
Salon moderne cuirivoire et liséré marron, 1 canapé 3 places et 2 fauteuils	5200.-	3990.-
Canapé rustique 2 places, hêtre massif, tissu à motifs	1690.-	990.-
Canapé Regency, 2 places, acajou, cuir brun	1970.-	990.-
Salon Louis Philippe, carcasse bois apparent, tissu à fleurs 1 canapé 3 places et 2 fauteuils	5440.-	2990.-
Salon moderne tissu beige et garnitures cuir bordeaux, 1 canapé 3 places, 1 canapé 2 places et 1 fauteuil	3287.-	2600.-
Salon moderne, tête réglable, tissu gris à rayures blanches, 1 canapé 3 places, 1 canapé 2 places et 1 fauteuil	3329.-	1990.-
Salon classique tissu velours de Gènes beige, 1 canapé transformable et 2 fauteuils	2880.-	2290.-
Salon moderne tissu brun, 1 canapé 3 places, 1 canapé 2 places et 1 fauteuil	5220.-	1990.-
Salon d'angle cuir brun 2 x 2 places, angles avec tablettes, 1 chauffeuse et 1 fauteuil	6520.-	4980.-
Salon moderne recouvert de cuir brun, 1 canapé 3 places, 1 canapé 2 places et 1 fauteuil	6280.-	4690.-
Salon moderne avec tête, tissu beige rayé, 1 canapé 3 places, 1 canapé 2 places et 1 fauteuil	3447.-	1990.-
Salon moderne tissu gris-saumon, 1 canapé 3 places, 1 canapé 2 places, 1 fauteuil	4096.-	2990.-
Salon d'angle classique, tissu velours brun	3640.-	2490.-
Salon moderne d'angle, haut dossier, cuir brun, 2 canapés 2 places, 1 chauffeuse, 1 angle et 1 fauteuil	6484.-	4990.-
Salon moderne tissu jaune-noir, 1 canapé 2 places transformable, 2 éléments simples, 1 angle	2990.-	2390.-
Salon moderne recouvert de cuir bordeaux, 1 canapé 3 places et 2 fauteuils	6161.-	3990.-
Salon moderne d'angle par éléments, tissu velours or	4845.-	1200.-
Salon rustique carcasse chêne massif, cuir brun, 1 canapé 3 places et 2 fauteuils	2990.-	2390.-
Salon classique haut dossier, tissu velours beige, 1 canapé 3 places et 2 fauteuils	4270.-	2990.-
Salon moderne par éléments, 2 angles + 2 chauffeuses, tissu velours beige	1690.-	1200.-
Salon moderne par éléments, tissu rouge et liséré gris, 1 canapé 3 places, 1 canapé 2 places, 1 chauffeuse, 1 angle et 1 pouf	3490.-	2990.-
Salon classique d'angle, avec fauteuil, tissu velours de Gènes à fleurs	3490.-	2790.-
Salon comprenant 1 canapé-couche et 2 fauteuils, tissu brun rayé	1150.-	690.-
Salon classique tissu velours brun, 1 canapé transformable et 2 fauteuils	2590.-	1790.-
Banquette-lit moderne, sommier à lattes et matelas Bultex tissu diagonales jaunes-gris	2380.-	1290.-
Salon moderne cuir anthracite, haut dossier, 1 canapé 3 places et 2 fauteuils	5270.-	4290.-
Salon rustique, carcasse bois apparent, cuir Soft brun-clair 1 canapé 3 places et 2 fauteuils	4590.-	3690.-
Salon classique tissu velours de Gènes beige, 1 canapé transformable et 2 fauteuils	3690.-	2990.-

	PRIX SEGALO	PRIX SOLDES
Salon moderne cuir brun, 1 canapé 3 places, 1 canapé 2 places, 1 fauteuil	5270.-	4200.-
Salon moderne haut dossier, tissu bordeaux, 1 canapé 3 places, 1 canapé 2 places, 1 fauteuil	2990.-	1990.-
Salon moderne d'angle, tissu bleu/blanc	1290.-	990.-
Salon moderne tissu beige, 1 canapé 3 places et 2 fauteuils	2680.-	1990.-
Salon haut dossier, cuir gris, 1 canapé 3 places, 1 canapé 2 places et 1 fauteuil	5690.-	4390.-

## PAROIS

Paroi moderne par éléments, orme brun et faces raphia	4880.-	3890.-
Paroi moderne par éléments, laqué noir	2850.-	1990.-
Paroi moderne par éléments, exécution chêne teinté	2180.-	1790.-
Paroi par éléments, chêne argent et profils bleus	2990.-	2390.-
Living, noyer, 260 cm	3490.-	2790.-
Paroi rustique d'angle par éléments, exécution noyer massif	13100.-	8980.-
Paroi rustique compacte, chêne 250 cm	2490.-	1950.-
Paroi moderne par éléments, chêne, 245 cm avec vitrines	2990.-	2460.-
Paroi moderne par éléments, chêne clair	3290.-	1990.-
Paroi moderne d'angle par éléments, acajou	5990.-	3990.-

## CHAMBRES A COUCHER DIVERS

Chambre à coucher rustique, chêne patiné, 1 armoire 4 portes, 1 lit dim. 160 x 200 cm, 2 chevets, 1 table, 1 commode 3 tiroirs et 1 miroir	5280.-	3990.-
Chambre à coucher classique, 1 armoire 5 portes, 1 lit de 160 x 200 cm avec umbau, 2 chevets, 1 coiffeuse avec miroir	3390.-	2780.-
Chambre à coucher moderne rembourrée tissu rose et garnitures bordeaux, 1 armoire 6 portes coins tronqués, 1 lit dim. 160 x 200 cm, 2 chevets, 1 coiffeuse, 1 miroir et 1 pouf	5995.-	4790.-
Chambre à coucher moderne, cerisier, 1 armoire 4 portes avec 2 x miroir au centre, 1 lit 160 x 200 cm umbau, 2 chevets, 1 commode avec miroir	3860.-	2690.-
Lit Louis XVI, velours bleu, système d'ouverture, 2 x 90/200 cm, avec couvre-lit, accotoir et coussins	6073.-	4790.-
1 table ronde pied bistro noir, plateau Ø 80 cm massif + 4 chaises assorties, placet velours rose	1945.-	990.-
1 table style Louis XIII rectangulaire à rallonges, cerisier + 4 chaises assorties dos à palmets, placet velours rayé	3560.-	2760.-
Vaisselle rotin ton noyer, 4 rayons	2210.-	1650.-
1 table moderne hexagonale, dorée, verre fumé, 142 x 125 cm + 6 chaises assorties, placet et dossier tissu brun	2972.-	1990.-
1 table ronde classique, noyer-hêtre, Ø 110 cm à rallonge + 6 chaises assorties, placet et dossier tissu	4829.-	3380.-
1 table classique ronde à rallonge, noyer-hêtre + 4 chaises assorties, placet et dossier tissu rayé	3800.-	2890.-
Studio, pin naturel armoire 2 portes	385.-	290.-
1/2 élément 3 tiroirs	347.-	280.-
élément coffre à literie	505.-	395.-
élément pupitre	490.-	390.-
Bureau 2 corps, structure chêne brun et chêne clair	396.-	295.-
Crédence chêne 2 portes - 3 tiroirs	1420	690.-
Petite crédence, chêne patiné, 1 porte	567.-	370.-
Dressoir 2 corps, chêne, base 2 portes et 3 tiroirs, hauts rayons	3460.-	1990.-
Dressoir, chêne, 2 corps, base 2 portes et 2 tiroirs, hauts rayons	2560.-	1490.-

Ainsi qu'un lot de petits meubles, guéridons, chaises, etc.

le géant romand du meuble

# Segalo

tapis-rideaux-lustrerie



Vente spéciale autorisée du 15 janvier au 4 février



**LA CHAUX-DE-FONDS**  
Bd. des Eplatures 44 - 26 60 60/61

# VENTE DE SOULDES

AUTORISÉE DU 21.1 AU 10.2.87.\*

# 50%

SUR TOUTES LES CHAUSSURES PORTANT UN POINT ROUGE.

# 20%

SUR LES SKIS ET CHAUSSURES DE SKI.



La Chaux-de-Fonds: Av. Léopold-Robert 60,  
\* Biel: Dufourstr. 12. \* Neuchâtel: Rue St. Honoré 10,  
Peseux: Minimarkt, Center Commercial Cap 2000.

\* 15.1 - 29.1.87

## SUISSE

## Frein aux dépenses et aux subventions Otto Stich va jouer les bouledogues

«Il est plus facile d'imaginer un bouledogue gardant des saucisses qu'un Parlement renonçant à dépenser l'argent disponible», a rappelé hier matin le chef du Département des finances, le conseiller fédéral Otto Stich, en présentant deux projets destinés à freiner les dépenses de la Confédération. Puisque le Parlement est prompt à dépenser, Otto Stich va jouer les bouledogues en proposant, d'une part, que les dépenses dépassant les propositions du Conseil fédéral ne soient possibles qu'avec une majorité qualifiée du Parlement, et, d'autre part, en soumettant toutes les subventions à une loi restrictive.

De notre rédacteur à Berne:  
Yves PETIGNAT

Depuis quelques années, les comptes de la Confédération virent au beau fixe. On prévoit même un bénéfice de 181 millions cette année. Mais dès 1989, les finances de la Confédération vont à nouveau plonger.

Pour gérer efficacement ces années noires qui se pointent à nouveau, afin de définir les priorités entre les dépenses, Otto Stich et le Parlement ont besoin d'autodiscipline, mais aussi de textes législatifs rigoureux.

### FREIN AUX DÉPENSES

On a donc ressorti la motion de la Commission des finances du Conseil national de 1983. Cette motion visait à rétablir la «majorité qualifiée» pour un certain nombre de dépenses. Un tel frein aux dépenses avait existé en théorie de 1975 à 1979, mais n'avait jamais été mis en pratique.

Cette fois-ci, dans son projet d'arrêté fédéral qui serait en vigueur jusqu'en 1994, Otto Stich se veut plus strict. La majorité qualifiée (majorité des membres siégeant dans chaque Chambre, soit 101 voix pour le Conseil national et 24 au Conseil des Etats) serait obligatoire lorsque les dépenses envisagées par le Parlement vont au-delà de celles prévues par le Conseil fédéral.

S'agissant de nouvelles dépenses ou de majorations de dépenses existantes, le vote extraordinaire n'aurait lieu que lorsque la commission ad hoc ou l'une des deux Chambres en décide ainsi.

Avant d'ouvrir plus largement son porte-monnaie, la Confédération exigera donc des députés de l'assiduité et de la cohésion, puisque la barre des 101 occupants n'est pas facile à atteindre au Conseil national, par exemple.

Mais il reste que les trois quarts du volume total des dépenses ont un caractè-

re obligatoire, de par la Constitution ou des textes législatifs. Dans le budget, ils échappent donc au frein aux dépenses, mais le Conseil fédéral va s'employer à baisser cette proportion, a promis M. Stich. Par contre, les textes législatifs régissant ces dépenses obligatoires seraient soumis, eux, à ce fameux «frein», en cas de tentative de modification.

### LOI SUR LES SUBVENTIONS

L'autre texte législatif qui devrait courir à freiner les dépenses est le projet de loi sur les subventions. Il ne s'agit pas d'une loi d'économies, à proprement parler, ni d'un moyen de restreindre les subventions, du moins dans la lettre du projet. En fait, les répercussions seront les mêmes.

Les subventions et aides financières devront être justifiées, rationnelles et efficaces, répondre aux impératifs de la politique financière, permettre une juste répartition des tâches entre Confédération et cantons. De nouvelles subventions ne devraient être autorisées que si elles constituent le meilleur moyen



Le conseiller fédéral Stich entre W. Jucker (à gauche), directeur de l'Administration des finances fédérales et B. Bretscher, chef de la section du service juridique. (Bélino AP)

et le plus rationnel pour atteindre le but visé. De plus, les subventions et leur justification devront être périodiquement réexaminées et, au besoin, supprimées.

Les subventions représentent environ un tiers des finances fédérales (6,8 milliards). Or, aucun texte n'uniformise actuellement la pratique en la matière. D'où les motions Muheim et de l'udc en 1977 et 1980. Le premier projet de loi préparé par le Département des finances

en 82 avait reçu un accueil assez froid des cantons, surtout parce qu'il gelait le montant des subventions.

Cette fois-ci, plus malin, Otto Stich ne fixe pas la hauteur de la barre, mais les dispositions imaginées rendront difficile une hausse sensible des subventions et permettront même de supprimer celles qui ne se justifient plus tout à fait.

Y. P.

## Une première helvétique à Zurich Bruit et pollution: mesures radicales

Zurich, qui étouffe sous les voitures, est la première ville de Suisse qui s'apprête à restreindre drastiquement la circulation. La municipalité a présenté hier un catalogue de mesures destinées à ramener les nuisances globales, bruit et pollution de l'air, en-dessous des nouvelles normes fédérales. Les autorités préconisent une diminution de la circulation automobile de 10% d'ici 1994, au prix d'un financement de 80 millions de francs.

Pollution et circulation sont le casse-tête de la ville des bords de la Limmat, dans laquelle pas moins de 400.000 véhicules entrent et sortent chaque jour. La pollution de l'air, comme en témoignent les relevés des mesures officielles que publie chaque semaine le quotidien «Tages-Anzeiger», dépasse régulièrement les valeurs limites. D'autre part, une étude commandée par la ville à Electrowatt en 1985, a démontré que les mesures techniques ne suffiraient pas. L'impulsion est aussi venue de l'AST (Association suisse des transports), qui a affirmé haut et fort la nécessité de réduire le trafic.

C'est dans ce contexte que l'administration municipale s'est mise au travail. Selon les exigences de la Confédération, il s'agit de ramener d'ici 1994 l'état de l'air en-dessous des normes imposées par la nouvelle ordonnance sur la protection de l'air (Op air) entrée en vigueur en mai dernier. Cette contrainte est confrontée à une double exigence: redresser la qualité de vie de la population urbaine tout en garantissant l'attractivité de la ville pour l'économie, a relevé le maire Thomas Wagner.

Concrètement, le projet zurichois s'inspire largement d'expériences allemandes et scandinaves, pays où des réductions significatives des émissions

### Une nuit très froide

La nuit de dimanche à lundi a été l'une des plus froides enregistrées en Suisse depuis le début du siècle. La température devrait toutefois remonter quelque peu ces prochains jours, le front d'air continental froid ayant achevé de traverser la Suisse lundi, a indiqué l'Institut suisse de météorologie (ISM) de Zurich.

La froidure a provoqué quelques perturbations dans les transports publics. Si les aéroports de Cointrin et de Kloten n'ont pas rencontré de problèmes particuliers, en revanche, une douzaine de trains internationaux à destination surtout de l'Autriche et de la Yougoslavie ont circulé avec des retards pouvant aller jusqu'à trois heures, a indiqué la direction d'arrondissement des CFF à Zurich.

Les températures mesurées dans la nuit de dimanche à lundi ont atteint des valeurs proches de celles enregistrées lors de la vague de froid du siècle de janvier 1985. La température avoisinait en effet -20 degrés sur le Plateau alors que le record absolu était enregistré à La Brévine, dans le Jura neuchâtelois, où le mercure marquait -41 degrés tôt lundi matin. (ap)

toxiques ont été obtenues. Les grandes lignes consistent à donner la priorité aux transports publics en limitant, voire dissuadant, le trafic privé. Parmi les mesures figurent par exemple des réductions des places de parc, du nombre de voies

### Objecteurs de conscience Grève de la faim à Lugano

Hier quatre objecteurs de conscience ont entamé une grève de la faim dans la prison cantonale de la «Stampa» à Lugano. Dans une lettre adressée au président de la Confédération Pierre Aubert, les quatre jeunes Tessinois condamnés à des peines allant de trois à six mois de détention, demandent «l'introduction immédiate d'un véritable service civil ouvert à toutes les formes d'objection sans distinction entre objecteurs authentiques ou non».

Les quatre grévistes de la faim, qui ont refusé d'accomplir leur service militaire pour différentes raisons (humanitaires, politiques et religieuses), s'interrogent sur «l'utilité et le but d'une pénalisation et d'incarcération qui perpétuent une forme institutionnalisée de violence». Dans leur requête à Pierre Aubert, outre l'introduction d'un service civil, ils demandent la création «d'un institut de recherche pour la paix». (ats)

### Contre l'éditeur Andersson à Lausanne Expulsion: mesure levée

Le Conseil fédéral a levé, le 22 décembre, la mesure d'expulsion frappant depuis 20 ans l'éditeur Freddy-Nils Andersson, 54 ans, de nationalité suédoise mais vaudois d'adoption. C'est le quotidien vaudois «24 Heures» qui l'a annoncé hier. En 1966, M. Andersson avait été expulsé par le gouvernement fédéral en raison de son activité politique comme militant communiste. Professionnellement, il jouait un rôle de premier plan dans l'édition romande.

Suédois, mais né et élevé à Lausanne, M. Andersson a été expulsé en date du 7 novembre 1966, sur la base de l'article 70 de la Constitution fédérale (mise en danger de la sûreté intérieure et extérieure de la Suisse). On lui reprochait des activités de «propagande en faveur d'une idéologie étrangère extrémiste», au sein d'une organisation marxiste-léniniste pro-chinoise. (ats)

de circulation au profit des transports publics, un ralentissement du trafic dans les quartiers résidentiels. Un plafonnement du nombre de véhicules pénétrant en ville pourrait aussi être établi, par des feux spécialement programmés aux entrées de la ville.

Un long chemin reste cependant à faire avant la réalisation de ce paquet de mesures. Le projet municipal a été présenté sous la forme de directives, sur lesquelles les organisations et associations intéressées sont appelées à se prononcer. Un projet revu et corrigé sera alors présenté au législatif municipal, avant que des mesures définitives ne soient soumises aux citoyens sous la forme d'un crédit à adopter. (ats)

### EN QUELQUES LIGNES

● La célèbre pinacothèque luganaise, la Villa Favorita, propriété du baron et mécène néerlandais Heinrich Von Thyssen-Bornemisza, va être agrandie. Parmi cinq projets d'architectes mondialement connus, dont le Luganais Mario Botta, c'est celui du Britannique James Stirling, 60 ans, qui a été retenu par le baron Von Thyssen.

● Le «comité suisse d'action pour une politique d'asile sans abus» vient de se constituer à Berne dans le but de lutter en faveur de l'adoption des deux projets en cette matière, qui seront soumis en votation le 5 avril: la loi sur l'asile révisée et la loi complète sur le séjour et l'établissement des étrangers.

● Rejetant énergiquement l'initiative populaire «sur la participation de la population en matière de dépenses militaires», le major Otto Frey, président de la société des officiers du canton de Zurich, s'est prononcé pour une hausse des dépenses d'armement.

● Le Syndicat vaudois SSP-VPD a annoncé à Lausanne, qu'il assumait le parrainage du requérant d'asile turc Hurselit Kazimoglu, 30 ans, dont la demande a été rejetée en octobre 1986 par le Délégué fédéral aux réfugiés. Un recours ayant été déposé contre ce refus à la fin de novembre, la procédure d'asile est encore en cours.

### Loterie romande Télécash

Tirage du lundi 12 janvier 1986:  
Le billet portant la combinaison complète ci-dessous gagne 5000 francs or (valeur du jour de présentation du billet):  
8-14-15-29-30.  
Seule la liste officielle de tirage fait foi.  
Prochain tirage: mardi 13 janvier 1987. (comm)

M

maintenant

### Autodiscipline

Sur le fond, le ministre des Finances, Otto Stich, ne devrait rencontrer aucune opposition. Bon gré mal gré, radicaux en tête, tous les partis ont reconnu la nécessité de bloquer l'inflation de dépenses de la Confédération. Et comme le Parlement connaît mieux que personne les limites de son autodiscipline, il devrait accepter le principe de la majorité qualifiée pour les dépassements de dépenses, en bonne logique.

Après tout, l'idée de mieux réglementer les subventions pour en freiner le foisonnement émane aussi bien de l'Union démocratique du centre que du démocrate-chrétien Muheim.

En théorie, mais en pratique, Otto Stich pourrait bien se heurter à la multiplication des oppositions sectorielles. Tel lobby s'ingéniant à préserver les versements actuels aux logements sociaux, à l'agriculture, à garantir une hausse des dépenses en faveur de l'environnement, de la santé ou d'autres secteurs économiques.

Le danger que pourrait courir M. Stich, c'est de se retrouver face à un «frein aux dépenses» aléatoire, à bien plaisir, du type de celui mis en place dans les années 70 et qui ne fonctionna jamais, faute d'intérêt de la part du Parlement. Quant à la loi sur les subventions, on attend les réactions des intéressés lorsque surviendra la première décision de suppression ou de révision à la baisse.

Mais Otto Stich a la tête dure et il s'accrochera.

Yves PETIGNAT

● Bravant le froid, 87 chefs de mission diplomatique sont venus au Palais fédéral présenter leurs vœux pour 1987 au président de la Confédération P. Aubert.

### FAITS DIVERS

#### Aéroport de Genève-Cointrin 30 kilos de cannabis saisis

Les douaniers français ont saisi 30 kilos de cannabis, et interpellé un passeur d'origine zairoise âgé de 37 ans en zone française de l'aéroport de Genève Cointrin, ainsi que deux personnes à Paris.

L'affaire remonte au 24 décembre, indiquent les douanes qui précèdent qu'une enquête a été confiée par le Parquet de Bourg-en-Bresse (Ain) au SRPJ de Lyon, afin de remonter la filière jusqu'à Paris.

Les douaniers avaient été intrigués, lors du transit pour Paris du Zairois, M. Ninkela, par le poids de sa valise dégageant une très forte odeur de naphthaline. Prié d'ouvrir ses bagages par les douaniers, ces derniers ont découvert la précieuse marchandise dans des sachets de plastique à côté de boules de naphthaline destinées à tromper le flair des chiens anti-drogue.

#### BERNE: TRAFIC FERROVIAIRE PERTURBÉ

Le froid polaire d'hier matin a perturbé en Suisse le trafic ferroviaire. Sur la ligne du BLS, des coupures de courant ont entraîné des interruptions de trafic de plusieurs heures. Le réseau CFF était aussi atteint.

#### GENÈVE: 271.000 FRANCS VOLÉS

C'est une somme évaluée à 271.000 francs qui a été volée en fin de semaine dans les bureaux d'une entreprise pharmaceutique des Eaux-Vives, à Genève. Les cambrioleurs s'en sont d'abord pris à un coffre qu'ils ont ouvert à coups de masse. Ils y ont trouvé 225.000 francs d'argent liquide. Dans un local annexe, ils ont pu s'emparer de sommes moindres en argent suisse, de devises étrangères et de titres divers. Le cambriolage n'a été découvert que hier matin à l'ouverture des bureaux.

#### BADEN: GRÈVE DE LA FAIM

Samedi et dimanche, une cinquantaine de demandeurs d'asile turcs ont fait une grève de la faim de deux jours à Baden. Ils voulaient protester contre leur séjour dans un abri de protection civile. Ils ont déclaré à la

presse qu'ils entendaient poursuivre leur mouvement si leur revendication n'est pas satisfaite dans 15 jours. Au cours d'une discussion avec les requérants, le conseiller communal compétent a indiqué qu'il allait satisfaire partiellement leur demande de pouvoir cuisiner d'une manière autonome et d'obtenir une assistance médicale améliorée. Quant à un autre lieu d'hébergement, il n'a pas pu fournir de garantie.

#### AARAU: NTA DANS L'EAU POTABLE

La présence d'acide nitrilotriacétique (NTA), un produit chimique qui remplace les phosphates depuis leur interdiction dans les lessives, a été établie dans trois échantillons (sur 35) d'eau potable du canton de Berne. Le NTA a été trouvé dans la nappe phréatique, ainsi que dans la Birse et la Gürbe.

#### GENÈVE: DÉTENTION PRÉVENTIVE PROLONGÉE

La Chambre d'accusation de Genève a décidé de prolonger jusqu'au 12 avril la détention préventive d'un jeune homme de Bulle (FR) âgé de 32 ans qui a reconnu avoir porté mardi 6 janvier dernier un coup de couteau mortel à un copain genevois qu'il hébergeait depuis une semaine. (ats, ap)

OFFRES D'EMPLOIS

au printemps

VENDEUR

- Vous êtes AMBITIEUX !
- Vous êtes DYNAMIQUE !
- Vous aimez CONSEILLER !
- Vous aimez prendre des INITIATIVES !

Alors vous êtes le collaborateur que nous cherchons.  
Entrée: début février

Nous offrons une rémunération correspondante à vos capacités et des avantages sociaux d'avant-garde.

Pour tous renseignements et rendez-vous  
La Chaux-de-Fonds ☎ 039/23 25 01, bureau du personnel.

HK MATÉRIAUX

cherche pour entrée à convenir

chef de dépôt

Connaissances du bâtiment souhaitées.

Faire offre écrite:  
Haefliger & Kaeser SA  
Rue des Entrepôts 29  
2300 La Chaux-de-Fonds



automatisation  
Helvétie 83  
2300 La Chaux-de-Fonds

Nous cherchons:

mécaniciens de précision

avec quelques années d'expérience.

- Pour:
- tournage, fraisage ou travaux sur éléments de distribution par vibreurs
  - ou pour le montage et la mise au point de prototypes de machines automatiques d'assemblage.

un concierge

à plein temps

Ce poste exige une grande disponibilité, les nettoyages se faisant le soir et le samedi. Préférence sera donnée à une personne possédant un permis de conduire.

Horaire variable.

Entrée immédiate ou à convenir.

Faire offre manuscrite avec curriculum vitae et prétentions de salaire.

HK MATÉRIAUX

cherche pour entrée à convenir

employé-magasinier

Connaissances du bâtiment souhaitées.

Faire offre écrite:  
Haefliger & Kaeser SA  
Rue des Entrepôts 29  
2300 La Chaux-de-Fonds

innovation armourins  
printemps



Vente spéciale autorisée du 15 janvier au 4 février

<b>Pantalon</b>		<b>Pyjama</b>	
dame <del>59</del> <b>20.-</b>		dame <del>49.90</del> <b>25.-</b>	
<b>Pull dame</b>		<b>Veste unisex</b>	
<del>39.90</del> <b>20.-</b>		molletonnée <del>49.90</del> <b>18.-</b>	
<b>Slip dame</b>		<b>Laine</b>	
<del>8.95</del> <b>5.-</b>		50 g <del>4.40</del> <b>3.-</b>	

Linno fait mieux

**Ventes flash 50%**  
de rabais supplémentaire avec le feu clignotant sur les articles déjà soldés

**10% de rabais**  
à notre rayon de fourrures pour dames

**Foire du meuble Salon velours**  
3 pièces ~~1390.-~~ **990.-**

**Rayon enfants**  
Pantalon coton ~~49.90~~ **25.-**  
Pyjama Calida ~~34.90~~ **20.-**

**Pour votre ménage**  
balance de cuisine digitale ~~99.-~~ **60.-**  
aspirateur Hoover ~~199.-~~ **149.-**

**Pour vous, messieurs!**  
socquettes ~~8.95~~ **3.-**  
pantalons velours ~~59.-~~ **30.-**

**Oppliger SA**  
Agencement de bureaux,  
Boulevard des Eplatures 39  
La Chaux-de-Fonds  
cherche, une  
**secrétaire qualifiée**  
pour la période du 1er février au 30 avril 1987, à raison de 3 matinées par semaine.  
Les personnes intéressées sont priées de téléphoner au 039/26 57 00.

**Hôtel du Cheval-Blanc**  
2616 Renan  
cherche pour mi-février 1987  
**serveuse**  
connaissant les deux services.  
Permis frontalier possible.  
Téléphoner au 039/63 16 66.

En toute saison, L'Impartial, votre source d'informations



Samedi 17 janvier à 20 h 30

La Madeleine Proust en forme

par Laurence Sémonin

Une personnalité marquante de la nouvelle génération comique.

Location:  
Tabatière du Théâtre  
☎ 039/23 94 44

au printemps  
**Jeunes gens,**  
Ceci vous concerne!  
Nous désirons former  
**APPRENTI**  
pour notre service de décoration.  
Date d'entrée: août 1987.  
Nous vous offrons:  
- une formation pratique complète, durée 4 ans;  
- des cours d'appuis internes;  
- les avantages sociaux d'une grande entreprise.  
Faites vos offres manuscrites accompagnées de votre bulletin scolaire et d'une photographie à M. Monnet, chef du personnel, ☎ 039/23 25 01, interne 81 65.  
La Chaux-de-Fonds

**Garage des Jordils - Fiat**  
2017 Boudry  
☎ 038/42 13 95  
désire engager  
**mécanicien autos**  
avec expérience, pouvant travailler de façon indépendante et prendre des responsabilités.  
Faire offres écrites ou téléphoner.

# MAGAZINE

# expression

Où sont-ils, que font-ils?

## Roland Perrenoud, hautboïste

Après une superbe carrière en Hollande, en Allemagne, Roland Perrenoud fut nommé hautbois solo à l'Orchestre de la Tonhalle de Zurich, orchestre de concert uniquement, ensemble avec lequel il fit, en soliste, le concert d'ouverture de la récente saison zurichoise, sous la direction du nouveau chef Hiroshi Wagasuki.

Roland Perrenoud jouait jeudi dernier à Neuchâtel. Quand on lui parle de sa carrière, il lève les yeux, avec l'air de vous dire: encore! c'est bon, allez-y puisque vous y tenez!

C'est au Conservatoire de La Chaux-de-Fonds, avec Françoise Fallier et Edgra Shann, rappelons-le, qu'il a commencé son apprentissage de la musique. «Reifeprüfung» en 1974 à la Musikhochschule de Fribourg-en-Brigau, classe Holliger, finaliste du concours de l'ARD à Munich en 1976, prix de l'Association des musiciens en 1978.

Comment un jeune musicien, bardé de prix, entre-t-il dans la carrière?

La première place, c'est la plus difficile à trouver! Bon nombre d'orchestres préfèrent des musiciens qui ont déjà de la pratique. Ce qui fait une première sélection. Interviennent aussi les nationalités. Pour les Suisses, qui désirent parfaire leur formation à l'étranger, il n'y a pratiquement que la Hollande et l'Allemagne.

Les instrumentistes lisent «Das Orchester» une revue musicale allemande et internationale, où figurent les places à repousser, après concours. Tout le monde lit cela. Souvent les offres restent lettres mortes. C'est très difficile d'être invité à un concours.

Dans quel orchestre avez-vous débuté?

J'ai joué une année à Groningen, en Hollande, puis j'ai été, trois ans,



Roland Perrenoud hautboïste

hautbois solo à l'Orchestre philharmonique de la radio-télévision, à Hilversum.

Ensuite j'ai abordé la formation de chambre, enseignement, direction de chœurs, pour changer d'horizons, liés à une activité de soliste, mais j'eus la nostalgie de l'orchestre symphonique. Ne plus jouer de symphonies de Brahms, ni Daphnis et Chloé, m'était pénible. J'ai cherché un poste en Allemagne, c'est le plus grand réservoir d'orchestres du monde. J'ai été engagé au RSO (anciennement RIAS) à Berlin, comme cor anglais solo. C'était l'orchestre de Ferenc Fricsay, qu'il a dirigé jusqu'à sa mort, puis est arrivé Maazel. Avec Riccardo Chailly, j'ai vécu une période extraordinaire. Là, j'ai vraiment appris à jouer, grandes tournées, niveau culturel très haut.

Est-on nommé à vie dans un orchestre allemand?

En Allemagne, il y a toujours une année d'essai. Les membres de l'orchestre jugent, il faut recueillir les deux tiers des voix pour être admis à

rester. Les concours sont difficiles, les années d'essai également. Il faut bien dire que là on apprend la tradition musicale, Brahms, Beethoven. Ce sont les collègues qui vous l'enseignent. C'est une formation qu'il est difficile d'avoir ailleurs.

A Bayreuth, peut-être?

Je jouais dans l'orchestre du festival de Bayreuth, qui fonctionne en juillet et août, sous la direction de Horst Stein, James Levine, «Parsifal», tout le Ring. Certaines partitions sont encore les premiers manuscrits. Tout est tradition.

Pourquoi avoir quitté Berlin? alors que vous étiez nommé?

Il faut parfois savoir faire des concessions à l'égard de sa famille. J'ai deux enfants. Le dimanche, on ne peut pas sortir, deux forêts, trois lacs et c'est tout. On est entouré de tous côtés, c'est chaque fois toute une histoire de passer la frontière. Le «mur» est une obsession quotidienne, on se sent au centre du conflit Est-Ouest.

Cela mis à part, Berlin est une ville d'un niveau culturel exceptionnel, concerts dans toutes les églises, musique de chambre, opérettes, musique contemporaine, théâtre, orchestres invités, cela on ne le retrouve pas ailleurs.

Vous avez été choisi parmi 64 postulants à l'Orchestre de la Tonhalle de Zurich, ce poste emploie-t-il tout votre temps?

Je fais aussi partie de formations de musique de chambre, du «Zürcher Bläser trio» du «Quartetto pastorale». C'est parfois difficile de concilier les deux activités, mais cela offre la possibilité d'aborder tous les répertoires, de s'exprimer plus personnellement.

Roland Perrenoud, un musicien qu'on aurait plaisir à réentendre, après l'absence, à La Chaux-de-Fonds.

Klimt et Schiele à la Fondation Gianadda à Martigny

## Le siècle a basculé à Vienne

Outre l'intérêt et la qualité des dessins de Gustav Klimt (1862-1918) et Egon Schiele (1890-1918), l'exposition actuelle de la fondation Gianadda à Martigny a le mérite de replonger le visiteur dans une époque charnière vécue en un lieu prestigieux: le passage du siècle à Vienne.

C'est la fin de l'Empire austro-hongrois, fatalement ébranlé par une forte pression de mécontentement populaire et le réveil des nationalismes, c'est aussi la prise de conscience d'une poignée d'artistes, les peintres plus particulièrement, décidés à sa faire connaître et à faire rayonner leur art dans l'Empire et au-delà, eux qui sont membres d'une communauté où ne comptent – et ne brillent – que la musique, le théâtre, l'opéra.



La douceur du naturel chez Klimt (photo de gauche) et une tendance plus expressionniste chez Schiele



Gustav Klimt a été un moteur de cette évolution; quittant la société officielle des artistes, il fonde la Sécession viennoise en 1897, association qui très vite atteint les buts fixés, soit revivifier le monde de l'art, faire connaître leurs compatriotes artistes aux Viennois et

hausser l'art autrichien au niveau international. Avec le même entêtement tenace, il a mené son travail personnel impliqué à fond dans une problématique naturelle et réaliste dans ses dessins, attaché à la spontanéité, il passe à un autre registre pour sa peinture, cons-

truite, précise dans le détail et riche d'ornementation, proche alors du Jugendstil.

A Gianadda, quelque 100 dessins sont exposés; ils frappent justement par la manière de saisir le naturel, de capter la pose du corps; en quelques traits fins, Klimt dit tout, cerne l'essentiel. A l'époque, ses nus ont choqué jusqu'à être qualifiés de pornographiques; ses sujets, vieillards, couples enlacés, femmes enceintes ou femmes obèses ont attisé de violentes réactions. Aujourd'hui, ils sont repos d'une transposition sensible, traces de vie où le souffle est présent.

Egon Schiele fut un grand admirateur de Gustav Klimt et son ami. Triste coïncidence, ils moururent à quelques mois d'intervalle, l'un emporté à 26 ans par la grippe, l'autre atteint fatalement par une crise cardiaque.

Vivant et travaillant tous deux dans la mouvance riche de ce début de siècle à Vienne, ils furent pourtant fort différents; autant dans leur manière personnelle de se confronter à la société que dans leur création.

Schiele fut un solitaire, un peu naïf disent les chroniqueurs, mais fort vaincu de son talent. Il a le trait assuré dès le début, mû avec une certaine brutalité; dans ses nus et ses portraits, une rage douloureuse transparait; le beau, version classique, n'est pas son problème, et c'est plutôt par l'outrance la sensualité exacerbée qu'il affirme son talent. Sa trajectoire créatrice, brève, s'est inscrite dans une vie difficile, en butte également à l'incompréhension et même à la répression policière. Marié quelques années avant sa mort, il semblait avoir cheminé alors vers plus de calme. Sa fin prématurée a coupé net une œuvre prometteuse.

Aujourd'hui, et en compagnie de Kokoschka, Klimt et Schiele apparaissent comme les génies de leur temps en Autriche. (ib)

Labiche au théâtre de l'Echandole, Yverdon

## La comédie à l'usine

Les ouvriers-comédiens sont en grève et occupent leur usine; 1936, c'est le Front populaire. Cela se passe au Théâtre de l'Echandole à Yverdon où la troupe joue deux pièces de Labiche enduites du cambouis d'une usine de cycles. Une nouvelle lecture de l'auteur proposée par André Steiger à la mise en scène, Octavian Dibrov à la scénographie et aux décors remarquables, des anciens élèves de l'ERAD (Ecole romande d'art dramatique de Lausanne) pour le jeu; ajoutons Daniel Perrin et Bernard Moutet pour la musique et les chants, part importante du spectacle.

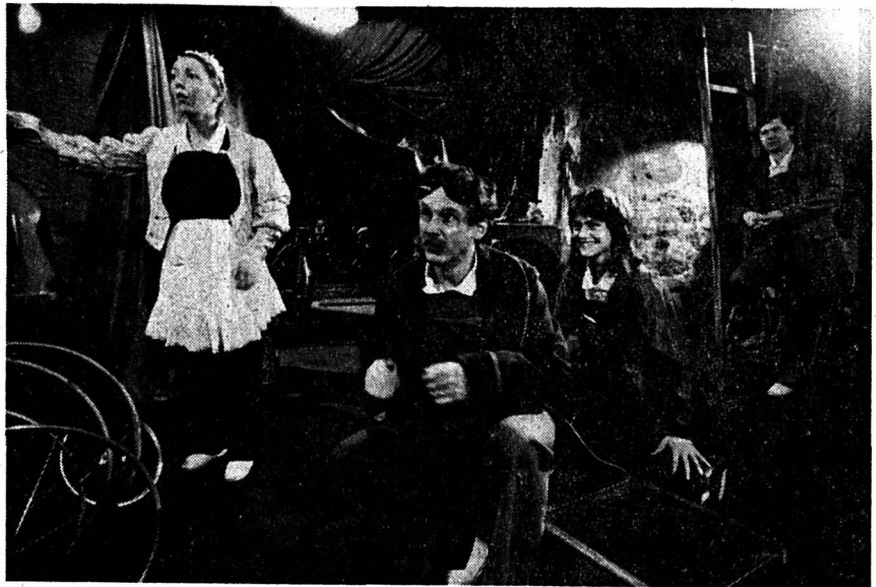
Le parti-pris peut surprendre le spectateur qui glisse son ticket d'entrée dans une machine à timbrer; très vite, pourtant, la formule annonce de riches possibilités de scène et de jeu et place des petites intrigues sur un terrain de controverse caustique passionnant.

Dans «Mon Isménie», tout comme dans «Les deux timides», la trame est un peu semblable et parle du mariage d'une jeune fille; les «prétendus» affluent; le père les éconduit, trop attaché à sa petite fleur, ou bien, timide à outrance, la promet plusieurs fois.

D'emblée, André Steiger change de temps, chamboule aussi le rite théâtral, ce sont les ouvriers qui répètent les textes, singeant les bourgeois d'une part, et développant implicitement leurs revendications d'autre part.

Les trouvailles scéniques sont multiples, bien utilisées par une équipe de comédiens dont le jeu oscille entre le burlesque, le réalisme et un brin de pathos. Quelques chansons vous rappellent que Brecht n'est pas loin. C'est à voir, assurément. (ib)

Théâtre de l'Echandole, Yverdon du 20 au 25 janvier 87



Zaneth (au premier plan) dans une équipe de drôles d'ouvriers. (ib)

## Un Chaux-de-Fonnier d'adoption à la scénographie

En Suisse depuis 1983, Octavian Dibrov est Roumain, venu à La Chaux-de-Fonds pour travailler avec le TPR. Devenu indépendant, il collabore à maintes reprises avec André Steiger. Ensuite d'un travail déjà amorcé avec les élèves des cours d'architecture de l'EPFL, il participera cette année à un cycle de manifestations autour du Bauhaus, par la scénographie de trois spectacles; à la Passerelle de Vidy, il fera également la scénographie, les décors et costumes d'une pièce de Thomas Bernhard «Le faiseur de théâtre».

«Je connaissais Labiche, dit-il mais je n'avais jamais monté. Il ressemble fort à un auteur roumain Caragiale de la même époque écrivant le même type

de comédie, en plus cruel. Quand André Steiger me l'a proposé, j'ai été immédiatement acquis à cette façon de sortir Labiche du boulevard, de voir ce qui reste de moderne en lui. Il s'en prend effectivement à des problèmes de société qui subsistent. Je crois que c'est une innovation de placer Labiche en 1936, et de le situer dans une usine; les ouvriers s'en prennent à la bourgeoisie, dans un décor réaliste, et même s'ils jouent sur le mode du boulevard, cela fait naître doublement l'ironie. J'ai trouvé particulièrement intéressant de risquer une nouvelle démarche sur un auteur, de dépasser la norme classique. C'est pour moi une expérience enrichissante dans laquelle j'ai retrouvé des conditions de travail que j'aime, avec une équipe attelée à une création collective, en quelque sorte. (ib)

### à l'agenda

#### Cours public d'histoire de l'art à Neuchâtel

Invité par l'Académie de Meuron, M. Aurèle Cattin donnera un cours public, structuré en dix conférences avec projection, intitulé «Regard sur l'art islamique» en Espagne, Maroc, Egypte, Turquie, Moyen-Orient.

Tous les mardis de 17 h à 18 h, à l'aula de l'Ecole de Commerce de Neuchâtel, dès le 13 janvier. (DdC)

#### Concert au Lyceum de La Chaux-de-Fonds

Poursuivant ses activités culturelles, le Lyceum propose à ses membres et au public un concert violon et piano, jeudi 15 janvier à 20 h, rue de La Loge 8.

Laurent de Ceuninck, violoniste et Mady Bégeret, pianiste, joueront une sonate de Haendel op. 1 No 12, une sonate de Jean-S. Bach, No 4 en do mineur et la Ballade de Ciprian Porumbescu, compositeur roumain (1853-1883). (Ddc)

#### Areu = Mc2

Trois bébés dans leur parc; ils veulent refaire le monde en une heure au Théâtre des Blancs-Manteaux de Paris. Sylvie Poirer, Marc Moro, Mostefa Stiti seront les invités du quatrième spectacle de la saison du Service culturel Migros. (ib)

Théâtre de La Chaux-de-Fonds, jeudi 15 janvier, 20 h. Théâtre de Neuchâtel, vendredi 16 janvier, 20 h.

#### Le Trio Musiviva au Sixième concert de l'abonnement

C'est le Trio Musiviva (Patrick Genet, violon; Marc Jaermann, violoncelle; Philippe Dinkel, piano) qui ouvrira la deuxième partie de la saison de la Société de Musique, mercredi 14 janvier. Programme de haute tenue, avec l'op. 1 No 1 de Beethoven, l'op. 120 de Fauré, et l'op. 100 de Schubert.

C'est en 1793-94 que Beethoven composa ses trois trios de l'op. 1. Premières grandes œuvres de Beethoven à Vienne, les trios firent grande impression. De structure classique (mais le scherzo remplace déjà le menuet), les trios de l'op. 1 se distinguent cependant par leur ampleur, comme si Beethoven cherchait déjà une extension maximale de la forme traditionnelle, et dont certains traits devaient paraître bien audacieux.

Le trio de Gabriel Fauré date de 1923. On y retrouve tout ce qui fait la grandeur de ses œuvres des dernières années: intimité, profondeur, dépouillement, austérité presque religieuse par moment. Ni impressionniste, ni expressionniste, ni symboliste, c'est une musique «pure», disons mieux, épurée.

Ce n'est qu'à la fin de sa vie, en 1827, que Schubert aborda la forme du trio, en composant coup sur coup deux chefs-d'œuvre. Le deuxième, en particulier, est remarquablement achevé, soigné dans les moindres détails, reposant sur une architecture grandiose (recherche d'unité cyclique) et un art du développement poussé à l'extrême: c'est une des œuvres majeures du répertoire. M. R.-T.

MAGASIN POPULAIRE

SPORT + CHAUSSURES  
La Chaux-de-Fonds, Neuchâtel, Yverdon

PATINOIRE DES MÊLÈZES

## LA CHAUX-DE-FONDS - AJOIE

Liste des points de vente des billets HC:

Kiosque Pod 2000, L.-Robert 18 - Bar Le Rallye, L.-Robert 80  
A. Racheter, Tabacs, Fritz-Courvoisier 2 - Buvette de la patinoire

MARDI 13 JANVIER, à 20 heures

Puck-Club: le No 5 gagne un bon de Fr. 30.- à la buvette de la patinoire.  
Le No 244 gagne un billet d'entrée pour un match aux Mèlèzes.SPORT  
sponsor et  
supporter  
du HCC

## OFFRES D'EMPLOIS

Société en pleine expansion située dans le Jura neuchâtelois cherche

## graphiste

expérimenté, à même de travailler de façon indépendante.

Connaissance de la photographie souhaitée.

Adresser votre dossier complet sous chiffres F 28-056777 Publicitas, 2001 Neuchâtel.

Nous engageons pour début août 1987

apprenti peintre  
en carrosserie

S'adresser au:

Garage Auto Centre Emil Frey SA  
Fritz-Courvoisier 66, ☎ 039/28 66 77.

Demander Mme Loewer, le matin.

Société cherche

peintre  
en bâtiment

pour l'entretien et la rénovation d'une série d'immeubles.

Place stable.

Salaire à convenir.

Ecrire sous chiffre CB 392 au bureau de L'Impartial.



MONTANDON

Pour compléter notre équipe de collaborateurs, nous cherchons:

bouchers qualifiés  
manutentionnaires

Travail varié dans laboratoire ultramoderne, semaine de 5 jours, entrée immédiate ou à convenir.

Faire offre écrite à Chs-Henri Montandon, Boucherie-Charcuterie, 2316 Les Ponts-de-Martel.

JOLIAT-INTERIM

2300 La Chaux-de-Fonds Av. Léopold-Robert 58

Nous cherchons pour début février

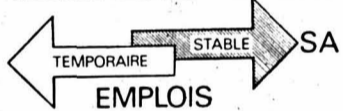
ouvriers  
débrouillards

Suisse ou permis C, n'ayant pas le vertige, pour travaux de montage en façades.

N'hésitez pas en nous téléphonant de vous renseigner sur nos nouvelles conditions salariales motivantes.

Votre agence pour l'emploi  
039/23 27 27 Télex 952 134 Jol CH

REGULARIS

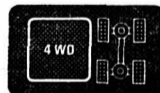
7, rue de la Place-d'Armes  
☎ 038/24 10 00

Tout de suite ou à convenir

- mécaniciens de précision
- faiseurs d'étampes
- décolleteurs
- affûteurs
- tourneurs
- aides-mécaniciens

Place stable  
Salaire élevé, 13e salaire  
Suisse ou permis valable  
Neuchâtel - Genève  
Lausanne - Fribourg

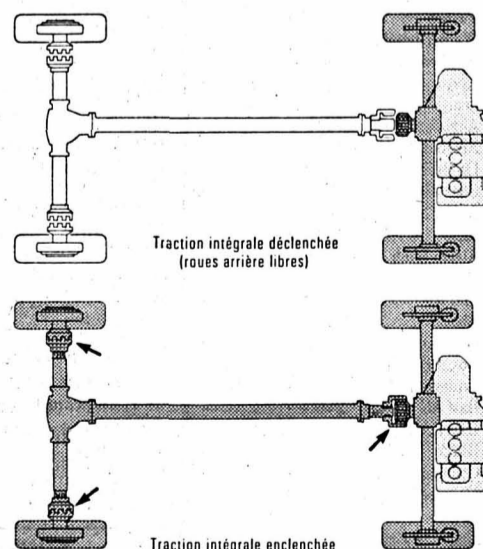
## NOUVEAU: LANCIA Y10 4WD.



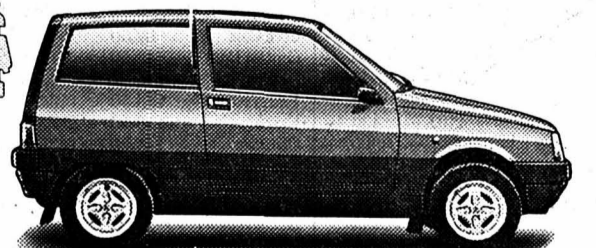
## Une cent-chaînes inouïe

Cette fois, plus de problème! Qu'il vente, qu'il pleuve, qu'il neige ou qu'il gèle, une pression du doigt enclenchera la traction intégrale de votre Lancia Y10 4WD. Vous escaladerez alors les sommets en vous riant des pentes enneigées. Grâce à ce moteur FIRE révolutionnaire et aux pneus toutes saisons que Pirelli a spécialement mis au point pour l'Y10.

La Lancia Y10 4WD est dotée d'un système très particulier de traction intégrale: moyeu arrière à roues libres et commande pneumatique. Une simple pression d'une touche sur le tableau de bord enclenche ou déclenche l'entraînement des roues arrière. L'Y10 4WD se montre ainsi d'une sobriété exemplaire tout en vous plongeant dans un environnement de silence des plus feutrés. Question confort, elle peut donc en remonter! Si les routes hivernales sont le lieu



de prédilection de cette petite effrontée, la ville prouvera son agilité. Dans un environnement luxueux à la finition parfaite. Car l'Y10 4WD peut vous offrir lève-glaces électriques, verrouillage centralisé, sièges arrière rabattables séparément, volant réglable en hauteur et elle est garantie 6 ans contre la corrosion. Vous devez absolument l'essayer. Et vite! Avant que tous les exemplaires dont nous disposons ne vous passent sous le nez. En se riant de votre regard gelé. Lancia Y10 4WD, 45 ch, 145 km/h, Fr. 15 840.- Financement et leasing avantageux par FIAT CREDIT SA



## LANCIA Y10 4WD



Nous cherchons pour tout de suite ou date à convenir

maçons CFC  
menuisiers CFC  
installateurs CFC  
+ aides

Permis C ou permis valables.

DELTA Interim S.A.

13, avenue Léopold-Robert  
2300 La Chaux-de-Fonds  
☎ 039/23 85 30  
(entrée Hôtel Fleur-de-Lys)GARAGE  
DES 3 ROIS SALa Chaux-de-Fonds  
Boulevard des Eplatures 8  
☎ 039/ 26 81 81Le Locle  
Rue de France 51  
☎ 039/31 24 31Neuchâtel  
Pierre-à-Mazel 11  
☎ 038/25 83 01





## OFFRES D'EMPLOIS

### TÉLÉFAVRE SA

désire engager

## un vendeur

en radio-TV.

Esprit d'initiative et pouvant travailler de manière indépendante, sachant prendre ses responsabilités. Age 25-35 ans. Salaire en rapport avec les capacités.

Entrée immédiate ou à convenir.

Offres à nous faire parvenir à:  
Téléfavre SA, Promenade-Noire 8, 2000 Neuchâtel.  
☎ 038/25 77 70



Compagnie d'assurances transports  
avenue Léopold-Robert 42, La Chaux-de-Fonds

cherche une

## employée de bureau

à plein temps.

Date d'entrée en fonction: tout de suite.

Conditions requises:

- bilingue (français/allemand)
- formation commerciale
- diligence et travail consciencieux
- esprit d'initiative.

Prestations et avantages d'une entreprise moderne.  
Les personnes intéressées sont priées d'envoyer leur offre, curriculum vitae et autres documents usuels à l'adresse indiquée ci-dessus.



**MATÉRIAUX SA Cressier**  
2088 Cressier

Nous cherchons pour entrée immédiate ou date à convenir, un

## comptable

avec si possible quelques années d'expérience et ayant travaillé sur un système informatique.

En plus de toutes les affaires comptables, notre nouveau collaborateur devra s'occuper du Service du personnel.

Les candidats sont invités à adresser leurs offres écrites à la  
**Direction de Matériaux SA Cressier Case postale 2088 Cressier**



Les CHEMINS DE FER DU JURA engageraient:

pour leur service des travaux

### un candidat monteur de voies

Lieu de travail: ligne Tavannes - Le Noirmont - Saignelégier.  
Domicile: Tramelan.

### deux candidats monteurs de voies

Lieu de travail: ligne Porrentruy - Bonfol.  
Domicile: Bonfol.

Activités: entretien et construction des voies, petits travaux de maçonnerie et de génie civil, etc.

Formation: par l'entreprise.

Exigences: jouir d'une bonne santé.

Entrée en service: à convenir.

Pour leur service des ateliers

### un apprenti mécanicien-électricien

Lieu d'apprentissage: ateliers des Chemins de fer du Jura à Tramelan.  
Entrée en service: août 1987.

Pour leur service des gares

### un(e) apprenti(e) agent(e) du mouvement ferroviaire

Lieu d'apprentissage: dans les gares CJ.  
Entrée en service: août 1987.

Offres: manuscrites, contenant un curriculum vitae et les copies de certificats à la direction des Chemins de fer du Jura, 2710 Tavannes, jusqu'au 26 janvier 1987.

Des renseignements complémentaires peuvent être obtenus auprès de la direction des CJ (☎ 032/91 27 45) ou auprès du chef du service des travaux à Tramelan (☎ 032/97 68 30).

Emprunt avec options, en francs suisses

## CARTER HOLT HARVEY FINANCE N.V.

Curaçao, Antilles Néerlandaises

### Emprunt avec options 5 7/8% 1986-2001 de fr. s. 250 000 000 maximum

avec la garantie de

## CARTER HOLT HARVEY LIMITED

Auckland, Nouvelle-Zélande

### Deuxième Tranche de fr. s. 150 000 000 maximum

Carter Holt Harvey Limited («CHH») est une société industrielle diversifiée. Les secteurs principaux de son activité sont: matériaux et produits pour l'industrie de bâtiment, l'industrie forestière et des produits de bois, et les emballages. Ces trois secteurs ont contribué à raison de 37,2%, 22,3% et 12,9% respectivement au chiffre d'affaires réalisé au cours de l'exercice social de 1985/86. D'autres activités de CHH comprennent la pêche, la production de pâte à papier et d'autres produits agricoles et industriels.

Le rapport intérimaire pour le premier semestre terminé le 30 septembre 1986 montre un bénéfice de NZ\$ 48,1 millions représentant une augmentation de 24,8% comparé à la même période de l'exercice précédent. Le chiffre d'affaires atteignait NZ\$ 646,4 millions (+14,8%). Selon la direction de CHH un bénéfice net d'environ NZ\$ 135 millions peut être envisagé pour l'exercice qui se terminera le 31 mars 1987.

Les instituts financiers ci-dessous offrent cet emprunt en souscription publique jusqu'au

**16 janvier 1987, à midi**

Les principales modalités de l'emprunt sont les suivantes:

Prix d'émission	98% plus intérêts courus du 16 octobre 1986 au 23 janvier 1987 (97 jours = fr. s. 79.15 par fr. s. 5000.- de valeur nominale) + 0,3% timbre fédéral de négociation
Durée	15 ans au maximum
Coupons	Coupons annuels au 16 octobre
Options	Les obligations sont munies de certificats d'options détachables. Un certificat d'option est attribué à chaque fr. s. 5000.- valeur nominale d'obligations. Chaque certificat d'options donne le droit d'acquérir du 17 octobre 1986 au 16 octobre 1991 394.32 actions Carter Holt Harvey Limited au prix de NZ\$ 4.80 par action.
Remboursement	Le remboursement complet de l'emprunt aura lieu au plus tard le 16 octobre 2001.
Remboursement anticipé	Pour des raisons fiscales à partir du 16 octobre 1986 avec primes dégressives commençant à 2 1/2%.
Coupures	Obligations au porteur de fr. s. 5000.- et fr. s. 100 000.- nominal.
Libération	23 janvier 1987
Cotation	sera demandée aux bourses de Zurich, Bâle et Genève.
Nos de valeur	Avec certificat d'option 557.608 Ex certificat d'option 557.609 Certificat d'option 554.860
Impôts	Le paiement du capital, des intérêts et des primes éventuelles est effectué net de tous impôts ou taxes quelconques aux Antilles Néerlandaises ou en Nouvelle-Zélande.
Restrictions de vente	Antilles Néerlandaises, Nouvelle-Zélande et Etats-Unis d'Amérique.

Le prospectus abrégé relatif à cet emprunt a été publié le 29 septembre 1986 en français dans le «Journal de Genève» et en allemand dans la «Neue Zürcher Zeitung» et dans la «Basler Zeitung». Des exemplaires du prospectus d'émission détaillé (en anglais) sont à disposition aux guichets des instituts mentionnés ci-dessous.

Le montant définitif de la première tranche de cet emprunt fut fixé à fr. s. 100 000 000.

Les instituts financiers mentionnés ci-dessous se réservent le droit de publier, après la clôture de la période de souscription, le montant nominal définitif de cette tranche de l'emprunt.

Au cas où un investisseur ne pourrait se procurer ces titres par l'intermédiaire de sa relation bancaire habituelle, des attributions de titres peuvent être obtenues directement et sans frais auprès des instituts financiers suivants dans la limite de leur possibilités.

S.G. WARBURG SODITIC S.A.

NIPPON KANGYO KAKUMARU (SUISSE) S.A.

Amro Bank und Finanz  
Compagnie de Banque et d'Investissements, CBI  
Grindlays Bank p.l.c.

Banque Gutzwiller, Kurz, Bungener S.A.  
Robert Fleming (Switzerland) AG

Bank Heusser & Cie AG  
Banque Paribas (Suisse) S.A.  
The Long-Term Credit Bank of Japan (Schweiz) AG

Banque Indusuez  
Chemical New York Capital Market Corporation  
Nordfinanz-Bank Zürich

#### Développement du cours de l'action Carter Holt Harvey Limited

Lors de l'émission de la première tranche de cet emprunt le 29 septembre 1986 le cours de l'action CHH était de NZ\$ 4.- en Nouvelle-Zélande. Le 9 janvier 1987 l'action Carter Holt Harvey Limited était traitée à NZ\$ 4.70, NZ\$ -.10 en dessous du prix d'exercice de NZ\$ 4.80.

# SPORTS

## Avant l'ouverture de la prochaine saison cycliste Condor présente sa nouvelle équipe

Il y a une année, la maison Condor de Courfaivre, fondée en 1893 et qui fut la première manufacture de cycles de Suisse, effectuait son retour à la compétition après une vingtaine d'années d'absence. Condor s'était acquis une renommée internationale grâce aux coureurs prestigieux qu'elle a équipés que l'on se souvienne des frères Suter, d'Oscar Plattner, du sprinter Kamber, de Carlo Clerici, vainqueur du Giro, de Frederico Bahamontès, le fameux «Aigle de la Montagne», des pistards Roth-Bucher, spécialistes des «Six Jours», des Jurassiens Roger et surtout Georges Aeschlimann.

### TRAVAIL BÉNÉVOLE

En 1986, Condor a formé une petite équipe d'amateurs élites autour du meilleur cycliste jurassien, Jocelyn Jolidon.

Cette première saison a été très positive tant sur le plan des résultats que de l'organisation.

Il convient là de rendre hommage au directeur sportif, Claude Jolidon, qui a effectué un travail bénévole énorme pour favoriser l'épanouissement de ses coureurs. Ceux-ci ont remporté sept victoires, sont montés dix-sept fois sur le podium et ont terminé plus de cinquante fois dans les dix premiers dans des courses nationales et internationales.

### OBJECTIFS DÉFINIS

Ces excellents résultats ont incité les dirigeants de Condor à reconduire une nouvelle équipe pour 1987. Elle comprendra sept coureurs, soit un de plus. Il s'agit de Jacques Dufour, 1966, VC Renens; Walter Haenni, 1962, VC Olym-

pia Bienne; Werner Jacobs, 1962, RV Winterthur; Jocelyn Jolidon, 1962, VC Bassecourt; Luigi Mancini, 1966, VC Renens; Mike Renfer, 1965, Corgémont, VC Ostermündingen; Markus Spengler, 1961, RRCC Diessenhofen.

C'est samedi, à Courfaivre, que la nouvelle équipe a été présentée par MM. Schaller, chef des ventes, et Jolidon, directeur sportif. Ils ont défini les objectifs en souhaitant faire mieux encore qu'en 1986 même si ce n'est pas évident. Condor participera à toutes les courses ARIF, ainsi qu'à quelques tours.

Les coureurs ont été réunis durant trois jours à Saingnégier pour un camp de ski de fond avec participation à une course populaire, le Tour du Mont-Jaques à La Chaux-de-Fonds. Le 13 février, ils partiront en camp d'entraînement sur la Côte d'Azur avant de participer aux courses d'ouverture dès le 1er mars au Tessin. Bonne route!



L'équipe Condor 1987: accroupis de gauche à droite: Werner Jacobs, le Biennois Walter Haenni, Jocelyn Jolidon; derrière: Claude Jolidon, directeur sportif, Markus Spengler, Luigi Mancini, Jacques Dufour, Mike Renfer.

## CM de bob à quatre à Saint-Moritz Les Suisses déjà

Au lendemain de la conquête de son titre mondial de bob à deux, Ralph Pichler a signé le meilleur temps du premier entraînement en vue du championnat du

### P Pêle-mêle

**SKI ACROBATIQUE.** - Cinquième des bosses, troisième du ballet et neuvième du saut, la Suissesse Conny Kissling a remporté le Grand Prix du Mont Gabriel au Canada.

**FOOTBALL.** - Le Lausanne-Sport ne partira pas à Hong Kong entre le 20 janvier et le 10 février. Le volte-face d'un manager a fait capoter le projet. Une solution de rechange est à l'étude pour permettre d'aborder la Coupe des Alpes prévue en France dans de bonnes conditions.

**PATINAGE DE VITESSE.** - Notker Ledergerber et Irène Binggeli se sont assurés, à Davos, les titres de champions suisses du combiné.

monde de bob à quatre, qui se déroulera ce week-end à Saint-Moritz.

Deux bobs, l'un bulgare, l'autre français, se sont retournés sur la ligne d'arrivée, en raison d'une erreur de freinage. Si les Bulgares sont sortis indemnes, le frein français Christaud a été victime d'une commotion et emmené à l'hôpital.

Contraint à l'abandon dimanche, dans le championnat du bob à deux, Detlef Richter est rentré en RDA afin de se soumettre à une intervention chirurgicale au mollet. Ainsi, Wolfgang Hoppe sera le seul pilote est-allemand en lice dans le championnat du monde de bob à quatre.

### LES RÉSULTATS

1. Pichler, Nötter, Dietsche et Poltera (Sui) 1'07"20; 2. Hildebrand, Fassbind, Fehlmann et Kiser (Sui) 1'07"39; 3. Appelt, Grünberger, Muigg et Redl (Aut) 1'07"50; 4. Hoppe, Wetzig, Kirchner et Schauerhammer (RDA) 1'07"54; 5. Fasser, Meier, Stocker et Strittmatter (Sui) 1'07"69. (si)

## Débuts des Internationaux d'Australie à Melbourne

# Une première journée sans surprise

Dans tous les tournois du circuit, la première journée est réservée aux sans-grade. Les 75e championnats internationaux d'Australie, qui ont commencé hier sur les courts en gazon du stade de Kooyong à Melbourne, n'ont pas fait exception. Il faudra même attendre le troisième jour, demain, pour assister à l'entrée des favoris comme Ivan Lendl et Boris Becker.

Au cours de cette journée initiale, disputée sous un soleil éclatant - c'est l'été en Australie - le nombreux et chaleureux public a vibré pour l'un de ses joueurs préférés, Robert McNamara qui, malgré son modeste classement mondial (305e) a bien failli éliminer l'Américain Scott Davis (39e).

Mené deux sets à rien, l'Australien, ancien numéro 7 mondial avant d'être gravement blessé à un genou, est revenu au score et a même mené 3-0 dans la cinquième manche, avant de laisser échapper sa chance devant un joueur plus

agressif qui a conclu victorieusement après une lutte de 3 heures et demie.

Le Yougoslave Slobodan Zivojinovic (40e mondial), «tombeur» de l'Américain John McEnroe lors de la précédente édition du tournoi en décembre 1985, a lui aussi beaucoup souffert devant l'Australien Laurie Warder (281e). Il a été mené deux sets à rien, avant de retrouver l'efficacité de ses services et surtout de ses retours.

Pour sa part, le Néo-Zélandais Kelly Everden, 289e à l'ATP, a triomphé en trois sets de l'Américain Jonathan Canter (41e). Un résultat qui peut paraître surprenant, mais Everden a toujours été redoutable sur surface rapide.

Quant au Sud-Africain Christo Van Rensburg (70e), huitième de finaliste à Wimbledon en 1986, il a pris le meilleur en quatre sets sur le jeune Mexicain Leonardo Lavallé, champion juniors de Wimbledon, en 1985, et encore un peu «tendre».

Un autre jeune a été plus heureux. L'Italien Claudio Pisolesi, 175e à l'ATP, a arraché sa qualification aux dépens du Sud-Africain Mike Robertson (204e) après avoir été mené deux sets à rien. Pistolesi rencontrera au deuxième tour l'idole locale, Pat Cash.

### ADVERSAIRES CONNUS

Enfin, les deux grands favoris du tournoi, le Tchèque Ivan Lendl et l'Allemand de l'Ouest Boris Becker, qualifiés directement pour le deuxième tour, connaissent désormais leur adversaire. Il s'agit respectivement de l'Américain Dan Saltz et de l'Australien Broderick Dyke.

En simple dames, la Bernoise Eva Krapl a été battue en deux sets, 6-3 6-4, par la Hongroise de Zurich Csilla Cseprepy.

(si)

Soldes à craquer... de 20 à 50%  
vous ne payez donc que **80 à 50%** des prix marqués!

OdS  
**Mode**  
PRÊT À PORTER



37, av. Léopold-Robert - La Chaux-de-Fonds  
☎ 039/23 61 66

Autorisés par la Préfecture du 15 janvier au 4 février 1987.

# THE WINSTON WAY.

## Grand concours

Gagnez New York! Tous les jours!

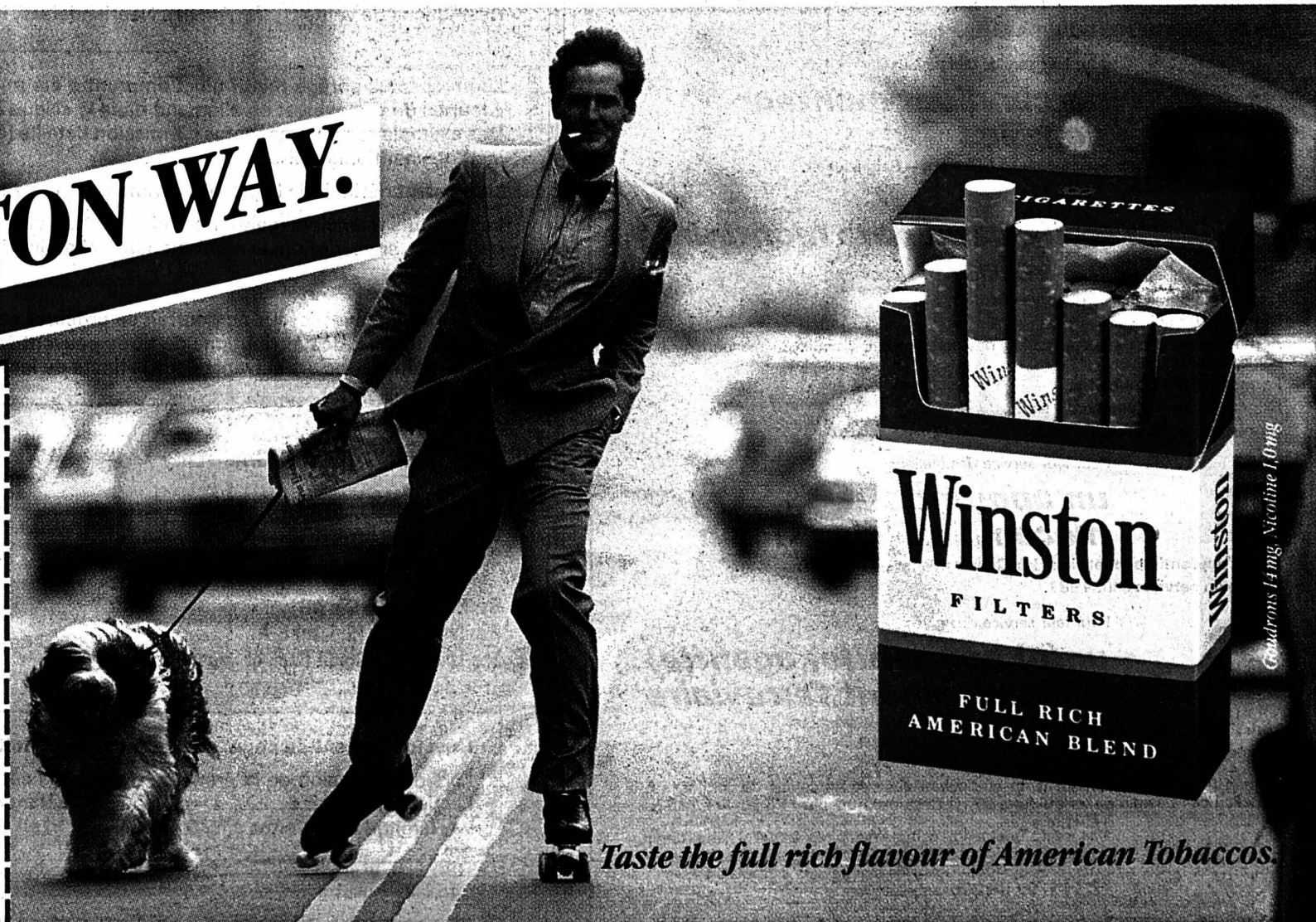
Du 5 au 16 janvier, vous pourrez gagner quotidiennement un vol aller/retour Swissair pour New York. Tentez votre chance!

Téléphonnez-nous et donnez-nous la réponse à la question suivante:  
- Comment les Insiders appellent-ils New York?  
- Big Apple - Big Tomatoe - Fat City

Téléphone 021/20 02 03

Conditions de participation: les jeunes âgés de moins de 20 ans ne peuvent pas participer au concours, de même que les collaborateurs de R.J. Reynolds Tobacco SA, Dagmersellen, ainsi que les entreprises qui y sont liées. Les réponses exactes seront départagées par un tirage au sort sous contrôle notarial. Tout recours par voie de droit est exclu.

swissair



Taste the full rich flavour of American Tobaccos.



# SPORTS

## Dixième étape du Rallye Paris-Alger-Dakar Toujours Ari Vatanen et Cyril Neveu

Pour les rescapés du rallye Paris-Alger-Dakar, le Tenere est maintenant oublié. Une journée de repos à Agadès pour reprendre des forces et remettre les mécaniques en état, et ils se sont «enfuis» vers Tahoua.

Le Kenyan Shekhar Mehta, vainqueur du tiercé Peugeot du jour, a rallié la première grande cité sahélienne du parcours, après 358 km de course, à 127 km-h de moyenne! Et ce malgré le fesh-fesh et quelques traversées de village. Au classement général, Vatanen, avec plus de deux heures d'avance sur le Range Rover de Zaniroli et la Mitsubishi de l'étonnant Japonais Shinozuka, est toujours solidement installé en tête.

Le Belge Gaston Rahier, le plus rapide avec sa BMW côté moto, a réalisé la même moyenne que Mehta! Son temps de 2 h 49'52 n'est, en effet, qu'à 37" du chrono de la meilleure voiture.

Si ce n'est la vitesse impressionnante et les crevaisons dont ont été victimes Zaniroli (Range Rover) et Zanussi (Peugeot), ainsi que le tonneau des frères Marreau (Peugeot Dangel), cette étape n'a apporté aucune modification notable sur le terrain.

### LALAY ET DEUX ITALIENS HORS COURSE

Il y fut, cependant, question de la mise hors course de trois motards, soit Gilley

Lalay (Honda) et les Italiens Alessandro De Petri et Franco Gualdi (Cagiva). Pour les deux Italiens, l'affaire remonte au début du parcours algérien, dans la «spéciale» Ouargla-El Golea. De Petri, deuxième homme de l'écurie Cagiva, derrière Hubert Auriol, l'actuel second de Cyril Neveu, avait cassé son embrayage. Une photo prise depuis un hélicoptère a fait naître la suspicion sur une «manœuvre» entre De Petri et Gualdi. Un film vidéo vint étayer les doutes. Puis même confirmer les présomptions, lorsque les images montrèrent la substitution des numéros de course entre la moto de De Petri, en panne, et celle de Gualdi, en ordre. Dès lors, la sanction devenait inéluctable.

Gilles Lalay, 2e derrière son coéquipier Cyril Neveu l'an dernier, a été mis hors course pour avoir franchi la zone de contrôle d'arrivée d'Agadès, moteur arrêté, la machine n'étant plus en état de marche, à ce moment-là.

### RÉSULTATS

10e étape (Agadès-Tchin Tabardene, 358 km). - Motos: 1. Gaston Rahier (Be), BMW, 2 h 49'52"; 2. Autiol (Fr), Cagiva, à 29"; 3. Neveu (Fr), Honda, à 1'06"; 4. Picco (It), Yamaha, à 8'28"; 5. Orioli (It), Honda, à 8'35"; 6. Terruzzi (It), Honda, à 10'58"; 7. Mas (Esp), Yamaha, à 13'03"; 8. Grasso (It), Yamaha, à 19'31"; 9. Morales (Esp), Ecureuil, à 21'43"; 10. Charliat (Fr), Honda, à 23'28".

Classement général: 1. Cyril Neveu 39 h 29'15"; 2. Auriol à 30'44"; 3. Rahier à 45'51"; 4. Orioli à 2 h 40'12"; 5. Terruzzi à 2 h 48'09"; 6. Bacou (Fr), Yamaha, à 3 h 21'47"; 7. Charbonnier (Fr), Yamaha, à 4 h 04'54"; 8. Picco à 4 h

10'05"; 9. Charliat à 5 h 57'33"; 10. Medardo (It), Yamaha, à 6 h 10'29".

Autos (temps imparti: 2 h): 1. Mehta-Doughty (Ken), Peugeot 205 T 16, pénalité 49'15"; 2. Zanussi-Arena (It), Peugeot 205 T 16, à 4'05"; 3. Vatanen-Giroux (Fin-Fr), Peugeot 205 T 16, à 6'17"; 4. Rigal-Maingret (Fr), Mitsubishi, à 9'58"; 5. Cowan-Syer (GB), Mitsubishi, à 13'12"; 6. Shinozuka-Fenouil (Jap), Mitsubishi, à 14'19"; 7. Ickx-Tarin (Be), Lada, à 18'25"; 8. Masuoka-Takahashi (Jap), Mitsubishi, à 22'09"; 9. Canellas-Ferran (Esp), Range Rover, à 24'09"; 10. Zaniroli-Lopes (Fr), Range Rover, à 25'01".

Classement général: 1. Vatanen 12 h 19'47"; 2. Zaniroli à 2 h 36'02"; 3. Shinozuka à 2 h 39'51"; 4. Rigal à 4 h 06'02"; 5. Mehta à 4 h 22'32"; 6. Canellas à 5 h 57'19"; 7. De Rooy-Geusemans (Ho), Daf, à 6 h 56'39" (1er camion!); 8. Cowan à 7 h 03'18"; 9. Ickx à 10 h 08'35"; 10. Tjsterman-Tjsterman (Ho), Mitsubishi, à 10 h 37'19". (si)

### Patinage artistique

#### Championnats suisses juniors Des changements

Aux championnats suisses juniors de Weinfelden, seul le couple lausannois Cédric et Leslie Monod (ils sont frère et sœur) a conservé le titre acquis l'an passé. Seuls en lice, les deux Vaudois, âgés de 13 ans et 10 ans seulement (!), ont obtenu un nombre de points suffisant pour se voir décerner le titre national.

Chez les jeunes filles, la Genevoise Laurence Janner, gagnante en 86, a dû se contenter de la 3e place, derrière Rachel Eckert (Effretikon) et Valérie Le Tensorer (Bâle). Dans la compétition réservée aux garçons, Fabrizio Pedrotti (Lugano) a été détrôné par le Zurichois Alexandre Le Monte. En danse enfin, les Bâlois Christine Pigler-Michael Hug l'ont emporté. (si)

## Championnat de deuxième ligue de badminton Bonne performance des Loclois

La compétition reprenait ses droits après la pause de fin d'année et les Loclois, avant-derniers au classement, étaient bien décidés à ne pas se laisser avaler tout crus par des Neuchâtelois du Bas pourtant favoris sur le papier. Ils réussirent très bien dans leur entreprise, en s'octroyant deux des trois points en jeu.

En simple messieurs, autant M. Rigolet que A. Comello ne connurent aucune réelle difficulté pour remporter une victoire méritée. Il fallut toutefois un set de plus à F. Stalder, remplaçant P. Mollier, pour venir à bout de son adversaire.

Le simple dames fut à peine disputé, deux des trois sets ayant nécessité les prolongations. La Locloise M. Bosset remportait toutefois le deuxième set de façon très nette, mais devait s'incliner sur l'ensemble du match.

En double messieurs, la paire locloise Rigolet - Stalder s'inclinait logiquement face à des adversaires plus agressifs.

Le double dames, très plaisant à suivre, donna lieu à une confrontation acharnée, finalement remportée

de façon méritée par le tandem loclois V. Hirsig - C. Ferrantin.

Par contre en double mixte, A. Comello - C. Ferrantin se détachèrent facilement au score, pour l'emporter de très belle façon.

Cette première rencontre se soldant par une victoire est de très bon augure pour les locaux, qui, le moral au beau fixe, aborderont les futures rencontres avec plus de confiance.

### RÉSULTATS

Le Locle - Neuchâtel II 5-2.

Simple messieurs: M. Rigolet C1 - P. Perrenoud C2 (15-7 15-6); A. Comello C2 - B. Tschang D2 (15-8 15-1); F. Stalder D2 - A. Ackermann D2 (15-6 11-15 15-7).

Simple dames: M. Bosset B2 - M. Broennimann C2 (11-12 11-2 10-12).

Double messieurs: Rigolet - Stalder - Tschang - Perrenoud (10-15 8-15).

Double dames: V. Hirsig C2 - C. Ferrantin D1 - Broennimann - J. Perrenoud C2 (15-11 8-15 15-11).

Double mixte: Comello-Ferrantin-Ackermann-Perrenoud (15-1 15-5) (fs)

## Parcours des «mondiaux» de ski alpin Responsables désignés

Dans le cadre des épreuves féminines de Mellau, on a procédé (par tirage au sort), à la désignation des entraîneurs qui seront chargés de piqueter les parcours des championnats du monde de Crans-Montana.

Chez les dames, deux Suisses seront de la partie: Markus Murmann pour le super-G et Philippe Chevalier pour la seconde manche du slalom du combiné.

Côté masculin, Karl Freschner aura en charge la descente, alors que Jacques Reymond dessinera la première manche du géant. A noter que la seconde manche du slalom du combiné a été attribuée au Luxembourg.

### LES RESPONSABLES

DAMES. - Descente: Günter Hujara (RFA). - Super-G: Markus Murmann (si)

(Sui). - Slalom, première manche: Gabriel Molliet (Fra); seconde manche: Gianni Poncet (Ita). - Slalom combiné, première manche: Raimund Berger (Aut); seconde manche: Philippe Chevalier (Sui). - Géant, première manche: Joze Drobnic (You); Seconde manche: Edy Reichart (RFA).

MESSIEURS. - Descente: Suisse (Karl Freschner). - Géant, première manche: Suisse (Jacques Reymond); seconde manche: France. - Super-G: RFA. - Slalom, première manche: Autriche; seconde manche: RFA. - Slalom combiné, première manche: Italie; seconde manche: Luxembourg. (si)

## OFFRES D'EMPLOIS



Pour le 1er mars ou date à convenir, nous cherchons:

**2 vendeuses**

à temps complet pour rayons textile et électricité.

**1 caissière auxiliaire**

Se présenter au bureau de l'ABM.

**Edouard SCHNEIDER & Cie**

Temple-Allemand 111  
☎ 039/23 33 44  
La Chaux-de-Fonds

désirent engager un

### monteur-électricien

pour dépannages et bricoles.

Très bonnes conditions pour personne capable.

Faire offres avec certificats et curriculum vitae.

**Flückiger & Fils SA**  
Fabrique de cadrans soignés  
2610 Saint-Imier

Nous cherchons pour entrée immédiate ou pour date à convenir

**un magasinier-concierge**  
**un concierge**

(horaire partiellement décalé)

Nos nouveaux collaborateurs auront une certaine indépendance, et devront s'acquitter de leurs tâches avec sérieux et de façon précise.

Les personnes intéressées voudront bien faire leurs offres au Service du personnel.

D'autres renseignements peuvent être demandés au: ☎ 039/42 11 42, interne 209.

Notre mandant est une société située dans le canton de Neuchâtel, implantée sur le marché international.

Nous cherchons:

**1 voyageur de commerce pour les USA**  
parfaitement bilingue français / anglais

**1 voyageur de commerce pour l'Europe**  
parlant le français, l'allemand, l'anglais et l'italien éventuellement l'espagnol.

Vous êtes enthousiaste, créatif et organisé, capable de travailler en confiance avec une grande autonomie.

Vous êtes mobile et voulez prendre des responsabilités croissantes.

Vous bénéficiez d'une expérience acquise, avec succès, dans la vente ainsi que dans le marketing au niveau international, avec des connaissances réelles des techniques industrielles.

Vous avez entre 25 et 35 ans.

Merci de nous adresser votre lettre de candidature, curriculum vitae complet et références. Vous pouvez également prendre contact avec Monsieur Châtillon pour un premier entretien.

**TRAVINTER (039) 23 55 23**  
64, Av. L.-Robert, 2300 La Chx-de-Fds

**HORLOGERIE DE LUXE**

Joillier de renommée internationale  
cherche pour entrée immédiate  
dans ses ateliers de Genève

**horloger  
chef de production  
personnel  
de production  
réceptionniste-  
téléphoniste  
assistant  
administratif**

Offre manuscrite sous chiffre Q 18-079238,  
Publicitas, 1211 Genève 3.



Mandatés par l'un de nos clients, nous cherchons:

**mécanicien de précision CFC**  
avec expérience CNC

**mécanicien de précision CFC**  
spécialisé en outillage et affûtage.

Places stables. Conditions intéressantes. Entrée à convenir.

64, Av. L.-Robert, 2300 La Chx-de-Fds  
(039) 23 55 23

Pour compléter notre effectif dynamique, nous cherchons

### vendeuse

Votre succès dépend:

- de votre enthousiasme;
- de votre initiative;
- de votre volonte;
- vous nous apportez votre talent naturel de vendeuse;
- nous vous fournissons le produit leader sur son marché et l'organisation qui vous rend efficace.

Notre clientèle: l'ensemble du commerce suisse romand.

Pour vous permettre d'en savoir plus sur cette passionnante activité, prendre rendez-vous au 021/20 40 22.









**Vous savez ce que vous achetez.**



## Golf. L'enfant chéri du pays.

Chocolat ou montres suisses, Guillaume Tell ou Cervin: autant de notions aussi caractéristiques pour notre pays que le sens de la tradition et de la qualité dont font preuve ses habitants. C'est sans doute pour cette raison que la Golf y est la voiture la plus vendue depuis une bonne douzaine d'années. Dès son arrivée en Helvétie, ce fut un véritable coup de foudre. Rien d'étonnant à cela car elle représente l'archétype de l'automobile

moderne, un modèle de qualité parvenue à maturité, de perfection technique et de sécurité, le summum de la finition et du confort. Cette VW de bout en bout, on la dirait tout spécialement conçue pour la Suisse!

La Golf existe en différentes versions, à essence et à catalyseur US 83, diesel ou turbo diesel, automatique, GTI sportive ou fougueuse GTI 16V à 16 soupapes, fringant cabriolet et (syncro) à transmis-

sion intégrale permanente. La Golf présente toutes les qualités qui font la renommée des VW: longévité, fiabilité, économie et valeur de revente incroyablement élevée. Elle est en outre assortie d'un ensemble de garanties difficiles à battre, dont 6 ans contre la perforation de la carrosserie par la corrosion.

Intéressantes offres de leasing par AMAG: tél: 056/43 91 91.



Importateur officiel  
des véhicules Audi et VW  
5116 Schinznach-Bad  
et les 585 partenaires V.A.G

**VW. Une européenne.**

2300 La Chaux-de-Fonds  
Sporting-Garage-Carosserie  
J.-F. Stich 039 26 44 26

2400 Le Locle  
2333 La Ferrière  
2877 Le Bémont  
2610 Saint-Imier

Garage A. Pandolfo & Cie  
Garage du Jura  
Garage du Bémont, P. Kröll  
Garage Touring-Carosserie

039/31 40 30  
039/61 12 14  
039/51 17 15  
039/41 41 71

## OFFRES D'EMPLOIS

Pour compléter notre équipe de vente, nous engageons pour date à convenir,

### vendeur de meubles

Nous demandons:

- bonnes connaissances de la branche;
- âge de 25 à 40 ans;
- bonne présentation.

Nous offrons:

- exposition de premier ordre, soutenue par une publicité constante;
- semaine de 5 jours;
- avantages sociaux d'une grande entreprise.

Faire offres écrites avec curriculum vitae et photo, à

### Restaurant de La Place

Neuve 6, ☎ 039/28 50 41  
cherche

**une extra  
une employée  
de maison**

tout de suite. Se présenter.



**Gabriel  
GREUB**  
Parc 53  
☎ 039/23 40 30  
La Chaux-de-Fonds

cherche

**monteur en chauffage**

tout de suite.

### Banque Cantonale Neuchâteloise

cherche pour entrée en fonction dès que possible

## employés de banque ou de commerce

qualifiés, de langue maternelle française, appelés à effectuer des remplacements dans ses différentes agences du canton.

Un poste aux

## guichets - caisses

est également disponible au siège de Neuchâtel.

référence sera donnée à des collaborateurs désireux de perfectionner leurs connaissances professionnelles et faisant preuve de disponibilité et de mobilité.

Prière d'adresser les offres de services avec la documentation habituelle au **Service du personnel - BCN**

2001 Neuchâtel

meubles **MEYER** neuchâtel  
fbg de l'hôpital  
tél. 038/25 75 05





# LE LOCLE

## et son district

### Restructuration de Dynapert Delvotec S.A. aux Brenets

## L'usine transférée à Munich

L'entreprise Dynapert Delvotec S.A. aux Brenets est en perte de vitesse. Depuis plusieurs mois déjà, le personnel avait remarqué qu'il se passait d'étranges choses. Le travail devenait moins conséquent et tout leur laissait supposer que tôt ou tard des démarches seraient envisagées afin de restructurer la maison. Elles pouvaient se manifester de diverses manières: diminution des heures de travail, chômage partiel...

Malheureusement pour eux, la situation est beaucoup plus critique et à relativement brève échéance, l'industrie va être transférée à Munich. Dès lors, on pourrait penser que durant ces prochains mois, plusieurs licenciements seront opérés; ce qui, espérons-le, ne sera pas le cas. Des négociations en vue de l'installation d'une nouvelle usine sont en cours.

A ce propos, Dynapert Delvotec S.A. communique:

«L'industrie du Semiconducteur traverse actuellement une crise internationale importante qui n'est pas sans effet sur la société Dynapert Delvotec S.A. La concurrence, toujours plus agressive, a conduit Dynapert Delvotec S.A. à développer des produits et systèmes spécifiques aux besoins de ses clients, sur une plus petite échelle, ce qui implique un investissement important de Recherche et Développement.

Ces éléments ont contraint la société à fermer deux succursales aux USA et en Autriche, et à regrouper au sein de la filiale allemande, spécialisée dans la Recherche et le Développement, la production de l'usine des Brenets. Le siège

international de Dynapert Delvotec S.A. quant à lui, restera dans le canton de Neuchâtel.

Cette opération va entraîner le transfert à Munich de certains employés, alors que des négociations ont lieu pour permettre de conserver aux Brenets les quelque quarante postes de travail. La société n'a pas l'intention de licencier du personnel tant que ces négociations sont en cours.»

#### APPEL À LA RECHERCHE

Jean-Pierre Wyss, directeur financier de l'entreprise a très peu de commentaires à ajouter à ces informations. Dynapert Delvotec SA utilise de grosses machines spécifiques à la soudure de chips (bonding), qui se montent sur des

circuits intégrés. Aux Brenets, les pièces sont commandées en sous-traitance et ensuite assemblées. Cependant, le problème réside dans le fait que de plus en plus la direction est obligée de faire appel aux gens de la recherche.

Pour ce faire, ce sont essentiellement les raisons du marché qui ont influencé le choix de la capitale bavaroise; d'autant plus qu'il n'y avait plus guère de possibilités d'évolution dans cette petite localité neuchâteloise. Le transfert arrivera à terme dans six mois et tout est mis en œuvre pour qu'il se fasse de la façon la plus délicate.

#### EMPLOYÉS QUALIFIÉS

Certains ouvriers, ou tout au moins ceux qui le souhaitent, seront contactés personnellement et pourront aller travailler au siège central. Quant aux autres, si les tractations avec de tierces usines n'aboutissent pas, ils trouveront sûrement facilement un emploi ailleurs, parce que qualifiés. Pour sa part, le siège international reste pour le moment aux Brenets, sous réserve d'être déplacé à La Chaux-de-Fonds ou à Neuchâtel, villes proches d'une gare plus importante.

(comm - paf)

### Nouvelle tarification de l'eau au Conseil général

## Le Conseil communal et Francis Jaquet boivent une tasse!

Sérieuse si, mais finalement assez marrante cette séance du Conseil général d'hier soir. Les bons mots ont parfois fusé. Même s'ils furent parfois aigre-doux et forcément dictés par des oppositions politiques. Mais un homme ne fut pas à la fête. Le conseiller communal Francis Jaquet vit échouer son projet de révision des tarifs de la taxe de base et de la consommation d'eau. Face à un législatif dont la gauche était nettement majoritaire le rapport a fait plouf!

Compte rendu:  
Jean-Claude PERRIN

Une autre suggestion de l'exécutif qu'il défendait (un crédit pour l'amélioration électrique du Voisinage) a failli subir le même sort. Les populistes, à ce sujet, ont tenté de créer un arc... électrique pour... 250 francs.

Question de principe ont expliqué ceux-ci. Sur ce point par contre les socialistes qui les avaient aidé à faire capoter le nouveau tarif de l'eau n'ont pas suivi les populistes. Ce presque nouveau «tilt» a malgré tout retenu l'attention du législatif une bonne vingtaine de minutes. Pour... 250 francs rappelons-le!

Amère pilule pour les services industriels et le Conseil communal puisque le dossier présenté par M. Jaquet à propos de la nouvelle tarification de l'eau n'a pas passé la rampe du Conseil général. Sur une proposition conjointe de la gauche (socialistes et populistes) le rapport sera renvoyé en commission.

Rappelons que le projet contenait essentiellement deux propositions: faire passer le prix du mètre cube d'eau de 60 centimes le m<sup>3</sup> (y compris 10 centimes de taxe d'épuration) à 1 fr 20 (épuration comprise également) alors que la taxe de base diminuait de un pour mille (actuellement) de la valeur d'assurance de l'immeuble à 9,2 pour mille.

Une tarification nouvelle qui «ne devait pas correspondre à un accroissement de recettes» selon M. Jaquet.

Les libéraux voyaient dans cette tarification des avantages. Ceux notamment du consommateur-paieur. «Rendre les gens responsables de ce qu'ils consomment» fut leur argument. Les radicaux

étaient du même avis. La gauche en revanche ne le partageait pas du tout.

#### LE LOCLE CHAMPION DE LA VIE CHÈRE?

«Malgré toutes vos simulations, le rapport ne donne aucun exemple concret», relève tout d'abord le popiste Fr. Blaser. Il estime que le nouveau système suggéré abandonnait le principe de solidarité entre les abonnés qui existe dans le tarif actuel.

«Il avantage les gros immeubles du secteur tertiaire, les industries à faible consommation d'eau et va pénaliser les locataires des locatifs. Nous ne pouvons approuver ce projet», a-t-il dit.

Il a encore estimé que le tarif nouvelle formule assurait à la ville du Locle - dans ce domaine - la tête du championnat neuchâtelois de la vie chère!

«Nous ne sommes non plus pas persuadés du bien-fondé de cette nouvelle tarification» a renchéri le socialiste Claude Gruet. «Les inconvénients l'emportent sur les avantages car il ne s'agit que d'un simple transfert de charges».

Expliquant qu'en fin de compte cette augmentation «retomberait sur les épaules des locataires» il s'est déclaré opposé à la théorie de M. Jaquet qui voulait lui, «vendre davantage d'eau que de taxe». Le projet est une «péjoration par rapport à la situation actuelle et nous ne pouvons la soutenir» a-t-il ajouté. Et de demander comme les populistes une étude complémentaire.

Le socialiste indépendant R. Cosandey s'est rallié à cette façon de voir. «Préserverons à la fois les intérêts du consommateur et ceux de la ville du Locle en étudiant mieux ce problème», a-t-il déclaré en substance.

#### LE PRIX DE L'EAU BÉNITE

M. Jaquet a tenté un baroud d'honneur face à une majorité de représentants de la gauche en affirmant que ce nouveau tarif n'avait pas pour but premier de prévoir une augmentation des recettes du Service des eaux.

Il a tenté de démontrer que selon la simulation des services techniques des SI, l'eau ne serait pas plus chère au Locle - sur 2000 consommateurs en moyenne - (1,039 franc) qu'à La Chaux-de-Fonds (1,412 franc).

Il a affirmé que le système actuel, compte tenu du prix de l'eau et de la taxe de base, n'incite pas aux économies.

Il a complété longuement son argumentation à l'aide de multiples exemples. «C'est inadmissible a-t-il relevé, le Service des eaux encaisse par exemple 58.000 francs de vente d'eau et 63.000 francs de taxes en tenant compte d'une simulation de 2000 consommateurs vivant sous le régime actuel». De chiffres en chiffres, de contestations en contestations M. Blaser (pop) a indiqué que son groupe était prêt à faire un pas dans la direction de M. Jaquet. Et de proposer des solutions médianes.

Le radical E. Peruccio a apporté de... l'eau au moulin de M. Jaquet. Avant le système actuel c'était celui du forfait a-t-il dit. Ce n'était pas juste non plus lorsqu'on songe que l'Eglise catholique payait 1000 francs de taxes pour la consommation de 100 litres d'eau. «Mais c'était de l'eau bénite» a lancé à la cantonnade Frédéric Blaser.

#### BOIRE LA TASSE

Francis Jaquet (CC) s'est alors fâché. «Certains estiment peut-être qu'ils sont si forts qu'ils pourront refaire les calculs de simulation (qui coûtent fort chers) établis par nos services techniques. Et nous avons même dû travailler parfois de nuit pour les établir».

Un conseiller général de droite a alors râlé contre ces amateurs qui veulent rivaliser avec les «pros» des SI. «Les premiers peuvent parfois battre les seconds» a rétorqué R. Cosandey. «Regardez en cyclo-cross.» Le débat s'embourba et finit par un vote qui sanctionne de justesse, 16 voix contre 15, le renvoi en commission de ce projet.

De rogne les radicaux comme les libéraux ne voulurent - dans un premier temps - nommer aucun des leurs dans la commission de 11 membres décidée par le législatif et voulue par la gauche. Finalement ils s'y résolurent après un temps de réflexion et des appels réitérés du popiste F. Blaser. Marri, M. Jaquet avait dû boire... la tasse!

● Nous reviendrons sur cette séance du Conseil général dans notre prochaine édition.

## NAISSANCE

Anne et Habib  
SAHRAOUI-CHABLOZ  
sont les heureux parents de

### MONIA

née à Genève  
le 9 janvier 1987

49, Grand-Pré  
1202 Genève

## la voix d'une région

### Réactions du Conseil communal

## Inquiétude mêlée d'espoir

Président de la commune des Brenets et par ailleurs chef du personnel de l'entreprise concernée, Gilbert Déhon n'a pas pu cacher son inquiétude à l'égard des décisions irrévocables prises par la direction de Dynapert Delvotec S.A. Un contact a immédiatement été sollicité auprès des autorités cantonales, qui ont fait part de leur appui pour la recherche d'un éventuel preneur sur la place actuelle; car elle deviendra libre à plus ou moins brève échéance.

Le bâtiment est conçu pour absorber n'importe quel type d'industrie, car ses locaux sont impeccables et d'une conception moderne. Il n'y aura donc pas de grosses difficultés pour accueillir une nouvelle usine, le but étant bien sûr de conserver tous les employés et peut-être même d'en engager. A ce propos, Dynapert Delvotec S.A. est prêt à discuter et à entreprendre les démarches nécessaires afin de redonner le moral à chacun et de rompre une atmosphère empreinte de morosité.

#### SOLUTION À COURT TERME

Il est indispensable de trouver une solution à court terme - dans les trois prochains mois - pour ne pas perdre une grande partie du personnel. Une entreprise de cette sorte est effectivement vitale pour la localité. Pour preuve, des chiffres: une perte de 40 ouvriers (22 Suisses - dont 9 sont contribuables aux Brenets - 13 frontaliers, 3 de double nationalité, 2 étrangers) qui s'additionne aux 11 de chez Camy. Elle représente donc le 12,5 pour cent, calculé en fonction des 400 emplois éparpillés sur l'ensemble des six usines; c'est considérable!

Au vu du contexte actuel, la situation n'est désormais bientôt plus via-

ble, puisque les ingénieurs qui développent le produit ne veulent pas venir en Suisse. Le nombre d'ouvriers qui sera transféré à Munich se résume à deux ou trois personnes, guère plus. La majorité du personnel a sa famille dans le canton ou en France, et n'est pas disposée à partir.

#### AMERTUME BRENASSIÈRE

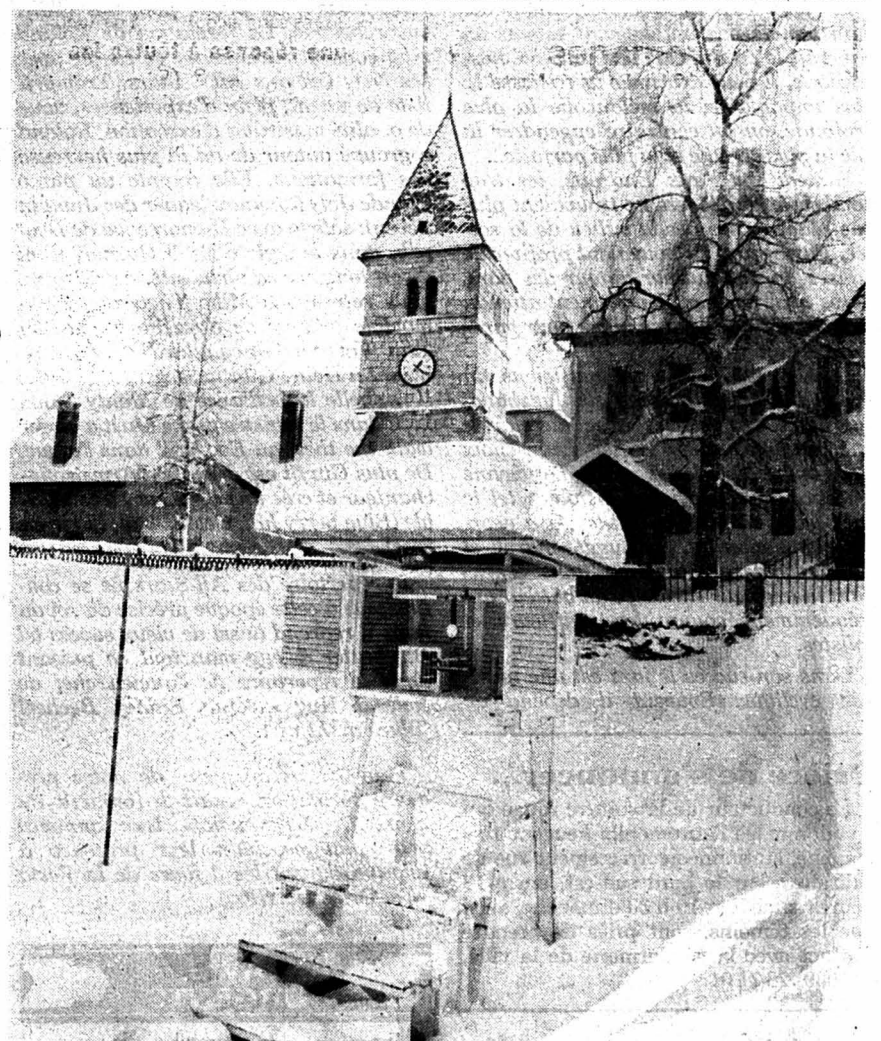
Si la position au niveau communal est instable, elle l'est moins pour les employés. Etant donné que tous sont qualifiés (mécaniciens et électroniciens), la plupart d'entre eux vont retrouver du travail dans les zones industrielles du Locle ou de La Chaux-de-Fonds; d'où l'amertume de l'exécutif brenassier. «C'est une industrie qui s'en va du coin», a relevé M. Déhon.

Il ne faut cependant pas peindre le diable sur la muraille et faire preuve d'optimisme. Rappelons qu'en novembre 1983, lorsque l'usine avait changé de mains (anciennement entreprise Walther), un bon nombre d'emplois avaient été sauvés. Les ouvriers avaient accepté les inconvénients du recyclage (pour autant que cela en soit...). Souhaitons qu'il en soit de même pour Dynapert Delvotec S.A.!

PAF

### L'année des grands froids

## Avec moins 41,8 degrés, record à La Brévine



La station officielle de La Brévine avec à l'arrière-plan le temple.  
(Photo Impar-Faure)

Le froid a fait son apparition un peu partout en Europe et plus particulièrement dans notre région où le mercure a eu quelques petites sautes d'humeur. L'endroit où on grelotte le plus se trouve à nouveau en Sibérie helvétique.

En effet, le thermomètre de la station officielle du Service météorologique fédéral de La Brévine a enregistré hier matin une température de moins 41,8 degrés. Il y a un quart de siècle que la température n'était pas descendue aussi bas (moins 42,6 degrés en février 1962) si ce n'est en janvier 1985 où il avait fait 41,5 sous zéro. A deux reprises et en l'espace de deux ans, le record aura été frôlé de très près.

La vague de froid annoncée est ainsi effective et dans les autres localités du district, le mercure est resté au plus bas: moins 41 degrés à Martel-Dernier, moins

31 degrés à La Chaux-du-Milieu (à 9 heures le matin), moins 35 degrés au Cachot, alors que dans la Mère-Commune la température a été la plus élevée, moins 27,2 degrés! Il faut toutefois préciser que dans certains quartiers de la ville, elle a encore baissé de trois ou quatre degrés.

Les Services industriels ont déjà dû intervenir à plusieurs reprises pour dégelé les conduites; d'autant plus que durant la journée, malgré un soleil éclatant, l'air ne s'est guère réchauffé (encore moins 30 degrés à 13 h 30 à La Brévine).

Voyons enfin les températures enregistrées dans le canton et ailleurs: moins 26 degrés à La Chaux-de-Fonds, moins 16 degrés à Neuchâtel, moins 32 degrés à Jungfraujoch et moins 23 degrés à Samedan-Saint-Moritz. Lecteurs, à vos petites laines, elles vous seront d'un grand secours! (paf)

GASTRONOMIE

**L'eau qui met l'eau à la bouche!**

A toutes les tables, pour tous vos repas

# Boulangerie - Pâtisserie - Tea-Room - Crêperie

M.-A. Calame 4

«Chez Denis» - Le Locle

☎ 039/31 46 27

Dix années déjà se sont écoulées depuis que M. Denis a repris la boulangerie-pâtisserie sise au No 4 de la rue M.-A. Calame, au Locle.

Très vite, il en a fait le relais des gourmets et de ceux qui apprécient la pâtisserie et les articles de boulangerie de la meilleure qualité.

Fidèle à ses origines de la lointaine Bretagne, M. Denis a ouvert il y a un peu plus de trois ans un salon de thé dans lequel il sert des crêpes dont la haute renommée s'est rapidement étendue loin à la ronde. Spécialiste en la matière, il en connaît toutes les subtilités, vénérant un art noble qui se traduit par la diversité des parfums qu'il offre à une clientèle dont la fidélité est à l'image de son éventail sans cesse plus large.

Ainsi, tous les après-midi, la Crêperie «Chez Denis» est devenue le rendez-vous accueillant de ceux qui souhaitent savourer de délicieuses crêpes ou pâtisseries dans une atmosphère sereine et chaleureuse.

«Chez Denis» saisit l'occasion du dixième anniversaire de son entreprise pour présenter à ses nombreux clients ses meilleurs vœux pour la nouvelle année.



Joliment et sobrement décorés, tout en faisant l'objet des meilleurs soins du patron, la Crêperie et le Tea-Room, à l'enseigne de «Chez Denis», sont sans cesse plus accueillants, offrant du même coup les meilleurs articles de boulangerie et de pâtisserie.

<p>A deux pas de chez vous... la seule agence générale d'assurances au Locle</p> <p><b>Assurances Ziegler</b></p> <p>Toutes vos assurances de A à Z Agence générale MOBILIERE SUISSE Daniel-Jean Richard 37, Le Locle, ☎ 039/31 35 93</p>	<p>Boucherie-Charcuterie</p> <p><b>Eric Perregaux</b></p> <p>Progrès 47 - Le Locle</p> <p>Par monts et par vaux, c'est un saucisson Perregaux qu'il vous faut !</p>	<p><b>LA SEMEUSE</b></p> <p>LE CAFÉ QUE L'ON SAVOURE...</p> <p>Torréfié à 1000 m d'altitude ☎ 039/26 44 88</p>	<p><b>batterie agricole</b></p> <p>Claude Perrotet rue Bournot Tél. 31 19 85 Le Locle</p>	<p>Près de vous Près de chez vous</p> <p><b>La Neuchâteloise Assurances</b></p> <p>Enrico Ducommun, agent général P.A. De La Reussille, inspecteur Président-Wilson 7, La Chaux-de-Fonds</p>
<p><b>FROMAGES</b></p> <p><b>NICOLET SA</b></p> <p>Fromages</p> <p>2316 Les Ponts-de-Martel, ☎ 039/37 12 59</p>	<p><b>Comète &amp; Sanzal S.A.</b></p> <p>2304 La Chaux-de-Fonds, ☎ 039/26 57 33</p> <p>Bières Vins Boissons sans alcool Spiritueux</p> <p>une réponse à toutes les</p>	<p><b>Les grands Moulins</b></p> <p>de La Chaux-de-Fonds</p>	<p>Pour vos achats à bon compte</p> <p><b>CENTRAL CASH</b></p> <p>Avenue Léopold-Robert 157 2301 La Chaux-de-Fonds</p>	<p><b>Beck &amp; Co SA</b></p> <p>Fruits et légumes Denrées alimentaires</p> <p>Serre 19-21 La Chaux-de-Fonds, ☎ 039/23 32 17 ou ☎ 039/28 26 31</p>

**LE LOCLE**

**FROMAGES**

**NICOLET SA**

2316 Les Ponts-de-Martel

Cherche

**chauffeur-livreur**

permis poids-lourds, pour livraisons, manutention et préparation des commandes. - Semaine de 4 1/2 jours.  
Entrée tout de suite ou à convenir.  
☎ 039/37 12 59

**PRÊTS**

Rapides et discrets  
jusqu'à

**Fr. 30 000.-**

021/351370

**DETTES**

Solution à vos problèmes

021/359710

Creditphone S A  
1022 Chavannes

**FUST** Cuisines agencées et appareils électroménagers aux prix les plus bas

On achète les machines à café de toutes les marques de qualité chez nous aux prix Fust les plus bas

Les derniers modèles de Turmix, Electrolux, Eldom, Jura, Moulinex, Rotel, Siemens et Solis en stock

**Machine à café Eldom 818 dès 99.-**

Toutes les marques en stock

Service total Fust

Chaux-de-Fonds, Jumbo	039 26 68 65
Bienne, Rue Centrale 36	032 22 85 25
Brügg, Carrefour-Hypermarkt	032 53 54 74
marin-centre	038 33 48 48
Yverdon, Rue de la Plaine 9	024 21 86 15

20000 appareils électroménagers de toutes les marques en stock!

A vendre

**FLIPPERS TABLE VIDEO**

(avion destructeur). Le tout d'occasion, révisé et en bon état. **BAS PRIX.**  
☎ 039/61 17 39 de 17 h 30 à 19 h 15

Demande à acheter,

**horlogerie ancienne**

montres, pendules, régulateurs, outils, fournitures, layettes et livres sur l'horlogerie d'Alfred Chapuis.  
J.-F. Niklaus, Neuchâtel.  
☎ 038/36 17 95 ou 25 32 94

USF

La fondue, c'est la bonne humeur!

**Architecte d'intérieur**

23 ans, cherche travail créatif. Ouvert à toutes propositions.  
Ecrire sous chiffre A-05-30125, Publicitas, 3001 Bern.

**Fr. 50 000.-**

c'est le montant que nous vous prêtons. Rapidité. Discretion. Sans garantie

**Finances - Services**  
Pérolles 55 - 1700 Fribourg  
☎ (037)24 83 26

8 h - 12 h, 13 h 30 - 18 h  
mardi-jeudi, jusqu'à 19 h

**Centre de ski La Vue-des-Alpes**

**Cours de ski pour dames**

le lundi, de 14 à 15 h 30;  
début le 19 janvier 1987

Renseignements et inscriptions  
☎ 038/57 11 26

**Cadre technico-commercial**

cherche poste à responsabilités. Région: canton de Neuchâtel. Salaire et date d'entrée: à convenir.

Les offres sont à adresser sous réf. No 1/87, au service de placement de l'Association Suisse des Cadres techniques d'Exploitation (ASCE), case postale 383, 8042 Zurich.

Homme d'expérience cherche place comme

**mécanicien-outilleur ou réglleur de presses**

Région: canton de Neuchâtel. Salaire selon entente. Date d'entrée: à convenir.

Les offres sont à adresser sous réf. No 2/87, au service de placement de l'Association Suisse des Cadres techniques d'Exploitation (ASCE), case postale 383, 8042 Zurich.

Elisabeth cherche une famille d'accueil. Elle vous aidera à temps partiel (24-28h par semaine) dans votre ménage ou votre entreprise. Pendant son temps libre, elle fréquentera des cours.

**"Pourquoi n'accueillerez-vous pas une jeune fille au pair?"**

Elisabeth, jeune fille '85

Rentrée: Avril 1987

022/21.12.73 021/22.03.90 038/24.69.33.

Seul le prêt Procrédit est un Procrédit

Toutes les 2 minutes quelqu'un bénéficie d'un «Procrédit» vous aussi vous pouvez bénéficier d'un «Procrédit»

rapide simple discret

Veillez me verser Fr. ....

Je rembourserai par mois Fr. ....

Nom .....

Prénom .....

Rue ..... No. ....

NP/localité .....

à adresser dès aujourd'hui à:  
**Banque Procrédit**  
2301 La Chaux-de-Fonds, 81 M4  
Avenue L.-Robert 23, Tél. 039-231612

# CANTON DE NEUCHÂTEL

la voix  
d'une région

Développement et planification universitaire 1988-1991

## ● Consolidation avant tout ● Création d'instituts d'informatique et d'écologie végétale

En vertu de la législation fédérale, les universités sont tenues de remettre un plan pluriannuel. La planification s'opère en deux phases: un plan d'intentions qui reflète les vœux des facultés; un plan pluriannuel pour la période 1988-1991, sur la base des directives financières du canton. Le rectorat rédige alors un nouveau document qui retient un certain nombre de priorités, en détermine le coût et les insère dans un plan financier.

Le plan des intentions tout d'abord. Si l'on se réfère aux statistiques fédérales, l'effectif des étudiants de l'Université de Neuchâtel devrait se stabiliser, voire légèrement diminuer. Selon le rectorat, les prévisions conduisent aujourd'hui à penser qu'il y aura en 1990 environ 2350 étudiants, dont 850 en faculté des lettres, 700 en faculté des sciences, 300 juristes et 450 économistes en facultés de droit et des sciences économiques, 50 en faculté de théologie. Pour atteindre cet objectif, l'Université de Neuchâtel devra accroître son offre de formation permanente et spécialisée, déployer de nouveaux efforts pour attirer à Neuchâtel un plus grand nombre d'étudiants étrangers, pratiquer une politique de recrutement plus agressive.

Le plan des intentions met davantage l'accent sur la consolidation que sur l'innovation. Durant ces dernières années, l'Université a en effet créé de nombreux diplômes ou enseignements et suscité de nouvelles orientations de recherches qui méritent un appui supplémentaire. «Reste qu'à vouloir dévelop-

per tout ce qui existe, on dépasse rapidement les capacités financières du canton et on ne crée rien de neuf qui soit consistant», écrit le Conseil d'Etat. En chiffrant le plan des intentions, le rectorat a pu constater qu'il entraînerait la création de 140 postes nouveaux, dont 73 pour le corps intermédiaire et 43 pour le personnel administratif et technique, que sa réalisation sur une période de quatre ans provoquerait finalement une dépense supplémentaire annuelle de... 9 millions de francs. «Un tel objectif n'est évidemment pas réalisable», écrit le Conseil d'Etat.

Le chef du Département de l'instruction publique suggère que soit prise en considération une croissance annuelle de 2,5%. La totalité des dépenses de l'Université de Neuchâtel portée au budget de l'Etat pour 1986 s'élève à 39 millions de francs. Le 2,5% représente ainsi une somme de 975.000 francs par année. C'est donc ce montant que le rectorat a retenu pour la période de 1988 à 1991.

## 1975-1985: les années du développement

Tant le Conseil d'Etat que le rectorat estiment que la planification universitaire 1988-1991 sera avant tout une consolidation plutôt qu'un plan de développement et d'innovation. En effet, l'Université a connu, au cours de ces dix dernières années, une évolution qui lui permet aujourd'hui d'assurer ses responsabilités dans les domaines essentiels de l'enseignement. Elle doit maintenant obtenir les moyens et infrastructures nécessaires au développement de la recherche et des services et faire face à des besoins nouveaux. S'agissant du financement de l'Université, le temps est révolu où son sort pouvait être remis en cause pour des raisons financières.

Si le Grand Conseil prend acte du rapport traitant du développement de l'Université, c'est grâce à un postulat de Jean-Pierre Ghelfi (soc) demandant que le Grand Conseil puisse s'exprimer sur les orientations envisagées par l'Université de Neuchâtel.

Le Conseil d'Etat s'est livré à une rétrospective de la période universitaire allant de 1975 à 1985. On constate tout d'abord une progression importante et régulière du nombre d'étudiants qui ont passé de 1388 en 1970 à 1640 en 1975,

1868 en 1980 et à 2246 en 1985. Les femmes représentent aujourd'hui près de la moitié des universitaires. Majoritaires en lettres, en forte progression en médecine, en théologie, en droit et en biologie, les femmes sont encore peu nombreuses en sciences économiques et en sciences exactes. Les étudiants étrangers sont en fort recul puisqu'ils représentaient 27% en 1970 et ne représentent plus que 13% en 1985.

### NOUVEAUX DIPLOMES

La répartition des étudiants dans les facultés est équilibrée. A long terme, on décele un équilibre par quarts entre les grandes facultés. Contrairement à ce qui se passe dans le reste de la Suisse, les étudiants neuchâtelois visent à une écrasante majorité un titre universitaire et le taux de réussite avoisine les 66%.

De nouveaux diplômes ont été créés: 1970: diplôme d'ingénieurs en micro-technique; 1974, certificat de 3e cycle en hydrogéologie; 1975, certificat de formation permanente en psychologie et en pédagogie; 1977, certificat de formation permanente en sciences économiques; 1981, diplôme en électronique physique; 1982, certificat de journaliste; 1983, diplôme d'informatique de gestion; licence en informatique.

En outre, de nombreux Instituts ou Centres de recherches ont été créés, structurant mieux les différentes disciplines de l'Université. Durant la même période, 62 postes de professeurs ordinaires ou extraordinaires ont été repourvus, dont 30 peuvent être considérés comme des créations ou renforcements majeurs d'une discipline. C'est dire que la moitié des professeurs en fonction depuis 1970 ont quitté l'Université.

La recherche est l'une des missions fondamentales de l'Université. En 1985, la majorité des ressources de la recherche sont externes à l'Université (6,8 millions de francs en 1985). L'effectif du personnel de l'Université en 1986 était de 380 postes (à charge du canton), dont 98 professeurs ordinaires et extraordinaires, 27 autres enseignants, 25 directeurs de recherche et chefs de travaux, 108 assistants et chercheurs licenciés, 9 assistants non licenciés.

En pourcentage, le corps enseignant est plus nombreux à Neuchâtel qu'ailleurs mais le personnel administratif est en revanche plus modeste.

Selon la planification financière, un tiers des ressources supplémentaires seront affectées à des projets novateurs ou à des restructurations; deux tiers de ces ressources serviront à consolider les unités d'enseignement et de recherches existantes ainsi qu'à améliorer la gestion générale de l'Université.

Aucun projet nouveau n'a fait l'objet d'une étude approfondie. Mentionnons toutefois les propositions suivantes:

- création d'une licence interfacultaire en sciences morales;
- création d'un diplôme en gestion d'entreprise;
- création d'une licence en sciences économiques, option informatique;
- restructuration des licences en sciences politiques et sociales;
- création d'un institut d'informatique;
- création d'un institut d'écologie végétale (développement des sciences de l'environnement). Pour l'essentiel, il est projeté de faire appel au corps professoral existant en le complétant et en modifiant au besoin la nature de certains engagements.

Le rectorat a retenu (mesures de consolidation) la création d'une quarantaine de postes, dont 15 pour le personnel administratif, 6,5 pour le corps professoral, 21,5 pour le corps intermédiaire. En bref, il s'agit de créer des postes de professeurs ordinaires et extraordinaires nouveaux en linguistique française et anglaise, en informatique, en gestion d'entreprise et en chimie.

Les ressources financières seraient affectées à raison de 75% pour le personnel et de 25% pour les frais de fonctionnement.

## Col-des-Roches

### Nouveau tunnel doublé d'un carrefour

Le Conseil d'Etat estime que les problèmes de sécurité posés au Col-des-Roches dans le secteur de la douane et du carrefour exigent une amélioration urgente. Dans un rapport au Grand Conseil, il demande un crédit de 1,2 million de francs destiné à protéger la route des chutes de pierres par des bacs, complétés par une galerie couverte à l'entrée du tunnel de la Raçonnière. Quant à la traversée du massif rocheux, c'est le percement d'un nouveau tunnel qui a été retenu, abritant deux voies, l'une pour le mouvement Le Locle-France, l'autre pour le mouvement Le Locle - Les Brenets.

Ce nouveau tunnel, d'une longueur de 50 m environ, offrira un gabarit d'espace libre de 4,5 m de hauteur pour une largeur de chaussée de 7 m. Le tunnel projeté sort perpendiculairement au massif rocheux puis longe la paroi verticale de l'ancienne carrière, ce qui implique la construction d'une galerie couverte de 52 m de longueur, qui prolongera le tunnel en direction du Locle et donnera toute sécurité contre les chutes de pierres.

### JUSTIFICATION

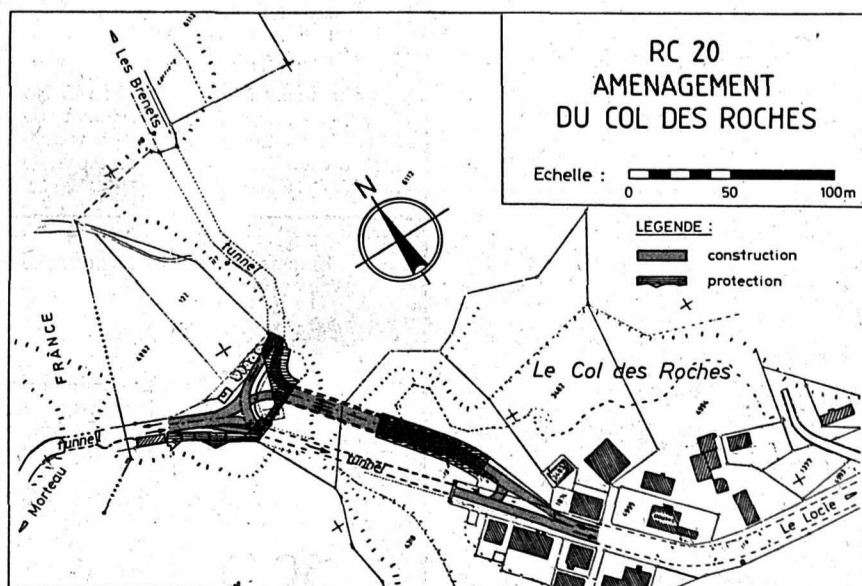
Cet aménagement est justifié par le fait que l'érosion de la pente rocheuse s'est encore accélérée, nécessitant la mise en place d'un filet de protection en câble d'acier, au-dessus de l'entrée du tunnel du Col-des-Roches. Une mesure provisoire et qui ne protège que la zone la plus menacée. De plus, le carrefour situé entre les deux tunnels du Col-des-Roches et de la Raçonnière est dangereux et l'on y observe une concentration des accidents de la circulation, alors que la fluidité du trafic, en raison de l'insuffisance du gabarit du tunnel du Col-des-

Roches, est mauvaise. Le carrefour, par ailleurs, ne remplit pas les critères de sécurité exigés par le trafic actuel. La

Présentation:  
Pierre VEYA

mauvaise visibilité fait que la perte de priorité pour les usagers quittant le tunnel du Col-des-Roches en direction de la douane n'est pas respectée et cette situation provoque des accidents fréquents. Un réaménagement de ce tronçon est d'autant plus justifié que l'aménagement du tunnel sous La Vue-des-Alpes et l'amélioration de la route départementale CD 461 entre le Col-des-Roches, Morteau et Besançon renforceront l'importance de cet axe international.

Le programme des travaux est prévu en deux étapes: construction des ouvrages de protection contre les chutes de pierres dès 1987; les études d'excavation du carrefour et du deuxième tunnel seront élaborées en 1987; la réalisation



RC 20  
AMENAGEMENT  
DU COL DES ROCHES

Echelle : 0 50 100m

### LEGENDE :

■ construction

■ protection

## En bref

● Dans un rapport traitant de perfectionnement professionnel et de la formation continue et de l'éducation, le Conseil d'Etat estime que l'Etat n'a pas à se substituer aux initiatives privées mais qu'il lui est dévolu de jouer le rôle d'adjuvant ou de catalyser pour optimiser les mesures que l'économie prend pour légitimes. Dès lors, il mettra à disposition son infrastructure, ses moyens financiers autant que les compétences de ses collaborateurs. Dans le même sens, il n'envisage pas de soumettre au Grand Conseil un projet de loi dans ces domaines où les conceptions sont encore si diverses.

«Ce faisant, tablant plus sur des convictions que sur des faits, on cadrerait l'économie privée en limitant son génie propre, celui-là même que ne peut exprimer qu'au travers de l'autonomie et de la libre concurrence. Encore une fois, dans ce domaine visé par les trois motions (réf.: Janine Robert-Challandes et consorts - perfectionnement universitaires; Fernand Donzé et consort - cours de perfectionnement et formation continue; Denise Wyss-Boudry et consorts, éducation permanente), les pouvoirs publics et plus singulièrement l'Etat n'ont pas ménagé leur aide», explique le Conseil d'Etat.

Les trois motions réclamaient une loicadre, l'octroi de congés payés pour les fonctionnaires. Le Conseil d'Etat précise encore qu'il agira tantôt sans réserve, tantôt avec prudence, dans la limite de ses moyens financiers, mais il estime inconsidéré d'intervenir ainsi qu'une assurance en responsabilité civile, aux fins de prévenir les risques de chacun.

## GRAND CONSEIL

les 26, 27 et 28 janvier

## Subvention pour RTN-2001, la radio locale neuchâteloise

«Une radio locale cantonale revêt une importance primordiale pour l'avenir de notre canton»

Dans un décret, le Conseil d'Etat propose l'octroi d'une subvention temporaire de 80.000 fr à RTN-2000 SA, la radio locale neuchâteloise.

Dans son rapport, le Conseil d'Etat rappelle les principales péripéties de RTN-2001, née de la fusion en janvier 1986 de RTN et de la radio locale Antenne 2001. Munie d'un capital de 360.000 francs couvrant la moitié des investissements et six mois de fonctionnement, cette nouvelle société a permis d'évaluer pratiquement la viabilité du projet de radio cantonale, avant de doubler le capital.

Divers dons ont permis de soutenir les efforts de la station et le Conseil d'Etat a apporté son appui (100.000 francs) pour assurer le délicat passage de l'été 1986. Le capital de société a été porté à 736.000 pour permettre de compléter les installations techniques dont un émetteur au Mont-Cornu pour le Haut du canton et un studio à La Chaux-de-Fonds.

RTN-2001 tient encore à créer un studio mobile afin de pouvoir intervenir à tout moment, en direct, des 62 communes du canton.

### UNE RADIO LOCALE EST UNE NÉCESSITÉ

Le Conseil d'Etat considère qu'une radio locale de caractère cantonale revêt une importance primordiale pour l'avenir de notre canton.

Au moment où cette radio locale entend promouvoir l'identité cantonale, permettre une meilleure communication directe entre les associations, groupements et individus de notre canton, nous avons souhaité apporter notre aide à une expérience dont la réussite nous tient à cœur. Lorsqu'en 1988, le Conseil fédéral décidera de l'octroi définitif des autorisations, il conviendra qu'une radio locale neuchâteloise puisse être correctement entendue (...). En un mot, c'est la présence neuchâteloise dans le monde des ondes dont nous soulignons le bien-fondé. En outre, que ce soit en matière culturelle, sportive ou commerciale, nous sommes d'avis qu'un tel média est décisif pour l'image de notre canton. Enfin, les communes ont là le moyen de se mieux faire connaître, d'exposer leurs problèmes particuliers, de faire entendre, dans un dialogue démocratique, les points de vue divers des parties sur un même problème. Nous avons indiscutablement affaire à un moyen technique qui assure un dialogue entre les électeurs et les élus et qui permet d'animer la vie civile», poursuit le Conseil d'Etat.

Après un départ nécessairement difficile, un développement inégal, RTN-2001 paraît avoir acquis la vigueur nécessaire. Aujourd'hui son taux d'écoute est en constante hausse. Ainsi au troisième trimestre de 1986, il atteint 3% (+ 50%), ce qui la place dans le peloton de tête des radios locales, avec un taux d'écoute comparable à Fréquence Jura. Le Conseil d'Etat précise que sa subvention annuelle sera octroyée en 1987 et 1988. A l'échéance de cette expérience, l'Etat se retirera car il considère qu'à cette date, la société devra montrer son bien-fondé et sa viabilité.

# 4 1/2 % lettres de gage

série 228, 1987-99, de fr. 160 000 000

**But** Conversion ou remboursement de l'emprunt 5 % série 133, 1972-87, de fr. 45 000 000, échéant le 31 janvier 1987, et octroi de nouveaux prêts aux banques membres, conformément à la loi fédérale sur l'émission de lettres de gage

**Modalités** Durée 12 ans au maximum  
Titres au porteur de fr. 5000 et fr. 100000  
Libération au 31 janvier 1987  
Cotation aux bourses suisses

**Prix d'émission** 99,75 %  
Soulte de conversion de fr. 2.50 en faveur du déposant par fr. 1000 de capital converti

**Souscription** du 13 au 19 janvier 1987, à midi  
Les demandes de conversion et les souscriptions contre espèces sont reçues sans frais auprès des banques

Banque Cantonale d'Argovie  
Banque Cantonale d'Appenzell Rh.E.  
Banque Cantonale d'Appenzell Rh.I.  
Banca dello Stato del Cantone Ticino  
Banque Cantonale de Bâle-Campagne  
Banque Cantonale de Bâle  
Banque Cantonale de Berne  
Banque de l'Etat de Fribourg  
Banque Hypothécaire du Canton de Genève

Banque Cantonale de Glaris  
Banque Cantonale des Grisons  
Banque Cantonale du Jura  
Banque Cantonale Lucernoise  
Banque Cantonale Neuchâteloise  
Banque Cantonale de Nidwald  
Banque Cantonale d'Obwald  
Banque Cantonale de St-Gall  
Banque Cantonale de Schaffhouse  
Banque Cantonale de Schwyz  
Banque Cantonale de Soleure  
Banque Cantonale de Thurgovie

Banque Cantonale d'Uri  
Banque Cantonale du Valais  
Banque Cantonale Vaudoise  
Banque Cantonale Zougnoise  
Banque Cantonale de Zurich  
Caisse d'Epargne de la République et Canton de Genève  
Caisse Hypothécaire du Canton de Berne  
Crédit Foncier Vaudois

## Centrale de lettres de gage des banques cantonales suisses



### FAVRE

EXCURSIONS  
ROCHEFORT  
et CERNIER

DU 22 AU 28 FÉVRIER (1 semaine à Nice)

### CARNAVAL DE NICE FÊTE DES CITRONS À MENTON

Prix dès Fr. 670.- Tout compris Fr. 760.-

Programme détaillé sur demande

RENSEIGNEMENTS + INSCRIPTIONS:  
Rochefort: ☎ 038/45 11 61 Cernier: ☎ 038/53 17 07



### À LOUER POUR DATE À CONVENIR

#### LOCAUX

à l'usage de bureaux, ateliers ou cabinet médical, chauffage central, tout confort, rues Jardinières, Léopold-Robert et Daniel-JeanRichard.

#### APPARTEMENT

de 1 pièce, cuisine, douche, chauffage central, rue Numa-Droz.

#### APPARTEMENT

de 5 pièces, dans petite maison moderne à l'Est de la ville, cuisine agencée, cheminée de salon, chauffage central, salle de bain, garage à disposition.

#### APPARTEMENT

de 3 pièces, dans immeuble rénové, chauffage central, salle de bain, rue du Doubs.

Pour visiter, s'adresser à:  
GÉRANCE CHARLES BERSET  
La Chaux-de-Fonds  
nière 87 - ☎ 039/23 78 33

*Aux Rochettes*  
**Le rendez-vous  
de la gastronomie !**  
☎ 039/28 33 12

### Suzuki Alto

800 cm<sup>3</sup>,  
37 000 km,  
expertisée.

Garage de la Prairie  
Les Ponts-de-Martel  
☎ 039/37 16 22

酒 家 香 港

### Restaurant chinois de Hong Kong

Balance 17, La Chaux-de-Fonds, ☎ 039/28 25 17  
Ouvert de 11 h 30 à 14 h 30 et de 18 h 30 à 24 heures.  
Fermé le lundi.

**Chef de cuisine de Hong Kong**  
Carte variée et menus complets de Fr. 42.- à Fr. 75.-.  
En semaine, à midi, menu du jour à Fr. 12.-.  
Exposition de légumes sculptés à la main.

**Vous êtes cordialement invité au cocktail d'inauguration le 14 janvier 1987 de 14 à 17 heures.**  
Le restaurant sera ouvert ce même jour dès 18 h 30.

# printemps

## MARCHÉ CAMPAGNARD au bar-tea-room

Soupe campagnarde avec pain paysan	2.-
Assiette campagnarde	6.80
Carré de porc fumé haricots, pommes de terre	8.-
Quiche Lorraine la tranche	2.80
Tourte au yogourt la tranche	2.30
Menu du jour chaque jour différent	7.-

Demandez notre carte de fidélité donnant droit au 16e repas gratuit.

Les 16, 17, 23 et 24 janvier  
**JAMBON À L'OS**  
avec salade de pommes de terre

## OFFRES D'EMPLOIS

ENTREPRISE DE LA PLACE offre bonne situation à

### jeune monteur électricien

Travail indépendant, téléphone, dépannages, etc.  
Permis de conduire nécessaire.

Ecrire sous chiffre PL 306 au bureau de L'Impartial.

Nous cherchons  
**printemps vendeuse-caissière**

pour le Supermarché  
Entrée: tout de suite  
Pour tous renseignements et rendez-vous.  
☎ 039/23 25 01, bureau du personnel.

Urgent, je cherche  
**JEUNE  
FILLE  
AU PAIR**

pour s'occuper de 2 enfants et aider au ménage, congé le week-end.  
☎ 038/24 65 05.

Mandatés par l'une des entreprises les plus dynamiques de la région, nous cherchons un

**mécanicien CFC**  
et un  
**mécanicien  
opérateur**

sur machine à pointer, ou machine à rectifier les profils.

Si l'un de ces postes vous tente vivement, appelez sans hésiter Mlle Kanani, ☎ 039/23 27 72, qui vous donnera de plus amples renseignements.

emploi  
**ibre**

Jardinière 71  
La Chx-de-Fonds  
SERVICE SA

**APPEL AUX CANDIDATS!**  
Nous cherchons des professionnels de toutes branches pour renforcer notre équipe de temporaires.  
Contactez-nous dès aujourd'hui!

**Le choix de votre emploi en toute liberté**  
Tél. ☎ 039/23 22 60

depuis 1969  
vite résolues  
**dettes**  
ARRANG FINANCIERS S.A.R.L.  
2072 NEUCHÂTEL  
038.33.69.70

## GRANDE PREMIÈRE PRÉSENTATION

SAAB 900 Cabriolet et SAAB 900 Turbo 16 Aero  
du 13 au 17 janvier 1987, 9 à 12 heures, 14 à 19 heures.



La gamme des voitures Saab n'a jamais été aussi variée. La Saab 9000 est disponible avec le moteur à injection à 16 soupapes ou avec un moteur turbo à 16 soupapes. La Saab 900 existe en Combi Coupé et en Berlina, et peut être équipée de l'un des trois moteurs. Dans la série 900, un nouveau venu très séduisant: Le Cabriolet Saab 900.

**GARAGE DE L'OUEST - GIOVANNI ASTICHER**  
Avenue Léopold-Robert 165 - La Chaux-de-Fonds

Nous nous réjouissons de votre visite.



# JURA BERNOIS

## la voix d'une région

### Congrès extraordinaire du PSJB à Sonceboz Oui au lancement d'une liste régionale pour le Conseil national

Le Parti socialiste du Jura bernois (psjb) était réuni hier soir à Sonceboz en congrès extraordinaire pour discuter de l'opportunité de lancer une liste régionale pour les élections au Conseil national de l'automne prochain. Après de longues discussions, le congrès s'est prononcé par 48 voix contre 15 pour la liste régionale. La section de Saint-Imier et la Fédération du district de Courtelary y étaient opposées.

Une centaine de personnes étaient présentes hier soir au congrès extraordinaire du Parti socialiste du Jura bernois (psjb). Parmi elles, on reconnaissait le conseiller d'Etat Kurt Meyer, le député de la FJB ainsi que l'ancien conseiller national Francis Loetscher et les anciens députés André Ory et Lucien Bühler. Le président du psjb, M. Frédéric Graf, de Moutier, a rappelé le but du congrès: définir l'attitude du parti à neuf mois

des élections fédérales. En passant, il a lancé une flèche à la radicale Geneviève Aubry «qui n'a pas digéré son échec lors des élections au Conseil exécutif bernois et qui rejette la faute sur les socialistes».

Le président est alors entré dans le vif du sujet. Il a rappelé qu'en 1983, les socialistes bernois avaient placé neuf élus au Conseil national; mais pas un seul du Jura bernois et pas une seule femme. Pendant quelque temps, le parti a rêvé que son candidat malheureux, André Ory, puisse profiter d'une vacance pour entrer au Conseil national; mais cela non plus n'a pas été possible.

Jean-Philippe Marti, secrétaire du psjb, a rappelé quelques chiffres, dont celui de la participation qui a passé de 69,41% en 1979 à 60,77% en 1983. Selon lui, cette baisse dans le Jura bernois va sans doute se poursuivre jusqu'à atteindre la moyenne cantonale qui était, il y a

quatre ans, de 50% environ. Or, tant pour le Jura bernois que pour le parti socialiste, cette baisse de participation rendra les victoires de plus en plus difficiles.

En 1983 déjà, le psjb a perdu un nombre considérable de suffrages. Seule la liste séparatiste en perdait davantage. Selon les calculs de Jean-Philippe Marti, le panachage n'aura guère profité aux socialistes, puisque chaque liste socialiste donnait en moyenne 3,73 suffrages aux radicaux ou à l'udc, alors que ces deux partis ne donnaient aux socialistes que 1,33 suffrage.

#### UNE LISTE FEMMES ET UNE LISTE JURA BERNOIS

Suite à leur échec, les femmes socialistes ont décidé de faire liste à part. Cette décision a été acceptée par les instances cantonales. Le Jura bernois vient de décider lui aussi de faire liste à part. Le comité directeur cantonal mettra donc ce point à l'ordre du jour du prochain congrès. Ce qui est sûr déjà, selon M. Graf, c'est que les autorités du parti ne s'opposeront pas. Pourtant, hier soir, la discussion aura été riche au sujet de cette liste. Francis Loetscher était d'avis qu'une liste régionale n'apporterait rien à la région et que de plus elle pourrait

remettre en cause l'unité du parti cantonal. Il craignait aussi la confusion chez l'électeur et doutait que d'autres régions soient prêtes à soutenir cette liste. Pour lui, une liste unique, comme par le passé, représenterait la solution la plus sûre.

Le président Graf, préconisait au contraire une attitude offensive et non plus défensive. «D'autant plus que l'ancien canton n'est plus disposé à donner sans autre son appui au Jura bernois à la suite des caisses noires». André Ory a relevé le même danger: «Nous n'avons plus du tout le goodwill du lendemain des plébiscites» dira-t-il. Les défenseurs de la liste régionale ont également invoqué l'intérêt plus grand pour la région si elle a sa propre liste et donc une éventuelle possibilité d'augmenter la participation. Lucien Buehler a lancé l'idée de demander une résolution en faveur des minorités au parti cantonal, sous forme de recommandation de soutien, comme cela s'est fait en 1979 avec succès.

Finalement, par 48 voix contre 15, les délégués ont dit oui à la liste régionale. Le conseiller d'Etat, Kurt Meyer, a pour sa part souhaité le retour un jour d'une seule et unique liste socialiste bernoise tout en précisant qu'il comprenait fort bien le problème du Jura bernois et des femmes. (cd)

#### Tramelan Début d'incendie

Peu après 15 heures, hier, un début d'incendie s'est produit à Tramelan. Le dépôt des Travaux publics commençait en effet à brûler. Grâce à une intervention rapide, le sinistre a pu être limité à des dégâts matériels, pour quelque 35.000 francs.

#### Werner Martignoni prêt à discuter avec l'UDC

L'ancien conseiller d'Etat bernois, Werner Martignoni, a exprimé le désir et la volonté de mener des discussions avec son parti. M. Martignoni a déclaré lundi soir lors du journal régional de la radio alémanique DRS qu'il n'entendait pas claquer la porte, même si la direction de l'Union démocratique du centre (udc) du canton de Berne s'est prononcée contre sa candidature au Conseil national.

M. Martignoni est membre du Conseil national depuis 1979. En novembre dernier, il avait fait connaître son intention de briguer un troisième mandat. Toutefois l'implication de Werner Martignoni dans l'affaire des «caisses noires» a terni son image de marque au sein de l'udc bernoise. Les candidatures au Conseil national seront examinées lors de l'assemblée des délégués du parti le 31 janvier prochain. (ats)

### Vaste mouvement de protestation contre l'expulsion de Tamouls

Le mouvement de protestation contre l'expulsion à Sri Lanka d'une trentaine de ressortissants tamouls vivant dans le canton de Berne et dont la demande d'asile a été refusée s'élargit de jour en jour.

A la fin de la semaine dernière, Amnesty International (AI) annonçait sa décision d'introduire une procédure d'urgence pour empêcher ces renvois. Lundi, le Conseil œcuménique des Eglises (COE), dont le siège est à Genève, adressait à son tour un message au président de la Confédération Pierre Aubert. Le COE souhaite que le gouvernement

fédéral reconsidère sa décision, à la lumière de la volonté exprimée par le canton de Berne qui demande que les Tamouls ne soient pas expulsés.

Se fondant sur le rapport des Eglises de Sri Lanka, le Haut-Commissariat des Nations-Unies pour les réfugiés (HCR) et d'autres organisations, le Conseil œcuménique reste persuadé que la situation reste trop dangereuse, même dans le sud de Sri Lanka, pour garantir le retour de ces Tamouls. Protestation également du Mouvement pour une Suisse libre, démocratique et solidaire groupant une centaine d'organisations. Ce mouvement a lancé un appel lundi à «l'autre Suisse», pour qu'elle adresse des lettres au Conseil fédéral, le priant de bien vouloir trouver une solution humanitaire pour ces ressortissants tamouls.

A Berne, le Mouvement œcuménique en faveur des réfugiés et la Liste libre ont fait valoir leur opposition au renvoi des Tamouls à Sri Lanka. Le directeur de la police cantonale bernoise Benjamin Hofstetter, membre de la Liste libre, a indiqué lundi que le Conseil d'Etat bernois, qui se réunira mercredi, pourrait demander au Conseil fédéral de réexaminer sa décision. Vendredi dernier, le délégué aux réfugiés Peter Arbenz et la conseillère fédérale Elisabeth Kopp avaient rejeté la demande d'internement envisagée par les autorités bernoises. (ats)

Suite des informations  
du Jura bernois ► 27

### Effet suspensif de la plainte levé à Moutier Les nouvelles autorités pourront siéger La délégation gouvernementale ne viendra pas

Hier matin, le préfet Mario Annoni, de La Neuveville, a levé l'effet suspensif de la plainte électorale déposée à Moutier. Le Conseil exécutif, pour sa part, a annulé son arrêté prolongeant la période de fonction des anciennes autorités. Les nouvelles autorités pourront donc entrer en fonction sous réserve de leur prestation de serment. D'autre part, la délégation du gouvernement n'ira pas à Moutier mercredi: elle n'a pas apprécié les conditions fixées par le Conseil municipal autonomiste.

Moutier, d'un coup, respire mieux. Lundi matin, le préfet de La Neuveville, Me Mario Annoni, à qui la Direction cantonale de la justice avait confié vendredi dernier l'examen de la procédure concernant les élections municipales du 30 novembre dernier à la suite de la demande de récusation présentée par le préfet Fritz Hauri de Moutier, a levé l'effet suspensif de la plainte électorale. Cet effet suspensif, selon le gouvernement bernois, était imposé par la loi. Il empêchait de valider les élections.

L'arrêté du 17 décembre prolongeant la période de fonction des membres de l'ancien Conseil municipal, du maire et du Conseil de ville a été annulé également par décision présidentielle du Conseil exécutif, l'état de faits déterminant en droit le rendant aujourd'hui caduc.

Ainsi, après des semaines d'agitation, les autorités élues le 30 novembre pourront siéger à Moutier, sous réserve de leur prestation de serment et jusqu'à droit connu dans la

décision concernant la plainte électorale. Mais la délégation du Conseil exécutif qui avait annoncé sa venue à Moutier mercredi se désiste.

#### «PAS À MOUTIER DANS UN TEL CONTEXTE»

Jeudi dernier, après avoir reçu une invitation à rencontrer la délégation du Conseil exécutif à Moutier, le Conseil municipal autonomiste avait écrit au gouvernement pour poser des conditions à cette entrevue. Ainsi, il précisait vouloir être entendu comme autorité reconnue, demandait la levée de l'effet suspensif, l'annulation de l'arrêté prolongeant le mandat des anciennes autorités et une entrevue non pas à la préfecture mais à l'Hôtel de Ville. De plus, il voulait que le mandataire de la municipalité soit invité lui-même.

La lettre est arrivée hier matin sur le bureau du gouvernement bernois qui n'a pas apprécié ces conditions et a décidé du coup de renoncer purement et simplement à venir faire le point à Moutier, «dans un tel contexte». Le gouvernement constate qu'il ne saurait admettre en aucun cas que la tenue de cette rencontre soit assortie de préalables «parfaitement inacceptables et dont l'un ne relève même pas juridiquement de la compétence du Conseil exécutif». A Berne, on dit demeurer disposé, dans d'autres circonstances et au moment opportun, à reprendre contact avec les responsables municipaux prévôtois.

C. D.

#### NAISSANCE

JIMMY  
et ses parents  
Maya et Jean-Pierre  
WERMUTH  
ont la grande joie d'annoncer  
la naissance de

TANIA

le 12 janvier 1987

Clinique des Forges

2607 Cortébert

## Le saviez-vous?

Migros propose aux gourmets soucieux de leur ligne des menus surgelés, variés et bien équilibrés ne contenant environ que 300 calories (kcal)

«Menu 300»



Nouveau,

«Menu 300»  
avec 300 calories  
environ (300 kcal):

Quel embarras du choix!  
Coq au vin avec knöpfli de seigle, agneau au curry à l'orientale avec riz et petits pois, ragoût de bœuf bourguignon avec jardinière de légumes ainsi que quatre autres menus tout aussi tentants.

Le prix du coq au vin, par exemple: 300 g

560 (100 g = 1.867)

Tous les menus sont en vente dans les MM et les MMM.

Oui, à MIGROS

**Toujours frais +  
toujours avantageux**

**Viande fraîche de 1ère qualité**

**Côtelettes**

• entremêlées kg ~~13.90~~

**9.50**

• maigres kg ~~13.90~~ **10.50**

**Rôti/tranches**  
de filet

kg ~~23.90~~ **17.90**



Valable dès 13.1.1987

Seulement dans nos succursales avec vente de viande fraîche.

**DENNER  
SUPERDISCOUNT**

**Oranges sanguines**

de Sicile «Moro» en filets de 1 kg

seulement

**1.-**

**Mortadella tessinoise**  
coupée

100 g ~~1.80~~ **1.85**

DENNER 250 g ~~2.85~~ **2.35**  
**Croustilles de Cabillaud** (100 g - 94)

DENNER 500 g ~~2.70~~ **2.40**  
**Haricots fins** surgelée (100 g - 48)

DENNER 800 g ~~2.50~~ **2.20**  
**Epinars préparés** surgelé (100 g - 27)

Dans toutes nos succursales avec produits frais!

Les sociétés DENNER organisent de propres activités pour les produits frais.

**Prêts personnels**

jusqu'à Fr. 30 000.- en 24 heures  
Discrétion absolue.  
☎ 039/23 01 77 de 7 à 21 h 30  
y compris le samedi

**Bar La Ruche**  
Arlette Girard  
Av. L.-Robert 108  
La Chaux-de-Fonds

**Déneigement de toitures**

**Maurer**

Ferblantier-appareilleur  
Révision de toitures  
Vernissage de ferblanterie  
Devis sans engagement  
Hôtel-de-Ville 7 bis  
2300 La Chaux-de-Fonds  
☎ 039/28 57 35

**4 x 4 Alfa 33 Break**

Décembre 1984,  
42 000 km.  
Gris métallisé.  
Pneus à neige.  
Radio-cassettes.  
**Fr. 12 900.-**  
☎ 038/42 50 10.

**PHILIPPE CHÂTELAIN**

Bureau fiduciaire  
Rue du Doubs 141, ☎ 039/23 46 48,  
La Chaux-de-Fonds  
Tenue de vos livres de base.  
Votre comptabilité au mois ou à l'année.  
Etablissement de votre bilan et de vos comptes de pertes et profits.  
VOS DÉCLARATIONS D'IMPÔTS, ETC.

**Oisellerie de la Tour**

B. et A.-F. Piaget  
D.-JeanRichard 13  
2300  
La Chaux-de-Fonds  
☎ 039/23 88 55  
oiseaux et poissons exotiques  
articles pour chiens et chats

**Amicale des contemporains 1941**

L'apéritif de fin d'année se déroulera le  
vendredi 16 janvier 1987, dès  
18 h 30, au Restaurant de La Place.  
Cordiale invitation à tous les natifs de  
1941  
Le comité

**Conférence publique**

Mardi 13 janvier 1987 à 20 h 15  
à l'aula de l'Ecole professionnelle  
commerciale (SSEC), Serre 62

**L'écriture:  
reflet de la  
personnalité**

par Mlle Danièle Neuenschwander.  
Organisation: Commission scolaire.

**Publicité intensive  
publicité par annonces**

**Déneigement de toitures**

Entreprise  
ferblanterie couverture



Prix très raisonnables  
Hôtel-de-Ville 6  
☎ 039/28 13 20



**RENAN  
À LOUER  
POUR DATE À CONVENIR**

**APPARTEMENT**  
de 4 pièces, dans petite maison, chauffage central, salle de bain,  
loyer de Fr. 481.-, charges comprises.

Pour visiter, s'adresser à:  
GÉRANCE CHARLES BERSET  
La Chaux-de-Fonds  
Jardinière 87 - ☎ 039/23 78 33

**Bulletin de souscription**

Veillez me considérer comme nouvel abonné de **L'IMPARTIAL**  
dès le: \_\_\_\_\_ Je paierai par 3 - 6 - 12 mois\*

Nom et prénom: \_\_\_\_\_

Domicile: \_\_\_\_\_

No - Localité: \_\_\_\_\_

Signature: \_\_\_\_\_

**Prix d'abonnement:**  
3 mois: Fr. 45.50 - 6 mois: Fr. 87.- - annuellement: Fr. 167.-

\*iffer ce qui ne convient pas.  
Compte de chèques postaux 23-325-4, La Chaux-de-Fonds

**Ne pas payer d'avance, mais à réception du bulletin de versement**  
A retourner à «L'Impartial» - 2301 La Chaux-de-Fonds

Petit feuillet de «L'IMPARTIAL» 115  
**Anne Forgeois  
Les Voiles de la Fortune**

Roman

Droits réservés: Ed. Albin Michel et Sciaky Presse, Paris

Victoire lampa encore une petite gorgée de vin.  
Non, ce n'était pas la chaleur... et Rackam hésita à fermer les contrevents, puis replongea dans les bras impersonnels du fauteuil tendu de velours cramoi. Le cadre raffiné de la salle à manger berçait l'heure qui oscillait comme un songe à la pendule de marbre. Le capitaine ne cherchait plus à démêler l'écheveau mouleux de sensations passagères, ressenties à fleur de peau.  
Au long de cette nuit blanche, passée en compagnie de Victoire, le capitaine s'était découvert une patience insoupçonnée chez lui; une prudence surprenante, pour qui aimait comme lui le beau sexe. Il avait pu s'en éton-

ner d'abord quand il avait repoussé très raisonnablement le projet excitant d'un viol dans la salle à manger, peu après que Mary les eut quittés pour se coucher à l'étage. Le diable savait peut-être pourquoi il s'était alors seulement contenté de faire semblant de jouer une partie d'écarté avec Victoire. Et avec Louise, une jeune négresse plantureuse qui portait un fichu rose éclatant sur ses épaules. Victoire l'avait appelée pour apporter les cartes et quelques bouteilles, puis à leur servir de partenaire.  
A l'actif de Victoire, Rackam devait reconnaître qu'elle avait reçu son visiteur de la meilleure manière. Elle l'avait accueilli comme s'il avait appartenu à son rang et à son monde. Elle n'avait pas manifesté de curiosité à propos des revenus et des occupations de l'Anglais, et s'était généreusement désintéressée de l'aspect démodé de ses vêtements, ignorant certains côtés rustres dans ses manières.  
Victoire avait eu aussi le bon goût de lui épargner des confidences superflues qu'il aurait pu trouver de mauvais aloi. Cependant, à propos de Louise, qui était «une vraie fille de confiance et qui avait entièrement pris parti pour sa maîtresse», Victoire avait fait une brève allusion à son mariage. Rackam

avait retenu deux points: M. Ducoeurjoly faisait d'éternels séjours dans la ville de Léogane pour des raisons que Victoire était tenue d'ignorer, et d'autre part, le bel homme de mari était assez curieux pour questionner la discrète Louise, mais pas assez jaloux pour s'inquiéter des omissions de la fidèle servante de sa femme.  
En retournant son as de carreau sur la table Rackam s'était réjoui de ce que le mari n'entrerait pas dans la pièce pour l'empêcher d'étreindre Victoire dans ses bras. Les deux perles oblongues caressaient à chaque mouvement le fin duvet de son cou. Mais le diable savait sans doute pourquoi, la manche terminée, Rackam avait ramassé les cartes et fait une nouvelle donne. Pis! si la fantaisie avait pris tout à trac Victoire de totaliser les points pour lui déclarer qu'il avait gagné une fortune, Rackam ne s'en serait peut-être même pas ému.  
La partie achevée, Victoire n'avait pas eu plus de goût que le capitaine de faire des comptes, et avait proposé de cesser le jeu. Elle s'était alors levée de son siège... Mais Rackam avait dû déchanter.  
Quelques notes égrenées sur la mandoline détournèrent cependant le capitaine de son

dépit. Car Victoire, effleurant encore les cordes de l'instrument posé sur sa poitrine, avait demandé la permission à son hôte de lui fredonner quelques airs de son pays, et il n'avait su refuser. Comment l'aurait-il pu?  
Pourtant il aurait préféré à ce moment-là l'asseoir sur ses genoux et découvrir sa gorge dans l'échancrure de sa robe. Il devinait les seins, point trop gros, mais résolument ronds...  
La voix de Victoire avait des inflexions un peu graves pour interpréter de simples romances. Parfois un accent subit de passion; mais le plus souvent une nonchalance enjouée; du ton qu'elle prenait pour prier son visiteur de lui remplir à nouveau son verre de bordeaux. Une réflexion qu'elle lui fit soudain le troubla et acheva de le désarmer:  
- Je suppose que la jalousie rend laide... et puis n'est-ce pas que l'amour passe...  
L'émou du capitaine s'accrut encore. Louise les avait laissés seuls. Cependant si Victoire, soudain fragile, le souhaitait vraiment, Rackam patienterait encore le temps de l'intermède chanté.  
Les cartes jonchaient toujours le marbre de la table aux lourdes pattes en forme de griffe et les carreaux bleus et blancs du sol, quand le jour se leva.  
(à suivre)

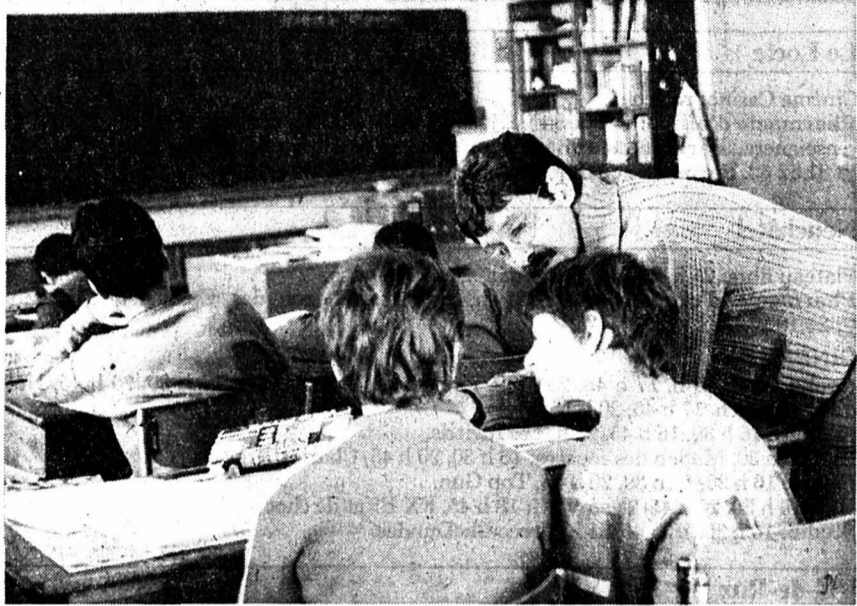


# CANTON DU JURA

la voix  
d'une région

## Classe spéciale et intégration aux Franches-Montagnes La fin des classes - ghettos

Réouverte depuis 1984, la classe spéciale des Franches-Montagnes tente une expérience intéressante d'intégration des élèves. A l'école à Saignelégier le matin, l'enseignant devient itinérant l'après-midi pour apporter aux élèves les cours d'appui dont ils ont besoin. La politique cantonale tend à faire de la classe spéciale un lieu d'enseignement intensif tandis que les classes ordinaires verront des cours d'appui se créer ou s'intensifier pour éviter le déracinement des élèves.



Dans la classe de Jean-Marie Miserez à Saignelégier, des élèves qui n'ont plus peur de ne pas savoir. (Photo Impar-Gybi)

Le canton du Jura compte une dizaine de classes dites «spéciales», dans lesquelles les élèves en difficulté tentent de tra-

### SOS Asile invite au repas de la solidarité Au-delà des intentions

**SOS Asile Jura communique:**  
Chaque jour, des femmes, des hommes et des enfants arrivent dans notre pays parce que l'injustice, la misère, la violence, ne sont plus supportables chez eux.

Vous êtes de ceux et celles qui pensent que la barque n'est pas pleine, vous défendez le respect de la dignité humaine, alors vous êtes cordialement invités à participer au souper-rencontre qui aura lieu vendredi 16 janvier dès 19 h à l'école enfantine du Voironnet à Delémont (au sud des voies CFF).

Le but de cette soirée est simple: réunir le plus grand nombre possible de personnes qui sont d'accord de discuter des moyens à mettre en œuvre pour défendre la cause des demandeurs d'asile. Les Jurassiens ont déjà prouvé leur soutien à une politique d'asile plus humaine en signant par milliers différentes pétitions.

Seule la détermination du plus grand nombre permettra de faire réfléchir les autorités qui se cantonnent trop souvent dans des positions frileuses. Bienvenue à tous. (comm)

vailler à leur rythme et de reconstruire des bases de connaissances défailtantes. La seule classe spéciale des Franches-Montagnes fermée en 1978 faute de combattants a été réouverte en 1984, les enseignants ne pouvant plus faire face aux difficultés de certains élèves. La classe de Jean-Marie Miserez, maître spécialisé à Saignelégier, compte actuellement sept élèves issus de tout le haut-plateau. L'âge des enfants varie entre dix et quatorze ans et demi.

#### MAÎTRE ITINÉRANT

L'idéal serait de pouvoir laisser l'enfant en difficulté dans son milieu, avec ses copains et le décor qui lui est familier. De la classe ghetto où l'enfant vivait toute sa scolarité avec une étiquette de «retardé» symboliquement collée dans son dos, on assiste aujourd'hui à une solution de moyen terme qui devrait rompre les barrières artificiellement élevées entre classes spéciales et ordinaires. D'entente avec les parents, l'enseignant et le psychologue scolaire, l'enfant qui n'arrive pas à assimiler les connaissances de base dans la classe de son village, intègre le matin la classe de Jean-Marie Miserez dont l'effectif est réduit et l'enseignement individualisé.

Les cours du matin comprennent essentiellement les branches dites principales soit le français et les mathématiques. L'après-midi, l'enfant retrouve la classe de son village pour suivre le pro-

gramme des branches dites d'éveil avec ses camarades habituels. A relever l'esprit de collaboration des enseignants des classes ordinaires qui ont accepté de modifier l'organisation de leur programme pour permettre l'intégration des élèves de la classe spéciale.

Chaque après-midi, Jean-Marie Miserez se déplace de village en village pour donner des cours d'appui à ceux de ses élèves qui en ont le plus besoin. De cette façon, l'élève n'est pas coupé de son milieu social.

#### COLLABORATION INTENSIVE

L'élève qui manifeste des difficultés intellectuelles, de comportement ou parfois physique n'est pas pris en charge par le seul enseignant spécialisé. Le psychologue scolaire, les parents et l'enseignant du village collaborent pour atténuer les difficultés de l'enfant. Jean Sommer, responsable de l'enseignement spécialisé au département de l'Education souligne que l'objectif premier d'une classe spéciale doit être la réintégration de l'enfant dans son milieu ordinaire.

L'ordonnance actuellement en consultation concernant les cours d'appui et les mesures de soutien pédagogique tend à améliorer davantage les facteurs d'intégration des candidats à la classe spéciale. Il semble donc que l'on s'oriente avec bonheur vers l'adaptation de l'école à l'enfant et non plus le contraire comme ce fut le cas pendant longtemps.

GyBi

#### VIE POLITIQUE

### JLR dans le Clos-du-Doubs

Les Jeunesses libérales-radicales jurassiennes communiquent:

Avec la nouvelle année apparaît dans la maintenant grande famille des Jeunesses libérales-radicales jurassiennes (JLRJ) une nouvelle section locale, la sixième, celle du Clos-du-Doubs.

Les JLR du Clos-du-Doubs ont déjà prévu de défricher bénévolement le sentier de l'Ermitage. Mais la section des JLR du Clos-du-Doubs se sent aussi à l'aise sur le terrain qu'à l'intérieur. Bon nombre d'activités culturelles dans cet antre de la culture qu'est Saint-Ursanne ont été imaginées.

Pour mener à bien ces actions concrètes, sans oublier bien sûr la politique de la région, la douzaine de membres âgés de 15 à 27 ans, sera dirigée par un comité constitué ainsi: président: Christophe Theurillat, Saint-Ursanne; vice-président: Raymond Choulat, conseiller communal, Ocourt; caissier: Fabrice Comte, Saint-Ursanne; secrétaire: Sandra Mischler, Seleute; assesseur responsable du recrutement: Romain Lachat, Saint-Ursanne. (comm)

## Commune des Bois Population en hausse

● Le nombre des habitants enregistrés dans la commune était de 965 le 31 décembre 1986, contre 953 un an auparavant, soit une augmentation de 12 personnes, ou 1,26 pour cent. On compte 906 Suisses et 59 étrangers.

● Chaque début d'année, le Conseil communal procède à la nomination du vice-maire choisi parmi ses membres. En 1987, c'est Mme Renée Rebetez, conseillère communale pdc, qui fonctionnera à ce poste. Aux Bois, c'est la première fois qu'une femme est chargée de la tâche d'adjoint au maire.

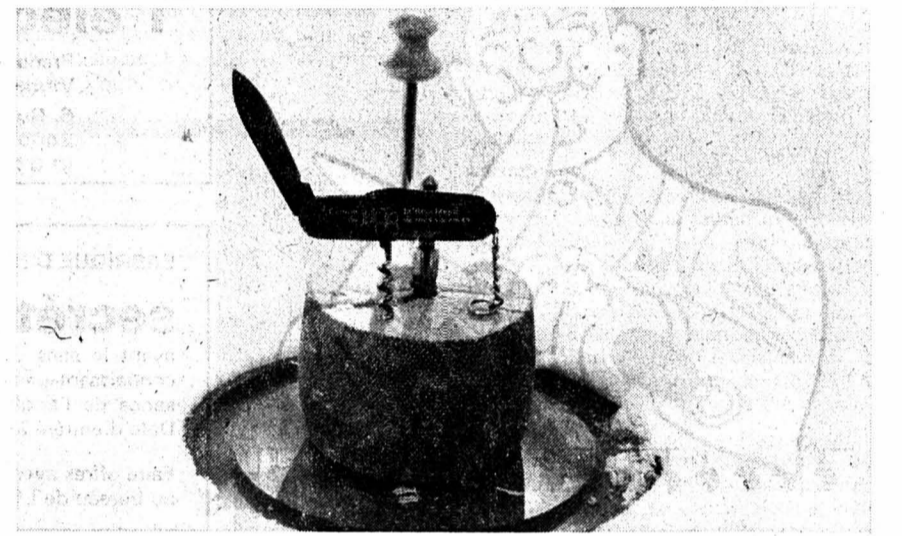
● Afin de faciliter le déneigement, les automobilistes sont priés d'observer les consignes suivantes:

- Durant la nuit, les véhicules peuvent être parqués derrière le collège, ou sur la place des foires au bétail, au bas du village.

- Sur ces deux places, le stationnement se fera de manière groupée sur une seule moitié des surfaces disponibles, de façon à permettre le déneigement nocturne de l'autre moitié.

- Les véhicules concernés seront déplacés chaque nuit avant 8 heures vers les lieux de stationnement déjà déblayés. (bt)

## La République de mes vacances



L'Office jurassien du tourisme fait dans le tranchant en offrant à tous ses hôtes suisses et étrangers un couteau suisse Wenger frappé de l'inscription: «Canton du Jura, la République de mes vacances».

Une carte de visite bien helvétique qui a l'avantage de fournir du travail à une entreprise delémontaine. (Gybi - Photo Impar-Gybi)

## Chômage en courbe ascendante

A fin décembre 1986, le Service des arts et métiers et du travail a recensé 722 chômeurs, dont 302 hommes et 420 femmes. Cela représente une augmentation de 84 personnes (+34 hommes et +50 femmes) par rapport à fin novembre 1986.

#### Variations par branche économique:

habillement	+23		+23 f
industrie des machines	+16	+16	
horlogerie	+14	+3	+11 f
bureau	+6		+6 f

#### Variations par district

	Novembre	Décembre	Ecart
Delémont	272	329	+57
Porrentruy	317	332	+15
Franches-Montagnes	49	61	+12
<b>Totaux</b>	<b>638</b>	<b>722</b>	<b>+84</b>

Le taux de chômage est de 2,4 pour cent. (comm)

Nous allons faire  
des transformations.  
Aidez-nous  
à vider nos rayons!

Mode masculine  
à des prix  
fortement réduits!

VÊTEMENTS  
**ESCO**

62, av. Leopold Robert  
La Chaux-de-Fonds



Vente spéciale autorisée  
du 15 janvier au 12 mars 87

de remise!  
Vous vous rendez compte!

### Bungalows vacances au Tessin

Maisonnettes et appartements pour vacances à Caslano au lac de Lugano. A partir de Fr. 17.- par personne. S'adresser à Beltrami M.D., via Ciseri 6, 6900 Lugano.



République et canton  
de Neuchâtel  
Département  
de l'instruction publique  
Centre cantonal  
de formation professionnelle  
du Val-de-Travers (CPVT)

### Ecole technique

Test d'admission à  
la division à plein temps  
(apprentissage de mécanicien en machines, de mécanicien-électricien ou électronicien):

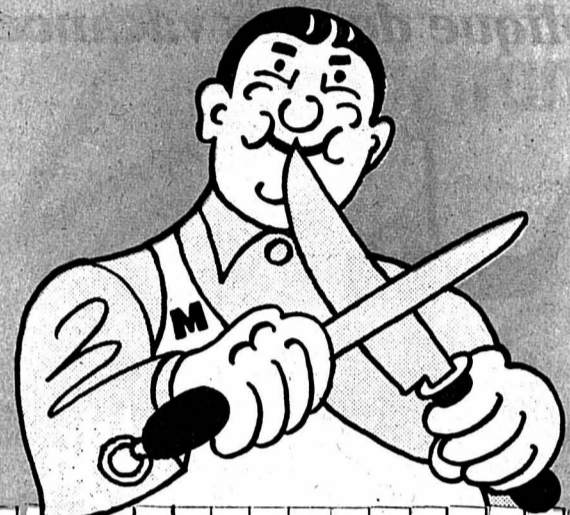
Mercredi 14 janvier 1987 à 13 h 30, salle no 12, Ecole technique, rue du Premier-Mars 1, 2108 Couvet.

Les candidats se munissent de quoi écrire, dessiner (compas) ainsi que d'une calculatrice.

Renseignements: secrétariat de l'Ecole technique cantonale à Couvet, ☎ 038/63 12 30.

Le directeur du CPVT: F.-R. Gfeller.

# Prix « Super » pour la viande !



Offres spéciales  
jusqu'au samedi 17 janv.



**Bœuf:**

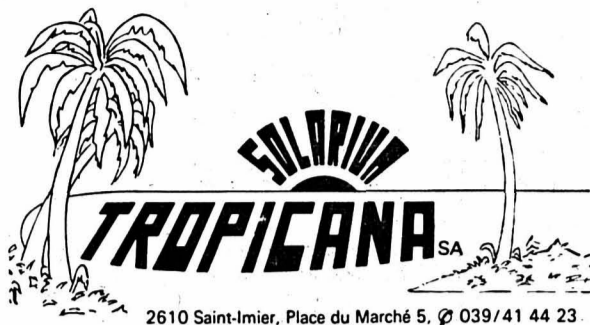
**Steak**  
kg **33.-**  
38.-

**Tripes cuites**  
kg **7.-**  
9.-

**Volaille:**

**Coquelets**  
« Cordon-Rouge »  
frais de France  
pièces  
de 400-500 g  
kg **9.-**  
10<sup>30</sup>

**MIGROS**  
Société coopérative MIGROS  
Neuchâtel-Fribourg



2610 Saint-Imier, Place du Marché 5, ☎ 039/41 44 23.

INSTITUT DE BEAUTÉ

*Silhouette*

Action d'hiver

Bronzage intensif 5 séances: Fr. 140.-.

## DEMANDES D'EMPLOIS

Fabrique d'automatisation cherche pour entrée immédiate ou date à convenir

### 1 électricien câbleur

Prendre contact par téléphone ou écrire à:  
Vibreurs Applications SA

6, Rue Georges Favre  
2400 Le Locle  
☎ 039/31 66 66

FABRIQUE D'HORLOGERIE DE LA PLACE cherche une

### secrétaire de direction

ayant le sens de l'organisation, des relations publiques, connaissant parfaitement la sténodactylographie. Connaissance de l'anglais souhaitée. Age désiré: 25 à 30 ans. Date d'entrée: à convenir.

Faire offres avec références habituelles sous chiffre TZ 390 au bureau de L'Impartial.

Entreprise de boîtes de montres or cherche à engager

### étampeur qualifié

connaissant parfaitement les exigences de qualité requises dans l'étampage de l'or. Arait la possibilité de se former à titre auxiliaire au métier de fondeur en métaux précieux.

Faire offre sous chiffres DS 411, avec emplois antérieurs, au bureau de L'Impartial.

Désirant compléter l'équipe de nos collaborateurs, nous engageons tout de suite ou pour époque à convenir

## MÉCANICIEN DE PRÉCISION

qui fonctionnera après mise au courant, comme chef de groupe à notre département reprisés (perçage multibroches, taraudages, alésages de pièces destinées à notre production d'instruments et engrenages divers).

Pour vous renseigner ou visiter:  
☎ 032/97 18 23, interne 13.  
PIGNONS VORPE SA,  
2605 Sonceboz.



**Helvetia Accidents**

Partenaire de l'Helvetia-Incendie et de l'Helvetia-Vie

cherche pour son service externe de l'agence principale de La Chaux-de-Fonds

AGENCE GÉNÉRALE DE NEUCHÂTEL

Rue du Seyon 10

## collaborateurs

pour la gestion et le développement d'un important portefeuille d'assurances privées et commerciales, toutes branches.

**Vous qui êtes une personne dynamique:**

- ayant le sens des affaires et des relations humaines
- disposant d'une bonne culture générale
- ayant fait vos preuves dans le domaine des assurances

**Nous vous offrons:**

- une situation stable, avec les avantages sociaux correspondants
- une rémunération basée sur le chiffre d'affaires avec revenu moyen garanti
- une formation complète et un soutien constant au sein de notre organisation

Si vous êtes âgés de 25 à 40 ans et que vous pensez répondre à nos exigences, écrivez à:

Franz Sidler, agent général  
☎ 038/25 72 72, afin de convenir d'un rendez-vous pour un libre entretien d'information avec la garantie d'une entière discrétion.

## Impar Service – Impar Service – Impar Service

Service du feu ☎ 118

Police secours ☎ 117

Bulletins d'enneigement: du Jura neuchâtelois, ☎ 039/28 75 75 (répondeur automatique); du Jura ☎ 032/93 18 24; du Jura bernois, ☎ 032/93 64 66.

### La Chaux-de-Fonds

Aula SSEC, Serre 62: 20 h 15, «L'écriture, reflet de la personnalité», par Mlle D. Neuenschwander.

Patinoire: 20 h, La Chaux-de-Fonds – Ajoie.

Pharmacie d'office: jusqu'à 20 h, Fontaine, L.-Robert 13b. Ensuite, Police locale, ☎ 23 10 17, renseignera. Urgence médicale et dentaire: ☎ 23 10 17 renseignera. Hôpital: ☎ 21 11 91.

### CINÉMAS

Corso: 20 h 45, E.T.

Eden: 20 h 45, Deux flics à Chicago; 18 h 30, Jeux de femmes.

Plaza: 16 h 30, 21 h, Le nom de la rose; 18 h 45, Manon des sources.

Scala: 20 h 45, Nuit de nocces chez les fantômes.

### Le Locle

Cinéma Casino: relâche.

Pharmacie d'office: Coopérative, jusqu'à 20 h. En dehors de ces heures, ☎ 31 10 17 renseignera. Permanence médicale: ☎ 31 10 17 ou service d'urgence de l'hôpital, ☎ 31 52 52. Permanence dentaire: ☎ 31 10 17

### Neuchâtel

Plateau libre: 21 h 15, Latin Summit, samba-calypso.

Pharmacie d'office: jusqu'à 21 h, Montandon, rue des Epancheurs. Ensuite ☎ 25 10 17.

### CINÉMAS

Apollo 1-2-3: 15 h, 17 h 45, 20 h 30, Le nom de la rose; 15 h, 17 h 30, 20 h 45, Nuit d'ivresse; 15 h, 17 h 45, 20 h 15, Melo.

Arcades: 16 h 30, 18 h 45, 21 h, Les fugitifs.

Bio: 18 h 30, Manon des sources; 16 h 30, 20 h 45, Charlotte for ever.

Palace: 16 h 30, 18 h 30, 20 h 45, Top Gun.

Rex: 16 h 30, 20 h 45, Teen Wolf; 18 h 45, FX Effet de choc.

Studio: 16 h 30, 18 h 45, 21 h, Crocodile Dundee.

### Val-de-Ruz

Service de garde pharmacies et médecins: en cas d'urgence, ☎ 111 ou gendarmerie 24 24 24. Hôpital et maternité, Landeueux: ☎ 53 34 44. Ambulance: ☎ 117.

### Val-de-Travers

Couvvet, cinéma Colisée: 20 h 30, Les fugitifs.

Hôpital de Fleurier: maternité et urgences, ☎ 61 10 81. Hôpital de Couvvet: ☎ 63 25 25. Ambulance: ☎ 61 12 00 et 61 13 28.

### Jura bernois

Saint-Imier: Cinéma Espace Noir, relâche.

Pharmacie de service: Voirol, ☎ 41 20 72. Ensuite, ☎ 111. Hôpital et ambulance: ☎ 42 11 22.

Médecins: Dr Chopov 039/44 11 42 à Courtelary - Dr Ennio Salomoni 032/97 17 66 à Corgémont - Dr Ivano Salomoni, 032/97 24 24 à Sonceboz et Dr de Watteville 032/97 11 67 à Corgémont.

Tramelan: Cinéma Cosmos, relâche.

Médecins: Dr Graden ☎ 032/97 51 51. Dr Meyer ☎ 032/97 40 28. Dr Geering ☎ 032/97 45 97. Pharmacies: H. Schneeberger ☎ 032/97 42 48; J. von der Weid, ☎ 032/97 40 30.

Bévilard: Cinéma Palace, 20 h 15, Hors-la-loi.

### Canton du Jura

Le Noirmont: Cinéma, relâche.

Les Breuleux: Cinéma Lux, relâche.

Saignelégier: Hôpital, maternité: ☎ 51 13 01. Service ambulance: lu ☎ 51 13 01, ma-di ☎ 51 22 44. Médecins: Dr Boegli, ☎ 51 22 88; Dr Bloudanis, ☎ 51 12 84; Dr Meyrat, ☎ 51 22 33 à Saignelégier; Dr Baumeler, ☎ 53 11 65; Dr Bourquin, ☎ 53 15 15, Le Noirmont; Dr Tettamanti, Les Breuleux, ☎ 54 17 54. Pharmacie des Franches-Montagnes: ☎ 039/51 12 03.

## AVIS MORTUAIRES

SAINT-IMIER

Monsieur

**Charles ZIMMERMANN-LEISI**

est décédé le 6 janvier 1987.

Il a été inhumé entouré de sa famille, selon son désir.

SAINT-IMIER, rue P.-Jolissaint 10.

Cet avis tient lieu de lettre de faire-part.

Nous avons le chagrin de faire part du décès de

Madame

**Nelly BAUMANN-WENGER**

notre chère maman, sœur, belle-sœur, tante, grand-tante et amie que Dieu a appelée à Lui, dans sa 61<sup>e</sup> année.

LA CHAUX-DE-FONDS, le 12 janvier 1987.

L'incinération aura lieu mercredi 14 janvier à 11 heures dans l'intimité de la famille.

Cet avis tient lieu de lettre de faire-part.

La famille de

**MONSIEUR  
WILHELM JEANNERET**

profondément touchée par la sympathie et l'affection qui lui ont été témoignées lors de son grand deuil, remercie très sincèrement toutes les personnes qui l'ont entourée, par les présences, les messages, les dons ou les envois de fleurs.

Elle les prie de trouver ici l'expression de sa vive reconnaissance.



