

# L'IMPARTIAL

Feuille d'Avis des Montagnes 1806

Quotidien neuchâtelois et jurassien édité à La Chaux-de-Fonds  
Rédactions régionales: Le Locle, Fleurier, Cernier, Neuchâtel, Saint-Imier, Saignelégier

Rédaction  
Administration:  
2301 La Chaux-de-Fonds  
Rue Neuve 14  
Tél. (039) 21 11 35  
Télex 952 114

**la voix d'une région**

Société éditrice: Imprimerie Courvoisier - Journal L'Impartial S.A.

**O**

**opinion**

## Jeu d'échecs philippin

**Putsch manqué aux Philippines?**

**Surtout ne dramatisons pas!**  
En fait, les diverses manifestations de mauvaise humeur organisées par les militaires ou les civils et qu'on a baptisées tentatives de coup d'Etat sont des espèces de tests où chacun essaie de discerner quelle est sa puissance réelle, de savoir où il en est.

Contrairement, cette fois, à la démission, le ministre de la Défense, Juan Ponce Enrile, a perdu sans doute davantage de plumes qu'il prévoyait. Ayant aidé la présidente Corazon Aquino à chasser le dictateur Ferdinand Marcos, il n'a jamais partagé ses vues libérales et espérait probablement la remplacer prochainement.

Le malheur pour Enrile, c'est qu'il ne s'est pas rendu compte que l'armée était extrêmement divisée et qu'il était très loin de faire l'unanimité dans ses rangs.

Mais l'éviction du ministre de la Défense n'éclaircit guère les données.

Une partie des militaires aspirent maintenant à jouer un rôle purement professionnel et à suivre les ordres du gouvernement civil. D'autres songent au rétablissement d'un pouvoir fort, en agissant à l'intérieur ou à l'extérieur du gouvernement. Plus intéressée, une fraction importante de la troupe s'est enfin mise carrément au service de divers riches propriétaires, de seigneurs de la guerre à la philippine.

Au milieu de ce tohu-bohu, la force de Corazon Aquino réside paradoxalement dans sa faiblesse.

Clémentine envers ceux qui la contestent, toujours prête à négocier avec la guérilla, qu'elle soit musulmane ou communiste, ouverte aux questions sociales et consciente de la complexité des problèmes, sa fragilité désarme les opposants. Ils éprouvent un sentiment de frustration, de vide du pouvoir, mais comme la présidente ne les contrarie pas de front, ils sont embarrassés. Et ils rongent leur frein.

Cette passivité érode cependant petit à petit leur puissance et renforce celle de Mme Aquino, qui apparaît comme le seul centre de ralliement possible.

Les rébellions tendent à ralentir ce cheminement. Comme elles font long feu, elles finiront vraisemblablement par l'accélérer.

Toutefois, ce serait un risque majeur de parier déjà sur la victoire de Mme Aquino.

De troubles en insurrections sectorielles, la situation économique se dégrade. Les investisseurs se font plus craintifs.

Comme au jeu d'échecs, la dame a mis précisément le roi en échec. Il y a encore beaucoup de combinaisons à réussir pour qu'il soit mat.

Willy BRANDT

## Coup d'Etat avorté et limogeage d'Enrile Philippines: bisbille à Manille

La présidente des Philippines, Corazon Aquino, a révoqué hier son ministre de la Défense, Juan Ponce Enrile, qui l'avait aidée à prendre le pouvoir, déclarant que son gouvernement avait besoin de repartir à zéro.  
A l'issue d'un Conseil des ministres de sept heures, Mme Aquino a demandé à tous les membres du gouvernement de démissionner et a immédiatement accepté la démission d'Enrile, à la suite d'informations faisant état de mouvements de troupes dans la nuit de samedi à hier et après des rumeurs persistantes d'un coup d'Etat dans lequel il aurait été impliqué.  
La décision de Mme Aquino est intervenue après que le général Fidel Ramos, chef des forces armées, eut annoncé son soutien inconditionnel au chef de l'Etat.



Le nouveau ministre de la Défense a prêté serment à Cory Aquino. (Béline AP)

Dans un communiqué remis ultérieurement aux commandants des forces armées, Ramos a indiqué que des éléments de l'armée avaient participé à un complot de partisans de l'ex-président Ferdinand Marcos visant à reconvoquer l'assemblée nationale et à déposer Aquino. «Le coup d'Etat a été déjoué sans perte de vies humaines», a-t-il déclaré.

Enrile, qui a été remplacé par le général Rafael Iletto, ministre adjoint de la Défense, n'était pas présent au début du Conseil des ministres, mais est arrivé un quart d'heure plus tard. Il a été vu pour la dernière fois sortant du palais présidentiel, le sourire aux lèvres, après avoir rencontré Aquino pendant 15 minutes.

L'ex-ministre de la Défense avait indiqué par le passé qu'il consulterait ses «amis» s'il était chassé du gouvernement, laissant supposer que si ses partisans préféraient entrer en confrontation avec le gouvernement, il se joindrait à eux.

Il reproche à Mme Aquino de ne pas avoir organisé de nouvelles élections présidentielles, de ne pas avoir réuni à nouveau l'Assemblée nationale et de ne pas s'être montrée plus ferme avec les rebelles communistes.

Mais Aquilino Pimentel, ministre de l'Administration régionale, a indiqué à la presse qu'Enrile avait promis à Aquino qu'il ne tenterait pas de rallier ses partisans au sein de l'armée.

Lors d'une brève intervention à la télévision, Aquino a déclaré: «Nous avons besoin de repartir à zéro», ajoutant que récemment sa «circonspection avait été considérée comme un signe de faiblesse» et ses «intentions en vue d'une réconciliation comme de l'irrésolution».

Aquino a par ailleurs donné à l'extrême-gauche une semaine pour convenir d'une trêve après 17 ans de rébellion armée.

► Page 2

## Elections législatives au pays de Waldheim Les socialistes se maintiennent

Le parti socialiste, au pouvoir depuis 16 ans, a remporté hier les élections législatives en Autriche devant le parti populiste (conservateur) qui avait soutenu la candidature de M. Kurt Waldheim à l'élection présidentielle de juin dernier.

Selon les premiers résultats définitifs portant sur le dépouillement de 74 pour cent des suffrages communiqués à 19 h 00 à la clôture des bureaux de vote par la télévision autrichienne, le parti socialiste obtient 80 sièges (contre 90 dans le Parlement sortant), et le parti populiste 76 sièges (contre 81).

Le grand vainqueur de ces élections est le parti libéral (droite) qui, sous la nouvelle direction de M. Joerg Haider, 36 ans, réussit à presque doubler le nombre de ses députés (18 sièges contre 12), un record depuis la fondation de ce parti en 1955. Les «Verts» font leur entrée pour la première fois au Parlement avec neuf députés.

Le chancelier socialiste sortant, M. Franz Vranitzky, sera chargé demain de

constituer le nouveau gouvernement. Selon toutes vraisemblances, il tentera de mettre sur pied une grande coalition avec les Populistes. (ats, afp)



Celui qui n'aurait jamais dû être président, Kurt Waldheim, a déposé son bulletin dans l'urne. (Béline AP)

## Forte explosion au centre de Kaboul Attentat contre Najibullah

Le chef du Parti communiste afghan, Najibullah, a peut-être échappé samedi à une tentative d'assassinat, ont déclaré des sources occidentales.

Selon elles, une bombe de forte puissance a explosé samedi à proximité du Ministère de l'éducation, au centre de Kaboul. Or, Najibullah devait tenir une conférence de presse dans un immeuble situé à quelques dizaines de mètres de ce ministère. Des témoins ont vu quelques minutes plus tard des flaques de sang sur les lieux de l'explosion.

Les sources estiment que cette tentative d'assassinat a pu être commise par des partisans de l'ancien numéro un du parti, M. Babrak Karmal, qui a été démis jeudi dernier des dernières fonctions qu'il occupait au sein du parti et du gouvernement.

La télévision afghane a rendu compte samedi soir cette explosion, montrant des images d'un enfant blessé, et rejetant la

responsabilité de l'explosion sur la résistance. Radio-Kaboul, de son côté, n'a rien dit sur l'événement, mais a indiqué que Najibullah avait tenu sa conférence de presse samedi après-midi.

D'autre part, le dirigeant soviétique Mikhaïl Gorbatchev a affirmé qu'il soutenait un Etat d'Afghanistan indépendant et non aligné et a manifesté l'intention de Moscou de ne pas poursuivre indéfiniment son occupation militaire dans ce pays, a rapporté hier le journal indien *United News of India*.

Selon le dirigeant soviétique, l'appel lancé par Moscou pour la constitution d'une conférence internationale sur l'Asie de l'Ouest, est une étape réaliste vers la solution du problème. Toutefois, a-t-il commenté, des «incursions de l'extérieur» gênent ce processus. M. Gorbatchev faisait visiblement allusion au soutien américain et pakistanais à la résistance afghane. (ap)

## Marée noire à Madrid

L'extrême-droite a prouvé qu'elle restait une force en Espagne, en réunissant plusieurs dizaines de milliers de manifestants, hier à Madrid, à l'occasion du 50e anniversaire de la mort de José Antonio Primo de Rivera (fondateur de la Falange) et du 11e anniversaire de la mort de Franco.

Tout à fait à la fin du cortège, devant un drapeau noir frappé de la «rune d'Odal» (un symbole de la mythologie scandinave), défilait le capitaine Walter, un Suisse allemand qui affirme avoir combattu quatre ans dans la Wehrmacht sur le front de l'Est.

Côté français, plusieurs organisations étaient représentées, notamment deux associations nationales Pétain-Verdun, à couteaux tirés entre elles, et le mouvement «Troisième voie», proche du colonel Kadhafi ainsi que des royalistes et plusieurs militants du Front National de Jean Marie Le Pen venus à titre individuel. (ats, afp)



**météo**

Suisse romande: le temps sera d'abord ensoleillé avec toutefois quelques bancs de stratus matinaux sur le Plateau. Puis, l'après-midi, la nébulosité augmentera dans l'ouest et des pluies éparses sont possibles en fin de journée le long du Jura (neige au-dessus de 800 m. puis de 1200 m). En montagne, vent modéré à fort du nord-ouest.

Evolution probable jusqu'à vendredi: au nord, quelques précipitations possibles en milieu de semaine, sinon en partie ensoleillée, surtout en montagne. Au sud, assez ensoleillé, passages nuageux en milieu de semaine.

**INDICE CHAUFFAGE**  
Voir en page 27

Lundi 24 novembre 1986  
48e semaine, 328e jour  
Fête à souhaiter: Flora

	Lundi	Mardi
Lever du soleil	7 h 47	7 h 49
Coucher du soleil	16 h 48	16 h 48
Lever de la lune	23 h 56	—
Coucher de la lune	13 h 40	13 h 58
DQ	17 h 50	

## sommaire

**Chimie: la série noire continue**  
**SUISSE** Page 4

**R**

**région**  
**2e cahier**

**Canton de Neuchâtel**  
**Ces Italiens qui votent parmi nous!**  
PAGE 15

## SPORT Championnat suisse de football C'est tout bon Xamax!



Talonné par Grasshopper au classement, le leader du championnat suisse de football Neuchâtel Xamax a réalisé une excellente opération en allant empêcher la totalité de l'enjeu sur l'Espanmoos saint-gallois. Les dirigeants xamaxiens se sont par ailleurs attachés les services de l'international marocain M'jido Ben Aki (notre photo Schneider).

● LIRE EN PAGE 14.

**J'aime bien être conseillé...**

Droguerie  
Parfumerie  
Herboristerie

**Ferroc**

Place Hôtel-de-Ville  
Tél. 039 / 28.26.44

**C'EST CHIC!**





**Les BMW série 3.**  
**Pour un connaisseur, il ne suffit pas qu'une voiture compacte soit d'élite: elle doit de surcroît répondre à ses exigences individuelles.**

BMW 318i à catalyseur prix de base: Fr. 21550.- (2 portes)

**Garage-Carosserie**  
**Gérod Andrey, La Chaux-de-Fonds**

Agence officielle BMW  
 Bd. des Eplatures 51, tél. 039/26 40 36/37

BMW (SUISSE) SA, 8157 Dielsdorf ☎ 431886



**BIJOUTERIE**  
**Mayer Stehlin**  
 LA CHAUX-DE-FONDS  
**Léopold-Robert 57**  
**039/23 41 42**

**Espagne - Torrevieja**  
 Région agricole, à 10 km de la mer, villa avec terrain 5 200 m<sup>2</sup>, 6 chambres meublées, cuisine, 2 salles de bains, Fr. 81 900.-  
 ☎ 021/71 78 46  
 de lundi à vendredi de 18 h 30 à 21 heures

Demande à acheter  
**horlogerie ancienne**  
 montres, pendules, régulateurs, outillage, fournitures, layettes, établis, documentation sur l'horlogerie (livres d'A. Chapuis).  
 Christophe Grimm, Neuchâtel,  
 ☎ 038/31 76 79

**PRÊTS PERSONNELS**  
 Un manque d'argent n'est pas un problème si vous contactez  
**MERCUREX S.à.r.l.**  
 Rue du Château 1  
 1814 LA TOUR-DE-PEILZ  
**Tél. (021) 54 41 33**  
 Discretion - Rapidité  
 Intérêts raisonnables

\*\*\* Ville de La Chaux-de-Fonds Services Industriels  
**APPEL**  
 Afin d'éliminer les fuites de gaz et les risques qui peuvent en résulter, nous demandons aux usagers de nous signaler sans délai toute odeur suspecte.  
 ☎ 039/27 11 05 (interne 48).  
 Services Industriels Service du gaz

En toute saison, L'Impartial, votre source d'informations

**NIXDORF COMPUTER**

## Technicien en informatique

Pour renforcer nos groupes techniques à Lausanne et Genève.

Cette activité riche en contacts avec nos clients vous permettra d'installer et de maintenir nos différents produits en Suisse romande.

**Nous demandons:**

- une formation technique au niveau CFC
- connaissance de l'allemand
- âge: 22 à 30 ans
- permis de conduire
- nationalité suisse ou permis C

**Nous offrons:**

- emploi sûr et varié
- formation dans notre maison mère en Allemagne
- avantages sociaux d'une grande entreprise
- climat de travail très agréable dans une société en pleine expansion.

Entrée en fonctions: tout de suite ou à convenir.

M. Vitali attend avec plaisir vos offres ou vos appels téléphoniques.

**NIXDORF COMPUTER SA**  
 Rue Saint-Martin 7  
 1003 LAUSANNE  
 ☎ 021/20 14 42

**La Chaux-de-Fonds** Prochainement

## COURS EN SOIRÉE

**PROGRAMME 1986-87**

Secrétariat  Cours de vente  
 Comptabilité  Langues  Cours informatique à Neuchâtel

Pour de plus amples renseignements retournez le coupon ci-dessous à: **INSTITUT BYVA, av. de la Gare 39, 2000 Neuchâtel**

Nom: \_\_\_\_\_ Rue: \_\_\_\_\_ ☎ privé: \_\_\_\_\_  
 Prénom: \_\_\_\_\_ Localité: \_\_\_\_\_ ☎ prof: \_\_\_\_\_

**BYVA, DES COURS EN SOIRÉE DANS TOUTE LA SUISSE**

**Cadence**  
 Visage Corps  
 tél. 23.44.05  
 Naefels 18  
 2300 La Chaux-de-Fonds

A vendre  
**beau choix de paysages à l'huile de Charles-Albert Huguenin**  
 ☎ 039/23 09 91

mon drink c'est

**SUZE**

un goût inimitable!

**SUZE**

**ROCCO TENDRE**

*Journées Conseils ROC*

du lundi 24 novembre au vendredi 28 novembre 1986

**Cadeau** A l'achat de produits Roc/Keops d'une valeur de Fr. 30.- vous recevez un produit maquillage en cadeau (offre valable jusqu'à épuisement).

**ROC** Produits de beauté hypo-allergéniques sans parfum.  
 Vente exclusive en pharmacies.

**pharmacie centrale**  
 Dr. P.-A. Nussbaumer Pharm. 57 Av. L. Robert.  
 Secteur cosmétique  
 Avenue Léopold-Robert 57 - ☎ 039/23 40 23-24  
 La Chaux-de-Fonds

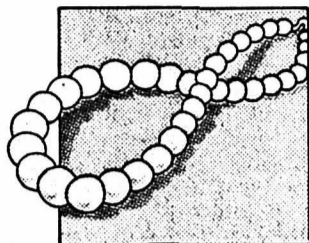
**JE RÉPARE**  
 consciencieusement, rapidement, pendules, montres et réveils anciens et nouveaux.  
 Service à domicile sur demande.  
**Horlogerie ROCHAT**  
 Rue Jardinière 41 - ☎ 039/23 75 00

Des problèmes d'entretien?  
**Agence La Bricole**  
 c'est facile et pas cher.  
 Sanitaire, gazon, neige, débarras, nettoyage appartement, etc.  
 Tous les jours au ☎ 039/23 86 62



**Confiez-nous vos objets de valeur pendant vos vacances.**

Et partez tranquille. Dans un compartiment de coffre-fort de l'UBS, ils sont en lieu sûr. Nous avons des safes de diverses grandeurs, pouvant être loués même pour de courtes périodes. Renseignez-vous à notre guichet, vous serez surpris de la modicité de nos tarifs.



**LA CHAUX-DE-FONDS LE LOCLE LES PONTS-DE-MARTEL**

**au pair**

Cherchez-vous une jeune fille au pair?

Nous pouvons vous proposer une jeune fille Suisse alémanique pour la rentrée d'avril.

Elle travaillera chez vous 24 à 28 heures par semaine. Pendant son temps libre, elle fréquentera des cours de français et de culture générale.

Demandez sans engagement notre documentation au 038 24 69 33 ou 031 25 76 96

**Alizé**

☎ 28 78 68

**Institut de beauté**

2300 La Chaux-de-Fonds Marché 2

**VOYAGES**

**un service personnalisé et soigné**

Avenue Léopold-Robert 102  
2300 La Chaux-de-Fonds  
☎ 039/232 484

**TISSOT**

**RockWatch™**

**La montre en granit. De TISSOT.**

Une montre telle une sculpture inspirée à l'artiste par la variation infinie des couleurs, du grain et de la structure du granit. Ainsi, chaque TISSOT RockWatch est une pièce exclusive. Individuelle comme vos empreintes digitales, personnelle comme votre signature. Fr. 300.-

**NOUVEAU: en deux grandeurs!**

**BIJOUTERIE Mayer Stehlin**

LA CHAUX-DE-FONDS

57, avenue Léopold-Robert - ☎ (039) 23 41 42

**Hôteliers-Restaurateurs**

pour vos plateaux, théières, cafetières, services, couverts de table, en étain ou autres métaux

**un nouveau service rapide et soigné de restauration et polissage**

039/23 09 94

**Service de Consultations Conjugales**

du canton de Neuchâtel  
Neuchâtel, Fbg du Lac 3  
La Chaux-de-Fonds,  
rue du Collège 9

Prendre rendez-vous au ☎ 038/24 76 80

**Besoin d'argent**

prêt jusqu'à Fr. 30 000.- en 24 h.  
Discrétion absolue.  
☎ 021/35 13 28 - 24 h/24

**Prêts personnels**

jusqu'à Fr. 30 000.- en 24 h.  
Discrétion absolue.  
☎ 021/35 13 70 - 24 h/24



**Innovation clé. La nouvelle Escort.**

**Innovation clé: le nouveau système de freinage antibloquant.**

Clé de la sécurité: le système de freinage antibloquant de la nouvelle Escort. De série sur la XR 3i (3 portes et Cabriolet). En option pour fr. 850.- seulement sur les autres versions. Développé spécialement pour la traction avant, ce système empêche que l'une des roues motrices et directrices ne se bloque lors d'un freinage d'urgence ou sur chaussée glissante: l'Escort reste manœuvrable en tout temps.

**Innovation clé en économie: grâce à l'aérodynamisme...**

La nouvelle Escort détient aussi la clé de l'économie. Grâce à une boîte à 5 vitesses réduisant la consommation; grâce à diverses améliorations aérodynamiques et grâce à son moteur à injection de 1,6 l qui produit 66 kW/90 ch. L'Escort est également disponible avec moteur Diesel dépollué (les deux versions répondent aux normes US 83).

**Innovation clé en confort: grâce à l'ergonomie.**

Grâce à l'aménagement de l'habitacle suivant les règles les plus récentes en matière d'ergonomie, les ingénieurs sont parvenus à gagner des centimètres à l'intérieur sans les ajouter à l'extérieur. (Jusqu'à 1050 litres de volume pour les bagages avec les sièges arrière complètement rabattus; dès le modèle CL, également rabattables dans le rapport 1/3-2/3).

**Innovation clé en polyvalence: à chacun son Escort!**

L'Escort existe dans une gamme si complète que vous ne devrez en aucun cas faire des compromis. Car, outre les deux moteurs vous pouvez opter pour trois ou cinq portes, pour divers degrés d'exécution (C, CL, Ghia), pour des berlines, des breaks ou des Cabriolets. Tout comme pour le système antibloquant en option (de série sur la XR 3i).

**Voici quelques exemples tirés de notre gamme:**

Escort C Diesel	fr. 15 370.-
Escort CL	fr. 17 000.-
Escort CL avec système antibloquant	fr. 17 850.-
Escort CL break	fr. 18 480.-
Escort XR 3i avec système antibloquant	fr. 21 290.-
Système antibloquant en option	fr. 850.-



**LA SÉDUCTION DE LA TECHNIQUE.**

**FORD ESCORT**  
**Nouveau: avec système de freinage antibloquant.**

GARAGE DES 3 ROIS SA

La Chaux-de-Fonds: Boulevard des Eplatures 8, ☎ (039) 26 81 81 - Av. Léopold-Robert 92 - Neuchâtel: Pierre-à-Mazel 11, ☎ (038) 25 83 01  
Le Locle: Rue de France 51, ☎ (039) 31 24 31

Boudry Garage Inter, Claude Krattinger, route des Adozz 64 - Fleurier: Robert Basset, Garage + Transports - Les Geneveys/Coffrane: Garage Nappes frères - Le Landeron: Samuel Hauser, Garage, rue de Soleure 16 - Le Noirmont: André Gay, Garage Rio - Saint-Imier: Garage Mérijà SA, J. Dellenbach - J.J. Furrer, 24, rue de Châillon.







## Nous sommes Champion du monde des constructeurs.

### Championnat du monde des constructeurs de Formule 1 1986

1. Canon-Williams-Honda
2. Marlboro-McLaren-Porsche
3. JPS-Lotus-Renault
4. Ferrari
5. Ligier-Renault
6. Benetton-BMW
7. Tyrrell-Renault
8. Lola-Ford
9. Brabham-BMW

- 141 p.
- 96 p.
- 60 p.
- 37 p.
- 29 p.
- 19 p.
- 11 p.
- 6 p.
- 2 p.

### Victoires en Grand Prix 1986 sur Canon-Williams-Honda

- GP du Brésil (Rio)
- GP de Belgique (Spa)
- GP du Canada (Montreal)
- GP de France (Le Castellet)
- GP d'Angleterre (Brands Hatch)
- GP de RFA (Hockenheim):
- GP de Hongrie (Budapest)
- GP d'Italie (Monza)
- GP du Portugal (Estoril)

- 1er Piquet
- 1er Mansell
- 1er Mansell
- 1er Mansell
- 1er Mansell
- 1er Piquet
- 1er Piquet
- 1er Piquet
- 1er Mansell

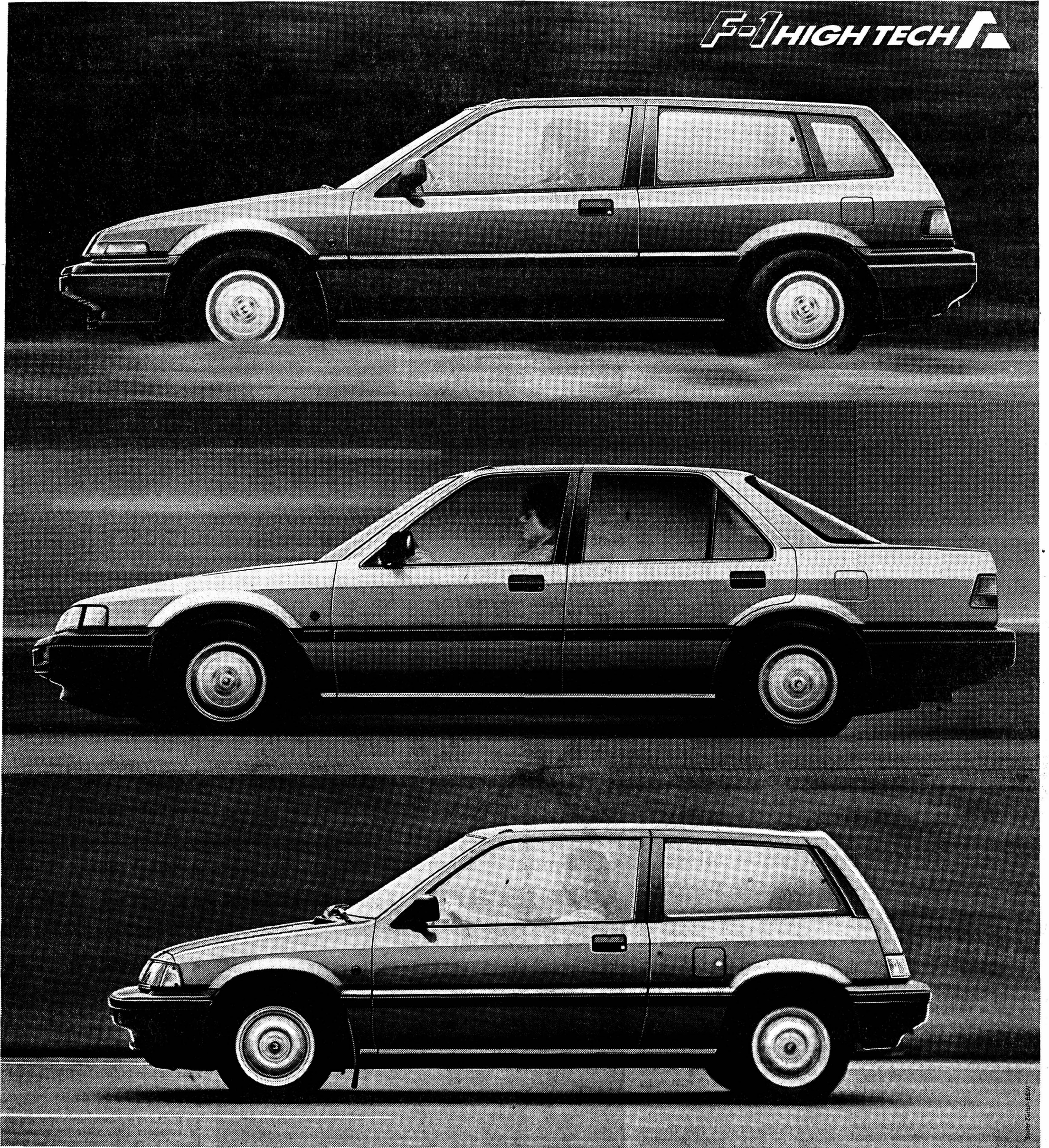
9 victoires sur 16 Grands Prix. Couronnées à la fin de la saison du titre de Champion du monde des constructeurs de Formule 1 1986. Le classement le prouve, les Canon-Williams-Honda l'ont emporté sur des rivales prestigieuses.

Pour triompher dans la discipline-reine du sport automobile, il faut une voiture apte à maîtriser les conditions impitoyables de la Formule 1 et à dominer toutes ses concurrentes. Autrement dit, une voiture qui allie performances de pointe, fiabilité et régularité.

Cette saison, les Canon-Williams-Honda ont montré à tout le monde ce qu'il convient d'entendre par High Tech, dans l'objectif de faire bénéficier les voitures de série des lauriers gagnés en course par Honda.



F-1 HIGH TECH



## Tous les conducteurs Honda en profitent.

Bien que les Honda de série aient un aspect extérieur différent des Canon-Williams-Honda, toutes ont en commun la High Tech de Honda.

Par exemple l'injection électronique PGM-FI. Commandée par un microprocesseur, elle calcule avec précision la quantité optimale de carburant à fournir à chaque cylindre. Résultat: amélioration du rendement du moteur.

Provenant elle aussi directement de la Formule 1, la suspension indépendante à double triangulation sur les quatre roues. Résultat: amélioration de la transmission de la puissance aux roues motrices, amélioration de la tenue de route, donc de la sécurité.

Issue elle aussi de la Formule 1, la technologie multisoupapes. Résultat: amélioration des performances.

Si vous avez suivi un tant soit peu la saison 1986 de Formule 1, vous avez certainement remarqué que les Canon-Williams-Honda, malgré les sévères limitations en matière de carburant, n'ont jamais connu de problèmes pour franchir la ligne d'arrivée et que leurs réserves étaient même suffisantes pour leur permettre d'effectuer un tour d'honneur (alors que certains ont parfois dû se résoudre à quelques «poussettes»). La High Tech de Honda contribue donc également à réduire sensiblement la consommation d'essence.

Pouvoir compter sur cette High Tech de série au volant d'une Honda, c'est connaître les sensations d'un champion du monde. Kilomètre après kilomètre. Jour après jour. Année après année.

De haut en bas:

Honda Accord Aerodeck EX 2.0i - Accord Sedan EX 2.0i  
2 litres, 115 ch DIN/85 kW, 12 soupapes, injection électronique PGM-FI, 5 vitesses ou Hondamatic-4, suspension indépendante à double triangulation, système antibloquage ALB, direction assistée. Accord Aerodeck déjà à partir de Fr. 24 190.-. Accord Sedan déjà à partir de Fr. 21 990.-.

Honda Civic

1,3 litre (69 ch DIN/51 kW) ou 1,5 litre (83 ch DIN/61 kW), 12 soupapes, 5 vitesses ou Hondamatic-4 (83 ch DIN), servo-frein. Déjà à partir de Fr. 15 990.-.



**HONDA**  
AUTOMOBILES  
Des automobiles exceptionnelles.





**AFFAIRES IMMOBILIÈRES**

Cherchons à louer  
à La Chaux-de-Fonds

**locaux commerciaux  
avec vitrines**

petite ou grande surface,  
au rez-de-chaussée,  
sur route à fréquentation.

Pour offre: ☎ 039/41 32 42 ou  
case postale 239, 2610 Saint-Imier.

Artisan sérieux cherche  
à louer

**atelier**  
de 400 à 800 m<sup>2</sup>

pouvant convenir égale-  
ment comme local  
d'exposition. Accès  
camionnette indispensa-  
ble.

Faire offre sous chiffre CP 29079  
au bureau de L'Impartial.

Le Noirmont  
appartements à louer  
pour le 31 décembre 1986:

**4 1/2 chambres**  
pour le 30 avril 1987:

**4 1/2 chambres**

Surface 108 m<sup>2</sup>. Cuisine agen-  
cée. Deux salles d'eau. Balcon.  
Dépendances.

Loyer Fr. 645.- + acompte char-  
ges Fr. 140.-

Pour traiter, s'adresser à:

**GI** Fiduciaire de Gestion  
et d'Informatique SA  
av. Léopold-Robert 67  
2300 La Chaux-de-Fonds  
☎ 039/23 63 60

**KIR ROYAL**

*l'authentique*  
**«Cassis-Blanc de blancs»**

Le plaisir de la fête.

Mariage parfait, entre un délicieux  
Blanc de blancs de France et l'authen-  
tique cassis de Bourgogne, KIR ROYAL  
vous séduira par sa finesse et sa  
légèreté, son goût agréable fera  
de toutes vos soirées une  
véritable fête.  
Découvrez-le vite.

CUVÉE SPECIALE-VIN MOUSTIER  
**KIR ROYAL**  
BLANC DE BLANCS DE FRANCE  
LIQUEUR DE CASSIS  
DE BOURGOGNE  
SISCA  
SPECIALITÉ DE LEJAY LAGOUTE DUJON  
ELABORÉ EN SUISSE PAR

**NOUVEAU!**

Exclusivité pour la Suisse: Thiébaud & Cie - Bôle/NE - Tél. 038 42 57 47

**A vendre à La Chaux-de-Fonds**

très grand appartement de  
**3 pièces**

en attique (centre ville)

Convient également  
pour bureau, étude  
ou cabinet.

Fonds propres Fr. 34 000.-

— balcon périphérique  
— terrasse à l'ouest  
— superbe salon 60 m<sup>2</sup>  
— 2 salles d'eau  
— surface ind. 142 m<sup>2</sup>

Renseignez-vous: ☎ 039/23 83 68

**HABITATIONS POUR TOUS SA**

Agence cantonale: Rue des Moulins 51 2000 Neuchâtel Tél. (038) 25 94 94  
Direction générale: 44, av. du Général-Guisan CH-1009 Pully/Lausanne Tél. (021) 29 61 38

A VENDRE sur France (Plateau jurassien à proxi-  
mité de la Suisse)

**ancienne  
demeure**

d'une dizaine de pièces avec cuisines, salles d'eau  
et nombreuses dépendances dont un garage et une  
vaste grange, etc.

Cette maison, qui abritait naguère un restaurant,  
comporte deux cheminées intérieures dont une ser-  
vait de rôtisserie, des boiseries rustiques, des pou-  
tres apparentes et de la pierre de taille. Elle jouit  
d'une situation tranquille en bordure d'un vaste  
pâturage, mais avec accès facile par la route même  
l'hiver.

Terrain de dégagement entre 6000 et 7000 m<sup>2</sup>.  
Prix: SFr. 320 000.-

Renseignements: Etude Pierre FAESSLER, notaire  
Grande-Rue 16, 2400 Le Locle.  
☎ 039/31 71 31

**Chemises  
Express**

Léopold-Robert 70  
(en face de la gare)

Service  
rapide et soigné

- Chemises
- Blanchisserie
- Nettoyage à sec

L'IMPARTIAL lu par tous... et partout !

**Patinoire du Communal**

**LE VERGER - SAVAGNIER**

**CARRELAGES  
REVETEMENTS**

*Serge Personani*

Le Locle ☎ 039/31.77.45

**G** **Gabriel Greub**

Parc 53,  
☎ 039/23 40 30,  
La Chaux-de-Fonds

Chauffages centraux  
Ventilation, brûleurs à mazout, air  
comprimé, études techniques, devis  
sans engagement

**Garage du Crêt**

Famille R. Brülhart

Agence TOYOTA

Verger 22, Le Locle,  
☎ 039/31 59 33

**HOCKEY CLUB**

**LE  
VERGER**

**TISSOT** la montre au poignet des sportifs

**L'IMPARTIAL**

**NATIONAL ASSURANCE**

**BRUSA SPORTS**

Place du Marché  
☎ 039/31 85 33, Le Locle

Fournisseur officiel  
du HC - Le Verger

**Marc Frangi**

Réfection et  
nettoyages  
en tous genres

Rue de l'Industrie 2  
☎ 039/28 44 74  
2300 La Chaux-de-Fonds

**Siegenthaler Choffet** Entreprise  
d'électricité

Courant fort - Courant faible - Téléphone

J. Siegenthaler - J.-F. Choffet

Envers 5, Le Locle, ☎ 039/31 45 28  
La Chaux-du-Milieu, ☎ 039/36 11 74

**Ce soir à 20 heures**

Les pucks de la rencontre sont offerts par Le Restaurant des Chasseurs - Le Locle

Les cannes sont offertes par le Ciron d'Argent, antiquités-restauration-vente,  
Progrès 37, Le Locle

**Carrosserie  
Jacques Favre**

Eroges 16, Le Locle  
☎ 039/31 13 63  
☎ 039/31 81 65  
(privé)

Réparations toutes marques  
Redressage des châssis au marbre et  
peinture au four

**DANIEL HADORN**

**Ferblanterie - Couverture**

Atelier: Ronde 6 - 039/28 65 18  
La Chaux-de-Fonds

Bureau: Eroges 38, ☎ 039/31 88 50  
Le Locle

**Plâtrerie - Peinture**

**Eric Fragnière**

Réfection de façades - Location d'échafaudages  
Prix très intéressants, devis sans engagement.

Midi 33, Le Locle, ☎ 039/31 89 71

**RADIO-ELECTRO**  
TV-RADIO-HI-FI-VIDEO

**BLAUPUNKT**

Temple 21, Le Locle  
☎ 039/31 14 85





# L'IMPARTIAL

Rédactions régionales:

Le Locle (039) 31 33 31  
Fleurier (038) 61 35 75  
Neuchâtel (038) 41 35 15

Cernier (038) 53 22 72  
Saint-Imier (039) 41 11 83  
Tramelan (032) 97 54 47  
Canton du Jura (032) 97 49 13

# la voix d'une région

## R

### regard

#### Ailleurs, l'égalité...

Margaret Holden a 60 ans. Elle vient de prendre sa retraite, après avoir passé la moitié de sa vie au service de la compagnie de chemins de fer Burlington Northern, à St-Paul, Minnesota. Margaret Holden quitte son employeur à qui elle a intenté un procès en 1981, pour discrimination sexuelle: quatorze fois on lui a refusé la promotion que ses connaissances en informatique et en gestion, ainsi que son expérience au sein de la direction, lui laissaient espérer.

Le Minnesota est un Etat d'Amérique particulièrement avancé en ce qui concerne l'application du principe de l'égalité des sexes. La Cour a considéré que Margaret Holden n'était pas seule concernée: le procès a été étendu aux 8000 employées de la compagnie.

L'exemple précité est tiré d'un article de Gabrielle Nanchen. La vice-présidente de la Commission fédérale pour les questions féminines racontait son expérience: grâce à une bourse du «German Marshall Fund», elle a pu passer un mois aux USA pour étudier la mise en application du principe de l'égalité des sexes.

Les lois sont nombreuses, les moyens de recours réels, qui permettent aux femmes américaines de se plaindre d'un sous-salaire par rapport aux collègues masculins, de harcèlement sexuels, de chantage sexuel, etc.

En Suisse, le principe a été posé: article 4, alinéa 2 de la Constitution. Et le principe est bafoué tous les jours, sans que rien ne suive. Le salaire des femmes reste inférieur à celui des hommes et il ne viendrait à aucune secrétaire l'idée de se plaindre des propositions de son chef...

Mais chez nous aussi, des femmes œuvrent pour donner aux femmes la place qui leur revient, constitutionnellement parlant. Et si quelques machos en mal de plaisanterie les réduisent à des «frustrées» (pour ne pas aller plus bas dans leurs qualificatifs), elles ont besoin d'être soutenues par cette majorité que l'on a trop tendance à étouffer.

«Question au féminin» est une publication qui paraît tous les trois mois environ. Comptez de diverses situations féminines à travers le monde, dans notre pays, ce cahier est publié par la Commission fédérale aux questions féminines, Thunstrasse 20, 3006 Berne. Tél. (031) 61.92.75. Il devrait intéresser toutes les femmes. Le dernier numéro (No 3), qui vient de paraître, est consacré à l'art féminin et aux «femmes d'art»: comédienne, musicienne, cinéaste, danseuse, peintre, écrivain...

Anouk ORTLIEB

## Pacte entre le MIH et le Musée Japy à Beaucourt Naissance d'une nouvelle race d'entrepreneurs



Plus d'une cinquantaine de Chaux-de-Fonnières, les Amis du MIH et les autorités chaux-de-fonnières, se sont déplacés samedi à Beaucourt, près de Montbéliard afin de sceller un pacte d'amitié et de collaboration entre les deux villes. A Beaucourt, un musée vient de s'ouvrir, consacré à l'histoire industrielle de la région. Une épopée qui a marqué la Suisse aussi bien que le pays de Montbéliard, puisque le musée est consacré aux Manufactures Japy, concurrentes au XIXe siècle de la Fabrique d'ébauches de Fontainemelon. Le MIH a contribué, par ses dons et ses conseils techniques, à la création du musée.

L'histoire de la région, marquée par la saga de la famille Japy, a été évoquée samedi au cours de la réception officielle des autorités chaux-de-fonnières par le maire de Beaucourt, Jean Maillard.

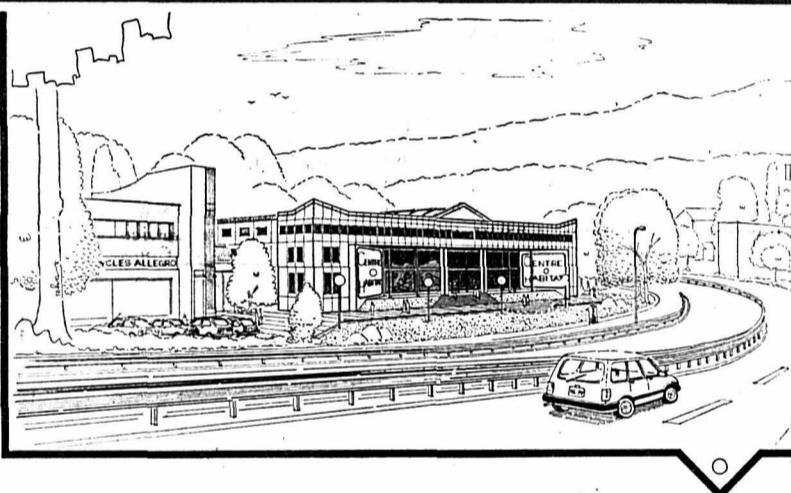
● LIRE EN PAGE 17 Ch. O.

Le maire de Beaucourt reçoit des mains de son homologue chaux-de-fonnier Francis Matthey, une plaquette qui marque la collaboration entre le MIH et le Musée Japy. (Photo Impar-Gerber)

## Projet commercial à Marin Un grand «Centre de l'habitat»

Les plans viennent d'être mis à l'enquête publique. Le Centre de l'habitat, prévu à l'entrée de Marin, à côté des cycles Allegro, offrira 9500 mètres carrés d'exposition, vendus en propriété par étage. Il permettra de grouper les professionnels de la construction au sens large: des matériaux, cuisines, salles de bain, carrelages... jusqu'aux vendeurs de meubles, luminaires, etc. Les architectes, les particuliers qui construisent une villa, par exemple, pourront se parquer sur une des 320 places à leur disposition. Puis, ils iront choisir - et harmoniser - tout leur intérieur, en passant d'une exposition à l'autre.

Actuellement, les professionnels de la construction accompagnent leurs clients à travers le canton, voire hors frontières, pour choisir ici une cuisine, là le carrelage, ailleurs la salle de bain et en un autre endroit la cheminée. En emportant d'un endroit à l'autre l'échantillon qui



devrait permettre d'harmoniser l'ensemble. Perte de temps, problème de parking... pour remédier à ce problème, une solution est proposée à Marin. Les plans du «Centre de l'habitat» viennent d'être mis à l'enquête. Il s'agit d'un grand complexe, vendu en «propriété par étage» qui met à disposition des divers professionnels concernés - vendeurs de cheminées, de meubles, de cuisines, de carrelages, de salles de bain... - des surfaces d'exposition (9500 mètres carrés), des bureaux (4000 mètres carrés), des salles de conférence, un restaurant... dans un volume de 78.000 mètres cubes. En sous-sol, un parking couvert. Avec les places extérieures, 320 places de parc permettront aux clients d'arriver jusqu'au centre, qui comprend un rez-de-chaussée, un premier étage et une terrasse avec encore des bureaux à ce dernier niveau.

Le but des promoteurs est de réunir un maximum de professionnels, afin que les clients puissent vraiment tout choisir sur place. Donc, il n'est pas question de vendre les surfaces à disposition par très grandes unités. Les entreprises du canton seront les premières consultées. Si elles ne sont pas intéressées par un achat, la vente sera proposée plus avant, à des concurrents extracantonaux. Plusieurs entreprises ont déjà été contactées et manifestent leur intérêt. Si tout se passe bien, le début des travaux est envisagé pour le printemps 1987.

A. O.

**IMPAR SERVICE**

● PAGE 26

## billet

On y songe. C'est vrai, l'âge avance. Il sera bientôt temps d'y réfléchir vraiment. En attendant, on se dit que si vraiment cela arrivait, ce ne serait pas dramatique. Mais ce n'est pas encore le moment. On a encore tant à faire avant.

Pourtant, l'idée s'est infiltrée. Et on joue avec le feu. On prend plus de risques. On ne fait pas exprès, mais bon, on a oublié. Et à force de négligence, on s'étonne. On commence même à s'inquiéter. Mais il ne faut pas dramatiser. Et puis, rien n'est joué. On ne voulait pas vraiment. Le temps venu, on prendra ses dispositions. Des vacances par exemple. Le stress, paraît que c'est mauvais.

Deux fois déjà, on y a cru. En tremblant un peu. Et puis non, ce n'était pas ça. Un régime, une contrariété, un changement de climat... Autre chose quoi. Alors cette fois, on

se raisonne. Patiente. C'est une idée. Ces douleurs, dans le dos, c'est une vilaine grippe qui se couve. Une crève qui tarde à se développer. Peut-être même avec une crise de foie. Enfin, bon, pour se rassurer, on passe encore une fois à la pharmacie. Jeter 30 francs par la fenêtre... Drôle de matinée que celle où l'éprouvette change de couleur. Ou on découvre que ça n'arrive pas qu'aux autres... Il faut bien quelques jours pour réaliser. Pour comprendre et affronter avec, tout au fond de soi, un grand sentiment de bonheur qui prend corps.

A.O.

## Q

### quidam

Willy Hobi, de Couvet, est caissier du Club d'accordéonistes «Aurore» de Couvet, depuis dix ans. Il a été fêté samedi pendant le concert annuel:

- Je ne joue pas de l'accordéon. Quand mon fils est entré au club, j'ai accepté la tâche de caissier. Il a quitté «Aurore» depuis longtemps; je suis resté...

Sa fonction dans la société demande passablement de travail: match au loto, fête de Noël, fête de district, concert annuel, et, cette année, cinquante-neuf de la société ainsi que Fête de district des accordéonistes.

Willy Hobi est l'un de ces Suisses alémaniques qui, au début des années 1950, venaient apprendre le français à Couvet chez Dubied. Une entreprise attractive à l'époque, pour la qualité de ses prestations sociales et de son renom:

- Quand je suis arrivé au Val-de-Travers en 1953, je me suis dit: tu ne vas pas rester dans ce trou. Mes copains pensaient la même chose; les jupons nous ont retenus.

(jjc - Photo Impar - Charrère)

## B

### bonne nouvelle

#### Pour le Centre ASI de Travers

La semaine dernière, une trentaine de handicapés du Centre ASI de Travers sont allés visiter le Musée du cheval de La Sarraz.

Le «bus de l'amitié» de la Croix-Rouge avait été mis gracieusement à disposition. L'excursion s'est terminée par un repas pris à Method, dans la bonne humeur. (jjc)

## S

### sommaire

SKI DE FOND. - Deux pistes pour ménager les traces.

PAGE 20

TRAMELAN. - Septante pongistes en lice.

PAGE 23

SAIGNELEGIER. - Des cambrioleurs à l'œuvre.

PAGE 25

## Fédération des sapeurs-pompiers Catastrophes et sécurité

La Fédération des corps de sapeurs-pompiers du canton poursuit le but d'informer et d'intervenir avec un maximum de sécurité sur le lieu d'un sinistre ou d'une catastrophe. Pour ce faire, elle organise différents cours qui permettent d'obtenir de nombreux renseignements concernant le feu, les hydrocarbures, la radioactivité et maintenant la chimie.

Les corps de sapeurs-pompiers communaux, et plus particulièrement leurs cadres, sont constamment informés afin de faire preuve de toujours plus d'efficacité. Les 62 communes ont été représentées lors de l'assemblée annuelle des délégués de cette fédération qui s'est tenue samedi à La Brévine. Ce fut l'occasion d'évoquer les différentes activités de ce groupement et pour le président du Conseil d'Etat, André Brandt, de parler des catastrophes en général. (paf)

● LIRE EN PAGE 18

Super  
promotions  
de Noël

# EURO PARFUMS

Prix - Qualité - Service  
Bons-cadeaux  
emballages de fêtes

Parfums, soins et cosmétiques de marques mondiales  
jusqu'à 60% meilleur marché

Voici quelques exemples de notre assortiment valable dès le 24.11.86 jusqu'à épuisement du stock

P. ind. N. prix		P. ind. N. prix		P. ind. N. prix		P. ind. N. prix	
<b>BALENCIAGA</b>		<b>LANCÔME</b>		<b>ALAIN DELON</b>		<b>CH. Jourdan</b>	
Portos après-rasage fl. 125 ml	36.- 25.20	Magie Noire Eau de toilette fl. 50 ml	43.- 32.90	Homme Eau de toilette vapo 125 ml	44.- 26.50	Homme Après-rasage fl. 50 ml	35.- 17.50
Ho-Hang après-rasage fl. 90 ml	33.- 13.20	<b>LANVIN</b>		<b>ROGER GALLET</b>		<b>YVES SAINT LAURENT</b>	
<b>BALMAIN</b>		Arpège Eau de toilette ato 30 ml	28.- 14.-	Open Eau de toilette vapo 100 ml	45.- 27.-	Rive Gauche Eau de toilette ato 120 ml	62.- 46.50
Yvoire Eau de toilette ato 50 ml	72.- 54.-	Gel moussant 150 ml	43.- 17.20	Homme Eau de toilette vapo 100 ml	39.- 23.50	Kouros Sport Eau de toilette fl. 100 ml	52.- 33.80
<b>BOGART</b>		Clair de jour Eau de toilette ato 25 ml	25.- 10.-	<b>GIVENCHY</b>		<b>VERSACE</b>	
Homme Eau de toilette fl. 120 ml	36.- 21.60	<b>GUY LAROCHE</b>		Givency III Eau de toilette fl. 240 ml	98.- 78.40	Eau de toilette vapo 75 ml	73.- 43.80
<b>CACHAREL</b>		Fidji Eau de toilette ato 50 ml	43.- 32.-	Ysatis Eau de toilette 100 ml	82.- 57.50	<b>CHARLIE</b>	
Anaïs Anaïs Eau de toilette vapo 50 ml	39.- 29.-	<b>SHULTON</b>		<b>GRÈS</b>		<b>ELIZABETH ARDEN</b>	
<b>PIERRE CARDIN</b>		Old Spice Eau de Cologne fl. 150 ml	20.10 13.10	Cabochard Eau de toilette ato 60 ml	38.- 22.80	Blue Grass Eau de Parfum ato 70 ml	37.- 25.90
Choc Eau de parfum vapo 100 ml	50.- 32.50	Après-rasage fl. 250 ml	25.40 16.50	<b>guerlain</b>		<b>TED LAPIDUS</b>	
<b>CARON</b>		<b>PUIG</b>		Habit Rouge Après-rasage fl. 100 ml	40.- 29.80	Création Eau de toilette fl 50 ml	59.- 47.-
Homme Eau de toilette vapo 100 ml	49.- 31.80	Quorum après-rasage fl. 100 ml	29.- 21.50	<b>JACOMO</b>			
<b>COUTURIER</b>		<b>VAN CLEEF</b>		Homme Après-rasage fl. 100 ml	30.- 18.-		
Coriandre Eau de toilette ato 107 ml	56.- 33.50	First Eau de toilette vapo 50 ml	54.- 37.80	<b>CH. Jourdan</b>			
<b>ALAIN DELON</b>		<b>CARTIER</b>		Vôtre Eau de toilette fl. 50 ml	49.- 24.50		
Le Temps d'Aimer Eau de toilette vapo 75 ml	47.- 28.-	Must voyage Eau de toilette vapo 50 ml	70.- 52.-				

Chers clients,  
n'attendez pas le dernier  
moment, profitez de notre  
assortiment complet.  
Nous vous souhaitons de  
joyeuses fêtes.

☎ 039/23 82 06

La Chaux-de-Fonds

14, rue Daniel JeanRichard

## AFFAIRES IMMOBILIÈRES

A vendre dans localité industrielle  
du Jura bernois

### immeuble

de 3 étages, comprenant: 1 restaur-  
rant (75 places)  
1 salle à manger pour sociétés  
(70 places), cuisine moderne partielle-  
ment agencée.  
1 appartement de 4 pièces.  
1 étage pour appartement ou  
chambres, à rénover.  
Convient à personne de la bran-  
che restaurateur ou cuisinier. Pour de  
plus amples renseignements écrire  
sous chiffre W 06-060436  
Publicitas, 2501 Biel/Bienne

A louer à Renan  
appartements de 3 1/2 pièces

situation tranquille, Fr. 580.-  
+ charges Fr. 80.-  
☎ 061/99 50 40

A remettre à Neuchâtel

### salon de coiffure

avec une très bonne clientèle.  
Excellent rendement.  
Fr. 85 000.-,  
Financement à discuter.

Ecrire sous chiffre 168827 Publicitas,  
1800 Vevey.

**GECO**  
GÉRANCE ET COURTAGE SA  
JAQUET-DROZ 58 - LA CHAUX-DE-FONDS  
TEL. 039 / 23 26 55-56

### APPARTEMENT 2 PIÈCES POUR PERSONNES DU 3e ÂGE

Quartier des Cornes-Morel.

Tout confort, libre tout de suite  
Loyer Fr. 252.- sans charges

A vendre à Saint-Imier  
immeuble à 8 logements

près de la gare, pouvant être  
agrandi.  
Prix de vente: Fr. 165 000.-  
☎ 061/99 50 40

Je cherche

### appartement 4 ou 5 pièces

avec jardin ou terrasse ou

### villa

région de La Chaux-de-Fonds  
pour tout de suite ou à convenir.

☎ 025/71 17 52, dès 19 heures.

A vendre au Locle

### appartement neuf de 6 pièces

Libre tout de suite. ☎ 038/33 14 90

A louer tout de suite

### appartement 2 pièces

+ cuisine, salle de bain avec douche,  
centre ville.  
Loyer: Fr. 340.- tout compris.  
☎ 039/26 83 53 heures  
des repas

Petit feuillet de «L'IMPARTIAL» 77

## Anne Forgeois Les Voiles de la Fortune

Roman

Droits réservés: Ed. Albin Michel et Sciaky Presse, Paris

Le soldat se rengorgea et raidit la nuque pour relater que le voyage s'était fort bien passé, bien que les Français eussent coulé plusieurs pontons à un endroit du fleuve pour entraver la navigation.

Le duc était un vieux et encore bel homme. Il savait ses hommes jaloux de leur chef. Ses manières, sa voix suave et hautaine et son habit princier m'inspiraient une admiration trouble et inexprimable.

Le duc nous considéra un moment et dit avant de refermer sa portière:

- L'Angleterre est fière de vous. Votre courage sauvera notre pays.

Ces brèves paroles suffirent largement à enflammer nos cœurs de soldats que guettait la mort.

Ce fut à Malplaquet, près de Tournai et de Mons, que je me trouvai sur le champ de bataille. A l'aube, les pâles touffes d'herbe luisaient de rosée. Un brouillard épais noyait la foule des régiments formés pour le combat; ses voiles couvraient les marais et masquaient la faite des arbres devant moi. Chaque bataillon en rang serré assista à l'office célébré devant lui. Les prières que les chapelains, de toutes confessions, récitèrent simultanément prirent une gravité solennelle et bouleversante.

Je vidai d'un trait la ration d'eau-de-vie qu'on nous distribua avec de nouvelles exhortations. L'alcool réconfortant brûla ma gorge engluée de salive épaisse. Le danger d'une affreuse blessure m'obsédait: et si j'allais perdre un membre, si j'étais défigurée, si l'on me crevait un œil... Dieu, je préférerais encore la mort! Mes doigts poissaient sur la crosse du mousquet; sur le canon était fixé l'acier tranchant de la baïonnette. J'avais toujours sur moi un coutelas de Londres, et une boucle de ceinture qu'Alan m'avait mise dans la main le jour de notre adieu. Un porte-bonheur dont ne n'avais jamais vérifié la vertu.

Aussitôt que l'état-major fut passé devant l'armée au grand galop, les tambours roulèrent.

J'étais le benjamin du peloton, puisque dans deux mois j'espérais avoir dix-sept ans.

Tout à coup, un éclair m'aveugla. L'artillerie ennemie ripostait au tir des nôtres qui avaient fait feu sur ma gauche. J'étais au troisième rang de mon peloton, au centre. Il y avait d'autres formations rouges devant et derrière, et des Highlanders, des Irlandais, des Danois, des Prussiens en vestes bleues, des Hollandais et tant d'autres...

Une fumée opaque piquait les yeux et le nez de l'infanterie immobile. Notre capitaine attendait les ordres de nos généraux. J'aurais voulu apercevoir Marlborough et le Prince Eugène.

L'ordre vint. Je m'élançai pour charger avec mon peloton, derrière un premier bataillon. Cette pensée ridicule, parce que dérisoire pour l'heure, m'obsédait: tâter de l'amour avant de me transformer en cadavre puant.

Les bataillons devant le mien chargèrent en hurlant pour effrayer l'ennemi qui surpeuplait le bois. L'artillerie grondait, les armes pétaient et claquaient; des volées de mitraille sifflaient. Le capitaine hurla. Nous fîmes halte sur le terrain. Les buissons et les ronces entravaient notre marche au coude à coude.

Devant, il sembla que les nôtres faisaient retraite dans le bois pour se reformer et attaquer de nouveau. On murmura dans les rangs autour de moi que la charge avait été meurtrière.

Aussitôt, des pensées folles et floues traversèrent ma tête indocile. Puis je retrouvai un peu de sang froid, m'engourdissant volontairement d'indifférence sous la veste de mon uniforme.

Des hurlements terribles accompagnèrent encore la charge des bataillons de première ligne, hors de ma vue. Je frémis et, en même temps, me tournai vers mon voisin qui soudain s'appuyait sur moi. Ses mains s'ouvrirent lentement quand il tomba en arrière. Un boulet lui avait emporté la tête.

Un voile de larmes brouillait ma vue. Le soleil ne perceait plus les nuages de fumée qui s'emparaient du bois meurtrier. En chargeant, je hurlai mon horreur. Vint le moment où il fallut piétiner les cadavres et les corps des blessés. Certains geignaient, d'autres pleuraient ou réclamaient une vengeance impossible.

(à suivre)



# LA CHAUX-DE-FONDS

la voix  
d'une région

## Pacte d'amitié et de collaboration entre le MIH et le Musée Japy à Beaucourt

### La naissance d'une nouvelle race d'entrepreneurs

Réception samedi des autorités communales et des responsables du MIH, par les autorités municipales et les responsables du Musée Japy à Beaucourt, près de Montbéliard. L'histoire industrielle de cette région est en relation étroite avec celle des horlogers neuchâtelois et jurassiens.



Le Musée Japy a reçu aide, conseils et dons de la part du MIH. (Photo Impar-Gerber)

Mais qui est Frédéric Japy? Pierre Lamart, historien, auteur d'une thèse consacrée à l'épopée industrielle de la région est venu samedi l'expliquer à plus d'une cinquantaine de Chaux-de-Fonds qui avaient fait le déplacement à Beaucourt.

Frédéric Japy bouleverse le monde horloger à la fin du XVIIIe siècle. Né à Montbéliard, il fait un apprentissage au Locle, chez Abraham Louis Perrelet, puis dans l'atelier de Jean-Jacques Jeanneret-Gris. En 1776, Japy achète les machines et inventions de Jeanneret-Gris et retourne au pays. Il crée de nouvelles machines pour les ébauches.

Il est à l'origine ainsi de deux mutations sociales considérables explique Pierre Lamart. Japy et sa famille, en imposant la machine-outil, font appel à une nouvelle main-d'œuvre, sans qualification. D'autre part il concentre le tra-

vail en ateliers. Deux révolutions qui ne vont pas sans heurts. Les corporations se méfient de lui, en concurrents et les ouvriers spécialisés s'organisent en coalition. C'est un «conflit entre deux mondes qui éclate, entre les manufactures Japy et le monde artisanal, appuyé sur sa tradition», explique P. Lamart.

Mais la manufacture Japy continue à prospérer. Beaucourt est lancé dans la voie de l'industrialisation, la machine-outil remplace la main-d'œuvre qualifiée et des chasseurs à cheval ramènent la région au calme. Pierre Lamart conclut: Japy symbolise le profil du nouvel homme d'affaires, «sa réussite assise sur ses capacités créatrices, il mise sur l'innovation. C'est un patron technicien, il met sur pied une stratégie sociale et politique autour de son entreprise. Il insufflera un nouveau dynamisme au pays de Montbéliard».

## La bataille Beaucourt-Fontainemelon

François Jéquier, doyen de la Faculté des lettres de l'Université de Lausanne, a évoqué les relations de Japy avec la

Suisse. «En 1770, la période de l'horlogerie primitive est révolue, la division du travail avait multiplié les métiers. Mais les ébauches étaient encore faites à la main. Japy a pris le risque d'innover, alors que les ouvriers suisses s'opposent violemment à toute velléité de changement».

Japy installe son atelier d'ébauches à Beaucourt, c'est un transfert de techniques de Suisse en France, rappelle F. Jéquier. Japy produit un nombre astronomique d'ébauches pour l'époque. Qui anéantit presque la production neuchâteloise.

L'agressivité de Japy pousse certains artisans suisses à se regrouper. En 1793, ils fondent la première fabrique d'ébauches à Fontainemelon, qui emploie une centaine d'ouvriers, et beaucoup d'autres à domicile.

Mais les guerres ont de fâcheuses répercussions, le nombre d'horlogers diminue, l'écoulement des montres suisses est entravé. Les frères Humbert, propriétaires de la fabrique de Fontainemelon se plaignent de la concurrence de Japy et se disent prêts à vendre. Mais Japy souffre aussi de la situation, sa manufacture est incendiée et reconstruite. Il essaie de débaucher les ouvriers suisses et pratique le dumping pour reconquérir le marché des ébauches.

### SAINNE CONCURRENCE

Pourtant, vers 1815, les Humbert changent de ton, ils prennent une meilleure position grâce déjà, à leur travail soigné. François Jéquier l'affirme «c'est une saine concurrence que Japy impose aux Suisses. Les horlogers suisses ont toujours souffert des périodes où ils se reposent sur leurs lauriers quand ils sont en situation de monopole».

La lutte Japy-Humbert culmine vers 1817. Les Humbert demandent des mesures protectionnistes, Japy par contre diversifie sa production. L'enjeu est de taille: si Humbert meurt, il n'y a plus de concurrence et Japy devient maître absolu des prix. «Pourtant cette longue bataille a généré une nouvelle race d'entrepreneurs, dont la Suisse avait

besoin», explique F. Jéquier. Les Japy diversifient de plus en plus, et les Jurausiens reprennent le contrôle de l'élément de base de la production des montres.

Et François Jéquier de conclure, en clin d'œil: pourquoi les Suisses ont-ils abandonné aujourd'hui la fin de la chaîne de production, la distribution? Ch. O.

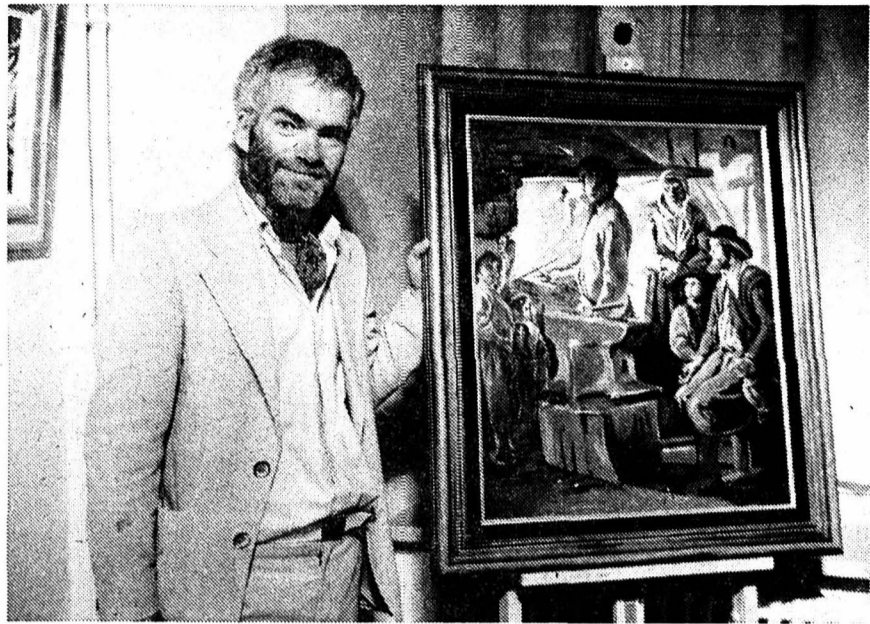
## Musée Japy: l'épopée industrielle

Inauguré en avril 1986, le Musée Frédéric Japy s'est donné pour tâche de sauvegarder la mémoire du patrimoine industriel et humain de la région. Or les usines Japy ont marqué considérablement l'histoire de Beaucourt. Le musée présente toutes les activités des manufactures Japy: horlogerie, visserie, quincaillerie, serrurerie, lustrerie, équipement ménager, pompes, moteurs à essence et électrique, machines à écrire, qui ont été utilisés partout durant plus de 200 ans.

Le MIH a apporté sa contribution sous forme de dons et des conseils techniques, notamment en ce qui concerne l'animation du musée.

Samedi, Francis Matthey, président de la ville, a remis au maire de Beaucourt une plaquette et divers cadeaux, afin de sceller le pacte d'amitié et de collaboration entre les deux villes. Ch. O.

## Jean-Marie Vuillier à la Galerie de l'Echoppe Doubs, d'éternel inspiration



Jean-Marie Vuillier, un style «hollandais». (Photo Impar-Gerber)

De très nombreux amateurs pour marquer samedi, à la Galerie de l'Echoppe, l'ouverture de l'exposition Jean-Marie Vuillier. Jean-Marie Vuillier, peintre, vit au bord du Doubs, côté français, rivière qui lui a inspiré parmi ses plus belles huiles, qu'il travaille sur des «liants» à la manière des Hollandais, dit-il, ce qui leur donne une profondeur et une luminosité différentes.

Bon nombre d'expositions en France ont fait connaître l'artiste dont la renommée s'étend aujourd'hui à la Suisse.

«Il a traversé le Doubs pour venir jusqu'à nous. A nous, il suffit de regarder ses Doubs pour aller jusqu'à lui». Par ces mots Paul Rochat présenta le pei-

tre, son œuvre, riche de quelque 35 toiles, représentant pour la plupart des paysages de la région. (DdC)

● Tous les jours de 14 à 18 h 30, samedi de 14 à 17 h. Fermé le dimanche. Jusqu'au 27 décembre.

## Recherche de témoins

Une voiture conduite par un inconnu a endommagé, vendredi entre 18 h 20 et 19 h, une automobile de marque Peugeot 505, rouge, stationnée au nord de la rue de la Serre, à la hauteur de l'immeuble No 90. Le conducteur en question, ainsi que les témoins de cet accrochage, sont priés de prendre contact avec la gendarmerie de la ville, tél. 039 28.71.01.

## Elections italiennes en Suisse et dans le haut du canton « Voter pour participer »

Opération sans précédent, les premières élections des comités de l'immigration italienne rassembleront plusieurs centaines de milliers de ressortissants qui voteront dans des centaines de sièges institués dans 86 circonscriptions consulaires de 21 pays du monde. En Suisse ils voteront le 30 novembre.

Les votations auront lieu dimanche 30 novembre de 8 h à 20 h sans interruption. Sont admis à voter tous les Italiens majeurs résidant en Suisse depuis au moins un an. Les saisonniers devront avoir effectué une saison de travail.

Le Haut et le Bas du canton présentent chacun une liste de huit candidats. Les électeurs auront à désigner la liste choisie. Ils signaleront leur préférence pour quatre candidats, mais en aucun cas ils ne pourront y ajouter un nom de la liste concurrente, donc pas de panachage. Le futur comité sera formé des représentants des 2 listes.

Les bureaux de vote sont installés à La Chaux-de-Fonds: place du Stand 16, Léopold-Robert 108, Parc 47, Aula du Collège des Forges, au Locle, rue de la Gare 20.

Le succès de ces élections appartient à chaque intéressé qui aura compris que l'immigration peut être porteuse de richesses.

### COMPÉTENCE DU COMITÉ

Elu pour trois ans, le comité aura de nombreuses et importantes fonctions, qu'il assumera en collaboration avec les autorités consulaires et celles du pays où il vit. Cette façon de procéder est compatible avec la législation suisse. Les Italiens éprouvent un sentiment de reconnaissance à l'égard du gouvernement helvétique qui, en autorisant ce vote, a reconnu à la plus ancienne communauté étrangère sur sol suisse, un niveau de maturité élevé.

Il s'agira en substance d'améliorer la situation des ressortissants italiens et la qualité de leur présence sur place, il n'y a pas de politique en jeu.

La structure consulaire neuchâteloise, dix personnes, se trouvent face à un interlocuteur composé de 12.000 immigrants. Ce nouveau comité sera un élément extrêmement vivifiant, il existera désormais un organisme représentatif qui aura des antennes. Constitué par des gens qui vivent ici, il sera à même de

fouriller plus profondément. Dans un esprit constructif, la collaboration avec les syndicats, les diverses associations (qui ne changeront pas), sera meilleure, le courant passera mieux.

De plus les ressortissants italiens auront la garantie d'un organisme, fondé sur une base juridique, au sein duquel est inclus le Consul, qui ne modifiera pas ses options selon les dirigeants locaux du moment.

Le futur comité aura un rôle de collaboration, de proposition sera attentif aux problèmes de l'immigration en général, qui existent, surtout dans le Sud, à la condition de la femme, à l'identité des deuxième et troisième générations, sera appelé à créer des centres récréatifs culturels, organisera des rencontres avec les indigènes, avec d'autres étrangers.

Pour la première fois, les Italiens de l'étranger sont appelés à participer à l'enrichissement de leur pays avec lequel ils conserveront des liens, à travers cette nouvelle loi, ils pourront contribuer à résoudre certains problèmes.

D. de C.

## ÉTAT CIVIL

### LA CHAUX-DE-FONDS

#### Naissances

Bastin Yannick Alain Frédéric, fils de Alain Léopold Lucien et de Ornella, née Toniut. - Bippus Matthieu, fils de Daniel et de Rose Marie Eliane, née Geiser. - Mazzoleni Johann, fils de Pierre-André et de Lucia, née Ruggiero.

#### Promesses de mariage

Sommer Pierre-André et Botteron Corinne. - Broubrahimi Abdelhak et Monnat Véronique Francien Odile. - Bausback Gerd Michael Ferdinand et Gorgerat Anne Françoise.

#### Décès

Guenot, née Girard Gertrude Joséphine, née en 1903, veuve de Marcel Alfons. - Guyot Jules Alfred, né en 1906, époux de Mariette, née Eckert. - Arduini, née Claude Juliette Marie, née en 1902, veuve de Secondo Joseph.

### PUBLICITÉ

Profitez d'acheter votre mazout!

**BENZINA S.A.**

2300 LA CHAUX-DE-FONDS  
Téléphone (039) 26 03 23



## cela va se passer

### Frédéric François à la Salle de musique

Ses musiques flattent l'oreille, ses textes parlent au cœur, Frédéric François offre un moment de rêve et de tendresse fort bienvenu, dans le monde actuel. Par étonnant donc que le public se précipite sur chacun de ses disques comme il se précipitera ce soir lundi 24 novembre à 20 h 30 à la Salle de musique. Que ceux qui n'ont pas encore place en poche se hâtent, d'autant qu'ils ne s'annuleront pas en première partie de programme avec le ventriloque Gérard Enclin. (dn)

### La femme et l'âge nouveau

«La femme et l'âge nouveau» est le thème de la conférence que donnera Mme Christine Samandari, dont le père a été assassiné à Téhéran. Soirée organisée par les baha'is. Mardi 25 novembre, 20 h 15, Hôtel Moreau. (Imp)

### La vie par les rêves

Conférence du Dr Klein sur le thème «Mieux réussir sa vie par le rêve», dans le cadre des cours de l'Ecole de vie. Mardi 25 novembre, 20 h 15, Caminetto - Hôtel de la Croix-d'Or. (Imp)

### Rapport Est-Ouest

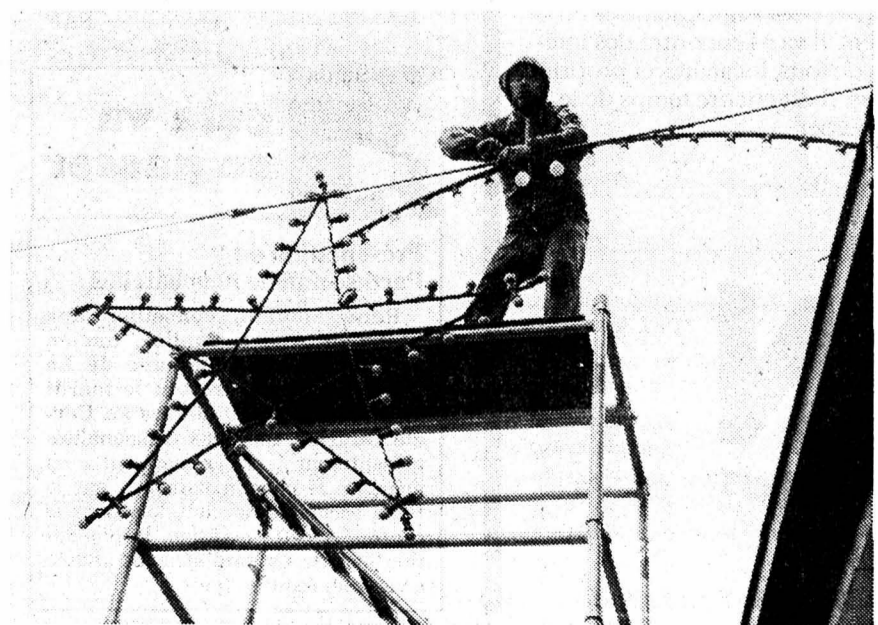
Deuxième conférence sur les rapports Est-Ouest, dans le cadre des cours de l'Université populaire. Le colonel divisionnaire Gérard de Loès abordera l'angle militaire. Mardi 25 novembre, 20 h 30, Club 44. (Imp)

## Noël aux portes de la ville

Noël est aux portes de la ville. Il est des signes qui ne trompent pas. Ainsi quand on est en train de visser les 12.000 ampoules qui illumineront la cité. Une centaine d'étoiles de Pères Noël et de

motifs divers seront encore installés, afin que nul n'oublie les festivités de fin d'année. Ne reste plus qu'à penser aux cadeaux.

(Photo Impar-Gerber)



# LE LOCLE

et son district

## Délégués de la Fédération des sapeurs-pompiers du canton à La Brévine Travailler pour la sécurité de tous!



Les enfants - et peut-être futurs pompiers - déguisés comme il se doit pour la circonstance, ont remporté par leurs chants un succès sans précédent. (photo Impar - Favre)

C'est par un chaleureux accueil, inversement proportionnel à la température qui règne certains matins d'hiver dans la région, que les délégués de la Fédération des soixante-deux corps de sapeurs-pompiers du canton ont été reçus, samedi à La Brévine, pour leur soixante-septième assemblée annuelle. Prouvant l'intérêt qu'ils portent à leurs différentes activités destinées à la protection et à la sécurité de la population, tous les groupements ont répondu présents à l'appel; au total, quelque 220 personnes.

Le président Pierre Blandenier a souhaité la bienvenue à chacun, ainsi qu'à toutes les personnalités présentes: André Brandt, président du Conseil d'Etat et chef du Département des travaux publics; Jean-Pierre Renk, préfet des Montagnes neuchâteloises; Charles Maurer, président du Grand Conseil.

Dans son rapport, il a résumé la marche de la fédération. Deux nouveaux collègues ont été accueillis au sein du comité. Il s'agit des capitaines Serge Droz et Charles Michel, respectivement chef du Centre de secours du Val-de-Travers, et délégué du même district.

Le rôle du comité est d'assurer la gestion; la liaison avec les autorités cantonales et communales en matière de service du feu, avec l'Etablissement cantonal d'assurance immobilière contre l'incendie, et le Groupement romand des sapeurs-pompiers et la Fédération suisse (FSSP); la représentation aux réunions annuelles de district des Commissions de police du feu, aux conférences et assemblées de la FSSP, à diverses assemblées de la protection civile et des Centres de secours.

### LES MISSIONS DE LA FÉDÉRATION

De nombreuses missions ont donc été confiées à la fédération cantonale qui, comme de coutume, y a répondu avec les compétences requises. Elle s'est notamment chargée de l'organisation et la direction de la Journée des commandants, des cours de district, d'un cours cantonal pour spécialistes; de l'inspec-

tion de dix-neuf corps de sapeurs-pompiers et de deux centres de secours; de l'expertise des échelles mécaniques remarquables; de la coordination des radiocommunications; de la supervision des centres de secours, en particulier dans le domaine de leur équipement en véhicules et matériel; de l'intervention en cas d'accident chimique et avec matières radioactives.

Et M. Blandenier de conclure que c'est une réelle satisfaction de constater qu'en face des dangers actuels toujours accrus, une telle activité puisse être réalisée par l'ensemble des corps de sapeurs-pompiers communaux, groupés en une fédération, alors que très souvent ces importantes tâches sont confiées à des services officiels. Il est donc nécessaire de rester toujours vigilants et disponibles, tout en se préparant avec persévérance sur le plan technique dans l'esprit de cette devise: «Courage, fidélité, dévouement».

### EFFECTIFS: HEUREUSE STABILITÉ

Les comptes de la fédération sont équilibrés et présentent un bénéfice. Le budget pour 1987 est également favorable et a pour conséquence le paiement d'une cotisation identique aux années précédentes. Relevons que l'effectif pour

1985 est de 4199 hommes, pour 4187 en 1984.

Le major René Habersaat a traité le problème de l'instruction, qui offre divers aspects relatifs aux mesures et précautions à prendre en matière de produits chimiques, de feu, de radioactivité.

Ces cours cantonaux, de par un programme intéressant qui correspond aux besoins, sont généralement bien suivis (700 participants). On peut donc admettre que le niveau d'instruction est bon, et que chacun est à même de maîtriser les événements qui pourraient se présenter sur notre territoire.

### DEUX DÉPARTS

Il règne une excellente collaboration entre le Groupement des instructeurs et la fédération. Ses activités ont été présentées par le capitaine Gattolliat, dont l'effectif actuel se monte à 80 membres actifs.

Le premier secrétaire du Département des travaux publics, Gaston Rod, quittera ses fonctions au printemps prochain. Il a été félicité pour sa droiture, sa discrétion et sa fermeté. Il en a été de même pour le président central de la FSSP, Willi Pfefferli, qui a été le père de la méthodologie d'instruction des sapeurs-pompiers. Celui-ci a apporté le message du comité central et a terminé par ces paroles optimistes: «Le service du feu est et demeure une des principales activités au profit de la communauté».

Des nombreux discours qui ont suivi cette assemblée, notons au passage quelques remarques intéressantes. Les récentes catastrophe ont prouvé que les risques sont parfois sous-estimés, et qu'il est nécessaire de prendre conscience des mesures à appliquer. Le lieutenant Faurie, de la France voisine, a demandé la possibilité d'étudier la collaboration entre centres de secours suisses et français; car en matière de catastrophe, les frontières n'existent plus.

### ÊTRE CRÉDIBLES!

Charles Maurer a précisé qu'il faut être efficaces dans les interventions. «Avoir l'esprit pompier» prend toute son importance lorsque l'on parle de prévention et de sécurité en matière d'intervention. Si les sapeurs-pompiers ont le désir de rester crédibles face à la population, ils ont le devoir de s'en tenir à ces trois mots: «Concision, clarté, discipline».

L'assemblée s'est poursuivie par le traditionnel dîner-choucroute, et une partie récréative organisée de main de maître par les sapeurs-bréviniers. La fanfare «L'Avenir», la société des accordéonistes «L'Echo des sapins» et un groupe d'enfants dirigés par François Barras - enseignant - avec au piano Mme Pellaton, ont apporté leur précieux concours.

PAF



### Présentation du Parti socialiste neuchâtelois

René Meylan, conseiller aux Etats, et André Sandoz, ancien président de la commune de La Chaux-de-Fonds, seront le mardi 25 novembre à 20 heures au Cercle Ouvrier. Ces deux personnalités présenteront et remettront en mémoire le chemin parcouru par le Parti socialiste neuchâtelois dans le canton. A cette occasion, la population locloise est cordialement invitée à venir les écouter. (paf)

## la voix d'une région

### Réflexions d'André Brandt à propos des catastrophes «Nous vivons dans un monde à hauts risques»

Dans le cadre de l'assemblée de la Fédération des sapeurs-pompiers du canton, André Brandt - président du Conseil d'Etat - a fait part de quelques réflexions à propos des catastrophes que le monde et le pays ont vécu depuis le début de l'année. Seveso (1976), Bhopal (1984) et bien d'autres: des événements qui ne sauraient se produire en Suisse; Tchernobyl est déjà plus proche, puisque selon le cours des vents les poussières radioactives ont traversé les frontières.

Aujourd'hui, la Suisse est également fautive, pour preuve la catastrophe de Bâle. A cet égard, il vient à l'esprit deux réactions. La première un peu naïve «Ce n'est pas moi, ce sont les autres» et si l'on va plus à fond dans les choses, la perfection et l'ordre suisse sont mis en cause: «Ça ne devait pas nous arriver...». Et pourtant, c'est arrivé!

### LES RISQUES ONT TOUJOURS EXISTÉ

Il est clair que par rapport à ces réactions spontanées, il faut aller encore plus loin dans l'analyse et sortir les éléments favorables. Il est donc nécessaire qu'il y ait des catas-

trophes pour rappeler la réalité. L'homme a toujours cru qu'il les éviterait; ce qui est faux de le croire. Nous vivons dans un monde à hauts risques et nous ne les éviterons jamais. Ils ont toujours existé.

Dans le temps, les maladies décimaient la population; l'utilisation de la chimie y a beaucoup remédié. Maintenant, on a déplacé ces risques. A un moment donné, malgré les précautions prises, on n'évite jamais que certaines choses se produisent. La Fédération des sapeurs-pompiers est une organisation qui figure parmi les groupements capables d'aider à résoudre ces problèmes. Les autorités, les industriels, les privés vont faire le maximum, mais l'appui de la Fédération est fondamentalement indispensable.

Tout ce qui peut provoquer des dangers doit être signalé aux polices du feu. A titre préventif, les communes doivent aussi aider pour cette lutte. Par ailleurs, la population doit apprendre à se conduire en cas de catastrophe, afin d'éviter la panique. La radioactivité et les gaz nous atteignent sans qu'on les voie. Chacun est responsable de son temps et doit vivre en fonction. (paf)

## Prise de position libérale-PPN concernant les problèmes hospitaliers

On nous communique:

La question du «coût de la santé» pose un grave problème à notre société. D'un côté les frais augmentent fortement, mais de l'autre, l'homme est ainsi fait qu'il exige d'être soigné dans les meilleures conditions de sécurité et de confort, avec les méthodes les plus sophistiquées quel qu'en soit le coût.

Les rapports de l'Institut suisse des hôpitaux concernant le canton de Neuchâtel peuvent être considérés comme un élément du dossier, mais en aucun cas comme résultat à appliquer sans examen, loin s'en faut.

La section locloise du plppn exprime ci-après sa position au sujet de l'Hôpital du Locle.

D'une petite enquête menée dans la population locloise, il est frappant de constater que plus la personne interrogée est concernée par le problème (cas personnel ou d'un proche) plus elle est favorable au maintien de l'Hôpital du Locle. Elle lui accorde un crédit d'autant plus grand que son médecin traitant, en qui elle a toute confiance, est favorable à l'établissement loclois. Par contre, elle admet volontiers que pour les cas difficiles, il faille aller dans un plus grand centre (Berne, Lausanne) sans toutefois mentionner souvent La Chaux-de-Fonds ou Neuchâtel.

L'Hôpital du Locle est bien accepté par plusieurs médecins de la ville. Il s'agit d'un instrument de travail indispensable. Cette relation serait encore meilleure si les médecins chefs avaient leur consultation à l'hôpital de façon continue.

La collaboration entre les services extra-hospitaliers (infirmières, aides à domicile, assistants sociaux) est considérée, de part et d'autre comme bonne. En tenant compte des caractères de chacun, les relations entre les Hôpitaux du Locle et de La Chaux-de-Fonds sont normales. Les cas ne pouvant être traités au Locle sont transférés à La Chaux-de-Fonds et reviennent au Locle dès que possible. De plus, l'Hôpital du Locle fait partie du système cantonal de Laboratoires Associés évitant ainsi les doubles emplois. Dans une perspective régionale, ces relations et ces collaborations sont à poursuivre et un effort important doit être fait pour les amplifier.

Pour ce qui est du Locle, le maintien de la chirurgie et de la médecine interne à leurs niveaux actuels, c'est-à-dire avec une large collaboration avec d'autres établissements pour des cas particuliers, est admis. Au sujet de la gynécologie, la spécialisation du médecin chef actuel (notamment chirurgie esthétique, traitement de la stérilité) milite à en faire une spécificité sur laquelle on peut baser un développement.

Dans cette perspective et pour toutes les branches de la médecine, l'ouverture des hôpitaux tant de La Chaux-de-Fonds que du Locle à l'ensemble des médecins doit trouver une solution. Ceci permettra à un patient d'être suivi par le médecin de son choix dans l'établissement de son choix. Au Locle même, un important effort de réflexion doit être fait par les divers milieux intéressés pour permettre le développement inédit d'une «clinique

ouverte» fonctionnant dans le cadre de l'hôpital et utilisant ses locaux et ses services.

La section locloise du plppn est convaincue qu'il ne s'agit pas tant de faire des économies à n'importe quel prix, mais bien de poursuivre les efforts de rationalisation de l'utilisation des services existants afin de maintenir dans notre région l'infrastructure indispensable à l'accueil et au développement d'un renouveau dont les effets se font déjà sentir.

section Le Locle  
Le président  
Jean-Marc Schaar

### Après la collision au Crêt-du-Locle Identité des victimes

Nous avons relaté dans nos colonnes («L'Impartial» du samedi 22 novembre) le tragique accident survenu vendredi soir dernier peu au-dessus du pied du Crêt.

Les identités des victimes sont maintenant connues. Le conducteur de la voiture qui est décédé était M. Victor Froidevaux, 54 ans, instituteur à La Chaux-de-Fonds.

Quant aux occupants de la voiture montante qui s'est fait heurter il s'agissait de MM. Jean-Louis Voisard, Cyrille Vaucher et Jean-Claude Dubois, tous trois employés à la succursale de La BCN au Locle. C'était son directeur, M. Voisard qui conduisait l'automobile. Celui-ci devra resté encore quelque temps à l'hôpital pour observation. Les deux autres personnes, après avoir reçu des soins, ont pu regagner leur domicile le soir même, souffrant de contusions. (Imp)

### Apprentissage Qu'en est-il de la formation des forgerons?

Suite à l'article paru dans L'Impartial du mercredi 19 novembre sur le métier de forgeron, il est bon de préciser, pour éviter toutes confusions, qu'il n'y a pas à proprement parler de formation d'apprentis forgerons dans le canton dans le sens où une école professionnelle comme celle de Colombier proposerait des cours théoriques et techniques. Celle-ci forme des mécaniciens sur machines agricoles, ainsi que des serruriers de construction et constructeurs. Actuellement, ils ont au nombre de 52 apprentis pour la première branche et 66 pour la seconde.

Concernant les forgerons et maréchaux-ferrants, ils sont formés chez leur maître d'apprentissage respectif et suivent une fois par année (l'apprentissage dure quatre ans) un cours pratique d'une durée de une à deux semaines à l'Ecole technique des métiers à Lausanne. (paf)

### Votation sur le logement

## Locataires, voulez-vous payer des loyers plus chers?

Le projet s'attaque au droit auquel les Suisses tiennent le plus, la liberté individuelle. Il nuira aux immeubles avant de nuire aux propriétaires. Il découragera la moindre transformation, freinera

le progrès, instituera un régime de suspicion et entraînera la pénurie. A moyen terme, il provoquera des augmentations de loyers. Il va à l'encontre des intérêts de tous, locataires et propriétaires. Il est encore temps de le repousser.



M. Robert Jaccard, Saint-George (VD)

«Nous nous rencontrons souvent avec mes locataires pour évoquer nos problèmes respectifs. Avec un peu de bonne volonté de part et d'autre, tout se résoud. Aujourd'hui, les associations de locataires veulent ignorer qu'un rapport humain puisse exister. On caricature: les méchants contre les bons, les petits contre les gros. Le monde réel est bien différent.»

votez  
**NON**  
à des loyers plus chers

86266

**8-15 kg**  
(18-33 cm)

**NEU!**  
Mit verstärktem Saugkissen für besseren Nässeschutz

**NOUVEAU!**  
Avec matelas absorbant renforcé pour encore mieux retenir l'humidité

**48 MAXI**

**Pampers**  
La couche avec l'adhésif réajustable

Chaque paquet **22.90**  
Bon Fr. 5.- déduit **17.90**

**Pampers**

Bon Fr. 5.-  
Valable dans tous nos magasins du **24.11.86** au **4.12.86**  
Nom du client: \_\_\_\_\_  
Adresse: \_\_\_\_\_

Attention: seulement 1 BON remboursable par paquet économique. Découper et encaisser dans notre magasin.

**GALERIES**  
Le grand magasin des idées neuves

**LE LOCLE**

VILLE DU LOCLE  
Travaux publics

**Aménagement du territoire**  
**Présentation du plan directeur cantonal**

La population est invitée à venir examiner le plan directeur cantonal qui sera exposé dans le hall de l'Hôtel de Ville **vendredi 28, samedi 29 et dimanche 30 novembre 1986 de 14 à 17 heures.**  
Tout citoyen aura la possibilité de s'exprimer et d'utiliser les papier et enveloppe-réponse préparés sur place, à cet effet.

Direction des travaux publics

**GECO**  
GÉRANCE ET COURTAGE SA  
JAQUET DROZ 58 - LA CHAUX-DE-FONDS  
TEL. 039 23 26 55 56

**APPARTEMENT A LOUER**  
**3 PIÈCES**

Rue des Jeanneret

Confort, libre dès le 1er janvier, 87  
Loyer Fr. 350.- sans charges.

**Locaux à louer**

A louer au centre du Locle 1er étage, pour époque à convenir:

**locaux de 385 m<sup>2</sup>**

pour fabrique, usine, exposition, ou bureaux divers.  
Pour tous renseignements, écrire sous chiffre FZ 53146 au bureau de L'Impartial du Locle

**Gilbert Cosandey**  
artisan-bijoutier

Chemin des Tilleuls 14  
LE LOCLE - ☎ 039/31 42 57

*Beauté et Bien-être*  
*Visage - Corps*  
*«Physiodermie»*  
*Institut de Beauté*

**Martine Dubois**

A.M. Piaget 12 Le Locle  
☎ 039/31 56 70

A vendre à Cortébert/BE  
15 minutes avec la voiture de Bienne grands

**locaux de fabrication**  
sur 3 étages, éventuellement par étage, 3 100 m<sup>2</sup> de terrain, prix de vente après visite et selon entente. ☎ 061/99 50 40

**VITRERIE jost**  
JOUR et NUIT 26 40 77

En toute saison, L'IMPARTIAL, votre source d'informations

Abonnez-vous à L'IMPARTIAL

DEMANDES D'EMPLOI

**INGÉNIEUR ETS**

en microtechnique, consciencieux, expérimenté en contrôle, développement, fabrication de produits micro-mécaniques et électromécanique, cherche changement de situation.

Ecrire sous chiffre GF 28470 au bureau de L'Impartial.

**JARDINIÈRE D'ENFANTS**

diplômée, 8 ans d'expérience, cherche emploi à La Chaux-de-Fonds. Etudie toutes propositions.

Ecrire sous chiffre MB 28949 au bureau de L'Impartial.

**JEUNE FEMME**

garderait enfants les après-midi

Ecrire sous chiffre OG 28955 au bureau de L'Impartial.

**SECRÉTAIRE BILINGUE**

français-allemand, cherche travail à mi-temps, de préférence le matin.

Ecrire sous chiffre FD 28953 au bureau de L'Impartial.

**INGÉNIEUR ETS EN MÉCANIQUE**

cherche travail à mi-temps. Etudierait également mandats.

Ecrire sous chiffre ZJ 53208 au bureau de L'Impartial du Locle.

**MÉCANICIEN FAISEUR D'ÉTAMPES**

connaissant CNC ainsi que centre d'usinage.

Ecrire sous chiffre SX 29059 au bureau de L'Impartial.

**DESIGNER**

en architecture, trilingue, cherche changement de situation, publicité, arts plastiques. Ouvert à toutes propositions.

Ecrire sous chiffre GF 53210 au bureau de L'Impartial du Locle.

La route est-elle vraiment la cause de tous les maux pour que l'on s'en prenne toujours à elle? Usagers de la route, soyons solidaires!



**NON** à un **nouvel impôt routier**

Responsable: D. Burthaler

L'Impartial dans votre boîte aux lettres pour seulement 54 cts par jour

**Tout nouvel abonné pour 1987**  
(minimum 3 mois) reçoit le journal

**GRATUITEMENT pendant le mois de DÉCEMBRE 1986**

----- ✂

— BULLETIN D'ABONNEMENT —

Je m'abonne à

**L'IMPARTIAL**

Prix: Fr. 167.- ☐ pour l'année  
6 mois Fr. 87.- ☐ 3 mois Fr. 45.50 ☐

Biffer la case qui convient

Nom: \_\_\_\_\_

Prénom: \_\_\_\_\_

Profession: \_\_\_\_\_

Rue: \_\_\_\_\_

No et localité: \_\_\_\_\_

Signature: \_\_\_\_\_

Bulletin à retourner à l'administration de «L'Impartial» 2301 La Chaux-de-Fonds.  
L'abonnement se renouvelle tacitement pour la même durée.  
Cette offre est réservée exclusivement aux nouveaux abonnés.  
Elle ne peut être utilisée pour prolonger ou renouveler un abonnement existant.

**L'IMPARTIAL**  
*la voix d'une région*

# CANTON DE NEUCHÂTEL

## la voix d'une région

### Ski de fond à La Brévine, à Tête-de-Ran et aux Cernets Deux pistes pour ménager les traces



Promenade ou pas de patineur. Chacun sa piste. (Impar-Charrère)

pour les ménager et contenter tout le monde.

L'Association neuchâteloise de ski de fond et de randonnée (ANSFR) annonce la bonne nouvelle dans son dernier bulletin. Les chenillettes des centres de La Brévine, de Tête-de-Ran et des Cernets traceront deux pistes.

La première avec les sabots imprimant les traces qui servent à guider les skis des fondeurs classiques (pas cadencé); la seconde simplement tassée pour les émulés de Siitonen, qui pratiquent le skating et le pas de patineur.

La nouvelle école d'un côté; la vieille de l'autre. Si les premiers aiguillent leurs skis sur la bonne piste, tout ira bien. Et l'essai tenté cette année sera peut-être reconduit. Malgré le travail supplémentaire que devront accomplir les traceurs. Qui, financièrement, dépendent de l'ANSFR. Elle vient de lancer sa campagne de vente de vignettes.

Vingt francs le badge pour pouvoir skier partout dans le canton, pendant toute une saison, sans brasser la neige. C'est le prix d'une seule journée en remonte-pente... (jjc)

● Vignette à commander auprès de la Fédération neuchâteloise du tourisme, rue du Trésor 9, 2000 Neuchâtel. Tél. (038) 25.17.89

#### VIE POLITIQUE

### Le PSN désignera ses candidats aux élections fédérales le 13 février 1987

Le Parti socialiste neuchâtelois communique:

Le comité cantonal du Parti socialiste neuchâtelois a siégé le 19 novembre à La Chaux-de-Fonds.

Il a arrêté sa position sur la modification de la loi fédérale sur l'acquisition et la perte de la nationalité suisse, modification actuellement en cours de consultation.

Il a défini l'enveloppe financière destinée à couvrir les frais d'élections et de votations en 1987. Il a décidé d'entreprendre certaines actions propres à augmenter les recettes du parti, par exemple le lancement d'une vente de vin pour la fin de l'année.

Après une analyse minutieuse, le comité cantonal a convenu de présenter rapidement ses propositions de candidatures aux élections fédérales de 1987, aux organisations de districts du parti. Les sections pourront alors faire leur choix et se préparer au congrès qui désignera les candidats socialistes, le 13 février 1987.

Enfin, le comité cantonal a choisi les thèmes que les socialistes neuchâtelois développeront lors de la campagne qui précèdera les élections 1987. Ces thèmes seront présentés lors d'un deuxième congrès qui aura lieu en septembre prochain. (comm)

### Initiative de l'AST Un comité neuchâtelois d'opposition

On nous communique:

Les 6 et 7 décembre prochain, peuple et cantons se prononceront sur l'initiative de l'AST pour une nouvelle taxe poids lourds. Le Conseil fédéral et le Parlement proposent de rejeter cet objet dont les buts principaux sont de faire payer au trafic lourd tous les coûts qu'il occasionne, et de provoquer un tansfert du trafic marchandises de la route vers le rail.

Regroupant des personnes de l'économie et de la politique, un comité neuchâtelois contre ce nouvel impôt routier s'est constitué. Il est présidé par M. Claude Bernoulli, directeur-adjoint de la Chambre neuchâteloise du commerce et de l'industrie. Les raisons qui motivent un net refus de l'initiative de l'AST sont nombreuses. En voici quelques-unes:

L'initiative est superflue: bien que tous les cantons romands l'aient refusée, une taxe poids lourds est déjà en vigueur depuis l'an passé.

La nouvelle taxe proposée est exorbitante: actuellement, la taxe poids lourds se situe entre 500 et 3000 francs. L'AST veut placer le plafond à 10.000 francs, avec une augmentation annuelle régulière pouvant mener jusqu'à 20.000 francs, soit plus de six fois le montant actuel. C'est mettre réellement en danger toute une partie de notre économie.

L'initiative va pénaliser les régions périphériques: les poids lourds sont pratiquement les seuls à pouvoir approvisionner les régions décentralisées, celles que le rail ne dessert pas ou très mal. Ce sont ainsi environ 900.000 maisons d'habitation et 100.000 petites et moyennes entreprises qui dépendent des poids lourds. Par conséquent, l'initiative pénaliserait massivement les régions de l'Arc jurassien, et notre canton en particulier. (comm)

Après les chiens, et parfois les chevaux, un nouveau fléau s'est abattu sur les fragiles pistes de ski de fond: le pas de Siitonen, ou le skating. Quand 10 fondeurs passent en se déplaçant avec ces techniques, on peut dire au revoir aux traces. Cette saison, une expérience sera tentée

### Ecole enfantine de Môtiers-Boveresse Débat autour des quatre à cinq

Créée l'an dernier, l'Ecole enfantine intercommunale de Môtiers-Boveresse accueille des mioches des deux villages, dès l'âge de quatre ans révolus. Ce qui fait des envieux dans les localités où, selon la législation cantonale, seuls les gosses de 5 ans et plus peuvent s'asseoir sur les bancs de la petite école. Exécutif et commission ont débattu de ce problème.

Les parents d'une commune voisine dont les jardins n'accueillent que des petits de cinq à six ans ont demandé l'admission de leur gosse plus jeune d'une année dans l'école de Môtiers-Boveresse. Saisi de la requête, le Conseil communal de Môtiers a répondu par la négative. Pour trois raisons. L'admission d'enfants d'autres communes serait contraire à la convention qui lie Môtiers et Boveresse; elle ouvrirait la porte à de nombreuses autres demandes; l'Ecole enfantine est déjà fort bien fréquentée.

Pour sa part, la Commission scolaire qui a pris acte de la réponse du Conseil

communal, a décidé que sont seuls admissibles à l'Ecole enfantine les bambins de Môtiers-Boveresse âgés de quatre ans au moins le 1er septembre de l'année scolaire en cours. Ainsi, un gosse n'atteignant pas cet âge début septembre doit attendre l'automne suivant pour user son fond de culotte au jardin d'enfants.

Autre problème évoqué devant la Commission scolaire où siège un représentant de Boveresse: les frais de déplacement des petits «Grenouillards» (habitants de Boveresse). Les parents d'enfants âgés de 5 à 6 ans doivent les payer. L'ancien conseiller communal Francly Dumont avait alors expliqué que Boveresse se sentait en droit d'agir ainsi jusqu'en 1987, pendant le régime transitoire d'application de la loi cantonale.

La Commission scolaire de Môtiers n'a estimé pouvoir que suggérer au village voisin et associé de revenir sur sa décision et de prendre ces frais de déplacement à sa charge. (jjc)

### Concert du Club «Aurore» à Couvet Nos vœux, M. le Directeur

En 1940, un jeune homme prenait la direction du Club d'accordéonistes «Aurore», fondé quatre ans plus tôt à Couvet. Depuis, Marcel Jeanneret n'a jamais quitté sa société participant, mi-mars, au cinquantenaire. Mais samedi, pour le concert annuel, il avait cédé sa baguette. Atteint dans sa santé, c'est depuis le balcon qu'il a écouté ses accordéonistes. Avec, sans doute, un pincement au cœur.

Denis Jeanneret qui présentait le concert n'a pas caché sa tristesse:

- Nous avons du chagrin, M. le Directeur. Au nom de tous, je forme des vœux pour que vous puissiez jouir d'une meilleure santé.

Marcel Jeanneret, dont le sens de la

pédagogie, la bienveillante compréhension, la fidélité et l'idéal avaient été soulignés pendant les festivités du cinquantenaire n'aura donc pas pu diriger le club qu'il a modelé depuis 46 ans. Mais comme au cirque quand un accident se produit, le spectacle continue. C'est Paul-André Adam, de Travers, directeur de l'Echo de Riaux, qui a repris «Aurore» pendant quelques semaines avant de céder sa baguette à Ghislaine Ross, de Serrières.

Elle dirigeait les musiciens samedi avec un talent souriant. Ils ont interprété de fort belle manière une demi-douzaine de morceaux: marche, valse, tango, polka...

Après l'entr'acte, quelques membres du club ont joué un vaudeville intitulé «On purge belle-maman». Une comédie qui n'avait d'autre prétention que d'installer la bonne humeur. De quoi entamer le bal conduit par l'orchestre Vittorio Perla dans les meilleurs conditions... (jjc)

#### ÉTAT CIVIL

##### NEUCHÂTEL

##### Naissances

Maradan Mélanie, fille de Jean-Pierre, Neuchâtel, et de Mireille, née Gueissaz. - Schindler Jérôme Félix, fils de Dominique Gérard, Neuchâtel, et de Christine Maria, née Goetz. - Pahud Alain, fils de André Robert, Le Lieu, et de Monika, née Schüpbach. - Mourey Michaël, fils de Patrick, Cortaillod, et de Jacqueline, née Stalder. - Nemeth Florian, fils de Sandor, Neuchâtel, et de Danielle Francine, née Duthon. - Jenner Noémie, fille de Roland, Hauterive, et de Elisabeth, née Nicolet. - Petit Stéphanie, fille de Domenico, Colombier, et de Françoise, née Clerc. - Garcia Virginie Marie, fille de Rodolfo, Neuchâtel, et de Marie-Claude Jacqueline, née Stalder.

##### Promesses de mariage

Gumy Claude et Humbert-Droz Myriam, les deux à Neuchâtel.

### Aux Hauts-Geneveys et à Fontaines Les gymnastes en démonstration



Scènes de cape et d'épée à Fontaines.

Chaque année, au début de la saison d'hiver, les diverses sociétés de gymnastique du district du Val-de-Ruz organisent leur soirée de gala, histoire de présenter en public les résultats de nombreux mois d'entraînement physique, pour les spécialistes des engins, et d'assiduité aux répétitions pour les sections féminines qui proposent désormais de véritables shows musicaux et rythmiques très plaisants.

Samedi soir, se sont les sociétés des Hauts-Geneveys et de Fontaines qui, dans les halles de gymnastique des deux villages respectifs, ont ouvert les jeux dans le district par des numéros de bonne valeur et très originaux quelquefois. Les spectateurs, des amis et sympathisants surtout, ne s'y sont pas trompés en encourageant ces sportifs de tous âges et de toutes disciplines. Ces deux soirées se sont terminées par un grand bal qui s'est prolongé jusqu'aux petites heures. (Imp)



Charme et fraîcheur aux Hauts-Geneveys. (Photos Schneider)

### A Neuchâtel Premier mini-micro Salon informatique

L'informatique est à l'ordre du jour, dans les familles comme dans les entreprises. Or, il est toujours important de «visionner» les dernières nouveautés avant de faire son choix.

C'est pourquoi la Maison H. Robert Electronique S.A. Microland a eu la bonne idée de réunir sous un même toit et sur une surface de 1000 m<sup>2</sup>, une gamme très complète d'ordinateurs de diverses marques, mais aussi les progiciels et logiciels, qui permettent de voir «tourner» les machines en fonction de diverses utilisations personnalisées.

Il y aura IBM, le géant, bien sûr, mais aussi Bull avec son Micral 60 et Questar 400, et l'ensemble de la gamme Olivetti-AT&T.

#### IBM CONTRE-ATTAQUE AVEC LE PC - XT 286

Le géant de l'informatique, qui a imposé son standard à travers le monde, prépare quelques surprises et la première révélée est le PC - XT 286, présenté à Neuchâtel en première suisse.

Avec un disque dur de 20 Mo et un accès mémoire très rapide, et bien sûr le clavier de 102 touches. Mais à l'usage cet ordinateur révélera encore bien des surprises.

Chez Bull, le Micral 60 a fait une belle percée sur le marché européen et est une alternative intéressante, avec des possibilités très étendues.

Chez Olivetti, on pourra découvrir les M 19 et M 28, mais aussi les premiers fruits de la collaboration avec AT&T et le 3B2/310.

#### Décès

COUVET  
Margaritha Champod, 62 ans.  
Jeanne-Marguerite Limacher, 81 ans.  
FLEURIER  
Henri Buttet, 71 ans.

L'intérêt de ce premier salon sera évidemment dans les multiples possibilités de travail et usages divers des nouveaux logiciels, et le parc «imprimante», de plus en plus sophistiqué.

Ce salon s'adresse donc à la fois aux professionnels ou semi-professionnels qui n'ont pas eu l'occasion de visiter Computer 86, le Sicob ou la Bufo, et qui sont à la veille de prendre une décision.

Il est donc important de s'informer des machines les plus performantes disponibles sur le marché. Si l'on sait que les prix des ordinateurs ont subi récemment encore des baisses sensibles sous les effets conjugués de la concurrence et de la baisse du dollar, c'est certainement l'occasion de faire le point sur la question. (jpb)

● Neuchâtel, Eurotel, les 25-26 novembre 1986 de 10 à 22 heures.

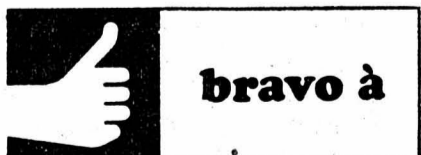
#### Collision en chaîne

Circulant Champ-Bougin dans une file de véhicules, hier à 17 h 15, une conductrice de Cortaillod, Mme F. R. n'a pas été en mesure d'immobiliser son véhicule derrière la voiture pilotée par Mme H. S. de Bevaix, qui avait dû ralentir derrière un autre véhicule. Une collision en chaîne s'ensuivit, dans laquelle cinq automobiles sont impliquées. Dégâts.

#### LES BUGNENETS

#### Culbute spectaculaire

M. P. P. de Neuchâtel, circulait samedi à 14 heures à bord d'une voiture, route cantonale, des Bugnenets au Pâquier. Dans un virage à droite peu avant le chemin du Fornel, il a perdu la maîtrise de son véhicule qui est sorti de la route sur sa droite, fauchant au passage deux arbres, pour s'immobiliser l'avant dans un petit ruisseau. Dégâts.



bravo à

Yvonne Juvet, de Buttes...

... qui vient d'obtenir, à Berne, son doctorat en chiropractie (soins par manipulation des vertèbres).

Mme Juvet a étudié en Suisse ainsi qu'aux Etats-Unis, au Collège Palmer de Davenport.

Elle ouvrira son cabinet à Buttes prochainement. (jjc)

# En route pour l'aventure: en Toyota 4x4.

Les clients de Toyota ont de la chance: aussi personnels soient leurs souhaits, Toyota leur propose les véhicules 4x4 appropriés. Qu'il leur faille plus d'espace ou plus de puissance ou encore les deux à la fois, les Toyota 4x4 rendent les individualistes indépendants et les aident à échapper à la banalité.

Inutile de préciser que, s'ils recherchent plus de liberté de mouvement, ils n'en sont pas réduits pour autant à

se contenter de moins de confort. Celui qu'offrent les Toyota 4x4, même dans les conditions les plus rudes, est en effet à l'image du niveau élevé de leur équipement de série.

La gamme des Toyota à quatre roues motrices comprend de quoi combler chacun. Qu'il s'agisse de s'en servir pour les

loisirs, pour les déplacements en famille ou pour les occupations professionnelles: de la Tercel 4x4 à vocation familiale à la Model-F 4x4, limousine grand volume multifonctionnelle, en passant par les modèles LandCruiser ou HiLux, incroyables de robustesse et de longévité, qui existent même en différents empattements et dotés de plusieurs types de carrosserie et de moteur. Bref, l'éventail des Toyota 4x4 a vraiment de quoi répondre à tous les besoins.



**Toyota 4x4 N°1: la LandCruiser II 4x4 TURBO Diesel.**

Cet authentique véhicule universel dépasse toutes les espérances, tant il est dans son élément en tous terrains et confortable pour les longs voyages sur route.

3 portes, 5 places, 4 cylindres diesel à turbocompresseur, 2446 cm<sup>3</sup>, 63 kW, (86 ch) DIN, préchauffage rapide, 5 vitesses route et 5 rapports tous terrains, transmission sur les quatre roues enclenchable en tout temps, différentiel arrière autobloquant, sièges avant montés sur ressorts, jusqu'à 480 kg de charge utile, 3000 kg de capacité de remorquage homologuée; livrable en versions Soft-Top, Hard-Top et FRP-Top. **A partir de fr. 29 590.-** (différentes options).



**Toyota 4x4 N°2: la LandCruiser 4x4, Hard-Top short, Hard-Top long ou FRP-Top.**

Sur route comme en terrain difficile, cette force de la nature est des plus maniables et à l'aise partout. 3 portes, 2/5/10 places, 4 cylindres diesel, 3430 cm<sup>3</sup>, 66 kW (90 ch) DIN, jusqu'à 965 kg de charge utile, 6000 kg de capacité de remorquage homologuée. **A partir de fr. 31 990.-.**

Version Hard-Top short, également livrable en 4 cylindres turbo diesel, 3430 cm<sup>3</sup>, 91 kW (124 ch) DIN. **Fr. 35 390.-.**



**Toyota 4x4 N°3: la LandCruiser 4x4 Station Wagon.**

Elle frappe par son style attrayant et sa grande habitabilité. Son élégance et son équipement luxueux ne font que confirmer son caractère exceptionnel.

5 portes, 5 à 8 places, 6 cylindres diesel, 3978 cm<sup>3</sup>, 76 kW (103 ch) DIN, 5 vitesses ou 4 rapports automatiques, dont un surmultiplié, transmission sur les quatre roues enclenchable en tout temps, réducteur tous terrains sur tous les rapports de boîte, différentiel autobloquant et moyeux à roue libre, direction assistée, sièges avant montés sur ressorts, 440 à 720 kg de charge utile, 6000 kg de capacité de remorquage homologuée. **A partir de fr. 43 300.-.**



**Toyota 4x4 N°4: la Tercel 4x4.**

Sa conception, à traction avant associée à une transmission sur les quatre roues enclenchable en tout temps, la rend indépendante des conditions routières et météorologiques. Ses généreuses dimensions intérieures, tout comme son prix, font d'elle une familiale rêvée.

5 portes, 5 places, 5 vitesses et rapport supplémentaire extralarge, 1452 cm<sup>3</sup>, 52 kW (71 ch) DIN. **A partir de fr. 18 000.-.** (Livrable aussi en version à catalyseur.)

En ce moment, la Toyota Tercel est livrable en version spéciale «Creation», dotée d'un attrayant équipement supplémentaire.



**Toyota 4x4 N°5: la Model-F 4x4.**

Pour tous ceux qui ont besoin de beaucoup de place pour leurs loisirs favoris ou leurs vacances et de beaucoup de confort pour leurs déplacements en famille (voire des deux à la fois), la Model-F 4x4 est la voiture multifonctionnelle idéale, agréable comme une limousine de luxe. 4 portes, 8 places, 5 vitesses route et 5 tous terrains, 2236 cm<sup>3</sup>, 73 kW (99 ch) DIN.

**Model-F 4x4 DX. Version à catalyseur, fr. 27 690.-.**

**Model-F 4x4 GL. Version à catalyseur, fr. 29 980.-.**

**Model-F 2x4 GL. Version à catalyseur, fr. 26 300.-.**

**Model-F 2x4 Super Saloon. Version à catalyseur, fr. 29 850.-.**



**LandCruiser II 4x4 TURBO Diesel FRP-Top. A partir de fr. 29 590.-.**

**Agence principale: La Chaux-de-Fonds:** M. Grandjean S.A., Garage des Montagnes, Léopold-Robert 107, Tél. 039/23 64 44/45

**Agences locales: Corgémont:** Garage Moderne, C. Guillaume, Tél. 032/97 10 61 - **Le Locle:** R. Brulhart, Garage du Crêt, Tél. 039/31 59 33 - **Saignelégier:** Ch. A. Frésard + S. Cattin, Tél. 039/5112 20

FINANCIEMENT AVANTAGEUX PAR  
MULTI-LEASING TOYOTA  
TELEPHONE 01-495 24 95

TOYOTA SA, 5745 SAFENWIL, 062-67 93 11.

**TOYOTA**  
Le N°1 japonais

LC 1186T2

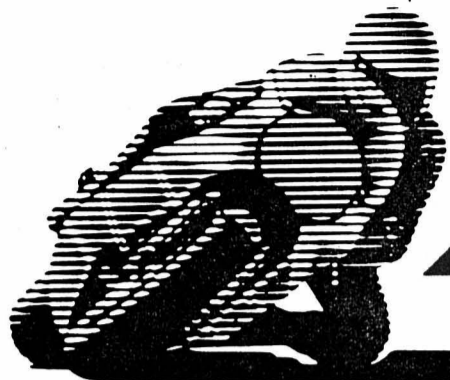
WIRZ

# Parisienne

# elf

Venez vivre l'ambiance des GP Moto au stand Parisienne/elf

## JUMBO La Chaux-de-Fonds du 24 au 29 novembre



MOTO RACING TEAM

Parisienne elf

WORLD CHAMPIONSHIP TEAM

Un ou deux pilotes du team Parisienne/elf (Cornu, Bolle, Pellandini) seront présents pour des heures de dédicaces le samedi 29 novembre.

Venez piloter la réplique d'une moto de course sur un circuit de Championnat du monde (simulateur).

### AFFAIRES IMMOBILIÈRES

Avant les fêtes de Noël et de Nouvel-An, pensez à contrôler si vos

**verres en cristal**

ne sont pas ébréchés, nous pouvons encore vous les réparer...

**roger blaser sa**

35, avenue Léopold-Robert, 2300 La Chaux-de-Fonds, ☎ 039/23 02 12

A louer tout de suite à Renan **ancien appartement** de 3 pièces Fr. 300.- + Fr. 80.- de charges. ☎ 061/99 50 40

#### Espagne - Torrevieja **VILLA**

dans une région agricole, 5 000 m<sup>2</sup> de terrain, irrigation automatique, 3 chambres, salles de bains, cuisine, avec piscine. Fr. 94 500.-

☎ 021/71 78 46, de lundi à vendredi, de 18 h 30 à 21 heures.

On cherche à louer à La Chaux-de-Fonds, pour tout de suite ou à convenir

**appartement de 4½ - 5 pièces** mi-confort, si possible avec jardin.

Faire offre sous chiffre MF 29056 au bureau de L'Impartial.

A vendre à 12 km de La Chaux-de-Fonds **maison familiale de 4 chambres**

Construction récente.

Ecrire sous chiffre FH 2907C au bureau de L'Impartial.

A vendre à Saint-Imier dans la rue commerçante principale

**immeuble locatif et commercial**

de 6 appartements rendement 6,01 % prix de vente Fr. 620 000.-

Renseignements: ☎ 037/22 32 30

A louer pour le 1er janvier, très joli

**studio**

meublé, centre, calme, cuisine agencée, tout confort, téléphone, Coditel. Prix Fr. 332.- tout compris.

☎ 039/26 43 43 heures de travail. ☎ 061/89 20 42 le week-end.

Particulier cherche à acheter

**maison**

dans le haut des Brenets, sur les Monts au Locle ou à la Chaux-de-Fonds.

Ecrire sous chiffre CC 28954 au bureau de L'Impartial.

Jolie

**Fiat 127 Florino**

fourgonnette, charge utile: 5 200 kg, 1984, blanc-brune, 33 000 km seulement, expertisée, garantie totale. Seulement Fr. 180.- par mois sans acompte. Reprise éventuelle.

Très grand choix en Citroën ainsi que d'autres marques, aux mêmes conditions ou au comptant.

M. Garau Rue des Artisans 4 2503 Bienne ☎ 032/51 63 60

A vendre à Saint-Imier et dans le vallon

**maisons familiales**

prix intéressants.

Ecrire sous chiffre 93-31574 à ASSA, Annonces Suisses SA, Collège 3, 2610 Saint-Imier.

A louer

**3 grands bureaux** agencés

Bonne situation: Av. Léopold-Robert.

☎ 039/23 21 33.

Espagne - Torrevieja Cadeau de Noël pour l'été 1987 **appartement**

en bordure de mer, 100 m<sup>2</sup> habitables, 3 chambres, salon, cuisine, 2 salles de bains, possibilité d'installer le téléphone, TV chaînes étrangères. Prix: Fr. 79 400.-

☎ 021/71 78 46, de lundi à vendredi, de 18 h 30 à 21 heures.

A vendre, au Locle dans situation tranquille, à proximité du centre,

**appartement de 3 pièces**

(tapis tendus), salle de bains et dépendances. Jardin potager. Libre printemps ou été 1987.

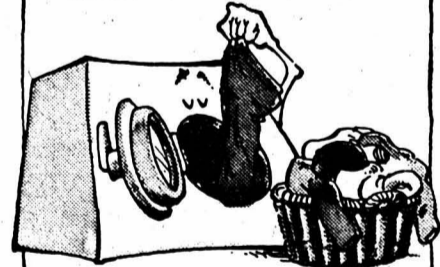
Etude Pierre Faessler, notaire, Grande-Rue 16 Le Locle, ☎ 039/31 71 31

**Orchestre** se recommande ☎ 021/36 39 09

**Ford Sierra 2.0 i** 1982, expertisée, parfait état, Fr. 8 900.- ou crédit. ☎ 037/62 11 41

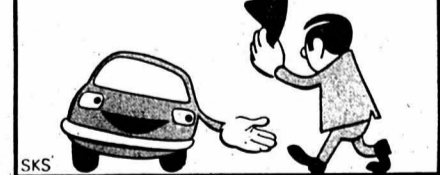
L'ÉCONOMIE C'EST TOUT BÉNÉFICE

MACHINE À MOITIÉ PLEINE, DEUX FOIS TROP CHER



COMMISSION CANTONALE DE L'ÉNERGIE

**Amabilité = sécurité**



Attention! **POUPÉES POUPONS**

achetés dès Fr. 200.- Aussi poussettes, potager, jouets et objets, même miniature. Avant 1930. Mme Forney ☎ 038/31 75 19. Déplacements.

depuis 1969 vite résolues **déites** ARRANG FINANCIERS S.A.R.L. 2072 NEUCHÂTEL ☎ 038 33 69 70

**GRATUIT** Le nouveau catalogue des T-Shirts imprimés est arrivé!

Des motifs fous pour des cadeaux originaux

Nom: \_\_\_\_\_  
Rue: \_\_\_\_\_  
Lieu: \_\_\_\_\_  
Tél.: \_\_\_\_\_  
Bon à retourner à: Heliotex case postale 301 - 1233 Bernex

**Nos superbes occasions...**

Mitsubishi Galant 2000 EX	1986	10 000 km	19 900.-
Mitsubishi Colt Turbot	1982	80 000 km	7 500.-
Mitsubishi Colt, 5 portes	1983	44 000 km	7 900.-
Mitsubishi Tredia, 4x4	1985	10 000 km	16 900.-
Lada Niva 4x4, verte		30 000 km	7 900.-
Datsun Cherry	1980		4 500.-

Expertisées, garanties, facilités de paiement.

**Nous vous attendons avec plaisir.**

**Garage TARDITI**

Fritz-Courvoisier 95, La Chaux-de-Fonds, ☎ 039/28 25 28.

Votre agence **MITSUBISHI MOTORS CORPORATION**

**Restaurant Bar club 44**

Rue de la Serre 64 1er étage

La Chaux-de-Fonds, ☎ 039/23 11 44

M. Wutrich, le patron, au fourneau vous propose une de ses spécialités:

**émincé de lièvre à la crème**

Veuillez réserver votre table, merci.

Fermé samedi et dimanche

Veste 3/4 mouton retourné («LEONARDO») brun cognac Fr. 1298.-

**Cuir pour hommes actifs**

**ESCO**

La Chaux-de-Fonds

8611-01/P

# JURA BERNOIS

la voix  
d'une région

## Tournoi régional de tennis de table à Tramelan 70 pongistes pour la deuxième édition

Organisé à la perfection par le dynamique club de tennis de table de Kummer Frères S.A., la deuxième édition du tournoi régional aura permis aux amateurs comme aux licenciés de se mesurer dans des joutes sportives où l'ambiance était de mise. Un seul regret cependant quant à la participation. Compte tenu de la nouvelle formule adoptée qui séparait les licenciés des non-licenciés, on aurait bien voulu voir une plus forte participation des sportifs tramelots à cette occasion, même si les organisateurs peuvent s'en déclarer très satisfait.

Répartis en trois catégories (licenciés, non-licenciés et doubles), une septantaine de personnes prenaient part à cette deuxième édition, formule revue et corrigée, du tournoi régional. Côté sympathique aussi la participation de plusieurs sportifs régionaux.

Si l'on n'avait pas prévu de catégorie spéciale pour les filles, ces dernières partaient avec un léger avantage de cinq points lorsqu'elles devaient affronter des concurrents masculins. Mentionnons que la nouvelle formule adoptée veut que l'on sépare les licenciés des non-licenciés. Elle a été accueillie avec satisfaction; en continuant de la sorte ce tournoi régional va au-devant d'un succès retentissant d'autant plus que le pavillon des prix garni grâce à la générosité des commerçants du village a été magnifique.

### RÉSULTATS

**Non-licenciés:** 1. L. Pung Hang Chuy, Les Breuleux; 2. René Houllmann, Tramelan; 3. Claude Baumeler, Les Breuleux; 4. Eric Schafroth, Tramelan; 5. Eric Rihs, Les Breuleux; 6. Blaise Ducommun, Tramelan; 7. Cédric Bassin, Tramelan; 8. Chantal Berlincourt, Tramelan.

**Licenciés:** 1. Christian Fankhauser, CTT Kummer; 2. Olivier Boillat, CTT

Franches-Montagnes; 3. Denis Boegli, CTT Kummer; 4. Pierre Chopard, CTT Marin; 5. Jean-Denis Affolter, CTT Tavannes; 6. Roland Schenk, CTT Kummer; 7. Pung Hang Tong, CTT Franches-Montagnes; 8. Véronique Froidevaux, CTT Franche-Montagnes.

**Doubles:** 1. Pung Hang Chuy - Tang, Les Breuleux; 2. Eric Schafroth - Jean-Louis Affolter, Tramelan - Tavannes; 3. Pierre Chopard - Philippe Burri, Marin - Tramelan; 4. Rolf Schupbach - Jean-François Châtelain, Tramelan; 5. Olivier Boillat - Claude Baumeler, Les Breuleux; 6. Jean-Philippe - Yves Meyer, Les Reussilles; 7. Max Nicolet - Denis Boegli, Tramelan; 8. Myriam Rizzon - Roland Schenk, Tramelan.

A relever l'excellent niveau des participants qui devaient se qualifier pour les finales aux meilleurs des deux sets alors que les finales elles-mêmes se disputaient au meilleur de trois sets

(texte et photo vu)



Le vainqueur de ce tournoi Christian Fankhauser opposé à Pierre Chopard (de dos).

## Rétrospective des activités de l'exécutif de Villeret

### Une solution pour tempérer les passions

Le projet de construction du chemin forestier des Renards avait, on le sait, suscité quelques passions. Il avait par ailleurs été accepté à 2 voix de majorité par l'assemblée municipale. Si peu de monde en fait contestait l'utilité d'un tel chemin dans la forêt des Renards, d'aucuns par contre étaient opposés à la construction du chemin prévu dans le pâturage et par là même à la séparation de ce dernier en deux. Grâce à la compréhension du syndicat bovin de la Bénône, cette lacune a pu être comblée et une solution a été trouvée en vue de la modification du tracé.

#### UN GRAND MERCI...

... au syndicat d'élevage de la race tachetée de la Bénône. Grâce à la compréhension et à la collaboration de ce syndicat, propriétaire voisin du domaine de la municipalité, le tracé du chemin a été modifié. Il sera dès lors renoncé à la construction de quelque 330 mètres carrés de chemin au travers du pâturage.

Une solution avantageuse financièrement certes, mais aussi optimale tant sur le plan de l'exploitation agricole du domaine que sur celui de l'exploitation forestière de la parcelle. Le chemin forestier actuellement en construction dans la forêt des Renards, au sud du domaine, rejoindra ainsi le domaine de la Bénône.

La partie est du domaine de la municipalité sera quant à elle desservie par le che-

min actuel de la Côte aux Renards. Le Conseil municipal se réjouit de la solution trouvée et tient à remercier publiquement les membres du syndicat bovin de la Bénône de leur compréhension.

#### CHLORAGE DE L'EAU

L'installation de chlorage de l'eau captée dans la nappe phréatique de la Praye arrive gentiment à bout de souffle et son remplacement est devenu nécessaire. Il faut dire que cette installation date de 1965. Le Conseil municipal demandera divers devis à cet effet. Une somme de 10.000 francs a d'ores et déjà été prévue au budget 1987. A cet effet, il est bon de rappeler que l'eau de la source des Tou-

lères est quant à elle, livrée «nature». Parfaitement limpide et bactériologiquement pure, cette eau ne nécessite en effet aucun traitement.

#### CRIDOR... PLUS CHER

L'exploitation de l'usine d'incinération des ordures de Cridor coûtera désormais plus cher aux communes. Dans une lettre adressée au Conseil municipal récemment, la direction de Cridor fait part en effet d'une majoration des tarifs de 8,21 fr par habitant. Pour Villeret cela représente une majoration de quelque 8000 fr pour 1987. C'est dire que la récente augmentation des taxes des ordures prévue par le Conseil municipal pour le 1er janvier 1987 ne suffira déjà plus à couvrir la totalité des frais relatifs au ramassage et à l'incinération des ordures, frais dévisés à 68.000 fr au total pour l'an prochain.

#### OUI À UN SERVICE DE PUÉRICULTURE

Récemment consulté dans le cadre de la création d'un service de puériculture pour le Haut Vallon, le Conseil municipal de Villeret s'est déclaré favorable à cette initiative. Il faut dire en effet que le Haut Vallon est la dernière région du canton à ne pas disposer d'un tel service.

Pour en terminer avec cette rétrospective des activités de l'exécutif communal, signalons encore qu'il a préavisé favorablement la réélection de M. J. R. Brin en qualité de ramoneur d'arrondissement. (mw)

**cela va se passer**

**Villeret: à vos journaux**

**Le ramassage semestriel du vieux papier aura lieu mercredi prochain 26 novembre 1986 dès 8 heures.**

Comme à l'accoutumée, il sera effectué par les enfants des écoles au profit du fonds des courses d'école. Vous faciliterez beaucoup le travail des enfants en ficelant solidement vos vieux journaux. (mw)

Mercredi 26 novembre  
dès 20 heures

Grande salle de la  
Maison du Peuple

# GRAND LOTO de la Persévérante

Abonnements à Fr. 19.- pour 40 tours  
y compris 5 cartons

cartes à Fr. -50

Maximum de marchandise autorisé

**Nouveau VW LT turbo diesel**

**6 cylindres, 102 ch.**

- grande puissance
- excellentes accélérations
- consommation favorable
- discrétion de marche
- faible niveau sonore
- remarquables performances en montagne

Utilitaires VW: No 1 en Suisse.

Importateur officiel des utilitaires VW  
5116 Schinznach-Bad  
et les 585 partenaires V.A.G

**VW. Une européenne.**

2300 La Chaux-de-Fonds Sporting-Garage-Carosserie J.-F. Stich 039 26 44 26	2400 Le Locle 2333 La Ferrière 2877 Le Bémont 2610 Saint-Imier	Garage A. Pandolfo & Cie Garage du Jura Garage du Bémont, P. Kröll Garage Touring-Carosserie	039/31 40 30 039/61 12 14 039/51 17 15 039/41 41 71
--	---	---	--

## Cette semaine au bar-tea-room

**printemps**

mille-feuille 1.20  
Crème pâtissière

Crème chantilly, marrons ou grillage 1.50

Menu du jour 7.-  
Chaque jour différent

Carte fidélité après 15 repas, le 16e vous est offert gratuitement

Action café la tasse 1.-

Entreprise de micromécanique de la région Haut-Léman recherche

### assistant technico-commercial

(marketing)

En collaboration directe avec la direction et les représentants de l'entreprise, il devra réorganiser les réseaux de vente de la maison (Europe et outre-mer). Il surveillera l'activité et les résultats de ces réseaux et assistera les représentants pour la conclusion de nouveaux marchés.

Nous demandons une personnalité ouverte et affirmée, de formation technique (ingénieur ETS ou équivalent) avec de bonnes connaissances commerciales ou l'inverse (formation commerciale avec compétences techniques).

Cet assistant doit pouvoir justifier une activité commerciale de plusieurs années et posséder couramment les langues française, anglaise et allemande. Il doit être disponible pour effectuer de nombreux voyages à l'étranger.

Une formation sur les produits de l'entreprise sera assurée dès le début de l'engagement.

La rémunération sera dépendante de l'expérience et de l'efficacité de son activité.

Ainsi qu'un

### ingénieur d'exploitation

En collaboration directe avec le chef de production, il aura pour tâches l'organisation et la préparation du travail.

Nous demandons une personnalité ayant plusieurs années d'expérience dans la planification de nouveaux produits, dans l'élaboration des moyens de production et dans l'usinage et l'assemblage de petite mécanique de précision.

Sa formation doit être: ingénieur d'exploitation, ingénieur ETS ou autre formation équivalente.

Pour ces deux postes, les prestations offertes sont celles d'une entreprise moderne.

Les candidats intéressés adresseront leur offre avec curriculum vitae et certificats sous chiffre 800 703 à Publicitas, Vevey.


## Ford. Aussi votre partenaire pour le Leasing.

Par exemple\*


Ford Fiesta 1100 cat. C	fr. 247.-	par mois
Ford Escort 1400i cat. C	fr. 318.-	par mois
Ford Orion 1600i cat. CL	fr. 366.-	par mois
Ford Sierra 2000i cat. Spec.	fr. 372.-	par mois
Ford Scorpio 2000i cat. CL	fr. 507.-	par mois

\* 48 mois et 15 000 km par an.

Demandez notre offre pour la FORD de votre choix!  
(Tous les modèles, y compris le Ford Transit).



Ford Credit Société de leasing pour voitures FORD

GARAGE DES 3 ROIS SA 

La Chaux-de-Fonds, Bd des Eplatures 8, Tél. 039 26 81 81  
Le Locle, Rue de France 51, Tél. 039 31 24 31

### Cadeau fabuleux et rare

## Amulettes incas en or

anciennes, environ 500 ans

6 pièces à vendre



Galerie Sonia Wirth-Genzoni  
av. L.-Robert 132, La Chaux-de-Fonds  
☎ 039/26 82 25

### Problèmes d'argent ?

Contactez-moi vite !

### PRÊT dans les 24 heures

Discrétion absolue.  
☎ 039/28 74 60 de 8 à 20 h

Abonnez-vous à L'IMPARTIAL

# A vos souhaits !

Selon la formule consacrée, **L'IMPARTIAL** publiera, mardi 30 décembre, son supplément «**SPÉCIAL VŒUX**», agrémenté de croustillants dessins d'ELZINGRE.

Annonces, ne manquez pas cette occasion pour adresser vos vœux de bonne année à vos fidèles clients et amis.

BULLETIN DE COMMANDE

A choix:

<input type="checkbox"/> 1 case:	32 x 32 mm,	Fr. 18.50
<input type="checkbox"/> 2 cases:	67 x 32 mm,	Fr. 37.-
<input type="checkbox"/> 3 cases:	100 x 32 mm,	Fr. 55.50
<input type="checkbox"/> 4 cases:	67 x 60 mm,	Fr. 74.-
<input type="checkbox"/> 6 cases:	100 x 60 mm,	Fr. 111.-
<input type="checkbox"/> 8 cases:	67 x 120 mm,	Fr. 148.-
<input type="checkbox"/> 8 cases:	120 x 67 mm,	Fr. 148.-

Cocher ce qui convient

Votre message

Bulletin à retourner à: Administration de L'Impartial, rue Neuve 14, 2301 La Chaux-de-Fonds (pour les districts de La Chaux-de-Fonds et Le Locle) et Publicitas SA, rue de la Treille 9, 2001 Neuchâtel (autres districts).

Ing. dipl. Cuisines agencées et appareils électroménagers aux prix les plus bas

## FUST

Choisissez vous même votre jour de lessive grâce à une petite machine à laver p. ex. Kenwood Mini E courte durée de lavage; 2,7 kg

67.- Location par mois service inclu

Novamatic WA 3, dès 56.-\*  
AEG 240, dès 89.-\*  
Miele W 473, dès 82.-\*  
Bosch V 320, dès 95.-\*

- Livraison gratuite
- Prix comptant intéressant
- Location mensuelle / Durée min. 3 mois

20000 appareils en stock

Toutes les marques en stock

Chaux-de-Fonds, Jumbo 039 26 68 65  
Bienna, Rue Centrale 36 032 22 85 25  
Brügg, Carrefour-Hypermarkt 032 53 54 74  
marin-centre 038 33 48 48  
Yverdon, Rue de la Plaine 9 024 21 86 15

FUST: Le N°1 pour l'électroménager et les cuisines

### REVÊTEMENTS DE SOLS

## Bolomey

Moquette-Lino-Plastique  
Rue des Ormes 32, ☎ 039/26 03 26  
2300 La Chaux-de-Fonds

# MM

NEUCHÂTEL - FRIBOURG

désire engager pour son MM La Chaux-de-Fonds

## vendeur-magasinier

pour le rayon ménage

## vendeur-magasinier

pour le rayon fruits et légumes appelé à seconder le responsable du rayon

Nous offrons

- places stables
- semaine de 42 heures
- nombreux avantages sociaux.

Société coopérative MIGROS Neuchâtel-Fribourg service du personnel, tél. 038 35 11 11, case postale 228, 2002 NEUCHÂTEL.




Nous cherchons pour tout de suite ou pour date à convenir

### professionnels toutes professions + aides

Permis C ou permis valable

## DELTA Intérim S.A.

13, av. Léopold-Robert  
2300 La Chaux-de-Fonds  
☎ 039/23 85 30  
(entrée Hôtel Fleur de Lys)



DELTA Intérim S.A.  
Agence de travail temporaire

Vous cherchez du travail ?  
Nous vous aidons.  
Retournez-nous le coupon ci-joint.

Nom \_\_\_\_\_  
Prénom \_\_\_\_\_  
Age \_\_\_\_\_  
Profession \_\_\_\_\_  
Tél \_\_\_\_\_

13, av. Léopold-Robert  
2300 La Chaux-de-Fonds  
Tél. 039 - 23 85 30

Délai: vendredi 28 novembre 1986 à

L'IMPARTIAL ou PUBLICITAS

En toute saison L'IMPARTIAL votre source d'informations

# Oui

Evidemment...

E. Chavallaz



# CANTON DU JURA

## la voix d'une région

### Le Rotary-Club des Rangiers suscite une rencontre patrons-étudiants

# Risquer et entreprendre



Patrons et étudiants: 25 jeunes gens à la rencontre des réalités économiques.

Soucieux de promouvoir la création d'entreprises nouvelles, facteur essentiel du développement économique, le Rotary-Club des Rangiers a invité lors d'un récent week-end, des étudiants de deuxième cycle (université, polytechnicum, technicum, institut HEC) à un week-end de réflexion. 25 jeunes gens ont répondu et se sont confrontés durant deux jours à la réalité quotidienne vécue par des hommes qui façonnent l'économie jurassienne, des chefs d'entreprises. Autour du thème «risquer et entreprendre», les animateurs ont essayé de communiquer aux participants l'esprit d'entrepreneur qui les anime.

C'est le ministre Pierre Boillat qui a introduit le sujet en brossant à grand trait la situation jurassienne et en soulignant les attraits économiques de la

région. A l'aube de sa troisième législature, le canton peut annoncer différentes mesures tendant à améliorer l'économie jurassienne, telle la réduction de la pression fiscale ou la création d'un organisme de consultance et d'innovation technique. La subsidiarité de l'état par rapport au secteur privé reste cependant un principe fondamental.

La Chambre de commerce est une sorte de plaque tournante en matière de défense des intérêts des entreprises jurassiennes et un interlocuteur privilégié de l'Etat pour toutes les questions relatives à la politique économique et sociale menée par les autorités, a précisé

d'entrée Gilbert Castella, directeur de la Chambre de commerce.

#### UNE ENTREPRISE SE CRÉE

G. Pamberg a expliqué à travers son expérience dans la fabrication de chaises de bureau, qu'une entreprise se crée à la mesure des hommes et sa croissance doit être développée avec sagesse, car le courage de grandir, c'est avant tout la capacité de s'adapter aux mutations du monde d'aujourd'hui. Dans l'entreprise, les hommes constituent une collectivité particulière poursuivant un but spécifique. Une telle collectivité ne peut toutefois survivre qu'en se soumettant à des règles concrétisées dans la loi, la convention collective, le règlement d'entreprise, le contrat de travail quant à l'appareil de production, Jacques Saucy insiste: il faut épuiser toutes les possibilités offertes par la sous-traitance. On y gagnera en souplesse tout en se dispendant d'investissements souvent plus utiles en d'autres secteurs.

#### RÉSULTATS CONCRETS

Ce colloque du Rotary sur le thème «risquer et entreprendre», ne restera pas sans suite après deux jours d'échanges chaleureux et fructueux.

Un groupe d'étude formé d'étudiants et de responsables de l'économie tentera de mettre sur pied un mode de communication entre le monde de l'université et celui de la pratique. Il est important que les étudiants sachent ce qu'un stage dans une entreprise peut leur apporter comme il est tout aussi déterminant pour l'industriel, de connaître ce que les étudiants apprennent dans les hautes écoles et ce qu'ils sont susceptibles de lui apporter. (comm, Imp, Rotary)

### L'Office central suisse d'aide aux réfugiés (OSAR) fête ses cinquante ans

## Dédramatiser la situation

Pour son demi-siècle d'existence l'OSAR a mis sur pied une exposition itinérante dans le but de se faire connaître et surtout de dédramatiser la situation de l'accueil des réfugiés en Suisse. L'OSAR est né de la guerre lorsque les réfugiés juifs affluaient à nos frontières. Actuellement cet organisme regroupe neuf œuvres d'entraide aux réfugiés qui existent en Suisse. L'exposition que l'office promène dans toute la Suisse s'est arrêtée samedi et dimanche à Saignelégier.

Connaissez-vous le prix d'un réfugié? 76 centimes par jour. Et savez-vous que le nombre de réfugiés en Suisse n'excède pas 0,9 pour cent de la population

suisse... Pas de quoi devoir se serrer! Voilà quelques renseignements que l'on découvre en parcourant l'exposition itinérante proposée par l'OSAR. Cette exposition comprend un film vidéo muet qui montre en images le chemin parcouru par l'OSAR en 50 années d'existence. Un panneau illustre encore cet itinéraire. A côté, un autre film vidéo parle de la situation actuelle des réfugiés dans notre pays. Le tout est ponctué de dessins d'enfants réalisés sur le thème de «la bienvenue». Des écoliers du Jura ont exposé leurs œuvres. En quelque sorte le regard de l'enfance sur un problème d'actualité géré tant bien que mal par les adultes.

GyBi

### Novembre culturel des Franches-Montagnes

## Boulimie aux Breuleux: un tabac



«Plus loin avec M. Sabouraud» un des sketches enlevés avec brio par Patrick Lapp, Samy Benjamin et Gilbert Divorne.

Du rire caustique, rire-noir, rire-éclat, rire jaune, rire-vaccin, rire collectif..., mettez m'en 1 kg 850 bon poids, servi par la troupe à Golovtchiner. La recette est infaillible, ça donne une soirée boulimique qui dégage et qui fait du bien. C'est ce qu'ont vécu quelque 300 personnes samedi soir à la salle de spectacles des Breuleux. La Société des amis du théâtre (SAT) des Franches-Montagnes a eu la main heureuse en invitant la troupe Boulimie à présenter son dernier spectacle que l'on reçoit sous le numéro (021) 22.97.00. Martine Jeanneret, Sami Benjamin, Patrick Lapp, Gilbert Divorne et Lova Golovtchiner ont offert à un public conquis quelque 120 minutes de rire dense face à la comédie de la vie présentée sur écran tantôt grinçant, tantôt acide, parfois douloureux et souvent simplement drôle.

GyBi

## Riche concert aux Bois

Réalisant une expérience inédite dans sa jeune activité, la Chorale des Emibois s'est alliée au Chœur Ste-Cécile des Bois pour offrir un concert de grande qualité, vendredi soir, en l'église des Bois. L'organiste Georges Cattin interprétait également quelques morceaux de son répertoire.

D'entrée, M. Laurent Willemin, directeur de la Chorale des Bois, a présenté le programme composé, pour le chant, d'œuvres de la Renaissance. Il a commenté plus largement les partitions qu'allait jouer le titulaire de l'orgue paroissial.

Après une suite pour orgue très classique de Clérambault, tous les acteurs se sont groupés sous la direction énergique de Mme Claude Bouduban, directrice de la Chorale des Emibois, pour interpréter un chœur triomphal pour cinq voix mixtes et orgue, de M. R. Delalande. Les deux ensembles vocaux se sont ensuite produits séparément dans des compositions suggérant parfois le recueillement des moines ou la cour des rois, mais toujours pleines de délicates harmonies.

Arrogant dans le ton et le rythme, Franz Liszt a rompu le charme pieux avec son extravagante fantaisie pour orgue «Ad nos, ad salutarem undam». Georges Cattin a montré à cette occasion tout le talent entrevu dans la cassette dont il a récemment terminé l'enregistrement.

Sous la conduite de M. L. Willemin, les deux chœurs réunis ont mis un point final à ce ravissant concert par la douce «Nuit» de Rameau.

Les nombreux mélomanes qui se sont déplacés sont une invite au renouvellement de l'expérience. (bt)

#### Carnet de deuil

SAINT-BRAIS. - Mme Clara Gigon-Gogniat est décédée dans sa 69e année des suites d'une maladie cardiaque. La défunte a passé toute sa vie à Saint-Brais. Après avoir servi fidèlement durant 13 ans la famille de feu Emile Queloz, elle avait épousé M. Joseph Gigon, en 1942. La disparue consacra le meilleur d'elle-même à sa belle et grande famille de neuf enfants. (y)

**Saignelégier**  
**Cambrioleurs à l'œuvre**

Le bâtiment de la Société agricole de saignelégier, ainsi que le bâtiment contigu dépendant de l'Hôtel Bellevue ont reçu la visite de cambrioleurs au cours de la nuit de samedi à hier. Dans les deux cas, on relève pour quelques centaines de francs de dégâts. Une somme d'environ 500 francs a été emportée. Une enquête est ouverte.

**Théâtre de la Chaux-de-Fonds**

Théâtre de La Chaux-de-Fonds  
Jeudi 27 novembre à 20 h 30  
Unique gala de Jubilé du théâtre d'opérettes de Vienne  
La reine des opérettes!

**La chauve souris**

L'opérette à grand spectacle avec les vedettes de l'opérette de Vienne/ballet viennois/chœur et orchestre/40 artistes!  
Location: Tabatière du Théâtre,  
039/23 94 44  
Caisses du soir à partir de 19 h 30  
Un événement extraordinaire!

**CREDIT COMPTANT**

Jusqu'à Fr. 30'000 - sans garanties. Discret et sans enquête auprès de l'employeur!

Veuillez me soumettre une offre de crédit comptant sans engagement.  
 Je sollicite un crédit comptant de Fr. \_\_\_\_\_ Im

Remboursement mensuel env. Fr. \_\_\_\_\_  
Nom \_\_\_\_\_  
Prénom \_\_\_\_\_  
Rue \_\_\_\_\_  
NPA/localité \_\_\_\_\_  
Date de naissance \_\_\_\_\_  
Etat civil \_\_\_\_\_  
Signature \_\_\_\_\_

Service rapide 01/211 76 11, Monsieur Lambert  
Talstrasse 58, 8021 Zurich

**CITY BANK**

**Association Suisse des Paralysés ASP**

**Village d'Enfants Pestalozzi**

**Ramassage de vêtements et de tissus usagés**

Nous vous remercions de votre don

**Jeudi 27 novembre 1986**

Couvet, Les Planes, La Presta, Plancemont, Les Ruillères, Les Sagnettes, Boveresse, Môtiers, Fleurier, Saint-Sulpice, Buttes, Mont-de-Buttes, La Côte-aux-Fées, Les Places, Boles-du-Temple, Saint-Olivier, Les Bourquin, Bolles-de-Vent, Les Jeannets Grand et Petit, Les Verrières, Cernets, Meudon, Mont des Verrières, Grosse Ronde, Les Bayards, Les Placex, Les Pries, Les Parcs, Le Brouillet, Les Michel, Bémont, Le Jordan, Les Tailières, La Brévine, Sur-les-Gez, Maix Lidor, La Châtagnie, Maix Baillod, Le Cachot, La Chaux-du-Milieu, La Clef d'Or, Le Quartier, Le Cerneux-Péquignot, Maix Rochat, Bétod, Le Prévoux, Le Col-des-Roches, Les Calame, Les Frêles, Les Brenets, Les Recrettes, Les Pargots, Le Locle, La Jaluse, Les Replattes, Le Crêt-de-Locle, La Sagne, Plamboz, La Sagne-Eglise, Le Crêt, Miéville, Les Cœudres, La Corbatière, Petit Martel, Les Ponts-de-Martel, Les Petits-Ponts, Martel-Dernier.

**Vendredi 28 novembre 1986**

La Chaux-de-Fonds, Le Reymond, Les Converters, Les Bulles, La Sombaille, Grand Crossettes, le Valanvron, Les Joux-Derrière, Les Planchettes, Les Plainnes, Le Dazenet, La Cibourg, Le Bas-Monsieur.

Veuillez s.v.p. déposer le sac avant 08.30 sur le trottoir ou sur le bord de la route. Vous trouverez toutes les indications nécessaires, aussi pour des sacs non ramassés, sur le sac de ramassage. ☎ (038) 33 23 08

**L'annonce, reflet vivant du marché**

Seul le

**prêt Procrédit**

est un

**Procrédit**

Toutes les 2 minutes  
quelqu'un bénéficie d'un «Procrédit»  
vous aussi  
vous pouvez bénéficier d'un «Procrédit»

**rapide simple discret**

Veillez me verser Fr. ....  
Je rembourserai par mois Fr. ....

Nom .....  
Prénom .....  
Rue ..... No. ....  
NP/localité .....

à adresser dès aujourd'hui à:  
**Banque Procrédit**  
2301 La Chaux-de-Fonds, 81 M4  
Avenue L.-Robert 23, Tél. 039-23 16 12





lundi

TELEVISION

Suisse romande

France 1

a2 France 2

France 3

Suisse alémanique

Suisse italienne

- 12.00 Midi-public
13.25 La préférée
13.50 Petites annonces
14.00 Hommage à Arthur London
15.30 Dédicace
16.10 Petites annonces
16.15 Le Christ s'est arrêté à Eboli
17.15 Regards
17.50 Téléjournal
17.55 4, 5, 6, 7... Babibouchettes
18.10 Le vent dans les saules
18.35 Mille francs par semaine
18.55 Journal romand
19.10 Télécash
19.15 Dodu Dodo
19.30 Téléjournal
20.15 Spécial cinéma

- 1.40 Régie française des espaces
10.55 Le chemin des écoliers
12.00 Flash
12.02 Tournez... manège
13.00 Journal
13.50 Dallas
14.40 Dimanche d'août
16.05 Show-bises
17.25 Les chevaux du soleil
18.25 Minijournal
18.40 La vie des Botes
19.10 Santa Barbara
19.40 Cocoricocoboy
20.00 Journal
20.25 Loto sportif première

- 6.45 Télématin
9.00 Régie française des espaces
9.15 Antiope vidéo
10.10 Les rendez-vous d'Antenne 2
10.15 Apostrophes
11.30 Itinéraires
11.55 Météo
12.00 Midi informations
12.04 Coulisses
12.25 Flash info
12.30 L'académie des 9
13.00 Journal
13.50 Aujourd'hui la vie
15.00 79 Park Avenue
15.45 C'est encore mieux l'après-midi
17.35 Récré A2
18.05 La guerre des femmes
18.30 C'est la vie
18.50 Des chiffres et des lettres
19.10 D'accord, pas d'accord
19.15 Actualités régionales de FR3
19.40 Le nouveau théâtre de Bouvard
20.00 Journal
20.35 Les cinq dernières minutes

- 12.00 Tribune libre
12.15 La vie à plein temps
13.00 Demain l'amour
13.30 Muppets show
13.55 Corps accord
14.20 Jazz off
14.30 La porteuse de pain
15.00 Les évasions célèbres
16.00 Taxi
17.00 Mission casse-cou
17.50 Calibre
18.00 Télévision régionale
18.57 Juste ciel
19.00 Le 19-20 de l'information
19.55 Les Entrechats
20.04 Jeux de 20 heures

- 15.50 Pause
16.15 Rendez-vous
17.00 Hoschehoo
17.30 TV scolaire
17.45 Gutenacht-Geschichte
17.55 Téléjournal
18.00 Das Rätsel der Sandbank
18.30 Karussell
19.00 Actualités régionales
19.30 Téléjournal - Sport
20.05 Switch
20.55 Kassensturz
21.25 Téléjournal
21.40 Uzala der Kirgise

- 16.00 Téléjournal
16.05 Galapagos
17.45 TSI jeunesse
18.45 Téléjournal
19.00 Le quotidien
20.00 Téléjournal
20.30 Cinque ragazze a Parigi
21.30 Nautilus
22.30 Téléjournal
22.40 Jean-Christophe
23.35 Téléjournal

ARD Allemagne 1

- 15.50 Téléjournal
16.00 L'esclave Isaura
16.25 La mode actuelle
17.15 Schlupp vom grünen Stern
17.45 Téléjournal
17.55 Programmes régionaux
20.00 Téléjournal
20.15 Le paria
20.15 L'émancipation des femmes
21.45 Musikszene 86
22.30 Le fait du jour
23.00 Fett schwimmt oben

RAI Italie 1

- 10.30 Un certo Harry Brent
11.30 Taxi, série.
12.00 TG 1-Flash
12.05 Pronto... chi gioca?
13.30 Telegiornale
13.55 TG 1-Tre minuti di...
14.00 Pronto... chi gioca?
14.15 Heidi, dessin animé.
15.00 Moncicci
15.30 Lunedi sport
16.00 Il nome della legge
17.00 TG 1-Flash
17.05 Il nome della legge
18.00 L'ottavo giorno
18.30 Parola mia
19.40 Almanacco del giorno dopo
20.00 Telegiornale
20.30 Il clan dei Siciliani
22.40 Appuntamento al cinema
22.45 Speciale TG 1
23.35 Artisti d'oggi

Allemagne 2

- 16.04 Le droit des locataires
16.35 Tips für Aktive
17.00 Informations régionales
17.15 L'illustré-télé
17.50 Les deux font la paire
19.00 Informations
19.30 Glückspforte
21.05 Conseils pour les cinéphiles
21.15 WISO
21.45 Journal du soir
22.05 Littérature
22.04 Les stars tranquilles
23.10 Mit meinen Augen
23.40 Informations

SKY CHANNEL

- 7.30 The DJ Kat show
8.30 Sky trax
12.10 The Coca-Cola Eurochart top 50
13.10 Skyways, série.
14.00 City lights
14.25 Hollywood close-up
15.00 Sky trax
17.00 The DJ Kat show
18.00 I dream of Jeannie
18.30 Hazel, série.
19.00 Hogan's heroes
19.30 Bring'em back alive
21.30 Chuck Connors
22.00 Italian football
23.00 NHL ice hockey 1986/87
24.00 Sky trax



La guerre du feu

Film de Jean-Jacques Annaud, avec Everett McGill, Rae Dawn Chong, Ron Per Iman, etc.

- 21.55 Gros plan sur Jean-Jacques Annaud
23.00 Téléjournal
23.15 Franc-parler



La vallée des Rois

Film de Robert Pirosh (1954), avec Robert Taylor, Eleanor Parker, C. Thompson, etc.

- 22.15 Débat
23.15 Impressions d'Orsay
23.30 Journal
23.45 Première page



Les innocents aux mains sales

Film de Claude Chabrol (1974), avec Romy Schneider, Rod Steiger, Jean Rochefort, etc.

- 22.40 Journal
23.05 André Malraux, l'imaginaire au pouvoir
24.00 Prélude à la nuit



Les innocents aux mains sales

Film de Claude Chabrol (1974), avec Romy Schneider, Rod Steiger, Jean Rochefort, etc.

- 22.40 Journal
23.05 André Malraux, l'imaginaire au pouvoir
24.00 Prélude à la nuit
Demain à la TVR
12.00 Midi-public
13.25 La préférée
14.00 TV éducative
14.35 Spécial cinéma
15.45 Les conspiratrices, film.

A PROPOS

Football et télévision: droit de réponse!

Vers la fin de «Table ouverte» (TVR/dimanche 23.11.86), l'image devient floue sur la droite, cernant dans un petit brouillard M. Luisier...

On a donc discuté du «fameux» TP, de l'avenir aussi, mais peu, du football suisse et de ses clubs souvent à la limite de graves difficultés financières...

A VOIR

Les innocents aux mains sales

Louis et Julie Wormser vivent dans une somptueuse villa de la Côte d'Azur. Mais le mari, beaucoup plus âgé que sa belle épouse...

La vallée des rois

L'Egypte vue par Hollywood... on imagine le pire. Mais si l'intrigue n'est guère crédible, le film présente un véritable intérêt par sa valeur documentaire.

noire, mais pas vraiment non plus à un film psychologique. En fait, en mélangeant trop les genres, Chabrol a plutôt manqué son but...

Amour, intrigues, chasse au trésor et méchants pilliers de tombes sont bien sûr au rendez-vous, sans oublier une impressionnante tempête de sable...

questions. Comment a-t-on pu parvenir à une telle réussite? Les Anciens faisaient-ils appel aux calculs mathématiques ou à un savoir-faire empirique pour construire leurs monuments?