

L'IMPARTIAL

Feuille d'Avis des Montagnes 1806

Quotidien neuchâtelois et jurassien édité à La Chaux-de-Fonds
Rédactions régionales: Le Locle, Fleurier, Cernier, Neuchâtel, Saint-Imier, Saignelégier

Rédaction
Administration:
2301 La Chaux-de-Fonds
Rue Neuve 14
Tél. (039) 21 11 35
Télex 952 114

la voix d'une région

Société éditrice: Imprimerie Courvoisier - Journal L'Impartial S.A.

O

opinion

«Le monstre le plus horrible...»

«Cochons de capitalistes»... C'est à peu près ce que lance M. Gorbatchev, en termes moins agricoles, à la tribune du 27e Congrès du Parti communiste de l'URSS, ouvert hier matin.

Textuellement il a dit que le capitalisme des années 80 était: «Le monstre le plus horrible et le plus dangereux du XXe siècle», les Afghans apprécieront!

Mais ce n'est là qu'un rituel de la parade verbale dont le patron de l'URSS doit s'acquitter pour rester dans la tradition.

M. Gorbatchev sait mieux que quiconque combien il devra compter sur les capitalistes pour réaliser son ambition de doubler la production industrielle et agricole d'ici l'an 2000.

A vues humaines, ce n'est pas possible. Mais était-il concevable de limoger la caste brejnévienne en 11 mois, d'imposer ses hommes aux postes-clés, de renouveler plus du tiers du Comité central, ce qui devrait être fait à l'issue de ce 27e Congrès?

Ce premier pari impossible est tenu. Avec Gorbatchev, l'URSS saute une génération et s'offre une classe politique assez largement rajeunie. C'est pourquoi le pari économique de Gorbatchev ne doit pas être considéré comme simple verbiage.

Hier, il a fait une croix sur les 20 années de stagnation du règne de Brejnev. En trois coups de sabre, il rompt avec le passé: «L'appareil économique est inerte, vétuste, entravé par un excès de bureaucratisme».

Pour régénérer et moderniser l'économie soviétique, le maître du Kremlin a besoin de paix. C'est un point capital.

Même s'il fait la moue à la réponse de Reagan, à ses suggestions de désarmement nucléaire, M. Gorbatchev n'en poursuivra pas moins la difficile partie commencée à Genève.

Dans la nouvelle trajectoire qu'il définit à l'intention du 27e Congrès, M. Gorbatchev évoque l'idée de «rentabilité», celle-là même qui fait le succès de ce «monstre le plus horrible» qu'est le capitalisme.

La notion de rentabilité est liée à un état d'esprit qui n'est pas incompatible avec le marxisme si tous les marxistes et leurs esclaves étaient des anges vertueux, œuvrant chacun selon ses capacités dans la joie et l'allégresse...

Au paradis de la vodka, il faut déchanter et renoncer à l'ivresse des paroles car l'économie se nourrit de chiffres et non du Verbe.

Si Gorbatchev a réussi à asseoir son pouvoir absolu en 11 mois, là où Staline et Brejnev ont mis 10 ans, peut-être qu'il parviendra à régénérer l'économie soviétique d'ici l'an 2000. Tous les capitalistes sont prêts à l'aider qui ne collaboreront pas déjà à ces louables intentions!

Gil BAILLOD

MARCOS LÂCHE SON OS

Journée historique aux Philippines: Corazón Aquino reçoit enfin son dû



Les Philippines ont connu hier une journée historique, le président Marcos ayant été contraint à la démission peu après avoir prêté serment pour un nouveau mandat de six ans à la présidence. Quelques heures plus tard, les Etats-Unis ont reconnu le gouvernement formé par Mme Corazón Aquino qui avait également prêté serment devant un juge de la Cour suprême en début de matinée.

En fin d'après-midi Marcos a quitté le palais présidentiel en hélicoptère pour la base américaine de Clark. Peu avant, un millier de marines restés fidèles à Marcos avaient quitté le palais de Malacanang en déclarant que «la guerre était finie» (ats, afp, reuter, bélinos AP)

● LIRE EN PAGE 2

Ouverture du vingt-septième congrès du PCUS à Moscou

Les critiques attendues de Gorbatchev

Le secrétaire général soviétique Mikhaïl Gorbatchev s'est posé en leader incontesté de l'URSS, hier au 27e congrès du PCUS qu'il a ouvert avec un discours de cinq heures extrêmement critique à l'égard des Etats-Unis et de son prédécesseur Leonid Brejnev, mais dénué de toute surprise majeure.

Devant 4993 délégués et 152 représentations étrangères, le numéro un soviétique a considéré ces assises, trente ans après celles de la destalinisation de Nikita Khrouchtchev, comme un «congrès-phare» pour l'évolution de l'URSS pendant les quinze prochaines années.

Ignorant ou presque les dernières contre-propositions américaines de désarmement, le secrétaire général leur a opposé une initiative plus générale.

«RENFORCER LA PAIX.»

Il a proposé un sommet des leaders des cinq puissances mondiales qui siègent au Conseil de sécurité pour «discuter de ce qui peut être fait pour renforcer la paix» dans le monde.

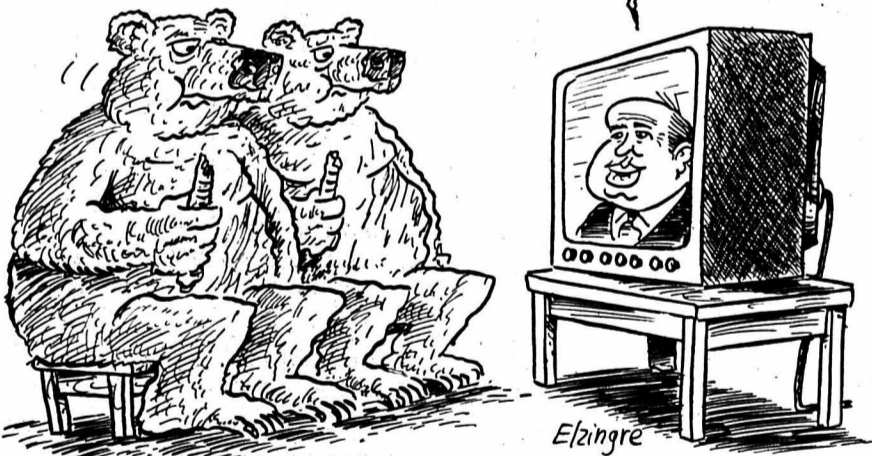
Les Etats-Unis ont également été la cible d'attaques sans précédent sur le plan idéologique où le secrétaire général a qualifié l'impérialisme de «monstre le plus horrible et le plus dangereux du 20e siècle».

À L'INTÉRIEUR

Sur le plan intérieur, le secrétaire général a opposé sa propre conception de «transparence, énergie, honnêteté et discipline» à «l'inertie, la gabegie et le bureaucratisme» de Leonid Brejnev.

Pour dépasser «l'héritage» de l'ancienne direction, Mikhaïl Gorbatchev a promis une «réforme radicale» de l'économie, un terme qu'il emploie pour la première fois, mais rien dans ce qu'il a dit ne permet d'y voir autre chose qu'un réajustement qui ne met nullement en cause le système. (ats, afp)

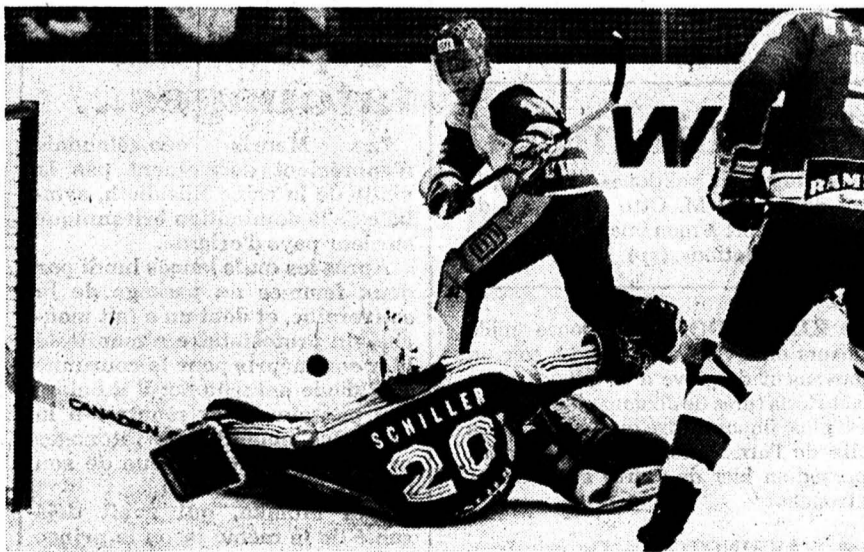
Les carottes qui n'ont pas la couleur rouge du Parti pourront dorénavant être consommées légalement!



SPORT

Finales de 1re ligue de hockey sur glace

Le HCC seul en tête



Grindelwald et son gardien Schiller, n'ont pu enrayer la marche en avant de La Chaux-de-Fonds (Stehlin sur notre photo Impar-Schneider) dans le tour de promotion en ligue B: il s'est incliné aux Mélèzes (9-4). De ce fait, l'équipe de Soukup se retrouve seule aux commandes.

● LIRE EN PAGE 12



M

météo

Nord des Alpes, Valais, nord et centre des Grisons: le temps sera en général ensoleillé dans les Alpes. La couche de stratus du Plateau aura une limite supérieure entre 1400 et 1800 m. Elle se dissipera en partie dans l'après-midi.

INDICE CHAUFFAGE

Voir en page Service

Mercredi 25 février 1986
9e semaine, 57e jour
Fête à souhaiter: Nestor

	Mercredi	Judi
Lever du soleil	7 h. 19	7 h. 16
Coucher du soleil	18 h. 13	18 h. 14
Lever de la lune	20 h. 37	21 h. 56
Coucher de la lune	8 h. 21	8 h. 39
	Lundi	Mardi
Lac des Brenets	751,17 m.	750,97 m.
Lac de Neuchâtel	429,02 m.	429,03 m.

S

sommaire

Code pénal: révision à l'horizon

SUISSE Page 5

Du rififi dans le commerce de détail horloger

ECONOMIE Page 6

R

région
2e cahier

Des palmiers californiens aux neiges de la Tchaux

PAGE 13

3e cahier

Expression **MAGAZINE** Page 25

Auto **MAGAZINE** Page 29

Droguerie-Parfumerie-Herboristerie

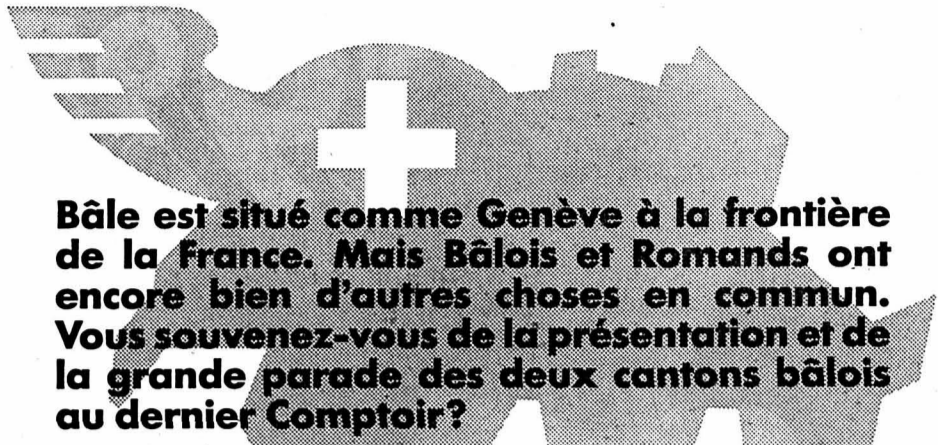
Ferroc
Place Hôtel-de-Ville

C'EST CHIC!

28 26 44



**La Suisse Romande en visite:
à la Muba 86, du 8 au 17 mars.**



Bâle est situé comme Genève à la frontière de la France. Mais Bâlois et Romands ont encore bien d'autres choses en commun. Vous souvenez-vous de la présentation et de la grande parade des deux cantons bâlois au dernier Comptoir?

Cela devrait se faire plus souvent. Et si vous nous rendiez la pareille à la Muba 86 à Bâle, en compagnie de vos amis, ou en famille? La Muba, les Bâlois et tous les autres Suisses vous souhaitent dès aujourd'hui une cordiale bienvenue.

**La Foire Suisse d'Echantillons à Bâle.
Tout spécialement pour les Romands.**

Billets de chemin de fer à tarif réduit.



70 ans au service de la Suisse.

Chez Bell, vous y avez toujours
trouvé votre compte -



RAGOÛT DE BŒUF

500 g **Fr. 6.-**

BOUILLI SANS OS

500 g **Fr. 6.-**



le N° 1 en viande et charcuterie.

**Alfa 33
Giardinetta 4x4**
1984, comme
neuve, expertisée,
garantie
**Garage
du Val-de-Ruz
Vuarraz S.A.**
Boudevilliers
☎ 038/36 15 15

Seriez-vous intéressé à gagner
passablement

d'argent
en plusieurs mois?

Pas sérieux s'abstenir.
Ecrire sous chiffre IG 4671
au bureau de L'Impartial

A vendre

Citroën BX 16 TRS

blanche, 20.000 km, expertisée,
3-1984, Fr. 12.400.-
☎ 039/28 34 20

L'IMPARTIAL lu par tous... et partout!

Restaurant-Snack

au britchon

Serre 68, ☎ 039/23 10 88

Nouvelle carte de spécialités

Réserver votre table

Boucherie Nouvelle

**Pierre-André
Lambercier**

Jardinière 89
☎ (039) 23 30 16

Toujours bien assorti
en viande de première
qualité

**VIDEO-CLUB
LE TROCADERO**

**Le vidéo-club
qui grimpe !**

Arrivage d'une nouveauté par jour.

11e location gratuite.

Hôtel de France Place de la Gare

Brasserie
Warteck SA
4002 Bâle



La vie en blonde

p e h r b a r

Dépositaire: eaux minérales
La Chaux-de-Fonds
Parc 135 - ☎ 039/26 42 50

Rendez-vous tous

à la Maison du Peuple pour le

8e grand concert de musique populaire

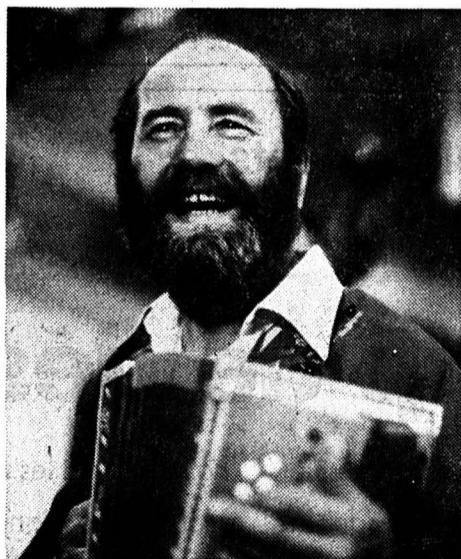
du 15 mars 1986

Hausi Straub

organisateur

La location est ouverte dès maintenant !!!
Radio TV Steiner, Léopold-Robert 53
La Chaux-de-Fonds, ☎ 039/23 42 42

Veuillez favoriser les annonceurs de cette
page, ils sont sympa !!!



**GARAGE ET CARROSSERIE
DE LA JALUSE**
Frédý Steiner - Le Locle
☎ 039/31 10 50



FIAT

Faites confiance à

VAC
RENÉ JUNOD SA

115, Av. Léopold-Robert
2300 La Chaux-de-Fonds
Tél. 039 21 11 21

le magasin où vous êtes
sûrs d'être bien servis



**Restaurant
de l'Abeille**

La Chaux-de-Fonds
Rue de la Paix 83

Fam. R. Papin
☎ 039/23 07 71

3 menus à choix

Spécialités sur commande

Salle pour sociétés et banquets
(50 places)

Le patron au fourneau - Fermé le lundi

Lunetterie Centrale

Lunetterie Centrale

Lunetterie Centrale

Lunetterie Centrale

**Jacques-E. Mahéas
Daniel-JeanRichard 15**

☎ 039/23 22 00

La Chaux-de-Fonds

*Votre pharmacie
à votre service*

pharmacie
Dr. P.A. Hubschauer Pharm. 57 Av. L. Robert
centrale

Avenue
Léopold-Robert 57
La Chaux-de-Fonds

- Ordonnances
médicales
- Tout pour bébé
- Cosmétique
médicale

☎ 039/23 40 23
23 40 24

**COIFFURE
Liliane**

Maîtrise fédérale
Masculin - Féminin

☎ 039/28 35 15

5, rue de l'Hôtel-de-Ville
La Chaux-de-Fonds

La main sur le coeur



ARISTON

le produit qui se place
qualité-prix au premier
rang.

le quincaillier de
toujours.

Toulefer SA
Place Hôtel-de-Ville, La Chaux-de-Fonds

expert Tout pour vous plaire

2 SUPER-OFFRES!

VC-486 SHARP



Excellent enregistreur vidéo * styling moderne * hauteur seulement 9,3 cm * horloge 5 programmes/14 jours * indicateur de déroulement de bande * télécommande sans fil

et en plus:

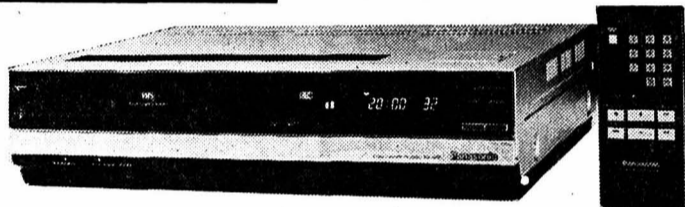
- 1 rebobinage automatique
- 2 commutation automatique en reproduction pour éviter des effacements accidentels
- 3 super-arrêt sur image
- 4 son stéréo Dolby
- 5 grand mode d'emploi détaillé

1698.-

gratuit:

10 films vidéo, 1 jour

Panasonic NV-460



Tuner 32 programmes * horloge 3 programmes/14 jours + chaque jour * télécommande sans fil pour 42 fonctions * châssis fonte aluminium

et surtout

- 1 rebobinage automatique
- 2 régleur de netteté d'image
- 3 pupitre des commandes rétractable
- 4 super-arrêt sur image

auparavant 1795.-

1445.-

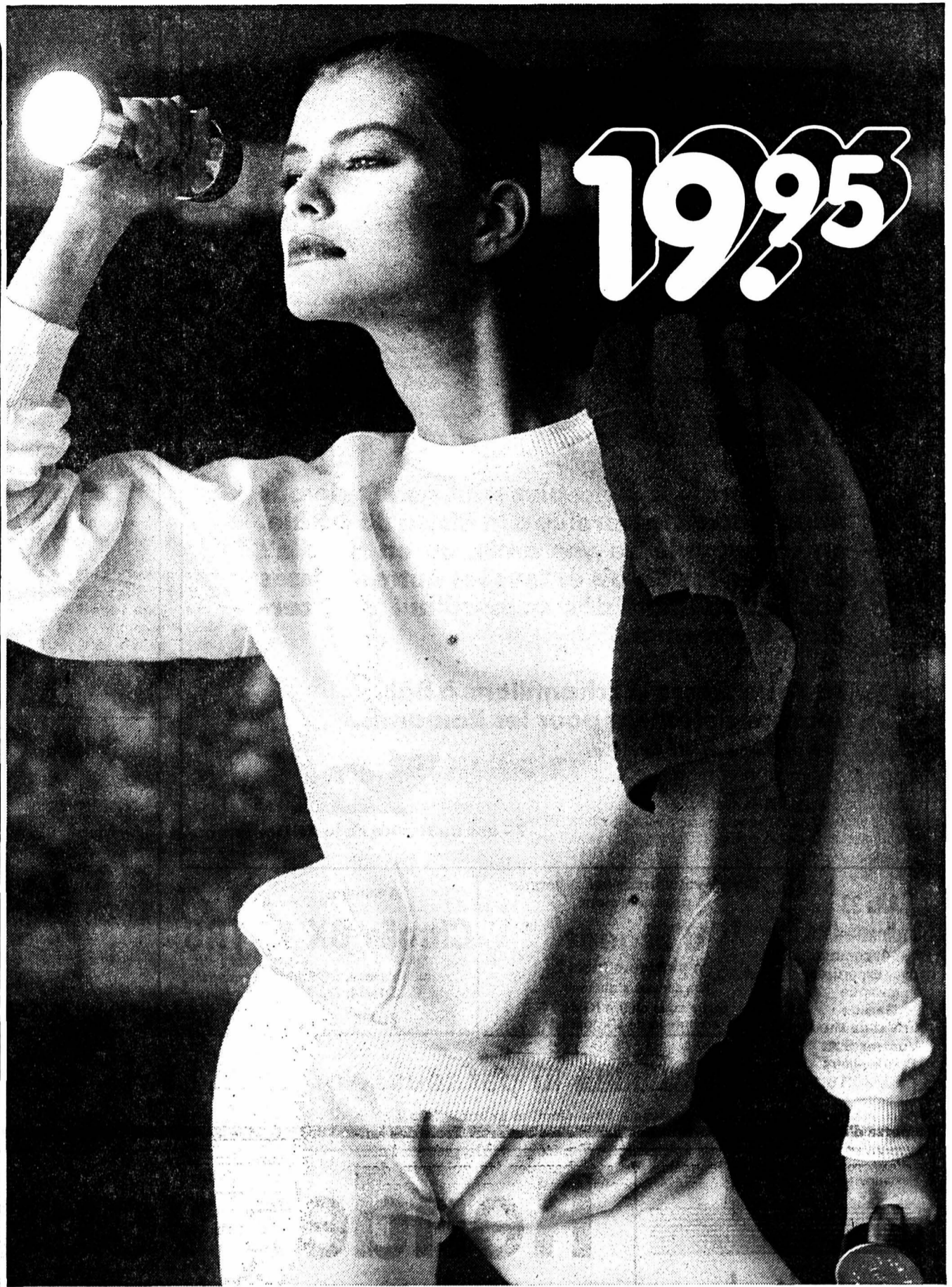
Aussi en location avec droit d'achat !

CHEZ VOTRE SPECIALISTE

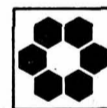
Télévision / Disques / Hi-Fi / Photo-cinéma
brugger
La Chaux-de-Fonds L-Robert 23-25
(039) 231212



Le groupement de spécialistes indépendants en radio, TV, HiFi et vidéo. 88 magasins spécialisés en Suisse garantissent vaste choix, conseils compétents et large éventail de services aux meilleurs prix.



Jogging, 100% coton. **19.95**



GALERIES

Le grand magasin des idées neuves

Nous cherchons

vendeuse(eur)

à mi-temps, l'après-midi.

Ecrire sous chiffre IR 4986 au bureau de L'Impartial

Chef polisseur or / argent

cherche à reprendre petit atelier de polissage. Capital à disposition.

Ecrire sous chiffre UB 4883 au bureau de L'Impartial

Argent comptant

jusqu'à Fr. 30.000.-

Service exprès, sans caution. Discrétion absolue.

☎ 021 / 35 97 10



☎ 039 / 31 41 40
Case postale 514
2301
La Chaux-de-Fonds

La banque parfaite pour vos placements.

**Plus sûr
que le meilleur coup de dés!**



Vous souhaitez pour vos économies la sécurité et le rendement. Le spécialiste en placements de la Banque Cantonale mettra sa compétence à votre service. Il vous aidera à accroître votre capital, vous assistera dans vos problèmes de gestion et vous conseillera sur le plan fiscal. Utilisez l'expérience, les con-

naissances et les relations de la Banque Cantonale. Nous vous signalons par exemple que les 29 Banques Cantonales ont constitué en commun le fonds de placement VALCA et le fonds immobilier suisse IFCA au rendement sûr et intéressant.



**BANQUE CANTONALE
NEUCHATELOISE**

Rendez-vous à la Banque Cantonale. Elle vous le rendra bien.

VOLTA
PRIX-CHOC

- moteur 950 watts
- enrouleur autom.
- 2500 mm colonne d'eau



VOLTA U-227 est un aspirateur étonnant à un prix surprenant

sensationnel
seulement **Fr. 268.-**

Services Industriels,
Magasin de Vente, Collège 33,
La Chaux-de-Fonds, 039/28 38 38

Publicité intensive
publicité par annonces

AFFAIRES IMMOBILIÈRES

À VENDRE

A BEVAIX
à proximité du centre du village, magnifique situation ensoleillée et calme, vue sur le lac et les Alpes

ATTIQUE de 6 1/2 pièces
séjour-salle à manger de 90 m², 4 chambres à coucher, 2 salles d'eau, ascenseur dans l'appartement, terrasse de 230 m², buanderie.

SEILER & MAYOR SA Tél. (038) 24 59 59

PETITES ANNONCES

- A vendre**
- ROBE DE MARIÉE** taille 38-40 prix à discuter. ☎ 039/23 72 31
 - FOND D'APPARTEMENT** très bas prix: lits, canapés, bibliothèque, chaises, bureau, etc. Bois-Gentil 9, mercredi 26 de 14 h à 18 h.
 - VÉLO DE COURSE** Cilo tout Campagnolo, hauteur du cadre 54., Fr. 680.-. Equipement de hockey complet, Fr. 180.-. ☎ 039/23 70 85 heures des repas.
 - TRÈS BELLE COMMODE** ancienne, 5 tiroirs, bois peint, travail artisanal. ☎ 039/41 30 00.
 - BANC D'ANGLE** sapin faisant office de bahut, table sapin claire vitrifiée plateau relevable avec installation de repassage + 1 chaise le tout Fr. 500.-. ☎ 039/23 71 73 aux heures des repas.
 - UNE TABLE** ronde diamètre 110 cm + rallonge en hêtre. 4 chaises assorties. ☎ 039/51 14 52.
 - TABLE DE MASSAGE** réglable et pliable, très légère, en parfait état. ☎ 039/26 79 41 le soir
- Tarif réduit
85 ct. le mot (min. Fr. 8.50)
annonces commerciales
exclues

GIDOR COIFFURE



CALIFORNIA WEAVE CAP

Une exclusivité Gidor
coup de soleil très raffiné
(cheveux courts)
seulement **Fr. 39.50**

COLORATION
(cheveux courts) **Fr. 27.50**



SOFT FORMER (Arrondi tout doux)

la permanente d'un naturel
incroyable
(cheveux courts)

Fr. 46.50

PERMANENTES **Fr. 37.-**
Fr. 40.50
Fr. 46.50



TOUJOURS EN AVANCE SUR LA MODE

shampooing/mise en plis
(cheveux courts) **Fr. 11.50**



LA COIFFURE NATURELLE RACÉE, DANS LE VENT

shamp./brushing compl.
(cheveux courts)
coupe
pour brushing **Fr. 16.50**
Fr. 12.50



shamp./brushing **Fr. 11.50**
shamp., coupe, brushing **Fr. 22.50**
soutien **Fr. 38.50**
coupe complet

Av. Léopold-Robert 9, 2300 La Chaux-de-Fonds, Tél. 039/2312 05

Lundi fermé toute la journée. Les autres jours ouvert sans interruption. Sans rendez-vous.



Vous savez ce que vous achetez.

Golf

Diversité, sobriété. La Golf existe en versions à essence, diesel ou turbo diesel, à catalyseur et automatique, y compris en superbe cabriolet et luxueuse Carat, ainsi qu'en GT et GTI sportives.

Golf: déjà pour fr. 13'650.-



2300 La Chaux-de-Fonds
Sporting-Garage-Carosserie
J.-F. Stich ☎ 039/26 44 26

2400 Le Locle, Garage A. Pandolfo & Cie ☎ 039/31 40 30

2333 La Ferrière, Garage du Jura ☎ 039/61 12 14

2877 Le Bémont, Garage du Bémont ☎ 039/51 17 15

2610 St-Imier, Garage Touring-Carosserie ☎ 039/41 41 71

V-A-G

VW. Une européenne.

(26.2.-1.3.)

Surprise Migros EXTRA

Viande de bœuf I

Bouilli

1 kg

~~14.-~~ 9.50**Ragoût**

1 kg

~~18.-~~ 14.50**Rôti**

1 kg

~~22.-~~ 18.-**MIGROS**

MARCHÉ

Nous informons la clientèle que le prochain marché aura lieu le

vendredi 28 février 1986

au lieu du samedi 1er mars

Se recommandent:

LES ÉTALAGISTES



Samedi 1er mars départ: 13 h 30
Fr. 58.-

Une journée en Valais avec un excellent repas de midi et dégustation des vins d'Orsat.

Dimanche 2 mars départ: 13 h 30
Fr. 20.-

Promenade d'après-midi

PÂQUES 1986

Demandez notre programme détaillé

Inscriptions:
Voyages Giger Autocars
☎ 039/23 75 24

Pour tous vos imprimés
adressez-vous au bureau de L'Impartial

Commandez

vos

mazout

maintenant

Livraison rapide
au meilleur prix

☎ 26 43 45

Meyer-Franck

Avenue Léopold-Robert 135
(Grand-Pont)

Nous engageons

vendeuse

avec CFC

expérimentée et capable de travailler de manière indépendante. Place stable, bien rémunérée. Faire offre écrite avec: Curriculum vitae, photo, réf.

Boutique Alternative
Av. de la Gare 7
2013 Colombier

ALTERNATIVE
Rue de la Balance 12
boutique

Je cherche un
appartement
de 2
ou 3 pièces

avec salle de bain,
et un
local en palier
de 30 à 50 m²
tout de suite.

Téléphoner au No
039/26 98 36

En toute saison,
L'IMPARTIAL,
votre source
d'informations

Prêt rapide

à salariés, sans
caution. Jusqu'à
Fr. 30 000.-

☎ 021/20 86 08
(heures de bureau)

Hôtel
de la Couronne
2336 Les Bois

Exposition
de photos
de l'artiste
Hubert Froidevaux

du 15 février
au 9 mars 1986

Nous sommes une entreprise importante de l'industrie horlogère spécialisée dans la production de mouvements horlogers mécaniques et électroniques.

Vous connaissez certainement un de nos produits leader, la

SWATCH, LA MONTRE SUISSE EN LIBERTÉ

Nous assurons notre avantage concurrentiel par des innovations continues des produits et des techniques de production les plus récentes, ce qui nous permet de produire en grandes séries des montres bon marché et de haute qualité. En passant mentionnons que nos produits doivent répondre aux exigences de qualité les plus hautes.

Pour renforcer le département de l'assurance de la qualité nous cherchons un

technicien en qualité

Tâches:

Analyser la qualité, établir les directives de qualité pour la production, évaluer des coûts de la qualité, coordonner de l'assurance de la qualité dans nos usines. Selon aptitude, possibilité de diriger l'état-major de l'assurance de la qualité.

Votre profil:

Ingénieur ETS, technicien ou agent d'exploitation expérimenté en qualité, langues français/allemand, apte à travailler indépendamment et faisant preuve d'initiative.

Notre offre:

Champ d'activité intéressant et varié, directement subordonné au responsable du département, une équipe de collaborateurs qualifiés.

Si vous vous intéressez à ce poste, nous vous prions de soumettre votre offre de services documentée à Monsieur B. Aebi, qui se tient volontiers à votre disposition pour de plus amples renseignements.

ETA SA
Fabriques d'Ebauches
2540 Grenchen
Schild-Rust-Strasse 17
☎ 065/51 21 11

DÉFI A LA NEIGE!



Sceptique?.....

Faites un essai!

DÉFI AUX PRIX!

Sceptique?.....

Consultez-nous!



LANCIA Y10

GARAGE
DES
3 ROIS SA
La Chaux-de-Fonds, Rd des Eplatures 8, Tel. 039 26 81 81
Le Locle, Rue de France 51, Tel. 039 31 24 31

mod. Touring Fr. 13 700.- **Fr. 12 500.-**
de notre stock

SPORTS

Championnat de première ligue nationale de volleyball Tramelan écarte Le Noirmont de sa route

● SFG TRAMELAN - GV LE NOIRMONT 3-1 (15-9 17-15 13-15 15-12)

Le derby jurassien opposant Tramelan et Le Noirmont, la deuxième place du classement en jeu, s'est déroulé à Saint-Imier. La rencontre a tenu toutes ses promesses, maintenant les spectateurs en haleine jusqu'à la dernière balle. Logiquement, la rencontre aurait dû trouver sa conclusion dans un cinquième set; mais les Noirmontains ont craqué, commettant de grossières erreurs personnelles au moment où ils semblaient avoir la situation bien en main pour rétablir l'égalité.

Dans le premier set, les attaquants ont nettement pris le pas sur les défenses. Mauvais au bloc, les Noirmontains ne

sont pas parvenus à battre en brèche la supériorité des Tramelots qui ont joué une première manche absolument remarquable.

La seconde a été plus équilibrée. La réussite changeant de côté, ce sont les Francs-Montagnards qui ont pris la direction des opérations; mais les Tramelots n'ont pas tardé à réagir menant bientôt par 14 à 11. La fin du set a été de toute beauté. Les Noirmontains ont égalisé mais, suite à des fautes personnelles, ils ont perdu ce deuxième set qui n'a pas duré moins de 39 minutes.

Le troisième s'est déroulé selon le même scénario mais cette fois les Francs-Montagnards ont sauvé de justesse l'avantage acquis. Menés par 12 à 5, Cal-

legaro et ses coéquipiers ont, à nouveau, renversé le score prenant même l'avantage par 13 à 12. Mais les Noirmontains ont réagi au bon moment: 15-13.

Le quatrième set a laissé un goût amer au fond de la gorge des supporters du Noirmont. Leur équipe a constamment dirigé le jeu jusqu'à 12 à 8 lorsque von der Weid prit le service et mit sous pression ses adversaires. Sentant le vent tourner, les visiteurs se sont véritablement sabordés en commettant de gros-

sières erreurs qui les ont empêchés d'obtenir la possibilité de jouer une cinquième manche.

Tramelan: F. Callegaro; E. von der Weid; A. Tellenbach; J.-P. Dal Bianco; P. Soltermann; R. Chassot; A. Menoud; Y.-A. Jeandupeux.

Le Noirmont: P.-A. Diacon; X. Froidevaux; E. Nagels; O. Aubry; F. Bénon; F. Weber; Y. Leuzinger; D. Stormetta; M. Arnoux; M. Gigandet; Y. Willemin. (y)

Delémont battu in extremis

● VBC SURSEE - VBC DELÉMONT 3-2 (15-4 6-15 15-2 15-7 15-13)

N'étant plus concernées, tant par la relégation que par le titre, Sursee et Delémont se sont livrés, en toute décontraction, un duel d'une rare intensité. A l'évidence, le public a vécu d'excellents moments. Très à l'aise, les Jurassiens ont confirmé leurs bonnes et récentes sorties.

Comme le score l'indique, le premier set a vu une nette domination de la formation suisse alémanique. Sans grandes difficultés, celle-ci s'est rapidement imposée. Ce fut ensuite un retournement de situation. Sous l'impulsion de Chételat, les visiteurs marquaient aisément le

second point mis en jeu. Le troisième set a été un véritable enfer pour les Delémontains. Comme en début de rencontre, ils ont été contraints de subir sans cesse la loi du VBC Sursee.

Le quatrième set a été très disputé. Ayant un sursaut d'orgueil, les Jurassiens passèrent de justesse. Il fallut avoir recours à un cinquième set. L'issue de cette rencontre est restée longtemps incertaine (12-12). Mais à la fin de ce match d'une rare intensité, le VBC Sursee a finalement conquis, in extremis, un succès contesté sans cesse par une excellente formation romande.

Delémont: Goetschi, Fleury, Baumgartner, Nobs, Lechonne, Chételat, Burkhalter, Lacaht, Zahno. (rs)

La situation

MESSIEURS

Satus Nidau - VBC Köniz	3-0
Uni Berne - VBC Aeschi	3-0
Münsingen - Plateau de Diesse	..	3-0
Sursee - Delémont	3-2
Tramelan - Le Noirmont	3-1

CLASSEMENT

1. Münsingen	16	32	48-11
2. Tramelan	16	24	43-20
3. Sursee	16	24	39-19
4. Le Noirmont	16	20	39-23
5. Aeschi	16	18	32-26
6. Uni Berne	16	16	31-22
7. Delémont	16	14	26-30
8. Satus Nidau	16	8	19-38
9. Köniz	16	4	7-45
10. Plateau Diesse	16	0	8-48

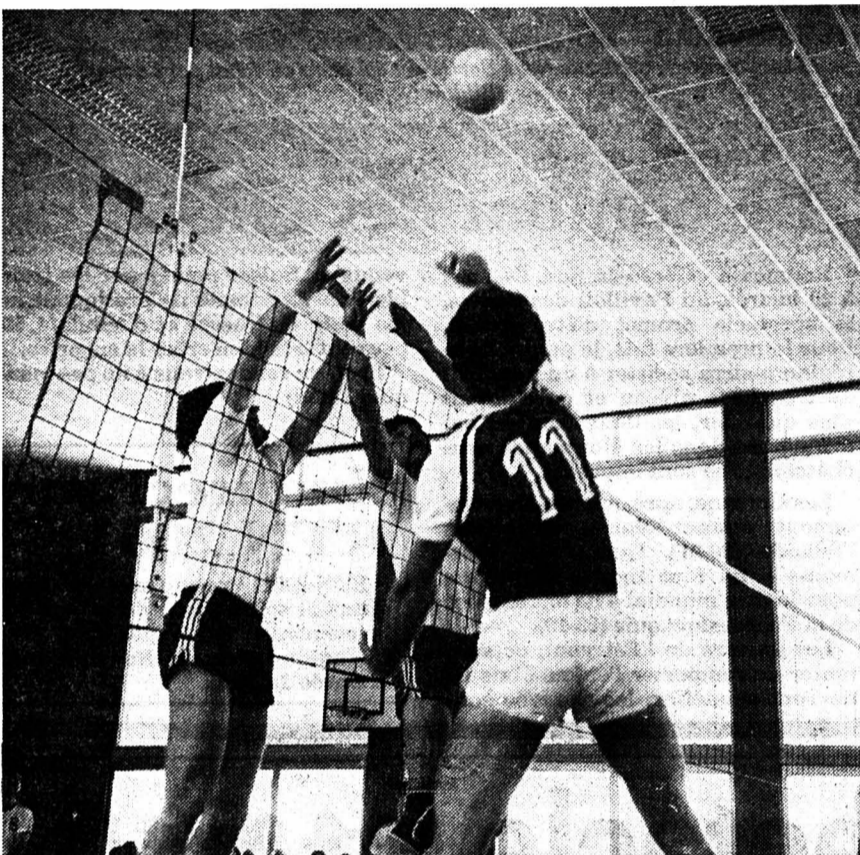
DAMES

Uni Neuchâtel - VBC Lyss	3-0
VBC Bienne - VBC Thounne	0-3
Echo St-Imier - Uettingen	3-2
VBC Berne - SFG Colombier	2-3
VBC Soleure - VBC Köniz	3-1

CLASSEMENT

1. Thounne	16	30	47-13
2. Colombier	15	24	41-15
3. Uni Neuchâtel	16	22	36-27
4. Berne	16	20	35-32
5. Echo St-Imier	15	18	35-27
6. Uettingen	15	16	35-27
7. Köniz	15	10	22-36
8. Lyss	16	8	22-39
9. Soleure	16	8	17-42
10. Bienne	16	0	1-48

(y)



Duel au filet entre le Tramelot Callegaro et deux Francs-Montagnards

Championnat de Suisse de ligue nationale Pas décisif pour Uni Bâle

Uni Bâle a fait un pas décisif vers le titre national en battant le LUC (3-2) après avoir été mené par 2 sets à 1, lors de l'avant-dernière journée du championnat de ligue A féminine. Les Rhénanes, qui comptent maintenant deux longueurs d'avance sur les Vaudoises, devraient les conserver sans difficulté à l'issue de leur déplacement de Lucerne contre le BTV.

Une autre décision, définitive celle-là, est tombée: battues par VB Bâle à l'extérieur (3-2), les joueuses d'Etoile-Genève, qui ont pourtant mené deux

manches à une, ont perdu leur dernière petite chance d'éviter la relégation. Elles évolueront la saison prochaine en ligue B.

LA SITUATION

● Messieurs. - Ligue A tour final: Genève-Elite - Leysin 1-3 (15-9 14-16 2-15 10-15); CS Chênôis - LUC 3-0 (15-7 15-12 17-15). Classement (19 matchs): 1. Leysin 36 (56-12); 2. Chênôis 28 (46-25); 3. Genève-Elite 22 (41-33); 4. LUC 18 (36-37).

Tour contre la relégation: Bienne - Colombier 0-3 (14-16 8-15 12-15); Seminar Lucerne - Uni Bâle 1-3 (13-15 9-15 15-11 12-15). Classement (19 matchs): 1. Uni Bâle 18 (38-38); 2. Seminar Lucerne 12 (31-46); 3. Bienne 12 (25-49); 4. Colombier 6 (19-52).

● Dames. - Ligue A tour final: Uni Bâle - LUC 3-2 (11-15 15-12 11-15 15-8 15-8); Montana Lucerne - BTV Lucerne 3-1 (11-15 16-14 18-16 15-11). Classe-

ment (19 matchs): 1. Uni Bâle 32 (54-16); 2. LUC 30 (50-20); 3. Montana Lucerne 28 (43-27); 4. BTV Lucerne 16 (29-42).

Tour contre la relégation: Vb Bâle - Etoile Carouge 3-2 (15-11 12-15 10-15 15-8 15-13); Spada Académica - Bienne 0-3 (8-15 12-15 16-18). Classement (19 matchs): 1. Bienne 22 (40-28); 2. Spada Académica 10 (24-47); 3. VB Bâle 10 (23-49); 4. Etoile-Genève 4 (19-53). (si)

Coupe de Suisse

● Messieurs: Leysin - CS Chênôis 1-3 (14-16 9-15 15-5 7-15); Lausanne UC - Genève Elite 3-2 (15-10 15-11 12-15 7-15 16-14).

● Dames: Lausanne UC - Montana Lucerne 3-0 (15-7 15-5 15-4); Uni Bâle - VBC Artrosia 3-0 (15-4 15-4 15-9).

Les finales auront lieu le 15 mars à Fribourg. (si)

Boxeurs neuchâtelois à la peine aux «Suisse»

Le temps des vaches maigres

Kiss, le Chau-de-Fonnier d'origine hongroise, éliminé en quarts de finale des Championnats de Suisse amateurs à Brugg, c'est le dernier - et d'ailleurs seul représentant du club du Haut du canton - qui disparaît de la compétition 1986.

Pour la boxe neuchâteloise, il s'agit d'un coup très dur porté au moral, d'autant plus que Kiss a perdu de manière fort curieuse contre le stratège bernois et protégé de Charly Buehler, Daniele Mendhuni.

Dans ce combat de la catégorie welter (63,5 à 67 kg.), les deux boxeurs étaient

réputés de par leur force de frappe. En décembre dernier, Mendhuni avait battu le Chau-de-Fonnier par k.o. Cette fois-ci, le Bernois en a vu de toute les couleurs. Dans la première reprise, Kiss l'expédiait au tapis après un terrible uppercut du gauche au foie. Mais, dans les dernières secondes de cette reprise initiale, c'était Kiss qui était compté, également à la suite d'un coup au foie.

BIZARRE

La décision survenait, à la manière d'un coup de théâtre, dans le deuxième round: alors que Mendhuni accablait le boxeur de l'entraîneur chau-de-fonnier Thomas Strub dans un coin, l'arbitre signifiait la fin du combat et proclamait la victoire de Mendhuni. L'arbitre voulait ainsi éviter un k.o. pour Kiss. Mais le Chau-de-Fonnier contrôlait la situation et recevait les coups de son adversaire dans les gants. Certes, Kiss n'aurait peut-être pas remporté la victoire contre ce boxeur oh! combien expérimenté; mais la décision arbitrale fut sans nul doute prématurée.

SEUL GUILLAUME STRUB...

Ainsi, le boxeur de Colombier, Guillaume Strub, sera le seul représentant neuchâtelois en finale. Guillaume Strub a été qualifié... d'office puisque seuls deux candidats étaient inscrits dans la catégorie des superlourds (+ 91 kg.).

Du côté de Neuchâtel, Jacky Huguenin n'a pas été en mesure de se qualifier pour les demi-finales.

Pour les trois clubs neuchâtelois (Neuchâtel, Colombier, La Chau-de-Fonds), tout ne va pas pour le mieux. L'entraîneur du BC La Chau-de-Fonds, Thomas Strub reste tout de même optimiste: «Kiss a été éliminé et l'espoir du début de saison, Parafita, ne vient plus aux entraînements. Ce phénomène, à savoir ce manque de constance chez les jeunes est certes regrettable. Mais je garde espoir, car

beaucoup de monde vient s'entraîner. On ne sait évidemment pas qui de ces gens va un jour monter sur le ring; mais cela fait toujours plaisir de voir qu'on s'intéresse aux entraînements de la boxe. Des jeunes, mais aussi d'anciens boxeurs forment le cadre actuel. Il ne faut forcer personne. Mais après les Stoekli, Manfredonia ou autre Saool, il faudra bien qu'un nouveau sorte du lot...»

Frédéric Dubois

Championnats de Suisse Mise au poing

Décidément, le monde de la boxe helvétique ne craint pas le ridicule. La Fédération a reconnu le bienfondé de la réclamation de Charly Buehler. Elle a finalement exclu les quatre demi-finalistes des championnats de Suisse, à Schaffhouse, le week-end dernier.

Islam Duli, Hichem Dahmani, Americo Fernandez et Vishaj Khafer n'étaient pas qualifiés, puisqu'ils n'habitaient pas encore en Suisse depuis trois ans. Ce qui n'a pas empêché les quatre boxeurs d'Ascona de participer, à ce jour, aux éliminatoires et aux quarts de finale qui avaient précédé!

Mais surtout, les quatre pugilistes comptent déjà une sélection en équipe nationale, puisqu'ils ont défendu les couleurs helvétiques, en octobre dernier, à Vienne, contre l'Autriche. Et à la maison, ils sont tous en possession d'une nouvelle convocation de la Fédération pour le meeting international de Venise (9 au 16 mars)!

Bien sûr, le club d'Ascona-Verbano a introduit un recours contre la disqualification de ses boxeurs, exigeant, le cas échéant, un droit de défi face aux futurs champions de Suisse. Et puis, bien sûr, d'autres clubs ont déposé protestation à leur tour: il s'agit des clubs dont les boxeurs ont été sortis, dans les éliminatoires et les quarts de finale, contre les «Tessinois». Parmi eux le champion de Suisse des poids légers, éliminé par Dahmani.

Affaire à suivre... (si)

Championnats suisses de tennis en salle Joués avant de débiter

Roland Stadler et Lilian Drescher partent nettement favoris des championnats suisses en salle, qui débutent aujourd'hui au «New Sporting» de Romanel à Lausanne.

En l'absence de Heinz Günthardt et Jakob Hlasek, chez les messieurs, de Christiane Jolissaint, chez les dames, Stadler et Drescher devraient logiquement s'imposer à l'issue des finales de dimanche.

Roland Stadler a remporté, dimanche dernier à Genève, la répétition générale de ces championnats, en s'imposant en finale du tournoi de Bellevue face au Hongrois Zoltan Kuharszky. Mais le Zurichois devra se méfier de Thierry Grin. L'espoir lausannois se dressera sur sa route dans les quarts de finale de vendredi. S'il s'impose devant Grin, Stadler retrouvera en finale Kuharszky, dont le tableau comporte quelque écueils en la personne de Markus Günthardt, Renato Schmitz et Christoph Meyer.

Dans le simple dames, Lilian Drescher possède une importante marge de sécurité. Sa classe et son expérience du circuit professionnel devraient faire la différence. Dans cette compétition féminine, Céline Cohen, Sandrine Jacquet et Eva Krapl ont déclaré forfait.

Christiane Jolissaint éliminée à Oakland

L'Américaine Kathy Jordan, handicapée depuis plusieurs mois par une série de blessures, a poursuivi son retour au premier plan, au dépend de la Bienneoise Christiane Jolissaint. Elle a battu la Suisse (6-1 6-3) dans le premier tour du tournoi féminin d'Oakland, doté de 150.000 dollars. (si)

TÊTES DE SÉRIE

Simple messieurs: 1. Roland Stadler (Dübendorf-A 3); 2. Zoltan Kuharszky (Küssnacht-A 4); 3. Stefan Bienz (Horgen-A 6); 4. Christoph Meyer (Viège-A 8); 5. Thierry Grin (Belmont-A 10); 6. Renato Schmitz (Granges-P1 12); 7. Hansueli Ritschard (Rüschlikon-P1 14); 8. Rolf Hertzog (Urdorf-P1 15).

Simple dames: 1. Lilian Drescher (Mörschwil-A 3); 2. Karin Stampfli (Interlaken-A 4); 3. Susanne Schmid (Lucerne-A 6); 4. Pascal Rochat (Genève-P1 10); 5. Emmanuela Zardo (Giubiasco-P1 11); 6. Michèle Strebél (Zürich-P1 12); 7. Andrea Martinelli (Kloten-P1 14); 8. Annemarie Rüegg (Zürich-P1 17).



Stadler devra se méfier du Vaudois Grin. (asl)

B Bob

Mondiaux à Königsee Premiers indices

L'Allemand de l'Est Detlef Richter a signé le meilleur «chrono» de la première journée des entraînements en vue du Championnat du monde de bob à quatre, ce week-end à Königsee. Richter a été crédité de 49"74; un temps supérieur de 2 centièmes de seconde au record de la piste établi le mois dernier par l'Allemand de l'Ouest Rolf Dauber.

Les trois équipages suisses se sont hissés au niveau des Allemands de l'Est au cours de cette première journée d'entraînement. Comme en bob à deux, Fredy Kreis demeure en retrait de Ralph Pichler et Erich Schärer.

RÉSULTATS

1re manche: 1. Detlef Richter (RDA) 49"74; 2. Ralph Pichler (S) et Christian Schebitz (RFA) 50"01; 4. Bernhard Lehmann (RDA) 50"11; 5. Peter Kienast (Aut) 50"14; 6. Erich Schärer (S) 50"17; 7. Wolfgang Hoppe (RDA) 50"18; 8. Fredy Kreis (S) 50"23.

2e manche: 1. Schärer 49"90; 2. Lehmann 49"93; 3. Richter 49"99; 4. Hoppe 50"07; 5. Pichler 50"10; 6. Kreis 50"18. (si)

Suite des informations
sportives

SPORTS

Ouverture des championnats du monde de handball La Suisse sauve l'essentiel

● SUISSE - ESPAGNE 15-15 (4-8)

La Suisse n'a pas gagné, mais elle a au moins évité la défaite: au terme du premier match de l'équipe helvétique dans le cadre des championnats du monde du groupe A, joué à la Kreuzbleiche de Saint-Gall devant 3313 spectateurs, le soulagement l'emportait finalement sur la déception.

A la pause, menés 4-8 par l'Espagne, les joueurs d'Hasanefendic paraissaient battus. Un sursaut après le repos leur permettait toutefois d'arracher le match nul et même de frôler la victoire. Le verdict de parité ne lèse toutefois personne.

Les Suisses auront eu le mérite de renverser une situation bien compromise, dans une rencontre difficile surtout sur le plan nerveux. Leur réaction de fierté plaide en leur faveur. Mais le point finalement perdu souligne certaines faiblesses. A cet égard, le raté d'Uwe Mall seul

devant le gardien ibérique à 45 secondes de la sirène finale, est symptomatique. Mall et Barth, les deux pivots, ont laissé passer chacun deux chances en or en fin de rencontre. Deux échecs qui ont finalement fait pencher la balance.

cependant, la formation helvétique peut être satisfaite du point empoché, puisqu'elle a dû courir après le score pendant une bonne partie de la rencontre. D'ailleurs, les Helvètes n'ont mené en tout et pour tout qu'une seule fois, à la 52e minute (14-13)!

Les Espagnols ont longtemps dominé leurs rivaux, grâce à leur jeu plus pondéré, plus précis, et un pourcentage d'erreurs inférieur. S'ils n'avaient eu l'avantage d'évoluer devant leur public, les Suisses auraient eu bien de la peine à refaire surface.

SUISSE: Hürlimann (44e Ott); Nacht, Delhess (2), Weber (6-4), Rubin, Schär (1), Barth, Mall, Jehle (3), Platzer (3), Lanker.

ESPAGNE: Rico; Reino (1), Lopez Leon (2), Munoz Melo (4-2), Novoa (3), Puig (1), Cabanas (1), Ruiz (2), Serrano (1-1).

ARBITRES: MM. Ambrus et Formak (Tch).

NOTES: Kreuzbleiche à Saint-Gall. 3313 spectateurs. Serrano et Cabans manquent un penalty.

PÉNALTIES: 3 fois 2 minutes contre la Suisse; 6 fois 2 minutes contre l'Espagne. (si)

Surprise

Un match nul (15-15) de la Suisse face à l'Espagne, après un final haletant; une victoire plus nette que prévu (26-22) de la Yougoslavie, championne olympique, devant l'URSS, championne du monde, dans «le» match de la soirée; un large succès, synonyme de surprise, des Sud-Coréens devant l'Islande (29-21): tels ont été les faits marquants de la première journée des 11e Championnats du monde du groupe A.

Pour la Suisse, tout est encore possible dans une poule B extrêmement indécise, comme le démontre également la courte victoire de la RFA devant la Pologne (21-20) dans la deuxième rencontre. De son côté, la Yougoslavie a réalisé une excellente opération, puisque les deux points engrangés contre l'URSS compteront dans le tour final, où la présence des deux équipes ne fait pas de doute.

Quant aux Coréens, ils ont démontré que leur jeu sait être efficace et pas seulement spectaculaire. Autre présumé «petit», Cuba a offert une excellente résistance à la RDA, ne s'inclinant que 28-24.

A noter enfin que les deux meilleurs marqueurs à l'issue de la première soirée, suivie par un public relativement restreint, proviennent précisément de ces deux équipes considérées de moindre renom: le Cubain Duranona (13 buts) précède le Coréen Kang (12 buts). (si)

Le point

Groupe A: RDA - Cuba 28-24 (15-11); Yougoslavie - URSS 26-22 (13-11).

Groupe B: Suisse - Espagne 15-15 (4-8); RFA - Pologne 21-20 (8-8).

Groupe C: Corée du Sud - Islande 29-21 (13-9); Roumanie - Tchécoslovaquie 23-18 (8-9).

Groupe D: Suède - Algérie 24-16 (11-8); Hongrie - Danemark 25-21 (15-9).

Cyclisme

Freuler bouclé par Francesco Moser

A 35 ans, Francesco Moser demeure redoutable au sprint: au terme de la 4e étape de la Semaine sicilienne, à Marsala, l'Italien a battu Urs Freuler et son compatriote Paolo Rosola, deux des plus rapides routiers actuels.

CLASSEMENTS

4e étape (Porto Empedocle - Marsala, 167 km.): 1. Francesco Moser (Ita), 4 h. 28'31" (5" bonif.); 2. Urs Freuler (Sui, 3"); 3. Paolo Rosola (Ita, 1"); 4. Sören Lilholt (Dan); 5. Domenico Cavallo (Ita); 6. Adriano Baffi (Ita).
Puis: 9. Jürg Bruggmann (Sui), tous m. t.

Classement général: 1. Giuseppe Saronni (Ita) 18 h. 37'22"; 2. Moreno Argentin (Ita) à 1"; 3. Federico Ghiotto (Ita) à 2"; 4. Moser à 3"; 5. Sergio Santamaria (Ita) à 5".



Les Suisses, à l'image de René Barth, ont été tenus en échec par l'Espagne. (Bild + News)

Ce soir au Pavillon des Sports Le combat des chefs

Roumanie - Corée du Sud. Ce soir, à 20 heures, au Pavillon des Sports, le spectacle promet d'être grand. Pour la première fois, le public de la région pourra assister à du handball de très haut niveau et ce d'autant plus que hier, les deux équipes qui évolueront dans les Montagnes neuchâteloises se sont imposées.

Les Coréens, après un match absolument extraordinaire, ont battu l'Islande (30-21). Quant aux Roumains - ils font figure de favoris pour le titre mondial - ils ont disposé de la Tchécoslovaquie (23-18).

Les joueurs de l'Est vont, ce soir, tenter de remporter l'enjeu. Mais ils devront se méfier: les Coréens sont

venus en Suisse pour jouer le trouble-fête. Et comme ils pratiquent un jeu plein de finesse et d'habileté, ils peuvent très bien créer la surprise.

Bref, un rendez-vous à ne pas manquer! (md)

En direct sur RTN 2001

RTN-2001 retransmettra en direct ce soir à partir de 20 heures la rencontre qui opposera à La Chaux-de-Fonds, la Roumanie à la Corée du Sud...

Luthy Machines SA

Fabrique de machines
Machines-outils, etc.

Achat et vente

Bd des Eplatures 37
2304 La Chaux-de-Fonds
☎ 039/26 62 62

Buvette de la piscine et patinoire

Famille Fischer

Mélèzes 2,
La Chaux-de-Fonds

JEANNAIRE SA

Transports
Déménagements
Suisse-Etranger
Garde-meubles

2300 La Chaux-de-Fonds
☎ 039/23 03 33

AEG SYNONYME DE QUALITÉ

SOMMER SA

Fritz-Courvoisier 62,
☎ 039/28 24 82
Spécialiste du froid



Handball
WM86
25.2.-8.3.

Un spectacle à ne pas manquer!

Ce soir 26 février à 20 heures Pavillon des Sports

ROUMANIE - CORÉE du SUD

dans le cadre des championnats du monde du groupe A de handball

Places encore disponibles

P.-A. Nicolet SA

Vins et liqueurs en gros

Charrière 82
2300 La Chaux-de-Fonds
☎ 039/28 46 71

Boucherie Nouvelle Pierre-André Lambercier

Jardinière 89
☎ (039) 23 30 16

Toujours bien assorti en viande de première qualité

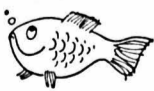
Sans problème roulez TOYOTA

Tercel 4x4
Economique - Silencieuse
Un essai vous convaincra



Vous pouvez nous faire confiance

Mosec



Comestibles - Succ. J. Locorotondo
Serre 59 - ☎ 039/23 26 88

POISSONS FRAIS
du lac ou de mer

VOLAILLES

Faites confiance à

VAC RENÉ JUNOD SA

115, Av. Léopold-Robert
2300 La Chaux-de-Fonds
Tél. 039 21 11 21

le magasin où vous êtes sûrs d'être bien servis

Carrosserie B. Perinetti

Fritz-Courvoisier 60
2300 La Chaux-de-Fonds
☎ 039/28 12 55

NICKLEX

2336 Les Bois - ☎ 039/61 16 16

- Enseignes lumineuses
- Panneaux de chantier
- Lettres métalliques
- Signalisation routière
- Panneaux publicitaires
- Bâches publicitaires

SPORTS

Etape norvégienne de la Coupe du monde à Lillehammer Petrovic, nouveau maître du slalom

Rok Petrovic est bel et bien le nouveau maître du slalom. A Lillehammer, le prodige yougoslave (il a fêté ses 20 ans le 5 février) a signé sa quatrième victoire de la saison. Il a ainsi pris une option décisive sur la Coupe du monde de la spécialité. Dans la station norvégienne, Petrovic a devancé de 13 centièmes Ingemar Stenmark et de 72 centièmes Marc Girardelli, lequel renforce sa première place au classement général de la Coupe du monde. Seul Suisse classé dans les points, Pirmin Zurbriggen a pris la neuvième place.

La preuve

Rok Petrovic: La course la plus facile peut très bien devenir la plus difficile à gagner. La preuve qu'aujourd'hui les écarts étaient très minces. Il faut savoir bien skier sur toutes les pistes. C'est ce que j'ai réussi à faire aujourd'hui dans les deux manches.

Ingemar Stenmark: Je suis satisfait de ma deuxième place, Petrovic allait trop vite pour moi. Bien sûr ma faute dans la première manche m'a fait perdre du temps. Mais je n'ai qu'à m'en prendre à moi-même. Même avec un tout petit retard au début de la deuxième manche, je ne pensais pas pouvoir battre le Yougoslave.

En janvier dernier, Petrovic avait triomphé à Wengen à l'issue d'une véritable hécatombe, Mardi, sur une pente bien plus accessible et qui ne comportait pas de difficultés notoires, le Yougoslave a dû lutter jusqu'à la dernière porte pour devancer Ingemar Stenmark.

PRÉCIEUX DIXIÈMES

Le Suédois est, pour l'instant, le seul skieur qui peut se targuer d'avoir battu Petrovic à la régulière. Le Yougoslave a terminé cinq slaloms cette saison. Il en a gagné quatre (Sestrières, Kranjska Gora, Wengen et Lillehammer) et a pris la deuxième

place à Saint-Anton derrière le roi «Ingo».

A l'issue de la manche initiale, Petrovic, le premier à s'élancer, précédait Girardelli de 7 centièmes et Stenmark de 12 centièmes. Le Suédois avait frôlé l'élimination sur le haut du tracé. Déséquilibré, il se rétablissait d'extrême justesse en posant une main sur la neige.

Sur le second tracé, Marc Girardelli, en difficulté dès les premières portes, égarait de précieux dixièmes. Avec sa troisième place, il a obtenu son meilleur résultat de la saison en slalom. Pour sa part, Ingemar Stenmark avait repris 8 centièmes à Petrovic au temps intermédiaire. Mais dans les vingt dernières secondes de course, Petrovic, redoublant d'agressivité, retournait la situation à son avantage.

JAMAIS DANS L'ALLURE

Derrière Petrovic, deux autres Yougoslaves terminent dans les dix premiers.



Une fois encore le Yougoslave Petrovic a démontré sa maîtrise dans un slalom Coupe du monde. (Téléphoto AP)

GLOBE CROSS

Pays de Neuchâtel

A moins de dix jours de l'arrivée, fixée au 8 mars 1986, le sixième tour de la terre est dépassé. Les Neuchâteloises et Neuchâtelois auront donc réalisé le jour de la clôture plus du double de l'objectif fixé. Avec autant de kilomètres parcourus, nous pouvons affirmer que le canton est en forme.

Distance parcourue au 20 février 1986: 244.702 km., avec 5451 participants.

A retenir! Le 8 mars 1986, clôture du Globe Cross en Pays de Neuchâtel à l'occasion de la troisième manche de la Coupe du Vignoble. Inscriptions sur place dès 13 h. 30, à Cortaillod. Dès 16 h. 30, à l'aula du collège de Cortaillod, résultats et distribution des prix du Globe Cross en Pays de Neuchâtel.

RÉSULTATS

Ecole primaire (catégorie A2, degré 1 à 3): 1. 3PR Saint-Blaise, J.-Jacques Rufener, 1099,6 km. - 64,7 km. par personne; 2. 2PR Marin-Epagnier, Marlène Milardo, 343,0 - 18,1; 3. 1PR 2PR Savagnier, Sonia Bodinger, 132,0 - 8,8; 4. 3PR Rossier, Marin-Epagnier, Léon Marguet 121,5 - 6,4; 5. Galland, Neuchâtel, Maurice Weibel, 108,0 - 5,4.

Ecole primaire (catégorie A3, degrés 4 et 5): 1. 5PR Couvet, Bernard Brünisholz, 3294,0 - 193,8; 2. 5PR Boudry, Eddy Vuilleme, 3349,5 - 159,5; 3. 5PR Dombresson, J.-Philippe Favre 2760,3 - 153,3; 4. 5PR 206 Neuchâtel, Anne-Lise Cattin, 726,0 - 34,6; 5. 5d Le Locle, Laurent Schmid, 726,0 - 34,6.

Ecole secondaire inférieure (catégorie A4): 1. Perce-Neige, Neuchâtel 5053,0 - 842,2; 2. Cescole, Colombier MP 1B g+f, 7078,1 - 307,7; 3. Forges Evelyjung, La Chaux-de-Fonds, 2316,9 - 289,6; 4. Cescole, Colombier S1C g, 5639,0 - 282,0; 5. Cescole, Colombier C1A g, Homo sapiens, 2500,0 - 277,8; 6. Cescole, Colombier S1D g, Scorpius, 2636,0 - 239,6; 7. Cescole, Colombier S2DM, 3778,5 - 171,3; 8. Cescole, Colombier C1B f, 2941,0 - 117,6; 9. 3S1 3C1 f, La Chaux-de-Fonds, 2494,1 - 99,8; 10. Cescole, Colombier P4A f+g, 2286,0 - 91,4.

Ecole secondaire supérieure (catégorie A5): 1. Ecole technique Le Locle, 2B, 1284,5 - 91,8; 2. Ecole technique Le Locle, 1B, 776,0 - 77,6; 3. Centre professionnel Colombier, apprentis, 2188,5 - 72,9; 4. Ecole technique Le Locle, 1C, 619,5 - 56,3; 5. Ecole technique Le Locle, 3A, 288,0 - 48,0 (sp)

Mondiaux de cross: forfait de Lopes

Le Portugais Carlos Lopes, champion olympique du marathon aux Jeux de Los Angeles, a indiqué à Lisbonne qu'il ne défendra pas son titre de champion du monde de cross le 23 mars à Cortaillod. Lopes a été freiné dans sa préparation par une blessure survenue le 9 février à Tokyo.

Ski nordique

Sandoz 11e à Jisalmi

Messieurs (12 km.): 1. Torgny Mogren (Sue) 29'27"; 2. Kari Ristanen (Fin) 29'39"; 3. Fausto Bormetti (Ita) 29'58". Puis: 5. Giachem Guidon (Sui) 30'20"; 11. Daniel Santloz (Sui) 31'37".

Dames (6 km.): 1. Jana Sovolainen (Fin) 16'44"; 2. Annette Boe (Nor) 17'01"; 3. Karin Thomas (Sui) 17'03"; 6. Evi Kratzer (Sui) 17'26". (si)

L'hiver n'enlève pas ses droits au football

Papin sous pression avec la France

L'équipe de France fera sa rentrée ce soir au Parc des Princes de Paris face à l'Irlande du Nord, en match de

préparation à la Coupe du monde au Mexique.

Ce match, opposant deux équipes qualifiées pour le «Mundial», ne manque pas d'intérêt. Mardi, la pelouse du Parc des Princes était toujours gelée et recouverte de neige, mais les responsables, qui comptent la débayer ce matin, estiment qu'elle sera parfaitement jouable.

Pour affronter les Irlandais du Nord, que les Français avaient déjà battus deux fois en 1982 (4-0 en amical et 4-1 au «Mundial» espagnol), le sélectionneur des «bleus», Henri Michel a dû se passer des services de Jean Tigana (Bordeaux), José Touré (Nantes) et Bruno Bellone (Monaco), tous blessés.

Refusant de se livrer à trop de nouvelles expériences, Henri Michel a cependant titularisé pour la première fois en

attaque le jeune Jean-Pierre Papin. Cet avant-centre de 22 ans évolue cette saison en Belgique, au FC Bruges. Il s'affirme comme un excellent buteur. Puisse-t-il ne pas être trop sous pression pour cette première.

Henri Michel pourra donc compter sur les deux Français jouant à l'étranger, Jean-Pierre Papin et Michel Platini.

En défense, la charnière centrale, constituée de Patrick Battiston (Bordeaux) et Max Bossis (Racing Paris), sera donc privée de stoppeur de métier, les deux joueurs évoluant au poste de libero dans leur club.

Côté irlandais, Billy Bingham pourra aligner sa meilleure équipe possible avec le vétéran Pat Jennings dans le but, et le jeune Norman Whiteside en ligne médiane. (si)

Ça grogne à Londres

Bryan Robson de l'équipe nationale d'Angleterre, a vertement critiqué les possibilités de préparation en vue du «Mundial» mexicain, offertes à l'équipe à la Rose.

Alors que d'autres pays mettent tout en œuvre pour que leur équipe nationale puisse bénéficier des meilleures conditions de préparation possibles, chez nous, il s'agit de caser à la sauvette quelques matchs amicaux dans un programme marathon de championnat, Coupe et Coupe de la Ligue. Le peuple attend de nous un exploit au Mexique. Mais comment ferions-nous? s'interroge le demi de Manchester United. Et de poursuivre: Nous ne pouvons donc pas compter sur des stages d'acclimatation au Mexique. Le programme démentiel chez nous, nous laisse juste le temps de ce genre de déplacement que nous sommes en train de faire en Israël...

Ce soir l'Angleterre affronte, en effet, Israël, à Tel Aviv. Mais dimanche dernier, une journée de championnat figurait au programme, la suivante survenant déjà samedi prochain... (si)

Championnat de Suisse Xamax - Servette comme prévu

Le match Neuchâtel Xamax - Servette, qui marquera la reprise du championnat de ligue A vendredi à La Maladière, aura bel et bien lieu. Les quelque 30 centimètres de neige recouvrant le terrain des Neuchâtelois devraient avoir disparu d'ici à jeudi, 500 camions étant engagés à cet effet. Au terme d'un court camp d'entraînement en Espagne, Xamax doit regagner la Suisse aujourd'hui. (si)

Schuster et Barcelone, ça grince!

L'Allemand de l'Ouest Bernd Schuster a été relevé de ses fonctions de capitaine du FC Barcelone, a annoncé l'entraîneur de l'équipe catalane, le Britannique Terry Venables. Ce dernier a admis, par ailleurs, que Schuster pourrait quitter le club à la fin de la saison. L'Allemand en a exprimé à plusieurs reprises le souhait.

Et de quatre!

Avellino et le Yougoslave Tomislav Ivic, ancien entraîneur d'Ajax Amsterdam et d'Anderlecht, ont décidé de dénoncer leur contrat avec effet immédiat. Ivic sera remplacé par l'ancien international Enzo Robotti.

Douzième du championnat de série A, Avellino a été tenu en échec dimanche devant son public par Pise (1-1).

Ivic est le quatrième entraîneur de série A à quitter son club en cours de saison depuis le début du championnat. (si)

RFA. - Championnat de 1re «Bundesliga», matchs en retard: Waldhof Mannheim - Borussia Dortmund 0-0; Sarrebruck - VfB Stuttgart 1-1. Classement: 1. Werder Brême 24-38; 2. Bayern Munich 24-34; 3. Borussia Mönchengladbach 23-33; 4. Bayer Leverkusen 23-27; 5. SV Hambourg 23-26. (si)

Depuis quelques semaines, Schuster, invoquant une blessure, ne jouait plus. Et les rapports entre le joueur, l'entraîneur et les dirigeants sont si tendus que, selon les observateurs, Schuster pourrait être exclu du «onze» qui affrontera la Juventus le 5 mars au Nou Camp en quart de finale de la Coupe d'Europe des champions. Et, selon la presse espagnole, le club catalan n'écarte pas d'autres mesures disciplinaires contre l'ancien international ouest-allemand. (si)

Yachting

Course autour du monde Hâte-toi... lentement

Lentement... mais sûrement, UBS Switzerland, le monocoque de Pierre Fehlmann, comble son retard sur Atlantic Privateer, le bateau américain skipperé par le Sud-Africain Peter Kuttel dans la troisième étape Auckland - Punta del Este de la course autour du monde. Le handicap de Fehlmann n'était plus que de 3 miles mardi à 3 h. 45 gmt.

CLASSEMENT

Temps réel: 1. Atlantic Privateer (USA-P. Kuttel) à 3329 milles de Punta del Este; 2. UBS Switzerland (S-P. Fehlmann) à 3363; 3. Drum (GB-S. Novak) à 3367; 4. Côte d'Or (Bel-E. Tabarly) à 3375; 5. Lion New Zealand (NZ-P. Blake) à 3400.

Temps compensé: 1. L'Esprit d'équipe (F-L. Pean) à 3564; 2. Rucanor tri Star (B-G. Versluis) à 3634; 3. Equity of law (Hol-P. Van des Lugt) à 3687; 4. Philips Innovator (Hol-D. Nauta) à 3484; 5. Frazier Finland (Fin-M. Berner) à 3525. (si)

Automobilisme

Et d'une!

Le Finnois Hannu Mikkola a remporté le Rallye de Bradford, dans le centre de l'Angleterre, première manche du championnat britannique. Mikkola (Audi Quattro) a devancé l'Anglais David Llewellyn et l'Ecosse Jimmy McRae, tous deux sur Austin Metro 8 R4. (si)

Si la huitième place de Bojan Krizaj ne constitue en rien une surprise, Grega Benedik, parti en cinquante-huitième position, a pris une remarquable cinquième place. Les Autrichiens ont rempli leur contrat avec Günter Mader (quatrième) et Robert Zoller (cinquième).

Les Suisses présentent un bilan bien mince avec la seule neuvième place de Pirmin Zurbriggen. Le vainqueur de dimanche à Are a perdu toutes ses chances de victoire d'entrée de jeu où il a été déséquilibré. Le Haut-Valaisan prenait la treizième place de cette première manche avant de gagner quatre rangs dans la seconde.

Thomas Burgler a été l'un des rares à connaître l'élimination dans ce spécial. Le skieur de Rickenbach a enfourché une porte dans la première manche.

Les trois Romands en lice se sont montrés fort discrets: Joël Gaspoz (vingt-troisième dans la première manche, a manqué une porte dans la seconde); Jean-Daniel Delèze et Jacques Lüthy n'ont jamais été dans l'allure. (si)

Classements

1. Rok Petrovic (You) 1'23'99; 2. Ingemar Stenmark (Sue) à 0'13; 3. Marc Girardelli (Lux) à 0'72; 4. Günter Mader (Aut) à 1'13; 5. Grega Benedik (You) à 1'30; 6. Paul Frommelt (Lie) à 1'66; 7. Robert Zoller (Aut) à 1'89; 8. Bojan Krizaj (You) à 2'09; 9. Pirmin Zurbriggen (Sui) à 2'14; 10. Ivano Edalini (Ita) à 2'17; 11. Hubert Strolz (Aut) à 2'21; 12. Jörgen Sundqvist (Sue) à 2'24; 13. Klaus Heidegger (Aut) à 2'47; 14. Lars-Göran Halvarsson (Sue) à 2'69; 15. Matthias Berthold (Aut) à 2'72; 16. Dietmar Köhlbichler (Aut) à 2'75; 17. Thomas Stangassinger (Sui) à 2'87; 18. Armin Bittner (RFA) à 2'98; 19. Jean-Daniel Delèze (Sui) à 3'05; 20. Josef Schick (RFA) à 3'15. Puis les autres Suisses: 28. Max Julien à 4'24; 29. Hans Pieren à 4'25; 32. Gustav Oehrlé à 4'63; 33. Jacques Lüthy à 5'02. - 84 partants, 41 classés.

Coupe du monde

GÉNÉRAL: 1. Marc Girardelli (Lux) 256 points; 2. Peter Müller (Sui) 199; 3. Pirmin Zurbriggen (Sui) 186; 4. Markus Wasmeier (RFA) 180; 5. Rok Petrovic (You) 150; 6. Leonhard Stock (Aut) 147; 7. Peter Winsberger (Aut) 143; 8. Ingemar Stenmark (Sue) 137; 9. Hubert Strolz (Aut) 127; 10. Michael Mair (Ita) 119; 11. Franz Heinzer (Sui); 12. Karl Alpiger (Sui) 110.

SLALOM: 1. Petrovic 120 points; 2. Stenmark 95; 3. Nilsson et Krizaj 87; 5. Frommelt 82; 6. Bouvet 61; 7. Edalini 53; 8. Mader 49; 9. Köhlbichler 42; 10. Zurbriggen 41; 11. Girardelli 38.

PAR NATIONS: 1. Suisse 2216 pts (1055 messieurs, 1161 dames); 2. Autriche 1772 (1114 et 658); 3. RFA 853 (328 et 525); 4. Italie 749 (562 et 187); 5. France 475 (203 et 272); 6. Yougoslavie 471 (318 et 153); 7. Suède 363 (341 et 22); 8. Etats-Unis 295 (115 et 180); 9. Luxembourg (257 et 0); 10. Canada 220 (43 et 277). (si)

Suite des informations sportives

SPORTS

Finales de première ligue de hockey sur glace Superbe match, superbe victoire

● LA CHAUX-DE-FONDS - GRINDELWALD 9-4
(1-1 4-1 4-2)

9 à 4! Et encore c'est un minimum! Hier soir la jeune équipe du HC La Chaux-de-Fonds a réalisé une toute grande performance, digne d'éloges. Elle a offert au 2500 spectateurs une véritable leçon de hockey sur glace.

Ceux qui ont pris la peine de se déplacer aux Mélèzes, sont repartis heureux. Il y avait de quoi! Grindelwald qui, avant le coup d'envoi, faisait figure d'épouvantail après son succès à Herisau et la courte défaite concédée samedi à domicile contre Thounne (4-3), s'en est finalement tiré à très bon compte. Sur ce plan-là, les Bernois peuvent sincèrement remercier leur portier David Schiller. Ce dernier a tout simplement évité une sérieuse correction à ses camarades, une fessée même! Si les Neuchâtelois avaient inscrit cinq ou six buts supplémentaires, personne n'aurait crié au scandale!

La troupe de Jan Soukup a dominé le débat de la tête et des épaules. Et à aucun moment sa victoire a été mise en doute. D'entrée de cause, les Neuchâtelois, supermotivés, ont dicté leur loi, dirigé les opérations. Les Bernois, avec leurs anciennes vedettes du CP Berne et leur expérience, ont foncièrement déçu. Jamais, ils n'ont réussi à mettre en danger l'équipe neuchâteloise. Et s'ils sont parvenus à marquer quatre buts, ils le doivent, avant tout, à de grosses bévues défensives.

QUE D'OCCASIONS RATÉES!

Le HC La Chaux-de-Fonds a pratiquement fait ce qu'il a voulu. Au bénéfice d'un meilleur fond de jeu, d'une meilleure technique, les Chaux-de-Fonniers se sont fait les auteurs de magnifiques phases collectives. Dommage, finalement, qu'ils n'aient pas connu davantage de réussite.

On peut même dire que bien souvent la poïsse leur a collé aux patins!

Au cours de la première période notamment, ils ont été bien mal récompensés. Et le 1 à 1 qui a sanctionné les vingt premières minutes ne correspond absolument pas à la physionomie de la partie.

- par Michel DERUNS -

Les trois triplettes, sans exception, se sont créées des occasions en or. Lengacher (2e), Mouche (6e), Dubé (16e) ont notamment manqué de peu la cible. Bref, lors de ce premier tiers-temps, les Chaux-de-Fonniers ont eu nettement les moyens d'assombrir définitivement leur adversaire. David Schiller a finalement retardé l'échéance.

DANS LE DEUXIÈME TIERS-TEMPS

Dans cette rencontre plaisante à suivre, tout s'est joué finalement dans la période intermédiaire. En moins de cinq minutes, entre la 22e et la 27e minute, les Chaux-de-Fonniers sont parvenus à trouver à trois reprises le chemin des filets grâce à Guichard, Lengacher et Dubé qui revient en forme au bon moment. Bien que menés au score, dominés, les Bernois n'ont pas pour autant lâché prise. Ils se sont battus jusqu'au coup de sifflet final.

Par deux fois aussi, ils ont repris espoir quant Holzer (36e) et Neber (47e) ont réduit la marque. Mais les Neuchâtelois, à chacune de ces réussites, ont su répondre à leur manière pour la plus grande joie de leur nombreux supporters.

PSYCHOLOGIQUEMENT IMPORTANT

Cette rencontre, la troisième du tour final constituait un tournant important, voir capital. La défaite était pratiquement interdite. Ce virage, les Chaux-de-Fonniers l'ont négocié avec beaucoup de maîtrise et de brio.

Désormais, tous les espoirs sont per-

mis. Hier soir, Thierry Gobat et ses camarades ont peut-être gagné plus que deux points. Psychologiquement parlant on ne pouvait rêver mieux d'une telle issue!

Les Chaux-de-Fonniers vont se rendre demain soir à Langnau affronter Thounne avec un cœur gros comme ça!

Autre fait important à signaler: hier soir les Chaux-de-Fonniers ont fait preuve d'une remarquable fraîcheur physique. On n'en dira pas autant des Bernois qui ont semblé, déjà, accuser le coup du programme marathon imposé aux finalistes de première ligue.

Après trois matchs, nous sommes de plus en plus convaincu que la condition physique jouera un rôle déterminant. Sur ce point, les Chaux-de-Fonniers semblent très bien armés. Et si nous nous refusons, pour l'heure, à vendre la peau de l'ours. On peut malgré tout se montrer très optimiste pour la suite de la compétition!

La Chaux-de-Fonds: Amez-Droz; Goumaz, Gobat; Mouche, Rettenmund, Stehlin; D.Dubois, Seydoux; Caporosso, Dubé, Guichard; L.Dubois, Bourquin; Lengacher, Marti, Vuille. Entraîneur: Soukup.

Grindelwald: Schiller; Snell, Balmer; Witschi, Neber, Kämpf; Weibel, Nieg, Lappert, Bleuer, Kormann; Pfeuti; Messer, Grogg, Holzer. Entraîneur: Snell.

Buts: 9e Stehlin (Mouche) 1-0; 18e Snell (Neber) 1-1; 22e Guichard (Caporosso) 2-1; 25e Lengacher (Vuille) 3-1; 27e Dubé (Guichard) 4-1; 36e Holzer (Neber) 4-2; 39e Mouche (Stehlin) 5-2; 43e Lengacher (Bourquin) 6-2; 47e Neber (Holzer) 6-3; 50e Dubé 7-3; 52e Holzer (Lappert) 7-4; 58e Vuille (Marti) 8-4; 60e Dubé (Stehlin) 9-4.

Arbitres: MM. Weilenmann, Brugger et Cléménçon.

Pénalités: 4 x 2' contre La Chaux-de-Fonds et 5 x 2' contre Grindelwald.

Notes: patinoire des Mélèzes, 2500 spectateurs.

Du sacré beau boulot

Le mot est de l'ex-Chaux-de-Fonnier et actuel entraîneur du HC Saint-Imier, Toni Neinger... Qui a apprécié vraiment le spectacle présenté hier soir aux Mélèzes. Cent vingt-neuf matchs internationaux, ça fait référence tout de même quand il dit: C'était mieux que certains matchs à la TV. Les Chaux-de-Fonniers ont habilement fait circuler le puck; leur jeu de passes était un régal. La jeunesse, le dynamisme et la condition physique ont justement triomphé. Je crois que Grindelwald a joué sur sa vraie valeur. Certains joueurs bernois n'arrivent plus à suivre le rythme imposé à ce niveau-là. Le choix de Gosselin me laisse sceptique. Je tiens à féliciter toute l'équipe chaux-de-fonnière et particulièrement son entraîneur.

Des soucis aussi pour l'entraîneur imérien. Son équipe victorieuse lors du match aller de promotion en 1re ligue est décimée par les blessures. Mais l'espoir subsiste et la volonté y est.

ÉLOGIEUX AUSSI

J'ai vu ce soir l'une des deux équipes qui montera en ligue B, affirmait Jean-Claude Grogg, président du EHC Grindelwald. Notre formation n'a pas fourni sa prestation habituelle, mais La Chaux-de-Fonds est une très belle équipe. Nos joueurs ont été crispés par la peur de mal faire; quelques-uns sont en méforme. Mais il n'y a

rien d'alarmant pour l'instant. Nous avons affronté Herisau et La Chaux-de-Fonds à l'extérieur. Nous gardons le moral intact.

Le président du club oberlandais se réjouissait de l'engagement de Richmond Gosselin. Ce sera un exemple pour tous nos jeunes. Ses qualités et

- par Georges KURTH -

sa virtuosité, alliées au sérieux et au dévouement de Ted Snell, que nous tenons à conserver dans nos rangs, devraient nous permettre de progresser sérieusement.

IMPRESSIONNÉ

Pascal Nigg, le capitaine des visiteurs se disait impressionné lui aussi par la technique et la vitesse de patinage des recevants. Nous sommes parvenus à limiter les dégâts durant vingt minutes et le score nous était déjà trop favorable à la fin du premier tiers!

L'ex-Bernois et Servettien jugeait que son équipe avait montré trop de respect et manqué d'engagement. Nous avons attendu un demi-match avant de les repousser un peu dans leur camp.

SATISFACTION LÉGITIME

Nous avons disputé un bon match et présenté un bon spectacle, se réjouissait Jan Soukup. Ce n'est pas seulement le score qui compte, mais le comportement général de l'équipe. Notre adversaire a imprimé un bon rythme à la partie et cela nous a con-

venu. Nous avons l'avantage de pouvoir évoluer avec trois blocs complets et d'y apporter des changements quand il le faut. Ils furent positifs ce soir.

ÉPROUVANT

Nous avons bien joué défensivement et commis moins d'erreurs qu'à Martigny relevait Alain Amez-Droz. Ce fut un match éprouvant, tendu jusqu'à dix minutes de la fin. Le puck glisse pour tout le monde; j'ai les défauts de mes qualités, je ne me préoccupe pas trop de mes adversaires. Je crois que nous avons mérité notre victoire!

LE MÉTIER

Nous avons réussi un bon match se réjouissait le défenseur chaux-de-fonnier Nicolas Goumaz. Ce fut dur au départ, mais grâce au travail constant de toute l'équipe nous sommes arrivés à faire le trou et à prendre une marge de sécurité méritée. J'appréhende encore un peu les débuts de parties, confiait-il. La crainte de l'erreur, l'enjeu... La décontraction vient au fil des minutes.

La qualité de la prestation aussi.

POUR SUIVRE

Heureux que les spectateurs aient répondu plus nombreux à l'appel, le président Gérard Stehlin se déclarait très satisfait à l'issue de la rencontre.

Notre équipe a trouvé son plein rendement; je ne veux pas m'arrêter aux mérites individuels. Les trois lignes d'attaque ont marqué, c'est important. Et tout simplement et logiquement on poursuit.

CONFIANT

L'état d'esprit est positif. Deux points précieux sont acquis et déjà il évoque les prochaines échéances. Il est vrai que le calendrier oblige. Philippe Mouche, qu'un coup de crosse dans le dos fait grimacer mais pas douter, dit: encore deux matchs cette semaine, j'ai confiance.

Le point

La Chaux-de-Fonds - Grindelwald 9-4
(1-1 4-1 4-2)
Weinfeld - Martigny 5-4
(1-0 2-2 2-2)
Herisau - Thounne/Steffisburg ... 8-6
(0-2 5-0 3-4)

CLASSEMENT

	J	G	N	P	Buts	Pt
1. Chx-de-Fds	3	2	1	0	21-13	5
2. Herisau	3	2	1	0	20-16	4
3. Martigny	3	1	1	1	15-13	3
4. Grindelwald	3	1	0	2	15-19	2
5. Thounne/Stef.	3	1	0	2	13-17	2
6. Weinfeld	3	1	0	2	13-17	2

Play-off: option pour Lugano

Lugano mène 1-0 à l'issue du match aller de la finale du «play-off» du championnat de Ligue A. Les Tessinois se sont imposés par 5-0 (0-0 2-0 3-0) devant Davos lors de la première manche du match au sommet entre les deux meilleures formations helvétiques. Pour acquiescer le droit de disputer une «belle», les Davosiens devront impérativement gagner samedi devant leur public.

La Société de Banque Suisse
votre banque

Concours hebdomadaire de pronostics FACE À FACE



Ph. Froidevaux



J.-M. Messerli

Jean-Michel Messerli continue. Il a battu son jeune coéquipier du FC Le Locle, l'espoir Alain Béguin, par 9 à 6. Cette semaine, l'entraîneur du CP Fleurier affronte M. Philippe Froidevaux, un ancien Chaux-de-Fonnier établi depuis quelques années à Fleurier.

Tout est possible. 1, X, 2	1. Aarau - Grasshopper	Confiance aux Zurichois. 2
Avantage au recevant. 1	2. Baden - Vevey	Baden doit gagner à tout prix, mais... 1, X
Bâle en reprise. 1	3. Bâle - Young Boys	Une équipe en nette reprise. 1
Les faveurs aux Brodeurs. 2	4. Granges - Saint-Gall	Un nul qui satisfait tout le monde. X
En avant les Romands!. 1	5. Lausanne - Wettingen	Allez Lausanne 1
Un point à l'extérieur, c'est déjà bien. X	6. Sion - La Chaux-de-Fonds	Avec la volonté, tout est possible. 1, X, 2
Hop Zurich. 1	7. Zurich - Lucerne	Deux équipes qui se valent. X
Tessinois meilleurs. 1	8. Bellinzona - Renens	Avantage aux Tessinois. 1
Un nul dans l'air. X	9. Chênois - Winterthour	Equipe plus technique. 1
Toujours difficile au Tessin. 1	10. Chiasso - FC Zoug	L'expérience prévaut. 1
Match équilibré. 1, X	11. Etoile Carouge - Bienne	Biennois difficiles à manœuvrer. X
Pour les gars du Munot. 1	12. Schaffhouse - Laufen	Schaffhouse devrait gagner. X
Lugano favori. 2	13. SC Zoug - Lugano	Confiance au leader. 2

Rencontres régionales

Envie de les voir monter. 1	14. HC Chx-de-Fds - Herisau	Confirmer la première place. 1
Elles sont en progrès. 1	15. BC Chx-de-Fds - Meyrin	Consolider le quatrième rang. 1
14 = Finales 1re ligue hockey sur glace		15 = LNB basketball féminin

QUESTIONS SUBSIDIAIRES

Sur quel terrain et à quelle minute sera marqué le premier but des rencontres 1 à 13?

Alain-Béguin:

Match No 7 après 7 minutes.

Jean-Michel Messerli:

Match No 5 après 30 minutes.

Notre concours «Face à Face» a pris un excellent nouveau départ. Les lecteurs continuent de se prendre au jeu de la photo mystère paraissant le vendredi. Rappelons que le simple fait de jouer permet de participer à un tirage récompensé ponctuellement par de beaux prix. Pour ce qui concerne le concours «Face à face», le ou la concurrente qui aura totalisé le plus grand nombre de points au cours des six prochains mois gagnera un voyage, tous frais payés.

CLASSEMENT DES QUIDAMS

1. Alain Béguin 6 points

CLASSEMENT DES SPORTIFS

1. Jean-Michel Messerli 9 points



FITNESS - GYM - AÉROBIC
BAIN TURC - SAUNA - SOLARIUM
Centre de fitness moderne - René Schlotterbeck
Moniteurs diplômés ESPBB
Avenue Léopold-Robert 79 - ☎ 039/23 50 12

L'IMPARTIAL

Rédactions régionales:

Le Locle (039) 31 33 31
Fleurier (038) 61 35 75
Neuchâtel (038) 41 35 15

Cernier (038) 53 22 72
Saint-Imier (032) 97 61 33 (intérim)
Tramelan (032) 97 54 47
Saignelégier (039) 51 24 58

la voix d'une région

R

regard

Deux chiens, deux maîtres

Un magistrat sur le siège du prévenu, la chose est rare. Un juge d'instruction face à ses pairs, mais du mauvais côté de la barrière, ça intrigue. Ça surprend aussi. On s'attend à une cause hors normes.

Mlle B. O. a comparu hier devant le Tribunal de police de Neuchâtel. Pour infraction au règlement de police sur les chiens. Parce qu'elle a recueilli un «croisé» - quasi errant - après qu'il ait mordu un gosse. Elle a beau lui mettre en permanence une muselière, l'animal continue d'effrayer. Pire, il fait encore plus peur avec cet attribut.

Pas question de se prononcer sur le fond: les témoignages divergent. Il y en aura encore un nouveau lors d'une prochaine audience. Le président du tribunal tranchera.

Mais on peut s'étonner de voir Mlle B. O. seule devant le tribunal. Alors qu'il a continuellement été question de deux chiens. Deux «copains» qui n'appartiennent pas au même maître. Un des témoins - de la partie plaignante - a même affirmé que l'autre bête était plus méchante que celle de Mlle B. O.

La prévenue parlait de psychose envers ce chien. Elle l'a apporté, pour que le tribunal découvre le sujet du litige. «Neggy», sans muselière, est resté couché sous la chaise de sa patronne. Impassible, même lorsque ses victimes sont venues témoigner. Indifférent à la droite comme à la gauche...

L'audience a été fort longue. Deux heures et demie pour un bâtard... Qui n'est pas seul à courir les chiennes en chaleur dans Wavre. «avec son copain» Amadou «pirate» les passants, les vélocitateurs. Un «corniaud» qui a pris beaucoup d'importance parce qu'il a mordu un enfant... avant d'appartenir à un juge d'instruction. Et si les enfants repassent devant la propriété où vit le chien, la situation n'est pas calmée aux yeux de tous.

Anouk ORTLIEB

● LIRE AUSSI EN PAGE 18

Canton de Berne Plus de 10.000 nouveaux contrats d'apprentissage

● LIRE EN PAGE 19

Centre femmes et santé à Boudry Guéris-toi toi-même...

La médecine traditionnelle défend son fief avec virulence. Pourtant, de plus en plus de personnes se tournent vers d'autres solutions pour leurs maux, réflexologie, acupuncture, homéopathie...

Le Centre femmes et santé, à Boudry, met sur pied des groupes de réflexion. Sept femmes, bénévolement, écoutent d'autres femmes. On essaie de régler des problèmes propres à ce sexe: ménopause, fibromes, maladies vaginales chroniques, contraception... pour toutes celles qui ne veulent plus d'hormones.

La prévention préoccupe beaucoup ce centre. La santé, c'est d'abord une hygiène de vie. Assumer son corps, le connaître: ce que le centre veut apprendre aux femmes intéressées. La collaboration d'un médecin (femme) serait la bienvenue. A condition que «la toubib» soit prête à foncer sur un chemin de plus en plus fréquenté, mais encore mal balisé.

En juin, un des collaborateurs aux émissions françaises «Le bébé est une personne» sera au Louverain. Sa première visite en Suisse a été organisée par le Centre femmes et santé. Gynécologues, pédiatres, parents ou futurs parents seront nombreux à suivre le séminaire sur l'haptonomie, du professeur Frans Veldman. Pour approcher différemment les relations parents-fœtus, parents-bébé.

A. O.

● LIRE EN PAGE 18

Une ancienne Chaux-de-Fonnière en vacances au pays Des palmiers californiens aux neiges de la Tchaux



Monique Carr-Sester, Chaux-de-Fonnière, est partie aux Etats-Unis, pour apprendre l'anglais, il y a 23 ans. Elle y est restée. Elle a rencontré en Californie celui qui est devenu son époux. Depuis, elle vit là-bas, près de Sacramento. Elle revient de temps en temps dans sa ville natale, pour voir sa mère et sa famille. Mais rarement. Si rarement que chaque fois qu'elle revient ici, elle est frappée des changements survenus dans la Métropole horlogère. L'aspect de la ville s'est modifié, les gens qui y habi-

tent, leurs coutumes. Dépaycée parfois, Mme Carr-Sester, qui se sent un peu étrangère dans les rues chaux-fonnières. Parfois elle reconnaît des visages de son enfance, vieillies, mais toujours les mêmes. Elle nous raconte son dernier séjour à La Chaux-de-Fonds, ses impressions, ses aventures d'Américaine quelquefois un peu perdue, à la recherche de ses souvenirs d'enfance...

(Ch. O. - Photo Impar-Gerber)

● LIRE EN PAGE 15

RTN 2001 demain dans de nouveaux locaux La nuit la plus longue

Ce soir les collaborateurs de RTN 2001 seront tous mis au parfum: nuit blanche! Rue de l'Hôpital 16, vers 22 heures; la radio cantonale aura éteint sa régie. Demain 6 heures, avec «Biscottes et café noir» l'émission du matin, on reprendra l'antenne... dans les nouveaux locaux tout neufs, rue du Château 4, à Neuchâtel. Entre temps, un long défilé nocturne, sur 4 étages et 50 mètres, acheminera tout le matériel technique, disques, bureaux, documents. A plusieurs titres, c'est une page historique qui se tourne dans l'aventure des ondes herziennes neuchâteloises. Enfin casée!

RTN 2001 s'installe dans de nouveaux locaux, plus grands et mieux organisés. Au rez-de-chaussée pendra place le département publicité. Au premier étage, l'administration, les services techniques et les archives sonores occuperont quatre pièces. Au deuxième, toute la partie de la production et de la diffusion disposera de deux studios séparés, de la régie, d'une salle de montage et de bureaux pour les journalistes et les animateurs.

Une différence appréciable comparé à l'espace actuel, trop bruyant et pas cloisonné. Une cinquantaine de personnes y a travaillé pourtant deux ans, au temps des vaches maigres. Mais Jean-Claude Schertenleib, rédacteur en chef de 2001, passe sur sa nostalgie: «Il faudra instaurer une discipline et un vigilant contrôle quant à l'emploi de ces locaux. Actuellement on vit dans la fébrilité des préparatifs. D'autant plus que peintres et élec-

triciens travaillent encore: c'est toujours le chantier.

Autre étape d'importance: la nouvelle grille horaire qui démarre le 1er mars

Collège secondaire pour l'Entre-deux-Lacs Cressier se dissipe

En 1982, Cressier était d'accord sur le principe d'un collège secondaire qui serait construit au Landeron. Maintenant que la loi scolaire a été acceptée, il faut rouvrir le dossier.

Pour harmoniser une sixième année pendant laquelle les élèves feront un choix, il faut modifier le cycle secondaire. Et répartir les élèves sur le Littoral, en créant les classes manquantes.

Le Landeron arrive avec un projet «bien ficelé». Il l'a déjà présenté au chef du Département de l'instruction publique, M. Jean Cavadini, conseiller d'Etat.

«audacieuse et vibrante», remarque J.-C. Schertenleib. Dans moins d'un mois, RTN 2001 va émettre 24 heures sur 24.

A la demande des boulangers du Haut!

Ainsi on jubile. Et si on a retardé la date d'inauguration officielle de RTN 2001 du 1er au 22 mars, il semble bien que l'on n'ait pas raté le coche d'un envol sur tout le canton. De longues nuits blanches en perspective pour une écoute sans couac.

C. Ry

A lui de trancher si les communes ne s'entendaient pas.

Cressier soudain se dissipe. La commune veut aussi un collège. Mais le projet n'a pas encore été présenté devant le Conseil général, et on ne peut pas donner de date.

Le canton et le Syndicat de l'école secondaire régionale de Neuchâtel souhaitent que Cressier reprenne place sur son banc.

A. O.

● LIRE EN PAGE 18

Q

quidam

A cette époque, les vigneronniers étaient engagés à la Saint-Martin. Le 11 novembre 1939, Maurice Persoz est entré aux Caves de Troub. «Comme vigneron-tâcheron d'abord». Son frère Armand a commencé en même temps, il est le dernier vigneron-tâcheron de ce domaine, sur lequel leur père travaillait déjà.

Beaucoup de changements sont intervenus: la viticulture s'est aussi mécanisée. Si le vin a changé? «Ça dépend seulement des années», précise Maurice Persoz.

Qui avait un beau sourire lundi, lors de la mise aux enchères de l'«Hôpital Pourtalès». Il débouchait les bouteilles à déguster. Quatre par vase, quelque cent-vingt bouteilles. Et les ouvriers étaient contents de voir à quel prix «leur» vin partait...

Célibataire, Maurice Persoz habite Cressier, et n'a jamais travaillé que sur le Domaine de l'Hôpital Pourtalès. «Je m'y plaisais beaucoup, je suis resté», explique-t-il en toute logique. Et il y restera bien encore les quatre ans qui le séparent de la retraite.



(Texte et photo ao)

B

bonne nouvelle...

Char de carnaval encouragé

Le comité Carnaval de Saint-Imier propose, pour le Carnaval du 8 mars prochain, la création de chars originaux ou satiriques. Le comité encourage vivement les groupes ou les personnes intéressés et annonce qu'il est prêt à soutenir par une modeste aide financière, tous ceux qui présenteront un projet.

Avis aux créateurs de chars amateurs: tous les renseignements peuvent être obtenus au Centre de culture et de loisirs, comité Carnaval, rue du Marché 6, à Saint-Imier. (cd)

S

sommaire

LA CHAUX-DE-FONDS. - D'une pierre (d'Unspunnen) combien de coups? PAGE 15

FRANCE FRONTIÈRE. - Le pendu avait été suicidé! PAGE 16

Sûr qu'il aura un goût amer le dernier p'tit canon que les habités videront à la grande table... Et les «stickers»... Ils pourront ranger les cartes, effacer l'ardoise et plier le tapis. Pour de bon!

Brisées les bonnes vieilles habitudes... M'sieurs dames, c'est l'heure!

Ce soir-là, les lampes s'éteindront définitivement et les portes du bistrot se fermeront... tirant avec elles un pan d'histoire locale. Une page se tourne et avec elle une bonne tranche

billet

d'authenticité disparaît. Comme s'ils se retrouvaient à la rue, ceux qui jadis, chaque jour, gravissaient les quelques marches pour aller chercher un peu de chaleur humaine dans cet estaminet.

«Allez... le dernier verre!» Le verre du condamné...

CM

IMPAR SERVICE

La Chaux-de-Fonds

Salle de Musique: 20 h 15, concert Quatuor Gabrieli; œuvres de Beethoven, Dvorak et Schubert.
 Club 44: 20 h 30, «Le combat vital ou le citoyen initié», conf. et film par Don Jean Habrey.
 Bois du Petit-Château: parc d'acclimatation, 6 h 30-17 h.
 Vivarium: 14-17 h.
 Musée paysan: me, sa, di, 14-17 h.
 Musée international d'horlogerie: 10-12 h, 14-17 h.
 Musée des beaux-arts: 10-12 h, 14-17 h me, 10-12 h, 14-20 h.
 Musée d'histoire naturelle: 14-17 h Expo collection d'œufs de Louis Nicoud.
 Musée d'histoire et médaillier: ma-je-ve, 14-17 h, sa-di, 10-12 h, 14-17 h, expo «Les Juifs en Suisse». Visites synagogue di 10 h, 11 h, 14 h, 15 h, 16 h.
 Galerie L'Echoppe: expo Jean-Pierre Rieder, «La thématique du nuage», 14-19 h.
 Galerie Club 44: expo peintures de Marialuisa de Romans, 18-20 h 30.
 Galerie du Manoir: expo René Duveillier, peintre célestesque, 15-19 h, me 15-22 h.
 Galerie Sonia Wirth: expo Maîtres de la peinture neuchâtoise, 1890-1950.
 Galerie Louis Ducommun: expo Pascal Droz, Jean-Daniel Fankhauser, L. Ducommun, 17-20 h 30.
 Bibliothèque de la Ville, discothèque et département audio-visuel, 9-12 h, 13 h 45-20 h. Expo «Séquences d'hiver dans le Haut».
 Bibliothèques des Jeunes: Président-Wilson 32, et Jardinière 23: 13 h 30-18 h.
 Ludothèque: Serre 16, fermée.
 Ménageothèque: rens. 28 14 46.
 Patinoire des Mélézes: tous les jours, 9-11 h 45, lu-ma-je-ve, 14-15 h 45; me, 14-16 h 45; sa, 14-16 h 30; di, 15-17 h; ve-sa, 20 h 30-22 h.
 Piscine des Arêtes: lu-ma-sa, 10-20 h, me-je-ve, 10-21 h, di, 9-18 h.
 Centre de rencontre: ma, je, ve, 16-18 h, 19 h 30-22 h, me, 17-22 h, sa, 14-22 h, di, 14-20 h.
 Centre de loisirs pour enfants, ferme Gallet: lu, ma, je, ve, 16-18 h, me, 15-18 h.
 Jeunesse suisse allemande: Centre de rencontre, Serre 12, je, 19-22 h, 28 47 16.
Informations touristiques: 28 13 13, rue Neuve 11.
 Planning familial: Sophie-Mairet 31, 28 56 56, lu, 12-18 h, ma, 15-18 h, me, 15-19 h, ve, 15-18 h.
 Consultations conjugales: Collège 9, 28 66 72.
 Service d'aide familiale: Marché 4, 28 22 22, 8-12 h, 14-16 h.
 Ecole des parents: 26 87 76 et 23 10 95. Garderie: ma 23 28 53, ve 26 99 02.
 Parents information: (038) 25 56 46.
 Information allaitement: 23 34 15 ou (038) 33 93 95.
 Crèche de l'amitié: Manège 11, 28 64 88.
 Crèche Beau-Temps 8: 26 87 77.
 Garderie La Farandole, Paix 63: 23 00 22, lu-me-ve, 13 h 30-17 h 30, ma-je-sa, 9-11 h 30.

Services Croix-Rouge: 28 40 50. Baby sitting, 7 h 30-11 h 30; soins à domicile et conseils diététiques, 7 h 30-12 h, 14-17 h 30.
 Soins à domicile et consultations pour stomisés, Serre 12: 28 41 26.
 Ligue contre la tuberculose: Serre 12, 28 54 55.
 Information diabète: Serre 12, ve après-midi, 28 41 26.
 Assoc. des sourds: Jardinière 23, permanence dernier je du mois, 13-15 h.
 Pro Infirmis: Marché 4, 28 83 28.
 Boutique 3e âge: Serre 69, 14-17 h.
 Vestiaire Croix-Rouge: Paix 73, me, 14-18 h 30, je, 14-18 h.
 Habilierie du CSP: Soleil 2, me et ve, 14-18 h.
 Vieux Puits du CSP: Puits 1, me et ve, 14-18 h, sa, 9-11 h 30.
 Boutique et Bouquiniste CSP: Soleil 4, lu au ve, 14-18 h.
 Pro Senectute: Service soc., gym, natation; L. Robert 53, 23 20 20, le matin. Repas à domicile: 23 20 53, le matin.
 AVIVO: 23 02 70 ou 23 50 85.
 Accueil du Soleil: Serre 67, 14-17 h, je, fermé.
 Eglise réformée: secrétariat, 23 52 52.
 Drop in (Industrie 22): 16-19 h, 28 52 42.
 Service médico-social (Paix 13): info., prévention et traitement de l'alcoolisme, 23 16 23.
 Alcooliques Anon.: 23 24 06.
 SOS alcoolisme: (038) 25 19 19.
 Groupe familial Al-Anon (aide aux familles d'alcooliques): 23 07 56 et 23 67 03.
 La Main-tendue: 143. 20" d'attente.
 Aide aux victimes d'abus sexuels, «Les Oeillets»: 28 70 08.
 Hôpital: 21 11 91.
 Pharmacie d'office: jusqu'à 20 h, Centrale, L. Robert 57. Ensuite, police locale, 23 10 17, renseignera.
Service d'urgence médicale et dentaire: 23 10 17 renseignera. (N'appellez qu'en cas d'absence du médecin de famille).
 Consommateurs Information: Grenier 22, lu, 14-17 h, 23 37 09.
 Consult. juridiques: Serre 67, je, 16-19 h.
 Centre social protestant: Temple-All. 23, consult. sociales, juridiques, conjugales, pour étrangers, lu au ve, 8-12 h, 14-18 h, 28 37 31.
 Ass. déf. chômeurs: ma, me, ve, 16-19 h, Ronde 21, 28 40 22.
 Société protectrice des animaux: D.-Jean-Richard 31, 23 45 65, 17-19 h.
Police secours: 117.
Feu: 118.
CINÉMAS:
 Corso: 20 h 45, Moi vouloir toi.
 Eden: 15 h, 20 h 45, Rocky IV; 18 h 30, Sexe parfait.
 Plaza: 15 h, Merlin l'enchanteur; 17 h, 21 h, La gitane; 19 h, La voie lactée.
 Scala: 15 h, Oz, un monde extraordinaire; 20 h 45, Les jours et les nuits de China Blue.

Le Locle

Musée d'horlogerie: 10-12 h, 14-17 h.
 Bibliothèque Ville: lu-ve, 14 h 30-18 h 30, me, 16-20 h, sa, 10-12 h.
 Bibliothèque des jeunes: lu-ve, 13 h 30-18 h, sa, 10-12 h.
 Ludothèque: réouv. 3.3.86, Crêt-Vaillant 28.
 Patinoire: me, ve, 9-17 h, 20-22 h, lu-ma-je-sa, 9-17 h, di, 9 h 30-17 h.
Pharmacie d'office: Breguet, jusqu'à 20 h. En dehors de ces heures, le numéro 117 renseignera.
Permanence médicale: En l'absence du médecin traitant, 28 117 ou service d'urgence de l'hôpital, (039) 31 52 52.
Permanence dentaire: No 117 renseignera.
 Soins à domicile: 16 h 30-18 h 30, lu, ve, 31 20 19. Ma, me, je, 31 11 49, 17-18 h 30.
 Information diabète: Hôpital, lu après-midi, 31 52 52.
 La Main-Tendue: 28 143.
 AVIVO: 31 51 90.
 Pro Senectute: gym, ma, 9-10 h, Café de la Place.
 Service aide familiale: 31 82 44, 9-10 h.
 Planning familial: 28 56 56.
 Consult. conjugales: (038) 24 76 80.
 Office social, Marais 36, 31 62 22.
 Assoc. familles mono-parentales: 31 25 82; perm. 1er je du mois, Chapelle 5.
 Aide aux victimes d'abus sexuels, «Les Oeillets»: 28 70 08.
 Crèche pouponnière: 31 18 52, garderie, tous les jours.
 Ecole des parents: 31 85 18. Garderie ve, 14-17 h.
 Société protectrice des animaux: 31 13 16 ou 31 41 65.
 Vestiaire Croix-Rouge: Envers 1, je, 14-18 h 30.
Montagnes neuchâtoises
 Service d'aide familiale: 37 13 94 ou 36 13 26.

Neuchâtel

Conservatoire: 20 h 15, concert inaug. nouv. clavecin par Gustav Leonhardt; œuvres de Couperin, Forgeray, Duphy.
 Aula Université: 20 h 15, «Recherches archéologiques sur l'île Saint-Laurent (Alaska)», conf. et dias par H.-G. Bandi.
 Bibliothèque publique et universitaire: Fonds général, lu-ve, 10-12 h, 14-18 h, je jusqu'à 21 h, sa, 9-12 h. Lecture publique, lu, 13-20 h, ma-ve, 9-20 h, sa, 9-17 h. Salle de lecture, lu-ve, 8-22 h, sa, 8-17 h. Expo Rousseau, me, sa, 14-17 h. Expo anciennes cartes neuchâtoises, 8-20 h.
 Plateau Libre: 22 h, Gassica.
 Musée d'ethnographie: 10-12 h, 14-17 h.
 Musée d'art et d'histoire: 10-12 h, 14-17 h.
 Musée d'histoire naturelle: 14-17 h.
 Musée d'archéologie: 14-17 h.
 Galerie du Faubourg: expo Max Dissar et Rita Rielle, peintures et dessins, me-ve 14 h 30-18 h 30, sa-di 15-18 h.
 Galerie des Amis des Arts: expo 16 artistes bernoises et neuchâtoises, 10-12 h, 14-17 h.
 Galerie de l'Orangerie: expo peintures de Gwen Sepetoski 14-18 h 30.
 Galerie de la Cité: expo Jorge Vilaca.
Pharmacie d'office: Wildhaber, rue de l'Orangerie. Ensuite 25 10 17.
CINÉMAS
 Apollo: 15 h, 20 h 30, Ginger et Fred; 17 h 45, Le mystère Picasso.
 Arcades: 14 h 30, La coccinelle à Monte-Carlo; 16 h 30, 18 h 30, 20 h 30, La gitane.
 Bio: 15 h, 18 h 30, 20 h 45, Trois hommes et un couffin.
 Palace: 15 h, 20 h 30, A nous les garçons; 18 h 15, Harém.
 Rex: 15 h, 18 h 30, 20 h 30, Les longs man-teaux.
 Studio: 15 h, 18 h 30, 20 h 30, Macaroni.
Hauterive
 Galerie 2016: expo sculptures de Claudine Gris-sel, me-di 15-19 h, je 20-22 h.
Cortailod
 Galerie Jonas: expo peintures, gouaches et des-sins d'Etienne, me-di 14 h 30-18 h 30.

Jura bernois

Off. du tourisme du Jura bernois, av. Poste 26, Moutier, (032) 93 51 66.
Service social du Jura bernois, (inform., renseignements et conseils): Courte-lary, rue de la Préfecture, (039) 44 14 24. Corgémont, Centre Village, (032) 97 14 48. Bévillard, rue Princi-pale 43, (032) 92 29 02.
Centre social protestant: service de con-sultation personnelle, conjugale et sociale sur rendez-vous, (032) 93 32 21.
Pro Senectute Jura bernois: service d'information et d'action sociale en faveur du 3e âge. Consultations sur rendez-vous, (032) 91 21 20.
Information diabète (ADJB): Case postale 40, Saint-Imier.
 La Main-tendue: No 143.
Saint-Imier
 Bibliothèque municipale (Ecole primaire): me, 16 h 30-18 h 30, je, 15 h 30-19 h 30.
 Ludothèque: ma, 15-17 h, ve, 16-18 h.
 Vestiaire: troc d'habits, lu, 15-17 h, je, 15-17 h, 19 h 30-21 h.
Bureau renseignements: rue du Marché 6, 41 26 63.
 Centre de culture et loisirs: 41 44 30.
 Services techniques: électricité, 41 43 45; eaux et gaz, 41 43 46.
Service du feu: 118.
Police cantonale: 41 25 66.
Police municipale: 41 20 47.
Pharmacie de service: Voirel, 41 20 72. Ensuite, 111.
Hôpital: 42 11 22. Chambres communes: tous les jours, 13 h 30 à 15 h, 18 h 30 à 19 h 30. Demi-privé, 13 h 30 à 16 h, 18 h 30 à 20 h. Privé, 13 h 30 à 20 h.
 Infirmière visitante: 41 40 29 ou 41 46 41 ou 41 22 14.
 Aide familiale: 41 33 95, 9-11 h et 41 38 35 (urgence).
 A.A. Alcool. anonymes: 41 12 18 et 28 58 60.

Pharmacies: H. Schneeberger (032) 97 42 48; J. von der Weid, (032) 97 40 30.
 Infirmière visitante et dépôt sanitaire: 97 68 78 lu-ve, 14-15 h, sa-di, 12 h 30-13 h 30.
 Aide familiale: 97 61 81.
 Landau-service: Collège 11, 97 66 71.
 Centre puériculture, Collège 11: ve, 15-17 h, 97 62 45.
Tavannes
 Vivarium Ophidia: me, sa, di, 14-18 h.
Moutier
 Cinéma Rex: 20 h 30, Le thé au harém d'Archimède.
Bureau renseignements: Pro Jura, Hôtel-de-Ville 16, 93 18 24.
 Services industriels: 93 12 51; en dehors des heures de bureau 93 12 53.
Service du feu: 93 18 18.
Police cantonale: 93 38 31.
Police municipale: 93 33 03.
Hôpital: 93 61 11.
Ambulance: 93 40 40.
 Sœur visitante: 93 14 88.
 Sœurs garde-malades: 93 18 69.
 Centre de puériculture: 93 20 72.
Pharmacie d'office: Liengme, 93 15 34 ou 93 17 70.

Canton du Jura

Service social des Fr.-Montagnes: Centre de puériculture, aide familiale et soins à domicile, Le Noirmont, rue du Pâquier, 53 17 66.
Transport handicapés, service «Kangou-rou»: 65 11 51 (Porrentruy), ou 22 20 61 et 22 39 52 (Delémont).
 La Main Tendue: 143.
Les Bois
 Ludothèque: 1er lu du mois, 15-17 h, salle école ménagère.
Le Noirmont
 Ludothèque: salle sous l'église, 3e me du mois, 13 h 30-16 h 30.
Les Breuleux
 Ludothèque: anc. école prim., 4e me du mois, 13 h 30-16 h 30.
Saignelégier
 Ludothèque: France 7, ma, 15-17 h 30.
Syndicat d'initiative et Pro Jura: rensei- gnements 51 21 51.
Préfecture: 51 11 81.
Police cantonale: 51 11 07.
Service du feu: No 118.
Service ambulance: 51 22 44.
Hôpital et maternité: 51 13 01.
Médecins: Dr Boegli, 51 22 88; Dr Blouda- nis, 51 12 84; Dr Meyrat, 51 22 33; Dr Baumeler, Le Noirmont, 53 11 65; Dr Tettamanti, Les Breuleux, 54 17 54.
Pharmacie des Franches-Montagnes: (039) 51 12 03.
 Service social tuberculose et asthme: (039) 51 11 50.
 Aide familiale: 51 14 37.

Val-de-Travers

Couvet, ludothèque: lu, 17-18 h 30, me, 14-16 h.
 Fleurier, collège primaire Longereuse: biblio- thèque communale, lu, ma, 17-20 h, je, 15-18 h.
 Baby-sitting: 61 17 29.
 Fleurier, Centre de rencontre: 61 35 05.
Informations touristiques: gare Fleurier, 61 10 78.
Police cantonale: 61 14 23
Police (cas urgents): 117.
Feu: Centre de secours du Val-de-Travers: 118.
Hôpital de Fleurier: 61 10 81.
Hôpital et maternité de Couvet: 63 25 25.
Ambulance: 61 12 00 et 61 13 28.
 Fleurier, infirmière visit.: tél. 61 38 48.
 Fleurier, Pro Senectute: Grand-Rue 7, lu et je matin, 61 35 05, repas à domicile.
 La Main-Tendue: 143.
 SOS alcoolisme: (038) 25 19 19.

INDICE CHAUFFAGE
 (exprimé en degrés-heures hebdomadaires)
 Rens: Service cantonal de l'énergie
 038/22.35.55

La Chaux-de-Fonds
 relevé du 17.02.86 4125 DH
 (rens: CRIEE, 039/21.11.15)

Le Locle
 relevé du 17.02.86 3909 DH
 (rens: SI, 039/31.63.63)

Neuchâtel et Littoral
 relevé du 17.02.86 3750 DH
 (rens: SI, 038/22.35.55)

Val-de-Ruz
 relevé du 17.02.86 3923 DH

Val-de-Travers
 relevé du 17.02.86 4071 DH

AVIS URGENTS

URGENT!
 Nous cherchons
UN MONTEUR ÉLECTRICIEN
+ AIDE MONTEUR
 avec expérience.
 039/23.04.04

Val-de-Ruz

Cérnier, Collège La Fontenelle: 10-12 h, 14-17 h, me, ve aussi 18-20 h, expo dessins et tapisseries de Claire Wermelle.
 Château de Valangin: fermé.
Hôpital et maternité: Landeyeux, 53 34 44.
Ambulance: 117.
 Ligue contre la tuberculose et soins à domicile: lu-ve, 11-12 h, 17 h 30-18 h, 53 15 31.
 Aide familiale: 53 10 03.
 La Main-Tendue: 143.

Petit feuilleton de «L'IMPARTIAL» 34

ANDRÉ BESSON

Julie la chance

Roman

Droits réservés: Editions Mon Village SA, Vulliens

A l'Hôtel Georges V, après qu'un groom en livrée les eut débarrassés de leurs valises pour les monter dans les chambres qui leur étaient réservées, les trois Francs-Comtois s'étaient rendus dans le salon d'attente privé où une collation les attendait. A l'inverse de ses deux compagnons qui firent honneur au repas, Julie ne toucha guère aux mets succulents que des garçons en gants blancs lui présentèrent.

A l'issue de ce rapide déjeuner, un vieux monsieur chenu très digne fut introduit dans la pièce. Jacques Teyssier et les quatre personnes qui tenaient compagnie à leurs hôtes se levèrent comme un seul homme et s'empres-sèrent aussitôt auprès du nouveau venu. Celui-ci serra des mains en échange de quoi il eut

droit à cinq très respectueux: «Bonjour Mon-sieur le Président... Monsieur le Président...»

En voyant Julie, l'important personnage sourit et s'exclama:

— Ah! Voici notre petite gagnante! Dieu qu'elle est jolie! Avez-vous fait bon voyage Mademoiselle Jeannet?

— Jeanneret, Julie Jeanneret Monsieur le Président, rectifia poliment Teyssier.

— Bien sûr. Où avais-je la tête? Il s'agit de Mademoiselle Jeanneret. Vous n'êtes pas trop fatiguée? questionna-t-il en lui tendant la main.

— Non Monsieur, fit-elle en lui rendant son salut.

— Fort bien. Dans ce cas, comme il va être quinze heures, je crois que nous allons pouvoir passer dans la cage aux fauves!

Sans doute un peu dépitée de ne pas avoir été remarquée par le Président, Arlette Tail-lard tint à se présenter elle-même:

— Nous sommes les gérants du Loto de Domblere. C'est nous qui avons validé le bul-letin gagnant. Sans mon mari...

— C'est parfait! C'est parfait! coupa le PDG que la suite de l'histoire n'intéressait manifestement pas. Veuillez nous suivre, je vous prie dans la salle de réception. Les repré-

sentants de la presse auront sans doute aussi des questions à vous poser.

Tous quittèrent le petit salon et, par un long couloir au sol recouvert d'un épais tapis rouge, ils gagnèrent une autre partie de l'immense hôtel.

Au passage, dans une antichambre, Julie eut le temps de jeter un coup d'œil dans une grande glace murale. Elle se vit sans complai-sance telle qu'elle était: toute menue, emprun-tée dans ses vêtements de confection bon mar-ché chiffonnés par le voyage. Sa chevelure aussi était en désordre car un fort coup de vent l'avait décoiffée à sa descente du taxi.

Elle se trouva affreusement godiche et eut conscience de détonner au milieu de ces hom-mes élégants, dans ce décor somptueux. Déjà, elle avait ressenti le même sentiment d'infé-riorité et mesuré son insignifiance quelques mois plus tôt lorsqu'elle s'était présentée pour la première fois sur les lieux de son travail, à la SA Ducastel. La constatation pragmatique de ses désavantages physiques et vestimenta-ires ne la rassura pas. Elle commença même à se demander si elle n'aurait pas mieux fait de rester chez elle.

Son désarroi s'accrut encore lorsqu'elle pénétra à la suite du Président, sous les lam-

bris dorés et les lustres étincelants du grand salon de réception de l'Hôtel Georges V. Des dizaines de personnes des deux sexes, tenant des appareils photographiques, des micros, des caméras attendaient son arrivée avec une impatience hilare, au milieu d'un brouhaha de conversations et de rires.

Tout en serrant quelques mains au passage, le PDG du Loto se fraya un chemin parmi la foule des journalistes et guida sa protégée jus-qu'à un podium décoré de plantes vertes. Après avoir sollicité d'un geste le silence de l'auditoire, il commença:

— Mesdames, Mesdemoiselles, Messieurs de la presse écrite, parlée et télévisée, au nom de la société que je représente, je vous remercie d'avoir répondu aussi nombreux à notre invi-tation. Il est vrai que l'événement que nous allons célébrer aujourd'hui revêt une impor-tance tout à fait exceptionnelle puisque ce sera la première fois dans l'histoire du Loto que j'aurai le plaisir de remettre un lot dépas-sant quinze millions de francs. Pour le tirage du dernier super-bonus, le gain maximum est très exactement de un milliard cinq cent qua-rante-six-millions trois cent vingt-sept mille huit cent dix centimes!

(à suivre)

LA CHAUX-DE-FONDS

la voix d'une région

Une ancienne Chaux-de-Fonnière en vacances au pays Des palmiers californiens aux neiges de la Tchaux

Mme Monique Carr-Sester, Chaux-de-Fonnière et Californienne, de retour pour quelques semaines dans sa ville, raconte sa ville natale, 23 ans après...

23 ans à La Tchaux... 23 ans en Californie... Suis-je Suisse ou Américaine? Ma ville natale demeure-t-elle la même ou a-t-elle changé au cours de ces années? Un coup d'œil de temps en temps, pendant quelques brefs séjours, me montre un paradoxe: je vois, je sens beaucoup de changements, pourtant «ma» ville est toujours la même!

Mais dans un sens, je me sens étrangère, à cause de tous ces petits détails qui se sont glissés là, entre deux de mes voyages. J'oublie qu'on embrasse trois fois sur la joue les amis qu'on rencontre, plutôt que deux comme c'était la coutume. Quand donc s'est glissé là, ce troisième baiser? Je prends le bus et j'attends vainement que la porte s'ouvre. Qui donc a ajouté le petit bouton que je dois presser et qu'un homme derrière moi finalement me montre? Et j'oublie que le pourboire, bien sûr, est inclus dans le prix du menu ici. J'ignore comment payer les parkings publics, automatiques:

PERDUE DANS LA NEIGE

Une amie m'invite et me dit: «Tu retrouveras, chez moi? Ben oui. Je retrouverai!» Mais dans la neige je me perds. Me voilà dans ma ville natale, humiliée. Réduite à demander stupidement mon chemin, comme une étrangère que je suis peut-être un peu devenue. De plus, j'ai perdu l'habitude de marcher sur les routes verglacées. Je glisse, je tombe. J'écrase les pâtisseries que j'apportais à mon amie d'enfance! Comme on en rit!

RENCONTRES...

Les enfants d'alors ont grandi. Les parents et amis ont vieilli. Les vieillards ne sont plus. Une rencontre révèle un visage connu, un copain d'école que je retrouve soudainement mûr, grisonnant, encore beau, comme quand on voit au cinéma un acteur connu, vieilli avec soin pour les besoins d'un film.

Quelqu'un m'arrête et me demande: «Vous ne travailliez pas dans telle banque il y a une vingtaine d'années? J'ai oublié son nom. Mais bien sûr, ce visage, je le retrouve. Elle était toute jeune, apprentie, une gosse encore, cette jolie femme qui m'a reconnue.

Ma vieille école, où est-elle donc? Elle a disparu. Où sont certains de mes amis d'enfance? On ne les connaît plus. Un petit magasin familial? Il n'est plus. Les rues sont les mêmes, les noms de places, de quartiers aussi, mais dans ma mémoire remplie maintenant d'une autre vie, d'un autre monde, ils se sont mélangés, embrouillés, effacés même parfois.

Et pourtant, je retrouve avec délice des souvenirs longtemps oubliés, ramenés brusquement par un coin de rue, une fontaine, un banc dans un parc, une route de campagne ou un nom, tout simplement, qui attire mon regard dans l'annuaire téléphonique.

FRAÎCHES FAÇADES

Je pensais sentir à nouveau l'ambiance d'une ville délaissée, vieillissante, abandonnée qui dominait l'impression de ma dernière visite et je suis surprise de trouver des murs recrépis, des façades fraîches en couleurs vives. Des volets vibrants, des jardins étincelant sous la neige.

Je déplore les voitures qui étranglent des rues faites pour les chevaux et les traîneaux de mon enfance, mais j'essaie avec plaisir des trains nouveaux, confortables encore et toujours ponctuels. Les Suisses sont connus pour leur exactitude.

PAS DÉPAYSEE...

Un grand changement aussi me frappe. Il y a 25 ans, la langue française dominait cette région avec sérénité. Bien sûr, le suisse-allemand avait sa place et l'afflux d'Italiens avait laissé sa marque.

Mais écoutez autour de vous maintenant! Si l'accent lourd du Chaux-de-Fonnière demeure, on entend aussi le français de France, l'espagnol s'est mêlé à l'italien, le «schwyzertütsch» prospère, et que dire du vocabulaire anglais, voire américain qui s'étend à chacune de mes visites? Les distributeurs automatiques vendent des «Snickers», «Mars», «Milky Way», on lave avec «Dash», on porte «Lee» Jeans, moon Boots, on mange Kennogg's «Frosties» et «Cheeseburgers» et l'on parle de «job», «stress», «check-up» et «fitness». Dépaycée à la Tchaux? Mais pas du tout! Finalement, je décide que je suis aussi à l'aise dans ma ville natale qu'en Californie. Et je découvre avec bonheur et, pourquoi pas, une certaine fierté, que «ma» petite ville est décidément bien vivante dans sa culture, son artisanat, son économie, qu'elle est pleine d'un renouveau contagieux, qu'elle est consciente des problèmes de pollution qui ternissent le futur. Et enfin, et surtout, qu'elle est très fière de son passé.

Domage que l'heure de mon départ arrive si vite... J'admire le givre sur les fenêtres, je goûte à la beate enneigée de Pouillerel, mais il y a tant de choses encore que je veux faire, voir, goûter une fois encore... (Ch. O.)

Visites fleuries

Orchidées pour la Journée des malades



Fidèle à une tradition bien vivante depuis cinq ou six ans, une équipe de bénévoles de la section locale de la Croix-Rouge suisse a marqué hier la Journée des malades par des visites fleuries dans les homes de La Chaux-de-Fonds et de La Sagne, dans les établissements hospitaliers et auprès des malades suivis à domicile par les infirmières de son service. Un geste réconfortant par près de 550 orchidées offertes aux personnes hébergées par ces établissements. Agendée au 2 mars, la manifestation a été quelque peu avancée pour des raisons d'organisation. Sur notre photo Impar-Gerber, la visite fleurie au «Temps présent». (Imp)

Landsgemeinde des jodlers à la Maison du peuple D'une pierre (d'Unspunnen) combien de coups?

La Fédération des jodlers, sous-section de la Fédération des lutteurs, rassemble les clubs des cinq arrondissements suisses. L'arrondissement romand réunit les jodlers des cantons de Genève, Vaud, Valais, Fribourg et Neuchâtel. Les délégués de ces cinq cantons se sont réunis samedi et dimanche en assemblée générale à la Maison du Peuple. Y assistaient M. Walther Schnidrig, président de la Fédération suisse, M. Alain Bringolf représentant des autorités locales.

Panorama, haut en couleurs, des traditions folkloriques du pays, chant, lancer de drapeau, cor des Alpes, l'assemblée a lieu une fois l'an dans l'un ou l'autre canton, elle se vit en costumes traditionnels, dont on admire les délicates broderies, elle débute par une rencontre des vétérans. 180 membres prirent part à l'assemblée générale 1986, organisée par le Jodler-Club de La Chaux-de-Fonds.

L'ordre du jour portait sur l'organisation de la prochaine fête des jodlers-clubs romands, qui aura lieu à Sainte-Croix, sur l'organisation de la Fête fédérale qui se déroulera à Brigue en 1987.

Au chapitre des comptes, on s'aperçoit que la rencontre de Morat n'apporta que 4000 francs de bénéfice. C'est peu, mais enfin on a «tourné». Les entrées au cortège furent inférieures à celles budgétées. On remarque qu'en Suisse allemande, ces manifestations sont mieux suivies par la population.

Un autre point de l'ordre du jour fut consacré à l'organisation des cours à l'intention des jodlers. Ne devient pas jodler qui veut, il faut savoir passer de la voix de tête à la voix de poitrine sans cassure. Les lanceurs de drapeaux ont aussi leurs cours, de même que les joueurs de cor des Alpes, ces derniers sont au nombre de 130 recensés en Suisse.

Au chapitre des divers, les cotisations, par club, ont été élevées à 200 francs au lieu de 140 précédemment, redevances à

la société des auteurs comprises. L'opportunité d'un journal inter-club, obligatoire, où figureraient les convocations a été âprement discutée.

La proposition a été rejetée, le mot «obligatoire» a un caractère péjoratif. Les membres s'y abonneront en toute liberté, le cas échéant.

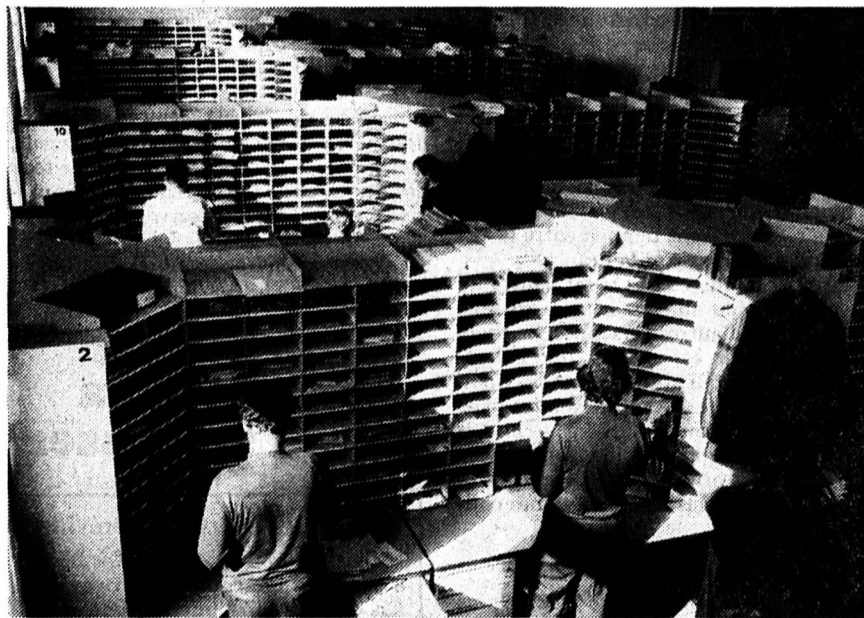
Pas de changement au comité local, M. Hans Forster, président en charge

pendant 24 ans, fut nommé président d'honneur. M. Thomas Maurer est à la tête du club chaux-de-fonnier depuis le début de cette année.

Pas davantage de changements au sein du comité romand. Les représentants des cinq cantons sont reconduits dans leurs charges respectives. Le président romand est M. Hermann Ogi du Valais, le vice-président M. Robert Amrein de Genève, le caissier M. Kurt Ammann de Neuchâtel, le secrétaire de langue allemande M. Hans Baumberger du canton de Vaud, le secrétaire de langue française, M. William Aebi de Fribourg.

Un vin d'honneur offert par la ville et l'Etat clôtura ces deux journées consacrées au folklore. D. de C.

Nouveaux locaux inaugurés à la poste 45.000 lettres par jour



Les facteurs au travail avant leur tournée. (Photo Impar-Gerber)

PUBLICITÉ

Les Gordiens
design: Eric Bonnet

BONNET
FABRICANT DEPUIS 1895 VENTE DIRECTE
Numa-Droz 141 (039) 23 21 21

Depuis quelques temps les employés responsables du tri des lettres arrivées à La Chaux-de-Fonds se sentaient à l'étroit dans leurs locaux. Remède a été trouvé avec l'ouverture de la nouvelle rue du Marché 2 à 4 qui a pu abriter sous son toit l'Office de chèques, libérant ainsi une surface de 342 mètres carrés. Le bureau de distribution, où s'effectue désormais le tri dispose ainsi d'une surface adéquate, 157 mètres carrés supplémentaires. Des casiers de plus grand format ont ainsi pu être installés, assez vastes pour accueillir les journaux.

Les transformations des nouveaux locaux, au premier étage de l'immeuble de la poste qui abrite aussi le Musée d'histoire naturelle, ont débuté en juillet 85. L'inauguration officielle a eu lieu mi-février de cette année. Les 36 facteurs des circonscriptions chaux-de-fonnières et les deux apprentis y travaillent depuis lors, de même que l'équipe des 14 chefs-triéristes qui effectuent un tri préalable par circonscription, de 5 h. 30 du matin à 1 h. 15 du lendemain. Les facteurs, eux, n'ont plus qu'à trier le courrier et à faire des petits paquets par maison et par ménage qui leur sont assignés, avant de partir pour leur tournée. 40 à 45.000 envois sont triés chaque jour par l'équipe des 14 chefs-triéristes.

Ch. O.

Vitesse inadaptée

Hier, vers 10 h. 10, un conducteur d'Essertines, M. D. B., circulait rue du Manège en direction du Locle. A la hauteur de la rue du Grenier, alors que la chaussée était recouverte de glace et qu'il circulait à une vitesse inadaptée, il heurta l'arrière du camion conduit par M. K. R. de Berne, qui avait ralenti pour tourner à droite afin de se rendre au centre ville. Dégâts.

NAISSANCE

Coucou, me voilà,
je m'appelle

JONATHAN

je suis né sous le soleil
des tropiques à Panama
le 24 février 1986

Pour la grande joie de mes parents

Nicole et Patrick
PAREL-DUPLAIN
Marriott Cesar Park Hôtel
4248 Panama 6

5130

cela va se passer

Israël et les Nations Unies

Le Club 44 en collaboration avec l'Association Suisse-Israël présente une conférence de Jacques Torczyner, «La situation d'Israël aux Nations Unies», jeudi 27 février à 20 h. 30. Quelques semaines avant la votation sur l'entrée de la Suisse à l'ONU, cette conférence devrait permettre de se faire une meilleure idée du fonctionnement de l'organisation. (comm)

TRIBUNE LIBRE ET DROIT DE RÉPONSE

Imagineige: un succès, mais...

Je tiens à féliciter les initiateurs du concours «Imagineige» ainsi que les artistes qui ont œuvré deux jours durant. Bravo aussi à toutes les personnes qui ont pris la peine de se déplacer pour admirer ces sculptures.

C'était vraiment magnifique et l'ambiance était à la fête. C'était aussi l'occasion de montrer à toute la population romande les possibilités qu'offrent la légendaire et impressionnante neige des Montagnes neuchâteloises.

L'animation de notre ville n'était pas à négliger non plus. Jusque là ce fut un succès. Mais, car mais il y a, que dire des innombrables crottes de chiens qui ornaient la Place du Bois? Pendant que l'on admirait les travailleurs, on s'en mettait aussi plein les bottes. Il est dommage de prendre ces places de jeux où les enfants jouent pour des WC publics. Ce n'est pas la première fois que l'on en parle, malheureusement rien ne change.

Est-ce vraiment si dégradant de soulager son chien dans les endroits prévus à cet effet. Si ceux-ci sont trop éloignés, on peut aussi emporter son besoin dans un papier. A bon entendre.

Rita Payot
Crêt 18

LE LOCLE

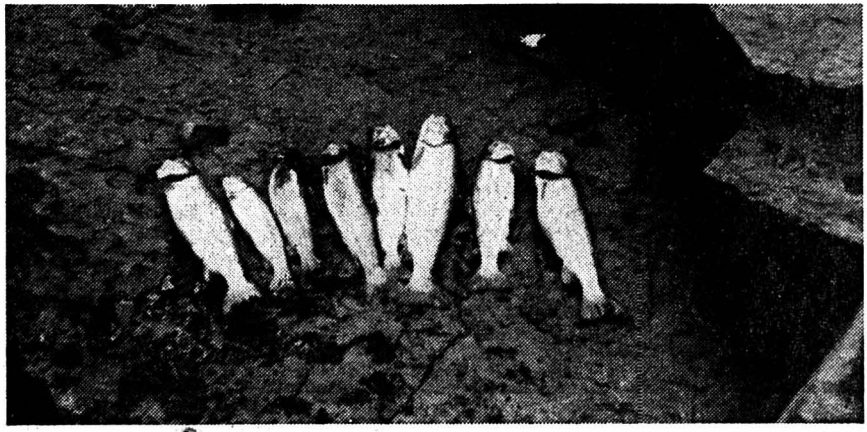
et son district

la voix d'une région

Méfais des sautes d'humeur du Doubs

La baisse des eaux entraîne la mort des truites

Selon la tradition, la pêche à la ligne en rivière s'ouvrira samedi. Les pêcheurs savent que le prix des permis va augmenter. En outre, il est question d'aller vers une augmentation de la mesure minimale des truites pêchées dans l'Areuse (L'Impartial des 8 et 9 février derniers). Dès qu'elles mordent à l'hameçon et mesurent 23 centimètres elles feront le bonheur des gourmets. Dans le Doubs, en revanche elles devront s'étirer sur 25 centimètres au minimum.



Piégées dans des marmites du Doubs ces truites ont crevé par asphyxie à la suite de la baisse des eaux. Trois d'entre elles pesaient entre 300 et 350 grammes. (Photo privée)

Or, dans l'Areuse les truites semblent grandir trop vite et se faire happer avant même qu'elles aient eu le temps de frayer. D'où un risque de dépeuplement de femelles reproductrices.

L'article cité ci-dessus et consacré à ce problème propre à l'Areuse n'a pas manqué de susciter des réactions chez des pêcheurs loclois jetant habituellement leur ligne dans le Doubs.

Ils s'insurgent en effet contre les éventuelles décisions probables de l'Inspecteur cantonal de la pêche dont nous avions fait état. Pensant qu'il y aurait en priorité d'autres problèmes à régler.

Les sautes d'humeur du Doubs passant par des périodes d'assèchement comme ce fut le cas l'automne dernier sont extrêmement dommageables pour les poissons.

Documents photographiques à l'appui, un pêcheur, M. A. B., a constaté de manière navrante que des truites se sont laissées enfermer dans des espèces de gours pour finalement y crever asphyxiées par manque d'eau.

Personne constate-t-il ne s'est occupé de cette question. Lui-même a encore remis à l'eau près de 50 truites non loin de là qui étaient plus mortes que vivantes puisées prises au même piège.

«C'était, dit A. B. et quelques-uns de ses collègues, le travail des gardes-pêche de veiller à cela». Ils pensent qu'il serait plus judicieux de laisser les pêcheurs prendre les poissons de dimensions normales «qui de toute manière bouffent les petits sortis d'alevinage» plutôt que de remettre en question la taille des truites. Ils estiment surtout qu'il faudrait avant tout s'occuper de la faune aquatique lors de périodes de sécheresse et prendre garde au niveau du Doubs en priorité. Pour éviter des pertes... sèches! (jcp)

Service de défense contre l'incendie

Vingt nouveaux pompiers incorporés

«L'état-major du corps des sapeurs-pompiers est unanime à reconnaître la motivation de la jeunesse», relève le major Laurent Brossard, commandant du bataillon. Et cette motivation a été une fois de plus confirmée à l'occasion de l'opération de recrutement qui a eu lieu jeudi dernier.

80 jeunes Loclois nés en 1965 étaient convoqués en vue de leur incorporation dans le service de défense contre l'incendie et ils étaient 48 à répondre présents.

Vingt d'entre eux (ils étaient 16 en 1985) ont donné leur accord et accepté ainsi d'entrer dans les rangs des soldats du feu. Dix-huit ont été incorporés au service de l'extinction,

un à la police des routes et un chez les sanitaires. L'effectif du bataillon a passé ainsi à 200 hommes.

Cette cérémonie d'incorporation a eu lieu à la salle du tribunal en présence du conseiller communal directeur de police, Jean-Maurice Maillard, et de l'état-major au complet.

Rappelons que seuls les volontaires sont incorporés au bataillon et cela jusqu'à l'âge de quarante ans. Ceux qui ne souhaitent pas participer activement paient une taxe d'exemption qui se monte à 10 pour cent des impôts communaux, avec un minimum de 3 francs et un maximum de 200 francs.

Les nouveaux incorporés vont participer durant la première année à cinq exercices de formation en plus des quatre exercices annuels de compagnie. (cm)

FRANCE FRONTIÈRE

Les conscrits avaient «la grosse tête»

Tradition oblige, tous les automobilistes qui traversaient la cité frontalière de Villers-le-Lac se sont vus arrêtés samedi après-midi par une bande de joyeux drilles, les uns déguisés, les autres portant grosses têtes.

Il s'agissait des conscrits de la classe 86 qui alimentaient leur cagnotte en vue du banquet qui réunira début avril non seulement tous les jeunes gens nés en 1966 mais également tous ceux nés une année se terminant par 6.

Le quadrillage mis en place samedi

n'a permis à personne d'échapper et en particulier les nombreux automobilistes suisses qui ne comprennent pas toujours le pourquoi de la chose mais se soumettaient avec la souris en glissant une pièce dans la fente de la cagnotte qui leur était présentée. En échange les conscrits offraient leur bonne humeur et leurs déguisements. (rv)



SOCIÉTÉS LOCALES

Le Locle

**SEMAINE DU 26 FÉVRIER
AU 4 MARS**

CAS section Sommertel. - Vendredi 28, assemblée mensuelle à 20 heures à l'Hôtel des Trois Rois. Samedi 1er et dimanche 2, sections romandes à ski, région Château-d'Ex. Mardi 4, réunion du groupe des aînés aux Trois Rois; gymnastique à 18 h. 15. Gardiennage: MM. D. Jeancler et G. Guyot-Kehrli.

CAS, dames, sous-section «Roche-Claires». - DVendredi 28, délai d'inscription pour la soirée annuelle. Samedi 1er, dîner au Bémont. Départ du Locle en car postal à 10 heures. Délai d'inscription jeudi 27 à 12 heures; 31 39 45. Mercredi 5, comité et assemblée.

Club du berger allemand. - Entraînement mercredi et samedi à 14 h. à Cortaillod. Renseignements: Marcel Gardin, 26 69 24.

Causerie dans le cadre de Vert-automne

La vie locloise d'autrefois, vue par M. Ernest Hasler (I)

Une page d'histoire régionale, tel a été le thème que M. Ernest Hasler, ancien directeur des Ecoles primaires, a voulu faire partager aux nombreuses personnes présentes lors de l'une des traditionnelles causeries organisées par l'Eglise réformée de la Mère-Commune. Un récit illustré par des diapositives et raconté par un passionné d'histoire, où les nombreuses anecdotes toutes empreintes de piment n'ont pas manqué d'intéresser, voire d'amuser les auditeurs.

En guise d'introduction, le pasteur Eric Perrenoud s'est plu à évoquer le bon vieux temps, avec toutes les réserves que ce terme comporte. En effet, en ce temps-là les gens ne vivaient pas toujours dans des circonstances faciles; cependant, cette rencontre aura permis de se remémorer des souvenirs oubliés. M. Hasler a décidé de parler du Locle, en effectuant un survol depuis ses origines jusqu'en 1833.

Il s'en est expliqué ainsi: «J'ai choisi cette période car, parler du Locle à des Loclois qui le sont plus que moi, je ne vous apprendrais probablement rien que vous ne savez déjà. Aussi, aucun témoin dans la salle ne pourra s'inscrire en faux sur ce qui est dit!». Une remontée spectaculaire dans le temps a fait découvrir une région présentant un tout autre visage qu'actuellement.

A l'époque du mésolithique, c'est-à-dire il y a 8 à 10.000 ans, on a retrouvé divers objets (silex, pierres taillées et fragments d'os) enfouis à différentes profondeurs qui attestent que la vallée était habitée à ce moment-là. C'était aux portes du Locle (Col-des-Roches). A cet endroit, recouvert alors d'une surface d'eau assez importante, on percevait un droit de douane sur les marchandises.

UN LONG SILENCE

Puis, jusqu'au XIVe siècle, on manque de documents. En 1151 dans l'obituaire (registre renfermant les noms des morts) de l'abbaye de Fontaines Saint-André qui se trouve encore sur la commune de La Coudre, on fait toutefois allusion à la fondation de cette vallée. Des moines

Avec Connaissance du Monde

L'Afghanistan et ses deux visages

Hier, les images captivantes d'une expédition de plusieurs mois dans un Afghanistan traditionnel, au pays des steppes de l'Asie centrale, des mosquées de jaïence, des lacs d'émeraude émailant une riche nature, en partageant la vie des grands nomades et des cavaliers aux gestes empreints de noblesse.

Aujourd'hui, ce même pays bouleversé par l'impitoyable guerre qui lui est imposée par l'URSS, son puissant voisin.

C'est un contraste saisissant auquel les fidèles et très nombreux habitués de Connaissance du Monde ont assisté avec émotion, lundi dernier à la Salle des Musées, dans le cadre des activités des services culturels Migros.

Dix années séparent ces deux reportages réalisés par Emmanuel Braquet, avec la collaboration de Dominique Desobry, Patrick Moreau et Jacques Cornet.

D'abord la géographie de l'Afghanistan, grand quinze fois comme la Suisse et qui comptait, avant l'invasion soviétique, un peu plus de quinze millions d'habitants se répartissant en une quinzaine d'ethnies.

Aujourd'hui, plus de quatre millions d'entre eux ont fui pour échapper aux bombardements, aux Migs et aux chars de l'Armée rouge, réfugiés pour la plupart au Pakistan, en Iran, dans les pays d'Europe et aux Etats-Unis.

Le climat est continental et aride, rigoureux en hiver, torride en été et les pluies y sont abondantes.

La plus grande partie de la population vit de l'agriculture, avec l'élevage, notamment, de plus de quatre millions de bovins et de plus de vingt millions de moutons.

C'est aussi le pays des mosquées, des traditions religieuses, de l'hospitalité

exercant sur le voyageur une étrange fascination et faisant revivre un Moyen-Age gai et chaleureux, tendre et cruel, mais jamais indifférent.

C'est l'image, hélas! d'un temps passé!

Le paysan afghan, aujourd'hui, vit des heures tragiques, mais il résiste aux épreuves avec noblesse et fierté. Au cœur de la tempête, souvent avec des moyens de fortune et dérisoires, il lutte pour sa liberté, s'organise et se sentant sans cesse plus soutenu, il fait face à un ennemi démesurément supérieur. Disposant d'engins innombrables et meurtriers, celui-ci n'épargne ni villes, ni villages et c'est ainsi, dans cet enfer, que l'équipe de Connaissance du Monde nous a plongés, nous faisant partager la vie des bergers devenus combattants de la liberté.

Ce ne fut pas chose aisée, on s'en doute et c'est en fraude que les cinéastes ont pu pénétrer au cœur de la bataille, rejoignant ainsi les résistants afghans dans leurs montagnes et qui font payer cher leur aventure aux envahisseurs. Saisissants de vérité, le reportage filmé et le récit d'Emmanuel Braquet ont été d'une exceptionnelle qualité et deux heures durant, le public a été captivé par la beauté des images de la première partie, puis bouleversé par la seconde partie plus particulièrement consacrée à l'invasion soviétique et à la résistance afghane.

Et sans doute tout aussi fidèlement, les habitués de Connaissances du Monde répondront nombreux à son invitation pour suivre le reportage de Christian Monty consacré au Nil sauvage, de ses sources aux frontières de l'Egypte, et qui aura lieu à la Salle des Musées, au Locle, le lundi 17 mars 1986, à 20 heures. (sp)

Pour pouvoir exploiter ce territoire immense, il a fallu déboiser et le bois récolté était utilisé à la fabrication des maisons communales. On parle d'un lieu-dit «La Jambe Du Commun», qui n'a rien à voir avec le membre. Il s'agissait de l'abri où l'on entreposait les outils de bûcheron employés au déboisement.

Le pâturage servait à tous les «communiens» du Locle (originaires du Locle). Ils avaient le droit d'y mettre paître leur bétail moyennant paiement d'une redevance par tête. Plus tard, d'autres franchises seront accordées aux habitants et lorsqu'il y a un changement de seigneur, leur premier souci est de confirmer tous les droits qu'ils ont obtenus avec le prédécesseur, afin de préserver leur acquis. C'est la raison pour laquelle on trouve dans les archives de nombreux documents à ce sujet. (A suivre) (paf)

cela va se passer

Fête du 1er Mars à La Brévine

Cette année, la fête du 1er Mars s'annonce chargée à La Brévine. En effet, elle débutera déjà vendredi 28 février dès 19 h. 30. Après la retraite dans les rues du village, la population aura l'occasion de se réunir à la grande salle de l'Hôtel de Ville pour le traditionnel souper tripes ou jambon et haricots. Pour agrémente la soirée, un accordéoniste, Gérald et ses rythmes, ainsi que la société organisatrice de la manifestation la fanfare L'Avenir.

Le lendemain à 11 h. 30, les festivités reprendront par un concert apéritif avec le même ensemble, puis des jeux, tombolas et ventes d'objets divers animeront l'après-midi. Sera également prévu à l'affiche, un concert donné par Les petits Schtroumpfs du collège du Mont-de-Travers dirigés par Claudine Gogniat.

Un accordéoniste, Jean-Louis Franel, un batteur, Fortunato Pecorelli, et un trompettiste, Fernand Kaenel, apportent un soutien musical à l'ensemble. Enfin, dès 21 heures, un bal conduit par l'orchestre «Les Décibels» terminera cette coutumière commémoration en beauté. Il est à noter que tout au long de la journée, le public aura la possibilité de se restaurer et de se désaltérer. Le bénéfice de la manifestation sera destiné à l'achat de nouveaux uniformes pour la Société de musique L'Avenir. (paf)

A Belfort

Le pendu avait été suicidé

Franck Siegler, 18 ans a été inculpé et écroué lundi par le Parquet de Belfort après avoir avoué qu'il avait tué un de ses amis et camouflé le crime en suicide.

Le corps de Christian Lebaill, 24 ans, avait été découvert samedi dans un grenier d'un immeuble de Belfort. Franck Siegler avait averti les policiers par téléphone et leur avait fait croire qu'il s'agissait d'un suicide.

Certains détails troublants ont cependant attiré l'attention des enquêteurs. Des témoins ont en effet vu Franck Siegler porter le blouson du pendu, un vêtement qui avait été escamoté aux enquêteurs.

Ces derniers se sont rendus au domicile de Siegler et ont interpellé le jeune homme. Franck Siegler devait finalement avouer qu'il avait étranglé son camarade avec une écharpe dans la nuit du 11 au 12 février. Il a ensuite camouflé le meurtre en pendaison. Il avait avoué son crime à une amie qui a gardé le silence jusqu'au dernier moment.

On ne connaît pas pour le moment le mobile de l'assassinat. (ap)



DEPARTEMENT DE L'INSTRUCTION PUBLIQUE
SERVICE DE LA JEUNESSE

Mesures d'assouplissement pour l'entrée en scolarité obligatoire

Un arrêté du Conseil d'Etat du 16 février 1979 fixe un certain nombre de mesures d'assouplissement pour l'entrée en scolarité obligatoire. Elles peuvent se résumer comme suit:

a) admission anticipée en scolarité obligatoire.
Les enfants nés entre le 1er septembre et le 31 octobre 1980 peuvent être admis en 1ère année primaire dès le 25 août 1986 si leur niveau de développement le permet. Dans cette perspective, les parents présentent pour leur enfant une demande écrite d'admission anticipée à la commission scolaire, le cas échéant, à la direction d'école, mais avant le 30 avril 1986.

Pour leur part, les commissions scolaires, respectivement les directions d'écoles, transmettent ces demandes en même temps que leurs préavis au Service de la jeunesse, Place des Halles 8, 2000 Neuchâtel, mais au plus tard le 2 mai 1986. Passé ce délai, plus aucune demande ne pourra être prise en considération. Ledit service statuera sur les demandes après que les enfants que ces mesures concernent auront été soumis à un examen psychologique, pour lequel une bonne connaissance de la langue française est indispensable.

Enfin, il est rappelé que la demande des parents devra être accompagnée d'un certificat médical attestant qu'une admission anticipée à l'école obligatoire ne risque pas de porter préjudice à l'état de santé de l'enfant.

b) admission retardée en scolarité obligatoire
Les enfants qui auront 6 ans révolus le 31 août 1986 dont le niveau de développement le justifie peuvent être retardés d'un an pour l'entrée en scolarité obligatoire. Dans cette perspective, les parents présentent pour leur enfant une demande écrite qu'ils adressent à la Commission scolaire ou le cas échéant, à la direction d'école, au plus tard le 30 avril 1986.

La Commission scolaire, respectivement la direction d'école, sont compétentes en matière de décision. Les décisions ne seront toutefois prises qu'après consultation des parents, de l'inspecteur d'arrondissement, le cas échéant de la jardinière d'enfants.

Mesures relatives à la libération anticipée d'élèves fréquentant leur dernière année de scolarité obligatoire.

Les dispositions concernant la libération anticipée d'élèves fréquentant leur dernière année de scolarité obligatoire sont précisées dans un arrêté du conseil d'Etat du 19 février 1971.

Nous rappelons ici qu'une libération anticipée portant effet au 1er mai 1986 ne peut s'appliquer qu'aux élèves fréquentant leur dernière année de scolarité obligatoire et qui désirent entreprendre un apprentissage dont les cours professionnels, centralisés dans un autre canton, débiteront au printemps 1986. Il en va de même des élèves qui seraient inscrits dans une école dont le début de l'année scolaire commence au printemps.

Pour être mis au bénéfice d'une libération anticipée, les parents des élèves que cette mesure concerne adressent une demande écrite à la commission scolaire ou à la direction d'école compétente avant le 31 mars 1986. A cette demande sera joint un contrat d'apprentissage signé entre les parties intéressées ou une attestation d'engagement d'une école. Les commissions scolaires ou les directions d'écoles transmettent ensuite ces documents avec leur préavis au Service de la jeunesse, Place des Halles 8, 2000 Neuchâtel, mais au plus tard le 2 avril 1986.



Valable jusqu'à samedi

printemps innovation

Linno fait mieux



Mattinella jus d'orange 1 litre **1.25**

Bretzel Kambly 2 x 115 g **3.55**
au lieu de 4.80

Yogourt Toni diverses sortes 180 g **-.65**

Fontal fromage français 100 g **1.-**

Chasselas romand 70 cl **4.95**

Endives belges 1 kg **3.40**

Côtelettes de porc 100 g **1.35**

En vente également à Innovation Le Locle et St-Imier

Publicité intensive
Publicité par annonces

BÔLE ASSURANCES
Le Locle - Envers 13 - 31 65 63

LE LOCLE

A louer tout de suite ou pour date à convenir, **Le Locle**, rue du Communal 12-14

appartements 2 pièces
confort, loyer mensuel Fr. 325.- à Fr. 345.- + charges.

A louer pour le 31 mars 1986 ou date à convenir, **Le Locle**, rue du Communal 14

appartement 4 pièces
confort, Loyer mensuel: Fr. 530.- + charges.

S'adresser à:
Gérance des immeubles de l'Etat, Seyon 10, 2001 Neuchâtel, ☎ 038/22 34 15

A louer au Locle, Tour Mireval, 10e étage,

appartement 1 chambre

cuisinette, cabinet de toilette, ascenseur, lavage de linge.

☎ 039/26 46 91

Delay LE LOCLE
39, rue des Envers 039/31 28 45
Pureté des formes
Harmonie des couleurs

L'IMPARTIAL lu par tous... et partout !

LE LOCLE

Superbe **Renault 11 GTL**

8.83, bleu-mét., 38 000 km, + 4 roues neige complètes. Expertisée, garantie totale, Fr. 209.- par mois sans acompte. Reprise éventuelle.

Très grand choix en Citroën ainsi que d'autres marques aux mêmes conditions ou au comptant.

M. Garau, Rue des Artisans 4, 2503 Bienne ☎ 032/51 63 60

A louer aux Brenets, dès mars 1986
spacieux appartement de 5 pièces

cuisine agencée. Séjour avec cheminée, salle de bains WC., WC lavabo séparés. Service de conciergerie
Loyer mensuel Fr. 725.- + charges.

spacieux appartement de 6 pièces

cuisine agencée. Séjour avec cheminée Salle de bains W.-C., W.-C. lavabo séparés Service de conciergerie
Loyer mensuel Fr. 900.- + charges.

Pour tous renseignements s'adresser à l'étude Maurice Favre, Léopold-Robert 66 La Chaux-de-Fonds. ☎ 039/23 73 23.

L'IMPARTIAL est lu partout et par tous

Entreprise de la place du Locle, désire engager pour entrée immédiate ou à convenir:

conciergerie

à temps complet.

Profil souhaité: âge 28 à 38 ans. Aptitude à diriger une petite équipe.

Faire offre sous chiffre PF 50394 au bureau de L'Impartial du Locle.

Samedi 8 mars

CASINO Le Locle

Portes à 19 h 30 Rideau 20 h 15 soirée de

I'ÉCHO DE L'UNION

Chœur d'hommes direction R. Oppliger avec

La Littéraire du Cercle de L'Union dans

JEFF

de R. Praxy comédie-vaudeville en 3 actes

Places: parterre Fr. 6.- balcon Fr. 8.-

Location: dès jeudi 27 février chez Simone Favre, tabacs, ☎ 039/31 32 66

Skieurs !!!

BRUSA SPORTS

Place du Marché, Le Locle ☎ 039/31 85 33

PROFITEZ !!! Offres exceptionnelles de fin de saison
Quelques exemples de skis de marque

Skis seuls (mod. 84-85)		
Authier Orion	Fr. 198.-	cédés à Fr. 149.-
Authier Rodéo	Fr. 229.-	cédés à Fr. 189.-
Rossignol Milan	Fr. 275.-	cédés à Fr. 198.-
Authier Galaxy	Fr. 325.-	cédés à Fr. 249.-

Maison de vente par correspondance
VAC
René Junod SA, La Chaux-de-Fonds

VAC RENE JUNOD SA
Avenue Léopold-Robert 115
2301 La Chaux-de-Fonds
Tél. 039 21 11 21

cherche pour son département ameublement, une

jeune employée de bureau

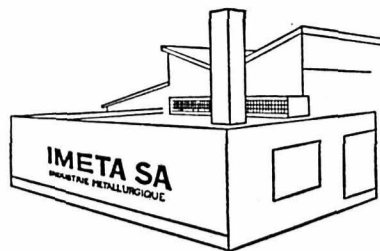
de langue maternelle française ayant des connaissances de la langue allemande pour différents travaux de bureau, téléphone, etc.

Place stable. Ambiance de travail agréable au sein d'une équipe jeune et dynamique. Semaine de 5 jours.

Entrée en service: tout de suite ou à convenir.

Faire offres écrites à:

VAC RENÉ JUNOD SA
Service du personnel
av. Léopold-Robert 115,
2300 La Chaux-de-Fonds



Nous cherchons pour tout de suite ou pour date à convenir

un aide-mécanicien

pour la conduite d'un groupe de machines automatiques.

Excellent salaire pour personne ayant de l'initiative et sachant prendre ses responsabilités.

Veuillez prendre contact par téléphone au 039/26 52 52 avec notre directeur de production, M. Winkler.

IMETA SA
Champs 21 - La Chaux-de-Fonds

Publicité intensive, publicité par annonces



Conseiller-vendeur

Cette situation d'avenir vous intéresse-t-elle?
Si vous remplissez les conditions suivantes:

- âge minimum: 25 ans
- sens de l'indépendance
- bonne présentation
- vous avez de l'ambition
- vous habitez: le canton de Neuchâtel

Vous pouvez, sans plus tarder et avec notre aide, vous créer un revenu élevé en exerçant une profession indépendante et passionnante.

Informez-vous sans engagement auprès de

Daniel von Känel

VITA Prévoyance-familiale

rue du Marché 12

2520 La Neuveville

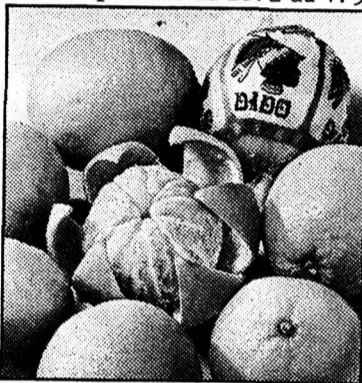
ou par tél. au (038) 51 36 56, de 9 h à 12 h et de 14 h à 17 h.



MIGROS

Oranges sanguines Tarocco

Offre spéciale du 26.2 au 1.3



160
le kg

Côtelette fumée sans os

Offre spéciale du 26.2 au 4.3



190
les 100 g

Tomates pelées

Multipack du 26.2 au 4.3



400 g (Eg = 280 g)
-.60

Eg (100 g = -.214)
Dès 2 boîtes

Tablettes de chocolat Milch extra et Noxana

Multipack du 26.2 au 4.3

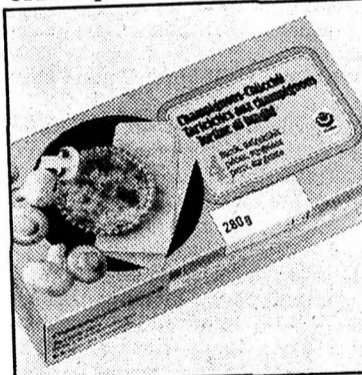


100 g
130 105

Dès 2 tablettes au choix

Toutes les tartelettes surgelées 4 pièces à 280 g -.60 de moins

Offre spéciale du 26.2 au 4.3



Exemple: Tartelettes aux champignons 4 pièces 280 g

340 280

(100 g = 1.-)

Autres offres spéciales:

Offre spéciale du 26.2 au 4.3

Café de fête
-.50 de moins par 250 g
1.- de moins par 500 g
en grains
ou moulu et emballé sous vide
Exemple: en grains

250 g ~~4.70~~ **4.20** (100 g = 1.68)

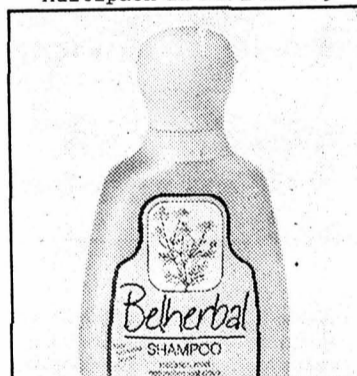
Orchidée (Minicymbidium)
2 tiges **680**

Offre spéciale du 26.2 au 4.3

00-fresh
Détergent WC semi-liquide
750 g ~~2.50~~ **2.-** (100 g = -.26,7)
Classe de toxicité 5. Tenir compte des recommandations sur l'emballage.

Tous les shampoings Belherbal

Multipack du 26.2 au 4.3



300 ml
3.- 250

(100 ml = -.83,3)
Dès 2 shampoings au choix

Exelcat et Topic pour chats en boîtes de 170-195 g -.15 de moins

Multipack du 26.2 au 4.3



Exemple: Exelcat avec gibier 195 g

-.90 -.75

(100 g = -.38,5)
Dès 2 boîtes au choix

Offre spéciale jusqu'à épuisement du stock

Surprise Migros no 9 Dentifrices CANDIDA

Pour des dents saines. Donne une haleine encore plus fraîche. Testé en clinique.

Candida Prophylax Lot de 3 (3 x 110 g)

4.80
au lieu de 7.20

Lot de 3
Candida, Anti-Plaque 4.40 au lieu de 6.60
et Parodin 4.80 au lieu de 7.20

MIGROS

Publicité intensive
publicité par annonces

AFFAIRES IMMOBILIÈRES



A louer à
La Chaux-de-Fonds pour
tout de suite ou date à
convenir

STUDIO

Loyer Fr. 270.- + charges.

APPARTEMENT 2 PIÈCES

Loyer Fr. 365.- + charges.

AGENCE IMMOBILIÈRE

DECALCO SA

2612 CORMORET
Tél 039 / 44 17 41



A louer à
La Chaux-de-Fonds dès le
1er mars 1986

CHAMBRE MEUBLÉE

Loyer Fr. 170.- charges
comprises.

AGENCE IMMOBILIÈRE

DECALCO SA

2612 CORMORET
Tél 039 / 44 17 41



A louer à Saint-Imier dès le
1er mai 1986

APPARTEMENT 4 PIÈCES

Loyer Fr. 529.- + charges.

AGENCE IMMOBILIÈRE

DECALCO SA

2612 CORMORET
Tél 039 / 44 17 41



A louer au Locle pour tout de
suite ou date à convenir

APPARTEMENT 2 PIÈCES

Loyer Fr. 270.- + charges.

APPARTEMENT 2 PIÈCES

Loyer Fr. 290.- + charges.

AGENCE IMMOBILIÈRE

DECALCO SA

2612 CORMORET
Tél 039 / 44 17 41

CANTON DU JURA

la voix d'une région

Assemblée de la IIe Section des Bois Réadaptation du règlement d'organisation

Vendredi soir, 24 ayants-droits participaient à l'assemblée de la IIe Section des Bois. Présidées par M. Pierre Godat, les délibérations bourgeoises se sont déroulées à l'ancienne école du Cerneux-Godat. Le procès-verbal était rédigé séance tenante par M. Gilbert Metthez, secrétaire-caissier.

Le budget 1986 a été accepté tel que présenté. Il boucle avec un déficit présumé de 5720 francs pour un ensemble de

charges de 240.000 francs. Les principaux revenus de la corporation proviennent de l'exploitation forestière, plus particulièrement du bois de service. Les prix de ce marché stagnent à un bas niveau et n'autorisent pas un rendement normal de la forêt.

ADAPTATION

Les débats ont approuvé diverses modifications du Règlement d'organisation. Il s'agissait principalement d'adapter le montant des crédits à disposition du Conseil. Dorénavant, les convocations aux assemblées ne seront plus apportées par le garde-champêtre, mais envoyées par la poste. Le traitement des autorisations ne figurera plus dans le règlement; il sera fixé au budget par l'assemblée. Le montant des amendes a lui aussi pris de l'altitude.

Les critères pour la détermination des droits à l'estivage des jeunes bêtes à La Combe-à-la-Biche (Mont-Soleil) seront mieux précisés. La fermeture des pâturages communaux a été repoussée au 20 octobre de chaque année. Jusqu'à présent, la limite était fixée au 10 octobre.

Deux ventes de terrain ont été traitées et acceptées: l'une aux Prailats pour aisance, et l'autre au Boéchet pour permettre la construction d'un nouveau rural.

LARGE DISCUSSION

Vers la fin des débats, une large discussion a donné l'occasion d'échanger les points de vues sur de nombreux sujets. Le président Godat en a profité pour faire un inventaire des travaux effectués en 1985, notamment:

- aménagement d'une piste de débarquement du bois à La Combe-à-la-Biche;
- remise en état du chemin de la Grosse-Côte, (forêt des côtes du Doubs);
- importants soins culturels à l'ensemble du patrimoine forestier.

L'étude de l'aménagement des terrains situés autour de l'étang de Sous-les-Rangs a été confiée à un bureau d'ingénieurs delémontain. L'élaboration du projet est actuellement stoppée par la neige.

Les nombreuses questions posées ont prouvé tout l'intérêt que les ayants-droit paysans pour la plupart, portent à leur communauté corporative et bourgeoise. (bt)

Tribunal correctionnel de Delémont Un pion sur l'échiquier du brigandage

H. H. ressortissant yougoslave d'origine albanaise, arrivé en Suisse en 1984 comme requérant d'asile était jugé hier à Delémont pour vol en bande et par métier. Cette affaire s'inscrit dans le cadre d'une vaste histoire de brigandage qui sera jugée ultérieurement pour les autres comparses. Le statut de réfugié a été refusé à H. H. en 1985.

Compromis avec des complices et une fois seul dans des affaires de vols et de brigandage téléguidés semble-t-il par un ancien haut-fonctionnaire jurassien actuellement sous les verrous, H. H. n'a jamais rien orchestré de lui-même, mais suivi ses complices. Il a néanmoins été condamné à huit mois de prison avec sursis, moins les trois mois de préventive, pour vol par métier et brigandage. Expulsé du territoire suisse pour trois ans, il restera néanmoins en prison pour permettre la mise sur pied de la mesure

d'expulsion. Il a en outre été condamné aux frais de la cause et au remboursement partiel de dégâts commis à Lausanne avec d'autres comparses.

Le tribunal était présidé par le juge Me Pierre Lachat et l'avocate d'office du prévenu était Me Carmen Bosshardt.

Vol d'armes et de pendules de valeur dans un restaurant de Crêmines, (les armes ont été revendues à Tavannes), délit manqué de vol à Lausanne, vol réussi celui-ci dans une agence de voyages de Delémont, toutes ces effractions ont été commises en bande. Ces vols se montent à près de 12.000 francs, dégâts compris, montant d'ailleurs contesté par l'inculpé qui lui n'aurait touché que des sommes minimes. Le dernier en date a été commis seul alors que H. H. venait de recevoir l'avis de refus du statut de requérant d'asile.

VICTIME

Triste histoire que celle de H. H. qui prend des allures de victime qui aurait agi par faiblesse, voire par besoin. Me Bosshardt a plaidé la complicité par faiblesse, l'avocate a relevé ses bons antécédents et souhaite que les juges ne se laissent pas influencer par les préjugés qui plaident actuellement en défaveur des demandeurs d'asile. Elle demandait trois mois ferme étant donné que ceux-ci ont déjà été purgés. L'avocate n'a pas été suivie dans sa plaidoirie de clémence et un verdict plus sévère est tombé.

Les juges ont leurs étalons de valeur qu'ils appliquent en toute bonne foi, ce qui n'est pas jugeable, c'est le tragique de certaines destinées.

GyBi

Les Jurassiens doivent se tenir prêts

Rassemblement jurassien communiqué:

La preuve étant faite que le recours aux caisses noires bernoises a faussé les scrutins d'autodétermination, le gouvernement de la république et canton du Jura s'est adressé au conseil fédéral pour obtenir réparation. Ce dernier, en dépit de la mission que les chambres lui avaient confiée légalement, vient de donner une réponse scandaleuse.

1) Il se déclare incompetent au mépris de l'arrêté accordant la garantie fédérale à l'additif constitutionnel relatif à l'autodétermination du peuple jurassien.

2) Il refuse d'ouvrir le dossier des manipulations bernoises contrairement à l'article qui lui faisait une obligation d'ordonner «les mesures nécessaires en

vue d'assurer le déroulement régulier des consultations populaires».

3) Il déclare n'avoir pas eu connaissance des irrégularités financières imputées à l'exécutif bernois alors que depuis douze mois, la presse et les médias en ont fait, en permanence, l'événement de politique intérieure numéro un.

4) Pour se débarrasser de cette affaire, il l'a transmise au Tribunal fédéral, sachant bien que la Suisse étant dépourvue de Cour constitutionnelle, il n'y a probablement rien à espérer de ce côté-là.

Le 8 septembre dernier, lors de la fête du peuple jurassien, les orateurs ont déclaré que les autorités suisses ne leur inspiraient aucune confiance. Une fois de plus, les événements leur donnent raison. C'est un degré de plus dans la rupture, et des choses graves pourront en découler. Les jurassiens doivent se tenir prêts.

(comm)

Suite des informations jurassiennes ► 23



FREQUENCE JURA

- 6.00 Info RSRI
- 6.10 Info jurassienne
- 6.30 L'info en bref
- 7.00 Journal
- 7.30 L'info en bref (A)
- 7.45 Revue de presse
- 8.00 Journal
- 8.30 L'info en bref
- 9.00 Info RSR
- 9.05 Couleur 3
- 11.00 Info en bref + promo du journal de midi
- 11.05 L'apéro (Jardin extraordinaire)
- 12.15 Info jurassienne
- 12.30 RSRI
- 17.00 Couleur 3
- 18.00 Info RSRI
- 18.30 Info jurassienne
- 18.45 Magazine
- 19.15 En toute décontraction
- 20.00 Info RSR
- 20.05 Couleur 3
- 21.30 Jazz/Esotérisme/Social
- 22.30 Info RSRI
- 0.00 Couleur 3

L'IMPARTIAL
la voix d'une région

Pour remplacer un de nos collaborateurs mis au bénéfice de la retraite et en raison de la réjouissante expansion de notre journal, nous cherchons pour notre département **photocomposition journal**

compositeurs-typographes

Nous demandons :

- certificat fédéral de capacité
- disponibilité

Nous offrons :

- avantages sociaux de l'industrie graphique
- ambiance de travail agréable
- formation par nos soins
- horaire de jour, 40 heures par semaine.

Entrée immédiate ou à convenir.

Si vous êtes intéressés par notre offre, adressez votre candidature manuscrite avec curriculum vitae à :

**L'Impartial, Service du personnel, rue Neuve 14
2300 La Chaux-de-Fonds**
Discrétion garantie.

Messages de printemps de Rome-Paris-Florence

jour par jour les dernières nouveautés arrivent chez nous comme d'habitude à des prix imbattables.

Confection des rideaux au prix de revient



tissus, rideaux et trousseaux SA.
La Chaux-de-Fonds
Av. Léopold-Robert 40
Bâle, Berne, Bienne, Genève, Fribourg, Lausanne, Thoun, Winterthour

ATTENTION
prix fortement réduits sur tous les articles
Bourse aux vêtements
Parc 81 - La Chaux-de-Fonds

Nous cherchons pour entrée immédiate ou à convenir

1 contremaître 2 maçons-coffreurs 2 maçons expérimentés

(sans permis de travail s'abstenir)
Les personnes intéressées sont priées de s'adresser à

**Rossetti & Zuttion SA,
Cormondrèche - ☎ 038/31 12 53**

A vendre au Centre

magnifique appartement

de 5 pièces, prix Fr. 195 000.-
Libre tout de suite.
☎ 038/42 50 30

En toute saison, **L'IMPARTIAL**, votre source d'informations

H. HADER SA
DENTAL PRODUCTS

cherche

mécaniciens de précision

Nous demandons:

- employés consciencieux et précis, habitués à travailler de manière indépendante.
- Plusieurs années d'expérience dans la confection des moules d'injection et des étampes
- Connaissance des commandes CNC etc.

En outre:

aides-mécaniciens

et personne pour le nettoyage en dehors des heures de travail.

Nous offrons:

- Très bonne rémunération
- Semaine de 4½ jours
- 39 heures par semaine
- Place stable.

Faire offre écrite avec certificats à:

**H. Hader SA, Jardinière 33,
2300 La Chaux-de-Fonds.**

Dessinateur(trice)-technique ou technicien

intéressé à être formé sur la construction de la boîte de montre

est demandé tout de suite pour collaborer dans équipe jeune et dynamique.
Travail varié et indépendant.

S'adresser à **Donzé-Baume SA 2724 Les Breuleux**
☎ 039/54 13 73

Publicité intensive, publicité par annonces

DEMAIN
10 %
dans les
DROGUERIES
(articles réglementés et nets exceptés)

Dethleffs '86

Caravanes + Motor home
Agence DETHLEFF
Caravanes TRIPET
La Chau-de-Fonds
☎ 039/28 26 55/56
présent au salon de Lausanne
du 22 février au 2 mars

**Brasserie
la Petite Poste**
Avenue Léopold-Robert 30a
☎ 039/23 15 27
M. et Mme Gilles Brandt
CE SOIR et tous les soirs
fondue chinoise à gogo
Fr. 20.— par personne

Votre
journal: L'IMPARTIAL

**Plus pour vous par
Personnel Plus SA**

Nous cherchons pour chantiers en Suisse romande
serruriers qualifiés
serruriers en construction qual.
monteurs métalliques qual.
monteurs façades qualifiés
(Suisse ou permis valable)
N'hésitez pas à faire connaissance de nos conditions
avantageuses.

1201 Genève 16, Place de Cornavin, Tél. 022 - 32 73 00

**Tirage
tous les 1ers samedis
du mois**


**LOTÉRIE ROMANDE
GROS LOT**
100'000.- OR
Nombreux autres lots en espèces ou en OR. Au total
350'000.- à chaque tirage
Aucun des lots de cette tranche
n'est soumis à l'impôt anticipé.

**LOTÉRIE ROMANDE
évidemment**

2 billets gagnants
dans les
terminaisons de 0 à 9

TIRAGE 1er mars


Propriétaires, gérances
et particuliers
ATELIER DE SERRURERIE ET
CONSTRUCTIONS MÉTALLIQUES
CHARLES OCHSNER 28 16 67
Ronde 27a et 27b


ING. ENTREPRISE DE CONSTRUCTION
MAÇONNERIE - TRANSFORMATIONS -
AMÉNAGEMENTS EXTÉRIEURS
Daniel-JeanRichard 41
**RENAUD
BIERI** 23 03 77



andré lagger
plâtrerie-peinture
Repos 17
28 67 76


INSTALLATIONS
SANITAIRES
Grenier 31
CORTHESSY S.A.
sanitaire - ferblanterie
chauffage - couverture
23 18 23

CHARPENTE - MENUISERIE - SCIERIE
**USINE DE
LA CHARRIÈRE** 28 49 51
Charrière 59

INSTALLATIONS ÉLECTRIQUES ET TÉLÉPHONE
Edouard SCHNEIDER & Cie
Temple-Allemand 111
23 33 44

DANIEL HADORN
FERBLANTERIE
COUVERTURE
Ronde 6
28 65 18



noël forney
Chauffages centraux
Paix 111
23 05 05

REVÊTEMENTS DE SOLS
TAPIS - PARQUETS
ducommun sa
Av. Léopold-Robert 53
23 11 04


Service de location de
véhicules, machines-outils
Avenue Léopold-Robert 163
La Chau-de-Fonds
LOUE-MOI 26 77 77

**Un
coup de téléphone suffit**

MACULATURE
au bureau de L'Impartial


**CENTRALE
LAITIERE
NEUCHÂTEL**
cherche
chauffeur-livreur
permis B, pour son dépôt à La Chau-de-Fonds.
Faire offres par écrit avec copies de certificats à la direction
Centrale Laitière Neuchâtel Mille-Boilles 2, 2006 Neuchâ-
tel

DEMANDES D'EMPLOIS

COUPLE
cherche à effectuer travaux de nettoyage en tous
genres. Appartements, ateliers, bureaux, caves,
etc. Petite conciergerie.
☎ 039/26 78 84 (heures des repas).

DAME
avec certificat de restauratrice cherche à faire des
heures les samedis et dimanches.
Ecrire sous chiffre HO 4994 au bureau de
L'Impartial.

SECRÉTAIRE
cherche travail à domicile après les heures de
bureau. Capable d'effectuer des traductions.
Ecrire sous chiffre HW 4944 au bureau de
L'Impartial.

PERSONNE
cherche travaux artisanaux en tous genres.
Ouvrte à toutes propositions.
Ecrire sous chiffre IE 4869 au bureau de
L'Impartial.

JEUNE FEMME
cherche travail à mi-temps (ouvrte à toutes pro-
positions).
☎ 039/26 47 73 midi et soir.

AVIS MORTUAIRES

Un soir il n'y eut plus de lumière
et dans le cœur naquit le souvenir.

Madame Reine Peter-Zürcher:
Monsieur Philippe Peter;
Les descendants de feu Hermann Peter;
Les descendants de feu Arnold Zürcher,

ainsi que les familles parentes et alliées, ont le chagrin de faire part
du décès de

**Monsieur
Fritz Edouard PETER**

enlevé à leur tendre affection dimanche, après une longue maladie.

LA CHAUX-DE-FONDS, le 23 février 1986.

La cérémonie a eu lieu dans l'intimité de la famille.

Domicile de la famille: rue Philippe-Henri-Matthey 7.

Prière de ne pas faire de visite.

Le présent avis tient lieu de lettre de faire-part.

6334

Les familles Pfeiffer, Maurer et Grimler ont la douleur de faire part
du décès de

**Madame
Nelly PFEIFFER**
née BACHMANN

dans sa 84e année, survenu le 17 février 1986 à Lumbin (France).

Cet avis tient lieu de lettre de faire-part.

50406

COLOMBIER *Seigneur, à qui irions-nous
qu'à Toi, Tu as les paroles de
la vie éternelle.*

Monsieur et Madame Francis Robert, à Bevaix;
Monsieur Henri Robert, à Colombier, ses enfants et petits-enfants;
Mademoiselle Alice Robert, La Sagne;
Les enfants et petits-enfants de feu Louis et Charles Robert;
Les descendants de feu Henri Blandenier-Diacon;

ainsi que les familles parentes, alliées et amies, ont le chagrin de faire part
du décès de

**Monsieur
Jean ROBERT**

leur très cher papa, beau-père, frère, oncle, grand-oncle, cousin, parent et
ami enlevé à l'affection des siens, dans sa 87e année.

2013 COLOMBIER, le 25 février 1986.

L'incinération aura lieu à Neuchâtel, jeudi 27 février.

Culte à la chapelle du crématoire, à 16 heures.

Domicile mortuaire: pavillon du cimetière de Beauregard.

Adresse de la famille: chemin du vignoble 14, 2022 Bevaix.

En lieu et place de fleurs, vous pouvez penser à l'Association «Infirmière visiteuse» de Colombier, ccp 20-714-5.

Cet avis tient lieu de lettre de faire-part.

6339

**PRILLY, CHESEAUX,
SAINT-IMIÉ**
Les familles de
**Monsieur
Gérald
NICOLET**
font part de son décès
PRILLY, CHESEAUX, SAINT-
IMIÉ, le 22 février 1986.
Le présent avis tient lieu de let-
tre de faire-part. 5063

En cas de décès
RENÉ + J.-FRANÇOIS GUNTERT
Chasseral 79
Téléphone jour et nuit 039/28 38 33

Repose en paix.
Les familles:
Calame, Balmer, Jeanneret,
Bilat, parentes et alliées, ont le
grand chagrin de faire part du
décès de
**Monsieur
Charles CALAME**
leur cher et regretté papa,
grand-papa, frère, beau-frère,
oncle, cousin, parent et ami,
enlevé à leur tendre affection
samedi, dans sa 76e année,
après une pénible maladie.
LA CHAUX-DE-FONDS,
le 22 février 1986.
La cérémonie a eu lieu dans
l'intimité de la famille.
Domicile de la famille:
129, rue du Doubs.
Le présent avis tient lieu de
lettre de faire-part. 6312

Lunetterie Centrale
Lunetterie Centrale
Lunetterie Centrale
Lunetterie Centrale

Jacques-E. Mahéas
Daniel-JeanRichard 15
☎ 039/23 22 00
La Chaux-de-Fonds

Boutique
Galaxy

T-shirts, jeans, pulls,
etc

Serre 38, La Chaux-de-Fonds

Salon Joaquin HAUTE COIFFURE

Diplôme fédéral
Serre 28 / Docteur Coullery

23 40 81

Votre banque

CRÉDIT SUISSE
CS

La Chaux-de-Fonds,
Av. Léopold-Robert 58
039 / 23 07 23

Pour vos fleurs
Georgette Wasser

☎ 039
23 02 66

Floris

Service Fleurop-Interflora
Rue de la Serre 79

ESCO

Mode masculine
de bon goût

62, avenue Léopold-Robert
☎ 039/23 23 52

La Chaux-de-Fonds - Polyexpo

**Samedi 1er mars 1986 dès
20 h 30 ... jusqu'à 4 heures**

L'artisan du
prêt-à-porter
cuir

Peau d'Ane

Serre 16, 2301 La Chaux-de-Fonds,
☎ 039/23 39 48
Vente directe, ☎ 038/55 20 64

**Antiquités
Brocante**

Numa-Droz 2
La Chaux-de-Fonds

**Super bal
du 1er Mars**

Yves Rocher

Centre de beauté
66, av. Léopold-Robert,
La Chaux-de-Fonds, ☎ 039/23 99 88

Votre prochain
rendez-vous
de beauté

AMERICAN STORE

Grand choix dans les vestes militaires,
blousons sport, pantalons et jeans

M. et Mme Rosario Mucaria
Numa-Droz 2,
La Chaux-de-Fonds,
☎ 039/28 17 71

une soirée dansante assurée par:
**SUPER DISCO LIGHT
PLATINIUM**

avec la collaboration du groupe rock **ARGUS**

et la participation pour une démonstration de rock acrobatique
du club

Entrée: Fr. 9.—
à boire, à manger

Platinum organisation

Bell

Fournisseur de viande et
charcuterie, renommé
pour sa qualité et son
service soigné.

Monsieur Coiffure

Daniel-JeanRichard 22
La Chaux-de-Fonds
☎ 039/23 90 41

Service de cars

aux départs de: Neuchâtel - Val-de-Ruz - Béroche - Val-de-Travers - Franches-Montagnes - Le Locle - Vallée de La Brévine - Vallon de Saint-Imier.

Réservation des billets et renseignements aux endroits suivants:

Neuchâtel	Caféteria Cité Universitaire	Val-de-Travers	Fleurier: Stock US, Grand-Rue 29 Couvret: Boutique «Chez Pélichet», Grand-Rue 22-24 Travers: Librairie Papeterie Diana Maximilien
Val-de-Ruz	Les Hauts-Geneveys: Kiosque de la Gare Fontainemelon: Meyer Urs Electro- nic SA Cernier: Radio TV Gaffner Fontaines: Alimentation générale Rothen	Vallon de Saint-Imier	Saint-Imier: A. Meyer, Tabacs-jour- naux, Pl. du Marché 1 Ranan: Novac Sports + Chaussures
Béroche	Saint-Aubin: Boutique Alexandra, Temple 25 Gorgier: Boulangerie-Pâtisserie du Château, Centre 20 Bevaix: Boutique du Plongeur, Temple 2 Boudry: Boutique Corning, rue O. Huguenin 1 Colombier: Boutique La Colombine, avenue de la Gare 2	Franches-Montagnes	Tramelan: Boutique 2004, Grand- Rue 126 Saignelégier: Doudou Sports, Gruère 7 Le Ncirmont: Mercerie-Sports Eray Les Bois: Boulangerie-Pâtisserie: Willemin Raphaël
		Le Locle et La Brévine:	Billets en vente directement dans les cars

Consulter **du 26 ou 28 février 1986, pour les horaires de passage**

COIFFURE
Cyfelte

Jacques
DESSANGE
Diffusion

☎ 039/28 75 55,
Place de l'Hôtel-de-Ville 6,
2300 La Chaux-de-Fonds

**SHOPPING
BOUTIQUE**

Au Petit Louvre

Place de l'Hôtel-de-Ville
et Jumbo

DYNAFER S.A.

Mécanique de
précision - Recherche
et développement

Rue Cernil-Antoine 14
2300 La Chaux-de-Fonds 6
☎ 039/26 43 73

SOPRINTEL S.A.
Dépôt de marques
et modèles... de style!

VEGETALINE

Léopold-Robert 42

**Boulangerie-Pâtisserie-
Confiserie**

Alain Jolimay

Numa-Droz 57,
☎ 039/23 17 29,
2300 La Chaux-de-Fonds

Succursale:
Léopold-Robert 31a,
☎ 039/23 71 44

**CRÉDIT FONCIER
NEUCHÂTELOIS**

«Le contact humain
à portée de la main»

Siège: Place Pury 13
2001 Neuchâtel
☎ 038/21 31 71

Agences et correspondants dans
tout le canton

Studio Sept

Décoration publicitaire

Charles-Humbert 12
2300 La Chaux-de-Fonds
☎ 039/23 68 52

super store
California
for you

Avenue Léopold-Robert 64,
La Chaux-de-Fonds
☎ 039/23 14 70

DES CLOUS
ET TOUT ET TOUT
TOULEFER
Pl. de l'Hôtel-de-Ville, La Cdf

**Librairie
La Plume**

Balance 3, 2300 La Chaux-de-Fonds,
☎ 039/28 62 20

Série spéciale Toyota Tercel 1500 4x4 GL «Creation».

Vous économisez Fr. 2310.-

Complément d'équipement Fr. 2800.-
 Supplément de prix seulement Fr. 490.-
 Vous économisez Fr. 2310.-

Pour la Toyota Tercel 4x4, «Creation» signifie: en plus de l'équipement proverbial Toyota déjà très complet, vous recevez un équipement spécial d'une valeur de Fr. 2800.-. Mais vous ne le payez en fait que Fr. 490.-. Vous économisez donc Fr. 2310.-.

Toyota Tercel 1500 4x4 GL - la formule de Pavenir.
 Avec cet équipement spécial extraordinaire, Toyota aimerait faciliter pour tous les automobilistes le passage à la formule de l'avenir, soit à une Tercel 4x4. 5 portes, 5 places, moteur à 4 cylindres avec 1452 cm³, 52 kW (71 ch) DIN, essence ordinaire (90-92 RM). Roule aussi à l'essence sans plomb (95 RM), consommation d'essence en course mixte: 7,9 l/100 km, 5 vitesses avec un rapport

supplémentaire extra-lent, traction avant et sur les 4 roues enclenchable en marche, 1010 kg de capacité de remorquage, ou 1300 kg avec freinage continu. Suspension à roues indépendantes à l'avant, direction à crémaillère de précision, double circuit de freinage servo-assisté. Essuie- et lave-phares, vitres teintées, pare-boue à l'avant et à l'arrière, essuie-glace sur la lunette arrière et lave-glace. En série: radio à

3 longueurs d'ondes avec décodeur pour les informations routières, compte-tours, économètre, montre digitale à quartz, 2 rétroviseurs extérieurs réglables de l'intérieur, console médiane avec vide-poches, dossiers arrière repliables individuellement, grand hayon, surface de chargement variable, lunette arrière chauffante, et tout ce qui fait encore partie de l'équipement légendaire Toyota.

FINANCEMENT AVANTAGEUX PAR
MULTI-LEASING TOYOTA
 TÉLÉPHONE 01-495 24 95

TOYOTA SA, 5745 SAFENWIL, 062-67 93 11.

TOYOTA
 Le N°1 japonais

L'équipement spécial de la Tercel 1500 4x4 GL «Creation»:

- toit ouvrant électrique, 2 lampes de lecture
- lecteur de cassettes stéréo avec 2 haut-parleurs
- 4 pneus d'hiver en plus, montés sur jantes d'acier et équilibrés
- revêtements de sièges spéciaux d'un design élégant
- peinture bicolore. Ou unie avec décor latéral

Roule aussi à l'essence sans plomb!



Toyota Tercel 1500 4x4 GL, avec équipement spécial compris, Fr. 18 490.-

Réservez votre modèle «Creation» chez votre concessionnaire Toyota le plus proche. Ces modèles seront très demandés.

Agence principale: La Chaux-de-Fonds: M. Grandjean S.A., Garage des Montagnes, Léopold-Robert 107, Tél. 039/23 64 44/45

Agences locales: Corgémont: Garage Moderne, C. Guillaume, Tél. 032/97 10 61 - **La Chaux-de-Fonds:** Tarditi, Tél. 039/28 25 28 - **Le Locle:** R. Brulhart, Garage du Crêt, Tél. 039/31 59 33 - **Saignelégier:** Ch. A. Frésard + S. Cattin, Tél. 039/51 12 20

Philippe Bovay **p**
Electricité
Téléphone **b** Mairie fédérale

Temple-Allemand 97
 Tél. 039/23 17 25 2300 La Chaux-de-Fonds

Voulez-vous tenter votre chance dans le

CINÉMA

Prochaines auditions
 MI-MARS 1986

Veillez écrire à BPA
 case postale 4
 CH-2075 Thielle

X

Seul le **prêt Procrédit** est un **Procrédit**

Toutes les 2 minutes
 quelqu'un bénéficie d'un «Procrédit»

vous aussi
 vous pouvez bénéficier d'un «Procrédit»

rapide
 simple
 discret

Veillez me verser Fr.
 Je rembourserai par mois Fr.

Nom
 Prénom
 Rue No.
 NP/localité

à adresser dès aujourd'hui à:
Banque Procrédit
 2301 La Chaux-de-Fonds, 81 M4
 Avenue L.-Robert 23, Tél. 039-23 16 12

Le printemps arrivera sûrement.

cosmos

MODEMARKT
 SWISS DYNAMIC SYSTEM

Visitez nous à **Peseux / NE**
 Rue des Chansons 39 (près Jeanneret Combustibles)
 Tél. 038 / 31 31 75

UNISEX Polo-Shirt 20.-

Pièces uniques + couleurs spéciales Fr. 10.-

Jeans Indigo-Stone pour hommes Fr. 35.-

Jeans coton pour dames en tous les coloris modes Fr. 30.-

pour Elle + Lui

Solution du mot croisé

HORizontalement. - 1. Malitornes. 2. Arénuleuse. 3. Ursuline. 4. Va; Livarot. 5. In; Ipéca. 6. EGINE; Lia. 7. Ténésme; Va. 8. Tuf; Mer. 9. Erubescence. 10. Suraigus.

VERTICALEMENT. - 1. Mauviettes. 2. Arrangeur. 3. Lès; Infus. 4. Inuline; Bu. 5. Tulipes; Er. 6. Olive; Musa. 7. Renâcle; Ci. 8. Nuerai; Meg. 9. Es; Advenu. 10. Sente; Arts.

Grenier 14
 La Chx-de-Fds
 039 23 30 47
 Expo sur 4 étages
meubles Leitenberg

Le Bonheur
 ça se meuble

Ω
OMEGA ELECTRONICS

Etes-vous intéressé à exercer une activité en relation avec le monde sportif au moyen d'appareils de mesures de temps et vous offrant des déplacements répétés ?

Notre société active dans le domaine des biens d'équipements cherche pour son service après vente

jeunes techniciens ET

en électronique digitale, possédant des connaissances en µP, C-Mos, hardware en général. Langues française, allemande et anglaise.

Il s'agit d'effectuer les travaux de dépannage et de maintenance de nos appareils de chronométrage et d'information publique en usine et à l'étranger.

Vous travaillerez sur une technologie d'avant-garde au sein d'une équipe jeune et dynamique.

C'est avec intérêt que nous attendons vos offres écrites à **OMEGA Electronics S.A.**, département du personnel (Mme Zeni, ☎ 032/42 92 11), rue Stämpfli 96, case postale 6, 2500 Bienne 4.

Actuel

Peugeot 309: nouveau nombre d'or ?

Avec la 205, Peugeot a tiré, on le sait, un « sacré numéro » qui lui permet de sortir des chiffres rouges. La marque franco-comtoise entend bien maintenant, en sortant un nouveau nombre, asseoir sa place au soleil. La 309, une des grandes attractions du prochain Salon de Genève, à ce rôle crucial à jouer: épauler, par un nouveau succès cette fois dans la catégorie âprement disputée des « moyennes », la réussite phénoménale de la petite 205, sur laquelle repose le redressement spectaculaire et la nouvelle image avantageuse du Lion.

D'ailleurs, le constructeur a visiblement tiré un parti maximum des excellentes expériences faites avec la 205 pour élaborer et commercialiser cette 309 qui aurait dû à l'origine s'appeler Talbot puisqu'elle remplace l'Horizon au sein de la gamme du groupe PSA et qu'elle est construite à Poissy et à Ryton dans les usines Talbot, ainsi bientôt qu'en Espagne. L'air de famille est évident avec la 205 (proue semblable, portes rigoureusement identiques). La parenté technique aussi: plate-forme et trains roulants sont extrapolés, certains moteurs identiques. La stratégie enfin est la même: pour la 309 aussi, Peugeot a particulièrement soigné le « berceau »: usine entièrement renouvelée, production largement automatisée, maturation du processus de production avant la commercialisation, développement d'une véritable gamme de modèles, qui s'élargira encore sensiblement...

Lancée en France en octobre, puis au début de cette année au Bénélux, en Grande-Bretagne et au Portugal, la 309 apparaîtra en mars sur les marchés suisse, italien et autrichien, et en avril en Allemagne et en Scandinavie. La production à Poissy a passé de 250 véhicules

/jour en septembre à 7-800 actuellement et atteindra son niveau « de croisière » de 100 unités par jour en mai. A ce nombre s'ajouteront les quelque 200 à 250 exemplaires quotidiens produits en Angleterre et plus tard (87) les quelque 300 construits en Espagne. C'est dire les ambitions européennes de cette voiture qui arrive sur un marché terriblement disputé, celui de la berline compacte de 4 m, qui représente pratiquement un tiers des ventes de voitures sur le continent. Sur le marché français, à titre indicatif, la 309 ambitionne pour cette année 5 à 7 % du total. En décembre dernier, l'objectif était déjà largement atteint avec 6,5 % des ventes.

En Suisse, l'objectif 86 est de 2 % du marché total (la 205 fait 3 %). La 309 est actuellement offerte chez nous en 6 versions, toutes à 4 portes et hayon arrière offrant le choix entre diverses finitions (base, GL, GR, GT) et entre 3 motorisations (1,3, 1,6 et 1,9 L, cette dernière offrant en outre une option « catalyseur » aux normes US 83). Les prix s'échelonnent entre moins de 14.000 et près de 20.000 fr.

Une première prise en mains sur les sévères routes de montagne (entre 1000 et 2000 m) du sud marocain nous a permis de découvrir une voiture extrêmement homogène et équilibrée, intégrant la plupart des caractéristiques de la berline compacte moderne. Si la ligne est moins originale que celle de la 205, elle est harmonieuse et surtout très efficace aérodynamiquement (Cx 0,35 à 0,30). Les moteurs sont bien connus puisqu'on les trouve dans bien d'autres véhicules Peugeot ou Citroën. Ils confèrent, chacun dans leur genre, de bonnes performances à la voiture, avec une sobriété de

consommation louable. Direction, freins, tenue de route sont de haut niveau, et le confort surtout est digne de voitures de catégorie supérieure, à l'exception peut-être de sièges aux assises un peu courtes. Le silence de marche est particulièrement impressionnant. Quant à l'espace utile, tant pour les passagers que pour les bagages, il est généreux pour la catégorie, avec en particulier un bon coffre sous l'arrière semi-étagé, modulable par rabattement de tout ou partie de la banquette arrière. Sur certains modèles, garnissages et finitions nous ont paru un peu légers, mais il faudra attendre les versions « suisses » pour juger. Dans l'ensemble, ces 309 paraissent de taille à nourrir leurs ambitions.



205: cabriolet et automatique

Aux côtés de la 309, à Genève, deux nouvelles versions de la 205 feront leur première apparition mondiale: un très coquet cabriolet conçu et réalisé par Pininfarina, et une version Automatic.

Le cabriolet est proposé en deux motorisations dont la puissance identique de 105 CV ne doit pas cacher la différence: 1,6 L injection et 1,9 L avec catalyseur. Capotée (la capote est bien conçue, facile à manœuvrer et peu encombrante) ou découverte, avec son arceau « targa », la voiture a beaucoup de charme et son comportement s'apparente à celui de la GT, tandis que son habitabilité reste identique à la berline.

L'Automatic a été conçue comme un modèle à part entière, homogénéisé autour de la nouvelle boîte à 4 rapports dont le 3e est à glissement réduit tandis

que le 4e est verrouillé mécaniquement. Cette transmission a été développée par ZF et avec le moteur 1,6 L, elle fournit

des performances très plaisantes, dans un silence de marche et avec une sobriété remarquables. (K)



Optique

Une fois de plus, les autorités japonaises annoncent une ouverture accrue du pays aux importations de voitures étrangères. Jusque-là, en dépit d'assurances semblables déjà entendues, le Japon est resté terriblement protectionniste. Si les importations de voitures se sont parait-il accrues de 20 % l'an dernier, elles n'atteignent qu'un peu plus de 50.000 unités (moins du cinquième de la Suisse).

Certains pays riches en moutons pourraient utiliser le suif d'agneau comme carburant pour alimenter des moteurs diesel. Le Nouvelle-Zélande pourrait couvrir ainsi jusqu'à 10 % de ses besoins.

La distinction de « Voiture de l'année » 1986 décernée par des journalistes auto européens, a été attribuée à la Ford Scorpio.

La RFA a choisi: pour lutter contre la pollution, les autorités allemandes comptent sur la rapide progression du nombre des voitures « propres » mais renoncent à imposer des limitations de vitesse sur les plus de 8000 km du réseau autoroutier. Des expériences à grande échelle ont démontré que de telles limitations exigeaient un déploiement technique et administratif de moyens de contrôle disproportionné au faible effet mesuré sur la qualité de l'air.

Utile Le plan «vacances»

La «civilisation des loisirs» engendre, on le sait, des concentrations et migrations de populations de plus en plus massives, sur les lieux de récréation et leurs voies d'accès. Ceux qui ont encore la chance d'échapper aux contraintes des congés à époques déterminées ont tout intérêt à en profiter pour éviter ces bains de foule et autres embouteillages. L'ACS a édité un petit tableau synoptique des vacances scolaires en Suisse qui permet assez bien de prévoir les époques «chargées». Il en ressort que les mois «creux», propices aux amateurs d'espaces moins encombrés, sont mai, juin, septembre et novembre. A bon entendre... (sp/K)

Citroën BX GT et BX Break RD Test

Chevronnées «à la hauteur»!

Peu de marques ont autant fait pour l'évolution de l'automobile que Citroën. Et quelles que soient les vicissitudes économiques de l'entreprise française désormais division du groupe Peugeot, même s'il est devenu plus difficile aujourd'hui de surclasser de quelques lustres la production courante, il reste quelque chose de différent attaché aux Citroën.

La BX est actuellement à la fois le pilier d'une gamme par ailleurs un peu désaffectée, et la quintessence de l'image de la marque. Sans avoir révolutionné le marché comme l'ont fait avant elle la Traction, la 2CV, la DS, elle apporte dans la catégorie supérieure, une authentique «personnalité» automobile. Un produit technique non banalisé.

On s'en aperçoit très vite, même s'il n'est plus nécessaire d'«apprivoiser» longuement une Citroën. L'esthétique, plus conciliante, reste originale. Berline, la BX fait partie du paysage familier. Break, plus récemment commercialisé, elle séduit comme un des moins «utilitaires» d'aspect. Dans les deux cas, la voiture s'attire généralement sympathie, voire éloges. La technique déroute moins. Parce que Citroën a heureusement renoncé à certaines originalités-pour-l'originalité comme par exemple la direction à rappel asservi qui remet obstinément droites les roues des CX. Mais aussi parce que la concurrence s'est inspirée de certaines trouvailles Citroën. Ainsi des satellites de commandes regroupés près du volant, une bonne idée ergonomique qui pourrait encore s'améliorer. Il reste nécessaire en revanche de s'habituer au freinage extrêmement direct et puissant, qui peut même être brutal sur revêtement glissant, et qui, très efficace, serait une pure merveille associé à un système antiblocage. Et puis, il y a la toujours unique suspension hydropneumatique, qui atteint sans doute sur la BX le mieux de sa forme, ayant abandonné ses coups de raquette et ses langueurs océanes pour ne plus dispenser, dans une fermeté nouvelle mais agréable, que ses qualités de confort et de niveau à la fois constant et réglable.

Si la première caractéristique est désormais soumise à forte concurrence de la part de suspensions plus classiques réussissant aussi bien à concilier confort et tenue de route, la seconde garde un avantage incomparable: la constance de niveau indépendamment de la charge - qualité particulièrement appréciable sur le break - se traduit par une constance aussi des qualités aérodynamiques, mais surtout par une remarquable insensibilité du comportement routier aux variations de charge. Sous cet angle, c'est plus qu'un élément de commodité: de sécurité. En outre, le réglage manuel de niveau rend de signalés services pour franchir des passages difficiles, pour atteler ou dételer une remorque, etc. La qualité de ce système contribue pour beaucoup à une tenue de route véritablement de très haut niveau.

La BX se montre, dans ses deux formes de carrosserie, grande routière imperturbable, stable en ligne, docile en virages. Tant sur la GT que sur le break, je n'ai plus retrouvé le manque de rigidité du train avant que j'avais déploré sur la première BX 14 que j'avais essayée. Et à part le 4x4, on ne fait à mon avis pas mieux que la BX sur mauvais chemins ou sur les routes hivernales.

Une direction assistée «normale» complète agréablement la maniabilité d'une voiture dont j'ai apprécié par ailleurs les deux motorisations essayées. Le brillant 1,9 L essence de la GT, bien que dépourvu de l'injection (ce qui pose des problèmes de dosage du choke pour les démarrages à froid) a montré sur un long périple un punch, un souffle qui en font une sorte d'apothéose de la BX, tirant un plein parti des qualités routières de la voiture. Bien secondé par une boîte plaisante, ce moteur reste très discret tant en sonorité qu'en appétit, ma consommation moyenne s'étant établie à tout juste 9 L aux 100 km.

Cette motorisation existe aussi pour le break (TRS), mais j'ai essayé pour ma part le Diesel sur cette version. De même cylindrée, mais dépourvu de turbo, il est évidemment moins brillant, mais étonnant de santé dans son genre. Bruyant à froid comme la plupart de ses congénères, ce Diesel devient discret lui aussi en marche normale. Autorisant de très honnêtes accélérations et reprises, y ajoutant la souplesse propre à sa race et ce pouvoir de traction à



bas régime comme cette puissance de frein-moteur qui font apprécier les Diesel quand on trimballe de lourdes charges, il se signale en plus par une frugalité qui a mis ma moyenne à 7 L aux 100 km. Quand on ajoute que ce moteur répond déjà aux normes de dépollution US 83 qui seront en vigueur en Suisse à fin 87 seulement, on n'a plus à regretter que la rareté des pompes Diesel et le côté désagréablement crasseux et malcommode à froid de ce carburant.

Tant la berline que le break BX offrent un espace utile intéressant par rapport à l'encombrement, fruit de leur conception moderne. Les passagers voyagent très à l'aise à toutes les places, et il reste un bon volume pour les bagages. Le break mesure 17 cm de plus que la berline, longueur qui profite au coffre, tandis qu'un réhaussement postérieur du toit favorise la garde au toit à l'arrière. Le volume de chargement est bien aménagé, avec des parois planes, des niches latérales, des baguettes de protection sur le plancher, et, chose rare, des ancrages et une planche cache-bagages repliable et amovible. Le seul handicap tient à la forte inclinaison de la lunette arrière, qui limite le volume en hauteur. J'ai regretté aussi que, tant sur la berline GT que sur le break, le hayon (entièrement plastique) soit assez pesant, et surtout que la banquette arrière ne se replie qu'en une pièce.

C'est d'ailleurs au niveau de l'aménagement intérieur que les BX appellent les seules critiques notables. Si l'aménagement général de l'habitacle n'est pas niabile, nombre d'éléments de garnissage ou d'équipement trahissent un aspect «toc», une fragilité évidente parfois, et une finition qui, pour être en progrès, n'atteint pas le niveau de rigueur de certaines marques concurrentes. Le niveau d'équipement, lui, varie sensiblement selon l'exécution. Sur la GT, il est assez riche, avec notamment une bonne panoplie de rangements, un verrouillage central, la direction assistée, des spots de lecture, etc. Mais l'ordinateur de bord est aussi mal commode d'emplacement que d'emploi. Sur la RD, on est moins bien loti, mais il reste la direction assistée et rien d'essentiel ne manque. L'instrumentation à cadrans classique de la GT est bien meilleure que celle, pauvrelette et à tachymètre à tambour peu convoitant de la RD. Aucune n'a de thermomètre d'eau ni de manomètre d'huile, qui valent toujours mieux que de simples voyants. Sur les deux versions on déplore aussi l'absence de dispositifs coupe-phares à l'arrêt, des commandes de clignotants sans retour automatique, un claxon fort mal placé, et un essuie-glace monobranche à l'efficacité douteuse. Sur les deux versions aussi, s'ils se distinguent par la nature du tissu, agréable surtout sur la GT, les sièges, séduisants au premier abord, se révèlent à la longue manquer de maintien latéral et lombaire.

Restent, à un niveau de prix désormais vite atteint, une berline et un break qui devraient encore faire quelques progrès de finition et d'équipement, mais qui affichent un niveau technique très élevé sous un «design» plaisant, et qui offrent, avec un rapport espace-encombrement fort intéressant, un agrément routier sortant de l'ordinaire dû notamment au caractère unique de leur suspension. (K)

AFFAIRES IMMOBILIÈRES

Les gémeaux



Achetez votre appartement

Helvétie 48 à 54
Financement assuré

4 pièces, cheminée, cuisine agencée
5 pièces, cheminée, cuisine agencée
Attique, 5 pièces, cheminée,
cuisine agencée + terrasse de 100 m²
Garage

dès Fr. 213 000.-
dès Fr. 259 000.-
Fr. 300 000.-
Fr. 20 000.-

Visite et informations

Etude
Maurice Favre
Léopold-Robert 66
La Chaux-de-Fonds
☎ 039/23 73 23

Agence immobilière
Francis Blanc
Grenier 27
La Chaux-de-Fonds
☎ 039/23 51 23

Particulier vend

1 magnifique duplex 6 pièces

poutres apparentes, 230m² Grande cuisine agencée, cheminée de salon, 2 salles d'eau, dégagement et garage.

1 magnifique appartement 6 pièces

poutres apparentes, cuisine agencée, cheminée de salon, 2 salles d'eau, dégagement et garage.
Ecrire à case postale 15
2053 Cernier.

Monlogis SA

A louer

J.-J. Huguenin 37 - Le Locle
bureaux, env. 200 m²
Aménagement au gré du preneur
Entrée: à convenir

GÉRANCE ET TRANSACTIONS IMMOBILIÈRES
Girardet 57 - Le Locle
☎ 039/31 62 40

A louer - centre ville

beau studio

non meublé, avec cuisine, frigo et douche. Loyer Fr. 313.50 charges comprises.

Libre le 1er avril ou date à convenir.
☎ 039/23 64 26

Cherche à louer,

petite maison individuelle

à loyer modéré. Avec moyens de transports publics pas trop éloignés. Région indifférente.

Ecrire sous chiffre 17-300435 à Publicitas SA, 1701 Fribourg.

A louer à Saint-Imier (Francillon 24)
pour tout de suite ou date à convenir

appartement 3 pièces

cuisine agencée, salle de bains, Fr. 460.-. Poste de conciergerie à disposition si désiré.
☎ 039/41 20 69

PARTICULIER cherche à La Chaux-de-Fonds ou environs

terrain à acheter
(soit 1 parcelle de 2000 m² environ ou 2 parcelles de 1000 m² environ);
ou

maison familiale

Ecrire sous chiffre OK 4280 au bureau de L'Impartial.

A vendre à La Chaux-de-Fonds

4 et 5 pièces
(97 m² et 122 m²)

Vastes salons, cheminées, balcons.

Consultez notre collaborateur sur place.
☎ 039/23 83 68.

HABITATIONS POUR TOUS SA
Agence cantonale: rue des Moulins 51, 2000 Neuchâtel, tél. 038/25 94 94
Direction générale: 44, av. du Général-Guisan CH-1009 Pully/Lausanne, Tél. (021) 29 61 38

Un financement adapté à vos possibilités !
C'est ce que nous vous proposons à La Chaux-de-Fonds, pour:

Un appartement tout confort de
3 ou 3 1/2 pièces

Environnement calme et ensoleillé, 2 balcons, chambre haute et cave. Garage à disposition.

Versement initial:
dès Fr. 6 500.-

Acheter un appartement, c'est: «ASSURER SES VIEUX JOURS»
en se mettant à l'abri des augmentations de loyer, avec une mensualité qui diminuera au fil des ans.

CONSULTEZ-NOUS: ☎ 039/23 83 68

HABITATIONS POUR TOUS SA
Agence cantonale: Rue des Moulins 51 2000 Neuchâtel Tél. (038) 25 94 94
Direction générale: 44, av. du Général-Guisan CH-1009 Pully/Lausanne Tél. (021) 29 61 38

A vendre en France importante

discothèque

etc. Prix Fr. 1.500.000.-
Ecrire sous chiffre AK 3792 au bureau de L'Impartial.

Particulier vend

1 petit week-end

sur 1000 m² de terrain à bâtir au sud de la ville de La Chaux-de-Fonds.
Ecrire à case postale 15,
2053 Cernier

A louer tout de suite

spacieux appartement de 4 pièces

cuisine agencée, salle de bains, WC séparés, cave, chambre-haute, situé dans immeuble centré avec service de conciergerie et ascenseur. Loyer mensuel charges comprises Fr. 910.-
Pour tous renseignements s'adresser à l' Etude Maurice Favre Léopold-Robert 66, ☎ 039/23 73 23

En toute saison,
L'IMPARTIAL,
votre source d'informations

Débaras et nettoyages

D'APPARTEMENTS
G. Guinand
☎ 039/28 28 77

GECO GÉRANCE ET COURTAGE SA
JAQUET DROZ 58 - LA CHAUX-DE-FONDS
TEL 039/23 26 55 56

APPARTEMENT 4 1/2 PIÈCES A LOUER

Rue du Grenier 26

Confort, libre dès le 1er avril 86
Loyer Fr. 546.- sans charges.

SWISSLINE

la ligne géniale d'appareils de cuisson qui satisfait tous vos désirs.

Avec Swissline, tout va mieux et plus simplement

Peu importe que vous choisissiez une cuisinière (indépendante ou encastrable) ou un four encastré avec réchaud séparé. Grâce aux éléments de commande clairs et bien lisibles, vous vous y retrouvez tout de suite. Pour mitonner des sauces délicates, pour cuire de tendres légumes ou pour maintenir au chaud de petites quantités, la chaleur des plaques peut être dosée très précisément au moyen des régulateurs d'énergie.

Avec Swissline, vous utilisez bien moins d'énergie

Le four de grandes dimensions accueille des grillades volumineuses tout en ne dépensant cependant qu'un minimum d'énergie. Les durées de préchauffage du four se situent entre 4,5 et 6,5 minutes dans le cas des classes de confort supérieures, et il est actuellement pratiquement impossible de faire mieux. Des systèmes d'aération perfectionnés empêchent les fuites d'air chaud et, partant, les déperditions inutiles d'énergie. Par rapport aux fours conventionnels, la porte et les cloisons restent étonnamment fraîches et les rayonnages environnants peuvent être utilisés pour y entreposer des aliments, sans qu'ils ne se détériorent.

Grâce au talentueux SL 6 polyvalent vous pouvez faire des miracles

La chaleur supérieure et inférieure, le système Convectair à air chaud et le gril infrarouge à double circuit, offrent une multitude de possibilités pour cuire, rôti et griller. L'injection de vapeur exclusive confère au pain et aux pâtisseries des croûtes délicieuses. Four à air pulsé, le SL 6 permet de préparer un menu complet sur 2 à 3 niveaux, sans pour autant que les tartelettes du dessert fleurissent le poisson de l'entrée.

Et tout ce qu'il vous reste à faire, c'est de convier vos invités à table, le sourire aux lèvres.

Electrolux Cuisine et Climat SA
Badenerstr. 587, 8048 Zurich, Tél. 01 492 40 40

BON pour le catalogue détaillé Swissline 39

Nom/prénom: _____
Rue: _____
NPA/Lieu: _____
(Prière d'envoyer à l'adresse ci-dessus)



Electrolux
la qualité dont on parle

ESPAGNE

Moi aussi, j'habite à **CIUDAD QUESADA ALICANTE**

Climat sec 16,5° C de moyenne à l'année. Idéal pour la retraite et les vacances.

!!!NOUVEAU!!!
LA QUALITÉ MEILLEUR MARCHÉ

A vendre, directement du propriétaire
VUE SUR LA MER

(I) Maisons-jardin (58,5 m2)
Pour 2 908 736 pesetas (environ Fr.s. 39 600.-)

(II) Villas 60 m2
Pour 3 995 000 pesetas (environ Fr.s. 55 000.-)

(III) Villas 88 m2
avec garage (20 m2) et solarium.
Pour 5 640 000 pesetas (environ Fr.s. 77 000.-)

QUALITÉ SUISSE

CES PRIX COMPRENNENT: ICHA, architecte, papiers officiels, compteurs d'eau et d'électricité, clôture, grilles-fenêtres, armoires, appareils ménagers (frigo, congélateur, cuisinière mixte avec four, boiler, hotte de ventilation; tous encastrés).



GRANDE EXPOSITION
Samedi 1er et dimanche 2 mars
L'EUROTEL, rue de la Gare 15, NEUCHÂTEL
de 10 h à 19 h

Pour tous renseignements:
CIUDAD QUESADA - NORTEVE SA
Ch. des Cèdres 2, 1004 Lausanne.
☎ (021) 38 33 28/18.
Depuis 10 ans déjà avec vous

Le saviez-vous?

Migros dispose maintenant d'un excitant nouveau dessert: Tiramisu



Nouveau Tiramisu

Une spécialité de dessert italien à base de mascarpone et de biscuit trempé à l'arôme de café. Un délice dont vous ne pourrez plus vous passer!

Gobelet de 100 g
1.-

Oui, à MIGROS

Nous offrons pour début mars ou à convenir une place de

caissière

à mi-temps, travaillant 1 jour sur deux
Age minimum 35 ans.

Faire offre avec références ou téléphoner chez:

KAUFMANN

Quincaillerie - Arts ménagers
Marché 8 - ☎ (039) 23 10 56
La Chaux-de-Fonds

Fr. 30.000.-

c'est le montant que nous vous prêtons
Rapidité - Discrétion sans garantie

Finances Services
Pérolles 55 - 1700 Fribourg
☎ 037/24 83 26
8 h.-12 h. - 13 h. 30 à 18 h.
mardi-jeudi, jusqu'à 19 h.

MERCI, BEAU COUP !

j'ai vraiment fait une excellente affaire en achetant mon salon chez Graber, Serre 116, E.V.

Problèmes d'argent ?

Contactez-moi vite !
PRÊT dans les 24 heures
Discrétion absolue
☎ 039/28 74 60 (de 8 à 20 h)

«L'Impartial» est lu partout et par tous



CHUV CENTRE HOSPITALIER UNIVERSITAIRE VAUDOIS
engagerait pour sa Division autonome d'informatique

un pupitreur

au bénéfice d'un certificat fédéral de capacité ou titre jugé équivalent. Expérience d'un grand centre informatique souhaitée.
Le titulaire sera appelé à travailler en équipe pour assurer le fonctionnement continu de l'ordinateur.

Entrée en fonction: tout de suite ou date à convenir

Renseignements: M. P. Paillard, chef de section exploitation, ☎ 021/41 45 28

Les offres détaillées sont à adresser au **CHUV, Bureau de gestion du personnel, 1011 Lausanne.**

Petit atelier cherche

travail de polissage

Horlogerie ou autres.
☎ 039/61 16 89.



Ski en Mars

7 jours de ski en demi-pension
Fr. 962.- par personne.
y.c. abonnement Portes du Soleil
200 installations, 700 km de pistes

**** Hôtel de Champéry
Fam Gilbert und Christine Jenni
1874 Champéry, 025 79 10 71
TOGA Hotels International

LEUCADIA NATIONAL CORPORATION

(Incorporated with limited liability under the laws of the State of New York, U.S.A.)

Emprunt subordonné 6% 1986-1996 de fr. s. 75 000 000

Les instituts financiers ci-dessous offrent cet emprunt en souscription publique jusqu'au

4 mars 1986, à midi

Les principales modalités de l'emprunt sont les suivantes:

- Prix d'émission: 100%+0,3% timbre fédéral de négociation
- Coupons: coupons annuels au 10 mars
- Coupsures: obligations au porteur de fr.s. 5000 et fr.s. 100 000 nominal
- Remboursement: le 10 mars 1996
- Remboursement anticipé: seulement pour raisons fiscales avec une prime diminuant de 1/2% par an jusqu'au pair, commençant avec 2% la première année
- Impôts et taxes: Le paiement du capital, des intérêts et des primes éventuelles est effectué net de tous impôts ou taxes quelconques des Etats-Unis d'Amérique
- Cotation: sera demandée aux bourses de Bâle, Genève et Zurich
- Libération: le 10 mars 1986
- Restriction de vente: Etats-Unis d'Amérique

Un prospectus abrégé paraîtra le 26 février 1986 en français dans le «Journal de Genève» et en allemand dans la «Neue Zürcher Zeitung» et dans la «Basler Zeitung». Des exemplaires du prospectus d'émission détaillé seront tenus à disposition aux guichets des instituts mentionnés ci-dessous.

Au cas où un investisseur ne pourrait se procurer ces titres par l'intermédiaire de sa relation bancaire habituelle, des attributions de titres peuvent être obtenus directement et sans frais auprès des Instituts suivants dans la limite de leurs possibilités.

MANUFACTURERS HANOVER (SUISSE) S.A. SODITIC S.A.

Banque Paribas (Suisse) S.A.

Amro Bank und Finanz
Bank Heusser & Cie. AG
Banque Indosuez, Succursales de Suisse
Banque Pasche S.A.

Crédit des Bergues
Hottinger & Cie
Kredietbank (Suisse) S.A.
Nippon Kangyo Kakumaru (Suisse) S.A.

Banque Gutzwiller, Kurz, Bungener S.A.
Chase Manhattan Bank (Switzerland)
Compagnie de Banque et d'Investissements, CBI
Daiwa Finanz AG
First Chicago S.A.

Fuji Bank (Schweiz) AG
Great Pacific Capital S.A.
J. Henry Schroder Bank AG
Mitsui Finanz (Schweiz) AG
The Royal Bank of Canada (Suisse)

Valoren-Nr. 882.996

Qualität = Erfolg

Das Innenleben unserer modernen Produkte besteht aus einem ausgeklügelten Zusammenspiel von Mechanik, Optik und Elektronik. Die Anforderungen an die Prüftechnik und das entsprechende Prüfpersonal sind deshalb sehr vielfältig.

Für die Sicherstellung der Auslieferungsqualität suchen wir zur Ergänzung unserer Prüfteams in der Qualitätssicherung

Feinmechaniker/Mechaniker

mit Elektronikkenntnissen

Wir wenden uns vor allem an Berufsleute, welche eine neue Herausforderung suchen und bereit sind, mit den neuesten Technologien Schritt zu halten. Erfahrung bei der Montage von feinmechanischen, optischen oder elektronischen Geräten ist eine Voraussetzung zur Erfüllung der Anforderungen dieser Stelle.

Herr F. Berger (Tel. 071/70 36 55) gibt Ihnen gerne weitere Auskünfte über die fachlichen Aspekte dieser Aufgabe. Ihre schriftliche Bewerbung nimmt unser Personaldienst entgegen.

Wild Heerbrugg AG
9435 Heerbrugg

WILD HEERBRUGG

