

L'IMPARTIAL

Feuille d'Avis des Montagnes 1806

Quotidien neuchâtelois et jurassien édité à La Chaux-de-Fonds
Rédactions régionales: Le Locle, Fleurier, Neuchâtel, Saint-Imier, Tramelan, Saint-Brais

Rédaction
Administration:
2301 La Chaux-de-Fonds
Rue Neuve 14
Tél. (039) 21 11 35
Télex 95 2114

la voix d'une région

Société éditrice: Imprimerie Courvoisier - Journal L'Impartial S.A.

O

opinion

Chez ces gens-là

Des enfants écarquillant tout grand les yeux devant une mort, dont ils n'avaient nulle connaissance et qui les a frappés en traînesse.

Des cadavres d'hommes, de femmes, horriblement mutilés, brûlés. Ou dormant doucement, ornés de petits coquelicots couleur de sang.

Des maisons pleines d'un vide anarchique, des champs fertiles réduits en jachères ou en terres brûlées.

La guerre, pour la plupart de nous, c'est cela. Avec quelques images atroces, perdues dans les recoins de la mémoire, qui reviennent s'insérer tout à coup, au hasard d'une conversation, d'une lecture, dans le courant de l'existence.

Pour les «grands» du monde, pour les chefs d'Etat, peut-être que c'est cela aussi. Mais par dessus tout, c'est le calcul d'un prix de revient, d'un coût. Chez ces gens-là, la guerre est un produit comme un autre. Alors on compte.

A Téhéran, par exemple, les économistes ayatollesques distingués se sont aperçu que le conflit avec l'Iran se montait bon an mal an, à environ 8 à 10 milliards de dollars.

Or les ventes de pétrole à l'étranger se chiffrent à un million de dollars par mois.

Le bénéfice restant est donc encore considérable et même une chute légère des prix de l'or noir ne placerait pas le pays des mollahs dans une économie en perte et n'empêcherait pas la poursuite du carnage.

Car la matière première est abondante et bon marché. A l'appel de leurs prêtres, les femmes iraniennes ont fait grossir le taux des naissances. Il a passé de 2,6 pour cent sous le chah à plus de 3 pour cent. Jusqu'ici, on évalue que la guerre a fauché 150.000 à 200.000 Iraniens. Si l'on sait que le pays compte 40 millions d'habitants, un petit calcul prouve qu'ils sont largement remplacés. Le saint homme de Qom peut dormir la conscience tranquille!

Les civils, quand c'est la guerre, coûtent également moins cher. Pour subvenir aux besoins de la patrie, on rationne leur nourriture, leur habillement.

Quant aux soldats, comme aurait dit un ayatollah de la littérature: «Bagatelle pour un massacre!». Le prix de revient, quand on les prend assez jeunes, confine à rien. C'est l'équipement qui exige la dépense.

Et dans ce domaine, on touche à l'absurde.

► Page 2 Willy BRANDT

La question des prix du pétrole L'écart se creuse au sein de l'OPEP

L'écart se creuse à l'intérieur de l'OPEP entre une majorité des 13 pays membres décidée à raboter les prix officiels du pétrole et une minorité qui est contre, selon les déclarations des ministres réunis depuis trois jours à Genève.

Les trois pays (Algérie, Libye et Iran) qui avaient déjà refusé une première baisse modeste de la grille des prix officiels de l'organisation, fin janvier dernier ne se sont pas ralliés à la proposition séoudienne en faveur d'un nouveau réalignement.

Le ministre algérien, M. Belkacem Nabi, a indiqué très clairement mercredi que sa position demeurerait à cet égard la même qu'il y a six mois.

Les baisses de prix envisagées hier soir étaient pourtant minimes (de 1 à 2% selon les qualités) et ne concernaient qu'environ la moitié du brut exporté par

l'OPEP, selon les indications recueillies dans les délégations à la 74e conférence ministérielle de l'OPEP.

Les prix officiels de l'OPEP reste-

Israël: 100 Arabes libérés



Pour la deuxième fois depuis la fin du détournement du Boeing de la TWA, Israël a remis hier à la Croix-Rouge une centaine de prisonniers, chiïtes pour la plupart, du camp d'Atlit.

Les 330 prisonniers arabes restant dans ce camp israélien seront libérés en trois groupes, un intervalle de deux semaines intervenant entre chaque libération, selon le quotidien israélien «Davar».

Vêtus de survêtements bleus et blancs, certains munis du Coran, les détenus ont été embarqués à 8 h. 55 hier matin dans trois autobus. Les Israéliens leur avaient auparavant lié les poings derrière le dos. Escorté de trois véhicules blindés, le convoi a passé la frontière à Rosh Hanikra puis est arrivé au port libanais de Ras el-Bayada en milieu de matinée.

La Croix-Rouge a alors supervisé la libération des 100 hommes. (ap)

Notre béline montre un prisonnier chaleureusement accueilli par les siens.



Le président de l'OPEP, l'Indonésien Subroto a déclaré que la «défense des prix» et la «stabilisation du marché pétrolier» demeurent deux objectifs prioritaires de son organisation. (Bélino AP)

raient ainsi supérieurs aux cours du marché libre (où la décote atteint 4 à 10%), et aux cours que les pays de l'OPEP doivent souvent finalement s'aligner pour garder leurs clients.

La «défense des prix» et la «stabilisation» du marché pétrolier international demeurent néanmoins deux objectifs prioritaires de l'OPEP, a rappelé son président, M. Subroto (Indonésie).

Le rabotage des prix est ainsi présenté comme un «réajustement» destiné à rééquilibrer les «différentiels» ou écarts de prix entre les différentes qualités de brut exportées par les 13 Etats membres.

Les prix (26,50 dollars) des bruts dits «lourds» seraient réduits de 0,50 à 0,60 dollar, ceux des «mi-lourds» (27,40 dollars) abaissés d'environ 0,25 dollar, selon le schéma avancé mercredi, précise-t-on de bonne source. ► Page 2

Tesero: première inculpation Les recherches se poursuivent dans des conditions très difficiles

Selon une estimation publiée hier par le ministère italien de la Protection civile, entre 274 et 329 personnes auraient trouvé la mort dans la catastrophe de Tesero. Alors que les recherches se poursuivent, l'un des deux propriétaires de la société gestionnaire de la digue a été inculpé mardi soir à Trente.

Deux cents corps ont déjà été récupérés dont 166 ont été identifiés. Cent huit autres personnes sont officiellement portées disparues, tandis que des avis de recherche ont été lancés pour 55 autres. Le nombre officiel des «disparus» est compris entre 108 et 163 personnes.

Les recherches se poursuivent dans des conditions rendues très difficiles par le durcissement de la croute de boue qui s'est déversée dans le Val di Stava. En certains endroits, la gangue dépasse dix mètres d'épaisseur. Les corps non identifiés seront inhumés aujourd'hui à Cavalese.

Quatre experts désignés par les responsables de l'enquête se sont rendus mercredi sur les lieux du drame pour déterminer à quel endroit et quand sont apparues des brèches dans le barrage de terre construit en 1961 et vendu en 1979 à la compagnie Prealpi Mineraria qui lavait la fluorine extraite sur place dans les deux bassins situés derrière le barrage.

M. Giulio Rota, un des deux frères auxquels appartient cette entreprise, s'est constitué prisonnier mardi soir à

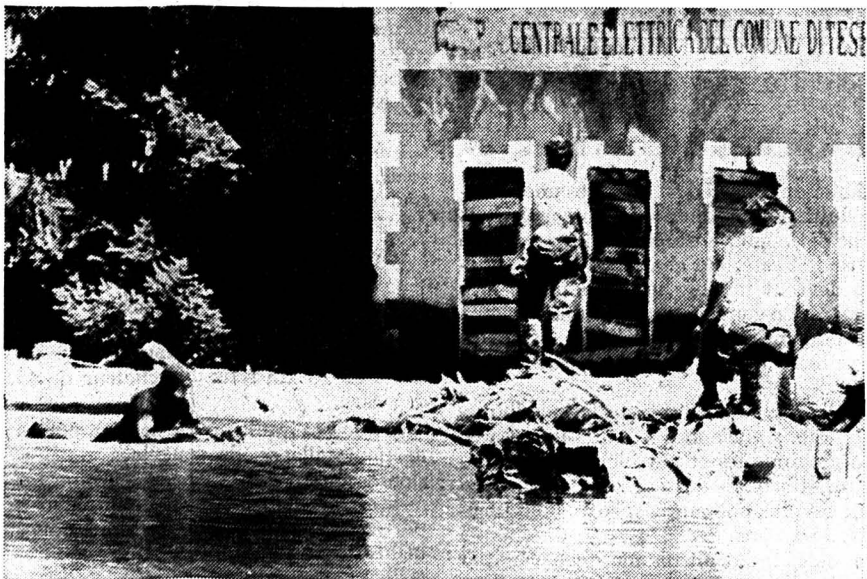
Trente après avoir appris qu'un mandat d'arrêt était lancé contre lui. Il a été inculpé de «catastrophe volontaire et d'homicides volontaires multiples».

Son frère Aldo, hospitalisé avant la catastrophe en raison d'une crise cardiaque, a été informé officiellement, ainsi qu'une soixantaine d'autres personnes, dont de nombreux fonctionnaires locaux, qu'ils faisaient l'objet d'une enquête.

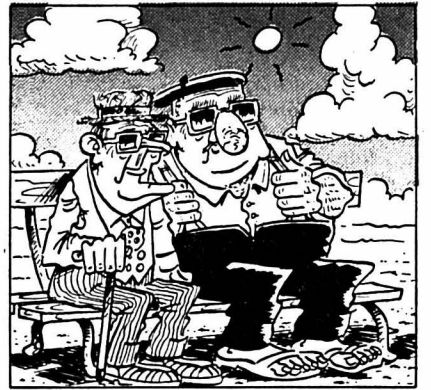
Egalement visés par l'enquête, deux commissaires à l'industrie et aux forêts du Conseil provincial autonome de Trente, MM. Gianni Bazzanella et Remo Iori, ont démissionné mercredi.

Les deux fonctionnaires ont précisé qu'ils ne s'estimaient pas responsables de la catastrophe, mais qu'ils voulaient éviter que leur présence n'entrave l'enquête menée par le conseil.

Par ailleurs, la Commission européenne a annoncé mercredi à Bruxelles, l'octroi d'une aide d'urgence de 1 million d'écus (770.000 dollars) en faveur des victimes de la catastrophe. L'argent est destiné, en tant que «témoignage de la solidarité communautaire», à assurer les besoins prioritaires des familles touchées par les conséquences de l'effondrement de la digue. (ats, afp, reuter).



Un homme-grenouille recherche d'éventuelles victimes dans un lac qui s'est formé à Tesero après la catastrophe. (Bélino AP)



M

météo

Pour toute la Suisse: le temps sera ensoleillé. Quelques nuages se formeront toutefois l'après-midi en montagne. La température sera voisine en plaine de 15 degrés à l'aube au nord des Alpes, 18 au sud, elle culminera l'après-midi à 30 degrés aussi bien au nord qu'au sud. L'isotherme zéro degré sera situé vers 4500 m. et les vents souffleront du sud-ouest, faibles, en montagne.

Evolution probable jusqu'à lundi: au début lourd, mais encore ensoleillé. Passage d'une perturbation orageuse à partir de l'ouest vendredi soir. Ensuite passage à un temps variable et moins chaud.

Jeudi 25 juillet 1985

30e semaine, 206e jour

Fêtes à souhaiter: Christophe, Jacques, Jacqueline, Jackie, James, Jim, Valentine.

	Jeudi	Vendredi
Lever du soleil	6 h. 02	6 h. 04
Coucher du soleil	21 h. 13	21 h. 12
Lever de la lune	14 h. 55	16 h. 17
Coucher de la lune	0 h. 32	0 h. 55
PQ	1 h. 39	
	Mardi	Mercredi
Lac des Brenets	750,29 m.	750,21 m.
Lac de Neuchâtel	429,39 m.	429,39 m.

S

sommaire

Autos et camions
Primes plus chères
SUISSE Page 4

Jeux
MAGAZINE Page 6

Les relations franco-suisse
ECONOMIE Page 9

R

région
2e cahier

Au Locle
Nouvelle
usine

PAGE 13



Le soleil et la senteur des foins vous attendent sur la terrasse du CTMN

20001



Informations Coop La Chaux-de-Fonds



Informations
Coop
dans les
nouveaux
médiat:

Chaque jour
TELETEXTE
Coop
Pages 270/271

Coop-Hits <weekend> Boucherie

Dans toutes nos boucheries jusqu'au samedi 27 juillet

Rôti de veau épaule

1er choix

500g | 9.⁹⁰

Rôti de veau roulé

1er choix

500g | 8.⁹⁰

Tendrons de veau

1er choix

100g | 1.⁶⁰

Vous trouverez une boucherie Coop dans les magasins suivants:
à La Chaux-de-Fonds: Supermarché COOP City, Centres COOP Les Forges, Etoile, Bel-Air et dans nos Centres COOP de: Le Locle, Saignelégier, Tramelan, Reconvilier, Bévillard-Malleray, Sonceboz, La Neuveville, etc.

Nos bouchers Coop vous proposent non seulement des viandes fraîches de 1er choix, mais ils se font un point d'honneur de vous les présenter parfaitement parées; c'est tout à votre avantage!

Coop-Hits <weekend> du jeudi 25 juillet au samedi 27 juillet 1985



Cake au citron

(100 g = -60)
350 g | 2.¹⁰ au lieu de 2.70



Bananes

le kg | 1.⁹⁰

Actions de vins

...avec recommandation du maître de chais

jusqu'à épuisement du stock



Vin rosé étranger

clair et léger.
Ce vin d'été sec et élégant est un excellent vin de table.

2 bouteilles de 1 litre (+ consigne) | 3.²⁰ au lieu de 4.-

Coop-Hits hebdo 24.-30.7. 1985

Midi Salade russe

boîte de 425 g poids égoutté: 260 g | 2.40 au lieu de 3.-

Poulets Goldstar

surgelés, prêts à cuire

la pièce 900-1300 g | 4.90 au lieu de 6.10

Flan Tam Tam

chocolat, vanille ou caramel

2 pots de 125 g | 1.⁷⁵ au lieu de 1.-

Eau minérale Coop et eau minérale <légere>

Harasse de 12 bouteilles de 125 ml (+ consigne) | 4.80 au lieu de 6.-

1 litre (+ consigne) | 4.⁴⁰ au lieu de 5.-

Coop Citro

Eau de table à l'arôme de citron

Harasse de 12 bouteilles de 125 ml (+ consigne) | 6.60 au lieu de 9.-

1 litre (+ consigne) | 5.⁵⁵ au lieu de 7.75

Shampooing Timotei

2 flacons de 200 g | 5.50 au lieu de 6.30

Prix choc

Rondelles de coton Ronda

2 sachets de 100 | 2.40 au lieu de 2.70

Ouate de ménage Ronda

sachet de 300 g | 1.70 au lieu de 2.-

Coton tiges Ronda

boîte de 200 pièces | 1.30 au lieu de 1.60

Shampooing pour bébés Beldam

2 flacons de 200 ml | 3.20 au lieu de 4.20

Shampooing pour bébés Palmolive

2 flacons de 200 ml | 4.50 au lieu de 6.40

SUISSE

Prévisions de la Commission fédérale pour l'assurance RC Autos et camions: des primes plus chères

Il faut s'attendre en 1986 à une augmentation des primes de l'assurance responsabilité civile (RC) pour les voitures ainsi que pour les véhicules lourds, alors que les motards peuvent espérer une nouvelle réduction. Hier, la Commission consultative fédérale pour l'assurance RC des véhicules automobiles (CCRCA) a publié ses premières prévisions.

Le coût des sinistres par véhicule assuré en 1984, appelé «prime pure», constitue la base de calcul pour la fixation des primes 1986. Mais il faut de plus estimer l'évolution des coûts et du nombre des sinistres. A cet égard, la hausse de l'indice des prix à la consommation et l'évolution des salaires jouent leur rôle, ainsi que le développement de la circulation.

L'influence des mesures de prévention entre également dans le calcul. Les limitations de vitesse notamment, dont les effets sont pour l'heure encore difficiles à évaluer avec précision. Mais il en sera tenu compte par la CCRCA, a affirmé à l'ATS son président M. Gaston Gaudard, professeur aux Universités de Fribourg et Lausanne, lorsqu'elle fera ses recommandations à l'Office fédéral des assurances privées. Qui décidera cet automne, en octobre vraisemblablement, des tarifs définitifs.

Dernier facteur enfin, l'état du fonds de compensation que forment les recettes d'intérêts et les excédents non réparés des années précédentes, et qui reste à disposition pour les primes de 1986. A ce chapitre, l'optimisme ne règne pas: sauf

pour les motocycles, la caisse est pratiquement vide, a révélé M. Gaudard. Conséquence: des primes plus élevées pour voitures et camions.

Les moyens disponibles pour les voitures de tourisme sont ainsi plus limités que les années passées, parce que les excédents ont été utilisés en grande partie pour le tarif 1985. Dans cette catégorie de véhicules, il faudra compter avec une augmentation des primes RC, et cela malgré une évolution positive du cours des sinistres - leur fréquence a diminué - en 1984. La CCRCA pense toutefois que la hausse pour 1986 sera moins forte que cette année, où elle a atteint 12,2% en moyenne.

Pour les camions et autres véhicules lourds, le cours des sinistres s'est encore détérioré en 1984, ce qui aura pour résultat probable une nouvelle augmentation des primes en 1986. Cette catégorie avait déjà vu cette année ses tarifs RC corrigés à la hausse de 5% en moyenne par rap-

port à 1984. Si la fréquence des accidents n'a guère varié, leur coût moyen en revanche a augmenté de façon considérable.

Du côté des motocycles par contre, 1986 se présente bien. Il y a de nouveau des excédents disponibles, et des réductions pourront probablement être accordées malgré un coût moyen par sinistre qui a augmenté en 1984, comme cela a été le cas cette année: les motards ont vu, en moyenne et toutes catégories confondues, baisser leurs primes de 5%. (ats)

Sur le marché du développement des films Photos couleurs: la guerre des prix

Les laboratoires photos travaillant par correspondance et les grandes surfaces proposent des prix toujours plus bas aux nombreux photographes amateurs. Etant donné que les Suisses prennent quelque 300 millions de photos couleur chaque année - selon une estimation de Kodak SA à Lausanne - le marché du développement des films est très convoité. La guerre à laquelle se livrent les laboratoires travaillant par correspon-

Incitation à la violence devant le TF Six mois pour un poseur d'affiche

Appliquant pour la première fois la disposition du Code pénal (art. 259 CP) sanctionnant depuis 1982 l'incitation publique à la violence, la Cour de cassation pénale du Tribunal fédéral vient de confirmer, dans un arrêt dévoilé hier par des quotidiens socialistes, un jugement rendu l'an dernier par la Cour suprême zuricoise. Celle-ci avait condamné à six mois d'emprisonnement ferme un étudiant de 28 ans qui avait notamment collé une affiche invitant à poursuivre une action d'opposition à la démolition de maisons en ville de Zurich.

L'affiche incriminée reproduisait un tract anonyme, qui reproduisait le succès d'actions précédentes, incendies, vitres brisées et menaces, en rapport avec un projet de démolition d'habitations pour de nouvelles constructions. «La peur ressentie par les bonzes est notre chance. Continuez à faire régner votre fantaisie! Que les cellules (cérébrales) autonomes continuent leur travail», concluait le texte. En première comme en seconde instance, l'intéressé avait été condamné pour «provocation publique à un délit impliquant la violence contre les personnes ou les biens», une infraction punissable depuis 1982 à côté de l'incitation au crime qui figurait déjà à l'art. 259 CP. (ats)

AVS, AI, APG: rapport sur les comptes 1984 Déficit de l'AI en hausse

En 1984, les résultats d'exploitation de l'AVS et de l'AI ont été inférieurs à ceux de l'année précédente, a annoncé hier le Conseil d'administration de ces institutions dans son rapport au Conseil fédéral. Si l'AVS a tout de même enregistré un bénéfice de 82 millions de francs (890 en 1983), l'Assurance-invalidité a vu son déficit passer de 3 à 108 millions.

Les allocations pour perte de gain (APG) par contre ont eu un excédent de leur compte d'exploitation en hausse, passant de 169 millions en 1983 à 189 l'année dernière, et cela malgré une adaptation à l'évolution des salaires.

Pour l'AVS-AI, l'augmentation de 11,3% en moyenne des rentes opérée au début 1984 et qui a engendré des dépenses supplémentaires de l'ordre de 1,6 milliard, explique en large partie - avec le nombre croissant des rentiers - les résultats moins bons qu'en 1983.

La fortune des trois institutions sociales s'est accrue de 163 millions et atteignait à la fin 1984 un total de 13,135 milliards, dont presque 12 milliards pour la seule AVS, soit 84,4% (94,5% en 1983) des dépenses annuelles. Les charges globales ont augmenté de 12,4% pour atteindre 17,706 milliards, et les produits de 6,3% à 17,869 milliards. (ats)

Premiers essais dès l'automne 86 Le téléphone sur rails

A la demande de la clientèle, les PTT sont prêts à collaborer avec les CFF pour l'introduction du téléphone dans les trains. Les premiers essais sont prévus en automne 1986 et le wagon-restaurant des trains Intercity Genève-Berne-Romanshorn pourrait être équipé dès 1987 d'un appareil téléphonique à prépaiement, annonçaient les PTT hier dans un communiqué.

D'autre part, pour le confort du voyageur, les CFF vont dans la mesure du possible augmenter la hauteur des quais dans les gares. La moyenne sera de 55 cm, au lieu de 42 cm. Mais, comme l'a dit

mercredi à Zurich M. E. Märki, chef de la section du génie civil, les travaux seront onéreux et de longue durée. Ils se concentreront d'abord dans les régions de Zurich et Lucerne.

Les CFF envisagent aussi d'introduire un dispositif de surveillance de vitesse des convois. Le nouveau dispositif complète celui d'arrêt automatique des trains. Le projet, adopté par la Direction générale des CFF, prévoit l'installation d'un système de transmission ponctuelle des données, qui, aux endroits critiques, transmet au train la vitesse à atteindre. (ats)

En Suisse romande Le temps des moissons

Sous le signe de Cérès et Déméter, les moissons battent leur plein dans toutes les campagnes romandes. Presque partout, la moisson des orges touche à sa fin et l'on commence à récolter les colzas, annonçaient hier l'agence CRIA à Lausanne. Qualité et rendement sont en général bons.

La récolte des orges de plaine, jusqu'à 650 mètres, est déjà engrangée, précise la Chambre neuchâteloise d'agriculture et de viticulture, les orges d'automne sont sous toit à Genève et à Fribourg à raison de 70% ainsi que dans la plaine du Rhône en Valais, alors qu'elle se poursuit dans les cantons de Vaud et du Jura. La récolte se poursuit dans les régions de montagne. Quant à la qualité, elle apparaît bonne à excellente (Genève) et le rendement va de très bon à irrégulier (Fribourg, plus fortement touché par la grêle) mais il est généralement qualifié d'inférieur (de 15 à 20% à Fribourg) à celui de 1984.

La récolte de colzas a commencé cette semaine dans tous les cantons romands, en plaine, sauf dans le Jura, où cette culture a pris un peu de retard, commente l'agence CRIA, citant la Chambre d'agriculture du Jura. (ats)

Valais: décès d'un journaliste F.-G. G. n'est plus

On a annoncé hier matin le décès à Sion, des suites d'une maladie, de M. Feride-Gérard Gessler, journaliste connu sur le plan suisse, rédacteur au quotidien «Nouveliste et Feuille d'Avis du Valais», une personnalité qui a marqué la vie valaisanne durant des décennies. M. Gessler, marié, père de plusieurs enfants, était âgé de 68 ans.

Né à Sion en mai 1917, après des études à Sion et à Lausanne, il fit carrière dans la presse. Il collabora à de nombreux journaux, illustrés tant en Suisse qu'à l'étranger. Il fut surtout rédacteur en chef de la «Feuille d'Avis du Valais», puis rédacteur au «Nouveliste» où ses reportages tant sur le plan suisse qu'international, ses chroniques locales, culturelles, nécrologiques, touristiques, humoristiques même étaient connues de tous les Valaisans, signées qu'elles étaient la plupart du temps de ces simples initiales «F.-G. G.». M. Gessler fut président de l'Association de la presse valaisanne, membre du comité de la Fédération suisse des journalistes et joua un rôle de premier plan au sein d'associations touristiques culturelles, humanitaires. (ats)

FAITS DIVERS

Après son évasion de la clinique de Münsingen Double meurtrier arrêté à Marseille

Le double meurtrier Ferdinand Gaerber, qui s'était enfui en avril 1984 de la clinique psychiatrique de Münsingen, a été arrêté la semaine dernière à Marseille, a indiqué hier la police bernoise. Il a été incarcéré en attendant son extradition. Gaerber, qui est âgé de 38 ans, avait été condamné l'an dernier à 16 ans de réclusion pour avoir abattu en 1982 à Saanen le mari et le fils de sa maîtresse. Il s'était déjà évadé à deux reprises, mais pour peu de temps, en 1982.

SAINT-GALL: PROMENEUR RETROUVÉ MORT

Disparu depuis lundi, un commerçant de Winterthur, M. Eugen Reize, 63 ans, a été retrouvé mort sur l'Alpe d'Obersiez, commune de Mels (SG). La victime était partie lundi matin de son hôtel, à Weisstannen (SG), pour une excursion dont elle n'avait pas indiqué le but.

Comme il n'était pas revenu dans la soirée, l'hôtelier avait alerté la police. La mort est due à une chute, a indiqué la police cantonale saint-galloise.

SÉRIE NOIRE AU TESSIN

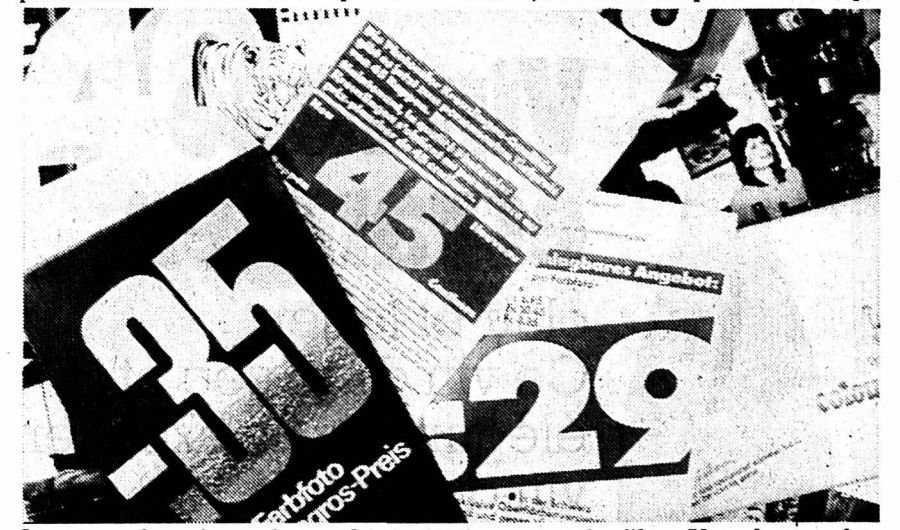
Un motocycliste de Paradiso, Marco Bassi, 19 ans, s'est jeté contre un camion hier à Lugano et a été mortellement blessé. Effectuant une manœuvre, le camion

obstruait pratiquement toute la chaussée. Depuis samedi, huit personnes, dont deux enfants, ont perdu la vie au Tessin dans des accidents de la circulation ou par noyade.

SAINT-GALL: AGRESSION À MAIN ARMÉE

Deux hommes armés ont commis une agression dans une agence de voyages de Saint-Gall, hier matin. Ils ont mis la main sur une trentaine de milliers de francs ainsi que sur quelques milliers de francs en lires.

Passant pour des clients, les individus ont prétendu vouloir changer de l'argent. Soudain, l'un des hommes a brandi un pistolet et menacé l'employé de l'agence. La police ne dispose d'aucun indice sur les agresseurs et le véhicule qu'ils ont employé pour prendre la fuite. (ats)



La guerre des prix sur le marché du développement des films. Une photo couleur coûte entre 29 cts et 1,80 franc. (Bélino AP)

Barrage de Palagnedra au Tessin, le 8 août 1978 La catastrophe évitée de justesse

Les 185 grands barrages que compte notre pays sont des ouvrages qui offrent toutes les garanties de sécurité.

Pourtant, le 8 août 1978, une catastrophe a failli se produire au Tessin, indiquaient hier les «Schaffhauser Nachrichten».

A l'appui de ses affirmations, le journal cite le directeur de l'Office fédéral de l'économie des eaux, M. Rolf Loepefe.

L'incident s'est produit en 1978, dans la partie supérieure des Centovalli, alors que le mauvais temps sévissait sur toute l'Europe. Des masses d'éléments ont engorgé le barrage de Palagnedra. Une rupture de l'ouvrage, qui retient 5 millions de mètres cubes d'eau, aurait provoqué un raz-de-marée qui aurait dévasté Losone, Locarno et Ascona.

M. Roberto Galli, vice-directeur des Forces motrices de la Maggia, a confirmé l'information parue dans les «Schaffhauser Nachrichten». Il a précisé qu'une catastrophe aurait pu se produire. Quant à M. Loepefe, il a estimé que le

nombre des victimes aurait été sensiblement plus élevé qu'à Tesero, où l'accident de vendredi a fait plus de 300 morts.

M. Rudolf Müller, adjoint scientifique à la section fédérale des grands barrages, a rappelé les faits. Les eaux de la Melezza, une rivière qui se jette dans la Maggia, à la sortie des Centovalli, s'étaient gonflées à la suite des intempéries. Des arbres et des sédiments s'étaient accumulés sous la couronne du barrage et l'eau avait même franchi l'ouvrage, inondant la route qui passe sur la digue. (ats)

● La presse Coop, qui tire chaque semaine à quelque 1,1 million d'exemplaires, sera imprimée dès l'automne 1986 sur les presses du quotidien bâlois «Basler Zeitung», a annoncé un communiqué commun de Coop-Suisse et du «Basler Zeitung». Actuellement, la presse Coop est imprimée par ses propres entreprises graphiques, à Bâle.

Usego

votre agréable voisin

Offre de produits frais valable jusqu'au 27.7.85

Crème à café
stérilisée 2 dl **1.20**

Une exclusivité Usego
Café en grains
«diama» 250 g **3.80**

Cervelas 200 g **1.50**
2 pièces

Fromage
d'Italie 100 g **-.75**

Biscuit roulé
au citron Leisi 300 g **2.95**
(100 g -.98)

Actions Usego du 25.7. au 3.8.85

Mont-sur-Rolle
1983/84 Sélection la Rampe
Domaine de Favières
Un vin fin et vigoureux 70 cl **6.95**

Jumilla
«El Canto» D.O. 1 litre **1.95**
(+ dépôt)
Un vin agréable et équilibré d'Espagne

Bière-HB Royal
Export, blonde 5 dl **-.75**
(+ dépôt)

Une exclusivité Usego
Cola «buffy» 1 litre **-.70**
(+ dépôt)

Hakle «le gros»
Essuie-tout 2 x 70 feuilles **2.35**

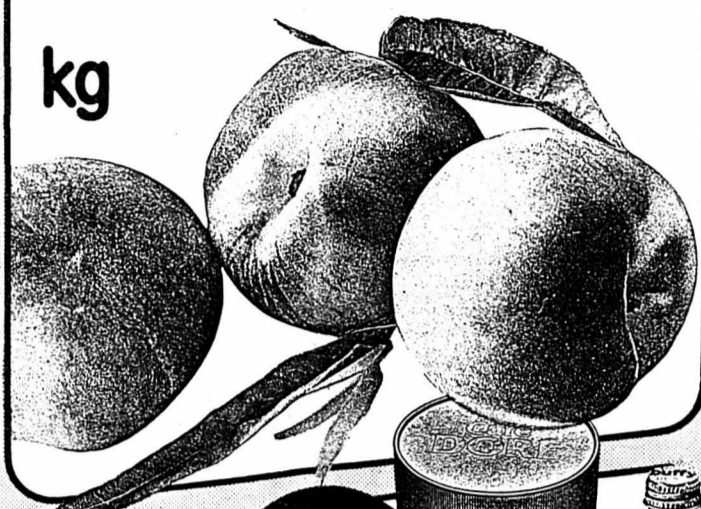
Mollo 4 kg **6.20**
(1 kg 1.73)

Protector 4 kg **11.75**
(1 kg 2.97)

Eswa-Col Spray 350 ml **3.60**
(100 ml 1.03)

Pêches grandes

d'Italie **1.65**
kg



Café Doré de Luxe lyophilisé, soluble 200 g **9.40**

Une exclusivité Usego
Citro «buffy» 1 litre (+ dépôt) **-.65**

Huile de colza suisse 1 litre **4.70**

Vinaigre aux herbes Kressi 1 litre **1.90**

Chips de Zweifel
• Nature 170 g (100 g 1.50) **2.55**
• Paprika 157 g (100 g 1.62)

Biscuits-choco Hug 155 g **2.15**
(100 g 1.39)

Cornichons Piazza 250 g **2.-**

Thon Pescado d'Espagne 120 g **1.90**
(100 g 1.58)

«Bac Douche» 250 ml **2.95**
• original
• primavera

Papier hygiénique div. couleurs
«Soft-Tissues» 8 x 300 coupons **3.60**
Une exclusivité Usego

POUR TOUT SAVOIR
SUR LE NOUVEAU
~~COMPTE CHÈQUE~~
~~CRÉDIT~~, COMPOSEZ
SIMPLEMENT LE
~~022 / 21 14 00~~
VOUS SEREZ
RENSEIGNÉ AVEC
PRÉCISION.

Notre répondeur automatique 022 21 14 00 est à votre service 24 heures sur 24, jours fériés compris, pour vous expliquer les atouts de notre Compte Chèque Crédit.

Renvoyez encore aujourd'hui le coupon ci-joint. Vous recevrez immédiatement notre brochure détaillée sur le Compte Chèque Crédit.



Ayez l'obligeance de me faire parvenir votre documentation complète.

Nom KRT/383

Adresse

NPA localité

Banque Rohner

68, rue du Rhône, 1211 Genève 1

Editeur: Schöbch ASW

88-128

L'annonce, reflet vivant du marché



À VENDRE

Plusieurs
résidences secondaires
dans le Jura neuchâtelois

Fermes, chalets, maisons de campagne et villageoises.

Notices à disposition.

Gérance Charles Berset

Jardinière 87 - La Chaux-de-Fonds, ☎ 039/23 78 33
91-119



SERRE 116

ANCIENNE FABRIQUE MOVADO

- On touche à ma pub !
- mais pas à mes prix !
- profitez !

salon transformable	980.-	850.-
salon angle	1900.-	1400.-
salon confortable	1980.-	1500.-
salon cuir Action	3500.-	2500.-
salon cuir convertible	3800.-	2800.-
salon cuir Luxe	4900.-	3800.-
paroi moderne	990.-	790.-
paroi très chic	1300.-	980.-
paroi rustique	3300.-	2300.-
chambre à coucher style	3900.-	2800.-
chambre à coucher moderne	3300.-	2200.-
chambre à coucher moderne	3400.-	2400.-

MEUBLES GRABER
RUE DE LA SERRE 116

EX-USINE MOVADO

- C'est moins cher qu'en magasin
- Ouvert pendant les vacances

L'IMPARTIAL

vacances

Découvrez dans cette page une localité en vous amusant

Pour chaque concours-vacances 1 gagnant - Chaque gagnant participe ensuite au tirage au sort pour l'attribution de vingt prix, soit: 1 bon de voyage de 1000 fr., un bon de voyage de 400 fr., un abonnement d'un an à L'Impartial et 17 prix de consolation + 1 prix de fidélité: un vol en avion sur les Alpes pour 2 personnes.



Inscrivez vos réponses dans les cases-réponses en commençant à gauche.

Les traits-d'union ou les espaces doivent utiliser une case.

Les lettres utiles pour composer le nom de la ville à découvrir sont celles apparaissant dans les cases grises.

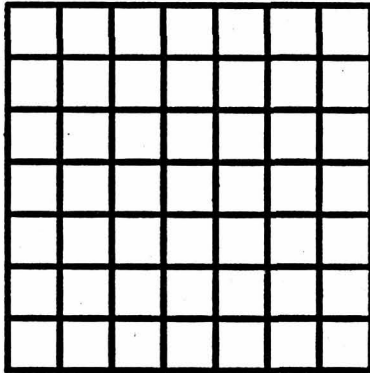
→ indique que cette lettre est la première du mot final à trouver; ← indique la dernière.

LE COUP DE POUCE vous aidera à découvrir la ville-escapade du jour!

Jeu No 29

Voici dix mots. Neuf trouveront place dans la grille, sept horizontalement et deux verticalement. Quel mot n'a pas sa place dans la grille?

- EVINCER
- LEVRIER
- PREVUES
- SIRENES
- GRELONS
- ROULEAU
- ALISIER
- INCONNU
- CEVENOL
- PEDANTE



Cases-réponses No 29

--	--	--	--	--	--	--	--	--	--

Jeu No 31

241	876	696	993
284	725	392	502
833	610	483	214
536	374	905	777
554	194	419	106

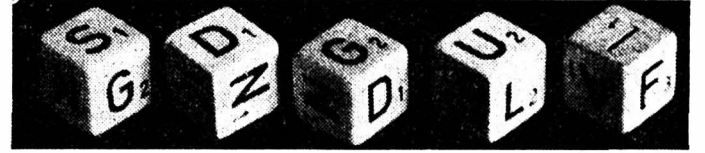
Parmi tous ces nombres, il y a un intrus qui ne suit pas la même règle que les autres. Quand vous l'aurez découvert, écrivez en lettres le premier des chiffres qui le composent.

Cases-réponses No 31

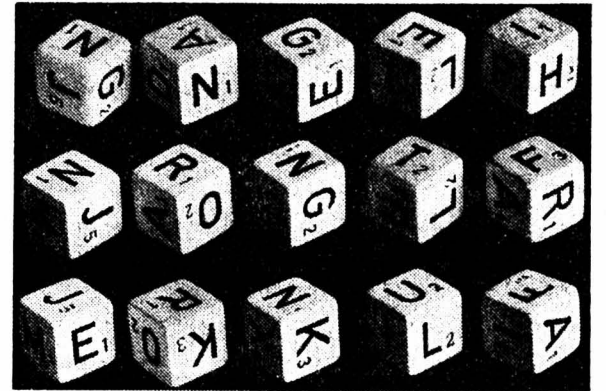
--	--	--	--	--	--	--	--	--	--

Jeu No 30

Quel mot est écrit sur la face inférieure de ces dés?



Pour vous permettre de le découvrir, voici les mêmes dés, à leur même place, mais vus sous d'autres faces.



Cases-réponses No 30

--	--	--	--	--	--	--	--	--	--

Jeu No 32

		2							
7									
	4					1			
	6								
		5				3			

25 25 25 25 25 25

Complétez cette grille uniquement avec des chiffres de 1 à 9 de façon à obtenir toujours 25 dans les additions indiquées. Ecrivez en lettres combien de fois le chiffre 4 se trouvera dans la grille.

Cases-réponses No 32

--	--	--	--	--	--	--	--	--	--



Le choc des prix

Le poids de



15

SUR LE BEAU TOUR DE FRANCE

grand compas? La ligne de niveau tracée, j'élevai au milieu la ligne d'axe, et je retournai au plan.

- Qu'est-ce que je fais? redemanda le Lapin. Et m...! je n'en savais rien par où commencer. Et le patron qui ne revenait pas. Zut! il fallait y arriver; tout le monde allait se foutre de moi. J'avais l'air malin, premier prix de trait!

- On va faire apparaître la voûte. Voilà que je parlais tout haut maintenant.

La porte cochère, sous le balcon, était une ogive, brisée en tête par une grosse clef de niveau. Je la reproduisis assez rapidement.

- Qu'est-ce que je fais? recommença le boutonneux. Je l'aurais giflé, si ce n'avait été un aveu d'incompétence. Il me fallait l'occuper, cet animal. Seul, j'aurais couru chercher le Mazerolles.

On continuait: l'ellipse du berceau, les liens guitards. Je traçais toutes les projections pour faire apparaître les points qui me permettraient de tracer les lignes d'adoucissement, le débaillement de ces liens.

Chaque fois que je m'arrêtais, l'autre abruti recommençait sa litanie:

- Qu'est-ce que je fais? Mais je n'en avais cure, je «voyais» mon tracé. Quand nous reprenions le travail, après la pause de midi, je ne voyais plus grand chose; l'aire était blanche à force de traits.

- Il y a de la craie et de l'ocre rouge? demandai-je. On va faire paraître les bois en rouge, les coupes en bleu outremer, ensuite les gabarits en noir.

A six heures l'épure était pratiquement terminée et je n'avais pas vu le patron. Je galopai à ma chambre et sans même penser à souper, je dégageai une table, y fixai une feuille de papier, tirai le Mazerolles de ma valise et, au dixième, je recommençai mon épure. J'avais dessiné toute la soirée et une bonne partie de la nuit.

A six heures du matin je me réveillai sur le plancher entre la table et le lit. Je m'ébrouai sous le robinet et repartis pour l'atelier, mon plan sous le bras.

J'avais vu dans la cour de gros cartons d'emballage. Comme je ne voulais pas tracer directement sur le bois, à l'aide de gros ciseaux, je fis les gabarits sur l'épure. A sept heures, j'avais un joli tas de découpage. Je revins

Journal d'un compagnon charpentier

16

à l'hôtel boire mon café. Il était «tortillé» ce balcon. J'aurais pu demander un ou deux aides pour tracer les bois et débiter.

Quand je revins pour embaucher, le Lapin discutait au bureau avec le patron et Georges; ils avaient l'air de rire. S'ils riaient de moi, on verrait tout à l'heure, rirait bien qui rirait le dernier...

Huit heures sonnait, je retournai à l'atelier où le mousse vint me rejoindre.

- Qu'est-ce que je fais? me demanda-t-il. - Tu coupes ces cartons en suivant bien le tracé. - C'est pourquoi, on fait le balcon en carton?

Je n'eus pas à répondre, le patron était là, accompagné de Georges.

- Eh bien t'en fait des couleurs! Tu y vois quelque chose là-dedans? Tu fais quoi avec ce carton?

- Les gabarits. - Laisse tomber cela. Toi le Lapin, tu vas aller avec Jean. Toi Pierre, va chercher une pomme de terre chez moi et efface-moi tout cela. On va te montrer comment on doit faire une épure.

Aller chercher une patate et effacer tout cela, mais elle était finie mon épure, quelle que fut la façon dont on l'avait faite, les gabarits étaient prêts. On pouvait tracer les bois.

Le patron et Georges étudiaient le plan d'architecte, discutant entre eux.

- Alors Pierre, tu attends quoi, le déluge? Il ne vérifiera même pas. Il me fallait tout effacer. Genoux à terre, je frottai les traits, suffoquant de colère. C'était ça le compagnonnage, le respect du travail! Il n'avait qu'à me dire avant comment il avait l'habitude de faire; moi j'avais fait comme on m'avait appris.

Après tout, il n'était pas si compliqué que ça ce balcon. L'épure d'ailleurs était sur l'établi, à côté des plans. Non, elle avait roulé au sol à côté du tas de carton; j'en pleurais.

- Tu t'es mis de la pomme de terre dans les yeux? me fit le patron. Te frottes pas, va te passer de l'eau.

Je ne répondis pas, la gorge nouée de rage; d'ailleurs je ne pouvais rien dire, c'était le patron et je ne pouvais risquer de me faire renvoyer, c'était mon premier chantier.

Le coup de pouce

Les lettres et espaces ci-dessous se sont mélangés. Essayez de rétablir les mots exacts et vous aurez une précieuse indication sur la ville à découvrir.

OQNRS TEPIJR SUIFP
EPA UOACIL

Concours-vacances No 8

Réponse:

--	--	--	--	--

Nom:

Prénom:

Adresse:

N. P.:

Localité:

A envoyer à: Rédaction de L'Impartial

Service promotion

Rue Neuve 14

2300 La Chaux-de-Fonds

avant le 20 août 1985 à minuit

Les 20 coupons envoyés ensemble participeront au tirage du prix de fidélité.

Usego waro Usego waro Usego waro Usego waro

Notre financement est assuré

Augmentation du capital ajournée

Le 1er juillet 1985, le Tribunal de première instance de Balsthal rejetait dans sa totalité la demande de quatre opposants d'Usego d'empêcher par une décision provisoire l'inscription de l'augmentation de capital au registre du commerce. Ceux-ci obtenaient toutefois le même jour une nouvelle décision provisoire auprès du Tribunal cantonal soleurois. L'inscription a de ce fait été ajournée une nouvelle fois.

Le Tribunal cantonal a maintenant décidé de maintenir cette nouvelle décision provisoire. Ceci signifie un nouveau retard pour cette inscription. Par cette décision purement formelle, le tribunal n'a pas encore pris position sur la matière. Il prendra sa nouvelle décision en se basant sur le recours des adversaires d'Usego et sur notre prise de position.

Rude épreuve pour la patience des actionnaires

Nous voulions profiter de la situation actuellement favorable du marché financier et simultanément offrir à nos actionnaires une augmentation de capital avantageuse. Notre proposition a été approuvée à une majorité des deux tiers lors de l'assemblée générale du 29 mai 1985. Nous regrettons que la patience des actionnaires soit maintenant soumise une nouvelle fois à rude épreuve. Après de longues années sans dividende, ils ont bien mérité de pouvoir bénéficier d'une telle offre.

Expansion conformément au plan

Notre financement reste assuré indépendamment de l'augmentation de capital actuellement retardée. Les succès remportés au cours de ces

dernières années au prix d'un travail acharné nous permettent d'abandonner l'attitude de réserve observée jusqu'ici sur le plan de l'expansion. Le programme de modernisation et d'expansion des divisions Usego et Waro se réalise conformément au plan. L'augmentation du capital nous aurait permis d'accélérer momentanément l'amortissement des dettes. Ce n'est qu'à moyen terme qu'elle aurait servi à financer l'expansion. Au point de vue rendement, notre situation évolue de façon favorable pour l'année en cours. Les fonds acquis par nos activités propres atteignent les chiffres budgétisés. C'est pourquoi notre expansion peut être réalisée conformément au plan prévu. Nous restons donc d'une façon comme de l'autre l'alternative solide et qui a fait ses preuves face aux grands organismes de distribution au sein du commerce de détail alimentaire suisse.

Notre Groupe Usego-Waro

Nous sommes et resterons indépendants

Lors de l'assemblée générale du 29 mai 1985, nos actionnaires ont approuvé avec une majorité des deux tiers l'augmentation du capital social de 15 millions pour le porter ainsi à 70 millions de francs. Or, malgré sa défaite évidente, le groupe des adversaires d'Usego, dont les intentions restent impénétrables, cherche à empêcher par une accumulation de procédures judiciaires la réalisation de cette augmentation.

Ces machinations montées par les adversaires obscurs d'Usego ne changent en rien le fait que nous sommes autonomes. Notre financement est assuré, notre position sur le marché consolidée. C'est avec persévérance et avec zèle que nous poursuivons notre but, à savoir: améliorer notre efficacité en faveur de nos détaillants et au profit des consommateurs afin de maintenir dans notre pays un réseau dense de magasins proches des consommateurs et qui offrent un assortiment complet de produits alimentaires. L'évolution favorable de la situation de notre entreprise au cours de cette année fournit la preuve que nous sommes sur la bonne voie.

US.30/250785

En toute saison, L'IMPARTIAL votre source d'informations

La Kadett, voiture de l'année '85, version grands espaces.



La nouvelle Kadett Caravan. Traction avant.



Conception, technique et design. Tels ont été les critères d'appréciation du jury qui a désigné la nouvelle Kadett voiture de l'année '85. Et la Kadett Caravan — version la plus universelle du modèle victorieux — est le break qui, par ses qualités, s'impose à nouveau dans sa catégorie. Comme le modèle précédent.

Prenez les mesures... de son compartiment de charge: longueur max. 1,67 m, largeur max. 1,35 m, volume 1800 litres brut. A peine croyable, une telle capacité!

Chargez-la... jusqu'à 580 kg (eh oui!), même d'objets encombrants, aisément: avec le plan de charge très bas de la Kadett Caravan, voilà qui devient simple.

Prenez place... confortablement. La Kadett Caravan vous réserve autant d'agréments que la version limousine.

Faites vos calculs... sereinement, en ne négligeant rien: achat, entretien, équipement de sécurité. Le résultat vous surprendra. En bien, évidemment.

Choisissez... «votre» version: LS, GL

ou GLS, à 3 ou 5 portes, à moteur 1.3, 1.6 ou 1.6 diesel, à 4 ou 5 vitesses ou boîte automatique. Kadett Caravan, dès Fr. 14'400.—. Le modèle idéalement polyvalent. Après un essai routier, vous serez conquis.

Financement ou leasing avantageux par CRÉDIT OPEL.

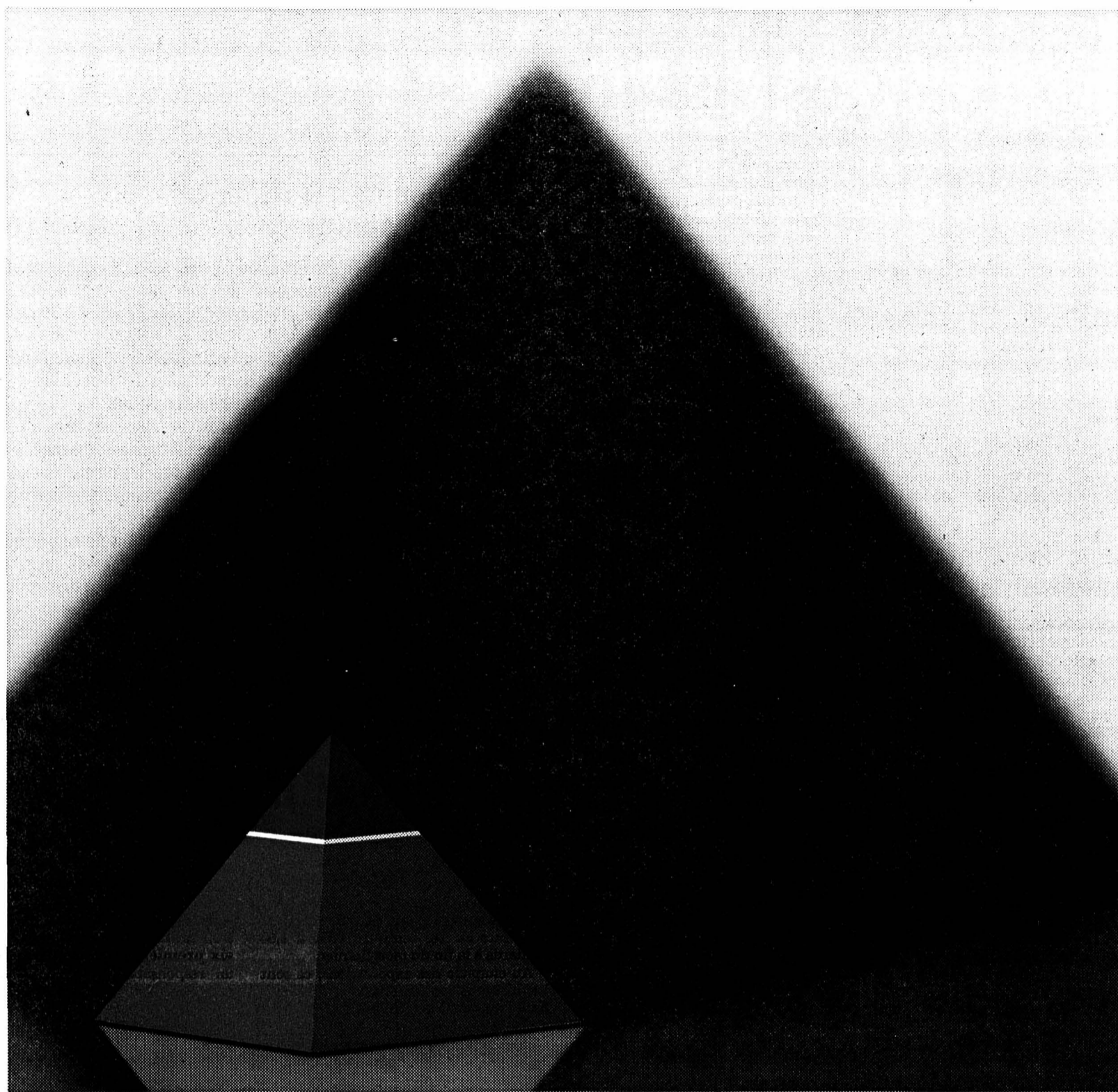
OPEL 
FIABILITÉ ET PROGRÈS

La nouvelle génération Opel. Le N° 1 en Suisse

Vos distributeurs OPEL: La Chaux-de-Fonds: Garage et Carrosserie du Collège, Maurice Bonny SA; Le Locle: Garage du Rallye, W. Dumont; Saint-Imier et Villeret: Garage Gerster; Les Verrières: Garage et Carrosserie Franco-Suisse, A. Currit;

Vos distributeurs locaux: Couvet: Autoservices Currit; La Sagne: Pierre Benoit Automobiles; Sonceboz: Garage P. Hürzeler.

CS-Service de placement «plus».



Des perspectives nouvelles pour la gestion de vos avoirs: L'Asset-Management du CS.

L'Asset-Management, est un mandat donné à des professionnels du CS de gérer d'importants montants de tiers.

Les clients fixent eux-mêmes les conditions de base; dans ce cadre, le Crédit Suisse (CS) décide des divers investissements, en particulier en ce qui concerne la répartition des placements, selon les types, les monnaies, les pays, les branches, les sociétés

et les échéances, de même que pour les revenus et la rentabilité. Nombre de spécialistes en placements hautement qualifiés se consacrent à ce travail; équipés d'auxiliaires électroniques des plus modernes, ils s'appuient sur les recherches et les études d'un vaste cercle d'analystes financiers et d'économistes de renommée mondiale. Ils exploitent toutes les relations que le Crédit Suisse entretient dans le monde entier, par exemple avec la

banque américaine d'investissements First Boston. Régulièrement, le CS fait rapport à ses mandants sur les résultats obtenus par sa politique d'investissement.

Asset-Management est une prestation de pointe du CS. En tant que client exigeant, vous êtes en droit d'attendre de votre banque des prestations de haut de gamme: le CS vous les offre. Soyez à la pointe: nous vous y aidons.



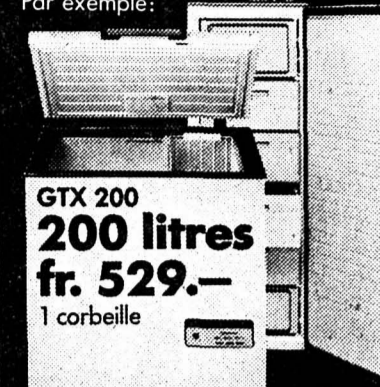
CREDIT SUISSE
CS

HCM CSWH

Bauknecht

Congélateurs-bahuts à prix résolument économiques!

Par exemple:



GTX 200
200 litres
fr. 529.-
1 corbeille

- Congélateurs-bahuts anti-gaspi
- Congélateurs-armoires

Conseil-vente par votre commerce spécialisé:

Sommer SA

Rue Fritz-Couvoisier 62
2300 La Chaux-de-Fonds
☎ 039/28 24 82

75-1021

Cherche à louer pour date à convenir au centre ville

appartement 2 pièces

confort + chauffage central.
☎ 039/51 16 12, de 12 h. à 13 h.

Haricots à cueillir

Fr. 1.50 le kg. route Gals - Le Landeron, dimanche aussi. Werner Schreier-Grandjean, Gals.

☎ 032/88 25 07.

87-60126



TOYOTA

La nouvelle Corolla. Une superbe série spéciale.

4 jantes en alliage léger	fr. 740.-
1 radio-cassettes	fr. 685.-
4 tapis de sol (Royal)	fr. 85.-

Valeur de cet équipement	fr. 1510.-
Votre participation	fr. 290.-

Votre profit fr. 1220.-

5 places, 3 ou 5 portes, traction avant, 1587 cm³, 57 kW (78 ch) DIN, 5 vitesses ou 3 rapports automatiques (GL). Consommation d'essence (circulation mixte): 7,2 l/100 km.

Corolla DX, à partir de **fr. 13 290.-**
Corolla GL, à partir de **fr. 14 490.-**

TOYOTA
Le N°1 japonais

Roule aussi à l'essence sans plomb!

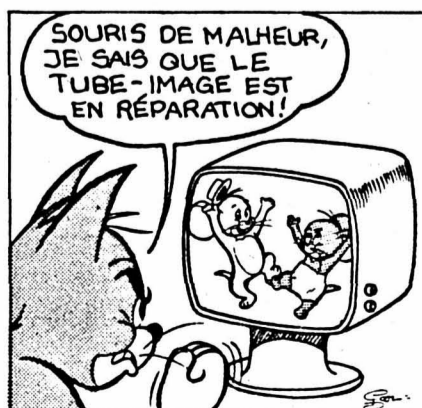


livraison rapide
neuves et occasions
Echange - Crédit

Garage et Carrosserie des Montagnes SA

Léopold-Robert 107, ☎ 039/23 64 44
La Chaux-de-Fonds

TOM and JERRY



© COSMOPRESS, GENÈVE #49

ECONOMIE

Notes de lectures économiques
Les relations franco-suisse: sur la frontière de Genève à Bâle

'J'ai l'honneur d'informer votre Excellence qu'il a neigé à 13 heures pendant 20 minutes sur Berne. Il convient de remarquer que cette chute de neige n'a pas été annoncée par le service météorologique helvétique et je laisse à votre Excellence le soin de tirer les conclusions qui s'imposent...'
C'est Romain Gary, en poste à l'ambassade de France à Berne en 1950 qui envoyait à M. Georges Bidault, alors président du Conseil français (IVe République), ce message surchiffré, en priorité absolue. (1)
A l'heure où les relations de la Suisse avec la France reviennent au premier plan de l'actualité et après la petite 'cachoterie' de mardi, avec la visite privée de M. Mitterrand et de son ministre des Affaires étrangères, à MM. Pierre Aubert et Kurt Furgler, président de la Confédération, il n'est pas inutile de rappeler que même dans les affaires très sérieuses, il y a place, de temps à autre, pour l'humour... Et les conclusions qui s'imposent.

Très sérieux par contre, sans être ennuyeux le livre intitulé 'Régions et frontières internationales - L'exemple de la frontière franco-suisse de Genève à Bâle' (2) décrivant les principaux liens économiques des régions situées de part et d'autre de la frontière franco-suisse.

Au-delà des aspects théoriques, trois thèmes principaux peuvent être dégagés de cette thèse de doctorat; le facteur culturel, la présence des travailleurs frontaliers en Suisse, la comparaison de l'évolution des deux côtés de la frontière, dans les villes et sur la chaîne jurassienne:

Le facteur culturel influe sur la répartition géographique des échanges commerciaux. Ainsi, la France absorbe (en 1981) 13,2% des exportations de la Suisse romande alors que cette proportion n'est que de 7,7% pour la Suisse alémanique. A l'aspect culturel s'ajoute un effet de proximité géographique: de manière générale, les régions frontières exportent davantage que les autres en direction des pays immédiatement limitrophes.

Cette proximité se retrouve dans le domaine des investissements internationaux; les participations suisses dans l'industrie française sont plus élevées dans les régions frontières de l'Hexagone.

Si l'existence de relations privilégiées entre régions situées de part et d'autre d'une frontière politique internationale est ainsi démontrée, les liens intra-nationaux restent toutefois plus étroits: pour les régions frontières le reste de la Suisse offre des débouchés nettement plus importants que ceux des marchés des pays limitrophes.

La présence des travailleurs frontaliers en Suisse - près de 48.000 personnes résident en France et viennent chaque jour travailler en Suisse - peut être

s'effectuent davantage malgré la frontière qu'à cause d'elle.

La situation est très différente dans la Chaîne du Jura, région marquée par la dispersion de la population et des activités. Les travailleurs frontaliers y sont moins nombreux et, surtout, leur effectif a diminué au cours de la dernière décennie. Cette évolution est le résultat des difficultés que connaît l'industrie jurassienne. La comparaison des deux côtés de la frontière montre que la baisse de l'emploi a été beaucoup plus forte dans la partie suisse. Malgré cela, le chômage est plus massif du côté français. Ce paradoxe s'explique vraisemblablement par le départ des étrangers et par le retrait de nombreux actifs (femmes, vieux), éléments qui distinguent le marché du travail helvétique de celui des autres pays européens.

En guise de conclusion, on remarquera que, même si les limites politiques nationales restent de puissantes barrières, les régions frontières entretiennent des liens privilégiés avec les pays voisins; elles sont par conséquent particulièrement sensibles au développement des relations politiques et économiques bilatérales.

- 1) Georges Caspari Genève: 'L'œil de Berne'.
2) Editeur: EDES, Division économique et sociale de l'Université de Neuchâtel.

Rubrique économique: Roland CARRERA

développement de l'urbanisation et des moyens de transport. Ainsi dans les agglomérations internationales de Genève et de Bâle les mouvements des frontaliers ne sont pas plus 'intenses' que ceux des pendulaires qui résident dans la périphérie suisse et qui travaillent au centre ville. Dans ce sens, on peut estimer que ces déplacements

Fermeture des magasins Gonset
Le problème du reclassement

Le 26 juin, le Conseil d'administration des Grands Magasins Gonset Holding S.A., à Yverdon-les-Bains, annonçait la fermeture progressive, dans les dix-huit mois à venir, de ses seize filiales en Suisse romande et le licenciement d'une centaine de personnes dans les cantons de Vaud, Neuchâtel, Jura, Valais et Berne. Vendredi, la Confédération romande du travail (CRT) a fait savoir que sept assemblées du personnel s'étaient tenues en juillet pour étudier la situation.

La CRT, après avoir discuté avec les employés, leur propose sept revendications qui devraient faire l'objet de décisions lors de nouvelles assemblées à la rentrée: négociations centrales avec la direction de Gonset pour tous les magasins, sauvegarde du plus grand nombre possible d'emplois, solution de rechange à la mise au chômage, versement

d'indemnités de licenciement tenant compte de l'ancienneté, de l'âge et de la situation familiale du personnel.

Après avoir relevé que l'ensemble du groupe Gonset, occupe environ 600 personnes, la CRT pose le problème du reclassement, 'd'autant plus grave que les fermetures frappent des régions déjà fortement touchées par la crise économique ou en général peu favorisées dans la création d'emplois'. Elle déplore en outre la disparition de magasins répondant, dans plusieurs localités, à un besoin social.

Gonset, pour sa part, avait assuré, le 26 juin, que toutes les mesures sociales à sa portée seraient prises pour les personnes licenciées. La société prévoit la reprise de certains magasins et le réengagement de personnel par d'autres chaînes. Elle annonce enfin le maintien et l'extension de sa filiale Conforama. (ats)

Timesa: la SMH toujours intéressée

La Société suisse de microélectronique et d'horlogerie (SMH - ex-ASUAG-SSIH) est toujours grandement intéressée à reprendre les activités de l'entreprise tessinoise Timesa Microelectronics, fermée le 2 juillet dernier sur décision de l'Office des poursuites et faillites de Biasca. Mais cet intérêt est lié à l'existence de conditions 'valables' permettant la réouverture de Timesa, déclarait-on mercredi au siège de 'TecnoCorp', la société holding coiffant le secteur des produits de diversification de la SMH. (Voir L'Impartial du 27 juin 1985)

Mardi, l'administrateur-délégué de la SMH, M. Pierre Arnold, s'est rendu à Biasca, accompagné du conseiller du groupe horloger, M. Nicolas Hayek. L'intérêt de la SMH, a expliqué M. Arnold aux media tessinois, est aussi d'ordre sentimental, dans l'optique de la recherche d'une solution entièrement suisse (on sait que d'autres groupes étrangers ont également manifesté leur intérêt). TecnoCorp envisage avant tout d'utiliser le savoir-faire de Timesa dans la technologie des circuits intégrés.

Timesa employait plus de cinquante personnes à la fin du mois dernier. Le départ de certains employés occupant des fonctions-clé et la situation juridique

incertaine (recours des actionnaires contre la décision du juge) prévalant actuellement témoignent du fait que certains problèmes n'ont pas été résolus, précisait-on mercredi à Biasca.

La mise en faillite de Timesa, société spécialisée dans la fabrication de réacteurs épitaxiaux (utilisés dans la production de microprocesseurs), avait été demandée au mois de mai par une grande banque helvétique à laquelle cette entreprise devait 7,3 millions de francs. La fermeture, si elle était confirmée après la procédure de recours, porterait un coup de plus à la région des Tre Valli qui doit déjà affronter une réduction drastique de l'effectif du personnel de l'aciérie Monteforno. (ats)

Commerce extérieur suisse
Boom des exportations au 1er semestre

Le commerce extérieur suisse du 1er semestre 1985 a été avant tout caractérisé par une évolution 'extraordinairement active' des exportations, écrit mercredi la Direction générale des douanes dans son dernier rapport statistique. Avec un total de 33,07 milliards de francs, les ventes à l'étranger ont en effet progressé par rapport au 1er semestre 1984 de 11,7% en valeur nominale et de 10,4% en valeur réelle.

Les importations - 37,68 milliards au total - ont enregistré par rapport aux exportations une hausse presque analogue en valeur nominale (10,3%), mais sensiblement moins élevée en valeur réelle, soit 3,2%. En raison notamment de l'influence des cours de change, les termes de l'échange se sont toutefois détériorés. Le déficit de la balance commerciale a ainsi passé de 4,53 milliards de francs au 1er semestre 1984 à 4,60 milliards à la fin du mois dernier.

Au chapitre des exportations, ce sont les biens de consommation (9,11 milliards au total) qui ont marqué la croissance la plus prononcée: 14,8% en valeur nominale et 14,5% en valeur réelle. Les ventes de biens d'équipement (10,37 milliards), ainsi que de matières premières et de demi-produits (13,49 milliards) ont connu respectivement des taux de croissance réels de 9,9% et 8,5%. Les plus fortes augmentations de

valeur et de volume sont à mettre sur le compte des exportations de machines motrices, de machines travaillant les métaux, de produits chimiques, de matériel électrique, de métaux et d'ouvrages en métaux.

Tous les groupes de marchandises ont contribué à la progression nominale et réelle des importations, hormis les produits énergétiques, indique la Direction générale des douanes. Ces derniers produits (3,55 milliards au total) ont en effet progressé de 1,9% en valeur nominale, mais régressé de 8,2% en valeur réelle. Les achats notamment d'huiles de chauffage, d'huiles brutes de pétrole et de benzine ont reculé. (ats)

Les investissements et les prêts étrangers en Chine approuvés par les autorités chinoises se sont élevés à 3,1 milliards de dollars au cours des six premiers mois de 1985, a annoncé un responsable du gouvernement chinois. Par ailleurs, la balance commerciale chinoise a enregistré un déficit record au premier semestre 1985, dû au bon de 70% de ses importations.

Le bilan de la Banque Cantonale de Zurich (BCZ) s'est accru de 1,8 à 26,35 milliards de francs au deuxième trimestre de cette année. Sa progression pour l'ensemble du premier semestre de 1985 est également chiffrée à 1,8%.

BOURSE

Table of stock market data including sections: HORS BOURSE, ACTIONS SUISSES, ACTIONS ÉTRANGÈRES, BILLETS (CHANGE), DEVICES, MÉTAUX PRÉCIEUX, CONVENTION OR, NEW YORK, COURS NON TRANSMIS, TOKYO, and CANADA. Includes various company names and their corresponding prices.

Summary table with exchange rates: Achat 100 DM Devises 81.60, Achat 100 FF Devises 26.65, Achat 1 \$ US Devises 2.3350, LINGOT D'OR 24.000 - 24.300, INVEST DIAMANT Juillet 1985: 285

(A = cours du 23.7.85) (B = cours du 24.7.85) Les cours de clôture des bourses suisses sont communiqués par le groupement local des banques IND. DOW JONES INDUS.: Précédent: 1351.81 - Nouveau: -

E D E N
23 13 79

Comment, pour un dollar, jouer le mendiante à la hausse et le PDG à la baisse.

Première réédition du film comique le plus explosif de JOHN LANDIS le dynamique réalisateur des «BLUES BROTHERS» avec: **EDDIE MURPHY DAN AYKROYD**

Un furieux vent d'optimisme et de tempêtes de rire !

12 ans Tous les soirs à **20 h 45** pas de matinées

SAMEDI - DIMANCHE à 17 h 30

L'AMERIQUE INTERDITE

Le «MONDO CANE» américain

Un document unique et stupéfiant sur l'univers de l'érotisme et de la violence aux Etats-Unis de nos jours

18 ans révolus 19750

VENDREDI-SAMEDI à **23 h 30** JEUDI-LUNDI-MARDI-MERCREDI à **18 h 30** 20 ans **DANS LA CHALEUR DU VICE** Strictement public averti

Cinéma - Théâtre - Gastronomie - Loisirs - Vacances

L'OURS AUX BOIS est OUVERT pendant les vacances sauf le mercredi et le dimanche soir Pour réserver ☎ 039/61 14 45



Dimanche 28 juillet
Train spécial et train à vapeur

Grande course surprise des vacances 39.-*
apéritif musical 49.-

Jeudi 1er août
Terre natale de la Confédération

Grütli 35.-*
Animation sur la prairie du Grütli 51.-

Dimanche 4 août
Une journée de détente

Croisière sur le Rhin 39.-*
train et bateau 58.-

Dimanche 11 août
Jadis et de nos jours

Tour de la Furka 65.-*
Train 85.-

* avec abonnement 1/2 prix

Programme détaillé, inscription et retrait des billets jusqu'à la veille du départ à 15 heures. 19753

Renseignements CFF La Chaux-de-Fonds
Tél. 039 23 62 62

UNCLE SAM
CENTRE COMMERCIAL JUMBO

Chapeaux Cow Boy - Bottes Western - Pantalons US Army - Vestes camouflage - Blousons Pilot - Blousons Motard

Occasion à saisir
Nous vendons dans grand village, à environ 10 km de Delémont, sur artère principale

hôtel-restaurant
café 35 places, salle à manger 45 places, grande salle 70 places, cuisine neuve. 7-9 chambres d'hôtel. 1 appartement, etc. Vendu pour cause de santé. Prix: Fr. 650 000.- incl. le grand inv.

Werner Engelmann
Liegschaften Agence immobilière
2500 BIEL-BIENNE 8 Tel. 032 25 04 04 06-1408

DENNER

SUPERDISCOUNT

1860 - 1985 DENNER
125 années jeunes et dynamiques

BAISSE DE PRIX

Denner Huile de tournesol
1 litre ~~4.90~~ **4.60**

Prix sensationnel de la semaine!
Sunalp Demi crème UHT
à fouetter, 25% de mat. grasses

2,5 dl ~~2.30~~ **1.80**

Fraichement torréfié

D-Café en grains
• Viennois **3.65**
250 g ~~4.15~~

• Espresso **3.65**
250 g **2.95**

Le no 1 pour les spiritueux

Marc du Valais
40° 1 litre

(En raison de la loi sur les alcools nous ne pouvons plus indiquer les prix. Seulement dans les filiales disposant d'une patente de spiritueux.)

Les produits sont frais - Les prix sont de DENNER

Mini Baby Bel
Spécialité de fromage français 125 g **2.20**
filet à 5 x 25 g ~~2.80~~

La viande de bœuf

Steak à la minute 100 g ~~3.-~~ **2.40**

Rôti 500 g ~~10.50~~ **8.50**

Dans toutes nos succursales de Suisse Romande avec vente de viande fraîche

Génie Automat
30°-60° 4,5 kg ~~14.80~~ **12.80**
(1 kg 2.84)

Colgate Fluor + Mineral
2 x 115 g
Colgate Fluor + Mineral Gel
2 x 104 g
Dentifrice ~~5.80~~ **4.60**

Bière allemande **Denner Import Bier**
blonde ~~65~~ **55**
50 cl (+ dépôt -30)

Notre appui pour les vins du pays
Profitez-en, avant que les offres deviennent rares!

<p>Chasselas Romand Les Carabiniers 1984 Société Vinicole Perroy 70 cl 5.45 3.95</p>	<p>Salvagnin Noirillon 1984 Uvavins 70 cl 5.95 4.95</p>	<p>Dôle Crettenaz 1983/1984 Orsat SA 70 cl 7.25 5.95</p>
<p>Mont sur Rolle 1983/84 70 cl 8.95 5.95</p>	<p>Chasselas Romand Bergerade, 1984 70 cl 3.95</p>	<p>Bière allemande Küpper's Kölsch Spécialité de bière blonde 6 x 3,3 dl 4.45 3.95 (1 dl -20)</p>
<p>Epesses 1983 70 cl 8.95 7.95</p>	<p>Fendant Ravigny 1984, Orsat SA 70 cl 8.95 5.35</p>	
<p>Johannisberg Vieux Muret, 1983 70 cl 8.95 4.75</p>	<p>Fendant Domherren 1984, Provins 70 cl 8.95 5.95</p>	
<p>Oeil de Perdrix du Valais, 1984 70 cl 8.95 5.65</p>	<p>Gamay de Romandie Bonvoisin 70 cl 8.95 4.95</p>	

Nous sommes toujours plus avantageux!

La plupart des actions sont aussi en vente dans les DENNER-satellites!
Valable dès le 25.7.85

CREDIT COMPTANT
Jusqu'à Fr. 30'000.- sans garanties. Discret et sans enquête auprès de l'employeur!

Veuillez me soumettre une offre de crédit comptant sans engagement.

Je sollicite un crédit comptant

Im

Remboursement mensuel env. Fr.

Nom _____

Prénom _____

Rue _____

NPA/localité _____

Date de naissance _____

Etat civil _____

Signature _____

Service rapide 01/211 76 11, Monsieur Lambert
Talstrasse 58, 8021 Zurich

CITY BANK

L'IMPARTIAL

Rédactions régionales:

Le Locle (039) 31 33 31
 Fleurier (038) 61 35 75
 Neuchâtel (038) 41 35 15

Cernier (038) 53 22 72
 Saint-Imier (032) 97 61 33
 Tramelan (032) 97 54 47
 Saint-Brais (066) 58 41 55

la voix d'une région

R

regard

Bronzette

On sait depuis... qu'on a bien voulu entreprendre à ce sujet les recherches de laboratoire qui s'imposent, on sait donc que le soleil à fond sur la peau n'est pas un copain sans reproche. Il serait même dangereux. A haute et forte dose. Les articles spécialisés n'hésitent pas à évoquer le cancer cutané constaté dans des cas où l'imprudance avait joué sur la même partition qu'une certaine malchance.

C'est l'été, youplaboum! Sur nos terrasses, autour de nos piscines, dans nos rues et, le soir, dans nos bistrot-boîtes il est nécessaire, utile, décent, recommandé, poli de se montrer sous le jour le mieux bruni qui soit. En clair, l'été comme une aspirine c'est se condamner à jouer les utilités et les troisièmes rôles.

Mais attention, au cours des années, la mise au rancard des pas-bronzés va gentiment vers une reconsidération qui fait plaisir à voir. Grâce aux marchands et fabricants de produits solaires. Qui ont compris qu'il valait mieux prôner une nouvelle philosophie de brunissage plutôt que créer les catégories trop catégoriques et infranchissables des blancs d'un côté et des bruns de l'autre. Depuis pas longtemps donc, on susurre aux yeux des lecteurs de magazines, écouteurs d'émission idoines et acheteurs de produits idoines itou qu'il n'est plus besoin de beaucoup-beaucoup brunir mais qu'il faut adapter, simplement, le hâle à sa propre carnation. L'évidence.

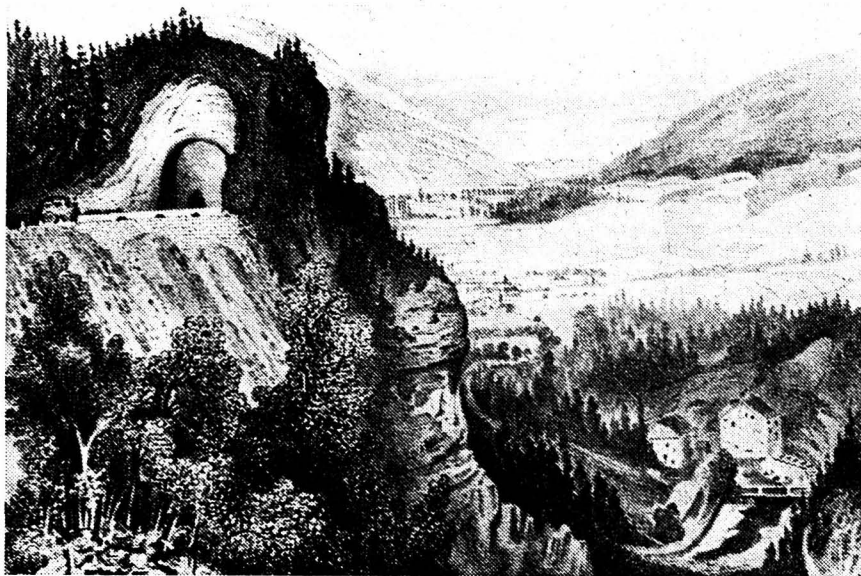
Et c'est tellement plus joli à voir les bruns tout clairs et un peu rosé qui ne virent pas à l'écrevisse forcené pour tenter, malgré ce qu'avait dit la nature à la naissance, de ressembler à quelqu'un qui rôti branché.

Non, non, laissez-vous hâler comme disait l'autre, au rythme qui est le vôtre. Vous serez intelligemment bien dans votre peau estivale et cela se verra. Et vous serez drôlement plus joli à regarder que les têtes de merlan trop frit de vos voisins de plage qui, eux à la traîne, croient encore qu'un cuir tanné tant et plus est le nec plus ultra de la noble condition de bronzeur de juillet et d'août.

A part ça, bronzer, immobile sur son coin de linge éponge des journées entières, est un choix qu'on fait ou pas. C'est fou ce que c'est inconfortable au bout de dix minutes.

Ingrid HEINIS-JEANNET

Tunnel de la Roche-Percée / Saint-Sulpice Un second trou dans la montagne



Le tunnel de la Roche-Percée au 19e siècle. Le trou ne sera pas bouché et deviendra, avec le panorama, une curiosité touristique. (Photo Impar-Charrère)

Pendant des siècles, les rouliers qui quittaient le Val-de-Travers pour se rendre en Franche-Comté devaient gravir la route de La Chaîne, à Saint-Sulpice, dont la pente atteint 16,5 pour cent par endroit... En 1837, la roche fut percée au-dessus de la source de l'Areuse, à Saint-Sulpice et une nouvelle route ouverte. Aujourd'hui, le tunnel de La Roche-Percée est trop étroit. Un second trou sera creusé dans la montagne. Les travaux ont débuté hier matin.

Pour relier Pontarlier à Neuchâtel, la plus courte voie est la ligne (presque) droite. Elle passe par le Val-de-Travers. L'ancienneté de cet axe de transit est prouvée.

Outre le difficile passage de La Clusette, celui de La Chaîne, à Saint-Sulpice, a suscité longtemps les réclama-

tions et les gémissements des rouliers. Cette charriée était leur cauchemard. D'autant qu'à mi-course se trouvait le Tour Bayard, lieu de péage où ceux qui encaissaient les redevances ont donné leur nom à la famille Piaget - Piaget, de peagers, ceux qui font payer...

ÉPERON ROCHEUX

Il faut attendre 1837 pour qu'une nouvelle route soit tracée depuis le pont de La Roche et La Foule jusqu'au haut de La Tour. Aménagée dans le contrefort nord de la montagne, elle traverse un éperon rocheux. Le trou, long d'une vingtaine de mètres, est courbe. Tant que les attelages la traversent, tout va bien. Mais aujourd'hui, avec le trafic automobile, le croisement de deux camions est impossible. Celui d'un autocar avec une voiture précaire. Des accidents se sont déjà produits. Il s'agissait donc,

près de 150 ans après le premier, de forer un second trou.

DÉBUT DES TRAVAUX

Si le crédit a été voté au début des années 1980, le percement du nouveau tunnel s'est fait attendre. Finalement, les travaux ont commencé hier matin. Le boyau aura une longueur de 36 mètres et la chaussée sera large de 8 mètres environ. Avec deux petits trottoirs de chaque côté. Dans 18 mois, si tout va bien, les automobilistes traverseront le nouveau tunnel.

Ces jours, les ouvriers montent une solide palissade en amont de la Roche-Percée. Pour protéger les usagers pendant que la paroi de rocher située au nord maigrira de 4 mètres environ.

Ce premier ouvrage devrait se terminer à la fin du mois d'août. Après, on attaquera l'éperon rocheux. Le trou ne sera pas foré avec une machine comme à Neuchâtel mais la roche simplement minée.

Pendant toute la durée du chantier, la circulation se fera sur une seule voie. Des feux de signalisation ont été placés. JJC

Handicapés dans le canton du Jura. Atelier de production protégé: une nécessité

● LIRE EN PAGE 21

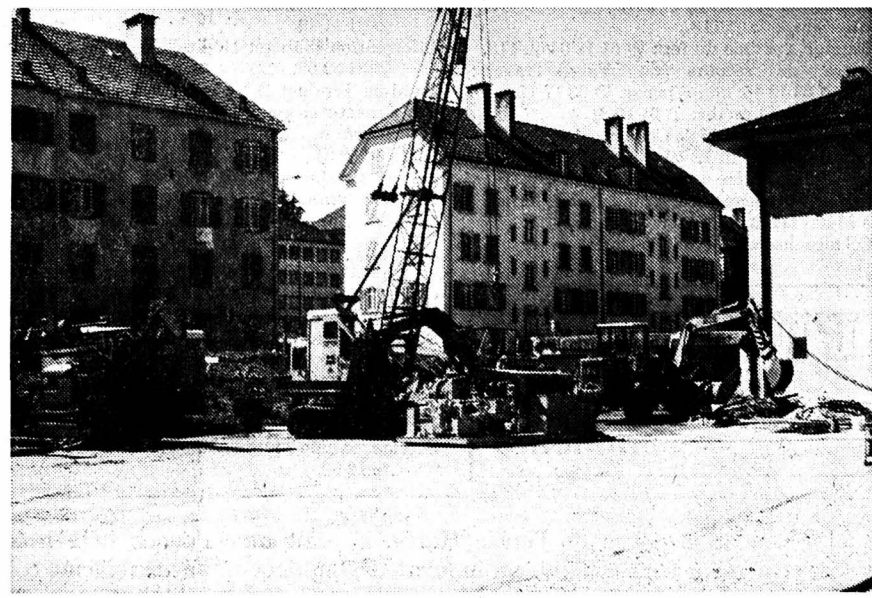
Une nouvelle usine au Locle

Farco SA, une raison sociale déjà connue dans la Mère-Commune des Montagnes neuchâteloises depuis plusieurs années a décidé de s'installer dans ses propres meubles.

Les locaux que l'entreprise occupe depuis sa création seront entièrement laissés à une autre maison, Xidex installée pour sa part depuis quelques mois au Locle.

La nouvelle est doublement réjouissante puisqu'elle permet de croire à l'établissement définitif et au développement de ces deux entreprises. Les travaux de construction de la nouvelle implantation de Farco SA ont débuté. L'usine devrait être animée par le bruit des machines d'ici la fin de l'année. (jcp)

● LIRE EN PAGE 15



D'importantes machines de chantier ont été mises en œuvre pour cette construction à l'est du Locle. (Photo Impar-Perrin)

TRAMELAN

Mortel malaise

Hier à 9 h. 30, au lieu dit La Chaix à Tramelan, un habitant d'Aeschi qui arrivait à la cabane du Hornuss où avait lieu un entraînement a subitement un malaise et s'est évanoui. Le médecin arrivé sur place n'a pu que constater son décès. La victime était âgée de 52 ans.

Incendies: toucher du bois ne suffit pas!

Il y a trente ans que le canton de Neuchâtel n'avait pas connu aussi peu d'incendies que l'an dernier: moins de 200. Le constat est réjouissant, mais cela fait quand même toujours des dizaines de sinistres de trop. Parce que la majeure partie serait évitable. Négligences, installations défectueuses ou mal utilisées, imprudences de toutes sortes, sont une cause majoritaire d'incendies. En matière de prévention d'un risque trop souvent sous-évalué, toucher du bois ne suffit pas.

C'est un peu ce que rappelle, sous la forme malheureusement peu prise de son rapport statistique annuel, l'Etablissement cantonal d'assurance contre l'incendie. Qui passe notamment un «savon» aux commissions du feu de certaines communes. Et qui rappelle aussi aux propriétaires sous-assurés leurs obligations et leur responsabilité.

MHK

● LIRE EN PAGE 18.

Q

quidam

Christel Bilat, de La Chaux-de-Fonds, a repris, avec sa copine Jeanine Buchilli, l'Hôtel de l'Union des Bayards. Cet établissement appartient à la commune qui y tient les assemblées du Conseil général.

Christel n'avait jamais tenu d'établissement public jusqu'à présent:

— J'étais professeur d'allemand. Comme j'aime beaucoup faire la cuisine, je me suis lancée à l'eau avec Jeanine.

La Chaux-de-Fonnière avait aussi envie de vivre à la campagne. Elle a profité de la remise de commerce pour réaliser son rêve. Toute la famille a donc déménagé aux Bayards. Même la grand-mère.

Dans la cuisine, l'ancien professeur d'allemand prépare des tresses pour le petit-déjeuner des touristes et mijote son fameux lapin rôti. Souriante, joyeuse, elle entretient d'excellents contacts avec les habitants des Bayards, heureux de la réouverture de leur hôtel.

(jic - Photo Impar - Charrère)

B

bonne nouvelle

Pour la fontaine de Môtiers

C'est fait. La fontaine des Six-Communes, à Môtiers, est flanquée d'un nouveau petit bassin. Il remplace celui qu'un automobiliste pressé avait fracassé une nuit de pleine lune.

Le bassin, en granit, a été taillé selon les règles de l'art en respectant la forme de l'original. Il vient d'être posé. Bonne nouvelle donc.

Juste un petit problème quand même. Un automobiliste distrait a dessiné l'un des boute-roues de la fontaine. Sans se faire connaître. Plainte sera vraisemblablement déposée. (jic)

S

sommaire

LA CHAUX-DE-FONDS. — Mourmansk, vous connaissez? PAGE 15

CANTON DE BERNE. — Le peigne à défriser... les myrtilles. PAGE 21

billet

Le matin s'étire au zénith... les cloches de la collégiale sonnent à toute volée... pour quel événement?

Un groupe de vieux près de la fontaine se regroupe pour commenter les derniers faits divers... Agora improvisée l'espace d'un été.

Une passante s'enquiert: «Que se passe-t-il? Pourquoi tant de bruit dans la tiédeur de l'été, alors que les vacances s'étirent bêtement sous la canicule... que les apéros se servent frais sur les terrasses à peine les miettes du petit déjeuner jetées aux moineaux?

Quel événement suscite tant de résonance au cœur de la cité qui, pour une fois, vit hors de toutes contraintes?». Les «anciens», visiblement dérangés dans leur palabre se tournent vers la passante: «Ça ne peut être qu'un enterrement ou un mariage...» Les deux faits de la vie et de la mort, sont-ils si proches l'un de l'autre?

«Mais à voir, c'est un enterrement!» A voir quoi? La place de l'église est vide, seules les cloches s'obstinent à battre à la volée, les pierres du parvis ne reflètent que la chaleur du soleil implacable...

Ne dit-on pas que l'on meurt comme on a vécu?

Les cloches se sont tuées, la vie continue... les anciens se sont dispersés.

G.B.

LA CHAUX-DE-FONDS

la voix
d'une région

Marathon de Mourmansk, à plus de 12.000 km. d'ici Deux Chaux-de-Fonniers y ont participé!

Pourquoi aller skier à Mourmansk? Seul le nom fait encore rêver ceux de la dernière... 39-45! Souvenirs tragiques pour ceux que l'on nomme «anciens» qui souhaitaient certainement aller voir de plus près cet endroit libre de glace dans l'hiver polaire, grâce au gulf-stream, qui fut le repaire des sous-marins russes car point stratégique, les Allemands y ont d'ailleurs livré bataille à la

débauche. C'est pourquoi deux Chaux-de-Fonniers, grands amateurs de ski de fond, passionnés de grandes courses, décidèrent de rallier la plus septentrionale des courses de fond du continent. Bien que l'hiver nous ait quitté, le souvenir de cette saison reste et nous avons pensé intéressant de relater cette expérience. Ce fut en effet une expérience dans toute l'acceptation du terme.

les et garçons, élite ou junior. Le retard dans cette technique qui fit tant parler d'elle cette dernière saison sera vite comblé!

Il fait froid pour le jour du Marathon, parfaitement organisé à grand renfort de l'armée qui est partout. Deux boucles de 28 km. seront à parcourir en terrain de toundra, petites montées sèches, descentes courtes et raides. Il y a 20 cm. de neige poudreuse tombée la nuit, aucun problème de fartage. D'ailleurs le klistier est inconnu à cette latitude, avec une moyenne de -20° pendant trois mois! Au départ 2000 skieurs, ambiance des grands jours. Il y a huit Suisses, des Français, des Allemands de l'Est, des Autrichiens, des Tchèques, des Finlandais qui sont à 100 km. de chez eux, et également 2 Américains. Départ sans histoire, parcours très nordique, petits lacs, ça monte aussi et un seul ravitaillement au 19e km. et descente terrible peu avant l'arrivée. Les fondeurs russes sont en fête mais question matériel, c'est 1950, et encore avant, on y voit de tout. Comme il faisait soleil des tas de gars sont torse nu. Un détail piquant encore. Les populaires n'ont pas de dossard. Ils les font eux-mêmes! Seuls les «internationaux» reçoivent un dossard officiel. Pas de prix, seul un affreux fanion. Ce n'est pas pour le prix que l'on effectue 12.000 km. de déplacement. Pourtant après la course le résultat n'a que peu d'importance, un bon repas aurait fait du bien, mais la nourriture... pas mangeable.

Retour après minuit pour Moscou par avion et arrivée à l'hôtel Cosmos, construit pour les JO à 4 heures du matin. Un peu de tourisme avec la place Rouge, le Gumm, les églises, le métro. Puis retour par Francfort, le wagon-restaurant, enfin un plat de spaghetti!

Il faudra quelque temps à nos deux Chaux-de-Fonniers pour se remettre à l'heure de la Suisse, à l'ambiance jurassienne. Les souvenirs se fixent, ce fut une belle aventure. Pourtant le Jura neuchâtelois serait tout indiqué pour une grande course de longue distance qui réunirait tous les amoureux de l'effort à

L'eau se fait la malle

Hier, à 8 h. 25, les premiers secours sont intervenus dans l'immeuble Numa-Droz 19 pour une inondation. Il s'agissait d'une conduite d'eau défectueuse au niveau du deuxième étage. Le liquide a été absorbé au moyen d'aspirateur. Des dégâts d'eau au plancher et au plafond ont été occasionnés par l'incident.



Un contrôleur et son matériel démodé.

ski de fond. Cette course a existé une fois, en 1965, pour les 65 km. du mémorial Georges Schneider, qui partait de La Charrière jusqu'à Saignelégier et retour. Il y avait déjà plus de 400 participants, c'était il y a 20 ans et on ne parlait pas du Marathon de l'Engadine. A-t-on manqué une vocation pour notre région?

Il y a pourtant des projets pour une course de grand fond dans notre région, avec de la bonne volonté, un esprit sans frontières, il n'y a rien d'utopique. L'été est à la porte, il faut réfléchir, poser des jalons et pour le moment se rappeler les bons souvenirs de l'hiver que nous venons de passer ici tout près ou à 12.000 km.

F. Berger

PUBLICITÉ

Office du tourisme **ville**
La Chaux-de-Fonds

CONCERT DE GALA
Salle de Musique
Ce soir, 20 h. 30
US Collegiate Wind Band Diplomats
100 exécutants
Directeur: Roy Johnson
Entrée libre
Collecte vivement recommandée
Organisation: Office du tourisme/Musica-Théâtre en collaboration avec le journal «L'Impartial»
18802



Henri Berdat, à gauche et René-Paul Lassueur avant le départ du marathon (à gauche); une course de rennes.



L'œil flâneur...

... s'est faufilé, discret, léger, l'air de ne pas vouloir y toucher, il s'est posé sur le regard éteint de la poupée qu'un méchant incendie a projeté dans les gravats, les gravats dans la rue. Horreur. Elle, si peu faite pour cela, à quelques pas du trottoir, à quelques mètres des autos qui passent et du soleil qui nuirait

à son teint si elle se prêtait encore à vivre.

Tout est rouillé, tout autour, cuit, défait, calciné. Elle est une tache claire, chiffonnée oui, mais d'autant plus jolie. L'écrin qui met en valeur n'est pas toujours celui qu'on croit.

(icj - photo Impar-Gerber)



Pour le Chaux-de-Fonnier Riquet Berdat, domicilié au Russin, près de Genève et toujours membre du Ski-Club de notre ville ce projet le tenait à cœur. Ayant fait tous les marathons d'Europe, Vasa, Finlandia, Oberammergau, Marcialunga, Liberec, Transjurane, etc. apprenant que les Russes eux aussi organisent une course de 60 km. à Mourmansk, l'envie de rallier cet endroit à l'extrême nord de l'Europe se précise. En compagnie d'un autre passionné de ski de fond qu'est René-Paul Lassueur, l'actuel responsable des tracés de l'Association neuchâteloise des skieurs de fond et de randonnée, les démarches débutent. Après trois mois de contacts, non sans difficultés, l'expédition fut mise sur pieds, car Mourmansk n'est pas une ville touristique dans le circuit de l'Intourist. Depuis Zurich jusqu'à Moscou en avion, puis le train et enfin le lieu des jeux du Nord au dessus du cercle polaire. Courses de rennes, de patinage, de hockey, de relais et pour terminer le Marathon. Esprit de course remarquable avec tous ces concurrents de la région, seul le marathon comptait des étrangers, qui visitent ce qui est à visiter, bien peu de choses en vérité. Inutile de penser voir le port de guerre et il n'y a rien à acheter. Quant à rester à l'hôtel aux conditions plus que précaire il était préférable de vivre les courses organisées pour ces Jeux du Cercle polaire. Où l'élite russe doit participer et tout au pas de Sitonen, fil-

LE LOCLE et son district

Construction d'une nouvelle usine Farco SA s'installera dans ses meubles

Constituée en société anonyme au début de l'année, Farco SA dépendant de Technocorp Holding SA, lui-même département de l'ex-Asuag-SSIH, va s'installer dans ses meubles. Ainsi que nous le laissons entendre dans un précédent article traitant de la vie économique de la Mère-Commune, le projet devient réalité.

D'ici quelques mois, une usine aura vu le jour à la rue des Girardet, entre les locaux des laboratoires des défunts FAR, Girardet 55 et l'ex-chantier Chapuis. En fait, sur ce qui est devenu une place de parc à la suite de la démolition de l'antique

immeuble, bien connu des vieux Loclois, sous le nom de «La Souricière», et qui abritait une épicerie.

Farco était jusqu'ici installé au numéro 29 de la rue des Girardet. Cette entreprise de haute technologie a trouvé un intéressant créneau dans le soudage en série de «chips» ou puces de circuits intégrés encapsulés dans des microboîtiers.

Il y a quelques mois, l'entreprise accueillait sous son toit la firme Xidex venue du Val-de-Ruz.

Or, celle-ci est dévoreuse d'espace et de locaux. Elle envisage de se développer et a sollicité la totalité des locaux. De

sorte que Farco a songé à se réinstaller. La nouvelle est extrêmement réjouissante bien que pour l'heure on ne puisse affirmer que la nouvelle implantation sera porteuse de nouveaux emplois.

LE BIED DÉTOURNÉ

A l'ouest des anciens entrepôts Chapuis devenus depuis propriété de l'entrepreneur Fatton, l'architecte lausannois Jean-Pierre Lavizzari - un enfant du Locle - a conçu un projet d'usine qui sera une extension de l'actuel bâtiment Girardet 55.

Une extension importante toutefois puisque le nouveau bâtiment de deux étages sera de quelque 40 mètres sur 26.

La totalité du volume sera occupée par Farco SA. Comme du reste une partie de l'aile est de Girardet 55 avec laquelle la nouvelle construction sera reliée.

Un troisième étage - dans la possibilité d'une extension - est d'ores et déjà prévu. Les bases de cette fabrique prendront leurs assises sur des pilotis fichés en terre. Il s'agira de pieux forés, indique l'architecte, de sorte que leur enfonçage ne créera aucune nuisance.

L'ouverture de cet important chantier nécessitant la mise en œuvre d'imposantes machines a préalablement nécessité le détournement du Bied qui coule à cet endroit dans le sous-sol. Pour imprimer un nouveau cours à ce ruisseau souterrain, des tuyaux de plusieurs tonnes ont été enterrés.

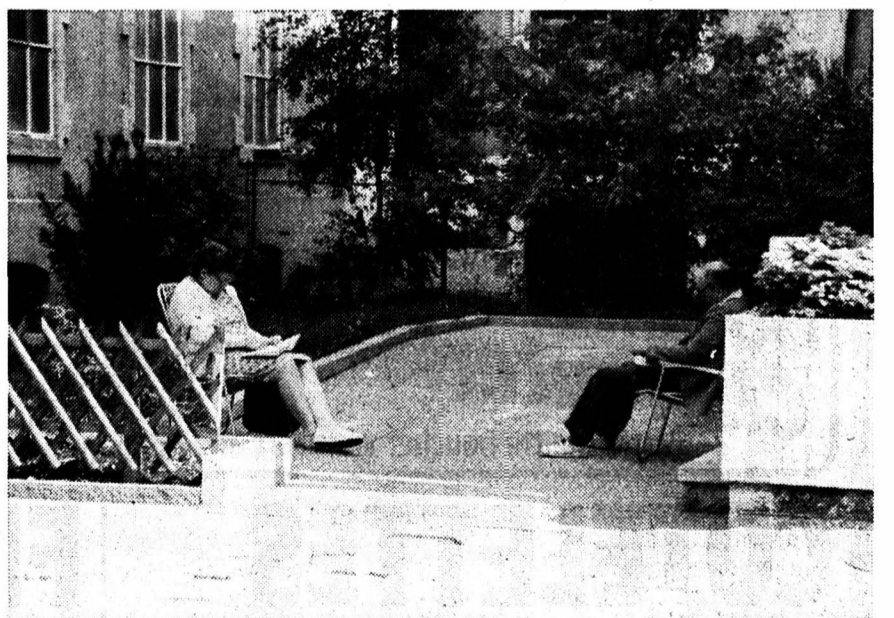
Les travaux devraient être terminés d'ici cet automne. (jcp)



Ici s'élèvera une nouvelle usine. (Photo Impar-Perrin)

la voix
d'une région

L'été de ceux qui restent



Il serait faux de croire que la tendance orageuse de ces derniers jours ne laisse pas le temps à de belles éclaircies de se développer. Durant ces chauds et agréables instants de répit, beaucoup en profitent pour s'installer en plein air.

Pour tous ceux qui ne sont pas partis en vacances, alors que la plupart des cafés ont mis la clé sous le paillason, que la ville vit au ralenti et que les activités de divertissement sont quasiment inexistantes, certains profitent de renouer avec la lecture.

La période est propice à la flânerie, aux rêveries et aux retrouvailles avec les bouquins qu'on aime bien. C'est aussi

l'occasion de s'intéresser aux nouveautés de la production littéraire que les occupations habituelles du reste de l'année ne laissent souvent pas le temps de découvrir.

Quelques-uns ont choisi cette intelligente manière pour meubler cette période estivale. A l'ombre, dans un endroit frais avec un petit œil sur la faible activité passante de la rue, en parcourant avec un peu plus d'attention que d'habitude son quotidien préféré ou en vivant au rythme de l'action d'un bon roman, voilà des heures bien agréables qu'il fait bon savourer.

(Photo Impar-Perrin)

frais chez

waro

MELONS DOUX

d'Italie

Pièce min. 1 kg



1.30

YOGOURT HIRZ

nature

500 g

-.90

180 g

-.45

LAIT

UHT

TETRA PAK 1 litre

1.40

SAUCISSES DE VEAU

pasteurisées

2 pièces 260 g

2.50

valable dès le 25.7.85

LA COTE «CHATEAU DE CRANS»

DORIN 1983/1984

70 cl

5.75

VALPOLICELLA CLASSICO

«Diavoletto» 1984 D.O.C.

70 cl

3.10

BIERE DAB

Export blonde de Dortmund

boîte de 5 dl

-.80

COCA-COLA COCA-COLA LIGHT

1 litre

-.85

(+ dépôt)

CHARBON DE BOIS

pur hêtre

4 kg

4.20

CAFÉ JACOBS JUBILA

500 g

7.35

HELIOMALT

1 kg

9.35

FLÛTES DE MORAT ROLAND

• salées • avec fromage • avec cumin 125 g

1.95

«BIRCHERMÜESLI»

PIAZZA avec bioggerme

400 g

1.90

(100 g -47)

PAMPERS

5 sortes

20.90

MEISTER PROPER

1,5 litre

4.40

(1 lt. 2.90)

Boucherie Charcuterie

Votre maître boucher vous sert à:

- ONEX, grd. Communes 46-48
- PETIT-LANCY, Chemin de la Caroline 18
- THONEX, rue de Genève 109
- SIGNY
- MORGES, «La Gottaz»
- VILLENEUVE, «Riviera»
- PAYERNE, rue de Lausanne 21
- YVERDON, Waro le Bey
- LE LOCLE, rue Bournot 31

COTELETTES DE PORC

pour le grill

1 kg

14.80

FILET DE PORC

pour le grill

500 g

12.-

44-3148

Appareils électroménager

Fust

Prix Fust 19.-

On achète les sèche-cheveux de toutes les marques de qualité chez Fust au prix Fust le plus bas

D'ex. sèche-cheveux Olympic Premier D'autres modèles de Carmen, Krups, Olympic, Philips, Solis, Braun, Trisa, Walter etc. en stock

Garantie de prix: Argent remboursé, si vous trouvez le même meilleur marché ailleurs

- Chaux-de-Fonds, Jumbo 039 26 68 65
- Bienne, Rue Centrale 36 032 22 85 25
- Brugg, Carrefour-Hypermarkt 032 53 54 74
- Marin centre 038 33 48 48
- Yverdon, Rue de la Plaine 9 024 21 86 15

Cuisines et salles de bains agencées

VACANCES

1985

Jeudi 25 juillet



LA GRANDE DIXENCE - LES PYRAMIDES D'EUSEIGNE repas de midi libre Départ 6 h Fr. 39.-

Jeudi 25 juillet

LE JAUNPASS Départ 13 h 30 Fr. 26.-

Vendredi 26 juillet

EUROPA PARK RUST parc d'attractions Départ 6 h Fr. 50.- entrée comprise - enfants Fr. 35.-

Samedi 27 juillet

LE GRAND BALLON D'ALSACE Départ 6 h Fr. 40.-

Inscriptions - Renseignements:

Voyages Giger Autocars

Avenue Léopold-Robert 114, La Chaux-de-Fonds, ☎ 039/23 75 24.

19685

MACULATURE

au bureau de L'Impartial



JEUNESSES MUSICALES DE SUISSE

MOUTIER - Halle de gymnastique, vendredi 26 juillet 1985 à 20 heures.

NEUCHÂTEL - Salle de la Cité Universitaire, samedi 27 juillet à 20 heures.

Orchestre et solistes du XXIVe Camp Music

Camp musical international

W.-A. MOZART: Ouverture de «L'Enlèvement au Sérail»

L. ROSSI: M'uccidete belgi occhi (cantate pour soprano et orchestre à cordes)

F. SCHUBERT: Symphonie No 8 en si mineur («Inachevée»)

J. OFFENBACH: «Monsieur Chouffleur restera chez lui le...» (Opéra bouffe en un acte)

Direction: Jean-François Monot
Assistante: Anne-Caroline Pranat
Préparation des chanteurs: Cécile Zay
Mise en scène: Claude Grin

Collecte à la sortie

19966

Peintre

entreprend travaux peinture, façades, tapisseries, etc.

038/53 33 32 le matin

039/28 32 00 de 18 à 21 h.

Club de rencontre Amitiés - Loisirs

Ne restez pas seul(e)

Téléphonez-moi 032/22 76 81

DÉPANNAGE RAPIDE

Frigos - Congélateurs - Machines à laver - Cuisinières électriques de toutes marques.



ÉLECTRO-MÉNAGER

Numa-Droz 9 La Chaux-de-Fonds 039/28 12 41 91-25

En toute saison, L'IMPARTIAL, votre source d'informations



depuis 1969 vite résolues

ARRANG. FINANCIERS S.A.R.L. 2017 NUCHÂTEL 038 33 69 70

NOUVEAU

Salon TV «Anatomic»

Ensemble rembourré en velours moelleux, d'un confort irrésistible. Chaque place avec dossier indépendant réglable en hauteur. Un design parfait pour un prix étonnant.

Composition avec canapé 3 places et 2 fauteuils, seulement **Fr. 2490.-**

Canapé 3 places, canapé 2 places et fauteuil (selon photo) **2750.-** livré

87-280

Reprise de vos anciens meubles aux meilleures conditions

Sur demande, facilités de paiement

Livraison et installation gratuites

Service après-vente

meubles MEYER neuchâtel

fbg de l'hôpital
☎ 038/25 75 05

L'ÉCONOMIE C'EST TOUT BÉNÉFICE

AU BAIN, PRÉFÉREZ LA DOUCHE

COMMISSION CANTONALE DE L'ÉNERGIE

OFFRES D'EMPLOIS

ESI S.A.

1, rue des Moulins
1204 Genève - Suisse
☎ 022/29 21 66
Télex 423 730 SBH CH

Fabricant suisse de CONDITIONNEURS D'EAU, cherche **REPRÉSENTANTS** pour diverses régions de SUISSE ROMANDE.

Clientèle d'architectes, ingénieurs, installateurs sanitaires, propriétaires.

Régies et gérances.

Nous offrons fixe, commissions et frais.

Situation «enviable» pour vendeurs sérieux et volontaires.

Faire offres usuelles et documentées à:

1, rue des Moulins
1204 Genève - Suisse
☎ 022/29 21 66
Télex 423 730 SBH CH

ESI S.A.

18-54605

DE VICTOIRE EN VICTOIRE.



La preuve de la fiabilité des Volvo.

- 12 mai 1985, Scandinavian Raceway, Suède.**
1^{re} place: écurie Eggenberger, Brancatelli/Lindström sur Volvo 240 Turbo
2^e place: écurie Magnum, Granberg/Olofsson sur Volvo 240 Turbo
- 4 juin 1985, Brünn, Tchécoslovaquie.**
1^{re} place: écurie Magnum, Granberg/Olofsson sur Volvo 240 Turbo
2^e place: écurie Eggenberger, Dieudonné/Müller sur Volvo 240 Turbo
- 16 juin 1985, Zeltweg, Autriche.**
1^{re} place: écurie Eggenberger, Brancatelli/Lindström sur Volvo 240 Turbo
2^e place: écurie Eggenberger, Dieudonné/Müller sur Volvo 240 Turbo
- 30 juin 1985, Salzburgring, Autriche.**
1^{re} place: écurie Eggenberger, Brancatelli/Lindström sur Volvo 240 Turbo
4^e place: écurie Eggenberger, Dieudonné/Müller sur Volvo 240 Turbo
- 7 juillet 1985, Nürburgring, Allemagne.**
1^{re} place: écurie Eggenberger, Brancatelli/Lindström sur Volvo 240 Turbo
3^e place: écurie Eggenberger, Dieudonné/Müller sur Volvo 240 Turbo

Ce qui tient en compétition ne peut qu'être fiable dans la circulation de tous les jours.

En fait, Volvo ne construit pas de voitures de compétition. Et pourtant, depuis près d'un an, des écuries de course célèbres s'intéressent aux Volvo. Ces professionnels de l'automobilisme cherchaient en effet des voitures qui allient des performances de premier ordre à un bon comportement routier et à une fiabilité éprouvée. Ce sont précisément là des points forts des Volvo. D'où leurs succès en série, en sport automobile. Ces qualités-là, toute Volvo les possède d'origine. Les Volvo 340 et 360 aussi bien que les Volvo 240, 240 break, 740 ou 760. Dans chacune d'elles, vous pouvez sentir la parenté avec les voitures victorieuses à tant d'épreuves de championnat. Tout spécialement, bien sûr, dans les versions les plus sportives que sont la Volvo 360 GLT et la Volvo 740 Turbo Intercooler.

Les discussions sur les retombées de la compétition sur les voitures de série sont vaines en ce qui concerne les Volvo. Ce sont les mêmes qualités qui leur permettent de briller aux épreuves d'automobilisme que les conducteurs apprécient tout les jours: puissance, comportement routier sûr, fiabilité et, en prime, confort cosu et rapport qualité/prix avantageux.

Le mieux sera d'appeler sur-le-champ votre agence Volvo afin de convenir d'un rendez-vous pour un essai.

Autres victoires de Volvo!

Volvo ne domine pas seulement le Championnat d'Europe des voitures de tourisme, mais a également plusieurs fois triomphé, cette année, aux championnats d'Allemagne et du Portugal, ainsi qu'en Australie et en Nouvelle-Zélande.

VOLVO
Qualité et sécurité.

LE MOT MYSTÈRE

Thème: Géographie - un mot de 5 lettres

Biffez dans la grille les mots que vous repérez et qui figurent dans la liste ci-dessous. Une fois tous les mots trouvés, il ne vous restera que Le Mot Mystère, que vous lirez de gauche à droite et de haut en bas.

Solution: page 22

T	I	L	S	A	X	E	S	R	E	T	O	C
J	A	O	E	V	U	E	L	F	L	O	G	L
C	A	L	R	R	E	N	U	G	A	L	O	A
L	E	V	O	E	I	E	T	E	B	I	T	R
U	E	M	A	C	B	O	G	J	A	B	U	A
S	U	O	I	E	H	A	N	E	P	A	N	D
E	Q	S	N	C	G	U	N	I	V	N	I	E
R	I	C	I	O	A	R	E	V	R	S	R	
P	P	O	P	S	S	L	T	O	L	A	O	I
A	O	U	L	S	U	A	S	T	N	L	R	N
Y	R	O	A	N	N	U	I	B	O	I	I	E
S	T	U	E	G	D	A	F	R	V	H	S	V
N	T	E	R	O	F	I	C	E	R	T	C	E

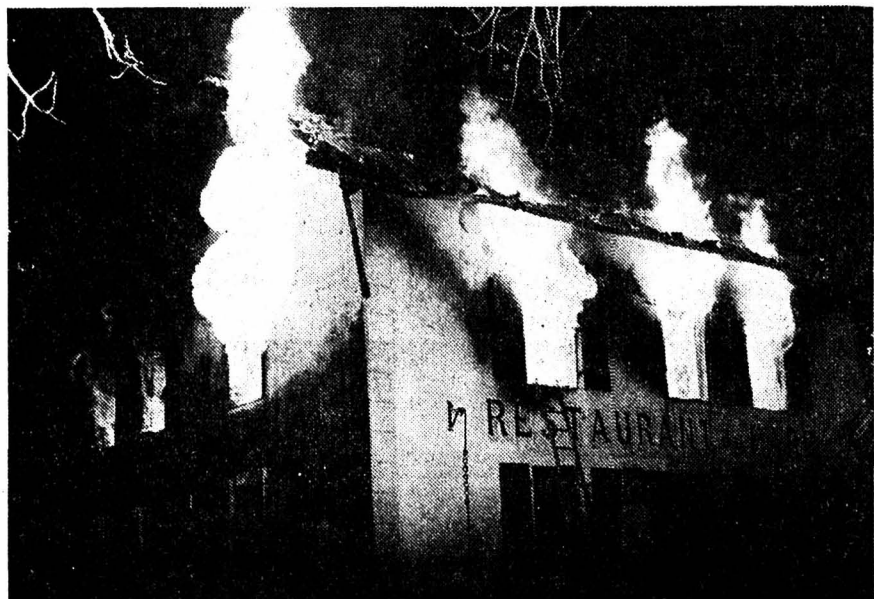
(pécé)

A Aber	F Fleuve	M Moscou	RFA Récif
Alpin	Forêt	N Nassau	Rive
Aral	G Golf	Noire	S Saxe
C Chott	H Huron	Névé	Sud
Cime	J Java	Norvège	T Tage
Cluse	L Lac	O Obi	Tibet
Cols	Lagune	Oslo	Togo
Côte	Laos	P Pays	Tropique
E Erin	Liban	Prés	Tunis
Erse	Lit	R Rade	V Ville
Est	Loch	Ravin	
Étang	Lune		

CANTON DE NEUCHÂTEL

la voix d'une région

Assurance incendie neuchâteloise: moins de sinistres mais... Toucher du bois ne suffit pas!



Aux Bayards, en décembre 1983. (Photo Impar-Charrère)

On n'ira pas jusqu'à oser prétendre que c'est un sujet brûlant... Mais l'été est la saison où fleurissent aussi les statistiques, et celles de l'Etablissement cantonal d'assurance immobilière contre l'incendie a quelque chose à nous apprendre. Par exemple, et c'est bien sûr réjouissant, qu'il y a eu, l'an dernier, remarquablement peu d'incendies dans le canton. Bien sûr, 199 sinistres, c'est encore 199 de trop, mais c'est le moins qu'on en ait compté depuis 30 ans: il faut en effet remonter à 1954 pour trouver un total infé-rieur.

Par exemple aussi, et ça l'est moins, que les gens demeurent des imprudents. La négligence, les installations défectueuses ou mal utilisées, les imprudences de toutes sortes sont la cause de la plupart des incendies.

Cette imprévoyance a un autre aspect encore: la sous-assurance. Trop de propriétaires encore négligent de demander la réévaluation de l'assurance de leur bâtiment, même s'ils n'y apportent aucune modification. En cas de sinistre, total ou partiel, il peut en résulter de grosses pertes pour eux, car l'indemnisation ne pourra se faire que sur la base de la sous-évaluation.

Agrandissement de la gravière communale du Pâquier Vaste défrichage autorisé



La gravière communale du Pâquier sera agrandie. (Photo Schneider)

En février 1983, le Conseil communal du Pâquier, dans le Val-de-Ruz, demandait à l'Etat l'autorisation d'agrandir la gravière communale, située en amont du village à-chemin entre ce dernier et les Bugnens, en procédant à un défrichage de la forêt bordant cette gravière sur une surface de 1000 mètres carrés.

Le Conseil d'Etat vient d'autoriser, après consultation des services concernés, cette expansion en acceptant que le reboisement de compensation d'une surface identique se fasse dans la région du Chargeoir au nord du village, selon les directives du service forestier.

La commune a jusqu'au 31 décembre 1986 pour procéder au défrichage autour de la gravière et jusqu'au 31 décembre 1987 pour exécuter le reboisement compensatoire. Dans son arrêté, l'Etat précise encore que lorsque la gravière aura cessé toute activité, la surface disponible alors servira à recevoir un reboisement si une nouvelle autorisation de défrichage devait être accordée.

Mais cela est de la musique d'avenir puisque la gravière est exploitée par une société privée qui y tire une graine

d'excellente qualité servant à recharger les chemins communaux, comme d'autres communes du reste, et laissant ainsi un bénéfice dans les comptes communaux.

M. S.

IMPRUDENCES ET MALVEILLANCE

On constate que si la foudre, danger redouté, a provoqué 37 incendies, ceux-ci sont restés limités, avec des dégâts totaux d'un peu plus de 26.000 francs seulement. Alors que la seule négligence ou imprudence d'adultes a provoqué 63 sinistres, celle d'enfants 2 seulement, et celle, spécifiquement, de fumeurs 13. Ainsi près de 80 incendies ont été dus à la négligence ou à l'imprudence. A quoi

on peut ajouter la quinzaine dus à des installations mal établies, mal utilisées ou défectueuses, 13 explosions, 25 feux de cheminées. A propos de ces derniers, l'inspecteur cantonal de la police du feu relève qu'ils sont en augmentation, et que la raison en est souvent les nouveaux systèmes de chauffage mixte, incluant le chauffage au bois, dont le combustible de qualité parfois insuffisante provoque des goudronnages excessifs des cheminées.

Notons encore que 17 cas d'incendie ont été le fait d'actes de malveillance.

4200 POMPIERS

Le rapport de l'établissement donne aussi un reflet de l'équipement du canton en moyens de lutte contre le feu. Les 62 communes totalisent ainsi près de 4200 pompiers, 73 véhicules à moteur, 80 motopompes, 47 échelles mécaniques et plus de 350 échelles diverses, 62 appareils de sauvetage, plus de 83.000 courses (tuyaux), etc...

UN «SAVON» AUX COMMISSIONS DU FEU...

Mais dans ce même rapport, l'expert cantonal passe un «savon» aux commissions de police du feu de certaines communes, accusées de ne pas prendre «leur tâche au sérieux». Les rapports de ces commissions sont difficiles à obtenir, certaines donnent même l'impression de ne pas être très actives. Or, rappelle l'inspection de la police du feu, cette tâche des commissions communales, prescrite par la loi, est importante pour la suppression de risques d'incendies, la prévention d'accidents de personnes et de grandes pertes matérielles. Ces commissions doivent donc veiller scrupuleusement à faire respecter les prescriptions de police du feu, tant dans les bâtiments en construction que ceux en fonction. En particulier, la loi rend obligatoire un contrôle annuel au moins de tous les bâtiments à grandes concentrations de personnes et à risques spéciaux: hôtels, homes, hôpitaux, magasins, colonies de vacances, dortoirs, salles de spectacles, cafés-restaurants, etc.

...ET UNE MISE EN GARDE AUX PROPRIÉTAIRES

Quant aux propriétaires d'immeubles, outre leur propre responsabilité de prévention, le rapport rappelle qu'ils ont celle d'adapter périodiquement leur couverture d'assurance-incendie. Si celle-ci est obligatoire, en revanche l'adaptation n'est pas automatique comme dans certains cantons. C'est au propriétaire de demander une réestimation, pas seulement en cas de modifications apportées à l'immeuble, mais même simplement pour compenser l'érosion monétaire. Or, trop de bâtiments sont encore sous-évalués, donc sous-assurés, avec le risque de très coûteuses surprises en cas de sinistre. Lors de la dernière session du Grand Conseil déjà, le Conseil d'Etat avait rappelé cette responsabilité des propriétaires, en affirmant qu'il n'était pas question d'en venir dans le canton à une réévaluation automatique, cause de trop fréquents litiges. Chez nous, le propriétaire insuffisamment assuré ne pourra s'en prendre qu'à lui-même...

MHK

Tribunal correctionnel de Boudry Une audience préliminaire sans prévenu

L'avocate faisait les cent pas devant l'Hôtel judiciaire de Boudry. Son client était en retard. Il fut même absent lors-

FC Fontainemelon Situation décaillée

Devant faire face à des problèmes d'effectifs, financiers et d'organisation, le comité du FC Fontainemelon avait lancé un véritable SOS à la fin de la saison écoulée afin d'étoffer les rangs de l'encadrement pour la saison à venir. 270 lettres avaient été envoyées afin de recruter des volontaires; dix personnes ont ainsi offert leurs services afin de surseoir aux défections dans divers postes.

Aussi, le FC Fontainemelon pourra aligner cette saison sans trop de soucis deux équipes en seniors, l'équipe fanion étant entraînée par Illario Mantoan, la seconde par Jean-Louis Dubois; trois équipes juniors avec éventuellement une formation de juniors F; et une équipe vétérans entraînée par Roland Chiquet.

Le comité sera présidé à nouveau par M. Jean-Michel Chopard. A noter qu'une nouvelle campagne de recrutement de supporters se fera prochainement avec la création d'une carte au nom des «Amis du FC Fontainemelon».

(ms)

Neuchâtel: les musées en question

«Une angoisse face au futur»

Jacques Hainard, conservateur du Musée d'Ethnographie à Neuchâtel, s'interroge depuis plusieurs années sur le rôle des musées. Il les met «en question». Le conservateur que je suis, dit-il, est «frappé de voir pulluler les musées». Une éruption signifiant apparemment une «angoisse face au futur» ajoute-t-il. Un signe que nous renvoie notre société en changement accéléré, «déséquilibré».

Interrogé sur le pourquoi de sa démarche qualifiée parfois «d'irrespectueuse», Jacques Hainard réplique que les musées sont le constat d'une société à un moment donné. Il est intéressant de voir ce qu'ils choisissent de conserver, d'expo-

ser, de transmettre. Voir également quel regard est privilégié. Et puis que ce soit dans leur fonction de musée-cimetière, de musée-show ou encore de musée-régional signe de «repli sur soi», les musées sont remis en question tant par les traditionalistes que par les modernes, explique-t-il.

Avec la multiplicité des musées régionaux, Jacques Hainard voit un «phénomène de fermeture, une angoisse face au futur». L'exposition Albert Anker à Anet traduit cette tendance qu'il qualifie d'«exotisme local». Un besoin de retrouver son identité face aux agressions quotidiennes et à l'éphémère. (ats)

Un concert militaire appenzellois



Un régiment a choisi la région neuchâteloise et le Jura pour effectuer un cours de répétition. Il s'agit d'Appenzellois qui ont marqué leur satisfaction d'être reçu en Romandie en défilant leur fanfare hier en fin d'après-midi dans le chef-lieu.

En plein cœur de la zone piétonne, 58 musiciens placés sous la direction du sergent-major Markus Egger ont interprété plusieurs morceaux d'une grande diversité: marches traditionnelles, jazz et même des airs de samba hardiment enlevés.

La population a remercié les hôtes appenzellois par des chauds applaudissements.

L'ensemble a réservé deux surprises: Les Appenzellois, sur qui des historiens circulent au sujet de leur petite taille, approchent plus des deux mètres que des 50 centimètres!

La fanfare militaire possède un musicien à la spécialité inattendue, il joue du cor des Alpes.

(Photo Impar-RWS)

Perte de maîtrise: quatre blessés

Hier à 2 h., un conducteur de Neuchâtel, M. Patrick Vogelsang, né en 1965, circulait Quai Jeanrenaud en direction du centre ville. A la hauteur des Fabriques de Tabac Réunies, il s'est déplaqué sur la gauche pour s'engager sur la présélection direction rue Martenet. Lors de sa manœuvre, il a perdu la maîtrise de son véhicule qui est monté avec la roue avant gauche sur la berme centrale. Après avoir longé la glissière de sécurité, l'auto a traversé la chaussée du nord au sud pour termi-

ner sa course 2, 3 mètres en contre-bas de la ligne du tram sur le chemin qui conduit au bord de Serrières. Les passagers du véhicule soit Mlle Nathalie Brunner, née en 1968 du Locle, Mlle Nathalie Manoukian, née en 1965 de La Neuveville et M. Patrick Hugi, né en 1964 de Boudry ont été transportés par deux ambulances dans les Hôpitaux des Cadolles et de la Providence. Le conducteur, M. Vogelsang a été conduit à l'Hôpital des Cadolles par la police cantonale.

Economie: frappée de plein fouet Sainte-Croix appelle à l'aide

Frappée de plein fouet par une crise à la fois économique et démographique, Sainte-Croix, principale

commune industrielle du Jura vaudois, a perdu 3300 de ses 7800 habitants depuis 1958. Et, ces dernières semaines, 400 de ses 800 derniers emplois industriels ont été pratiquement condamnés: 270 par le transfert des usines Hermes à Yverdon et 130 par le licenciement du personnel de la fabrique Lador. Hier, à Lausanne, un comité «Solidarité avec les travailleurs de Sainte-Croix» a lancé un appel à l'aide.

M. Robert Briod, directeur de l'Office vaudois pour le développement du commerce et de l'industrie, a félicité les gens de Sainte-Croix de leur dignité: des manifestations bruyantes ne pourraient que dissuader les investisseurs. Ceux-ci pourront être encouragés par l'arrêté fédéral Bonny et par les offices de cautionnement.

Trois conseillers d'Etat et des représentants des autorités communales, des entreprises, des associations régionales, du patronat et des syndicats, au coude à coude, composent le comité de solidarité; celui-ci s'est adressé à 40.000 destinataires pour apporter aux montagnards un secours matériel et moral.

Il s'agit, en priorité, de soutenir les salariés qui ont perdu leur emploi et d'aider ceux qui pourraient s'établir à leur compte. (ats)

Articles de marque à prix ABM!

ABM
spécial

ULTRA DOUX shampooing 2 à 250 ml/ 3 sortes ~~5.80~~
4.90

fenjal CREME DOUCHE

fenjal APRES DOUCHE LOTION

REXONA deo-spray 90 g/ 4 sortes ~~3.90~~
3.20

FENJAL douche 150 ml/ 3 sortes ~~3.90~~
3.20

FENJAL après-douche lotion 250 ml ~~6.50~~
5.50

AC ODC REXONA

SIGNAL DENTIFRICES 2 à 100 g ~~5.80~~
4.80

SIGNAL DENTIFRICES 2 à 120 g ~~5.80~~
4.80

SIGNAL GEL dentifrices 2 à 100 g ~~5.80~~
4.80

SIGNAL GEL dentifrices 2 à 120 g ~~5.80~~
4.80



AVIS - AVIS - AVIS
Le Garage du Rallye - A. Dumont
Distributeur OPEL - Le Locle - ☎ 039/31 33 33

reste **OUVERT** et **A VOTRE SERVICE**
durant toutes les vacances

- **ATELIER** Services - entretien - réparations: ouvert les trois semaines, du lundi au vendredi
- **ESSENCE** Station ouverte tous les jours, de 7 h à 19 h. Automate (billets de Fr. 10.- et Fr. 20.-, rabais 2 cts) et «carte essence» self-service, ouvert 24 h sur 24
- **STATION LAVAGE SELF-SERVICE** ouverte en permanence
- **VENTE VOITURES** ouvert du lundi au samedi matin

économiser sur la publicité c'est vouloir récolter sans avoir semé



Ne laissez pas tomber vos cheveux !!!

LE BIOTHÉTIEN EST VOTRE PARTENAIRE

Laboratoire d'analyses biosthétiques

Avenue Léopold-Robert 40, ☎ 039/23 19 90
Recevons sur rendez-vous.

16068

BOUDRY à 10 km de Neuchâtel (direction Lausanne)

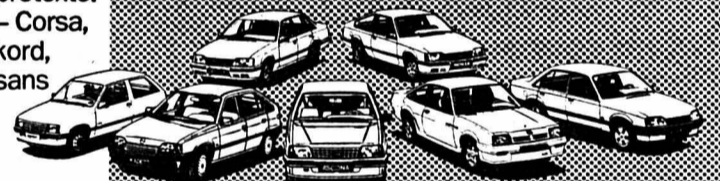
aveau de dégustation des vins de Boudry

Un endroit unique pour déguster les excellents crus de la région

OUVERT DE FIN MAI A FIN OCTOBRE
le vendredi de 17 h à 20 h 30
le samedi de 16 h à 20 h 30
le dimanche de 10 h à 12 h et de 16 h à 19 h

Saisissez votre chance !

Vous pouvez bénéficier actuellement d'une offre que vous ne devez laisser passer sous aucun prétexte. Pour toute la gamme Opel - Corsa, Kadett, Ascona, Manta, Rekord, Senator, Monza - avec ou sans reprise. Venez donc nous voir et vous en saurez davantage.



Garage du Rallye

A. Dumont - Distributeur OPEL - Le Locle
Service de vente: P. Demierre - P.-A. Dumont
☎ 039/31 33 33



La nouvelle génération Opel. Le N° 1 en Suisse

Economies actives:



Saintpaulia
de cultures du pays

350

le pot

MIGROS
60 ans d'une idée jeune

PRÊTS

discrets et rapides jusqu'à
Fr. 50000.-
☎ 039/23 27 72

Entreprise cherche

maçons
qualifiés

aides-maçons
expérimentés.

Bonnes conditions.
☎ 038/25 61 47

Occasion

Congélateur armoire
Bauknecht
GKM 2503 (mod. démons)
Frs. 1098.-
Prix cat. 1490.-

500 mod. de démonstration-occ. sont cont. en stock
039 26 68 65
demander: M. Mouche
Ing. dipl. Fust

LE LOCLE



Famille Roland Karlen

Spécialités:
- Entrecôte flambée à l'estragon
- Fondue bourguignonne spéciale
- Coupes de notre glacerie

URGENT ! A remettre au Locle

grand appartement moderne 4 1/2 pièces

grand balcon, calme.
☎ 039/31 39 33 midi et soir

Adaptez votre vitesse!



SKS

A gagner: de chaudes vacances hivernales et, chaque semaine, des prix gais comme l'été.

Cet été chez Pfister Meubles. Au soleil cet hiver.

Beaucoup d'entre nous vivent l'été chez eux. Et, de préférence, dans un chez-soi douillet et agréable. N'est-ce pas alors l'excellente occasion de jeter un coup d'œil aux expositions estivales que proposent toutes nos succursales? Vous ne le regretterez pas!

D'autant moins que, si vous venez cet été chez Pfister, vous avez de grandes chances de faire cet hiver un merveilleux voyage dans un pays ensoleillé (p. ex. 11 nuits pour 2 personnes à l'île Maurice, ou 2 semaines pour 2 personnes dans les Caraïbes, ou 2 semaines pour 2 personnes au Kenya). Un voyage que vous pouvez gagner en participant à notre grand concours.

De plus, vous pouvez gagner chaque semaine des prix gais et chouettes comme l'été.



Grand concours. Gagnez un voyage. Dans toutes nos succursales.



Zu verkaufen

Mehrfamilienhaus

mit 4 Einzelgaragen,
an zentraler Lage.

Preis Fr. 240 000.-

Anfragen unter Chiffre
AB 13-549586 an Publicitas,
7001 Chur.



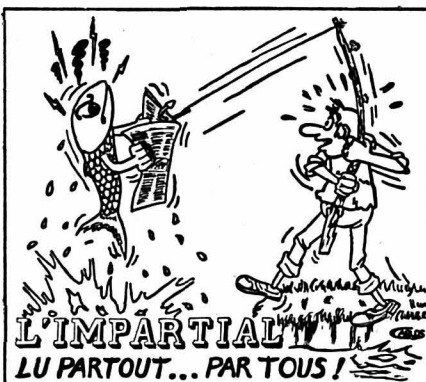
Charles BERSET

LA CHAUX-DE-FONDS

VACANCES HORLOGÈRES

Le bureau est ouvert le matin

☎ 039/23 78 33 19964



OFFRES D'EMPLOIS

Bureau d'ingénieurs,
cherche

un dessinateur en béton armé et génie civil

Ecrire ou téléphoner au Bureau d'ingénieurs: **François Dreyfuss SA**, rue du Camus 2, 1470 Estavayer-le-Lac, ☎ 037/63 28 43. 17-80109

Cherchez-vous encore une place d'

apprentie aide en pharmacie

pour la rentrée d'août de cette année ?

Téléphonez sans tarder à La Chaux-de-Fonds, au No (039) 23 40 23 et demander Monsieur Monnier.

Entreprise de transports région lausannoise, cherche

chauffeurs poids lourds

pour camions multibennes ou multilifts.

Entrée tout de suite ou à convenir.

Faire offres sous chiffre 1222-604374 à Publicitas, 1002 Lausanne.

REGULARIS

Place-d'Armes 7
2000 Neuchâtel

Nous cherchons:

maçons aides-maçons
2-3 années d'expérience

manceuvres
Suisse ou permis B-C

monteurs en ventilation

☎ 038/24 11 83 28-337

printemps

LA CHAUX-DE-FONDS

MELON DE CAVAILLON

le kg

3.40

SALADE PARISIENNE

du pays, la pièce

1.50

En vente également à **innovation** LE LOCLE

Service commandes par tél. 039/23 25 01. Livraisons à domicile

OFFRES D'EMPLOIS

Maison de vente par correspondance

VAC
René Junod SA, La Chaux-de-Fonds

VAC RENE JUNOD SA
Avenue Léopold-Robert 115
2301 La Chaux-de-Fonds
Tél. 039 21 11 21

cherche pour son département radio

un jeune électricien en radio-TV

Place stable, ambiance de travail agréable dans un atelier moderne et au sein d'une équipe jeune et dynamique.

Entrée en service: tout de suite ou à convenir.

cherche pour son département TV

un jeune livreur

Entrée en service: à convenir.

Place stable, ambiance de travail agréable.

Veuillez faire vos offres écrites à

VAC René Junod SA,
Service du personnel,
Avenue Léopold-Robert 115,
2300 La Chaux-de-Fonds. 19925

Bulletin de souscription

Veuillez me considérer comme nouvel abonné de **L'IMPARTIAL**
dès le: _____ Je paierai par 3 - 6 - 12 mois*

Nom et prénom: _____

Domicile: _____

No - Localité: _____

Signature: _____

Prix d'abonnement:

3 mois: Fr. 43.- - 6 mois: Fr. 82.- - annuellement: Fr. 157.50

* biffer ce qui ne convient pas.

Compte de chèques postaux 23 325, La Chaux-de-Fonds

Ne pas payer d'avance, mais à réception du bulletin de versement

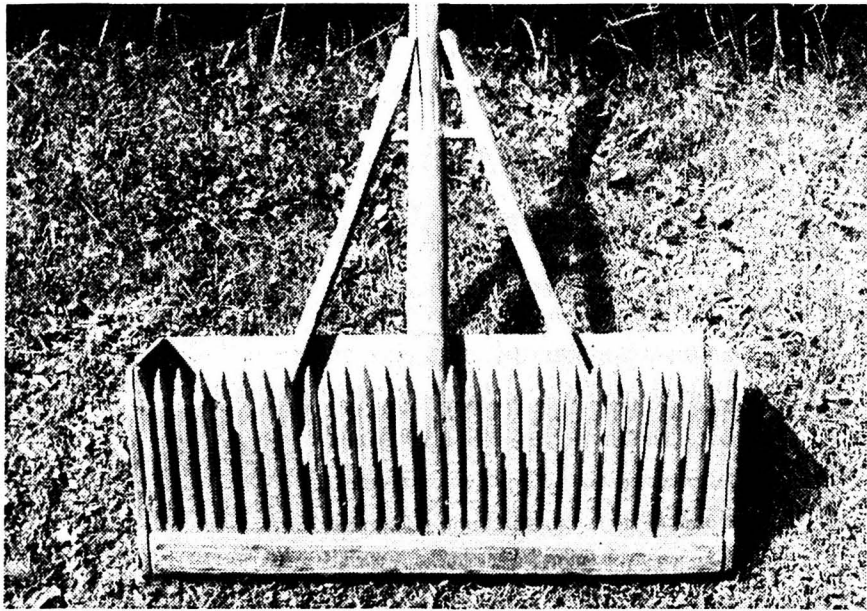
A retourner à «L'Impartial» - 2301 La Chaux-de-Fonds

JURA BERNOIS

**la voix
d'une région**

Le peigne à myrtilles, interdit dans le canton de Berne La cueillette comme au bon vieux temps!

Les patineurs de Moutier en camp à La Chaux-de-Fonds



Le peigne à myrtilles: de quoi défriser les arbustes! (Photo Impar-Gerber)

A notre grande joie, les myrtilles vont bientôt être mûres, surtout celles qui poussent en altitude. Il arrive que certains fruits des bois soient engloutis sur place par les gourmands; mais la plupart prennent le chemin du panier pour atterrir ensuite sur notre table.

Qu'elles soient dégustées immédiatement ou en hiver, sous forme de purée, compote ou confiture, les baies sauvages nous rappellent à tous une agréable sortie estivale en famille.

Il fut un temps où la cueillette des baies était beaucoup plus qu'un but

Banque Cantonale de Berne Evolution «réjouissante»

Comme au précédent trimestre, la Banque Cantonale de Berne a enregistré une évolution «réjouissante» de sa rentabilité au cours du deuxième trimestre. Les résultats, indiqués hier la banque, sont en effet supérieurs à ceux constatés un an auparavant.

Au deuxième trimestre, le bilan a progressé de 262 millions de francs à 9,35 milliards. Les fonds de la clientèle ont augmenté de 79,2 millions de francs à 8,12 milliards. Les dépôts d'épargne ont en revanche reculé de 17 millions à 4,52 milliards. (ats)

agréable de promenade dans la forêt de montagne. Pour de nombreux Bernois, c'était une nécessité vitale, un précieux supplément aux provisions d'hiver. Il n'est donc pas étonnant que les habitants des montagnes aient précisément cherché à ramasser un maximum de myrtilles avec un minimum d'effort. Au lieu de cueillir péniblement une baie après l'autre, ils avaient recours au peigne à myrtilles, un instrument simple qu'ils fabriquaient souvent eux-mêmes, mais qu'on pouvait aussi trouver dans le commerce il n'y a pas si longtemps.

Etant donné l'abondance des buissons de myrtilles et les difficultés pour y accéder, l'on ne pouvait pas vraiment parler autrefois de dommage sérieux causé aux arbustes, quoique le peigne arrache les feuilles et abîme les branches.

Aujourd'hui la situation a profondément changé. Les travaux effectués dans la forêt, en particulier les assèchements, ont entraîné une disparition des myrtilles dans de nombreux endroits et notamment sur le haut du Plateau. En montagne, l'aménagement de nombreux sentiers forestiers et alpestres en a par ailleurs beaucoup facilité l'accès. Le mouvement «retour à la nature» a provoqué un véritable engouement pour les myrtilles, un peu comme ce qui se passe actuellement avec la cueillette des champignons. Bien entendu, rien ne s'oppose à

une cueillette des fruits raisonnable. En revanche, si elle est excessive et inconsidérée, elle menace l'existence même des buissons de myrtilles. Nous n'avons certainement aucun intérêt à les voir disparaître si nous voulons continuer à en déguster les fruits. Les promeneurs aimeraient bien pouvoir trouver encore des fruits dans les années à venir.

De nombreux appels au bon sens n'ont malheureusement pas résolu le problème. C'est pourquoi un complément à l'article 17 de l'ordonnance cantonale du 10 février 1976 sur la protection de la nature interdit désormais l'usage du peigne à myrtilles. Il ne faut pas considérer cette mesure comme une tracasserie. Elle procède au contraire d'un réel souci de préserver ces arbustes tant appréciés. (oid)

Ecole professionnelle de Tavannes Vingt-six élèves en bout de course

L'école professionnelle a pris congé de nombreux élèves. Pour les sections d'apprentissage, les résultats aux examens pour l'obtention du CFC ont été en général très satisfaisants. Ainsi, 17 mécaniciens de précision et 1 conducteur de machines-outils ont réussi les épreuves et aucun échec n'est à enregistrer. Cinq sommeliers et sommières (aucun échec), 5 employés de maison et 5 employés de ménage hospitalier recevront également leurs certificats. Malheureusement, on enregistre 3 échecs chez les employés de maison et 1 chez les employés de ménage hospitalier, en pratique.

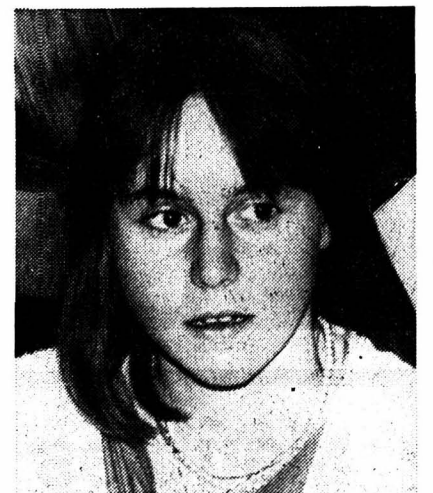
Trente-et-un élèves (30 filles et 1 garçon) ont suivi les cours, à plein temps, pendant 1 année, dans les classes préprofessionnelles, 5 élèves ont été libérés en mars et 26 en juillet 1985. Les professions choisies sont: 4 employés de commerce, 1 employée de bureau, 3 vendeuses, 1 aide vendeuse, 1 coiffeuse, 1 cuisinière 1 aide cuisinier et 1 aide cuisinière, 2 dessinatrices, 2 assistantes d'hôtel, 1 palefrenière, 1 aide en médecine dentaire, 1 fromagère, 2 employées en ménage rural, 2 inscrites à l'Ecole de degré diplôme de Moutier, 1 à l'Ecole prévôtoise, 1 aide infirmière, 4 jeunes filles feront un stage de 1 année dans une famille (but éventuel: devenir aides familiales), 2 élèves ne feront pas

Pour la première fois dans l'histoire du Club des patineurs de Moutier fondé en 1964, cette société a mis sur pied un camp de patinage de 15 jours à la patinoire de La Chaux-de-Fonds.

Douze jeunes y ont participé la deuxième semaine de juillet et neuf la troisième semaine.

Des membres du club, selon un tour-nus, les ont conduits à La Chaux-de-Fonds où, sous la direction de la nouvelle monitrice Mlle Arianne Haldimann de La Chaux-de-Fonds, (le deuxième moniteur, M. Oetliker, était empêché), un excellent travail a été accompli.

Ce fut aussi l'occasion pour les jeunes patineurs de prendre un premier contact avec leur entraîneuse, contact très positif. (Texte et photo kr)



Mlle Arianne Haldimann, de La Chaux-de-Fonds, nouvelle monitrice du Club des patineurs de Moutier.

CRÉMINES Motocycliste blessé

Hier à 17 heures, à la hauteur du Sky-Ranch un accident de la circulation s'est produit. Un motocycliste qui se dirigeait en direction de Saint-Joseph est entré en collision latérale avec une voiture qui bifurquait à gauche, en direction du Zoo. Ce motocycliste était suivi d'un motard, lequel a chuté en voulant l'éviter. Un blessé léger et des dégâts importants sont à déplorer.

NAISSANCE

SANDRO
est très heureux de vous annoncer la naissance de son petit frère

LUDOVIC

le 21 juillet 1985

Clinique des Forges

Ghislaine et Giovanni
LENSI-PELLISSIER

2615 Sonvilier

235002

CANTON DU JURA

**la voix
d'une région**

Orientation et réadaptation des personnes handicapées: l'avis d'un spécialiste Le canton a besoin d'un atelier de production protégé

Début juin. Réunis en assemblée à Lajoux, les délégués de l'Association suisse des invalides (ASI) adoptent une résolution relative à la situation de l'emploi. Si celle-ci ne s'améliore pas, l'ASI va demander l'instauration de «quotas», places de travail devant être obligatoirement réservées aux personnes handicapées.

Quelle est la situation dans le canton du Jura?

Pour nous répondre, Gabriel Nusbaumer, conseiller en orientation professionnelle à l'Office régional AI (ORAI), à Delémont.

L'Office régional AI s'occupe des différents volets de la réadaptation professionnelle des personnes handicapées. Son action repose sur un principe-clé: la réadaptation prime la rente.

Les mandats qu'il reçoit de la Commission cantonale de l'AI sont vastes. La réadaptation professionnelle comprend l'orientation professionnelle, le placement à des postes de formation ou de travail, la prise en charge des frais supplémentaires de formation professionnelle initiale dus à l'invalidité, le rem-

boursement total des frais de reclassement avec revenu garanti, l'aide en capital en vue d'une activité indépendante, l'aménagement de la place de travail, pour ne considérer que les aspects principaux.

BON RÉSULTAT

En 1984, sur les 2315 décisions prises par la Commission cantonale AI, 205 nouveaux mandats, soit 10% environ des décisions, ont été confiés à l'Office de réadaptation. Les handicapés pour lesquels une réadaptation a été envisagée sont très variés - les affections mentales et psychiques représentent 20%.

Sur un total de 326 propositions, l'Office régional de l'AI de Delémont a proposé des formations professionnelles dans 29 cas. Les bénéficiaires sont des jeunes gens de 16 à 21 ans, en majorité des handicapés mentaux. Ils pourront acquérir une formation dans des centres spécialisés.

Dans 39 cas, la clientèle de l'office a pu reprendre un poste occupé précédemment - il s'agit le plus souvent d'arrêts de travail de longue durée. Dans 44 cas, l'office a proposé une réadaptation sans formation, soit la simple mise au courant du bénéficiaire quant à sa nouvelle activité.

Dans 40 cas, l'ORAI a proposé des réadaptations après formation. Dans la majorité des cas, il s'agit de personnes âgées de 20 à 40 ans et qui doivent changer de métier. Un exemple: un mécanicien ne peut plus porter de lourdes charges; il apprendra le métier de dessinateur sur machines.

Pour 60 personnes, le reclassement n'a pas été possible. Cela représente 22% de

toutes les propositions faites (326). C'est un bon résultat, selon Gabriel Nusbaumer. Mais qui ne doit en rien préjuger de la situation du marché de l'emploi.

FACTEURS IMPORTANTS

Car la situation a bien changé depuis les années soixante, lorsque l'horlogerie et l'industrie des machines offraient de nombreuses possibilités de travail pour des personnes handicapées.

«Il est absolument certain que la conjoncture a une incidence sur le nombre de personnes qui s'adressent à l'AI. Nous enregistrons davantage de demandes. Il est vraisemblable que les problèmes psychiques qui découlent de la perte d'un emploi sont un facteur aggravant», constate Gabriel Nusbaumer.

La conjoncture n'est pas seule en cause. Comme l'explique M. Nusbaumer, la raréfaction des postes de travail pour les handicapés résulte également des mutations technologiques, de l'automatisation, de l'impossibilité d'atteindre les niveaux de performances actuellement exigés par les critères du rendement économique.

Quel impact? Difficile de le dire, on ne dispose d'aucune statistique, ni même de liste des emplois occupés par des personnes handicapées, encore moins des variations.

Faut-il instaurer des «quotas», obliger les entreprises à prévoir un certain nombre de postes pouvant être occupés par des personnes handicapées?

Gabriel Nusbaumer estime que cela ne servirait pas à grand chose. Des expériences faites dans d'autres pays montrent que les entreprises préfèrent payer

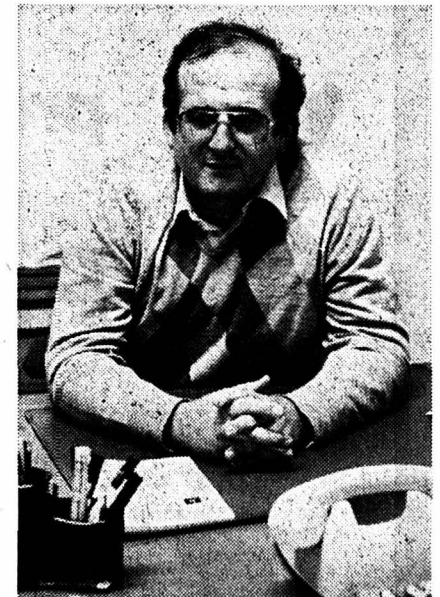
l'amende plutôt que de se soumettre à une obligation légale. Verser à l'entreprise une compensation pour la perte économique due à l'emploi d'une personne handicapée? Cette solution est envisageable mais difficile à appliquer - la perte réelle est parfois impossible à établir.

Reste à trouver un meilleur compromis entre la rente et le salaire que touche la personne handicapée. L'introduction probable de quarts de rente (actuellement le système des indemnités repose sur des rentes complètes et des demi-rentes), pourrait s'avérer intéressant comme complément du salaire.

BESOINS DU CANTON DU JURA

En matière d'emplois des personnes handicapées, il faut se garder de généraliser. Mais il apparaît clairement qu'il faut mettre en place une économie protégée de production. Le canton du Jura a besoin de 20 à 30 places de travail pour rentiers et demi-rentiers. Les travaux de sous-traitance qui pourraient y être effectués, le seraient par des personnes dont le reclassement professionnel est extrêmement difficile ou long. Il ne s'agit pas d'occuper les gens, mais de leur permettre de gagner de l'argent dans un cadre protégé où les comportements de certaines personnes ne dérangeraient pas une équipe de travail.

La formation professionnelle est un facteur-clé d'intégration sur le plan socio-professionnel. L'expérience montre qu'une personne handicapée, motivée, disposant de capacités professionnelles, trouvera des solutions.



Gabriel Nusbaumer: le besoin d'une économie protégée. (Photo Impar - pve)

La situation est beaucoup plus délicate lorsque la personne handicapée n'est pas motivée, éprouve de grandes difficultés à acquérir des connaissances.

L'évolution technologique se révèle également prometteuse, dans la mesure où elle permet de prolonger les gestes et sens des personnes.

Outre la création d'un atelier de production pour handicapés, Gabriel Nusbaumer estime qu'il serait nécessaire d'organiser une bourse du travail pour les handicapés. Elle permettrait de mettre les bénéficiaires en contact avec les entreprises, de mieux assurer l'évolution du marché du travail, d'échanger des informations.

UNDERVELIER

Tempéteuse friteuse

Hier peu avant 12 h. 30, un début d'incendie s'est déclaré dans la cuisine d'un appartement à Undervelier. Les causes sont dues à l'oubli d'une friteuse sur une cuisinière électrique. Grâce à la rapide intervention d'un voisin, ce début d'incendie a pu être maîtrisé. Les dégâts s'élèvent tout de même à 25.000 francs environ.



FÊTE DU 1er AOÛT
dès 21 h 15: Pouillerel
Fête de la montagne

Solution du mot mystère: Japon

OFFRES D'EMPLOIS

Cherche
pour les 10 et 11 août,
à Saignelégier,

un vendeur une vendeuse

âgé(e) de 20 à 50 ans, pour la vente
de caramels, de 6 h. à 19 h.
☎ 038/55 24 23

On cherche pour le 15 août
ou date à convenir

une employée de maison ou

deux employées à mi-temps

Bon salaire. Congés réguliers.

S'adresser à l'Hôtel de la Gare,
2875 Montfaucon.

Nous recherchons

un machiniste pour pelle retro à pneu.

Il s'agit d'un remplacement pour
la région de Neuchâtel.

Mission bien rémunérée.

Appelez **IDEAL-JOB**,
Collège 2 bis, 1400 YVERDON
au 024/23 11 33.

**M. Andersson vous renseignera
volontiers.** 22-14501

ANNONCES CLASSÉES

«Offres d'emplois»

Parution les: **mardi**
jeudi
samedi



Département des Travaux Publics

Par suite de démission du titulaire, un
poste d'

inspecteur chargé des contrôles des véhicules et/ou des examens de conduite

est à pourvoir au service cantonal des
automobiles, section technique, à Neu-
châtel.

Le titulaire s'occupera du contrôle des
véhicules et éventuellement, selon sa
formation, du contrôle des conducteurs.

Exigences: (art. 65 et ss de l'Ordon-
nance réglant l'admission des personnes
et des véhicules à la circulation routière -
OAC)

- avoir 24 ans révolus
- avoir subi avec succès l'examen final
d'apprentissage de mécanicien sur
automobiles ou dans une profession
technique équivalente et avoir exercé
sa profession au moins une année
depuis la fin de l'apprentissage
- posséder depuis trois ans au moins un
permis de conduire suisse des caté-
gories B ou C, sans avoir compromis,
pendant cette période, la sécurité rou-
tière en violant des règles de la cir-
culation
- intérêt pour le contact avec la clientèle
- ultérieurement, il devra en outre subir
les examens médicaux exigés par la
loi.

Obligations et traitement: légaux.

Entrée en fonction: tout de suite ou
date à convenir.

Les places mises au concours dans
l'administration cantonale sont ouvertes
indifféremment aux femmes et aux hom-
mes.

Les offres de services manuscrites,
accompagnées d'un curriculum vitæ,
ainsi que des copies de diplômes et de
certificats, doivent être adressées au ser-
vice du personnel de l'Etat, rue du
Musée 1, 2001 Neuchâtel, **jusqu'au 29
juillet 1985.** 28-119

AVIS MORTUAIRES

Que ton repos soit doux comme ton cœur
fut bon cher époux.

Madame Marguerite Verdon-Zuber;
Madame Marie-Louise Verdon, à Lausanne, ses enfants
et petits-enfants;
Madame Madeleine Verdon, ses enfants et petits-enfants;
Monsieur et Madame Edgar Verdon, à Neuchâtel, leurs enfants
et petits-enfants;
Les enfants et petits-enfants de feu André Verdon;
Les enfants et petits-enfants de feu Oscar Conscience-Verdon;
Les enfants, petits-enfants et arrière-petits-enfants de feu Henri Zuber,

ainsi que les familles parentes et alliées, ont le grand chagrin de faire
part du décès de

Monsieur Roger VERDON

enlevé à leur tendre affection mardi, dans sa 72e année, après une
cruelle maladie, supportée avec un grand courage.

LA CHAUX-DE-FONDS, le 23 juillet 1985.

L'incinération aura lieu vendredi 26 juillet.

Culte au Centre funéraire, à 10 heures.

Le corps repose au pavillon du cimetière.

Domicile de la famille: Combe-Grieurin 29.

Prière de ne pas faire de visite.

Veillez penser à la Ligue neuchâteloise contre le cancer,
ccp. 20-6717.

Le présent avis tient lieu de lettre de faire-part. 235162

LA SOCIÉTÉ DE MUSIQUE LA LYRE

a le pénible devoir de faire part à ses membres du décès de

Monsieur Roger Verdon

membre d'honneur.

Pour les obsèques se référer à l'avis de la famille. 235044

NEUCHÂTEL

Madame et Monsieur Siegfried Huwiler-Jeanmaire, à Lucerne;
Monsieur et Madame René Jeanmaire-Zürcher, aux Brenets;
Madame et Monsieur Karl Bucher-Huwiler et leurs filles, à Ebikon;
Monsieur et Madame Christian Huwiler-Keusch et leur fils, à Buchrain;
Mademoiselle Dominique Jaquet, à Glion.

ainsi que les familles parentes, alliées et amies, ont la douleur de faire part
du décès de

Monsieur Daniel JEANMAIRE

leur cher père, beau-père, grand-père, arrière-grand-père, frère, oncle, parent
et ami, enlevé à leur tendre affection dans sa 90e année.

2000 NEUCHÂTEL, le 23 juillet 1985.
(Charmettes 10)

L'incinération aura lieu à Neuchâtel, vendredi 26 juillet.

Culte à la chapelle du crématoire à 14 heures.

Domicile mortuaire: pavillon du cimetière de Beaugard,
Neuchâtel.

Adresse de la famille: M. et Mme René Jeanmaire,
rue de la Gare 15,
2416 Les Brenets.

Cet avis tient lieu de lettre de faire-part. 235161

BERNE

*Ceux que nous avons aimés et perdus
ne sont plus là où ils étaient, mais
ils sont partout où nous sommes.*

Repose en paix.

Madame Alice Schüpbach-Wyssmüller, Berne;
Famille Jean-Louis Schüpbach, Aigle;
Madame Paul Cornaz-Schüpbach et famille, Faoug;
Mademoiselle Madeleine Schüpbach, Neuchâtel;
Madame René Guyot-Schüpbach et famille, La Chaux-de-Fonds;
Madame Erni Schüpbach et son fils Daniel, Berne;
Madame Fritz Wyssmüller et famille, La Chaux-de-Fonds;
Monsieur et Madame Jean Wyssmüller et leur fils Jean-Claude,
La Chaux-de-Fonds;
Madame et Monsieur Marcel Perret et famille, La Corbatière;
Les petits-enfants, arrière-petits-enfants de feu Michel Schüpbach,
ont la grande douleur de faire part du décès de

Georges SCHÜPBACH

leur bien-aimé époux, frère, beau-frère, oncle, parrain, cousin et ami enlevé
à leur tendre affection le 22 juillet 1985 dans sa 71e année.

L'incinération aura lieu au crématoire du cimetière de Bremgarten à
Berne le vendredi, 26 juillet 1985 à 10 heures.

Prière de déposer les fleurs au crématoire.

Domicile: Winkelriedstrasse 51,
3014 Berne.

Le présent avis tient lieu de lettre de faire-part. 235163

Meubles d'occasion à vendre

Chambres à coucher, salons, divans, fauteuils, salles à manger, parois
murales, tables, chaises, lits, armoires, étagères, tapis, tours de lits,
etc.

Prix très bas - Paiement comptant.

S'adresser à Meublorama, Bôle/NE (près gare CFF Boudry)

Heures d'ouverture: de 9 h. à 12 h. et de 13 h. 45 à 18 h. 30.

Samedi de 8 h. à 12 h. et de 13 h. 30 à 17 h. Fermé le lundi matin.

Automobilistes!

Dès le centre de Bôle, suivez les flèches Meublorama.

Grande place de parc. 87-2800



Coop La Chaux-de-Fonds

Grande entreprise du commerce de détail aux activités diversifiées (magasins d'alimentation - Grand magasin Coop City - Pharmacies - Imprimerie Typoffset)

Nous souhaitons engager pour notre Centrale de distribution, secteur boulangerie
(travail de nuit):

un ou plusieurs boulangers un ou plusieurs aides-boulangers

(étudiants possible temporairement)

Date d'entrée: immédiate ou à convenir.

Nous offrons de bonnes conditions d'engagement.

S'adresser à: 20000

Coop, service du personnel
Rue du Commerce 100, 2300 La Chaux-de-Fonds
☎ 039/25 11 61



Seul le
prêt Procrédit
est un
Procrédit

Toutes les 2 minutes
quelqu'un bénéficie d'un «Procrédit»

VOUS aussi
vous pouvez bénéficier d'un «Procrédit»

Veillez me verser Fr.

Je rembourserai par mois Fr.

Nom

Prénom

Rue No.

NP/localité

à adresser dès aujourd'hui à:

Banque Procrédit

2301 La Chaux-de-Fonds, 81 M4

Avenue L.-Robert 23, Tél. 039-231612

**rapide
simple
discret**



Ton souvenir restera gravé dans nos cœurs, nous qui t'aimions tant.

Monsieur Pierre Curty;
 Madame Isabelle Stauffer et son père Monsieur Jean Stauffer,
 Monsieur Rudi Blatter;
 Madame Louise Bühlmann-Scherer;
 Monsieur et Madame Peter Bühlmann-Kaufmann et famille;
 Monsieur et Madame Serge Curty-Frantz et famille;
 Monsieur et Madame Serge Bassin-Curty et famille;
 Monsieur et Madame Jean Curty-Froidevaux et famille;
 Madame Claire Curty-Godat et famille,

ainsi que les familles parentes et alliées, ont le grand chagrin de faire part du décès de

**Madame
 Betty CURTY
 née BÜHLMANN**

enlevée à leur tendre affection lundi, à la suite d'un tragique accident d'auto survenu en Italie.

LA CHAUX-DE-FONDS, le 15 juillet 1985.

La cérémonie a eu lieu dans l'intimité de la famille.

Domicile de la famille: 5, rue de la Paix.

Prière de ne pas faire de visite.

Les personnes désirant honorer la mémoire de la défunte, peuvent penser à l'œuvre des «Perce-Neige», ccp 23-252.

Le présent avis tient lieu de lettre de faire-part.

19952

Monsieur RUDI BLATTER
GARAGE IMPÉRIAL SA, LAUSANNE

a la profonde tristesse d'annoncer le décès de

**Madame
 Betty CURTY**

maman de sa fiancée Isabelle.

La Chaux-de-Fonds et Lausanne, juillet 1985.

19951

**LA DIRECTION ET LE PERSONNEL DE
 LA FIDUCIAIRE DE GESTION ET D'INFORMATIQUE SA
 ET DE LA FIDUCIAIRE GÉNÉRALE SA
 À LA CHAUX-DE-FONDS ET À NEUCHÂTEL**

ont le très pénible devoir de faire part du décès, survenu accidentellement, de

**Madame
 Pierre CURTY**

épouse de M. Pierre Curty,
 administrateur et collaborateur de nos sociétés.

Les obsèques ont eu lieu dans l'intimité.

19936

**L'ASSOCIATION SUISSE
 DES FABRICANTS DE CADRANS**

a le douloureux devoir d'informer du décès, survenu accidentellement, de

**Madame
 Pierre CURTY**

épouse de M. Pierre Curty,
 son estimé collaborateur depuis de longues années.

Les obsèques ont eu lieu dans l'intimité.

19935

**LE CERCLE DE L'UNION RÉPUBLICAINE
 DU LOCLE**

a le profond chagrin de faire part du décès de

**Madame
 Pierre CURTY**

épouse de son fidèle caissier et ami.

19947

**LES CONTEMPORAINS 1925
 DU DISTRICT DU LOCLE**

ont la grande peine d'annoncer le décès de

**Monsieur
 Artil VERMOT**

Ils garderont de cet ami fidèle, le meilleur des souvenirs.

Pour les obsèques, se référer à l'avis de la famille.

20037

CANTON DE NEUCHÂTEL

**Demande de patente à Saint-Sulpice
 Le coup du chapeau (de Napoléon)**



Le «Righi neuchâtelois». Demande de patente annuelle. (Impar-Charrère)

Ça bouge sur les hauteurs du Chapeau de Napoléon. Le «chapeau», c'est la montagne qui surplombe Fleurier. A la fin du 19e siècle, un restaurateur ambitieux, M. Kauffmann, y a construit un café-restaurant. Haut lieu touristique à l'épo-

que, il est devenu, au fil des ans, une sorte de café d'alpage à croûtes aux fromages. Le nouveau propriétaire, M. Daniel Baedi, de Saint-Sulpice, va frapper un grand coup (de chapeau). Il a l'intention de redorer le blason de cet établissement haut perché et vient de déposer une demande de patente annuelle.

A la fin du siècle dernier, M. Kauffmann, qui a déjà construit à Fleurier l'hôtel Beau-Site (actuel café de la Raisse) et l'Hôtel de la Poste se met en tête de bâtir un café-restaurant au sommet du Chapeau de Napoléon.

QUEUE DE COCHON

Le «Chapeau», ou Mont-de-Sassel, ou Queue de Cochon, ou Righi neuchâtelois, c'est une montagne qui surplombe Fleurier et le Val-de-Travers. La vue y est imprenable.

**L'ENTREPRISE
 FRANCHINI SA LE LOCLE**

a la profonde tristesse d'annoncer le décès de

**Monsieur
 Artil
 VERMOT**

son fidèle collaborateur.

Pour les obsèques, se référer à l'avis de la famille.

20040

LA FANFARE L'ESPÉRANCE

a le pénible devoir de faire part du décès de

**Monsieur
 François BETTEX**

membre actif, dont nous garderons le meilleur souvenir.

Pour les obsèques, prière de se référer à l'avis de la famille.

20050

Claude COUR,
 Cédric MAYOR,
 collaborateurs de l'atelier de gravure Fr. BETTEX, ont la profonde douleur de faire part du décès de

**Monsieur
 François BETTEX**

leur estimé patron et ami.

Ils n'oublieront jamais cette belle amitié et en garderont un souvenir ému.

LA SAGNE, le 24 juillet 1985.

235077

LA CHANSON D'ERGUEL DE SAINT-IMIER

a le pénible chagrin d'annoncer le décès de

**Monsieur
 Frédéric DESSAULES**

membre actif de la société pendant 28 ans.

Elle gardera de lui un souvenir ému.

Pour les obsèques, se référer à l'avis de la famille.

20047

L'immeuble est érigé à l'extrémité d'un éperon rocheux. Il est relié par un chemin de forêt qui part de Saint-Sulpice. Les belles dames accompagnées de beaux messieurs à moustaches s'y rendent en calèche ou fiacre. Les moins fortunés empruntent un sentier, tracé par la société du musée depuis le pied de la montagne, derrière le Café du Stand (pub-alambic). Restauration soignée dans un cadre enchanteur avec vue panoramique sur le Val-de-Travers et Fleurier en plein développement industriel: on imagine les publicités de l'époque. Une vieille affiche lue un jour là-haut rappelle que les truites de l'Areuse étaient servies et que l'établissement accueillait noces et banquets.

A la mort de M. Kauffmann, la famille Gammeter, qui possède la brasserie du casino, le tea-room, le dancing, le garage et le cinéma, achète le «Righi neuchâtelois» et l'exploite pendant 50 ans. C'est ensuite Armand Monnerat qui en devient propriétaire et le met en location. Plus de truites au menu. Des croûtes au fromage. Pendant la belle saison, en soirée.

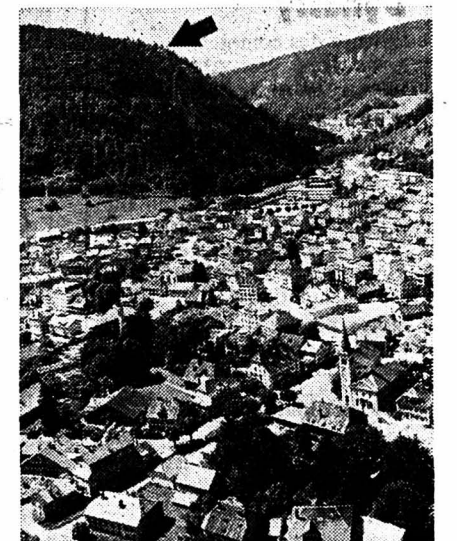
L'automne dernier, Daniel Baendi, de Saint-Sulpice, tenancier depuis de nombreuses années du café d'alpage de Grageneuve près de Sainte-Croix, rachète l'établissement. Qui est aujourd'hui fermé. Il veut lui redonner son lustre d'antan. Et l'ouvrir, à partir du printemps prochain, pendant toute l'année.

DEMANDE DE PATENTE

L'exploitation du Chapeau de Napoléon passe par de nécessaires et importantes transformations. Un projet est à l'étude. En attendant, M. Baendi a déposé, hier, une demande de modification de patente pour son établissement public. Il aimerait obtenir une patente B annuelle en remplacement de la patente B saisonnière.

Sa demande a été publiée dans la Feuille Officielle.

JJC



Le restaurant se trouve au sommet de l'éperon rocheux (flèche). Vue imprenable sur Fleurier et le Val-de-Travers. (Impar-Charrère)

HAUTERIVE

Les herbes folles

Hier à 13 h. 32, les premiers secours et six pompiers d'Hauterive sont intervenus pour un feu de talus sur la rue du Brel. Il s'agissait d'un feu d'herbes sèches qui s'est déclaré pour une cause non établie. Le sinistre a été rapidement circonscrit au moyen de pelles à feu et de deux cents litres d'eau.

L'IMPARTIAL

Société éditrice et imprimeur:
 Imprimerie Courvoisier
 Journal L'Impartial SA,
 La Chaux-de-Fonds.

Rédaction et administration:
 L'Impartial, rue Neuve 14,
 2300 La Chaux-de-Fonds.
 Tél. (039) 21 11 35 - Télex 95-2114.
 Tirage contrôlé (REMP) 30.979.

Rédaction:

Rédacteur en chef: Gil Baillod.
 Secrétaire général: Roland Graf.

Rédacteurs RP:

Pascal Brandt, Régionale. - Willy Brandt, Monde. - Roland Carrera, Economie. - Jean-Jacques Charrère, Val-de-Travers. - Michel Dérons, Sports. - Raymond Dérons, Agriculture, Magazine et TV. - Cécile Diezi, Jura bernois, Jura. - Laurent Guyot, Sports. - Ingrid-C. Heins-Jeannot, La Chaux-de-Fonds. - Michel-Henri Krebs, Canton de Neuchâtel. - Catherine Montandon, Le Locle. - Anouk Ortlieb, Littoral. - Jean-Claude Perrin, Le Locle. - Mario Sessa, Val-de-Ruz. - Pierre Thomas, Correspondant parlementaire, Berne. - Pierre Veyss, Jura.

Stagiaires:

Christiane Ory, Jacques Houriet, Pierre Arlet-taz.

Publicité:

Locale: bureau de L'IMPARTIAL
 Suisse: ASSA

