

L'IMPARTIAL

Feuille d'Avis des Montagnes 1806

Quotidien neuchâtelois et jurassien édité à La Chaux-de-Fonds
Rédactions régionales: Le Locle, Fleurier, Neuchâtel, Saint-Imier, Tramelan, Saint-Brais

Rédaction
Administration:
2301 La Chaux-de-Fonds
Rue Neuve 14
Tél. (039) 211 11 35
Télex 95 2114

la voix d'une région

Société éditrice: Imprimerie Courvoisier - Journal L'Impartial S.A.

O

opinion

Participation Ce que l'on oublie

A lire et écouter les commentaires sur la participation, il y a de quoi se demander si en Suisse, à ce sujet, nous ne sommes pas en retard d'une guerre.

Il est tout d'abord frappant de constater qu'au centre du débat instauré lundi à Berne l'entreprise et ses réalités actuelles et futures passent au second plan.

Dans le fond, qu'est-ce que la participation, sinon la conciliation d'un pouvoir, d'un commandement aujourd'hui trop souvent unique et souverain, avec les préoccupations, les intérêts, la prise en compte des idées et de l'expérience de travailleurs qui ont l'impression de n'être associés que de très loin à la vie de l'entreprise, de n'y participer que par ce seul point d'ancrage: leur poste de travail, point final.

On peut discuter à perte de vue. Le problème n'est pas d'instaurer un retrait de permis de conduire les entreprises pour toute direction qui se serait rendue coupable de mauvaise gestion ou d'incompétence - ce devrait être le rôle des conseils d'administration - mais bel et bien d'insuffler un dynamisme nouveau, de créer une sorte de démocratie professionnelle, au bénéfice de tous. Ce n'est pas de Berne qu'on y parviendra.

En Europe surtout, le principe de Peter, selon lequel tout homme a tendance à s'élever à son niveau d'incompétence porte toujours en lui un redoutable automatisme, que finira par corriger l'application des technologies modernes et plus sûrement un changement de mentalités. Patience, c'est une question de génération et de formation.

L'évolution est inéluctable: en poussant sa formation permanente, tout travailleur porte désormais dans son sac ou son attaché-case son bâton de pdg et, au minimum, son assurance participation.

En effet, les technologies de plus en plus pointues; et même dans les industries ou les services très traditionnels l'accélération du progrès, des modes de perception et de réaction aux nécessités des marchés très mouvantes, exigent des décisions rapides, l'élection de choix qui doivent être de plus en plus le fait d'équipes hautement compétentes, plutôt que d'un seul responsable qui ne saurait tout maîtriser.

Plus on s'élève dans la compétence et moins on travaille dans l'anonymat: la vraie participation est là. On le vérifie au Japon, avec les fameux cercles de qualité conférant un pouvoir réel de proposition et de décision à tous les échelons hiérarchiques, aux Etats-Unis sous la forme de décentralisation de la décision dans de multiples centres de profit à l'intérieur même des entreprises, voire en Chine ou en URSS avec le renforcement de l'esprit de responsabilité personnelle dans le cadre de compétences reconnues.

L'accès à une participation efficace et réelle c'est notre idéal d'excellence à tous les niveaux, car le décideur final n'est pas dans l'entreprise, mais à l'extérieur et c'est le client!

Roland CARRERA

Entretiens Bush-Kohl: coopération accrue pour combattre le terrorisme international « Dans le même bateau »



George Bush (à gauche) et Helmut Kohl: une solide poignée de mains pour sceller le renforcement de la coopération bilatérale. (Bélino AP)

Le vice-président des Etats-Unis, M. George Bush, s'est vu assurer hier par le chancelier ouest-allemand, M. Helmut Kohl, que l'Allemagne fédérale était prête à coopérer avec Washington à l'élaboration de nouvelles mesures pour combattre le terrorisme international.

M. Kohl a déclaré à son interlocuteur américain que son pays était pleinement d'accord avec les vues de Washington sur la nécessité d'une nouvelle action coordonnée, et qu'il y travaillerait étroitement avec les Etats-Unis et d'autres alliés.

Le vice-président Bush a souligné que son pays recherchait au plus tôt une coopération renforcée avec les alliés occidentaux, visant à améliorer à la fois les mesures défensives et préventives contre le terrorisme.

M. Sudhoff, porte-parole du gouvernement ouest-allemand, s'est refusé à préciser le genre de mesures que les deux pays envisageaient, déclarant qu'il était essentiel que leurs propositions restent secrètes pour avoir un effet maximum.

« LE MÊME BATEAU »

Le chancelier Kohl a déclaré à M. Bush que tous les pays occidentaux étaient « dans le même bateau » et avaient un même intérêt à trouver des moyens plus efficaces de lutter contre la menace terroriste.

A LA HAYE

Le vice-président des Etats-Unis George Bush est arrivé hier soir à La Haye, troisième étape d'une tournée dans sept pays européens.

Au cours de sa « visite de travail » aux Pays-Bas, M. Bush s'entretiendra notamment avec le premier ministre Ruud Lubbers, le ministre des Affaires étrangères Hans Van den Broek et le ministre de la Défense Job de Ruiter.

Après un dîner offert en son honneur hier soir par le chef du gouvernement néerlandais, M. Bush sera reçu aujourd'hui par la reine Beatrix des Pays-Bas avant de poursuivre sa tournée qui doit le mener à Bruxelles, Genève, Paris et Londres. (ats, reuter)

La plus grosse jamais découverte en Chine Mirifique pépite d'or

Un paysan reconverti dans la prospection de l'or a découvert récemment dans la province du Sichuan (sud-ouest) une pépite d'or pesant 4 kg. 200, la plus grosse pépite jamais découverte en Chine, a indiqué hier l'agence Nouvelles de Chine.

La pépite mesure 23,5 cm. de long, 13,5 cm. de large et 3 cm. de haut et se présente sous la forme d'un véritable « lingot d'or », selon l'agence qui précise que la plus grosse pépite d'or de Chine connue jusque là avait été découverte en 1984 dans la province du Qinghai (nord-ouest) et pesait 3 kg. 700. (ats, afp)

Chute du Boeing d'Air India au large de l'Irlande Une désintégration en vol

Le premier examen des débris du Boeing 747 d'Air India qui s'est abîmé dimanche dans l'Atlantique, au sud-ouest des côtes irlandaises, avec 329 passagers tous tués, confirme l'hypothèse d'une désintégration en vol de l'appareil, a déclaré hier à Cork (Irlande) un expert Indien membre de la commission d'enquête. On ne connaît pas encore les causes exactes de l'accident, et les recherches pour retrouver la « boîte noire » se poursuivent.

« Si l'appareil entier avait percuté la mer, les morceaux de fauteuil et les autres équipements (qui ont été retrouvés) seraient beaucoup plus déformés », a déclaré le capitaine B. H. Bhasin, enquêteur de la compagnie Indian Airlines qui assure les liaisons intérieures en Inde.

D'autre part des sources proches des services indiens de renseignements ont indiqué qu'il était établi que les deux Sikhs, recherchés en relation avec la catastrophe de dimanche et l'explosion d'un conteneur de bagages venant du Canada à l'aéroport de Tokyo, avaient fait au moins 4 fois la navette entre

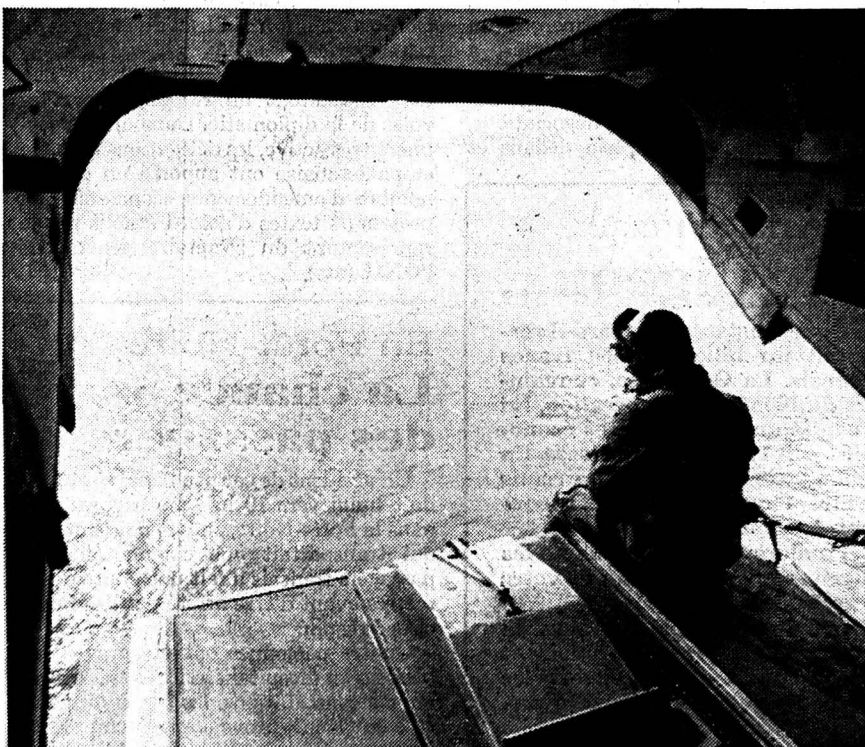
Toronto - d'où était parti le vol sur Bombay - et Vancouver - d'où venait le vol de CP Air dont un conteneur a explosé à Tokyo-Narita.

SUR PLACE

Sur place, en mer d'Irlande, seules quelques unités irlandaises poursuivaient leurs recherches des corps. Cent

trente et un ont été retrouvés et on a perdu espoir d'en repêcher beaucoup d'autres.

Contrairement à ce qui avait été annoncé lundi, les boîtes noires du Boeing n'ont pas encore été localisées, retardant d'autant les progrès de l'enquête de la commission internationale. (ats, afp, reuter)



Les recherches se sont poursuivies hier, sur une mer vide, désespérément vide de toute épave. (Bélino AP)



M

météo

Suisse romande et Valais: le temps sera en partie ensoleillé sur le bassin lémanique et le Valais, peu ensoleillé ailleurs. Quelques pluies se produiront, plutôt en fin de journée et le long du Jura et des Préalpes. En montagne 0 degré vers 2500 m. et vent modéré d'ouest.

Suisse alémanique: en partie ensoleillé dans la matinée, puis nuages et pluie à partir du nord-ouest dans la seconde partie de la journée.

Sud des Alpes et Engadine: en général ensoleillé.

Evolution probable jusqu'à dimanche: au nord, d'abord très nuageux et par moments pluvieux. Quelques éclaircies à partir de l'ouest vendredi. Probablement plus ensoleillé en fin de semaine. Au sud, en bonne partie ensoleillé, parfois nuageux le long des Alpes.

Mercredi 26 juin 1985
26e semaine, 177e jour
Fêtes à souhaiter: Jean, Paul

	Mercredi	Jeudi
Lever du soleil	5 h. 38	5 h. 38
Coucher du soleil	21 h. 31	21 h. 32
Lever de la lune	14 h. 27	15 h. 46
Coucher de la lune	1 h. 47	2 h. 07
	Lundi	Mardi
Lac des Brenets	750,96 m.	751,24 m.
Lac de Neuchâtel	429,54 m.	429,54 m.

S

sommaire

Garantie des risques à l'innovation
Soutenir la technologie de pointe

SUISSE Page 4

Centrale suisse d'adresses et publicité directe
Avenir menacé?

ECONOMIE Page 9

R

région
2e cahier

Grand Conseil neuchâtelois
Police: ni parallèle, ni tangente...

PAGE 15

PRIX DISCOUNT
Appareils ménagers
+ agencements de cuisine



Serre 90
La Chaux-de-Fonds
Tél. (039) 23.00.55

Location-vente d'appareils ménagers dès

Fr. 30.- par mois

394

Notre supplément
«Tourisme»
Balade au Pays de Neuchâtel et dans le Jura

MONDE

E

entre autres

Pâques revisitée

L'île de Pâques, dépendance chilienne, 1500 habitants environ, sans compter les prodigieuses statues, les mystérieux mégalithes, venus d'on ne sait où, peut-être conçus par des populations polynésiennes. Gigantesques corps humains taillés dans un seul bloc de pierre, grands nez effilés, gros yeux vides, troublants, un peu effrayants, regardant pour la plupart vers le Pacifique. Une des dernières énigmes pour les archéologues, des mythes à fertiliser pour les poètes et autres impénitents rêveurs.

Quelques initiés ou illuminés, c'est selon, ont vu dans ces œuvres la marque laissée sur notre terre, d'une odyssée extraterrestre. Ils ne croyaient pas si bien dire, ces mystiques amoureux de l'inconnu sidéral. Aujourd'hui, ce sont d'autres scrutateurs célestes qui s'intéressent à l'île. La NASA convoite cette terre du Pacifique Sud. Elle aimerait l'utiliser comme piste d'atterrissage d'urgence pour les navettes spatiales. Officiellement. Parce que personne n'ignore l'importance stratégique de cette partie de Pacifique pour la défense américaine. Il s'agirait donc d'agrandir l'actuelle piste de l'aéroport. Aubaine pour les habitants de l'île? Manne céleste favorable à un démarrage économique?

Il semble que non à considérer les réactions hostiles, pas toutes issues de quelques fanatiques écologistes. Des hommes politiques s'insurgent, d'autres milieux. Et quand on considère la marge de liberté d'expression concédée par le gouvernement Pinochet, on peut imaginer l'ampleur de la révolte dans les esprits chiliens pour que certains osent prendre le risque de hausser la voix. C'est une évidence flagrante que de dire qu'une dépendance de la NASA et ses corollaires crée une cible de choix aux missiles soviétiques lors d'un conflit. Une autre encore que de prétendre songer à protéger des vestiges archéologiques des nuisances d'un aéroport. Pour ne pas parler de gens qui verraient leur terre ainsi tranchée par le milieu.

Gageons toutefois que Pinochet saura faire taire les récalcitrants. Reagan s'est permis récemment quelques remontrances à propos de certaines affaires intérieures réglées énergiquement, un peu trop au goût des USA. Qui désirent se démarquer d'un président aux mains sales, trop rougies de sang, pour que le président américain ne se sente par trop compromis aux yeux des défenseurs des droits de l'homme. Pinochet tient là un moyen de rentrer dans les bonnes grâces de Reagan. Donnant-donnant: quelques parcelles de l'île de Pâques «louées» aux Etats-Unis contre l'indulgence de ceux-ci, et de petites concessions économiques dont le Chili a un urgent besoin.

Christiane ORY

Suisse escroquée à Annemasse Le marabout et le pigeon...

Un marabout exerçant à la frontière franco-suisse dans la ville d'Annemasse (Haute Savoie) a été arrêté pour avoir escroqué 17.000 francs suisses à une commerçante genevoise, a-t-on appris hier auprès des services de police de la ville.

Le marabout lui avait promis de doubler, voire tripler des sommes d'argent grâce à sa magie. Pour épauler ses arguments, le marabout, dont l'identité n'a pas été révélée, a tout d'abord fait une démonstration à la commerçante.

Il a pris un billet de 100 francs français et a prononcé quelques formules magiques après avoir placé la somme dans une boîte.

Alors que l'affaire des otages se prolonge à Beyrouth Ronald Reagan: quelles pressions?

Alors que l'affaire des otages américains de la TWA est entrée hier dans son douzième jour, la Maison-Blanche a annoncé que le président Reagan examinait divers moyens - dont la fermeture de l'aéroport de Beyrouth (AIB) - de faire pression sur les pirates de l'air.

Au cours d'une réunion lundi avec ses conseillers pour la sécurité nationale, le président Reagan «a demandé et mis en route une série de mesures susceptibles d'accroître la pression sur ceux qui détiennent nos citoyens et sur ceux qui appuient les terroristes», a dit le porte-parole de la Maison-Blanche, M. Larry Speakes.

La fermeture de l'aéroport de Beyrouth permettrait d'interrompre l'arrivée de biens de services au Liban, a indiqué le porte-parole.

«COOPÉRATION INTERNATIONALE»

Ce dernier s'est refusé à préciser comment ces mesures pourraient être mises en application. Il a simplement cité la «coopération internationale» pour imposer une fermeture AIB. M. Speakes a ajouté que d'autres mesures pourraient être adoptées visant les pays qui soutien-

nent les terroristes et notamment la Libye, l'Iran et la Syrie.

Le secrétaire américain à la Défense Caspar Weinberger a déclaré de son côté que les Etats-Unis se réservaient le droit de riposter aux pirates de l'air et que les navires de guerre américains de la Sixième Flotte demeureraient au large des côtes libanaises. Au cours d'une

interview télévisée M. Weinberger a souligné lundi soir que ces navires - dont le porte-avions «Nimitz» - se trouvaient dans les eaux internationales.

M. Berri avait exigé lundi que la Sixième Flotte s'éloigne des côtes libanaises. La Maison-Blanche avait immédiatement rejeté cette demande.

DIPLOMATIE ENCORE

On apprendrait en fin de soirée que le président Ronald Reagan a décidé de poursuivre pendant quelques jours les efforts diplomatiques visant à obtenir la libération des otages américains à Beyrouth avant de prendre des mesures destinées à faire pression sur les «terroristes» qui les détiennent. (ats, afp, reuter)

Crise gouvernementale au Portugal

Soares démissionne

M. Mario Soares, premier ministre socialiste portugais, a présenté officiellement hier sa démission au président de la République, le général Antonio Ramalho Eanes, apprenant-on de source officielle. Cette décision qui a fait l'objet d'une lettre adressée au chef de l'Etat implique, selon la loi portugaise, la démission collective du gouvernement.

Dès la rupture de la coalition de centre-gauche, le 13 juin dernier, à la suite du départ des sept ministres et des douze secrétaires d'Etat sociaux-démocrates, M. Soares avait fait part de son intention de remettre son mandat au général Eanes, afin, disait-il de «faciliter la recherche de la solution la moins onéreuse à la crise politique». (ats, afp)

Négociations de Genève Proposition soviétique

Les Soviétiques ont formellement proposé aux négociations de Genève une diminution de 25% du nombre des vecteurs nucléaires comme l'avait annoncé le numéro un soviétique Mikhail Gorbatchev, a déclaré M. Paul Nitze, conseiller spécial du président Reagan pour les questions de désarmement, dont les propos sont rapportés hier par le «Washington Post».

Cette proposition n'est «pas très attrayante» et peut «avoir des effets contraires» car elle fait référence uniquement aux lanceurs et non pas aux ogives nucléaires ni, non plus, à leur taille, a déclaré M. Nitze. Les Soviétiques, a-t-il ajouté, pourraient ainsi réduire la quantité de leurs lanceurs tout en augmentant le nombre de leurs ogives. (ats, afp)

Négociations sur l'Afghanistan à Genève «Intenses et fructueuses»

Les quelque 30 heures de négociations sur l'Afghanistan menées à Genève de jeudi à lundi ont été «très intenses, sérieuses et fructueuses», a déclaré hier à la presse M. Diego Cordovez, représentant spécial du secrétaire général des Nations Unies.

Les négociations ont porté, cette fois, sur les instruments qui formeront un «accord général politique négocié», a précisé M. Cordovez.

M. Cordovez s'est refusé à donner des précisions sur le fonds des négociations, car «nous sommes en plein dedans et

elles sont très délicates». Le but est de déboucher sur un accord vraiment «applicables».

Afghans et Pakistanais, s'est borné à indiquer le représentant de l'ONU «m'ont paru satisfaits des résultats obtenus» au cours de cette nouvelle rencontre à Genève. Comme par le passé, M. Cordovez a informé l'Iran du contenu de ces entretiens.

Pour M. Cordovez, il est certain que tous souhaitent un règlement par les voies de la diplomatie. Dans une atmosphère très active, les délégations afghane et pakistanaise ont apporté un certain nombre d'amendements «concrets» aux projets de textes d'accord établis par le représentant du secrétaire général de l'ONU. (ats)

En Forêt-Noire La chance des passagers

Un accident de car peu banal s'est produit lundi vers 19 h. à Sasbachwalden, dans la Forêt-Noire, en RFA: un autocar qui transportait une cinquantaine de passagers français a fait une chute de 30 mètres avant d'être arrêté par des branches de sapin.

Quatre personnes ont été gravement blessées et hospitalisées. Selon les premières constatations, les freins du véhicule ont lâché, provoquant la chute. Les branches de sapin ont empêché l'autocar de tomber dans un lac situé en contrebas. (ap)

Tragique feu d'artifice aux Etats-Unis

Vingt-sept personnes ont été tuées hier dans l'explosion survenue dans un atelier pyrotechnique, proche de Jennings, dans l'Etat de l'Oklahoma, qui employait 31 personnes à la fabrication de feux d'artifice, a annoncé la défense civile américaine.

Quatre survivants ont été retrouvés dans les débris de l'atelier, où une explosion s'était déjà produite l'an dernier, mais sans causer de victime. Les causes de l'explosion ne sont pas encore connues. (ats, reuter)

Electronique de pointe: pour que l'Europe relève le défi Les chefs de file: «Eurêka!»

Les quatre principales firmes européennes d'électronique, GEC (Grande-Bretagne), Philips (Pays-Bas), Siemens (RFA) et Thomson (France) se sont mises d'accord pour collaborer sur différents projets dans le cadre du programme Eurêka, annonce un communiqué de Thomson.

Ces quatre sociétés, précise le communiqué publié ce matin, ont tenu des réunions au cours du mois de juin et se sont mises d'accord sur «une déclaration d'intention commune».

Thomson confirme ainsi les informations communiquées à la presse britannique par GEC. Cet accord pourrait notamment s'appliquer au développement de «com-

posants stratégiques» tels que les microprocesseurs avancés (Europrocesseur), de circuits intégrés à l'arséniure de gallium, de composants micro-ondes, de mémoires à haute densité, d'écrans plats et de senseurs de toute nature.

Ces sociétés, qui sont selon le communiqué «les chefs de file dans le domaine de la recherche et du développement, considèrent que le programme Eurêka peut devenir un élément essentiel permettant à l'Europe de relever le défi technologique, notamment face aux efforts engagés par d'autres nations dans le domaine de l'électronique de pointe».

(ats, afp)

M. Papandréou définit sa politique étrangère Grèce: qui veut le programme?

Œuvrer pour l'unification européenne, supprimer les bases américaines et retirer les armes nucléaires du territoire hellénique, tels sont les principaux objectifs de la politique étrangère du gouvernement socialiste, définis lundi soir au Parlement par M. Andreas Papandréou, premier ministre.

Au terme du débat d'investiture qui a vu son gouvernement obtenir la confiance du Parlement par 161 voix contre 138 (conservateurs et communistes), M. Papandréou a répondu directement aux critiques «d'imprécisions» dont a fait l'objet son plan d'action.

Sur l'Europe, la Grèce «ne s'opposerait pas à l'effort d'unification européenne, relancée par le directoire des trois - France, Grande-Bretagne et RFA - suivi de l'Italie, mais à la condition que des mesures soient prises pour la convergence des économies des pays membres de la CEE», a précisé M. Papandréou.

Aux communistes qui demandent la sortie de la Grèce de la CEE, il a dit: «Si l'adhésion fut une erreur, une autre erreur serait d'en sortir».

Sur les relations avec les Etats-Unis, M. Papandréou a déclaré que «son gouvernement s'est engagé envers le peuple

pour le retrait des bases américaines à l'expiration de l'accord fin 1988», en faisant preuve de la même détermination sur le retrait des armes nucléaires du territoire grec. (ats, afp)

● ROME. - Mehmet Ali Agca a tenu des propos contradictoires mardi concernant un Bulgare et d'autres complices dans l'attentat contre le Pape. Comparant pour le 12e jour à la barre, Agca a déclaré qu'il en avait fini de répondre et n'avait plus rien à dire.

Après la découverte d'un complot de l'IRA Albion au peigne fin

La police britannique fouillait hier, par précaution, de très nombreux hôtels touristiques dans tout le pays, après l'arrestation de douze suspects impliqués dans un complot de l'IRA et accusés d'avoir projeté de faire exploser des bombes dans douze stations balnéaires.

Les établissements hôteliers et bâtiments publics situés sur la côte sud de l'Angleterre sont passés au peigne fin par des équipes assistées en certains endroits par des chiens dressés pour la détection d'explosifs: à Southampton, Bournemouth, Folkestone, Torquay, Brighton, Douvres... villes figurant sur une liste d'objectifs de l'Armée Républicaine Irlandaise que les policiers affirment avoir saisie.

Dans le même temps, Scotland Yard poursuit l'interrogatoire des

12 hommes et femmes arrêtés dans le cadre des lois sur la prévention du terrorisme à Brighton, Londres et Glasgow (Ecosse).

D'autre part, Scotland Yard croit tenir l'auteur de l'attentat contre le grand hôtel de Brighton, l'an dernier, qui visait le premier ministre, Mme Margaret Thatcher.

Selon des sources proches de Scotland Yard, on indique qu'un homme connu sous le surnom de «the chancer» (le risque tout) figure parmi quinze personnes arrêtées au cours des quatre derniers jours, dans le cadre de la découverte d'un complot de l'IRA (armée républicaine irlandaise).

De mêmes sources, on indique que le «chancer» serait bien l'homme qui avait occupé la chambre 629 du grand hôtel quatre semaines avant l'attentat.

(ats, afp, reuter)

En bref

● LONDRES. - Keith Castle, qui avait reçu le cœur d'un jeune homme de 21 ans en août 1979, est mort lundi soir à l'âge de 58 ans.

● HUNTSVILLE (Etats-Unis) - Charles Milton, reconnu coupable du meurtre d'un épiciers lors d'un vol à main armée commis en 1977 et condamné à la peine capitale, a été exécuté à la prison de Huntsville au Texas mardi matin par une injection mortelle.

● ALGER. - Cinquante quatre soldats marocains ont été tués et 66 autres blessés au cours d'une action militaire menée samedi dernier par les combattants du Front Polisario contre trois positions marocaines dans la région de J'beilat el Bidh.

● PERPIGNAN. - Le président François Mitterrand a été accueilli mardi par de nouvelles manifestations de viticulteurs et de chômeurs en colère, au deuxième et dernier jour de sa tournée en Languedoc-Roussillon.

● MADRID. - Les deux membres du mouvement chiite Amal accusés en Espagne de tentative d'assassinat et dont la libération avait été exigée par les pirates de l'air du Boeing de la TWA ont été condamnés mardi à Madrid à 23 ans de prison chacun.

● ISLAMABAD. - Plusieurs officiers de l'armée de l'air afghane ont été exécutés sur la base aérienne de Shindand où une série d'explosions ont détruit une vingtaine d'avions de combat le 12 juin.

VICHY. CRÈME DE MASSAGE POUR LA SILHOUETTE. ACTION RAPIDE.



La nouvelle solution rapide au problème du maintien de la silhouette et du raffermissement de la peau - efficace sans applicateur.

PROFITEZ

jusqu'au vendredi 28 juin. A l'achat d'une crème de massage VICHY 200 ml, un cadeau vous sera gracieusement offert.

Vente exclusive en pharmacie



pharmacie

Dr. P.-A. Nussbaumer Pharm. 57 Av. L. Robert.



centrale

SECTEUR PARFUMERIE-COSMÉTIQUE

Avenue Léopold-Robert 57 039/23 40 23 - 24 La Chaux-de-Fonds 17812

Salon de la place cherche

coiffeuses

pour date à convenir

039/23 26 49 91-175

CAVES DE LA BÉROCHE SAINT-AUBIN

Dans le cadre de notre Jubilé

journee portes ouvertes

Samedi 29 juin 1985

Visite commentée - Dégustation 28-1145

INTER MEUBLES

salon velours hauts dossiers canapé 3 pl. + 2 fauteuils Fr. 890.- Place du Marché 2-4 2300 La Chaux-de-Fonds 18014

Literie en dimensions spéciales

Vous trouvez chez nous duvets, coussins, draps-housse et parures de lit dans toutes les dimensions spéciales en stock ou - grâce à notre propre fabrication - en quelques jours.

Le plus grand choix jamais vu!

HILTBRUNNER FABRIQUE DE LITERIE SA ACOTE DU CAFE FLORIDA 2557 STUDEN 032 53 14 14

Vente aux enchères publiques

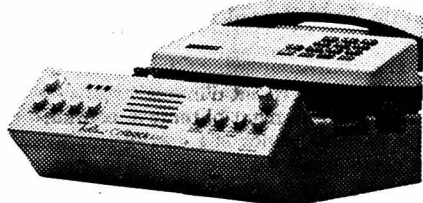
Mercredi 3 juillet 1985 à 14 heures, au local des ventes, Plateau de la Gare à Saint-Imier.

1 TV couleur ACEC, 1 chaîne stéréo complète Sanyo avec 2 haut-parleurs, disques et cassettes, 1 chambre à coucher, 2 sellettes, 1 banc d'angle, 1 petite horloge, 1 malle en bois, 1 lot de tables diverses, chaises, tabourets, bahuts, 1 lot de vaisselle diverse, 1 pèse-personne, aspirateurs, tapis muraux, matériel pour nouer les tapis, 1 appareil de photos Polaroid 1000, 1 raquette de tennis Donney, 1 paire de skis Dynastar, 1 paire de ski Kneissl, 1 fer à repasser neuf Hoover, 1 planche à repasser neuve, 1 porte-bouteilles métallique et quelques bouteilles de vin, 1 drapeau bernois brodé main, rayonnages pour bibliothèque, armature en métal, 1 lot de lampes diverses, 4 pneus, tableaux, 1 collection 21 volumes Familles 2000, 1 collection 58 volumes Georges Simenon, 1 lot de livres divers, ainsi que plusieurs petits objets.

Office des Poursuites et Faillites Courtelary, 039/44 11 53. 06-12131



Feller Callback Le répondeur automatique



Nous recommandons le Feller-Callback, parce que...

Faites le 039/28 22 28 Instel SA

Route de la Charrière 33 2300 La Chaux-de-Fonds

expert une foulée d'avance!

Prix joyeux comme l'été!

Panasonic RF-7 D



Radio 2 ondes miniature de luxe, couleur noir et or. Pour le sac de madame ou la poche. 6,5x5x2 cm, avec haut-parleur et écouteur.

89.- au lieu de 128.-

Panasonic RF-H 5

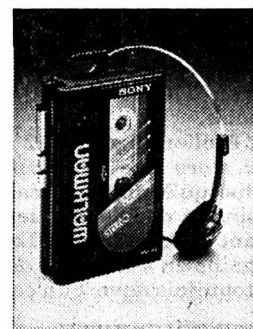
Radio OUC ultracompact, stéréo très sensible. Il est monté sur un casque walkman de grande classe; se range dans la poche, utilisable aussi comme écouteur seul!



merveilleux 98.- (au lieu de 198.-) jusqu'à épuisement.

Sony WM 24

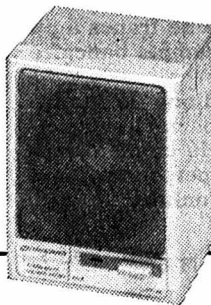
Walkman nouveau, petit, avantageux, Dolby B, antiroulis; élégant et musical, qualité renommée de Sony.



Prix expert autres baladeurs dès 39.90 139.-

Nouveau!

Paire de haut-parleurs actifs pour walkman avec effets lumineux de couleurs, c'est charmant et le son est très bon.



Rien que 78.-

Profitez de ces prix!

CONSEILS QUALITÉ CHOIX



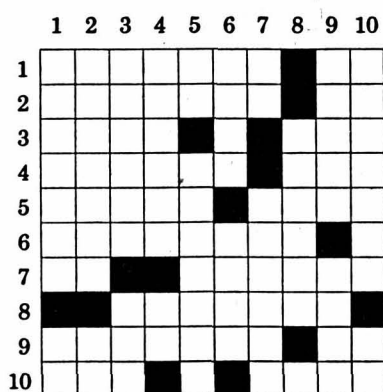
PRIX SERVICES GARANTIE

VOTRE SPÉCIALISTE PAR EXCELLENCE

Television / Disques / Hi-Fi / Photo-cinéma brugger La Chaux-de-Fonds L-Robert 23-25 (039) 231212

LE SIGLE DES SPÉCIALISTES EN AUDIO-VISUEL

MOTS CROISÉS



HORIZONTALEMENT. - 1. Maison mal tenue; N'a qu'un seul point. 2. Au Pérou; Note. 3. Espace de temps; Peut provoquer la jaunisse. 4. Bout d'une veine de houille; Poisson de mer. 5. Blanc; Est formé d'innombrables tubes. 6. Substance qui se trouve dans le minerai d'argent. 7. Préposition; Ancienne ville du Latium. 8. Saint de septembre. 9. Sac d'appui; Mesure d'âge. 10. Indique un lieu; Nommée. VERTICALEMENT. - 1. Rouge; se lit au champ de repos. 2. Souffle du nord; Langue. 3. Eaux des marais salants; Musicien russe. 4. Revêt le trottoir; Cité sous l'eau. 5. Note; Retombée dans l'infidélité. 6. Etable à porcs; Inscription célèbre. 7. Préposition; Se trouve à l'œil. 8. Espagne et Portugal. 9. D'un auxiliaire; Paresseux. 10. Os plar; Arrivé ici-bas. (Copyright by Cosmopress 2378)

Congélateurs

...sûrs, économi-ques, modernes

6 congélateurs-armoires et 6 congélateurs-bahuts de 57 à 525 litres de capacité utile. Avec compartiment de congélation et congélation rapide. Garantie de service dans les 24 heures.

Service-conseil, livraison à domicile EXPOSITION PERMANENTE! ouverte tous les jours Visite le soir sur rendez-vous

Bien servi, bien accueilli par votre spécialiste compétent



Appareils ménagers Agencements de cuisines Le Noirmont 039/53 14 03

SUISSE

Garantie des risques à l'innovation: plaidoyer de Kurt Furgler à Berne

Soutenir la technologie de pointe

M. Kurt Furgler, président de la Confédération, a défendu hier à Berne le projet d'une garantie des risques à l'innovation (GRI). Il a insisté sur la nécessité pour l'avenir de soutenir le développement d'une technologie de pointe. Au cours de cette réunion, M. Hans Letsch, conseiller aux Etats, adversaire de la GRI, a qualifié ce projet de «tentative inadaptée et dangereuse» pour l'économie de notre pays.

S'exprimant devant les représentants de l'Association suisse de la presse radicale réunis en séance d'information sur la GRI, M. Furgler a mis l'accent sur le rôle que devait jouer la GRI dans une stratégie économique et politique visant à assurer une croissance. La GRI est, selon lui, un moyen de soutenir et d'encourager les petites et moyennes entreprises qui, par leur faculté d'adaptation, sont le mieux à même de suivre le

développement rapide des technologies de pointe.

GRI = DROGUE

M. Letsch, radical, a critiqué la GRI comme étant une atteinte à la liberté des entreprises. Selon lui, le système bancaire joue pleinement son rôle et prend les risques nécessaires pour soutenir toute innovation prometteuse.

Il a de plus critiqué l'idée d'employer

l'argent des contribuables pour combler les pertes d'entreprises ayant échoué et il a comparé la GRI à une drogue qui inciterait les entreprises à chercher des assurances pour tous leurs projets.

M. DOBLER: «RÔLE IMPORTANT»

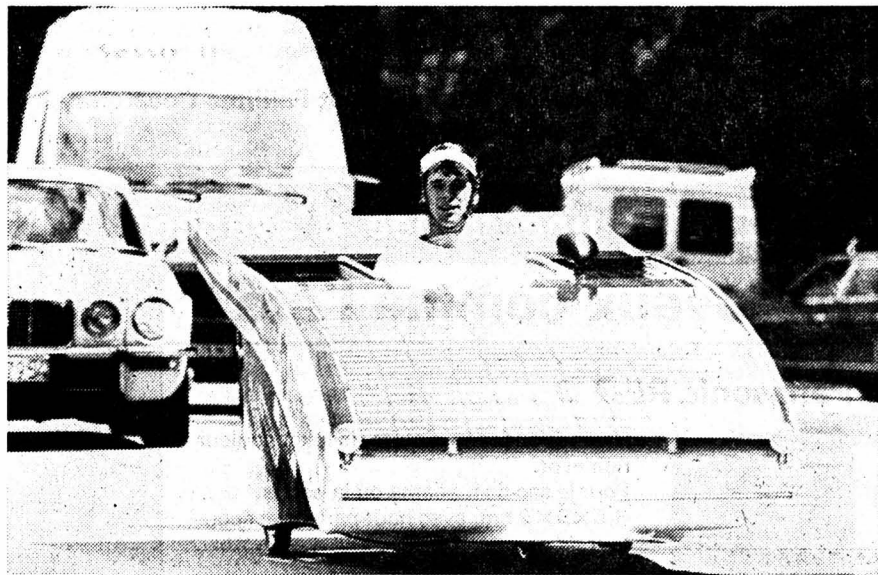
M. Michel Dérobert, représentant du Vorort, adversaire du projet, a insisté sur le fait que la GRI ne donnerait pas le goût du risque aux entreprises helvétiques et qu'il vaudrait mieux revaloriser la position des chefs d'entreprise.

MM. Stefan Kudelski, président de Kudelski SA, et Karl Dobler, conseiller économique du canton de Neuchâtel, tous deux favorables au GRI, ont mentionné le rôle important que ce projet pourrait jouer pour donner à l'industrie suisse les moyens de lutter contre les défis japonais et américains. (ats)

● Pour garder à l'armée son efficacité, le programme d'armement de 1985 prévoit des dépenses de 657 millions de francs, essentiellement destinées à l'aviation et la DCA. Et en vue de construire à Kôniz/BE un Institut fédéral pour les maladies à virus et l'immunoprophylaxie (IVI), le Conseil fédéral a demandé aux Chambres un crédit de 46,1 millions.

Départ du Tour de sol à Romanshorn

La Suisse au soleil



En espérant pour les concurrents - qui n'ont rien perdu de leur sourire radieux - que les rayons solaires se montreront cléments! (Bélino AP)

C'est par un ciel couvert que le coup d'envoi du Tour de sol a été donné hier à Romanshorn. 42 véhicules ont pris le départ et tenteront de traverser la Suisse grâce à l'énergie solaire. Genève marque l'arrivée de ce rallye écologique, long de 368 kilomètres.

Sur les 67 véhicules annoncés, 42 ont été déclarés prêts au départ, après con-

trôle technique, mardi à midi. La catégorie I, celle des voitures fonctionnant uniquement sous l'effet des rayons de soleil, alignait 37 engins. Parmi les favoris, une automobile solaire de l'Ecole d'ingénieurs de Zurich ainsi qu'un véhicule construit par l'Ecole d'ingénieurs de Bienne.

(ats)

FAITS DIVERS

Zurich: le voleur n'attend pas le nombre des années

Une bande de jeunes gens ont commis 117 vols en l'espace d'une année dans la vallée zurichoise de la Limmat. Ils ont récolté un butin d'environ 170.000 francs, a communiqué hier la police cantonale zurichoise.

Six écoliers âgés de 12 à 16 ans ont joué le rôle de meneurs de la bande, alors que deux autres garçons âgés de 13 et 15 ans n'ont participé qu'à un seul «casse». En commettant leurs délits dans des magasins et des dépôts, les jeunes ont en outre provoqué des dégâts s'élevant à 33.000 francs. Les garçons ont dépensé la majeure partie de leurs gains en s'achetant des sucreries dans des kiosques. L'un d'entre eux a toutefois ouvert un compte en banque.

COURSE POURSUITE À BERNE

Une voiture en fuite est entrée en collision lundi soir avec un véhicule de patrouille de la police municipale au terme d'une course poursuivie dans la vieille ville de Berne. Le conducteur en fuite, un Suisse de 34 ans domicilié dans la région de l'Oberaar-gau, a été arrêté. Son permis de conduire lui avait été retiré, a indiqué mardi la police bernoise.

Pour se soustraire à un contrôle de police, l'automobiliste s'est engagé à grande vitesse dans un sens interdit. La patrouille de police partit aussitôt à sa poursuite tous feux enclenchés. A plusieurs reprises et au moyen de haut-parleur, elle exhorta le fuyard à s'arrêter. Celui-ci poursuivit sa route à travers la vieille ville. Il grilla de nombreux feux rouges, circula sur la partie gauche de la chaussée et mis en danger la vie des passants. L'individu finit par entrer en collision avec le véhicule de police à la Baerenplatz. Le chauffard a été placé sous surveillance médicale.

TRAFIQUANTS SOUS LES VEROUS À ZURICH

En collaboration avec la police néerlandaise, la police cantonale

de Zurich a démantelé un réseau de trafiquants zurichois. Cette organisation criminelle venait de recevoir en provenance des Pays-Bas deux kilos de cocaïne et environ 200 kilos de haschich.

Un demi-million de francs a pu être saisi sur un compte bancaire zurichois.

Comme l'a indiqué la police cantonale mardi, parmi les principaux inculpés de la bande comptant quelque 18 personnes, seul un membre a pu s'enfuir.

ARGOVIE: TRAGIQUE DISPUTE

Mme Margaretha Hollinger, 57 ans, de Lupfig (AG), a été abattue lundi matin au domicile conjugal par son mari, un retraité de 64 ans, a indiqué la police cantonale argovienne.

Peu avant 8 h., l'individu, pris d'un accès de colère consécutif à une dispute, a tiré avec une carabine dans la tête de son épouse de sept ans sa cadette.

La victime est décédée immédiatement. Le meurtrier a avoué son forfait à une voisine qui a prévenu la police. Après avoir été entendu, il a été interné dans la clinique psychiatrique de Koenigsfelden (AG).

(ats, ap)

Arrêté sur le sucre Migros en guerre

La Fédération des coopératives Migros a décidé de lancer un référendum contre l'arrêté fédéral sur le sucre que les Chambres ont approuvé ce mois. «C'est la seule manière d'empêcher une coûteuse surproduction et un nouveau renforcement du protectionnisme dans le domaine du sucre», lit-on dans un communiqué diffusé hier par cette société.

Durant sa session d'été, le Parlement

fédéral a révisé l'arrêté fédéral sur le sucre. Il a notamment porté de 850.000 à 1 million de tonnes la quantité de betteraves sucrières indigènes que les deux raffineries suisses doivent prendre en charge à un prix fixé. La Confédération réduisant du même coup ses subsides, le prix du sucre augmentera de 15 centimes par kilo dès l'entrée en vigueur du nouvel arrêté. (ats)



L'entretien de l'enfant de parents non mariés au Tribunal fédéral

Séparation: les généralités insuffisantes

Même si ses parents font ménage commun, l'enfant né hors mariage doit bénéficier d'une créance alimentaire immédiatement exigible à l'égard de son père. Une convention prévoyant de simples règles générales en cas de litige ou de séparation des concubins, sans fixer de montants précis, est insuffisante et un curateur doit être désigné. C'est ce qu'a jugé la IIe Cour civile du Tribunal fédéral dans un arrêt du 28 février dernier rendu public.

En confirmant la nomination d'un curateur en dernière instance cantonale, les juges fédéraux ont rejeté le recours d'une mère zurichoise dont l'ami avait reconnu la petite fille née de leur union libre et signé une convention détaillée instituant la garde commune de l'enfant et le partage par moitié des frais d'entretien et d'éducation.

L'accord prévoyait par ailleurs diverses dispositions, dont le recours à la conciliation, cas échéant à l'autorité tutélaire en cas de mésentente notamment lors de la séparation du couple.

ticielières, si la situation professionnelle ou financière de la mère le justifie par exemple.

La Cour fédérale a confirmé ce point de vue. La vie commune des parents, même sous la forme d'un concubinage stable, ne présente pas une garantie suffisante pour l'avenir de l'enfant, car le père n'a pas le même devoir d'entretien que le mari à l'égard de sa famille. En cas de séparation, il serait vraisemblablement plus difficile et plus long d'arriver à un accord ou d'obtenir une décision judiciaire permettant à l'enfant de recevoir une contribution de son père ou des avances de l'Etat, que d'appliquer une convention passée pendant le concubinage. Celle-ci pourrait au demeurant n'être exécutoire qu'en cas de dissolution du couple.

Le fait que les intéressés aient convenu d'exercer en commun la garde sur l'enfant, voire alternativement en cas de séparation, ne suffit pas non plus. L'autorité tutélaire n'intervient dans ce domaine que si les intérêts de l'enfant sont menacés, la loi laissant la mère célibataire libre d'exercer l'autorité parentale dont elle est seule titulaire. (ats)

Obus DCA: enquête du DMF

De la poudre aux yeux...

Amorces insensibles, poudre inadéquate: de graves défauts ont été constatés dès 1982 dans des lots de munition de 20 mm pour canons de DCA. Le Département militaire fédéral (DMF) a annoncé hier qu'il avait ouvert une enquête pour déterminer les responsabilités. Un expert extérieur au DMF en a été chargé.

Les défauts constatés étaient pour l'essentiel une fixation trop faible du projectile dans sa douille, et une sensibilité insuffisante de l'amorce qui faisait qu'un à deux obus sur mille ne portaient pas. En quelques occasions, les culasses des canons ont été endommagées. Dans un lot - isolé précise le DMF - on a même trouvé des cartouches ne contenant pas la poudre prescrite. Ces munitions ont été manufacturées à la Fabrique fédérale d'Altdorf, et les amorces proviennent de la Fabrique fédérale de munitions de Thoune. (ats)

SÉCURITÉ INSUFFISANTE

L'autorité tutélaire zurichoise avait refusé de ratifier cette convention, pour le motif qu'en ne fixant pas de montant mensuel chiffré pour l'obligation alimentaire du père, elle n'assurait pas une sécurité matérielle suffisante à l'enfant. Elle avait dès lors désigné un curateur pour protéger les intérêts de celui-ci, mesure à laquelle la Direction cantonale de la justice zurichoise n'accepte de renoncer que dans des circonstances par-

Presse fribourgeoise et instances judiciaires cantonales

Meilleure information, s.v.p.

Les journalistes fribourgeois réunis hier en assemblée générale sous la présidence de M. Herbert Ming (SSR) ont réaffirmé leur volonté d'appuyer la dénonciation de la convention collective de travail (CCT) qui lie la Fédération suisse des journalistes (FSJ) à l'Union romande de journaux (UJR). Ils ont également critiqué l'attitude des instances judiciaires cantonales face à une meilleure information que les journalistes appellent de leurs vœux. (ats)

Les deux Bâles, Argovie et Kaiseraugst

Les positions divergent

Lundi soir à Berne, la délégation du Conseil fédéral pour les questions d'énergie, en l'occurrence MM. Schlumpf, Furgler et Egli, a rencontré les représentants des gouvernements cantonaux des deux Bâles - opposés à la centrale de Kaiseraugst - et d'Argovie. Comme l'autorisation générale a été accordée par les deux Chambres, l'entretien a porté sur la réalisation du projet et le choix du système de refroidissement.

Le Département des transports, des communications et de l'énergie (DFTCE), dans un communiqué publié hier, a fait un tour d'horizon de ces entretiens, demandés au printemps par les cantons intéressés. Il en ressort en particulier que sur le principe même du projet, les opinions des gouvernements des deux Bâles d'une part, de l'Argovie de l'autre, sont loin de coïncider.

Les premiers le rejettent, vu l'opposition massive qu'il soulève chez eux et par souci d'éviter une épreuve de force dans la région. De son côté, le gouvernement argovien, dont relève le site choisi, considère que rien ne s'oppose au projet de centrale. Il refuse par contre l'idée d'y renoncer au profit d'une centrale supplémentaire implantée sur les sites de Beznau ou Leibstadt, en Argovie également. (ats)

EN QUELQUES LIGNES

● Les loyers des logements loués dans le canton de Genève ont augmenté en moyenne de 2,8 % au cours des six derniers mois. Et les locataires d'un logement sur quatre ont eu à subir une majoration de loyer entre novembre 1984 et mai 1985, a indiqué mardi le Service cantonal genevois de la statistique.

● Du 22 juillet au 1er août prochain, Sa Sainteté le Dalaï Lama, 14e du nom, la plus grande autorité spirituelle et laïque du Tibet, célébrera à

Rikon, dans le canton de Zurich, la fameuse initiation Kalachakra, selon le rite bouddhiste.

Importation de viande italienne

Des clous!

Alors que les vacances approchent pour beaucoup, et qu'à leur retour le souvenir alimentaire tente les estomacs portés à les prolonger par l'estomac, l'Office vétérinaire fédéral a tenu hier à rappeler que l'importation de viande et de préparations de viande en provenance d'Italie reste interdite. Une exception pourtant: les conserves.

Due à une série de cas de fièvre aphteuse en Italie, l'importation et le transit pour les animaux à ongles - porcs et ruminants - et leur viande est interdite depuis le 18 janvier 1985. Si depuis, la situation s'est nettement améliorée en Italie du Nord, des cas d'épizootie sont cependant toujours annoncés en Italie centrale et méridionale. Et les douaniers ont reçu pour instruction de continuer à séquestrer ces marchandises à la frontière. (ats)



Une européenne.

Sans concurrence!

Golf et Jetta à catalyseur

fr. 680.- moyennant supplément

répondant déjà aux normes suisses en matière de gaz d'échappement qui entreront en vigueur en octobre 1986.

Renseignez-vous auprès de votre partenaire V.A.G.



Importateur officiel des véhicules Audi et VW
5116 Schinznach-Bad
et les 575 partenaires V.A.G

2300 La Chaux-de-Fonds
Sporting-Garage-Carosserie
J.-F. Stich 039 26 44 26

2400 Le Locle
2333 La Ferrière
2877 Le Bémont
2610 Saint-Imier

Garage A. Pandolfo
Garage du Jura
Garage du Bémont, P. Kröll
Garage Touring-Carosserie

039/31 40 30
039/61 12 14
039/51 17 15
039/41 41 71

DÉMÉNAGEMENT



VON BERGEN & CIE
039/26 61 61

Boucherie - Charcuterie

Gaston MATTHEY

Jeanneret 17
Le Locle
☎ 039/31 43 23

Toujours à votre service avec des viandes de première qualité !

Matthey = qualité

Plus performante!

notre nouvelle installation avec possibilité de nettoyer vos canapés et fauteuils à DOMICILE!

Nous attendons votre appel
tél. 039. 26.04.55

Carrosserie et garage des EPLATURES
Jean Denis Haag SA
2304 La Chaux-de-Fonds

Salle de musique - La Chaux-de-Fonds
Samedi 29 juin 1985 à 20 h 30

Némorin des Loutres

Oratorio populaire pour baryton-solo, récitant, chœur mixte, groupe de danse et orchestre.

Texte: Philippe Moser

Musique: Jean-Claude Guermann

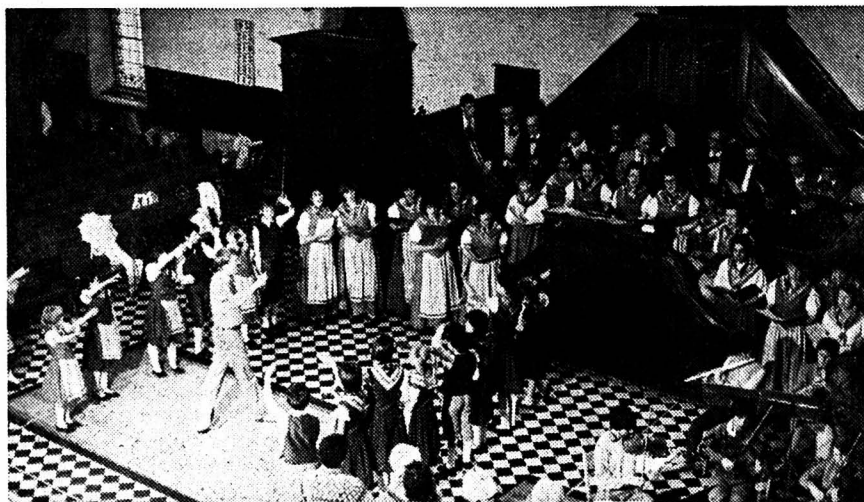
Chorographie: Simone Favre

Exécutants:

Némorin: Pierre-André Lienhard, baryton
L'ensemble musical Résonances, Neuchâtel
Le groupe de danse de Mme Forrer, Le Locle

Le récitant: Philippe Moser
Les Francs-Habergeants, Le Locle
Orchestre de 12 musiciens

Direction:
Jean-Claude Guermann



Némorin Caille, surnommé «Némorin des Loutres» (1850-1933)

Prix d'entrée: Fr. 10.-

Location: Tabatière du Théâtre, avenue Léopold-Robert 29, ☎ 039/23 94 44

En vente: plaquette (textes) Fr. 10.-; cassette: Fr. 20.-

Commandes au ☎ 039/31 44 88

Transports Internationaux

Goth & Co SA

Serre 65
2300 La Chaux-de-Fonds
☎ 039/23 22 77

Restaurant des Chasseurs

Le Locle
Giovanna et Nicola

Raisin 7 - ☎ 039/31 45 98

Menu pensionnaire à Fr. 7.50

Spécialités:

filets de perches

truites

Sur commande:

tournedos flambé

Ouvert tous les jours pendant l'été.



CAISSERIE DE LA FIAZ SA

Rue de La Fiaz 16a

2300 La Chaux-de-Fonds (Suisse)

Emballages en tout genre

Bois et cartons



Eugenio Beffa

Vernis + Couleurs
Papiers peints
La Chaux-de-Fonds,
☎ 039/23 08 33/34,
Serre 28

Neuchâtel,
☎ 038/24 36 52, Draizes 4

liste de mariage
quincaillerie
duboiss

Le Locle - ☎ 039/31 40 15

**JACKY MAEDER
FRET-AERIEN SA**

Transports Internationaux

La Chaux-de-Fonds
☎ 039/23 37 76

Le Locle
☎ 039/31 88 88

Transports aériens et maritimes / Service journalier à destination de la France

NICKLEX

2336 Les Bois - ☎ 039/61 16 16

- Enseignes lumineuses
- Panneaux de chantier
- Lettres métalliques
- Signalisation routière
- Panneaux publicitaires
- Bâches publicitaires

Carrosserie Voba

Vogt & Bachmann



Construction, réparation, peinture au four
Garantie sur nos réparations dans la même mesure que l'agence de votre véhicule

Cardamines 5 - Le Locle
☎ 039/31 65 33

MAGAZINE

expression

12e Biennale de la tapisserie de Lausanne

Sculpture textile ou la découverte de nouvelles matières

Pour tous les artistes travaillant dans le textile ou un domaine s'y apparentant, la Biennale de Lausanne est une échéance importante. En novembre de l'année dernière, ils étaient 716 à soumettre leurs dossiers au jury, étant entendu qu'ils avaient respecté le thème de l'édition 1985: sculpture textile. Cinquante projets ont été retenus, où les Japonais sont en tête (15 projets choisis), suivis des Américains (12 projets) et des Canadiens (6 projets). On y trouve deux artistes suisses aux côtés de Nordiques, Français et quelques représentants des pays de l'Est. Deux invitées, hommage rendu à leur rôle de pionnières, soit Magdalena Abakanowicz et Claire Zeisler. Une prédominance de femmes, peut-être en raison de leur meilleure perception des matériaux utilisés, tissus, papiers, fibres, etc.



L'homme encore présent, «Kindred Spirits» de Dawn Macnutt.

Mais cette année est celle des Japonais. Ils apportent à l'ensemble des œuvres marquantes qui sont à la fois témoin d'une grande rigueur, d'une grande sobriété, mais aussi d'une imagination étonnante, ainsi canalisée pour obtenir le meilleur impact.

Pour entrer dans le vif du sujet, disons d'emblée que le panorama de la 12e Biennale vous saisit par sa beauté: l'étonnement s'alimente ensuite de mille découvertes, et de moult surprises quant aux matériaux mêmes et à la manière de les utiliser. De par le thème, dédié à la sculpture, c'était offrir l'espace: les artistes l'ont bien compris qui se sont souvent exprimés en un gigantisme bienvenu. Le plaisir naît autant des volumes ainsi créés que de la façon, comme Pénélope, de les construire minutieusement; cartons ondulés patiemment assemblés, armatures recouvertes et encollées, tissus cousus, etc.

On retrouve alors un mélange que seul le support textile – et toutes les extensions possibles – peut apporter, soit la conception plastique d'une œuvre d'art mais aussi le long travail propre au tissage qui fil à fil, fabrique sa matière.

Des colonnes, d'immenses récipients, des boîtes, des murs, des constructions en vastes circonférences, ou encore, des sortes d'ailes en éléments légers, des personnages, des cubes, et tant d'autres formes que les artistes se sont imposées pour laisser mieux délier la matière; les fils, tendus ou relâchés, les cordes, tressées ou compressées de diverses manières ne sont pas absentes; on trouve encore les tissus, juxtaposés en feuilletés, ou

«La Louve du Val d'Amour»

Un spectacle «Son et Lumière» de l'écrivain franc-comtois André Besson sera représenté à Dole (Jura)

L'écrivain franc-comtois André Besson, bien connu des lecteurs de «L'Impartial» qui a reproduit un grand nombre de ses romans, vient d'adapter l'un d'eux intitulé «La Louve du Val d'Amour» pour un grand spectacle «Son et Lumière» qui sera représenté à Dole (Jura) sa ville natale, le dernier week-end de juin et les deux premiers week-ends de juillet.

«La Louve du Val d'Amour» retrace un épisode particulièrement exaltant de la Guerre d'Indépendance en Franche-Comté au XVIIe siècle. A cette époque, cette province qui appartenait à la mouvance d'Espagne, jouissait d'une grande autonomie qui lui permettait d'élire librement ses représentants au Parlement qui siégeait alors à Dole, capitale de la Comté.

En 1636, le roi de France Louis XIII décida d'investir la libre province avec une armée redoutable. Mais le petit peuple du Jura, fier et courageux, parvint, malgré son infériorité numérique, à repousser l'invasisseur au terme d'une résistance acharnée dans la région du Val d'Amour (située entre Ornans et Dole).

Sur cette toile de fond rigoureusement

découpés en puzzle, en bandelettes, voire travaillés pour retourner à la culture ancienne de l'architecture antique, ouvrent aussi d'autres voies. Ne manquent pas non plus des supports nouveaux, comme la mousse synthétique, le plexyglas et le métal en treillis, ou tressé. Un vertige de ce côté-là bien avivé par l'aboutissement plastique des créations et l'utilisation originale, souvent poussée à l'extrême, du support choisi.

Cette exposition ravit donc à plusieurs titres: parce qu'elle a l'impact fort de l'art monumental, parce qu'elle porte, en infiniment précieux, tous les signes du long travail attachant de l'artiste, et parce qu'elle a l'exubérance d'une créa-

tion artistique sans limite. S'ajoute à ces qualités, la surprise d'une sorte de beauté renouvelée puisée un peu à l'art conceptuel mais sublimée par une transposition empreinte de plaisir et d'intelligence en clin d'œil.

Citons peut-être quelques travaux, sachant que l'objectivité obligerait à signaler chaque artiste. Artiste invitée, Claire Zeisler propose une recherche originale, avec intrusion de la couleur; et pour les deux artistes suisses, – Pierrette Bloch, que l'on a vue également à la Biennale de La Chaux-de-Fonds, ce

Commencé vendredi soir, le festival de jazz a connu le succès et l'affluence, bien que les écluses du ciel se soient ouvertes vendredi et dimanche soir, restreignant alors les spectateurs installés autour des six podiums construits en plein air.

New Orleans à Lugano Découverte d'une nouvelle étoile du saxophone soprano

Beryl, durant le week-end, chantait un nouveau répertoire comportant, que ce soit avec les Piccadilly, Patruno, Irakli (durant la Nuit du Salvatore), ou les Bourbon Street, des mélodies qui ont passionné l'auditoire. Son concert de dimanche avec les Piccadilly Six aura été le «Malheur» de la Piazza de la Riforma: Pour remplacer le soleil et sa chaleur, disparus derrière les nuages, les artistes anglais proposaient des arrangements autres que les habituels «classiques»: le folklore de leur contrée, les succès mexicains et sud-américains, super-hot, qui ont permis d'enthousiasmer les 3 ou 4 mille spectateurs, avant que Beryl ne fasse un véritable «tabac» avec les anciens blues de Bessie Smith. L'impératrice du blues était d'ailleurs aussi à son récital dimanche matin au pied du Monte Brè avec les Bourbon street lucernois, eux dans un style plus sauvage que les Picca. Comme les Hot Lips, ils comptent par moment un saxo basse, dont la lourdeur mais la mobilité, procurent un swing puissant, qui se marie fort bien avec la section mélodique, comme les Dutch Swing College l'ont fait connaître avec Schilperoord.

Les amateurs de tout vieux jazz auront écouté à loisir trois jours durant, tant les Black Bottom Stompers, que les Bourbon ou les Lips, tous avec tuba et washboard. Leurs qualités musicales sont au-dessus de tout éloge.

Après l'entracte, la troupe propose un pas de deux, extrait de «Don Quichotte», ainsi qu'un ballet sur la musique de Bizet «Carmen», chorégraphie Lemberg. Le rôle de Carmen sera dansé par L. Touissova, consacrée «artiste du peuple de Lettonie» en 1982.

Le curriculum de tous les danseurs et danseuses sont impressionnants de distinction, de récompenses aux plus importants concours des pays de l'Est, dont Varna.

C'est la première fois que cette troupe se produit en Suisse. (DdC)

Grand Casino de Genève
26, 27 et 28 juin

Gala des Etoiles de l'Opéra de Riga



La troupe de l'Opéra de Riga donnera trois représentations au Grand Casino de Genève, les 26, 27 et 28 juin dans un programme varié.

Tchaikowsky, adagio du «Lac des Cygnes», chorégraphie Petipa-Ivanov, interprètes I. Doumpe et A. Roumantsev; Schumann «Arlequin et Colombine», chorégraphie Lemberg, danseurs Z. Errsa et A. Leimanis; Saint-Saëns, chorégraphie Fokine, «Le Cygne» interprète L. Beiris; Hertel, pas de deux de «La fille mal gardée» chorégraphie Vinogradov; Richard Strauss «La valse» dansé par la dernière révélation soviétique de la danse Vestour Jansons; d'autres œuvres encore suivies de danses de Lettonie, interprètes G. Baligna et M. Koristina.

Après l'entracte, la troupe propose un pas de deux, extrait de «Don Quichotte», ainsi qu'un ballet sur la musique de Bizet «Carmen», chorégraphie Lemberg. Le rôle de Carmen sera dansé par L. Touissova, consacrée «artiste du peuple de Lettonie» en 1982.

Le curriculum de tous les danseurs et danseuses sont impressionnants de distinction, de récompenses aux plus importants concours des pays de l'Est, dont Varna.

C'est la première fois que cette troupe se produit en Suisse. (DdC)

à l'agenda

Ça bouge à Fribourg Des champignons...

qui, au nombre de 3000 exemplaires, sont lyophilisés au Musée d'Histoire naturelle. Les plus beaux sont exposés, avec la récréation de leur milieu naturel, pour un panorama fort remarquable et heureux pour les champignonneurs malchanceux.

● Musée d'Histoire naturelle jusqu'au 30.9.85, tous les jours de 14 à 18 h.

A l'objectif...

pour Tips 85. C'est la 4e Triennale de la Photographie, parrainée par Ilford, Kodak et Palaroid, et présentant des œuvres de photographes de tous horizons.

Cette année, art obligeant, les nus sont acceptés et le panorama est donc complet.

● Musée d'Art et d'Histoire Fribourg, jusqu'au 13 octobre.
Mardi à dimanche, 10 à 18 h., jeudi, 10-22 h. (jusqu'au 31.8.).
Mardi à dimanche, 10 à 17 h., jeudi, 10-22 h. (dès le 1.9.85).

De Cézanne à Picasso

C'est la seconde exposition d'été à l'Ermitage de Lausanne, et en quelque sorte une suite de l'expo 84. Les Post-Impressionnistes y sont présents en 120 tableaux et sculptures, conduisant des Fauves à l'Ecole de Paris, et cela dans un cadre élégant.

● Jusqu'au 20 octobre, à l'Ermitage, 2, route du Signal, du mardi au dimanche, 10-13 h., 14-18 h. Fermé le lundi, jeudi soir, de 20 à 22 h., avec illumination du parc! (ib)

Supplémentaires au Théâtre du Jorat

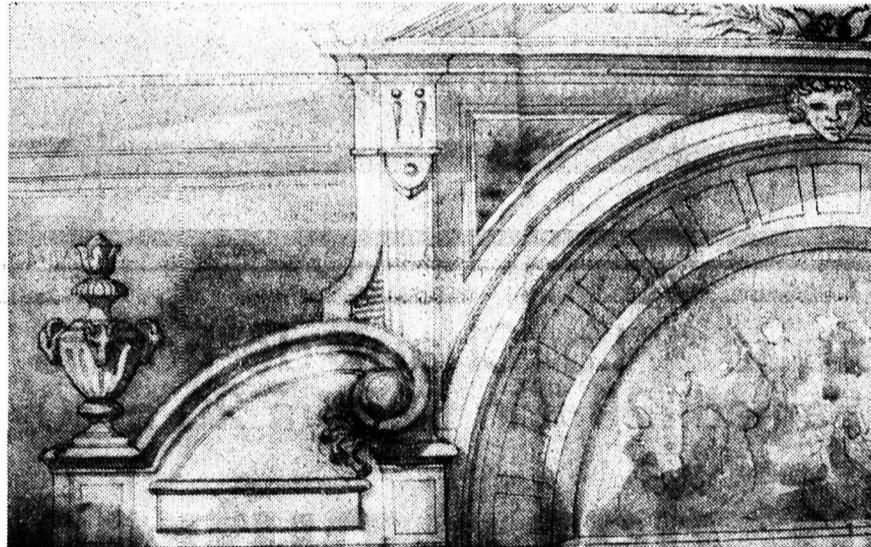
Vu le succès, le Théâtre du Jorat annonce des représentations supplémentaires pour «Croix du Sud» d'Emile Gardaz, musique d'André Ducret et José Barrense-Dias. Ce sera l'occasion pour Robert Mermoud de diriger pour la 200e fois la musique de la «Grange sublime» et de marquer trente ans de participation aux spectacles de ce théâtre, comme directeur, ou compositeur. (ib)

● Dernières représentations: 28 et 29 juin à 20 h. 30.
30 juin à 14 h. 30.

Exposition à Neuchâtel de l'œuvre dessinée de l'architecte neuchâtelois Léo Châtelain

Le centenaire du Musée d'art et d'histoire

Le Musée d'art et d'histoire et les plans de l'architecte Léo Châtelain furent arrachés à la destruction par M. P. von Allmen. Un sauvetage doublement réussi puisque l'œuvre dessinée de l'architecte est exposée dans deux salles du musée!



Détail du fronton sud. Plan aquarellé de Léo Châtelain (photo Gis)

DE SAUVETAGE EN SAUVETAGE

1885 les ailes du Musée d'art et d'histoire sont achevées. Reste la construction de la coupole qui prendra encore deux ans. L'année 1985 est choisie comme celle du centenaire de ce vénérable bâtiment. M. P. von Allmen est l'artisan tenace de sa sauvegarde et le conservateur du Musée des beaux-arts. Il y a plusieurs années, il arrachait le musée à la démolition et voici que les plans du musée étaient aussi menacés de destruction. Il sauve en fait toute l'œuvre dessinée de l'architecte neuchâtelois Léo Châtelain.

UNE FORMIDABLE DENSITÉ DE CONSTRUCTION

Les habitants du Littoral neuchâtelois savaient-ils encore que Léo Châtelain avait œuvré à de nombreuses constructions de la région? Extension ou projet, il a touché à des genres très variés: Hospices de Préfargier et de Perreux, Hôpital Poutalès, Hôtel de Châumont, Collège de Colombier, Musée des beaux-arts de Neuchâtel, le bain des dames à l'Evoile, ainsi que plusieurs maisons et immeubles. Il entreprend aussi quelques restaurations dont la plus importante est celle de la Collégiale.

UN BRIN DE BIOGRAPHIE

Léo Châtelain est né en 1839 à Neuchâtel. A l'âge de dix-neuf ans, il entreprend des études d'architecture à Paris où il est admis à l'Ecole des beaux-arts. Il voyage en Italie et lors d'un déplacement à Rome, il rencontre Léopold Robert et Aurèle Robert.

De retour dans sa ville natale qui ne comptait que peu d'architectes et se voyait encore obligée de faire appel à des spécialistes étrangers pour les constructions de quelque importance, il ne manqua guère de travail et entreprit à trente ans la restauration de la Collégiale.

UNE EXPOSITION, UN LIVRE

L'exposition Léo Châtelain se déploie dans deux salles au premier étage du Musée d'art et d'histoire. Une suite chronologique de plans qui fait redécouvrir au visiteur la ville de Neuchâtel.

Malheureusement l'exposition manque d'accents, de points forts.

Elle est l'occasion d'un livre témoin d'une architecture du Littoral neuchâtelois au XIXe siècle. Sa lecture est intéressante et nous révèle l'imagination et les efforts développés par nos aïeux pour édifier des bâtiments qui malgré un siècle d'âge restent d'attachants monuments. (gis)

● L'exposition est ouverte jusqu'au 13 octobre, tous les jours, sauf le lundi de 10 à 12 heures et de 14 à 17 heures. Jeudi, de 14 à 21 heures, au Musée d'art et d'histoire de Neuchâtel.

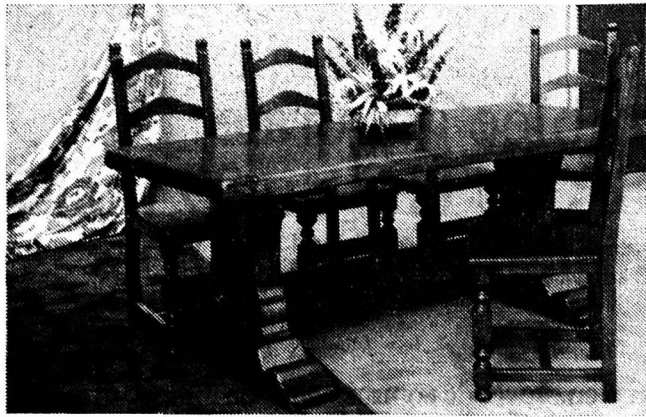
Roq

**Table monastère dimensions 200 x 85 cm, chêne massif
Prix choc ! Dimensions possibles jusqu'à 3 mètres**

Parking derrière
le magasin



Avenue Léopold-Robert 73
☎ 039/23 65 65



1 600.-

Meubles Au Bûcheron toujours moins cher, comparez nos prix ! 17877

Fabrique de cadrans de La Chaux-de-Fonds

engagerait pour tout de suite ou date
à convenir

électroplaste qualifié

possesseur d'un CFC et ayant de très
bonnes connaissances de la mise en
couleurs

S'il en possède les aptitudes, ce
collaborateur pourra rapidement deve-
nir **chef-adjoint de notre départe-
ment Galvanoplastie**

Les candidats voudront bien adresser
leurs offres de services sous chiffre
91- 938 à ASSA Annonces Suisses
S. A., Av. Léopold-Robert 31,
2301 La Chaux-de-Fonds

**LES PERYENCHES
RESTAURANT CHINOIS**

Au tea-room, à midi, assiettes
chinoises
Au restaurant, le soir, nouvelles
spécialités

Fermé le lundi et mardi ☎ 039/28 43 95

Si vous oubliez de faire de la publicité, vos clients vous oublieront

**m multibois sa
tavannes**

1, rte de Reconviiler
Tél. 032/91 28 38
91 29 32

Novopan, isolations,
pavatex, produits
d'imprégnation
Maag, imprégnation
de charpentes

swissdeco

La lame de qualité suisse
dès Fr. 8.50

Carrelets, lattes, bois
de construction sec.
Pose, réparation,
ponçage et imprégnation
de parquets 93-554

**n niklès sa
st-imier**

Scierie, raboterie
☎ 039/41 20 43

**DÉPARTEMENT DE
L'ÉCONOMIE PUBLIQUE**
Office cantonal du travail
Section du chômage

RAPPEL

concernant
**Préavis de réduction de
l'horaire de travail
Avis d'interruption de travail
pour cause d'intempéries**

Nous rappelons aux employeurs qu'en
vertu des dispositions fédérales en
vigueur depuis le 1er janvier 1984, ils
sont tenus d'aviser l'Office cantonal du
travail, Section du chômage, rue du
Château 12, 2001 Neuchâtel, par écrit:

- a) au moins dix jours avant le début
d'une réduction de l'horaire de tra-
vail (chômage partiel), au moyen de
la formule OFIAMT «Préavis de
réduction de l'horaire de travail», de
couleur verte. Le délai est réputé
observé lorsque ledit préavis a été
mis à la poste le dixième jour avant
le début de la réduction de l'horaire
de travail. Lorsque l'annonce est
faite tardivement, la perte de travail
n'est prise en considération qu'à par-
tir du moment où le délai imparti
pour le préavis s'est écoulé. Si la
réduction de l'horaire de travail dure
au-delà de la période fixée par
l'Office cantonal du travail, le préavis
doit être renouvelé dans le délai
imparti.
- b) immédiatement en cas d'arrêt de tra-
vail provoqué par les intempéries.
Les employeurs doivent annoncer
l'arrêt de travail le même jour ou, au
plus tard, le jour suivant — la date du
timbre postal faisant foi — au moyen
de la formule OFIAMT «Avis de
l'interruption de travail pour cause
d'intempéries», de couleur rose.
Lorsque l'annonce est faite tardive-
ment, la perte de travail due aux
intempéries n'est prise en considéra-
tion qu'à partir du jour de réception
de l'avis.

En cas d'interruption continue du tra-
vail, l'avis de l'interruption de travail
pour cause d'intempéries doit être
renouvelé chaque semaine, soit «tous
les 7 jours» (délai péremptoire).

Neuchâtel, le 21 juin 1985.

Office cantonal du travail
Le chef de la Section du
chômage: P. Baruselli 28-119

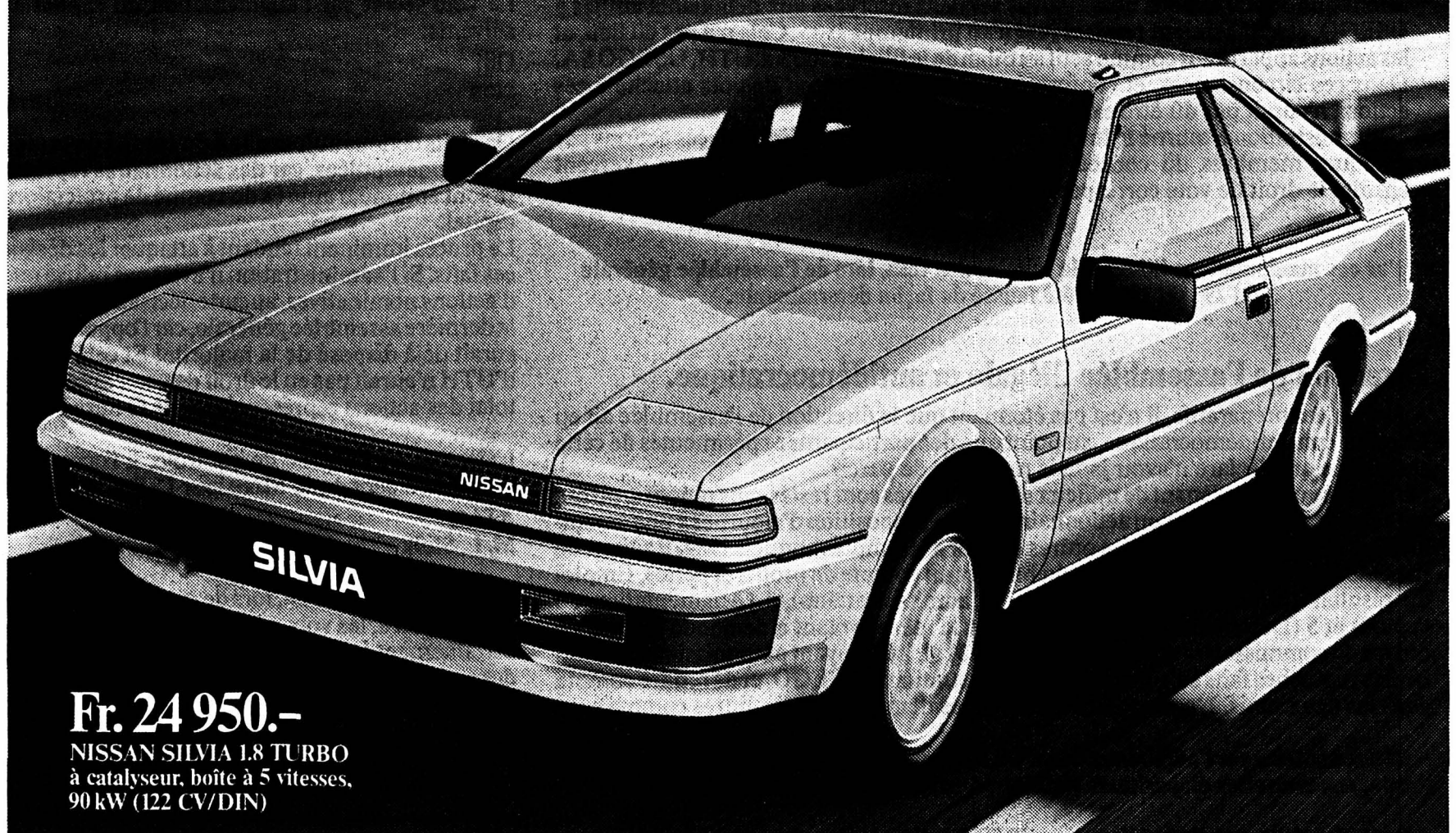
**NISSAN SILVIA
NOUVEAU 1.8 TURBO**

catalyseur

**CATALYSEUR À 3 VOIES,
SELON NORMES USA 83**

La nouvelle Silvia
a quelque chose de particulier:
la prestance d'un véritable leader. Ce quelque
chose qui déclenche le processus magique du
succès. Elle a de la classe et de la distinction. Qui
en font le modèle-fascination de NISSAN!

C'est aussi une puissante voiture de sport, dotée
d'un catalyseur. Offrant la garantie d'une grande
puissance, d'une conduite sûre et précise, ainsi que
d'un confort poussé. Volant en mains, vous
découvrirez que c'est la voiture à catalyseur qui
satisfait exactement vos exigences.



Fr. 24 950.-
NISSAN SILVIA 1.8 TURBO
à catalyseur, boîte à 5 vitesses,
90 kW (122 CV/DIN)

Moteur de 1,8 litre, avec injection électronique et turbo-chargeur. Catalyseur à 3 voies, selon normes USA. 122 CV/DIN, boîte à 5 vitesses, suspension à roues indépendantes, freins à disque sur les 4 roues, jantes en alu. Equipement: lève-vitres électriques, radio, lecteur stéréo, vitres de sécurité teintées, lunette arrière chauffante, volant réglable en hauteur et bien d'autres raffinements.

Le Locle: Garage du Strand, 039/31 29 41.

La Chaux-de-Fonds: Garage-Carosserie de l'Est, P. Visinand, 039/28 51 88.
La Chaux-de-Fonds: Frédéric Winkelmann, 039/28 35 80.

Nissan Motor (Schweiz) AG, Bergermossstrasse 4, 8902 Urdorf, téléphone 01/734 28 11



USEGO (WARO) sous un jour trouble

La vérité sur l'assemblée générale d'USEGO-Trimerco Holding SA (UTH) du 29 mai 1985. Reproches à l'administration d'USEGO.

Après que, par l'annonce du 7 juin, nous avons donné des premières informations sur les événements en relation avec l'assemblée générale d'USEGO-Trimerco Holding du 29 mai 1985, de nombreux actionnaires USEGO se sont annoncés auprès de nous.

Par l'annonce de ce jour, nous voulons informer plus en détail tous les actionnaires USEGO des faits et circonstances scandaleux.

Manipulation des voix dans la perspective de l'assemblée générale.

Dans la perspective de l'assemblée générale, l'administration UTH a tenté de mettre en place une majorité qui lui convienne, par une série de manipulations illicites:

- Lorsque les banques, en 1984, ont fait savoir que seraient mises en vente dans le public 152 500 actions nominatives, en chiffres ronds, qu'elles détenaient, elles déclarèrent publiquement, et avec elles l'administration d'UTH, que quiconque remplissant les conditions voulues pourrait acquérir jusqu'à 7500 actions. Furent mentionnées comme conditions d'inscription: le maintien du caractère suisse et de l'indépendance économique de la société, par l'exclusion de l'acquisition d'actions nominatives par des concurrents ou par des personnes leur étant proches. Qui, s'y fiant, a acquis des actions, s'est souvent vu trompé par la suite, car le conseil d'administration a décidé arbitrairement si des actions, et combien d'entre elles seraient admises à être inscrites sur le registre des actions.
- Lors de la préparation de l'assemblée générale 1985, l'administration d'UTH a délivré des légitimations de vote à certains anciens actionnaires, bien qu'elle sût pertinemment que ceux-ci avaient vendu leurs actions en tout ou partie.
- En outre, l'administration d'UTH a écrit une lettre à d'anciens actionnaires en les priant de lui donner pouvoir d'exercer le droit de vote attaché aux actions vendues.
- Alors que, selon les statuts en vigueur, chaque actionnaire peut représenter tout autre actionnaire, l'administration a écrit dans la convocation à l'assemblée générale que seuls des titulaires d'actions nominatives étaient autorisés à représenter d'autres titulaires d'actions nominatives. Cela, il est vrai, avait été décidé en modification des statuts par l'assemblée générale de 1984. Attaquée en justice, cette modification statutaire avait été annulée par le juge. Cela n'avait cependant pas empêché l'administration d'UTH de délivrer des copies de statuts, dans lesquelles les dispositions statutaires dont la validité avait été suspendue judiciairement étaient présentées comme valables sans réserve.
- Lors de l'émission d'actions de 1984, des banques et l'administration d'UTH déclarèrent que 30 000 actions nominatives seraient réservées aux détaillants affiliés à USEGO, et leur seraient remises jusqu'au printemps 1985. Cela n'a pas eu lieu, et les actions apparurent comme actif au bilan de la filiale à 100% d'UTH, USEGOSA. Dans ces circonstances, et conformément à la loi, le droit de vote attaché à ces actions n'aurait pas dû être exercé. L'administration a tourné la loi, en faisant acquérir fiduciairement ces actions par quelques membres du conseil d'administration d'UTH, pour qu'ils exercent ensuite le droit de vote correspondant.

Par ces manipulations illicites, le rapport des voix, lors de l'assemblée générale du 29 mai 1985, a été faussé de façon déterminante.

Direction de l'assemblée illégale et antidémocratique.

Au vu de ces préparatifs, il n'est pas étonnant que la direction de l'assemblée ait eu lieu de façon antidémocratique, au point que des participants expérimentés de cette assemblée ont déclaré n'avoir jamais rien vécu de pareil.

Différents votes provenant de milieux d'actionnaires sont restés sans réponse, ou ont été balayés. C'est ainsi qu'un actionnaire a fait la proposition d'ajourner à une assemblée générale extraordinaire les ordres du jour 3 (Comptes annuels 1984, Rapport de l'organe de contrôle, Approbation du bilan et du compte de profits et pertes, Emploi du résultat d'exploitation et décharge des administrateurs), 4 (Augmentation du capital) et 5 (Désignation des contrôleurs). Le même votant a demandé la mise en œuvre de commissaires spéciaux selon art. 731 al. 2 CO, ayant pour mission d'examiner les reproches faits à l'adresse de l'administration d'USEGO, et de rendre compte dans les deux mois. L'actionnaire a motivé ces demandes entre autres comme suit:

- Référence faite par l'administration d'UTH, dans la convocation à l'assemblée générale, aux nouvelles dispositions statutaires, suspendues judiciairement.
- Invitation faite par l'administration d'UTH à d'anciens actionnaires de lui donner pouvoir de représenter des actions déjà vendues.
- Manœuvre inadmissible consistant dans la représentation fiduciaire par des administrateurs d'UTH des 30 000 actions destinées aux détaillants.

Le président et l'administration d'UTH ne sont aucunement entrés en matière sur ces développements. Le président s'est contenté de repousser la demande tendant à la

mise en œuvre de commissaires en indiquant que ce point n'était pas à l'ordre du jour, et qu'une décision ne pouvait donc être prise là-dessus. En outre, il a limité le temps de parole pour tous les intervenants!

Un expert en économie a exposé que c'était un non-sens de verser pour la première fois de nouveau un dividende, et de réclamer simultanément de l'actionnaire qu'il fasse un apport en capital, mais que, pour agir correctement, il fallait que le bénéfice net soit attribué aux réserves, limitées jusqu'à présent au minimum légal (Fr. 300 000.- pour un capital social de 55 000 000.-). L'administration d'UTH n'est pas entrée en matière sur ce vote-là non plus. Le même actionnaire a également recommandé de refuser l'augmentation du capital, qui est tout sauf favorable aux actionnaires, car la moitié de cette augmentation de capital devrait avoir lieu sans droit de souscription des actionnaires.

Le président a coupé la parole à un autre actionnaire, qui voulait s'exprimer au sujet de la nomination de commissaires.

En fin de compte il s'est avéré que le président et l'administration d'UTH, confiants dans leur majorité de voix manipulée, ont passé outre à tous les votes et n'ont pas pris la peine de répondre à des arguments objectifs.

Manipulations de scrutin et d'élection.

Selon les indications du président, étaient représentées au début de l'assemblée générale, 79,25% de toutes les voix d'actionnaires, soit:

Actions nominatives	221 836
Actions au porteur	114 996
Total	336 832

Ce qui correspond à 79,25% des 425 000 actions émises. La majorité absolue, selon ces indications, était de 168 417 voix.

Etait frappant le nombre élevé des actions au porteur représentées, soit 115 000 en chiffres ronds, alors que dans les assemblées générales précédentes, n'étaient jamais présentes que de 51 000 à 67 000 actions. Le procès à venir, tendant à attaquer les décisions prises, résoudra l'énigme de ces chiffres.

Lors du scrutin sur le versement du dividende, seules les voix opposantes ont été comptées; elles étaient prétendument au nombre de 71 776. Les abstentions et les oui n'ont pas été comptés. C'était absolument illégal.

Plus de 180 000 actions contre l'augmentation du capital.

Le vote secret sur l'augmentation du capital a prétendument donné les résultats suivants:

Oui	224 146
Non	108 448

Des faits connus aujourd'hui du comité de protection résulte le soupçon que les voix ont été manipulées, car des actionnaires représentant plus de 180 000 voix se sont annoncés auprès du comité de protection, qui combattent l'augmentation du capital.

Le procès imminent tendant à attaquer les décisions prises devra également éclaircir ces faits. Si l'administration n'avait pas refusé ou retardé arbitrairement l'inscription d'actions nominatives, aucune décision d'augmentation du capital n'aurait été prise à la dernière assemblée générale, car l'opposition, à cette dernière assemblée générale, aurait déjà disposé de la majorité! Et cela sans compter le fait que l'administration d'UTH n'aurait pas eu le droit de voter avec les 30 000 actions propres, de sorte que le total des actions représentées à l'AG aurait été réduit de 336 832 à 306 832.

L'élection de l'organe de contrôle, à l'occasion de laquelle l'opposition a proposé l'expert en économie Monsieur L. Stolk, a donné les résultats suivants:

ATAG	340 708
M. L. Stolk	41 744

Remarquons bien que, lors de cette élection, seules les voix pour Monsieur Stolk ont été comptées, les voix pour ATAG et les abstentions ne l'étant pas. Ces résultats ont certainement été manipulés, et ce déjà au motif que, depuis le scrutin précédent, bien des actionnaires avaient quitté la salle, et qu'il eût fallu procéder à un nouveau recensement des actionnaires présents.

Il est donc urgent de soumettre à un examen judiciaire les artifices de scrutin du président, ce à quoi va s'employer le comité de protection en temps utile.

Appel

Nous lançons un appel à tous les actionnaires d'UTH SA, pour qu'ils adhèrent à notre action tendant à attaquer l'AG du 29 mai 1985, et en particulier à faire déclarer nulle la décision portant modification des statuts avec augmentation du capital, ainsi qu'à notre action tendant à l'inscription d'actions nominatives, refusée illicitement.

Comité de protection des actionnaires indépendants d'USEGO
Secrétariat: Monsieur L. Stolk, Internationale Steuerberatung AG
Bodmerstr. 8, 8002 Zurich

La nouveauté mondiale de LEISI:



Le papier emballant LEISI QUICK sert en même temps de feuille pratique pour la cuisson. Afin que rien ne colle et que la plaque reste propre.

7213

Dans chaque emballage de LEISI QUICK rectangulaire vous trouverez toujours des recettes originales pour de délicieux repas bon marché.

Chaque emballage de LEISI QUICK rectangulaire contient deux rouleaux de pâte déjà abaissée: pour tous les excellents repas avantageux que vous préférerez préparer plutôt avec de l'imagination qu'avec beaucoup de travail.

Vite apprêtée,
quand on est pressé:

LEISI
Quick[®]

Pâte déjà abaissée

Finance — Finance — Finance — Finance

Olivetti International S.A.

Luxembourg

Emprunt 5½% 1985-95 de fr.s. 100 000 000

avec la garantie inconditionnelle et irrévocable de

Ing. C. Olivetti & C., S.p.A.

Ivrea, Italie

Le produit de l'emprunt sera utilisé dans le cadre des buts commerciaux généraux de la société.

Modalités de l'emprunt

Prix d'émission:	100,50% + 0,3% timbre fédéral de négociation
Durée:	10 ans fixe
Titres:	obligations au porteur de fr.s. 5000 et fr.s. 100 000
Maturité:	le 29 juillet 1995 au pair
Coupons:	coupons annuels au 29 juillet
Libération:	29 juillet 1985
Remboursement anticipé:	Possibilité de remboursement par anticipation à partir de 1986 uniquement pour des raisons fiscales avec primes annuelles dégressives dès 102%.
Cotation:	sera demandée aux bourses de Zurich, Bâle et Genève.
Délai de souscription:	jusqu'au 28 juin 1985, à midi

L'extrait du prospectus d'émission paraîtra le 26 juin 1985 dans les «Basler Zeitung», «Neue Zürcher Zeitung» en allemand et «Journal de Genève» en français.

No de valeur: 592.875

Morgan Guaranty (Switzerland) Ltd

Banca Commerciale Italiana (Suisse)
Kredietbank (Suisse) SA

Bank Heusser & Cie. AG
BHF-Bank (Schweiz) AG

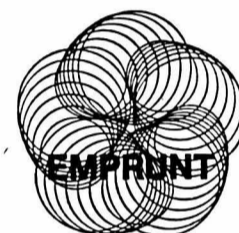
Dresdner Bank (Schweiz) AG
J. Henry Schroder Bank AG

Crédit Commercial de France (Suisse) SA
The Royal Bank of Canada (Suisse)

Banque Bruxelles Lambert (Suisse) SA
Compagnie de Banque et
d'Investissement, CBI
Samuel Montagu (Suisse) S.A.
Société Générale Alsacienne de Banque
- Groupe Société Générale -

Les instituts soussignés tiennent à disposition des prospectus détaillés.

44-647



Grands Magasins Globus Zurich

3¼ %

Emprunt à option
1985-95
de fr. 40 000 000

Le produit est destiné au renforcement
de la liquidité

Prix d'émission:

100 %

Délai de souscription jusqu'au
2 juillet 1985, à midi

Droit d'option:

Chaque obligation de fr. 1000 valeur nominale est munie d'un bon d'option permettant d'acquies durant la période du 15 août 1985 au 31 janvier 1990, 1 bon de participation des Grands Magasins Globus, Zurich, de fr. 100 valeur nominale, au prix de fr. 770.-.

Modalités de l'emprunt

Durée:
10 ans au maximum, remboursable par anticipation après 8 ans

Titres:
obligations au porteur de fr. 1000, fr. 5000 et fr. 100 000

Coupons:
coupons annuels au 15 juillet

Libération:
15 juillet 1985

Cotation:
sera demandée aux bourses de Bâle et Zurich

Souscription avec droit de priorité:

Chaque détenteur d'actions nominatives et/ou d'actions au porteur et/ou bons de participation d'un total de fr. 1000 valeur nominale, au minimum des Grands Magasins Globus a le droit de souscrire 1 obligation au porteur de fr. 1000. Il n'y aura pas de négociation de droits de souscription.

En plus, une souscription libre aura lieu.

L'extrait du prospectus d'émission paraîtra le 26 juin 1985 dans les «Basler Zeitung» et «Neue Zürcher Zeitung». Il ne sera pas imprimé d'extraits du prospectus séparés. Les banques soussignées tiennent à disposition des bulletins de souscription.

SOCIÉTÉ DE BANQUE SUISSE

CRÉDIT SUISSE

BANQUE LEU SA

UNION DE BANQUES SUISSES

BANQUE POPULAIRE SUISSE

BANQUE CANTONALE DE BÂLE-VILLE

BANQUE CANTONALE DE ZURICH

BANQUE JULIUS BAER & CO. SA

SPORTS

Avec les nageurs du CNCF sur la côte vaudoise Ou quand la relève truste les médailles

Le 3e meeting de natation de La Côte s'est déroulé à la piscine du Parc le dimanche 16 juin. Organisé par Morges-Natation, onze clubs y étaient représentés. Ce concours avait la particularité de se disputer selon le style « combiné », c'est-à-dire que chaque nageur effectuait un 200 m. 4 nages et un 100m. et 50 m. d'une même nage, le calcul se faisant aux points. Quelques nageurs faisaient en plus un 200 m. libre.

Dans cette discipline, Lorine Evard obtenait une médaille d'argent. Les garçons réussissaient un beau doublé avec José-Manuel Gonzales, médaille d'or, et Olivier Racine, médaille d'argent.

Aux 200 m. 4 nages filles, Stéphanie Maier décrochait la médaille de bronze, Magalie Chopard celle d'or, Natacha

Pellaton et Cilgia Benoit le bronze. Chez les garçons, Olivier Guyaz récoltait l'or, Yves Gerber et Gabriel Messmer, le bronze.

Le combiné 200 m. 4 nages plus 100 et 50 m. dauphin donnait les résultats suivants: José-Manuel Gonzales médaille d'or, Joël Perret médaille d'argent, Jacques Bernet prenait le 4e rang.

Le combiné 200 m. 4 nages plus 100 et 50 m. dos filles: Sabine Schwab 6e rang, Sylvia Schiess également, Céline Matthey au 7e rang, Sarah Froidevaux au 8e rang, Claudine Schiess au 4e rang et Deborah Piccolo médaille d'or.

BILAN POSITIF

Chez les garçons, succès d'Olivier Racine, 7e rang de Daniel Chenaux et médaille d'or de Basile Schwab.

Au combiné 200 m. 4 nages plus 100 et 50 m. brasse filles, Lorine Evard et Mélanie Lanz remportent la médaille d'or, Charlotte Andrey celle de bronze, tandis que Lydia Rössli s'adjuge le 4e rang, Valérie Matthey le 8e, Stéphanie Maier le bronze, Céline Andrey le 6e rang, Véronique Leuba le 10e, Suzanne Martinelli 9e rang et Véronique Robert le 4e.

Les garçons obtenaient les résultats suivants: Frédéric Schmidt médaille d'or, Laurent Biéri médaille d'argent, Stéphane Schneider médaille de bronze, Stéphane Zuccolotto 6e rang, Alexandre Aubry 8e rang, Simon Pisset médaille d'argent.

Dans le 200m. 4 nages plus 100 et 50 m. crawl filles: Véronique Blaser s'attribue le 4e rang, Magalie Chopard la médaille d'or, Fanny Gaiffe le 16e rang, Marlène Rufenacht le 18e rang, Cilgia Benoit la médaille d'or. Du côté des garçons Philippe Tobler termine 5e, Olivier Guyaz premier, Fabian Mouglin 13e, Yves Gerber premier, Gabriel Messmer 3e et Jacques Bernet 9e.

La prochaine manifestation importante aura lieu à Vevey les 29 et 30 juin où se déroulera le critérium romand. Sur la base des résultats obtenus jusqu'à ce jour, l'entraîneur Jean-Claude Schönenberger et son équipe est en droit d'attendre une très bonne performance d'ensemble du CNCF.

AVEC LA SÉLECTION ROMANDE

Le challenge de l'Amitié avait lieu cette année les 22 et 23 juin à Lausanne. Cette confrontation réunissait les sélections suivantes: le Wurtemberg pour l'Allemagne, la Franche-Comté pour la France et une sélection de Suisse romande.

Le CNCF a eu l'honneur de voir quatre de ses nageurs sélectionnés, à savoir: Olivier Racine, Olivier Guyaz, José-Manuel Gonzales et Yves Gerber. C'est une très belle récompense pour ces garçons, qui, grâce à leurs remarquables performances, occupent régulièrement les places d'honneur dans les différents concours.

ENTRAÎNEMENT INTENSIF

Tant sur le plan individuel qu'en équipe de relais, ils ont confirmé qu'ils méritaient bien cette sélection et que le CNCF peut être fier de ses représentants. Pour arriver à de tels résultats, ils consacrent la plupart du temps de leur loisir à un entraînement intensif et assidu, la clé du succès ne se trouvent qu'à ce prix!

Nul doute que l'exemple de ces garçons motivera et encouragera l'ensemble du CNCF.

RÉSULTATS

100 m. dos 1973-74: 1. Olivier Racine, 1'20"95.

100 m. dos 1971-72: 1. Olivier Guyaz, 1'15"40.

100m. dauphin 1973-74: 3. Olivier Racine, 1'26"79; 4. José-Manuel Gonzales, 1'28"29.

Relais 4 x 100 m. libre 1973-74: 2. Suisse romande (José-Manuel Gonzales, Olivier Racine, D. Mazzeo, C. Marmels).

Relais 4 x 100 m. libre 1971-72: 1. Suisse romande (P. Claus, Olivier Guyaz, M. Corelli, A. Carretero).

Relais 4 x 200 m. libre 1969-70: 2. Suisse romande (G. Behar, A. Pfeiffer, Borcard, Yves Gerber).

100 m. dauphin 1969-70: 4. Yves Gerber, 1'11"57.

200 m. 4 nages 1973-74: 3. Olivier Racine.

100 m. Libre 1969-70: 2. Yves Gerber, 1'00"52.

100 m. libre 1971-72: 1. Olivier Guyaz, 1'02"15.

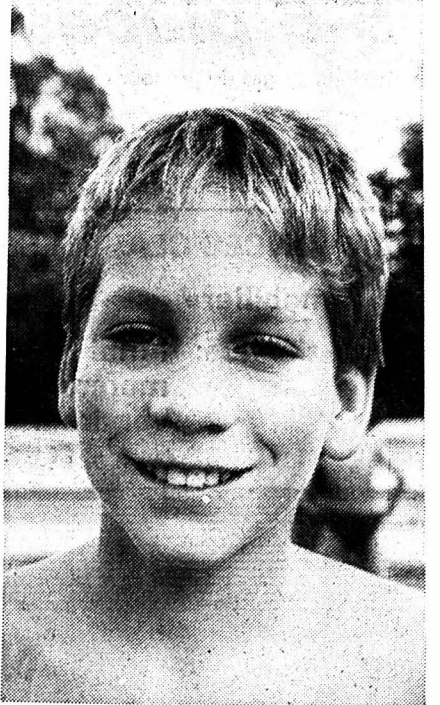
100 m. libre 1973-74: 2. José-Manuel Gonzales, 1'09"97; 5. Olivier Racine, 1'12"83.

Relais 4 x 100 m. 4 nages 1969-70: 1. Suisse romande (Pfeiffer, Schindelholz, Yves Gerber, Genoud).

Relais 4 x 100 m. Libre 4 nages 1971-72: 1. Suisse romande (Olivier Guyaz, Flury, Claus, Carretero).

Relais 4 x 100 m. 4 nages 1973-74: 2. Suisse romande (Olivier Racine, Cordey, Mazzeo, José-Manuel Gonzales).

Classement final: 1. Suisse romande, 408 points; 2. Wurtemberg, 355; 3. Franche-Comté, 247. (jpb)



Une victoire prometteuse au 100 mètres dos du challenge de l'Amitié pour le sociétaire du CNCF Olivier Racine.

Tennis

Tournoi de La Robella Une reine nommée Claudine

Réservé aux catégories C1, C2 et D, le Tournoi de tennis de La Robella n'a pas été épargné par la pluie ce week-end. Par chance, les organisateurs ont pu compter sur les courts couverts de la patinoire de Fleurier et sur celui de La Côte-aux-Fées.

La manifestation organisée par le Tennis-Club de Fleurier a ainsi pu se dérouler quasi normalement.

En finale, c'est la Chaux-de-Fonnière Claudine Pelletier qui l'emporte, en prenant le meilleur sur Fabienne Perrin sur le score sans appel de 6-1 7-5. (comm)

Haltérophilie

Coupe de Suisse Fribourg facile

Dans sa salle, Fribourg a remporté la finale de la Coupe de Suisse, qui l'opposait au club de Rorschach. Les Fribourgeois se sont en effet imposés avec un total de 626,899 points Muttoni, contre 531,348 aux Saint-Gallois. (si)

Lors du meeting de natation de Chiasso Les meilleurs résultats pour Volery

Le Neuchâtelois Stefan Volery a réussi les meilleurs résultats du meeting international de Chiasso. Il a en effet remporté le 200 mètres nage libre en 1'54"95, soit à 81 centièmes de seconde seulement de son record de Suisse, et s'est imposé sur 100 mètres également, dans le bon temps de 51"54. Etienne Dagon par contre a subi une défaite sur 100 mètres brasse, devant l'Italien Marcello Saporiti. Légèrement blessé, Dano Halsall avait préféré renoncer à participer à cette réunion, dont voici les principaux résultats:

MESSIEURS, 100 mètres libre: 1. Stefan Volery (Neuchâtel) 51"54. - 200 mètres libre: 1. Volery 1'54"95. - 400 mètres libre: 1. Rolando Nei

ger (Bellinzone) 4'15"06. - 1500 mètres libre: 1. Wilson (GB) 16'32"22; 2. Neiger 16'46"38; 3. Roberto Facchinetti (Bellinzone) 16'57"04. - 100 mètres brasse: 1. Marcello Saporiti (Ita) 1'06"36; 2. Etienne Dagon (Genève) 1'06"88. - 200 mètres brasse: 1. Dagon 2'26"17; 2. Peter Rast (Bâle) 2'33"80; 3. Félix Morf (Vevey) 2'36"15. - 100 mètres dos: 1. Paolo Bottini (Lugano) 1'02"77. - 100 mètres papillon: 1. Théophile David (Genève) 57"24; 2. Pascal Schröter (Vevey) 59"44. - 200 mètres papillon: 1. David 2'09"01; 2. Schröter 2'13"81. - 400 mètres quatre nages: 1. Rolley (GB) 4'48"77; 2. Harald Senn (Kreuzlingen) 4'54"45. (si)

Contactez-nous avant d'acheter une voiture!

Vous cherchez une offre particulièrement avantageuse? Une proposition d'échange à prix imbattable? - C'est le moment ou jamais d'en parler avec votre concessionnaire Ford!

FORD FIESTA · ESCORT · ORION · SIERRA · SCORPIO · TRANSIT



GARAGE DES 3 ROIS SA

La Chaux-de-Fonds: Boulevard des Eplatures 8, ☎ (039) 26 81 81 - Av. Léopold-Robert 92 - Neuchâtel: Pierre-à-Mazel 11, ☎ (038) 25 83 01

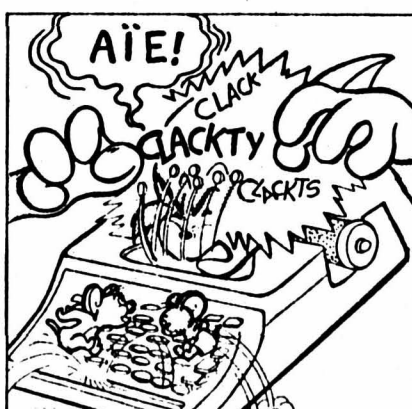
Le Locle: Rue de France 51, ☎ (039) 31 24 31

Boudry: Garage Inter, Claude Krattinger, route des Addoz 64 - Fleurier: Robert Basset, Garage + Transports - Les Geneveys/Coffrane: Garage Nappez frères - Le Landeron: Samuel Hauser, Garage, rue de Soleure 16 - Le Noirmont: André Gay, Garage Rio - Saint-Imier: Garage Mérijà SA, J. Dellenbach - J.J. Furrer, 24, rue de Châtillon. 44-6824

Bijoux
Mini Paux

Rue de la Serre 10
Tél. 039/28 20 20
La Chaux-de-Fonds

TOM and JERRY



AFFAIRES IMMOBILIERES

A louer sur la place du 1er-Août, au Locle, tout de suite ou à convenir

beau 5-6 pièces

finitions au gré du preneur.

Gérance Métropole, 039/23 23 33, La Chaux-de-Fonds. 17860

Riviera italienne
Joli logement à 10 minutes à pied de la mer. Aussi une VILLA.
021/22 23 43, Logement City. 18-1404

A louer **grand studio**
avec cuisinette, salle de bains et WC séparés, libre tout de suite.
4e étage, Jardinière 45.
Pour visiter, s'adresser à Mme Barrale, 3e étage. 17787

A louer à la rue de l'Arc-en-Ciel 7, à La Chaux-de-Fonds un

appartement d'une pièce
au 6e étage. Loyer mensuel Fr. 273.- charges comprises.
Pour visiter: M. Marchon, concierge, 039/26 81 75. 79-5155

À LOUER à l'avenue Léopold-Robert, appartement de 6 chambres, dépendances et garage. Convient à

locaux commerciaux
cabinet médical ou autres. 1er étage. Loyer mensuel Fr. 975.-.
038/25 96 35. 28-291

ACHAT VENTE
ENTRETIEN
EXPERTISES CONSEILS
SERVICES COMPTABLES
ADMINISTRATION

A louer à La Chaux-de-Fonds, pour tout de suite ou date à convenir

appartement 5 pièces
2 salles d'eau, grand confort. Loyer Fr. 650.- + charges

appartement 2 pièces studio
Loyer Fr. 310.- charges comprises. 93-396/14

AGENCE IMMOBILIERE
DECALCO SA
2612 CORMORET
Tel. 039/44 17 41

UNE SOLUTION POUR SE LOGER:
ACHETEZ VOTRE APPARTEMENT
avec un financement «adapté» à vos possibilités

à La Chaux-de-Fonds
appartement 4 1/2 pièces, tout confort, spacieux (132 m²).

1. Apport personnel dès Fr. 12 500.-
2. LOCATION-VENTE possible la 1re année

Contactez notre collaborateur sur place, 039/23 83 68 ou notre agence cantonale, Moulins 51, 2000 Neuchâtel 038/25 94 94 22-1226

HABITATIONS POUR TOUS SA
44, av. du General-Guisan CH-1009 Pully/Lausanne
Tel. (021) 29 61 38

ANNONCES CLASSÉES
«Immobilier»
Parution les: **lundi mercredi vendredi**

Offre jubilé Migros No 26

M 60 ans d'une idée jeune.



Radio/lecteur de cassettes MELECTRONIC MS 5600
Puissance de sortie 2 x 2 watts avec stéréo spatiale.
Réglage de tonalité, balance, commutateur mono-stéréo.
Arrêt automatique en fin de bande (autostop).
Pour OUC, OM, OL.

Radio/lecteur de cassettes MELECTRONIC au prix jubilé

130.-

Cherche à acheter à La Chaux-de-Fonds **petite maison** de 3-4 pièces ou **petit immeuble** de 3-4 appartements, éventuellement à transformer.
Ecrire sous chiffre GH 17834 au bureau de L'Impartial.

Famille cherche à acheter à La Chaux-de-Fonds **maison ou petit immeuble** avec dégagement, même sans confort.
Faire offre sous chiffre AZ 17961 au bureau de L'Impartial.

PETITES ANNONCES

A vendre

1 TABLE CHÊNE, 4 chaises, 1 table ronde chromée-ardoise, 4 fauteuils chromés, 1 étagère chromée-verre, tableaux, vaisselle, etc., les 29 et 30 juin. M. Kunz, Numa-Droz 45, 4e étage, La Chaux-de-Fonds. 18002

VÉLO DAME, complet, avec sacoches, marque Léopard, Fr. 120.-.
039/26 92 33, matin et soir. 17957

ÉTABLIS de menuisier. Georges Leuenberger, La Sagne. 039/31 51 61. 17388

NIKON EL-2 électronique, débrayable, noir. Nikkor 1.4/50, Vivitar 2.8/24. Flash Vivitar 283, sac cuir. Garantie 1 an. Neuf: Fr. 2 000.-, vendu Fr. 950.- (à discuter). 039/23 58 40. 17289

CAMÉRA SUPER - 8 SANKYO ES-44 XL, zoom 8,5 - 34 mm + micro, noire. Simple et performante. Garantie. 039/23 58 40. 17290

CHAMBRE À COUCHER complète en bois massif + 1 divan et 2 fauteuils. Bas prix. 038/25 08 79. 87-80108

COLLECTION reliée du Musée neuchâtelois. Très belle armoire, style ancien, noyer. Morbier noyer année 1750. Grand fauteuil, bois doré. 039/23 85 23. 17373

Chiens - chats a donner

PETITS CHATS noir et blanc, contre bons soins. 039/41 40 59 (entre 12 h et 13 h). 08-120 793

3 PETITS CHATS, contre bons soins. 039/31 77 42 91-82250

Perdus - trouvés

PETITE CHATTE, 2-3 mois, tigrée, quartier Crétets 120, rue des Champs. 039/26 41 10. Récompense. 18037

DAME ÂGÉE a perdu broche or, initiales M.-J.-M. 039/23 13 82. 18036

Tarif réduit
85 ct. le mot (min. Fr. 8.50)
annonces commerciales exclues

Jus de pomme et «Naturtrüeb» en emballage «brique» de 1 litre

Multipack du 26.6 au 2.7

1 litre **130 1.-**

Dès 2 emballages au choix

Cake marbré

Offre spéciale du 26.6 au 29.6

330 g **270 220**
(100 g = -66,7)

Cabillaud en tranches surgelé

Offre spéciale du 26.6 au 2.7

600 g **650 520**
(100 g = -86,7)

Café en grains Exquisito et Zaun, sans caféine

-50 de moins par sachet de 250 g
1.- de moins par sachet de 500 g

Offre spéciale du 26.6 au 2.7

Exemple: Exquisito en grains 250 g **420 370**
(100 g = 1.48)

Café en grains ou moulu et emballé sous vide

Tous les fromages fondus en boîte ronde de 200 g -40 de moins

Offre spéciale du 26.6 au 9.7

Exemple: 1/4 gras 200 g **190 150**
(100 g = -75)

Crèmes glacées Vanille et Vanille/Fraise en emballage de 1100 g 1.50 de moins

Offre spéciale du 26.6 au 9.7

Exemple: Vanille 1100 g **720 570**
(100 g = -51,8)

Autres offres spéciales:

Offre spéciale du 26.6 au 29.6
Saucisse à rôtir de veau
la paire 280 g **310 250**
(100 g = -89,3)

Offre spéciale jusqu'au 2.7
Crème entière UHT
1/2 litre **5.60 510**
(l dl = 1.02)
1/4 litre **3.- 275**
(l dl = 1.10)

Happy Cat en boîtes de 420 g

Multipack du 26.6 au 2.7

420 g **110 -.90**
(100 g = -21,4)
Dès 2 boîtes au choix

MIGROS
60 ans d'une idée jeune

L'IMPARTIAL

Rédactions régionales:

Le Locle (039) 31 33 31
Fleurier (038) 61 35 75
Neuchâtel (038) 41 35 15

Cernier (038) 53 22 72
Saint-Imier (039) 41 11 83
Tramelan (032) 97 54 47
Saint-Brais (066) 58 41 55

la voix d'une région

R regard

L'attaque de la caravane (bis)...

Le caravanning peut-il être apparenté au sous-développement? Apparemment oui si l'on s'en réfère au débat passionné qui a mis aux prises samedi dernier partisans et opposants à la création d'un caravanning d'hiver en lisière de forêt aux Gollières, aux Hauts-Geneveys, lors de la séance extraordinaire du Conseil général du village.

Souhaité par la Société de développement, soutenu par la Commission du tourisme du Conseil général, appuyé, à titre d'essai, par l'Exécutif communal, le projet semblait bien embouché. Et pourtant malgré un rapport à l'appui de la demande d'accord de principe permettant de négocier les ultimes détails légaux avec les services cantonaux concernés, le Service des communes et celui de l'aménagement du territoire, une majorité de conseillers a mis son veto, reléguant peut-être ainsi l'idée aux oubliettes.

Les initiateurs du projet voyaient là un moyen de proposer un développement touristique familial, en douceur et à moindre frais, en l'absence d'une infrastructure hôtelière et parahôtelière digne de ce nom. Le caravanning d'hiver, ouvert de mi-octobre à mi-avril, laissait libre d'accès, le reste de l'année, cette zone aux habitants et promeneurs.

Le financement? On ne pouvait en étudier plus précisément les modalités qu'après le feu vert du canton et au cas où on aurait dû faire face à un investissement par trop important, le Conseil général, comme les promoteurs, pouvaient toujours refuser les crédits qui auraient pu être demandés. Accepter que l'on aboutisse d'un point de vue juridique et légal n'engageait nullement les deniers de la collectivité.

Les opposants n'ont pas eu besoin de réfléchir si loin et devant le manque de consistance du projet au sujet de l'emplacement définitif, des problèmes de parking, du dégagement de la neige, de l'installation d'un équipement même sommaire et d'une rentabilité pas garantie, ils ont préféré ne pas entrer en matière.

On a même employé le terme de «sous-développement» à l'encontre d'une collectivité proposant aux touristes une installation aussi rudimentaire!

Un caravanning n'est sans doute pas la panacée à l'établissement d'une infrastructure d'accueil, mais il a au moins l'avantage de ne pas engendrer les coûts et les risques d'un bâtiment en «dur», dont on parle de l'autre côté du Val-de-Ruz. Avec la disparition d'un des caravannings des Savagnières - établi en terrain privé - on aurait éventuellement pu compter sur un report des «hivernants» aux Hauts-Geneveys. Faute de courage, on ne le saura pas.

Mario SESSA

Transjurane 250 à 300 hectares de terre agricole menacés

LIRE EN PAGE 27

Grand Conseil neuchâtelois Police: on poursuit...

La police continue d'être «le» sujet du Grand Conseil neuchâtelois. Après la déclaration liminaire faite lundi en ouverture de session par le président du Conseil d'Etat sur les récents drames de La Chaux-de-Fonds qui ont vu en l'espace de quelques mois deux délinquants être abattus par la police cantonale, et sur la nouvelle munition expansive adoptée d'autorité par celle-ci, les députés ont entamé hier un débat.

Ils l'ont fait à la faveur d'un projet de loi populiste visant à l'interdiction des polices privées, et d'un postulat socialiste qui y a été greffé pour demander l'amélioration des structures et du fonctionnement de la police cantonale.

A vrai dire ce débat a tourné court, car derrière le chef du département, la majorité a en fait une sorte de «motion de défiance» et l'a évacué comme tel. Evacué? Pas vraiment quand même. Le conseiller d'Etat Brandt, dans une déclaration dont on a remarqué l'effort particulier de modération, a reconnu «qu'il y a un problème dans cette affaire», ce qui dans le langage diplomatique d'une autorité peu encline à la contrition équivaut à admettre qu'il y a eu manquement. Il a aussi confirmé qu'une nouvelle loi et nouveau règlement sur la police cantonale

sont en phase finale d'élaboration. Il a encore répété que le gouvernement communiquerait au Grand Conseil le résultat d'une consultation d'experts sur le choix de la nouvelle munition. Autant d'occasions prochaines de reprendre une discussion qui, après avoir porté sur les moyens d'éliminer les polices parallèles, porte sur ceux de remettre droit la police officielle!

Au corps de laquelle, d'ailleurs, tout le monde ou presque a déclaré faire confiance. C'est envers la tête qu'elle est ébranlée, a-t-on clamé à nouveau hier...

FORMATION TECHNIQUE: ON INVESTIT

A part cela, le Grand Conseil neuchâtelois, pour le deuxième jour de sa session, a surtout approuvé à l'unanimité trois importants investissements dans le secteur de la formation et de la recherche techniques: 4,2 millions pour le rachat par l'Etat du bâtiment de l'Ecole d'ingénieurs du Locle, 1,5 million pour le renouvellement des équipements de l'Ecole d'ingénieurs et près d'un million pour installer dans l'immeuble de l'ex-LSRH l'Institut de microtechnique de l'Université.

Michel-H. KREBS

LIRE EN PAGE 21



Q

quidam

On ne le verra bientôt plus avec son sourire et sa casquette rouge donner le départ des trains, ou derrière son guichet, puisqu'il va quitter à la fin du mois prochain son poste de chef de gare des Hauts-Geneveys.

M. Henri Dellay est monté en grade. C'est en effet à Rolle, dans son canton d'origine, qu'il est déplacé. Agé de 54 ans, il a rempli parfaitement ses fonctions durant 22 ans aux Hauts-Geneveys, d'où sa nomination.

Il y a 37 ans qu'il travaille aux CFF et a fonctionné comme chef de gare durant deux ans à Vauseyon puis à Renan.

Marié et père de trois enfants, il aime beaucoup le Val-de-Ruz; c'est pourquoi il y est resté si longtemps, répandant autour de lui sa gentillesse et sa bonne humeur.

Très dévoué à son village, il fut conseiller communal durant seize ans, représentant le parti socialiste dont il fut le premier président local.

Aimant beaucoup les enfants, il a été membre du comité de direction lors de la construction du collège de La Fontenelle à Cernier.

(ha - Photo Schneider)

B

bonne nouvelle

Pour les pensionnaires de La Résidence...

...au Locle qui, il y a quelque jours, ont eu la très agréable surprise de recevoir la visite d'une vingtaine de jeunes filles de l'Ecole neuchâteloise de nurses, laquelle, rappelons-le, est installée dans la Mère-Commune.

Il s'agissait en fait d'une rencontre musicale, puisque ces demoiselles ont chanté tout spécialement à l'intention des personnes âgées de ce home médicalisé.

Un geste sympathique qui a du reste été très apprécié des aînés. (cm)

S

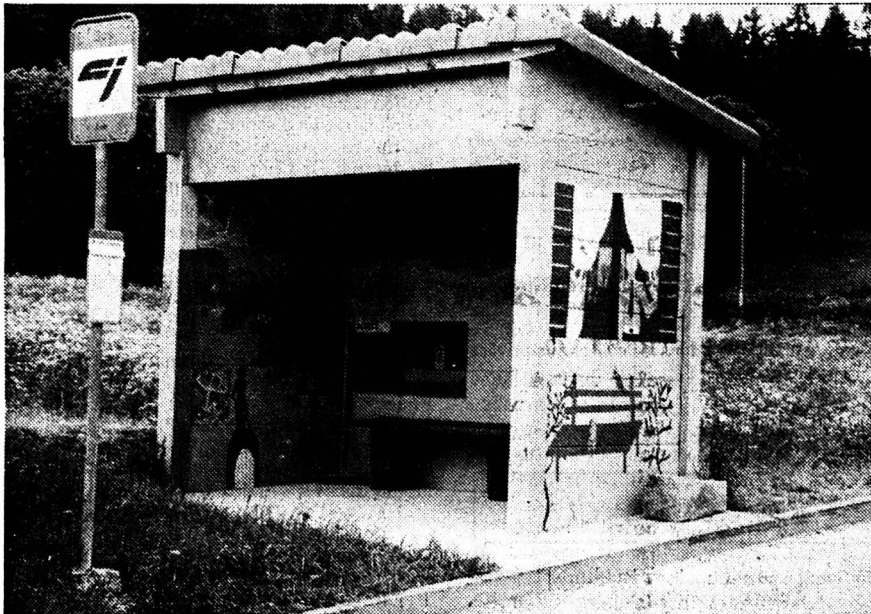
sommaire

LA CHAUX-DE-FONDS. - ABC: ravivement de son image de marque. PAGE 17

SAINT-IMIER. - Un directeur s'en va, un autre prend la relève. PAGE 25

Arrêt de car à Mont-Crosin

Le pinceau des enfants pour remplacer les barbouillages



Un arrêt que les conducteurs de car ne peuvent pas louper. (Photo Impar-cd)

L'arrêt du car à Mont-Crosin est doté d'un abri qui en a vu de toutes les couleurs depuis des années.

En effet, cet abri était devenu un véritable porte-parole des extrémistes politiques séparatistes et pro-bernois. Quand un clan avait fini de barbouiller, c'était

le tour de l'autre et vice-versa. On était même allé jusqu'à tracer les plaques de béton de l'abri.

Las de tant de peinture gaspillée, les autorités de Cormoret ont décidé de prendre le taureau par les cornes pour couper l'inspiration aux sangliers et aux

Conseil général à Fleurier hier soir Convention: adoptée et dénoncée

Le Conseil général de Fleurier a finalement adopté la convention du collège régional de Fleurier. Sans la modifier, lui qui l'avait refusée le 29 janvier dernier.

Cette fois-ci, c'est oui. Mais il s'est, dans le même temps, empressé de la dénoncer pour le 31 décembre 1988.

Autant dire qu'il faudra que la Com-

mission du collège régional et la direction prévoient de modifier, d'ici trois ans, l'article concernant la location du bâtiment de Longereuse. Il était prévu que la commune de Fleurier n'encaisse plus de location à partir de 1990 car le bâtiment sera amorti à ce moment-là... JJC

LIRE EN PAGE 23

Un tournage au Locle «La tentative d'Isabelle»

Auteur le plus personnel du jeune cinéma français post-nouvelle vague, réalisateur de «Monsieur Abel» (1982) avec Zouc et Pierre Dux pour la TV de «La Pirate» (1984) qui fit scandale au Festival de Cannes (avec J. Birkin, Ph. Léotard et M. Detmers) Jacques Doillon a tourné dans le sillage le merveilleux «Vie de famille» (avec J. Berto, Juliette Binoche et S. Frey) et il sera pour trois semaines dans notre région pour la terminaison de son nouveau film «La tentative d'Isabelle».

une production franco-suisse de 2 millions de francs d'après un scénario original qui a pour cadre Divonne, Genève (pour les intérieurs) et le Jura neuchâtelois (pour les extérieurs). (jpb)

LIRE EN PAGE 18

billet

«Tu traverses pas la route, hein... Tu fais attention!». Et la jeune fille pour rendre attentif, visuellement aussi, son compagnon a pointé l'index droit pour bien le mettre en garde. Lui, insouciant, pataud, dodelinant de la tête, s'est dirigé aussi sec vers la chaussée. Schéma classique: l'inévitabilité est survenu sous la forme d'une petite voiture rouge. Coup de frein brusque du chauffeur et œil noir à la petite forme poilue qui a passé à quelques centimètres seulement des roues du véhicule. Une brouille... a dû penser celui qui, à quatre pattes, poursuivait son chemin sans même prêter attention à ce qui se passait autour de lui. La jeune fille, rouge jus-

qu'aux oreilles et navrée, s'est excusée auprès de l'automobiliste. Et, comme pour montrer que la leçon n'avait pas été inutile, elle s'est précipitée, toute fâchée, vers son chiot lui demandant avec rage: «pour quoi tu ne m'écoutes pas quand je te dis de ne pas traverser la route?». Lui, croyant certainement à un nouveau jeu dressait ses petites oreilles pour bien montrer qu'il était toute ouïe...

CM

Fanfare des Brenets - Halle de gymnastique, Les Brenets

<p>Vendredi 28 juin 20 h 30 35 tours, Fr. 15.-</p>	<p>match au loto Tours gratuits - tours supplémentaires + cartons, 2 abonnements permettent de jouer avec 3 cartes</p>	<p>Samedi 29 juin 20 h 30</p>
---	---	--

Concert veillée villageoise
Direction J.-A. Stalder
Entrée gratuite
17870

La gorgée qui désaltère!
Nos rafraîchissements font face à toutes les soifs.



Par exemple:
Boisson estivale «Amore Amaro».
La boisson bienfaisante et désaltérante des connaisseurs.
2.50

Restaurant MIGROS

NAVIGATION SUR LE LAC DES BRENETS
Jeudi, vendredi, samedi soir:
Mini-croisière
Départ 19 h 30 - Arrivée 22 h 30
Prix: Fr. 20.-, souper compris au Saut-du-Doubs
☎ 039/32 14 14 91-252

Lunetterie Schumacher-Miéville LE LOCLE

VOG OPTIC
VOS LUNETTES

de **= 10%** (verres ± 6-2)
à **= 25%** (verres progressifs)
sur les tarifs en vigueur

+ travail suisse, service après-vente sur place
évidemment verres et montures de grandes marques
Pas de déplacements, pas de formalités douaniers!

Une nouvelle idée de l'optique pour vous faciliter les comparaisons, nous acceptons le paiement en argent français
91-262

Superbe

Meubles Au Bücheron, Veuthey SA,
avenue Léopold-Robert 73.
1 salon moderne 3+2+1
Fr. 1200.-
Qui dit mieux ?
14352

Etudiant cherche à louer au Locle appartement deux pièces
☎ 039/23 42 36 91-62248

A vendre, cause double emploi
Alfa GTV 2 I
1983, 23 000 km, gris métallisé, toutes options, stéréo, pneus neufs, expertisée du jour. Prix à discuter.
☎ 039/41 39 25 (heures repas). 06-120784

Fiat Fiorino

2,5m³



FIAT

Agence officielle:	Garage de la Ronde	28 33 33
Agence locale:	Garage Sporoto	26 08 08
Agence locale:	Garage du Versoix	28 69 88
Le Locle:	Garage de la Jaluse	31 10 50
Le Locle:	Garage Eyra	31 70 67
Les Breuleux:	Garage du Collège	54 11 64

FUST

Le spécialiste de votre ménage avec garantie des prix les plus bas

Cuisinière Bosch EH 549 S
Cuisinière 4 plaques avec voyant, tiroir à ustensiles et éclairage intérieur.
578.- Location 33.-/ms. Livraison incluse.

Cuisinières vitro-céramique à partir de Frs. 1350.-
Nos spécialistes se chargent d'échanger votre vieille cuisinière contre une cuisinière en vitro-céramique.
● La meilleure reprise pour votre ancien appareil
Durée de location minimum 3 mois

20 000 appareils électroménagers de toutes les marques en stock

Chaux-de-Fonds, Jumbo	039 26 68 65
marin centre	038 33 48 48
Yverdon, Rue de la Plaine 9	024 21 86 15
Brügg, Carrefour Hypermarkt	032 53 54 74
Bienne, Rue Centrale 36	032 22 85 25

APPAREILS ELECTROMENAGERS

CUISINES + SALLES DE BAINS

A vendre
Toyota Corolla 1600 Liftback
Rouge, 1981, 65 000 km.
☎ 039/51 12 20 (heures de bureau). 14-8030

Peugeot 505 STI
1981, 74 000 km, jante alu, superbe occasion.

Mazda 626 LX
4 portes, 1983, 45 000 km, très soignée.
Garage de la Prairie
☎ 039/37 16 22 91-203

Solution du mot croisé
HORIZONTALEMENT. - 1. Cam-buse; As. 2. Iquitos; Ut. 3. Nuit; Ire. 4. Airure; Bar. 5. Blème; Rein. 6. Roselier. 7. En; Antium. 8. Cyprien. 9. Coussin; An. 10. Ici; Elue.
VERTICALEMENT. - 1. Cinabre; Ci. 2. Aquilon; Oc. 3. Muire; Cui. 4. Bitume; Ys. 5. Ut; Relapse. 6. Soue; Inri. 7. Es; Rétime. 8. Ibérie. 9. Aurai; Unau. 10. Sternum; Né.

A vendre
Toyota Celica 2000 GT
Avec accessoires, 1983, 32 500 km.
☎ 039/51 12 20 (heures de bureau).

L'irréductible CROSS



Simple, sûr et efficace: Cilo-Cross. Avec la sécurité d'une grande marque, et, surtout, l'assurance casco-cyclo exclusive ainsi que toutes les autres prestations du programme Cilo-Assistance comprises dans le prix.
Cilo-Cross 2 vitesses automatiques pour **1690.-** avec casco-cyclo
Sensationnelle nouveauté: à chacun son boguet grâce au «montage à la carte».

cilo-

Qualité suisse et brio

LA CHAUX-DE-FONDS: Voisard Michel, rue du Parc 139 - **LE LOCLE:** Koenig Thierry, rue des Envers 57 - **Ninzoli E.-** Loepfe, rue M.-A.-Calame 11 - **LE NOIRMONT:** Boillat René, rue de la Croix.

L'annonce, reflet vivant du marché

X

Seul le prêt Procrédit est un Procrédit

Toutes les 2 minutes
quelqu'un bénéficie d'un «Procrédit»
vous aussi
vous pouvez bénéficier d'un «Procrédit»

Veuillez me verser Fr.
 Je rembourserai par mois Fr.
 Nom
 Prénom
 Rue No.
 NP/localité

rapide simple discret

à adresser dès aujourd'hui à:
Banque Procrédit
2301 La Chaux-de-Fonds, 81 M4
Avenue L.-Robert 23, Tél. 039-23 16 12

Un coup de téléphone suffit

MEUBLES GRABER

RUE DE LA SERRE 116

grande vente à Jumbo jusqu'au 29 juin

PROFITEZ 17378

Enchères publiques

L'Office des Poursuites de Neuchâtel vendra par voie d'enchères publiques, le **mardi 2 juillet 1985 dès 14 h. 30, à la Gare de Neuchâtel, vis-à-vis du bureau marchandises, appartenant à un tiers:**

Contenu de 16 wagons à savoir:
Carcasses de machines démontées, dont 2 wagons de moteurs.

Conditions de vente: Vente au comptant, sans garantie, par wagon, sous réserve du bloc, conformément à la L. P.

Les wagons devront être déchargés jusqu'au jeudi 4 juillet 1985. Passé cette date, frais à la charge des adjudicataires.

Visite des wagons, dès 13 h. 30, sur place, le jour de la vente.

OFFICE DES POURSUITES NEUCHÂTEL 28-122

AFFAIRES IMMOBILIÈRES

A louer Bois-Noir 41, tout de suite ou pour date à convenir

STUDIO non meublé

loyer mensuel Fr. 271.-.
☎ 039/26 06 64.

87-443

ACHAT-VENTE
SERVICES ENTRETIEN
EXPERTISES CONSEILS
GÉRANCE
ADMINISTRATION
SERVICE COMPTABILITÉ

A louer à La Chaux-de-Fonds, centre ville, pour tout de suite ou date à convenir

chambre meublée

Loyer Fr. 170.-

93-396/16

AGENCE IMMOBILIÈRE

DECALCO SA

2612 CORMORET
Tél. 039/44 17 41

A LOUER

tout de suite ou à convenir, à la rue Jardinière 131

appartement de 3 pièces

avec cuisine, WC-bains et cave.
Loyer mensuel de Fr. 486.50, toutes charges comprises.

GÉRANCIA & BOLLIGER SA
Léopold-Robert 102
La Chaux-de-Fonds, ☎ 039/23 54 33

A louer pour raison de santé au pied du Jura vaudois

café-restaurant

Loyer intéressant, matériel compris. Reprise de cave seulement.

Ecrire à M. Freymond, Lion d'Or, 1141 Montricher, 17958

A louer à Sagne-Eglise

appartements

de 2 et 3 chambres, pouvant être loués conjointement. Salles de bains, chauffage individuel, parcelles de jardin. Entrée: 1er septembre 1985 ou date à convenir.

Renseignements: ☎ 039/31 27 03 de 12 h à 14 h ou dès 18 h. 91-321336

La Chaux-de-Fonds
À LOUER pour début 1986, sur l'avenue Léopold-Robert, dans sa partie Ouest.

MAGASIN

Local de vente de 30 m².
1 arrière-magasin, sanitaire, 1 cave.

Ecrire sous chiffre NW 17831 au bureau de L'Impartial.

Je cherche

appartement 3 pièces

cuisine agencée, cheminée.

☎ 039/23 12 44 17962

Famille cherche à acheter

ferme, maison ou grange

transformable, même en mauvais état.

Ecrire sous chiffre JK 17999 au bureau de L'Impartial.

Boutique

à vendre à St-Imier sur la rue principale. Prix très intéressant avec ou sans stock.

Ecrire sous chiffre AB 18001 au bureau de L'Impartial.

A remettre au Locle à personne solvable, pour date à convenir

café-restaurant

50 places. Salle pour sociétés: 60 places. Affaire à développer.

Ecrire sous chiffre 91-1228 à ASSA Annonces Suisses SA, av. Léopold-Robert 31, 2300 La Chaux-de-Fonds.

UNE SOLUTION POUR SE LOGER: ACHETEZ VOTRE APPARTEMENT avec un financement « adapté » à vos possibilités

au Locle

appartement 5 pièces, dans un bel immeuble, situation tranquille, jardin potager compris. Possibilité d'acquies un garage.

1/ Apport personnel dès Fr. 8 500.-
2/ LOCATION-VENTE possible la 1^{re} année.

Contactez notre collaborateur sur place, ☎ 039/23 83 68

Nous vous proposons aussi de devenir propriétaire de votre appartement à:

Le Locle: 3 et 5 pièces

La Chaux-de-Fonds: 1, 2 et 3 pièces

La sécurité de l'habitat, c'est: « VIVRE CHEZ SOI »

Votre mensualité amortit votre appartement au fil des ans.

CONSULTEZ-NOUS ! 22-1226



HABITATIONS POUR TOUS SA

Agence cantonale: Rue des Moulins 51 2000 Neuchâtel Tél. (038) 25 94 94
Direction générale: 44, av. du Général-Guisan CH-1009 Pully Lausanne Tél. (021) 29 61 38

A vendre directement du propriétaire, beau

logement

tout boisé, 2 chambres, tapis tendus, grande cuisine, confort, dans ancienne maison neuchâteloise + garage. Construction soignée, vue imprenable Val-de-Ruz.

Sous chiffre 28-300609 à Publicitas, Treille 9, 2001 Neuchâtel.

La Chaux-de-Fonds

belle parcelle pour villa

Quartier de l'École de commerce.

Surface de 1000 m².

Ecrire sous chiffre TI 17832 au bureau de L'Impartial.

Pour raison d'âge, à remettre à La Chaux-de-Fonds,

garage de moyenne importance

très bien situé et dégagé, complètement installé et outillé.

Ecrire sous chiffre BN 17833 au bureau de L'Impartial.

A vendre

chalet à La Tourne

avec vue sur les Ponts-de-Martel. Construction 1984, soubassements en dur, intérieur boisé. Comprend grand séjour, cuisine, WC; à l'étage, 2 chambres, douche + WC. Cave ou sous-sol. Grandeur 10 m x 5 m 40 + entrée. Terrain 2109 m².

☎ 038/47 11 47 ou 038/33 10 12. 87-394

A remettre en location dans Les Franches-Montagnes,

CAFÉ-RESTAURANT-HÔTEL

comprendant:

- café: 50 places;
- salle à manger: 30 places;
- grande salle: 80-120 places;
- hôtel: 25 lits;
- dortoir: 30 places.

Carnotset, bar, écurie.

Piste de ski de fond.

Les candidats au bénéfice du certificat de capacité sont priés d'écrire à:

Fiduciaire FSCRH, avenue du Midi 13, case postale 340, 1700 Fribourg, qui transmettra à son mandant. 17-1099

À VENDRE

AUX HAUTS GENEVEYS

Dans un immeuble neuf, à proximité de la gare CFF

APPARTEMENTS de 4½ PIÈCES

dès Fr. 238.000.- AVEC GARAGE
salon avec cheminée, 2 salles d'eau, cuisine équipée.
POUR TRAITER: Fr. 25.000.- 241728-22

SEILER & MAYOR SA Tél. (038) 24 59 59

A vendre ou à louer, à quelques kilomètres de La Chaux-de-Fonds:

usine de 1100 m² environ

4 bureaux agencés, nombreuses places de parc, très bien située, quartier tranquille.

Accès camions très facile.

Faire offres sous chiffre 06-120770 à Publicitas, 2000 Neuchâtel.

A remettre en gérance ou à vendre, sur l'axe routier Bienne - La Chaux-de-Fonds, à proximité de cette dernière ville,

HÔTEL-RESTAURANT

en cours de rénovation.

L'établissement comprend:

- 12 chambres d'hôtes, 1 appartement de 4½ pièces pour le restaurateur et 5 chambres pour le personnel;
- café-restaurant et salle à manger de 35 places chacun, salle pour sociétés et bar accueillant;
- grande cuisine et toutes dépendances utiles, caves, garage.

Pour visiter et traiter, prendre contact sous chiffre 91-950 à ASSA, Annonces Suisses SA, case postale 950, 2301 La Chaux-de-Fonds.

Notice à disposition. Discretion assurée.

A gagner 12 WEEK-ENDS

prolongés pour 2 personnes à

AMSTERDAM

PARIS

VIENNE

LONDRES

MUNICH

avec "Le flâneur" de Swissair



Vous trouverez des bulletins de participation sur les emballages des spécialités La Chinoise (Nouillettes, Nouillettes larges, Spaghetti, Cornettes, Cornettes Royales et Lampions) ou auprès de SANGAL S.A., case postale 270, 1260 Nyon.

Avec La Chinoise, le repas le plus simple devient une fête.

Bonne chance et bon appétit les gourmands!



A table les gourmands!

CANTON DU JURA

la voix
d'une région

Paroisses catholiques jurassiennes

L'automne des élections

Les élections pour le renouvellement des autorités et des fonctionnaires des communes ecclésiastiques ont lieu cet automne, soit deux ans après les élections de l'Assemblée de la collectivité ecclésiastique cantonale. Hier, au cours d'une conférence de presse, M. Joseph Boillat, administrateur de la collectivité ecclésiastique, en a précisé les modalités et donné quelques informations d'ordre général.

Les soixante-trois assemblées paroissiales devront élire leur président, le vice-président et le secrétaire, ainsi que le président du Conseil de paroisse et les membres du Conseil, les membres de la vérification des comptes ainsi que les fonctionnaires dont l'élection est du ressort de l'assemblée. Il n'y a donc pas de suffrage universel et la commune ecclésiastique (paroisse) constitue la circonscription électorale.

Tout membre de la collectivité ecclésiastique cantonale, quelque soit sa nationalité est électeur à 16 ans révolus et éligible à 18 ans révolus. Les membres des autorités sont élus pour 4 ans et ne sont rééligibles consécutivement que deux fois à la même fonction. La durée

des fonctions est à considérer depuis 1982. Les autorités actuelles terminent leur première période et sont donc rééligibles. En fait, ce ne sont pas moins de 322 conseillers de paroisse à élire ou réélire, 63 présidents de conseil.

Ces élections se dérouleront lors des assemblées de budget. La collectivité ecclésiastique cantonale a émis une directive précisant les modalités.

SORTIES D'ÉGLISE: EN GRANDE PARTIE VERS LES SECTES

Si l'on constate une baisse de la pratique religieuse, les Jurassiens tiennent malgré tout à rester membre de leur église. Du moins, est-ce l'appréciation que l'on peut tirer sur la base des statis-

tiques. Sur les 54.370 catholiques recensés, la collectivité ecclésiastique cantonale a enregistré 35 sorties d'église, soit le 0,05 pour mille. De 1979 à 1984, cette proportion ne varie que peu et se situe dans une fourchette de 47 sorties en 1982 à 26 sorties en 1983. Les motifs invoqués sont pour plus de la moitié une adhésion à une autre église ou secte.

En particulier, on citera la secte de Moon, les «réaliens» notamment. Très peu quittent l'église catholique pour des questions d'impôts. Des artisans toutefois quittent leur église parce qu'ils n'ont pas obtenu de... travaux mais... une bonne partie vont réintégrer cette même église plus tard.

Sur le plan des finances, une péréquation financière a été instituée en faveur des paroisses les plus pauvres. Cette année, sept communes ecclésiastiques participent à la péréquation pour un montant de 105.513 francs, lequel est distribué à 24 communes ecclésiastiques. Une douzaine de communes ont une quotité supérieure à la quotité maximale (14 pour cent, en raison de travaux).

TRAVAUX

En 1981, la collectivité ecclésiastique a créé la fondation Saint-Wandrille dont l'un des buts est l'octroi de prêt aux communes ecclésiastiques. De 1979 à 1984, le Conseil de fondation a attribué des prêts pour 400.000 francs, pour des demandes d'aides prévoyant un investissement total de 3,8 millions de francs. En 1985, cinq projets ont été retenus. Et des prêts sans intérêt ont été octroyés pour un montant global de 160.000 francs. Trois projets concernent des restaurations d'église à Bressaucourt (budget de 900.000 francs), Buix, et Vendlin-court, la construction d'une salle de paroisse à Montfaucon et la rénovation d'une cure à Beurnevésin. P. Ve

Saignelégier: pour le nouveau bâtiment de la BCJ Une fresque et une tapisserie



Sylvère Rebetez au travail.

Les travaux de construction du nouveau bâtiment de la BCJ arrivent à leur terme et les artisans mettent les bouchées doubles pour terminer dans les délais. Pour la décoration de son hall d'entrée, la BCJ a lancé un concours ouvert aux artistes des Franches-Montagnes. Parmi les quatre candidats, la BCJ a retenu le projet de Sylvère Rebetez, l'artiste de Fornet-Dessus, et lui a confié la réalisation d'une peinture murale de 4 mètres sur 2,5 mètres.

Dans son œuvre baptisée «Transition», le peintre a voulu représenter ce moment fugitif qu'est le passage de l'hiver au printemps. Sur un fond de teintes mornes représentant l'hiver, les couleurs chaudes du renouveau jaillissent au premier plan.

La décoration du hall sera complétée par une tapisserie dont la réalisation a été confiée au groupe de l'Atelier des

Franches-Montagnes œuvrant sous la direction de Malou Colombo.

(Texte et photo y)

Tourisme en baisse en Ajoie

Au cours de l'assemblée du Syndicat d'initiative du district de Porrentruy, tenue hier soir à Bressaucourt, les statistiques relatives aux nuitées hôtelières enregistrées en 1984 ont fourni le prétexte à un examen général du développement touristique dans le district.

On y constate en effet une baisse notable de ces nuitées alors même que les progrès sont considérables dans les autres districts jurassiens.

La situation particulière de l'Ajoie pourrait être due à la fermeture momentanée de certains établissements. Mais elle résulte également de la vétusté de l'équipement et de certaines erreurs de propagande qui ont fait que celle-ci n'a pas porté les fruits escomptés.

Au cours de l'assemblée, les statistiques fédérales relatives à la parahôtellerie ont également fait l'objet de commentaires, en ce sens que les données officielles ne correspondent guère à la réalité. Mais, dans ce domaine aussi, il ne semble pas que toutes les potentialités ajoutées soient utilisées au maximum.

En revanche, on relèvera les efforts de la Société d'embellissement de Porrentruy qui est parvenue à donner un bel essor à la place de camping de Porrentruy, même si la saison estivale de 1985 ne permet pas d'espérer de très bons résultats cette année... V. G.

La technique de cuisson signée ZUG.

Le fruit d'une longue expérience, de conceptions d'avenir, de développements spécifiques

- Economie d'énergie
- Généreuse de commodités
- Superbe d'élégance

Services Industriels,
Magasin de Vente, Collège 33,
La Chaux-de-Fonds, 039/28 38 38.

PERDU

pas mal d'argent pour n'avoir pas acheté mon salon chez:

Meubles Graber, Serre 116
La Chaux-de-Fonds

SAINT-IMIER
Rue du Temple 7

A louer, pour tout de suite ou à convenir

APPARTEMENT de 3 pièces avec cuisine, salle de bains, WC. Loyer Fr. 400.- + charges.

cogestim
Maupas 6, Lausanne, tél. 021/208861

A vendre:

VW Bus 1,6 l, 1979
VW Bus 2 l, 1980
VW Fourgonnette 2 l, 1982
VW double cabine, 1980

Garage Schwab AG,
route de Brügg 106, Bienne,
☎ 032/25 70 70. 80-836

DEMAIN

10%

dans les

DROGUERIES

(articles réglementés et nets exceptés) 13603

On engage tout de suite ou pour date à convenir

chauffeur-livreur

conscientieux, avec permis B.

Faire offre ou se présenter:

Carrosserie-Garage de la Ruche, F. Haag, Ruche 20, 2300 La Chaux-de-Fonds, ☎ 039/26 44 55. 18000

AFFAIRES IMMOBILIÈRES

A vendre villa 7 pièces

avec piscine (construction récente) situation dominante sur le lac et les Alpes, région Béroche.

5 chambres à coucher, 3 salles d'eau, séjour 60 m², cuisine super équipée, piscine intérieure.

Fr. 850 000.-

Ecrire sous chiffre
Z 28 - 037251 Publicitas,
2001 Neuchâtel

A louer studio

meublé, cuisinette, douche.

Paix 19,
La Chaux-de-Fonds.
Fr. 350.-

☎ 038/25 38 09 17878

depuis 1989 vite résolues

dettes

ARRANGEMENTS SERRI 1071 MICHAILL
038 33.69.70

L'IMPARTIAL est lu partout et par tous

Jura Berne Holz Bois

LAMES-LAMBRIS
dès Fr. 7.80 le m²

TRAVERSES
de chemin de fer, rectilignes Fr. 24.-
courbes Fr. 16.50
Panneaux agglomérés et contreplaqués dès Fr. 5.70 le m²

Sur demande, découpe selon plans

BOBA SA 2615 Sonvilier ☎ 039/41 44 75 06-12031

Autocars Hauser
☎ 038/51 31 50, Le Landeron
Organisation de voyages, transports
Cars modernes de 20 à 55 places

Vacances balnéaires
2 semaines du 13 au 26 juillet 1985 à

BELLARIA Adriatique
Dès Fr. 820.-, tout compris.
Départs de La Chaux-de-Fonds et du Locle.
Programmes à disposition. 17982

Une Ford Fiesta ravageuse et une offre de reprise accrocheuse. Profitez!

GARAGE DES 3 ROIS SA
La Chaux-de-Fonds, Bd des Epilatures 8, Tel. 039 26 81 81
Le Locle, Rue de France 51, Tel. 039 31 24 31

Ravageuse, la Fiesta l'est à tous les niveaux - depuis le brio des moteurs jusqu'à l'équipement cossu! Un galop d'essai vous le prouvera.
- La seule chose qui vous désarçonnera: notre offre de reprise extraordinairement avantageuse!
N'hésitez donc pas: la Fiesta vous attend. Et nous aussi!

Ford Fiesta. A partir de fr. 10990.-

A vendre chiots

Saint-Bernard
pure race, 2 mois.

☎ 038/45 13 15 87-60109

A vendre

BMW 2002 tii
Expertisée. Bon état. Avec différentes options. Prix: Fr. 3 600.-

☎ 032/91 43 60 06-480217

A vendre

moto 125 cm³
(permis auto), expertisée. Prix intéressant.

☎ 039/26 77 10. 91-9

Pendant les travaux autour de votre magasin, Radio TV Steiner vous offre

1 bon **GRATUIT** pour le parking Coop-City (100m)

RADIO TV STEINER

Léopold-Robert 53 (sous les arcades)
La Chaux-de-Fonds



Vous posez-vous des questions, avez-vous des problèmes ou vous sentez-vous incertaine en ce qui concerne les soins appropriés à donner à votre visage, votre corps ou à votre buste ?

Rendez-nous visite les
26, 27 et 28 juin

Une démonstratrice CLARINS sera à votre disposition

Parfumerie

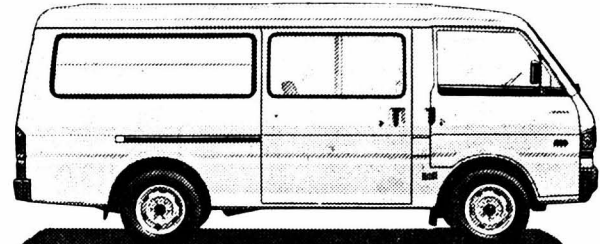
Perroco

☎ 039/28 26 44
Place de l'Hôtel-de-Ville

chèques fidélité

Combi débrouillard

offre emploi à transporteurs entrepreneurs ou famille polyvalente. Logement confortable fourni pour 6 personnes.



Moteur 2 litres, 88 ch DIN/65 kW,
5 vitesses, couple maxi
154 Nm à 2800 t/min. **19 450.-** **MAZDA**

Actuellement conditions avantageuses !

Garage de l'Avenir

Progrès 90 - ☎ 039/23 10 77
votre concessionnaire à

LA CHAUX-DE-FONDS

DEMANDES D'EMPLOIS

CUISINIER

avec CAP et BEP, 22 ans, cherche emploi urgent ! Libre de tout engagement.
M. Didier Marchand, 3, Allée des Bruyères,
F-25 000 Besançon, ☎ 003381/53 35 91.
91-60178

ÉLECTROPLASTE QUALIFIÉ

cherche situation; 10 ans d'expérience du cadran.

Ecrire sous chiffre AB 17897 au bureau de L'Impartial.

JEUNE EMPLOYÉE DE COMMERCE

cherche place comme aide-comptable ou employée de bureau pour début août ou à convenir.
☎ 039/26 82 92 de 12 à 14 heures ou le soir.
17887

JEUNE EMPLOYÉE DE COMMERCE

22 ans, cherche changement de situation. Région: La Chaux-de-Fonds - Le Locle. Bilingue: français-italien. Bonnes notions d'allemand, d'anglais et d'informatique. Ecrire sous chiffre 91-1229, à ASSA, Annonces Suisses SA, 31, avenue Léopold-Robert, 2300 La Chaux-de-Fonds.

MANŒUVRE

de garage, avec plusieurs années d'expérience, cherche changement de situation (région La Chaux-de-Fonds). Libre tout de suite ou pour date à convenir.

Ecrire sous chiffre 93-30010 à ASSA, Annonces Suisses SA, 3, rue du Collège, 2610 Saint-Imier.

Ne soyez pas dans la peine, car la joie du Seigneur, voilà votre force!

Néhémie 8, v. 10.

Ne crains point car je t'ai racheté, je t'ai appelé par ton nom, tu es à moi.
Esaïe 43, v. 1.

Madame Marthe Erard-Pauli:

Madame et Monsieur Andreas Boner-Pauli et leur fille Nadia, à Bienne;

Madame Pierrette Pauli, à Cernier:
Mademoiselle Catherine Parel et Monsieur Claude Clément, à Neuchâtel,
Monsieur Luc Parel, à Cernier;

Madame et Monsieur Marcel Schommer-Hauser et leurs enfants, Fabienne et Stéphane, à Auvernier,

Madame Nicole Steffen-Hauser, à Neuchâtel,

Madame Lucette Hauser, Les Geneveys-sur-Coffrane,

ainsi que les familles parentes et alliées ont le grand chagrin de faire part du décès de

Madame Alice HAUSER née SEGESSEMANN

leur chère et regrettée maman, grand-maman, arrière-grand-maman, belle-maman, tante, cousine, parente et amie que Dieu a rappelée à Lui mardi, dans sa 99^e année.

Père saint garde en ton nom tous ceux que tu m'as donnés.

LA CHAUX-DE-FONDS, le 25 juin 1985.

L'incinération aura lieu vendredi 28 juin.

Culte au Centre funéraire à 10 heures.

Le corps repose au pavillon du cimetière.

Domicile de la famille: Madame Marthe Erard-Pauli, Emancipation 50.

Le présent avis tient lieu de lettre de faire-part.

234477

FONTAINEMELON

Ne crains pas, crois seulement.
Marc 5: 36.

Madame Nelly Balmer-Iseli, ses enfants et petits-enfants:

Paul-André Balmer,
Denise Balmer,

Claude et Marianne Quartier-Balmer, Robin, Benoît et Sylvain;

La famille de feu Paul Balmer;

La famille de feu Fritz Iseli,

ainsi que les nombreux parents et amis, ont le chagrin de faire part du décès de

Monsieur Robert BALMER

leur bien cher époux, père, grand-père, frère, beau-frère et parent, enlevé à leur tendre affection, dans sa 74^e année.

2052 FONTAINEMELON, le 25 juin 1985.

Le soir étant venu, Jésus leur dit:
Passons sur l'autre rive.
Marc 4: 35.

Le culte aura lieu jeudi 27 juin, à 13 h. 30 au temple de Fontainemelon.

Domicile mortuaire: Hôpital de Landeyeux.

Plutôt qu'à des fleurs, pensez au Service de soins à domicile, Cernier (ccp 20-697).

Cet avis tient lieu de lettre de faire-part.

234520

La famille de

MADAME ROGER FERNER

profondément émue par les marques d'affection et de sympathie qui lui ont été témoignées pendant ces jours de deuil, remercie très sincèrement toutes les personnes qui l'ont entourée.

LA CHAUX-DE-FONDS, juin 1985.

17918

LE PRÉVOUX

Profondément touchée par les témoignages de sympathie et d'affection reçus lors de son grand deuil, la famille de

MADMOISELLE BERTHE MOLLIER

remercie très sincèrement toutes les personnes qui ont pris part à sa douloureuse épreuve, par leur présence, leur message, leur don ou leur envoi de fleurs.

Elle les prie de trouver ici l'expression de sa profonde reconnaissance.

17909

LE LOCLE

Profondément touchée par les témoignages de sympathie et d'affection reçus lors de son grand deuil, la famille de

MONSIEUR CHARLES HUGUENIN-CHOPARD

remercie très sincèrement toutes les personnes qui ont pris part à sa douloureuse épreuve, par leur présence, leur message, leur don ou leur envoi de fleurs.

Elle les prie de trouver ici l'expression de sa profonde reconnaissance.

234491



Les Cycles **Ferraroli**

ont le plaisir de vous annoncer l'

ouverture d'un magasin «Spécial BMX»

le mercredi 26 juin à 14 heures

Avenue Léopold-Robert 92

Vous y trouverez les marques: GT - Hutch Patterson - Skyway - Yes ainsi que tout l'équipement: casque - Pull Pantalon - Coudières...

Un spécialiste du BMX Laurent Péquignot

aura le plaisir de vous conseiller.

Heures d'ouverture: Lundi-Mercredi de 14 h à 18 h 30
Samedi de 9 h à 12 h et de 14 h à 18 h

En cas d'urgence téléphoner, rue du Parc au 039/23 11 19.

17992

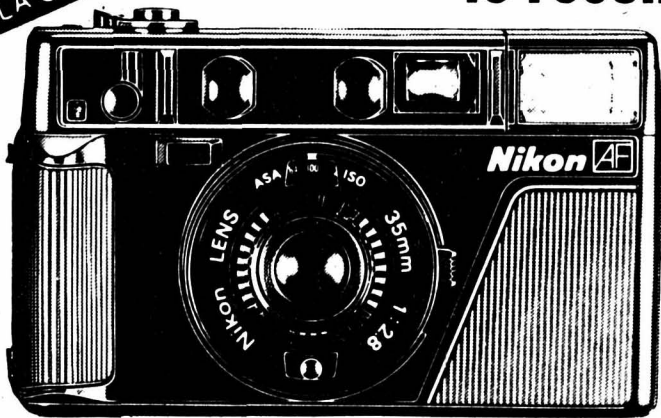
TV · VIDEO

Nikon L35AF.

L'appareil le plus vendu en Suisse. Nous vous le recommandons.

390.-

Etui compris



Ce n'est pas sans raison qu'un appareil devient le favori des photographes: le compact autofocus 24x26 Nikon L35AF est entièrement automatique, rapide, ultra-simple et bien dans la lignée de tous les Nikon.

16696

PHOTO · CINE **VACances**



mercredi

TELEVISION RADIO

Suisse romande

France 1

Antenne 2

France régions 3

Divers

- 12.45 Une autre vie
13.00 Téléjournal
13.05 L'esprit de famille
14.00 L'agence Labricole
14.40 La Grande chance
16.30 Petites annonces
16.45 Le grand raid: Le Cap-Terre de Feu

- 8.30 Antiope 1
9.00 La une chez vous
9.15 Vitamine
10.35 La dernière girafe
12.00 Flash infos
12.02 Tom et Jerry
12.35 La bouteille à la mer
13.00 Le journal à la une
13.40 Vitamine

- 6.45 Télématin
8.30 Ne le dites pas avec des roses
10.00 Récré A2
12.00 Midi informations
12.08 L'académie des 9
12.45 Antenne 2 midi
13.30 Des lauriers pour Lila

- 14.55 Questions au Gouvernement
17.00 Télévision régionale
19.06 Inf 3; 19.15 Actualités régionales.
19.55 Il était une fois l'homme
20.05 Jeux de 20 heures

- Suisse italienne
18.00 Eté jeunesse
18.45 Téléjournal
19.00 Barrière, téléfilm
19.30 Le quotidien
20.30 Le palais de verre de New York

- Suisse alémanique
12.15 La Haute-Route
13.55 Bulletin-Télétexte
14.00 Les reprises
15.55 Pause
16.10 Téléjournal
16.15 Stichwort: Schlupfhuus

Jean-Pierre et Alain, deux amis et cancre bourgeois, se sont fait coller au baccalauréat.



A 20 h 35 Manimal
Série de R. Mayberry, avec Simon Mac Corkindale, Melody Anderson, Michale D. Roberts, etc.



A 20 h 40 Dallas
La chasse aux fantômes. Avec Patrick Duffy, Ken Kercheval, Victoria Principal, etc.

A 20 h 35 Le monde désert
Téléfilm de Pierre Beuchot avec Olympia Carlisi, Daniel Olbrychski, Jean-Louis Vitrac, Roland Amstutz, etc.

A 22 h 10 25 ans de Roses
A l'occasion du 25e anniversaire de la Rose d'or. Ce soir: l'Amérique dans toute sa splendeur.

- 21.25 L'histoire secrète du pétrole
22.25 Cote d'amour
23.10 Une dernière
23.25 C'est à lire

- 22.05 Vidéo sur table
22.50 Edition de la nuit
23.15 Bonsoir les clips

- 21.45 Soir 3
22.05 Le mur de l'Atlantique
22.50 Etat des lieux
22.55 Prélude à la nuit

- Demain à la TV romande
12.45 Une autre vie
13.05 L'esprit de famille
14.00 Contes et légendes de Fribourg

- Allemagne 1
15.00 Fury
15.25 D' Snuggles
16.00 Téléjournal
16.10 Hör zu, vertrau dir, nimm dich ernst

- Allemagne 2
15.00 Informations
15.05 Programme de vacances
17.00 Informations régionales
17.15 L'illustré-télé
17.50 Rauchende Colts, série

- Allemagne 3
18.00 Rue Sésame
18.30 Telekolleg
19.00 Programmes régionaux
19.25 Informations
19.30 45 Fieber
20.15 Saint-Gall
21.00 All'meine Söhne, film
22.20 Les pensionnés au Japon

RADIOS

La Première
Informations toutes les heures (sauf à 22 h et 23 h) et à 6h30, 7h30, 12h30, 17h30, 18h30 et 22h30.

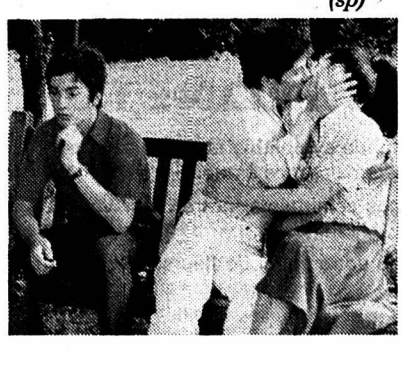
Espace 2
9h05, Séquences; 10h, Les mémoires de la musique; 11h, Idées et rencontres; 12h02, Magazine musical; 13h30, Un sucre ou pas du tout?

Suisse alémanique
9h, Palette; 11h30, Le club des enfants; 12h, Rendez-vous; Index; 13h15, Revue de presse; 14h, Mosaïque; 14h05, L'amour homosexuel; 14h30, Le coin musical; 15h, Moderato; 16h30, Le club des enfants; 17h, Welle eins; 17h45, Actualités sportives; 19h15, Sport-télégramme; ma musique: Frédy Weber; 20h, Spasspartout; 22h, Music-Box; 24h, Club de nuit.

France musique
9h08, Le matin des musiciens; 12h05, Le temps du jazz; 12h30, Concert; 13h45, Les sonates de Scarlatti; 14h02, Tempo primo; 15h, Après-midi de France musique; 18h02, Les chants de la terre; 18h30, Jazz d'aujourd'hui; 19h15, Spirales; 20h30, Orchestre national de France, direction Charles Dutoit: œuvres de Vivaldi, Mendelssohn et Brahms; 23h, Les soirées de France musique

A nous les petites Anglaises

TSR, à 20 h. 10
Un film de Michel Lang (1976), avec Stéphane Hillel, Véronique Delbourg, Sophie Barjac, Michel Malki, Rémi Laurent. Un petit goût de vacances flote dans ce film de vacances «studieuses» bien entendu.



Des jours qui ont ébranlé le monde

TF1, à 21 h. 25
L'avant-dernier épisode de «L'histoire secrète du pétrole» nous fait revivre des journées qui, d'octobre à décembre 1973, ont ébranlé le monde, le plongeant dans une crise sans précédent depuis celle des missiles de Cuba en 1962.

A PROPOS
Ça aussi, c'est de la pub...

Ainsi (Voir L'Impartial, Note brève du 22 juin), la Société anonyme pour la publicité sur petit écran a ouvert récemment un concours d'idées pour la réalisation de spots sur des grandes causes nationales. Pouvaient y participer, de jeunes créateurs ou publicistes de notre pays. Notons que la SA fait ainsi sa propre publicité en s'ouvrant à d'autres secteurs que la pure vente commerciale.

L'IMPARTIAL

la voix d'une région

Supplément



Balade au pays de Neuchâtel et dans le Jura

NOS PHOTOS

1. Le château de Valangin.
2. La «Grande-Porte», de D. Rouiller à l'exposition suisse de sculpture en plein air à Môtiers.
3. «Ville de Neuchâtel», une des unités de la Société de navigation des lacs de Neuchâtel et Morat.
4. Le toit de bardeaux du Musée rural des Genevez.
5. La Combre-Grède en face de Ville-ret.
6. «Chez Cappel», le chalet sur les flancs de Pouillerel.
7. La Petite-Joux, qui date de 1678.
8. La place centrale à Auvernier.

NLB

LES BRENETS - LE SAUT-DU-DOUBS
Haut lieu touristique du Jura neuchâtelois
Visites des bassins et du Saut-du-Doubs
Départ toutes les 45 minutes dès 10 heures le matin
(horaire CFF 2204)

NLB

MINI-CROISIÈRE
Les jeudis, vendredis et samedis soirs.
Départ 19 h 30 - Arrivée 22 h 30
Souper compris au Saut-du-Doubs Fr. 20.-

NLB

POUR VOS MARIAGES...
Ou d'autres sorties de groupes
Prenez le bateau...et offrez-vous l'apéritif au Saut-du-Doubs !

NAVIGATION SUR LE LAC DES BRENETS - ☎ 039/32 14 14

NLB

NLB

NLB



Joliat Intérim S.A.
CH 2300 La Chaux-de-Fonds
☎ 039/23 27 27

Votre agence de coordination
pour l'emploi
au 58 de l'avenue Léopold-Robert

comme Kurth Birrer, Daniel Dubois, Eric Bourquin, joueurs du Hockey-Club La Chaux-de-Fonds
venez compléter vous aussi nos équipes de collaborateurs

Nous cherchons pour emplois fixes ou temporaires, entrée immédiate ou date à convenir plusieurs:

Bâtiment

- menuisiers
- peintres en bâtiment
- monteurs en chauffage

- ébénistes
- serruriers
- installateurs sanitaire
- maçons
- ferblantiers

Industrie

- mécaniciens de précision
- mécaniciens-fraiseurs-perçeurs
- mécaniciens-rectifieurs
- mécaniciens-ajusteurs
- mécaniciens-décolleteurs
- mécaniciens-électriciens

Joliat Intérim DES PROFESSIONNELS À VOTRE SERVICE

Des voyages à des prix raisonnables: Airtour Suisse

Pour tout renseignement, consultez-nous

Votre conseiller neutre et avisé



natural
s'occupe efficacement
de tous vos voyages !

Tél. 039/23 94 24

2301 LA CHAUX-DE-FONDS

51, avenue Léopold-Robert
(entrée Daniel-JeanRichard)

Restaurant de l'Aérogare

Mme et M.
Alois Garin
Bd des Eplatures 54,
La Chaux-de-Fonds,
☎ 039/26 82 66.



**SUPERBE
ET CONFORTABLE TERRASSE !**

Cuisine soignée - Fermé le dimanche soir dès 18 h et le lundi

Pour un repas, une boisson ou un dessert, vous serez bien servi à la

TERRASSE

Restaurant La Fontana

Locle 3b, La Chaux-de-Fonds, ☎ 039/26 04 04



**CHAMPAGNE ET
GRANDS VINS
MOUSSEUX**

Mauler & Co



MAISON FONDÉE EN 1829
LE PRIEURÉ - SAINT-PIERRE
MÔTIERS - NEUCHÂTEL

12463-198

**Camping des Pêches
Le Landeron**

au bord du lac de Bière, à 100 mètres de la piscine chauffée et du port du Landeron.

Résidentiel: 40 000 m²
Passage: 10 000 m².

Société de développement, ☎ 038/51 29 00

Pour vos voyages, une seule adresse



Daniel-JeanRichard 37
2300 La Chaux-de-Fonds
☎ 039/23 93 22

PANJURA

Pensez maintenant à vos vacances d'hiver !
Airtour, Hotelplan, Imholz, Interhome, etc.

Pologne

Circuit à travers toute la Pologne avec séjour à Prague.
25 août - 8 septembre
15 jours Fr. 2350.-

nouveau

**Yougoslavie
- Albanie**

Profitez de l'occasion de visiter la peu connue Albanie.
14 - 28 septembre
15 jours Fr. 2190.-
Renseignements et inscriptions:

2001 Neuchâtel, 5, rue de la Treille,
☎ 038/25 80 42

marti

L'auto-radio, c'est
l'affaire du spécialiste

PIONEER

20% de rabais sur tout le programme auto-radio
Léopold-Robert 41

vidéo
**TV
HI-FI**
Tél. 23 27 83

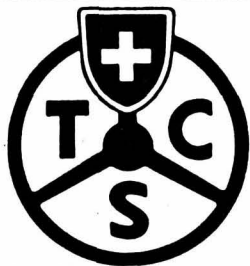
Frésard

POUR LE GOURMET

**A LA HURE D'ARGENT
AU JURASSIEN**

- ESCALOPES DE SAUMON À L'OSEILLE
- CAILLES DU NID
- SUPRÊME DE VOLAILLE MONTLUEL
- GRANDE VARIÉTÉ DE DESSERTS MAISON

Famille F. Picard, ☎ 039/28 72 77,
2300 La Chaux-de-Fonds, Numa-Droz 1.
Fermé le lundi.



VOTRE LIVRET ETI

- Rapatriement gratuit du véhicule et de ses occupants et 20 prestations TCS indispensables pour le prix de Fr. 40,50 par année avec abonnement de 3 ans ou Fr. 51.- pour une seule année. (Valable aussi pour les voyages en avion, train ou bateau, avec assurance annulation comprise)

ASSURANCE CASCO-VACANCES

- Couvre les dommages à votre voiture pour une prime réduite. Dès Fr. 69.- pour 17 jours, par exemple

BONS D'ESSENCE ITALIE ET YOUGOSLAVIE

- Carnet «Italie» 150 litres, rabais de Fr. 40.- environ
- Carnet «Mezzogiorno», 350 litres, rabais de Fr. 110.- environ

Se munir du passeport ou de la carte d'identité et de votre carte de membre TCS pour obtenir un rabais de Fr. 2.50

CARTES, GUIDES ET MATÉRIEL TOURISTIQUE

- Toutes les dernières éditions

N'attendez pas le dernier jour pour venir nous trouver. Vous serez mieux et plus rapidement servi.

TOURING CLUB SUISSE

88, av. Léopold-Robert
☎ 039/23 11 22

VOTRE CLUB

VOTRE AGENCE DE VOYAGES

16128

**Un safe au
Crédit Suisse.
Si quelque
chose vous
est très cher.**

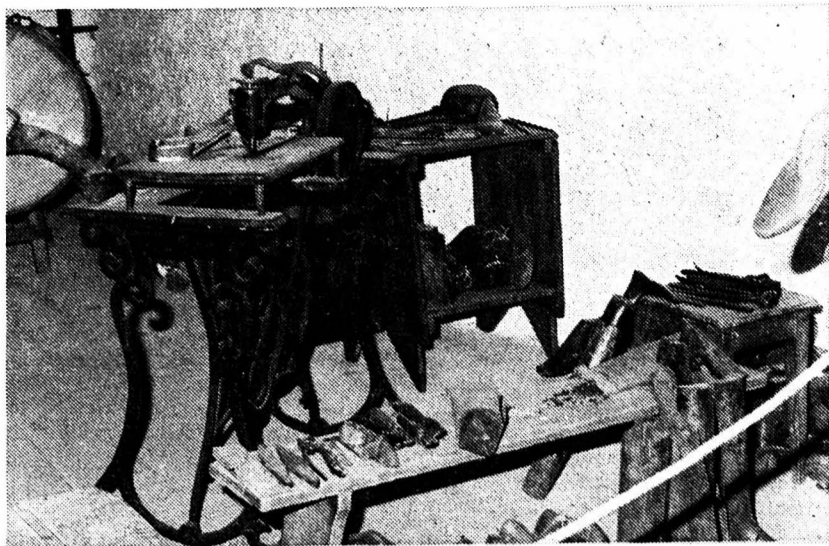
Les valeurs irremplaçables que vous souhaitez protéger du vol, du feu ou de l'indiscrétion trouveront abri dans un safe, que chaque succursale du CS peut vous louer. C'est une solution nettement moins coûteuse qu'un coffre-fort privé ou qu'un système d'alarme. Nous vous en dirons volontiers plus, sans engagement.



CREDIT SUISSE
CS

10769

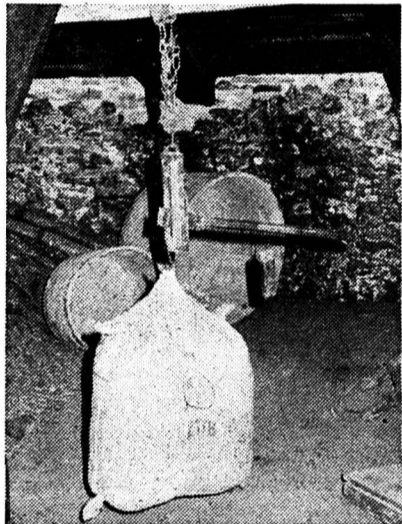
2301 La Chaux-de-Fonds, Av. Léopold-Robert 58, Tél. 039/23 07 23



La place de travail du cordonnier reconstituée

LES Franches-Montagnes offrent des possibilités de promenades intéressantes, de l'étang de la Gruère, en passant par les rochers des Sommètres, les côtes du Doubs, les vastes pâturages des Bois et des Breuleux. Le musée rural des Genevez, encore méconnu, mérite une visite. Ouvert en juin 1982, il prend forme et ses collections s'enrichissent au fil des années. Un important travail d'inventaire reste à faire. Mais le bâtiment qui l'abrite, l'une des plus anciennes fermes des Franches-Montagnes, les objets déjà exposés ne laisseront pas les visiteurs indifférents.

L'histoire du musée rural des Genevez débute par le coup de foudre pour une très ancienne bâtisse en très mauvais état. M. Pierre Voirol décide de



Une très ancienne balance romaine

céder sa ferme dans l'intention d'en faire un musée. D'emblée c'est l'enthousiasme. Une fondation voit le jour. Les travaux de restauration peuvent commencer en automne. Ils seront réalisés sous la responsabilité de Mlle Jeanne Bueche, de Delémont, une spécialiste en la matière. Des travaux délicats. L'on découvre avec surprise qu'elle est bâtie sans fondation; les murs reposant directement sur le sol et épousant le relief du terrain. On fera bien d'autres découvertes dans cette ferme du XVI^e siècle. Un magnifique escalier en pierre est mis à jour, des encadrements de porte rares sont révélés.

Le toit de bardeaux, le seul existant encore dans la région, est totalement refait avec le concours d'un expert, M. Denis Sauser, agriculteur à La Chaux-du-Milieu. Un film en retrace les principales étapes.

Le musée rural jurassien des Genevez bénéficie largement du soutien financier et administratif de l'Etat jurassien.

A découvrir, aux Franches-Montagnes

Le musée rural jurassien des Genevez

Un superbe cadre

Première impression: le musée rural jurassien des Genevez, c'est avant tout un superbe bâtiment! La disposition des pièces, la cuisine, les caves donnent une idée assez précise des conditions de vie au XVI^e et XVII^e siècle. Plus encore: l'éclairage, la hauteur des pièces montrent les limites du confort du monde paysan.

Les collections du musée ont été constituées pour l'essentiel des dons des gens de la région, et complétées par des achats. Le musée possède un inventaire relativement complet des outils utilisés pour façonner le bois. Les machines agricoles, charrues, les chars à pont, herbes, meublent la grange, laissée intacte et encore noircie par la fumée. Une place de cordonnier a été reconstituée. La cuisine présente des ustensiles de ménage. On y découvre aussi le four à pain.

Le musée rural des Genevez comporte beaucoup d'objets. Si bien qu'à moyen terme, il faudra trouver de nouveaux locaux, permettant de mieux les mettre en évidence, de réaliser des expositions thématiques. Il deviendra ainsi possible de reconstituer, dans chaque pièce, l'univers du paysan d'autrefois, en respectant davantage les époques.

Prochaine étape

Car les objets proviennent d'époques différentes et un inventaire permettrait de suivre l'évolution d'un objet, les améliorations qui lui ont été apportées. Le musée conserve des objets qui ont plus d'un siècle et d'autres qui ont tout juste 30 ans, d'où son intérêt. La valeur des objets ne dépend pas uniquement de leur rareté ou de leur «âge» mais aussi des techniques utili-

sées par les artisans, le soin qu'ils ont eu à embellir un objet souvent banal.

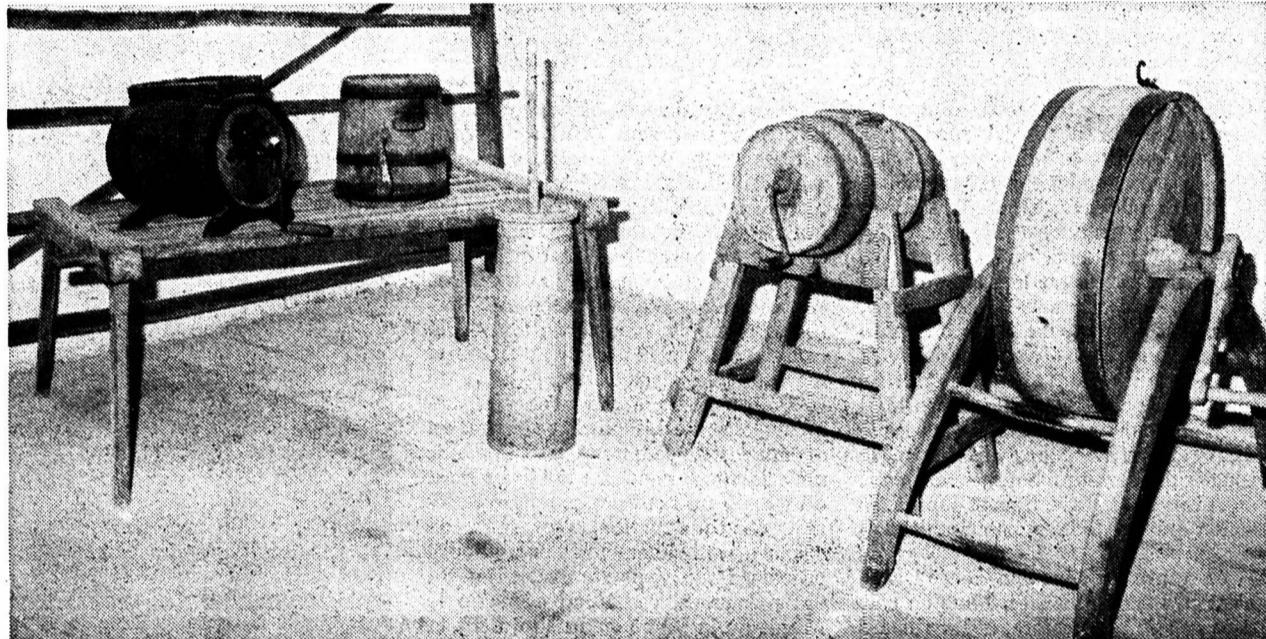
L'idée de créer une animation au musée rural fait son chemin. Le nouveau président de la fondation, Alexandre Mouche, devrait lui donner une impulsion décisive. De juillet à août, le musée exposera les dessins du folkloriste franc-montagnard Beuret-Frantz.

Le musée rural des Genevez est ouvert le dimanche de 14 à 17 h. ou sur demande ☎ (032) 91 97 88.

Et une visite au musée des Genevez sera peut-être l'occasion de découvrir les charmes de la Courvine, région des Franches-Montagnes moins connue que d'autres et, qui possède pourtant bien des atouts.

Le premier étant sans doute de se trouver aux portes de Bellelay et sa magnifique abbaye.

PVE



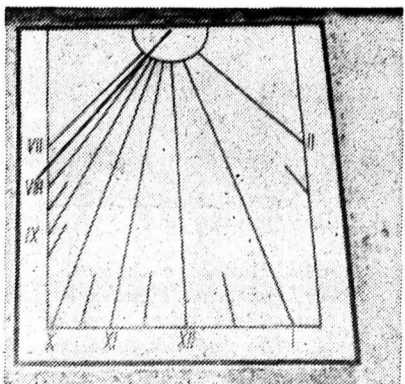
Une belle collection de barattes à beurre

«**C**ONNAISSEZ-VOUS une plus belle avenue d'arbres que celle de La Chaux-de-Fonds qui, de l'ouest, vous accueille comme une allée triomphale et dites-moi: est-il plus douce figure de ville aux clochers bleus... en été, vers huit heures du soir, vue mi-hauteur du Chemin-Blanc? C'est ce qu'écrivait Jules Baillods dans le chapitre «Montagnes neuchâtelaises» des Trésors de mon pays.

La Chaux-de-Fonds et son avenue, au pied du massif de Pouillerel. Un peu plus d'une heure à pied sépare la ville, place de la Gare (991 mètres d'altitude) au sommet de Pouillerel (1276 mètres).

Pour s'y rendre, on connaît plusieurs itinéraires. Voici le plus facile. Du centre de la ville on atteint le parc du Bois-du-Petit-Château en prenant le trolleybus (ligne 5). De là, à pied par la rue du Haut-des-Combes pour atteindre les dernières maisons de la ville. Ensuite, s'engager dans la forêt par un joli chemin appelé: le chemin des Romains.

A la sortie de la forêt, on se trouve face à une croisée de routes campagnardes. Celle de droite vous mène à la Grébille, celle de gauche vous conduit dans la direction de «Chez Cappel» puis de la Ferme du Gros-Crêt. Sans atteindre cette dernière, vous irez à travers les pâturages, directement au signal de Pouillerel.



Un cadran solaire sur la façade sud du chalet du Ski-Club La Chaux-de-Fonds, à Cappel

Numéro «Tourisme» réalisé par Raymond Déruns, avec la collaboration de Jean-Jacques Charrère, Cécile Diezi, Anouk Ortlieb, Jean-Claude Perrin, Mario Sessa, Pierre Veya, Ruth Widmer-Sydlér. Photos: Schneider, Landry et Favre.

Un panorama immense

A ceux qui ont déjà escaladé cette montagne - les Chaux-de-Fonniers en particulier - nous n'avons rien à apprendre. Mais à toutes les autres personnes, on peut dire que le massif de Pouillerel est l'un des plus curieux. Tous les accidents de terrain que l'on peut rencontrer dans le Jura semblent s'être concentrés dans cette région. Petits vallons ombrés, vastes pâturages où l'on marche légèrement, marais étranges étalant leur végétation. Des pâturages que l'on atteint souvent par des portes ouvertes dans un mur, des pâturages où l'on peut regarder de n'importe quel côté et y trouver toujours quelque chose de beau à voir. Et puis des chemins qui vous mèneront vers la Grébille, les Roches-de-Moron, enfin dans le bassin du Doubs, avec sa chute de 27 mètres et son barrage du Châtelot. En suivant la crête de Pouillerel, on atteint la Ferme Modèle sans avoir oublié de passer par le belvédère de l'Escarpineau qui offre une vue merveilleuse sur le Doubs.

Le panorama que l'on découvre du signal de Pouillerel présente un cachet particulier. D'un côté la vue sur La Chaux-de-Fonds, les Franches-Montagnes avec la Ferrière et les Bois. C'est aussi la découverte de toute la chaîne du Mont-Racine voire des Alpes. De l'autre côté, c'est un tableau intime sur la Franche-Comté avec au fond le ballon d'Alsace.

«Chez Cappel»... et son histoire

«Chez Cappel» (altitude 1209 mètres), c'est aujourd'hui le chalet des membres du Ski-Club de La Chaux-de-Fonds. Une petite maison sur les flancs de Pouillerel qui a une petite histoire, celle du chasseur de fouines de Pouillerel. Un original solitaire portant le nom de Claude-Antoine Cappel. Un grand vieillard à l'aspect vénérable. Il habitait précisément cette maisonnette. Une chambre et une cuisine composaient son logis dans lequel il confectionnait des sabots en bois garnis de feutre dont le produit, avec quel-

Sur les hauteurs de La Chaux-de-Fonds Pouillerel et son immense panorama

ques autres occupations accessoires, la chasse, spécialement celle des fouines dont les peaux étaient recherchées, la cueillette des champignons, suffisaient à son entretien.

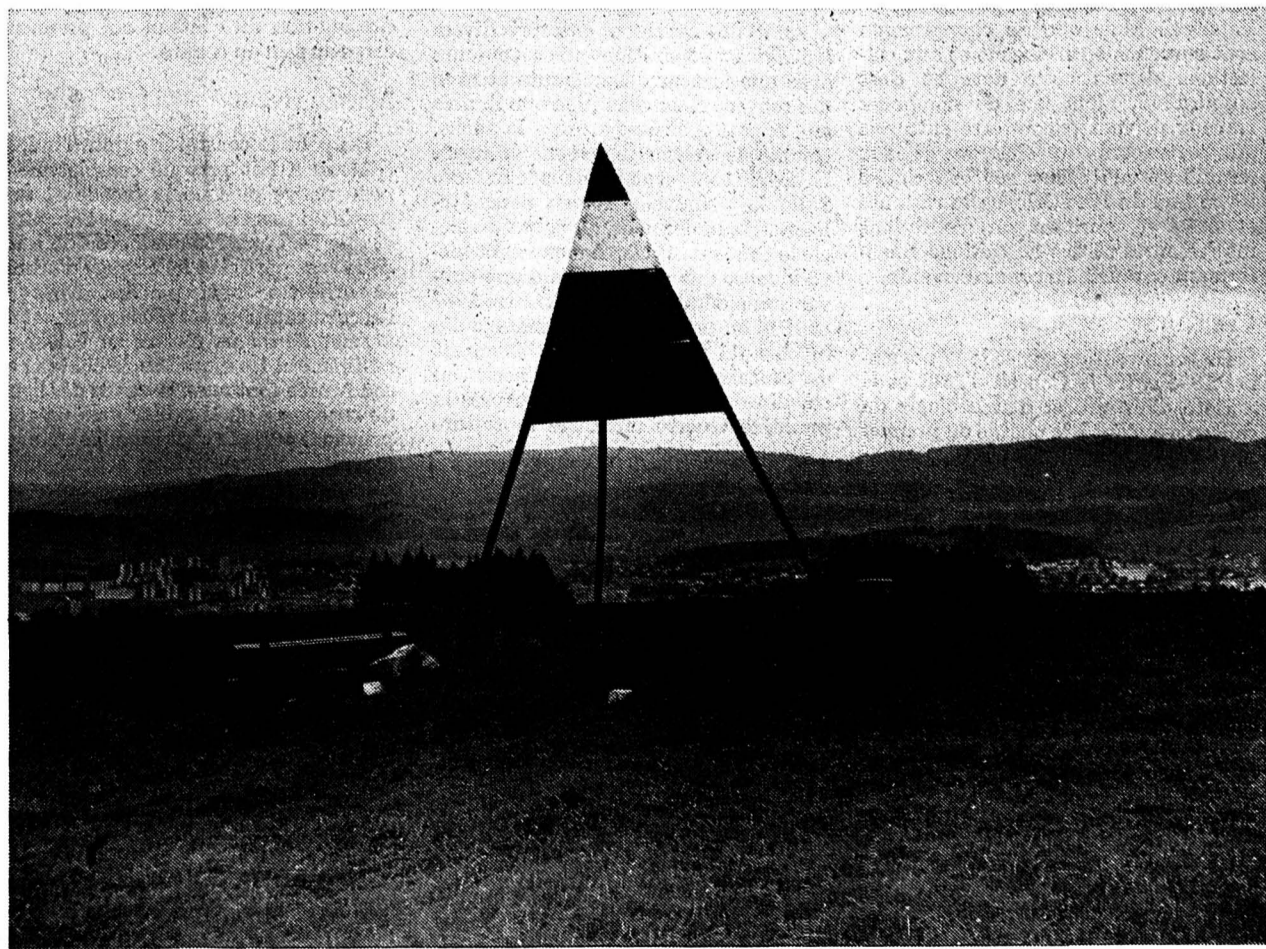
Ce misérable logis connut aussi une histoire presque incroyable et pourtant véridique. Un beau jour au siècle passé - on ne peut préciser la date - une section d'artillerie venant de Colombier mit ses pièces en batterie sur la colline des Crêtets et disposa ses cibles sur le flanc de Pouillerel. Pendant les exercices de tir, un boulet mal dirigé tomba

sur la maison qu'il traversa de part en part. Heureusement, son locataire, Claude-Antoine Cappel était absent et ce n'est que le soir qu'il trouva les murs ouverts, le boulet au fond de la cuisine et ses quelques meubles complètement brisés. Il l'avait échappé belle.

Trouvé malade dans sa maisonnette, Claude-Antoine Cappel fut transporté à l'hôpital où il mourut le 18 juin 1863. On trouva à son domicile la somme de 76 francs qui servit à payer les frais d'hôpital et d'enterrement. En outre, 5 francs furent remis à l'Eglise catho-

que et 20 francs aux Amis des Pauvres. Le fusil à silex, avec lequel il chassait la fouine, et sa poire à poudre ont été remis au Musée d'histoire de La Chaux-de-Fonds. On devait également trouver après sa mort, son acte de baptême - 13 juin 1788 à l'église des Bois - ainsi qu'un permis de séjour délivré par la police des étrangers de La Chaux-de-Fonds le 8 novembre 1862 avec son domicile: Sombaille 2. Mais Claude-Antoine Cappel habitait sur les flancs de Pouillerel, bien avant 1840.

RD



Un panorama grandiose depuis le signal de Pouillerel, avec au premier plan une vue sur La Chaux-de-Fonds

tourisme

Supplément



Une cave ancienne à Cressier

DE Vaumarcus au Landeron, s'étend le littoral neuchâtelois. Si le lac baigne les rives, les coteaux qui les longent respirent le soleil pour que mûrisse le raisin, et que le vin, eau divine, baptise le littoral. Vignerons de traditions, ils sont nombreux, les encaveurs de ce pays. Unis par leur passion, réunis pour celle des émules de Bacchus sur une route touristique très particulière: la route du vignoble neuchâtelois. Une manière différente de visiter une région, un verre à la main.

L'histoire du vin de Neuchâtel est née en 998. Rodolphe, seigneur de Neuchâtel, a alors remis à l'Abbaye de Bevaix sa première vigne. Un millénaire, presque, de tradition, à suivre par la route du vignoble, en s'arrêtant souvent...

Tout au long de cette route, les encaveurs. Parmi les 54 répertoriés dans la brochure - réalisée par la Jeune Chambre économique de Neuchâtel - 47 proposent des dégustations, sur rendez-vous. Leurs vins sont tous différents. Par les soins qu'ils ont reçus, mais aussi parce que la nature du sol sur lequel la vigne se nourrit varie, d'un bout à l'autre du littoral neuchâtelois. Des cépages divers sont cultivés: chasselas, riesling, pinot noir... Le blanc de Neuchâtel pétillant et fruité, il fait l'étoile dans le verre. Si Charles le Téméraire n'avait pas été battu, le rouge rubis serait un bourgogne. Quant aux Céils de Perdrix, frais et subtils, ils sont typiques de leurs coteaux d'origines.

La route du vignoble neuchâtelois n'est pas encore balisée. Mais on sait déjà par où elle passera, et les villages

qu'elle comprend sont tous passés en revue par le dépliant de la Jeune Chambre économique. Curiosités, particularités, chaque commune est décrite, de telle sorte que le touriste, sorti de la cave, sache le visiter.

On commence arbitrairement par Vaumarcus, mais la route pourrait aussi bien naître au Landeron... Vaumarcus donc, son château, ses roseaux. Au-dessus, Fresens, et son vignoble presque d'altitude. Au bord du lac à nouveau St-Aubin - Sauges, puis Gorgier et son château. Au pied de la montagne de Boudry, Bevaix, et l'abbaye à laquelle le «Neuchâtel» doit tant. Le temple, avec portail roman, le château et, au pied des coteaux mais en marchant, les rives du lac, la plage de la Pointe-du-Grin, qui avancent jusqu'au Petit-Cortailod. En voiture, on atteint cette commune par le haut, mais la route conduira aussi au bord du lac, où un nouveau complexe hôtelier, en construction, permettra de séjourner agréablement dans un bourg viticole. Boudry, patrie d'adoption du vin puisque son château accueille le Musée de la Vigne et du Vin, dont la

Traverser le littoral neuchâtelois par la route du vignoble
Le tourisme, un verre à la main

cave offre un large échantillonnage des crus du pays. Superbe panorama depuis Bôle, qui domine le plateau d'Areuse, le lac, le Plateau et les Alpes. On peut aussi y visiter un musée privé (non signalé sur la route du vignoble), celui des vins mousseux Thiébaud. Après Colombier et son château, Auvernier, merveilleux village typiquement vigneron. Eglise, château, fontaines et vieilles maisons, route pavée... Rives très prisées pour la baignade. La station cantonale d'essais viticole est située sur cette commune. Corcelles - Cormondrèche: deux villages mais une seule commune. A voir: le Prieuré de Cormondrèche et le temple de Corcelles. Peseux, qui n'a plus guère de vignes

mais préserve ses anciennes bâtisses vigneronnes. Et puis Neuchâtel, chef-lieu du canton, qui mérite une halte soutenue pour son architecture, sa zone piétonne, ses musées, bibliothèques... Hauterive, vieux village viticole, célèbre pour ses carrières, dont on retrouve la pierre jaune partout dans la région. St-Blaise, haut-lieu de la gastronomie. Cornaux, et son vieux bourg au milieu des vignes et des vergers. Cressier, au magnifique château, aux traditions viticoles bien ancrées, protégées de père en fils, et aux remarquables vieilles caves. Enfin, Le Landeron, dont la bourgade moyenâgeuse construite au pied des vignes ne peut que charmer.

La route du vignoble neuchâtelois s'arrête entre les lacs de Neuchâtel et de Morat. Elle permet de vivre un pays par une tradition qui chante dans les gosiers, de visiter des châteaux, d'admirer des paysages viticoles, un verre à la main, le soleil dans l'estomac.

AO

Pour obtenir la brochure: «La route du vignoble neuchâtelois», s'adresser à l'Office des vins de Neuchâtel, rue de l'Hôpital 10, 2000 Neuchâtel; l'Office neuchâtelois du tourisme, rue du Trésor 9, 2001 Neuchâtel; ou l'ADEN, Place d'Armes 7, 2001 Neuchâtel, ☎ (038) 25 42 42.



La route du vin entre Serrières et Auvernier

SI vous venez de Neuchâtel, soit par l'ancienne et pittoresque route de Pierrabot, soit par la voie plus récente qui serpente dans les gorges du Seyon, dès lors qu'à la faveur d'un dernier tournant vous émergez hors de l'étroite enceinte des rochers et pressentez une campagne plus épanouie, de plus profonde et plus libre respiration, le château de Valangin, ou ce qui subsiste d'une construction beaucoup plus vaste, se dresse devant vous, à l'extrémité d'une haute proue de pierre. Il est d'un aspect sévère et nu. Il faudrait le voir par une nuit d'orage, quand un éclair le fait surgir du néant et blanchit une seconde sa façade morose. Il n'offre rien qu'on ne puisse trouver ailleurs: il a sa salle des chevaliers, sa salle de garde, ses prisons, ses oubliettes, sa cage des condamnés à mort; partout des coffres, des bahuts, de vieux sièges, des rouets, des gravures, des portraits de souverains et de magistrats, et de tout cela se compose une manière de petit musée. Tout au haut de la tour latérale, une pièce plus accueillante, avec ses fenêtres à meneaux de pierre, d'où la bonne et pieuse Guillemette de Vergy, la dernière des dames de Valangin, dont le nom est aujourd'hui encore très populaire dans la région, pouvait surveiller la chute du soleil, et, qui sait? le chemin qui mène au gibet, dont se voient encore, dominant la rivière, dans un lieu maintenant envahi par les bois, des soubassements à faire frissonner quelque Villon du terroir...

De ce texte de Jean-Paul Zimmermann, publié en 1948 dans la collection «Trésors de mon pays», subsiste encore aujourd'hui le charme et la poésie de la rencontre avec le site et le château de Valangin. Mais que de changements sont survenus au bâtiment et aux collections depuis cette date et c'est aujourd'hui, alors que de nombreux travaux doivent encore être entrepris aux extérieurs du château et aux murailles, qu'il faut redécouvrir ce joyau issu du 12e siècle, enfin restauré et préservé, abritant des collections intéressantes et des expositions transformant ce musée en cimaise vivante.

Cas d'urgence

De la convention signée le 17 novembre 1894 entre le Conseil d'Etat et la Société d'histoire et d'archéologie du canton, mettant à la charge du premier

les frais d'entretien extérieur et de la seconde ceux de l'aménagement intérieur dans le but d'y établir un musée régional, est née la première restauration d'urgence.

Au fil des ans seront entrepris divers travaux et réparations mais toujours avec une lenteur désespérante et avec des moyens financiers plus que limités en rapport à l'envergure de la tâche, comme le relève justement Maurice Evard, le conservateur, dans le numéro 2 de la «Nouvelle Revue neuchâteloise». Heureusement, au début du siècle le château est classé monument historique et mis au bénéfice d'une subvention fédérale bienvenue. Entre 1907 et 1914 on procédera au colmatage des brèches de l'enceinte, au déblaiement de la terrasse supérieure, l'accès au chemin de ronde est ouvert. Après la première Guerre mondiale la toiture

Le musée et château de Valangin
Un «must» touristique à redécouvrir

est révisée, mais c'est finalement par la modification de la convention entre l'Etat et la Société, en 1953, que des travaux de plus grande envergure se réaliseront et que la pose d'un chauffage assainira considérablement les collections victimes de l'humidité. Les salles seront reblanchies mettant en valeur les objets du Musée.

Un pas décisif est franchi au début des années 80 où l'on décide de procéder à la réfection des caves et de la mise en valeur du cellier, avec un accès direct par une antichambre bouchée à la suite de l'incendie de 1747, une opération rendue nécessaire par les projets d'animation du château qui prennent corps au sein du comité.

Musée vivant

On peut le constater aujourd'hui, le château a fait presque complètement peau neuve puisque la façade et une partie du toit ont été réparés l'an passé et que les bûcherons ont procédé à un déboisement partiel et à l'élagage d'arbres et arbustes «mal placés». Mais si l'accueil extérieur est plus engageant et permet de mieux mettre en valeur le bâtiment et les murailles, le château et son Musée sont aussi devenus des lieux de rencontre où le cellier joue un rôle principal puisque c'est lui qui abrite les expositions temporaires, actuellement celle consacrée aux jouets et vêtements d'enfants baptisée «Comme maman», les conférences et même des réceptions et mariages.

Le château de Valangin est plus que jamais un lieu à découvrir ou à redécouvrir en raison de tous les aménagements qui y ont été apportés encore récemment. Avec le temps les collections ont également pris du volume et de l'intérêt par une mise en valeur soignée. De plus l'accent des démonstrations a été mis sur la dentelle (voir notre encadré) ce qui ne manquera pas d'intéresser les amateurs d'artisanat comme de technique.

MS

Le château est ouvert tous les jours de 10 heures à midi et de 14 h. à 17 h. Sauf le lundi et le vendredi après-midi.

L'année de la dentelle...



La dentellière à l'œuvre

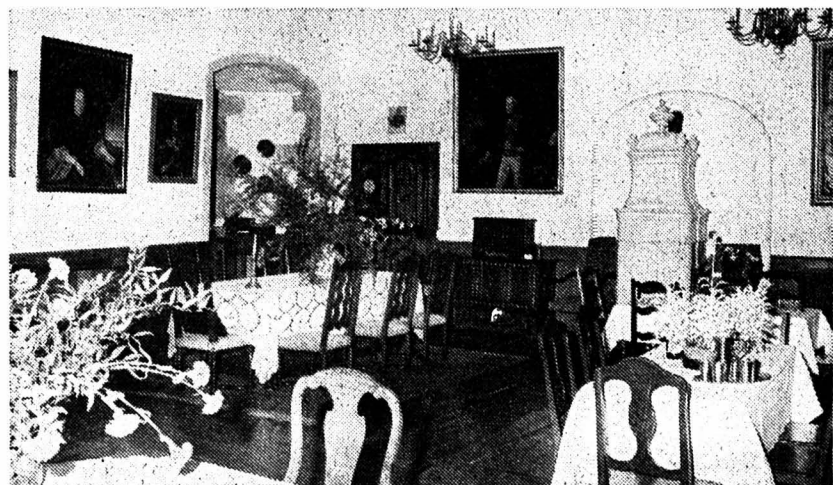
Au Musée et château de Valangin, 1985 a été décrétée année de la dentelle, car les démonstrations de dentellières se suivent à un rythme qui va crescendo avec les mois d'été puisque aux désormais traditionnelles démonstrations du dernier dimanche du mois, vont s'ajouter des animations durant quelques vendredis des vacances, le matin des 12 et 26 juillet ainsi que le 9 août.

Les dimanches 30 juin, 28 juillet et 25 août, c'est l'après midi que l'on pourra voir les dentellières au travail. Rappelons aussi qu'une démonstration de dentelles peut être organisée en dehors de ces dates pour tout groupe de visiteurs qui en fera la demande

préalable à l'adresse ci-dessous.

Après la parution, l'an dernier, du manuel et des modèles («piquées») de dentelles, le Musée de Valangin organise cette année un cours de dentelle au fuseau. Les participants travailleront en petits groupes: un est destiné aux débutantes, celles qui n'ont encore jamais tenu un fuseau dans leurs mains, les autres groupes réuniront des dentellières qui désirent se perfectionner et apprendre des points nouveaux.

Ce cours aura lieu au Centre de vacances «La Chotte», à Malvilliers, du 22 au 26 juillet. Pour tous renseignements: Mme M.-L. Vuilleumier, Neuchâtel, ☎ (038) 25 18 80.



Une des merveilleuses salles du château

tourisme

Supplément



Le parc jurassien de la Combe-Grède - Chasseral
 Une excursion pittoresque dans une réserve naturelle

surprenantes. Si sur la plus grande surface du parc, l'exploitation normale des pâquis et des forêts est autorisée, deux parcelles sont placées sous le régime de réserves totales. La première, «La forêt de Saint-Jean», est constituée d'une forêt originelle, telle qu'elle recouvrait le Jura avant qu'il soit habité. L'autre réserve totale est la tourbière des Pontins, une tourbière intacte qui réunit du matériel minéral et végétal amoncelé depuis la dernière glaciation. Le biotope hautement spécialisé a permis à certaines plantes australes de s'y établir et de s'y maintenir jusqu'à nos jours, formant de vrais îlots de végétation nordique.

Une excursion pedestre à savourer

Pour les marcheurs qui veulent se rendre à Chasseral par la Combe-Grède, il suffit de prendre, à Villeret, la rue de la Combe-Grède. L'excursion jusqu'au sommet durera en principe, selon l'entraînement des intéressés, environ deux heures et demi. La rue de la Combe-Grède est goudronnée et elle mène jusqu'à l'entrée du sous-bois. Le chemin continue sous les hêtres puis s'enfonce entre les escarpements rocheux. La gorge, longue de 900 mètres, aboutit au sud à un amphithéâtre boisé qui s'élève jusqu'au pied des cornes, falaises altières et majestueuses, hautes de 300 mètres. Un peu plus haut, des pentes latérales conduisent, à l'est, aux pâturages des Limes, à l'ouest, à la Châteline et au vallon d'Illsach. Le chemin se rétrécit et surplombe le lit du ruisseau. Au Pré-aux-Augues, le paysage change. Le coin est idéal pour se reposer ou pour pique-niquer. Mais il est aussi possible de se restaurer, au fil de l'excursion, en se rendant à la Vieille-Vacherie, à l'est de la Combe-Grède. Les plus résistants iront toutefois jusqu'à Chasseral. Et de là, rien ne les empêche de poursuivre leur périple, par exemple en direction de Chaumont ou des Prés-d'Orvin. Le parcours inverse est également possible. Il faut compter environ deux heures pour descendre de Chasseral à Villeret.

CD



Pour protéger la réserve naturelle

Il va de soi que la Combe-Grède doit être traitée avec respect par les marcheurs. Ainsi, diverses interdictions sont en vigueur tout le long du parcours. La tentation de cueillir des fleurs est grande mais y céder n'est pas permis. Pas permis non plus de dresser des tentes, d'abandonner du papier, des boîtes de conserve vides ou d'autres déchets. Et enfin, les chiens doivent être tenus en laisse. La quiétude des animaux doit être préservée.

AU cœur du Jura bernois, il est un lieu à découvrir absolument: c'est la réserve naturelle du Parc jurassien de la Combe-Grède - Chasseral. Accessible de Villeret ou de Chasseral, ce parc réserve bien des surprises aux amoureux de la nature qui s'y rendent chaque année. Flore exceptionnelle, faune riche et site pittoresque sont donc à portée de main, soit à 25 minutes de train au départ de La Chaux-de-Fonds et à 35 minutes au départ de Biemme. Par l'autre versant, un télésiège conduit les marcheurs de Nods à Chasseral.

C'est au début des années trente qu'une assemblée de défenseurs de la nature a provoqué la décision gouvernementale du canton de Berne de créer une grande réserve jurassienne, comprenant la Combe-Grède et le versant septentrional de Chasseral. Inutile de dire que la faune bénéficia largement de cette décision. Les espèces menacées de disparition jouirent à nouveau d'une certaine sécurité, ce qui favorisa leur retour et leur prolifération. Par exemple, la survivance du coq de bruyère et celle de la gélinotte fut désormais assurée. Grâce à l'aide de la Direction des forêts du canton de Berne, une petite colonie de chamois

s'est alors développée. Comme le relève le président d'honneur du parc dans la plaquette consacrée aux cinquante ans de la réserve, M. Hans Winkelmann, la marmotte, comme le chamois, appartenaient autrefois à la faune du Jura. Réintroduite à Chasseral en 1966, elle semble avoir trouvé l'ambiance qui lui convient.

Un biotope d'une richesse et d'une variété surprenantes

D'autre part, divers travaux scientifiques ont prouvé que le Parc jurassien de la Combe-Grède constitue un biotope d'une richesse et d'une variété

SAIT-ON vraiment tirer et apprécier tous les avantages offerts par un lac? Les riverains l'admirent, mais trop souvent comme un simple cadre dans leur décor habituel. Ils regardent passer les embarcations mais n'y montent guère eux-mêmes. Pourtant, quelles possibilités de délassements, de distractions, de joies sont à portée de main! L'animation d'un lac, comme celui de Neuchâtel par exemple, est incessante, du début à la fin de l'année, du matin à tard dans la soirée. Il y a tout d'abord les bateaux de la Société de navigation qui effectuent leurs courses régulières, des croisières gastronomiques ou dansantes, des promenades de quelques heures ou d'une journée entière, des sorties spéciales pour groupements et sociétés. Il est possible de déguster collations ou menus, préparés par des chefs renommés.

Le plus grand lac entièrement situé en Suisse est suffisamment vaste pour que tous les amateurs de sports d'eau y trouvent place. Il y a les amateurs de vitesse et leurs glisseurs ultrarapides, les mal-aimés des embarcations silencieuses comme les majestueux voiliers, les planches à voiles, les bateaux à

rames qui se font de plus en plus rares, remplacés qu'ils sont par les pédalos à deux ou quatre places.

Il y a aussi les skieurs qui, près de l'Évole, font des prouesses d'agilité pour le plus grand plaisir des promeneurs.

Les lacs: des atouts touristiques aux mille facettes

A ces nombreuses embarcations, il faut ajouter celles utilisées par les pêcheurs. Ce sont les premiers à quitter la terre ferme; alors que la nuit est encore présente, ils s'en vont relever les filets pour rentrer avec le sourire ou la mine défaite, selon les quantités de poissons qui se sont laissés prendre dans les mailles.

Le lac est aussi un atout touristique pour les promeneurs et les flâneurs. Assis sur un banc le long des quais,

l'œil ne se lasse pas de suivre l'animation lacustre ou tout simplement d'admirer le lac, parfois bleu transparent et calme, parfois, lorsqu'il est en colère, vert et tacheté d'écume avec des vagues qui se jettent bruyamment sur les rives.

Dans le sillage de la navigation neuchâteloise

La Société de navigation sur les lacs de Neuchâtel et de Morat (SNLNM) a un ennemi contre lequel elle ne peut réagir: le mauvais temps. Le soleil, tout au moins un temps clair et calme incite naturellement les touristes à effectuer une promenade sur l'eau.

Bien que copieux et alléchant, le programme des courses est augmenté et revu tous les étés. Le directeur, M. Claude-Alain Rochat, offre de quoi satisfaire les goûts de chacun.

Les bateaux transportent non seulement les voyageurs, mais également des marchandises et des animaux: le 6 juin, cinq chevaux ont «marché sur les eaux» entre Estavayer-le-Lac et Saint-Aubin...

A la fin du mois, les amateurs de folklore pourront gagner Morat pour assister à la Fête romande des Yodleurs.

Pour le mois de juillet, le personnel accueillera un auxiliaire chinois, professeur de français à Pékin, délégué du gouvernement de son pays en qualité d'étudiant à l'Université de Neuchâtel. De là à la mise sur pied d'une gastronomie chinoise sur le lac, il n'y a certainement que quelques baguettes à franchir!

Une suggestion inédite pour le dimanche 14 juillet: en bateau tout au long de la rive nord avec arrêt à toutes les stations et, en finale, l'entrée à l'hippodrome d'Yverdon-les-Bains avec une formation complète sur l'art de jouer aux courses!

Il est inutile de vouloir relever tou-

tes les propositions de promenades, de croisières, tant sur les bateaux assurant des courses régulières que sur les «spéciaux» utilisés pour des concerts, des assemblées, des réunions de sociétés ou de familles. Des prospectus complets sont à la disposition des amateurs de ce divertissement reposant et plaisant: une promenade de quelques heures ou d'une journée complète sur les eaux des lacs de nos régions. RWS

D'une vague à l'autre

● Le lac de Neuchâtel pourrait lui aussi porter le nom de «Lac des Quatre cantons» puisqu'il s'étale sur les rives de Neuchâtel, Vaud, Fribourg et Berne.

● Les amateurs de sports lacustres ont la possibilité de s'inscrire dans des clubs, ils bénéficieront non seulement des conseils et des expériences de leurs aînés mais disposeront souvent du matériel nécessaire, sans compter les contacts amicaux qui y sont noués.

● La région des Trois lacs - Neuchâtel, Morat, Biemme - offre une multitude d'itinéraires dans des paysages merveilleux. Les canaux de la Thielle et de la Broye traversent des paradis où les oiseaux et les animaux sont rois.

● Aller et retour en bateau ou une course en bateau, une en chemin de fer: la ville de Soleure attend les touristes.

● Une suggestion pour une belle journée: gagner l'île de Saint-Pierre en bateau, faire le tour de l'île à pied, ce qui demande une heure en flânant, s'arrêter au restaurant avant de retrouver le bateau.



«La Béroche» et un pédalo regagnent le port de Neuchâtel

Profitez! 3 pour 2 sur tous les produits de bronzage d'Yves Rocher



Léopold-Robert 66, La Chaux-de-Fonds, ☎ 039/23 99 88



Compagnie des Chemins de fer des Montagnes Neuchâteloises



Les Brenets et les magnifiques bassins du Doubs 16118

le partenaire de vos randonnées

Les Ponts-de-Martel et la réserve naturelle du Bois-des-Lattes

économiser sur la publicité c'est vouloir récolter sans avoir semé



N'attendez plus une semaine pour vos photos, une heure suffit

Rue de la Serre 61-63, La Chaux-de-Fonds, Pilloud & Galley, ☎ 039/23 54 94.

Galerie du Manoir

Mme Nelly L'Eplattenier Peintures et sculptures contemporaines

Exposition: YVO SOLDINI, sculpture et gravure, du 1er au 30 juin.

Atelier musical

Pierre Zurcher
Initiation pour enfants. Cours de guitare.

Fritz-Courvoisier 25a ☎ 039/28 15 52 La Chaux-de-Fonds

Café-Restaurant des Endroits



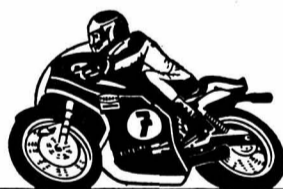
Jean-Pierre Vogt

Spécialités: Jambon - röstis
Fondue ch inoise
Cuisses de grenouilles
Jambon à l'os

☎ 039/26 82 82
2300 La Chaux-de-Fonds



Vente et réparations

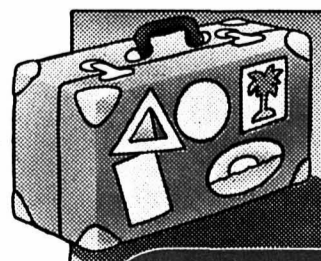


CYCLES ET MOTOS TH. KÖNIG
LE LOCLE ☎ 318687

Rue des Envers 57 91-70

Préparez votre voyage à l'étranger avec l'UBS.

Connaissant les dispositions de change en vigueur dans le monde entier, nous pouvons vous procurer les moyens de paiement appropriés: billets de banque, eurocheques, Swiss Bankers Travellers Cheques ou la carte Eurocard. Nous avons également un choix de notices de voyage sur 66 pays.



Union de Banques Suisses

2301 La Chaux-de-Fonds
Avenue Léopold-Robert 50
2401 Le Locle
Rue Henry-Grandjean 2



Voyages R. Currit Couvet

POUR VOS VOYAGES, SOCIÉTÉS, MARIAGES, etc...

Renseignements et inscriptions: ☎ 038/63 19 59-88



Auto-Ecole

Charles-Eric Calame Sports

tél. 039/31 86 87

Equipements cyclistes et motocyclistes

Dépositaire Camping Gaz

ENVERS 57
☎ 31 86 87

Le Locle

Tour de force chez votre **expert**

NOUVEAUTÉ MONDIALE!

Vidéo-Movie Panasonic NV-M1 - la première magnéto-caméra avec cassette VHS normale.

Prix comptant **3295.-**

+ Set d'accessoires: Fr. 975.-



Disponible seulement au complet, y compris coffret et accessoires



- 2,5 kg seul. (3,1 kg avec accu)
- jusqu'à 4 heures d'enregistrement continu
- Qualité d'image exceptionnelle
- Possibilité de filmer à la lumière d'une bougie, grâce au tube Newwicon

Section caméra: Tube Newwicon 1/2 avec zoom motorisé 6x - Viseur électronique - Compensation automatique des blancs - Générateur date - Micro incorporé - Contrôle du son par écouteurs.
Section cassettes: Cassettes VHS normales (max. 240 min.) - Système de 4 têtes rotatives - Circuit Rec/Review - Recherche image avant/arrière, arrêt sur image, image par image - Sorties audio/vidéo et écouteurs - Convertisseur RV pour reproduction par TV incorporé - Dim. (LxHxP): 15,5x19,2x32,4 cm - Prix: Fr. 3295.- (y compris câble de branchement AV, écouteurs et poignée de transport).
Accessoires: Adaptateur réseau/chargeur accu VW-AM1 - Accu VW-VBM2E (durée 2 heures) - Câble de branchement sur auto VW-ACM1E - Télécommande de pause VW-RM1E - Mallette de transport VW-SHM1E - Appui sur épaule VW-PM1E - Prix total des accessoires: Fr. 975.-

Livrable actuellement en quantité limitée - facilités de paiement

Expert: TOUJOURS À L'AVANT-GARDE

CONSEILS QUALITÉ CHOIX



PRIX SERVICES GARANTIE

VOTRE SPÉCIALISTE PAR EXCELLENCE

Télévision / Disques / Hi-Fi / Photo-cinéma

brügger
La Chaux-de-Fonds L-Robert 23-25 (039) 23 12 12

LE SIGLE DES SPÉCIALISTES EN AUDIO-VISUEL

Vacances avec les Voyages Jelmoli: bien plus avantageuses qu'ailleurs. Comparez!

Tunisie

Vol de ligne le samedi 2 semaines déjà dès 850.-



Hammamet - un bestseller: Hôtel-bungalows Le Paradis

Très apprécié, varié et situé directement sur une merveilleuse plage de sable. Sports, distractions et détente à la carte. Vol de ligne le samedi. 2 semaines avec demi-pension déjà dès 1070.-.

Les enfants paient moitié prix!

Même durant la haute-saison, Jelmoli accorde d'importantes réductions pour 1 à 2 enfants jusqu'à 12 ans!

Tunisie totale!

- Vols de jour directs en jets de ligne: chaque samedi à Tunis, chaque dimanche à Djerba.
- Hôtels testés et studios charmants spécialement avantageux à Hammamet et Djerba.
- Circuit de la Tunisie de 8 jours 660.- seulement.

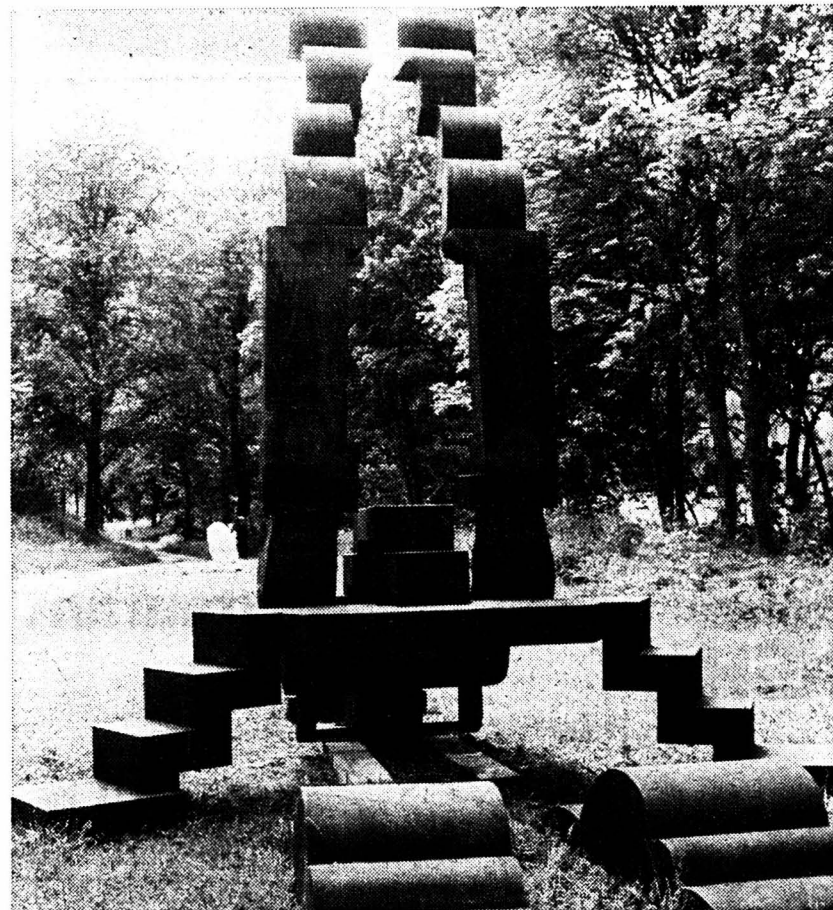
Catalogue, conseils et réservations à votre agence de voyages et dans toutes les filiales Jelmoli:

La Chaux-de-Fonds, av. Léopold-Robert 54, 039-23 40 40
Genève, 50, rue du Rhône, 022-28 97 88
Métro Shopping Cornavin, 022-31 61 60
Centre Balexert, 022-96 05 75
Lausanne, 5, rue du Pont, 021-23 14 16
Bienne, rue de l'Hôpital, 032-22 11 66
Neuchâtel, 14, rue du Temple-Neuf, 038-24 48 38

Voyages Jelmoli

tourisme

Supplément



«Sud tor» d'Alkbert Siegenthaler. Une grande porte au moulinet avec des escaliers qui feront la joie des enfants

Si papa-maman aiment la sculpture moderne et si les gamins aiment jouer (sur les sculptures modernes), le but de promenade, cet été, jusqu'au 22 septembre, c'est l'Exposition nationale de sculpture (moderne) qui vient de s'ouvrir à Môtiers. Quelque soixante artistes exposent leurs créations dans le village, au bord des ruisseaux, au pied de la cascade à Rousseau, ou sur le plateau de Riaux. Deux heures, au moins, de randonnée culturelle.

Certaines des pièces exposées constituent de véritables jeux pour les gamins. Un escalier métallique (sur tor) de Siegenthaler, le «Grand nematode» de Gaspard Delachaux (sorte de chenille en pierre qui pèse 24 tonnes...) ou, encore, le bizarre escalier de Ueli Berger. Sans parler de «Epur si muove» d'Yvo Mariotti, sorte de grande girouette de 16 tonnes dont la partie supérieure tourne quand on la pousse (avec force).

Départ aux Mascarons

Cette sculpture monumentale se trouve au beau milieu de la Grand-Rue, devant la Maison des Mascarons. C'est là que le Centre culturel, organisateur de l'exposition «Môtiers-85», vend des billets, des programmes, une belle plaquette, la Revue neuchâteloise et des affiches. Avec le billet d'entrée (façon de parler puisque les 2/3 des sculptures se trouvent en pleine nature...) le visiteur-randonneur reçoit un itinéraire sans lequel il ne connaîtra pas le nom des artistes qui ont disséminé leurs œuvres dans le paysage.

Direction: la cascade

Si, à l'intérieur des Mascarons, se trouvent une trentaine de pièces, dont le Max Bill en granit, il faudra marcher pendant deux petites heures pour découvrir les autres.

Départ en direction de la cascade après l'achat des documents indispensables. Le parcours est fléché. Passage à la Golaye, où habite le peintre Minala, qui expose «Harmonie», un bronze, dans son jardin. Le visiteur franchit ensuite le pont du Moulinet et longe la rive du bied de Môtiers. De très grosses pièces sont posées sur la berge du cours d'eau ou à côté du che-

Exposition suisse de sculpture contemporaine

«Môtiers 85»: une randonnée culturelle

min. Les gamins apprécieront celle de Siegenthaler – elle ravira aussi les enfants. Au fond de la clairière, une buvette est ouverte. Boissons et sandwiches. Grillades les beaux jours d'été. Musique aussi.

Grotte à Rousseau

Autre belle pièce, naturelle et majestueuse: la cascade de Môtiers. Au cours de millénaires, l'eau a poli la roche. De toute beauté. Aussi bien à sec que les jours d'orage. Juste à côté, sur la gauche, les randonneurs pourront découvrir l'entrée de la grotte que Jean-Jacques Rousseau visita. Une plaque en bronze rappelle sa présence dans ces lieux qu'il appréciait et qu'il décrivit avec beaucoup de détails dans une lettre à son ami le maréchal de Luxembourg.

Un sentier assez raide mène au haut de la cascade que l'on peut traverser sur un pont avant de se diriger vers le plateau de Riaux en suivant le cours d'eau.

Emerveillement dans cette clairière qui s'ouvre par une sculpture-porte de

Siegenthaler – elle ravira aussi les enfants. Au fond de la clairière, une buvette est ouverte. Boissons et sandwiches. Grillades les beaux jours d'été. Musique aussi.

Vue panoramique

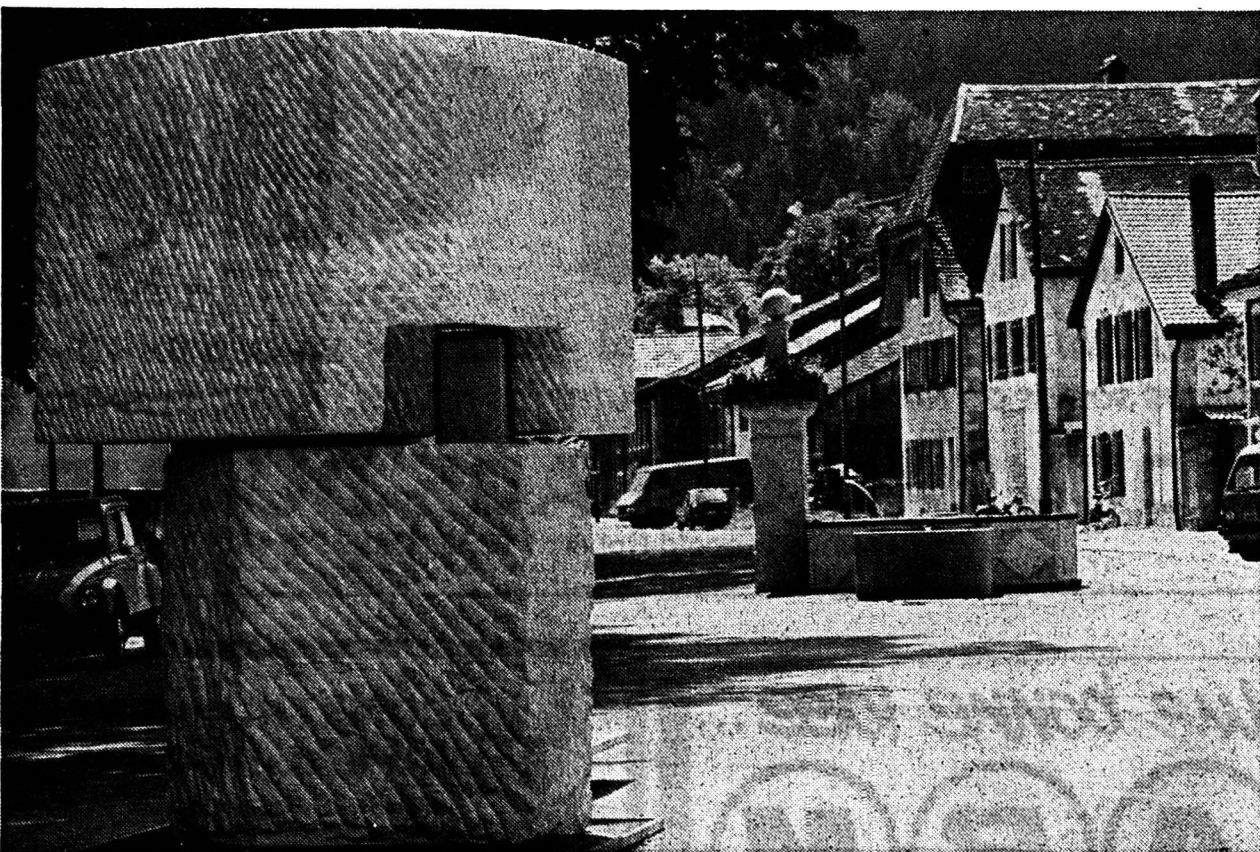
Retour à l'entrée de la clairière. Prendre le chemin se trouvant sur la rive droite du ruisseau. Mais ne pas redescendre sur la cascade, car la visite n'est pas terminée. En suivant un sentier accroché dans le rocher et duquel une vue panoramique permet d'admirer le village, le randonneur découvre d'autres sculptures jusqu'à la sortie de la forêt. Belle vue sur le Chapeau de Napoléon et le signal depuis là. Ne pas redescendre au village mais prendre à gauche sous les sapins. Par la ciblérie, pour revenir au pied de la cascade, là où le bied et le ruisseau de la Poëta-Ruisse se rejoignent. En suivant ce ruisseau, on découvre d'autres œuvres,

notamment celles, féminines et sensuelles de Dominique Fontana posées dans le lit du torrent et léchées par l'eau pure de la montagne.

La Grand-Rue...

Et voilà la dernière ligne droite avant l'arrivée. Tout en haut de la Grand-Rue, près du transformateur, la belle allée d'arbres de la promenade abrite une série de sculptures. On y voit, aussi, «hors catalogue», le monument dédié à l'aviateur Martin, qui s'écrasa là en 1935 pendant un exercice de Samaritains.

Passée la «grande porte», d'Albert Rouiller, admirer l'enfilade des maisons de la Grand-Rue. Depuis le 18e siècle, rien n'a changé. Rousseau avait le même coup d'œil en rentrant d'avoir herborisé. Une belle promenade. Du tourisme culturel qui nécessite de bons souliers et éventuellement un parapluie. JJC



«Epur si muove» d'Yvo Mariotti, devant les Mascarons. Seize tonnes, et pourtant elle tourne

Sur la crête de Sommarmel

La Pinte de La Petite-Joux

BOIS ET PIERRE

La cuisine, où deux magnifiques voûtes de pierre perpendiculaires se croisent, est robustement dallée, avec au fond sa cheminée. A droite une magnifique et profonde cave, voûtée elle aussi.

La salle du bistrot, toute boisée, garnie d'un mobilier sorti des forêts environnantes est basse. Des pierres de taille dominent les rares petites fenê-

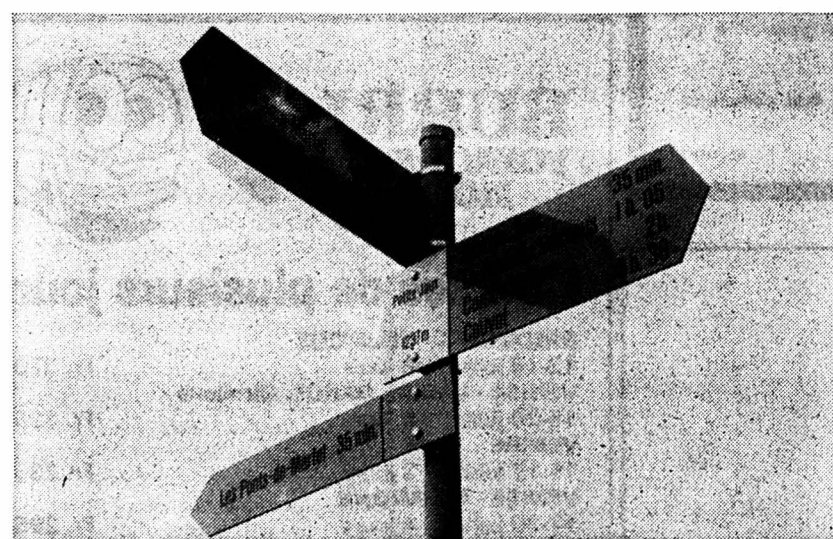
tres dont les rideaux intérieurs tamisent la lumière.

L'imposante façade sud de ce monument architectural – daté de 1678 sur le linteau de la porte d'écurie – semble vouloir orgueilleusement défier le cirque du Creux-du-Van qui lui fait face au loin.

Le vent sifflant dans les sapins avoisinants, la pluie rageante n'a aucune prise sur cette maison. Faite de pierre et de bois, construite sur un sol

rocheux elle nargue les éléments déchaînés. Mais qu'il fait beau la voir lorsque sa généreuse silhouette se détache sur un ciel bleu dont l'horizon s'achève en dents de scie sur les pics acérés des Alpes que l'on aperçoit depuis les quelque 1237 mètres où elle semble presque immortellement accrochée.

C'est une des belles maisons de notre pays. JCP



LES crêtes jurassiennes, dominant les larges vallées étirées d'est en ouest ne manquent pas d'attrait. Elles rythment de manière irrégulière le sol neuchâtelois qui, des bords du lac de Neuchâtel prend son envol, direction nord pour finir adossé sur les rives du Doubs. A chacune d'elles ses particularités, ses charmes, sa flore, ses arbres, ses aspects géographiques... Une constante: toutes sont parsemées de pintes, de restaurants de montagne. Eux aussi ont leur propre cachet. On l'apprécie davantage après une marche à pied lorsqu'on pousse la porte de ces établissements, objet de sympathiques rencontres. Sur la chaîne de Sommarmel, entre la vallée des Ponts-de-Martel et du Locle l'un d'eux, par son aspect mérite qu'on s'y arrête. Il s'agit de La Petite-Joux.

A chacun «sa» montagne. Les Loclois – bien qu'elle ne soit pas sur leur commune – se sont approprié Sommarmel. Il y a longtemps que Pouillerel est celle des Chaux-de-Fonniers. La Petite-Joux est celle des Ponliers. Mais pas seulement car cet alpage, et la ferme magnifique qui trône au milieu des vastes pâturages propriétés de la Ville de Neuchâtel, est un lieu de passage apprécié de tous les amoureux du Jura neuchâtelois.

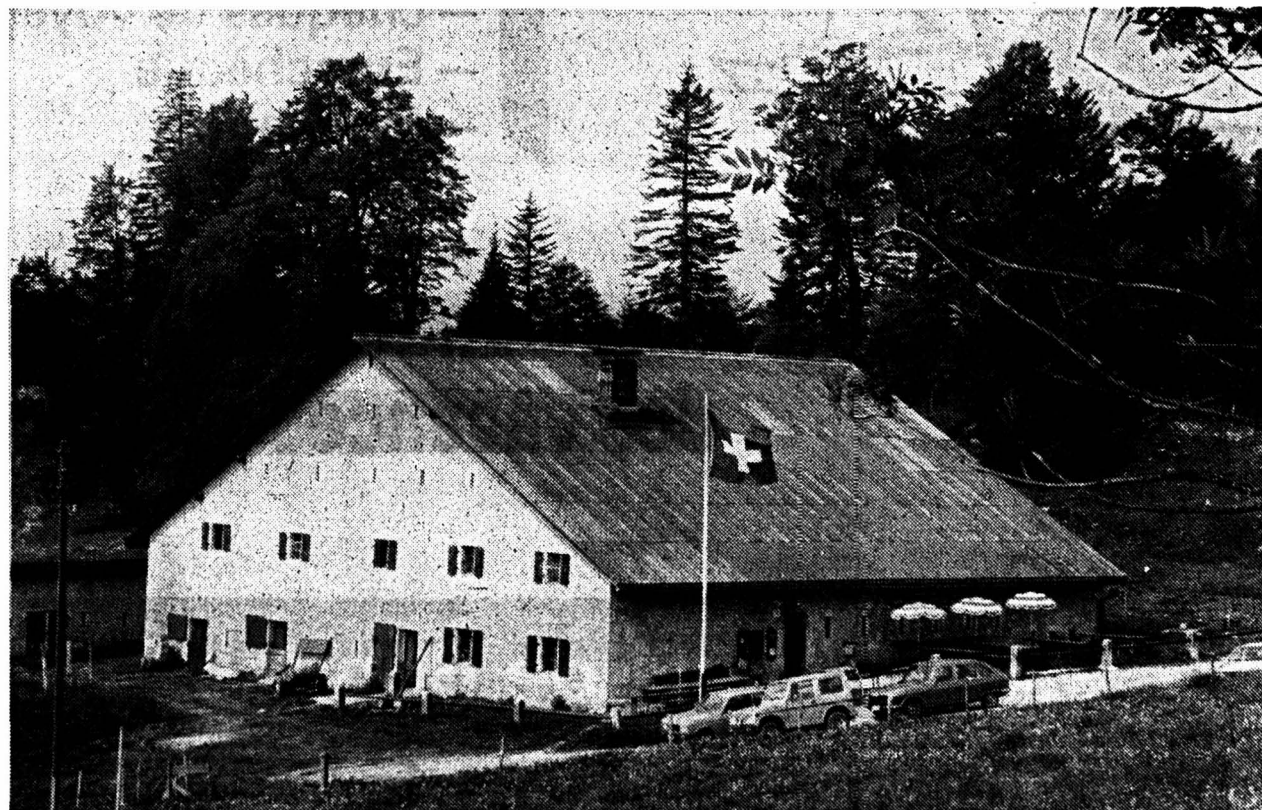
La Petite-Joux est plantée sur un itinéraire pédestre de rêve. Il va des Ponts-de-Martel au Locle ou à La Chaux-de-Fonds, mais peut aussi être étendu dans le cadre d'une traversée de l'arc jurassien.

Rappelons qu'aux Ponts-de-Martel se situe le terminus de la ligne CMN partant de La Chaux-de-Fonds.

BELLE DEMEURE

Trois restaurants s'offrent au choix des promeneurs désireux d'une balade d'un jour qui empruntent la voie des Sommarmel: la Petite-Joux, le Petit-Sommarmel et le Grand-Sommarmel. A chaque endroit ils sont assurés d'un bon accueil. Table fine et gastronomique pour le dernier, menus familiaux dans le second, des mets simples, campagnards et copieux sous les amples toits de cette vieille demeure.

L'endroit est typiquement neuchâtelois. On y retrouve les caractéristiques que beaucoup d'auteurs ont décrites: toit à deux pans orienté est-ouest, larges façades de pierre se chauffant au soleil percées de petites fenêtres pour mieux garder la chaleur à l'intérieur durant l'hiver et rester au frais lors des chauds jours d'été.





FAVRE - Excursions - ROCHEFORT

RENSEIGNEMENTS + INSCRIPTIONS: ROCHEFORT ☎ 038/45 11 61
CERNIER - ÉPÉVIER 11 ☎ 038/53 17 07



VACANCES 1985 NOS PROCHAINS

voyages:

Départs depuis La Chaux-de-Fonds et Le Locle
Pour nos voyages: toutes nos chambres sont équipées
de douches + WC

Du 21 au 24 juillet (4 jours)

LES COLS ALPESTRES

(12 cols parmi les plus réputés)

Tout compris Fr. 495.-

Du 28 au 30 juillet (3 jours)

La magnifique région du

BADE-WURTEMBERG

avec ses châteaux et ses jardins baroques

Tout compris Fr. 385.-

Les 1er et 2 août
Pour la
FETE NATIONALE-LA SUISSE PRIMITIVE
berceau de la Confédération

Tout compris Fr. 210.-

Feu d'artifice sur le lac

Du 4 au 8 août (5 jours)

LA NORMANDIE

Tout compris Fr. 645.-

Ses vergers - son Calvados - ses falaises
impressionnantes

« PROGRAMMES DÉTAILLÉS SUR DEMANDE »

Pour le travail et les vacances,, choisissez une voiture spacieuse et confortable. La nouvelle 4x4 Space Wagon de chez



dès 19 900.-



2000 GLX 4x4

Mitsubishi Space Wagon 4 x 4 - pour des utilisations multiples, pour toutes sortes de terrain et pour toutes les routes. 7 places confortables

NOUVEAU GARAGE DU JURA SA

Avenue Léopold-Robert 117, ☎ 039/23 45 50

14935

Une bonne idée...



pour toute la famille

La Chaux-de-Fonds, Pod 2000



CONSTRUIRE ET HABITER AU VAL-DE-TRAVERS

Dans son lotissement de Côte-Bertin, la Commune de Couvet propose:

- EN ZONE DE VERDURE
plusieurs parcelles de terrain de 1 000 à 1 500 m², équipées pour la construction de maisons familiales.
- PRIX FR. 30.- LE M², comprenant:
la participation aux frais d'infrastructure générale (possibilité de bénéficier de l'aide de l'Office fédéral du logement).
- L'ADMINISTRATION COMMUNALE
fournira volontiers tous les renseignements utiles aux personnes intéressées.

☎ 038/63 22 44.

87-30667

Hotel-Restaurant du Lac

Les Brenets



120 places
9 lits

FONDUE
CHINOISE

Fr. 16.- par personne

J. Habegger
☎ 039/32 12 66

Terrasse sur le lac

Embarcadère NLB

Toute restauration sur la terrasse

Restaurant du Doubs

Famille Jacot, Les Brenets

DEUX TRUITES MAISON pour Fr. 12.-
CUISSÉS DE GRENOUILLES Fr. 6.50 la douzaine
FEUILLETÉ AUX MORILLES Fr. 9.-

Veillez réserver svp,
☎ 039/32 10 91

En saison ouvert 7 jours sur 7

BURRI
VOYAGES SA
MOUTIER



Courses de plusieurs jours

BRUXELLES - BELGIQUE
13-18 juillet 6 jours Fr. 575.-
VENISE - LAC DE GARDE, Sirmione
15-20 juillet 6 jours Fr. 395.-
VENISE
15-17 juillet 3 jours Fr. 235.-
VENISE - SIRMIONE
17-20 juillet 4 jours Fr. 295.-
CÔTE DU NORD - MONT-ST-MICHEL
20-24 juillet 5 jours Fr. 525.-
ALLEMAGNE, ROUTE ROMANTIQUE
20-24 juillet 5 jours Fr. 440.-
MARCHÉ DE LUINO - ILES BORROMÉES
23-25 juillet 3 jours Fr. 225.-/235.-
VIENNE - HONGRIE - BUDAPEST
28 juillet-4 août 8 jours Fr. 975.-
NORMANDIE - BRETAGNE
29 juillet-4 août 7 jours Fr. 715.-
PROVENCE - CAMARGUE
29 juillet-3 août 6 jours Fr. 595.-

Vacances balnéaires

COSTA BRAVA ET DORADA
8-17 juillet 10 jours Fr. 680.- à 765.-
RICCIONE ET CATTOLICA
13-27 juillet 15 jours Fr. 820.- à 1240.-
COSTA BRAVA, DORADA ET CANET-PLAGE
22-31 juillet 10 jours Fr. 765.- à 1095.-
LIDO DI JESOLO
30 août-13 sept. 14½ jours Fr. 810.- à 905.-

Départ des principales localités de Suisse romande.
Demandez nos programmes détaillés ou inscriptions
chez:

BURRI VOYAGES ET TCS VOYAGES, rue Centrale
11, 2740 Moutier, ☎ 032/93 12 20 ou 93 12 11 ou
TOURING CLUB SUISSE, av. Léopold-Robert 88,
2300 La Chaux-de-Fonds, ☎ 039/23 11 22
ou auprès de votre agence de voyages

08-16005

Bonnes Vacances

- 2800 safes
- change
- chèques de voyage
- Eurochèque
- Eurocard

Une bonne adresse pour
des vacances sans souci



Société de Banque Suisse

La Chaux-de-Fonds - Le Locle