

L'IMPARTIAL

Feuille d'Avis des Montagnes 1806

Quotidien neuchâtelois et jurassien édité à La Chaux-de-Fonds
Rédactions régionales: Le Locle, Fleurier, Neuchâtel, Saint-Imier, Tramelan, Saint-Brais

Rédaction
Administration:
2301 La Chaux-de-Fonds
Rue Neuve 14
Tél. (039) 21 11 35
Télex 95 2114

la voix d'une région

Société éditrice: Imprimerie Courvoisier - Journal L'Impartial S.A.

O

opinion

Les colombes de Téhéran

Parmi les éperviers, des milliers de colombes voltigent-elles dans le ciel iranien en attendant la mort de l'ayatollah Khomeiny? Et le détournement du Boeing d'Air-France était-il destiné à les effrayer?

C'est la thèse que défend, dans son exil occidental, l'ex-président Bani-Sadr. - Il n'est pas exclu qu'il ait raison.

Pour remplacer - après son départ vers Satan, grand ou petit, ou vers le paradis des houris - le saint homme de Qom, la guerre de succession s'est déjà engagée.

Dès lors il se peut fort bien que les attaques de Paris contre le gouvernement de Téhéran soient erronées et que la violente riposte du président Khomeini témoigne non pas tant de son fanatisme que de la colère d'un homme qui voit sa bonne volonté suspectée, alors qu'il a réellement tout fait pour apaiser des terroristes manipulés par ses ennemis.

Comme dans les affaires d'espionnage douanier, le jeu de Paris n'est d'ailleurs pas clair. Pourquoi a-t-il lancé, si précipitamment des accusations contre Téhéran, alors que personne n'était encore au courant de ce qui s'était passé dans la réalité? Était-ce pour attiser la lutte entre prétendants au pouvoir iranien? Était-ce parce qu'il était vexé de n'avoir pas pu participer aux négociations? Était-ce du fait qu'il n'a pas mal de reproches à s'adresser en matière de combat contre le terrorisme et qu'il a voulu prendre les devants. Selon le principe, la meilleure défense, c'est toujours l'attaque.

Face à cette perplexité, un seul fait compte: il n'y a pas eu de morts!

Partant de cette heureuse constatation, on peut y voir le signe de l'influence montante des modérés iraniens. Ils n'ont pas encore gagné la partie, certes, et M. Bani-Sadr paraît pêcher par excès d'optimisme à leur égard.

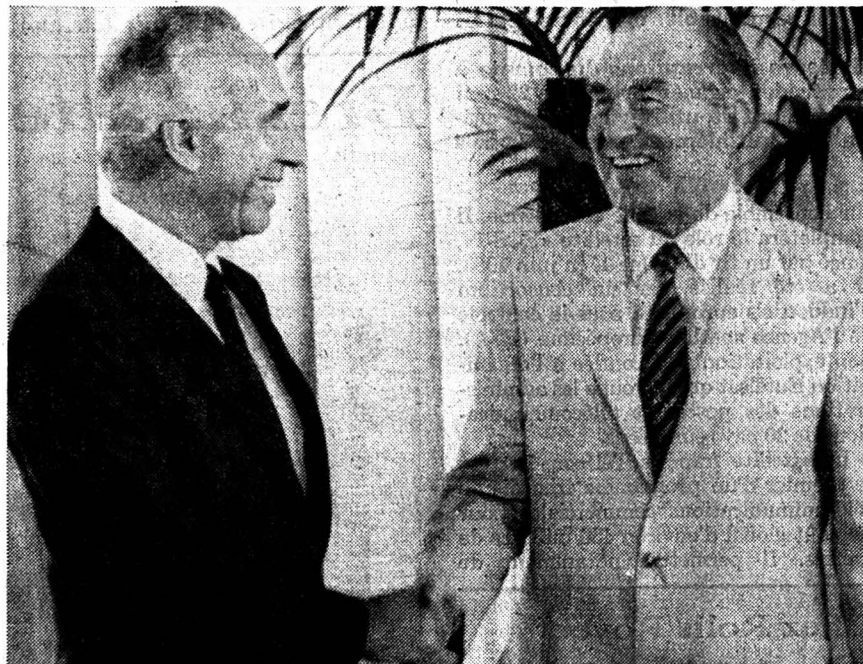
Mais, après coup, les déclarations du ministre ouest-allemand des Affaires étrangères en faveur d'une ouverture de l'Europe vers Téhéran, prennent une autre résonance que dans l'immédiat. Il semble qu'il y ait réellement aujourd'hui des motifs d'espoir. Il serait fâcheux de les galvauder par des critiques absurdes. Seuls les marchands d'armes pourraient diverger d'avis.

Willy BRANDT

M. Peres: trois semaines pour donner un nouveau gouvernement à Israël

Le dirigeant du parti travailliste, M. Shimon Peres, sera peut-être le prochain premier ministre israélien, s'il réussit d'ici trois semaines à former un gouvernement.

Le président Haim Herzog l'a en effet désigné hier pour tenter de former un gouvernement d'union nationale avec le premier ministre sortant, M. Yitzhak Shamir.



Après qu'il a accepté d'essayer de former un gouvernement, le président Herzog, à droite, serra la main à M. Peres. (Bélino AP)

M. Peres, 60 ans, dispose de trois semaines pour tenter de former une coalition qui disposera de la majorité à la Knesset (Parlement). Il peut demander au président de la République trois semaines supplémentaires.

Si le dirigeant travailliste échoue, M. Herzog pourrait ensuite désigner M. Shamir.

M. Peres, affirmant que le pays était «dans une situation désespérée», a promis de tout faire pour «honorer la volonté des électeurs».

Les priorités du nouveau gouvernement seront de stabiliser l'économie et de moderniser l'industrie, de retirer les troupes israéliennes du Liban tout en assurant la sécurité de la frontière nord du pays, et de relancer le processus de paix, a ajouté M. Peres.

«Un gouvernement travailliste devra agir dans le sens de l'application des accords de Camp-David et du renouveau du processus de paix dans la région toute entière», a-t-il dit.

► Page 2



M

météo

Suisse romande: en plaine le temps sera assez ensoleillé, par contre en montagne le ciel sera souvent nuageux et des averses isolées pourront encore se produire. La température à basse altitude, comprise entre 8 et 12 degrés à l'aube, atteindra 20 à 24 degrés l'après-midi. Limite du degré zéro proche de 2600 mètres.

Sud des Alpes: encore quelques orages ou averses le long des Alpes et dans le Tessin central. Ailleurs partiellement ensoleillé.

Evolution probable jusqu'à vendredi: temps en partie ensoleillé, avec des averses ou des orages l'après-midi ou le soir, surtout en montagne.

Lundi 6 août 1984
32e semaine, 219e jour
Fête à souhaiter: Octavien

	Lundi	Mardi
Lever du soleil	6 h. 16	6 h. 17
Coucher du soleil	20 h. 57	20 h. 56
Lever de la lune	17 h. 23	18 h. 30
Coucher de la lune	1 h. 12	1 h. 50

S

sommaire

Sur les routes helvétiques
Engorgements et accidents
SUISSE Page 3

Jeux
MAGAZINE Page 4

SPORTS

HIPPISME. - Réussite du Festival équestre national de Tramelan.

AUTOMOBILISME. - Doublé des McLaren à Hockenheim.

FOOTBALL. - Test réussi pour Le Locle; Etoile sévèrement battu en Coupe de Suisse.

Lire en pages 6, 7, 8, 9 et 10

R

région 2e cahier

Quelle vache de vie!

PAGE 11

Aux Jeux olympiques de Los Angeles Huit roues en argent suisses



Richard Trinkler: le meilleur d'un «quatre sur route» en argent. (Photo archives Widler)

L'honneur est sauf. La délégation des cyclistes suisses a obtenu une médaille lors de l'ultime course prévue aux Jeux olympiques de Los Angeles. De l'argent est venu récompenser le «quatre de la route» composé de Richard Trinkler, Alfred Achermann, Laurent Vial et Benno Wiss lors des 100 kilomètres contre la montre.

DERRIÈRE UNE ÉQUIPE D'ITALIE INTOUCHABLE

Donnée favorite par de nombreux spécialistes, l'équipe helvétique a su profiter au mieux de son départ en dernière position. Renseignés sur les différents écarts, les quatre Suisses sont parvenus à moduler leur effort derrière une équipe d'Italie intouchable. Les hommes de Robert Thalmann, médaillés d'argent aux championnats du monde de 1983, ont défendu leur bien devant les Etats-Unis de huit secondes et la Hollande de dix-neuf secondes.

● LIRE EN PAGES 8, 9, 10.

Hanovre: «Jour du chaos»

Un rassemblement international de 1500 punks, baptisé «Jour du chaos» par ces organisateurs, s'est soldé dimanche par au moins trois blessés graves et d'innombrables vitrines brisées dans le centre de Hanovre (nord de la RFA). Notre bélino AP montre une jeune punk prise en charge par un policier.



MARTINE ET SON ÉQUIPE

vous proposent:

après avoir passé de bonnes vacances, continuez-les sur la terrasse du CTMN.

Repas de midi et soir dès Fr. 8.50 plus sa petite carte de la salle à manger.

Ouvert tous les jours
Grande place de parc

Rue Louis-Chevrolet 50
Tél. 039/26.51.52

19487

L'IMPARTIAL

vacances

CONCOURS 1984:

Partez à la chasse au trésor! Découvrez où nous avons caché le trésor du jour. A chaque fois il s'agit d'un nom de localité.

La solution de nos énigmes, mais aussi les divers dessins qui illustrent cette page, doivent vous aider à trouver la réponse.

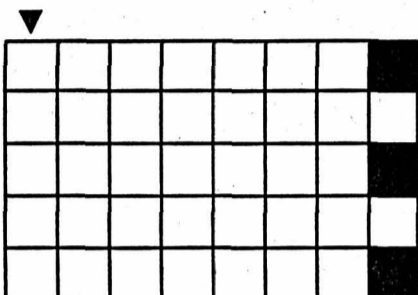
RÈGLEMENT: envoyez vos réponses jusqu'au 31 août 1984 sur carte postale uniquement, en indiquant vos noms, adresse et lieu de domicile, ainsi que la mention «Trésor No».

Une seule réponse par carte.

Vingt gagnants, désignés par tirage au sort.

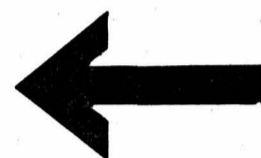
Amusez-vous bien, et bonnes vacances.

AEGLLOR
EEGLMNOT
DEGILO
AAEEGMPT
EEFRRSU



Trekking! mot et sport à la mode. Dans sa version moderne, le trekking commence par un voyage en avion. Départ Genève. Arrivée? Pour le savoir, essayez d'écrire avec les lettres ci-contre cinq anagrammes.

1



2

Visite d'une oasis très connue, une ville où Le Corbusier, entre autres, fit un pèlerinage pour y chercher l'inspiration. Placez les chiffres de 1 à 9 dans les cases ci-dessous, de façon à ce que les résultats des multiplications soient corrects.

A D E
□ × □ × □ = 56

x x x

G H I
□ × □ × □ = 162

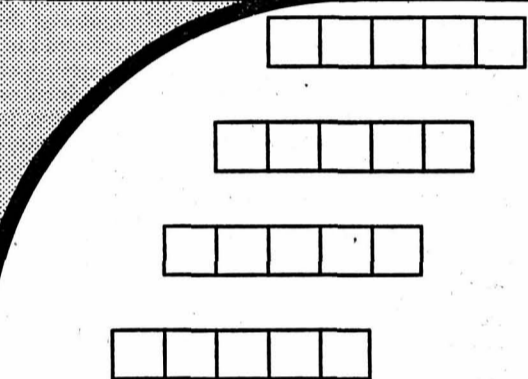
x x x

L N R
□ × □ × □ = 40

= = =

6 192 315

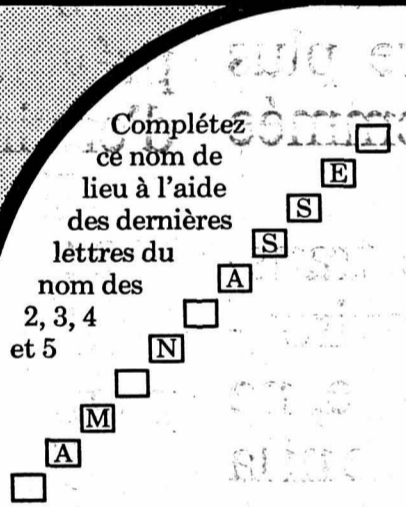
Remplacez les chiffres par les lettres indiquées en-dessus des cases et vous saurez où vous trouvez, en décodant le nombre:
36254292



BER RA
SE ZET
WE FAR
VEL BI
KAS DU

5

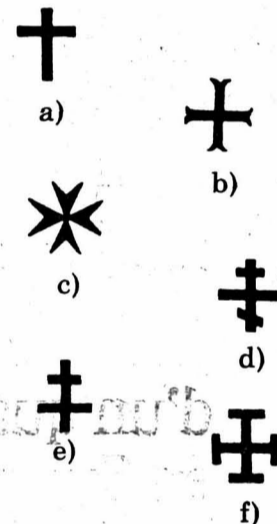
Retrouvez les 4 compositeurs célèbres qui ont vu leur nom partagé en deux. Avec les deux syllabes restantes, vous formerez le nom de votre 2e bivouac au pied de parois rocheuses impressionnantes. 1re syllabe de 2 lettres.



Trésor No 14

Le trésor se trouve à environ 1000 km. de l'étape No 3, près du Moggar, le grand massif formé de blocs de granit d'origine volcanique.

7



- a) L _ □ I _ E
- b) □ N _ R _ E
- c) D E _ L _ E
- d) □ _ S _ E
- e) D E L _ R _ A □ _ E
- f) P _ □ E _ C _ E

6

Six célèbres auteurs de cinéma américains se cachent dans cette grille. Cochez leurs noms en passant d'une case à l'autre dans tous les sens sauf en diagonale. Vous obtiendrez avec les lettres restantes le nom de votre dernière étape.

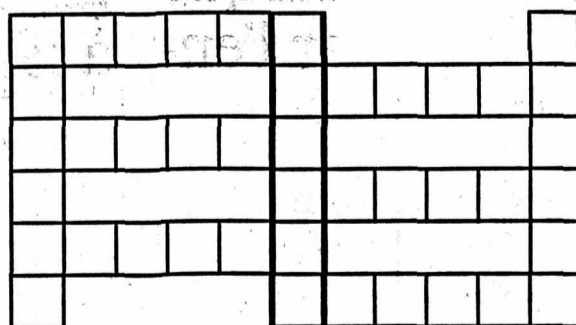
W A R T R K I N S
E B J A E P B A G
T R D B B E L E P
S Y O U A R E C O
N R G S N K D
N E L A B R A N

KIRK CLARK
GREGORY YUL
MARLON JAMES
ANTHONY sont les prénoms de ces acteurs

Cette fois-ci, vous êtes à pied, accompagné d'une caravane d'ânes. Quatre heures de marche pour atteindre un plateau à 700 m. d'altitude. Les peintures rupestres ne sont plus loin. Le nom de votre halte vous sera dévoilé si vous redonnez à chacune des croix ci-dessus son nom.

3

Vous atteignez la «Perle du Tassili», de là, en voiture tout-terrain, vous partez visiter l'Erg d'Admer. Découvrez comment se nomme la ville où vous logez en plaçant correctement dans la grille les huit mots proposés.



JAGUAR
MAFFIA
NORMAL
SECOND
SEMEUR
TORTUE
TRILLE
UNIQUE

4



**Helvetic
Tours**

1er prix: 1 bon de voyage d'une valeur de Fr. 1000.- sur le programme de voyages d'Helvetic Tours (à échanger à l'agence Kuoni La Chaux-de-Fonds).

2e prix: 1 bon de voyage d'une valeur de Fr. 400.- (à échanger à l'agence Kuoni de La Chaux-de-Fonds).

3e prix: 1 bon pour un abonnement d'un an à L'Impartial, et 17 prix de consolation.

Adressez vos réponses à
L'IMPARTIAL
Concours vacances 1984
Rue Neuve 14
2300 La Chaux-de-Fonds

Environnement.

1984

Le trafic ronge nos villes, nos campagnes et nos forêts. Il envahit nos terres arables. Il dévore plus d'un quart de l'énergie consommée en Suisse.

Mais tous les modes de transport ne pèsent pas sur notre environnement dans la même mesure, ne requièrent pas la même énergie ni la même surface.

Une ligne de chemin de fer à double voie, de 12 mètres de large, permet d'écouler plus de trafic qu'une autoroute à 4 voies, de 25 mètres de large.

Mieux encore.

Pour acheminer 50% des marchandises et 13% des voyageurs, le train ne consomme aujourd'hui que 4% de l'énergie engloutie par l'ensemble des transports.

1994

Il ne faut pas s'attendre à une diminution du trafic. Les experts prévoient même une augmentation d'environ 20%.

Il serait pourtant possible qu'en 1994, le trafic sollicite moins notre environnement, nos villes, nos campagnes, nos forêts.

Reste à savoir si ce trafic supplémentaire empruntera le rail ou encombrera la route.

La réponse est toute trouvée. Le trafic par rail libère la route et ménage d'autant notre environnement. Les citoyens sont de plus en plus nombreux à penser que notre environnement doit être amélioré. Si bien que le chemin de fer gagnera encore en importance d'ici à 1994.

L'heure du rail est venue.

A l'avenir, le train.

 Vos CFF

L'IMPARTIAL

Rédactions régionales :

Le Locle (039) 31 33 31
Fleurier (038) 61 35 75
Neuchâtel (038) 51 39 50

Saint-Imier (039) 41 11 83
Tramelan (032) 97 54 47
Saint-Brais (066) 58 41 55

la voix d'une région

R

regard

Les nuances de la statistique

Quand un chiffre, une statistique ou l'énoncé d'une évidence à plusieurs milliers de personnes commune, quand toutes ces données nous viennent de la Berne fédérale on écoute attentivement, on absorbe cela sans trop douter. S'il demeure un vague sentiment de confiance politique autant qu'il soit inspiré par le gouvernement central. C'est toujours ça de pris dans la marée des incertitudes.

Mais, figurons-nous, il se trouve qu'on trompe le citoyen-contribuable aussi du côté de la toute confédérale coupole gouvernementale. Cela n'est pas évident aux yeux des simples que nous sommes. Simples, le mot n'est ici pas péjoratif. Peu d'entre nous empoignent le stylo, la machine à calculer et la feuille de papier pour refaire les statistiques qu'on nous communique, à nous consommateurs.

Une de celles-ci a inspiré la Fédération romande des consommatrices, qui a l'utile habitude de sans cesse refaire les opérations mathématiques que d'autres - les comptables de l'OFIAMT en l'occurrence - produisent bizarrement. Bizarrement, comme si le ménage helvétique moyen gagnait la bagatelle d'une dizaine de milliers de francs par mois.

Les faits? Ils sont en rapport avec l'argent consacré chaque mois aux dépenses alimentaires. L'OFIAMT dit: 12,5% du budget d'une famille va à la nourriture. C'est drôlement peu, ce pourcentage-là. On comprend pourquoi quand on sait que le calcul de cette statistique est basé sur l'étude de 489 familles (sur l'ensemble du pays) et que la moyenne des revenus pris en considération s'élève à 5583 francs.

Pour obtenir ce chiffre gras-souillet, l'on s'est penché sur le budget de 263 familles disposant de revenus annuels allant de 48.000 fr. à 72.000 fr. et de 120 ayant des revenus compris dans une fourchette 72.000-96.000 fr.

La FRC et le Mouvement populaire des familles (MPF) avaient, en 1981, mené des enquêtes identiques, mais dont les bases faisaient une part plus réaliste des choses des salariés suisses. Le résultat disait que plus du quart des dépenses mensuelles d'un ménage était consacré à l'alimentation.

Ces 12,5% fédéraux, alors? Ils ne servent pas à rien. Ils ne sont pas rendus publics pour des prunes. Ils aident simplement à mieux faire passer la pilule quand il s'agit, à Berne, d'augmenter les prix des produits agricoles indigènes. C'est vrai ça, le lait ou les œufs un peu plus chèrement vendus ne vont pas entamer 87,5% du confortable salaire que nous gagnons tous, ici en Suisse.

Ingrid-C. JEANNET

Tour de France à la voile Les copains d'abord

Les bateaux de cette taille (11,35 mètres) peuvent courir l'Admiral's Cup, c'est dire l'importance de ce tour, qui est devenu une opération de prestige pour les villes françaises qui y participent. Elles investissent beaucoup d'argent, pour l'entraînement déjà de leur équipage, dont la formation ne doit quasiment plus rien à l'amateurisme.

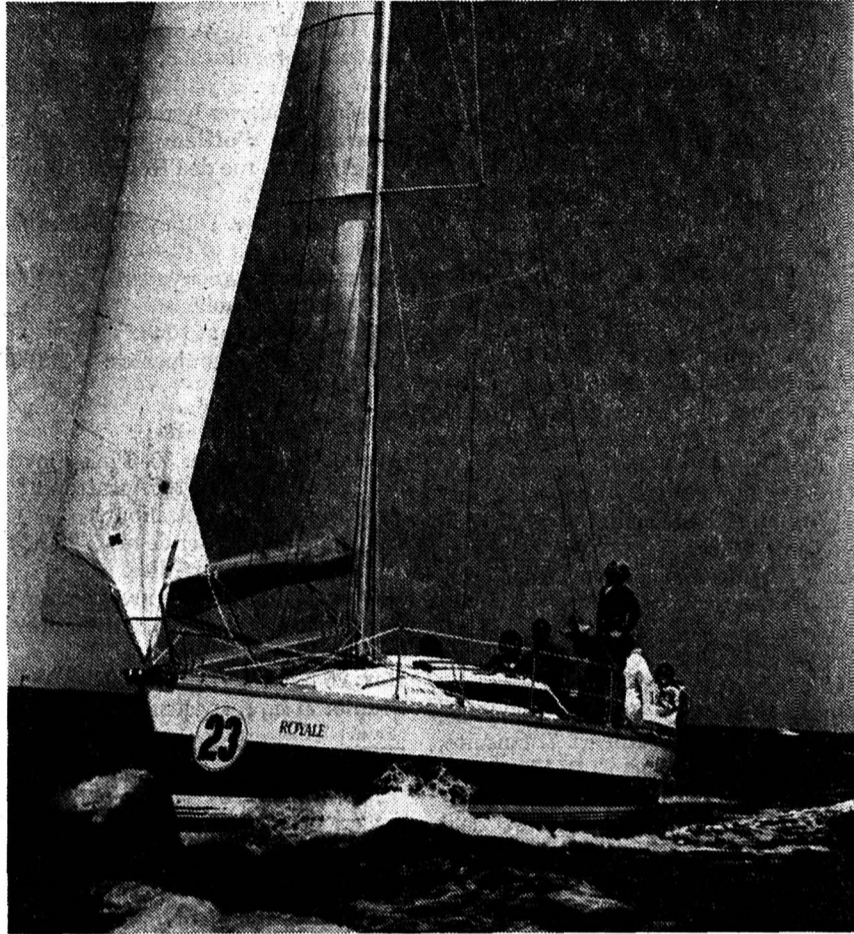
Voilà en quelques mots, l'explication qui sert de toile de fond aux performances discrètes de l'équipage chaux-de-fonnier qui navigue actuellement dans le Tour de France à la voile.

Jo Pipoz, le skipper du premier tiers de la course, a laissé la barre à Marcel Sgualdo. Revenu des côtes françaises, il explique encore: La Chaux-de-Fonds - Course en mer a connu des malheurs (spi éclaté sur deux étapes, entre autres) et face au professionnalisme des autres équipages, le manque d'entraînement et de connaissance de la régates en mer des jeunes équipiers, les marins d'ici ont, somme toute, livré une intéressante réplique.

Surtout le but principal est atteint: faire naviguer des jeunes néophytes en la matière. Cela veut dire que La Chaux-de-Fonds - Course en mer sera de la partie du tour l'an prochain, à coup sûr.

(icj)

► Page 13



Les marins chaux-de-fonniers au large de Perros-Guirec. (Photo Gladieux)

Accident mortel au-dessus des Ponts-de-Martel Une voiture percute un arbre



Un terrible accident de circulation survenu peu avant une heure, dans la nuit de vendredi à samedi à la Grande-Joux entre les Ponts-de-Martel et La Chaux-du-Milieu a coûté la vie à M. Jean-Louis Staehli, 34 ans, de Corcelles. De l'amas de ferraille constituant les restes de la voiture qui s'est jetée violemment contre un arbre, les sauveteurs, intervenus du Locle, ont également retiré deux blessés. Le chauffeur, M. Daniel Staehli, 30 ans et frère cadet du passager tué ainsi qu'une occupante, Mlle Monique Isaaq, 31 ans, de Saint-Blaise.

(jcp)

► Page 13

La voiture totalement détruite, témoigne de la violence du choc. (Photo Impar-Perrin)

A Fontainemelon Une mort mystérieuse

La police cantonale a été avisée vendredi soir qu'un homme gisait inanimé en bordure d'une avenue à Fontainemelon. Transporté à l'Hôpital de Landeyeux dans le Val-de-Ruz, le malheureux n'a pu être ranimé, malgré les soins prodigués. Il s'agit de M. Alain Hélar, âgé de 35 ans et domicilié à Fontainemelon, propriétaire d'un atelier de menuiserie à Cernier.

M. Eloi Girardin de Fontainemelon, qui se trouvait dans son jardin à ce moment, a entendu crier la victime. En voulant lui porter secours, il a sauté par dessus le mur de soutènement et a malencontreusement chuté. M. Girardin, âgé de 70 ans, a dû être hospitalisé pour une fracture du bassin.

La cause du décès n'ayant pu être déterminée, une enquête a été ouverte. Toutefois, il ne semble pas qu'un accident de la circulation soit en cause. Une autopsie a été ordonnée par le juge d'instruction de Neuchâtel. (ats, Imp)



Q

quidam

Dimitri Vecchi est musicien professionnel. Ce jeune homme de Tavannes, âgé de 22 ans, a fait l'objet, cet été, d'une flatteuse distinction. Il a en effet été sélectionné parmi l'Orchestre mondial des jeunes musicales et s'est produit récemment à la Nouvelle-Orléans aux Etats-Unis en compagnie de 80 musiciens du monde entier, dont trois Suisses seulement, sous la direction d'Eduardo Mata.

Pour Dimitri Vecchi, très connu dans toute la vallée de Tavannes et à Moutier, c'est une récompense méritée. C'est en effet à l'âge de sept ans qu'il commença à jouer de la flûte à bec, plus tard, il prit ses premières leçons chez le professeur Jean-Philippe Schaer.

Ancien élève du Conservatoire de La Chaux-de-Fonds, où il a également enseigné, c'est ce jeune homme sympathique - et même un peu timide - qui a été appelé, pour la troisième fois, dans l'Orchestre mondial des jeunes musicales. (kr)

B

bonne nouvelle...

Rencontre des sociétés romandes de sauvetage à Cernier

Le 23 septembre, une rencontre romande des sociétés de sauvetage se déroulera à la piscine de La Fontanelle à Cernier. Plus de 170 membres y participeront.

La Société de sauvetage du Val-de-Ruz est un groupe très dynamique, qui s'entraîne régulièrement une fois par semaine à la piscine d'Engollon et certains préparent le brevet II.

Six des membres de la société ont effectué dernièrement la traversée du lac de Morat à la nage, ce qui représente une distance de 3,2 km. en 59 minutes pour le plus rapide, Yves Mosset. Toute l'équipe se prépare maintenant pour la traversée du lac de Neuchâtel, qui se déroulera le 19 août, sur une distance de 7 km., de Cudrefin à Monruz. (m)

S

sommaire

CERNIER. - 100 km. pour fuir les pétards... PAGE 14

BAVELIER. - Le dernier moulin jurassien. PAGE 17

Vaches laitières: le rendement avant tout Quelle vache... de vie!

Les progrès de productivité des vaches laitières ont été considérables, depuis ces vingt dernières années. Dans le jargon du monde paysan, qui emprunte à l'industrie de plus en plus de termes, on parle aujourd'hui de vaches à haut rendement. De véritables machines à lait, glisse un agriculteur franco-montagnard. La productivité, un mot-clé des pouvoirs publics. L'investissement agricole a été important, il faut le rentabiliser. La production laitière est l'un, sinon «le» secteur où les gains de productivité ont été les plus élevés. La logique économique impose ses exigences... Mais la nature se défend et accepte de moins en moins l'erreur d'affouragement, la surveillance irrégulière du troupeau.

Ainsi, si les vaches à haut rendement sont le fruit d'une sélection poussée, elles

sont fragiles. A la moindre carence, les problèmes sanitaires s'enchaînent: le taux de fécondité diminue, le muscle cardiaque dégénère, le foie se meurt d'une maladie qui s'apparente à la cirrhose.

Selon les spécialistes consultés, il n'y a pas de corrélation directe entre haute production laitière (5000 à 7000 litres de lait par année) et troubles physiques. Mais il y a une certitude: c'est un facteur prédisposant. Quelle vie de... vache!

Pour mieux cerner cette problématique d'une acuité certaine, nous avons interrogé deux vétérinaires et deux scientifiques.

P. Ve

► Page 17

billet

Bronzer: pour beaucoup de personnes, surtout des adultes, cela paraît être la principale occupation, le seul souci, le seul but des vacances.

On n'attend généralement pas le moment de boucler les valises du départ pour faire disparaître la blancheur de sa peau et lui donner un ton doré ou brun: des lampes spéciales remplacent alors le soleil, la transformation est rapide et fêtée comme une victoire olympique.

Pourquoi cette préparation? Pour ne pas faire mauvaise figure (et le reste) en posant le premier pas sur les plages envahies déjà par des vacanciers bronzés. Comme si ceux-ci se préoccupaient des états de peau de leurs voisins...

Une fois sur place, chaises longues et linges de bain sont tirés en plein soleil, même si l'ombre tentatrice d'un arbre se trouve à portée de pas. On sait souffrir, on veut bronzer...

Les vacances, comme toutes les bonnes et les mauvaises choses, ont une fin. Le retour n'est

pas folichon, souvent pénible. Le voyage est plus monotone que l'aller, des embouteillages mettent les nerfs du conducteur à fleur de sa peau brune, les gosses sont grinches en pensant au chemin de l'école qu'il faudra de nouveau suivre régulièrement. Madame se demande quand elle aura le temps de ranger toutes les affaires de sa famille.

Mais le bronzage est bien là, Et pour l'accentuer, enfants et adultes porteront chemises, blousons ou robes d'un blanc étincelant.

La pire des déceptions pour un vacancier qui s'en est allé à l'autre bout de la terre pendant quelques semaines, c'est de constater que son voisin de palier, qui n'a pas quitté sa ville, a un bronzage mieux réussi que le sien!

Oriss

LA CHAUX-DE-FONDS

la voix
d'une région

Tour de France à la voile

Les copains d'abord

Page 11

«Nous n'avons commis aucune erreur de navigation; simplement il était difficile de faire mieux avec des gens non préparés à la navigation en mer. Dans la Manche, par exemple, il y a eu de grands écarts. A cause des contre-courants dont nous ne pouvions soupçonner l'existence et la force. Les équipes de la région (Cote d'Amor en l'occurrence) ont bien marché dans cette zone. Et puis, dans ce tour, ça se bagarre sur le tapis vert également; à coups de protêt, de pénalisations, etc.»

On le sait l'équipage chaux-de-fonnier change trois fois de visages durant toute la durée de l'épreuve maritime. Les autres formations engagées demeurent ce qu'elles sont d'un bout à l'autre. Ces rotations de «personnel» ne favorisent pas la continuité... Sans doute, mais le

but premier affiché est atteint. On verra de plus en plus de jeunes et habiles marins dans le Haut. Cela servira certainement dans un proche avenir. Et cela représente aussi le but avoué au départ, il y a quelques années, de l'initiative du Tour de France à la voile. Le succès de la course en a «venimé» l'enjeu.

On l'a dit plus haut, les villes françaises qui affrètent des bateaux ont placé la barre du prestige fort loin de l'amateurisme découvreur de talents.

La Chaux-de-Fonds - Course en mer avait, six week-ends durant, loué un bateau d'entraînement sur le lac de Neuchâtel. Las la météo trop câline n'a pas joué le jeu des airs qui auraient permis,

aux quelque 40 personnes qui ont participé à cet entraînement, de se mesurer avec des conditions proches de celles qui prévalent sur un Admiraler.

Bateau très performant, l'Admiraler est aussi sensible au réglage; le moindre temps d'hésitation fait immédiatement perdre de l'espace et du temps sur les autres concurrents.

Jo Pipoz est malgré tout content: «Cette course atteint un niveau fou». Rythme soutenu, peu d'heures de sommeil mais la réelle impression de participer à un grand truc, magnifié encore par les médias qui, désormais, suivent cette course avec autant d'attention que les plus réputées. «Au début de l'épreuve, nous avons fait deux fois des bons départs. Nous étions alors cités comme favoris par TF1, par les journaux».

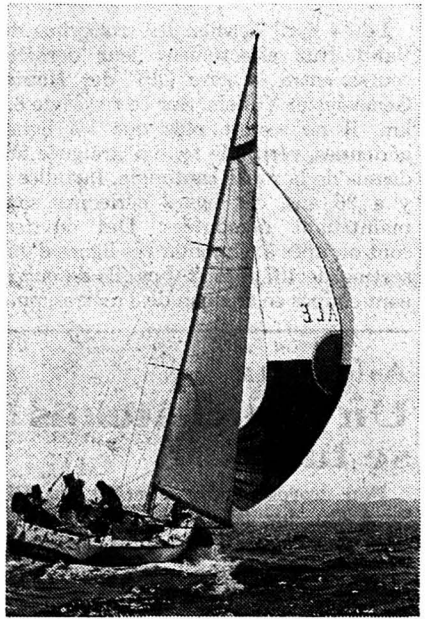
Prochain départ du bateau Ville de La Chaux-de-Fonds: le 19 août (l'arrivée du Tour de France à la voile est prévue le 15 août à Menton). Jo Pipoz participera au Triangle du Soleil, avec Stéphane Bonvin, de Genève, et Hervé Duchêne, de Rouen. 1500 km. de régates en Méditerranée; de Port-Camargue aux Baléares, à la Corse et retour à la case départ.

(icj)

Appel aux témoins

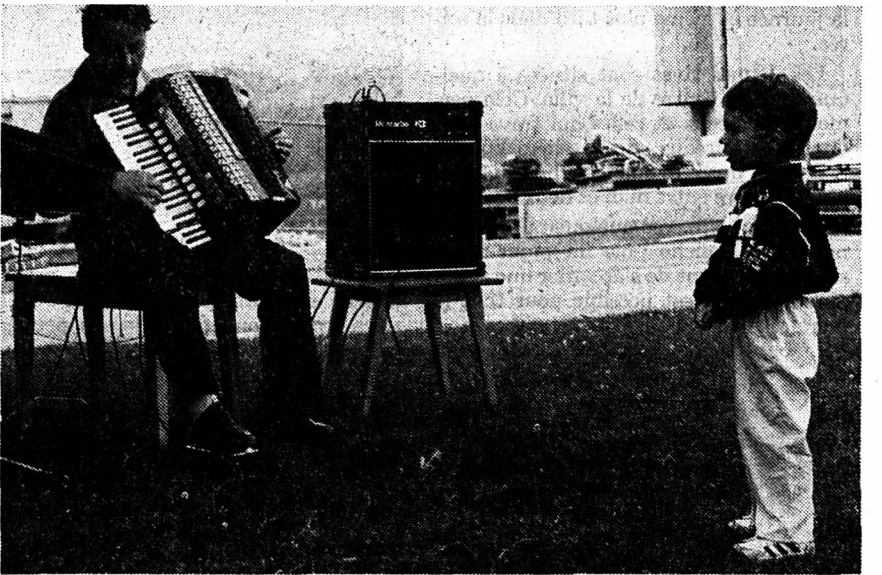
Vendredi vers 18 heures à La Chaux-de-Fonds, M. M. P. de La Chaux-de-Fonds montait le Chemin-Blanc en direction de La Cibourg. A un certain moment, le flanc gauche de sa machine a été heurté par une voiture Opel ancien modèle de couleur brune portant des plaques jurassiennes, qui le dépassait.

Dégâts matériels. Le conducteur de ce dernier véhicule ainsi que les témoins sont priés de prendre contact avec la gendarmerie de La Chaux-de-Fonds, tél.: 039/28 71 01.



Au classement général au temps, le bateau Ville de La Chaux-de-Fonds occupe une 25e place, bonne à prendre pour des amateurs qui en veulent. (Photo Gladieux)

La fête à l'est...



Mercredi 1er août, la météo était trop instable pour que l'on ose parier avec succès sur une douce soirée d'été. Ainsi pensés, ainsi fait par les organisateurs de la fête de quartier des tours de l'est qui ont déplacé le réjouissances prévues à samedi. Beaucoup de monde a répondu à l'invitation sans façon. Au pied des

grands murs de bétons, il y avait un air de famille à la campagne qui se retrouve pour boire, manger et écouter le tralalou de l'accordéoniste. Cette fête sympathique, deuxième du nom, était, rappelez-le, organisée par MM. C. Chevalier, F. Lambercier, C. Schenk et R. Jacot. (Imp-Photos Gladieux)

cela va se passer

Sérénade de terrasse en terrasse

ESTIVILLE

ville

La première des sérénades de terrasse en terrasse de la saison 1984 d'Estiville a lieu demain soir mardi 7 août, de 20 h. à 23 h.

Ce sont Pascal et Claudia, et leurs schwytzoises, et Popey et Alex (accordéon et tambour) qui feront la musique de ce soir d'été, se déplaçant de la grande poste à la Grande Fontaine. (Imp.)

LE LOCLE

et son district

la voix
d'une région

Accident mortel au-dessus des Ponts-de-Martel Une voiture percute un arbre

Page 11

MM. Jean-Louis et Daniel Staehli (tous fils de l'ancien vétérinaire cantonal Jean Staehli) rentraient en voiture en compagnie de Mlle Monique Isaaz après une soirée passée chez des connaissances demeurant non loin du Quartier. Au sommet de la route dite de «la Perche» peu après l'intersection de la route arrivant de La Chaux-du-Milieu, à côté de la ferme de la Grande-Joux en direction des Ponts-de-Martel le conducteur M. Daniel Staehli a perdu le contrôle de son véhicule et s'est violemment jeté contre un arbre à la fin d'un virage à gauche. Les traces démontrent que la voiture s'est déportée sur la droite avant de terminer tragiquement sa course. Ceci très vraisemblablement à la suite d'une vitesse excessive.

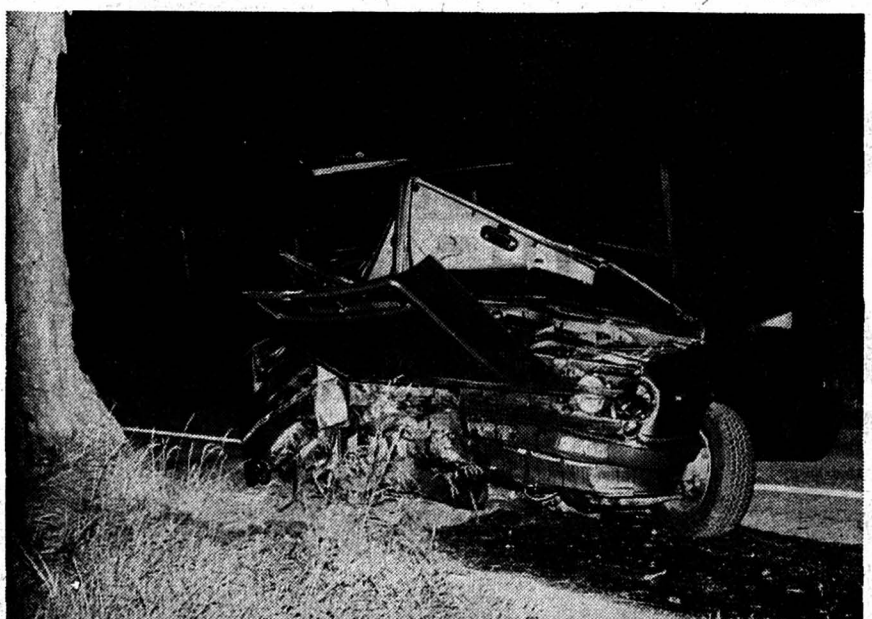
Ce n'est pas la première fois qu'un conducteur emboutit cet arbre - pre-

mier d'une lignée - pourtant signalé grâce à une plaque phosphorescente.

Sous la violence du choc la voiture s'est littéralement enroulée autour du tronc. M. Jean-Louis Staehli avait pris place sur la banquette arrière, à droite. Il a été tué sur le coup. Mlle Isaaz s'était assise à ses côtés. Elle ne semblait que légèrement blessée et a été transportée à l'Hôpital du Locle par ambulance. Cependant, en raison de l'aggravation de son état c'est par le même moyen, samedi vers 5 h. 40, qu'elle était dirigée sur l'Hôpital de l'île de Berne.

Souffrant de fractures aux jambes, au bassin et à la mâchoire le conducteur M. Daniel Staehli a été emmené de nuit, vers 3 heures par hélicoptère sur l'Hôpital cantonal de Genève, ville où il est d'ailleurs domicilié.

(jcp)



(Photo Impar-Perrin)

Les fontaines de la vallée de La Brévine La Sauge: une source intarissable

Située au fond de la vallée de La Brévine (près du Brouillet), la ferme de La Sauge doit son existence à la source intarissable qu'elle abrite. C'est en effet depuis toujours que M. Jean-Louis Chédel, conseiller communal des Bayards, exploite ce domaine et affirme n'avoir jamais manqué d'eau, même dans les périodes de grande sécheresse. Alors, quoi de plus naturel que d'ériger une habitation rurale à l'endroit où l'on sait que par avance, le problème primordial de l'approvisionnement en eau est résolu.

A l'origine, soit certainement au début du XVIIIe siècle, une ferme neuchâteloise avait été bâtie à l'endroit actuel. Depuis, la maison a subi un certain nombre de modifications, et entre autres le changement de son orientation. Elle a été entièrement reconstruite en 1973, après un incendie qui l'a complètement détruite.

La fontaine, sise dans la cour de la demeure, a été autrefois façonnée dans un billon de bois. Dans les années 1920, un magnifique bassin, taillé dans la pierre, a été transporté de La Chaux-de-Fonds à l'aide vraisemblablement d'un char tiré par des chevaux.

On peut aisément imaginer que l'expédition n'a pas dû être de tout repos... mais quelle récompense de voir un bassin enrichir le paysage, sans oublier évidemment son côté utilitaire, notamment

LE CRÊT-DU-LOCLE

Cycliste renversé

Vendredi à 17 h. 30 au Crêt-du-Locele, M. J.-P. L., de La Chaux-de-Fonds, circulait sur la RP18, du Locle en direction de La Chaux-de-Fonds. Peu avant le pont CFF du Crêt-du-Locele, il a heurté l'arrière du cycle conduit par M. René Clerc, 51 ans, de La Chaux-de-Fonds, qui circulait normalement dans la même direction, sur la voie de gauche en raison de travaux. Blessé, le cycliste a été transporté à l'Hôpital de La Chaux-de-Fonds.



A l'arrière automne, sous l'effet conjugué du froid et de la bise, la fontaine «perpétuelle» se pare de gracieuses et délicates décorations.

pour la lessive, la vaisselle, la cuisine, le jardin, le bétail, etc.

A ce propos, relevons une anecdote qui ne manque pas de piment. Après la Deuxième guerre mondiale, le Service cantonal des eaux a effectué une analyse de l'eau de cette source et décrété que celle-ci était impropre à la consommation. Or, toutes les générations qui se sont succédé à La Sauge ont utilisé, et utilisent encore cette eau pour tous leurs besoins... ils n'en ont pas pour autant souffert d'une intoxication!

Un seul inconvénient persistait encore il y a une quinzaine d'années: l'eau qui s'écoulait de la fontaine et qui n'était pas employée était perdue. M. Chédel y a remédié en creusant, à la pelle essentiellement, un puits de 17.000 litres. Ainsi, avec ce dernier, il y a possibilité d'être alimenté pendant plus de quatre jours. Par ailleurs, la maison a été reliée depuis peu à l'adduction d'eau de La Brévine. Par conséquent, les risques de manquer de ce précieux breuvage sont donc minimes.

Il faut espérer que pour l'avenir, cette

source, qui est un des extraordinaires mystères de la nature, ne tarira jamais. (paf)

NAISSANCE

Christine et Edy
FONTANA-VALLON
ont la grande joie d'annoncer
la naissance de leur fils

GAEL

le 4 août 1984

Clinique des Forges

Foyer 16
2400 Le Locle

184300

CANTON DE NEUCHÂTEL

la voix
d'une région

Neuchâtel ne possède pas de piscines couvertes mais... Une merveilleuse plage à deux pas du centre de la ville

L'accouchement a été long et laborieux mais l'enfant est splendide: les Jeunes rives de Neuchâtel ne sont pas encore complètement aménagées, il reste à créer un port à l'ouest, à terminer les constructions d'un bâtiment pour l'Université et d'un Centre de glace à l'est.

Les rives en revanche sont devenues le paradis des promeneurs, des amateurs de soleil et de bains.

Du gazon vert et tendre recouvre les vallonnements sur lesquels des arbres et des arbustes offrent de l'ombre à ceux qui la recherchent. Mais les places plein soleil ont plus de succès tout au long de la journée et même plus tard dans la soirée.

Les Jeunes rives sont situées à quelques pas du centre de la ville. Cela permet à tous ceux et celles qui travaillent dans des bureaux, des ateliers ou des magasins, de vivre une tranche de véritables vacances entre midi et deux heures.

Un bon bain avec quelques minutes de nage, une douche puis un pique-nique sur l'herbe avant de s'accorder une sieste au soleil: cela est possible pour tout le monde.



Midi, l'heure du pique-nique et du bain de soleil.

Il va sans dire que les enfants, actuellement en vacances, ont fait des Jeunes rives leur second domicile. Ils peuvent

s'ébattre, jouer, lancer des cailloux pour réussir les plus beaux des ricochets, monter à leurs parents et aux copains qu'ils sont de futurs champions olympiques de natation.

La rive est aussi un paradis pour les planchistes à voile, leurs légères embarcations augmentent encore la beauté du paysage avec leurs voiles multicolores.

Zone de verdure, zone de promenades, zone de délasserment: les Jeunes rives de Neuchâtel sont une parfaite réussite où se retrouvent adultes, enfants, Neuchâtelois, touristes étrangers. Et beaucoup d'habitants de la ville et de la région en ont fait cette année leur station de vacances. Pourquoi chercher ailleurs ce qu'on possède chez soi?

RWS

Suite des informations
neuchâteloises



100 km. pour fuir les pétards...

Effrayé par les pétards, un chien se sauve...

Il s'agit d'un labrador-belge, âgé de quatre ans, qui, le 1er août à 15 h. 30, jouait auprès de son maître à Cernier. Tout à coup, quatre gamins lancèrent des pétards et des grenouilles, qui effrayèrent tellement le chien Toby, qu'il se sauva, malgré les appels de son propriétaire. On le chercha tout partout, mais en vain...

Le 2 août, à 21 heures, le maître de Toby reçut un coup de téléphone du vétérinaire des Hauts-Geneveys lui disant que son chien était retrouvé. Mais, dans quel état...

Le vétérinaire, raconta qu'alerté par des gens du quartier de la partie

ouest de Cernier, il s'était immédiatement rendu sur les lieux où gisait le pauvre chien, presque mort d'épuisement. Il l'embarqua dans sa voiture jusque chez lui, lui donna à boire et à manger et soigna ses pauvres pattes dont les coussinets étaient complètement usés.

Selon le vétérinaire, Toby aurait fait plus de 100 kilomètres pour chercher le silence loin des pétards.

Heureusement, aux dernières nouvelles, le chien va mieux, pour récupérer, il dort beaucoup et lorsqu'il doit traverser une route, son maître doit le porter car l'asphalte lui fait encore très mal aux pattes.

(m)

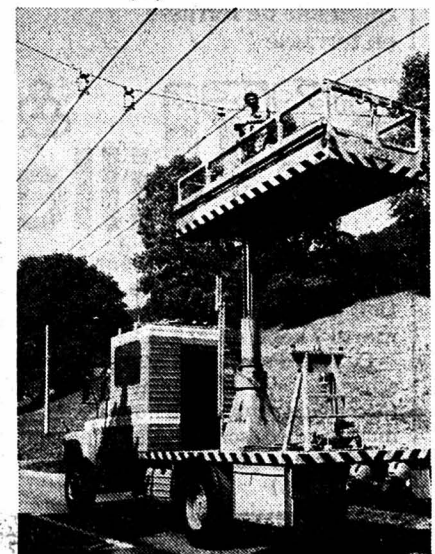
Les derniers vestiges des VR seront supprimés

Le 14 avril dernier, les trolleybus du Val-de-Ruz effectuaient leur dernière course entre la gare CFF des Hauts-Geneveys et Villiers. Sur ce trajet de 8,2 km. il ne restait plus que les lignes aériennes, véritable toile d'araignée au-dessus de la route cantonale. Installée il y a 36 ans, ces lignes aériennes sont maintenant démontées. Des ouvriers sont occupés à démonter ces lignes d'une section de 107 mm. 2. Les fils de cuivre sont coupés en tronçon de 3 mètres, puis,

au dépôt par petits bouts que l'on récupère.

En ce qui concerne les poteaux, ils sont récupérés pour le bois de feu tandis que les bons sont revendus, mais certains resteront sur place car, ils servent aussi pour l'éclairage public.

Ce travail durera encore jusqu'à l'automne. (m)



Le camion-nucelle de La Chaux-de-Fonds qui sert au démontage des lignes. (Photo Schneider)

Aile delta Un Neuchâtelois se tue

Peu après avoir décollé du Piz Sass Queder (Grisons, 3066 m.), un vélideltiste a fait une chute mortelle vendredi après-midi. La victime est M. Jean-Daniel Claude, 41 ans, de Cortaillod.

L'accident s'est produit vers 14 heures. Le planeur est tombé d'une hauteur de 20 mètres sur un éboulis en forte pente, où son corps a été retrouvé par un hélicoptère de la garde aérienne. M. Claude avait l'intention de voler vers le Lago Bianco, dans la région de Cambrena.

(ats)



Pour les enfants, l'eau a plus d'attrait que le gazon. (Photos Impar-RWS)

UNIPHOTO SA

LA CHAUX-DE-FONDS:
Photo-Ciné Nicolet

LE LOCLE:
Photo-Ciné Curchod

SAINT-IMIER:
Photo-Ciné Moret

CERNIER:
Photo-Ciné Schneider

Votre développement couleur du jour au lendemain

Photos sur papier Kodak. Par amour de la qualité.

sans supplément de prix

copies 9 x 9 ou 9 x 13 **-.85**

Nous reprenons les photos floues, mal cadrées, mal exposées. Vous n'emportez et ne payez que les images réussies !

Pour chaque développement avec copies un **AGRANDISSEMENT GRATUIT**

87-445

Abonnez-vous à L'Impartial

Demande à acheter

horlogerie ancienne

montres, pendules, outillage, fournitures. Layette et livres sur l'horlogerie d'Alfred Chappuis.

☎ 038/31 76 79, Neuchâtel. 28-300521

Meublez vos vacances!

Enfin du temps libre. L'été, c'est la meilleure saison pour choisir vos meubles en toute tranquillité. Décontractés, visitez la grande exposition des Meubles Meyer. Le parking y est facile. Le bar accueillant. A bientôt.

meubles meyer

Neuchâtel: faubourg de l'Hôpital 11-17, tél. 038 25 75 05. Heures d'ouverture: lundi: 13 h.30-18 h.30 (matin fermé). Mardi-vendredi: 8 h.-12 h. et 13 h.30-18 h.30. Le samedi: de 8 h. à 17 h. sans interruption.

STOCK US
Levi's

Electro-mécanique, bobinage
E. Viette
Succ. de R. Jéquier
Vente et réparations de moteurs.
Service de dépannage.
Rue des Crêtets 82,
☎ 039/23 11 50,
La Chaux-de-Fonds. 13793

Ne cherchez pas votre bonheur au petit bonheur!
Choisissez votre BMW d'occasion auprès de votre agence officielle BMW!

Garage - Carrosserie de la Charrière
Gérolé ANDREY
La Chaux-de-Fonds
Agence officielle BMW
Charrière 24, tél. 039/28 60 55/56

STOCK US
Levi's

Duvet d'été super léger seulement 199.-

160 x 210 avec 675 g duvet neuf de canard pur plumeux 55%/o gris-clair

Garnitures nordiques en satin seulement 110.-

HILTBRUNNER
FABRIQUE DE LITERIE SA
A COTE DU CAFE FLORIDA
2557 STUDEN
032 53 14 14 118-386459

Gainerie
Anthoine Frères
fabrication d'étuis, écrins, coffrets, mallettes de collections tous genres. Garnissage de tiroirs d'argentrie.
Doubs 15, ☎ 039/28 38 40,
2300 La Chaux-de-Fond. 16551

Vuille & uilliomnet
MENUISERIE GÉNÉRALE
Toutes transformations
Fenêtres tous systèmes
Devis sans engagement
Serre 32 - ☎ (039) 23 46 55
La Chaux-de-Fonds 91579

Commandez votre mazout maintenant

26 43 45.
Meyer-Franck
Avenue Léopold-Robert 135 (Grand-Pont)

Livraison rapide au meilleur prix

ERGUEL VOYAGES

VACANCES HORLOGÈRES COURSES DE 1 JOUR
8.8. Fr. 52.-/AVS 48.-
MARCHÉ LUINO
11.8. 1/2 jour Fr. 55.-
INTERLAKEN
SOIRÉE LES JEUX DE TELL avec entrée
12.8. 1/2 jour Fr. 28.-
COURSE SURPRISE AVEC 4 HEURES
19.8. Fr. 44.-/AVS 40.-
STEIN - VISITE D'UNE FROMAGERIE - APPENZEL
inauguration du nouveau car

VACANCES BALNÉAIRES
Séjour à LA ESCALA - Espagne
Notre hit: l'Hôtel des Pins
départ 24.8 15 jours Fr. 670.-
départ 31.8 8 jours Fr. 450.-
tout compris

Inscriptions et renseignements:
☎ 039/41 22 44 - SAINT-IMIER 19475

A. QUINCHE & C^{IE} S. A.
Rue de la Serre 106
2300 La Chaux-de-Fonds

engage un **AIDE-MÉCANICIEN**
Se présenter sur rendez-vous ☎ 039/23 12 73 18345

Fust L'offre vedette

Lave-linge automatique Electrolux WH 39
Très puissant. 4 kg 220 V / 10 A
● Nous avons toutes les marques de qualité en stock
● Livraison gratuite
● Rabais important à l'emporter
● Appareils d'exposition avec un rabais Super
● La remise la plus élevée pour votre ancien appareil
● Garantie allant jusqu'à 10 ans
Durée de location minimum 3 mois

Garantie de prix: Argent remboursé, si vous trouvez le même meilleur marché ailleurs

Plus de 20 000 appareils électroménagers en stock!

Fust

La Chaux-de-Fonds, Jumbo 039/26 68 65
marin-centre 038/33 48 48
Yverdon, rue de la Plaine 9 024/21 86 15
Brügg, Carrefour Hypermarkt 032/53 54 74
Bienne, rue Centrale 36 032/22 85 25

A vendre **Porsche 924**
105 000 km.
1977, expertisée du jour,
Fr. 12 000.-
M. loset,
☎ 022/99 36 31
(heures de bureau) 14-350064

tout pour la vue
novoptic
J. Held
La Chaux-de-Fonds
av. L.-Robert 51 (sous les arcades)
☎ 039/23 39 55 18398

En toute saison, L'IMPARTIAL votre source d'informations

Je cherche tout de suite **ingénieur civil dessinateur en B.A.**
pour des projets intéressants et variés (ponts, bâtiments, paravalanches). Age idéal: 20 à 30 ans. S'adresser à: H.G. Dauner Dr.-Ing. SIA, 1867 Olon, ☎ 025/39 19 81 39-30424

Garage de l'Hôtel-de-Ville 25
A. Bergamin, ☎ 039/28 40 20
réparations-réglage toutes marques
Vente voitures, pneus, batteries

meublorama
Bôle/NE C'est moins cher!
(près Gare CFF Boudry)
Locaux climatisés
Le grand discount du meuble...

PAROI MURALE 975.-
Chêne véritable, long. 275 cm, avec bar, éclairage, niche TV, etc. Teinte tobacco.
Prix super-discount Meublorama

Vente directe du dépôt (8000 m²)
Sur désir, livraison à domicile
Venez comparer... un choix gigantesque... des prix révolutionnaires

Heures d'ouverture: de 9 h. à 12 h. et de 13 h. 45 à 18 h. 30
Samedi de 8 h. à 12 h. et de 13 h. 30 à 17 h. Lundi matin fermé.

Automobilistes: dès le centre de Bôle, suivez les flèches «Meublorama» **P** Grand parking

meublorama
Meubles-discount Bôle/NE (près Gare CFF Boudry)

Attention!
Poupées, poupons achetés dès Fr. 200.-. Aussi pousettes, potagers, jouets et objets, même miniatures. Avant 1930. Mme Forney, ☎ 038/31 75 19 Déplacements.

depuis 1969 vite résolues
dettes
ARRANG FINANCIERS S.A.R.L.
2072 NEUCHÂTEL
038/33.69.70

Hôtel Carioca ***
Lugano-Paradiso
☎ 091/54 30 81
Offre spéciale: 1 semaine dès Fr. 200.- du 5 au 21 août! 85-5088

Centre de formation professionnelle du Jura neuchâtelois
La Chaux-de-Fonds
ECOLE D'ART APPLIQUÉ

Cours du soir

- Lundi**
DESSIN, INITIATION PEINTURE
Bernard Cattin
Centre professionnel du Jura neuchâtelois
Paix 60, salle 451
- Mardi**
DESSIN
Jean-Paul Perregaux
Collège des arts et métiers
Rue du Collège 6, salle 8
- Mercredi**
PEINTURE
Carlo Baratelli
Collège des arts et métiers
Rue du Collège 6, salle No 8
- Jeudi**
EAU-FORTE
Roger Müller
Centre professionnel du Jura neuchâtelois
Rue Jardinière 68, salle 63
- Jeudi**
SCULPTURE (taille de pierres)
Heinz Haberzetti
Centre professionnel du Jura neuchâtelois
Rue de la Paix 60, salle 21

Durée des cours, horaire et prix:
1 trimestre dès le 13 août 1984, de 19 à 22 heures.
Cours No 1 Fr. 55.-
Cours No 2 Fr. 60.-
Cours No 3, 4, 5 Fr. 50.-
+ frais de matériel

Inscriptions: Centre professionnel du Jura neuchâtelois, rue de la Paix 60, ☎ 039/23 10 66, de 7 h. 45 à 11 h. 45 et de 14 à 17 h. 30

TALBOT HORIZON
Prix spécial **Fr. 11 450.-**

Horizon GLS - 5 places confortables, 5 portes, sièges rabattables. Moteur de 1442 cm³, 83 CV-DIN, 5-vitesses.

TALBOT HORIZON
ENTILLES SA
GARAGE ET CARROSSERIE
La Chaux-de-Fonds, av. Léopold-Robert 146, ☎ 039/26 42 42
Le Locle, Girardet 33, ☎ 039/31 37 37

PEUGEOT TALBOT VOILÀ DES AUTOMOBILES

Institut de physiothérapie
EVARD
L.-Robert 80
ouvert
dès le 6 août.

L. Saad
médecin-dentiste
039/23 64 56
DE RETOUR

STOCK US
Levi's

JURA BERNOIS

la voix d'une région

Tramelan a vécu sa grande fête équestre

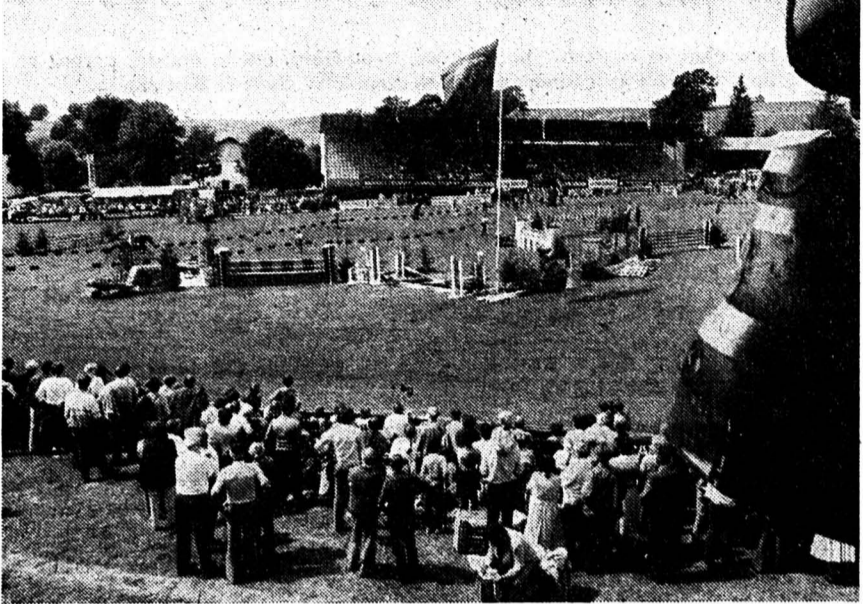
Le «Festival équestre national» des Reussilles, près de Tramelan a attiré en quatre jours quelque 11.000 personnes, venues en partie de l'étranger. Elles ont admiré les prestations du concours hippique national ainsi que les acrobaties du cosaque français Pierre Pakhomoff, une démonstration du Dépôt fédéral des chevaux de l'armée, enfin un ballet aérien de parachutistes bernois.

Toutes les vedettes du cheval étaient présentes à Tramelan, à l'exception de l'équipe qui se trouve à Los Angeles ainsi que des frères Fuchs, qui se trouvent l'un

en France l'autre en Espagne. Parmi ces vedettes, Max Hauri et Beat Grosjean, réservistes des Jo, ainsi que Kurt Maeder et Hermann von Siebenthal, ex-participants aux Jeux. Vedettes féminines aussi, dont les Romandes Anne Laubacher et Sabine Villard.

Les exhibitions du Dépôt fédéral ont été commentées par son directeur, Pierre-Eric Jacquerod. Elles ont été suivies de présentation de demi-sangs jurassiens montés avec ou sans selle. La fête a pris fin par un lâcher de pigeons et de ballons auxquels les enfants avaient accroché des messages destinés «au monde entier».

(ats)



Tramelan était en fête pour la grande journée du cheval. (Photo ASL)

RECONVILIER

Décès subit

On apprend avec consternation le décès subit de M. Serge Steiner, 61 ans, figure sympathique de la localité. M. Steiner rentrait à son domicile, il s'est affaîssi à quelque 200 mètres de chez lui.

Transporté d'urgence à l'hôpital, il y est décédé. Il était adjoint du chef du personnel à la Bulova à Bienne. (kr)

BIENNE

Un jeune cyclomotoriste succombe

Un écolier de 14 ans, qui avait été renversé par un automobiliste alors qu'il circulait à vélomoteur, est décédé à l'Hôpital de l'Île à Berne des suites de ses blessures. L'accident s'était produit jeudi à Safnern, près de Bienne. (ats)

cela va se passer

Ballet classique à Saint-Imier

Événement extraordinaire pour les amateurs de ballet à Saint-Imier: le mardi 7 août, à 20 h. 30, ils auront l'occasion d'assister, à la salle de spectacles, au célèbre ballet du «Lac des cygnes», de Peter Tchaïkowsky, sous la direction de Peter Mallek, de l'Opéra de Vienne. Les étoiles de la troupe du «Ballet Festival de Vienne» sont très renommées. Elles sont composées de danseurs et danseuses de l'Opéra de Vienne, du London Festival Ballet, de l'Opéra de Paris et de Nice. Le corps de ballet réunit quelque 25 danseurs. Le spectacle qui sera donné à Saint-Imier a déjà connu un énorme succès en Suisse à Zurich, Berne, Bienne pour ne parler que des grandes villes. (cd)

CANTON DU JURA

la voix d'une région

Bavelier: le dernier moulin jurassien

Pour des raisons économiques avant tout, les moulins jurassiens ont cessé de tourner l'un après l'autre. Certains meuniers, regardant plutôt leur amour du métier que les résultats de leur comptabilité, ont encore moulu le grain il y a quelques décennies. A Bavelier, jusqu'au début des années 1970, ce fut le cas. Mais quand le meunier s'est noyé dans l'étang aménagé non loin de la ferme, ce fut la fin. Pourtant, au moulin, les installations, récemment rénovées, sont encore en état de fonctionner. Il y a quelques années, on a certes procédé à des aménagements intérieurs dans l'immeuble, érigeant notamment un mur tout à proximité des installations remises à neuf. C'est dire qu'aujourd'hui, il suffirait de quelques menus travaux, notamment de remettre en état la roue à godets métalliques, pour que le grain vienne à nouveau mourir sous les broyeurs. Mais personne ne nourrit un tel projet qui sacrifierait beaucoup au passé révolu et bien davantage encore en ressources financières.

Le domaine de Bavelier appartient à la société anonyme Dozières enregistrée officiellement à Delémont, mais le véritable propriétaire, c'est la famille Bühler dont le groupe économique tient le rôle industriel que l'on sait, en Suisse et à l'étranger.

Bavelier n'est pas la seule propriété jurassienne du groupe. Il détient d'autres fermes ou domaines, comme à Saulcy, Courfaivre, Beinwil ou le château de Raymondpière. Les nombreuses et vastes forêts qui les composent devaient servir à fournir le bois nécessaire à l'exploitation de l'usine de pâte à papier de Delémont. Mais c'est un projet qui a assez vite tourné court, laissant à la vente du bois la seule fin de l'exploitation des domaines forestiers.

Sur la commune de Pleigne, Bavelier, dans une étroite vallée très escarpée, représente un domaine où il fait bon vivre, loin du bruit de la ville et parfois de la campagne. Pour autant, l'exploitation de pentes aussi escarpées n'est pas une sinécure et les fermiers actuels, la famille d'André Grolimond, ont quelque mérite à s'y maintenir. Leur propriétaire semble avoir fait preuve de compréhension en procédant, ces dernières années, à des aménagements qui ont apporté dans la ferme le confort que beaucoup considéraient comme un minimum de nos jours.

Il n'est pourtant pas très éloigné, le temps où Bavelier connaissait une activité florissante, malgré la concurrence des moulins voisins de Roggenbourg, Bourrignon, Movelier, Moulin-Neuf, Ederswiler et même celui de Kiffis en terre alsacienne. Au début de ce siècle, les Alsaciens y achetaient force chars de paille et d'épeautre dont une bonne partie était utilisée pour bourrer les oreillers, des nouveaux-nés comme des adultes.

Ici aussi, les techniques modernes ont créé d'autres besoins, provoqué des changements de mode. Il faut dire aussi que l'accès difficile menant à la vallée de Bavelier n'était pas de nature à faciliter l'expansion.

LE SECOURS DU NOUVEAU CANTON?

Le nouveau canton du Jura a certes eu d'autres chats à fouetter que la maintenance en activité de témoins du passé comme le moulin de Bavelier. Cependant, doté d'un office du patrimoine, animé par une Association comme celle de la sauvegarde du patrimoine rural jurassien (ASPRUJ), le Jura n'a-t-il pas les atouts qui lui permettraient d'assurer que le dernier moulin dont les installations sont quasiment en état de fonctionner soient, sinon remises en marche, du moins maintenues en état de fonctionner? On peut craindre en effet que la roue à godets métalliques, faute d'entretien, subisse des ans l'irréparable outrage.

Il en va de même du canal aérien qui, judicieusement construit en bois, amène l'eau de l'étang, lui fait franchir la route à plus de 3 mètres de hauteur et apporte la force hydraulique apte à faire tourner la grande roue. Connus pour leur aisance financière, les propriétaires mériteraient pourtant d'être appuyés, pour que la volonté de conservation d'un témoin unique d'une activité d'autrefois se concrétise dans les faits.

Chacun connaît bien la chanson «meunier, tu dors». Il suffirait d'un peu de bonne volonté pour que Bavelier puisse un jour répondre: «Ton moulin tourne encore»...

V. G.

Vaches laitières: le rendement avant tout

Quelle vache... de vie!

Page 11

Clément Saucy, vétérinaire aux Breuleux, constate que les vaches, issues de plus en plus de croisements entre les races Simmenthal et Red Holstein, sont plus fragiles. La longévité régresse. Celles qui parviennent à dix ans d'âge sont de plus en plus rares. Clément Saucy ne le cache pas: les problèmes de stérilité sont très nombreux. A eux seuls, ils occupent aujourd'hui un tiers de son activité.

L'absence de retour de chaleur après le vêlage est fréquent. Et souvent cette phrase dans la bouche des paysans: «J'ai une vache qui enfle entre les deux jambes de devant». Le symptôme d'une maladie du muscle cardiaque, inconnue ou presque en Suisse il y a vingt ans, mais connue précisément dans la patrie d'origine des Red Holstein (Canada).

RÉFLEXE DE SURVIE

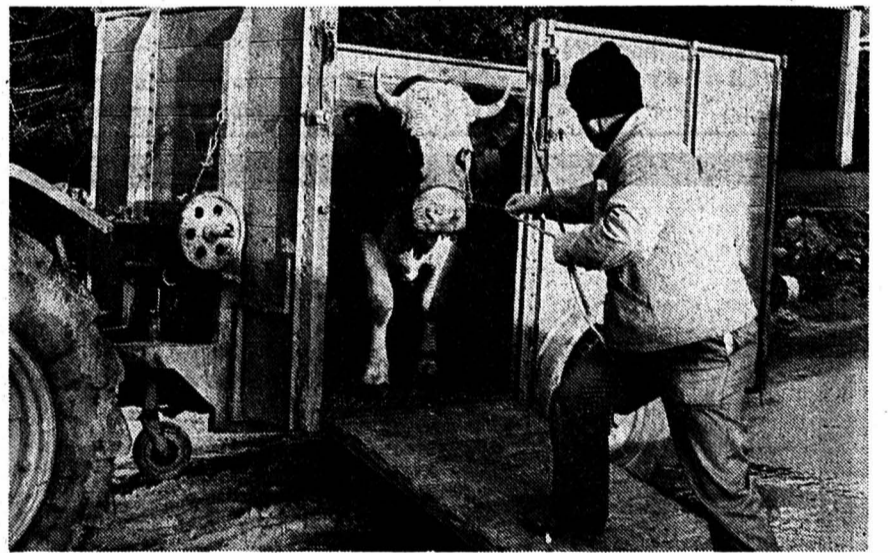
A la Clinique pour animaux de Berne (Tierspital), le professeur Marti nous a précisé que les causes de cette maladie, certes de plus en plus fréquente en Suisse, ne sont pas encore définies avec certitude. Elles font l'objet de recherches dans de nombreux pays. Est-elle héréditaire?

Selon le professeur, il n'y a pas de corrélation directe entre le rendement laitier de la vache et cette maladie. Mais cela peut être un facteur prédisposant, qui se combine avec d'autres, (déséquilibre alimentaire notamment).

Pour Clément Saucy, les vaches sont devenues des «machines». L'absence de retour de chaleur, l'usure rapide de la bête, peuvent être le signe d'un réflexe de survie. Quant aux parasites, ils se multiplient. Principale raison: la mobilité des vaches dans l'élevage, qui réalisent souvent un véritable tour de Suisse. Il y a vingt ans, on connaissait les pâturages infestés. Ils pouvaient être délimités. Actuellement, tous les pâturages sont progressivement contaminés.

Quant à la dégénérescence du foie, des reins, des bouchers vous le confirmeront: elle est réelle et constatée à une grande échelle dans les abattoirs. On peut raisonnablement admettre qu'elle est due à une surcharge des organes.

Le vétérinaire Stucki de Porrentruy partage l'opinion de son confrère et



Bonne laitière, certes, mais on a aussi ses humeurs! (Photo archives Schneider)

constate que les vaches de plaine sont toutefois plus fragiles que celles qui paissent en montagne. Les fourrages d'appoint (concentrés, le silo) sont plus largement utilisés et les rendements encore accrus... Si l'affouragement est déficient, trop riche, trop pauvre ou tout simplement déséquilibré, les risques de tels troubles sont multipliés.

Et c'est sans doute là que réside la clef du problème. On ne peut exiger d'une bête une forte production laitière sans lui procurer les éléments nutritifs appropriés. Le rôle du paysan est essentiel: il doit apprendre à nourrir son bétail en fonction de la production laitière espérée. Certains agriculteurs y parviennent avec succès, d'autres connaissent des échecs.

VACHE CHERCHE PAYSAN ET NON L'INVERSE

Pour les paysans, ce n'est pas une mince affaire. Et les erreurs, banales hier, peuvent entraîner aujourd'hui des conséquences graves. Un problème économique aussi: les concentrés sont souvent importés et chers. De plus, les plans d'affouragement qui les accompagnent ne peuvent pas être appliqués à la lettre. Une observation stricte du troupeau s'impose, de même que la correction des doses indiquées. Car une vache garde

décembre 1984: Delémont; 26 janvier 1985 à Delémont toujours vente aux enchères de l'ASPJ. 24 janvier 1985: Saint-Imier; 17 mars 1985: Tavannes; 28

Philatélie Roland CARRERA

avril 1985: Delémont; 29 septembre 1985: Courrendlin; 13 octobre 1985: Moutier; 27 octobre aux Franches-Montagnes; 17 novembre 1985 à Tavannes et enfin 15 décembre 1985 à Delémont.

● Les bourses internes d'échanges des sociétés auront lieu à Moutier le 29 mars 1985 et coïncidant avec une brève exposition rétrospective du timbre poste, 1100 anniversaire de Saint-Imier dans cette dernière localité le 11 octobre prochain dès 18 heures au Buffet de la Gare.

Un programme qui en dit long sur le dynamisme des clubs et sociétés du Jura.

Ligne Berne - Neuchâtel Panne sur le réseau

Le chef d'exploitation du BLS - BN (Berne-Lötschberg-Simplon - Berne-Neuchâtel) a annoncé samedi après-midi que la ligne de chemin de fer Berne - Châtère - Neuchâtel était interrompue entre Gummenen et Châtères, à cause d'une panne sur le réseau, et cela jusqu'à 18 heures. Le transfert entre les deux localités s'est fait par cars. Cette panne a provoqué des retards sur l'horaire. (ats)

P. Ve

colliers de perles



au 57 de l'avenue Léopold-Robert, la bijouterie qui vous offre le choix, la qualité, le service et les

chèques fidélité 19411

Centre de formation professionnelle du Jura neuchâtelois
Ecole professionnelle des arts et métiers
La Chaux-de-Fonds

Année scolaire 1984-1985

Début des cours: semaine du 13 au 17 août 1984

Professions concernées:

- Bijoutier-joaillier
- Coiffeur dames/messieurs
- Courtepointière
- Décorateur-étalagiste
- Décorateur d'intérieur
- Electroplaste
- Employée de maison
- Mécanicien faiseur d'étampes
- Mécanicien de précision
- Mécanicien en bicyclettes et motocyclettes
- Peintre en automobiles
- Serviceman
- Tôlier en carrosserie

Les apprentis qui ne sont pas encore inscrits doivent le faire immédiatement au moyen du formulaire qui peut être obtenu au secrétariat de l'Ecole professionnelle des arts et métiers, rue de la Paix 60, 2300 La Chaux-de-Fonds, ☎ 039/23 10 66 18300

AVIS MORTUAIRE

Un soir il n'y eut plus de lumière et dans le cœur naquit le souvenir.
Repose en paix cher époux.

Madame Emile Durand-Eisele;
Madame Lucie Boss-Durand;
Les descendants de feu Edouard Durand;
Les descendants de feu Gustave Eisele,

ainsi que les familles parentes et alliées, ont le grand chagrin de faire part du décès de

Monsieur Emile DURAND

leur cher et regretté époux, frère, beau-frère, oncle, cousin, parent et ami, enlevé à leur tendre affection dimanche, dans sa 81e année.

LA CHAUX-DE-FONDS, le 5 août 1984.

L'incinération aura lieu mardi 7 août.

Culte au Centre funéraire, à 10 heures.

Le corps repose au pavillon du cimetière.

Domicile de la famille: rue Jacob-Brandt 87.

Prière de ne pas faire de visite.

IL NE SERA PAS ENVOYÉ DE LETTRE DE FAIRE-PART, LE PRÉSENT AVIS EN TENANT LIEU. 184292

DEMANDES D'EMPLOIS JEUNE DAME

cherche emploi (durée 3 mois) dans bureau. Formation universitaire en mathématique.

S'adresser: Laura Hirt, Rue Jacob-Brandt 80, 2300 La Chaux-de-Fonds 19005

Publicité intensive, publicité par annonces

Le Centre «Les Perce-Neige» aux Hauts-Geneveys.
cherche pour le 1er septembre 1984 ou date à convenir, un **commissionnaire-concierge**
à temps partiel (60% le matin) pour transports de nos pensionnaires, livraisons et conciergerie.
Permis A suffisant.
Les candidats voudront bien prendre contact, par téléphone au 038/53 41 41 le matin seulement. 87-36

Le Docteur J.-D. Pauchard
ouvre son cabinet de médecine générale le 6 août 1984 à Fontainemelon
Cabinet médical de groupe: Drs Buss, Ombelli, Pauchard. ☎ 038/53 49 53
Ancien assistant:
Du service de médecine (Dr Tripet) du service de chirurgie (Dr Terriard) Hôpital de Landeyeux.
Du service d'orthopédie (Dr Saxer) et de la polyclinique chirurgicale (Dr Miranda) Hôpital Pourtalès
Du service de pédiatrie (Dr Pilloud) Hôpital de Pourtalès 19477

Apprenez à conduire avec **Auto-Ecole «Pilote»**
Téléphone (039) 28 29 85 66418
● Succès
● Maîtrise
● Sécurité

Laurent Wenger Maîtrise fédérale **étanchéité toits plats**
Granges 10. ☎ 039/28 24 66

mazda mazda
 NOS OCCASIONS
Mazda 323 1,3 GLS 3 portes, brun métal, 1981, Fr. 6 900.-
Mazda 323 1,3 GLS 5 portes, gris métal, 1981, Fr. 7 500.-
Audi 80 LS 4 portes, brun métal, Fr. 4 900.-
Ford Escort 1,3 L 4 portes, brun métal, Fr. 3 500.-
Toyota Celica 2000 ST Coupé, bleu métal, 1981, Fr. 9 800.-
Renault 30 TS 5 portes, brun métal, Fr. 5 800.-
Subaru 700 S de luxe 5 portes, bleu métal, 1983, Fr. 6 600.-
Toyota Hiace Cargo Van Fourgon 1980, Fr. 13 500.-
GARAGE DE L'AVENIR
R. et A. Charnaux ☎ 039/23 10 77 Progrès 90 La Chaux-de-Fonds 91-230 **mazda mazda**

X Seul le **prêt Procrédit** est un **Procrédit**
Toutes les 2 minutes quelqu'un bénéficie d'un «Procrédit»
VOUS AUSSI vous pouvez bénéficier d'un «Procrédit»
Veuillez me verser Fr.
Je rembourserai par mois Fr.
Nom
Prénom
Rue No.
NP/localité
à adresser dès aujourd'hui à:
Banque Procrédit
2301 La Chaux-de-Fonds, 81 M4
Avenue L.-Robert 23, Tél. 039-23 16 12
rapide simple discret
52-414436

BOUDEVILLIERS
Monsieur Paul Tissot, à Boudevilliers:
Monsieur et Madame Francis Garatti-Tissot et leurs enfants Jean-Noël et Lysiane, à La Chaux-de-Fonds;
Madame Madeleine Ellenberg, ses enfants et petit-fils, à La Chaux-de-Fonds;
Madame et Monsieur Max L'Eplattenier et leur fils, à Neuchâtel;
Monsieur François Gross, à Genève;
Madame Martha Tissot, à Cernier;
Les enfants, petits-enfants et arrière-petits-enfants de feu Louis-Paul Tissot, ainsi que les familles parentes et alliées, ont la douleur de faire part du décès de
Madame Paul TISSOT née Annie GROSS
leur chère épouse, belle-maman, grand-maman, sœur, belle-sœur, tante, parente et amie, que Dieu a rappelée à Lui, dans sa 71e année, après une longue maladie.
2043 BOUDEVILLIERS, le 3 août 1984.
Je lève mes yeux vers les montagnes... D'où me viendra le secours? Le secours me vient de l'Eternel qui a fait les cieux et la terre. Ps 121:1-2.
Le culte sera célébré au temple de Boudevilliers, mardi 7 août à 13 h. 30.
Domicile mortuaire: pavillon du cimetière de Beauregard, Neuchâtel.
Au lieu de fleurs, veuillez penser au Service des soins à domicile du Val-de-Ruz (ccp 20-697).
Cet avis tient lieu de lettre de faire-part. 184287

LA COMMISSION DE SURVEILLANCE, LA DIRECTION, LE CORPS ENSEIGNANT ET LE PERSONNEL DU CENTRE CANTONAL DE FORMATION PROFESSIONNELLE DES MÉTIERS DU BÂTIMENT À COLOMBIER
ont le triste devoir d'annoncer le décès accidentel de
Monsieur Jean-Daniel CLAUDE maître principal
Ils perdent en lui un collaborateur particulièrement compétent et estimé. Ils garderont de ce fidèle collègue et ami un souvenir ému et reconnaissant.
Pour les obsèques prière de se référer à l'avis de la famille. 184296

LE COMITÉ CANTONAL NEUCHÂTELOIS DE LA CAISSE-MALADIE CHRÉTIENNE-SOCIALE SUISSE
a le regret de faire part du décès de
Madame Anne-Marie GRAU
épouse de M. Jean-Louis Grau, administrateur de la section de Neuchâtel et fille de M. Jules Biétry, membre du Comité cantonal et vice-président central de la caisse-maladie Chrétienne-sociale suisse. 184295

Réception des avis mortuaires jusqu'à 22 heures

