

L'IMPARTIAL

Feuille d'Avis des Montagnes 1806

Quotidien neuchâtois et jurassien édité à La Chaux-de-Fonds
Rédactions régionales: Le Locle, Fleurier, Neuchâtel, Saint-Imier, Tramelan, Saint-Brais

Rédaction
Administration:
2301 La Chaux-de-Fonds
Rue Neuve 14
Tél. (039) 21 11 35
Télex 95 2114

la voix d'une région

Société éditrice: Imprimerie Courvoisier - Journal L'Impartial S.A.

O

opinion

Les Mirage de l'espérance

Une formule lapidaire fait actuellement fureur parmi les futurologues de tout poil. A les croire, l'Europe a eu le mérite d'engendrer la première révolution industrielle, l'Amérique la deuxième alors que la troisième monte aujourd'hui dans le lointain Pacifique.

En Californie mais surtout du côté du Japon, de Singapour, de la Corée du Sud, de Hong Kong et de l'Australie.

En clair, même s'il conserve de beaux restes, le Vieux continent aurait d'ores et déjà son avenir derrière lui.

Le futur appartenant à d'autres. Un schéma malheureusement plausible en regard du manque de dynamisme et de cohésion manifestés ces dernières décennies par nombre de pays européens. Mais pas forcément inéluctable.

Lors de sa récente visite au pays du Soleil levant, le président Mitterrand s'est du moins efforcé d'en convaincre les Japonais. Tâche éminemment difficile. Mais qui pour l'avenir du Vieux continent est probablement plus importante que le problème du déficit commercial entre le Japon et le Marché commun.

Aussi n'est-ce probablement pas un hasard si la signature par La Nouvelle-Delhi d'un contrat pour l'achat de Mirage-2000 a été rendue publique à la veille même du départ du chef de l'Etat pour Tokyo.

Commercialement, sans être négligeable, l'affaire n'a en effet qu'une importance relative. Dans la mesure où les échanges entre l'Inde et la France sont terriblement réduits (à peine 0,3 pour cent du total des importations et des exportations françaises en 1980). De plus, l'accord ne porte pour l'instant que sur le montant d'un peu plus d'un milliard et demi de francs suisses étalé sur neuf ans.

Sur le plan politique, par contre, cette percée permet à Paris d'accumuler les bons points.

► Page 3 Roland GRAF

Mettant un terme au cessez-le-feu signé il y a neuf mois Les Israéliens bombardent le Liban

Plusieurs avions israéliens ont bombardé par vagues les positions palestiniennes au Sud-Liban et au sud de Beyrouth hier, ainsi que les batteries de missiles Sam-6 syriens installées dans la plaine de la Bekaa, à l'est du Liban, mettant un terme au cessez-le-feu signé il y a neuf mois. Le Liban saisira le Conseil de sécurité des Nations Unies.



Des feddayin palestiniens tirent sur les avions israéliens à partir d'un camion. (Bélino AP)

Un porte-parole militaire syrien a annoncé que deux appareils syriens et qu'un avion israélien avaient été touchés sans toutefois préciser s'ils avaient été détruits ou simplement endommagés.

A Tel-Aviv, un porte-parole militaire israélien a affirmé que deux avions syriens avaient été abattus.

AVIONS ABATTUS

D'après la radio phalangiste, «La voix du Liban», les Mig 21 syriens auraient été abattus alors qu'ils tentaient de défendre les batteries de missiles Sam-6, de fabrication soviétique, installées dans la Bekaa. Une bataille aérienne se serait alors engagée au dessus de Zahle. Les pilotes syriens ont sauté en parachute et ont été conduits à l'hôpital de cette ville. Mais la radio libanaise de gauche, «La voix du Liban arabe» a affirmé que deux appareils israéliens avaient été touchés par des missiles Sam-6 et abattus au dessus de Saad Nayel, dans la Bekaa, à 60 km. à l'est de Beyrouth.

Les sirènes d'alerte et celles des ambulances ont retenti hier en début d'après-midi dans Beyrouth parmi le bruit sourd des explosions. Des commerçants de la partie ouest de la ville, à majorité musulmane et palestinienne, ont rapidement fermé leurs magasins.

► Page 3

Conflit des Malouines: c'est l'impasse

Après le rejet par Mme Thatcher des dernières propositions des autorités de Buenos Aires et le vote de mardi de l'organisation des Etats américains (OEA) favorable à l'Argentine, les efforts diplomatiques entrepris en vue de régler le différend anglo-argentin sur les îles Malouines semblent au point mort. Pendant ce temps l'armada britannique poursuit sa route en direction de l'archipel et les forces armées argentines continuent à renforcer leurs positions afin de résister à un éventuel assaut.

Sur le plan diplomatique, la visite, aujourd'hui à Washington, de M. Francis Pym, secrétaire au Foreign Office, entretient dans la capitale américaine un nouvel espoir de solution. Hier M. Pym, entouré du «conseil de guerre» britannique a mis au point le contre-projet qui sera présenté à M. Alexander Haig, secrétaire d'état américain.

De son côté, le ministre argentin des Affaires étrangères, M. Costa Mendez, se rendra à Washington dès la fin de la semaine. Il doit assister lundi dans la capitale américaine à la réunion extraordinaire des ministres des Affaires étrangères de l'OEA. Cette convocation avait été massivement acceptée mardi - 18 voix sur 21 - lors de la réunion de l'OEA. Selon les milieux diplomatiques à Washington, les Etats-Unis ne seraient pas mécontents de voir leur rôle de média-

teur céder le pas, face à une autorité internationale telle que l'OEA.

DIAMÉTRALEMENT OPPOSÉES

Londres et Buenos Aires continuent de déclarer qu'ils sont soucieux de rechercher en priorité une solution diplomatique à la question des Malouines. Cependant les positions respectives des deux parties restent diamétralement opposées: l'Argentine exige la reconnaissance de sa souveraineté sur l'archipel, tandis que les Britanniques réclament le retrait des forces argentines et l'application de la résolution 502 du Conseil de sécurité de l'ONU.

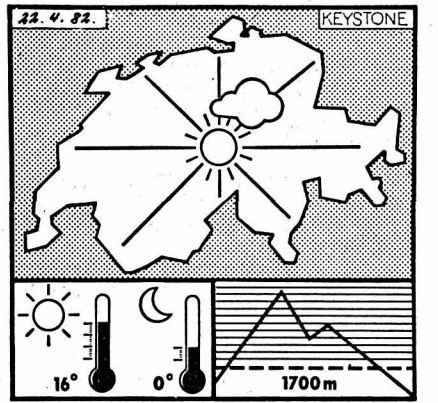
NAVIRES ARGENTINS À PORT-STANLEY

Sur le «terrain», les forces argentines poursuivent le renforcement de leur dispositif sur le continent et dans l'archipel.

Selon des informations dignes de foi, les troupes installées dans les Malouines s'élevaient à environ 10.000 hommes et on s'attend à ce qu'elles reçoivent essentiellement un renfort matériel d'ici l'arrivée des Britanniques. En ce qui concerne la zone d'exclusion maritime instituée par les Britanniques, Londres confirme la présence de navires argentins dans le port de Port-Stanley, mais ne considère pas qu'il s'agisse d'une rupture du blocus, car ces bâtiments seraient arrivés avant l'institution de la zone d'exclusion.

ARMADA RENFORCÉE

Du côté britannique, le secrétaire à la défense M. John Nott a refusé de confirmer ou d'infirmer les rumeurs selon lesquelles des bâtiments de la «Royal Navy» feraient actuellement route vers l'île de la Georgie du Sud qui, une fois reprise, pourrait servir de base à des opérations aériennes. D'autre part les autorités de Londres ont renforcé leur armada. Ils ont affrété huit navires marchands supplémentaires dont deux bateaux suédois. Au total 35 navires ont été réquisitionnés jusqu'à présent pour appuyer les 28 bâtiments de la «Royal Navy». (ats, afp, reuter)



M

météo

Suisse romande et Valais: le temps demeure en majeure partie ensoleillé. Quelques formations nuageuses sont probables l'après-midi, surtout le long du Jura et dans les Alpes. Limite de degré zéro proche de 1700 mètres en montagne, vent modéré du nord. Sur le Plateau, bise faible à modérée durant la journée.

Suisse alémanique: assez ensoleillé, parfois nuageux, surtout dans l'est et en montagne.

Sud des Alpes et Engadine: le plus souvent ensoleillé.

Evolution probable pour vendredi et samedi: sans changement significatif.

Jeudi 22 avril 1982
16e semaine, 112e jour
Fête à souhaiter: Soter, Hugues

	Mercredi	Jeudi
Lever du soleil	6 h. 34	6 h. 32
Coucher du soleil	20 h. 29	20 h. 30

	Mardi	Mercredi
Lac des Brenets	750,87 m.	750,84 m.
Lac de Neuchâtel	429,31 m.	429,31 m.

S

sommaire

Contingentement laitier: assouplissement SUISSE Page 5

Programmes TELEVISION RADIO Page 6

Foire de Bâle: vent de classicisme ECONOMIE Page 11

R

région 2e cahier

Projet touristique aux Bois

PAGE 17

Dans une petite ville des environs d'Epervay Incendie dans une école: quatre morts

Un incendie a éclaté mercredi vers 2 heures dans une institution privée de Dormans (Marne), petite ville de Champagne des environs d'Epervay. L'incendie a provoqué la mort de trois élèves et d'un surveillant. Un autre élève et un moniteur, grièvement brûlés, ont été transportés à l'Hôpital de Reims.

Le feu a pris dans les combles pour une raison inconnue jusqu'à présent. L'évacuation de la centaine de collégiens a semblé s'effectuer relativement bien par un escalier et par les toits; mais l'un des élèves, Stéphane Pauquoud, 15 ans, originaire d'Abidjan, fils d'un sous-préfet ivoirien, est tombé, faisant une chute d'une quinzaine de mètres. Il semble, d'après les premiers éléments de l'enquête, qu'il ait sauté du premier étage

pour échapper au feu. Il est mort pendant son transfert à l'Hôpital de Reims.

Les élèves et le personnel d'encadrement ont été immédiatement rassemblés dans la salle des fêtes de Dormans, où l'on s'est aperçu qu'il y avait des manquants.

Les pompiers ont retrouvé les corps asphyxiés et brûlés de deux adolescents: Michel Moun, 17 ans, né à Tokyo, de nationalité française, et Frank Kassa-Mapsi, 17 ans, né à Antony, de nationalité gabonaise, et d'un moniteur, Frank Jeance, qui avait fêté son 19e anniversaire il y a deux jours.

Ce dernier, ancien élève de l'établissement, a réussi par deux fois à franchir le mur de fumée et de feu pour sauver 10 élèves. Lorsqu'il est remonté une troisième fois, il s'est effondré.

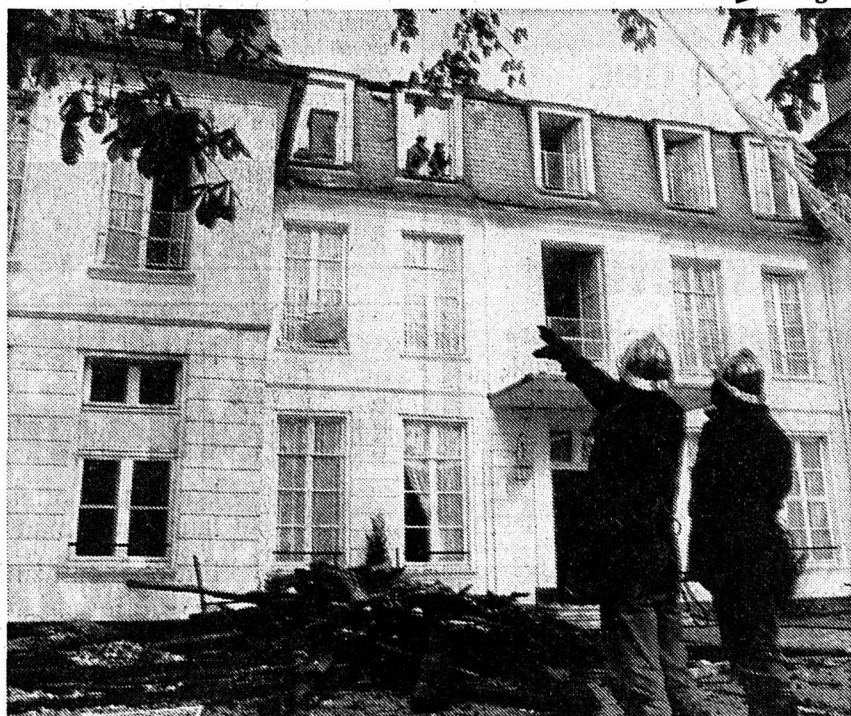
DEUX BLESSÉS GRAVES

Deux autres personnes ont été grièvement brûlées: un élève, Antoine Foasson, 17 ans, né à Chin-Tanzi (Congo) et un moniteur, Mohamed Jaffal, 18 ans, originaire du Liban.

Les dirigeants, M. et Mme Jean Thuau, des industriels qui avaient ouvert l'institution à leur retour d'Afrique, sont consternés par ce drame.

La demeure avait été transformée en institution privée en 1959. Dénommée «France-Afrique», elle accueille et scola-

rise des enfants de 5 à 18 ans, fils de personnalités africaines ou de coopérants ou diplomates français. ► Page 3



Le feu ayant été circonscrit, les pompiers s'affairent dans le bâtiment sinistré et aux alentours de celui-ci. (Bélino AP)

Nouveau
Peugeot et Talbot dans une seule exposition

PEUGEOT

TALBOT

ENTILLES SA
GARAGE ET CARROSSERIE
La Chaux-de-Fonds Le Locle
Tél. 039 26.42.42 31.37.37

BREAK

NOUVEAU

MULTICOLOR

à MIGROS

Balles de tennis de marque
couleur orange et jaune citron

les 6 14.-

Dans nos MM du Locle et de La Chaux-de-Fonds **La seule différence est dans le prix.**



OFFRES D'EMPLOIS

<p>BENZINA SA engage pour tout de suite ou date à convenir, un</p> <p>aide-reviseur de citernes</p> <p>Bonne ambiance de travail</p> <p>S'adresser: rue des Entrepôts 41, La Chaux-de-Fonds, tél. (039) 26 03 23. 43262</p>	<p>COMPTABLE</p> <p>Entreprise d'importance moyenne engagerait tout de suite ou pour date à convenir, un ou une comptable sérieux(se) et consciencieux(se).</p> <p>Faire offre avec prétentions de salaire par :</p> <p>FIDUCIAIRE LUCIEN LEITENBERG SA 79, avenue Léopold-Robert La Chaux-de-Fonds 42890</p>	<p>PRIMUS Protection incendie</p> <p>Nous cherchons pour le canton de Neuchâtel un</p> <p>COLLABORATEUR EXTERNE pour la vente et le service de nos produits</p> <p>Notre maison vous offre une chance unique de prendre en charge un rayon comprenant une clientèle déjà établie de toutes branches.</p> <p>Si vous envisagez une situation indépendante, stable et bien rémunérée, ne tardez pas à adresser vos offres manuscrites, accompagnées des documents habituels, à</p> <p>PRIMUS SA, appareils et installations d'extinction, case postale, 4102 Binningen-Bâle, tél. 061/47 23 60. Succursale à 1000 Lausanne 4. 98.701.062</p>	<p>ZI</p> <p>Nous engageons</p> <p>UN GRAVEUR</p> <p>Travail indépendant au sein d'une petite équipe.</p> <p>Les personnes intéressées, voudront bien faire leurs offres au service du personnel.</p> <p>Des renseignements éventuels peuvent être demandés par téléphone au No (039) 42 11 42, interne 209. 93-505</p>
<p>Boucherie moderne cherche pour entrée tout de suite ou date à convenir</p> <p>vendeuse</p> <p>Boucherie-Charcuterie</p> <p>GRUNDER</p> <p>Neuve 2, La Chaux-de-Fonds Tél. 039/22 17 75</p> <p>Paix 81, La Chaux-de-Fonds Tél. 039/23 17 41 43139</p>	<p>Bureau d'architecture cherche pour entrée immédiate ou date à convenir, un bon</p> <p>dessinateur</p> <ul style="list-style-type: none"> - poste à responsabilité - place stable - avantages sociaux <p>Faire offres écrites à l'Office de constructions agricoles, case postale 66, 2053 Cernier. 28-025027</p>	<p>ACIERA</p> <p>Machines de précision depuis 1903 L'expérience alliée à l'esprit de progrès</p> <p>Pour renforcer notre équipe du service après-vente, nous cherchons:</p> <p>mécaniciens-électroniciens</p> <p>Nous leur demandons:</p> <ul style="list-style-type: none"> - de procéder aux mises en train, d'intervenir au niveau des réparations et des révisions de nos machines, ceci sur les parties mécaniques, électriques et électroniques. - d'être disposés à se déplacer fréquemment en Suisse et à l'étranger - d'être en possession d'un permis de conduire - de posséder de bonnes notions d'allemand et si possible d'anglais - d'avoir de l'entregent et bonne présentation - d'apprécier les contacts humains <p>Cette annonce s'adresse à des personnes recherchant un travail indépendant, très varié et captivant. Ils seront rattachés à une équipe jeune et dynamique.</p> <p>Faire offre manuscrite à ACIERA S.A. 2400 Le Locle, réf. S.A.V. ou au No de téléphone 039/31 49 03, interne 266. 28-12128</p> <p>Aciera SA, CH-2400 Le Locle (Suisse), tél. 039 / 31 49 03</p>	<p>ZI</p> <p>FLÜCKIGER & FILS S.A. FABRIQUE DE CADRANS SOIGNÉS CH-2610 SAINT-IMIER ZI</p> <p>Important commerce de fers et métaux, cherche pour tout de suite ou à convenir</p> <p>ferrailleur</p> <p>pour façonnage des fers et béton.</p> <p>Nous demandons personne robuste et dynamique.</p> <p>Place stable et bien rétribuée, semaine de 5 jours.</p> <p>Se présenter chez A. & W. Kaufmann & Fils, P.-A. Kaufmann succ., 2300 La Chaux-de-Fonds 2, rue du Marché 8-10, tél. (039) 23 10 56. 42885</p>
<p>Importante fabrique de boîtes de montres de Genève</p> <p>cherche pour son département décolletage</p> <p>UN RÉGLEUR</p> <p>spécialisé sur EBOSA M 32.</p> <p>Faire offres manuscrites avec curriculum vitae et photos sous chiffre G 18-500097 Publicitas, 1211 Genève 3. 18-004622</p>	<p>Importante entreprise des Montagnes neuchâteloises</p> <p>cherche pour entrée au plus vite</p> <p>technicien-constructeur</p> <p>pour son département « Recherches et développement » si possible ingénieur ETS, micro-mécanicien, ayant quelques années d'expérience.</p> <p>Poste à responsabilité qui demande beaucoup d'esprit d'initiative.</p> <p>Allemand ou anglais souhaité.</p> <p>Les offres par écrit avec curriculum vitae et copies de certificats sont à adresser sous chiffres 28-950 036 Publicitas SA, avenue Léopold-Robert 51, 2301 La Chaux-de-Fonds. 28-12079</p>	<p>Nous engageons un</p> <p>ingénieur ETS</p> <p>bonnes connaissances de la langue allemande souhaitée.</p> <p>Entrée à convenir.</p> <p>Faire offres avec curriculum vitae à Sulzer Frères SA, Grand-Rue 6, 2720 Tramelan. 06-125553</p>	<p>GRUTLI</p> <p>Agence 32, La Chaux-de-Fonds</p> <p>Un emploi indépendant à temps partiel vous intéresse-t-il ? Nous cherchons pour notre agence de La Chaux-de-Fonds, un</p> <p>administrateur ou une administratrice</p> <p>avec domicile dans cette localité.</p> <p>Il s'agit d'un poste avec des responsabilités et qui présuppose de l'entregent ainsi qu'une certaine expérience du travail de bureau. Avez-vous des aptitudes pour conseiller et du goût pour les contacts avec vos semblables ? Dans ce cas, cette activité à temps partiel, bien rémunérée, est ce qu'il vous faut. Nous ne négligerons rien pour vous mettre au courant de votre travail et par la suite vous serez soutenu par une information permanente.</p> <p>Nous vous prions d'adresser vos offres au</p> <p>Siège principal de la Société suisse du Grutli, Weltpoststrasse 21, 3000 Berne 15, téléphone (031) 44 91 91. 54-132580</p> <p>GRUTLI</p>

Articles de marque à prix ABM!

ABM Spezial
Spécial spéciale

CADONETT hair-spray 280 g 3 types **3.90**

JOHNSON'S baby-shampooing 200 ml **2.70**

ELSEVE après-shampooing 200 ml avec OBAO-lait adoucissant pour le corps gratuit 60 ml 3 types **4.90**

OIL OF OLAZ 100 ml **5.50**

COLGATE fluor + minéral dentifrice 150 g **2.70**

GRATIS! 30% Colgate Fluor + Mineral

OFFRES D'EMPLOIS

ZI

Afin de renforcer certains secteurs de production, nous engageons

PERSONNEL MASCULIN

Mise au courant par nos soins.

Les personnes intéressées voudront bien faire leurs offres au service du personnel.

Des renseignements éventuels peuvent être demandés par téléphone au 039/42 11 42, interne 209. 93-505

ZI FLUCKIGER & FILS S.A. FABRIQUE DE CADRANS SOIGNÉS CH-2610 SAINT-IMIER **ZI**

LA GOULE SA

La Société des Forces Electriques de la Goule SAINT-IMIER

cherche pour son service d'exploitation des réseaux

un ingénieur ETS en électrotechnique

Après mise au courant, le candidat sera responsable d'un secteur de distribution. Il s'agit d'un travail varié et intéressant.

Permis de conduire nécessaire.

Pour pouvoir assurer le service de piquet, il est demandé que le candidat prenne domicile à Saint-Imier.

Préférence sera donnée à une personne possédant une certaine expérience des réseaux ou de l'appareillage moyenne tension.

Entrée en service tout de suite ou selon date à convenir.

Les offres de services ou demandes de renseignements sont à adresser à la Direction des Forces Electriques de La Goule, route de Tramelan 16, 2610 Saint-Imier ou tél. 039/41 45 55. 93-147

Cylindre SA - Le Locle

cherche pour entrée au plus vite

décolleteur

ayant si possible quelques années de pratique.

Conditions très intéressantes suivant les capacités.

Les personnes intéressées peuvent nous écrire ou prendre contact par téléphone afin de convenir d'un rendez-vous.

CYLINDRE SA, Service du personnel, 42, avenue du Technicum, 2400 Le Locle, tél. 039/34 11 71 28-12079

NUDING

Matériaux de construction S.A.

Bd des Eplatures 57, 2304 La Chaux-de-Fonds

cherche pour une période de remplacement de quelques mois (engagement possible si convenance)

chauffeur poids lourds

Se présenter au bureau après avoir pris rendez-vous téléphonique au 039/25 11 11. 87-119

Interimez avec des pros:

Nous cherchons une **secrétaire bilingue** français-anglais. Disponible immédiatement pour mandat d'un à deux mois. 91-436

Av. Léopold-Robert 84, 2300 La Chaux-de-Fonds, tél. 039/22 53 51

ADIA interim

Une possibilité d'améliorer votre revenu par un

gain accessoire

- Il s'agit d'une activité réduite ne comportant pas de vente directe ni de porte à porte

- Possibilités intéressantes de revenu

Retournez-nous le coupon ci-dessous et nous vous contacterons pour un entretien d'information

----- à découper -----

Nom: _____ Prénom: _____

Adresse: _____ Tél.: _____

NPA/Localité: _____

et à envoyer sous chiffre 28-950035 à Publicitas, av. Léopold-Robert 51, 2301 La Chaux-de-Fonds. 28-324

Sommelière

demandée pour tout de suite.

Se présenter ou téléphoner au Café du Commerce, avenue Léopold-Robert 32a, La Chaux-de-Fonds, tél. 039/23 26 98. 43298

On demande pour le 1er mai ou à convenir

sommelière ou sommelier

éventuellement débutante aimable et consciencieuse pour restaurant moderne.

Ambiance de travail agréable.

FERMÉ LE DIMANCHE.

Restaurant-Confiserie H. Diener, 2610 Saint-Imier. Tél. 039/41 21 43 06-12187

Bulletin de souscription

Veuillez me considérer comme nouvel abonné de **L'IMPARTIAL** dès le: _____ Je paierai par 3 - 6 - 12 mois*

Nom et prénom: _____

Domicile: _____

No - Localité: _____

Signature: _____

Prix d'abonnement:

3 mois: Fr. 37.50 - 6 mois: Fr. 71.- - annuellement: Fr. 135.-

* biffer ce qui ne convient pas.

Compte de chèques postaux 23 325, La Chaux-de-Fonds

Ne pas payer d'avance, mais à réception du bulletin de versement

A retourner «L'Impartial» - 2301 La Chaux-de-Fonds

printemps votre innovation à La Chaux-de-Fonds

Nous cherchons pour notre **SUPER-MARCHÉ**

vendeur(se) responsable pour notre rayon de fruits et légumes

vendeur(se) responsable pour notre rayon de fromages et produits laitiers

Tous les avantages sociaux d'une grande entreprise

Se présenter au bureau du personnel ou téléphoner au 039/23 25 01. 28.12260

X

Seul le **prêt Procrédit** est un **Procrédit**

Toutes les 2 minutes quelqu'un bénéficie d'un «Procrédit»

vous aussi vous pouvez bénéficier d'un «Procrédit»

rapide simple discret

Veuillez me verser Fr.

Je rembourserai par mois Fr.

Nom Prénom

Rue No.

NP/localité

à adresser dès aujourd'hui à: **Banque Procrédit** 2301 La Chaux-de-Fonds, Avenue L.-Robert 23, Tél. 039-23 16 12 81 M4

jeudi

TELEVISION RADIO

TV ROMANDE

- 13.40 Point de mire les programmes de la Radio romande
13.50 Vision 2. Football UEFA
15.25 Téléscope
16.25 Escapades
17.10 4, 5, 6, 7... Babibouchettes
17.20 Dans la série «Temps X»: La Planète rouge
17.35 Caliméro Sauveteur
17.45 Téléjournal
17.50 Sur un plateau
18.50 Journal romand
19.10 Quadrillage. Jeu
19.30 Téléjournal

20.05 Temps présent: Les Arméniens: Le refus de l'oubli. Un reportage de Gérald Mury et Pierre Demont

21.50 L'Affaire suisse. Un film de Peter Ammann. Avec Jean Sorel - Brigitte Fossey - Franco Fabrizi



22.45 Téléjournal
23.00 L'antenne est à vous. Le Centre social protestant

Envoyez vos compositions à l'«Étoile d'Or»

Pour la troisième année consécutive, la Radio et la Télévision suisse romande ont décidé de reconduire le concours de l'«Étoile d'Or».

FRANCE 1

- 12.05 Le temps de vivre... le temps d'aimer (14) Feuilleton
12.30 Les visiteurs du jour. Une émission d'Anne Sinclair
13.00 Actualités
13.35 Télévision régionale
13.50 Objectif santé
16.30 Maya l'Abeille. Alexandre Somnambule, dessin animé
16.55 Croque-vacances. La Chasse au Trésor, dessin animé - Bricolage - Variétés
18.00 C'est à vous
18.25 L'île aux enfants. La Boîte à rire - Séquences: La Linea - Les Kanapoutz - Pinkie Pou le Magicien.
18.45 Quotidiennement votre. Attention, eau potable!
18.50 Les paris. Avec André Gaillard
19.05 A la une
19.20 Actualités régionales
19.45 Libre expression. La CGC
20.00 Actualités

20.35 Les Michaud. Téléfilm de Georges Folgoas, d'après le roman d'Yves Turbergue. Avec: Charles Vanel - Fabrice Héberard - Michel Aumont - Séverine - Laurence Delpierre



On a dit que le vieux Léon Michaud, un modeste horloger du Jura, supportait mal la concurrence de Saucé, son ancien contremaitre. Après un séjour en prison, libéré sur un jugement boiteux, Léon Michaud sent un malaise hostile dressé contre lui.

ANTENNE 2

- 12.05 Passez donc me voir: par Philippe Bouvard
12.30 J'ai la mémoire qui flanche. Invitée: Karen Cheryl
12.45 Journal de l'A2
13.35 Magazine régional
13.50 Les Maupas (19) Feuilleton. Avec: Yves Renier - Catherine Leprince - Jean-Pierre Lituac, etc.
14.05 Aujourd'hui la vie. Vieillir, c'est vivre aussi. Invitée: Denise Grey, comédienne
15.05 Sur la Piste des Cheyennes. Série. 4. Les Séminoles noirs
15.55 Impressions du Chili. 3. Au bonheur des généraux
17.00 La télévision des téléspectateurs. «Aurore» - «Histoire d'une Star» - «Ecole Optimist» - «Borirage»
17.45 Récré A2. Les Aventures d'une Souris sur Mars - Casper et ses Amis: Les Sucreries - Le petit écho de la forêt - Drôles d'enfants
18.30 C'est la vie
18.50 Des chiffres et des lettres
19.10 D'accord, pas d'accord
19.20 Actualités régionales
19.45 Assemblée parlementaire
20.00 Journal de l'A2

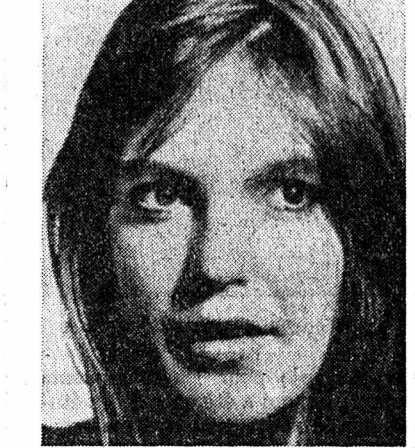
20.35 Situation 82. Quelle image le Cambodge offre-t-il à l'observateur extérieur en 1982?

Le film de Jean Labib et Sylvaine Pasquier propose la redécouverte du Cambodge par une Française qui avait la mémoire d'un autre pays, celui des années 50-60, période à laquelle y séjournèrent certains membres de sa famille, avant et après l'Indépendance.

FRANCE 3

- 17.30 FR3 Jeunesse. Le manège enchanté - 17.35 - Mon Ami Guignol - 17.50 Les contes du folklore japonais -
18.55 Tribune libre
19.10 Soir 3
19.20 Actualités régionales
19.40 Télévision régionale
19.25 Il était une fois l'Homme
20.00 Jeux de 20 heures

20.30 L'Honneur perdu de Katharina Blum. Un film de Volker Schlöndorff (1975)



Mercredi 5 février 1975, pendant le Carnaval, Katharina Blum, jeune fille considérée comme discrète et réservée, ramène chez elle Ludwig, jeune homme rencontré au cours d'une soirée et dont elle ne sait pas encore qu'il est surveillé par la police...

- 22.15 Soir 3
22.45 Agenda 3
22.50 Prélude à la nuit. Récital James Galway

SUISSE ALEMANIQUE

- 16.00 Rendez-vous
16.45 La maison où l'on joue
17.15 TV scolaire
17.45 Gschichte-Chischte
17.55 Téléjournal
18.00 Carrousel
18.35 Ausflug zum Vater
19.05 Actualités régionales
19.30 Téléjournal - Sports
20.00 Bürgschaft für ein Jahr
21.35 Téléjournal
21.50 Schauplatz
22.35 Téléjournal

SUISSE ITALIENNE

- 9.00 TV scolaire
10.00 TV scolaire
18.00 Bobo & Cie
18.05 Nature amie
18.20 Les amis de l'homme
18.45 Téléjournal
18.50 La Vie commence à 40 ans
19.20 Indices
19.50 Magazine régional
20.15 Téléjournal
20.40 Non si uccidono così anche i Cavalli?

À VOIR

L'affaire suisse

TV romande à 21 h. 10. Pour la Télévision romande, Peter Ammann a signé quantité de reportages remarquables à l'enseigne de «Temps présent» essentiellement. Mais dans les milieux du cinéma, on le connaît aussi pour des réalisations comme «Braccia si, Uomini no» (1970), «Le Train rouge» (1972), «Jeu de sable», et bien sûr pour cette «Affaire suisse» qui date de 1978.

L'oreille fine à la Radio suisse romande 1 à 10 h. 30. Indice de demain: Casino-Théâtre.

22.35 Thème musical: Septet extra
23.00 Téléjournal
23.10 Football

ALLEMAGNE 1

- 16.10 Téléjournal
16.15 «Je n'ai pas de haine...»
17.00 Pan Tau
17.25 Un jour pas comme les autres
17.50 Téléjournal
18.00 Programmes régionaux
20.00 Téléjournal
20.15 La paix, mais comment?
21.00 L'heure du policier
22.00 Parti SPD Munich
22.30 Le fait du jour
23.00 Theodor Chindler
24.00 Téléjournal

ALLEMAGNE 2

- 14.55 Hockey sur glace
17.50 Billy
18.20 Ach du lieber Vater
19.00 Téléjournal
19.30 Le grand prix
20.50 Bilan du grand prix
21.00 Téléjournal
21.20 Les hôtels d'amour au Japon
21.50 Hockey sur glace
22.10 Spielraum - Informations

RADIO SUISSE ROMANDE 1 SUISSE ROMANDE 2 FRANCE INTER FRANCE MUSIQUE FRANCE CULTURE

12.20 Le croquis. 12.30 Journal de midi. 12.45 Magazine d'actualité. 13.30 La pluie et le beau temps. 16.00 Le violon et le rossignol. 17.00 Spectacles-première. 18.00 Journal du soir. 18.15 Actualités régionales. 18.25 Sports. 18.30 Le Petit Alcazar. 19.00 Titres de l'actualité. 19.05 Les dossiers de l'actualité. Revue de la presse suisse alémanique. 19.30 Le petit Alcazar. 20.00 Au clair de la lune. 22.30 Journal de nuit. 22.40 Théâtre: Finale, de V. Feyder. 23.10 Blues in the night. 24.00 - 6.00 Relais de Couleur 3.

12.50 Les concerts du jour. 13.00 Formule 2. 13.30 Stéréo-balade. 14.00 Réalités. 15.00 Suisse-musique. 17.00 Informations. 17.05 Hot line. Rock line. 17.50 Jazz line, Jazz rock. 18.00 Jazz actuel. 18.30 Sciences au quotidien. 18.50 Per i laboratori italiani in Svizzera. 19.20 Novitad. 19.35 La librairie des ondes. 20.00 Opéra. Concours lyrique. 20.15 L'Opéra «national» polonais: Halka, de S. Monivzko; livret, W. Wolski. En intermède, 21.30 Plein feu. 23.00 Info. 23.05 Relais de Couleur 3. (24 h sur 24, 100,7 mHz, musique et informat.).

12.45 Le Jeu des milles francs: Lucien Jeunesse. 13.00 Journal, Didier Lecat ou Pierre Gantz. 13.30 Les faiseurs d'histoire, par Pierre Miquel. 14.00 Aigre-doux, Catherine Ceylac. 16.00 Philippe Manceuvre, rock. 17.00 La musique des musiciens: Jacques Chancel. 18.00 Magazine de Bernard Deutsch et A. Blanc. 19.00 Journal, avec Patrice Bertin ou Denis Astagneau. 19.20 Le téléphone sonne. 20.05 Y a d'la chanson française à Bobino, Jacques Pradel. 21.00 Feed back: B. Lenoir. 22.10 Jean-Louis Foulquier. 23.30 José Artur.

Les programmes français peuvent encore être modifiés et sont donc publiés sous toutes réserves. 12.02 Le royaume de la musique. 12.35 Jazz: Le jazz en France. 13.00 Musique légère. 14.00 D'une oreille à l'autre. 17.00 Repères contemporains. 17.30 Les intégrales. 18.30 Studio-concert: jazz classique moderne. 19.35 Jazz. 20.00 Actualités lyriques. 20.30 Musiques sacrées: Formation de chambre du Nouvel Orchestre philharmon. et Maîtrise de Radio-France: Marcello, Scarlatti, Vivaldi. 23.00-1.00 La nuit sur Fr.-Musique.

12.05 Agora par G. Lapouge. 12.45 Panorama par J. Duchâteau. 13.30 Renaissance des orgues de France. 14.00 Sons. 14.05 Un livre, des voix: M. Jobert: «La rivière aux grenades». 14.45 Les après-midi de Fr.-Culture, avec: Le monde au singulier. 17.00 Roue libre. 17.32 L'écran des compositeurs: J. Schwarz. 18.30 Feuilleton: Les fiancés, d'A. Manzoni. 19.25 Jazz à l'ancienne. 19.30 Les progrès de la biologie et de la médecine. 20.00 L'aventure de Th. Beauchamps. 22.00 Bonnes nouvelles, grands comédiens. 22.30-23.55 Nuits magnétiques.

Informations toutes les heures, (sauf à 22.00 et 23.00) et à 12.30 et 22.30. 0.00-6.00 Relais de Couleur 3. 6.00 Journal du matin. 6.00, 7.00, 8.00 Editions principales. 6.30 Actualités régionales. 6.35 Sports. 6.55 Minute œcuménique. 7.30 Titres. 8.10 Revue de la presse romande. 8.25 Memento des spectacles et des concerts. 8.30 Sur demande. 9.03 La gamme. 9.30 Saute-mouton. 11.30 Chaque jour est un grand jour.

0.00 à 7.00 Relais de Couleur 3 (3e prog. romand, 100,7 mHz). Informations et musique. 7.00 RSR 2 présente... 7.05 Suisse-musique, pages classiques. 9.00 Informations. 9.05 Le temps d'apprendre. 9.15 Radio éducative. 9.35 Cours de Schwyzertütsch. 10.00 Portes ouvertes sur les connaissances. 10.58 Minute œcuménique. 11.00 Informations. 11.05 Perspectives musicales: l'invitation au voyage. 12.00 Vient de paraître.

1.00 Tempo. 2.05 Macha Béranger. 3.00 Les bleus de la nuit. 5.00 M. Touret. 6.50 Chronique régionale. 7.00 P. Chatignoux avec D. Jamet (7.10), E. Toulouse (7.15), D. Saint-Hamont (7.20), M. Cardoze (7.25), M. Lis (7.28). 7.30 Arlette Chabot: son invité (7.40), G. Claisse (8.15); Revue de la presse, G. Thévenin (8.20). 8.30 Eve Ruggieri et Bernard Grand. 10.30 N. Hulot. 11.30 Pierre Douglas, jeux en public.

Toutes les émissions sont diffusées en stéréophonie. Info. à 6.00, 7.00, 8.00, 9.00, 12.30, 17.00, 19.30, 24.00. - 6.02 Musiques du matin, par P. Hersant: 2e Sonate pour violoncelle et piano, Beethoven; Novelettes, extr., Schumann; Quatuor pour piano et cordes, Mozart; Rhapsodie No 2, Brahms; Illuminations, Britten. 8.07 Quotidien musique, par Philippe Caloni. 9.05 Musiciens d'aujourd'hui: Debussy. 12.00 Equivalences.

7.02 Matinales, magazine de C. Dupont. 8.00 Les chemins de la connaissance. La légende de Deirdre. 8.32 La Libye: La Jamahiria, avec H. Bleuchot. 8.50 Echec au hasard. 9.07 Les matinées de France-Culture: Les arts du spectacle. Théâtre: Panorama critique; Les créations. Cinéma: Les films à voir. 10.45 Le texte et la marge. 11.02 L'écran des compositeurs: M. Jaubert; musiques de films et Concert flamand (dir. P. Mestral).

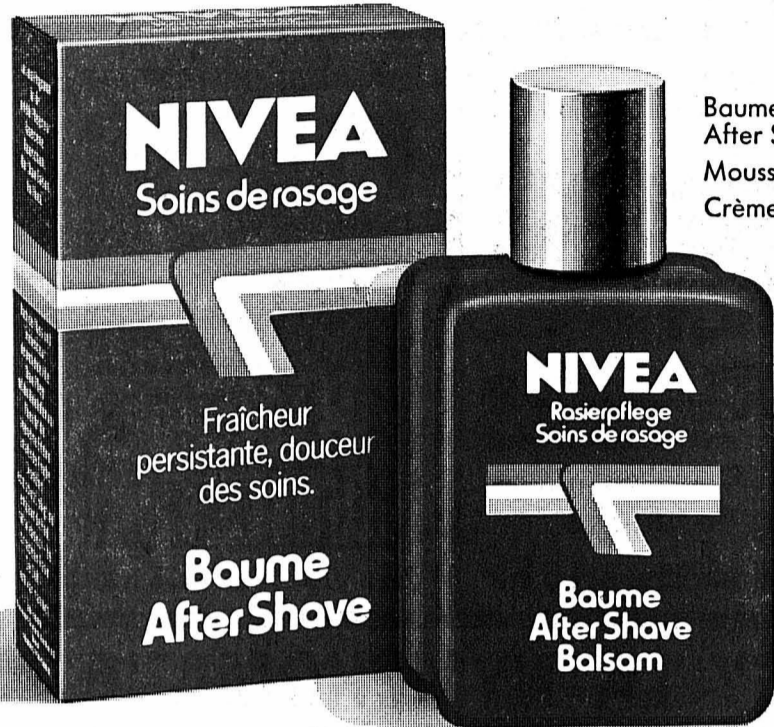
Aujourd'hui

Demain



Mou homme!

**SI FRAIS
ET SI SOIGNÉ.**



Baume After Shave
Mousse à raser
Crème à raser

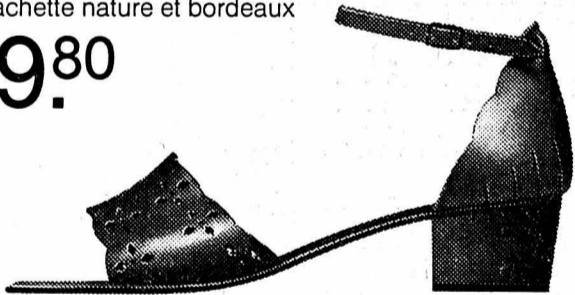
**Le fin du fin pour le rasage
quotidien. De Nivea.**

En vente chez:

printemps

03-10738

Sandalette sport
en vachette nature et bordeaux
49.80



**CHAUSSURES
FRICKER**

A vendre à BOUDRY, dans un endroit tranquille et ensoleillé

**BELLE VILLA
JUMELÉE**

de 4 1/2 pièces, vaste séjour avec cheminée, cuisine très bien agencée, 3 chambres, salle de bains, WC, cave, beau terrain arborisé.

Régie Henri-Pierre QUEBATTE
Transactions immobilières et commerciales
Gérances
25, Faubourg de l'Hôpital
2001 NEUCHÂTEL
Tél. (038) 253229

A vendre à MONTMOLLIN

**SPLENDIDE FERME
RESTAURÉE**

Possibilité d'héberger des chevaux dans l'écurie.
Grand terrain.
Vue imprenable sur le lac et les Alpes.

Régie Henri-Pierre QUEBATTE
Transactions immobilières et commerciales
Gérances
25, Faubourg de l'Hôpital
2001 NEUCHÂTEL
Tél. (038) 253229

**Un prêt personnel au fina
sans grandes
formalités.**

44-9420

Remplir et envoyer Désirez-vous être conseillé personnellement? Téléphonez-nous ou passez à nos guichets.

Oui, je désire un prêt personnel de _____ Mensualité souhaitée _____ fr. _____ env. fr.

Nom _____ Prénom _____
Rue _____ NPA/Lieu _____
Etat civil _____ Profession _____
Date de naissance _____ Signature _____ 572

2001 Neuchâtel, 9, place Pury, Tel. 038/24 61 41 **banque aufina**

Institut affilié à l'Union de Banques Suisses

De l'argent comptant jusqu'à 30000 francs. Une assurance qui paie les mensualités en cas de maladie, d'accident, d'invalidité ou même de décès. Et bien entendu, une discrétion absolue.

Hits Waro VALABLE DES LE 22.4.82

ŒUFS SUISSES A GOBER 10 PIECES **3.20**

JOGOURT HIRZ PLUS FRUITE 180 G **-.60** (100 G -.33)

RIOJA TORNEO COSECHA 1977 VIN ROUGE D'ESPAGNE 7 DL 4.25 **3.60**

DAR-VIDA HUG NATURE 250 G 2.20 (100 G -.72) **1.80**

LUSSAC ST-EMILION 1978 APPELLATION CONTROLEE MIS EN BOUTEILLE A BORDEAUX 7 DL 6.90 **5.75**

DAR-VIDA HUG CHOCO-BISCUITS AU GRAIN COMPLET 155 G 2.30 (100 G -.87) **1.80**

Pepita 1 LITRE **-.85** (+DEPOT)

Knorr Aromat 270 G **2.35** (100 G -.87)

bac SPRAY 200 ML 5.80 **4.60**

POUR VOTRE CHIEN nouveau chez Waro 4 REPAS COMPLETS A LA VIANDE **3.80**

Camelia 10 PIECES **1.80** (nouveau chez Waro)

ROLL-ON 50 ML **2.80**

STICK 40 ML 3.40 **2.90**

DUSCH 200 ML 3.40 **2.90**

wega-wc 700 ML 2.95 (100 ML -.32) **2.30**

OMO 5 KG 17.50 **14.90** (1 KG 2.98)

44-003 148

marché waro* Le Lode, Rue Bournot 31

OFFRES D'EMPLOIS

ACIERA

Machines de précision depuis 1903
L'expérience alliée à l'esprit de progrès

Nous cherchons pour notre service après-vente:

un(e)collaborateur(trice)
spécialiste dans l'établissement de documents douaniers

Nous demandons:

- quelques années d'expérience dans l'établissement de papiers d'exportation dans les domaines mécanique et électronique. Ouverture d'accréditifs, carnets ATA, etc.
- connaissances des langues française et allemande. Des notions d'anglais présenteraient un avantage

Cette annonce s'adresse à des personnes recherchant un travail à responsabilités. Elle évoluera au sein d'une petite équipe très dynamique.

Faire offre manuscrite à ACIERA S.A. 2400 Le Locle, réf. S.A.V. ou No de téléphone 039/31 49 03, interne 266.

28-12128

Aciera SA, CH-2400 Le Locle (Suisse), tél. 039 / 31 49 03

On cherche un jeune

peintre en bâtiment
qualifié, Suisse ou permis de travail.
Place à l'année.
S'adresser :
BONNAZ FRÈRES - Gypserie-peinture
1180 Rolle
Tél. (021) 75 18 41 heures des repas.

Imprimerie à Neuchâtel cherche

photocompositeur
expérimenté, pour son installation de photocomposition avec écran de mise en page. Travaux variés, préparation des manuscrits, etc. Poste de confiance avec responsabilités
ainsi qu'un

monteur offset
si possible avec CFC de compositeur typo et expérience de la caméra trait et tramé,
ou

photographe de reproduction
avec expérience du montage et de la mise en pages. Travail varié et intéressant en places stables pour personnes consciencieuses et capables
Faire offres avec références et prétentions à case postale 31596, 2001 Neuchâtel.

Fille de comptoir
ou dame de buffet
demandée tout de suite. Bon salaire assuré. Tél. 039/22 27 20.

DAME
demandée pour quelques heures de repassage par semaine.
Tél. (039) 23 82 41 le matin.

Votre journal: **L'IMPARTIAL**

On cherche encore quelques

vendeurs(euses) conseillers(ères)
de première force, pour notre service de vente directe clientèle particulière, secteur à développer, avec clients existants importants. Travail et salaire **SENSATIONNELS**, pour personne faisant preuve d'initiative et de combativité. Situation stable et d'avenir.

Envoyer ce coupon à case postale 11, CH-2613 Villeret.

Nom: _____ Prénom: _____
Rue: _____ Localité: _____
Prof.: _____ Date nais.: _____
Libre: _____ Tél.: _____

CINÉMAS

CORSO
22 25 50

Venez tous vous éclater à ce grand succès comique... du nouveau duo

Un film de
CLAUDE ZIDI
Rire garanti !

COLUCHE DEPARDIEU

soirée à 20 h. 30
matinée à 15 h.
samedi - dimanche



INSPECTEUR LA BAVURE

Les mésaventures d'un apprenti policier gentil et naïf et d'un horrible truand aussi bête que méchant

43257

12 ans

GUILDE DU FILM

**SAMEDI
DIMANCHE**
à 17 h. 30

UN FILM D'ACTUALITÉ
de Jerzy Kawalerowicz

LA MORT DU PRÉSIDENT

Film sans concession, d'une lucidité âpre et émouvante

EDEN

22 18 53
PREMIERE
Dès 14 ans

C'est un emmerdeur, elle est sublime...
Enfin un couple exemplaire.



ISABELLE ADJANI / THIERRY LHERMITTE

dans

L'ANNEE PROCHAINE SI TOUT VA BIEN

UN FILM DE JEAN-LOUP HUBERT

Scénario original et dialogues JEAN-LOUP HUBERT adaptation JEAN-LOUP HUBERT, JOSIANE BALASKO, GÉRARD ZINGO
avec ANTOINETTE MOYA, FRED PERSONNE, VIRGINIE THEVENET
MICHEL DUSSARRAT, MARIE-ANNE CHAZEL et BERNARD CROMMBÉ

Deux heures d'humour et de fou-rire

Soirées à 20 h. 30 - Samedi-dimanche à 15 h.

SAMEDI-DIMANCHE à 17 h. 30 43274



Le
KUNG-FU
contre les
GÉANTS DE
LA DROGUE !

Une longue
route
parsemée de
combats
magnifiques

1re vision - Parlé français - 16 ans

VENDREDI-SAMEDI à 23 h. 15
JEUDI-LUNDI-MARDI-MERCREDI à 18 h. 30

20 ans
révolus

EASY LA NYMPHOMANE

Plus que son nom c'était sa façon de vivre

Strictement
pour
public averti

PLAZA
22 21 23

LA GRANDE REVANCHE DE BRUCE LE



43255

Soirées à 20 h. 30
Matinées à 15 h.
Samedi-Dimanche

un film de TU LU PO

COULEURS

avec **BRUCE LE** et KU FENG MI HSUEH / HAN KUO TSAI TANG YEN TSAN

SCALA

22 22 01



Le dernier chapitre de la trilogie

LA MALÉDICTION FINALE

avec **SAM NIELL - DON GORDON**
LISA HARROW

Soirées à 20 h. 45 - Dès 16 ans
Matinées: samedi, dimanche à 15 h. 43234

**SAMEDI
DIMANCHE**
à 17 h. 30

LA PLANÈTE CONTRE UN MILLIARD

Dès
12 ans



SUPER BAGGETS
POUR UN
SUPER AGENT

abc

centre de culture

Serre 17, tél. 039 23 72 22

41364

Location dès 19 h. 45 - Tél. 039/23 72 22

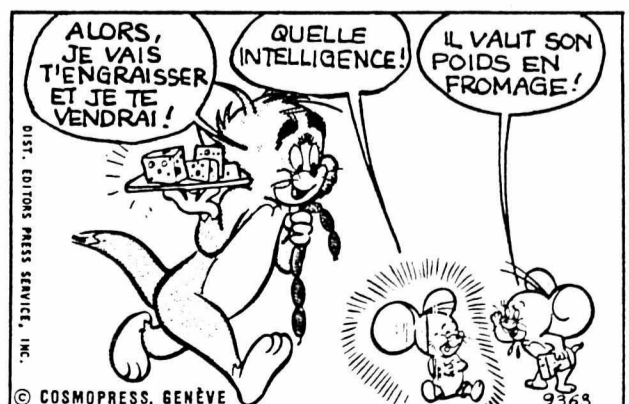
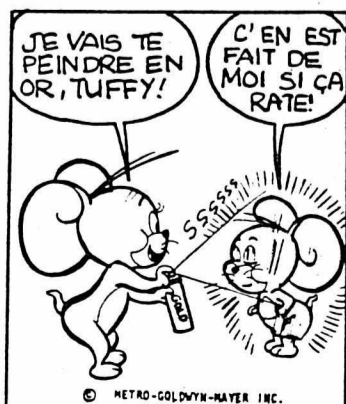
cinéma cabaret théâtre cinéma cabaret théâtre

FESTIVAL FILM D'ACTION ET WESTERNS

Film No 5: **HEAVEN'S GATE** (western) de MICHAEL CIMINO avec KRIS KRISTOFFERSON, ISABELLE HUPPERT, BRAD DOURIFF - USA 1980

1re vision - Dès DEMAIN SOIR à 20 h. 30 (dernier film du festival)

TOM and JERRY



Le nouveau
Yogourt TAM*TAM Yogourt
 Idéal avant l'effort.
 Idéal après le sport.



printemps
 LA CHAUX-DE-FONDS

En vente aussi à **innovation LE LOCLE**

DISCOUNT

POMMES DE TERRE nouvelles	le kg.	1.65
POMMES «Grany Smith»	le kg.	2.80
BANANES CHIQUITA	le kg.	2.10
BEURRE DE CUISINE	les 200 g.	2.45
FROMAGE APPENZELL 1re qualité, affiné	les 100 g.	1.35
CAFÉ «LA SEMEUSE» Mocca	le paquet de 250 g.	3.95

Service commandes par tél. 039/23 25 01. Livraisons à domicile

AMERICAN MOTORS
AMERICAN EAGLE
 4-wheel-drive

Garage et Carrosserie de l'Est
 P. Visinand, Est 31
 2300 La Chaux-de-Fonds
 Tél. 039/23 51 88

83-7652
 Votre journal: **L'IMPARTIAL**

La Bonne Affaire de la semaine!

1 salon classique neuf, garantie, Fr. 2900.- à enlever au prix de gros de Fr. 1850.-. Crédit gratuit.

GRABER MEUBLES, Gros + détail, Serre 116, (ex Usine Movado), tél. 039/23 95 64 43237

A vendre à Cormondrèche
terrain à bâtir
 vue sur le lac, très belle situation, prix intéressant avec projet sanctionné pour villas jumelées.
 Ecrire sous chiffre 87-56 à Assa Annonces Suisses SA, fbg du Lac, 2001 Neuchâtel. 87-485

Déménagements
 TRANSPORTS - LIVRAISONS
 suisses et internationales

P. Ducommun
 Devis sans engagement
 Tél. (039) 23 08 29
 La Chaux-de-Fonds 22457

A vendre entre Neuchâtel et Yverdon, au bord du lac

chalet de week-end
 meublé, terrain de 500 m2.

Ecrire sous chiffre H 28-500071 à Publicitas, 2001 Neuchâtel, rue de la Treille 9. 28-592

Ne vous privez pas d'enregistrer les matches de la Coupe du monde de football grâce à la

VIDÉO

Panasonic

Le magnéscope NV-2000 de Panasonic vous offre 8 programmes, 14 jours de programmation, un entraînement direct piloté par quartz pour le tambour de têtes, accéléré et ralenti, avance rapide pour recherche d'image, réception canaux spéciaux de Coditel.

Fr. 1895.-

NV-3000, modèle portable, complet avec caméra couleur, tuner et accu.
Fr. 3990.-

Demandez une démonstration à domicile - Attention ne tardez pas à passer vos commandes, il y aura pénurie d'appareils VIDEO. Livraison dans l'ordre des commandes!

REICHENBACH
 TV - VIDEO - Hi-Fi
 Av. Léopold-Robert 70 - Tél. (039) 22 36 21

Jeunes gens... jeunes filles!

C'est parce qu'elles répondent aux nécessités des temps modernes qui incitent la jeunesse à acquérir un métier le plus rapidement et dans les meilleures conditions possibles que les

écoles privées de formation professionnelle
 connaissent un essor toujours croissant.

L'ACADÉMIE de COIFFURE SA - LAUSANNE
 garantit une formation complète en coiffure pour dames, avec examen et diplôme, en un stage de 12 à 18 mois.

Cosmétologie, prophylaxie, soins et esthétique de la chevelure, un métier plein de charme et d'intérêt!

Demandez tous renseignements et prospectus à
Académie de coiffure SA, Grand-Saint-Jean 16, Lausanne. Tél. (021) 23 12 84



Coop-informations:

Prix choc

Torchons de ménage

Chif-o-net

Emballage de 20 pièces

3.80

Hits «weekend» du jeudi 22 avril au samedi 24 avril 1982

Studio Coop chaque mercredi entre 19.15-19.25

Bière suisse normale

6-Pack (6 x 33 cl)

4.20 au lieu de 4.80

Rösti Midi prêts à servir

2 sachets de 500 g

3.60 au lieu de 4.60

Pommes de terre Bintje, lavées

Contrôlées officiellement

Sac de 2,5 kg

2.20 au lieu de 2.70

Action fromage

Tilsit 1^{er} Fromage suisse tout gras à pâte mi-dure, doux et corsé 100 g **1.10**

Gruyère 1^{er} Fromage suisse tout gras à pâte dure, aromatique et corsé 100 g **1.35**

Emmental 1^{er} Fromage suisse tout gras à pâte dure 100 g **1.25**

Tartare Fromage frais français aux fines herbes 2 x 80 g **2.80**

Caprice des Dieux Fromage français à la crème à pâte molle 200 g **3.10**

Hits hebdo 21-27 avril 1982

Studio Coop chaque mercredi entre 19.15-19.25

Thé noir Lipton Yellow Label

100 sachets de 1,5 g

150 g

4.40 au lieu de 5.40

Biscuits Gaufrettes Milano

2 paquets de 165 g

3.30 au lieu de 3.70

Biscuits ARNI à l'abricot

2 rouleaux de 215 g

2.90 au lieu de 3.80

Séré aux fruits Coop

au lieu de 1.-

Gobelet de 150 g

.80

Vif Nettoyant surpuissant

Bouteille de 800 g

2.60 au lieu de 3.40

Aliment pour chats Cha-Cha-Cha

3 boîtes de 170 g au choix

1.95

Aliment pour chats Brekkies avec bœuf

Paquet de 400 g

1.60 au lieu de 1.95

Aliment pour chiens Chappi avec bœuf

2 boîtes de 415 g

2.10 au lieu de 2.60

FEUILLETON DE «L'IMPARTIAL» 99

Leonard Leokum et Paul Posnick

La guerre météo a commencé

Roman

Editions de Trévise

Droits réservés Opéra Mundi, Paris

«Et le véritable drame, c'est que cet argent aurait pu permettre de sauver des milliers de vies humaines, puisque les Etats-Unis ont fait pression sur les Français pour qu'ils renoncent à leur contrat de vente. (Une leur apparut dans les yeux de Roger.) Maintenant, si l'on voulait jouer au jeu des coïncidences - et je t'assure qu'il ne s'agit de rien d'autre -, tu pourrais rattacher le tremblement de terre survenu en Chine à cette tragédie.

Forest n'avait pas l'intention de discuter sur ce point; il voulait seulement savoir quel était le rapport.

- Comment cela? Quel est le lien entre les deux affaires? demanda-t-il avec un air de profond intérêt.

- Eh bien, les Pakistanais ont cherché ailleurs

leur réacteur nucléaire et, au bout d'un an et demi de négociations, ils ont été en mesure de dire aux Français que les Chinois leur en vendraient un si les Français s'y refusaient. Malheureusement, ils n'ont jamais eu leur réacteur chinois, pour l'excellente raison que l'usine qui fabriquait les composants a été totalement détruite...

- ...au cours du tremblement de terre de Tang-Shan, dit Forest, terminant la phrase à sa place. Incroyable! (Il soupira. Il ne savait pas encore où cela le menait, mais, du moins, les éléments d'information commençaient à s'imbriquer.) Et en ce qui concerne les grandes chaleurs de 1971, en Corée du Nord?

Roger le regarda avec étonnement.

- Excuse-moi, mon vieux, mais est-ce que tu ne t'intéresses à rien en dehors de la météo? Est-ce que tu ne lis pas les journaux?

- Roger..., marmonna Forest.

- Tes grandes chaleurs en Corée du Nord, c'a été une terrible sécheresse qui a détruit plus de la moitié de leur récolte de riz. Une vraie catastrophe. La Corée du Sud fut alors prise de panique à l'idée que sa voisine du Nord, réduite à la famine, ne prenne les armes. Affolement dans l'armée, mobilisation secrète et tout le tremblement. (Il marqua une pause, se remémorant l'affaire.) Maintenant - et j'espère que je ne te l'apprends pas -, les Etats-Unis, pour éviter une nouvelle guerre, ont proposé leurs bons offices en

envoyant du riz en quantité puisé dans leurs réserves.

Forest commençait à comprendre qu'il avait regardé tout cela avec un regard de myope, prenant chaque événement comme un fait isolé. Il se rappela ce que Karapov lui avait dit au sujet du Chili.

- Je suppose qu'il en fut de même pour la canicule de 1972, au Chili? (Roger approuva de la tête.) Avec cette différence qu'il n'y avait là aucun risque de guerre.

- Exactement. Mais cette sécheresse a été également préjudiciable. Elle a provoqué un malaise social qui a suffi pour faire tomber Allende, après notre refus de lui vendre nos excédents de blé.

Forest se leva de son fauteuil et alla s'appuyer contre le mur.

- Politique. Tout est politique, dit-il, pensant tout haut. Très bien. Admettons que Karapov se soit complètement trompé et que rien de tout cela n'ait de rapport avec le triage. Où cela nous mène-t-il?

Il regarda la liste qu'il tenait à la main, l'examinant comme s'il pouvait y faire apparaître quelque chose de nouveau. Tout à coup, Jenny se tourna vers Micky.

- Montrez-moi les cartes imprimées de l'ordinateur, s'il vous plaît.

Micky se mit à chercher dans sa liasse de documents, et elle tendit les cartes à Jenny.

- Et en ce qui concerne cette tempête au-dessus du Bosphore? Qu'est-ce que nous avons en Turquie?

Forest venait d'avoir une idée.

- Il y a une base de l'OTAN sur la mer Noire, répondit Roger au hasard. Un orage plus violent aurait pu provoquer pas mal de dégâts.

- Et le Kamtchatka? (Il se rapprocha et se mit à genoux sur le fauteuil devant Roger.) Qu'est-ce qu'il y a à cet endroit?

- Le système de défense radar de la Russie orientale. Mais je ne vois pas...

- La guerre! s'exclama Jenny. Il s'agit d'une guerre! Nous avons une saloperie de Guerre Météorologique!

CHAPITRE 38

Il y eut un silence stupéfait dans la pièce.

- Une Guerre Météorologique? demanda Roger, incrédule.

Jenny regardait l'imprimé de l'ordinateur, les mains tremblantes.

- Regardez! dit-elle, penchée sur le papier. (Forest et Micky se mirent au-dessus d'elle pour regarder.) Ce ne sont pas les mêmes satellites. Les préfixes sont différents. ST désigne les satellites ThorStar américains, et le préfixe ORD désigne les russes - les satellites Orbits. (Elle regarda Forest comme si elle avait commis une faute envers lui.) (à suivre)

Multisol

lino - plastique - tapis -
tapis de milieu - parquets
A. Grilli
Paix 84 - Tél. (039) 23 92 20

GASTON BELPERROUD STORES EN TOUS GENRES

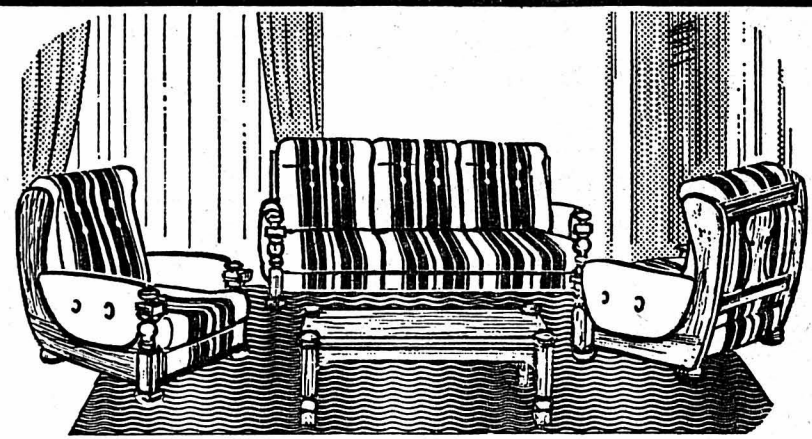
Réparations, fournitures
Tél. (039) 26 50 04
heures des repas
(atelier (039) 23 33 41)
2300 La Chaux-de-Fonds
28-12168

ANNONCES CLASSÉES

«Offres d'emplois»

Parution les: **mardi**
jeudi
samedi

MEUBLES Leitenberg TAPIS RIDEAUX



IMPORTANT CHOIX: SALONS tissu, velours, cuir
depuis Fr. 790.-, 980.-, 1980.-, 2915.- à 4520.-

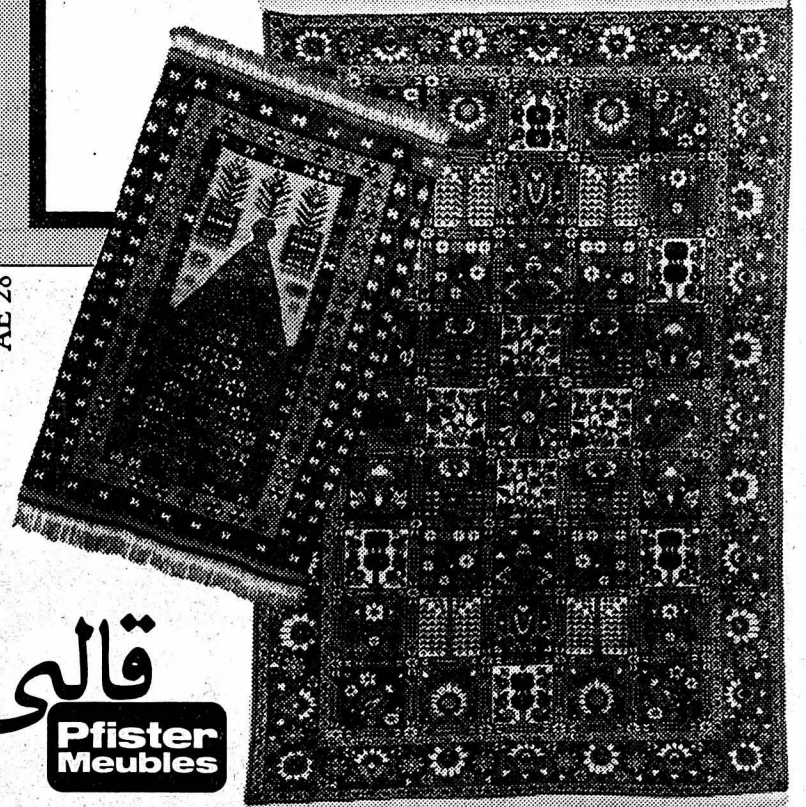
CHOIX QUALITE PRIX AVANTAGEUX
LA CHAUX-DE-FONDS Grenier 14 tél. 039 233047

Préavis: 23 avril - 2 mai 1982

Exposition Tapis d'Orient

Restaurant "Ancien Stand"
La Chaux-de-Fonds

Heures d'ouverture:
Lundi - vendredi
14 - 21 h
Samedi + dimanche
10 - 21 h
Entrée libre!



AE 28

قالی
Pfister Meubles

Le maître-boucher - votre spécialiste en viande



ACTION RÔTI DE PORC à Fr. 15.- le kg

La bonne viande du boucher spécialisé
pour les petites et les grandes fams!

Toujours à votre service!

43295

SOCIÉTÉ DES MAÎTRES BOUCHERS

La Chaux-de-Fonds - Le Locle - Les Brenets
Les Ponts-de-Martel - La Sagne - La Brévine

LIVRAISONS À DOMICILE. - Pour satisfaire notre fidèle clientèle dans toute la mesure du possible, nous recommandons de passer les commandes la veille ou de téléphoner avant 8 heures le matin. Merci de votre aimable compréhension.

PENTECÔTE
de charmants petits voyages de 2 et 3 jours

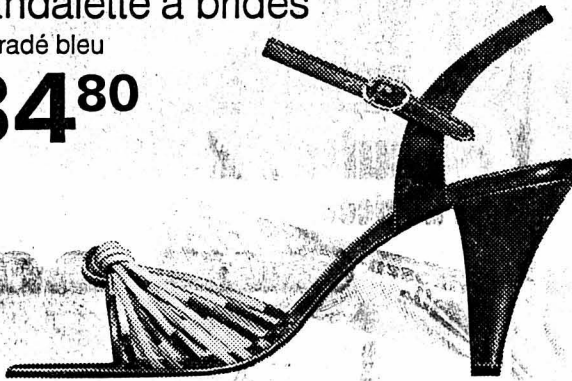
ÎLES BORROMÉES	29-30 mai	Fr. 245.-
GORGES DU TARN	29-31 mai	Fr. 375.-
CÔTE D'AZUR - NICE	29-31 mai	Fr. 395.-
EUROPA-PARK À RUST	30-31 mai	Fr. 215.-
MAINAU-CHUTES DU RHIN	30-31 mai	Fr. 230.-

VOYAGES
WITTEWER Auprès de toutes les agences de voyages

Sandalette à brides

dégradé bleu

34⁸⁰



CHAUSSURES FRICKER

26

Cadeaux de mariage



Pour nos fiancés il existe maintenant nos très beaux coffrets-cadeaux avec plus de 600 idées-cadeaux. Ceci vous permet de concevoir très facilement une liste d'articles-cadeaux! Le tout prêt à être posté pour l'envoi à votre parenté et vos connaissances.

Toulefer s.a.
QUINCAILLERIE
Place Hôtel-de-Ville

Echelles à glissières ALU, 2 part. provenant de foires, 10 m. au lieu de Fr. 548.- cédées à Fr. 318.-, selon DIN, 3 ans de garantie. Livraison franco domicile. Inter-ral SA, tél. (039) 31 72 59 13-2084

Lancia Delta

1500, 4 portes, année août 1980, gris métallisé, 15 000 km., Fr. 11500.-
Tél. (032) 93 38 72 au heures des repas. 06-16151

Citroën GSA Club Break 5 vitesses

1981, beige colorado, 36 000 km., expertisée, garantie, reprise éventuelle, Fr. 250.- par mois sans acompte.

M. Garau
2563 Ipsach
tél. (032) 51 63 60. 06-1527

MEUBLES P. PFISTER
C'EST MOINS CHER!
PLACE NEUVE 6 (Place du Marché)
La Chaux-de-Fonds

Auvents

de caravanes, neufs, 1982. Encore quelques pièces à prix d'hiver dès Fr. 600.-
Ouvert mardi à vendredi de 15 à 18.30 h.
samedi de 8 à 17 h.
Caravanes TRIPET
La Chaux-de-Fonds F.-Courvoisier 95b
tél. 039/22 12 55-56 43275

LES TEMPS CHANGENT...

les concepts publicitaires aussi PLUS QUE JAMAIS la publicité est l'affaire de spécialistes

Pour que votre compte salaire rapporte plus...



...CS-compte salaire plus

- vous avez moins de travail pour vos paiements.
 - vous recevez régulièrement des extraits de compte facilitant votre comptabilité.
 - grâce à la carte Bancomat, vous pouvez retirer de l'argent nuit et jour dans toute la Suisse, en plus de 230 endroits.
 - avec les eurocheques, vous pouvez payer sans argent liquide ou en retirer, aussi bien en Suisse que dans la plupart des pays européens.
 - grâce à NIP, vous avez accès à votre avoir dans n'importe quelle succursale suisse du CS, sans formalités ni signature.
 - après entente avec le CS, vous pouvez dépasser les limites de retrait de votre compte salaire plus, du montant d'un mois de salaire.
- Votre salaire mérite mieux qu'un compte sans intérêts.

Demandez
Mlle Françoise Hadorn
Tél. 039/23 07 23

41163



De père en fils au Crédit Suisse.



L'ART AUTOMOBILE

GIULIETTA LUSSO 2,0 - Confort plus performances.

40966
GARAGE ET CARROSSERIE
AUTO-CENTRE
LA CHAUX-DE-FONDS
Fritz-Courvoisier 66 Tél. 039/23 13 62



Depuis toujours, une technologie qui gagne.

L'IMPARTIAL

LA VOIX D'UNE RÉGION

Tarifs de publicité

Valables dès le 1er janvier 1982

Publicité	le mm. local et cantonal	le mm. suisse
Annonces	-66	-79
Offres d'emploi - Immobilier	-71	-84
Réclames	2.80	2.80
Avis urgents	3.25	3.25
Avis mortuaires	-95	-95
Avis de naissance	-95	-95

Cet avis tient lieu d'information générale à la clientèle

JE RÉPARE

consciencieusement, rapidement, pendules, montres et réveils anciens et nouveaux. Service à domicile sur demande.

Horlogerie ROCHAT
Rue Jardinière 41
Tél. 039/23 75 00

42359

À VENDRE Mazda 323 GLS

modèle fin 1979, expertisée, 37 000 km., bleu-métallisé, Fr. 5500.-

Toyota Corolla 1200 Coupé

modèle 1976, 52 000 km., brun, Fr. 3200.-
Tél. 032/92 20 92. 43306

DÉPANNAGE RAPIDE AELLEN

Machines à laver et frigos de toutes marques
Rue Douze-Septembre 12
2300 La Chaux-de-Fonds
Tél. 039/28 12 41, privé 039/28 14 35 heures des repas 33483

Salón Joaquín

HAUTE COIFFURE

Serre 28-Dr-Coullery
Tél. 039/22 34 05 La Chaux-de-Fonds 35334

DÈS MAINTENANT

NOUVEAU TRIMESTRE

Méthodes actives

école-club
migros

Loisirs créatifs

28-000 092

Inscrivez-vous: Ecole-Club Migros, rue Jaquet-Droz 12, 2300 La Chaux-de-Fonds, tél.**039 / 23 69 44**

Jamais personne n'a glissé sur notre compte!

Toutes les glissades ne sont pas dues
aux peaux de bananes.

A ce jour, il existe déjà
un million de comptes de
chèques postaux. Sur les-
quels jamais personne n'a
glissé. Aucun adulte. Aucun
jeune non plus.

Aucun jeune surtout.

Voyez-vous, lorsqu'on
parle du premier compte de
sa vie, certains haussent les
épaules et maugréent: à cet âge-
là, pas besoin d'un compte.

Et pourtant, il en faut un. Dès qu'on
gagne de l'argent. Même un salaire
d'apprenti.

Premièrement, parce qu'un compte
de chèques postaux est à coup sûr le
moyen le plus simple, le plus pratique
et le plus avantageux de mettre de l'or-
dre dans ses finances.

Deuxièmement, un compte de
chèques postaux ne vous laisse jamais à
court d'argent liquide. Partout en
Suisse, vous pouvez en prélever de votre
compte. Dans 4000 bureaux de poste.
Et même la nuit, le dimanche et les
jours fériés, avec votre carte Postomat.

Troisièmement, les factures se rè-

glent vite et sans frais. Par
virements postaux, à la pro-
chaine boîte aux lettres. Ou comme
jusqu'à maintenant, au guichet postal.

Quatrièmement, et c'est là une très
sage précaution pour le premier compte
de sa vie: avec un compte de chèques
postaux, on ne se
trouve jamais à dé-
couvert.

C'est un compte
sûr. Antiglisse.

Si cela vous ennuie de remplir ce
coupon, faites-vous donc ouvrir
votre compte de chèques
postaux au guichet postal.

Ce qu'il vous faut: un compte de chèques postaux.

Je m'intéresse aux comptes de chèques postaux et je vous prie
de m'envoyer les formules nécessaires. 326

Nom et prénom

Année de naissance

No et rue

NPA

Localité

A envoyer non affranchi à l'adresse suivante:

Campagne pour les comptes de chèques postaux, 1001 Lausanne.



Toulefer s.a.

Place de l'Hôtel-de-Ville



Quincaillerie

Spécialiste de votre jardin

Demandez notre catalogue

Tél. (039) 23 13 71

42739

avec chèques Fidélité CID



CENTRE DE FORMATION
PROFESSIONNELLE
DU LITTORAL
NEUCHÂTELOIS

MISE AU CONCOURS

Par suite d'une redistribution de
l'enseignement des branches
scientifiques, la Commission de
l'enseignement professionnel met
au concours un poste de

professeur de physique technique

Le titulaire sera responsable du
laboratoire de physique à l'Ecole
technique.

Titre exigé:

formation préalable d'ingénieur
ETS et diplôme universitaire ou
diplôme EPF en sciences ou en
physique, complété par le certifi-
cat d'aptitudes pédagogiques.

Obligations et traitements:
légaux.

Entrée en fonction:
23 août 1982.

Le cahier des charges et des ren-
seignements complémentaires
peuvent être obtenus auprès de
Monsieur Georges-André Pagan,
directeur CPLN - Ecole technique,
Maladière 82, 2000 NEUCHÂ-
TEL, téléphone 038/24 78 79.

Formalités à remplir jusqu'au
1er mai 1982:

1. Adresser une lettre de candi-
dature avec curriculum vitae et
pièces justificatives à la direc-
tion générale du Centre de for-
mation professionnelle, Mala-
dière 84, case postale 44,
2000 NEUCHÂTEL 7.
2. Informer simultanément de
l'avis de candidature le Ser-
vice de la formation technique
et professionnelle, rue des
Beaux-Arts 21, 2000 NEU-
CHÂTEL.

87-584

05-7550-205

L'IMPARTIAL

Rédactions régionales:

Le Locle (039) 31 33 31
Fleurier (038) 61 35 75
Neuchâtel (038) 51 39 50

Saint-Imier (039) 41 27 17
Tramelan (032) 97 58 58
Saint-Brais (066) 58 41 55

la voix d'une région

R

regard

Jeunesse et temps libre

«Qu'est-ce qu'on glande ?» Trop souvent, malheureusement, les jeunes se posent cette question lorsqu'il s'agit d'organiser les moments de loisir dont ils disposent.

Pour certains, les diverses activités auxquelles ils se consacrent font passer agréablement ces instants de liberté. Pour d'autres, par contre, la réponse tombe, immuablement: «On va prendre un verre et faire un flip !»

La jeunesse est une vaste appellation qui englobe des classes d'âge différentes, des goûts multiples et ne peut être réunie dans une image unique.

A l'heure où les débats sur les «malaises» ressentis par certains jeunes face à la société sont vifs, passionnés et parfois orageux, l'aspect des possibilités de divertissement, à menus frais, a souvent été abordé.

D'aucuns estiment que les occasions de se divertir, sans trop débours, sont rares. Pourtant, elles existent. Il faut savoir les saisir !

Au Locle, le Centre d'accueil et d'animation a décidé cette année de mettre un accent particulier sur les adolescents de 12 à 14 ans, en leur proposant, le mercredi en fin d'après-midi, diverses activités artisanales.

C'est ainsi que quelque 400 circulaires ont été distribuées dans les écoles pour tenter d'éveiller l'intérêt d'élèves qui ne sont pas des familiers de cette institution. Cinq enfants seulement ont répondu favorablement à cette invitation... soit un peu plus de un pour cent !

Que faut-il en penser ? D'une part, certains se plaignent de la pénurie de loisirs à leur disposition. Par ailleurs, les initiatives émanant d'organisations privées sont malheureusement trop ignorées. C'est mal récompenser les efforts entrepris par des personnes bien intentionnées, parfois sous le prétexte d'une certaine méfiance envers ce qui est structuré.

Face à ces résultats peu encourageants, les animateurs doivent être nantis d'une bonne dose d'optimisme pour poursuivre leur tâche, souvent ingrate et qui ne rencontre pas le succès que pourtant elle mériterait.

Catherine MONTANDON

Hermes du Val-de-Ruz et de la vallée de La Brévine Un ennemi intime du campagnol



Une hermine photographiée par l'auteur de la thèse.

M. Sylvain Debrot, de la Jonchère (Boudevilliers), ancien Chaux-Fonnier, a fait ses études universitaires à Neuchâtel, où il vient de soutenir la thèse en zoologie qui lui donne le grade de docteur en ès sciences.

Ce sont les hermines qu'il a spécialement étudiées, en posant de nombreux pièges, pendant plusieurs années, au Val-de-Ruz et dans la région de La Brévine. Cela lui a permis d'examiner cette population d'hermines, son évolution, ses déplacements et sa nourriture en fonction du milieu. Mais cela donne aussi à M. Debrot l'occasion de se prononcer, en connaissance de cause, sur un problème qui tracasse plus d'un agriculteur, celui des campagnols et de leur pullulation.

Ces dernières années, M. Sylvain Debrot a donc sillonné deux secteurs importants du canton de Neuchâtel: sa première station comprend La Châtagne, Le Cachot, La Chaux-du-Milieu, Le Cer-

neux-Péquignot et les crêtes dominant Les Ponts-de-Martel, et la seconde, située au Val-de-Ruz, la Borcarderie, Landeyeux, Engollon, Femin-Vilars-Saules et la Rincieure. Aidé notamment par son

épouse, il a accumulé 15.000 unités-piège (une unité correspond à un piège tendu pendant 24 heures), dont un peu plus de la moitié au nord-est de La Brévine. M. Debrot tient d'ailleurs à souligner l'accueil favorable que lui a réservé la population et sa compréhension devant ses recherches sur la faune locale.

Comme il pouvait y avoir jusqu'à 400 mètres entre deux pièges, que tous les pièges posés devaient être relevés deux fois par jour, un contrôle nécessitait huit à dix kilomètres de marche! Ces efforts lui ont permis de capturer 184 hermines différentes (soit 374 captures, la même hermine pouvant être capturée plusieurs fois) il a donc fallu en moyenne qu'un piège soit tendu pendant 42 jours, et relevé 84 fois, pour avoir une capture! En hiver, M. Debrot posait toutefois moins de pièges, mais il parcourait tout de même les deux stations et examinait toutes les traces d'hermines, et éventuellement celles d'autres animaux, et les crotes qu'elles avaient déposées.

LA THÈSE

Le but de cet important travail («Ecologie de *Mustela erminea* L. - Dynamique des composantes structurales, trophiques et parasitaires de deux populations») consistait en l'étude de deux populations d'hermines, l'une dans une zone de tourbières et de forêts, l'autre aux abords d'un ruisseau (Le Seyon), par piégeage d'animaux vivants, marquage de ceux-ci (de manière à les reconnaître par la suite) et étude de leur renouvellement, de leur répartition et de leur activité, et des paramètres qui venaient modifier ces données. Un deuxième aspect de la thèse avait trait au régime alimentaire des hermines, saison après saison, alors qu'un troisième aspect concernait un problème de parasitisme.

L'IMPORTANCE D'UN MILIEU DIVERSIFIÉ

M. Debrot a trouvé une population stable au Val-de-Ruz, mais très fluctuante dans la vallée de La Brévine. Le lien hermines et campagnols terrestres (qu'on appelle «les taupes grises») est étroit: quand il y a beaucoup de campagnols, les hermines en mangent beaucoup, et leur population augmente, lorsque le campagnol terrestre est en diminution, la population d'hermines chute aussi, mais avec un certain décalage. Etant donné qu'il y a eu moins de fluctuations au fond du Val-de-Ruz qu'à La Brévine, la relative stabilité (en trois ou quatre ans) s'y explique. A noter que pour les chats ou les renards, qui mangent aussi des campagnols, la régulation de population se fait par d'autres phénomènes.

Ses recherches ont permis à M. Debrot de préciser à quel point le milieu a son importance pour les hermines.

(jlc)
► Page 22



Q

quidam

Claude Guyot est natif de Fleurier. Il est parti s'installer aux Etats-Unis en 1972. Ces jours, le voilà de retour au pays, le temps d'une escale.

«Là-bas, j'ai travaillé comme horloger. Et puis, en 1978, l'idée m'est venue d'ouvrir mon propre commerce à Portland, dans le Maine, au nord de Boston. Je répare des montres».

Au début, Claude Guyot a eu de la peine à se faire une clientèle: «Les Américains ignorent généralement qu'une montre peut se réparer... et beaucoup d'entre eux sont certains que Seiko est une marque suisse!»

«Aux USA, on achetait jusqu'à présent des montres bon marché qu'il fallait changer souvent. Actuellement, la tendance est à choisir la qualité. Les gens veulent quelque chose qui dure plus longtemps, surtout les jeunes qui évitent le gaspillage. Au contraire de leurs parents marqués par les années d'abondance. Un exemple de ce revirement spectaculaire: certaines bouteilles sont maintenant consignées...»

Claude Guyot s'est marié, aux Etats-Unis. Il a deux petits enfants qui essayent de parler à leur grand-père avec toutes sortes de mimiques amusantes et découvrent les rues de Fleurier les yeux ronds. Le plus grand était vraiment étonné l'autre jour en voyant passer une voiture de la gendarmerie: il n'aurait jamais pensé que les policiers suisses pouvaient se contenter d'un simple «VW». Il est vrai qu'elle n'a pas l'allure des belles américaines...

(jlc - photo Impar-Charrère)

B

bonne nouvelle

La Fondation du château de Valengin est comblée. Grâce à un don de 75.000 fr. qui vient de lui être attribué par le Don national suisse, elle va pouvoir réaliser un projet caressé depuis un certain temps déjà. Il y a en effet un moment que germe l'idée de créer une salle d'exposition dans le cellier du château, dans le but d'y organiser des expositions temporaires ou d'objets nouvellement acquis, voire des concerts ou autres activités. Le principe d'un tel projet avait été accepté par l'Etat, propriétaire du château, qui était par ailleurs d'accord de participer au financement pour une somme de 50.000 fr. Comme le projet est devisé à environ 150.000 fr., la Société d'histoire et d'archéologie, gérante du bâtiment, s'est employée à trouver des sources de financement et c'est elle qui a sollicité le Don national suisse, qui a donc répondu favorablement. Il reste maintenant à trouver une somme d'environ 30.000 fr. et un appel de fonds a été lancé auprès des membres de la société. (Imp.)

S

sommaire

DÉPÔTS DE LA CEDRA. - Vers un débat contradictoire au Val-de-Travers.
PAGE 25

FÊTE DES COMMUNES DU JURA BENOIS. - Le plus grand livre d'or d'Europe...
PAGE 27

Pénible affaire à Morteau La police découvre le cadavre d'un enfant enterré clandestinement par ses parents

Curieuse et tragique affaire qui vient d'être découverte à Morteau (France). A la suite de l'arrestation d'un couple, du côté de Rennes, la gendarmerie nationale de Morteau a exhumé le corps d'un enfant enterré non loin de la mairie, par ses parents, il y a deux ans.

En 1979, ce couple fort peu argenté voyageait en France. Il s'était alors installé à Morteau, dans un appartement «squatté».

A court de disponibilité financière, il a vraisemblablement vécu dans la nature à proximité immédiate de la ville durant quelque temps. Leur enfant était malade. Durant la nuit, il serait décédé des suites de sa maladie. C'est du moins ce que prétendent ses parents. Il s'agissait très vraisemblablement d'une fillette. Ils l'ont alors enterrée sans autre formalité.

Ce n'est que dernièrement, alors que le couple, mêlé à une affaire de

mœurs dans une autre région de la France, était arrêté, que les autorités policières et judiciaires s'inquiétèrent de cet enfant.

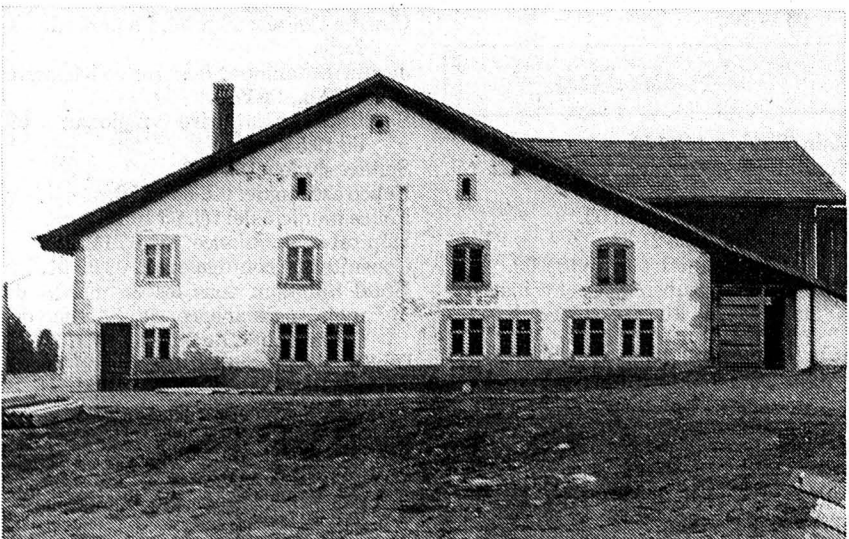
L'horrible vérité fut alors découverte.

Sur la base des indications fournies par les parents, le cadavre fut exhumé la semaine dernière à Morteau et autopsié lundi à Besançon. Un doute peut en effet subsister quant aux raisons réelles du décès de cet enfant. Difficile d'en savoir davantage pour l'instant, cette affaire faisant l'objet d'une information ouverte par le juge du Tribunal de grande instance de Besançon et couverte, comme d'habitude dans pareil cas, par le secret. Pour l'heure, le couple a été déferé devant le Parquet et incarcéré. (jcp)

Intéressant projet touristique aux Bois Marier hôtellerie et agriculture

Inexploitée depuis plusieurs années, la ferme du Cernaux au Maire, sise sur la commune des Bois, en bordure de la route le Bois français - Le Peuchapatte, va reprendre de l'activité. Son propriétaire depuis trois ans, un Fribourgeois, M. Otto Bariswyl, expert et éleveur de bétail est en passe de construire un nouveau rural et d'aménager l'ancienne ferme, qui date de 1780, en une auberge d'une capacité de 25 lits. Un projet qui dépasse le million et qui permettra de rentabiliser une petite exploitation agricole d'une quinzaine d'ha (avec forêts) grâce à un apport touristique. Aux Franches-Montagnes, on suit avec intérêt la nouvelle affectation de cette ferme et le Conseil communal des Bois est enthousiaste. PVe

► Page 27



La façade sud de la ferme du Cernaux au Maire qui abritera une auberge. (pve)

billet

Elles avançaient en cortège sur la route asphaltée, la taille épaisse, mais la cheville alerte et bien déliée. Les voitures s'étaient arrêtées, bon gré mal gré, pour les laisser passer. Paula, Inge, Lydia et les autres ne cillaient même pas. Elles poursuivaient leur marche tranquille, leur nom marqué sur le front, en balançant les reins. Devant elles, les précédant de deux bonnes longueurs, un frisé en bleu de travail leur ouvrait le chemin. De temps en temps, il rappelait à l'ordre l'une ou l'autre, d'un ton ferme et sans une once de badinage.

Assise bien confortablement dans ma voiture, je ne perdais pas une miette du défilé. Où se rendaient-elles comme ça? Derrière moi, les représentants en mal d'affaires, les pressés de tout crin, s'impatientsaient bruyamment. Qui du klaxon, qui des questions lancées à la cantonade, les portières brillantes des autos claquaient brutalement, étouffant, pendant quelques secondes, le joli bruit de claquettes provoqué par les sabots des marcheuses.

Fascinée par le regard de Paula, par ses yeux immenses,

CD

IMPAR SERVICE

La Chaux-de-Fonds

Bois du Petit-Château: Parc d'acclimatation, 6 h. 30-19 h.
 Vivarium: 14-17 h.
 Musée paysan: fermé.
 Musée int. horlogerie: 10-12, 14-17 h.
 Musée des beaux-arts: 10-12, 14-17 h.
 Musée d'histoire naturelle: 14-17 h.
 Musée d'histoire et médailleur: lu. au ve., sur demande, 24 h., à l'avance.
 Galerie du Manoir: expos. huiles et estampes de Léon Zack, 15-19 h.
 Galerie de L'Échoppe: expos. photographes monotypes de Grégoire Boulanger, 15 h. 30-21 h.
 Bibliothèque de la Ville: 9-12 h., 13 h. 45-20 h. Expos. journaux du protestantisme social.
 Bibliothèque des Jeunes: 13 h. 30-18 h.
 Biblioth. science fiction: Recrètes 29, mercr. 17-19 h.
 ADC: Informations touristiques, tél. (039) 22 48 21, rue Neuve 11.
 Piscine Numa-Droz: ma., je., 20-22 h.; ve., 19-22 h.; sa., 13 h. 30-17 h. 30, 19-22 h.; di., 9-12 h.
 Cabaret Rodéo: Dancing-Attractions. Le Scotch: Bar-Dancing.
 Club 55: Dancing, attractions.
 Le Domino: Cabaret-Attractions.
 La Boule d'Or: Bar-dancing.
 Service d'aide familiale: tél. 23 88 38, 8-12, 14-16 h.

JOUEZ
 chaque jour avec L'Impartial: les « lettres cachées » ou les « mots croisés » vous attendent en page publicitaire.

Le Locle

Bibliothèque ville: 14 h. 30-18 h. 30.
 Bibliothèque des jeunes: 13 h. 30-18 h. 30.
 Ludothèque: Monts 24, jeudi 16 h. 15-18 h. 15.
 Pharmacie d'office: de la Poste, jusqu'à 20 h. En dehors de ces heures, le No 117 renseignera.
 Permanence médicale: en l'absence du médecin traitant, tél. No 117 ou service d'urgence de l'hôpital, tél. (039) 31 52 52.
 Permanence dentaire: No 117 renseignera.
 Crèche pouponnière: tél. 31 18 52, garde-rie, tous les jours.
 Planning familial: tél. 23 56 56.
 Consult. conjugale: (038) 24 76 80.
 Off. social, Marais 36: tél. 31 62 22.
 Service aide-familiale: tél. 31 82 44, 9-10 h.
 Soins à domicile: 16 h. 30-18 h. 30, lundi, mercredi, vendredi, tél. 31 20 19.
 Mardi, jeudi, tél. 31 11 49.
 La Main-Tendue: tél. No 143.
 Inform. diabète: Hôpital, lundi après-midi, tél. 31 52 52.
 Société protectrice des animaux: tél. 31 13 16 ou 31 41 65.
 Vestiaire Cr.-Rouge: Envers 1, 14-18 h. 30, jeudi.

L'IMPARTIAL
 Administration, abonnements et annonces:
 L'Impartial, rue Neuve 14, 2301 La Chaux-de-Fonds.
 Tél. (039) 21 11 35 - Télex 95 21 14.
Tarif des abonnements:

12 mois	Fr. 135.—
6 mois	Fr. 71.—
3 mois	Fr. 37.50

Publicité:
 Régie des Annonces, district de La Chaux-de-Fonds excepté:
 ASSA, Annonces Suisses SA.
Tarif régional annonces:

- 1 col. (27 mm., le mm.)	Fr. 0.66
- offres d'emploi (le mm.)	Fr. 0.71
- immobilier (le mm.)	Fr. 0.71
- demandes d'emploi (1 case)	Fr. 20.—
- petites annonces au mot (le mot)	Fr. 0.70

Réclames:

- 1 col. (56 mm., le mm.)	Fr. 2.80
- pavé exclusif Première	Fr. 210.—
- pavé TV hebdomadaire	Sur demande
- pavé Première régionale	Fr. 210.—
- avis tardif (le mm.)	Fr. 3.25
- avis mortuaires (le mm.)	Fr. 0.95
- avis de naissance (le mm.)	Fr. 0.95
- surfaces standardisées	
- page service:	
- bandeau 290 x 25 mm.	Fr. 180.—
- cases 70 x 95 mm.	Fr. 180.—

Annonces classées:
 - lundi: immobilier/demandes d'emploi
 - mardi: offres d'emploi
 - mercredi: immobilier/annonces au mot/demandes d'emploi
 - jeudi: immobilier/demandes d'emploi
 - vendredi: immobilier/demandes d'emploi
 - samedi: offres d'emploi/annonces au mot
Délais de remise des annonces:
 Annonces noir-blanc:
 - l'avant-veille: 15 h.
 - édition du lundi: jeudi 15 h.
 Annonces couleurs:
 - réservation 2 semaines avant parution.
 Avis mortuaires et avis tardifs:
 - veille de parution: 22 h.

Neuchâtel

Bibliothèque Ville: Lecture 10-12 h., 15-19 h., jeudi jusqu'à 21 h., lundi fermé. Prêt 10-12 h., 14-18 h., jeudi jusqu'à 21 h.
 Jazzland, La Rotonde: 21 h. 15-2 h. Madras Express.
 Galerie de l'Atelier: expos. peintures et dessins de Jean-Daniel Dessarzin.
 Gymnase cantonal: expos. gravures et dessins de Didier Strauss, 8-18 h.
 Galerie Ditesheim: expos. gravures Avati, 10-12 h., 14-18 h. 30.
 Galerie Evole 5: expos. peintures et gravures neuchâteloises, 8-12 h., 14-18 h.
 Galerie Media: expos. tapisseries, peintures de Claude Frossard, ouv. vendr. et samedi après-midi.
 Musée d'Ethnographie: 10-12 h., 14-17 h., expos. collec. du musée.
 Musée d'Art et d'Histoire: 10-12 h., 14-21 h. Expos. peintures, sculptures et gravures de Gérard Bregnard.
 Musée d'Histoire naturelle: 14-17 h.
 Pharmacie d'office: jusqu'à 21 heures, Montandon, rue des Epancheurs. Ensuite tél. 25 10 17.
 SOS alcoolisme: tél. (038) 33 18 90.
 Inform. diabète: mardi après-midi, tél. 24 11 52, av. DuPeyrou 8.
 La Main-Tendue: tél. 143.

CINÉMAS
 Apollo: 15 h., 20 h. 30, Le commando des tigres noirs. 17 h. 30, Monsieur Klein.
 Arcades: 15 h., 20 h. 30, Josepha.
 Bio: 18 h. 30, 20 h. 45, La maîtresse du lieutenant français.
 Palace: 15 h., 20 h. 45, Le conte de la folie ordinaire.
 Rex: 15 h., 20 h. 45, Le cadeau.
 Studio: 15 h., 21 h., Reste avec nous on s'tire.
Marin
 Galerie-Club: expos. Métiers horlogers d'autrefois, 9-18 h. 30.
Cortailod
 Galerie Jonas: expos. lithographies de Bram Van Velde, 14 h. 30-18 h. 30.

AVIS URGENTS

Nous avons le plaisir de vous convier à l'exposition

DANIEL AEBERLY peintures

Vernissage samedi 24 avril 1982 dès 16 h.

L'exposition durera jusqu'au dimanche 23 mai 1982

Ouvert tous les jours de 8 h. à 12 h. et 14 h. à 18 h.
 Le dimanche de 14 h. à 18 h.

Pierre-Yves Gabus
Galerie Arts Anciens
 2022 Bevaix - Tél. (038) 46.16.09
 43206

Val-de-Travers

Couvet, cinéma Colisée: 20 h. 30, Le grand blond avec une chaussure noire.
 Môtiers: Château, expos. du photo-club 30 x 40, 10-22 h.
 Centre d'informations touristiques: gare Fleurier, tél. 61 10 78.
 Fleurier, Centre de rencontre: tél. 61 35 05.
 Fleurier, collège primaire Longereuse: biblioth., lundi 17 h. 30-20 h., jeudi 15-20 h.
 Fleurier, Pro senectute: lundi et jeudi matin, Grand-Rue 7, tél. 61 35 05, repas à domicile.
 La Main-Tendue: tél. 143, 20' d'attente.
 Hôpital de Fleurier: tél. 61 10 81.
 Ambulance: tél. 61 12 00 et 61 13 28.
 SOS alcoolisme: tél. (038) 33 18 90.
 Hôpital et maternité de Couvet: tél. 63 25 25.
 Fleurier, infirmière visit.: tél. 61 38 48.
 Police cantonale: tél. 61 14 23.
 Police (cas urgents): tél. 117.
 Police du feu: tél. 118.
 Centre de secours du Val-de-Travers: tél. 63 19 45; non-réponse: 63 17 17.
 Fleurier, service du feu: tél. 61 12 04 ou 118.

SPORTS

Tous les jours des reportages, des photos, des commentaires et des résultats.

Jura bernois

Service social du Jura bernois, (inform., renseignements et conseils) rue des Martinets, Courtelary, tél. (039) 44 14 24.
Off. du tourisme du Jura bernois, av. Poste 26, Moutier, tél. (032) 93 51 66.
Centre social protestant: service de consultation personnelle, conjugale et sociale sur rendez-vous, tél. (032) 93 32 21.
Pro Senectute Jura-Sud: service d'information et d'action sociale en faveur du 3e âge. Consultations sur rendez-vous, tél. (032) 91 21 20.
 La Main-tendue: No 143.
Saint-Imier
 Cinéma Lux: relâche.
 Service du feu: tél. 118.
 Services techniques: Electricité, tél. 41 43 45; eaux et gaz, tél. 41 43 46.
 Police cantonale: tél. 41 25 66.
 Police municipale: tél. 41 20 46.
 Hôpital et ambulance: tél. 42 11 22.
 Bureau rens., rue Francillon 30, tél. 41 48 48.
 Centre de culture et loisirs: tél. 41 44 30.
 Infirmière visitante: tél. 41 49 27 ou 41 40 29.
Pharmacie de service: jusqu'à 18 h. 30, Liehti, tél. 41 21 94.
Hôpital: tél. 42 11 22.
Chambres communes: tous les jours, 13 h. 30 à 15 h., 18 h. 30 à 19 h. 30. Demi-privé, 13 h. 30 à 16 h., 18 h. 30 à 20 h. Privé, 13 h. 30 à 20 h.
 Ambulance: tél. 42 11 22.
 Aide familiale: tél. 41 33 95, 9-11 h. et 41 38 35 (urgence).
 A.A. Alcool. anonymes: tél. 41 12 18.

Courtelary
 Service du feu: No 118.
 Police cantonale: tél. 44 14 27.
 Préfecture: tél. 41 11 04.
 Sœur visitante: tél. 44 11 68.
 Médecins: Dr Chopov (039) 44 11 42 - Dr Salomoni (032) 97 17 66 et Dr Leutenberger (032) 97 11 67 à Corgémont.
Tramelan
 Cinéma Cosmos: 20 h. 15, Espion lève-toi.
 Bureau rég. de rens.: Grand-Rue, tél. (032) 97 52 78.
 Services techniques et permanences eau-électricité: tél. 97 41 30.
 Feu et police cantonale: tél. 97 40 69; en cas de non-réponse (039) 44 14 27.
 Police municip.: tél. 97 51 41; en dehors heures bureau 97 50 66 et 97 58 29.
 Médecins: Dr Haemmig (032) 97 40 16. Dr Graden (032) 97 51 51. Dr Meyer (032) 97 40 28.
Pharmacies: H. Schneeberger 032/97 42 48; J. von der Weid, 032/97 40 30.
 Aide familiale: tél. 97 42 50.
 Centre de puériculture: tél. 97 62 45.
 Infirmière visitante et dépôt sanitaire: tél. 97 68 78 lu-ve de 15 h. à 16 h. 30, sa-di 12 h. 30-13 h. 30.

Tavannes
 Cinéma Royal: 20 h. 15, L'invasion des araignées géantes.
Bévilard
 Cinéma Palace: 20 h. 30, Le faussaire.
Moutier
 Cinéma Rex: 20 h. 30, L'étalon noir.
 Bureau rens. Pro Jura, r. Hôtel-de-Ville 16, tél. 93 18 24.
 Services industriels: tél. 93 12 51; en dehors des heures de bur. tél. 93 12 53.
 Service du feu: tél. 93 18 18.
 Police cantonale: tél. 93 38 31.
 Police municipale: tél. 93 33 03.
 Hôpital: tél. 93 61 11.
 Ambulance: tél. 93 40 40.
 Centre de puériculture: tél. 93 20 72.
 Sœur visitante: tél. 93 14 88.
 Sœurs gardes-malades: tél. 93 18 69.
 Baby-sitting: tél. 93 38 84.
 Pharmacie d'office: Liengme, tél. 93 17 70.

Val-de-Ruz

Main-Tendue: tél. 143.
 Hôpital et maternité, Landeyeux: tél. 53 34 44.
 Aide familiale: tél. 53 10 03.
 Ambulance: tél. 53 21 33.
 SOS alcoolisme: tél. (038) 33 18 90.
 Ligue contre la tuberculose et soins à domicile: lu au ve, 11-12 h., tél. 53 15 31.
 Protec. suisse des animaux: tél. 53 36 58.
 Château Valangin: 10-12 h., 14-17 h.

Biemme
 Palais des Congrès: 20 h., concert de la Bieler Liedertafel avec le chœur symphonique de Biemme.
 Palais des Congrès: expos. peintures de Pierre Michel, 15-21 h.
 Galerie Suzanne Kûper: expos. photos de Christiane Barrier, 16-19 h.
Cinéma
 Apollo: 15 h., 20 h. 15, Big Boss.
 Capitole: 15 h., 20 h. 15, La grande bouffe. 17 h. 45, Diva.
 Elite: 14 h. 30, 16 h. 05, 17 h. 40, 19 h. 15, 20 h. 50, Agnes pile ou fesses.
 Lido 1: 15 h., 18 h., 20 h. 30, Bilitis.
 Lido 2: 15 h., 18 h., 20 h. 15, De Mao à Mozart.
 Métro: 19 h. 50, Zwei feuste Räumen aus. SOS der Käpt'n Spinnt.
 Palace: 14 h. 30, 16 h. 30, 18 h. 30, 20 h. 30, La folle histoire du monde.
 Rex: 15 h., 20 h. 15, Un justicier dans la ville; 17 h. 15, L'homme de fer.
 Studio: 14 h. 30, 16 h. 05, 17 h. 40, 19 h. 15, 20 h. 50, Ecolières polissonnes.

Canton du Jura

Service social et Centre de puériculture des Fr.-Montagnes: Le Noirmond, rue du Pâquier, 8-12 h., 14-17 h. 30, tél. 53 17 66.
 La Main Tendue (pour le Jura): tél. 143.
Saignelégier
 Police cantonale: tél. 51 11 07.
 Préfecture: tél. 51 11 81.
 Hôpital et maternité: tél. 51 13 01.
 Service ambulance: tél. 51 22 44.
 Médecins: Dr Boegli, tél. 51 22 88; Dr Bloudanis, tél. 51 12 84; Dr Meyrat, tél. 51 22 33; Dr Baumeler, Le Noirmont, tél. 53 11 65; Dr Bourquin, Les Breuleux, tél. 54 17 54.
Pharmacie Fleury, tél. (039) 51 12 03.
 Service social tuberculose et asthme: tél. (039) 51 11 50.
 Hôtel Bellevue: tous les 2e mardis du mois, permanence de l'Assoc. des femmes chefs de famille, 20 h.
 Service du feu: No 118.
 Aide familiale: tél. 51 11 04.
 Syndicat d'initiative et Pro Jura: Renseignements tél. 51 21 51.
 Ludothèque: tous les mardis, 14 h. 30-17 h.

Le Noirmont
 Cinéma: relâche.
Delémont
 Cinéma Lido: 20 h. 30, Ça va cogner.
 Cinéma La Grange: 20 h. 30, L'empire de la passion.
 Galerie du Cénacle: expos. peintures de Murinko, 16-22 h.
 Bureau off. de rens.: tél. 22 66 86.
 Services industr.: tél. 22 17 31.
 Service du feu: tél. 118.
 Police cantonale: tél. 21 53 53.
 Police municipale: tél. 22 44 22.
 Hôpital et ambulance: tél. 21 11 51.
 Centre de puériculture: tél. 22 55 34.
 Sœur visitante: tél. 22 20 36.
 Sœurs gardes-malades: tél. 22 16 60.
 Centre culturel régional: tél. 22 50 22.
 Auberge de jeunesse: tél. 22 20 54.
 Baby-sitting: tél. 22 28 41.
 Hôtel central: tous les 1er mardis du mois, permanence de l'Assoc. des femmes chefs de famille, 20 h.
 Bibliothèque de la ville (Wicka II): lundi-mardi-jeudi, 15-19 h.; mercr., 16-20 h. 30; vendredi 14-18 h., samedi 10-12 h.
 Bibliothèque des jeunes (rue de l'Hôpital): mardi au vendredi, 14-17 h. 30.
 Ludothèque (rue du Fer 4): mardi à jeudi, 14-17 h. 30, vendredi, 16-20 h. 30. Mercredi fermée.
Pharmacie d'office: jusqu'à 20 h., Riat-Ville, tél. 22 11 12

Porrentruy
 Cinéma Casino: 20 h. 30, La guerre du feu.
 Cinéma Colisée: 20 h. 30, La porte du paradis.
 Jardin Botanique: 8-17 h.; collec. serre: 8-12 h., 14-17 h.
 Syndicat d'initiative régional: tél. 66 18 53.
 Service du feu: tél. 118.
 Police cantonale: tél. 66 11 79.
 Police municipale: tél. 66 10 18.
 Hôpital et ambulance: tél. 65 11 51.
 Consultation conjugale: tél. 93 32 21.
 Hôtel Simplon: tous les 3e mardis du mois, permanence de l'Assoc. des femmes chefs de famille, 20 h.
 Bibliothèque municipale (Hôtel-Dieu): mardi, 16-19 h., mercredi, jeudi et vendredi, 16-18 h., samedi 10-12 h.
 Bibliothèque des jeunes (Hôtel-Dieu): mardi, 16-19 h., mercredi 14-18 h.
 Ludothèque (Tilleuls 2): mercredi 14-16 h. 30, vendredi 16-18 h. 30.
Pharmacie d'office: jusqu'à 20 h., Friedez, tél 66 11 91.

LA CHAUX-DE-FONDS

la voix d'une région

Tribunal de police Beaucoup de bruit pour quelques «clic-clac»

La photographie est plus qu'un «hobby». Les appareils de prise de vues sont devenus des objets d'usage courant. Du matériel le plus sophistiqué au plus banal des appareils, chacun possède sa «boîte à images». La plupart des gens en usent pour fixer sur la pellicule des scènes de la vie de famille, des souvenirs de vacances, etc...

Malheureusement, comme toute médaille a son revers, il existe des gens qui utilisent la photographie à des buts beaucoup moins innocents. Et c'est précisément sous la prévention de violation du domaine privé au moyen d'un appareil de prise de vues que comparait Dame J. S. devant le Tribunal de police présidé par M. Frédy Boand, assisté de Mlle Francine Fankhauser fonctionnant comme greffière.

Les faits reprochés à la prévenue ne relèvent pas d'une extrême gravité. L'affaire serait même plutôt... désolante.

Dame J. S. est l'amie du mari de la plaignante, lesquels sont en instance de divorce. La plaignante a elle-même un ami, lequel sera d'ailleurs cité à l'audience en qualité de témoin. La situation est posée. On sait malheureusement que de tels cas conduisent souvent les parties adverses à se comporter de manière peu élégante. C'est précisément ce qui s'est passé dans cette affaire.

Nous sommes à la veille des vacances horlogères. La plaignante et son ami tentent le domicile de la première pour se rendre en ville faire des achats. Ils s'aperçoivent vite qu'un véhicule suit ostensiblement le leur et que la conductrice de celui-ci avait fait usage d'un appareil de photo dont l'objectif était orienté dans leur direction. De poursuivis, ils deviennent poursuivants, et une «course» s'engage, qui se termine sur le lieu de travail du mari de la plaignante. Là, ils tentent de se faire remettre la pellicule employée par la prévenue. Sans succès. Ils doivent alors quitter les lieux, sous la menace de se voir dénoncés pour violation de domicile; ce qui les amènera à déposer plainte contre dame J. S.

Au cours d'une première audience, le président Boand avait tenté en vain une conciliation. Hier encore, il a essayé de persuader les deux parties de trouver un arrangement, considérant que cette histoire de photographie n'est qu'un élément à ajouter au dossier de la procédure de divorce engagée contre la plaignante et son époux, dossier relevant de la justice civile. Une fois encore, ses tentatives sont demeurées vaines et, en désespoir de cause, il se résoud, l'infraction reprochée à Dame J. S. relevant bel et bien du domaine pénal, à entendre les témoins cités. Qui d'ailleurs n'amèneront rien de bien nouveau dans cette triste affaire, sinon de faire ressortir la mauvaise foi évidente de l'une et l'autre des parties. Ce qui est malheureusement monnaie courante dans ce genre de cause.

En fait, le seul point intéressant de cette affaire consistera à savoir si le tribunal considérera que la prévenue a violé le domaine privé lorsqu'elle a pris ces photos, étant entendu que les personnes visées se trouvaient sur la voie publique, étant par conséquent visibles de n'importe qui et que, de plus, il semble que la liaison qu'entretenait la plaignante avec son ami n'ait jamais été cachée et que de nombreuses personnes la connaissaient.

Le tribunal s'est donné un délai de réflexion. Il rendra son jugement le mois prochain.

AMOURS (TROP) JUVÉNILES ENCORE

Le mois dernier comparait devant le Tribunal correctionnel de La Chaux-de-Fonds un prévenu qui s'était rendu coupable d'avoir entretenu des relations sexuelles avec une mineure de moins de seize ans, ainsi qu'avec une jeune fille qui elle avait atteint sa majorité sexuelle, mais en présence de l'adolescente déjà mentionnée. Hier, B. M. comparait devant le Tribunal de police sous la prévention d'attentat à la pudeur des enfants. C'est elle en effet qui était la partenaire incriminée lors de cette affaire. Cette jeune fille affirme qu'elle ne connaissait pas l'âge de celle qui avait été le témoin de ces ébats amoureux; selon elle, la «victime» devait à l'époque avoir au moins le même âge qu'elle, soit 17 à 18 ans. De plus, l'attitude de celle-ci lors des faits reprochés — elle était assise dans le plus simple appareil sur le bord du lit, mais sans participer aux ébats, dira-t-elle — lui a fait penser qu'elle était une fille déjà fort émanicipée.

Après que le défenseur de B. M. ait demandé la libération pure et simple de sa cliente, invoquant la libéralisation des mœurs et la désuétude d'une loi fixant la majorité sexuelle à 16 ans, le président Boand se donna là aussi un délai de réflexion et le jugement sera également rendu ultérieurement.

AUTRES AFFAIRES

Le tribunal avait encore à examiner d'autres affaires lors de cette audience. Une seule condamnation a été prononcée contre le prévenu A. S. qui se voit puni d'une peine de 45 jours d'emprisonnement avec sursis pendant 2 ans et à 270 fr. de frais, pour abus de confiance et faux dans les titres. Dans une autre affaire, un prévenu a été exempté et les frais mis à la charge de l'Etat, alors que pour le second, la plainte a été retirée. Enfin, une plainte a été suspendue et deux derniers cas renvoyés pour preuves.

Le tribunal a encore rendu son jugement concernant plusieurs affaires traitées antérieurement: P. G. est condamné à une peine de 15 jours d'emprisonnement, 20 fr. d'amende et 120 fr. de frais, pour infraction LCR-OCR et ivresse au volant; M. B. se voit infliger une réprimande et paiera 60 fr. de frais pour infraction à la loi fédérale sur les stupéfiants. Deux autres prévenus ont été libérés et les frais mis à la charge de l'Etat.

CAJ

Quand Molière fait un «tabac»

On se souvient que l'automne dernier la troupe de théâtre amateur La Théâtrale de Sonviller - La Chaux-de-Fonds présentait chez nous «Le malade imaginaire» de Molière. C'est un spectacle de qualité et la mise en scène faisait tout particulièrement ressortir le comique de l'auteur et son verbe alerte et percutant.

Cette pièce est présentée à nouveau les 23 et 24 avril à l'Aula des Forges.

En fait, l'équipe revient après une tournée dans la région et en Suisse allemande où elle a joué tout particulièrement dans les écoles. Les élèves de quatrième secondaire et du Gymnase de La Chaux-de-Fonds, ceux du Mail à Neuchâtel, et le public de La Coudre et de Cortébert les ont aussi applaudis. De plus, récemment, la troupe a joué à Liesstal pour les élèves du Gymnase qui lui ont fait fête. Leur représentation faisait suite à une étude de la pièce en classe, et à une vision du spectacle en version allemande.

Ces éléments conjugués, ce fut un grand succès. Additionné à celui rencontré au Gymnase chaux-de-fonnier le 3 avril dernier, il porte les comédiens amateurs à penser qu'aujourd'hui, auprès des jeunes, Molière fait un véritable «tabac»!

Ils ont d'ailleurs reçu encore nombre de demandes, mais leur statut d'amateur et leurs obligations professionnelles ne leur permettent pas une très grande disponibilité de temps. Ils ont d'autant plus de mérite. Cependant, les 14, 15 et 16 mai prochains, ils participeront encore, à Morteau, à une rencontre amicale des troupes de théâtre amateur. (ib)



bravo à

**Madame et Monsieur
André Huguenin-Sandoz...**



... qui fêtent aujourd'hui même leurs noces d'or. C'est en effet le 22 avril 1932 que M. André Huguenin prenait pour épouse Mlle Gladys Sandoz. Le même jour, le jeune couple partait en voyage de noces... à pied, de La Chaux-de-Fonds à La Vue-des-Alpes. M. Huguenin, qui est aujourd'hui âgé de 75 ans, fut durant 40 ans magasinier dans une maison de fournitures, alors que son épouse, de deux ans sa cadette, a travaillé 45 ans dans une fabrique de ressorts. Dans ses loisirs, M. Huguenin marque un vif intérêt pour tout ce qui touche à la nature; il est un amoureux de la forêt et un champignonneur averti.

Le couple fêtera le 50e anniversaire de son mariage dimanche prochain en famille, entouré de ses trois enfants (2 garçons et une fille), de ses 5 petits-enfants et de leur arrière-petit-fils.

Relativement en bonne santé, Mme et M. Huguenin sont de fidèles abonnés à L'Impartial depuis leur mariage. (Imp.-photo Bernard)

Société de musique: Quatuor Koeckert

Rendons-nous à l'évidence: par dessus les contingences historiques, temporelles, Beethoven est un musicien moderne, il échappe à l'Histoire, il participe trop aux mouvements de la vie pour être réductible, cristallisable dans une catégorie historique de créateurs. C'est cet aspect essentiellement actuel, moderne, que l'interprétation du Quatuor Koeckert, consciemment ou non, mit en évidence, hier soir dans l'op. 59 No 3. Voilà pour la dernière œuvre du programme. L'ensemble a l'air de comprendre Mozart d'instinct (La chasse KV 458), c'est à la fois beau, spirituel et si vivant que chaque geste de ce travail de quatuor devient en lui-même attachant et que nous vivons de l'intérieur la rapidité, l'avidité et la tendresse mozartienne. Le menuet a une unité parfaite. L'adagio est entraîné vers une effusion d'un renouvellement rythmique constant. C'est le sommet expres-

sif de l'œuvre. L'allegro final fait penser à Haydn, la gaieté semble ici trop franche pour Mozart.

Le Quatuor Koeckert se lance vaillamment dans le romantisme de Hugo Wolf, «Sérénade italienne», thème léger sur fond de cordes en pizzicato. Si ce compositeur a généreusement enrichi la littérature pour voix, force nous est de relever qu'il fait preuve ici de peu d'imagination. C'est sans doute la raison pour laquelle nous regrettons qu'un ensemble de cette précision de jeu ne nous ait pas proposé d'autres œuvres, les six Bagatelles op. 9 de Webern par exemple?

Après Wolf, Schubert, «Allegro» D 703 dont les musiciens ont pénétré intellectuellement et musicalement le sens et les raffinements.

UN BIS: BOCCHERINI

L'interprétation est en général d'un excellent niveau, esprit rigoureux, intelligence stylistique et musicale. La formation paraît un peu frustrée dans ses sonorités d'ensemble — l'équilibre sonore n'est pas exempt de failles —. Langage dépouillé, franc, net, pas de sensiblerie, souvent étonnant de délicatesse. Les musiciens témoignent de hautes qualités personnelles.

Le printemps devient ainsi, comme malgré nous, le temps des bilan. La Société de musique achève en beauté sa saison avec un quatuor, suprême des genres musicaux, puis avec une plongée au cœur de l'art de Verdi, le Requiem, début mai.

D. de C.

Le Trio Delisle au Caveau Fernand Perret

Le Caveau Fernand Perret est un lieu de rencontre résolument polyvalent; après le cabaret, les expositions de photos et les concerts de jazz, les amateurs de musique de chambre ont pu apprécier samedi soir la très bonne prestation du Trio Delisle.

Récemment formé, cet ensemble se produisait pour la seconde fois dans des œuvres de Boccherini, Beethoven et Dohnanyi.

P.-H. Ducommun au violon nous offrit un jeu brillant et empreint de maturité, s'accordant à merveille avec la chaude sonorité de l'alto de D. Delisle, très à l'aise dans ce répertoire. Enfin, les mélomanes surent apprécier la finesse et la profondeur de l'interprétation de J.-P. Jeanneret au violoncelle.

Ce concert, organisé par le luthier Claude Lebet, mit à l'honneur les instruments de grands maîtres français tels que J.-B. Vuillaume, Caressa et Français et G. Bernardel.

Vu la qualité des spectacles et concerts organisés dans ce sympathique caveau, nous espérons avoir bientôt le plaisir d'y revenir. (sp)



• Vendredi après-midi 23 avril et samedi matin 24 avril, le Service d'aide familiale vendra des coccinelles en chocolat. Faites-lui bon accueil: votre soutien permettra de venir en aide aux familles ou aux personnes âgées qui en ont besoin. (sp)

Que faire de cet endroit? Donnez vos idées et propositions!

L'IMPARTIAL



la voix d'une région

A VOTRE PLACE

Une occasion unique!



Cette place, en plein centre de La Chaux-de-Fonds, ouverte sur le Pod, n'a pas de nom, pas d'affectation définitive. C'est une place qui reste «à faire».

Au début de ce mois, nous vous avons proposé, lecteurs de «L'Impartial» en général, habitants de cette ville en particulier, d'en faire VOTRE place. C'est-à-dire de nous faire savoir, et par notre intermédiaire aux autorités communales, ce que VOUS voudriez qu'on fasse de cette place. A quoi la destiner, comment l'aménager, éventuellement qu'y construire, comment l'appeler: voilà tout ce que vous êtes invités à nous dire, par le moyen de votre choix: description écrite, simple idée, dessin, plan, photo, maquette, tout ce que vous voulez. La proposition peut sortir de votre imagination ou être le reflet de quelque chose que vous avez vu ailleurs, et qui vous paraît digne d'être adapté ici.

Depuis que nous avons lancé ce petit concours d'idées (qui n'offre aucun prix, mais qui donne l'occasion, trop rare, à la population de s'exprimer sur un projet d'urbanisme, et de l'influencer), avant Pâques, nous avons reçu un certain nombre de propositions. Pas assez à notre gré, et compte tenu de l'importance de l'enjeu.

Car, il faut le rappeler, c'est tout un quartier de la ville qui va être «modélisé» par cette place, quand son aménagement définitif sera réalisé. L'immeuble Léopold-Robert 20, ancien magasin des Services industriels, juste à côté de «Pod 2000», sera démoli dans moins d'un an.

Il n'est pas exclu que l'immeuble Marché 18, abritant la direction des Travaux publics, subisse le même sort. La place sera donc encore plus vaste qu'actuellement. Sa situation est exceptionnelle. Mais ce qui est encore plus exceptionnel, c'est que pour une fois la population ait la possibilité de proposer librement ce qu'elle voudrait que cette place devienne avant même que les pouvoirs publics aient élaboré un projet définitif. D'habitude, dans ce genre de

situation et de problème, «la commune» décide, réalise, et les habitants ne peuvent guère faire que leurs commentaires après coup! Nous vous offrons, en accord avec les autorités qui ont accepté d'examiner toutes les suggestions que vous nous ferez, l'occasion d'influencer, de manière peut-être décisive, le sort de cette place, d'en faire un endroit à VOTRE convenance.

Si vous vous intéressez tant soit peu à votre environnement, à votre ville et à son évolution, vous ne pouvez pas renoncer à vous exprimer, à donner votre avis, vos idées, à participer peut-être à un aménagement qui comptera dans le visage futur de la cité. Jeunes et moins jeunes, individuellement ou en groupe, en famille, en classe, prenez quelques minutes pour réfléchir, discutez la question, et mettez sur le papier vos idées, vos propositions. Nous ne vous demandons pas de savants discours, ni des plans ou dessins de spécialistes. Même si vous ne savez pas bien écrire ou dessiner, vous pouvez exprimer votre souhait sur ce que devrait être cette place sans nom, par quelques mots simples, par un schéma griffonné, des exemples photographiés, etc. Peu importe la manière, encore une fois, ce qui compte c'est que le plus grand nombre d'habitants donne son avis. Car comme toujours en démocratie, plus vous serez nombreux à manifester votre intérêt pour ce genre d'aménagement, plus vos avis auront du poids auprès de ceux qui sont chargés de prendre les décisions et de réaliser!

Nous vous rappelons que vos propositions doivent être adressées jusqu'au dimanche soir 2 mai, dernier délai, à la Rédaction de L'IMPARTIAL, «Place à votre place», rue Neuve 14. A la même adresse, vous pouvez obtenir des renseignements complémentaires et un plan gratuit de la place qui vous facilitera un éventuel dessin. Alors, faites place à VOTRE place! (K. - photo Schneider)

Voir L'Impartial du 6 avril.

ÉTAT CIVIL

Naissances

Farine Rachel, fille de Jean Bernard Laurent et de Marianne Yvonne Louise née Bouille. — Billieux Yann et Billieux Tony, fils de Billieux Thierry Alain Joseph et de Huguette Madeleine née Abbet. — Cattin Robert, fils de Raymond Joseph Oscar et de Alice Marie Marthe née Boillat. — Pella-ton Julien, fils de Serge Antoine et de Catherine Marie-Jeanne née Huot.

Promesses de mariage

Feune Jacques Jean Marie et Droz May Françoise. — Jaquet Pierre Alain et Jäggi Françoise. — Zingg Yvan Luc et Perret-Gentil Claudine Yvonne. — Gillam David Richard et Probst Eveline. — Nobis Pierre-

Henri et Légeret Evelyne. — Bauer Philippe et Hainard Catherine Emilia.

Mariages

Coelho Antonio Carlos et Antunes Maria Judite. — Robert Lucien Louis et Humbert Claudine Léa.

Décès

Oberson Victorine Clara, née en 1903. — Heini née Mehl Marguerite, née en 1903, épouse de Heini Otto. — Curty Henri, né en 1913, célibataire. — Jacot-Descombes Henri Jules Arthur, né en 1922, époux de Willemina née Legemaate. — Châtelain née Frei Jeanne, née en 1900, veuve de Châtelain Marcel Oscar.

LE LOCLE

BOUTIQUE
Gilbert Schwab
 PLACE DU MARCHÉ - LE LOCLE
 Afin de mieux vous servir dans la petite confection; il nous faut de la place !!!
GROS RABAIS sur **MANTEAUX PANTALONS ENSEMBLES**
 91-166

RESTAURANT FRASCATI
 «Chez BEPPE» - LE LOCLE - Envers 38
 Tél. (039) 31 31 41
VENDREDI SOIR ET SAMEDI
PAELLA À DISCRÉTION
 Veuillez réserver votre table svp.
 91-278

A louer au Locle
APPARTEMENT DE 2 ET 4 1/2 PIÈCES
 Tél. 039/31 16 66 99-30313
 Votre journal: **L'IMPARTIAL**

HORLOGERIE BIJOUTERIE ORFÈVRE
Eric JOSSI
 Daniel-JeanRichard 1 Le Locle 91-155
 tél. (039) 31 14 89

ALFRED MENTHA
 Maîtrise fédérale
 2206 Les Geneveys-sur-Coffrane
 Tél. 038/57 11 45
 et
VOEGLI S.A.
 2300 La Chaux-de-Fonds
 Tél. 039/22 41 76
 Installations sanitaires
 Chauffage - Ferblanterie
 cherchent pour entrée immédiate ou date à convenir
un monteur sanitaire
 (chauffage) sachant travailler seul, pour la place du Locle
 Téléphoner au 038/57 11 45. 87-571

Abonnez-vous à L'Impartial

 Nouveau Nouveau
HÔTEL-RESTAURANT DES TROIS-ROIS - LE LOCLE
 A. Wagner, cuisinier
 Téléphone (039) 31 65 55
 SUPRÊME DE TRUITE AUX PETITS LÉGUMES
 ...
 ASPERGES FRAÎCHES DE CAVAILLON AUX ŒUFS DE CAILLES MIROIR
 ...
 JAMBONNEAUX DE PINTADEAUX «LUCULUS»
 ...
 De notre vivier d'eau de mer:
 LANGOUSTE ROSE - HOMARD 91-277

Le Locle: Le Corbusier 16 à louer:
 immeuble moderne, ensoleillé, tranquille, tout confort, service de conciergerie
Studio
 Fr. 220.- y compris les charges
 Libre tout de suite
Appartements 3 pièces
 Fr. 376.- y compris les charges
 Libres tout de suite
 Eventuellement GARAGE à disposition
Fiduciaire C. Jacot
 Envers 47 - Le Locle
 Tél. (039) 31 23 53 91-62

A louer au Locle studio meublé
 tout confort, cuisine agencée, ascenseur, quartier Est, Fr. 240.- y compris les charges. Libre tout de suite.
appartement 2 pièces
 tout confort, cuisine agencée, ascenseur, très ensoleillé, quartier des Girardet, Fr. 360.- y compris les charges. Libre tout de suite.
appartement 2 pièces
 tout confort, ascenseur, service de conciergerie, Tour des Jeanneret, Fr. 330.- y compris les charges. Entrée à convenir.
appartement 2 pièces
 tout confort, très ensoleillé, rue du Foyer, Fr. 320.- y compris les charges. Entrée à convenir.
appartement 3 pièces
 tout confort, quartier ouest, Fr. 445.- y compris les charges. Libre tout de suite.
appartement 3 pièces
 calorifère à mazout, Soleil-d'Or, Fr. 198.-. Libre tout de suite.
appartement 4 pièces
 rénové, en plein centre de la ville, possibilité d'effectuer le service de conciergerie. Loyer modéré. Libre tout de suite ou à convenir.
divers appartements de 3 et 4 pièces
 sans confort, loyers très modestes. Libres tout de suite.
FIDUCIAIRE JACOT
 Le Locle - Envers 47
 téléphone (039) 31 23 53 91-62

P.-A. Vermot
 Succ. de Matthey-Chesi
 Coutellerie - Etain
 Argenterie Cuivre Cristal
Liste de mariage
 D.-JeanRichard 21, Le Locle
 91-84

A louer dès le 1er mai ou date à convenir au Quartier-Neuf, Concorde 11, Le Locle
joli appartement
 mi-confort
 3 pièces, en plein soleil, chauffage général, eau chaude sur évier, buanderie avec machine à laver et douches dans l'immeuble; Coditel.
 Boulangerie, épicerie et bus à 100 m.
 Prix mensuel: Fr. 140.- + charges.
 Téléphoner au 039/31 56 20 de 18 à 19 h. 91-30312


A vendre aux Brenets
immeuble avec café-restaurant
 de 70 places, complètement équipé, grande terrasse extérieure de 100 places, clientèle locale et touristique, appartement et dépendances
 Fiduciaire Leuba & Schwarz SA, 2001 Neuchâtel, tél. (038) 25 76 71. 87-120

Batteur studio
 cherche formation, libre tout de suite.
 Faire offres à case postale 79, poste des Forges, 2301 La Chaux-de-Fonds. 91-80252
 A louer tout confort, rue de France.
 Loyer: Fr. 239.-, charges comprises.
 Libre tout de suite.
 Tél. 039/22 11 14-15 28-12214

A louer aux Brenets appartement 3 pièces
 tout confort, tapis, situation magnifique, vue sur le Doubs. Libre tout de suite ou à convenir.
appartement 4 pièces
 tout confort, situation magnifique, très ensoleillé, vue sur le Doubs. Libre tout de suite ou à convenir.
 Fiduciaire C. JACOT
 Envers 47, Le Locle
 tél. 039/31 23 53 91-62

Prix jubilé
 T-Shirt 100% coton, Interlock. Divers motifs et coloris.
5.95
 Gr. 116 - 176
 Jeans Denim 100% coton. 5 poches.
12.95
 Gr. 104 - 176

 Prix jubilé 91-255

OCEAN le super chez-soi 1982

4 1/2 p. 208.000,-
5 1/2 p. 234.000,-
Y COMPRIS
 sous-sol, 2 salles d'eau, cuisine équipée, séjour de 38 m², cheminée de salon, etc.
B.E.R.C.I. SA 2028 VAUMARCUS 038/55 20 49
 Ecologique et économique grâce au chauffage par pompe à chaleur
compris dans le prix !
PORTES OUVERTES À YVERDON
 les 1er et 2 mai 1982 de 10.00 à 18.00
 Route de Calamin à Yverdon (sortie d'Yverdon direction Moudon) 28-356

GALERIES

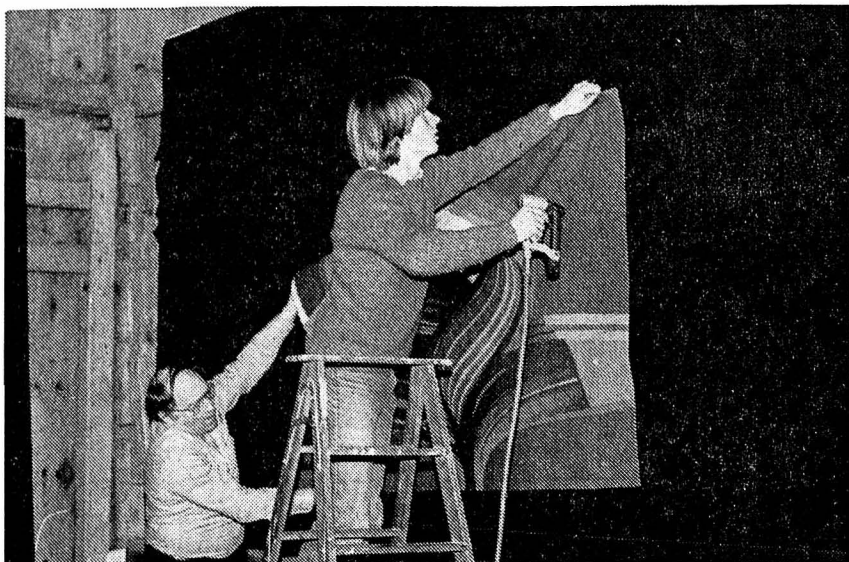
Notre garantie: satisfait ou remboursé!

LE LOCLE

et son district

la voix d'une région

Sous le signe de l'enthousiasme et de la persévérance Une nouvelle fois le printemps au Grand-Cachot-de-Vent



Une à une, des dizaines et des dizaines de tapisseries sont accrochées aux cimaises par Pierre et Yves von Allmen.

La vieille demeure du Grand-Cachot-de-Vent, dont les origines remontent au début du XVIIe siècle, sort une nouvelle fois de son long sommeil hivernal.

La semaine dernière, en effet, portes et fenêtres se sont ouvertes toutes grandes au soleil, le laissant pénétrer très largement dans tous les locaux, pour en faire apparaître, une fois encore, la grande beauté et les gracieuses proportions.

Et tout de suite, ce fut le branle-bas de combat mené par M. Pierre von Allmen et son fils Yves, contre la poussière et les déchets qui avaient envahi toute la ferme, laquelle va redevenir, pour quelques mois, un haut lieu de la culture et des arts.

Animée sans relâche par son dévoué fondateur et président, M. von Allmen, la Fondation du Grand-Cachot-de-Vent a mis à son programme, cette année, deux premières expositions. Il s'agira d'abord des tapisseries du célèbre cartonnier de

Senlis, M. André Borderie, dont le vernissage aura lieu samedi 24 avril, à 15 h. 30. Se terminant le 6 juin, elle fera place, deux semaines plus tard, à une exposition consacrée à l'artisanat du Pérou.

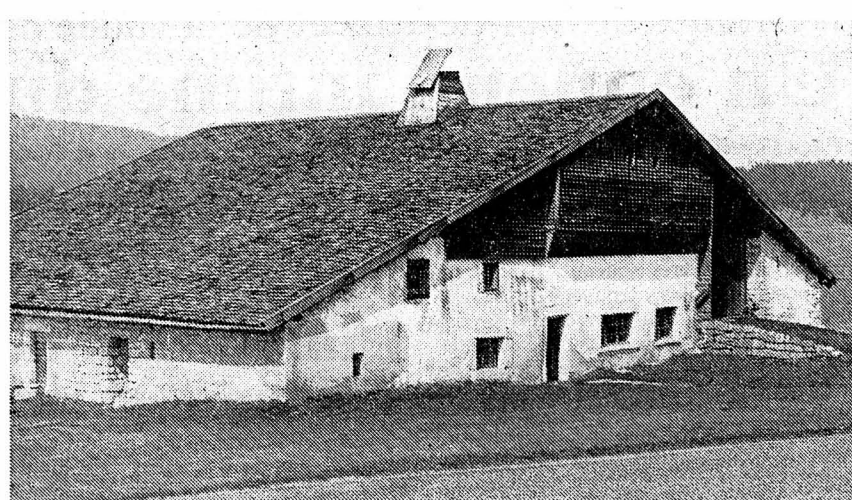
LA PRÉPARATION D'UNE EXPOSITION, ŒUVRE DE LONGUE HALEINE ET DE PATIENCE

Il faut avoir assisté au montage d'une exposition pour en comprendre la complexité et toutes les contraintes. Bien que les cimaises présentent d'assez grandes surfaces, il faut tout le talent de M. Pierre von Allmen pour harmoniser la disposition des œuvres exposées, en tenant compte de leurs couleurs, de leurs dimensions et de leur sujet.

Et lorsqu'il s'agit de tableaux et de tapisseries de très grandes dimensions, l'opération demande encore plus de soin, surtout lorsqu'il s'agit d'œuvres délicates ou d'une certaine fragilité. Passant d'un local à l'autre ou gravissant l'étagage, équipés d'une échelle et d'une agrafeuse,

Pierre et Yves von Allmen parcourent, tapisseries sur l'épaule, les 203 mètres de cimaises dont ils disposent. Ils opèrent un premier choix, l'examinent avec attention, au sol, le discutent, puis recommencent dix fois, cent fois s'il le faut, jusqu'au moment où ils ressentent la satisfaction d'un travail bien fait. C'est alors l'agrafage des œuvres, les unes après les autres, patiemment, en vérifiant l'équilibre des surfaces et des coloris. Ainsi, lentement mais sûrement, les 3000 mètres cubes de la vieille ferme se réveillent, prennent vie puis s'animent sous l'éclairage des quelque cent spots dont le réglage et l'orientation sont particulièrement délicats.

Le travail, pourtant, est loin d'être terminé et il faudra encore de longues heures pour numéroter les œuvres, dresser la liste des prix et donner un dernier coup de balai à l'ensemble de la maison, afin de recevoir dignement les visiteurs, lesquels, depuis vingt ans, témoignent par leur fidélité, leur attachement à la Fondation du Grand-Cachot-de-Vent. Celle-ci mérite d'être soutenue afin qu'elle puisse poursuivre l'œuvre de ses



Alors que fondent les dernières neiges, la vieille ferme du Grand-Cachot-de-Vent reprend vie pour la vingtième fois.

animateurs, lesquels, en vingt ans, ont organisé dans la haute vallée jurassienne, plus de cent expositions.

L'œuvre éditée par la Fondation est également importante et indépendamment de très beaux livres d'art, on trouve à la Bibliothèque du Grand-Cachot-de-Vent le livre de Paul Klee «Les Marionnettes», «Ramuz, peintre vaudois», ainsi que de remarquables litho-

graphies de Marcel North et de Claudévard.

Au Grand-Cachot-de-Vent, c'est tout le Jura neuchâtelois qui revit sous le signe du printemps et jusqu'à l'automne, la vieille demeure va connaître la sympathique animation qui lui est coutumière, tout en préparant les manifestations qui marqueront le vingtième anniversaire de la Fondation qui lui est attachée. (rm)

Prévue les 2 et 3 juillet

Déjà le comité d'organisation pense à la Fête des promotions



La Fête des promotions: pour petits et grands. (Photo archives)

Assemblée de la société de tir «La Défense» De très bons résultats et de belles perspectives

Lors de l'assemblée générale annuelle de la société de tir «La Défense», M. Marcel Berner, président, après avoir salué les membres d'honneur et vétérans, MM. Gottlieb Maurer, Pierre Berner et Georges Boehlen, brossa un rapide tableau de l'activité 1981.

Il releva en particulier la 2e place de l'équipe A à la finale cantonale du championnat suisse de groupes et la participation, pour la 3e fois, de cette même équipe à la finale suisse à Olten. A nouveau, «La Défense» peut être fière de porter si loin les couleurs locloises, son drapeau ne passant pas inaperçu.

Au tir cantonal neuchâtelois, «La Défense» a obtenu le 3e rang en première catégorie section alors qu'elle a remporté le trophée lors du Tir de la Fédération.

RÉSULTATS INDIVIDUELS

Bien que les résultats figurent dans le petit livret remis à chaque membre, livret toujours impeccablement préparé par la commission technique et son chef, M. Pierre Berner, le président en mentionna quelques-uns, puis procéda à la remise de récompenses à plusieurs tireurs méritants et assidus.

Tout d'abord, M. Jean Dubois reçut la médaille de mérite, prime soulignant sa présence au sein du comité depuis 14 ans. Ensuite, le président remit aux tireurs suivants les différentes maîtrises en campagne, médailles récompensant la persévérance, la régularité puisqu'il faut obtenir 8 mentions aux tirs militaires et 8 au tir en campagne. Elles ont été attribuées à: 1re maîtrise, Jean-Daniel Leimgruber; 2e maîtrise, Gottfried Feller; 3e maîtrise, Bernard Boichat.

Les derniers prix distribués furent ceux du concours individuel pour l'obtention de 8 mentions à MM. Jacques Droz, Claude Brasey qui ont obtenu la 1re prime; Gottfried Feller la 2e et Marcel Berner.

A ce palmarès, il convient d'ajouter que depuis quelques années des tireurs de «La Défense»: Jean-Louis Rey, Jean-Louis Boichat, Michel Boichat, après avoir obtenu des titres cantonaux, participent régulièrement à la finale suisse du tir de match, obtenant des résultats de haut niveau.

COURS DE JEUNES TIREURS

L'assemblée s'est poursuivie par la présentation des comptes tenus de main

de maître par M. Willy Vettiger, comptes qui révèlent une bonne gestion des affaires, puis par celle des différentes manifestations prévues en 1982. M. Pierre Berner, manager de tous les déplacements sportifs de la société, cita: le Tir cantonal valaisan, le Tir du Centenaire à Cornaux, le Tir du Vignoble de Rochefort, le Tir de Vancouver organisé par les Suisses du Canada, ainsi que les éliminatoires et finales du championnat suisse de groupes. Enfin, on en vint au problème crucial de la soirée: le cours de jeunes tireurs.

En effet, les Carabiniers du Stand ayant renoncé au tournus établi depuis 1953 et qui voulait que chaque société organise à tour de rôle ce cours, «La Défense» devait décider si oui ou non elle entendait assumer la direction d'une telle école de tir en 1982, parallèlement aux Carabiniers du Stand.

Décision fut prise à l'unanimité d'offrir aux jeunes la possibilité de prendre goût au tir, surtout de match, procurant peut-être la relève de la société. MM. Henri Donzé et Michel Boichat, appuyés par de nombreux auxiliaires, gouverneront ce bateau juvénile.

Pour terminer, M. Marcel Berner a remercié une fois encore tous les membres qui œuvrent bénévolement et sans relâche dans la société, les encourageant à poursuivre sur cette lancée même si le travail devait s'accroître vu l'organisation, déjà bien embourbée, du centenaire de «La Défense» en 1983.

Avant de conclure par des souhaits de pleine réussite pour chacun en 1982, il releva encore les éloges reçus pour la planification des tirs militaires, planification renouvelée pour la 18e fois, rencontrant toujours le même succès auprès des tireurs astreints à ces tirs fédéraux.

Un verre de l'amitié mettait un terme à cette assemblée générale, réunissant membres et comité dont la composition est la suivante: président, Marcel Berner; vice-président, Paul Brasey; caissier, Willy Vettiger; secrétaire correspondance, Andrée Chapatte; secrétaire des verbaux, Bernard Boichat; secrétaire convocations, Michel Boichat; cartouchier, Jean Dubois; chef technique, Pierre Berner; moniteur jeunes tireurs, Henri Donzé; moniteurs de tir, Pascal Chapatte, Gottfried Feller, Louis Golay, Claude Pelet et Willy Stünzi. (cp-imp.)

Les promotions peuvent encore sembler bien lointaines. Pourtant, le comité d'organisation de la fête y songe déjà. Réunis il y a quelques jours, ses membres en ont déjà défini les grandes lignes. Fondamentalement l'édition 1982 ne sera guère différente des années précédentes. Cette fête sera à nouveau celle des enfants et l'expression des sociétés locales qui y prendront part.

Pour cette année, le comité d'organisation fera tout son possible afin d'encourager encore plus que par le passé les sociétés afin qu'elles organisent des jeux ou des divertissements pour la jeunesse.

La Fête des promotions s'ouvrira comme de coutume le vendredi en fin de journée. Ce sera cette année le 2 juillet. Stands, guinguettes, étalages seront installés au centre de la cité.

L'ouverture de la fête sera marquée de quelques événements attractifs. Plus de mongolfière en 1982, mais le comité tient en réserve quelques idées détonnantes dont il réserve encore la surprise.

La nuit venue des orchestres animeront la place de fête en occupant les cinq podiums répartis dans son emplacement. Musique moderne, folklorique, jazz se feront entendre. A ce propos des orchestres disponibles l'un ou l'autre des soirs de la fête qui reprendra de plus belle le samedi soir peuvent prendre contact pour discuter d'un éventuel engagement avec le président du comité d'organisation, M. Hermann Widmer.

LE THÈME DU CORTÈGE COSTUMÉ

Le thème de ce qu'on peut considérer comme le clou de cette manifestation traditionnelle, soit le cortège costumé, a été défini. Ce sera «les années 2000». Les

responsables de cette fête se sont en fait montrés sensibles à la vague actuelle de dessins animés futuristes, de science-fiction fréquemment projetés sur les petits écrans. Capitaine Flam, Goldorak ou Ulysse font partie de l'environnement quasi quotidien des enfants d'aujourd'hui.

Le sujet est donc vaste et ils ne devraient pas manquer d'imagination pour créer le décor et les déguisements des années 2000.

A nouveau le cortège costumé empruntera les principales rues de la ville du Locle le samedi soir.

VERS LE SUCCÈS

Face à la continue augmentation des coûts, le comité d'organisation devra encore se déterminer formellement sur le prix de location des stands et autres cantines. Lors de la réunion des sociétés locales prévue durant le mois de mai les responsables seront informés.

Toujours à propos de l'implantation des stands, le comité d'organisation prendra diverses mesures afin de répondre à la demande des sociétés en ce qui concerne les besoins en énergie électrique. Un petit problème qui peut prêter à sourire mais qui n'en représente pas moins chaque année un véritable casse-tête aussi bien pour les sociétés locales que pour les électriciens des SI et les organisateurs.

Bref, la Fête des promotions 1982, pour autant que le beau temps soit de la partie, devrait connaître son habituel succès.

Cette sympathique manifestation d'importance - la dernière qui subsiste au Locle - ne manquera pas d'attirer comme de coutume les grandes foules. (jcp)

cela va se passer

● Vendredi prochain 23 avril, le Centre culturel de Morteau organise une séance exceptionnelle de cinéma. Dès 20 h. 45, sera projeté au Théâtre municipal le film du cinéaste suisse Alain Tanner «Les années lumières».

A l'occasion de cette projection le réalisateur, dont la renommée est aussi largement établie en France sera présent. En début de soirée, il parlera de cette œuvre avant d'être au centre d'un débat qui suivra la vision de ce film. (jcp)

● La fanfare de la Croix-Bleue des Ponts-de-Martel donnera samedi 24 avril, à 20 h. 15, à la salle de paroisse du village, sa traditionnelle soirée annuelle, avec le précieux concours du «Coup de Joran».

Sous la baguette de M. A. Schorer, les musiciens interpréteront en première partie du programme six œuvres: «Laridah», une marche de Max Hempel; «Sylvana», une gavotte de J. Friedrich; «Week-end», une ouverture de Gérard Boedijn; «Rüebliänder-Polka», de Jakob Bieri; «Romance», un arrangement de Willy Hautvast et enfin une marche de Charles-Henri Bovet.

En deuxième partie, le «Coup de Joran», un chœur d'enfants de Neuchâtel qui a participé à l'émission «L'Etoile d'Or», en 1980, proposera quelques morceaux de son répertoire, sous la direction de M. C.-A. Huguenin. (cm)

CANTON DE NEUCHÂTEL

la voix
d'une région

Hermes du Val-de-Ruz et de la vallée de La Brévine

Un ennemi intime du campagnol

Page 17

Dans la vallée de La Brévine, les points importants sont les murs de pierres sèches (que M. Debrot s'amuse à appeler les «autoroutes à hermines»), où elles circulent très souvent, parce que, suppose-t-on, elles y trouvent de la nourriture et, devant la menace des prédateurs, un abri en une fraction de seconde, et d'autre part les tourbières, qui représentent un milieu-refuge très net.

Lors des diminutions de population d'hermines, en 1977-78, puis en 1979-80, les survivantes étaient concentrées autour des tourbières. Pour Le Val-de-Ruz, le milieu qui convient particulièrement aux hermines est fait d'allées buis-

sonnantes, d'allées forestières et s'étend le long des ruisseaux.

La conclusion générale de M. Debrot montre que les hermines sont favorisées par un milieu diversifié; la tendance de l'homme, à l'époque actuelle, de suppri-

mer les murs de pierres, les haies, etc. est très mauvaise au point de vue des hermines. Comme on en arrive aux mêmes conclusions à propos d'autres animaux, ne serait-il donc pas temps d'inverser cette tendance?

Pullulation des campagnols

Les campagnols pullulent actuellement dans nos campagnes. Les hermines exercent-elles un contrôle de leur population? Pas directement semble-t-il, mais leur rôle est pourtant très important. Lorsque les campagnols pullulent, elles n'en mangent qu'une petite partie,

ce qui est le cas d'ailleurs aussi pour les autres prédateurs. Quand, pour une autre raison, les populations de campagnols sont en chute, les différents prédateurs sont en surnombre et chassent les individus qui ont survécu. Ainsi, une année où il devait n'y avoir que peu de campagnols, il était impossible à M. Debrot d'en capturer un seul; pourtant les hermines, elles, en mangeaient encore régulièrement! Ainsi, en examinant les restes des proies dans les excréments, M. Debrot a pu constater que les hermines paraissent spécialement désignées pour aggraver la diminution des campagnols, lorsque ceux-ci sont en baisse pour une autre raison.

LA FAUNE NEUCHÂTELOISE

On n'a relevé dans cet article que quelques aspects de la thèse de M. Debrot; mais son étude fourmille d'autres éléments importants et intéressants. Des extraits de sa thèse ont été publiés dans diverses revues scientifiques. Un point tout de même qu'il vaut la peine de relever en conclusion, c'est que M. Sylvain Debrot a fait toutes ses études dans le canton de Neuchâtel, et que sa thèse est une thèse faite par un Neuchâtelois sur la faune neuchâteloise. Avec son titre de docteur en poche, M. Debrot va continuer maintenant à se consacrer à la recherche. (jlc)



M. Sylvain Debrot. (Photo jlc)

Foison de loisirs à Fontaines

Que peut-il se passer sur le plan culturel et sur le plan des loisirs dans un petit village du Val-de-Ruz? A peu près rien, serait-on tenté de répondre. Dans le cas de Fontaines, cette réponse serait donnée en méconnaissance de cause. Car une Association pour la culture et les loisirs a été créée en 1980. Durant la saison automne-hiver, elle propose surtout des cours du soir, des conférences, des expositions, etc. Et pendant l'été l'accent est mis sur le plein air, avec marches et pique-niques.

Dans les activités passées, il faut mentionner notamment un cours de maramé et un autre de rotin; ces cours ont été suivis par un bon nombre de personnes, y compris quelques-unes venant de villages voisins. Une soirée de jazz a eu lieu. Récemment, M. Gino Piémontési a commenté des diapositives sur les hauts sommets du Pérou.

A l'avenir, le programme prévoit une exposition des travaux réalisés pendant le cours de rotin, qui vient de se terminer, avec exposition d'autres œuvres artisanales ou artistiques d'habitants du village. Prochainement, M. Roger Du-

voisin parlera de son expérience africaine. Plus tard, c'est M. Michel Vermot qui conduira une visite ornithologique à la réserve du Fanel. Plus tard encore sera organisé un nouveau pique-nique, alors qu'il est aussi prévu d'aménager une place de jeux pour enfants, sur un terrain mis à disposition par la commune. On envisage également de fonder une petite troupe théâtrale qui se produirait lors de manifestations locales. Le comité est d'ailleurs ouvert à toute autre proposition des membres de l'association, lesquels participent gratuitement ou à frais réduits aux diverses manifestations mises sur pied. Le comité se compose des personnes suivantes: M. Pierre Dürrenberger, président; M. Jean-Denis Frossard, secrétaire; Mme Danielle Graf, caissière.

Ainsi, on ne reste pas inactif du côté de Fontaines, et la population répond favorablement à ce qui est proposé. Dans son programme, l'association n'oublie pas les enfants. Preuves en sont le projet de place de jeux, les excursions, et l'après-midi «père Noël» du mois de décembre! (jlc)

Pro Infirmis au Val-de-Ruz

Le printemps est l'époque d'une grande campagne financière notamment par la vente de cartes, de Pro Infirmis. Cette institution a fait l'objet d'une large présentation dans ces colonnes (voir «L'Impartial» du 10 avril 1982); il est important de savoir que les activités que déploient les collaborateurs de Pro Infirmis ne se limitent pas aux grandes agglomérations, mais que les zones rurales bénéficient aussi de l'aide fournie.

Actuellement, c'est Mlle Marie-Claire Emery, assistante sociale, qui se charge du secteur du Val-de-Ruz; des efforts sont faits pour soigner les handicapés à domicile, plutôt que de les placer dans une institution. Cela demande la mise sur pied de visites régulières (médecin, physiothérapeute, assistante sociale...). Car les handicapés ont droit à une vie professionnelle, à une vie affective... Souvent les moyens financiers manquent pour améliorer les conditions de vie à domicile, de déplacements, de travail, de loisirs; Pro Infirmis se charge de pouvoir aux carences. Mais c'est un service privé,

qui n'intervient qu'à la demande des personnes concernées, et qui compte sur le soutien de toute la population.

Au Val-de-Ruz, par exemple, une information a été faite au collège de la Fontenelle, à Cernier, pour sensibiliser les élèves aux problèmes des invalides. D'autre part, il existe une intense collaboration entre Pro Infirmis et le Centre pédagogique de Malvilliers et l'institution des Perce-Neige.

Dans ce district, un groupe de travail, «L'escargot libéré», réunit des personnes handicapées qui tentent, entre elles, avec l'aide de l'assistante qui s'occupe du travail social de groupe, de résoudre leurs soucis.

Lorsque l'on cherche à régler les problèmes qui surviennent à propos de tout ce qui touche les conditions de vie des infirmes, quel que soit leur handicap, la tâche est lourde; malgré cela, à Pro Infirmis Neuchâtel, on ne cache pas qu'on a encore d'autres projets en perspective... (jlc)

Suite des informations
neuchâteloises ► 25

Tous vos imprimés

en vente au bureau de L'Impartial

Avant d'acheter un
ORGUE ÉLECTRONIQUE
demandez une documentation chez
Wagner instruments de musique, Midi
22, Fontainemelon, tél. 038/533192.
Cours d'orgue. 29300 157

Les nouvelles Volvo 343/345 collent à la route et se jouent de la résistance de l'air.

Comme propriétaire d'une Volvo 343/345, vous êtes plus chanceux que bien des conducteurs de voitures de sport: vous pouvez toujours vous fier à la répartition de poids optimale de 50 : 50 due à la construction transaxle. Vous en tirez une sécurité et un plaisir de conduire élevés, car le nez est toujours devant. A propos de nez: les nouvelles Volvo 343/345 ont une nouvelle partie avant aérodynamique avec spoiler intégré.



Volvo 343 GL,
1397 cm³, 70 ch DIN
(51 kW), 3 portes,
Fr. 14 600.-

Volvo 345 GL,
comme 343 GL,
5 portes, Fr. 15 250.-

Volvo 343 GLS,
1986 cm³, 95 ch DIN
(70 kW), équipement
sport, 3 portes,
Fr. 15 650.-

Volvo 345 GLS,
comme 343 GLS,
5 portes, Fr. 16 300.-

Le nez devant.

VOLVO

La Chaux-de-Fonds: Grand Garage du Jura SA
117, av. Léopold-Robert, tél. 039/23 14 08
Travers: Garage Touring, M. Serge Antifora, tél. 038/63 13 32

05-12524

TISSUS DE PRINTEMPS

énorme choix, les dernières créations à la mode, tissus de 1ère qualité à des prix sacrifiés

SHANTUNG

polyester/soie, 140 cm., écriu, entretien facile 15.-

PONGÉ «BATIK»

90 cm., pure soie 12.-

MOUSSELINE IMPRIMÉ

150 cm., 100% viscose, noir et bordeaux 9.50

JERSEY

100% coton, 140 cm., très grand choix 15.-

TISSUS - RIDEAUX

plus grand choix, prix imbattables, énorme stock au magasin, confection de rideaux au prix de revient (demandez un devis), tringles en bois et métal à des prix sans concurrence. 05-006 183

modesa

tissus et rideaux SA
La Chaux-de-Fonds
Avenue Léopold-Robert 40

d'autres magasins à Berne, Bâle, Bienne, Thoun, Fribourg,
Lausanne, Winterthour et Genève

FC LA CHAUX-DE-FONDS

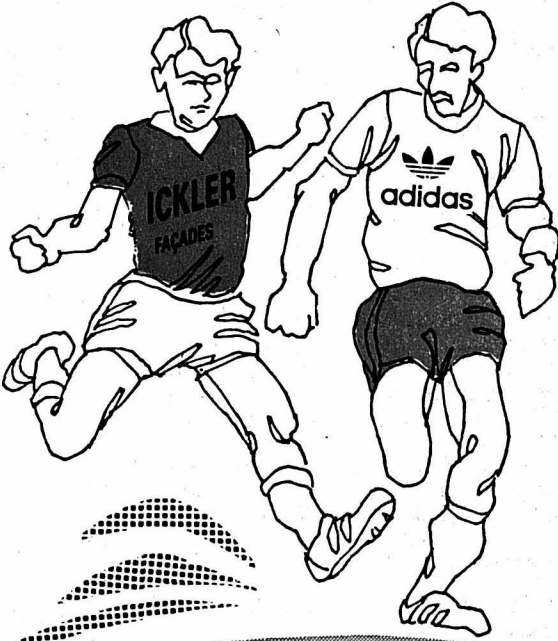
IBACH

Stade de la Charrière Samedi 24 avril à 20 h.

Formation des équipes

La Chx-de-Fds	Ibach
Entraîneur: Lino Mantoan	Entraîneur: H. Fässler
1 Läubli	1 Huwiler
2 Salvi	2 Faessler
3 Capraro	3 Hiob
4 Laydu	4 Muehle
5 Mundwiler	5 Caminada
6 Jaquet	6 Suter
7 Ripamonti	7 Fessler
8 Duvillard	8 Bühler
9 Vergère	9 Rickli
10 Gourcuff	10 Kress
11 Jaccard	11 Heinzer
12 Vera	12 Kasa
13 Mauron	13 Reichlin

Pour vos prochaines lunettes, une seule adresse !
novoptic
 J. Held, opticien
 av. Léopold-Robert 51
 Téléphone (039) 23 39 55



François Laydu...

... un excellent défenseur qui a fait ses preuves non seulement par sa mobilité, par sa technique, mais aussi par sa clairvoyance et son sens de la position. C'est un ancien joueur du Montreux-Sport. Son poids : 72 kilos et sa grandeur : 1 m. 90. Il est né le 10 février 1960 et toujours célibataire.



Le ballon du match est offert par

CTMN
(Centre Tennis des Montagnes Neuchâtoises)

Entreprises de nettoyage
Chs BRIANZA & FILS
Vitrres - Appartements - Toits
Tél. 039/23 10 23 - 23 42 98

Florès
Mlle G. Wasser
Serre 79
Fleurup-Service

Robert Fluckiger & Fils
Bois indigènes - Bois exotiques
lames diversés
Commerce de bois
2608 Courtelary, tél. 039/44 16 35

Prenez vos billets à l'avance, évitez une attente inutile devant les caisses

SPORTING-GARAGE
Carrosserie
J.-F. STICH - Cédans 90
La Chaux-de-Fonds, tél. (039) 26 44 26
Service de vente OUVERT également le samedi

HAUTE COIFFURE ANTOINE
Serre 63,
tél. 039/22 29 05
La Chaux-de-Fonds

Léo Eichmann
Av. Léopold-Robert 72, tél. 039/23 79 49

La Chaux-de-Fonds
veuthey
AU BUCHERON
Une réputation bien assise

pierrrot ménager
Serre 90
2300 La Chaux-de-Fonds
Tél. 039/23 00 55

MERCEDES
RENAULT
deux marques de réputation mondiale
Agence pour la région
Garage P. Ruckstuhl s.a.
Fritz-Courvoisier 54,
La Chaux-de-Fonds
Tél. (039) 23 52 22

Pour votre voiture
Si vous avez des problèmes de carburation ou d'injection réparation par le spécialiste
AUTO-ÉLECTRICITÉ WINKLER S.A.
Rue Numa-Droz 132
2300 La Chaux-de-Fonds
039 23 43 23/24

mini METRO
LES ROBOTS LA FONT PARFAITE.
Garage Bering & Cie
Tél. (039) 22 24 80
34, rue Fritz-Courvoisier

RENAUD BIERI
Entreprise de maçonnerie
Jaquet-Droz 58
La Chaux-de-Fonds

LA GENEVOISE
Compagnie d'Assurances
Pour votre complète sécurité demandez Le Plan Sécurité à
Ronald Jeanbourquin
Rue Jaquet-Droz 60-2300 La Chaux-de-Fonds
Agent général
Tél. 039/23 22 18

ickler
Brevets internationaux pour façades rideaux - balustrades - cabines sanitaires
Dépositaire pour la Suisse romande:
Paul STEINER SA
La Chaux-de-Fonds

ENTILLES SA
La Chaux-de-Fonds, 039/26 42 42
La Locle, 039/31 37 37
Concessionnaire
PEUGEOT

SPORTS KERNEN
Pour le tennis !
Equipez-vous
HEAD

Location: Kiosque Pod
Manzoni tabacs
Bar le Rallye

Café du Marché
Ouvert dès 6 heures
Famille P. Surdez

SERVICE CHEMISES EXPRESS
Avenue Léopold-Robert 70
La Chaux-de-Fonds

Restaurant des Sports La Taverne
Salle pour banquets - Réunions de famille
Tél. (039) 23 61 61
Famille J.-C. Gendre

75 JAHRE ANS ANNI Usego

Une exclusivité Usego

Bourgogne
Cuvée du Jubilé 1979
Appellation Bourgogne contrôlée

Mis en bouteille par «Robert Vollet»

Ce vin à été choisi spécialement pour le jubilé des 75 ans d'Usego. Le «Cuvée du Jubilé» est agréable et franc au goût. C'est un vin racé au bouquet prononcé.

Il a été tiré 30 000 bouteilles de cette Cuvée spéciale choisie par la Maison USEGO et numérotées de 1 à 30 000.

75 cl

Prix de jubilé 9.50

Incarom 550 g
2 Sachets de remplissage sachets d'essencia

Prix de jubilé 7.40
(100 g 1.35)

Offre de produits frais valable jusqu'au 24.4.82

Une exclusivité Usego

Jus de fruits «Bonny»

Jus d'orange «Bonny»
100% naturel, sans sucre

1 litre

-95

Action

Bananes Chiquita kg **2.20**

Biscuit roulé framboise «Leisi» 330 g **2.60** (100 g -78)

Fromage d'Italie portions/sous vide 100 g **-75**

«Piatto Ticino» en tranches/sous vide 100 g **2.90**

Une exclusivité Usego:

Huile de tournesol «Solio» 1 litre **3.95**

«Hero» Primera Haricots moyens poids égoutté 440 g **2.60** (100 g -59)

Valpolicella D.O.C. Selezione Brovia Légèrement doux 1 litre **2.70** (+ dépôt)

Une exclusivité Usego

Boisson de table «Buffy»

•Grape 1 litre **-75** (+ dépôt)

•Cola 1 litre **-70** (+ dépôt)

Une exclusivité Usego:

Serviettes en papier 41 x 41 cm/ 3 couches div. couleurs 25 pièces **1.70**

Laque «Contessa» 3 sortes 350 g **4.75** (100 g 1.36)

Ambra 1,5 kg **7.40** (1 kg 4.93)

Enka 1 kg **4.35**

Dixan 5 kg **15.90** (après déduction du bon de Fr. 3.-) **12.90** Seulement

BON DE FR. 3.-

Contre remise de ce bon, vous recevez un tambour de 5 kg de DIXAN Fr. 3.- meilleur marché.

Valable jusqu'au 1.5.1982 chez votre détaillant Usego. Seulement 1 bon par tambour.

EPICERIE-PRIMEURS SERRE 8

Dès le lundi 3 mai 1982

«changement de propriétaire»

Une corbeille pleine de sincères et chaleureux remerciements sont adressés par M. et Mme WAELTI à leur fidèle clientèle qui leur a permis, durant 36 années, de nouer plus d'une amitié au gré des relations commerciales.

Il leur est particulièrement agréable de vous apprendre que M. et Mme ANEIROS assureront la suite du commerce avec compétence. Ils s'efforceront de vous satisfaire et souhaitent vivement être honorés de votre confiance et de votre fidélité.

Une attention marquera la journée d'ouverture.

SERVICE À DOMICILE: Tél. 039/22 41 71. 91-45



VILLE DE LA CHAUX-DE-FONDS

Avis aux maîtres d'apprentissage

Vu la situation du marché de l'emploi, afin d'éviter de trop grandes difficultés à l'échéance du contrat, nous prions instamment les maîtres d'apprentissage de bien vouloir se conformer aux termes de l'art. 22 al. 6 de la Loi fédérale sur la formation professionnelle:

«Au plus tard trois mois avant la fin du contrat d'apprentissage, le maître d'apprentissage communique à l'apprenti s'il pourra ou non rester au service de l'entreprise.»

43161

Office des apprentissages



A. BASTIAN SA
1032 Romanel-sur-Lausanne
Tél. 021/35 01 94 - 20 00 44
TUBAGE DE CHEMINÉES

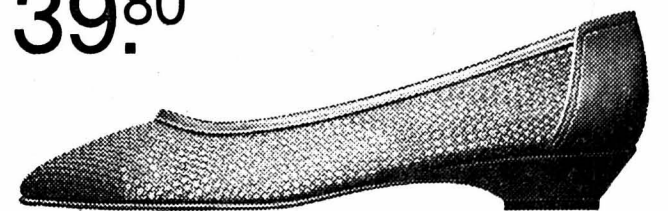
Réfection de cheminées par chemisage intérieur, sans joint, avec tube flexible en acier CHROMÉ-NICKEL V 5 A soudé. S'introduit facilement par le haut de la cheminée, sans ouverture intermédiaire.

83-7038

10 ANS DE GARANTIE.
Economie de combustible: 10% environ.
DEVIS GRATUIT SANS ENGAGEMENT.

Ballerine-Mesh
talon compensé, nylon Mesh blanc, bleu et rouge

39.80



CHAUSSURES FRICKER

30

CANTON DE NEUCHÂTEL

la voix d'une région

Tribunal correctionnel du district de Neuchâtel

Pour ne pas tuer l'espoir

G. J., née en 1952, peut certainement compter sur les doigts d'une main les instants de bonheur qu'elle a connus dans son existence. Elle a passé sa jeunesse et son adolescence trimballée d'une famille à l'autre, ses parents étant dans l'incapacité de l'éduquer, elle s'est mariée avec un drogué qui s'est suicidé dans une cellule, elle a fréquenté le monde des stupéfiants, ce qui lui a valu déjà plusieurs condamnations.

Toujours, elle a cherché à se sortir de l'impasse mais hélas certains obstacles étaient impossibles à franchir et elle rechutait.

Hier devant le Tribunal correctionnel de Neuchâtel elle répondait d'infractions graves à la loi fédérale sur les stupéfiants: elle a acheté et consommé une quantité indéterminée de haschisch, elle a vendu des doses importantes de morphine pour un traficant; 20 à 25 grammes environ pour un montant de 10.000 francs, recevant à titre de commission une vingtaine de grammes pour sa propre consommation.

Les faits remontent à 1980. Depuis lors, G. J., s'est soumise à un traitement strict, acceptant une psychothérapie intensive pour tenter une fois encore de sortir du tunnel. Elle a rompu les relations avec ses anciens amis drogués, elle s'est remariée et elle s'occupe réguliè-

ment de sa fillette. Elle travaille d'une manière suivie.

Comme le relève le ministère public par le substitut du procureur général M. Daniel Blaser, une privation de liberté serait certainement tragique pour la prévenue, à tendance suicidaire. Le traitement ambulatoire actuellement appliqué paraît avoir des résultats satisfaisants, c'est pourquoi il requiert douze mois d'emprisonnement ferme mais une suspension de la peine au profit d'un traitement strict et des contrôles réguliers.

Le tribunal est présidé par M. Jacques Ruedin, Mme M.-L. Gehrig et M. L.-F. Roulet fonctionnant comme jurés, Mme May Steininger comme greffier.

Après délibérations, le jugement suivant est prononcé:

Reconnue coupable d'infractions graves à la loi fédérale sur les stupéfiants, G. J. est condamnée à douze mois fermes d'emprisonnement. Le sursis octroyé par un tribunal de La Chaux-de-Fonds en mai 1979 pour une peine de trois mois d'emprisonnement est révoqué. Toutefois, l'exécution de ces deux jugements est suspendue au profit d'une mesure; G. J. a l'obligation de poursuivre le traitement ambulatoire actuellement pratiqué et de se présenter régulièrement à des contrôles médicaux. En cas de rechute, l'internement en milieu psychiatrique ou

l'emprisonnement devraient être prononcés.

La prévenue devra faire de gros efforts financiers pour payer son trafic de stupéfiants: une créance compensatrice de 3000 francs à verser à l'Etat (la moitié du montant de son commerce, réduction consentie par le tribunal pour ne pas compromettre sa réinsertion sociale) ainsi que les frais par 5060 francs, qui comprennent notamment son séjour dans un établissement psychiatrique.

RWS

NEUCHÂTEL

Les manifestations seront coordonnées

Le Conseil communal de la ville de Neuchâtel, par un arrêté du 28 septembre 1971, a confié à l'Office du tourisme de Neuchâtel et environs (ADEN) la mission de coordonner les manifestations culturelles et artistiques afin d'éviter de regrettables chevauchements.

Réunis récemment sous la présidence de M. Georges Béguin, une vingtaine de représentants d'associations ou groupements, organisateurs de manifestations de Neuchâtel et du Littoral, ont fait le point de la situation. M. Claude Delley, directeur de l'Office du tourisme, s'est plu à relever les heureux résultats de cette coordination.

En 1981, à titre d'exemple, l'ADEN s'est chargée de la coordination de quelque 700 concerts, expositions, représentations théâtrales et conférences publiques.

Des projets de collaboration avec la Radio suisse romande ont été abordés puisque, dans le cadre de son émission dominicale «L'heure musicale», il sera désormais possible de diffuser des enregistrements de concerts qui auront eu pour cadre Neuchâtel et sa région.

Enfin, les participants à cette séance ont pris connaissance de l'heureuse perspective de voir s'organiser à Neuchâtel, en 1984, les traditionnelles «Schubertiades» qui pourraient avoir lieu dans le secteur de la vieille ville.

(comm.)

Les décès à Neuchâtel et sur le Littoral

21 avril. Boudry: Mme Amanda Bettosini, 1908.

Un nouveau dossier à l'ONDP

Bientôt les courses d'école...

L'Office neuchâtelois de la documentation pédagogique (ONDP, anciennement CNDP), distribue ces jours un nouveau portefeuille, consacré aux courses d'école. C'est le GROCEDOP (Groupe des centres cantonaux de documentation pédagogique de Suisse romande et du Tessin) qui l'a élaboré; on y trouve donc plus de 70 projets d'excursions scolaires dans les différents cantons romands et en Suisse italienne.

Chaque canton a fourni un certain nombre de suggestions qu'il a établies sur la base de courses vécues; les buts les plus classiques y figurent, mais d'autres constituent des propositions fort originales. Et si les buts d'excursions sont classés par canton à l'intérieur du dossier, ce cloisonnement ne se reflète pas dans les projets de courses: plus d'une course est «intercantonale», et on citera comme exemple l'excursion proposée au départ du Val-de-Travers, en direction du Chasseron, par les gorges de la Pouetta-Raisse.

Mais les auteurs des propositions ont eu le souci de fournir un certain nombre d'indications utiles aux enseignants: âge conseillé pour les élèves (il y a des courses pour les petits), temps de marche (cela va des courses très faciles aux parcours plus fatigants), itinéraire (avec les points importants qu'il y a à observer, les visites à faire...), variantes (pour voir autre chose ou pour raccourcir le temps de marche) et d'autres renseignements utiles (possibilités de ravitaillement en cours de route, numéros des cartes topographiques, numéros de téléphone, par exemple pour la réservation de chalets ou de dortoirs, où trouver une place de jeux au cours de la journée...).

Des exemples de buts proposés? Voici le Sentier des Castors (le long de la Versoix), le lac des Chavonnes (près de Brette), une marche de sept heures pour qui s'intéresse aux fermes jurassiennes, ou encore une proposition pour une course de trois à cinq jours: «En suivant le cours de la Sarine». Ce dossier pourrait d'ailleurs s'avérer assez précieux pour ceux qui souhaiteraient organiser

Tribunal militaire de division 2

Six affaires: quatre jugements, deux renvois

Une audience du Tribunal militaire de division 2 s'est tenue hier au Château de Neuchâtel, sous la présidence du major Jacques Couyoumtzelis (Genève). Les juges étaient le capitaine Thierry Grossen (Köniz), le premier-lieutenant Frédéric Riehl (Berne), le caporal Daniel Schweingruber (Saint-Imier) et l'appointé François Ott (Neuchâtel). Le major Nicolas Stoll (Lausanne) fonctionnait comme auditeur, le sergent Alain Schmalz (Nyon) comme greffier et M. Marc Tailens (Mont-sur-Lausanne) comme audancier. M. Oscar Zumsteg avait été désigné comme avocat d'office.

Six affaires étaient inscrites au rôle, les accusés devant répondre d'insoumission intentionnelle, d'insoumission par négligence, d'observation de prescriptions de service ou de refus de servir.

J.-C. B. devra se représenter ultérieurement devant le tribunal. Celui-ci le jugera lorsque le prévenu aura fait l'objet d'une expertise psychiatrique et que l'enquête ouverte contre lui sera complétée.

Renvoi également pour H. H., au casier judiciaire extrêmement chargé, qui doit répondre de nombreuses infractions nouvelles. Il n'est pas certain que la citation à comparaître ait été expédiée à la bonne adresse. Une nouvelle convocation lui sera donc envoyée.

R. F. est un excellent soldat qui participera prochainement à une école de sous-officier. Pendant une période d'exa-

mens importants, il a demandé trop tardivement une dispense pour le cours de répétition auquel il était astreint. Il ne s'est pas présenté et il est de ce fait accusé d'insoumission intentionnelle, ce qui lui vaut 10 jours d'emprisonnement, avec sursis pendant trois ans.

B. A. bénéficie lui aussi du sursis pendant trois ans assorti à une peine de 15 jours d'emprisonnement.

Le cas de P.-A. S. est plus grave: il se dérobe depuis plusieurs années à ses obligations, ne donnant aucune suite aux convocations à des cours, des tirs, des inspections. Il est multi-récidiviste et ne se présente pas à l'audience. Le tribunal l'a condamné à trois mois d'emprisonnement ferme, peine supplémentaire à un jugement récemment prononcé; mais il ne juge pas opportun de prononcer son exclusion de l'armée, comme l'avait suggéré le défenseur.

T. K. a fait défaut à l'école de recrues, il refuse catégoriquement d'assumer ses obligations. Des expertises démontrent qu'il n'est pas responsable de ses actes, qu'il est incapable de les apprécier. Le déclarant irresponsable, le tribunal l'acquitte et met les frais de la cause à la charge de l'Etat, sans ordonner d'autres mesures, T. K. étant déjà placé sous tutelle.

L'audience du Tribunal militaire de division 2 a été levée peu après 13 heures. (RWS)

DISTRICT DU VAL-DE-TRAVERS

Dépôts de déchets radioactifs à Mouron et au Mont-Aubert Vers un débat contradictoire

Le 8 avril dernier, quelque 200 personnes avaient répondu à l'appel lancé au Val-de-Travers par les promoteurs d'un groupe d'action contre l'implantation de dépôts de déchets radioactifs, projetés par la CEDRA à Mouron et au Mont-Aubert. Lors d'une assemblée tenue à Môtiers, une résolution avait été votée, manifestant l'inquiétude de la population de la région et du Nord vaudois à l'endroit du stockage de tels déchets dans l'un ou l'autre de ces deux sites, jugés très peu sûrs par un géologue et un hydrogéologue invités à donner leur point de vue de spécialistes.

Par ailleurs, à l'issue de cette séance, une centaine d'habitants des deux versants de l'anticlinal Creux-du-Van - Chasseron s'étaient déclarés - en signant des feuilles ad hoc - prêts à collaborer activement dans le groupe d'action mis sur pied dès l'annonce des projets de la CEDRA. C'est pourquoi, réunis mardi soir, les promoteurs ont pris un certain nombre de décisions pour poursuivre sur la lancée du 8 avril:

Une lettre a été envoyée à la CEDRA pour lui demander un exemplaire du rapport adressé aux communes concernées par ses projets et, surtout, l'inviter à se

faire représenter à un débat public et contradictoire qui devrait avoir lieu au début de juin.

Des porte-parole du groupe «Cedra-Pas» solliciteront un rendez-vous auprès des Conseils communaux de Couvet et de Travers, les deux communes vallonnaises qui seraient touchées par la construction d'une galerie d'accès à la zone de stockage.

Des contacts officiels, mais ultérieurs, seront établis avec le gouvernement cantonal et le comité de l'association «Région Val-de-Travers» (LIM).

Un autocollant, créé par un des promoteurs du groupe d'action, sera imprimé et largement diffusé dans la population neuchâteloise et vaudoise.

Un point de chute de «Cedra-Pas» a été désigné à l'adresse suivante: Groupe «Cedra-Pas», 2112 Môtiers.

Des contacts seront pris avec des groupes similaires formés dans les autres régions de Suisse visées par les projets de la CEDRA.

C'est dire que la réaction du Val-de-Travers prend de plus en plus forme et que, sous peu, l'information du public sera intensifiée, notamment par l'organisation de ce débat contradictoire où pourront s'exprimer défenseurs et adversaires des projets de la CEDRA.

(Comm.)

Les canards sauvages du Bon Dieu

«Petit, petit, petit... Viens Coco, viens Franz...» Mme Andréa Masur, tenancière depuis dix-sept ans du dernier café-restaurant de Champ-du-Moulin, en plein cœur des gorges de l'Areuse appelle chaque soir et matin «ses» canards sauvages.

Franz, le gros, le mâle noir et blanc, vient de Barbarie; il a été abandonné un jour au bord de l'Areuse. Sa compagne Coco est toute blanche, impossible d'en déterminer la race; elle couve ses œufs dans une niche à la lisière de la forêt.

Deux colverts un peu plus farouches se

tiennent à distance quand Mme Masur distribue la nourriture: des feuilles de salades, du pain trop rassis. Quelques instants plus tard ils viennent furtivement participer au festin.

«Vous savez, j'aime vraiment les animaux; cet hiver il y avait ici plusieurs dizaines de canards. Les gardes-chasse m'ont apporté du maïs pour les nourrir...»

A Champ-du-Moulin, Mme Masur est un peu le Bon Dieu des canards sauvages... (ijc)



Deux fois par jour Mme Masur nourrit ses petits protégés. En médaillon, Coco et Franz filent le parfait amour... (Impar-Charrère)

portes ouvertes sur le meuble chez meubles geiser sa

du 19 au 24 avril

Grand-Rue 13
2720 TRAMELAN
Tél. 032/97 45 76

meubles
geiser sa

OUVERTURE

lundi à vendredi 14 h. 00 - 22 h. 00
samedi 9 h. 00 - 12 h. 00
13 h. 30 - 18 h. 00

le verre de l'amitié sera offert à chacun

GARAGE TARDITI Agence TOYOTA

Fritz-Courvoisier 95, tél. 039/23 25 28, La Chaux-de-Fonds

RÉGLAGE DE PHARE Fr. 7.-, ÉQUILIBRAGE ÉLECTRONIQUE Fr. 5.-, MONTAGE Fr. 5.- - Huile de qualité: MOTUL - DUNCKAMS

PNEUS TOUTES MARQUES - Aux meilleurs prix:

145 SR 13 Fr. 73.- 155 SR 13 Fr. 83.- 175 SR 14 Fr. 113.-

Reprise très intéressante
de votre ancienne voiture

ACHAT - VENTE - RÉPARATION TOUTES MARQUES

Pour l'entretien de votre voiture: une affaire de confiance!

DEMANDEZ NOS PRIX!!!

Contrôle de l'allumage et réglage de CO avec notre station TOYOTRONIC.

Au retour de la FOIRE DE BÂLE

une bonne adresse

Hôtel du Soleil
2725 le Noirmont

Tél. 039/53 11 04

93-43

Sol Roger
deux prénoms
mais un grand nom
depuis 1849



Samedi 1er mai
Une belle tradition...

**La Fête
du Muguet
en Alsace 52.-***
Train et car postal 70.-

Dimanche 9 mai
Train spécial FÊTE DES MÈRES
Course surprise

Repas de midi compris 64.-*
Jeux, danse, ambiance 75.-

Dimanche 16 mai
**Lac de Hallwill -
Circuit des
châteaux
d'Argovie 46.-***
Journée suisse de la navigation
Train, autocar et bateau 57.-

BEA à Berne
du 30 avril au 10 mai 1982
20% de réduction en train

* avec abonnement 1/2 prix

Programme détaillé, inscription et re-
trait des billets jusqu'à la veille du
départ à 15 heures. 43271

Renseignements CFF La Chaux-de-Fonds
Tél. 039 22 41 14

**Le flâneur
suisse
Fr. 160.-**
Au choix, train pour
Zurich ou Genève et
vols Zurich-Genève ou
vice versa à bord d'un
«Jumbo» de Swissair
Prospectus aux guichets
de gare et dans les agences de voyages

Bonnes occasions à vendre

Subaru 1600, 1979,
station
Subaru 1600, 1980,
limousine
Subaru 1600, 1980,
station
Mazda 1800, 1971,
station
Peugeot 305, 1978
Simca 1100 GXL,
1978
Ford Taunus 1978
Citroën Pallas, 1980
Audi 100, 1973,
automatique
Vauxhall VS 90,
1973
VW Coccinelle
Tél. 037/61 15 70
+ 61 34 52 83-47824

GÉRANCE
ADMINISTRATION
SERVICE COMPTABILITÉ
ACHAT-VENTE
SERVICE ENTRETIEN
EXPERTISES-CONSEILS

SAINT-IMIER
à vendre

immeuble ancien

partiellement rénové, 3 logements
de 3 pièces avec salle de bain,
chauffage central généralisé, buan-
derie équipée, greniers, caves, jar-
din.

Prix de vente Fr. 155 000.- 93-396

AGENCE IMMOBILIÈRE

DECALCO SA

2612 CORMORET
Tél. 039 / 44 17 41

OUVERTURE le 27 AVRIL
des Grands Magasins

innovation à ST-IMIER

Nous vous avons écouté...
Faites nous confiance!

Votez et faites voter la
LISTE RADICALE N° 3



Parti radical du district
de Courtelary
M. Daniel Overney

06-125549

Cette signature d'une œuvre
de tradition et de qualité,
les connaisseurs se la réservent
jalousement depuis plus d'un siècle et demi.

COOP vous l'offre aujourd'hui à un prix d'ami;
car les amis s'appellent par leur prénom,
n'est-ce pas?

Offre spéciale
la bouteille 26.80
au lieu de **24.80**



Dans tous nos Centres Coop
et au Supermarché Coop City
La Chaux-de-Fonds 41909



Votre spécialiste en optique oculaire

LABORATOIRE D'ANALYSES CAPILLAIRES

Av. Léopold-Robert 68
1er étage
2300 La Chaux-de-Fonds
Tél. (039) 23 65 55



Un traitement prophylactique de votre chevelure

EST PRÉFÉRABLE

à un long traitement souvent pris trop tard

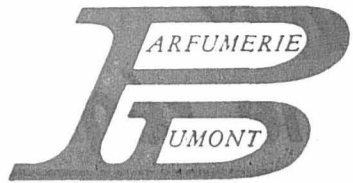
Reçoivent exclusivement sur rendez-vous!

LABORATOIRE

Jacky Mayor

Biosthéticien agréé
Av. Léopold-Robert 40
2300 La Chaux-de-Fonds
Tél. (039) 22 21 60

23180



La Chaux-de-Fonds,
Léopold-Robert 53,
Daniel-JeanRichard,
tél. 039/22 44 55

NOUVEAU !
MARIA GALLAND crée...
un nouveau traitement
esthétique pour les jambes



Pourquoi ?
parce que vous désirez donner ou redonner
souplesse et fermeté aux tissus de vos jambes

Parce que vous avez des jambes marbrées ou « lourdes » en fin de journée,
parce que vous voulez atténuer la « culotte de cheval » et votre cellulite
et parce qu'il est indispensable que vous puissiez juger par vous même des résultats obtenus.

**Le centre de beauté Maria Galland a le plaisir de vous offrir
une consultation esthétique gratuite les 27, 28, 29 avril**

Prenez rendez-vous par téléphone en appelant le 039/22 44 55

une technicienne Maria Galland répondra à toutes les questions que vous
vous posez sur la beauté de votre visage et l'harmonie de votre corps.

43268

**C'EST TOUT À CÔTÉ,
J'Y VAIS À PIED**



Les magasins spécialisés du « CID » !
Toujours et partout à votre service

La Chaux-de-Fonds - Le Locle - Saint-Imier

24402

LETTRES CACHÉES

Rayez de la grille les mots de la liste ci-dessous, en commençant par les plus longs. Solution: page 26

E	T	S	D	R	A	N	I	P	E	S	E
B	U	R	E	A	U	F	L	U	T	I	N
V	B	G	P	E	P	O	N	G	E	G	U
B	E	T	O	N	T	R	R	H	O	N	A
L	T	O	L	L	P	C	P	N	F	E	J
I	A	N	I	A	O	A	G	E	R	A	R
C	L	O	P	O	R	T	E	O	U	H	E
T	P	H	O	G	A	L	A	N	T	T	T
N	E	U	O	U	L	T	I	M	E	A	T
E	R	T	L	I	F	E	E	A	R	M	E
G	U	T	N	A	S	I	R	U	C	E	S
A	R	E	T	R	E	C	N	O	C	E	D

Agent; Arme; Autographe; Béton; Bureau; Cloporte; Déconcerter; Dépoli; Dermatologue; Epinards; Eponge; Filtre; Forçat; Galant; Goal; Gong; Hutte; Jaune; Jaunie; Léger; Lutin; Math; Néon; Plot; Replat; Setter; Sécurisant; Signe; Ton; Tube; Turf; Ultime.
Cachées: 6 lettres. Définition: Poudre à éternuer de ménage

LE VENDREDI 23 AVRIL 1982

**OUVERTURE
DU MAGASIN DE LA CENTRALE
LAITIÈRE**

(Collège 79 - Tél. (039) 28 21 20)

GAMME COMPLÈTE DE PRODUITS LAITIERS :

GRUYÈRE 1er CHOIX	Fr. 15.50 le kg
EMMENTAL	Fr. 15.- le kg
APPENZEL	Fr. 15.- le kg
VACHERIN FRIBOURGEOIS	Fr. 14.50 le kg
RACLETTE	Fr. 14.50 le kg
TILSIT	Fr. 13.50 le kg

Mélanges pour fondues - Différentes sortes de beurre

Lait de consommation, crème, double crème, yogourts, sérés, flans, pâtes molles, épicerie, etc...

Un petit cadeau attend chaque client le jour de l'ouverture...

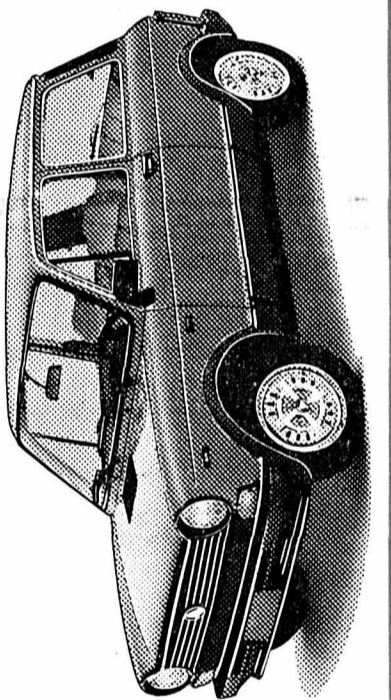
Se recommande : G. VORLET

91-30314

NOUS ACHETONS ET PAYONS COMPTANT

VIEIL OR

Toute sorte de bijoux anciens et d'occasion, brillants, objets en argent, dents en or ainsi que montres avec boîtier et anciennes montres de poche en argent ou en or. Antiquités et également anciennes cartes postales. Dès réception de votre envoi nous vous faisons une offre par écrit ou par téléphone. En cas de non-accord, objets renvoyés immédiatement.
Gloor-Zwingli, horlogerie-bijouterie
Zöpfl, 97, 6004 Lucerne 62-169 843



LA LANCIA A 112

ELITE. Avec son moteur de 48 ch, sa traction avant, sa boîte à 5 vitesses, ses 4 roues à suspension indépendante, son allumage électronique, ses vitres athermiques, son luxueux équipement intérieur et son charme irrésistible. Vous la trouverez chez nous pour 10'990 francs. Tout compris. Bien entendu.

LANCIA

GARAGE DES 3 ROIS SA

J.-P. et M. Nussbaumer

La Chaux-de-Fonds
Tél. (039) 26 81 81
Le Locle
Tél. (039) 31 24 31
Neuchâtel
Tél. (038) 25 83 01

42966

Voici comment économiser activement

Rôti de veau

Poitrine les 100 g. **1⁶⁵** (au lieu de 1.85)

Collet les 100 g. **2.-** (au lieu de 2.35)

Epaule les 100 g. **2²⁰** (au lieu de 2.50)

MIGROS



A LOUER pour le 30 juin 1982
Rue des Arêtes 5

**appartement
de 3 1/2 chambres**

Tout confort. Salle de bain. Conciergerie.

Loyer Fr. 408.- + charges.

Pour traiter s'adresser à:

**Fiduciaire de Gestion
et d'Informatique SA**
Léopold-Robert 67
2300 La Chaux-de-Fonds
Tél. 039/23 63 68 43024

À VENDRE

A Neuchâtel

**APPARTEMENT
RÉNOVÉ**

de 100 m2 comprenant 4 chambres, cuisine, hall, bains-WC, balcon. Situé à 3 minutes de la gare avec vue sur le lac. Pour traiter Fr. 40 000.-.

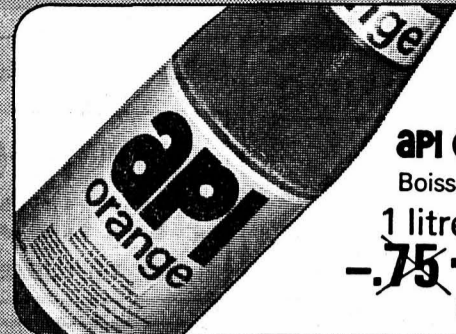
Renseignements et pour visiter:

CHARLES BERSET
gérant d'immeubles
Le Chaux-de-Fonds
Jardinière 87 - Tél. (039) 23 78 33

28-12189

Valable dès le 22.4.82

DENNER SUPERDISCOUNT



API Orange
Boisson de table
1 litre
~~1.75~~ **1.55**
(+ dépôt -.50)



Kägi Fret 200 g ~~2.40~~ **1.95**
Rouleau du Toggenburg 200 g **1.40**
Danish Cookies 454 g (100 g 1.09) **4.95**
Cafeteria Mélange de biscuits 500 g ~~5.90~~ **4.95**



Nescore pour votre café au lait 2 cornets de remplissage 2 x 200 g ~~11.60~~ **9.95**
Nescore pour votre café au lait sans caféine 200 g ~~7.80~~ **6.35**



Brolio 1978 Chianti Classico
Denominazione di Origine Controllata 75 cl (1 dl -.86) ~~7.85~~ **6.45**

GENIE

Pour toute lessive (entre-deux) et le trempage 1,6 kg (1 kg 4.66)



~~8.45~~ **7.45**

elmex Amin-fluorid

dentifrice au fluor d'amines 94 g ~~2.98~~ **2.45**
(10 g -.26)
Dulgon Crème-douche 250 ml ~~3.65~~ **2.95**
(100 ml 1.18)



ecoma purificateur d'air
3 parfums agréables: Rose, Pin, Fresh. Nouveau: Avec davantage de fraîcheur à volonté. Emballage double 2 x 150 g ~~3.98~~ **2.90**



Navarra Vino Selecto de Espana. Dénomination d'origine contrôlée. plein et harmonieux un vin de table idéal 1 litre ~~2.25~~ **2.-**
(+ dépôt -.40)

Pour les nettoyages de printemps

Superhit

Aspirateur-traineau ETA 400 850 Watt/220V, enrouleur automatique du câble, indicateur du niveau de poussière, approuvé par l'ASE, 1 an de garantie.

149.-

Gratuit: 15 sacs à poussière (Valeur Fr. 7.50)

Trisa Balai d'appartement avec manche **9.80**

Trisa Brosse à récurer avec manche **8.90**

Trisa Garniture brosse/ramassoire **4.60**

Garniture-WC 2 parties, **3.90**

Support pour linge 10 m de longueur à disposition **9.90**



Ajax Nettoie-tout 2000 ml ~~6.95~~ **4.95**

Mama Steinfels 1 kg ~~4.28~~ **3.65**

Glascal 450 ml (100 ml -.32) ~~1.95~~ **1.45**

Bella Vit 800 g (100 g -.24) ~~2.35~~ **1.95**

Pronto l'entretien complet des meubles nettoie, 225 g (100 g 1.60) ~~4.18~~ **3.60**

D-Papier de ménage 2 x 100 feuilles **1.85**

Nous sommes encore plus avantageux!

Malgré une augmentation du coût de la vie de 6,6% pour l'année 1981, aujourd'hui vous pouvez acheter chez DENNER de manière encore plus avantageuse que l'an dernier. Afin d'en être persuadé, comparez vous-même les prix DENNER avec ceux de l'indice officiel des prix à la consommation du mois d'avril 1981.

	DENNER prix bas permanent	Indice du pays, avril 81
Sucre cristallisé 1 kg	1.25	2.14
Crème à fouetter 2,5 dl	2.55	2.93
Graisse végétale pur 450 g	2.40	3.43
Nouilles aux œufs frais (Corelli) 500 g	1.35	1.90
Lait Drink UHT 1 litre	1.30	1.35
Huile de tournesol 1 litre	3.60	4.58

44-000052

DO-17/22482



Serre 90 2300 La Chx-de-Fds Tél. (039) 23 00 55

Prix sans surprise

Machine à laver



980.-
Location-vente **28.-** par mois

40986

Mélodies de printemps toutes de douceur

Nouveau



440.-

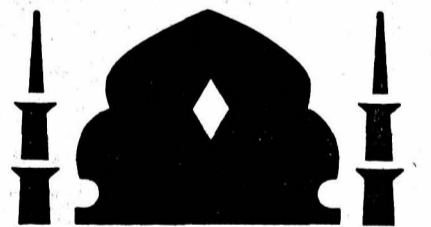
SANYO M-X320

Une douce pression du doigt et le tape-deck se met en marche. Le reste est affaire d'électronique (comme dans les appareils chers). Ce radio-enregistreur stéréo à dispositif de recherche de programme automatique (AMSS), avec récepteur radio ODIC stéréo/OL/OM/OC et 4 haut-parleurs, développe une extraordinaire puissance de sortie de 2 x 5 watts. Si ça ce n'est pas une idée-cadeau,...

La Chaix-de-Fonds L-Robert 23-25 (039) 23 12 12

Membre du plus important groupe européen de spécialistes en Radio, HiFi, TV et Vidéo - plus de 70 magasins indépendants en Suisse.

expert 42989



Tapis d'Orient

Choix varié de véritables tapis d'Orient. Demandez conseils au magasin spécialisé.

GALERIE DU TAPIS d'ORIENT

Serre 38, La Chaix-de-Fonds

Réservation

Choix à domicile

UN COMMERCE LOCAL

TOUTE L'ANNÉE

À VOTRE SERVICE

91-2

BOUTIQUE POUBELLE

Balance 4 - Tél. (039) 23 27 61

JEANS DÉMARQUÉS

GRAND CHOIX DE CHEMISIERS ET PULLS

Ouvert de 13 h. 30 à 18 h. 30

Samedi de 9 h. à 17 h. 41853

Cartes de visite - Imprimerie Courvoisier S.A.

A vendre auto

Citroën GS 1000

état de marche + moteur GS 1200 pour bricoleur
Tél. 039/41 16 40

A vendre

PLANCHES À VOILES

d'occasion. Tél. (024) 21 88 51 dès 20 h. 91-30265

Votre appartement au centre

de 3, 3 1/2 ou 6 pièces, ainsi que des duplex avec balcon, tout confort, peut vous être vendu dans l'immeuble en rénovation rue du Parc 79.

Possibilité d'aménager des locaux commerciaux, bureaux, cabinets médicaux, etc. Jardin et garage à disposition.

Pour tous renseignements:



Gérance Bolliger
Grenier 27
Tél. (039) 22 12 85

Agence Francis Blanc
Léopold-Robert 102
Tél. (039) 22 35 22

Marending SA

Boulangerie • Pâtisserie

La Chaix-de-Fonds Le Locle Saint-Imier

Demain vendredi un bon repas avec des

CROISSANTS AU JAMBON

-.80 au lieu de 1.- PROFITEZ!

43103

LOISIRS

THÉÂTRE - LA CHAUX-DE-FONDS

Mardi 4 mai 1982, à 20 h. 30

Jack Yfar présente:

Raymond DEVOS

dans son tout NOUVEAU ON MAN SHOW

130 minutes de rires

Location: Tabatière du Théâtre, L.-Robert 29, tél. 039/22 53 53

Solution des lettres cachées: Poivre

ON MANGE BIEN AUX ROCHETTES

Tél. 039/22 33 12 39642



Café du Musée Daniel-JeanRichard 7 Tél. (039) 22 27 19

TÊTE DE VEAU

à la vinaigrette, Fr. 8.50 40103



Hôtel de La Vue-des-Alpes

M. et Mme Tattini Le rendez-vous des gourmets Tél. (038) 53 37 53

TEMPLE FAREL ORGUE et TROMPETTES

Dimanche 25 avril 1982 à 17 h.

Mady BEGERT, Patrick LEHMANN Pierre-Alain MONOT

Au programme: G. Frescobaldi, G. Aldrovandini, J.-S. Bach, I. Strawinsky, J. Langlais, E. Satie, G. Litaize, A. Vivaldi

Entrée libre, collecte recommandée (Prix indicatif Fr. 10.-) 43258

A louer à La Chaux-de-Fonds à proximité de la gare pour ce printemps

72 m² de bureaux

au 4e étage, ascenseur.

IMMOTEST SA, Bienne, tél. 032/22 50 24. 06-1783

ROSAS

(Costa Brava)

Magnifiques appartements vacances, à louer, par mois ou par 15 jours, idéal pour famille, directement sur plage sable fin, prix intéressants, libres de juin à septembre.

Tél. (021) 28 59 04. 83-7456

LE MALADE IMAGINAIRE

de Molière

par la Théâtre de Sonvilier-La Chaux-de-Fonds

23-24 AVRIL 1982 AULA DES FORGES, 20 h. 30

Entrée: Fr. 10.- Etudiants, apprentis, AVS Fr. 5.- 42866

AVIS

LES SOCIÉTÉS LOCALES DES PLANCHETTES

vous annoncent leur

grand match au loto

AU PAVILLON DES PLANCHETTES et HÔTEL DE LA COURONNE

SAMEDI 24 AVRIL, à 20 heures QUINES SENSATIONNELS + 12 CARTONS

2 cartes d'abonnement = 3e gratuite

Service de cars Giger

18 h. 45, place de la Gare; 19 h., place du Marché 43019



et

KERNEN - SPORTS

présentent

TENNIS - SHOW

avec K. GUERNE - F. ADAMS

aujourd'hui 22 avril dès 19 heures CENTRE TENNIS DES MONTAGNES NEUCHÂTELOISES

HEAD TENNIS POWER BALLS 37-150

AVIS MORTUAIRES

NEUCHÂTEL



Madame Marcel-Antoine Wildhaber-de Werra, à Neuchâtel; Monsieur et Madame Pierre-André Berger-Wildhaber, leurs enfants Fabien, Vincent, Raphaël, Anne-Emmanuelle, Camille-Bénédicte et Christophe, à Neuchâtel; Madame Marie-Françoise Bouille-Wildhaber et ses enfants Grégoire et Rachel, à Neuchâtel; Monsieur et Madame Piermarco Zen-Ruffinen-Wildhaber, leurs enfants Alexandre, Marie-Noëlle et Xavier, à Neuchâtel; Monsieur et Madame Jean-Luc Wildhaber-Zermatten, leurs enfants Marine et Julien, à Marin; Monsieur et Madame Sandro Tamò-Wildhaber, à Bellinzzone; Monsieur et Madame Antoine Wildhaber-Burger, à Neuchâtel; Les descendants de feu Antoine Wildhaber-Weissenbach; Les descendants de feu Léo de Werra-de Wolff; Les familles parentes et alliées, ont le chagrin de faire part du décès de

Monsieur

Marcel-Antoine WILDHABER

pharmacien docteur ès sciences

leur très cher mari, père, beau-père, grand-père, frère, beau-frère, oncle, parent et ami, enlevé à leur affection, dans sa 68e année, réconforté par les sacrements de l'Eglise.

2000 NEUCHÂTEL, le 20 avril 1982. (Dime 80).

La messe de requiem sera célébrée en l'église Notre-Dame de Neuchâtel, le jeudi 22 avril, à 10 heures.

Le corps repose à l'Hôpital de la Providence, Neuchâtel.

Soli deo gloria

En lieu et place de fleurs, pensez à une œuvre caritative.

Cet avis tient lieu de lettre de faire-part. 100507

L'ORDRE NEUCHÂTELOIS DES PHARMACIENS

a le pénible devoir de faire part du décès de

Monsieur le Dr

Marcel-Antoine WILDHABER

pharmacien

ancien pharmacien cantonal et membre actif de l'O.N.P.

Pour les obsèques, prière de se référer à l'avis de la famille. 43454

LA FONDATION MUSICA-THÉÂTRE

a le pénible devoir de faire part du décès de

Madame Jeanne CHÂTELAIN

mère de son dévoué président.

Pour les obsèques, se référer à l'avis de la famille. 43425

LE COMITÉ DE L'OFFICE DU TOURISME (ADC)

a le chagrin de faire part du décès de

Madame

Jeanne CHÂTELAIN

mère de Monsieur Roland Châtelain, membre du Comité et du Bureau directeur

Pour les obsèques, prière de se référer à l'avis de famille. 101615

LE COMITÉ DE LA FÊTE DE LA MONTRE ET BRADERIE

a le chagrin de faire part du décès de

Madame

Jeanne CHÂTELAIN

mère de Monsieur Roland Châtelain, membre d'honneur

Pour les obsèques, prière de se référer à l'avis de famille. 101613

LE LOCLE

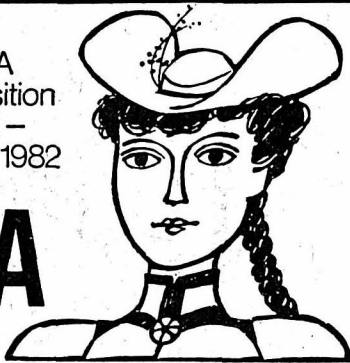
Très sensible aux nombreux témoignages de sympathie et d'affection reçus, la famille de

Monsieur Hans FLÜCKIGER-EGGLI

remercie sincèrement les personnes qui, par leur présence, leurs messages, leurs dons ou leurs envois de fleurs l'ont entourée dans sa peine. Elle exprime à chacun sa profonde reconnaissance. 43478

31^e BEA Exposition Berne 30 avril - 10 mai 1982

BEA



Artisanat Agriculture Industrie Commerce

20% de réduction par chemin de fer pour visiter le BEA. Renseignements aux guichets des gares ou par l'agence de voyage.

Grande exposition de bétail avec présentations, chauffage à l'électricité, rénovation de vieux immeubles, centre vert avec concours de cuisson, fromagerie d'alpage, défilés de mode, loisirs-divertissements-transports, et PTT, exposition artistique, jeunesse et sports, forces motrices bernoises, l'artisanat au travail, machines agricoles AAS, avec présentations, coin de la presse et de la radio avec concours de photos, vivre avec nos forêts et notre bois, protection civile, le chasseur comme garde, boucherie et boulangerie pilotes.

Place Guisan, tram 9, ouverte de 9 - 18 h. vendredi de 9 - 20 h. Ouverture prolongée pour restaurants et dégustations. Tél. (031) 188 renseigne.

Plus de 800 firmes exposent leurs produits dans 25 halles et en plein air.

Prix d'entrée réduit pour 3e âge, les prix d'entrée n'ont pas changé depuis 13 ans. 79-710

LA CHAUX-DE-FONDS DIMANCHE 25 AVRIL à 17 h.

CONCERT À L'ÉCOLE-CLUB MIGROS

par le



TRIO MUSIVIVA

avec

Patrick Genet - violon Marc Jaermann - violoncelle Philippe Dinkel - piano

Au programme: Œuvres de W.A. Mozart, R. d'Allessandro, F. Schubert, A. Dvorak

Cet ensemble de jeunes musiciens romands a obtenu le 1er prix du concours de musique de chambre de la FCM en 1980

Prix des places: adultes Fr. 12.-, coopérateurs Migros, étudiants, apprentis Fr. 8.-

Location: Ecole-Club Migros, rue Jaquet-Droz 12, La Chaux-de-Fonds, tél. 039/23 69 44 28-92

service culturel migros

L'UBS informe



Des faits et des opinions

La page économique de l'Union de Banques Suisses

No 3/82



900 nouveaux emplois

Ces dernières années ont apporté la preuve que la Suisse financière et la Suisse industrielle se complètent harmonieusement. De par leurs activités, les banques ont non seulement préservé des emplois, mais largement contribué à en créer de nouveaux dans le commerce, l'industrie et l'artisanat. Il est par contre moins connu que les banques sont elles-mêmes un employeur important, donnant du travail à environ 90 000 personnes et que leurs effectifs continuent d'augmenter. Prenant l'Union de Banques Suisses comme exemple, le présent article analyse les causes profondes de cette évolution.

«900 nouveaux emplois créés» - à une époque où licenciements et horaires réduits font la une des journaux, des manchettes de ce genre sont plutôt rares! Il nous est donc particulièrement agréable d'avoir à publier une nouvelle aussi réjouissante. Pour être tout à fait précis, l'UBS a engagé 773 nouveaux collaborateurs l'an dernier en Suisse, 900 en comptant ceux des succursales et représentations à l'étranger. Le plus piquant de l'histoire, c'est que les établissements bancaires se voient souvent reprocher d'automatiser afin de réaliser des économies de personnel.

Causes profondes

Ceux qui ont observé l'évolution des effectifs de l'UBS au cours des dernières années peuvent facilement se convaincre du contraire. M. Benno Stotz, directeur du personnel, en explique les raisons. «En s'efforçant constamment d'élargir l'éventail de ses

prestations et de toucher une clientèle plus vaste, en particulier dans les zones rurales, la banque a besoin de davantage de collaborateurs, principalement pour ses petites agences.» Comme la banque exerce son activité à l'échelon national, cela signifie que toutes les régions bénéficient de la création de nouvelles places de travail.

Priorité à la formation

Il n'a pas été difficile de pourvoir les nouveaux postes et pas moins de 474 ont été occupés par des personnes venant d'achever leur apprentissage d'employé de banque ou de bureau à l'UBS. Environ 1500 jeunes gens sont actuellement en formation, répartis sur trois ans. Diversifiée et orientée vers la pratique, la formation dispensée par l'UBS permet d'acquérir de solides connaissances de base, que complètent les nombreuses possibilités de perfectionnement. «Nous

sommes de farouches partisans de la méthode dite du «maître artisan», poursuit M. Benno Stotz, «c'est-à-dire du stage pratique durant lequel les apprentis passent par tous les secteurs de la banque afin d'apprendre leur métier. En même temps, ils fréquentent l'une de nos huit écoles de banque régionales pour la théorie.» Si l'un d'entre eux désire approfondir ses connaissances linguistiques, il a tout loisir de le faire au sein même de la banque. L'apprentissage terminé, il est également possible d'effectuer un stage à l'étranger et de se spécialiser. L'UBS veille par le biais de la formation continue et ce, jusqu'à l'échelon direction.

L'UBS consacre environ 5% des charges salariales accessoires (AVS, gratifications, caisse de pension, restaurants d'entreprise, etc.) à la formation de ses collaborateurs. Il n'est donc pas surprenant que, chaque année, 80 à 90% des diplômés décident de rester à la banque, et qu'un bon nombre de ceux qui, leurs études achevées, l'ont quittée pour acquérir à l'extérieur d'autres expériences et de nouvelles connaissances, réintègrent ses murs. Dans bien des succursales, plus de 30% des collaborateurs sont un produit maison!

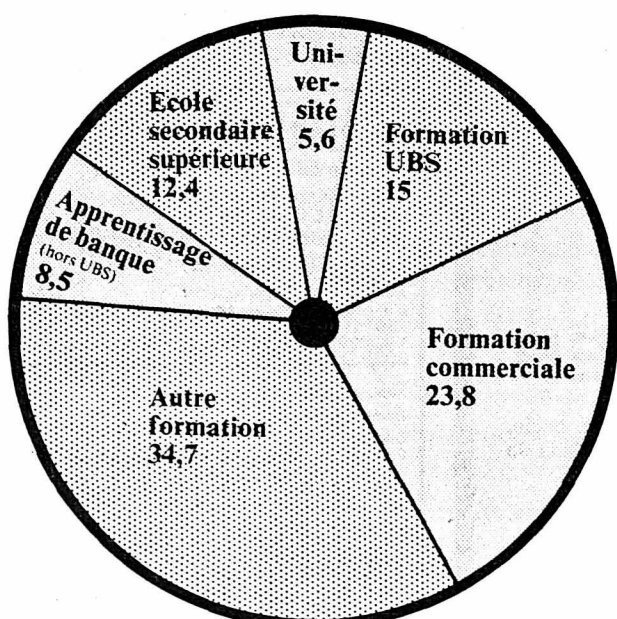
Pas que des caissiers

Il vaut la peine d'analyser la formation des 15 000 collaborateurs de l'UBS en Suisse, ne serait-ce que pour dissiper certains a priori. 18% ont fréquenté une école secondaire supérieure ou sont diplômés de l'Université, 15% ont été formés à l'UBS, 8,5% ont reçu une autre formation bancaire et 23,8% une formation commerciale.

Sur les 30% restants, les deux tiers sont titulaires

Structure de formation UBS

(en % des effectifs)
Etat au 1er janvier 1982



Marge dans les affaires hypothécaires: L'UBS joue cartes sur table

Combien l'UBS gagne-t-elle dans les affaires hypothécaires? Quelle est la marge d'intérêts? A sa conférence de presse sur les résultats de l'exercice 1981, l'Union de Banques Suisses a été le premier établissement suisse à donner des chiffres concrets. Se fondant sur des calculs détaillés, M. G. Tobler, directeur général, a démontré que ces dernières années, la marge d'intérêts dans les affaires hypothécaires ne s'est pas améliorée - comme on le prétend souvent dans le public -, mais qu'elle s'est, au contraire, progressivement contractée: De 1,37% en 1979, elle a reculé à 0,99% en 1980 et à 0,33% en 1981.

Il n'y a pas que les fonds d'épargne

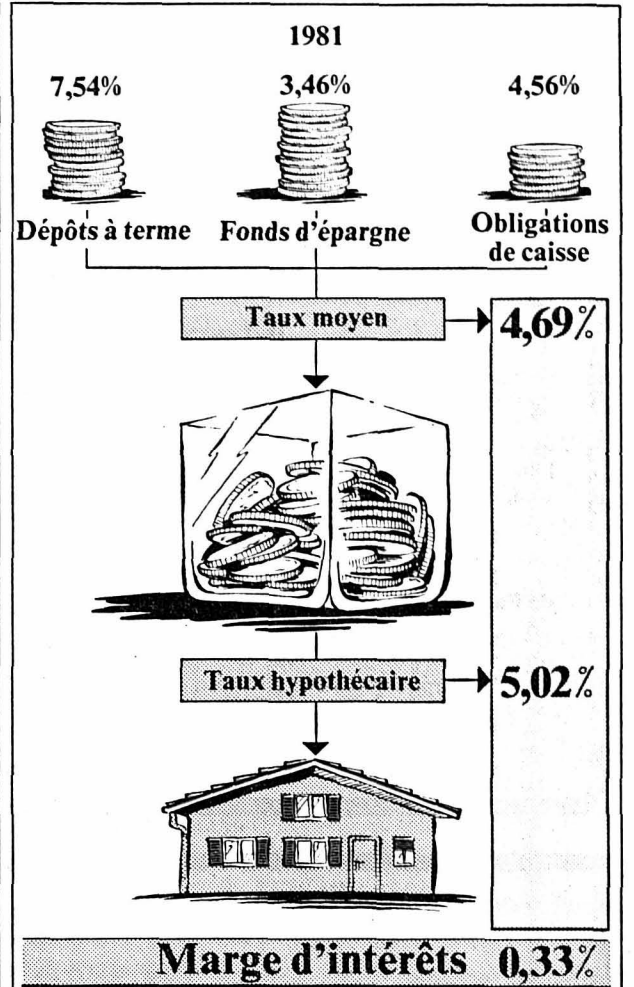
Le mythe selon lequel la marge des banques serait la différence entre le taux de l'épargne et celui des hypothèques mérite d'être détruit. Pour financer les prêts hypothécaires, il n'est pas possible de mettre à contribution la totalité des fonds d'épargne. Une banque est en effet appelée à satisfaire également d'autres besoins financiers non moins légitimes de la clientèle. De ce fait, les dépôts d'épargne, dont la rémunération est relativement avantageuse, ne sauraient être réservés exclusivement au financement des hypothèques. Sinon, on aboutirait carrément à subventionner les hypothèques au détriment des autres sec-

teurs de l'économie. Pour refinancer leurs prêts, les banques doivent par conséquent recourir également aux obligations de caisse et aux emprunts obligataires. Le taux d'intérêt pondéré que les banques, jusqu'en 1979, des marges assez satisfaisantes.

Pertes sur les nouvelles hypothèques

En raison de la politisation des taux hypothécaires, ceux-ci, de même que les taux de l'épargne, n'ont pas pu être ajustés à temps ces dernières années.

L'épargne ayant fondu, les prêts hypothécaires ont, depuis 1980, dû être financés de plus en plus par des dépôts à terme beaucoup plus chers. Le fait que de nouveaux prêts hypothécaires ont néanmoins encore été accordés s'est traduit par une forte détérioration des marges des banques. Durant l'année 1981, les nouvelles hypothèques sont devenues des opérations déficitaires!



Les fonds d'épargne, à eux seuls, sont loin de suffire pour financer les prêts hypothécaires. Les banques doivent, de ce fait, recourir à d'autres fonds de la clientèle, dont la rémunération est plus élevée. Il en résulte un taux d'intérêt pondéré d'après les coûts de refinancement, qui est sensiblement supérieur à celui servi sur les livrets d'épargne. La marge de la banque est donc la différence entre ce taux pondéré et le taux hypothécaire.

Besoins accrus de fonds d'épargne

Ces dernières semaines, certains taux d'intérêts,

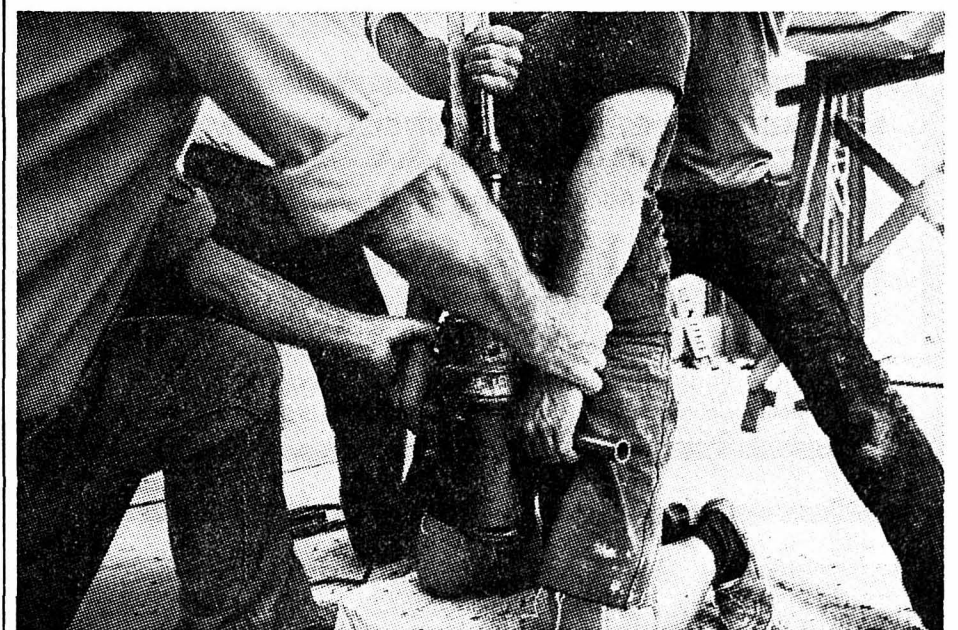
ceux des obligations de caisse par exemple, ont été abaissés. Cela a donné immédiatement lieu à des spéculations sur une réduction des taux hypothécaires. Or, il convient de relever que les banques doivent toujours refinancer une part non négligeable de leurs opérations hypothécaires par des fonds à court terme très onéreux, vu que l'afflux de capitaux d'épargne demeure insuffisant. Tant que cette situation ne s'améliorera pas notablement, une baisse des taux hypothécaires ne sera guère possible. Le maintien des taux à un niveau artificiellement bas conduirait, à long terme, à une paralysie du marché hypothécaire, car on ne saurait exiger des banques qu'elles poursuivent leur activité, au même rythme que jusqu'ici, dans un secteur devenu déficitaire.

Marge d'intérêts dans les affaires hypothécaires

	1981	
	Mio. Fr.	%
Placements hypothécaires	14.235	
Avances à terme fixe garanties par hypothèque	3.045	
Total affaires hypothécaires	17.280	5,14
Disponibilités	415	0
Total	17.695	5,02
1/2 des fonds d'épargne	5.390	3,46
1/2 des comptes de dépôts et comptes salaire	1.488	2,89
1/2 des obligations de caisse	3.282	4,56
1/2 des emprunts obligataires	964	4,73
1/2 des créanciers à vue en FS	1.353	0,68
Fonds propres	691	8,00
Subtotal refinancement	13.168	3,72
Créanciers à terme	4.527	7,54
Total refinancement	17.695	4,69
Marge d'intérêts		0,33

Base: Compte de pertes et profits - capitaux moyens - taux d'intérêt moyens

Publication et rédaction: Service de presse et d'information de l'Union de Banques Suisses, Bahnhofstrasse 45, 8021 Zurich



(Photo: Christoph Meier, Genève)

«La Suisse au travail» en 5000 photographies

Le jury du «Grand Prix Suisse de la Photographie», organisé pour la 4e fois par l'Union de Banques Suisses dans le cadre de la promotion des activités culturelles, a décerné six prix principaux et neuf prix d'encouragement. Sur les 5000 photos reçues, 1000, dont de nombreuses parvenues de l'étranger, ont pris part au round final. Le résultat de ce concours ménage une approche intéressante du monde suisse du travail et dresse une sorte d'inventaire qui nous concerne tous. Les photos font clairement ressortir que la division accrue du travail, la technologie de plus en plus performante et l'introduction de l'électronique ont fortement simplifié les tâches, mais que, par contre, revers de la médaille, le progrès risque de conduire certains à l'isolement. La remise des prix a eu lieu à Zurich, lors d'une brève cérémonie. Le 1er prix a été décerné à Hansruedi Bramaz, Kilchberg, le 2e à Jacques Saugy, Grand-Lancy, le 3e à Beat Marti, Hombrechtikon, le 4e à Christian Mehr, Rüfenacht, le 5e à Robert Michel, Bruxelles, et le 6e à Thomas Burla, Zurich. Un recueil comprenant, outre les photos primées, les meilleures photos sélectionnées par le jury a paru chez Orell-Füssli à Zurich.