

# L'IMPARTIAL

Feuille d'Avis des Montagnes 1806

Quotidien neuchâtelois et jurassien édité à La Chaux-de-Fonds  
Rédactions régionales: Le Locle, Fleurier, Neuchâtel, Saint-Imier, Tramelan

Rédaction  
Administration:  
2301 La Chaux-de-Fonds  
Rue Neuve 14  
Tél. (039) 21 11 35  
Télex 95 21 14

## la voix d'une région

Société éditrice: Imprimerie Courvoisier - Journal L'Impartial S.A.

# O

### opinion

## Le dernier congrès de Georges Marchais

«La vérité est dans la rue», a proclamé Georges Marchais au cours de la réactualisation du «Programme commun». Il n'avait pas expliqué alors comment cette «vérité»-là se fabrique avec l'aide du syndicat communiste CGT.

Le «Programme» est parti en eau de boudin dans le tumulte des discussions de 1977. La gauche commune est au pouvoir en 1981. Pour M. Marchais, la vérité reste dans la rue en 1982, car la CGT fait bien son travail: des mouvements de grèves se manifestent aux quatre coins de l'Hexagone, bien répartis géographiquement et par catégories de métiers. La France de gauche n'a jamais connu autant de grèves que cette semaine depuis qu'elle est au pouvoir. Ce n'est pas un hasard, car c'est demain que s'ouvre à Saint-Ouen le 24e Congrès du Parti communiste français et il faudra justifier des positions contre le gouvernement... au nom des grèves!

C'est probablement le dernier congrès présidé par Georges Marchais, car en débat de fond, c'est de sa succession dont il sera question sans que le problème soit ouvertement posé.

Marchais ne fait plus recette. Plus grave: il coûte cher en membres au PCF. Officiellement, le PC annonce 700.000 adhérents et le nombre est inchangé depuis cinq ans, quand bien même on observe partout que les effectifs locaux s'effritent. «L'Humanité», qui tirait encore à 150.000 exemplaires en 1980, en est à une édition quotidienne de 75.000 exemplaires.

Depuis la rupture de l'Union de la gauche, il y a eu la campagne antisocialiste orchestrée par M. Marchais, puis l'invasion de l'Afghanistan par l'URSS, justifiée et approuvée par M. Marchais, puis la campagne des présidentielles de 1981 où M. Marchais n'a cessé de tonitruer contre le candidat Mitterrand. Et puis encore «la vérité dans les rues» de Varsovie qui a trouvé M. Marchais aux côtés du Kremlin.

Page 3 Gil BAILLOD

## Après les hausses de prix en Pologne Le gouvernement prend des précautions

Les brutales hausses de prix, les plus importantes depuis la Seconde Guerre mondiale, semblent avoir été accueillies avec calme à Varsovie hier matin. Les autorités ont renforcé leur emprise sur Gdansk où 14 personnes ont été blessées et 205 arrêtées lors de la manifestation de samedi. La radio précise que les mesures d'assouplissement de la loi martiale annoncées pour cette semaine ne seraient pas appliquées à Gdansk.



Le Kremlin insulte un honnête manifestant.

Certaines augmentations des prix des denrées alimentaires et d'autres produits atteignent 400 pour cent, le gouvernement cherchant à rééquilibrer les prix de détail et ceux de la production.

Comme chaque train de hausses de prix a débouché sur des émeutes, le gouvernement avait pris hier des précautions particulières. Des témoins ont ainsi vu des policiers dans plusieurs hôtels de

Varsovie, et la grande route Varsovie - Katowice a été fermée à la circulation, apparemment pour laisser le champ libre à d'éventuels mouvements de troupe.

Des rumeurs circulaient cependant sur la préparation d'une manifestation ouvrière «non politique», mais il n'a pas été possible d'en obtenir confirmation.

Selon des journaux britanniques citant des sources proches de Solidarité,

M. Lech Walesa aurait réussi à faire passer un message pour encourager les mouvements de protestation contre ce hausses de prix, en insistant sur le fait que rien ne devait être entrepris qui puisse conduire à l'anéantissement du syndicat.

A propos de Walesa, un porte-parole du gouvernement polonais avait qualifié samedi de «potin qui ne mérite même pas un démenti» la nouvelle, publiée la veille par «Le Monde» selon laquelle M. Walesa avait fait récemment l'objet d'un mandat d'internement.

Lech Walesa précise, dans le commentaire qu'il a fait parvenir à l'extérieur, que l'ordre d'internement lui a été remis le 26 janvier à 15 heures et parle à ce propos de «méthodes d'élimination graduelle».

Page 3

## Ex-premier ministre turc M. Ecevit libéré

L'ancien premier ministre turc Bulent Ecevit (social-démocrate) a été remis hier en liberté à Ankara après un peu plus de deux mois de prison.

Près de 300 personnes attendaient l'ancien chef du gouvernement devant la prison et quelque 500 autres étaient rassemblées devant son domicile, criant le slogan du parti républicain populaire, dont il a été président, «Ecevit pour le peuple».

M. Ecevit avait été jugé et condamné à quatre mois de prison pour avoir violé un décret interdisant toute discussion politique. Généralement, selon les procédures judiciaires turques, les condamnés peuvent bénéficier d'une remise de peine pour bonne conduite, ce qui a été le cas pour M. Ecevit. (ats, afp)

## Cinq bandits à l'œuvre au Tessin Train postal attaqué

Le train postal Lugano-Zurich a été attaqué hier soir peu après son départ de la gare de Lugano. Il était environ 20 h. 30 quand le train a quitté la gare de Lugano, où un wagon postal avait été attaché au convoi. Quelques minutes après, un des bandits qui se trouvait à bord du train a actionné le signal d'alarme bloquant brusquement le train. Immédiatement, cinq personnes ont pris d'assaut le wagon des PTT où se trouvaient 4 employés.

Un postier et le conducteur du train qui étaient descendus pour vérifier la situation auraient été blessés par les bandits. Ces derniers, après avoir brisé les vitres du wagon et

forcé la porte sous la menace de leurs armes se sont emparés de plusieurs sacs postaux contenant de l'argent. Ils se sont ensuite enfuis à bord de voitures qui les attendaient sur une route secondaire qui longe la voie du chemin de fer.

La police a immédiatement mis en place des barrages. Pour l'instant, les bandits, qui selon les premières informations s'exprimaient en slave, ont fait perdre leurs traces. On ne connaît pas le montant du butin, qui semble toutefois très élevé, le wagon postal transportant d'habitude des sommes très importantes. (ats)

## Entretiens entre les présidents François Mitterrand et Hosni Moubarak La France ne sera pas l'arbitre du Proche-Orient

Le soutien diplomatique de la France à l'Egypte et la coopération économique entre les deux pays ont constitué les thèmes principaux de l'entretien qui s'est déroulé hier à l'Elysée entre le président François Mitterrand et le chef de l'Etat égyptien, Hosni Moubarak.

Les observateurs notent que l'Egypte traverse une phase cruciale, dans l'attente du retrait définitif des forces israéliennes du Sinaï, prévue pour le 25 avril, et alors que persistent des divergences

entre Israël et l'Egypte à propos du problème de l'autonomie palestinienne.

M. Moubarak, qui est arrivé hier à Paris venant de Rome, a eu un entretien en tête-à-tête avec M. Mitterrand pendant plus d'une heure. A sa sortie de l'Elysée, le président Moubarak a annoncé qu'il avait invité M. Mitterrand à effectuer une visite officielle en Egypte, qui pourrait avoir lieu dans le courant du second semestre de 1982.

Le président égyptien a indiqué en outre que son entretien avec M. Mitterrand avait porté sur la situation au Proche-Orient et sur les relations bilatérales. De son côté, le porte-parole de l'Elysée, M. Michel Vauzelle, a déclaré qu'il ne s'agissait pas pour la France de jouer un rôle d'arbitre au Proche-Orient, mais d'apporter sa collaboration au processus de paix.

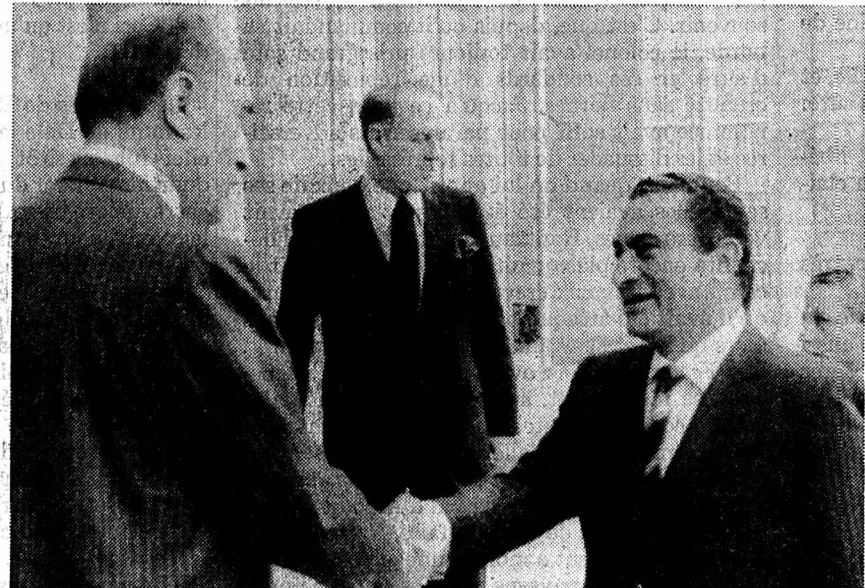
La rencontre entre les présidents français et égyptien prend d'autant plus de signification, estiment les observateurs, que M. Mitterrand se rendra du 3 au 5

mars prochain en Israël, où il sera appelé à évoquer les mêmes problèmes.

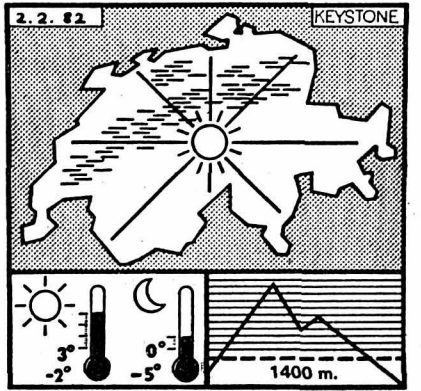
C'est ainsi que l'on indique du côté français que l'échéance du 25 avril (retrait israélien du Sinaï) ne marquera pas

la fin du processus de règlement du conflit israélo-arabe, ni celle du rôle que la France peut être appelée à jouer dans ce contexte.

Page 5



M. Moubarak, à droite, à son arrivée à l'Elysée. (Béline AP)



# M

### météo

Ouest, Valais, sud: à part quelques stratus ou brouillards le matin en plaine, temps en général ensoleillé. Limite de zéro degré vers 1400 m. Fin de la bise sur le Plateau.

Est: nombreux stratus ou brouillards ne se dissipant que partiellement. Sommet de cette couche vers 1000 m.

Evolution pour mercredi et jeudi: ensoleillé sur toute la Suisse. Brouillard le matin en plaine.

Mardi 2 février 1982  
5e semaine, 33e jour  
Fête à souhaiter: La Chandeleur

	Lundi	Mardi
Lever du soleil	7 h. 59	7 h. 58
Coucher du soleil	17 h. 33	17 h. 35

	Vendredi	Lundi
Lac des Brenets	750,66 m.	751,50 m.
Lac de Neuchâtel	429,11 m.	429,10 m.

# S

### sommaire

La drogue tue toujours davantage  
SUISSE Page 5

Pourquoi enseigner le droit international?  
MAGAZINE Page 9

Hong Kong: le boom continue  
ECONOMIE Page 11

# R

### région 2e cahier

A Rochefort  
**Accident mortel**

PAGE 15

Depuis 1895

### BIJOUX BONNET

Le diamant...  
Une affaire de spécialistes

Poids Couleur Pureté Taille

Vente directe aux particuliers

33904

## OFFRES D'EMPLOIS

## FABRIQUE DE LA PLACE

engage

## ouvrières

habiles et consciencieuses, pour différents travaux d'atelier. Horaire complet.

Ecrire sous chiffre PZ 35946 au bureau de L'Impartial.

Nous cherchons pour tout de suite ou à convenir

## une dame très soignée pour entretien de bureaux

Travail impeccable et consciencieux demandé, environ deux heures par semaine, le soir ou le week-end. Bonne rémunération. Centre de La Chaux-de-Fonds.

Pour tout renseignement  
039/23 94 23 (Mme Schlegel). 35974

Privé cherche

## SECRÉTAIRE

sténodactylo, entrée tout de suite.

Faire offres à : case postale 601, 2301 La Chaux-de-Fonds, avec curriculum vitae, préférences, horaire partiel. 35884

Veuf, 36 ans, avec belle villa et restaurant cherche

## dame ou demoiselle avec certificat de capacité

pour reprendre restaurant.

Ecrire sous chiffre 93-30341 à ASSA, Annonces Suisses SA, 2800 Delémont. D 93-42823

Nous engagerions tout de suite ou pour date à convenir un

## POLISSEUR QUALIFIÉ

sur boîtes de montres métal.

Conditions de travail modernes et salaire adapté aux compétences.

Faire offres sous chiffre DC 35626 au bureau de L'Impartial.

## VOUMARD

Pour la vente à l'étranger de nos machines à rectifier les intérieurs de haute précision (équipées de commandes électroniques) fabriquées à La Chaux-de-Fonds et à Neuchâtel, nous cherchons

## INGÉNIEUR DE VENTE

à qui nous confierons les tâches suivantes :

- assistance technique auprès de nos clients et établissement d'offres
- accueil des clients lors de la réception de nos machines dans nos ateliers
- collaboration avec nos représentants sur les marchés qui leurs sont attribués
- collaboration dans les activités de marketing et de développement du produit.

Pour l'accomplissement de ces tâches, il faut compter avec des voyages dans les pays de langue anglaise, représentant environ 20% de l'activité. Des séjours de plus longue durée à l'étranger ne sont pas exclus.

Notre préférence irait à un INGÉNIEUR ETS, de langue maternelle française ou allemande, sachant PARFAITEMENT L'ANGLAIS.

Quelques années d'expérience dans la vente constitueraient un atout appréciable. Nous n'en faisons toutefois pas une condition.

Une période de formation de plusieurs mois précédera l'activité de vente à l'étranger.

Si une telle fonction vous intéresse, nous vous prions d'adresser vos offres détaillées, avec curriculum vitae et copies de certificats à :

## VOUMARD MACHINES CO S.A.

Rue Jardinière 158  
2300 La Chaux-de-Fonds

28-12170

## POSEUSE DE CADRANS

Fabrique de la place, quartier ouest, cherche poseuse de cadrans expérimentée. Date d'entrée à convenir.

Ecrire sous chiffre MC 39510 au bureau de L'Impartial.

## VOYAGEUR

Fabrique de la place cherche voyageur expérimenté, connaissant l'anglais, pour le Proche-Orient et l'Afrique.

Ecrire sous chiffre SC 35911 au bureau de L'Impartial.

Nous cherchons, pour entrée tout de suite ou à convenir, plusieurs

## maçons et manœuvres

et un

## grutier

éventuellement équipe de 5-6 ouvriers, ceci pendant 3 mois ou plus.

Possibilités d'hébergement.

S'adresser à  
entreprise Zaretti SA, 1522  
Lucens, tél. (021) 95 81 22.  
22-2026



## Les Fabriques d'Assortiments Réunies SA

## VOUS ÊTES...

... ingénieur EPF en électronique ou en microtechnique (éventuellement ETS ou équivalent)

## VOUS AVEZ...

... quelques années d'expérience industrielle, dans la vente de préférence  
... une bonne pratique de l'anglais et de l'allemand

## VOUS DÉSIREZ...

... un poste indépendant avec responsabilités  
... rester en contact avec les technologies de pointe  
... étudier et prospecter les marchés internationaux  
joignez-vous alors à notre petite équipe dynamique et devenez notre

## INGÉNIEUR DE VENTE

Nous sommes une entreprise de dimension moyenne, produisant des équipements destinés à l'industrie électronique, liée à un groupe de renommée mondiale.

Faites vos offres sous pli « confidentiel » à la direction de

## FARCO

Rue Girardet 29

2400 Le Locle

28-12103

Grand feuilleton de «L'IMPARTIAL» 20

André Besson

## Les loups du Val d'Amour

## Récit historique

Droits réservés André Besson

Pendant plusieurs dizaines de secondes encore, les hommes massés au centre de la clairière se retinrent de parler, pour ne pas influencer leurs voisins.

- Allons, insista la jeune fille, décidez-vous! Personne ne vous en voudra!

Pas un seul des réfugiés ne bougea, ne manifesta la moindre hésitation.

Un pâle sourire éclaira les traits de Céline de Montbarrey.

- Vous êtes des hommes courageux, dit-elle, et cela me réjouit le cœur. A présent, j'en suis sûre: grâce à dieu, nous vaincrons!

D'un seul coup, une immense clameur, libérant mille poitrines, rompit le silence de la clairière et fit retentir l'écho des futaies:

- Vive la Louve du Val d'Amour!

Lorsque la clameur se fut apaisée, Céline, très émue, reprit la parole:

- Oui, c'est vrai, dit-elle, on m'appelle la Louve... Eh bien, à partir de ce jour, vous aussi allez devenir des loups pour l'ennemi. Vous serez les Loups du Val d'Amour!

C'est à Champagne-sur-Loue que Rantzau reçut le message par lequel le prince de Condé lui enjoignait, en termes peu amènes, l'ordre de regagner sans tarder les abords de Dole.

Depuis la veille, le colonel ne décollerait pas. Pour la troisième fois en deux jours, on était

venu lui annoncer qu'un de ses soldats venait encore de tomber dans un guet-apens. Pour lui, il ne faisait aucun doute que l'alerte avait été donnée à travers tout le Val d'Amour. Dans la plupart des villages situés en amont de Montbarrey, les «Gris» n'avaient trouvé que des maisons inhabitées, vidées non seulement de leurs habitants mais également de tout le bétail et même des volailles.

Le matin même, un paysan capturé par une patrouille avait fait, sous la torture, une bien curieuse révélation. Il avait raconté que, à l'appel d'une sorte de mystérieuse prophétesse, tous les villageois s'étaient réfugiés au cœur de la forêt de Chaux et qu'ils allaient s'y organiser pour résister à l'invasisseur.

Lorsqu'on lui rapporta ces propos, Josias Rantzau se contenta de hausser les épaules. Jusque-là, personne n'avait jamais osé s'attaquer à ses hommes, pas même les redoutables partisans des Flandres dont tous les autres chefs de l'armée française conservaient pourtant un cuisant souvenir. C'est que, depuis qu'il commandait sa horde, le colonel avait toujours pris grand soin d'auréoler ses soudards d'une réputation de cruauté sans bornes. Jusqu'à ce jour, cette renommée avait suffi pour paralyser ses adversaires et les dissuader de toutes représailles.

Pourtant, quand on lui apprit que deux de ses sentinelles avaient été égorgées et qu'on avait volé leurs armes, Rantzau en fut stupéfait. Il déchantait encore plus quant un Suédois rejoignit le camp avec les yeux crevés. Le supplicé raconta qu'il avait été attaqué par un groupe de paysans alors qu'il s'était avancé à proximité de la forêt. Les Francs-Comtois avaient dérobé son mousquet, sa monture et, après lui avoir arraché les yeux à coups de couteau, ils l'avaient chassé en lui recommandant d'aller dire à son chef que c'était là le sort réservé à tous les «Gris» s'ils ne quittaient pas sur l'heure le Val d'Amour.

Mis au courant de tous ces faits, Rantzau songea immédiatement à monter une expédition punitive contre les paysans réfugiés dans la forêt.

Le message du prince de Condé lui parvint au moment précis où il s'appêtait à réunir ses officiers pour parler de cette opération.

Bien qu'à contrecœur, le colonel dut se plier à l'ordre incompréhensible émanant du chef de l'armée française. Il commanda à sa troupe de rebrousse chemin en direction de Dole. Par contre, c'est volontairement qu'il refusa d'arrêter Léonel de Germigny. Il conservait un très bon souvenir de l'hospitalité de ce dernier et le baron lui plaisait beaucoup. Il ne voyait pas ce qui, dans son comportement antérieur, pouvait motiver pareille arrestation.

En repassant à Montbarrey, seule localité épargnée dans tout le Val d'Amour, les «Gris» éprouvèrent une sorte de regret. Ils pillèrent et incendièrent trois maisons qui se trouvaient sur la route de Belmont à la sortie du village. Les officiers fermèrent les yeux sur cette affaire. Ils veillèrent seulement à ce qu'aucun habitant ne fût tué et se retirèrent en formulant cette menace:

- Ceci n'est qu'un avertissement. Nous reviendrons!

Les troupes de Rantzau furent de retour sous les murs de Dole le 23 juin 1636 au matin. Leur chef fut aussitôt convoqué à Foucherans, au quartier général du prince avec lequel il eut une entrevue orageuse. Ce dernier blâma sévèrement le colonel pour la manière dont les opérations venaient de se dérouler dans le Val d'Amour.

D'une voix sèche, le chef des «Gris» répliqua qu'il n'avait pas l'habitude de faire la guerre en cajolant ses adversaires.

- Il y a néanmoins des limites que vous n'auriez jamais dû dépasser! remarqua le prince. Vous avez frappé aveuglément la population, sans vous soucier de savoir si elle n'était pas favorable à notre cause.

- Vous ne tarderez pas à apprendre quels sont les sentiments de ces gens à notre égard, Excellence, dit Rantzau. Ils ont déjà commencé à s'attaquer à nos soldats.

- C'est vous qui les avez poussés au désespoir par votre action brutale et inconsidérée!

- Excellence, permettez-moi de vous dire que, si vous persistez à mener cette guerre de cette façon, vous ne parviendrez jamais à bout de la résistance des Francs-Comtois. Ce sont des gens qu'il faut mener à la trique et qui ne se rendront que par la terreur. Il fallait me laisser exterminer complètement la vermine du Val d'Amour! Je souhaite que vous n'ayez pas à vous repentir bientôt de votre faiblesse!

Le prince, que la colère gagnait de plus en plus, se hâta de congédier l'importun.

Le lendemain, peu avant l'aube, une autre troupe, beaucoup plus nombreuse et mieux équipée que celle de Rantzau, quitta le camp français et prit la même direction que les «Gris» avaient empruntée une semaine plus tôt.

En tête de cette colonne chevauchait La Meilleraye et deux autres officiers de distinction, le chevalier de Tavanès et le baron de Coppet. Avec cette petite armée composée de deux mille fantassins, de mille cavaliers et de six pièces de campagne, le grand maître de l'artillerie française espérait venir à bout des soldats de l'armée régulière comtoise qui s'assemblait près de Salins-les-Bains.

## CHAPITRE VI

## LES LOUPS PASSENT A L'ATTAQUE

En apprenant que les «Gris» avaient brûlé une demi-douzaine de maisons en repassant à Montbarrey, les gens de ce village qui étaient restés dans la forêt constatèrent avec amertume qu'ils avaient eu raison. On ne pouvait décidément pas faire confiance à la parole donnée par un sujet de Louis XIII. Le vieux dicton franc-comtois: «Il n'est pas français de nature qui ne trompe quand il assure» était, hélas! encore bien vrai.

Seule, Céline de Montbarrey continuait à douter de la duplicité d'Antoine de Chevreuse. Elle ne parvenait pas à associer le nom du jeune officier à cette trahison.

Suite en page 4





Singulier: rapport prestation/prix:  
Ritmo 65 CL, 5 portes, 1300 cm<sup>3</sup>,  
65 CV DIN, maintenant de série  
avec 5 vitesses, fr. 12 490.-.

Ritmo 65 CL

**Fiat Ritmo.**  
**Le singulier au pluriel.**  
**Typiquement Fiat.**

Singulier: avantageuse: Ritmo 60 L,  
1050 cm<sup>3</sup>, 60 CV DIN, à partir  
de fr. 10 990.-.

Singulier: brio: Ritmo CL diesel,  
1700 cm<sup>3</sup>, 55 CV DIN, 5 vitesses,  
5 portes, fr. 14 590.-.

**Ritmo Super 85**

Singulier: luxe: Ritmo Super 85,  
1500 cm<sup>3</sup>, 85 CV DIN, 5 vitesses,  
volant réglable, système électronique  
de contrôle, fr. 13 990.-.

Singulier: sobriété: Ritmo 75 CL,  
1500 cm<sup>3</sup>, 75 CV DIN, 5 vitesses,  
6,2 l à 90 km/h, 8,6 l à 120 km/h,  
10,7 l en ville; à partir de fr. 12 490.-.

Singulier: sportivité: Ritmo 105 TC,  
1600 cm<sup>3</sup>, allumage électronique,  
105 CV DIN, 0-100 km/h en 10,1 s,  
pneus larges, fr. 15 490.-.

Ritmo 105 TC



**LA CHAUX-DE-FONDS**

GARAGE DE LA RONDE (039) 23 54 04

**LE LOCLE**

GARAGE ET CARROSSERIE DE LA JALUSE (039) 31 10 50

La Chaux-de-Fonds: Garage du Versoix 039/22 69 88; Garage Sporoto 039/26 08 08; Les Bréuleux: Garage du Collège 039/54 11 64



**FRANCIS ROLLIER S.A., mécanicien de précision**  
2520 LA NEUVEVILLE

cherche pour son département métal dur

**un mécanicien de précision**

pour seconder le responsable du réglage des machines  
Les intéressés voudront bien téléphoner aux  
038/51 31 70 et 038/51 20 84 (privé). 28-20231

**OFFRES D'EMPLOIS**

**TOSALLI SPORTS**  
G. Duvanel succ., tél. (038) 41 23 12  
cherche

**vendeur en articles de sports**

Entrée immédiate ou à convenir.  
Faire offres écrites à case postale 37,  
2013 Colombier. 28-272

**Le Restaurant La Bonne Auberge**  
cherche

**EXTRA**

pour le vendredi et le samedi soir  
au restaurant.

Tél. 039/22 54 30. 35562

**CARTES DE NAISSANCE**  
en vente à l'Imprimerie Courvoisier

Pour La Chaux-de-Fonds, nous engageons:

**un soudeur qualifié**

sur métal, acier et or, ayant des connaissances en  
bijouterie et joaillerie, pour travaux sur boîtes de  
montres.

Poste à responsabilité.

Faire offre sous chiffre NT 35912 au bureau de  
L'Impartial.

Les exaction commises après son départ par  
les Suédois l'avaient été à son insu et il n'en était  
pas responsable.

Malgré cette conviction profonde dans l'inno-  
cence du gentilhomme, la Louve du Val d'Amour  
n'en fit pas moins réintégrer la forêt par tous les  
habitants de Montbarrey, craignant que les  
«Gris» ne revinssent dans ce village pour y ache-  
ver leur sale besogne.

Céline décida qu'il fallait doubler les guetteurs  
à l'orée de la forêt de Chaux, principalement du  
côté de Dole, afin de surveiller les mouvements de  
l'ennemi autour de la place et donner l'alerte au  
cas où celui-ci reviendrait dans le Val d'Amour.

Le 23 juin, une heure à peine après le lever du  
jour, l'un de ces observateurs arriva au galop  
dans le village de branches et se présenta devant  
la cabane où demeurait Céline et sa duègne.  
Éveillée par les grondements de ses loups, la  
jeune femme sortit et se trouva aussitôt en face  
du messager.

— Les Français reviennent, mademoiselle, dit  
le garçon!

— Tu en es sûr?

— Ce matin, peu avant l'aube, mon compagnon  
Dubuc et moi, nous avons entendu une grande  
rumeur qui venait du camp français. Le bruit  
s'est rapproché de la lisière du bois où nous nous  
trouvions et nous avons vu arriver bientôt un  
très grand nombre de soldats. Ceux-ci ont pris la  
route du Val d'Amour. J'ai immédiatement en-  
fourché un cheval pour venir vous avertir.

— Es-tu sûr qu'il ne s'agissait pas d'une simple  
patrouille?

— Oh! non, mademoiselle. Ils sont nombreux.  
Plusieurs centaines. Ils ont même des canons!

Ces révélations laissèrent Céline de Montbar-  
rey très perplexe. Que signifiait ce retour en force  
des Français? Ne s'agissait-il pas d'une expédi-  
tion dirigée contre le camp de la forêt? L'ennemi  
avait-il appris l'existence de la clairière? Irrité  
par les quelques coups de main menés par les  
paysans révoltés, voulait-il tuer dans l'œuf cette  
rébellion embryonnaire? Après réflexion, la

jeune fille abandonna cette idée. En effet, s'il  
s'était agi d'une opération contre ses gens, l'en-  
nemi n'aurait sans doute pas déplacé un si grand  
nombre de soldats et surtout n'aurait pas em-  
mené de canons. Il s'agissait plutôt d'une entre-  
prise de plus grande envergure dirigée contre Ar-  
bois ou Salin-les-Bains.

— Tu vas aller donner l'alerte à travers le  
camp, commanda-t-elle au garçon. Tu demande-  
ras à tous les hommes de se rassembler le plus  
vite possible!

— Entendu, mademoiselle! fit le messager en  
s'éloignant.

Un quart d'heure plus tard, les quatre cents  
paysans valides qui se trouvaient dans la clai-  
rière furent de nouveau réunis autour de celle  
qu'ils avaient choisie pour chef.

— Il paraît que les Français reviennent dans le  
Val d'Amour, commença Céline. Une troupe im-  
portante se dirige vers nous...

La nouvelle produisit une certaine émotion  
parmi l'assistance. Les malheureux se demandè-  
rent avec angoisse si les événements tragiques  
qui s'étaient déroulés la semaine précédente n'al-  
laient pas se reproduire.

— Rassurez-vous, reprit la jeune fille, je ne  
crois pas que nous soyons l'enjeu de cette nou-  
velle expédition. L'ennemi va sans doute pousser  
plus loin, du côté d'Arbois ou de Salin-les-Bains.

Quelques retardataires, encore mal éveillés, ar-  
rivèrent encore. Elle les laissa s'incorporer à son  
auditoire avant de poursuivre:

— Voilà ce que je vous propose: nous allons  
laisser passer les plus gros de la colonne ennemie,  
puis nous attaquerons son arrière-garde. Si la  
chance nous sourit, peut-être récupérerons-nous  
des armes et des munitions? Que pensez-vous de  
mon idée?

— D'accord! crièrent plusieurs voix. Attaquons  
les Français et prenons leurs armes!

— J'ai besoin de deux cents hommes décidés  
pour cette embuscade. Que les volontaires lèvent  
la main.

D'un seul mouvement, cinq cents mains se lé-  
vèrent vers le ciel.

— Vous ne pouvez pas tous venir, dit Céline. Il  
faut qu'un certain nombre d'entre vous restent  
ici pour veiller à la sécurité du camp. Mais rassu-  
rez-vous, le temps de la lutte viendra pour tout  
le monde.

Elle s'interrompit un instant pour réfléchir au  
moyen de départager les volontaires. Soudain,  
son visage s'éclaira. Elle avait trouvé.

— Que tous ceux qui se prénomment Pierre,  
Guillaume et Armand sortent des rangs, dit-elle.

C'étaient des prénoms très répandus dans la  
région. Plus d'une centaine d'hommes se déta-  
chèrent de leurs camarades et se groupèrent de-  
vant Céline.

— Que les gens et les Michel sortent aussi!

Cette fois, le chiffre de deux cents fut large-  
ment atteint. S'adressant à ceux qui restaient, la  
Louve du Val d'Amour ajouta:

— Pendant mon absence, je confie le comman-  
dement du camp à Vincent Jouffroy de Chissey.

A l'appel de son nom, un gaillard barbu quitta  
les rangs. C'était un ancien soldat de l'armée de  
Sa Majesté Philippe IV d'Espagne. Depuis quel-  
ques jours, il était très entouré car il donnait aux  
uns et aux autres des conseils pour manier la pi-  
que ou la rapière.

Quelques instants plus tard, après avoir reçu  
une rapide bénédiction du prêtre qui se trouvait  
parmi les réfugiés, les deux cents partisans quit-  
tèrent la clairière.

Céline de Montbarrey, flanquée de ses deux  
loups, précéda la colonne. Les paysans la sui-  
vaient, silencieux et farouches. Ils étaient som-  
mairement armés de faux, d'épées rouillées et de  
vieilles hallebardes. Seuls, deux ou trois d'entre  
eux possédaient une arme à feu. Encore s'agis-  
sait-il d'antiques pétoires qui ne portaient pas a  
tous coups.

Une confuse clarté flottait au-dessus des fu-  
taies, laissant les sous-bois dans une pénombre  
complice. La journée s'annonçait belle, comme

les précédentes. Les oiseaux n'arrêtaient pas de  
chanter dans toute la forêt.

La Louve du Val d'Amour avait décidé de ten-  
dre son embuscade en un coin propice situé entre  
Montbarrey et Belmont. C'était un lieu désert et  
très sauvage. Le chemin étroit et malaisé à cause  
de ses ornières était comme encaissé entre deux  
murs végétaux. Tout près de là, une falaise  
descendait à pic jusqu'à la Loue, mais on ne la  
voyait pas car elle était masquée par un épais ri-  
deau d'arbres. En face, s'étendait la forêt de  
Chaux, dense et impénétrable.

Avec l'habileté d'un stragère, Céline disposa  
ses gens de chaque côté du chemin et leur recom-  
manda de ne pas agir avant qu'elle eût donné le  
signal de l'attaque.

L'attente commença, lassante, angoissante. Il  
était 8 heures lorsque les paysans prirent posi-  
tion pour l'embuscade et rien ne se passa avant  
10 heures. Allongés sur la mousse, certains piquè-  
rent un petit somme, d'autres échangèrent des  
réflexions à voix basse, d'autres encore s'amuse-  
rent à ciseler des morceaux de bois. Bref, chacun  
s'efforça de tuer le temps comme il le pouvait.

Après avoir posté ses gens de chaque côté du  
chemin et veillé à ce qu'on ne les vît pas depuis  
celui-ci, Céline de Montbarrey s'allongea à son  
tour sur le sol, entre ses deux loups. Non loin  
d'elle, il devait y avoir une mare et l'on entendait  
le coassement monotone des grenouilles. Une  
forte odeur de marécages flottait dans l'air. Mal-  
gré l'heure matinale, des bataillons de mousti-  
ques et de taons harcelaient les partisans.

«Comme ma vie est étrange, songea la jeune  
fille. Jusqu'à ce jour, j'étais libre et heureuse. Me  
voici, à présent, aussi pauvre qu'une paysanne.  
Je n'ai plus de maison, plus de fortune, plus de  
parents. Qu'est-ce qui me rattache donc encore à  
cette terre? Quelle est la force qui me pousse à  
m'occuper de ces gens? Qu'ai-je donc de commun  
avec ces paysans? Pourquoi me suis-je mis dans  
la tête l'idée de les regrouper pour les entraîner  
dans cette aventure?»

(à suivre)





**OFFRES D'EMPLOIS**

**DIVERS**



Le département rédactions du CIAG (24 HEURES - Tribune-Le Matin - Agence d'informations et de reportages - Sillon romand) cherche, pour son service des archives photo

**un archiviste**

(journaliste RP ou documentaliste professionnel)

qui sera appelé à traiter des problèmes liés à l'illustration des quotidiens édités par le CIAG.

Prière de faire offres manuscrites détaillées à la déléguée au personnel du département rédactions, 33, av. de la Gare, 1001 Lausanne.

Le Centre d'information et d'arts graphiques est la première entreprise de la branche en Suisse romande.

Quincaillerie de la place cherche pour tout de suite ou à convenir jeune homme de 16 à 20 ans comme

**AIDE de bureau**

pour travaux de classement, expédition des colis postaux et courses.

Place stable, bonne rémunération.

Ecrire ou se présenter chez

**A. & W. KAUFMANN & FILS**  
P.-A. Kaufmann succ.  
Marché 8-10, tél. 039/23 10 56  
La Chaux-de-Fonds 35818

Garage de la place cherche tout de suite

**un(e) pompiste**

éventuellement poste partiel

S'adresser au Garage des Trois Rois, tél. (039) 26 81 81, interne 44.



**Tous au 56e Camp de La Sagne**

Grande salle de La Sagne-Crêt  
**Samedi 6 février, 9 h. 45**

Au programme du matin:  
**Vers une agriculture écologique**  
conférence de M. J.-M. Besson, ing. agr., adjoint scientifique à la Station fédérale de recherches en chimie agricole et sur l'hygiène de l'environnement, à Liebefeld/Berne.

L'après-midi:  
**Paysans-conquérents du Jura neuchâtelois**  
conférence de M. Rémy Scheurer, professeur d'histoire à l'Université de Neuchâtel.

A 12 h. 30:  
**Dîner-choucroute**  
Fr. 14.- (café et dessert compris).

Inscription obligatoire:  
tél. 039/31 52 02.



**GARAGE ET CARROSSERIE DU VERSOIX CAMPOLI & CIE**

Charrière 1 a - La Chaux-de-Fonds - Tél. (039) 22 69 88

AGENCE **GOAT** ET **Lada**

Fiat 128 CL	1976-11	4 ptes	70 000 km	Verte
Ritmo Diesel	1980-09	5 ptes	36 000 km	Bleu mét.
Fiat 131 1600 TC	1978	4 ptes	34 000 km	Bleu mét.
Fiat 131 2000 RAC.	1981	2 ptes	10 700 km	Gris mét.
Fiat 132 2000 Inj.	1980	4 ptes	20 140 km	Rouge
Fiat 132 2000 Inj.	1981	4 ptes	7 000 km	Beige mét.
Fiat 238 Camping	1974		52 800 km	Gris
Golf L	1976	3 ptes	74 000 km	Beige
Golf GLS aut. Leader	1980-02	5 ptes	13 700 km	Vert mét.
VW bus 9 places	1973-11	3 ptes	Etat imp.	Beige
Lada Niva 4 x 4	1980	3 ptes	16 000 km	Verte
Opel Kadett Caravan	1975	3 ptes	82 500 km	Rouge
Alfetta 2000 L	1979	4 ptes	33 000 km	Vert mét.
Renault 5 TL	1975-12	3 ptes	60 000 km	Rouge
Ford Taunus	1974-10	2 ptes		Jaune
Renault Alpine A 310 Inj.	1977	2 ptes	55 000 km	Bleue

**ÉCHANGE - CRÉDIT - GARANTIE OUVERT LE SAMEDI**

**RÉCEPTIONNISTE**

Nous cherchons pour nos bureaux à La Chaux-de-Fonds

présentant bien, dévouée et consciencieuse, sachant taper à la machine.

Faire offre détaillée sous chiffre P 28-950010 à Publicitas, 51, avenue Léopold-Robert, 2301 La Chaux-de-Fonds. P 28-12170

**Tous vos imprimés**

en vente au bureau de L'Impartial

MANUFACTURE DE PENDULETTES D'ART  
**ARTHUR IMHOF S.A.**  
LA CHAUX-DE-FONDS

**ouvrières**

pour travaux de soudure de circuit horloger et petits travaux de montage

Entrée tout de suite ou à convenir

Se présenter:

Rue de l'Eperon 4  
**QUARTIER EST**

ou  
Tél. (039) 23 29 21



**WAHLI**  
**SECRÉTAIRE**

Pour notre département «VENTES - ÉTRANGER», nous cherchons une

sachant travailler de façon indépendante, avec connaissance de la langue allemande, éventuellement anglaise. Horaire mobile, restaurant d'entreprise et autres prestations sociales. Entrée immédiate ou à convenir. Prière d'envoyer offres de services à notre département du personnel ou prendre contact par téléphone. Personne compétente: M. M. Ganguin.

**WAHLI FRÈRES S.A.** - Fabrique de machines  
2735 Bévillard - Téléphone (032) 92 13 23

A louer à La Chaux-de-Fonds Rue Numa-Droz 2 a  
**appartement 3 pièces**

Loyer mensuel Fr. 425.- + charges.  
Libre dès le 1er avril 1982.

Tél. 038/55 16 49.

**Ch. WR 34 505**

remercie offres aide pour dentistes

La place est pourvue.

Abonnez-vous à L'Impartial



Serre 90  
La Chx-de-Fds  
Tél. 039/23 00 55

**Machine à laver ROTEL**

5 kg., programme économique, cuve inox, essorage 800 T., 3 entrées de poudre

**990.-**

**LA PUBLICITÉ**  
un second souffle dans une difficile compétition

**Bulletin de souscription**

Veuillez me considérer comme nouvel abonné de **L'IMPARTIAL** dès le: Je paierai par 3 - 6 - 12 mois\*

Nom et prénom: \_\_\_\_\_

Domicile: \_\_\_\_\_

No - Localité: \_\_\_\_\_

Signature: \_\_\_\_\_

**Prix d'abonnement:**

3 mois: Fr. 37.50 - 6 mois: Fr. 71.- - annuellement: Fr. 135.-

\* biffer ce qui ne convient pas.

Compte de chèques postaux 23 325, La Chaux-de-Fonds

**Ne pas payer d'avance, mais à réception du bulletin de versement**

A retourner «L'Impartial» - 2301 La Chaux-de-Fonds

**PRECIMED**

CH-2400 Le Locle

cherche pour son département gestion de stock de produits finis et expédition

**CHEF DE SERVICE**

Notre choix se portera sur une personne capable de prendre la responsabilité de ce secteur et à même de diriger du personnel.

La connaissance de l'anglais et de l'allemand serait appréciée mais non indispensable.

Faire offre manuscrite, avec curriculum vitae, à :

**PRECIMED SA - Tourelles 17 - 2400 Le Locle**

**PLASTIC 2000**

cherche

**secrétaire-comptable**

deux après-midi par semaine  
Entrée tout de suite ou à convenir  
Tél. 039/23 74 15. R. Fusini 35826

**Service de publicité L'IMPARTIAL**  
Tél. 039/21 11 35



Nous cherchons pour le 1er avril 1982 ou date à convenir, un

**PÂTISSIER**

capable de travailler seul  
Bon salaire  
Semaine de 5 jours  
Faire offre à D. Haeblerli, Neuve 5, 2300 La Chaux-de-Fonds, tél. (039) 23 71 14.

## DIVERS

CSWH Linas



# L'INTELLIGENCE À L'HEURE DU RÉALISME

Les faits sont têtus. L'admettre, c'est faire preuve de réalisme. A l'intelligence alors d'en tirer le meilleur profit. En automobile, c'est aujourd'hui la nouvelle loi d'une conception du progrès. La Mazda 626 le prouve.

Haut rendement d'un moteur puissant et sobre: performances, économie. Suspension à stabilisateur avant et arrière - guidée par 5 bras à l'arrière: tenue de route, direction douce et précise. Technique de construction robuste et fiable: sécurité en toutes circonstances. Volant ajustable en hauteur, siège multiposition à dossier à galbe réglable: aisance du conducteur. Fauteuils moelleux: confort grand large pour les passagers. Dossiers rabattables séparément augmentant à volonté le volume du coffre: sens pratique. Commande à distance

des rétroviseurs extérieurs, de l'ouverture du coffre, serrures de portière et de clé de contact éclairées, lève-glaces électriques, radio stéréo, etc.: ingéniosité et raffinement.

Harmonie des lignes dictée par une aérodynamique rigoureuse. Silence. Economie. Sécurité. Mazda 626: la parfaite synthèse de l'intelligence et du réalisme.

Descriptif et photo: Mazda 626 2000 GLS.

## MAZDA 626

L'AVENIR VOUS DONNERA RAISON

Mazda (Suisse) SA, 1217 Meyrin 1 (Groupe Blanc & Paiche)

Mazda 626 2000 GL (5 vitesses): Fr. 14.500.- • 2000 GLS (5 vitesses): Fr. 15.950.- (Automatic + Fr. 1.000.-) • 2000 GLS Hardtop (5 vitesses): Fr. 17.750.- (Automatic + Fr. 1.000.-) • 90 ch DIN (66 kW)  
Consommation ECE: 7,2 l à 90 km/h., 9,5 l à 120 km/h., 10,0 l en ville.

82-1480

Mazda 626 1600 (4 vitesses): Fr. 12.450.- • 1600 GL (5 vitesses): Fr. 13.750.- • 75 ch DIN (55 kW). Consommation ECE: 1600/1600 GL: 7,4/6,8 l à 90 km/h., 9,5/8,8 l à 120 km/h., 9,4/9,4 l en ville.

**La Chaux-de-Fonds** Garage de l'Avenir, rue du Progrès 90-92, 039/22 18 01

**Les Ponts-de-Martel** Garage de la Prairie, 039/37 16 22

**Colombier** Garage du Vieux Moulin, 038/41 35 70

**Le Locle** Garage des Eroges, Giovanni Rustico, 039/31 10 90

**Hauterive-Neuchâtel**

Garage Schenker + Cie, 038/33 13 45

**Lignières** Albert Stauffer, 038/51 38 71

**Moutier** Garage B. Zaccagni, 032/93 16 77

**Reconvilier** Garage et Carrosserie Langiano, 032/91 23 51

**St-Martin** Garage Michel Javet, 038/53 27 07

**Buttes** Garage J.-M. Vaucher, 038/61 25 22

**Saignelégier** Maurice Schluchter, 039/51 21 18

148e9

# TOM and JERRY



734





# AUJOURD'HUI OUVERTURE DE La Channe Valaisanne



Les nouveaux patrons:  
M. et Mme K. Abou-Aly-Leuba

Av. Léopold-Robert 17  
tél. 039/23 10 64  
La Chaux-de-Fonds

**OUVERT  
TOUS LES MATINS  
DÈS 6 heures**

**Spécialités:**  
au fromage  
de viandes rouges  
de saisons  
truites et fruits de mer  
Menu du jour à Fr. 8.50



5 et 6 février

## Fête de la bière

avec l' *Echo des Montagnes*



**FOURNISSEURS:**

**GRUNDER**  
boucherie-charcuterie  
Rue Neuve 2, tél. 039/22 17 75,  
La Chaux-de-Fonds  
Rue de la Paix 81, tél. 039/23 17 41  
La Chaux-de-Fonds  
Un fournisseur de confiance

**Laiterie  
André Cornu**  
Rue du Locle 81,  
tél. 039/26 86 74,  
La Chaux-de-Fonds

**Eaux minérales,  
bières, liqueurs**  
**p e h r b a r**  
Dépositaire: bières, Kronenbourg - Wardeck  
Rue du Parc 135,  
tél. 039/26 42 50,  
La Chaux-de-Fonds

**Gaille**  
VOTRE BOUCHERIE \* VOTRE CHARCUTERIE  
La Chaux-de-Fonds  
Hôtel-de-Ville 4  
Téléphone 22 23 29

**ih** imprimerie  
heng  
typo-offset  
musées 35,  
tél. 039/23 67 00,  
2301 la  
chaux-de-fonds

**Hertig  
Vins**  
89, rue du Commerce, tél. 039/26 47 26,  
La Chaux-de-Fonds

**AU MOKA**  
Spécialiste  
cafés - thés  
Torréfaction journalière  
Vente en gros et détails  
Gros:  
rue des Prébarreau 8  
tél. 038/25 53 43  
Détail:  
rue du Temple-Neuf  
tél. 038/25 54 24  
Neuchâtel

**Central Cash**  
Marché de gros alimentaire  
Avenue Léopold-Robert 157,  
tél. 039/26 43 77

VINS FINS  
**DROZ & C<sup>IE</sup>**  
LA CHAUX-DE-FONDS

Votre fournisseur, pour machines,  
vaisselle et verrerie de votre restaurant  
**SERVICE HOTEL**  
039 22 32 22  
LA CHAUX DE FONDS

**DICARD**  
Le Col-des-Roches  
**Les vins des  
meilleurs crus**

FELDSCHLOSSCHEN  
FELDSCHLOSSCHEN  
FELDSCHLOSSCHEN  
**Eaux minérales**  
Dépositaire:  
**Maurice Sandoz**  
La Corbatière, tél. 039/22 33 63

**Au  
d'or**  
F. von Kaenel  
Place neuve 8, tél. 039/22 26 76  
av. L.-Robert 66, tél. 039/22 21 17  
St-Imier: Pl. du Marché, tél. 039/41 44 86

**GRISONI  
CRESSIER  
VINS**

**BOULANGERIE-PÂTISSERIE**  
**JÖRG**  
Notre  
spécialité:  
la qualité  
Rue de la Serre 56 - Léopold-Robert 28

LES GRANDS VINS DU VALAIS  
LES FILS MAYER SA  
RIDDES EN VALAIS

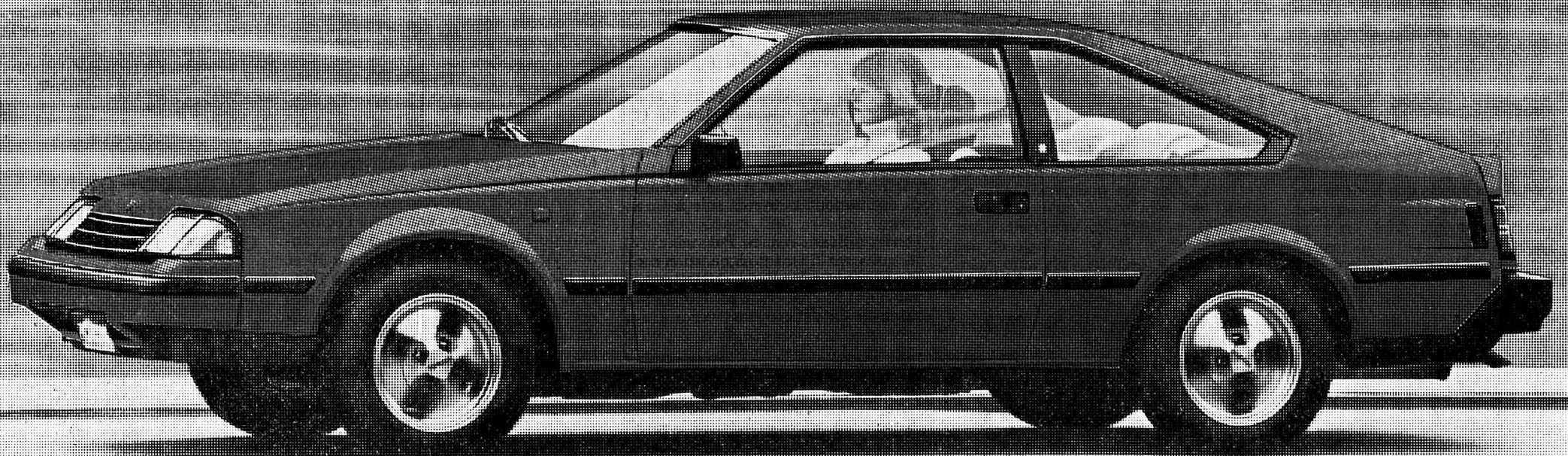
**P.-A.  
Nicolet SA**  
Vins et liqueurs en gros  
Importations directes  
de vins fins  
Charrière 82, 2300 La Chaux-de-Fonds

Gilbert Jeanneret  
Agent général  
Léopold-Robert 64  
**LA GÉNÉRALE DE BERNE**  
Pour toutes vos assurances  
Court à votre secours

**UBS** Union de  
Banques Suisses  
La Chaux-de-Fonds,  
50 av. Léopold-Robert



# La nouvelle Celica Liftback, de fr. 15 990.-. Si elle était uniquement belle, ce ne serait pas une Toyota.



Toyota Celica 2000 GT Liftback

En effet, à l'image du style décidé de sa carrosserie, sa conception technique sans concessions, jointe à sa généreuse habitabilité et à son riche équipement, font d'elle une luxueuse voiture de sport.

## Si elle n'était pas rapide, ce ne serait pas non plus une Toyota.

Le moteur de la Celica 1600 ST déjà, accouplé à une boîte sportive assortie, à 5 vitesses (standard) se maniant en douceur, fournit une respectable puissance de 63 kW (86 ch/DIN) à 5400/min. Et celui de la Celica 2000 ST (à boîte standard automatique et surmultiplication), 77 kW (105 ch/DIN) à 5000/min. Quant au propulseur à deux arbres à cames en tête et deux carburateurs double corps horizontaux de la Celica 2000 GT, il développe 88 kW, soit 120 ch/DIN à 5800/min, ce qui permet à ce pur-sang d'atteindre 190 km/h.

## Si elle n'avait pas une tenue de route sportive et sûre, ce ne serait pas une Toyota.

Plus un modèle est puissant, plus son ensemble châssis-suspension est élaboré, du moins chez Toyota: roues indépendantes à l'avant et freins à disque à l'avant sur la 1600 ST; roues indépendantes devant et derrière sur la 2000 ST et la 2000 GT; disques à ventilation intérieure devant sur la 2000 ST et devant comme derrière sur la 2000 GT; pneus radiaux acier (montés sur jantes alu larges de 6 pouces sur la GT); nouvelle direction à crémaillère. «Cette dernière est pré-

cise et contribue à nettement améliorer le contact avec la route, un progrès qui peut être considéré comme essentiel pour une voiture de sport.» (revue automobile)

## Si elle ne possédait pas un équipement exceptionnel, ce ne serait pas une Toyota.

Son habitabilité et son équipement standard sans pareils dans cette catégorie, nous ne pouvons qu'en donner un aperçu ici: dossier de banquette rabattable en deux parties, 2 rétroviseurs extérieurs à articulation de sécurité, réglables de l'intérieur, console médiane à vide-poches, radio OL/OM/OUC à décodeur pour informations routières, lunette arrière chauffante, feux arrière de brouillard, etc.; en plus, sur la 2000 GT, volant réglable, appuis-tête ajustables aussi en inclinaison, support lombaire réglable dans le siège du conducteur, extinction différée de l'éclairage intérieur, essuie/lave-glace arrière, lave-phare, etc.

«L'équipement de chacune des trois versions de Celica présente l'étendue habituelle chez Toyota, mais pas forcément dans cette catégorie de voitures.» (Badener Tagblatt)

## Si elle n'était pas en même temps économe, ce ne serait pas une Toyota.

Grâce à son déflecteur aérodynamique, à ses phares escamotables, à sa ligne cunéiforme et à ses bras d'essuie-glace à demi couverts, son coefficient de pénétration dans l'air a pu être abaissé à un étonnant  $C_x$  de 0,34. Sa consommation est à l'avenant!

Consommation selon normes ECE:	Celica 1600 ST Liftback	Celica 2000 ST Liftback auto-matique	Celica 2000 GT Liftback
l/100 km à 90 km/h	6,5	6,7	7,5
l/100 km à 120 km/h	9,0	8,5	10,0
l/100 km en ville	11,0	12,2	12,5

Qui ose encore prétendre que les voitures de sport sont gourmandes?

## Si elle ne présentait pas une valeur durable, ce ne serait pas une Toyota.

La fiabilité et la longévité des automobiles Toyota sont quasi légendaires. Leur traitement anticorrosion, par exemple: ailes, bas de caisse et cloisons latérales du compartiment moteur en tôle galvanisée; revêtement plastique additionnel dans les ailes; protection supplémentaire contre les jets de pierres sur les bas de caisse, le déflecteur aérodynamique et le réservoir d'essence; double protection du plancher. Garantie d'usine: 1 an, kilométrage illimité.

## Si elle n'était pas, par-dessus le marché, avantageuse, ce ne serait pas une Toyota.

Après un coup d'œil aux prix et un essai auprès de l'une des 400 agences Toyota, vous

vous demanderez sûrement où vous pourriez trouver ailleurs, pour aussi peu d'argent, une voiture dont le journal «Luzerner Neueste Nachrichten» a écrit: «La Celica a gagné en attrait et en pureté de ligne et elle continuera de plaire à ceux qui ne se contentent pas d'une berline familiale aux allures de coupé sportif, mais cherchent effectivement un modèle de sport à l'habitabilité d'une familiale.»



Fr. 19990.-

**Toyota Celica 2000 GT Liftback.** 3 portes, 5 places, 1968 cm<sup>3</sup>, 88 kW (120 ch) DIN, boîte à 5 vitesses.

**Toyota Celica 2000 ST Liftback automatique.** 3 portes, 5 places, 1972 cm<sup>3</sup>, 77 kW (105 ch) DIN, boîte automatique à 3 rapports et surmultiplication, Fr. 17990.-.



Fr. 15990.-

**Toyota Celica 1600 ST Liftback.** 3 portes, 5 places, 1588 cm<sup>3</sup>, 63 kW (86 ch) DIN, boîte à 5 vitesses.

Toit ouvrant électrique en acier: Fr. 800.-.

75-222

AVANTAGEUX  
MULTI-LEASING TOYOTA  
TÉLÉPHONE 01-495 24 95

# TOYOTA

TOYOTA SA, 5745 SAFENWIL, 062-67 93 11. Le N°1 japonais. Paré pour l'an 2000.

## OFFRES D'EMPLOIS

LA SOCIÉTÉ DES FORCES ÉLECTRIQUES DE  
LA GOULE À SAINT-IMIER

engagerait

### UNE VENDEUSE

à temps partiel pour son magasin d'articles électroménagers à Saint-Imier.

Expérience de vendeuse et certificat fédéral de capacité souhaités.

Faire offres jusqu'au 15 février 1982 à la Direction, route de Tramelan 16, Saint-Imier. Pour d'autres renseignements téléphoner au 039/41 45 55. D 93-147

On cherche

### sommelière

capable et dynamique, salaire élevé, congé le samedi et le dimanche. Entrée: date à convenir. Faire offres sous chiffre IU 35945 au bureau de L'Impartial.

ENGINEERING & MONTAGE, S.A.  
46, av. Cardinal-Mermillod - 1227 Carouge  
Tél. 022/42 18 70

cherche des

### monteurs- électriciens

Salaire élevé. Place stable.

Suisse ou permis valable.

18-7000



cherchent pour entrée immédiate ou à convenir

### UNE OPÉRATRICE DE SAISIE

sur ordinateur IBM/34, pour son service facturation.

### UN OUVRIER - MANUTENTIONNAIRE

pour le service entrepôts de vins. Nationalité suisse ou permis valable.

Faire offres par écrit «Confidentiel», Direction FERT & Cie, case postale 877 18-1656

LA SOCIÉTÉ DES FORCES ÉLECTRIQUES DE  
LA GOULE À SAINT-IMIER

engagerait

### une employée de bureau

pour son service administratif.

Entrée en fonction tout de suite ou à convenir.

Faire offres jusqu'au 15 février 1982 à la direction, route de Tramelan 16, Saint-Imier, tél. 039/41 45 55. D 93-147







# L'IMPARTIAL

Rédactions régionales:

Le Locle (039) 31 33 31  
Fleurier (038) 61 35 75  
Neuchâtel (038) 51 39 50

Saint-Imier (039) 41 27 17  
Tramelan (032) 97 58 58

# la voix d'une région

## R regard

### A pas mesurés, mais assurés

Définir une politique d'avenir, sans sombrer dans la sinistrose ou un optimisme béat ignorant des réalités n'est pas chose aisée pour le président d'une ville dont la population est en proie à un phénomène d'incertitude craintive quant aux perspectives dans le domaine de l'emploi.

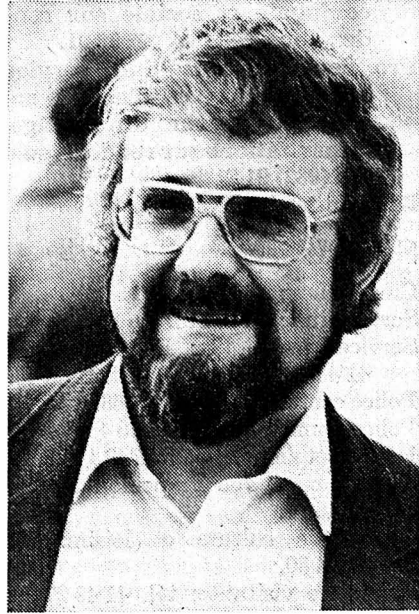
Cette situation n'est pas nouvelle. Elle se répète à des degrés variables, depuis un certain nombre d'années déjà, toujours à la même époque. A l'heure où il s'agit de changer le calendrier, chacun se demande un peu plus que d'habitude de quoi demain sera fait. Le passage à un nouveau millésime n'a pas été très facile cette année. A La Chaux-de-Fonds pourtant, la stabilisation de la population résidente est venu heureusement atténuer les prévisions les plus pessimistes. Pas pour longtemps, l'importance des licenciements annoncés peu après chez nos voisins biennois venant une nouvelle fois semer une certaine «panique», dans les milieux horlogers en particulier. Il faut le reconnaître, le doute l'emporte actuellement sur l'optimisme.

Alors, idéalistes, nos autorités? Préfèrent-elles «tranquilliser» à défaut de toujours pouvoir rassurer? Encore une fois, il convient de faire la part des choses. Trop d'éléments sont liés à des phénomènes connus mais peu prévisibles dans le temps pour que l'on puisse, sur la base des chiffres (aussi bien de la population que dans le domaine de l'emploi ou encore du rapport natalité-mortalité), faire des pronostics à long voire à moyen terme.

La solution dès lors consiste à s'en tenir à une politique définie avec ce qu'il faut de prudence, mais basée tout de même sur des prévisions optimistes. Les propos de M. Francis Matthey laissent clairement entendre que les autorités chaux-de-fonnaises n'entendent pas baisser les bras. Les jalons sont posés depuis plusieurs années déjà. Le choix a été fait de jouer la carte de la diversification dès le début de la crise horlogère de 1974. On n'en attendait pas de résultats aussitôt spectaculaires. La conjoncture incite à la modestie. C'est souvent à petits pas que les grandes choses se réalisent.

L'essentiel n'est-il pas, plutôt que de chausser les bottes de sept lieues, d'assurer son parcours?  
Claude-André JOLY

## Pour le président de la ville de La Chaux-de-Fonds Economie régionale: optimisme malgré les difficultés



M. Francis Matthey: la volonté de se battre.

«Même si le chiffre positif de l'augmentation de la population de La Chaux-de-Fonds est très modeste, il faut s'en réjouir. C'est la première fois depuis 1968 que l'événement se produit. C'est aussi la première fois depuis 13 ans que les arrivants sont plus nombreux que les partants. On souhaite que l'évolution amorcée au cours de l'année dernière se poursuive. Il faut donc arriver à freiner les départs et poursuivre nos efforts pour développer l'arrivée de nouveaux habitants. Nous devons ainsi en priorité essayer d'agir sur le mouvement migratoire, puisque le nombre des naissances ne compense pas celui des décès.» C'est en ces termes que s'est exprimé le président de la ville, M. Francis Matthey, que nous avons interrogé sur la situation et les perspectives de La Chaux-de-Fonds en ce début 82.

Les moyens? Poursuivre l'effort, déjà réel, de diversification économique industrielle et de l'emploi. D'une part, dans les entreprises déjà implantées, d'autre part grâce à l'implantation de nouvelles industries et activités.

Interview réalisé par Raymond DERUNS

- Travail de longue haleine, certainement, mais avez-vous des promesses?
- Pour le moment, notre travail enregistre certains résultats, malgré la situation de concurrence dans la-

quelle nous sommes aujourd'hui avec d'autres régions connaissant les mêmes difficultés en ce qui concerne l'emploi. Il n'est pas possible de citer des noms. Mais ce que l'on peut dire, c'est que deux ou trois nouvelles entreprises devraient s'ouvrir cette année à La Chaux-de-Fonds. Ce ne seront pas forcément toujours de nouvelles constructions, étant donné qu'il y a des locaux à occuper.

- Cela pourrait aussi dire qu'il y aura peut-être d'autres fermetures d'entreprises?

► Page 17

## Cour criminelle du Jura: après une prise d'otages au Locle et un important holdp-up à Delémont

### Quatre comparses jugés mais leur chef court toujours

Quatre personnes, âgées de 20 à 30 ans, ont comparu hier devant la Cour criminelle du canton du Jura pour des vols, prises d'otages et cambriolages importants, commis dans le Jura et au Locle. Le principal personnage, Marco Muller, n'était pourtant pas là et est toujours en cavale. Hier, sous la présidence de Gérard Piquerez, les quatre inculpés ont été

entendus par les juges. Ils sont apparus à chaque fois comme des comparses bien influençables et «charmés» par leur «chef». «On n'osait pas refuser, on avait peur de lui, c'est lui qui a toujours tout organisé» sont autant de phrases significatives qui dénotent le charme qu'a exercé Marco Muller, gros gibier de la justice, qui a à son actif trois, voire qua-

tre brigandages qualifiés, passibles de 5 à 20 ans de réclusion criminelle. Au banc des accusés, deux frères jumaux, de Bassecourt, dont l'un, A. J., a participé à trois cambriolages, l'autre, M. J., à une tentative qui a échoué. Assis côte à côte, C. A., originaire du Locle, a participé à un seul cambriolage avec prise d'otages en compagnie de G. D. R., de Bassecourt.

Inutile de dire que ce procès a tourné autour du «chef», Marco Muller, qui s'est évadé des prisons delémontaines en juillet de l'année passée. Tout commence en février 1979, lorsque Marco Muller vole par effraction 14 armes à feu (pistolets et fusils) à Bière, pour une valeur de 8785 francs. Il est accompagné de A. J., qui lui a servi de complice. Le 22 mars 1979, Marco Muller remet ça, mais seul, et s'empare d'une somme de 33.600 francs en menaçant le gérant de la Banque Cantonale de Berne avec une arme à feu et de la dynamite, à Bassecourt. Le 22 janvier, son premier complice le suivra à nouveau avec son frère et ils tenteront ensemble de s'introduire dans le bâtiment de la SBS à Delémont en prenant en otage le mandataire commercial de la banque. Le coup tourne mal et ils devront prendre un deuxième otage, un jeune homme, qui réparait son vélomoteur à proximité. Finalement, l'imprévu surgit, et les malfaiteurs renoncent à leur coup. P. Ve

► Page 25

## Décision contestée du DIP neuchâtelois Italien et espagnol: plus de cours à l'Ecole secondaire?

Le Département cantonal neuchâtelois de l'instruction publique (DIP) a décidé de supprimer dès l'année scolaire 83-84 l'option langues modernes (italien-espagnol) en 4e année secondaire.

Avant même qu'elle soit officiellement communiquée, cette mesure soulève un tollé chez les enseignants concernés, et même, semble-t-il, dans l'ensemble du corps enseignant des sections de maturité type D.

Tout est lié, en effet, à l'introduction dans le canton de cette maturité type D (langues vivantes) en 1975. A l'époque, explique-t-on au DIP, la Commission fédérale des maturités avait posé comme condition au canton, qui souhaitait introduire une troisième langue principale dans l'enseignement de ce niveau, de garantir 4 ans de cours, soit d'italien, soit d'espagnol, avant la «matu». Comme le canton ne connaît que trois ans de sec-

tion de maturité, que ce soit au Gymnase ou à l'Ecole supérieure de commerce, on a recouru à ce que M. J.-Ph. Vuilleumier, chef du service de l'enseignement secondaire qualifié de «veste mal taillée»: une option italien-espagnol en dernière année du degré inférieur.

Michel-H. KREBS

► Page 20

## Hier matin près de Rochefort Le verglas provoque un accident mortel



C'est le flanc gauche qui a frappé violemment un arbre. (Impar-Charrère)

Hier matin à 7 h. 30, une habitante de Boveresse, Mme Nelly Monnier, âgée de 58 ans, a perdu la vie au volant de sa voiture, entre Frètereules et Rochefort.

Au début du grand mur situé juste au-dessus de la route menant à Champ-du-Moulin, son automobile a dérapé sur une plaque de verglas. Elle s'est mise en travers et a fini sa course à droite, en contrebas, le malheur, c'est que le véhicule s'est immobilisé en frappant violemment un

arbre avec le flanc gauche, c'est-à-dire du côté du conducteur.

Mme Monnier est morte sur le coup. Les secouristes de la police locale de Neuchâtel ont été obligés de cisailer la carrosserie distordue pour en extraire le corps de la victime, qui se trouvait seule dans le véhicule.

La défunte avait présidé le Conseil général de Boveresse durant la précédente législature. Elle travaillait pour la Loterie romande. (jic)

**billet**

Quel culot! Quelle audace!  
Quel courage! Quelle témérité!  
Franchement, je me trouve admirable.

En ce moment, c'est sûr, je ferais un très beau modèle pour une statue de héros, âme de grand nit, regard d'acier, volonté de fer et œil de bronze. Il est où, le sculpteur? Il a intérêt à se dépêcher, car demain, les Forces du Mal ont promis de me régler mon sort.

Contemplez, tremblants d'émotion et de vénération conjuguées, votre serviteur sans peur en comparaison duquel Winkelried, Zorro ou Goldorak ne sont que velléitaires fluets!

Demain, comme «M. Petats», je perdrai emploi et ressources, proie de la noire misère.

A moins que, comme «Mme Blanc», je sois atteint d'une hémorragie que la médecine ne peut arrêter.

Ou alors, comme «M. Rollendeu», je serai enfermé dans un hôpital psychiatrique après avoir vu périr femme et enfants dans un incendie ravageant ma demeure.

Si ce n'est ça, c'est que, comme «M. Cottay», je serai tué dans un terrible accident.

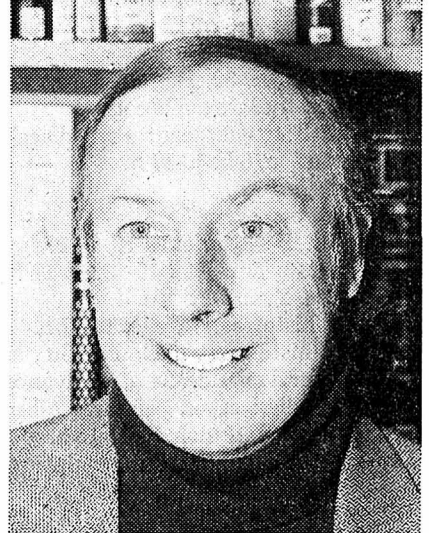
Bref, depuis maintenant, plus aucun assureur sensé n'accorderait un centime de valeur à ma peau. Ça va être ma fête, on m'aura prévenu. Eh! bien, tant pis.

Je prends ce risque majeur. Je désobéis. Je défie le destin. Parce que je n'aime ni les saints, ni les légionnaires, ni la contrainte surtout quand elle est superstitieuse et anonyme. Croisé à l'assaut de la lâcheté bête et méchante, je brave l'ordre de soumission que me forge de soumission le mulait «très amicalement» le message mystérieux reçu par courrier, en me rappelant tous les malheurs qui ont accablé d'invérifiables citoyens récalcitrants comme moi.

A moi, poubelle! Je brise cette chaîne!

Non, je ne les ferai pas, les 24 copies qu'on me dit d'expédier dans une de ces stupides «chaînes de St-Antoine».

*PHK*



## Q

### quidam

«La bibliothèque est à la fois un lieu de prêts de livres mais aussi un lieu où s'échangent des conversations».

Depuis 1971, M. Pierre-Henri Jeanneret est bibliothécaire à plein temps à la Bibliothèque du Locle. Sa nomination a coïncidé avec le transfert de la BV de l'ancien immeuble rue du Pont 11, aux locaux actuels au numéro 1 de la rue Henry-Grandjean.

La première tâche de M. Jeanneret fut donc d'organiser ce déménagement et de trier les collections.

«Mon métier consiste à acheter des livres et à les diffuser. Dans le choix des achats je tiens compte des désirs des abonnés et de leurs propositions!»

A ces tâches viennent notamment se greffer toute la partie administrative et la mise à jour des documents.

«Un aspect extrêmement sympathique du métier est le contact avec les gens, avec les personnes isolées qui ont besoin de parler, de s'exprimer. Ce côté-là est moins prononcé dans les grandes bibliothèques».

Un des hobbies de M. Jeanneret est bien évidemment la lecture. «Je suis obligé de lire passablement de bouquins, périodiques et journaux pour rester dans la course et m'informer ainsi des nouveautés sur le marché du livre».

(texte et photo cm)

## B

### bonne nouvelle

Grâce au dévouement des petits vendeurs, plus que mouillés, ce dernier samedi, grâce également à la générosité des habitants de La Chaux-de-Fonds et de la région, la vente du mimosa a remporté un immense succès.

C'est en effet un montant de plus de 9000 francs qui a été récolté. Cette somme sera uniquement consacrée aux jeunes les moins privilégiés de notre région. (sp)

## S

### sommaire

AU CONSEIL GÉNÉRAL DE NEUCHÂTEL. - Des problèmes de construction.

UNE CORRIDA DEVANT LE CINÉMA. - Devant le Tribunal de police du Val-de-Travers







**LE LOCLE**

**CINÉMA**  
**CASINO**  
LE LOCLE

**DEMAIN MERCREDI à 14 h. 30**  
Louis de Funès, Jean Carmet, Jacquet Villeret, dans un tout grand succès comique  
**LA SOUPE AUX CHOUX**  
Des rires, des gags et de la joie !  
Egalement: vendredi à 20 h. 30, samedi à 17 h. et à 20 h. 30, dimanche à 14 h. 30, 17 h., et à 20 h. 30 (12 ans)

*Restaurant de la Place*  
M. et Mme André Maillard  
  
LE LOCLE  
**COUSCOUS**  
Prière de réserver:  
Tél. 039/31 24 54

**LES TEMPS CHANGENT...**  
les concepts publicitaires aussi **PLUS QUE JAMAIS** la publicité est l'affaire de spécialistes

**Rentenanstalt**  
**Immeubles Cardamines 20-22 LE LOCLE**  
Appartements 2½, 3½ et 4½ pièces, tout confort, service de conciergerie, balcon, très bonne isolation thermique, utilisation machine à laver comprise dans location. Arrêt du bus devant les immeubles. Disponibles tout de suite ou date à convenir.  
Pour tout renseignement, s'adresser à Charles Berset, Jardinière 87, 2300 La Chaux-de-Fonds, tél. (039) 23 78 33  
A louer au Locle vis-à-vis du technicum  
**STUDIO**  
avec hall d'entrée, grande chambre, cuisine, salle de bain, chauffage central, loyer Fr. 214.-.  
Tél. (039) 26 93 61 aux heures des repas.

*au Vieux Moutier* **Mme Monique PELLATON**  
Daniel-JeanRichard 35 - Le Locle  
**MERCREDI 3 FÉVRIER 1982**  
**Démonstration de tapis à nouer «Sirdar»**  
de 9 h. à 12 h. et de 14 h. à 18 h. 30  
Venez nombreuses, sans engagement, vous initier à un beau passe-temps

**HORLOGERIE BIJOUTERIE ORFÈVRE**  
**Eric JOSSI**  
D.-JeanRichard 1  
LE LOCLE 91-155  
Tél. (039) 31 14 89

**Offre spéciale printemps**  
expertisées avec garantie et facilité de paiement  
RENAULT 5 automatique, modèle 79, 45 000 km  
ALFASUD TI, modèle 78  
PEUGEOT 305 SR, modèle 78  
COUPÉ PEUGEOT 304 S, 44 000 km.  
PEUGEOT 304 S, 4 portes, modèle 74, révisée  
PEUGEOT 104, modèle 77  
AUDI 80, modèle 73 Fr. 3200.-  
FORD CAPRI 1700 70 000 km. Fr. 3600.-  
MINI 1000, modèle 75 Fr. 3300.-  
VOLVO 144 S Fr. 3400.-  
OPEL ASCONA, modèle 74 Fr. 3900.-  
FIAT 127, modèle 76, 45 000 km. Fr. 3900.-  
FORD ESCORT, modèle 76 Fr. 4500.-  
VW PASSAT 1300 cm³, modèle 74 Fr. 4500.-  
FIAT 131 1300 cm³, modèle 76 Fr. 4800.-  
FIAT 128, modèle 78, 49 000 km. Fr. 8500.-  
VW PORSCHE 2000 injection  
MITSUBISHI COLT, modèle 79, 37 000 km.  
FOURGONNETTE FIAT, modèle 79, 32 000 km.  
PEUGEOT 204 Break, modèle 74 Fr. 1900.-  
MITSUBISHI SAPPORO Coupé 2000, 26 000 km.  
LANCIA Coupé 1300 Fulvia Fr. 5400.-  
LANCIA BETA 1800 et 1600 cm³ Fr. 5400.-

**GARAGE ET CARROSSERIE DE LA JALUSE**  
Charles Steiner  
CENTRE AUTOMOBILE  
FIAT - MITSUBISHI - SKODA  
Le Locle  
Tél. 039/31 10 50-31 46 54

Abonnez-vous à L'Impartial

Cherchons pour tout de suite, à temps partiel ou même à domicile  
**SECRÉTAIRE**  
pour correspondance anglaise, allemande.  
Ecrire sous chiffre LC 35817 au bureau de L'Impartial.

**ANNONCES CLASSÉES «Immobilier»**  
Parution les: **lundi mercredi vendredi**

A louer au Locle, Jeanneret 25  
**APPARTEMENT 3 CHAMBRES**  
cuisine, salle de bains, WC séparés, vestibule, balcon, cave et chambre haute. Bien ensoleillé. Fr. 350.-, charges comprises. Libre dès le 1er mars.  
S'adresser: Mme Robert, tél. 039/31 67 85.

A louer au Locle  
**garage**  
Quartier de la Jaluse.  
Tél. (039) 31 47 37.

**LA PUBLICITÉ**  
  
un second souffle dans une difficile compétition

A louer au Locle  
**LOGEMENT 3 1/2 PIÈCES**  
avec 2 balcons et Coditel, quartier de la Jaluse. Fr. 320.- + charges, au plus vite.  
Téléphone (039) 31 46 54

**Tous vos imprimés**  
en vente au bureau de L'Impartial

**Hydro-Québec**  
**6 3/4 % Emprunt 1982-92**  
de fr.s. 100000000  
Le produit net de cet emprunt sera versé aux fonds généraux d'Hydro-Québec et utilisé pour financer une partie de son programme de construction.  
Titres: Obligations au porteur de fr.s. 5000 et fr.s. 100000 valeur nominal.  
Coupons: Coupons annuels au 18 février.  
Durée: 10 ans au maximum.  
Remboursement: Tranches d'amortissement annuelles, à partir de 1986 par rachats, si les cours ne dépassent pas 100%. Remboursement anticipé possible dès 1988, avec prime dégressive commençant à 101%; pour des raisons fiscales à partir de 1984 avec primes dégressives commençant à 102%. L'emprunt sera remboursé entièrement le 18 février 1992 au plus tard.  
Cotation: Prévu aux bourses de Zurich, Bâle, Genève, Lausanne et Berne.  
Prix d'émission: 99,50% + 0,3% timbre fédéral de négociation.  
Fin de souscription: 3 février 1982, à midi.  
Numéro de valeur: 666.467  
Les bulletins de souscriptions sont à disposition auprès des banques.  
Union de Banques Suisses Société de Banque Suisse Crédit Suisse  
Banque Populaire Suisse Banque Leu SA Groupement des Banquiers Privés Genevois  
A. Sarasin & Cie Société Privée de Banque et de Gérance Groupement de Banquiers Privés Zurichois  
Union des Banques Cantoniales Suisses

FEUILLETON DE «L'IMPARTIAL» 34  
**Leonard Leokum et Paul Posnick**  
**La guerre météo a commencé**  
Roman  
Editions de Trévisé  
Droits réservés Opéra Mundi, Paris

Apparemment, il n'y avait aucun ordre dans la répartition des rescapés et des victimes, ou dans les emplacements où ils avaient été retrouvés. Les gens, assis les uns à côté des autres, avaient été éjectés dans différentes directions, l'un se cassant uniquement une côte alors qu'un autre était décapité. Forest marchait sur la pointe des pieds à travers ce désastre; il aperçut tout à coup une jolie jeune fille n'ayant pour tout vêtement qu'une paire de tennis. Elle gisait dans une pause qui aurait pu être aguichante, si ce n'est qu'elle était morte. Nombre de victimes avaient été projetées de l'avion à une telle vitesse, elles avaient été arrachées par une telle force aspirante, qu'elles avaient été dépouillées de leurs vêtements, sous-vêtements, et même de leurs bijoux. Et elles se trouvaient non seulement nues et mor-

tes, mais également très difficiles à identifier. Forest suivait les soldats comme un aveugle, incapable de comprendre la réalité de la situation. Ils marchaient depuis longtemps, et il y avait dans l'air une odeur de brûlé, bien qu'il n'y ait pas eu d'incendie. En avant, les deux soldats s'arrêtèrent, et Forest sentit que Babyface lui prenait le bras, lui faisant faire halte. Non loin, il y avait une flaque de lumière, et au milieu un sac en plastique noir, fermé.  
Forest entendit une voix qui lui disait à l'oreille:  
- C'est ici que nous avons trouvé votre frère. Et il doit rester ici encore un petit moment. Mais si vous pouvez maintenant l'identifier, vous pouvez épargner à votre famille un tas d'ennuis et de tracas pour... plus tard.  
Au-delà du cercle de lumière vive, Forest pouvait apercevoir un groupe d'hommes en combinaison blanche et casquette de base-ball. Méthodiquement, ils passaient le sol au peigne fin. Sur leur casquette, on pouvait lire les lettres FBI.  
Puis, ce qui était jusqu'alors d'une lenteur atroce devint trop rapide. Avant qu'il en prenne conscience, les soldats avancèrent, il avança, et alors il regarda le visage du cadavre de son frère Arthur. Il entendit des voix qui interrogeaient, des mains qui le touchaient, mais il ne pouvait que se pencher au bord du long tunnel de son regard pour tenter de se rapprocher du visage de celui qui avait été son ami.

C'était Arthur. C'est Arthur. Comment pouvait-il y avoir le moindre doute? Je veux dire, regardez-le. Regardez son visage. Voici la cicatrice, là où je l'ai mordu au cours d'une bagarre... Trop vite, on tira la fermeture éclair, laissant forest regarder le plastique noir. Puis le monde tournoya, et Forest se mit de nouveau à marcher. Apparemment, il avait identifié son frère.  
**CHAPITRE 11**  
Forest se tenait debout, clignant des yeux sous l'inévitable néon de l'aérogare, et il essayait de comprendre ce qui venait d'arriver. Il n'avait aucune idée du temps qu'il avait passé sur le terrain, des papiers qu'il avait signés ou de la manière dont il était revenu jusque-là. Mais ce n'était pas un rêve, et Forest savait que quelque chose était terminé et ne reviendrait plus jamais.  
Quand la douleur est insoutenable, les gens s'efforcent souvent d'agir. Forest avait choisi comme raison de vivre de se rendre utile, et il se dit qu'il lui fallait appeler Valerie. La corvée la plus simple dont il pût se charger était de se mettre en quête d'un téléphone, mais, comme il parcourait des yeux le couloir et affrontait le bar des condamnés, il se rendit compte qu'il valait mieux aller ailleurs. Il y avait du poison dans l'air, et Forest en avait déjà respiré suffisamment pour succomber.  
Le couloir menait à un passage, à un escalier

roulant, et enfin à un secteur de l'aérogare qui n'était pas contaminé par l'anxiété de la mort. Il y avait là des corps affairés et qui se bousculaient; des passagers qu'on avait laissé tomber et qui attendaient leurs avions; des braves gens exaspérés, dont la vie était perturbée par quelque chose qui se déroulait quelque part ailleurs, et qui se fichaient de cela comme d'une guigne. C'était l'autre côté de la légère membrane qui séparerait le chaos de la réalité, mais tout en Forest s'y cramponnait, le respirait; et il se laissait bercer, comme si toutes ses facultés étaient engourdies.  
Les taxiphones d'aéroport sont des machins verticaux qui vous procurent encore moins l'illusion de l'intimité que les fameuses pissotières qui jalonnent les rues de Paris. Là-dedans, on s'efforce de tourner le dos, mais on en est réduit à hurler; ce besoin de volume sonore dément le concept d'intimité. C'est peut-être pourquoi on les appelle téléphones publics.  
Forest composa le numéro de Valerie à Washington, un numéro qui n'était plus celui d'Arthur et de Valerie, et il attendit que le standard enregistre son appel. Sur un côté, il pouvait entendre un homme expliquer à sa femme pourquoi il rentrerait en retard cette nuit à Pittsburgh. De l'autre côté, un homme avec une jeune fille blonde entortillée autour de lui expliquait à sa femme pourquoi il ne rentrerait pas du tout à la maison. (à suivre)





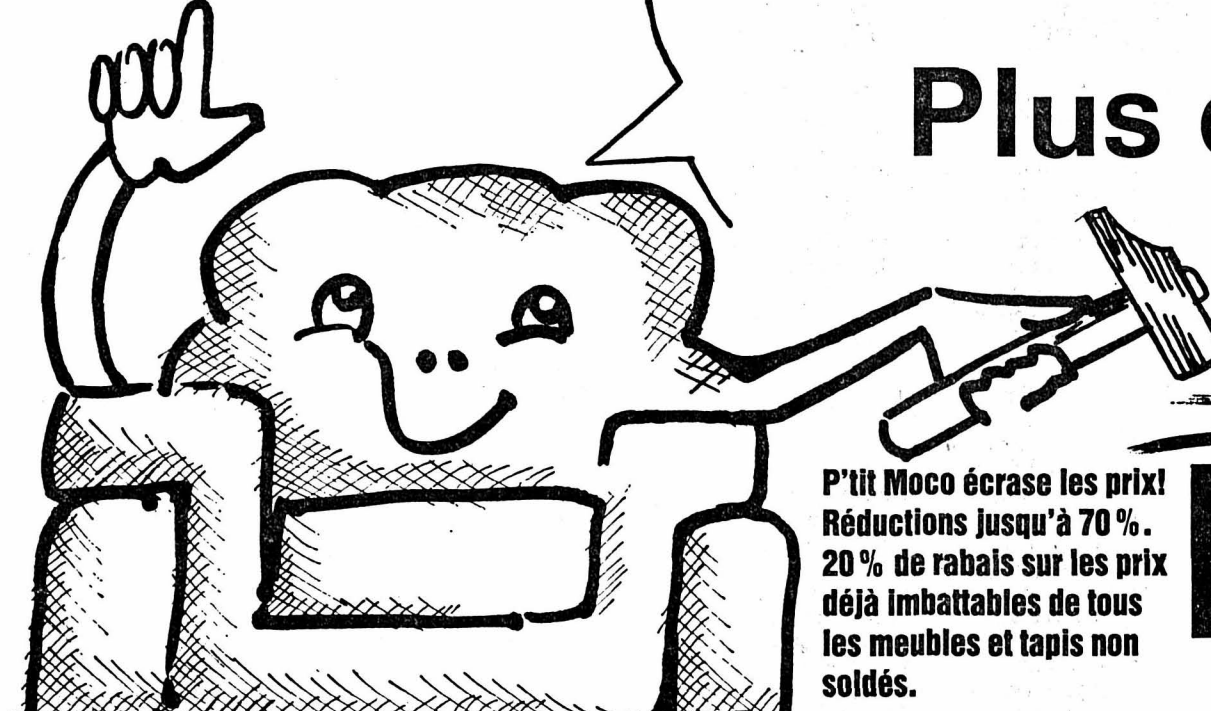
**Expo et stock**  
10 000 m<sup>2</sup>

**Renseignements:**  
Tél. 038 53 32 22

**Vente aux particuliers:** Lu 14.00-18.30  
Ma-ve 09.00-12.00 14.00-18.30  
Sa 09.00-17.00

# SOLDDES

## Plus que 3 jours



**P'tit Moco écrase les prix!**  
Réductions jusqu'à 70%.  
20% de rabais sur les prix déjà imbattables de tous les meubles et tapis non soldés.

# moco

## meubles

2053 Cernier

Autorisés officiellement 15.1.-4.2.

*Le grossiste qui détaille*

*Le grossiste qui détaille*

**Tous vos imprimés**  
en vente au bureau de L'Impartial

**Une chaîne stéréo complète qui sonne remarquablement bien. Et coûte remarquablement peu.**

**System 10** radio 3 longueurs d'ondes 2 x 20 watts sinus. Platine à cassettes à Dolby. Tourne-disques semi-automatique. Platine Dolby avec APSS. Avec enceintes et rack au prix comptant de **1195.-** seulement.

**SHARP** système 30, 2 x 33 watts, tuner 3 longueurs d'ondes, tourne-disques automatique, platine Dolby avec APSS. Avec enceintes et rack au prix comptant de 1598.-



# SHARP

**CONFÉRENCE PUBLIQUE**  
Mardi 2 février 1982 à 20 h. 15 à l'aula de l'Ecole professionnelle commerciale (SSEC), Serre 62

**Le violon: ses origines, son histoire et sa facture**  
par Claude Lebet (DIAS) LUTHIER

Organisation: CEO et Commission scolaire 35770

**DÉPANNAGE RAPIDE AELLEN**  
Machines à laver et frigos de toutes marques  
Rue Douze-Septembre 12 2300 La Chaux-de-Fonds 27738  
Tél. 039/28 12 41, privé 039/28 14 35 heures des repas

**A VENDRE**

**appartement**  
de 5 chambres avec grand confort, dans une belle propriété à l'ouest de la ville

Garage pour 2 voitures  
Emplacement pour place de tennis

S'adresser à: P 28-12189

**CHARLES BERSET**  
gérant d'immeubles  
La Chaux-de-Fonds  
Jardinière 87 - Tél. (039) 23 78 33

**A VENDRE**

pour date à convenir

**maison familiale jumelée**  
Quartier du Cerisier  
comprenant: 4 chambres, living avec cheminée, cuisine équipée, coin à manger. WC indépendants et bain WC Balcon. Surface habitable 154 m<sup>2</sup> Place de jardin 231 m<sup>2</sup>

Nécessaire pour traiter: Fr. 50 000.-  
Pour tous renseignements et visites s'adresser à: P 28-12189

**CHARLES BERSET**  
gérant d'immeubles  
La Chaux-de-Fonds  
Jardinière 87 - Tél. (039) 23 78 33

**SOLDDES - SOLDDES - SOLDDES**



*Visons de l'Orée*  
**FOURRURES**  
Bornand & Cie  
Tél. (038) 57 13 67  
**FOURRURES**  
Fermé le lundi



QUELQUES EXEMPLES DE PRIX...	ANCIENS	SOLDDES
1 manteau vison lunaire	6 300.-	5 400.-
1 manteau vison black	5 900.-	4 980.-
1 manteau vison tourmaline	9 350.-	8 400.-
1 manteau renard coul. lynx	5 000.-	4 450.-
1 manteau renard bleuversible	2 850.-	2 550.-
1 manteau ragondin	2 250.-	1 980.-
1 manteau loup Canada	5 400.-	4 850.-
1 manteau rat musqué	3 400.-	2 980.-
1 manteau MX vison dark	3 200.-	2 450.-
1 manteau popeline int. castor	2 350.-	1 900.-
1 manteau astrakan swakara brun	3 950.-	2 950.-
1 manteau astrakan gris	3 300.-	2 950.-
1 manteau astrakan russe	2 950.-	1 850.-
1 veste marmotte Canada gal.	2 250.-	1 900.-
1 veste cœur vison	1 950.-	1 750.-
1 veste MX renard rouge	1 200.-	950.-
1 veste dunkali	1 250.-	670.-

etc. etc. etc. - Vente autorisée du 15.1.82 au 4.2.82

*L'annonce, reflet vivant du marché*

**DATSUN Patrol 4WD Hardtop Fr. 23950.-**

Véritable spécialiste du «tout terrain»... mais offrant en plus le confort routier d'une berline. Une ligne élégante qui cache une extrême endurance. Maniabilité dans les terrains difficiles, confort sur les longs trajets et dans la circulation urbaine. Une foule de raffinements, de série, bien entendu: radio OM/OUC, direction assistée, vitres teintées, colonne de direction de sécurité, moyeux à roue libre, pneus radiaux et bien d'autres encore - un véritable équipement de luxe destiné à faire de la Patrol un véhicule super-confortable.

Dés maintenant, chez le concessionnaire Datsun le plus proche.



Datsun Patrol 4WD Hardtop 2753 cm<sup>3</sup>, 88 kW (120 CV)/DIN, 4 vitesses, boîte réductrice, essieu arrière avec différentiel auto-bloquant à glissement limité. Charge remorquée: 5 t

**Fr. 23950.-** **NISSAN / DATSUN**  
Qualité et fiabilité

**Achetez votre 4x4 auprès du spécialiste des utilitaires**

## Garage du Stand

Girardet 27 - Tél. 039/31 29 41  
LE LOCLE

Valable dès le 2.2.82

**Semaine Henkel**  
chez **DENNER**

**DENNER**  
SUPERDISCOUNT

pour la laine et les textiles fins

~~12.80~~  
**10.80**

2 kg



**Somat**  
Rinçage-éclat  
500 ml  
~~4.35~~  
**3.85**

**Somat**  
dbrin  
pour lave-vaisselle  
nouvelle qualité améliorée

4 x 1 kg  
~~13.25~~  
**11.45**  
(kg 2.86)

**per**  
liquide  
le détergent tous usages ménagers  
2 litres  
**4.30**

**Pril** sans essuyer  
1 litre  
~~3.10~~  
**2.60**

**Hôtel du Cheval Blanc**

16, rue Hôtel-de-Ville  
Téléphone (039) 23 40 74

PAS D'AUGMENTATION !

**CAFÉ CRÈME Fr. 1.-**  
33366

**NETTOYAGES EN TOUS GENRES**

Meubles rembourrés, tapis, fenêtres, appartements, entreprises, etc.  
**STRAUB NETTOYAGES, tél. (039) 23 92 66**  
06-2397

**Fust**

Reprise maximale pour votre machine à laver usagée à l'achat d'un appareil neuf

Demandez nos offres d'échange **SUPER.**

Seulement des marques connues, telles que MIELE, UNIMATIC, AEG, NOVAMATIC, BAUKNECHT, HOOVER, SIEMENS, SCHULTHESS, etc.

Location - Vente - Crédit ou net à 10 jours.

05-2569  
Chaux-de-Fonds: Jumbo Tél. 039/26 68 65  
Bienne: 36 Rue Centrale Tél. 032/22 85 25  
Lausanne, Genève, Etoy, Villars-sur-Glâne et 36 succursales

**Fust**

**SUBARU**  
4 x 4

**AUTO CENTRE Emil Frey SA**

Rue Fritz-Courvoisier 66 - Téléphone 039/23 13 62 - La Chaux-de-Fonds

**SUBARU**  
4 x 4

**Des sportifs de pointe suisses roulent en Subaru.**

**Grand concours: 5 Subaru à gagner!**

Arnold Nöpflin, Roland Burn, Franz Tanner, Fredel Kölin, Jürg W. Hornisberger, Stephan Netzle, Patrick Lörtscher, Edith Salvoldi, René Paul, Jürg Weinauer, Jürg Kläy, Donat Mächler, Christoph Studer, Piero Amstutz, Ruth Keller, Jürg Tanner, Gilbert Glous, Urs Duc, M.-C. Erlacher, Rolf Gretener, Gilles Fesselet, Daniel Winkler, Romi Kessler, Georg Zraggen

**SUBARU**  
Avec traction sur les 4 roues enclenchable.



**Coupon**

44-9515

**Ou bien** vous allez prendre votre carnet de participation chez votre agent, en faisant en même temps un essai sur route Subaru

**ou bien** vous demandez votre carnet de participation en utilisant ce coupon et vous faites votre essai sur route lorsque vous déposez votre solution.

Nom \_\_\_\_\_

Prénom \_\_\_\_\_

Rue \_\_\_\_\_

NPA/lieu \_\_\_\_\_

Prière de coller sur une carte postale et envoyer à STREAG AG, Industriestrasse, 5745 Safenwil.



**DIVERS**

**Mercredi 3 février  
à 20 heures précises**

**GRAND MATCH AU LOTO**

**Quines superbes  
2 cartons**

Salle de l'Ancien Stand  
(1er étage)

**du Club Alpin Suisse**


Fr. 12.- pour les 25 premiers tours

Maximum de marchandises autorisé

Vente de cartes et  
d'abonnement à l'entrée  
1er tour gratuit

35392

**VOYAGES**



**TRAMELAN**  
☎ 032 / 97 47 83

**8 - 11 mars 1982 (4 jours)**  
Paris:  
**SALON INTERNATIONAL  
DE L'AGRICULTURE**  
Fr. 390.-

**9 - 12 avril 1982 (4 jours)**  
**VOYAGE DE PÂQUES**  
Nice - Côte d'Azur Fr. 450.-  
Toscane - Florence Fr. 445.-

● Demandez notre programme  
1982

D 06-17038



**TIMBRES  
CAOUTCHOUC  
DATEURS  
NUMÉROTEURS**

**TIMBRES**

1211 Genève 1  
14, rue de Bâle  
4, place Neuve  
☎ 022 / 31 29 80

1003 Lausanne  
1, rue Mauborget  
☎ 021 / 22 35 01

18-2129

**Matelas**

de santé et de qualité soit Robusta ou Ressorta, sommiers à lattes ou à ressorts, protège-matelas, chauffe-lit, reprise de vos anciens matelas.

H. Houriet, Hôtel-de-Ville 37, tél. (039) 22 30 89. 35755

**Service de publicité  
L'IMPARTIAL**  
Tél. 039/21 11 35



Propriétaires, gérances  
et particuliers

**ATELIER DE SERRURERIE ET  
CONSTRUCTIONS MÉTALLIQUES**

**CHARLES OCHSNER** 28 16 67  
Ronde 27a et 27b

**Giovannini & Rössli**  
PLÂTRERIE-PEINTURE  
PLAFONDS SUSPENDUS  
SPÉCIALITÉS: CRÉPIS RUSTIQUES  
Rue Arthur-Munger 12 22 38 39

INSTALLATIONS ÉLECTRIQUES ET TÉLÉPHONE

**Edouard SCHNEIDER & Cie**

Temple-Allemand 111 22 20 40

CHARPENTE - MENUISERIE - SCIERIE

**USINE DE  
LA CHARRIÈRE** 22 49 51  
Charrière 59

INSTALLATIONS SANITAIRES

**MOJER** Grenier 31 22 11 95  
Sanitaire  
Ferblièrerie  
Corthey & Girard

COUVERTURE EN BÂTIMENT  
ISOLATION - ÉTANCHÉITÉ

**WENGER** 23 63 78

**noël forney**  
Chauffages centraux  
Paix 111 23 05 05

MAÇONNERIE-CARRELAGE  
Transformations

**J.-M. RONDEZ** 22 38 92  
Ruelle de la Retraite 14

REVÊTEMENTS DE SOLS  
TAPIS - PARQUETS

**Jucommun sa** 23 11 04  
Serre 32

**NICKLEX** 61 16 16  
Enseignes lumineuses



Un  
coup de téléphone suffit

**Christian Dior**  
SOINS



**BASE TRAITANTE HYDRA-DIOR.**

**Protection de la peau sèche  
et sensible**

Nous vous offrons gracieusement un pot (14 ml)  
de cette préparation hautement efficace  
lors de votre achat d'un fond de teint  
ultra-léger de Christian Dior

Votre visite nous fera plaisir !

**Parfumerie-Institut de Beauté  
Paramins**  
Mme B. Mayor Esthéticienne  
Avenue Léopold-Robert 40  
La Chaux-de-Fonds - Tél. 039/22 21 60 35908

**Tous vos imprimés**  
en vente au bureau de L'Impartial

Seul le  
**prêt Procrédit**  
est un  
**Procrédit**

Toutes les 2 minutes  
quelqu'un bénéficie d'un «Procrédit»

vous aussi  
vous pouvez bénéficier d'un «Procrédit»

**rapide  
simple  
discret**

Veillez me verser Fr. ....  
Je rembourserai par mois Fr. ....

Nom .....  
Prénom .....  
Rue ..... No.....  
NP/localité .....

à adresser dès aujourd'hui à:  
**Banque Procrédit**  
2301 La Chaux-de-Fonds, 81 M4  
Avenue L.-Robert 23, Tél. 039-23 16 12

60.155.245

**popularis**

**Vacances  
balnéaires  
en Aquitaine**  
(Bordeaux)  
**Atlantique - Lac de Carcans -  
Bordeaux - Châteaux -  
Vignobles**

Entre le plus grand lac de France et  
l'Atlantique, au centre d'une vaste  
pinède. Studios et bungalows aménagés confortablement. Idéal pour familles, enthousiastes de sport et amateurs de découvertes.

Arrangement forfaitaire: Appartements  
(2-6 personnes) prix de location  
par semaine, à partir de **fr. 430.-**  
**Vols de Genève avec AIR FRANCE**  
de mai à octobre.

Prix forfaitaire par personne (vol Genève-Bordeaux  
inclus) pour deux semaines par exemple  
(avec 4 pers. payantes) avant et après saison **fr. 775.-**  
haute saison **fr. 855.-**  
avec 2 personnes payantes **fr. 920.-**, resp. **fr. 1045.-**

Prospectus et renseignements sans engagement à votre  
agence POPULARIS.

79-7288 **039/23 48 75**

**La meilleure route des vacances**

2300 La Chaux-de-Fonds  
COOP CITY  
Serre 37-43 / Tél. 039/23 48 75

**Conservatoire de La Chaux-de-Fonds**

**CONCERT DE  
LA CLÉ D'UT**

Judi 4 février 1982 à 20 h.

François ALLEMAND, flûte  
Mireille BELLENOT, piano

Oeuvres de Boismortier, Enesco, R. D'Alessandro,  
Hindemith, Grudzinsky, Szeligowsky

Collecte en faveur des artistes 35467

A louer à  
La Chaux-de-Fonds  
Rue D.-P. Bourquin 1

**appartement  
3 1/2 pièces**

Chauffage individuel.  
Loyer mensuel Fr.  
363.-, sans charges.  
Libre dès le 1er avril  
1982.  
Tél. 038/55 16 49.  
87-30021

**MEUBLES - TAPIS  
RIDEAUX**

**LEITENBERG**  
La Chaux-de-Fonds  
Grenier 14 - Tél. 039/23 30 47

**Qualité et prix  
avantageux  
par la maison  
de confiance**

Votre journal:  
**L'IMPARTIAL**

**DÉBARRAS**  
en tous genres.

**G. Guinand**  
Tél. 039/23 95 56  
25600

**Echelles à glissières ALU,  
en 2 parties**  
provenant de foires et expositions  
10 m. au lieu de Fr. 548.-, cédée à Fr. 318.-  
8 m. au lieu de Fr. 438.- cédée à Fr. 258.-  
Standardisée selon DIN, 3 ans de garantie.  
Livraison franco domicile. **INTERAL S.A.**,  
Tél. (039) 31 72 59. 13-2064

**CHARADE**

Mon premier est un apôtre  
Mon second est nécessaire au bûcheron  
Mon troisième est têtue  
Mon tout est une fleur de montagne

Fabio Spillari,  
La Chaux-de-Fonds

Solution page 26



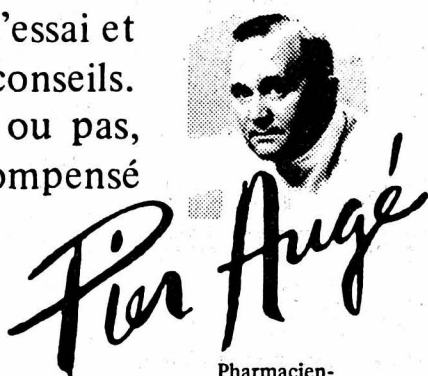


## DIVERS

### LIBRE A VOUS DE NOUS CROIRE OU PAS ...

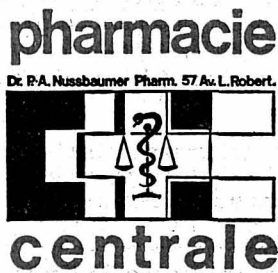
... mais nous, cosméticiens de PIER AUGÉ avons – depuis 15 ans – embelli des milliers de peaux et transformé des visages. Avec de bons, de vrais produits cosmétiques: les nôtres. Pour nous, la voie est simple, naturelle, sûre et économique. Voulez-vous nous suivre?

Nous vous invitons – absolument sans engagement – à chercher vos produits d'essai et à écouter un court moment nos conseils. Que notre voie devienne la vôtre ou pas, votre intérêt sera largement récompensé lors de votre visite, c'est promis!



Pharmacien-cosméticien

représenté à la



secteur cosmétique

**Du mardi 2 au  
vendredi 5 février**

Léopold-Robert 57  
Tél. 039/22 11 33/34  
La Chaux-de-Fonds

### Votre capital mérite attention

Notre bureau vous conseille volontiers pour tous placements en Suisse et à l'étranger.

Intérêts élevés pour investissements à court terme. Garanties bancaires. Références.

10 ans d'expérience à votre service.

Charles F. Rouge, conseiller financier, case 18, 1026 Denges-Lausanne.

Tél. 021/71 26 71, bureau ouvert de 8 h. 30 à 11 h. 45 et de 14 h. à 17 h. 30

### À VOTRE SERVICE

Achats, débarras d'appartements complets, caves, galetas, ateliers, etc.

G. Meunier, Rocher 18  
Tél. (039) 22 56 01

A louer à  
La Chaux-de-Fonds  
Rue Numa-Droz 2 a

**appartement  
3 pièces**

Loyer mensuel  
Fr. 410.- + charges.

Libre dès le 1er avril  
1982.

Tél. 038/55 16 49.

Si vous  
oubliez  
de faire  
de la

**publicité**

vos clients  
vous  
oublieront

### Tous vos imprimés

en vente au bureau de L'Impartial



FIDUCIAIRE  
JEAN-CHARLES AUBERT  
Av. Charles-Naine 1 (Tour des Forges)  
Tél. 039/26 75 65

cherche à acheter ou à louer à La Chaux-de-Fonds, centre ville

### locaux commerciaux

d'au moins 130 m2 pour fin 1982 ou printemps 1983.

Réponse: GENTIANE (Jean-scie-âne)

**Voici comment  
économiser activement**

**Pur miel, étranger** **320**  
**la boîte de 475 g.** (100 g. = 67<sup>3</sup>)

**Miel de romarin** **510**  
d'Espagne verre de 500 g.

**Miel du Guatemala** **350**  
verre de 500 g.

**Miels étrangers** **530**  
4 pots de 60 g., 240 g.

**Miel en rayon** **680**  
de Nouvelle-Zélande la boîte de 340 g. (100 g. = 2.-)

28-92

(100 g. = 2.20<sup>8</sup>)

# MIGROS



## AVIS MORTUAIRES

Aimez-vous les uns les autres  
comme je vous ai aimés.

Repose en paix.

Les descendants de feu Charles Freitag;  
Les descendants de feu Emile Némitz-Jacot,  
ainsi que les familles parentes et alliées, ont le chagrin de faire part du décès de

### Madame Angèle NÉMITZ née FREITAG

leur chère sœur, belle-sœur, tante, grand-tante, cousine, parente et amie, que Dieu a reprise à Lui lundi, dans sa 85e année, après quelques mois de maladie.

LA CHAUX-DE-FONDS, le 1er février 1982.

L'incinération aura lieu mercredi 3 février.

Culte au Centre funéraire, à 15 heures.

Le corps repose au pavillon du cimetière.

Domiciles de la famille: M. et Mme André Hofstetter  
Helvétie 22

et

M. et Mme René Némitz  
Commerce 19.

Le présent avis tient lieu de lettre de faire-part.

36062

NEUCHÂTEL

Repose en paix.

Monsieur et Madame Pierre Gonthier et leur fils Pierre, à Villeret;  
Monsieur Bernard Gonthier et sa fille Michèle, à Sonvilier;  
Monsieur et Madame Jean-Claude Laubscher-Gonthier et leurs enfants Fanny et Karyl, à Lausanne;  
Monsieur et Madame Charles Gonthier et leurs enfants et petits-enfants, au Locle;  
Madame et Monsieur Marcel Notz-Gonthier, à La Chaux-de-Fonds;  
Madame et Monsieur Georges Sieber-Gonthier, leurs enfants et petits-enfants, à Neuchâtel,  
ainsi que les familles parentes et alliées, ont le chagrin de faire part du décès de

### Monsieur Max GONTHIER

leur cher père, beau-père, grand-père, frère, beau-frère, oncle, parent et ami, enlevé à l'affection des siens à l'âge de 60 ans, après une longue maladie.

NEUCHÂTEL, le 1er février 1982.

L'incinération aura lieu mercredi 3 février.

Culte au crématoire à 15 heures.

Le corps repose au pavillon du cimetière de Beauregard.

Domiciles de la famille: M. Pierre Gonthier,  
Pâturage 4, 2613 Villeret,  
M. Charles Gonthier,  
Crétets 1, 2400 Le Locle.

Cet avis tient lieu de lettre de faire-part.

36132

RENAN

Père, que Ta volonté soit faite.

Madame Grete Gerber-Hofmann, à Renan;  
Monsieur et Madame Hansueli et Lis Gerber-Fueter, leurs enfants Daniel et René, 3550 Langnau i/E;  
Monsieur et Madame Pierre et Sonia Gerber-Sausser, leurs enfants Simone, Christian et Claude, à Saint-Imier,  
ainsi que les familles parentes et alliées, ont le chagrin de faire part du décès de

### Monsieur Samuel GERBER

leur très cher époux, papa, beau-père, grand-papa, frère, beau-frère, oncle, cousin, parent et ami, enlevé à leur tendre affection, quelques jours après son 75e anniversaire, à la suite de longues souffrances supportées avec beaucoup de courage.

RENAN, le 1er février 1982.

L'incinération aura lieu au crématoire de Bienne le mercredi 3 février, à 15 heures, dans la plus stricte intimité de la famille et des amis.

Les personnes qui désirent honorer la mémoire du défunt peuvent le faire en pensant à l'Hôpital de Saint-Imier, ccp 23 - 1105.

On est prié de ne pas faire de visite.

IL NE SERA PAS ENVOYÉ DE LETTRE DE FAIRE-PART, LE PRÉSENT AVIS EN TENANT LIEU.

97906

Très touchée par l'hommage rendu à sa chère maman, grand-maman et parente, la famille de

### Madame Willy DUBOIS-CHOPARD

exprime sa profonde reconnaissance à toutes les personnes qui ont pris part à sa douloureuse épreuve, par leur présence, leurs messages ou leurs envois de fleurs, lui apportant le réconfort de leur amitié et de leur sympathie.

35765



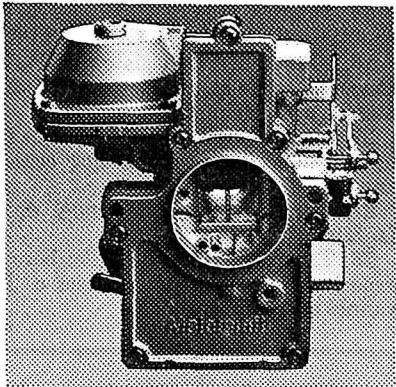
# Sensationnel, tout cela pour fr. 13950.-. De Ford.

Une offre unique, la sensationnelle Taunus Special! A ce prix, aucune autre n'est aussi généreuse. La Taunus Special vous attend pour un essai routier.

**Au point de vue économie:** moteur 1600 ACT développant 74 ch particulièrement économique grâce au

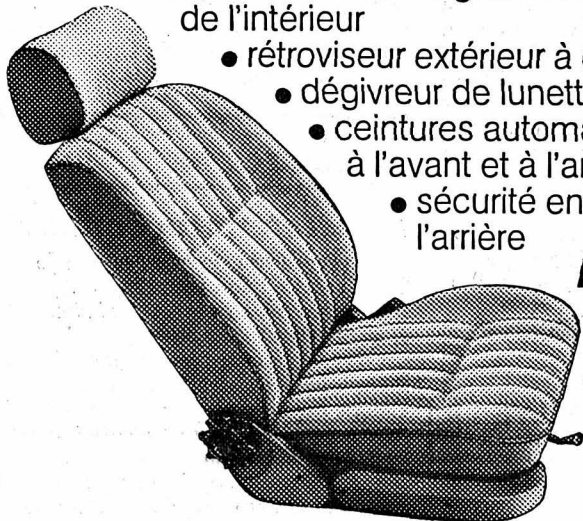
- carburateur à VV (Venturi variable)
- thermo-ventilateur à viscosité
- flux transversal.

Consommation selon norme ECE: 7,1 à 90 km/h, 9,5 l à 120 km/h, 10,5 l en cycle urbain.



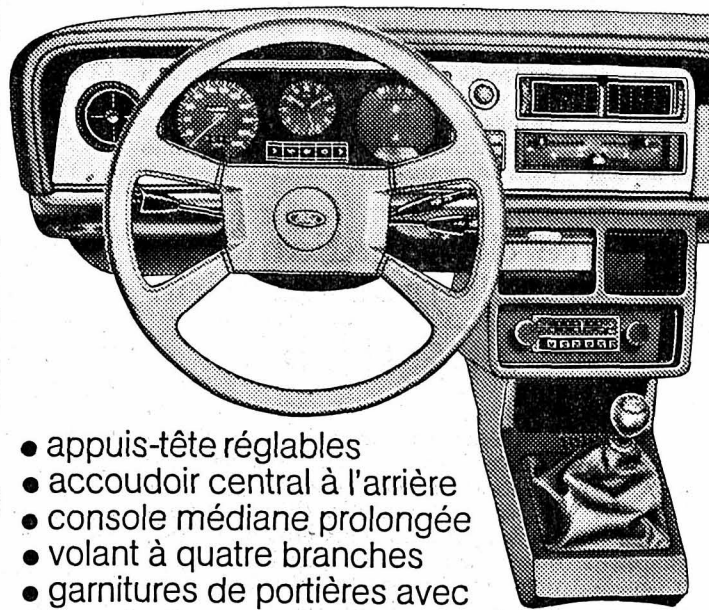
**Au point de vue sécurité:**

- suspension de sécurité avec amortisseurs à gaz
- voie large
- feux arrière antibrouillard
- phares de recul
- phares halogènes H4
- rétroviseur extérieur gauche réglable de l'intérieur
- rétroviseur extérieur à droite
- dégivreur de lunette arrière
- ceintures automatiques à l'avant et à l'arrière
- sécurité enfants à l'arrière



**Au point de vue confort:**

- sièges anatomiques



- appuis-tête réglables
- accoudoir central à l'arrière
- console médiane prolongée
- volant à quatre branches
- garnitures de portières avec fourre-tout et accoudoirs.

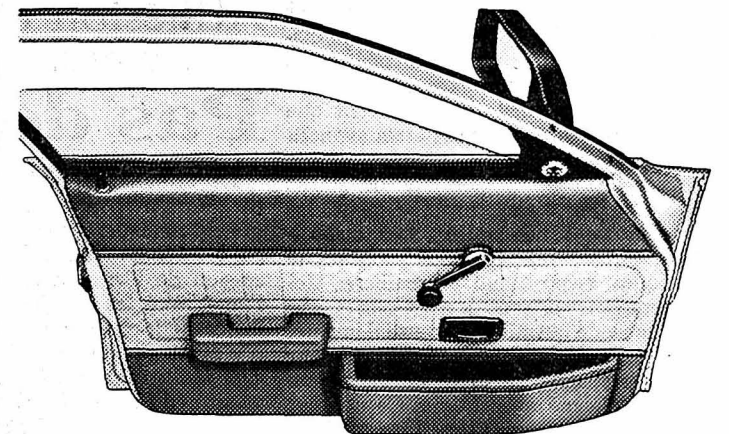
**Au point de vue équipement:**

- radio OL/OM/OUC avec présélection
- clef de contact avec lampe incorporée
- éclairage intérieur avec minuterie
- éclairage des interrupteurs de commande
- montre à quartz
- totalisateur kilométrique journalier
- cendrier éclairé
- éclairage du moteur et du coffre
- couvercle de réservoir verrouillable.

**Au point de vue élégance:**

- à l'intérieur: vitres teintées
- sièges garnis d'élégant tissu et revêtement des portes en tissu
- finition soignée du tableau de bord

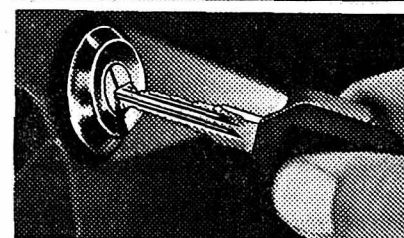
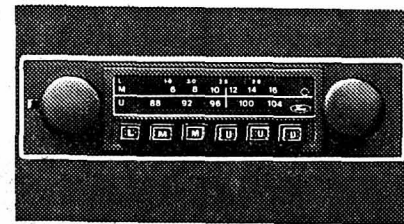
- moquette profonde
- coffre et plage arrière garnis de moquette
- à l'extérieur: parties chromées traitées en noir mat
- calandre de la teinte de la carrosserie
- jantes sport spécialement vernies



- moulures latérales de protection, élégant filet latéral.

**Au point de vue valeur:**

- traitement anticorrosion des plus efficaces par bain cathodique, injection de cire fondue et protection PVC du soubassement
- système d'échappement grande longévité aluminé
- matériaux et finition de qualité allemande
- livraison directe depuis l'usine.



## Dans la nouvelle Taunus Special!



Limousines 4 portes	
comme photo: Taunus 1600 ACT	fr. 13950.-
Nouveau: Taunus 2000 ACT	fr. 14340.-
Taunus 2000 V6	fr. 14500.-
Breaks 5 portes	
Taunus 1600 ACT break	fr. 15390.-
Nouveau: Taunus 2000 ACT break	fr. 15760.-
Taunus 2000 V6 break	fr. 15940.-

JWT

## Dès maintenant chez Ford!



Le signe du bon sens.