

L'IMPARTIAL

FEUILLE D'AVIS DES MONTAGNES / FONDÉE EN 1806

70 centimes

QUOTIDIEN NEUCHATELOIS ET JURASSIEN PARAISSANT A LA CHAUX-DE-FONDS

Administration ☎ (039) 21 11 35
Rédaction

L'ayatollah Khomeiny lance une nouvelle attaque contre les Etats-Unis



Une photographie prise hier devant l'ambassade des Etats-Unis à Téhéran. (bélino AP)

L'ayatollah Khomeiny a lancé hier une nouvelle attaque contre les Etats-Unis en affirmant qu'il veut obtenir le soutien des autres pays islamiques, qu'il ne s'agit pas d'une « lutte entre nous et l'Amérique », mais d'une « lutte entre l'Islam et l'infidèle ». A Washington, le président Carter a lancé un nouvel avertissement en déclarant que les représailles américaines seraient « extrêmement graves » si l'on touchait à un seul des otages.

« UNE BONNE NOUVELLE »

Se félicitant de la vague d'anti-américanisme au Pakistan, le dirigeant iranien a noté qu'il s'agissait d'une « bonne nouvelle pour notre peuple opprimé, car il comprend que nous ne sommes pas seuls. Les Musulmans doivent devenir uns ».

Véritable poumon économique du territoire de Belfort L'usine Alsthom retrouve ses ouvriers

L'usine Alsthom, véritable poumon économique du territoire de Belfort, retrouvera lundi ses ouvriers, techniciens et ingénieurs. Le personnel, en grève depuis 58 jours, a en effet mis fin hier à son mouvement de revendications au cours d'un vote à bulletin secret où il s'est prononcé à une majorité de 75 pour cent pour la reprise du travail.

C'est le 26 septembre, la veille des festivités qui devaient marquer le centenaire de l'entreprise auquel 300 personnalités étaient invitées que le conflit éclata. Mécontents d'être écartés des cérémonies et de ne recevoir pour l'occasion qu'une montre, un stylo ou une bonne bouteille, le personnel déposa un cahier

de revendications et surtout menaça de manifester lors de la visite des invités de la direction générale. Celle-ci annula les fêtes: l'usine était alors occupée, le conflit Alsthom débutait.

Avertissement américain

Aux Etats-Unis, le président Carter, qui avait réuni ses principaux conseillers dans sa retraite de

► Suite en dernière page

WHISKY ITALIEN
A LA CHAUX-DE-FONDS
Les lampistes
trinquent

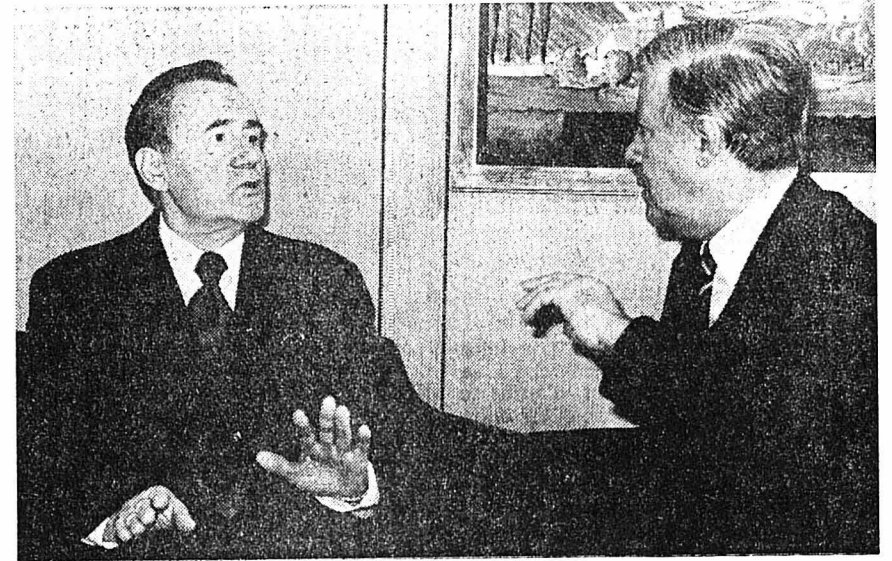
Lire en page 3

PROTECTION
DE L'ENVIRONNEMENT
EN SUISSE

Ça devient sérieux

Lire en page 13

Notre supplément
Radio - TV



M. Gromyko, à gauche, s'entretenant avec le chancelier Helmut Schmidt. (bélino AP)

Mise en place de nouveaux missiles américains en Europe occidentale

Avertissement de M. Gromyko

M. Gromyko a mis en garde hier contre le risque que la mise en place de nouveaux missiles américains de portée moyenne en Europe occidentale ne détruise la base de futures négociations sur ce type d'armes.

Au cours d'une conférence de presse organisée à l'issue des conversations qu'il vient d'avoir avec les responsables ouest-allemands, le chef de la diplomatie soviétique a

souligné que « certains milieux » à l'Ouest sont d'avis que l'OTAN devrait prendre une décision sur la mise en place de ces fusées avant

► Suite en dernière page

Après la rencontre Mitterrand - Chirac Socialistes et gaullistes agacés

Socialistes et gaullistes se montrent pareillement agacés des remous suscités par la brève rencontre mercredi soir à l'Hôtel de Ville entre MM. François Mitterrand et Jacques Chirac. Ni les uns ni les autres ne veulent entendre parler de « convergences » et chacun de son côté s'emploie à minimiser la portée de cette « poignée de mains ».

Le premier secrétaire du parti socialiste a indiqué au cours d'une réunion de presse informelle qu'il n'y avait pas lieu que s'établissent des contacts entre les états-majors d'un parti d'opposition comme l'est le PS et d'un parti conservateur de la majorité tel que le RPR.

► Suite en dernière page

OPINION

L'ombre de la malchanceuse cousine

Il faut remonter à 1964. Cette année-là, les Chambres fédérales concluent que la protection de l'environnement est une tâche nationale dont la Confédération ne peut pas se désintéresser plus longtemps. Une motion est votée. Mais c'est seulement en 1971 que la Confédération se voit attribuer par le peuple et les cantons le pouvoir d'intervenir en la matière. La partie n'est pas terminée pour autant. Il faut une loi d'exécution. Celle-ci n'est publiée que le 23 novembre 1979 — hier — à l'état de projet. Viendront les débats parlementaires. Puis, le Conseil fédéral devra rédiger les ordonnances fixant les détails.

Soit près de vingt années, de la première impulsion à la réalisation, dans un secteur hautement prioritaire ! Il y a là de quoi nourrir une longue réflexion sur nos mécanismes politiques et leur adaptation aux nécessités modernes, réflexion qu'on ne manquera pas de rattacher ensuite à la discussion sur la révision totale de la Constitution fédérale...

Et encore ! Vingt ans, si tout va bien ! Le sort réservé à une loi cousine — la loi sur l'aménagement du territoire — est resté dans toutes les mémoires. La première version issue des débats parlementaires fut balayée devant le peuple.

Cette mésaventure a incité le conseiller fédéral Hurlimann à la plus grande prudence. A tout prix, il fallait éviter pareille issue. Aussi, des années durant, la devise officielle, au Département de l'intérieur fut-elle: « Hâtez-vous lentement ! »

Nous n'allons pas insister pour savoir si on n'aurait pas pu, malgré

tout, adopter un pas un peu plus rapide. Le résultat, maintenant, est là. Il est cousu main.

Pour être solide, ce projet devait être respectueux de l'économie. Il l'est. Le Conseil fédéral s'est assuré le soutien du Vorort et des autres puissances de l'économie en sacrifiant un des éléments-clés de toute protection efficace de l'environnement: les taxes à affectation spéciale. Très ouvertement, M. Hurlimann a reconnu hier que ces taxes ont été abandonnées par crainte d'un référendum, et non parce qu'on nourrissait des doutes sur leur utilité. Une taxe frappant les particuliers et les entreprises peu soucieux de recourir aux techniques modernes moins polluantes et finançant du même coup des mesures protectrices — cela n'aurait pas été mauvais à prendre.

Si les patrons, petits et grands, sont assurés qu'ils ne seront pas soumis à des mesures dépassant leurs moyens, il leur est aussi rappelé, par la bouche du Conseil fédéral, l'intérêt financier qu'ils peuvent trouver à la protection de l'environnement. La loi sur la protection des eaux — c'est prouvé — a créé des emplois. Il en ira de même de la nouvelle loi en question. Des calculs réalisés en Allemagne permettent d'estimer à 370.000 au moins le nombre d'emplois que la politique en matière d'environnement a procurés par an de 1975 à 1979.

Denis BARRELET

► Suite en dernière page

de revendications et surtout menaça de manifester lors de la visite des invités de la direction générale. Celle-ci annula les fêtes: l'usine était alors occupée, le conflit Alsthom débutait.

7400 PERSONNES

L'usine Alsthom, qui emploie 7400 personnes, construit le train à grande vitesse (TGV), des turbines pour centrales nucléaires ou électriques ainsi

que des alternateurs de tous types. Pendant le conflit, les techniciens de Chine populaire sont venus visiter les installations et surtout constater où en était la construction de la centrale nucléaire que Pékin a commandée à la société pour 500 millions de ff.

Les ouvriers, techniciens et ingénieurs avaient axé leurs revendications sur un salaire minimum garanti, l'octroi du 13^e mois, des augmentations importantes afin de réduire les différences de salaires qui existent entre l'usine Alsthom et les différentes autres usines du groupe.

► Suite en dernière page

Bombe politique au congrès du parti communiste roumain M. Ceausescu vivement critiqué

Le président Ceausescu a été réélu hier à la tête du Parti communiste roumain, en dépit d'une vive critique contre sa politique.

Le congrès du Parti communiste roumain approchait de son terme, hier, lorsque, au cours d'une dernière séance, marquée de discours à la louange du chef du parti et du gouvernement, un délégué, M. Constantin Pirvulescu, 84 ans, ancien membre du bureau politique, s'est levé pour critiquer M. Ceausescu et affirmer que les carences de la Roumanie n'avaient pas fait l'objet de discussions appropriées au cours des cinq jours de débats.

PROTESTATIONS

Le président Ceausescu avait donné la parole à M. Pirvulescu, après que celui-ci se fut plaint de ne pas pouvoir parler.

Les propos de M. Pirvulescu ont suscité des protestations, dont une de M. Georges Macovescu, ancien ministre des Affaires étrangères, qui a dit que M. Pirvulescu agissait perfidement.

M. Pirvulescu a été privé de l'autorisation d'assister au Congrès et M. Ceausescu a été réélu à l'unanimité sous les acclamations des 2667 délégués.

Par la suite, une personnalité roumaine a déclaré qu'une « puissance étrangère était derrière cette diatribe ».



M. Ceausescu prononçant le discours final au congrès des communistes roumains. (bélino AP)

M. Ceausescu, dont la réélection comme secrétaire général du parti figurait à l'ordre du jour de la dernière journée du Congrès, aurait dit que le parti se prononcerait sur ses activités.

UNE PREMIERE

En tout état de cause, c'est la première fois, croit-on, depuis quinze ans qu'il est à la tête du parti, que M. Ceausescu se trouve ainsi attaqué ouvertement à l'occasion d'un congrès.

Les congrès, qui ont lieu tous les cinq ans, en Roumanie, sont des spectacles politiques bien organisés, généralement consacrés à la louange de la direction de M. Ceausescu et à l'adoption de plans pour l'avenir, préparés d'avance.

L'incident d'hier a eu lieu alors qu'une grande manifestation de soutien au président Ceausescu était organisée sur la grande place, devant l'ancien Palais royal de Bucarest.

M. Pirvulescu est membre de la Commission de vérification des comptes du parti. Bien que ne siégeant pas au comité central, il a été proposé pour une haute fonction par le comité du parti pour Bucarest.

(ap)

LA CHAUX-DE-FONDS • LA CHAUX-DE-FONDS • LA CHAUX-DE-FONDS

Au Tribunal de police: la pointe d'un iceberg de trafic d'alcool
Le whisky venait clandestinement d'Italie...
mais ce sont des lampistes qui trinquent en suisse!

Curieuse affaire que celle évoquée hier devant le Tribunal de police de La Chaux-de-Fonds, présidé par M. W. Gautschi, suppléant, qu'assistait Mme M. Roux, fonctionnant comme greffier. S. M. y comparait sous la prévention d'infraction à la loi fédérale sur l'alcool et à la loi fédérale sur le droit pénal administratif, pour avoir trempé dans un trafic d'importation clandestine de spiritueux.

S. M., employé d'un commerçant en vins et spiritueux du bas du canton, a livré à deux reprises, en 1975, des bouteilles de whisky importées clandestinement d'Italie à un établissement public du chef-lieu. Au total, 250 bouteilles. Il tenait le premier lot d'un « fournisseur », le second d'un autre.

d'amende, plus 617 fr. 75 de frais de procédure dus à la Régie et 35 fr. de frais judiciaires.

Chronique judiciaire
Michel-H. KREBS

Commentant ce jugement, le président a déclaré vouloir tenir compte non seulement de la situation personnelle du condamné, de ses possibilités réelles d'exprimer concrètement son repentir actif (en clair: de rembourser!), mais aussi du fait qu'il n'était en définitive qu'un comparse, et que les autres prévenus ont bénéficié d'amendes du même ordre de grandeur, quand ils n'ont pas tout simplement été laissés tranquilles.

ON SE POSE DES QUESTIONS

En effet. L'employeur de M., L., a écopé de 2500 fr. d'amende. Or, il était parfaitement au courant du trafic, avait accepté de financer l'achat au « passeur », M., des bouteilles clandestines pour les revendre ensuite. Les factures aux clients étaient établies, dans un cas au moins, sur son papier à entête. On se pose d'ailleurs des questions sur l'aspect financier de l'opération. Selon ce qui est apparu à cette audience, L. aurait nié avoir réalisé un bénéfice quelconque. S. M., lui, affirme avoir partagé le bénéfice avec son employeur, chiffrant sa part à 3 ou 400 fr. Il semblerait que le whisky frauduleux ait été vendu aux clients à des prix qui n'avaient rien de spécialement attractif, étant même supérieurs à ceux pratiqués par certains distributeurs autorisés en Suisse. Pourtant, les acheteurs devaient bien y trouver leur compte. Il est vrai que ceux à qui S. M. a eu affaire, à Neuchâtel, ont bénéficié d'un

non-lieu, la preuve n'ayant pas pu être faite qu'ils avaient été au courant de la provenance illicite du whisky. Mais un autre teneur au moins, au Val-de-Ruz, a été confondu et a dû payer 5500 fr. d'amende pour avoir acheté en toute connaissance de cause 150 bouteilles de ce whisky clandestin de même provenance. Or, S. M. se montre formel: selon lui, les acheteurs étaient au courant. Il leur avait même, précise-t-il, donné la « combine » pour décoller sans problème la banderole un peu voyante indiquant que les bouteilles étaient soumises au monopole d'Etat italien sur les alcools... Quel intérêt, alors, pour les restaurateurs qui ont trempé dans cette affaire? Le prix de vente indiqué correspondait-il au prix de vente réel? Ou suffisait-il de savoir qu'à prix à peu près égal, on obtenait des bouteilles italiennes de 0,75 L alors que celles du marché suisse sont de 0,70 L, ce qui, au prix de la ration, laissait toujours un certain bénéfice?

LA COLÈRE DE L'AVOCAT

On ne saura vraisemblablement jamais tout de cette drôle d'affaire où trop de gens sont trempés pour l'importance apparente du gain à réaliser, et où trop de disparité dans les sanctions semble être découlée d'un épilogue judiciaire fractionné. On peut ajouter encore, pour la petite histoire, que l'un des « passeurs » du whisky frauduleux n'était autre que ce prévenu qui avait faussé compagnie au tribunal de Neuchâtel pendant une suspension d'audience, naguère, et qui se trouve aujourd'hui à l'étranger. On peut s'étonner aussi que la justice, si prompt à ordonner la dévolution à l'Etat des bénéfices illicites réalisés par des contrevenants à la loi sur les stupéfiants n'ait pas fait de même ici où il s'agit de violation de la loi sur l'alcool: même si juridiquement les deux cas ne sont pas entièrement assimilables, moralement ils pourraient l'être!

C'est l'avocat de la défense qui exprimait sa colère, disant qu'en définitive, certains des vrais « profiteurs » de l'affaire n'avaient pas été inquiétés, cependant qu'on a mis des lampistes sur le banc d'infamie. Il exagérait peut-être un brin. Mais, ne serait-ce que pour l'image, on aurait souhaité, en effet, que dans cette histoire de whisky d'Italie, les lampistes ne restent pas à « trinquer en suisse »!



M. et Mme Pierre Magnin - Von Kaenel, domiciliés rue Numa-Droz 177, vont célébrer demain leurs noces de diamant. En fait, le 60e anniversaire de leur mariage tombera le 28 novembre, mais évidemment un dimanche convenait mieux à l'importance de la fête. Celle-ci se déroulera en famille, M. et Mme Magnin ayant 2 enfants, 5 petits-enfants et 6 arrière-petits-enfants. Anciens Brenassiers, mariés au Locle, venus s'établir à La Chaux-de-Fonds, M. et Mme Magnin sont âgés respectivement de 79 et 80 ans. Lui a passé toute sa vie professionnelle comme chauffeur dans différentes places, et de toutes sortes de véhicules, puisqu'étant au bénéfice des permis de toutes catégories. Le couple est en relativement bonne santé, et si sa retraite s'écoule sans histoire, il présente une particularité rarissime à notre époque et dans notre région: il n'est abonné ni au téléphone, ni à L'Impartial!

Nouvelles expo
Continuant à promouvoir, entre autres, les bons photographes de la région, le Centre de rencontre de Serre 12 accueille depuis hier soir, et jusqu'au 7 décembre (tous les jours de 14 à 18 heures et de 20 à 22 h. 30, plus les samedis après-midi), dans sa galerie du sous-sol, les œuvres de Jean-Luc Froidevaux. Photos couleur de Grèce et d'Islande. Remarquable. Nous y reviendrons, mais vous pouvez déjà y aller... (K)

avis urgents
BAR « AU RENDEZ-VOUS »
Avenue Léopold-Robert 58
CE SOIR
de 20 h. 30 à 2 heures
SOIRÉE DISCO
animée par OLIVIER
P 27683

Le petit téléski
de La Corbatière
fonctionne
P 27682

Autres informations
chaux-de-fonniers
en page 7

communiqués

Croix-Bleue: Aujourd'hui, loto organisé par la Musique de la Croix-Bleue.
Les accordéonistes du Club de La Chaux-de-Fonds: Ce soir, 20 h. 15, au Cercle catholique, concert du Club d'accordéonistes La Chaux-de-Fonds, direction P.-A. Matthey-Doret. Avec Pascal et Claudia, accordéon et yodel et les accordéonistes jurassiens Cédric Stauffer et Gilbert Schwab.
Au Conservatoire: Mardi 27, 20 h. 15, la pianiste française Nicole Afriat sera l'hôte du Conservatoire. Premier Prix du Conservatoire de Paris à l'âge de 15 ans, elle est lauréate de nombreux concours internationaux. Son programme très intéressant passera de Mozart, Ravel, Chopin aux Variations d'Igor Markevitch.
Bal rétro: Ce soir, dès 21 h., à la Maison du Peuple, l'Orchestre de chambre de La Chaux-de-Fonds et ses amis formeront le « Saloon Orchestra » sous la direction de P.-H. Ducommun, ensemble de 40 musiciens qui avec le quatuor « Les gais lutrins » animeront la soirée et conduiront la danse pour un bal rétro qui promet d'être très divertissant.
Cercle du billard: Dimanche 25, 16 h., loto du billard.
Club haltérophile: Salle d'entraînement du CHC au collège des Forges, aujourd'hui, 15 h., haltérophilie, avec les équipes de Tramelan, Plainpalais et La Chaux-de-Fonds. Participation de trois champions suisses et des tentatives de record suisse.
Bal à La Sagne: Ce soir, Halle de gymnastique, de 21 à 3 h., bal du Ski-Club, avec l'orchestre: The Wildboars.
Fête de Noël de l'Hôpital: la fête de Noël de l'Hôpital aura lieu le jeudi 20 décembre 1979. Les dons en faveur de nos malades seront reçus avec reconnaissance à la loge des portiers, située à l'entrée de l'Hôpital, rue Chasseral 20, ou au compte de chèques No 23-526 en précisant « don de Noël ». Par avance, l'Hôpital remercie la population de sa générosité.

Les retillons de la semaine

A propos
La palme de l'à-propos, cette semaine, nous la décernons à la Société jurassienne de gymnastique. Dont nous avons appris que, lors de sa récente assemblée des délégués tenue aux Breuleux, elle avait l'homme tout indiqué pour adresser les souhaits de bienvenue: son président, M. Bonjour.
Perplexité
Achat de renforts en cuir à fixer aux coudes des pull-overs. Le système, estimé pratique, à coudre et coller au fer chaud. Ouverture de l'emballage et lecture du mode d'emploi avant le travail.
La notice déclare sans sourciller, et en caractère gras, qu'il importe, si l'on veut réussir l'opération, d'intercaler une pattemouille sèche.
Pour la logique linguistique aussi, il faudra repasser.
Recyclage
Découpée dans un quotidien genevois, l'annonce ci-dessous est dédiée à tous ceux qui se demandaient ce que devient l'installation à la célèbre cheminée.
Faut croire qu'à la rue du Collège, ils se sont recyclés pour ne plus nous défriser...
MHK

l'équipe de tri d'or
COIFFURE
à déjà fixé son objectif: coiffure + mode = Femme 1980
ouverture non-stop de 9 h. à 18 h. 30.

L'Ecole des travaux féminins expose



C'est avec un programme varié et captivant que s'est ouverte, hier soir, l'exposition traditionnelle de l'Ecole des travaux féminins, visible durant le week-end. Le clou de la soirée fut évidemment le défilé de mode toujours très apprécié. Nous reviendrons sur les divers aspects de cette manifestation.
(ib - photo Impar-Bernard)

« Personnel postal: des compensations entre arrondissements s'imposent »
27e Conférence annuelle des administrateurs postaux à La Chaux-de-Fonds

Il est de tradition que les cadres administratifs, les administrateurs et leurs chefs de service se réunissent, par arrondissement postal, à l'automne de chaque année pour faire le point de leurs activités passées et futures. Ceux du IVE arrondissement n'ont pas failli à cette règle et se sont rassemblés vendredi à La Chaux-de-Fonds à la grande salle du Club 44. Ces assises, présidées par M. J. Meixenberg, directeur des postes à Neuchâtel, furent honorées par la présence de M. G. Nobel, directeur général des PTT à Berne, par celle de M. H. Gubler, directeur des services postaux près la direction générale, et celle de quelques autres fonctionnaires de haut rang venus de Berne pour la circonstance. Le IVE arrondissement, désireux d'entretenir de bons rapports de voisinage par-dessus la frontière avait également invité MM. J.-C. Rauch et M. Dupuy, directeurs départementaux des postes à Besançon et Colmar.

régulièrement d'appréciables versements à la Caisse fédérale. C'est pourquoi les effectifs du personnel ne doivent être augmentés qu'avec une extrême prudence. Telles sont quelques-unes des préoccupations de la Direction générale des PTT.
La partie administrative de la rencontre s'est terminée par l'hommage rendu aux fonctionnaires de l'arrondissement qui viennent de prendre leur retraite ou sont sur le point de le prendre. Au cours de leur longue carrière, ils ont bien mérité la reconnaissance de l'entreprise des PTT. Il s'agit de Mlle N. Ramseyer, dame-fonctionnaire, M.

M. Stauffer, administrateur, et L. Châtelain, concierge, tous trois de Neuchâtel.
Après un vin d'honneur aimablement offert par la Ville de La Chaux-de-Fonds, un déjeuner servi au Restaurant Au Britton, rehaussé par la présence des représentants de l'Etat et des autorités communales, permit de multiples échanges de vues à bâtons rompus et de resserrer les liens d'amitié entre postiers et leurs invités d'un jour. Il fut aussi donné à chacun d'apprécier une fois de plus l'hospitalité coutumière des Montagnes neuchâteloises. (comm)

mémento

Bois du Petit-Château: Parc d'acclimatation, 6 h. 30 à 17 h.
Bibliothèque de la ville: samedi 9-12 h., 13 h. 45-16 h.
Bibliothèque des Jeunes: 13 h. 30 - 16 h. samedi.
Cabaret Rodéo: Dancing-attract., samedi La Boule d'Or: Bar-dancing, samedi.
La Corbatière: Bonne-Auberge (sam.).
Le Scotch: Bar-dancing.
Le Domino: Cabaret-Attractions.
Club 55: Dancing.
Dany's bar: discothèque.

à 21 h. En dehors de ces heures, le numéro 22 10 17 renseignera.
Service d'urgence médicale et dentaire: tél. 22 10 17 renseignera. (N'appellez qu'en cas d'absence du médecin de famille).
Police secours: tél. No 117.
Feu: tél. No 118.
Service d'aide familiale: tél. 23 88 38.
Non-réponse, tél. 23 20 16, (samedi).
La Main-Tendue: tél. 143, 20" d'attente.
Drop-in (Industrie 22): tél. 23 52 42 ou 31 74 35.
Permanence de jeunes: 9-21 h.
Alcooliques anonymes AA: tél. 23 75 25.
SOS alcoolisme: tél. 23 39 22 ou 23 79 87.
Télélibre: tél. (039) 26 94 35.
Pour les cinémas voir pages 2 et 22.
SAMEDI
Salle de musique: 20 h. 30, récital Clau-de Nougaro.

Musée international d'horlogerie: 10 à 12 h. et 14 à 17 h.
Musée des Beaux-Arts: 10-12 h., 14-17 h., expos. F. Arnal.
Musée d'histoire naturelle: samedi, 14 à 17 h.; dimanche, 10 à 12 h.; 14 à 17 h.
Musée d'histoire et médaille: samedi, 14-17 h., dimanche, 10-12, 14-17 h.
Musée paysan: expos. La dentelle neuchâteloise, 14-17 h.
Vivarium: 10 à 12 h., 14 à 17 h.
Galerie Manoir: expos. D. Lévy et A. Siron, 15-19 h. samedi.
Atelier Perret (F.-Cour. 11): expos. batiks indiens, 14-17 h.
Home méd. La Sombaille: expos. d'art, artistes du 3e âge.
Centre de Rencontre: expos. photos J.-L. Froidevaux, samedi, 14-18 h.

Pharmacie d'office: Bourquin, L.-Robert 39. Samedi jusqu'à 21 h. dimanche de 10 à 12 h. 30, de 17 h.

Pour le plein de MAZOUT
Pour la révision de votre CITERNE
BENZINA S.A.
2300 LA CHAUX-DE-FONDS
Téléphone (039) 26 03 23
P 19027

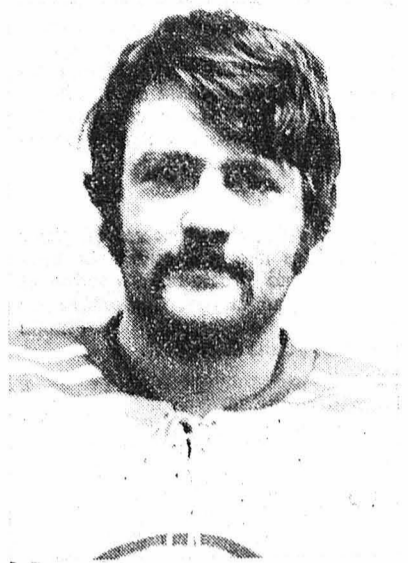
Famille Berner
La Croisette
Café - Restauration

 **LA SEMEUSE**
LE CAFÉ QUE L'ON SAVOURE...
Torréfaction de café
Tél. (039) 23 16 16

Auto-école
J.-P. Richard
Jaluse 4
Tél. (039) 31 29 72
Le Locle

SOMMER AUTO-ELECTRICITÉ
Articles ménagers **AEG**
Rue Fritz-Courvoisier 62
2300 La Chaux-de-Fonds
Tél. (039) 23 62 44

H.-C. LE LOCLE - H.-C. THUNERSTERN



CE SOIR
à 20 h.

Patinoire
du
Communal



Gindrat

Vuillemez

JEUX DE QUILLES
Café LUX
Conditions intéressantes de location des pistes pour sociétés, amicales ou groupements divers.
Le Locle - Tél. (039) 31 26 26

GARAGE DU CRÊT
A. Privet
Agence: TALBO - SUBARU
Verger 22
Le Locle
Tél. (039) 31 59 33

La bonne adresse
Eric ROBERT
TV
TV - RADIO - Hi-Fi - DISQUES
Le Locle - Tél. (039) 31 15 14

DÉPOSITAIRE pour Le Locle, Les Brenets et environs:
CARDINAL

Brasserie Leppert
Tél. (039) 31 40 12

Annonces Suisses SA «ASSA»
Le Locle:
Rue du Pont 8, tél. (039) 31 14 44

La Suisse Générale Assurances
votre partenaire pour toutes les assurances
La Chaux-de-Fonds: L.-Robert 58
Le Locle: tél. (039) 23 09 23

Chez Tanino
Rue Marie-Anne-Calame 11
2400 Le Locle
Tél. (039) 31 84 29
en cas de non réponse: 31 86 78

Toutes poses de FONDS et de TAPIS
Confection de rideaux
Meubles en tous genres
Fourniture, pose et réparation de stores

Restaurant de la Place
LE LOCLE — Tél. (039) 31 24 54

Maintenant que la rénovation de notre établissement est terminée, nous sommes à même de reprendre

la restauration
et c'est avec plaisir que nous vous proposons notre

MENU DU JOUR
et nos différentes

SPÉCIALITÉS À LA CARTE

Les nouveaux tenanciers:
M. et Mme A. Maillard

A vendre
BELLE FERME BRESSANE
située entre Lons-le-Saunier et Louhans.
Tél. (16-85) 75 05 78, en France.

A VENDRE
OPEL Ascona 2,0 S
modèle 1978, première mise en circulation 10.4.79. Prix intéressant pour paiement comptant.
Tél. (039) 31 49 70 aux heures des repas.

A louer au Locle
appartement
de 3 pièces, centre ville.
Tél. (039) 31 70 55 aux heures des repas.

A vendre à Court
belle maison familiale
Situation tranquille 7 1/2 chambres, salon avec cheminée, atelier, garage, jardin potager, grande piscine et terrain de 3000 m2.
Prix : Fr. 390 000.—
Acompte environ Fr. 40 000.— ou garanties équivalentes
Ecrire sous chiffre 80-484256 aux Annonces Suisses S.A. 2501 Bienne.

Cartes de visite
Imp. Courvoisier SA

Cartes de visite - Imprimerie Courvoisier SA

...les vins du Valais que l'on aime!

Fendant
Treize Etoiles



Rosé
Eden Rose



Johannisberg
Vent d'Est



Dôle Romane



Alphonse Orsat SA,
Martigny
Propriétaires-cuveurs
de vins du Valais





NOUVEAUTÉ VOLTA

Prix d'introduction

U-220 le «Bestseller» seulement Fr. 298.—
U-230 avec Super-électronique seulement Fr. 398.—

les nouveaux VOLTA surpassent toutes les normes!

chez votre spécialiste VOLTA:

Bevaix: Fornachon + Cie, rue de la Fontaine 9, tél. (038) 46 18 77 -
La Brévine: Electricité Neuchâteloise SA, tél. (039) 35 11 20 - La Chaux-de-Fonds: Ing. Dipl. Fust SA, Jumbo et succ., tél. (039) 26 68 65; Fornachon + Cie, Marché 6, tél. (039) 22 23 26; Heus O. & Cie, électricité, rue Daniel-JeanRichard 11, tél. (039) 22 49 43; Services Industriels, av. Léopold-Robert 20, tél. (039) 22 18 87; Toulefer SA, rue Fritz-Courvoisier 1, tél. (039) 23 13 71; V. A. C. - René Junod SA, av. Léopold-Robert 115, tél. (039) 21 11 21 - Corcelles: Electricité Neuchâ-

teloise SA, tél. (038) 31 14 68 - Corgémont: Radio Brechbühl, Grand-Rue 52, tél. (032) 97 15 97 - Fleurier: Jaquet F., rue de la Place-d'Armes 2, tél. (038) 61 10 23 - Le Locle: Tissot F., électricité, Daniel-JeanRichard 35 bis, tél. (039) 31 26 64 - Les Ponts-de-Martel: Electricité Neuchâteloise SA, Grand-Rue 11, tél. (039) 37 15 41 - Saint-Imier: Société des forces électriques de La Goule, tél. (039) 41 22 37 - La Sagne: Electricité Neuchâteloise SA, tél. (039) 31 51 51 - Tavannes: Berberat & Cie, électricité, Grand-Rue 18, tél. (032) 91 35 45 - Tramelan: Cuenin H., magasin de fer, Grand-Rue 153, tél. (032) 97 40 04.

Au Conseil général du Locle

Etude du problème des cinq conseillers communaux permanents

Réuni hier soir en séance de relevée, le Conseil général de la ville du Locle a traité les cinq motions qu'il n'avait pu, faute de temps, aborder lors de sa dernière séance.

qualificatif de peu sérieux. Relevant ensuite tous les inconvénients qu'une éventuelle réduction du nombre des conseillers communaux à plein temps apporterait, il établit une comparaison avec la ville d'Yverdon avant de soulever d'autres problèmes, tels que la perte de disponibilité de conseillers communaux semi-permanents consacrant une part de leur temps à une autre activité professionnelle; par ailleurs, de ce fait, sujet à diverses pressions, ces conseillers communaux ne pourraient exercer leur activité en toute plénitude. Il demanda de prolonger le temps de l'étude de cette motion, avant, au nom de son groupe, de l'accepter.

LE TRAIN DES AIGRIS

Pour M. Débieux, popiste, la motion de M. Jaquet est une solution de facilité. Apostrophant le motionnaire, l'orateur déclara: « Vous parlez au nom d'une petite tranche de personnes qui n'apportent que le minimum à la communauté et tirent au maximum la couverture à eux. Le pop reste sensible au fait qu'il serait quasiment impossible pour un ouvrier d'accepter la fonction de conseiller communal semi-permanent. Vous sautez dans le train en marche des aigris », conclut-il. La solution actuelle est la plus démocratique pour notre commune. Il accepta néanmoins la motion. M. Huguenin, ppn, déclara qu'il n'était pas du tout persuadé que la semi-permanence représenterait une bonne solution économique et même désirable. Il donna toutefois l'appui de son groupe à la proposition socialiste. M. Jaquet répliqua qu'il n'avait jusqu'ici rien proposé, demandant simplement une étude. M. Schulze, socialiste, se déclara hérisé de voir M. Jaquet se livrer au chantage à l'initiative. Ce fut alors une petite prise de bec entre socialistes et radicaux. L'un de ceux-ci, M. Riedweg, déplorant les attaques personnelles déclenchées par certains contre M. Jaquet.

Développant sa motion, M. Jaquet a déclaré tout d'abord avoir le sentiment de se faire l'interprète de beaucoup de citoyens de la ville qui se posent la question de l'opportunité de l'existence d'un exécutif composé de cinq conseillers communaux employés à plein temps. « Le problème est d'actualité », poursuit M. Jaquet, avant de répéter qu'il ne demandait qu'une étude, se gardant bien d'émettre des propositions quant à une quelconque modification du système actuel.

« Ce n'est pas parce que le problème est délicat et complexe qu'on ne doit pas s'y atteler, parce qu'un malaise existe, et le débat de fond ne devra être véritablement engagé qu'après le dépôt des conclusions contenues dans le rapport que nous demandons. »

« Cette voie nous semble bien meilleure que s'il s'agissait d'une initiative émanant d'une partie de la population, visant aux mêmes buts », ajoute M. Jaquet. Avant de demander que ce travail ne soit mené par des experts compétents et neutres.

VERS UN DÉBAT DE FOND

M. Ducommun, socialiste, dans son intervention, s'orienta d'emblée vers un débat de fond, suivi en cela par les conseillers généraux porte-parole des autres formations politiques qui prirent la parole après lui. « Nous refusons l'aventure », déclara M. Ducommun. Il faut éviter toute décision hâtive et bien cerner et étudier les faits. Il regretta que le dépôt de cette motion intervienne peu de mois avant les élections communales, dans un climat qu'il

Conseil général de La Brévine Séance avancée d'un jour

Ainsi que nous l'avons publié dans notre édition d'hier, le Conseil communal de La Brévine a décidé de réunir le législatif prochainement. Initialement prévue pour le 30 novembre, cette séance a été avancée au jeudi 29 novembre, à 20 h. 15, à l'Hôtel de Ville. Cette décision prise pour différentes raisons nous a été communiquée, hier matin, par le secrétariat communal de La Brévine. L'ordre du jour reste, par contre, inchangé. Il comporte trois points relativement importants, dont la révision de la taxe des chiens; une révision qui vraisemblablement s'en ira dans le sens d'une augmentation. (jcp)

Des Eroges à la rue de France



Depuis hier, M. G. Rustico, son garage et sa carrosserie ont déménagé des Eroges au No 59 de la rue de France. Et il est fier de présenter la gamme des voitures Mazda et Alfa Romeo dont il a la représentation pour Le Locle et ses environs. En s'installant dans ses nouveaux locaux, en face de l'usine Aciera - M. G. Rustico a voulu, avant tout, être toujours mieux au service de ses clients, grâce à des installations modernes qui lui permettent d'effectuer l'entretien et la réparation des voitures, ou de leur carrosserie, dans les meilleures conditions.

UNE PUBLICITÉ ÉLECTORALE ?

Ce qui fit dire à M. Felber, président de la ville lors de son intervention que « l'auréole de martyr que M. Jaquet s'est constituée lui-même ne doit pas le serrer aux tempes ». M. Felber déclara ensuite que le Conseil communal acceptait cette motion, et qu'il ne fallait point douter que celle-ci, déposée par les radicaux était aussi bien un geste spectaculaire qu'un acte politique. Ce que M. Jaquet, peu de temps auparavant, avait refusé d'admettre. Le problème n'est pas nouveau, poursuit

M. Felber, mais curieusement à chaque fois qu'il ressurgit, en 1948, en 1956, c'est toujours à quelques mois des élections. « Il est bon que cette étude soit entreprise, dit le président de la ville, nous pourrions ainsi arriver à une démystification de ces fameux coûts ». Il affirme ensuite que, contrairement à ce qu'on pouvait croire généralement, les villes employant des conseillers communaux semi-permanents ne dépendent pas moins que Le Locle. A titre d'exemple, il releva que l'autorité et l'administration coûtent au Locle, par année et par habitant, 148 fr. Par comparaison, ce chiffre était de 6,42 pour cent au Locle. « Sereinement, nous entreprendrons cette étude », conclut M. Felber. Et la motion, au vote, d'être acceptée, sans qu'un temps pour l'étude soit précisé, par 21 voix contre quatre.

Jean-Claude PERRIN

Zone piétonne du Quartier neuf Intéressante précision de la commune

Dans un article paru vendredi, faisant état du projet d'un architecte loclois, destiné à faire revivre le Quartier neuf, nous avions mentionné la création d'une zone piétonne. A ce sujet, M. Frédéric Blaser, conseiller communal, chef du dicastère des Travaux publics, a tenu à préciser que le Conseil communal est favorable à la création de cette zone; cette dernière ne pourrait toutefois se faire qu'après une étude générale de ce quartier. (jcp)

état civil

VENDREDI 16 NOVEMBRE

Naissance Vasquez Lucia, fille de Vasquez Fernando et de Manuelle née Abelleira.

SAMEDI 17 NOVEMBRE

Décès Randin, Pierre, né en 1905, époux de Louise Suzanne, née Weber.

Assises de la caisse-maladie Chrétienne sociale des Brenets

Année satisfaisante et une nouveauté

C'est en présence d'une vingtaine de sociétaires et d'invités, parmi lesquels le président M. E. Wasser saluait MM. M. Boillod, président cantonal, D. Simon-Vermot, secrétaire central, P. Vermot et R. Paillard, président et caissier de la section du Locle et G. Vuilleumier, administrateur de la section de La Chaux-de-Fonds, que la caisse-maladie et accident Chrétienne

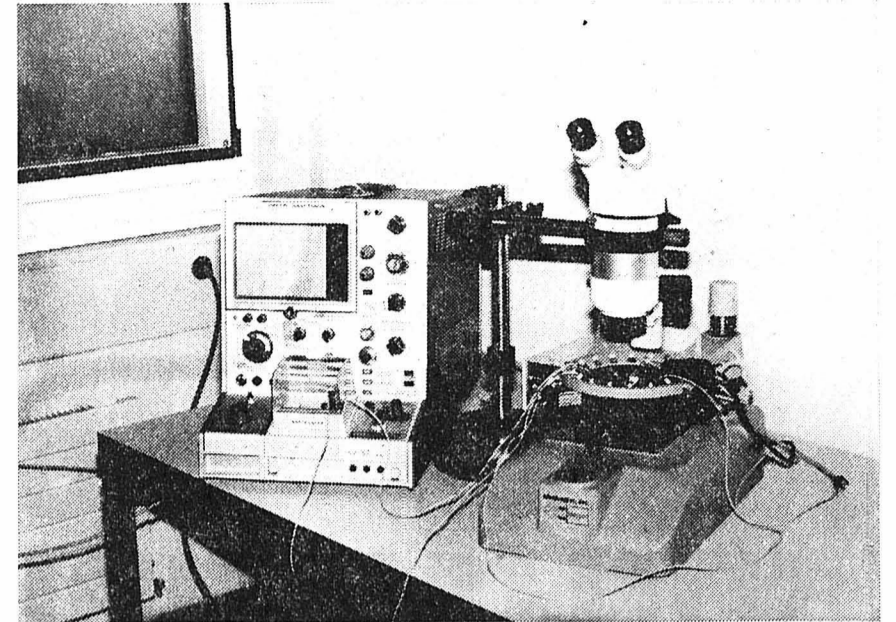
sociale des Brenets tenait récemment ses assises annuelles à l'hôtel de la Couronne. Après l'adoption du procès-verbal de la dernière assemblée lu par Mme A.-M. von Buren, le président fit un rapport circonstancié des événements qui ont marqué le dernier exercice. « Si l'année a semé l'inquiétude dans les foyers par le chômage, elle a fait ressortir l'importance de l'assurance sociale », devait-il déclarer en rappelant que 1978-79 a été un exercice important puisqu'il a vu l'introduction de la nouvelle assurance combinée d'hospitalisation qui connaît un beau succès. Les cotisations sont restées stables et il n'est pas prévu d'augmentation en 1980, quand à l'effectif de la section, il est de 155 membres, en diminution de trois par rapport à l'an passé, régression due principalement à des transferts dans d'autres sections suite de départs de la localité. Le caissier a délivré 216 feuilles de maladie durant les douze mois sous revue. Le président signale encore à l'assemblée que M. Paul Wyss a été nommé délégué au comité cantonal. Il remercie enfin les membres de son comité pour leur bonne collaboration.

M. Wyss, caissier, donna ensuite un aperçu des comptes qui, sur un roulement de près de 100.000 francs, laissent un léger bénéfice à la caisse de la section. C'est Mme Béguin qui prie l'assistance, au nom des vérificateurs de comptes, de donner décharge au caissier, félicité pour la bonne tenue de ses livres. Le comité est alors réélu par acclamations dans la composition suivante: président, M. E. Wasser; caissier, M. P. Wyss; secrétaire, Mme A.-M. von Buren; vérificateurs des comptes, Mme Béguin et M. Bonnet.

PARTICIPATION AUX FRAIS D'ACHAT DE LUNETTES

Les caisses-maladie étant à but social, il n'est pas dans leur optique d'amasser une fortune stagnante. C'est la raison pour laquelle le comité central a invité les sections à utiliser leur fortune au bénéfice de leurs assurés en incluant dans leur couverture une prestation bénéficiaire, d'un montant à fixer par chaque section selon ses moyens, versée lors d'achat de lunettes. Le comité des Brenets, après étude, propose à l'assemblée de fixer cette

Les portes ouvertes de l'Ecole d'ingénieurs



Relevé des caractéristiques de circuits intégrés sur des échantillons de semi-conducteurs préparés par les élèves. C'est une spécialité et une exclusivité de l'ETS du Locle.

Dès ce matin à 8 heures et jusqu'à cet après-midi à 16 h. 45, l'Ecole cantonale d'ingénieurs (ETS) est ouverte au public pour lui démontrer comment on forme les élèves-ingénieurs et quels sont les moyens mis à la disposition de ceux qui, demain, dans les entreprises industrielles, devront assurer la relève des chercheurs et des cadres. Dans les laboratoires de microtechnique, les visiteurs auront notamment l'occasion de constater les gros efforts de diversification qui sont faits pour familiariser les futurs ingénieurs aux techniques touchant à la fabrication de semi-conducteurs. Les élèves de cette même section s'initient aussi à l'informatique, ainsi qu'en témoigne l'utilisation d'un ordinateur simulant le fonctionnement d'un micromoteur.

Dans les sections d'électronique et d'électrotechnique, les étudiants sont en mesure d'approfondir les techniques les plus récentes, s'agissant par exemple de l'emploi d'un microprocesseur ou du réglage par asservissement.

Quant aux passionnés des télécommunications, ils pourront suivre — dans la station d'émission sise dans l'observatoire — l'établissement d'intéressantes liaisons avec des satellites, grâce en particulier, à une antenne orientable faisant l'objet d'un travail de diplôme.

Les laboratoires thermiques, de résistance aux matériaux et des machines-outils constituent la base essentielle de la section mécanique de l'ETS et les visiteurs pourront assister à des démonstrations préparées par les futurs ingénieurs.

Faute d'un meilleur groupage des laboratoires et en raison de leur dissémination dans tous les étages des deux bâtiments des établissements locaux d'enseignement technique, la direction de l'Ecole d'ingénieurs met des plans à la disposition des visiteurs. Ceux-ci pourront assister, s'ils le souhaitent, à 11 h. et 16 h., à la projection du dernier film de V. Mercier, « Histoire d'eux », réalisé par la « Croûte du chou », qui a été primé à Nyon, lors du concours de cinéma scolaire.

En outre, à l'aula, un montage audiovisuel est projeté en permanence, démontrant le vaste éventail du système de formation des ingénieurs. (m)

memento

Le Locle

Musée des Beaux-Arts: expos. du noir et de la couleur; œuvres de H. Huguenin, sculpteur-méd., samedi 14-18, dimanche, 10-12, 14-18 h.

La Grange: expos. Arachnéides, 17 h. 30-20 h.

Casino: samedi, 17 h., 20 h. 30, dimanche, 14 h. 30, 17 h., 20 h. 30, Le gendarme et les extraterrestres.

Le Perroquet: bar-dancing.

Le Dragon d'or: bar-dancing.

Pharmacie d'office: Philippin, samedi jusqu'à 21 h., dimanche de 10 h. à 12 h. et de 18 h. à 19 h. Ensuite le No 117 renseignera.

Permanence médicale: en l'absence du médecin traitant, tél. No 117 ou service d'urgence de l'hôpital, tél. (039) 31 52 52.

Permanence dentaire: tél. No 117 renseignera.

Planing familial: tél. 23 56 56. Consultations conjugales: (038) 24 76 80. Service aide-familiale: tél. 31 41 44 (heures repas) ou 31 49 70.

LES PONTS-DE-MARTEL Salle de paroisse, samedi, 20 h., soirée de la fanfare Ste-Cécile.

L'IMPARTIAL

Dès maintenant décembre gratuit Bulletin de souscription

Veillez me considérer comme nouvel abonné de L'IMPARTIAL dès le:

je paierai par 3 - 6 - 12 mois *

Form with fields for Nom, Prénom, Domicile, No postal, Localité, Signature

ABONNEMENTS: 3 mois Fr. 33.50; 6 mois Fr. 63.50; annuellement Fr. 120.—. Compte de chèques postaux 23-325, La Chaux-de-Fonds. Ne pas payer d'avance, mais à réception du bulletin de versement. * Biffer ce qui ne convient pas. A retourner à « L'Impartial » - 2301 La Chaux-de-Fonds.

avis urgent

TEMPLE DES BRENETS Lundi 26 novembre 1979, à 20 h. 30 CONCERT DE NOËL ALAIN MORISOD et son nouvelle formation Location: Scarpella tabac, Les Brenets Schwab tabac, Le Locle Organisation. Sté de développement P 27003

**Viennent d'arriver les derniers jours !
Venez le voir !!!
Venez le voir encore !!!**

Grand Marché DU MEUBLE ET DU TAPIS

Rue de la Paix 152 - La Chaux-de-Fonds

PFISTER MEUBLES

Heures d'ouverture **lundi jusqu'à mercredi 13 h.30 - 18 h. 30**
jeudi et vendredi 13 h. 30 - 21 heures **samedi 9 - 21 heures**

Dimanche FERMÉ

Seulement jusqu'au 1er décembre

Profitez encore

ENTREPRISE L. CANTANOVA
Bâtiment, Travaux Publics et Génie Civil
à VILLARS s/OLLON

cherche

employé (e) de bureau

avec certificat fédéral de capacités ou titre équivalent, pouvant s'occuper des travaux suivants : secrétariat courant, réception, téléphone, commandes diverses, comptabilité courante, décomptes, paiements, etc.

Salaire en fonction des capacités.

Entrée en service : à convenir.

Faire offres manuscrites accompagnées d'un curriculum vitae, copies de certificats et photo.



GYMNASE CANTONAL
La Chaux-de-Fonds

Pour son réfectoire, le Gymnase cantonal de La Chaux-de-Fonds cherche une

aide de cuisine

Pour tous renseignements, prière de s'adresser au secrétariat du Gymnase, Succès 45, tél. (039) 26 74 74.

Les offres de services sont à envoyer à la même adresse jusqu'au 30 novembre 1979.

Société Fiduciaire Suisse

Bâle, Berne, Delémont, Genève, Lausanne, Lucerne,
Lugano, Neuchâtel, St-Gall, Sion, Zurich

Pour la gérance de sociétés auprès de notre siège à Bâle, nous cherchons

un collaborateur

capable de traiter d'une manière indépendante les dossiers de clientèle. Les tâches variées à accomplir, comprennent en outre tous les travaux relatifs à la tenue de comptabilités, la correspondance française, ainsi que la collaboration aux services de placements de gérance de fortune. L'âge idéal serait de 25 à 30 ans.

Les offres accompagnées d'un curriculum vitae sont à adresser à notre service du personnel.

SOCIÉTÉ FIDUCIAIRE SUISSE
St-Jakobs-Strasse 25 - 4002 BALE
Tél. (061) 22 55 00
interne 333

▶ En ayant recours aux colonnes de L'IMPARTIAL ◀
▶▶ vous assurez le succès de votre publicité ◀◀

DUBIED

Nous cherchons un

ingénieur électronicien ETS

pour le contrôle de nos produits électroniques. Nous demandons de bonnes connaissances en électronique digitale et analogique.

La préférence sera donnée à une personne ayant déjà travaillé dans le domaine du contrôle de qualités au moyen d'un ordinateur programmable, des composants sous-ensembles et ensembles électroniques.

Les personnes intéressées voudront bien faire leurs offres de services complètes en indiquant les prétentions de salaire.

Pour tous renseignements complémentaires, veuillez prendre contact, par écrit ou par téléphone, sans engagement, avec notre service du personnel.

EDOUARD DUBIED & CIE S. A.
2108 COUVET
Tél. (038) 64 11 11

Nous cherchons tout de suite ou pour date à convenir:

1 SCIEUR ET 1 BON OUVRIER

pour divers travaux de scierie, éventuellement de raboterie, avec possibilité, pour personne capable, d'être formée sur les machines. Personnel étranger accepté.

S'adresser à:
NIKLES S. A.
Scierie-Raboterie
Sur le Pont 5
2610 Saint-Imier
Tél. (039) 41 20 43.

A LOUER

joli sous-sol, libre fin novembre, dans maison d'ordre, 3 chambres, bain, cuisine, chambre-haute cave, part à la machine à laver. A 10 minutes de l'hôpital. Convientrait à couple tranquille.

Loyer: Fr. 340.—, chauffage compris.

Tél. (039) 22 24 15, heures des repas.

Votre journal: L'Impartial

Portescap

Service du personnel



cherche pour son département micromoteurs, un

mécanicien électronicien

ou expérience équivalente qui, dans le cadre d'une fabrication déjà existante, introduira une nouvelle génération de moteurs.

Ses tâches principales sont:

- participer au développement des moyens de production
- mettre en place un petit groupe de montage et en assurer le commandement.

Une formation spécifique à ce poste est assurée par nos soins.

Ambiance agréable et dynamique.
Horaire variable.

Faire offres manuscrites ou prendre rendez-vous auprès de M. R. NOVERRAZ à PORTESCAP, rue Jardinière 157, 2300 La Chaux-de-Fonds, tél. (039) 21 11 41, interne 425.

HÔTEL DU MOULIN

cherche pour date à convenir

un cuisinier

capable de travailler seul.

Prière de se présenter rue de la Serre 130.

URGENT

Cherchons

peintre en carrosserie

Bon salaire.

Renseignements: Carrosserie
Schoelly S. A., Hauterive (NE),
tél. (038) 25 93 33.

Constructions métalliques

Rue Fritz-Courvoisier 62
2300 La Chaux-de-Fonds
SERRURERIE



UFO Jeans

Distributeur officiel:
E.T.C. S.A. La Chaux-de-Fonds
Téléfon 039/22 48 91
Showroom TMC 309
Téléfon 01/ 829 25 04

René BERRA

Installations électriques
Courant fort et faible

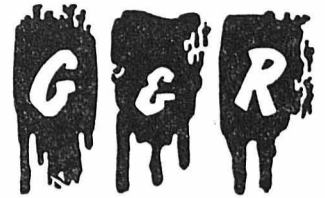
Devis sans engagement

Stand 12, tél. 039/23 05 91
La Chaux-de-Fonds

Installations sanitaires



Grenier 31
Tél. (039) 22 11 95



Giovanniini & Rösli

Plâtrerie - Peinture
Plafonds suspendus
Spécialités: crêpis rustique
Rue Arthur-Munger 12
Tél. (039) 22 38 39

Patinoire des Mélèzes
Dimanche 25 novembre
à 17 h. 45

LES JOUX-DERRIÈRE - NOIRAIGUE

Championnat suisse de hockey 2e ligue

ENTREPRISE DE CONSTRUCTION



Hôtel-de-Ville 57 - ☎ (039) 23 14 25



GEINOZ Jean-Daniel
Electricien
No 4 défenseur

Pour leur prochaine rencontre, les Joux-Derrière reçoivent Noiraigue, une équipe présentant un jeu plaisant et qui l'avait emporté la saison passée aux Mélèzes au détriment des joueurs du lieu. Le match s'annonce comme capital, il peut permettre aux Chaux-de-Fonniers de distancer définitivement leur adversaire du Val-de-Travers, puisque celui-ci a déjà subi une défaite. Avec 3 matches, 6 points, et un score de 31-7 les équipiers du capitaine «Picou» sont en mesure de s'imposer et ils feront tout pour y parvenir.

Venez les encourager, ils comptent sur votre appui



GEINOZ Christian
Maçon
No 5 attaquant

Schaub & Mühlemann

FERBLANTERIE - INSTALLATIONS SANITAIRES

Eau - Gaz - Air comprimé
Travaux en matière plastique

2300 La Chaux-de-Fonds
Progrès 84-88 - Tél. (039) 22 28 72

LA MEILLEURE QUALITÉ AU MEILLEUR PRIX



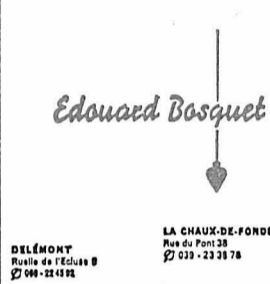
noël forney
chauffages centraux
Devis sans engagement
Paix 111 La Chaux-de-Fonds
23 05 05



MENUISERIE-ÉBÉNISTERIE
Humair
Maîtrise fédérale

2300 La Chaux-de-Fonds
Collège 96 - Tél. (039) 22 32 57

ENTREPRISE DE CONSTRUCTION



Edouard Bosquet
BATIMENTS
GÉNIE CIVIL
TRAVAUX PUBLICS
LA CHAUX-DE-FONDS
Rue du Parc 31
☎ 039-22 25 78
TRAMELAN
Grand-Puis 23
☎ 039-27 47 88



Winkenbach S.A.
CHAUFFAGE - SANITAIRE
FERBLANTERIE

9, rue du Locle
2300 La Chaux-de-Fonds
Tél. (039) 26 86 86

Société Coopérative de menuiserie

Fritz-Courvoisier 51 - 53
La Chaux-de-Fonds
Tél. (039) 23 32 22

Le champ d'application de nos produits s'étend sans discontinuité de l'usine génératrice jusqu'au poste de télévision

Notre entreprise faitière suisse financièrement solide a acquis sa réputation grâce à la qualité de construction et au développement continu de l'assortiment d'appareils électrotechniques de protection d'installations qu'elle diffuse. Pour renforcer notre position déjà bien établie dans les marchés internationaux, nous nous engageons à poursuivre le perfectionnement de notre production. Nous approfondissons dès aujourd'hui la technologie de demain. C'est la raison qui nous conduit à raffermir notre équipe de cadres et à mettre au concours plusieurs postes de

techniciens en fine mécanique possédant le sens inventif

doués, capables et déterminés, la mise en valeur d'idées créatrices systématiques devant aboutir à l'amélioration technique constante et à la commercialisation accrue de la fabrication spécialisée. Ce poste requiert des connaissances théoriques fondées ainsi qu'une expérience pratique assimilée, notamment dans le domaine de la mécanique de précision, de l'électromécanique appliquée et de la technologie de pointe (injection des plastiques, soudure « électron beam », électro érosion, usinage ultrasonique, etc.). En dehors de la planche à dessin, le laboratoire de mesures et le local d'essais, les lieux communs d'activités s'exerceront aussi dans les départements de développement en relation directe avec la clientèle industrielle et les institutions de recherche, conditions impératives qui imposent au candidat l'habileté à s'exprimer et la connaissance nécessaire des langues étrangères (par exemple de l'allemand et si possible de l'anglais). Si vous avez au surplus les motivations suffisantes pour diriger une équipe de techniciens-constructeurs et de dessinateurs, nous pouvons vous confier la responsabilité de fonction de

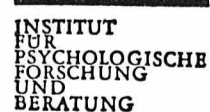
chef du département de construction

Un champ d'activité très vaste et varié est promis à nos postulants futurs collaborateurs qui leur permettra d'exercer leur talent créateur avec indépendance et larges libertés d'action. En les revêtant d'une haute responsabilité, nous leur promettons des perspectives d'avancement certaines et leur assurons des conditions d'engagement d'un niveau supérieur.

Disposant d'une direction commerciale socialement moderne et compréhensive, l'entreprise concédante présente une organisation matricielle agissante et souple, animée dans un climat ambiant agréable. En quête de devenir la

personnalité qualifiée du monde de la technique future

que nous recherchons, faites état de votre candidature. Demandez la formule de mise au concours que vous adressera sans engagement l'institution neutre proposée :

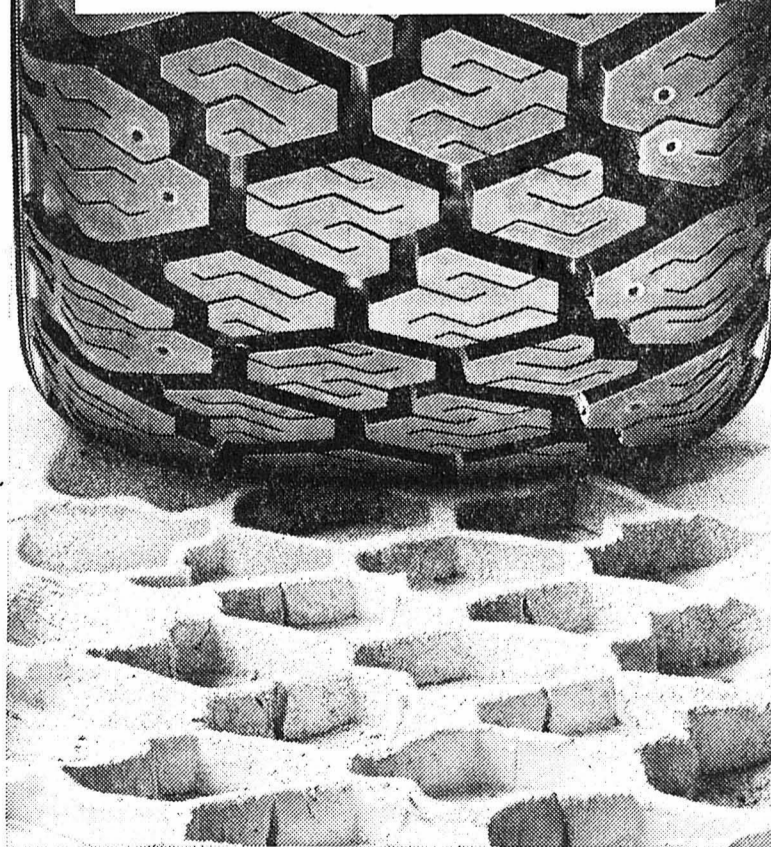


Dr. S. Spörli
Neustadtstrasse 7, 6003 Luzern
☎ 041/22 16 00

Goodyear Ultra Grip 2: maintenant le No 1 sur neige!

«Dans les disciplines sur neige, le Goodyear Ultra Grip 2 a donné la démonstration des progrès incroyables qui ont été faits dans la composition des mélanges de caoutchoucs. Il a été de loin le meilleur sur le parcours d'essai - tant pour le comportement que pour l'accélération.»

Voilà la citation tirée de la principale revue automobile européenne, «auto motor sport» (No 22, 24.10.1979) à propos de son test des pneus d'hiver. Que pourrions-nous ajouter à cela, nous de Goodyear?



Il ne nous reste qu'à vous dire d'aller voir votre spécialiste maintenant. Demandez-lui de monter sur vos roues le Goodyear Ultra Grip 2. Le pneu d'hiver spécialement conçu pour la Suisse et l'Autriche. Car où un pneu d'hiver rend-il de meilleurs services que dans la neige?



Goodyear - encore une fois une longueur d'avance

Taxi Métropole

Voiture moderne et confortable
Téléphone (039) 22 13 13
LÉOPOLD-ROBERT 90 Léon Droz

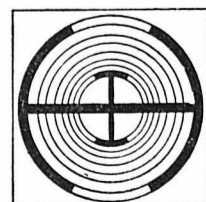
Offre exceptionnelle

notre prix
Fr. 1050.-
et en cadeau un panier à linge sur pieds

Electrolux Lave-linge
pour chaque emploi



WH 39 Super - un succès sans égal, 16 programmes, touche économique



Joseph Haefeli

APPAREILS MENAGERS
AGENCEMENTS DE CUISINES

2725 LE NOIRMONT
Tél. (039) 53 14 03

Section de La Chaux-de-Fonds
SERVICE DE SOINS A DOMICILE Tél.(039) 22 22 89

Un abonnement à «L'Impartial - Feuille d'Avis des Montagnes» vous assure un service d'information constant

ENCHÈRES PUBLIQUES AGRICOLES

Pour cause de départ, M. Jules Barben, Les Reprises 5, 2332 La Cibourg, vendra par voie d'enchères publiques volontaires, à son domicile, le

JEUDI 6 DÉCEMBRE 1979
dès 13 heures

BÉTAIL

13 vaches et génisses fraîches, prêtes et portantes,
1 taureau 2 ans et demi (89 points),
1 taureau 15 mois (sans papier).

Bétail entièrement élevé par le propriétaire, bonne souche laitière, pure race montbéliarde, sauf deux noires et blanches.

Troupeau indemne de tuberculose, de brucellose et d'IBR-IPV.

Un contrôle laitier officiel sera opéré avant la mise.

MATÉRIEL

1 remorque à bétail neuve (3 places) - 1 faucheuse rotative, 1 charrue portée quart de tour - 1 charrette à deux roues pour cheval - 1 refroidisseur à lait MIELE - 12 tuyaux à puriner - 3 boîtes à lait - 1 lot de clochettes.

Vente au comptant et aux conditions préalablement lues.

Cantine sur place.

Le greffier du tribunal
J.-Claude Hess

LA NOUVELLE PEUGEOT 505.



ESSAYEZ-LA!

Prenez place dans un siège confortable et enveloppant. Découvrez un riche tableau de bord. Epreuvez le servofrein et la direction précise. Essayez son puissant «2-litres». Et d'autres atouts, auxquels vous serez sensibles. Chez nous et sur la route.

ENTILLES SA

GARAGE ET CARROSSERIE
LA CHAUX-DE-FONDS LE LOCLE
(039) 22 18 57 (039) 31 37 37

von gunten
Certificat fédéral d'adaptateur
Av. L.-Robert 23
Tel. (039) 22 38 03

FOURRURES

Pour faire suite à la demande de notre aimable clientèle chaux-de-fonnière, nous présentons à nouveau les modèles les plus demandés

Karoll
FOURRURES S.A.

Rue Caroline 1 Tél. 021/23.31.87
Lausanne

LE LUNDI 26 NOVEMBRE
1 jour seulement

de 9 à 21 h., à l'Hôtel

Fleur-de-Lys
av. L.-Robert 13
La Chaux-de-fonds,
tél. 039 23 37 31

Vos plus belles photos en



Fr. 7.50

Mini-Poster

d'après négatifs Kodacolor

24x35 cm
28x28 cm

du Laboratoire de Kodak SA, Lausanne.

Vous reconnaissez les photos couleur Kodak à ce label de qualité au verso.

VAC PHOTO CINE
René Junod SA - 2301 La Chaux-de-Fonds
Av. Léopold-Robert 115 - Tél. 039/21 11 21

FABRIQUES DE TABAC REUNIES SA. NEUCHÂTEL

Our Research Laboratories in Neuchâtel have an opening for an experienced

SECRETARY

of English mother tongue with excellent German. Conversational French is an advantage. You will be working for our director as well as his colleagues in the Research Division.

Your job entails correspondance, typing of scientific reports, some translations, travel arrangements as well as all the general administrative tasks of a busy department (checking of staff time-sheets, invoices filing, etc.). Someone adaptable with organizational ability, willingness to work independently and a cheerful personality would be our ideal applicant.

We can offer you:
- interesting, varied work in a friendly, informal atmosphere
- flexible work hours
- the many fringe benefits of a large corporation.

Please, send your resume to
FABRIQUE DE TABAC REUNIES SA,
Service de recrutement, 2003 Neuchâtel.

FTR 2003 NEUCHÂTEL

"Venez ce soir pour la raclette!"

Avec WALKER FRANCE FROMAGE À RACLETTE

Tout simplement l'idéal pour la raclette avec sa saveur fine et franche, bien mise en valeur par un accompagnement croquant et savoureux: cornichons, oignons argentés, mixed-pickles, oignons à l'italienne, chanterelles, petits épis de maïs et poivrons. De Chirat bien sûr!



Nous tirons au sort 300 «colis-raclette»

- avec tout ce qu'il faut pour la fête:
- fromage à raclette Walker France pour 4 personnes!
 - 1 bocal de cornichons
 - 1 bocal d'oignons argentés
 - 1 bocal d'oignons à l'italienne
 - 1 bocal de petits épis de maïs
 - 1 bouteille de Fendant «Vins des Chevaliers», de la maison Mathier-Kuchler
- Propriétaire - Encaveur, 3956 Salquenen

Participez... bon appétit et santé à tous!

Coupon à envoyer à:
Walker France
Case postale 278
3902 Brig-Glis

Je désire participer au tirage au sort gratuit de «colis-raclette» pour 4 personnes.

Coupon pour les amateurs de raclette

Nom: _____
No et rue: _____
NPA et localité: _____
Dernier délai d'envoi: 31 décembre 1979. Participation ouverte à toutes les personnes de plus de 18 ans. Aucun échange de correspondance. Tirage sous contrôle notarial. Recours à la voie juridique exclu.

WK 1-79 F

J'entreprends TOUS TRAVAUX GYPSE - PEINTURE PAPIERS PEINTS

Devis sans engagement, prix modestes

W. Laederach, Alexis-Marie-Piaget 29
La Chaux-de-Fonds, tél. (039) 22 19 15
heures des repas

POUR UN BEL IMPRIMÉ Imprimerie Courvoisier S.A.

ING. DIPL. EPF FUST

Reprise maximale pour votre lave-vaisselle usagé à l'achat d'une machine neuve. Demandez nos offres d'échange SUPER

Seulement des marques connues, telles que MIELE, AEG, BAUKNECHT, ELECTROLUX, NOVAMATIC/VAISSELLA, ADORA, INDESIT, etc.

Location - Vente - Crédit ou net à 10 jours.

Chaux-de-Fonds: Jumbo Tél. 039/26 68 65
Bienne: 36 Rue Centrale Tél. 032/22 85 25
Lausanne, Genève, Etoy, Villars-sur-Glâne et 36 succursales

Déménagements

D'un étage à l'autre, ou dans le monde entier

UN SEUL SPÉCIALISTE

WITTWER

NEUCHÂTEL Saint-Honoré 2 tél. 038 25 82 82

Offres sans engagement

Prêts personnels pour tous et pour tous motifs

C'est si simple chez Procrédit. Vous recevez l'argent dans le minimum de temps et avec le maximum de discrétion.

Vous êtes aussi assuré en cas de décès. Vos héritiers ne seront pas importunés; notre assurance paiera.

X Prêts de Fr. 1.000.- à Fr. 30.000.-, sans caution. **Votre signature suffit.**

1.115.000 prêts versés à ce jour

Une seule adresse:

Banque Procrédit
2301 La Chaux-de-Fonds,
Avenue L.-Robert 23, Tél. 039 - 231612

Je désire Fr. _____

Nom Prénom

Rue No.

NP Lieu 81 L

Dimanche
25 novembre
16 heures

LOTO DU BILLARD

Serre 64

Abonnement
26 tours 12.-
cartes -.60
2 cartons

PRECIMED

CH-2400 Le Locle



PRECIMED S. A., fabricant de stimulateurs cardiaques, désire engager un

électronicien
ou
mécanicien
électronicien

au équivalent

disposant du CFC, pour son secteur de contrôle des composants électroniques et des circuits.

Le candidat devra être à même de résoudre les problèmes techniques de ce secteur, ainsi que d'assurer l'ordonnancement et le planning de son activité.

Faire offre manuscrite avec curriculum vitae et photo à Precimed SA, Tourelles 17, 2400 Le Locle.

PRECIMED

CH-2400 Le Locle



Precimed S. A., fabricant de stimulateurs cardiaques, désire engager un

ingénieur ETS
en micromécanique

ou équivalent

pour son département «qualité», en particulier pour divers travaux d'analyse et d'évaluation des composants, des matériaux, des circuits électroniques, de même que pour l'étalonnage d'appareils de mesure.

Faire offre manuscrite avec curriculum vitae et photo à Precimed S. A., Tourelles 17, 2400 Le Locle.

Restez
à l'écoute
de la vie



Le Centre
d'appareillage acoustique
de la **SRLS**

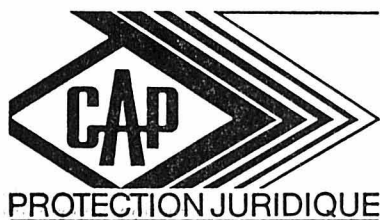
Société romande pour
la lutte contre les effets
de la surdité
est à disposition
des personnes souffrant
de surdité pour essais
gratuits et renseignements.

Dépositaire de la plupart
des marques et modèles.

Fournisseur agréé
par l'Assurance-Invalidité.

Service après-vente.

Centre
d'appareillage acoustique
de la **SRLS**
Rue St-Honoré 2
2000 Neuchâtel
Tél. 038 / 24 10 20



PROTECTION JURIDIQUE

En raison de l'extension de nos affaires, nous offrons un poste d'

INSPECTEUR
ACQUISITEUR

Nous demandons : — le goût des contacts humains
— bonne culture générale
— du talent pour la vente
— âge idéal: 25 à 40 ans.

Nous offrons : — situation stable et bien rétribuée
— appui permanent et soutien constant
— formation complète et approfondie
— entrée immédiate ou à convenir

Veuillez écrire à l'adresse suivante:

CAP Agence générale, C. Salvadé & P. Schneeberger, Treille 9, 2000 Neuchâtel.

ENFIN LÀ...



OUVERTURE
mercredi 28 novembre
avec l'orchestre **COCKPIT**

BOLDERN
Centre d'études et de rencontres
8708 Männedorf
près du lac de Zurich

Nous cherchons

des aides-ménagères
ou
des jeunes filles

pour la collaboration dans la salle à manger, dans la cuisine, dans les chambres à coucher et dans les salles de conférence.

Nous travaillons 5 jours par semaine (45 heures). 4 semaines de vacances. Bon salaire. Belles chambres. Leçons particulières d'allemand payées.

Début à convenir.

Cartes de visite - Imprimerie Courvoisier SA

FEUILLETON DE «L'IMPARTIAL» 65

Michel Davet

MA NUIT DE NOCES

Roman

Copyright by Presses de La Cité, Paris
et Cosmopress, Genève

Il entraîna la cousine au salon et, sans me donner une quelconque explication, un regard affectueux, m'oublia dans l'entrée et prit bien soin de refermer la porte. Médusée, je fis quelques pas. Je vis traîner sur le tapis un sac à monture d'écaillé, un sac du soir. En le déposant sur la console, je sentis à travers le tissu, le poids, la forme d'un objet très raide, très dur. J'ouvris ce sac et j'en sortis deux choses qui avaient des raisons de me bouleverser: un revolver et la photographie de Bertrand. Je refermai le sac sur ses secrets et je me mis à réfléchir, toujours appuyée contre la console. Une femme de plus, un mensonge admirable. L'homme dont j'avais tant raillé la réserve, la raideur vaguement ecclésiastique moins d'un an plus tôt, me donnait des surprises, pour ne pas dire des chocs, à m'ancrant de stupeur et d'indignation. Comme cette indignation me gagnait jusqu'à me faire trébucher, la

porte du salon se rouvrit, la fausse ou vraie cousine réapparut, s'avança précipitamment cherchant de l'oeil quelque chose qui devait être son sac noir.

— Je cherche mon sac, dit-elle pour elle-même. Elle m'aperçut et oublia le sac.
— Bonsoir! Je m'excuse de ne vous avoir pas saluée; j'étais poursuivie par quelqu'un, affolée, véritablement...
— Je l'ai compris, dis-je avec politesse.
— Vous permettez que je parle un instant à votre mari? Je suis dans un tel état!
— Moni, dit Bertrand en apparaissant et en se rappelant ma présence, je te demande de nous attendre quelques minutes.
— Voulez-vous du café?
— Oh! Certainement pas, dit Bertrand. Elle est assez énervée.
— Je suis en effet considérablement énervée, dit la cousine en se tenant le front.

Je pouvais m'en apercevoir. La belle créature relevait ses cheveux égarés de son lourd chignon bleu; je fus effarée du tremblement de ses mains.
— Comment vous appelez-vous? me demanda-t-elle. Je m'excuse de l'avoir oublié.
— Moni, dis-je avec raideur.
— Moni, Moni! Cela signifie quoi? Rien de plus bête et bêlant qu'un diminutif... Quelqu'un monte! J'entrouvris la porte. L'escalier était vide et noir.
— Viens, dit Bertrand enveloppant et cajoleur.
— Si un homme se présente, un type un peu grisonnant à la grosse lèvre...

— Personne ne viendra, dit Bertrand en l'enveloppant de son bras.

Elle le suivit; ils s'enfermèrent. Cette amoureuse suspecte sollicitude me consterna et m'amena au bord de l'affolement. Furieuse, anxieuse, blessée, je revins vers notre chambre où la musique m'attendait. C'était une symphonie à la fois solennelle et traversée de cris. Elle sombra dans un final d'une douceur déchirante. Je ne tenais pas en place; je revins dans l'entrée. Pas de bruit, pas un murmure de voix derrière la porte du salon. La sonnerie du téléphone me terrifia. Une voix désagréable me cracha positivement une question:

— Est-ce qu'elle est chez vous?
— Qui elle? Qui êtes-vous?
— Qui voulez-vous que je sois? répondit l'inconnu avec une inimitable grossièreté. — Une courte pause, puis, sur un autre ton: — Je m'excuse, Madame. Je suis odieux et je suis à bout. Est-elle là?
— Oui.

Un dé clic; l'homme raccrocha et tout à coup je crus comprendre. Il n'y avait pas autre chose à comprendre que le fait d'un mari à la recherche de sa femme, échappée de chez elle à presque minuit. A cet instant Bertrand apparut, lissant ses cheveux comme s'il avait été décoiffé par une tempête. Sous le lustre à cabochon irisé de violet, mon mari m'apparut livide.
— Qui appelait?
— Un homme affolé et mal élevé.
— C'était le mari... Ma chérie, écoute et sois compréhensive. Cette femme...

— C'était mon mari, n'est-ce pas? interrogea Laure.

La cousine avançait à son tour, mais je ne voulais pas laisser Bertrand à cette cavaleuse. Je m'accrochai à lui; il me caressa les cheveux.

— Je t'expliquerai, je t'expliquerai...
— Evidemment, je vous dérange, dit une voix sombre.

— Non. Moni va te préparer un lit; il est évident que tu es brisée d'émotion.

— Oui, brisée d'émotion.
A son tour, auréolée de violet, la cousine ne me parut pas aussi remarquable que lors de sa première visite. Trop brune, les yeux trop cernés avec une fixité un peu hagarde, elle était plus théâtrale que sensuellement attirante. Sa robe sombre, le noir violent de son chignon sur la nuque ne laissait d'elle de vivant, de faiblement éclairé, que son visage traqué et fiévreux. De quoi, par quoi, par qui, cette femme était-elle à ce point terrifiée? De tous mes sens, de toute ma perception alertée, je sentais rôder la tragédie.

— Je vous donne des ennuis à l'heure où vous devriez dormir, dit-elle d'une voix soudain adoucie, raisonnable. Non, ne faites pas de lit. Il me suffira de m'y étendre.

Nous étions au salon; la cousine s'assit, ses épaules ployèrent, et sans me regarder elle me posa une question:

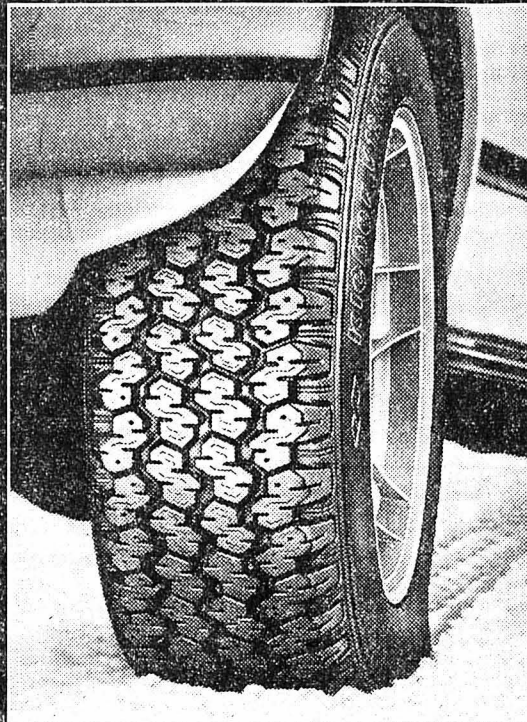
— Etes-vous au courant de ma situation? De mes relations avec Bertrand?

(A suivre)

Vous avez sûrement bien réfléchi avant de choisir votre voiture. Alors pourquoi, le moment venu, vouloir acheter «n'importe quel» pneu?

Voici venir l'époque de l'année tant redoutée des automobilistes. Pluie, feuilles jonchant le sol, vent, neige et verglas transforment la route en patinoire. Croyez-vous vraiment que pour affronter ces intempéries un pneu quelconque soit suffisant?

Si vous voulez notre avis, il vous faut un pneu capable de tenir ses promesses. Un pneu KLEBER V12 M+S. Son profil à lamelles empêche vos roues de patiner et assure une adhérence exceptionnelle sur la neige et la glace. En outre, il garde une tenue de route inégalée sur route sèche ou mouillée.



«Kléber V12 M+S» est un pneu d'hiver de la nouvelle génération - un pneu qui a fait ses preuves, confortable, silencieux et sûr.

Vous ne remarquerez peut-être pas ses qualités au premier abord, mais essayez-le et vous remarquerez vite... la différence.

Demandez, vous aussi, les pneus



ZULLIG & MEYER

Jantes autos

A vendre jantes pour:
OPEL Kadett et Ascona,
Peugeot, Renault 16, VW Coccinelles.
Tél. (039) 26 01 71.

ATELIER D'HORLOGERIE cherche

emboîteurs qualifiés

en atelier

horloger qualifié

Ecrire sous chiffre HT 27587 au bureau de L'Impartial.



Le rabot maniable à battue 1923-B

Le rabot électrique le plus réputé dans le monde

- pour battue, rabotage de surfaces et chanfreinage
- facile à manier, léger
- ajustage simple des couteaux grâce à une jauge
- accessoires: dispositif stationnaire, coffret, Leuco-Set avec 6 couteaux métal dur
- double isolation, approuvé par l'ASE

Données techniques
220 V/600 W Régime de: 14'000 l/min
Prof. de coupe: 0-3 mm
Prof. de feuilure: 0-23 mm
Larg. de coupe: 82 mm
Poids: 2,9 kg

Prix spécial Fr. 295.-

Prix spécial Fr. 295.-

NUSSLÉ S.A.

Grénier 5-7 - Tél. (039) 22 45 31
La Chaux-de-Fonds

A VENDRE

15 magnifiques anciens

morbiers

restaurés, garantis.

Livraison à domicile

Hôtel du Soleil

2725 Le Noirmont

Tél. (039) 53 11 04.

A louer pour début janvier

appartement

2 pièces, chauffage central.

Loyer: Fr. 180.-, charges comprises.

Quartier Agassiz.

Tél. (039) 22 24 49 ou (066) 22 82 91.

PESEUX (NE)

A remettre

BAR A CAFÉ

Reprise intéressante

Ecrire à Fiduciaire

Hordès S. A.,

Fausse-Brayes 19

2000 Neuchâtel

ON CHERCHE

MENUISIER

capable de travailler seul, à la pose et à l'établi.

Travail varié.

Entrée tout de suite ou à convenir.

MENUISERIE J. HEINIGER

Cure 6 - Tél. (039) 22 19 04

2300 La Chaux-de-Fonds

MODÈLE SPÉCIAL

HORIZON «ETOILE D'HIVER»

Maintenant, la «Voiture de l'Année 1979» existe avec un équipement d'hiver complet. Outre l'équipement de base exceptionnel (y compris 5 ans de garantie anti-corrosion), vous recevez en plus:

- 4 Roues avec pneus neige, montées
- 2 Chaînes à neige Yeti
- 1 Porte-ski
- 2 Bavettes pare-boue
- 1 Ecran radiateur
- 2 Tapis en caoutchouc
- 1 Jeu de produits d'hiver (bombe dégivrante, racleur, additif pour lave-glace)

Pour cet équipement spécial d'une valeur de Frs. 1150.-, vous ne payez que Frs. 250.-: Vous économisez donc Frs. 900.-!

L'HORIZON «ETOILE D'HIVER» est disponible dans les modèles suivants: HORIZON GL, 1294 cm³, HORIZON GLS, 1442 cm³, 69 et 83 VC-DIN.

Profitez de cette offre et demandez à votre concessionnaire TALBOT de vous faire une présentation détaillée.

Vous économisez **900.-**

TALBOT

L'HORIZON «ETOILE D'HIVER» est exposée ici et vous pouvez l'essayer:

La Chaux-de-Fonds: Auto-Center, Emil Frey SA, 66, rue Fritz-Courvoisier, 039/23 13 62

Courtellary: J.-P. Schwab, 039/44 14 44. Le Cachot: Garage de la Sibérie, M. J. Robert, 039/36 12 58. Le Locle: A. Privat, 039/31 59 33. Péry-Reuchenette: R. Constantin, 032/96 15 51. Renan: A. Kocher, 039/63 11 74. Saignelégier: Garage Nagels, 039/51 14 05. Saint-Brais: Garage J. Froidevaux, 066/58 46 76. Tramelan: F. Meyrat, 032/97 56 19.

Tout nouvel abonné

POUR 1980
(MINIMUM 3 MOIS)

REÇOIT LE JOURNAL

GRATUITEMENT

pendant le mois de
DÉCEMBRE 1979

BULLETIN D'ABONNEMENT

Je m'abonne à

L'IMPARTIAL
FEUILLE D'AVIS DES MONTAGNES FONDÉE EN 1900

Prix: Fr. 120.- pour l'année

6 mois Fr. 63.50 - 3 mois Fr. 33.50

biffer la case qui convient

Nom: _____

Prénom: _____

Profession: _____

No et rue: _____

No postal _____ Localité: _____

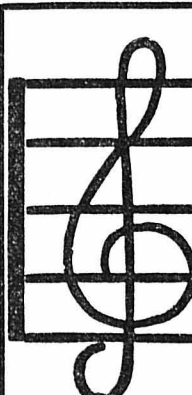
Signature: _____

Bulletin à nous retourner s. v. p. comme imprimé, sous enveloppe ouverte affranchie de 20 centimes, à l'administration de «L'Impartial - Feuille d'Avis des Montagnes», 2301 La Chaux-de-Fonds.

L'abonnement se renouvelle tacitement pour la même durée.

Cette offre est réservée exclusivement aux nouveaux abonnés.

Elle ne peut être utilisée pour prolonger ou renouveler un abonnement existant.



La clé du succès
une annonce dans **L'IMPARTIAL**



NOUS LES JEUNES

Le goût du risque

Les jeunes ont en eux le goût du risque, de l'inconnu et de l'aventure, la méconnaissance du danger.

Mais iraient-ils jusqu'à rouler à gauche avec leur mobilette sur une artère à grande circulation afin de se griser des dangers encourus ?

Leur viendrait-il à l'idée de se jeter du haut d'un vingtième étage pour éprouver la sensation enivrante de planer dans le vide ?

Avalleraient-ils un toxique afin de se rendre compte si son goût est agréable au palais ?

Non, bien sûr. Et si quelqu'un avait tenté l'une de ces expériences, il ne lirait pas ces lignes aujourd'hui !

Pourtant, chaque jour, dans le monde, des centaines, des milliers de jeunes prennent un risque tout aussi périlleux que les trois que nous avons énumérés. Pas aussi spectaculaire peut-être, mais qui les expose inéluctablement aux mêmes conséquences.

Ils goûtent à la drogue. Malgré toutes les mises en garde, toutes les preuves données que ce poison provoque des séquelles irréversibles dans l'organisme, qu'il conduit irrévoquablement à la déchéance morale et physique.

Aucune drogue n'est anodine. Les trafiquants sans scrupule et préoccupés de leur seul profit, mêlent au haschich de la cocaïne, qui crée l'accoutumance poussant à l'usage de produits plus « durs » ; et pas besoin pour ces gens-là de recruter des « démarcheurs ». Un drogüé cherche toujours à entraîner d'autres personnes dans son vice. C'est pour lui un besoin. Peut-être celui de justifier sa propre faiblesse en constatant celle des autres.

La répression est inefficace, il n'existe qu'un seul moyen de lutter contre ce fléau, un moyen tout simple : ne jamais user de drogue, quelle qu'elle soit, sous quelque forme qu'elle se présente et quelles que soient les circonstances. Si vous avez le goût du risque, inspirez-vous des cascadeurs qui ne prennent que des risques calculés. Celui de goûter à la drogue « pour voir ce que c'est » en est un inconsidéré.

La civilisation moderne a « inventé » des prétextes aux jeunes pour les inciter à s'adonner à la drogue : le désœuvrement, la peur de l'avenir. Mais qui ose parler de désœuvrement alors qu'il y a tant à faire pour améliorer le sort de ses semblables, tant de possibilités de se dépenser physiquement ou de s'enrichir intellectuellement. Le choix est infini.

Et pourquoi agite-t-on devant vous le spectre d'un avenir sans espoir alors que l'avenir sera tel que vous le bâtirez, simplement.

Mais pour bâtir un avenir solide, il faut être sain et lucide et non avachi, détruit par la drogue. C'est un cercle vicieux dans lequel il faut à tout prix se garder d'entrer. Même si l'on a le goût du risque.

René DÉRAN

Où voir qui ?

Quelques spectacles dignes d'intérêt : A Neuchâtel, on pourra applaudir DIANE DUFRESNE le samedi 8 décembre. Les amateurs de poésie se rendront, eux, à Alle le dimanche 2 décembre en fin d'après-midi pour y entendre YVES DUTEIL. A La Chaux-de-Fonds, on pourra assister au récital de CLAUDE NOUGARO ce soir et à celui de l'humoriste JACQUES VIL- LERET le 4 décembre.

Ceux qui préfèrent la musique pourront entendre ALAIN MORISOD lundi soir aux Brenets.

Les variétés « jeunes » envahies par L'escalade de la technique

Il n'est pas si lointain le temps où les vedettes de la chanson n'avaient pas besoin d'artifices techniques pour se produire dans des salles même très grandes. Un Charles Trenet, par exemple, n'avait comme seule exigence, qu'un piano accordé et éventuellement un micro. Charles Aznavour fut l'un des premiers à « tourner » avec un orchestre sonorisé et à faire usage de la « chambre à écho » dans un récital de chansons. En ce temps-là (il n'y a que 20 ou 25 ans) l'artiste fascinait une salle par sa seule personnalité. On ne venait pas à un spectacle pour entendre la sonorité des disques (qui, il est vrai, n'avaient pas la perfection de ceux d'aujourd'hui), mais pour voir un chanteur.

Depuis quelques années, on assiste à une escalade de la technique de diffusion du son dans le domaine des variétés. Le public, les jeunes en particulier, est devenu exigeant. Il veut retrouver dans une salle de spectacle la qualité « haute fidélité » que lui offrent les disques. Il veut entendre la même voix qui diffusent les mass media, voix qui

nécessitait quatre semi-remorques de 30 tonnes (pour lesquels il avait fallu obtenir des autorisations spéciales pour rouler en Suisse), et il fallait 26 heures pour le montage. Trente-deux machinistes et techniciens s'employaient au bon déroulement du spectacle. Comme l'électricité disponible à la patinoire des Vernets ne représentait « que » 350 kWh, ce qui était insuffisant pour alimenter les lasers et autres installations, il fallut faire venir un générateur de Winterthur pour assurer le complément !

Supertramp, qui sera dans deux semaines à Zurich, a fait transporter d'Amérique tout l'équipement qu'il emploie pour ses tournées au Nouveau Monde. Six camions de 30 tonnes sont nécessaires pour l'amener sur les lieux des spectacles. Vingt techniciens sont responsables du bon fonctionnement de l'usine à kilowatts de Supertramp et 24 personnes sont engagées sur place pour aider au déchargement et au montage. Le son est diffusé par 66 amplificateurs d'une puissance totale de 34.000 watts



L'instrumentation, la sonorisation et l'éclairage des groupes rock-pop deviennent de plus en plus sophistiqués et exigent un matériel qui prend des proportions gigantesques. Cette escalade de la technique est-elle vraiment une nécessité et pas seulement de l'esbroufe ?

a été amplifiée, épurée, filtrée, « améliorée » par l'adjonction d'un léger écho qui lui donne une « dimension » plus grande. Les fans des vedettes seraient fort déçus si, en spectacle, on leur offrait la voix naturelle de leur « idole ». Chaque vedette a donc à cœur d'offrir à son public ce qu'il est venu chercher. Et comme, de plus, les « grands » veulent utiliser aussi tous les moyens techniques leur permettant d'améliorer le côté visuel de leur spectacle, on assiste à une véritable débâche d'électronique sur les scènes de music-hall.

DEUX EXEMPLES

Vous avez peut-être été impressionnés par le matériel de sonorisation et d'éclairage mis en place lors du passage de vedettes dans notre région. Mais d'une autre dimension est celui utilisé par les vedettes ou groupes venus d'Outre-Atlantique, qui eux, il est vrai, se produisent devant des parterres de 120.000 ou 150.000 personnes !

Cerrone, lors de sa venue à Genève il y a quelques mois, a fait construire pour sa tournée européenne une machinerie scénique en Angleterre. Les réalisateurs de ce « monument » articulés, étaient venus auparavant prendre les dimensions des salles où la vedette se produirait. Le transport de ce matériel

(soit celle de 7000 radios portatives !) et retransmis par 112 haut-parleurs. Quarante-trois micros sont nécessaires, ils sont reliés à 36 canaux, 13 étant réservés à la batterie. Tout cela pour obtenir une qualité de son identique à celle des disques. Notons que chacun des deux spectacles de Zurich se déroulera devant 11.000 spectateurs, toutes les places étant vendues.

Fort heureusement, l'ampleur des moyens techniques n'est pas forcément en rapport avec le talent. De grands artistes tels Yves Duteil, qui se fait accompagner d'un quatuor à cordes, ou Jacques Villeret qui se déplace avec... une chaise, ou encore tous ceux qui n'ont qu'une guitare ou un piano en guise d'orchestre mais leur personnalité, leur sincérité, et leur conviction pour capter l'attention du public, méritent qu'on les entende, qu'on les encourage.

Il serait souhaitable que la jeunesse ne se laisse pas trop impressionner par le gigantisme technique qui n'est souvent que de la poudre aux yeux et... des décibels aux oreilles, mais réapprenez à aimer la simplicité. Qu'elle sache que le talent ne se transporte pas obligatoirement dans des semi-remorques ! Il serait temps d'apprendre à reconnaître à nouveau les vraies valeurs !

RUBRIQUE CLASSIQUE

Y en a point comme nous ?



Le « shamisen » est un luth japonais à long manche, joué par les « geishas ». Comme pour le banjo, la table d'harmonie est une peau tendue.

C'est vrai, il nous est bien difficile de réellement goûter des musiques éloignées de celles que nous sommes accoutumés d'entendre depuis notre plus jeune âge.

Pénétrer dans d'autres univers musicaux est l'objet même de l'« ethnomusicologie ». En définitive, ce mot savant

signifie étude — et par conséquent amour — des musiques étrangères, c'est à dire, pour les Occidentaux que nous sommes, celles des pays exotiques ou des civilisations dites primitives.

Certes, grâce à la radio, nous savons fort bien qu'il existe d'autres musiques que celle de notre propre culture. Il n'en reste pas moins que nous — entendons par là l'Occidental en général — demeurons profondément convaincus de la supériorité de notre musique sur toutes les autres.

Ajoutons que la situation est exactement à l'inverse dans le reste du monde et que, hormis, quelques mouvements de réaction récents contre cet état d'esprit, les civilisations non occidentales considèrent toute la musique classique occidentale comme un modèle. Aberrations également déplorables pour les deux mondes.

Il n'y a pas — il n'y a sans doute jamais eu — de société humaine sans langage ; il n'y a pas non plus de société humaine sans musique. Les langues sans écriture obéissent à des règles ; les musiques sans écriture ont également leurs lois. Découvrir les principes directeurs, c'est à dire les lois qui régissent des musiques autres que la nôtre est un des objectifs de l'ethnomusicologie. Ces découvertes, on s'en doute, sont passionnantes. On en sait maintenant suffisamment sur les musiques du monde pour les ordonner suivant certaines grandes lignes qu'on n'était pas en mesure de soupçonner au siècle dernier.

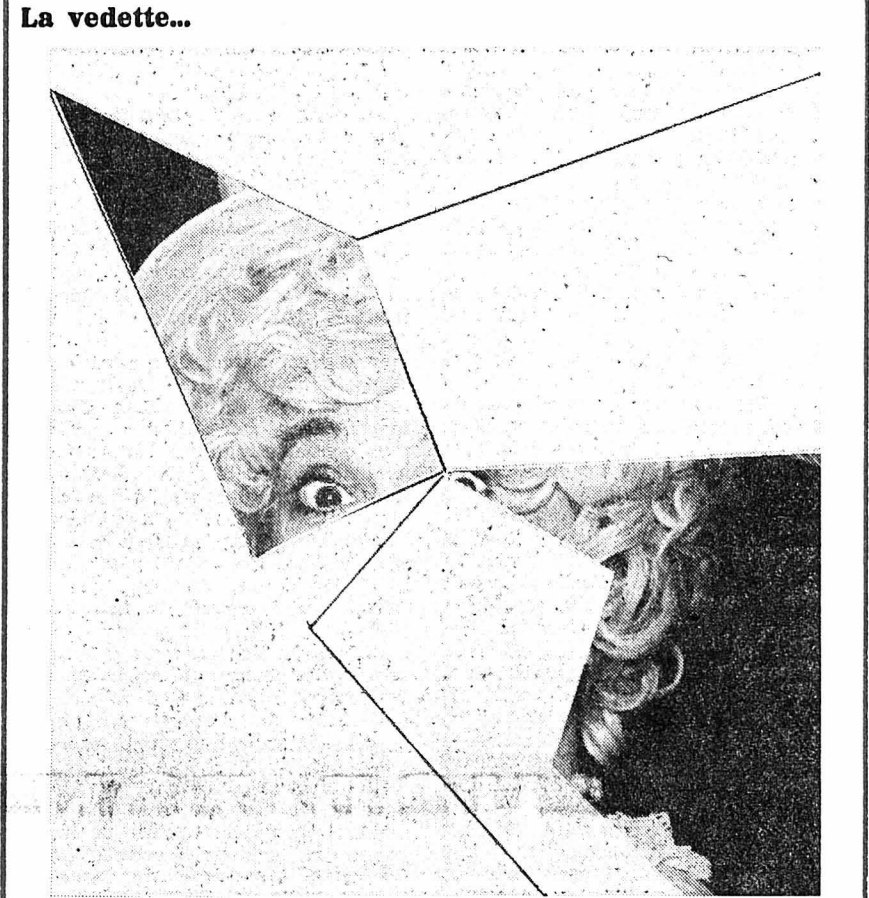
PUZZLE ?

Alors cette fois-ci, jeunes d'âge et de cœur, vous êtes totalement à côté de la question ! Aucune de vos nombreuses réponses ne portait le nom de notre vedette découpée, ni même l'approchait. Conformément à la règle, nous avons donc ajouté un deuxième morceau à notre puzzle et nous vous demandons à nouveau : quelle vedette est-ce ? Dès que vous penserez l'avoir deviné, vous écrivez sur une carte postale ou une lettre : a) votre proposition pour le jeu puzzle-kelvedetés ; b) les trois disques que vous aimeriez recevoir si vous êtes notre prochain gagnant ; c) vos nom et adresse. Vous enverrez le tout AVANT LE 15 DÉCEMBRE à :

Rédaction de L'Impartial
Page des Jeunes
Case postale — 2300 La Chaux-de-Fonds

Si vous êtes seul à découvrir l'identité de notre vedette, vous recevrez les trois disques le plus souvent cités, ainsi que les trois qui composent déjà notre Disco-jackpot, soit SIX ALBUMS 33 TOURS. Si vous êtes plusieurs à nous envoyer une réponse exacte, les disques seront répartis entre les gagnants, au besoin par tirage au sort. Si, enfin, notre vedette conserve son anonymat, le jackpot vaudra neuf disques le mois prochain et vous disposerez de trois morceaux du portrait-puzzle pour le reconnaître. Alors tentez votre chance puisque de toute façon une réponse fautive peut être une précieuse indication (par élimination) si personne ne découvre le nom de la vedette.

Nous vous rappelons que vous pouvez nous envoyer sous la même enveloppe les suggestions et votes d'une famille ou d'un groupe, mais dans ce cas nous n'acceptons que deux propositions pour le puzzle-kelvedetés. Et pour conclure enfin, voici trois renseignements qui doivent vous aider à identifier la vedette, mais ATTENTION, L'UN D'EUX EST FAUX !



...sera prochainement la partenaire de Belmondo au cinéma ;
...a récemment enregistré un grand succès en duo
...a pour habitude de se travestir !

Disc Jacket

Vos trois disques préférés dans la liste du mois dernier ont été, dans l'ordre, les suivants :

1. Daniel Guichard (Je viens pas te parler d'amour - Carrère 67372, Disques office).
2. Gérard Lenorman (La fête de juillet-juillet - Carrère 67323, Disques office).
3. Joan Baez (Honest Lullaby - CBS 83474).

Ces trois albums, offerts par les maisons de disques, seront versés au jackpot à disposition de notre ou nos prochains gagnants.

Voici un nouveau choix de vingt 33 tours parmi lesquels nous vous demandons de choisir, dans l'ordre de vos préférences, les trois que vous aimeriez recevoir si vous figurez au palmarès de décembre. Vous les indiquerez sur la carte ou lettre où figurera déjà votre proposition d'identité de notre vedette-puzzle. Et bonne chance à tous.

- ### A choix :
1. Alain Morisod (Mélancolie - SLP 77027, Barclay).
 2. Alice Dona (De la tendresse - EMI 070-63027).
 3. Clout (Six of the Best - Carrère 67389, Disques office).
 4. Abba (Greatest Hit 2 - Polydor 2344 145).
 5. Beausoleil-Broussard (Le mitan du siècle qui s'en vient - Escargot ESC 395, Vogue-Evasion).
 6. Alan Stivell (International tour - CBS 83505).
 7. Pierre Ferret (Bobino 79 - Adèle 6 641 979, Disques office).
 8. The Shadows (String of hits - EMI 064-07126).
 9. Santana (Marathon - CBS 86 098).
 10. Georges Chelon (Tous les deux comme hier - Barclay 91 035).
 11. Martin Disco Circus (Shine Baby Shine - LD 8561, Vogue-Evasion).
 12. Status Quo (Whatever You Want - Philips 9102 037).
 13. Dalida (Dédié à toi - Carrère 67 359, Disques office).
 14. Elton John (Victim of Love - Philips 9103 509).
 15. Pierre Tisserand (Douceur - RCA PL 37313, Disques office).
 16. France Joli (Come to me - FDM 18102, Vogue-Evasion).
 17. James Last (Trauem vas schoenes - Polydor 2475 634).
 18. Yves Duteil (J'ai la guitare qui me démange - EMI 2 C 070 - 14836).
 19. Nino Ferrer (Blanat - LTA 01, Disques office).
 20. Brotherhood of Man (Higher than high - PY 8555, Vogue-Evasion).

MUSIQUE SAVANTE ET POPULAIRE

On sait, par exemple, que lorsqu'on parle de musique d'Extrême-Orient, il faut prendre soin de préciser s'il s'agit de musique savante ou populaire : au Japon traditionnel, un chant de travail est aussi distant d'un « naga-uta » — chant de concert sur un sujet historique — qu'en Europe une polyphonie de paysans albanais d'un madrigal italien du XVIIe siècle. En Inde, à côté du musicien professionnel dont la vie est une sorte d'ascèse par la musique et dont le répertoire est prodigieusement étendu, le musicien paysan dispose d'un répertoire et de moyens musicaux très différents et surtout beaucoup plus limités.

S'il existe de par le monde tant de musiques différentes, c'est parce que chacun utilise une échelle musicale qui lui est propre. Il semble de plus en plus certain que ces échelles peuvent se ramener à quelques grands types parmi lesquels le plus universel peut-être est l'échelle pentatonique sans demi-ton, c'est-à-dire un système de cinq sons caractérisés par la présence d'une tierce majeure pleine. L'échelle heptatonique (à sept degrés) tempérée de la musique occidentale — et bien entendu aussi le système dodécaphonique (à douze degrés) — est l'aboutissement d'une des nombreuses lignées dont le système pentatonique est l'origine.

Notre système d'agencement des sons — que ce soit dans le mode majeur ou mineur — n'en est qu'un parmi beaucoup d'autres et, s'il a donné naissance à des musiques certes admirables, il n'en est pas pour autant ni le plus riche ni le plus subtil.

E. de C.

• Finance • Economie • Finance • Economie • Finance • Economie • Finance •

LA BOURSE CETTE SEMAINE

SUISSE: Toute les bourses (suisses et étrangères) reflétaient aujourd'hui les inquiétudes qui secouent de jour en jour le monde économique.

Ces indications nous incitent à une attitude plutôt pessimiste. Le prix élevé de l'or étant d'ailleurs le reflet de ce sentiment.

La semaine a débuté sur un ton irrégulier dans un marché très calme. Comment en serait-il autrement, alors que tout incite les opérateurs à demeurer dans l'expectative.

Avant bourse, on remarquait un nouveau venu avec l'apparition d'ADIA INTERIM qui se traitait à 1860 pour un prix d'émission de 1800.

Mardi, en l'absence d'éléments nouveaux, nos bourses maintenaient une allure irrégulière dans un climat toujours chargé d'incertitude.

Avant-bourse, l'évolution était plutôt mouvementée, puisque le baby ROCHE perdait 100 fr. à 6775.

Mercredi, nos bourses s'animaient et nos actions se raffermiraient. Les gains l'emportaient nettement sur les pertes.

On remarquait aussi un fort volume d'affaires au secteur étranger sur NORSK HYDRO, ROYAL DUTCH,

acquaintaine et BP sur des cours en recul et aussi les aurifères, en particulier AMGOLD, mais sur des cours en hausse pour ce dernier secteur et ceci parallèlement au redressement des cours de l'or.

Jeudi, dans un volume d'affaires peu étoffé, le marché se montrait à nouveau plus faible et l'on dénombrait une valeur en hausse pour deux en recul.

Avant-bourse, ADIA INTERIM bien entourée montait jusqu'à 1860. En revanche, le baby ROCHE clôturait à 6700.

Au secteur étranger, les certificats américains étaient très irréguliers, les hollandaises et les allemandes soutenues.

Le secteur des obligations faisait preuve de lourdeur, en particulier sur les emprunts étrangers.

NEW YORK: Sans les événements d'Iran, qui préoccupent les milieux financiers, les haussiers l'auraient certainement emporté ce jour et ceci en dépit de la généralisation du « prime rate » à 15 3/4 pour cent.

La fermeté des pétrolières faisait pencher la balance du côté positif pendant la majeure partie de la journée.

Mardi, la véritable guerre des nerfs que se livrent Téhéran et Washington monopolisait une fois de plus l'attention des investisseurs.

Après une évolution positive au début de journée, le Dow Jones terminait sur un recul de 6,05 points à 809,22. Dans ce contexte, les signes de détente sur les taux d'intérêt constatés à l'occasion de l'adjudication hebdoma-

daire du papier commercial à 90 jours de la Citicorp (14,398 pour cent contre 14,440) sont passés quasiment inaperçus. Le marché a également ignoré la progression de 6,2 pour cent des bénéfices des sociétés au troisième trimestre.

Mercredi, beaucoup de facteurs ont influencé la bourse en cette veille du « thanksgiving day », jour férié dans la totalité des Etats-Unis.

La condamnation par le gouvernement pakistanais de l'attaque de l'ambassade des Etats-Unis à Islamabad, et les propos plus rassurants du ministre des affaires étrangères iranien.

Après une vague de dégageement en début de séance qui faisait perdre plus de 11 points au Dow Jones, le marché opérait un redressement, suite aux deux informations mentionnées ci-dessus.

Le conseil d'administration des CFF vient d'approuver l'acquisition de 280 wagons, de 48 paires de bogies pour les trucks transporteurs.

Les CFF commandent de nouveaux wagons marchandises

Après une évolution positive au début de journée, le Dow Jones terminait sur un recul de 6,05 points à 809,22. Dans ce contexte, les signes de détente sur les taux d'intérêt constatés à l'occasion de l'adjudication hebdoma-

Le corbeau Roco en cage dorée

Les données économiques et les exigences techniques dans le cadre de l'industrie suisse des biens de consommation se sont développées de telle façon au cours de ces dernières années que le Conseil d'administration de Roco Conserves a cherché à s'adjoindre à un plus grand groupe suisse de la branche de l'industrie alimentaire.

Eu égard au but fixé et étant donné les relations étroites qui existent déjà depuis 1970 entre Roco et Nestlé dans le cadre de leur société-fille commune: Frisco-Findus SA, il semblait tout indiqué de continuer à développer la collaboration.

C'est l'une des raisons qui, en accord avec le Conseil d'administration de Roco, a incité le groupe des actionnaires qui détenait la majorité à céder cette dernière à Nestlé.

Ainsi que l'explique en détail la lettre aux actionnaires datée du 19 novembre, de laquelle est tirée le préambule de cet article, les administrateurs ont été persuadés qu'une solution a ainsi pu être trouvée dans le respect équitable.

Nestlé continue donc d'absorber des entreprises du secteur alimentaire, après « Oursina » hier, « Roco » aujourd'hui avec une prise de participation majoritaire n'excédant pas 53 pour cent.

Dans le communiqué officiel annonçant cette nouvelle prise de participation, on insiste particulièrement sur le fait que les structures du secteur suisse des biens de consommation ont subi de profondes modifications.

Nestlé de consolider ses intérêts dans la société Frisco-Findus.

Mais il convient tout de même de souligner que Nestlé s'était engagée à reprendre, pour le cas où les propriétaires souhaiteraient s'en défaire, les actions prioritaires.

Remarquons aussi que Nestlé n'absorbe pas n'importe quoi n'importe où: ces mouvements de concentration de productions concernent un secteur industriel bien déterminé.

Au reste, lors d'une conférence de presse donnée à Vevey le 20 novembre, il a été précisé que Nestlé a toujours donné priorité dans sa politique de produits à trois éléments de base: la conservation, la qualité et le service.

Rappelons à ce propos que la plus grande partie de la production concerne des produits déshydratés ou stérilisés en boîtes où d'énormes progrès ont été réalisés technologiquement parlant ces dernières années.

Notons avant de conclure que dans un rapport intermédiaire aux actionnaires publié cette semaine, le groupe donne l'ensemble de l'évolution des affaires comme satisfaisante.

A titre comparatif, le budget de la Confédération suisse pour 1979 s'élève à 16,5 milliards de francs aux dépenses...

20 ans de succès auprès des dactylos

Il y a exactement 20 ans une idée révolutionnaire faisait parler d'elle: recouvrir les fautes de frappes, ne plus effacer! A l'époque peu nombreux furent ceux qui accordèrent une réelle chance à cette idée lancée sous le nom de Tipp-Ex.

Dès le début, convaincu par Tipp-Ex, Carfa reconnaissait ses chances dans l'avenir. Durant les années suivantes elle le faisait connaître par de grands moyens sur le marché suisse.

en Suisse, ce produit est devenu absolument indispensable, et la marque Tipp-Ex est même devenue un synonyme d'agent correcteur.

Le secret de son succès tient au fait que le développement des produits s'est sans cesse renouvelé. A chaque innovation dans l'élaboration des textes, on a créé et on créera un agent correcteur approprié.

Ainsi il existe aujourd'hui un produit Tipp-Ex spécialement bien adapté à chaque procédé d'élaboration de textes.

BULLETIN DE BOURSE

Cours communiqués par: SOCIÉTÉ DE BANQUE SUISSE

A = Cours du 22 novembre

B = Cours du 23 novembre

Table with 4 columns: Location (NEUCHÂTEL, LAUSANNE, GENÈVE, ZÜRICH), Instrument (Cr. Fonc. Neu., B.S.P.S., etc.), and Price. Includes sub-sections for NEUCHÂTEL, LAUSANNE, GENÈVE, and ZÜRICH.

Table with 4 columns: Location (ZÜRICH), Instrument (Alcan, A.T.T., Burroughs, etc.), and Price. Includes sub-sections for ZÜRICH (Actions étrangères) and BALE.

Table with 3 columns: Instrument (Girard-Perreg., Portland, Sandoz port., etc.), and Price. Includes sections for BALE, ZÜRICH, and NEW YORK.

Table with 2 columns: Instrument (Dollars USA, Livres sterling, Marks allem., etc.) and Price. Includes sections for Cours indicatifs, Billets de banque étrangers, and Prix de l'or.

Table with 2 columns: Instrument (AMCA, BOND-INVEST, CONVERT-INVEST, etc.) and Price. Includes sections for FONDS DE PLACEMENT COMMUNIQUÉS and FONDERS cotés hors-bourse.

Table with 2 columns: Instrument (FONDS SBS, UNIV. BOND SEL, UNIV. FUND, etc.) and Price. Includes section for FONDS SBS.

Table with 2 columns: Instrument (CS FDS BONDS, CS FDS INT., ACT. SUISSES, etc.) and Price. Includes section for INDICE BORSIER SBS.

Lors de vos achats, favorisez les annonceurs de cette page

HAUTE COIFFURE
BIOSÉTIFIQUE
PARFUMERIE - BOUTIQUE

Jacky Mayer

Avenue Léopold-Robert 40
Jumbo - Centre commercial
La Chaux-de-Fonds

STOCK US
Balance 13



VENTE
Cartes de membres Fan's Club et FCC - Billets - Jeu de pronostic Fan's Goal
R. Desvoignes
L.-Robert 80
Tél. 039/22 23 32

TEL. 039 22 23 32
LA CHAUX-DE-FONDS

Votre GRAND MAGASIN

Coop City

10 % sur les articles de football

MAROQUINERIE DES ARCADES

Chaussures J.-B. Martin
Spécialité... Petites pointures
10 % pour les membres Fan's Club
Y. Etienne, Av. Léopold-Robert 51
Tél. (039) 22 22 04

A votre service depuis 1924

Stehlé Fleurs

RUE DU MARCHÉ 2
Téléphone (039) 22 41 50

Av. Léopold-Robert 64, 039/23 81 40

Spécialité confection deuil et fête

Lada

12 mois de garantie sans limitation de kilomètres

Fr. 8950.-

GARAGE DU VERSOIX

Tél. (039) 22 69 88

plâtrerie-peinture

hermann fuhrer

Maîtrise fédérale
Papiers peints - Réfection volets
Devis sans engagement
Crêtets 29 - Tél. (039) 22 27 84

Dans un cadre nouveau et une tradition de qualité...
Haute Coiffure

benjamin

et sa collaboratrice Michèle
Toujours à votre service !
21, av. L.-Robert, tél. 039/23 77 22

Jallut

Jaquet-Droz 10, tél. (039) 23 17 10
Bâtiment - Carrosserie - Outillage

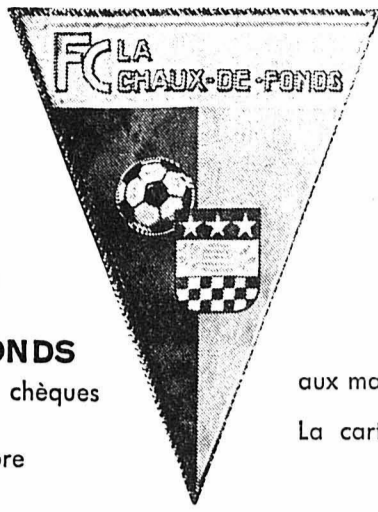


VOTRE CLUB
VOTRE AGENCE
DE VOYAGES

TOURING CLUB SUISSE

88, av. Léopold-Robert
La Chaux-de-Fonds
Tél. (039) 23 11 22

DEVENEZ FAN'S



MEMBRE DU CLUB

Viens renforcer les amis du
FAN'S CLUB
F.-C. LA CHAUX-DE-FONDS
en versant Fr. 10.- au compte de chèques
23-683

Tu recevras ta carte de membre dans les 48 heures

Les avantages d'être membre du FAN'S CLUB

ENTRÉE GRATUITE
aux matchs du FCC aux enfants jusqu'à 16 ans

La carte d'achat vous permet de bénéficier d'un rabais de 10 % auprès de dix commerçants

FAN'S	3	2	1	RÉSULTAT FINAL	1	2	3	FAN'S
	FAN'S - GOAL							
	Fan's Club				FC La Chaux-de-Fonds			
	Carte N° 0220				Fr. 2.-			
GOAL	7	8	9	0	0	9	8	7

JOUEZ AU FAN'S GOAL DEMAIN APRÈS-MIDI

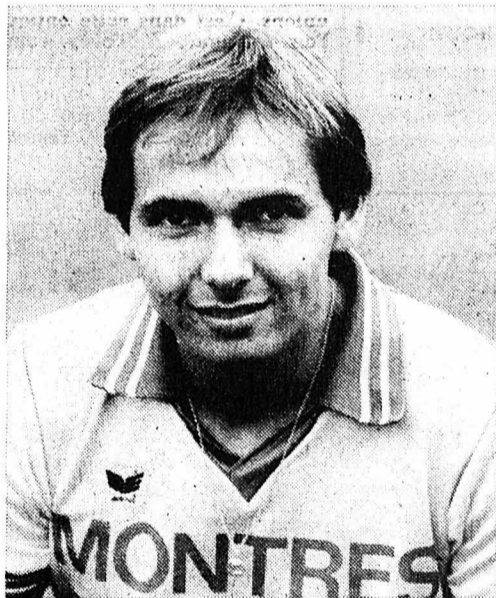
14 h. 30 LA CHAUX-DE-FONDS - LUCERNE

Le jeu de pronostic du FAN'S CLUB - FC LA CHAUX-DE-FONDS
Premier prix: Voyages selon vente des billets.

Achetez vos billets
au **CAFÉ BÂLOIS**, 1er-Mars 7a
et au stade

Une victoire qui permettrait de passer l'hiver dans une certaine quiétude!

Avec des moyens modestes, le FC La Chaux-de-Fonds a surpris agréablement ses supporters. L'objectif de l'entraîneur **Katic** est atteint. L'esprit de corps des joueurs, la discipline qui règne au sein du club, ne sont pas étrangères au classement actuel du FCC. Pourtant les maux lotis se sont rebiffés, ces derniers dimanches. A l'approche des vacances hivernales, chaque équipe voudrait mettre dans son escarcelle un ou deux points supplémentaires. Les joueurs du FC La Chaux-de-Fonds sont conscients de cet état de chose et feront le maximum pour arracher la victoire, contre cette équipe lucernoise qui reste malgré tout la sensation de ce championnat. Alors, dimanche! au risque de taper la semelle, nous comptons sur vous cher public. Allez les jaunes ou les hop Chaux-de-Fonds, c'est si facile!



Yves Mauron

A Lugano, 33 fauls sur Mauron, nous espérons qu'il n'en sera pas de même dimanche.

Samedi 24 novembre, dès 13 heures

AU PAVILLON DES SPORTS

GRAND TOURNOI VÉTÉRANS

12 équipes

Buvette - Choucroute - Musique

Une ambiance terrible dans la tradition des vétérans du FC La Chaux-de-Fonds



Testez vos réflexes

La pile de sous sur le coude

Voici une expérience amusante que je faisais dans ma jeunesse: elle consiste à relever le bras en arrière de manière que le coude soit bien horizontal. On y place une pile de pièces de monnaie. Si dans cette position on abaisse rapidement le bras, la pile manque de point d'appui, reste isolée dans l'espace, et elle peut être entièrement empoignée par la main qui s'abaisse (il faut aller très vite, bien sûr). On peut arriver à attraper ainsi dans sa main une dizaine de pièces de 1 ou 5 francs superposées, sans qu'il en tombe une seule par terre. Il faut avoir soin qu'il n'y ait pas d'objets casuels devant soi, car, en cas de non réussite, les pièces sont projetées par terre.

AVIS IMPORTANT!..

Grâce à la collaboration des membres dévoués du FCC et de l'entreprise Bosquet, le terrain sera complètement déblayé de sa couche de neige, cet après-midi et dimanche matin. Néanmoins les volontaires seront les bienvenus!

Les joueurs de la première équipe du FC La Chaux-de-Fonds roulent sur

Agent principal pour la région: **Mini 1100 Special**

GARAGE BERING & CIE



Le ballon du match est offert par **BAR 55 - M. Nullo PAGIN**

Réalisation: **André Schopfer**

Tour de la Gare
La Chaux-de-Fonds

Lors de vos achats, favorisez les annonceurs de cette page

Le Diamant



Horlogerie: 10 % sur les montres.

Av. Léopold-Robert 41
Tél. (039) 22 45 66

CAFÉ MÉTROPOLE

le bistrot du Pod!

Nouvelle gérance

LUIGI

vous attend!

veuthey
meubles

AU BÜCHERON

RABOTE LES PRIX

Après les matches, une adresse:

RESTAURANT

La Cheminée

Venez déguster son steak de poulain garni, au poivre vert, servi jusqu'à la fermeture

HIRSCHI
ameublement



Rue de la Paix 70

La Chaux-de-Fonds - Tél. 039/22 12 06

Pour tous vos NETTOYAGES et IMPRÉGNATIONS une seule adresse:

J.-F. MEYLAN

Rue A.-M.-Piaget 69
2300 La Chaux-de-Fonds
Tél. (039) 22 34 57 (heures des repas)

A toute heure du jour... de bonnes choses du four

BOULANGERIE - PÂTISSERIE

J. J. Fuchs

Numa-Droz 157. Tél. (039) 22 45 35

Pour bien manger, une bonne adresse

CAFÉ BÂLOIS

1er-Mars 7a - Tél. (039) 23 28 32

FILETS DE PERCHES SPÉCIALITÉS AU FROMAGE

Etuis Horlogerie et Bijouterie Cartonnages

CRÉATION-BOX

ANDRÉ SCHOPFER

Croix-Fédérale 23 a
La Chaux-de-Fonds 2
Tél. (039) 23 31 58

Avec chèques fidélité



POUR TOUS VOS ARTICLES DE SPORT

Avec chèques fidélité

LES SPÉCIALISTES DE LA VILLE



Léo Eichmann



SPORTS



Ferret et Soutaux successeurs

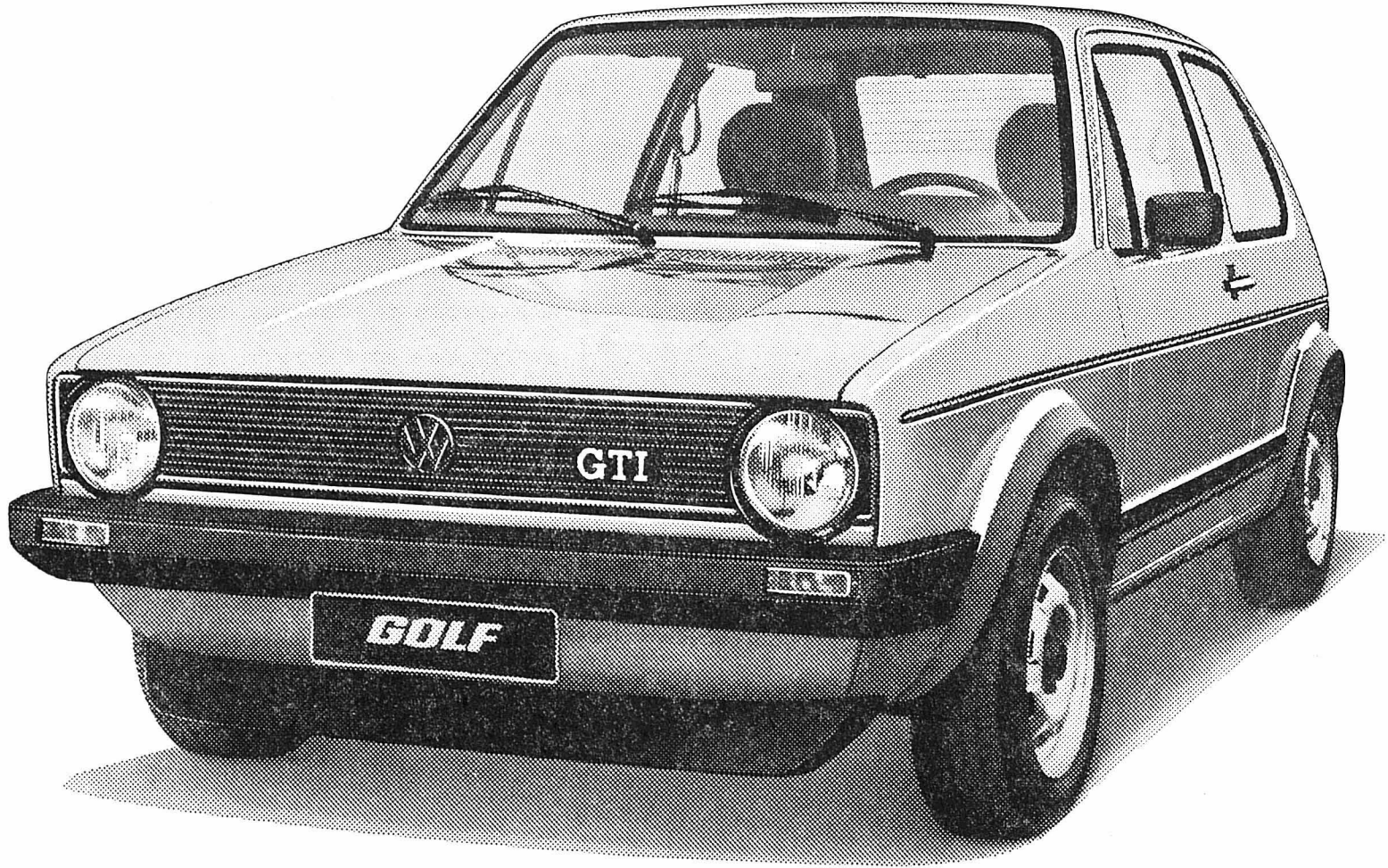


SPORTS



SPORTS





Golf GTI: puissance bien dosée, plaisir illimité!

Grâce à sa nouvelle boîte à 5 vitesses, gage d'économie, et à son moteur à injection grande sobriété, la GTI, toute sportive qu'elle est, se contente de 6,7 litres de super aux 100 à vitesse constante de 90 km/h. A 120 km/h, elle n'en consomme que 8,5 et, en ville, 11,2. Ce qui n'empêche pas la GTI d'accélérer de 0 à 100 km/h en 9 petites secondes. Vous en connaissez beaucoup, des voitures comparables qui y parviennent? A vrai dire, c'est surtout dans les situations difficiles qu'on s'aperçoit que les 110 chevaux de son 1600 cm³ valent leur pesant d'or.

Ajoutez-y le superéquipement de série, axé surtout sur la sécurité, et vous comprendrez pourquoi la Golf GTI n'a pas sa pareille!

Toute voiture VW offre en plus: 6 ans de garantie antirouille; 1 an de garantie totale, sans limite de kilométrage; 2 ans de protection Intertours-Winterthur; une valeur de revente élevée, due à la haute qualité VW.

Il existe déjà une version de Golf GTI pour fr. 16 240.- + transport.

Golf 1600 GTI, 110 ch 181 kW



Economisez de l'essence: en VW

78 Coupon. Veuillez m'envoyer votre documentation sur la Golf.
 Nom et adresse: _____
 NP et localité: _____
 Prière de découper et d'expédier à: AMAG, Automobiles et Moteurs SA, 5116 Schinznach-Bad.
 Leasing AMAG pour entreprises et commerces: pour tout renseignement, tél. 10561 43 01 01

LA CHAUX-DE-FONDS : Sporting Garage-Carosserie, J.-F. Stich, Crêtets 90, tél. 039/23 18 23
 LE LOCLE : Garage Inglin, succ. A. Pandolfo, tél. 039/31 40 30 - LA FERRIÈRE : Garage du Jura, W. Geiser, tél. 039/61 12 14 - LE BÉMONT : Garage du Bémont, P. Kröll, tél. 039/51 17 15 - SAINT-IMIER : Garage Touring, Carrosserie, L. Fiorucci, tél. 039/41 41 71.

Monsieur

seul, 170 cm., bonne présentation, souhaite rencontrer dame de 40 à 53 ans pour rompre solitude. Mariage éventuel.

Ecrire sous chiffre AR 26942 au bureau de L'Impartial.

Transformation et réparation de manteaux et vestes de



mouton retourné

R. Poffet tailleur
 Ecluse 10
 Neuchâtel 1
 Tél. (038) 25 90 17

A LOUER A La Chaux-de-Fonds appartement

DE 5 PIÈCES confort. Loyer modéré. Libre début janvier ou date à convenir. Tél. (039) 31 13 45, aux heures des repas.

DALMATIEN

à vendre, mâle, 3 ans. S'adresser : M. J.-Pierre Marguet, Sorbiers 4 Villers-le-Lac.



Prenez donc une gorgée de vacances!

Pur, on the rocks, comme longdrink.

A VENDRE à La Chaux-de-Fonds Quartier Nord-Est

appartement

de 6 pièces de 142 m², y compris une cave et

garage

indépendant de 18 m².

Situation exceptionnelle à proximité immédiate de la forêt.

Entrée en jouissance au plus vite ou à convenir.

Nécessaire pour traiter: Fr. 30 000.-

Pour tous renseignements et visites, s'adresser à:

Etude Christian Geiser et André Simon-Vermot, avocat, notaire, Avenue Léopold-Robert 90, 2300 La Chaux-de-Fonds, tél. (039) 23 67 67 - 68.

OFFRES D'EMPLOIS



Nous désirons engager, pour notre service immobilier, un

gérant d'immeubles

à qui nous confierons la gérance directe de nos immeubles à Neuchâtel et environs.

Le poste permet une grande indépendance dans l'organisation et l'exécution ainsi que de nombreux contacts personnels. Le goût du travail précis et des chiffres, de l'entregent et le sens de la collaboration active seront des qualités appréciées.

Un employé de commerce qualifié pourrait être formé à cette activité particulière.

Des renseignements détaillés ainsi qu'une formule de candidature peuvent être obtenus sans engagement auprès du service du personnel de

LA NEUCHATELOISE - ASSURANCES
 Rue de Monruz 2 - 2002 NEUCHÂTEL
 Tél. (038) 21 11 71 interne 315

Accidents Maladie Vie Transport Incendie
 Pertes d'exploitation Dégâts des eaux Bris des glaces, Vol Responsabilité civile Véhicules à moteur



Un bico-flex® convient à tous les lits.

Eprouvés des centaines de milliers de fois. Les bico-flex à suspension articulée, existent dans diverses exécutions: soit comme sommier pour lits à une ou deux personnes, soit comme divan-lit en différents bois avec surélévation de la tête et des pieds et aussi avec coffre pratique à literie.

Demandez donc au magasin spécialisé une démonstration sans engagement, de notre assortiment. Bico-flex se reconnaît à sa latte jaune!

Pour un sommeil sain et profond - matelas Bico.

En vente dans toutes les bonnes maisons de literie, de trousseaux et d'ameublement.
 Fabricant: Birchler & Cie SA, Usines Bico, 8718 Schänis

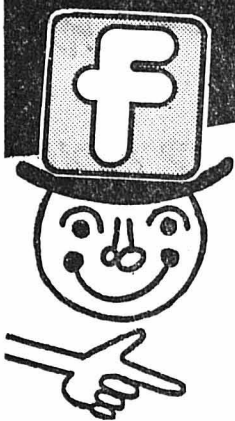
Venez essayer et choisir votre literie dans le grand centre spécial bico chez Meubles Meyer

Neuchâtel
 Fbg de l'Hôpital 11-17

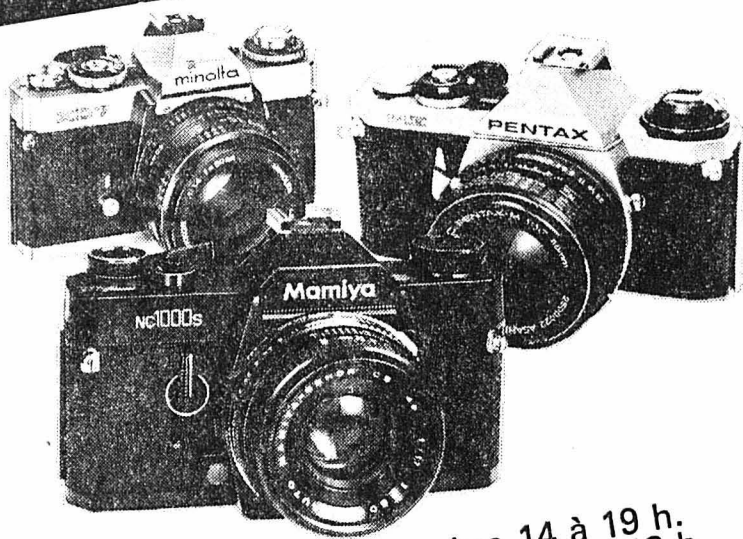
EXPO PHOTO

37

appareils reflex
de grandes marques



Les appareils
professionnels
Hasselblad



*
**Démonstration
des différents
systèmes de
mesure de la
lumière**
*

*
Dans nos locaux
Daniel-Jean Richard 14
du 15 au 23 novembre 14 à 19 h.
les samedis 17 et 24 de 10 à 18 h.
fermé lundi

Simultanément l'intéressante exposition «photographes américains»
Télévision/Disques Hi-fi/ Photo-Cinéma

La Chaux-de-Fonds
L-Robert 23 - 25
Tél. 039/23 12 12

biogögei

Nikon F2

La nuance entre un jouet et un outil.

Le Nikon F2 refuse tout compromis technique, toute économie qualitative et chaque restriction du potentiel créatif. Il est l'indispensable outil du professionnel - mais aussi l'auxiliaire des savants et techniciens chargés de réaliser des prises de vues documentaires spéciales. Plus de 50 objectifs interchangeables et une énorme gamme d'accessoires font du Nikon F2 le petit format professionnel par excellence.

Vous seriez le premier à pouvoir en exploiter toutes les possibilités...

INFORMATIONS

Adressez-moi une documentation complète du Nikon F2/
Nikon FM/Nikon FE (souligner ce qui convient)

Nom _____

Prénom _____

NPA/localité _____ LI

A coller sur carte postale et retourner à Nikon S.A.,
Kaspar-Fenner-Strasse 6, 8700 Küsnacht.



SCHAUBLIN

Nous cherchons

UN DESSINATEUR DE MACHINES

pour notre bureau de construction.

Prière de faire offres à:

SCHAUBLIN S.A. - Fabrique de machines -
2735 Bévillard - Téléphone (032) 92 18 52.

CABLES CORTAILLOD

ÉNERGIE ET TÉLÉCOMMUNICATIONS

désirent engager pour leur département de câbles
destinés au chauffage électrique

un électricien

(ou dessinateur, monteur)

Après formation interne, le candidat se verra confier
les travaux de calculs de déperdition et l'établissement
des schémas de commandes et dispositions de poses.

Langue: allemande indispensable.

Ecrire à CABLES CORTAILLOD S.A., 2016 Cortail-
lod.

**VOS
DETTES
PÈSENT
LOUD...**
consultez-nous!
INTERVALLE S.A.
Pl. de la Gare 10
Tél. 021 22 55 21
1003 LAUSANNE
Rue de Hesse 10
Tél. 022 28 49 40
1203 GENEVE

Perdus et trouvés

ÉGARE MATOU
tout blanc, quartier
Parc 19. Tél. (039)
23 94 07. Bonne ré-
compense.

**PAPIER SUISSE
RECYCLE**

CORNU & Cie SA

DÉPARTEMENT PLACAGE GALVANIQUE

cherche pour entrée immédiate ou à convenir

AVIVEUR ou AVIVEUSE

sur plaqué or

habitué (e) à travailler sur une qualité soignée.

Se présenter rue Stavay-Mollondin 15 a, ou télé-
phoner au (039) 23 11 25.

Entreprise de la vallée de Tavannes cherche
pour tout de suite ou date à convenir

installateur sanitaire conscientieux

Place stable et bien rétribuée. Avantages sociaux.

Faire offres sous chiffre 06-176380, à Publicitas,
Hôtel-de-Ville 3, 2740 Moutier.

TRAVAIL ACCESSOIRE

en travaillant un ou deux soirs par
semaine.

Seule obligation: pas d'actes de
défaut de biens, pas de poursuites
en cours et bonne moralité.

Ecrire sous chiffre 14-35018 à Pu-
blicitas SA, 2800 Delémont.

Literie

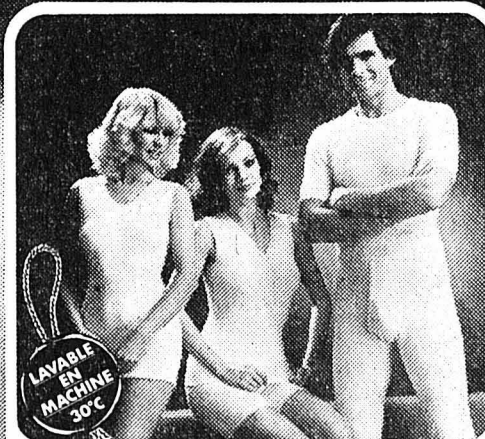
Matelas de santé,
soit Robusta ou
Ressorta.
Toutes dimensions.
Sommiers.
Lits turcs, etc.
Reprise de vos an-
ciens matelas.

H HOURIET
Hôtel-de-Ville 37
Tél. (039) 22 30 89

A l'exemple de la nature

Le sous-vêtement de santé chez votre
pharmacien, orthopédiste, droguiste.

4 fois par
an, je vous
donne ma
fourrure
pour proté-
ger votre
santé



Pharmacie Dr. Kreis
Rue de Seyon
Neuchâtel

Droguerie Droz
Place de la gare
La Chaux-de-Fonds

Pharm. des Forges
Charles-Naine
La Chaux-de-Fonds

Pharmacie Bornand
Rue Saint-Maurice
Neuchâtel

Pharmacie
Neuenschwander
Industrie 1
La Chaux-de-Fonds

Droguerie Centrale
Rue de la côte
Le Locle



Le département rédactions du Centre d'information et d'arts graphiques, à Lausanne

cherche

secrétaires de rédaction

Conditions: journalistes RP, si possible au
bénéfice d'une expérience du secrétariat de
rédaction. Les candidats retenus seront for-
més et appelés à travailler sur un système de
composition intégrée de pointe (écrans graphi-
ques).

Age souhaité: 25-35 ans.

Offres manuscrites détaillées à la déléguée
au personnel, 33, avenue de la Gare,
1001 Lausanne.

Manufacture située dans le Jura bernois

cherche

INGÉNIEUR - HORLOGER

ayant de longues années d'expérience dans le
secteur de la grande horlogerie.

Prière de faire offres sous chiffre 28-21809, à
Publicitas, Treille 9, 2001 Neuchâtel.

CINÉMAS

CORSO Miou Miou - Maria Schneider
LA DEROBADÉ
 Amour et prostitution !
 Soirées à 20 h. 30 Tiré du best seller 1978 de Jeanne Cordelier
 Matinées à 15 heures, samedi et dimanche - 18 ans

CORSO Le nouveau Orson Welles
GUILDE DU FILM **VÉRITÉS ET MENSONGES**
 Un événement considérable à ne pas manquer !
 Tél. 22 25 50
 Samedi et dimanche, à 17 h. 30 - 16 ans

EDEN Tél. 22 18 53 Soirées à 20 h. 30 - 18 ans
 Samedi et dimanche à 15 h.
 Le nouveau film de Walerian Borowczyk avec Marina Pierro, Gaëlle Legrand, Pascale Christophe
LES HÉROÏNES DU MAL
 «... L'érotisme délicat équilibre la sauvagerie raffinée»
 3 contes, 3 femmes, 3 époques

EDEN Samedi et dimanche, à 17 h. 30
 18 ans
 Le film extraordinaire de Liliana Cavani
 Un chef-d'œuvre inoubliable du cinéma
PORTIER DE NUIT
 avec Charlotte Rampling, Dirk Bogarde, Philippe Leroy

EDEN Samedi à 23 h. 15 - 20 ans révolus
 Lundi, mardi, mercredi, à 18 h. 30
 Un film érotique d'une rare audace qui ne peut convenir qu'à un public des plus avertis
LES PETITES GARCES
 Première vision - Parlé français

PLAZA Peter O'Toole - David Hemmings
 Donald Preasence
LE JEU DE LA PUISSANCE
 D'une grande actualité...
 Soirées à 20 h. 30 Comment renverser un régime !
 Matinées à 15 heures, samedi et dimanche - 16 ans

SCALA Tél. 22 22 01 Tous les soirs, 20 h. 45. 12 ans
 Mat.: samedi, dimanche, 15 h.
 Laurence Olivier, Diana Lane, Theloniou Bernard dans un film de George Roy Hill
I LOVE YOU, JE T'AIME
 Un amour ineffable

SCALA Samedi et dimanche, à 17 h. 30
 Dès 7 ans
 Christopher Lee - Peter Cushing - Capucine dans
LE TRÉSOR DE LA MONTAGNE SACRÉE
 Des aventures dans le monde des monstres géants

abc Guilde du Film - 20 h. 30 - Version orig.
 Tél. 23 72 22 16 ans. Jusqu'au mercredi 28 novembre
DOG SOLDIERS (Guerriers de l'Enfer)
 Film de Karel Reisz, le réalisateur de The Gambler, sur le thème du « Retour du Vietnam »

HÔTEL DE LA BALANCE

LES VACHERIES-DES-BREULEUX

Samedi 24 novembre 1979, dès 20 h. 15
 Dimanche 25 novembre 1979, dès 15 h. 15

GRANDS MATCHS AU LOTO
 DU FOOTBALL-CLUB

4 magnifiques porcs fumés - Superbe pavillon
 Première tournée de chaque séance gratuite avec un jambon
 Passes, mis à part quelques exceptions, à Fr. 0.50 la carte
 Invitation cordiale

On s'abonne en tout temps à L'IMPARTIAL



CLAUDE NOUGARO

SALLE DE MUSIQUE
 - La Chaux de Fonds
 Samedi 24 nov. 1979 à 20 h. 30

Location: **TABATIERE** du Théâtre
 Avenue Léopold Robert
 tél 039/22 53 53

Hot rhythm, cool
Passaia

Boisson de table sans alcool au jus du «Passionfruit».

TOUS vos imprimés

Imprimerie Courvoisier, tél. (039) 21 11 35

JUS-
qu'à mardi:

21-27 novembre 1979

IGEHO 79
BÂLE

8^e Salon international de la
 restauration collective, de l'hôtellerie
 et de la restauration
 dans les halles de la Foire Suisse
 d'Echantillons Bâle/Suisse



Renseignements: Secrétariat Igeho 79, case postale, CH-4021 Bâle/Suisse

A vendre
 entre Bienne et La
 Chaux-de-Fonds

**Auberge
 de campagne**

à rénover (projet de
 rénovations existant
 peut être repris).
 Bien située au bord
 de la route cantona-

nale.
 Affaire intéressante
 Prix : Fr. 160 000.—
 Prix du projet de
 rénovations dès Fr.
 100 000.—
 Ecrire sous chiffre
 80-484259 aux An-
 nonces Suisses S.A.,
 2501 Bienne.

Mélanges

TABLEAUX

sur toile vous sont
 proposés par Henri
 Michéris. Tél. (039)
 22 50 90.

**EXCLUSIVITÉ
 NOUVEAU
 Jean-Louis SCHERRER**

C'est un parfum somptueux à l'extrême, très riche,
 très tenace, subtil, sauvage, tendre et sensuel

Eau de toilette dès Fr. 32.—
 Extrait dès Fr. 49.—

**Boutique
 PARFUMERIE
 DE L'AVENUE**

Léopold-Robert 45 L. Carlier Tél. (039) 23 34 44

EVANGELISCHE
 STADTMISSTION Musées 37

**vente
 annuelle**

MERCREDI 28 NOVEMBRE
 de 9 h. à 21 h. 30

- ★ COMPTOIRS DIVERS
- ★ MARCHÉ DU LIVRE
- ★ PATISSERIE MAISON
- ★ CAFÉ - THÉ

Votre visite nous réjouit
 et nous encourage !

AUX ROCHETTES

Strudel aux pommes
 selon une authentique recette
 viennoise.

Tél. (039) 22 33 12

Le Petit Paladin
 Rue de la Serre 101 - Tél. (039) 22 51 22

CE SOIR, dès 20 h. 30

BAL

animé avec DANY et sa musique

CAFÉ DU GLOBE

CE SOIR

CIVET DE LIÈVRE

Spätzlis - Salade - A volonté Fr. 9.50
 AMBIANCE avec JACKY et sa musique

**Voyages de
 fête pour les
 jours de fête**

Voyages de Noël

«6 douce Nuit» à Salzburg
 23-27 déc., 5 jours Fr. 590.—
 Rothenburg - un conte hivernal
 23-28 déc., 6 jours Fr. 795.—
 Noël des bergers aux Baux
 22-26 déc., 5 jours Fr. 765.—

**Voyages de
 Nouvel An**

Saint-Sylvestre à Salzburg
 30 déc. - 2 jan., 4 jours Fr. 515.—
 Innsbruck-Tyrol-Zillertal
 31 déc. - 2 jan., 3 jours Fr. 425.—
 Lugano
 29 déc. - 2 jan., 5 jours Fr. 465.—
 Vacances à Alassio
 26 déc. - 2 jan., 8 jours Fr. 635.—
 NOUVEAU: Marseille-
 Camargue
 30 déc. - 2 jan., 4 jours Fr. 590.—
 Côte d'Azur et Riviera italienne
 30 déc. - 2 jan., 4 jours Fr. 495.—
 Majorque ensoleillée
 26 déc. - 4 jan.,
 10 jours Fr. 1290.—
 Vacances à Benidorm
 26 déc. - 6 jan.,
 12 jours dès Fr. 795.—

Veillez
 demander
 le programme
 CarMart
 à votre agence
 de voyages
 ou à:



Priorité à la qualité!

2300 La Chaux-de-Fonds
 Avenue Léopold-Robert 84
 Tél. (039) 23 27 03

Brunette extra.

Un goût franc:
 d'une légèreté naturelle.

(7mg Condensat / 0,6mg Nicotine)



Polyfiltre.

Système de filtration
 hautement efficace
 à 5 éléments, aux
 granules de charbon
 actif et de Polygel
 d'origine naturelle.

RIEN N'EST PLUS SUR QUE LA SECURITE.

ET PAS SEULEMENT EN ETE.



à partir de Fr. 9750.-

Traction avant. Phares à iode. Dégivrage de la lunette arrière. Antigivrage garanti jusqu'à moins 37° C.

FORD FIESTA. SECURITE COMPRISE.



La Chaux-de-Fonds
Tél. (039) 26 81 81

Le Locle
Tél. (039) 31 24 31

Neuchâtel
Tél. (038) 25 83 01

GARAGE DES 3 ROIS SA

J.-P. et M. Nussbaumer

Ligue des locataires

Assemblée publique d'information

Nous invitons les locataires de La Chaux-de-Fonds et environs à assister à l'assemblée publique d'information, qui se tiendra le:

MERCREDI 28 NOVEMBRE 1979, à 20 h. 30
à la salle du Petit Cercle de la Maison du Peuple
rue de la Serre 68, 2e étage, La Chaux-de-Fonds

Exposé de M. Jean QUELOZ, secrétaire général de la Fédération romande des locataires:
LES PROBLÈMES DES LOCATAIRES DE SUISSE ROMANDE ET LEURS MOYENS DE DÉFENSE

Cet exposé sera suivi d'une discussion ouverte à chacun

Entrée libre Le comité

viso
VENTE DIRECTE DE L'USINE

VÊTEMENTS DE SKI



PANTALONS-OVERALLS (Nouveauté: avec guêtres)
VESTES - COMBINAISONS en tissu élastique pour MESSIEURS, DAMES ET ENFANTS
COMBINAISONS DE COMPÉTITION
Egalement confection sur mesure et vente par correspondance.

VISO - 2072 SAINT-BLAISE/NE
Tél. 038 33 22 12

BOUTIQUE COCOTTE

(ancien bâtiment de l'Emaillerie)

Samedi 24 novembre 1979, de 9 h. à 12 h.

VENTE D'ARTICLES ÉMAILLÉS AVEC PETITS DÉFAUTS

Prix très intéressants

emalco

Emaillerie de Corgémont S. A.

Belle maculature

à vendre au bureau de L'Impartial

Restaurant du Musée

Daniel-JeanRichard 7
Tél. (039) 22 27 19
La Chaux-de-Fonds



CE SOIR

Souper amourettes

Ambiance avec musique champêtre

DIMANCHE 25 NOVEMBRE

Lapin polenta

A volonté Fr. 11.-

Lunetterie centrale

Lunetterie centrale

Lunetterie centrale

Jacques-E. Maheas - La Chaux-de-Fonds
Daniel-JeanRichard 15 - Tél. 22 11 00

ALTERNATIVE

ACTION Couverture marocaine

200 x 280

Fr. 69.-

ALTERNATIVE BOUTIQUE

Balance 12, La Chaux-de-Fonds
Tél. (039) 22 43 33



von **gunten**

maître opticien diplômé fédéral
Av. L.-Robert 23
Tél. (039) 22 38 03

DEMANDES D'EMPLOIS

COIFFEUSE

DAMES ET MESSIEURS

cherche place pour fin 1979 ou date à convenir. Région La Chaux-de-Fonds ou Le Locle.

Ecrire sous chiffre 91-223 aux Annonces Suisses S. A. « ASSA », 2300 La Chaux-de-Fonds.

Aide médicale diplômée

avec expérience, cherche place dans cabinet médical ou hôpital pour décembre ou date à convenir.
Tél. (039) 41 13 24, dès 18 h. 30.

BURRI VOYAGES MOUTIER

NOUVEL-AN À ABANO Italie

du 26 décembre au 6 janvier (12 j.)

Prix par personne: Hôtel All'Alba (cat. moyenne)

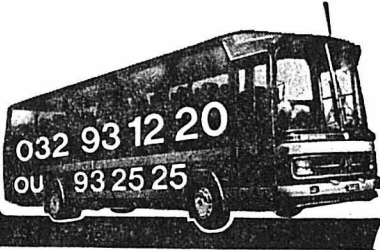
Chambre avec eau courante chaude et froide Fr. 730.-

Chambre avec eau courante, WC privés Fr. 770.-

Chambre avec douche ou bain, WC privés Fr. 810.-

Compris dans le prix: voyage en car moderne - dîner du 1er jour - séjour à l'hôtel avec pension complète - utilisation gratuite de la piscine - réveillon de Sylvestre à l'hôtel.

Demandez nos programmes détaillés ou inscriptions directement auprès de l'agence TCS La Chaux-de-Fonds, tél. (039) 23 11 22 ou à l'agence Goth, La Chaux-de-Fonds tél. (039) 23 22 77.



JE CHERCHE

PETIT IMMEUBLE LOCATIF

3-4 appartements au centre ville. Ecrire sous chiffre 91-224 aux Annonces Suisses S. A. ASSA 31, av. Léopold-Robert, 2300 La Chaux-de-Fonds.

PETITES ANNONCES

au tarif réduit de 50 ct. le mot (minimum 10 mots) à l'exclusion de toute annonce commerciale ou ayant une certaine importance

A vendre

MANTEAU mouton doré, taille 42-46, service à thé, arbre de Noël avec garniture électrique. Petit boiler électrique. Le tout en parfait état, bas prix. Tél. (039) 23 82 30.

MANTEAU DE FOURRURE, nuque de vison, parfait état, taille 44. Tél. (039) 26 74 89, de 17 à 20 heures.

4 JANTES avec pneus neige pour VW Coccinelle. 2 chaînes à neige. Tél. (039) 26 96 72.

6 CHAISES noyer-hêtre, lit 90 x 190 cm, vélo pour jeune homme. Tél. (039) 26 64 56 matin.

Perdus - Trouvés

PERDU COL RENARD argenté, vendredi 16 novembre. Bonne récompense à qui le rapportera Paix 29, rez-de-chaussée droite.

LE LOCLE

A vendre

JANTES pour Renault 16, bas prix. Tél. (039) 31 49 59.

Grande vente de salons neufs à des prix suicide

OUVERT TOUS LES SAMEDIS

- 1 SALON RUSTIQUE / Fr. 1800.- * **1350.-**
- 1 SALON RUSTIQUE / Fr. 1900.- * **1500.-**
- 1 SALON CLASSIQUE / Fr. 1900.- * **1500.-**
- 1 SALON CLASSIQUE / Fr. 2280.- * **1800.-**
- 1 SALON MODERNE / Fr. 1980.- * **1500.-**
- 1 SALON CUIR / Fr. 4400.- **3600.-**
- 1 SALON CUIR / Fr. 3980.- **2900.-**

* modèles transformables en grand lit

GRABER
Meubles en gros

RUE JAQUET-DROZ 29

Avantage unique: vu nos charges dérisoires, vous ne payez que la marchandise. Pas les frais généraux!

OFFRES D'EMPLOIS

EPF

Nous cherchons, pour le secrétariat du Conseil des Ecoles polytechniques fédérales de Lausanne et Zurich, une

secrétaire

de langue maternelle française ayant de très bonnes connaissances de la langue allemande. Son activité principale consiste en la collaboration aux travaux du service financier, ce qui suppose beaucoup de goût pour les chiffres et les tableaux. Elle aura également à effectuer de la correspondance française et allemande ainsi que des travaux courants de secrétariat.

Nos bureaux sont situés à quelques minutes du bâtiment principal de l'EPF de Zurich. Nous attendons avec intérêt votre candidature écrite ou votre appel téléphonique.

Conseil des écoles polytechniques fédérales, Coordination administrative, ETH-Zentrum, 8092 Zurich, Scheuchzerstrasse 20, tél. (01) 23 62 11, interne 2006 ou 2008.

OFFRES D'EMPLOIS

Portescap

Service du personnel



cherche pour son département micromoteurs, un **mécanicien faiseur d'étampes**

qui sera chargé dans le cadre du département de mécanique, de
- confection d'étampes et d'outils à suite
- confection de moules d'injection

Il s'agit d'un travail varié et indépendant

Formation :

- CFC mécanicien faiseur d'étampes
- Quelques années de pratique

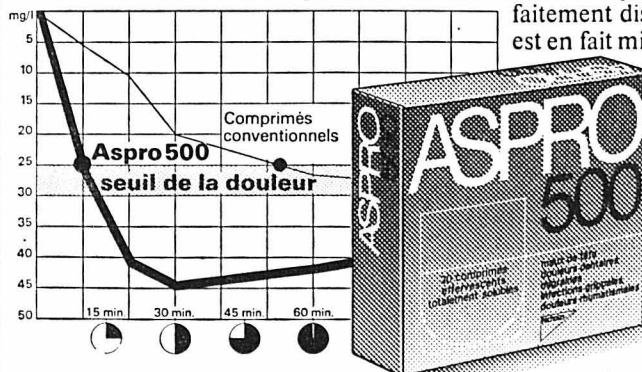
Horaire variable.

Faire offres manuscrites ou prendre rendez-vous auprès de M. R. NOVERRAZ, à PORTESCAP, rue Jardinière 157, 2300 La Chaux-de-Fonds, tél. (039) 21 11 41, interne 425.

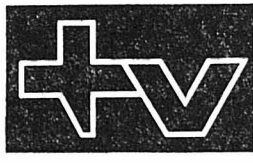


Section de La Chaux-de-Fonds SERVICE DE SOINS A DOMICILE Tél.(039) 22 22 89

Nouveau Contre les maux de tête.

Par son dosage et son extrême solubilité, Aspro 500 permet d'atteindre et de dépasser le seuil de la douleur plus rapidement que les comprimés conventionnels. Parce qu'Aspro 500 est parfaitement dissout dans l'eau il est en fait mieux assimilé par l'organisme, d'où rapidité d'action et meilleure tolérance par l'estomac. Dès maintenant chez votre pharmacien ou votre droguiste.



Plus rapide - plus efficace.

• IMPAR-TV • IMPAR-TV • IMPAR-TV •			
Dimanche	romande		
			
Tranches horaires			
10-12h	10.15 Il Balcun tort 11.00 Téléjournal 11.05 Tél-hebdo 11.30 Table ouverte: L'enfant partagé	10.00 Présence portestante 10.30 Le jour du Seigneur	11.00 English spoken: Cours d'anglais 11.15 Concert. Haydn 11.45 Chorus: Variétés
12-14h	12.45 Jeu: Tiercé Mélodies 12.55 The Muppet Show: Marionnettes 13.20 Tiercé Mélodies 13.35 La Bataille des Planètes: Science-fiction	12.02 Films: La séquence du spectateur 12.30 TF1-TF1: Dans les coulisses 13.00 Actualités 13.20 C'est pas sérieux: Actualité souriante	12.25 Tremplin 80. Charles Dumont 12.45 Journal 13.20 Série: Têtes brûlées
14-16h	14.00 Tiercé Mélodies 14.05 Films: Les animaux du soleil 14.30 Tiercé Mélodies 14.40 Le Comte de Monte-Cristo: Les Scélérats	14.15 Variétés et cinéma: Les rendez-vous du dimanche 15.30 Tiercé à Auteuil 15.35 Série: L'île fantastique	14.10 Jeu: Des chiffres et des lettres pour les jeunes 15.00 Des animaux et des hommes 15.50 Disney dimanche: Films
16-18h	16.10 Tiercé Mélodies 16.20 La Petite Maison dans la Prairie 17.10 Tiercé Mélodies et CH comme chansons 17.30 Téléjournal 17.35 Louis Rétif: témoin de l'avenir 17.55 Football	16.28 Sports première 17.50 Film: La beauté du Diable Avec: Michel Simon - Gérard Philipe - Nicole Besnard - Simone Valère	16.45 Feuilletton: La corde au cou 17.45 Les rencontres internationales du cirque
18-20h	18.50 Les actualités sportives 19.30 Téléjournal 19.45 Hockey-solo: Emission-concours	19.25 Les animaux du monde Konrad Lorenz se livre à des études sur le comportement des oies cendrées...	18.45 Top club: Variétés 19.00 Stade 2: Sports
20-22h	20.00 Téléfilm: Les Dames de la Côte 21.30 La voix au chapitre: Livres et auteurs Grand invité: Etienne Barillier pour son livre « Prague », avec Catherine Charbon, Jean-Pierre Moulin, Roland Jaccard...	20.00 Actualités 20.30 Film: Un homme et une femme Avec: Jean-Louis Trintignant - Anouk Aimée	20.00 Journal 20.35 Série: Le retour du Saint 21.30 Littérature et politique. 4. Drieu la Rochelle 21.55 Voir. Magazine de l'image
22-24h	22.25 Vespérales à Pompéi: La fin du monde 22.40 Téléjournal	22.10 Les grands mystères de la musique: Arthur Honegger 23.10 Actualités	22.45 Journal

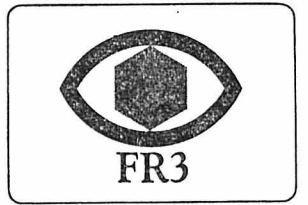
TV: A CHOIX

MUSIQUE ET VARIÉTÉS

TV romande: 12.45 Tiercé mélodies — TF 1: 14.51 Les rendez-vous du dimanche - 22.10 Les grands mystères de la musique — Antenne 2: 11.15 Concert - 11.45 Chorus - 12.25 Tremplin - 17.45 Cirque international — FR 3: 16.35 Prélude à l'après-midi - 20.00 Jazz.

SPORTS ET JEUX

TV romande: 12.45 Tiercé mélodies - 17.55 Football - 18.50 Les actualités sportives - 19.45 Hockey solo — TF 1: 16.25 Sports première — Antenne 2: 14.10 Des chiffres et des lettres - 19.00 Stade 2.



16.35 Prélude à l'après-midi: Les quatre saisons, Vivaldi
17.30 Robert Dalban lit Blaise Cendrars

18.30 L'invité de FR3: Les OVNI
19.45 Dom-Tom

20.00 Festival international du jazz. Count Basie
20.30 Les Shadoks
20.35 Série: La mémoire du Peuple noir
21.20 Soir 3: Informations
21.30 Encyclopédie audio-visuelle du cinéma

22.00 Ciné-regards. Hommage à Gérard Philipe
22.30 Cinéma de minuit: Cycle Treize inédits: Wait till the Sun shines, Nellie

• IMPAR-TV • IMPAR-RADIO • IMPAR-RADIO

SUISSE ALÉMANIQUE

- 9.45 Follow me
- 10.00 La franchise devant le public?
- 11.00 Qui suis-je?
- 12.00 Magazine mensuel
- 13.00 Un'ora per voi
- 14.00 Téléjournal
- 14.05 Panorama de la semaine
- 14.30 Zora et sa Bande (12)
- 15.00 Championnats du monde (professionnels) de danses latino-américaines
- 16.30 Paper Moon
- 16.55 Die Sterne blicken herab
- 17.50 Téléjournal
- 17.55 Résultats sportifs
- 18.00 Faits et opinions
- 18.50 Fin de journée
- 19.00 Téléports
- 19.55 «... ausser man tut es»
- 20.00 Téléjournal
- 20.15 Concerto
- 21.05 4 fois Max Ophuls: Lola Montés
- 22.55 Kintop - Ciné-revue
- 23.05 Téléjournal

ALLEMAGNE 2

- 21.05 Die erste Vorstellung
- 23.25 Hans Bredow
- 23.55 Téléjournal
- 9.15 Service religieux catholique
- 10.00 Les programmes
- 10.30 ZDF-Matinee
- 12.00 Concert dominical
- 12.45 Comment utiliser vos loisirs
- 13.15 Chronique de la semaine
- 13.40 L'Europe et les autres cultures
- 14.10 Rappelkiste
- 14.40 Téléjournal
- 15.00 Des faits
- 15.30 Charlie Chaplin: Circus
- 16.45 Magazine religieux
- 17.00 Téléjournal. Sports
- 18.00 Témoin de notre siècle
- 19.00 Téléjournal
- 19.10 Ici Bonn
- 19.30 Le monde où nous vivons
- 20.00 Oncle Vanice
- 22.45 Téléjournal. Sports
- 22.40 L'Amérique chante
- 23.40 Téléjournal

SUISSE ITALIENNE

- 13.30 Téléjournal
- 13.35 Télérama
- 14.00 Un'ora per voi
- 15.00 Dessins animés
- 15.15 Comment nous étions
- 16.10 Les Aventures de Tom Sawyer et Huckleberry Finn
- 17.00 Rendez-vous à la maison
- 17.55 Football. Retransmission partielle et différée d'un match de Ligue nationale
- Commentaire en italien
- Voir TV romande
- 19.00 Téléjournal
- 19.10 La Parole du Seigneur
- 19.20 Plaisirs de la musique
- 20.10 Magazine régional
- 20.30 Téléjournal
- 20.45 La Marquise de Bordeaux (3)
- 21.35 Le dimanche sportif
- 22.35 Téléjournal

ALLEMAGNE 1

- 10.00 La bouffe
- 10.45 Le mobile rouge feu
- 11.15 Le Fils
- 12.00 Tribune internationale des journalistes
- 12.45 Téléjournal
- 13.15 Magazine du voyage
- 13.45 Magazine régional
- 14.35 Pour les enfants
- 15.45 Der Winter, der ein Sommer war (3)
- 17.45 301, Park Avenue
- 18.30 Téléjournal. Sports
- 19.20 Miroir du monde
- 20.00 Téléjournal
- 20.15 Expéditions au royaume des animaux

SUISSE ROMANDE 1 (MF)

Informations toutes les heures, de 6.00 à 23.00 (sauf à 20.00) et à 12.30 et 23.55. — 6.00 Radio-évasion. 6.00, 7.00, 8.00 Editions principales. 7.15 Nature pour un dimanche. 7.50 Memento des spectacles et des concerts. 8.15 Nature pour un dimanche. 9.00 Dimanche-variétés. 11.00 Toutes latitudes. 12.00 Les mordus de l'accordéon. 12.30 Informations. 12.45 Dimanche-variétés. 14.00 Le chef vous propose... 14.20 Tutti tempi. 15.00 Auditeurs à vos marques. 18.00 Antenne verte. 18.15 La journée sportive. 18.30 Le journal du soir. 19.00 Actualité-magazine. Grézi mitendand. 19.30 Enigmes et aventures: Autant en emporte le croque-mort. 20.20 Allô Colette! 22.00 Dimanche la vie. 23.00 Jazz-live. 24.00 Hymne national.

SUISSE ROMANDE 2 (MF)

7.00 Sonnez les matines. 8.00 Informations. 8.15 Petit concert spirituel. 8.45 Messe. 10.00 Culte protestant. 11.00 Contrastes. 12.55 Les concerts du jour. 13.00 Formule 2. 13.15 Musiques du monde. Folklore à travers le monde. La joie de jouer et de chanter. Jeunes artistes. Chronique des jeunes musiciens.

SUISSE ITALIENNE

Informations-flash à 7.00, 8.00, 10.30, 12.00, 17.00, 18.15, 23.00, 23.55. — 7.00 Musique et informations. 8.35 Magazine agricole. 9.00 Disques. 9.10 Causerie évangélique. 9.30 Messe. 10.15 Carrousel du dimanche. 10.35 F. M. ...L. Stéréo: Musique légère, dir. M. Robbiani. 11.45 Causerie religieuse. 12.05 Chœur Alpi Cozie di Susa. 12.30 Actualités. 13.15 Divertissement. 13.45 Pour les consommateurs. 14.15 Le disque de l'auditeur. 15.00 Play House Quartet. 15.15 Sport et musique. 17.15 Dimanche populaire. 18.05 Musique champêtre. 18.15 Sport. 19.00 Actualités. 19.45 Théâtre. 20.45 Big Band. 21.30 Sonate pour flûte et clavecin, Marcello; Sonate pour flûte et clavecin, Haendel; Quintette pour piano et instr. à vent, Mozart. 22.15 Hommes, idées et musique. 23.05 Nocturne musical.

SUISSE ALÉMANIQUE

Informations-flash à 7.00, 8.00, 9.00, 11.00, 12.30, 14.00, 16.00, 18.00, 22.00, 23.00. — 7.05 Musique légère. 10.00 Musique pour un invité: Dr H. Weiss. 11.05 Poétique internationale. 11.30 Musique populaire. 12.15 Félicitations. 12.45 Kiosque à musique. 14.05 Archives: Théâtre. 15.00 Musique populaire. 15.30 Sport et musique. 17.30 Musique du monde entier. 18.05 Musique légère. 18.30 Sport. 18.45 Actualités. 19.00 Hit-parade. 20.00 Un aperçu de la Basler Revue 1979. 21.00 La science en dialogue. 22.05 Sport. 22.30 Musique dans la nuit.

A VOIR

« Table ouverte » :

L'enfant partagé

TV romande à 11.30

Malgré lui, contre lui, l'enfant est souvent l'enjeu d'une dispute, qu'il s'agisse de divorce ou de placement. On estime à près de 80.000 le nombre d'enfants « placés » en Suisse en séjour complet ou à temps partiel dans des familles nourricières. Quelques cas récents, particulièrement dramatiques, ont attiré l'attention de l'opinion publique sur le sort des enfants déchirés entre la mère de sang et les parents d'accueil.

La justice a dû intervenir. Elle a tranché en fonction des dispositions légales, lesquelles, malgré de sensibles améliorations, vont la plupart du temps à l'encontre de la sensibilité populaire.

Alors, de plusieurs côtés à la fois, on s'interroge: les lois qui protègent les enfants sont-elles suffisantes? L'administration et la justice les appliquent-elles avec suffisamment de doigté? Comment peut-on éviter des drames aussi inutiles que ceux du petit Liva d'Aigle, du petit Roberto de Lausanne, du petit Michel de Sonvillier?

Attention, il ne s'agit pas, dans cette « Table ouverte » dirigée par Renato Burgy, de traiter de l'adoption qui est un autre problème encore qu'elle peut parfois être une solution à un placement prolongé.

Le thème est aussi bien celui de l'enfant placé, c'est-à-dire de

l'enfant partagé entre deux milieux familiaux, des liens qui créent ces contacts et du déchirement provoqué par la modification d'une situation d'habitude.

L'information des uns et des autres est-elle suffisante? Comment se prémunir pour éviter de tomber dans des conflits dont la principale victime est toujours l'enfant?

Voilà quelques-uns des thèmes qui seront abordés ce jour. Comme le veut la tradition, les téléspectateurs pourront poser des questions.

La voix au chapitre : Etienne Barillier, pour son livre « Prague »

TV romande à 21.30

Le « grand invité » du jour est Etienne Barillier, un auteur de trente-deux ans qui a déjà publié sept romans dont « Le Chien Tristan », prix d'Honneur à Paris en 1978, prochainement édité en livre de poche. On ajoutera à cette bibliographie un essai sur Camus et un autre sur Alban Berg.

« Prague », dont on parlera ce soir, est ce qu'on appelle un roman épistolaire. Disons plus simplement qu'il se présente comme un coffret à lettres qu'une main indiscrète aurait ouverte: s'y trouve, entremêlée, la correspondance amoureuse, professionnelle, reçue par un jeune occidental menant une enquête à Prague sur les procès staliniens, et ce à la veille de l'invasion russe de 1968. Toutes les lettres s'adressent donc au personnage principal, tandis

qu'aucune des réponses de ce personnage n'est révélée au lecteur. A travers cet échange épistolaire à sens unique, on découvre le jeu de la vérité et du mensonge: dans les rapports amoureux qui lient le héros à une amie restée en Suisse, mais aussi dans ces pages raturées de l'histoire politique que sont les procès d'opinion.

Un livre raffiné et original et un jeune écrivain vivant à Lausanne qu'il sera intéressant de découvrir aujourd'hui.

Vespérales à Pompéi : La fin du monde

TV romande à 22.25

Pompéi: un site splendide au sud de l'Italie, très recherché par les touristes. Actuellement encore, on découvre de nouvelles usines. En effet, la ville a été ensevelie par la brusque éruption du Vésuve.

C'était une belle nuit d'été, en temps de vacances: le 24 août 79. Il y a donc 1900 ans! Les habitants de Pompéi ont été surpris dans leur sommeil et sont morts en un instant, ensevelis, de même que les habitants des villes voisines de Stabia et Herculanium.

Les « Vespérales » de ce soir permettent aux téléspectateurs de revoir les sites merveilleux de Pompéi; le pasteur italien Alberto Saggese guide leur réflexion.

L'oreille fine à la Radio romande 1 à 9 h. 40.

Indice de demain: Maison Blanche.

TV: A CHOIX

FILMS ET SÉRIES

TV romande: 11.30 Table ouverte - 12.55 Les Muppets - 13.35 La bataille des planètes - 14.05 Les animaux du soleil - 14.40 Le comte de Monte Cristo - 16.20 La petite maison dans la prairie - 17.35 Louis Rétif: témoin de l'avenir - 20.00 Les dames de la côte - 21.30 La voix au chapitre - 22.25 Vespérales: Pompéi. — TF 1: 12.00 La séquence du spectateur - 12.30 Dans les coulisses - 13.20 C'est pas sérieux - 15.35 L'île fantastique - 17.50 La beauté du diable - 19.25 Les animaux du monde - 20.30 Un homme et une femme — Antenne 2: 11.00 Cours d'anglais - 13.20 Têtes brûlées - 15.00 Des animaux et des hommes - 15.50 Disney dimanche - 16.45 La corde au cou - 20.35 Le retour du Saint - 21.30 Littérature et politique - 21.55 Voir — FR 3: 17.30 Blaise Cendrars - 18.30 Les OVNI - 20.35 La mémoire du peuple noir - Dès 21.30 Soirée cinéma.

Alfa 6

L'unique 6 cylindres qui roule
comme une *Alfa Romeo*



L'ALFA 6 est une solution unique au monde dans sa classe de cylindrée. Avec le moteur le plus puissant de sa catégorie et un système de services complet, elle concilie au degré le plus élevé toutes les exigences de bien-être et de sécurité avec des valeurs de maniabilité, reprise, réserve de puissance, inédites jusque ici sur les voitures de cette taille. Parmi les alternatives présentes dans sa catégorie, l'ALFA 6 est une voiture qui par sa façon de rouler,

d'obéir aux commandes, par son haut degré de confort, prouve qu'elle a atteint la plus heureuse synthèse entre puissance et classe. Moteur: 6 cylindres en V à 60° - 160 ch DIN à 5300 tours - rapport poids/puissance 8,9 kg/ch - cou-

Alfa Romeo

ple maxi 22,5 mcp à 4000 tours - 1 km départ arrêté en 30,3 sec. - vitesse maxi: plus de 195 km/h réserve de puissance à 140 km/h: 50% (80 ch). Services: électriques, mécaniques ou de servo-assistance, il y en a plus de 65, pour assurer le meilleur degré de bien-être et de sécurité au conducteur comme aux passagers, pour donner chaque information sur le comportement de la voiture et du moteur.

La Chaux-de-Fonds: Garage Métropole SA - Tél. (039) 26 95 95

**vos achats
de Noël
à La Chaux-de-Fonds**

Concours « Le clin d'œil des enfants »

Les feuilles de dessin au format A3 peuvent être obtenues au secrétariat de l'Office du tourisme, Neuve 11, au bureau de la gérance Berset, Jardinière 87 et à L'Impartial, Neuve 14.



LA CHAMBRE SUISSE
DE L'HORLOGERIE
à La Chaux-de-Fonds
met au concours le poste de

téléphoniste

à laquelle seront confiés divers travaux de secrétariat.

Exigences:
- plusieurs années de pratique
- bonne dactylographie
- apte à converser en langue allemande.

Entrée en fonction:
- 3 janvier 1980
ou date à convenir.

Faire offres manuscrites avec photo, curriculum vitae, copies de certificats et prétentions de salaire au service du personnel, case postale 939, 2301 La Chaux-de-Fonds.

Importante usine de la Gruyère
cherche

**mécanicien
d'entretien**

Travail à l'année. Salaire à convenir. Avantages sociaux d'une grande entreprise.

Prière de présenter les qualifications en faisant l'offre sous chiffre 17-30706, à Publicitas, 1701 Fribourg.

VENTE OU LOCATION DE
**film super 8 et de
cassettes vidéos**

en tous genres:
grands classiques du cinéma - érotisme - etc.

Adressez-vous à

**la librairie audio-
visuelle - Némitz**

2400 Le Locle

14, chemin des Tilleuls - Tél. (039) 31 86 85

LE MONDE SPORTIF · LE MONDE SPORTIF

Confirmation attendue de la participation de la Chine aux JO de Moscou

Les portes des Jeux Olympiques vont s'ouvrir toutes grandes à la Chine, lundi à Lausanne lorsque Mme Monique Berlioux annoncera le résultat du vote qui va définitivement mettre un terme à vingt-et-une années d'absence chinoise du mouvement olympique.

Les 89 membres du Comité International Olympique consultés par correspondance vont, sans aucun doute, et à une très large majorité, suivre la recommandation de leur commission exécutive, selon laquelle il convient de reconnaître un «Comité Olympique chinois» pour Pékin et un «Comité Olympique chinois de Taïpeh» pour Formose.

Cette proposition, qui a servi d'exem-

ple à la FIFA, laquelle reconnaît désormais les deux pays dans des conditions similaires, donne entière satisfaction aux chinois. Si elle est entérinée lundi comme on est en droit de le penser, Pékin enverra des patineurs de vitesse et des skieurs de fond à Lake Placid en février et une imposante délégation d'environ 300 athlètes en juillet à Moscou. Seul restera à déterminer le contingent de journalistes que les organisateurs américains et soviétiques sont disposés à accueillir. Les hasards du calendrier olympique font que la commission de presse du CIO doit se réunir mardi au château de Vidy, moins de vingt-quatre heures après l'officialisation du retour chinois.

Basketball: championnat féminin de ligue nationale B Abeille bat Pratteln, 59 - 58

Abeille Féminin: Mlles F. Meyrat (8 points), C. Guder (3), T. Asticher (6), M. Sandoz (10), C. Koenig (2), D. Frascotti (10), L. Asticher (2), C. Jeanneret (6), A.-M. Strambo (5), M. Vaucher (7).
Coach: Kurth Heinz.

C'est bien près d'une défaite que les joueuses chaux-de-fonnières sont passées dans la halle du Centre Numa-Droz. Un petit point lui a permis d'arracher une victoire qui devait logiquement ponctuer la performance des joueuses locales, mais qui eurent, une nouvelle fois, des baisses de régime alarmantes. La venue de l'excellente formation suisse alémanique permit un nouveau constat de faiblesse tout particulièrement dans les tirs à mi-distance, dans les coup-francs et également par un nombre important de paniers faciles manqués par précipitation.

Il y eut bien sûr des points lumineux tout particulièrement en ce qui concerne la défense, très bonne par sa tactique de zone et ceci durant tout le match. Une nouvelle fois les dix joueuses entrées sur le terrain ont toutes marqué des points et si l'esprit de camaraderie et l'ambiance n'est pas des meilleurs aux entraînements, il est excellent durant les matchs ce qui permet d'envisager l'avenir avec confiance.

Jusqu'à la 10e minute de la première mi-temps le score reste très serré, 10 à 10 et dès ce moment Abeille prend un peu le large pour mener 21 à 16, mais Pratteln, toujours prêt à rendre panier pour panier, égalise et à la 17e minute le tableau indique alors 22-22. Un dernier effort et Abeille s'en retourne aux vestiaires avec un score bénéficiaire, soit 29-24.

La tactique imposée par Pratteln, une défense individuelle stricte, ne convient pas aux chaux-de-fonnières qui sont dans l'impossibilité de tirer de loin. Tout ce qui est simple à l'entraînement devient trop brouillon en match. Pour-

tant Abeille n'est jamais mené à la marque et à cinq minutes de la fin de cette très intéressante partie on en est à 53-44, puis à 90 secondes du coup de sifflet final, Abeille compte encore sept points d'avance et tout risque de fondre comme neige au soleil, car Pratteln revient à un point seulement.

Mentionnons encore que l'incorporation de C. Koenig et C. Jeanneret (ex Olympic) se fait très bien et que leur manière de jouer est dans le contexte de l'équipe qui a pu compter samedi sur le courage de C. Guder qui joua avec volonté malgré de fortes douleurs dorsales.

Voici donc Abeille-Féminin bien placé pour la suite du championnat de ligue nationale B, mais le prochain déplacement à Frauenfeld sera difficile, cette équipe comptant 4 matchs et 6 points tout comme Pratteln et Abeille.

Efbas.

Boxe

Championnat du monde des lourds-légers

Le Conseil mondial de la boxe (WBC) a donné son accord à Mexico, pour un combat entre le Yougoslave Matte Parlov et l'Américain Marvin Camel, le 8 décembre prochain à Split. Le vainqueur de ce combat sera proclamé premier champion du monde de la catégorie des lourds-légers, récemment créée.

Parlov a été champion du monde des mi-lourds et Camel est actuellement le champion nord-américain de la catégorie lourds-légers, qui va de 87,5 kg à 95 kg.

Encore une rencontre de football

La Chaux-de-Fonds reçoit Lucerne



Dans ce match, l'entraîneur-joueur Katic aura un rôle à jouer. (Photo AS)

Malgré l'attaque hivernale, les dirigeants du FC La Chaux-de-Fonds ont fait l'impossible afin que le match de championnat contre Lucerne puisse se dérouler dans de bonnes conditions sur le terrain de La Charrière. A l'heure où nous écrivons ces lignes, le terrain est praticable et les joueurs chaux-de-fonnières préparés à cette rencontre importante. En effet, une victoire signifierait (déjà) l'assurance de rester en ligue nationale A et surtout l'espoir de participer au tour final! Donc pas de doute, tout sera mis en œuvre afin de remporter un succès. Mais pour parvenir à ce but, il est primordial que les supporters des chaux-de-fonnières soient présents. Donc, rendez-vous, demain à 14 h. 30 à La Charrière.

Basketball: Abeille attend Pratteln

Dans une halle du Centre Numa-Droz le BBC Abeille attend de pied ferme Pratteln, cet après-midi, à 17 heures. Une concentration soutenue permettrait de signer une victoire indispensable si le BBC Abeille tient à jouer un rôle en tête de ce championnat de 1re ligue nationale.

• CANTON DU JURA • CANTON DU JURA •

Soubey: réfection d'une passerelle par la troupe

Afin de permettre aux enfants des fermes de la Charbonnière et de la Réchasse de franchir le Doubs sans danger pour se rendre à l'école d'Epauvillers, une passerelle avait été construite sur le Doubs à la Charbonnière par une école de recrues du génie, en 1972. Sensibilisé par le danger que pré-

sentait le bac utilisé par les enfants à l'époque, c'est Pro Juventute qui avait pris cette heureuse initiative.

La passerelle ayant subi différents dommages dus aux intempéries, une quinzaine d'hommes de la cp. de génie I/43, commandée par le cap. Fuhrer et effectuant son cours de complément au Noirmont, ont effectué divers travaux d'entretien urgents. En raison du mauvais temps, ils se sont déroulés dans des conditions très pénibles.

A l'issue des travaux, une collation a été offerte aux soldats, à l'hôtel du Cerf de Soubey. MM. Joseph Petignat, secrétaire de district de Pro Juventute, et Fritz Métille, maire d'Epiquez, ont chaleureusement remercié les militaires pour leur excellente action. (y)

Ordonnance concernant le droit de vote des étrangers

Le journal officiel de la République et canton du Jura publie dans son dernier numéro une ordonnance concernant le droit de vote des étrangers. La loi sur les droits politiques prévoit en effet l'octroi du droit de vote aux étrangers, toutefois l'entrée en vigueur de cette disposition avait été reportée d'un an par rapport à l'entrée en souveraineté du nouveau canton. L'ordonnance prévoit que les étrangers domiciliés depuis dix ans sans discontinuer dans le Canton du Jura sont électeurs pour les scrutins du canton, du district et de la commune aux conditions fixées dans la loi sur les droits politiques, et cela à partir du 1er janvier 1980. (ats)

LES BREULEUX

Aide au tiers monde

Actuellement, un groupe de personnes travaille afin de mettre sur pied une exposition-vente d'Organisation suisse tiers monde qui aura lieu les 7 et 8 décembre à la salle de paroisse.

Organisation suisse tiers monde est une coopérative groupant divers organes comme Helvetas, Mouvement chrétien pour la paix, Pain pour le prochain, Action de carême des catholiques suisses, Terre des hommes, Magasins du monde, etc., et a pour but d'aider au développement des pays du tiers monde en facilitant l'écoulement de leurs produits en provenance directe du producteur, sans intermédiaire inutile, sans spéculation.

Que trouvera-t-on à l'exposition? Des vêtements tissés, tricotés ou brodés, toutes sortes d'articles en bois, jute, cuir, sisal, impression sur tissus ainsi que des denrées telles que miel, thé, café, épices, en provenance du Bangladesh, du Guatemala, de Bolivie, de l'Equateur, du Rwanda, de la Tanzanie, etc., et souvent des régions les plus déshéritées de ces pays.

Une telle action vise non seulement à écouler ces produits mais aussi à les faire connaître. (pf)

Février prometteur à Saignelégier

Tour des Franches-Montagnes et championnat d'Europe de chiens de traîneaux

En février prochain, le chef-lieu des Franches-Montagnes sera le théâtre de deux importantes compétitions hivernales. Le dimanche 3 février, le Ski-Club de Saignelégier organisera la plus grande épreuve populaire jurassienne de ski de fond, le Tour des Franches-Montagnes. Il s'agit pour les participants de parcourir une boucle unique de 30 km. au travers des merveilleux pâturages du Jura. Un parcours de 15 km. sera également préparé à l'intention des jeunes et des skieurs moins entraînés. Les dynamiques organisateurs espèrent atteindre cette année le cap du millier de concurrents.

Le week-end suivant, les 9 et 10 février, Saignelégier accueillera le championnat d'Europe des chiens de traîneaux. Les organisateurs attendent une cinquantaine d'attelages venus d'une dizaine de pays. L'engouement pour les chiens nordiques est tel actuellement que le succès de cette spectaculaire compétition est d'ores et déjà garanti. (y)

• JURA BERNOIS • JURA BERNOIS •

District de Laufon

Pas de vote par procuration lors des votations sur l'autodétermination

A la demande du Conseil exécutif bernois, le Conseil fédéral a exclu la possibilité du vote par procuration pour les votations dans le district de Laufon sur la détermination du canton de rattachement. Le Conseil fédéral avait déjà pris cette mesure en son temps pour les plébiscites d'autodétermination, l'élection de l'Assemblée constituante jurassienne et la votation sur la constitution du futur canton du Jura ainsi que pour la votation dans le district de Laufon sur l'ouverture d'une

procédure de rattachement. L'ouverture de la procédure de rattachement a été décidée le 18 juin 1978. Il s'agit maintenant de déterminer le canton voisin avec lequel le district de Laufon entamera des pourparlers. Dans une première votation, qui aura lieu le 13 janvier 1980, on pourra choisir entre les trois cantons voisins (SO, BS-BL). Dans une seconde votation, le choix ne portera plus que sur les deux cantons qui auront remporté le plus de voix lors du premier scrutin. (ats)

DISTRICT DE PORRENTRU Y

BONCOURT

Noces d'or

Ayant exploité de longues années l'hôtel National à Boncourt M. et Mme Eugène et Emilie Garessus-Métille ont fêté dans la joie leurs 50 ans de mariage et ils sont âgés de 83 et 73 ans et très honorablement connus en Ajoie. (kr)

PORRENTRU Y

Noces d'or

Nous apprenons avec plaisir que M. et Mme Gilbert Maillard-Jacques ont fêté dans la joie leurs 50 ans de mariage entourés de leurs enfants et petits-enfants. Ils sont tous deux très honorablement connus à Porrentruy et dans la région. (kr)

Affaire Heusler

Le gendarme Rychen renvoyé en Cour criminelle

Suivant les propositions du juge d'instruction, la Chambre d'accusation du Tribunal cantonal du Jura a décidé le renvoi devant la Cour criminelle du gendarme André Rychen, soupçonné d'avoir assassiné le caporal de gendarmerie Rodolphe Heusler, le 2 mars 1978, près de Porrentruy. C'est ce qu'indique un communiqué du juge d'instruction cantonal. (ats)

LUGNEZ

Découverte d'une pièce romaine

Il a été retrouvé dernièrement près de Lugnez un as romain (pièce de monnaie) qui datait de Domitien (73-81 après Jésus-Christ). (kr)

mémento

Urgence médico-dentaire de l'Association jurassienne des médecins-dentistes, dimanches et jours fériés, tél. (086) 66 34 34.

SAIGNELÉGI ER

Police cantonale: tél. 51 11 07. Préfecture: tél. 51 11 81. Médecins: Dr Bloudanis, tél. 51 12 84; Dr Meyrat, tél. 51 22 33; Dr Baumeier, Le Noirmont, tél. 53 11 65; Dr Bourquin, Les Breuleux, tél. 54 17 54. Hôpital, maternité et service ambulancier: tél. 51 13 01. Pharmacie Fleury, Saignelégier, tél. (039) 51 12 03. Aide familiale: tél. 51 11 04. Service du feu: tél. No 118. Syndicat d'initiative et Pro Jura: Renseignements: tél. 51 21 51.

LES BOIS

Halle de gymnastique, aujourd'hui 20 h. et dimanche 15 h., match au loto des Sociétés de fanfare et de tir.

LES BREULEUX

Hôtel de la Balance, Les Vacheries-des-Breuleux, aujourd'hui 20 h. 15 et dimanche 15 h. 15, match au loto du football-Club.

AVIS MORTUAIRES

Réception des ordres : jusqu'à 22 heures

Repose en paix chère épouse, maman et grand-maman. Au revoir.

Monsieur Willy Scheidegger-Stauffer :

Madame Lillane Scheidegger, ses enfants et petit-fils :
Monsieur Jean-Daniel Krebs et son fils Sébastien, à Liestal,
Mademoiselle Anne-Marie Krebs, à Genève ;
Monsieur et Madame René Scheidegger-Progin et leurs filles :
Mademoiselle Catherine Scheidegger, à Zurich,
Mademoiselle Monique Scheidegger ;

Monsieur et Madame Alfred Devaud-Jobin ;
Madame et Monsieur André Dubath-Devaud, à Vevey ;

Les descendants de feu Fritz Scheidegger-Jutzi,

ainsi que les familles parentes et alliées, ont le grand chagrin de faire part du décès de

Madame

Willy SCHEIDEGGER

née Lucie STAUFFER

leur chère et regrettée épouse, maman, belle-maman, grand-maman, arrière-grand-maman, sœur, belle-sœur, tante, grand-tante, cousine, parente et amie, enlevée à leur tendre affection, jeudi soir, dans sa 84e année, après quelques jours de maladie.

LA CHAUX-DE-FONDS, le 22 novembre 1979.
5, rue Sophie-Mairet.

L'incinération aura lieu lundi 26 novembre.

Culte au crématoire, à 11 heures.

Le corps repose au pavillon du cimetière.

Domicile de la famille : M. et Mme R. Scheidegger, Bouleaux 9.

Prière de ne pas faire de visite.

Le présent avis tient lieu de lettre de faire-part.

L'ORDRE NEUCHATELOIS DES PHARMACIENS

a le pénible devoir de faire part du décès de

Monsieur

Georges MARTI

PHARMACIEN

ANCIEN PRÉSIDENT DE L'ONP

Son dynamisme, sa forte personnalité et son amour de la profession ont eu une influence prépondérante dans la promotion de la pharmacie dans notre canton.

L'ONP gardera de ce confrère un souvenir sincère et une grande reconnaissance.

L'incinération a eu lieu dans la stricte intimité familiale.

LE CONSEIL D'ADMINISTRATION DU SERVICE D'ESCOMPTE NEUCHATELOIS ET JURASSIEN

a le pénible devoir de faire part du décès de

Monsieur

Georges MARTI

PRÉSIDENT D'HONNEUR

qui durant 42 ans, a voué inlassablement sa grande compétence et toute son énergie au développement de la société.

Les obsèques ont eu lieu dans la plus stricte intimité.

LE ROTARY CLUB DE LA CHAUX-DE-FONDS

a le chagrin d'annoncer le décès de son membre et ami

Monsieur

Georges MARTI

pharmacien

Il a de ce Rotarien un souvenir exemplaire.

LE LOCLE

La famille de

Madame Antoine VUILLEMEZ-GAUTHIER

très touchée par les nombreuses marques de sympathie et d'affection qui lui ont été témoignées lors de son deuil, remercie très sincèrement toutes les personnes qui l'ont entourée par leur présence, leurs envois de fleurs, leurs messages de condoléances et leurs dons. Elle les prie de trouver ici l'expression de sa vive reconnaissance.

LE LOCLE, le 24 novembre 1979.

LES PONTS-DE-MARTEL

La famille de

Madame Germaine BÉGUIN

profondément émue par les marques d'affection et de sympathie qui lui ont été témoignées pendant ces jours de deuil, exprime à toutes les personnes qui l'ont entourée sa reconnaissance et ses sincères remerciements.

LES PONTS-DE-MARTEL, le 24 novembre 1979.

La famille de

Madame Jeanne PETTAVEL

très touchée de l'affectueuse sympathie qui lui a été témoignée pendant ces jours de deuil, exprime à toutes les personnes qui l'ont entourée sa reconnaissance et ses sincères remerciements. Sa présence, les messages ou les envois de fleurs lui ont été un précieux réconfort.

Après la rencontre Mitterrand - Chirac
Socialistes et gaullistes agacés

► Suite de la 1^{re} page

La rencontre de mercredi soir, a-t-il ajouté, a été celle de deux maires, en présence d'un grand nombre d'élus municipaux, et elle était commandée par la plus élémentaire des courtoisies, comme il se doit en démocratie.

M. Mitterrand n'a cependant pas caché, en réponse à une question, que tous les électors l'intéressent « étant entendu qu'il n'y a pas de contact possible avec les dirigeants, les états-majors des partis de la majorité ».

Chez les gaullistes, M. Pierre Charpy, prolongeant hier matin dans « La lettre de la nation », la mise au point faite la veille par le Dr Bernard Pons, secrétaire général du RPR, écrit notamment : « Cet entretien ultra-bref a été organisé par le conseiller municipal socialiste Georges Sarre et il aurait été peu décent que le maire de Paris, sauf à vouloir imiter le comportement abrupt du premier ministre, s'y refuse ». Mais comme il ne croit pas « à l'innocence tactique d'un vieux routier de la politique comme l'est François Mitterrand », M. Charpy a ajouté : « On peut penser qu'il spéculé sur la création de fait d'un Front du refus antigiscardien ». (ap)

Mise en place de nouveaux missiles américains en Europe occidentale

Avertissement de M. Gromyko

► Suite de la 1^{re} page

d'engager des négociations avec Moscou. « Nous avons dit clairement que cette condition préalable élimine le fondement tout entier de négociations », a affirmé M. Gromyko.

POUR CONTRE-BALANCER LA SUPÉRIORITÉ RUSSE

Les Etats-Unis et leurs alliés de l'OTAN doivent se prononcer le mois prochain sur l'installation en Europe occidentale de 572 missiles Cruise et Pershing II armés d'ogives nucléaires et capables d'atteindre l'Union soviétique. Les responsables de l'Alliance estiment que ces armes sont nécessaires pour contrebalancer la supériorité soviétique en matière de missiles de portée moyenne et de bombardiers en Europe centrale.

La mise en place de ces fusées suscite des réserves de la part de personnalités politiques, notamment aux Pays-Bas, qui ont proposé que l'Alliance ne se prononce pour l'instant que sur la fabrication des missiles et ajourne sa décision sur leur mise en batterie jusqu'à ce que des négociations puissent s'engager avec Moscou.

PRÊTS A NEGOCIER

M. Gromyko a répété au cours de sa conférence de presse la proposition faite le 6 octobre à Berlin par le président Brejnev, qui a offert d'entamer immédiatement des pourparlers si la mise en place des fusées était abandonnée. « J'ai fait une nouvelle fois la preuve que nous étions prêts à négocier au cours de mes entretiens ici à Bonn », a-t-il dit.

Le ministre soviétique s'est efforcé de réfuter les arguments occidentaux selon lesquels l'URSS a elle-même provoqué l'escalade dans la course aux armements en mettant en batterie des missiles SS-20 à têtes multi-

L'ayatollah Khomeiny lance une nouvelle attaque contre les Etats-Unis

► Suite de la 1^{re} page

Camp David pour examiner la situation, a publié un communiqué pour avertir que « les conséquences de toucher à un seul des otages seraient extrêmement graves ».

De nombreuses personnalités assistaient à cette réunion à laquelle la Maison Blanche a tenu à donner beaucoup d'éclat en autorisant exceptionnellement les photographes à opérer à l'intérieur de la propriété de Camp David. Autour du chef de l'exécutif se trouvaient le vice-président M. Mondale, le secrétaire d'Etat M. Vance, le secrétaire à la défense M. Brown, M. Brzezinski, conseiller présidentiel pour les questions de sécurité nationale; M. Turner, directeur de la CIA et le général Jones, président de l'état-major interarmes.

La réunion a duré deux heures et 20 minutes. Une nouvelle conférence avec des conseillers militaires doit avoir lieu aujourd'hui.

Selon le porte-parole de la Maison Blanche M. Jody Powell, il n'y avait pas de nouveaux développements à signaler. Washington maintient cependant les contacts diplomatiques, ce qui peut constituer un « encouragement ».

PAS D'EXTRADITION DU CHAH

M. Powell a réaffirmé le refus des Etats-Unis d'extrader le chah « venu ici pour des raisons humanitaires ». Une déclaration de l'ayatollah

Khomeiny selon laquelle, en cas d'opération de commando sur l'ambassade, les étudiants qui l'occupent feraient tout sauter « avec tout ce qu'il y a à l'intérieur » car « nous ne pourrions pas modérer ceux qui ont vécu sous l'oppression pendant 50 ans », n'a pas provoqué d'émotion à Washington car, a remarqué M. Powell, les étudiants ont déjà dit la même chose.

SUR LE FRONT ECONOMIQUE

Sur le plan économique, M. Bani Sadr, le chef de la diplomatie iranienne, a annoncé hier que son gouvernement ne remboursera pas les dettes datant de l'époque du chah. Ces dettes s'élevaient à 15 milliards de dollars.

« Comment pouvons-nous accepter les dettes que les anciens pillards ont

contractées auprès de leurs collaborateurs étrangers », a-t-il déclaré. Il a annoncé d'autre part un changement du système bancaire iranien pour le rendre « indépendant, au service de la révolution iranienne ».

Cette déclaration n'a pas provoqué de réaction à Washington ou un porte-parole du Département du trésor s'est borné à noter qu'une telle éventualité avait été prévue et qu'une parade avait été décidée avec le blocage, la semaine dernière, des avoirs iraniens aux Etats-Unis.

Le porte-parole a fait d'autre part remarquer que les nouvelles en provenance de Téhéran étaient souvent contradictoires et qu'on ne pouvait pas en tirer de conclusions définitives. (ap)

A la Grande Mosquée à La Mecque

Les fusillades se poursuivraient

Des voyageurs de retour hier soir de La Mecque ont déclaré que les forces séoudiennes traquent toujours les extrémistes qui occupent une partie de la Grande Mosquée.

Au cours des trois derniers jours, les sirènes des ambulances n'ont cessé de se faire entendre. Jamais aux dires des voyageurs, on avait assisté à un tel déploiement de forces militaires autour de la mosquée qui occupe une superficie d'un kilomètre carré et demi.

« On entend des coups de feu et de temps à autre des grenades lacrymogènes », a déclaré un ingénieur jordannien qui a travaillé à La Mecque pendant cinq ans. « Des centaines d'habitants autour de la mosquée ont été évacués et tout le sec-

teur est isolé. Il n'y a ni électricité ni eau ».

L'ingénieur qui a tenu à conserver l'anonymat a précisé que la radio et la presse n'ont donné que très peu d'informations.

Un commerçant séoudien a déclaré : « La vie a cessé à La Mecque. Les banques sont fermées. Les boutiques ont tiré leur rideau et personne ne sort dans la rue. Il n'y a pas de couvre-feu. Tout simplement la peur ».

Il a précisé que, d'après des renseignements non confirmés, l'un des minarets de la mosquée aurait été endommagé dans les combats. Des chars et des camions militaires ont bouclé tout le secteur. Les soldats ont menacé de tirer sur quiconque s'approchait. (ap)

Comité central du PC français

Une démission retentissante

M. Henri Fiszbin a démissionné du Comité central du Parti communiste français et cette démission fait l'objet d'une mise au point de « L'Humanité », dans son édition d'hier.

« Le camarade Henri Fiszbin », indique l'organe du PCF « a décidé de démissionner du Comité central du Parti communiste français. Il a fait part de sa décision dans une lettre adressée au secrétaire général du parti ».

« (...) Il est vrai qu'en janvier », poursuit « L'Humanité », « H. Fiszbin a quitté ses responsabilités à la direction de la Fédération de Paris parce qu'à ses yeux la réunion du bureau politique constituait un désaveu de la direction fédérale. Aujourd'hui, il maintient son opinion. C'est son droit. Mais le Comité central a eu raison de dire qu'il n'y a

là rien qui puisse motiver le fait, pour lui ou d'autres camarades, de ne plus développer pleinement leur activité militante (...) Quant au fait que le motif du départ d'Henri Fiszbin de sa responsabilité de secrétaire de la Fédération de Paris n'a pas été rendu public plus tôt, il nous faut redire que c'est sur la demande formellement exprimée par M. Henri Fiszbin que sa décision a été motivée par des raisons de santé, d'ailleurs réelles... ». (ap)

L'heure GMT menacée par le TUC

Après de bons et loyaux services, l'heure du méridien de Greenwich (GMT) qui sert de référence dans le monde entier va peut-être devoir céder la place à une autre base de calcul du temps.

L'Union internationale des télécommunications a proposé en effet à la Conférence mondiale sur les fréquences radio de remplacer l'heure GMT par le « temps universel coordonné » basé sur l'heure solaire.

Les deux systèmes diffèrent très peu et un rapport a expliqué qu'à l'heure zéro du 1er janvier 1972 calculé en TUC correspondait 23 h. 59' 59" et 96 centièmes du 31 décembre 1971 en heure GMT. (ap)

En Bolivie Agitation

Le général Garcia Meza, commandant de l'armée de terre, s'est emparé, hier, de la caserne de Miraflores, la plus importante de La Paz, moins de vingt-quatre heures après que Mme Lidia Gueiler, chef de l'Etat, eût annoncé la démission collective de l'état-major et la nomination du général Armando Reyes Villa, à la tête des forces armées boliviennes.

Toutefois, le colonel Miguel Ayroa Montano, ministre de la défense, a déclaré que le général rebelle et « la petite faction qui le soutient » seront châtiés, conformément aux lois civiles et militaires. (ats, reuter)

UN EVENEMENT PAR JOUR

Les héritiers du capitalisme «sauvage»

Parce que, à la face du monde, l'indécence était vraiment trop évidente, les mass media ont commencé à parler largement du génocide accompli par les communistes au Cambodge.

Tant il est vrai, hélas ! que le sang, dont certains marxistes-léninistes remplissent les ciboires de leurs autels, paraît blanchir les massacres et les tueries aux yeux d'une opinion occidentale tout occupée à son auto-critique, d'autres crimes tout aussi grands demeurent dans la pénombre.

Ainsi du carnage auquel se livrent en Afghanistan, par Hafizullah Amin interposé, quelques milliers de conseillers soviétiques. Manquant d'armes lourdes, de moyens de transport et de communications, de soins médicaux, de nourriture parfois, ceux qui résistent aux hordes téléguidées par Moscou et la population civile subissent des pertes énormes. Selon certaines sources, la guerre aurait déjà fait 250.000 victimes. Et l'hiver, dans ce pays de montagnes plus hautes que celles de notre pays, n'est pas encore là....

Ainsi du nettoyage par le vide de l'Erythrée. Là, dans cet Etat communiste non-orthodoxe, les pilotes de Mengistu, formés par des instructeurs soviétiques, cubains et est-allemands, font pleuvoir chaque jour de leurs avions des flammes de napalm. Avec une précision que les horlogers pourraient leur envier — à ce que disent les reporters qui ont osé s'aventurer dans les parages — ils commencent leur œuvre d'employés de crématoire aériens à 9 heures tous les matins.

Et tout ce qui respire en Erythrée doit se cacher sous terre pour survivre et attendre que la nuit permette une activité clandestine.

Peut-être l'Erythrée survivra-t-elle. La Syrie, l'Irak, l'OLP s'efforcent de l'aider. Et l'Algérie commence à envoyer quelque matériel. Mais le napalm, incessamment, continue à tomber du ciel....

Marx disait : « La profonde hypocrisie et la barbarie congénitale de la civilisation bourgeoise s'évalent ouvertement sous nos regards, dès que nous nous détournons de sa partie où elle affiche des dehors respectables, pour examiner les colonies où elle se manifeste dans toute sa nudité ».

Si Marx vivait aujourd'hui ne substituerait-il pas simplement l'adjectif « communiste » à l'adjectif « bourgeois ».

Car n'est-il pas tous les jours plus évident que les vrais héritiers du capitalisme «sauvage» et sans scrupules du XIXe siècle sont les dirigeants actuels du Kremlin ?

Willy BRANDT

● TEL-AVIV. — Le maire de Naplouse, menacé d'expulsion de Cisjordanie, a interjeté appel, hier, auprès d'une commission spéciale du gouvernement militaire israélien.

● LISBONNE. — La loi d'amnistie pour les délits politiques a été publiée au journal officiel portugais. Elle concerne essentiellement les auteurs de deux coups d'état manqués en 1975, l'un de droite, l'autre de gauche.

● TOKYO. — Un « pirate de l'air », qui avait détourné un avion japonais avec l'intention de gagner l'Union soviétique, a été maîtrisé et arrêté.

Aujourd'hui...

- Vous lirez en pages :
- 2 Le cinéma publicitaire...
 - 5 Au législatif local.
 - 7 Anne-Lise Stauffer-Grobéty au Club des loisirs de La Chaux-de-Fonds.
 - 9 Evolution économique de l'industrie neuchâteloise.
 - 11 150e anniversaire de la Caisse d'Epargne du district de Courtelary.
 - 15 Impar-Jeunesse.
 - 16 Economie et finances.
 - 18 Université de Neuchâtel : nouveaux diplômés.
 - 23 et 25 Programmes radio, TV.

Prévisions météorologiques

Une nappe de brouillard ou de stratus affectera le Plateau jusqu'à 1100 m. d'altitude environ. Cette couche se déchirera en bonne partie l'après-midi. Au-dessus et dans les autres régions le temps sera ensoleillé en général. Des passages nuageux sont pourtant à craindre sur le nord de la Suisse samedi après-midi.

Niveau du lac de Neuchâtel
Hier, à 6 h. 30 : 429,10.

OPINION

L'ombre de la malchanceuse cousine

► Suite de la 1^{re} page

Mais pour qu'une loi sur une telle matière ait des chances de succès, il fallait aussi donner quelques gages aux écologistes dont la force politique, elle non plus, n'est pas négligeable. Justice doit être rendue au Conseil fédéral: il n'est pas resté sourd aux souhaits exprimés de ce côté-là, lors de la procédure de consultation. Le projet définitif inclut la protection des biotopes. Il donne aux organisations s'occupant de la protection de l'environnement le droit de recourir en justice quand

une autorité est trop encline à minimiser la charge sur l'environnement d'une installation projetée. Ce ne sont que deux exemples.

Bien sûr, la loi est floue sur les mesures qui seront effectivement prises, ou plutôt: sur la rigueur de ces mesures. Mais pouvait-on réellement attendre du projet qu'il fixe des valeurs en décibels ou en grammes ?

Le réalisme politique commande de ne pas faire la moue devant ce projet. On a déjà trop perdu de temps. Des actes, enfin !

Denis BARRELET