



HANNETONS
Par
nuées
dans
les vignes
PAGE 5

JEUDI 7 JUILLET 2011 | www.arcinfo.ch | N° 155 | CHF 2.50/€ 1.60 | J.A. - 2002 NEUCHÂTEL

La majorité au Conseil national, principal enjeu à Neuchâtel

FÉDÉRALES Ils seront au moins 45 à briguer un des cinq sièges neuchâtelois au Conseil national en octobre. En jeu, la majorité de droite. Le PS veut prendre un mandat au PLR.

ÉTATS Pour la première fois, les Neuchâtelois éliront leurs représentants aux Etats à la proportionnelle. Les deux sortants, Didier Berberat et Raphaël Comte, devraient être reconduits.

SORTANTS Les sept parlementaires sortants se représentent. Chacun à leur manière, ils se sont distingués dans certains dossiers lors de la législature qui s'achève. PAGE 3



L'ÉDITO

DANIEL DROZ
ddroz@lexpress.ch

Un chalet du terroir doit quitter La Vue-des-Alpes



DAVID MARCHON

La personne prime bientôt les idées

Le canton de Neuchâtel, depuis plus de six ans, se distingue sur le plan électoral. Le souverain a consacré par deux fois la gauche au Grand Conseil. Dans le même temps, il a d'abord accordé sa confiance à cette même gauche, avant de changer de cap et d'élire trois libéraux-radicaux au Conseil d'Etat lors des cantonales de 2009. Et de confirmer ce choix l'automne dernier à l'occasion de la complémentaire pour le gouvernement.

Dans les communes, en fait dans les villes de La Chaux-de-Fonds, du Locle et de Neuchâtel, la gauche est reconduite au pouvoir sans coup férier scrutin après scrutin. Au Conseil national et aux Etats, après avoir donné une majorité au Parti socialiste et aux Verts en 1999, les électeurs ont retourné leur veste il y a quatre ans. La droite a repris la main. Toujours sur le plan fédéral, les Neuchâtelois s'alignent très nettement sur les positions de la gauche parlementaire lors des votations. La nouvelle loi sur l'assurance chômage ou le renvoi des criminels étrangers sont les deux cas les plus récents.

Les personnalités des candidats ont été pour beaucoup dans ces choix. Les Verts ont pu compter sur Fernand Cuhe lors des fédérales de 1999 et 2003. Dans une moindre mesure, les socialistes ont engrangé des voix grâce au charisme de Valérie Garbani. Avant que sa cote de popularité ne s'effrite au fil de ses déboires. A droite, Yvan Perrin s'est affirmé du côté de l'UDC. Didier Burkhalter a permis au Parti libéral-radical d'engranger une victoire presque inespérée il y a quatre ans.

La personnalité du candidat prime bientôt les idées. La campagne pour les fédérales d'octobre ne devrait pas échapper à cette donne. Personne n'est dupe. Avec la candidature du conseiller communal de Neuchâtel et ancien président du tribunal de La Chaux-de-Fonds Alain Ribaux, le PLR se donne une petite chance de garder ses deux sièges au National. Même si la conséquence pour son camp politique est moindre, en lançant Denis de la Reussille, le POP espère chiper le siège de son alliée, l'écologiste Francine John-Calame. Et si nous reparlions programme...

LA VUE-DES-ALPES Le chalet «Chez Assunta» ne pourra plus rester jour et nuit sur le parking du col de La Vue-des-Alpes. Le Tribunal fédéral vient de confirmer l'ordre de remise en état des lieux donné par les autorités et la justice neuchâteloises. PAGE 7

CYCLISME Mark Cavendish remporte une étape constellée de chutes

Au Tour de France, l'étape d'hier, entre Carhaix et Cap Fréhel, s'est réglée au sprint. A ce jeu-là, c'est l'Anglais Mark Cavendish qui s'est montré le plus fort. Mais surtout, la journée a été marquée par de nombreuses chutes, dont celles de Tom Boonen ou Alberto Contador. PAGE 25



RICHARD LEIENBERGER

CINÉMA AMBULANT Le tracteur amène des images à la fourche

Une artiste zurichoise balade 250 kg de pellicules cinématographiques entre Bâle et Locarno. Une performance artistique évolutive qui, après Saignelégier et La Chaux-de-Fonds, s'arrête ce soir à Cernier. PAGE 17



DAVID MARCHON

LA CHAUX-DE-FONDS
Un grand palais pour les loutres du Bois du P'tit
PAGE 8

NEUCHÂTEL
Jack Ketchum donne la chair de poule au Niff
PAGE 13

LIBRE CIRCULATION
Faux indépendants mieux sanctionnés à l'avenir
PAGE 18

MÉTÉO DU JOUR

pied du Jura	à 1000m
18° 24°	13° 20°

SOMMAIRE

Feuilleton et BD	PAGE 14
Cinéma	PAGE 15
Télévision	PAGE 29
Carnet	PAGES 30-31



9 771660 745006 4 0 0 27

PRIX DYNAMITÉS.

PROFITEZ-EN MAINTENANT! OFFRES VALABLES DU 5.7 AU 11.7.2011 OU JUSQU'À ÉPUISEMENT DU STOCK

MGB www.migros.ch WIRZ

40%

-.75

au lieu de 1.30

Tilsit doux
(excepté emballages Maxi),
env. 450 g, les 100 g



2.50

Tomates en grappe
Suisse, le kg



1.95

Nectarines
Espagne / Italie /
France, le kg



33%

6.90

au lieu de 10.40

Abricots
Suisse, le panier
de 1 kg



30%

1.70

au lieu de 2.45

Poivrons mélange
Pays-Bas,
les 500 g



33%

13.-

au lieu de 19.50

Saumon fumé
de l'Atlantique
d'élevage, Norvège,
300 g



40%

2.15

au lieu de 3.60

Rôti d'épaule
de veau
frais, Suisse,
les 100 g



30%

2.10

au lieu de 3.-

Filet de pangasius
à ne pas surgeler,
Vietnam, les 100 g

MIGROS

M comme Meilleur.

LA QUESTION DU JOUR

Denis de la Reussille a-t-il une chance d'être élu au Conseil national?

Votez par SMS en envoyant **DUO ELU OUI** ou **DUO ELU NON** au numéro 363 (FR. 0.30/SMS) ou sur le site www.arcinfo.ch

CANTON DE NEUCHÂTEL La course au Conseil national s'annonce serrée.

Majorité de droite remise en jeu

DANIEL DROZ

Ils seront au moins 45 à convoiter un des cinq sièges neuchâtelois au Conseil national. Douze candidats se présentent sur la ligne de départ de la course au Conseil des Etats. Dans l'attente d'éventuelles autres candidatures, le Parti évangélique était présent il y a quatre ans, le décor est aujourd'hui dressé à l'approche des élections fédérales du 23 octobre.

La donne n'est plus la même qu'en 2007. Libéraux-radicaux et UDC partent désunis.

Les enjeux sont clairs. La gauche veut reconquérir la majorité perdue au National en 2007. Une victoire qui passe par la perte d'un siège du côté du Parti libéral-radical, le PLR. La donne a changé par rapport à la dernière élection. Brouillés depuis les élections cantonales de 2009, l'UDC et le PLR partiront désunis. Pour conserver ses deux mandats au National, ce dernier a conclu un apparentement avec le Parti démocrate-chrétien et le Parti bourgeois démocratique, dont c'est la première participation à un scrutin fédéral.



Elus en 2007, les membres du Conseil national, dont cinq Neuchâtelois, remettent leurs sièges en jeu le dimanche 23 octobre. ARCHIVES DAVID MARCHON

La confiance est néanmoins de mise au PLR. Son tout nouveau secrétaire général Arnaud Schaller assure que sa formation ne lâchera pas son siège, forte qu'elle est des succès engrangés depuis quatre ans. Que ce soit lors de scrutins fédéraux, cantonaux ou communaux.

Un avis que ne partage pas l'UDC. Celle-ci considère d'ores et déjà que le canton sera

le seul sur le plan national à offrir une victoire au PS. Quant au siège d'Yvan Perrin, il n'est apparemment pas menacé. Un deuxième mandat semble par contre inatteignable.

Le PLR peut néanmoins miser sur le fait qu'il présente deux sortants. Ce qui peut être un atout, en matière de visibilité notamment. La candidature du conseiller communal de Neuchâtel Alain Ribaux est

aussi susceptible de renforcer la liste.

Aux votations fédérales, le canton suit le PS

La gauche, PS en tête, entend pour sa part confirmer les résultats obtenus lors des votations fédérales. «Nous touchons vraiment les préoccupations des gens», estime la vice-présidente Silvia Locatelli. Deuxième pilier, minarets, délinquants étrangers,

loi sur l'assurance chômage: «La population neuchâteloise, sur les thèmes fédéraux, s'aligne sur le PS.» Ce dernier nourrit l'espoir de transformer l'essai le 23 octobre.

A la gauche du PS, le Parti ouvrier populaire, Solidarités et les Verts sont quasiment assurés d'un siège, du fait de leur sous-apparement. Reste à savoir laquelle de ces formations le décrochera. Il y a quatre ans, les

DEUX SORTANTS RÉELUS?

Pour la première fois, les électeurs neuchâtelois choisiront leurs deux représentants au Conseil des Etats avec le système de la proportionnelle. Vu le quasi-équilibre entre les deux blocs politiques dans le canton, gauche et droite obtiendront chacune un siège. Du coup, c'est un boulevard qui s'ouvre devant les deux sortants – le socialiste Didier Berberat, d'abord, et le libéral-radical Raphaël Comte, dans un deuxième temps.

Seule l'UDC convoite ouvertement le siège de droite avec le tandem Walter Willener - Blaise Courvoisier. L'agriculteur d'Auvergnier et le médecin de La Chaux-de-Fonds auront néanmoins fort à faire pour ébranler leur adversaire libéral-radical. Apparenté avec le Parti bourgeois démocratique et le Parti démocrate-chrétien, Raphaël Comte peut atteindre au moins 25% des suffrages. L'UDC devrait osciller autour de 20%. Ceci n'est qu'un pronostic.

Verts avaient conservé le leur pour quelques centaines de suffrages face au duo POP-Solidarités. Rappelons-le! Dans une élection à la proportionnelle, l'électeur vote d'abord pour un parti avant de choisir une personne. Même si, en termes de voix, le popiste Denis de la Reussille avait plus de 3000 voix d'avance sur l'écologiste Francine John-Calame, finalement réélue à Berne. ◉

Denis de la Reussille en lice

«Je me réjouis que nous ayons cette liste. Il est évident que si la gauche veut envoyer une majorité au Conseil national, il faut que la gauche soit unie.» Denis de la Reussille sera dans la course des fédérales. Le président de la Ville du Locle et député au Grand Conseil emmène les deux listes du POP et Solidarités pour les élections du 23 octobre. «C'est la continuation de ce que nous défendons dans le canton et les communes. Que notre voix soit entendue à Berne», ajoute Henri Vuillomenet de Solidarités. «Une question de visibilité. Il faut être très actif. Nous avons peu la parole en temps de non-élection», dit Olivier Forel, le fils du docteur Armand Forel, figure du POP pour lequel il a été conseiller national vaudois de 1947 à 1983.

Pour le National, Denis de la Reussille est accompagné par Caroline Nigg – conseillère générale de Solidarités à Neuchâtel; Pascale Gazareth – conseillère générale popiste de La Chaux-de-Fonds; Luc Ducommun, membre du bureau de Solidarités et Olivier Forel – conseiller général popiste de Neuchâtel. Pour les Etats, Pascal Helle, conseiller général de Solidarités à Neuchâtel, complète la liste. Les deux listes seront apparentées au Parti socialiste et aux Verts. Pour le National, elle sera sous-apparentée aux Verts, ce qui garantit quasiment un siège à une des trois formations.

Les deux formations estiment ne pas démarrer la campagne trop tard par rapport à leurs rivaux – les socialistes ont présenté leurs candidats en février, les libéraux-radicaux en mars. «La campagne va être concentrée sur septembre. Les thèmes des fédérales ne préoccupent pas encore la population», estime Denis de la Reussille. «Nous ne voulons pas surfer sur une actualité particulière. La sortie du nucléaire était déjà dans notre programme il y a quatre ans», renchérit Pascale Gazareth.



«Si la gauche veut envoyer une majorité au Conseil national, il faut qu'elle soit unie», dit Denis de la Reussille. ARCHIVES DAVID MARCHON

Dans ce contexte, et très logiquement, les candidats du POP et de Solidarités vont défendre les thèmes chers à leur formation respective. «Un travail décent qui donne des moyens pour vivre, aussi un accès à la protection sociale, une économie plus responsable, qui se soucie des enjeux environnementaux», dit Pascale Gazareth. Luc Ducommun s'en prend aux décisions de la Berne fédérale et la nouvelle loi sur l'assurance chômage «tout à fait scandaleuse. Depuis dix ans, cette assurance s'appauvrit. On joue la politique des caisses vides». Politique du logement, intégration des étrangers, salaire minimal sont aussi évoqués par les candidats. ◉ **DA**

Les sept sortants veulent rester

Pas de départ volontaire. Les sept actuels représentants neuchâtelois aux Chambres fédérales figureront sur les listes en octobre. Avec des chances inégales de conserver leur siège.

Au sein de la députation, le socialiste Didier Berberat fait figure de patriarche. Il a passé au Conseil des Etats en 2009, après avoir siégé 13 ans au National. Un parcours largement orienté vers la défense du canton et de la région.

Une vocation qui couvre le maintien de l'emploi et la défense des chômeurs, la desserte du canton (il vient d'obtenir des garanties écrites concernant le TGV Berne-Neuchâtel-Paris). Sa réélection semble assurée.

Il devrait en aller de même pour son collègue libéral-radical Raphaël Comte, bien que débarqué récemment à Berne (après l'élection de Didier Burkhalter au Conseil fédéral). Perçu comme centriste, il s'est engagé dans la promotion des énergies renouvelables.

Illustration de ce positionnement: la même motion (davantage de moyens pour la recherche en énergies renouvelables) a été déposée au National par le socialiste Jacques-André Maire. Bien vu: Neuchâtel sera un centre de développement du photovoltaïque.

Arrivé en cours de législature (2008), Jacques-André Maire intervient aussi dans un domaine qu'il connaît bien: l'éducation, la formation, l'apprentissage, dans le souci de garantir une insertion professionnelle au plus grand nombre possible de jeunes.

Même préoccupation chez la libérale-radical Sylvie Perrinjaquet, dans le cas des jeunes sans-papiers: ils doivent pouvoir suivre un apprentissage dual (école-entreprise), sans entraîner une régularisation automatique du séjour de leurs parents, frères et sœurs. Elle veut par ailleurs une décision rapide concernant l'achat de nouveaux avions de combat.



L'espoir de sortir pour mieux rentrer. KEYSTONE

Mais son siège est menacé, comme celui de son colistère Laurent Favre (lire ci-dessus). Le député du Val-de-Travers s'est également engagé tôt pour la recherche énergétique. Il tient aussi à garder à Neuchâtel la production de cigarettes «fortes» de Philip Morris, menacée par un accord agricole avec l'UE.

Francine John-Calame n'a pas hérité de commissions où faire valoir ses convictions écologistes. Préoccupée par le sort des chômeurs, elle a toutefois obtenu un franc succès en réclamant un assouplissement des conditions posées à l'adoption. Révision promise pour 2012.

Quant à Yvan Perrin, son image n'a cessé de s'affirmer comme vice-président de l'UDC. Il préside sans problème une commission (institutions politiques) pourtant confrontée à l'application des initiatives UDC. Bon soldat mais pas aveugle, il consacre une part importante de son temps à «vendre» son parti en Romandie.

◉ **FNU**

ENSEIGNEMENT

Dynamisez votre été !

Cours d'été 2011

- Langues
- Informatique
- Management & Economie
- Arts & Création
- Cuisine & Gastronomie
- Développement personnel
- Mouvement, Relaxation & Danse

Cours garantis dès 3 inscriptions

Ecole-club Neuchâtel • 058 568 83 50
Ecole-club La Chaux-de-Fonds • 058 568 84 00

www.ecole-club.ch

DIVERS

CityGreen.ch

Des vélos de qualité sans vous ruiner !

Grande offre de l'été !

Dès aujourd'hui et jusqu'au 31 juillet

10% de rabais sur toute la gamme de vélos, vélos électriques et véhicules pour personnes à mobilité réduite !

Heures d'ouverture:
du lundi au vendredi
de 8h30 à 12h00 et de 12h20 à 18h
Le samedi non-stop
8h30 - 13h00



Rue St-Gervais à Couvet - Tél. 032 863 19 29 - info@citygreen.ch

DIVERS

-50% SOLDES ÉTÉ

Boutique Liliane

Grand-Rue 15 - 2034 Peseux - Tél. 032 731 67 51

L'EXPRESS Bulletin de changement
sur votre lieu d'adresse temporaire sur
de vacances? www.arcinfo.ch rubrique abonnés



CP 30-303-5 www.swissaid.ch

Donnez du courage pour
lutter contre la faim.

SWISSAID
Aider avec courage.

DIVERS

Fust Cuisines

Maintenant: soldes et prix bas!

Sur tout l'assortiment: **10%*** supplémentaire de rabais soldes!

*Valable pour des commandes jusqu'au 21 août 2011

Cuisines de **fr. 8000.-** à **fr. 80 000.-** conçues individuellement selon vos désirs.

avant fr. **13 300.-**
-10% fr. **11 970.-**
seul fr. **11 970.-**
incl. appareils de marque, montage et TAR

Notre service: transformation de A à Z garantie par un seul fournisseur!

- ✓ Conseil, conception et offre gratuite par nos spécialistes
- ✓ Notre propre chef de chantier organise tous les artisans dans les délais
- ✓ Montage par nos propres menuisiers qualifiés
- ✓ Service de réparation par nos techniciens

Un design pour hautes exigences.

Cuisines d'exposition à 1/2 prix:
p.ex. modèles Pinta, Orlando, Esprit, etc.
Passez et soyez étonné!

Concevez vous-même (online) votre nouvelle cuisine:
www.fust.ch/planificateurcuisine

40 expositions de cuisines et salles de bain dans toute la Suisse:
Bienne, Fust Supercenter, Route de Soleure 122, 032 344 16 04 • Marin, Marin-Centre, rue Fleur-de-Lys 26, 032 756 92 44 • Niederwangen-Berne, Sortie A 12, Riedmoosstr. 10, Hallmatt Parc, 031 980 11 11 • Romanel-sur-Lausanne, Fust Supercenter, Romanel-Centre, vis-à-vis Migros Chemin du Marais 8, 021 643 09 90 • Villeneuve, Route de Paquays, 021 967 31 23 • Yverdon, Rue de la Plaine 5, 024 424 24 64 • Autres studios modèles tél. 0848 559 111 ou sous www.fust.ch

MANIFESTATIONS

NOIRAIGUE 20h15
vendredi 8 juillet 2011
27 tours, ab. Fr. 10.-
TOUS LES LOTS EN BONS MATCH AU LOTO
avec Lototronic
Organisation: APVT

DIVERS

Incroyable super offre
sur lave-linge, sèche-linge, cuisinière, etc.
Et jusqu'à 40% sur frigos
Congélateurs de grandes marques
Livraison, installation gratuites

ELECTRO-SERVICES
P.-A. VAUCHER - Tél. 032 855 13 33

ENSEIGNEMENT

Master of Advanced Studies MAS HES-SO en Energie et développement durable dans l'environnement bâti (EDD-BAT)

Formation continue

Hes-so
Haute Ecole Spécialisée de Suisse occidentale
Fachhochschule Westschweiz

Formation continue visant le perfectionnement et la reconversion professionnelle.

- ✓ Vous désirez vous perfectionner dans le domaine du bâtiment
- ✓ Vous êtes une entreprise recherchant un spécialiste dans ce domaine
- ✓ Vous êtes une personne désirant vous reconverter ou vous réinsérer dans ce domaine

Ce MAS vous propose:
Une passerelle, 9 CAS et 3 profils de formation

Plus d'information sur www.edd-bat.ch

L'EXPRESS arc PRESSE

Editeur:
Jacques Matthey

Rédacteur en chef (resp.):
Nicolas Willemin

RÉCEPTION
4, rue Saint-Maurice, 2001 Neuchâtel
Tél. 032 723 53 00
Ouverture: du lundi au vendredi,
8 h à 12 h et 13 h à 17 h 30
(vendredi: 17 h).

ABONNEMENTS
4, rue Saint-Maurice, 2001 Neuchâtel
Tél. 032 723 53 90
Fax 032 723 53 99
Adresse E-mail: clientele@lexpress.ch

Tarifs pour la Suisse

3 mois	6 mois	12 mois
Fr. 99.50	Fr. 190.-	Fr. 359.-

Y compris TVA 2,5%

PUBLICITÉ

Régie des annonces: Publicitas SA
4, rue Saint-Maurice, 2001 Neuchâtel
Tél. 032 729 42 42
Fax 032 729 42 43

Délais: 2 jours avant la parution à 12 h.
Edition du lundi: jeudi à 12 h.

Avis mortuaires, naissances et tardifs:
Du lundi au vendredi, les avis susmentionnés sont à remettre à la réception de Publicitas.
En dehors des heures d'ouverture (jusqu'à 19 h) ainsi que les dimanches et jours fériés, (de 16h30 à 19 h), ces avis sont à déposer rue de la Pierre-à-Mazel 39, ou à communiquer par téléphone au **032 723 53 97**, par fax au **032 723 53 09** ou par e-mail à l'adresse carnet@lexpress.ch

EUROWIN DE CITROËN

PRIME EUROWIN
Fr. 5'000.-

+ **DÉPART IMMÉDIAT***
Fr. 1'000.-



Dès
Fr. 25'000.-

CUMULABLES AVEC LES OFFRES EN COURS

CITROËN GRAND C4 PICASSO

CRÉATIVE TECHNOLOGIE

CITROËN

Offres valables pour des véhicules vendus et immatriculés du 1^{er} juillet au 31 août 2011. Citroën Grand C4 Picasso 1.6 VTI 120 BVM Attraction 5 places, prix catalogue Fr. 31'000.-, prime eurowin Fr. 5'000.-, prime départ immédiat Fr. 1'000.-, soit Fr. 25'000.-; consommation mixte 6,9 l/100 km; émissions de CO₂ 159 g/km; catégorie de consommation de carburant B. Prix de vente conseillés. Offres réservées aux clients particuliers, dans le réseau participant, non cumulables avec le rabais Flotte. Moyenne CO₂ de tous les modèles de véhicules 188 g/km. Modèle présenté: Citroën Grand C4 Picasso 2.0 HDi 150 FAP BVM6 Seduction, prix catalogue Fr. 40'750.-, remise Fr. 1'160.-, prime eurowin Fr. 5'000.-, prime départ immédiat Fr. 1'000.-, soit Fr. 33'590.-. Avec options: Pack Style 16: Fr. 1'300.-, Peinture métallisée: Fr. 770.-. *Prime valable sur les véhicules en stock uniquement.

CITROËN NEUCHÂTEL-BEVAIX

Citroën (Suisse) SA, Succursale de Neuchâtel-Bevaix
Route de Neuchâtel - 2022 Bevaix
Tél: 032 847 08 47 - www.citroen-neuchatel.ch - bevaix@citroen.ch

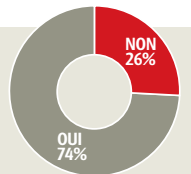
Boudrevilliers - Christat Automobiles - Tél. 032 857 24 54 Travers - Garage Hotz SA - Tél. 032 864 61 60
Le Landeron - Garage Claude Fracchetti - Tél. 032 751 23 24

81% des Suissesses et des Suisses ont recours au journal comme source d'informations.

La crédibilité de la presse profite également à votre annonce. Nous plaçons votre annonce dans les titres qui sont importants pour vous. Appelez-nous: 032 729 42 42. **Les médias - notre métier.**

www.publicitas.ch/neuchatel

publicitas



C'est entre 20 et 22 heures que ces insectes se montrent. Le reste du temps, ils se cachent sous la végétation ou dans le sol. SP

VIGNOBLE Des nuées de coléoptères ont été repérées ces dernières semaines.

Le bal des hannetons à sa fin

FLORENCE VEYA

Discrets durant la journée, ils s'élèvent soudain par centaines lorsque le soleil entame, lui, sa lente descente entre 20 et 22 heures. Eux, ce sont les hannetons de la Saint-Jean – nommés ainsi parce que leurs larves éclosent en juin ou... amphimallon solstitialis.

Ces dernières semaines, des nuées de ces petits coléoptères bruns et velus ont essentiellement envahi les vignes du Littoral neuchâtelois. Parce que les femelles sont friandes de feuilles, se plaisent à pondre dans un sol sablonneux et que les larves se nourrissent de racines, cet environnement leur convient particulièrement bien. Ces petits essaims ne témoi-

gnent cependant pas d'une recrudescence significative de ces insectes en cet été 2011.

Selon Matthias Borer, conservateur d'entomologie au Muséum d'histoire naturelle (MHN) de Neuchâtel, leur saison arrive, du reste, à son terme. «Si le stade larvaire de ces coléoptères dure, dans le sol, deux à trois ans, la vie du hanneton adulte se compte en semaines, six en moyenne.»

Courte et intense existence

Un petit mois et demi d'existence néanmoins fort intense. Essentiellement occupées à se nourrir de feuilles et à pondre des œufs, les femelles, fatiguées, n'ont que peu de temps à accorder aux frivolités. Aussi produisent-elles des phéromones qui

attirent les mâles. Ces derniers sont munis de longues antennes garnies de nombreux chimiorécepteurs leur permettant notamment de se diriger vers les femelles pour s'accoupler. Pour la femelle, ces microrécepteurs servent essentiellement à repérer le meilleur substrat où pondre.

«Les essaims de hannetons sont constitués aux deux tiers de mâles qui volent mal, avec l'abdomen en bas parce qu'ils sont lourds et vont toujours, on ne sait pourquoi, contre le haut», informe Matthias Borer. Le conservateur d'entomologie dément une certaine croyance populaire affirmant que tous les quatre ans un pic d'hannetons est à remarquer. «Tout dépend des conditions météo. Si une saison est favorable,

c'est-à-dire relativement chaude, les larves seront nombreuses. Si, de plus, elles se trouvent dans un sol riche en nourriture, elles seront une très grande quantité à éclore au même moment.»

Des hannetons par kilos

L'entomologiste se souvient néanmoins des dizaines de kilos de gros hannetons noirs que les communes demandaient aux habitants et aux enfants de ramasser contre rétribution, voici trente ou quarante ans. «Ces melolonta melolonta étaient plus grosse que les hannetons de la Saint-Jean et ses grosses larves faisaient de gros dégâts», dans le vignoble notamment. Les kilos d'insectes brûlés ont permis d'éteindre cette sous-espèce dans la région. **FLU**

CANTON DE NEUCHÂTEL

Parcage payant pour tous

Le canton de Neuchâtel facturera les places de parc affectées aux collaborateurs de l'administration, de centres de formation professionnelles, des lycées et du pouvoir judiciaire. Avec l'argent ainsi récolté, il subventionnera les abonnements aux transports publics que choisiront de prendre ses collaborateurs.

L'Etat recense quelque 1500 places de parc, dont le nombre facturable est en cours d'évaluation. Il est toutefois prévu de facturer entre 200 et 300 des places mises actuellement à disposition gratuitement de collaborateurs sur leur lieu de travail. Les autres places sont réservées pour les visiteurs – y compris les étudiants, les stagiaires, les élèves et les handicapés, les véhicules de service et Mobility.

Dès le 1er octobre, ces places de parc seront facturées selon trois catégories de prix définies: 40 francs pour celles en plein

air, 50 francs pour les places couvertes et 60 francs pour les places souterraines. Elles seront facturées à tous les utilisateurs et aucune dérogation n'est prévue. A partir de la même date, le personnel, dont le lieu de travail se trouve dans le périmètre Onde verte, pourra acquérir ou renouveler un abonnement annuel à prix réduit correspondant à la catégorie «junior» appelée JobAbo Onde verte, cela moyennant une indemnisation de l'Etat.

Ainsi, ces personnes pourront bénéficier d'une réduction de prix de 144 à 342 francs, selon le nombre de zones. Un bilan sera effectué après deux ans. La poursuite de l'opération dépendra de son succès, de la volonté du Conseil d'Etat de poursuivre ce subventionnement et de la capacité de le financer au moyen de la facturation des places de parc.

COMM-RÉD

VOITURE EN FEU

Le garagiste acquitté

Un accident de la route, un garagiste qui vient dépanner, la voiture accidentée. Rien d'anormal jusqu'à ce que le véhicule s'enflamme dans des locaux de lavage, à Corcelles. Nous sommes en février de cette année. «J'étais parti sur une autre intervention», justifiait lundi le garagiste au tribunal pénal de Neuchâtel. «Normalement j'aurais dû enlever la batterie. Mais je ne me sens pas coupable d'avoir mis le feu, je pensais que ça pouvait attendre. Il n'y avait pas de fumée. Le SIS n'avait rien constaté d'anormal avant...»

Ses arguments ont été entendus par le juge Alexandre Seiler. Prévenu d'incendie involontaire, le garagiste, qui a choisi de ne pas être représenté avec un avocat, a été acquitté.

Si rien ne laissait supposer que le véhicule allait prendre feu

lorsqu'il l'a entreposé dans le local de lavage, l'incendie a bien été provoqué par l'omission du garagiste d'avoir débranché la batterie. «La cause est un court-circuit, ça, c'est sûr!», a-t-il reconnu. «Mais voilà trente ans que je fais mon métier de dépanneur, je n'ai jamais eu un incident de ce genre. Il n'y a pas réellement de règles s'agissant du débranchement de la batterie», se défendait-il.

L'issue de l'affaire tenait finalement à l'appréciation du danger par le garagiste à ce moment-là. «Je pense que vous n'avez pas imaginé que les choses se passeraient ainsi en partant sur une autre intervention», a conclu le président du tribunal. «Soyez très prudent par la suite. Rien que le fait que vous ayez eu la présente procédure ne vous permettra plus de dire que vous n'étiez pas au courant.» **SSA**

LATÉNIUM

Le crâne de cristal d'«Indiana Jones»

Un invité surprise vient d'arriver au Laténium, à Hauterive. Le crâne de cristal «aztèque», rendu célèbre par le film de Steven Spielberg «Indiana Jones et le royaume du crâne de cristal» a été prêté au musée d'archéologie par le Musée du quai Branly de Paris. Le crâne de cristal est à découvrir jusqu'au 8 janvier 2012 dans le cadre de l'exposition «L'âge du Faux».

Cet objet insolite est apparu pour la première fois au Mexique vers 1875. Une analyse attentive montrera quelques années plus tard que l'objet est bien en cristal de roche, mais qu'il a été taillé avec des outils en fer, métal inconnu par les populations préhispaniques, a indiqué, hier, le Laténium. La datation du quartz effectuée par le laboratoire du Musée du Louvre en 2008 montre que la fabrication de l'exemplaire de Paris remonte au 18e ou au 19e siècle. **ATS**

Hommage à Christian Wolfrath

Mon frère cadet, Christian, est décédé lundi en début de soirée sur la route, à 66 ans, victime d'un tragique concours de circonstances.

L'un de ses loisirs préférés, la pratique du motocyclisme – dont il tenait une rubrique d'essais pour nos journaux – l'a mené vers une issue fatale.

Sur l'A1, respectant strictement le code de la route, sur son siège, il s'est affaissé, chutant ainsi pour aller s'écraser contre un panneau de signalisation.

Il s'était retiré de sa fonction de directeur technique de la Société Neuchâteloise de Presse fin 2004 et jouissait d'une retraite active, dynamique et heureuse.

Dès sa jeunesse, il portait dans ses gènes celui des arts graphiques, hérité des quatre générations de Wolfrath qui l'ont précédé. L'immersion fut précoce puisqu'elle se fit comme apprenti conducteur de presse typographe à l'Imprimerie Centrale de Neuchâtel. Puis il a gagné ses galons de cadre dans une école d'ingénieurs à Stuttgart. Après ces quatre ans passés en Allemagne, il revient à Neuchâtel et entre, en 1972, à

la direction de l'Imprimerie Centrale et de la Feuille d'Avis de Neuchâtel.

C'est ensuite l'enchaînement des grandes mutations de la branche et de l'entreprise auxquelles Christian a apporté des contributions déterminantes.

Premier acte: l'abandon progressif du plomb, mais surtout la mise en place des machines de composition (électronique + digitalisation) et d'impression (rotative) qui jetaient au rancard le procédé typographique attribué à Gutenberg dès le 15e siècle.

Christian le rappelait lors d'une interview en 1997: «Quand j'ai commencé (réd: en 1972), ça n'allait pas aussi vite que maintenant. Mais on sentait que le plomb arrivait en bout de course».

Et déjà la course effrénée était très engagée: le lancement de l'appareil de production ultramoderne et son enveloppe immobilière de Pierre-à-Mazel. Ce fut le plus gigantesque projet de notre génération Wolfrath, qui nous a propulsés, mon frère, moi et toute l'entreprise vers le 21e siècle.

Mais qu'est la technique sans l'homme? Je dois trier parmi les nom-



breux qualificatifs qui caractérisaient Christian: loyal et fidèle avec tous ceux qui traitaient avec lui. Quelques fois trop bon enfant; mais par une gentillesse naturelle à laquelle il savait fixer des limites raisonnables. Il aimait par-dessus tout côtoyer les autres, donner et recevoir.

Il avait une manière très attachante de lier des liens sociaux avec ses copains d'études, au travail, quand il fallait tirer le char ou serrer les rangs dans l'adversité. Dans cet esprit, il a œuvré dans la communauté professionnelle notamment pour former les jeunes et accompagner le personnel dans les mutations technologiques.

On retrouve le même profil de compagnon dans sa pratique des sports: d'abord le football, ensuite le vélo, et plus récemment la navigation à voile en haute mer et les randonnées à ski.

Pour compléter l'évocation du respect que nous lui devons, nos pensées vont à sa famille. Là aussi il y a développé, avec Marie-Madeleine, sa chère épouse, des liens d'une ferveur et d'une force admirables.

C'est donc à cette famille que nous voulons apporter l'expression de nos sincères condoléances et notre profonde sympathie au nom de tous ceux qui partagent notre affliction.

FABIEN WOLFRATH

Président du conseil d'administration de la SNP Société Neuchâteloise de Presse SA



SION 4-5-6
AOÛT 2011

TRI YANN & HORSLIPS
SULTANS OF SWING & THE MAHONES & PUBSIDE DOWN
CARLOS NUÑEZ
ALAN KELLY & MAIRTIN O'CONNOR & WOLFSTONE
PEATBOG FAIRIES



TRI YANN
jeudi 4 août - 20h30



CARLOS NUÑEZ
samedi 6 août - 22h00

WWW.GUINNESSFESTIVAL.CH

prélocations : www.ticketcorner.ch
ou Springfield, Place de la Planta, Sion



CITROËN
NEUCHÂTEL-BEVAIX

Citroën (Suisse) SA, Succursale de Neuchâtel-Bevaix
Route de Neuchâtel - 2022 Bevaix - Tél: 032 847 08 47
www.citroen-neuchatel.ch - bevaix@citroen.ch

CITROËN select
VÉHICULES D'OCCASION

Voiture «Citroën Select»

Garantie jusqu'à 24 mois

Contrôlée par un spécialiste

Expertisée

Jusqu'à 24 mois
d'assistance mobilité

Financements avantageux

MODELE	1ERE IMMAT	KM	PRIX CAT. OPT.INCL.	PRIX VENTE
BERLINGO 1.6 MULTISPACE SPECIAL	10.2007	82000	29380.-	13400.-
BMW 330 BVA XI	10.2005	126900	73340.-	22900.-
BMW 330 XD TOURING	12.2006	118000	81690.-	28900.-
C3 5P 1.1 FURIO	03.2010	6500	20690.-	13900.-
C3 5P 1.1 FURIO	03.2010	35500	20690.-	11900.-
C3 PICASSO 1.4 CHIC	08.2010	28700	26850.-	15990.-
C4 5P 1.4 16V ESSENTIEL	08.2010	10300	27950.-	16900.-
C4 5P 1.6 16V BVA EXCLUSIVE	08.2008	36500	40890.-	21900.-
C4 5P 1.6 16V VTR	06.2010	17500	32790.-	15990.-
C5 4P 2.0 HDI BVA DYN	02.2010	19100	47540.-	28900.-
C5 4P 3.0 V6 BVA EXCL	04.2009	10800	53890.-	30900.-
C5 TOURER 2.0 HDI BVA DYN	02.2010	8000	48990.-	31900.-
C-CROSSER 2.2 16V HDI EXCLUSIVE	02.2008	100000	56850.-	24900.-
DS3 1.6 16V THP SPORT CHIC	12.2010	8000	33950.-	28900.-
HYUNDAI i30 2.0 BVA PREMIUM	08.2008	86900	33080.-	15900.-
OPEL CORSA 3P 1.2 LINEA FRESCA	12.2004	49900	18900.-	7400.-
PEUGEOT 3P 1.6 16V PREMIUM	03.2002	62000	22280.-	6900.-
RENAULT ESPACE 2.0 EXP.	02.2004	91500	44100.-	13900.-
SUZUKI ALTO 1.1 TOP	01.2007	31000	14380.-	7900.-
XSARA PICASSO 1.6 16V ESSENTIEL	09.2010	11200	31590.-	16900.-

VACANCES

Hôtel Villa Selva Lugano

A dix min à pied du centre, dans un cadre typiquement tessinois, petit hôtel de charme à conduction familiale. Excellente cuisine régionale. Régime sur demande. Grand parking. Piscine. Fam. Foletti, Via Tesserete 36, Tel. 091 923 60 17 Fax 091 923 60 09 e-mail: villaselva@bluewin.ch www.villaselva.ch

Hotel ADLER ★★★ Lido di Classe Côte Adriatique - Italie

Tél. +39.0544.939216 - Fax +39.0544.939222 - www.adlerhot.it

Directement sur la mer. Climatisé, piscine, solarium, animation, vélos, jardin, parking. Chambres spacieuses avec balcon, TV Sat, coffre-fort, téléphone. Appartements pour familles. Cuisine avec menu au choix.

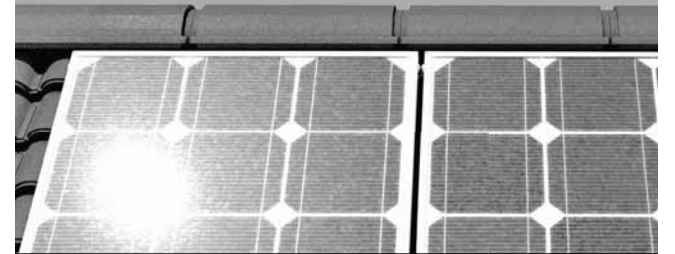
FORMULE TOUT COMPRIS

Service plage, boissons aux repas.

OFFRE JULLIET:

7 jours tout compris: 4 pers. € 1.290
3 pers. € 1090 - 2 pers. € 860

LE NUCLÉAIRE EST STAGNATION.
L'AVENIR EST
RENOUVELABLE.



La seule énergie solaire permet, d'ici à 2020, de produire du courant pour 1 milliard de personnes dans le monde, tout en créant 3,7 millions d'emplois. En Suisse, le solaire peut couvrir un tiers de la consommation actuelle en électricité.

Avançons ensemble.
Devenez adhérent.
www.greenpeace.ch

REFERMONS
CE CHAPITRE



Nous fêtons, vous en profitez!

Ouverture à Marin Centre

10% sur tout l'assortiment les 7 et 8.7.2011!

DO IT+GARDEN
MIGROS

www.doit-garden-migros.ch

LA VUE-DES-ALPES Le Tribunal fédéral donne raison aux autorités.

Le chalet d'Assunta doit fermer

ALEXANDRE BARDET

«Je risquerai de perdre mon gagne-pain, mais je suis fatiguée de lutter», déclare Assunta Montinari, assise au milieu de ses produits du terroir. Elle va devoir démonter le chalet de vente qu'elle exploite depuis 13 ans au col de La Vue-des-Alpes.

Le Tribunal fédéral vient de rejeter le recours de cette commerçante contre une décision du Tribunal cantonal neuchâtelois. Celui-ci, en février, avait donné raison au Château et aux autorités de Fontaines, dont le territoire recouvre La Vue-des-Alpes. En clair, ce point de vente ne peut pas rester à demeure sur le parking du col, domaine public appartenant à l'Etat.

«Beaucoup de souplesse»

«L'objectif n'est pas d'embêter cette dame, et nous sommes bien conscients qu'elle doit vivre, mais nous devons faire respecter la procédure légale, confirmée par le Tribunal fédéral», commente Gilbert Schulé, conseiller communal en charge de l'urbanisme à Fontaines. «La commune et l'Etat ont déjà été très souples pendant plusieurs années.»

Dans les années quatre-vingt-nonante, Assunta Montinari installe son échoppe à l'angle du Relais de La Vue-des-Alpes, sur un terrain privé. En 2007, suite à un désaccord, elle veut changer de place.

La commune de Fontaines l'autorise alors à installer provisoirement son chalet «Chez Assunta» sur la partie sud du parking du col. Quelques mois plus tard, le Service cantonal des ponts et chaussées lui fait savoir que l'endroit en question sera transfor-

mé en place jaune journalière pour des marchands ambulants. L'Etat confie alors la gestion du site à la commune de Fontaines, et invite la commerçante à demander une autorisation pour y installer un stand mobile.

Début 2008, Assunta demande à la commune de lui attribuer une place en précisant qu'elle a mis des roues sous son chalet. «Mais bon», avoue-t-elle aujourd'hui, «comment voulez-vous qu'une femme comme moi déplace une telle charge tous les jours?»

Plus de place fixe

Fin 2008, la commune observe ainsi que l'échoppe reste en place jour et nuit. Son maintien nécessiterait un permis de construire, lequel ne sera de toute façon pas accordé car l'Etat ne veut pas du stationnement durable de stands sur le parking du col. La commune ordonne donc la fermeture des lieux et leur remise en état. Décision aujourd'hui validée par le TF.

«La commerçante doit comprendre qu'elle n'aura plus de place attribuée», conclut Gilbert Schulé. Si elle acquiert un stand mobile, elle devra se conformer au fonctionnement de la place, à savoir qu'elle revient au marchand ambulant qui arrive le premier et doit être débarrassée chaque soir. Ou bien elle trouve un terrain privé à louer et y demande un permis de construire. Emplacements rares, a priori.

«Avec tous les frais que j'ai engagés dans cette affaire, je n'ai pas les moyens d'acheter une remorque. Heureusement que j'ai des amis qui m'aident à tenir le coup», confie Assunta. «Je suis amère, c'est moi qui amenais du monde ici.»



Ce chalet de vente de produits du terroir de La Vue-des-Alpes devrait être remplacé par un stand mobile déplacé tous les jours. DAVID MARCHON

Entre tolérance, droit et situation personnelle

«L'arrêt du Tribunal fédéral est critiquable d'un point de vue humain, pratique et économique, mais il tient la route sur le plan du droit», admet François Berger, avocat de Assunta Montinari. Ce dernier s'étonne quand même de l'ordre de remise en état des lieux alors que «ce stand de vente a été toléré pendant treize ans à La Vue-des-Alpes et ne dérange personne».

La tolérance ne signifie pas un droit acquis à long terme, affirme de son côté l'ingénieur cantonal Nicolas Merlotti, chef des Ponts et chaussées. «En treize ans, la

situation a beaucoup changé à La Vue-des-Alpes. Toujours plus de commerçants s'y intéressent et le climat de concurrence s'est tendu», constate-t-il. «On ne peut pas autoriser l'usage de ce domaine public à titre privé, sans qu'il y ait de réel intérêt public.»

François Berger espère toujours trouver une solution pour sa cliente. Car, à 51 ans, si elle ne peut plus vivre de ses produits du terroir, sans avoir droit au chômage à cause de son statut d'indépendante, elle risque d'émerger au budget de sa commune de domicile.

A ceux qui reprochent à la marchande de s'être entêtée dans une procédure coûteuse, son avocat précise que les différents recours déposés lui ont permis de continuer à vendre ses produits pendant deux ans et demi à partir de 2008. Et pour la dernière intervention au Tribunal fédéral (TF), vu la situation modeste de sa cliente, il dit avoir appliqué le tarif prévu pour l'assistance judiciaire, système où les frais de défense sont pris en charge par l'Etat. Le TF a refusé cette assistance au motif que le rejet du recours était prévisible. ● AXB

KING DU LAC Lettre ouverte aux autorités de Neuchâtel pour lever l'interdiction musicale.

Jean-Jacques Wenger «fait du bruit» pour son bar

«Je ne vous le demande qu'une seule fois, veuillez me donner la permission d'organiser mon petit festival d'été au port de Neuchâtel, et accordez moi le privilège de faire plaisir aux personnes qui aiment la musique et le port. Donnez moi la permission de jouer entre 20h et 23h du mardi au samedi soir, en juillet et en août». Votre directeur de la Société de navigation LNM SA, vice-président de Cap Gourmand SA, député au Grand Conseil. Et juste un homme qui aime la musique et les artistes».

Jean-Jacques Wenger signe par ces mots sa lettre ouverte aux autorités de la Ville de Neuchâtel. Il y supplie Pascal Sandoz et Alain Ribaux de sauver les notes du King du lac (nos éditions de samedi et d'hier).

Un terrain d'entente avec les autorités se dessine

«Je demande au président de la ville, je sollicite le chef de la police, de m'octroyer la possibilité de laisser jouer des groupes régionaux, qui aiment se produire en jouant de la musique au port». Et de poursuivre: «A quoi bon étudier au conser-



Jean-Jacques Wenger, directeur de la Navigation, plaide pour le King du Lac. RICHARD LEUENBERGER

vatoire, si l'on ne peut jouer pour faire plaisir aux gens? J'ai parcouru le monde, j'ai visité des ports sur tous les continents et j'ai pu constater que les ports sont vivants, animés, on vit dans les ports, on danse

dans les ports... Les gens aiment la musique live, les gens se retrouvent au port et moi j'aime ça!»

Ni Pascal Sandoz, ni Alain Ribaux n'étaient disponibles hier pour nous dire quelle suite ils

comptaient donner à cette lettre ouverte. C'est finalement Jean-Jacques Wenger, à l'étranger, qui nous a donné une idée de leur réponse. «Olivier Arni et Daniel Perdrizat, qui remplacera Pascal

« J'ai parcouru le monde. On vit dans les ports. On danse dans les ports.»

JEAN-JACQUES WENGER
DIRECTEUR DE LA NAVIGATION

Sandoz, m'ont proposé de nous rencontrer vendredi. Il semble qu'un terrain d'entente pourrait se trouver, sur un horaire différent entre les débuts et fins de semaine», explique l'auteur de la lettre.

«Plein de gens nous ont soutenu, par amour de la musique après l'annonce de cette interdiction», se réjouit Jean-Jacques Wenger. «Rien n'est encore gagné, j'espère vraiment que ça donnera quelque chose. Il faut parfois faire du bruit pour pouvoir défendre la musique!» ● SSA

CANTON DE BERNE
Michel Walthert
vice-chancelier



Le Conseil exécutif bernois a choisi Michel Walthert pour succéder à Michel Schwob au poste de vice-chancelier

francophone du canton. Le gouvernement n'a ainsi pas nommé le candidat recommandé par les institutions francophones du Jura bernois et de Bienne. Le vice-chancelier assure le suivi de la politique jurassienne du gouvernement et est l'interlocuteur privilégié pour les instances politiques du Jura bernois et de la région bilingue de Bienne. Le Conseil du Jura bernois (CJB) ainsi que le Conseil des affaires francophones du district bilingue de Bienne (CAF) avaient donné leur préférence à un autre candidat.

Né en 1953, marié et père de trois enfants, Michel Walthert a grandi dans le Jura bernois. Il habite Villeret. Depuis 2009, il dirige l'unité administrative francophone basée à Nidau de l'Office des affaires communales et de l'aménagement du territoire.

● ATS-RÉD



Le directeur Arnaud Maeder a depuis longtemps constaté l'exiguïté du parc.



A nouvelles palissades, nouveaux montants.



Les serruriers et maçons à l'action. DAVID MARCHON

LA CHAUX-DE-FONDS Les loutres d'Europe du parc zoologique disposeront bientôt d'un espace plus vaste. Démoli, le pont de bois est en reconstruction.

Grands travaux au Bois du P'tit

LÉO BYSAETH

Rampe pour accéder sans souci du bassin au jardin, petite plateforme pour la bronzzette, palissade de bois avec fenêtres pour se pavaner devant les admirateurs: dans quelques semaines, les loutres d'Europe hébergées au Parc zoologique du bois du Petit-Château, à La Chaux-de-Fonds, auront leur Versailles.

Les maçons et serruriers de la Ville s'activent depuis quelques jours pour concrétiser le projet, en gestation depuis longtemps.

«Le constat de l'exiguïté du lieu a été fait depuis des années», note le directeur des Institutions zoologiques Arnaud Maeder. D'ailleurs, le crédit d'agrandissement était déjà octroyé. Avec l'arrivée inopinée du couple de loutres asiatiques sauvé d'une captivité illégale et qui ont depuis procréé, il a fallu improviser. Les loutres d'Europe ne disposent plus que d'un seul des deux bassins auparavant à leur disposition.

Les travaux en cours leur don-

neront dans un premier temps davantage d'espace. Le couple indigène pourra grimper du bassin à un espace enherbé pris sur l'enclos des ânes, transférés ailleurs. Dans un deuxième temps, lorsque les fonds seront réunis – le directeur ne peut donner aucun délai pour le moment (lire l'encadré) – on construira un nouvel enclos avec bassin dans les deux tiers du terrain restant. «Voire, si les moyens le permettent, en utilisant l'espace où se trouvent les sangliers.»

Pont en reconstruction

Les loutres d'Europe retrouveront alors le bassin occupé par les squatters asiatiques. Mais à ce stade, tout est encore à l'étude, avec différentes variantes. Et toute extension nécessite de trouver une solution pour les animaux hébergés sur les terrains conquis par les loutres...

Le directeur supervise un autre chantier. Il a fallu, quasiment en urgence, démolir le fameux pont de bois qui relie les

deux collines à quelques mètres de l'entrée principale. Le bois, gorgé d'humidité, commençait à pourrir. Un crédit spécial a été immédiatement octroyé. Le pont sera recons-

truit à l'identique, mais avec du bois autoclavé, c'est-à-dire traité en profondeur par un passage en étuve.

Ces travaux s'inscrivent dans une réflexion plus générale, elle-

aussi entamée depuis des années. Il s'agit, peu à peu, de veiller à reconstituer une certaine unité esthétique. «Les barrières sont disparates, il y a quatre sortes de bancs, des bâtiments genre chalets,

des blockhaus en béton...» L'idée est de renouer avec les origines historiques du parc, liées à l'Art nouveau. Avec, pour les zoos, cette présentation, typique, d'une «nature maîtrisée.»

65 000 fr. déjà réunis pour les loutres cendrées

En octobre dernier, 45 000 fr. étaient déjà tombés sur le compte des loutres cendrées (loutres asiatiques). Hier, on comptabilisait environ 20 000 fr. supplémentaires: 64 641 fr. 95, pour être précis.

«Notre objectif, rappelle Arnaud Maeder, reste de récolter 200 000 fr. C'est la somme estimée nécessaire pour construire un enclos au top niveau, avec deux bassins, dont un chauffé à l'énergie solaire et, surtout, un concept pédagogique complet et attractif.»

Si l'objectif rêvé n'est pas atteint, 100 000 fr. permettraient déjà de faire quelque chose de très correct. Or, avec les 65 000 fr. spécifiquement attribués par les donateurs au projet loutres et une somme d'environ 30 000 fr. que pourrait mettre à disposition la société des Amis du Bois du Petit-Château, on y est pres-



Les loutres asiatiques devront encore patienter avant de disposer d'un habitat plus vaste et plus confortable. DAVID MARCHON

que. Les Amis disposent de davantage de fonds. «Mais certains donateurs souhaitent soutenir les activités et les projets du

zoo en général, et pas seulement le projet loutres.» D'autre part, il faut de toute manière conserver une réserve financière justement pour ces autres activités et projets à venir.

En attendant Chico et Lula et leurs deux rejetons Ikan et Thambi n'ont pas l'air de trop s'en faire. Ils n'ont en tous cas pas encore lancé une pétition pour réclamer leur piscine chauffée et leur terrain privatif traversé d'une petite rivière où s'ébattre et batifoler à journées faites.

Pour ce qui est de la bagatelle, pas de souci. Madame est sous traitement anti-conceptionnel. «La stérilisation n'est pas une bonne solution» explique le directeur des institutions zoologiques. Car «cela modifie le comportement de l'animal.»

SAINT-IMIER

Trafic désengorgé au sud de l'hôpital

La route cantonale traversant d'est en ouest Saint-Imier fait l'objet d'une importante réfection depuis trois ans, et cela a obligé le Conseil municipal à autoriser la circulation sur un tronçon habituellement mis en bordiers autorisés, le long de la route desd Fontenayes, au sud de l'hôpital. Les automobilistes ne pourront emprunter ce chemin que dans le sens ouest-est, en venant de Sonvilier. **REDACTED**

PUBLICITÉ

Vacances, Thermalisme et Montagne
 Logement 7 nuits
 Petit déjeuner
 Soirée raclette
 Entrée libre aux bains thermaux
 dès **Fr.756.-** par pers (base 2 personnes)
 Ovronnaz / VS 027 305 11 00
 info@thermalp.ch www.thermalp.ch

LA CHAUX-DE-FONDS

Un local à trouver pour assurer la distribution de surplus alimentaires.

Une table bien garnie pour faire face à la pauvreté

«Plutôt que de finir à la poubelle, mieux vaut que les fruits et légumes invendus dans les magasins finissent dans l'assiette de particuliers qui en ont besoin.»

Frappée au coin du bon sens équitable, la remarque de Nimrod Kaspi, de la coopérative Partage qui chapeaute le programme de réinsertion chaux-de-fonnier Tricouti! Mais c'est plus facile à dire qu'à faire. Nimrod Kaspi planche sur le sujet depuis deux ans, avec son collègue Christian Beuret de la Joliette au Val-de-Ruz (un programme du CSP) et Emmanuel de Fallois, responsable de la communauté d'Emmaüs du pied du Chemin-Blanc.

La démarche a déjà abouti à la venue de Table suisse dans le canton, qui récolte les invendus en général périssables de grandes surfaces et les redistribue à des associations. Dans l'idée, il s'agit maintenant de garnir gratuite-

ment de produits frais la table personnelle des démunis, en ouvrant pour eux un local de distribution. L'initiative se rapproche plus des Cartons du cœur, mais pour les denrées périssables, que de l'épicerie Caritas qui offre à bas prix une gamme quasi complète de produits.

Y a-t-il tant de pauvres que ça à La Chaux-de-Fonds qui ne peuvent s'offrir des légumes? «Impossible à chiffrer», répond Christian Beuret. Mais à Moudon, où un tel lieu de distribution existe déjà, 60 à 80 personnes le fréquentent. A Bienne, un autre touche 4 fois 40 personnes par semaine et il y a une liste d'attente, rapportent nos deux interlocuteurs.

«Chez les gens en situation de précarité, la nourriture de qualité fait partie des premiers postes où l'on économise», commente le responsable de Table suisse pour Vaud et Neuchâtel Baptiste Marmier. Le projet chaux-de-fonnier



Emmaüs fait partie de la quinzaine d'associations bénéficiaires des distributions de Table suisse. DAVID MARCHON

s'appuiera sur sa logistique. Les initiateurs espèrent ouvrir un point de distribution fin août - début septembre. Mais où? «Nous recherchons un local bien centré de 80-100m², de plain-pied, à prix très raisonnable ou en prêt jusqu'à ce que l'on puisse évaluer les besoins réels», lance en guise d'appel Nimrod Kaspi. La petite équipe

sollicite aussi des bénévoles pour la distribution, de même que pour d'autres projets au Val-de-Ruz et au Val-de-Travers (tel 032 968 02 74 aux heures de bureau ou par mail à kaspi@swissonline.ch).

Table suisse n'a a priori pas de souci pour alimenter ce point de distribution. A Neuchâtel, la fon-

dation n'a pas encore eu besoin d'élargir son premier réseau de fournisseurs. Baptiste Marmier note cependant que la demande à La Chaux-de-Fonds risque d'être importante.

Comment définir qui aura droit à quoi? Les initiateurs du projet chaux-de-fonnier avouent ne pas avoir fixé à ce stade les modalités de la distribution. «Ce sera un essai, mais on peut imaginer que les gens concernés pourront au moins venir une fois toutes les deux semaines pour recevoir deux paquets de produits frais», prévoit Christian Beuret.

Baptiste Marmier en tout cas salue l'initiative chaux-de-fonnier. Pour la Ville, qui n'a pas été sollicitée, la conseillère communale en charge des affaires sociales Annie Clerc juge que l'idée de faire profiter les plus démunis de surplus est «toujours excellente», mais attend plus d'informations pour se positionner. **RON**

SWISSMETAL Les banques en désaccord



Unia exige de se voir préciser l'avenir de La Boillat. ARCHIVES RICHARD LEUENBERGER

L'avenir de Swissmetal reste très flou. Hier soir, le groupe a publié un bref communiqué indiquant que les discussions avec les banques n'avaient pas abouti mais qu'elles se poursuivaient. Pour rappel, c'est la banque BNP Paribas qui a exigé la mise sous séquestre du stock à Dornach afin de garantir une créance de plus de 20 millions, ce qui a conduit à l'arrêt de la production.

Une opération à laquelle l'ex-président du conseil d'administration Friedrich Sauerländer n'est probablement pas étranger: celui-ci siège en effet aussi au conseil d'administration de BNP Paribas (Suisse) SA. Or, dans la mesure où l'assemblée des actionnaires de Swissmetal a refusé de voter la décharge au conseil d'administration sortant, celui-ci a tout intérêt à imposer un inventaire, afin d'éviter toute disparition de matière qui pourrait ensuite lui être reprochée.

De son côté, comme le travail n'a toujours pas pu reprendre à Dornach, le syndicat Unia exige une rencontre immédiate avec la nouvelle direction, afin d'être informé sur les objectifs du groupe et la situation à la Boillat et à Dornach. L'inquiétude est d'autant plus grande qu'à en croire le site internet de la «Handelszeitung», Martin Hellweg examinerait la réduction des activités à Dornach et donc, des licenciements. **POU**

CANTON DU JURA Nouveaux tracés pour l'Aref

L'Association pour le réseau équestre des Franches-Montagnes (Aref) n'est pas restée inactive ces derniers mois. Elle propose ainsi de nouveaux parcours aux cavaliers. Tout d'abord à la forêt de Béroie, aux environs de Bellelay, une boucle de 15 km est désormais à disposition sur des chemins forestiers. L'Aref a aussi ouvert un nouveau tracé sécurisé sur un chemin en dur du côté des Sairins. Le tout en lisière de forêt, avec deux nouvelles barrières. Puis au Pré-Petitjean, l'association a créé un passage permettant d'éviter un sous-voie et un pont au-dessus de la voie CJ. Ici encore, un accent a été mis au niveau de la sécurité. A relever que les barrières équestres – bientôt 200 – sont maintenant numérotées. **GST**

INFO

Plus de renseignements sur: www.aref.ch

ARC JURASSIEN Une roche soluble nous fait puiser notre précieux liquide dans les nombreuses cavités de nos crêtes. Une promenade dans les méandres hydrologiques de nos contrées.

Chez nous, l'eau préfère le sous-sol

Alors que d'autres sont partis se baigner au loin, les rédacteurs qui braveront la canicule pour livrer aux lecteurs des sujets passionnants en relation avec l'Arc jurassien vont se pencher sur la question de l'eau. On en parle surtout quand elle manque ou qu'elle inonde. Lorsqu'elle est simplement là pour notre bien-être, elle semble couler de source. Pourtant son histoire est passionnante. Nous allons nous appliquer à vous en convaincre au fil de cette série de l'été.

BLAISE DROZ

Le Jura est par excellence une région calcaire et montagneuse. Il s'étend sur plus de 300 kilomètres au travers de trois pays qui sont la France, la Suisse et l'Allemagne. Sa géologie particulière a permis qu'il donne fièrement son nom à une ère géologique, le Jurassien, qui elle-même entre dans le titre d'un film culte de Steven Spielberg. Depuis lors et dans le monde entier, qui dit Jura pense inmanquablement dinosaures. Il est vrai que dans les roches jurassiennes on a trouvé de nombreux ossements et empreintes provenant de ces animaux qui ont arpenté la planète jusqu'à la vague d'extinction du Crétacé.

Plutôt Méditerranée ou mer du Nord?

Mais le Jura, c'est aussi un important château d'eau au centre de l'Europe. Certes, aucun grand fleuve n'y trouve son origine. En Suisse et plus particulièrement dans notre région, les eaux du Jura s'écoulent en partie dans la Méditerranée par le Doubs, la Saône et le Rhône. L'autre partie, notamment par l'Aar et la Birse, finira dans le Rhin puis la



Les crêtes pelées de Chasseral. Pour voir de l'eau, il faut se tourner vers les trois lacs. BLAISE DROZ

mer du Nord. Petite sœur des Alpes, la chaîne jurassienne est plus modeste par son élévation, la douceur de son profil et le débit de ses rivières. Mais la géologie jurassienne recèle bien des secrets. Une goutte de pluie qui tombe sur la commune de La Ferrière finira-t-elle dans la Méditerranée, en passant par le Doubs ou dans la mer du Nord via la Suze?

Entre Les Reussilles et Saignelégier, la situation est encore moins limpide. Pour un site du Jura plissé, appartenir à un bassin-versant plutôt qu'à un autre, ne dépend pas que des eaux de surface mais de tout un réseau souterrain. Sous nos pieds, les couches de calcaire qui étaient jadis des fonds marins, sont sillonnés de gouffres, de rivières et de lacs souterrains. Bien malin qui saura dire si la goutte

de pluie sera finalement emportée vers Rotterdam ou Les Saintes-Maries de la Mer. Explorer les fondements de la Terre est une science encore improbable, surtout dans une région karstique.

Nous y voilà, le mot est lâché! Chez nous, se pencher sur la thématique de l'eau revient nécessairement à parler du karst. Ce mot, d'origine slovène évoque désormais partout dans le monde les régions où un sol calcaire a été érodé au cours des millénaires par l'écoulement de l'eau. Parce que si le calcaire est solide comme le roc, il a aussi la faiblesse de littéralement fondre au contact de l'eau.

Toutes les ménagères d'ici vous le diront. Du lave-linge à la machine à café en passant par la serviette éponge, les articles ménagers souffrent de la dureté de

l'eau. Et quand les eaux sont dites dures, c'est lorsqu'elles contiennent beaucoup de calcaire. Une spécialité que ne nous envient pas les habitants du pays alpin, majoritairement épargnés par ce désagrément.

Assoiffé de la moindre goutte

D'après le facétieux Gilles, les Vaudois auraient eu bien du répondant lorsqu'un Genevois jaloux leur demanda des nouvelles de leur fleuve, la Venoge! Les Francs-Montagnards, eux, auraient eu plus de mal à répondre. Le haut-plateau karstique est assoiffé de la moindre goutte et ne relâche le précieux liquide que sur ses flancs, en particulier dans le vallon de Saint-Imier qui le restitue au travers de ses stations de pompage. Les crêtes de Chasseral, de Montoz, du Rai-

meux et toutes les autres sont à la même enseigne.

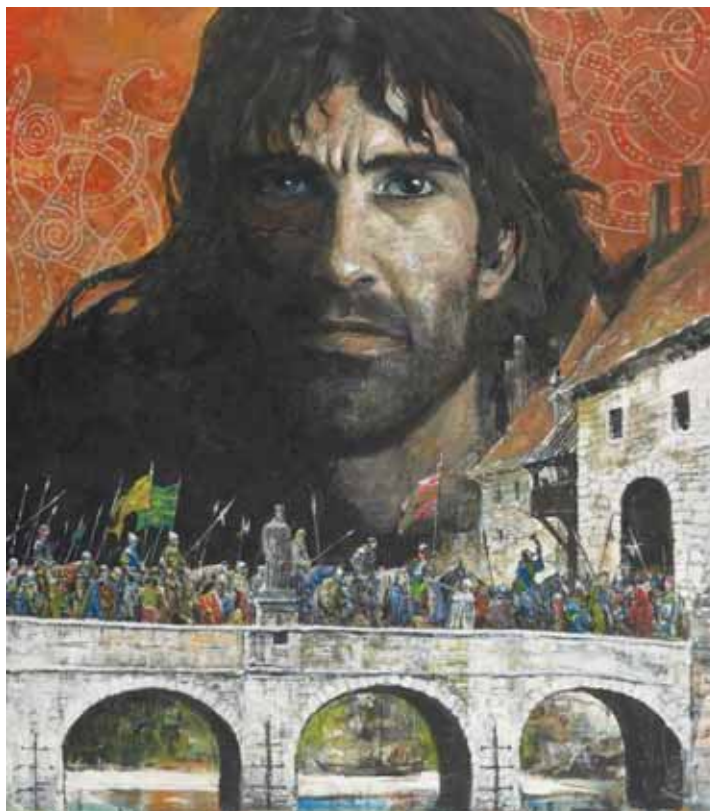
Les anticlinaux présentent des sols pelés, balayés par les vents et séchards. La roche calcaire y affleure en de nombreux endroits. Pour les naturalistes, c'est l'émerveillement tant la flore est particulière. De prime abord, on serait tenté de croire que, là-haut, nul endroit ne se prête à des retenues d'eau. C'est pourtant le domaine des dolines et des tourbières. Les premières sont des puits karstiques souvent obstrués. Il s'y accumule alors de l'humus et la flore est plus grasse et riche que sur les affleurements proches. Cela peut se remarquer ici bien sûr, notamment sur la crête du Chasseral, mais c'est surtout frappant hors de nos frontières, en Bosnie-Herzégovine notamment. Là, des populations montagnardes élèvent leurs troupeaux en les faisant paître librement sur les terres ingrates du karst, tandis qu'elles entretiennent les dolines où elles cultivent de beaux légumes. Le calcaire et le karst ne sont effectivement pas des spécificités jurassiennes. De la baie d'Along aux Causses, en passant par la Floride, ils couvrent environ un cinquième de la surface des continents. Et si à Bellelay, on s'étonne avec raison en observant la perte de la Rouge-Eau, en Slovaquie, les immenses grottes de Postojna sont un véritable émerveillement. Avec en prime des animaux aquatiques et cavernicoles tout à fait exceptionnels, les protées. Ces salamandres dépigmentées et aveugles sont de véritables témoins de l'évolution. Leurs yeux ont régressé au fil des millénaires parce que sous terre, ils n'ont plus de raison d'être. La vérité ne se trouve-t-elle pas au fond du puits? **G**

SAINT-URSANNE Double exposition du célèbre illustrateur Grzegorz Rosinski jusqu'à fin septembre.

Un été au bord du Doubs pour le père de Thorgal

L'événement «Thorgal à Saint-Ursanne, le Monde de Rosinski» ouvre ses portes demain à 14 heures. La double exposition sera visible au Caveau et au Cloître tous les jours jusqu'au dimanche 25 septembre. Plusieurs temps forts marqueront ces deux mois et demi.

Grzegorz Rosinski (70 ans) est l'invité d'honneur des Médiévales de ce week-end, durant lesquelles plusieurs dizaines de milliers de personnes sont attendues. Ursinia (le label culturel du Clos-du-Doubs) propose au visiteur des horaires et prix spéciaux. Demain et samedi soir, le Cloître et le Caveau fermeront leurs portes à 22 heures. Le public aura la possibilité de rencontrer Grzegorz Rosinski à l'hôtel-restaurant du Boeuf, le vendredi 29 juillet (dès 19h). Il ne s'agira pas d'une séance dédicaces, mais le célèbre artiste sera à disposition du public pour répondre aux questions que tout



L'affiche originale signée Grzegorz Rosinski. SP

un chacun peut se poser sur ses œuvres ou son travail.

Pour la première fois dans le cadre d'une exposition, Grzegorz Rosinski a réalisé une affiche originale. Le tableau original est exposé au Caveau. Un tirage collector numéroté à 300 exemplaires et signé par Rosinski sera proposé au public pour le prix de 150 francs. Toute la série des BD Thorgal et autres œuvres réalisées par Rosinski seront proposés à la boutique située au cloître. Des couvertures, des planches à dessin et des esquisses de l'univers de Thorgal habillent le caveau. Le comité d'organisation peut également présenter en exclusivité la couverture et la première planche du 33e tome de Thorgal qui sortira en novembre 2011.

Le Cloître abrite 24 reproductions des couvertures, planches à dessins et esquisses des œuvres de «La complainte des landes perdues» et du «Grand pouvoir

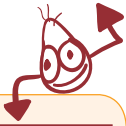
du Chninkel». Le public aura ainsi l'occasion de découvrir le travail de Rosinski pour la réalisation d'une bande dessinée. Un film documentaire projeté au Musée lapidaire permettra également au public de visionner tout le talent et la force de travail de Rosinski. Le Musée lapidaire abrite des tombeaux de l'époque mérovingienne et carolingienne. Rosinski a réalisé une série de trois grands tableaux de l'époque mérovingienne et ces trois œuvres seront exposées au Musée lapidaire.

Artiste d'origine polonaise, l'illustrateur Rosinski vit aujourd'hui discrètement en Valais. Selon les spécialistes, avec Tintin et Corto Maltese, Thorgal fait partie des BD les plus vendues au monde. **GST-COMM**

INFO

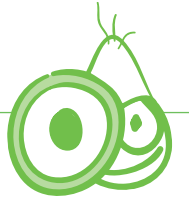
Toutes les infos sur: www.rosinski2011.com

Mots fléchés



COUCHE ATMOS-PHÉRIQUE COUPS DE FOUET	UN BŒUF, PAR EXEMPLE TENTES	CHLORE FABRIQUE	ARRÊT DE CIRCULATION ACIDE ABRÉGÉ	ROUMANIE BRANCHÉ	ÉTAT DU PROCHE-ORIENT
PEINTRE BELGE LACERTILIENS	DEGRÉ AU JUDO QUOTE-PART	ASTATE	ROCHE SÉDIMEN-TAIRE		
BOÎTE POUR LES OFFRANDES CHANCE	CÉLÈBRE ESPION GROUPE DE TRAVAIL	PÉNÈTRE APLANIR	CHEF DE CAÏD AIRE DE VENT	ARTICLE ESPAGNOL NOTRE SEIGNEUR	
ARIDE ACCUEILLE LE DERBY	GOUVERNAILS SILENCE !	MANŒUVRÉE	BOISSON GAZEUSE		
PARTIE DE COMPTE	PLANTE AQUATIQUE FRAPPE	CONDUIT	ÉTAT-MAJOR	ÉTOILE	
BIFFÉE NIGAUDS	FRONTIÈRE		HYPO-THÈSE BUGLE		
			SUR LA CÔTE D'AZUR		
			PROCÉ-DURE D'URGENCE		

7 erreurs



7 erreurs se sont glissées dans la deuxième grille.



Mots croisés



	A	B	C	D	E	F	G	H	I	J
I										
II										
III										
IV										
V										
VI										
VII										
VIII										
IX										
X										

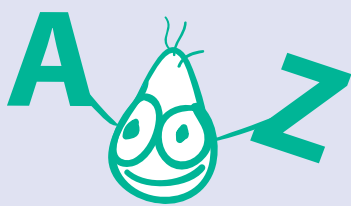
HORIZONTALEMENT :

I- Impair -II- C'est le meilleur carré - Pesant -III- A fait tomber beaucoup de têtes -IV- Ce ne sont pas des tendres - Dêvêtu -V- Parcours - Lac australien -VI- Ancien - Roi de Thèbes -VII- Amoureuse -VIII- De petite taille - À côté - Rapport -IX- Passe en bande -X- Être différent - Rendre gloire -

VERTICALEMENT :

A- Reste sucrée quand elle est à papa - N'avancent que s'ils y sont décidés ! -B- Faire un pas - Ministre du roi de Perse -C- Sans raffinement -D- Habitantes d'un pays d'Asie -E- Arrivent après vous -F- Sans exception - Baron anglais -G- Façon de se taire - Fin de mode - Norme -H- Euménides - Aide à se familiariser -I- Fleuve espagnol - Zone verte -J- À boire quand il est tiré - C'est un tout -

Maître mot



Vous devez découvrir un mot de 5 lettres à l'aide de tous les mots de la grille. Le chiffre placé à côté de ces mots indique le nombre de lettres qui occupent la même place dans le maître mot. Les lettres qui composent ce mot sont toutes présentes dans la grille.

P	A	N	N	E	2
L	I	S	T	E	3
C	A	S	T	E	1
L	A	R	G	E	2
P	E	S	T	A	0
S	O	N	N	E	2
C	R	A	N	E	3

--	--	--	--	--

Mot mystère



ESOUFFLESOLEIL
GALETISTRAVAIL
AASSIETTELEBEC
COUTEAUAESIORB
AENIELAHRRLUTA
PEOEUQITSUOMAG
SPECTATEURCLBA
RIROPAPILLONLR
UELVAUTEURTAR
GUHVIBRATIONUE
CRUCHEREITAMEB
BOUTREINGAPMOC
ENNOLOCHUITRES
ETREBUPRUDENCE

Rayez dans la grille les mots de la liste ci-dessous pour découvrir le MOT MYSTÈRE dont voici la définition :

« OUTILS DE MANUTENTION »

Les mots peuvent être lus horizontalement, verticalement ou diagonalement, de droite à gauche, de gauche à droite, de haut en bas et de bas en haut.

Un conseil ! Rayez d'abord les mots les plus longs.

Le mot à trouver est :

.....

- | | | | |
|-----------|---------|-----------|------------|
| ALBÂTRE | COUTEAU | HUÎTRE | PUBERTÉ |
| ASSIETTE | CRUCHE | LUCRE | SOLEIL |
| BAGARRE | CRUOR | MATIÈRE | SOUFFLE |
| BELETTE | CULOT | MOUSTIQUE | SPECTATEUR |
| BOURG | CURATIF | OISEAU | STÉROL |
| BOUTRE | ÉPIEU | PACAGE | TRAVAIL |
| BUTOR | GALET | PAPILLON | VIBRATION |
| COLONNE | HALEINE | PORCHER | |
| COMPAGNIE | HAUTEUR | PRUDENCE | |

Quiz

- Qu'est-ce qu'un octour ?
A. Une plante
B. Un champignon
C. Une œuvre musicale pour huit instruments
D. Un poème à huit quatrains
- Quel est l'autre nom pour parler du clignotement des paupières ?
A. Le nicotinisme
B. La nidation
C. La nyctalopie
D. La nictation
- Quelle est la bonne orthographe ?
A. Dagueréotype
B. Daguerrotype
C. Daguerrottype
D. Daguerrotéipe
- Que veut dire l'expression « être la lanterne rouge » en cyclisme ?
A. Être en tête du peloton
B. Être en queue de peloton
C. Avoir consommé des substances illicites
D. Aucune de ces trois propositions
- Le trophée Jules-Verne récompense le record :
A. Du tour du monde à la voile en équipage
B. Du tour du monde à la voile en solo
C. Du tour du monde en montgolfière
D. Du tour du monde en catamaran
- Qui habite au 10 Downing Street à Londres ?
A. Le Premier ministre anglais
B. Le ministre des Affaires étrangères anglais
C. Le maire de Londres
D. J.K Rowling, l'auteur de Harry Potter



SOLUTIONS DU JOUR

QUIZ - 1. Réponse C : Un octour est une formation de chambre composée de huit chanteurs ou de huit instruments. 2. Réponse D : La nictation est l'autre mot pour désigner le clignotement des paupières. 3. Réponse C : Le daguerrottype est le premier de tous les appareils photographiques, inventé par Daguerre. 4. Réponse B : Cette locution est à rapprocher de la lanterne rouge placée à l'arrière du dernier véhicule d'un convoi pour en signaler la fin. Ainsi, « être la lanterne rouge » signifie être le dernier dans un convoi, être en queue de peloton, soit être le perdant. 5. Réponse A : Le trophée Jules-Verne est une compétition nautique qui récompense le tour du monde à la voile le plus rapide réalisé en équipage, sans escale et sans assistance. 6. Réponse A : 10 Downing Street est la résidence et le bureau du Premier ministre du Royaume-Uni de Grande-Bretagne et d'Irlande du Nord.

B	E	T	E	S	R	E	F	E	R
R	A	T	U	R	E	E	V	A	R
D	E	B	I	T	L	I	M	I	T
H	M	O	R	E	N	E	S	I	
E	P	S	O	M	V	A	S	B	
S	E	C	T	I	M	O	N	S	
P	O	T	E	O	N	N			
T	R	O	N	C	E	N	T	R	E
S	A	V	O	R	I	E	N	S	A
H	O	R	S	D	A	V	A	R	
S	T	I	M	L	A	T	I	O	N
S	I	C	S	R	I				

MAÎTRE MOT

LIANES

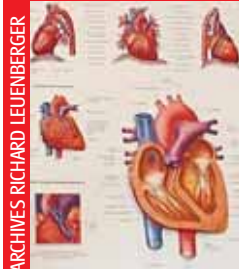
3 2 1 0 2 1 3 2

LIANES

HORIZONTALEMENT :
1- BOUTLETTE -II- AS - ALOURDI -III- RÉVOLUTION -IV- BRUTES -
-V- LIS - EYRE -VI- ÂGE - CREON -VII- AMANTE -VIII- NAIN - CI
-E- ELLES -F- TOUS - CECIL -G- TUT - ER - ISO -H- ERINYES - TU -
I- DOURO - PRÉ -J- VIN - ENTIER -
VERTICALEMENT :
1- BARBE - ANES -B- OSER - AMAN -C- VULGAIRE -D- LAOTIENNES

- 7 - La poubelle
6 - Le palmier
5 - Le pélican
4 - Les pierres
3 - Le sac
2 - La chemise de l'enfant
1 - L'inscription «ZOO»

MOT MYSTÈRE : « LOUVES »



SANTÉ

Toujours plus de valvulopathies

Beaucoup de personnes ont une valvulopathie sans le savoir. Plus de 10% des 75 ans souffriraient ainsi d'une atteinte des valves cardiaques. **PAGE 16**

LE MAG



Jack Ketchum, un écrivain bien plus avenant que ses personnages! RICHARD LEUENBERGER

NIFFF Neuchâtel accueille l'écrivain Jack Ketchum, l'un des maîtres du thriller gore.

«Le garçon d'à côté m'effraie plus que les fantômes»

PROPOS RECUEILLIS PAR
DOMINIQUE BOSSHARD

Jack Ketchum, vous puisez votre inspiration dans les faits divers. En quoi sont-ils si intéressants à vos yeux?

Ces événements, et ce qui les fait advenir, m'intéressent, car c'est cela qui m'effraie. Je n'ai pas peur des fantômes ou des démons, mais du garçon d'à côté, apparemment bien sous tous rapports mais qui cache une hache dans sa cave. J'essaie de rester fidèle à l'esprit de ces faits, même si cet esprit est très pervers, mais c'est bel et bien une fiction que je bâtis ensuite. Pour comprendre ces actes et leurs conséquences, je dois imaginer la mentalité de la victime et du tueur. En fait, je commence à écrire quand je sais qui sont les personnages; c'est sur eux que sont basés mes livres, l'intrigue est secondaire.

Comment vous êtes-vous orienté vers l'écriture de genre? Une vocation?

Je suis fasciné par les livres et les films d'horreur depuis mon enfance. J'étais un petit gros qui a grandi en se nourrissant de livres et de films (rire). Tout jeune, je m'intéressais déjà à des lectures d'adultes, comme «Dr Jekyll et Mr. Hyde». Quand j'ai songé à écrire un roman, c'est donc tout naturellement que je me suis tourné vers ce genre que j'appréciais beaucoup. J'ai été, aussi, l'agent littéraire d'Henry Miller; un homme merveilleux que j'admirais. Dans mon

«Books of Souls», un petit livre de mémoires, une partie est d'ailleurs intitulée «Henry Miller, the push», car son exemple m'a beaucoup motivé à devenir écrivain.

Vous endossez de petits rôles dans les films adaptés de vos romans. Ces transpositions vous ont donc convaincues?

Oui, tout à fait. J'ai des préférences, mais dans chaque cas, le réalisateur a essayé de rester proche du roman. Et je pense que la difficulté n'a pas été trop grande pour les scénaristes, car la plupart de mes livres sont cinématographiques, du fait de leur structure linéaire. Gregory Wilson, le réalisateur de «The Girl Next Door» a, par exemple, fait un excellent travail. Il est resté très proche des thèmes traités, (ré: une adolescente torturée par sa

famille); Greg a agi avec beaucoup de tact, il savait qu'il patinait sur une mince couche de glace. Un rien de violence ou un rien de nudité en plus... il aurait pu tomber dans l'exploitation de ces thèmes, mais il ne l'a pas fait. Il a pu s'appuyer, aussi, sur une très bonne équipe d'acteurs.

S'immerger ainsi dans les pires horreurs, cannibalisme, torture, etc., n'est-il pas anxiogène?

(Rires). Je pense que l'expérience est la même pour le lecteur. C'est une façon pour moi d'exprimer, d'évacuer ce que je ressens. Chacun de nous est capable de tuer, dans certaines cir-

constances, mais je ne pense pas que la plupart d'entre nous y prendrait plaisir. Or il existe des gens qui tuent sans éprouver ni compassion ni empathie. Je ressens beaucoup de colère envers ces personnes qui marchent et parlent comme nous, mais qui, à mes yeux, ne sont pas vraiment des êtres humains. En exprimant ma rage dans mes livres, je ne fâche jamais avec mes amis (rire).

Ces livres jouent donc le rôle d'une catharsis...

Absolument. Par ce biais, on peut imaginer des choses horribles, que l'on tue, ou que l'on est tué, sans courir de danger. ●

Drôle de récolte

Paysan un peu fruste, Salvador s'en va traiter son champ et y découvre un «crop circle» pour le moins macabre: une cinquantaine de corps sont entassés au milieu des épis foulés... Sur l'aire intrigante de «Todos tus muertos», projeté au Niff, nul vaisseau extraterrestre ne se posera. C'est sur le terrain de la satire politique que le cinéaste colombien Carlos Moreno nous entraîne, en faisant l'économie d'effets spéciaux spectaculaires... L'horrible découverte et la panique qui s'empare de notre homme, d'emblée dépeint comme un personnage grotesque, prennent vite une tournure ubuesque. Dans la bourgade où il se précipite, Salvador n'a de cesse d'alerter les autorités qui, obnubilées par les élections locales, ne lui prêtent guère attention. Les choses finiront par bouger ou, plus justement, à se figer sous un soleil de plomb. Rassemblés autour des corps, les protagonistes chercheront moins à lever le mystère de leur présence que le moyen de s'en débarrasser... A la fin de ce dilemme traité sur le ton de la farce, les morts se relèvent pour saluer. Non sans avoir, préalablement, fait naître de réels frissons: devant cet amas de cadavres, comment ne pas songer à toutes les victimes, à tous ces civils escamotés par une violence endémique? ● **DBO**
● Neuchâtel, théâtre du Passage, aujourd'hui à 17h15.

AVIGNON

De la danse et un «Suicidé» en ouverture du festival

Grand rendez-vous annuel du théâtre, le Festival d'Avignon a lancé hier son édition 2011, largement ouverte sur la danse. Sur les 35 grands spectacles annoncés, le festival se targue de présenter 22 créations, dont 15 conçues spécialement pour cette manifestation qui se déroulera jusqu'au 26 juillet.

Chorégraphie ludique

Seize enfants âgés de 6 à 11 ans sont au cœur de «Petit projet de la matière», d'après une chorégraphie d'Odile Duboc recréée par Anne-Karine Lescop, avec des élèves d'une école élémentaire d'Avignon. Tout, dans cette chorégraphie ludique, a été adapté à la taille des enfants d'une école du quartier difficile d'Avignon où doivent être implantés d'ici 2013 une salle de répétition et des logements d'artistes.

Comédie féroce

Autre ton, avec «Le Suicidé» de Patrick Pineau, le soir dans la carrière de Boulbon. Cette comédie russe drôle et féroce, écrite par Nicolaï Erdman sous Staline, fut censurée tandis que son auteur, arrêté à plusieurs reprises, renonçait à l'écriture théâtrale. Le metteur en scène Patrick Pineau, qui interprète le rôle-titre, s'entoure de «ses comédiens-amis» dans cette pièce qui est autant une comédie de mœurs que la dénonciation d'une société totalitaire.

Autre interrogation sur l'histoire, donnée dès le premier soir,



Hôte d'Avignon en 2004 et 2009, Patrick Pineau est de retour. SP

la pièce «Jan Karski (Mon nom est une fiction)» inspiré du roman de Yannick Haenel, «Jan Karski», résistant polonais, catholique, qui témoigna, en vain, de la tragédie du ghetto de Varsovie pendant la guerre.

Bertrand Cantat s'abstient

Parmi les stars, le festival compte sur la présence de Jeanne Moreau, qui jouera avec Etienne Daho «Le condamné à mort» de Jean Genet, et Juliette Binoche, dans «Mille Julie» d'August Strindberg.

Bertrand Cantat a en revanche renoncé à prendre place dans les chœurs de la trilogie de Sophocle «Les Trachiniennes, Antigone, Electre», de Wajdi Mouawad.

Boris Charmatz présentera «Enfant», conçu spécialement pour la Cour d'honneur, avec 27 enfants de 6 à 12 ans, et «Levée des Conflits», donnée au milieu d'une grande pelouse entourée du public. ● **ATS-RÉD**

EN IMAGE



SP

ROSSINIÈRE

Des photographies là-haut sur la montagne. Village préservé des Préalpes vaudoises, renommé loin à la ronde pour ses chalets trois fois centenaires, Rossinière accueillera la photographie dans ses audaces les plus contemporaines du 17 juillet au 19 septembre. Par le biais de dix expositions et de nombreuses manifestations, une quarantaine de créateurs se confronteront à ce décor idyllique avec à la clé une réflexion sur les mythes alpins et leur source d'inspiration pour les artistes. Talents émergents ou confirmés, d'ici ou d'ailleurs, les photographes invités, parmi lesquels les élèves du Royal College of Art de Londres, présenteront leur travail dans des chalets et des granges. En marge des œuvres contemporaines, on pourra voir aussi quelques trésors photographiques du 19e siècle, notamment des daguerréotypes de Girault de Prangey. ● **CFA**

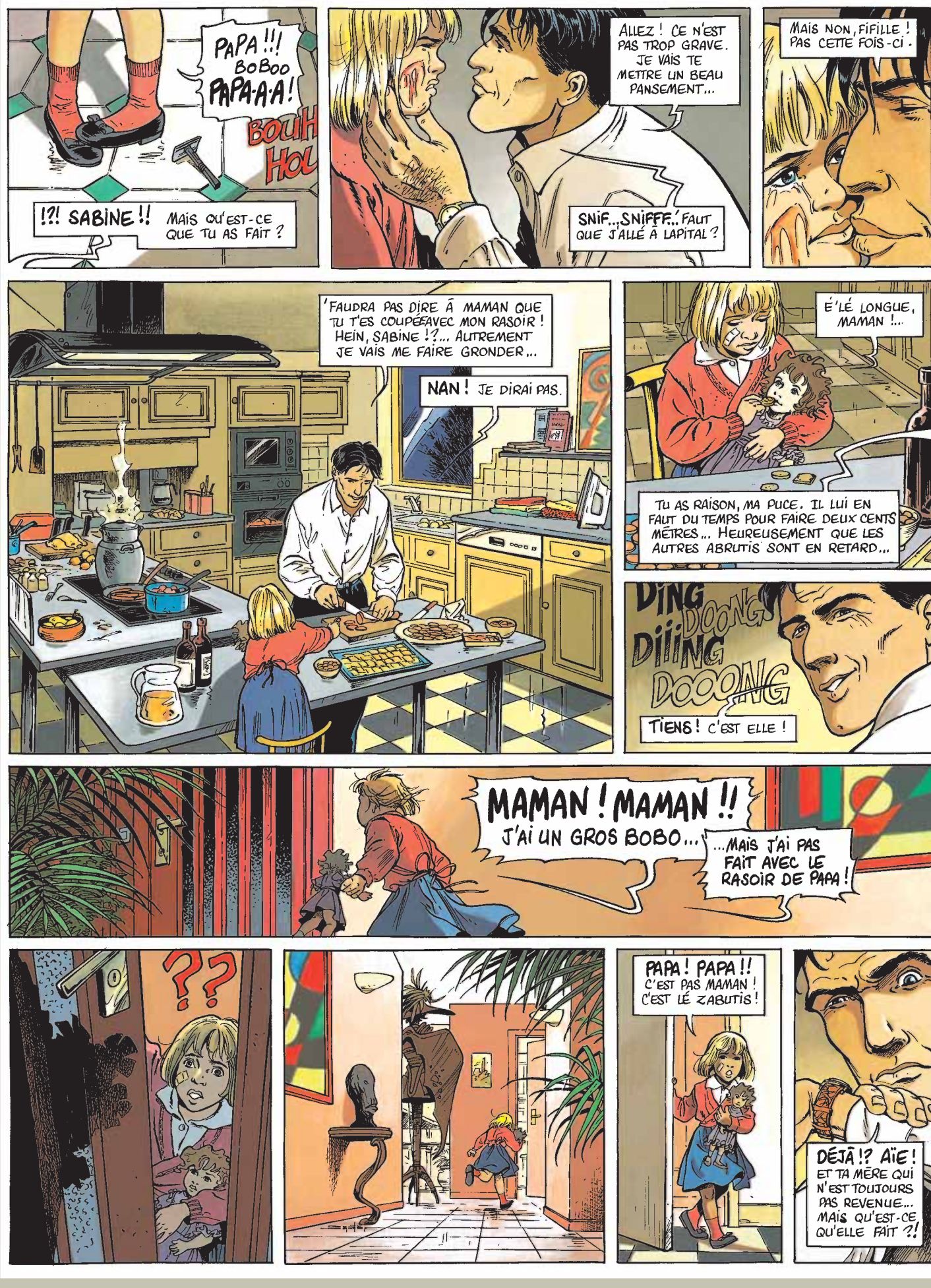
● Rossinière, festival de photographie de montagne «Alt+1000», du 17 juillet au 19 septembre, www.plus1000.ch

14 DIVERTISSEMENTS

GIL ST-ANDRÉ - UNE ÉTRANGE DISPARITION

Scénario et dessins: Jean-Charles Kraehn © Glenat

N° 7



FEUILLETON

N° 17



Editions Mon Village SA

Il sort une bouteille de Jack Daniel's. Pas exactement le single malt que je bois habituellement. Mais, en ce moment, je suis bien au-delà de ces nuances.

– Volontiers!

Il remplit les verres. Généreusement. Les glaçons craquent.

– Alors, je peux t'aider?...
– J'ai peut-être tué un homme... Et je l'ai laissé sur place...

Patrick s'étrangle et manque de recracher son whisky.

– Non... Qu'est-ce que tu racontes? Tu déconnes? Il a l'air consterné. Peut-être pas seulement à cause de moi. Il se sent ramené douze ans en arrière.

– Non, c'est vrai.

– Mais qui? Pourquoi tu as fait ça? Tu es sûr qu'il est mort?

– Je n'en sais rien... S'il est mort... Ce que je sais, c'est que le type embrassait ma femme. Après m'avoir piqué mon travail.

Il me regarde, hébété. Il finit par soupirer:

– Qu'est-ce que tu lui as fait exactement?

Je lui raconte la scène. Il m'écoute en tirant nerveusement sur sa Gauloise. A la fin, il fait une grimace pour troubler votre bonne humeur mais rien de bien sérieux.

– L'autre jour, quand tu disais que tu étais impulsif...

Effectivement, il vaut mieux ne pas draguer ta femme... Bon, tu veux que je téléphone sur le portable d'Anne-Sophie, prendre des nouvelles de son bonhomme? Comment s'appelle-t-il déjà?

– Steve.

– Comme ça tu sauras si tu dois disparaître, ajoute-t-il avec un pauvre sourire.

– Ne plaisante pas!

– Tu as raison. N'empêche, la pire est très peu probable. On ne tue pas facilement un homme à coups de pied. Surtout avec des chaussures de jogging.

Patrick me dit cela pour me rassurer.

Il prend son téléphone et enclenche le haut-parleur. Je lui dicte le numéro du portable d'Anne-Sophie. Je suis content qu'il se charge de cette tâche pénible. Vraiment aucune envie de parler à ma femme. Mais, ma rage passée, j'ai honte. Et je suis surtout anxieux des suites.

Après au moins dix sonneries, Anne-Sophie répond. Elle est à l'hôpital. Et elle fait dire à la brute épaisse qui a été son mari dans une vie antérieure qu'elle ne passera plus jamais une nuit sous le même toit que lui. Qu'il ne s'avise surtout pas de remettre les pieds à la maison pour tenter d'excuser un comportement inexcusable. Elle ne comprend pas qu'il prenne des nouvelles de Steve, après ce qu'il lui a fait. Mais non, il n'est pas tout à fait mort: deux côtes et une dent cassées, la lèvre éclatée, plusieurs points de suture au visage, de nombreuses contusions... Si cela ne suffit pas pour faire de Giacomo un salopard de première... Elle n'imaginait pas que le père de ses enfants puisse devenir une bête sauvage de la pire espèce. Et encore, aucun animal ne détruit pour le plaisir.

(A suivre)

HOROSCOPE

BÉLIER (21.3 - 20.4)

Amour : vous allez traverser une période assez mouvementée. Un désir de changer de peau ou de vie vous envahit et vous rend nerveux. **Travail-Argent** : les difficultés dont vos activités professionnelles seront émaillées ne vous redonneront pas le goût au travail. Retrouvez votre motivation. **Santé** : Insomnies ? Surveillez votre état nerveux.

TAUREAU (21.4 - 21.5)

Amour : vous aimez séduire et vous ne vous en privez pas. Veillez à ne pas attiser les jalousies, particulièrement celle de votre partenaire. **Travail-Argent** : ça bougera dans votre environnement professionnel. Vous saurez tirer avantage d'un revirement soudain de situation. **Santé** : vous débordez d'énergie, mais veillez à ne pas la gaspiller.

GÉMEAUX (22.5 - 21.6)

Amour : vous voici prêt à faire des concessions qui vont améliorer votre relation. Si vous êtes seul, c'est le moment de provoquer de nouvelles rencontres. **Travail-Argent** : vous trouverez un soutien salutaire auprès d'un collaborateur. Vous serez plus efficace si vous travaillez en équipe, cela vous stimulera. **Santé** : mettez du vert dans votre assiette.

CANCER (22.6 - 22.7)

Amour : vous risquez d'avoir à affronter des différends avec votre partenaire pour des motifs financiers. Ne soyez pas buté. **Travail-Argent** : le paysage financier n'est pas défavorable mais un blocage de la carrière, des projets semble évident, surtout pour les natifs du 1^{er} décan. Il faudra faire preuve de patience. **Santé** : voies respiratoires fragiles.

LION (23.7 - 22.8)

Amour : dynamique et optimiste, vous saurez encourager vos proches dans leurs démarches. **Travail-Argent** : vous auriez tort de refuser le changement. Vous pourriez découvrir des horizons nouveaux. **Santé** : faites un petit régime.

VIERGE (23.8 - 22.9)

Amour : personne ne restera indifférent à votre pouvoir de séduction, aujourd'hui. Si vous êtes libre, vous aurez une vie sentimentale exaltante. **Travail-Argent** : voilà le moment idéal pour renforcer votre position professionnelle et mettre votre carrière sur de nouveaux rails. **Santé** : excellent tonus et bonne résistance. N'en abusez pas.

BALANCE (23.9 - 22.10)

Amour : vos craintes ne sont pas justifiées. Rien ne devrait venir troubler votre bonheur. Célibataire, ne jouez pas les timides. **Travail-Argent** : les tâches à accomplir ne manquent pas. Quelques contrariétés viendront troubler votre bonne humeur mais rien de bien sérieux. **Santé** : pensez à faire surveiller votre tension artérielle régulièrement.

SCORPION (23.10 - 22.11)

Amour : un peu de fantaisie ne nuirait pas à votre vie de couple. **Travail-Argent** : vous vous montrerez efficace et performant dans votre travail. Cela vous vaudra les félicitations de vos supérieurs qui vous encourageront. **Santé** : vous avez la forme.

SAGITTAIRE (23.11 - 22.12)

Amour : n'hésitez pas à extérioriser vos sentiments et exprimer ce que vous ressentez pour votre partenaire. Vos enfants aussi ont besoin d'être rassurés sur les sentiments que vous leur portez. **Travail-Argent** : vous risquez de négliger les tâches quotidiennes. Expédiez-les rapidement avant de vous faire rappeler à l'ordre ! **Santé** : évitez les excès.

CAPRICORNE (23.12 - 20.01)

Amour : l'amour n'est pas une petite affaire pour vous. C'est même votre principal souci. Vous êtes bien trop crispé pour profiter des bons moments. **Travail-Argent** : il faut parfois se taire pour arriver à ses fins. Mais vous n'êtes pas du genre à faire des concessions et cela peut freiner votre progression professionnelle. **Santé** : vous êtes un peu trop nerveux.

VERSEAU (21.1 - 19.2)

Amour : votre besoin de stabilité vous rend moins réceptif aux occasions de réjouissances. Vous vous êtes fixé un but et le reste est secondaire. **Travail-Argent** : les conseils d'une personne plus âgée vous permettront de prendre une saine décision dans le cadre de votre vie professionnelle. **Santé** : bonne résistance aux attaques virales.

POISSONS (20.2 - 20.3)

Amour : envie de charmer et de séduire. Mais ne comptez pas sur votre partenaire pour se montrer compréhensif ! **Travail-Argent** : ce n'est pas le moment de vous faire remarquer, mais plutôt celui de vous faire oublier. Vous êtes un peu trop sur le devant de la scène. **Santé** : n'abusez pas des excitants, vous êtes déjà bien énervé. Privilégiez les produits naturels pour vous apaiser.



www.centre-toyota.ch
Toujours une longueur d'avance. Tél. 032 731 20 20

LE MAG SANTÉ

VALVULOPATHIES Le nombre de candidats à une intervention cardiaque explose.

Comment réparer les atteintes des valves cardiaques?

PAR DR NATHALIE SZAPIRO-MANOUKIAN

Beaucoup de personnes ont une valvulopathie – c'est-à-dire une atteinte des valves cardiaques – sans le savoir. Faute d'études épidémiologiques, les estimations sont approximatives: «Toutes valvulopathies confondues, 3% des 55-65 ans seraient touchés à des degrés variables. Ils seraient plus de 10% à l'être après 75 ans», explique le Dr Jean-Luc Monin (unité des maladies valvulaires cardiaques, CHU Henri-Mondor à Créteil, et coresponsable du laboratoire d'échocardiographie).

De toutes les valvulopathies, la plus fréquente est le rétrécissement aortique. La valve située entre le ventricule gauche et l'aorte – le gros vaisseau qui part du cœur – ne s'ouvre pas entièrement, ce qui gêne l'évacuation du sang et oblige le cœur à fournir un travail plus important pour forcer ce «barrage». Comme le rétrécissement aortique touche surtout les plus de 65 ans, sa fréquence augmente, puisque la population vieillit. C'est aussi la valvulopathie la plus opérée. «Dans notre service, pour 500 patients atteints d'une valvulopathie et reçus en consultation chaque année, environ 200 passent entre les mains des chirurgiens... les trois quarts pour un rétrécissement aortique», confirme le Dr Monin. Il s'agit d'un véritable problème de santé publique, d'autant que le coût de la prise en charge d'un seul malade opéré se chiffre en dizaines de milliers d'euros.

Autre valvulopathie fréquente: l'insuffisance mitrale, ainsi ap-

pelée parce que la valve située entre oreillette et ventricule gauche (les deux cavités gauches du cœur), ne ferme plus correctement. L'étanchéité entre oreillette gauche et ventricule gauche n'étant plus assurée, du sang reflue lorsque le ventricule se contracte et, là encore, le cœur doit compenser en travaillant plus. L'origine de la valvulopathie est le plus souvent dégénérative (mais une origine médicamenteuse est aussi possi-

«**L'espoir repose sur la mise au point de techniques moins invasives.**»

HÉLÈNE ELTCHANINOFF
CARDIOLOGUE AU CHU DE ROUEN

ble, comme l'a révélé l'affaire du Mediator). «Et dans les pays en voie de développement où le rhumatisme articulaire aigu n'a pas disparu, l'atteinte mitrale reste très fréquente», souligne le Pr Alec Vahanian (chef du département de cardiologie, CHU Bichat, Paris).

Encore deux autres types de valvulopathies existent, mais elles sont plus rares en France. Il s'agit de l'insuffisance aortique (avec une valve aortique non étanche) et du rétrécissement

de la valve mitrale.

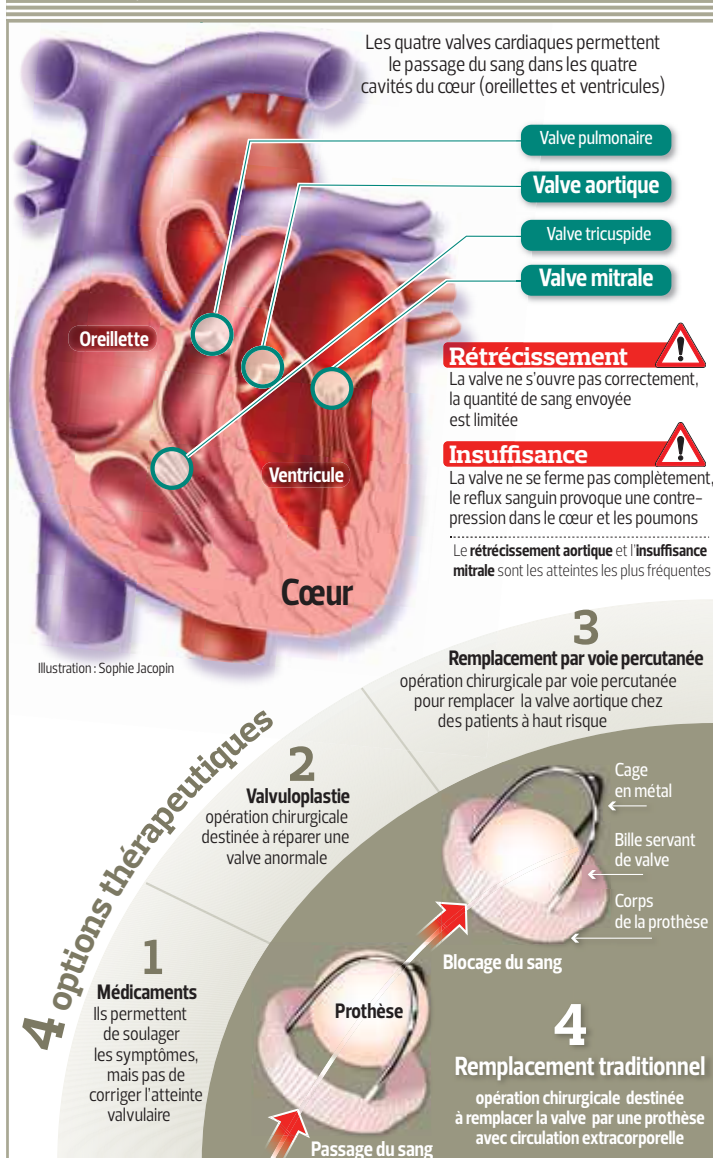
Toutes ces valvulopathies échappent volontiers au diagnostic, du moins au début. En effet, lorsqu'une valvulopathie est modérée, bien souvent, il n'y a aucun symptôme et ce, pendant des années. La découverte est alors fortuite, soit parce que le médecin entend un souffle à l'auscultation du cœur, soit parce qu'une échographie cardiaque est demandée pour un autre motif. Plus rarement, c'est un symptôme qui donne l'alerte: un essoufflement ou une douleur à l'effort, ou encore une sensation de malaise – pouvant aller jusqu'à la syncope – avec la tête qui tourne. Dans ce cas, il ne faut pas attendre pour consulter, car bien souvent la valvulopathie est déjà importante, au risque que le muscle cardiaque s'abîme à «bas bruit».

«Des études sont en cours, à la recherche de nouveaux marqueurs pour mieux indiquer aux cardiologues que le moment d'intervenir est venu.»

Tout redevient possible

C'est vital. Car une valvulopathie sévère, quelle qu'elle soit, a des conséquences sur la qualité de vie et sur l'espérance de vie. D'ailleurs, une fois leur valve malade réparée ou changée, les patients sentent vraiment la différence. Retrouver une activité physique, voyager, etc., tout ce qui leur semblait impossible avant l'intervention redevient accessible. «En contrepartie, il faut revoir son cardiologue tous les 6 à 12 mois et faire une échocardiographie de contrôle tous les 12 à 24 mois, car la nouvelle prothèse

4 VALVES, 2 TYPES DE DYSFONCTIONNEMENTS



n'est pas éternelle (les prothèses biologiques posées après 65 ans ont une durée de vie de l'ordre de 15 ans, parfois davantage). De plus, les patients les plus jeunes – moins de 65 ans – qui ont reçu une prothèse en métal, doivent prendre

des anticoagulants à vie et donc faire un contrôle sanguin mensuel. Enfin, il est capital de consulter son dentiste deux fois par an à la recherche d'une infection qui pourrait se propager à la valve», insistent le Pr Vahanian et le Dr Monin.

Des contraintes fort acceptables et bien acceptées, au regard de la «nouvelle» vie retrouvée! ●

Réparer ou remplacer une valve, tout est possible

À chaque fois qu'une valvulopathie sévère est diagnostiquée se pose la question de savoir quelle est la meilleure solution pour retrouver une valve comme neuve. Ce choix dépend à la fois de la valve malade (mitrale ou aortique), du type de lésion en cause – insuffisance ou rétrécissement –, de son origine dégénérative, congénitale ou infectieuse, et, enfin, de l'état de santé du patient.

Parfois, même si ce n'est pas la majorité des cas, il y a moyen d'éviter la chirurgie classique. Par exemple, il est possible de réparer certaines valves malades, sans qu'il soit besoin de les remplacer. «C'est une piste intéressante car, lorsqu'elle est réalisable – le plus souvent en cas de maladie dégénérative et donc d'insuffisance de la valve mitrale –, cela évite au malade de devoir prendre des anticoagulants à vie après l'opération, comme c'est le cas lorsqu'on lui pose une valve métallique», rappelle le Pr Vahanian.

Le Pr Alain Carpentier – un Français – a été le premier au monde à réaliser cette technique (dans les années 1980) en cas d'insuffisance mitrale, et de très nombreux malades en ont déjà bénéficié. La

valve aortique peut aussi être réparée en cas d'insuffisance aortique.

Vidéo-chirurgie

Parfois encore, la solution vient d'un ballonnet que l'on introduit dans une artère par un cathéter, que l'on remonte jusqu'à la valve rétrécie et que l'on gonfle au niveau de cette dernière pour la «dilater»: c'est la technique utilisée depuis les années 1990 avec succès, dans le rétrécissement mitral. Vingt ans après l'intervention, 35% des patients qui en ont bénéficié sont toujours vivants et sans le moindre symptôme gênant.

Mais dans toutes les autres situations, les plus fréquentes (dont le rétrécissement aortique, en tête des pathologies valvulaires en France), la valve doit être remplacée et, dans ce cas, la chirurgie classique reste la référence. Toutefois, il s'agit d'une chirurgie lourde: elle est réalisée sous anesthésie générale, avec une ouverture au niveau du sternum et une mise sous circulation extracorporelle le temps de l'opération (le cœur est donc arrêté). De nouvelles valves sont régulièrement mises sur le marché dans l'espoir de simpli-

fier l'intervention (avec des valves de remplacement qui se posent sans qu'il soit besoin de les suturer, par exemple), mais elles demandent encore à être validées et, de toute façon, n'évitent pas la circulation extracorporelle.

«Comme les patients ne peuvent pas tous en bénéficier car leur mauvais état de santé général leur ferait courir un risque trop important, l'espoir repose sur la mise au point de nouvelles techniques moins invasives», explique le Pr Hélène Eltchaninoff (cardiologie interventionnelle, CHU Rouen).

Elles sont en plein essor. Certaines concernent plutôt la valve mitrale: actuellement, plusieurs équipes sur Paris, Lyon et Marseille travaillent sur le remplacement de la valve mitrale par vidéo-chirurgie. Avantage: au lieu d'ouvrir au niveau du sternum, une petite voie d'abord, bien plus discrète, est réalisée sous le sein droit, le long d'un espace intercostal.

Mais la vraie grande révolution de ces dernières années, c'est la voie percutanée, encore appelée le «transcathéter» et qui, cette fois, concerne la valve aortique (lire ci-contre). ● DR N. S.-M.

QUAND OPÉRER?

«Avant que le cœur souffre»

Comme il n'existe aucun médicament capable de corriger une valvulopathie, le choix est limité: soit celle-ci n'a aucun retentissement clinique ou cardiaque et l'on se contente de surveiller. Soit il n'est plus

possible d'attendre et se pose alors la question du type d'intervention. Et quand opérer. Idéal? «Avant que le cœur souffre, mais ce n'est pas facile à diagnostiquer», dit le Dr Vahanian. ● RÉD

REPÈRES

CŒUR. L'affaire du Mediator a popularisé un terme jusqu'à présent largement méconnu de la population: les valves. À part les médecins, peu de gens connaissent cet élément essentiel au fonctionnement du cœur qui sépare les cavités et qui a pour objet d'empêcher le sang de refluer dans les mauvais sens. Il existe quatre valves: l'aortique (située entre le ventricule gauche et l'aorte), la mitrale (entre l'oreillette gauche et le ventricule gauche), la pulmonaire (entre le ventricule droit et l'artère pulmonaire) et la tricuspide (entre l'oreillette droite et le ventricule droit).

PATHOLOGIE. Le rétrécissement d'une valve est une réduction de sa surface. Il touche surtout les personnes âgées. Physiologiquement, les valves sont fines, s'ouvrent et se ferment bien. Quand elles sont altérées, elles sont épaissies et sont beaucoup moins souples. Elles provoquent alors des fuites. Ces dernières constituent les atteintes les plus fréquentes. La régurgitation de la tricuspide est très fréquente dans la population générale et bien souvent non pathologique. Mieux, une fuite minime de la valve tricuspide permet de mesurer la pression artérielle pulmonaire par simple examen échographique. En revanche, une régurgitation des autres valves est plus problématique.

ORIGINE MÉDICAMENTEUSE A la fin des années 1990, des médecins découvrent que la maladie peut être d'origine médicamenteuse. Sont en cause les fenfluramines et les antiparkinsoniens. Mais aujourd'hui encore, de nombreux cardiologues réfutent l'origine médicamenteuse de cette pathologie. ● AJ

LA RÉVOLUTION DE LA VOIE PERCUTANÉE

Un tiers de patients ayant un rétrécissement aortique, mais jugés «inopérables» par chirurgie classique... C'est justement en pensant à eux que le Pr Alain Cribier (CHU Rouen) a conçu, développé et implanté avec son équipe pour la première fois au monde, en avril 2002, une valve aortique par voie percutanée – en amenant la valve de rechange jusqu'à la valve malade à l'aide d'un cathéter – et de fait, sa technique a transformé le pronostic vital de ces patients autrefois laissés-pour-compte. Attention, il ne s'agit en aucun cas d'une «sous-technique», mais bel et bien d'une véritable révolution thérapeutique!

Deux valves percutanées peuvent aujourd'hui être utilisées. Elles diffèrent par leurs dimensions et par les matériaux qui les constituent, mais leur technique d'implantation est proche. «On introduit, sous rayons X, un cathéter porteur, à son extrémité distale, de la valve artificielle comprimée pour en réduire la taille. Une fois avancée jusqu'à l'orifice aortique, la valve est déployée au sein de la valve aortique malade», explique le Pr Eltchaninoff. La fonction valvulaire est similaire à celle des valves chirurgicales. Cette technique novatrice a déjà connu des améliorations notables portant sur la valve elle-même mais aussi sur le calibre du matériel utilisé, ce qui permet aujourd'hui d'emprunter l'artère fémorale dans la majorité des cas, par ponction au pli de l'aîne. «Lorsque l'artère est trop petite ou trop calcifiée, il est encore possible d'emprunter d'autres voies comme la pointe du cœur ou l'artère sous-clavière, selon le type de valve utilisé: cela nécessite une petite chirurgie, mais sans commune mesure avec la chirurgie classique de remplacement des valves», précise le Dr Monin. ● PLE



PRIX Grogne des clients

La baisse de l'euro par rapport au franc ne s'est pour l'instant que peu répercutée sur les prix en Suisse. Les consommateurs n'en profitent pas.

PAGE 21

L'ACTU

SUISSE | MONDE | ÉCONOMIE

INSOLITE Une artiste balade 250 kilos de pellicules entre Bâle et Locarno. Une performance artistique évolutive qui traverse toute la Suisse romande.

Toucher des histoires de cinéma



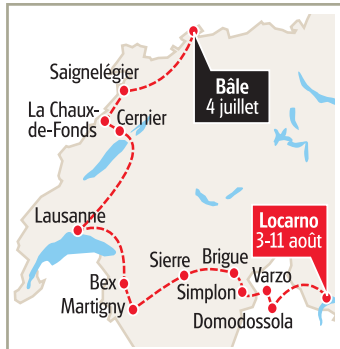
Nora de Baan le démontre: plonger dans le tas de vieilles pellicules est aussi agréable que de se lancer dans le foin.

PHOTOS: RICHARD LEUENBERGER
TEXTE: JEAN-LUC WENGER

Partie de Bâle, lundi matin, la roulotte du «Cinema Ambulante» dînait à Delémont et prenait l'apéro à Saignelégier, dans les Franches-Montagnes, 33 kilomètres plus loin. Une minicaméra sur la casquette, protection auditive sur les oreilles, Nora de Baan conduit le Lamborghini prêté par un concessionnaire d'engins agricoles de Bâle-Campagne. Le tracteur tire, à 24 km/h, son espace mobile d'exposition: «le raum 19,6 m³».

Ça sent bon le foin fraîchement coupé, le Lamborghini est parké devant le café du Soleil, les premiers curieux se présentent et l'artiste explique pourquoi elle trimballe 250 kg de pellicule cinématographique. Cet amas, Nora de Baan en parle comme d'un personnage. «Il m'attendait sur un trottoir de Rotterdam, en 2007.» Elle a aimé l'image du «Movie on The

SUR LA ROUTE



Road». «J'ai été fascinée, je devais sauver ces images! C'est un passager clandestin, un sans-papier. A chaque frontière j'invente une histoire...» A la fourche, elle fait respirer son tas d'images. Aux spectateurs, elle propose un plongeon dans les histoires que racontent ces bouts de pellicules. «On fait un nouveau cinéma avec de l'ancien.»

Dans la roulotte, au magasin de souvenirs, on trouve des popcorn dans de minuscules sachets ou des petits soldats en plastique

sous l'étiquette «Statist Kriegsfilm». Le soir, le coin «commercial» devient chambre à coucher. Projectionniste, Nora de Baan a trouvé une maison roulante pour le film qui réclamait un toit. «Ces images méritent d'être découvertes, palpées. Pour moi, c'est une manière de les sauver», glisse l'artiste zurichoise. Pour d'autres installations artistiques, elle a décrypté le mystère des images abandonnées, mais pour cette aventure, ce n'est pas le but. «J'ai vu des gros plans de canines de lapin, par exemple.» Elle suppose qu'il s'agit de documentaires animaliers allemands. Mais c'est au spectateur de faire son propre cinéma: un Bâlois croit avoir reconnu Greta Garbo...

N'y lire aucun message

A l'extérieur de la roulotte, elle a convoqué les œuvres de dix artistes amis. A la pluie, sous le soleil écrasant, ces images se modifieront. On y voit une carte de géographie évolutive. Au fil des étapes, on pourra couper, copier, coller dans la carte. Lundi, seul un trou marquait le lac de Constance. Pas toute récente, la carte du TCS ne mentionne pas les frontières cantonales du Jura. Une autre installation montre le financement transparent du projet: tous les tickets de caisse récoltés lors du trajet Bâle-Locarno y sont collés. Une autre œuvre à base de papier tue-mouche fera un grand nombre de victimes sur la route.

«Il n'y a pas de démarche, pas de message, tout est à venir, tout est en création permanente», insiste Nora de Baan. Elle s'intéresse à la réaction des gens et espère

trouver son public. Pas pour elle, pour le film abandonné. Largement improvisé, le voyage se déroule en fonction des rencontres. Nora de Baan ne craint pas l'accident: il a déjà eu lieu. Dix jours avant le départ, un chauffeur de car italien a embouti la remorque. La seule crainte qu'elle consent, sourire aux lèvres: «qu'un petit-fils de Fellini nous vole la pellicule.»

Concessionnaires prévenus

Le cinéma ambulante est attendu à Lausanne, devant la Cinémathèque qui sera fermée pour la première fois depuis 30 ans. «Nous serons donc les représentants du septième art.» Pas de souci à Sierre, au Simplon et à Camedo, où le tracteur est prévu. Mais ailleurs, aucune autorisation n'a été demandée, ce qui posera sans doute quelques problèmes. Mais après ces quelques jours, elle ressent déjà la curiosité des spectateurs. Les premiers souvenirs sont vendus. Et puis, elle a le soutien indéfectible du loueur de machines agricoles. «Il y croit à cette aventure, il a prévenu tous les revendeurs de la marque sur la route que je pourrais peut-être avoir besoin d'aide.»

De haut en bas: Le cinéma ambulante sort du village de Saint-Brais. A Saignelégier, l'artiste annonce l'ouverture de l'exposition. En bas, l'accrochage «tue-mouche» a récolté ses premiers insectes.



POUR ELLE, LE CINÉMA EST UN MATÉRIAU

Née à Zurich, il y a 33 ans, Nora de Baan a suivi les cours de l'Ecole d'art de Lucerne en section vidéo. Durant ses études – et encore aujourd'hui –, elle travaille comme opératrice de cinéma. Réalisatrice indépendante, elle a tourné un documentaire, «Das Reusswehr von Luzern», pour le Musée historique de Lucerne, qui a remporté le premier prix du Festival international du film d'environnement à Mexico. Mais la peur de la culture «institutionnelle» l'éloigne de Suisse. Elle part pour Rotterdam, «à cause de mes connexions familiales», où elle réalise ses premiers projets personnels. Elle revient régulièrement en Suisse pour financer son travail artistique. Aux Pays-Bas, puis à Francfort, elle invente des installations à partir de projecteurs et de vieilles pellicules cinématographiques. Depuis 2006, Nora de Baan part en tournée tous les ans en tant qu'opératrice pour le compte du cinéma ambulante Roadmovie. «C'est certainement là que j'ai eu envie de faire mon petit cinéma ambulante», sourit l'artiste. ● JLW

LIBRE CIRCULATION Un projet de loi pour combler les lacunes légales des mesures d'accompagnement sera soumis cet automne au Conseil fédéral. Cela correspond aux vœux des partenaires sociaux.

Sanctions contre les faux indépendants

BERNE
CHRISTIANE IMSAND

«Quand une commission tripartite contrôle un chantier, il arrive parfois qu'elle tombe sur sept peintres en bâtiment qui font tous le même travail mais qui se prétendent tous indépendants. C'est une astuce à laquelle se livrent certaines entreprises pour éviter d'avoir à respecter les standards minimaux en matière de conditions de travail et de salaire», explique Serge Gaillard, chef de la Direction du travail au secrétariat d'Etat à l'économie (Seco).

A l'avenir, ce type de comportement sera mieux sanctionné. Johann Schneider-Ammann soumettra cet automne au Conseil fédéral un projet de loi destiné à combler les lacunes légales qui existent au niveau de l'exécution des mesures d'accompagnement. La démarche est bien accueillie. Tant les syndicats que les milieux patronaux estiment que les mesures proposées vont dans la bonne direction. Ils ont participé mardi à une table ronde organisée par le chef du Département de l'économie.

«Petites lacunes»

Les mesures d'accompagnement sont en vigueur depuis le 1er juin 2004. Elles visent à éviter que les salaires en Suisse ne subissent une pression en raison de la libre circulation des personnes. Selon Serge Gaillard, la loi est bonne. Il s'agit juste de combler de «petites lacunes».

La question des faux indépendants en est une. «Aujourd'hui déjà les personnes concernées doivent prouver leur statut d'indé-



Les mesures d'accompagnement visent à éviter que les salaires en Suisse ne subissent une pression en raison de la libre circulation des personnes. KEYSTONE

Il faudra donner davantage de garanties à la population. Notre base redoute le dumping salarial.»

SUSANNE BLANK ÉCONOMISTE À TRAVAIL.SUISSE

pendant, mais on ne peut pas les sanctionner si elles prétendent avoir laissé les documents dans leur pays de provenance et demandent un délai pour les présenter. Or, le jour venu, il n'y a plus personne sur le chantier.» L'Union suisse des arts et mé-

partenaires sociaux, la réforme doit aussi permettre de sanctionner par de lourdes amendes les employeurs suisses qui freignent les dispositions concernant les salaires minimaux impératifs. Ceux-ci sont introduits en cas de sous-enchère abusive et répétée.

partenaires sociaux, la réforme doit aussi permettre de sanctionner par de lourdes amendes les employeurs suisses qui freignent les dispositions concernant les salaires minimaux impératifs. Ceux-ci sont introduits en cas de sous-enchère abusive et répétée.

Renforcer la voie bilatérale

Membre de la direction de l'Union patronale suisse, Ruth Derrer Balladore a participé à la table ronde qui a débouché sur ce consensus. Selon elle, il ne faut pas y voir une réponse aux pressions politiques qui s'exercent contre la libre circulation des personnes. «Nous ne vou-

lons pas d'un renforcement des mesures d'accompagnement. Par contre, nous estimons que celles-ci doivent pouvoir être mises en œuvre correctement. C'est ce qui assure leur crédibilité.»

Le parti libéral radical salue ces mesures. Il y voit une façon de renforcer la voie bilatérale face à l'adhésion et de la protéger des attaques populistes de l'UDC. La gauche et les syndicats sont un peu plus exigeants. Susanne Blank, économiste à Travail.Suisse, rappelle que l'on votera probablement en 2014 sur l'extension de la libre circulation des personnes à la Croatie. «Pour gagner cette votation, il faudra donner davantage de garanties à la population. Notre base redoute le dumping salarial.»

Logement et transports

Les syndicats souhaitent notamment une analyse approfondie des salaires à l'embauche, un meilleur suivi des contrôles exécutés dans les cantons et un recours accru à des instruments comme l'extension facilitée du champ d'application des conventions collectives de travail. «Il faut édicter bien davantage de salaires minima régionaux ou de branche», souligne Susanne Blank.

De son côté, le Conseil fédéral a créé un groupe de travail pour discuter de tous les problèmes liés à la libre circulation. Cela ne concerne pas seulement les conditions de travail mais aussi le logement et les transports. Il veut pouvoir disposer d'une vue d'ensemble pour élaborer les mesures adéquates. Il en discutera cet automne. ●

TESSIN Revoir les impôts des frontaliers italiens

Le Conseil fédéral a évoqué hier le blocage par le Tessin d'impôts des frontaliers italiens et l'accord de double imposition liant Berne et Rome. Des discussions sont aussi en cours pour modifier l'accord sur l'imposition des frontaliers, a annoncé le ministre des finances, Eveline Widmer-Schlumpf. Interrogée sur la baisse visée de la ponction opérée sur les travailleurs de la République transalpine, la grande argentine a refusé de se prononcer. Le Conseil fédéral veut en tout cas modifier le texte qui date d'avant les accords de libre circulation. ● AT5

PLACEMENTS COLLECTIFS Volonté de renforcer la surveillance

Sous la pression internationale, la Suisse devrait renforcer les normes sur les placements collectifs. Le Conseil fédéral a mis hier en consultation jusqu'au 7 octobre une révision de la loi destinée à étendre la surveillance des gestionnaires. La loi sur les placements collectifs de capitaux ne répond plus aux exigences en matière de protection des investisseurs et de compétitivité, selon le gouvernement. Avec la crise financière, la plupart des pays ont serré la vis. ● AT5

ENTRAIDE FISCALE Le projet transmis devant le Parlement

Le Parlement va pouvoir s'attaquer à la loi sur l'assistance administrative en matière fiscale. Le Conseil fédéral lui a transmis le projet de la loi consacré à la reprise des standards de l'Organisation de coopération et de développement économiques en matière d'assistance administrative et l'affaiblissement du secret bancaire. ● AT5

EURO MILLIONS Cagnotte record en jeu demain

Aucun joueur n'a découvert mardi soir les sept bons numéros nécessaires pour décrocher le jackpot. La cagnotte de l'Euro Millions résiste depuis 14 tirages aux assauts des millions de joueurs européens.

Pour mémoire, le jeu débute avec un jackpot de 15 millions qui progresse à chaque tirage, s'il n'est pas remporté, jusqu'à un plafond de 185 millions d'euros. La prochaine cagnotte en jeu, demain, se montera à cette somme, soit 225 millions de francs. Elle sera par conséquent de nouveau proposée à chaque tirage jusqu'à ce qu'elle tombe.

Le record historique des gains de la loterie européenne est détenu par un joueur Britannique avec 129 818 431 euros. En Suisse, la somme la plus élevée gagnée remonte à 2005: un Portugais résidant en Valais avait alors décroché 99 millions de francs. Au total, une trentaine de personnes sont devenues millionnaires en Suisse depuis le lancement en 2004.

Pourtant, chaque joueur ne dispose que d'une chance sur 116 531 800 de cocher la bonne combinaison... ● AT5

PROTECTION DES DONNÉES Les caisses auront accès au diagnostic des patients.

Accord au forceps avec les hôpitaux

Après trois ans de négociations parfois houleuses, les assureurs et les hôpitaux ont fini par trouver un compromis. Il était temps: le nouveau régime de financement hospitalier, objet de leurs discussions, entre en vigueur dans moins de six mois. Les deux faitières, SantéSuisse et H+, ont notamment accordé leurs violons sur la protection des données des patients.

La facturation des soins selon le système des forfaits par cas, qui entrera en vigueur en janvier prochain, contiendra des informations plus détaillées sur le profil médical des malades. Les assureurs revendiquaient un accès généralisé à ces données, afin de s'assurer du caractère économique du traitement. Les hôpitaux, les médecins et les préposés cantonaux à la protection des données s'y opposaient au nom du secret médical.

Accès au diagnostic complet

Finalement, la faitière des hôpitaux, H+, a lâché beaucoup de lest. En règle générale, le diagnostic complet sera transmis aux assureurs. Sur de-



La facturation des soins selon le système des forfaits par cas contiendra des informations plus détaillées sur le profil médical des malades. KEYSTONE

mande des patients, les données iront toutefois au médecin-conseil de la caisse. Idem si le malade n'est pas en état de donner son consentement éclairé. Dans le cas de pathologies très sensibles, comme certains diagnostics psychiatri-

ques, aucune information ne sera fournie.

Les hôpitaux membres de H+ sont appelés à se prononcer sur cet accord d'ici au 15 août. Il sera ensuite examiné par le Conseil fédéral, qui devra vérifier notamment sa conformité à la protection des données. La convention s'appliquera à toutes les caisses malades.

«Nous ne sommes pas enthousiastes, mais il fallait bien trouver une solution», lâche Bernhard Wegmüller, directeur de H+. «Selon nous, les diagnostics ne devraient pas être transmis de façon systématique, mais seulement lors de soupçons.» Du côté des assureurs, la satisfaction est au rendez-vous. «C'est un bon compromis», lance Stefan Kaufmann, directeur de SantéSuisse.

Sélection des risques

«Cet accord est contraire à la volonté du Parlement, qui a refusé la transmission systématique des données des patients», riposte Jean-François Steiert, vice-président de la Fédération suisse des services aux patients et conseiller national (PS/FR). «H+ a

presque intégralement suivi la position de SantéSuisse!»

Pour Jean-François Steiert, les patients ne sont pas forcément conscients des enjeux de la transmission de leurs données. Il craint que les assureurs ne les utilisent à des fins de sélection des risques dans le domaine des complémentaires. Si le Conseil fédéral valide la convention, la Fédération des services aux patients demandera aux hôpitaux de solliciter l'accord écrit des patients avant de transmettre des données.

De leur côté, les assureurs ont fait des concessions sur la prise en charge des investissements hospitaliers. Les discussions portaient sur le calcul de ces coûts, que les caisses maladie devront désormais cofinancer. La part des investissements a été fixée à 10% du forfait de base pour 2012, 11% en 2013 et 12% en 2014, alors que les assureurs voulaient la limiter à 8%. «C'est un gros effort de notre part», plaide Claude Ruey, conseiller national (PLR/VD) et président de SantéSuisse. ● MICHAËL RODRIGUEZ - LE COURRIER

FRAUDE DE VISAS La lutte devrait être facilitée

La lutte contre la fraude en matière de visas devrait être facilitée à partir de cet automne. Le Conseil fédéral a adopté hier une ordonnance pour rattacher la Suisse au système central d'information sur les visas des Etats Schengen. Le texte réglemente en particulier la protection des données et les droits d'accès que la Commission européenne prévoit de mettre en service le 11 octobre. Le système contient les données biométriques des demandeurs de visas, soit les empreintes des dix doigts et une image faciale. ● AT5

GÉNÉTIQUE BOVINE Export de 500 000 doses de semence

Les taureaux helvétiques ont la cote: le plus grand fournisseur suisse de génétique bovine, Swissgenetics, a exporté plus de 500 000 doses de semence durant l'exercice 2010-2011, a-t-il fait savoir hier. Au cours des dix dernières années, Swissgenetics a pu multiplier l'exportation de semence bovine par plus de cinq. ● AT5

PORTUGAL

L'Europe s'insurge contre les agences de notation

L'Europe a engagé hier un bras de fer avec les agences de notation et plaidé pour la création d'un organisme européen de ce type au lendemain de la dégradation spectaculaire du Portugal, qui risque d'aggraver la crise de la dette en zone euro.

En reléguant mardi soir la note du Portugal en catégorie spéculative, Moody's a désigné le pays comme nouveau maillon faible de la zone euro, alors que tous les regards étaient jusque-là braqués sur la Grèce.

L'agence de notation estime que Lisbonne, comme son voisin grec, pourrait avoir besoin d'un deuxième plan d'aide avant de retourner sur les marchés. La réaction des marchés ne s'est pas fait attendre: sur le marché de la dette, les taux exigés du Portugal ont atteint de nouveaux records, à près de 12%, rendant encore moins évident l'accès au marché du pays à moyen terme.

Cette décision a suscité l'ire des Européens, alors que le Portugal montre des gages de bonne volonté et a présenté la semaine passée un plan d'austérité jugé ambitieux.

«Cette dégradation n'est pas basée sur le fait que le Portugal ne fait pas son travail de réformes mais sur l'hypothèse que le pays va à nouveau avoir besoin d'aide.

Voyez-vous la folie de cette prophétie autoréalisatrice?», s'est insurgé le ministre grec des Affaires étrangères, Stavros Lambrinidis.

«Cet épisode malheureux soulève une fois de plus la question du comportement des agences de notation et de leur soi-disant clairvoyance», a estimé pour sa part le porte-parole de l'exécutif européen pour les questions économiques, Amadeu Altafaj.

Conséquence: le ministre allemand des Finances Wolfgang Schäuble a déclaré qu'il fallait «briser l'oligopole des agences de notation» et «limiter leur influence», tandis que le président de l'exécutif européen, José Manuel Barroso a été plus loin en se prononçant indirectement pour la création d'une agence de notation basée en Europe.

«Il me semble étrange qu'il n'y ait pas une seule agence venant d'Europe», a-t-il indiqué, accusant celles qui ont aujourd'hui pignon sur rue d'avoir «un parti pris» contre l'Europe. La décision de Moody's a également suscité incompréhension et indignation au Portugal.

Accusées de faire la loi sur la planète financière mondiale, les trois grandes agences de notation sont toutes anglo-saxonnes: Moody's, Standard and Poor's et Fitch. ● **ATS**



Aung San Suu Kyi est l'objet de vénération en Birmanie. Mais elle a renoncé à toute déclaration publique. KEYSTONE

BIRMANIE Première sortie hors de Rangoun pour Aung San Suu Kyi.

Un bain de foule silencieux

BANGKOK
FLORENCE COMPAIN - LE FIGARO

Aung San Suu Kyi a quelque chose du joueur de flûte de Hamelin. Dans le sillage de la célèbre opposante birmane, les foules se pressent irrésistiblement.

Malgré sa longue réclusion dans sa maison délabrée de Rangoun et des élections truquées par les généraux qui l'ont marginalisée, les villageois accourent pour apercevoir sa frêle silhouette et pleurent. Aung San Suu Kyi, c'est la défiance à un régime qu'ils exècrent. L'espoir d'un miracle après 60 ans de dictature militaire. Des miettes de liberté qui leur procurent l'ivresse.

Pour son premier déplacement en dehors de Rangoun depuis la levée de son assignation à résidence en novembre dernier, l'icône de la lutte pour la démocratie a choisi la vallée de Pagan, l'un des plus beaux sites architecturaux du monde. Au détour des temples, à l'orée de la forêt sacrée des nats, les génies bienfaisants, elle a prouvé qu'elle était toujours l'objet d'une vénération unanime.

Prison à ciel ouvert

Mais sa marge de manœuvre est étroite. Depuis huit mois, elle s'est abstenue de confrontation directe avec cette junte déguisée en gouvernement civil. Elle s'en est tenue à des questions politi-

quement moins sensibles comme l'environnement et la santé. Mais si elle se cantonne au terrain social, son image politique risque d'en souffrir.

Ne voulant fournir aucun prétexte aux généraux de l'enfermer à nouveau, elle a présenté cette sortie à haut risque comme des vacances, les premières qu'elle s'accorde en 20 ans, avec son fils cadet Kim et a renoncé à toute déclaration publique. Mais les dizaines de policiers en civil sur ses talons qui veillent à ce que l'enthousiasme des retrouvailles ne bascule pas, savent bien qu'il s'agit d'un premier test politique.

De plus en plus isolée

A 65 ans, elle apparaît de plus en plus isolée. Plus de 2000 opposants croupissent encore dans d'infâmes geôles. Son parti, la Ligue nationale pour la démocratie, qui l'avait conduite à une victoire aux législatives de 1990 annulées par la junte, a été dissous en septembre. Il est urgent qu'elle réorganise ses réseaux.

Même dans la nouvelle «démocratie disciplinée et florissante», la magnanimité des généraux a ses limites: quand Aung San Suu Kyi

a fait savoir fin mai qu'elle se rendrait dans la campagne birmane à la rencontre de ses partisans, le régime l'a aussitôt «sommée de cesser ses activités politiques» et mise en garde «des risques de chaos et d'émeutes, comme par le passé», si elle effectuait un tel voyage.

Sérieuses menaces

Une référence on ne peut plus claire à l'embuscade de Depayin, tendue fin 2003 par des hommes de main de la junte contre le convoi du Prix Nobel de la Paix, dans laquelle plusieurs dizaines de ses partisans avaient été tués. «Ces menaces doivent être prises au sérieux», a confirmé lundi Kyaw Win, le numéro deux de l'ambassade de Birmanie à Washington qui a fait défection et a demandé l'asile politique aux Etats-Unis. «La haute hiérarchie militaire consolide sa mainmise sur le pouvoir et cherche à faire taire les voix de ceux qui veulent la démocratie.»

Si la Birmanie reste un pays gouverné par la peur, les habitants de Pagan goûtent à la joie de partager leur prison à ciel ouvert avec la prisonnière préférée du pays. ●



Un deuxième plan d'aide pour le Portugal? KEYSTONE

SYRIE

Les forces de sécurité tuent des dizaines de civils

Les forces de sécurité syriennes ont tiré mardi sur la population de la ville de Hama, dans le centre-ouest du pays, faisant au moins 22 morts et 80 blessés, a rapporté hier l'opposition. Selon les militants des droits de l'homme, plusieurs dizaines de personnes y ont été arrêtées.

Des blindés étaient toujours stationnés hier autour de cette ville de 650 000 habitants, théâtre d'imposantes manifestations depuis le début du mouvement de contestation du régime de Bachar al Assad en mars dernier.

Pratiquement toutes les forces de sécurité avaient été retirées de Hama, après la mort d'une soixantaine de manifestants le 3 juin. Mais, suite à une manifestation monstre vendredi qui avait rassemblé 150 000 personnes dans ses rues, l'armée a été redéployée autour de la cité.

Selon Rami Abdel Rahmane, chef de l'Observatoire syrien des droits de l'homme (OSDH), les habitants de Hama ont pris la déci-

sion de défendre jusqu'à la mort leur ville pour ne pas permettre à l'armée d'y entrer.

Un organisme pour le dialogue national, mis en place par le régime, a appelé des opposants et des intellectuels à des consultations le 10 juillet, pour débattre notamment d'amendements prévus de la Constitution et examiner un projet de loi sur le multipartisme.

Les Comités de coordination locale, qui chapeautent les manifestants, y ont opposé une fin de non-recevoir. Ils ont notamment affirmé que leur objectif était de «faire disparaître le régime, et de faire transiter pacifiquement la Syrie vers un nouveau système, démocratique, civil et multipartite».

Amnesty International a en outre demandé que les autorités syriennes soient jugées pour crimes contre l'humanité après l'écrasement de la révolte dans la ville de Tel Kalkh en mai, qui a contraint des milliers de personnes à se réfugier au Liban voisin. ● **ATS-REUTERS-AFP**

« La haute hiérarchie militaire consolide sa mainmise sur le pouvoir et cherche à faire taire les voix de ceux qui veulent la démocratie. »

KYAW WIN EX-DIPLOMATE BIRMAN

AFGHANISTAN

Combats meurtriers et crash d'avion

Trente-trois policiers et cinq civils ont été tués lors de deux jours de combats dans une zone reculée de l'est de l'Afghanistan. Des talibans venus du Pakistan ont attaqué des postes de police. Une quarantaine d'insurgés ont également été tués. Par ailleurs, un avion-cargo affrété par les troupes étrangères présentes en Afghanistan s'est écrasé mardi soir dans le nord de l'Afghanistan, ont rapporté des responsables afghans. Les neuf membres d'équipage ont tous péri. L'avion a heurté une montagne. ● **ATS-AFP-REUTERS**

CHINE

18 morts à cause d'un glissement de terrain

Un glissement de terrain provoqué par des pluies torrentielles a tué 18 personnes et en a blessé deux autres dans le nord de la Chine. La terre et les rochers qui ont dévalé sur la ville de Lueyang, dans la province du Shaanxi, ont englouti 12 maisons sur leur passage. Les intempéries concernent aussi la ville de Wenchuan, à l'épicentre du grand tremblement de terre de 2008, coupée en deux par une coulée de boue. En juin, 279 personnes ont trouvé la mort en Chine dans des inondations ou des coulées de boue. ● **SI-AFP**

LIBYE

Les insurgés se rapprochent de Tripoli

Les rebelles ont déclenché hier une offensive dans l'ouest de la Libye, s'emparant du hameau de Gualich, à une cinquantaine de kilomètres au sud de Tripoli. L'Otan avait survolé la zone au préalable afin de guider l'opération. Pendant les combats, qui ont permis de repousser les soldats du régime de Mouammar Kadhafi, les insurgés ont capturé plusieurs mercenaires des forces loyalistes. Les insurgés cherchent désormais à faire sauter deux verrous stratégiques afin d'avancer significativement vers Tripoli: Bir Al-Ghanam, un carrefour qui leur permettrait d'être à portée de canon de la capitale, puis Gharyane, ville où se trouvent les garnisons de l'armée protégeant Tripoli. Sur le plan diplomatique, une délégation des insurgés va être reçue le 13 juillet pour la première fois par l'ensemble des représentants des 28 pays de l'Otan, à Bruxelles. Cet événement constituera un pas supplémentaire dans la reconnaissance internationale du Conseil national de transition. Celui-ci demande à la communauté internationale à mettre les fonds gelés du régime de Tripoli à la disposition de la rébellion. ● **ATS-AFP-REUTERS**

naef

la tradition immobilière

**ACHAT, VENTE, GÉRANCE,
EXPERTISE, PROMOTION...**
une vue professionnelle
sur le marché immobilier local!

Naef Immobilier Neuchâtel SA
Av. Léopold-Robert 60 Av. Ed.-Dubois 20
La Chaux-de-Fonds Neuchâtel
Tél. +41 032 911 23 23 Tél. +41 032 737 27 27
www.naef.ch - courtage.ne@naef.ch

Les rendez-vous de l'immobilier

Ça DéMénage
Services

Déménagements • Garde-meubles • Monte-meubles
Emballages • Débarras • Nettoyages

Le Spécialiste du déménagement

Vaucher Pierre-Alain
Devis gratuit

Rue du Collège 1 Bois-Coinchiez
2019 Rochefort 2014 Bôle
Tél. 032 855 14 32 Fax 032 855 14 30 Tél. 032 724 34 80
www.cademenage.ch - info@cademenage.ch

À VENDRE

home+

l'immobilier

Colombier
appartement de plain-pied



- + quartier résidentiel et tranquillité
- + 4.5 pièces 116 m2 habitables
- + 2 places de parc dont 1 garage
- + commodités à proximité

CHF 575'000.-

www.homeplus.ch
2072 St-Blaise 032 721 43 45

BUREAU TECHNIQUE
BT CASTELLA **A vendre**
à Cortailod

Appartements
3½ et 4½

y.c garage privatif et place de parc
extérieure

Pour printemps 2012
Finitions au choix du client
En cours de construction

Dès 545'000.-

Alain Castella, 032 835 47 03
www.btcastella.ch

À VENDRE

Groupe Prisme
Immobilier & réalisations SA

079/ 434 98 61
079/ 622 95 44
www.primesa.com



Villa individuelle 216 m² habitables
prestations haut de gamme

- Parcelle de 1000 m²
- Vue sur le Littoral, le lac et les Alpes
- Ventilation contrôlée, géothermie, domotique,
revêtements en pierre naturelle et bois massif

Frs. 1'585'000.-

CORTAILLOD
CHEMIN DE LA CHANEE 5

Terrain
exceptionnel

sur les hauts
de Boudry

Parcelle unique de 10 682 m² en
zone ZHFD2, calme, accès facile,
à 2 minutes de la sortie
d'autoroute.

Vente du propriétaire.

Demande de renseignements
sous chiffre D 036-625922, à
Publicitas S.A., case postale 48,
1752 Villars-s/Glâne 1.

d-l

DEFFERRARD & LANZ
CONSEILS EN FINANCEMENT IMMOBILIER

04.07.2011	excellent	très bon
Construction	1.13 %	1.80 %
Variable	2.10 %	2.50 %
Libor 3 mois	0.78 %	0.98 %
3 ans	1.45 %	1.65 %
5 ans	1.98 %	2.18 %
7 ans	2.35 %	2.52 %
10 ans	2.64 %	2.84 %
20 ans	3.90 %	4.00 %

www.d-l.ch
Rue du Musée 9 - 2000 Neuchâtel
032 858 10 10

Renouvellement d'hypothèque en ligne
Nouvelle acquisition sur rendez-vous

Genève Nyon Lausanne Vevey Neuchâtel

À VENDRE

MONTMOLLIN
Nous construisons à Montmollin
Quartier tranquille.

VILLAS 5½ PIÈCES
MITOYENNES

Maisons passives avec classe
énergétique A++.

Installation solaire thermique
excellente isolation.

Frais de chauffage limités à 21.-
par mois.

Choix des: cuisine - appareils sani-
taires - carrelage - revêtements.

Prix dès Frs. 637'000.-

espace & habitat

Tél. 032 913 77 77 ou 76
www.espace-et-habitat.ch

À LOUER

À LOUER

Colombier
Appartement 4 pièces
Chemin des Epinettes 4

- 1 hall
- 3 chambres
- 1 cuisine agencée
- 1 salle de bains + 1 WC séparé

CHF 1'290.- + CHF 280.- charges

Route d'Arcuse 5
2016 Cortailod
Tél. 032 841 70 00
(le matin)
info@atrium2016.ch
www.atrium2016.ch



A LOUER
gpc **CERNIER**
rue Comble-Emine

Diverses surfaces
commerciales de
150 à 270 m²

pour bureaux, ateliers ou autres
destinations

Libres pour date à convenir

GPC S.A. • Puits-Godet 22 • Case postale 32
2002 Neuchâtel • Tél. gérance 032 727 71 03

L'EXPRESS Bulletin de changement
d'adresse sur
Vous déménagez? www.arcinfo.ch rubrique abonnés

Trouvé appartement & déménageurs

Pour vos offres privées, touchez votre
public comme les grandes marques: une
petite annonce dans le journal suffit.
En plus concis. Publiez votre petite
annonce en ligne. Très vite, à bon prix,
vous touchez une multitude d'intéressés.

Faire de la pub comme les
grands. Par une petite annonce.
www.publicitas.ch

publicitas

À LOUER

A LOUER
gpc **Peseux**
rue du Château

Très bel appartement de
5.5 pièces en duplex (160m²)

Poutres apparentes, cuisine agencée
ouverte, salle-de-bains/wc, douche/wc,
réduit.

Loyer Fr. 1'950.- + charges
Possibilité de louer une place de parc à Fr. 140.-
Disponible dès le 1^{er} octobre 2011

GPC S.A. • Puits-Godet 22 • Case postale 32
2002 Neuchâtel • Tél. gérance 032 727 71 03

home+
l'immobilier

Lignièrès
maison de village

+ à transformer
+ 148 m2 habitables, 5.5 pièces
+ Garage et caves
+ multiples possibilités

CHF 420'000.-

www.homeplus.ch
2072 St-Blaise 032 721 43 45

À VENDRE

Groupe Prisme
Immobilier & réalisations SA

079/ 434 98 61
079/ 622 95 44
www.primesa.com



Les Jardins de Sombacour
à Colombier

Magnifique villas individuelles d'architecture
contemporaine dans un parc réaménagé.
9 unités de 5.5 pièces d'une surface de
176m2 habitables sur des parcelles privatives
Garage et places de parc extérieures

frs 930'000.- à 975'000.-

Documentation disponible au

024/447 42 42

À VENDRE

MONTMOLLIN
Nous construisons votre
VILLA
INDIVIDUELLE
AVEC GARAGE

Dans un très beau quartier
tranquille et ensoleillé.

Nous vous proposons une villa
conçue pour vous, et avec vous
dans le cadre d'un budget de
l'ordre de Frs. 750'000.-

Consultez nous sans engagement.

espace & habitat

Tél. 032 913 77 77 ou 76
www.espace-et-habitat.ch

A vendre à Chézard-St-
Martin, magnifique

appartement 4½ pces
de haut standing, 3 chambres,
séjour-salle à manger, superbe
cuisine agencée, 2 salles de
bains/WC, spacieux balcon car-
relé, cave, garage et 2 pl. de parc.
Proche de toutes commodités.
Fr. 635 000.-. Tél. 032 853 66 19
heures de bureau.

Groupe Prisme
Immobilier & réalisations SA

079/ 434 98 61
079/ 622 95 44
www.primesa.com



Résidence Sombacour 20

Colombier

Année de construction 1872

Surface sol: 270 m²
Surface habitable: env. 400 m²
Volume: 2283 m³
Surface parcelle: env. 1000 m²

Frs 1'570'000.-

Informations: 024/447.42.42



Eskimmo.ch

Les rendez-vous de l'immobilier

À LOUER

A LOUER
gpc
 Cortaillod
 ch. de la Baume
2 pièces
 cuisine agencée, salle-de-bains/wc, cave
Loyer mensuel Fr. 780.- + charges
 Libre pour date à convenir
GPC S.A. • Puits-Godet 22 • Case postale 32
2002 Neuchâtel • Tél. gérance 032 727 71 03

Neuchâtel - Fbg du Lac 43
 Près de la gare, du lac et du centre, dans immeuble de caractère
magnifique appartement 4 1/2 pièces
 de standing avec beaucoup de cachet, Fr.2230.— charges comprises. Possibilité de louer une place de parc. Disponible de suite ou à convenir.
 Gérance Creteigny
 Fbg du Lac 43, Neuchâtel
 Tél. 032 724 53 27 le matin ou tél. 079 216 96 39

A LOUER
 Cortaillod
Appartement 4 pièces duplex
Rue Courtils 1
 Surface de 135 m²
 3 chambres
 1 cuisine agencée
 1 salle de bains/WC
 CHF 1'400.— + CHF 260.— charges
 Route d'Arcuse 5
 2016 Cortaillod
 Tél. 032 841 70 00 (le matin)
 info@atrium2016.ch
 www.atrium2016.ch

À LOUER

A LOUER
gpc
 St-Blaise
 Rue de la Musinière
Appartement de 2.5 pièces meublé
 cuisine agencée, salle-de-bains/wc, lave-linge, sèche-linge
Loyer mensuel Fr. 1'200.- + charges
 Libre pour date à convenir
GPC S.A. • Puits-Godet 22 • Case postale 32
2002 Neuchâtel • Tél. gérance 032 727 71 03

RIBAUX & VON KESSEL
 AGENCE IMMOBILIERE
A LOUER
DE SUITE OU A CONVENIR

COFFRANE
Rue de la Cape 5
 Villa individuelle avec piscine et jardin arboré
 CHF 2'625.00 charges comprises
 Cuisine agencée ouverte sur salle-à-manger
 Salon avec cheminée - 2 salles-d'eau/WC
 Salle-de-jeux - Buanderie - Galetas

HAUTERIVE
Ch. de la Marnière 71
2.5 pièces au 4ème étage
 CHF 905.00 + CHF 220.00 de charges
 Cuisine agencée - Salle-de-bains/WC
 Armoires de rangements - Réduit

NEUCHÂTEL
Rue des Beaux-Arts 14
Studio au 1er étage
 CHF 550.00 + CHF 120.00 de charges
 Laboratoire agencé - Douche/WC
 Cave à disposition

Avenue des Alpes 10
Studio au sous-sol
 CHF 500.00 charges comprises
 Laboratoire agencé - Salle-de-bains/WC
 Armoire de rangement

Rue de Bourgogne 86
2 pièces au 2ème étage
 CHF 730.00 + CHF 180.00 de charges
 Cuisine habitable - Salle-de-bains/WC
 Cave et galetas à disposition
 A proximité des transports publics

Rue Emer-de-Vattel 52
4.5 pièces au rez-de-chaussée rénové de standing dans une villa
 CHF 2'460.00 + CHF 270.00 de charges
 Cuisine agencée - Salle-de-bains/WC séparés
 2 Terrasses - Jardin privatif
 Grand galetas à disposition

TEL: +41 (0)32 724 67 41
 FAX: +41 (0)32 725 89 69
 Promenade-Noire 6, 2001 Neuchâtel
 www.ribauxvonkessel.ch

Ville de Neuchâtel
Route de Pierre-à-Bot 30-32 à Neuchâtel
Appartement de 4,5 pièces en duplex
 Loyer mensuel: Fr. 1621.- + 290.- ac.
 Libre de suite ou à convenir
 Places de parc intérieures (Fr. 105.- par mois) ou extérieures (Fr. 50.- par mois) à louer
Quai Philippe-Godet 18
Places de parc sécurisées
 Loyer mensuel: Fr. 180.-
 Renseignements:
 Madame C. Rumley,
Service des bâtiments et du logement
Faubourg du Lac 3, 2001 Neuchâtel
Tél. 032 717 76 72

Un appartement à louer.
 15000 candidats.
 Source: MACH Basic 2008-2
 www.publicitas.ch/neuchatel
 publicitas

EXAFID SA
 NEUCHÂTEL - Puits-Godet 22
 Tél. 032 727 71 03
 exafid@net2000.ch
A LOUER
Auvernier
Rue Beauregard
4,5 pièces
 cuisine agencée, salle-de-bains/wc, lave-linge, balcon, cave, chambre haute
Loyer mensuel Fr. 1300.- + charges
 Libre dès le 1^{er} octobre 2011

A LOUER
 Boudry
Appartement 2 1/2 pièces
Rue Louis-Favre 32
 1 cuisine agencée ouverte
 1 chambre
 1 salle de bains / WC
 1 cave
 CHF 1'000.— + CHF 120.— charges
 Route d'Arcuse 5
 2016 Cortaillod
 Tél. 032 841 70 00 (le matin)
 info@atrium2016.ch
 www.atrium2016.ch

NEUCHÂTEL
Galerie des Moulins 51
1 local commercial
 rez-de-chaussée, de 25 m², de suite ou à convenir.
 Prix : Fr. 800.— + charges Fr. 150.—
 S'adresser à Gérance Creteigny
 Fbg du Lac 43 - Neuchâtel
 Tél. 032 724 53 27 le matin ou tél. 079 216 96 39

VOUS N'AVEZ PAS REÇU VOTRE JOURNAL?
 En nous signalant cet incident avant 10h30, nous vous rapportons votre journal dans votre boîte aux lettres avant 12h30.
 Nous recevons vos appels dès 7h30, au 032 723 53 90.
 Cette prestation est disponible du lundi au vendredi pour tous les abonnés distribués par porteurs.
 Votre quotidien, c'est nous.
L'EXPRESS
 www.arcinfo.ch



PRIX DES BILLETS ET ABONNEMENTS SAISON 2011/2012

PRIX DU BILLET PAR MATCH

TRIBUNE	ADULTE	13 à 16 ANS
SUD	CHF 25.-	CHF 10.-
OUEST	CHF 20.-	CHF 10.-
NORD	CHF 25.-	CHF 10.-
EST	CHF 20.-	CHF 10.-

ABONNEMENTS

TRIBUNE	ADULTES	JEUNES (13-16 ans)
Tribune d'honneur	Abonnements (prix sur demande)	
C5 (NORD)	Abonnements (prix sur demande)	
A (SUD) - A1, A2, A3, A7, A8, A9	CHF 450.-	CHF 120.-
C (NORD) - C1, C2, C3, C4, C6, C7, C8, C9	CHF 350.-	CHF 120.-
D (EST) - D2, D3, D5, D6	CHF 240.-	CHF 120.-
D4	CHF 200.-	CHF 120.-

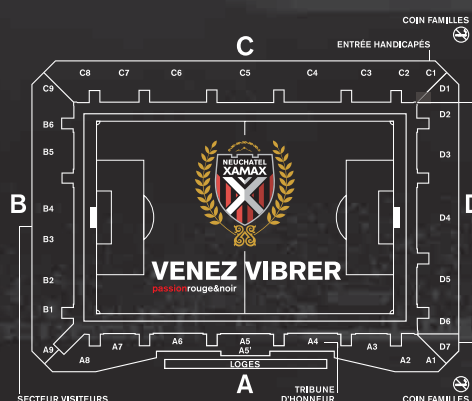
ABONNEMENTS POUR LES FAMILLES

TRIBUNE D, SECTEURS 1+7		
1 Adulte + 1 enfant de moins de 14 ans		CHF 300.-
2 Adultes + 1 enfant de moins de 14 ans		CHF 600.-
1 Adulte + 2 enfants de moins de 14 ans		CHF 450.-
2 Adultes + 2 enfants de moins de 14 ans		CHF 750.-
1 Adulte + 3 enfants de moins de 14 ans		CHF 600.-
2 Adultes + 3 enfants de moins de 14 ans		CHF 900.-

GRATUIT JUSQU'A 12 ANS

Pré-réservez uniquement auprès du secrétariat.
 08h30-11h30 et 13h30-18h30
 Dès vendredi 8 juillet 2011

Quai Robert Comtesse 3
 2000 Neuchâtel
 032 725 44 28
 Secretariats@xamax.ch





FOOTBALL

Xamax sans Gohou?

Neuchâtel Xamax a poursuivi, hier, sa préparation sans Gérard Gohou (photo), annoncé en Turquie, ni Logan Bailly, touché à la cheville.

PAGE 27

SPORTS

OLYMPISME La ville sud-coréenne de Pyeongchang accueillera les joutes d'hiver 2018.

Les JO, encore un peu plus à l'est

Les «nouveaux horizons» promis par le slogan de la ville sud-coréenne de Pyeongchang ont conquis les membres du Comité international olympique (CIO), qui l'ont plébiscitée dès le premier tour de l'élection de la ville hôte des Jeux olympiques d'hiver 2018, à Durban. La lauréate a été créditée de 63 voix, contre 25 à Munich et sept à Annecy.

Aucun dossier n'avait suscité une telle unanimité parmi les olympiens depuis 16 ans et la majorité absolue obtenue d'entrée de jeu en 1995 par Salt Lake City (EU), hôte des Jeux d'hiver de 2002.

Dès l'annonce du résultat, avant même de connaître l'ampleur de leur triomphe, les partisans de Pyeongchang ont explosé de joie. Le président de la République Lee Myung-bak a parcouru le bas de l'estrade où étaient assis les membres du CIO pour les remercier presque un à un.

Endurance récompensée

«Je vais faire de bons Jeux olympiques», a-t-il curieusement promis. «C'est une victoire pour tous les Coréens, merci pour eux!» Kim Jin-seun, ancien gouverneur de la province de Gangwon et patron des deux précédentes candidatures de Pyeongchang, était, lui, «bouleversé», ne sachant «quoi dire après 17 ans de travail» au soutien de la candidature.

Car le CIO a d'abord récompensé l'endurance de Pyeongchang, candidate malheureuse pour les JO de 2010, allés à Vancouver (Can), et de 2014, attribués à Sotchi (Rus), ce qui impliquait, selon la règle non écrite du CIO, qu'ils ne devaient pas rester en Europe en 2018.

Comme l'admettait Guy Drut, membre français du CIO, désappointé par la «douche froide» reçue par Annecy, «il y a en Corée nettement moins de romantisme que dans les Alpes, mais c'était leur tour».

Les membres du CIO, soucieux avant tout de l'avenir de leur mouvement, ont également (surtout?) choisi



Toute la Corée du Sud a appuyé la candidature de Pyeongchang. Parfois de manière inattendue... KEYSTONE

Pyeongchang pour sa faculté à apporter au mouvement olympique une ouverture vers l'Asie du Sud-Est en terme de marché des sports d'hiver, comme de public.

Ce choix confirme le virage à l'est pris par les instances du sport mondial, après les Coupes du monde de football 2018 et 2022, attribuées à la Russie et au Qatar, et les JO d'hiver 2014, à Sotchi. Au-delà, il démontre l'intérêt pour les marchés en croissance, marqué aussi par l'octroi des JO d'été 2016 à Rio de Janeiro.

Peu entendus

Le CIO n'a pas entendu, ou si peu, les arguments de Munich et d'Annecy, qui posaient leur candidature pour la première fois. Thomas Bach et Charles Beigbeder, responsables res-

pectifs des deux candidatures, avaient pourtant insisté dans les dernières heures sur le choix philosophique soumis aux membres de l'organisation: «Récompenser un pays ou une entreprise», comme le soulignait le patron français en référence au partenariat de Pyeongchang avec Samsung, sponsor du CIO, ou retourner à l'authenticité et au savoir-faire maintes fois par le passé démontrés par la France et l'Allemagne en matière d'organisation d'événements hivernaux.

Troisième fois en Asie

Le CIO a choisi en masse. Pyeongchang deviendra la troisième ville asiatique à accueillir des Jeux d'hiver, après Sapporo en 1972 et Nagano en 1998. Et la Corée du Sud aura ses

deuxièmes JO, 30 ans après les Jeux d'été organisés à Séoul.

Cette désignation n'est pas une surprise, les Sud-Coréens ayant les faveurs de la cote. Leur dossier technique était très solide. Environ 70% des installations sont déjà construites, et les différents sites ne se situent qu'à une demi-heure les uns des autres. Les Sud-Coréens, blessés dans leur fierté, auront à cœur de corriger la mauvaise image laissée avec l'organisation des Mondiaux de biathlon en 2009, marquée par de nombreuses pannes.

La Corée du Sud fait feu de tout bois pour la mise sur pied de grandes manifestations, avec aussi la tenue prochaine, du 27 août au 4 septembre 2011, des championnats du monde d'athlétisme à Daegu.

● SI-AFP

PYEONGCHANG

NOMBRE D'HABITANTS ET LOCALISATION 50 000 habitants vivent à Pyeongchang, à environ 180 km de la capitale Séoul. La ville est située à 700 m d'altitude avec certains sommets de la chaîne des monts Taebaek culminant à 1000 mètres.

LES SITES Pyeongchang propose deux zones principales de compétition situées à 37 km l'une de l'autre et reliées par une autoroute existante. Le pôle d'**Alpensia**, situé à 700 m d'altitude, regroupera les activités neige et glisse ainsi que le village olympique principal, le village et le centre des médias, l'hôtel du CIO, le stade olympique. A 30 minutes, les épreuves de vitesse de ski alpin seront accueillies par Jungbong et celles de ski acrobatique et de snowboard à Bokwang Phoenix Park. Le pôle côtier de **Gangneung**, à l'Est de Pyeongchang, accueillera les épreuves de glace: patinage et hockey, ainsi qu'un village olympique annexe.

BUDGET DU COMITÉ D'ORGANISATION 1,53 milliard de dollars.

INVESTISSEMENTS PRÉVUS POUR LES JEUX 6,3 milliards de dollars, dont 3,4 pour la ligne ferroviaire à grande vitesse, 697 millions pour les routes, 470 millions pour les infrastructures sportives des 13 sites de compétition, dont sept sont déjà construits. Seuls 594 millions de ces investissements sont dépendants de l'obtention des Jeux. ● SI-AFP

Les espoirs d'Annecy douchés

Guy Drut, membre français du CIO, a qualifié de «douche froide» la défaite d'Annecy pour l'organisation des JO d'hiver de 2018, confiée à la ville sud-coréenne de Pyeongchang.

«C'est la douche froide, vraiment la douche froide», a déclaré Guy Drut sur France 2. «J'avais toujours dit que ce serait très, très difficile. Après la présentation, qui a été très bonne, où chacun a donné le meilleur de lui-même, on ne s'attendait pas à ça... En plus, on a eu les félicitations des gens du CIO et des gens qui sont tout autour. Cela veut dire que c'était écrit.»

Champion olympique du 110 m haies en

1976, Guy Drut a souligné que «des tas de gens, des membres du CIO attendent une candidature française pour les Jeux d'été 2020, 2024. Cela appartient au président du Comité olympique français, et en priorité au président de la République française, mais il ne faut pas rester sur un échec.»

Fair-play, le comité de candidature de Munich adresse ses «félicitations à Pyeongchang. Ils ont été des adversaires valeureux et nous sommes certains qu'ils organiseront d'excellents Jeux d'hiver en 2018», écrit-il. «Nous avons toujours su que ce serait une compétition difficile, face à deux adversaires costauds.» ● SI-AFP

La Suisse se prépare pour 2022

Swiss Olympic a réagi de manière neutre à la désignation de Pyeongchang pour organiser les JO d'hiver 2018. «Nous continuons à étudier de manière intensive les conditions à réunir pour une candidature suisse fructueuse en vue des JO 2022», relève un communiqué de l'organisation faitière.

Swiss Olympic «félicite chaleureusement» Pyeongchang, dont la désignation ne modifie pas le plan de route. «Le chemin reste très long, et il faudra de toute façon une supercandidature suisse», a déclaré le chef de presse de l'organisation, Christof Kaufmann. Il s'attend à ce que Munich, recalée pour 2018, revienne à la charge pour 2022. Swiss

Olympic doit donc se préparer, le cas échéant, à devoir également se présenter plus d'une fois.

Prochaine échéance, les régions suisses intéressées (les Grisons, Genève, le Valais) par l'organisation des Jeux auront l'occasion de s'exprimer devant le comité exécutif de l'organisation lors d'une séance, le 11 août. L'exécutif de l'organisation faitière fera ensuite savoir avec quelle région, le cas échéant, il envisage de déposer une candidature. Le dernier mot reviendra aux délégués des fédérations membres, qui se prononceront lors d'une séance extraordinaire au printemps 2012. ● SI

GROUPE-LEUBA.CH

Véhicules de direction



Mercedes-Benz



Jusqu'à 37% de réduction sur la Classe E.

Quelques exemples. Consultez notre site Internet pour visualiser la liste détaillée des véhicules.



Modèles		Km	Mise en circ.	Prix catalogue	Prix net
Classe E 350 CGI Blue Efficiency	Limousine	10'000 km	24.03.09	CHF 105'500.-	CHF 66'900.-
Classe E 250 CDI Blue Efficiency	Break	10'000 km	22.07.10	CHF 92'500.-	CHF 64'900.-
Classe E 350 CGI Blue Efficiency	Coupé	12'000 km	29.05.09	CHF 87'600.-	CHF 56'900.-
Classe E 250 CGI Blue Efficiency	Cabriolet	3'000 km	21.04.11	CHF 99'120.-	CHF 78'900.-

ETOILE AUTOMOBILE SA
Cortailod - Tél. 032 7 290 290

Urgent!
L'Hôtel de la Croix-Blanche à Cressier
recherche au plus vite:
Une femme de chambre et une sommelière
Contactez-nous au:
Tél. 032 757 11 66

OMNICOM
OMNICOM leader sur le marché suisse des centres d'appels et de la relation client recrute :
10 téléphonistes
temps partiel 3h - 6h par jour
Vous avez : minimum 20 ans, un bon relationnel et de la motivation.
Nous vous offrons: un contrat fixe + participations aux résultats. Formation de base et continue assurée. Débutant accepté.
Contactez-nous au
032 720 10 24
OMNICOM SA
Puits-Godet 12 - 2000 Neuchâtel - annonces@omnicom.ch

Poste d'employé de bureau vacant. 6 000 candidats.
Source: MACH Basic 2008-2
www.publicitas.ch/neuchatel
publicitas

GASTRONOMIE

Speed Pizza à Boudry
vacances du
du 18.7.11 jusqu'au 16.8.11
L'équipe de Speed Pizza vous souhaite à tous de belles vacances!

ARCINFO.CH
LE SITE INTERNET DE
L'EXPRESS **L'Impartial** canal alpha ©

vidéos

Arcinfo.ch, c'est tout le contenu de Canal Alpha, votre télévision régionale

www.arcinfo.ch

- L'édition du jour de *L'Express* et *L'Impartial*, en version web et e-journal.
- L'actualité régionale en continu, en texte et vidéo.
- Les archives de *L'Express* (depuis 1989) et de *L'Impartial* (depuis 1994).

Pour avoir accès à ce contenu régional unique, les options suivantes s'offrent à vous:

<p>NON ABONNÉ(E) à <i>L'Express</i> / <i>L'Impartial</i></p>	<p>Choisissez la formule qui vous convient : web, dès Fr. 9.90 par mois ou papier + web dès Fr. 30.50 par mois Vous souhaitez d'abord mieux connaître le nouvel arcinfo.ch avant de vous décider? Enregistrez-vous et bénéficiez d'un accès gratuit pour la lecture de 5 articles par mois. www.arcinfo.ch/abosweb</p>
<p>ABONNÉ(E) à <i>L'Express</i> / <i>L'Impartial</i></p>	<p>L'accès intégral à arcinfo.ch est compris dans votre abonnement. Il suffit de vous enregistrer gratuitement. www.arcinfo.ch/enregistrer</p>

Votre jour sera le nôtre



L'EXPRESS RETROUVEZ LE PLAISIR D'ÊTRE INFORMÉ

Oui, je souhaite un abo à la carte à L'Express et je choisis jusqu'à 3 jours par semaine:

<input type="checkbox"/> LUNDI	<input type="checkbox"/> JEUDI
<input type="checkbox"/> MARDI	<input type="checkbox"/> VENDREDI
<input type="checkbox"/> MERCREDI	<input type="checkbox"/> SAMEDI

1 jour: Fr. 99.-/an
2 jours: Fr. 153.-/an
3 jours: Fr. 194.-/an

Accès au e-journal uniquement dès l'abonnement 3 jours par semaine. Livré par poste.

Mes coordonnées:

Nom: _____

Prénom: _____

Adresse: _____

NPA/Localité: _____

Téléphone fixe: _____

Téléphone mobile: _____

E-mail: _____

Date de naissance: _____

Lieu et date: _____

Signature: _____

A découper et à retourner à: SNP Société Neuchâteloise de Presse SA; Service clientèle; Rue Neuve 14; Case postale; 2302 La Chaux-de-Fonds

AVIS MORTUAIRES

La nuit n'est jamais complète
Il y a toujours, puisque je le dis,
Puisque je l'affirme,
Au bout du chagrin,
Une fenêtre ouverte, une fenêtre éclairée,
Il y a toujours un rêve qui veille,
Desir à combler, faim à satisfaire,
Un cœur généreux, une main tendue,
Une main ouverte, des yeux attentifs,
Une vie, la vie à partager.

Paul Eluard

Son épouse

Marie-Madeleine Wolfrath-Dubois

Ses enfants

Olivier et Frédérique Wolfrath-Pauwels et leurs enfants Thylane et Guilhem

Joëlle et Loïc Zingraff-Wolfrath et leurs enfants Charles et Oscar

Sa belle-maman Miriam Wolfrath

Ses frères et sœurs

Dominique et François Jeanneret, leurs enfants et petits-enfants

Fabien Wolfrath, ses enfants et son épouse Evelyne

Michel et Anne-Catherine Du Bois et leurs enfants

Thierry Wolfrath, ses enfants et son épouse Béatrice

Renaud et Anne Du Bois et leurs enfants

Anne-Laure Bucher et ses enfants

Les descendants de feu Alfred Dubois-Farine et de Numa Donzé-Prétôt

Ses filleuls

Marjorie Adatte, Marc Affolter et Diane Baccigalupi

ont l'immense tristesse de faire part du décès de

Christian WOLFRATH

leur très cher époux, papa, beau-papa, grand-papa, beau-fils, frère, beau-frère, oncle, cousin, parrain, parent et ami, survenu accidentellement à l'âge de 66 ans.

2000 Neuchâtel, le 4 juillet 2011
(rue de la Côte 81)

La cérémonie d'adieu aura lieu en la Collégiale de Neuchâtel,
vendredi 8 juillet à 14 heures, suivie de l'incinération.

Les personnes qui désirent honorer la mémoire de Christian, peuvent
faire un don à l'UNICEF, CCP 80-7211-9 (mention Christian Wolfrath).

Cet avis tient lieu de faire-part.

028-687834

AVIS MORTUAIRES

— **L'EXPRESS** —
COMMUNICATION
HOLDING SA
Le Conseil d'administration
de L'Express Communication Holding SA
a le regret de faire part du décès de

**Monsieur
Christian WOLFRATH**

ancien Administrateur et frère de notre administrateur
et secrétaire, Monsieur Fabien Wolfrath

028-687749

Caisse de pensions du Groupe L'Express

Le Conseil de fondation de la Caisse de Pensions
du Groupe L'Express

a le regret de faire part du décès de

**Monsieur
Christian WOLFRATH**

décédé subitement le 4 juillet dans sa 67e année.

ancien membre de notre comité,
frère de notre Président, Monsieur Fabien Wolfrath
et retraité de notre caisse

028-687763

Le Club de Publicité de Neuchâtel

a la tristesse d'annoncer à ses membres, le décès de

**Monsieur
Christian WOLFRATH**

membre d'honneur

Il présente à sa famille ses très sincères condoléances.

028-687818



AMBASSADOR CLUB
Neuchâtel

Les membres de l'Ambassador Club Neuchâtel
ont l'immense chagrin d'annoncer le décès de leur ami et président

**Monsieur
Christian WOLFRATH**

Nous partageons la douleur de la famille
et lui présentons nos sincères condoléances.

028-687831



La Section neuchâteloise du TCS

a le pénible devoir d'annoncer à ses membres
le tragique décès accidentel de son vice-président

**Monsieur
Christian WOLFRATH**

Pour les obsèques, prière de se référer à l'avis de la famille.

028-687728



Le Groupement des Artisans
et Industriels de Neuchâtel

ont la grande tristesse de faire part du décès subit de

Christian WOLFRATH

Président d'honneur

Ils conserveront de cet ami un souvenir ému et reconnaissant.
Ils présentent à toute sa famille leurs plus sincères condoléances
et l'expression de leur profonde sympathie.

Pour les obsèques, veuillez vous référer à l'avis de la famille.

028-687750

MARIN

Accrochage sur un parking

Mardi entre 15h et 16h, une voiture stationnée dans le parking de Marin-Centre a été heurtée par un véhicule inconnu. Sans se soucier des dégâts, le conducteur dudit véhicule a quitté les lieux. Ce dernier ainsi que les témoins de ces faits sont priés de prendre contact avec la Police neuchâteloise à Marin au 032 889 62 31. **COMM**

COUVET

Motard hélicoptéré au Chuv

Mardi vers 20h50, une moto conduite par un habitant de Couvet, âgé de 57 ans, circulait sur la route entre La Brévine et Couvet. Au lieu dit «Côte-Bertin», dans une courbe à gauche, il a perdu la maîtrise de son véhicule, lequel s'est couché sur le flanc et a glissé sur 19 mètres avant de heurter deux supports de la barrière de sécurité bordant la chaussée à droite. La machine s'est immobilisée au milieu de la voie descendante, l'avant en direction du sud-est. Le conducteur a terminé sa course dans le talus situé en contrebas de la route, à une dizaine de mètres de celle-ci. Blessé, il a été hélicoptéré par la Rega au Chuv, à Lausanne. **COMM**

NEUCHÂTEL

Voiture heurtée à la Cassarde

Le conducteur du véhicule qui, mardi entre 6h50 et 7h10, a effectué une manœuvre sur la rue de la Cassarde, à Neuchâtel, à la hauteur du numéro 22, et qui a heurté la voiture Audi grise stationnée ainsi que les témoins de cet accident sont priés de prendre contact avec la Police neuchâteloise au 032 889 90 00. **COMM**

SIS

Serpent récupéré

Entre mardi à 17h et hier à la même heure, le Service d'incendie et de secours (SIS) est intervenu au total à 12 reprises.

– Les véhicules du feu ont été appelés deux fois pour un accident de travail, rue du Premier-Mars aux Geneveys-sur-Coffrane, mercredi à 8h10; la récupération d'un serpent, aux Prises à Pesieux, hier à 13h40.

– Les ambulances ont été sollicitées à 10 reprises pour une urgence pédiatrique, avec intervention du Smur, rue du Lac au Landeron, mardi à 21h30; une chute sur rue, rue du Coq-d'Inde à Neuchâtel, mardi à 22h40; une urgence médicale, allée du Port à Colombier, mardi à 23h25; une urgence médicale, rue de la Petite-Thielle, au Landeron, hier à 4h40; un accident de travail, avec l'intervention du Smur, rue du Premier-Mars aux Geneveys-sur-Coffrane, mercredi à 8h10; une urgence médicale, rue de Pain-Blanc à Neuchâtel, hier à 09h25; un accident de sport, rue du Stand à Cernier, hier à 11h10; une chute sur rue, rue du Lac au Landeron, hier à 14h15; une urgence médicale, avec l'intervention du Smur, rue du Cosel à Marin, hier à 15h45; une urgence médicale, chemin de l'Echelle à Gorgier, hier à 16h. **COMM**

AVIS MORTUAIRES



Les Jeudistes du CAS
de Neuchâtel

ont la profonde tristesse
d'annoncer le décès
de leur ami fidèle

**Christian
WOLFRATH**

dont ils conserveront
le meilleur souvenir.

028-687784



Société
Neuchâteloise
de Presse SA



La direction et le personnel de SNP
Société Neuchâteloise de Presse SA

ont l'immense peine de faire part du décès de

**Monsieur
Christian WOLFRATH**

Directeur technique de notre société durant plus de 30 ans

Nous adressons à sa famille nos plus sincères condoléances ainsi que
toute notre sympathie dans cette douloureuse épreuve.

Pour les obsèques, prière de se référer à l'avis de la famille.

028-687747



Le Conseil d'administration de SNP
Société Neuchâteloise de Presse SA

a le regret de faire part du décès de

**Monsieur
Christian WOLFRATH**

ancien Directeur technique, ancien Administrateur
et frère de notre Président, Monsieur Fabien Wolfrath

028-687745

La direction et les collaborateurs
de Publicitas SA Neuchâtel

ont la tristesse d'annoncer le décès de

**Monsieur
Christian WOLFRATH**

ancien Directeur technique de la SNP
avec qui nous avons eu une collaboration fructueuse
durant de nombreuses années.

028-687776

32 LA DER



AIR DU TEMPS
LA MAMAN DE RAMA

A la banque des faveurs

Incroyable! Pris d'un zèle aussi soudain que débordant, votre progéniture débarrasse son assiette, la vôtre, les couverts, embarque le tout vers la cuisine sans rien casser. Et il ENLÈVE LES MIETTES de la table!!!!

Vous en restez baba. Un élan de charité de la part de votre ado en vacances, alors que sa mère continue de jongler avec les horaires? «Heu, merci», balbutiez-vous, hésitant à profiter de cet état de grâce pour lui suggérer de lavers-les-cheveux-aujourd'hui-merci.

Deux minutes passent. Vous sirotez un truc sur le balcon en vous disant que la vie est formidable, quand une voix monte du salon: «Mamaaaan... tu m'achèterais une carte iTunes?»

Evidemment: ses six derniers mois d'argent de poche ont intégralement passé dans la customisation hors de prix de sa trottinette. Engin qui présente l'inconvénient (mineur) de vous bousiller les chevilles à chaque fois que vous l'ôtez de l'entrée, et qui a surtout réussi à transformer votre patineur en éclopé: trou à la tête, pouce tordu et lambeaux de peau laissés en souvenir sur le bitume. La trott confisquée, la piscine interdite, ne reste que l'iPod...

«D'accord, mais tu nettoies la caisse du chat et tu descends la poubelle. Et tu te laves les cheveux s'il te plaît merci.»

Où a-t-il appris cet art subtil d'obtenir une faveur, d'abord? ●

LA PHOTO DU JOUR

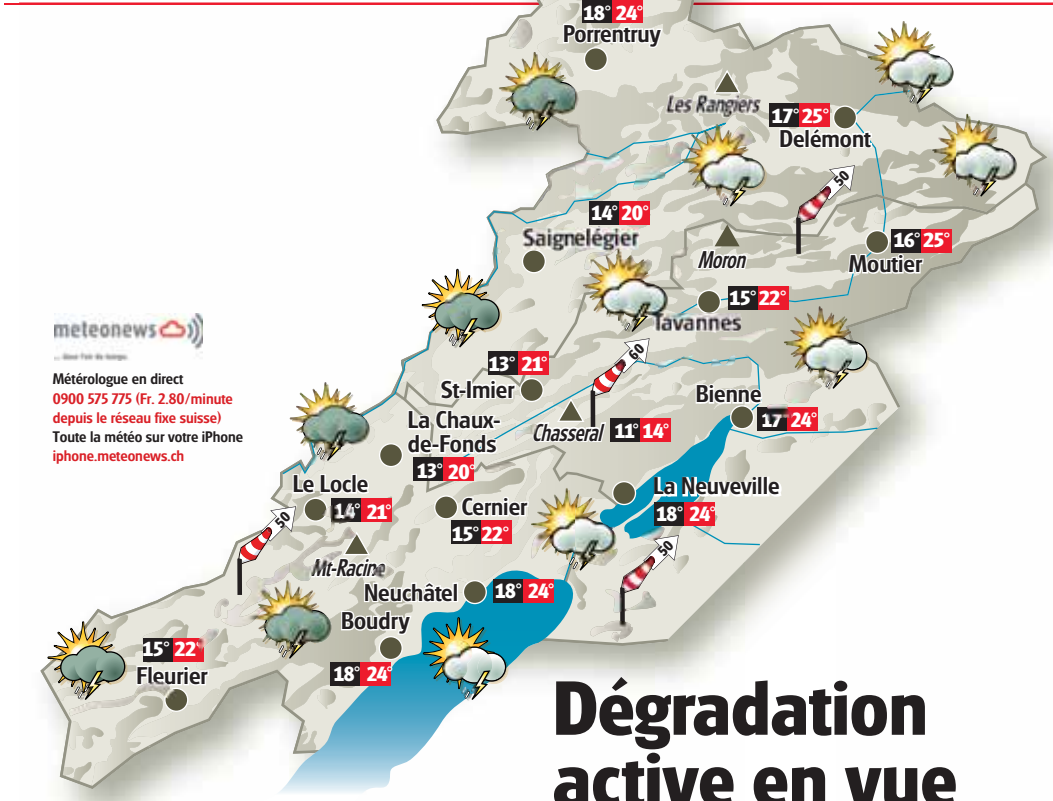
Une danseuse de la compagnie Martha Graham lors d'un festival à Las Palmas, en Espagne. KEYSTONE



LA MÉTÉO

Lever **05h48**
Coucher **21h28**

Lever **13h08**
Coucher -

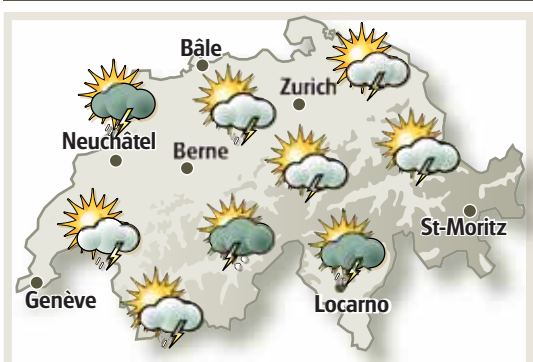


Dégradation active en vue

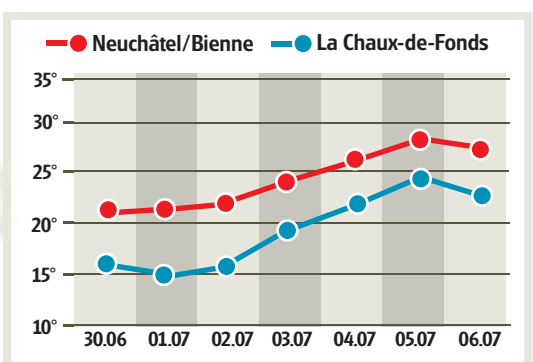
Le vent de sud-ouest fera affluer de l'air chaud mais instable et humide ce jeudi sur nos régions. Occasionnelles en matinée, les pluies se renforceront dans l'après-midi et prendront souvent un caractère orageux. La grêle pourra également s'inviter localement. On attend entre 15 et 30 litres sur cet épisode perturbé qui s'achèvera la nuit prochaine. Temps instable et lourd jusqu'à lundi.

Lac	Température de l'eau	Direction et vitesse du vent	Niveaux des lacs
Neuchâtel	22°	Sud-ouest 2-3 Bf	429.31 m
Bienne	20°	Sud-ouest 2-3 Bf	429.30 m
Niveau du lac des Brenets:			749.53 m

EN SUISSE AUJOURD'HUI



ÉVOLUTION DES TEMPÉRATURES SUR 7 JOURS



PRÉVISIONS À QUATRE JOURS POUR L'ARC JURASSIEN

Jour	Température (à 1000m)	Fiabilité
VENDREDI	17° - 26° / 13° - 21°	8/10
SAMEDI	17° - 27° / 14° - 22°	7/10
DIMANCHE	19° - 23° / 16° - 19°	7/10
LUNDI	18° - 26° / 13° - 21°	6/10

SUDOKU

N° 77

Complétez la grille en utilisant les chiffres de 1 à 9. Ils doivent obligatoirement figurer une seule fois dans chaque ligne, chaque colonne et chaque carré de 3x3. Solution dans notre prochaine édition.

Solution de la grille précédente n° 76

9	4	3	2	5	6	8	1	7
8	5	6	9	1	7	4	3	2
7	1	2	3	4	8	9	6	5
3	9	1	7	8	4	5	2	6
2	6	5	1	9	3	7	4	8
4	8	7	6	2	5	3	9	1
6	7	9	8	3	1	2	5	4
1	2	4	5	7	9	6	8	3
5	3	8	4	6	2	1	7	9

Difficulté 3/4

		6	4		5			
5		3		7				
7			3	2		9		4
6	3	5					1	
		8				7	4	6
4		2		3	1			8
				4		1		5
		9		7	4			

Grille proposée par la filiale informatique de gestion **Hes·SO**

LA MÉTÉO DES PLAGES DE MÉDITERRANÉE

