

FEUILLE D'AVIS DE NEUCHÂTEL

et du Vignoble neuchâtelois

ORGANE DE PUBLICITÉ ET JOURNAL QUOTIDIEN POUR LE CANTON DE NEUCHÂTEL ET LES CONTRÉES AVOISINANTES - PARAIT TOUS LES JOURS, EXCEPTÉ LE DIMANCHE

ABONNEMENTS

| | | | | |
|--|------|--------|--------|--------|
| Suisse, franco domicile | 1 an | 6 mois | 3 mois | 1 mois |
| Etranger | 15.— | 7.50 | 3.75 | 1.30 |
| Prix réduit pour certains pays, se renseigner à notre bureau | 36.— | 18.50 | 9.50 | 3.50 |

Chang. d'adresse 50 c. Idem pr vacances 50 c. par mois d'absence.
TÉLÉPHONE 207 - CHÈQUES POSTAUX IV. 178.

ANNONCES

Canton, 10 c. le millimètre (prix min. d'une annonce 1.—).
Mortuaires 12 c. Tardifs 30 c. Réclames 30 c., min. 4.50.
Suisse, 14 c. le millimètre (une seule insert. min. 3.50), le samedi
16 c. Mortuaires 18 c., min. 7.20. Réclames 50 c., min. 6.50.
Etranger, 18 c. le millimètre (une seule insert. min. 5.—), le samedi
21 c. Mortuaires 23 c., min. 8.30. Réclames 60 c., min. 7.80.

A des hauteurs jusqu'ici inexplorées

L'audacieux exploit du professeur Piccard a parfaitement réussi

Le savant suisse est allé à 16,000 mètres

SÖLDEN (Vallée d'Oetz), 28 (B. C. V.). — D'après les premiers rapports obtenus de la gendarmerie, le raid du professeur Piccard aurait entièrement réussi. Le ballon a atteint en effet seize mille mètres. L'atterrissage a eu lieu hier à 22 heures sur le glacier de Gurgl.

Le professeur Piccard et son compagnon l'ingénieur Kipfer sont en parfaite santé. Ils sont sur le chemin du retour à Gurgl, petit village à la frontière austro-italienne.

Le ballon et tous les instruments qui se trouvaient à bord sont en bon état. Les deux aéronautes ont envoyé des télégrammes à tous les membres de leur famille et aux intéressés, relatant la brillante réussite de leur raid.

A la recherche des audacieux aéronautes

La première personne qui a suivi le vol du ballon du professeur Piccard, dans l'Oetzal, est l'aubergiste de l'hôtel de la Poste, à Soelden. Il a dit que le ballon a passé mercredi, vers 20 h. 30, dans l'Oetzal, à une hauteur de près de 5000 mètres, se dirigeant vers le Gros Gurgler. L'aéronet était parfaitement visible. Peu après 21 heures, le ballon disparut derrière l'arrête du Soelderkogel, qui précède le Gros Gurgler.

Hardis mais mourant de soif...

Le lendemain, à 8 heures, MM. Hans Falkner, maître d'école, Hugo Gstrein, maître de ski, et Martin Gruner sont partis de Ober-Gurgler. A 10 h. 30, ils sont arrivés à l'endroit où le ballon était descendu à terre, au Obergurgler Ferner. M. Piccard et son compagnon l'ingénieur Kipfer étaient déjà sortis de la nacelle et ils s'apprétaient à grimper une paroi de rochers. La colonne leur a fait savoir par des signaux et des appels qu'ils ne devaient pas essayer de monter, à cause du danger, mais qu'il valait mieux descendre jusqu'à la colonne. Une fois réunis, les trois nouveaux venus offrirent du thé aux occupants du ballon qui s'en délectèrent en déclarant avoir une soif cuisante. Des aliments leur ont aussi été remis. Les deux explorateurs avaient encore à manger dans leur ballon. Le professeur Piccard et son assistant, qui se portait à merveille, ont fait savoir qu'ils étaient obligés de passer la nuit dans la nacelle.

Les félicitations du Conseil fédéral

BERNE, 28. — Dès la réception de la nouvelle de l'heureux atterrissage du professeur Piccard et de son assistant, M. Kipfer, M. Haeblerlin, président de la Confédération, a adressé le télégramme suivant aux deux aéronautes:

«Je vous félicite, au nom du Conseil fédéral, de votre magnifique exploit qui remplit de fierté tous les Confédérés».

M. Pilet, conseiller fédéral, a adressé le télégramme de félicitations suivant au professeur Piccard:

«Au nom du département fédéral des chemins de fer et de l'Office aérien, j'adresse les félicitations les plus chaleureuses du pays au créateur de l'aéronet stratosphère, au génial aéronaute, à l'héroïque explorateur et à son assistant».

(Voir la suite en dixième page)



Le professeur Piccard dans la nacelle de son ballon
Dans le médaillon, son collaborateur l'ingénieur Kipfer

Microbes de microbes

L'avaleur de bactéries

A la suite de ses travaux admirables, Pasteur, et ses disciples avec lui, croyait que les microbes grouillaient dans l'air et la terre et les eaux. On sait aujourd'hui que leur répartition n'est ni uniforme ni générale. Pasteur et ses partisans n'imaginaient pas que les microbes pussent avoir des ennemis aussi dangereux pour eux que les bactéries le sont à l'égard de l'homme et des animaux. Depuis la découverte d'un savant canadien, M. Félix d'Herelle, on n'ignore plus que le bactériophage est le plus précieux auxiliaire de l'humanité.

Voici quatorze ans, M. d'Herelle, dont l'attention avait été attirée depuis longtemps par des phénomènes mystérieux de la vie des microbes, constata qu'il suffisait de verser sur une colonie de bacilles de la dysenterie une seule goutte d'un extrait d'excrément d'un dysentérique en convalescence pour voir les microbes disparaître en quelques heures, dissous comme du sucre dans l'eau. C'est ce phénomène qu'on appelle le bactériophage.

Il est, en effet, général et a été vérifié dans le cas de la fièvre typhoïde, du choléra, de la peste et de nombreuses autres maladies contagieuses. Mais, tandis que chacune d'entre elles est produite par un microbe spécial, l'auteur de la bactériophage peut s'attaquer à diverses bactéries à la fois.

Une autre observation renseigne M. d'Herelle sur la nature du bactériophage. Il observa qu'il n'était que de prélever une goutte de la culture microbienne purifiée de bacilles par le bactériophage et de la porter dans un récipient contenant une pullulation de microbes pour que bientôt ceux-ci fussent détruits. Et l'on peut continuer ainsi de culture en culture et les stériliser l'une après l'autre toujours par une seule goutte empruntée à la précédente.

Ainsi s'imposa l'idée que le bactériophage doit être un organisme vivant se multipliant avec rapidité et abondance, et qu'il est un véritable

parasite des microbes. Il agit par sécrétion de ferments qui dissolvent les bactéries. On a réussi à isoler le ferment du bactériophage qui le produit: la sécrétion continue à tuer les microbes, mais seulement en nombre limité, car elle s'épuise dans son action dissolvante. Il semble que ce soit bien la preuve que le bactériophage est un être vivant.

Tout ceci est de la théorie; voyons rapidement les conséquences qu'on en peut déduire. Les ennemis de nos ennemis étant nos amis, ne peut-on pas utiliser le bactériophage pour nous guérir de nos maladies microbiennes? A l'état normal, le corps humain contient des bactériophages et ce sont eux qui nous gardent en santé en détruisant au fur et à mesure les microbes dont nous ne sommes jamais exempts. Mais dans certaines circonstances, les intrus deviennent plus forts que nos défenseurs, et nous sommes la proie de la maladie dont nous ne guérirons que lorsque l'avantage sera de nouveau du côté des bactériophages. Il s'agit donc d'obtenir des bactériophages très actifs et de les donner aux malades pour accélérer la guérison. On a déjà commencé à le faire dans diverses affections, mais il se présente encore bien des difficultés; le problème est loin d'être résolu.

En revanche, des résultats intéressants ont été obtenus dans des cas d'épidémies. C'est ainsi qu'au cours d'une épidémie de choléra sévissant en Inde, il suffit à M. d'Herelle de répandre des bactériophages dans les puits pour enrayer le terrible fléau en deux jours, et, d'autre part, de donner aux malades des bactériophages très virulents pour réduire le taux de la mortalité de 62 pour cent à 2 pour cent!

On peut donc dire sans exagération que, depuis les découvertes de Pasteur, celle de M. d'Herelle est la plus importante qui ait été faite dans le domaine des maladies contagieuses.

R.-O. F.

Au jour le jour

Oui, à Paris ; non, à Versailles

Comme il était à prévoir, M. Briand s'est laissé faire une douce violence et il demeure au quai d'Orsay.

Pour autant son cas n'est point liquidé du tout et la crise ouverte au ministère des affaires étrangères par le scrutin de Versailles continue.

Il s'agit, en fait, pour M. Briand, d'obtenir à la Chambre, un vote de consécration qui effacerait celui de Versailles. La chose ne paraît pas malaisée d'ailleurs, car plusieurs se prononceraient, l'autre semaine, contre le candidat à l'Elysée voteront aujourd'hui en faveur du ministre.

Il s'agit pourtant du même homme toujours et de la même politique, mais c'est qu'à Versailles on vote à bulletin secret tandis qu'à la Chambre on procède publiquement. Or, pour bien des raisons, relevant de la discipline de parti, d'arrangements personnels, de combinaisons entre groupes, certains députés n'osent s'opposer à M. Briand que secrètement. Ils sont assez nombreux pour former, avec les adversaires déclarés du ministre, la majorité dans les Chambres réunies; c'est dire que la politique de M. Briand est reniée désormais par le parlement.

Mais, en vertu de ce que nous écrivions plus haut, M. Briand, officiellement, peut l'emporter encore, ce qui ne fera qu'ajouter à l'incertitude de la politique française, car on ne saurait à la fois approuver et désapprouver.

R. Mh.

Un cyclone ravage la ville natale de Pie XI

MILAN, 28. — Un cyclone s'est abattu sur la petite ville de Desio, lieu de naissance du Pape Pie XI et sur la campagne voisine. Les dégâts causés par l'orage sont très importants. Plusieurs maisons ont eu le toit arraché et les communications télégraphiques et téléphoniques ont été interrompues. Même le monument de Pie XI a subi quelques dégâts.

DE RETOUR DE GENÈVE

M. Briand subit à la Chambre française de violentes attaques

Au cours de son interpellation, M. Franklin-Bouillon reproche au ministre des affaires étrangères l'échec de sa politique de concessions à l'Allemagne. M. Briand lui répond par un vaste exposé politique.

PARIS, 28 (Havas). — La Chambre a repris à 15 h. 30 ses travaux qu'elle avait interrompus au moment de l'élection présidentielle.

La France a perdu la partie, à Genève

M. Franklin-Bouillon monte à la tribune. Il reproche à M. Briand de ne pas avoir, à Genève, combattu l'Anschluss et d'avoir suivi M. Henderson pour placer la question sur le terrain purement économique. Nous n'avons rien obtenu, dit-il, et pour ne rien obtenir nous avons payé 150 millions de schellings à ceux qui ont violé les traités. Il rappelle les interventions de M. Curtius à Genève pour dire qu'au moins pendant six mois son pays ne ferait rien sur la frontière polonaise. Or, deux jours après, les Casques d'acier organisaient une manifestation de 20,000 hommes sur cette frontière. M. Franklin-Bouillon s'étonne que la France ait accepté que l'Allemagne puisse repousser l'acte général d'arbitrage, sous prétexte qu'il repose sur le respect des traités.

Parlant du vote du 13 mai, l'orateur dit: «Nous n'avons plus devant nous le ministre des affaires étrangères, mais le chef avoué du cartel.»

Une violente altercation oppose l'orateur et M. Laval

M. Franklin-Bouillon veut faire le procès des ministres qui n'ont pas joint leurs bulletins à celui de M. Pierre Laval en faveur de M. Briand. Mais M. Laval l'interrompt avec une fougue qui ne lui est pas

habituelle et avec indignation lui reproche de tenir un langage inadmissible. «C'est, proclame-t-il, manquer au respect du nouveau chef de l'Etat que de vouloir scruter la conscience de ceux qui l'ont élu librement.» (Vifs applaudissements.)

S'adressant à M. Briand, M. Franklin-Bouillon conclut: «Je ne vous pardonnerai jamais d'avoir lancé dans ce pays l'idée qu'il y a deux politiques: la vôtre, c'est-à-dire celle de la paix, et une autre politique qui serait la guerre.»

M. Briand s'explique et prend vigoureusement la contre-offensive

M. Briand, d'une voix calme, constate que M. Franklin-Bouillon a mêlé des considérations de politique intérieure à celles de politique extérieure. Je n'ai pas été élu président de la République, déclare-t-il, et je m'en console à l'idée qu'il y a à l'Elysée un bon Français, profondément attaché aux institutions républicaines (applaudissements sur de nombreux bancs). M. Briand explique alors les raisons pour lesquelles il est resté au banc du gouvernement. Il se défend d'avoir voulu, dans un mouvement rageur, quitter le gouvernement. J'ai dit au président de la République, au président du conseil et à mes collègues: «J'ai tenté une entreprise, je n'ai pas réussi, un autre sera mieux qualifié. Le gouvernement tout entier m'a dit: Vous n'êtes pas diminué moralement, restez à votre banc.»

(Voir la suite en dixième page)

Locomotives d'autrefois, problèmes d'aujourd'hui

Regardez un instant le magnifique cheval d'acier que représente notre cliché. Que cela fait vieux, donc! Si ce n'est pas la première locomotive de Suisse, c'est au moins la deuxième ou la troisième. Détrompez-vous: elle date tout juste de 1859: une honnête septuagénaire, quoi!

Et pourtant, qu'elle est démodée, cette vieille «peuglise»! La tiendrait-on pour l'ancêtre des puissantes et superbes machines qui ont remorqué nos express jusqu'il y a peu et qui elles-mêmes ont été évincées par les lourdes automotrices électriques.

Mais si peu à la page que paraisse la machine dont nous donnons la photographie, elle a accompli un long et fidèle service puisqu'elle a parcouru un million et demi de kilomètres. Il ne faut pas oublier, non plus, qu'en réalité, le gros progrès de la machine à vapeur a été réalisé par l'introduction, en 1829 déjà, de la chaudière tubulaire qui augmentait beaucoup son rendement. Cela explique pourquoi dès cette époque, les chemins de fer ont pris un développement si rapide. Depuis lors, les perfectionnements des locomotives ont été essentiellement dans le détail de leur construction et l'augmentation de leur puissance.

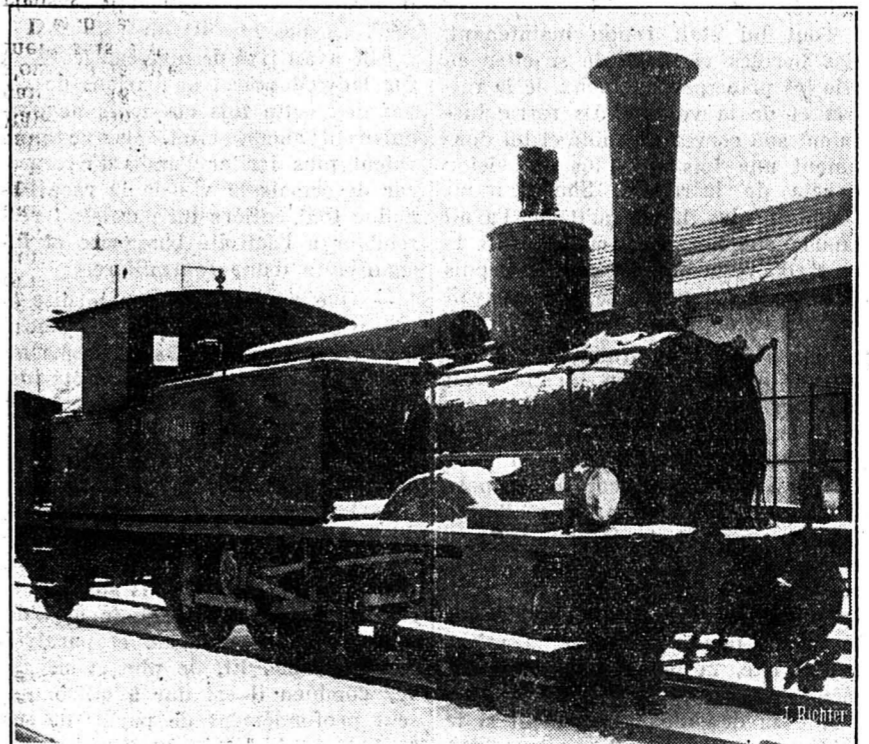
En Suisse, on sait que les premiers rails posés furent ceux qui reliaient Bâle à Saint-Louis et au réseau français en 1845; deux ans plus tard, s'ouvrait la première ligne véritablement suisse de Zurich à Baden.

D'emblée, il fallut résoudre les sérieuses difficultés que causait la topographie du pays. Le Jura fut

percé le premier sous le Hauenstein en 1857, ligne qui fut bientôt suivie de celle du Jura neuchâtelois (1859) et du Val-de-Travers (1860). La ligne de Neuchâtel a été pendant longtemps la seule qui ait relié la France et la Suisse romande à travers le Jura. Cette qualité lui valut de conserver jusqu'en 1914 le caractère d'une grande ligne internationale que lui ont ravi les raccourcis de Frasne à Vallorbe et de Moutier à Granges.

Quant aux Alpes, elles n'ont été vaincues par le rail qu'en 1882 au Gothard, en 1906 au Simplon, en 1912 au Lötschberg. Pendant toute la seconde moitié de XIX^{me} siècle, des voies ferrées ont été construites un peu partout en Suisse avec une extrême abondance, sous l'impulsion de plusieurs compagnies. La concurrence qui régnait entre celles-ci a conduit souvent, il est vrai, à établir des lignes dont l'utilité n'était pas démontrée et qui, aujourd'hui encore, se révèlent inrentables.

Que seront dans soixante-dix ans nos chemins de fer. Leur matériel d'aujourd'hui fera-t-il plaisir nos après-venant comme nous sourions de la vieille locomotive que les C. F. F. viennent de mettre au rancart? Une chose nous paraît certaine, c'est que, de plus en plus, il faudra développer et améliorer les voies de grandes communications et abandonner résolument l'exploitation des lignes parasitaires. Ce serait d'une saine politique économique qui permettrait de combattre et d'utiliser tout à la fois la concurrence du rail, débordante de l'enthousiasme de ses jeunes années: l'automobile. M. W.



La plus ancienne locomotive des C. F. F.
Elle vient d'être mise hors d'usage après plus de 70 ans de service

ECHOS

Le vrai «roi des resquilleurs»

Léon Schmutz, chauffeur et Genevois, est un débrouillard. Condamné récemment à deux peines de prison, il était convoqué à Saint-Antoine où, ayant exhibé la feuille d'écrou, on le reçut avec tous les égards d'usage.

Puis le prisonnier dina de bon appétit et s'endormit du sommeil du juste. Le lendemain, on vint le chercher pour le conduire à l'identification judiciaire.

Un gendarme qui l'escortait fit cette réflexion: «C'est drôle! Je connais Schmutz et ne le reconnais pas. Dix minutes plus tard, on avait pris les empreintes digitales du délinquant.

L'expérience fut concluante. Le Schmutz en question était un imposteur et, ne pouvant faire autrement, il avoua: «Je venais à Genève pour chercher de l'embauche. En cours de route, j'ai fait connaissance d'un compagnon de voyage à qui j'ai dit que j'étais sans travail. Il m'a répondu: «Je vais t'en procurer.» Puis il m'a offert 60 francs — qu'il ne m'a pas payés — et son papier, je suis venu pour le remplacer.

Le «remplaçant» fut prêt de violer illico les lieux et le vrai Schmutz bientôt rejoint et écroué. Un.

Toute une classe de petits écoliers, de tout petits écoliers, se trouvaient dans le train, entre Neuchâtel et la Chaux-de-Fonds, quand, à une station, monta un brave capucin, bien en robe et bien barbu et qui fit l'admiration stupéfaite des bambins.

Un de ceux-ci, bouleversé, courut à l'institutrice et s'écria tout haut: «M'selle! M'selle! j'ai vu Jésus-Christ!»

Et le bon Dieu, assurément, ne s'offensa point d'une foi si joliment enfantine ou d'une enfance si sûrement fervente.

Il nous vient une curieuse et, au fond, assez lamentable information, nous apprenant que le Grand Conseil bernois va étudier une «loi de simplification des lois de nomination de fonctionnaires».

N'est-ce pas là, en une phrase, tout le programme de ce qu'on appelle le «malaise démocratique» ou «parlementaire» et n'aurait-on vraiment pas pu élaborer une loi de nomination des fonctionnaires qui fût simple d'abord, pour autant qu'il faille une loi vraiment dans cette matière?

Le plus fringant de nos nouveaux députés avait fait des frais vestimentaires héroïques pour la récente installation du Grand Conseil.

Et son coup d'essai, dans la haute élégance politique, fut si bien un coup de maître que notre homme souffrirait qu'on «installât» tous les jours, ce qui lui permettrait, du même coup, d'user un peu de la magnifique huit-reflets dont il lui pèse cruellement, l'ayant payé si cher, il ne le puisse pas porter plus souvent.

Notre plus fringant député n'en a pas moins «solutionné» cette tempête sous un tube en feuilletant attentivement les gazettes, chaque matin, et il s'est mis à courir les enterrements, désormais, même ceux de gens qu'il ne connut qu'à peine.

C'est ainsi qu'il pense «amortir» son huit-reflets.

JEAN DES PANIERS.

Deux ouvriers se font prendre dans une transmission

L'un est mort sur le coup. L'autre gravement blessé.

ENGELBERG, 28. — Mercredi soir, deux ouvriers occupés à un téléferique conduisant à l'alpe d'Obbag ont été pris par suite d'une fausse manœuvre, dans une transmission. Le nommé Joseph Kuster a été tué sur le coup, tandis que son collègue, Alfred Odermatt, est gravement blessé.

Aujourd'hui: 12 pages

- En 3^{me} page: Les avis officiels, enchères publiques, vente et achat d'immeubles.
- En 4^{me} page: Les comptes d'Etat bâlois en 1930. — Chronique russe. — La mortalité infantile en Afrique. — L'asperge. — Faits divers.
- En 5^{me} page: Les Lettres et les Arts. — Revue de la presse.
- En 10^{me} page: Dépêches de 8 heures.
- En 12^{me} page: A Neuchâtel et dans la région.

A LOUER

Finhaut

A louer depuis 1er août chalet meublé, six lits, eau, électricité, prix fr. 175.— S'adresser passage Saint-Jean No 2, 1er étage.

Faubourg du Lac 11

(Entresol) A louer dès le 24 juin, deux superbes pièces pour bureaux ou tout autre destination. S'adresser à Frédéric Dubois, régisseur, 3, rue Saint-Honoré, Ville.

Deux belles grandes pièces conveniend pour bureaux

Locat. ou notaire. Chauffage central. Demander l'adresse du No 67 au bureau de la Feuille d'avis.

A louer pour le 24 juin beau logement

de trois chambres, et toutes dépendances. A la même adresse à vendre un beau poêle à pieds. Le soir depuis 5 heures et le samedi après-midi. V. Mischler, Fontaine-André 12.

Pour cas imprévu

A louer appartement de trois chambres, cuisine et toutes dépendances, à partir du 24 juin ou date à convenir. S'adresser Trois-Portes No 25, 3me à gauche, de préférence le matin.

Vauseyon

Pour le 24 juin, à louer logement de trois chambres. — Harmettes 14.

Pour séjour d'été

on offre à louer un logement de quatre ou cinq chambres meublées, avec cuisine, eau, électricité et jardin. Forêt à proximité. S'adresser à M. César Bonjour, Lignières.

PESEUX

A louer pour le 24 juin, un logement de quatre chambres, dépendances et jardin. S'adresser à Me Max Fallet, avocat et notaire, à Pesoux.

Séjour d'été

A louer pour la saison, appartement de quatre ou cinq pièces, cuisine, etc. Vue étendue. S'adresser à René Billé, Bel Air sur Landeron. Téléphone 17.

A louer dans un immeuble moderne du quartier de l'Est, différents

locaux

à l'usage de magasins, garages, entrepôts, etc. pouvant être aménagés au gré du preneur. — Etude Pettipierre & Hotz.

1er étage

trois pièces, donnant sur deux rues, pour bureaux, commerce ou logement. — Grand'Rue No 7.

Bôle

A louer un joli appartement de quatre chambres et dépendances. Balcons, jardin, belle vue. Mlle Guillaume, « villa Fleurie ».

Petit local

plein centre, rez-de-chaussée, pour artisan ou pour dépôt. S'adresser à l'Etude Clerc, rue du Musée.

BOXES particuliers

à louer au garage Segesemann & Perret, Prébarreau, à Neuchâtel, c.o.

A remettre pour St-Jean, appartement de quatre chambres spacieuses avec balcon et jardin situé à proximité immédiate de la gare. — Etude Pettipierre & Hotz.

Sur le quai

Superbe appartement de quatre chambres, chauffage central, bain installé, loggia, service de concierge. S'adresser à HODEL, architecte, Prébarreau 4, c.o.

Rue du Seyon, à remettre appartement de trois chambres et dépendances. — Prix mensuel : 65 fr. Etude Pettipierre & Hotz.

A remettre à l'ouest de la ville, appartements de trois et quatre chambres et dépendances, avec salle de bains. Prix avantageux. Etude Pettipierre & Hotz.

CHAMBRES

Chambres à louer, dont une indépendante. Fbg Hôpital 9, 2me, à midi ou le soir.

Jolie chambre pour personne rangée. Oratoire 3, 2me, à droite, c.o.

Jolie chambre. Grand'Rue No 1a, 4me, à droite. Visiter de 1 à 2 heures.

Belles chambres meublées, éventuellement cuisine. Terreaux 7, 3me, à droite.

JOLIE GRANDE CHAMBRE meublée, à louer immédiatement. — S'adresser Trésor 2, 2me étage, c.o.

PENSIONS

JOLIE CHAMBRE avec pension. — Orangerie 4, 1er, à droite.

Séjour de vacances

Villa « Les Acacias »

COTE 82 Vue splendide sur le lac et les Alpes. Jardin. Situation tranquille et agréable. Maison recommandée. — Tél. 15.14.

PENSION

avec belle chambre. Eau courante. Vue sur le lac. Beaux-Arts 14, 3me.

On cherche

pour jeune fille anglaise, 17 ans,

pension

dans famille de pasteur ou professeur pour pratiquer langue française pure, depuis fin juillet ou 10 septembre. Offres à M. Priestley, Berthoud. JH 7531 B

On prendrait une personne en

pension

Prix de pension : 110 fr. par mois. S'adresser à Mme Jacot, Dralzes 26, Vauseyon.

Séjour d'été à la Béroche

Petite pension-famille prendrait quelques pensionnaires. Jolie situation. S'adresser à H. Laurent, Gorgier.

Séjour agréable

Dans joli village du Val-de-Ruz, au pied de la forêt, à louer belle chambre au soleil, avec pension pour personnes. Bas prix. Confort. Demander l'adresse du No 57 au bureau de la Feuille d'avis.

Chambres et pension

pour jeunes gens. 130 à 150 francs par mois. Bains. Piano. Jardin. Pension Bardet-Krieger, Stade 10, Tél. 6.82. c.o.

OFFRES D'EMPLOIS

Nurse ou demoiselle

Suisse allemande, parlant aussi très bien le français, et pas trop jeune, est demandée auprès d'un enfant pour partir en Amérique du Sud. S'adresser à Mme Clar, Hôtel Beau Rivage, Lausanne-Ouchy.

On cherche pour Saint-Aubin une

cuisinière expérimentée

pour quatre mois, à partir du 24 juin. — S'adresser à Mme E. Bosshard, « le Tournesol », Chailly s/Lausanne.

Représentant

bien introduit dans le canton de Neuchâtel et le Jura bernois, connaissant la branche chauffage central et chaudières à vapeur, est recherché comme démarcheur pour affaire détartrage. S'adresser MERCURIA S. A., Galeries du Commerce 52, Lausanne.

On cherche pour tout de suite

bonne à tout faire S'adresser à Mlle Perrenoud, les «Pâquerettes», Cortalloid.

Auto-mécanicien

expérimenté est demandé tout de suite. Grand Garage de la Promenade, Agence FORD, Neuchâtel.

VOLONTAIRE

demandée par famille de trois personnes pour aider au ménage et s'occuper d'un petit enfant. — Mme Montandon, Stade 2.

jeune fille

comme cuisinière, munie de bons certificats. Adresse : F. R. poste restante, Marin.

Madame Borel, « Les Abeilles », Chailly sur Lausanne, cherche pour tout de suite, auprès de deux enfants de 9 et 5 ans, une

bonne d'enfants

langue française, protestante, très expérimentée et sachant bien coudre.

bon domestique

connaissant les chevaux et sachant traire. Bons gages. — Chez Arthur Monnard, Maley s/Saint-Blaise, Tél. 79.08.

Guisinière

demandée par Clinique les Pommiers, à Laysin. Installations modernes (fille de cuisine). Gages : 150 fr. Envoyer certificats. JH 45056 L

ON DEMANDE

pour la tenue d'un ménage soigné de quatre personnes dont deux enfants, personne expérimentée, en parfait état de santé, sachant cuire et disposée à passer l'été à la campagne. Entrée immédiate. Se présenter à Mme A. Guye, Bellevaux 19.

ON DEMANDE

pour la tenue d'un ménage soigné de quatre personnes dont deux enfants, personne expérimentée, en parfait état de santé, sachant cuire et disposée à passer l'été à la campagne. Entrée immédiate. Se présenter à Mme A. Guye, Bellevaux 19.

ON DEMANDE

pour la tenue d'un ménage soigné de quatre personnes dont deux enfants, personne expérimentée, en parfait état de santé, sachant cuire et disposée à passer l'été à la campagne. Entrée immédiate. Se présenter à Mme A. Guye, Bellevaux 19.

ON DEMANDE

pour la tenue d'un ménage soigné de quatre personnes dont deux enfants, personne expérimentée, en parfait état de santé, sachant cuire et disposée à passer l'été à la campagne. Entrée immédiate. Se présenter à Mme A. Guye, Bellevaux 19.

ON DEMANDE

pour la tenue d'un ménage soigné de quatre personnes dont deux enfants, personne expérimentée, en parfait état de santé, sachant cuire et disposée à passer l'été à la campagne. Entrée immédiate. Se présenter à Mme A. Guye, Bellevaux 19.

ON DEMANDE

pour la tenue d'un ménage soigné de quatre personnes dont deux enfants, personne expérimentée, en parfait état de santé, sachant cuire et disposée à passer l'été à la campagne. Entrée immédiate. Se présenter à Mme A. Guye, Bellevaux 19.

CHEZ BERNARD - LA SALLE RÉFRIGÉRÉE Une délicieuse comédie musicale qui plaira à tout le monde L'AMOUR CHANTE 100 % parlé français avec : PIERRE BERTIN, BARON FILS, JOCELYNE GAEL, JEANNINE MERREY et FERNAND GRAVEY, le beau jeune homme qui vous a tant emballé dans : « Marions-nous » Pendant les mois d'été plus de matinée en semaine, seulement le dimanche après midi à 15 heures LA MEILLEURE VENTILATION DE SUISSE

Jeune fille

qui veut apprendre la langue allemande et aider au ménage trouverait une bonne place, chez Mme H. Marti, Hôtel Brunni, Hergiswil a. See (Nidwald).

jeune fille

pouvant coucher chez elle pour aider aux travaux du ménage. Demander l'adresse du No 66 au bureau de la Feuille d'avis.

Faucheurs

sont demandés par L. Perrenoud, agriculteur, Corcelles.

JEUNE FILLE

sérieuse et capable pour ménage soigné de trois personnes. S'adresser à Mme Hagemann, Beaux-Arts 28, rez-de-chaussée.

commissionnaire

Faire offres à case postale No 283, à Neuchâtel.

Domestique

de campagne ou jeune garçon est demandé pour entrée immédiate. S'adresser à Jean Robert, à Dombresson.

Brave jeune fille

est demandée pour aider à tous les travaux du ménage et à la cuisine. Entrée immédiate. S'adresser Hôtel Plage Robinson, Colombier.

Jeune sommière

présentant bien, capable, est demandée pour entrée immédiate. S'adresser Hôtel Plage Robinson, Colombier.

Jeune fille

de confiance est demandée tout de suite pour aider à la cuisine et un peu au ménage. Travail facile. Vie de famille et bons soins. Demander l'adresse du No 68 au bureau de la Feuille d'avis.

cherche place

de volontaire dans maison privée (Neuchâtel ou environs) pour apprendre la langue française. S'adresser à Frieda Jenzer, restaurant Centralhalle, Granges (Soleure). JH 10149 J

Epicier de Berne cherche pour sa fille déjà bien au courant du service, place dans

magasin

pour apprendre la langue française de préférence dans commerce de denrées coloniales. Entrée à convenir. Adresser offres à A. Luthi, épicerie, Länggaststrasse 71, Berne.

NEUCHÂTEL Samedi 30 mai 1931 Grande Fête de nuit EMBARCATIONS DÉCORÉES Superbe feu d'artifice -- Illumination des quais -- Concert Places : Quai fr. 1.50. Militaires et enfants 50 c. Assises (bancs) supplément fr. 1.—. Sur bateaux à vapeur fr. 2.— Après la fête, trains retardés dans toutes les directions, sauf pour la ligne Neuchâtel-Lausanne Pour la Chaux-de-Fonds 22 h. 12 Pour le Val-de-Travers 22 h. 17 Pour Bienne 22 h. 20 Pour Berne (ligne directe) 22 h. 30

Personne

de confiance, ayant été en service pendant 25 ans dans la même famille cherche place dans une petite famille pour tout faire. Désire entrer le 15 juin ou époque à convenir. S'adresser à Mlle Marguerite Nourrice, Fontaines (Val-de-Ruz).

bonne place

facile, pour apprendre la langue française. S'adresser à Mme Opliger, Allmendingen, Thounes.

APPRENTISSAGES

Apprentie coiffeuse est demandée pour tout de suite dans bon salon de la ville. Demander l'adresse du No 63 au bureau de la Feuille d'avis.

AVIS DIVERS

Bureau de Comptabilité H. Schweingruber Expert-comptable Fbg du Lac 29 Tél. 8.06 Organisation - Tenue Contrôle - Revision

PROFESS. MÉDICALES

Mlle A. Malan Masseuse - Pédicure - Manucure soins du visage et du cuir chevelu, massage vibratoire, traitements électriques, ventouses, gymnastique suédoise, reçoit de 9 h. à 18 h. et sur rendez-vous, samedi excepté. TÉLÉPHONE 10.66 TEMPLE-NEUF 14

CABINET DENTAIRE

Georges EVARD, technicien-dentiste Extractions sans douleur. Plombages et dentiers. Méthode moderne et soins consciencieux. Autorisé à pratiquer par l'Etat. Prix raisonnables avec facilités de paiement. Téléphone 13.11 NEUCHÂTEL Hôpital 11

Pour vos croûtes aux fraises et à... la rhubarbe vous emploieriez de préférence les Zwiebacks National, qui vous économiseront du beurre, du temps et de la peine. Il suffit de laisser les fruits 5 à 10 minutes sur les Zwiebacks. Grâce à un grillage spécial les Zwiebacks National ont une valeur nutritive de 40% supérieure à celle des Zwiebacks ordinaires.

ZWIEBACK NATIONAL

REMERCIEMENTS

Monsieur Jules BRUSSAARD, ainsi que les familles alliées, profondément touchés des marques de sympathie qui leur ont été prodiguées à l'occasion de leur grand deuil, se sentent pressés de remercier ici toutes les personnes qui les ont entourés pendant leur douloureuse épreuve et les prient de recevoir l'expression de leur vive reconnaissance.

VOUS CHERCHEZ QUELQUE CHOSE ?

Vous la trouverez dans nos PETITES ANNONCES

PERDUS ET TROUVÉS

Perdu un billet de 100 fr. samedi soir, entre 7 et 10 h. (centre de la ville, quai Osterwald ou gare). Prière de le rapporter au poste de police. Bonne récompense.

AVIS MÉDICAUX

D'Alfred Nicati médecin-chirurgien et médecin-dentiste absent

PALACE CINEMA SONORE DU 29 MAI AU 4 JUIN 1931 ANDRÉ BAUGÉ et MARCELLE DENYA dans Un caprice de la Pompadour Opérette à grand spectacle ENTièrement PARLÉE ET CHANTÉE EN FRANÇAIS Tous les jours à 20 h. 30. Dimanche, matinée à 15 heures. Location téléphone 1152

Costumes de bain Jantzen et Goldfisch - BARBEY & Cie Rue du Seyon Deux marques mondiales

Feuilleton de la «Feuille d'avis de Neuchâtel» L'inspiratrice par HAMILTON FYFE (Adapté de l'anglais par Paul-Louis Hervet et René Clem.) — Mais, Everard, je suis la victime de la calomnie et de la diffamation. Elle plongeait son regard dans les yeux de lady Margaret, qui se baissèrent vers la table autour de laquelle ils étaient tous assis encore, excepté le médium.

mière et de consolation l'inondait. Il lui souvint d'avoir éprouvé parfois la même joie pendant ses entretiens avec Everard. Elle comprenait maintenant mieux qu'elle ne l'avait jamais fait auparavant qu'il lui avait appris à s'élever dans une atmosphère plus pure et plus sereine et ressentait pleinement ce que la mort lui avait enlevé.

elle posa les questions suivantes : — Les années passent peut-être très vite quand vous êtes... quand vous êtes dans l'autre monde ; elles nous paraissent longues quand nous avons à les vivre, particulièrement quand nous demeurons seuls. Il m'est très dur d'entendre calomnier votre mémoire. Quelques mots de vous pourraient tout éclaircir ; ne les direz-vous pas ? Elle avait fixé de nouveau les yeux sur lady Margaret en parlant de calomnie ; cette fois ces mots ne produisirent aucun effet. Ils ne pouvaient plus irriter l'amie d'Everard, car désormais la vie de la race humaine tout entière lui paraissait ressembler à l'activité passagère et insignifiante d'une fourmi.

donniez une autre tâche, moins répugnante... moins... Le médium hésitait ; il fut brusquement interrompu par lady Margaret. XLVII — Cette séance est trop pénible pour se prolonger, dit-elle, en repoussant sa chaise et se levant. Je m'en vais et je suppose que vous trouverez inutile de continuer. Je ne publierai pas mon livre ; je retire tout ce que j'ai dit, tout ce à quoi s'oppose Mme Poore. Si vous désirez rendre cette déclaration publique, continua-t-elle en s'adressant directement à Florence, je suis prête à le faire. Peut-être le compte rendu que publieront les journaux sera-t-il suffisant.

remporta une victoire complète, Madame Poore, je vous en félicite. Nous tirerons de tout cela un bel article, n'est-ce pas, jeune homme ? Fillwell inclina la tête, tout en ramassant ses papiers. — Mais, protesta Lewis d'un ton choqué, nous ne pouvons cesser aussi brusquement. Everard est encore avec nous, le médium se trouve toujours soumis à son empire. — Il a rempli sa tâche, dit le directeur joyeusement. Nous n'avons plus besoin de lui... à moins que... je vous demande pardon, Madame Poore... J'ai oublié un instant que... Florence lui sourit d'un air triste et plein d'indulgence. — Peut-être, insinua Fillwell, pourrions-nous vous laisser, sir Lewis et vous, seuls avec le médium et... M. Poore. La conversation se continuerait plus librement sans la présence d'étrangers.

faisait à contre-cœur, et bien que le privilège d'être en rapport avec lui me soit précieux, je ne crois pas devoir le lui demander de nouveau. Le médium gémit, étreignit les bras de son fauteuil, et la voix d'Everard se fit entendre : — Florence a raison. Elle m'a toujours compris bien mieux que vous ne l'avez jamais fait, mon vieux Lewis. Laissez-moi en paix. Ne demandez pas à ceux qui ont trépassé et gagné leur liberté de se mêler à vos mesquines préoccupations. Elles seront bientôt finies et vous serez libres aussi. Pensez-y. Au revoir. Lewis inclina la tête et demeura silencieux. Florence avait mis son mouchoir sur ses yeux ; elle le retira en voyant que Dane ne faisait plus attention à elle, consulta sa montre et regarda le médium. Il prenait sa propre personnalité, mais non sans lutte.

(Reproduction autorisée par tous les journaux ayant un traité avec la Société des Gens de Lettres.)

Administration: 1, rue du Temple-Neuf.
 Rédaction: 3, rue du Temple-Neuf.
 Les bureaux sont ouverts de 7 à 12 h.
 et de 14 à 18 h. Le samedi jusqu'à midi.
 Régie extra-cantonale: Annonces-
 Suisses S. A., Neuchâtel et succursales.

Feuille d'avis de Neuchâtel

Les annonces sont reçues jusqu'à 14 h. (grandes annonces 9 h.), le vendredi jusqu'à 17 h. pour le numéro du lundi.

Emplacements spéciaux exigés, 20 %
 de surcharge.
 Les avis tardifs et les avis mortuaires
 sont reçus au plus tard jusqu'à 7 h. 30.
 La rédaction ne répond pas des manus-
 crits et ne se charge pas de les renvoyer.

AVIS OFFICIELS

COMMUNE
 de
BOLE

Concours

La Commune de Bole met
 au concours les travaux de
 canalisation, 1re étape, com-
 prenant environ 1000 m. de
 canaux, ainsi que de 27
 chambres et puits.
 Les entrepreneurs peuvent
 prendre connaissance des
 plans et conditions au bureau
 du génie rural au Château de
 Neuchâtel depuis le 1er au 6
 juin. Les feuilles de soumis-
 sion remplies devront être
 envoyées à la même adresse
 jusqu'au 8 juin 1931 à 18 h.
 Le Service cantonal
 du génie rural.

COMMUNE de
 Corcelles-
 Cormondrèche

Remboursement d'emprunt

L'emprunt 4 1/2% de 140,000
 francs du 1er décembre 1922
 est dénoncé au rembourse-
 ment pour le 1er décembre
 1931.
 Les titres de cet emprunt
 seront remboursés à la Ban-
 que cantonale neuchâtoise
 ou à l'une de ses agences,
 en même temps que le der-
 nier coupon d'intérêts semes-
 triels.
 Dès la date fixée pour le
 remboursement ces obliga-
 tions cesseront de porter in-
 térêt.
 Corcelles-Cormondrèche,
 le 27 mai 1931.
 Conseil communal.

VILLE DE **NEUCHÂTEL**

Election des Conseils de Prud'hommes Présentation des candidats

Les sociétés et corporations professionnelles et tous les
 employeurs et employés suisses (patrons et patronnes, direc-
 teurs et directrices de sociétés, syndiqués ou non syndiqués)
 domiciliés dans la Commune de Neuchâtel, sont invités à se
 réunir en assemblées préparatoires organisées à leur conve-
 nance — avant le samedi 6 juin 1931, afin de choisir leurs
 candidats aux Conseils de Prud'hommes en vue de l'élection
 des dits conseils qui aura lieu les 13 et 14 juin 1931. (Voir
 arrêté de convocation dans la Feuille officielle).
 Ces assemblées auront à désigner:
 10 candidats pour le groupe des ouvriers et ouvrières de
 la subsistance (bouchers, boulangers, épiciers, pâtisseries, hôte-
 liers, marchands de vins, brasseurs, mastroquets, laitiers, mar-
 chers, vigneron).
 10 candidats pour les patrons et patronnes du même groupe.
 10 candidats pour le groupe des ouvriers et ouvrières du
 vêtement et parure (tailleurs, cordonniers, coiffeurs, chape-
 liers, etc.).
 10 candidats pour les patrons et patronnes du même groupe.
 15 candidats pour le groupe des ouvriers et ouvrières de
 l'habitation (charpentiers, menuisiers, tonneliers, sculpteurs-
 marbriers, tailleurs de pierre, maçons, peintres en bâtiments,
 gypseurs, cimentiers, horticulteurs-jardiniers, serruriers, fer-
 blanchiers, chaudronniers, architectes, etc.).
 15 candidats pour les patrons et patronnes du même groupe.
 10 candidats pour le groupe des ouvriers et ouvrières de
 l'horlogerie et de la mécanique (toutes les parties de l'horloge-
 rie et de la mécanique).
 10 candidats pour les patrons et patronnes du même groupe.
 15 candidats pour le groupe des ouvriers et ouvrières des
 arts libéraux et des professions diverses (libraires, imprimeurs,
 graphes, photographes, directeurs et employés de concours et
 guides de chemins de fer, de navigation, de transport, agents de
 publicité, employés de banque et bureau de tout genre non
 compris dans les groupes plus haut désignés, etc.).
 15 candidats pour les patrons et patronnes du même groupe.
 Les citoyens et les citoyennes qui, sans être ouvriers ou
 ouvrières, patrons ou patronnes, dans une industrie spéciale,
 sont simplement de simples citoyens — doivent être faites
 ont des domestiques à leur service, peuvent voter dans le 5me
 groupe.
 Tous les candidats présentés doivent être suisses et remplir
 les conditions ordinaires d'éligibilité.
 Toutes les présentations — celles des corporations aues-
 bien que celles des simples citoyens — devront être faites
 par écrit et adressées au Secrétariat communal jusqu'au samedi
 6 juin 1931.
 Ceux qui feront des présentations devront indiquer exacte-
 ment: les noms et prénoms, l'âge, l'origine, la profession et
 le domicile exact des candidats.
 Ils devront déclarer également au nom de quelle société
 ou de quel groupe ils font leur présentation, éventuellement
 s'ils la font en leur nom personnel, et donner leur signature
 très lisible et leur adresse.
 Le Conseil communal tiendra compte de toutes les présen-
 tations régulièrement faites, à condition qu'elles visent des
 citoyens éligibles. Il fera établir des listes de candidats qui
 seront distribuées aux électeurs lors de l'élection.
 En vertu de l'art. 10 de la loi sur les Conseils de Prud'-
 hommes, du 23 novembre 1899, les Conseils communaux peu-
 vent compléter les listes des candidats. En conséquence, les
 membres actuels des Conseils de Prud'hommes peuvent être
 reportés en liste à moins qu'ils ne déclarent formellement et
 par écrit, au Secrétariat communal, qu'ils désirent ne pas être
 reportés en liste.
 Une telle déclaration ne liera le Conseil communal que si
 le juge prud'homme, désireux de démissionner, exerce ces fonc-
 tions depuis six ans au moins.
 Les électeurs restent libres de ne pas faire usage des listes
 imprimées et d'établir une liste manuscrite portant les noms
 des candidats régulièrement présentés.
 Une affiche donnant les renseignements nécessaires sur
 l'élection proprement dite.
 Vu les art. 88 et 100 de la Loi sur l'exercice des droits po-
 litiques du 23 novembre 1916, révisée le 23 novembre 1921, si
 le nombre des candidats proposés est égal à celui des prud'-
 hommes à élire, le Conseil communal rapporte l'arrêté de con-
 vocation des électeurs et proclame élus, sans scrutin, les can-
 didats dont les noms sont déposés.
 Les listes de candidats aux cinq Conseils seront affichées
 un jour avant l'élection, à l'Hôtel de Ville (salle des Pas
 Perdus).
 Neuchâtel, le 28 mai 1931

Au nom du Conseil communal:
 Le secrétaire, C. QUINCHE. Le président, Ch. PERRIN.

NAGOMALTUR
 Un luxe?
 Non, l'organisme
 réclame:
 Nagomaltur.

Produits de qualité de la Nago Olten: Nagomaltur 250 gr 2.-,
 300 gr 3.60; Banago 250 gr 0.95, 300 gr 1.80; Mallinago 300 gr 2.-50

Pour vos meubles de jardin

Quincaillerie BECK
 Pesieux
 Timbres d'escompte 5% Téléphone 72.43

BEAU CHOIX DE CARTES DE VISITE
 à l'imprimerie de ce journal

A vendre faute d'emploi un
ventilateur

neuf, 60 fr., un tronc neuf
 pour boucher ou hôtel, 70 fr.
 S'adresser: W. Grossenba-
 cher, Parcs 114.

OCGASION
 A vendre: deux poêles ca-
 telles, deux calorifères, un
 potager à bois deux trous, un
 potager à gaz deux trous,
 réchaud à gaz trois rayons-
 neurs dits Reco; le tout en
 très bon état. S'adresser Av.
 Fornachon 6, Pesieux.

Pharmacie - Droguerie
F. TRIPET
 Seyon 4 - Neuchâtel

Demandez les
**Thés du
 D' Laurent**
 Amaigrissant
 Anti-nerveux
 Anti-rhumatismal
 Stimulant-périodique
 Prix du pag.: 1 fr. 50

**A enlever
 tout de suite**
 un porte-manteaux, trois mi-
 roirs, une étagère, une sépa-
 ration vitrée, une enseigne
 sous verre, une échelle dou-
 ble, une presse à copier. S'a-
 dresser au magasin Krieger,
 Concert 4.

Pour cause imprévue, à
 vendre
salon-boudoir

moderne, état de neuf. De-
 mander l'adresse du No 64 au
 bureau de la Feuille d'avis.

Nous mettons
 en vente

un lot de souliers
 pour fillettes No 27-32

Kurth
 Neuchâtel

Contre la soif
 Pommousseux-Aro
 Orangeade-Citronade
 Pomol-Sirop d'Ananas
 Coco de Galabre
 Extraits de sirops
 Magasin L. PORRET

Librairie générale
Delachaux & Niestlé
 S. A.
 4, rue de l'Hôpital

Chantepleure, Guy. Le cœur désire... 3.-
 Delarue-Mardrus, L. Vie de Guillaume le conquérant... 5.-
 Dictionnaire de l'Académie française, 1er fasc. (A-can) 10.-
 Ecklin, Ch. ancien pasteur. La route apôtre (2) réponse à Mgr Beson... 50.-
 Gide, A. Jacques Rivière... 8.-
 Hug, H. Ulrich Zwingli (1484-1531)... 4.50
 Larnac, J. La Comtesse de Noailles, sa vie, son œuvre... 3.75
 Lombroso, Gina. La raison du machinisme... 5.-
 Mauchair, C. L'ère et splendide pagne... 3.75
 Mauriac, F. Blaise Pascal et sa sœur Jacqueline... 3.75
 Maurois, A. Lyautéy Proust, M. Lettres à la Comtesse de Noailles (collection «Palatine») 6.25
 Rival, P. César Borgia... 3.75
 Sundar Singh, Saindou. Méditations sur différents aspects de la vie spirituelle 1.70

A vendre chienne
« Schnauzer »
 pure race (pédigree), 1 1/2 an.
 S'adresser à Mlle Amélie Roulet, « Bella Vista », Evole 44
 ou Trois-Portes 15.

ALASKA FRAMBOISES
 W. GENTIL, Confiseur, Hôpital 7

Guirlandes en papier
 Lanternes vénitienes
 Contrôles de danse
 Très grand choix à la
 Fabrique de cotillons
G. GERSTER
 Saint-Honoré 3, 1er étage
 NEUCHÂTEL
 Prix modérés. — Envois
 au dehors.



Ils vont s'habiller
 chez...

EXCELSIOR

« Le maximum de chic, d'élégance, de solidité
 avec le minimum de moyens ». Tel est le problème
 qu'un jeune homme se pose à l'entrée de sa
 carrière. Car être habillé, à notre époque, c'est
 déjà attirer l'attention sur soi. Etre bien habillé
 c'est pouvoir parler sur pied d'égalité vestimen-
 taire avec n'importe qui. Etre habillé à la mode,
 c'est marquer le coup et inspirer confiance.

Autrefois, c'eut été immoral de juger les gens
 sur l'habillement. Seule une certaine classe de la
 société pouvait posséder une garde-robe bien
 garnie.

Mais aujourd'hui, qui prétendra qu'il ne gagne
 pas de quoi se vêtir élégamment à bon marché?
 Il n'est que de jeter un coup d'œil en passant
 dans les vitrines d'EXCELSIOR pour être persuadé
 que ses dernières séries d'habits sont à la portée de
 toutes les bourses.

Nos séries de complets avantageux:
55.- 75.- 95.- 125.- 150.-
NEUCHÂTEL
 Grand'Rue 2 M. Dreyfus Angle rue de l'Hôpital

COMMUNE
 des GENEVEYS-
 sur-COFRANE

Vente de bois de feu

Le vendredi 29 mai 1931, la
 Commune des Geneveys sur
 Cofrane vendra par enchères
 publiques dans les divisions
 11, 9, 5, 7 et 13, les bois sui-
 vants.
 315 stères sapin
 1925 fagots de coupe
 Le rendez-vous est à 13 h.
 30 précises à l'Hôtel de Com-
 mune.
 Geneveys s/Cofrane,
 le 26 mai 1931.
 R 8420 C Conseil communal

IMMEUBLES

**A VENDRE
 à Neuchâtel**

quartier de Mallefer, jolie
 propriété comprenant maison
 d'habitation de six pièces,
 cuisine, vastes dépendances,
 confort moderne, petit jardin
 d'agrément et potager. Gara-
 ge. Situation avantageuse à
 proximité de la gare de Ser-
 rières et de deux voies de
 trams.
 S'adresser à Me Max Fallet,
 avocat et notaire, à Pesieux.

A vendre, à PESEUX,
maison familiale

de très bonne construction,
 dans superbe situation, vue
 imprenable, six belles cham-
 bres, véranda, terrasse, tout
 confort, bains, cheminée cen-
 trale, beau et grand jardin.
 Entrée en jouissance: 24 juin
 ou époque à convenir. Condi-
 tions avantageuses. Offres à
 C. P. 29546, Neuchâtel.

On demande à ACHETER
petite maison

un ou deux logements, avec
 jardin, à Neuchâtel ou envi-
 rons immédiats. Offres écrites
 et détaillées avec prix à l'E-
 tudé D. Thiébaud, notaire,
 Bevaix.

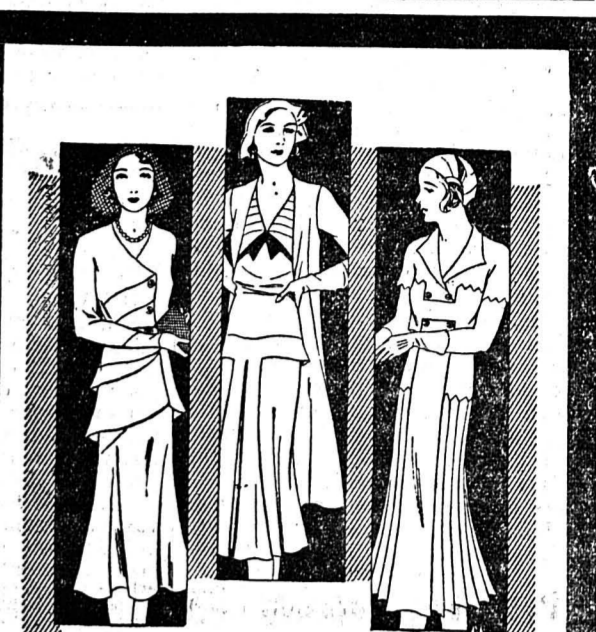
Maison à vendre
 de deux grandes chambres
 (pouvant contenir 30 person-
 nes), quatre autres chambres,
 cuisine, cave et galetas. S'a-
 dresser à M. Hentzi, rue Fleu-
 ry 18.

A VENDRE

A vendre une
faucheuse
 à un cheval et demi, en très
 bon état. S'adresser à Paul
 Jeanmonod, Gorgier.

OCCASIONS

A vendre: une table ron-
 de, un lavabo, un lit de fer
 émaillé blanc, une glace, un
 tub, un chaudron et une
 couleuse. Pertuis du Soc 8,
 2me étage



Notre rêve, Madame,
 C'est de posséder un joli modèle,
 mais qui soit aussi un modèle unique.
 C'est chez nous que vous réali-
 serez votre rêve, en achetant, parmi
 notre collection de nouveautés, le
 modèle avantageux qui vous con-
 vient.

**Nouveaux exemples de notre
 CHOIX CONSIDÉRABLE**

ROBES de tennis: blanc, énorme
 choix
 14.50 12.50 8.90 6.90

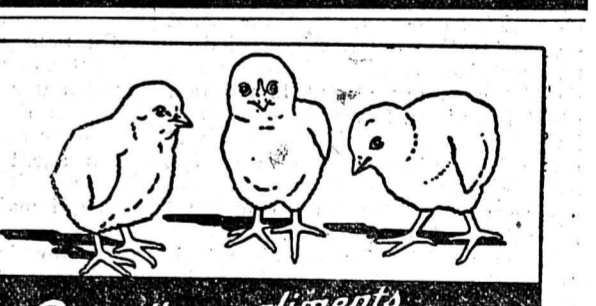
ROBES DE PLAGES en cre-
 tonne Duma, dessins «Lisières
 Fleuries»
 19.50 14.50 8.90

ROBES en toile de soie,
 toile et voile, les façons et dessins
 les plus nouveaux
 29.50 19.50 14.50

ROBES en douppion, panama,
 honan, uni et fantaisie, tissus
 recommandés, façons très chic
 39.- 35.- 29.50

**ENSEMBLES: robe et ja-
 quette** en voile, voile de soie,
 voile chiffon et toile de soie, uni
 et fantaisie
 59.- 49.- 39.- 29.50

A notre rayon de
MODES
 les dernières nouveautés en
CHAPEAUX
 pour l'été sont arrivées!
CHAPEAUX en paille unie
 et fantaisie, pailles nouvelles
 24.50 19.50 12.50 8.90



Les meilleurs aliments
 pour poussins

préparés par
Eug. Secretan, éleveur, Colombier
 Dépôt à Neuchâtel chez Ed. Gerster, graines, Place
 du Marché.

A vendre pour cause de dé-
 part
petit jazz

22 x 64 cm., complet et un
 banjo, très bonnes condi-
 tions. Demander l'adresse du
 No 65 au bureau de la Feuille
 d'avis.

A vendre superbe
glace de salon
 Louis XV, biseauté, cadre doré,
 1 m. 90 sur 1 m., deux
 galeries rideaux assorties,
 deux paires rideaux fillet, un
 lustre électrique à trois
 branches, une baignoire
 transportable «Machina»
 avec rampe à gaz et appareil
 de vidange, un porte-man-
 teaux-parapluies noyer avec
 glace, un fourneau portatif,
 un chauffe-eau à gaz, une
 cabane à outils et une cais-
 se à combustible (600 kg.)
 recouverte tôle galvanisée.
 S'adresser Saars 17, matin ou
 soir.

A vendre
Bois de feu
 de la Tourne
 150 stères de hêtre à 29 fr. le
 stère. 150 stères de sapin et
 dazons à 15 fr. le stère.
 Ed. von ARX

Les commandes sont prises
 à la rue Saint-Maurice 1, Télé-
 phone 85.

DEMANDES à ACHETER

On désire acheter d'occa-
 sion une
glacière
 S'adresser à Jean Bach-
 mann, Boudevilliers. — Télé-
 phone 34.

Porcs
 On demande de bons forts
 porcs pour finir d'engraisser.
 S'adresser à Fritz Galle,
 Saint-Aubin (Neuchâtel).

AVIS DIVERS

**Pour vos courses
 de société**
 utilisez l'autocar
 moderne de B. Ritter
 tél. 24, le Landeron

Le compte d'Etat bâlois de 1930

(De notre correspondant)
Il y a peu de jours, le public bâlois a été surpris d'une façon plutôt désagréable par la nouvelle que le compte d'Etat de 1930 ne bouclerait pas, comme ce fut le cas les années précédentes, par un bénéfice plus ou moins appréciable, mais par un déficit de 528,939 fr. Il est vrai que lorsqu'on avait arrêté le budget pour l'exercice passé, un excédent des dépenses de 3,2 millions avait été prévu. A première vue, l'amélioration est donc incontestable, mais lorsqu'on apprend que celle-ci est due, non à une plus-value du produit de l'impôt, mais avant tout au fait que le département des travaux publics n'a dépensé que 13,2 au lieu de 15 millions, on se rend compte que la situation est devenue non critique mais dans tous les cas sérieuse pour notre petit canton.

Lors de la campagne, entreprise il y a bientôt une année par les deux partis de droite, en faveur d'une réduction générale de 10% de l'impôt sur le revenu, nous n'avons pas manqué de souligner, qu'un vote affirmatif aurait sans nul doute une portée grave pour la caisse d'Etat. Cette appréhension bien légitime se voit pleinement confirmée aujourd'hui, car avec la réduction demandée par les bourgeois progressistes et libéraux, le compte d'Etat de cette année solderait par un excédent des dépenses plus important encore.

Il suffit de jeter un coup d'oeil sur les chiffres définitifs de 1929 et 1930 pour constater que l'exercice passé est en sensible recul. En effet, au lieu de 64 millions, une somme de 58 millions seulement figure à l'entrée. Cette moins-value, inattendue pour beaucoup, doit être attribuée en premier lieu au rendement inférieur des impôts personnels, en d'autres mots, la crise économique commence nettement à se faire sentir. Malgré l'augmentation du nombre de la population, l'impôt sur le revenu, constituant à peu près le tiers de toutes les recettes, n'a produit que 18,7 au lieu de 20,4 millions. Le recul de l'impôt sur les successions (1,3 au lieu de 1,9) est compensé par une plus-value de 500,000 fr. de l'impôt sur la fortune (5,6 au lieu de 5,1). D'autre part, il convient de souligner que l'impôt de guerre n'a même plus rapporté un million, la grosse part (4,4 millions) ayant été versée en 1929. Les services industriels continuent à se développer, puisque pour 1930 nous notons un montant de 7,5 millions (6,8 en 1929). En mentionnant encore le produit de la taxe sur les billets de 729,000 (650,000) de l'impôt sur les véhicules à moteur avec 842,000 (723,000) de l'impôt des sociétés anonymes avec 4,7 (4,9) millions et les recettes judiciaires et administratives avec 3,5 (3,7) millions, nous aurons donné un aperçu sommaire des postes, ayant dans l'un ou l'autre sens subi des fluctuations.

13,1 millions, voilà le montant le plus élevé, figurant aux dépenses. C'est le département des travaux publics qui, par suite de grandes constructions en cours, a eu besoin d'une somme aussi respectable. Selon toute probabilité, ce chiffre ne pourra ces prochaines années, être ramené à un niveau moins élevé, car constructions nouvelles, ponts sur le Rhin et correction radicale de la vieille cité nécessiteront de nombreux millions. L'intensification du trafic a obligé le département de police à augmenter l'effectif de ses agents. Une dépense supplémentaire de 300,000 fr. (3,7 au lieu de 3,4) en est la cause directe. Par suite de la mise en vigueur de la nouvelle loi d'école, les dépenses du département de l'instruction ont aussi grossi dans une certaine mesure, puisque au lieu de 11,4 elles ont atteint le montant de 11,8 millions. Les départements de l'hygiène publique, de l'intérieur et de la justice ont eu besoin de 5,4, 5,6 et 2,6 millions et seules les finances se sont contentées du montant modeste de 640,000 francs.

Grâce au bénéfice réjouissant de 4,2 millions, réalisés par l'exercice 1929, le chiffre du compte « intérêts et amortissements » est réduit de

10,8 à 10,1 millions. Voilà un résultat doublement heureux, car pouvoir à un moment de marasme général, doter ce compte spécial comme par le passé, n'est-ce pas un fait tout à l'honneur du chef du département des finances ? En se montrant toujours aussi soucieux des deniers publics et en recommandant à ses collègues la plus stricte économie dans les dépenses, il parviendra selon toute probabilité à nouer les deux bouts aussi pour l'exercice courant. D.

Chronique russe

(Informations de l'agence Olinor)

L'armée rouge n'est pas sûre
RIGA, 26. — On signale de Moscou que le « V. R. S. » (Conseil militaire) a décidé de procéder à une importante réforme dans l'armée rouge pour lutter contre la propagande antisoviétique qui se développe de plus en plus en relation avec la collectivisation des terres. D'après ce projet, on doit ajouter à chaque régiment, un bataillon composé exclusivement de communistes ou adhérents qui doit faire l'office de gendarmes. Les soldats de ce bataillon seront mieux nourris et mieux logés que les autres et ils porteront toujours les armes, tandis que les autres soldats ne les recevront qu'en temps d'exercices. Cette réforme impossible dans n'importe quelle autre armée, démontre que l'état d'esprit de l'armée rouge est bien loin d'être favorable au gouvernement.

Une série de films communistes

RIGA, 26. — On signale de Petrograd la première représentation d'un important film de propagande : « Le pouvoir d'Angleterre » qui vient d'être achevé par les ateliers du « Sovkino » et qui est dirigé contre la Grande Bretagne. Le film présente la vie en Angleterre au point de vue communiste, c'est-à-dire l'exploitation par les capitalistes des ouvriers qui sont représentés comme des bêtes affamées et insiste surtout sur la prétendue politique anglaise dans les colonies. Quoique pour la première fois on n'ait laissé passer que des communistes, le consul d'Angleterre à Petrograd a pris connaissance du film et a protesté officiellement. Le « Sovkino » se propose de créer toute une série de films représentant, dans un but de propagande, la lutte des classes en Europe. En premier lieu, sera représenté un film sur la situation en Espagne et sur la lutte du peuple contre le clergé.

Les incendies de forêts en U. R. S. S.

RIGA, 26. — On signale de Moscou que la Commission spéciale envoyée par le gouvernement dans la région de Murmansk dans le but de rechercher les causes des incendies de forêts qui se produisent sur tout le territoire occupé par les travaux de forêts a conclu que les incendies sont presque toujours dus à la malveillance. La commission attire l'attention du gouvernement sur le fait que les incendies se déclarent presque exclusivement dans les régions où travaillent les déportés condamnés aux travaux forcés et elle estime que les conditions du pays rendent toute lutte impossible sans mesures extraordinaires. Ce rapport a provoqué de vives préoccupations dans les milieux gouvernementaux qui voient ainsi, sérieusement menacé, le plan d'exportation des bois. On se propose d'envoyer immédiatement sur les lieux une équipe d'agents du Gupéou des plus expérimentés afin d'organiser la lutte contre les incendiaires. On ajoute que normalement les incendies de forêts sont tout à fait inconnus dans la saison actuelle.

Pour une souris

On nous signale le fait qu'un magistrat anglais a condamné dernièrement à une semaine de prison et 10 shillings d'amende un garçon de 12 ans pour avoir maltraité une souris. Un agent de police passant dans la rue avait vu, par la fenêtre, le gamin qui maintenait une malheureuse souris sur une lampe et la faisait ainsi mourir à petit feu. D'aucuns trouveront que pour une souris la peine était sévère. Mais on ne réprimera jamais trop la cruauté.

La mortalité infantile en Afrique

« Le lot du bébé, c'est la mort »

Dans son ouvrage intitulé Im Banne des Geisterglaubens, le missionnaire Dannholz raconte un entretien qu'il eut avec le chef Mongola sur la mortalité des enfants dans la région des monts Paré (Tanganyika).
Chakvé nikoufva, disait-il, « son lot est la mort. » Pourquoi un enfant est-il mis au monde ? Pour qu'il vive le temps qui lui est fixé, c'est la volonté de Dieu. Mais à nous, un enfant naît pour mourir. La mort est son lot. Ce n'est pas Dieu qui veut cela, ce sont les sorciers, qui l'envoient avant le temps dans le royaume des esprits. Je répondis au chef que les enfants ne mouraient pas tous ; la plupart, heureusement, deviennent grands. Alors cet homme, que j'aimais, me jeta un regard que je n'oublierai jamais : « Tu crois, me dit-il, que la plupart vivent ? Hé non, la plupart meurent, le plus grand nombre de nos nouveau-nés meurent dans les quatre premières semaines ou l'on plante. » Ce jour-là, mes yeux s'ouvrirent, et je vis la grande pitié des noirs : « Le lot du bébé, c'est la mort. »

En 1909, chargé par les autorités du district de Wilhelmstal de faire une enquête dans sa paroisse, le missionnaire Dannholz assembla après le culte les 50 femmes, jeunes et vieilles, et les interrogea en présence du chef. Elles avaient eu à elles toutes 282 enfants, dont deux paires de jumeaux ; 84 d'entre eux seulement avaient dépassé l'âge du sevrage. Une vieille femme, au visage tout sillonné de rides, dit qu'elle avait eu quatorze enfants : « Combien t'en reste-t-il ? » lui demanda le missionnaire. La vieille femme eut un sourire ému, déchirant, par tout ce qu'il laissait entrevoir de souffrances endurées et vaincues, et répondit : « Point ! »

Ces faits sont déjà anciens, mais ils pourraient être d'aujourd'hui et provenir d'autres régions d'Afrique. Médecins coloniaux et missionnaires, œuvres d'assistance, services de santé et d'hygiène ont accompli, depuis nombre d'années, une œuvre admirable. Mais, en dépit de leurs efforts conjugués, les taux de mortalité infantile restent, dans la majeure partie de l'Afrique, excessivement élevés. C'est là le point douloureux par excellence de la vie indigène, en même temps qu'un point inquiétant pour l'avenir économique des colonies.

Les maux et le remède

Nombreuses sont les causes de dénatalité, de mortalité et de mortalité infantile aux colonies : la syphilis, grande pourvoyeuse d'avortements et productrice d'enfants débiles ; la blennorrhagie et

ses complications non traitées, principale cause de stérilité ; le paludisme, cause d'avortement et de débilité infantile ; l'insuffisance alimentaire et la mauvaise alimentation des parents ; le surmenage physique de la femme indigène, qui, dans certaines races, travaille comme une bête de somme jusqu'aux derniers jours de la grossesse ; les accidents consécutifs à la ligature du cordon (tétanos et septicémie) ; les affections pulmonaires, par insuffisance de vêtements ; les gastro-antérites et les parasitoses intestinales, par mauvaise alimentation et alimentation précoce ; etc.

A ces causes spécifiques de mortalité infantile, il faut ajouter les causes de mortalité générale : épidémies, endémies, tuberculose, etc., et des causes sociales plus complexes : la défloration rituelle, le mariage précoce, la polygamie, l'avortement provoqué et l'infanticide, les répercussions du recrutement de la main-d'œuvre, etc.

Les témoignages abondent, de toutes les parties de l'Afrique. Citons le dernier, en date qui nous soit parvenu. Il est tiré d'un article du Natal Mercury de Durban, du 2 février 1931, qui montre la nécessité de former sans retard un personnel médical indigène. « Le besoin d'assistance, écrit ce journal, est urgent (chez les indigènes de l'Union de l'Afrique du Sud). Muni de connaissances médicales rudimentaires, mais suffisantes pour lui permettre de distinguer les cas qui dépassent sa compétence, ce personnel indigène serait en mesure de soulager bien des souffrances féminines et de réduire dans une certaine mesure le lourd pourcentage de décès à l'accouchement, ainsi que l'effrayante mortalité infantile. Quoique un vécu dans un district rural a souvent entendu parler des longues et terribles agonies des malheureuses femmes indigènes dont l'accouchement n'a pas été entièrement normal, et sait que la mort en bas âge de la majeure partie des enfants indigènes semble être l'état de choses normal dans un grand nombre de kraals. »

LA FEUILLE D'AVIS DE NEUCHÂTEL

est en vente A LUCERNE : Bibliothèque de la Gare Kiosque Azed 10 centimes le numéro



M. Albert Einstein vient d'être nommé docteur honoris causa de l'université d'Oxford

Faits divers

Le calme du chef

Voici ce que raconte un ancien officier d'ordonnance de Liautey : Le 1er juin 1912, le général arrive comme résident général à Fez. La région est à feu et à sang. La ville, entourée par 30 à 40,000 dissidents, est tenue par 1500 Français. A la résidence, le général a donné ses ordres. Puis il appelle son ordonnance fidèle, Guillon (qui ne l'a jamais quitté).

« Dans des caisses, il fait mettre sa tenue de parade, sa sellerie, etc., tout ce qui pourrait servir à l'ennemi, en cas de défaite, de « dévotionnelles opimes ». A côté, des bidons d'essence. Si tout est perdu, ordre de mettre le feu. »

« Puis tranquille de ce côté, le général monte sur la terrasse. Les collines qui encerclent la ville ont l'air d'un anneau de feu. »

« Nous étions quatre officiers, le général, le délicat poète Alfred Drouhin, Benedic et moi. — Maintenant que les ordres sont donnés, récitez-nous des vers, Drouhin. »

« Et, sous une dégelée de balles, Drouhin récitait des vers de la « Fougère victorieuse ». Le lendemain, Gougaud attaquait et Fez était sauvé. Je ne crois pas qu'aucun commentaire doive être ajouté à ce calme prodigieux. »

Les plus jolis COSTUMES DE BAINS chez Guye-Prêtre

L'épreuve des pompes

Dans une de ses excellentes lettres vaudoises à la « Revue », M. Henri Laeser rappelle savoureusement le temps où l'après-midi de l'Ascension était consacré à éteindre un simulacre d'incendie : « En général, l'objectif choisi était... l'église. Certes, c'est l'édifice qui paraît le moins menacé par le feu. Mais l'église possède un clocher, et le clocher est la construction la plus élevée du village. Lorsque le jet de la pompe arrivait à passer par dessus le coq de fer blanc monté sur girouette, qui domine la localité et sert aussi de baromètre, on était tranquille pour une année : on pouvait dormir sur les deux oreilles. Les moyens de défense contre l'incendie avaient fait leur preuve. L'homme préposé au service du « gicle » recevait les félicitations de l'autorité. Ce n'était pas au premier venu qu'on confiait ce poste délicat, il fallait avoir du coup d'oeil, être bon citoyen, et en outre, bourgeois de la commune. La pompe à bascule, aspirante et refoulante, rythmait de ses coups les commandements donnés par le « capitaine du feu ». »

L'exercice terminé, une collation était offerte aux vaillants sauveteurs. Mais, auparavant, le corps défilait devant le syndic et les municipaux. L'expérience avait, en effet, démontré de façon péremptoire qu'il valait mieux que ce défilé eût lieu avant la collation plutôt qu'après... Il était souhaitable aussi qu'un incendie ne vint pas à éclater le soir de l'inspection des pompes, malgré la présence sur pied de l'effectif au grand complet... »

Honni soit qui mal y pense, mais pour beaucoup de braves garçons et de pères de famille, cette journée de l'Ascension consacrée à l'inspection de la pompe communale, était marquée d'un caillou blanc dans la série des labours et des peines. On s'en réjouissait des semaines à l'avance. La démonstration opérée que le village avait pris ses précautions contre le feu, on avait bien le droit de prendre un verre, n'est-ce pas ? au compte de la commune, et trinquer avec les amis.

Puis, on rentrait à la maison pour goûter et gouverner. On évitait — pour cause d'infériorité trop manifeste ce jour-là — d'avoir une discussion avec sa femme, un peu gringotte en vous voyant arriver en retard au café de cinq heures. Et, le lendemain, on recrochait avec courage à la besogne.

Tous les hommes, même les plus austères, ont besoin par-ci par-là d'un petit dérivatif : la journée d'inspection de la pompe en était un pour nos campagnes vaudoises. »

La sévérité du jury

L'autre jour, un jeune homme en tua un autre, aux environs de Montmorency ; dès qu'il fut au commissariat, le meurtrier demanda : — Quand serai-je transféré à Paris ?

Et comme le commissaire lui expliquait qu'il n'irait pas à Paris, mais serait jugé à Versailles, l'homme éclata en sanglots : — Vous avez des remords ? interrogea un inspecteur.

Mais le meurtrier : — Des remords, moi ? de la blague... Non, mais je pensais être jugé par le jury de la Seine et non pas de Seine-et-Oise... Ça fait une différence (sic). Ah ! que n'ai-je « descendu » mon rival à Paris, au lieu de le faire à Montmorency !

La connaissance de la sévérité du jury de Seine-et-Oise vaut tout de même mieux que l'indulgence proverbiale du jury de la Seine.

L'asperge

Parmi les végétaux du printemps qui viennent reposer l'estomac fatigué des fortes nourritures de l'hiver, l'asperge doit être signalée en première ligne. Les Romains, qui l'avaient en haute estime, mangeaient ses « turions » — bourgeons de l'asperge — avec une sauce à l'huile, à l'ail et au raifort.

Qu'elles soient blanches, vertes ou violettes, les asperges doivent être tendres, modérément grosses, et répandre un parfum aromatique spécial. De plus, comme tous les légumes du printemps, elles demandent à être fraîchement cueillies pour être mangées. Elles constituent un aliment délicieux, surtout à leur apparition, très sain, délicat, de digestion facile, en même temps que nourrissant. Mais à l'inverse de maints végétaux frais, l'asperge est astringente, particulièrement qu'Hippocrate faisait déjà remarquer.

Voici quelques recettes :

Asperges au beurre. — Effeuillez et ratissez de belles asperges et les jeter dans l'eau. Les mettre en petites bottes et les faire bouillir avec une poignée de sel. Un quart d'heure doit suffire. Egoutter, dresser et servir avec une saucière de beurre où l'on aura mis un peu de muscade râpée.

Asperges à la flamande. — Ratisser, couper et préparer les asperges qu'on fait cuire à l'eau salée et les égoutter. Chauffer du beurre bien frais, puis quand il est bouillant, mélanger de la chapelure blanche, saler, laisser bouillir cinq minutes et verser sur les asperges au moment de servir.

Asperges en petits pois. — Prendre une botte d'asperges très tendres. Supprimer les pointes qu'on emploie pour les potages ou les garnitures. Couper le reste en petits morceaux de la grosseur d'un pois en utilisant que le tendre. Les jeter au fur et à mesure dans l'eau. Faire blanchir ensuite à grande eau légèrement salée. Egoutter sur un tamis. Mettre un morceau de beurre dans une casserole et faire sauter les asperges avec un bouquet de persil et de ciboule. Assaisonner de gros poivre, de sel et d'une pincée de sucre en poudre. Laisser cuire et réduire. La cuisson faite, lier avec trois jaunes d'œufs, ajouter un peu de beurre et dresser en rocher.

Asperges à l'italienne. — Prendre des asperges violettes. Les faire cuire à l'eau salée, les égoutter sur un linge pour mieux les éponger. Dresser par couches sur un plat en les saupoudrant de parmesan râpé et de poivre. Arroser avec du beurre cuit et servir bien chaud.

Asperges à l'espagnole. — Faire cuire à l'eau salée des asperges dont on met de côté une partie de la cuisson dans une petite bassine. Puis pocher des œufs dans ce liquide et servir en même temps que les légumes. (Reproduction interdite). MELANIE.

Un bon placement :

L'assurance-vie est le seul placement qui mérite d'être nommé : placement de famille. Faites-vous conseiller, sans frais et sans engagement, par M. SUISSE, assureur-vie et accident, Lausanne.

Extrait de la Feuille officielle

- 15 avril : L'autorité tutélaire du district de la Chaux-de-Fonds a : prononcé la main-léevée de la tutelle Arnold Schär, délégué, et libéré le tuteur, M. Auguste Jaquet, notaire, à la Chaux-de-Fonds, de ses fonctions ; prononcé la main-léevée de la tutelle Hélène Houriet, devenue majeure, et libéré la tutrice Mlle A. Mérian, de ses fonctions ; prononcé la main-léevée de la tutelle Laure-Antoinette Richeli, devenue majeure, et libéré la tutrice, Mlle Anna Wolff de ses fonctions ; prononcé la main-léevée de la tutelle Yvonne-Juliette Pico, devenue majeure, et libéré le tuteur M. Joseph Quezoz de ses fonctions ; prononcé la main-léevée de la tutelle Marie-Elisabeth Jaggi, devenue majeure, et libéré le tuteur, M. Louis Jaggi, à la Chaux-de-Fonds, de ses fonctions ; prononcé la main-léevée de la tutelle Fritz-Jean Moser, devenu majeur, et libéré le tuteur M. Albert Roth, restaurateur, à Neuchâtel, de ses fonctions ; 9 avril : Contrat de mariage entre les époux Frédéric-Auguste Blaser, négociant, et Bertha Blaser née Schwab, tous deux à Couvet. 11 avril : Contrat de mariage entre les époux Paul-André Matthey-Pierret, professeur de musique, et Amélie-Paule Matthey-Pierret née Pettavel, tous deux à la Chaux-de-Fonds. 24 avril : Contrat de mariage entre les époux Noël-François-Joseph Bernasconi, manoeuvre, et Frida Bernasconi née Hermann, tous deux à la Chaux-de-Fonds. 29 avril : L'autorité tutélaire du district de Boudry a prononcé l'interdiction de Maurice Barbier, domicilié à Cortaillod, et nommé en qualité de

- tuteur, M. Arnold Borel, directeur de l'assistance publique, à Cortaillod. 5 mai : Homologation du concordat de Barthélémy Planas, négociant, à Neuchâtel. Commissaire : M. Henri Schwagerl, expert-comptable, à Neuchâtel. 5 mai : Homologation du concordat de la société Louis Mœnig et Cie, fabrique d'horlogerie, à la Chaux-de-Fonds. Commissaire : M. Jean Hoffmann, avocat, à la Chaux-de-Fonds. 1er mai : Ouverture de liquidation de la succession répudiée de Jacob-Emile Weber, vigneron, domicilié à Cormondrèche. Délai pour les productions : 13 juin 1931. 6 mai : Révocation de la faillite de Mme Marie-Lina Bolliger, née von Almen, ancienne tenancière du terrain Splendid, à la Chaux-de-Fonds, et réintégration de la pronommée dans la libre disposition de ses biens. 2 mai : Révocation de la faillite d'Henri-Albert Chopard, négociant en caoutchouc, à la Chaux-de-Fonds, et réintégration du pronommé dans la libre disposition de ses biens. 9 mai : L'état de collocation de la succession répudiée de Louis Jeanmairet, quand vivait à la Chaux-de-Fonds, est déposé à l'office des faillites de la Chaux-de-Fonds. 7 mai : Suspension de liquidation de la succession répudiée de James-Gérard Wuilleumier, quand vivait fauteur de pendents, domicilié à la Chaux-de-Fonds. 27 avril : L'autorité tutélaire du district de Neuchâtel a prononcé l'interdiction d'Antoinette Jacot, internée à l'hospice cantonal de Perreux, et nommé en qualité de tuteur M. Frédéric de Rougemont, pasteur, à Neuchâtel. 12 mai : Contrat de mariage entre les époux Ernest Schütz, mécanicien, et Bertha Schütz née Bégli, tous deux domiciliés à la Chaux-de-Fonds.

- 1er mai : L'autorité tutélaire du district du Val-de-Travers a prononcé l'interdiction de Fritz-Albert Barbezat, boucher, domicilié aux Bayards, et nommé, en qualité de tuteur, M. Jules Barrelet, avocat, à Neuchâtel. 8 mai : L'autorité tutélaire du district de Boudry a prononcé l'interdiction de Jean-François Arnold, technicien, domicilié à Saint-Aubin, et nommé en qualité de tuteur son épouse, Mme Gabrielle Arnold, née Ardièr. 13 mai : Suspension de liquidation de la succession répudiée de Louis-Auguste Costet, quand vivait photographe, domicilié à la Chaux-de-Fonds. 23 mai : Clôture de la faillite de René-Alphonse Arnold fils, fabricant de cadrans, à la Chaux-de-Fonds. 13 mai : Clôture de la faillite de Baptiste Guillaud, maître-ménisier, à la Chaux-de-Fonds. 6 mai : Sommission est faite aux créanciers et aux débiteurs de la succession de Paul Jacot, quand vivait charron, domicilié à la Brévine, de s'annoncer jusqu'au 6 juin 1931 à l'administrateur officiel de la liquidation, M. Robert Ecklin, notaire, au Locle. 27 avril : L'autorité tutélaire du district de Neuchâtel a prononcé l'interdiction de Jean-Théophile Rubin, interné à la maison de santé de Bellelay, et nommé en qualité de tuteur son père, M. Frédéric Rubin, évangéliste, à Cressier. 29 avril : Contrat de mariage entre les époux Marcel-Charles Rohrbasser, mécanicien, et Lucienne-Marcelle-Yvonne Rohrbasser, née Fuchot, tous deux domiciliés à la Chaux-de-Fonds. 6 mai : Clôture de la faillite de Mme Lucile-Julia Lemrich-Guinand, domestique, à la Chaux-de-Fonds. 11 mai : Clôture de la faillite de Mme veuve Alfred Jeanrenaud, fabrique de fraises, à Fleurier.

Extrait de la Feuille officielle suisse du commerce

- 24 avril : La société en nom collectif Tripet et Jeanrenaud, fabrique d'étampes, gravure sur acier, à la Chaux-de-Fonds, est dissoute et sa raison radiée. L'actif et le passif sont repris par la maison Tripet et Jeanrenaud, société anonyme, à la Chaux-de-Fonds. 27 avril : Il est créé, avec siège à Colombier, une société anonyme sous la raison Société immobilière de la Poste, à Fleurier, ayant pour but l'acquisition, la mise en valeur, l'exploitation et la vente d'immeubles et spécialement l'acquisition d'un immeuble sis à Fleurier. Le capital social est de 15,000 francs, divisé en 15 actions nominatives. Le conseil d'administration, composé de 1 à 3 membres nommés pour trois ans, est actuellement constitué par un seul administrateur, M. Paul Baillo, avocat et notaire, à Neuchâtel. 27 avril : La raison Hans Marti, exploitation de tourbières et entreprises de travaux de génie civil, aux Ponts-de-Martel, est radiée ensuite du transfert de son siège à Neuchâtel. 14 avril : Le chef de la maison Clivio, entreprise de constructions et travaux publics, bâtiments, routes, pavages et asphaltages, à la Chaux-de-Fonds, est M. Pierre Clivio, originaire de et à la Chaux-de-Fonds, et non M. René Clivio, comme nous l'avions annoncé par erreur. 29 avril : Eugène-Emile Stauffer et Charles-Joseph Fleury, tous deux à la Chaux-de-Fonds, ont constitué dans cette ville, sous la raison sociale Stauffer et Fleury, fabrication et vente d'aiguilles spéciales pour disques de gra-

Extrait de la Feuille officielle suisse du commerce

- mophones, commerce de radios et gram-mophones, une société en nom collectif. 29 avril : Sous la raison sociale Immeuble rue Neuve 10 S. A., il est créé une société anonyme ayant son siège à la Chaux-de-Fonds, et pour but l'acquisition d'un immeuble. Le capital social est de 25,000 francs, divisé en 25 actions nominatives. Le conseil d'administration est composé de 1 à 3 membres. Un seul administrateur a été désigné en la personne de M. Pierre Feissly, gérant, à la Chaux-de-Fonds. 15 avril : La société anonyme Jean Spinedi S. A., à Plainpalais, inscrite dans le registre de commerce de Genève, a établi une succursale à Neuchâtel, sous la raison Jean Spinedi S. A., succursale de Neuchâtel, entreprise générale du bâtiment et des travaux publics. Le capital social est de 500,000 francs, divisé en 500 actions au porteur. La société est administrée par un conseil de 1 à 3 membres, actuellement composé de deux membres : Jean Spinedi, entrepreneur à Genève, et Georges Bloch, négociant à la Chaux-de-Fonds. LIBRAIRIE Protestantisme. Simples notes sur quelques aspects du problème religieux, par M. A.-N. Bertrand, pasteur. — Paris, éditions « Je sers », Genève, éditions Labor. Voilà un livre de haute valeur qui vient à son heure pour mettre au point bien des questions encore obscures aux yeux d'un grand nombre de croyants ou de chercheurs inquiets. C'est un exposé clair et lumineux des principes permanents et fondamentaux du protestantisme. Il sera une

révélation pour beaucoup de consciences. Les traditions spirituelles du protestantisme, les problèmes de l'unité, de la pensée, de la cité, de la civilisation, confrontés avec le protestantisme, telles sont les grandes lignes du plan de cette œuvre magistrale. Il est permis de dire que l'apparition de ce beau travail d'architecture à la fois historique, psychologique et religieuse marquera une date sur le chemin de la pensée moderne. On l'a d'ailleurs comparé déjà, et à juste titre selon nous, à l'« Esquisse d'une philosophie de la religion » d'Auguste Sabatier (1897). Au milieu des démolitions et des perturbations de la vie actuelle, il fait bon voir surgir ainsi un monument solide et bien équilibré, où l'âme puisse trouver un refuge à la fois attrayant et rassurant. H. B. Masaryk, par Donald A. Lowrie. — Paris, éditions « Je sers », Genève, éditions Labor. Comment un simple ouvrier forgeron, fils d'un paysan tchèque devient étudiant, docteur en philosophie, puis professeur à l'université de Prague ; comment sa clairvoyance, son libéralisme et son courage firent de lui le chef de l'opposition à l'impérialisme de la dynastie des Habsbourg ; comment une fois la guerre déclarée et sa tête mise à prix, ce prosaïque illustre et infatigable se organisait dans l'exil la future république tchèque ; comment, au moment de la paix, il fut non seulement élu président de cet état nouveau, mais en devint le héros national, c'est tout cela que raconte avec passion et pittoresque un témoin de sa vie. Aussi cette biographie, nullement romancée a-t-elle toute l'allure d'une épopée moderne, à faire lire aux jeunes comme exemple d'une volonté droite, inflexible et supérieurement inspirée par l'esprit même de l'Évangile.

es talages

« AUX ARMOURINS »

sont toujours très suggestifs

Remarquez nos belles nouveautés
Chapeaux - Robes - Blouses - Costumes - Peignoirs
Manteaux et accessoires de la toilette féminine

L'influence du café

sur l'organisme humain a été connue — encore que pendant longtemps inexplicée — depuis que le café nous est arrivé d'Arabie, son pays d'origine. Ce n'est qu'en 1830 qu'un chimiste allemand a pu déterminer dans le café la présence de la substance excitante et souvent nuisible. Pendant 77 ans, la science s'est appliquée à résoudre le problème de la décaféination. Les efforts de plusieurs générations ont enfin abouti à notre époque au succès complet du progrès scientifique et technique. Des hommes de génie ont doté l'humanité du bienfait longtemps attendu du café décaféiné. Le café décaféiné Hag a, pendant les 24 années de son existence, conquis le monde civilisé.

Maintenant des millions de personnes boivent du café Hag, vivent sans caféine parce que de cette façon elles évitent les effets souvent très fâcheux de la caféine, parce qu'elles en ont davantage d'agrément et jouissent d'une santé meilleure. Profitez donc de cette conquête bénie et ne vous refusez pas plus longtemps, à vous, ni à tous les vôtres, les bienfaits d'une existence meilleure, d'une existence sans caféine !

Le café Hag est un bienfait pour l'Humanité

FONTAINES - BOIS DU PAQUIER

DIMANCHE 31 MAI 1931

XIV^{me} réunion des chanteurs du Val-de-Ruz

12 h. 30 : Arrivée des sociétés ; répétition des chœurs d'ensemble, place de la Forge.
13 h. 15 : Départ du cortège pour la place de fête.
13 h. 45 : Arrivée sur la place de fête. Allocution de bienvenue.

Concert

Chœurs d'ensemble, 350 chanteurs. Direction: A. Vuille
CANTINE SUR L'EMPLACEMENT
MUSIQUE L'« OUVRIÈRE » DE FONTAINEMELON



Promenades - Villégiatures - Excursions

Dimanche 31 mai course en autocar

aux champs de narcisses

Itinéraire : Lausanne-La Corniche-«La Gruyère»
Bulle-Fribourg-Morat et retour
Départ 8 h. Prix fr. 10.50

Jeudi 4 juin course en autocar à la

Fête Dieu à Fribourg

aller par Morat et retour Avenches
Départ 8 h. Prix fr. 6.—
S'adresser GARAGE PATTHEY
Seyon 36 Tél. 40.16

Rurhaus & Hôtels des Bains
TAMINA RAGAZ LES BAINS
Sous les agréments du chez-soi et l'avantage d'être en communication directe avec les bains thermaux du village
Cuisine délicate - Chambres confortables - Pension de frs. 11-16 (frs. 13-16 avec eau cour.) Demandez notre prospectus B.
J. C. LAPORTE prop.
Source curative incomparable et séjour préalpin

Séjour d'été idéal
HOTEL VICTORIA, Arolla
HOTEL DES HAUDÈRES
Bonne cuisine. Service soigné. Bains, etc. Prix modérés. Arrangement pour famille. Service postal autocar deux fois par jour.
A. Forclaz, prop.

Dimanche 31 mai 1931
Courses aux chutes du Trummelbach
par Thonne, Interlaken, Lauterbrunnen, retour par la rive gauche du lac de Thonne
Départ 8 heures Prix fr. 15.—

Encore quelques places à disposition pour notre belle course de dimanche au LAC DE JOUX avec retour par le MARCHAIRUZ et ROMAIN-MOTIER. Itinéraire merveilleux
Départ 8 heures Prix fr. 12.50
Inscriptions au GARAGE HIRONDELLE S. A. Tél. 3-53
LIBRAIRIE DUBOIS sous l'Hôtel du Lac. Tél. 18-40

AESCHI Au-dessus du Lac de Thonne
860 m. s. m.
Pension à partir de 7 fr. — Prospectus par le bureau de renseignements. JH 7461 B
Heustrieh Les Bains. Sources sulfureuses. Pension dep. 9 fr.

Bains salins
HOTEL DE LA COUROSNE
Rheinfelden
Situation privilégiée au bord du Rhin; bon hôtel de famille avec tout confort. Nouvelles installations de bains. Prix de pension depuis 11 fr.; avec eau courante de 12 à 16 francs.
J.-V. DIETSCHY, propr.

Estavayer-le-Lac Hôtel du Port et de la Plage
Pension - Séjour d'été
Plage magnifique, sable très fin. Grand jardin ombragé et lieu de pique-nique idéal pour écoles et sociétés. — Cuisine soignée. — Jambons, saucissons du pays et poissons frits et en sauce, à toute heure. Marché de 1re qualité. — Prix modérés. Tél. 32.44.
MAJEUX Maurice, nouv. tenancier et gérant de la plage.



PROTÉGEZ VOTRE MAISON CONTRE LES

mouches, qui répandent partout les germes dangereux,
moustiques, qui troublent le repos de vos nuits,
mites, qui abiment vos vêtements,
cafards, punaises, poux, fourmis, puces, etc.
par l'emploi du

FLY-TOX

nuage destructeur infailible

DE TOUS LES INSECTES sans danger pour l'homme et les animaux domestiques

Flacons ¼ litre 2.50, ½ litre 3.50, ¾ litre 5.—
Bidons de 2 et 5 litres. (Prix spéciaux)

Recommandé: 1 flacon ¼ litre Fly-Tox
1 Pulvérisateur à main. Le tout 5.50

En vente dans toutes Pharmacies - Drogueries - Magasins

Gros: Etablissements Jof, 7 bis, rue du Marché, Genève

Si vous n'avez pas d'insectes, n'oubliez pas que le FLY-TOX dégraisse admirablement: tapis, tentures, produits nettoie rapidement, avec le simple emploi d'un chiffon: vitres, glaces, etc., etc.

"ITO" Insecticide à l'eau. Inodore. Economique. La dose pour ¼ litre Fr. 1.75

XVIII^{me} MONTREUX 6-7 juin 1931

FÊTE DES NARCISSES

avec le concours du Ballet de l'Opéra National de Paris — Corso fleuri
Bataille de confettis — Fête vénitienne
Fête de nuit Trains spéciaux à prix réduits

Faites vos achats pour pique-niques à la

Charcuterie Française

Temple-Neuf 18 M. CHOTARD Téléph. 16.01

Conserves en tous genres - Charcuterie fine. Salamis. Jambon. Cervelas à 25 c.

Lard à fondre à fr. 1.— le ½ kg.

Se recommande: M. Chotard.

Chaumont

Dimanche prochain Culte à 15 h.

Profitez!

Charbonnage et remontage à domicile de matelas: 8 fr. chez G. MOJON, tapissier, Ecluse 40. — Une carte suffit.

THEATRE CINEMA MUET

Vendredi 29, samedi 30, dimanche 31 mai et lundi 1er juin à 20 h. 30.
Matinée, dimanche à 15 heures

PEUR

Comédie dramatique

d'après la nouvelle de Stefan Zweig: « MARIAGES MODERNES »

AVIS

La fabrique de bougies C.H. S.A. porte à la connaissance de son honorable clientèle qu'elle a remis à partir du 1er juin la représentation pour la Suisse de ses nouvelles bougies démontables C. H. MONDIA à la maison

J. J. Derendinger, Zurich

Gessnerallee 52.

Dépôt à Berne: Bubenbergstrasse

Les bougies C. H. MONDIA ont prouvé brillamment leurs capacités et sont appréciées des premiers automobilistes, motocyclistes et aviateurs.

DES ŒUFS

Des œufs l'été, des œufs l'hiver. C'est la gloire du Chantelclair. En vente dans tous les bons magasins.

Leçons d'anglais

Pour renseignements, s'adresser à Miss Rickwood, place Piaget No 7.

Belle maquette à prix avantageux au bureau du journal

Fonds Sandoz

Assemblée générale

Lundi 1er juin, à 14 h. 30 à l'Hôtel judiciaire du Locle

Ordre du jour:

Révision des comptes

P. 2999 C. Le comité.

Ecole de chauffeurs aux meilleures conditions

Garage PATTHEY

Seyon 36 Tél. 16

NEUCHÂTEL

Fête intercantonale des Unions Cadettes neuchâtelaises et bernoises

Le Pâquier 30 mai - Saint-Imier 31 mai

PROGRAMME:

Au Pâquier: Dès 15 heures, arrivée des sections. 17 heures, concours d'honneur. 20 h. 30, feu de camp, chants, allocutions

A Saint-Imier: 10 h. 15, culte à la Collégiale (M. R. Gerber, pasteur). 11 h. 30, cortège. 14 heures, défilé des bannières, concours, jeux et championnats humoristiques. 16 h., clôture, salut au drapeau
Invitation cordiale à tous les amis des jeunes

Grande Vente d'articles d'été

à des prix spécialement
bon marché

Notre grand rayon de Confections

vous offre en ce moment un vaste choix de belles robes pour dames et jeunes filles,
aux prix spécialement étudiés pour cette vente



VOYEZ NOTRE GRAND CHOIX EN BELLES ROBES D'ÉTÉ

façons très chic, en voile,
beaux dessins mode,
29.— 25.— 19.50

en mousseline de laine, façons
modernes, à manches longues,
35.— 29.— 19.— 15.75

en soie artificielle, belles qualités,
dernières créations de beaux
dessins,
39.— 35.— 29.— 21.—

Robe lavable en jolie lainette à dessins
modernes, pour jeunes personnes ... **2.95**

Robe lainette, choix de jolis dessins nou-
veaux, façon pour jeunes filles, col avec
cravate **4.90**

Robe pour dames, façon moderne à man-
ches longues, en lainette nouveauté... **5.90**

Robe pratique en zéphir uni, façon à
manches longues **7.90**

Petite robe en soie végétale, jolis des-
sins, façon mode, sans manches **4.90**

Robe en soie artificielle, forme moderne à
plis et manches longues, joli choix de coloris
12.50

Robe soie végétale à impressions nouveauté,
façon nouvelle à manches longues,
ornée col en crêpe de Chine **16.90**

Peignoir article du Japon, en crêpon
uni orné broderie ou en cretonne imprimée,
beaux coloris **5.90**

Peignoir japonais, en soie végétale, su-
perbe choix de dessins et coul. dep. **16.50**

Manteau façon jeune, lainage nouveauté,
jolies nuances **12.50**

Manteau façon mode, pour jeunes per-
sonnes, en belle nouveauté, genre tweed,
doublé entièrement soie artificielle **25.—**

Manteau lainage haute nouveauté, doublé
soie artificielle, très chic **39.—**

Manteaux habillés, tweed dernière nou-
veauté, façon tailleur cintrée, entièrement
doublés **55.— 45.—**

Très chic manteau de dame, pointillé,
doublé damassé, ceinture peau de daim, **59.—**

Manteau en superbe tissu laine peignée,
entièrement doublé duchesse, forme élégan-
te, avec poches **59.—**

Élégant manteau tissu laine peignée,
pointillé, nuances mode, entièrement dou-
blé **75.—**

Manteau de deuil, très chic, façon cintrée,
très seyant, entièrement doublé crêpe de
Chine **88.—**

Manteau modèle haute couture, soie, à
petits dessins très nouveaux, entièrement
doublé crêpe de Chine **95.—**

Blaezers lainage bleu, rouge et bleu ma-
rin **29.— 26.50 14.50**

Pull over bon tricot, soie artificielle, ré-
clame **6.90**

Chemisier lainette, jolis dessins mode,
6.90

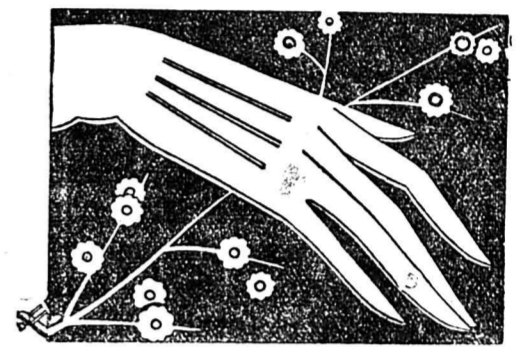
Blouse jersey de soie, nouveauté, manches
longues, jabot plissé **10.50**

Jupe plissée, en bonne popeline de laine,
toutes teintées, ¼ plissé **6.90**

Jupe plissée, en popeline laine, belle qua-
lité, plissée entièrement, toutes teintées, **10.50**

Jupe plissée, en crêpe de Chine, bonne qua-
lité, belles teintées, mi-plissée, réclame **6.50**

Blaezers beau lainage, bleu ou rouge,
29.— 26.50 14.50



Nouveautés au rayon de Gants

Gants pour dames, article solide, baguettes
brodées, deux pressions, la p. **1.50**

Gants fin jersey suédé, teinte chamois, à
revers fantaisie, la p. **2.95**

Gants nouveauté forme Saxe, belle qualité
de fil la p. **2.50**

Gants jersey suédé, belles teintées mode,
revers nouveauté la p. **3.95**

Gants ravissante nouveauté en jersey soie
indémodable la p. **3.75**

Gants en jersey soie genre tweed, nou-
veauté, très élégant la p. **4.50**

Gants de peau de daim lavable, qualité
splendide, deux boutons la p. **12.50**

Gants de peau lavable, chamois extra,
la paire **7.50**

Gants de peau lavable, forme Saxe,
la paire **11.75**

Gants de peau forme Saxe, lavable,
la paire **7.90**

Gants de peau tannée, lavable, à joli
revers la p. **7.50**

Pull over en belle laine blanche, bords rayés couleurs **10.50**

Pull over blanc ou couleur, superbe qualité **13.90**

Pull over de laine, tricot nouveau, 15.—

Pull over haute nouveauté, en laine décatie, **16.50**

Pull over rose pâle, blanc ou ciel, nattier et nil **19.50**

Pull over belles nouveautés, à manches longues, en **19.50**

Pull over laine décatie, choix superbe, 22.50, 21.50

Bérets nouveauté, paille artificielle, belles teintées **2.75**

unies et chinées, choix de 3.50, 2.95

Chapeaux aloës toutes teintées **2.75**

Chapeaux en toile pour enfants, **2.75**

couleurs unies et fantaisie, 4.90, 3.50

Laine de liège p. remplissage de coussins, très recom- **-.95**

mandée et très pratique, la ½ livre

Coussins à broder fil, choix énorme de sujets, **-.95**

1.95, 1.75, 1.50

Napperons à broder fil, ovale ou rond, **-.45**

choix de —.95, —.75

Nappes à broder pur fil, 85/85 cm., **5.50**

dessins nouveaux

Lingerie p. dames

Chemise de jour, forme empire, en bonne toile blanche, **1.50**

brodée

le pantalon, avec coulisse élastique, assorti **1.50**

Chemise de jour, forme empire, madapolam, ornée **1.95**

broderie

le pantalon assorti **1.95**

Combinaisons-jupon façon empire, en bonne **2.75**

toile blanche, ornées broderie et biais tulle, existe en

choix de **4.90 3.50**

façon montante, ornées belles broderies de Saint-Gall, **4.50**

7.90 5.90

Ensemble 3 pièces en fine toile blanche, bords **4.50**

couleurs fantaisie

Chemises de nuit bel assortiment, bonnes qualités de **4.50**

toile, avec manches courtes ou longues, **3.50**

8.90 à 4.90

Chemises de jour, façon boutonnant sur l'épaule, bonne **2.75**

toile blanche, ornées broderie ou entre-deux, **3.25**

Parures, chemise de jour et pantalons en jaconas, ornées **4.50**

belles dentelles, en rose, mauve et saumon

Parures, chemise de jour et pantalons en jaconas, belle **5.90**

qualité, ornées riche broderie et biais tulle, existe en

mauve et saumon **6.90**

Chemises de nuit en fine toile couleur, façon à man- **4.50**

ches courtes, ornées dentelles ocre, choix de **5.90**

9.50 8.50 6.90

Combinaisons-jupon façon empire, en bon jaconas **3.95**

couleur, garnies dentelle ocre

Combinaisons-jupon en bonne toile de soie couleurs, **6.50**

façon empire, ornées belles dentelles

Bonneterie p. dames

Pantalons-directoire jersey coton, bonne qualité, **1.65 1.80 1.95**

belles teintées, article d'usage,

gr. 50 55 60 cm.

Camisole coton blanc, tricot à fines côtes **1.25**

Chemise américaine tricot coton, bonne qualité, en **1.20**

blanc et jolies teintées réclame

Camisole tricot coton crème, bonne qualité, façon sans **1.75**

manches et à courtes manches

même article à manches longues **1.75**

Camisole coton et soie artificielle, façon décolletée, **1.95**

sans manches

Directoires pour dames, en fil et soie, 1er choix, très **2.45 2.70 2.95**

belle qualité, teintées mode,

gr. 50 55 60 cm.

Combinaisons-jupon fil et soie, forme, long. 105 centi- **4.50 3.90**

mètres, belles teintées

Pantalons-directoire en bon jersey soie artificielle, **1.95**

grand choix de couleurs

Combinaison forme empire, en jersey soie artificielle, **2.50**

105 centimètres

Combinaisons forme empire, en jersey soie artificielle, **3.95**

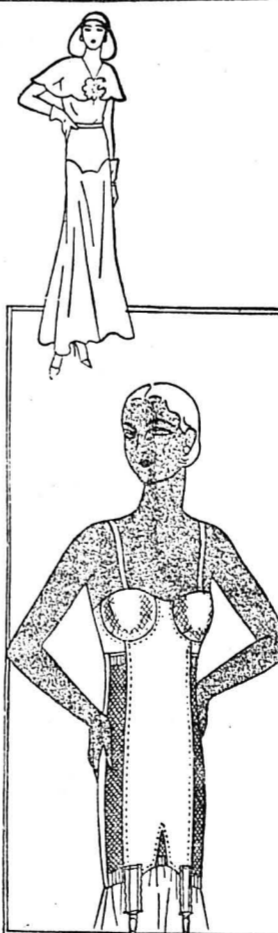
genre milanaise, très belles teintées

le pantalon sport assorti **2.95 2.50**

Combinaisons soie artificielle jersey charmeuse, indé- **10.50**

maillable, très bel art., av. dentelles incrustées,

le pantalon assorti **8.50**



Corsets

Corselet en bon coutil, teinte rose **4.90**

en coutil satin extra **9.50**

Soutien-gorge fine toile blanche, à petite dentelle, **-.75**

—,95

Soutien-gorge en jersey de soie artificielle, belles **2.50 1.45**

nuances

Soutien-gorge bonne toile blanche, avec lacet pour per- **1.25**

sonnes fortes **2.95 1.95**

Soutien-gorge en tulle double, couleurs blanc et **1.65**

rose

Soutien-gorge en tissu poreux, orné valenciennes, **2.50**

Soutien-gorge tulle fin double, en blanc et rose, **2.95**

Ceinture-corset avec lacet et busc **1.95**

Ceinture-corset bon croisé, en blanc et rose **3.75**

Gaine élastique tissu poreux, avec filets soie artifi- **6.50**

cielle, en rose

Porte-jarretelles en croisé rose ou blanc, 2 paires de **1.50 -.95**

jarretelles

Ceinture croisé rosé, avec empiècements élastiques, **2.75**

forme crochant sur le côté

Ceinture serre-hanches, broché soie, empiècements élas- **4.75**

tiques, 2 paires de jarretelles

GRANDS
MAGASINS

AU SANS RIVAL

PLACE PURRY

P. GONSET-HENRIOUD S. A.

NEUCHÂTEL

Nos offres spéciales au rayon de tissus

Mousseline de laine, largeur 80 centimètres, à très jolies impressions modernes le mètre **1.95**

Mousseline de laine, largeur 80 centimètres, à impressions modernes le mètre **2.40**

Mousseline de laine, largeur 80 centimètres, à beaux dessins, dernière création, le mètre **2.95**

Tissu pour manteaux mi-saison, genre tweed, largeur 140 centimètres le mètre **3.50**

Tweed pour manteaux ou costumes sport, largeur 140 cm., nuances diverses le mètre **6.90**

Pointillé pour robes, jolie qualité, largeur 70 centimètres, en noir le mètre **2.75**

Pointillé pour robes, pure laine, largeur 70 centimètres, en bleu, brun et noir, le mètre **4.60**

Lainage pour robes, genre tweed, largeur 70 cm., en rouge et nattier le mètre **3.20**

Tweed belle nouveauté, pour robes et costumes, largeur 90 cm., nuances mode le mètre **4.40**

Tweed belle qualité, pure laine, largeur 90 centimètres, pour belles robes et costumes, nuances modernes le mètre **5.70**

Crêpe de Chine laine fantaisie, larg. 100 cm., pour robes élégantes, nuances mode, le m. **6.30**

Soie artificielle, jolie qualité, pour robes d'été, larg. 70 cm., impressions nouvelles, le m. **1.-**

Toile de soie art. impr., larg. 70 cm., choix de petits dessins foncés le mètre **1.40**

Soie lavable art., largeur 70 centimètres, choix de beaux dessins nouveaux le mètre **1.70**

Toile de soie art., très belle qualité, largeur 70 centimètres, à dessins modernes .. le mètre **1.95**

Soie artificielle, largeur 80 centimètres, qualité supérieure, superbes dessins ... le mètre **2.20**

Toile de soie art. impr., larg. 80 cm., qualité extra, dessins dernière nouveauté, le mètre **2.95**

Soie Bemberg, largeur 80 centimètres, ravissante qualité, très souple, superbes dessins dernière mode le mètre **3.50**

Soie Bemberg, larg. 80 cm., pour robes élégantes, coloris mode, à petits dessins ... le mètre **3.95**

Crêpe Georgette, soie art. larg. 100 cm., belle qualité, teintes unies le mètre **4.75**

Douppion, pure soie, article superbe, pour belles robes, largeur 100 cm., teintes mode, impressions haute nouveauté, le m. **5.50**

Crêpe de Chine, soie artificielle, larg. 100 cm., à jolies impressions, nuances mode, le m. **3.90**

Crêpe de Chine, soie pure, larg. 100 cm., très belle qual., belles impressions mode, le m. **5.90**

Voile imprimé, coton, larg. 100 cm., choix de beaux dessins fleurs le mètre **2.40** **1.95**

Lainette, largeur 80 cm., pour robes, choix de jolis dessins nouveaux le mètre **-.95**

Lainette imprimée, dessins nouveauté, largeur 80 centimètres le mètre **1.20**

Cretonne imprimée, larg. 80 cm., choix de dessins nouveaux, pour robes de plage, le m. **1.60**



Cretonne, largeur 80 cm., à impressions modernes, beaux coloris le mètre **1.90**

Popeline genre Tobralco, larg. 80 cm., belle qualité très souple, ravissants dessins .. le mètre **2.40**

Popeline soyeuse, largeur 80 centimètres, teintes unies, le mètre **2.20**

Nouveauté, coton et soie art., dessins tweed, larg. 80 cm., pour robes pratiques ... le mètre **1.95**

Calicot à fleurs, largeur 80 cm., choix de jolis dessins nouveaux, p^r petites robes, le m. **1.20**

Nappe à thé, 130/130 cm., en panama à beaux carreaux nouv. avec 6 serviettes, la garn. **5.90**

Nappe à thé, en granité, très belle qual., impressions de dessins modernes, 90/90 cm. **2.95**

Nappe à thé, dim. 130/130 centimètres, en beau granité coton, très bel article, ravissants dessins imprimés **5.90**

Nappe à thé, en soie art., 130/130 cm., article très nouveau, superbes coloris composés en 130/160 centimètres **9.75**

Tapis de table, lavable, 125/125 centimètres, choix de beaux genres **6.90**

Tapis de table, 130/130 centimètres, genre Gobelin, choix de bonnes teintes **12.50**

Nappage, à carreaux couleurs, coton, bonne qualité, 140 centimètres le mètre **3.40**

Nappage, mi-fil, largeur 140 centimètres, très belle qualité, carreaux fantaisie, le mètre **3.70**

Tapis japonais, pour meubles de jardin, véranda, etc., choix de beaux dessins orientaux, 85/85 cm. 108/108 cm. **2.95** **4.90**

Coussins assortis, 50/50 centimètres, **2.50**

Cantonnières, linon crème, belle broderie couleurs, la garniture **4.90** **3.90** **2.95**

Cantonnières en imitation filet, choix dep. la garniture **5.90**

Cantonnières, en marquise, très nouveau, ornées belles dentelles la garniture **13.50**

Jetées de divan, bel assortiment, gr. 140/280 centimètres, depuis **17.50**

Col jabot en crêpe de Chine, pour robes, choix de **4.50** **2.95** **2.50**

Col et parements en crêpe Georgette, la garniture **5.90** **3.95**

Gilets pour robes belles nouveautés soie artificielle **4.50** **2.95** **1.75**

Ceintures pour robes, imitation peau de Suède **-.95**

Ceintures pour robes, en peau de daim, choix de beaux coloris **2.95** **2.50** **1.50**

Colliers nouveauté choix énorme de beaux genres, de **4.90** à **-.95**

Colliers en cristal ravissantes nouveautés **4.90**

DENTELLES assortiment de tous genres

Pour le bain



Quelques prix de notre riche collection :

Costume de bain, jersey coton extra, bord couleur **1.95**

Costumes de bain, jersey coton, fantaisies nouvelles, choix de 12.- à **3.50**

Costumes de bain, en jersey de laine, beau choix de formes et dessins **12.50** **7.50** **5.90**

Caleçons de bain, jersey coton rayé, assortiment complet, depuis **-.75**

Manteaux de bain, riche choix de beaux modèles, 23.50 à **12.90**

Capes de bain, tissu éponge depuis **12.80**

Bonnets de bain, caoutchouc, choix considérable de formes, 2.50 à **-.95** **-.75** **-.65** **-.35**

Casques de bain, caoutchouc, couleurs vives, 2.75 **2.25** **-.85**

Souliers de bain, pour dames, caoutchouc la paire **2.85**

Ceintures pour costumes de bain, joli choix, toutes teintes, 1.45 **-.95** **-.65**

Articles de voyage

Suit-case fabrication solide, imitation fibre

| | | | | | |
|-----------------------|-----------------------|------------------------|------------------------|------------------------|-------------|
| gr. 40 | 45 | 50 | 55 | 60 | 65 cm. |
| 7⁵⁰ | 8⁹⁰ | 11⁵⁰ | 12⁹⁰ | 13⁹⁰ | 15.- |

Valises cuir Salpa, très bel article, coins arrondis, teintes claires et foncées

| | | | | | |
|------------------------|------------------------|-------------|------------------------|------------------------|------------------------|
| gr. 30 | 35 | 40 | 45 | 50 | 55 cm. |
| 17⁵⁰ | 22⁵⁰ | 25.- | 27⁵⁰ | 29⁵⁰ | 32⁵⁰ |

Valises pour la ville ou le bain choix de teintes, réclame **2.95**

Maroquinerie

Sac à main genre cuir, avec fermeture éclair **4.90**

Sacs à main cuir 9.50 6.90 **5.90**

Sacoques cuir, fabrication très soignée 18.50 16.50 **11.90**

Porte-trésor en cuir, beau choix 16.50 10.90 **6.90**

Au rayon de bas

Bas fil d'Ecosse, belle teintes mode, avec couture et entièrement renforcés **1.25**

Bas fil d'Ecosse, qualité excellente, bien renforcés, teintes nouvelles **1.95**

Bas fil d'Ecosse, qualité lourde, entièrement renforcés, talons pointus, teintes mode **2.50**

Bas fil et soie, belle marchandise indémaillable, teintes nouv. la p. **1.45**

« Mon Bas », splendide qualité de soie lavable, bien renforcés, très solide la paire **3.95**

Bas coton jaspé, renforcé, nuances diverses la p. **-.70**

Bas soie Bemberg, 1er choix, belle qualité, solides, teintes claires, la p. **2.95**

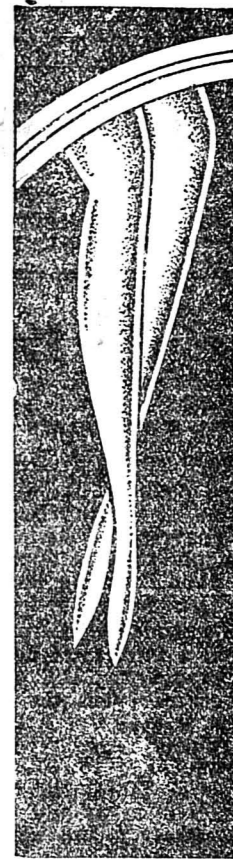
Bas « Viola », notre marque spéciale, soie lavable, d'une solidité remarquable, toutes teintes la paire **2.95**

Bas pure soie très fine, avec et sans grisottes, belles teintes mode, la p. **4.50**

Bas soie Bemberg, timbre or, qualité superbe, choix de toutes teintes mode la paire **4.90**

Bas pour dames, coton extra, avec couture, très renforcés, choix de bonnes teintes la paire **1.50**

BAS POUR ENFANTS assortiment complet. — Bas prix.



Tabliers et tabliers-blouses



Tablier-blouse zéphir uni, couleur bleu ou mauve, sans manches **3.50**

Tablier-blouse zéphir, confection très soignée, avec manches **3.95**

Tabliers-blouses façon sans manches, très pratique et très enveloppante, en zéphir mauve, bleu ou beige

| | | | |
|-------------|-------------|-------------|-------------|
| long. 105 | 110 | 115 | 120 cm. |
| 3.95 | 4.50 | 4.75 | 4.90 |

Tablier réforme bon mérinos, dessins couleurs et en noir et blanc **3.95**

Tabliers pour fillettes cretonne, beaux dessins nouveaux, gr. 40, 45, 50 et 55 cm., réclame gr. 60, 65, 70, 75, 80 cm., réclame **1.95** **2.95**

Tabliers jardiniers pour enfants, choix énorme, assortiment de toutes les tailles, grand. 45 de **2.50** à **1.25**

Jolis tabliers-blouse pour fillettes, façon sans manches, en zéphir bleu, mauve ou beige, gr. 60 centimètres **2.50** augmentation par 5 cm. de taille, 30 c.

Barboteuses zéphir, belles teintes

| | | | |
|-------------|-------------|-------------|-------------|
| gr. 40 | 45 | 50 | 55 cm. |
| 1.50 | 1.75 | 1.95 | 2.50 |

Parfumerie

Eau de Cologne supérieure 60°, garantie

| | | | | |
|-------------|-------------|-------------|-------------|-------------|
| fl. 1/2 | 1/3 | 1/4 | 1/5 | 1/6 |
| 2.95 | 1.75 | -.95 | -.65 | -.45 |

Eau de Cologne ambrée très bien parfumée, 60°

| | | | | |
|-------------|-------------|-------------|-------------|-------------|
| fl. 1/2 | 1/3 | 1/4 | 1/5 | 1/6 |
| 3.95 | 2.65 | 1.45 | -.85 | -.50 |

Eau de Cologne russe, qualité supérieure, 70°

| | |
|-------------|-------------|
| 1/4 flacon | 1/2 flacon |
| 1.95 | 3.50 |

Essayez, vous en serez satisfaits !

Savon de toilette, six morceaux, parfums divers, emb. cellophane **1.45**

5 savons de bain, parfums assortis, emballage cellophane **-.95**

Crème à raser Dubourg, le grand tube, seulement **-.95**

Savon à barbe bien parfumé, le grand stick en étui aluminium .. **-.95**



GRANDS MAGASINS

AU SANS RIVAL

PLACE PURRY, NEUCHÂTEL — P. Gosset-Henrloud S. A.

LES LETTRES ET LES ARTS

LES LIVRES

ZÉRO, pièce en 3 actes de M. Jean Bard

Alors qu'à Paris les chroniqueurs s'accordent pour décréter que le fameux trio du théâtre moderne — le mari, la femme et l'amant — est mort à la tâche, coup sur coup deux auteurs romans viennent de mentir la nouvelle, M. Georges Oltramare et M. Jean-Bard.

même qui donne à la pièce de M. Jean-Bard la valeur d'un témoignage sur les mœurs du temps, sur de tristes mœurs et de méchants gens, il a bien de soi.

Les revues

Bravo, Paris, Mai 1931. Textes de Pierre de Pressac, René Lizéray, Jacques Bocage, Léon Freich, Philibert Fortin, René Maublanc, Claude Roger-Marx, Philippe Soupault, F. Ranc, Robert Kemp, Manuel Jacob, Pepito Abatino, Juliette Lancret. — Illustrations.

vous pensez bien, jamais Chaplin n'a songé un instant à tourner un film où il jouerait le rôle d'Adam, de Jésus-Christ ou de Napoléon.

s'est affublé des instruments du jazz, le ravive de ses éclats. Jérôme jette un regard vers Isabelle: il assujettit son longorion et lance son buste en avant sur ses jambes prêtes à se déplier: mais il est devancé par un autre cavalier qui emmène la jeune femme.

loigne sur la grand-route, avec les pieds en dehors... Et soudain Charlot-Chaplin se souvient qu'il est clown, que des gens ont payé leur place pour qu'il les fasse rire, même s'il a le cœur gros, il fait un entrecôte burlesque, et, bluffant, avec des larmes plein les yeux et un sourire faux aux lèvres, il s'écrie: — Une de perdue, dix de retrouvées!

Bruits de coulisses... et d'ailleurs

Choses et gens de lettres... Le prix du roman populiste, d'une valeur de 5000 francs français a été décerné pour la première fois, à M. Eugène Dabit, pour son roman: «L'Hôtel du Nord».

Les expositions

La Revue nouvelle. Paris. No 67. Texte de Martin J. Promsela, Marie Dujardin, Claude-André Puget, Prudence van Tine, Pierre Girard, Georges Petit, Adalbert de Brétigny, Georges Pratista, etc.

La morale de Charlot

M. Jean Galtier-Boissière la tire au terme d'un article écrit et publié en 1920 et opportunément réédité: Et soudain le doute n'est plus possible pour le Chérubin grotesque.

Les lettres à Neuchâtel

On se souvient de «Neuchâtel 1928» et l'on regrette encore que cette belle tentative soit demeurée, par notre faute à tous d'ailleurs, sans lendemain.

Revue de la presse

Contre les stupéfiants

Le Journal de Genève: La conférence pour la limitation de la fabrication des stupéfiants, qui vient de s'ouvrir à Genève, constitue un succès pour la Société des nations et pour l'opinion publique.

L'aveuglement des socialistes français

Grâce au mandat impératif qu'avait reçu M. Briand, la France a fait respecter sa volonté à Genève.

Les distingués de M. Léon Blum

De Figaro: Cette section de l'Internationale ouvrière, qui s'intitule française, ouvrira, ne pas renier la patrie, mais lui refuse à chaque budget le moyen de se défendre.

lement des stocks, création d'une union des importateurs, projet de crédit international agricole, etc.), par l'institution d'un régime de préférence au bénéfice de leurs blés, dans la limite de contingents déterminés fixés périodiquement et revisables.

Les soviets contre la Finlande

Les Finlandais donneraient volontiers quelques millions de marks pour avoir à leurs marches orientales d'autres voisins. Les soviets ont été très irrités par l'expulsion de Finlande d'agitateurs à leur solde et par la campagne anticommuniste partie des milieux paysans de Lapua.

Conférence Dujarric de la Rivière

Le public cultivé neuchâtelois aura le privilège d'entendre vendredi une conférence de M. R. Dujarric de la Rivière, sur la vaccination antituberculeuse par le vaccin B. C. G.

ABONNEZ-VOUS!

Bulletin à détacher pour les personnes ne recevant pas encore le journal... Je déclare souscrire à un abonnement à la Feuille d'avis de Neuchâtel

Dans nos cinémas

L'amour chante est une comédie musicale follement amusante «CHEZ BERNARD»

Communiqués

Un beau concert à Corcelles Un concert de bienfaisance sociale ne doit pas être nécessairement un concert de malfaisance artistique.

Mères

fortifiez vos enfants et faites un essai avec le produit phosphaté «Gries idéal pour enfants». Prix par paquet fr. 1.—. En vente dans toutes les succursales de la maison Zimmermann S. A., Neuchâtel, et dans les drogueries.

Fabricant:

Lehmann-Brandenberg, Oberhofen (Thoune)

Poissons

Traites du lac
Bondelles - Palées
 Filets de palées à 2 fr. la livre
 Soles d'Ostende
 Colin - Cabillaud
 Merlans brillants
 Filets de Cabillaud du Danemark fr. 1.50 la liv.
 Morue au sel
 Filets de morue
 Filets harengs fumés à 65 c. la boîte
 Rollmops - Anchois
 Saumon 95 c. la boîte
 Maquereaux 95 c. la bte

Volailles de Bresse

Poulets d'Alsace
 Poulets de grains
 Poules à bouillir
 Petits coqs

Au magasin de comestibles
SEINET FILS
 Tél. 71
 6, rue des Epancheurs



Egalement à l'étranger!

A l'étranger également vous trouverez désormais de la benzine STANDARD, carburant économique de la célèbre marque »Standard«. Partout où vous irez, vous pourrez toujours vous procurer, pour votre voiture, le carburant de qualité toujours égale et Standard Motor Oil.

Ce fait constitue un important pas en avant dans le domaine du tourisme international. L'organisation Standard met partout à votre disposition son service exemplaire et ses excellents produits.

L'ESSENCE STANDARD est économique en raison de

1. Sa puissance toute spéciale.
2. Son rendement uniforme.

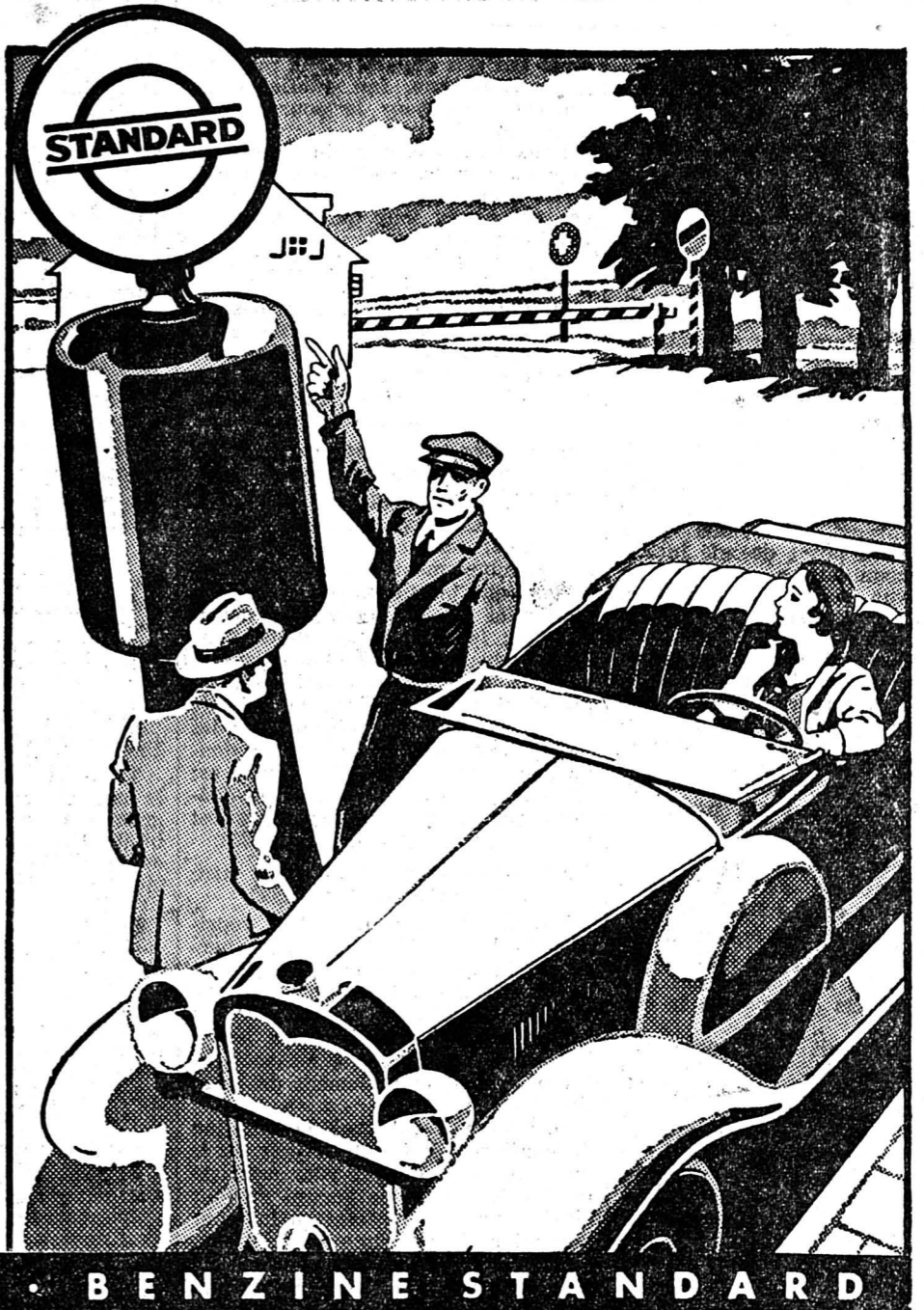
3. Sa parfaite carburation.

4. Sa combustion totale
 5. Sa pureté absolue.
- Le procédé Standard en est la garantie.

STANDARD

... la marque en laquelle le monde entier a confiance

STANDARD MOTOR OIL · *Esso* · BENZINE STANDARD



CHAUFFAGE CENTRAL VAUCHER & BIELER

FRÈRES
 Téléphone 63, FLEURIER
 Téléphone 72.09, PESEUX
 Atelier de mécanique G. VIVOT
 Devis gratuits - Références

COMESTIBLES LEHNHERR

Moullins 4 - Téléph. 4092
 Grand choix de Poulets, petits Coqs, Poules
 Pigeons, Lapins et Cabris
 Salamis «Citterio», 3.50 la livre
 Se recommande. BANC AU MARCHÉ.



NOS

facilités de paiement

vous permettent d'acheter tout de suite et la bonne qualité en

confection

dames, messieurs, jeunes gens, garçons

MANDOWSKY

83, Rue de la Serre LA CHAUX-DE-FONDS

PRIX D'ÉTÉ

pour les BRIQUETTES « UNION »

par quantité de kg. 500 - 950 Fr. 7.30 les 100 kg.
 » » » » 1000 - 4950 » 7.20 » » »
 Réduction pour livraison en MAI et JUIN » 0.20 » » »

REUTTER & DU BOIS

Musée 4 Téléphone 170

Votre labour journalier

ne doit pas seulement suffire à vos besoins quotidiens, mais encore à vous assurer des vieux jours paisibles. Problème inquiétant qui préoccupe chaque homme prévoyant, et qui est heureusement facile à résoudre grâce à l'assurance sur la vie.

Concluez sans tarder une

Assurance sur la Vie

auprès de la

Winterthour

Société d'Assurance sur la Vie

Agence générale:

R. WYSS, Neuchâtel

CHAPPELLERIE DU FAUCON

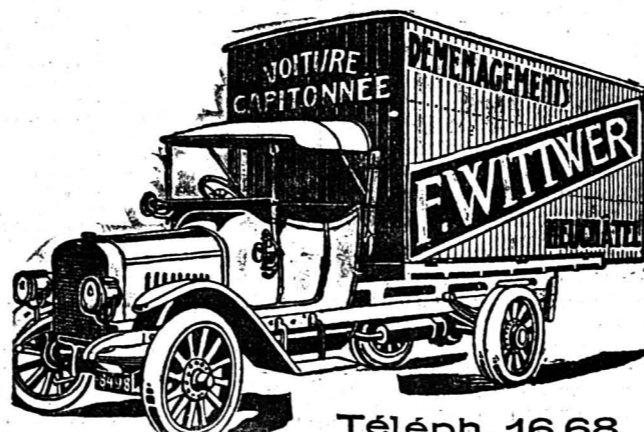
CHAPEAUX DE

PAILLE

très avantageux

SCHINZ MICHEL

Parfums...
 Eaux de Cologne, etc.



Téléph. 16.68

Pour l'été!



Bride toile, blanc garni brun, bottier, 10.40

Bride toile, blanc garni noir ou blanc, talon Louis XV 14.90

Sandalettes brunes, beiges-brunes, blanches, garnies noir, avec semelles renforcées 15.80

Décol. toile, blanc garni noir ou brun, tal. Ls XV 14.90

Tressé noir, noir et blanc, bottier, 17.90

Tressé brun garni beige, brun, brun et blanc 17.50

ARTICLES DE QUALITÉ

Chaussures Bernard

NOUVELLES GALERIES

Sur ce point!...

... tout le monde est d'accord que l'on achète

Chambres à coucher - Salles à manger
 Salons - Bureaux - Bibliothèques - Tapis
 Linos - Rideaux - Petits meubles p. fêtes

le plus avantageusement chez

A. VEGELI

Qual Ph.-Godet · NEUCHÂTEL · Téléphone 1069
 Toujours beau choix en magasin · LIVRAISON FRANCO

Un grand débat politique (Suite de la première page)

La Chambre française donne 62 voix de majorité au gouvernement

M. Briand poursuit son discours

Le ministre des affaires étrangères se défend d'être de ceux qui prétendent qu'il y a en France des gens ne voulant pas la paix. La politique extérieure, poursuit M. Briand, dérive d'engagements internationaux signés et promulgués, elle dérive du pacte Kellogg-Briand, elle dérive de l'union européenne qu'on a tant attaquée et qui tout de même a donné ses résultats.

Pour ce qui est de l'Anschluss...

Abordant la question de l'Anschluss, M. Briand affirme que la délégation française s'est acquittée de cette mission de son mieux. Il lit de nombreux documents pour établir que du point de vue juridique et économique comme du point de vue politique, la France, à Genève, a combattu l'Anschluss et a été écoutée.

L'Anschluss est enrayé, poursuit M. Briand. M. Schober a déclaré à deux reprises que l'Autriche s'abstiendrait de poursuivre les négociations avec l'Allemagne tant que le tribunal de la Haye ne se sera pas prononcé. M. Franklin-Bouillon aurait-il agi autrement s'il avait été à ma place?

Tout est pour le mieux également du côté de la Pologne et de l'Italie

M. Briand rappelle comment on a renvoyé à septembre le litige polono-allemand. La France n'a pas dissocié ses intérêts de ceux de la Pologne.

Jamais, poursuit avec force M. Briand, jamais les droits de la France n'ont été abandonnés et jamais je n'ai été à Genève entouré d'une atmosphère de cordialité et de sympathie aussi grande. On a dit avant Genève que la France avait perdu tout contact avec l'Italie. On ne saurait maintenant répéter une telle affirmation. Nos relations avec ce pays évoluent vers un accord complet.

Un véhément appel

M. Briand invite les membres de la chambre à prendre leurs responsabilités à l'égard de sa politique. Jamais le ministre des affaires étrangères n'a, à un seul moment, abandonné les droits de la France. Il a approuvé toutes les mesures prises pour assurer la sécurité du pays. M. Briand regrette que M. Franklin-Bouillon ait pu dire: «C'est votre politique que l'on a condamnée à Versailles.» M. Briand répète avec force: «Ceci n'est pas vrai, en tout cas nous allons le voir et éclaircir les équivoques. Il faut un vote loyal et franc.»

Réplique et duplique

Après une courte suspension, M. Franklin-Bouillon monte de nouveau à la tribune. Il y a, dit-il, une seule politique française de paix, mais il y a plusieurs façons de la vouloir. La conférence du désarmement va s'ouvrir sous des auspices défavorables pour la France. «Il y a des peuples qui n'accepteront jamais la paix que vous souhaitez. Vous voulez la paix, mais les autres ne la veulent pas. Vous avez cru à la bonne foi de l'Allemagne. Vous vous êtes trompé.» M. Briand: «Vous êtes en désaccord avec vous-même. Vous avez dit que vous ne critiquez que mes méthodes, mais déjà vous attaquez Lozano, base de notre politique de paix. On a dit: S'il y avait un homme politique énergique, on réoccuperait Mayence.»

Les ordres du jour

La discussion générale étant close, le président donne lecture des ordres du jour. Le premier, présenté par M. Bonnet et ses collègues radicaux-socialistes, donne son approbation à la politique de M. Briand, mais estime que cette politique ne peut être conduite que par un gouvernement homogène.

Lettre ouverte aux dames

C'est à vous Mesdames, qu'incombe le rôle important de la distribution du budget de votre ménage! Travail important, mais bien souvent méconnu par votre époux! Et pourquoi? Parce que dans la plupart des cas, le produit de votre travail ne peut pas se mesurer, se compter en monnaie trébuchante!

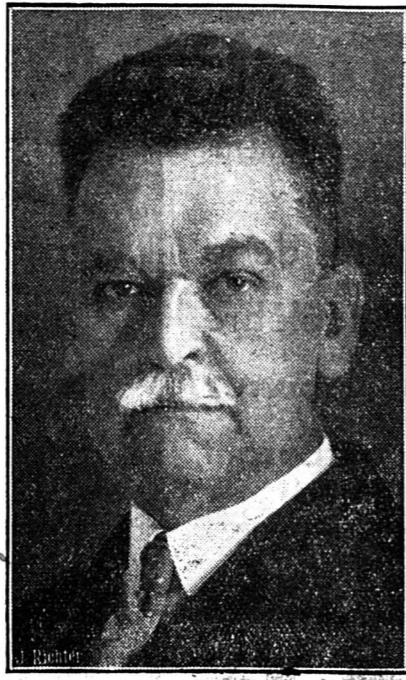
Il est donc de toute importance que vous saisissiez toute occasion de fournir à votre mari la preuve de votre bonne gestion des fonds mis à votre disposition, afin que celui-ci ait la certitude que vous les employez au mieux de vos intérêts communs.

Votre mari aime vous voir fraîche et bien habillée, il se réjouit à la vue d'une nouvelle toilette que vous lui montrez! Mais son plaisir souvent s'assombrit à la vue de la note à payer.

Cherchez à tirer profit de vos vêtements défraîchis, en les confiant à un bon teinturier, celui-ci les remettra à neuf à peu de frais.

La nouvelle teinturerie «Mode» Mozer et Desales, Monruz, Neuchâtel, vous donnera volontiers des conseils, elle peut vous garantir un travail parfait.

Un nouveau conseiller aux Etats



M. E. LÖPPE-BENZ Le Grand Conseil du canton de Saint-Gall vient d'élire le remplaçant de M. Geel au Conseil des Etats en la personne de M. Ernest Löppe-Benz, libraire-éditeur à Rorschach.

Une fillette tombe d'un toit et se tue THOUNE, 28. Hier après-midi, la jeune Marthe Schopfer, 9 ans, avait grimpé sur un toit de verre de l'habitation de ses parents. Le vitrage ayant cédé, la petite imprudente a été précipitée dans la cage d'escalier d'une hauteur de douze mètres. Elle est morte sur le coup.

La mort tragique du vitrier SCHAFFHOUSE, 28. Un vitrier, M. Joseph Huppli, 47 ans, réparant un toit vitré aux aciéries de Mühlental a fait une chute et s'est grièvement blessé. Il n'a pas tardé à succomber. Il laisse douze enfants dont plusieurs en bas-âge.

Il s'égaré et se noie STANS, 28. M. Niederberger, 54 ans, paysan et fromager, à Wyl, qui s'était égaré est tombé dans l'Aa et s'est noyé.

Les progrès de la T. S. F.

Radiotéléphonie par ondes courtes et frange unique

Les communications radiotéléphoniques à longue distance sont actuellement aussi pratiques et efficaces que les communications par fils et câbles. La suppression virtuelle du phénomène d'évanouissement (fading), l'élimination des troubles dus aux perturbations atmosphériques et aux interférences des autres stations ont été les précurseurs d'un nouveau système de téléphonie par ondes courtes, appelé «système à frange unique». Ce système vient d'être pratiquement appliqué à la station de Trappes, près Paris.

Au cours de la démonstration qui a été faite récemment, les ingénieurs de cette station ont réalisé la liaison Trappes-Madrid en présence de nombreuses personnalités. Pendant de longues années, les techniciens se sont efforcés d'appliquer aux ondes courtes le système de frange unique, dont les avantages ont été prouvés dans le domaine des ondes longues et des communications par fils. En fait, les compagnies exploitantes des systèmes à ondes courtes avaient d'ores et déjà constitué leurs installations de manière à pouvoir appliquer la méthode de frange unique, dès que la chose serait réalisable.

Cette méthode est basée sur le fait qu'il suffit d'une partie des ondes employées en radio pour assurer une réception parfaite, à condition que le récepteur soit, par rapport à la station transmettrice, synchronisé d'une façon particulière. C'est l'obligation d'un accord à la fréquence de 18,000,000 de périodes par seconde qui a fait échouer, jusqu'à ces derniers jours, toutes les recherches des inventeurs. Et le secret de la réussite réside dans l'utilisation d'une onde auxiliaire, dite «onde-pilote» dont la fonction exclusive est de maintenir le récepteur synchronisé.

Les avantages du système à frange unique sont nombreux et importants. Par exemple, il est possible d'utiliser une puissance égale seulement au sixième de celle qui serait nécessaire dans des conditions analogues et avec les méthodes ordinaires. En outre, la frange unique élimine plusieurs causes de distorsion, et permet par conséquent une transmission plus claire de la parole. De plus, le système évite en grande partie les interférences entre stations, dont le nombre peut être environ le double qu'actuellement.

Le système par frange unique est susceptible d'applications commerciales immédiates et l'on envisage son utilisation pour des liaisons telles que: Rugby-Buenos-Aires; Madrid-Buenos-Aires; Santiago-Madrid; Santiago-Rio-de-Janeiro. L'application du système à la radiodiffusion n'est pas encore prévue, à cause de la complexité des récepteurs, à moins qu'on ne s'oriente vers la création de centres émetteurs, relayés par des stations locales.

La méthode ne s'applique pas non plus au système «micro-raies» expérimenté récemment entre Douvres et Calais, ce dernier système permettant, à lui seul, un grand nombre de communications simultanées et une transmission de haute efficacité, par la mise en jeu d'une faible énergie.

DÉPÊCHES DE 8 HEURES

Le professeur Piccard raconte dans quelles conditions le voyage s'est fait

(Suite de la première page)

GURGL (Oetztal), 29. — Peu après son arrivée à Gurgl, le professeur Piccard a eu un entretien avec le rédacteur en chef de la «Süddeutsche Korrespondenz». Il a donné quelques indications sur les résultats scientifiques de son voyage.

C'est aux mensurations que le professeur attache la plus grande valeur. Il a réussi notamment à mesurer la conductibilité des gaz produits par les rayons cosmiques. Mais il n'a pu le faire qu'à une très grande hauteur.

Rapide ascension

Le ballon est monté avec une grande rapidité. En 25 minutes, il avait atteint une hauteur de 15,000 mètres. Il est donc monté beaucoup plus rapidement qu'on ne l'avait escompté. La plus grande hauteur, 16,000 mètres, a été atteinte, à 7 h. 45 déjà. A ce moment, la pression était à l'extérieur de 76 millimètres, soit environ un dixième d'atmosphère.

Le professeur ne s'est guère occupé à déterminer la route suivie, car, avec M. Kipfer, il était entièrement occupé par les expériences scientifiques. Ce n'est qu'ici et là qu'il a cherché à faire le point. Le ballon a marché à une vitesse moyenne de 15 mètres à la seconde. La lune a éclairé avec beaucoup plus de clarté qu'on ne l'a observé depuis le sol. Le relief des montagnes est fort impressionnant.

La température de la stratosphère, qui n'était connue que par des calculs, a varié, hors de la nacelle entre -55 et -60 degrés. A l'intérieur de la nacelle, qui était réchauffée par le soleil, la température était assez élevée. Par moments, elle a atteint 41 degrés au dessus de zéro, de sorte que le séjour dans la nacelle était assez pénible, surtout dans la partie supérieure.

Les circonstances de l'atterrissage

Comme on lui demandait pourquoi il n'avait pas profité des excellents terrains d'atterrissage de Haute-Bavière et de la vallée de l'Inn, le savant suisse répondit qu'il n'a pas pu faire fonctionner la soupape, sans quoi, il aurait déjà atterri à 11 heures du matin dans le Lechtal.

Ce n'est que vers le soir qu'il a été possible de le faire, à 20 h. 52. A ce moment, après avoir lâché de l'oxygène, on a pu établir à l'intérieur de la nacelle une pression égale à la pression extérieure, et il fut alors possible d'ouvrir. Ce qui a été d'une très grande importance pour la réussite de l'entreprise c'est que le savant suisse a eu la prudence de ne pas se contenter d'emporter seulement une bouteille d'oxygène, comme on le lui avait conseillé, mais deux, car au moment de l'atterrissage, il n'y avait plus d'oxygène que pour une heure.

L'atterrissage, a dit M. Piccard, s'est fait dans de bonnes conditions. La nacelle a fait quelques tours, puis s'est arrêtée rapidement. Nous avions encore à bord 350 kilos de lest, donc plus que ce que nous avions besoin. Mais nous n'avons pas voulu risquer de jeter le ballast en trop grande quantité

pour ne pas arriver à une trop grande hauteur et parce que nous avions l'intention d'atterrir le plus tôt possible, à cause de la diminution de nos réserves d'oxygène. Ce n'est qu'au dernier moment que nous avons lâché des quantités importantes de lest pour atténuer le choc de la nacelle.

La nuit sur le glacier

Les deux Suisses ont passé la nuit sur le glacier, hors de la nacelle. Ils pensaient redescendre dans la matinée en traversant le glacier, mais ils échouèrent. Ils essayèrent alors de descendre les rochers bordant le glacier. Ils s'étaient encordés avec un des câbles du ballon. Les deux Suisses rencontrèrent l'expédition de secours dans les rochers.

Pendant tout le trajet, M. Piccard n'a donné qu'un seul signal, au moment où il a eu la joie d'apercevoir les lumières de Gurgl. Ce signal, donné au moyen de sa lampe de poche, a été aperçu du village. C'est après l'avoir aperçu qu'une expédition de secours fut organisée.

Aujourd'hui, vendredi, des travaux seront organisés pour descendre le ballon. Un détachement de vingt soldats, accompagnés de guides du pays, se rendront sur le glacier. On espère que le ballon pourra être ramené au village dans la journée de samedi.

La localité de Gurgl est située à l'angle sud de l'Oetztal à 1927 mètres d'altitude.

Les félicitations de la Belgique

Deux distinctions bien venues

BRUXELLES, 29 (Havas). — M. Hymans, ministre des affaires étrangères a adressé le télégramme suivant au professeur suisse Piccard:

«Je suis heureux d'apprendre le succès de votre courageuse entreprise. Vous avez risqué votre vie au service de la science. Je vous adresse, ainsi qu'à M. Kipfer, mes plus chaleureuses félicitations. J'ai le plaisir de vous annoncer que le roi vous confère l'ordre de commandeur de l'ordre de Léopold et à M. Kipfer celui de chevalier.»

Les caractéristiques de l'aéroplane et le but de l'ascension

Rappelons que la sphère en aluminium pur, qui tient lieu de nacelle, a 2 m. 10 de diamètre. Elle est peinte moitié blanc, moitié noir. Cette disposition des teintes sert à l'échauffement et au refroidissement de la sphère et de l'atmosphère intérieure de la cabine. Le noir absorbe, en effet, la chaleur solaire et réchauffe le métal, tandis que la partie blanche en rejetant cette même chaleur et en subissant le froid ambiant, rafraîchit la sphère.

Une hélice suspendue à l'enveloppe, à 15 m. de distance environ de la cabine et actionnée de l'intérieur, produit le courant utile pour faire tourner la broue sur elle-même, de manière à l'exposer selon les nécessités aux rayons solaires. Pour déterminer la distance parcourue dans le sens horizontal, un cercle en osier, de 1 mètre de rayon, est suspendu à 100 m. de la cabine. Ce cercle est vi-

sible d'un hublot placé dans la partie inférieure de la sphère. Un simple calcul trigonométrique permet aux aéronautes d'apprécier la valeur de leur déplacement.

Le but de l'expédition était de mesurer le rayonnement cosmique en fonction de l'altitude et de l'écran de plomb entourant l'appareil de mesure. Aussi, intérieurement, la cabine présente-t-elle l'aspect d'un laboratoire en miniature. Sur des tablettes fixées à même la paroi métallique les appareils d'expérimentation aussi nombreux que compliqués sont disposés.

Deux tentatives avaient échoué

On se souvient que le professeur Piccard tenta déjà de s'envoler, à Augsburg, le 15 septembre de l'an passé, mais qu'un vent violent contraria ce départ et infligea à la nacelle d'assez graves dégâts.

Une nouvelle tentative, quelques jours plus tard, ne fut pas plus heureuse et, en fin de compte, le professeur ajourna l'expérience.

Abondante chute de grêle au pays de Bade

-UNTER-ÖWICHEIM (Bade), 29 (Wolf). — Jeudi après-midi, un violent orage accompagné de grêle s'est abattu sur la région. On a mesuré jusqu'à 20 centimètres de grêle. Les champs et les vignes ont beaucoup souffert. Un mur s'est écroulé et un camion chargé de charbon, abandonné au milieu de la route, a vu son contenu emporté par les eaux.

Pour le renflouement du crédit autrichien

La Chambre autrichienne vote les mesures nécessaires

-VIENNE, 29 (B. C. V.). — Le Conseil national a voté en 2me et 3me débat les deux projets relatifs au Kreditanstalt.

Le parlement suédois vient à l'aide de l'agriculture nationale

-STOCKHOLM, 29 (Havas). — Les deux Chambres ont adopté les mesures proposées par le gouvernement pour venir en aide à l'agriculture. Le monopole de l'importation du froment, du seigle et de la farine sera concédé à une association de moulins, laquelle s'engage à acheter, pendant les mois de juin et juillet de cette année et en 1932, à des prix fixés par le gouvernement, toutes les quantités de blé offertes.

Des motions proposant des augmentations de tarif sur les blés et de nouveaux tarifs ont été repoussées. Les Chambres ont décidé que le problème du monopole pour l'importation du blé fera l'objet d'une enquête.

Comptoir d'Escompte de Genève

A NEUCHÂTEL CAPITAL ET RÉSERVES 71 millions BONS DE DÉPÔTS 3 et 5 ans 4 1/2 %

Holding des fabriques de crayons. — Les fabriques de crayons A.-W. Fabre Castell A. G. et Johann Faber A. G., toutes les deux à Nuremberg, et I. C. Hardtmuth (Koh-I-Noor), de Budweic, en Tchécoslovaquie fusionnent. Extérieurement les individualités des trois firmes et de leurs marques restent sauvegardées. Une société holding sera constituée en Suisse au capital de 25 millions de francs, dans laquelle Faber Castell et Koh-I-Noor participeront à raison de 40 % chacune et la Johann Faber pour 20 %. Une seconde société d'exploitation sera chargée spécialement de l'organisation des exportations.

Emissions radiophoniques

(Extrait du journal «Le Radio») Sottens (403 m.): 10 h. 45, 16 h. et 17 h. 30. Concert, 12 h. 25 et 15 h. 55. Heure de l'observatoire de Neuchâtel, 13 h. Météoro. 17 h. Pour Madame, 19 h. Orgue, 20 h. Causerie sur l'expédition polaire du «Nautilus», 20 h. 20. Chansons, 21 h. 30. Mandoline. Münster (459 m.): 12 h. 40 et 16 h. Orchestre, 15 h. Musique française, 17 h. 19 h. Conférence, 19 h. 30. Causerie, 20 h. Pête de Jeanne d'Arc, 21 h. 15. Musique nouvelle. Munich: 17 h. 30 et 21 h. Concert, 19 h. 30. Comédies. Langenberg: 17 h. Concert, 20 h. 45. Orchestre. Berlin: 16 h. 30. Orchestre, 18 h. 30. Chant, 21 h. 25. Symphonie de Brückner. Londres (Programme national): 12 h. Ballades, 12 h. 30. Orgue, 16 h. Musique légère, 18 h. 40. Sonates de Haendel, 20 h. 10. Pièce, 21 h. 35. Orchestre. Vienne: 15 h. 20. Orchestre, 17 h. 30. Ballades, 20 h. 20. Soirée populaire. Paris: 12 h. et 16 h. 30. Conférences, 19 h. Causerie, 20 h. «Tristan et Isolde» de Wagner, 20 h. 35 et 20 h. 40. Chroniques. Milan: 12 h., 17 h. et 19 h. 10. Musique, 21 h. Variétés, 22 h., Opérette. Rome: 12 h. 45. Musique légère, 17 h. et 20 h. 40. Concert.

Carnet du jour

Université: Aula: 20 h. 30. La vaccination antituberculeuse par le vaccin B. C. G. CINEMAS Palace: Un caprice de la Pompadour. Théâtre: Peur. Chez Bernard: L'amour chante. Apollo: Le roi des resquilleurs.

Finance - Commerce - Industrie

Bourse de Neuchâtel du 28 mai

Les chiffres seuls indiquent les prix faits d = demande o = offre

Table with columns for ACTIONS, OBLIGATIONS, and various bank and industrial shares like Banque Nationale, Comptoir d'Escompte, etc.

Taux d'escompte: Banque Nationale 2 %

Bourse de Genève du 28 mai

Les chiffres seuls indiquent les prix faits m = prix moyen entre offre et demande d = demande o = offre

Table with columns for ACTIONS, OBLIGATIONS, and various bank and industrial shares like Banque Nat. Suisse, Comptoir d'Escompte, etc.

Trois changes en hausse: 20.26, 25.16 1/2, 138.75. Six en baisse: Peso 155 (-1.50), Espagne 48.60 (-1.30), 122.86 1/2 (-8 3/4), 72.85 (-5). En bourse: match entre obligations et actions à savoir lesquelles baisseront le plus. Sur 54 actions cotées: 3 seulement résistent et 41 baissent. 20 obligations baissent.

BOURSE DU 28 MAI 1931

BANQUE & TRUST

Table listing bank and trust shares with prices and movements.

INDUSTRIE

Table listing industrial shares with prices and movements.

ACTIONS ÉTRANGÈRES

Table listing foreign shares with prices and movements.

Taux d'escompte à Berlin. — Le taux de l'escompte privé a été ramené de 4 1/2 à 4 %.

Emprunt bernois. — Le canton de Berne émet, au cours de 99.50 % plus 0.60 % pour le timbre fédéral sur les obligations un emprunt 4 % de 1931 se montant à 29 millions de francs, ceci en vue de convertir les emprunts 4 1/2 % de 1915 et 5 1/2 % de 1921. Le nouvel emprunt aura une durée de 18 ans avec faculté pour le canton de Berne de le rembourser après un délai de 15 ans. Il est divisé en titres de 1000 fr. au porteur qui seront cotés aux bourses de Bâle, Berne, Genève, Lausanne et Zurich.

Si vous avez des vapeurs



si vous respirez plus difficilement, que l'estomac digère plus mal et que vos membres sont de plomb, la faute en est à la circulation défectueuse du sang qui ne charrie plus les toxiques hors du corps; il y a alors danger d'artériosclérose, la maladie de notre époque. La science n'a pas encore trouvé de remède surpassant l'ail que nos aïeux connaissaient depuis des

siècles et les Orientaux depuis des millénaires. Les Européens éprouvent une sorte de répulsion pour l'ail; ils consomment aujourd'hui cet aliment tonique et sain sous forme d'extrait possédant tous les éléments essentiels et précieux de l'ail, mais dont on a éloigné l'odeur désagréable. Cet extrait, c'est l'ARTÉROSAN. Si vous en prenez chaque jour trois cuillerées à café, et cela pendant trois à quatre semaines, votre corps aura fait une efficace cure d'ail. Pourquoi ne pas l'entreprendre dès demain? Vous trouverez l'Artérosan dans n'importe quelle pharmacie, en boîte à frs 4.50, dose suffisante pour une cure d'une semaine.

Arterosan

Demandez-nous un échantillon gratuit et la brochure explicative. GALACTINA ET BIOMALT S.A. Départ. pharmaceutique, BELP-BERNE

Sandales



| | | | | | | |
|------------------------|-------|-------|-------|-------|-------|-------|
| Flexible 2 se- | 18-19 | 20-26 | 27-29 | 30-35 | 36-42 | 43-46 |
| melles double | | | | | | |
| couture | 4.90 | 5.90 | 6.90 | 8.90 | 9.90 | 11.80 |
| Flexible semelles | | | | | | |
| crêpe | 6.90 | 7.90 | 8.90 | 9.90 | 12.80 | |
| Sandales vissées | | | | | | |
| brun ou noir | 7.90 | 8.90 | 9.90 | 11.90 | | |

KURTH Neuchâtel



Meubles en rotin et en jone pour véranda et jardin, chez

J. PERRIRAZ

TAPISSIER
11 Fr de l'Hôpital Tél. 99

Chauffage Central PRÉBANDIER

POTAGERS, calorifères, buanderles. Révisions, réparations. Devis gratuits. NEUCHÂTEL, Moulins — Tél. 729

Prenez le frais CHEZ BERNARD

la salle la mieux ventilée de Suisse

Ménagères, attention! On débitera samedi matin, à la BOUCHERIE CHEVALINE, RUE FLEURY la viande d'un jeune cheval ainsi qu'un grand assortiment en POULES et LAPINS, sur le banc au Marché. Se recommande: Ch. Ramella.

Couturières Boutons - Fermoirs Boucles

Toutes les NOUVEAUTÉS du printemps en magasin chez

Guye - Prêtre

Saint-Honoré - Numa-Droz Magasin du pays

Du 29 mai au 4 juin APOLLO SONORE

Dimanche dès 2 h. 30
Matinée permanente

Installation Western Electric: la meilleure qui soit. Exclusivité des grandes productions françaises PATHE-NATAN et OSSO

Reprise du grand succès comique de Pathé-Natan

LE ROI DES RESQUILLEURS

Film populaire et sportif, parlé et chanté en français, tourné dans tout Paris. GEORGES MILTON, le joyeux «BOUBOULE», vous chantera les deux airs en vogue: «J'AI MA COMBINE» et «C'EST POUR MON PAPA».

Deux heures de folle gaieté Location ouverte de 10 à 12 h. et de 14 à 18 h. Dimanche matin excepté. Tél. 11.12. Faveurs valables les lundi et mardi

CATALOGUE VIE MOINS CHÈRE, 3me tirage. — 1er prix: 111769 gagne un bon de 20 fr. à retirer en marchandises. Les 20 numéros suivants gagnent un billet d'entrée à l'Apollo: 100828 124026 124302 124583 124691 124712 124744 150201 150567 150645 150697 150878 162449 162489 162548 162979 179043 179456 179638 181280.



DANS UN GRAND FILM PARLE FRANÇAIS LE ROI DES RESQUILLEURS PRODUCTION PATHE NATAN

A vendre trois pulvérisateurs

Gobet et trois à air comprimé, tous en bon état. S'adresser de midi à 1 heure à Hri Noverraz, Saint-Blaise.

A vendre c.o.

bonneterie, mercerie

à des prix très avantageux. Costume bleu pour mécanicien à 8 fr. 50. Pantalon seul, la paire à 6 fr. Classeur pour particulier et bureau à 2 fr. 50. Toujours un grand stock de livres vieux et neufs; c'est l'occasion de lire à bon marché. Comme par le passé, ventes et achats de soldes.

TUYAU, soldeur Saint-Honoré 18, NEUCHÂTEL

POUR PIQUE-NIQUES EXCURSIONS et PLAGES

Picnic, charcuterie fine en boîtes, à manger froid, prête à la consommation.
 Pâté de foie de porc, en boîtes.
 Salade au museau de bœuf, en boîtes.
 Têtes marbrées, en boîtes, à manger froid.
 Une portion de jambon, en boîtes.
 Jambon roulé, entier en boîtes, sans os.
 Petites saucisses, en boîtes, à chauffer un instant.
 Saucisses ménagères et touriste, sèches et de conserve à manger cru.

Le tout de notre fabrication

BELL



POUR LE BAIN

Nous vous offrons les nouveautés les plus récentes

| | | | |
|---|-------------|--|--------------|
| Costumes de bain en coton fantaisie, 3.75 | 2.95 | Souliers de bain qualités recommandées | 2.95 |
| Costumes de bain en laine, superbes modèles | 7.90 | Manteaux et capes de bain, haute fantaisie | 11.80 |
| Bonnets de bain choix immense, 1.95, 1.45, 1.25, —.75 | -.45 | Pyjama de plage les dernières nouv., 29.50 | 24.50 |
| Ceintures de bain toutes teintes —.95 | -.75 | Ombrelles en cretonne, jolis dessins, 5.90, 4.90 | 3.90 |

Assortiment complet en costumes de bain pour enfants

AU LOUVRE, Neuchâtel

Emission d'un nouvel Emprunt 4% Canton de Berne 1931 de fr. 39,000,000

destiné à la **CONVERSION** des emprunts 4 3/4 % de 1915 et 5 1/2 % de 1921, dénoncés au remboursement pour le 1er décembre 1931

Modalités du nouvel emprunt: **Intérêt 4%**, coupons semestriels aux 1er janvier et 1er juillet. Durée de l'emprunt 18 ans avec faculté pour le canton de Berne de dénoncer l'emprunt pour le remboursement après un délai de 15 ans. Titres de fr. 1000. —nom. au porteur. Cotation des titres aux Bourses de Bâle, Berne, Genève, Lausanne et Zurich.

Prix de conversion 99,50 % plus 0,60 % timbre fédéral sur les obligations

Les demandes de conversion sont acceptées du 29 mai au 5 juin 1931

Une souscription contre espèces n'a pas lieu

LES GROUPES DE BANQUES CONTRACTANTS:

Banque Cantonale de Berne.
 Cartel de Banques Suisses. Union des Banques Cantonales Suisses.
 Syndicat de Banques Bernoises.

A propos du nouveau Conseil d'Etat

Au sujet de la répartition des portefeuilles au nouveau gouvernement neuchâtelois, l'agence P. S. M. s'exprime comme suit :

« Notre nouveau conseiller d'Etat, M. Alfred Guinard, assermenté lundi, siégeait pour la première fois mercredi au Conseil d'Etat, et recevait la direction des départements des travaux publics et de l'agriculture, ceux-là mêmes que la retraite de M. Henri Calame laissait vacants. M. Guinard, depuis une dizaine d'années, dirigeait les travaux publics de la ville de Neuchâtel. »

La présidence du Conseil d'Etat a passé à M. Edgar Renaud, et la vice-présidence à M. Alfred Clottu, lequel devient, après le départ de M. Calame, le doyen d'âge et de fonctions des conseillers d'Etat. M. Renaud, qui aurait eu quelques bonnes raisons de revendiquer les départements de M. Calame, a gardé la direction des départements de l'industrie et de l'intérieur. Si ce dernier département est relativement peu chargé, on sait l'énorme travail et les difficultés qui incombent au département de l'industrie. La crise industrielle et le chômage font peser une charge très lourde sur le chef de ce département. Les Neuchâtelois peuvent être reconnaissants à M. Renaud d'avoir bien voulu conserver cette tâche ingrate et difficile, qu'il accomplit avec une compétence, un dévouement, et une conscience dont le pays tout entier lui sait gré. »

La Chambre du commerce et la question du chablonnage

Dans sa dernière séance, le bureau de la Chambre a examiné à nouveau la question du chablonnage. D'après les pourparlers en cours, la succession des faits, l'état de la situation, il a acquis la conviction que des mesures radicales et immédiates sont indispensables.

La pétition populaire récemment lancée a pour objet de mettre fin à une pratique qui contribue à priver de travail de nombreux horlogers suisses; pour qu'elle revête toute sa signification et puisse avoir des résultats utiles, qu'elle soit bien la démonstration de sentiments unanimes dans les régions horlogères, il faut qu'elle soit appuyée par la masse des intéressés. Le bureau de la Chambre recommande instamment à chacun de signer la pétition en cours.

Autour du drame de Bienne

L'assassin était un agitateur communiste

Le meurtrier, nommé Petruzzi, est un sujet italien expulsé de son pays pour menées antifascistes. Comme bon nombre de proscriptions politiques, il vint s'établir en Suisse et élit domicile à Bienne, où il épousa Mlle Berthe-Julie Mathez, née en 1894, celle qu'il devait assassiner mercredi.

Il exerçait le métier de maçon. Le ménage ne fut pas des plus heureux et, il y a cinq ans, les époux se séparèrent, mais le divorce ne fut pas prononcé. La jeune femme reprit néanmoins son nom de fille, Petruzzi ne semble avoir jamais oublié celle qui partagea durant quelque temps son existence. C'est pourquoi, il y a huit jours environ, il quittait Paris où il s'était rendu après la séparation, et franchissait nos frontières au moyen d'un faux passeport établi au nom de Rossi. Dès son arrivée à Bienne, il se mit en quête de sa femme. Apprenant qu'elle travaillait dans une fabrique d'horlogerie, il s'y rendit en compagnie d'un ami et eut une entrevue avec sa femme. Petruzzi supplia la jeune femme de reprendre la vie commune et de partir avec lui en Amérique. Mme Petruzzi n'aurait pas répondu favorablement à ce désir, étant donné que le meurtrier s'occupait beaucoup de politique et était un militant du parti communiste. Elle n'aurait même pas, semble-t-il, communiqué son adresse à Petruzzi. En effet, l'auteur du drame se rendait lundi, flanqué d'un compagnon, son porte-parole, parlant parfaitement allemand, au café Rohr, au Bourg, où il prétendit qu'il avait appris par la police qu'une de ses cousines — il s'agissait de sa femme, mais pour écarter tout soupçon, il la faisait passer pour sa cousine — occupait une chambre dans l'immeuble de M. Rohr. Il désirait des renseignements de moralité et il montra même à Mme Rohr une photo représentant Mme Petruzzi. Mme Rohr, à la vue de cette pièce, n'eut pas de peine à le convaincre qu'il faisait erreur; elle abritait bien sous son toit une personne s'appelant comme la prétendue cousine du meurtrier, mais celle-ci était noire de et du reste ne se trouvait pas à Bienne pour le moment.

C'est ce même lundi-là que la victime de Petruzzi quittait la pension Steffen, où elle prenait d'habitude ses repas. Mais l'Italien ne renonça pas à la convaincre et il la harcela sans cesse à la sortie du travail. C'est ainsi que, mercredi matin à 7 heures, il l'attendait à la descente du tram à la rue Dufour. Ils entrèrent tous les deux au café Merkur, où Petruzzi demanda de l'encre et du papier. Ecrivit-il dans ce restaurant la courte notice que l'on retrouve dans son portefeuille? C'est fort possible. Ils restèrent près d'une heure dans cet établissement, à la sortie duquel Petruzzi voulut se diriger du côté de Mâche. Sa compagne refusa et ils suivirent la rue Dufour, d'où ils gagnèrent le jardin de la brasserie du même nom. Peu après le drame éclata. Les époux Petruzzi avaient un fils, né en 1916, qui habite Porrentruy.

L'agrandissement et la reconstruction en seront prochainement terminés. Cette maison de retraite est située en un lieu paisible et offre à ses habitants une vue magnifique sur les Alpes bernoises et fribourgeoises

A LA FRONTIÈRE

PONTARLIER Un motocycliste se jette contre un talus

Il succombe à l'hôpital (Corr.) Ayant passé le conseil de révision, deux jeunes conscrits étaient partis à motocyclette.

A la sortie d'Oye et Pallet (Lac de Saint-Point), après avoir croisé une auto, la moto se trouva devant un troupeau; voulant l'éviter, le conducteur vint buter contre le talus et l'accident fut inévitable. Un des occupants gisait inanimé; son camarade, moins touché, fut immédiatement conduit à son domicile pendant que deux médecins militaires, précisément les majors du conseil de révision, donnaient les premiers soins, sur place, au conducteur qui fut ensuite dirigé sur l'hôpital de Pontarlier, où il est mort hier matin.

La victime, très connue dans les manifestations sportives, est le fils de M. Higouet, commissaire spécial en gare de Pontarlier.

VAL-DE-TRAVERS

LES BAYARDS Une perte

(Corr.) Le fils de M. Ch. Zurbuchen, agriculteur et voiturier, détalait, à la grange, un des deux chevaux de la maison. L'animal, jeune et vif, cassa un timon et se l'enfonça dans le ventre. Un vétérinaire recousit la plaie, mais il fallut quand même abattre la bête.

Le fourrage (Corr.) La campagne est de toute beauté et promet une abondante récolte fourragère si le temps propice se maintient. Par contre, cela ne fait pas l'affaire de ceux qui ont de vieux foin à vendre. La demande est nulle ou dérisoire.

Les comptes communaux (Corr.) Les comptes communaux de 1930 sont à la veille d'être rendus. Ce qu'on en peut dire tout de suite, c'est qu'ils soldent par un déficit de 10,864 fr. 31, déchet plus apparent que réel sur lequel nous reviendrons après l'assemblée du Conseil général toute proche.

AUX MONTAGNES

Un passage menaçant

Un de nos confrères signale le passage d'un personnage louche. C'est principalement dans la région de la Vue des Alpes que cet individu a été remarqué. On se trouverait en présence du trop fameux cambrioleur Contin dont les exploits antérieurs défrayèrent la chronique. On se souvient en particulier que Contin, surpris par les propriétaires d'un chalet où il opérait, n'hésita pas à tirer.

RÉGION DES LACS

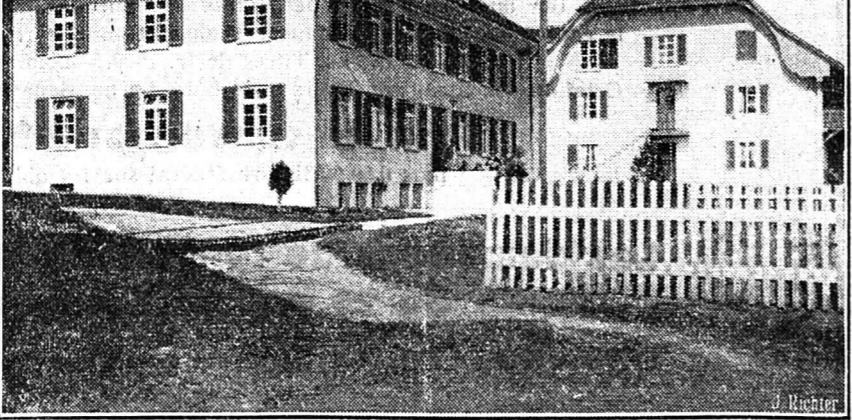
BIENNE Un congrès

Une assemblée de délégués de la Fédération suisse du personnel des gares a eu lieu à Bienne. Les séances administratives se tinrent à la salle de l'hôtel de ville.

VULLY La végétation à Mur

Un abonné de Mur nous écrit : « Tout vient à point pour celui qui sait attendre ». Ce proverbe se réalise en ces derniers jours de mai. Quelques semaines nous séparent du temps où nous gémissons derrière de hauts remparts de neige et voici que déjà l'on peut cueillir les premiers fruits de l'été.

Hier, on me faisait voir un superbe bouquet de fraises en pleine maturité, premiers fruits de l'année et qui font toujours la joie des jeunes et dans quelques jours on verra nos cerisiers présenter leurs beaux fruits rougis par le chaud soleil qui nous favorise sans compter, de ses chauds rayons. Ménagères, « préparez vos bocaux, la récolte sera abondante ».



L'asile des vieillards de Jeuss (Fribourg) L'agrandissement et la reconstruction en seront prochainement terminés. Cette maison de retraite est située en un lieu paisible et offre à ses habitants une vue magnifique sur les Alpes bernoises et fribourgeoises

VAL-DE-RUZ

CHEZARD-SAINT-MARTIN Conseil général

(Corr.) Dans sa séance du 27 mai, le conseil général a procédé à la nomination de son bureau pour 1931-32, comme suit : Président : M. Maurice Monnier; vice-président : M. Georges Aeschlimann; secrétaire : M. Jean Carrel; secrétaire-adjoint : M. Emile Evard; questeurs : MM. Louis Debély et Paul Cuche.

Comptes 1930. — M. Paul Favre, président du conseil communal, donne un rapport très détaillé des comptes de l'exercice écoulé. Ces comptes se résument comme suit : recettes générales totales : 204,734 francs 31; dépenses générales totales : 220,513 fr. 96; déficit de l'exercice : 15,779 fr. 65. Le budget prévoyait un déficit de 7562 fr. 55. La différence en plus provient principalement des dépenses occasionnées par le chômage et d'une moins-value dans les recettes du service de l'électricité et des eaux. Les amortissements se sont élevés à 20,695 fr. 67 et il a été versé en outre 2500 fr. au fonds de réserve du service des eaux et de l'électricité. Après le rapport de la commission de vérification, le conseil général adopte les comptes et en donne décharge avec remerciements à l'administrateur, ainsi qu'au conseil communal pour sa gestion.

VALANGIN Voyage interrompu Une auto en feu

(Corr.) Peu après minuit, une auto zuricoise venant de Montana et se rendant à la Chaux-de-Fonds, prit feu sur l'artère des Scies.

Le propriétaire et sa famille eurent juste le temps de sortir et d'appeler quelques habitants du quartier qui alertèrent les pompiers. Une charge d'extincteur ne suffisant pas à éteindre le feu, il fallut avoir recours à la moto-pompe de la localité. Soudain, l'auto se mit à descendre et échoua, trente mètres plus bas, contre un poteau de la ligne du téléphone qui fut fortement abimé et dont les fils jonchèrent le sol.

Malgré une forte aspersion, l'auto brûla complètement et il ne reste que la carcasse et les quatre roues que l'eau protégea.

La voiture venait d'être révisée et le propriétaire subit une perte sensible.

JURA BERNOIS

LES POMMERATS Moto contre vélo

Une motocyclette, montée par MM. René Noirjean et Beuret, a tamponné un véloceman, M. Gête, qui circulait sur la route des Pommerats au-dessus de la Deute. Les trois jeunes gens roulèrent naturellement sur la chaussée et eurent des contusions assez sérieuses.

LES BREULEUX La tête écrasée

M. Francis Knuchel, 18 ans, commis de gare, a été pris entre deux tampons. Transporté immédiatement à l'hôpital de la Chaux-de-Fonds, il est mort sans avoir repris connaissance.

Il avait eu la tête littéralement écrasée.

LE ZÉNITH Nouvelle édition Eté 1931

Seul horaire vraiment pratique et rapide, adapté spécialement à chaque région.

Achetez-le! Vous en serez satisfait. Prix : 60 c.

L'horaire ZÉNITH, édité par la Feuille d'avis de Neuchâtel, est en vente dans les librairies, kiosques et dépôts.

LA VILLE

Synode national

Le Synode de l'Eglise nationale s'est réuni en session ordinaire du printemps le 28 mai, à 9 heures, au Château de Neuchâtel, sous la présidence de M. Alb. Lequin, pasteur.

Le rapport de gestion, présenté par le pasteur Marc Borel, secrétaire, relève les points suivants : l'activité fructueuse des sous-commissions, la nomination d'une commission d'études sociales, le statut des actes ecclésiastiques (935 baptêmes, 1195 catéchumènes, 597 mariages, 926 services funéraires), la nouvelle organisation du service de presse protestante et les nombreuses questions administratives habituelles.

Pour les élections ecclésiastiques tacites

Le Synode entend une communication de M. Ant. Borel, chef du département des cultes, au sujet du mode tacite à appliquer aux élections ecclésiastiques et rélections pastorales : cette question est encore à l'étude. Considérant les difficultés que rencontre actuellement un élargissement du service de presse protestante soutenu par plusieurs de la députation locale, l'assemblée charge son bureau de convoquer plus souvent et si possible régulièrement les colloques de districts; ces organes consultatifs pourraient rendre à l'Eglise et aux paroisses d'appréciables services.

S'agissant du service de presse protestante des cantons romands, dont le siège sera transféré à Genève et que subventionnent déjà nos Eglises, le Synode décide qu'il recommandera l'adhésion des paroisses à l'institution du « franc de la presse » que la commission intercantonale se propose d'organiser avec la collaboration de correspondants bénévoles.

M. Marc Borel, pasteur, apporte à l'assemblée le salut fraternel du Synode officiel du Jura bernois, réuni l'autre veille à Soyce. La commission intercantonale délégué de notre autorité synodale. Le président communique deux lettres de l'Eglise missionnaire belge et de l'Union des Eglises protestantes de Belgique; ces deux organisations invitent très cordialement l'Eglise nationale neuchâteloise à leurs prochaines journées synodales à Liège et à Bruxelles. Il sera répondu à ces deux invitations par l'envoi d'une adresse de remerciements et de fraternelle sympathie.

La situation financière M. Olivier Clottu, secrétaire-archiviste, présente le rapport annuel sur les fonds des achats et de paroisses. Les dépenses d'assistance atteignent le chiffre important de 93,700 fr.; les 48 fonds de paroisse rendent partout des services de plus en plus appréciés. Le fonds Nagel (bourses aux étudiants en théologie) s'élève à 192,000 fr. Quant à la caisse centrale de l'Eglise elle possède un capital de 630,000 francs environ. La caisse des pensions et retraites des pasteurs nationaux se développe normalement; son capital est de 802,000 fr. et elle alloue des pensions à 13 pasteurs âgés ou malades et à une vingtaine de veuves de pasteurs. Tous les comptes, dûment vérifiés, sont adoptés avec remerciements.

Le Synode complète ensuite son bureau en nommant assesseur M. Henri Gerber, du Locle. Il se prononce unanime en faveur de la réélection des diacres des districts de Neuchâtel et de Boudry (MM. Art. Blanc et Ern. Schinz) et du diacre allemand du Val-de-Ruz (M. Rosen). Il vote ensuite le renouvellement pour 1932 des contributions paroissiales, soit l'allocation d'un million de 100,000 fr. à l'Etat.

Les travaux de révision du sautoir romand se poursuivent en collaboration avec les Eglises nationales romandes et l'Association des organistes. Une des questions les plus épineuses est celle des psaltes, dont la restauration souève de graves problèmes. Le rapporteur annonce que la commission espère pouvoir présenter aux autorités ecclésiastiques un projet de sautoir révisé pour leurs séances de l'automne 1932.

Le pasteur Lequin parle de la Fédération des Eglises suisses en rappelant l'activité féconde et le rôle important de cet organe représentatif du protestantisme suisse. La récente collecte, organisée en Suisse à l'occasion du 40ème anniversaire de la mort de Zwingli, a donné, en Suisse allemande surtout, un très réjouissant résultat, dont vont bénéficier les œuvres de jeunesse de Wildhaus, Gwatt et Vauxmus. La Fédération voue un intérêt spécial aux milliers de Suisses émigrés en France; elle se propose de créer à Paris un foyer protestant pour les nombreux Suisses allemands domiciliés dans cette grande ville, où leur isolement spirituel les expose à divers dangers. La prochaine assemblée générale annuelle de la Fédération aura lieu à Wildhaus les 15 et 16 Juin prochains.

Ouvrte par une prière du président, la séance est levée à 12 h. 3/4 après une prière du pasteur André, de la Brévine.

AVIS TARDIFS

Ce soir, à l'Aula de l'Université

Conférence de M. le Dr R. Dujarric de la Rivière

Vaccination antituberculeuse par le vaccin B. C. G.

Feuille d'avis de Neuchâtel

Changements d'adresses

A l'occasion des déplacements de vacances, nous prions nos abonnés d'aviser directement notre bureau de leur changement d'adresse.

En procédant ainsi, ils assureront la régularité de la réception du journal et simplifieront le travail de notre administration.

De plus, la réexpédition de la « Feuille d'avis de Neuchâtel » ne leur coûtera que la finance habituelle de 50 centimes par mois d'absence, payable lors du départ. Cette petite somme peut être versée sans frais à notre compte de chèques postaux IV 178 ou nous être envoyée en timbres-poste.

Nous rappelons à nos abonnés que cette taxe est destinée à couvrir nos frais (avis aux offices de poste, confection de bandes, adresses spéciales, etc.)

CORRESPONDANCES

(Le journal réserve son opinion à l'égard des lettres paraissant sous cette rubrique.)

Cacophonie universelle

Neuchâtel, 27 mai 1931 Monsieur le rédacteur, Pour me bien reposer, j'ai commis dimanche dernier, l'erreur de rester chez moi; dans un quartier dit « tranquille ». L'après-midi, j'arrai de la fenêtre au balcon. Côté nord : deux gramms se disputaient bruyamment. Côté sud : un haut-parleur croassait, dominant toutes les harmonies sonores du quartier, en détaillant sans doute les péripéties d'un match. Et le soir ! Gramms, radios, pianos, banjos, etc., d'une fenêtre ou d'un jardin envoyaient leur salut infernal, à la lune.

Les points sur les oreilles, en vain, je cherchais quelque un avec qui sympathiser. Une voisine, que j'avais, se retira, prudente... Et voilà, depuis longtemps, la pénible cacophonie qui dure, autant que les beaux soirs... avec, toutefois quelques variantes. Ainsi deux pistons prétent occasionnellement leur gracieux concours varapant héroïquement sur de dangereuses chromatiques, et puis encore deux ou trois accordeons.

Monsieur Franchomme, tout comme vous, je tempête, je rouspète et si ce n'est pas l'efficacité moyen, humes, et de toute mon âme, je crie : Grâce, enfin ! A. STETTLER.

Le niveau du lac et les moustiques

28 mai 1931. Monsieur le rédacteur,

Ayant lu avec grand intérêt les lettres de M. Eugène Richard, je viens ajouter une chose, à celles énumérées par lui et pour lesquelles on nous a fait grand tort, c'est celle des moustiques, plus des bords du lac et qui sont dus aux fluctuations incessantes de notre lac. Avec des écluses on pourrait le maintenir à un niveau régulier, mais lorsqu'il monte subitement au printemps grâce au canal de Lagneck, et qu'il baisse ensuite en laissant des « gouilles » et des marécages, voilà les moustiques qui s'en donnent à et, c'est une plaie, que l'on pourrait éviter.

En vous remerciant de bien vouloir insérer ces lignes, recevez Monsieur, l'expression de toute ma considération. Un abonné.

NOTRE FEUILLETON

L'auteur du roman que nous présentons à nos lecteurs en feuilleton s'est attaqué à un sujet qui séduisit déjà bien des écrivains et qu'immortalisa le plus grand d'entre eux, le poète de « Roméo et Juliette ».

Mais ce n'est pas à Vêrone qu'il a placé ses Capulets et ses Montaigus. Il nous les montre dans la vie agricole, la vie du paysan français et c'est dans ce milieu campagnard que deux familles, séculairement ennemies, doivent à l'amour vainqueur de la haine la fin d'une intimité que rien de bien sérieux ne motivait, ainsi qu'il arrive souvent.

On goûtera dès les premiers jours de la semaine prochaine la justesse de certaines peintures des

Deux moulins sur la rivière d'Antoine André

— Avant d'obtenir ma main vous ne saviez quel élogé faire de moi, j'étais votre rêve.

— Justement, vous êtes maintenant la réalité !

Etat civil de Neuchâtel

PROMESSES DE MARIAGE

Max Wissler, photographe et Olga Ruchat, les deux à Neuchâtel.

Franz Mühlethaler, chauffeur C. F. F. et Marie Schärer, les deux à Neuchâtel.

Philippe-Edouard Jequier, industriel, à Fleurier et Jacqueline Mayor, de Neuchâtel, à Bôle.

Willy-René-Gustave Despland, comptable, à Bevaix et Blanche Gabus, à Neuchâtel.

Heinrich-Wilhelm Spanier, maroquinier, à Neuchâtel et Maria-Anna Christ, à Ofenbach.

Willy-Pierre Schneberger, charron, à Boudry et Rosalie-Alice Stocker, à Neuchâtel.

Mercuriale du marché de Neuchâtel

du jeudi 28 mai 1931

Table listing market prices for various goods like potatoes, carrots, onions, etc.

BANQUE CANTONALE NEUCHÂTELOISE

Téléphone 15.20 Cours des changes du 29 mai à 8 h. 30

Table of exchange rates for various cities like Paris, London, New-York, etc.

Ces cours sont donnés à titre indicatif et sans engagement

Monsieur Maurice Stucky et ses enfants : Yvonne et Denise, à Chaumont; Madame et Monsieur Reuschlé et famille, à Zurich; Monsieur Fritz Mattes et famille et ses sœurs, à Waihingen (Wurtemberg) et en Amérique. Monsieur Edouard Stucky, à Chaumont. Madame et Monsieur Georges Aubert et leurs enfants, à Savagnin, ainsi que les familles Furrer, Girard, Stucky, Pelloux, Niederhauser, parentes et alliées, ont la profonde douleur de faire part du décès de leur chère épouse, mère, sœur, belle-fille, belle-sœur et parente, Madame Caroline STUCKY-MATTES

Caroline STUCKY-MATTES

que Dieu a reprise à Lui dans sa 36me année, après une courte et pénible maladie supportée avec résignation.

Chaumont, le 27 mai 1931.

Ne crains point car je t'ai racheté; je t'ai appelé par ton nom, tu es à moi. Es. XLIII, 1.

L'ensevelissement aura lieu à Savagnin samedi 30 mai 1931, à 13 h. (Départ de l'hôpital des Cadolles (Neuchâtel) à 11 heures.

Cet avis tient lieu de lettre de faire part.

Monsieur et Madame William Rosel et leurs enfants : Claudine, Frédéric, Yolande, Jean-Pierre, à Saint-Blaise; Mademoiselle Marguerite Hanny, à Neuchâtel; Monsieur et Madame Willy Matzinger, à Zurich; Mademoiselle Marthe Hanny, à Zurich; Mademoiselle Elise Hanny, à Saint-Blaise; Monsieur Walther Hanny, à Zurich; Monsieur Ernest Hanny, à Yverdon et les familles alliées, ont la grande douleur de faire part du départ pour le ciel de Madame Elise HANNY-FREY

Madame Elise HANNY-FREY

leur très chère mère, grand-mère et parente, survenu le 27 mai 1931, dans sa 62me année.

Elle fut fidèle jusqu'à la mort. Au revoir en Haut.

L'ensevelissement aura lieu à Saint-Blaise le vendredi 29 mai, à 13 h.

Domicile mortuaire : Creuze 8.

MANTEAUX - ROBES

CHAPEAUX DEUIL

Crêpes Voiles AUX ARMOURINS

Bulletin météorologique - Mai

OBSERVATOIRE DE NEUCHÂTEL

Table with meteorological data for May, including temperature, wind, and cloud cover.

28 mai. — Quelques gouttes de pluie à 15 h. 3/4 et forte orage à 18 h. 3/4 et à 20 heures. Temps orageux à l'ouest entre 19 h. et 20 heures.

29 mai, 7 h. 30 Temp. : 15.0. Vent : E. Ciel : Couvert.

Hauteur du baromètre réduite à zéro. Haut. moyenne pour Neuchâtel : 919.5 mm.

Etat civil de Neuchâtel

Niveau du lac : 29 mai, 430.20

Température de l'eau 18°

Temps probable pour aujourd'hui Nuageux à éclaircies temporaires, peu de précipitations.

Bulletin météorologique des C. F. F.

29 mai, à 6 h. 30

Table with meteorological data for C.F.F. stations, including temperature and wind.

280 Bâle 15 Nébuleux Calme

643 Berne 12 Tr. b. tps >

537 Coire 18 >

1543 Davos 8 >

632 Fribourg 17 >

394 Genève 17 >

475 Glaris 12 >

1109 Gschonen 10 >

566 Interlaken 14 >

995 Ch.-de-Fds 13 >

450 Lausanne 20 >

208 Locarno 19 >

278 Lugano 18 >

439 Lucerne 15 >

398 Montreux 18 >

462 Neuchâtel 15 Brouillard >

505 Ragatz 16 Tr. b. tps >

672 St-Gall 15 >

1356 St-Moritz 9 >

407 Schaffh 15 Brouillard >

1290 Schuls-Tar. 12 Tr. b. tps >

537 Sierre 12 >

563 Thonue 14 >

389 Vevey 18 >

1609 Zermatt 7 >

410 Zurich 16 >