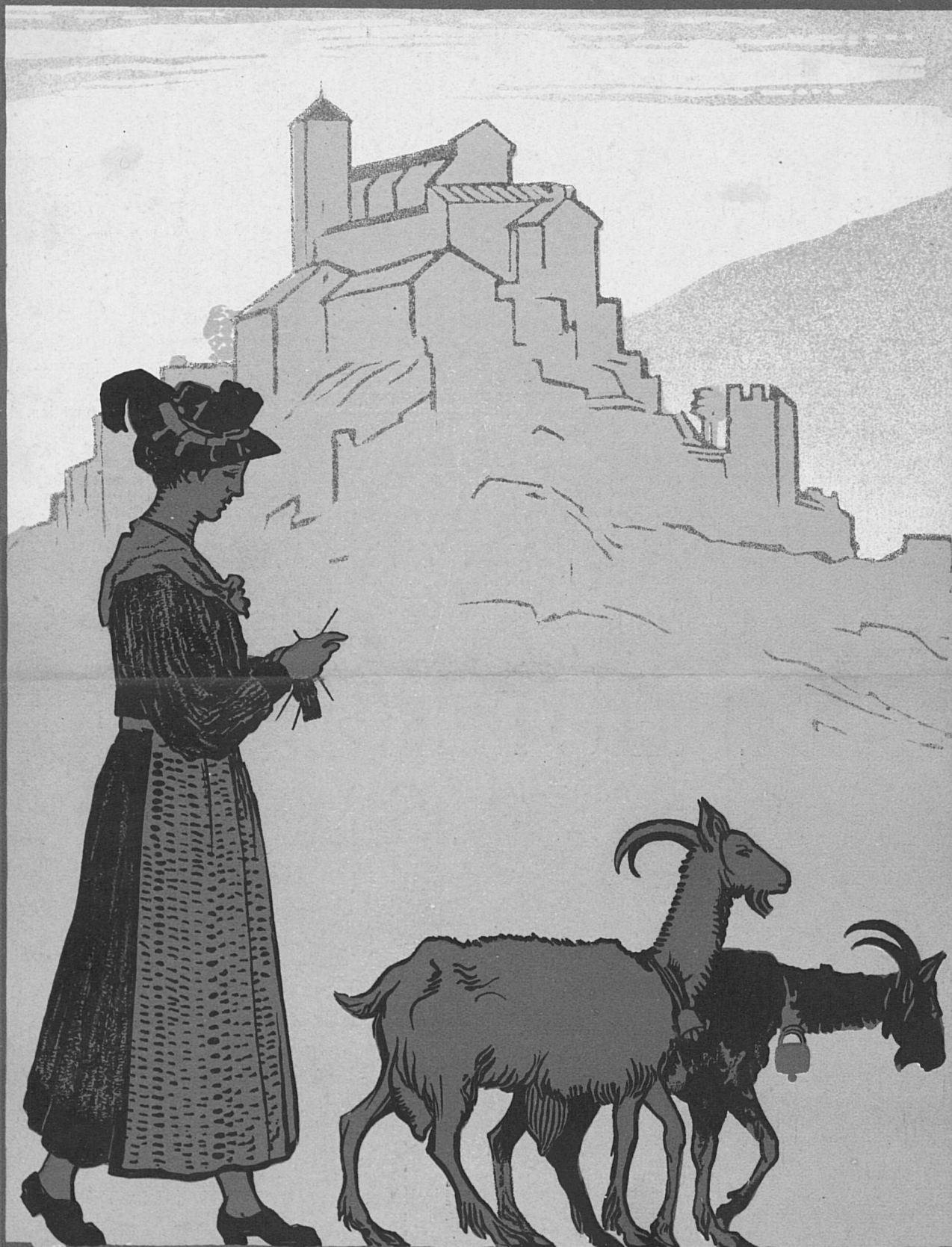


# LA VALLÉE DU RHÔNE



JOURNAL ILLUSTRÉ  
DES STATIONS DU  
**VALAIS**

• SUISSE •



# Loèche-les-Bains Eaux thermales de 1<sup>er</sup> ordre

Climat d'altitude 1411 m.

Huit Hôtels  
et  
Cinq Etablissements  
de Bains

Prix de Pension  
de 6 à 18 fr. par jour

Saison du 15 Mai au  
30 Septembre et du 15  
Décembre au 15 Mars  
pour sports d'hiver.



Loèche-les-Bains

POSTE  
Télégraphe  
Téléphone

Pharmacie  
Trois médecins

Eglise catholique  
Chapelle protestante

Services  
français et anglais

On parvient à Loèche-les-Bains de Loèche-Souste en trois heures, par une belle et excellente route. Voitures postales, deux courses par jour dans chaque sens. Voitures particulières à tous les trains.

Les sources thermales de Loèche **sont les seules de leur espèce en Europe** qui surgissent à une pareille altitude et ce fait est un des facteurs inestimables qui contribuent pour une large part aux résultats merveilleux de la cure de Loèche.

**Maladies traitées à Loèche-les-Bains :** Rhumatisme sous toutes ses formes, Goutte, Maladies des femmes, Neurasthénie, Insomnie, etc. — **Ressources thérapeutiques :** Vingt sources d'eau chaude, avec une température de 40 à 51 degrés centigrades. Bains de vapeur. Bains d'acide carbonique. Bains électriques. Fango. Douches. Douches-massages, système d'Aix-les-Bains, donnés par un personnel expérimenté d'Aix-les-Bains.

Promenades et excursions variées. Forêts à proximité des hôtels. Ascensions importantes dans la région immédiate. Guides pour ascensions. Voitures, chevaux et mulets à disposition pour promenades et excursions. Casino. Orchestre italien, deux concerts par jour. Bals, soirées. Salon de lecture avec journaux étrangers. Deux lawn-tennis, jeux de quilles et de croquets. Cafés-Billards. Installations hydrauliques d'après les derniers perfectionnements excluant les dangers, tous risques d'épidémie, d'incendie, etc.

Pour tous renseignements ultérieurs, s'adresser à la Direction de la SOCIÉTÉ DES HOTELS ET BAINS, à Loèche-les-Bains, Valais.

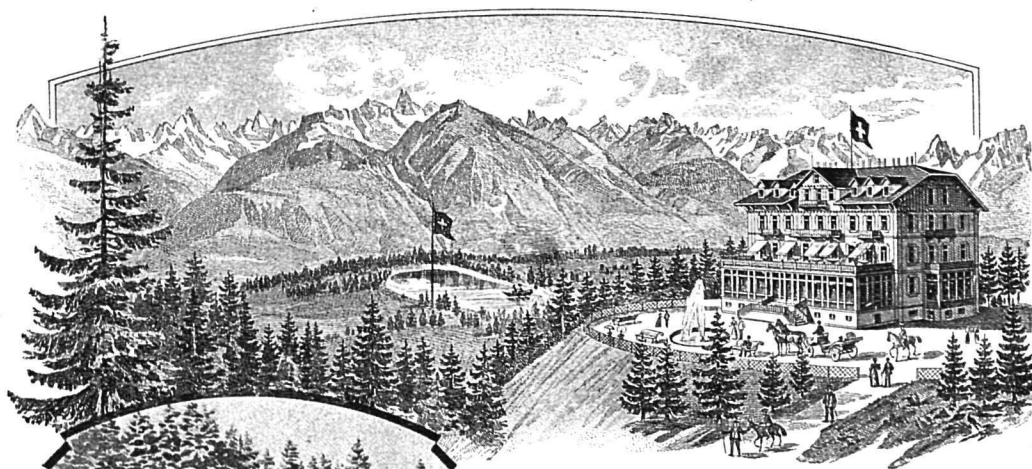
## GRAND HOTEL DU PARC

*Montana*  
*s. Sierre*

LIGNE DU SIMPLON

A côté d'une vaste forêt  
appartenant à l'Hôtel

Altitude : 1511 mètres



DÉPENDANCE  
à 50 mètres de l'Hôtel

Chauffage central  
Eclairage électrique  
Bains et Douches

CHALET St-Charles  
à 250 mètres de l'Hôtel

Chauffable Bains  
Lumière électrique

Recommandé  
pour familles et enfants

### Principale Station de Sports

Reliée par un chemin de fer funiculaire à la station  
de Sierre, sur la ligne du Simplon

**Vue très étendue sur toute la chaîne des Alpes  
du Weisshorn au Mont-Blanc**

Les poitrinaires ne sont pas admis

Confort moderne. Chauffage central. Lumière électrique  
Bains et Douches

Excellente eau de source dans chaque établissement

Chapelle catholique

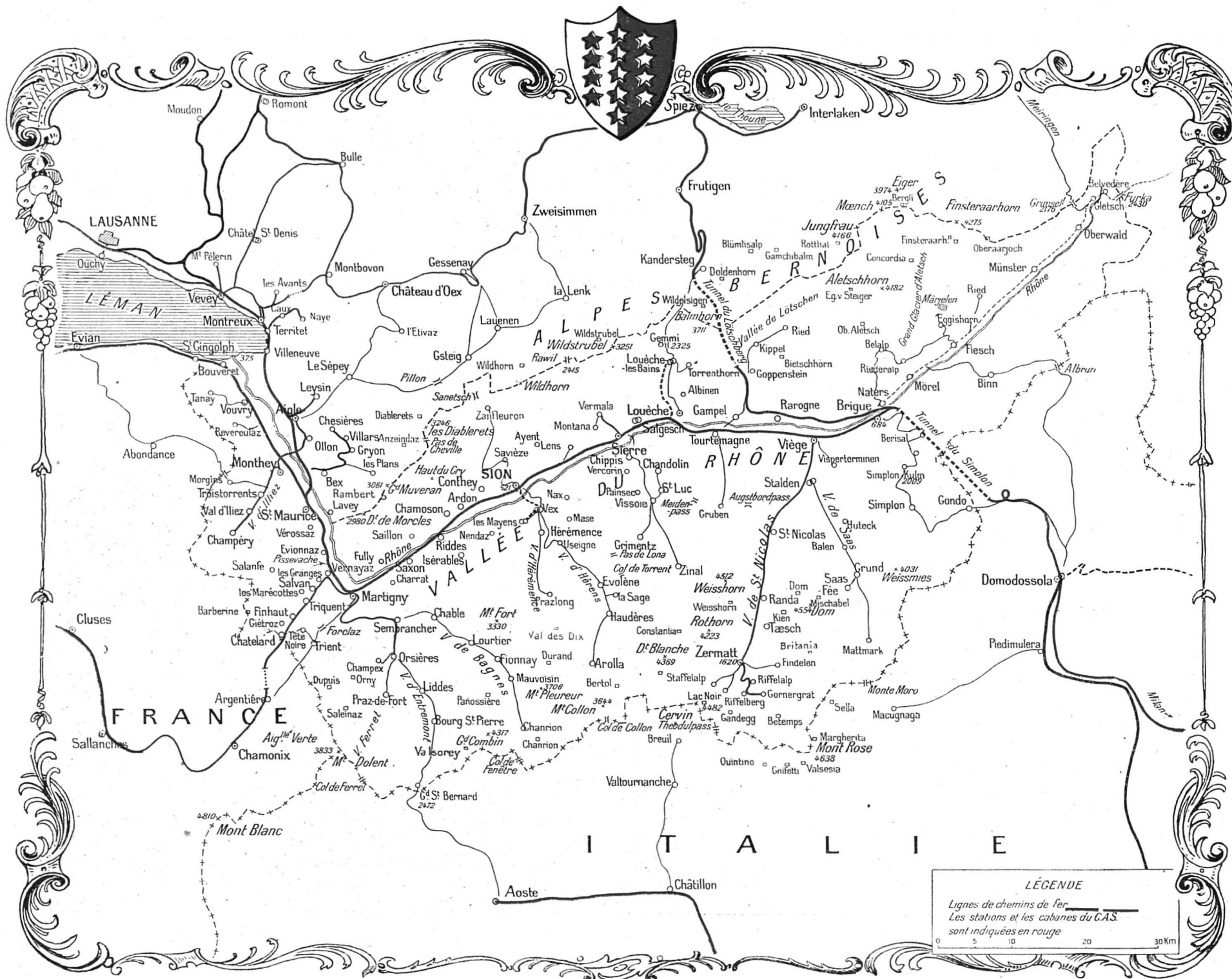
Chapelle anglaise

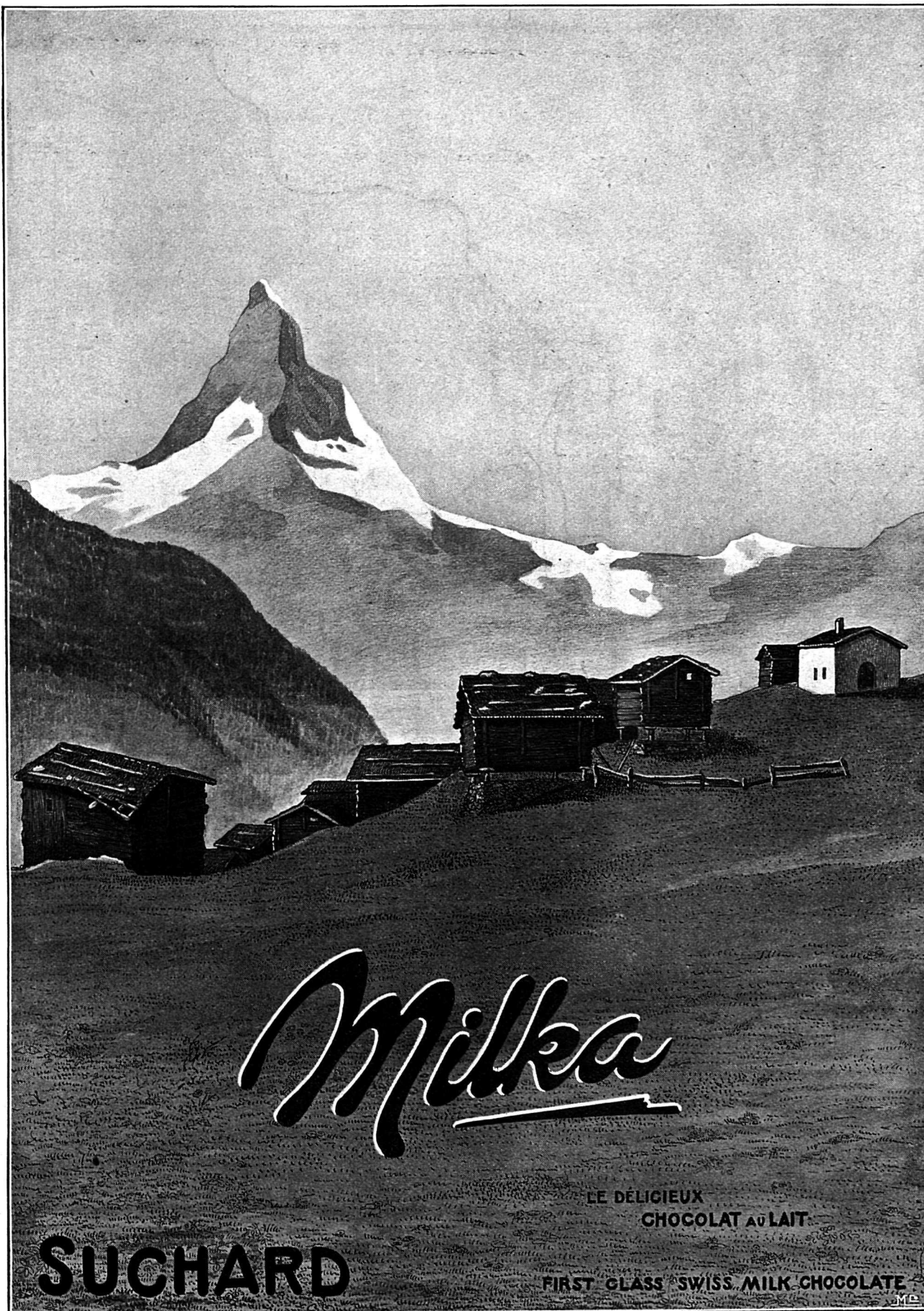
**L. ANTILLE, propriétaire.**

De Sierre 3 heures de voiture

Adresse télégraphique : Parkhôtel Montana-Vermala







CHALETS DE FINDELEN SUR ZERMATT ET LE CERVIN



# JOURNAL ILLUSTRÉ

DES

## STATIONS DU VALAIS

### ET LISTE DES ÉTRANGERS

ORGANE DE L'INDUSTRIE HOTELIÈRE VALAISANNE

SUBVENTIONNÉ PAR L'ÉTAT DU VALAIS — PUBLIÉ SOUS LES AUSPICES DU CONSEIL D'ÉTAT

RÉDACTION :  
Albert DURUZ, Sion

Abonnement pour une année : Suisse 3 Fr. Etranger 4 Fr.  
Le numéro : 25 Centimes

ADMINISTRATION :  
H. SOMA, Boulevard du Midi, Sion

Le service du „Journal des Stations du Valais” est fait GRATUITEMENT à un nombre considérable d'Hôtels des Stations des Alpes, et des grandes localités, aux Bureaux de Renseignements, Agences de Voyages et Syndicats d'Initiatives de la Suisse, de la France, de l'Allemagne, de l'Italie, etc.

## Evolène et le Val d'Hérens



Le val d'Hérens s'ouvre en face de Sion, vers le Midi, par une brèche gigantesque d'où jaillit l'impétueux torrent de la Borgne, issu du glacier d'Arolla.

Elle se bifurque à Euseigne, station postale de relais et l'étape appréciée du touriste qui se rend à Evolène et à Arolla, ou à Pralong, par le vallon d'Héremence.

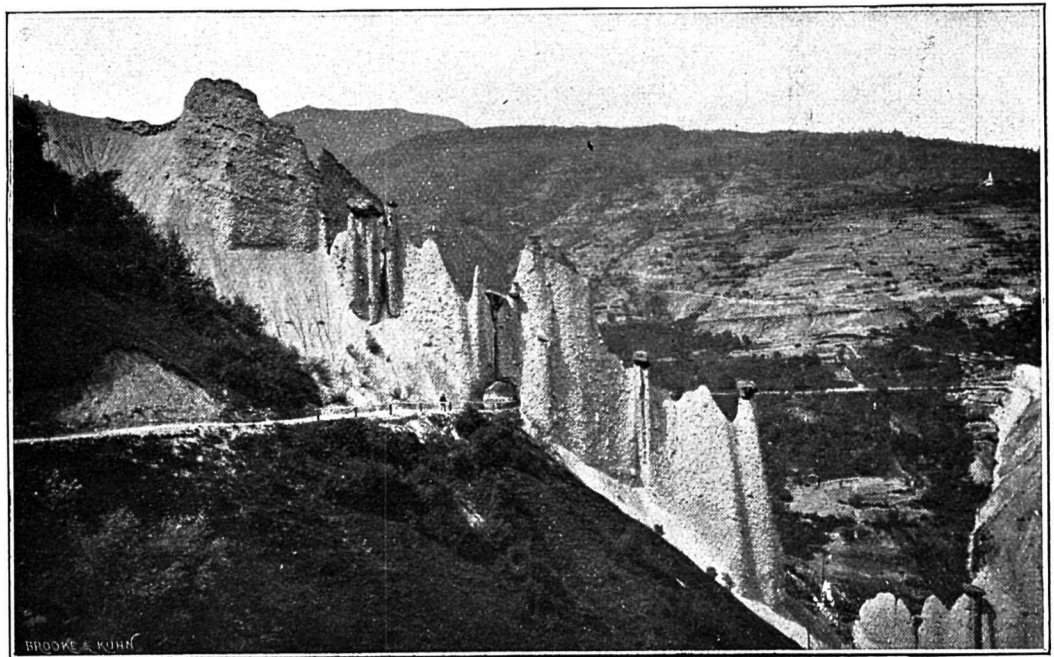
Sur la hauteur, le beau village de Vex, avec ses belles hôtelleries, et la paisible station des Mayens de Sion, se prélassent dans les vergers et les bois.

Il y a 6 heures de marche, de Sion à Evolène, par une belle route postale, parfois un peu poudreuse, mais souvent délicieusement ombragée et toujours très pittoresque.

Avant Euseigne, le voyageur franchit, sous un arc de triomphe naturel, les curieuses pyramides découpées dans une ancienne moraine par l'action de l'air et des eaux.

Faite de bon matin, avant les ardeurs du soleil, cette course à travers le val d'Hérens est pleine d'un charme bucolique envahissant.

Dans le fond, après Euseigne, on voit surgir les silhouettes massives de la Dent-Blanche et de la Dent d'Hérens; puis c'est l'ombre douce et parfumée des forêts, puis le plateau de Lannaz, d'où apparaissent en un séduisant ta-



PYRAMIDES D'EUSEIGNE

(Jullien Frères)

bleau, le glacier de Ferpècle, étincelant, les Dents de Veisivi et du Perroc, qui ont leur page tragique dans les annales du tourisme alpestre, puis un grand village, avec de beaux hôtels, un vieux clocher, de grands chalets brunis par le hâle de la montagne, de fraîches paysannes portant le costume ancien si caractéristique: c'est Evolène. (Grand Hôtel d'Evolène, Métrailler-Anzévu).

Evolène est une de nos plus anciennes stations alpestres.

Elle eut pour elle la renommée en poupe, à cause de la beauté de ses environs, de la pureté de son air, des nombreuses excursions et ascensions dont

Evolène est le centre et le point de départ

A une demi-heure, au fond de la vallée, et à l'entrée de la Combe de Ferpècle, les Haudères, (Hôtel-Pension Gaillard, Hôtel des Alpes, Tardy-Cretaz), à 1 1/2 h. de Ferpècle, sur le chemin de ce nom et du Mont-Miné.

Parmi les cimes les plus célèbres de cet immense amphithéâtre alpestre, citons le Sasseneire (3159 m.), la Couronne de Bréonna (3164 m.), le Pic d'Arzinol (3000 m.), la terrible Dent-Blanche, le rêve angoissant de tous les alpinistes (4364 m.), le Grand Cornier (3699 m.), la Dent d'Hérens (4180 m.),



LES HAUDÈRES

la Pointe de Bricolla (3605 m), etc., etc.

Plusieurs cols très fréquentés relient Evolène au val d'Anniviers et à Zermat: le col de Torrent (2924 m), conduit en 9 heures à Grimentz par le valon de Moiry, enchanteur.

Le col de l'Allée (3095 m), et le Pas de Lona (2767 m), vont le premier à Zinal, le second à Ayer, en 11 heures.

Le col d'Hérens (3480 m), et celui de la Dent-Blanche (3544 m), du Trift (3544 m), du Monning (3793 m), et de Durand (3474 m), conduisent tous à Zermatt.

La réputation universelle dont jouit la station d'Evolène n'est point surfaite, c'est assurément l'une des plus fameuses de nos Alpes.

On va d'Evolène à Arolla par un chemin muletier qui prend à Pralovin, au delà des Haudères.

Arolla est un pâturage à une altitude de 2003 m. au pied du superbe Mont-Collon (3644 m). (Hôtel du Mont-Collon, Kurhaus, Hôtel Victoria).

On est ici au cœur même des Alpes, dans un site d'une majesté sévère, au centre de grandes forêts d'aroles (Arolla), point de départ pour le Mont-Collon (3644 m), le Pigne d'Arolla (3800 m), l'Aiguille de la Za (3673 m), les Dents des Bouquetins (3848 m), les Dents de Veisivi et du Perroc.

Les cols de Collon et d'Oren (3200 m), conduisent en 7 et 9 heures à Praraven, dans la Valpeline, les cols de Riedmatten (2916 m), et du Pas de Chèvres (2851 m), relient Arolla au vallon des Dix, d'où l'on gagne la val-

lée de Bagnes par les cols de Sevreu (3201 m), du Crêt (3148 m), et de Vaserrey (3263 m).

Les cols de Chermontane (3084 m), de la Serpentine (3546 m), et de l'Evêque (3393 m), mènent à la cabane de Chanrion, dans le fond de la vallée de Bagnes; le col de Bertol (3330 m), et le col d'Hérens, celui du Mont-Brûlé (3350 m), et de la Valpeline conduisent en un jour d'Arolla à Zermatt.

Il est difficile de rencontrer, dans la chaîne valaisanne, des stations mieux dotées, de toutes manières, pour les amateurs des grandes ascensions, ou de reposants séjours.

A. DURUZ.

## Dans les Alpes

### L'Eggishorn



L'EGGISHORN est un haut belvédère rocheux qui se dresse au dessus du Glacier d'Aletsch, le plus grand de la Suisse, dont il domine la tragique solitude. Ce n'est pas toujours la hauteur des montagnes qui détermine la beauté du panorama dont on jouit de leur sommet; souvent une cime élevée est encadrée dans une chaîne et d'autres cimes voilent l'horizon et l'entourent d'une barrière monstrueuse qui ne permet d'admirer qu'une vue restreinte. Mais l'Eggishorn est superbement isolé; la vallée du Rhône, qui se creuse d'un côté et la plaine blanche d'Aletsch qui sépare les massifs des Alpes valaisannes et bernoises, ménagent admirables et lointaines perspectives. C'est certainement, avec le célèbre Gornergrat, le plus beau spectacle alpestre que puissent contempler des yeux humains.

L'Eggishorn est facilement accessible; on le gravit de Fiesch, jolie station de la vallée de Conches. D'épaisses et magnifiques forêts de sapins et de mélèzes, retraites mystérieuses d'ombre, de fraîcheur et de silence tapissent les premiers contreforts; puis le mont se dénude et le gazon fleuri de l'alpe recouvre ses majestueux épaulements. Sur une belle esplanade, l'Hôtel Jungfrau surélève la monumentale façade de ses



FEMMES D'EVOLÈNE





PANORAMA DE L'EGGISHORN

bâtiments à 2200 mètres au pied même du pic rocheux, aux dalles surplombantes, de l'Eggishorn.

C'est toujours avec une surprise admiratrice que l'on découvre un de ces somptueux édifices où excelle l'hospitalité suisse, dans le désert impressionnant de la haute montagne. On se croyait arriver dans une auberge, on se trouve devant un palais, où le confort, le luxe se doublent des splendeurs du décor naturel. A cela il faut joindre l'accueil charmant, le geste large de l'hôte, surtout quand cet hôte s'appelle M. E. Cathrein. Et l'on ne peut s'empêcher de se représenter ce qu'a coûté d'efforts, de persévérance, de peine, d'obstacles surmontés le beau palace, élevé à l'altitude où il n'y a même plus de chalets, l'organisation de son approvisionnement fait entièrement à dos de mulets, de ses services si multiples, la création de la route qui le rattache à la plaine, des sentiers qui rendent accessibles les principaux sites de la région, des cabanes ou des abris indispensables pour les ascensions des massifs environnants.

Par un de ces sentiers que les touristes doivent à M. E. Cathrein, nous arrivons au sommet, composé de grandes dalles chisteuses superposées.

Là, les paroles s'arrêtent sur nos lèvres, car aucune ne pourrait exprimer l'admiration, l'extase devant la beauté

du spectacle. Rien, autour de nous n'arrête la vue, aucun obstacle ne se dresse entre nous et l'infini merveilleux; nos sens, dilatés par la pureté de l'air et comme affinés par l'azur qui nous enveloppe, sont devenus immatériels et nous percevons des sensations d'ordre supérieur. Peu à peu notre corps s'annihile et semble s'affranchir des lois physiques, comme si nous étions devenus les habitants d'une planète inconnue. Et le spectacle, lui aussi, semble

ne plus être terrestre, avoir emprunté l'éclat radieux de la lumière qui l'imprègne et l'énormité fantastique de sa vision à quelque irréel horizon stellaire. A perte de vue, des cimes, des pics, des aiguilles, des dômes, des fleuves de glace éblouissants, coupés par la tache sombre des vallées, d'un côté tout le massif pennin, citadelle immense, crénelée et damasquinée d'où ascendent dans l'éther, comme des fleurs géantes le Mont-Rose, le Cervin, le Weisshorn,



EVLÈNE



AROLLA ET MONT COLLON

les Michabel; de l'autre le bastion immaculé de la Jungfrau, de l'Eiger et du Mönch. Au dessous de nous l'abîme du glacier d'Aletsch, avec ses ondes bleues, ses crevasses, ses séracs, ses moraines médianes et latérales, qui salissent la glace d'une poussière de rocs effrités. Et sur un de ses côtés le pur saphir du petit lac de Märjelen avec ses glaçons flottant comme une troupe de cygnes. En face, c'est le sinistre Aletschhorn, raviné de couloirs, hérissé d'arêtes aiguës, puis d'autres cimes, le Rothorn, le Sattelhorn, le Dreieckhorn, avec leurs coulées de névés, les dents acérées des Fieschhörner et le cône lointain et magnifique du Finsteraarhorn.

Partout du silence, un silence absolu, complet, aucun bruit qui arrête l'envol de l'âme et interrompt la sensation; à peine le friselis de soie d'un oiseau qui passe ou le battement de notre cœur éperdu. Le soleil jouait sur cette scène immense son immortelle féerie et sa lumière enfantait, au gré des heures, d'in-vraisemblables tableaux. Aux yeux clairs et aux lilas délicats du matin avaient succédé les ors flambants des

midis exaspérés, et quand nous pûmes nous arracher à la griserie subtile, revenir dans la vie, le couchant fleurissait les cimes de sa pourpre triomphale et cerclait dans les vallées ses bronzes assombris.

Jules MONOD.

## Ecrit sur le Lac bleu

### Le Bouveret

*A bord du « Genève ».*



OMME la mer et comme la montagne, le Léman a sa beauté sans cesse renouvelée, étrangère à celle de demain, différente de celle d'hier. Et pourtant, c'est toujours le même lac, les mêmes montagnes, les mêmes lignes familières, les mêmes horizons coutumiers. Il en va ainsi des grands spectacles de la nature qui sont divers et changeants, pareils aux expressions d'un visage aimé et sur lequel on surprend les fluctuations de la vie intérieure.

Avec cette damnée manie que j'ai d'analyser mes sensations, j'oublie que je vogue sur le lac bleu, à bord du « Genève », élégant vapeur de la Compagnie générale de Navigation, j'oublie que j'écris sur mes genoux, appuyé au bastingage; la brise du large soulève mon feuillet et semble me dire:

— Que tu es bête! faire de la psychologie en plein lac!... regarde, malheureux! regarde autour de toi, jouis de ce paysage, vois le lac bleu sous le ciel bleu, vois les rives qui filent dans une vaporeuse lumière et les montagnes là-bas, avec leurs neiges miroitantes! Que tu es bête, me souffle la brise aux oreilles.

Je regarde et je jouis du paysage. Autour de moi, partout, à perte de vue,



LE BOUVERET



le lac bleu, limpide, profond, avec parfois de longues ondulations que l'on voit glisser molles et nonchalantes, et qui pourtant ne ternissent point la pureté de la nappe scintillante de soleil. Au dessus du lac bleu, le ciel bleu, le ciel de lapis-lazuli. On dirait que l'un reflète l'autre, mais on ne saurait dire au juste lequel est le reflet de l'autre. La mer est souvent bleue, un bleu violet qui chante sous l'impondérable azur mais ne s'y fond pas. Ici, au contraire, le lac et le ciel forment une splendide harmonie, une symphonie bleue qui chante, joue, étincelle, que l'on voit, que l'on admire et que l'on voudrait entendre.

Le sillage du bateau se referme lentement. Des mouettes bruyantes circuitent à la proue. La cloche du bord sonne. On approche de la rive, c'est Clarens. Ce qui frappe durant le trajet de ce port à celui du Bouveret c'est le fond du lac d'une sereine et puissante beauté. Là, le Grammont équilibre ses arêtes et la masse formidable du massif, élégante et souveraine, monte vers le ciel, et de son sommet en fait une sorte de fronton d'un temple grec d'une rare esthétique. On comprend aisément que les primitifs se soient inspirés, pour construire leurs temples dédiés aux dieux mythologiques, des formes des montagnes qu'ils contemplaient chaque jour au fond du paysage contumier. Le temple grec ne serait au fond qu'une synthèse de montagne, voilà une thèse digne de tenter un architecte poète. Cette race se rencontre peu. Mais on en voit parfois. J'en connais un.

Du pied du noble Grammont et des Alpes de Savoie qui prolongent la chaîne vers l'ouest, on distingue fort bien la lisière vert sombre de la rive, avec les taches blanches des maisons, les groupements des villages; on devine les golfes où l'eau tranquille sommeille sous les vieux châtaigniers, on aperçoit les parois qui plongent dans le lac, et au coucher du soleil, Evian apparaît, à la fine pointe de la côte française qui semble de profil une presqu'île. Le coup d'œil est féérique, et malgré l'abus que l'on fait de cet adjectif, je n'en trouve pas d'autres pour exprimer cet état d'âme très particulier où vous plonge toujours le paysage du fond du lac. Suivant les heures et la lumière, ce Grammont reflété dans le lac, est d'une incomparable netteté, renversé. Pour peu qu'il y ait de la neige vers la cime, la scène s'anime, s'élargit, ou s'y intéresse

d'avantage. La neige, à la montagne, dans un paysage gris bleu est l'âme d'un tableau, tout comme un coquelicot écarlate dans un champ de blé d'un blond uniforme. Cette tache claire et lumineuse devient l'âme, le centre, la raison d'être du paysage. Ainsi, le Grammont, avec l'arc blanc de ses couloirs artistiquement dessinés gagne en intérêt, en beauté. On le voit, enveloppé de buée incolore, menaçant de toute son altitude, et alliant sa grâce un peu forte à celle délicate et féminine du bleu lac étendu à ses pieds.

L'étape de Villeneuve au Bouveret est l'une des plus poétiques de ce poétique

une élégante et rare ciselure, mais tous deux, Cervin et Dents du Midi, donnent l'impression d'une « œuvre d'art » ! Du reste, deux grands esprits l'avaient bien compris, quand le génial idéaliste Ruskin qualifiait le Cervin du « plus noble rocher d'Europe », et notre Eug. Rambert, les Dents du Midi, de « Parthénon des Alpes » ! Vu des rives trop célèbres de Montreux, les Dents du Midi jouent le rôle de décor, indigne de leur rare splendeur. On les offre en pâture aux foules émerveillées; mais pour en jouir intimement, pleinement, voyez-les, majestueuses, et comme planant au-dessus des mouvants roseaux du bout



LE CHALET DE LA FORÊT

Léman. Le vapeur, en ligne droite, fonce vers la rive valaisanne durant que vers la vallée du Rhône, au dessus de la ligne sinueuse et incertaine des roseaux, où l'eau bruit sur le sable argentin des plages, les Dents du Midi, lointaines et glorieuses, s'enlèvent, fluides, à travers les lumineuses vapeurs. Il faut ce premier plan horizontal de lac, de roseaux, de prairies, avec par-ci par-là le dôme ou la pointe d'un arbre, pour mettre en valeur la saisissante beauté de cette montagne. Il n'y a pas dans les Alpes entières, au monde même, peut-être, une seule montagne plus esthétique, plus harmonieuse que les Dents du Midi et le Cervin. Le Cervin est une prodigieuse sculpture, une sculpture titanique, qui trouble et étonne par l'achèvement de son art; les Dents du Midi, elles, sont une ciselure, sertie et burinée,

du lac. Alors elles sont vraiment: les Dents du Midi!

Au Bouveret, nouvelle rive, nouveau paysage. La note dominante est le vert des frondaisons, vrai tapis de verdure dont le Grammont drapé laisse tremper les bords dans l'eau bleue. On est saisi par tant de verdure, tant de bois ombreux, tant de vergers, tant d'arbustes qui montent à l'assaut des pentes recouvrant les éboulis, font à la montagne pétrifiée un visage souriant, de vie fraîche et de bonté. Ici, le Grammont n'est plus la montagne admirée de là-bas. On est trop près, les lignes verticales écrasent et déforment la perspective. Si on lève la tête, on ne voit que verdure et encore verdure grimpante, avec du soleil qui luit partout. Et, familiarisé, on laisse à la longue le regard errer avec nonchalance et plaisir parmi ces

bois et ces futaies, symbole de la vie éternelle! Alors commence une promenade idéale, au long de la rive boisée que le vapeur cotoie et dont il ne s'éloignera guère. Sur les grèves arrondies, au creux de petites criques, des cabanes de pêcheurs se haussent sous les châtaigniers. On distingue les filets étendus qui sèchent au soleil, les barques se balancent mollement, pareilles à des berceaux, noirs sur l'eau bleue. Un batelier chante en tenant la barre, et de minces filets de fumée montent droit dans l'air pur. Là-haut, l'échancrure ensoleillée du val de Novel laisse dépasser des cimes rocheuses tache-

elle voulait tout dire elle comprenait tout. C'est vrai que par ces rivages enchanteurs le Valais concilie les caractères les plus opposés, les aspects les plus variés de la nature. Quelle belle étude ou pourrait faire, que de piquantes impressions de voyages on pourrait écrire sur le Valais, en partant de St-Gingolph, la Capoue au bleu Léman, pour s'arrêter à la cime du Cervin, le farouche solitaire des hautes Alpes!

La frontière fixée par les hommes n'a pas arrêté l'élan de vie et de beauté de la terre. Peu importe qu'il soit suisse ou français, le rivage harmonieusement découpé qui charme, enchante, et qui

béni, toujours le même....

Le blanc bateau, presque en silence, file, file à toute allure sur les flots bleus qui écument. Et le drapeau suisse, largement déployé, claque à la brise du large, rouge comme un morceau d'un soleil d'aurore...

P. ATCHOUKE.



Arolla

Val d'Hérens

tées de névés. Vision rapide! Le vapeur file légèrement et aborde à Saint-Gingolph! lieu d'une délicieuse fraîcheur et village blotti à l'orée de bois profonds. C'est la frontière! le Valais est fini, la Suisse est ailleurs. Je n'ai jamais pu contempler ces rivages aimés, ces berges valaisannes, sans songer à la stupéfaction d'un voyageur qui, prenant le Valais pour une gorge effroyable, hérissée de sommets chenus et de glaciers maudits, s'écriait, les yeux écarquillés en voyant ces vertes pentes douces, baignées dans le lac bleu:

— Mais, alors ce Valais? les pics glacés... les cimetières des victimes de l'Alpe homicide?...

— Tout beau, Monsieur, fit un autre passager, vous n'en êtes qu'au commencement!

Je l'ai trouvée exquise cette réponse;

jusqu'à Thonon, en passant par Meillerie et Evian, court à ras de l'eau bleue, la verdissant de son liseré sombre. Meillerie, avec son énorme carrière, semble menacer, par sa laideur, les agrestes sites qui l'entourent. Mais, à Meillerie, une autre vision plus poétique s'éveille en notre âme, vision évoquée par l'ardent Jean-Jacques de l'Héloïse. Là-bas, sous les noyers ronds, sous les voûtes des châtaigniers séculaires, allez chercher sur les rochers moussus le nom de Julie gravé par l'aimé. Allez voir par l'ouverture des branches, la vision incertaine de la côte vaudoise et dites si vous n'apercevez pas les coteaux clairs de Clarens! La fiction est si poétique qu'on la voudrait réalisée pour respirer cet air respiré par le pur amant de Julie, pour vivre ses tourments, ses délices, dans ce paysage

## Flore Valaisanne



DEPUIS que le soleil de février plus long et plus chaud a commencé la fonte des neiges, d'abord assez lente, puis accélérée sous le souffle ardent du föhn, depuis que chaque heure du jour a agrandi l'oasis verte et gazonnée des versants montagneux et des prairies vallonnées, la vie végétale a pris un essor de plus en plus glorieux vers la beauté des formes, des couleurs et des parfums.

L'Alpe valaisanne synthétise et représente, à elle seule, la grandeur et la richesse florale de toutes les chaînes alpestres; la flore du Valais présente des analogies frappantes avec celle que



nous retrouvons dans l'Engadine, dans le Tyrol.

La première fleur qui paraît à nos regards saturés de l'universelle vision blanche est la bruyère incarnate, calice et corolle rouges, étamines brunes. Le Val d'Hérens, la chaîne comprise entre le Val d'Illiez et la Dent d'Osche, en sont particulièrement fertiles; nous en retrouvons de superbes spécimens sur la rive gauche du Rhône au climat méridional du Valais: le Montet près Bex, la forêt de Glaivaz près d'Ollon et le long de la Grande-Eau. Cette fleur est l'objet d'un trafic assez important, les enfants en font de gentils bouquets qu'ils vendent facilement.

Puis la neige qui n'a pas dit son dernier mot revient et détruit le trop précoce messenger de printemps, sans l'empêcher toutefois de remplir auprès de nous son destin de précurseur.

En mars, sur les pâturages où les neiges fondant goutte à goutte leur lin-cueil vieux de quatre et cinq mois, le dégel fait apparaître l'humus imprégné d'une chaude humidité, les safrans printaniers ou crocus surgissent tout à coup du sol qu'ils recouvrent par milliers de grandes fleurs blanches ou bleu clair et dont ils se partagent le domaine avec les gracieuses soldanelles. A la fin de mars, quand les sommets eux mêmes se dévêtissent de leur parure nivéale, l'a-



ASTER

némone de printemps, dont un manchon de poils jaunes dorés protège les fleurs délicates, fait une apparition fugitive. Au début d'avril, l'aune vert fleurit, couvre des pentes entières de ses tiges flexibles et joue le rôle salulaire de fixeur de terrain au dessus de la région des forêts.

Si l'on se réfère aux observations de nos botanistes, parmi les 900 à 1000 variétés végétales que l'on a comptées dans nos Alpes, 15 à 22 paraissent régulièrement avant la fin de mars; 90

s'y ajoutent en avril; 85 autres en mai. Ainsi s'opère graduellement la floraison du printemps, chaque aube nouvelle apportant à la nature le tribut d'une fleur, d'une nuance, d'un parfum.

Les renoncules méritent parmi nous une mention particulière. Le suc en est âcre, parfois vénéneux et le bétail n'a pas à se louer de ce fourrage. Elles se distinguent des rosacées par l'insertion sur l'axe floral de nombreuses étamines. Au milieu de la fleur, le groupement des pistils séparés forme un petit bou-



GENTIANE JAUNE

ton vert. Le Valais en possède une trentaine de variétés: renoncule des montagnes du Grand Combin; renoncule alpestre au bord des taches de neiges fondantes sur les rochers arrosés; renoncule à feuilles d'aconit, au bord de nos ruisseaux; renoncule des glaciers à la corolle blanche ou rose-pourpre sur les éboulis, les crêtes de rochers, dans le gazon des pâturages dominant la région des conifères. — Citons surtout dans cette nombreuse famille des renonculacées, les anémones: anémone à fleur de narcisse; anémone des Alpes à fleurs blanches et bleuâtres; anémone à fleurs jaunes des terrains primitifs; anémone printanière, la plus précoce et que caractérisent les poils jaunes dorés à l'extérieur de sa fleur.

Les gentianes ont une vingtaine de variétés dans nos Alpes. Elles aussi sont de mauvaises herbes alimentaires. Mais, gentiane utriculée ou découpée, gentiane à feuilles courtes ou à tige courte, gentiane du printemps ou des neiges, toutes possèdent une coloration bleue si intense, si profonde, si lumineuse qu'on ne peut la comparer à aucune autre dans la palette pourtant si riche des paysages alpestres.

Les primevères composent un groupe charmant de 15 variétés qu'on a appelées les bijoux de la couronne dans le diadème floral des montagnes. Les unes ont les feuilles entières; les autres,

les feuilles larges; celles-ci, les fleurs longues; celles-là, les feuilles obtuses, avec une prédilection générale pour le chiffre 5: calice à 5 dents, bords de corolle à 5 divisions, 5 étamines, etc.

C'est au mois de juin, aux premiers jours de l'été que la flore du Valais atteint son point culminant. Il faut avoir vu de ses propres yeux la fraîcheur, la pureté et l'éclat de coloration des moindres fleurs alpestres pour se faire l'idée de ce que sont les sensations enivrantes du botaniste, s'il se préoccupe moins de son herbier et des collections scientifiques et s'il s'abandonne simplement au plaisir de la vue et de l'odorat.

Ne terminons pas cette rapide nomenclature sans rendre hommage à la trentaine de graminées et de papilionacées qui constitue la base de l'alimentation du bétail dans les pâturages de nos hautes vallées: la mutelline qui pousse aussi bien dans les prés maigres ou gras que dans les vallicules neigeuses, parmi les buissons de rhododendrons et d'aune vert; le plantain des Alpes et celui des montagnes dans le court gazon des pâturages; et l'excellente plante fourragère vivipare *Poa alpina*, etc. Quant aux papilionacées, qui ne les connaît pas? Qui n'a pas cherché la fameux trèfle à quatre feuilles,



EDELWEISS

gage de bonheur pour les jeunes imaginations amoureuses? Beau trèfle des Alpes aux folioles étroites, aux grands capitules, à l'arome fin des fleurs; trèfle brun, trèfle gazonnant; oxytropides des montagnes et des champs; ils émail- lent de couleurs gaies le tapis vert de l'herbe.

Nous pourrions encore citer les 7 espèces d'*Epilobius*, les 16 variétés d'orchidées, la magnifique gentiane jaune

dont la tige atteint plus d'un mètre, la clématite du lac, le panicaud des Alpes, le magnifique chardon bleu également commun au Jura et à la couleur tendre des améthysces; les 18 saxifrages; le célèbre edelweiss, le *Léontopodium alpinum* gloire de toutes nos cimes et de toutes nos vallées; l'*aster alpinus*, son compagnon fidèle, les innombrables rhododendrons, les roses des Alpes, qui forment des champs de pourpre par de-

## Le Lötschenthal



L'OUVERTURE de la grande ligne du Loetschberg, traversant les Alpes bernoises, pour relier Brigue et le Simplon à la capitale Helvétique, donne une importance d'actualité à certaine partie du Haut-Va-

ment, depuis la percée de l'Altels et du Balmhorn est devenue la station terminale du grand tunnel, Kandersteg-Goppenstein.

Cette réalisation plus qu'aucune autre affirme la volonté humaine, en lutte et finalement victorieuse de la force de résistance qu'opposait la montagne.

Les difficultés à vaincre furent colossales. Dans le tunnel, les rocs s'effondrèrent, l'eau jaillissait de toutes parts, tandis qu'extérieurement, c'étaient les redoutables avalanches qui labouraient les pentes abruptes emportant tout sur leur passage, et la force aveugle supprimait des vies humaines, anéantisait les laborieux travaux... Cependant, avec persévérance, et durant des années, l'effort s'est poursuivi, et actuellement, les grands express européens, semblables à de minuscules jouets, traversent les hautes parois rocheuses dominant Goppenstein.

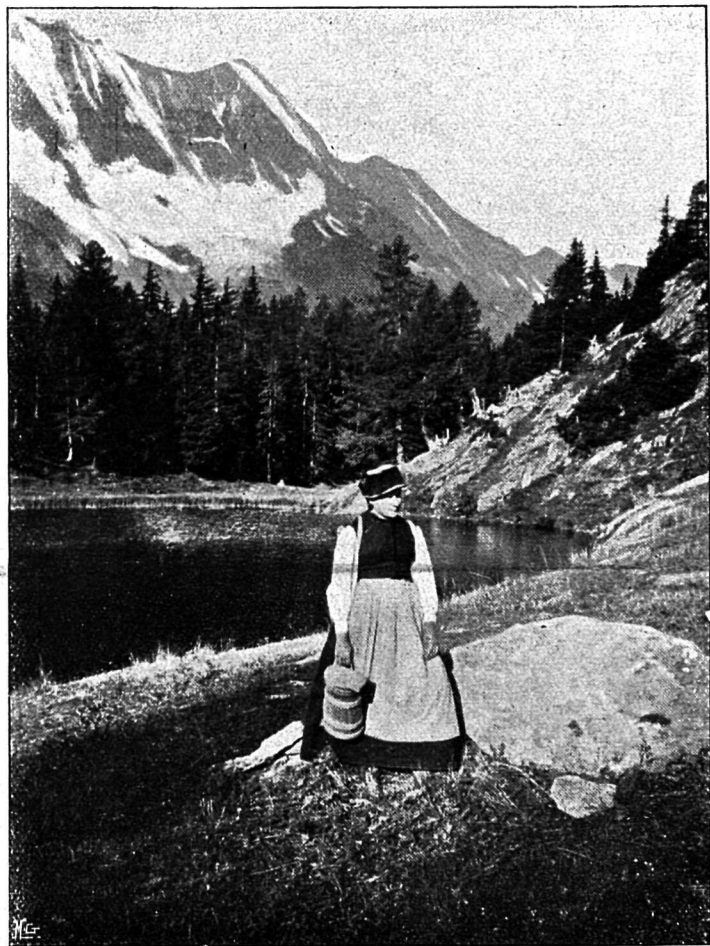
De cet endroit, laissant derrière lui la ligne, le sentier — car il n'est pas de route à chars — quitte les bords du torrent pour s'élancer rapidement. Alors la vallée s'évase, les gorges sont dépassées, c'est comme un pays nouveau surgissant subitement. Il y a plus de ciel, plus d'air, la lumière resplendit sur les prairies en fleurs, des champs de blé et des forêts, des villages aux mazots brunis se silhouettent sur les glaciers, c'est le vrai Loetschensthal, dans toute sa beauté.

Droit en face, au fond de la vallée, voici le Langgletscher qui se termine par la Lötschenlücke où se trouve la cabane von Steigger.. A droite, c'est toute la chaîne escarpée qui va de l'Aletschhorn, au Breitlauhorn, au Bietschhorn, tandis qu'à gauche s'étale le grand glacier du Petersgrat aux lignes calmes, surmonté du Lauterbrunner Breithorn et du Tschingelhorn, cimes très blanches sur le ciel bleu.

L'œil ravi s'arrête, contemplant le décor grandiose si soudainement apparu.

Le premier des villages que l'on rencontre en montant est Ferden, puis ils se succèdent: Kippel, Wyler, Ried, enfin Blatten. Plus haut ce sont les alpages près des derniers mélèzes, Fafleralp et son petit hôtel, enfin Gletscherstaffel, puis les hauts pâturages, les moraines, les glaciers...

Cependant, derrière ces simples noms, que d'évocations, de souvenirs, et quelle poésie souvent — presque toujours même — liée à ces sites reculés de la



LE LAC BLEU

(Cl. Jullien Frères)

là la limite des sapins... jetés ainsi pêle-mêle, ces noms simples ou pédantesques ne sont que des appels à la curiosité des profanes ou à l'envie des collectionneurs. Les uns et les autres, s'ils viennent dans nos Alpes, dans nos vallons, y trouveront à toutes les époques de la saison estivale une ample moisson de couleurs et de parfums et un vrai butin de fleurs alpines.

Auguste MERINAT.



lais, pittoresque et relativement peu connue, le Loetschenthal.

Pour atteindre cette vallée retirée, il fallait autrefois descendre à la petite station de Gampel, insignifiante bourgade, située de l'autre côté du Rhône, au pied même des monts. De là, par un chemin très raide et très étroit, serpentant dans les gorges de la Lonza on atteignait Goppenstein. Les mines d'une ancienne usine témoignent ici de l'effort tenté pour industrialiser la montagne, la faire entrer dans la vie des grandes affaires. L'effort fut vain, mais non stérile, et Goppenstein, en ce mo-



très pittoresque vallée! Ferden, qui en garde l'entrée, est plutôt un hameau avec de grands chalets, vieux et cossus, que l'on sent confortable. Aux petites fenêtres, s'épanouissent des fleurs rouges et roses, des géraniums et des fuchsias, la fontaine glougloute sur la place. .... Personne dans les rues, tout le monde est aux champs. Sur une poutre au soleil, un chat jaune s'étire, une tête de vieille paraît à une lucarne, et sur le chemin paraît un mulet portant un ballot de foin ....

Quelques contours du sentier, et voici Kippel, le plus gros village de l'endroit, le plus ancien aussi. Il a bien conservé tout son plein caractère de village valaisan, il a même avec ses hauts chalets, une sorte de dignité antique et l'on songe aux maisons patriciennes ... (Hôtel Loetschberg).

Ah certes, elles n'ont ici ni portiques somptueux, ni colonnes de marbre, mais quelle sobriété, quelle distinction dans ces maisons de bois, noircies par le soleil des siècles! Les poignées des portes, en fer ouvragé, sont polies par l'usage, et bien usées, la marche du seuil, et les dalles d'entrée de cette habitation où l'hospitalité est en honneur.

La chambre est vaste, basse, éclairée par des fenêtres petites, aux vitres rondes ou hexagonales, serties de plomb. Ici on sent le « home », le centre d'une vie patriarcale. Et tout dénote une vie concentrée, repliée sur elle-même, faite selon ses propres besoins, dans laquelle l'inutile n'a pas place, j'entends le bibelot, le brimborion, le factice si faux d'une habitation citadine.

Aux murs, des images saintes. Non, sans doute, par manie de décoration superficielle, mais bien pour satisfaire au besoin religieux qui, à travers le temps, subsiste au cœur de l'homme. Puis, quelques photographies, des souvenirs, des dates dans les annales de la famille, un mariage, une mort, une école de recrues, un « suisse » de la garde papale ....

Les livres sont rares, un psautier, un almanach, quelques vieux journaux. Cependant, le vrai luxe du montagnard, il n'est ni dans ses champs ni dans le nombre de ses bêtes, je le vois dans ce besoin de beauté qui l'oblige à embellir son intérieur, à dépasser dans les objets usuels le but purement utilitaire pour un idéal plus haut. Ainsi, c'est le grand couvre-pied du lit, à rayures rouges, garni d'une broderie, les chaises sont sculptées et les bahuts de même,

et le volet porte le monogramme du Christ, les entrelacs fleuris, les larges cuilliers à crème sont aussi une recherche de beauté, et le grand fourneau de pierre représente un poème de naïveté et de désir artistique. Sur la grande poutre du plafond, se déroule, (en lettres gravées et puis enluminées et ornementées) une inscription disant que tel et tel a construit cette maison, et qu'il la place sous la sainte protection de Joseph, de Marie, de Jésus.

En dehors du village, touchant aux prairies, voici la belle église, très vieille. Son cimetière l'entoure, tout fleuri d'iris et de fleurs jaunes, parmi les croix noires et bleues ....



LE MEIDENHORN ET LE WEISSHORN (Vallée de Tourtemagne)

Le chemin monte à peine maintenant. Les blés ondulent au-dessus des murs et dans les haies, les églantines sont idéalement roses. Voici un autre village, c'est Wyler. Un village aux constructions modernes, c'est-à-dire en pierre, ce qui, dans cette poésie, devient presque brutal, mais brutal aussi le souvenir de l'incendie qui, il y a dix ans, détruisit complètement le village un beau dimanche matin, alors que tous étaient descendus à Kippel pour la messe .... « et le feu, paraît-il, était comme un grand tourbillon qui enveloppait tout. »

Plus loin sur la route, le hameau de Ried, puis Blatten, le dernier village construit sur de grandes roches dominant le torrent.

L'air est plus vif et les glaciers plus proches. Presque jusqu'au village s'étendent les bois de mélèzes, et le soir,

lentement, tombe. Par file dans les champs, des femmes, la boeïlette au dos, remontent aux alpages, d'où demain elles reviendront avec le bon lait frais, pour remonter le soir, et ainsi chaque jour ....

Les grandes parois rocheuses deviennent rouges, c'est l'éteincellement des derniers rayons, l'incandescence de vie, là-haut, gagne les cimes, puis tout cela se perd dans le ciel violacé aux striures de pourpre.

C'est l'heure grise et calme. Le village se silhouette sur le ciel, des bruits confus sortent de son ombre, par-ci par-là des lumières s'allument.

Maintenant c'est la nuit. Une étoile, la première, a brillé, et le jeune vicaire,

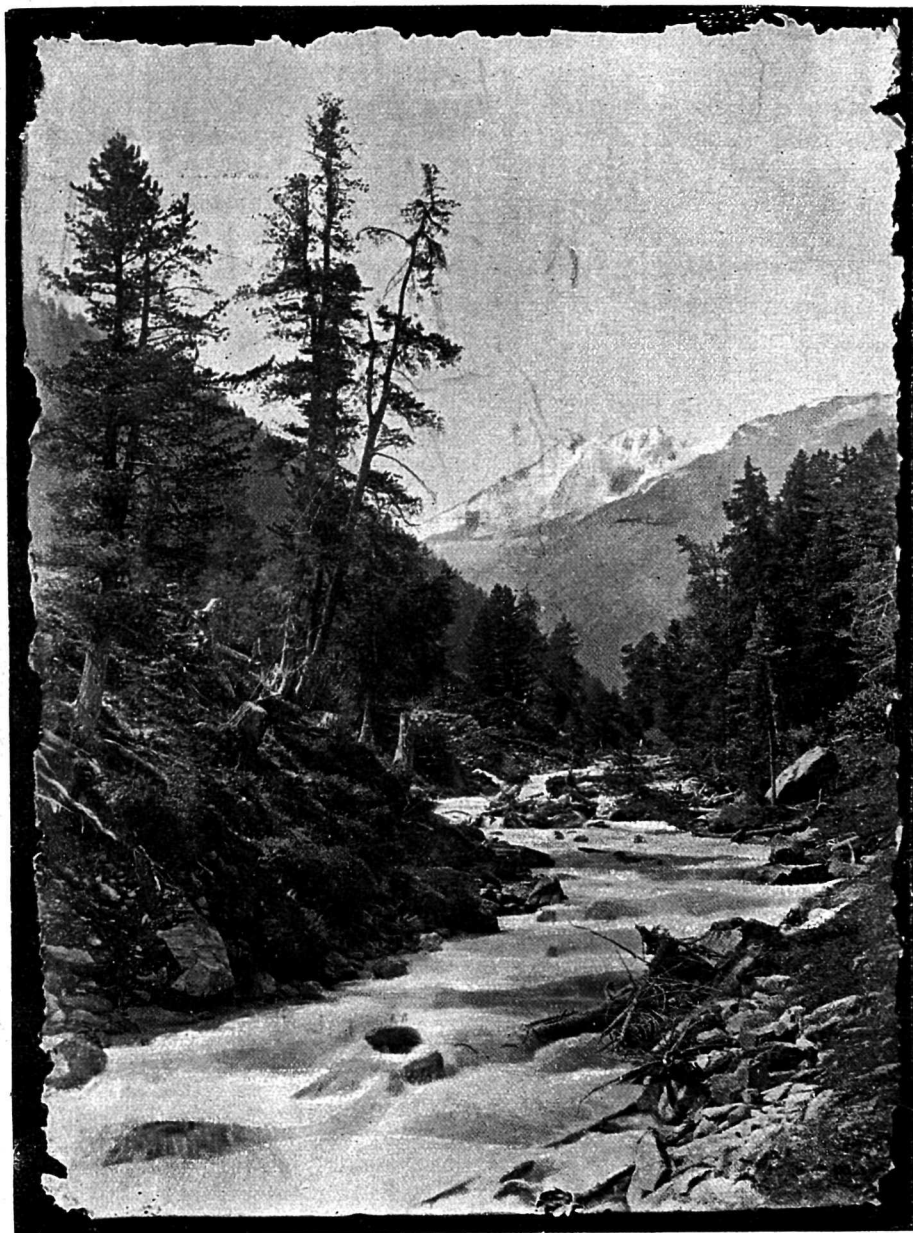
très pâle, très grand, très mince dans sa soutane noire, est entré dans l'église déserte. Il prie agenouillé dans l'ombre, et pour lui le jour approche, le grand jour de sa vie, sous peu, ce prochain dimanche, le jeune abbé dira sa première messe.

Les pensées profondes courbent sa face émaciée, et son corps sur les marches de l'autel est ployé, prosterné. Au-dessus de lui, dans l'ombre, le christ blanc sur la croix noire a la rigidité d'une pensée éternelle.

(A suivre.)

K. VALAIRE.





VALLÉE DE TOURTEMAGNE

## La Vallée de Tourtemagne



**P**OUR être une de nos plus solitaires vallées latérales, celle de Tourtemagne n'en est que plus attrayante et plus belle.

Le gros village de Tourtemagne en commande l'entrée, avec ceux d'Ergisch et d'Ems, juchés sur les pentes gazonnées qui bordent la vaste échancrure des gorges d'où jaillit en cascade un gros torrent échappé du Weisshorn.

La vallée a vingt kilomètres de longueur, dans la direction du nord au sud, et se termine par le massif du Weisshorn (4512 m), les Diablons, le Bunegghorn et le Barrhorn, colosses de pierre dressant leurs fronts hautains

dans l'azur, à près de quatre mille mètres de hauteur, et dont les pieds baignent dans l'océan figé du glacier de Tourtemagne.

Sur le chemin paisible qui serpente dans de profondes forêts et de gras pâturages, on rencontre les chalets de Tummenen, une chapelle légendaire, puis Gruben, appelé aussi Z'Meiden, à 1817 mètres d'altitude, paysage frais et riant où se trouve un ancien petit hôtel où le touriste fait généralement halte avant de traverser le col d'Augstbord qui, en sept heures, conduit à St-Nicolas, ou le Z'Meidenpass, qui mène à Zinal, concurremment avec le Pas de la Forcletta, en 8 heures.

Les ascensions remarquables qui se font de la vallée de Tourtemagne sont celles du Schwarzhorn (3207 m), du Brunegghorn (3846 m), le Col des

Diablons, très difficile, à 3252 m, qui va à Zinal en dix heures.

Quant au terrible Weisshorn, il a été, jusqu'ici, inaccessible de la vallée, à cause des hérissements de rocs et de glaciers qui le défendent contre toute tentative d'escalade.

C'est à Ferpècle ou à Randa qu'il faut tenter la conquête du géant alpin.

Bien que le tourisme n'ait pas fait de cette admirable et primitive région une station à la mode, la vallée de Tourtemagne, dans sa beauté austère et inviolée, renferme cependant tout ce qu'il faut pour aiguïser les sens et charmer le cœur.

A. DURUZ.



## Pour le Lac de Barberine



**A**U RISQUE de me faire traîner aux gémonies et quoique membre du Club-Alpin depuis vingt-trois ans, ayant ferrailé en son temps contre les chemins de fer de la Jungfrau, du Cervin et des Diablerets, je ne puis, dans la dispute pour Barberine, emboîter le pas de ceux qui crient à la profanation.

Vous est-il arrivé, par une nuit noire et menaçante d'orage, de chercher à atteindre la cabane de Barberine, alors que le sentier a disparu au milieu des pierriers au fond de la plaine et de pa-ta-ger dans les flaques et les nombreux ruisseaux, pour gagner en fin finale le refuge espéré, trempés, en haut par l'eau du ciel et en bas par celle de la terre?

N'eût-il pas été plus agréable, en débouchant du plateau d'Emosson dans celui de Barberine, de trouver, au bord d'un beau lac, un gentil sentier conduisant directement et sans hésitation à la cabane hospitalière?

En ce moment j'ai sous les yeux ce cirque incomparable de blancheur, formé par les glaciers de Finive, des Ros-ses, des Fonds du Ruan et de la Tour Sallières, et les verts pâturages de Fontanabran et de Boloiseau. Dans ce paysage classique, joyau de nos Alpes du Bas-Valais, seule la plaine de Barberine, la grisaille de ses vilains et inconfortables pierriers jette une teinte méchante et rébarbative, que les méandres capri-



cieux de l'Eau-Noire et les rares plaques de gazon n'arrivent pas à atténuer.

\* \* \*

J'ai parcouru et j'ai également devant les yeux les sites classiques du Pays de Galles, en Angleterre, les massifs de Snowdon et de Llwed, où toute la jeune génération des grimpeurs anglais va faire ses premières armes, sous la conduite éclairée de leurs aînés, avant de s'élancer à la conquête glorieuse des grands sommets de nos Alpes, du Caucase, des Andes ou de l'Himalaya. Souvent, en débouchant sur un plateau qu'on s'attendait à trouver aride et monotone à traverser, on était saisi d'admiration à la vue d'un joli lac de montagne, d'une turquoise enchâssée dans la couronne d'émeraude des pâturages qui enserrant le pied des parois de basalte que nous allons escalader. Il ne serait venu à l'idée d'aucun de nos camarades de regretter, là, la présence d'une petite nappe d'eau que le barrage d'un ingénieur hydraulicien avait créée pour les besoins de l'industrie et pour le plaisir des yeux.

Mais à quoi tenait ce plaisir tout spécial que nous procurait la rencontre inopinée d'un petit lac au lieu d'un gris pierrier? C'est au fait qu'avant d'autoriser la création du dit lac, des hommes au goût sûr et des esthéticiens de valeur ont réclamé le dépôt des plans et une esquisse de l'aspect futur que prendrait la région à modifier. A leur tour, ils ont exigé que le barrage, au lieu d'être une ligne droite inesthétique, épouse-rait, dans la mesure du possible, les sinuosités et les lignes brisées du fond de la vallée et que le mur de maçonnerie disparaîtrait sous une épaisse couche de gazon.

Nous avons tous devant les yeux l'aspect classique des montagnes réfléchies dans les lacs, hélas! trop rares, de nos belles stations alpestres. Le Cervin n'est-il pas plus beau à voir, reflété dans le lac du Riffel, que de Zermatt? L'insipide pyramide du Catogne ne prend quelque valeur qu'en se mirant dans le lac Champex, et l'image du Mont-Collon, dans l'étang d'Arolla, encadré de pins et d'arolles, forme un ta-



CABANE DE BARBERINE

bleau si beau que les peintres hésitent et le plus souvent renoncent à le reproduire sur leurs toiles.

Je ne veux pas dire, par là, qu'il va falloir inonder toutes les vallées de nos Alpes.

Qui ne connaît Salanfe, si magnifiquement célébré par Javelle? Eh! bien, je regrette le temps, pas bien éloigné de nous, — géologiquement parlant, — où cette plaine n'était encore qu'un vaste lac. Que la Tour Sallières et mieux encore la Dent du Midi devaient être belles, au lever du soleil, réfléchies par les eaux calmes du lac de Salanfe, si l'on songe à la magie d'un soir d'automne où, de Vevey ou de Montreux, cette même Dent du Midi se mire dans les eaux sombres du Léman!

Si l'art et la science des ingénieurs nous promettent le retour en arrière de plusieurs milliers d'années et si la plaine de Barberine peut retrouver son lac disparu, qu'importe que ce lac renaisse par un éboulement toujours possible de Finive ou de Beloiseau, ou par un savant, et espérons-le, artistique barrage humain. C'est la seule condition, si j'avais mon mot à dire, que je mettrais à l'élaboration de cette digue.

\* \* \*

Malgré le but très louable du *Heimatschutz*, je ne puis toujours souscrire à ses nombreuses revendications.

Qu'il veuille constituer des parcs nationaux et des réserves intangibles, dans les principaux massifs de nos Alpes ou du Jura, qu'il veuille empêcher la dégradation de certains joyaux de notre patrimoine helvétique ou la meurtrissure des sommets qui représentent le symbole et pour ainsi dire l'essence même de notre liberté, c'est très bien!

Mais si, de par la force même des choses et devant les exigences inéluctables du progrès, si pour diminuer le tribut annuel que nous payons à l'étranger sous forme de millions de quintaux de houille noire, en utilisant les centaines de mille chevaux de force que représente notre houille blanche qui se gaspille encore en pure perte, si les ingénieurs distingués veulent nous libérer peu à peu de la sujétion du dehors, en permettant un jour de nous affranchir de cette servitude, le *Heimatschutz* serait bien mal venu de nous en faire un reproche.

Au lieu de ces énormes serpents de fonte qui proviennent encore en bonne partie de l'étranger et qui déparent nos plus beaux points de vue, sous prétexte d'amener l'eau sous pression aux turbines, que n'enfouit-on ces mêmes tuyaux dans des conduites souterraines, laissant intacts les paysages, et sans raisons les récriminations du *Heimatschutz*?

Le meilleur vin tonique  
ET APÉRITIF  
Vente annuelle  
8 millions de bouteilles

# BYRRH

Premières Récompenses  
à toutes les Expositions (82 médailles)  
**L. Violet, Thuir (France)**  
Exiger la bouteille d'origine

En insistant auprès des communes, et au besoin de l'Etat dont dépend Barberine, on pourrait obtenir que l'arrivée de l'eau du lac à l'usine soit entièrement masquée. Le trop-plein continuera, comme par le passé, à alimenter les jolies cascades de l'Eau-Noire; les amateurs de pittoresque et les habitués de Finhaut et du Châtelard n'y verront aucun changement appréciable.

\* \* \*

Lorsque du sommet de la Jungfrau on aperçoit, au fond de la vallée de Lauterbrunnen et sur les pentes de la petite Scheidegg, le mince ruban d'acier qui permet à des milliers de spectateurs de venir admirer de près le cirque grandiose des géants de l'Oberland et les avalanches qui, à chaque instant, s'écroulent dans les couloirs du Silberhorn, et aux clubistes d'arriver frais et dispos aux cabanes du Guggi ou du Bergli, le premier malaise qu'inspire le chemin de fer de montagne fait place à un sentiment d'indifférence d'abord, puis de gratitude et d'admiration pour le génie humain. L'égoïsme, hélas! trop naturel, de l'homme en santé fait un retour sur lui-même et se réjouit à la pensée que des êtres moins ingambes peuvent, eux aussi, venir puiser, dans les grands spectacles de la nature alpestre, un réconfort qui n'était, jusqu'alors, que l'apanage des forts.

Puis, lorsque l'âge et les infirmités ne nous permettrons plus d'aller revivre, là-haut, les saines émotions des jeunes années de courses folles et d'ascensions vertigineuses, alors, à notre tour, nous bénirons ces maudits ingénieurs et ces atroces capitalistes de ce que le génie des uns et le lucre des autres nous auront mis à même de contempler encore le théâtre de nos exploits passés de grimpeur.

D<sup>r</sup> J. JACOT-GUILLARMOT.



## Chronique des Stations

Chamonix, 26 6 14.

La saison, au pied du Mont-Blanc, bien qu'elle soit à son début seulement, s'annonce déjà comme devant être des plus brillante. On annonce l'arrivée à Chamonix de M. Carnegie, le riche Américain, surnommé le roi de l'acier, accompagné de Madame et Mademoiselle Carnegie, revenant de Berlin où ils ont été reçus par l'empereur d'Allemagne.

M. Carnegie, sa famille et sa suite sont descendus au Grand Hôtel du Mont-Blanc, où ils ont passé quelques jours.

Le lendemain de son arrivée, M. Carnegie a fait l'excursion classique de la Mer de Glace par le chemin de fer audacieux qui escalade les flancs du Montanvers.

Après avoir visité la vallée de Chamonix, M. Carnegie s'est rendu à Zermatt, par l'intéressante ligne du Châtelard-Martigny.

Parmi les nouvelles arrivées au Gd Hôtel Couttet et du Parc, on signale: lady Werner et suite, venant d'Aix-les-Bains; M. Weiner et famille, de Paris; M. et Miss Quincey, de Londres, M. Frank Bird; M. Bouline et famille, de Paris.

R. H.

### Le Tourisme en Suisse

D'après la statistique officielle, le nombre des voitures-automobiles étrangères entrées en Suisse pendant le mois de mai 1913 est en forte augmentation sur le mois correspondant de 1912.

Ce total a été de 961 contre 744 en mai 1912. Le total des cinq premiers mois est de 1973 contre 1719 en 1912.

Il y a donc un très gros progrès.

Pour faciliter les relations avec la Suisse, la Compagnie des chemins de fer P.L.M. a mis en marche depuis le

1er juin deux nouveaux express de toutes classes entre Paris et Lausanne (nos 521 et 522) avec ramification sur Berne, suivant l'horaire ci-après.

Ces trains auront une correspondance nouvelle de Londres au train de 14 h. 05, et au retour sur Londres.

### Communications internationales

Londres	dép. 14 h. 05
Boulogne	» 18 h. 17
Paris P.L.M.	» 22 h. 50
Lausanne	arr. 9 h. 48
Berne	» 10 h. 32
Berne	dép. 20 h. 20
Lausanne	» 21 h. 42
Paris P.L.M.	arr. 6 h. 20
Boulogne	» 11 h. 25
Londres	» 15 h. 25

Une voiture directe I. et II. classes circulera entre Boulogne et Lausanne. La tranche Paris-Berne aura une voiture directe I. et II. classes pour Fribourg, arrivée à 11 h. 13, départ de Fribourg sur Paris à 20 h. 08.

### Route Vex-Mayens de Sion

La route Vex-Mayens de Sion est ouverte à la circulation jusqu'à l'hôtel de la Dent d'Hérens.

Les voitures mettent 3 1/4 heures de Sion aux Mayens et coûtent 15 francs de transport.

Il est question d'ouvrir la route Sion-Vex aux automobiles, sauf le samedi, à cause du marché de Sion.

### Liste des Etrangers

Nous rappelons à nos lecteurs et abonnés hôteliers la Liste des Etrangers, qui paraît régulièrement toutes les semaines. Messieurs les hôteliers voudront bien les adresser à l'administration du journal pour le mercredi, *au plus tard*.

La Rédaction.

Imp. Kleindienst & Schmid, Sion

Renseignements généraux : pages 19, 20, 21 et 22

# CHAMPAGNE STRUB

Sole agents for Great Britain, T. FOSTER & Co, 72, Borough High Street, LONDON, S. E.



# MAULER'S Swiss Champagne

au Prieuré St-Pierre

MAISON FONDÉE EN 1829

Môtiers-Travers

(Canton de Neuchâtel)

## Le Bouveret (Valais) Lac Léman Hôtel Chalet de la Forêt

Situé au bord du lac

Séjour de campagne idéal — Grand parc et forêt — Garage  
Tennis — Pêche — Canotage

— Prix de pension 8 à 12 fr. par jour —

Ouvert du 15 Mai à fin Octobre

E. WICKENHAGEN, Dir.

## Zermatt et Riffelalp

Stations climatiques de 1<sup>er</sup> ordre

Saison 1<sup>er</sup> Mai - 20 Octobre **HOTELS SEIBER :**

A ZERMATT  
(1620 m.)

Hôtel

Mont Cervin

Hôtel

Mont Rose

Hôtel

Victoria

Buffet de la Gare

Au-dessus de Zermatt :

Hôtel Riffelalp (2227 m.) A moitié chemin du Gornergrat

Hôtel du Lac Noir (2589 m.) Au pied du Cervin

Orchestre permanent — Places de jeux — Grands parcs et  
jardins.

Prospectus, brochure et plans des hôtels, gratis sur demande.



## Morgins-les-Bains Valais

(Alt. 1400 m.)

Station climatérique

Ravissant séjour d'été. — Vastes forêts de sapins

Nombreuses promenades

Eaux ferrugineuses et radioactives

Chauffage central. — Electricité. — Garage. — Orchestre

Médecin à l'Hôtel

Grand Hôtel des Bains

Hôtel du Chalet

Pension à partir de 8 francs

Pension à partir de 6 francs

Station Troistorrents, raccordée par chemin de fer électrique  
aux stations de la ligne du chemin de fer  
du Simplon : Aigle-St-Maurice

CHEMIN DE FER

## Martigny-Chamonix

Ligne la plus directe de la Vallée du Rhône à Chamonix. — Trajet de Martigny à Chamonix en 3 heures — Travaux d'art hardis, parcours pittoresque dominant des gorges sauvages vue grandiose sur les glaciers de la Chaîne du Mont-Blanc

Les trains pour Chamonix correspondent à Martigny avec ceux de la ligne internationale du Simplon — Billets directs pour Chamonix, via Martigny-Châtellard, délivrés par les principales stations suisses et étrangères.

Pour renseignements (horaires, tarifs, etc.), s'adresser à la Direction de la Compagnie, 13, rue de Hollande, à Genève.



Mer

de

Glacé

(1913 m.)

Mer

de

Glacé

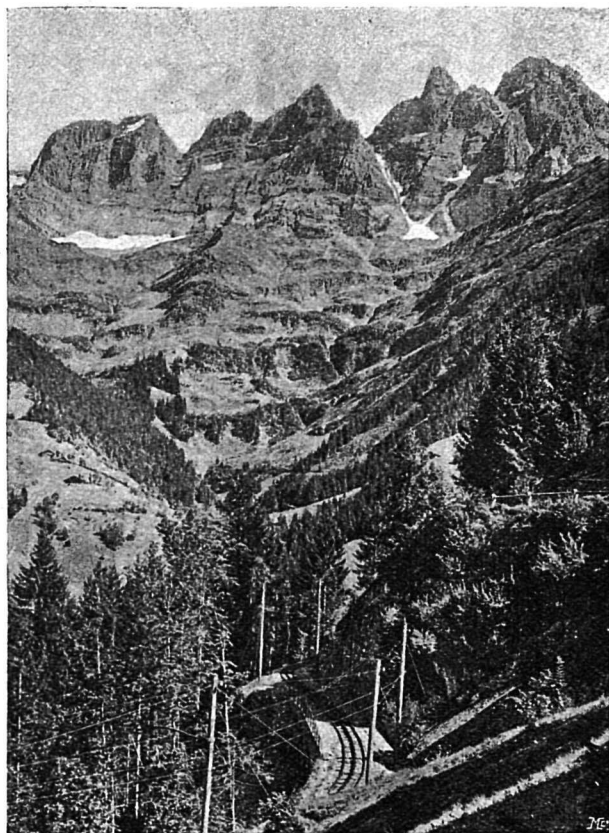
(1913 m.)

CHEMIN DE FER

## CHAMONIX AU MONTENVERS

Cette ligne, intéressante par la hardiesse de son tracé et la vue merveilleuse qu'elle offre au voyageur, permet d'atteindre en 50 minutes, CHAMONIX, L'HOTEL DU MONTENVERS et la MER DE GLACE. Elle facilite considérablement l'accès des buts d'excursion favoris des touristes

Pour renseignements (horaires, tarifs, etc.), s'adresser au Siège Administratif de la Compagnie à Lausanne, 2 Place Saint-François.



(Cl. Jullien Frères)

Champéry et les Dents du Midi



(Cl. Jullien Frères)

Champéry en hiver

# CHAMPÉRY - Valais

*Station alpestre d'altitude moyenne (Altitude 1052 mètres)*

Station terminus du chemin de fer électrique Monthey-Champéry raccordé à la gare d'Aigle (C. F. F.)  
par le tramway électrique Aigle-Monthey.

**Huit trains par jour.** Trajet en une heure. Ligne des plus pittoresques. Réduction 50 % sur les billets de simple course et d'aller et retour accordée aux porteurs d'abonnements généraux. Chaque voyageur a droit au transport gratuit de 10 kg. de bagages. Réduction de 50 % accordée aux Sociétés de 16 personnes.

**Champéry** est situé dans le Val d'Illeiez, au pied de l'imposant massif de la **Dent du Midi**; son climat tempéré, le nombre infini des excursions dont il est le point de départ, la richesse de sa flore, en font un des séjours préférés des familles, des touristes et des convalescents.

**Champéry** est un beau village où l'on trouve tous les perfectionnements et toutes les facilités désirables, télégraphe et téléphone, lumière et chauffage électriques, sources abondantes sous haute pression, système du tout à l'égout, établissements de bains, salons de coiffure, beaux magasins. Un docteur et un pharmacien y sont en résidence et les malades ont, en outre, à leur disposition, une source d'eau minérale sulfureuse, alcaline et lithinée d'une grande efficacité. Pendant toute la saison, de nombreuses distractions sont réservées aux séjournants, tels que concerts, bals, fêtes alpestres, feux d'artifice, jeux de lawn-tennis et croquet, pêche, etc. Beaucoup de convalescents font avec succès des cures de lait et de raisin; les familles trouvent, en outre, à **Champéry**, le grand avantage de pouvoir prendre des leçons de français, allemand et anglais, données par des professeurs résidant à la station; les étrangers peuvent également suivre les cultes catholique, protestant évangélique et anglican.

La *Société d'embellissement et d'utilité publique* fait chaque année de grands frais pour rendre le séjour de **Champéry** de plus en plus agréable aux nombreux touristes qui le fréquentent pendant la saison.

Le **Val d'Illeiez** a une flore superbe qui renferme des espèces très rares; elle est en plein épanouissement dès le mois de juin et transforme toute la région en un merveilleux parterre fleuri; en automne, les belles forêts présentent l'agréable spectacle de leurs solitudes empoivrées.

Grâce à sa position abritée et à son chemin de fer ouvert toute l'année, **Champéry** constitue à la fois une station estivale et hivernale

## HOTELS ET PENSIONS DE CHAMPÉRY :

**Grand Hôtel-Pension Dent-du-Midi**, M. Th. Exenry,  
directeur.

**Hôtel de Champéry**, M. A. Défago-Exhenry.

**Hôtel-Pension Croix-Fédérale**, M. Victor Défago.

**Hôtel du Valais**, M. Delaloye-Avanthay.

**Hôtel-Pension des Dents-Blanches**, M. J. Grenon, prop.

**Pension Beau-Site**, M. Damien Grenon.

**Pension Beau-Séjour**, M. Ed. Défago.



# Grotte des Fées

à St-Maurice

Merveille de la Suisse

facile et sans danger

en toute saison

à 1 km. de la gare de St-Maurice  
et à 4 km. de Bex

A 500 mètres dans le rocher.

Cascade et lac illuminés au magnésium

Exploitation en faveur des orphelins

Bazar et Rafrachissements

Cartes au Buffet de la Gare  
et au Château de St-Maurice



## Pension Dent du Midi - Val d'Illeaz

1000 m. d'altitude (Valais, Suisse) 1000 m. d'altitude

Pension recommandée par sa bonne tenue et excellente cuisine. — Ravissant séjour de printemps, d'été et d'automne. — Centre d'excursions et promenades à proximité des forêts de sapins. — Vue superbe sur la Dent du Midi et les Alpes vaudoises.

Station du tram électrique: Aigle-Monthey-Champéry, correspondant avec la ligne du Simplon. — Pension ouverte de Mai à Novembre.

Mlle E. Von Ah, propriétaire.

ST-MAURICE (Valais)

## HOTEL DE LA GARE et CAFÉ-RESTAURANT

Chambres depuis 2 fr. — Chauffage central — Portier à la gare  
Restauration à toute heure — Cuisine soignée.

Famille VEUILLET, propriétaire.

## VERNAVAYAZ - HOTEL DU SIMPLON

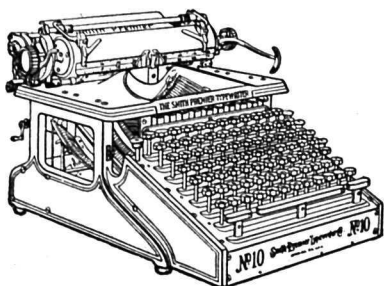
En face de la gare des chemins de fer fédéraux — Point de départ du chemin de fer électrique Vernayaz-Châtelard-Chamonix — A 5 minutes de la Cascade de Pissevache et des célèbres Gorges du Trient — Terrasse ombragée — Cuisine très soignée — Dîner depuis 2 fr. — Chambres depuis 1 fr. 50 — Réduction pour sociétés — Arrangements pour séjour prolongé — Bains à l'hôtel.

Englisch spoken. Téléphone No 4. Man spricht Deutsch. Kuonen., prop.

## HOTEL-PENSION de VÉROSSAZ

A côté de l'Eglise. Altitude 1000 mètres. Bonnes chambres. Cuisine soignée. Séjour tranquille. Très belle position entre les Dents du Midi et de Morcles, en face du Grand Combin. Promenades variées. Forêts de sapins. Poste à l'hôtel. Téléphone.

Ernest MOTTIER, Propriétaire



## Smith Premier

La machine à écrire la plus pratique et la plus solide

avec Clavier complet

SMITH PREMIER TYPEWRITER Co., ZURICH

Lausanne - 5 Rue Pépinet

CHAMPÉRY (Valais)

## BUFFET DE LA GARE

Restauration à toute heure — Consommations de choix

Logement et pension à prix réduits.

Grégoire MARCLAY, Propriétaire.

Val d'Illeaz (Valais, Suisse)

Altitude: 1000 m.

Alfred GEX-FABRY, Prop.

## Hôtel-Pension des Narcisses

Situation unique. Vue splendide. Construction neuve, confort moderne; situé en plein verger, en face des Dents du Midi, au-dessus du village, à 3 min. de la gare et du télégraphe. — Téléphone.

Promenades faciles dans les forêts de sapins avoisinant l'hôtel. Centre de nombreuses excursions. Lumière électrique. Bains, douches à l'hôtel. Eau de source. Cures d'air et de lait. Balcon, terrasses, jardin, pavillon. — Cuisine soignée. — Prix très modérés. Arrangements pour familles et séjours prolongés. — Chambres chauffables. — Ouvert de juin à octobre. — Portier à la gare. — Prospectus sur demande.

St-Maurice

## Hôtel du Simplon et Terminus

Ne pas confondre avec l'Hôtel de la gare.

Maison confortable et très recommandée — Cuisine très soignée — Vins renommés — Superbe jardin — Restauration en plein air — Prix modérés.

Téléphone No 11.

Vente de cartes pour la Grotte.

Famille Braillard, prop.

ST-MAURICE (Valais)

## Hôtel de l'Écu du Valais

C. COQUOZ, propriétaire

Au centre de la ville. — Restauration à toute heure. — Prix modérés

## Fruits du Valais

Gustave Chevalley

La Printanière - SAXON

Asperges - Fraises - Pommes - Poires - Prunes - Tomates, etc.

Expédition rapide - Emballage soigné.

GROS

DÉTAIL



# MONTREUX

## Grand Hôtel Monney

### et Beau-Séjour au Lac

1<sup>er</sup> ordre. — Position charmante et tranquille à proximité de la gare et du débarcadère, à côté du Pavillon des Sports.

Directeur E. BOREL.

Le Bioley s. Salvan Altitude 1000 m.

## Pension Cheseaux et du Belvédère

A 5 minutes de la gare de Salvan sur la ligne du Martigny-Châteldard-Chamonix. Belle vue sur les Alpes et la vallée du Trient. A proximité de magnifiques forêts de sapins.

Nombreuses promenades. Prix modérés.

Vve CHESEAUX.

TRETIEN (Triquent) s. Salvan (Alt. 1062 m.)

## Hôtel-Pension Chalet de la Forêt

Recommandé par le Touring Club de France

Position superbe à 200 mètres du village et de la station du chemin de fer électrique Martigny-Châteldard-Chamonix). — Belles places et forêt attenante. — Confort moderne. — Arrangements pour familles et séjours prolongés. — Cuisine soignée. Aug. & Alexis Gross, prop.

## Société Générale d'AFFICHAGE

Siège Social : GENEVE

SUCCURSALES et AGENCES à : Bâle, Bellinzone, Berne, Bienne, Chaux-de-Fonds, Chiasso, Coire, Davos, Fribourg, Interlaken, Lausanne, Le Locle, Locarno, Lugano, Lucerne, Neuchâtel, Rheinfelden, Saint-Gall, Schaffhouse, Sion, Soleure, Thoune, Vevey, Zurich, etc., etc.

Bayonne, Biarritz, Bordeaux, Cannes, Chamonix, Divonne, Evian, Luchon, Marseille, Menton, Nice, Paris, Royan, Thonon, Toulouse, etc., etc.

Agent Général pour le Canton du Valais :

# H. SOMA

Agence Immobilière - SION

## Hôtel du Perron & Gare, Finhaut (Valais)

Altitude 1237 m. — Vis-à-vis de la Gare M.-C.

Ouvert du 1<sup>er</sup> Mai au 31 Octobre. — Restauration en plein air avec vue magnifique sur la Vallée. — L'Hôtel offre à ses hôtes tout le confort d'un Hôtel de Montagne. — Prix de pension de 5 à 7 fr. — Réduction des prix pendant les mois de Mai, Juin et Septembre.

Propriétaire : HENRI LONFAT.

## VINS DU VALAIS

en fûts et en bouteilles


Spécialité de bouteilles


Clos de Montibex et Dôle

# ORSAT FRÈRES

Vins à Martigny, Suisse

Provisions de montagne





**Potages, Arome,  
Bouillon en Cubes**

MAGGI

Marque „ Croix - Etoile ”.

VINS EN GROS en fûts et en bouteilles

Spécialité de vins italiens et français

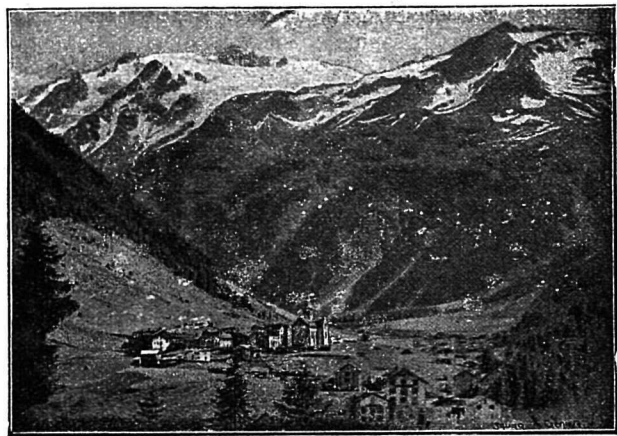
A. ROSSA  MARTIGNY

Maison de confiance

Téléphone No 81

Fabrication de Clichés pour Impressions: Autotypie,  
Zincographie, Xylographie, Galvanos,  
MONTBARON & C°, Neuchâtel, Suisse. Trois couleurs.





TRIENT

# TRIENT (1295 mètres)

Station alpestre de séjour et de passage, à proximité du magnifique **Glacier du Trient**. Centre d'excursions renommé et de promenades en tous genres, dont les principales sont l'Arpille, le Col de Balme sur Chamonix, le Col de la Forclaz sur Martigny, le Glacier d'Orny, la Croix de Fer, la Pointe Ronde, l'Aiguille du Tour et ses tributaires. Trient est à égale distance de la vallée du Rhône et de la vallée de Chamonix. La température est très salubre et maintenue fraîche tout l'été

grâce au voisinage du glacier. Trient a le télégraphe, le téléphone et deux services postaux quotidiens et se trouve à 6 km. de la gare Châtelard-Trient de la ligne Martigny-Chamonix. La plus jolie promenade à faire en partant du Châtelard. Voitures sur demande à l'arrivée des trains. Hôtels confortables; prix de pension modérés.

## HOTELS:

### Grand Hôtel du Trient

Propriétaire: M. Alfred Gay-Crosier.

Même Maison: Hôtel-Pension des Orangers à Cannes.

### Hôtel du Glacier du Trient

Propriétaire: M. G. Gay-Crosier.



GLACIER DU TRIENT

## HOTEL-PENSION DE LA TÊTE-NOIRE

1200 m. TRIENT (Valais) 1200 m.

Valentin CRETTON, propriétaire

Position indépendante à la lisière des forêts  
Belle vue sur la vallée et montagne de Finhaut

CHEMIN sur Martigny

## Hôtel-Pension Beau-Site (Altitude: 1100 m.)

Récemment construit — Magnifiques promenades dans la forêt — Vue très étendue — Station climatique recommandée — Voitures gare de Martigny sur demande — Ouvert toute l'année — Situation très favorable pour le skis — Terrasse, Véranda et Bazar — Service divin — Bonne eau — Cuisine soignée. Prix modérés. Poste, Téléphone No 62  
Pelland Crettez, propriétaire.

## Hôtel Kluser et Poste, Martigny-Ville

Auto-Garage (Deutscher Hof) Auto-Garage

Hôtel bien recommandé, situé près de la Halte du Martigny-Orsières, Grand St-Bernard — Omnibus à la gare — Adresse télégr.: Posthôtel.

Même maison: **Hôtel de la Gare et Terminus, à Orsières.**

Demandez les prospectus pour la course du Grand-Saint-Bernard, en deux jours. Prix: 35 fr. tout compris.  
Prop., R. Kluser, membre du Club alpin suisse, Section Monte-Rosa.

MARTIGNY (Valais)

## HOTEL DE LA GARE ET TERMINUS

Vis-à-vis des gares Martigny-Chamonix, Martigny-Orsières et Simplon C. F. F. Provisions pour touristes. Dîner-carton. Voiturette-buffet sur le quai à tous les trains

E. GASSER-WILLA, prop.

## CHEMIN SUR MARTIGNY

### Hôtel Belvédère

confortablement construit à 1 h. 1/2 de la gare de Martigny — Situation exceptionnelle — Vue splendide — Forêts — Belles promenades — Excellente eau de source — Poste, Télégraphe, Téléphone — Spécialement recommandé pour familles et séjour — Bonne pension et chambre pour 5 fr. par jour.

H. MEUNIER, propriétaire.

## HOTEL DU GRAND SAINT-BERNARD, Martigny VALAIS

En face de la Gare  
Restauration à toute heure — Bonnes chambres confortables — Prix modérés. — Entièrement restauré — Voitures à l'hôtel pour Chamonix, le Grand-Saint-Bernard, etc.

Louis BESSE, propr.

BOURG-ST-PIERRE (1630 m.)

## Hôtel du Déjeuner de Napoléon

Etape du Grand-Saint-Bernard, à 3 h. 1/2 de l'Hospice, à l'entrée du Valsorey (nouv. cabane du Club alpin). Pension. Arrêt des diligences postales.

L'hôtel est renommé pour l'arrêt qu'y fit Napoléon 1<sup>er</sup> à son passage du Grand-Saint-Bernard en 1800. On peut y visiter les meubles et ustensiles dont il fit usage. — Poste, télégraphe et téléphone dans la maison.

Tenu par M<sup>me</sup> V<sup>e</sup> MORET.

## HOTEL DES ALPES ORSIÈRES (Valais)

Départ devant l'Hôtel des diligences pour le Grand-St-Bernard — Chambres confortables — Restauration à toute heure — Prix modérés — A 5 minutes de la gare — Poste, télégraphe et Téléphone à l'Hôtel.

Cavé-Gaillard, prop.

Demandez  
partout un

# SIMPLON

Véritable  
„Chartreuse du Valais”  
la meilleure des liqueurs

# LAC CHAMPEX

## Grand Hôtel des Alpes

### Hôtel du Lac

Confort moderne — Chauffage central — Lumière électrique  
Grand parc naturel — Tennis — Chapelle catholique  
**F. MEILLAND, prop.**

## FIONNAY Val. de Bagnes

Altitude 1500 m.

Station climatique de 1<sup>er</sup> ordre  
Centre de nombreuses excursions et grandes ascensions

### Hôtel du Grand Combin, Hôtel des Alpes

Recommandés aux touristes et familles  
Prospectus et renseignements sur demande

## VINS DU VALAIS

### Clos du Mont et Brûle-Fer

Dôle Fendant Johannisberg



## E. Gilliard & Cie

Propriétaires - SION

Vins en fûts et en bouteilles

Nombreuses récompenses  
Médailles : Or, Argent et Vermeil  
Diplôme d'honneur

Fournisseurs de la Compagnie internationale des Vagons-lits, PARIS  
et de la Compagnie suisse des Vagons-Restaurants, BERNE

# Confitures

de

# Saxon

aux Fruits  
réputés  
du Valais

LES  
CONFITURES  
PAR  
EXCELLENCE

## Grand Hôtel d'Orny (Lac Champex)

Au bord du Lac. Parc naturel, sapins et mélèzes. Beau panorama sur le massif du Grand-Combin et la vallée du Grand-Saint-Bernard. Confort moderne. Bains. Billard. Véranda vitrée. Télégraphe. Téléphone. Lumière électrique. Voitures pour toutes les directions

**RAUSIS-MORAND, propriétaire.**

## Café-Restaurant de la Poste, Sion

(Près de la Poste). Chambres confortables avec lumière électrique. Restauration à toute heure sur belle terrasse ombragée. Restaurant de 1<sup>er</sup> ordre recommandé aux étrangers et aux automobiles. Dîner à la carte et à prix fixe, cuisine française. **R. QUENNOZ, chef de cuisine.**

## Hôtel-Restaurant du Cerf

Rue des Remparts SION Rue des Remparts

Restauration à toute heure. — Cuisine soignée  
Prix modérés

**ALPHONSE GAILLARD**  
chef de cuisine

## HOTEL DU SOLEIL - SION

RESTAURANT Louis Wirthner PENSION

Restauration à toute heure. — Spécialité de Fendant de Sion  
Chambres confortables. — Cuisine soignée. — Prix modérés. — Téléphone

## Caisse Hypothécaire et d'Epargne

DU CANTON DU VALAIS

Rue de Lausanne SION Rue de Lausanne

Capital de dotation Fr. 1,000,000. — Fonds de réserve Fr. 418,900

Agence de la Banque Nationale Suisse

AGENCES : Brigue, Viège, Martigny, Sierre, Monthey, Salvan

REPRÉSENTANTS :

Münster, Mœrel, Nendaz, Chamoson, Bagnes, Orsières, St-Maurice

**Prêts hypothécaires**, 4,5 % avec 1 % de provision initiale. Papier commercial escompté au 1/2 % au-dessus du taux de la Banque nationale Suisse. Billets de change, 5 1/2 % sans commission. Comptes-courants débiteurs. **Dépôts** : Cédules hypothécaires, 3,5 % ; Obligations au porteur, 4 % ; Bons de caisse, 4 %, remboursables, après un an, en tout temps, moyennant un avertissement de six mois ; Caisse d'épargne ; Comptes-courants créanciers.

## F. Widmann & Cie

Fabrique de Meubles

Près de l'Eglise protestante - SION - Près de l'Eglise protestante  
Ameublements complets d'hôtels, pensions, villas, restaurants, etc.

**Grand choix de mobilier de**

Chambre à coucher, Salon, Chambre à manger  
Glaces, Tapis, Rideaux, Chaises de Vienne, Coutil  
Crin animal et végétal. Marchandises de choix. Prix modérés

## F. DELADOEY VINS EN GROS

SION

et mi-gros

**EXPEDITIONS PAR FUTS DEPUIS 100 LITRES**

Excellents vins rouges et blancs pour la table et l'office  
Champagnes de 1<sup>res</sup> marques, Mauler & Cie, etc. — Eaux minérales  
Médaille de Vermeil à l'Exposition nationale suisse d'Agriculture, à Lausanne, 1910

## Tapisserie - Décorations - Ameublements

**Maison Fischer** Sion  
Rue de Lausanne

Installations complètes pour hôtels

Salons et chambres à coucher riches et ordinaires. Literie  
Réparations en tous genres. Travail soigné



# HOTEL DE LA POSTE

Au centre de la Ville **SION** Au centre de la Ville  
 Chauffage central et lumière électrique dans toutes les chambres  
 Bains. Portier à tous les trains  
**Café-Restaurant** Vacuum cleaner **Auto-Garage**  
**H. BRUNNER**, propriétaire.  
 Ne pas confondre avec le Restaurant de la Poste



## GRAND HOTEL Beau-Séjour

MAYENS-DE-SION (1330 m.)

Vue magnifique sur les Alpes. Centre d'excursions. Belles forêts. Bains modernes. A proximité de la nouvelle route d'Hérémence. — Prix de pension à partir de 5 fr. à la dépendance, 6 fr. à l'hôtel.

## Café-Restaurant à Vex

Sur la route d'Evolène

Voitures et selles pour toutes directions  
 Ouvert de mai à fin septembre

TÉLÉPHONE

F. CRETIAZ, directeur.

AROLLA (Valais) 2100 m. Alt.

## Kurhaus et Grand Hôtel d'Arolla

Ad. Spahr et H. Gaspoz, Propriétaires.  
 Station de chemin de fer, SION

AROLLA Valais (1950 m. Alt.)

## HOTEL VICTORIA

60 lits — Ouvert du 1<sup>er</sup> Juin à fin Septembre

Entièrement renouvelé — Cuisine et service soignés — Pension depuis 7 francs.

Téléphone.

Louis Delaloye, nouveau propriétaire.

Fruits et Vins du Valais  
**Gros** Asperges Abricots Raisins **Mi-Gros**  
 Téléphone 59

## Buffet de la Gare, Sion

Cuisine et cave renommées. Spécialités du pays

## MAURICE GAY

Distillation d'Eaux-de-vie de marc et de lie garant. natur.



## Hôtel Mont-Pleureur

1600 m. **PRALONG** 1600 m.

Vallée d'Hérémence, Valais

Centre d'excursions et ascensions nombreuses et magnifiques. Point de départ pour la Cabane du C. A. S., Val des Dix. Route carrossable. Communications postales journalières. Téléphone.

J.-J. Sierro & Cie, propriétaires.

Même maison à Vex. **PENSION-RESTAURANT** ouvert toute l'année

Chauffage central. Sports d'hiver

Pour voitures et mulets pour Vex s'adresser directement à

Sierro-de Riedmatten, propriétaire.

EVOLÈNE sur SION

Altitude 1380 mètres. Superbes forêts. Centre d'excursions.

CURE D'AIR

## Grand Hôtel d'Evolène

Confortablement installé. — Grand jardin ombragé  
 Grande véranda vitrée. — Cuisine soignée. — Service attentif  
 Prix modérés, réduits en juin et septembre

VOITURES POUR SION

Même Maison : Hôtel Mont-Collon — Arolla.

VAL D'HÉRENS, Gare de Sion, (Valais).

## HOTEL-PENSION DES HAUDÈRES

HAUDÈRES (Alt. 1450 m.)

## HOTEL-PENSION DE LA SAGE

LA SAGE (Alt. 1600 m.)

Centre d'excursions — Forêts — 3 diligences par jour — Télégraphe — Téléphone — — — Prix modérés

M. GAILLARD

Valais AROLLA Grande station alpestre, 2003 m.

## HOTEL DU MONT-COLLON

Lumière électrique. Télégraphe. Téléphone.

Prix de pension depuis 8 fr. Confort moderne. Service postal 3 fois par jour. Station du chemin de fer : Sion. Centre d'ascensions incomparables du Mont-Collon, de l'Aiguille de la Z, les Aiguilles Rouges, le Pigne d'Arolla, Dent du Perroc, Dent de Veisivi et Dent des Bouquetins. Cols communiquant avec Zermatt, Zinal, Bagnes, Hérémence, les Mayens de Sion et l'Italie (Aoste). J. ANZEVUI.

GARE DE SION

Les Haudères.

1450 mètres d'alt.

## HOTEL DES ALPES

Ravissant et incomparable séjour des alpes, forêts et centre d'excursions. — Pension depuis 6 fr. — Afternoon tea and toast. — Téléphone. — Télégraphe. — Voitures et chevaux de selles.

H. TARDY-CRETIAZ.

# HOTEL - PENSION BELLALUI

**LENS, VALAIS (1139 m.)**  
Plateau sur versant midi des Alpes bernoises  
A 1 h. 30 de Granges, gare C. F. F.,  
entre Sion et Sierre, près Montana.  
— Station d'hiver et d'été, dans une  
position remarquable et tranquille,  
jouissant d'un climat recommandé,  
avec grande rareté de pluie, d'un air  
pur et vif, parfumé des exhalaisons  
balsamiques des grandes forêts de  
sapins et de mélèzes, sous le magni-  
fique golf alpestre de Crans.



Maison confortable  
Chauffage central  
Lumière électrique  
Belle véranda vitrée et terrasse  
Ouvert toute l'année  
Sports d'hiver. Prix modérés  
Source alcaline, propriété de l'Hôtel  
Chambre de bains. Téléphone  
Route carrossable, service de voitures

## GRAND HOTEL CHATEAU BELLEVUE SIERRE (Valais)



Maison de premier ordre. Ouvert toute l'année. Station hivernale

Station recommandée en toutes saisons. Climat le plus sec et le plus ensoleillé de la Suisse. Maison de famille de premier ordre. Confort moderne. Grands jardins de 20 hectares, forêts de pins. — Ancien manoir des seigneurs de Courten, remarquable par la reconstitution de son architecture. Pension à partir de fr. 8.50. — Station intermédiaire entre les centres alpestres et les stations de la plaine. Cure de raisins. 10 km. de pêche privée. — Chapelle anglaise. Eglise catholique et protestante. — Voitures confortables pour toutes directions.

Croquet, Tennis. Spécialités de Régimes. Tir aux Pigeons artificiels.  
**ROGER VORUZ, Dir.**

SIERRE, Altitude 550 mètres.

### Pension Beau-Site

(Anciennement Pension d'Etrangers - Villa Beaulieu).



Installation complètement neuve. Electricité.  
Chauffage central.  
Bains. Cuisine soignée. Régimes.  
Maison exceptionnellement bien située  
Cure de soleil. (Terrasse 100 mètres carrés). Air sec et pur.  
Belles promenades.  
Cure de raisins dès septembre.

Prix de pension depuis 5 fr. 50.

(On ne reçoit pas de malade)

M<sup>lle</sup> FARDEL  
propriétaire.

Station climatérique de 1er ordre.

### Hôtel-Pension Terminus, Sierre

40 lits. — Confort moderne. — Chauffage central. — Bains. — Véranda vitrée. — Grand jardin ombragé. Belle situation près de la gare, C. F. F.  
Chambres à partir de 2 fr. Pension à partir de 6 fr. \* \* \*

\* \* \* Auto-Garage avec fosse. Cuisine soignée.  
Masserey-Jung, propriétaire.

### Hôtel Central, Sierre

Centre d'excursions. — Rendez-vous de MM. les Voyageurs de commerce et Touristes. — Chauffage central dans toutes les chambres. — Cuisine soignée. — Voitures à l'Hôtel. — Prix modérés.  
Se recommande : **Prosper Germanier**, Chef de cuisine.

## CRÉDIT SIERROIS SIERRE

Banque et Change DE MONNAIES ET BILLETS ÉTRANGERS

Montana-Vermala

### Pension du Grand-Chalet

Entièrement neuve. — Près des forêts de sapins

Ouverte toute l'année

25 chambres, toutes avec balcons. — Chauffage central. — Electricité. — Chambres de bains. — Confort moderne. — Téléphone. — Garage pour luges et skis  
Cures d'air et de repos







Brochure illustrée gratis sur demande.

Station : SIERRE;  
Ligne du Simplon.

**ZINAL**

VAL d'ANNIVIERS,  
— Valais (1680 m.) —

Station climatérique et alpestre de 1<sup>er</sup> ordre

## Hôtels des Diablons, Durand, Besso.

Centre d'excursions et de promenades magnifiques. — Grandes forêts à proximité. — Médecin attaché aux hôtels. — Tennis et Croquets. Cultes protestant, catholique et anglican.

Poste, Télégraphe, Téléphone.

Prix de pension de 7 à 15 fr. par jour — Arrangements spéciaux pour familles, pensionnats et sociétés.

Société des Hôtels de Zinal : E. HALDI, Directeur.

## HOTEL VICTORIA

Montana sur Sierre

Hôtel-Pension de famille de premier ordre.

Confort moderne. Ouvert toute l'année.

## HOTEL DU GERVIN

ST-LUC, Valais (Gare Sierre) (1685 m. altitude)

Confort moderne. — Séjour agréable et très recommandé, dominant le beau Val d'Anniviers. — Centre d'excursions. — Vue grandiose sur les Alpes. Famille ANTILLE, prop.

## HOTEL-PENSION TORRENTALP

s. Loèche-les-Bains (2440 m.)



Le Righi du Valais. 2 h. 1/2 au-dessus de Loèche-les-Bains. — Vue grandiose sur les Alpes Bernoises et Valaisannes.

Station climatérique. — Centre d'excursions et de promenades.

Tenu par ZEN-RUFFINEN & WILLA

## Hôtel-Terminus, Montana-Vermala VALAIS, Suisse. (Altitude 1520 m.)

Maison nouvellement construite. — Dernier confort. — Ouvert toute l'année. — Vis-à-vis de la gare. A la lisière d'une magnifique forêt de sapins. — Centre d'excursions et de belles promenades. — A proximité immédiate de tous les sports : Golf, Tennis, Patinages, Pistes de Luges, etc. — Lumière électrique, Chauffage central, Bains. — Restaurant, Bar, Billard. — Téléphone.

Adresse télégraphique : **TERMINUS, MONTANA-VERMALA.**

Prop. : H. Coquoz.

## GRAND-HOTEL BELLA-TOLA ST-LUC

Station alpestre de 1<sup>er</sup> ordre. — Vue splendide sur le Mont-Cervin, le Rothorn, le Gabelhorn, etc., etc. — Médecin attaché à l'hôtel.

Gabriel PONT, prop.

GRIMENTZ (Vallée d'Anniviers, Valais)

## Hôtel des Becs de Bosson

Exposition merveilleuse, climat fortifiant et reposant. — Saison du 1<sup>er</sup> juin au 1<sup>er</sup> octobre. — Passage très fréquenté en venant de Zermatt, Zinal et Evolène. — Route carrossable de la gare de Sierre à l'hôtel. — Guides et mulets sur place. — Bureau de poste. — Lumière électrique. — Téléphone. — Cuisine et service soignés. — Réduction 10% aux membres du S. A. C. — Demander prospectus.

## Vissoye - HOTEL d'ANNIVIERS

Altitude  
1230 m.

Au centre de la superbe vallée d'Anniviers.

Station climatérique. — Arrangement pour famille et séjour préféré. — Prix très modérés. — Téléphone. — Lumière électrique. — Belle Terrasse. — Véranda. — Jardin et Bains. — 3 heures de la gare de Sierre. — Route grandiose. — Voitures et mulets à disposition. — Prospectus sur demande.

L. Jossen-Blatter, prop.

## Le Grand Hôtel

Grand Hôtel Beau-Site ❖❖ Grand Hôtel Richemont



Lausanne



Hôtels modernes et de premier Rang. — Situation unique. — Garage en face de l'hôtel.

Téléphone Richemont : 736.

Téléphone Beau-Site : 657.

Télégramme : GRANOTEL, LAUSANNE

## Fournitures Générales pour Hôtels

Fabrique d'Argenterie et Coutellerie  
Installations complètes de cuisine -  
Porcelaines, Cristaux, etc.  
Meubles de jardins

Renaud & J. Clermont - Genève 16 Rue des Allemands



# PALACE HOTEL

## MONTANA

SUR SIERRE - VALAIS - SUISSE

Le **PALACE HOTEL**, possède sur le plateau de Montana une immense propriété exposée au midi et bornée au nord et à l'est par de magnifiques forêts de sapins et de mélèzes.

Entièrement construit en pierre, il offre en toute saison un séjour agréable.

Rien n'a été négligé dans son aménagement intérieur et extérieur pour assurer à ses hôtes un confort tout moderne.

Le **PALACE HOTEL**, comporte 200 chambres. Chauffage à vapeur sous basse pression. Eclairage électrique partout. Excellente eau de source. Bains et douches. Ascenseur.

Vaste parc et jardin. Trois lawn-tennis. Forêt de sapins et mélèzes, propriété attenante de l'Hôtel.

Le **PALACE HOTEL** possède un superbe emplacement de jeu de Golf de **dix-huit trous**. Situé dans le parc naturel qui est le joyau de cette station, il est cité à juste titre comme l'un des plus beaux de l'Europe. Long de cinq kilomètres, large d'un kilomètre, pittoresquement accidenté, parsemé de sapins, coupé de ruisseaux et de ravins, il offre un emplacement unique à cet intéressant sport. Une cantine y a été aménagée, de telle sorte que les amateurs peuvent se rafraîchir et prendre leur lunch sur place.

Au centre de ce parc, se trouve un petit golf de neuf trous, réservé spécialement aux dames et aux enfants. Grandes vérandas vitrées. Billard. Bibliothèque. Chambre noire pour photographie.

Téléphone et télégraphe, bureau de poste, service postal régulier trois fois par jour. Bazar.

Chapelle catholique et culte protestant dans l'Hôtel.

Cures de lait, de fruits, de raisin et d'air.

Panorama des plus étendus et des plus grandioses de la Suisse.

Les environs de Montana offrent une grande quantité de promenades et d'excursions faciles et variées.

De Sierre, station C.F.F. sur la grande ligne du Simplon, un **funiculaire** conduit en trois-quarts d'heure à la station Montana-Vermala, ainsi qu'une belle route carrossable permet de se rendre en trois heures à l'Hôtel.

Un conducteur se trouve à la gare de Sierre, lequel est chargé de mettre à la disposition de la Clientèle des voitures et des chars pour les bagages, ainsi que pour donner tous les renseignements désirables.

Direction : H. GUNTHER

**Saison d'Hiver à partir du 1<sup>er</sup> décembre** » « **Saison d'Été à partir du 1<sup>er</sup> juin**

8 HEURES DE SOLEIL  
AUX PLUS COURTS JOURS

Attendant à l'Hôtel : 2 patinages, curling 3 jeux, hockey, 2 pistes de luges, bobsleighs. Situation unique pour les amateurs de skis.  
3 professeurs de sports attachés à l'Hôtel.





**Hôtel Pension du Glacier**  
Ouvert toute l'année  
SAAS-FÉE (VALAIS)  
Augustin Supersaxo & Famille, Propriétaires.

TELEPHONE  
Cave et cuisine soignées.

PRIX de  
FRS. 6.- à 12.-

## GARE VIÈGE-ZERMATT BUFFET DE LA GARE VIÈGE

Table d'hôte à 3 fr.  
Conditions spéciales pour sociétés  
G. Pfefferlé, propr.

VIÈGE, Valais, Suisse  
Station du Chemin de fer Viège-Zermatt et du Simplon

## Hôtel de la Poste d'ancienne renommée

Recommandé aux touristes se rendant à Zermatt et Saas. Omnibus à tous les trains. Situation tranquille. Vue splendide sur les montagnes. Jardin d'agrément. Chauffage central. Lumière électrique.

Famille STAMPFER, propr.

## HOTEL MATTMARK

Altitude :  
2123 m.

Situation magnifique au fond de la Vallée de Saas, à 3 h. de Saas-Fée et Grund. Point de départ le plus rapproché du Monte-Moro. Passages pour l'Italie et Zermatt, centre de nombreuses excursions. Cuisine soignée. Lunch 3 fr. Poste quotidienne. *Nouvellement agrandi*, avec 40 lits. Provisions à disposition pour les touristes. G. Mengis, propriétaire.

Pour Zermatt. VIÈGE, Station C. F. F. et chemin de fer de Zermatt.

## Pension-Restaurant du Mont-Cervin

à côté des deux Gares

Bonne cuisine. Repas à toute heure à partir de fr. 2.—. Bonne chambre à partir de fr. 1.50. Vins du Valais. Bière tirée au tonneau. Recommandé aux touristes pour ses prix modérés. Lumière électrique.

M<sup>me</sup> Supersaxo-Gaillard, propr.

## Vallée de Saas-Fée

## HOTEL de HUTECK

Tenu par M<sup>me</sup> Charles-Louis LORETAN

propriétaire

Seule étape entre Saas et Stalden où l'on peut passer la nuit

A une heure et demie de

## STALDEN GARE CHEMIN DE FER VIÈGE-ZERMATT

Chambres confortables et bonne cuisine

## Hôtel des Alpes et de la Gare Viège

Omnibus gratis. Lunch 2 fr. 50.

Table d'hôte le soir, 3 fr. 50

Chambres à partir de 2 fr.

Bonne cuisine

Restauration à toute heure

Bains. Téléphone. Lumière électr.

On parle les quatre langues  
dans les hôtels



## Hôtel-Pension Saas-Fée à Saas-Fée (1800 m. d'alt.)

Maison isolée, bâtie sur une éminence, avec la plus belle vue de Saas-Fée

Tout le confort moderne

120 lits

Bonne pension depuis 7 à 14 fr. jusqu'au 15 Juillet et depuis le 1<sup>er</sup> Septembre, prix réduits.

IN-ALBON Frères  
propriétaires

## Hôtel Terminus - Brigue

Près de la Gare

Cuisine soignée

Restauration à toute heure. - Prix modérés

Chauffage central. - Lumière électrique. - Bains. - Douches.

Maison spécialement recommandée aux touristes.

Voitures à l'hôtel. - Grande salle pour sociétés, banquets, etc.

L. & A. THELER, propriétaires.

## Banque de Brigue, Brigue

## Banque et Change

Paiements sur lettres de crédit

# Zermatt et Gornergrat HOTELS GINDRAUX



**Grand Hôtel Beau-Site** 1er ordre. Restaurant. Tennis. Orchestre. Situation unique.

**Hôtel de Zermatt** Grand Parc. Tennis. Orchestre, etc.

**Hôtel Riffelberg** sur Zermatt 2569 m. Entouré de vastes prairies. Cure d'été. Poste. Téléphone.

**Kulmhôtel-Gornergrat**

Altitude 3136 m.

Nouvellement construit, 70 lits.

Au centre de 50 glaciers. Réputation universelle  
Spécialement recommandé d'y passer la nuit pour admirer le coucher et le lever du soleil

Chauffage central, Lumière électrique. Poste, Téléphone. Grand Café-Restaurant. Lunchs à 4 fr., à l'arrivée de tous les trains

Echange de repas et arrangements spéciaux entre ces différents hôtels

## HOTEL-PENSION DU PARC

ZERMATT

A dix minutes de la Gare, dans une position unique. Maison confortable et tranquille. Vue grandiose du Mont-Cervin et la Vallée de Zermatt. Belle terrasse et grande véranda vitrée. Prix de Pension 7 à 10 fr. Téléphone 25.

Mathias Aufdenblatten, prop.

## Hôtel de Londres Brigue

Recommandé aux Touristes

Hôtel le plus près de la nouvelle gare du Simplon, du bureau des postes, du télégraphe et du point de départ des diligences du Simplon et du Glacier du Rhône. Voitures et guides. Lumière électrique. Bains et douches. Chambre noire. Restaurant, table d'hôte à 3 fr. Réduction de prix pour sociétés. Prix très modérés. Omnibus à la gare.

Vve ARNOLD, propriétaire.

Voitures à la Gare



Grand Jardin

Brigue (Valais)

## Hôtel-Pension Müller

F. MULLER, Propriétaire

Maison recommandée



Prix modérés

## TOURISTENHOTEL PERREN - ZERMATT

Avenue de la Gare, près de la Poste, 70 lits. Simple. Propre. Lumière électrique. Téléphone. Bains. Pension 6 à 9 fr. Chambres de 2 à 3 fr. Cuisine soignée. Déj. 1.25, Lun. 2.50, Din. 3 fr. Herm. PERREN.



VALLEE  
DE  
ZERMATT

RANDA

(1445 m.)

Situation  
unique

une demi-  
heure de  
Zermatt  
par che-  
min de fer

Hôtels et Pensions

## du Weisshorn et du Dôme

Ouverts du 15 Juin au 30 Septembre

Centre d'ascensions des plus renommées au pied des massifs du Weisshorn et du Dôme

Très recommandés aux pensionnaires pour la pureté et la fraîcheur de l'air. — Jardin-Forêt. — Lumière électrique. — Prospectus à disposition. — Gare du Chemin de fer Viège-Zermatt.

Vve R. de WERRA, propriétaire.

Spécialités de Cigares fins et ordinaires Assortiments complets

F. CRETZAZ & Cie \* \* MARTIGNY



# HOTEL JUNGFRAU

## A EGGISHORN

(2200 MÈTRES).

120 lits. Saison du 25 juin au 1<sup>er</sup> octobre

Deux heures et demie au-dessus de Fiesch et à proximité de l'Eggishorn et du glacier d'Aletsch. **Centre de nombreuses excursions** : Sommet de l'Eggishorn, une heure et demie, avec un des plus beaux panoramas de la Suisse ; lac de Merjelen, glacier d'Aletsch. **Pavillon sur la place de la Concorde**, point de départ pour la Jungfrau, Finsteraarhorn, Mönch, Aletschhorn, Wannehorn, Oberaarjoch, Mönchjoch, Lötschenlücke, etc., etc.

**E. CATHREIN**

Mêmes Maisons :

## HOTEL RIEDERALP

à Riederalp (1900 m.)

50 lits. — Saison du 15 juin au 1<sup>er</sup> octobre

Situation très favorable pour un long séjour.

Climat très doux. Promenades nombreuses.

Dans le voisinage, le grand glacier d'Aletsch.

## PENSION RIEDERFURKA

RIEDERALP (2100 m.)

30 lits. — Saison du 15 juillet au 15 septembre

Position dominant la forêt de l'Aletsch et le grand glacier d'Aletsch

## PAVILLON sur la PLACE de la CONCORDE

(2800 MÈTRES) — 15 LITS

## Hôtel-Pension Bel-Alp (Valais, Suisse)



Au bord du Grand Glacier d'Aletsch, Altitude 2180 m. Station du chemin de fer Brigue-Naters. — 4 h. de Brigue. — Mulets et porteurs à la station. — Poste deux fois par jour et télégraphe. — Eglise anglaise. — Ouverture 1<sup>er</sup> juin. — Pension à partir de 8 fr.

**KLINGELE FRÈRES, Prop.**

SIMPLON-VILLAGE (Valais 1480 m.)

## Hôtel-Pension Fletschhorn

Tenu par M. A. WEGENER-THEILER, propriétaire.

Maison d'une ancienne renommée, dans une position agréable. Bonne cuisine. Restauration à toute heure. Chevaux, voitures, guides, porteurs. Prix très modérés; réduction pour pensionnats et séjours prolongés. Recommandé aux touristes. — **Auto-garage**. — Station climatérique, air fortifiant. Nombreuses excursions et ascensions. — Lumière gaz aéro-gène.

MœREL, 7 km. de Brigue.

## HOTEL DES ALPES

Lumière électrique. Chauffage central. Bains. Téléphone. Chambres depuis fr. 2.—

Point de départ pour Riederalp, Riedurfurka et le grand Glacier d'Aletsch. — Chevaux de selle.

**Tichelli Frères, prop.**

FIESCH, VALAIS (Altitude 1070 m.)

## Hôtel et Pension Glacier et Poste

**C. SPECKLY, Propriétaire**

Station climatérique au pied de l'Eggishorn. — Centre des plus belles excursions. — Sa position pittoresque et protégée, à proximité de belles forêts, en fait un séjour préféré des familles et touristes. — Poste, télégraphe et téléphone à l'hôtel. Médecin. Lumière électrique. Chauffage central.

Prix très modérés.

**PIANOS** électriques de location  
Maison EMCH, Montreux, 19 Avenue du Kursaal.  
Téléphone 50

## Hôtel du Col des Montets à TRÉLECHANT par CHAMONIX

Sur la Route de Martigny (Altitude 1400 m.)

Cuisine soignée — English spoken — Lumière électrique — Téléphone  
et Bains à l'Hôtel — Salle de récréations — Piano.

Succursale : MONTROC

### Café-Restaurant de la Gare

OUVERT TOUTE L'ANNÉE :: :: Chauffage central.

CHARLET ALBERT, Propriétaire.  
Membre du Touring-Club.

## Hôtel-Pension du Glacier et Terminus

Argentières près Chamonix



Argentières près Chamonix

Position superbe en face du Glacier et la chaîne du Mont-Blanc. — Arrangements spéciaux pour familles et sociétés. — Téléphone. — Lumière électrique. — Chauffage central par l'eau chaude. — Confort moderne. — Ouvert toute l'année.

Michel Charlet, prop., Membre du Club Alpin et du Touring Club.

Station entre  
Martigny et Chamonix

## Mont-Blanc Hôtel

1200 m. VALLORCINE (Hte-Savoie)

Entièrement neuf, recommandé au T. C. F. — Confort moderne. — Prix modérés. — Cure d'air. — Forêts de sapins. — Centre d'excursions.

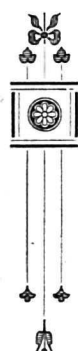
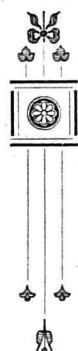
ANCEY Frères.

## HOTEL-PENSION BEL-ALP

♦ MONTROC ♦

s. Argentières près Chamonix (Hte-Savoie)

— OUVERT TOUTE L'ANNÉE —



Situation idéale en face de la chaîne du Mont-Blanc. — Arrangements spéciaux pour familles en juin et septembre. — Téléphone. — Confort moderne. — Chauffage central. — Station sur le parcours de la ligne Martigny-Châteldard-Chamonix.

TISSAY Frères.

ARGENTIÈRES

## Hôtel de la Couronne

(A. MULLER, prop.)

en face du Mont-Blanc

Pension de 6 à 10 fr. Grand jardin, véranda attenante à forêt de sapins. — Téléphone. Lumière électrique. Sur la ligne Martigny-Châteldard.

## Blanchisserie Moderne

Société Anonyme

Téléphone 775

Clarens

Blanchissage de Gros et Fin. Glaçage Cols et Chemises.

## Teinturerie et Lavage chimique

Dépôts à

St-Maurice :	M <sup>me</sup> G. Savoy, modes	Martigny-Ville :	M <sup>r</sup> Dorsaz, photo.
Monthey :	A l'Innovation	Saxon :	M <sup>me</sup> Cina Vernay
Bouveret :	M <sup>r</sup> Jules Forni	Sion :	M <sup>r</sup> Alex. Brunner, nég.
Trois-Torrents :	M <sup>r</sup> Mce Morad, boul.	Sierre :	M <sup>r</sup> Ad. Esseiller, tail.
Champéry :	M <sup>lle</sup> Honorine Garin	Viège :	M <sup>r</sup> Andermatter & C <sup>ie</sup>
Vouvry :	M <sup>lles</sup> Parched, mercerie	Leuk :	M <sup>r</sup> Ignace Bellwald
Val d'Iliez :	M <sup>r</sup> Ad. Défago	Naters :	M <sup>r</sup> Ryfiger, Epicerie
		Brigue :	M <sup>r</sup> Franz Wyss, nég.

## Transports Funèbres

— pour tous pays —

## Funeral Transport

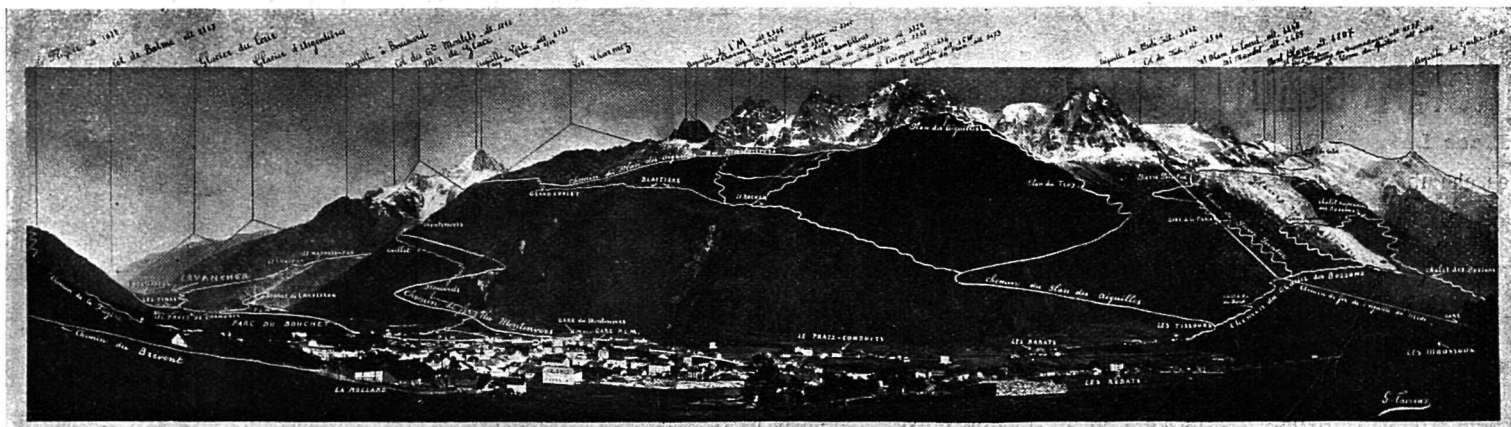
— for all Country —

# E. Bonnet & Vielle

Avenue du Kursaal 21 Montreux

Téléphone 756





PANORAMA DE LA VALLÉE DE CHAMONIX ET LA CHAÎNE DU MONT-BLANC

## VALLÉE DE CHAMONIX

### Merveilleux Centres de Séjours et d'Excursions alpestres

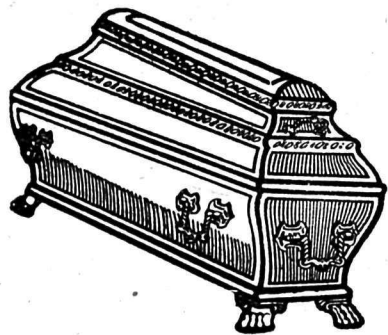
La célèbre vallée de Chamonix qui s'allonge au pied du **Mont-Blanc** est reliée aux grandes lignes internationales par Chamonix, Le Fayet-St-Gervais, Aix-les-Bains, Genève et par Chamonix, Martigny, Montreux, Lausanne, Simplon.

Les stations d'Argentière (1250 m.); Les Bois (1083 m.); Les Bossons (1012 m.); Chamonix (1040 m.); Les Gailands (1016 m.); Le Grasset (1190 m.); Les Houches (990 m.); Le Lavancher (1243 m.); Montroc (1340 m.); Le Planet (1378 m.); Les Praz de Chamonix (1060 m.); Servoz (825 m.); Les Tines (1084 m.); Tréléchamp (1417 m.); Vallorcine (1260 m.), offrent aux visiteurs de nombreux hôtels de tous ordres et un grand nombre de villas et d'appartements meublés.

Pour recevoir le *Guide illustré de Chamonix* et pour tous renseignements sur les hôtels, villas, appartements, horaires, etc., s'adresser ou écrire au **SYNDICAT D'INITIATIVE, CHAMONIX, Mont-Blanc**.

**Saison d'été : Mai-Octobre**

**Saison d'hiver : Novembre-Mars**



Seule Entreprise

Valaisanne de

**TRANSPORTS  
FUNÈBRES**

pour tous pays et outre-mer

ADRESSE TÉLÉGRAPHIQUE :

**TRANSPORT (SION)**

TÉLÉPHONE N° 18

**GALLADÉ & Cie**

CERCUEILS RÉGLEMENTAIRES

La maison traite les convois à forfait et se charge de toutes les formalités

**„GALORIE“**

Genève & Lausanne

**Chauffage Central**

== Fourneaux pour Hôtels ==

## BUFFET DE LA GARE

**BRIGUE**

(Suisse)

(Canton du Valais)

Table d'hôte à l'arrivée des postes et express. Restauration soignée. Vins fins du pays et étrangers.

Bureau des voitures pour Glacier du Rhône, Furka, Grimsel, Simplon, Engadine. Chevaux, guides et porteurs pour Bel-Alp.

Arrêt officiel des diligences

pour l'**HOTEL DU GLACIER DU RHONE** (Gletsch)  
et l'**HOTEL-PENSION BELVÈRE** (Route de la Furka)

**A. MEYENBERG, Tenancier.**



## GENÈVE

**Hôtel-Restaurant de la Cigogne**

17, Place Longemalle, 17.

En face du Jardin anglais.

Belles chambres pour deux personnes depuis 4 fr., pour une personne à fr. 2.50. Déjeuner et dîner à fr. 2.50.

G. MAYER

## Montreux

**Hôtel Moderne**Récemment construit, près de la gare et à proximité des bateaux à vapeur — Arrangement pour séjour prolongé — **Café-Restaurant** — Déjeuners et dîners à prix fixe — Restauration à toute heure — Bières suisses et étrangères

OTTO LEIBBRAND, prop.

**Ancienne Agence Bard  
Bureau de Placement  
Montreux**

Avenue des Alpes 46

Offre et demande constamment des Employés de tous genres

**Hôtel de Rome - Fribourg**

Téléphone 394

(Suisse)

Téléphone 394

Hôtel de familles et touristes de 1<sup>er</sup> ordre, à proximité de la gare et sur le Boulevard de Pérolles — **Garage pour 18 voitures****GRAND CAFE-RESTAURANT**

Cuisine renommée — Prix modérés — Arrangement pour séjour prolongé — Lumière électrique partout — Bains, douches, ascenseur — Chauffage central — Omnibus à tous les trains

Même Maison : Hôtel et Pension de la Forêt - Champéry (Valais)

Ch. SWOBODA, propr.

**Institut Sarinia**

Fribourg (Suisse)

Préparation en **six mois** ou **une année** à la maturité fédérale et au Polytechnicum de Zurich**Cours de langues****Cours de vacances**

Dr H. Barone, prof.

Montreux à 2 minutes de la Gare et des Bateaux

**HOTEL BON-ACCUEIL PENSION**

A. Déléaval

Pension à partir de 7 fr. — Chambres depuis fr 2.50 — Confort moderne, Bains, Chauffage central, Lumière électrique — Restaurant — Tea-Room — Repas sur commande — Téléphone — Service à la carte et à prix fixe

## Montreux

**Hôtel de Montreux**

Maison recommandée aux touristes et familles. — Situation tranquille au-dessus des gares — Prix modérés

E. Tschanz, propr.

**Teinturerie Parisienne**

Maison Rossiaud Frères

**Teinture, Lavage chimique et Nettoyage à sec sur toutes espèces d'étoffes**

Installation spéciale pour le lavage à neuf de Couvertures et Rideaux. — Prix modérés. — Arrangement spécial pour Hôtels et Pensions.

Montreux

Vevey

Lausanne

Téléphone 383

Téléphone 655

Téléphone 336

## Fribourg

**Terminus-Hotel**

Louis Tschopp, propriétaire

Maison de premier ordre

Par sa situation près de la Gare et sa position tranquille, il se recommande aussi bien aux touristes qu'aux familles pour un séjour prolongé. — Vue magnifique sur la chaîne des Alpes. — Vacuum Cleaner. — Auto-Garage avec fosse à l'hôtel.

**Entreprise Internationale de transports funèbres et fabrique de cercueils****Th. Hessenmüller****Lausanne**

TÉLÉPHONE, jour et nuit, 615

Man spricht deutsch

Englisch spoken







# TEINTURE, LAVAGE CHIMIQUE

Färberei, Chem. Waschanstalt  
CLEANING AND DYEING

**Fr. HÖLKEN-BARBEZAT**  
**MONTREUX**

AVENUE DES ALPES 20 — TÉLÉPHONE 313

USINE A CHILLON, TÉLÉPHONE 239

AVENUE DU MIDI **SION**, AVENUE DU MIDI

Prompte livraison. — Ouvrage soigné dans 2 jours

## RENSEIGNEMENTS GÉNÉRAUX

*concernant les Stations et Hôtels*

La Liste des Hôtels recommandés	Page 20
Les Altitudes en Valais	» 19
Le Service des Diligences et les Horaires complets	» 21-22
Les Cabanes du Club Alpin Suisse	» 22
La Carte du Valais	» 1
Routes ouvertes aux automobiles	» 20

### Altitudes des principaux Cols et Sommités du Valais

	Mètres		Mètres		Mètres		Mètres		Mètres
Eggishorn	2934	Unter Gabelhorn	3398	Mont-Fort	3330	Col de Balme	2201	Portalet	3345
Ofenhorn	3242	Wellenkuppe	3910	Wildhorn	3264	Mont Gelé	3028	Clocher Portalet	2987
Concordiahütte	2847	Trifhorn	3737	Col de Sanetsch	2234	Grand Mont-Fort	3330	Aig. Argentièrè	3907
Monte Leon	3561	Zinal-Rothhorn	4223	Cour. de Bréonna	3164	Six-Blanc	2450	Aig. Chardonnet	3822
Dom d. Michabel	4554	Dent-Blanche	4364	Sasseneire	3259	Mont Rouge	3427	Col de Planereuse	3034
Täschhorn	4498	Mettelhorn	3410	Mont Miné	2795	Bec Corbassière	2688	Pointe Planereuse	3153
Nadelhorn	4334	Lac Noir	2558	Pic d'Arzinol	3001	Cab. Panossière	2715	Aig. de la Neuvaz	3731
Alphubel	4207	Hörnli	2893	Dts Veisivi	3189-3425	Cabane Chanrion	2460	Aiguille Rouge	
Rimpfischhorn	4203	Col du Théodule	3322	Pas de Lona	2767	Pointe d'Otemma	3394	du Dolent	3691
Allalinhorn	4034	Col d'Hérens	3480	Col de la Dent		Mont Gelé	3517	Tour Noir	3836
Weissmies	4031	Col Durand	3474	Blanche	3544	Mont Avril	3341	Pte des Ecandies	2878
Fletschhorn	4001	Col du Trift	3540	Ruinette	3879	Grand Combin	4317	Mont Vélan	3765
Col Monte Moro	2862	Bella-Tola	3001	M'-Blanc Seillon	3871	Tournalon Blanc	3712	Chenalette	2889
Col de l'Allalin	3570	Torrenthorn	3003	Mont Pleureur	3706	Col de la Ser-		Mont Capucin	3270
Col de Balfrin	3647	Altels	3636	Serpentine	3691	pentine	3564	Col de Fenêtre	2699
Mattmark	2123	Balmhorn	3711	Dent de Perroc	3696	Col de Valpelline	3562	Col de Barberine	2480
Monte Moro	2988	Wildstrubel	3251	L'Evêque	3738	Col d'Oren	3242	Col de Susane	2500
Schwarzhorn	3204	Becs de Bosson	3154	Aiguille de la Za	3673	Combin de Cor-		Col de la Gueulaz	1945
Brunegghorn	3846	Pas de Bœuf	2790	Mont Collon	3644	bassière	3722	Dent du Midi	3620
Weisshorn	4512	Col de Torrent	2924	Mont Brûlé	3621	Aiguilles d. Mai-		Tour Salières	3227
M'Rose (Dufour)	4638	Col du Rawyl	2415	Dent de Bertol	3536	sons-Blanches	3699	Pic Tanneverges	2982
Lyskamm	4538	Grand Cornier	3696	Col du M' Brûlé	3593	Grd St-Bernard	2472	Perron	2679
Breithorn	4171	Besso	3675	Col de Bertol	3480	Cabane d'Orny	2688	Bel-Oiseau	2624
Petit-Cervin	3886	Moming	3682	Col Crête-Sèche	2888	Cabane Saleinaz	2691	Barmaz	2301
Theodulhorn	3472	Bouquetin	3484	Col Fenêt.d'Aoste	2786	Col Chardonnet	3325	Rebarmaz	2474
Cervin	4480	Pigne de l'Allée	3504	Pas des Chèvres	2851	Fenêtre Saleinaz	3264	Dent du Salentin	2485
Dent d'Hérens	4182	Pointe de Bricolla	3963	Col Chermontane	3084	Col du Tour	3280	D' de Bonaveau	2505
Tête-Blanche	3750	Pointed'Arpitetta	3140	Pierre à Voir	2476	Aiguilled'Arpette	3061	Tête de Bortau	2408
Pointe de Zinal	3806	Corne Sorrebois	2923	Dent de Fully	2903	Pointe d'Orny	3274	Dent de Valère	2275
Ober Gabelhorn	4073	Rosa Blanche	3348	Catogne	2599	Aiguille du Tour	3540	Lac de Soix	2400

# Routes ouvertes aux Automobiles en Valais

Toutes les routes de la plaine, de Bouveret à Brigue, jusqu'au pied de la montagne.

Les routes de montagne suivantes, avec certaines restrictions prévues par un Règlement spécial pour chacune d'elles :

## Route Internationale du Simplon

Vitesse 18 km. à l'heure et 6 km. dans les contours.

## Martigny-La Forclaz-Châtelard-Chamonix

Vitesse 18 km. à l'heure, au pas de cheval dans les contours.

## Monthey-Trois-Torrents-Morgins

frontière française

Vitesse 18 km. à l'heure, au pas de cheval dans les contours.

Vers le 10 juin, la route La Souste-Loèche-les-Bains

Suivant règlement spécial ultérieur.

Indépendamment des routes du Simplon, de la Forclaz et de Morgins, ouvertes aux automobiles, le Conseil d'Etat vient de décider d'ouvrir aussi la route du St-Bernard jusqu'aux Gorges du Durand, entre Martigny et Bovernier. Nous ajouterons que pour des cas spéciaux, l'Etat accorde l'autorisation de circuler en automobile entre **Sierre-Montana**.

A titre de renseignement, nous donnons ci-après les articles du Règlement du 14 juillet 1910 concernant la circulation des automobiles et véhicules à moteur sur la route du Simplon.

Ce règlement est à très peu près le même que celui des autres routes similaires.

ART. 1<sup>er</sup> — La circulation des automobiles et véhicules à moteur sur la route internationale du Simplon est autorisée à titre provisoire.

Art. 2. — La route sera ouverte tous les jours.

Art. 3. — La circulation reste complètement interdite la nuit, sauf cas de force majeure. Aucun départ ne pourra avoir lieu de Brigue ou de Gondo après 6 heures du soir, dans les mois de mai, juin, juillet et août, et après 4 heures dans les autres mois de l'année.

Art. 4. — La circulation est de même interdite à toute personne qui ne serait pas en possession d'un permis régulier de conducteur (Art. 3 et 5 du Concordat).

Art. 5. — Tous les conducteurs de véhicules à moteur se disposant à passer le Simplon devront s'inscrire à cet effet aux postes de gendarmerie de Brigue et de Gondo.

Cette inscription mentionnera le numéro du moteur, les noms et domicile du conducteur et de la personne responsable, la date du jour et l'heure du départ.

Un double de cette inscription sera remis aux voyageurs contre finance de 5 fr. pour les automobiles et 2 fr. pour les motocyclettes, et vaudra comme autorisation de passer.

Cette pièce sera exhibée sur requête à tous les agents de police et cantonniers rencontrés sur la route. Elle devra être présentée pour contrôle aux postes de gendarmerie, à l'arrivée à Brigue et à Gondo.

Art. 6. — La vitesse ne pourra dépasser 18 km. à l'heure, conformément aux prescriptions de l'art. 37 du Concordat fédéral, et 6 km. dans les contours.

Avant d'arriver à un contour, les véhicules à moteur devront être signalés par la trompe, à l'exclusion de tout autre signal.

Art. 7. — Les véhicules à moteur devront toujours, et tout spécialement en cas de rencontre de voyageurs, de bétail et d'autres véhicules, suivre le côté extérieur de la route.

Si le bétail ou les chevaux s'effraient, l'automobiliste devra arrêter sa machine et même son moteur.

Art. 8. — Les prescriptions du Concordat du 13 juin 1904, qui ne sont pas modifiées par le présent Règlement devront être rigoureusement observées.

Art. 9. — Les contraventions aux dispositions qui précèdent seront punies d'une amende de 20 à 500 fr. à prononcer par le préfet du district de Brigue, sauf recours au Département de Justice et Police.

Art. 10. — Le préfet du District de Brigue est spécialement chargé de veiller à l'exécution du présent règlement qui entre immédiatement en vigueur.

Donné en Conseil d'Etat à Sion, le 1<sup>er</sup> juin 1912.

## Liste des Hôtels Recommandés

Classés par ordre alphabétique  
à consulter par MM. les Touristes

	Pages		
Argentières . . . . .	16	Fionnay . . . . .	8
Arolla . . . . .	9	Fletschhorn . . . . .	15
Bel-Alp . . . . .	15	Gornergrat . . . . .	14
Le Bioley sur Salvan . . . . .	6	Genève . . . . .	18
Bourg St-Pierre . . . . .	7	Gletsch (4 <sup>me</sup> page couverture) . . . . .	11
Le Bouveret . . . . .	3	Grimenz . . . . .	11
Brigue . . . . .	13-14-17	Les Haudères . . . . .	9
Chamonix . . . . .	17	Huteck . . . . .	13
Champéry . . . . .	4-5	Kippel (3 <sup>me</sup> page couverture) . . . . .	11
Champex . . . . .	8	Lausanne . . . . .	11
Chemin sur Martigny . . . . .	7	La Sage . . . . .	9
Chemin de fer Montana-Vermala (3 <sup>me</sup> page de la couverture)		Lens . . . . .	10
Col des Montets . . . . .	16	Loèche-les-Bains (2 <sup>me</sup> page couvert.) . . . . .	6
Eggishorn . . . . .	15	Martigny . . . . .	7
Evolène . . . . .	9	Mattmark . . . . .	13
Fiesch . . . . .	15	Mayens de Sion . . . . .	9
Fribourg . . . . .	18	Montana (2 <sup>me</sup> page de la couverture)	10-11-12
Finhaut . . . . .	6	Montreux . . . . .	6-18
		Montroc . . . . .	16
		Morgins . . . . .	3
		Mœrel . . . . .	15
		Orsières . . . . .	7
		Pralong . . . . .	9
		Randa . . . . .	14
		Riederalp . . . . .	15
		Riederfurka . . . . .	15
		Riffelberg . . . . .	14
		Saas-Fée . . . . .	13
		Saint-Luc . . . . .	11
		Saint-Maurice . . . . .	5
		Saxon . . . . .	—
		Sierre . . . . .	10
		Sion . . . . .	8-9
		Territet . . . . .	—
		Torrentalp . . . . .	11
		Tréléchant . . . . .	16
		Le Trétien . . . . .	6
		Trient . . . . .	7
		Tête-Noire . . . . .	7
		Val d'Illiez . . . . .	5
		Vallorcine . . . . .	16
		Vermala . . . . .	10
		Vernayaz . . . . .	5
		Verossaz . . . . .	5
		Vex . . . . .	9
		Viège . . . . .	13
		Vissoie . . . . .	11
		Zermatt . . . . .	3-14
		Zinal . . . . .	11-14





## Loèche

Voitures à 4 places pour 4 voyageurs dans chaque direction.

Tax.	Loèche-Gare	d	En mai	7.40	Des le 1 <sup>er</sup> juin	10.30	3.10	Loèche-Bains	d	7.10	4.10
—25	» Ville			8.15	11.05	3.45		Inden		7.45	4.45
2.60	Inden			10.20	1.10	5.50		Loèche-Ville		8.50	5.50
3.95	Loèche-Bains	a		11.40	2.30	7.10		» Gare	a	9.05	6.05

## Furka

Dès le 1<sup>er</sup> juin : Voitures à 8 places, coupés-landaus. Du 15 juin au 15 septembre : Suppléments pour 12 voyageurs dans chaque relais. Le trajet peut s'effectuer en extra-poste du 15 juin au 15 septembre.

Taxes	C.	Int.	Brigue-Ville	d	I	III	IV	Göschenen	d	II	IV	VI
—45	—35		Naters			6.20	1.05	Andermatt			6.55	1.15
2.20	1.60		Moërel			6.40	1.25	Hospenthal			7.55	2.15
3.20	2.55		Grengiols			7.30	2.15	Realp			8.10	2.30
4.15	3.30		Lax			8.05	2.50	Tiefenbach			8.25	2.45
4.70	3.75		Fiesch	a		8.50	3.35	Furka	a		9.05	3.25
			Niederwald	d		9.10	3.55	Belvédère	a		11.00	5.20
6.25	5.00		Blitzingen			9.20	4.05	Gletsch			11.15	5.35
6.65	5.30		Biel (Valais)			10.05	4.50	Oberwald	d		12.15	6.35
7.15	5.70		Glurigen			10.15	5.00	Munster (Valais)	a		12.20	6.40
7.65	6.10		Reckingen			10.30	5.15				12.35	6.55
7.90	6.30		Munster (Valais)	a		10.45	5.30				1.35	7.55
8.60	6.85		Göschenen	d		10.55	5.40					
			Ulrichen	d		11.30	6.15					
9.00	7.20		Obergestelen			11.40	6.25					
9.60	7.65		Ulrichen			11.50	6.35					
10.10	8.05		Obergestelen			12.05	6.50					
10.85	8.65		Oberwald	a		12.15	7.00					
			Gletsch	d		12.30	7.15					
			Belvédère	d		12.35	7.20					
12.75	10.25		Furka	d		2.00	8.45					
			Tiefenbach	d		6.45	2.50					
15.05	12.15		Realp	a		8.20	4.25					
15.80	12.80		Hospenthal	d		9.00	5.05					
			Andermatt	d		9.05	5.10					
17.30	14.05		Göschenen	a		9.40	5.45					
19.60	15.95		Naters	d		9.55	6.00					
			Brigue-Gare	a		10.50	6.55					
21.35	17.40		» Ville			11.25	7.30					
22.10	18.05					11.40	7.45					
23.85	19.50					11.50	7.55					
						12.20	8.25					

Les courses III IV ne circuleront entre Gletsch et Hospenthal, du 1<sup>er</sup> au 14 juin et du 16 au 30 septembre, que si l'état des routes le permet.

## Sembrancher-Lourtier

Tax.	Sembrancher-Gare	d	8.40	1.00	5.55	Lourtier-Hôtel	d	*8.20	4.50
—20	» Poste		8.50	1.10	6.05	» Poste		8.25	4.55
—90	Châbles	a	9.30	1.50	6.45	Châbles	a	9.25	5.55
	Lourtier-Poste	d	9.55	*2.40	*7.00	»	a	5.50	9.45
1.80	Hôtel	a	11.20	4.05	8.25	Sembrancher-Poste	a	6.20	10.15
	» Gare	a	11.25	4.10	8.30	» Gare	a	6.30	10.25

\* De Châbles à Lourtier et vice-versa en juillet et août seulement.

## Simplon

Tax.	Brigue-Gare	d	6.50	—	Iselle	d	7.05	—
—25	» Ville		7.00	—	Gondo		8.05	—
—95	Ried	a	7.35	—	Simplon-Village	a	8.10	—
3.40	Berisal	a	10.00	—	» Hospice	a	10.30	—
5.50	Simplon-Kulm		11.50	1.40	» Kulm		10.35	—
5.80	Simplon-Hospice		11.55	1.45	Brigue-Ville		12.25	1.50
7.95	» Village	a	—	2.25	» Gare	a	12.30	1.50
	Gondo	d	—	2.35			—	2.30
10.40	Iselle	a	—	3.15			—	3.55
11.80		d	—	3.20			—	4.10
		a	—	3.55			—	4.20

Du 15 juin au 30 septembre

Du 15 juin au 30 septembre

## Troistorrents-Morgins

Tax.	Troistorrents	I	III	V	Morgins	II	IV	VI
2.70	Morgins	a	11.15	12.50	8.55	10.35	1.00	5.30

Courses III et II du 15 juin au 15 septembre et V et IV en juillet et août seulement

## Sion-Evolène-Haudères

Deux voitures : 1<sup>o</sup> Entre Sion et Vex : voitures à 4 ou 5 places. — 2<sup>o</sup> Entre Sion et Haudères : voitures à 2 ou 3 places. Supplément pour 2 ou 3 voyageurs dans chaque direction entre Sion et Haudères et pour 4 voyageurs entre Sion et Vex.

Tax.	Sion	d	Ib	I	III	V	Haudères	d	IIb	II	IV	VI
1.30	Vex	d	6.30	6.00	11.45	3.30	Evolène	d	7.30	6.00	9.35	1.45
3.05	Euseigne	a	8.30	8.00	1.45	5.30	Euseigne	a	8.15	6.40	10.15	2.25
	Haudères	a	9.30	9.00	2.45	6.30			9.45	8.10	11.45	3.55
5.50	Evolène	d	10.00	9.15	3.00	6.45	Vex	a	10.00	8.30	12.05	4.15
6.50	Haudères	a	1.00	11.10	4.55	8.40	Sion	a	11.10	9.20	12.55	5.05
			1.40	11.50	5.35	9.20			12.15	10.15	1.50	6.00

Courses II, III, IV et V du 15 juin au 15 septembre. Courses Ib et IIb du 1<sup>er</sup> au 31 mai. Courses I et VI du 1<sup>er</sup> juin au 30 septembre.

## Cabanes du Club Alpin Suisse

L. = Lits. Aub. = Auberge.  
P. = Personnes. C. = Chambre.

Toutes les cabanes appartenant au C. A. S. sont ouvertes

## Vallée du Rhône et vallées latérales côté sud

(Savoie et Alpes valaisannes)

## a) De St-Maurice à Martigny

**Cab. de Barberine**, 1870 m., C. A. S., S. Jaman. — Val Barberine. — 36 P.

## b) Vallées des Dranses

(Bagnes, Entremont, Ferret)

**Cab. d'Orny**, 2688 m., C. A. S., S. des Diablerets. — Près du Lac d'Orny, rive gauche du glacier d'Orny. — 35 P. Bois.**Cab. Julien Dupuis** (nouvelle), 3319 m., C. A. S., S. des Diablerets. Au col d'Orny, au bord Est du plateau du Trient. — 25 P. Bois.**Cab. de Saleinaz**, 2691 m., C. A. S., S. Neuchâteloise. — Rive droite du Glacier de Saleinaz. — 3 C. Gardien à demeure. 60 P. — Stv. : Orsières, 6 h.**Cab. du Valsorey**, 3100 m., C. A. S., S. Chaux-de-Fonds. — Sur le Six du Meiten. — 25 P. Bois.**Cab. de Panossière**, 2175 m., S. A. C., S. Genevoise. — Rive droite du Glacier de Corbassière, Grand Combin. — 34 P.**Cab. de Chanrion**, 2460 m., C. A. S., S. Genevoise. — Alpe de Chanrion, Val de Bagnes. — 32 P., Bois.

## c) Vallées d'Hérens et d'Hérémence

**Cab. de Neuchâtel**, 3424 m., C. A. S., S. Neuchâteloise. — Au col de Bertol.**Cab. du Val-des-Dix**, 2650 m., C. A. S., S. Monte-Rosa. — Au pied du Glacier de Seillon. — 25 P.

## d) Val d'Anniviers

**Cab. Constantia**, au Mountet 2894 m., C. A. S., S. des Diablerets. — Glacier Durand, au sud du Besso. — 25 P.

## e) Vallées de St-Nicolas (Zermatt) et de Saas

**Cab. du Dom**, 2936 m., C. A. S., S. Uto. — Au Festi, au-dessus de Randa.**Cab. du Weisshorn**, 2930 m., C. A. S., S. Bâle. — Hohlicht. — 25 P.**Cab. du Matterhorn**, 3298 m., C. A. S., S. Monte-Rosa. — Au Hörnli. — 15 P.**Cab. inférieure du Théodule**, (Gandegg-hütte), 3050 m. Propriété privée. — Sur les Leichenbrettern. — 8 L.**Cab. du Kien**, (près Täsch), env. 2500 m. Soc. des guides de Randa-Täsch.**Cab. Bétemps**, 2990 m., C. A. S., Comité central. — Au Plattje inférieur, Mont-Rose. — 25 P.**Cab. Britania**, au centre du massif des Mischabel, ascensions du Strahlhorn, Pontjen, Grat, Allalin, Dom, Weissmies.**Cab. des Mischabel**, 3360 m., Akaden. Alpenklub Zürich. — Arête Est de la Südlenspitze. — 26-31 P.**Cab. Schönbühl**, 2800 m. S. Monte-Rosa.

## Vallées latérales

## côté nord de la vallée du Rhône

(Alpes vaudoises et bernoises, versant sud)

**Cab. Eugène Rambert**, au Muveran, 2550 m., C. A. S., S. Diablerets. — Frête de Sailles.**Cab. des Diablerets**, Propriété privée. 30 P. Bois. Gardien. Pas de provision.**Auberge Moreillon**, 1896 m. Prop. privée. — Chalets d'Anzeinda. — 9 L.**Hôtel Zanfleuron**, 2064 m. Prop. privée. — Alpe de Zanfleuron, col du Sanetsch. — 18 L.**Resti-Alp**, 2111 m. Prop. privée. — 2 L.**Cab. du Bietschhorn**, 2578 m. A. A. C. Berne. — Au Schafberg. Cabane ouverte 12 P.**Cab. Ober-Aletsch**, 2670 m. C. A. S., S. Chaux-de-Fonds. — Rive gauche du Glacier d'Ober-Aletsch, au pied des Fushhörner. — 1 C., 16 P., Bois.**Cab. Oeraarjoch**, 3327 m. C. A. S., S. Bienne. — Au N. de l'Oeraarjoch, au pied de l'Oeraarhorn. — 30 P. Provisions en cas de nécessité. Bois.**Cab. du Finsteraarhorn**, 3232 m. Versant S. du Finsteraarhorn. C. A. S., S. Oberhasli. — 16 P. Bois.**Cab. Concordia**, (ancienne), 2870 m. C. A. S., Comité central. — Rive gauche du grand Glacier d'Aletsch.**Cab. Concordia**, (nouvelle), 2870 m. C. A. S., Comité central.**Cab. Egon von Steiger**, 3240 m. C. A. S., S. Berne. — A la Loetschenlücke.

## Alpes Bernoises

## Simmenthal et vallées latérales

**Cab. du Wildhorn**, 2340 m. (S.-O. du Lac d'Iffigen), C. A. S., S. Moléson. — Au pied du Schneidehorn — 12 P.**Cab. du Wildstrubel**, 2880 m. Prop. privée, sous la surveillance du Verkehrsverein Lenk. — A la Weisshornlücke.











*L'Eglise de Kippel*

# Kippel - Vallée de Lœtschen

Station Climatérique

Altitude 1376 m.

## HOTEL LÆTSCHBERG

à une heure de Goppenstein, sur la grande ligne internationale Brigue-Lœtschberg, à trois heures de la station de Gampel, sur la ligne internationale du Simplon

Maison nouvellement construite avec tout confort. — Situation magnifique et tranquille au milieu de beaux alpages et de belles forêts. — Panorama grandiose des Alpes. —

**Point de départ de nombreuses promenades et ascensions :**

le Breithorn, le Schienhorn, le Bietschhorn, l'Aletschhorn, etc., les cabanes Egon von Steiger et du Bietschhorn.

Téléphone, deux postes par jour. — Cuisine soignée, bonne cave Bains. — Lumière électrique. — Prix modérés.

**Wyer & Andenmatten**  
propriétaires



*Kippel et le Bietschhorn*



## Chemin de Fer Funiculaire de Sierre à Montana-Vermala

Correspondance avec tous les trains directs et express de 7 h. du matin à 8 h. du soir

Durée du trajet : 50 minutes

❁ Ouvert toute l'année ❁



Champéry et D<sup>ts</sup> du Midi



Hospice du 6<sup>e</sup> St Bernard



Cabane Bertol



Chalets de Zinal

# LE GLACIER DU RHÔNE

Le plus Beau Site de la Suisse

## GLETSCH GRANDS HÔTELS DU GLACIER DU RHÔNE

1800 MÈTRES

ARRÊT DES POSTES  
DE LA FURKA  
DU GRIMSEL  
ET DE BRIGUE

AU PIED  
DU MAGNIFIQUE  
GLACIER

BROCHURES  
ET PROSPECTUS  
SUR DEMANDE

STATION  
CLIMATÉRIQUE  
A PROXIMITÉ DU  
GLACIER

100 LITS

CONFORT MODERNE



Cliché Julien Frères



Cliché Julien Frères

LUMIÈRE  
ÉLECTRIQUE

300 LITS

BAINS :: GARAGE

TOUT LE CONFORT  
MODERNE

APPARTEMENTS  
AVEC TOILETTES  
ET BAINS

LUMIÈRE  
ÉLECTRIQUE

POSTES  
ET TÉLÉGRAPHE  
DANS LES DEUX  
HOTELS

VOITURES  
SUR DEMANDE AUX  
GARES DE BRIGUE  
DE GÖSCHENEN  
ET DE MEIRINGEN

## HÔTEL-PENSION DU BELVÉDÈRE

(2300 M.) Route de la Furka (2300 M.)

**Joseph SEILER**, propriétaire

Arrêt des Postes, Station Gare Brigue pour lunches & diners  
**BUFFET-RESTAURANT de la GARE BRIGUE**



Gemmi et Daubensée



Hospice du Simplon



Zermatt et le Cervin



Montana S. Sierre