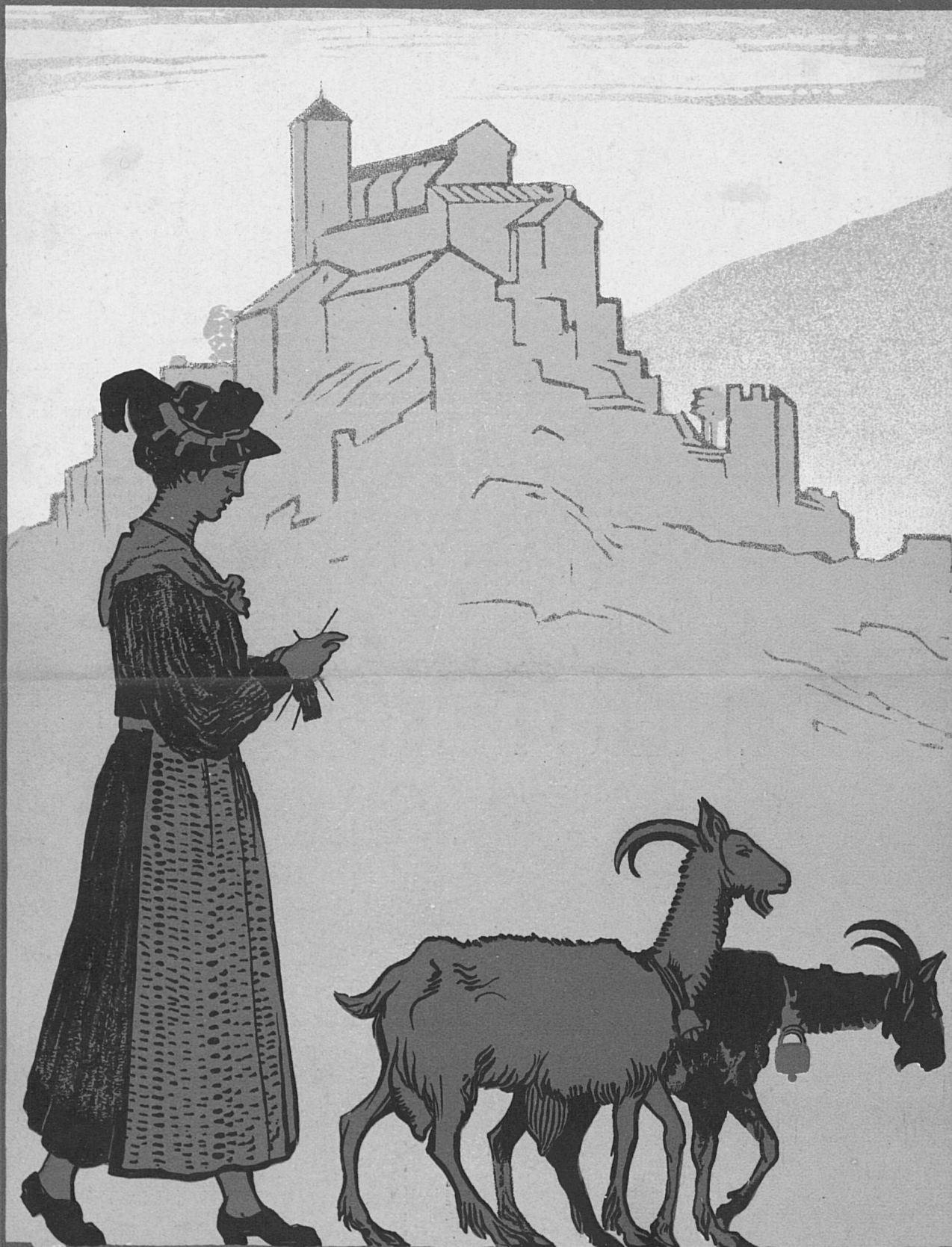


# LA VALLÉE DU RHÔNE



JOURNAL ILLUSTRÉ  
DES STATIONS DU  
**VALAIS**

• SUISSE •



# Loèche-les-Bains Eaux thermales de 1<sup>er</sup> ordre

Climat d'altitude 1411 m.

Huit Hôtels  
et  
Cinq Etablissements  
de Bains

Prix de Pension  
de 6 à 18 fr. par jour

Saison du 15 Mai au  
30 Septembre et du 15  
Décembre au 15 Mars  
pour sports d'hiver.



Loèche-les-Bains

POSTE  
Télégraphe  
Téléphone

Pharmacie  
Trois médecins

Eglise catholique  
Chapelle protestante

Services  
français et anglais

On parvient à Loèche-les-Bains de Loèche-Souste en trois heures, par une belle et excellente route. Voitures postales, deux cours par jour dans chaque sens. Voitures particulières à tous les trains.

Les sources thermales de Loèche **sont les seules de leur espèce en Europe** qui surgissent à une pareille altitude et ce fait est un des facteurs inestimables qui contribuent pour une large part aux résultats merveilleux de la cure de Loèche.

**Maladies traitées à Loèche-les-Bains :** Rhumatisme sous toutes ses formes, Goutte, Maladies des femmes, Neurasthénie, Insomnie, etc. — **Ressources thérapeutiques :** Vingt sources d'eau chaude, avec une température de 40 à 51 degrés centigrades. Bains de vapeur. Bains d'acide carbonique. Bains électriques. Fango. Douches. Douches-massages, système d'Aix-les-Bains, donnés par un personnel expérimenté d'Aix-les-Bains.

Promenades et excursions variées. Forêts à proximité des hôtels. Ascensions importantes dans la région immédiate. Guides pour ascensions. Voitures, chevaux et mulets à disposition pour promenades et excursions. Casino. Orchestre italien, deux concerts par jour. Bals, soirées. Salon de lecture avec journaux étrangers. Deux lawn-tennis, jeux de quilles et de croquets. Cafés-Billards. Installations hydrauliques d'après les derniers perfectionnements excluant les dangers, tous risques d'épidémie, d'incendie, etc.

Pour tous renseignements ultérieurs, s'adresser à la Direction de la SOCIÉTÉ DES HOTELS ET BAINS, à Loèche-les-Bains, Valais.

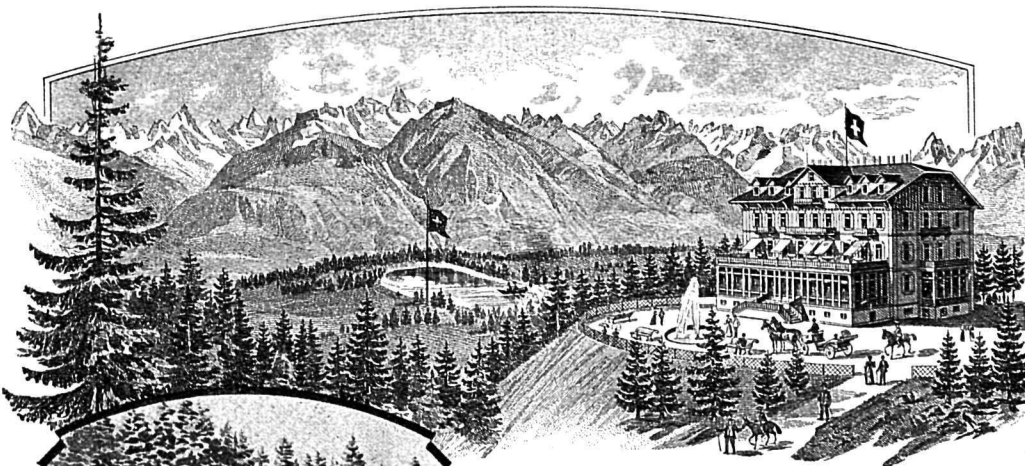
## GRAND HOTEL DU PARC

*Montana*  
*s. Sierre*

LIGNE DU SIMPLON

A côté d'une vaste forêt  
appartenant à l'Hôtel

Altitude : 1511 mètres



DÉPENDANCE  
à 50 mètres de l'Hôtel

Chauffage central  
Eclairage électrique  
Bains et Douches

CHALET St-Charles  
à 250 mètres de l'Hôtel

Chauffable Bains  
Lumière électrique

Recommandé  
pour familles et enfants

### Principale Station de Sports

Reliée par un chemin de fer funiculaire à la station  
de Sierre, sur la ligne du Simplon

**Vue très étendue sur toute la chaîne des Alpes  
du Weisshorn au Mont-Blanc**

Les poitrinaires ne sont pas admis

Confort moderne. Chauffage central. Lumière électrique  
Bains et Douches

Excellente eau de source dans chaque établissement

Chapelle catholique

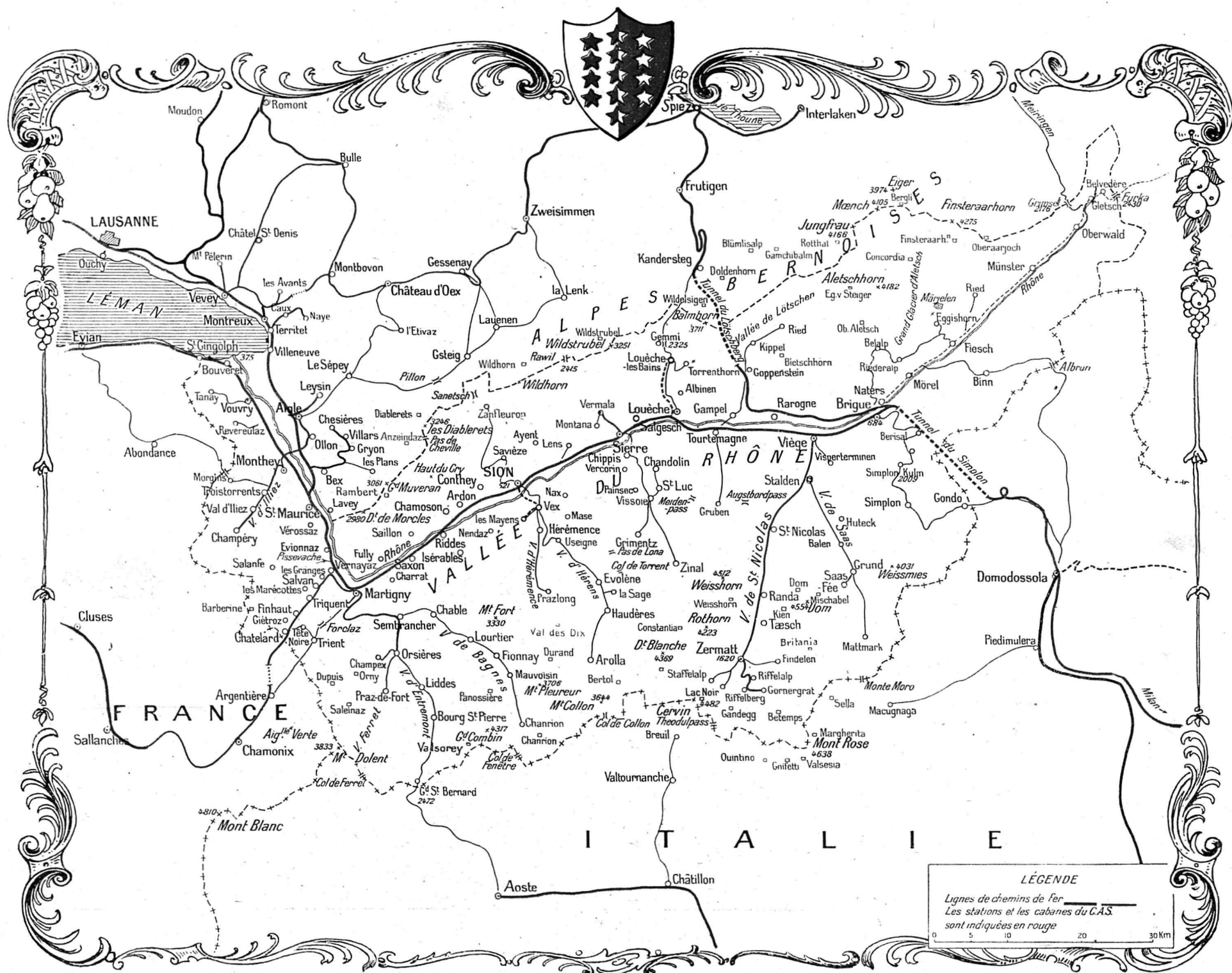
Chapelle anglaise

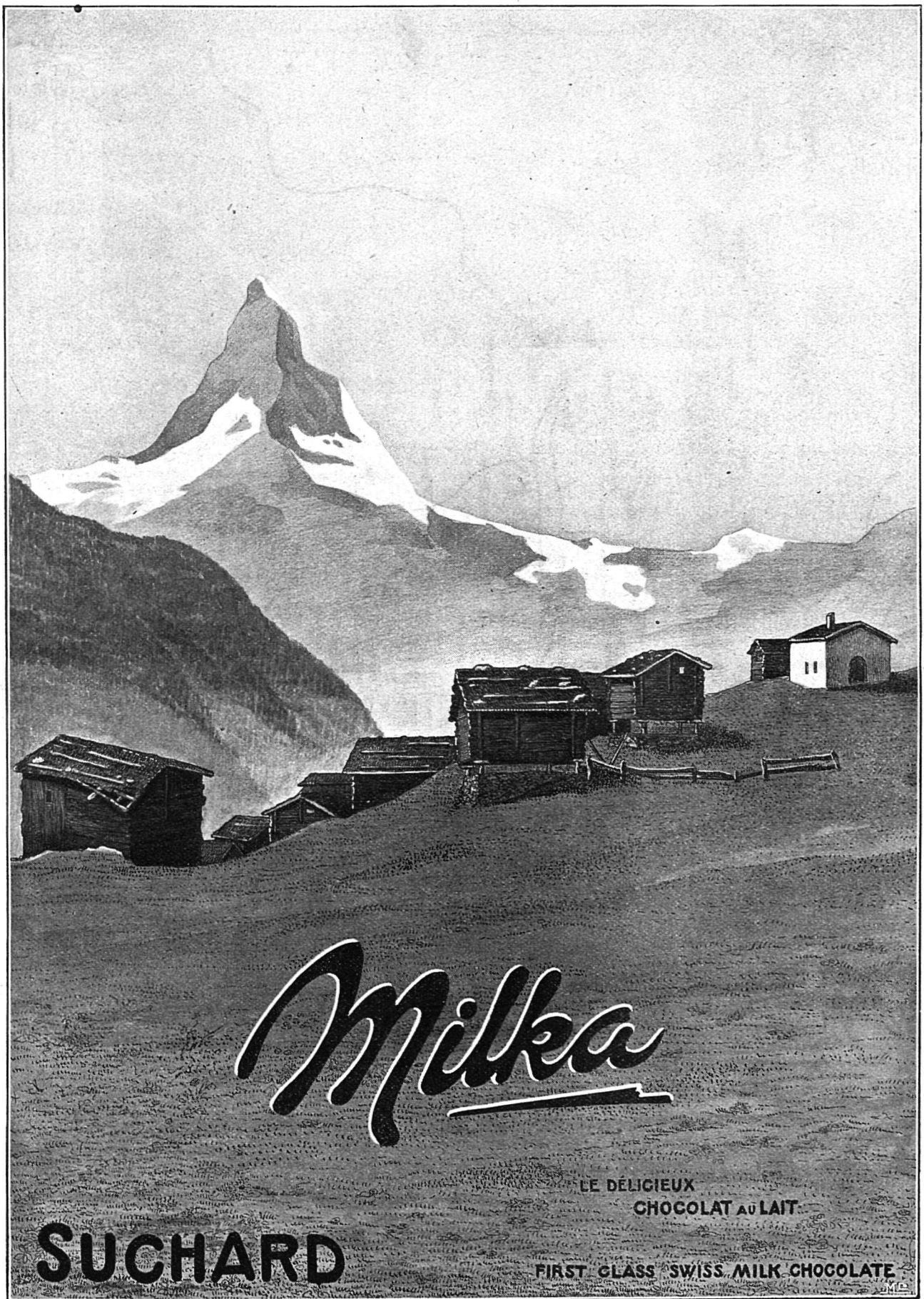
**L. ANTILLE, propriétaire.**

De Sierre 3 heures de voiture

Adresse télégraphique : Parkhôtel Montana-Vermala







CHALETS DE FINDELEN SUR ZERMATT ET LE CERVIN



# JOURNAL ILLUSTRÉ

DES

## STATIONS DU VALAIS

### ET LISTE DES ÉTRANGERS

ORGANE DE L'INDUSTRIE HOTELIÈRE VALAISANNE

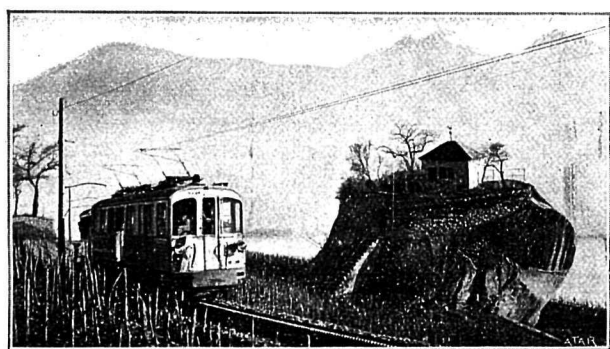
SUBVENTIONNÉ PAR L'ÉTAT DU VALAIS — PUBLIÉ SOUS LES AUSPICES DU CONSEIL D'ÉTAT

RÉDACTION :  
Albert DURUZ, Sion

Abonnement pour une année : Suisse 3 Fr. Etranger 4 Fr.  
Le numéro : 25 Centimes

ADMINISTRATION :  
H. SOMA, Boulevard du Midi, Sion

Le service du „Journal des Stations du Valais” est fait **GRATUITEMENT** à un nombre considérable d'Hôtels des Stations des Alpes, et des grandes localités, aux Bureaux de Renseignements, Agences de Voyages et Syndicats d'Initiatives de la Suisse, de la France, de l'Allemagne, de l'Italie, etc.



PIERRE DES MARMETTES



COL DE LA FORCLAZ

## La Vallée du Rhône



NOTRE organe, qui s'honore de porter le nom de la belle vallée pennine, se consacre, avec une ardeur bien légitime, aux beautés grandioses qu'elle renferme.

C'est une mine inépuisable, tant ses aspects sont multiples, et varient suivant les saisons.

La Vallée du Rhône renferme toutes les grâces bucoliques d'une plaine agricole, grasse et fertile, et tout le vigoureux relief de la montagne, aux formes rudes et agrestes, faites de gorges profondes et sauvages, de roches vertigineuses et d'étincelants glaciers.

Ainsi, à Bouveret, c'est la douceur du lac bleu, aux rives enchanteresses, avec leurs tapisseries de bois noirs, leurs beaux villages sertis de verdure et noyés de soleil.

C'est dans cette région au charme saisissant et prestigieux, que se trouve le joli lac de Tanay, où l'on se rend du bourg de Vouvry, par des sentiers idylliques, par Miex, en passant sous les Cornettes de Bise, et d'où l'on fait la facile et très impressionnante ascension du Grammont (2178 m).

Plus haut, c'est Monthey, la coquette ville industrielle du Bas-Valais, point de départ pour le riant Val d'Illeiez, Morgins et Champéry, par le chemin de fer électrique si apprécié des nombreux visiteurs de cette région privilégiée.

Voici St-Maurice, l'antique ville abbatiale, célèbre déjà dans l'histoire romaine, et que Charlemagne honora de ses faveurs. On y conserve de précieux souvenirs historiques et archéologiques dus, en partie, aux belles fouilles conduites avec autant d'autorité que de dévouement, par le révérend chanoine Bourban, prieur de l'abbaye.

St-Maurice est le point de départ pour la paisible station de Vérossaz, pour les excellents bains de Lavey et pour les fortifications de Dailly et de Savatan.

A visiter en passant la curieuse grotte des Fées et l'ermitage de N.-D. du Scex.

Vernayaz est une ancienne station un peu déchue depuis l'ouverture du chemin de fer de Martigny au Châtelard par le val de Trient.

Les étrangers s'y arrêtent néanmoins pour y admirer la superbe cascade de la Pissevache et les Gorges du Trient.

Martigny, au coude du Rhône, est une jolie ville, très industrielle, et un point important de départ pour la vallée de Chamonix, par le chemin de fer électrique qui, en trois heures, transporte le touriste du cœur de la vallée du Rhône, au cœur de celle de Chamonix, du pied du Catogne au pied du Mont-Blanc.



FERPÈCLE



LE BESSO ET LA POINTE DE ZINAL

C'est aussi de Martigny qu'on se rend dans les vallées d'Entremont, de Bagnes et de Ferret, si romantiques et que des milliers de touristes visitent chaque année, pour aller admirer les Gorges du Durnand, les plus belles du Valais, le gracieux val de Champex, avec la coquette station et le lac du même nom; Bourg-St-Pierre et le St-Bernard, Sembrancher, Châble, Fionnay et Mauvoisin, en prenant, à la station des C. F. F. de Martigny, la pittoresque ligne électrique d'Orsières.

La grand'route Martigny-Orsières va être incessamment ouverte aux automobiles.

On se rend aussi, de Martigny à Chamonix, par la route du Col de la Forclaz, Trient et le Col de Balme.

En reprenant notre course dans la vallée du Rhône, nous traversons Saxon, qui fut autrefois célèbre par ses Bains et par ses Jeux, et qui l'est aujourd'hui, dans le monde entier, par ses conserves et produits alimentaires.

Et nous voici dans le chef-lieu du canton, à Sion, si gentiment assise au milieu de ses vergers et de ses pampres, à l'ombre de ses collines rocheuses flanquées de ses vieux castels d'un si émouvant aspect.

Sion est renommée par ses vins, ses fruits et son délicieux climat.

La nature y est d'une beauté à la fois riante et sereine.

Sion est le siège du gouvernement et le l'Evêché du Valais.

C'est le point de départ pour les Mayens de Sion, une de nos plus gracieuses stations, à 1300 m d'altitude, pour le Val d'Hérens, Vex, Euseigne, Evolène, les Haudères, Ferpècle, Arolla et Pralong; pour le Sanetsch par Savièze et le col de Rawyl par Ayent; pour le vallon de Nendaz, par la belle route carrossable de ce nom.

En poursuivant notre chemin pour le Haut-Valais, nous trouvons la paisible station climatérique de Lens, où l'on se rend de la gare de Granges; puis Sierre et Montana, Vermala, le Val d'Anniviers, avec les anciennes stations climatériques de St-Luc, Vissoie, Grimentz et Zinal, auxquelles nous aurons l'occasion de consacrer un chapitre spécial.

Plus haut, c'est Loèche-les-Bains, qui sera bientôt relié à la gare C.F.F. de la Souste par un chemin de fer; le Loetschenthal, avec la station de Kippel, sur la route de Kandersteg et centre de grandes excursions; Viège, tête de ligne du chemin de fer de Zermatt et

point de départ pour la vallée de Saas; nous sommes ici sur l'un des boulevards du tourisme alpestre, dont le Cervin et les Michabel ont consacré la gloire universelle.

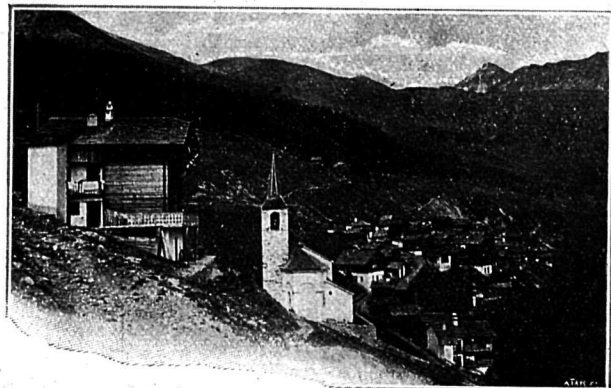
Enfin, nous voici arrivés à Brigue, le point terminus, à l'intersection des routes de Conches et du Simplon, la première qui nous conduit à la Furka, par Moerel, Fiesch et Gletsch, la seconde en Italie par le col du Simplon, dont la belle route de Napoléon voit passer, en été, des automobiles de tous pays.

Brigue est aussi le point de départ pour Belalp, Riederalp, Riederfurka et l'Eggishorn, sur le chemin de la Jungfrau et de l'Oberland.

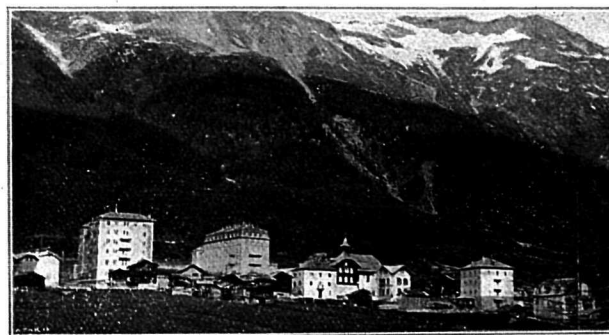
Nous venons de voir la vallée du Rhône à vol d'oiseau, nous la reprendrons en détail au cours de nos numéros futurs.

Nous venons, à grands traits, de franchir les 160 kilomètres qui séparent la naissance du Rhône de sa jonction avec le bleu Léman; ses quatre-vingt affluents, et survolé les mille kilomètres de glaciers qui recouvrent la surface de l'empire alpestre du Valais.

Peu de pays, au monde, offrent des aspects aussi variés sous une superficie aussi restreinte (5247 km).

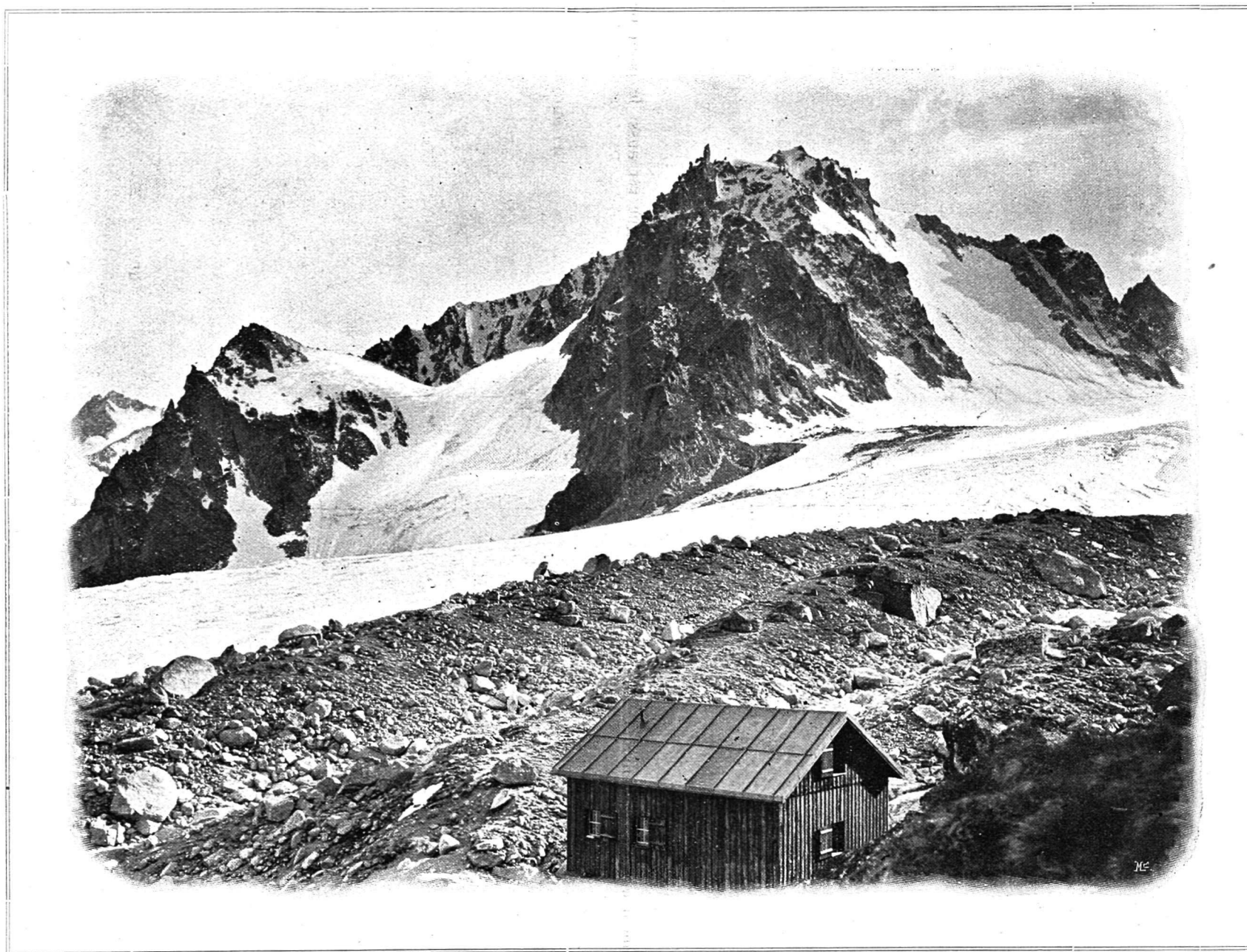


CHANDOLIN



ZINAL





LA CABANE D'ORNY

(Cl. E. Reichenbach)

C'est ce caractère tout particulier, ce sont ces beautés naturelles qui frappent l'imagination du visiteur, c'est ce climat pur et salubre, qui ont fait du Valais un coin privilégié de la nature et le rendez-vous, chaque année, de l'élite des promeneurs de tous pays.

A. DURUZ.



## Une Traversée de l'Obergabelhorn



À la façon de faire des courses dans les Alpes est, je crois contraire aux principes de tous les alpinistes. Je n'ai jamais connu la fièvre des projets prémédités des années à l'avance, ni passé des nuits blanches, penché sur la carte, à calculer les heures et les altitudes, en un mot, j'ignore l'attrait que peut avoir la préparation d'attaque d'un plan d'ascension. Et pour cela même je suis sûr avoir goûté des joies plus vivantes que mes frères de corde et de sac, car l'imprévu est, en haute montagne, sans contredit, la chose la plus excitante et passionnante. Mais, me direz-vous, cette façon-là est la plus sûre pour marcher à un échec, tout au moins, de le risquer! Oui, en partie, car on ne

ces purs souvenirs qui sont la meilleure part de mon passé de montagnard.

Par une lumineuse après-midi d'Août, nous avions quitté, mon jeune frère et moi, les Haudères, chargés du sac et de la corde, le piolet sous le bras, avec l'intention d'aller bivouaquer, mon Dieu! je ne sais pas où! là où la nuit nous surprendrait... on est ainsi forcé d'allonger l'étape. Notre direction générale était Bricolla, ce pittoresque plateau qui domine le glacier du Mont-



CABANE CONSTANTIA ET GRAND CORNIER

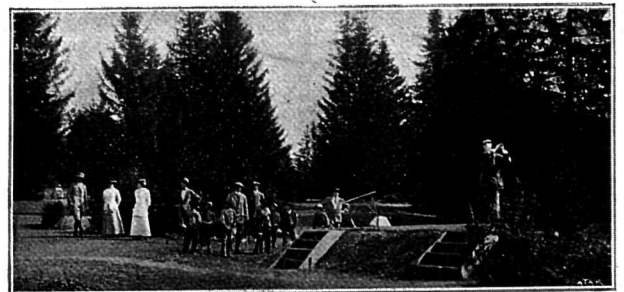
verser vers Zinal... ou descendre sur Zermatt en escaladant soit le Mont-Durand, soit la Pointe de Zinal, ou encore la Dent-Blanche par l'arête des quatre-ânes, ou encore, aller coucher à la cabane Mountet, tout simplement. Et voilà que nous ne fîmes ni l'une ni l'autre de ces magnifiques escalades. Ce fut celle à laquelle on ne pensait pas, celle qui était restée étrangère à notre pensée, qui l'emporta haut la main... l'Obergabelhorn!

\* \* \*

Au crépuscule nous passions à Bricolla. Nous évitâmes le petit hôtel et montâmes, un peu au hasard, parmi les fougères et les touffes de rhododendrons en obliquant sous le Glacier de la Dent Blanche. Au coucher du soleil nous nous arrê tâmes. Le lieu était exquis et propice au bivouac. Il y avait là, à deux pas du glacier, et abrité sous les moraines, une sorte de cuvette tapissée d'herbe odorante, un gros bloc enlisé dans le sable, une source d'eau glacée, un ruisseau murmurant, et, chose appréciable pour nous, une caverne, une voûte plutôt, d'un côté du rocher. C'était un vrai paradis alpestre! Nous n'eûmes qu'un cri d'admiration pour ce site enchanteur, et il ne fut plus question de monter encore ce jour-là. J'avoue très secrètement ici que l'idée d'habiter cette voûte quelques



JEU DE GOLF A MONTANA



JEU DE GOLF A MONTANA

monte pas à l'assaut des hautes sommités des Alpes sans une notion quelconque de leurs voies d'accès, sans le moindre « tuyau »; aussi, je dois avouer que ma tactique un peu aventureuse m'a valu souvent de nombreux, mais de beaux bivouacs et m'a souvent mené dans des casse-cous fantastiques. Je ne le regrette pas, — avec de la prudence et du calme on se tire des plus mauvais pas — non seulement je ne le regrette pas, mais je me penche volontiers vers

Miné, et borde celui de la Dent-Blanche à l'est. Notre plan de course s'arrêtait donc à notre bivouac du soir. Et demain? demain!... nous eussions été vraiment embarrassés de répondre à cette indiscrete question!... demain, voyons!... nous n'avions que le choix!... et quel choix!... La Dent-Blanche par l'arête des Rochers Rouges... ou faire une traversée par l'arête vierge qui part du col de la Dent-Blanche... ou le Grand-Cornier par l'arête et tra-

jours me poursuivait toute la nuit avec intensité, et que j'eus de la peine, à l'aube, de quitter cette sublime retraite. Ah! vivre ainsi loin du monde!... dans la grande solitude de l'alpe... ignoré de tous, passer des journées entières à rêver en face du ciel bleu, se fondre à l'âme vivante et palpitante des cimes... n'entendre pour tout bruit que le sifflement des marmottes, la course des chamois, le grondement des avalanches et la symphonie éternelle et monotone des



eaux des glaciers!... n'est ce pas là une béatitude suprême aussi belle que le Nirvana des Hindous?

— Et cette soupe, ça cuit?... La voix de mon frère me ramène brusquement à la réalité des choses terrestres!... c'est vrai que je suis cuisinier ce soir et que la soupe Maggi glougloute dans la gamelle.

— Remue..., mais remue donc, me fait la voix... elle va s'attacher, sacré poète, va!...

La soupe était cuite à point, et l'ayant dégustée, nous songeâmes à installer le bivouac. Il faut savoir se contenter de peu, en haute montagne, surtout quand on voyage sans guide ni porteur et que durant des jours vous avez vingt kilos sur le dos. — L'installation fut donc rapidement terminée. La

imposante et terrible, surgissant d'un jet, derrière la ligne blafarde du glacier. Elle se découpait en sombre sur le ciel plus sombre et ses neiges livides, au rebord des précipices reflétaient les lueurs des premières étoiles. La superbe montagne emplissait notre horizon: on ne voyait rien d'autre qu'elle, et le mystère de la nuit plus noire lui donnait un quelque chose de tragique qui troublait notre âme et nous dictait un silence ému. Il y avait cet éternel murmure d'eaux souterraines, des eaux du glacier que le gel ne peut figer et qui, nuit et jour, sans cesse et toujours, animent le grand silence d'église de la montagne. Parfois, une pierre roule, au loin, sourdement, et tout se tait....

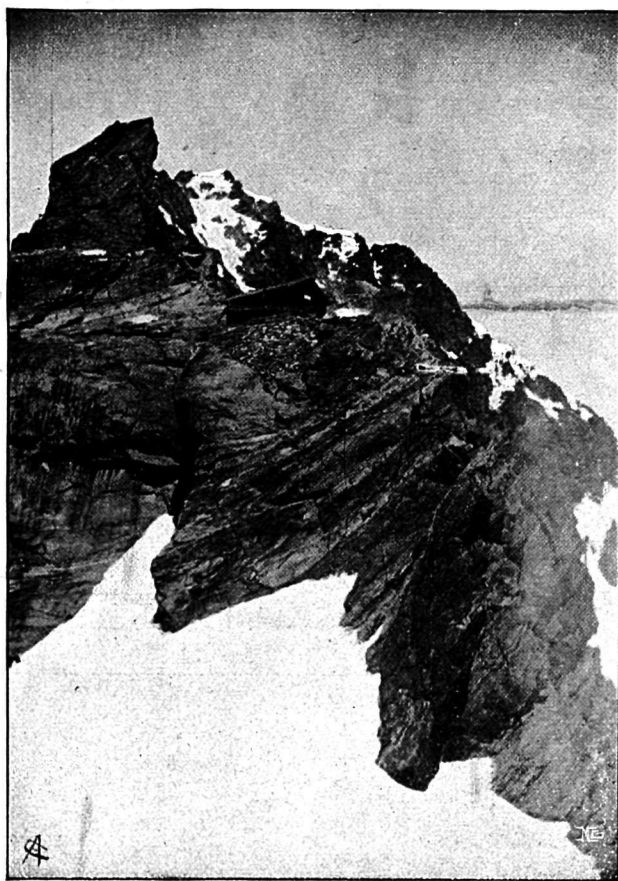
La nuit était tiède. Une belle nuit d'été, sereine et comme candide, et nous

Et la lune, la pleine lune, monta lente et silencieuse au ciel éclairé, et nous, las, nous ne pûmes pas nous endormir, durant que le clair de lune jouait dans la nuit vaporeuse.

\* \* \*

Vers 2 heures du matin, nous nous éveillâmes. La corde nous avait tenu chaud — du moins, le froid ne s'était pas trop fait sentir — et nous avions dormi royalement sous notre rocher. Nous sortîmes à l'air, détendre notre corps un peu endolori par la dure couche de gravier. Le paysage était toujours l'image d'une étonnante et irréaliste vision. La lune avait accompli sa lente parabole au ciel criblé d'étoiles et s'inclinait maintenant vers les clochers de Bertol. L'Aiguille de la Za, effilée, se découpait, sans contours précis, et semblait immatérielle. Les larges plateaux des névés de Ferpècle et les glaciers de Bertol paraissaient étrangement éclairés, par cette lumière spectrale. Tout près de nous, l'énorme Dent Blanche et son glacier étaient très sombres dans l'ombre. Aucun détail ne révélait la structure des flancs dénudés; la montagne montait d'un seul élan, noire du bas en haut, sans ligne et sans relief, et la masse confuse des moraines ajoutait un caractère de désolation à ce symbolique tableau. Le murmure des eaux du glacier continuait, en sourdine, son infinie mélodie... Et comme nous restions là, figés et muets, ... très bas, très bas... du côté de Bricolla, le tintement clair d'une clochette s'envola dans la nuit....

Avant l'aube, nous étions loin. L'air fraîchissait et un vent glacial se mit à souffler. Les premières heures du jour ont, en général, moins de beauté pour le grimpeur que le reste de la journée. Le dos ne s'est pas encore habitué de nouveau au sac, on a les épaules sciées, on titube sur les cailloux, on avance lentement, et la tête, encore lourde de sommeil, n'est pas à son affaire. Pourtant, là-haut, en quittant notre bivouac de Bricolla, nous savions jouir de l'âpre beauté des moraines et du charme sans mélange qu'il y a de cheminer sur la croûte durcie d'un névé. Après les vallonnements des abords du glacier, ce fut le faite de la moraine, puis enfin le glacier lui-même. La pente était douce, égale, sans danger et sans mauvais pas. Après deux heures de marche en-



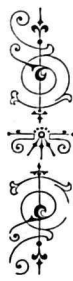
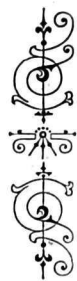
CABANE BERTOL

corde déliée puis enroulée autour des hanches tient lieu de couverture (je recommande ce système aux amateurs, il est très pratique!) et, la tête sur le sac, nous nous étendîmes au fond de notre voûte.

C'était l'heure exquise où le soir se mêle à la nuit, et où la nuit n'est pas encore nocturne. Par l'ouverture des rochers largement échancrés, on pouvait voir la Dent-Blanche, tout près,

ne pouvions dormir, tenus en éveil par tant de beauté et le cœur tout plein de bonnes pensées.

Tout à coup, la lune, énorme et brillante, émergea au-dessus de l'arête des Rochers Rouges. La Dent-Blanche s'assombrit et le ciel s'éclaira. Un long rayon oblique coula de l'astre éblouissant, s'étendit en nappe sur l'échine du glacier qui scintilla. Les cailloux des moraines parurent vaguement estompés.



CABANE DU WEISSHORN ET LES MISCHABEL

viron, nous avons atteint le plateau d'où l'on aperçoit, sans obstacle, la molle courbe du col de la Dent-Blanche. Du fond de cet horizon nouveau, l'aurore se levait. Et les franges neigeuses des arêtes de la Dent-Blanche, avec leurs festons de glaçons, s'éclairaient de reflets roses. Je ne connais pas de plus pure, de plus idéale sensation que celle que l'on éprouve devant un lever de soleil, en haute montagne, et que l'on y assiste d'un escarpement déjà élevé.... Nous avons hâte d'atteindre l'échancrure de neige et quand notre regard dépassa la ligne de l'horizon abaissé, nous restâmes cloués d'étonnement par la magnificence du spectacle. Devant nous, sous nous, autour de nous, une prodigieuse arène blanche couronnée de cimes chamarrées de glace, et finement irisées de teintes opalines sur le ciel rouge.... Weisshorn, Rothorn, Trifhorn, Wellenkuppe, Obergabelhorn, Pointe de Zinal et le sublime élancement de la Dent-Blanche, puis le Grand Cornier, l'ouverture béante du glacier du Mountet, le Besso, et le Roc-Noir, là, en-bas, cerné de glaces et de neiges immaculées.

Avec cette vision, et dans ce somptueux décor de lever du soleil, d'autres bruits se mêlaient au silence, des rumeurs vagues, indéfinies, qui montaient de la vallée et se perdaient dans l'air lumineux....

Aigu, menaçant, terrible et câlin, l'Obergabelhorn aux flancs lourds de glaces verdâtres, s'enlevait avec vigueur, droit devant nous, et l'emportait en grâce et en beauté sur les autres cimes du massif. Nous ne l'avions jamais vu de si près, ni de ce côté, et il était tellement fier et attirant, que nous décidâmes d'y monter, pour sa seule beauté.

(A suivre.)

V. d'ERANS.



## Le Lötschberg



**L**OUVERTURE de cette nouvelle ligne alpestre est annoncée pour le 17 juin, si d'ici là il ne se produit pas de nouveaux retards.

Au point de vue général, cette nouvelle artère ferroviaire est pour le Valais un nouveau trait d'union avec la Suisse centrale, qui abrège de plusieurs heures le trajet de Berne par Lausanne.

Au point de vue hôtelier, celui, en somme, qui intéresse particulièrement notre journal, la ligne du Lötschberg aura, à n'en pas douter, une influence considérable et certainement favorable.

Les touristes de l'Oberland hésitent moins à franchir la rapide route des Alpes qu'à parcourir la longueur de celle du plateau.

On ira d'Interlaken à Zermatt en 5 heures environ, au lieu de 8 à 9; quand

le raccordement projeté Sierre-Goppenstein sera une fois accompli, le Lötschberg deviendra en outre le chemin direct entre les deux grands centres hôteliers d'Interlaken et de Chamonix, par la ligne du Martigny-Châtellard.

Ainsi, l'industrie hôtelière valaisanne reçoit, du fait de l'ouverture du Lötschberg, une nouvelle impulsion, en développant le mouvement touristique dans notre pays.

A. ZED.



## Le Val d'Anniviers



**C**ETAIT la première fois que je me rendais en excursion dans le Valais.

J'en avais entendu dire monts et merveilles: vieille vallée, vieux châteaux ruinés, vieilles maisons noircies, vieux chalets bronzés, gorges effrayantes, montagnes à pic, glaciers superbes, séracs, gendarmes, crevasses, moraines, etc., etc.

Pour un habitant des landes bretonnes, tout cela était bien fait pour me plaire et m'engager à choisir une fois le Valais pour but de mes pérégrinations, au lieu des plages de St-Servan ou des vergers de Normandie.

J'ai cédé à ce sentiment de noble curiosité, j'ai été l'an dernier en Valais, et, malgré le temps souvent maussade, je n'ai jamais regretté ma détermination qui m'a fait éprouver des sensa-



KIPPEL, VAL DE LÖTSCHEN (LIGNE BERNE-LÖTSCHBERG-SIMPLON)





LËTSCHENTHAL ET LE BIETSCHORN

tions nouvelles que je ne crains pas d'appeler inoubliables.

Après avoir admiré le défilé de St-Maurice et les trésors de la royale Abbaye, illustrée par Sigismond et Charlemagne, je fis une courte étape à Sion, l'ancienne cité gallo-romaine et résidence des princes-évêques du Valais.

La vue de ce lieu célèbre dans l'antiquité, de ses curieuses collines fortifiées, de son délicieux paysage, me laissa une profonde impression, et j'ai gardé dans la prunelle l'image archaïque de cette cathédrale massive, que ses dix siècles d'existence ont superbement patinée sans enlever une parcelle d'un de ses angles puissants.

Je demandai à mon hôtelier la région qu'il me conseillait de visiter, de préférence, car j'avais malheureusement mon temps mesuré.

— Si vous voulez voir le vrai vieux Valais, en miniature, allez au Val d'Anniviers, me répondit l'obligeant maître d'hôtel, — je crois bien que vous ne serez pas déçu.

Et d'un.

Le lendemain matin je partais pour Sierre, dont le paysage agreste me fit l'effet d'une grandiose scène d'Opéra, brossée par quelque prodigieux artiste, tant il y avait, dans cette admirable contrée, de chaleur et de coloris.

J'étais au point initial de mon voyage dans le val d'Anniviers.

Les gorges sauvages de ce vallon la-

téral s'ouvraient devant moi, laissant voir, comme un second plan de décor, de verdoyantes collines, surmontées de chalets brunis et accueillants: c'était Niouc, dont le nom rappelle que les Celtes ont passé par là.

Dans le fond du val, un amphithéâtre de cimes neigeuses semblait fermer le pays au midi: c'étaient les montagnes de Zinal, avec le Rothorn et le Besso, géants de pierre aux pieds desquels j'allais bientôt me prosterner.

Un gros torrent murmurait dans le fond des ravins, masse d'eau issue des gouffres glaciaires et qui, après une

course folle à travers les éboulis, va paisiblement se jeter dans le Rhône sous le nom très doux de Navizance.

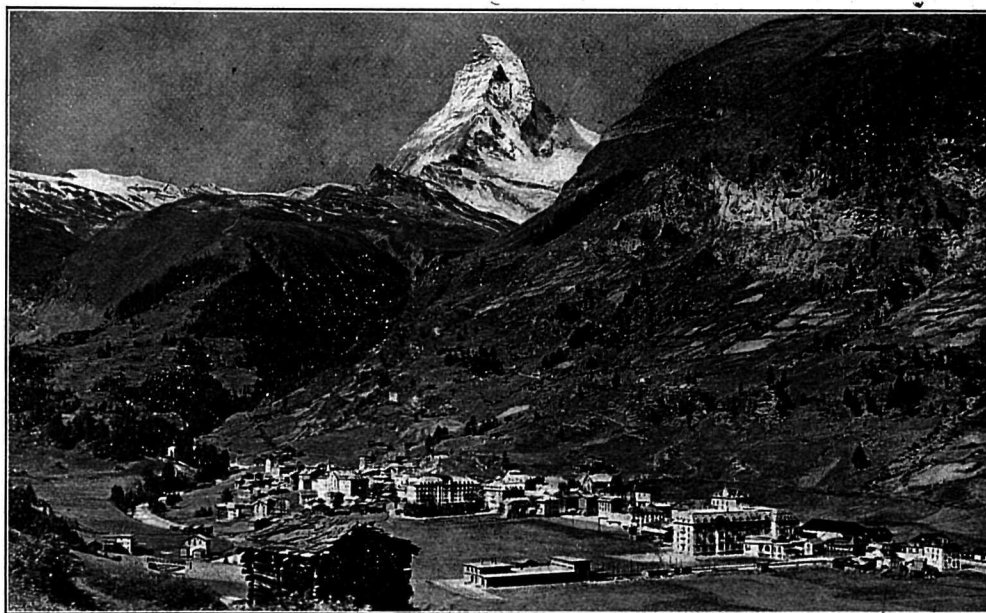
Sur la rive droite, dominant les hautes collines des Pontis, à 1936 mètres d'altitude, je voyais crépiter au soleil la large façade d'un hôtel, entouré de chalets, c'était Chandolin, une station d'été qui me parut ravissante, mais où je ne m'arrêterais pas, quitte à y venir un beau jour.

Un peu plus loin, à 1643 mètres, une autre station profile dans la verdure intense des prairies, les hauts pignons de ses caravansérails et les rustiques silhouettes de ses maisons de bois: c'est St-Luc, un nom bien connu des touristes français, et où je désire aussi m'arrêter une fois.

Je ne fais que traverser le beau village de Vissoie, au cœur de la vallée, où je retrouve, à l'excellent hôtel d'Anniviers, quelques clubistes de mon patelin; le temps de partager un verre de ce fameux Fendant de Sion, et me voilà sur le chemin de Zinal, but de ma promenade.

Je voudrais bien piquer une pointe jusqu'au Weisshorn, dont j'aperçois, à 2300 m d'altitude, le grand hôtel que domine la prestigieuse Bella-Tola, mais encore, dois-je me refuser cette fois-ci, le très grand plaisir d'excursionner jusque là, quitte à y monter l'an prochain.

Je suis à Grimentz, dont l'accueillante hôtellerie évoque le voisinage des Becs de Bosson (3154 m), surnommés de Righi d'Anniviers. C'est ici que se



ZERMATT ET LE CERVIN



SAINT-LUC

trouve l'étape obligée des touristes qui vont d'Evolène à Zermatt.

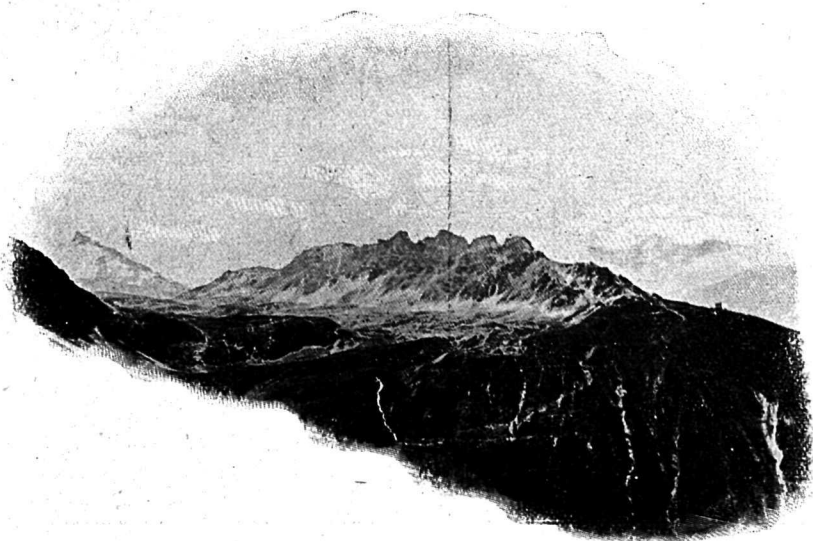
C'est avec regret que je m'arrache à ces parages si romantiques pour continuer sur Zinal, où j'arrive au soleil couchant, heureux de m'arrêter enfin, dans cette profonde solitude de l'Alpe, dans ce merveilleux amphithéâtre que nul pinceau ne saurait bien rendre.

C'est trop grandiose, trop impressionnant, pour que la plume ou le pinceau puissent en traduire, même vaguement, la beauté sévère et sereine.

Devant mes yeux fascinés, se dressent les rochers abrupts de la « Garde à Bordon », les majestueux « Diablons » et le « Roc de la Vache »; puis c'est l'orgueilleux Besso, puis les glaciers de Moming et de Durand, la Pointe de



VISSOYE



POINTE DE NAVA ET LA STATION WEISSHORN

Zinal, la Dent-Blanche, le Grand-Cornier, le Weisshorn, puis le houleux océan des cimes interminables, puis l'infini . . . .

Quel gigantesque panorama! Quel incomparable tableau! Et que je suis heureux, à cette heure divine d'un couchant dans les Alpes, de contempler cette émouvante scène!

Ah! oui, le Val d'Anniviers, c'est bien le Valais en miniature, c'est bien la terre primitive, encore vierge, telle que le Créateur l'a créée, sans enlaidissement et sans artifice.

Zinal, à mon avis, est un des plus beaux recoins du monde, pour celui qui aime la vraie nature alpestre, telle qu'



on la rêve quand on ne la connaît pas, avec son caractère particulier, ses mœurs ancestrales, sa couleur piquante de vieux terroir.

Je ne crois pas que l'amateur d'ascensions sensationnelles puisse chercher mieux, ni demander à l'industrie hôtelière une meilleure organisation, un plus irréprochable confort que ceux que j'ai trouvés dans cette délicieuse retraite où je reviendrai. Roger de TREGUEN.



## La Route Vex-Les Mayens de Sion



JUSQU'ICI, le voyageur qui, de Sion, voulait se rendre aux Mayens, devait ou aller à dos de mulet par les sentiers très pittoresques, mais un peu raides de la colline ou prendre la diligence ou une voiture jusqu'à Vex, et, de là, continuer à chaise à porteurs ou à mulet.

Il en résultait que nombre de touristes ne pouvant s'accomoder que de la voiture, renonçaient à aller visiter la ravissante station estivale des Mayens de Sion.

Pour combler cette regrettable lacune, la commune de Vex, avec la collaboration des propriétaires intéressés, a pris en main l'exécution d'un tronçon Vex-les Mayens, dont les travaux ont déjà commencé il y a un mois.

Le tracé suit la route d'Hérémenche jusqu'à deux kilomètres en amont du village de Vex, traverse, en longs lacets, la superbe forêt de la Tueille, touche les Hôtels Beau-Séjour et de la Dent d'Hérens, après quoi la route suit, en palier, jusqu'au centre de la station des Mayens.

De telle sorte que, pour cet été déjà, on pourra aller directement par voiture de la ville de Sion à la station des Mayens, avec armes et bagages.

C'est une heureuse innovation que nous sommes heureux de signaler à l'attention des nombreux hôtes de nos montagnes, pour ceux, en particulier, qui aimant le calme des champs et la profondeur des bois, à une altitude moyenne de 1300 mètres, désirent en même temps jouir du magnifique panorama des Alpes bernoises et le la romantique vallée d'Hérens. A. D.

## Nomenclature des Gares desservant les stations alpestres valaisannes

### 1. Bouveret

(Chemin de fer et bateaux à vapeur)

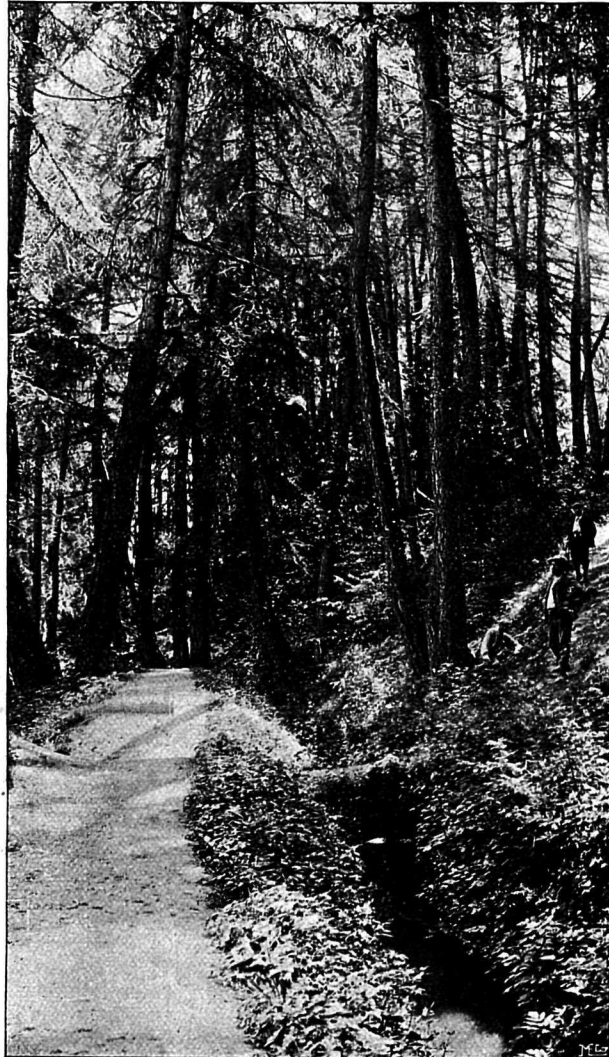
Station estivale délicieuse et renommée.

d'Entremont, de Bagnes et de Ferret, St-Bernard, Salvan, Châtelard, Chamonix.

### 7. Sion

(Diligences postales)

Dessert Mayens de Sion, Vex, Val d'Hérens, Evolène, Arolla, Haudères, Pralong et Ferpècle.



FORÊT DES MAYENS

(Cl. Pasche)

### 2. Vouvry

Dessert la station de Tanay.

### 3. Monthey

(Chemin de fer électrique)

Dessert Choëx, le Val d'Illiez, Morgins et Champéry.

### 4. St-Maurice

Dessert Vérossaz, Grotte des Fées.

### 5. Vernayaz

(Chemin de fer électrique)

Dessert Salvan, Val du Trient, Châtelard.

### 6. Martigny

(Chemin de fer élect. jusq. Orsières)

(Chemin de fer Martigny-Chamonix)

Dessert Trient, Champex, Vallées

### 8. Granges

(Route carrossable) Dessert Lens.

### 9. Sierre

(Chemin de fer électrique

pour Montana-Vermala)

Dessert Montana, Vermala, Val d'Anniviers, St.-Luc, Vissoie, Grimentz, Zinal, Weisshorn et Chandolin.

### 10. Gampel

Dessert la Vallée de Loetschen, Kippel, Ferden et Blatten.

### 11. Tourtemagne

Dessert la Vallée de Tourtemagne, Gruben.

### 12. Loèche

(Diligence postale)

Dessert Loèche-les-Bains, Gemmi.

### 13. Viège

(Chemin de fer élect. pour Zermatt.)

Dessert les Vallées de St-Nicolas, Randa, Zermatt, Saas, Hütteggen, Saas-Fée, Mattmark, Monte-Moro.

### 14. Brigue

(Diligences postales)

Dessert les Vallées du Simplon et de Conches, Bel-Alp, Ried-Furka, Jungfrau, Eggishorn, Mörel, Fiesch, Glacier du Rhône, Lötschberg.

« La question ferroviaire occupe la dernière partie du programme du candidat et l'exposé présenté par lui a vivement intéressé le nombreux auditoire.

» A son avis, la solution de ce problème doit être considérée sous trois points de vue: En premier lieu, il faut procéder par sélection et passer outre aux solutions déjà tellement discutées et qui seraient la ruine plutôt que la fortune de Turin; c'est pour cette rai-

se ferait par la . . . Novarra-Milan!

» Une fois éliminés, ces deux projets, il faut songer à la seconde partie du problème, c'est-à-dire à la création d'une voie ferrée de communication qui serait une ligne directe reliant les pays du nord de l'Europe au port de Savone par Turin en passant par Martigny où se rencontreraient les chemins de fer français, allemands et suisses. Cette ligne, la plus directe qui soit, mettrait Turin à 160 kilomètres de Martigny et permettrait d'effectuer le parcours de Turin au lac Léman en 3 heures!

» Ce projet, ajoute l'orateur, est le *seul* qui soit susceptible d'apporter la prospérité à la ville de Turin et au haut Canavais et qui pourra mettre en valeur les superbes ports de la Ligurie. »

Ces paroles sont couvertes d'applaudissements enthousiastes.

XXX

### Pour les Automobilistes

La direction du Touring-Club suisse informe le public que la route de Monthey - Morgins - Abondance - Evian-Thonon est ouverte cette année tous les jours de 6 heures du matin à 6 heures du soir à la circulation automobile.

La taxe de pesage qui était de 4 fr. a été abaissée à 2 fr. et M. Colomb-Pernard, président de l'Association des intérêts de Morgins, espère en obtenir la suppression complète pour l'année prochaine.

A la suite de la requête adressée par le Touring-Club au Département des Travaux publics du canton du Valais, il a été procédé à la correction des tournants dangereux entre Morgins et Monthey.

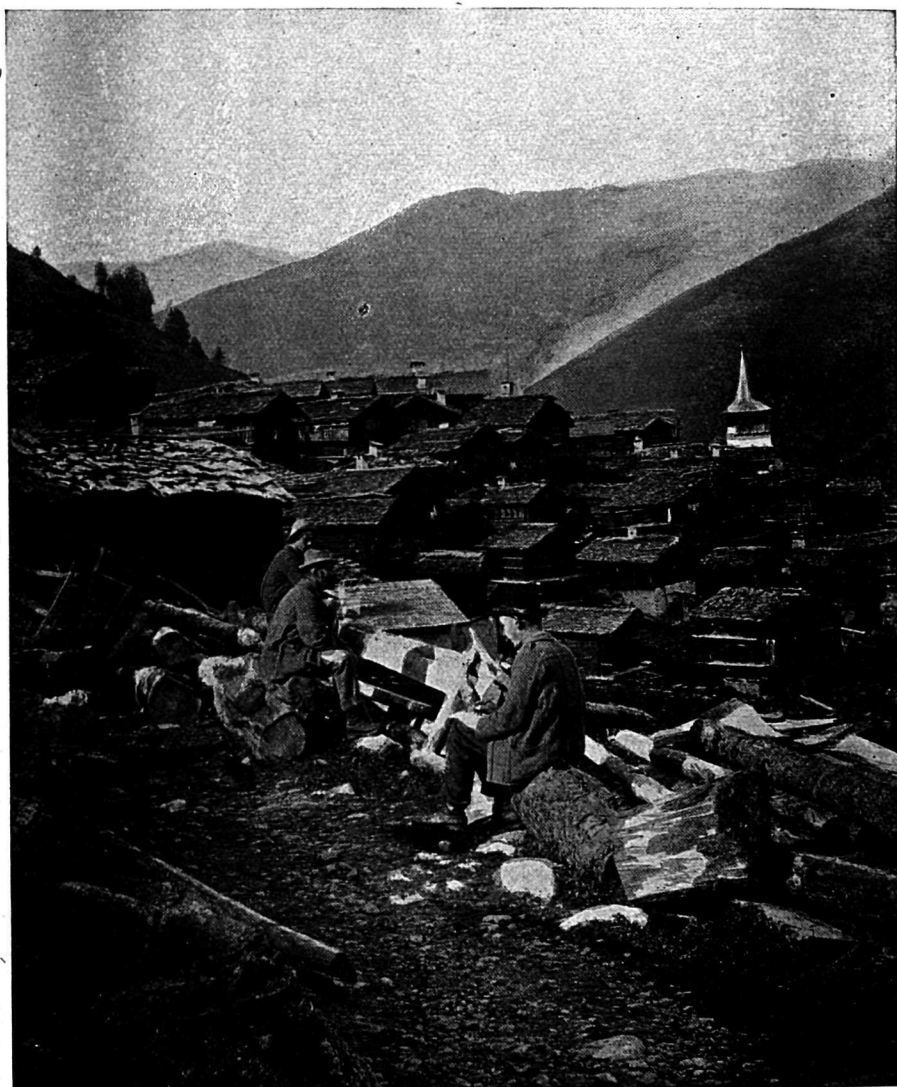
XXX

### Syndicat de Martigny

Le Syndicat d'initiative de Chamonix et de sa vallée, créé en juillet 1912, vient de publier une liste des hôtels correspondants du Syndicat et des villas et appartements à louer dans la vallée de Chamonix.

Cette publication, ainsi que le *Guide illustré de Chamonix* sont envoyés gratuitement sur demande accompagnée d'un timbre de 10 centimes pour la réponse.

Le Bureau officiel de renseignements du Syndicat d'initiative, situé place de la Mairie, donne gratuitement, verbalement ou par correspondance, tous les renseignements désirables sur la vallée de Chamonix.



GRIMENTZ

## Chronique des Stations

### Le Turin-Martigny

Nous lisons dans la *Stampa* de Turin un compte-rendu intéressant d'un discours-programme prononcé par le candidat à la députation nationale, l'avocat Grassi, dans un banquet en présence de deux mille électeurs. Nous en extrayons le passage qui concerne la politique ferroviaire de la capitale du Piémont et exposée par l'orateur:

son que le projet de la percée du Mont-Blanc doit être ardemment combattu par tous les bons Piémontais.

» Le percement du Mont-Blanc, comme celui du Petit-St-Bernard, rejoignant les lignes françaises à la hauteur d'Aoste ne servirait qu'à créer une nouvelle artère internationale et un nouveau trafic à l'avantage de la Lombardie seule! Avec la déviation de la ligne qui aurait lieu sans nul doute à Pont-St-Martin, ou se souderait à Biella et de là le trafic des marchandises et des voyageurs

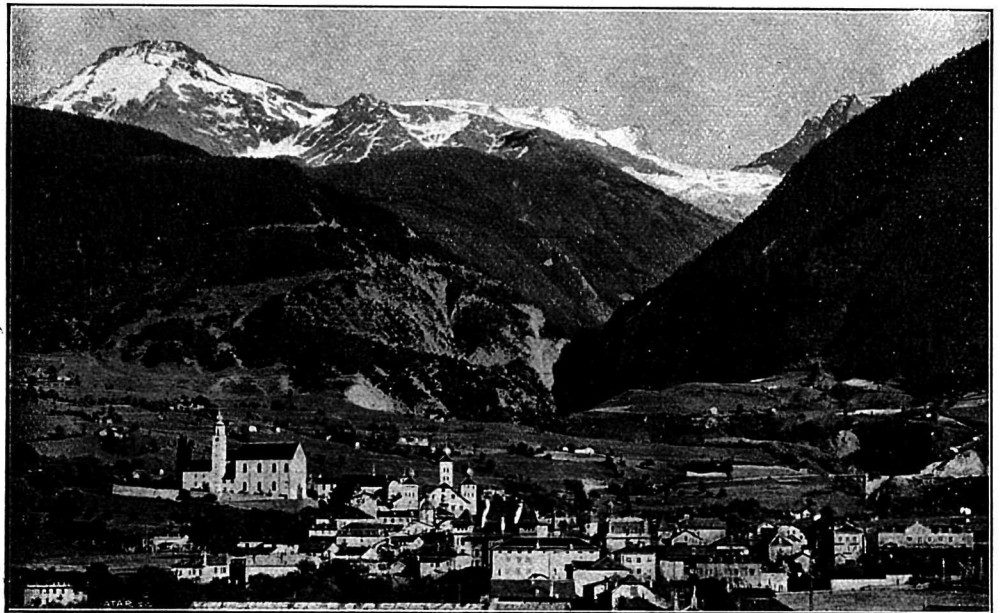


## La Vallée du Rhône et de Chamonix

Sous forme d'élégante brochure, distribuée gratuitement dans le monde entier par l'agence Soma, à Sion, la Société des Hôteliers de la Vallée du Rhône et de Chamonix a fait éditer chez Atar, à Genève, 50,000 exemplaires d'un guide du touriste en Valais, dû à la plume de Jules Monod.

Cette jolie plaquette illustrée est le vade-mecum du touriste dans les vallées du Rhône et de Chamonix.

Il sera remis gratuitement par l'Agence Soma à toute personne qui en fera la demande.



BRIGUE

## L'Exposition des Hôteliers

Le capital souscrit par l'association « Hospes » de l'Exposition des hôteliers a atteint, au commencement du mois d'avril, la somme de Fr. 167,800, dont Fr. 60,000 provenant de la Société suisse des hôteliers, Fr. 10,000 de l'Association des sociétés suisses de développement, Fr. 10,000 de l'Union suisse des cafetiers et Fr. 5000 de la Société bernoise des hôtels. Une somme de Fr. 20,000 a en outre été allouée par divers hôteliers de la ville de Berne et des particuliers. La Société des hôteliers de Bâle a souscrit Fr. 2500, celle de Zurich Fr. 2500, la Société des hôteliers de Lugano Fr. 1000 et la Société des cafetiers des Grisons Fr. 1000 également. La totalité des dépenses est estimée à Fr. 250,000, dont Fr. 130,000 pour le pavillon, Fr. 25,000 pour l'inventaire, Fr. 35,000 pour la décoration intérieure et l'exposition rétrospective, Fr. 5000 pour le bureau de renseignements, Fr. 25,000 pour les frais d'administration et la surveillance des travaux de construction, Fr. 20,000 pour le capital d'exploitation et Fr. 10,000 pour frais imprévus.

## Stations Valaisannes des Excursions et Ascensions

### STATION DE CHAMPERY (1052)

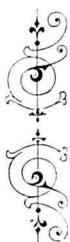
	Altitude mètres	Distance heures
Dent du Midi (haute cime), par Bonaveau ou Anthémaz	3260	8
Dent du Midi (haute cime), descente sur Vernayaz	3260	14
Dent du Midi (haute cime), descente sur Sixt par le col de Sagerou		16
Idem, en revenant coucher au chalet de Bonaveau		18
Dent Jaune	3187	11
La Cathédrale	3166	10
La Forteresse	3164	10
Cime de l'Est	3180	10
Tour Sallières	3227	11
Dôme de la Tour Sallières	3062	8
Mont Ruan	3078	12
Petit Ruan		8
Dent de Bonaveau	2505	6 <sup>30</sup>
Dent de Barmaz	2774	7 <sup>30</sup>
Dents Blanches	2700	7 <sup>30</sup>
Pic de Tanneverge	2982	13
Buet, par le Col de Sagerou (2413) et Sixt	3109	17
Vernayaz, par le glacier de Soix, le Col des Dents du Midi et Salanfe		14

Vernayaz, par le col de Susanfe	2500	10
Vernayaz, par le col de Susanfe, le Luisin et la Creuse	2786	13
Barberine, par le Col de la Tour Sallière		15
Sixt, par le Col de Sagerou ou le Pas de la Bedaz		11
Sixt, p. les Cols de Coux et de Golèse (1671)	1924	9
Samoëns, par les cols de Coux et de Golèse (1671)	1924	8
Chamonix, par les cols de Coux, de Golèse, d'Anterne et du Brévent	2460	24
Chamonix, par les Cols de Susanfe, d'Emaney et Finhaut	2500	17
Le Tour du Mont-Blanc, par les Cols du Bonhomme, Seigne, Courmayeur et le Grand-St-Bernard (9 jours)	2512	
Morzine p. le Col de Coux	1924	6
Morzine par le lac Vert et le lac de Mont-Riond		7
Col de Golèse	1671	5
Col de Coux	1924	3
Pointe de Fornets	2301	4 <sup>30</sup>
Croix de Culet	1966	3
Pointe du lac Vert	2100	3
Porte du Soleil	1964	3
Pointe de l'Haut	2155	4
Morgins, par la Porte du Soleil	1964	5
Pointe de Mossettaz	2284	3 <sup>30</sup>
Bonaveau, par Barmaz	1556	3 <sup>30</sup>

Le meilleur vin tonique  
ET APÉRITIF  
Vente annuelle  
8 millions de bouteilles

# BYRRH

Premières Récompenses  
à toutes les Expositions (82 médailles)  
**L. Violet, Thuir (France)**  
Exiger la bouteille d'origine



STATION RIEDERALP

	Altitude mètres	Distance heures
Pas d'Encel		3
Cascade de Susanfe		3 <sup>30</sup>
Glacier de Susanfe		5 <sup>30</sup>
Col de Susanfe	2500	5 <sup>30</sup>
Col de Sagerou	2413	6
Col de la Gollettaz		6
Tête de Bostan	2408	5
Lacs d'Anthémoz	2100	3 <sup>30</sup>
Lacs d'Anthémoz et retour par Bostan et la cascade de Bonaveau	2100	5
Lac et glacier de Soix	2400	4 <sup>30</sup>
Lac et glacier de Soix, et retour par les lacs d'Anthémoz		6
Dent de Valère	2275	4 <sup>30</sup>

STATION DE ZINAL  
(1678)

Dent-Blanche, par l'Est	4364	15
Rothorn	4223	12
Epaule du Rothorn	4065	9
Bieshorn	4161	8
Momingspitze	3867	11
Schallhorn	3978	12
Wellenkuppe	3910	10
Pointe de Mountet	3878	10
Ober-Gabelhorn	4073	11
Grand-Cornier	3969	10
Pointe de Zinal	3806	9
Mont Durand (Arbenhorn)	3744	8
Le Besso	3675	8
Trifthorn	3737	9
Crête de Millon	3698	7
Le Blanc (Moming)	3682	7
Diablons du Nord et du Millon	3612	6
Diablons du Sud	3540	5
Bouquetin	3484	7

Pigne de l'Allée	3504	7
Pointe de Bricolla	3663	8
Dent des Rosses	3620	8
Sasseneire	3259	8
Pointe d'Arpitetta	3140	5
Becs de Bosson	3154	7
Frilihorn	3000	4
Tour de la Pointe de Zinal		18
Traversée du Bessa	3675	
Tour de la Garde de Bordon		19
Tour des Diablons		10
Glacier du Durand		2
Sur le Col Durand	3474	8
Alpe de l'Allée	2466	2
Au point de vue de l'Allée		3
Roc de la Vache	2587	3
Garde de Bordon vers So- rebois	3316	6
Garde de Bordon vers l'Allée	3280	5
Roc-Noir	3128	5
Cabane de Mountet	2894	4 <sup>30</sup>
Cabane des Leisses		4
Cabane de Tracuit		3
Au Mountet et au Roc-Noir		6
Bella-Tola	3001	7
Sur le col du Trift	3540	7
Sur le Col de Torrent	2924	7
Sur le col de Tracuit (Dia- blons)	3252	6
Au glacier de Moming		5
A la Corne de Sorebois	2923	3 <sup>30</sup>
Gruben, par le Pas de la Forcletta	2886	8
Gruben par le Meidenpass	2772	10
Gruben, par le Col de Tra- cuit	3252	10
St-Nicolas, par le Col de		

	Altitude mètres	Distance heures
Tracuit et le Jungpass		
3252 et	2994	15
St-Nicolas, par les Cols de Forcletta et l'Augstbord		
2886 et	2893	14
Randa, par le Biesjoch	3549	14
Randa, par le Bruneggjoch	3751	14
Randa, par le Schallijoch	3383	15
Zermatt, par le Triftjoch	3540	12
Zermatt, par le Col de Moming	3793	16
Zermatt, par le Col Du- rand	3474	14
Zermatt, par le Rothorn- joch	3800	15
Zermatt, par le Schallen- joch ou l'Arbenjoch		
3751 et	3640	15
Evolène, par les Cols de Sorebois et de Torrent		
2825 et	2924	10
Evolène, par le Pas de Lona	2767	10
Evolène, par les Cols de l'Allée et du Zaté		
3095 et	2875	10
Evolène, par les Cols de l'Allée et de Bréonna		
3095 et	3016	12
Ferpècle, par le Col de la Dent-Blanche ou du Gd- Cornier	3554	15
Ferpècle, par le Col de Bri- colla	3650	14
Vissoye	1221	3
Grimentz	1570	2
St-Luc	1675	3 <sup>30</sup>
Hôtel Weisshorn	2345	4
Sierre	538	7

STATION DE MUNSTER  
(1357)

Blindenhorn	3384	7
Mittaghorn (Rappenhorn)	3162	5
Löffelhorn	3098	4 <sup>30</sup>
Brodelhorn	2798	4
Thalgletscher		2
Trütziisee	2581	3
Griesgletscher	2045	4
Chute de la Tosa, par le Griespass	2460	7 <sup>30</sup>
Airolo, p. le Nufenenpass	2440	10
Airolo, par le Griespass, Tosa et St-Giacomopass	2308	13

Renseignements généraux : pages 19, 20, 21 et 22

# CHAMPAGNE STRUB

Sole agents for Great Britain, T. FOSTER &amp; Co, 72, Borough High Street, LONDON, S. E.



# MAULER'S Swiss Champagne

au Prieuré St-Pierre

MAISON FONDÉE EN 1829

Môtiers-Travers  
(Canton de Neuchâtel)

## Le Bouveret (Valais) Lac Léman Hôtel Chalet de la Forêt

Situé au bord du lac

Séjour de campagne idéal — Grand parc et forêt — Garage  
Tennis — Pêche — Canotage

— Prix de pension 8 à 12 fr. par jour —

Ouvert du 15 Mai à fin Octobre

E. WICKENHAGEN, Dir.

## Zermatt et Riffelalp

Stations climatiques de 1<sup>er</sup> ordre

Saison  
1<sup>er</sup> Mai - 20 Octobre

HOTELS SEIBER :

A ZERMATT  
(1620 m.)

Hôtel

Mont Cervin

Hôtel

Mont Rose

Hôtel

Victoria

Buffet de la Gare

Au-dessus de Zermatt :

Hôtel Riffelalp (2227 m.) A moitié chemin du Gornergrat

Hôtel du Lac Noir (2589 m.) Au pied du Cervin

Orchestre permanent — Places de jeux — Grands parcs et  
jardins.

Prospectus, brochure et plans des hôtels, gratis sur demande.



## Morgins-les-Bains Valais (Alt. 1400 m.)

Station climatérique

Ravissant séjour d'été. — Vastes forêts de sapins  
Nombreuses promenades

Eaux ferrugineuses et radioactives

Chauffage central. — Electricité. — Garage. — Orchestre

Médecin à l'Hôtel

Grand Hôtel des Bains

Hôtel du Chalet

Pension à partir de 8 francs

Pension à partir de 6 francs

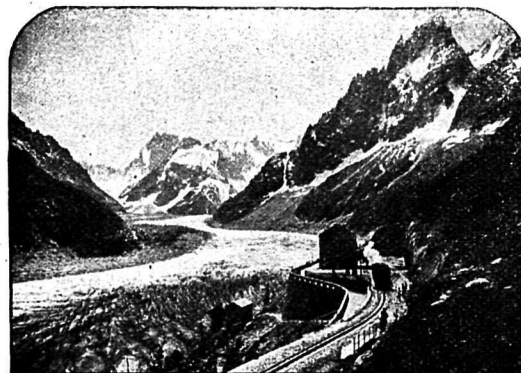
Station Troistorrens, raccordée par chemin de fer électrique  
aux stations de la ligne du chemin de fer  
du Simplon : Aigle-St-Maurice

CHEMIN DE FER

## Martigny-Chamonix

Ligne la plus directe de la Vallée du Rhône à Chamonix. — Trajet  
de Martigny à Chamonix en 3 heures — Travaux d'art hardis, parcours  
pittoresque dominant des gorges sauvages vue grandiose sur les glaciers  
de la Chaîne du Mont-Blanc

Les trains pour Chamonix correspondent à Martigny avec ceux de la li-  
gne internationale du Simplon — Billets directs pour Chamonix, via Marti-  
gny-Châtellard, délivrés par les principales stations suisses et étrangères.  
Pour renseignements (horaires, tarifs, etc.), s'adresser à la Direction  
de la Compagnie, 13, rue de Hollande, à Genève.



Mer  
de  
Glace  
(1913 m.)

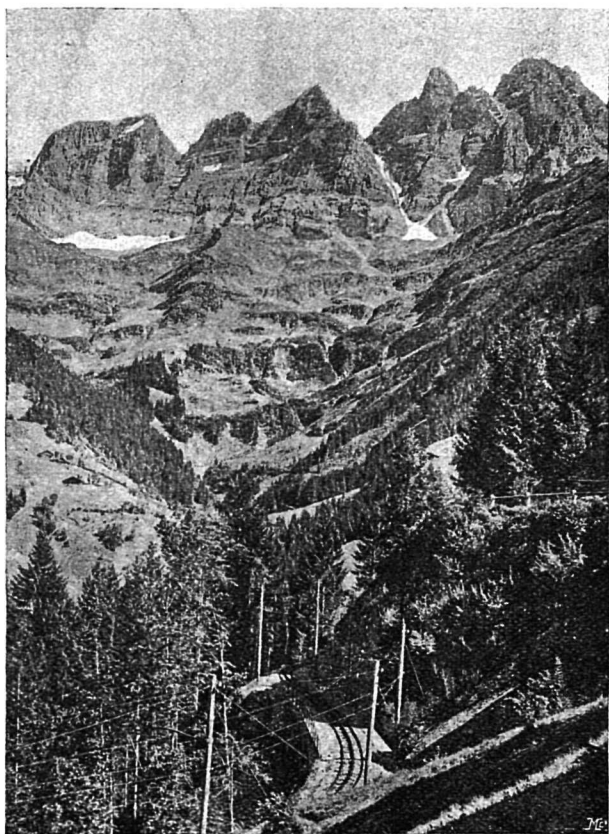
Mer  
de  
Glace  
(1913 m.)

CHEMIN DE FER

## CHAMONIX AU MONTENVERS

Cette ligne, intéressante par la hardiesse de son tracé et la vue mer-  
veilleuse qu'elle offre au voyageur, permet d'atteindre en 50 minutes,  
CHAMONIX, L'HOTEL DU MONTENVERS et la MER DE GLACE.  
Elle facilite considérablement l'accès des buts d'excursion favoris des  
touristes

Pour renseignements (horaires, tarifs, etc.), s'adresser au Siège Admi-  
nistratif de la Compagnie à Lausanne, 2 Place Saint-François.



(Cl. Jullien Frères)

Champéry et les Dents du Midi



(Cl. Jullien Frères)

Champéry en hiver

# CHAMPÉRY - Valais

*Station alpestre d'altitude moyenne (Altitude 1052 mètres)*

Station terminus du chemin de fer électrique Monthey-Champéry raccordé à la gare d'Aigle (C. F. F.)  
par le tramway électrique Aigle-Monthey.

**Huit trains par jour.** Trajet en une heure. Ligne des plus pittoresques. Réduction 50 % sur les billets de simple course et d'aller et retour accordée aux porteurs d'abonnements généraux. Chaque voyageur a droit au transport gratuit de 10 kg. de bagages. Réduction de 50 % accordée aux Sociétés de 16 personnes.

**Champéry** est situé dans le Val d'Illeiez, au pied de l'imposant massif de la **Dent du Midi**; son climat tempéré, le nombre infini des excursions dont il est le point de départ, la richesse de sa flore, en font un des séjours préférés des familles, des touristes et des convalescents.

**Champéry** est un beau village où l'on trouve tous les perfectionnements et toutes les facilités désirables, télégraphe et téléphone, lumière et chauffage électriques, sources abondantes sous haute pression, système du tout à l'égout, établissements de bains, salons de coiffure, beaux magasins. Un docteur et un pharmacien y sont en résidence et les malades ont, en outre, à leur disposition, une source d'eau minérale sulfureuse, alcaline et lithinée d'une grande efficacité. Pendant toute la saison, de nombreuses distractions sont réservées aux séjournants, tels que concerts, bals, fêtes alpestres, feux d'artifice, jeux de lawn-tennis et croquet, pêche, etc. Beaucoup de convalescents font avec succès des cures de lait et de raisin; les familles trouvent, en outre, à **Champéry**, le grand avantage de pouvoir prendre des leçons de français, allemand et anglais, données par des professeurs résidant à la station; les étrangers peuvent également suivre les cultes catholique, protestant évangélique et anglican.

La *Société d'embellissement et d'utilité publique* fait chaque année de grands frais pour rendre le séjour de **Champéry** de plus en plus agréable aux nombreux touristes qui le fréquentent pendant la saison.

Le **Val d'Illeiez** a une flore superbe qui renferme des espèces très rares; elle est en plein épanouissement dès le mois de juin et transforme toute la région en un merveilleux parterre fleuri; en automne, les belles forêts présentent l'agréable spectacle de leurs solitudes empourprées.

Grâce à sa position abritée et à son chemin de fer ouvert toute l'année, **Champéry** constitue à la fois une station estivale et hivernale

## HOTELS ET PENSIONS DE CHAMPÉRY :

**Grand Hôtel-Pension Dent-du-Midi**, M. Th. Exenry,  
directeur.

**Hôtel de Champéry**, M. A. Défago-Exhenry.

**Hôtel-Pension Croix-Fédérale**, M. Victor Défago.

**Hôtel du Valais**, M. Delaloye-Avanthay.

**Hôtel-Pension des Dents-Blanches**, M. J. Grenon, prop.

**Pension Beau-Site**, M. Damien Grenon.

**Pension Beau-Séjour**, M. Ed. Défago.





# PALACE HOTEL

## MONTANA

SUR SIERRE - VALAIS - SUISSE

Le **PALACE HOTEL**, possède sur le plateau de Montana une immense propriété exposée au midi et bornée au nord et à l'est par de magnifiques forêts de sapins et de mélèzes.

Entièrement construit en pierre, il offre en toute saison un séjour agréable.

Rien n'a été négligé dans son aménagement intérieur et extérieur pour assurer à ses hôtes un confort tout moderne.

Le **PALACE HOTEL**, comporte 200 chambres. Chauffage à vapeur sous basse pression. Eclairage électrique partout. Excellente eau de source. Bains et douches. Ascenseur.

Vaste parc et jardin. Trois lawn-tennis. Forêt de sapins et mélèzes, propriété attenante de l'Hôtel.

Le **PALACE HOTEL** possède un superbe emplacement de jeu de Golf de **dix-huit trous**. Situé dans le parc naturel qui est le joyau de cette station, il est cité à juste titre comme l'un des plus beaux de l'Europe. Long de cinq kilomètres, large d'un kilomètre, pittoresquement accidenté, parsemé de sapins, coupé de ruisseaux et de ravins, il offre un emplacement unique à cet intéressant sport. Une cantine y a été aménagée, de telle sorte que les amateurs peuvent se rafraîchir et prendre leur lunch sur place.

Au centre de ce parc, se trouve un petit golf de neuf trous, réservé spécialement aux dames et aux enfants.

Grandes vérandas vitrées. Billard. Bibliothèque. Chambre noire pour photographie.

Téléphone et télégraphe, bureau de poste, service postal régulier trois fois par jour. Bazar.

Chapelle catholique et culte protestant dans l'Hôtel.

Cures de lait, de fruits, de raisin et d'air.

Panorama des plus étendus et des plus grandioses de la Suisse.

Les environs de Montana offrent une grande quantité de promenades et d'excursions faciles et variées.

De Sierre, station C. F. F. sur la grande ligne du Simplon, un **funiculaire** conduit en trois-quarts d'heure à la station Montana-Vermala, ainsi qu'une belle route carrossable permet de se rendre en trois heures à l'Hôtel.

Un conducteur se trouve à la gare de Sierre, lequel est chargé de mettre à la disposition de la Clientèle des voitures et des chars pour les bagages, ainsi que pour donner tous les renseignements désirables.

Direction : H. GUNTHER

**Saison d'Hiver à partir du 1<sup>er</sup> décembre**    »    »    **Saison d'Eté à partir du 1<sup>er</sup> juin**

8 HEURES DE SOLEIL  
AUX PLUS COURTS JOURS

Attendant à l'Hôtel : 2 patinages, curling 3 jeux, hockey, 2 pistes de luges, bobsleighs. Situation unique pour les amateurs de skis.  
3 professeurs de sports attachés à l'Hôtel.



Brochure illustrée gratis sur demande.

Station : SIERRE,  
Ligne du Simplon.

**ZINAL**

VAL d'ANNIVIERS,  
— Valais (1680 m.) —

Station climatérique et alpestre de 1<sup>er</sup> ordre

## Hôtels des Diablons, Durand, Besso.

Centre d'excursions et de promenades magnifiques. — Grandes forêts à proximité. — Médecin attaché aux hôtels. — Tennis et Croquets. Cultes protestant, catholique et anglican.

Poste, Télégraphe, Téléphone.

Prix de pension de 7 à 15 fr. par jour — Arrangements spéciaux pour familles, pensionnats et sociétés.

Société des Hôtels de Zinal : E. HALDI, Directeur.

## HOTEL VICTORIA

Montana sur Sierre

Hôtel-Pension de famille de premier ordre.

Confort moderne. Ouvert toute l'année.

## HOTEL DU GERVIN

ST-LUC, Valais (Gare Sierre) (1685 m. altitude)

Confort moderne. — Séjour agréable et très recommandé, dominant le beau Val d'Anniviers. — Centre d'excursions. — Vue grandiose sur les Alpes. Famille ANTILLE, prop.

## HOTEL-PENSION TORRENTALP

s. Loèche-les-Bains (2440 m.)



Le Righi du Valais. 2 h. 1/2 au-dessus de Loèche-les-Bains. — Vue grandiose sur les Alpes Bernoises et Valaisannes.

Station climatérique. — Centre d'excursions et de promenades.

Tenu par ZEN-RUFFINEN & WILLA

## Hôtel-Terminus, Montana-Vermala

VALAIS, Suisse. (Altitude 1520 m.)

Maison nouvellement construite. — Dernier confort. — Ouvert toute l'année. — Vis-à-vis de la gare. A la lisière d'une magnifique forêt de sapins. — Centre d'excursions et de belles promenades. — A proximité immédiate de tous les sports : Golf, Tennis, Patinages, Pistes de Luges, etc. — Lumière électrique, Chauffage central, Bains. — Restaurant, Bar, Billard : — Téléphone.

Adresse télégraphique : **TERMINUS, MONTANA-VERMALA.**

Prop. : H. Coquoz.

## GRAND-HOTEL BELLA-TOLA ST-LUC

Station alpestre de 1<sup>er</sup> ordre. — Vue splendide sur le Mont-Cervin, le Rothorn, le Gabelhorn, etc., etc. — Médecin attaché à l'hôtel.

Gabriel PONT, prop.

GRIMENTZ (Vallée d'Anniviers, Valais)

## Hôtel des Becs de Bosson

Exposition merveilleuse, climat fortifiant et reposant. — Saison du 1<sup>er</sup> juin au 1<sup>er</sup> octobre. — Passage très fréquenté en venant de Zermatt, Zinal et Evolène. — Route carrossable de la gare de Sierre à l'hôtel. — Guides et mulets sur place. — Bureau de poste. — Lumière électrique. — Téléphone. — Cuisine et service soignés. — Réduction 10% aux membres du S. A. C. — Demander prospectus.

## Vissoye - HOTEL d'ANNIVIERS

Altitude 1230 m.

Au centre de la superbe vallée d'Anniviers.

Station climatérique. — Arrangement pour famille et séjour préféré. — Prix très modérés. — Téléphone. — Lumière électrique. — Belle Terrasse. — Véranda. — Jardin et Bains. — 3 heures de la gare de Sierre. — Route grandiose. — Voitures et mulets à disposition. — Prospectus sur demande.

L. Jossen-Blatter, prop.

# Le Grand Hôtel

Grand Hôtel Beau-Site ♦♦♦ Grand Hôtel Richemont

⌚ ⌚ ⌚ Lausanne ⌚ ⌚ ⌚

Hôtels modernes et de premier Rang. — Situation unique. — Garage en face de l'hôtel.

Téléphone Richemont : 736.

Téléphone Beau-Site : 657.

Télégramme : GRANOTEL, LAUSANNE

## Fournitures Générales pour Hôtels

Fabrique d'Argenterie et Coutellerie  
Installations complètes de cuisine -  
Porcelaines, Cristaux, etc. —  
Meubles de jardins —

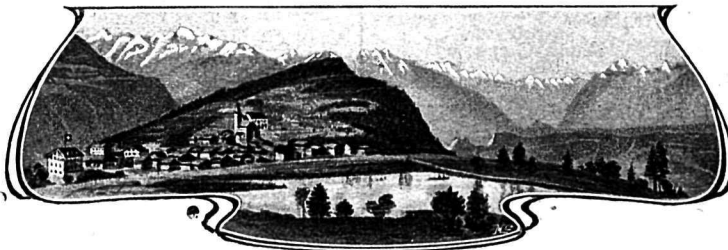
Renaud & J. Clermont - Genève 16 Rue des Allemands



# HOTEL-PENSION BELLALUI

**LENS, VALAIS (1139 m.)**

Plateau sur versant midi des Alpes bernoises  
A 1 h. 30 de Granges, gare C. F. F.,  
entre Sion et Sierre, près Montana.  
— Station d'hiver et d'été, dans une  
position remarquable et tranquille,  
jouissant d'un climat recommandé,  
avec grande rareté de pluie, d'un air  
pur et vif, parfumé des exhalaisons  
balsamiques des grandes forêts de  
sapins et de mélèzes, sous le magni-  
fique golf alpestre de Crans.



Maison confortable

Chauffage central

Lumière électrique

Belle véranda vitrée et terrasse

Ouvert toute l'année

Sports d'hiver. Prix modérés

Source alcaline, propriété de l'Hôtel

Chambre de bains. Téléphone

Route carrossable, service de voitures

## GRAND HOTEL CHATEAU BELLEVUE

**SIERRE (Valais)**



Maison de premier ordre. Ouvert toute l'année. Station hivernale

Station recommandée en toutes saisons. Climat le plus sec et le plus ensoleillé de la Suisse. Maison de famille de premier ordre. Confort moderne. Grands jardins de 20 hectares, forêts de pins. — Ancien manoir des seigneurs de Courten, remarquable par la reconstitution de son architecture. Pension à partir de fr. 8.50. — Station intermédiaire entre les centres alpestres et les stations de la plaine. Cure de raisins. 10 km. de pêche privée. — Chapelle anglaise. Eglise catholique et protestante. — Voitures confortables pour toutes directions.

Croquet, Tennis. Spécialités de Régimes. Tir aux Pigeons artificiels.

**ROGER VORUZ, Dir.**

**SIERRE, Altitude 550 mètres.**

### Pension Beau-Site

(Anciennement Pension d'Etrangers - Villa Beaulieu).



Installation complètement neuve. Electricité.

Chauffage central. Bains. Cuisine soignée. Régimes.

Maison exceptionnellement bien située. Cure de soleil. (Terrasse 100 mètres carrés). Air sec et pur. Belles promenades. Cure de raisins dès septembre.

Prix de pension depuis 5 fr. 50.

(On ne reçoit pas de malade)

**M<sup>lle</sup> FARDEL**  
propriétaire.

Station climatique de 1<sup>er</sup> ordre.

### Hôtel-Pension Terminus, Sierre

40 lits. — Confort moderne. — Chauffage central. — Bains. — Véranda vitrée. — Grand jardin ombragé. Belle situation près de la gare, C. F. F. Chambres à partir de 2 fr. Pension à partir de 6 fr. \* \* \*

\* \* \* \* \* Auto-Garage avec fosse. Cuisine soignée.

**Masserey-Jung, propriétaire.**

### Hôtel Central, Sierre

Centre d'excursions. — Rendez-vous de MM. les Voyageurs de commerce et Touristes. — Chauffage central dans toutes les chambres. — Cuisine soignée. — Voitures à l'Hôtel. — Prix modérés.

Se recommande : **Prosper Germanier, Chef de cuisine.**

## CRÉDIT SIERROIS

**SIERRE**

**Banque et Change** DE MONNAIES ET BILLETS ÉTRANGERS

**Montana-Vermala**

### Pension du Grand-Chalet

Entièrement neuve. — Près des forêts de sapins

Ouverte toute l'année

25 chambres, toutes avec balcons. — Chauffage central. — Electricité. — Chambres de bains. — Confort moderne. — Téléphone. — Garage pour luges et skis  
Cures d'air et de repos



# HOTEL DE LA POSTE

Au centre de la Ville **SION** Au centre de la Ville

Chauffage central et lumière électrique dans toutes les chambres

Bains. Portier à tous les trains

**Café-Restaurant** Vacuum cleaner **Auto-Garage**

**H. BRUNNER**, propriétaire.

*Ne pas confondre avec le Restaurant de la Poste*



## GRAND HOTEL Beau-Séjour

**MAYENS-DE-SION (1330 m.)**

Vue magnifique sur les Alpes. Centre d'excursions. Belles forêts. Bains modernes. A proximité de la nouvelle route d'Hérémence. — **Prix de pension à partir de 5 fr. à la dépendance, 6 fr. à l'hôtel.**

## Café-Restaurant à Vex

Sur la route d'Evolène

Voitures et selles pour toutes directions

Ouvert de mai à fin septembre

TÉLÉPHONE

**F. CRETIAZ**, directeur.

**AROLLA** (Valais) 2100 m. Alt.

## Kurhaus et Grand Hôtel d'Arolla

Ad. Spahr et H. Gaspoz, Propriétaires.

Station de chemin de fer, **SION**

**AROLLA** Valais (1950 m. Alt.)

## HOTEL VICTORIA

60 lits — Ouvert du 1<sup>er</sup> Juin à fin Septembre

Entièrement renouvelé — Cuisine et service soignés — Pension depuis 7 francs.

Téléphone.

**Louis Delaloye**, nouveau propriétaire.

**Fruits et Vins du Valais**  
**Gros** Asperges Abricots Raisins **Mi-Gros**  
Téléphone 59

## Buffet de la Gare, Sion

Cuisine et cave renommées. Spécialités du pays

**MAURICE GAY**

Distillation d'Eaux-de-vie de marc et de lie garant. natur.



## Hôtel Mont-Pleureur

1600 m. **PRALONG** 1600 m.

Vallée d'Hérémence, Valais.

Centre d'excursions et ascensions nombreuses et magnifiques. Point de départ pour la Cabane du C. A. S., Val des Dix. Route carrossable. Communications postales journalières. **Téléphone.**

**J.-J. Sierro & Cie**, propriétaires.

Même maison à Vex. **PENSION-RESTAURANT** ouvert toute l'année

Chauffage central. Sports d'hiver

Pour voitures et mulets pour Vex s'adresser directement à

**Sierro-de Riedmatten**, propriétaire.

**EVOLÈNE** sur **SION**

Altitude 1380 mètres. Superbes forêts. Centre d'excursions.

**CURE D'AIR**

## Grand Hôtel d'Evolène

Confortablement installé. — Grand jardin ombragé

Grande véranda vitrée. — Cuisine soignée. — Service attentif

*Prix modérés, réduits en juin et septembre*

VOITURES POUR **SION**

Même Maison : **Hôtel Mont-Collon** — **Arolla**.

**VAL D'HÉRENS**, Gare de Sion, (Valais).

## HOTEL-PENSION DES HAUDÈRES

**HAUDÈRES** (Alt. 1450 m.)

## HOTEL-PENSION DE LA SAGE

**LA SAGE** (Alt. 1600 m.)

Centre d'excursions — Forêts — 3 diligences par jour — Télégraphe — Téléphone — — — Prix modérés

**M. GAILLARD**

**Valais AROLLA** Grande station alpestre, 2003 m.

## HOTEL DU MONT-COLLON

Lumière électrique. Télégraphe. Téléphone.

Prix de pension depuis 8 fr. Confort moderne. Service postal 3 fois par jour. Station du chemin de fer : Sion. Centre d'ascensions incomparables du Mont-Collon, de l'Aiguille de la Za, les Aiguilles Rouges, le Pigne d'Arolla, Dent du Perroc, Dent de Veisivi et Dent des Bouquetins. Cols communiquant avec **Zermatt**, **Zinal**, **Bagnes**, **Hérémence**, les **Mayens de Sion** et l'Italie (Aoste). **J. ANZEVUI**.

**GARE DE SION**

**Les Haudères.**

1450 mètres d'alt.

## HOTEL DES ALPES

Ravissant et incomparable séjour des alpes, forêts et centre d'excursions. — Pension depuis 6 fr. — Afternoon tea and toast. — Téléphone. — Téléphone. — Voitures et chevaux de selles.

**H. TARDY-CRETIAZ**.



# LAC CHAMPEY Grand Hôtel des Alpes Hôtel du Lac

Confort moderne — Chauffage central — Lumière électrique  
Grand parc naturel — Tennis — Chapelle catholique  
**F. MEILLAND, prop.**

## FIONNAY Val. de Bagnes

Altitude 1500 m.

Station climatérique de 1<sup>er</sup> ordre  
Centre de nombreuses excursions et grandes ascensions

### Hôtel du Grand Combin, Hôtel des Alpes

Recommandés aux touristes et familles  
Prospectus et renseignements sur demande

## Grand Hôtel d'Orny (Lac Champey)

Au bord du Lac. Parc naturel, sapins et mélèzes. Beau panorama sur le massif du Grand-Combin et la vallée du Grand-Saint-Bernard. Confort moderne. Bains. Billard. Véranda vitrée. Télégraphe. Téléphone. Lumière électrique. Voitures pour toutes les directions

**RAUSIS-MORAND, propriétaire.**

## Café-Restaurant de la Poste, Sion

(Près de la Poste). Chambres confortables avec lumière électrique. Restauration à toute heure sur belle terrasse ombragée. Restaurant de 1<sup>er</sup> ordre recommandé aux étrangers et aux automobiles. Dîner à la carte et à prix fixe, cuisine française. **R. QUENNOZ, chef de cuisine.**

## Hôtel-Restaurant du Cerf

Rue des Remparts **SION** Rue des Remparts

Restauration à toute heure. — Cuisine soignée  
Prix modérés

**ALPHONSE GAILLARD**  
chef de cuisine

## HOTEL DU SOLEIL - SION

RESTAURANT **Louis Wirthner** PENSION

Restauration à toute heure. — Spécialité de Fendant de Sion  
Chambres confortables. — Cuisine soignée. — Prix modérés. — Téléphone

## Caisse Hypothécaire et d'Epargne

DU CANTON DU VALAIS

Rue de Lausanne **SION** Rue de Lausanne

Capital de dotation Fr. 1,000,000. — Fonds de réserve Fr. 418,900

Agence de la Banque Nationale Suisse

AGENCES : Brigue, Viège, Martigny, Sierre, Monthey, Salvan

REPRÉSENTANTS :

Münster, Mœrel, Nendaz, Chamoson, Bagnes, Orsières, St-Maurice

**Prêts hypothécaires**, 4,5 % avec 1 % de provision initiale. Papier commercial escompté au 1/2 % au-dessus du taux de la Banque nationale Suisse. Billets de change, 5 1/2 % sans commission. Comptes-courants débiteurs. **Dépôts** : Cédules hypothécaires, 3,5 %; Obligations au porteur, 4 %; Bons de caisse, 4 %, remboursables, après un an, en tout temps, moyennant un avertissement de six mois; Caisse d'épargne; Comptes-courants créanciers.

VINS DU VALAIS

## Clos du Mont et Brûle-Fer

Dôle Fendant Johannisberg



**E. Gilliard & Cie**

Propriétaires - SION

Vins en fûts et en bouteilles

Nombreuses récompenses  
Médailles : Or, Argent et Vermeil  
Diplôme d'honneur

Fournisseurs de la Compagnie internationale des Vagons-lits, PARIS  
et de la Compagnie suisse des Vagons-Restaurants, BERNE

## F. Widmann & Cie

Fabrique de Meubles

Près de l'Eglise protestante - **SION** - Près de l'Eglise protestante  
Ameublements complets d'hôtels, pensions, villas, restaurants, etc.

**Grand choix de mobilier de**

Chambre à coucher, Salon, Chambre à manger  
Glaces, Tapis, Rideaux, Chaises de Vienne, Coutil  
Crin animal et végétal. Marchandises de choix. Prix modérés

## F. DELADOEY VINS EN GROS

**SION**

Téléphone  
123

et mi-gros

**EXPEDITIONS PAR FUTS DEPUIS 100 LITRES**

Excellents vins rouges et blancs pour la table et l'office

Champagnes de 1<sup>res</sup> marques, Mauler & Cie, etc. — Eaux minérales

Médaille de Vermeil à l'Exposition nationale suisse d'Agriculture, à Lausanne, 1910

## Tapisserie - Décorations - Ameublements

**Maison Fischer** Sion  
Rue de Lausanne

Installations complètes pour hôtels

Salons et chambres à coucher riches et ordinaires. Literie  
Réparations en tous genres. Travail soigné

# Confitures

de

# Saxon

aux Fruits  
réputés  
du Valais

LES  
CONFITURES  
PAR  
EXCELLENCE



TRIENT

grâce au voisinage du glacier. Trient a le télégraphe, le téléphone et deux services postaux quotidiens et se trouve à 6 km. de la gare Châtelard-Trient de la ligne Martigny-Chamonix. La plus jolie promenade à faire en partant du Châtelard. Voitures sur demande à l'arrivée des trains. Hôtels confortables; prix de pension modérés.

## HOTELS:

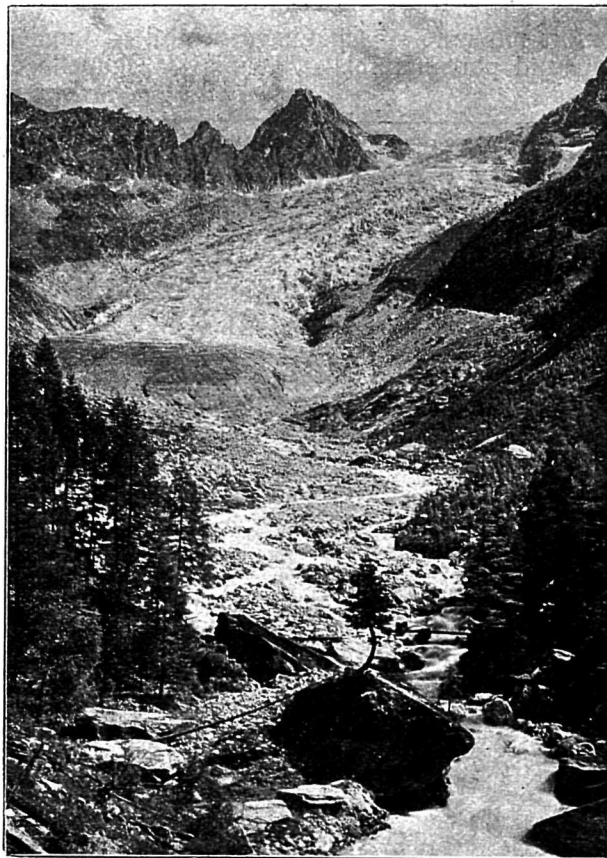
### *Grand Hôtel du Trient*

Propriétaire: M. Alfred Gay-Crosier.

.....  
Même Maison: Hôtel-Pension des Orangers à Cannes.  
.....

### *Hôtel du Glacier du Trient*

Propriétaire: M. G. Gay-Crosier.



GLACIER DU TRIENT

### HOTEL-PENSION DE LA TÊTE-NOIRE

1200 m. TRIENT (Valais) 1200 m.

Valentin CRETTON, propriétaire

Position indépendante à la lisière des forêts  
Belle vue sur la vallée et montagne de Finhaut

CHEMIN sur Martigny

### Hôtel-Pension Beau-Site (Altitude: 1100 m.)

Récemment construit — Magnifiques promenades dans la forêt — Vue très étendue — Station climatique recommandée — Voitures gare de Martigny sur demande — Ouvert toute l'année — Situation très favorable pour le skis — Terrasse, Véranda et Bazar — Service divin — Bonne eau — Cuisine soignée. Prix modérés. Poste, Téléphone No 62

Pellaud Crettez, propriétaire.

### Hôtel Kluser et Poste, Martigny-Ville

Auto-Garage (Deutscher Hof) Auto-Garage

Hôtel bien recommandé, situé près de la Halte du Martigny-Orsières, Grand St-Bernard — Omnibus à la gare — Adresse télégr: Posthôtel.

Même maison: Hôtel de la Gare et Terminus, à Orsières.

Demandez les prospectus pour la course du Grand-Saint-Bernard, en deux jours. Prix: 35 fr. tout compris.  
Prop., R. Kluser, membre du Club alpin suisse, Section Monte-Rosa.

MARTIGNY (Valais)

### HOTEL DE LA GARE ET TERMINUS

Vis-à-vis des gares Martigny-Chamonix, Martigny-Orsières et Simplon C. F. F. Provisions pour touristes. Dîner-carton. Voiturette-buffet sur le quai à tous les trains

E. GASSER-WILLA, prop.

### CHEMIN SUR MARTIGNY

**Hôtel Belvédère** confortablement construit à 1 h. 1/2 de la gare de Martigny — Situation exceptionnelle — Vue splendide — Forêts — Belles promenades — Excellente eau de source — Poste, Télégraphe, Téléphone — Spécialement recommandé pour familles et séjour — Bonne pension et chambre pour 5 fr. par jour.

H. MEUNIER, propriétaire.

### HOTEL DU GRAND SAINT-BERNARD, Martigny VALAIS

En face de la Gare  
Restauration à toute heure — Bonnes chambres confortables — Prix modérés. — Entièrement restauré — Voitures à l'hôtel pour Chamonix, le Grand-Saint-Bernard, etc.

Louis BESSE, propr.

BOURG-ST-PIERRE (1630 m.)

### Hôtel du Déjeuner de Napoléon

Etape du Grand-Saint-Bernard, à 3 h. 1/2 de l'Hospice, à l'entrée du Valsorey (nouv. cabane du Club alpin). Pension. Arrêt des diligences postales.

L'hôtel est renommé pour l'arrêt qu'y fit Napoléon 1<sup>er</sup> à son passage du Grand-Saint-Bernard en 1800. On peut y visiter les meubles et ustensiles dont il fit usage. — Poste, télégraphe et téléphone dans la maison.

Tenu par M<sup>me</sup> V<sup>e</sup> MORET.

### HOTEL DES ALPES ORSIÈRES (Valais)

Départ devant l'Hôtel des diligences pour le Grand-St-Bernard — Chambres confortables — Restauration à toute heure — Prix modérés — A 5 minutes de la gare — Poste, télégraphe et Téléphone à l'Hôtel.

Cavé-Gaillard, prop.

Demandez  
partout un

# SIMPLON

Véritable  
„Chartreuse du Valais”  
la meilleure des liqueurs





# MONTREUX

## Grand Hôtel Monney

### et Beau-Séjour au Lac

1<sup>er</sup> ordre. — Position charmante et tranquille à proximité de la gare et du débarcadère, à côté du Pavillon des Sports.

Directeur E. BOREL.

Le Bioley s. Salvan Altitude 1000 m.

## Pension Cheseaux et du Belvédère

A 5 minutes de la gare de Salvan sur la ligne du Martigny-Châteldard-Chamonix. Belle vue sur les Alpes et la vallée du Trient. A proximité de magnifiques forêts de sapins.

Nombreuses promenades. Prix modérés.

Vve CHESEAUX.

TRETIEN (Triquent) s. Salvan (Altit. 1062 m.)

## Hôtel-Pension Chalet de la Forêt

Recommandé par le Touring Club de France

Position superbe à 200 mètres du village et de la station du chemin de fer électrique Martigny-Châteldard-(Chamonix). — Belles places et forêt attenante. — Confort moderne. — Arrangements pour familles et séjours prolongés. — Cuisine soignée. Aug. & Alexis Gross, prop.

## Société Générale d'AFFICHAGE

Siège Social : GENEVE

SUCCURSALES et AGENCES à : Bâle, Bellinzona, Berne, Bienne, Chaux-de-Fonds, Chiasso, Coire, Davos, Fribourg, Interlaken, Lausanne, Le Locle, Locarno, Lugano, Lucerne, Neuchâtel, Rheinfelden, Saint-Gall, Schaffhouse, Sion, Soleure, Thonon, Vevey, Zurich, etc., etc.

Bayonne, Biarritz, Bordeaux, Cannes, Chamonix, Divonne, Evian, Luchon, Marseille, Menton, Nice, Paris, Royan, Thonon, Toulouse, etc., etc.

Agent Général pour le Canton du Valais :

# H. SOMA

Agence Immobilière - SION

## Hôtel du Perron & Gare, Finhaut (Valais)

Altitude 1237 m. — Vis-à-vis de la Gare M.-C.

Ouvert du 1<sup>er</sup> Mai au 31 Octobre. — Restauration en plein air avec vue magnifique sur la Vallée. — L'Hôtel offre à ses hôtes tout le confort d'un Hôtel de Montagne. — Prix de pension de 5 à 7 fr. — Réduction des prix pendant les mois de Mai, Juin et Septembre.

Propriétaire : HENRI LONFAT.

## VINS DU VALAIS

en fûts et en bouteilles

Spécialité de bouteilles

Clos de Montibex et Dôle

# ORSAT FRÈRES

Vins à Martigny, Suisse



VINS EN GROS en fûts et en bouteilles

Spécialité de vins italiens et français

A. ROSSA Ⓢ MARTIGNY

Maison de confiance

Téléphone No 81

# Fabrication de Clichés pour Impressions: Autotypie, Zincographie, Xylographie, Galvanos, MONTBARON & Co, Neuchâtel, Suisse. Trois couleurs.

# Grotte des Fées

à St-Maurice

Merveille de la Suisse

facile et sans danger

en toute saison

à 1 km. de la gare de St-Maurice  
et à 4 km. de Bex

A 500 mètres dans le rocher.

Cascade et lac illuminés au magnésium

Exploitation en faveur des orphelins

Bazar et Rafrachissements

Cartes au Buffet de la Gare  
et au Château de St-Maurice



## Pension Dent du Midi - Val d'Illeiz

1000 m. d'altitude (Valais, Suisse) 1000 m. d'altitude

Pension recommandée par sa bonne tenue et excellente cuisine. — Ravissant séjour de printemps, d'été et d'automne. — Centre d'excursions et promenades à proximité des forêts de sapins. — Vue superbe sur la Dent du Midi et les Alpes vaudoises.

Station du tram électrique: Aigle-Monthey-Champéry, correspondant avec la ligne du Simplon. — Pension ouverte de Mai à Novembre.

Mlle E. Von Ah, propriétaire.

ST-MAURICE (Valais)

## HOTEL DE LA GARE et CAFÉ-RESTAURANT

Chambres depuis 2 fr. — Chauffage central — Portier à la gare  
Restauration à toute heure — Cuisine soignée.

Famille VEUILLET, propriétaire.

## VERNAVAYAZ - HOTEL DU SIMPLON

En face de la gare des chemins de fer fédéraux — Point de départ du chemin de fer électrique Vernayaz-Châtelard-Chamonix — A 5 minutes de la Cascade de Pissevache et des célèbres Gorges du Trient — Terrasse ombragée — Cuisine très soignée — Dîner depuis 2 fr. — Chambres depuis 1 fr. 50 — Réduction pour sociétés — Arrangements pour séjour prolongé — Bains à l'hôtel.

English spoken. Téléphone No 4. Man spricht Deutsch.  
Kuonen., prop.

## HOTEL-PENSION de VÉROSSAZ

A côté de l'Eglise. Altitude 1000 mètres. Bonnes chambres. Cuisine soignée. Séjour tranquille. Très belle position entre les Dents du Midi et de Morcles, en face du Grand Combin. Promenades variées. Forêts de sapins. Poste à l'hôtel. Téléphone.

Ernest MOTTIER, Propriétaire

CHAMPÉRY (Valais)

## BUFFET DE LA GARE

Restauration à toute heure — Consommations de choix  
Logement et pension à prix réduits.

Grégoire MARCLAY, Propriétaire.

Val d'Illeiz (Valais, Suisse)

Altitude: 1000 m.

Alfred GEX-FABRY,  
Prop.

## Hôtel-Pension des Narcisses

Situation unique. Vue splendide. Construction neuve, confort moderne; situé en plein verger, en face des Dents du Midi, au-dessus du village, à 3 min. de la gare et du télégraphe. — Téléphone.

Promenades faciles dans les forêts de sapins avoisinant l'hôtel. Centre de nombreuses excursions. Lumière électrique. Bains, douches à l'hôtel. Eau de source. Cures d'air et de lait. Balcon, terrasses, jardin, pavillon. — Cuisine soignée. — Prix très modérés. Arrangements pour familles et séjours prolongés. — Chambres chauffables. — Ouvert de juin à octobre. — Portier à la gare. — Prospectus sur demande.

St-Maurice

## Hôtel du Simplon et Terminus

Ne pas confondre avec l'Hôtel de la gare.

Maison confortable et très recommandée — Cuisine très soignée — Vins renommés — Superbe jardin — Restauration en plein air — Prix modérés.

Téléphone No 11.

Vente de cartes pour la Grotte.

Famille Braillard, prop.

ST-MAURICE (Valais)

## Hôtel de l'Ecu du Valais

C. COQUOZ, propriétaire

Au centre de la ville. — Restauration à toute heure. — Prix modérés

## Fruits du Valais

Gustave Chevalley

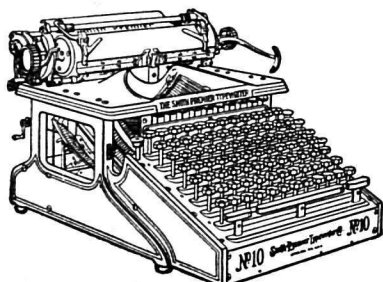
La Printanière - SAXON

Asperges - Fraises - Pommes - Poires - Prunes - Tomates, etc.

Expédition rapide - Emballage soigné.

GROS

DÉTAIL



## Smith Premier

La machine à écrire la plus pratique et la plus solide

avec Clavier complet

SMITH PREMIER TYPEWRITER Co., ZURICH

Lausanne - 5 Rue Pépinet



# Routes ouvertes aux Automobiles en Valais

Toutes les routes de la plaine, de Bouveret à Brigue, *jusqu'au pied de la montagne.*

Les routes de montagne suivantes, avec certaines restrictions prévues par un Règlement spécial pour chacune d'elles :

## Route Internationale du Simplon

Vitesse 18 km. à l'heure et 6 km. dans les contours.

## Martigny-La Forclaz-Châtelard-Chamonix

Vitesse 18 km. à l'heure, au pas de cheval dans les contours.

## Monthey-Trois-Torrents-Morgins

frontière française

Vitesse 18 km. à l'heure, au pas de cheval dans les contours.

Vers le 10 juin, la route **La Souste-Loèche-les-Bains**

Suivant règlement spécial ultérieur.

Indépendamment des routes du Simplon, de la Forclaz et de Morgins, ouvertes aux automobiles, le Conseil d'Etat vient de décider d'ouvrir aussi la **route du St-Bernard** jusqu'aux Gorges du Durand, entre Martigny et Bovernier. Nous ajouterons que pour des cas spéciaux, l'Etat accorde l'autorisation de circuler en automobile entre **Sierre-Montana**.

A titre de renseignement, nous donnons ci-après les articles du Règlement du 14 juillet 1910 concernant la circulation des automobiles et véhicules à moteur sur la route du Simplon.

Ce règlement est à très peu près le même que celui des autres routes similaires.

ART. 1<sup>er</sup> — La circulation des automobiles et véhicules à moteur sur la route internationale du Simplon est autorisée à titre provisoire.

Art. 2. — La route sera ouverte tous les jours.

Art. 3. — La circulation reste complètement interdite la nuit, sauf cas de force majeure. Aucun départ ne pourra avoir lieu de Brigue ou de Gondo après 6 heures du soir, dans les mois de mai, juin, juillet et août, et après 4 heures dans les autres mois de l'année.

Art. 4. — La circulation est de même interdite à toute personne qui ne serait pas en possession d'un permis régulier de conducteur (Art. 3 et 5 du Concordat).

Art. 5. — Tous les conducteurs de véhicules à moteur se disposant à passer le Simplon devront s'inscrire à cet effet aux postes de gendarmerie de Brigue et de Gondo.

Cette inscription mentionnera le numéro du moteur, les noms et domicile du conducteur et de la personne responsable, la date du jour et l'heure du départ.

Un double de cette inscription sera remis aux voyageurs contre finance de 5 fr. pour les automobiles et 2 fr. pour les motocyclettes, et vaudra comme autorisation de passer.

Cette pièce sera exhibée sur requête à tous les agents de police et cantonniers rencontrés sur la route. Elle devra être présentée pour contrôle aux postes de gendarmerie, à l'arrivée à Brigue et à Gondo.

Art. 6. — La vitesse ne pourra dépasser 18 km. à l'heure, conformément aux prescriptions de l'art. 37 du Concordat fédéral, et 6 km. dans les contours.

Avant d'arriver à un contour, les véhicules à moteur devront être signalés par la trompe, à l'exclusion de tout autre signal.

Art. 7. — Les véhicules à moteur devront toujours, et tout spécialement en cas de rencontre de voyageurs, de bétail et d'autres véhicules, suivre le côté extérieur de la route.

Si le bétail ou les chevaux s'effraient, l'automobiliste devra arrêter sa machine et même son moteur.

Art. 8. — Les prescriptions du Concordat du 13 juin 1904, qui ne sont pas modifiées par le présent Règlement devront être rigoureusement observées.

Art. 9. — Les contraventions aux dispositions qui précèdent seront punies d'une amende de 20 à 500 fr. à prononcer par le préfet du district de Brigue, sauf recours au Département de Justice et Police.

Art. 10. — Le préfet du District de Brigue est spécialement chargé de veiller à l'exécution du présent règlement qui entre immédiatement en vigueur.

Donné en Conseil d'Etat à Sion, le 1<sup>er</sup> juin 1912.

## Liste des Hôtels Recommandés

Classés par ordre alphabétique  
à consulter par MM. les Touristes

Argentières . . . . .	16	Fionnay . . . . .	8	Riederalp . . . . .	15
Arolla . . . . .	9	Fletschhorn . . . . .	15	Riederfurka . . . . .	15
Bel-Alp . . . . .	15	Gornergrat . . . . .	14	Riffelberg . . . . .	14
Le Bioley sur Salvan . . . . .	6	Genève . . . . .	18	Saas-Fée . . . . .	13
Bourg St-Pierre . . . . .	7	Gletsch (4 <sup>me</sup> page couverture) . . . . .		Saint-Luc . . . . .	11
Le Bouveret . . . . .	3	Grimentz . . . . .	11	Saint-Maurice . . . . .	5
Brigue . . . . .	13-14-17	Les Haudères . . . . .	9	Saxon . . . . .	—
Chamonix . . . . .	17	Huteck . . . . .	13	Sierre . . . . .	10
Champéry . . . . .	4-5	Kippel (3 <sup>me</sup> page couverture) . . . . .		Sion . . . . .	8-9
Champex . . . . .	8	Lausanne . . . . .	11	Territet . . . . .	—
Chemin sur Martigny . . . . .	7	La Sage . . . . .	9	Torrentalp . . . . .	11
Chemin de fer Montana-Vermala (3 <sup>me</sup> page de la couverture)		Lens . . . . .	10	Tréléchant . . . . .	16
Col des Montets . . . . .	16	Loèche-les-Bains (2 <sup>me</sup> page couv.) . . . . .		Le Trétien . . . . .	6
Eggishorn . . . . .	15	Martigny . . . . .	7	Trient . . . . .	7
Evolène . . . . .	9	Mattmark . . . . .	13	Tête-Noire . . . . .	7
Fiesch . . . . .	15	Mayens de Sion . . . . .	9	Val d'Illiez . . . . .	5
Fribourg . . . . .	18	Montana (2 <sup>me</sup> page de la couverture)		Vallorcine . . . . .	16
Finhaut . . . . .	6	Montreux . . . . .	10-11-12	Vermala . . . . .	10
		Montroc . . . . .	6-18	Vernayaz . . . . .	5
		Morgins . . . . .	16	Verossaz . . . . .	5
		Mœrel . . . . .	3	Vex . . . . .	9
		Orsières . . . . .	15	Viège . . . . .	13
		Pralong . . . . .	7	Vissoie . . . . .	11
		Randa . . . . .	9	Zermatt . . . . .	3-14
			14	Zinal . . . . .	11-14



## TEINTURE, LAVAGE CHIMIQUE

Färberei, Chem. Waschanstalt  
CLEANING AND DYEING

**Fr. HÖLKEN-BARBEZAT**  
**MONTREUX**

AVENUE DES ALPES 20 — TÉLÉPHONE 313

USINE A CHILLON, TÉLÉPHONE 239

AVENUE DU MIDI **SION**, AVENUE DU MIDI

Prompte livraison. — Ouvrage soigné dans 2 jours

# RENSEIGNEMENTS GÉNÉRAUX

*concernant les Stations et Hôtels*

La Liste des Hôtels recommandés	Page 20
Les Altitudes en Valais	» 19
Le Service des Diligences et les Horaires complets	» 21-22
Les Cabanes du Club Alpin Suisse	» 22
La Carte du Valais	» 1
Routes ouvertes aux automobiles	» 20

## Altitudes des principaux Cols et Sommités du Valais

Mètres	Mètres	Mètres	Mètres	Mètres	Mètres
Eggishorn 2934	Unter Gabelhorn 3398	Mont-Fort 3330	Col de Balme 2201	Portalet 3345	
Ofenhorn 3242	Wellenkuppe 3910	Wildhorn 3264	Mont Gelé 3028	Clocher Portalet 2987	
Concordiahütte 2847	Trifhorn 3737	Col de Sanetsch 2234	Grand Mont-Fort 3330	Aig. Argentière 3907	
Monte Leon 3561	Zinal-Rothhorn 4223	Cour. de Bréonna 3164	Six-Blanc 2450	Aig. Chardonnet 3822	
Dom d. Michabel 4554	Dent-Blanche 4364	Sasseneire 3259	Mont Rouge 3427	Col de Planereuse 3034	
Täschhorn 4498	Mettelhorn 3410	Mont Miné 2795	Bec Corbassière 2688	Pointe Planereuse 3153	
Nadelhorn 4334	Lac Noir 2558	Pic d'Arzinol 3001	Cab. Panossière 2715	Aig. de la Neuvaz 3731	
Alphubel 4207	Hörnli 2893	Dts Veisivi 3189-3425	Cabane Chanrion 2460	Aiguille Rouge	
Rimpfischhorn 4203	Col du Théodule 3322	Pas de Lona 2767	Pointe d'Otemma 3394	du Dolent 3691	
Allalinhorn 4034	Col d'Hérens 3480	Col de la Dent	Mont Gelé 3517	Tour Noir 3836	
Weissmies 4031	Col Durand 3474	Blanche 3544	Mont Avril 3341	Pte des Ecandies 2878	
Fletschhorn 4001	Col du Trift 3540	Ruinette 3879	Grand Combin 4317	Mont Vêlan 3765	
Col Monte Moro 2862	Bella-Tola 3001	M <sup>e</sup> -Blanc Seillon 3871	Tournelon Blanc 3712	Chenalette 2889	
Col de l'Allalin 3570	Torrenthorn 3003	Mont Pleureur 3706	Col de la Ser-	Mont Capucin 3270	
Col de Balfrin 3647	Altels 3636	Serpentine 3691	pentine 3564	Col de Fenêtre 2699	
Mattmark 2123	Balmhorn 3711	Dent de Perroc 3696	Col de Valpelline 3562	Col de Barberine 2480	
Monte Moro 2988	Wildstrubel 3251	L'Evêque 3738	Col d'Oren 3242	Col de Susanfe 2500	
Schwarzhorn 3204	Becs de Bosson 3154	Aiguille de la Za 3673	Combin de Cor-	Col de la Gueulaz 1945	
Brunegghorn 3846	Pas de Bœuf 2790	Mont Collon 3644	bassière 3722	Dent du Midi 3620	
Weisshorn 4512	Col de Torrent 2924	Mont Brûlé 3621	Aiguilles d. Mai-	Tour Salières 3227	
M <sup>e</sup> Rose (Dufour) 4638	Col du Rawyl 2415	Dent de Bertol 3536	sons-Blanches 3699	Pic Tanneverges 2982	
Lyskamm 4538	Grand Cornier 3696	Col du M <sup>e</sup> Brûlé 3593	Grd St-Bernard 2472	Perron 2679	
Breithorn 4171	Besso 3675	Col de Bertol 3480	Cabane d'Orny 2688	Bel-Oiseau 2624	
Petit-Cervin 3886	Moming 3682	Col Crête-Sèche 2888	Cabane Saleinaz 2691	Barmaz 2301	
Theodulhorn 3472	Bouquetin 3484	Col Fenêt.d'Aoste 2786	Col Chardonnet 3325	Rebarmaz 2474	
Cervin 4480	Pigne de l'Allée 3504	Pas des Chèvres 2851	Fenêtre Saleinaz 3264	Dent du Salentin 2485	
Dent d'Hérens 4182	Pointe de Bricolla 3963	Col Chermontane 3084	Col du Tour 3280	D' de Bonaveau 2505	
Tête-Blanche 3750	Pointed'Arpette 3140	Pierre à Voir 2476	Aiguille d'Arpette 3061	Tête de Bortau 2408	
Pointe de Zinal 3806	Corne Sorrebois 2923	Dent de Fully 2903	Pointe d'Orny 3274	Dent de Valère 2275	
Ober Gabelhorn 4073	Rosa Blanche 3348	Catogne 2599	Aiguille du Tour 3540	Lac de Soix 2400	



## GENÈVE

**Hôtel-Restaurant de la Cigogne**

17, Place Longemalle, 17.

En face du Jardin anglais.

Belles chambres pour deux personnes depuis 4 fr., pour une personne à fr. 2.50. Déjeuner et dîner à fr. 2.50.

G. MAYER

## Montreux

**Hôtel Moderne**Récemment construit, près de la gare et à proximité des bateaux à vapeur — Arrangement pour séjour prolongé — **Café-Restaurant** — Déjeuners et dîners à prix fixe — Restauration à toute heure — Bières suisses et étrangères

OTTO LEIBBRAND, propr.

**Ancienne Agence Bard  
Bureau de Placement  
Montreux**

Avenue des Alpes 46

Offre et demande constamment des Employés de tous genres

**Hôtel de Rome - Fribourg**

Téléphone 394

(Suisse)

Téléphone 394

Hôtel de familles et touristes de 1<sup>er</sup> ordre, à proximité de la gare et sur le Boulevard de Pérolles — **Garage pour 18 voitures**

GRAND CAFE-RESTAURANT

Cuisine renommée — Prix modérés — Arrangement pour séjour prolongé — Lumière électrique partout — Bains, douches, ascenseur — Chauffage central — Omnibus à tous les trains

Même Maison : Hôtel et Pension de la Forêt - Champéry (Valais)

Ch. SWOBODA, propr.

**— Institut Sarinia —**

Fribourg (Suisse)

Préparation en **six mois** ou **une année** à la maturité fédérale et au Polytechnicum de Zurich

Cours de langues

Cours de vacances

D<sup>r</sup> H. Barone, prof.

Montreux à 2 minutes de la Gare et des Bateaux

**HOTEL BON-ACCUEIL PENSION**

A. Déléaval

Pension à partir de 7 fr. — Chambres depuis fr 2.50 — Confort moderne, Bains, Chauffage central, Lumière électrique — Restaurant — Tea-Room — Repas sur commande — Téléphone — Service à la carte et à prix fixe

## Montreux

**Hôtel de Montreux**

Maison recommandée aux touristes et familles. — Situation tranquille au-dessus des gares — Prix modérés

E. Tschanz, propr.

**Teinturerie Parisienne**

Maison Rossiaud Frères

**Teinture, Lavage chimique et Nettoyage à sec sur toutes espèces d'étoffes**

Installation spéciale pour le lavage à neuf de Couvertures et Rideaux. — Prix modérés. — Arrangement spécial pour Hôtels et Pensions.

Montreux

Vevey

Lausanne

Téléphone 383

Téléphone 655

Téléphone 336

## Fribourg

**Terminus-Hotel**

Louis Tschopp, propriétaire

Maison de premier ordre

Par sa situation près de la Gare et sa position tranquille, il se recommande aussi bien aux touristes qu'aux familles pour un séjour prolongé. — Vue magnifique sur la chaîne des Alpes. — Vacuum Cleaner. — Auto-Garage avec fosse à l'hôtel.

**Entreprise Internationale de transports funèbres et fabrique de cercueils****Th. Hessenmüller**

Lausanne

TÉLÉPHONE, jour et nuit, 615

Man spricht deutsch

Englisch spoken



# VALLÉE DE CHAMONIX

## Merveilleux Centres de séjours et d'excursions alpestres

La célèbre Vallée de Chamonix qui s'allonge au pied du MONT-BLANC est reliée aux grandes lignes internationales par Chamonix, Le Fayet-St-Gervais, Aix-les-Bains, Genève et par Chamonix, Martigny, Montreux, Lausanne, Simplon.

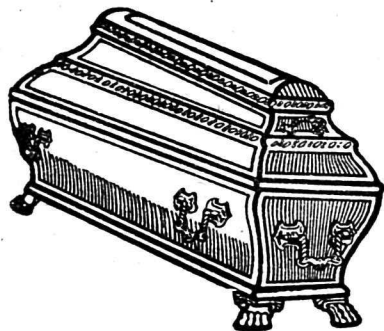
Les stations d'Argentière (1250 m.); Les Bois (1083 m.); Les Bossons (1012 m.); Chamonix (1040 m.); Les Gaillands (1016 m.); Le Grassonnet (1190 m.); Les Houches (990 m.); Le Lavancher (1243 m.); Montroc (1340 m.); Le Planet (1378 m.); Les Praz de Chamonix (1060 m.); Servoz (825 m.); Les Tines (1084 m.); Tréléchamp (1417 m.); Vallorcine (1260 m.), offrent aux visiteurs de nombreux hôtels de tous ordres et un grand nombre de villas et d'appartements meublés.

Pour recevoir le Guide illustré de Chamonix et pour tous renseignements sur les hôtels, villas, appartements, horaires, etc., s'adresser ou écrire au

Syndicat d'Initiative, Chamonix, Mont-Blanc.

Saison d'été : Mai-Octobre

Saison d'hiver : Novembre-Mars



Seule Entreprise  
Valaisanne de

### TRANSPORTS FUNÈBRES

pour tous pays et outre-mer

ADRESSE TÉLÉGRAPHIQUE :

TRANSPORT (SION)

TÉLÉPHONE N° 18

## GALLADÉ & Cie

CERCUEILS RÉGLEMENTAIRES

La maison traite les convois à forfait et se charge de toutes les formalités

## "GALORIE"

Genève & Lausanne

### Chauffage Central

— Fourneaux pour Hôtels —

## BUFFET DE LA GARE

### BRIGUE

(Suisse)

(Canton du Valais)



Table d'hôte à l'arrivée des postes et express. Restauration soignée. Vins fins du pays et étrangers.

Bureau des voitures pour Glacier du Rhône, Furka, Grimsel, Simplon, Engadine. Chevaux, guides et porteurs pour Bel-Alp.

Arrêt officiel des diligences

pour l'HOTEL DU GLACIER DU RHONE (Gletsch)  
et l'HOTEL-PENSION BELVÈRE (Route de la Furka)

A. MEYENBERG, Tenancier.



## Hôtel du Col des Montets

à TRÉLECHANT par CHAMONIX

Sur la Route de Martigny (Altitude 1400 m.)

Cuisine soignée — English spoken — Lumière électrique — Téléphone et Bains à l'Hôtel — Salle de récréations — Piano.

Succursale : MONTROC

### Café-Restaurant de la Gare

OUVERT TOUTE L'ANNÉE :: :: Chauffage central.

CHARLET ALBERT, Propriétaire.  
Membre du Touring-Club.

## Hôtel-Pension du Glacier et Terminus

Argentières près Chamonix



Argentières près Chamonix

Position superbe en face du Glacier et la chaîne du Mont-Blanc. — Arrangements spéciaux pour familles et sociétés. — Téléphone. — Lumière électrique. — Chauffage central par l'eau chaude. — Confort moderne. — Ouvert toute l'année.

Michel Charlet, prop., Membre du Club Alpin et du Touring Club.

Station entre

Martigny et Chamonix

## Mont-Blanc Hôtel

1200 m. VALLORCINE (Hte-Savoie)

Entièrement neuf, recommandé au T. C. F. — Confort moderne. — Prix modérés. — Cure d'air. — Forêts de sapins. — Centre d'excursions.

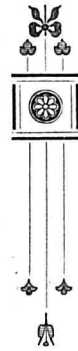
ANCEY Frères.

## HOTEL-PENSION BEL-ALP

♦ MONTROC ♦

s. Argentières près Chamonix (Hte-Savoie)

OUVERT TOUTE L'ANNÉE



Situation idéale en face de la chaîne du Mont-Blanc. — Arrangements spéciaux pour familles en juin et septembre. — Téléphone. — Confort moderne. — Chauffage central. — Station sur le parcours de la ligne Martigny-Châtellard-Chamonix.

TISSAY Frères.

ARGENTIÈRES

## Hôtel de la Couronne

(A. MULLER, prop.)

en face du Mont-Blanc

Pension de 6 à 10 fr. Grand jardin, véranda attenant à forêt de sapins.

Téléphone. Lumière électrique. Sur la ligne Martigny-Châtellard.

## Blanchisserie Moderne

Société Anonyme

Téléphone 775

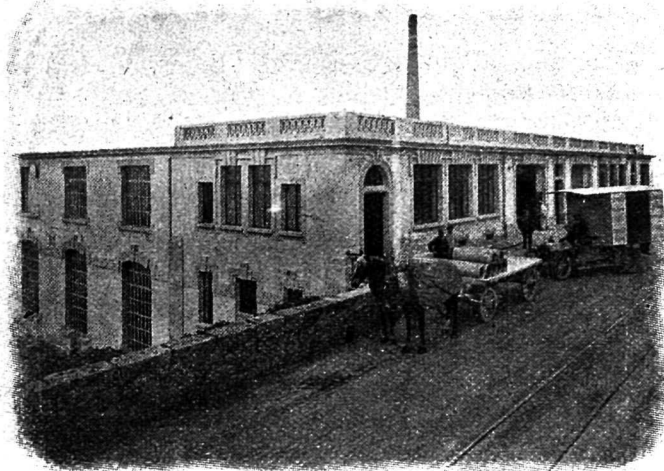
Clarens

Blanchissage de Gros et Fin. Glaçage Cols et Chemises.

## Teinturerie et Lavage chimique

Dépôts à

St-Maurice :	M <sup>me</sup> G. Savoy, modes	Martigny-Ville :	M <sup>r</sup> Dorsaz, photo.
Monthey :	A l'Innovation	Saxon :	M <sup>me</sup> Cina Vernay
Bouveret :	M <sup>r</sup> Jules Forni	Sion :	M <sup>r</sup> Alex. Brunner, nég.
Trois-Torrents :	M <sup>r</sup> Mce Morad, boul.	Sierre :	M <sup>r</sup> Ad. Esseiller, tail.
Champéry :	M <sup>lle</sup> Honorine Garin	Viège :	M <sup>r</sup> Andermatter & C <sup>ie</sup>
Vouvry :	M <sup>lles</sup> Parched, mercerie	Leuk :	M <sup>r</sup> Ignace Bellwald
Val d'Iliez :	M <sup>r</sup> Ad. Défago	Naters :	M <sup>r</sup> Ryfiger, Epicerie
		Brigue :	M <sup>r</sup> Franz Wyss, nég.



## Transports Funèbres

— pour tous pays —

## E. Bonnet & Vielle

Avenue du Kursaal 21 Montreux

## Funeral Transport

— for all Country —

Téléphone 756

# HOTEL JUNGFRAU

## A EGGISHORN

(2200 MÈTRES)

120 lits. Saison du 25 juin au 1<sup>er</sup> octobre

Deux heures et demie au-dessus de Fiesch et à proximité de l'Eggishorn et du glacier d'Aletsch. **Centre de nombreuses excursions** : Sommet de l'Eggishorn, une heure et demie, avec un des plus beaux panoramas de la Suisse ; lac de Merjelen, glacier d'Aletsch. **Pavillon sur la place de la Concorde**, point de départ pour la Jungfrau, Finsteraarhorn, Mönch, Aletschhorn, Wannehorn, Oberaarjoch, Mönchjoch, Lötschenlücke, etc., etc.

**E. CATHREIN**

Mêmes Maisons :

## HOTEL RIEDERALP

à Riederalp (1900 m.)

50 lits. — Saison du 15 juin au 1<sup>er</sup> octobre

Situation très favorable pour un long séjour.

Climat très doux. Promenades nombreuses.

Dans le voisinage, le grand glacier d'Aletsch.

## PENSION RIEDERFURKA

RIEDERALP (2100 m.)

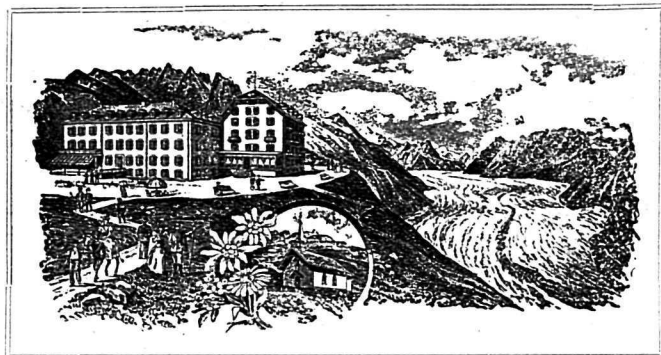
30 lits. — Saison du 15 juillet au 15 septembre

Position dominant la forêt de l'Aletsch et le grand glacier d'Aletsch

## PAVILLON sur la PLACE de la CONCORDE

(2800 METRES) — 15 LITS

## Hôtel-Pension Bel-Alp (Valais, Suisse)



Au bord du Grand Glacier d'Aletsch, Altitude 2180 m. Station du chemin de fer Brigue-Naters. — 4 h. de Brigue. — Mulets et porteurs à la station. — Poste deux fois par jour et télégraphe. — Eglise anglaise. — Ouverture 1<sup>er</sup> juin. — Pension à partir de 8 fr.

**KLINGELE FRÈRES, Prop.**

SIMPLON-VILLAGE (Valais 1480 m.)

## Hôtel-Pension Fletschhorn

Tenu par M. **A. WEGENER-THEILER**, propriétaire.

Maison d'une ancienne renommée, dans une position agréable. Bonne cuisine. Restauration à toute heure. Chevaux, voitures, guides, porteurs. Prix très modérés; réduction pour pensionnats et séjours prolongés. Recommandé aux touristes. — **Auto-garage**. — Station climatérique, air fortifiant. Nombreuses excursions et ascensions. — Lumière gaz aéro-gène.

MOEREL, 7 km. de Brigue.

## HOTEL DES ALPES

Lumière électrique. Chauffage central. Bains. Téléphone. Chambres depuis fr. 2.—

Point de départ pour Riederalp, Riedurfurka et le grand Glacier d'Aletsch. — Chevaux de selle.

**Tichelli Frères, prop.**

FIESCH, VALAIS (Altitude 1070 m.)

## Hôtel et Pension Glacier et Poste

**C. SPECKLY, Propriétaire**

Station climatérique au pied de l'Eggishorn. — Centre des plus belles excursions. — Sa position pittoresque et protégée, à proximité de belles forêts, en fait un séjour préféré des familles et touristes. — Poste, télégraphe et téléphone à l'hôtel.

Médecin. Lumière électrique. Chauffage central.

Prix très modérés.

**PIANOS** électriques de location  
Maison **EMCH**, Montreux,

Téléphone 50

19 Avenue du Ruisseau.



# Zermatt et Gornergrat HOTELS GINDRAUX



**Grand Hôtel Beau-Site** 1<sup>er</sup> ordre. Restaurant. Tennis. Orchestre. Situation unique.

**Hôtel de Zermatt** Grand Parc. Tennis. Orchestre, etc.

**Hôtel Riffelberg** sur Zermatt 2659 m. Entouré de vastes prairies. Cure d'été. Poste. Téléphone.

**Kulmhôtel-Gornergrat** Altitude 3136 m. Nouvellement construit, 70 lits.

Au centre de 50 glaciers. Réputation universelle  
Spécialement recommandé d'y passer la nuit pour admirer le coucher et le lever du soleil

Chauffage central, Lumière électrique. Poste, Téléphone. Grand Café. Restaurant. Lunchs à 4 fr., à l'arrivée de tous les trains

Echange de repas et arrangements spéciaux entre ces différents hôtels

## HOTEL-PENSION DU PARC

ZERMATT

A dix minutes de la Gare, dans une position unique. Maison confortable et tranquille. Vue grandiose du Mont-Cervin et la Vallée de Zermatt. Belle terrasse et grande véranda vitrée. Prix de Pension 7 à 10 fr. Téléphone 25.

Mathias Aufdenblatten, prop.

## Hôtel de Londres Brigue

Recommandé aux Touristes

Hôtel le plus près de la nouvelle gare du Simplon, du bureau des postes, du télégraphe et du point de départ des diligences du Simplon et du Glacier du Rhône. Voitures et guides. Lumière électrique. Bains et douches. Chambre noire. Restaurant, table d'hôte à 3 fr. Réduction de prix pour sociétés. Prix très modérés. Omnibus à la gare.

Vve ARNOLD, propriétaire.

Voitures à la Gare



Grand Jardin

Brigue (Valais)

## Hôtel-Pension Müller

F. MULLER, Propriétaire

Maison recommandée



Prix modérés

## TOURISTENHOTEL PERREN - ZERMATT

Avenue de la Gare, près de la Poste, 70 lits. Simple. Propre. Lumière électrique. Téléphone. Bains. Pension 6 à 9 fr. Chambres de 2 à 3 fr. Cuisine soignée. Déj. 1.25, Lun. 2.50, Din. 3 fr. Herm. PERREN.



VALLEE  
DE  
ZERMATT

RANDA

(1445 m.)  
Situation  
unique

une demi-  
heure de  
Zermatt  
par che-  
min de fer

Hôtels et Pensions

## du Weisshorn et du Dôme

Ouverts du 15 Juin au 30 Septembre

Centre d'ascensions des plus renommées au pied des massifs du Weisshorn et du Dôme

Très recommandés aux pensionnaires pour la pureté et la fraîcheur de l'air. — Jardin-Forêt. — Lumière électrique. — Prospectus à disposition. — Gare du Chemin de fer Viège-Zermatt.

Vve R. de WERRA, propriétaire.

Spécialités de Cigares fins et ordinaires Assortiments complets

F. CRETZ & Cie \* \* MARTIGNY



**Hôtel Pension du Glacier** SAAS-FÉE (VALAIS)  
 Ouvert toute l'année  
 PRIX de FR. 6.- à 12.  
 Augustin Supersaxo & Famille, Propriétaires.  
 TÉLÉPHONE  
 Cave et cuisine soignées.

GARE VIÈGE-ZERMATT

**BUFFET DE LA GARE**

VIÈGE

Table d'hôte à 3 fr.  
 Conditions spéciales pour sociétés  
 G. Pfefferlé, propr.

VIÈGE, Valais, Suisse

Station du Chemin de fer Viège-Zermatt et du Simplon

**Hôtel de la Poste**

d'ancienne renommée

Recommandé aux touristes se rendant à Zermatt et Saas. Omnibus à tous les trains. Situation tranquille. Vue splendide sur les montagnes. Jardin d'agrément. Chauffage central. Lumière électrique.

Famille STAMPFER, propr.

**HOTEL MATTMARK**

Altitude : 2123 m.

Situation magnifique au fond de la Vallée de Saas, à 3 h. de Saas-Fée et Grund. Point de départ le plus rapproché du Monte-Moro. Passages pour l'Italie et Zermatt, centre de nombreuses excursions. Cuisine soignée. Lunch 3 fr. Poste quotidienne. *Nouvellement agrandi*, avec 40 lits. Provisions à disposition pour les touristes. G. Mengis, propriétaire.

Pour Zermatt. VIÈGE, Station C. F. F. et chemin de fer de Zermatt.

**Pension-Restaurant du Mont-Cervin**

à côté des deux Gares

Bonne cuisine. Repas à toute heure à partir de fr. 2.—. Bonne chambre à partir de fr. 1.50. Vins du Valais. Bière tirée au tonneau. Recommandé aux touristes pour ses prix modérés. Lumière électrique.

M<sup>me</sup> Supersaxo-Gaillard, propr.

Vallée de Saas-Fée

**HOTEL de HUTECK**Tenu par M<sup>me</sup> Charles-Louis LORETAN

propriétaire

Seule étape entre Saas et Stalden où l'on peut passer la nuit

A une heure et demie de

**STALDEN** GARE CHEMIN DE FER  
 VIÈGE-ZERMATT

Chambres confortables et bonne cuisine

**Hôtel des Alpes et de la Gare**

Viège

Omnibus gratis. Lunch 2 fr. 50.

Table d'hôte le soir, 3 fr. 50

Chambres à partir de 2 fr.

Bonne cuisine

Restauration à toute heure

Bains. Téléphone. Lumière électr.

On parle les quatre langues  
 dans les hôtels

**Hôtel-Pension Saas-Fée**

à Saas-Fée (1800 m. d'alt.)

Maison isolée, bâtie sur une éminence,  
 avec la plus belle vue de Saas-Fée

Tout le confort moderne

120 lits

Bonne pension depuis 6 à 13 fr.  
 jusqu'au 15 Juillet et depuis le  
 1<sup>er</sup> Septembre, prix réduits.

IN-ALBON Frères  
 propriétaires

**Hôtel Terminus - Brigue**

Près de la Gare

Cuisine soignée

Restauration à toute heure. - Prix modérés

Chauffage central. - Lumière électrique. - Bains. - Douches.

Maison spécialement recommandée aux touristes.

Voitures à l'hôtel. - Grande salle pour sociétés, banquets, etc.

L. &amp; A. THELER, propriétaires.

**Banque de Brigue, Brigue****Banque et Change**

Paiements sur lettres de crédit









## Loèche

Voitures à 4 places pour 4 voyageurs dans chaque direction.

Tax.	Loèche-Gare	d	En mai	7.40	Dès le	10.30	3.10	Loèche-Bains	d	7.10	4.10
—25	» Ville			8.15	1 <sup>er</sup> juin	11.05	3.45	Inden		7.45	4.45
2.60	Inden			10.20		1.10	5.50	Loèche-Ville		8.50	5.50
3.95	Loèche-Bains	a		11.40		2.30	7.10	» Gare	a	9.05	6.05

## Furka

Dès le 1<sup>er</sup> juin : Voitures à 8 places, coupés-landaus. Du 15 juin au 15 septembre : Suppléments pour 12 voyageurs dans chaque relais. Le trajet peut s'effectuer en extra-poste du 15 juin au 15 septembre.

Taxes	Int.	Brigue-Ville	d	I	III	IV	Göschenen	d	II	IV	VI
—45	—35	Naters		6.20	1.05	6.35	Andermatt		6.55	1.15	7.55
2.20	1.60	Mörel		6.40	1.25	7.30	Hospenthal		8.10	2.30	8.25
3.20	2.55	Grengröls		8.05	2.50	8.50	Realp		9.05	3.25	11.00
4.15	3.30	Lax		9.10	3.55	9.20	Tiefenbach	a	11.15	5.35	12.20
4.70	3.75	Fiesch	a	10.05	4.50	10.15	Furka	a	12.20	6.40	12.35
6.25	5.00	Niederwald		10.45	5.30	10.55	Belvédère	a	1.35	7.55	7.55
6.65	5.30	Blitzingen		11.30	6.15	11.40	Gletsch	a	6.40	2.20	7.05
7.15	5.70	Biel (Valais)		11.50	6.35	12.05	Oberwald		7.25	3.05	8.30
7.65	6.10	Glurigen		12.15	6.50	12.30	Obergestelen		7.35	3.15	8.40
7.90	6.30	Reckingen		12.30	7.15	12.45	Ulrichen		7.50	3.30	8.50
8.60	6.85	Munster (Valais)	a	12.35	7.20	12.50	Göschenen	a	8.05	3.45	9.00
9.00	7.20	Geschinen		12.50	7.50	13.00	Munster (Valais)	a	8.15	3.55	9.20
9.60	7.65	Ulrichen		13.00	8.00	13.10	Reckingen		8.30	4.10	9.30
10.10	8.05	Obergestelen		13.10	8.10	13.20	Glurigen		8.45	4.25	9.40
10.85	8.65	Oberwald	a	13.20	8.20	13.30	Biel (Valais)		8.50	4.30	9.50
12.75	10.25	Gletsch	a	13.35	8.35	13.45	Blitzingen		9.00	4.40	10.00
15.05	12.15	Belvédère	a	13.50	8.45	14.00	Niederwald		9.15	4.55	10.15
15.80	12.80	Furka	a	14.00	8.55	14.10	Fiesch	a	9.30	5.10	10.30
17.30	14.05	Tiefenbach	a	14.10	9.05	14.20	Realp		10.00	5.40	10.50
19.60	15.95	Realp	d	14.20	9.15	14.30	Lax		10.15	5.55	11.00
21.35	17.40	Hospenthal		14.30	9.25	14.40	Grengröls		10.40	6.20	11.20
22.10	18.05	Andermatt	a	14.40	9.35	14.50	Mörel		11.00	6.40	11.40
23.85	19.50	Göschenen	a	14.50	9.45	15.00	Naters		11.40	7.20	12.00
				15.00	9.55	15.10	Brigue-Gare		11.45	7.25	12.05
				15.10	10.05	15.20	» Ville		11.50	7.30	12.10

Les courses III IV ne circuleront entre Gletsch et Hospenthal, du 1<sup>er</sup> au 14 juin et du 16 au 30 septembre, que si l'état des routes le permet.

## Sembrancher-Lourtier

Tax.	Sembrancher-Gare	d	8.40	1.00	5.55	Lourtier-Hôtel	d	*8.20	4.50
—20	» Poste		8.50	1.10	6.05	» Poste		8.25	4.55
—90	Châbles	a	9.30	1.50	6.45	Châbles	a	9.25	5.55
	»	a	9.55	*2.40	*7.00	»	a	9.45	6.15
1.80	Lourtier-Poste	a	11.20	4.05	8.25	Sembrancher-Poste	a	5.50	10.15
	Hôtel	a	11.25	4.10	8.30	» Gare	a	6.20	10.15
	* De Châbles à Lourtier et vice-versa en juillet et août seulement.						6.30	10.25	7.00

## Simplon

Tax.	Brigue-Gare	d	I	III	Iselle	d	II	IV
—25	» Ville		6.50	—	Gondo		7.05	—
—95	Ried		7.00	—	»	a	8.05	—
3.40	Berisal		7.35	—	»	a	8.10	—
5.50	Simplon-Kulm		10.00	—	Simplon-Village	a	10.30	—
5.80	Simplon-Hospice		11.50	1.40	»	a	10.35	—
7.95	» Village	a	11.55	1.45	» Hospice	a	12.25	1.50
		a	—	2.25	Kulm	a	12.30	1.50
10.40	Gondo	a	—	2.35	Berisal		—	2.50
		a	—	3.15	Ried		—	3.55
11.80	Iselle	a	—	3.20	Brigue-Ville		—	4.10
		a	—	3.55	» Gare	a	—	4.20

Du 15 juin au 30 septembre

Du 15 juin au 30 septembre

## Troistorrents-Morgins

Tax.		I	III	V		II	IV	VI
2.70	Troistorrents	8.35	12.50	6.15	Morgins	9.15	1.00	5.30
	Morgins	a 11.15	3.30	8.55	Troistorrents	a 10.35	2.20	7.00

Courses III et II du 15 juin au 15 septembre et V et IV en juillet et août seulement

Courses III et II du 15 juin au 15 septembre et V et IV en juillet et août seulement

## Sion-Evolène-Haudères

Deux voitures : 1<sup>o</sup> Entre Sion et Vex : voitures à 4 ou 5 places. — 2<sup>o</sup> Entre Sion et Haudères : voitures à 2 ou 3 places. Supplément pour 2 ou 3 voyageurs dans chaque direction entre Sion et Haudères et pour 4 voyageurs entre Sion et Vex.

Tax.	Sion	Ib	I	III	V	Haudères	d	IIb	II	IV	VI
1.30	Vex	d	6.30	6.00	11.45	3.30	Evolène	d	7.30	6.00	9.35
3.05	Euseigne	a	8.30	8.00	1.45	5.30	Euseigne	a	8.15	6.40	10.15
	»	d	9.30	9.00	2.45	6.30	»	a	9.45	8.10	11.45
	»	d	10.00	9.15	3.00	6.45	»	a	10.00	8.30	12.05
5.50	Evolène	a	1.00	11.10	4.55	8.40	Vex	a	11.10	9.20	12.55
6.50	Haudères	a	1.40	11.50	5.35	9.20	Sion	a	12.15	10.15	1.50

Courses II, III, IV et V du 15 juin au 15 septembre. Courses Ib et IIb du 1<sup>er</sup> au 31 mai. Courses I et VI du 1<sup>er</sup> juin au 30 septembre.

## Cabanes du Club Alpin Suisse

L. = Lits. Aub. = Auberge.  
P. = Personnes. C. = Chambre.

Toutes les cabanes appartenant au C. A. S. sont ouvertes

## Vallée du Rhône et vallées latérales côté sud

(Savoie et Alpes valaisannes)

## a) De St-Maurice à Martigny

**Cab. de Barberine**, 1870 m., C. A. S., S. Jaman. — Val Barberine. — 36 P.

## b) Vallées des Dranses

(Bagnes, Entremont, Ferret)

**Cab. d'Orny**, 2688 m., C. A. S., S. des Diablerets. — Près du Lac d'Orny, rive gauche du glacier d'Orny. — 35 P. Bois.

**Cab. Julien Dupuis** (nouvelle), 3319 m. C. A. S., S. des Diablerets. Au col d'Orny, au bord Est du plateau du Trient. — 25 P. Bois.

**Cab. de Saleinaz**, 2691 m. C. A. S., S. Neuchâteloise. — Rive droite du Glacier de Saleinaz. — 3 C. Gardien à demeure. 60 P. — Stv. : Orsières, 6 h.

**Cab. du Valsorey**, 3100 m., C. A. S., S. Chaux-de-Fonds. — Sur le Six du Meiten. — 25 P. Bois.

**Cab. de Panossière**, 2175 m., S. A. C., S. Genevoise. — Rive droite du Glacier de Corbassière, Grand Combin. — 34 P.

**Cab. de Chanrion**, 2460 m., C. A. S., S. Genevoise. — Alpe de Chanrion, Val de Bagnes. — 32 P., Bois.

## c) Vallées d'Hérens et d'Hérémence

**Cab. de Neuchâtel**, 3424 m., C. A. S., S. Neuchâteloise. — Au col de Bertol.

**Cab. du Val-des-Dix**, 2650 m., C. A. S., S. Monte-Rosa. — Au pied du Glacier de Seillon. — 25 P.

## d) Val d'Anniviers

**Cab. Constantia**, au Mountet 2894 m., C. A. S., S. des Diablerets. — Glacier Durand, au sud du Besso. — 25 P.

## e) Vallées de St-Nicolas (Zermatt) et de Saas

**Cab. du Dom**, 2936 m., C. A. S., S. Uto. — Au Festi, au-dessus de Randa.

**Cab. du Weisshorn**, 2930 m., C. A. S., S. Bâle. — Hohlicht. — 25 P.

**Cab. du Matterhorn**, 3298 m., C. A. S., S. Monte-Rosa. — Au Hörnli. — 15. P.

**Cab. inférieure du Théodule**, (Gandegg-hütte), 3050 m. Propriété privée. — Sur les Leichenbrettern. — 8 L.

**Cab. du Kien**, (près Täsch), env. 2500 m. Soc. des guides de Randa-Täsch.

**Cab. Bétemps**, 2990 m., C. A. S., Comité central. — Au Plattje inférieur, Mont-Rose. — 25 P.

**Cab. Britania**, au centre du massif des Mischabel, ascensions du Strahlhorn, Pontjen, Grat, Allalin, Dom, Weissmies.

**Cab. des Mischabel**, 3360 m., Akaden. Alpenklub Zürich. — Arête Est de la Südlenspitze. — 26-31 P.

**Cab. Schöenbühl**, 2800 m. S. Monte-Rosa.

## Vallées latérales

## côté nord de la vallée du Rhône

(Alpes vaudoises et bernoises, versant sud)

**Cab. Eugène Rambert**, au Muveran, 2550 m., C. A. S., S. Diablerets. — Frête de Sailles.

**Cab. des Diablerets**, Propriété privée. 30 P. Bois. Gardien. Pas de provision.

**Auberge Moreillon**, 1896 m. Propr. privée. — Chalets d'Anzeinda. — 9 L.

**Hôtel Zanfleuron**, 2064 m. Propr. privée. — Alpe de Zanfleuron, col du Sanetsch. — 18 L.

**Resti-Alp**, 2111 m. Propr. privée. — 2 L.

**Cab. du Bietschhorn**, 2578 m. A. A. C. Berne. — Au Schafberg. Cabane ouverte 12 P.

**Cab. Ober-Aletsch**, 2670 m. C. A. S., S. Chaux-de-Fonds. — Rive gauche du Glacier d'Ober-Aletsch, au pied des Fushörner. — 1 C., 16 P., Bois.

**Cab. Oberaarjoch**, 3327 m. C. A. S., S. Bienne. — Au N. de l'Oberaarjoch, au pied de l'Oberaarhorn. — 30 P. Provisions en cas de nécessité. Bois.

**Cab. du Finsteraarhorn**, 3232 m. Versant S. du Finsteraarhorn. C. A. S., S. Oberhasli. — 16 P. Bois.

**Cab. Concordia**, (ancienne), 2870 m. C. A. S., Comité central. — Rive gauche du grand Glacier d'Aletsch.

**Cab. Concordia**, (nouvelle), 2870 m. C. A. S., Comité central.

**Cab. Egon von Steiger**, 3240 m. C. A. S., S. Berne. — A la Loetschenlücke.

## Alpes Bernoises

## Simmenthal et vallées latérales

**Cab. du Wildhorn**, 2340 m. (S.-O. du Lac d'Iffigen), C. A. S., S. Moléson. — Au pied du Schneidehorn — 12 P.

**Cab. du Wildstrubel**, 2880 m. Prop. privée, sous la surveillance du Verkehrsverein Lenk. — A la Weisshornlücke.







*L'Eglise de Kippel*

# Kippel - Vallée de Löetschen

Station Climatérique

Altitude 1376 m.

## HOTEL LÖETSCHBERG

à une heure de Goppenstein, sur la grande ligne internationale Brigue-Löetschberg, à trois heures de la station de Gampel, ligne internationale du Simplon

Maison nouvellement construite avec tout confort. — Situation magnifique et tranquille au milieu de beaux alpages et de belles forêts. — Panorama grandiose des Alpes. —

**Point de départ de nombreuses promenades et ascensions :**

le Breithorn, le Schreihorn, le Bietschhorn, l'Aletschhorn, etc.,  
les cabanes Egon von Steiger et du Bietschhorn.

Téléphone, deux postes par jour. — Cuisine soignée, bonne cave

Bains. — Lumière électrique. — Prix modérés.

**Wyer & Andenmatten**  
propriétaires



*Kippel et le Bietschhorn*



## Chemin de Fer Funiculaire de Sierre à Montana-Vermala

Correspondance avec tous les  
trains directs et express  
de 7 h. du matin à 8 h. du soir

Durée du trajet : 50 minutes

❁ Ouvert toute l'année ❁



Champéry et Digne du Midi



Hospice du Gr St Bernard



Cabane Bertol



Chalets de Zinal

# LE GLACIER DU RHÔNE

Le plus Beau Site de la Suisse

## GLETSCH GRANDS HÔTELS DU GLACIER DU RHÔNE

1800 MÈTRES

ARRÊT DES POSTES  
DE LA FURKA  
DU GRIMSEL  
ET DE BRIGUE

AU PIED  
DU MAGNIFIQUE  
GLACIER

BROCHURES  
ET PROSPECTUS  
SUR DEMANDE

STATION  
CLIMATÉRIQUE  
A PROXIMITÉ DU  
GLACIER

100 LITS

CONFORT MODERNE



Cliché Julien Frères



Cliché Julien Frères

LUMIÈRE  
ÉLECTRIQUE

300 LITS

BAINS :: GARAGE

TOUT LE CONFORT  
MODERNE

APPARTEMENTS  
AVEC TOILETTES  
ET BAINS

LUMIÈRE  
ÉLECTRIQUE

POSTES  
ET TÉLÉGRAPHE  
DANS LES DEUX  
HOTELS

VOITURES  
SUR DEMANDE AUX  
GARES DE BRIGUE  
DE GÖSCHENEN  
ET DE MEIRINGEN

## HÔTEL-PENSION DU BELVÉDÈRE

(2300 M.) Route de la Furka (2300 M.)

**Joseph SEILER**, propriétaire

Arrêt des Postes, Station Gare Brigue pour lunches & diners  
**BUFFET-RESTAURANT de la GARE BRIGUE**



Gammis et Daubensée



Hospice du Simplon



Zermatt et le Cervin



Montana 1/2 Sierra