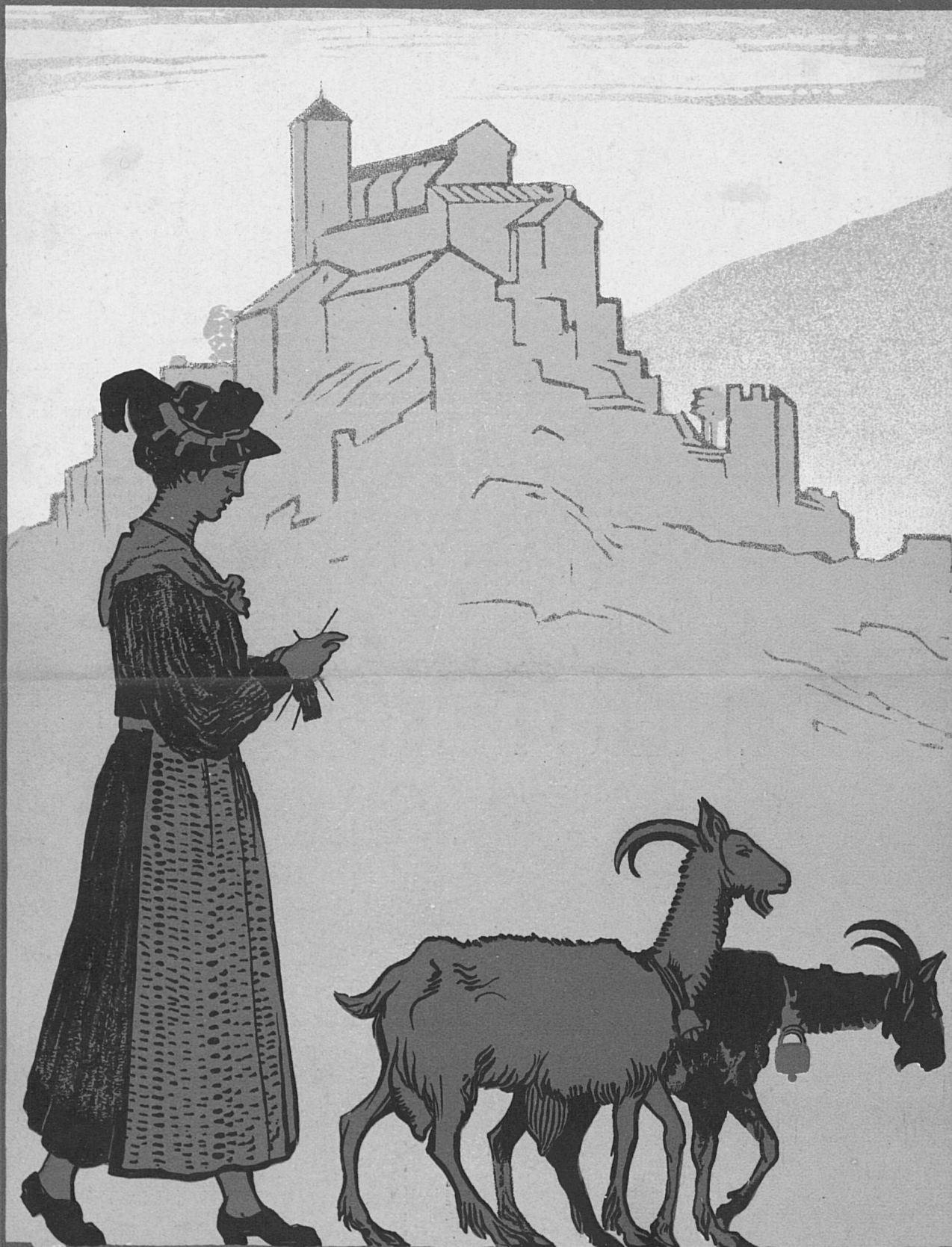


LA VALLÉE DU RHÔNE



JOURNAL ILLUSTRÉ
DES STATIONS DU
VALAIS

• SUISSE •



LOÈCHE-LES-BAINS

Eaux thermales de 1^{er} ordre
Climat d'altitude 1411 m.

HUIT HOTELS
et
Cinq Etablissements
de Bains

Prix de Pension
de 6 à 18 fr. par jour

Saison du 15 Mai au
30 Septembre et du 15
Décembre au 15 Mars
pour sports d'hiver.



Loèche-les-Bains

POSTE
Télégraphe
Téléphone

Pharmacie
Trois médecins

Eglise catholique
Chapelle protestante

Services
français et anglais

On parvient à Loèche-les-Bains de la station de Loèche-Souste en trois heures, par une belle et excellente route. Voitures postales, deux courses par jour dans chaque sens. Voitures particulières à tous les trains.

Les sources thermales de Loèche sont les seules de leur espèce en Europe qui surgissent à une pareille altitude et ce fait est un des facteurs inestimables qui contribuent pour une large part aux résultats merveilleux de la cure de Loèche.

Maladies traitées à Loèche-les-Bains : Rhumatisme sous toutes ses formes, Goutte, Maladies des femmes, Neurasthénie, Insomnie, etc. — **Ressources thérapeutiques :** Vingt sources d'eau chaude, avec une température de 40 à 51 degrés centigrades. Bains de vapeur. Bains d'acide carbonique. Bains électriques. Fango. Douches. Douches-massages, système d'Aix-les-Bains, donnés par un personnel expérimenté d'Aix-les-Bains.

Promenades et excursions variées. Forêts à proximité des hôtels. Ascensions importantes dans la région immédiate. Guides pour ascensions: Voitures, chevaux et mulets à disposition pour promenades et excursions. Casino. Orchestre italien, deux concerts par jour. Bals, soirées. Salon de lecture avec journaux étrangers. Deux lawn-tennis, jeux de quilles et de croquets. Cafés-Billards. Installations hydrauliques d'après les derniers perfectionnements excluant les dangers, tous risques d'épidémie, d'incendie, etc.

Pour tous renseignements ultérieurs, s'adresser à la Direction de la SOCIÉTÉ DES HOTELS ET BAINS, à Loèche-les-Bains, Valais.

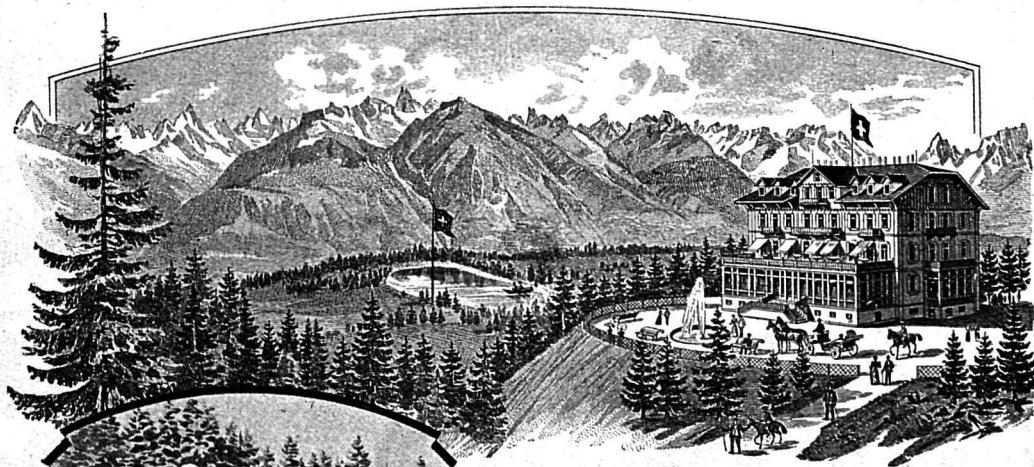
GRAND HOTEL DU PARC

Montana
s. Sierre

LIGNE DU SIMPLON

A côté d'une vaste forêt
:: appartenant à l'hôtel ::

ALTITUDE : 1511 MÈTRES



DÉPENDANCE
à 50 mètres de l'Hôtel

Chauffage central
Eclairage électrique
Bains et Douches

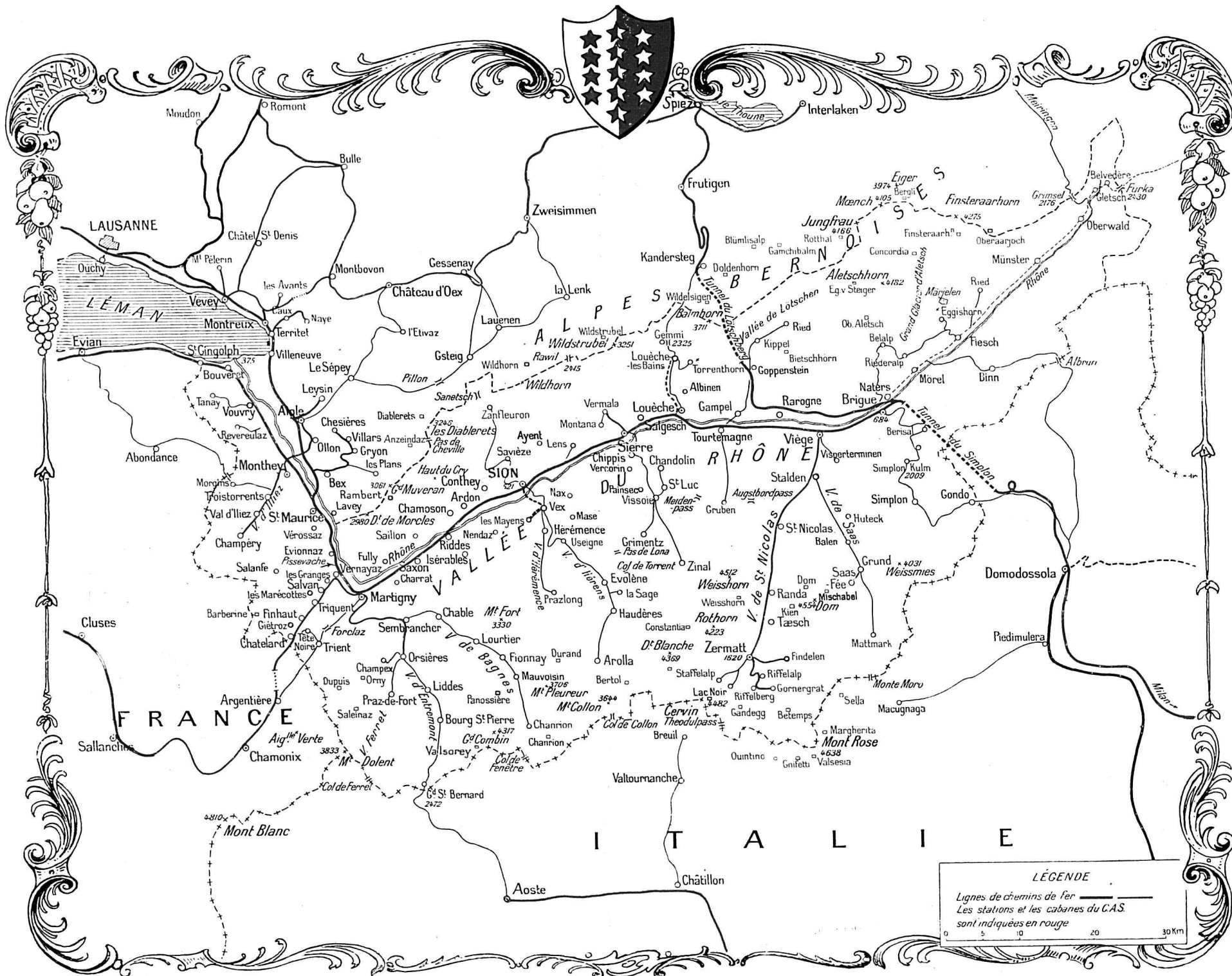
CHALET St-Charles
à 250 mètres de l'Hôtel

Chauffable Bains
Lumière électrique
Recommandé
pour familles et enfants

Principale Station de Sports
Reliée par un chemin de fer funiculaire à la station
de Sierre, sur la ligne du Simplon
Vue très étendue sur toute la chaîne des Alpes
du Weisshorn au Mont-Blanc

Les poitrinaires ne sont pas admis
Confort moderne. Chauffage central. Lumière électrique
Bains et Douches
Excellente eau de source dans chaque établissement
Chapelle catholique *Chapelle anglaise*

L. ANTILLE, propriétaire.
De Sierre 3 heures de voiture.
Adresse télégraphique : Parkhôtel Montana-Vermala



MILKA ET VELMA

CHOCOLAT AU LAIT
PUR DES ALPES

CHOCOLAT
FONDANT



Suchard

JOURNAL ILLUSTRÉ

DES

STATIONS DU VALAIS

ET LISTE DES ÉTRANGERS

ORGANE DE L'INDUSTRIE HOTELIÈRE VALAISANNE

SUBVENTIONNÉ PAR L'ÉTAT DU VALAIS — PUBLIÉ SOUS LES AUSPICES DU CONSEIL D'ÉTAT

RÉDACTION :
Albert DURUZ, Sion

Abonnement pour une année : Suisse 3 Fr. Etranger 4 Fr.
Le numéro : 25 Centimes

ADMINISTRATION :
H. SOMA, Boulevard du Midi, Sion

Le service du „Journal des Stations du Valais” est fait **GRATUITEMENT** à un nombre considérable d'Hôtels des Stations des Alpes, et des grandes localités, aux Bureaux de Renseignements, Agences de Voyages et Syndicats d'Initiatives de la Suisse, de la France, de l'Allemagne, de l'Italie, etc.

AU SIMPLON



BRIGUE, pendant longtemps réduit à l'état de cul-de-sac naturel, semblait voué à l'obscurité et à la stagnation.

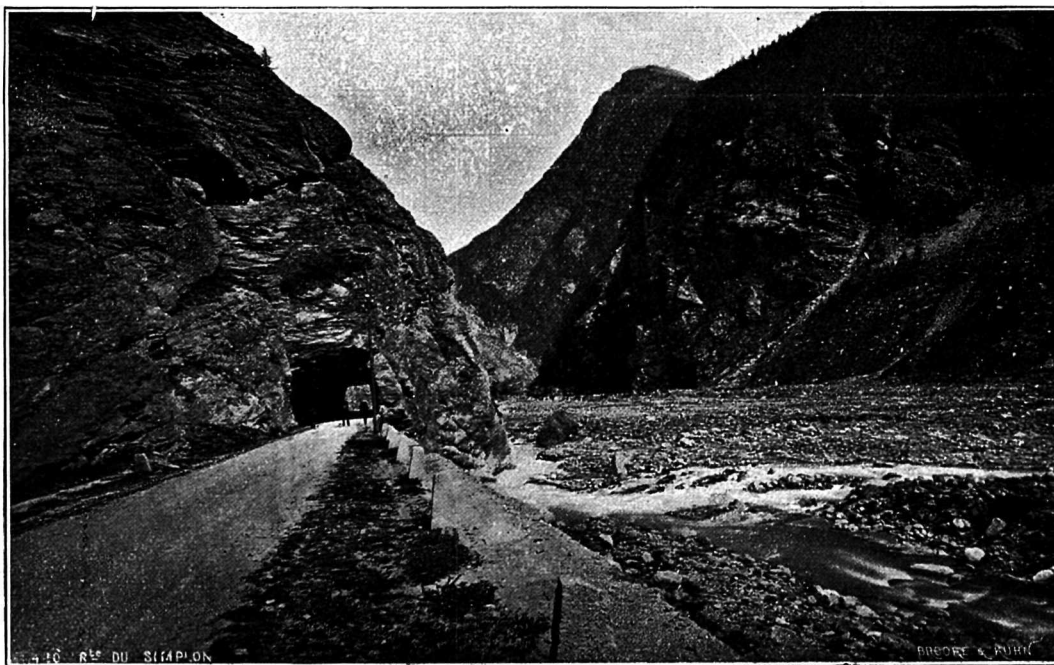
La route du Simplon fut un premier pas vers des horizons nouveaux et c'est à Napoléon qu'on le doit. Le tunnel fut le coup décisif, il ouvrait la porte de l'Italie à notre commerce et à des relations de toutes natures qui devaient transformer la face politique et économique du Valais et d'une partie de la Suisse.

Enfin, le Lötschberg, puis le Brigue-Dissentis achevaient l'œuvre d'expansion et aujourd'hui Brigue est un centre non seulement hôtelier, mais industriel et commercial en voie de développement rapide, une petite cité cosmopolite dont le siècle qui passe verra décupler la population.

Mais revenons à la route du Simplon, la plus belle de nos Alpes, tant par sa construction hardie et achevée que par le paysage admirable qu'elle parcourt pour relier, pédestrement, Brigue à Iselle. Cette route a 47 kilomètres de longueur. Courant tour à tour, en de majestueux contours, à travers des coteaux riants, des forêts superbes, ombreuses et parfumées, ou dans le roc vif, tantôt côtoyant des abîmes qu'elle enjambe sur des ponts qui rappellent le génie romain,

elle arrive à son point culminant à 2000 m. d'altitude, par une succession de scènes et de paysages d'une incomparable beauté.

sa demeure que nous rencontrons Bérinal, dont le nom seul est suggestif, charmante station d'été, à 1500 m. d'altitude, au pied du Bortelhorn, du Furggenbaum-



LES GORGES DE GONDO

Le voyageur qui, dédaigneux de la diligence ou de l'« auto » la parcourt à pied, éprouve les plus délicieuses sensations de bien-être, et sa pensée divinisée voltige vers les hauteurs infinies, au rythme à la fois sauvage et caressant des cascades et des torrents, dont la voix fluide remplit l'air de leur fraîche haleine et de leurs gazouillis.

C'est sur ce chemin enchanté, où le génie de la montagne semble avoir choisi

horn, du Wasenhorn et du Monte Leone, dont le glacier donne naissance à la Saltine.

Un peu plus haut, à une heure de marche, et à cinq minutes de la route du Simplon, dans un site paisible tout entouré de bouquets de bois, nous trouvons les mayens du Rothwald, et la pension du Chalet de la Forêt (Kessler-Cretton), dans une situation unique, avec un panorama absolument féerique de la



BÉRISAL

chaîne supérieure des Alpes valaisannes, de Bellalp à l'Eggishorn.

Puis, à travers des champs de rhododendrons, nous atteignons le voisinage du Kulm, la région glaciaire du Kaltwasser, que nous traversons par une galerie fameuse due au génie de l'ingénieur Venetz, un enfant du pays.

Le glacier vomit sur nos têtes le sang de ses artères qui bondit en cascade dans les gorges vertigineuses de la Sal-tine.

Le spectacle est émouvant, c'est bien là le tableau grandiose d'une nature primitive, où la main de l'homme ne saurait rien profaner.

Et nous voilà au Kulm, à 2010 m. d'altitude, où l'excellent hôtel Pension Belle-Vue dresse sa belle façade de phalanstère. On ne saurait croire ce que ces grandes hôtelleries modernes, avec leur irréprochable confort, ont d'irrésistible attrait, après une marche de cinq heures et par une chaleur de 30° à l'ombre !

Voici l'Hospice, qui marque la descente sur le versant italien ; on ne saurait le franchir sans une pensée de reconnaissance pour les bons religieux qui y pratiquent si généreusement l'hospitalité par tous les temps ! A côté de la nature, œuvre de Dieu, la charité, œuvre du chrétien. Nous atteignons le village de Simplon, au pied du Bodmer-

horn, à 1481 m., et son excellent hôtel Fletschhorn, rendez-vous des touristes amis du repos ou des amateurs de grandes ascensions : Rossboden, Fletschhorn, Laquinhorn, etc.

Puis, c'est Algaby (hôtel Weissmies), idyllique station, au confluent du Krumm et du Laquin, au pied des Zwischenbergen, centre de hautes ascensions ; enfin Gondo, le dernier village valaisan, célèbre par ses gorges effrayantes, fameuses par le raid d'aviation de l'infortuné Chavez.

A. D.



Dans le Binnenthal



LE nom de la vallée de Binn évoque, pour les minéralogistes, l'image d'un des plus riches gisements connus, dans les Alpes suisses.

Quatre régions s'y partagent les différentes variétés de minéraux qui y abondent ; ce sont : les régions de l'Ofenhorn, de l'Albrun, du Turbenalp et le

Lercheltini. Les couches géologiques de ces régions comprennent le gneiss, les micachistes, les schistes cristallins et les dolomies.

Les minéraux principaux qu'on y trouve sont le quartz hyalin, le rutile, pyrite, galène, sphène, epidote, adulaire, tourmaline, magnétite, hématite, chlorite, etc.

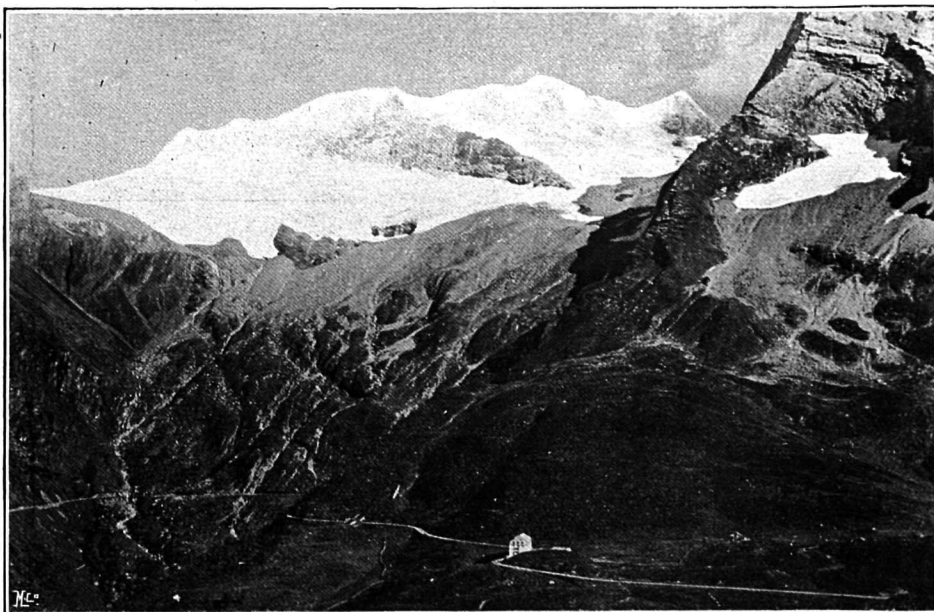
Mais laissons cette étude savante aux spécialistes de la science et jetons un rapide coup d'œil sur cette nature si sauvage et si belle, sur ce sol profondément convulsé, dont les entrailles recèlent d'inappréciables richesses.

La vallée de Binn s'ouvre dans le cœur de la vallée de Conches, en face du village d'Ernen, à 15 km. en amont de Brigue. Elle a 17 km. de long et 8 à 10 de largeur. Elle se compose d'une vallée principale et d'un vallon secondaire, le Längthal, formée d'une série d'autres petits vallons, disposés en éventail.

Le Binnenthal est relié avec les vallées voisines par des cols nombreux et d'un accès assez facile.

Ce sont : le col d'Albrun (2410 m.), praticable aux mulets et aux bestiaux, utilisé depuis la plus haute antiquité, ainsi que l'attestent les vestiges d'une chaussée romaine. Le col d'Albrun donne accès à la partie la plus élevée du Val di *Devero*, et, par le col italien de la *Scatta Minoja* (2597 m.) à la vallée supérieure de la Tosa.

Le col de *Hohsand* (2927 m.), col de glacier, situé entre l'Ofenhorn et le Hohsandschhorn. Spécialement réservé aux alpinistes, il offre la voie la plus rapide et la plus agréable pour se rendre dans



SIMPLON-KULM ET GLACIER DE KALTWASSER

la partie supérieure de la vallée de la Tosa. Avec un guide expérimenté, la traversée des glaciers est facile et sans danger.

Le col *Val Deserta* (2637 m.), entre l'Albrunhorn et le Klein-Schienhorn, fatigant et pierreux, relie la partie supérieure du Binnenthal au joli lac de Codelago, dans la vallée de la Devera.

Le col de *Geisspfad* (2475 m.), met en communication la partie moyenne de Binn avec l'alpe de Devero.

Le *Ritterpass* ou col des Chevaliers (2692 m.), appelé aussi Passo di Boccareccio, relie le Längthal à Iselle par la vallée de Cairasca et l'alpe Veglia.

Le *Steinenjoch* (2790 m.), col de glacier, au pied du Gibelhorn, conduit à Bérissal et à la Ganther par les glaciers de Rämi et de Steinen.

Le col du *Saflisch* (2636 m.) descend, par Rosswald, sur la route du Simplon.

Enfin, le *Jochpass* (2846 m.), au pied de Holzlihorn, qui conduit au Rappenthal, et, par la Kummefurke, va rejoindre le Blindenthal, donnant accès à la partie la plus élevée de la vallée du Rhône.

Les crêtes rocheuses ou glacées sont en outre coupées d'une foule de dépressions ou d'échancrures, d'accès beaucoup plus difficile, fréquentées seulement par les alpinistes expérimentés, les chasseurs et les contrebandiers, qui leur ont donné différents noms.

Ethnologiquement parlant, l'habitant de Binn appartient au type brachycéphale celto-alpin ou celto-rhétien, commun dans cette partie des Alpes.

Les Romains furent vraisemblablement les premiers habitants du Binnenthal, dans lequel ils durent pénétrer par le

col d'Albrun, avant l'ouverture d'un chemin, à travers les gorges de Twingen, qui forme aujourd'hui la porte nord de la vallée de Binn.

Ce chemin traversait la Binna sur un pont attribué à Charlemagne. Il quittait la vallée du Rhône au Deischberg, près de Grengiols et suivait à peu près le chemin actuel qui relie ce village à Binn.

La flore de la vallée de Binn est non moins riche que ses gisements minéralogiques, et sa faune de coléoptères.

C'est aussi le pays des lièvres blancs.

Le pays de Binn jouit d'une délicieuse fraîcheur, due à son altitude et à sa situation particulière, dans un cirque de hautes montagnes boisées, où les torrents issus des glaciers voisins portent avec eux l'haleine glaciale de leur berceau.

Belle contrée, austère, impressionnante et heureuse; terre pastorale et patriarcale, où l'habitant naît, vit et meurt dans la douceur du terroir, entre les labeurs paisibles des champs et l'élève du bétail. Pays de pâturages, de magnifiques forêts, d'excellents alpages, pays aussi de la robuste foi et du respect des traditions ancestrales.

Le village de Binn se compose d'une quarantaine de chalets brunis par le hâle de la montagne, avec des habitations et des mazots du type valaisan ordinaire, dont quelques uns ont plusieurs siècles d'existence.

Une excursion au Binnenthal est assurément une des plus intéressantes cour-



LE PONT DE GRENGIOLS

(Cl. J. Monod)

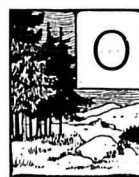
ses du Valais alpestre.

Nous traiterons, dans un prochain numéro, l'histoire de ce curieux pays.

Hans von KRUMMENBACH.



Les Dents de Veisivi



On parle tant de hautes cimes à notre époque où le public pratique la montagne à outrance, qu'il convient de parler aussi de cimes moyennes qui ne le cèdent en rien aux géantes des Alpes, sinon en altitude. En effet, c'est une erreur admise et classée que les seuls pics d'universelle renommée méritent l'admiration générale. C'est faux et l'on retrouve bien là l'esprit d'imitation qui caractérise l'âme collective des foules. Allez demander aux passionnés de la montagne ce qu'ils en pensent; ils vous diront le plus souvent qu'ils doivent leurs plus fortes émotions de grimpeurs à de simples bivouacs, près du glacier, sous un bloc de la moraine, à de profondes rêveries en face de l'un de ces merveilleux spectacles tels qu'en offre la nature alpestre; et encore, aux sensations éprouvées durant des ascensions à des montagnes généralement ignorées, ou peu connues, en dehors des chemins battus, et où ils seront sûrs de ne pas rencontrer la foule de grimpeurs-badauds qui se rue à l'assaut des pics célèbres.

Ce préambule peu intéressant pour vous amener à mon idée: vous parler des Dents de Veisivi:

On les admire beaucoup mais on y va



BINN

(Cliché Molly)

guère, et, certes, c'est dommage, car leur ascension est une course très variée. Pourtant, de partout on les voit : Montez tant soit peu au-dessus de Sion, et vous verrez au loin la double pointe bleutée se dresser devant les plateaux blancs des glaciers de Ferpècle. Montez à Vex, suivez la belle route qui conduit à Evolène ; à mesure que vous avancez le paysage s'élargit, s'étend et, brusquement, à mi-chemin, les deux cimes aiguës des Dents de Veisivi apparaissent là-bas, très haut, dans l'encadrement du fond de la vallée. Enfin à Evolène, ou tant s'en faut, vous aurez devant les yeux cette belle vision de montagnes, puissant contrefort de la haute Dent-Blanche, dressant sa redoutable cime neigeuse dans la nuée. A Evolène, qu'on le veuille ou non, on est forcé de contempler le massif des Dents de Veisivi. La Petite Dent (3189 m.) domine le hameau des Haudères de sa formidable masse granitique et son sommet pointu tourné vers le couchant, regarde Arolla ; la Grande Dent (3425 m.), plus en arrière que sa cadette, se rattache directement à la puissante muraille dont elle n'est qu'un épaulement, et qui se prolongeant vers le sud-ouest, forme la chaîne abrupte de l'Aiguille de la Za et ses clochers et clochetons. D'Evolène, dis-je, le spectacle est plus grandiose, car on a le recul suffisant pour saisir dans son harmonieuse unité la structure décorative de ce massif. Aux Haudères, on est déjà trop près ; on est écrasé et la perspective est déformée ; par contre, aussitôt que l'on s'achemine sur Ferpècle, ou que l'on s'élève lentement au long de ces tertres gazonneux où sont campés les petits chalets de La Forclaz, on est saisi par l'admirable tableau. Des sommets des Veisivi, jusqu'au torrent, au creux du val de Ferpècle, ce n'est que précipices tourmentés, gouffres sombres sillonnés de couloirs creusés de rides, avec la tache claire de plaques de neige, flanquées, là-haut, comme les chimères naturelles de quelque fantastique cathédrale. Un col — le col de Zarmine — sépare nettement la Petite de la Grande Dent de Veisivi, en une inflexion délicate de l'arête, du plus bel effet plastique.

La meilleure façon de faire les Dents de Veisivi est de passer la nuit soit à Evolène, soit aux Haudères, ou mieux encore, si vous en avez le temps, aux chalets de l'alpe de Zarmine, ce que nous fîmes. Nous étions arrivés avec la fin du

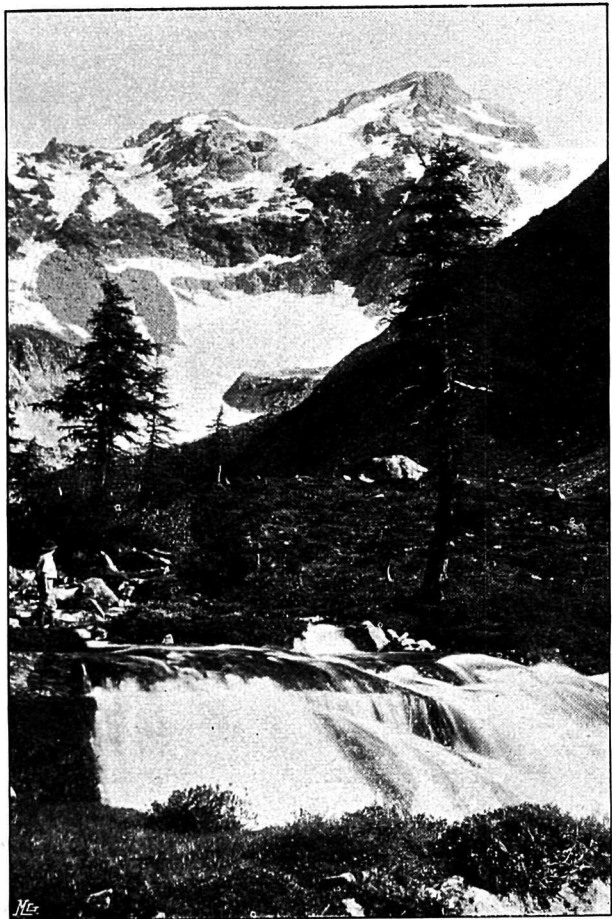
crépuscule aux limites des pâturages, et comme c'était le commencement de l'automne, nulle présence étrangère ne troublait notre quiétude, nul vain bruit ne rompait le silence serein qui tombait des cimes idéalisées, redressées derrière nous. Après un ravin, le sentier fait un coude, et il y avait là, justement, une croix — sans christ — barrant de ses bras noirs étendus un bout de l'horizon lumineux, où s'éteignaient les suprêmes clartés. Aux chalets, personne. Pâtres et bétail étaient redescendus depuis longtemps. La nuit rampait au fond des vallées, fumeuse. Nous eûmes vite fait de réveiller l'âtre abandonné et bientôt un feu crépitait, illuminant l'intérieur du vieux chalet. Nous nous étendîmes, pour dormir, sur des branches sèches et un reste de foin.

A l'aube nous étions debout. Au ciel incertain, le petit jour s'étirait ; une brise aigre soufflait sur le pâturage. Des chalets, on prend à travers la prairie, dans la direction de l'immense cuvette de pierriers et de minuscules glaciers, qui séparent la Petite Dent de la Grande et de la chaîne de la Dent de Perroc. Par ci, par là, le sentier est marqué, on ne saurait s'égarer. Les éboulis succèdent aux gazons, mais il faut avoir bien soin de ne pas cheminer au fond de la combe, car en prenant de flanc la base des pentes de la Petite Dent, on parvient ainsi au col de Zarmine sans fatigue apparente et sans trop d'efforts. Le soleil se levait quand nous émergeâmes au col. Quel coup d'œil saisissant !... Droit au-dessus de nous, à droite, la Grande Dent accrochait du sommet de sa fine pointe un rouge rayon de l'aurore, et sous nous, la pente dévalait, âpre et nue, pleine d'ombre mauve avec des reflets moirés chus du ciel limpide. Nous laissâmes les sacs dans un trou de roc, et comme nous avions un très jeune camarade nous nous encordâmes. D'aucuns souriront ! Qu'importe ! Un surcroît de prudence en haute montagne est préférable à un imprudent exploit de vantard. La montagne n'est homicide que par la faute des téméraires qui prétendent se passer des principes élémentaires de l'art de grimper. A dire vrai, l'ascension de la Grande Dent de Veisivi ne présente pas de sérieuses difficultés ni des mauvais pas réels. Du col, on s'élève par des névés, des blocs, des rocaillies, et l'on se rapproche lentement de l'arête secondaire, bordant un profond couloir glacé, dont l'origine remonte à la crête terminale de la montagne. Ce dia-

ble de couloir est tout de même impressionnant ; plus l'on monte et plus la pente se fait raide et se creuse le ravin. Des murs de rocs à escalader agrémentent l'ascension d'une varappe aussi facile qu'intéressante. Et brusquement, nous atteignîmes le faite de la muraille à quelque cinquante mètres du sommet. C'était sept heures du matin ; la journée s'annonçait radieuse.

Je ne saurais engager assez vivement les personnes auxquelles l'alpinisme de grande envergure fait peur de monter à la Grande Dent de Veisivi. On y éprouve en raccourci les émotions d'une plus haute montagne et la vue dont on jouit à la cime est simplement merveilleuse. Tout en bas, on voit Bricolla, avec son minuscule hôtel, l'immense étendue des glaciers, puis la Dent-Blanche, vis-à-vis, terrible, cuirassée de neige et de verglas ; le Cervin enfin, la Dent d'Hérens surgissent par delà le déroulement des plaines enneigées, dans toute leur sombre beauté. Nous restâmes bien une heure, couchés sur des dalles au bon soleil, rêvant devant ces Alpes aimées. Et la crainte de la descente ne hante pas comme sur tant d'autres pointes, car on sait que le danger n'est pas exagéré et qu'on sera, sans accroc, de retour au col. Nous regardions, étonnés, la Petite Dent, que l'on surplombe d'une hauteur considérable. Elle était là, aplatie, sans décor, et nous étions loin d'imaginer que cet énorme bloc de rochers allait nous révéler une des plus vertigineuses escalades que l'on puisse faire dans nos Alpes. Très rapidement nous dégingolâmes la pente jusqu'au col de Zarmine où nous reprîmes les sacs, et en route pour la Petite Dent.

Les premiers mètres sont une promenade ; on suit l'arête plate, pavée de larges plaques de roc, mais, à mesure que l'on se rapproche des assises du pic, l'impression change et l'on a bientôt devant soi, un amoncellement de tours penchées sur le précipice, des échines rébarbatives, des vires, des couloirs, le tout du plus bel effet. On se rend compte d'emblée que ce n'est pas une blague et qu'il y aura par là plus d'un passage mauvais où le grimpeur le plus éprouvé se trouvera dans son élément. Le rocher est solide ; nous nous lançâmes sans crainte à l'assaut de ces gendarmes à pic où le moindre faux pas serait pourtant fatal. Nous avions gravi, quelques années auparavant les fameuses Aiguilles du Druz



VALLÉE DE BINN

(Cl. Molty)

et du Grépon, à Chamonix, et c'est sans exagération, que nous éprouvâmes, réduites infiniment, cela va de soi, nos sensations aériennes, les joies de grimper, l'effort et la victoire. Ah ! cette charmante Petite Dent de Veisivi ! Elle aussi a sa catastrophe, tragique même, puisque toute une famille d'Anglais y trouva la mort ; les noms et la date m'échappent ; mais nous suivîmes la vire homicide, la pensée remplie d'épouvante au souvenir de ces malheureux.

Le sommet est aigu, et la vue moins belle que celle de son aînée. Le regard plonge dans la vallée, Les Haudères, Evolène, sont tapis, entre les prés verts... le torrent sinueux dessine son clair ruban. Nous descendîmes par l'arête qui s'abaisse sur l'alpe de Zarmine, moins difficile que l'autre mais tout aussi vertigineuse.

En résumé, l'ascension des Dents de Veisivi est l'une des plus intéressantes courses à faire d'Evolène ou des Haudères ; la Petite Dent surtout plaira à tout vrai grimpeur et initiera le novice aux grandes escalades. Un guide ne me disait-il pas, une fois, qu'avant de partir pour la Dent-Blanche ou le Cervin, il

entraînait son voyageur, l'éprouvait plutôt, à la traversée de la Petite Dent de Veisivi.

Et, ma foi, il avait raison !
V. D'ERANS.

Par Monts et par Vaux



N'EST-IL pas hasardé, dans un journal comme le nôtre, d'entretenir nos lecteurs des promenades nombreuses qu'offre le Valais et des avantages des courses à pied ?

Quel singulier motif de conversation, comme si, d'ailleurs, pour faire une course, on se servait d'autre chose que de ses pieds.

Pardon, lecteur ; c'est précisément ici que nous vous arrêtons ! A une époque où les dirigeables et les avions menacent de conclure une alliance avec les automobiles et les cycles, il n'est pas inutile de rappeler les grands avantages et l'importance hygiénique de la marche. Il le faut à ce double point de vue qu'elles sont trop méconnues de nos jours et que, d'autre part, le Valais se prête admirablement à ce genre de sport.

La thérapeutique moderne conseille aux fatigués, aux anémiés, aux vaincus de l'existence, les longs séjours dans les villes d'eaux, au bord de la mer.

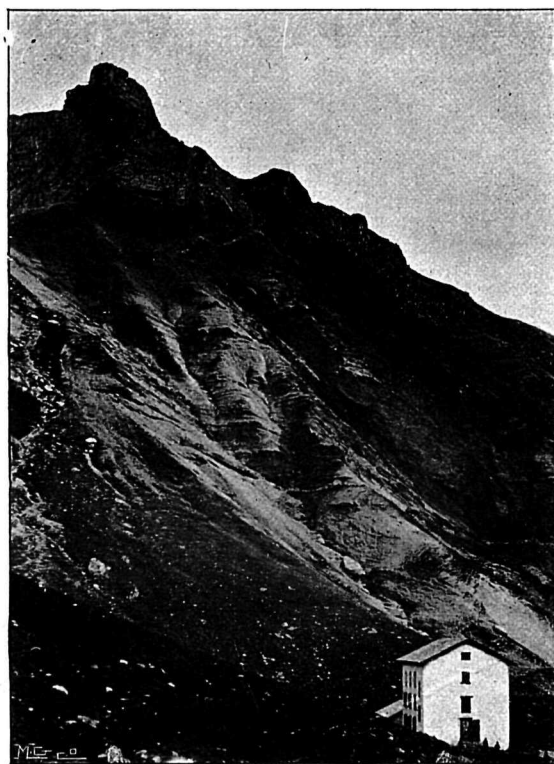
Que l'on nous permette de leur opposer une villégiature dans l'un de nos sites alpestres du Valais et les bonnes promenades à pied — cette saine méthode, vieille de 6.000 ans, peut-être davantage même — toujours pleines d'attraits, d'imprévus et de charme.

Partir le matin de n'importe quelle station hôtelière, Montana, Zermatt, Champez, Salvan ou Champéry, courir des heures dans nos vallons, le long des sentiers ou dans les bois,

Cueillir la myrtille et la fraise, comme dit le poète, quel ravissement

pour qui sait en profiter. Comme tout est d'autant plus gai que la compagnie est plus enjouée dans les magnifiques prairies et alpages valaisans, émaillés de muguet, de gentianes, d'orchis ou de chardons fleuris. Dans de telles conditions, le voyageur n'est-il pas à son aise pour goûter les plus grands charmes de la nature ; et si l'on ne veut pas revenir à l'hôtel pour le dîner, on étalera sur l'herbe le frugal repas emporté dans un sac, ou bien l'on recherchera l'auberge la plus voisine ou même simplement le chalet où le pâtre réserve à tous un bon accueil.

De telles vacances sont pleines de réconfort ; les jeunes gens trouvent dans les promenades que leur offre notre pays, un exercice bien propre à mâter l'excès de vie et de force dont ils ne savent se débarrasser ; les adultes — papas et mamans — passent ainsi des heures délicieuses qui leur rappellent peut-être les moments heureux des promenades d'antan, au printemps de leurs affections ; quant aux fillettes, si nos montagnes valaisannes ne recèlent plus de loups, il n'est pas rare que quelque chaperon rouge s'y promène et que tout se termine au sortir du bois par quelque idylle pleine d'espérance pour nos jouvenceaux. Et tout cela sans qu'il soit nécessaire d'escalader les hauts sommets, de courir les graves dangers des ascensions pénibles. Assurément que l'ascension des montagnes vaut aux piétons de grands



SUBLAGE ET STATION SANETSCH

avantages; mais il ne faut rien exagérer et celles-ci doivent être réservées particulièrement aux bons jarrets et aux têtes solides.

Comme le démontrent l'expérience et la médecine, la marche exerce avant tout une influence bienfaisante sur les poumons. Elle active la respiration, régularise la circulation et rend ainsi l'ensemble de l'organisme plus vigoureux et plus résistant. Par l'exercice et par la marche en particulier, les vésicules pulmonaires deviennent plus actives, elles se fortifient et assurent une meilleure oxygénation du sang, rendant ainsi les phénomènes de nutrition plus actifs et donnant par là plus de vigueur à l'ensemble de l'organisme.

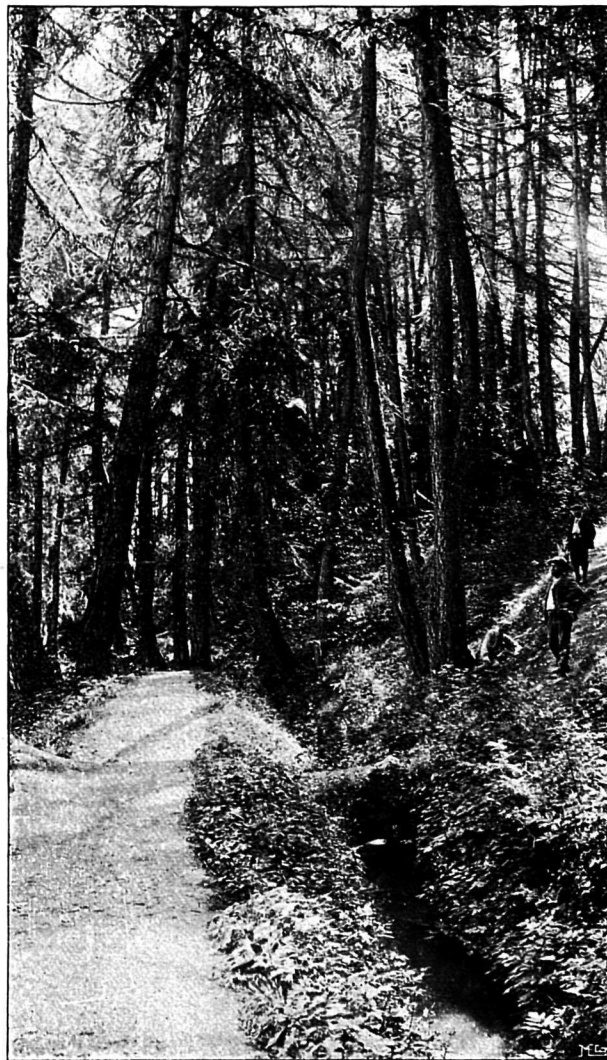
Un autre organe, le plus important de tous, le cœur, retire un grand avantage des marches à pied; il en va du muscle cardiaque comme des autres muscles du corps: plus ils fournissent de travail, plus ils deviennent forts et se débarrassent de tissus graisseux; et ce n'est que progressivement qu'ils se renforcent. On le remarque particulièrement avec la marche. Les touristes à cœur faible éprouvent des palpitations les premiers jours des ascensions, suite du surmenage du cœur. Pour surmonter ce malaise il n'y a qu'à procéder par progression. Lorsque ces mêmes touristes se sont appliqués à la marche durant quelques jours, les palpitations ne reparissent plus; le muscle cardiaque s'est fortifié et est devenu capable, à la suite du mouvement constant du corps, de fournir l'augmentation de travail qu'entraîne la circulation accélérée du sang.

Les considérations qui précèdent sur les avantages des promenades à pied, au point de vue hygiénique, deviennent superflues, lorsque nous ne voulons faire application dans notre contrée. Car, ce n'est pas seulement la santé physique que nous retrouvons lorsque nous prenons le Valais pour but de nos promenades. Tout concourt à guérir en nous mille plaies morales que le monde dans son rude apprentissage, nous a inoculées. Dans chacune de nos cités valaisannes, les sentiers et les promenades ombragées abondent: Sion, Martigny, Vernayaz,

Monthey avec Choëx, Bouveret, sont réputés en raison même des oasis de verdure qu'ils recèlent.

Au Bouveret, à St-Gingolph, à Tanay, à Morgins, à Champex, ce sont les promenades le long des grèves des lacs, dans le fouillis des rocs où clapotent les eaux d'azur.

Si nous quittons les villes, pour courir les vallons et gentiment nous perdre dans les grands bois, dans ces forêts qui font l'orgueil et la richesse du Valais,



LA FORÊT DES MAYENS (Cl. Pasche)

que de plaisirs nous sont aussi réservés. Voici l'alpage, avec son chalet rustique et primitif, les grosses touffes de sapins, plantées là, au milieu des prés, comme des abris naturels et des remparts contre les rayons trop ardents du soleil. Les fleurs sollicitent nos mains, l'azur en un champ infini semble narguer notre horizon et là-bas, dans la plaine, le panorama des villes et des villages se déroule dans la pénombre des brumes et nous fait oublier tant de choses que nous aimerions à effacer de notre souvenir.

Ah! oui, le Valais est bien le paradis des promeneurs; toute sa nature attire, captive et nous fait négliger, le soir venu, les vicissitudes et les fatigues de la journée. Sous leur flore sombre et pleine de vie, les plaines et les montagnes valaisannes sont actuellement de toute beauté; c'est la bonne saison pour obtenir le maximum de jouissances dans cette contrée où la nature seule a bien travaillé sous l'inspiration d'un grand botaniste et d'un grand peintre.

Auguste MÉRINAT.



Les Cols et Passages du Valais

(Suite)



- Almagel, 3244 m., de Saas à Antrona (Ital.)
- Antigine, 2135 m., „ „
- Antrona, 2844 m., „ „
- Rosshoden, 3300 m., „ au Simplon.
- Laquin, 3497 m., „ „
- Simeli, 3028 m., „ „
- Fillar, 3485 m., de Saas-Fée à Macugnaga (Italie).
- Monto-Moro, 2862 m., „ „
- 7 h.
- Zchwischbergen, 3272 m., „ à Gondo.
- Bistenen, 2432 m., Stalden-Monte-Leone.
- Baltschieder, 3300 m., Viège-Lauterbrunnen.
- Loetsch, 2695 m., Loetschenthal-Kandersteg.
- Meiden-Pass, 2730 m., Gruben (vallée de Tourtemagne) à Zinal.
- Augstbord, 2900 m., Gruben (vallée de Tourtemagne) à St-Nicolas.
- Gemmi, 2339 m., Loèche-les-Bains à Kandersteg, 3 h.
- Allée, 3095 m., Zinal à Evolène, 11 h.
- Tracuit ou des Diablons, 3252 m., Zinal à Gruben (vallée de Tourtemagne), 10 h.
- Couronne, 3016 m., Zinal à Evolène, 11 h.
- Robbio, 2756 m., „ en Italie.
- Rawyl, 2415 m., Sion à Lenk (Berne).
- Sanetsch, 2234 m., „ à Gsteig (Simmenthal).
- Bertol, 3330 m., Evolène à Arolla.
- Hérens, 3480 m., „ -Ferpècle à Zermatt.
- Pas de Lona, 2767 m., Evolène à Ayer (val d'Anniviers).
- Torrent, 2924 m., Evolène à Grimentz (val d'Anniviers), 9 h.

Durand, 3474 m., Ferpècle à Zermatt.
 Dent Blanche, 3544 m., » »
 Trift, 3540 m., » »
 Moming, 3793 m., » »
 Hérens, 3480 m., » »
 Pointe de Bricolla, 3605 m., Ferpècle à Zinal.
 Serpentine, 3546 m., Arolla à Chanrion (Bagnes), 9 h.
 Mont Brûlé, 3350 m., » à Zermatt, 1 jour.
 Evêque, 3393 m., » à Chanrion, 9 h.
 Chermontane, 3084 m., » » 9 h.
 Collon, 3130 m., » à Valpelline (Aoste).
 Oren, 3242 m., » »
 Breney, 3300 m., Pralong-Vallée de Bagnes.
 Vasevey, 3263 m., » »
 Pas de Chèvre, 2851 m., Pralong-Val d'Arolla.
 Riedmatten, 2916 m., » »
 Mont-Rouge, 3341 m., » Vallée de Bagnes.
 Etablons, 2182 m., Saxon à Bagnes, 7 1/2 h.
 Chamois ou Valsorey, 3113 m., Bourg-St-Pierre à Ollomont (Italie).
 Ménouve, 2768 m., Bourg-St-Pierre à Etroubles (Aoste).
 Mouleina ou d'Annibal, 3305 m., Bourg-St-Pierre à Etroubles (Aoste).
 Sonadon, 3489 m., Bourg-St-Pierre à Bagnes (glacier de Corbassières).
 Maisons-Blanches, 3246 m., Bourg-St-Pierre à Bagnes (Mont Durand).
 Lana et Avollions, 3037 m., Bourg-St-Pierre à Fionnay.
 Mont Brûlé, 3350 m., Bourg-St-Pierre à Zermatt, 15 h.
 Cleuson, 2916 m., Fionnay à Val de Nendaz (Sion).
 Louvie, 2938 m., » »
 Crêt, 3148 m., Fionnay à Val d'Héremence, 8 h.
 Crête-Sèche, 2888 m., Chanrion à Valpelline, 8 h.
 Evêque, 3393 m., Chanrion à Arolla, 9 h.
 Fenêtre de Balme, 2812 m., Chanrion à Ollomont, 5 h.
 Valpelline, 3562 m., Chanrion à Zermatt, 15 h.

Les ancêtres du tourisme

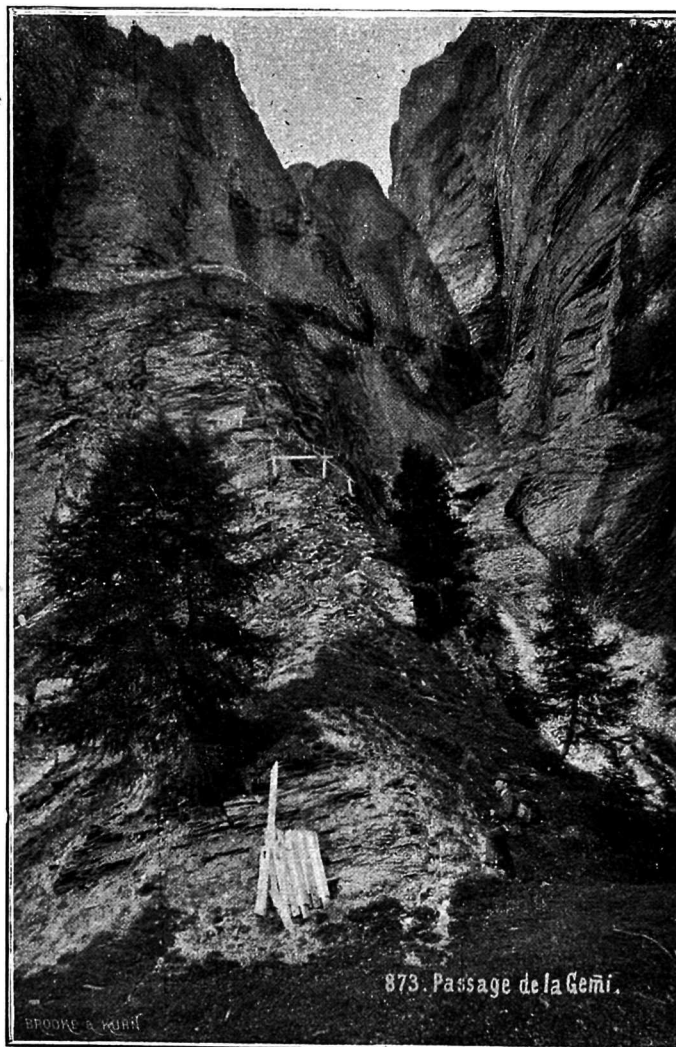
Les touristes, qui déjà préparent leurs alpenstocks, apprendront avec intérêt les noms de leurs lointains aïeux. Selon les *Nouvelles de Munich*, on devrait attribuer la fondation de l'alpinisme à Moïse qui, le premier, gravit le Sinaï. Il faut descendre à une époque beaucoup plus récente pour lui trouver des imitateurs. Cicéron, Horace, Amien, Polybe, Tacite,

Celui-ci avait pris dès l'enfance le goût de l'altitude quand il excursionnait dans les montagnes voisines d'Empoli; plus tard, établi à Milan, il visitait les Alpes tessinoises et bergamasques.

Le plus ancien et le plus notoire des touristes allemands fut l'empereur Maximilien I^{er} qui, non content de chasser dans les montagnes d'Innsbruck, composa un *Haimlich Gejaidt-Puck*, où l'on trouverait encore de précieux conseils sur la manière de se chauffer, de se

vêtir et de marcher en montagne. Après lui, on peut nommer Conrad von Gesner, dit le Plin germanique; Josias Simler et le médecin et philosophe Scheuchzer, qui a écrit dans ses *Itinera Alpina*: « Il est plus profitable de marcher dans ces lieux sauvages et solitaires que sur les traces d'Aristote, d'Epicure et de Descartes. »

Cette revue historique est assurément instructive; mais elle a un défaut: elle débute par une injustice. Bien avant que Moïse gravit le Sinaï, Noé avait fait l'ascension du mont Ararat; même il l'avait faite en bateau.



873. Passage de la Gemmi.

PASSAGE DE LA GEMMI

tous les auteurs latins parlent des « Alpes terribles », ce qui donne à penser que si l'aigle romaine a plus d'une fois franchi ces montagnes par devoir, on n'était pas tenté de la suivre par plaisir.

Au VII^e siècle de notre ère, l'empereur chinois Taï-Tsoung se rendit célèbre et singulier par sa manie d'ascensionnisme. Il gravit tous les monts de la Corée, du bassin du Tarim; il trouva même le temps d'explorer les cimes de Tien-Schan et de Kaschgar.

En Italie, les premiers vrais touristes s'appelèrent Dante, Pétrarque, Léonard.

La Circulation des Automobiles

en Valais

Le Touring-Club rappelle aux automobilistes que le règlement de la route de Monthey à Morgins a été modifié de la manière suivante: La route, qui n'était

ouverte que les lundis et samedis sera livrée à la circulation automobile les lundis, jeudis, samedis et dimanches. Aucun départ ne pourra avoir lieu de Monthey, ni de Morgins, avant 4 heures du matin, ni après 6 heures du soir. Le trajet de 15 kilomètres 500 devra être effectué dans un minimum d'une heure et demie. Les conducteurs devront se faire inscrire à la gendarmerie, soit à Monthey, moyennant paiement d'un droit d'inscription de 4 fr.



L'EGLISE DE KIPPEL

Le Lötschenthal



DANS le labyrinthe alpestre qu'est le Valais, où plus de vingt couloirs strient la masse du sol de leurs érosions profondes, on marche, sans fil d'Ariane, de surprise en surprise.

Au nombre de ces galeries naturelles que nous avons décorées du nom de vallée, le Lötschenthal mérite une mention spéciale.

Il s'ouvre à Gampel, par une gorge sauvage d'où le gros torrent de la Lonza s'échappe en hurlant, furieux de voir une partie de ses eaux emprisonnées dans les vastes turbines des usines qui portent son nom.

Le vestibule de la vallée est d'une structure primitive et sévère, il ne laisse la place qu'aux roches vertigineuses et boisées, à l'impétueuse rivière et au sentier escarpé qui la longe, jusqu'à Ferden.

Mais ici, c'est l'impressionnant tableau des contrastes qui commence; l'horizon s'élargit, la vue s'amplifie, et, par une succession de sites pittoresques et variés, on atteint Goppenstein, où s'ouvre le tunnel du Lötschberg, trait d'union entre le Valais et l'Oberland bernois, et Kippel, au pied du Bietschhorn, à l'altitude de 1376 m., paisible station climatique, avec l'hôtel *Lötschberg*, de construction récente, offrant au touriste tout le confort désirable.

Kippel est situé sur un plateau riant et fertile, au cœur de la vallée; de gras

pâturages l'entourent de tous côtés, auxquels on doit le beurre et le fromage réputés de Lötsch; on y fait des cures de lait qui, avec l'air pur et vivifiant qu'on y respire, ont raison des constitutions les plus délicates. Le voisinage des grandes forêts de sapins, achève de faire de ce lieu si favorisé une station climatique de premier ordre.

Les excursions et ascensions qu'on peut faire de Kippel sont nombreuses et intéressantes. Parmi celles-ci, nous citerons, en premier lieu le Bietschhorn (2953 m.), un des géants alpins du Valais, que l'on n'affronte pas sans péril ni sans gloire; le Breithorn (3783 m.), le Nesthorn (3820 m.), le Schienhorn (3807 m.) et l'Aletschhorn (4182 m.), hautes sommités aux neiges éternelles, qui commencent l'énorme cycle glaciaire qui sépare le Valais de l'Oberland.

On va, de Kippel à Lauterbrunnen par le Petersgrat (3205 m.) en 12 heures et à Loèche-les-Bains par le Nivenpass (2610 m.) en 10 heures; on peut aussi gagner Kandersteg par le Lötschenpass en un même temps.

Au nombre des excursions mentionnons: Schönbühl en 3 h.; Bietschhorn Klubhütte en 4 h.; Adlerspitze 5—6 h.; Faldumalp 2 h.; Nivengratt 6 h.; Kumenalp, Lötschenpass 4 h.; Bietschhorn cabane 4 h.; Lac-Noir 2 h.; Schafberg 5 h.; Gallenloch (grotte) 2 h.; Langgletscher 3 h.; Fafleralp 5 h.; Torrenthorn 5 h., etc., etc.

Peu de régions se trouvent aussi avantageusement situées pour les divers sports en faveur dans le tourisme alpestre.

Le dernier village de la vallée, Blatten, est pour ainsi dire au seuil des glaciers.

De Kippel, on traverse le petit village de Wyler et en une heure on atteint Blatten, où s'ouvre un des plus beaux panoramas glaciaires de nos Alpes, ce sont les immenses tentacules du formidable glacier d'Aletsch, d'où s'élèvent les hautes sommités du Breithorn, du Mittagshorn, du Schienhorn, du Sparrhorn, du Sattelhorn, du Nesthorn et du Tschingelhorn.

Plusieurs cabanes édifiées par le Club alpin se trouvent dans ces magnifiques parages: ce sont celles du Muthhorn, par le Petersgrat (2900 m.), du Bietschhorn (2573 m.), Egon von Steiger (2500 m.).

L'an prochain, les trains du

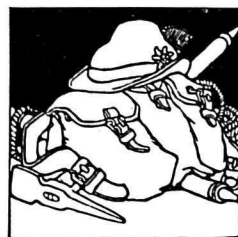
Lötschberg traverseront sous terre cette romantique vallée, et par un tunnel de 13 km., atteindront en une heure à peine le petit village oberlandais de Kandersteg.

Au point de vue du tourisme, cette ligne qui coûtera en fin de compte bien près de cent millions, ne changera guère la face des choses existantes; les alpinistes préféreront toujours le col de Lötsch et le défilé de la Klus pedestrement arpentés au grand jour, que le roulis d'un railway dans un des plus grands tunnels du monde.

Et, après comme avant l'ouverture de la station de Goppenstein, desservant la vallée, le Lötschenthal restera une terre classique du haut tourisme, un refuge aimé de l'alpe antique, des mœurs et des traditions ancestrales.

On peut demander à cette grandiose nature, un passage souterrain pour ceux qu'anime la fièvre des affaires, les protagonistes de l'internationalisme et du transit, mais jamais cette terre vénérée des aïeux ne permettra qu'à sa surface on vienne violer impunément sa beauté, sa douceur, sa poésie: le Génie alpestre garde la vallée mieux encore que le dragon du jardin des Hespérides.

A. DURUZ.



KIPPEL ET LE BIETSCHHORN

Chronique des Stations

CHAMPÉRY, 14 juillet.

Grande animation, aujourd'hui, dans notre belle station. C'est le 14 juillet, et les Français de la colonie ont voulu fêter aussi la fête nationale. Plusieurs hôtels et chalets ont pavosé. Un cortège a parcouru la Grande Rue en musique; beaucoup d'entrain et de fraîches toilettes, au milieu desquelles flottent les jolis turbans rouges des Champérolaines.

On inaugurerait aussi, aujourd'hui, le temple protestant de Champéry, gracieux édifice, d'un style simple et bien en harmonie avec le paysage.

A cette occasion, plusieurs délégués de Vaud, de Neuchâtel et de Genève, sont venus à Champéry, pour prendre part à la cérémonie. M. le pasteur Dubois, de Genève, a prononcé le discours de circonstance; l'église évangélique de Champéry, située au centre de la localité, indique l'importance de notre station, son développement constant et son souci de répondre à tous les besoins de ses nombreux hôtes.

Beaucoup de militaires aussi, et ce n'est pas la note gaie; des soldats, dont l'allure n'a rien de martial, encombrant les rues, quelques officiers, hauts en col, trônent sur les terrasses des hôtels, ce sont les mitrailleurs d'infanterie et convoyeurs en manœuvre dans la contrée.

Le matin, avant l'aube, leurs trompettes bruyantes déchirent tous les échos et les oreilles des paisibles dormeurs. Vous avouerez que ces signaux qui ont leur signification et leur raison d'être dans une caserne ou en campagne, ne sont guère en place dans une station de

montagne où le repos nocturne est la première condition de la cure.

Un officier, allemand il est vrai, à qui un hôtelier faisait remarquer poliment la chose trouva cette réponse bismarkienne et péremptoire: « Mon-sieur, le militaire avant tout! ».

C'est un mot qui va de pair avec les manœuvres *impériales* de Zurich! Pauvre Helvétie!
BÉZEF.



Bagnes

La saison de 1912 débute par deux faits d'une certaine importance au point de vue du développement de l'industrie hôtelière locale: l'agrandissement, déjà annoncé par la presse, de la cabane de Chanrion par la section genevoise du S. A. C. et l'installation du téléphone à Fionnay dont les travaux se poursuivent activement à l'heure qu'il est. Dans quelques jours, ce sera chose faite. Vu l'importance acquise et qui se maintiendra en se renforçant encore, espérons-le, notre station de Fionnay se devait cette innovation pratique du téléphone, après que tous les hameaux de la vallée en étaient dotés depuis 1909.

Il n'y aura donc, à ce que l'on m'assure, plus dans l'Entremont que les communes de Liddes et Bourg-St-Pierre qui n'aient pu encore se décider à installer le téléphone. Lacune regrettable!

Puisse un ciel clément réserver en 1912 aux hôteliers les mêmes agréables surprises que la saison précédente sans pour autant mériter comme cette dernière les malédictions de l'agriculture.

J. L.

Ascensions

La semaine dernière l'ascension du Breithorn a été faite, avec pleine réussite, par le D^r Rivalier et son fils, de Paris, résidant à Zermatt, au Grand Hôtel National; ils étaient accompagnés par le guide Mathis Zumtaugwald.

On mande de Saas-Fée que MM. Brotherton, de Liverpool,



LE BIETSCHHORN

Herzog, de Weissenfels et Leoni, d'Anvers, avec le guide Emile Imseng et le porteur Rob. Imseng, ont réussi avec de grandes difficultés la première ascension du Nadelhorn.

* * *

La première traversée de la saison du Zinal de Rothorn (4223 m.) de la cabane de Mountet au glacier de Trift, a été faite le 12 juillet par M. Hofmann, de Paris, membre de la section de Jaman du C.A.S., et M. Champenois, également de Paris, accompagnés des guides Jean Georges, d'Evolène, et Pierre Cotterd, de Zinal. Ces messieurs étaient immédiatement suivis d'une autre caravane composée de M^{lles} Blydenstein et des guides Alex. Tännler et Henri Fuhrer, d'Innertkirchen, venue de Zermatt par le col Durand, première traversée de l'année. Tous sont rentrés le lendemain à Zinal, enchantés de leur ascension exécutée dans de bonnes conditions.

* * *

On annonce la première ascension cette saison, du Dôme (4554 m.), depuis Saas-Fée, entreprise avec succès les 12 et 13 juillet, par M. le D^r C. Glenck, de Bâle, avec les guides Emile Supersaxo et A. Andermatten.

Accident mortel

M. Huber, de Kempthal, et M. Hottin-ger étaient partis samedi pendant la nuit de Linthal, pour gagner le refuge des Clarides. Ils se sont trompés de chemin et M. Huber a fait une chute de 500 m.

Son cadavre a été retrouvé lundi après-midi dans le pâturage de la Sandalp.



Montana

Complètement loué pour toute la saison.

Saison s'annonce sous les meilleures auspices.



COL DU LÆTSCHBERG

Nouvelle Cabane

Les travaux de construction de la cabane *Britania*, au glacier de l'Hinter-Allalin, dans la région de Saas-Fée, sont activement poussés en ce moment, écrit-on à la *Liberté*. Le devis s'élève à environ 18,000 fr. Les fonds ont été mis à la disposition par des membres anglais du C. A. S. à Londres et la section de Genève a été chargée de l'exécution. On achève en ce moment les transports de matériaux et les travaux de fondation ont déjà été commencés. Les transports sont toujours très coûteux et surtout très pénibles. La cabane a été

Cette nouvelle cabane facilitera particulièrement la traversée de Saas à Zermatt.



Cours de guides de montagne

Le cours de cette année s'est terminé par une grande course dans la partie suisse de la chaîne du Mont-Blanc.

Le dimanche 23 juin, à 5 heures du soir, la caravane, composée de 1 guide, 8 touristes et 34 aspirants-guides, était réunie à la cabane de Saleinaz (2693 m.) de la section neuchâteloise du C. A. S.



PAYSANNES DE CHAMPÉRY

(Cl. Jullien Frères)

construite et montée à Genève. Puis, elle a été démontée, chaque pièce a été numérotée et, durant l'hiver dernier, on a expédié le tout en gare de Viège. De là, les matériaux ont été conduits en traîneaux à Saas-Fée, puis, à dos d'homme, à pied d'œuvre, par étapes de demi-heure. Un transport ininterrompu à travers rochers, glaciers et moraines serait en effet impossible et trop astreignant : voilà pourquoi on a choisi le système des étapes. Pour la montée du glacier de l'Egner, l'entrepreneur a eu une idée ingénieuse : il a imaginé une sorte de funiculaire de traîneaux ; un des traîneaux, chargé de pierres, fait l'office de contrepoids et fait monter l'autre, qui est chargé des matériaux de construction ; puis c'est celui-ci qui remplit la fonction de contrepoids à la descente. On pense achever la bâtisse dans le courant de juillet et l'inauguration pourra avoir lieu au commencement du mois d'août.

Dans la soirée, on procéda à l'organisation des cordées pour les différentes cimes du massif et, dès minuit, eurent lieu les départs. Trois cordées se rendirent au Tour Noir (3824 m.) sous la conduite du vaillant guide Maurice Crettez, délégué comme professeur pour la grande course par l'Association des guides du Valais. L'Aiguille d'Argentière (3901 m.) reçut la visite de 2 cordées ; une autre fit la Grande Fourche (3617 m.) ; le médecin du cours et un cent-kilos gravirent allègrement le Grand Darrey (3534 m.) ; deux cordées, enfin, allèrent explorer les Aiguilles Dorées.

Le retour à la cabane fut agrémenté par la grêle, la neige et la pluie, ce qui ne diminua en rien la bonne humeur des participants rentrant tous en bonne santé.

Malheureusement, jusqu'au lendemain à 5 heures du matin, le temps fut mauvais, et, lorsqu'il se leva, il était trop tard pour partir pour le Chardonnet

(3823 m.). On se contenta, à regret, d'aller, les uns à l'Aiguille du Tour (3540 m.), les autres à la difficile Aiguille Javelle (3434 m.) et une troisième caravane au Portalet (3350 m.).

A midi, tout le monde était réuni à la cabane Dupuis (3119 m.) d'où l'on regagna Champex par la Fenêtre du Chamois et le Val d'Arpette en se donnant le plaisir de superbes glissades sur la neige.

Le lendemain, les aspirants subirent leur examen final à Sion en présence du chef du département de Justice et Police.

Les guides diplômés du Bas-Valais sont :

Bessard Maurice, de Châble (Bagnes).

Gay-Crosier René, de Martigny-Bourg, à Montana.

Pellouchoud Joseph, d'Orsières, à Champex-d'en-Bas.



Pour les plantes alpines

Le Département de l'Instruction publique du canton de Berne vient de publier, à l'adresse de la jeunesse des écoles, une exhortation dans laquelle il rappelle l'ordonnance rendue le 25 avril 1912 par le Conseil d'Etat au sujet de la protection de la flore alpestre et les pénalités qu'elle prévoit.

Le Département invite les instituteurs à veiller, dans les excursions qu'ils feront avec leur classe, à ce que l'interdiction d'arracher les plantes alpines soit respectée par leurs élèves. Ils doivent empêcher les enfants d'arracher par grandes quantités les fleurs sauvages, et en particulier les fleurs des Alpes, pour les mettre sur leur chapeau ou à leur alpenstock, où elles meurent avant d'arriver à destination. Il faut leur faire comprendre que le plaisir que l'on peut prendre à de belles fleurs ne doit pas conduire à les arracher en masse ni surtout à les faire disparaître complètement du sol où elles poussent.

Cette exhortation vient en son temps. Car c'est sur la génération à venir qu'il faut surtout agir, si l'on veut sauver notre flore alpestre d'une destruction complète.



Route du Grand Saint-Bernard

La route du Grand Saint-Bernard est ouverte à la circulation des voitures depuis le 28 juin.

Cabane de Chanrion (Bagnes)

Le Comité de la section genevoise du Club Alpin Suisse informe MM. les touristes et le public en général que, pour cause d'agrandissement, la Cabane de Chanrion est fermée dès maintenant et jusqu'à nouvel avis.

L'accès en sera refusé à toute personne étrangère aux travaux

Sierre-Montana-Vermala

Le funiculaire S.M.V. boucle, pour la première période d'exploitation, du 21 septembre au 31 décembre 1911, par 32,993 francs en recettes et 18,521 en dépenses. Solde actif du compte des profits et pertes : 4475 francs.



Les Pronostics de Juillet

Le *Vieux Général* qui ne se laisse pas décourager par les contradictions que le ciel semble prendre plaisir à infliger à ses pronostics, décrit comme suit le mois de juillet :

« Du 1^{er} au 9 juillet, fortes chaleurs suivies de grands et violents orages ; du 10 au 19 juillet, quelques pluies de courte durée, très grandes chaleurs ; du 20 au 26, chaleur sénégalienne, sécheresse ; du 27 au 31 juillet, orages, grandes chaleurs. »

Si ces vaticinations venaient par hasard à se vérifier, nous n'aurions rien à envier aux chaleurs de juillet 1911.



BIBLIOGRAPHIE ALPINE

Guide Médical du Touriste

Les Premiers Secours, par le Dr Lardy (Genève, Société Générale d'Imprimerie, Pêlissier 18).

Contient de précieux renseignements sur les premiers secours à donner en cas d'accident ou de malaise, à la montagne comme dans les courses de plaine. « Vade mecum » indispensable au touriste. Prix 25 ct. au bénéfice de la Croix-Rouge Suisse.

* * *

Gesellschaft für Heimkultur.

Sitz : Wiesbaden.

Die neu gegründete gemeinnützige Gesellschaft, deren Vorstand u. a. Professor Metz-

dorf, Prof. Schwindragheim, Prof. Zell, Prof. Wienkoop, Palmengarten-Direktor Siebert, Direktor E. Abigt usw. angehören und in deren Arbeitsausschuss mehr als 100 führende bekannte Persönlichkeiten aus allen Gebieten des öffentlichen Lebens, der Kunst und Wissenschaft, aus Handel und Industrie sitzen, tritt jetzt mit ihrem Publikationsorgan « Heimkultur » an die Öffentlichkeit.

Das Arbeitsgebiet der Gesellschaft umfasst die gesamte Kultur der Familie, also nicht nur ästhetische Bestrebungen. Näheres hierüber findet man im Heft 1 der Zeitschrift « Heimkultur ».

Jährlich vier wertvolle Beigaben, deren jede sonst 3—4 Mark kostet, erhalten die Vereinsmitglieder neben der Zeitschrift kostenfrei. Der Mitgliedsbeitrag wird mit jährlich 8 bzw. 10 M. angegeben. Näheres erfährt man durch die Geschäftsstelle in Wiesbaden 35.

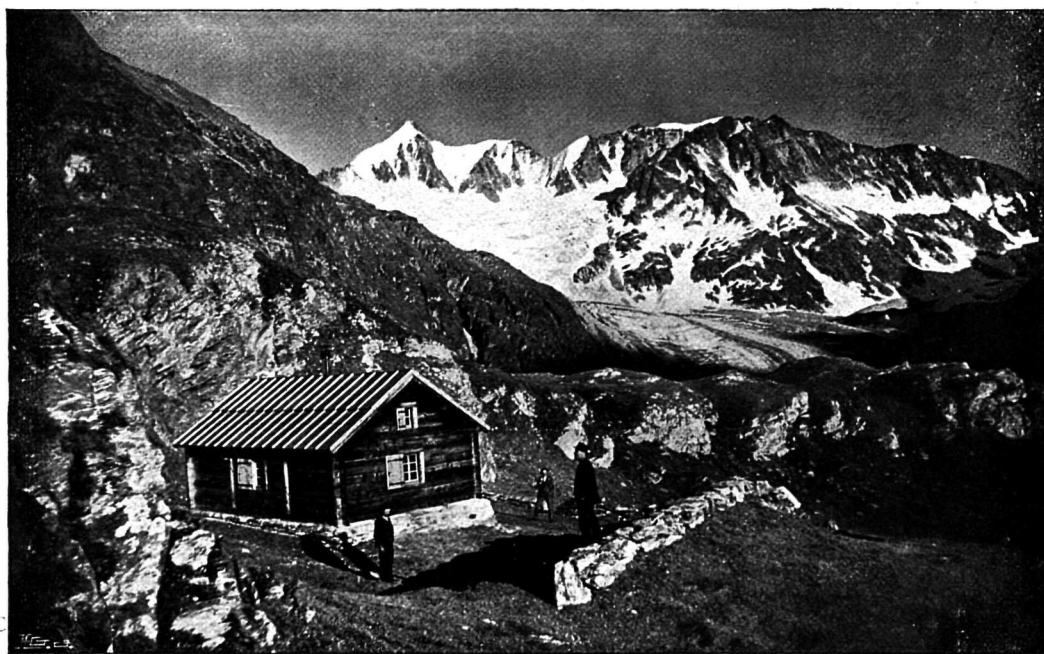
A la Montagne

Les Ascensions

Les « premières » ont été faites ces jours derniers depuis Zermatt :

Le Cervin, le Mont-Rose, le Weisshorn, le Dom, le Zinal Rothorn.

L'ascension du Mont-Blanc, organisée par la section de Milan du Club alpin italien, a très bien réussi. Dix-sept personnes y ont pris part. C'est la première fois qu'une caravane aussi nombreuse fait l'ascension du Mont-Blanc avec seulement deux guides et trois porteurs.



CABANE DE CHANRION

Programme des Fêtes de Champéry

Saison d'Eté 1912

Lundi	22 juillet	Grand loto de salon.
Mercredi	24 »	Concours de fleurs.
Samedi	27 »	Grande kermesse. Foire.
Dimanc.	28 »	» » »
Mardi	30 »	Bal.
Jeudi	1 août	Fête nationale. Cortège aux flambeaux. Illumination. Une caravane sera organisée pour jouir de l'illumination générale du sommet de la Dent du Midi.
		Un orchestre permanent donne trois concerts par jour dans les hôtels Dent du Midi, Croix Fédérale et Champéry.
		Bals officiels chaque mardi et samedi à l'hôtel Dent du Midi, jeudi à l'hôtel Croix Fédérale.

ENIGME

Dans ces prés fleuris
Qu'arrose la Dranse
Partout la faux danse
Au concert des cri-cri.
Plus long que d'une aune,
Prêt pour la moisson,
Le seigle tout jaune
Se pare et couronne ;
Et sous ses frissons
Pavots et poisettes,
Bluets à foison
Me font tous risette
Jusqu'à l'horizon.

Le meilleur vin tonique

ET APÉRITIF

Vente annuelle

8 millions de bouteilles

BYRRH

Premières Récompenses

à toutes les Expositions (82 médailles)

VIOLET Frères, Thuir (France)

Exiger la bouteille d'origine

Les premiers secours en voyage

Nous pensons être utile à nos lecteurs et particulièrement aux touristes, en donnant un extrait de l'intéressant ouvrage du D^r Lardy, en ce qui concerne les premiers secours dont on peut avoir besoin à la montagne, au cours d'une excursion et en attendant l'arrivée du médecin.

Malaises, Evanouissement, Syncope

Le malade devient pâle, chancelle et tombe si on ne le soutient. Pouls très faible, rapide. Le coucher à plat sur le sol ou sur un meuble, la tête plus basse que les pieds. Il y a anémie du cerveau; il faut donc y faire affluer le sang à nouveau et pour cela éviter avant tout de faire asseoir le malade et par là d'élever la tête. Desserrer les vêtements. Alcool ou vin en petite quantité. Gouttes de Hoffmann ou de menthe sur du sucre. Flageller la face et la poitrine (jamais le ventre!) avec une serviette trempée d'eau froide.

Congestions, Apoplexie

Face rouge foncé, presque noire. Respiration difficile, ronflante. Pouls lent, fort et dur.

Desserrer les vêtements, faire asseoir le malade la tête haute; lui faire respirer des sels, de l'ammoniaque, de l'éther, du vinaigre, des odeurs fortes. Bassiner les tempes avec de l'eau froide, mettre des révulsifs aux pieds et aux jambes, bain de pieds chaud, sinapismes, papier Rigolot. Empêcher de s'assoupir, faciliter la respiration en desserrant les vêtements, donner de l'air, éventrer. Alcool, vin chaud, grog, etc., en petite quantité.

Coup de soleil

Comme pour l'évanouissement, mais en couchant moins à plat, voire même dans une position demi assise, à l'ombre

et au frais. Compresses d'eau froide sur la tête. Excitants en petite quantité, repos. Le malade une fois un peu remis, lui faire éviter tout effort. Est souvent l'effet d'une mauvaise nuit ou de libations exagérées la veille. Le coup de soleil est généralement suivi de violents maux de tête et de fièvre intense pouvant dépasser 39°.

Quand il s'agit d'un coup de soleil local (figure, nuque, bras, etc.), traiter la partie rouge, souvent très douloureuse, de la peau, comme une brûlure.

Dans les cas légers, 0,5 d'antipyrine ou 0,3 d'antifébrine agissent très bien contre les maux de tête (moitié de la dose pour les enfants).

Asphyxie par la chaleur, Coup de chaleur

Comme pour le coup de soleil, avec cette différence que l'accident se produit au cours d'une marche, d'un effort soutenu par un temps chaud, quoique souvent sans soleil, et que ses manifestations sont plus graves et plus durables. Température souvent élevée, les malades doivent être surveillés attentivement, car ils ont souvent du délire qui peut les mettre en danger, eux ou leurs voisins. Révulsifs, ammoniaque anisé. Glace sur la tête. La respiration artificielle peut devenir utile.

Asphyxie par le froid

Mettre le malade dans une chambre froide, enlever les vêtements, faire des frictions avec de la neige, de l'eau froide, tant que le corps demeure raide. Dès que la vie revient, le corps reprend sa souplesse; respiration artificielle, continuer les frictions et massages, mais en passant peu à peu à l'eau tiède, à une chambre moins froide et aux boissons chaudes, puis placer l'asphyxié dans un lit non chauffé mais que l'on pourra réchauffer peu à peu.

Passer très progressivement du froid au chaud.

Traitement des plaies

Généralités. — Propreté excessive de celui qui soigne, du blessé et du matériel employé, donc des mains, des instruments, du pansement et de la région de la blessure. Pour le laïque, l'antiseptique à préférer doit être, après le savon pour les mains, sans discussion le lysoforme. Tous les autres antiseptiques, en particulier l'acide phénique et le sublimé, doivent être laissés au médecin: le lysoforme est le moins dangereux de tous, il suffit à tout. Ses solutions ne sont plus bonnes après 15 jours, il faut donc préparer chaque fois une solution fraîche en versant une à deux cuillerées à café (5 cent. cubes, 5 grammes) de lysoforme pur dans un litre d'eau propre ou mieux encore bouillie.

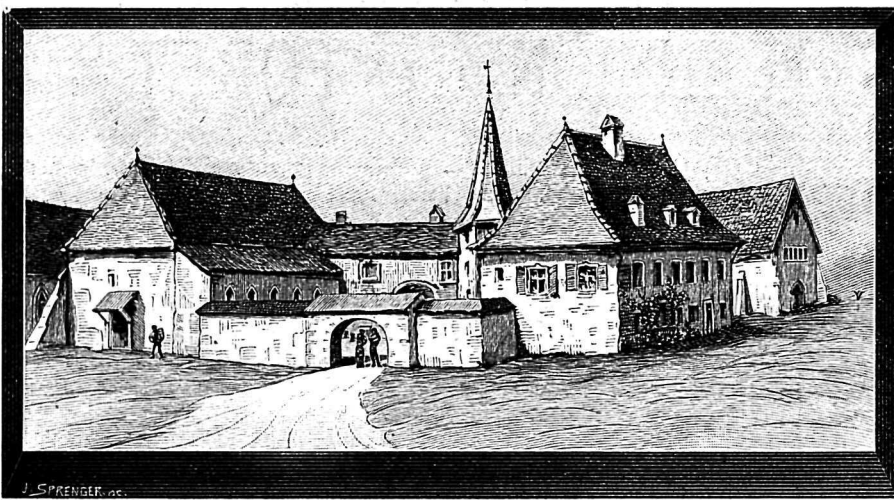
En cas d'urgence on peut, après avoir arrêté l'hémorragie, se contenter pour tout nettoyage et désinfection d'une plaie quelconque, grande ou petite, *en attendant le médecin*, d'un simple et large badigeonnage de la plaie et des parties de la peau voisines (un doigt entier, la main, une partie du bras, de la jambe, etc.), badigeonnage à sec et sans aucun lavage avec de la teinture d'iode; puis la recouvrir d'un pansement sec. *La teinture d'iode ne doit pas être évaporée et concentrée* et pour cela elle doit être conservée dans un flacon bouché à l'émeri. Ainsi conservée, *sans évaporation de l'alcool*, la teinture d'iode est sans danger même vieille de plusieurs années. On peut d'ailleurs avantageusement la diluer en y ajoutant un quart ou un tiers d'alcool. La teinture d'iode contenue dans des flacons bouchés avec un liège, toujours rapidement rongé par l'iode, et par conséquent évaporée, concentrée et transformée en fausse solution colloïdale est *très dangereuse* et brûle les tissus: on ne doit jamais s'en servir.



Renseignements généraux : pages 18, 19 et 20

CHAMPAGNE STRUB

Sole agents for Great Britain, T. FOSTER & Co, 72, Borough High Street, LONDON, S. E.



Le Prieuré St-Pierre à Motiers-Travers

Fondation Royale de Rodolphe II de Bourgogne
en 1936

Actuellement caves et celliers de la Maison

Mauler & Cie
Swiss Champagne

Fondée en 1829

Le Bouveret (Valais) Lac Léman

Hôtel Chalet de la Forêt

Situé au bord du lac

Séjour de campagne idéal — Grand parc et forêt — Garage
Tennis — Pêche — Canotage

Deux concerts par semaine — Prix de pension 7 à 12 fr. par jour

Ouvert du 15 Mai à fin Octobre

E. WICKENHAGEN, Dir.

Zermatt et Riffelalp

Stations climatiques de 1^{er} ordre

Saison

1^{er} Mai - 20 Octobre

HOTELS SEIBER :

A ZERMATT
(1620 m.)

Hôtel
Mont Cervin

Hôtel
Mont Rose

Hôtel
Victoria

Buffet de la Gare

Au-dessus de Zermatt :

Hôtel Riffelalp (2227 m.) A moitié chemin du Gornergrat

Hôtel du Lac Noir (2589 m.) Au pied du Cervin

Orchestre permanent — Places de jeux — Grands parcs et jardins

Prospectus, brochures et plans des hôtels, gratis sur demande.



LE BOUVERET Hôtel de la Tour

A proximité des Bateaux à vapeur et des Chemins de fer C. F. F. et P. L. M.

Deux terrasses et Taverne sur le lac. Forêt à quelques pas de l'Hôtel

BUFFET-RESTAURANT DE LA GARE

Terrasse ombragée (Valais) BOUVERET (Valais) Terrasse ombragée

à proximité du débarcadère des bateaux à vapeur, tenu par

M^{me} Veuve BIOLEY-BROUSOZ

Salle à manger au 1^{er} étage - Balcon sur le lac

Déjeuners et diners à toute heure, à la carte et à prix fixe

Le Bouveret - Central Restaurant

à proximité des bateaux, C. F. F. et P. L. M. — Grande terrasse ombragée

Consommations de premier choix.

Se recommande :

Charles Paschoud, fils, prop.

VOUVRY (Valais)

Hôtel-Pension de Vouvry

Restauration — Prix modérés — Voitures à volonté

Départ pour le lac de Tannay, le Grammont et les Cornettes de Bise

Téléphone

CORNUT not. & CARRAUX, Propriét.

Merveille de la Suisse facile et sans danger

à 1 km. de la gare de St-Maurice

et à 4 km. de Bex

Grotte des Fées

A 500 mètres dans le rocher. Cascade

et lac illuminés au magnésium

Exploitation en faveur des orphelins

Bazar et Rafrâichissements

Cartes au Buffet de la Gare
et au Château de St-Maurice



Morgins-les-Bains Valais

(Alt. 1400 m.)

Station climatérique

Ravissant séjour d'été et d'automne. — Vastes forêts de sapins.
:: Nombreuses promenades ::

Eaux ferrugineuses et salines

Chauffage central. — Electricité. — Garage. — Orchestre.

Médecin à l'Hôtel

Grand Hôtel des Bains Hôtel du Chalet

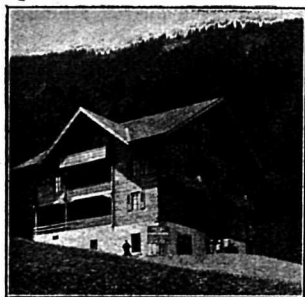
Pension à partir de 7 francs. Pension à partir de 5 francs.

Station Troistorrents, raccordée par chemin de fer électrique aux stations de la ligne du chemin de fer du Simplon : Aigle-St-Maurice

VAL D'ILLIEZ, (Valais, Suisse)

HOTEL-PENSION DES NARCISSSES

ALTITUDE 1000 m.



Situation unique en face des Dents du Midi, au-dessus du village, à 3 min. de la gare et du bureau de poste. Construction neuve, confort moderne. Bains. Douches. Eau de source. Cure d'air et de lait. Chef cuisine. Service soigné. Lumière électrique. Prix modérés. Arrangements pour familles, pensionnats. Balcons. Terrasse et jardin. Centre d'excursions et promenades à proximité des forêts de sapins. Séjour de printemps, d'été et d'automne. Station du train électrique Aigle-Monthey-Val d'Illeiez-Champéry.

Alfred GEX-FABRY, propriétaire.

ST-MAURICE (Valais)

BUFFET DE LA GARE

Arrêt à tous les trains

Dîners à prix fixe et à la carte à toute heure

VINS FINS **Restaurant Renommé** VINS FINS
G. HENRIOD.

ST-MAURICE (Valais)

HOTEL DE LA GARE et CAFÉ-RESTAURANT

Chambres depuis 2 fr. — Chauffage central — Portier à la gare
Restauration à toute heure — Cuisine soignée.

Famille VEUILLET, propriétaire.

ST-MAURICE (Valais)

Hôtel de l'Ecu du Valais

C. COQUOZ, propriétaire

Au centre de la ville — Restauration à toute heure — Prix modérés

HOTEL-PENSION de VÉROSSAZ

A côté de l'Eglise. Altitude 1000 mètres. Bonnes chambres. Cuisine soignée. Séjour tranquille. Très belle position entre les Dents du Midi et de Morcles, en face du Grand Combin. Promenades variées. Forêts de sapins. Poste à l'hôtel. Téléphone.

Ernest MOTTIER, Propriétaire

CHAMPÉRY

BAR - PENSION DU NORD - BAR

Thé, Café, Chocolat — Restauration à toute heure — Cuisine soignée.
Prix de pension depuis fr. 5.—

ANTONIOLI-MARCLAY.

CHAMPÉRY (Valais, altitude 1050 m.)

PENSION DE LA FORET

Ouverte toute l'année

Belle situation à proximité des forêts de sapins et des places de sports d'été et d'hiver — Maison confortablement installée ensuite de récentes améliorations — Confort moderne — Chauffage central — Bains — Grande salle à manger avec petites tables, etc. — Cuisine soignée — Prix de pension, 6 à 7 fr.

Même maison : PENSION DU CHALET - VAL D'ILLIEZ

Ouverte de Juin à Octobre près Champéry. (Alt. 1000 m.) Ouverte de Juin à Octobre

Confort moderne, cuisine soignée, rafraîchissements pour promeneurs, jardins. Prix de pension 5 à 6 fr.

Champéry

Bazar de la Promenade

Rémy Berra

Sculptures suisses
Articles de fantaisie
PAPETERIE
Cartes postales illustrées
Jouets
Articles de sports
Tabacs et cigares
MERCERIE
Epicerie fine
Vins, Liqueurs, Whisky
On parle Anglais et Allemand

CHAMPÉRY (Valais)

BUFFET DE LA GARE

Restauration à toute heure — Consommations de choix

Logement et pension à prix réduits.

Grégoire MARCLAY, Propriétaire.

Pension Dent du Midi - Val d'Illeiez

1000 m. d'altitude. (Valais, Suisse) 1000 m. d'altitude.

Pension bien recommandée par sa bonne tenue — Station intermédiaire du chemin de fer Aigle-Monthey-Champéry, correspondant directement avec la ligne du Simplon — Pension ouverte de Mai à Novembre — On parle Anglais, Allemand, Italien et Français.

Mlle E. Von Ah, propriétaire.

St-Maurice.

Hôtel du Simplon et Terminus

Ne pas confondre avec l'Hôtel de la gare.

Maison confortable et très recommandée — Cuisine très soignée — Vins renommés — Superbe jardin — Restauration en plein air — Prix modérés.

Téléphone No 11. :: :: Vente de cartes pour la Grotte.
Famille Braillard, prop.

VERNAVAYZ - HOTEL DU SIMPLON

En face de la gare des chemins de fer fédéraux — Point de départ du chemin de fer électrique Vernayaz-Châtélard-Chamonix — A 5 minutes de la Cascade de Pissevache et des célèbres Gorges du Trient — Terrasse ombragée — Cuisine très soignée — Dîner depuis 2 fr. — Chambres depuis 1 fr. 50 — Réduction pour sociétés — Arrangements pour séjour prolongé — Bains à l'hôtel.

Englisch spoken.

Téléphone No 4. Man spricht Deutsch.

Fruits du Valais

Gustave Chevalley

La Printanière - SAXON

Asperges - Fraises - Pommes - Poires - Prunes - Tomates, etc.
Expédition rapide - Emballage soigné.

GROS

DÉTAIL



CHAMPÉRY ET LES DENTS DU MIDI

CHAMPÉRY - VALAIS

Station alpestre d'altitude moyenne (Altitude 1052 mètres)

Station terminus du chemin de fer électrique Monthey-Champéry raccordé à la gare d'Aigle (C. F. F.)
par le tramway électrique Aigle-Monthey

Huit trains par jour. Trajet en une heure. Ligne des plus pittoresques. Réduction 20 % sur les billets de simple course et d'aller et retour accordée aux porteurs d'abonnements généraux. Chaque voyageur a droit au transport gratuit de 10 kg. de bagages. Réduction de 50 % accordée aux Sociétés de 16 personnes.

CHAMPÉRY est situé dans le Val d'Illeaz, au pied de l'imposant massif de la **Dent du Midi**; son climat tempéré, le nombre infini des excursions dont il est le point de départ, la richesse de sa flore, en font un des séjours préférés des familles, des touristes et des convalescents.

CHAMPÉRY est un beau village où l'on trouve tous les perfectionnements et toutes les facilités désirables, télégraphe et téléphone, lumière et chauffage électriques, sources abondantes sous haute pression, système du tout à l'égout, établissements de bains, salons de coiffure, beaux magasins. Un docteur et un pharmacien y sont en résidence et les malades ont en outre, à leur disposition, une source d'eau minérale sulfureuse, alcaline et lithinée d'une grande efficacité. Pendant toute la saison, de nombreuses distractions sont réservées aux séjournants, tels que concerts, bals, fêtes alpestres, feux d'artifice, jeux de lawn-tennis et croquet, pêche, etc. Beaucoup de convalescents font avec succès des cures de lait et de raisin; les familles trouvent, en outre, à **Champéry**, le grand avantage de pouvoir prendre des leçons de français, allemand et anglais, données par des professeurs résidant à la station; les étrangers peuvent également suivre les cultes catholique, protestant évangélique et anglican.

La *Société d'embellissement et d'utilité publique* fait chaque année de grands frais pour rendre le séjour de **Champéry** de plus en plus agréable aux nombreux touristes qui le fréquentent pendant la saison.

Le **Val d'Illeaz** a une flore superbe qui renferme des espèces très rares; elle est en plein épanouissement dès le mois de Juin et transforme toute la région en un merveilleux parterre fleuri; en automne, les belles forêts présentent l'agréable spectacle de leurs solitudes empourprées.

Grâce à sa position abritée et à son chemin de fer ouvert toute l'année, **Champéry** constitue à la fois une station estivale et hivernale

HOTELS ET PENSIONS DE CHAMPÉRY

Grand Hôtel-Pension Dent-du-Midi, M. Th. Exhenry, direct.
Hôtel de Champéry, M. A. Défago-Exhenry.
Hôtel-Pension Croix-Fédérale, M. Victor Défago.
Hôtel-Pension Berra, M. Th. Berra-Marclay.
Hôtel des Alpes, M. Em. Marclay.

Hôtel du Valais, M. Delaloye-Avanthay.
Hôtel-Pension des Dents Blanches, M. J. Grenon, propriét.
Pension Beau-Site, M. Damien Grenon.
Pension Beau-Séjour, M. Ed. Défago.
Pension des Chalets, M. Prittwitz.



MONTREUX

Grand Hôtel Monney

1^{er} ordre — Au bord du lac

Directeur E. Borel.

Granges s. Salvan VALAIS (Suisse)
Altitude 1100 mètres
à 10 min. de la gare de Salvan (Chemin de fer électrique Martigny-Chamonix)

Grand Hôtel des Granges

Nouvellement construit et installé avec, tout le confort moderne, dans une situation incomparable, au centre des promenades et à proximité de la forêt. Grande terrasse. Appartements avec toilette privée. Bains. Lumière électrique. Cuisine très soignée. Prix modérés. Arrangements pour familles et séjour prolongé. Ouvert à partir du 1^{er} juin. Prospectus.

J. GASTALDO & KRAFT, propr., membres du C. A. S.

TRETIEN (Triquent) s. Salvan (Altitude 1062 m.)

Hôtel-Pension Chalet de la Forêt

Recommandé par le Touring Club de France

Position superbe à 200 mètres du village et de la station du chemin de fer électrique Martigny-Châteldard (Chamonix). — Belles places et forêt attenante. — Confort moderne. — Arrangements pour familles et séjours prolongés. — Cuisine soignée. **Aug. & Alexis Gross, prop.**

VINS DU VALAIS

en fûts et en bouteilles

Spécialité de bouteilles
Clos de Montibeuix et Dôle

ORSAT FRÈRES

Vins à Martigny, Suisse

Touriste - Bazar - Martigny

Articles de voyage. Assortiment complet pour alpinistes. Grand choix de vues, cartes postales et souvenirs du pays. Bois sculptés. Fournitures pour photographes. Journaux. Librairie. Papeterie. Parfumerie. Articles de pêche. Tabacs et cigares. Mercerie. Bonneterie. Lingerie. Confection. Ombrelles et parapluies. Miel de montagne, expédition en boîte à partir d'un kilogramme. Feux d'artifices. Lanternes vénitiennes. Drapeaux.

A. Sauthier-Cropt, Martigny.

Demandez
partout un

SIMPLON

Véritable
„Chartreuse du Valais”
la meilleure des liqueurs

Salvan - Hôtel Bellevue

Restauration à toute heure. — Cuisine soignée. — Pension depuis 5 fr. par jour. — Nombreuses excursions. — Arrangements pour familles. A proximité de la gare du Martigny-Châteldard

E. BOCHATAY, propriétaire.

Le Bioley s. Salvan Altitude 1000 m. Pension Cheseaux et du Belvédère

A 5 minutes de la gare de Salvan, sur la ligne du Martigny-Châteldard-Chamonix. Belle vue sur les Alpes et la vallée du Trient. A proximité de magnifiques forêts de sapins.

Nombreuses promenades. Prix modérés.

L. CHESEAUX.

GRAND BAZAR DE FINHAUT

F. LUGON, propriétaire

Articles de sports. — Assortiments pour alpinistes. — Grand choix de cartes postales illustrées. — Tabacs et cigares. — Biscuits anglais. — Conserves. — Bois sculptés.

Dépôt du *Guide de la Vallée du Trient*, d'Aug. Wagnon.

Martigny-Ville Fabrique de Pâtes alimentaires

JACQUES SPAGNOLI

Spécialités de pâtes, système napolitain. Minoterie à maïs.

FABRIQUE DE MEUBLES

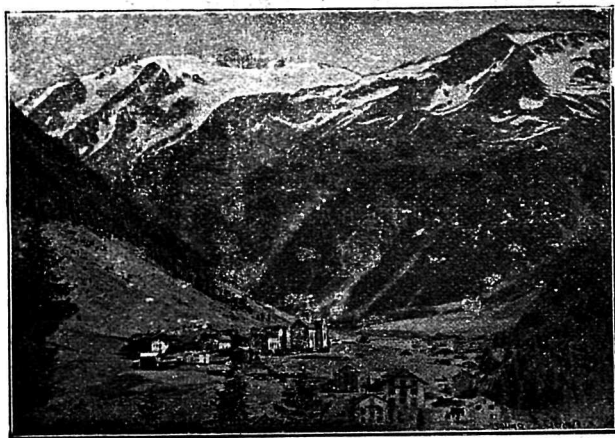
FAVRE Frères, Martigny-Ville

Rue du Rhône, 17

Grands Magasins à l'Avenue de la Gare

Ameublements complets pour Hôtels, Restaurants, Villas. Grand choix de chambres à coucher, salons, salles à manger, Meubles fantaisie, linoléums, tapis, rideaux, etc.

Se recommandent, **FAVRE FRÈRES.**



TRIENT

voisinage du glacier. Trient a le télégraphe, le téléphone quotidiens et se trouve à 6 km. de la gare Châtelard-Trient de la ligne Martigny-Chamonix. La plus jolie promenade à faire en partant du Châtelard. Voitures sur demande à l'arrivée des trains. Hôtels confortables; prix de pension modérés.

HOTELS :

Grand Hôtel du Trient

Propriétaire : M. Alfred Gay-Crosier.

Même Maison : Hôtel-Pension des Orangers à Cannes.

Hôtel du Glacier du Trient

Propriétaire : M. G. Gay-Crosier.



GLACIER DU TRIENT

HOTEL-PENSION DE LA TÊTE-NOIRE

1200 m. TRIENT (Valais) 1200 m.

Valentin CRETTON, propriétaire

Position indépendante à la lisière des belles forêts

Vue splendide sur la vallée et montagne de Finhaut

Terrasse ombragée — Restauration en plein air — Téléphone

Ligne électrique Martigny-Chamonix. 1/2 heure de la Station Châtelard-Trient

Route ouverte à partir de cette année aux automobiles voulant passer de Chamonix, Châtelard, Tête-Noire, Trient à Martigny.

HOTEL DU GRAND SAINT-BERNARD, Martigny

Restaurations à toute heure. — Bonnes chambres confortables. — Prix modérés. — Entièrement restauré. — Voitures à l'hôtel pour Chamonix, le Grand-Saint-Bernard, etc.

Louis BESSE, propr.

Chemin sur Martigny

Hôtel-Pension Belvédère

Altitude 800 m. — Nouvellement construit avec tout le confort moderne — A 1 h. 1/2 de la gare de Martigny — Situation exceptionnelle. — Vue splendide. — Excellente eau de source. — Bonne cuisine française.

Bons lits — Prix très modérés.

Voitures à la gare de Martigny sur demande. — Poste et téléphone.

Henri MEUNIER, propriétaire.

HOTEL DES ALPES ORSIÈRES

(Valais)

Départ des diligences pour le Grand-St-Bernard. — Chambres confortables. — Restauration à toute heure. — Prix modérés. — A 5 minutes de la gare. — Poste, télégraphe et téléphone à l'Hôtel.

CAVE-GAILLARD, prop.

Hôtel Kluser et Poste-Martigny-Ville

Auto-Garage. (Deutscher Hof) Auto-Garage.

Hôtel bien recommandé, situé en face de la gare du chemin de fer électrique Martigny-Ville et Chamonix, et près de la Halte du Martigny-Orsières, Grand St-Bernard. — Omnibus à la gare. — Adr. télég. Posthôtel.

Prop., R. KLUSER, membre du Club alpin suisse, Section Monte-Rosa.

Hôtel National MARTIGNY

(Valais)

A côté de la Station Martigny-Chamonix. — Chambres depuis fr. 2.50. — Bonne cuisine. — Lumière électrique. — Chauffage central. — Omnibus à la gare. — Maison spécialement recommandée aux touristes.

R.-Th. BAUMANN, nouv. propriétaire.

MARTIGNY (Valais)

HOTEL DE LA GARE ET TERMINUS

Vis-à-vis des gares Martigny-Chamonix, Martigny-Orsières et Simplon C. F. F. Provisions pour touristes. Diner-carton. Voiturette-buffet sur le quai à tous les trains

E. GÄSSER-WILLI, propriétaire.

COL-DES-PLANCHES s. Martigny (Valais)

Hôtel du Mont Velan

Altitude 1440 mètres.

Station climatique de premier ordre. Position exceptionnelle dominant la vallée du Rhône, les vallées de Bagnes et du Grand-St-Bernard. Voiture à tous les trains en gare de Martigny sur demande. Etablissement neuf bâti au centre d'un parc de mélèzes. Forêt de sapins à proximité. Source de montagne alimentant l'hôtel. Cure de lait. Tennis. Chalet indépendant. Confort moderne. Chauffage central. Poste, téléphone, télégraphe à l'hôtel. Bains. Billard.

Z. TORNAY, prop.

BOURG-ST-PIERRE (1630 m.)

Hôtel du Déjeuner de Napoléon

Etape du Grand-Saint-Bernard, à 3 h. 1/2 de l'Hospice, à l'entrée du Val-sorey (nouv. cabane du Club alpin). Pension. Arrêt des diligences postales. L'hôtel est renommé pour l'arrêt qu'y fit Napoléon 1^{er} à son passage du Grand-Saint-Bernard en 1800. On peut y visiter les meubles et ustensiles dont il fit usage. — Poste et télégraphe dans la maison.

Tenu par M^{me} V^e MORET.

Grand Hôtel des Alpes

Champex

sur Martigny-Orsières

Confort moderne. — Chauffage central. — Lumière électrique.
Meilland-Vollet, propriétaire.

FIONNAY VALAIS

Altitude 1500 m.

Station climatique de 1er ordre
Centre de nombreuses excursions et grandes ascensions.

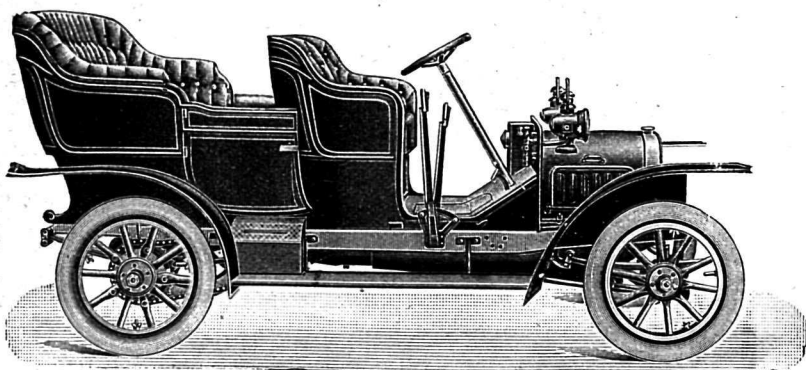
Hôtel Carron - Hôtel des Alpes

Hôtel du Grand Combin

Prospectus et renseignements sur demande.

AUTO-GARAGE - SION

O. ROCH & A. RIBORDY



Voitures automobiles Peugeot. Vente. Echange. Location.
Atelier mécanique pour réparations et transformations.
Accessoires pour automobiles
Voitures à disposition pour excursions. — Prix modérés.

Grand Hôtel d'ORNY (Lac Champex)

Au bord du Lac. Parc naturel, sapins et mélèzes. Beau panorama sur le massif du Grand-Combin et la vallée du Grand-Saint-Bernard. Confort moderne. Bains. Billard. Veranda vitrée. Télégraphe à l'hôtel. Lumière électrique. Voitures pour toutes les directions.

RAUSIS-MORAND, Propriétaire.

PRAZ-DE-FORT, Valais (à 6 km. de la Gare d'Orsières)

HOTEL DE SALEINAZ, Ouvert toute l'année
Sur le passage de Courmayeur, du Grand-St-Bernard et de la Cabane de Saleinaz, du C. A. S.
Beau cadre de montagnes. — Forêts à proximité. — Air salubre et pur. — Accès en voiture. — Poste et téléphone.
Pistes incomparables pour skis et luges. E. Lovey-Troillet, prop.

CAISSE HYPOTHÉCAIRE ET D'ÉPARGNE

DU CANTON DU VALAIS

Rue de Lausanne **SION** Rue de Lausanne
Capital de dotation Fr. 1,000,000. — Fonds de réserve Fr. 359,050.

Agence de la Banque Nationale Suisse
AGENCES : Brigue, Viège, Martigny, Sierre, Monthey, Salvan.
REPRÉSENTANTS : Münster, Nendaz, Mœrel, Bagnes, Chamoson, Orsières, St-Maurice.

Prêts hypothécaires, 4,5 pour cent avec 1 pour cent de provision initiale.
Escompte : Papier commercial, 1 pour cent au-dessus du taux de la Banque Nationale Suisse. Billets de change de 2000 fr. et au-dessus, 5 pour cent, sans commission. Caisse d'Épargne 3,5 pour cent; comptes-courants créanciers et débiteurs; cédulas hypothécaires à 3,5 pour cent.

Magasin d'Articles de Cuisine

pour Hôtels et Restaurants ::

Emile GUNTENSBERGER, Ferblantier-Appareilleur

Rue de la Dent-Blanche **SION** Maison fondée en 1890



Spécialité d'installations modernes de chambres de bains, W.-C., buanderies, lavabos. Sonneries électriques, porte-voix, fournitures électrotechniques.

Téléphone

Société Générale d'Affichage

Siège social: GENÈVE

Succursales et Agences à : Bâle, Berne, Bienne, Chamonix, Chaux-de-Fonds, Coire, Davos, Evian, Interlaken, Lausanne, Le Locle, Londres, Lucerne, Montreux, Morges, Nice, Paris, Rorschach, St-Gall, Schaffhouse, Sion, Thoun, Vevey, Yverdon, Zurich.

Agents et Correspondants dans toutes les villes de l'étranger.

Concessionnaire exclusive de l'affichage dans toutes les principales villes suisses.
Affichage sous toutes ses formes et dans tous les pays. — Tarifs généraux et devis gratuits et franco sur demande.

Agent Général pour le Canton du Valais

H. SOMA

Agence immobilière, Sion

Remises de commerces. — Liquidations. — Expertises et arbitrages. — Tenue et vérification de comptabilités commerciales, industrielles et privées. — Placements de fonds en hypothèques, commandites, apports ou employés intéressés. — Régie, vente, achat d'immeubles, propriétés, etc. — Location et vente de pensions, hôtels.

ASSURANCES :

Hypothèques

Vie, Incendie, Accidents

Hypothèques

LA SUISSE

SOCIÉTÉ D'ASSURANCES SUR LA VIE
AUTORISÉE PAR CONCESSION DU CONSEIL FÉDÉRAL SUISSE

Fondée en 1858

Siège social : LAUSANNE, Rue de la Paix 6

Assurances mixtes
Assurances mixtes à demi-prime pendant les cinq premières années.
Assurances placement avec intérêt annuel garanti de 3 1/2 % des primes payées.
Contrats d'épargne à terme fixe pour enfants.
Assurances individuelles contre les accidents combinées ou non avec une assurance sur la vie.
Pour tous renseignements, s'adresser au siège social et à H. SOMA, Agent général, à Sion.

Grand Hôtel de Sion et Terminus

Ouvert toute l'année SION Confort moderne

Grand jardin, belle situation. — Portier à tous les trains
Auto-Garage. — Prix modérés. — Cure d'asperges et de raisins

MÊME MAISON

Hôtel des Pyramides à Euseigne (Val d'Hérens)

Prospectus sur demande

A. MUTTER-KLUSER.

Café-Restaurant de la Poste, Sion

(Près de la Poste). Chambres confortables avec lumière électrique.
Restauration à toute heure sur belle terrasse ombragée. Restaurant de 1^{er} ordre recommandé aux étrangers et aux automobiles. Dîner à la carte et à prix fixe, cuisine française. R. QUENNOZ, chef de cuisine.

Hôtel-Restaurant du Cerf

Rue des Remparts SION Rue des Remparts

Restauration à toute heure
Cuisine soignée. — Prix modérés

Alphonse Gaillard,
chef de cuisine.

HOTEL DU SOLEIL - SION

RESTAURANT LOUIS WIRTHNER PENSION

Restauration à toute heure. — Spécialité de Fendant de Sion
Chambres confortables. — Cuisine soignée. — Prix modérés. — Téléphone

F. Widmann & Cie

Fabrique de Meubles

Près de l'Eglise protestante - SION - Près de l'Eglise protestante

Ameublements complets d'hôtels, pensions, villas, restaurants, etc.

Grand choix de mobilier de

Chambre à coucher, Salon, Chambre à manger

Glaces, Tapis, Rideaux, Chaises de Vienne, Coutil

Crin animal et végétal. Marchandises de choix. Prix modérés

F. DELADOEY VINS EN GROS

SION

Téléphone
123

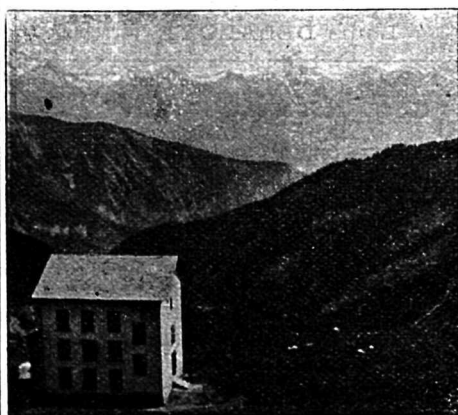
ROUGES ET BLANCS

Spécialités pour Hôtels et Restaurants

Vins de table et office

Champagnes de toutes marques. — Eaux minérales

Médaille de Vermeil, Exposition nation. suisse d'agriculture, Lausanne



Hôtel du Sanetsch

Vallée de la Morge
sur Savièze

Altitude 2120 m.

A 1/2 heure du Col du Sa-
netsch. Point de départ des
ascensions des Diablerets,
Oldenhorn, Wildhorn, Arpe-
listock et Sublage.

Prix de pension 6 fr.

Oscar Theiler,
propriétaire.

HOTEL DE LA POSTE

SION

A proximité des Poste et Télégraphe. — Maison entièrement remise à
neuf. — Chauffage central et lumière électrique dans toutes les chambres
Café-Restaurant

H. BRUNNER, propriétaire.

Ne pas confondre avec le Restaurant de la Poste

Hôtel de la Gare - Sion

Grande véranda vitrée. — Jeux de quilles. — Chauffage central.

H. Troxler-Genetti.

Fruits et Vins du Valais

Gros Asperges — Abricots — Raisins Mi-gros

Téléphone 59

Buffet de la Gare, Sion

Maison recommandée Spécialités du pays

MAURICE GAY

Spécialités : Eaux-de-vie de marc et de lie garant. naturelles

VINS DU VALAIS

Clos du Mont et Brûle-Fer

Dôle Fendant Johannisberg



E. Gilliard & Cie

Propriétaires - SION

Vins en fûts et en bouteilles

Nombreuses récompenses

Médailles : Or, Argent et Vermeil

Diplôme d'honneur

Fournisseurs de la Compagnie internationale des Vagons-Lits, PARIS
et de la Compagnie suisse des Vagons-Restaurants, BERNE

Louis BERGER SION

Avenue de la Gare

Horticulteur-Expéditeur

Spécialités de produits du Valais. Fruits. Légumes aux meilleurs prix

Fournitures pour hôtels et familles. — Prix modérés



Hôtel Mont-Pleureur

1600 m. PRALONG 1600 m.

Vallée d'Héremence, Valais

Centre d'excursions et ascen-
sions nombreuses et magnifi-
ques. Point de départ pour la
Cabane du C. A. S., Val des
Dix. Route carrossable. Com-
munications postales journa-
lières. Téléphone.

J.-J. Sierro & Cie, propriétaires.

Même maison à Vex. PENSION-RESTAURANT ouvert toute l'année
Chauffage central. Sports d'hiver

Pour voitures et mulets pour Vex s'adresser directement à

Sierro-de Riedmatten, propriétaire.

Fabrication de Clichés **Montbaron & Co** - Neuchâtel, Suisse
pour Impressions : Autotypie, Zincographie, Trois couleurs, Xylographie, Galvanos

HOTEL-PENSION BELLALUI

LENS Valais 1139 m.

A 1 h. 30 de Granges, gare C. F. F., entre Sion et Sierre, près Montana. — Station d'hiver et d'été, dans une position remarquable et tranquille, jouissant d'un climat avec grande rareté de pluie, d'un air pur et vif, parfumé des exhalaisons balsamiques des grandes forêts de sapins et de mélèzes, sous le magnifique plateau alpestre de Crans.



Maison confortable

Chauffage central

Belle véranda vitrée et terrasse

Ouvert toute l'année. Prix modérés

Source alcaline, propriété de l'Hôtel

Chambre de bains. Téléphone

Route carrossable
et service de voitures

GRAND HOTEL CHATEAU BELLEVUE

SIERRE (VALAIS)



Maison de premier ordre
Ouvert toute l'année Station hivernale

Sierre Station hivernale. Climat le plus sec et le plus ensoleillé de la Suisse. Maison de famille de premier ordre, ouverte toute l'année. Confort moderne. Grands jardins de 20 hectares, forêts de pins. — Ancien manoir des seigneurs de Courten, remarquable par la reconstitution de son architecture. Pension à partir de fr. 8.— — Station intermédiaire entre les centres alpestres et les stations de la plaine. Cure de raisins. 10 km. de pêche privée.

Voitures confortables pour toutes directions

Paul TAVERNEY, dir.

Vissoye

HOTEL D'ANNIVIERS

OUVERT TOUTE L'ANNÉE

Vissoye se trouve à une altitude de 1230 mètres au-dessus du niveau de la mer, à 3 h. de la station du chemin de fer de Sierre. Il y a une route carrossable; chaque voiture transporte trois personnes. Mulets et voitures à disposition.

VISSOYE est le centre des excursions pour la Vallée d'Anniviers; l'air y est très salubre. C'est là que se trouve la bifurcation des chemins conduisant à Zinal, St-Luc, Chandolin, Grimentz et à l'Hôtel Weisshorn. — Communication directe avec Gruben par le Meiden; Evolène par les cols de Torrent et Lona. — L'hôtel est muni d'une excellente eau de source. — Véranda, jardin, belle terrasse, bains et douches. — Lumière électrique. — Téléphone. — Il contient 40 chambres à coucher. Recommandé spécialement aux familles et touristes. — Arrangement pour séjour prolongé. — Prix modérés.

Echange de repas entre les deux hôtels.



VAL D'ANNIVIERS, Valais (2300 m.)

HOTEL WEISSHORN

L'Hôtel le plus près de la Bella-Tola, au centre des cols. Passages et ascensions intéressants. Vue splendide sur le glacier du Wildstrubel.

5 heures de la station C. F. F. SIERRE

Hôtel alpestre de premier ordre

Confort moderne. Lumière électrique. Nouvelle véranda. Téléphone. Mulets, chevaux et voitures à l'hôtel; sur commande en gare Sierre. Prix de pension depuis 6 fr. L. JOSSEN-BLATTER, prop.

MONTANA-VERMALA

PENSION MAIRE CHALET — ZUFFEREY

Confort. Service soigné. Forêts et vue superbes. Prix modérés.

En automne ouverture de la Pension du Grand Chalet
avec tout le confort moderne

HOTEL DU GERVIN

(Valais) ST-LUC (Gare Sierre) (1685 m. altitude)

Confort moderne. — Séjour agréable et très recommandé, dominant le beau Val d'Anniviers. — Centre d'excursions. — Vue grandiose sur les Alpes. Famille ANTILLE, propr.

GRAND-HOTEL BELLA-TOLA

ST-LUC

Station alpestre de 1^{er} ordre. — Vue splendide sur le Mont-Cervin, le Rothorn, le Gabelhorn, etc., etc. Gabriel PONT, prop.

GRIMENTZ (Vallée d'Anniviers, Valais)

Hôtel des Becs de Bosson

Exposition merveilleuse, climat fortifiant et reposant. — Saison du 1^{er} juin au 1^{er} octobre. — Passage très fréquenté en venant de Zermatt-Zinal et Evolène. — Route carrossable de la gare de Sierre à l'hôtel. — Guides et mulets sur place. — Bureau de poste. — Lumière électrique. — Téléphone. — Cuisine et services soignés. — Réduction 10% aux membres du S. A. C. — Demander prospectus.

Station :
SIERRE
Ligne du Simplon

== **ZINAL** ==
✦ Station climatérique et alpestre de 1^{er} ordre ✦

1680 m.
Val d'Anniviers
Valais

Hôtels des Diablons, Durand, Besso.

Centre d'excursions et de promenades magnifiques. — Médecin attaché aux hôtels. — Cultes protestant, catholique et anglican. — Prix de pension de 7 à 15 fr. par jour. — Arrangements spéciaux pour familles, pensionnats et sociétés.

Brochure illustrée gratis sur demande.

Société des Hôtels de Zinal :
E. HALDI, Directeur.

HOTEL-PENSION TORRENTALP

s. Loèche-les-Bains (2440 m.)



Le Righi du Valais. 2 h. $\frac{1}{2}$ au-dessus de Loèche-les-Bains. — Vue grandiose sur les Alpes Bernoises et Valaisannes

Station climatérique. — Centre d'excursions et de promenades

Tenu par **ZEN-RUFFINEN & WILLA**

Provisions de montagne

Potages, Arome, **MAGGI**
Bouillon en Cubes
Marque „Croix-Etoile”.

Kippel - Vallée de Löetschen

Station Climatérique

Altitude 1376 mètres

HOTEL LOETSCHBERG



à 1 heure $\frac{1}{4}$ de Goppenstein, Tunnel du Löetschberg, à 3 heures de la station de Gampel, ligne du Simplon

Maison nouvellement construite avec tout confort. — Situation magnifique et tranquille au milieu de beaux alpages. — Panorama grandiose des Alpes. — Forêts à proximité. — Point de départ de nombreuses promenades et ascensions. — Téléphone, deux postes par jour. —

Cuisine soignée, bonne cave. — Bains. — Lumière électrique. — Prix modérés.

Wyer & Andenmatten, propriétaires.



Hôtel Pension du Glacier
 Ouvert toute l'année
 PRIX de FRS. 6.- à 12.-
 Augustin Supersaxo & Famille, Propriétaires.
 TÉLÉPHONE
 Cave et cuisine soignées.

GARE VIÈGE-ZERMATT
BUFFET DE LA GARE
 VIÈGE
 Table d'hôte à 3 fr. — Conditions spéciales
 * * pour sociétés * *
 G. Pfefferlé, prop.

VIÈGE (Valais, Suisse)
 Station du Chemin de fer Viège-Zermatt et du Simplon

Hôtel de la Poste
 d'ancienne renommée.
 Recommandé aux touristes se rendant à Zermatt et Saas. Omnibus à tous les Trains. Situation tranquille. Vue splendide sur les montagnes. Jardin d'agrément. Chauffage central. Lumière électrique.
 Famille STAMPFER, Prop.

**HOTEL DES ALPES
 ET DE LA GARE**

Viège

Omnibus gratuits. Lunch 2 fr. 50. Table d'hôte le soir, 3 fr. 50. Chambres à partir de 1 fr. 50. Bonne cuisine Restauration



Hôtel-Pension Saas-Fée

Saas-Fée

1800 m. altitude

Maison isolée, bâtie sur une éminence, avec la plus belle vue de Saas-Fée.

Tout le confort moderne.

Bonne pension depuis 6 à 12 fr. — Jusqu'au 15 Juillet et depuis le 1^{er} Septembre, prix réduits.



à toute heure. Téléphone. Lumière électrique. On parle les quatre langues dans les hôtels.
 IN-ALBON Frères, propriétaires.

Pour Zermatt

VIÈGE, station C. F. F. et chemin de fer de Zermatt.

**PENSION-RESTAURANT
 DU MONT-CERVIN**
 à côté des deux Gares

Bonne cuisine. Repas à toute heure à partir de fr. 2.—. Bonne chambre à partir de fr. 1.50. Vins du Valais. Bière tirée au tonneau. Recommandé aux touristes pour ses prix modérés. Lumière électrique. M^{me} SUPERSAXO-GAILLARD, prop.

Chalet de la Forêt

au Rothwald (près Bérissal)

... Altitude: 1870 mètres ...

A 5 minutes de la grande route du Simplon
 (Refuge N° 4)

Cure d'air. Vue magnifique. Séjour de famille.

Bureau de poste

Propriétaire: Ch. KESSLER-CRETTON, Sion.

HOTEL MATTMARK Altitude 2123 m.

Situation magnifique au fond de la Vallée de Saas, à 3 h. de Saas-Fée et Grund. Point de départ le plus rapproché du Monte-Moro. Passages pour l'Italie et Zermatt, centre de nombreuses excursions. Cuisine soignée. Lunch 3 fr. Poste quotidienne. Nouvellement agrandi, avec 40 lits. Provisions à disposition pour les touristes.

Le Propriétaire: G. Mengis.

Altitude: 1526 mètres

Route du SIMPLON

Station climatérique et de passage

HOTEL-PENSION BÉRISAL

M^{me} Bürcher-Anderledy, prop.

120 lits 13 kilomètres de Brigue 120 lits

Position abritée, entourée de forêts et de pâturages, point de départ de nombreuses excursions. Séjour agréable.

Pension depuis 8 francs.

Poste, télégraphe, Voitures et auto à l'hôtel. Lumière électrique. Garage. Lawn-tennis moderne. Médecin. Cultes anglais et du pays.

STALDEN

HOTEL DE LA GARE

Point de départ pour Saas-Fée. Près de la Gare et en face de la Poste. Porteurs à l'hôtel ainsi que mulets et chevaux. Vue superbe sur les deux vallées. Lumière électrique dans toute la maison. Prix modérés. Téléphone.

F. BRANCA, prop. (Chef de cuisine).

Vallée de Saas-Fée

HOTEL DE HUTECK

Tenu par M^{me} Charles-Louis LORETAN

Seule étape entre Saas et Stalden où l'on peut passer la nuit

A 1 heure et demie de

**STALDEN GARE CHEMIN DE FER
 VIÈGE-ZERMATT**

Chambres confortables et bonne cuisine

Zermatt et Gornergrat HOTELS GINDRAUX

PANORAMA & KULMHOTEL GÖRNERGRAT
ALT: 3136 M.



Grand Hôtel Beau-Site 1er ordre. Restaurant. Tennis. Orchestre. Situation unique.

Hôtel de Zermatt Grand Parc. Tennis Orchestre, etc.

Hôtel Riffelberg sur Zermatt 2659 m. Entouré de vastes prairies. Cure d'été. Poste. Téléphone.

Echange de repas et arrangements spéciaux entre ces différents hôtels

Kulmhôtel-Gornergrat

Altitude 3136 m.

Nouvellement construit 70 lits.

Au centre de 50 glaciers. Réputation universelle
Spécialement recommandé d'y passer la nuit pour admirer le coucher
et le lever du soleil

Chauffage central, Lumière électrique. Poste, Téléphone. Grand Café.
Restaurant. Lunchs à 4 fr., à l'arrivée de tous les trains

Hôtel de Londres Brigue

Recommandé aux Touristes

Hôtel le plus près de la nouvelle gare du Simplon, du bureau des postes, du télégraphe et du point de départ des diligences du Simplon et du Glacier du Rhône. Voitures et guides, lumière électrique, bains et douches, chambre noire. Restaurant, table d'hôte à 3 fr. Réduction de prix pour sociétés. Prix très modérés. Omnibus à la gare

Vve ARNOLD, propriétaire.

Voitures à la Gare



Grand Jardin

Brigue (Valais)

Hôtel-Pension Müller

F. MULLER, Propriétaire

Maison recommandée Prix modérés

BANQUE DE BRIGUE

Brigue

Banque et Change

Paievements sur lettres de crédit



VALLEE
DE
ZERMATT

RANDA

(1445 m.)

une demi-
heure de
Zermatt
par che-
min de fer

Hôtels et Pensions

du Weisshorn et du Dôme

Ouverts du 15 Juin au 30 Septembre

Centre d'ascensions des plus renommées au pied des massifs du Weisshorn et du Dôme

Très recommandés aux pensionnaires pour la pureté et la fraîcheur de l'air. — Lumière électrique. — Prospectus à disposition
Gare du Chemin de fer Viège-Zermatt

Vve R. de WERRA, propriétaire.

St-Nicolas

à 1 heure de

ZERMATT

VALAIS — SUISSE

Grand-hôtel et Pension

Station climatérique

Altitude 1163 m.

Saison de Mai à Octobre

Le village idéal de St-Nicolas, au centre de la ligne Viège-Zermatt, constitue par son excellent climat et sa situation, un séjour d'été des plus agréables. Riche forêts pour promenades et excursions. Médecin. Confortable hôtel de famille. Eclairage électrique. Prix de pension de 5-9 fr. Conditions spéciales pour séjours prolongés. Prospectus. P. ANTHAMATTEN, ten.

HOTEL JUNGFRAU

A EGGISHORN

(2200 MÈTRES)

120 lits. Saison du 25 juin au 1er octobre



Deux heures et demie au-dessus de Fiesch et à proximité de l'Eggishorn et du glacier d'Aletsch. Centre de nombreuses excursions : Sommet de l'Eggishorn, une heure et demie, avec un des plus beaux panoramas de la Suisse; lac de Merjelen, glacier d'Aletsch, Pavillon sur la place de la Concorde, point de départ pour la Jungfrau, Finsteraarhorn. Mönch, Aletschhorn, Wannehorn, Oberaarjoch, Mönchjoch, Lötschenlücke, etc., etc.

E. CATHREIN

MÊMES MAISONS :

HOTEL RIEDERALP

à Riederalp (1900 m.)

50 lits - Saison du 15 juin au 1er octobre

PENSION RIEDERFURKA

RIEDERALP (2100 m.)

30 lits — Saison du 15 juillet au 15 septembre

Position dominant la forêt de l'Aletsch et le grand Glacier d'Aletsch

Pavillon sur la Place de la Concorde (2800 m.)

15 LITS

HOTEL-PENSION DU PARC

ZERMATT

A dix minutes de la Gare, dans une position unique. A proximité du Parc des Bouquetins. Maison confortable et tranquille. Vue grandiose du Mont-Cervin et de la Vallée de Zermatt. Prix de pension 6 à 9 fr. Prix de chambre 2 à 3 fr. Matthias Aufdenblatten, prop.

FIESCH, VALAIS (Altitude 1070 m.)

Hôtel et Pension Glacier et Poste

C. SPECKLY, Propriétaire

Station climatérique au pied de l'Eggishorn. — Centre des plus belles excursions. — Sa position pittoresque et protégée, à proximité de belles forêts, en fait un séjour préféré des familles et touristes. — Poste et télégraphe à l'hôtel. Médecin.

Prix très modérés

Hôtel-Pension Fletschhorn

SIMPLON (Valais 1480 m.)

Tenu par M. A. WEGENER-THEILER, propriétaire.

Maison d'une ancienne renommée, dans une position agréable. Bonne cuisine. Restauration à toute heure. Chevaux, voitures, guides, porteurs. Prix très modérés; réduction pour pensionnats et séjours prolongés. Recommandé aux touristes. — Auto-garage. Station climatérique, air fortifiant. Nombreuses excursions et ascensions. — Lumière gaz aéro-gène.

TOURISTENHOTEL PERREN - ZERMATT

Avenue de la Gare, près de la Poste, 70 lits. Simple. Propre. Lumière électrique. Téléphone. Bains. Pension 6 à 9 fr. Chambres de 2 à 3 fr. Cuisine soignée. Déj. 1.25, Lun. 2.50, Din. 3 fr. Herm. PERREN.

Hôtel-Pension Bel-Alp (Valais Suisse)



Au bord du Grand Glacier d'Aletsch, Altitude 2180 m.

Station du chemin de fer Brigue-Naters. — 4 h. de Brigue. — Mulets et porteurs à la station. — Poste deux fois par jour et télégraphe. — Eglise anglaise. — Ouverture 1er juin. — Pension à partir de 8 fr.

KLINGELE FRÈRES, Prop.

PIANOS électriques de location

Maison EMCH, Montreux, 19 Avenue du Kursaal.

Téléphone
• 50 •

BUFFET DE LA GARE

(Suisse) BRIGUE (Canton du Valais)



Table d'hôte à l'arrivée des postes et express. Restauration soignée. Vins fins du pays et étrangers.

Bureau des voitures pour Glacier du Rhône, Furka, Grimsel, Simplon, Engadine. Chevaux, guides et porteurs pour Bel-Alp.

ARRÊT OFFICIEL DES DILIGENCES

pour l'HOTEL DU GLACIER DU RHONE

GLETSCH

et l'HOTEL-PENSION BELVÉDÈRE

ROUTE DE LA FURKA

A. MEYENBERG, Tenancier.

Les Pratz de Chamonix

Hôtel-Pension de la Gare

Situation unique en face du Montanvert. Vue splendide sur toute la chaîne des Alpes. Lumière électrique. Confort moderne.

Arrangements pour familles et sociétés. Prix modérés

Téléphone

H. Tairraz, prop.

Hôtel du Col des Montets

Tréléchant (par Chamonix sur Argentières)

Altitude 1417 m.

Altitude 1417 m.

A 600 m. de la Gare de Montroc

Station climatérique recommandée. — Sur la route de Martigny. — En face des glaciers du Tour, d'Argentières et de l'Aiguille Verte.

Cuisine soignée. — Téléphone.

CHARLES ALBERT, Propriétaire.
Membre du Touring-Club.

Station entre Martigny et Chamonix Mont-Blanc Hôtel

1200 m. VALLORCINE (Hte-Savoie)

Entièrement neuf, recommandé au T. C. F. — Confort moderne. — Prix modérés. — Cure d'air. — Forêts de sapins. — Centre d'excursions.
ANCEY, Frères.

Hôtel-Pension du Glacier et Terminus

Argentières près Chamonix

Argentières près Chamonix



Position superbe en face du Glacier et la chaîne du Mont-Blanc. — Arrangements spéciaux pour familles et sociétés. — Téléphone. — Lumière électrique.

Michel Charlet, propr., Membre du Club Alpin et du Touring Club.

ARGENTIERES

Hôtel de la Couronne

(A. MULLER, prop.)

en face du Mont-Blanc

Pension de 6 à 10 fr. Grand jardin, véranda attenante à forêt de sapins.

Téléphone. Lumière électrique. Sur la ligne Martigny-Châtellard.

HOTEL DU GRASSONNET

ARGENTIERES (Hte-Savoie)

PAUL DEVOUASSOUX, prop.

Confort moderne Prix modérés

Belle vue sur le Mont-Blanc

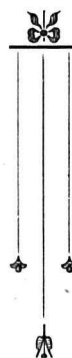
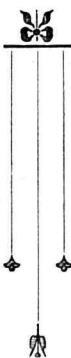
20 hectares de Parc et forêts naturelles. — Situé sur la route de Martigny, à 6 km. de Chamonix et 1 km. d'Argentières.

HOTEL-PENSION BEL-ALP

MONTROC

s. Argentières près Chamonix (Hte-Savoie)

OUVERT TOUTE L'ANNÉE



Situation idéale en face de la chaîne du Mont-Blanc. — Arrangements spéciaux pour familles en juin et septembre. — Téléphone. — Confort moderne. — Chauffage central. — Station sur le parcours de la ligne Martigny Châtellard-Chamonix.

TISSAY Frères.

ALPES VAUDOISES



Excursions à recommander: Anzeindaz, Diablerets, Oldenhorn, Glacier de Paneyrossaz et de Plan-Névé, Lac des Chavannes, Chamosaire, Grand-Muveran, Dent de Morcles, etc.

Nombreux sont les étrangers qui séjournent dans la belle saison (mai à fin octobre) à Bex (alt. 435 m.), Gryon (alt. 1150 m.), Villars (alt. 1280 m.), et Chesières (alt. 1200 m.), sites ravissants où chacun trouve à se loger suivant ses goûts et sa bourse. Hôtels, pensions, chalets meublés. Distance de Lausanne à Bex en chemin de fer, 1 h. — Trajet de Bex au Bévieux 15 min., de Bex à Gryon 1 h., de Bex à Villars et Chesières 1 h. 30. Correspondance avec les principaux trains des C. F. F.

Tarifs réduits pour Sociétés Ecoles, Pensionsnats.

Guide illustré de la contrée (Bex, Gryon, Villars, Chesières) envoyé gratuitement sur demande adressée à la

Direction du Chemin de Fer BEX-GRYON-VILLARS-CHESIÈRES, à Bex.

SAVONNERIE VALAISANNE

MONTHEY

:: Médaille d'Or Sion 1909 ::

UNION - RECLAME -

Produits garantis de première qualité.

Savon Marseille, marques: le Coq. — Eventail.

Savon moussé et savon minéral.

Poudres à lessive: Flora et Cendrine.

Savon liquide: Azur.

EVIAN-LES-BAINS (Hte-Savoie)

Grand Hôtel du Nord avec annexe

Vue du lac. — Près les sources et le Casino. — Recommandé aux familles et touristes. — Pension depuis fr. 8. — Omnibus à tous les trains. — Lumière électrique. — Chauffage central.

Ouvert toute l'année

Grande villa avec jardin en face du port.

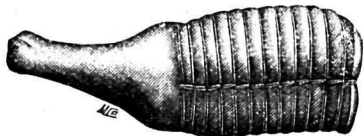
E. RUFFIN, prop.

MONTREUX

Delicatess & Charcuterie fine

J. Locherer

18 Avenue des Alpes ** Téléphone 812



Maison spéciale de Jambons de Prague

Viandes fumées de Berne

Conserves. - Fromages de dessert

Spécialités de Pâtés de Strasbourg et Charcuterie allemande

Salamis de Milan

PRINCESSE-HOTEL

EVIAN-LES-BAINS (Hte-Savoie)

AU BORD DU LAC *** CONFORT MODERNE

AUTO-GARAGE

MONTREUX

French School of languages

et école particulière pour enfants de 6 à 14 ans. Enseignement des langues modernes. Arrangement spécial pour leçons de longue durée. Pension famille pour dames désirant se perfectionner dans la langue française.

16 Avenue des Alpes entre l'hôtel Suisse et l'hôtel de l'Europe. Près de la gare.

Grande Blanchisserie et Teinturerie Moderne Clarens

Téléphone 775

Téléphone 775

Maison répondant aux dernières exigences

Blanchissage du linge fin et d'hôtels

Spécialités:

Faux-Cols Manchettes Désinfection

Détachage et Nettoyage de vêtements quelconques, soie, velours, etc.

Arrangements Spéciaux avec hôtels

Transports faciles par corbeilles ou cartons fournis par l'établissement

HOTEL MIRABEAU

LAUSANNE

Position unique à proximité de la Ville et de la Gare centrale

~ DERNIER CONFORT ~

OUVERT TOUTE L'ANNÉE

Télégrammes : MIRABEAU LAUSANNE

Ouverture le 1^{er} Juillet 1912

Hôtel de Montreux, Lausanne

Rue du Petit-Chêne, près de la Gare

Maison de II^{me} ordre. - Confort moderne. - Chauffage central
Ascenseur. - Electricité. - Bains. - Restaurant. - Prix modérés

A. GUEX, propriétaire.

Hôtel-Pension Liliana * Clarens-Montreux

Maison de premier ordre, complètement neuve

Bains lumière électrique Chauffage central

Situation et vue magnifiques

Montreux-Territet

Savoy-Hôtel et Hollande HOTEL WINDSOR

Ouverture : Août 1912

Maisons de famille avec confort moderne

Grand parc ombragé. Prix modérés. Ouvert toute l'année

Nouveau propriétaire **Chs Ammann.**

MONTREUX

Grand Hôtel d'Europe

Maison de famille de premier ordre. A proximité des gares et bateaux
Prix modérés

Même maison Kurhaus Mont-Barry en Gruyère

J. & A. BETTSCHEN.

Hôtel-Restaurant du Léman Montreux

A côté du Kursaal

A 5 minutes des bateaux à vapeur et du chemin de fer
Restauration à toute heure. Salle pour sociétés. Chauffage central
Chambres depuis 2 fr. Hermann Klöpfer.

Hôtel-Pension Verte-Rive

Clarens-Montreux

Tout au bord du lac

Grands jardins ombragés

Robert Hærtel, propriétaire.

Fournitures Générales pour Hôtels

Renaud & J. Clermont - Genève 20-22 Rue des Allemands

Fabrique d'Argenterie et Coutellerie
Installations complètes de cuisine -
Porcelaines, Cristaux, etc.
Meubles de jardins

ALTITUDES DES PRINCIPAUX COLS ET SOMMITES DU VALAIS

Mètres	Mètres	Mètres	Mètres	Mètres	Mètres
Eggishorn 2934	Unter Gabelhorn 3398	Mont-Fort 3330	Col de Balme 2201	Portalet 3345	
Ofenhorn 3242	Wellenkuppe 3910	Wildhorn 3264	Mont Gelé 3028	Clocher Portalet 2987	
Concordiahütte 2847	Trifhorn 3737	Col de Sanetsch 2234	Grand Mont-Fort 3330	Aig. Argentièr 3907	
Monte Leone 3561	Zinal-Rothhorn 4223	Cour. de Bréonna 3164	Six-Blanc 2450	Aig. Chardonnet 3822	
Dom d. Michabel 4554	Dent-Blanche 4364	Sasseneire 3259	Mont Rouge 3427	Col de Planereuse 3034	
Täschhorn 4498	Mettelhorn 3410	Mont Miné 2795	Bec Corbassière 2688	Pointe Planereuse 3153	
Nadelhorn 4334	Lac Noir 2558	Pic d'Arzinol 3001	Cab. Panossière 2715	Aig. de la Neuvaz 3731	
Alphubel 4207	Hörnli 2893	Dts Veisivi 3189-3425	Cabane Chanrion 2460	Aiguille Rouge	
Rimpfischhorn 4203	Col du Théodule 3322	Pas de Lona 2767	Pointe d'Otemma 3394	du Dolent 3691	
Allalinhorn 4034	Col d'Hérens 3480	Col de la Dent	Mont Gelé 3517	Tour Noir 3836	
Weissmies 4031	Col Durand 3474	Blanche 3544	Mont Avril 3341	Pte des Ecardières 2878	
Fletschhorn 4001	Col du Trift 3540	Ruinette 3879	Grand Combin 4317	Mont Vélain 3765	
Col Monte Moro 2862	Bella-Tola 3001	M'-Blanc Seilon 3871	Tournelon Blanc 3712	Chenalette 2889	
Col de l'Allalin 3570	Torrenthorn 3003	Mont Pleureur 3706	Col de la Serpen-	Mont Capucin 3270	
Col de Balfrin 3647	Altels 3636	Serpentine 3691	tine 3564	Col de Fenêtre 2699	
Mattmark 2123	Balmhorn 3711	Dent de Perroc 3696	Col de Valpelline 3562	Col de Barberine 2480	
Monte Moro 2988	Wildstrubel 3251	L'Evêque 3738	Col d'Oren 3242	Col de Susanfe 2500	
Schwarzhorn 3204	Becs de Bosson 3154	Aiguille de la Za 3673	Combin de Cor-	Col de la Gueulaz 1945	
Brunegghorn 3846	Pas de Bœuf 2790	Mont Collon 3644	bassière 3722	Dent du Midi 3620	
Weisshorn 4512	Col de Torrent 2924	Mont Brûlé 3621	Aiguilles d. Mai-	Tour Salières 3227	
M'Rose (Dufour) 4638	Col du Rawyl 2415	Dent de Bertol 3536	sons-Blanches 3699	Pic Tanneverges 2982	
Lyskamm 4538	Grand Cornier 3696	Col du M' Brûlé 3593	Grd St-Bernard 2472	Perron 2679	
Breithorn 4171	Besso 3675	Col de Bertol 3480	Cabane d'Orny 2688	Bel-Oiseau 2624	
Petit-Cervin 3886	Moming 3682	Col Crête-Sèche 2888	Cabane Saleinaz 2691	Barmaz 2301	
Theodulhorn 3472	Bouquetin 3484	Col Fenêt. d'Aoste 2786	Col Chardonnet 3325	Rebarmaz 2474	
Cervin 4480	Pigne de l'Allée 3504	Pas des Chèvres 2851	Fenêtre Saleinaz 3264	Dent du Salentin 2485	
Dent d'Hérens 4182	Pointe de Bricolla 3663	Col Chermontane 3084	Col du Tour 3280	D' de Bonaveau 2505	
Tête-Blanche 3750	Pointe d'Arpitetta 3140	Pierre à Voir 2476	Aiguille d'Arpette 3061	Tête de Bortau 2408	
Pointe de Zinal 3806	Corne Sorrebois 2923	Dent de Fully 2903	Pointe d'Orny 3274	Dent de Valère 2275	
Ober Gabelhorn 4073	Rosa Blanche 3348	Catogne 2599	Aiguille du Tour 3540	Lac de Soix 2400	

Horaires du 1er Mai au
30 Septembre 1912CHEMINS DE FER FÉDÉRAUX
Services directs intéressant le Valais — (Heure Centrale)Horaires du 1er Mai au
30 Septembre 1912

Zurich	dép.	615	1155	700	728	1055	145	145	145	Milan	dép.	1135	1800	720	1035	1235	325	430	525
Bâle	dép.	627	1200	700	728	1040	202	150	150	Domodossola	dép.	232	1129	1213	140	418	622	720	853
Berne	dép.	938	247	700	728	1040	210	210	210	Iselle	dép.	345	1200	103	222	520	737	835	1018
Genève	dép.	1000	100	700	728	1040	210	210	210	Brigue	arr.	350	1205	150	302	435	620	742	1027
Lausanne	dép.	1210	600	503	720	910	933	1040	1215	Viège	dép.	350	1216	203	313	452	634	753	1039
Vevey	arr.	1227	619	535	737	928	965	1120	1233	Rarogne	dép.	350	1216	212	313	452	634	753	1050
Puid.-Chexb. d.		1122			737	928	965	1120	1233	Campel	dép.	350	1216	212	313	452	634	753	1058
Vevey	arr.	1145			737	928	965	1120	1233	Tourtemagne	dép.	350	1216	212	313	452	634	753	1105
Montreux	dép.	1229	620	539	739	930	968	1125	1236	Loèche	dép.	350	1216	212	313	452	634	753	1114
Villeneuve		1239	628	556	749	940	1011	1147	1247	Salquenen	dép.	350	1216	212	313	452	634	753	1123
Roche					749	940	1011	1147	1247	Sierre	dép.	350	1216	212	313	452	634	753	1131
Aigle					749	940	1011	1147	1247	Granges-Lens	dép.	350	1216	212	313	452	634	753	1141
St-Triphon					749	940	1011	1147	1247	St-Léonard	dép.	350	1216	212	313	452	634	753	1148
Bex					749	940	1011	1147	1247	Sion	arr.	350	1216	212	313	452	634	753	1157
St-Maurice	arr.	104	700	653	815	1018	1106	1252	129	Sion	dép.	350	1216	212	313	452	634	753	1157
St-Maurice	dép.	106	702	712	817	1020	1118	1252	129	Ardon	dép.	350	1216	212	313	452	634	753	1157
Evionnaz-Collong.					712	817	1020	1118	1252	Riddes	dép.	350	1216	212	313	452	634	753	1157
Vernayaz-Salvan					712	817	1020	1118	1252	Saxon	dép.	350	1216	212	313	452	634	753	1157
Martigny					712	817	1020	1118	1252	Charrat-Fully	dép.	350	1216	212	313	452	634	753	1157
Charrat-Fully					712	817	1020	1118	1252	Martigny	dép.	350	1216	212	313	452	634	753	1157
Saxon					712	817	1020	1118	1252	Vernayaz-Salvan	dép.	350	1216	212	313	452	634	753	1157
Riddes					712	817	1020	1118	1252	Evionnaz-Collong.	dép.	350	1216	212	313	452	634	753	1157
Ardon					712	817	1020	1118	1252	St-Maurice	arr.	350	1216	212	313	452	634	753	1157
Sion	arr.	146	615	742	823	903	1100	1234	225	St-Maurice	dép.	350	1216	212	313	452	634	753	1157
Sion	dép.	148	623	744	835	902	1102	1240	228	Bex	dép.	350	1216	212	313	452	634	753	1157
St-Léonard					835	902	1102	1240	228	St-Triphon	dép.	350	1216	212	313	452	634	753	1157
Granges-Lens					835	902	1102	1240	228	Aigle	dép.	350	1216	212	313	452	634	753	1157
Sierre					835	902	1102	1240	228	Roche	dép.	350	1216	212	313	452	634	753	1157
Salquenen					835	902	1102	1240	228	Villeneuve	dép.	350	1216	212	313	452	634	753	1157
Loèche					835	902	1102	1240	228	Montreux	dép.	350	1216	212	313	452	634	753	1157
Tourtemagne					835	902	1102	1240	228	Vevey	arr.	350	1216	212	313	452	634	753	1157
Campel					835	902	1102	1240	228	Vevey	dép.	350	1216	212	313	452	634	753	1157
Rarogne					835	902	1102	1240	228	Puid.-Chexb. a.	dép.	350	1216	212	313	452	634	753	1157
Viège					835	902	1102	1240	228	Lausanne	arr.	350	1216	212	313	452	634	753	1157
Brigue	arr.	245	758	842	1030	1002	1205	220	809	Genève	dép.	350	1216	212	313	452	634	753	1157
Brigue	dép.	250	807	849	1040	1010	1210	220	809	Berne	dép.	350	1216	212	313	452	634	753	1157
Iselle					925	1145	1238	—	—	Bâle	dép.	350	1216	212	313	452	634	753	1157
Domodossola					925	1145	1238	—	—	Zurich	dép.	350	1216	212	313	452	634	753	1157
Milan	arr.	625	242	1213	415	140	415	—	—										

Compagnie Générale de Navigation
sur le Lac Léman

Services intéressant le Valais

Horaire du 1er Mai au 30 Septembre 1912

Genève	Dép.	640	645	750	925	1140	1100	130	310	510
Evian		935	—	—	1140	—	—	355	—	—
Lausanne		—	945	1030	1220	145	200	455	630	745
Villeneuve		—	1125	1155	145	305	342	605	812	910
Bouveret		1040	1147	1215	205	325	405	645	—	—

Bouveret		Dir.	Exp.	Dir.	Exp.	Dir.	Exp.	Dir.	Exp.	Dir.
St-Gingolph	643	—	—	754	935	1235	1258	235	255	412
Villeneuve	—	630	720	832	1016	1255	118	—	315	432
Lausanne	—	817	845	1005	1203	220	305	—	450	617
Evian	748	—	—	1040	—	—	340	525	—	—
Genève	1050	1115	1045	100	305	435	610	715	745	903

Bateaux directs et express, départ du quai du Mont-Blanc, à Genève, et correspondant avec les trains du Valais à Villeneuve et Bouveret.

Bouveret-St-Maurice

Genève E.-V.	(H. E. O.)	542	822	1153	418
Annemasse	"	607	851	1220	445
Evian	"	737	1027	135	559
Bouveret	"	820	1117	218	642
Bouveret	(H. E. C.)	630	935	1242	330
Vouvry	"	641	945	1253	341
Monthey	"	657	1000	110	400
St-Maurice	"	707	1010	120	410
pour Sion	"	712	1020	135	420
pour Lausanne	"	934	1210	140	429
de Lausanne	"	653	930	1106	129
de Sion	"	635	918	1158	137
St-Maurice	"	707	945	1205	143
Monthey	"	722	958	1217	145
Vouvry	"	739	1013	1232	151
Bouveret	(H. E. C.)	843	1023	1254	330
Bouveret	(H. E. O.)	743	—	—	—
Evian	"	830	—	—	—
Annemasse	"	951	—	—	—
Genève E.-V.	"	1019	—	—	—

Chemin de fer électrique

Aigle-Monthey-Champéry

Aigle, C. F. F.	608	650	1004	1048	123	245	356	500	805
Monthey	559	738	1044	1151	210	404	508	553	905
Trois-Torrents	633	814	1116	1227	242	435	543	—	937
Val d'Iliez	652	832	1132	1244	301	451	601	—	954
Champéry	710	850	1150	1262	319	509	619	—	1012
Champéry	546	745	1026	1156	243	515	645	745	—
Val d'Iliez	601	800	1041	1211	258	530	700	800	—
Trois-Torrents	614	815	1057	1224	311	543	713	812	—
Monthey	600	820	1045	1134	125	348	615	766	857
Aigle	640	900	932	1217	206	432	657	837	936

Viège-Zermatt

Viège	747	1030	100	215	357	803
Stalden	811	1054	124	239	421	827
Kalpnetran	826	1109	139	254	436	842
St-Nicolas	850	1133	166	281	463	867
Herbruggen	907	1150	223	337	517	923
Randa	925	1208	242	356	536	942
Tesch	936	1218	252	407	547	952
Zermatt	954	1236	310	425	605	1010
Zermatt	742	915	1135	1255	350	530
Tesch	800	934	1153	113	409	548
Randa	810	944	1206	123	419	558
Herbruggen	827	1001	1223	140	436	615
St-Nicolas	847	1020	1242	200	457	633
Kalpnetran	909	1042	104	222	519	655
Stalden	923	1100	121	236	535	710
Viège	943	1120	141	256	555	730

Zermatt-Gornergrat

Zermatt	1029	150	334	620
Riffelalp	1106	227	411	653
Riffelberg	1128	249	433	—
Gornergrat	1153	314	468	—
Gornergrat	833	1039	200	320
Riffelberg	859	1105	226	346
Riffelalp	921	1128	249	409
Zermatt	956	1203	324	444

Martigny-Orsières

Martigny-Gare	758	903	1215	210	510	905
Sembrancher	838	943	1255	250	550	945
Orsières	855	1000	112	307	607	1002
Orsières	630	727	1023	1234	320	650
Sembrancher	649	746	1042	1253	339	709
Martigny-Gare	727	824	1120	131	417	747

Martigny-Chamonix

Martigny-gare	dép.	645	900	925	1200	230	502	520	905
Martigny-Ville		650	905	930	1205	235	507	525	910
Vernayaz (G. Trient).		707		948	1222	251		542	925
Salvan		742		1023	1257	326		618	958
Les Marécottes		750		1031	105	334		626	1006
Le Trétien		757		1038	112	341		633	1013
Finhaut-Giétroz.		813		1054	127	357		648	1028
Le Châtelard-Village		836		1107	140	410		701	1041
Le Châtelard-Trient		845	1050	1150	149	444		740	1045
Vallorcine		913	1120	1220	220	512		805	
Chamonix	arr.	1014	1225	124	322	613	657	810	
Chamonix	dép.	530	755	1017	1200	210	400	511	
Vallorcine		637	910	1130	110	210	510	623	
Châtelard-Trient		652	930	1205	205	245	530	705	
Châtelard-Village		657	935	1210	210		535	710	
Finhaut-Giétroz		710	948	1223	224		549	723	
Le Trétien		724	1003	1238	239		604	738	
Les Marécottes		731	1010	1245	246		611	745	
Salvan		739	1020	1254	255		620	753	
Vernayaz		812	1053	127	331		653	826	
Martigny Ville		827	1111	144	346	412	719	841	
Martigny-Gare	arr.	831	1115	148	350	416	713	845	

Furka

Dès le 1^{er} juin : Voitures à 8 places, coupés-landaus. Du 15 juin au 15 septembre : Suppléments pour 12 voyageurs dans chaque relais. Le trajet peut s'effectuer en extra-poste du 15 juin au 15 septembre.

Taxes	C.	Int.	Brigue-Ville	d	I	III	IV	Göschenen	d	II	IV	VI
—45	—35		» Gare			6.20	1.05	Andermatt	a		6.55	1.15
2.—	1.60		Naters			6.35	1.20	»	a		7.55	2.15
3.20	2.55		Grengiols			6.40	1.25	Hospenthal	d		8.10	2.30
4.15	3.30		Lax			7.30	2.15	»			8.25	2.45
4.70	3.75		Fiesch	a		8.05	2.50	Realp			9.05	3.25
			»	d		8.50	3.35	Tiefenbach	a		11.00	5.20
6.25	5.—		Niederwald			9.10	3.55	Furka	a		11.15	5.35
6.65	5.30		Blitzingen			9.20	4.05	»	a		12.15	6.35
7.15	5.70		Biel (Valais)			10.05	5.00	Belvédère	d		12.20	6.40
7.65	6.10		Glurigen			10.30	5.15	Gletsch	a		12.35	6.55
7.90	6.30		Reckingen			10.45	5.30	»			1.35	7.55
8.60	6.85		Munster (Valais)	a		10.55	5.40	»	d		2.20	
			»	d		11.30	6.15	Oberwald			7.05	2.45
			»			11.40	6.25	Obergestelen			7.25	3.05
9.—	7.20		Geschinen			11.50	6.35	Ulrichen	a		7.35	3.15
9.60	7.65		Ulrichen			12.05	6.50	Geschinen			7.50	3.30
10.10	8.05		Obergestelen	a		12.15	7.00	Munster (Valais)	a		8.05	3.45
10.85	8.65		Oberwald			12.30	7.15	»	d		8.15	3.55
			»	d		12.35	7.20	Reckingen			8.30	4.10
12.75	10.25		Gletsch	a		2.00	8.45	Glurigen			8.35	4.15
			»	d		6.45	2.50	Biel (Valais)	a		8.50	4.30
15.05	12.15		Belvédère			8.20	4.25	Blitzingen	a		9.00	4.40
15.80	12.80		Furka	a		9.00	5.05	Niederwald			9.15	4.55
			»	d		9.05	5.10	Fiesch	a		9.50	5.30
17.30	14.05		Tiefenbach			9.40	5.45	Lax	d		10.00	5.40
19.60	15.95		Realp			9.55	6.00	Grengiols			10.15	5.55
			»	d		10.50	6.55	Mörel			10.40	6.20
21.35	17.40		Hospenthal			11.25	7.30	Naters	a		11.00	6.40
22.10	18.05		Andermatt	a		11.40	7.45	Brigue-Gare			11.40	7.20
			»	d		11.50	7.55	» Ville	a		11.45	7.25
23.85	19.50		Göschenen	a		12.20	8.25	»			11.50	7.30

Les courses III IV ne circuleront entre Gletsch et Hospenthal, du 1^{er} au 14 juin et du 16 au 30 septembre, que si l'état des routes le permet.

Simplon

Tax.	Brigue-Gare	d	I	III	Iselle	d	II	IV
—25	» Ville		6.50	—	Gondo	a	7.05	—
—95	Ried		7.00	—	»	d	8.05	—
3.40	Berisal		7.35	—	Simplon-Village	a	8.10	—
5.50	Simplon-Kulm		10.00	—	» Hospice	d	10.30	—
5.80	Simplon-Hospice		11.50	1.40	» Kulm		10.35	—
7.95	» Village	a	11.55	1.45	Berisal		12.25	1.50
	»	d	—	2.25	Ried		12.30	1.5
10.40	Gondo	a	—	2.35	Brigue-Ville		—	2.9
	»	d	—	3.15	» Gare	a	—	3.55
11.80	Iselle	a	—	3.20	»		—	4.1
	»		—	3.55	»		—	4.2

Du 15 juin au 30 septembre

Du 15 juin au 30 septembre

Troistorrents-Morgins

Tax.	Troistorrents	I	III	V	Morgins	II	IV	VI
2.70	Morgins	a	8.35	12.50	6.00	9.15	1.15	5.35
	Courses III et II du 15 juin au 15 septembre et V et IV en juillet et août seulement		11.15	3.30	8.40	10.35	2.35	6.55

Sion-Evolène-Haudères

Deux voitures : 1^o Entre Sion et Vex : voitures à 4 ou 5 places. — 2^o Entre Sion et Haudères : voitures à 2 ou 3 places. Supplément pour 2 ou 3 voyageurs dans chaque direction entre Sion et Haudères et pour 4 voyageurs entre Sion et Vex.

Tax.	Sion	d	Ib	I	III	V	Haudères	d	IIb	II	IV	VI
1.30	Vex	a	6.30	5.30	11.45	3.30	Evolène		7.30	6.00	9.35	1.45
3.05	Euseigne	a	8.30	7.30	1.45	5.30	Euseigne	a	8.15	6.40	10.15	2.25
	»	d	9.30	8.30	2.45	6.30	»	a	9.45	8.10	11.45	3.55
5.50	Evolène		10.00	8.50	3.05	6.40	Vex	d	10.00	8.30	12.05	4.15
6.50	Haudères	a	1.00	11.10	5.25	8.50	Sion	a	11.10	9.20	12.55	5.05
	»		1.40	11.50	6.05	9.30	»	a	12.15	10.15	1.50	6.00

Courses II, III, IV et V du 15 juin au 15 septembre. Courses Ib et IIb du 1^{er} au 31 mai. Courses I et VI du 1^{er} juin au 30 septembre.

Cabanes du Club Alpin Suisse

L. = Lits. Aub. = Auberge.
P. = Personnes. C. = Chambre.

Toutes les cabanes appartenant au C. A. S. sont ouvertes

Vallée du Rhône et vallées latérales côté sud

(Savoie et Alpes valaisannes)

a) De St-Maurice à Martigny

Cab. de Barberine, 1870 m., C. A. S., S. Jaman. — Val Barberine. — 36 P.

b) Vallées des Dranses

(Bagnes, Entremont, Ferret)

Cab. d'Orny, 2688 m., C. A. S., S. des Diablerets. — Près du Lac d'Orny, rive gauche du glacier d'Orny. — 35 P. Bois.

Cab. Julien Dupuis (nouvelle), 3319 m. C. A. S., S. des Diablerets. Au col d'Orny, au bord Est du plateau du Trient. — 25 P. Bois.

Cab. de Saleinaz, 2691 m. C. A. S., S. Neuchâteloise. — Rive droite du Glacier de Saleinaz. — 3 C. Gardien à demeure. 60 P. — Stv. : Orsières, 6 h.

Cab. du Valsorey, 3100 m., C. A. S., S. Chaux-de-Fonds. — Sur le Six du Meiten. — 25 P. Bois.

Cab. de Panossière, 2175 m., S. A. C., S. Genevoise. — Rive droite du Glacier de Corbassière, Grand Combin. — 34 P.

Cab. de Chanrion, 2460 m., C. A. S., S. Genevoise. — Alpe de Chanrion, Val de Bagnes. — 32 P., Bois.

c) Vallée d'Hérens et d'Hérémence

Cab. de Neuchâtel, 3424 m., C. A. S., S. Neuchâteloise. — Au col de Bertol.

Cab. du Val-des-Dix, 2650 m., C. A. S., S. Monte-Rosa. — Au pied du Glacier de Seillon. — 25 P.

d) Val d'Anniviers

Cab. Constantia, au Mountet, 2894 m., C. A. S., S. des Diablerets. — Glacier Durand, au sud du Besso. — 25 P.

e) Vallées de St-Nicolas (Zermatt) et de Saas

Cab. du Dom, 2936 m., C. A. S., S. Uto. — Au Festi, au-dessus de Randa.

Cab. du Weisshorn, 2930 m., C. A. S., S. Bâle. — Hohlicht. — 25 P.

Cab. du Matterhorn, 3298 m., C. A. S., S. Monte-Rosa. — Au Hörnli. — 15 P.

Cab. inférieure du Théodule (Gandegg-hütte), 3050 m. Propriété privée. — Sur les Leichenbrettern. — 8 L.

Cab. du Kien (près Täsch), env. 2500 m. Soc. des guides de Randa-Täsch.

Cab. Bétemps, 2990 m., C. A. S., Comité central. — Au Plattje inférieur, Mont-Rose. — 25 P.

Cab. des Mischabel, 3360 m., Akadem. Alpenklub Zürich. — Arête Est de la Südlentzspitze. — 26-31 P.

Cab. Schönbühl, 2800 m. S. Monte-Rosa.

Vallées latérales

côté nord de la vallée du Rhône

(Alpes vaudoises et bernoises, versant sud)

Cab. Eugène Rambert, au Muveran, 2550 m., C. A. S., S. Diablerets. — Frêtes de Sailles.

Cab. des Diablerets. Propriété privée. 30 P. Bois. Gardien. Pas de provision.

Auberge Moreillon, 1896 m. Propr. privée. — Chalets d'Anzeinda. — 9 L.

Hôtel Zanfleuron, 2064 m. Propr. privée. — Alpe de Zanfleuron, col du Sanetsch. — 18 L.

Resti-Alp, 2111 m. Propr. privée. — 2 L.

Cab. du Bietschhorn, 2578 m. A. A. C. Berne. — Au Schafberg. Cabane ouverte. 12 P.

Cab. Ober-Aletsch, 2670 m. C. A. S., S. Chaux-de-Fonds. — Rive gauche du Glacier d'Ober-Aletsch, au pied des Fusshörner. — 1 C., 16 P., Bois.

Cab. Oberaarjoch, 3327 m. C. A. S., S. Bienne. — Au N. de l'Oberaarjoch, au pied de l'Oberaarhorn. — 30 P. Provisions en cas de nécessité. Bois.

Cab. du Finsteraarhorn, 3232 m. Versant S. du Finsteraarhorn. C. A. S., S. Oberhasli. — 16 P. Bois.

Cab. Concordia (ancienne), 2870 m. C. A. S., Comité central. — Rive gauche du grand Glacier d'Aletsch.

Cab. Concordia (nouvelle), 2870 m. C. A. S., Comité central.

Cab. Egon von Steiger, 3240 m. C. A. S., S. Berne. — A la Loetschenlücke.

Alpes bernoises

Simmental et vallées latérales

Cab. du Wildhorn, 2340 m. (S.-O. du Lac d'Iffigen), C. A. S., S. Moléson. — Au pied du Schneidehorn. — 12 P.

Cab. du Wildstrubel, 2880 m. Propr. privée, sous la surveillance du Verkehrsverein Lenk. — A la Weisshornlücke.

FOREST-HOTEL - VERMALA SUR SIERRE

ALTITUDE 1680 MÈTRES

Maison de 1^{er} Ordre, cuisine et cave soignées

PENSION A PARTIR DE 10 FRANCS



Funiculaire de Sierre à Montana-Vermala

Eclairage électrique. Chauffage central et électrique.
Installation hygiénique. Dernier confort :: ::

Poste, Télégraphe et Téléphone : Sierre, Valais,
Suisse, Station du chemin de fer du Simplon.
Ligne directe Londres-Paris-Milan

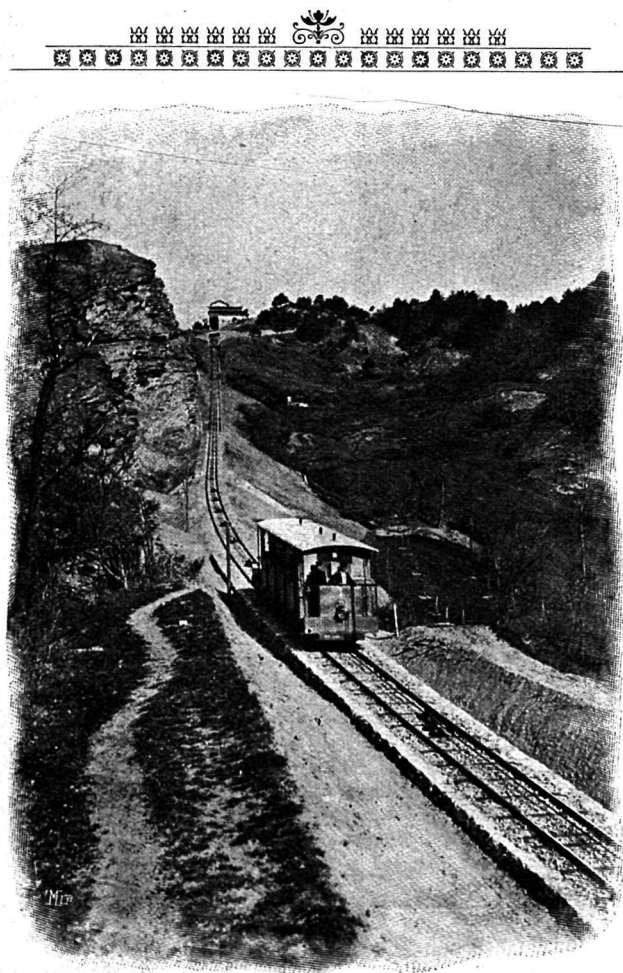
Excursions multiples dans les Alpes valaisannes et
bernoises

Passages par le Rawyl, Col de Pochet à la Lenk,
Aldenboden, Spiez, Interlaken

Vue unique sur les Alpes valaisannes et la Vallée du Rhône
Grand Parc forêt de pins et alpages d'une surface
:: :: de 70,000 mètres, propriété de l'Hôtel :: ::

A PROXIMITÉ LE PLUS BEAU GOLF DU CONTINENT

Chalets indépendants pour familles à proximité ⌚ Lawn tennis



CEMIN DE FER FUNICULAIRE DE SIERRE A MONTANA- VERMALA

Correspondance avec tous les trains
directs et express de 7 h. du matin
à 8 h. du soir

Durée du trajet 45 minutes



Ouvert toute l'année





Champéry et D^{ts} du Rhodan



Hospice du 6^e St Bernard



Cabane Bertol



Chalets de Zinal

LE GLACIER DU RHÔNE

Le plus Beau Site de la Suisse

GLETSCH

GRANDS HÔTELS DU GLACIER DU RHÔNE

1800 MÈTRES



ARRÊT DES POSTES
DE LA FURKA
DU GRIMSEL
ET DE BRIGUE



AU PIED
DU MAGNIFIQUE
GLACIER



BROCHURES
ET PROSPECTUS
SUR DEMANDE



STATION
CLIMATÉRIQUE
A PROXIMITÉ DU
GLACIER



100 LITS



CONFORT MODERNE



Cliché, Jullien Frères



Cliché, Jullien Frères

LUMIÈRE
ÉLECTRIQUE



300 LITS



BAINS :: GARAGE



TOUT LE CONFORT
MODERNE



APPARTEMENTS
AVEC TOILETTES
ET BAINS



LUMIÈRE
ÉLECTRIQUE



POSTES
ET TÉLÉGRAPHE
DANS LES DEUX
HOTELS



VOITURES
SUR DEMANDE AUX
GARES DE BRIGUE
DE GÖSCHENEN
ET DE MEIRINGEN

HÔTEL-PENSION DU BELVÉDÈRE

(2300 M.) Route de la Furka (2300 M.)

Joseph SEILER, propriétaire

Arrêt des Postes, Station Gare Brigue pour lunches & diners
BUFFET-RESTAURANT de la GARE BRIGUE



Gemmi et Daubensée



Hospice du Simplon



Zermatt et le Cervin



Montana S. Sierre