

Ferdinand Hodler Le paysage

du 4 septembre 2003

au 1^{er} février 2004
Musée Rath, Genève

M Musées
D'ART ET D'HISTOIRE
GENÈVE

Ferdinand Hodler Le paysage

La Rade de Genève et le mont Blanc à l'aube, 1918
Huile sur toile. 77 x 152,2 cm
© Genève, Musée d'art et d'histoire
Photo: Yves Siza

Le Lac Léman vu de Chexbres, le soir, 1895
Huile sur toile. 100 x 130 cm
© Zurich, Kunsthaus Zürich. Dépôt de la Fondation Gottfried-Keller
Photo: Kunsthaus Zürich



En même temps, il découvre la symétrie comme principe de composition; cette notion, qu'il nommait «Parallélisme», se réfère à un principe établi initialement par Gottfried Semper et Charles Blanc. Dès lors, rendre compte de l'ordonnance de la nature apparaît comme la raison d'être de son art. Dans cette perspective, il cherche à obtenir l'unité d'une composition; il s'attache à mettre en évidence la répétition des mêmes éléments formels et tente de concilier un rendu réaliste avec des motifs relevant de l'ornement.

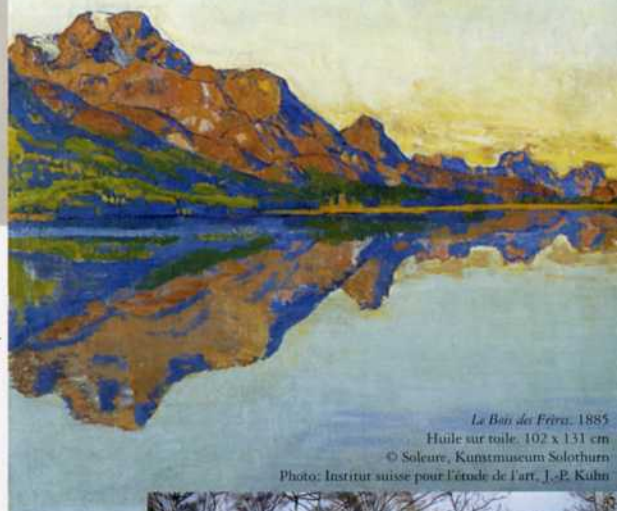
Au-delà des tableaux de figure, des portraits, de la peinture d'histoire et de l'exécution de grands décors, le paysage occupe dans l'œuvre de Ferdinand Hodler une place fondamentale pour la compréhension de son art. Cette préoccupation quasiment ininterrompue semble d'emblée avoir été déterminée par la formation de l'artiste. L'on songe ici aux années d'apprentissage de 1868 à 1870, à Thoun, auprès du védutiste Ferdinand Sommer; mais aussi à la forte impression que lui font les œuvres de François Diday et d'Alexandre Calame qu'il copie dès 1871, à Genève, ville dans laquelle il poursuit ses études de 1873 à 1877 auprès de Barthélemy Menn.

Cependant, vers 1890, l'artiste commence à insuffler à sa peinture une dimension mystique.

À la suite de sa participation en 1904 à la XIX^e exposition de la *Sécession* à Vienne, sa production de paysage se densifie, tandis que l'artiste remporte un succès croissant. Ses compositions se caractérisent par une absence de la figure humaine et de manière générale, en réaction au positivisme de son siècle, par un refus de la civilisation. Il schématise les motifs et leur confère souvent une forme de monumentalité. Il simplifie l'ordonnance de ses compositions, tout en s'adonnant à des audaces chromatiques.

À partir de 1915 jusqu'à sa mort l'artiste exécute essentiellement des paysages; c'est alors qu'apparaissent ce qu'il est convenu d'appeler les *Paysages planétaires*. Ces derniers représentent le plus souvent le lac Léman; ils articulent

Ferdinand Hodler Landscape



La Bois des Frères, 1885

Huile sur toile, 102 x 131 cm

© Soleure, Kunstmuseum Solothurn

Photo: Institut suisse pour l'étude de l'art, J.-P. Kühn



Even more than his figure paintings, portraits, historical works and large-scale décors, landscape is vital to the understanding of Ferdinand Hodler's art. This virtually lifelong concern seems to have taken shape early, during the artist's training: the apprentice years spent with the view painter Ferdinand Sommer in Thoune, from 1868-70, followed by the powerful influence of the works of François Diday and Alexandre Calame, which he began copying in Geneva in 1871. He was

Le Glacière de Grindelwald, 1912

Huile sur toile, 94 x 81 cm

© Zurich, Kunsthau Zürich. Donacion des héritiers de A. Rüschi

Photo: Kunsthau Zürich

horizontalement chaque registre et redéfinissent les rapports entre la lumière et la couleur. À la frontière de l'abstraction, ces œuvres expriment avec une grande charge émotive un sentiment de déperdition.

La présente manifestation, célébrant le 150^e anniversaire de la naissance de Ferdinand Hodler, réunit 70 peintures significatives.

Cette exposition est le fruit d'une étroite collaboration avec le Kunsthau de Zurich et l'Institut suisse pour l'étude de l'art.





Le Lac de Silsaplana en automne, 1907
Huile sur toile. 71 x 92,5 cm
© Zurich, Kunsthaus Zürich. Legs R. Schwarzenbach
Photo: Kunsthaus Zürich



Le Grammont, 1905
Huile sur toile. 65 x 105,5 cm
© Collection particulière
Photo: Institut suisse pour l'étude de l'art, J.-P. Kuhn

to continue his studies in Geneva from 1873 to 1877 with Barthélemy Menn.

Towards 1890, however, a mystical dimension began to emerge in his painting. At the same time he discovered symmetry as a compositional principle: Hodler referred to it as «parallelism», drawing on an earlier postulate laid down by Gottfried Semper and Charles Blanc. From that point on, the recording of order in nature stood out as the *raison d'être* of his work. This approach led him to seek unity of composition via an emphasis on repetition of the same formal elements and the reconciliation of realistic rendering with motifs inclining to the ornamental.

After his participation in the 19th Secession exhibition in Vienna in 1904 his landscape output intensified and his reputation went from strength to strength. His pictures are characterised by the absence of the human

figure and, in an across-the-board reaction against the positivism of his times, a rejection of civilization. He stylised his motifs, often giving them a monumental aspect, and while simplifying the ordering of his compositions continued to make bold play with colour.

From 1915 until his death three years later these explorations absorbed the greater part of Hodler's energies; this was the period of what are generally referred to as his *planetary landscapes*. The dominant subject is Lake Geneva: horizontal connections are established between the registers and the paintings express a new concept of the relationship between light and colour. Verging on the abstract, these works convey a highly emotional sense of waning and ultimate loss.

A commemoration of the 150th anniversary of Ferdinand Hodler's birth, this exhibition of 70 major paintings is the outcome of a close collaboration between the Zurich Kunsthaus and the Swiss Institute for Art research.

Rendez-vous au Musée

Vernissage

Mercredi 3 septembre 2003, dès 18 heures

Visites commentées

Parcours de l'exposition en compagnie d'un historien de l'art

Les mercredis à 18h30, sauf les 24 et 31 décembre 2003

Les dimanches à 11 heures, sauf les 16 novembre, 28 décembre 2003 et 4 janvier 2004

Sans réservation dans la limite des places disponibles

Entrée de l'exposition payante

Pour les groupes et les écoles, visites sur inscription au +41(0)22 418 25 00

Le prix varie en fonction du jour et de l'heure

Fr. 20.- par classe, gratuit pour les écoles du canton de Genève

Entretiens du mercredi

Les mercredis à 12h30. Sans réservation et gratuit

1^{er} octobre 2003: Myriam Poiatti

Ferdinand Hodler: dépendance

22 octobre 2003: Tobia Bezzola

Transformer la nature en paysage

19 novembre 2003: Jura Brüschweiler

La poésie de l'heure propre aux paysages de Hodler

10 décembre 2003: Cäsar Menz

Ferdinand Hodler et les «Hodlériens»

14 janvier 2004: Paul Lang

Ferdinand Hodler et le Musée d'art et d'histoire

28 janvier 2004: Monique Barbier-Mueller

Hodler à bâtons rompus

Ateliers jeune public

Pour faire entrer les enfants dans la démarche artistique et l'histoire de la peinture.

Sur inscription au +41(0)22 418 25 00

Le rythme dans le paysage

Atelier d'un mercredi après-midi pour approcher des tableaux de Hodler par le biais du geste, du rythme et de la couleur.

17 ou 24 septembre, 1^{er} ou 8 octobre 2003

de 14 à 16 heures, 6-8 ans. Fr. 10.-

Pendant les vacances d'automne, deux demi-journées consécutives:

14 et 15 octobre de 14 à 16 heures, 9-11 ans. Fr. 20.-

16 et 17 octobre de 10 à 12 heures, 9-11 ans;

de 14 à 16 heures, 9-11 ans. Fr. 20.-

Moments interactifs

Le dimanche, enfants, jeunes et adultes découvrent et expérimentent ensemble, sur le thème du rythme et de la couleur dans les paysages de Hodler.

28 septembre, 5 octobre, 2 et 9 novembre 2003

à 14h30 et à 15h30, dès 7 ans

Sans réservation dans la limite des places disponibles

Entrée de l'exposition payante

Danse et musique

Laissez-vous surprendre par des jeunes danseuses et pianistes qui improvisent autour des rythmes et gestes suggérés par les paysages de Hodler.

Présenté par la Compagnie Virevolte, sous la direction de Manon Hotte, et les élèves de la classe d'improvisation piano de Jean-Marc Aeschimann de l'Institut Jaques-Dalcroze.

Samedi 15 novembre à 16 heures et

dimanche 16 novembre à 11 heures et à 15h30

Entrée de l'exposition payante



Aurore danse les montagnes en mouvement. Photo: dorothée thébert

Carte blanche

Les écoles de musique genevoises et la Haute école de musique présentent des travaux d'élèves amateurs et professionnels conçus en lien avec les paysages de Hodler.

Dimanche 25 janvier 2004

Entrée de l'exposition payante

Graines de curieux

Des petits papiers colorés, à disposition dans l'exposition, pour découvrir les paysages de Hodler de manière ludique.

Accueil des publics

Renseignements et inscriptions

Du lundi au vendredi, de 9 à 11 heures

Téléphone +41(0)22 418 25 00

Télécopie +41(0)22 418 25 01

E-mail: adp-mah@ville-ge.ch

http://mah.ville-ge.ch/publics

Ferdinand Hodler Le paysage

du 4 septembre 2003
au 1^{er} février 2004
Musée Rath, Genève



Paysage près de Champéry. Vers 1913
Huile sur toile. 60 x 79 cm
© Winterthur, Museum Oskar Reinhart am Stadtgarten
Photo: Institut suisse pour l'étude de l'art, J.-P. Kuhn

Musée Rath, Genève

Ouvert de 10 à 17 heures,
le mercredi de 12 à 21 heures
Fermé le lundi
Entrée Fr. 9.-/5.-,
libre jusqu'à 18 ans et le premier
dimanche de chaque mois

Place Neuve | CH-1204 Genève
Téléphone +41 (0)22 418 33 40
Télécopie +41 (0)22 418 33 51
<http://mah.ville-ge.ch>

Musée d'art et d'histoire

C.P. 3432 | 1211 Genève 3
Téléphone +41 (0)22 418 26 00
Télécopie +41 (0)22 418 26 01
E-mail: mah@ville-ge.ch



La Jungfrau dans le brouillard. 1908
Huile sur toile. 92 x 67,5 cm
© Genève, Musée d'art et d'histoire
Photo: Yves Siza

Catalogue: *Ferdinand Hodler. Le Paysage*

Une coédition des Musées d'art et d'histoire, Genève, et de Somogy éditions d'art, Paris. Textes de Oskar Bätschmann, Tobia Bezzola, Monika Brunner, Jura Brüscheweiler, Matthias Fischer, Paul Lang, Paul Müller, Myriam Poiatti et Claire-Lise Schwok.

Broché avec rabats, 25 x 28 cm, 216 pages, 100 illustrations. Prix: Fr. 48.- durant l'exposition, en vente au Musée Rath et dans les librairies du Musée d'art et d'histoire et du Musée Ariana.

Vente par correspondance: Service de diffusion, tél.: +41 (0)22 418 54 60, fax: +41 (0)22 789 25 25, e-mail: f.jornot@bluewin.ch
En librairie, relié sous jaquette, € 38.-. ISBN: 2-85056-657-8