

Initiative sur les successions



**Marc Bloch**  
La Chaux-de-Fonds  
La Semeuse SA  
(depuis trois générations)

« Même Robin des Bois aurait des scrupules à proposer un impôt aussi inique! »

Impôt successions **NON**

# L'EXPRESS arc PRESSE

FEUILLE D'AVIS DE NEUCHÂTEL, FONDÉ LE 2 OCTOBRE 1738

MERCREDI 13 MAI 2015 | www.arcinfo.ch | N° 109 | CHF 2.50 | J.A. - 2002 NEUCHÂTEL

# Si fusion il y a, la commune s'appellera Neuchâtel

**FIANÇAILLES** Il a été nommé «Nouveau», puis «Grand» Neuchâtel avant de prendre ses repères sur un projet moins étendu nommé Neuchâtel-Ouest.

**RÉALISATION** L'envie d'une union entre la ville et trois autres communes prend forme. Choix du nom, armoiries ou coefficient fiscal viennent d'être dévoilés.

**DÉMOCRATIE** Le mot de la fin reviendra dans un premier temps aux législatifs puis aux citoyens de Neuchâtel, Corcelles-Cormondrèche, Peseux et Valangin. **PAGE 7**

# Le BCN Tour déploie les grands moyens à La Vue-des-Alpes



DAVID MARCHON

**MONTAGE** L'organisation de l'étape surprise du BCN Tour, prévue ce soir à La Vue-des-Alpes, n'a pas été une mince affaire à mettre sur pied. Cet événement permet de fêter dignement la 30e édition de cette épreuve populaire. De quoi s'en mettre plein la Vue.

**PAGE 22 et 23**





DAVID MARCHON

**LAC DE NEUCHÂTEL**  
Toutes les interdictions liées aux crues sont levées **PAGE 8**

**VAL-DE-TRAVERS**  
Le Conseil général rabote l'aide à Barak **PAGE 9**

**ACCUEIL EXTRAFAMILIAL**  
Le statut précaire des stagiaires neuchâtelois **PAGE 5**

**LA MÉTÉO DU JOUR**

pied du Jura	à 1000m
	
<b>14° 25°</b>	<b>10° 22°</b>

**SOMMAIRE**  
Cinéma **P. 14 ET 16** Télévision **P. 28-29**  
Feuilleton **PAGE 27** Carnet **P. 30-31**



KESTONE

**CINÉMA**  
**Le Festival de Cannes reste fidèle à ses valeurs**

Le 68e Festival de Cannes commence aujourd'hui et prendra fin le 24 mai. Certes, l'aura de mystère qui précédait la projection des films a disparu. Mais la manifestation reste fidèle à un cinéma qui renouvelle notre perception du monde. **PAGE 16**



CIECHOU

**PATRIMOINE**  
**Les musées à la rencontre du public ce week-end**

Historiques, artistiques, ethnographiques, 20 lieux d'exposition du canton ouvrent leurs portes au public ce week-end pour la Nuit et la Journée des musées (photo: Joachim Latarjet au MBA du Locle). Avant-goût des réjouissances. **PAGE 11**



# Les rendez-vous de l'immobilier

Chaque jeudi dans

**L'EXPRESS**

**L'Impartial**

«UN SERVICE AUX  
PETITS SOINS»

Successions, Expertises  
Céline Schott  
Assistante et créatrice de délices



thorens

LES MÉTIERS DE L'IMMOBILIER  
T: 032 756 00 56, www.thorens.ch

## À VENDRE

«L' EXPÉRIENCE AUX  
COMMANDES»

Expertises, Courtage  
François Thorens  
Expert en immobilier et pilote d'avion



thorens

LES MÉTIERS DE L'IMMOBILIER

12, Route de Soleure, 2072 St-Blaise  
T: 032 756 00 56, www.thorens.ch

## À LOUER

La Commune de Vully-les-Lacs - VD

**Offre à louer à Chabrey**

Dans bâtiment entièrement rénové en 2013  
Bel appartements, lumineux et agencé:

**4 ½ pièces**

au 1er étage de 117 m<sup>2</sup> avec balcon et vue,  
Cave et tour de lavage individuelle.

Loyer Fr. 1'650.-, charges Fr. 250.-  
Possibilité de louer 2 places de parc

Libre de suite ou à convenir

Renseignements et visites, tél. 079 225 07 17

Lac de Morat(Vully)

superbe vue sur le Lac et les alpes

Excl. appartement 5 ½ p.	env. 220 m2
(à louer)	CHF 3 800.- ch. incl.
VILLA mit. 4-5 pcs	env. 180 m2
	CHF 665 000.-
VILLA jum. 4-5 pcs	env. 180 m2
	CHF 675 000.-

☎ 026 677 31 88

RIBAUX & VON KESSEL  
AGENCE IMMOBILIERE

**A LOUER  
DE SUITE OU A CONVENIR**

NEUCHÂTEL

Rue des Moulins 13

1.5 pièce au 4ème étage entièrement rénové  
CHF 850.00 + CHF 165.00 de charges  
Cuisine agencée ouverte  
Salle-de-douche/WC

Rue des Brévards 5-7

Appartements de 3 pièces  
entièrement rénovés

dès CHF 1'150.00 + 270.00 de charges  
Cuisine agencée habitable - Salle-de-bains/WC  
Armoires de rangement - Balcon  
Cave et galetas à disposition

Rue Louis-Bourguet 17

Appartements de 3 pièces dans  
immeuble entièrement rénové

dès CHF 1'185.00 + CHF 205.00 de charges  
Cuisine agencée ouverte sur le séjour  
Salle-de-bains/WC - Ascenseur - Balcon  
Cave à disposition

Rue du Seyon 17

3.5 pièces au 4ème étage avec ascenseur  
CHF 1'350.00 + CHF 235.00 de charges  
Cuisine agencée - Salle-de-bains - WC séparés  
Armoires de rangements - Cave et galetas

Rue de Vieux-Châtel 23

3.5 pièces au 5ème étage avec cachet  
CHF 1'500.00 + CHF 265.00 de charges  
Cuisine agencée ouverte - Salle-de-douche  
WC séparés - Lave/sèche-linge individuel  
Poutres apparentes - Cave à disposition

TEL: +41 (0)32 724 67 41  
FAX: +41 (0)32 725 89 69  
Promenade-Noire 6, 2001 Neuchâtel  
www.ribauxvonkessel.ch

Votre don facilite la vie de Marlène.



**cerebral**  
Aider rapproche

Fondation suisse en faveur de l'enfant infirme  
moteur cérébral [www.cerebral.ch](http://www.cerebral.ch)

Nous remercions la maison d'édition pour son aide lors de la réalisation  
de cette annonce.

Compte postal: 80-48-4

## MANIFESTATIONS

**Nikon Day**  
Vendredi 15 mai  
de 10h à 19h  
au Péristyle de  
l'hôtel de ville Neuchâtel

Présentation  
des nouveautés

**Nikon** Nettoyage capteurs  
(de votre réflex Nikon)

Au coeur de l'exposition

**Kenya**  
de J.P Blanchet

avec la présence exceptionnelle  
de Jackson Naurori  
Guide et naturaliste Massai

Photo Vision SA Rue St Maurice 1  
2000 Neuchâtel 032 721 26 60

**LOTO**  
jeudi 14 mai  
**CORTAILLOD**  
Salle Cort'Agora - Berger allemand - 15h ou 16h30

1 Royale 3 x 300.-  
1 Impériale : 1'500.-

**45** ou **30** tours

TRANSPORT ORGANISÉ  
Le Locle via La Chaux-de-Fonds  
Yverdon - Ste-Croix - Val de Travers

Loto Fidélité  
Le 10ème gratuit

[www.infoloto.ch](http://www.infoloto.ch)  
032 373 73 73

Lire, c'est comprendre.  
Ecrire, c'est être libre.

➤➤➤➤➤➤ Osez  
apprendre!

Trop d'adultes ont  
des difficultés  
à lire et à écrire.  
Votre rôle est  
de les informer,  
le nôtre est  
de les aider.  
**ASSOCIATION  
LIRE ET ECRIRE**  
cours de base  
dispensés dans  
26 localités  
de Romandie



Appelez-nous au  
032 914 10 81

## DIVERS

**Le Nouvelliste**

partenaire média

LES VINS  
DU VALAIS  
PRÉSENTENT



CYCLOSPORTIVE  
DES VINS DU VALAIS

1<sup>er</sup> AOÛT 2015 SION  
[WWW.CYCLOSPORTIVE.CH](http://WWW.CYCLOSPORTIVE.CH)

OFFRE SPÉCIALE  
CHF 69.-  
POUR VOTRE INSCRIPTION  
JUSQU'AU 31 MAI

texner net+

## VÉHICULES D'OCCASION

**CAMPING-CARS**  
VENTE • LOCATION • REPARATION

McLOUIS RAPIDO

183, rte de Meyrin  
1214 GENEVE  
022 341 14 14 [www.GRANDEVASION.ch](http://www.GRANDEVASION.ch)

Vous avez une maison à vendre?  
Elle sera vue ici par 9 000 acheteurs potentiels.

Source: MACH Basic 2008-2

Tel est le nombre de lectrices et de lecteurs  
disposant de revenus mensuels supérieurs à  
CHF 10 000 qui verront votre annonce.  
Les médias - notre métier.

Conseil et vente d'annonces:  
Publicitas S.A.  
Rue Saint-Maurice 4, 2001 Neuchâtel  
T 032 729 42 42, F 032 729 42 43

[www.publicitas.ch/neuchatel](http://www.publicitas.ch/neuchatel)

publicitas

Une société de PUBLIGroupe

# CANTON DE NEUCHÂTEL Les bascules fiscales creusent-elles les disparités régionales? La répartition des impôts inquiète

FRANÇOISE KUENZI

«La nouvelle répartition de la fiscalité ne joue pas son rôle, elle doit aller plus loin! Les communes riches continuent de s'enrichir et les pauvres de s'appauvrir»: la phrase est du député popiste chaux-de-fonnier Théo Bregnard, qui l'a publiée sur Facebook dans le contexte des difficultés financières de la ville de la Chaux-de-Fonds.

C'est vrai que certains chiffres donnent à réfléchir: alors que la Métropole horlogère, en 2014, a touché 20 millions de francs de recettes fiscales de ses entreprises, Neuchâtel en a encaissé 88 et Le Locle 19, indique le Service des communes, qui tient compte dans ces chiffres des correctifs du fonds transitoire des personnes morales. Moins que ce qui était prévu par La Chaux-de-Fonds, mais plus que ce que Neuchâtel et Le Locle prévoyaient. Et ceci malgré la bascule fiscale introduite par le canton, censée lisser les disparités trop fortes entre communes, notamment par la constitution d'un fonds de redistribution des impôts des sociétés.

## Disparités imprévues

Faut-il dès lors revoir cet instrument? C'est trop tôt, estime en substance le conseiller d'Etat en charge des Finances Laurent Kurth. Mais il pourrait revoir un brin sa copie lorsque la situation des comptes 2015 sera connue.

Car deux facteurs se sont ajoutés entre-temps à cette bascule fiscale: la conjoncture s'est refroidie et des sociétés, notamment horlogères – les noms de TAG Heuer et de Richemont circulent à La Chaux-de-Fonds – ont vu leurs bénéfices fondre et leur contribution fiscale aussi. D'autres, et là on parle de Philip Morris, ont réalisé des bénéfices extraordinaires. Le tout alors que la réforme de la fiscalité des personnes morales, en-



La Chaux-de-Fonds a vu les recettes fiscales des entreprises fortement baisser en 2014. ARCHIVES CHRISTIAN GALLEY

« Je pourrais envisager de reporter d'un an la bascule fiscale des frontaliers. »

LAURENT KURTH  
CONSEILLER D'ETAT  
EN CHARGE  
DES FINANCES

## «La péréquation ne joue pas son rôle»

«Le système doit être revu en profondeur, on ne peut pas continuer à se satisfaire de cette situation»: pour le député popiste chaux-de-fonnier Théo Bregnard, «la péréquation ne joue pas son rôle». Les difficultés financières de La Chaux-de-Fonds n'en sont que le miroir. «On le voit par exemple dans les dépenses liées à la petite enfance: La Chaux-de-Fonds doit déboursier un million de plus pour exactement les mêmes prestations.»

Théo Bregnard constate qu'aujourd'hui, de plus en plus d'éléments sont pensés au niveau cantonal: «Il faut donc avoir une vision plus solidaire de ce canton. Car même une fois pris en compte les différents versements de la péréquation, il y a toujours des inégalités fondamentales. Si on veut construire un canton uni, il faut qu'on arrête avec la charité et qu'on aille plus loin, avec une vision véritablement solidaire.»

trée en vigueur progressivement dès 2010, commence à avoir des effets visibles: des sociétés exonérées se mettent à payer des impôts – pas forcément sises à La Chaux-de-Fonds – alors que toutes voient leur taux baisser – il sera divisé par deux à fin 2016.

D'où des disparités qui ont amélioré les finances de communes comme Neuchâtel et Le Locle, et péjoré celles de La Chaux-de-Fonds, où les erreurs du budget ont rajouté une couche.

Laurent Kurth en convient: «La réforme fiscale a généré des disparités importantes, mais on l'avait vu venir: le Conseil d'Etat avait anticipé cette situation en introduisant la bascule et le fonds de répartition. Sans ces mécanismes, l'écart serait beaucoup plus important», note-t-il. Il relève par ailleurs que ces disparités sont liées à la présence dans certaines communes «d'une petite dizaine de sociétés, et non une seule (réf: Philip Morris) qui ont un apport déterminant sur les revenus.»

Reste que pour Laurent Kurth, «il est trop tôt pour faire le bilan, car nous ne disposons pas d'un exercice plein». Il faudra attendre fin 2015 pour savoir si ces nouveaux mécanismes permettent ou non de corriger les disparités. Mais le ministre n'exclut pas de revoir le système. Pas sur le principe, mais en favorisant un brin les communes dont les sociétés comptent beaucoup d'employés (volet «emplois», lire ci-contre).

Un nouvel élément, et pas des moindres, viendra s'ajouter dès

2016. Il touchera une fois de plus La Chaux-de-Fonds (mais aussi Le Locle, Les Brenets et Val-de-Travers): l'impôt des frontaliers. Il est actuellement réparti entre commune (75%) et Etat (25%). A l'avenir, il sera réparti comme les autres impôts: 60% au canton, 40% à la commune. Ça risque de douiller – Le Locle touche 7 millions et La Chaux-de-Fonds 12 – même si la perte sera un peu tempérée par l'impôt des personnes

physiques. Laurent Kurth sent donc la fronde arriver. «Je risque d'être sollicité ces prochaines semaines sur ce point», nous indique-t-il. «Le Conseil d'Etat n'a rien décidé, mais en tant que chef de département, si ces sollicitations arrivent sur mon bureau, je pourrais envisager de reporter cette bascule d'un an.»

Attention: il s'agirait seulement d'un report, destiné à éclaircir la situation. «Nous aurons alors fini d'évaluer l'effet des personnes morales. Et d'un point de vue technique, il y aura encore, en 2017, la révision de la péréquation des charges et une bascule d'un point d'impôt liée à la cantonalisation de la police. Les communes risquent d'avoir de la peine à s'y retrouver.»

## Paupérisation du Haut?

Nous aussi. Mais moins techniquement, Laurent Kurth pense-t-il que La Chaux-de-Fonds est confrontée à une paupérisation croissante, vu les recettes fiscales sensiblement plus faibles dans les villes des Montagnes que sur le Littoral – lire ci-dessous?

«C'est vrai qu'au Locle, les revenus fiscaux sont un peu plus bas que la moyenne. Mais l'écart entre Neuchâtel et La Chaux-de-Fonds n'est pas si important», constate le conseiller d'Etat (réf: qui ne prend là en compte que les personnes physiques). «Ce sont plutôt les communes du Littoral qui accueillent des contribuables plus aisés. Mais c'est sûr qu'il faut éviter qu'une région ne se transforme en atelier. Nous n'en sommes pas encore là, et c'est à quoi le Conseil d'Etat doit veiller dans les décisions qu'il sera amené à prendre.»

## «Gare à l'effet cercle vicieux!»

Nouveau président de la Ville de La Chaux-de-Fonds, Théo Huguenin-Elie ne veut pas parler d'injustice. Mais il constate que les diverses réformes entreprises par l'Etat ont accru les disparités entre communes, alors qu'elles étaient censées avoir l'effet contraire. «Une question fondamentale se pose dans notre canton», estime-t-il. Ainsi, La Chaux-de-Fonds, «la plus grande commune, qui doit jouer son rôle de ville-centre dans sa région, a des moyens extrêmement limités pour répondre aux missions qui sont les siennes» note le conseiller communal.

## «On toucherait 89 millions de plus»

«C'est un enjeu cantonal: on risque d'avoir à l'avenir des communes à deux vitesses: certaines qui auront de fortes capacités d'investissements, d'autres non; certaines qui offriront beaucoup de prestations à leurs concitoyens, d'autres moins. Avec un effet de cercle vicieux.» Théo Huguenin-Elie craint aussi que le canton, pressé d'économiser, ne fasse peser de



## CLÉS POUR COMPRENDRE

**La bascule.** Avant 2014, les entreprises versaient le même montant au canton et à la commune. Depuis 2014, la commune n'encaisse plus que 40% (exactement 77 points sur 200 soit le 38,5%), et l'Etat 60% (123 points, soit le 61,5%). En contrepartie, la bascule personnes physiques a été modifiée pour que les communes touchent davantage: de 130-70, on est passé à 123-77.

**Le fonds de répartition.** Suite à la réforme fiscale des entreprises, qui met progressivement fin aux exonérations tout en baissant le taux pour toutes, un mécanisme de redistribution de l'impôt communal sur les personnes morales a été constitué: il met dans un pot commun 30% des recettes fiscales versées aux communes par les entreprises et les redistribue en fonction de deux critères: le nombre d'emplois (15%) et le nombre d'habitants (15%) des communes. Les contributeurs principaux à ce fonds ont été en 2014 les communes de Neuchâtel, du Locle et des Brenets.

**La péréquation.** Un autre mécanisme visant à réduire les disparités entre communes est la péréquation. La péréquation des ressources tient compte de la «richesse» de la commune, alors que la péréquation des charges tient compte d'éléments pesant sur certaines communes: culture, sport, formation, sécurité, réseau routier, déneigement etc... Pour 2015, Neuchâtel contribue à la péréquation à raison de 19 millions de francs (24 millions versés, 5 reçus), alors que La Chaux-de-Fonds en touche 14 (2X7 millions reçus), selon le Service des communes.

nouvelles charges sur La Chaux-de-Fonds: «Il ne pourra pas le faire sans la noyer complètement!»

Pas question pourtant de jouer les Calimero. «Je me félicite de la belle prospérité du Locle et de Neuchâtel, il faut voir les choses sur le plan cantonal. Mais lorsqu'on affirme que La Chaux-de-Fonds vit au-dessus de ses moyens, il faut bien voir que les différences de moyens sont très importantes: Neuchâtel encaisse 5500 francs de recettes fiscales par habitant, nous 3100. Si nous avions les mêmes recettes par habitant que Neuchâtel, nous toucherions 89 millions de francs de plus! On ne joue pas tout à fait dans la même ligue...»

Faut-il pour autant revoir les mécanismes mis en œuvre? «Nous allons rencontrer le canton pour en discuter, mais c'est un débat de fond qui doit avoir lieu.» La discussion englobera d'ailleurs aussi la réforme de l'impôt des frontaliers, qui fera perdre plus de 2 millions à la Ville. Le président de la Métropole horlogère repartira peut-être avec un délai d'un an...

PUBLICITÉ

A MOINS DE 10 MINUTES DE LA FRONTIÈRE

**Intermarché**  
HYPER

Val de Morteau  
TOUS UNIS CONTRE LA VIE CHÈRE

Rue Victor Hugo – 25500 Morteau – France

Retrouvez l'intégralité de nos prospectus sur [www.intermarche.com](http://www.intermarche.com) / code postal 25500

**JEUDI DE L'ASCENSION**  
Ouvert de 8h45 à 19h30

4300 m<sup>2</sup> - Parking souterrain de 300 places  
Lundi au samedi 8h45 - 19h30

Détaxe possible à partir de 175€

# Offre exclusive à nos abonnés

**abo+**  
**L'EXPRESS**

## 50% de rabais sur les entrées individuelles au Swiss Vapeur Parc

Week-end du 16 et 17 mai 2015



**50% de rabais sur les entrées individuelles (adultes et enfants) pour les abonnés à L'Express et leur famille (conjoint et enfants, maximum 5 personnes par famille) sur présentation de la carte abo+ L'Express aux caisses du Swiss Vapeur Parc au Bouveret.**

Offre valable uniquement les 16-17 mai 2015 en association avec L'Express. Non cumulable avec d'autres offres ou bons de réduction.

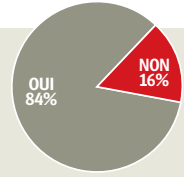
**abo+**  
**L'EXPRESS**

Repérez ce logo. Chaque fois que vous le voyez, un avantage abonné vous est destiné.

LA QUESTION D'HIER

Le groupe Genolier va-t-il encore reprendre un établissement dans le canton?

Participation: 108 votes



EXTRAFAMILIAL L'Etat veut renforcer sa surveillance de l'aide publique.

# Ces stages en sont-ils vraiment?

## LE CONTEXTE

Proposer des stages pour mieux sous-payer ses employés et pratiquer le dumping salarial deviendrait une pratique à la mode dans le canton de Neuchâtel (notre édition du 6 mai). Dans les structures d'accueil extrafamilial, la tendance est plutôt inverse selon l'Etat, qui admet cependant devoir fournir encore un gros effort dans une branche particulièrement exposée. Car, c'est avéré, de l'argent public sert à verser des salaires à de «faux» stagiaires.



Les stagiaires engagés dans les structures d'accueil extrafamilial neuchâteloises gagnent 700 francs par mois, en moyenne. Certains contrats ne leur offrent aucune garantie de pouvoir poursuivre leur parcours au sein de l'entreprise qui les emploie. KEYSTONE

## VINCENT COSTET

Quel «bibéron» les Neuchâtelois veulent-ils donner à leur progéniture? Question à servir chaude. Car le statut des stagiaires en crèches ou en structures parascolaires est trouble. Au point que certains en «oublient» le respect de la date de péremption. L'image mérite quelques explications.

«Je l'admets, la lecture du rapport de la Commission tripartite neuchâteloise chargée de l'observation du marché du travail m'a interpellé. Notre service connaît le problème et s'y est déjà attaqué, mais désormais nous pouvons compter sur un nouveau soutien pour agir», explique Christian Fellrath.

De quelle réalité parle le chef du Service cantonal de la protection de l'adulte et de la jeunesse? Selon les chiffres de l'Etat, 190 stagiaires (soit environ 5% du personnel de la branche) travaillent dans les 108 structures d'accueil extrafamilial neuchâteloises subventionnées. Salaire mensuel moyen: 700 francs, à plein temps. De quoi faire un joli cadeau à papa maman à la fin du mois.

## Drôle de statut...

Une centaine de stagiaires sont employés dans le cadre de leur formation professionnelle (CFC ou école supérieure). Et les nonnantes autres? Une petite moitié restante est en pré-stage, l'autre ne pouvant même pas prétendre à cette protection relative. Rela-



« Désormais, nous pouvons compter sur un nouveau soutien pour agir. »

CHRISTIAN FELLRATH CHEF DU SERVICE DE LA PROTECTION DE LA JEUNESSE

tive, car si un pré-stage est censé obliger contractuellement l'employeur à poursuivre ensuite sa collaboration avec la personne, force est de constater que ce n'est pas toujours spécifié dans le contrat. «On incite les entreprises à le faire», déclare Christian Fellrath. «Quant à la dernière catégorie de stagiaires, il s'agit par exemple de jeunes qui sortent de l'école obligatoire sans but clair et qui font un essai dans la profession. Mais il n'est pas admissible que cette situation précaire se prolonge au-delà d'un ou deux ans. Un projet professionnel doit pouvoir se construire sur la durée du stage.»

Sans pouvoir avancer de chiffres, le chef du Service cantonal de la protection de l'adulte et de la jeunesse estime que le nombre de stagiaires «est en diminution. Surtout quand on compare à l'ancien système, qui reposait sur eux.» Mais c'était avant 2002, au stade prénatal d'une véritable réglementation légale dans le canton de Neuchâtel.

Christian Fellrath l'admet, la réalité actuelle cache parfois des scandales: «Je précise qu'on a découvert le cas suivant lors des années de rodage de la nouvelle loi, une période durant laquelle le marché était plus tendu qu'au-

jourd'hui. C'était une jeune fille qui avait achevé avec succès sa formation et qui était toujours payée comme une stagiaire. Elle vivait chez ses parents, et son salaire lui convenait. Les deux parties étaient d'accord. Nous avons exigé une adaptation immédiate du salaire auprès de la direction de la crèche.»

Quel contrôle l'Etat a-t-il sur les structures publiques et privées (à but non lucratif) subventionnées par l'intermédiaire des fonds cantonaux? «Nous examinons tous les budgets, donc nous connaissons la structure des effectifs et veillons à un certain équilibre des salaires. Quatre de nos collaboratrices (deux EPT) parviennent à visiter chaque lieu d'accueil une fois par année. Leur priorité: la sécurité des enfants et la qualité de la prise en charge.»

Le service va donc, dans la mesure de ses moyens, renforcer sa surveillance de l'utilisation des deniers publics. «C'est probablement dans les structu-

res privées du préscolaire que le risque d'abus est le plus fort. Mais d'année en année, nous ne savons pas quels noms 'se cachent' derrière la catégorie des stagiaires», explique Christian Fellrath.

## Dialogue ou sanction?

«Jusqu'ici, nous avons privilégié le dialogue avec les directrices de crèches dont on a appris qu'elles ne jouaient pas le jeu. Faut-il dès lors rajouter une disposition réglementaire pour leur couper les vivres? J'ai peur que si nous en arrivons là, une partie de ces jeunes se retrouvent du jour au lendemain sans salaire. Pour l'instant, nous allons intensifier le dialogue, au travers de nos collaborateurs et de l'Association neuchâteloise des directrices d'institution de la petite enfance. Je suis assez confiant, il y a une réelle volonté politique pour que les choses changent, on l'a vu lors des dernières modifications de la loi votées en janvier par le Grand Conseil.»

Reste qu'à l'heure actuelle, le canton de Neuchâtel n'est pas

## EN CHIFFRES

**190** C'est le nombre de stagiaires employés dans les structures d'accueil extrafamilial neuchâteloises (soit environ 5% de l'effectif total).

**700** En francs, le salaire mensuel moyen de ces stagiaires.

**20** En millions de francs, le coût estimé de la mise en place d'une convention collective pour la branche.

**58 500** En francs, le salaire annuel brut à l'engagement d'une éducatrice, dans le canton.

## LES SALAIRES SONT INFÉRIEURS À NEUCHÂTEL

Le canton de Neuchâtel ne s'est pas donné les mêmes moyens financiers que ses voisins pour mener sa politique de l'accueil extrafamilial. Selon les chiffres de l'Etat, une place préscolaire coûte 22 000 francs par année à Neuchâtel contre 40 000 francs à Genève, 32 000 dans le canton de Vaud et 30 000 à Fribourg.

Le canton de Neuchâtel souffre aussi de la comparaison salariale. Le salaire annuel brut à l'engagement d'une éducatrice du jeune enfant est de 58 500 francs (53 300 pour un CFC), contre 70 000 (56 000 pour un CFC) à Genève, 63 000 (57 200) dans le canton de Vaud et 65 400 (56 600) à Fribourg. Dans le Jura, c'est 64 800 francs (59 300).

compétitif par rapport aux cantons voisins: «Formés dans les écoles neuchâteloises, il n'est pas rare que 'nos' professionnels choisissent, pour 800 à 1000 francs de plus par mois, d'aller travailler à Yverdon ou Lausanne.» Le secteur n'est pas conventionné. «Les acteurs neuchâtelois de la branche travaillent à établir une échelle salariale, pour atténuer les importantes disparités constatées entre public et privé, villes et campagnes.» En attendant, peut-être, une convention collective, qui coûterait quelque vingt millions de francs supplémentaires, selon des estimations articulées au Grand Conseil. ●

## HÔPITAUX Il y aurait de quoi faire survivre ce site de l'HNE, estime le groupe de cliniques privées. Et si Genolier reprenait le bâtiment de la Béroche...

Tout est parti d'une rumeur: il se dit que le groupe GSMN (Genolier Swiss Medical Network) s'intéresse au site de la Béroche de l'Hôpital neuchâtelois. Ou plus précisément au bâtiment qui abrite ce site, un centre de traitement et de réadaptation qui est appelé à fermer ses portes (notre édition du 5 mai).

Vrai? Faux? «Nous n'avons aucun plan pour ce bâtiment», répond Antoine Hubert, administrateur délégué du groupe GSMN, qui gère l'hôpital de la Providence, à Neuchâtel, et la clinique

Montbrillant, à La Chaux-de-Fonds.

Du côté de l'HNE, Pauline de Vos Bolay, présidente du conseil d'administration, indique: «Nous n'avons pas été approchés par GSMN. Et nous sommes en réflexion quant à l'avenir du bâtiment.»

De là à en déduire que la rumeur est totalement infondée, il y a un pas que nous ne franchissons pas. D'abord parce que GSMN souhaite ajouter la réadaptation aux missions hospitalières qu'il remplit déjà dans le canton de Neuchâtel (notre édition d'hier). Or,

s'il obtient ce mandat, il aura besoin de locaux supplémentaires.

Ensuite parce qu'Antoine Hubert, après avoir parlé d'absence de plan, ajoute: «GSMN s'intéresse à tout bâtiment hospitalier qui va fermer ses portes ou qui doit faire l'objet d'une réaffectation. Dans ce cas, nous étudions la possibilité d'une acquisition non pas pour conserver l'hôpital en tant que tel, mais dans une optique de spécialisation médicale.» Pour ce qui est de la Béroche, Antoine Hubert considère, «comme c'est le cas pour n'importe quel bâtiment de ce genre,

qu'il y a sans doute quelque chose à faire».

Il explique: «En plus du bâtiment, une bonne partie des emplois requis sont déjà présents. Par ailleurs, au vu de la qualité du site (réd: le bâtiment surplombe les vignes et le lac), l'endroit se prête idéalement aux soins de réadaptation. Certes, il est décentré, mais comme les séjours de réadaptation sont souvent longs, les patients sont généralement prêts à s'éloigner de leur lieu de domicile, comme nous le constatons dans notre clinique de Valmont, au dessus de Montreux.»

En résumé, aux yeux du patron de GSMN, «il y a de quoi faire survivre le site de la Béroche d'une manière ou d'une autre, mais en le spécialisant, et avec des prestations dont la qualité doit être à la hauteur de la spécialisation choisie. Et en plus, ça ferait venir des médecins!»

Autant d'arguments auxquels il faut ajouter le manque de lits de réadaptation dans le canton de Neuchâtel, ainsi que le développement inéluctable de cette activité dans une société où l'on vit toujours plus vieux.

La suite ces prochains mois ● PHO

## CANTON DE NEUCHÂTEL Premiers nageurs dans les piscines

Les piscines extérieures du canton de Neuchâtel ont ouvert ou vont ouvrir leurs portes. Celle du Landeron l'a fait samedi passé. A Boveresse, c'est pour aujourd'hui. Plusieurs piscines accueilleront leurs premiers nageurs «outdoor» dès demain, jeudi de l'Ascension: le Nid-du-Crô, à Neuchâtel (avec des restrictions en raison du niveau du lac), le Communal, au Locle, et la piscine d'Engollon, à Val-de-Ruz. A La Chaux-de-Fonds, il faudra attendre le samedi 23 mai. Enfin, la piscine gratuite de Serrières, à Neuchâtel, sera mise en service le 1er juin. ● RÉD

# Attention : nouveau piège fiscal!



# NON

Modification de la loi sur la radio et la télévision (LRTV)  
Nouvel impôt Billag

[www.nouvelle-redevance-billag-non.ch](http://www.nouvelle-redevance-billag-non.ch)

Comité interpartis Non au nouvel impôt Billag, Case postale, 3001 Berne

## EMPLOIS

### Croix-Rouge suisse

Canton de Neuchâtel



La Croix-Rouge du canton de Neuchâtel recherche

#### Un-une Auxiliaire de Santé

pour son Service d'Auxiliaires de Vie à Domicile à 50% - 60%

#### Un-une professeur-e d'Activités physiques adaptées

(activité accessoire rémunérée à l'heure)

pour son programme thérapeutique pour enfants et adolescents en surpoids «Let's do eat».

Plus d'informations : [www.croix-rouge-ne.ch](http://www.croix-rouge-ne.ch) ou par téléphone : 032 886 88 60



COMMUNE DE PESEUX

#### MISE AU CONCOURS

Le Conseil communal de Peseux met au concours pour le 1<sup>er</sup> août 2015 (ou à convenir), un poste de

#### Préposé(e) aux Services industriels à 100%

Les offres de service **manuscrites**, accompagnées d'un curriculum vitae, ainsi que des copies de diplômes et certificats doivent être adressées à l'Administration communale de Peseux, Service du personnel, rue Ernest-Roulet 2, 2034 Peseux, jusqu'au **20 mai 2015**. Le détail de cette annonce peut être consulté sur le site internet de Peseux ([www.peseux.ch](http://www.peseux.ch)).

(les places mises au concours dans l'administration communale sont ouvertes indifféremment aux femmes et aux hommes).

Commune de Peseux



#### Unité de formation professionnelle – antenne de Tavannes –

met au concours un poste à 60% de :

### FORMATRICE ERGOTHÉRAPEUTE

➤ un travail varié et passionnant auprès de jeunes en difficultés d'apprentissage, au sein d'une petite équipe pluridisciplinaire ;

Entrée en fonction: le **1<sup>er</sup> août 2015** ou à convenir

Le cahier des charges ainsi que le texte détaillé de l'annonce peuvent être consultés sur le site <http://www.ceras.ch/emploi.htm>

## Cherchez le mot caché!

### Etonnant, extraordinaire, un mot de 10 lettres

La solution de la grille se trouve en page 32

Les mots cachés paraissent chaque lundi, mercredi et vendredi

Y	X	E	S	R	E	V	A	S	X	U	E	I	M	R
A	E	F	C	A	G	N	A	M	A	I	S	S	E	E
V	R	V	R	N	E	Y	H	C	G	G	I	N	T	P
R	E	D	I	L	A	V	U	A	A	O	E	H	A	P
I	N	R	E	L	H	M	M	R	B	M	O	S	L	A
L	A	S	S	P	A	E	O	T	A	M	I	A	S	N
E	V	E	L	E	I	S	U	R	A	M	N	O	O	E
A	A	Y	I	A	A	A	R	R	I	T	O	L	N	T
C	P	A	N	G	H	U	D	L	E	O	B	E	I	E
C	E	N	G	E	M	O	I	N	L	U	I	T	R	L
A	O	T	F	E	T	T	E	G	O	M	X	U	E	E
M	O	E	A	A	Z	R	I	H	R	M	Y	C	M	S
P	Z	S	R	C	U	N	I	S	I	A	R	S	Q	K
Q	N	I	C	M	E	N	A	E	R	T	N	I	U	I
U	E	B	E	E	N	I	D	R	A	S	X	D	I	X

<b>A</b> Amener Averse Avril	<b>H</b> Hautbois Heureux Homard Houblon Humour	<b>N</b> Nappe <b>O</b> Otarie <b>P</b> Pavaner Péage Plante	Sardine Sexy Seyant Siamang Simili
<b>B</b> Biset <b>C</b> Camion Camp Cétacé Cinq	<b>I</b> Igloo <b>M</b> Magie Mérinos Métal	<b>Q</b> Qui <b>R</b> Raisin Ranz Rayure Riesling	<b>T</b> Téléski <b>V</b> Valider Verseau
<b>D</b> Discuté Dix	<b>E</b> Elève <b>F</b> Farce <b>G</b> Grand	<b>S</b> Sagesse Salive	<b>Y</b> Yen <b>Z</b> Zoo

## AVIS FINANCIERS

Croix-Rouge suisse  
Canton de Neuchâtel



### CONVOCATION

#### ASSEMBLÉE GÉNÉRALE

Le jeudi 4 juin 2015 à 18h30

À l'Hôtel-Restaurant La Croisée, Malvilliers

#### Ordre du jour

1. Présences.
2. Approbation du procès-verbal de l'assemblée générale du 8.5.2014.
3. Rapport du Président.
4. Présentation des comptes 2014 et du rapport de révision.
5. Approbation du rapport annuel et des comptes 2014. Décharge au comité.
6. Élection de l'organe de contrôle pour les comptes 2015.
7. Divers.

Le procès-verbal de l'assemblée générale 2014, le rapport d'activité 2014, ainsi que les comptes révisés de l'année 2014 sont accessibles sous la rubrique « Événements » de notre site internet [www.croix-rouge-ne.ch](http://www.croix-rouge-ne.ch). La version papier du rapport d'activité sera disponible sur demande fin mai.

#### Conférence publique à 19h30, suivie d'un apéritif

« MÉDECINS ET INFIRMIERES DANS LA GRANDE GUERRE.  
SOIGNER LES BLESSURES VISIBLES ET INVISIBLES »

Par le Professeur Laurent Tatu

Professeur d'anatomie de l'université de Franche-Comté et chef du service des explorations fonctionnelles du système nerveux au CHU de Besançon

Inscriptions obligatoires jusqu'au **lundi 25 mai 2015** :  
par téléphone au 032 886 88 60  
par courriel à [contact@croix-rouge-ne.ch](mailto:contact@croix-rouge-ne.ch)



Pascal Sandoz, président du comité de pilotage, insiste sur l'aspect participatif du processus. ARCHIVES CHRISTIAN GALLEY

**FUSION** Le projet de Neuchâtel-Ouest commence à se concrétiser.

## Un nom, un taux d'imposition et des armoiries pour Neuchâtel

FLORENCE VEVA

Elle s'appellera Neuchâtel. Elle conservera ses armoiries et son coefficient fiscal. Elle, c'est la même qui portait jusqu'ici le nom de fiançailles de Neuchâtel-Ouest (notre édition des 11 mars et 25 avril). Soit la future commune fusionnée, née de l'alliance de la ville de Neuchâtel, de Peseux, de Corcelles-Cormondrèche et de Valangin. Ces révélations ont été faites en réponse aux questions posées lors de la séance d'information dirigée par les exécutifs, lundi soir, au temple du Bas.

L'un des cinq groupes de travail planchant sur la question «assez sensible», aux dires du conseiller communal de Neuchâtel, Pascal Sandoz – par ailleurs président du bureau du comité de fusion du nom de la future mariée venait de soumettre sa proposition. Et les 22 conseillers communaux des quatre communes en avaient débattu quelques heures avant leur rencontre avec la population. «Le nom de Neuchâtel s'imposait, même si cette décision n'a

pas été prise à la légère», commente Pascal Sandoz. «Neuchâtel, c'est le chef-lieu du canton et une ville millénaire bordant un lac du même nom.» Les trois autres communes conserveront toutefois leurs noms respectifs suivis

«**Neuchâtel, c'est le chef-lieu du canton et une ville millénaire bordant un lac du même nom.**»

PASCAL SANDOZ CONSEILLER COMMUNAL DE NEUCHÂTEL

de l'appellation «commune de Neuchâtel». Et quand il est question de commune, il est question d'armoiries. Et là, les choses «se compliquent un peu», à enten-

dre le président du bureau du comité de fusion. Le conditionnel est donc de mise. Mais apparemment, il sera inutile de faire appel à un héraldiste. «Les armoiries de la ville devraient rester et nous apposerions celles des trois autres communes sur les actes authentiques.»

Autre point intéressant toujours au plus haut point les citoyens, le coefficient fiscal a, lui aussi, été fixé. Et dans ce cas de figure, les contribuables devraient être satisfaits puisque c'est le barème le plus bas, soit celui de la ville de Neuchâtel, qui a été retenu. Avec ses 67% en regard du barème cantonal, il défie les 69% de Valangin et les 74% de Peseux et de Corcelles-Cormondrèche. «Ce n'est pas un coefficient alibi», relève d'emblée Pascal Sandoz. «Mais les prévisions montrent que nous pouvons créer une nouvelle commune en le maintenant à ce taux. Nous n'allions donc pas l'augmenter sous prétexte que nous fusionnons.»

Si le processus va bon train, le conseiller communal de Neuchâtel insiste tout de même sur le fait que ces choix pourraient

presque être présentés au conditionnel puisqu'ils devront être validés par les Conseils généraux en novembre prochain. Et, bien sûr, par les citoyens au printemps 2016. S'ils disent «oui» à cette union, les nouvelles autorités de Neuchâtel forte de 45 000 habitants, entreront officiellement en fonction au 1er janvier 2017.

Pascal Sandoz réfute la supposition que certains pourraient se sentir happés par la ville. «Les gens sont intéressés, se sentent concernés et impliqués dans ce processus de création d'une nouvelle commune.» Si les autorités des quatre communes travaillent désormais main dans la main, les habitants, eux, auront tout loisir de faire connaissance en trinquant autour d'un verre lors de la prochaine Fête des vendanges puisqu'ils en seront les invités d'honneur. ◉

INFO+

Prochaines séances d'information: Corcelles-Cormondrèche le 26 mai à 19h à la salle de spectacles; Neuchâtel: les 2 et 9 juin à 20h au temple du Bas. Les citoyens qui auraient manqué l'une ou l'autre des séances sont les bienvenus.

NEUCHÂTEL

### Panne de courant matinale

Une panne de courant a touché hier matin une partie de la ville de Neuchâtel. L'est de la ville ainsi que le secteur de la gare (et la gare elle-même) ont été entièrement privés d'électricité pendant une demi-heure.

«Il y a eu une coupure ce matin (réd: mardi) entre 5h50 et 6h20», confirme un porte-parole de Viteos, qui gère le réseau électrique de la ville. «Un problème sur un câble d'alimentation haute tension, 60 000 volts, a provoqué le déclenchement d'un disjoncteur

dans la station transformatrice des Gouttes-d'Or.»

Viteos précise que le câble haute tension incriminé appartient à Groupe E. «Le court-circuit, survenu sur un câble situé entre Marin et Pierre-à-Bot, a été provoqué par un fil qui a touché un autre conducteur», détaille Iris Mende, porte-parole de Groupe E. La ligne aurait été rétablie après deux minutes. Hier, les investigations se poursuivaient quant aux circonstances exactes de l'incident. ◉ NHE

COLOMBIER

### Des frissons à Cescole

La 7e édition de la Journée du cinéma a eu lieu hier au Centre secondaire de Colombier et environs (Cescole). Sur le thème «Fais-moi peur! (pour de faux...)», des élèves de 10e année ont tourné 58 «pocket films», soit des courts-métrages réalisés à partir d'un téléphone portable. Une dizaine ont été présentés aux élèves et cinq prix décernés.

L'un des organisateurs, enseignant à Cescole, Cyril Hofer, souligne la qualité des films présentés cette année. «Certains risquent même d'être sélectionnés en juillet au Niff», le Festival international du film fantastique de Neuchâtel.

Qualité impressionnante

Le 1er prix a couronné un film d'animation intitulé «Le jardinier de sa majesté la mort», signé par trois adolescentes. L'une d'entre elles a réalisé 300 dessins. «Ce film est impressionnant par la qualité du dessin, la trame narrative, le choix musical qui amène une tension et la maîtrise du montage», souligne Alain Polletta, qui dispense notamment à Colombier les cours facultatifs sur le cinéma. Un autre film

d'animation, mettant en scène des legos, a été distingué. Il a quant à lui demandé plus de 40 heures de travail, prises sur le temps libre des écoliers. Agés de 14 ans environ, les participants ont eu deux ou trois mois pour s'exécuter.

Ni sang, ni armes

A la suite des parodies de contes l'an dernier, la thématique de cette édition visait, elle aussi, à travailler sur les émotions. Dans les consignes données aux élèves, il y avait notamment celle de ne monter ni sang, ni armes. De manière plus générale, l'intérêt pédagogique se porte sur le monde des images et ses outils: «Les jeunes sont intéressés par la technologie, mais ils ne la maîtrisent pas toujours», relève Cyril Hofer.

Comme de coutume, la journée a pu compter sur la participation du festival international de Castellinaria, qui se tient à Bellinzone. Deux ou trois élèves de Cescole pourront faire partie du jury en novembre. Le Niff et l'atelier de maquillage qui met sur pied la Foire aux monstres étaient également de la partie. ◉ FME



Des élèves de Cescole regardant les œuvres de leurs pairs. LUCAS VUITEL

EXPÉRIENCE NON-FUMEUR

### Deux classes du Bas primées

Dans le canton de Neuchâtel, 55 classes parmi les 61 inscrites au concours organisé par l'Association suisse pour la prévention du tabagisme, et relayé dans notre canton par Vivre sans fumer ont tenu leur pari.

«Expérience non-fumeur», c'est l'occasion d'approfondir des sujets concernant le tabagisme (dépendance, influence des pairs, marketing etc...) avec les jeunes en classe et surtout de mettre en avant tous les avantages d'une vie sans fumer. Cette année en Suisse, 2500 classes ont pris part au concours «Expérience non-fumeur».

Plus de 70% des classes ont terminé le concours avec succès et pris part au tirage au sort. Chaque classe s'était engagée à ne pas consommer de produits du tabac pendant six mois. Cent bons de voyage CFF sont remis

aux classes gagnantes: d'une valeur de 500 francs si toute la classe est restée sans fumer (catégorie A) et de 250 francs si la classe comporte une faible proportion de fumeuses et fumeurs (catégorie B).

C2T et Terreaux

Les deux classes neuchâteloises gagnantes de l'Ecole obligatoire région Neuchâtel (Eorén) sont: en catégorie A, la 9ma51 du centre des Deux-Thielles, au Landeron, menée par Erik Walther. Elle remporte donc un bon CFF de 500 francs. En catégorie B, la 9ma22 du centre des Terreaux, à Neuchâtel, menée par Marianne Wälchli, remporte un bon CFF de 250 francs.

Pour rappel, depuis le 1er janvier dernier, la vente de produits du tabac aux moins de 18 ans est interdite dans le canton de Neuchâtel. ◉ FLV, comm

MÉMENTO

NEUCHÂTEL

**Prévisions.** Dès vendredi, le groupe de théâtre antique de l'Université de Neuchâtel présente sa nouvelle création à la Maison du concert. «Oracles - l'avenir, c'était mieux avant» réunit des textes de l'Antiquité grecque et romaine dans une traduction inédite, adaptée au grand public, et avec une mise en scène contemporaine. Pour plonger dans les racines des horoscopes ou des prévisions, qu'elles soient météorologiques ou conjoncturelles! Jusqu'au 23 mai, du mardi au vendredi à 20h30, le samedi à 19h et le dimanche à 17h. Billet à 20 francs (10 francs réduit).

CRESSIER

**Grand marché de l'Ascension** Ce ne sont pas moins de 50 stands d'artisans et autres qui investiront, demain, la place du village de Cressier à l'occasion du marché de l'Ascension. Une cantine accueillera les visiteurs, tandis qu'animations et maquillage sont prévus pour les enfants.

## 8 RÉGION

Le chiffre du jour

**430m22** Le niveau du lac de Neuchâtel hier à 20 heures.  
Le lac de Biemme affichait 429m91 à la même heure.  
L'Aar ne présente plus de danger.

**LAC DE NEUCHÂTEL** Les crues mettent en évidence une limite d'alerte qui sera tôt ou tard franchie. Le seuil de 430m50 est une référence pour les architectes.

# Cote des hautes eaux hors norme

SANTI TEROL

Quatre cent trente mètres et cinquante centimètres.

Depuis le début des intempéries du 1er mai, ce chiffre alarme les instances neuchâteloises et cristallise toutes les préoccupations. Que représente-t-il au fait? D'où tombe cette cote qui a nécessité la fermeture temporaire (par précaution) du parking de la Maladière. Et à quoi sert-elle?

La réponse se trouve dans les travaux de correction des eaux du Jura. Une entreprise, toutes proportions gardées, pharaonique, qui a permis de préserver le Seeland voisin des inondations destructrices de cultures à partir du 19e siècle.

«Cette cote de 430m50 est inscrite dans le marbre depuis la deuxième correction des eaux du Jura, entreprise entre 1962 et 1973», estime Bernard Matthey. L'hydrogéologue de Montezillon précise que cette limite avait été fixée d'entente entre les ingénieurs, politiques et autres décideurs pour, justement, préserver toutes les constructions des inondations. «Au-delà de ces 430m50 il fallait considérer la situation comme exceptionnelle. Un phénomène admis une fois par siècle.»

## Marge réduite

«Vu ce qu'il s'est passé ces dernières années, la cote des hautes eaux est peut-être sous-estimée», analyse le chef du Bureau des ouvrages d'art et de l'économie des eaux. François del Rio signale que l'autoroute a été construite en tenant compte de la cote de 430m50 et que «pour certains ouvrages autoroutiers, une marge de 50 cm supplémentaires a été prise». Pour l'ingénieur des Ponts & chaussées, il paraît aujourd'hui préférable de ne pas descendre en dessous des 430m85. Mais à ses yeux le problème est ailleurs: «La vraie question est: peut-on construire n'importe où? Je pense que le temps est venu pour les concepteurs de réflé-

chir au comment et où construire en tenant compte du contexte actuel.»

Avec le réchauffement climatique, la réflexion est loin d'être insensée. Réaliste, le directeur de la division hydrologie de l'Office fédéral de l'environnement convient qu'«un jour, on va arriver beaucoup plus haut» que ces 430m50. D'où l'importance de la gestion du lac de Biemme pour la régulation des crues provoquées par l'Aar. «Son bassin versant à l'aval des lacs du pied du Jura représente 8300 km<sup>2</sup> (réf: sur les quelque 41 000 km<sup>2</sup> de la Suisse)», rappelle Olivier Overney. Faudrait-il adapter les règlements actuels qui préservent les cantons en aval du lac de Biemme? Procéder à une troisième correction des eaux du Jura en élargissant une nouvelle fois le canal de Hagneck et le débit du barrage de Port?

Ces dernières crues ont montré que, haut, le lac de Neuchâtel se vide beaucoup plus lentement que celui de Biemme, cinq fois plus petit. Avant-hier, «avec 21 centimètres de différence entre les deux lacs, le débit de la Thielle était de 240 m<sup>3</sup>/sec», indique Bernhard Schudel, président de la commission de surveillance de la deuxième correction des eaux du Jura. Hier, avec un delta de 31 cm à 19h, la Thielle restituait 268 m<sup>3</sup>/sec au lac de Biemme. Lequel recevait encore 416 m<sup>3</sup>/sec de l'Aar. Contre ces 684 m<sup>3</sup>/sec entrant, les écluses de Port laissaient filer 735 m<sup>3</sup>/sec par le canal de Nidau.

Une faible marge qui explique la lenteur de la décrue. «En laissant le lac de Neuchâtel monter à 430m45, les régulateurs ont joué avec le feu», tance Bernard Matthey. «Ils ont évité de franchir la cote d'alerte pour que le système ne soit pas remis en question», dénonce-t-il.

«La crue de la semaine passée se déroulait tout simplement aux limites des possibilités du système de régulation», rétorque Bernhard Schudel. ●



Pour ne pas subir les crues du lac, les ingénieurs civils doivent tenir en général compte de la cote de 430m50 dans leurs projets. LUCAS VUITEL

## Le canal de la Thielle est à nouveau praticable

Ce qui était devenu une évidence après les communications, lundi, des états-majors de conduite des cantons de Vaud et de Fribourg a été en partie confirmé hier matin par le canton de Neuchâtel aussi. «La baignade et la pratique des activités de plongée subaquatique sont également autorisées dans les eaux neuchâteloises», a communiqué hier matin la chancellerie cantonale. Se référant à une proposition de l'organe de suivi Orccan, le canton a aussi levé l'interdiction de naviguer sur la Thielle. Ceci, en intelligence avec la préfecture de Nidau qui a de son côté abrogé l'interdiction de naviguer sur le lac de Biemme (la BSG annonce la reprise des croisières sur les Trois-Lacs dès ce matin).

Le canton de Neuchâtel insiste sur la nécessité de rester prudent au bord de l'eau, «car de nombreuses installations fixes des

ports et des rives sont encore couvertes d'eau ou demeurent inaccessibles». Les recommandations valent aussi pour les communes du Littoral, auxquelles il est demandé de faire contrôler les installations de leur ressort. Quant à la clause de police qui interdisait aux navigateurs de s'approcher à moins de 400 mètres des rives du lac, elle est aussi abandonnée.

## Cellules désactivées

Lundi, les cantons de Vaud et Fribourg ont mis fin au dispositif d'urgence «Umbrella». A Neuchâtel, l'état-major de conduite neuchâtelois (EMCC) Orccan était censé rester en activité jusqu'à la semaine prochaine. Mais hier après-midi, le chef de l'EMCC a pris la décision de lui aussi lever son dispositif au vu de l'évolution météorologique. Néanmoins, «une cellule

de veille peut être activée d'un moment à l'autre», précise Jacques Magnin. Un front orageux, annoncé pour jeudi, pourrait venir gonfler l'Aar et le lac de Biemme, retardant d'autant la décrue effective depuis vendredi du lac de Neuchâtel.

Sur le plan communal, l'EMCC de Neuchâtel tient ce matin sa séance de fin d'engagement. En principe, le personnel sera libéré et un de ses membres désigné organe d'alarme. En dépit de la levée de l'interdiction de baignade dans le lac, l'EMCC recommande vivement de ne pas se baigner entre Serrières et Monruz en raison de la pollution par les eaux usées. Cinq des douze stations de pompage se trouvent encore au-dessous du niveau du lac (430m06 et une à 429m90) et rejettent les résidus directement dans le lac sans passer par la Step. ●

**PUBLICATION** Un ouvrage éclaire sur un objet du Musée d'ethnographie.

## Un Neuchâtelois aux Amériques en 1850

C'est un récit de voyage particulièrement intéressant pour le Musée d'ethnographie de Neuchâtel (MEN) qui y a été dernièrement présenté. Le périple aux Amériques en 1852-53 d'Henri de Büren, châtelain de Vaumarcus et fils du dernier baron de Büren, vient de faire l'objet d'une publication dans la collection Ethno-doc aux Editions d'en Bas (Lausanne). «Voyage aux Amériques, lettres et journal d'un jeune baron neuchâtelois» permet un «coup de sonde» très intéressant dans les collections du musée.

Plus précisément, l'ouvrage offre un éclairage nouveau sur un objet dont a fait don au musée Henri de Büren lui-même à son retour: une parure Mundurucú,

du nom d'une ethnie brésilienne. «Nous sommes passionnés par la connaissance de notre fond. Lorsqu'on peut mieux le connaître, on se précipite. Ces projets sont du pain béni pour nous», explique Marc-Olivier Gonseth, conservateur du MEN. Lequel musée, par le biais de l'historienne Sara Sánchez del Olmo, a dès lors assisté les auteurs de la publication, Olivier Pavillon et Diane-Laure Frascoia.

## Préjugés et ironie

Cette dernière a présenté un voyageur aux «forts préjugés» et au «regard ironique» sur ce qu'il découvrait. Débarqué aux Etats-Unis, Henri de Büren, botaniste, y rencontre Louis Agassiz à Boston, découvre les chutes du Niaga-

ra – qu'il juge «spectaculaires pour un Américain, mais pas assez pour surprendre un Suisse» – et immortalise les paysages en crayonnés ou aquarelles. Il poursuit son voyage en Amérique centrale puis du Sud avant de rentrer.

C'est son arrière-arrière-petit-fils Jean-François de Büren, dont le grand-père a émigré en Californie, qui a redécouvert le journal de son ancêtre et a œuvré à sa publication. A Neuchâtel pour cette présentation, l'Américano-Suisse dit se reconnaître en partie en cet aïeul. «C'est un sentiment assez complexe. Je me voyais en lui en lisant ses lettres. Mais certaines lectures étaient assez difficiles pour moi en tant qu'Américain, notamment par rapport à ses propos sur les Noirs», note-t-il, faisant réf-

rence au racisme ambiant de l'époque.

«Vers la fin de son voyage, il a commencé à se poser des questions sur le sujet», dit Jean-François de Büren, estimant que son aïeul a grandi au fil de ses découvertes. «Il a changé la trajectoire de notre famille, en pressentant que l'avenir se situait en Amérique.»

Le descendant du voyageur espère aujourd'hui la concrétisation d'un projet documentaire, voire cinématographique, sur son aïeul. Les auteurs et le musée, eux, lancent un appel concernant les œuvres d'Henri de Büren. La majorité des dessins qu'il a réalisés aux Amériques ont été perdus dans les années 1920 et dorment peut-être dans une malle de la région. ● MAH

## EN IMAGE



## NEUCHÂTEL

**L'Université et Napoléon.** Dans le cadre de leur travail de rénovation du bronze de la colonne Vendôme (notre édition d'hier), des chercheuses de l'Université se sont attaquées, lundi à Paris, à Napoléon 1er en personne. ● FLV-COMM



**VAL-DE-TRAVERS** Lundi soir aux Bayards, la droite valloisienne a fait bloc derrière un amendement libéral-radical limitant l'augmentation de la subvention demandée pour le centre des jeunes.

## Le PLR sabre l'extension de Barak

MATTHIEU HENGUELY

«Il faut qu'on en discute en comité, mais comme ça, je ne pense pas qu'on pourra prendre les bâtiments. Avec ces sept francs par habitant, on pérennise Barak dans sa forme actuelle. On ne peut pas augmenter l'encadrement et faire face aux charges supplémentaires qu'induisent les bâtiments.»

Président de l'association Barak, qui gère le centre des jeunes sis à Fleurier, Bernard Rosat exprimait ce lundi soir sa «déception» au moment de quitter la chapelle de la Mi-Eté, qui accueillait la séance du Conseil général de Val-de-Travers. Si les élus ont voté à l'unanimité la vente à l'association, pour un franc symbolique, de l'ancienne halle de gymnastique et du local voisin, la droite a, par un amendement libéral-radical, rabaissé l'augmentation de la subvention qui allait avec.

Rapporteur du groupe PLR, Nicolas Stauffer a indiqué «ne remettre en aucun cas en question les missions dévolues à Barak». Cependant, «ce n'est pas à la commune d'assurer seule le fonctionnement d'une telle association, indépendante et autonome. Nous voulons que Barak construise lui-même son avenir», imaginant notamment un principe de cotisation pour les jeunes – «Le temps du tout gratuit est révolu depuis longtemps» – ou la recherche de financements extérieurs par l'association.

### 30 000 francs

Dès lors, le groupe PLR, soutenu par l'UDC, a proposé un amendement limitant l'augmentation de la subvention. Aujourd'hui, ce soutien se monte à 5 francs par habitant (soit environ 50 000 francs), le rapport du Conseil communal proposait de monter jusqu'à 10 francs là où le PLR ne voulait que 7 francs, «soit la subvention actuelle ainsi que les frais pris aujourd'hui en charge par la commune» (relatifs surtout au bâtiment). Il résulterait une économie pour la commune d'environ 30 000 francs par année.

Il n'en fallait pas plus pour faire



Si le Conseil général a accepté de vendre l'ancienne halle de gym à Barak, l'association n'est pas sûre de pouvoir conclure la vente. ARCHIVES CHRISTIAN GALLEY

se dresser les cheveux des élus de gauche, le Parti ouvrier et populaire en tête. «L'amendement prêterait l'activité future du centre et jusqu'à son existence même!», a tonné Philippe Vaucher, qui a regretté «deux poids, deux mesures», vis-à-vis de récentes autres décisions, citant la société de la patinoire ou le télésiège Buttes-La Robella.

Chez les socialistes, Gabriel Cimenti a constaté que «l'association est déjà en recherche constante de financement» (elle espérait d'ailleurs augmenter l'encadrement ainsi) et que les pistes proposées étaient «utopiques». Parlant «d'un travail de prévention essentiel durant une phase délicate de la jeunesse», le rapporteur PS a proposé à ses collègues de droite de «voir l'impact de l'association comme un investissement sur le long terme».

Malgré une interruption de

séance et les arguments de la conseillère communale Chantal Brunner – PLR elle aussi, qui a noté qu'il n'y avait pas de possibilité de subventions cantonales et que le montant proposé était déjà un compromis –, le vote était au final sans discussion. Une droite unie (une seule abstention) au moment de voter l'amendement, et une gauche qui s'est dès lors abstenue. Ou qui a carrément quitté la salle pour les deux élus du POP.

Le comité de l'association Barak se réunira le 27 mai pour décider de la suite, note Bernard Rosat. «La décision de ce soir nous donne comme seule garantie de pouvoir dire aux éducateurs qu'ils auront du travail l'an prochain. Aujourd'hui, même pour ça, on doit chercher des financements pour fonctionner. J'ai l'impression que l'on va continuer de discuter.»

### À MAIN LEVÉE

**UNANIMES** Hormis Barak, les cinq autres votes du jour ont été unanimes. Six cent trente mille francs ont ainsi été accordés pour l'évacuation des eaux à Travers, tandis que la gestion de l'éclairage public sera harmonisée entre le Groupe E et la commune, via un rachat et une vente. Les jeunes enfants de Boveresse et des Bayards – trop peu nombreux – continueront l'an prochain d'être scolarisés à Môtiers et aux Verrières, selon une nouvelle dérogation.

**CENTRE SPORTIF** Un crédit de 96 000 francs a été accordé pour refaire l'étanchéité des douches de la piscine du Centre sportif régional de Couvet. Si personne n'a remis la dépense en question, les élus ont montré quelques signes d'agacement. Le PLR a ainsi posé la question de la mise en place d'un fonds de rénovation (lequel existe pour l'enveloppe extérieure mais pas pour les installations communales telle la piscine), tandis que les Verts ont dit leurs craintes des coûts futurs, en notant que le bassin amovible est aujourd'hui bloqué jusqu'à l'été.

**ÉCOLE** L'annonce du non-renouvellement du contrat de la directrice de l'école régionale Valérie Scollo a fait l'objet d'une question du groupe socialiste, qui s'inquiétait des démarches en cours et de l'avenir. Chantal Brunner n'a pas donné plus de détails que la semaine passée dans nos colonnes. Elle a juste noté qu'une mise au concours du poste a été publiée samedi et que des contacts avaient été pris pour un directeur ad interim pour la rentrée d'août si nécessaire.

### DOMBRESSON Près de 120 stands à la foire

Comme à son habitude, la foire de Dombresson aura lieu le troisième lundi du mois de mai, soit lundi prochain. La manifestation se déroulera autour du collège pour les carrousels, dans la tente à côté de la salle de sport, et le long de la Grand Rue. Entre 120 et 130 stands sont attendus.

Les promeneurs pourront se sustenter grâce à l'Association du four à pain, le Team agrès ou l'Union des dames paysannes qui débiteront nourriture et boissons à volonté. Les visiteurs découvriront aussi des produits artisanaux de divers pays, vêtements et chapeaux, vélos et autre matériel agricole... Les fines bouches se délecteront de confiseries et de spécialités culinaires d'ici et d'ailleurs. Quant aux chères têtes blondes, elles s'amuseront au manège ou encore au jump salto trampoline.

### Circulation déviée

Une déviation sera organisée de 6 à 20 heures. Les automobilistes qui doivent se rendre en direction de Villiers, seront détournés par Savagnier-Sous-le-Mont. La route Neuve et la route du Seyon seront réservées au parcage des véhicules. Les chemins du Ruz-Chasseran et des Ouches seront fermés à la circulation et interdits au parcage.

Seuls les transports publics seront autorisés à emprunter ce tronçon. Les automobilistes venant de Villiers et du Pâquier seront détournés par le chemin de l'Eglise, de la Promenade, des Crêts et du Faubourg. Enfin, à Valangin, un panneau indiquera une déviation par la Chaux-de-Fonds pour se rendre à Saint-Imier. **AFR - COMM**



Promenade et emplettes à la foire. ARCHIVES CHRISTIAN GALLEY

**FONTAINEMELON** Le président de la coopérative a dévoilé l'immeuble, rue de la Côte 6-8, à l'occasion de la fin du chantier.

## Des appartements Arc-en-ciel avec vue sur le Val-de-Ruz

Une année après la pose de la première pierre, le chantier des 27 appartements Arc-en-ciel, à Fontainemelon, a pris fin. Pour célébrer cette étape, coopérants, ouvriers et représentants des autorités s'étaient donné rendez-vous au bas de l'immeuble, rue de la Côte 6-8.

Offrant une vue imprenable sur le Val-de-Ruz, ce bâtiment est construit aux normes Minergie. Il se compose de neuf 2.5 pièces, neuf 3.5 pièces et neuf 4.5 pièces, en location à prix coûtant. Soit entre 1015 et 1530 francs par mois tout compris, incluant également les frais accessoires. Les appartements sont accompagnés de 27 places de parc intérieures réparties en deux sous-sols. Au lieu de verser une garantie de

loyer, les locataires prendront des parts sociales de la coopérative Arc-en-ciel correspondant à trois mois de loyer. Au moment de leur départ, les parts leur seront remboursées. «Une séance d'information sera bientôt proposée à la population. Les gens sont intéressés par les loyers modérés mais ils ne savent pas comment ça se passe», relève Gabriel Winkler, gérant-coopérant Arc-en-ciel.

### «Déjà six baux envoyés»

Dès la première pierre posée, des gens ont montré de l'intérêt pour ce projet, signale Nicole Decker, cheffe de l'office cantonal du logement. «Nous avons déjà envoyé six baux et plusieurs personnes sont intéressées», poursuit Gabriel Winkler.



La coopérative Arc-en-ciel propose des logements à loyer attractif de 2,5, 3,5 et 4,5 pièces. DAVID MARCHON

«Notre coopérative termine pour la première fois une réalisation, sur un terrain cédé à prix attractif en droit distinct et permanent de

superficie par la commune de Val-de-Ruz pour 70 ans», s'est réjoui Philippe Diesbach, président de la coopérative Arc-en-ciel. «Elle a

aussi accordé une diminution de la redevance pendant les cinq premières années.» D'ici deux ans, l'immeuble sera raccordé au chauffage à distance de Cernier et Fontainemelon. «Entre-temps, il y aura un raccordement provisoire.» Administrateur de l'urbanisme et de l'aménagement de Val-de-Ruz, Stéphane Jobin a précisé que «l'ex-commune de Fontainemelon avait initié ce projet» et était donc à l'origine du droit de superficie octroyé. Par la suite, la commune fusionnée a poursuivi cette volonté.

Le coût total de la construction est estimé à 8,2 millions de francs. «La coopérative a bénéficié d'un appui financier de 174 500 francs sous forme d'ac-

quisition de parts sociales», ajoute le président de la coopérative. Cette mesure s'établit en regard de la loi cantonale sur l'aide au logement – datant de 2008 – concernant l'encouragement à la construction d'immeubles locatifs à loyers abordables. Un recours à un prêt de l'Asmoup (Association suisse des maîtres d'ouvrage d'utilité publique) a également été obtenu.

Philippe Diesbach conclut: «Il n'y a aucun but lucratif. Arc-en-ciel est une coopérative d'utilité publique; elle a été inscrite au registre du commerce en mars 2009 et son but est d'améliorer les conditions de logement de la population par la pratique de prix favorables.» **AFR**

**JUSTICE** Détention préventive prolongée pour l'auteur présumé du meurtre.

# Le mari de Latifa Boukri en prison pour six mois supplémentaires

## RAPPEL DES FAITS

Le 14 mars dernier, le corps de Latifa Boukri est retrouvé à Charquemont en France voisine dans le bois des Rachottes. Une analyse dentaire est nécessaire pour identifier le corps, fortement dégradé. La jeune femme, domiciliée à La Chaux-de-Fonds, n'avait pas donné signe de vie depuis le 6 janvier. Son mari, principal suspect, avait été arrêté trois jours plus tard. Il est depuis retenu en détention préventive, attendant la fin de l'instruction pour être jugé.



Le corps de Latifa Boukri a été retrouvé le 14 mars dans une forêt de Franche-Comté. ARCHIVES L'EST RÉPUBLICAIN

LEA GLOOR

L'auteur présumé du meurtre de Latifa Boukri restera en prison. Hier matin, le Tribunal des mesures de contrainte des Montagnes et du Val-de-Ruz a annoncé la prolongation de sa détention préventive pour une durée de six mois. Il considère qu'il existe «de forts soupçons à l'encontre du prévenu», peut-on lire dans le communiqué de presse.

Forts soupçons certes, dans la mesure où l'époux de la victime, un Français de 28 ans, avait reconnu lors de sa 15e audition devant la Police neuchâteloise que le décès était survenu à son domicile chaux-de-fonnier le 6 janvier au soir. Il avait aussi admis avoir transporté le corps jusque dans la forêt où il avait été retrouvé (lire notre édition du 20 mars). On mentionne encore la découverte d'une pelle

et de bottes à neige dans la cave du prévenu (notre édition du 14 mars).

## Une première pour le canton de Neuchâtel

Le communiqué mentionne aussi «l'existence d'un risque de fuite et de collusion», en cas de remise en liberté. «Le prévenu est de nationalité étrangère et a davantage d'attaches avec la France qu'avec la Suisse», explique la juge Noémie Helle, présidente du Tribunal des mesures de contrainte. «Par ailleurs, dans la mesure où toute la lumière n'a pas été faite sur cette affaire, le prévenu pourrait tenter d'influencer le déroulement de l'enquête.» La loi prévoit habituellement un prolongement de détention de trois mois, renouvelables, proportionnellement à la

peine encourue. Ce qui signifie que de tels prolongements pourraient se répéter jusqu'au jugement.

A la connaissance de Noémie Helle, cette prolongation de six mois est une première pour le canton de Neuchâtel. Mais qui se justifie, «d'une part par la gravité de l'infraction reprochée à l'individu et d'autre part par le caractère transfrontalier de l'enquête, qui prolonge nécessairement sa durée», explique-t-elle. «Vu les circonstances, ce serait abasourdissant qu'il puisse recouvrer la liberté», commente pour sa part l'avocat de la famille, Jean-Daniel Kramer.

Pour l'heure, la prévention visée par le procureur en charge de l'instruction, Daniel Hirsch, reste le meurtre. Soit

une condamnation à au moins cinq ans de prison ferme mais qui peut aller jusqu'à 20 ans d'emprisonnement. Quant à l'assassinat, il se distingue du meurtre non pas par la préméditation mais par les circonstances dans lesquelles l'acte a été commis: «Particulièrement odieuses», dit la loi.

## Rien d'exceptionnel

Dans ce cas, la condamnation à perpétuité est envisageable. Pour mémoire, les analyses effectuées sur le corps de Latifa Boukri ont démontré que la jeune femme a été frappée violemment à la tête et reçu plusieurs coups de couteau. Son crâne a été rasé.

Selon Daniel Hirsch, l'enquête se poursuit «de manière active.» En collaboration avec les autorités françaises. L'in-

tervention d'un tiers est-elle plausible?

Quant aux éventuels nouveaux éléments probants ou encore au lieu de détention du prévenu, le magistrat se refuse à tout commentaire. «J'ai bon espoir que l'on parvienne à clôturer l'instruction courant 2015, voire début 2016», glisse-t-il toutefois. Dans les mois à venir, une expertise psychiatrique devrait être effectuée sur le prévenu, afin de déterminer de sa dangerosité. «Mais rien d'exceptionnel là-dedans», précise Daniel Hirsch, dans la mesure où une telle expertise est toujours demandée dans toute affaire d'envergure.

Pour l'heure, le prévenu conserve le droit de demander sa remise en liberté à tout moment. ●

## HORLOGERIE IsaSwiss biffe des emplois

Nouveau coup dur dans l'horlogerie lié à la force du franc. Le fabricant de mouvements à quartz IsaSwiss, dont le siège se situe aux Brenets, a annoncé sa volonté de fermer son atelier d'assemblage de Martigny, qui emploie 18 personnes. Le personnel a été informé en début de semaine. La nouvelle fait suite à la suppression, en début d'année, de dix postes sur la cinquantaine que comptait le site brenassier de l'entreprise.

Le groupe IsaSwiss Watch Mechanisms «un plan de restructuration à grande échelle. Nous devons regagner en compétitivité et faire face à l'abolition du taux plancher. Cela nous demande un effort supplémentaire. Nous avons été sollicités par nos clients», explique Philippe Truchot, le directeur d'IsaSwiss et d'Isa France.

Pour la Suisse, l'objectif est de regrouper les activités martignaises, soit l'assemblage de mouvements manuel, aux Brenets, où l'assemblage est semi-automatique. La possibilité de transférer des employés valaisans fait partie des discussions initiées entre la direction et le syndicat Unia, mandaté par le personnel pour négocier un plan social. «On l'envisage pour quelques personnes», avance Philippe Truchot, sans donner de chiffre.

«Martigny-Les Brenets, c'est deux heures de route...», rappelle Blaise Carron, d'Unia Valais. «Nous chercherons à replacer ces personnes dans d'autres entreprises, mais, vous savez, l'horlogerie dans le Valais, ce n'est pas comme à Neuchâtel.» Pour maintenir les emplois, le syndicat a lancé un appel à des repreneurs potentiels qui pourraient maintenir cette activité horlogère au bord du Rhône.

IsaSwiss fabrique et distribue des mouvements à quartz dans le monde entier pour différents marques horlogères. ● JBE

PUBLICITÉ

## L'imagination et la technique au service de la création

Installée dans des locaux absolument incroyables, l'Académie de Meuron est une école d'arts visuels située sur le Quai Philippe-Godet à Neuchâtel. Elle accueille chaque année une vingtaine d'étudiants de tous horizons et de tous âges dès la fin de la scolarité obligatoire qui peuvent explorer les différents aspects de la création artistique par le biais d'un programme d'enseignement complet et intense dispensé sur deux ans.

Durant les deux premiers semestres, l'accent est mis sur l'acquisition des bases techniques (dessin, peinture, modelage, graphisme, photo, bd, logiciels infographiques, histoire de l'art, culture générale...) dans le but de poursuivre la transmission des connaissances et des valeurs portées par l'institution depuis sa fondation il y a une soixantaine d'années. En cours de cursus, l'aspect académique cède progressivement sa place à la création individuelle et à l'autonomie artistique. «Ici l'académisme et la technique sont au service de la création contemporaine. Nos élèves ont ainsi la possibilité de trouver leur voie personnelle.», explique le directeur Frédéric Fischer.

Pour être encore plus attractive, l'école est en pleine mutation depuis une année. Cette nouvelle dynamique se manifeste notamment par un réaménagement complet des espaces et des infrastructures. Le cursus à plein temps est sanctionné d'un certificat de fin d'études très utile pour entamer des hautes études ou à un apprentissage dans le domaine des arts graphiques ou des arts visuels. Plus d'informations sur [www.academie-de-meuron.ch](http://www.academie-de-meuron.ch).

Pour la nouvelle année scolaire, les dossiers de candidature sont à adresser jusqu'à fin juin.

**Académie de Meuron**  
Quai Philippe-Godet 18  
2000 Neuchâtel  
Tél. 032 725 79 33



L'avenir appartient à celui qui l'imagine |

ACADEMIE DE MEURON

## TRIBUNAL Un prévenu écope de quatre ans de prison. Père pédophile condamné

«Cela a commencé le jour où ma femme a reçu son permis d'établissement. Elle m'a dit: toi, tu ne passeras pas Noël avec moi...»

Accusé d'actes d'ordre sexuels commis sur plusieurs enfants, dont sa propre fille, Jean \* niait en bloc, hier devant le Tribunal criminel de La Chaux-de-Fonds. Pour lui, sa femme, qui buvait et frappait ses enfants, n'attendait que l'occasion de se débarrasser de lui. Il niait les attouchements graves sur sa fille alors très jeune, une autre fillette, ainsi que sur sa belle-fille à peine plus âgée.

C'est d'une voix douce mais ferme que la procureure Sylvie Favre a éclairé cette affaire «aux frontières du doute», comme elle l'a dit. Les témoignages des petites? Les enfants ne disent pas toujours la vérité, manipulés comme ils peuvent l'être, a admis la procureure. Mais ce qu'elles ont dit, la manière de le faire, ne lui laisse aucun doute. «(X) a dit en souriant avoir joué avec le zizi (...) (Y) était fier de faire la différence entre un pénis et un doigt (...) des choses qu'on ne peut pas dicter à des enfants de cet âge, y compris les gestes.»

Pour Sylvie Favre, paraphrasant Gabriel Garcia Marquez, avec cette affaire on est dans la «chronique d'une récidive annoncée». Jean a en effet déjà été condamné pour des faits semblables. Il a été soigné mais ne s'est jamais investi dans la thérapie, a dit la procureure. Jean s'est réinstallé dans une situation où il pouvait de nouveau sévir. Que faire? Inquiète parce que Jean s'est attaqué à une deuxième victime alors qu'une instruction était ouverte pour le cas de sa fille, le procureur a requis, en marge d'une peine de quatre ans et demi de prison, une mesure d'internement à durée indéterminée – mais qui peut être évolutive. Et son arrestation immédiate.

## Poupée Barbie

L'homme n'a pas cillé. Et pas davantage quand l'avocat de la maman, de sa fille et de sa belle-fille dont il aurait abusé bien plus longtemps, a souligné «les gros problèmes de pédophilie qu'il ne veut pas admettre pour se soigner». «Mon client est innocent!» a en revanche clamé l'avocate de Jean. Elle a dépeint la mère comme une opportu-

niste prête à tout, une alcoolique qui maltraitait ses enfants. Une manipulatrice aussi, qui aurait dit à ses gosses quelque chose du genre: «Si tu ne dis pas ce que je te dis, je ne t'aime plus jamais». En l'absence de preuves (on n'a retrouvé ni ADN ni trace de sperme sur une poupée Barbie qui a servi à des jeux perverts avec l'autre fillette), le doute doit prévaloir. Et ce doute doit profiter à l'accusé. La mandataire (d'office) a plaidé l'acquiescement de Jean.

Après trois heures et demie de pause, Jean est bien reconnu coupable d'actes d'ordre sexuels avec les deux premières fillettes, mais, un léger doute subsistant, pas de ceux sur sa belle-fille. Cela vaut à Jean une peine de quatre ans de prison tout de même. Mais il échappe à l'internement. Et à l'arrestation immédiate. Le Tribunal a retenu une indemnité pour tort moral de 15 000 fr. pour la fille de Jean, des dépenses pour plus de 10 000 fr. et des frais à hauteur de 15 000 francs. S'ils sont payés un jour... ● RON

Prénom fictif.

# LE MAG



## CINÉMA Cannes et internet

En 20 ans, le festival, qui s'ouvre aujourd'hui, a changé. Mais le grand rendez-vous a su se préserver de la révolution numérique. **PAGE 16**

**ÉVÉNEMENT** Vingt lieux d'exposition du canton fêtent la Nuit et la Journée des musées.

# Des Poilus et des fadas au musée

CATHERINE FAVRE

C'est fou tout ce qui se passe dans un musée.

Agents secrets, faiseurs d'émotions fortes, conteurs coquins et fadas complètement Dada se feront complices des gardiens de ces lieux de mémoire, le temps de célébrer la Nuit et la Journée internationale des musées ce week-end. Des Poilus chanteront «La Madelon», d'éminents scientifiques rendront compréhensibles les mystères du monde. Les collections se donneront en spectacle...

### Des traditions à vivre

Plusieurs musées neuchâtelois profitent de ce week-end pour inaugurer de nouvelles expositions (Musée d'art et d'histoire de Neuchâtel, Musée d'ethnographie, Musée paysan, Musée de La Sagne).

Proposée sur le thème du «patrimoine culturel vivant», la journée de dimanche offre un forum plein de saveur aux savoir-faire et traditions locales. Les apiculteurs des Montagnes vont partager leur passion au Musée paysan; de jeunes flûtistes mettront en musique les collections du Musée international d'horlogerie. Au Jardin botanique, on apprendra à cultiver selon le calendrier lunaire et aux Moulins du Col-des-Roches, à fabriquer le pain.

Ainsi mis en scène, ces héritages culturels s'incarnent dans la proximité, loin de toute relique folklorique. Ils deviennent

des sujets de débat, des traits d'union entre passé et présent, des enjeux de société à l'heure où la globalisation et les brassages multiculturels favorisent les replis identitaires.

Pratiquement tous les musées du canton participent, des incontournables aux sites plus confidentiels. Chacun a à cœur de faire vivre et résonner un patrimoine inestimable. Quelques suggestions. ◉



Le Musée d'art et d'histoire de Neuchâtel montre la Grande Guerre côté suisse. Ici, un moment de détente en août 1914 avec un éléphant de la ménagerie Hagenbeck bloquée à La Chaux-de-Fonds. Le pachyderme avait été réquisitionné par l'armée pour le transport de l'eau. MUSÉE D'HISTOIRE CDF

## LA BELLE ÉPOQUE

### A la Grande Guerre, la fleur au fusil



Même les Poilus du fin fond de leurs tranchées en sont tout ragaillardis: c'est dans la gaité insouciant des années 1900 que le **Musée d'art et d'histoire de Neuchâtel** inaugure son exposition «14/18, la Suisse et la Grande Guerre». L'Europe s'étourdissait de jazz et des progrès du siècle à venir, les femmes jouaient les garçonnas, c'était la Belle Époque. Puis vint l'innommable boucherie. Visites au son du gramophone, déambulations lyriques par des chanteurs d'opéra, extraits de films de guerre... Les activités proposées permettent de revivre – et d'essayer de comprendre – ce moment charnière où le monde a basculé dans l'horreur. Dimanche, la folie toute pacifiste des poètes s'emparera d'un atelier (pour petits et grands): «Guerre à la guerre, soyons fadas, vivons... Dada!». [www.mahn.ch](http://www.mahn.ch) Même époque, autre style au **Musée d'histoire de La Chaux-de-Fonds** où dans l'atmosphère bourgeoise de la Villa Sandoz, lanterne magique, broderie, jeux de quilles et lectures (T. Combe, Oscar Huguenin) nous feront remonter le temps. [www.mhcd.ch](http://www.mhcd.ch)

### Au grand jeu des émotions, impossible de tricher



Spectacles de marionnettes, théâtre, photographie, cinéma, tout sera prétexte au grand jeu des émotions ce week-end au **Muséum d'histoire naturelle de Neuchâtel**. On pourra tester les effets de la pub sur notre psychisme; exercer nos super-pouvoirs sur les comédiens d'un catch impro; se regarder rire et pleurer en visionnant des films, se faire tirer le portrait sur une affiche et pour se remettre de toutes ces émotions, déguster des «crêpes émotives» sous le regard goguenard de la marionnette Edouard le Loir. Dimanche, «les passions de l'âme» seront décortiquées – en termes parlants et accessibles – par des chercheurs du Pôle de recherche national en sciences affectives (Cisa) de l'Université de Genève, partenaire de l'exposition en cours (photo Richard Leuenberger). Des ateliers (adultes et jeune public) et des conférences permettront de mieux comprendre le rôle des émotions sur le développement de l'enfant, d'où nous vient le dégoût, les sensations du toucher, quel rôle jouent les perceptions sur le bonheur ou encore pourquoi nos yeux nous trahissent. Car, mieux vaut le savoir, s'il y a un jeu auquel on ne peut pas tricher, c'est bien celui des émotions. [www.museum-neuchatel.ch](http://www.museum-neuchatel.ch)

### Art et peau de banane

#### Musée des beaux-arts du Locle

Un arbre qui fait pousser les chats, un piano à vélo, une peau de banane antidérapante... Charley Bowers (1889-1946), le plus fou des cinéastes, avait inventé tout cela dans ses films relevant d'un hallucinant bricolage entre burlesque et animation (photo sp). Samedi soir et dimanche, dans le décor de l'exposition Cartier-Bresson, le **Musée des beaux-arts du Locle** accueille le multi-instrumentiste Joachim Lataret pour un ciné-concert autour de Charley Bowers. Une belle revanche pour ce pionnier du cinéma d'animation qui sombra dans l'oubli avec l'arrivée des films sonores. [www.mbal.ch](http://www.mbal.ch)

### La tête dans les étoiles



Au Jardin botanique, on apprendra à fabriquer du baume à base de lanoline, à jardiner avec la Lune, à percer les mystères du système solaire (conférence de l'astrophysicien Fabio Barblan, di, 15h15). Puis, guidé par les chants slaves du chœur Yaroslav, le public s'acheminera vers le Centre Dürrenmatt où des comédiens conteront la petite histoire de «La visite de la vieille dame». Samedi soir, par temps clair, observation du ciel au télescope (photo Lucien Falco) avec la Société neuchâteloise d'astrologie depuis «la face cachée de la Lune», c'est ainsi que l'écrivain appelait sa terrasse de l'Ermitage. [www.jbneuchatel.ch](http://www.jbneuchatel.ch) et [www.cdn.ch](http://www.cdn.ch)

### Week-end top «Secrets»

Il y a du mystère dans l'air. Le **Musée d'ethnographie de Neuchâtel** inaugure dimanche aux quatre coins de la ville l'exposition «Secrets». Cérémonie d'initiation la veille avec l'écrivain conspirologue Eugène, le Mentaliste (photo sp) revu par Nicolas Burri, des secrets d'alcôves contés par Ariane Racine une soupe aux secrets et la projection de courts-métrages. Rendez-vous – c'est un secret de Polichinelle – dans la salle des Chevaliers du Château dès 19h. Le lendemain, exposition et atelier d'initiation aux messages secrets (4-12 ans). [www.men.ch](http://www.men.ch)



### Sang d'ancre aux Moulins

Au Col-des-Roches, l'ancre des Moulins rugira du rock celtique du groupe Sang d'Ancre, six musiciens, une violoniste à l'énergie tellurique (photo sp). Dimanche, visites pour les non-francophones et atelier autour de la transformation du grain en pain. Concert gratuit, réservation indispensable. [www.lesmoulins.ch](http://www.lesmoulins.ch)



### Flûte, c'est l'heure!



Fermez les yeux, ouvrez les oreilles... Le **Musée international d'horlogerie** invite à une visite auditive de sa collection avec la classe de flûte de Myriam Ramseyer dans un concert d'oiseaux chanteurs (photo MIH), de tic-tac et de réveille-matin. Il y aura aussi des chasses au trésor, des visites de l'exposition «Lip 1973... Et la Suisse?», ainsi qu'une table ronde avec trois générations d'horlogers (dimanche, 15h). [www.mih.ch](http://www.mih.ch)

### Panique dans la ruche



Le Musée paysan fleure bon le miel et les ruchers d'antan, thème de la nouvelle exposition réalisée à l'occasion des 125 ans de la Société d'apiculture des Montagnes (photo sp). Samedi, atelier pour les enfants et jeu pour tous «Panique dans la ruche»; dès 20h, Noël Jeannot et Christophe Erard conteront des histoires de petites bêtes, qui deviendront coquines à partir de 21h30. Dimanche, conférence du biologiste Jacques Piquée, «Un monde sans abeilles, c'est plus pareil», ateliers pour tous, confection de bougies, dégustation de miels. [www.mpays.ch](http://www.mpays.ch)

### Général Wille, nous voilà!



Au **Musée régional de La Sagne**, on sort drapeau, fanfare, chants patriotiques et discours amphigouriques pour accueillir comme il y a 100 ans le général Wille (1848-1925). L'illustre Sagnard (né à Hambourg mais originaire d'ici) était alors commandant de l'armée suisse. Samedi, c'est au son du pianola que la nouvelle exposition, rappelant cette journée épique de juin 1915, sera inaugurée avec en guest-star Gilberte de Courgenay, notre Madelon nationale, via la projection d'un film (21h). [www.mis1880.ch](http://www.mis1880.ch)



# LE MAG THÉÂTRE

**LA CHAUX-DE-FONDS** Le TPR a levé le rideau sur la saison 2015-2016. Cap sur la création!

## L'irrésistible appel du large

DOMINIQUE BOSSHARD

Prenez le large! L'invitation a été lancée au public du TPR-Centre neuchâtelois des arts vivants, lors de la présentation de la nouvelle saison, hier soir à La Chaux-de-Fonds.

A Beau-Site, le bâtiment hisse la grand-voile pour mettre le cap sur la création. De façon inédite, avec un projet intitulé «Les belles complications» qui renoue avec la notion de troupe théâtrale. Et qui, dans cette Métropole horlogère périphérique se réapproprie le temps, pour approfondir, remettre patiemment un ouvrage sur le métier. «Ce projet prend sa source dans l'histoire du Théâtre populaire romand, une troupe qui se souciait de formation continue, d'aiguiser ses outils, donc, autant que ses créations», retrace la directrice artistique du TPR, Anne Bisang. Pendant six mois, un collectif d'artistes en résidence battra pavillon avec trois capitaines, la directrice elle-même, Sandra Amodio et Yvan Rihs. Irrigués par une énergie commune, les trois spectacles dont ils accoucheront resteront indépendants, tout en voguant vers un même horizon thématique: l'exil, l'errance, le voyage.

### Trois destinations

En ouverture de saison, Anne Bisang prendra la route avec Ella Maillart et Annemarie Schwarzenbach. Destination: Kaboul, où, à mille lieues d'une Europe sur le point de s'embraser, ces deux pionnières tenteront d'étancher leur soif d'absolu. «Figure d'avant-garde, Annemarie Schwarzenbach nous parle aujourd'hui encore; c'est un personnage contemporain; en revanche, je considérerais Ella Maillart comme quelqu'un d'un peu sage», commente Anne Bisang. «Or, en relisant *La voie cruelle*, j'ai découvert qu'elle était également très intéressante dans sa marginalité, et dans sa radicalité face au monde.» Tara-



Wissam Arbache, Roberto Molo, Anna Popek, Anne Bisang, Garance La Fata, Yvan Rihs et Sandra Amodio (en haut de g. à dr), Vincent Fontannaz, Camille Mermet et Joëlle Fontannaz (en bas de g. à dr): le collectif d'artistes investira Beau-Site pendant six mois. SP-HÉLÈNE TOBLER

dée par la question de l'immigration, Sandra Amodio accompagnera Enée sur le chemin de l'exil, qui, pour le guerrier troyen, se redessine en voie de la conquête. Yvan Rihs, lui, s'arrimera au radeau ficelé par Mark Twain, pour descendre le Mississippi avec Huckleberry Finn et Jim l'esclave.

### Conscience aiguillonnée

Cinéaste aguerrie et écrivaine, Dominique de Rivaz ne craint pas de jeter l'ancre en terre inconnue: elle signe sa première mise en scène de théâtre. Passionnée par la Russie, elle s'est emparée d'un texte de Stefano Massini, pour retracer la trajectoire d'Anna Politkovskaïa, journaliste militante

assassinée à Moscou. La comédienne neuchâteloise Dominique Bourquin prête ses traits à cette «Femme non-rééduquée».

Avril 2013. L'effondrement d'une usine de vêtements au Bangladesh remet en exergue une réalité économique pour le moins inconfortable. Aiguillon fiché dans nos bonnes consciences, «Comment on freine?», de Violaine Schwartz, s'amorce comme un drame réaliste, puis dérive vers une évocation surréaliste du chaos.

Créé la saison dernière au théâtre du Passage par Robert Bouvier, «Le poisson combattant» du prolifique Fabrice Melquiot s'en vient lui aussi nager dans le courant des

écritures contemporaines. Tout comme, encore, «King Kong Théorie», un uppercut féministe décoché par la sulfureuse Virginie Despentes, dans une mise en scène épurée d'Emilie Charriot.

C'est avec un texte du répertoire qu'Omar Porras, également du voyage, met à nu l'hypocrisie de tout un village: «La visite de la vieille dame» de Dürrenmatt, qu'il reprend pour la troisième fois. Yves Beaunesne cingle avec Schiller pour explorer les amours contrariées de Louise et Ferdinand, le metteur en scène néerlandais Luk Perceval sonde la solitude abyssale de «Platonov», le chef-d'œuvre de jeunesse de Tchekhov.

### Aventures en culottes courtes

Concoctée avec le Centre de culture ABC, la saison Jeune public mise sur les talents romands. Parmi ces destinations de choix, Sandra Korol questionne la notion du genre dans «Je m'appelle Jack». L'écrivain neuchâtelois Thomas Sandoz s'associe au compositeur Victor Cordero pour fabriquer des mots doux, la metteuse en scène Evelyne Castellino convoque la danse, le chant et les masques pour mettre «Le Révizor» de Gogol à la portée des enfants... ◉

◉ Début de la saison le 20 octobre à Beau-Site. Programme détaillé: [www.tpr.ch](http://www.tpr.ch)

### «RIEN N'EST GAGNÉ!»

Livré par John Voisard, directeur général du TPR, le décompte est précis: 9191 spectateurs ont assisté aux 50 représentations publiques et scolaires agendées la saison dernière. Ce qui, commente-t-il, traduit une hausse très nette de la fréquentation.

«On a vu des salles magnifiquement garnies lors de propositions qui n'étaient pas forcément évidentes, comme des spectacles en russe, en portugais. Ou des formes très contemporaines, à l'image du travail d'Angelica Liddell», rebondit Anne Bisang. «Je me dis qu'il existe un public qui a soif d'une certaine aventure artistique, et c'est ce qui me réjouit le plus.» A l'orée de sa deuxième saison au TPR, la directrice artistique ne s'emballa pas pour autant: «L'attrait de la nouveauté a sans doute joué un rôle; nous devons continuer de convaincre, chercher, encore et toujours, à toucher un public qui se sent moins concerné par le théâtre. Au vu de ces résultats, je suis confortée dans l'idée que l'on peut être suivi et nourri un dialogue fécond avec le public de La Chaux-de-Fonds. Mais rien n'est jamais gagné!».

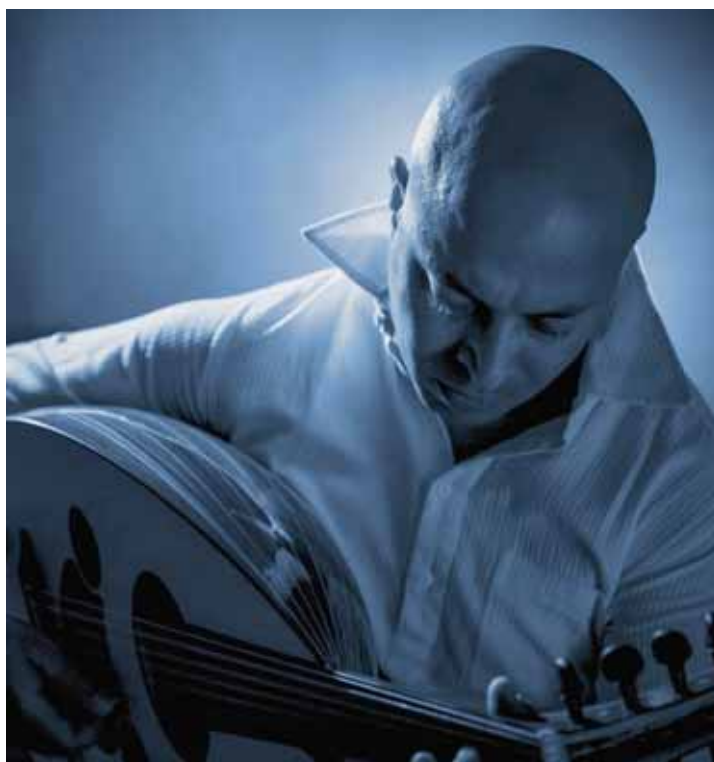
En marge des spectacles, les brunchs dominicaux ont, eux aussi, contribué à nouer ce dialogue avec succès: ils ont drainé 70 personnes en moyenne. «Le 8 mars, on pouvait à peine trouver une place où poser son assiette», sourit Anne Bisang. «Je sens dans ce public une envie d'approfondir, et elle m'a motivée à imaginer un projet tel que *Les belles complications*. Ici, on échappe davantage au zapping urbain, et c'est très heureux.» ◉

### RAPPELS

**EN MUSIQUE** De saison elles aussi, les notes s'éparpillent sur trois partitions: la chanson, défendue par Yvette Théraulaz dans un récital consacré à la grande Barbara; le jazz métissé, en collaboration avec les Murs du son, qui programment Dhafer Youssef, oudiste tunisien, et le groupe suédois Tonbruket. L'opéra contemporain, avec la collaboration de Jeune Opéra compagnie: le compositeur neuchâtelois François Cattin signe la musique de «Amok», Oriane Moretti le livret.

**EN COULISSES** Moments d'échange avec le public autour d'un spectacle, les Big Bangs, ou brunchs dominicaux, sont reconduits. De même que les Zooms, coups de projecteur sur des aspects particuliers de la programmation.

**EN LIGNE** La billetterie se met en phase avec le 21e siècle: à partir du 16 juin, il sera possible de réserver sa place via le site internet [www.tpr.ch](http://www.tpr.ch)



Dhafer Youssef, un oudiste tunisien au carrefour des influences. SP-SHIRAZ FRADI



Omar Porras a remis «La visite de la vieille dame» sur le métier. SP-MARC VAPPELGHEM



PUBLICITÉ

**Hôtel Resto 7/7**  
Cuisine bio  
Fromagerie  
Ferme biodynamique

**L'AUBIER**  
www.aubier.ch  
Montezillon 032 732 22 11

**AGENDA**

**NEUCHÂTEL**

**CONFÉRENCE/CONCERT**

**Vernissage**  
Musée d'art et d'histoire. Exposition «14/18 La Suisse et la Grande Guerre». Me 13.05, 18h.

**Nouack**  
Bar King. Hip-Hop/Electro/Rock. Je 14.05, 21h.

**«La fraise émérite»**  
Théâtre Tumulte. De Roland Dubillard. Je 14, ve 15, sa 16.05, 20h30. Di 17.05, 17h. Me 21, ve 22, sa 23.05, 20h30. Di 24.05, 17h.

**«Oracles - l'avenir, c'était mieux avant»**  
Maison du Concert. Spectacle du GTA. Ve 15.05, 20h30. Sa 16.05, 19h. Di 17.05, 17h. Ma 19, me 20, je 21, ve 22.05, 20h30. Sa 23.05, 19h.

**El Mira**  
Café du Cerf. Ve 15.05, 21h30.

**Nuit des musées**  
Centre Dürrenmatt. Visite de l'expo temporaire. Sa 16.05, 17h-23h.  
Centre Dürrenmatt. Lecture scénique par Sandro De Feo et Aurore Faivre. Sa 16.05, 19h, 20h, 21h.  
Centre Dürrenmatt. Chants slaves par le Chœur Yaroslav et le chœur Liniya. Sa 16.05, 21h30.  
Musée d'art et d'histoire. Sur le thème de la Belle Époque aux tranchées. Diverses animations. Sa 16.05, 18h-24h. Di 17.05, 11h-18h.

**Orchestre symphonique suisse des jeunes**  
Temple du Bas. Oeuvres de Mozart et Strauss. Avec Pavlos Serassis, clarinette. Sous la direction de Kai Bumann. Di 17.05, 17h.

**TRAIN TOURISTIQUE**

**Visite de la ville**  
Départ Place du Port. 13h45, 14h45, 15h45, 16h45. Mai à mi-juin: dimanche et jours fériés. Mi-juin à août: tous les jours. Septembre: samedi et dimanche. + Ascension, Pentecôte et Jeûne fédéral.

**EXPOSITION**

**CAN - Centre d'art Neuchâtel**  
onathan Monk. «Anything by the Smiths». Me 14h-18h. Je 14h-20h. Ve-di 14h-18h. Jusqu'au 24.05.

**Jardin botanique**

«La laine en métamorphoses». Exposition des œuvres colorées de sept artistes et artisans de laine de l'association Laines d'ici. Jusqu'au 30.08.  
Au Jardin à thèmes. «Anciens légumes: retour vers le futur». Les légumes oubliés du passé et les anciennes variétés suisses. Jusqu'au 30.09.  
«Belles à croquer». Dans une scénographie originale installée dans le verger. Jusqu'au 30.09.  
Ma-di 9h-17h.

**Péristyle de l'Hôtel-de-Ville**  
Exposition Kenya photographie animalière. Lu-sa 10h-18h, di 14h-18h. Du 15 au 17.05, 9h-18h.

**MUSÉE**

**Musée d'histoire naturelle**  
«Le rôle des émotions au cœur du monde vivant». Ma-di 10h-18h. Jusqu'au 29.11.

**Centre Dürrenmatt**  
«Friedrich Dürrenmatt à Neuchâtel». Me-di 11h-17h. Jusqu'au 06.09.

**Musée d'art et d'histoire**  
«14/18 La Suisse et la Grande Guerre». Ma-di 11h-18h. Du 14.05 au 18.10.

**LA CHAUX-DE-FONDS**

**CONFÉRENCE**

**«Préludes pour un loup & a thin line live acoustic»**  
Temple Allemand. Carte blanche à Olivia Pedrol. Me 13.05, 20h30.

**URBANISME HORLOGER**

**Visite guidée**  
Départ depuis l'Espace de l'urbanisme horloger. Tous les dimanches, 14h. Jusqu'à novembre.

**TRAIN TOURISTIQUE**

**Visite de l'urbanisme horloger**  
Départ de la Place Espacité. 14h, 15h, 16h. Mai-juin: mercredi et samedi. Juillet-août: lundi, mercredi, vendredi et samedi. Septembre-octobre: mercredi et samedi.

**EXPOSITION**

**Bibliothèque de la Ville**  
«Minéraux et cristaux». A la découverte d'une partie des 5000 minéraux connus à ce jour. Lu 13h-20h. Ma 10h-20h. Me-je 10h-19h. Ve 13h-19h. Sa 10h-16h. Jusqu'au 30.11.

**Club 44**  
«Antichambre». Exposition de photographies. Patrice Schreyer. Les soirs de conférence, 19h15-22h30. Jusqu'au 22.06.

**MUSÉE**

**Musée paysan et artisanal**  
«Ding-dang-dong, sonnez les cloches». L'histoire de la cloche. Avril-octobre: ma-di 14h17h. Novembre-février: me/sa-di 14h-17h. Jusqu'au 21.02.2016.

**Musée d'histoire**

Nouvelle exposition permanente. Parcours permanent entièrement repensé. «D'une histoire à l'autre». Quinze personnes évoquent le lien qu'elles entretiennent avec La Chaux-de-Fonds. «Histoire du musée». Regard sur les collections, l'architecture et la muséographie du musée de son origine à sa réouverture. Ma-di 10h-17h. Jusqu'au 20.09.

**Musée international d'horlogerie**  
«Lip 1973. Et la Suisse?». Exposition électorale sur un événement majeur de la société suisse. Ma-di 10h-17h. Jusqu'au 06.09.

**LE LOCLE**

**URBANISME HORLOGER**

**Visite guidée**  
Hôtel de Ville. Départ. Tous les samedis, 14h. Jusqu'au 30 novembre.

**TRAIN TOURISTIQUE**

**«L'aventure horlogère du Lode»**  
Départ de la Place du Marché. Tous les jeudis, 14h, 15h, 16h. Tous les dimanches, 13h30 et 15h. De mai à octobre.

**MUSÉE**

**Musée de l'horlogerie Château des Monts**  
Exposition temporaire «Pourquoi je t'aime? ou les 5 temps de l'industrie horlogère». Jusqu'au 31.10.  
Collection de montres, pendules et automates, des origines de l'horlogerie à la fin du 20e siècle. Collection Sandoz: automates et montres du 16e au 19e siècle. Mai-octobre: ma-di 10h-17h. Novembre-avril: ma-di 14h-17h.

**Musée des beaux-arts**  
Henri Cartier-Bresson. «Premières photographies». Jusqu'au 31.05.  
Sandrine Pelletier. «Only the Ocean is Pacific». Jusqu'au 31.05.  
Me-ve 12h30-17h. Sa-di 11h-17h.

**Moulins souterrains du Col-des-Roches**  
«Marie-Anne Calame (1775-1834), artiste et fondatrice des Billodes». Jusqu'au 01.11.  
Été du 1er mai au 31 octobre: tous les jours, 10h-17h, non stop.  
Hiver du 1er novembre au 30 avril: Ma-di, 14h-17h.  
Visite privée sur demande.

**AUVERNIER**

**EXPOSITION**

**La Golée**  
Lea Lund & Erik K - ny & co. Exposition de photographies. Tous les jours 19h-22h. Jusqu'au 31.05.

**BEVAIX**

**SPECTACLE**

**«Le Bourgeois gentilhomme»**  
Théâtre du Plan-Jacot. Comédie-ballet de Molière devenue comédie musicale. Ve 15, sa 16.05, 20h. Di 17.05, 17h.

**BOUDRY**

**SPECTACLE**

**«Thé à la menthe ou t'es citron?»**  
La Passade. Par la Cie des Amis de la Scène. Comédie de Patrick Haudecoeur. Sa 30.05, 20h30. Di 31.05, 17h.

**MUSÉE**

**Musée de l'Areuse**  
«Offrir l'immortalité». La pratique du don. Ma-di 14h-17h. Jusqu'au 30.11.

**Musée de la vigne et du vin, Château**  
«Charles-Edouard DuBois, le plus français des peintres neuchâtelois». Me-di 14h-18h ou sur rendez-vous. Jusqu'au 30.6.

**LA CHAUX-DU-MILIEU**

**CAFÉ-CONCERT**

**Stéphane Côté**  
Le Grand-Cachot de Vent. Sa 16.05, 20h.

**EXPOSITION**

**Galerie Le Grand-Cachot de Vent**  
«Voyages aux origines». Exposition Roland Schaller. Me-sa 14h-18h. Di 10h-18h. Jusqu'au 14.06.

**CORTAILLOD**

**EXPOSITION**

**Galerie Jonas**  
Guy de Montmollin. Dessins et collages. Me-sa 14h30-18h30. Di 14h30-17h. Jusqu'au 24.05.

**HAUTERIVE**

**EXPOSITION**

**Galerie 2016**  
Phil Billen. Sculptures. Me-di 14h-18h. Jusqu'au 05.07.

**LE LANDERON**

**SPECTACLE**

**«Lunes de miel»**  
Théâtre du Château. Par la troupe Atrac. Comédie de Noël Coward. Mise en scène Anne Carole Louis. Je 21, ve 22.05, 20h. Ve 29, sa 30.05, 20h.

**MÔTIERS**

**EXPOSITION**

**Maison de l'Absinthe**  
Exposition permanente sur la plante et la

boisson mythique du Val-de-Travers. Ma-sa 10h-18h. Di 10h-17h.

**SAINT-IMIER**

**EXPOSITION**

**Centre de culture et de loisirs**  
Michel Paul Dubois. Peinture. Me-ve 14h-18h. Sa-di 14h-17h. Jusqu'au 17.05.

**TRAMELAN**

**CONFÉRENCE**

**«Les 4 prises de conscience qui changent la vie»**  
Auditorium CP. La psychologie et le développement personnel proposent plusieurs approches pour aller mieux. Me 13.05, 19h.

**VALANGIN**

**EXPOSITION**

**Galerie Belimage**  
Kohlene Hendrickson. Encaustique, fresque, dessin. Me-di 15h-18h et sur demande. Jusqu'au 17.05.

**Garage de la Cour SA**

SUZUKI Service SKODA Service + Utilitaires VW SEAT Service

Peseux tél. 032 731 77 00 www.garage-delacour.ch

**BOUTIQUE des Halles**

elvetik swiss design

Place des Halles 8 • 2000 Neuchâtel • 032 710 10 62

**LES NOUVELLES COLLECTIONS DIESEL**

CHEZ TERRE&EAU

TERRE&EAU / PLACE D'ARMES 1 / 2000 NEUCHÂTEL

en partenariat avec

Trimoto

HARLEY-DAVIDSON® SPORTSTER® 883 IRON™ CHF 12'050.00

**GAGNEZ UNE HARLEY!**

EXPOSITION ET GRAND CONCOURS DU 16 AU 30 MAI 2015

CENTRE MANOR MARIN

participez sur www.centremanormarin.ch

**HAGAR DUNOR LE VIKING** N° 1168

ÇA T'ARRIVE DE PENSER QUE TROP DE CHOSES REPOSENT SUR TES ÉPAULES?

TOI AUSSI, TU AS DES PELLICULES?

# LE MAG CINÉMA

☆☆☆☆ CHEF-D'ŒUVRE  
 ☆☆☆ EXCELLENT  
 ☆☆☆ À VOIR  
 ☆☆ À LA RIGUEUR  
 ✕ À ÉVITER

## BOX-OFFICE

### L'ère des Avengers

1. «Avengers: l'ère d'Ultron» (1)	8. «Entre amis» (6)
2. «Conasse, princesse des cœurs» (N)	9. «Cendrillon» (7)
3. «Fast and Furious 7» (2)	10. «Clochette et la créature légendaire» (11)
4. «Home (3D)» (3)	(0) Classement précédent
5. «Pourquoi j'ai pas mangé mon père (3D)» (4)	(N) Nouveauté
6. «Taxi Teheran» (5)	(R) De retour
7. «Ouija» (N)	

**FESTIVAL DE CANNES** Comment les deux dernières décennies ont changé le rendez-vous majeur du cinéma, dont la 68<sup>e</sup> édition débute aujourd'hui.

## Résister à l'étreinte de la pieuvre internet

CANNES  
CHRISTIAN GEORGES

La révolution numérique n'a pas eu la peau du Festival de Cannes, qui ouvre aujourd'hui sa 68<sup>e</sup> édition. C'est la preuve que la qualité des contenus prime sur la forme ou l'appellation des tuyaux à images. Mais à y regarder de plus près, qu'est-ce qui a changé sur la Croisette depuis deux décennies ?

En bord de Méditerranée, le Palais des festivals a résisté à l'étreinte de la pieuvre internet. Il est vrai que les festivaliers n'éprouvent plus le même choc en découvrant les films. Au milieu des années 90, le mystère restait quasiment total jusqu'aux projections. Très peu d'images et d'informations filtraient. Aujourd'hui, chaque production titille l'attention de son futur public via les réseaux sociaux.

Le storytelling est calibré au millimètre. La presse est informée d'un projet de film et du casting avant le premier jour de tournage. Quand sortent les images du prochain Tarantino, elles éclipsent Obama sur l'écran des portables. Quand est postée une bande-annonce du prochain «Star Wars», les fermes à serveurs surchauffent.

### Fidélité aux auteurs et aux voix singulières

En s'adressant au public via le web, l'industrie du cinéma agace sa curiosité en court-circuitant les intermédiaires (festivals, critiques...). Mais ses stratégies publicitaires et la volonté parfois affichée de «créer du mythe» ont leur revers: le spectateur sait tellement à quoi s'attendre qu'il ne lui est même plus nécessaire de se déranger. Il a l'impression d'avoir vu les films avant leur sortie en salles.



«Youth»: le nouveau film de l'Italien Paolo Sorrentino est en compétition à Cannes cette année. Il a été tourné dans les Grisons. PRAESENS

C'est là que le Festival de Cannes s'affirme comme repère rassurant et quasi immuable. On n'ira pas jusqu'à écrire qu'il résiste à tous les formatages. Car certains films d'auteur semblent aussi calibrés pour être sélectionnés sur la Croisette. Il n'empêche... Thierry Frémaux poursuit avec cohérence et humilité le travail de Gilles Jacob au poste de délégué général. Fidélité aux auteurs et aux voix singulières. Priorité au cinéma qui renouvelle notre perception du monde et des autres.

Des films de Cannes, on attend encore plus qu'ils se distinguent du tout-venant des

images anodines ou déjà vues.

Pour répondre à ces attentes toujours aussi élevées, pour être à la hauteur de son ambition, le festival a mis en place une pépinière de futurs talents: la Cinéfondation écume les écoles de cinéma du monde entier pour repérer les meilleurs courts métrages; les cinéastes les plus prometteurs sont hébergés dans la Résidence à Paris pour travailler leurs scénarios; l'Atelier aide chaque année une vingtaine d'entre eux à trouver un finance-

### Aucune provocation

Au plan des supports, le festival a troqué sans encombre les

projections en 35 mm pour les séances en numérique. Mais il rechigne à accorder son label aux nouveaux formats audiovisuels, impitoyablement écartés (séries TV, web séries, projets transmédiés).

Cette frilosité n'est pas de mise dans un festival comme South By Southwest à Austin (Texas), à côté duquel Cannes paraît bien guindé. Et Toronto, beaucoup plus ouvert au public, s'affirme chaque année comme un concurrent à prendre au sérieux.

Il y a vingt ans, il était rare qu'on tue pour des images qui déplaisent. Aujourd'hui c'est possible. Après la tuerie du

7 janvier dernier à Paris, les organisateurs du Festival de Cannes ont préféré faire profil bas: la sélection ne comporte a priori aucune provocation délibérée, ni aucune célébration des martyrs de la liberté d'expression, façon «Charlie-Hebdo». Ce sera toutefois la hantise d'un dispositif de sécurité rouge vif que de déjouer tout attentat d'ici au 24 mai. Un défi à haute tension dans cette ruche de plus de 200 000 festivaliers, résidents et badauds. ○

### INFO

68<sup>e</sup> Festival de Cannes, jusqu'au 24 mai.  
www.festival-cannes.fr

## À L'AFFICHE

### «Mad Max: Fury Road»



de George Miller, avec Tom Hardy, Charlize Theron, Zoë Kravitz...

☆☆☆ Le solitaire Max est pris à parti par la bande de l'impitoyable Furiosa, une guerrière manchote au crâne rasé, qui vient d'enlever un bien précieux à Immortan Joe, tyran à la mâchoire d'acier... Peaufinant l'univers post-apocalyptique de sa trilogie, George Miller dépoussière le mythe qu'il a lui-même créé il y a trente ans en jetant un regard féministe sur la Terre dévastée. Deux heures de courses-poursuites haletantes, où la rage se mêle au sang, à l'acier et au plaisir viscéral du spectateur. ○ RCH

### «Foxcatcher»



de Bennett Miller, avec Channing Tatum, Steve Carell, Mark Ruffalo...

☆☆☆ Dans les années 1980, un milliardaire mégalo monte une équipe de lutte pour triompher aux JO et en confie l'entraînement à deux frères lutteurs, mais sa paranoïa les précipite dans la tragédie... Tiré d'un sombre fait divers par l'auteur de «Truman Capote» (2005), récompensé par le prix de la mise en scène à Cannes en 2014 et repris cette semaine au Cinéma ABC, «Foxcatcher» restitue toute l'ambiguïté des relations humaines, à travers des lutteurs aux prises avec des forces qui les dépassent. ○ VAD

### «Les jardins du roi»



de Alan Rickman, avec Kate Winslet, Matthias Schoenaerts, Alan Rickman...

☆☆☆ Acteur issu de la Royal Shakespeare Company, le Britannique Alan Rickman a joué dans nombre de films hollywoodiens, dont «Robin des Bois» et «Harry Potter». Pour son deuxième film en tant que réalisateur, il s'offre le rôle du roi Soleil aux côtés de Kate Winslet, qui campe une artiste douée dans la conception de jardins somptueux. Invitée à Versailles pour sculpter un joli bosquet auprès du paysagiste André Le Nôtre, elle doit composer avec les codes de la cour. Un mélodrame d'un autre temps. ○ VAD

## ☆☆☆ «LA TÊTE HAUTE»

### Ados, juges et éducateurs en ouverture à Cannes

Après le succès d'«Elle s'en va» (2013), un road movie où une tenancière de bistrot jouée par Catherine Deneuve décidait de tout plaquer, Emmanuelle Bercot retrouve la grande actrice dans la peau d'une juge des mineurs. A l'honneur en ouverture du Festival de Cannes, Bercot et Deneuve présentent ce soir «La tête haute», soit la dérive inéluctable d'un adolescent difficile, des centres éducatifs jusqu'en prison...

Fils aîné d'une mère paumée de la banlieue de Dunkerque, Malony vole des voitures. Ses rendez-vous devant la juge, les avocats, les procureurs et les services sociaux se succèdent, ce qui n'atténue en rien ses accès de colère. En décrochage affec-

tif et scolaire, le jeune homme peine à prendre sa vie en main, malgré les soutiens de son amoureux et d'un éducateur, lui-même enfant de la dalle.

### Apaisement

Rivée à son personnage en perte de repères, dont elle exprime toutes les émotions en le cadrant de très près, Emmanuelle Bercot décrit le parcours type du petit délinquant. Si la trajectoire peut paraître caricaturale, elle est sans doute symptomatique d'une réalité mal connue. Ce faisant, la coscénariste de «Polisse» (2010, de Maïwenn) raconte avec simplicité et précision les rouages du système judiciaire et le dur labeur des éducateurs.

«La tête haute» fait figure de chronique sociale convulsive et sincèrement admirative pour ses protagonistes, bien qu'une tension sans faille révèle des adolescents et parents prisonniers de relations impossibles à satisfaire.

Au final, le film atteint même une forme d'apaisement, à la faveur de séquences clipseuses rassembleuses d'une jeunesse portée par un grand courage et une capacité de résilience étonnante, des qualités qui semblent justement faire défaut aux adultes. ○ RAPHAËL CHEVALLEY

### INFO

D'Emmanuelle Bercot, avec Catherine Deneuve, Rod Paradot, Benoît Magimel, Sara Forestier... Durée: 2 heures



Malony, un enfant au pied du mur. JMH



**EN ROSE**

Le député travailliste Chuka Umunna s'est porté candidat à la direction du parti. Certains le verraient bien devenir, un jour, le «premier premier ministre noir» du Royaume-Uni.

**Chuka Umunna:** «Je crois que le Labour peut gagner dans cinq ans.»

# L'ACTU

SUISSE | MONDE | ÉCONOMIE

**ON EN PARLE****GRÈCE****L'argent du FMI pour rembourser le FMI**

A l'initiative du gouverneur de la Banque de Grèce, Athènes a engagé hier la procédure de remboursement de 750 millions d'euros dus au FMI. Pour cela la Grèce a puisé dans une position de réserve dont le pays dispose auprès du FMI et que l'institution dédié «aux besoins extraordinaires». La Grèce risque d'être à court de liquidités d'ici à deux semaines, faute d'accord avec ses créanciers. ● LE FIGARO



Deux chers chefs d'œuvres pour deux grands maîtres. KEYSTONE

**ÉTATS-UNIS****Enchères records pour un Picasso et un Giacometti**

«Les femmes d'Alger (version O)», toile peinte en 1955 par Picasso est devenue lundi, en onze minutes, la toile la plus chère jamais vendue aux enchères. Elle a été adjugée 179,36 millions de dollars (167,6 millions de francs) chez Christie's à New York. Lors de la même vente, une statue du sculpteur grison Alberto Giacometti, «L'homme au doigt», a atteint, en trois minutes, 141,28 millions de dollars (132 millions de francs). Il n'existe au monde que six moulages de ce bronze d'1m77. ● ATS

**LE CHIFFRE****5**

C'est en millions, dont deux d'enfants, le nombre de personnes, le nombre de Syriens menacés par des engins explosifs a affirmé, hier, Handicap international. ● ATS

**CLIMAT**  
**La mer monte**

L'élévation du niveau de la mer dans le monde s'est accélérée ces dix dernières

KEYSTONE

années, contrairement aux précédentes estimations, selon une étude parue dans la revue «Nature Climate Change». Selon elle, la hausse s'est accélérée depuis le début du 21e siècle. Selon le Groupe intergouvernemental d'experts sur le climat (Giec), le niveau global de la mer s'est élevé de 19 cm entre 1901 et 2010, (+1,7 mm en moyenne par an). Le Giec prévoit une hausse de 26 à 82 cm à l'horizon 2100 par rapport à la fin du 20e siècle. ● ATS

**ANALYSE** L'affaire Christa Markwalder met en évidence l'influence des agences de relations publiques sur le travail des parlementaires.

## Quand les lobbies font la loi

BERNE  
CHRISTIANE IMSAND

L'affaire agite la Suisse alémanique depuis une semaine. Elle implique une république d'Asie centrale, une politicienne connue et une agence de relations publiques. Il y a là tous les ingrédients de l'un de ces feuilletons politiques qui font fureur sur les chaînes TV depuis quelques années.

Mais nous sommes dans le monde réel. La république est le Kazakhstan, la politicienne est la conseillère nationale Christa Markwalder (PLR, BE) et c'est une collaboratrice de l'agence Burson-Marsteller, Marie-Louise Baumann, qui fait le lien entre les deux.

**Démocratisation au Kazakhstan**

Tout a commencé par une banale opération de lobbying. Marie-Louise Baumann a mis Christa Markwalder en relation avec un politicien kazakh, présenté comme le chef d'un parti d'opposition. Le but était d'inciter la conseillère nationale à interpellier le Conseil fédéral sur le soutien que la Suisse pourrait apporter au processus de démocratisation au Kazakhstan. Ainsi fut fait. L'interpellation a été déposée en juin 2013. La lobbyiste a obligamment mâché le travail de Christa Markwalder en rédigeant le texte elle-même.

Jusqu'à-là, la procédure est grosso modo conforme aux mœurs fédérales. Même si les parlementaires avouent rarement qu'ils vont jusqu'à se laisser dicter le texte d'une intervention, la représentation des groupes d'intérêt fait partie de la vie politique. Pour Christa Markwalder, les choses se sont



Christa Markwalder peut craindre pour son élection à la présidence du Conseil national, en décembre... KEYSTONE

gâtées quand la «NZZ» a révélé que ledit parti d'opposition était plus proche du pouvoir qu'il n'y paraissait, qu'une phrase gênante sur les droits de l'homme a été effacée de l'interpellation et que la conseillère nationale a transmis à la lobbyiste des informations confidentielles données en commission.

Depuis lors, l'étau se resserre autour de Christa Markwalder. Elle se défend en assurant qu'elle a agi de bonne foi, qu'elle

n'a retiré aucun avantage personnel de son intervention et que les informations transmises n'étaient pas confidentielles. Selon elle, il s'agissait seulement de réponses de l'administration à ses questions sur l'engagement de la Suisse au Kazakhstan en matière de défense des droits de l'homme et de lutte contre la corruption.

La Bernoise avoue juste avoir été trop crédule. C'est pourtant une politicienne expérimentée

qui, à moins de 40 ans, en est déjà à sa troisième législature. Entrée en politique par conviction pro-européenne, elle peut aujourd'hui trembler pour son élection à la présidence du Conseil national, en décembre.

Le bureau du Conseil national se penchera sur l'affaire le 1er juin. Soucieux de défendre sa réputation, le PLR a déjà pris ses distances en déclarant que ses parlementaires devaient se renseigner sur les mandataires

des lobbyistes et que ceux-ci devaient communiquer leurs intérêts. Un autre conseiller national PLR, Walter Müller, qui avait accepté en 2014 une invitation au Kazakhstan, a été sommé par le parti de rembourser ses frais de voyage.

**Manque de transparence**

En fait, l'affaire illustre surtout le manque de transparence du lobbying aux Chambres fédérales. Selon la réglementation actuelle, chaque député peut faire établir une carte d'accès au Palais fédéral pour deux personnes. Certains en font profiter leur collaborateur personnel, mais ils sont nombreux à attribuer ce sésame au représentant d'une organisation dont ils sont proches ou au collaborateur d'une agence de relations publiques. Les noms de ces «invités» figurent dans un registre consultable sur internet, mais on ne sait pas forcément quel est leur mandataire. Marie-Louise Baumann, elle, vient de perdre sa carte d'accès. Elle pourrait même faire l'objet d'une plainte pénale.

Les Chambres se sont toujours refusées à une réglementation plus stricte. Peut-être parce que les parlementaires eux-mêmes sont souvent des lobbyistes. C'est particulièrement frappant dans le domaine de la santé, où la majorité des membres de la commission compétente ont un lien avec une entreprise ou une organisation active dans ce secteur.

Le code de bonne conduite dont s'est dotée récemment la Société suisse de public affairs n'y changera rien. Il permet juste au Parlement d'ignorer les demandes de réglementation légale. ●

**WÜRENLINGEN** Le tireur avait été placé de force en clinique à la fin du mois de mars.

## Le meurtrier était libre sur décision des médecins

L'homme de 36 ans qui a abattu quatre personnes samedi soir à Würenlingen (AG) avant de se suicider avait été placé en clinique psychiatrique à la fin mars. Sur décision des médecins, il en était sorti après plus de cinq semaines de séjour, soit neuf jours avant son crime.

Placé de force dans une clinique privée à Littenheid (TG) le 24 mars pour mise en danger de sa propre personne et d'autrui, le jeune père de famille ne s'y trouvait plus en thérapie stationnaire depuis le 30 avril, a indiqué hier une porte-parole de l'établissement. Un traitement ambulatoire suivait son cours.

L'homme avait fait recours contre cette mesure de placement. La justice l'avait débouté

le 15 avril en précisant qu'il devait être libéré si le traitement se poursuivait favorablement et si des mesures préventives étaient prises pour la suite.

**Aucun signe avant-coureur**

La thérapie stationnaire s'est «bien déroulée», précise-t-elle. «Aucun signe» ne laissait présager le drame, l'état psychique du patient s'étant «nettement amélioré».

Deux jours de congé lui avaient été accordés avec succès durant le traitement. Comme le patient coopérait dans le calme et avec amabilité, sans se faire remarquer, son internement psychiatrique a été levé. Un médicament d'une durée d'efficacité de deux semai-

nes lui a été administré avant sa sortie.

L'homme avait déjà séjourné trois semaines dans la clinique thurgovienne en 2001. Il y avait ensuite passé quelques jours volontairement en 2013.

La police et l'autorité de protection de l'enfant et de l'adulte (Apea) étaient intervenues en mars dernier auprès de la famille du meurtrier, domiciliée dans le canton de Schwytz.

Alertée à plusieurs reprises, l'Apea de la région d'Ausserschwyz a placé les trois enfants, mis en danger par leur père, dans des institutions, précise-t-elle sans révéler où se trouve l'épouse du meurtrier.

Une perquisition a alors été menée au domicile familial

pour rechercher d'éventuelles armes. Aucune n'a été trouvée, mais le père de famille au chômage a été placé en clinique. D'autres perquisitions menées en mars 2012 n'avaient pas non plus donné de résultats.

**Procédure classée en 2007**

Le drame s'est déroulé samedi soir dans un quartier résidentiel à Würenlingen. Le meurtrier a d'abord abattu son beau-père de 58 ans, sa belle-mère de 57 ans et son beau-frère de 32 ans et un voisin de 46 ans avant de se tirer une balle dans la tête.

Citoyen suisse depuis 2004, cet homme d'origine turque était connu de la police schwytoise. Aucune enquête pénale n'était ouverte contre



L'enquête se poursuit. KEYSTONE

lui. Une procédure ouverte en 2007 pour lésion corporelle, voie de faits, insultes et violences avait été classée sans suite, indique la police cantonale. ● ATS

**CIRCULATION** Swisscom teste la première voiture autopilotée en milieu urbain de Suisse. Il faudra des années avant la généralisation de ces véhicules. La Confédération veille au grain.

## Elle roule, tourne et freine toute seule

ZÜRICH  
ARIANE GIGON

Sans son étrange tourelle, la VW Passat immatriculée en Allemagne aurait l'air assez banale. Du reste, personne ne se retourne sur son passage. Gris métallisé, des inscriptions, des logos – rien de spécial, apparemment.

Pourtant, le véhicule bourré d'électronique (la tourelle est un scanner enregistrant tous les détails à 160 mètres alentour) est un prototype ultrasophisticé et rien moins que le premier véhicule autopiloté dans les rues d'une ville suisse. Le projet émane de Swisscom, qui entend ainsi se positionner sur le marché de la digitalisation de la mobilité. La Confédération a accordé une autorisation exceptionnelle jusqu'à la fin de l'année.

Quelques cahots sur le premier tronçon. Tinosch Ganjineh, directeur général du laboratoire Autonomos, rattaché à l'Université de Berlin, vient de transmettre les commandes de la voiture à l'ordinateur de bord. Il a lâché le volant et ses pieds ne touchent plus les pédales. Les quelques soubresauts sont dus à des herbes assez hautes sur le côté de la route, explique-t-il.

### Attention obstacle!

La voiture freine et analyse la nature exacte d'un éventuel obstacle, avant de reprendre sa route, en douceur. Changement de piste pour bifurquer à gauche, feu rouge, arrêt, clignoteur: le véhicule s'exécute à la perfection.

Durant le court trajet proposé, hier, aux journalistes, un seul



Comme l'a exigé l'Office fédéral des routes, le conducteur garde les mains en permanence dix centimètres au-dessus du volant. KEYSTONE

moment d'incompréhension naît chez les passagers: la voiture s'arrête devant un passage piéton où personne n'attend pour traverser. «Nous avons programmé de façon très prudente. L'ordinateur a confondu les poteaux bordant le passage avec des piétons», explique Tinosch Ganjineh.

Comme l'a exigé l'Office fédéral des routes (Ofrou), le conducteur garde les mains en per-

manence dix centimètres au-dessus du volant. La présence d'un deuxième passager suivant toutes les données sur un ordinateur portable a aussi été exigée par Berne.

Après avoir embarqué les médias en matinée, Swisscom a continué à faire des allers et retours de trois kilomètres durant l'après-midi, pour ses clients cette fois.

### «Gains de sécurité»

Car c'est bien là l'enjeu, pour l'opérateur: se positionner sur le marché de la digitalisation de la mobilité. «Nous ne voulons pas devenir actifs sur le marché automobile», avertit Christian Petit, responsable de la division clients d'entreprise. «Mais les percées et les révolutions, dans ce domaine, ne sont jamais venues des constructeurs.» Il cite Tesla (voiture électrique) et Google, dont les voitures autoguidées ont déjà parcouru des milliers de kilomètres. De nombreux cons-

tructeurs automobiles sont toutefois – aussi – à la pointe de projets d'automatisme.

Selon Christian Petit, grâce à la voiture autoguidée, les clients pourront déterminer quand et où la voiture devra venir les chercher. «Mais la voiture autonome offrira aussi des gains de sécurité et de fluidité du trafic, car les véhicules communiqueront entre eux et se signaleront les ralentissements. De plus, les bouchons devraient aussi diminuer.»

### Un trajet prédéfini

Selon le responsable, une occupation optimale des voitures, c'est-à-dire leur partage systématique, permettrait de réduire de 80% le nombre de véhicules. «Notre but est de permettre à nos clients de mieux rentabiliser leur parc automobile en évitant les phases de non-occupation, par exemple.» Pour le responsable de Swisscom, les voitures autonomes pourraient être une réalité d'ici cinq à dix ans.

Un délai très optimiste selon Thomas Rohrbach, porte-parole de l'Ofrou, qui a autorisé l'expérience à titre exceptionnel – lâcher le volant est interdit par la loi. «Nous avons défini des critères stricts afin de garantir la sécurité du projet», précise-t-il. Par exemple, la voiture-ordinateur ne peut rouler que sur un trajet prédéfini. Et l'opérateur a dû contracter une assurance responsabilité civile de 100 millions d'euros.

«On pourra vraisemblablement régler les questions techniques et juridiques assez facilement», ajoute Thomas Rohrbach. «A mon avis, la technologie autonome a le plus de chance de l'emporter pour le transport de marchandises sur des routes simples comme les autoroutes.»

En fin de compte, c'est la société qui dira si elle accepte cette technologie et l'idée selon laquelle la machine deviendrait plus intelligente que l'être humain. ● LA LIBERTÉ

### MÉTÉO

#### Trente degrés pour la première fois

Une masse d'air très sèche et chaude originaire du nord de l'Afrique a permis, hier, aux thermomètres de dépasser localement les 30 degrés pour la première fois de l'année. Les météorologues ont ainsi mesuré 31,8 degrés à Bâle ou encore 30,4 degrés à Buchs (SG) et 30,1 à Movelier (JU). Les valeurs maximales entre 27 et 28 degrés mesurées sur le Plateau romand et le nord du Jura constituent également des valeurs inédites à pareille époque de l'année.

● ATS

### PROCÈS SPERISEN

#### Nouvelle condamnation à vie

L'ex-chef de la police nationale civile du Guatemala Erwin Sperisen, 44 ans, a été à nouveau condamné, hier, à la prison à vie par la Chambre pénale d'appel et de révision de Genève. Le double national suisse et guatémaltèque a été reconnu coupable d'avoir pris part à l'exécution extrajudiciaire de dix détenus. Sept des victimes ont été tuées en 2006, lors d'une spectaculaire opération de reprise en main de la prison de Pavon, qui se trouvait à l'époque sous le contrôle des détenus. Erwin Sperisen a aussi été reconnu coupable de l'assassinat de trois prisonniers qui s'étaient évadés du pénitencier El Infernito, en 2005. ● ATS

### GENÈVE

#### Un toboggan de 200 mètres

Un toboggan aquatique long de 200 mètres sera installé en pleine rue, à Genève, le 13 juin. Les amateurs de glissades pourront s'élancer du haut de la rue Voltaire. Le projet s'inspire d'événements similaires qui ont eu lieu en 2014, à Bristol, San Francisco et Salt Lake City. «C'est un pari un peu fou qui plaît à tout le monde», s'est réjouie Angélique Freytag, directrice de publication du journal local genevois «Les Nouvelles», organisateur de ce Gliss'en Ville. L'idée est d'avoir un événement populaire annuel qui permette de rendre aux Genevois une rue très passante et présentant une pente naturelle, le temps d'une journée. ● ATS

« La voiture autonome offrira aussi des gains de sécurité et de fluidité du trafic, car les véhicules communiqueront entre eux et se signaleront les ralentissements. »

CHRISTIAN PETIT CHEF DE LA DIVISION CLIENTS D'ENTREPRISE CHEZ SWISSCOM

**SANTÉ** La Confédération veut proposer une stratégie englobant aussi internet, les médicaments ou les jeux d'argent.

## Nouvelle mobilisation pour combattre les dépendances

Lutter contre les addictions sous toutes ses formes revient sur le devant de la scène. L'Office fédéral de la santé publique (OFSP) veut dépasser une politique fragmentée dans le domaine en proposant une nouvelle stratégie nationale, qui intègre toutes les formes de dépendance.

La stratégie nationale «Addictions», élaborée par l'OFSP et ses partenaires, est soumise à une procédure d'audition jusqu'au 11 juillet. Cette stratégie tient compte de formes de dépendance qui ont augmenté, comme celle aux médicaments,

aux jeux d'argent ou à l'utilisation excessive d'Internet.

### Meilleure coordination

Il s'agit de fournir à chacun les informations lui permettant de faire ses choix en toute connaissance de cause. Cela concerne par exemple l'accessibilité de l'alcool ou du tabac aux mineurs ou la législation visant à limiter l'exposition à la fumée passive.

Les personnes devenues dépendantes doivent pouvoir recevoir une assistance coordonnée et adaptée à leurs besoins. Cette aide inclut des formes diverses



La nouvelle stratégie comprend aussi la dépendance aux jeux d'argent.

ARCHIVES RICHARD LEUENBERGER

de conseil et de thérapie, ainsi que l'aspect de la réduction des risques.

Cette approche globale permet aussi une meilleure coordination entre tous les acteurs impliqués. Cela va tout à fait dans le sens du modèle, qui a fait ses preuves en Suisse, des quatre piliers (prévention, thérapie, réduction des risques et réglementation).

Les addictions sont source de beaucoup de souffrance pour les personnes concernées et leur entourage, mais aussi un poids pour la société. Les conséquen-

ces, comme le chômage, le recours à l'aide sociale, l'endettement ou des conditions de logement instables, sont importantes.

Les coûts sociaux sont, eux aussi, significatifs. La consommation excessive d'alcool, par exemple, entraîne chaque année près de 4,2 milliards de francs de coûts à la société.

Avec l'agenda Santé2020, le Conseil fédéral entend renforcer la promotion de la santé et la prévention des maladies. La stratégie «Addictions» lui sera soumise d'ici l'automne. ● ATS

**CONSEIL DES ÉTATS** Le président Claude Hêche en voyage officiel dans l'île.

# Voir Madagascar au plus près

MADAGASCAR  
BERNARD SCHINDLER

Claude Hêche est en visite officielle à Madagascar. Le président du Conseil des États est accompagné d'une délégation. L'occasion de faire le point sur les relations entre ce pays et la Suisse.

Est-ce une légende? On racontait autrefois, dans les écoles du dimanche, l'arrivée d'un Monsieur Golay à Tamatave, dans les années 1900, pour y fabriquer des parapluies. Plus sérieusement, l'aide au développement suisse des temps modernes démarre peu avant la décolonisation de 1961. Elle a pris de l'ampleur. Actuellement, une soixantaine d'ONG, d'organisations non gouvernementales, de toutes dimensions sont actives partout sur la Grande Ile. Les domaines sont très variés.

La première journée de visites de la délégation du Conseil des États était pour le Vakinankaratra, la région d'Antsirabe, deuxième ville du pays, sur le haut-plateau au sud de la capitale.

## Des projets suisses

Claude Hêche est accompagné de quatre collègues des États, Christine Egerszegi-Obriest, René Imoberdorf, Luc Recordon et Pierre-François Veillon. Les



Madagascar a l'un des niveaux de vie les plus bas de la planète. L'aide suisse y est quasiment vitale. KEYSTONE

parlementaires sont entrés dans le concret des acteurs du développement autour d'Antsirabe. La vie n'est pas simple ici. Le pays sort d'une période dite de transition, les cinq ans de règne autoproclamé d'Andry Rajoelina – entre la destitution par la rue de Marc Ravalomanana et l'élection en 2014 de Heri Rajaonarimampianina. L'action de recon-

struction nationale de ce dernier demandera du temps pour aboutir vraiment.

## Aide suspendue

Pendant la transition, l'aide internationale officielle à l'Etat malgache, celle des gouvernements et des institutions internationales, a été suspendue. Les ONG privées, suisses en particu-

lier, ont par contre continué leur action. Autour d'Antsirabe, une vingtaine de meneurs suisses de projets s'activent, allant de l'initiative individuelle jusqu'à des actions vastes et structurées. Une constante: rester proche de la population, apporter une aide directe.

La délégation suisse s'est d'abord arrêtée à l'Ecole supé-

rieure spécialisée du Vakinankaratra, soutenue depuis quinze ans par la Fondation Avenir Madagascar. Avec 680 étudiants, elle s'est taillée une réputation nationale de qualité.

Le deuxième stop a été effectué sur un des sites de Matoy de la Direction suisse du développement et de la coopération. Ce projet met en place un dévelop-

pement global dans les campagnes, en collaboration avec plusieurs ONG, dont Helvetas. Il met aussi en place un mode de gouvernance participative au niveau communal. Le développement de la culture du blé se double du travail artisanal de la paille: chaque déchet est aussi une ressource.

## Holcim participe

Holcim gère une carrière et l'usine de ciment attenante. Une part du bénéfice est réinvestie dans des projets de développement, et Matoy collabore. L'ambassadeur Eric Mayoraz a relevé que l'ère des actions en solo était révolue. Il a encouragé les synergies. «En matière de collaborations entre ONG, Madagascar peut servir d'exemple.»

La Suisse est perçue comme un partenaire essentiel, de l'avis unanime des Malgaches rencontrés. Candidat populaire et indépendant à la mairie, Justin Rakotomalala est très clair: «La Suisse fait partie des clés du développement d'Antsirabe. Elle est très écoutée, efficace et toujours proche des gens. Elle doit continuer.»

Benoît Florey et Romain Paratte, deux jeunes civilistes suisses, sont heureux de leur option: «Nous avons choisi Madagascar sur la liste des ONG fournie par le service civil. Nous ne regrettons rien!» Dans une région où les nécessités de base ne sont pas assurées à tous, ils se sentent utiles, et il est vital que la Suisse persiste dans ses efforts d'aide. ○

## «On doit aider quand on est du côté des privilégiés»

Après une première journée de visites sans temps mort, Claude Hêche livre ses premières impressions. Le choix de Madagascar? «Par respect pour un pays en difficulté. Il y a entre nos deux pays une longue histoire qui n'est pas à sens unique. Nous donnons, mais nous recevons aussi.» Le président du Conseil des États est conforté dans sa première impression, il trouve à Madagascar un esprit fédérateur et une valorisation des personnes.

«On doit aider quand on est du côté des privilégiés, redonner la confiance et la volonté d'entreprendre.» Le Jurassien a constaté qu'il était possible d'obtenir de très bons résultats avec des moyens limités, question d'état d'esprit, et que la Suisse bénéficiait d'une aura très positive dans la Grande Ile. Claude Hêche souligne favorablement le fait d'avoir pu rencontrer tous les acteurs de la société civile, prove-

nant d'une large palette de conditions sociales.

Dans le projet Matoy, en particulier, il se réjouit de voir une action tendant à la décentralisation du pouvoir, vers les régions et les organismes publics de coopération intercommunale, où les décisions sont discutées directement avec les habitants. Dès 2016, la Direction du développement et de la coopération envisage de biffer Madagascar de la liste des pays prioritaires, très mauvais signal pour les gens de Madagascar. Avec Christine Egerszegi-Obriest entre autres, Claude Hêche espère vivement que cette perspective soit abandonnée.

Madagascar est très séduisante. Le virus agit sur le président du Conseil des États. Comme chez beaucoup de compatriotes, partis en vacances et qui ne sont plus revenus dans l'hémisphère nord. ○



Le président du Conseil des États Claude Hêche (au centre) s'initie à la couture des chapeaux de paille. BERNARD SCHINDLER

## Océan Indien



## MORT DE BEN LADEN

### Washington se défend d'avoir menti

La Maison-Blanche a rejeté, lundi, les affirmations du journaliste Seymour Hersh, qui accuse l'Administration d'avoir menti sur les conditions de la mort d'Oussama Ben Laden. Des responsables pakistanais ont également démenti toute coopération officielle entre Islamabad et Washington. Dans son article, publié par la «London Review of Books», le célèbre journaliste américain affirme que Washington avait prévenu le Pakistan à l'avance du raid mené en mai 2011 par les forces spéciales américaines dans le nord du Pakistan. ○ ATS

## ALCOOL

### Les buveries express inquiètent

Les buveries express – ou binge drinking – progressent chez les jeunes Occidentaux au point de devenir un phénomène «inquiétant», selon un rapport de l'Organisation de coopération et de développement économique (OCDE). Des prix abordables et une publicité ciblée favorisent cette absorption rapide de grandes quantités d'alcool. Alors que la consommation moyenne d'alcool est globalement en légère baisse depuis 20 ans parmi les pays de l'OCDE, la «consommation excessive» d'alcool par les jeunes «augmente». ○ ATS

## VISITE

### François Hollande parle de dette en Haïti

Après une visite historique, lundi, à Cuba, le président français, François Hollande, est arrivé, hier, en Haïti. Mais la population exige de la France le remboursement de la dette de l'indépendance, qui remonte au XIXe siècle. En Guadeloupe, dimanche, François Hollande a suscité des espoirs dans l'ancienne colonie en annonçant qu'il viendrait en Haïti s'acquitter de la dette française. Des espoirs douchés quand l'entourage du président a précisé qu'il s'agissait d'un acquittement moral de la dette et non financier. ○ ATS

## RÉFUGIÉS

### Le Royaume-Uni refusera toute politique des quotas dans l'Union européenne



KEYSTONE

Le Royaume-Uni a annoncé, hier, qu'il ne participerait pas à la politique de redistribution des réfugiés entre les pays de l'Union européenne que doit proposer, aujourd'hui, l'exécutif européen. Londres, qui a dépêché le porte-hélicoptères «HMS Bulwark» en Méditerranée, dit vouloir se concentrer sur la lutte contre les réseaux de trafiquants. Jugeant décevants les résultats du Conseil européen de fin avril consacré à l'afflux de migrants via la Méditerranée, la Commission européenne veut mettre en place d'ici la fin de l'année une politique de quotas pour soulager des pays tels que l'Italie ou la Grèce. Or, le nouveau gouvernement britannique de David Cameron a fait savoir mardi qu'il ferait jouer son droit de retrait. Président de la Commission européenne, Jean-Claude Juncker souhaite instaurer un mécanisme de quotas obligatoires pour mieux répartir l'accueil des réfugiés originaires de pays tiers au sein de l'UE. ○ ATS

## YÉMEN

### Chef d'Al-Qaïda tué par un drone

Un chef d'Al-Qaïda dans la Péninsule arabique (Aqpa) figure parmi les quatre membres du réseau extrémiste tués, lundi, par une attaque de drone dans le sud-est du Yémen. Maamoun Hatem était l'émir d'Aqpa dans la province d'Ibb (centre). D'après un responsable, le raid, qui a eu lieu à Moukalla, chef-lieu du Hadramout, a aussi coûté la vie à un responsable de la sécurité d'Aqpa, Mohamed Saleh al-Ghorabi, auteur d'attaques contre des banques de la province. Outre les quatre morts, six membres du groupe ont été blessés. ○ ATS







## COURSE D'ORIENTATION Rollier et Buchs prêts à en décourdre

Les rendez-vous internationaux ne manqueront pas au long de la saison de Baptiste Rollier et Pascal Buchs.

PAGE 26

# SPORTS

## COURSE À PIED Les organisateurs du BCN Tour et des sociétés locales ne chôment pas. Les défis de l'étape-surprise

JULIAN CERVINO

Les coureurs du BCN Tour vont devoir s'employer ce soir pour disputer l'étape-surprise de cette 30<sup>e</sup> édition. Avant, et après, eux, les organisateurs locaux et de SportPlus doivent relever d'autres défis pour les accueillir à La Vue-des-Alpes.

Sociétés collaboratrices pour cet événement, le Chœur d'hommes de Dombresson et le FC Dombresson ont dû retrousser leurs manches et mobiliser toutes leurs forces vives. «*Nous aimons bien relever les défis et nous le faisons avec beaucoup d'enthousiasme*», lance Vladimir Vauthier, président des footeux. Il n'empêche, il n'est pas simple d'organiser l'accueil de près de 8000 personnes à La Vue-des-Alpes.

«*C'est différent par rapport à l'étape que nous avons accueillie en 2013*», conviennent les organisateurs en chœur. «*Il y a 20% plus de nourriture et de boisson. Nous avons fait appel à 200 bénévoles. Nous espérons que les habitants de notre village vont suivre. Cela devrait être le cas, car nous sommes un peu des irréductibles.*»

Depuis hier matin, des bénévoles de ces deux sociétés vaudoises s'affairent sur le site de cette étape très spéciale. Après l'installation de l'immense tente de 45 x 35 m, financée par la Banque cantonale neuchâteloise, le travail n'a pas manqué pour instal-

ler les buvettes à l'intérieur et à l'extérieur.

Un bastringue difficile à répéter chaque semaine. «*Cela donne plus de travail lorsqu'on ne connaît pas bien le site de course*», reconnaît Christophe Otz, patron de SportPlus. «*Cela ne nous arrive plus sur d'autres lieux d'étape que nous connaissons généralement bien. Pour nous aussi, c'est un défi logistique.*»

### Records en vue

Le contexte de cette étape a tout de même son charme. «*Dans l'absolu, il faudrait parvenir à procéder ainsi à chaque fois*», ose Christophe Otz. «*Notre course retrouverait son caractère itinérant, comme au début. Mais il faut des gros moyens.*» Le budget de l'opération de ce soir se situe entre 30 000 et 40 000 francs et il faudrait le multiplier par six. «*Sans l'appui d'un ou plusieurs partenaires, ça serait impossible à financer*», commente Christophe Otz.

Ce concept pourrait être encore plus attractif si les records du BCN Tour tombaient ce soir. Avec plus de 5600 inscrits hier soir, celui des inscriptions (5768 en 2015) n'a plus que quelques heures devant lui. Tout comme celui des classés (3691), déjà battu lors de la deuxième étape à Colombier cette année (précédent 3161 en 2014). Le tout si la météo ne s'en mêle pas. Les efforts des organisateurs ne méritent pas de tomber à l'eau. ●



Les organisateurs de cette étape-surprise n'ont pas chômé pour aménager la grande tente dressée à La Vue-des-Alpes. DAVID MARCHON

## Parcours «nordique» et symbolique

Le parcours de cette étape-surprise (10,7 km, +280 m), la quatrième de cette 30<sup>e</sup> édition, empruntera, en partie, un tracé que les adeptes de ski de fond et de ski-alpinisme connaissent bien. Le départ sera donné depuis le Pré-Raguel (parking-nord de La Vue-des-Alpes) en direction de Tête-de-Ran sur 3,2 km de route goudronnée. Arrivé à Tête-de-Ran, place aux pâturages et aux sentiers en direction de la Serment pour remonter vers les Neigeux via Pouet-Carré, lieu sur lequel est prévu un ravitaillement. Après les Neigeux, le retour s'effectuera via le tracé de ski nordique à Tête-de-Ran avant de bifurquer vers le nord et de revenir par la Petite Corbatière.

**SYMBOLE** «*C'est un parcours symbolique*», souligne Pascal Schluechter, responsable du marketing de la Banque cantonale neuchâteloise (BCN). «*Les coureurs pourront voir les deux côtés du canton: d'abord le lac de Neuchâtel à l'aller; puis La Chaux-de-Fonds au retour. C'est une belle façon de marquer le coup.*»

**NAVETTES** L'accès à La Vue-des-Alpes ne sera pas simple cet après-midi et ce soir. Pour les courses des enfants (dès 16h), les navettes

des TransN ne seront pas en fonction. Le recours au covoiturage est recommandé (voir sur le site [www.sportplus.ch](http://www.sportplus.ch)). Pour les adultes, des navettes partiront de la gare de La Chaux-de-Fonds en direction de La Vue-des-Alpes à 17h20, 17h50, 18h20 et 18h50, les arrêts en cours de route ne sont pas garantis. Pour les habitants du Bas du canton et du Val-de-Ruz, qui rejoindraient d'abord La Chaux-de-Fonds, il sera possible de redescendre en navettes dès 22h20 (via les Hauts-Geneveys, Fontainemelon, Cernier, Fontaines, Boudevilliers, Valangin et Neuchâtel, gare). Une correspondance avec le train en direction de Neuchâtel est prévue aux Hauts-Geneveys. Elle existera aussi depuis la gare de Neuchâtel vers le Val-de-Travers et La Neuveville. Le départ en navette vers La Chaux-de-Fonds est programmé à 23h.

**PARKINGS** Les agents du Service du domaine public (SDP) de La Chaux-de-Fonds se chargeront du parcage. «*Les véhicules seront parkés en épi des deux côtés de la route et dans les deux sens au fur et à mesure de leur arrivée*», avertit Christophe Otz. «*Certains coureurs risquent de se retrouver loin.*» Rappel, le départ des adultes est donné à 19h15. ●

## Tonne-pompe pour les douches

Qui dit étape surprise dit aussi conditions spéciales. Courir à La Vue-des-Alpes peut paraître une idée brillante et géniale pour le coureur s'occupant de ses baskets, mais le défi que le lieu appelle est à la hauteur de son altitude (1283 m).

Un casse-tête pour les organisateurs, et pas des moindres, consiste en l'approvisionnement en eau sur cette zone. «*Le problème est que ce secteur est dépourvu de réserves d'eau*», explique le commandant du Service incendie et secours (SIS) des Montagnes, Thierry König. «*En plus, il faut aussi amener de la pression pour les cabines de douche. Dans la région de La Vue-des-Alpes, c'est le même problème qu'aux Planchettes. Sur ces endroits spéciaux, nous devons prendre des dispositions, toutes les fermes ont des citernes. Ce n'est pas possible de tirer simplement l'eau depuis les citernes, il s'agit de l'eau courante pour ces habitations.*»

### Pas de piscine géante

La solution est venue d'un artifice. Après avoir envisagé d'installer une piscine géante de 10 000 litres dans un bac en caoutchouc,

les pompiers et les organisateurs ont choisi d'avoir recours à une tonne-pompe de 18 000 litres, mis à disposition par le SIS des Montagnes. «*Nous avons calculé combien d'eau nous avions besoin et cela devrait suffire*», assure Christophe Otz. A Colombier, avec plus de 3600 classés, 12 000 litres d'eau avaient été nécessaires pour permettre aux coureurs et coureuses de se doucher.

### Du monde en caserne

Imaginons toutefois le comble: un coureur mobilise les pompiers pour pouvoir se doucher après sa course et lorsqu'il croit rentrer chez lui, sa maison n'est plus que cendres. «*Mais il y aura du monde en caserne*», rassure le major Thierry König, «*et le temps d'indisponibilité du camion transport-tuyaux est relativement court*», précise-t-il encore.

Concernant le camion de 18 000 litres, le deuxième du canton est basé à Neuchâtel en cas de besoin extraordinaire. Voilà qui devrait tranquilliser les coureurs et les motiver encore plus à mettre le feu à leurs semelles. Après, une bonne douche les attend! ● JRE-JCE

PUBLICITÉ

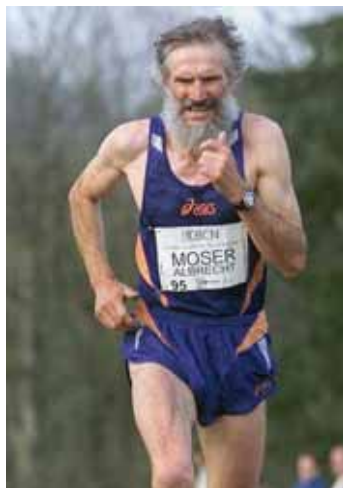


**30 ANS** Emotion, sueur, convivialité, athlètes emblématiques: un cocktail en or.

# Ce qui a fait le succès du BCN Tour



Tour du canton aux Ponts-de-Martel en 2003.



Le célèbre barbu Albrecht Moser.



Philippe Monnier (3 Tours gagnés) aux Ponts-de-Martel en mai 1992.

## LE PALMARÈS



Christophe Stauffer, en 2011.



La 20e édition du Tour du canton débute sous la pluie le 20 avril 2005 à Couvet. Sur la ligne de départ, 1563 participants sont enregistrés. ARCHIVES ET SP-«LE PIED GÉANT!»



Franziska Rochat-Moser a gagné le marathon de New-York en 1997. Elle participe en 1992 à l'étape reliant le Petit-Cortailod à Neuchâtel.



Arrivée musclée de Jean-Michel Aubry et Nicolas Binet en 2004.



La neige s'invite à la première édition du Tour du canton en avril 1986.



Jeanne-Marie Pipoz gagne 3 Tours.



Fabiola Rueda-Oppliger à l'arrivée à Rochefort en mai 1991.

- 2014** Laurence Yerly  
Marc Lauenstein
- 2013** Laurence Yerly  
Pierre Fournier
- 2012** Laurence Yerly  
Pierre Fournier
- 2011** Laurence Yerly  
Christophe Stauffer
- 2010** Angéline Joly  
Ermias Mehreteab
- 2009** Laurence Yerly  
Ermias Mehreteab
- 2008** Laurence Yerly  
Jean-Michel Aubry
- 2007** Laurence Yerly  
Jean-Michel Aubry
- 2006** Laurence Yerly  
Gilles Bailly
- 2005** Angéline Joly  
Gilles Bailly
- 2004** Angéline Joly  
Christophe Stauffer
- 2003** Angéline Joly  
Jean-Michel Aubry
- 2002** Angéline Joly  
Markus Sterchi
- 2001** Fabiola Rueda-Oppliger  
Mohamed Boudifa
- 2000** Fabiola Rueda-Oppliger  
Mohamed Boudifa
- 1999** Fabiola Rueda-Oppliger  
Mohamed Boudifa
- 1998** Fabiola Rueda-Oppliger  
Christophe Stauffer
- 1997** Fabiola Rueda-Oppliger  
Jean-Michel Aubry
- 1996** Fabiola Rueda-Oppliger  
Jean-Michel Aubry
- 1995** Fabiola Rueda-Oppliger  
Jean-Michel Aubry
- 1994** Fabiola Rueda-Oppliger  
Philippe Monnier
- 1993** Martine Bouchonneau  
Philippe Monnier
- 1992** Fabiola Rueda-Oppliger  
Philippe Monnier
- 1991** Fabiola Rueda-Oppliger  
Daniel Sandoz
- 1990** Fabiola Rueda-Oppliger  
Claude-Alain Soguel
- 1989** Fabiola Rueda-Oppliger  
Pierre-Alain Perrin
- 1988** Jeanne-Marie Pipoz  
Pascal Simon
- 1987** Jeanne-Marie Pipoz  
Rolf Schoy
- 1986** Jeanne-Marie Pipoz  
François Pittet

**Cinq femmes** seulement ont gagné le Tour en 29 éditions (Fabiola Rueda-Oppliger 12 fois, Laurence Yerly 8, Angéline Joly 5, Jeanne-Marie Pipoz 3 et Martine Bouchonneau 1).

**Quinze messieurs** ont gagné le Tour en 29 éditions (Aubry 6 fois, Stauffer, Boudifa et Monnier 3, Fournier, Bailly et Mehreteab 2, Lauenstein, Sterchi, Sandoz, Soguel, Perrin, Simon, Schoy et Pittet 1).







**ORIENTATION** Le Vaudruzien a mis tous les atouts de son côté pour briller à Inverness.

# Baptiste Rollier dans le bon timing pour les Mondiaux

EMILE PERRIN

Le 7 août est déjà inscrit depuis bien longtemps dans l'agenda de Baptiste Rollier. Ce jour-là, l'orienteur neuchâtelois disputera – s'il franchit l'écueil des qualifications internes à l'équipe de Suisse – la longue distance des Mondiaux d'Inverness (Ecosse). «*J'y pense depuis l'automne dernier*», confirme le Vaudruzien (32 ans), déjà deux fois «chocolat» en individuel lors de championnats du monde. «*J'ai terminé quatrième (moyenne distance) et septième (longue) l'an dernier et quatrième en 2011 (longue)*», se souvient le désormais papa d'un petit Alexis depuis janvier.

Fort de ses certitudes de la saison dernière, Baptiste Rollier n'a pas foncièrement modifié le programme qui le mènera aux Mondiaux, dont la première étape se déroulera cette fin de semaine avec des épreuves de sélection. «*Nous disputerons jeudi, samedi et dimanche des courses qualificatives pour les manches de Coupe du monde de début juin en Norvège et en Suède. Là, il y aura huit places pour la Suisse. Mais pour les Mondiaux, elles seront plus chères, puisque nous ne serons que trois à pouvoir être alignés à chaque course*», dévoile le Vaudruzien.

A moins de trois mois du rendez-vous écossais, Baptiste Rollier suit le plan de marche qu'il s'était fixé. «*Mis à part deux jours de pause forcée à cause d'une petite entorse, tout s'est très bien passé jusqu'à présent*», reprend-il. «*Je suis content de ma forme. J'ai effectué des camps d'entraînement en Espagne, au Portugal et en An-*



Baptiste Rollier (à gauche) et Pascal Buchs sont prêts à attaquer les grosses échéances de leur saison qui approchent à grands pas. DAVID MARCHON

gleterre. Puis j'ai disputé les championnats de Suisse de nuit (5e sur longue distance) et une course nationale (3e sur moyenne).»

Bien sûr, dans l'intervalle, l'Ecosse n'est pas demeurée terre inconnue pour Baptiste Rollier. «*J'y suis déjà allé deux fois une semaine l'automne dernier. Au total, j'aurai effectué cinq semaines dans des terrains similaires à ceux que nous devrions trouver aux Mondiaux*», calcule le Vaudruzien, pour lequel ces jouets ont un aspect un peu particulier. «*Ils se dérouleront sur le même site, avec les mêmes cartes que les Mondiaux de 1999. Une*

compétition durant laquelle Alain Berger avait décroché la médaille de bronze sur longue distance», relève Baptiste Rollier. Et comme Alain Berger est son entraîneur, le clin d'œil du destin mériterait assurément que la boucle soit bouclée.

Avant d'en découdre aux Mondiaux, le doyen des orienteurs du cadre national élite peaufinera sa préparation en altitude. «*Il n'y avait plus de place dans le centre national français de ski nordique de Prémaman, où j'étais allé l'an dernier dans une chambre hypoxique (qui simule l'altitude). J'irai à Zermatt, qui constitue une*

excellente solution de rechange, avec l'altitude et des cartes dans des terrains similaires à ceux des Mondiaux», précise Baptiste Rollier, qui devine ce qui l'attend aux Mondiaux. «*Les forêts sont moins exploitées que chez nous, c'est donc un peu plus 'Braveheart'. Globalement, ce sont des terrains assez difficiles techniquement, et qui demandent de la puissance.*»

En Ecosse, Baptiste Rollier disputera ses huitièmes Mondiaux, avec toujours la même niaque. «*Avec l'âge, on récupère un petit peu moins vite. Mais je n'ai aucun problème avec ça. Je me sens bien, et la motivation est toujours là.*»

## Pascal Buchs à l'assaut de niveau international

A 18 ans (il les a fêtés le 25 janvier dernier), Pascal Buchs a fait son entrée dans les cadres nationaux juniors. Au «palmarès», le résident des Hauts-Geneveys comble un vide neuchâtelois de plus d'une décennie puisqu'il succède à... Baptiste Rollier.

Véritable touche à tout à l'indéniable talent, le Vaudruzien a pris part aux championnats du monde de ski-alpinisme en février dernier et s'est adjugé la troisième étape du BCN Tour, mercredi passé aux Ponts-de-Martel. Mais comment fait-il pour jongler entre les trois disciplines? «*Je viens de la course à pied et je dispute le BCN Tour depuis que je suis tout petit. C'est pour ça que, si mon planning me le permet, j'aime y participer*», assure celui qui a pu mettre trois étapes sur son agenda. «*Au terme de la saison de course d'orientation, je prends deux semaines de repos complet. Il faut savoir se forcer à ne rien faire. Je sais que c'est important.*»

C'est à ce moment-là que Pascal Buchs établit son programme. «*Avec Luc Béguin, nous préparons dans les grandes lignes mon année au mois de novembre. En fait, j'utilise le ski-alpinisme comme base pour le travail foncier. Je raccourcis un peu la saison pour passer à la course d'orientation, qui demeure ma discipline principale*», relance le jeune homme, autant habile avec carte et boussole que pour jongler avec les contraintes logistiques entre l'entraînement et son apprentissage d'horloger qu'il effectue au Locle. «*Nous ne sommes que deux apprentis sur les treize mem-*



En forme, Pascal Buchs veut avant tout faire le plein d'expérience dans les compétitions internationales. DAVID MARCHON

bres du cadre national juniors. C'est vrai que la vie d'étudiant est plus malléable. Ce sera plus facile l'an prochain, car je reprendrai les cours pour effectuer ma maturité avant d'entrer à l'école d'ingénieurs. Mais, au final, une fois qu'on est organisé, on arrive toujours à s'en sortir», dévoile Pascal Buchs, qui partage sa comparaison entre les cadres national et régio-

nal. «*Cela se complète bien, et les 'collisions de dates' sont extrêmement rares.*»

Champion de Suisse M18 de nuit mi-mars et vainqueur de la première course nationale mi-avril, Pascal Buchs est en forme avant de participer – à la fin du mois – aux épreuves de sélections du cadre national. «*Il y aura quatre places pour les championnats d'Europe de la jeunesse (EYOC) et six pour les Mondiaux juniors. La première compétition est réservée aux moins de 18 ans (tous les athlètes nés en 1997), la seconde aux M20. Mon objectif consiste donc à me qualifier pour les EYOC (fin juin)*», souffle Pascal Buchs. Une compétition qui aura lieu en terre inconnue, à Cluj (Roumanie). «*Je prépare d'abord les sélections. Ensuite, je pourrai penser aux EYOC, compétition pour laquelle je ne peux pas me fixer d'objectifs précis. J'y avais déjà participé il y a deux ans au Portugal (42e en longue distance, 5e en sprint et médaillé de bronze en relais). Mais on est 'parachuté' dans un environnement que l'on ne connaît pas, et je ne connais pas trop le niveau international. Il faut se préparer à l'imprévisible. Techniquement et mentalement, c'est un bon moyen d'emmagasiner de l'expérience. C'est le but principal de cette compétition.*»

Plus loin dans la saison, en octobre, Pascal Buchs visera également les Européens juniors. «*Il y aura huit places, mais les sélections auront lieu plus tard*», précise le jeune homme. Il a déjà dans un coin de sa tête les championnats du monde juniors qui auront lieu en Engadine en 2016.

## HOCKEY SUR GLACE

### Les Suisses retrouveront les Etats-Unis en quarts

La Suisse a bouclé hier le tour qualificatif des Mondiaux sur une défaite 1-2 aux tirs au but face à la République tchèque. Si le résultat est anecdotique, il booste la confiance des hommes de Glen Hanlon. C'est que demain, ils ont rendez-vous à la CEZ Arena d'Ostrava pour les quarts de finale des Mondiaux. En face, les gamins des Etats-Unis, surprénants vainqueurs de leur groupe. Des gamins, terme choisi, dont le chef de meute est un bijou d'attaquant.

Au prochain repêchage de NHL, qui se tiendra fin juin en Floride, Jack Eichel sera à l'évidence appelé en deuxième par les Buffalo Sabres. Devant lui, Connor McDavid. Le Canadien, future icône des Edmonton Oilers, est déjà comparé aux plus grands, à Wayne Gretzky, à Mario Lemieux, à Sidney Crosby. No 2? Eichel n'en fait pas une affaire. Il n'a que 18 ans, Jack, l'âge de l'insouciance. L'âge, également, de porter le maillot de la Boston University en NCAA, le championnat universitaire américain.

#### Jeunes et talentueux

A Ostrava, Eichel patine pour la première fois avec des adultes. «*C'est fantastique d'être aux Mondiaux et de pouvoir nouer des relations avec des joueurs déjà établis en NHL*», a-t-il confié cette semaine aux médias nord-américains. «*Personne n'attendait beaucoup de nous dans ce tournoi parce que nous sommes jeunes et que nous manquons d'expérience, mais nous travaillons tous très dur et nous nous battons pour nos coéquipiers.*»

Durant les sept matches de poule, Eichel a comptabilisé deux buts et quatre passes décisives. Hier contre la Slovaquie, c'est lui qui a offert la victoire aux Américains en prolongation (5-4). Son tir? Merveilleux, autre terme choisi. Jack, c'est le boss d'une jeunesse états-unienne prête à dévorer la planète hockey, l'illustration de la réussite du programme de développement mis en place par USA Hockey. Auston Matthews (17 ans), dont le nom circule aux ZSC Lions, est le prochain. Défenseurs tous établis en NHL, Seth Jones (20 ans), Justin Faulk (23 ans) et Torey Krug ont débroussaillé le terrain.

#### Le souvenir de 2013

Coach des Américains, Todd Richards est rapidement tombé sous le charme du bonhomme. «*Quand il a le puck, il est extrêmement dangereux. Jack a l'intelligence, la vision du jeu, les mains et le patinage*», observe l'entraîneur des Columbus Blue Jack-

ets, ancien défenseur de Genève-Servette, dont il est un des artisans de la promotion en LNA en 2002.

Ils apprennent vite, les gamins de Todd Richards. Après leur défaite d'entrée face à la Biélorussie (2-5), ils ont tout gagné, mettant même 4-2 à la Russie d'Ilya Kovalchuk, Vladimir Tarasenko et Evgeni Malkin. La dernière fois que les Etats-Unis ont croisé la Suisse sur la glace mondiale rappelle d'agréables souvenirs. C'était en 2013. Auteurs d'un match parfait remporté 3-0, les Helvètes alors dirigés par Sean Simpson avaient sorti les Américains en demi-finale à Stockholm. A la fin du voyage, une historique médaille d'argent.

La sélection nationale voyage aujourd'hui, en train, en direction d'Ostrava. Pour rendre le périple plus agréable, elle a eu la bonne idée de sortir hier soir un match solide face à la République tchèque (défaite 1-2 tab). Une performance qu'il convient de relativiser, le classement des deux équipes étant entendu avant la rencontre. La sortie sur blessure de Jaromir Jagr après deux «shifts», aussi, a contribué à désacraliser le moment.

Qu'importe. La Suisse a tenu tête aux héros de l'O2 Arena. Un but de Kevin Fiala à cinq contre trois (17e) aurait pu suffire. Un gamin, aussi. Dix-huit ans et des origines pragoises. L'histoire aurait été belle sans une mine décochée par Martin Zatovic (51e). Imparable. Reto Berra, très propre hier, peut plaider l'innocence. Sans doute, l'ex-Biennois sera de service demain contre les Américains.

La Suisse boucle la phase de poule avec deux victoires pour cinq défaites. Un étrange bilan, en fait, qui symbolise une sélection nationale capable du meilleur comme du pire. Un constat qui augure un possible exploit, demain, face aux gamins emmenés par Jack Eichel.

● PRAGUE - LAURENT KLEISL



La pépite Jack Eichel se trouvera sur la route des Suisses demain en quarts de finale. KEYSTONE

#### RÉPUBLIQUE TCHÈQUE - SUISSE 2-1 tab (0-1 0-0 1-0)

Prague, 02 Arena: 17 383 spectateurs (guichets fermés).

Arbitres: Kubus (Slq), Olenin (Rus), Pihlblad (Su) et McIntyre (EU).

Buts: 17e Fiala (Brunner, Streit, à 5 contre 3) 0-1. 51e Zatovic (Kovar, Kolar) 1-1.

Tirs au but: Fiala 0-1, Voracek 1-1; Ambühl -, Kovar -, Loeffel -, Vondrka 2-1.

Pénalités: 6 x 2' contre la République tchèque, 7 x 2' contre la Suisse.

République tchèque: Pavelec; Jordan, Hejda; Nakladal, Kolar; Nemeč, Caslava; Krejčík; Voracek, Sobotka, Erat; Jagr, Novotny, Cervenka; Hertl, Kovar, Vondrka; Simon, Koukal, Zatic; Smolenak.

Suisse: Berra; Blum, Josi; Geering, Streit; Helbling, Grossmann; Loeffel; Bodenmann, Ambühl, Bieber; Fiala, Trachsler, Schättli; Walker, Almond, Suri; Brunner, Romy, Hollenstein; Wieser.

Notes: la Suisse sans Du Bois, Kukan (blessés), Manzato (surnuméraire) ni Scherwey (non inscrit). Jagr est sorti au premier tiers en raison de problèmes musculaires au postérieur. Temps mort de la Suisse (65e).

FEUILLETON

N° 217



Editions Mon Village SA

Elle avait tout prévu, analysé, pensé. Ainsi, depuis le parc de stationnement des voitures au bord du lac, il mettrait beaucoup de temps pour la rejoindre. Elle le voulait de cette façon. Elle pensait que venir l'un à l'autre ne pouvait que les remplir déjà d'une exquise délectation. Venir l'un à l'autre, aller vers l'autre! Ces expres-

sions lui paraissaient bien ordinaires. Ce qu'ils vivaient était hors du commun. Par conséquent, monter, oui, monter vers l'un, monter vers l'autre lui semblait mieux adapté. Que ce soit elle, que ce soit lui qui monte, les nombreuses marches créeraient forcément l'impatience de se retrouver. Le souffle devien-

drait sûrement plus court. Le cœur battrait nécessairement plus fort. À chaque degré de l'escalier, une surprenante appréhension les envahirait, sans doute, peu à peu. Chaque rencontre serait alors vécue comme des retrouvailles. Finalement, elle a décidé qu'elle l'attendrait chaque fois qu'ils se rencontreraient. Surtout qu'il ne soit pas ponctuel. Elle voulait se morfondre à l'attention et douter jusqu'au désespoir qu'il ne vienne. Elle revivrait ainsi ses rêves d'enfance. Une princesse prisonnière, en haut d'un donjon, qu'un galant viendrait délivrer après avoir traversé des déserts et enduré mille misères pour venir à elle. La femme mûre qu'elle était devenue aurait dû rejeter ces sentiments puérils. Non seulement, elle ne les chassait pas de son esprit, mais au contraire, elle les faisait naître et les entretenait. L'amour d'Émile lui faisait retrouver l'ingénuité de l'enfance. Quand elle vivait ces moments de candeur retrouvée, c'était

sa propre expression, elle oubliait la réalité de son état de santé. Elle se nourrissait, était-ce sa dernière ressource, d'illusions sur la beauté de l'existence. Cet amour absolu aurait dû les inciter à vivre ensemble. Il était libre. Elle se rendait libre. Ils en ont parlé. Mais ils renoncèrent à s'engager dans une vie commune. Secrètement, chacun de leur côté, ils craignaient de s'enfermer dans une existence routinière. Même lui – l'influente – à ce point? – préférait maintenant le déchirement des séparations, le vide de l'absence et les moments de forte inquiétude quand le silence de l'autre est trop long. Quant aux traitements de chimiothérapie, il ne risquerait pas d'apprendre leur existence. Elle en a suspendu les séances de sa propre volonté. Le médecin a bien essayé de l'en dissuader. Pour la faire fléchir, il a dit qu'elle le mettrait en porte-à-faux au regard de la déontologie de son métier. Rien n'y a fait. (A suivre)

LOTERIES

**Tirages du 12 mai 2015**

**EURO MILLIONS**  
14 29 30 40 46 3 6

**BANCO**  
S325N  
1 13  
4 7 11 12 24 30 41  
42 45 49 53 54 55 56  
58 59 62 66 68 70

**TRIO MAGIC** 9 7 0  
ORDRE EXACT: Fr. 705.70  
TOUS LES ORDRES: Fr. 117.60  
MILIEU: Fr. 7.10

**MAGIC** 4  
6 0 6 9  
ORDRE EXACT: Aucun gagnant  
TOUS LES ORDRES: Fr. 567.90  
1er CHIFFRE: Fr. 6.80

Seule la liste officielle des résultats de la Loterie Romande fait foi.  
www.loro.ch

**PMU** On parie que vous allez gagner [www.pmur.ch](http://www.pmur.ch)

**Aujourd'hui à Caen, Prix des Ducs de Normandie**  
(trot attelé, réunion I, course 1, 2450 mètres, départ à 13h50)

N°	Cheval	Distance	Driver	Entraîneurs	Cote	Perf.
1.	Uranie Lorraine	2450	P-A. Rynwalt-Boulard	P-A. Rynwalt-Boulard	199/1	3a 2a Da 0a
2.	Satin d'Avril	2450	G. Lizée	G. Lizée	249/1	8m 2m 2m (14)
3.	Saphir de Fillé	2450	A. Barrier	H.Ph. Gautier	79/1	0a 1a (14) 8a
4.	Africaine	2450	P. Verduynde	J-Ét. Dubois	39/1	Da 3a 2a 2a
5.	Uprince	2450	F. Nivard	T. Raffegau	11/1	4a Da Ta Da
6.	Ramsey du Ham	2450	M. Abrivard	Y. Dousset	37/1	6a 2a 2a 4a
7.	Texas de l'Iton	2450	T. de Genouillac	H. Levesque	299/1	9a 2m 5m 5m
8.	Beckman	2450	R. Andregretti	F. Souloy	44/1	5a 1a 9a Da
9.	Une Fille d'Amour	2450	D. Thomain	C. Raimbaud	29/1	5a 7a Da 4a
10.	Aladin d'Ecaille	2450	E. Raffin	S. Guarato	égal.	1a 2a 4a 1a
11.	Swedishman	2450	T. Duvaldestin	T. Duvaldestin	4/1	3a 3a 1a (14)
12.	Uhlau du Val	2450	C. Mégissier	C. Mégissier	25/1	9a 9a 4a 1a
13.	Rêve de Beylev	2450	G. Gelomini	S. Guarato	19/1	Da 8a 3a (14)
14.	Roi du Lupin	2450	J.-M. Bazire	J.-P. Marmion	7/2	8a 6a 8a (14)

**Notre opinion:** 10 - Le cheval à battre. 14 - Doit jouer les premiers rôles. 11 - A l'arrivée. 9 - Candidate aux places. 5 - Un pari. 12 - En fin de combinaison. 13 - Pour une place. 8 - A son mot à dire.  
**Remplaçants:** 6 - Pour un lot. 3 - Peut encore surprendre.

**Notre jeu:** 10 - 14 - 11 - 9 - 5 - 12 - 13 - 8 (Bases)  
**Coup de poker:** 8  
**Au 2/4:** 10 - 14  
**Au tiercé pour 13 fr.:** 10 - X - 14  
**Le gros lot:** 10 - 14 - 6 - 3 - 13 - 8 - 11 - 9  
**Les rapports:**  
**Hier à Lyon-La Soie, Grand Prix de la Soie**  
**Tiercé:** 1 - 4 - 9  
**Quarté:** 1 - 4 - 9 - 7  
**Quinté:** 1 - 4 - 9 - 7 - 12  
**Rapport pour 1 franc:** Tiercé dans l'ordre: Fr. 40.- Dans un ordre différent: Fr. 4.80  
**Rapport pour 1.50 francs:** Quarté dans l'ordre: Fr. 93.- Dans un ordre différent: Fr. 8.40 Bonus: Fr. 2.10  
**Rapport pour 2.50 francs:** Quinté dans l'ordre: Fr. 325.- Dans un ordre différent: Fr. 6.50 Bonus 4: Fr. 2.75 Bonus 5 sur 5: Fr. 2.75 Bonus 3: Fr. 2.75  
**Rapport pour 5 francs:** 2 sur 4 Gagnant: Fr. 8.-

**Demain à Lyon-Parilly, Grand Prix de Parilly**  
(plat, réunion I, course 3, 1600 mètres, départ à 13h50)

N°	Cheval	Poids	Jockey	Entraîneurs	Cote	Perf.
1.	Laguna Boy	61,5	I. Mendizabal	H.-A. Pantall	10/1	12p 6p 6p (14)
2.	Its All Class	60,5	G. Millet	J. Reynier	8/1	10p 2p 1p 6p
3.	Saint Clément	60	P.-C. Boudot	P. Cottier	13/1	10p 2p 5p 2p
4.	Easterburg	60	A. Werlé	H.-A. Pantall	22/1	(14) 9p 9p 1p
5.	See You Soon	60	Mlle D. Santiago	Mme C. Fey	14/1	2p 15p 5p 4p
6.	Nordic Truce	59,5	T. Bachelot	P&F. Monfort (s)	9/1	1p 4p 3p 1p
7.	Iron Spirit	59	Alexis Badel	Mme M. Bollack	7/1	4p 15p 13p (14)
8.	Magicienmake Myday	59	G. Benoist	D. Smaga	9/1	15p 8p (14) 2p
9.	Zara Sky	58,5	U. Rispoli	M. Delzangles	6/1	7p (14) 5p 7p
10.	Glad Sky	58,5	M. Barzalona	W. Hefter	10/1	8p 12p (14) 4p
11.	Cabido chop	58,5	C. Soumillon	A. de Watrigant	11/1	(14) 14p 4p 10p
12.	Vadanor	58	A. Hamelin	J. Parize	13/1	1p 7p 7p 1p
13.	Mikelos	58	M. Guyon	G. Anzkoneta Elosegui	14/1	5p 9p 1p 3p
14.	Hippolyte	58	S. Pasquier	T. Clout	4/1	2p 5p (14) 13p
15.	Der Graue	57,5	T. Piccone	B. Dutruel	16/1	1p 9p 3p 1p
16.	Princesse Leïla	57	A. Lemaitre	Mme C. Barande-Barbe	27/1	8p 12p 13p (14)

**Notre opinion:** 11 - A suivre d'emblée. 14 - Première chance. 3 - Il est capable de se placer. 2 - A ne pas condamner. 15 - Bel outsider. 9 - Mérite crédit. 7 - A son mot à dire. 6 - Pour un lot.  
**Remplaçants:** 1 - Plutôt une place. 8 - Pas hors d'affaire.

**Notre jeu:** 11 - 14 - 3 - 2 - 15 - 9 - 7 - 6 (Bases)  
**Coup de poker:** 6  
**Au 2/4:** 11 - 14  
**Au tiercé pour 13 fr.:** 11 - X - 14  
**Le gros lot:** 11 - 14 - 1 - 8 - 7 - 6 - 3 - 2

MOTS CROISÉS N° 3293

	1	2	3	4	5	6	7	8	9	10
1										
2										
3										
4										
5										
6										
7										
8										
9										
10										

**Horizontalement**  
1. Ecart entre deux sons. 2. Ferai une croix dessus. 3. Morceau de bravoure. 4. Glisse sur le côté. Monte ou descend selon le sens. 5. Mot pour l'intérieur. Etape gastronomique sur la Loire. 6. Change de régime. Ville universitaire allemande. 7. Au bout de l'avenue. Un mauvais moment à passer. 8. Point en mer. Fera des pas. Tueurs pris en chasse. 9. Alternative habituelle. Enfonce des portes ouvertes. 10. Reste blanc en hiver. Forme auxiliaire.

**Verticalement**  
1. Toujours vive quand on la fait. 2. Elle coule quand tout est gelé. Prise en compte. 3. Utilisé avec excès. Un certain sens. 4. Donne le bon angle. Le sélénium. 5. Sépare le pâté en deux. Deux de cœur. Qui nous précède. 6. Pour l'aventure et la douce vita. De sacrés cocos. 7. Peut être empoisonné. 8. Médecin inventeur du stéthoscope. Valeur sûre. 9. Petite marche asiatique. Douleur de bas étage. 10. Bonne à prendre. Pour deux oui, mais pas pour trois!

**Solutions du n° 3292**  
**Horizontalement** 1. Bijouterie. 2. At. Usagers. 3. Nom. Exocet. 4. Quadra. INA. 5. Râ. Totem. 6. Ecime. Bê. 7. Tranes. An. 8. Tacet. Cave. 9. Eche. Suret. 10. Ski. Varans.  
**Verticalement** 1. Banquettes. 2. Itou. Crack. 3. Mariachi. 4. Ou. Damnée. 5. User. Est. 6. Taxât. Sa. 7. Ego. Obscur. 8. Récite. Ara. 9. Irène. Aven. 10. Estaminets.

**ARCINFO.CH** LE SITE INTERNET DE L'EXPRESS L'Impartial **L'INFO EN CONTINU 7 JOURS SUR 7 GRATUITEMENT SUR VOTRE SMARTPHONE**  
A télécharger sur

HOROSCOPE

**BÉLIER** (21.3 - 20.4)  
**Amour** : vos relations affectives semblent se détériorer lentement sans que vous preniez la peine de réagir. Mettez-y un peu de bonne volonté. **Travail-Argent** : il est parfois difficile de faire admettre ses choix. Mais est-ce indispensable ? Si vous êtes sûr de vous, agissez ! **Santé** : détendez-vous, sortez plus souvent et profitez des longues journées.  
**TAUREAU** (21.4 - 21.5)  
**Amour** : vous serez très en verve et toujours aussi apprécié. C'est un excellent moment pour se déclarer. Si vous êtes seul, vous êtes dans une période où la déprime vous gagne. **Travail-Argent** : le domaine financier est agité, marqué par des dépenses excessives. Vous aurez une décision professionnelle à prendre dans la journée. **Santé** : bon moral, le physique suit.  
**GÉMEAUX** (22.5 - 21.6)  
**Amour** : c'est le règne de l'insouciance et de la légèreté ! Vous croquez la vie à pleines dents, sans attendre que vous soyez toujours célibataire ou que vous viviez en couple. **Travail-Argent** : vous serez dans la lune. Faites en sorte de ne rien oublier de vraiment important... Soignez les détails. **Santé** : la forme revient, en particulier sur le plan musculaire.

**CANCER** (22.6 - 22.7)  
**Amour** : des circonstances favorables se présentent pour relancer et dynamiser le secteur de vos amours. **Travail-Argent** : les recherches et les prises de contacts dans le secteur professionnel sont très favorisées. Vous pourrez remplir votre carnet d'adresses et compter sur des personnes influentes. **Santé** : faites du sport plus régulièrement.  
**LION** (23.7 - 22.8)  
**Amour** : vous ne supportez plus que l'on vous dise ce que vous devez faire ! **Travail-Argent** : vous êtes sur un nouveau projet ? Entourez-vous de personnes qui vous donneront de bons conseils. **Santé** : besoin de repos.  
**VIERGE** (23.8 - 22.9)  
**Amour** : vous saurez écouter ceux qui vous entourent et vous intéresser à eux. **Travail-Argent** : n'ayez aucune crainte à vous laisser guider par vos intuitions. Celles-ci vous mèneront là où vous souhaitiez aller. **Santé** : pratiquez une activité régulière, il ne s'agit pas simplement de vous donner bonne conscience en faisant une petite marche au grand air de temps en temps. Courage !

**PEUGEOT**  
Arc Automobiles Apollo SA  
Garage - Carrosserie - Location

**BALANCE** (23.9 - 22.10)  
**Amour** : en couple, vous avez tendance à vouloir imposer votre façon de voir. Vous ne supporterez plus la routine qui vous convenait pourtant très bien jusqu'à présent. C'est le moment des grandes décisions ! **Travail-Argent** : ce n'est pas le moment de vous endormir sur vos lauriers. Vos bons résultats ne seront pas éternels. **Santé** : prenez soin de vous.  
**SCORPION** (23.10 - 22.11)  
**Amour** : votre partenaire vous laisse, à sa façon, davantage de liberté. Prenez-le du bon côté, vous avez besoin d'indépendance. **Travail-Argent** : faites votre travail consciencieusement sans chercher à être irréprochable. **Santé** : revoyez votre hygiène de vie.  
**SAGITTAIRE** (23.11 - 22.12)  
**Amour** : votre horizon sentimental pourrait s'élargir si vous sortez ce soir. Mettez-vous sur votre 31 ! Si vous vivez en couple, vous n'aurez pas envie de sortir. **Travail-Argent** : vous aurez la possibilité de réaliser de très bonnes affaires. N'oubliez pas de prendre les contacts nécessaires pour votre avenir professionnel. **Santé** : intestins fragiles.

**CAPRICORNE** (23.12 - 20.01)  
**Amour** : la communication passera de mieux en mieux. Cela vous prouvera que les récentes remises en question auront porté leurs fruits. **Travail-Argent** : vous aurez la tête pleine de nouveaux projets. Vous déborderez d'optimisme. **Santé** : vous ne pouvez pas vous nourrir comme bon vous semble sans respecter certaines règles alimentaires.  
**VERSEAU** (21.1 - 19.2)  
**Amour** : vous vous montrerez charmant et irrésistible. D'ailleurs, on ne vous résistera pas ! En couple, vous avez des difficultés pour exprimer ce que vous ressentez. **Travail-Argent** : si vous venez d'obtenir un emploi, vous serez occupé à vous imposer dans votre milieu professionnel. Et vous y réussirez parfaitement en usant de diplomatie. **Santé** : bonne résistance.  
**POISSONS** (20.2 - 20.3)  
**Amour** : la journée s'annonce calme, pas de grands changements à prévoir. Quelques opportunités quand même pour les célibataires. C'est en famille que seront vécus les moments les plus tendres. **Travail-Argent** : attendez un peu avant de vous lancer dans des projets de grande envergure. Réfléchissez avant de vous lancer. **Santé** : belle vitalité.







## AVIS MORTUAIRES

Et Jésus lui dit: Je te dis en vérité que tu seras  
aujourd'hui avec moi dans le paradis.  
Luc 23: 43

Ses neveux:  
Claude et Paulette Vaucher-Bonjour  
Blaise Vaucher et son amie Marie-Louise Treuthardt  
Ses petits-neveux  
Bernard et Corinne Vaucher-Létondal et leur fille Louise  
Cédric Vaucher  
ainsi que les familles parentes et alliées ont la tristesse de faire part  
du décès de

## Mademoiselle Lucienne MONGEOT

enlevée à leur tendre affection dans sa 95e année.  
2000 Neuchâtel, le 6 mai 2015

Il y a plus fort que la mort, c'est la présence  
des absents dans la mémoire des vivants.  
Jean d'Ormesson

L'incinération a eu lieu dans l'intimité.

Adresse de la famille: Claude Vaucher, 17 rue des Lattes, 1217 Meyrin  
Nos sincères remerciements s'adressent à tout le personnel du Home  
des Jonchères à Bevaix pour sa gentillesse et son dévouement.  
Cet avis tient lieu de lettre de faire part.

Chère maman repose en paix

Ses enfants:  
Jean-Jacques Pilloud, sa compagne Elisabeth Ackermann et ses enfants  
Nicole, Morgane et Loïs  
Marlyse Flückiger et son compagnon Giuseppe Speranza

Sa sœur: Louise Thévent

ainsi que les familles parentes, alliées et amies  
ont le profond chagrin d'annoncer le décès de

## Madame Marguerite SAVARY

qui nous a quittés paisiblement à l'âge de 85 ans.

La Chaux-de-Fonds, le 11 mai 2015

La cérémonie aura lieu au Centre funéraire de la Chaux-de-Fonds,  
le vendredi 15 mai à 14 heures.

Notre maman repose au pavillon du cimetière.

Adresses de la famille:

Jean-Jacques Pilloud, Crétets 139, 2300 La Chaux-de-Fonds  
Marlyse Flückiger, route de l'Orée-du-Bois 115, 2300 La Chaux-de-Fonds  
Un grand merci au personnel du Home Les Arbres (étage Les Pommiers)  
et de l'hôpital de La Chaux-de-Fonds.

028-766728

A tous ceux que j'ai tant aimés

Simone Seydoux-Perregaux-Dielf  
Gérard et Dominique Seydoux-Seewer et leurs enfants  
Michel et Martine Seydoux-Tripet et leurs enfants

ainsi que les familles parentes, alliées et amies ont la tristesse de faire part  
du décès de

## Monsieur Marcel SEYDOUX

qui nous a quittés à l'âge de 90 ans.

La Chaux-de-Fonds, le 9 mai 2015

Selon la volonté du défunt, une cérémonie a eu lieu dans l'intimité  
de la famille.

Cet avis tient lieu de faire-part.



Le FC Vétérans de Colombier

a la grande tristesse d'annoncer le décès  
de son cher Ami et membre d'honneur

## Yvan COLLOMB

Nous garderons, d'Yvan notre Ami, un souvenir sincère et joyeux.

**GASTRO NEUCHÂTEL**  
Chambre cantonale de l'hôtellerie et de la restauration

a la tristesse de faire part du décès de

## Monsieur Yvan COLLOMB

membre de l'association depuis plus de 36 ans  
et consultant de GastroNeuchâtel, toujours à disposition de nos membres.

028-766724

## AVIS MORTUAIRES

La Direction et les collaborateurs de  
Breitling S.A. et ses sociétés affiliées

ont la tristesse d'annoncer le décès de

## Monsieur Ernest Frédéric SCHNEIDER

Président du Conseil d'Administration

survenu le mardi 5 mai 2015, à l'âge de 94 ans.

La célébration du dernier adieu a eu lieu  
dans l'intimité de la famille, suivie de l'incinération.

En lieu et place de fleurs, vous aurez l'obligeance de penser  
à la Société Suisse pour la mucoviscidose, à Berne,  
CCP 30-7800-2 / IBAN CH10 0900 0000 3000 7800 2,  
avec mention «deuil M. Ernest Schneider».

006-682683

Une Maman c'est tant de choses  
Ça se raconte avec le cœur  
C'est comme un grand bouquet de roses  
Ça fait partie du Bonheur

Son mari: Alain Sottas à Chézard

Ses enfants:

Céline Kämpf, ses enfants Gabrielle et son ami Yann, Aleyna, Ayhan,  
Lenaë, Soleïa et son ami Christophe Rickli à Chézard  
Stéphanie Kämpf à Cernier

Pascal Kämpf et son amie Elodie Vuille, leurs enfants Alexis et Timea  
à Clémesin

Ses parents: Daisy et Roger Gertsch à Corcelles

Ses sœurs:

Nicole et Heini Bühler à Corcelles, leurs enfants et petits-enfants  
Isabelle Fehr, ses enfants et son ami Alain Roth à Fleurier

Ses nièces, son cousin et ses amies

ainsi que les familles parentes, alliées et amies ont le grand chagrin  
d'annoncer le départ de

## Madame Sylviane SOTTAS

née Gertsch  
affectueusement nommée Sissi

qui s'en est allée à l'âge de 55 ans, le 12 mai 2015, après avoir lutté  
avec un grand courage contre la maladie.

Un grand merci au personnel de l'HNE La Chrysalide  
pour son dévouement et sa gentillesse.

La cérémonie d'adieu aura lieu le vendredi 15 mai à 14 heures,  
au temple de Chézard-Saint-Martin.

Adresse de la famille: Alain Sottas, Grand Rue 33a, 2054 Chézard

En lieu et place de fleurs, vous pouvez penser à la Fondation  
La Chrysalide, CCP 23-346-4, mention «deuil Sylviane Sottas».

Les copains de l'association Pugliese

ont le pénible devoir de faire part du décès de

## Madame Marie-Carmela CARIGNANO

Nous adressons à toute sa famille nos plus sincères condoléances.

132-275186

La Direction et le personnel  
de Fortuna Sportwerbung AG

ont la profonde tristesse de faire part du décès de

## Monsieur Shmuel MESHULAM

papa de leur fidèle collaborateur, M. Ohad Meshulam.

Nous lui exprimons, ainsi qu'à sa famille, toute notre sympathie et amitié.

028-766716

## LES BRENETS

### Jeune piétonne heurtée par une voiture

Hier peu avant 7h, une voiture conduite  
par une habitante des Brenets de 32 ans  
circulait sur la Grand-Rue aux Brenets,  
en direction de la France. Peu avant  
l'intersection avec la rue du Lac, elle a  
heurté une piétonne de 13 ans, habitante  
des Brenets, qui traversait la chaussée.  
Blessée, cette dernière a été conduite en  
ambulance à l'hôpital Pourtalès. ● COMM

## L'ÉNERGIE

### Contrôle continu des installations de chauffage

(Température extérieure moyenne  
et degrés-jours)

Semaine du 4 au 10 mai 2015

Région climatique	Tm	Dj
Neuchâtel	14.7	0.0
Littoral Est	14.5	0.0
Littoral Ouest	14.0	0.0
Val-de-Ruz	12.8	25.4
Val-de-Travers	11.7	46.9
La Chaux-de-Fonds	11.3	49.2
Le Locle	11.7	48.0
La Brévine	10.2	55.9
Vallée de la Sagne	10.5	53.7

#### La bonne idée

Réglez judicieusement les périodes de  
fonctionnement de la chaudière en  
fonction de vos habitudes de vie!

#### Renseignements:

www.ne.ch/energie rubrique Chauffa-  
ges, installations techniques ou Service  
de l'énergie et de l'environnement (tél.  
032 889 67 30). ● COMM

## L'ÉPHÉMÉRIDE

### 13 mai 1981: coups de feu au Vatican

Sur la place Saint-Pierre, à Rome, où  
l'attendent 20 000 fidèles, le pape Jean-  
Paul II est victime d'un attentat. Atteint  
de trois coups de feu, le souverain pontife  
est opéré d'urgence. L'agresseur est un  
Turc de 23 ans nommé Ali Agça, qui ap-  
partient aux milieux extrémistes de  
droite turcs.

2005 – Décès du producteur de musique  
Eddie Barclay à l'âge de 84 ans. Il avait dé-  
couvert des talents comme Jacques Brel,  
Charles Aznavour et Claude Nougaro.

2000 – A Enschede (est des Pays-Bas),  
l'explosion d'un dépôt de feux d'artifice  
rase tout un quartier. Bilan: 17 morts,  
dix disparus et 946 blessés.

1993 – Le preneur d'otages surnommé  
«Human Bomb» prend une classe de  
maternelle en otage à Neuilly, en France.  
Il sera abattu par le Groupe d'interven-  
tion de la police nationale (GIPN) quel-  
ques heures plus tard.

### Le mot caché

#### Solution

Le mot caché à former de la grille  
avec les lettres inutilisées est:

**FARAMINEUX**

Pompes funèbres

**Grau**

24h/24

032 751 28 50

A votre écoute - Conseils  
Prévoyance funéraire

**Ghielmetti**  
Pompes Funèbres

Ecoute et discrétion au service des familles

Tél. 032 721 19 31

Prévoyance funéraire

info@pf-ghielmetti.ch www.pf-ghielmetti.ch  
Neuchâtel – Peseux



**AIR DU TEMPS**  
MARJORIE SPART

## Les mystères familiaux

L'autre jour, alors que je le mettais au lit, je vantais à ma progéniture les «avantages» dont il jouissait, étant fils unique. Mais sans en omettre non plus les inconvénients.

– *Moi, quand j'étais petite, j'étais très contente de pouvoir jouer avec ma sœur et non pas toute seule.*

Regard interloqué. Un ange passe. Et la question fuse:

– *Quoi, t'as une sœur???*

Du haut de ses 5 ans, il condensait dans cette seule interrogation autant d'incrédulité, de surprise, que de dépit.

– *Ben oui! éclatai-je, amusée.*

Et le bambin de répondre, dans une profonde consternation:

– *Mais, c'est qui?*

– *A ton avis, qui cela peut-il bien être?*

Haussement d'épaules. Perplexité.

– *Eh bien, c'est tante Stéphanie, répondis-je.*

Tu sais, celle qu'on voit au moins une fois par semaine, la maman de ta cousine, l'autre fille de grand-maman, aurais-je pu enchaîner. Mais son visage déconfit transpirait la méfiance. L'air de dire: «Qu'est-ce qu'on me cache encore?» Alors, j'ai passé sous silence le fait que j'avais bien dû le lui dire une bonne centaine de fois (au moins). A la question de savoir combien de fois faut-il répéter les choses aux enfants pour qu'ils les retiennent, je n'ai pas de réponse chiffrée. Mais à voir, ce n'était pas encore assez. ◉

## LA PHOTO DU JOUR

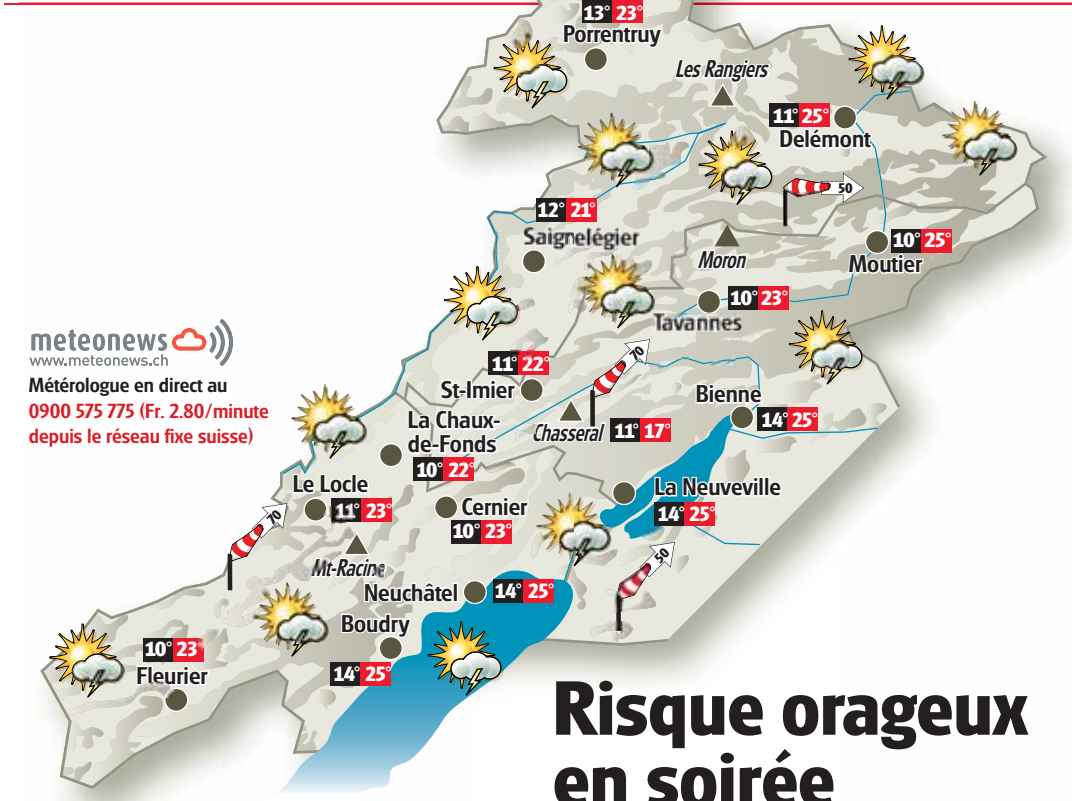
Eclats de rire dans la maison des rastafariens de Paarl, en Afrique du Sud. KEYSTONE



# LA MÉTÉO

Lever **6h02**  
Coucher **20h57**

Lever **3h26**  
Coucher **15h21**

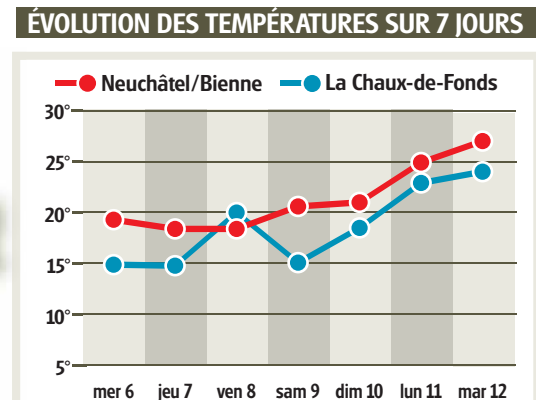
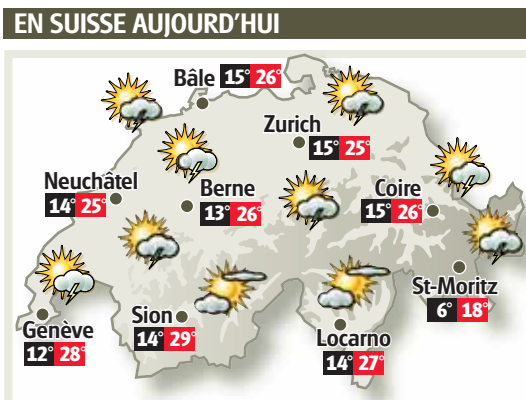


### SUR NOS LACS

Lac	Température de l'eau	Direction et vitesse du vent	Niveaux des lacs
Neuchâtel	14°	Sud-Ouest 3 Bf	430.26 m
Bienne	13°	Sud-Ouest 3 Bf	429.98 m
Niveau du lac des Brenets: 750.84 m			

## Risque orageux en soirée

La chaleur se maintiendra ce mercredi, sous un ciel traversé de quelques bancs nuageux. En revanche en fin de journée et soirée, des cellules orageuses devraient se développer sur le Jura et l'Ajoie notamment. Prudence, car en cas d'orages, de la grêle devrait s'inviter sous les plus fortes intensités. Une chaleur lourde dominera demain, puis il faudra ressortir vestes et impers vendredi.



### PRÉVISIONS À QUATRE JOURS POUR L'ARC JURASSIEN

JOUR	Temps	Températures	FIABILITÉ
<b>JEUDI 14</b>	à 1000m	16° / 24° / 11° / 19°	9/10
<b>VENDREDI 15</b>	à 1000m	10° / 11° / 2° / 5°	8/10
<b>SAMEDI 16</b>	à 1000m	9° / 17° / 5° / 11°	7/10
<b>DIMANCHE 17</b>	à 1000m	8° / 17° / 4° / 13°	6/10

### TEMPÉRATURES RÉGIONALES

BÉVILARD	10°	23°
BRÉVINE (LA)	4°	22°
BRENETS (LES)	10°	23°
COURTELARY	11°	22°
COUVET	10°	23°
CREUX-DU-VAN	12°	18°
DOMBRESSON	10°	23°
ESTAVAYER-LE-LAC	14°	25°
GRANGES	13°	26°
LANDERON (LE)	14°	25°
MONT RACINE	12°	18°
NOIRMONT (LE)	12°	21°
PONTS-DE-MARTEL (LES)	4°	22°
RANGIERS (LES)	12°	21°
SAINT-AUBIN	14°	25°
SAINTE-CROIX	13°	21°
SAINT-URSANNE	11°	25°
SONCEBOZ	10°	23°
TRAMELAN	11°	22°
VERRIÈRES (LES)	13°	21°
VUE-DES-ALPES	13°	19°
YVERDON	14°	25°

### DANS LE MONDE AUJOURD'HUI

ATHÈNES	beau temps	24°
BANGKOK	soleil, orage possible	35°
BARCELONE	bien ensoleillé	26°
BERLIN	assez ensoleillé	17°
BRUXELLES	bien ensoleillé	19°
LE CAIRE	bien ensoleillé	30°
LONDRES	bien ensoleillé	18°
LOS ANGELES	assez ensoleillé	20°
MONTRÉAL	assez ensoleillé	16°
MOSCOU	bien ensoleillé	21°
NEW YORK	bien ensoleillé	17°
PARIS	variable, averse éparses	21°
RIO DE J.	en partie ensoleillé	23°
ROME	bien ensoleillé	23°
TOKYO	averses modérées	27°

## SUDOKU N° 1248

Complétez la grille en utilisant les chiffres de 1 à 9. Ils doivent obligatoirement figurer une seule fois dans chaque ligne, chaque colonne et chaque carré de 3x3. Solution dans notre prochaine édition.

Solution de la grille précédente n° 1247

4	7	3	5	8	1	2	6	9
8	6	2	3	9	7	5	4	1
9	1	5	2	4	6	7	3	8
5	3	1	8	7	4	6	9	2
2	9	4	6	5	3	8	1	7
7	8	6	1	2	9	3	5	4
3	2	8	4	1	5	9	7	6
6	4	9	7	3	8	1	2	5
1	5	7	9	6	2	4	8	3

### Difficulté 4/4

8			2					
3				4				5
9	6	4						
2	7				3	8		
	9			5			3	
			1	8			5	6
						5	9	3
5			3					4
					1			8

Grille proposée par la filiale informatique de gestion **Hes·SO**

### LA MÉTÉO DES PLAGES DE MÉDITERRANÉE

