



ABONNEMENTS

Un an: Six mois
Suisse Fr. 6» — Fr. 3» —
Union postale » 12» — » 6» —
On s'abonne à tous les bureaux de poste

Paraissant le Jeudi et le Dimanche à la Chaux-de-Fonds

ANNONCES

Provenant de la Suisse 20 ct. la ligne
» de l'étranger 25 » » »
Minimum d'une annonce 50 cent.
Les annonces se paient d'avance

Organe de la Société intercantonale des Industries du Jura, des Chambres de commerce, des Bureaux de contrôle et des Syndicats professionnels.

Exportation aux Etats-Unis

L'exportation suisse aux Etats-Unis pendant les quatre premiers mois de 1893 accuse une augmentation sensible sur la période correspondante de 1892.

Pour l'arrondissement consulaire de St-Gall, l'augmentation est de 3 millions et quart, provenant surtout des broderies. Pour l'arrondissement de Zurich, l'augmentation est de un million et un tiers. C'est l'exportation des soies qui a surtout augmenté. Pour l'arrondissement de Bâle, l'augmentation est de trois millions et trois quarts, portant sur les rubans de soie, l'horlogerie et les fournitures d'horlogerie. L'exportation des produits chimiques est aussi en augmentation, celle de l'absinthe a triplé. Pour l'arrondissement de Horgen, l'augmentation est d'environ 1,200,000 fr., dont un million pour les soieries. Pour l'arrondissement de Berne, l'augmentation est de 430,000 francs provenant surtout du fromage.

L'ensemble de ces chiffres est d'une dizaine de millions.

Brevets d'invention

Horlogerie et Bijouterie

LISTE DES BREVETS ENREGISTRÉS

Enregistrements

- Cl. 64, n° 6149. 29 mars 1893, 8 1/4 h. a. — Nouveau cadran pour montres. — *Krebs, Emile*, graveur, 94, Rue de la Demoiselle, Chaux-de-Fonds (Suisse).
Cl. 64, n° 6150. 13 février 1893, 6 1/4 h. p. — Nouveau genre de montre. — *Blancpain fils, E.*, fabricant d'horlogerie, Villeret (Berne, Suisse). Mandataire: Imer-Schneider, E., Genève.
Cl. 64, n° 6169. 22 décembre 1892, 8 h. a. — Nouveau mécanisme de compteur de minutes pour montres à chronographe de tous genres. — *Simond, Louis-François*, Campe (Brassus, Vaud, Suisse).
Cl. 64, n° 6180. 7 janvier 1893, 6 h. p. — Mécanisme à double effet pour montres-chrono-

graphes simples, montres-chronographes à rattrapantes, montres-chronographes à compteur, etc. — *Droz, Paul-Ls*, successeur de Droz-Jeannot, fils, aux Brenets (Suisse). Mandataire: Imer-Schneider, E., Genève.

Cl. 64, n° 6189. 16 janvier 1893, 10 h. a. — Mécanisme pour montre à double face avec compteur d'heures. — *Dubois-Sandoz, Ulysse*, 8, Rue Bel-Air, Chaux-de-Fonds (Suisse).

Cl. 64, n° 6201. 1er février 1893, 3 1/4 h. p. — Montre avec mouvement simplifié par le système de logement des mobiles (du finissage et de la force motrice) sans noyures dans les platines. — *Droz, Edouard*, 216, Quartier-Neuf, Soleure (Suisse).

Cl. 64, n° 6203. 2 février 1893, 6 1/4 h. p. — Nouvelle disposition de mécanisme pour montre à quantième. — *Montandon-Simmen, Paul*, Ponts-Martel (Neuchâtel, Suisse). Mandataire: Imer-Schneider, E., Genève.

Cl. 64, n° 6204. 2 février 1893, 6 1/4 h. p. — Montre perfectionnée. — *Courvoisier, frères*, Chaux-de-Fonds (Suisse). Mandataire: Imer-Schneider, E., Genève.

Cl. 64, n° 6211. 6 février 1893, 6 h. p. — Montre perfectionnée. — *Huguenin-Virchaux, Jules*, négociant, Sonvillier (Jura Bernois, Suisse). Mandataire: Imer-Schneider, E., Genève.

Cl. 64, n° 6220. 15 février 1893, 3 1/2 h. p. — Raquette perfectionnée. — *Vuillaumé, Jules*, horloger, 20, Rue Léopold-Robert, Chaux-de-Fonds (Suisse). Mandataire: Mathey-Doret, A., Locle.

Cl. 61, brevet additionnel n° 5609/135. 2 mars 1893, 7 h. p. — Compteur pour distances parcourues. — *Couleru-Meuvi, Charles*, fabricant d'horlogerie, 18, Bd du Petit Château, Chaux-de-Fonds (Suisse). Mandataire: Mathey-Doret, A., Locle.

Modifications

Cl. 64, n° 1. 15 novembre 1888, 8 h. — Perfectionnements apportés à la construction des mouvements de montres de toutes dimensions. — *Perret, Paul*, Chaux-de-Fonds (Suisse). Mandataire: Imer-Schneider, E., Genève. Cession du 11 janvier 1893, en faveur de « Perret, Paul et Jeannot, Paul », Chaux-de-Fonds (Suisse); enregistrement du 29 avril 1893.

Cl. 64, n° 21. 15 novembre 1888, 8 h. — Nouveau système de raquette avec colimaçon régulateur. — *Perret, Paul*, Chaux-de-Fonds. Mandataire: Imer-Schneider, E., Genève. Cession du 11 janvier 1893, en faveur de « Perret, Paul et Jeannot, Paul » Chaux-

de-Fonds (Suisse); enregistrement du 29 avril 1893.

Cl. 64, n° 22. 15 novembre 1888, 8 h. — Pièces détachées servant à fabriquer par un nouveau procédé les balanciers compensés et spiraux pour montres et chronomètres — *Perret, Paul*, Chaux-de-Fonds. — Mandataire: Imer-Schneider, E., Genève. Cession du 11 janvier 1893, en faveur de « Perret, Paul et Jeannot, Paul », Chaux-de-Fonds (Suisse); enregistrement du 29 avril 1893.

Cl. 64, n° 23 avec 23/96. 15 novembre 1888, 8 h. — Perfectionnements apportés à la construction du moteur (ressort et barillet) des montres de poche de tous systèmes et de toutes dimensions. — *Perret, Paul*, Chaux-de-Fonds. — Mandataire: Imer-Schneider, E., Genève. Cession du 11 janvier 1893, en faveur de « Perret, Paul et Jeannot, Paul », Chaux-de-Fonds (Suisse); enregistrement du 29 avril 1893.

Cl. 64, n° 24. 15 novembre 1888, 8 h. — Perfectionnements apportés à la construction des couronnes de remontoir pour montres de toutes dimensions. — *Perret, Paul*, Chaux-de-Fonds. — Mandataire: Imer-Schneider, E., Genève. Cession du 11 janvier 1893, en faveur de « Perret, Paul et Jeannot, Paul », Chaux-de-Fonds (Suisse); enregistrement du 29 avril 1893.

Radiations

Cl. 62, n° 2088. Un appareil de contact perfectionné pour circuits électriques.

Cl. 64, n° 444. Mécanisme de mise à l'heure.

Cl. 64, n° 1761. Nouveau calibre remontoir, grande seconde.

Cl. 64, n° 4892. Dispositif pour le fixage des spiraux à la virole pour montres de poche.

Cl. 65, n° 4486. Elektrische Nebenuhr mit Stromwechsel-Mechanismus.

LISTE DES DESSINS ET MODÈLES

Enregistrements

N° 562. 12 avril 1893, 8 h. a. — Ouvert. — 1 modèle. — Calibre de montres. — *Muller, Louis*, Bienne (Suisse).

Exposition de Chicago

On nous prie de reproduire l'article suivant paru dans le *National suisse*:

Nous avons eu, l'un de ces jours, l'occasion de visiter la collection de montres et chronomètres que la maison Maurice Ditisheim, 16, rue Léopold Robert, a envoyée à Chicago.

Nous y avons vu toutes les complications pouvant s'adapter à la montre de poche: grande sonnerie, quantités perpétuels, chronographes avec enregistreurs de minutes et aiguilles rattrapantes, automates, répétitions pour hommes et pour dames, etc.; la plupart de ces mécanismes en double, triple ou quadruple combinaison, et plusieurs avec bulletins des Observatoires de Neuchâtel et Genève.

Quelques chronomètres de divers calibres, également accompagnés de bulletins, ont des boîtiers ciselés et richement gravés. La décoration de ces pièces a été faite à la Chaux-de-Fonds.

Ce qui nous a surtout frappés, c'est la très grande variété dans la grandeur, la forme et la décoration des boîtes. A côté d'une 7 lig. ancre et de minuscules 6 lig., nous avons admiré une montre acier 40 lig. remarquable par son cadran en peinture genre Limoges.

Il est difficile de désirer un choix mieux varié, plus complet, et cependant d'aussi bon goût que celui du comptoir Ditisheim. Quelques pièces Louis XV et Empire, joaillerie ou email, copiées scrupuleusement de l'antique, sont des plus jolies. D'autres, parées de perles ou brillants, ainsi que de petites boules avec parrures assorties, attirent l'œil par leur richesse.

L'exposition de la maison Ditisheim soutiendra brillamment la réputation de la Suisse et en particulier de La Chaux-de-Fonds à Chicago.

Le commerce de montres en Autriche

On lit dans *l'Industrie des métaux précieux* :

Le commerce de montres a pris depuis une dizaine d'années, en Autriche, un développement qui mérite d'être relevé à juste titre. Au début de la dernière période décennale la concurrence n'était pas encore réglée en Suisse et il en résultait que spécialement à Vienne le marché était beaucoup moins normal qu'aujourd'hui; chaque jour de nouvelles fabriques surgissaient en Suisse, fabriques qui installaient à Vienne des représentants avec des dépôts, à tel point que par suite de l'abondance de marchandises, des quantités considérables de montres neuves prenaient le chemin du Mont de Piété. Au commencement des années 1880, quand fut promulguée la loi sur l'usure, les montres firent l'office d'argent comptant, en ce sens que les prêteurs de profession les offrirent à leurs clients en place d'argent, et cela à des prix ridicules, ce qui eut naturellement une influence fâcheuse sur le prix des marchandises de bonne qualité. Si l'on ajoute que la vente avec paiement par à-compte florissait à cette époque et que, conformément à ce système, il régnait alors un crédit sans limites, sans égard au besoin et à la solvabilité, il se comprend de soi que, malgré la croissance de la consommation, le commerce subissait des pertes sérieuses qui menaçaient d'exercer un contre-coup fâcheux sur la situation de toute cette branche de l'industrie. Cependant la purification nécessaire s'accomplit peu à peu et beaucoup plus facilement qu'on n'eût pu l'espérer. Quelques représentants de fabriques de montres passèrent la frontière après avoir abusé de la confiance de leurs commettants; plusieurs maisons en gros firent faillite; d'autres durent trouver un compromis avec leurs créanciers ou réduire le cercle de leurs affaires. Enfin, depuis un à deux ans, les maisons qui vendaient à crédit ou avec le système des à-comptes ont disparu peu à peu, les uns par suite de l'absurdité de leur gestion, les autres à la suite de l'intervention de l'autorité. Le commerce en gros se trouve concentré aujourd'hui en peu de mains, mais la plupart des maisons sont solidement établies et à même de sau-

vegarder le renom de la branche. A la vérité, la consommation a rétrogradé par rapport aux années 1886 et 1887, mais le commerce de montres repose au moins sur une base réelle et est à la veille d'un développement qui, selon toute prévision, sera sain et normal. C'est à la prudence et à la moralité commerciales des cercles intéressés qu'on est redevable de la disparition d'une grande partie de ces abus nuisibles au commerce des montres. Il appartient aux facteurs compétents et à la presse d'extirper les derniers éléments préjudiciables dans ce domaine.

Le réseau télégraphique sous-marin

Le Moniteur des Intérêts matériels publie la statistique suivante des câbles sous-marins :

Aux dernières statistiques publiées, le réseau des câbles télégraphiques sous-marins du monde comprend 1168 lignes s'étendant sur 140,344 milles ou environ 260,000 kilomètres.

Sur ce total, les administrations gouvernementales possèdent 880 câbles et un développement de 14,480 milles de câbles et de 21,560 milles de conducteurs; la France à elle seule possède 3460 milles répartis entre 54 lignes, tandis que la Norvège 255 lignes, il est vrai, mais faisant en tout 248 milles, et la Grande-Bretagne 115 câbles et 1588 milles.

Le reste est entre les mains de 28 compagnies privées. Ces compagnies sont arrivées aujourd'hui à compter, dans leur ensemble, 288 câbles, s'étendant sur 125,864 milles de long et contenant 127,632 milles de conducteurs, quelques-uns étant constitués de conducteurs multiples.

Les deux faits principaux que nous ayons à signaler, c'est d'abord l'apparition d'une nouvelle compagnie française dite *Société française des télégraphes sous-marins*, et c'est là une circonstance rare en face du monopole presque absolu des compagnies anglaises, et, en second lieu, le développement si remarquable de la grande compagnie *Eastern Telegraph*, qui possède aujourd'hui 75 câbles faisant dans leur ensemble une longueur de 25,374 milles, autrement dit de 47,000 kilomètres.

Si l'on jette un coup d'œil sur une carte télégraphique du monde, on voit les câbles se réunir en six groupes principaux :

- Groupe nord-Atlantique;
- Groupe indo chinois et est-africain (*Eastern*, *Eastern extension*);
- Groupe de la côte ouest d'Afrique;
- Section de l'Atlantique sud (sur le Brésil, etc.);
- Section du Pacifique sud (se bornant surtout à la côte ouest de l'Amérique méridionale);
- Et groupe des Antilles et du Centre.

Sans doute, c'est un résultat fort remarquable si l'on songe aux efforts qu'il a fallu faire pour l'atteindre; mais, sans doute aussi, il laisse bien à désirer. On s'en convaincra aisément en regardant la carte: il y a encore des lacunes nombreuses à combler. Pour envoyer un télégramme de Yokohama, par exemple, à San-Francisco, il faut, pour ainsi dire, faire le tour du globe, traverser l'Asie, l'Europe, puis l'Atlantique, faute d'un câble direct; d'un autre côté, ce télégramme coûtera seulement 1 fr. 25 pour parcourir 3800 milles de Paris à New-York, quand il aura payé 13 fr. 25 pour les 9000 milles qui séparent Yokohama de Paris. Nombreux pourraient être les exemples.

Le Kinétographe

Un rédacteur du *Figaro* qui a visité dernièrement les ateliers d'Edison donne les détails suivants sur la dernière invention du célèbre électricien :

— Vous me demandiez quelle était ma der-

nière, c'est-à-dire ma prochaine invention; la voici: c'est le...

Il me lance un mot que je ne saisis point, je lui passe mon carnet et il y écrit: *Kinetograph*. Sous le mot *Kine* il crayonne: *motion*, sous le mot *graph*: *record*. J'interprète: *Enregistrement du mouvement*.

— Le *kinetograph* sera pour l'œil, continue-t-il, — vous allez le comprendre ou plutôt le voir — ce que le phonographe est pour l'oreille. C'est la complémentaire de mon invention pour l'enregistrement du son. Grâce à ce nouveau système, on verra un opéra, une comédie, une personne en même temps qu'on l'entendra, et l'on pourra désormais fixer les gestes des acteurs et les empêcher de disparaître tout-à-fait pour la postérité.

Alors, avec un obligeant sourire, le brave garçon se mit à énoncer ces mots: Talma, Rachel, Sarah, Bernhardt, Mounet-Sully.... tous vivront.

— Mais, lui dis-je, l'interrompant, n'est-ce pas la même chose que le *téléphone*?

Edison sourit :

— Le *téléphone* n'a jamais existé que dans l'imagination des *newspaper men*, je ne m'en suis jamais occupé, car je ne m'occupe que de choses utiles; le *kinetograph* est et sera indispensable comme le phonographe. J'ai beaucoup travaillé avant de trouver la reproduction de la vie sous le regard, et ce n'est pas avant deux ans que mon œuvre sera au point.

L'excellent démonstrateur me sort alors diverses petites photographies graduées, prises à raison de quarante-deux poses à la seconde; il me montre des acrobates dont les moindres mouvements sont notés, me conduit à son atelier spécial de photographie où la silhouette d'un homme est prise en plein mouvement par clichés successifs de quatre côtés différents, dans la proportion de 2760 poses à la minute; ce sont ces épreuves qui, mises sur un cylindre merveilleusement articulé, actionné à peu près comme celui du phonographe, reproduisent, avec toute l'expression de la vie et l'accélération du mouvement, le geste humain méthodiquement enregistré.

Du reste, la boîte mystérieuse est prête et va fonctionner. Je m'approche.

L'ouvrier qui la dirige me prie de m'incliner sur une lentille de verre qui est à son sommet; je regarde: un déclenchement se fait dans l'appareil et je vois, ébloui, émerveillé, un paysan tyrolien danser devant sa cabane et ses montagnes (avec le vent agitant la cime des arbres) un pas vraiment épileptique qui dure de 25 à 35 secondes. Rien ne manque à cette apparition extravagante; l'homme se démène et pivote sur les quatre faces avec une vitesse supérieure à celle de la gigue; on suit la désarticulation de ses genoux, le redressement de ses chaussures, le jeu des hanches, l'arrondissement des bras, la voltige du chapeau, puis, lorsque cette danse échevelée prend fin, le petit Tyrolien sourit, salue et rentre dans sa chaumière. Le cylindre cesse de tourner.

Je regarde Edison, qui épie mes sensations d'un œil magnétiseur et malin avec un sourire jovial emprunté à Coquelin cadet. Je lui fais signe que je suis sans voix, sans expression possible, presque sans croyances. Il fait un signe, me prie de regarder encore, et je revois le petit Tyrolien recommencer sa gigue aussi frénétiquement, d'un mouvement aussi précis, aussi parfait, aussi prodigieux.

Je m'écrie, transporté: — La découverte est complète, quand allez-vous la lancer?

— Il me faut encore dix-huit mois à deux ans, me répond paisiblement ce modeste et patient travailleur. D'ici là, je ne veux ni bruit ni réclame.

Variétés

La première locomotive. — « John Bull », la première locomotive qui ait fonctionné aux

Etats-Unis, vient de partir de Jersey-City pour Chicago, où elle doit figurer à l'exposition universelle, dans la section des chemins de fer.

Cette locomotive historique, du type le plus primitif, a été construite en Angleterre pour la compagnie du Camben and Amboy (New-Jersey) Railroad, au prix de 4000 dollars environ. Elle fut apportée en Amérique en 1831, à bord du navire à voiles d'*Alleghany*, avec les wagons, formant le premier train qui remplaça les diligences entre Amboy et Camben. Le premier voyage d'essai eut lieu le 15 septembre 1831, mais ce n'est que le 15 novembre de la même année que « John Bull » commença régulièrement le service pour le public. Isaac Dripps, le mécanicien qui la conduisit, et son successeur, Samuel Dougherty, qui sont aujourd'hui octogénaires, assistaient, l'an dernier, à l'inauguration d'un monument que la compagnie du chemin de fer de Pensylvanie a fait élever à Bordentown, à l'endroit même où « John Bull » fut placé pour la première fois sur les rails.

Le départ pour Chicago de « John Bull » et du premier train de chemin de fer qui ait circulé aux Etats-Unis a pris les proportions d'un véritable événement à Jersey-City. La compagnie avait invité le président Cleveland, divers gouverneurs d'Etat et autres hauts fonctionnaires, à faire le voyage de Chicago dans le premier train des Etats-Unis. Mais ces invitations n'ont pas été acceptées. Néanmoins plusieurs administrateurs de la compagnie, quelques personnalités marquantes et de nombreux reporters ont pris place dans ce train historique. Des milliers de personnes s'étaient rassemblées dans la gare du chemin de fer de Pensylvanie à Jersey-City, pour assister au départ, et, à 10 heures 16 minutes du

matin, lorsque le train historique s'est ébranlé, la foule a poussé des hurrahs frénétiques. A Elisabeth, où a eu lieu le premier arrêt, il y avait plus de 4000 personnes à la gare pour voir passer le train, et une maison située près de la gare était toute décorée de drapeaux.

Vers 1868, le « John Bull », qui avait rendu de longs et excellents services, fut mis à la réforme et soigneusement conservé comme souvenir historique. En 1876, la vieille locomotive a déjà figuré à l'exposition de Philadelphie. Elle fonctionne encore admirablement et elle n'aura pas de difficulté à accomplir le long voyage de Chicago.

Mise en garde

Les fabricants d'horlogerie qui recevaient des demandes d'échantillons ou de prix-courant du nommé **A. Unverzagt**, Altona-Hambourg, sont invités à prendre des informations au Bureau du secrétariat de la Chambre cantonale, rue de la Serre 27, à La Chaux-de-Fonds.

Secrétariat de la Chambre.

Prière aux journaux de la région horlogère de bien vouloir reproduire.

Nouvelles diverses

Société suisse d'utilité publique. — L'assemblée annuelle de la Société suisse d'utilité publique aura lieu les 9, 10 et 11 septembre à Lugano. Les questions à l'ordre du jour sont les suivantes: 1° L'unification du droit civil et du droit pénal en Suisse est-elle possible et nécessaire? (Rapporteur: M. E. Garbani-Nerini, avocat); 2° De quelle manière

peut-on introduire le plus facilement les travaux manuels dans les écoles? (Rapporteur: M. le professeur G. Bontempi, secrétaire du Département de l'instruction publique); 3° Le socialisme d'Etat. (Rapporteur: M. le Dr R. Rossi, secrétaire du Conseil d'Etat.)

Jours fériés

Différentes demandes ayant été adressées au Secrétariat de la Chambre cantonale du commerce, de l'industrie et du travail, sur la question de savoir si l'Ascension est un jour férié, nous rappelons que par décret du 9 février 1859 le Grand Conseil a institué comme jours fériés légaux, outre les dimanches:

Le 1^{er} janvier, le 1^{er} mars, le Vendredi Saint, l'Ascension et Noël.

Secrétariat de la Chambre.

Presse. — *La Sentinelle* de mardi contient l'originale annonce suivante:

Un journaliste socialiste — rien de littéraire — cherche une place de rédacteur, correspondant, ou toute autre; exigences très modestes. Comme preuves de capacités, se renseigner auprès des adversaires politiques.

S'adresser à *Alexandre Piron*, au bureau de la *Sentinelle*, jusqu'à fin mai, et après, 132, rue de la Demoiselle, Chaux-de-Fonds.

Cote de l'argent

du 10 Mai 1893

Argent fin en grenailles . . fr. 143.20 le kilo.

VERRES de MONTRES

en tous genres

Vente en gros et détail

Boules variées et couleurs
de 7 à 60 lignes.

PRIX RÉDUITS

A^{TE} GINDRAUX

Industrie, 4, BIENNE. 1818-21

Fabrique de Verres de Montres

en tous genres 2089-6

Ancienne maison TASTOIX & BASTARD

J. BASTARD & REDARD

21, Quai des Bergues, 21

A GENÈVE

Appareil à revenir avec thermomètre

Méthode spéciale, de plan-tage, perçage du barillet et des moyennes, et du sertissage de l'échappement pour parfaite interchangeabilité.

Charles HOURIET,
horloger-technicien
à COUVET 1898-31

FABRIQUE

D'HORLOGERIE

à vendre ou à louer à des conditions exceptionnelles dans un des grands centres horlogers une fabrique avec ou sans machine à vapeur, pouvant contenir 60 à 70 ouvriers.

S'adresser à B. T. R. au bureau du journal. 2088-4

FABRIQUE D'HORLOGERIE

ALBERT SÉMON, St-Imier

Montres or, argent et acier fantaisie de toutes variétés 10, 11 et 12".

Montres cal. savonnettes boules argent et acier, richement décorées. 10" contours or, argt., argt. doré et acier, boules cristal variées, à chaînettes ou châtelines.

Boules Presse lettre 30" ancre et cylindre, trotteuses au centre.

Montres 16 et 19" argent, acier et alluminium ancre et cylindre, trotteuse au centre.

18" acier, argent et galonné, cylindre et ancre. 1993-9

Sur commande, tous les genres.

MATILE-MATHEY

CHEMISIER

— BIENNE —

Fabrication de pochettes pour montres. 2080



FRAPPE DE BOÎTES DE MONTRES
POINÇONS EN TOUS GENRES
Marques de Fabrique
ENREGISTREMENT AU BUREAU FEDERAL
MEDAILLES INSIGNES JETONS

La Fabrique

qui fournit des mouvements remontoir vue, ancre ligne droite, 13-15", échappements faits, bonne qualité est priée d'adresser ses échantillons et prix à M. **Aleide Baume**, fabricant aux Bois.

(H. 2548 J.) 2110-2

Maison d'Agence et de Commission pour l'horlogerie

A. HORNSCHUH

Francfort s. M. - Sachsenhausen

Importation 2090-1

Transit. — Exportation.

On se charge de la réexpédition des envois d'horlogerie provenant de France ou d'autres pays.

Pour travailler dans un comptoir d'horlogerie de Chaux-de-Fonds, 2098-1

On demande pour de suite, un régleur pour pièces de précision, connaissant à fond le réglage aux températures.

S'adresser par écrit case 162, Chaux-de-Fonds.

On désire les offres de

montres

à bas prix, de 5,50 à 7 francs, en raison d'une commande de 1,000 pièces et d'un besoin approximatif de 20,000 pièces par an.

S'adresser sous C. 2695 à **Rodolphe Mosse, Francfort s. Main.** 2109-3

Une bonne 2106-2

MACHINE A TAILLER

les roues de mécanisme neuve ou peu usagée serait immédiatement requise par la Fabrique

Manzoni fils & Co, d'Arogno.

CIDRE ET VIN

Contre fr. 18 seulement j'expédie des grains de raisin de 1^{re} qualité et tous les ingrédients nécessaires pour faire 150 litres de bon vin fort et sain; une recette des mieux éprouvées et reconnue comme n'ayant pas été surpassée est ajoutée gratuitement. La meilleure substance pour cidre parfaitement suffisante pour 150 litres de cidre, sans sucre fr. 3,50.

En outre je recommande
10 kil. des plus fines figues en couronnes fr. 4,20
10 kil. de figues de Smyrne de table » 4,30
10 kil. de grains de raisin de 1^{re} qualité » 5,60
10 kil. de châtaignes sèches » 3.—
10 kil. de véritables poires de la vallée du Rhin particulièrement pour anémiques. . .
Sur de grandes commandes rabais important. 2108-1

J. WINIGER, com. d'import.
Boswyl (Argovie).

COMMERCE à remettre

Pour cause de départ, on offre à remettre un joli commerce spécial d'horlogerie, ayant bonne clientèle en Suisse. Marchandises fraîches et courantes, environ 10,000 francs. Rien à payer pour la clientèle. 1881

S'adresser Case postale 268, St-Imier.



AVIS

Le soussigné porte à la connaissance de tous ceux que cela peut intéresser et particulièrement MM. les monteurs de boîtes, qu'il poursuivra juridiquement et avec toutes les rigueurs de la loi, quiconque contrefera ou imitera son

Nouveau système de boîtes de montres avec carrure invisible, fixe ou mobile. Brevet N° 4354.

Le présent avis est fait afin que personne ne puisse prétexter ignorance. 2104-2
St-Imier, avril 1893.

Robert Gygax,
fabrique de boîtes.

THE MARINE, INSURANCE COMPANY, LIMITED
Transport-Versicherung. — Assurances transport.

Fondée à Londres en 1836.

Capital fr. 25,000,000. — Réserve fr. 12,000,000.

Assurances du transport de valeurs et de marchandises, par terre et par eau, par polices spéciales, d'abonnement et en bloc. — Assurances de corps de bateaux à vapeur. — Assurances de voyages.

Sécurités de premier ordre. — Conditions avantageuses.

Prière de s'adresser pour tous renseignements au directeur, fondé de pouvoirs pour la Suisse, M. Alfred Bourquin, à Neuchâtel, ou aux agents dans les cantons. 2075-45

Scierie à vapeur SAFENWYL
Fondée en 1879
FABRICATION
de

Caisses d'emballage montées ou découpées
de toutes sortes et toute grandeur

en bois de sapin, de hêtre et de peuplier

soit Caisses de transport, Caisses pour l'export, Caisses postales, etc.
avec ou sans charnières, brutes ou rabotées. 1998

■ Marquées avec marque de fabrique. ■

Exécution simple et élégante. 1789-8
TÉLÉPHONE. (Ma 2002 Z) TÉLÉPHONE.

HORLOGERIE GARANTIE

BIENNE
(Suisse)

Calibre Vacheron



L. Burri-Haldi

Seul Fabricant

du Remontoir 10 lignes
calibre Vacheron

Spécialité pour articles de fantaisie
or, argent et acier

Calibre et Marque déposés

BIENNE
(Suisse)

Marque
de fabrique
déposée



Fabricant de la montre crémalière
nouveau système, brevetée sous n° 1340, s'adaptant sur bracelets, pendulettes, cannes, cravaches, etc.

Seul représentant et dépositaire pour le canton de Neuchâtel
M. Paul Baillod-Houriet, au Locle

Echantillons à disposition.

2032-34

LÉON DROZ, CHAUX-DE-FONDS

Temple Allemand, 49

MAISON ÉTABLIE EN 1881

Remontoirs cylindre depuis 5 lig. } montres repassées en second.
Remontoirs ancre depuis 8 lig. }
Pièces-boule 5—8 lig., cylindre et ancre, pour pommeaux de cannes,
breloques et bijoux divers.
Ancres anglais 3/4 plat., 1re qual., 14—19 lig. 2101-4
Genres bon courant, cylindre et ancre 11—15 lig., pour tous pays.

Agences internationales de Renseignements commerciaux

BUREAUX D'AFFAIRES
Louis Soguel

LA CHAUX-DE-FONDS

LE LOCLE

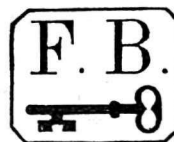
Rue Léopold-Robert, 25a — Rue Bournot, 326

Gérances; — Recouvrements; — Représentation devant les tribunaux civils et pénaux, etc., etc., etc. 2065

NOUVELLE BOITE DE MONTRE ÉCONOMIQUE
ET IMPERMÉABLE
de F. BORGEL, fabricant, à Genève



Marque de Fabrique



déposée



Brevetée dans tous les pays

Les contrefacteurs seront
poursuivis avec toutes les
rigueurs de la loi.

Fig. 2



Fabrication en toutes grandeurs et pour tous genres de mouvements
en or, argent, acier et plaqué or

Extrait du „Journal suisse d'Horlogerie“, revue horlogère universelle, numéro d'avril 1892, publiée sous les auspices de la Classe d'industrie et de commerce (Société des Arts de Genève):

«Le mouvement est fixé dans un cercle fileté à l'extérieur (fig.2) qui l'entoure sur toute sa hauteur, et qui une fois vissé dans la boîte, vient s'appuyer au fond de celle-ci, constituant ainsi un garde-pousière dont l'efficacité va même jusqu'à la plus complète imperméabilité.

«Il ressort de l'innovation de M. F. Borgel un avantage qu'il est bon de constater, c'est la solidité acquise par une boîte légère due au fait que le cercle appuie au fond de la boîte, tendant ainsi et le fond et la carrure. Ce fait, joint à la simplicité de la construction de la boîte et à la suppression de la cuvette, justifie la mention d'économique dont nous avons qualifié cette nouvelle boîte. 1789-8

L'emboîtement du mouvement dans ce cercle est fait de manière que lorsque le vissage est opéré à fond, le midi se trouve à sa place vis-à-vis du pendant. Un petit ressort d'arrêt en assure du reste la stabilité.»

NB. Les mouvements étant fermés hermétiquement, il en résultera une économie de nettoyage pour le particulier. — Il est également facile de sortir son mouvement pour en retoucher le réglage, et pour l'acheteur en reconnaître la qualité; une application très heureuse a été jointe pour les personnes qui désirent supprimer la vis au pendant. Il suffit de tirer la couronne disposée à ressort pour en dégager la tige du mouvement, qui maintenue ainsi au dehors par un retien à l'intérieur du pendant, permet de dévisser et de remettre le mouvement avec facilité. La couronne ne peut s'échapper de son pendant.

L'économie de matière est en moyenne de 30 à 40 pour cent.



L'IMPRIMERIE

DE LA

Fédération Horlogère Suisse

CHAUX-DE-FONDS

se charge de l'impression de tous les travaux typographiques.

Prompte exécution, travail soigné, aux meilleures conditions.

