

Neuvième Année. — N° 98.

Prix du numéro 10 centimes.

Jeudi 5 Décembre 1895.

Bureaux: Rue du Parc, 65.



#### ABONNEMENTS

Un an: Six mois:

Suisse . . . Fr. 6»— Fr. 3»—  
Union postale » 12»— » 6»—

On s'abonne à tous les bureaux de poste.

Paraissant le Jeudi et le Dimanche à la Chaux-de-Fonds.

#### ANNONCES

Provenant de la Suisse 20 ct. la ligne  
» de l'étranger 25 » »  
Minimum d'une annonce 50 cent.  
Les annonces se paient d'avance.

Organe de la Société intercantonale des Industries du Jura, des Chambres de commerce, des Bureaux de contrôle et des Syndicats professionnels.

### Politique fédérale

A propos de la session des Chambres fédérales, on lit dans le *Genevois*:

Vous vous attendez sans doute à une «impression» de la première heure sur ce qu'on dit et pense ici après le double échec des lois sur le feu par l'allumette et le fusil.

Rien de bien nouveau, je vous assure. On a le sentiment qu'il faut se recueillir, laisser les nervosités se calmer, prendre du repos, éviter les grandes courses et faire de petites promenades de santé, comme après un accès de fièvre. On attribue les refus du peuple à une réunion de causes secondaires plutôt qu'à une volonté marquée et à une orientation politique réelle: il n'est pas nécessaire de venir à Berne pour apprendre ces choses là.

Il est certain que les pouvoirs fédéraux sont atteints, qu'ils ont perdu un peu de prestige, que la défaite produit ses effets habituels de dépression et de dénigrement, et qu'on cherche comme de coutume à se venger des faits sur les hommes. Mais tout cela se calmera et il en restera peu de chose si le Conseil fédéral s'abstient de nouveautés et nous laisse souffler jusqu'à la fin de la législature. Le fera-t-il? Il est bien malencontreux, quoi qu'on dise, qu'on se soit arrangé pour ouvrir la session au National par les fortifications de la Furca: les nécessités de la «défense offensives» de ce côté-là sont-elles donc si pressantes?

Quand aux pronostics émis d'un ton tranchant sur le sort des projets de loi qui attendent d'être soumis au vote populaire, méfiez vous-en. Conclusion du rejet de la loi militaire à l'échec des monopoles des billets de banque, c'est se méprendre grossièrement sur les

mobiles principaux du peuple suisse. Sans doute la situation paraît défavorablement modifiée, et on peut dire d'une façon générale que la recommandation fédérale a perdu une partie de sa valeur d'antan. Mais tout se transformera dès qu'une nouvelle question se posera: ce qui domine dans les votes populaires, c'est le sentiment.

Le peuple a voté non le 3 novembre parce qu'il se méfie des colonels: il votera pour la Banque d'Etat parce qu'il est hostile d'instinct à la finance et aux financiers: ajouté les dividendes espérés par les cantons, et ne vous bercez pas d'illusions. Les derniers événements ont remis un peu de cœur au ventre à l'opposition qui tentera un retour offensif énergique, mais ce sera, je le crains, un fait d'armes sans lendemain.

Pour l'assurance, j'ai bon espoir: il est toutefois bien regrettable que la question traîne tant; le Conseil fédéral a voulu trop bien faire, présenter un projet irréprochable, et il a perdu plus de vitesse qu'il n'a gagné de force. Je crains qu'il ne faille définitivement renoncer à l'espérance de voir la législation actuelle mener à chef la loi organique. C'est une déception.

### Protection des ouvrières à Soleure

La loi sur la protection dit entre autres: Les jeunes filles au-dessous de 14 ans ne peuvent être acceptées ni comme apprenties ni comme ouvrières. Le temps de travail ne doit pas dépasser onze heures (6 h. du matin à 8 h. du soir). Il ne peut être prolongé de plus de deux heures. La paie a lieu tous les quinze jours en monnaie sonnante. Les demoiselles de magasin et les sommières doivent avoir au moins huit à dix heures de repos.

### Voyageurs de commerce

Plusieurs députés ont déposé à la Chambre une proposition portant que les commis-voyageurs français qui voyagent en Suisse ayant été frappés d'un droit, il paraît équitable que les voyageurs étrangers soient frappés en France d'un droit égal à celui qui atteint les commis français à l'étranger,

### Voyageurs de commerce en Roumanie

Il est rappelé qu'un passeport est obligatoire pour se rendre en Roumanie et que les voyageurs qui se présentent à la frontière roumaine, sans cette pièce de légitimation, ne peuvent pas pénétrer sur le territoire du royaume. Il est indispensable que le passeport soit muni du visa d'un consulat roumain.

A teneur d'une entente intervenue entre la Suisse et la Roumanie, ces visas sont apposés gratuitement.

En outre, aux termes de la convention de commerce entre la Suisse et la Roumanie du 3 mars 1893, les voyageurs de commerce doivent être porteurs d'une carte de légitimation que l'on peut se procurer auprès des chancelleries d'état cantonales.

### Postes

*Echange des colis postaux.* — *Modifications.* — Le maximum du poids des colis postaux échangés avec la Suède a été élevé de 3 à 5 kg. En outre, les colis encombrants pourront être admis à l'expédition. Ces modifications entreront en vigueur le 1<sup>er</sup> janvier prochain.

Dans l'échange avec le Salvador, le service a été étendu à toutes les localités du pays. Les envois sont acheminés exclusivement sur le bureau de San Salvador.

La taxe au poids des envois à destination de la République de Libéria a été réduite de 1 franc.

## Apprentissage des pauvres dans le canton de Berne

Le canton de Berne élabore en ce moment, une loi sur l'assistance. Cette loi prévoit des bourses à délivrer à des jeunes garçons et jeunes filles pauvres, pour l'apprentissage de métiers. Nous y lisons, en effet, à l'art. 96 : « Il est inscrit au budget de chaque année, un crédit destiné à des bourses qui seront délivrées à des jeunes garçons et jeunes filles pauvres, pour l'apprentissage de métiers. » — L'exécution de cette disposition sera réglée par ordonnance du conseil exécutif.

## Transmissibilité des propriétés

Ce n'est pas seulement en matière administrative, mais aussi au point de vue de la législation que la décentralisation offre de grands avantages. Nous venons d'en avoir une nouvelle preuve qui nous arrive de Chicago, et elle concerne une réforme de grande importance pratique.

Quelques-uns de nos lecteurs connaissent, sans doute, le système Torrens, ainsi nommé du nom de son inventeur, un habitant de l'Océanie. Il a pour effet de rendre la propriété immobilière aussi facilement transmissible que la propriété mobilière. Chaque immeuble est décrit dans un registre officiel, et le propriétaire reçoit une copie de la page du registre concernant son bien : ce titre peut être aliéné comme une valeur de banque et sans frais. On sait que cette ingénieuse méthode a été introduite dans plusieurs pays, voire même en Tunisie.

Or, à Chicago, les électeurs du comté de Cook, par 75,000 voix contre 5000 viennent de se joindre aux contrées qui bénéficient des incontestables avantages du système Torrens.

## Votations fédérales

Voici, sur les résultats des votations fédérales qui ont eu lieu depuis 1848, quelques renseignements empruntés au travail statistique auquel M. Richard a fait allusion dans son discours de vendredi au Cercle démocratique, à Genève.

Depuis la date indiquée, le peuple suisse a été appelé quarante-six fois à se prononcer soit sur des modifications à la Constitution, soit sur des lois et arrêtés qui lui étaient soumis par voie de referendum.

Voici, par ordre chronologique, le résultat de ces scrutins. Le signe + indique une majorité de *oui* et le signe — une majorité de *non*.

48. Constitution fédérale	+ 91,264
66. Poids et mesures	+ 2,806
66. Assimilat. de toutes les croyances	+ 20,631
66. Droit de vote en mat. communale	— 44,120
66. Législation applicable aux Suisses établis	— 63,906
66. Droit de vote en mat. cantonale	— 12,210
66. Liberté de conscience et de culte	— 3,363
66. Suppression de certaines peines	— 100,255
66. Garantie de la propriété intellectuelle	— 39,910
66. Interdiction loteries et jeux de hasard	— 37,726
72. Constitution fédérale	— 5,253
74. Constitution fédérale	+ 142,186
75. Etat civil	+ 8,130
75. Droit de vote	— 4,680
76. Billets de banque	— 73,185

76. Impôt militaire	— 28,737
77. Travail dans les fabriques	+ 10,347
77. Impôt militaire	— 11,160
77. Droits politiques	— 81,674
79. Subvention au Gotthard	+ 163,160
79. Peine de mort	+ 18,897
80. Monopole des billets de banque	— 139,027
82. Brevets d'invention	— 15,042
82. Epidémies	— 186,313
82. Secrétaire scolaire	— 146,129
84. Secrétaire du département de justice	— 65,187
84. Article « Stabio »	— 33,705
84. Secrétaire légation à Washington	— 81,904
84. Patentes voyageurs de commerce	— 15,305
85. Question de l'alcool	+ 72,797
87. Monopole de l'alcool	+ 128,626
87. Brevets d'invention	+ 145,644
89. Poursuites pour dettes	+ 26,397
90. Assurances contre les maladies et accidents	+ 191,028
91. Pensions de retraites	— 262,126
91. Droit d'initiative populaire	+ 62,430
91. Tarif douanes	+ 61,070
91. Monopole billets de banque	+ 72,963
91. Rachat du Central	— 158,677
93. Abatage israélite	+ 64,426
94. Arts et métiers	— 22,789
94. Droit au travail	— 232,409
94. « Beutzeug »	— 205,177
95. Loi diplomatique	— 53,472
95. Monopole des allumettes	— 43,935
95. Articles militaires	— 65,000

Comme on le voit, sur 46 votations au total, 17 seulement ont donné un résultat affirmatif. Les majorités d'acceptants ont oscillé, pour l'ensemble de la Suisse, de 2805 (votation de 1866) à 191,020 (assurances populaires). Au point de vue du vote des Etats, le nombre des cantons acceptants a varié de 20 et demi (assurances populaires) à 0 (droit au travail).

Les 30 votations qui ont eu lieu de 1848 à 1891 fournissent en moyenne, pour toute la Suisse, 176,750 acceptants (48,6%) contre 187,039 rejetants (51,4%); le résultat du vote des cantons est à peu près identique : il donne en moyenne 10 et demi Etats acceptants (47,3%) contre 11 et demi Etats rejetants (52,7%). La concordance approximative de ces chiffres prouve que, malgré la diversité d'étendue des cantons, le vote de ces derniers confirme en général celui du peuple. D'autre part, du fait que le vote des cantons est un peu moins favorable, que celui du peuple, il résulte que les petits cantons sont en moyenne parmi les rejetants.

Au point de vue du *nombre des acceptations sur 46 votations*, le rang des cantons s'établit comme suit :

1. Bâle-Ville 37. — 2. Zurich 36. — 3. Thurgovie 34. — 4. Glaris 33. — 5. Soleure 32. — 6. Bâle-Campagne 32. — 7. Neuchâtel 31. — 8. Schaffhouse 29. — 9. Argovie 26. — 10. Genève 24. — 11. Berne 19. — 12. Appenzell (Rh.-Ext.) 17. — 13. Vaud 17. — 14. Ensemble des cantons, soit moyenne 17. — 15. Obwald 16. — 16. Tessin 16. — 17. Schwytz 14. — 18. Zoug 14. — 19. Lucerne 13. — 20. Fribourg 13. — 21. St-Gall 13. — 22. Nidwald 12. — 23. Grisons 10. — 24. Valais 7. — 25. Appenzell (Rh.-Int.) 5.
---

Les cantons n°s 1 à 10 sont les seuls qui acceptent plus souvent, qu'ils ne rejettent. Tous les Etats qui rejettent plus souvent que la moyenne sont des cantons catholiques.

Ce tableau nous paraît particulièrement instructif. Comme le fait remarquer fort justement le collaborateur de l'*Estafette*, il devrait rendre plus modeste les Bernois, qui se posent volontiers en défenseurs attitrés de la Confédération.

Le canton d'Appenzell (Rh.-Int.), qui ferme

la marche avec cinq acceptations sur 46 votations, a fourni la plus grande majorité des rejetants qui ait jamais été atteinte : 79,7 % des suffrages valables.

Les cantons se classent comme suit, au point de vue du *nombre de fois où chacun d'eux a fait partie de la majorité*, c'est-à-dire où son vote a été d'accord avec le résultat final :

1. Lucerne, 40. — 2. Nidwald, 39. — 3. St-Gall, 38. — 4. Schwytz, 37. — 5. Zoug, 37. — 6. Grisons, 37. — 7. Berne, 36. — 8. Uri, 36. — 9. Obwald, 35. — 10. Fribourg, 34. — 11. Valais, 34. — 12. Schaffhouse, 32. — 13. Appenzell (Rh.-Ext.), 32. — 14. Argovie, 32. — 15. Vaud, 32. — 16. Moyenne des Etats, 31,8. — 17. Appenzell (Rh.-Int.), 30. — 18. Tessin, 29. — 19. Bâle-Campagne, 28. — 20. Thurgovie, 25. — 21. Genève 25. — 22. Glaris, 24. — 23. Bâle-Ville, 24. — 24. Neuchâtel, 24. — 25. Zurich, 23. — 26. Soleure, 23.
---

C'est donc le canton de Lucerne qui représente de plus près (40 sur 46) l'opinion moyenne de la Suisse. Le résultat d'une votation étant plus souvent un rejet qu'une acceptation, on ne doit pas s'étonner que les cantons en général rejetants figurent parmi ceux qui ont le plus souvent fait partie de la majorité ; tel n'est cependant pas le cas pour Tessin et Appenzell (Rh.-Int.) : le premier est dans la moyenne pour le nombre des rejets, mais il repousse trop volontiers ce que les autres acceptent, ou vice-versa ; quant à Appenzell, il exagère décidément trop le nombre de ses rejets.

D'avance, on aurait pu croire que les grands cantons en général seraient le plus souvent dans la majorité, puisque c'est eux qui influencent le plus cette dernière ; mais on voit par le tableau qui précède qu'ils se partagent à cet égard. Un fait réjouissant est que les petits cantons n'ont pas, en moyenne, à se plaindre d'être majorisés : ils comptent parmi les cantons qui font le plus souvent partie de la majorité. L'opinion contraire, très répandue, est donc erronée. Au reste, même Soleure, qui est de tous les cantons le plus souvent majorisé, fait partie de la majorité exactement autant de fois que de la minorité.

## Nouvelles diverses

**Résistance au travail de l'ouvrier et du savant.** — Une curieuse étude de M. J. Dalloz, le célèbre sticien parisien, sur la force de résistance de l'homme, lui permet d'apprécier aux constatations suivantes :

Sept terrassiers travaillant pendant 11 h., chargeant sur des wagons 146 mètres cubes de terre, soit 21 mètres cubes par homme.

Chaque mètre cube pèse en moyenne 1,500 kilogs qu'on élève à la hauteur de 2 m. pour charger, on a donc  $1,500 \times 21 \times 2 = 63,000$  kilogrammètres pour le travail dépensé dans la journée.

Le forgeron arrive à 67,000 kilogrammètres, et le scieur de long à 100,000 kilogrammètres.

M. Dalloz constate également que les hommes de cabinet, les calculateurs, les personnes livrées au travail intellectuel, dépensent en force cérébrale ce que les ouvriers dépensent en force physique.

**La solution de la question sociale, d'après l'Association des cultivateurs allemands,** c'est-à-dire des agrariens, consisterait à élever le prix du blé. Partant de ce point de vue, l'Association s'enonce contre les libre-échangistes, aussi bien que contre les socialistes. Elle déclare qu'« en cela, elle représente l'idée indépendante de l'économie du monde », « qu'elle réunit tous les intérêts



vraiment légitimes», qu'elle «reste sur la base chrétienne-germanique» que sa théorie n'est autre, chose que «l'idée chrétienne-germanique sur la loi naturelle des choses économiques».

«Elle veut conserver une classe de paysans comme aussi la classe moyenne des métiers, de l'industrie et du commerce». Mais ajoutée-elle, «la première condition pour toute l'économie moderne, c'est d'élever le prix du grain. C'est là, on en conviendra, de la bonne économie politique, vraiment chrétienne et charitable, douce aux pauvres et hautement patriotique?»

**La querelle des ouvriers des constructions navales et de leurs patrons en Angleterre** paraît conduire à la formation d'une grande organisation des patrons de tout le pays pour s'opposer à la «société amalgamée d'ingénieurs», ainsi que l'on appelle la grande coalition des ouvriers: de même que les grandes unions des matelots et des ouvriers des docks à Londres ont conduit à des unions analogues de la part des patrons. Les grands constructeurs de navires sont, surtout, les adversaires du principe d'un minimum des salaires.

## Agence

Les annonces et abonnements sont reçus, pour la région biennoise et le canton de Soleure, chez **Monsieur Albert Chopard, comptable**, rue de la Gare, 1, à Bienne.

### IMPORTATION ET EXPORTATION D'HORLOGERIE

du 1<sup>er</sup> janvier jusqu'au 30 septembre 1895.

Métaux, orfèvrerie et bijouterie	Importation		Exportation		Quantité exportée dans la même période 1894
	Kilo	Valeur	Kilo	Valeur	
Or non ouvré . . . . .	4,261	14,679,145	803	2,676,480	717
Or monnayé . . . . .	3,499	10,850,124	4,057	12,576,804	2,599
Argent non ouvré . . . . .	39,468	4,183,608	7,031	845,561	7,010
Argent monnayé . . . . .	130,454	26,090,863	94,079	18,845,746	150,736
Or, argent, platine, laminés, etc.	5,986	712,066	906	1,575,952	879
Orfèvrerie d'or et d'argent, bijouterie vaine	8,488	4,633,029	1,465	1,777,073	1,678
<b>Horloges et montres</b>					
Horloges à poids . . . . .	135	64,207	8	6,379	9
Pendules à ressort américaines ou de la Forêt-Noire . . . . .	438	187,805	14	14,980	9
Autres pendules à ressort . . . . .	187	161,062	25	54,229	33
Pièces à musique . . . . .	110	69,217	2,366	1,684,212	2,464
Montres en boîte de nickel, etc.	2,294	13,190	10,332	10,332,096	Pièces
Montres en boîte d'argent . . . . .	81	4,053	4,111	4,011,899	1,011,899
Montres en boîte d'or . . . . .	234	14,040	1,792	23,831,699	1,690,232
			384,872	21,389,689	385,807

### Contrôle fédéral des ouvrages d'or et d'argent

Poinçonnement du mois de Novembre 1895.

Bureaux	Boîtes de montres or	Boîtes de montres argent	Total
1. Bienne . . . . .	1,561	32,751	34,312
2. Chaux-de-Fonds . . . . .	33,021	2,527	35,548
3. Delémont . . . . .	1,368	3,565	4,933
4. Fleurier . . . . .	762	12,744	13,506
5. Genève . . . . .	4,263	40,805	45,068
6. Granges (Soleure) . . . . .	129	19,444	19,573
7. Locle . . . . .	7,235	3,659	10,894
8. Neuchâtel . . . . .	—	3,180	3,180
9. Noirmont . . . . .	1,770	16,430	18,200
10. Porrentruy . . . . .	42	32,393	32,435
11. Saint-Imier . . . . .	569	48,226	48,795
12. Schaffhouse . . . . .	59	6,019	6,078
13. Tramelan . . . . .	1,661	39,517	41,178
<b>Total</b> . . . . .	49,410	200,660	250,070

\* Ouvert le 15 oct. 1895  
Bern, le 2 Décembre 1895.

Augmentation de 6250 boîtes d'or et de 18850 boîtes d'argent sur le mois de novembre 1894.

### Cote de l'argent

du 4 Décembre 1895

Argent fin en grenailles . . fr. 446.— le kilo.

Ancienne maison  
**J. L. SIMONET & Cie**  
**J. FERRERO**  
Graveur-Joaillier  
**GENÈVE**  
SPÉCIALITÉ DE  
**Décoration de boîtes d'or**  
Joaillerie et Peinture  
Emaux en tous genres  
Ciselure, Armoiries  
Portraits, etc.  
**BIJOUTERIE DÉCORÉE**  
Broches, Châtelaines, Nœuds, etc.  
Peinture, Email et Joaillerie  
**CADRANS FANTAISIE**  
or, argent et métal  
Représenté par  
**M<sup>r</sup> H.-A. RICHARDET**  
fabr. d'aiguilles  
**CHAUX-DE-FONDS**  
Parc 60. 3252

BREVETS, MARQUES, DESSINS, MODÈLES  
**Ed. v. Waldkirch Berne**  
\* CONTENTIEUX INDUSTRIEL \*

**Achat au comptant**  
de montres genres anglais bon marché, mouv. Boston, cyl. et secondes au centre, en boîtes métal, argent et or 9 k. et 14 k.  
Commandes importantes à livraison régulière. 3236  
**M. Harrinson & Co**  
27, Norton street, **Liverpool.**



**Fabrique d'Horlogerie**  
**SONVILLIER**

Spécialités  
Genres anglais 13 à 18"  
remontoir à vue et bascule.  
16 à 20 lignes à clef.  
Métal, acier et argent.

Id. Genres allemands 13 à 18"  
remontoir à vue, argent galonné, métal et acier. 3418

Tous les autres genres sur demande. Articles réguliers, qualité garantie, prix modérés.

## Pour Emailleurs

On offre à vendre un outillage complet de fabricant de cadrans genre soigné et ordinaire tout à fait moderne et peu usagé. Prix et conditions favorables.  
Pour renseignements s'adresser par écrit sous initiales **G. C.** au Bureau du Journal. 3417

## Attention

Le possesseur d'un brevet suisse pour montres récemment acquis et ayant une grande valeur, cherche pour l'exploiter fr. 3000 à 6—8% d'intérêt.

S'adresser au bureau sous chiffre **S. P. 408.** 3419

On désire acheter au comptant de fortes quantités de pièces à clef 19 et 20 lignes 800/m. cuv. argent et métal et des 935/m. 19 et 20 lig. Prix et stock dispon. à **H. G. E. C. Bureau du Journal.** 3414

## Mécanicien

On demande dans une fabrique de boîtes un mécanicien sérieux, marié, faiseur d'étampes, possédant de bonnes connaissances pour soigner un moteur. Place stable.  
S'adresser au bureau du Journal. 3375

**COMPTABLE** demande occupation.  
S'engagerait au besoin à la demi-journée ou à l'heure.  
S'adresser au Bureau. 3372

## Etiquettes gommées pour têtes de cartons.

**7 nuances au choix:**

1 1/2 × 7 c/m: les 10,000 par bandes de 12 ex. . . . . **Fr. 10**  
1 1/2 × 8 c/m: les 10,000 par bandes de 10 ex. . . . . **Fr. 11.50**  
Découpées: fr. 1,50 en plus.

Vente au détail.

Imprimerie artistique **R. HAEFELI & Cie**

**CHAUX-DE-FONDS**

Maison de la Banque Reutler & C<sup>ie</sup>  
10, Rue Léopold Robert, 10

**NOUVELLE MONTRE HUIT JOURS, PERFECTIONNÉE, GARANTIE.** Prix réduits  
**GINDRAT-DELACHAUX**, fabricant, **CHAUX-DE-FONDS**, 72, Rue Léopold Robert, 72. **CHRONOMÈTRES. QUANTIÈMES.**

Médailles d'argent, Paris 1878 et 1889  
**Fabrique d'Aiguilles de montres**  
**WAGNON FRÈRES**

**Ami Wagnon, sr**

Genève — Chaux-de-Fonds — Locle

Aiguilles Louis XV ciselées, or  
 acier et composition dorée. Petites  
 et grandes secondes, chronogr.,  
 quantités, compteurs, etc. 3208

**Fabrication d'Horlogerie**  
 SPÉCIALITÉ de MONTRES QUANTIÈMES  
 pour tous pays

**ARNOLD BERGER,**

17, rue Daniel Jean Richard,  
 3363 CHAUX-DE-FONDS 113569C

**Jacques Eigeldinger**

**Chaux-de-Fonds 3196**

Spécialité de remontoirs argent, métal et acier  
 de 13 à 36'', cylindres et ancras, pour tous pays  
 Montres boules et quantités.

Fabrication de montres fantaisie  
 de toutes variétés 10, 11 et 12  
 lignes or, argent et acier.

**Albert Sémon**

3230 St-Imier.



**Secondes au Centre**  
**Jéquier frères & C<sup>ie</sup>**  
**Fleurier**

Montres métal et argent,  
 18 et 21 lignes.

Remontoir et à clé, Ancre et Cyl.  
 Seule maison fabriquant entièrement ce genre  
 3092 de montres.

**Livres d'établissage**

Modèles nouveaux

livrables par retour du courrier:

**Modèle A** (3 cartons à la page)

N° 1. — Papier fin fort, 500 pages,  
 reliure soignée, toute toile  
 noire, garnie de parchemin,  
 étiquettes peau rouge, dorées,  
 renforcées . . . **Fr. 19.—**

N° 2. — Papier fin mi-fort, 500 pages,  
 bonne reliure, toute toile, éti-  
 quettes papier . **Fr. 15.—**

**Modèle B** (6 cartons à la page)

N° 3. — Papier surfin registre, re-  
 liure soignée, toute toile noire,  
 garnie de parchemin, étiquet-  
 tes peau rouge, dorées, ren-  
 forcées . . . **Fr. 22.50**

N° 4. — Papier fin mi-fort, bonne  
 reliure, toute toile, étiquettes  
 papier . . . **Fr. 18.50**

Feuilles spécimens à disposition.  
 2 % d'escompte au comptant.

Pour les envois au dehors: Port en sus

Se recommandent

Imprimerie artistique R. HÆFELI & C<sup>ie</sup>,  
 Chaux-de-Fonds.

Maison de la Banque Reutier & C<sup>ie</sup>, rue Léopold Robert, 10.

Finissage de mécanismes de répétitions et chrono-  
 graphes en tous genres 3227

**H.-S. Meylan-Pignet, Brassus**  
 SPÉCIALITÉ:

Répétitions à minutes de 12 à 14 lignes

Aux fabricants d'horlogerie:

**Carnets pour Ecots**

Nouvelle édition complétée.

à fr. 1.25 l'ex. pris au bureau.

Envois au dehors:

1 ex.: fr. 1.45 franco, contre remboursement  
 2 » » 2.75 » » »  
 6 » » 7.50 » » »

Imprimerie artistique R. HÆFELI & C<sup>ie</sup>.

Chaux-de-Fonds

Maison de la Banque Reutier & C<sup>ie</sup>, rue Léopold Robert 10.

**Comptoir**



**Commercial**

**Eugène Aristide Méroz**

Serre 99

**CHAUX-DE-FONDS**

Commission — Consignation  
 — Représentation — Achat,  
 vente et échange de produits  
 industriels.

Spécialité en horlogerie et métaux précieux.

Gérance — Recouvrements  
 Travaux de Comptabilité.

— Discretion absolue —

Se recommande au public en  
 général. (H 2534 C) 3222

**Posages, Découpages, Limages**

par procédés mécaniques

**ALEXIS CAPT 3030**

Prix modérés ORIENT-DE-L'ORBE Prix modérés

**H. KLEINERT & C<sup>ie</sup>**  
**BIENNE**

Aciers suédois et anglais, et Laitons  
 pour tous les usages de l'horlo-  
 gerie. 2983

**Etiquettes gommées**  
**pour têtes de paquets**  
 coupées en triangle

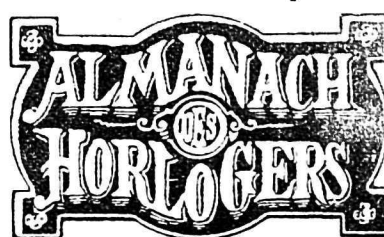
avec bordure imprimée:

Petit format: le cent **fr. 0.75**  
 Grand » » **» 0.85**

Imprimerie artistique R. HÆFELI & C<sup>ie</sup>,  
 Chaux-de-Fonds.

Maison de la Banque Reutier & C<sup>ie</sup>, rue Léopold Robert, 10.

*Paraîtra sous peu!*



pour 1896.

Se vendra partout  
 30 centimes. 3071

**RÉCOMPENSES**  
 aux expositions de



Zurich 1883



Paris 1889



Chicago 1893



**DERNIÈRE NOUVEAUTÉ**  
**EN HORLOGERIE**

Demandez la nouvelle Boîte  
 de montre imperméable et économique

à vis, brevetée

**de F. BORGEL**

de GENÈVE

Médaille et diplôme pour cette spécia-  
 lité à l'Exposition de Chicago 1893,  
 avec mention spéciale du Jury, dont  
 voici la conclusion:

Le mouvement se visse dans sa boîte,  
 et cette combinaison permet d'obtenir une  
 boîte hermétiquement fermée, imperméable  
 et sans soudure et permettant un emboi-  
 tage simple et facile, et des formes élé-  
 gantes: sont solides et bien finies: en  
 boîtes or, argent, acier et plaqué or  
 et galonné et à tous titres, réalisant  
 une grande économie. 3203

*Se méfier des imitations et contrefaçons.*

Exiger à l'intérieur de la boîte  
 le Numéro du Brevet Suisse + 4001 et la  
 Marque de fabrique enregistrée.

*Se fabrique en toutes grandeurs et sur tous les genres  
 de calibres de mouvements sans distinction.*

**FABRIQUE D'HORLOGERIE GARANTIE**

TÉLÉPHONE

**BIENNE**  
 (Suisse)

**L. Burri-Haldi**

**BIENNE**  
 (Suisse)

Calibre Vacheron déposé

Seul Fabricant du Remontoir

10 lignes calibre Vacheron,

avec ma nouvelle mise-à-l'heure  
 brevetée, pour pièce sav. et lépine,  
 possédant des avantages surprenants,  
 par sa solidité et simplicité, a obtenu  
 un succès inattendu dans divers pays.

Marque de fabrique  
 déposée



Seul représentant et dépositaire  
 pour le canton de Neuchâtel:

**M. Paul Baillod-Houriet, au Locle.**

Echantillons à disposition

2997

Récompenses: Chaux-de-Fonds 1881 — Paris 1889 — Chicago 1893

**Ditisheim & C<sup>ie</sup>**

Successeurs de MAURICE DITISHEIM

Fabrique d'Horlogerie

**LA CHAUX-DE-FONDS**

64, Rue Léopold Robert, 64

Assortiment complet en:

Montres fantaisie pour dames. — Montres or pour hommes.  
 Répétitions avec toutes complications. 2948



**FABRIQUE D'HORLOGERIE SOIGNÉE**

en tous genres et pour tous pays

**P. KIRSCH & C<sup>ie</sup>**

75, Rue de la Paix, La Chaux-de-Fonds

Montres cylindre de 5 à 10 lignes

Montres ancre de 7 à 22 lignes

— Montres bijoux — Boules — Chatelaines — Scarabées —  
Haute nouveauté

Dernière création: Montre se portant à la boutonnière.

Diamètre 5 lignes. — Pour Messieurs et Dames. 3212

**FABRIQUE D'HORLOGERIE  
LOUIS MULLER & C<sup>ie</sup>**

18, Rue Centrale, Bienne (Suisse) — Téléphone

Spécialités: Montres pour Dames 9<sup>3/4</sup> et 11<sup>1/2</sup> en acier, argent et or. Boîtes simples et fantaisie. — Boules automatiques, acier et argent. — Boules, Demi-Boules, Cœurs, Triangles, Carrés, etc., etc. — Montres 24 à 30<sup>1/2</sup> métal et acier avec et sans quantités. — Bracelets avec montres en acier, argent et or. Chaines, Baguettes, Jarretières et Elastiques. — Montres argent émaillées avec décors perles et broches émail assorties. — Pendulettes métal et argent. — Nouveautés brevetées et déposées: Presse-lettres crystal. — Broches-montre imitation, onyx, ivoire, émail, ambre, turquoise corail, malachite, etc., avec incrustations et broches assortissantes en étuis. — Montres nacre. 3240

**Manufacture de Montres****GENIE**

et

**TIME IS MONEY**

16, 17, 18, 19 et 20 lignes!

à échappement chronométrique

**EMILE QUARTIER FILS**

aux Brenets (Suisse)

— Maison fondée en 1844 —

Succursale à Genève, 3, Rue du Mont-Blanc

**MONTRES DOUBLE FACE**

à mise à l'heure mystérieuse. Brevet + 8352.

**MONTRES GRANDE SECONDE AU CENTRE**

Brevet + 9910

Se distinguent par leur réglage soutenu, leur élégance et leur prix avantageux. 3242

**Variété de boîtes et décors.****COMPTOIR TH. ECKEL****J. J. LAULY**

— FONDÉ EN 1858 —

Renseignements commerciaux, Adresses, Contentieux et Recouvrements

**BALE - BRUXELLES - LYON - ST-LOUIS**

Recommandé à différentes reprises par le Ministre du Commerce de France

— Relations avec tous les pays du Monde —

Universellement apprécié par son excellente organisation, ses grandes relations et son travail loyal et consciencieux.

— Tarif franco sur demande —

**Fabrique mécanique de boîtes acier**

en tous genres

**= ROBERT GYGAX =**  
**ST-IMIER****Spécialité de boîtes fantaisie**

acier et argent:

Feuillages. Boules. Cœurs. Carrées. Coquilles, etc., etc.

TÉLÉPHONE

3093

Fabrique de galonné, pendants, couronnes et anneaux  
Canons olives or, plaqué or, argent, acier et métal en tous genres  
et par procédés mécaniques les plus nouveaux

**Jules Bourquin**  
**MADRETSCH (Suisse)**

Spécialité d'assortiments Louis XV acier et métal soignés depuis

9 à 40 lignes, garantis comme qualité et bienfacture

PENDANTS Ronds ARGENT CREUX SANS SOUDURE

Couronnes poussettes indépendantes

TÉLÉPHONE

Exécution très rapide! TÉLÉPHONE

**A vendre**  
**Belle maculature** à 20 cts. le kilo.  
à la „Fédération Horlogère“.

**IMPRIMERIE ARTISTIQUE**  
Maison de la Banque Reutter & C<sup>ie</sup>  
10, Rue Léopold Robert, 10  
**CHAUX-DE-FONDS**

Spécialité  
d'Impressions  
pour l'Industrie  
et le Commerce de l'Horlogerie

Installation  
des plus moderne

**R. Haefeli & C<sup>ie</sup>**

**ALBUMS. PRIX-COURANTS**  
Registres spéciaux  
TÉLÉPHONE

Impressions à l'encre à copier. — Traductions. — Reliure. — Clicherie

**ÉCOLE D'HORLOGERIE ET DE MÉCANIQUE**  
**CHAUX-DE-FONDS (Suisse)**

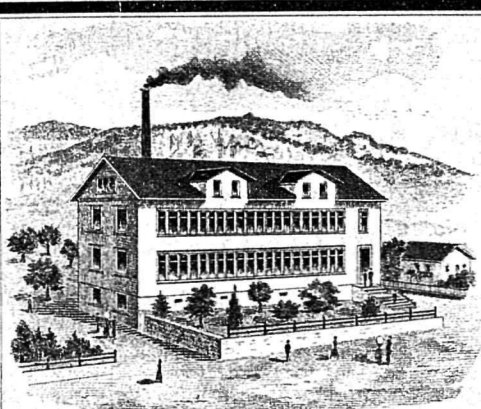
Apprentissage d'horlogerie complet: trois ans. Apprentissage d'horlogerie pour spécialités. Apprentissage pour mécaniciens: trois ans. Classe spéciale de fabrication horlogère par procédés mécaniques perfectionnés. Cours théoriques, dessins techniques.

**Classe de rhabillage.**

Bureau officiel d'observation des montres

avec bulletin au cachet communal.

S'adresser au Directeur.



## SOCIÉTÉ D'HORLOGERIE Rosières (Cton de Soleure)

**Successeur de F. E. ROSKOPF**

Fabrication de montres cyl. et ancre Remon-  
toir en argent, métal et acier, dans toutes  
les grandeurs et pour tous pays. 3420

**Actualité:** La véritable montre Roskopf avec marque  
**F. E. Roskopf** ou **Roskopf fils** en qualité supé-  
rieure, la meilleure montre qui se fabrique dans cette spécialité.



Marques de fabrique déposées

# Edouard Heuer & C<sup>ie</sup> BIENNE (Suisse)

## MANUFACTURE D'HORLOGERIE EN TOUS GENRES et pour tous pays

Spécialité de Chronographes simples, compteurs de minutes, Rattrapantes et Rattrapantes compteurs,  
en boîtes or, argent, acier oxydé et métal.

Mouvements garantis allant dans les boîtes américaines. Système le plus simple et le plus solide existant.  
Breveté dans tous les pays. 2984

COMMISSION

**Pierres fines pour Horlogerie et Bijouterie**

EXPORTATION

Maison fondée

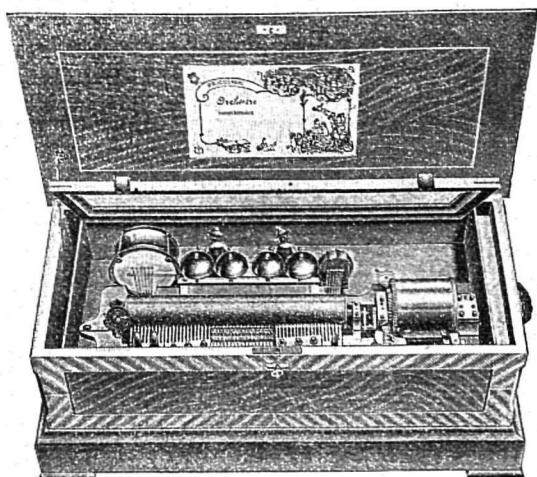
en

1816

14

Médailles d'or

etc.



Prix-Courant

illustré

franco

sur

demande

## MERMOD FRÈRES, S<sup>TE</sup>-CROIX (SUISSE)

*Fabrique de Pièces à musique en tous genres*

**SPÉCIALITÉS :**

**l'Idéal et le Peerless**

Pièces à musique, jouant un nombre illimité d'airs au moyen de  
cylindres indéfiniment renouvelables et interchangeables d'une pièce  
à l'autre

Pour gagner de l'argent: Article pour hôtels, restaurants, brasseries, etc.

3198

**Automates à musique**

jouant un ou plusieurs airs après paiement d'une pièce de monnaie.

— Primé à l'Exposition spéciale de Bijouterie, Pforzheim 1893 —

Stefan Grötz, Pforzheim (Allemagne)

Fabrique des

## FOURS UNIVERSELS GRÖTZ

Patentés

Fours à faire, à recuire et à souder le **plaqué**.  
Fournaises pour **émaillieurs**. — Fours pour  
**souder**. — Fourneaux pour **fondre** et fours  
à **recuire** l'or, l'argent et les métaux non précieux.

La construction pratique et solide de mes fours présente,  
à côté d'une grande propreté, une **économie considérable**  
de temps et de combustibles.

Tous les modèles sont construits en différentes gran-  
deurs, **transportables** et garantis. Essayés avant la li-  
vraison, ils sont expédiés prêts à fonctionner.

Meilleures références sur plus de 200 fours en fonctions.

Prospectus, dessins et devis à disposition. 3200