

LA FÉDÉRATION HORLOGÈRE

• SUISSE •

ORGANE DE LA CHAMBRE SUISSE DE L'HORLOGERIE, DES CHAMBRES DE COMMERCE, DES BUREAUX DE CONTRÔLE, DES ASSOCIATIONS PATRONALES ET DE L'INFORMATION HORLOGÈRE SUISSE

ABONNEMENTS: Un an Fr. 14.05 Six mois Fr. 7.05
Suisse Union postale > 26.— > 18.—
Majoration pour abonnement par la poste
Compte de chèques postaux IV b 426

PARAISANT LE MÉRREDI ET LE SAMEDI A LA CHAUX-DE-FONDS

Les Consulats suisses à l'étranger reçoivent le journal

ANNONCES: PUBLICITAS, S. A. suisse de Publicité, 22, rue Léopold Robert, La Chaux-de-Fonds. — Succursales et agences en Suisse et à l'étranger.

ANNONCES
suisse 30 ct., offres et demandes
de places 20 ct. la ligne,
étrangères 35 centimes la ligne.
Les annonces se paient d'avance

Un aperçu des comptes des Chemins de fer fédéraux pour l'exercice 1922

Il n'est pas sans intérêt, au moment où de tous côtés on réclame contre l'exagération des charges imposées au monde commercial et industriel, par les chemins de fer fédéraux, pour les transport des marchandises et des voyageurs, de connaître quel a été le résultat de l'exercice 1922 pour cette administration.

L'année 1922 accuse une légère amélioration sur 1921. Le déficit est toutefois encore de beaucoup supérieur aux prévisions budgétaires; il est dû surtout à la diminution des recettes de transports, qui doit provenir en bonne partie des taxes trop élevées.

Remarquons avec le *Bulletin No. 5, de la Société de Banque Suisse*, auquel nous empruntons ces renseignements, avant de passer aux chiffres, que les mauvais résultats financiers des Chemins de fer fédéraux ne constituent pas une exception dans le réseau européen; presque tous les chemins de fer fédéraux et que les dépenses diminuent.

Le premier trimestre, qui accusait un déficit de plus de 7 millions de francs en 1922, produit en 1923 un excédent de plus de 14 millions, soit d'une année à l'autre une amélioration trimestrielle de plus de 21 millions.

Il y a lieu cependant de constater que des augmentations importantes de recettes continuent à se produire dans l'exploitation des chemins de fer fédéraux et que les dépenses diminuent. Le premier trimestre, qui accusait un déficit de plus de 7 millions de francs en 1922, produit en 1923 un excédent de plus de 14 millions, soit d'une année à l'autre une amélioration trimestrielle de plus de 21 millions.

Le réseau fédéral était, à fin 1922 de 2881 km., y compris les 55 km. de la ligne du Seethal, rattachée récemment.

Les *comptes d'exploitation*, se résument comme suit:

A. Recettes. Les recettes globales se sont élevées à frs 344.215.450, contre frs 353.972.187 en 1921.

1. Recettes voyageurs. Elles atteignent frs 121 millions 130.924.

C'est en 1921 que, depuis le début des C. F. F., les recettes-voyageurs furent les plus importantes (frs 124.806.120). La cause principale du fléchissement réside dans les effets économiques de la crise générale.

En 1922, 81.032.550 voyageurs furent transportés contre 80.681.467 en 1921.

Pour agir efficacement sur le développement des voyages, il faudrait des dégrèvements de taxes plus importants. Espérons que nos C. F. F. s'y résoudront dans un avenir prochain.

2. Recettes marchandises. Le total des recettes de ce chapitre s'élève à frs 204.231.892, inférieur de 3 millions de francs environ à celui de 1921.

Cette diminution provient des mauvaises recettes des quatre premiers mois de l'année.

En revanche, le tonnage a augmenté de 1 million 214.000 tonnes, soit de presque 11 %.

(13.245.000 tonnes en 1922 contre 12.031.000 tonnes en 1921).

Le produit moyen par tonne a passé de frs 17,22 en 1921 à frs 15,42 en 1922.

Cette diminution de frs 1,80 par tonne, d'une année à l'autre, est due surtout aux gros rabais qui ont dû être accordés pour le transport de charbons d'Allemagne en Italie, afin de conserver ce trafic.

Le produit moyen par tonne est toutefois encore près de 100 % plus élevé que pendant les années d'avant-guerre.

Les prix des marchandises en Suisse tendant à se rapprocher de ceux d'avant-guerre, il est à souhaiter que les C. F. F. suivent le mouvement et contribuent à notre relèvement économique par l'adaptation de leurs tarifs marchandises aux conditions nouvelles qui régissent notre commerce et notre industrie.

La recette-kilométrique se monte au total (marchandises et voyageurs) pour 1922 à fr. 110.592 contre fr. 115.179 en 1921.

3. Recettes diverses.

Les recettes diverses s'élèvent à fr. 18.852.000, contre fr. 22.026.000 en 1921.

Les wagons que, pendant la guerre, la Suisse avait dû envoyer à l'étranger pour pouvoir importer ses denrées alimentaires et matières premières sont peu à peu rentrés. Les wagons, employés dans des buts militaires, ont été restitués et la situation d'avant-guerre s'est ainsi de nouveau affermie. Actuellement, l'importation de matières lourdes effectuée avec des wagons étrangers surpasse de beaucoup l'exportation.

L'année 1922, sera probablement la dernière année qui accusera un recul des recettes globales. Les 3 premiers mois de 1923 sont en reprise marquée et l'on peut prévoir pour l'exercice courant une sensible plus-value.

Le *Parcours kilométrique* effectué par les locomotives est de 36.676.745 km. contre 32.533.141 km. en 1921.

Dépenses.

Les dépenses d'exploitation s'élèvent à fr. 313 millions 713.000, contre fr. 341.918.000 en 1921, soit une diminution de 28 millions de francs sur 1921, ou 18,25 %.

1. Les dépenses pour le personnel représentent plus du 70 % des dépenses totales, elles atteignent fr. 220.967.000 et ont baissé d'environ 20 millions de francs en 1922 par rapport à 1921.

Le nombre des agents a passé de 27.533 à 27.412 en 1922, et celui des ouvriers à la journée de 9.258 à 7.742.

2. Combustibles et force pour la traction. Quoique le parcours kilométrique de 1922 ait dépassé de 2.310.000 km. celui de 1921, les dépenses pour 1922 sont inférieures de fr. 5.773.000 à celles pour 1921.

Cette amélioration est due à l'abaissement du prix moyen de la tonne de charbon (fr. 158,42 contre fr. 174,25) mais ce prix est encore trop élevé en regard du prix moyen de 1922.

Le prix du km. parcours électrique est de fr. 1.093 et celui du km. parcours vapeur de fr. 2.576. L'économie provenant de la traction électrique serait donc très importante. Il y a toutefois lieu de tenir compte du prix exceptionnellement haut du charbon, et, si ce prix s'abaisse en 1923, dans la mesure que prévoient les C. F. F., le prix de revient brut de la traction vapeur sera moins élevé que celui de la traction électrique.

De nombreux éléments sont toutefois en faveur de la traction électrique, dont le principal avantage est de mettre l'exploitation des C. F. F. à l'abri des fluctuations du prix des combustibles.

3. Voie. Les C. F. F. ont dépensé pour l'entretien et le renouvellement de la voie fr. 27 millions 831.000 (fr. 5.228.000 de moins qu'en 1921).

4. Matériel roulant. La dépense en 1922 pour l'entretien et le renouvellement du matériel roulant est de fr. 32.944.000 contre fr. 34.572.000 en 1921.

Grâce à la compression des dépenses, le *coefficient d'exploitation*, qui avait atteint 96,59 en 1921 a pu être ramené à 91,14, ce qui dépasse encore de 25 points environ le coefficient de la dernière année de paix (66,94).

Le *compte de Profits et Pertes* pour 1922 boucle par un déficit de fr. 45.513.680 contre fr. 72 millions 505.841 en 1921. Cette amélioration est exclusivement due à l'indemnité de 30 millions de francs versés par le Département militaire pour les mobilisations de 1916 à 1919.

En résumé, le *compte général d'exploitation*, s'établit comme suit:

	En 1000 fr.	
Recettes	353.972	344.215
Dépenses	341.918	313.713
Excédent d'exploitation	12.054	30.502

Charges d'Intérêts. L'excédent d'exploitation de 1922 est donc supérieur de plus de 18 millions à celui de 1921, mais il ne suffit toutefois pas, de beaucoup, à couvrir le service d'intérêts de la dette qui s'élève à fr. 86.394.740 laissant ainsi une insuffisance de 55.892.157 contre 65 millions en 1921.

Le *total de la dette à amortir* s'élevait fin 1922 à fr. 1.732.310.835 et l'*amortissement légal* a absorbé fr. 3.280.284 en 1922 contre fr. 3.056.641 en 1921.

Le *compte d'amortissement* atteignait fin 1922, fr. 37.819.016.

Le *Bilan* s'élève à fr. 2.517.003.249 contre fr. 2.410.450.899 en 1921 et fr. 1.717.715.567 en 1913.

A fin 1922, le *Compte d'établissement* s'élevait à fr. 1.792.542.359 contre fr. 1.615.188.735 en 1921. Cette progression est due aux installations proprement dites et aux services auxiliaires, parmi lesquels se trouve les usines de forces motrices, particulièrement celles d'Amsteg, de Ritom et de Barberine. Le total des nouvelles constructions effectuées en 1922 se monte à fr. 98.156.517.

Le *compte Dépenses à amortir*, s'est aussi sensiblement augmenté, le « déficit de Guerre » ayant été définitivement transféré sur ce compte.

En tenant compte de ces dépenses à amortir, le total des immobilisations brutes s'élève à fr. 2.292.744.912, en augmentation sur l'année 1921 de frs 176.581.570.

En déduisant du chiffre des immobilisations brutes le fonds de renouvellement, on obtient les immobilisations nettes, qui s'élèvent pour 1922 à fr. 2.205.818.099, en augmentation de fr. 174 millions 031.781 sur 1921.

La dette consolidée a augmenté de 150 millions représentant l'emprunt 4 1/2 %, second emprunt de l'électrification, émis à 98 % en Juin dernier.

La dette flottante est momentanément de fr. 230 millions et demi contre 274 1/2 millions en 1921.

Dans les milieux officiels, on espère que la période des déficits annuels est définitivement close. Les résultats d'exploitation du premier trimestre 1923 sont de nature à fortifier cet espoir, la compression des dépenses et l'accroissement du trafic se traduisant par des excédents actifs, qui, s'ils se maintiennent, permettront de clôturer sans perte l'année courante.

Puissent ces prévisions se réaliser. Cela consoliderait le crédit de notre pays, qui ne peut pas résister indéfiniment à un déficit chronique de ses chemins de fer, et, d'autre part, engagerait l'administration des C. F. F. à introduire les allègements de tarif dont notre commerce et notre industrie ont le plus grand besoin.

Le centenaire de Bréguet

A Paris, le Comité du Centenaire est définitivement constitué de la manière suivante:

Président. — M. Louis Bréguet, président de la Chambre syndicale des industries aéronautiques, à Paris.

Vice-présidents: M. C. Ed. Guillaume, directeur du Bureau international des poids et mesures, à Sèvres; Sir David Lionel Salomons, ingénieur, à Londres.

Secrétaire général. — M. Léopold Reverchon, rédacteur en chef de l'Horloger, à Sèvres.

Secrétaire. — M. Jacques Bréguet, ancien élève de l'Ecole polytechnique.

Trésorier. — M. Brown, successeur de Bréguet (horlogerie).

Trésorier adjoint. — M. Georges Brown fils.

Membres. — MM. Blot-Garnier, président de la Chambre syndicale des l'Horlogerie de Paris; Boudaud, constructeur de chronomètres à Paris; H. Clousot, conservateur du Musée Galliera; Charles Constantin, de la Maison Vacheron et Constantin, à Genève; François Conty, de la Maison Patek, Philippe et Cie, à Genève; Paul Ditisheim, constructeur de chronomètres, à La Chaux-de-Fonds; Edouard Gélis, horloger d'art, à Paris; Daniel Halévy, homme de lettres, à Paris; Louis Leroy, membre artiste du Bureau des Longitudes, à Paris; Olivier, horloger d'art; Henri Rosat, de la Maison Nardin, Le Locle.

Les manifestations du Centenaire consisteront essentiellement en une exposition de l'œuvre de Bréguet, qui aura lieu du 11 octobre au 25 novembre, au musée Galliera, sous les auspices de la Ville de Paris et en un Congrès chronométrique dont l'initiative a été prise par la Chambre syndicale de l'horlogerie de Paris et qui se tiendra à l'Observatoire de Paris sous la présidence d'honneur de M. Baillaud, directeur de l'Observatoire de Paris et celle effective de M. Bigourdan, président de l'Académie des Sciences et directeur du Bureau international de l'heure.

Ces manifestations seront officiellement patronnées par M. Raymond Poincaré, président du Conseil, M. Léon Bérard ministre de l'Instruction publique, M. Lucien Dior, ministre du Commerce et de l'Industrie, M. Raiberti, ministre de la Marine et M. Gaston Vidal, sous-secrétaire d'Etat de l'enseignement technique.

Un Comité de Patronage composé de notabilités du monde scientifique et industriel donne d'autre part son précieux concours au Comité d'organisation du Centenaire.

Nous n'avons pas à dire ici grand chose de l'Exposition de Galliera dont s'occupe particulièrement M. Gélis, auquel est dû le flatteur et encourageant succès de l'exposition rétrospective horlogère d'il y a deux ans. Les pièces qui figureront à cette exposition seront d'ailleurs de tout premier ordre. Le clou en sera certainement la collection de Sir David Salomons, qui compte une centaine de

montres et de pendules du maître. Sir David Salomons est du reste le véritable initiateur de ce centenaire. Admirateur passionné de Bréguet, il a consacré on se le rappelle à la gloire de cet illustre artiste un livre que l'on peut considérer comme un pieux hommage.

Informations

Régime applicable en Belgique aux voyageurs de commerce étrangers.

La législation en matière d'impôt sur le revenu ne fixe aucun mode d'imposition spécial en ce qui concerne la catégorie des voyageurs de commerce.

La plupart des Etats avec qui la Belgique est en fréquentes relations d'affaires ont conclu avec notre pays des arrangements accordant réciproquement aux intéressés l'exemption de l'impôt direct moyennant production d'une carte de légitimation délivrée par les autorités ou organismes compétents à cette fin.

Pour les ressortissants d'autres nations, une taxe de 12 francs minimum exigible sera perçue à leur entrée dans le pays sous réserve de régularisation au moment de la sortie.

Les objets importés comme échantillons par des négociants fabricants ou leurs représentants, à l'effet de rechercher des commandes en Belgique, peuvent être admis en franchise temporaire des droits d'entrée et de la taxe de transmission. La réexportation ou la réintégration en entrepôt public est assurée au moyen d'un acquit de transit ou d'un passavant-à-caution donnant la description exacte des échantillons, avec tous les détails propres à faciliter la reconnaissance ultérieure de leur identité; les objets qui comportent ce complément de garantie sont, en outre, revêtus de marques douanières qui sont retirées ou enlevées lors de la vérification effectuée à la sortie du pays où la réintégration en entrepôt.

Le document est délivré sous caution ou consignation des droits d'entrée et de la taxe de transmission, éventuellement dus; il désigne le bureau de sortie et détermine d'après la déclaration de l'intéressé, le délai pour lequel il est valable, délai qui ne peut dépasser trois mois. Les droits consignés au bureau d'importation sont restitués au bureau de sortie, après que les employés ont reconnu l'identité des objets.

En suite d'un entente avec certains pays, dispense de l'apposition de marques de reconnaissance sur les échantillons peut être accordée, à titre de réciprocité, lorsque ceux-ci sont déjà revêtus de marques douanières des dits pays.

Les échantillons admis en franchise temporaire des droits d'entrée ne peuvent être ni exposés en vente, ni vendus en Belgique. La caution n'est donc éventuellement remboursée à la sortie que si l'intéressé réexporte en une fois l'ensemble des échantillons importés.

Bien entendu les facilités ci-dessus sont applicables uniquement aux échantillons. Aucune disposition légale n'autorise l'importation dans le royaume, en franchise provisoire des droits, des marchandises de vente incertaine, c'est-à-dire destinées à être offertes en vente et dont le placement à ce titre n'est pas assuré.

Douanes

Allemagne. — Droits (Agio).

Pour la période du 16 au 22 mai, l'agio est fixé à 740.900 %.

Commerce extérieur

Australie.

D'après des communications du Consulat général de Suisse à Melbourne, la statistique du commerce extérieur pour la première moitié de l'année fiscale 1922-1923 démontre que la valeur de l'importation, en comparaison de la période correspondante de l'année précédente, est en augmentation de 21 millions 263.251 L. stg. (L. stg. 65.649.296 contre 44.396.045), tandis que la valeur de l'exportation est seulement de 62.383 L. stg. supérieure à celle précédente (58.030.224 contre 57 millions 967.841 L. stg.).

Pour les six premiers mois de 1922-1923 il y a donc une balance passive de L. stg. 7.619.072, contre une balance active de 13.581.796 l'année précédente. La situation financière s'est donc complètement modifiée, comparativement à 1921-22. En 1921, il y eut pénurie en argent liquide et les conditions instables du marché européen obligèrent les indigènes

à user d'une extrême prudence dans les achats. Actuellement, par contre, l'accumulation de moyens de paiements à Londres, permet aux importateurs plus de liberté dans les achats.

Danemark.

L'importation danoise de marchandises ascende, pour l'année 1922 à 1448 millions de couronnes, l'exportation à 1173 millions, donnant ainsi un excédent d'importation de 275 millions de couronnes.

En comparant les dernières années avec celle d'avant-guerre, on obtient les chiffres suivants assez suggestifs: (en millions de couronnes).

Année	Importation	Exportation	Excédent d'importation
1913	855	637	218
1919	2394	740	1654
1920	2943	1591	1352
1921	1544	1383	161
1922	1448	1173	275

Finlande.

La valeur totale de l'importation ascende à 311,1 millions de mks finl. en mars 1923, contre 261,5 millions en février écoulé et 225,7 millions en mars 1922. Pour le premier trimestre de 1923, on obtient le total de 878,8 millions, contre 488,4 en 1922.

Quant aux exportations, leur valeur atteint 154,4 millions de Mks finl. en mars, contre 150,4 en février et 200,4 millions en mars 1922. Pour le premier trimestre de 1923, le total ascende à 503,8 millions contre 462,8 millions en 1922.

La balance commerciale est donc passive pour un montant total de 375 millions de mks finl.

Pérou.

Les informations de Lima montrent que le commerce extérieur du Pérou dans le second semestre de 1922 marque une amélioration sensible sur le premier semestre.

Les importations qui avaient été de 4 millions 780.889 livres péruviennes dans le premier semestre ont été de 5.811.665 dans le second et les exportations ont progressé de 7.937.052 livres péruviennes à 10.775.818.

Pour l'année entière, l'excédent d'exportation atteint 8.100.316 livres péruviennes, contre un léger déficit de 3.704 livres péruviennes en 1921 et un excédent de 16.945.932 livres péruviennes en 1921.

Il y a donc une amélioration marquée de la balance commerciale en 1922 par rapport à 1921.

Tunisie.

Le commerce local tunisien s'étant plaint, à différentes reprises, de la rigueur des conditions de paiement que lui imposent les fournisseurs de la Métropole, l'administration tunisienne a appelé l'attention du ministre de commerce sur cette situation. Ce dernier vient de faire part aux exportateurs français des desideratas des négociants de la Régence et les a invités à revenir aux usages commerciaux d'avant-guerre en consentant dans une plus large mesure le paiement à 30, 60 et 90 jours.

Chronique financière et fiscale

Faillites.

U. S. A. En avril dernier, il y eut 1638 faillites aux Etats-Unis avec un passif de 51.662.000 dollars.

Danemark. En 1922, on enregistra 784 faillites au Danemark, contre 708 en 1921 et 310 en 1920. Dans ce nombre, 49 concernent des sociétés et 735 des particuliers; 173 sociétés sont en liquidations, dont 17 compagnies d'assurances. Ajoutons encore que sur les 784 faillites, 497 tombent sur le premier semestre de 1922.

Argentine. Il résulte d'un rapport de la Légation de Suisse à Buenos-Aires que la situation financière tend à s'améliorer. En effet, en prenant pour point de comparaison le montant mensuel des faillites on constate une diminution pour les derniers mois de 1922.

	10,9 millions de pesos
Janvier	7,9 »
Février	15,6 »
Mars	16,3 »
Avril	15,5 »
Mai	8,1 »
Juin	6,7 »
Juillet	8,1 »
Août	11,6 »
Septembre	9,0 »
Octobre	8,6 »
Novembre	7,5 »
Décembre	

Total 1922 125 millions de pesos contre 147 en 1921 et 57 millions en 1920.

Par rapport à 1921, le passif déclaré a donc diminué de 20 % environ. Il convient toutefois de faire remarquer que la diminution des faillites n'a pas d'influence sur la situation en général. En effet, les statistiques ne donnent pas d'indication sur la perte réelle des bilans commerciaux, que la majorité des créanciers préfèrent un arrangement avec les débiteurs à la faillite publique. D'après des expériences faites, ces sortes d'arrangements auraient pris, l'année 1922, des proportions assez sérieuses. On doit ajouter encore qu'en raison de la concurrence actuelle, des crédits à très longs termes sont accordés à la clientèle et que les ventes en consignations remplacent peu à peu les ventes fixes.

Ce serait donc une erreur de croire qu'une amélioration se soit produite sur le marché argentin.

Chronique des métaux et diamants

Production d'or et de platine.

Australie. La production d'or de l'Australie, durant l'année 1922, se monte à 25.222 onces fins, d'une valeur de 107.139 L. stg., contre 51.175 onces d'une valeur de 217.370 L. stg. en 1921.

Cette production est la plus petite depuis la découverte de l'or en Australie, en 1851. La production la plus forte des mines aurifères fut atteinte en 1852, lorsque la valeur de l'or extrait chiffrait 2.660.946 L. stg., mais ce record fut presque atteint dix années plus tard, avec une valeur d'extraction de 2.467.780 L. stg.

Russie. Selon des statistiques officielles, la production de l'or et du platine de l'Oural et de la Sibirie fut, pour les mois d'octobre 1921 à octobre 1922 de 4557 kilos d'or et 695 kilos de platine.

Bien que l'extraction, durant ce laps de temps, fut augmentée par rapport à la période de 1920-1921, on arrive néanmoins encore à un déficit, comparativement aux périodes d'avant-guerre. La production d'or de 1922, comparée à celle de 1913, ne représente que le 7,6 %, et celle du platine le 14,2 %.

Expositions, Foires et Congrès

Bâle. — Foire suisse d'échantillons.

La VII^e Foire suisse d'échantillons s'est tenue à Bâle dans le cadre ordinaire d'une Foire nationale. Le nombre des exposants s'est élevé à 865, dépassant ainsi sensiblement celui de la Foire précédente, grâce à une amélioration de la situation économique en Suisse. Il convient de signaler la forte participation de la grosse industrie et de l'industrie suisse d'exportation. La Foire de 1923 comportait quelques innovations d'organisation. Les stands d'information de grandes associations industrielles ont été très remarquées. Ils ont constitué un service de renseignements fort intéressant de la production suisse. On a tout lieu d'être satisfait de la visite de la Foire. Le commerce de détail suisse s'est fait une tradition depuis quelques années de s'approvisionner à la Foire. La visite d'acheteurs étrangers a dépassé ce qu'on pouvait espérer. La France, et l'Allemagne viennent en tête. L'Angleterre, la Hollande et la Belgique ont fourni leur contingent habituel de visiteurs. Il en est également venu d'outre-mer.

Le succès des exposants est indéniable. Ils ont conclu des marchés non seulement avec des visiteurs de pays à change élevé, mais avec ceux dont la monnaie est très dépréciée. Les uns et les autres donnaient la préférence à des articles de qualité supérieure. Le mouvement d'affaires a été le plus actif dans les groupes de l'industrie des machines, de l'industrie électrotechnique, de la branche du cuir; il a été assez vif dans le groupe de la fine mécanique et des instruments; l'horlogerie suisse peut être satisfaite du résultat obtenu.

Les organes de la Foire mettent à point en ce moment le projet d'un bâtiment définitif de la Foire à Bâle qui fera disparaître partiellement les constructions provisoires actuelles. C'est la preuve la plus convaincante que la Foire suisse d'échantillons est une institution durable et solidement assise.

La Foire suisse d'échantillons de 1924 aura lieu du 5 au 15 avril.

Chronique judiciaire

Achat de montres avec clause d'achat
« quand le cours du Mark sera de nouveau plus favorable ».

Le 9 août 1919, écrit la « Deutsche-Uhrmacher Zeitung », une maison de Constance acheta à un

fabricant d'horlogerie de Genève, une montre or de poche pour homme, au prix de 550 frs suisses. La montre fut immédiatement remise à l'acheteur, mais le prix d'achat est, à ce jour, encore dû.

Lorsque le vendeur poursuivit l'acheteur pour paiement de la somme due, ce dernier prétendit que, suivant engagement, la dette n'était exigible qu'au moment où le cours du mark serait meilleur qu'il ne l'était le jour de la vente, où les 100 marks valaient encore 40 frs suisses. Le créancier contesta avoir fait une pareille déclaration.

Le Landgericht de Constance et, ensuite, l'Oberlandesgericht de Carlsruhe condamnèrent l'accusé à payer frs 550 suisses ou en marks au cours du jour du paiement. Le Tribunal d'Empire vient, récemment, de confirmer cette décision, en vertu des considérants suivants:

La Cour d'appel a constaté que l'opposition du débiteur était basée sur une déclaration suivante, que lui avait fait le créancier: « Vous ne voudrez certainement pas payer le prix d'achat aujourd'hui où le cours du mark est si défavorable; attendez donc que le cours se soit amélioré. »

Une telle déclaration ne peut, dans le commerce, signifier qu'un délai illimité soit accordé pour le paiement de la dette. Au moment de la vente; les deux parties ont admis, ainsi qu'elles l'ont d'ailleurs déclaré, qu'une amélioration du cours du change allemand pouvait être prévue à brève échéance et c'est le motif pour lequel le plaignant a consenti à accorder un délai qui, dans son idée, devait être assez rapproché.

La décision ci-dessus, de la cour d'appel de Carlsruhe, est destinée probablement à former jurisprudence dans ce domaine. Les exportateurs d'horlogerie qui ont traité aux mêmes conditions, et nous savons qu'il en existe, pourront peut-être se prévaloir de cet arrêt pour réclamer le paiement de leur dû.

Propriété industrielle

Allemagne. — Suppression de l'examen des marques de fabrique ou de commerce?

D'après la presse allemande, le *Patentamt* de Berlin serait en train d'étudier un projet de loi tendant à supprimer, pour des raisons budgétaires, l'examen des marques et à lui substituer soit le système du non-examen, soit celui de l'appel aux oppositions. Ce projet de réforme soulèverait une vive agitation dans les cercles industriels et commerciaux, qui y verraient une dangereuse diminution de la valeur des marques et de la protection que le système actuel d'enregistrement accorde à leurs propriétaires. La presse rappelle d'ailleurs que, déjà en 1920, lors du Congrès de Berlin de l'Association allemande pour la protection de la propriété industrielle, les représentants des milieux intéressés s'étaient nettement prononcés en faveur de la conservation de l'examen préalable. Il paraît qu'on aimerait mieux, en Allemagne, subir une nouvelle augmentation des taxes d'enregistrement ou décharger de quelque façon le *Patentamt* de sa tâche actuelle, si celle-ci était trop lourde, que renoncer à l'examen des marques, auquel les industriels et les commerçants attachent tant de prix.

Japon. — De la nécessité de l'enregistrement des marques verbales en caractères indigènes.

Un problème important qui se pose souvent au sujet de l'enregistrement d'une marque verbale dans un pays étranger est celui de savoir si celle-ci doit être déposée dans la langue d'origine ou bien dans la langue indigène.

Les lois sur les marques de certains pays, notamment celle des Etats-Unis, accordent la protection à l'équivalent d'une marque enregistrée en n'importe quelle langue étrangère. Ainsi, le propriétaire de la marque « Victor » enregistrée par la *Patent Office* des Etats-Unis, est protégée contre l'emploi de la part d'autrui des mots « Vainqueur », « Vencedor », ou « Sieger » qui correspondent respectivement à « Victor » en français, en espagnol et en allemand.

En ce qui concerne le Japon, il est en tous cas considéré comme expédient, sinon comme obligatoire, d'enregistrer la marque verbale en caractères japonais ainsi qu'en anglais. Ce conseil est contenu dans une lettre adressée récemment à un membre de l'Association des marques de fabrique des Etats-Unis par un de ses agents de Tokyo qui, connaissant à fond le commerce japonais, peut être considéré comme une autorité dans ce domaine.

Au Japon et en Chine et dans tous les autres pays dont les lois, contrairement à la loi américaine, n'entendent pas la protection à l'équivalent dans

une langue étrangère d'une marque verbale enregistrée; la précaution d'enregistrer la marque en caractères indigènes ne saurait être trop vivement recommandée.

(Bulletin of the United States Trade-Mark Association, janvier 1923, p. 14).

Registre du commerce

Raisons sociales.

Enregistrements:

3/V/23. — *Marc-Léon Haldimann*, (des Brenets), fournit d'horlogerie, etc. Rue du Temple 89, Les Brenets.

Modifications:

3/V/23. — La maison « N. Nachtigall », horlogerie, La Chaux-de-Fonds, a modifié sa raison sociale en celle de *Nissin Nachtigall, Montres Neten, (Neten Watch)*.

5/V/23. — La maison *Ch. Buchli*, horlogerie, à Schuls, a transféré son siège à *Klosters*.

4/V/23. — La raison « L. Maître », fabr. d'horlogerie, est radiée. Actif et passif sont repris par *L. Maître & fils*, soc. n. coll. (Léon M., père et ses fils, Maurice, Léon, et Marcel, de St-Brais), fabr. et commerce d'horlogerie, Noirmont.

COTES

Métaux précieux (15 mai 1923):

Argent fin en grenailles	fr. 435.— le kilo
Argent 800/000 manufacturé	» 446.— »
Or fin, pour monteurs de boîtes	» 3725.— »
» laminé pour doreurs	» 3775.— »
Platine manufacturé	» 24 60 le gr.
Change sur Paris	fr. 36.80

Cours commerciaux de Londres:

Désignation	Cours du 11 Mai	Cours du 14 Mai
Cuivre Electrolytique	78 1/2	76 — à 77 —
Cuivre comptant	67 7/16	65 7/8 à 66 1/8
» à 3 mois	68 5/16	66 5/8 à 66 7/8
Etain comptant	205 1/8	199 — à 199 1/2
» à 3 mois	204 5/8	197 1/2 à 198
» anglais	—	199 1/4 à 199 3/4
Plomb anglais	—	26 1/4 à —
» étranger comptant	25	25 1/8 à —
» à 3 mois	24 1/2	24 5/8 à —
Zinc	30	29 9/16 à —
Or	89/5	89/2 à —
Argent comptant	32 7/16	32 13/16 à —
» 60 jours	32 1/4	32 3/13 à —

Métaux (Bourse de Londres)

Argent métal	10 mai	11 mai	—	—
Bourse New-York	—	66 3/8	—	—
Bourse Paris	370	360	—	—
Bourse Londres	32 1/8	32 7/16	—	—

Escompte et change

	Parité	Escompte	Demande	Offres
	en fr. suisses	%		
Suisse	100	3 à 3 1/2	—	—
France	100 frs.	100.—	5	36.30
Gr. Bretagne	1 liv. st.	25.22	3	25.62
U. S. A.	1 dollar	5.18	4 1/2	5.52
Canada	1 dollar	5.18	—	5.41
Belgique	100 fr.	100.—	5 1/2	31.50
Italie	100 lire	100.—	5 1/2	26.90
Espagne	100 pesetas	100.—	5	84.20
Portugal	100 Escudos	560.—	7	20.—
Hollande	100 florins	208.32	4	216.50
Allemagne	100 Marks	123.45	18	0.01
Autriche	100 Cour.	105.—	9	0.0076
Hongrie	100 Cour.	105.—	12	0.09
Tchécoslov.	100 Cour.	105.—	5	16.50
Russie	100 Roubl.	266.67	—	—
Suède	100 Cr. sk.	138.89	4 1/2	147.50
Norvège	100 Cr. sk.	138.89	6	92.—
Danemark	100 Cr. sk.	138.89	6	103.75
Bulgarie	100 Leva	100.—	6 1/2	4.40
Roumanie	100 Lei	100.—	—	2.60
Yougoslavie:				
Belgrade	100 Dinars	100.—	—	5.75
Grèce	100 Drachm.	100.—	7 1/2	7.25
Pologne	100 Mk pol.	123.46	7	0.01
Turquie	1 liv. turq.	22.78	—	3.25
Finlande	100 Mks finl.	100.—	8	15.—
Argentine	100 Pesos	220.—	6 1/2	199.—
Bésil	100 Milreis	165.—	—	55.—
Indes	100 Roupies	168.—	8	165.—
Japon	100 Yens	258.—	8	265.—

Cote du diamant brut

Cours moyens des Bourses pour grosses quantités au comptant.

Diamant boort	fr. 21,90 à fr. 22,10 le karat
Eclats de diamant pur	» 21,30 » » 21,40 »
Poudre de bruteur	» 2,50 » » — »

(Communiqué par *Lucien Baszanger Genève*.)

Fondé en 1893

notre établissement n'a cessé depuis lors de prospérer, augmentant constamment son outillage, ses procédés, son personnel. Actuellement il est un des ateliers les plus puissamment outillés de notre région.

Son succès est dû au sérieux et à la probité commerciale de ses chefs, comme à leur volonté de maintenir et d'augmenter sa réputation.

Constamment copié par la concurrence, il reste à la tête des maisons d'imprimerie, et ses concurrents lui rendent le plus bel hommage en le choisissant comme modèle.

HAEFELI & CO

ETABLISSEMENT D'ART ET D'INDUSTRIES GRAPHIQUES
LA CHAUX-DE-FONDS

NOS PROPRES ATELIERS { IMPRIMERIE - LITHOGRAPHIE - RELIURE
PHOTOGRAVURE - GALVANOPLASTIE

Fabrique de Pierres fines pr l'Horlogerie

LUTHY & C^{IE} S. A.

PIETERLEN (SUISSE)

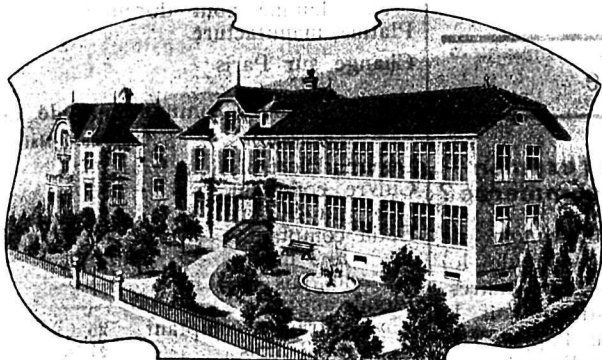
— Maison de confiance, fondée en 1875 —

702

Téléphone 10

Télégrammes : Luthy, Pieterlen

Maison renommée
par la bienfaisance de ses
produits



Maison renommée
par la bienfaisance de ses
produits

Installation spéciale pour l'entreprise de la grande série.

Taillerie de Pierres calibrées de toutes formes

Carrures et anneaux, montres-bracelets, bagues, bijoux.

Décorés de pierres calibrées.

532

Taille Etoile

Pierres de 1^{er} choix

Travail très soigné

LÉON HAHN CORNAVIN 11
GENÈVE



FABRICANTS D'HORLOGERIE

faites un essai de balanciers à la **Fabrique Médéa**.
Procédé tout spécial pour le réglage et la rondeur garantis.

U. Thiébaud & Fils

1878

ANCIEN ASSOCIÉ DE PH. FAVRE

Grenier 41 d

La Chaux-de-Fonds

Téléphone 8.07

Polissages vis et aciers

soignés et courants

Spécialités : Vis biseautées ; vis rondes ; 89
vis, tours et fentes anglées ; vis polies aux deux bouts,

HENRI GUYOT & C^{IE}, St-Imier

FABRIQUE „DIALA“ S.A.

FRITZ JETTER

Téléphone 22.16

LA CHAUX-DE-FONDS — rue Jaquet-Droz 31

Cadrans métal et argent

en tous genres et variétés. — Qualités soignées et bon courant.

— Livraisons rapides aux meilleures conditions. — 414

ARBRES DE BARILLETS DE PRÉCISION

tous genres et à tous degrés d'avancement
sont fournis rapidement ;

ainsi que toutes fournitures décollées, par

MAEDER & C^{ie}, Tavannes
(Jura Bernois) 596

SUPERBES LOCAUX

à louer à Genève 550 m² environ

Grande baie vitrée. Convientrait pour horlogerie.

Prix très bas. Occasion unique.

Ecrire sous chiffres P100C à Publicitas, Chaux-
de-Fonds. 776

FABRIQUE D'HORLOGERIE COMPLIQUÉE

WALTER MEYLAN

4 Rue Jacob Brandt LA CHAUX-DE-FONDS Rue Jacob Brandt 4

Répétitions. Chronographes. Quantièmes. Automates

Téléphone 7.43

Rhabillages

434

Pour 1 Montre soignée
sont indispensable

le Pivotalage d'échappements ancre

5 1/2 à 30 lignes

les vis et pièces avancées

de la

Soc. an. Affentranger, Haas & Plattner

Fabr. de vis et fournitures d'horlogerie

NIEDERDORF (BALE)

Prix modérés

34

Téléphone N° 11



Le mouvement 6³/₄ rectangulaire

de la

231

NOUVELLE FABRIQUE D'ÉBAUCHES
de CORGEMONT

est certainement le plus avantageux, tant au point de vue
solidité que remontage.

Demandez prix et échantillons.

Téléphone 45.

ACHAT ET VENTE

Mouvements de forme

Fabricant bien organisé entreprendrait encore quelques grosses mensuellement dans les grandeurs $5\frac{1}{2}$ à $6\frac{3}{4}$ lig., qualité garantie et livraisons régulières.

Offres sous chiffres T 891 Sn à Publicitas, La Chaux-de-Fonds. 766

On demande offres pour
2 à 3000 montres métal cylindre pour dames,
de $10\frac{1}{2}$ à 15 lignes
(montres de poche avec pendent).

Il ne peut s'agir que d'articles extra bon marché.

Adresser offres sous chiffres P 21603 C à Publicitas, La Chaux-de-Fonds. 763

Nous offrons d-s

Mouvements 17 lig. 21/12
très soignés, de fabrication régulière
à très bas prix. 755
Case postale 15431, Chaux-de-Fonds.

Laiton pour ébauches

On offre à vendre 1 lot de laiton pour ébauches, de provenance Suisse, dont :

2000 kos. rondelles de 43,5 mm \times 2,70 mm
4000 » bandes de 15 à 45 mm de largeur et 2,70 à 4 mm d'épaisseur.

S'adresser à la

Manufacture de Boîtes de Montres S. A.
à St. Ursanne. 754

Importantes commandes

sont à sortir en
 $10\frac{1}{2}$ cyl., $6\frac{3}{4}$ cyl., ovale et rectangle, 6 et 10 rubis.

Faire offres avec prix et échantillons sous chiffre V 2151 U à Publicitas, Bienne. 742

Mouvements

$5\frac{1}{2}$, $6\frac{1}{2}$ ovales et rectangles très bien terminés, sont livrés à conditions très avantageuses.

Offres sous chiffre Z 2215 U à Publicitas, Bienne. 778

OFFRES D'EMPLOIS

Fabrique d'horlogerie
cherche

Directeur

capable et très actif.

Adresser offres avec curriculum vitae et indiquer prétentions sous chiffres P 21606 C à Publicitas, La Chaux-de-Fonds. 771

Fabrique d'horlogerie de montres ancre soignées, avec installation moderne, **cherche**

employé intéressé

connaissant les langues, au courant de la branche horlogère et pouvant faire des voyages. Situation d'avenir pour personne qualifiée.

Offres sous chiffres T 2203 U à Publicitas, Bienne. 768

Achat et Vente

A vendre

maison d'habitation
de deux logements avec
atelier indépendant, grand
jardin attenant. Convien-
drait spécialement pour
fabriquant d'horlogerie pour
partie d'ébauches. Nom-
breux personnel à dispo-
sition. 767

Ecrire sous chiffres
P 2041 F à Publicitas Fribourg.

Pour cause de santé on
offre à remettre de
suite un

**bon magasin
d'horlogerie-bijouterie**

situé dans une station
thermale de 1^{er} ordre (en
Savoie). Marchandises et
reprise du fonds 250.000
frs. français. 772
S'adresser case Mt. Blanc
1493, Genève.

Mouvements $8\frac{3}{4}$ lig.
cylindres

Demande offre pour sé-
ries avec indication de
prix. 752
Case postale 16262,
Chaux-de-Fonds.

Montres 8 jours

A vendre lot de montres de po-
ches, pour portefeuilles et fan-
tasia. — Ecrire sous chiffres
P 21575 C à Publicitas, Chaux-de-
Fonds. 753

Demandez derniers prix
pour

mouvements
ronds, marque Amérique
 $8\frac{3}{4}$, $9\frac{3}{4}$ et $10\frac{1}{2}$ lig.,
aussi en boîtes,
 $6\frac{1}{2}$ lig. ovale Felsa et
 $6\frac{3}{4}$ lig. rectangle, Schild
ou Michel. 1099
 $5\frac{1}{2}$ rectangle Michel, et
 $5\frac{1}{4}$ rectangle A. Schild.
Prix très avantageux.
Qualité garantie.
Fabrique FIDA, Chaux-de-Fonds

Occasion

Calottes $5\frac{1}{2}$ à 13 lig. et
montres de poche, 13 à
24 lig., tous genres, métal,
plaqué, argent, or de diffé-
rents titres, en partie égre-
nées, sont offertes à prix
avantageux après inven-
taire.

Ecrire à Case postale
N° 17616 Chaux-de-
Fonds. 738

A vendre

à prix avantageux
ébauches 16 lig. ancre
avec assortim. et cadrans.
On échangerait aussi
contre des montres.

S'adresser sous chiffre
P 15220 C à Publicitas,
La Chaux-de-Fonds. 758

Lépines niel

cuv. arg. $11\frac{3}{4}$ anc., 15 ru-
bis, spiral Breguet, soi-
gnées, sont à vendre à prix
extra avantageux. 706
Bella S. A.,
54, rue du Stand, Genève.

Timbres Caoutchouc
en tous genres

C. LUTHY, rue Léopold
403

DIVERS

COURONNES

our remontoirs, or, plaqué, méta
Arthur Weber

Bd James Fazy, 4

GENÈVE 607

Téléph. 21.53 Mt. Blanc

EXPORTATION

AD. ADLER

3, rue Adrien Lachenal,
GENÈVE

Adr. télégr. : Brillants, Genève
Tél. : Mt.-Bl. 24.33

Brillants, Roses

Achats — Ventes

Spécialités en tous genres
de brillants pour la déco-
ration des montres et de la
bijouterie. 736

Optique en gros

Georges E. Brodbeck

51 Temple Allemand 51

Chaux-de-Fonds

Exécution soignée des or-
donnances médicales.
Rezepte werden sorgfältig
erledigt. 737

Taillages de pignons
de finissages à sortir en
grosses séries régulières.

Faire offres sous chiffres
E 826 Sn à Publicitas, Soleure.

Fabriques d'Horlogerie

Demandez tarif et échan-
tillon du coqueret acier,
plaqué, bout de pont, rubis
rouge. 614

Brevet Fédéral

N° 99.800

Le Carillon, Sentier.

Manufacture d'horlogerie

"AREZON"

E. Feldmann - Taubé

BIENNE

Spécialité : 733

petites pièces 9 à 13 lig.

cyl., 13 lig. ancre.

Exportation. Prix avantageux.

Achat — Vente.

Leçons écrites de comp-
tab. américaine. Succès garanti
Prosp. grat. H. Frisoh, expert
comptable, Zurich, F. 21. 7

Achat et Vente

Coffre-fort

incombustible, beau modèle est
à vendre, ou à échanger
contre mouvements 13 lig. 15
rubis ou calottes prêtes en
argent ou plaqué or ou aussi
calottes 9 et $10\frac{1}{4}$ lig. cylindre
ou ancre argent, plaqué ou or
18 karat.

S'adresser sous chiffres
P 21620 C à Publicitas, Chaux-de-
Fonds. 780

On demande à acheter
une machine à pointer
«Dixi» ou «Pernoud» ou
échangerait contre une
presse 20 tonnes. 779

Offres s. chiffres P 21613 C
à Publicitas, Chaux-de-Fonds.

Paul DUCOMMUN-ROBERT

LA CHAUX-DE-FONDS 1375

Téléphone 5.48. Rue Jaquet-Droz 60

Calottes plaqué or et argent
rondes, illusions et mirages.
Lunettes émail et joailleries.

DIVERS



Notre mouvement
 $5\frac{1}{2}$ ovale court

(13 \times 18 mm.)
16 ou 17 rub. bgt. bal. coup.

Donne toute satisfaction

Demandez prix et échantillons

MIGNON WATCH, Ponts-de-Martel

Téléphone 55 770



alle moderne
Trans-
missionsteile

liefert schnell u. billig

Eisenwerk Hensel Tödistr. 52
765 Fondée en 1861 **Zurich II**

Terminages

Atelier bien organisé pour grandes
pièces cylindre bon courant et soignées
entreprendrait **travail à domicile**
pour fabrique sérieuse.

Adresser offres sous chiffre Mc 5497 O à
Publicitas, Lugano. 764

$5\frac{1}{2}$ lig. rectangulaire, tonneau, ovale
6 lig. rectangulaire, tonneau, ovale
 $6\frac{1}{2}$ lig. ovale
 $6\frac{3}{4}$ rectangulaire 230

Mouvs ronds $7\frac{3}{4}$, $8\frac{3}{4}$, $9\frac{1}{4}$, $9\frac{3}{4}$, $10\frac{1}{4}$ tous genres, en or, arg., méta

LÉON E^D HENRY CHAUX-DE-FONDS
SYDA WATCH Téléph. 6.56 Crêtets 8

FERVET S. a.

La Chaux-de-Fonds
Jardinets 23. Téléphone 9.79

Montres et Mouvements extraplats, dep. 12/12° 17"

Montres bijoux. Montres bagues.

Mouvements de forme, depuis 5" 689

Grand atelier

avec bureau moderne

est à louer

au centre de la ville de Bienne.

Ecrire sous chiffre U 2159 U à Publicitas,
Bienne. 741

Fabrique de cadrans métalliques

bien installée demande à entrer en relations
avec maisons sortant par grandes séries les
cadrans de forme et ronds en genre Amérique.

Prière d'adresser sous chiffres A 2216 U à Pu-
blicitas, Bienne. 775

On cherche

**pour l'Amérique de grandes sé-
ries de mouvements bon mar-
ché, qualité garantie, en petites pié-
ces de forme et ronds, toute grandeur,
ancre et cylindre.** 777

Faire offres avec prix sous chiffres
V 2206 U à Publicitas Bienne.

DEMANDES D'EMPLOIS

Horloger-Technicien

diplômé, possédant d'excellents certificats et réfé-
rences de 1^{er} ordre,

cherche engagement

pour immédiatement ou date à convenir dans fabri-
que d'horlogerie ou d'ébauches.

Adresser offres sous chiffres P 21578 C à
Publicitas La Chaux-de-Fonds. 759

Marc FAVRE & Co à BIENNE

vous livreront avantageusement tous les
mouvements dont vous pouvez avoir
besoin.

Mouvements de forme 5 lig.

Mouvements ronds 7 $\frac{3}{4}$ à 13 lig.

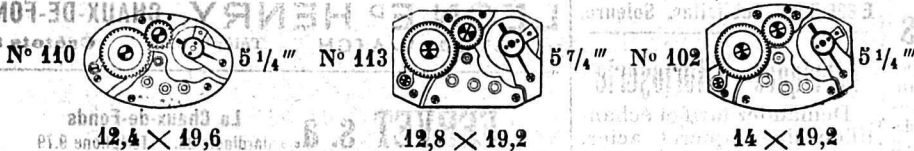
Qualité extra soignée,

Fabrique de pitons d'acier Gve. LAMBERT & FILS

GORGIER (Neuchâtel)

Demandez échantillons et prix.

Exécution soignée. Prix sans concurrence.



Si vous cherchez la qualité, demandez prix et échantillons à la

FABRIQUE TOTAL

Rue Céard 2, Genève.

Montres 8 Jours „OCTO“ pour Automobiles

Voitures Portefeuilles
Avions Pendulettes
Motocyclettes Chevalets
Bateaux etc., etc.

35 modèles différents.

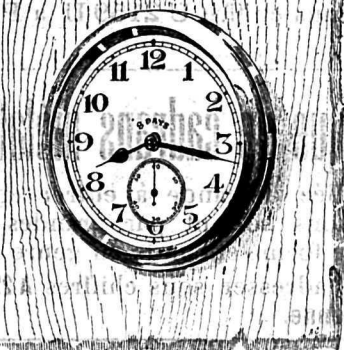
505

MOUVEMENTS 8 JOURS
Long et court ressort

Marche et réglage garantis

Catalogue illustré sur demande

Ernest TOLCK, La Chaux-de-Fonds



RUBIS SCIENTIFIQUES

Qualité soignée en tous genres
fabriqués entièrement (brut compris), par

THEURILLAT & Cie
PORRENTROY

Grenat, Saphir, Rubis, etc.

Livraison par retour.

HERMANN FATTON

2, Boulevard James Fazy **GENÈVE** Boulevard James Fazy 2

Grand stock d'aciers anglais:

Aciers pour étampes et poinçons.
Acier rapide « Niagara extra special ».
Acier « Magic » pour burins et fraises.
Acier pour outils et canons.
Acier comprimé pour transmissions.
Acier de décolletages.
Acier laminé pour fraises.
Acier laminé pour horlogerie.
Acier pour ressorts.
Acier argent.

FABRICANTS! MONTEURS DE BOITES

Faites faire vos Poinçons et Machines à numérotier

à **F. CHOPARD**, Graveur-Spécialiste Chaux-de-Fonds Serre 47
Téléph. 6.71

qui fournit en 24 heures un travail sans concurrence.

Exécution soignée. — Prix net. — Bienfacture.

— Dépôts de Marques de fabriques — Modèles —
Catalogue illustré sur demande. 930



Boîtes de montres fantaisie pour bracelets

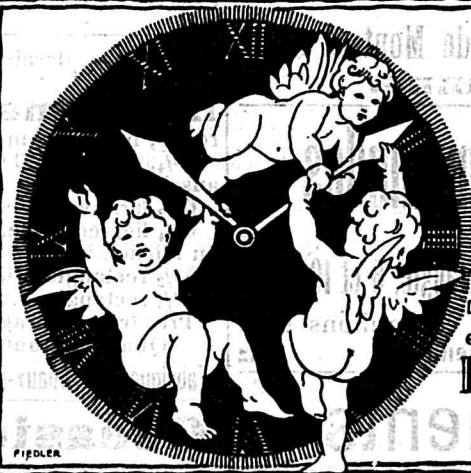
or, argent, plaqué, or platinette
toutes les formes et toutes les grandeurs

sont livrées rapidement et d'une exécution soignée, par

ALFRED MARCET

6, Place Chevelu **GENÈVE** Place Chevelu, 6

La maison fait également les verres de montres fantaisie aux
meilleures conditions. Demandez échantillons et prix. 261



FABRIQUE
d'AIGUILLES de MONTRES
et de PIÈCES DÉCOUPÉES
LOUIS MACQUAT
LA CHAUX-DE-FONDS

SERTISSAGES

E. Hatt-Rohrbach

Grande production

Madretsch-Bienne, Zionsweg 8.

Téléph. 15-36

BANQUE PERRET & CIE

9, rue Léopold Robert LA CHAUX-DE-FONDS rue Léopold Robert, 9

Ouverture de:

Comptes-courants et Comptes de Dépôts
aux conditions du jour les
plus favorables.

Escompte et Encaissement
d'Effets sur tous pays.

Chèques et traites sur tou-
tes places importantes.

Changes de Monnaies et Bil-
lets de banque étrangers.

Exécution d'ordres de
bourses sur les places suis-
ses et étrangères.

Encaissement de coupons.

Usine de Dégrossissage
d'Or, d'Argent et de Platine

18, rue du Grenier, 18

Achat et Vente de Métaux
précieux en Lingots, Bar-
res, Monnaies, Déchets, etc.

Vente d'Or, Argent et Pla-
tine préparés à tous titres,
qualités et dimensions p^r mon-
teurs de boîtes, bijoutiers, etc.

Plaques argent p^r cadran.

Or fin pour doreurs.

Paillois or et argent. 208