

# LA FÉDÉRATION HORLOGÈRE

## • SUISSE •

ORGANE DE LA CHAMBRE SUISSE DE L'HORLOGERIE, DES CHAMBRES DE COMMERCE, DES BUREAUX DE CONTRÔLE, DES ASSOCIATIONS PATRONALES ET DE L'INFORMATION HORLOGÈRE SUISSE

**ABONNEMENTS:** Un an **Fr. 14.05** Six mois **Fr. 7.05**  
Suisse  
Union postale **26.—** **13.—**  
Majoration pour abonnement par la poste  
Compte de chèques postaux IV b 426

**PARAÎSSANT LE MERCREDI ET LE SAMEDI A LA CHAUX-DE-FONDS**  
Les Consultats suisses à l'étranger reçoivent le journal  
**ANNONCES: PUBLICITÉS, S. A. suisse de Publicité, 22, rue Léopold Robert, La Chaux-de-Fonds. — Succursales et agences en Suisse et à l'étranger.**

**ANNONCES**  
suisse 30 ct., offres et demandes de places 20 ct. la ligne, étrangères 35 centimes la ligne. Les annonces se paient d'avance

### La publicité de l'horlogerie

Nous n'entendons point parler ici de la publicité particulière à chaque fabrique d'horlogerie. Non qu'il n'y ait beaucoup à dire sur ce sujet délicat. La plupart des maisons d'horlogerie se contentent, en effet, de vieux clichés rabâchés, de formules désuètes, de dispositions publicitaires qui paraissent neuves en 1895. Qui nous débarrassera des messieurs trop galants qui tendent à une jeune femme galante — non moins — la montre-bracelet X? Quand renoncera-t-on au beau vendeur penché sur un comptoir vide et tendant la montre Y à un acheteur venu de loin? A de rares exceptions près, la publicité des maisons d'horlogerie est en retard sur celle des autres grandes industries suisses: si l'on en doutait encore, à La Chaux-de-Fonds, au Locle ou à Bienne, que l'on compare les textes et les clichés de l'horlogerie à ceux de l'industrie alimentaire, à ceux de l'Ovomaltine, ou à ceux de l'industrie chimique: le Sunlight ou le Vim... Les causes en sont multiples, et trop longues à énumérer ici. Comme ce n'est pas l'intelligence et le sens des affaires, qui manquent aux chefs de notre industrie, souhaitons qu'une renaissance survienne avant qu'il soit trop tard.

Encore une fois, ce n'est pas des publicités particulières que nous entendons parler ici. Mais de la publicité collective de la montre, devenue non moins indispensable.

\*\*

Depuis plusieurs années, sous l'influence d'une concentration industrielle toujours plus solide — syndicats patronaux, conventions de prix et de ventes, etc. — les grands industriels se sont aperçus que la désaffection dont souffraient leurs produits ne pouvait être sérieusement combattue et corrigée que par des campagnes de publicité collective. Aucune maison, fût-elle la plus puissante, ne l'est assez pour remonter le courant. Fût-elle assez riche, qu'elle hésiterait à se lancer seule dans une campagne coûteuse, dont ses concurrents profiteraient autant qu'elle-même. Ce sont donc les campagnes collectives des grands syndicats de producteurs qui ont, dans certains cas, suppléé à l'insuffisance des publicités particulières.

Tous ceux qui s'occupent de publicité, tous ceux qui suivent la marche des affaires — et ces deux préoccupations sont étroitement liées, dans la vie moderne — ont connu cette campagne merveilleuse des rubaniers américains. A un certain moment, les fabricants de rubans de soie s'aperçurent que la mode abandonnait leurs produits et que, si cette mode allait durer, eux-mêmes risquaient la faillite. Ils chargèrent donc de leurs intérêts un conseil-publicité doué d'une imagination vive et d'un sens pratique aigu, qui fit si bien, dans le monde du théâtre, dans les journaux de mode, dans les quotidiens sérieux, que, du monde où l'on donne le ton au monde qui se contente de le prendre, la

faveur revint au ruban de soie. L'industrie rubanière était sauvée.

Cette méthode, les tanneurs belges viennent de la suivre avec un succès presque égal. Vers 1924, l'industrie du cuir était, en Belgique, à la veille d'une crise grave. Bien qu'elle compte parmi les plus anciennes du monde, le progrès de certaines techniques nouvelles, greffées sur l'utilisation des matières végétales, menaçait de supplanter le cuir dans un grand nombre de ses emplois. Dans l'ameublement, la maroquinerie, la carrosserie automobile, l'usage se généralisait des courroies en caoutchouc, en fibre textile. On commençait même à fabriquer des semelles en crêpe de caoutchouc. Le péril devenait évident aux intéressés, qui s'émurent.

Renvoyons à la revue *Vendre*, de Paris, ceux qui voudraient suivre cette campagne dans ses ultimes détails. Il suffira de savoir que, sous l'impulsion d'un tanneur clairvoyant et énergique, M. Julien Kamp, et avec le concours d'un chef de publicité, comme conseiller technique et réalisateur, une campagne se déclencha, en 1926, sur le public. Elle fut entreprise à frais communs, sur un barème indiquant une cotisation variable selon la production de chaque firme. On choisit les principaux quotidiens, on régla la cadence des insertions — pas trop fréquentes (une par quinzaine), ce qui permettait de soutenir la campagne pendant l'année entière. On créa une affiche et une pancarte d'étalage. On s'assura un film publicitaire, offert par les confrères américains. On adopta un « slogan », que vous retrouveriez sur tous les éléments de la campagne: « Rien ne vaut le cuir ». Pour vos semelles, du cuir! Pour vos courroies, du cuir! Pour garnir vos carrosseries, du cuir!

Les résultats? Il est trop tôt pour donner des chiffres. Un fait est certain: la propagande pour le cuir a conquis la faveur du public. Les journaux ont parlé de cette campagne. Certains professeurs ont eu l'excellente idée de conduire leurs élèves dans des tanneries: bonne leçon de choses, qui prépare les futurs utilisateurs. Résultats plus substantiels, que signale M. Piteraerens, toujours dans *Vendre*: la Commission de Propagande a recueilli un certain nombre de demandes au sujet des prix ou des emplois du cuir. Cet éveil de curiosité, qui prouve l'utilité des annonces, s'est déjà traduit, pour chaque tannerie, par un supplément de ventes appréciable. Alors que le chiffre des ventes déclinait régulièrement chaque année, il se redresse maintenant.

\*\*

Et nous?

Il n'est pas besoin d'être sexagénaire pour se rappeler la vogue de la montre et de la pendule, considérées comme le plus beau, le plus pratique des cadeaux. Voici trente ans, un père, un parrain, offrait à son fils, à son filleul, vers les seize ans, une belle « savonnette » d'or ou d'argent. A un jeune ménage, des parents donnaient une pendule neuchâteloise, destinée à durer toute une vie, et au

delà. L'usage en était établi, et, les premières économies faites, les jeunes ménages que n'avait pas favorisés un semblable cadeau s'empressaient de se l'offrir à eux-mêmes.

Sans doute, l'usage n'en est pas perdu complètement. Mais l'auto, mais la radio ont détrôné, dans la jeune génération, le goût de l'horlogerie de luxe. On s'offre aujourd'hui un poste à quatre lampes plus volontiers qu'une pendule d'art. Le gramophone, pour tant de foyers, a remplacé le tic tac de la grande « Louis XV »! Avouons que la pièce d'horlogerie, cadeau usuel autrefois, a passé dans une fâcheuse pénombre. Il nous appartient de l'en faire sortir.

Une campagne « pour la montre, pour la pendule », serait opportune en Suisse. Elle ranimerait, et le commerce de détail et, pour une part, la fabrication. Bien conduite, et soutenue vigoureusement par les détaillants et les fabricants, elle obtiendrait un succès évident. A certains signes qui nous parviennent, on peut penser qu'elle n'est plus très lointaine: Si quelque chose se prépare, à chacun, selon ses moyens, de soutenir l'effort.

P. D<sup>s</sup>

### Informations

#### Avis.

Les sociétaires qui recevraient des demandes de *VIJCKCHY IBLZ TAATH*, feront bien de s'adresser à nous, avant de répondre.

*L'Information Horlogère Suisse*

La Chaux-de-Fonds — Rue Léopold Robert 32.

### Douanes

#### Zanzibar. — Nouveau tarif douanier.

Un décret entré en vigueur le 17 novembre 1926, porte le taux des droits de douane sur toutes les marchandises importées, (à l'exception des alcools, vins et bière, qui sont soumis à des droits spécifiques), de 7 1/2 à 10 % *ad valorem*.

La valeur imposable comprend le prix de la marchandise au port d'embarquement, majoré du coût de l'emballage, du transport, de l'assurance et de tous frais grevant les marchandises jusqu'au moment de leur dépôt dans les magasins de la douane.

### Chronique des Associations patronales

#### Chambre suisse de l'horlogerie.

Ensuite de la demande qui nous a été faite, nous compléterons le compte-rendu de la réunion qui a eu lieu jeudi 10 courant à Neuchâtel, entre les délégués des banques de la région horlogère et ceux des associations patronales horlogères, en signalant la proposition formulée de confier à un organe neutre l'étude de la réorganisation générale de la Chambre suisse de l'horlogerie et des associations qui en dépendent.



## Commerce extérieur

## Suisse. — Commerce extérieur en janvier.

Après que les derniers mois de 1926 aient accusé une augmentation intéressante de nos exportations, le premier mois de 1927 marque un recul important. En effet, nos exportations pour le mois de janvier s'élèvent à 134 millions de francs contre 174 millions pour le mois précédent, et nos importations atteignent 182,6 millions contre 219 millions de francs en décembre. En comparaison du mois de janvier 1926, ces chiffres accusent pour les exportations une augmentation de 10 millions et pour les importations une diminution de 18 millions de francs; ce qui représente donc une légère amélioration de notre bilan commercial.

Les produits qui constituent les principales positions de nos exportations sont: les soieries 25 millions de francs (l'année précédente 23,8 millions), les cotonnades 22 millions (21), les machines 12,8 (11,7), les produits alimentaires (principalement le fromage et le lait condensé 10,47 (7,86), et l'horlogerie 10,26 (11,9). En comparaison de décembre, nos exportations sont en recul sur toute la ligne, et surtout l'horlogerie, où la diminution se chiffre par près de 19 millions. Aux importations, ce sont les céréales qui viennent en tête avec 16,1 contre 26,7 millions en janvier 1926.

|   | 1927    | 1926    | 1913    |  |
|---|---------|---------|---------|--|
|   | Pièces  | Pièces  | Pièces  |  |
| Mouvements finis                              | 260.235 | 284.438 | 47.200  |  |
| Boîtes de montres finies en nickel, etc.      | 61.469  | 65.836  | 151.484 |  |
| » » » argent                                  | 5.899   | 7.038   | 20.057  |  |
| » » » or                                      | 5.436   | 4.620   | 4.555   |  |
| Montres en métaux non précieux                | 342.842 | 388.988 | 512.714 |  |
| » » » argent                                  | 28.412  | 39.448  | 207.503 |  |
| » » » or                                      | 11.552  | 10.560  | 54.669  |  |
| Chronographes, etc.                           | 2.904   | 4.017   | 1.257   |  |
| Montres-bracelets nickel, etc.                | 401.876 | 413.500 | —       |  |
| » » » argent                                  | 30.824  | 26.218  | —       |  |
| » » » or                                      | 30.044  | 28.236  | 9.141   |  |
| Autres montres                                | 23      | 15      | —       |  |
|   | kg.     | kg.     | kg.     |  |
|   | 140     | 163     | 218     |  |
| 874 a(c) Orfèvrerie et argenterie, bijouterie | q.      | q.      | q.      |  |
|   | 4.838   | 4.639   | 882     |  |
| 950/954 et 956 Instrum. et appareils électr.  | 4.200   | 4.344   | 434     |  |
| 955 Phonographes, cinématographes             |         |         |         |  |

## Autriche. — Situation du marché.

On nous écrit de Vienne:

Les tempéraments apportés dernièrement à la taxe de luxe sur les montres, qui ne sont actuellement passibles de cet impôt qu'à partir d'une valeur de 100 schillings au lieu de 60, comme c'était le cas auparavant, ont eu une influence favorable sur les affaires de carnaval de cette année; le public, du fait de cette imposition, n'achetait auparavant que des articles de qualité tout à fait inférieure. Le même fait se produit en ce qui concerne les montres-pendants pour lesquelles la limite d'imposition a été élevée de 100 à 150 sh. L'influence morale de cette réduction fiscale sur le consommateur est donc absolument évidente.

Par contre, les autres branches de la bijouterie viennoise n'ont pas enregistré le mouvement d'affaires désiré en vue des fêtes de Carnaval. Certaines maisons ont présenté des nouveautés qui paraissent fortement influencées par la mode de Paris.

## Turquie. — Relations commerciales.

Les pourparlers relatifs à la conclusion d'un traité commercial entre la Russie et la Turquie se trouvent engagés dans une phase décisive. Ces pourparlers, qui ont été assez laborieux, sont sur le point d'aboutir grâce aux sacrifices consentis de part et d'autre. On

espère que le traité pourra être signé au courant de février.

D'autre part, les négociations poursuivies avec les délégués tchécoslovaques progressent normalement.

Une entente complète est intervenue entre les délégués turcs et suisses pour la conclusion d'un traité de commerce turco-helvétique.

Des négociations sont également en cours avec les délégués belges, pour les mêmes motifs.

Aussitôt que les traités avec les quatre pays précités auront été signés on entamera des négociations avec les délégués hollandais et norvégiens, qui se trouvent déjà à Angora.

En ce qui concerne les traités commerciaux conclus avec l'Allemagne, la Hongrie et la Finlande, ils seront bientôt transmis à la Grande Assemblée Nationale, aux fins de ratification.

Avec la signature des traités précédemment signés et ratifiés et la signature de ceux qui sont encore en négociation, la Turquie aura complété et fixé ses relations commerciales avec les Etats qui n'ont pas eu — pour une raison ou pour une autre — à participer à la signature du traité de Lausanne.

En ce qui concerne les rapports commerciaux entre la Turquie et les Etats-Unis, par suite du rejet du traité conclu à Lausanne entre ces deux pays, ils sont régis provisoirement par un accord ou *modus vivendi* venant à expiration le 8 février courant. On avait envisagé une guerre de tarifs douaniers entre la Turquie et les Etats-Unis, mais cette perspective semble écartée. Aucune décision définitive n'a été prise à ce sujet. Une lutte douanière entre les deux pays serait plutôt préjudiciable à la Turquie, dont les exportations vers les Etats-Unis dépassent de beaucoup ses importations. Aussi envisage-t-on la prolongation — en attendant l'éventualité d'une ratification ultérieure du traité de Lausanne — pour une nouvelle période semestrielle, de l'accord provisoire qui régit les rapports économiques entre la Turquie et les Etats-Unis.

En attendant, la Turquie, pour prouver son mécontentement vis-à-vis de l'Amérique, a décidé de percevoir à l'avenir des droits de douane sur les articles importés des Etats-Unis et destinés aux établissements scolaires et philanthropiques américains en Turquie.

Suivant une autre décision du gouvernement d'Angora, les citoyens américains ne pourront plus acquérir des immeubles en Turquie. Toutefois, le *statu quo* sera observé en ce qui concerne les propriétés américaines déjà acquises en Turquie.

## Contrôle de la marche des montres

## Bureau officiel de contrôle de la marche des montres de la Chaux-de-Fonds.

L'entrée en vigueur du nouveau règlement des Bureaux officiels de contrôle de la marche des montres ayant dû être renvoyée au 1er juin 1926, c'est à une durée de sept mois seulement, allant de la date précitée au 31 décembre de la même année, que se rapportent les résultats indiqués ci-après.

Durant cette période, 220 montres furent contrôlées, dont 219 en 1re classe et une montre dans la catégorie des montres-bracelets, laquelle échoua du fait d'un écart de marches trop considérable dans la position verticale pendant en haut.

Les résultats obtenus pendant l'année 1926 sont consignés, pour les deux classes, dans les tableaux suivants:

|  | 1 <sup>re</sup> classe | Pourcentage | Montres-bracelets |
|--|------------------------|-------------|-------------------|
| Montres observées  | 219                    |             | 1                 |
| Bulletins délivrés avec la mention « Résultats de marche particulièrement bons » | 85                     | 38,81       | —                 |
| Bulletins délivrés sans mention  | 86                     | 39,27       | —                 |
| Echecs et retraits   | 48                     | 21,92       | 1                 |
| Genres de bulletins  |                        |             |                   |
| Français   | 139                    | —           | —                 |
| Anglais  | 32                     | —           | —                 |

## Répartition et causes des échecs (1926)

|  | Limites          | Pourcentage |
|--|------------------|-------------|
|  | Nombre de pièces |             |
| Marche diurne moyenne  | 19               | 8,67        |
| Plus grande variation  | 9                | 4,11        |
| Arrêts   | 9                | 4,11        |
| Variation pr. degré de température                                   | 7                | 3,19        |
| Reprise de marche  | 2                | 0,92        |
| Différence du plat au pendu  | 1                | 0,46        |
| Différence de verticale pendant en haut à verticale pendant à gauche | 1                | 0,46        |

## Déposants

|   | 1 <sup>re</sup> classe | avec mention | sans mention |
|---|------------------------|--------------|--------------|
| Fabrique Solvil, Sonvilier  | 34                     | 15           |              |
| Fabriques Movado, La Chaux-de-Fonds   | 9                      | 20           |              |
| Notz frères et Co., Fabrique Inter (mouv. de 3,2 mm. de hauteur), La Chaux-de-Fonds | 5                      | 1            |              |
| Hofer Alfred, La Chaux-de-Fonds   | 4                      | 8            |              |
| Pellaton Jules, Bienne  | 4                      | 6            |              |
| Fabr. Election S. A., Chaux-de-Fonds  | 1                      | 5            |              |
| Ditisheim et Co., Fabrique Vulcain, La Chaux-de-Fonds                               | 1                      | 3            |              |
| Fabriques Auréole et Vertex S. A., La Chaux-de-Fonds                                | 1                      | 1            |              |
| Burger Albert, Lucerne  | —                      | 2            |              |
| Classe de fabrication mécanique du Technicum, La Chaux-de-Fonds                     | —                      | 2            |              |
| Wuilleumier Alfred, La Chaux-de-Fonds   | —                      | 2            |              |
| E. Mathey-Tissot et Co., Les Ponts-de-Martel  | —                      | 1            |              |
| Technicum de La Chaux-de-Fonds  |                        |              |              |
| Section d'horlogerie  |                        |              |              |
| Cornioley Gaston  | 3                      | 1            |              |
| Méroz Julien  | 3                      | 1            |              |
| Kocher Henri  | 3                      | —            |              |
| Dressel Emile   | 2                      | 1            |              |
| Kirchhof Armand   | 2                      | 1            |              |
| Matile Robert   | 2                      | 1            |              |
| Retler Charles  | 2                      | —            |              |
| Kocher Jean   | 1                      | 1            |              |
| Quaile Henri  | 1                      | 1            |              |
| Blum Charles  | 1                      | —            |              |
| Cherbuin Fernand  | 1                      | —            |              |
| Ditesheim Léon  | 1                      | —            |              |
| Dumont Marcel   | 1                      | —            |              |
| Eichenberg Willy  | 1                      | —            |              |
| Heiniger Henri  | 1                      | —            |              |
| Kleiner Isaac   | 1                      | —            |              |
| Mathys René   | —                      | 3            |              |
| Brandt William  | —                      | 2            |              |
| Huguenin Paul   | —                      | 2            |              |
| Portenier Willy   | —                      | 2            |              |
| Favre Charles   | —                      | 1            |              |
| Jenny Marcel  | —                      | 1            |              |
| Juillerat Pierre  | —                      | 1            |              |
| Thiébaud Henri  | —                      | 1            |              |
|   | 85                     | 86           |              |

## Chronique financière et fiscale

## Union de Banques Suisses.

Le Conseil d'administration de l'Union de Banques Suisses vient de publier le rapport sur l'exercice 1926, qui sera présenté à l'assemblée des actionnaires du 27 courant par son président M. le Dr. Ernst.

Au point de vue des transactions internationales financières, le rapport fait ressortir qu'elles constituent aujourd'hui pour les banques suisses une nécessité inéluctable et il faut les apprécier d'autant plus si elles contribuent, pendant les périodes de dépression économique, à fournir une compensation pour la diminution enregistrée dans les autres recettes. Aujourd'hui, le droit de timbre et les impôts qui frappent chez nous les transactions en titres sont arrivés à un niveau qui complique la participation des banques à des opérations financières internationales intéressantes; ces impôts ont atteint l'année dernière la somme globale brute de 52,6 millions de francs contre 43,2 millions en 1925. Nous avons toutes raisons de craindre qu'une augmentation des droits de timbre, aux termes du projet présenté aux Chambres, se relèvera avec le temps comme une erreur et sera de nature à causer un préjudice à l'économie nationale. La tendance s'est manifestée ici et là de limiter dans la mesure du possible l'inscription de valeurs étrangères à la cote des bourses suisses, et cela constitue une autre entrave aux transactions financières.

La Fédération Horlogère Suisse a déjà publié dans son numéro du 2 courant le compte de profits et pertes de l'Union de Banques Suisses; pour compléter nos renseignements, nous donnerons dans le présent numéro son bilan tel qu'il est établi pour l'assemblée des actionnaires.

## Actif:

|  |                    |
|--|--------------------|
| Caisse et Banque nationale Suisse fr.    | 19,469,764.05      |
| Coupons, portefeuille-effets             | 124,654,424.—      |
| Banques (débiteurs) et avances en report | 145,330,308.21     |
| Titres, syndicats, particip. perman.     | 20,787,122.—       |
| Titres hypothécaires                     | 8,248,961.89       |
| Débiteurs                                | 333,036,457.11     |
| Immeubles                                | 16,800,000.—       |
| Total                                    | fr. 668,327,037.26 |



## Passif:

|   |                           |
|---|---------------------------|
| Capital actions                               | fr. 70,000,000.—          |
| Fonds de réserve                              | 18,000,000.—              |
| Caisse de pensions                            | 9,478,604.70              |
| Obligations                                   | 110,803,448.—             |
| Traites et dispositions à<br>courte échéance  | 63,058,942.11             |
| Banques et créiteurs                          | 388,568,663.05            |
| Proratas d'intérêts, dividendes,<br>tantièmes | 7,526,662.37              |
| Report à nouveau                              | 890,717.03                |
| <b>Total</b>                                  | <b>fr. 668,327,037.26</b> |

## Chronique judiciaire

## Fisc et fondation de bienfaisance.

Le Tribunal fédéral a rendu un arrêt intéressant au sujet de l'imposition par les autorités cantonales d'une Fondation de bienfaisance se rattachant à une fabrique.

Une fabrique du Canton de Soleure a constitué, en 1923 une fondation destinée à fournir à ses employés et ouvriers ou à leur famille des sommes et des secours. Cette fondation inscrite au registre du commerce, dont le capital est de fr. 121,824, est liée au sort juridique de la société; elle a pour seul organe le conseil qui le représente au dehors et qui est nommé par l'entreprise. Le capital s'augmente des intérêts non dépensés et peut être mis à la disposition de la maison sous forme de prêt productif d'un intérêt équivalent à celui des caisses d'épargne.

La Société demanda à l'autorité cantonale de libérer la Fondation des impôts, à teneur de l'art. 8 de la loi d'impôts, qui exempte les associations et fondations de bienfaisance et d'utilité publique. L'autorité cantonale refusa, du fait que les 2/3 au moins du capital n'avaient pas été versés effectivement à la fondation et qu'une représentation dans le Conseil de cette dernière n'aurait pas été accordée aux ouvriers.

La Fabrique recourut contre cette décision au Tribunal fédéral, qui rejeta le recours en s'appuyant sur les considérants suivants:

Dans sa réponse au recours la Commission cantonale d'impôts a, d'accord avec le Conseil d'Etat, précisé sa manière de voir dans ce sens que la fondation de bienfaisance ou d'utilité publique, pour être exempte d'impôts, doit être indépendante du fondateur non seulement au point de vue du droit civil, mais encore économiquement, et la Commission a ajouté qu'au surplus la recourante n'a pas exclusivement un but de bienfaisance. La recourante ne conteste pas que l'art. 3 b) l. c. n'entend par fondation que des établissements ayant la personnalité juridique, et il paraît évident que cette interprétation n'est pas arbitraire. En matière d'impôts il est, de plus, de principe que lorsque le fait revêt une forme juridique qui ne correspond pas à son caractère économique, ce n'est pas la forme, mais la véritable situation qui est déterminante. La Commission pouvait, sans verser dans l'arbitraire, s'inspirer de ce principe en l'espèce.

Il n'est pas davantage arbitraire que les autorités cantonales se refusent à reconnaître que la fondation recourante soit indépendante vis-à-vis de la Société. Il est vrai qu'elle a un organe propre: son conseil. Mais comme le conseil d'administration de la Société en nomme et révoque à son gré les membres, désigne les personnes qui sont munies de la signature pour la fondation et, en édictant le règlement de la fondation, détermine lui-même la gestion et l'emploi de la fortune, le conseil de la fondation apparaît en réalité comme une espèce d'homme de paille de la Société. A cela vient s'ajouter qu'à teneur de l'acte de fondation le capital est à la disposition de la Société sous forme de prêt productif d'un intérêt équitable et qu'il lui a été prêté de fait. C'est la Société qui fixe librement, dans le cadre de l'acte de fondation, les conditions du prêt. Elle est, certes, liée par le but de prévoyance de la fondation, et ce but est placé sous la protection de l'autorité de surveillance (art. 84 CCS.): mais aux termes de son acte constitutif a encore un but secondaire, celui de faire crédit à la Société à des conditions avantageuses; il ne dépend que du conseil d'administration de faire passer ce but au premier plan et ce sera probablement le cas tant qu'il aura besoin de l'argent de la fondation. Il pourrait arriver que les biens de la fondation soient dans la suite détournés de leur destination de prévoyance par la façon dont le capital et son produit sont employés dans l'exploitation de la Société. Dans ces circonstances, l'on peut dire sans arbitraire qu'au point de vue économique la Société dispose du capital de la fondation comme s'il s'agissait d'un fonds de prévoyance dénué de la personnalité juridique.

Au reste, même si la fondation recourante était économiquement indépendante de la Société, la Commission cantonale d'impôts pourrait, sans arbitraire, refuser l'exemption d'impôts par le motif que son but n'était pas exclusivement un but de bienfaisance ou d'utilité publique. L'on ne saurait, sans doute, contester à la fondation ce caractère pour la raison qu'en la constituant la Société aurait eu des visées égoïstes ou que les prestations de la fondation seraient, en vérité, des suppléments de salaires. Mais on a déjà relevé qu'outre le but de prévoyance, qui existe sans conteste, la fondation se propose encore un autre but, celui de faire, à des conditions favorables, un prêt à la Société. C'est en raison de ce second but que l'exemption d'impôt pouvait être refusée à la recourante sans que l'art. 4 CF. fût violé. Il n'est serait peut-être pas de même si le fonds était divisé suivant les divers buts et qu'une part fixe fût affectée au but de bienfaisance ou d'utilité publique. Mais tel n'est pas le cas en l'espèce.

## Registre du commerce

Raisons sociales.  
Enregistrements:

31/1/27. — *Jules Ducommun* (J.-Albert D., du Locle et La Chaux-de-Fonds), fabrique de cadrans métal en tous genres, Rue Léopold Robert 9 a, La Chaux-de-Fonds.

31/1/27. — *Finex S. A.*, soc. an. cap. soc. fr. 5,000 nom., fabrication, achat et vente d'horlogerie. Cons. Adm. Marc-Abel Kaufmann, de Chézard-St-Martin. Bureaux: Rue du Nord 113, La Chaux-de-Fonds.

3/11/27. — *Barth-Wuilleumier* (Gottlieb B.-W.), fabrication de pierres fines industrielles de tous genres, Nidau.

3/11/27. — *Léon Perrin* (L.-Emile P., de Noiraigue), atelier d'électrochimie, boîtes de montres et terminages, orfèvrerie, Pasquier 8, Fleurier.

4/11/27. — *Otto Jaegle* (de Münsingen), horlogerie et bijouterie, Im Dorfe, Münsingen.

4/11/27. — *Alfred Grosse-Aellig* (de Kandergrund), perçages de pierres d'horlogerie, Frutigen.

## Modifications:

31/1/27. — La soc. n. coll. «*Winkler et Cie*», fers et outillages en gros, est dissoute, sa raison radiée. Actif et passif sont repris par *Henri Winkler* (de Russikon, Zurich), outillage et lunetterie en gros, Avenue de Morges 48, Lausanne.

1/11/27. — *Fabriques Movado*, fabrication, achat et vente d'horlogerie, bijouterie, orfèvrerie, de machines et de magnétos, d'outils et d'instruments de précision, La Chaux-de-Fonds. Isaac et Léopold Ditesheim sont sortis du Cons. d'adm. de cette société. Georges Ditesheim est nommé adm. délégué, Marc, Pierre et Roger Ditesheim sont nommés directeurs.

1/11/27. — *Lady Watch Co. S. A.*, La Sagne, soc. an. Le cap. soc. est réduit de fr. 10,000 à fr. 1,000.

4/11/27. — La raison «*Louis Cattin*» est radiée. Actif et passif sont repris par *Veuve de Louis Cattin* (Dame Amélie C.-Faton, des Bois), fabrication d'horlogerie, Rue des Tourelles 45, La Chaux-de-Fonds.

7/11/27. — *Gebr. Laubscher et Cie, Aktiengesellschaft* (*Laubscher frères et Cie, Société Anonyme*), (*Laubscher Brothers and Co. Limited*), soc. an., fournitures d'horlogerie, Tauffelen. Adolf L., décédé, est sorti du Cons. adm. et remplacé par Heinrich L., de Tauffelen.

## Radiation:

5/11/27. — *Jules Etienne et Cie*, fabrication de ressorts de montres, Bienne.

## Faillites.

## Etat de collocation:

*Fabrique de boîtes de montres de Courtételle S. A.*, Courtételle.

Délai pour action en opposition: 15 février 1927.

*Béguin René*, négociant en horlogerie, Rue de Carrouge, 48 bis, Plainpalais (Genève).

Délai pour action en opposition: 15 février 1927.

## Concordats.

## Prolongation du sursis concordataire:

31/1/27. — Le sursis accordé à *Armand Durussel*, pierriste, Granges-Marnand (Vaud) est prolongé jusqu'au 1er avril 1927, l'assemblée des créanciers renvoyée au 21 mars 1927.

## Rejet de concordat.

29/1/27. — *Albert Gsiger-Dalhäuser*, négociant, Selzach.

## Homologation du concordat:

25/1/27. — *Racine frères*, fabrique d'horlogerie «*Suzanne*», Rue de la Plaeke 28, Bienne.

5/11/27. — *Conrad Conradin*, horlogerie, Glaris.

27/1/27. — *Albert Müller*, représentant, Soleure.

## Dessins et Modèles

## Dépôts:

No. 40101. 6 janvier 1927, 20 h. — Ouvert. — 6 modèles. — Cadrans de montres. — *Johann Arnold Stuber*, Langendorf (Suisse).

No. 40102. 6 janvier 1927, 20 h. — Ouvert. — 2 modèles. — Devants de pendulettes cloisonnés. — *Paul Kramer, Usine de Mallefer*, Neuchâtel (Suisse).

No. 40103. 7 janvier 1927, 4 h. — Cacheté. — 3 modèles. — Pendulettes. — *Henri Ditisheim, Fabrique Chevron*, La Chaux-de-Fonds (Suisse).

No. 40115. 9 janvier 1927, 4 h. — Ouvert. — 1 modèle. — Machine à tailler les crémaillères. — *Fabrique de Machines S. A. «Mikron»*, Bienne (Suisse).

No. 40019. 18 décembre 1926, 7 h. — Cacheté. — 3 modèles. — Pendulettes. — *Henri Ditisheim, Fabrique Chevron*, La Chaux-de-Fonds.

No. 40038. 22 décembre 1926, 18 1/4 h. — Ouvert. — 1 modèle. — Boîte de montre. — *Gerber Frères*, Delémont (Suisse). Mandataire: W. Koelliker, Bienne.

No. 40039. 16 décembre 1926, 20 h. — Ouvert. — 2 modèles. — Machine à fraiser et tailler. — *A. Gentli et Cie*, La Brévine (Suisse).

No. 40043. 23 décembre 1926, 13 h. — Ouvert. — 1 modèle. — Montre avec boîte extérieure formant porte-montre. — *Les Fils de Robert Gyga*, St-Imier (Suisse).

## COTES

15 Février 1927

## Métaux précieux

|                                 |                    |
|---------------------------------|--------------------|
| Argent fin en grenailles        | fr. 113.— le kilo. |
| Or fin, pour monteurs de boîtes | » 3500.— »         |
| » laminé, pour doreurs          | » 3575.— »         |
| Platine manufacturée            | fr. 21.90 le gr.   |

Boîtes or et bijouterie, Cote No 3 en vigueur dès le 3 septembre 1925.

|                 | comptant  |           | A terme   |         |
|-----------------|-----------|-----------|-----------|---------|
|                 | 11 fév.   | 14 fév.   | 11 fév.   | 14 fév. |
| <b>Londres</b>  |           |           |           |         |
| Cuivre          | 54 7/16   | 54 9/16   | 54 15/16  | 55 1/16 |
| Electrolytique  | 61 —      | 61 1/4    | 61 1/2    | 61 1/2  |
| Etain           | 309 —     | 308 3/8   | 294 7/8   | 294 7/8 |
| Plomb           | 27 1/2    | 27 13/16  | 28 1/16   | 28 5/16 |
| Zinc            | 30 —      | 30 3/8    | 30 3/16   | 30 7/16 |
| <b>Paris</b>    |           |           |           |         |
| Platine         | 87.500    | 87.500    | 87.500    | 87.500  |
| Or              | 17.200    | 17.200    | 17.200    | 17.200  |
| Argent          | 560       | 550       | 550       | 540     |
| <b>Londres</b>  |           |           |           |         |
| Or              | 84/10 3/4 | 84/11 1/2 | 84/11 1/2 | —       |
| Argent          | 27 1/16   | 26 15/16  | 26 1/4    | 26 3/16 |
| <b>New-York</b> |           |           |           |         |
| Argent          | 59 —      | 57 7/8    | 57 1/8    | —       |

Change sur Paris . . . . . fr. 20.35

## Escompte et change

Suisse: Taux d'escompte 3 1/2  
» » avance s/nantissement 4 1/2

|              |               | Parité | Escompte | Demande | Offre  |
|--------------|---------------|--------|----------|---------|--------|
|              |               | en fr. | 0/100    |         |        |
| France       | 100 Frs       | 100.—  | 5 1/2    | 20.35   | 20.60  |
| Gr. Bretagne | 1 Liv. st.    | 25.22  | 5        | 25.20   | 25.24  |
| U. S. A.     | 1 Dollar      | 5.18   | 4        | 5.18    | 5.21   |
| Canada       | 1 Dollar      | 5.18   | —        | 5.17    | 5.205  |
| Belgique     | 100 Belga     | 72.10  | 6        | 72.—    | 72.60  |
| Italie       | 100 Lires     | 100.—  | 7        | 22.25   | 22.55  |
| Espagne      | 100 Pesetas   | 100.—  | 5        | 87.40   | 88.—   |
| Portugal     | 100 Escudos   | 560.—  | 8        | 26.20   | 26.70  |
| Hollande     | 100 Florins   | 208.32 | 3 1/2    | 207.80  | 208.40 |
| Allemagne    | 100 Reichsmk  | 123.45 | 5        | 123.05  | 123.35 |
| Autriche     | 100 Schilling | 72.93  | 6        | 73.10   | 73.60  |
| Hongrie      | 100 Pengos    | 90.64  | 6        | 90.60   | 91 —   |
| Tchécoslov.  | 100 Cour.     | 105.—  | 5 1/2    | 15.36   | 15.39  |
| Russie       | 100 Roubles   | 266.67 | 5 1/2    | —       | —      |
| Suède        | 100 Cr. sk.   | 138.89 | 5 1/2    | 138.50  | 139 —  |
| Norvège      | 100 Cr. sk.   | 138.89 | 5 1/2    | 138.50  | 139.50 |
| Danemark     | 100 Cr. sk.   | 138.89 | 5        | 138 —   | 138.75 |
| Bulgarie     | 100 Leva      | 100.—  | 10       | 3.70    | 3.80   |
| Roumanie     | 100 Lei       | 100.—  | 6        | 2.37    | 2.97   |
| Yougoslavie  | 100 Dinars    | 100.—  | 6        | 9.12    | 9.15   |
| Grèce        | 100 Drachm.   | 100.—  | 10       | 6.50    | 7.—    |
| Pologne      | 100 Zloty     | 100.—  | 9        | —       | —      |
| Turquie      | 1 Liv. turq.  | 22.78  | —        | 2.30    | 2.80   |
| Finlande     | 100 Mks finl. | 100.—  | 7 1/2    | 13 —    | 13.15  |
| Argentine    | 100 Pesos     | 220.—  | 6 1/2    | 216.—   | 218.—  |
| Brésil       | 100 Milreis   | 165.—  | —        | 61.25   | 62.—   |
| Indes        | 100 Roupies   | 168.—  | 6        | 188 —   | 189.—  |
| Japon        | 100 Yens      | 258.—  | 6 1/2    | 252.50  | 255.—  |

## Cote du Diamant Boart

(Prix de gros pour quantités minima 5000 carats comptant).

Diamant boart fr. 20.90 à fr. 21.—  
Qual. supér. fr. 0.30 à fr. 1.20

par carat en plus.

(Comm. par *Lucien Baszanger, Genève*).

Diamant boart £ 0/16/8 comptant.  
(Comm. par *L. M. Van Moppes & Sons, Londres*).  
Reproduction interdite.

# RADIUM ANDRÉ DE COLOMBES

Nos matières lumineuses se distinguent des autres produits similaires :

**Par leur luminosité stable;**

**Par leur dosage exclusif au Radium;**

**Par leur belle couleur s'adaptant bien à tous les cadrans;**

**Par leur prix avantageux.**

Une seule catégorie de sels lumineux garantis à longue durée.

Faites en un essai, vous en serez satisfaits.

Si vous n'êtes pas spécialisés pour la pose, adressez vous à notre dépositaire

Téléphone 14.78 **MICHEL TISSOT, La Chaux-de-Fonds** Numa Droz 118

avec qui vous obtiendrez le maximum de garantie, comme luminosité et pose,  
à des prix avantageux.

— Demandez tarif et échantillons. —

## Banque Fédérale

*Société Anonyme*

*La Chaux-de-Fonds*

*Ouverture de Comptes créanciers et débiteurs.*

*Changes. Achat et vente de monnaies étrangères.*

*Avances sur Titres.*

*Placement de Fonds.*

*Ordres de Bourse.*

*Matières Or et Argent.*

*Location de Coffres-forts.*

— *Toutes opérations de Banque.* —

Fabrique de  
**Pendants, Couronnes, Anneaux**



**Plots et Anses** pour montres  
bracelets



Assortiments fantaisies en tous genres

**BOURQUIN FRÈRES**

**MADRETSCH-BIENNE**

1103

Téléphone 7.15

Télégrammes: Anneaux

COMMISSION — EXPORTATION

Fabrique de boîtes argent et galonné en tous genres  
et pour tous pays

Boîtes bracelets mirage et de forme. — Boîtes niel  
Spécialité de boîtes ciselées

**ERARD & C<sup>IE</sup>**

Succrs. de HENRI ERARD & FRÈRE

**Noirmont** (Jura bernois)

Téléphone N° 6

Maison fondée en 1894

Marque de fabrique déposée **E&F**

Travail soigné et bon courant

Grande production. Livraison rapide et de confiance.

616



**FABRICANTS!**

Pour un sertissage régulier de vos mouvements, adressez-vous  
en toute confiance à

**l'Atelier de Sertissages  
PAUL KESSI, TRAMELAN**

Téléphone 110

Outillage pour 150 calibres différents  
Fourniture de pierres.

Prix modérés. 1973 Livraison rapide.

*La montre parfaite  
exige  
ses fournitures.*

*Arbres de barillets*  
*Tiges collantes.*  
*Pig. remontoirs.*  
*Pignons en tous genres etc.*

**ALLIMANN & GIROD COURT**  
JURA BERNOIS

**Exposition permanente de montres**

à la Chambre cantonale du Commerce  
et de l'Industrie

PLACE CENTRALE **BIENNE** PLACE CENTRALE

Hôtel de la Société de Banque Suisse

Les acheteurs seuls sont admis 1845

**A. ROULET-HUGUENIN**  
LE LOGIC  
GRAVURE DE LETTRES  
EN TOUS GENRES  
DÉCORATION  
SPÉCIALITÉ DE  
CADRANS GRAVÉS  
TOUS STYLES.  
GRAVURES  
MODERNES  
À LA MACHINE  
PRODUCTION JOURNALIÈRE  
2000 PIÈCES  
Téléphone 2.78

**A VENDRE A PRIX AVANTAGEUX**

50 grosses cartons établis neufs, format 40 × 8 1/2 cm.  
300 grosses cartons neufs expéditions, à 6 cases de 7 à 20 lignes.  
800 clichés pour montres de poches et bracelets.  
50.000 boîtes rondes, de 10 1/2 à 20 lignes.

2022

S'adresser

**Georges Stehle, Chaux-de-Fonds,**

Tél. 1366. Fabrique d'étais et cartonnages. Numa Droz 57.

**Usine Genevoise de Dégrossissage d'Or**

CHAUX-DE-FONDS - GENÈVE - BIENNE

**MÉTAUX PRÉCIEUX**

Vente - Fonte - Essai - Affinage - Achat

**PLAQUÉS ET GALONNÉS**

ALUMINIUM - NICKEL - CUIVRE

Dégrossissages. Frappes. Emboutissages. Repoussages

Traitements de Cendres, Déchets et Résidus. 1988

**Pierres industrielles**

Filières en saphir et diamant, filières en acier pour tirer tous métaux.

**Meules en saphir.**

Meules «INDIA», «ALOXITE», «ELECTRORUBIS», «SILICIUM - CARBID»  
40 - 70 mm pour meuler les articles extra fins.

Outils en diamant en tous genres, — Pierres agate en tous genres

Pierres boussoles avec creusure conique, en grenat, saphir, rubis et agate.

Pierres d'horlogerie bon marché, rhabillage pour l'exportation.

Tous genres de pierres d'après modèle. Echantillons sur demande.

**A. VOGEL, Pieterlen** (près Bienne).

**CHARLES MONFRINI S. A.**

NEUEVILLE

**\* Pierres fines pour l'Horlogerie \***

Genres soignés

1977

MAISON FONDÉE EN 1886

**SERTISSAGES**

Assortiments ancre. — Pierres fines. — Pivotages.

**ALBERT STEINMANN, La Chaux-de-Fonds**

Téléphone : Bureau 14.59, Domicile 20.87. Léopold Robert 109, 2<sup>me</sup> étage

Travail garanti.

1797

Livraison prompte. — Prix avantageux. — Grosse production.

**Fabrique d'horlogerie cherche** personne  
qualifiée et sérieuse comme

**VOYAGEUR**

pour visiter les grossistes étrangers des principaux  
pays. La préférence sera donnée à personne au  
courant des langues et ayant occupé place analogue  
avec succès

Engagement fixe et commission sur les ventes.

Adresser offres sous chiffre M 1233 U à Publi-  
citas Bienne.

2162

**// AVIS IMPORTANT //**  
**à Messieurs les Patrons pierristes**

La Fabrique de Grandissage et de Tournage de M<sup>r</sup> **Jos. MONNIN**,  
à **Réclère** (Jura), entreprendrait le grandissage et le tournage en  
**grandes ou petites séries**, pour le grandissage du N° 6 au N° 35.

Prix avantageux.

Travail soigné.

Garantie absolue.

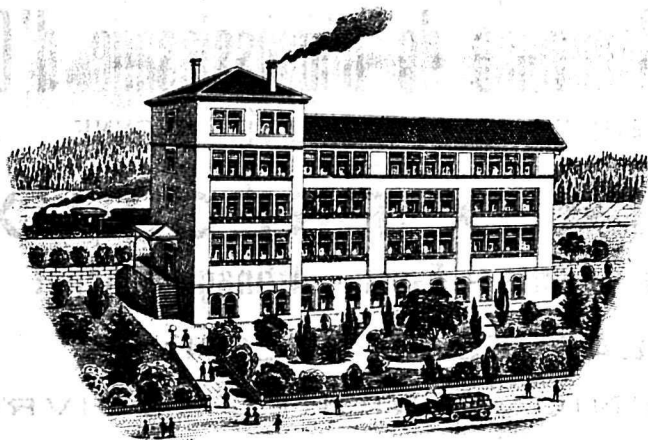
Exécution immédiate.

**JOS. MONNIN, RÉCLÈRE**

Téléphone N° 6.

2163





Marque déposée DAMAS

## Pour les ETATS-UNIS

nous cherchons preneurs réguliers en :

**10<sup>1</sup>/<sub>2</sub> lig., hauteur normale**

**10<sup>1</sup>/<sub>2</sub> lig., plat 18<sup>1</sup>/<sub>12</sub>**

**10<sup>1</sup>/<sub>2</sub> lig., seconde au centre**

Mouvements négatifs :

**0 - 3/0 - 12 et 16 size**

Nos calibres peuvent être réservés

Manufacture de Montres TRAMELAN WATCH Co

**Béguelin & Co, Tramelan**

**Pour le NORD**  
19 lig. 28<sup>1</sup>/<sub>12</sub>, lép. et sav.  
17/18 lig. 24<sup>1</sup>/<sub>12</sub>, lép. et sav.

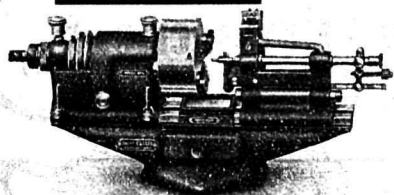
Tous genres de MONTRES-BRACELETS pour Messieurs

LOUIS MATTHEY  
Chaux-de-Fonds  
TÉLÉPHONE 16.78

## PENDULETTES-AGNAN

8 JOURS  
30 HEURES  
RÉVEILS 1852

### N'EXIGEZ



Machine à sertir, 12 H. Mod. déposé.

que les Machines HAUSER

SPÉCIALITÉS :

Machines de sertissages modernes

MACHINES D'ÉBAUCHES

HENRI HAUSER S. A.

Fabrique de machines de précision

BIENNE Tél. 53

DEMANDEZ NOS NOUVEAUTÉS !

Evitez les imitations. 4730

## DORAGE DE ROUES

Toutes qualités — Tous prix

**Georges HUGUENIN**

Quai du Bas, 1 BIENNE Téléphone 7.96

La plus grosse production 2059

## BANQUE CANTONALE NEUCHATELOISE

LA CHAUX-DE-FONDS

• Siège central à NEUCHÂTEL •

Succursale au LOCLE

Toutes Opérations de Banque et de Bourse  
Change de Monnaies étrangères. Paiements sur Lettres de Crédit.  
Achat et Vente de métaux précieux. 594



**HERMANN FATTON S. A.**  
GENÈVE

Micromètres Badollet, Tavannes, Swiss American, Helios  
etc., etc. 1627

Calibres « Roch », « Hélios », « Boley », etc.



**S. A. AUBERT & Co**

LE SENTIER

TÉLÉPHONE 79

## Raquettes et Coquereils

en tous genres

SPÉCIALITÉ :

Raquettes pour petites pièces soignées avec angle frappé,  
poli noir extra. Qualité de frappe insurpassable.

## Pierres fines pour l'Horlogerie

# RUBIS SCIENTIFIQUES

Qualité soignée en tous genres  
fabriqués entièrement (brut compris), par

**THEURILLAT & Cie**  
**PORRENTROY**

Grenat, Saphir, Rubis, etc.

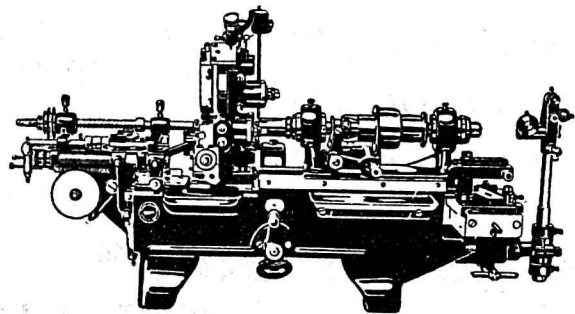
Livraison par retour. 2294



# DÉCOLLETEUSES BECHLER

les plus avantageuses pour

toutes les fournitures d'horlogerie :



Machines autom. aux pignons de finissages  
Machines autom. aux chaussées et minuterics  
Machines autom. aux tiges de remontoirs  
Machines autom. aux arbres de barillets  
Machines autom. aux axes et tiges d'ancres  
Machines autom. aux écorces de cylindres  
Machines autom. aux vis, etc., etc.

**ANDRÉ BECHLER.** FABRIQUE DE MACHINES **MOUTIER**

## FABRICANTS

Une condition pour satisfaire vos clients, c'est de leur donner un travail parfait.

**Seuls,** mouvements et montres garnis par

**L. MONNIER & C<sup>o</sup>**

LA CHAUX-DE-FONDS

avec aiguilles à matière flexible et cadrans à matière verdâtre naturelle sont à même de satisfaire les plus difficiles.

*Plus d'aiguilles dont le radium tombe.*

*Plus de cadrans tachés.*

Production journalière de garnissage :

3000 cadrans — 25 grosses d'aiguilles.

## Neten Watch

Fabrique d'horlogerie Léopold Robert 90

La Chaux-de-Fonds

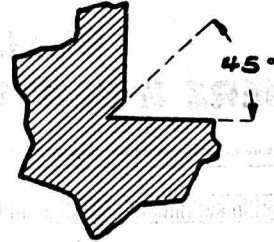
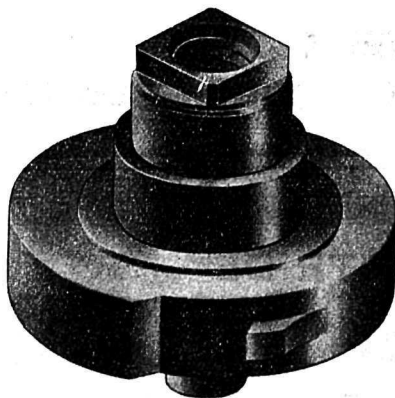
Fabrication de tous genres montres cylindres et ancrés, depuis 15,2mm (6<sup>3</sup>/<sub>4</sub> lig.) à 29,3mm (13 lig., avec ou sans secondes, boîtes métal, plaquées, argent et or, en tous genres de formes. — Grande production.

Prix avantageux.

1365

Fabrique de Fournitures d'horlogerie  
**Hermann Konrad S. A.**  
MOUTIER (Condemine)

Une de nos spécialités :



Cette pièce sort de la machine pivotée, évitant ainsi toutes les opérations de pivotage (au nombre de 7 parfois) et avec elles tous les défauts résultant de ces multiples reprises.

Il est à remarquer que les 4 portées principales sont « piquées » dans le sens diamétral par un outil qui franchit du même coup les portées.

**Maison la mieux outillée pour la fabrication de l'arbre de barillet.**

Plus de 100 machines en usage.

**Demandez les Ebauches**

**KURTH FRÈRES, Granges**

Dernières Créations



19,5 mm = 8<sup>3</sup>/<sub>4</sub> lig.  
Hauteur 3,40 mm



7<sup>3</sup>/<sub>4</sub> lig. avec assortiments 8<sup>3</sup>/<sub>4</sub> lig.

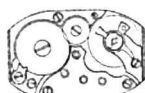
8<sup>3</sup>/<sub>4</sub> et 9<sup>3</sup>/<sub>4</sub> lig. avec assortiments 10<sup>1</sup>/<sub>2</sub> lig.

4<sup>1</sup>/<sub>2</sub> lig. tonneaux et 5 lig. oval avec échappem. 8 lig. droites

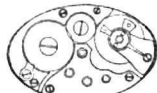
Cal. 151

Cal. 145

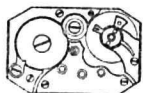
Cal. 15



11,6 x 48 = 4<sup>1</sup>/<sub>2</sub> lig.



12,5 x 49,5 = 5 lig.



11,6 x 48 = 4<sup>1</sup>/<sub>2</sub> lig.

Interchangeable, avec et sans sertissages.

2970



# LES RAISONS pour lesquelles L'HUILE EXTRA-FINE pour l'horlogerie „Sine Dolo“

est toujours plus demandée, conserve sa renommée et toute sa fidèle clientèle

**PROVIENNENT** de ce qu'elle : a fait ses preuves depuis 1885, année de sa parution sur le marché;  
est un produit garanti suisse;  
est toujours de même composition.

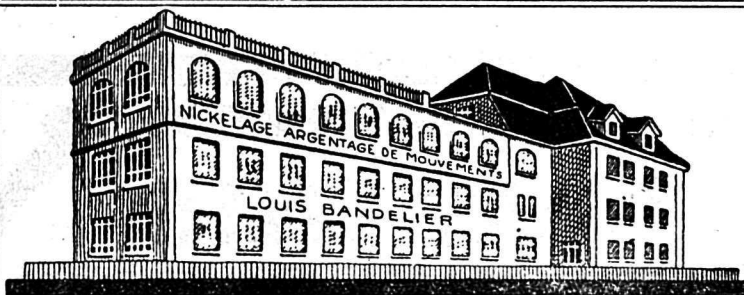


En vente chez tous les fournisseurs et à l'adresse suivante :

Cette huile est sortie première au Concours d'Huiles pour l'Horlogerie, à Genève.  
(Voir Journal Suisse d'Horlogerie, Janvier 1888.)

Hors concours, Membre du Jury  
Exposition Nationale Suisse, Genève 1896.

**Huile „Sine Dolo“  
BIENNE.**



en vous adressant à

## LOUIS BANDELIER, St-Imier

Maison de confiance.

Commissionnaire pour La Chaux-de-Fonds, Le Locle, Tramelan.

Atelier à grosse production.

Assurez-vous une bienfaisance parfaite du

## NICKELAGE et de l' ARGENTAGE

de tous vos genres de mouvements de montres

Téléphone  
1.80

2047

LA

### MATIÈRE LUMINEUSE DE CONFIANCE

**BOLLWERK 2774**

**MERZ & BENTELI BERNE-BÜMPLIZ**

477

**Pierres fines pour l'Horlogerie**

en tous genres

RUBIS, SAPHIRS, GRENATS  
PIERRES BLEUES

**G. SFAELLOS + BIENNE**  
Rue Neuve, 9  
Téléphone 15.18

Qualité soignée  
et bon courant.

— Livraison rapide. —

1062 — Prix les plus avantageux du jour.

Tissu  
métallique

**„SOUPLEX“**

Breveté et déposé

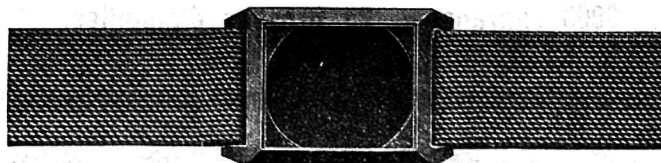
remplace  
la moire

or



platine

argent



plaque

se livre avec ou sans la boîte

**CHARLES GAY**

Successeur de GAY FRÈRES

à Genève, rue des Glacis de Rive, 12

à Paris, rue Christine, 2, V<sup>le</sup>

## SOCIÉTÉ DE BANQUE SUISSE

La Chaux-de-Fonds

FONDÉE EN 1872

Capital et réserves : Frs. 153.000.000

Nous émettons actuellement au pair des

**Obligations 4 <sup>3</sup>/<sub>4</sub> 0/0**

de notre Banque

nominatives ou au porteur, fermes pour 3, 4 ou 5 ans,

contre versements en espèces ou en échange  
d'obligations remboursables.

La Chaux-de-Fonds, Février 1927.

1354

LA DIRECTION.



FABRIQUE DE RESSORTS

**PAUL DUBOIS**

**CORGÉMONT**

FABRICATION RÉGULIÈRE



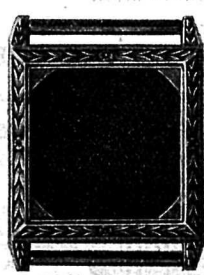
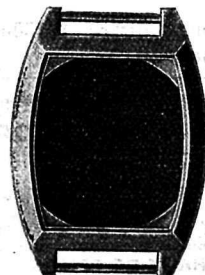
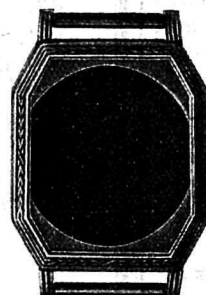
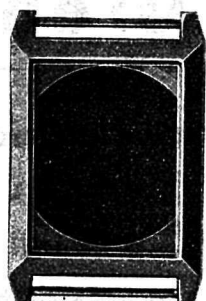
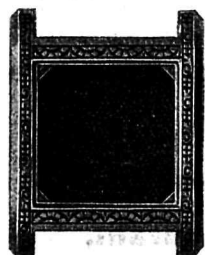
# LOUIS LANG S.A., PORRENTRUY

Quelques modèles des genres que nous exécutons en

\* argent, métal et plaqué or laminé \*

Toutes grandeurs

2070



## ACIER FIRTH, Société anonyme de vente, ZURICH

Hoeschgasse 51

Seule Concessionnaire des Acières

Thos. Firth & Sons Ltd, à Sheffield (Angleterre)

Aciers rapides et super-rapides «Speedicut».

Aciers fins pour fraises, étampes, burins, canons, etc.

Mèches et scies à métaux, qualité supérieure.

Aciers inoxydables «Stainless» et «Staybrite», 7 qualités, en barres, tôles, bandes, tubes, fils, pièces forgées, estampées, coulées, etc.

STOCK à ZURICH.

Téléphone Hott. 49.55

Pierres fines pour l'Horlogerie  
Glaces, gouttes, balanciers, rubis, saphir olivés

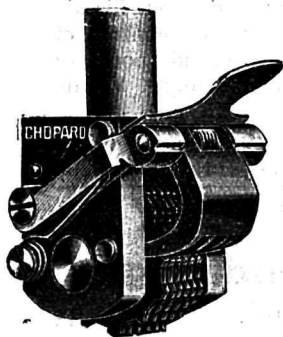
C. KUNZ-MONTANDON, La Chaux-de-Fonds

Téléphone 6.90

— Numa Droz 159

A vendre avantageusement après inventaire 2065

Séries : gouttes et glaces grenat pour 23,6mm (10 1/2 lig.), 29,3mm (13 lig.), 38,3mm (17 lig.), 42,8 (19 lig.) et 45,4mm (20 lig.).



## Les machines à numérotter CHOPARD

pour Boîtes et Mouvements, pièces détachées d'automobiles et mécaniques sont reconnues les meilleures.

— Fonctionnent sur tous les Continents. —

Machines à NUMÉROTTER pour PANTOGRAPHES

Balanciers Col de Cygnes, vis de 25 à 35 m/m.

295

Etablissement F. CHOPARD, Nyon Tél. 382

GRAVURE S. MÉTAUX. POINÇONS, CLICHÉS



*Dorage de  
mouvements*

TOUS GENRES

Prix avantageux.

Travail garanti.

Livraison rapide.

V<sup>ME</sup> DE LS. ESTOPPEY-ADDOR & FILS

Bienne Wasen 32 • Maison fondée en 1880

# CADRANS MÉTALLIQUES

A qualité égale, qui livre le plus avantageusement?

Qui a toujours le plus grand choix dans toutes les nouveautés du jour?

**C'est...**

**La Fabrique de Cadrons métalliques S.A.**

**BIENNE, Rue de l'Hôpital 20**



## DIVERS

Fabrique d'AIGUILLES de Montres

## LE SUCCÈS

Téléph. 19.44 Chaux-de-Fonds Succès 5 - 7

Aiguilles élégantes, bien finies, bon marché

Spécialité : Aiguilles Minutes à portées

## QUELLE FABRIQUE

s'intéresserait à fabrication de pendulettes, porte-feuilles, pendentifs et calottes, toute nouveauté avec chef de fabrication.

Faire offres par écrit sous chiffre P 15060 C à Publicitas, La Chaux-de-Fonds. 2195



**Fabricant** organisé pour la terminaison de la petite pièce ancre de série en très bonne qualité, réglage aux positions et températures, dans les 20 secondes, cherche encore un ou deux preneurs appréciant la qualité.

Demandez échantillons et prix sous chiffre S 9338 X à Publicitas Genève. 1858

## ADOLPHE ADLER

3, RUE ADRIEN LACHENAL, 3 GENEVE

## Brillants et Roses

ACHATS TAILLIERIES VENTES

Spécialités en tous genres de brillants pour la décoration des montres et de la bijouterie. 1387

## Inter „Silvas“ Wangen s/Aar

## Pensionnat de jeunes filles

Etude spéciale et très soignée des langues allemande et anglaise. 2152  
Cours ménagers. Cours de vacances.

## Barillets

Cher de fabrication, connaissant à fond la fabrication du barillet complet, par procédés automatiques modernes, interchangeabilité absolue, cherche place pour de suite ou époque à convenir. 2184

Ecrire sous chiffre B 1268 U à Publicitas, Bienne.

## Terminages

Petites pièces ancre 11,8 mm (5 1/4 lig.) à 23,6 mm (10 1/2 lig.) seraient entrepris par atelier bien organisé et ayant ouvriers consciencieux.

On entreprend aussi coupages de balanciers, réglages plats et breguets.

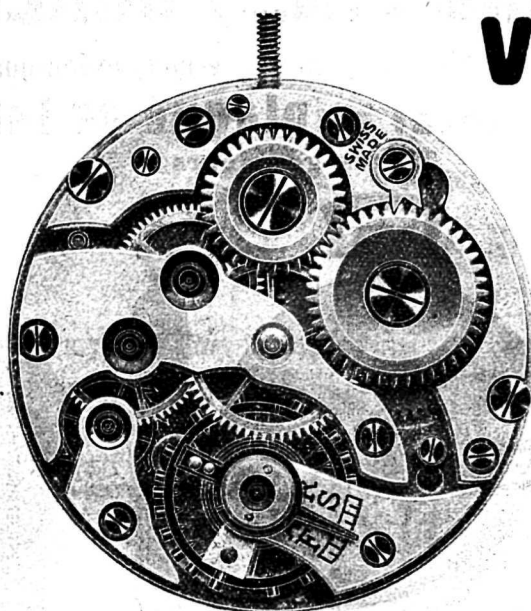
Faire offres sous chiffre C 1269 U à Publicitas, Bienne. 2185

Importante fabrique de pierres d'horlogerie **cherche**

## VOYAGEUR-REPRÉSENTANT

sérieux et actif, pour visiter fabricants d'horlogerie et sertisseurs.

Faire offres indiquant prétentions et références sous chiffre E 1921 O à Publicitas, La Chaux-de-Fonds. 2217



Mouvement agrandi

8 3/4 / 567 ancre rond

## VOGT &amp; C°, S.A.

Fabrique d'Horlogerie

„FORTIS“

## Grenchen

Spécialité de mouvements ancre

8 3/4 lig. ronds

6 1/2 lig. ovales

soignés et bon courant.

Prix avantageux. 1503

## OFFRES ET DEMANDES D'EMPLOIS

Fabrique d'horlogerie de Bienne, cherche pour la place de

## correspondant

jeune employé, connaissant la branche et possédant les langues allemande, française et anglaise, capable d'un travail indépendant.

Place d'avenir.

Adresser offres sous chiffre V-1255 U à Publicitas, Bienne. 2174

## EMPLOYÉ

Importante fabrique d'horlogerie du canton demande pour entrée immédiate ou époque à convenir,

## Employé supérieur

bon comptable, connaissance approfondie des langues française, allemande et anglaise exigée. 2215

Offres écrites avec références et prétentions sous chiffre P 21197 C à Publicitas, La Chaux-de-Fonds.

## Employé ou employée de bureau

pouvant faire la correspondance italienne, anglaise et si possible espagnole, est demandé de suite par fabrique d'horlogerie. 2211

Offres case postale 12218, La Chaux-de-Fonds.

## Mécanicien calibriste

très capable, cherche place.

Offres sous chiffre P 15062 C à Publicitas, La Chaux-de-Fonds. 2214

Usine importante de réveils cherche

## contremaître expérimenté

et habitué travail de série pour atelier de remontage et réglage.

Ecrire avec références sous chiffre P 21169 C à Publicitas, La Chaux-de-Fonds. 2168

## OFFRES ET DEMANDES D'EMPLOIS

## Représentant - Voyageur

connaissant à fond l'horlogerie, parlant français et allemand, ayant expérience des affaires, avec références de 1er ordre, cherche situation.

Adresser offres sous chiffre S 42305 X à Publicitas, Genève. 2198

## Demande de place

Horloger désire faire un échange de son fils de 19 ans sachant déjà bien travailler sur montres et bijouterie contre fils d'horloger romand pour se perfectionner dans la profession et la langue. Vie de famille et bons soins de part et d'autre.

Faire offres à Rod. Freytag, horlogerie, bijouterie et optique, Altstaetten, près Zurich. 2200

## PIERRES

## Perçages et grandissages

Travail soigné. 2212

## P. VÖGELI-JAGGI, Brienz

Fabricant bien organisé entreprendrait encore commandes en mouvements seuls ou montres complètes

## 23,6 mm (10 1/2) ancre

pour livraisons régulières.

Offres sous chiffre P 21182 C à Publicitas, La Chaux-de-Fonds. 2201

Anglais cherche à acheter directement de la fabrique

## montres-bracelets

pour Dames et Messieurs. 2208

Offres sous chiffre Cc 751 Q à Publicitas, Bâle.

On demande offres

## MOUVEMENTS 18 A 22/12

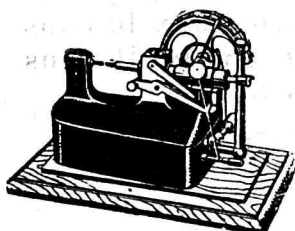
lépine 38,3 mm (17 lig.) ancre 15 et 16 rubis, spiral Breguet.

Faire offres sous chiffre P 10080 Le à Publicitas, Le Locle. 2210



## DIVERS

Posage de  
verres de montres  
en tous genres. 4848  
**INCA S. A.,**  
**CHAUX-DE-FONDS**  
Paix 87 Tél. 11.06  
Gros — Détail



Micromètre - Comparateur  
au 1/1000 mm. Recommandé  
lorsque la précision des mi-  
cromètres courants ne suffit  
pas et donne lieu à des con-  
testations. « Ne peut être forcé ».

Etalons — Jauges — Etampes  
Pincés — Micro-balances fran-  
çaises. 1330  
Tous travaux de précision.

**MICROMÉCANIQUE S. A.,**  
anc. Honneger, Golay & Cie.  
Corcelles - Neuchâtel.



**Bracelets cuir**  
Rubans et fermoirs

**G. Meizger-Perref,**  
Rue du Puits 1. Tél. 1738  
LA CHAUX-DE-FONDS 2080



**ROBERT RECORDON**  
LAUSANNE  
18, Avenue  
Ruchonnet

**27,0mm (12'') ancre**

Fabricants de calottes  
genre bon courant et soi-  
gné, à secondes, sont priés  
de s'annoncer à case 3355.  
Eaux-Vives, Genève. 2187

## AFFAIRE INTÉRESSANTE

On cherche à entrer en  
relations avec commerçant  
ou maison d'horlogerie qui  
s'intéresserait à la reprise  
d'une **bonne marque**  
d'ancienne réputation.  
Ecrire s. chiff. 0 1386 X à  
Publicitas Genève. 2186

## DIVERS

**Fd. & Ad. Droz**

Parc 91, 486

**La Chaux-de-Fonds**

livrent avantageusement  
mouvements, depuis 4 lig.  
ovale.



**Mouvements  
cylindre 1735**

12,4mm (5 1/2''), 11,8mm (5 1/4'')  
14,6mm (6 1/2''), 15,2mm (6 3/4'')  
19,7mm (8 3/4''), 20,3mm (9'')  
sont livrés avantageuse-  
ment en qualité garantie.

**G. FROIDEVAUX**  
Fleurs 34 — Tél. 26.02  
**La Chaux-de-Fonds**

Advertiser, thorough  
Knowledge of trade, de-  
sires to represent a well  
established 2192

**Watch Factory**  
fort North of England.  
Highest References.

**Foster, 27 Grey Street,**  
**Newcastle-on-Tyne.**

## TERMINAGES

Atelier très bien organi-  
sé, cherche du terminage  
dans les cal. 10 1/2'', 340  
A. S., 12'', 554 A. S., 13'',  
153 A. S. et 8 1/2-13'' 552  
A. S., rect., 9 3/4'' 574 A. S.

Production: 1 à 2 grosse  
par jour. 2175

Adr. off. s. chiff. B 363 T à  
Publicitas La Chaux-de-Fonds.

## Pierres fines

Polissage soigné de  
gouttes, glaces et balan-  
ciers rubis serait entre-  
pris par polisseur expé-  
rimenté.

Peut faire grosses quan-  
tités.

S'adresser sous chiffre  
d 21167 C à Publicitas  
La Chaux-de-Fonds. 2171

## Terminages

Grosses quantités, cal.  
11, 3/4 A. S.

Termineurs sérieux sont  
priés de faire off s. chiffre  
B 298 Sn à Publicitas  
Soleure. 2181

On entreprendrait

## terminages

en tous genres ou la  
fabrication

d'un genre spécial.

Faire offres sous chiff.  
P 15052 C à Pu-  
blicitas La Chaux-de-  
Fonds. 2170

## ATTENTION

Ancre 11,2 et 11,8mm  
(5 et 5 1/4 lig.) seulement,  
sont entrepris.

Terminages extra, prix  
avantageux. 2203

Off. s. chiff. P 5832 J à  
Publicitas St-Imier.

## Achat et Vente

## Automobile

A vendre ou échanger  
contre montres, une auto  
Renault, 6 H. P., 4 places,  
éclairage et démarrage  
électriques. Freins sur 4  
roues en bon état.

Offres s. chiff. P 5808 J à  
Publicitas St-Imier. 2151

MONTRES ET  
MOUVEMENTS

Ancre 5 1/4'' Cyl. 6 1/2''  
» 6 1/2'' » 6 3/4''  
» 6 3/4'' » 9''  
» 10 1/2'' » 10 1/2''  
» 13'' » 18''

sont livrés en séries avan-  
tageusement par 2150

**PRAYÉ WATCH**  
**Bassecourt.**

## Disponibles

3 grosses de cal. 19,7mm  
(8 3/4'') ancre, 15 rubis, 14  
kt., mirage, polies et cise-  
lées, rondes, empires et  
autres fantaisies, en quali-  
té garantie et prix avan-  
tageux.

Offres sous chiffre  
Z 1265 U à Publicitas  
Bienne. 2183

Sciage et lapidage  
de pierres

Pour cause de décès, à  
vendre deux machines à  
scier, une à lapider, une  
à compasser et outils pour  
sciage et lapidage. 2199

Occasion favorable.

S'adr. à **Madame Jean**  
**Habegger, a Colombier.**

Qui livre  
pendentifs

mouvements ou ébau-  
ches ovales, cal. 5 1/4 ou  
5 1/2 lig.

Adres. offres s. chiffre  
P 15064 C à Publicitas  
Chaux-de-Fonds. 2218

Offres et Demandes  
d'emplois

## Terminages

Atelier bien organisé en-  
treprendrait encore petites  
pièces ancre.

Travail soigné.

Adresser off. sous chiff.  
R 81786 X à Publicitas  
Genève. 2196

## Pochettes

On demande à faire des po-  
chettes de montres. Travail  
prompt et soigné. 2169

S'adressez chez Mme Tschanz,  
Serre 69, La Chaux-de-Fonds.

## TERMINAGES

Je cherche relations avec  
usines sérieuses pour la ter-  
minaison de pièces 11,8 à 23,6mm  
(5 1/4 à 10 1/2'') an re.

Travail consciencieux.  
Ecrire s. P 20139 N à Publi-  
citas Neuchâtel. 2147

## Jeune horloger

ayant pratiqué toutes les  
parties de la montre, cher-  
che place dans fabrique,  
éventuellement comme  
rhabilleur pour l'étranger.

Off. s. chiff. W 1411 X à  
Publicitas Genève. 2197

## BANQUE FEDERALE

(SOCIÉTÉ ANONYME)

## Assemblée générale ordinaire des actionnaires

Samedi 5 Mars 1927, à 10 3/4 heures du matin  
à la Tonhalle (salle de répétitions) à Zurich.

## ORDRE DU JOUR:

1. Compte-rendu de l'exercice 1926, rapport des commissaires-vérificateurs et décharge à l'administration.
2. Décision relative à la répartition des bénéfices.
3. Election au Conseil d'Administration.
4. Election de trois commissaires-vérificateurs et deux suppléants pour 1927.

Le compte-rendu de l'exercice et le rapport des commissaires-vérificateurs seront tenus, à partir du 25 Février, à la disposition des actionnaires, auprès de la Banque Fédérale (Société anonyme) à Zurich et ses divers sièges.

Les cartes d'admission à l'Assemblée générale seront délivrées dès le 18 Février au 3 Mars à 5 heures du soir, à la Banque Fédérale (Société Anonyme) à Bâle, Berne, La Chaux-de-Fonds, Genève, Lausanne, St-Gall, Vevey et Zurich, contre justification de la possession des titres. Après le 3 Mars il ne sera plus délivré de cartes.

Zurich, le 8 Février 1927.

2216

Le Président du Conseil d'Administration:  
Dr O. de Waldkirch.

## ATTENTION.

**Mr. H. Wilsdorf**, directeur de la **Rolex**  
**Watch Co. Ltd.**, à Genève, donne par les présentes  
connaissance que la marque

## „UNICORN“

est sa propriété exclusive et que toutes contrefaçons  
seront rigoureusement poursuivies.

Bienne, le 12 février 1927.

Le mandataire de **Mr. H. Wilsdorf**:  
H. RUFER, notaire

2206

## HENRY BLANK &amp; Co

Lafayette & Liberty Streets Newark N. J. U. S. A.

**want to engage a representative** to manage their  
Geneva office Knowledge and experience of the English  
language and watch trade required.

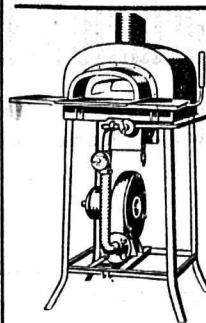
Those Interested should write directly to Mr. HENRY  
BLANK, Hôtel Meurice, rue Rivoli, PARIS, where he  
shall arrive March 10th, 1927. 2205



TÉLÉPHONE NO. 49

1. Assortiments cylindres  
pivotés, qualité soignée, de  
5 à 20 lignes.
2. Département spécial de  
„Décolletages“ pour  
horlogerie. 1715

**CYLINDRE S. A., LE LOCLE**

FOUR à l'HUILE, nouveau type  
pour la trempe, le recuit, l'émaillage, etc.

Four spécial pour la fabrication des boîtes de montres  
Fonctionne en débitant le minimum d'un combustible à la fois  
très bon marché. - Le plus économique. - Rendement excellent.  
Réglage et service très faciles.

Demandez prospectus, sans engagement pour vous,  
visite de mon représentant. 474

**ED. STRAUB**, Fabrique de fours industriels, **Sulgen** (Thurgovie).  
Premières références.



## LA NEUCHATELOISE



*Votre entreprise a besoin d'un personnel stable....*

Vous l'obtiendrez en lui assurant

**UNE RETRAITE - VIEILLESSE**  
**UNE PENSION D'INVALIDITÉ**  
**UNE ALLOCATION AUX VEUVES**

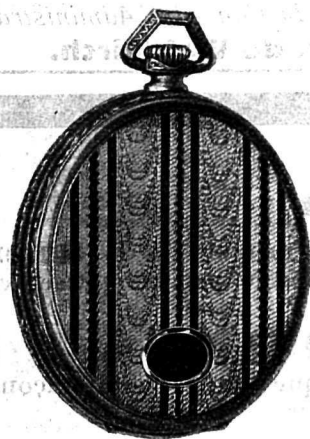
Le système le plus avantageux pour vous, le plus conforme aux besoins de votre entreprise, vous sera présenté par **La Neuchâteloise**. Il vous coûtera moins que vous ne croyez. — Renseignements sans frais.

★ **LA NEUCHATELOISE** ★  
 Compagnie d'Assurances sur la Vie  
 — **NEUCHATEL** —

2154

## MANUFACTURE de BOÎTES de MONTRES

## PAUL BOUVIER À ST-URSANNE



Usine la mieux outillée pour la fabrication en série de tous genres de boîtes de montres  
**soignées, en Plaqué or - Nickel - Bronze - Electro**  
**Vieil argent - Eau-forte - Façon niel et acier.**

1953

**Savonnets et lépines, formes classiques et modernes, tous décors.**

**Boîtes à vis.**

**Boîtes Smoking.**

**Etuils p<sup>r</sup> montres auto.**

**Chevalets  
de formes**

toutes grandeurs.

**Calottes portefeuilles, lunettes de formes.**

**Calottes bracelets, toutes formes.**

**Calottes portefeuilles, lunettes à vis.**

## Acier pour Outils

Grands stocks

COURVOISIER &amp; FILS BIENNE

## Vve Henri Butzer FABRIQUE D'ÉTAMPES

MAISON FONDÉE EN 1899

La Chaux-de-Fonds (Suisse)

pour tous genres d'industries

Téléphone 9.57

SPÉCIALITÉ :

\* **Étampes de boîtes** \*

argent, métal, or, bijouterie.

2004

## ACHAT ET VENTE

## Maison d'exportation

demande offres pour mouvements 16 size négatifs, 7, 15, 17 pierres, qualité courante et soignée, ainsi que pour mouvements 11,8  $\frac{m}{m}$  (5  $\frac{1}{4}$  lig.), (15,2  $\frac{m}{m}$  (6  $\frac{3}{4}$  lig.), rectangle et 14,6  $\frac{m}{m}$  (6  $\frac{1}{2}$  lig.) ovales, 15 et 17 pierres.

Faire offres à case postale 213, La Chaux-de-Fonds. 2204

## AMÉRIQUE

Grossiste important demande offres pour grandes séries de mouvements:

12,4  $\frac{m}{m}$  (5  $\frac{1}{2}$  lig.) et 14,6  $\frac{m}{m}$  (6  $\frac{1}{2}$  lig.) Aurore, 15,2  $\frac{m}{m}$  (6  $\frac{3}{4}$  lig.) et 23,6  $\frac{m}{m}$  (10  $\frac{1}{2}$  lig.) Felsa, 22,0  $\frac{m}{m}$  (9  $\frac{3}{4}$  lig.) Font.

Qualité garantie. Donner détails exacts. Seules les offres avec prix seront prises en considération.

S'adresser sous chiffre P 15061 C à Publicitas, La Chaux-de-Fonds. 2213

## ACHAT ET VENTE

## A vendre

432 mov. 15,2  $\frac{m}{m}$  (6  $\frac{3}{4}$  lig.) rect., 17 rubis, marques Amérique;

432 mov. 14,6  $\frac{m}{m}$  (6  $\frac{1}{2}$  lig.), ovales, 17 rubis, marques Amérique;

288 mov. 14,6  $\frac{m}{m}$  (6  $\frac{1}{2}$  lig.), ovales, 15 rubis, sans marques.

Marchandise soigneusement terminée.

Faire offres case postale 4120, Bienne. 2155

## Importante maison d'exportation

demande offres de fabricants de calottes 54  $\frac{m}{m}$  (24 lig.) 8 jours, longs et courts ressorts, avec indications pour prix de séries et conditions.

Faire offres à case postale 10299, La Chaux-de-Fonds. 2209

## DIVERS

## Fabrique d'horlogerie

s'intéresserait à ébauche 36,1 - 38,3  $\frac{m}{m}$  (16 - 17  $\frac{m}{m}$ ) ancre, hauteur 18/12  $\frac{m}{m}$ , munie des derniers perfectionnements.

Affaire sérieuse.

Faire offres sous chiff. P 21181 C à Publicitas Chaux-de-Fonds. 2202

## AVIS

MM. les fabricants d'horlogerie sont priés de prendre bonne note que la fabrique de verres de montres F. FRUTSCHI se trouve rue des Régionaux 11. Travail soigné et irréprochable par procédés nouveaux. 2207