

# LA FÉDÉRATION HORLOGÈRE

## • SUISSE •

ORGANE DE LA CHAMBRE SUISSE DE L'HORLOGERIE, DES CHAMBRES DE COMMERCE, DES BUREAUX DE CONTROLE, DES ASSOCIATIONS PATRONALES ET DE L'INFORMATION HORLOGÈRE SUISSE

ABONNEMENTS: Un an Six mois  
Suisse Fr. 14.05 Fr. 7.05  
Union postale » 26.— » 13.—  
Majoration pour abonnement par la poste  
Compte de chèques postaux IV b 426

PARAISANT LE MERCREDI ET LE SAMEDI A LA CHAUX-DE-FONDS  
Les Consulats suisses à l'étranger reçoivent le journal  
ANNONCES: PUBLICITAS, S. A. suisse de Publicité, 22, rue Léopold Robert,  
La Chaux-de-Fonds. — Succursales et agences en Suisse et à l'étranger.

ANNONCES  
suisse 30 ct., offres et demandes  
de places 20 ct. la ligne,  
étrangères 35 centimes la ligne.  
Les annonces se paient d'avance

### Chambre suisse de l'Horlogerie

Le Comité central de la Chambre suisse de l'horlogerie a tenu séance, à Neuchâtel, mercredi 13 courant.

Parmi les nombreux objets figurant à l'ordre du jour, deux d'entre eux présentent une certaine importance pour nos lecteurs:

Il s'agit de la loi sur la formation professionnelle et d'un règlement pour les vacances payées des ouvriers.

En ce qui concerne le premier objet, le Comité central, après avoir pris connaissance des rapports des sections, a décidé, à l'unanimité, d'appuyer le projet de *Loi sur la formation professionnelle* qui va être discuté prochainement par les Chambres fédérales. Quelques observations de détail de peu d'importance seront présentées aux autorités fédérales.

Quant au second point, il est bon de rappeler que le Comité Central avait décidé, le 20 septembre 1928, de faire élaborer un règlement sur les *vacances des ouvriers* n'ayant pas de force obligatoire, mais devant être considéré comme un guide fixant les prestations maxima auxquelles les intéressés pouvaient s'astreindre. Le Bureau de la Chambre et la Commission du travail, assistés des secrétaires permanents des grandes associations, préparèrent un projet, qui fut soumis au Comité Central dans sa séance du 11 décembre. Après avoir délibéré sur le règlement, celui-ci fut renvoyé à la Commission du travail pour nouvel examen et surtout pour éta-

blir le montant des charges incombant aux entreprises du fait de l'octroi de vacances.

Ce travail opéré, le projet revint devant le Comité Central, qui l'adopta définitivement et décida de l'envoyer immédiatement à toutes les sections intéressées.

### Marché américain

Les exportateurs d'horlogerie intéressés au marché des Etats-Unis, au nombre d'une soixantaine, se sont réunis, jeudi 14 courant, à Neuchâtel, sous la présidence de la Chambre suisse de l'horlogerie, pour examiner la situation créée par la menace d'augmentation des droits de douane sur les montres et autres articles d'horlogerie aux Etats-Unis.

Une commission de six membres sera constituée en vue d'examiner la situation et d'aviser aux mesures à prendre. Les diverses branches de l'industrie horlogère seront représentées au sein de la commission qui sera présidée également par la Chambre Suisse de l'horlogerie.

### Contrôle de la marche des montres

#### Concours de chronomètres et de pendules de l'Observatoire de Neuchâtel.

Dans sa séance du 13 février, le Conseil d'Etat a décerné les prix alloués aux meilleurs chronomètres et pendules présentés en 1928 aux concours de l'Observatoire de Neuchâtel, comme suit:

#### Prix aux fabricants

Prix de série pour les six meilleurs chronomètres de bord et de poche, 1re classe, de chaque fabricant:

*L'Etzel* et à *Rupperswil* sont en projet, dont le coût sera de 100 millions de francs.

Les usines actuelles des C. F. F. produisent annuellement l'énergie suivante en kwh:

Usine d'Amsteg	140 millions de kwh
» de Ritom	42 »
» de Vernayaz	170 »
» de Barberine	60 »

Le réseau de distribution de cette énergie comporte environ 1,000 km. de longueur.

d) Les 3,300 millions de kwh produits en 1927, par les usines électriques (non-compris les producteurs pour consommation propre) provenaient, pour 41 %, d'usines appartenant totalement ou en majorité aux cantons, 20 % d'usines communales et 39 % d'usines complètement ou en majorité privées.

Ce sont les usines privées qui ont la plus grande participation à l'exportation, soit environ le 70 %, de telle sorte que si l'on tient compte exclusivement de la consommation indigène, on arrive aux chiffres suivants:

Usines cantonales	49 %
Usines communales	28 %
Usines privées	23 %

Il ressort de ces chiffres que la moitié environ de l'énergie produite pour la vente à des tiers et consommée dans le pays, provient d'usines d'Etats, c'est-à-dire appartenant totalement ou en majorité à des cantons. Si l'on ajoute le 28 % des usines communales, on constate que les 3/4 de la consommation indigène est couverte par des entreprises publiques qui possèdent également la majorité dans la distribution d'énergie.

### L'activité économique des Pouvoirs publics en Suisse

#### 4. Les usines hydrauliques en Suisse.

a) Il existe en Suisse une centaine de grandes usines ayant une capacité de production d'environ 1 million de kw; sur ce nombre, les 50 plus grandes, qu'elles soient étatisées ou non produisent le 96 % de la production suisse. Il y a en outre 230 usines petites d'un caractère plutôt local, qui toutes ensemble, ne produisent que le 2 % de la capacité totale des usines suisses; à signaler, en outre, un millier d'entreprises qui ne créent pas d'énergie, mais se contentent de la distribution du courant fourni par les usines productives.

b) Enfin, à côté des 316 usines de force motrice produisant l'énergie pour la vente, il en existe d'autres travaillant pour leur propre approvisionnement (*Usines de la Lonza, Usines Electriques et Chimiques S. A.* et la « *S. A. pour l'industrie de l'Aluminium à Neuhausen* »).

c) Les C. F. F. sont également à signaler comme produisant l'électricité pour leur propre approvisionnement. Ils ont créé des usines électriques et un réseau de distribution de l'énergie nécessaire à son réseau.

Les C. F. F. possèdent aujourd'hui deux groupes complexes de production, l'un à *Amsteg-Ritom* (sur la route du Gotthard) et l'autre à *Vernayaz-Barberine* (Canton du Valais). Cent-cinquante millions de francs environ ont été investis dans ces usines et la construction d'autres usines sur le haut lac de Zurich, à

	Nombr <sup>e</sup> d classement
Fabriques des Montres Zénith, Le Locle	3,99
Fabriques Movado, La Chaux-de-Fonds	4,62
Fabrique Solvil des Montres Paul Ditisheim S. A., La Chaux-de-Fonds	4,91
S. A. Louis Brandt et frère, Montres Oméga Bienne	5,41
Ulysse Nardin S. A., Le Locle	6,01
Technicum, classe de G. Sautebin, La Chaux-de-Fonds	8,85
Fabrique Vulcain Ditisheim et Cie, La Chaux-de-Fonds	10,03

#### Chronomètres de marine

	1 <sup>re</sup>	2 <sup>me</sup>	3 <sup>me</sup>
Ulysse Nardin S. A., Le Locle	21	17	6
Fabriques Solvil des Montres Paul Ditisheim, La Chaux-de-Fonds	1	1	0

Le chronomètre de marine classé en tête de liste (Ulysse Nardin S. A., Le Locle) obtient comme nombre de classement 4,0.

#### Chronomètres de bord

	1 <sup>re</sup>	2 <sup>me</sup>	3 <sup>me</sup>
Fabriques Solvil des Montres Paul Ditisheim S. A., La Chaux-de-Fonds	8	10	6
S. A. Louis Brandt et frère, Montres Oméga, Bienne	7	1	3
Ulysse Nardin S. A., Le Locle	4	3	0
Fabriques Movado, La Chaux-de-Fonds	6	0	0
Fabriques des Montres Zénith, Le Locle	3	1	0
Fabrique Vulcain, Ditisheim et Cie, La Chaux-de-Fonds	0	1	1

Le chronomètre de bord classé en tête de liste (Fabriques des Montres Zénith, Le Locle), obtient comme nombre de classement 5,9.

Les usines, qui sont pour ainsi dire entièrement la propriété de l'Etat, sont les suivantes:

*Forces motrices du Nord-Est Suisse*, Baden (N. O. K.). Capital-actions 49,6 millions de francs, valeur des installations 93,09 millions de francs, énergie vendue en 1926, 444,8 millions et en 1927, 513 millions de kwh. Le capital-actions de la Société appartenait, jusqu'en 1928, aux Cantons de Zurich, Argovie, Thurgovie, Schaffhouse, Glaris et Zoug. L'année passée, les forces motrices de St-Gall et Appenzel se sont intéressées à l'entreprise pour 10 millions de francs, de sorte que le capital-actions est monté à 80 millions.

*Forces motrices bernoises* (B. K. W.). Capital-actions, 56 millions de francs, valeur des installations 124,6 millions de francs, énergie vendue en 1926, 429,6 millions et en 1927, 455 millions de kwh. Le Canton de Berne possède la plus grande partie du capital (54 millions), le reste se répartit entre quelques communes. La situation est la même pour les forces motrices de l'*Oberhasli S. A.*, créées en 1925 et qui construisent actuellement le grand barrage du Grimsel. Les B. K. W. possèdent 30 millions et le Canton de Bâle-Ville, 6 millions du capital-actions de cette société.

*Forces motrices des Grisons*, Coire. Capital, 33,3 millions de francs. Valeur des installations, 39,14 millions de francs. Energie vendue en 1926, 84,2 millions et en 1927, 94 millions de kwh. L'entreprise a été créée en 1918. En 1924, le capital était de 16 1/2 millions de francs, mais comme il était impossible de trouver les débouchés nécessaires, il fallut procéder à un assainissement, réduire ce ca-



## DIVERS

## ADOLPHE ADLER

3, Rue Adrien Lachénal, GENÈVE

ACHATS  
VENTES  
TAILLIERIESBrillants  
et RosesSpécialités  
en tous  
genres  
de  
brillants  
ronds et de taille  
fantaisie pour la  
décoration des montres  
et de la bijouterie.

Fabrique Suisse de Ressorts de Montres

## LE SOLEIL

Ruelle du Repos, 7

Téléphone 1047

LA CHAUX-DE-FONDS

489

Ressorts soignés et bon courant.

Commission

Exportation

Maison spéciale  
Etiquettesen tous genres  
pour tous commerces  
et industries.Grande spécialité:  
Etiquettes,  
Cachets en relief.

Be collection d'échantillons sur demande.

## Bureau de brevets d'invention

A. BUGNION

Ancien expert technique au Bureau fédéral de la Propriété  
Intellectuelle

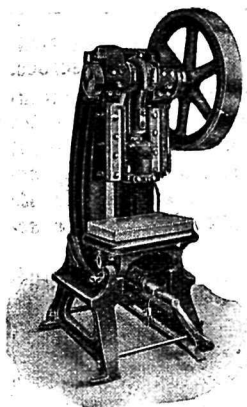
Genève

Lausanne

Corraterie 13

1984

Grand Pont 2



## Les Presses „PERLA“

1 à 200 tonnes  
en fonte acérée  
double montants ou col de  
cygne,  
sont avantageuses  
et précises. 1080

Concessionnaire pr la Suisse

Maison J. WORMSER

La Chaux-de-Fonds

## ITALIE

Représentant, horloger de métier, visitant les bons  
magasins de détail dans toute l'Italie, cherche la  
représentation exclusive d'une fabrique capable de  
fournir tous les genres et en tous métaux. Excel-  
lentes références à disposition.Adresser offres sous chiffre P 21218 C à Pu-  
blicitas La Chaux-de-Fonds. 2192

## TERMINAGES

10 <sup>1</sup>/<sub>2</sub>, 6 <sup>3</sup>/<sub>4</sub> et 6 <sup>1</sup>/<sub>2</sub> lignes, ancre

sont à sortir

en grandes séries pour toute l'année.

Indiquez prix et quantité livrable  
par semaine.Offres sous chiffre B 1429 U à Pu-  
blicitas Bienne. 2211

## OFFRES ET DEMANDES D'EMPLOIS

## Chef d'ébauches

énergique, longue pratique comme chef, connaissance  
de la fabrication de Pébauche laiton, acier, sertissage,  
etc., par procédés modernes, organisation, rationali-  
sation, cherche place pour époque à convenir.Ecrire sous chiffre P 15055 C à Publicitas La  
Chaux-de-Fonds. 2187

## Fabricants!

## Grossistes!

Jeune horloger, ayant connaissances pratiques et  
techniques, ainsi que bonne instruction générale, an-  
cien élève d'école d'horlogerie, employé dans une  
1re maison suisse,cherche changement de situation  
soit pour diriger une fabrication ou un commerce  
en gros pour s'occuper des achats.Faire offres sous chiffre P 21220 C à Publicitas La  
Chaux-de-Fonds. 2190

## Employé de bureau

Fabrique de Bienne offre engagement à  
employé qualifié et routiné pour départe-  
ment boîtes, assortiments et décors. Débu-  
tants prière de s'abstenir. Discretion ga-  
rantie.Faire offres sous chiffre R 1408 U à  
Publicitas Bienne. 2201

## Grande fabrique d'horlogerie

cherche

## TECHNICIEN HORLOGER

jeune, actif, capable, talent inventif, connaissances  
parfaites fabrication réveils, pendules, montres. Po-  
sition d'avenir.Offres avec curriculum vitae et prétentions à  
Up 1586 M, Publicitas Zurich. 2204

## Technicien-horloger

expérimenté et connaissant la fabrication moderne par  
grandes séries, cherche situation.Offres sous chiffre P 15056 C à Publicitas La  
Chaux-de-Fonds. 2191La Manufacture d'Horlogerie  
Le Coultre & Cie, au Sentier,  
engagerait un

## horloger

capable de diriger du personnel et  
connaissant la fabrication complète de  
la montre, y compris le réglage, pour  
travail sur grandes pièces.Entrée de suite ou époque à con-  
venir.Adresser offres de suite avec certi-  
ficats et références. 2210

## Employé supérieur

parfaitement au courant de l'horlogerie  
et de sa fabrication, langues étrangères,  
ayant occupé poste de confiance, cher-  
che situation analogue.

Sérieuses références à disposition.

Prière d'écrire sous chiffre P 15069 C à  
Publicitas, La Chaux-de-Fonds. 2214

## ACHAT ET VENTE

## A VENDRE

aux environs de La Chaux-de-Fonds.

## fabrique d'horlogerie

pouvant fabriquer ses ébauches, et avec atelier de  
mécanique bien installé.Adresser offres écrites sous chiffre P 21219 C  
Publicitas La Chaux-de-Fonds. 2189

## A vendre

pour de suite ou époque à convenir, belle

## fabrique

isolée, convenant pour chaque branche de l'hor-  
logerie. Convientrait spécialement pour la fa-  
brique de pierres fines pour l'horlogerie, car  
on vendrait les transmissions et toutes les nou-  
velles machines pour la fabrication des pierres.Maison de 3 familles, allant avec la fabrique,  
logements de 4 chambres, grand jardin potager,  
verger et arbres fruitiers, et environ 1 arpent de  
beau terrain. Garage et poulailler.On prendrait évent. en à compte maison de 2  
familles, neuve, à Bienne ou environs.Demander renseignements détaillés sous chiffre  
J 1264 U à Publicitas Bienne. 2128

## Dreffa Watch Chaux-de-Fonds

Tél. 9.34 2142

Mouvements soignés et courants, ronds et de forme.  
Spécialité Japon et Amérique. Montres tous genres.  
Demandez échantillons 5 à 10 1/2 fig. Prix avantageux.Je suis acheteur de montres argent, 19 lig. ancre,  
bonne qualité, verre plat, boîte lourde, ainsi que de  
mouvements 16 sizes, mise à l'heure négative, 15  
et 16 rubis.Faire offres pour marchandises livrables cou-  
rant février ou début mars à Monsieur 2209

## Louis NEWMARK,

39, Hatton Garden, à Londres.

Wir liefern Uhren	Nous fournissons des
in Gold, Silber u. Metall,	montres en or, argent et métal.
21, 19, 18, 10 1/2, 8 3/4, 6 1/2,	21, 19, 18, 10 1/2, 8 3/4, 6 1/2,
5 1/2 Lin., ancre, 15 rub., 10	5 1/2 llg., ancre, 15 rub., 10
rub., 7 rub., 6 rubis.	rub., 7 rub., 6 rubis.
Muster-Uhren gerne zu Dien-	Echantillons en montres
sten, ständig die gleichen Qua-	s'il vous plaît. Prix les plus
litäten, vorteilhafte Preise.	avantageux du jour. 1997
Chiffre 200 Firma Publici-	Chiffre 200 Firma Publici-
tas Chaux-de-Fonds (Schweiz).	tas Chaux-de-Fonds (Suisse).

## A GENÈVE

MAISON D'HORLOGERIE d'ancienne répu-  
tation, offre à céder en raison de cessation  
d'affaires. petit nombre de montres très  
soignées, ainsi que local beau et spacieux, pour  
bureaux et atelier, situé en plein centre.Adresser offres sous chiffre J 1721 X à Pu-  
blicitas, Genève. 2225

## Machines à vendre

tours d'outilleur,  
tours de calibristes et d'horlogers,  
tour «Climat» 240 HP, 1360 E. P.,  
tour revolver, passage de barres 50 mm.,  
machine à affûter les meches,  
machine automatique «Waltham» à fileter,  
machine automatique T. L. à diviser,  
machine à mesurer,  
machines à tailler,  
craqueur pantographe «Dixi»,  
fours pour la trempe,  
moteurs pour courant triphasé,  
outillage complet pour fabrication de micro-  
mètres,  
petit outillage pour mécaniciens,  
S'adresser Fabrique AUREOLE S. A., rue  
de la Paix 133, La Chaux-de-Fonds. 2220



**Chronomètres de poche, épreuves de 1re classe**

	1 <sup>er</sup>	2 <sup>e</sup>	3 <sup>e</sup>
	prix		
Ulysse Nardin S. A., Le Locle	7	2	5
Fabriques des Montres Zénith, Le Locle	10	0	1
Fabrique Solvil des Montres Paul Ditisheim S. A., La Chaux-de-Fonds	6	1	1
S. A. Louis Brandt et frère, Montres Oméga, Bienne	6	1	1
Fabriques Movado, La Chaux-de-Fonds	5	0	2
Société des Fabriques de Spiraux réunies S. A., La Chaux-de-Fonds	2	0	1
Fabrique Vulcain, Ditisheim et Cie, La Chaux-de-Fonds	0	2	0
Fabrique Inter, La Chaux-de-Fonds	2	0	0
Elèves du Technicum, Chaux-de-Fonds:			
Fernand Zellner	1	0	0
Werner Dubois	0	1	0
Willy Girardin	0	1	0
Olivier Dedie	0	0	1
Marcel Reuche	0	0	1
Fabrique « Le Phare », Le Locle	0	0	1
Ecole d'horlogerie, St-Imier	0	0	1
Technicum, La Chaux-de-Fonds	1	0	0

Le chronomètre de poche, 1re classe, classé en tête de liste (Fabriques Solvil des Montres Paul Ditisheim S. A., La Chaux-de-Fonds) obtient comme nombre de classement 3.4.

**Pendules de précision, classe B**

Les fabriques des Montres Zénith, Le Locle, ateliers de Boudry, obtiennent 6 premiers prix.

La pendule de précision classée en tête de liste (Fabriques des Montres Zénith, Le Locle, ateliers de Boudry), a une variation moyenne de la marche diurne de + 0.048.

**Prix Guillaume**

Le « Prix Guillaume », institué grâce à la générosité de la S. A. Fabriques de spiraux réunies, a été réparti comme suit aux régleurs de chronomètres primés au concours de 1928 de l'Observatoire cantonal de Neuchâtel:

- a) 250 francs au régleur occupant le 1er rang du prix de série pour le réglage des 6 meilleurs chronomètres ayant subi les épreuves pour chronomètres de « bord » et de « poche », 1re classe. Lauréat: *M. Charles Fleck, Le Locle.*
- b) 150 francs au régleur occupant le 2e rang du prix de série pour le réglage des 6 meilleurs chronomètres ayant subi les épreuves pour chronomètres de « bord » et de « poche », 1re classe. Lauréats: *MM. Edm. Ditesheim et Ls. Augsburgers, La Chaux-de-Fonds.*
- c) 100 francs au régleur occupant le 3e rang du prix de série pour le réglage des 6 meilleurs chronomètres ayant subi les épreuves pour chronomètres de « bord » et de « poche », 1re classe. Lauréat: *M. W.-A. Dubois, La Chaux-de-Fonds.*
- d) 50 francs au régleur occupant le 4e rang du prix de série pour le réglage des 6 meilleurs chronomètres ayant subi les épreuves pour chronomètres de « bord » et de « poche », 1re classe. Lauréat: *M. Gottlob Ith, Bienne.*

ital de 20 % et transformer les 30 millions d'emprunt en actions de priorité achetées par le N. O. K., Motor Columbus S. A. à Baden et les usines héliques. Ces sociétés ont acquis de la sorte une influence prépondérante dans la direction des B. K. Usines du Wäggitthal. Capital, 40 millions, valeur des installations 70,67 millions, énergie vendue en 1926, 124,9 millions et en 1927, 125 millions de wh. Les actionnaires de la Société sont, par moitié, le N. O. K. et la Ville de Zurich.

**Forces motrices de St-Gall et d'Appenzell (S. A.).** Capital 8,5 millions de francs, valeur des installations 24,54 millions de francs. Énergie vendue en 1926, 65,1 millions et en 1927, 70 millions de wh. Les seuls actionnaires sont les Cantons de St-Gall et Appenzell Rh. E.

Pour les 5 entreprises ci-dessus, le total du capital-actions est de 187,4 millions de fr.; la valeur des installations, de 352 millions et l'énergie vendue, de 1,148,6 millions en 1926 et, en 1927, de 1,257 millions de kwh.

Il y a 10 usines principales de forces motrices ayant un caractère essentiellement privé, avec, au total, un capital-actions de 83,9 millions de francs: une production annuelle, en 1926, de 726,1 millions de kwh, soit environ les  $\frac{3}{4}$  de la production des forces motrices cantonales.

Il y a lieu d'ajouter à ces entreprises privées les grandes usines d'exportation, Laufembourg, Rheinolden, Brusio, Chancy-Pougny, dont le capital-actions est de 50  $\frac{1}{2}$  millions de francs et dont la production propre a été, en 1926, de 400 millions de kwh.

e) 100 francs au régleur qui a obtenu le meilleur résultat dans le réglage des chronomètres ayant subi les épreuves pour chronomètres de « marine ». Lauréat: *M. Henri Gerber, Le Locle.*

f) 50 francs au régleur du chronomètre ayant subi les épreuves pour chronomètres de « bord », et qui a obtenu la meilleure compensation thermique (déterminée par 20 C + D). Lauréats: *MM. Edm. Ditesheim et Ls. Augsburgers, La Chaux-de-Fonds.*

g) 50 francs au régleur du chronomètre ayant subi les épreuves pour chronomètres de « poche », 1re classe, et qui a la meilleure compensation thermique (déterminée par 20 C + D). Lauréat: *M. Charles Fleck, Le Locle.*

h) 50 francs au régleur du chronomètre ayant subi les épreuves pour chronomètres de « poche », 1re classe, et qui a le meilleur réglage dit « des positions ». Lauréats: *MM. Edm. Ditesheim et Ls. Augsburgers, La Chaux-de-Fonds.*

i) 50 francs au régleur du chronomètre ayant subi les épreuves de « bord » ou de « poche » et qui a la plus faible différence entre les marches extrêmes (marches intermédiaires comprises). Lauréat: *M. Charles Fleck, Le Locle.*

j) 50 francs au régleur qui a obtenu pour la première fois le prix de série aux régleurs. *Pas de candidat.*

k) 50 francs au régleur qui a obtenu pour la première fois le certificat de régleur. Lauréats: *MM. Henri Notz et Ernest Grandjean, La Chaux-de-Fonds.*

l) 50 francs à titre d'encouragement, à l'élève d'une Ecole d'horlogerie ayant obtenu, parmi les élèves déposants, le meilleur résultat en « bord » ou « poche », 1re classe. Lauréat: *M. Fernand Zellner, élève du Technicum, La Chaux-de-Fonds.*

Aucun régleur ne pouvant prétendre au prix prévu sous lettre j), la Commission de l'Observatoire a attribué le montant de ce prix, fr. 50.—, à *M. F. Delay, régleur à Sonvilier*, qui a également obtenu pour la première fois le certificat de régleur.

**Postes, Télégraphes et Téléphones****Relations téléphoniques avec l'Argentine.**

Le 1er février ont été inaugurées les relations téléphoniques avec Buenos-Aires. Du côté argentin, le trafic est limité à une station téléphonique publique, installée dans la centrale d'exploitation de la Société Transradio-Argentina à Buenos-Aires, à laquelle la personne désirée ou son remplaçant peuvent être appelés. Ce dernier doit être désigné au moment de la commande de la communication. En Suisse, par contre, toutes les stations téléphoniques sont admises à la correspondance.

La taxe d'une conversation est fixée à fr. 157.50 jusqu'à 3 minutes de durée. Pour chaque minute ou fraction de minute en plus, il est perçu un supplément de fr. 52.50.

Si une conversation ne peut aboutir, parce que la personne désirée ou son remplaçant ne peuvent être atteints, aucune taxe n'est perçue.

e) Les usines communales, au nombre de 23, sont celles de Aarau, Baden, Bâle, Berne, Bellinzona, Chaux-de-Fonds, Coire, Genève, Lausanne, Lugano, Neuchâtel, Schaffhouse, Sion, Zurich et 9 autres petites usines; elles avaient, en 1926, une production propre de 541,4 millions de kwh, et 115,6 millions de kwh. de courant livré, soit au total, 657 millions de kwh.

Les 23 usines ont livré, en 1926, le 18 % de la production totale en Suisse, et en 1927, le 20 % environ.

f) Usines électriques cantonales. Il s'agit ici d'entreprises qui ne produisent pas elles-mêmes de l'énergie, ou dans une très faible proportion, mais qui s'occupent spécialement de l'énergie étrangère.

Dans cette catégorie, rentrent les entreprises purement d'Etat des cantons de Zurich, Argovie, Schaffhouse et Thurgovie. Les N. O. K. fournissent le courant aux 4 entreprises cantonales; celles-ci le livrent aux services communaux pour être mis par eux à la disposition des particuliers, de telle sorte qu'entre l'usine productrice et le consommateur, l'énergie passe par deux revendeurs.

Le Canton de Fribourg possède une usine produisant elle-même la plus grande part de l'énergie qu'elle livre presque toute directement aux consommateurs de détail.

Ces 5 entreprises cantonales ont produit elles-mêmes, en 1926, 145,9 millions et utilisent 288,5 millions de kwh. de courant étranger; le capital de dotation est de 89,9 millions de francs. Le montant

Des renseignements plus détaillés peuvent être obtenus auprès des offices téléphoniques.

**Commerce extérieur****Voyage d'étude en Argentine.**

Si on en croit la statistique, les exportations pour la République argentine accusent depuis 1926 une diminution de plus d'un million annuellement.

Cette situation est anormale; il faut en rechercher les causes.

Il a paru à la Chambre de Commerce argentine pour la Suisse que le meilleur moyen pour parer à cette situation déficitaire serait que des financiers, des industriels et des commerçants suisses allassent en Argentine pour se documenter sur place et se rendre compte des possibilités d'augmenter nos exportations, de consolider d'anciennes relations ou d'en établir de nouvelles. A cet effet, elle a décidé de prendre l'initiative de l'organisation d'un voyage d'étude en Argentine. Elle a déjà obtenu l'approbation et l'appui de M. E. Egger, Ministre de Suisse à Buenos-Aires et de M. José-Maria Cantilo, Ministre de la République Argentine, à Berne.

Les participants seront mis en contact avec les hautes autorités du pays, la direction des banques et le haut commerce, ce qui facilitera leur tâche.

Des excursions de quelques jours pourront avoir lieu à l'intérieur du pays pour visiter les principaux centres de production et diverses industries importantes.

Le départ est prévu pour fin août et sa durée sera facultative pour chaque participant.

Les personnes que la question intéresse obtiendront tous autres renseignements auprès de M. G. Rahm, Président de la Chambre de Commerce argentine pour la Suisse, Genève, Rue St-Léger 2 bis.

**Yugoslavie****Taxe des voyageurs de commerce.**

A teneur de la nouvelle loi sur les impôts indirects dans le Royaume des Serbes, Croates et Slovènes, entrée en vigueur le 1er janvier 1929, les voyageurs de commerce de maisons qui ne sont pas représentées dans le Royaume par des ressortissants serbes, croates et slovènes, ainsi que les commerçants étrangers qui se rendent en Yougoslavie pour prendre des commandes ou vendre leurs produits directement aux maisons ou aux consommateurs du pays, seront dorénavant astreints à une taxe annuelle de 1000 dinars, ou de 500 dinars s'il s'agit du 2e semestre.

Cette taxe sera perçue par les autorités compétentes à l'entrée en Yougoslavie.

L'attention des intéressés est attirée sur le fait qu'un contrôle très rigoureux sera exercé à cet effet et que les contrevenants aux nouvelles dispositions en subiront les conséquences.

Les voyageurs, dont les maisons sont représentées dans le Royaume par des ressortissants de ce dernier, auront sur leur passeport, une annotation spéciale des autorités consulaires les dispensant du paiement de ladite taxe.

des intérêts payés au capital de dotation est de 4,185 millions de francs et les versements aux cantons qui s'élèveront, en 1926, à fr. 640,000 représentent un taux d'intérêt de 5,4 %.

g) A côté des usines cantonales de distribution, il existe deux entreprises à demi étatisées, la Société Suisse pour le transport et la distribution de l'électricité (S. K.) et la Société Anonyme « l'Énergie de l'Ouest Suisse » (E. O. S.) à Lausanne.

La première, créée en 1918 par les N. O. K. et B. K. W., marque un nouveau pas dans la concentration de la distribution par des échanges d'énergie. Dans ce but, les réseaux des deux sociétés sont reliés avec ceux d'autres entreprises. Pendant la période où l'énergie n'était pas abondante, l'entreprise a rendu de précieux services. Elle a exercé une action régularisatrice sur la consommation en énergie des diverses régions du pays. Son activité, pleine de promesses, s'est terminée malheureusement, en 1920, lors de la crise industrielle, alors que l'énergie existait en abondance.

La seconde de ces entreprises, créée en 1919 par les usines de la Suisse Orientale, a pour tâche principale d'alimenter la Ville de Genève avec les forces motrices du Bas-Valais. Le capital de la Société, de 5,2 millions de francs, se trouve en majorité entre les mains de particuliers. Les usines de l'entreprise comportent environ 45,000 cv. installés; elle s'est assurée, en outre, la majorité et l'influence prépondérante dans la Dixerence S. A., dont l'usine aura un rendement de 175,000 cv.



## DIVERS

BANQUE FÉDÉRALE  
(SOCIÉTÉ ANONYME)Assemblée générale ordinaire  
des actionnaires

Samedi 2 Mars 1929, à 10 1/4 heures du matin  
à la Tonhalle (salle de répétitions), à Zurich.

Ordre du jour :

1. Compte-rendu de l'exercice 1928, rapport des commissaires-vérificateurs et décharge à l'administration.
2. Décision relative à la répartition des bénéfices.
3. Augmentation du capital social de soixante-dix à cent millions de francs.
4. Révision des statuts.
5. Elections au Conseil d'Administration.
6. Election de trois commissaires-vérificateurs et deux suppléants pour 1929.

Le compte-rendu de l'exercice et le rapport des commissaires-vérificateurs, ainsi que les propositions du Conseil d'Administration concernant l'augmentation du capital social et la révision des statuts, seront tenus, à partir du 22 février, à la disposition des actionnaires, auprès de la Banque fédérale (Société anonyme) à Zurich et ses divers sièges.

Les cartes d'admission à l'Assemblée générale seront délivrées dès le 15 au 28 février, à 5 heures du soir, à la Banque Fédérale (Société anonyme) à Bâle, Berne, La Chaux-de-Fonds, Genève, Lausanne, St-Gall, Vevey et Zurich, contre justification de la possession de titres. Après le 28 février, il ne sera plus délivré de cartes.

Messieurs les actionnaires sont rendus attentifs à l'art. 12 al. 4 des statuts d'après lequel le quart au moins des actions émises doit être représenté pour que l'Assemblée puisse délibérer valablement sur les objets 3 et 4 de l'ordre du jour ci-dessus.

Zurich, le 12 février 1929.

Le Président du Conseil d'Administration :  
Dr O. de Waldkirch.

Preneur sérieux demande

## offre avantageuse

de mouvements 5 1/4 lig. cyl., 10 rubis à vue et ancre 15 rubis avec cadran relief.

Ecrire sous chiffre P 21253 C à Publicitas Chaux-de-Fonds.

## M. L. KLEINER

de BRUXELLES

2227

informe ses fournisseurs qu'il n'est plus associé avec M. N. Forma. La raison sociale reste

## L. KLEINER

18, Vandenbussche

BRUXELLES

## Terminages

Fabricant ayant une grande habitude du terminage de mouvements ancre en qualité soignée depuis 5 1/4 à 10 1/2 lig., entreprendrait encore quelques grosses par mois.

Faire offres sous chiffres P 21252 C à Publicitas, Chaux-de-Fonds. 2217

## FABRICANT

ne livrant que la petite pièce de forme 4 3/4 à 5 1/2 lig., ancre, en qualité très soignée, accepterait encore quelques commandes.

Adresser offres sous chiffre A 42753 X à Publicitas Genève. 2226

## Mr Bayer, de New-York

sera à la Chaux-de-Fonds prochainement.

Faire offres à la maison Vve Louis Goering, La Chaux-de-Fonds. 2198

## Achat et Vente

Mouvements  
cylindre 929

11,8mm (5 1/4"), 12,4mm (5 1/2")  
14,6mm (6 1/2"), 15,2mm (6 3/4")  
19,7mm (8 3/4"), 20,3mm (9")  
sont livrés avantageusement  
en qualité garantie.

G. FROIDEVAUX

D.-P. Bourquin 19 — Tél. 26.02  
La Chaux-de-Fonds

## Coffre-fort Haldenwang

incombustible, parfait état, dimensions extérieures 2m. x 1 x 0.70, à vendre ou à échanger contre plus petit.

Huguenin-Sandoz,

Neuchâtel 2207  
Rocher 7, Tél. 14.75

On cherche à acheter

mouv. terminés  
19/124

gr. minuterie, Font. sp. Brgt. b. c.

Adresser offres sous  
chiffre 06008 à Publicitas St-Imier. 2199

## Fabrique sérieuse

spécialisée sur mouvements  
ancres 11,8 - 12,4 - 15,2 mm.  
(5 1/4 - 6 1/2 - 6 3/4 lig.) rect., 19,7  
mm. (8 3/4 lig.) A. S. et Felsa.  
Demande preneur régulier,  
prix intéressant.

Calottes or en tout genre.

Demandez catalogue. 240

M. Mühlematter & Grimm  
Numa Droz 145  
La Chaux-de-Fonds.

Je suis acheteur de  
stock en

## pierres fines

rubis, grenats, gouttes et  
glaces.

Faire offres sous chiffre  
P 2424 P à Publicitas  
Porrentruy. 2196

On demande à acheter une

machine à fraiser  
les boîtes de forme

S'adresser Fabrique de  
boîtes métal Louis Christe,  
Genève. 2163

## Benoit Frères

rue du Parc 128 — Téléph. 17.35

Chaux-de-Fonds

livrent mouvements ancre  
10,7mm (4 3/4"), 11,2mm (5")  
11,8mm (5 1/4"), 12,4mm (5 1/2")  
14,6mm (6 1/2"), 15,2mm (6 3/4")  
de forme et 19,7mm (8 3/4")  
ronds, qualité garantie.

Demandez prix et échantillons. 991

A vendre ou à échanger  
contre des

## pierres fines

une jolie

## petite auto

marque Peugeot 2 places,  
bien revisée. 2197

Ecrire s. chiffre P 2425 P  
à Publicitas Porrentruy.

CADRANS NACRE  
M. Willeumier  
Bellevue-Genève 1967

Offres et Demandes  
d'emplois

## Régleuse

cherche travail soigné,  
petites pièces ancre et cylindre,  
spiraux plats. Prix selon entente.

Adresser offres sous  
chiffre O 5986 à Publicitas  
St-Imier. 2162

Jeune employé  
ou employée

de bureau est cherché par  
présentant d'une compagnie  
d'assurance. Seules, personnes  
avec de bonnes relations et  
connaissances sont priées de  
faire offres détaillées s. chiffre  
P 21223 C à Publicitas La  
Chaux-de-Fonds. 2206

## Horloger complet

rés expérimenté, au courant  
de la fabrication de la montre  
à ancre soignée, petites  
et grandes pièces, connaissances  
approfondies de toutes  
les parties de la montre,

cherche place de visiteur,  
ou autre emploi, régleur-retou-  
cheur de grandes pièces

Discretion assurée. 2208  
Adresser offres sous chiffre  
P 15059 C à Publicitas Chaux-de-Fonds.

## Directeur technique

ayant plusieurs années  
d'expérience, bien au courant  
de la construction moderne  
des calibres, ainsi que de la  
fabrication et terminaison  
grandes et petites pièces, apte  
à conduire un nombreux personnel,  
cherche engagement pour époque  
à convenir.

Faire offres sous chiffre  
O 6044 à Publicitas St-Imier. 2224

## Achat et Vente

## Stock!

Grossiste achète toutes  
sortes de montres en liquidation  
en l'ép 16 à 18 lig. cyl. et ancre,  
en cal. 5 1/4 à 12 lig. cylindre et ancre,  
seulement avec boîtes métal. 2213

Offres avec prix détaillées  
sous chiffre P 21247 C à Publicitas  
Chaux-de-Fonds.

## Divers

## Spécialiste

sur coupage de balanciers  
depuis 4 lig.

Se recommande.

Travail consciencieux.

Faire offres sous chiffre  
P 21127 C à Publicitas  
Chaux-de-Fonds.

## Comptabilité

Organisation de bureau  
serait faite entre les heures par comptable. 2218

Discretion.

Offres sous chiffre  
P 21242 C à Publicitas  
Chaux-de-Fonds.

## ACHAT ET VENTE

ENCHÈRES PUBLIQUES D'IMMEUBLES  
(seconde vente)

Le Lundi 25 Février 1929, à 14 heures, dans la salle d'audiences des Prud'hommes, Hôtel Judiciaire, rue Léopold Robert 3, à La Chaux-de-Fonds, l'office soussigné vendra par voie d'enchères publiques, l'immeuble et ses accessoires, appartenant à la Société Immobilière AUREOLE S. A., à La Chaux-de-Fonds, savoir:

## Cadastre des Eplatures :

Article 1143, bâtiment, dépendances de 1670 m<sup>2</sup>  
Cet immeuble à l'usage de fabrique, bureaux et appartement de concierge, porte le N° 133 de la rue de la Paix.

Estimation cadastrale . . . Fr. 275.000.—

Estimation officielle . . . » 255.000.—

(accessoires compris)

Assurance c/ l'incendie . . . » 200.300.—

plus 50% d'assurance supplémentaire.

Revenu locatif annuel . . . Fr. 18.000.—

Seront compris dans la vente, les accessoires suivants: 1 coffre-fort mural et 2 armoires du 1<sup>er</sup> étage, monte-charge électrique, téléphones intérieurs, établis et transmissions dans différents ateliers.

Les conditions de cette vente, qui aura lieu conformément à la loi, sont déposées à l'Office soussigné, à la disposition des intéressés. 2216

LA CHAUX-DE-FONDS, le 14 Février 1929.

OFFICE DES POURSUITES:

Le Préposé, A. Chopard.

## OFFRES ET DEMANDES D'EMPLOIS

## Technicien

Fabrique d'Horlogerie cherche Technicien de première force, pouvant diriger fabrication moderne et interchangeable de l'ébauche. Ne seront prises en considération que les offres de postulants compétents ayant occupé situation analogue.

Offres avec curriculum vitae, indications de la date d'entrée et prétentions, s. chiffre P 21243 C à Publicitas, La Chaux-de-Fonds. 2219

## Collaborateur

connaissant les langues et la branche est demandé par fabricant d'horlogerie désirant donner plus d'extension à ses affaires. Discretion.

Offres sous chiffre P 15072 C à Publicitas, La Chaux-de-Fonds. 2215

## DIVERS

## OCCASION

Divers lots montres de poche et calottes bracelets, bonne qualité.

Prix avantageux.

Facilité de paiement.

Faire offres sous chiffre  
P 21194 C à Publicitas  
Chaux-de-Fonds. 2195

## NOUVEAUTÉ

Détenteur d'un brevet, cherche relations avec importateur, préférence Etats-Unis.

Ecrire s. chiff F 71869 X à Publicitas Genève. 2176

19 lig. mouvements 22, 12

Qui peut fournir régulièrement 1-2 grosses mensuellement, qualité bon courant, Breguet, Font. 3344 ou autres calibres lép. et savonnets.

Faire offres avec derniers prix sous chiffre O 6033 à Publicitas St-Imier. 2222

## Les Fils de TH. ARBEZ

Albert Arbez, Successeur,  
No. 66, Rue des Landes,  
Bois d'Amont, Jura.

Fabrique de boîtes en bois en tous genres. Spécialité de boîtes postales pour bijouterie, horlogerie. Livraison à domicile, franco de port et de douane. 2024

## Chiffons de coton

doux pour polir tous  
jours en stock chez

H. Strickler-Streiff  
Glaris 2212

Demandez offres s. v. pl.

Diamantine  
Rubine  
Saphirine

qualité reconnue la meilleure  
G. SCHNEIDER  
Hauts-Geneveys 374



# SEULE, L'ÉBAUCHE...

contrôlée rigoureusement dans toutes ses parties, et  
réalisée par des procédés modernes et rationnels,  
vous donnera satisfaction...

## FABRIQUE D'ÉBAUCHES DE DESEUX S. A.

Téléphone 153

Catalogue et Echantillons à disposition immédiate.

*La montre parfaite  
exige  
ses fournitures,*



*Arbres de barillet*  
*Tiges coulants*  
*Pig. remontoirs*  
*Pignons en tous genres etc.*  
**de la Fabrique**

**ALLIMANN & GIROD COURT**  
JURA BENOIS

## DORAGES

### MOUVEMENTS

Poudre d'argent  
américain

### ROUES

Circulaires  
Poudre d'argent  
Genres courants

Prix avantageux  
Qualité garantie  
Livraisons rapides

2028

**V<sup>ve</sup> de L<sup>s</sup> Estoppey Addor & Fils**

Wasen 32

**BIENNE**

Tél. 92

MAISON FONDÉE EN 1880

Ateliers de Constructions Mécaniques

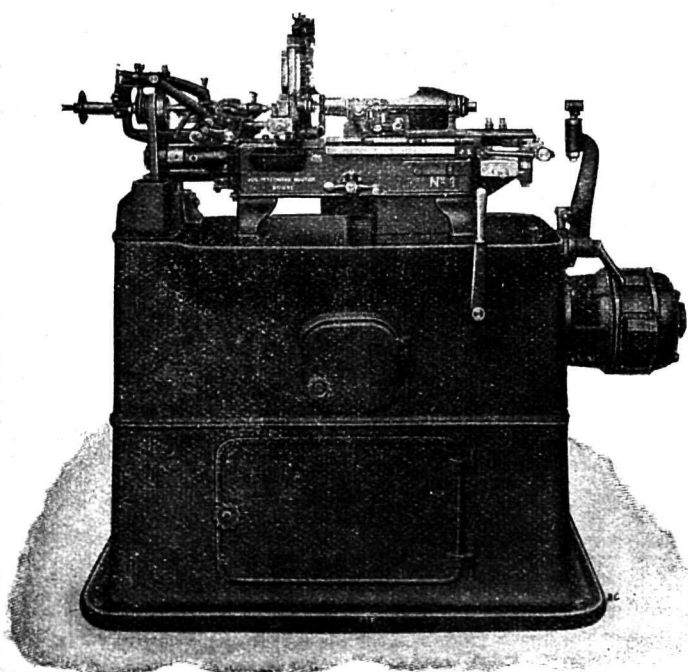
## JOSEPH PETERMANN MOUTIER

Nous construisons actuellement les  
machines les plus perfectionnées pour  
le décolletage de pièces d'horlogerie  
pivotées et avec piqûres.

3246

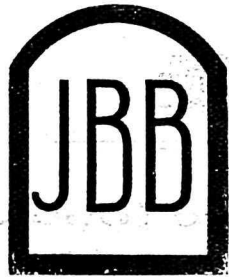
La seule machine suisse avec  
**commande directe par moteur**

donc sans courroie ni lénix entre moteur et transmission.





## Savez-vous que les boîtes Bréguet



1. sont un article introduit sur le marché depuis plus de 15 ans et sont arrivées à un degré de perfection par de riches expériences ?
2. que leurs boîtes plaquées or par un procédé électrolytique leur appartenant sont recouvertes par une feuille d'or compacte et homogène, au titre de 18 kt. ?
3. que les modèles biseau, empire, ciselés, ainsi que tous les nouveaux décors en boîte plaquée ont été lancés par eux ?
4. que leur fabrique est celle qui peut soumettre les plus riches collections de toutes grandeurs ?
5. que leurs produits se sont affirmés par l'usage, et qu'ils ont été protégés par les gouvernements suisse et français ?

## Les preuves de la qualité.

1. Rapports détaillés et élogieux de laboratoires suisses, français et allemands, à disposition des intéressés.
2. Nous livrons à toutes les maisons de marque de la Suisse.
3. Notre production augmente constamment.
4. La durabilité de notre couche d'or est garantie effectivement. Chaque boîte, qui pourrait revenir pendant la durée de la garantie, est remise à neuf gratuitement.
5. La dureté de la couche d'or n'a jamais été surpassée.
6. Le titre de 18 kt. de notre couche d'or est le plus sûr garant contre son oxydation. La teneur en or de nos boîtes est aussi élevée que celle de la concurrence.

2021

## Nous prétendons

1. que les boîtes en plaqué laminé sont bonnes.
2. que les nôtres, faites par **notre** procédé électrolytique sont aussi bonnes.
3. que ce n'est pas le procédé de fabrication qui fait la qualité de la marchandise, mais bien la marque de fabrique.
4. qu'une fabrique qui est arrivée à une production journalière de 500 boîtes de montres plaquées a son avenir assuré.
5. que notre but sera toujours de lancer sur le marché des boîtes de montres se distinguant par leur beauté et leur élégance.



Les Fils de J. Bréguet-Bréting.

Remontage facile

# ETA

Interchangeabilité absolue

GRENCHEN (SUISSE)

## Ebauches de Qualité



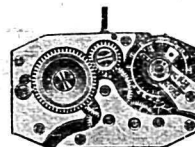
8 3/4 lig., ancre à vue  
Ech. 8 3/4, 10 1/4, 10 1/2"



6 1/2 lig., c. 415 cyl.  
Larg. 1480 - Long. 2495



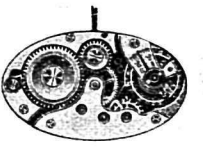
9 lig., c. 355  
cyl. bascule



6 3/4 lig., c. 411  
assort. 10 1/2 lig.



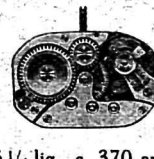
5 1/4 lig., c. 510 cyl., à ponts  
Recta et ovalisés



6 1/2 lig., c. 425  
assort. 10 lig.



7 3/4 lig., cyl. à vue



5 1/4 lig., c. 370 ancre  
Recta et ovalisés



8 3/4 - 9 lig., c. 406  
cyl. à vue

## FABROSSAL

### Fabrique de Brosses métalliques S.A.

Renens - Lausanne

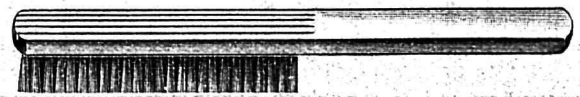
Téléphone 39.103

USINES ET BUREAUX

La Chaux-de-Fonds

Balance 16 — Téléphone 14.89

MAGASIN DE VENTE

fabrique toutes **brosses industrielles**

et toutes **brosses** pour **l'horlogerie-bijouterie**  
dans les meilleures qualités.

Livraison immédiate.

Demandez offres et échantillons.

Gros stock.

## CHROMAGE

SOIGNÉ DURABLE

PAR FAIT

1759

vous est garanti par

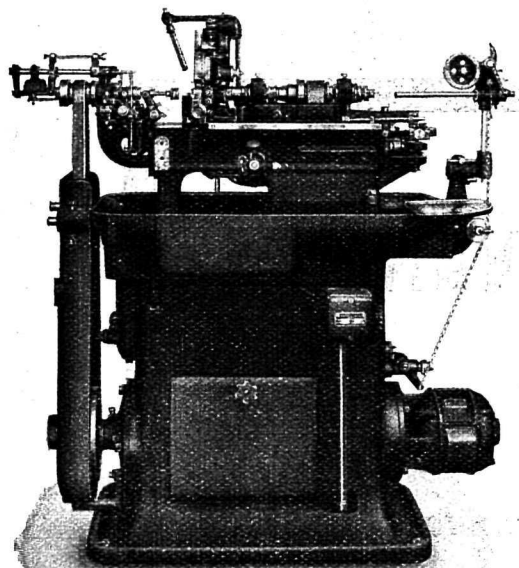
# DUROCHROM

BIENNE

Tél. 3.30

Rue Bubenbergr 7





# DÉCOLLETEUSES BECHLER

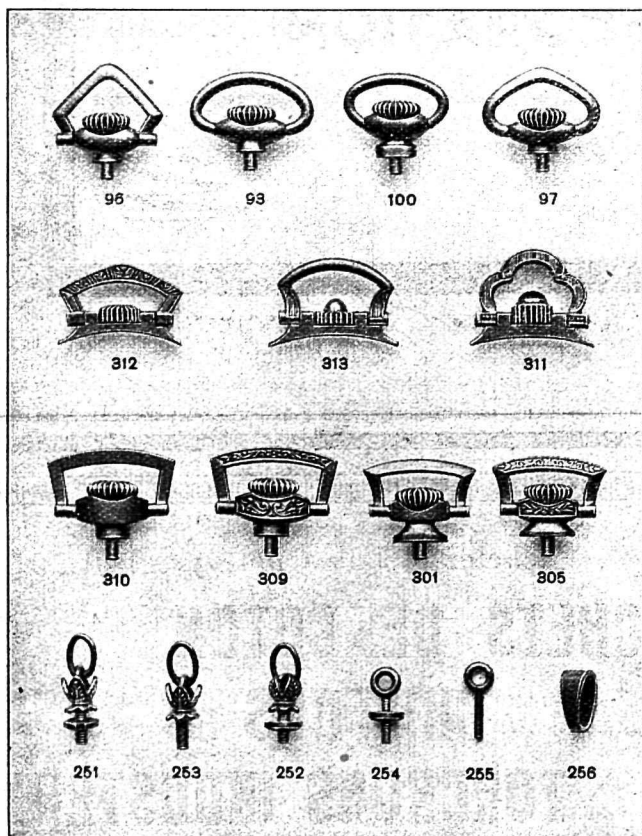
les plus perfectionnées et les plus productives pour les décolletages de haute précision.

1346

Machines à commande directe par moteur

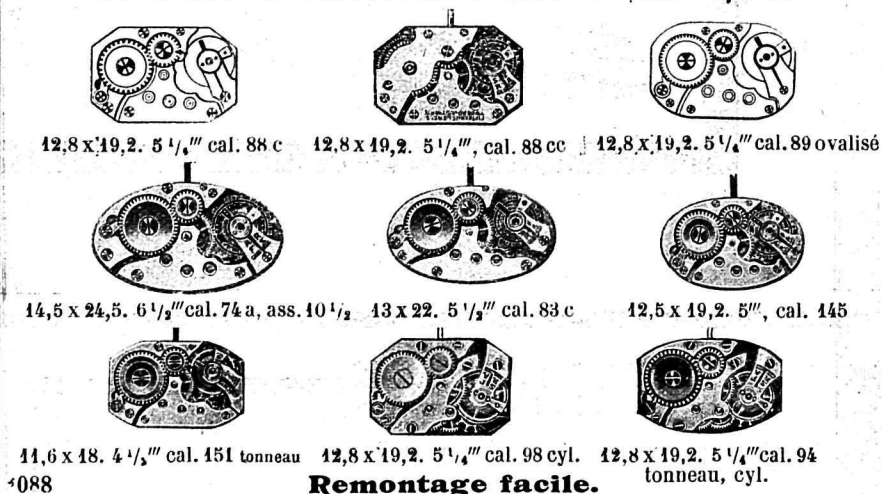
## ANDRÉ BECHLER, MOUTIER

Fabrique de Machines.



**USINES DES REQUES S. A.**  
LA CHAUX-DE-FONDS

La Fabrique d'Ebauches **KURTH FRÈRES**, Grenchen  
recommande ses mouvements de formes de bonne qualité



**Vve Henri Butzer** **FABRIQUE D'ÉTAMPES**  
MAISON FONDÉE EN 1899

La Chaux-de-Fonds (Suisse) pour tous genres d'industries  
Téléphone 9.57

SPÉCIALITÉ :

\* **Étampes de boîtes** \*  
argent, métal, or, bijouterie. 144

# CADRANS MÉTALLIQUES

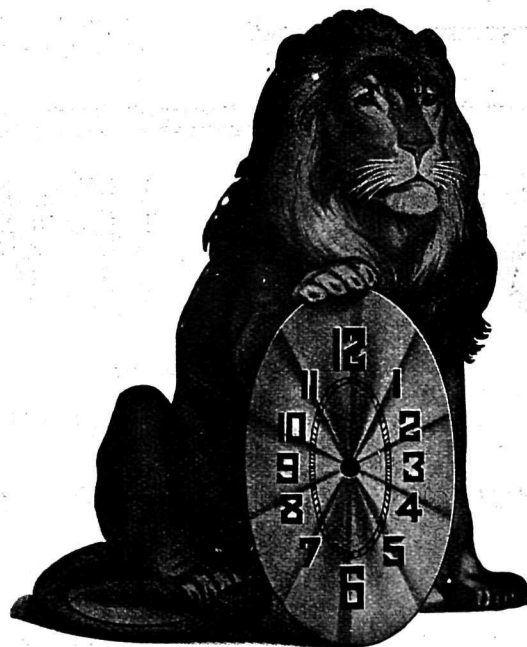
*A qualité égale, qui livre le plus avantageusement?  
Qui a toujours le plus grand choix dans toutes  
les nouveautés du jour?*

## C'est...

**La Fabrique de Cadrons métalliques S. A.**

**BIENNE, Rue de l'Hôpital 20**

1375





# LES FILS DE FRITZ HUGVENIN BIENNE

*ont le plus grand choix de cadrans décorés pour tous pays*

1935

## GRAND ATELIER DE DÉCORATION

*Spécialité: Décors modernes*

### INDUSTRIELS

réduisez vos prix de revient  
diminuez vos frais généraux  
augmentez vos bénéfices

par l'**Enregistreur à carte cisailée**  
**système „LAMBERT“**

le plus simple, le plus robuste, le moins cher

Contrôle le plus rapide de l'entrée et de la sortie du personnel  
Etablit fiches de paie et prix de revient

2027

Représentant général pour la Suisse:

**ALBERT SUNIER**

Sablons 34 NEUCHÂTEL Tél. 1438

Demandez prospectus,  
prix et démonstration.

Achetez et faites nettoyer les

## DÉCHETS DE COTON CHIFFONS ET TORCHONS INDUSTRIELS

CHEZ

**FRÉDÉRIC SCHMID & C<sup>ie</sup>**

Fabrique de Déchets de coton et Blanchisserie industrielle

**SUHR [Argovie]**

· 980

# SWISS JEWEL CO. S. A., LOCARNO

*Pierres synthétiques brutes.*

*Pierres d'horlogerie, rubis et saphirs, qualité soignée (longueur des trous garantie).*

*Contrepivots pour emboutir et pour sertir.*

*Pierres pour Compteurs électriques.*

1428



## Commerce extérieur

## Exportation suisse d'horlogerie, etc., en janvier.

	1913 Pièces	1928 Pièces	1929 Pièces
931 Mouvements finis	47.200	282.688	259.636
933 a Boîtes de montres finies en nickel, etc.	151.484	99.587	163.628
933 b » » argent	20.057	7.572	12.341
933 c » » or	4.555	8.508	13.742
935 a Montres en métaux non précieux	512.714	372.217	424.377
935 b » » argent	205.503	26.694	25.305
935 c » » or	54.669	9.525	10.622
935 d Chronographes, etc.	1.257	4.183	3.589
936 a Montres-bracelets nickel, etc.	—	171.574	228.167
936 b » » argent	—	48.325	36.534
936 c » » or	9.141	41.873	50.371
936 d » » chronographes, etc.	—	69	281
936 e Autres montres	—	22.314	22.478
874 a/c) Orfèvrerie et argenterie, bijouterie	kg. 218	kg. 252	kg. 240
950/954 et 956 Instruments et appareils électriques	q. 882	q. 2.170	q. 2.848
955 Phonographes, cinématographes	434	1.670	1.652
930 Pièces ébauchées et ébauches de montres	—	34.94	34.70
934 Parties détachées finies de montres	—	79.84	96.43

## Chronique sociale

## La question du blé.

Le 5 décembre 1926, lorsque le monopole des céréales fut repoussé, deux possibilités s'offraient encore: une solution excluant le monopole, ou le retour à l'état de choses d'avant-guerre, — qui nous a conduit, on s'en souvient, à deux pas de l'abîme. La deuxième éventualité étant exclue, restait la solution sans monopole. Partisans et adversaires du défunt monopole se tendirent une main fraternelle et cherchèrent à résoudre le problème des céréales à l'exclusion du monopole. Et l'on aboutit enfin à la solution sur laquelle le peuple suisse sera appelé à voter le 3 mars, et qui a été approuvée au Conseil national par toutes les voix bourgeoises contre 24 voix socialistes.

Pour les citoyens appartenant aux partis nationaux, la question qui se pose est celle-ci: voulons-nous accepter le projet de l'Assemblée fédérale, — ce qui implique le rejet de l'initiative, — ou voulons-nous un retour à l'état de choses existant avant la guerre? La solution s'impose d'elle-même, semble-t-il. Car le projet présente tous les avantages qu'on peut raisonnablement exiger en cette occurrence:

1. Il garantit la constitution de réserves de céréales suffisantes.
2. Il accorde à la culture indigène des céréales tous les avantages financiers et techniques qui lui ont été concédés jusqu'ici par le régime provisoire.
3. Il assure le maintien de la meunerie nationale, sans laquelle l'encouragement à la culture des céréales ne serait qu'un vain mot.
4. Il assure aux populations alpestres les avantages qui lui ont été concédés jusqu'ici (primes à la mouture, facilités de transport, etc.).
5. Il n'aura pas pour effet d'augmenter l'appareil bureaucratique, puisque ce sont les instances douanières qui opéreront le contrôle.
6. Il entraîne une baisse du prix du pain et sauvegarde de manière excellente les intérêts des consommateurs.

En approuvant le relèvement de la finance de statistique, on fournira à la Confédération les moyens de couvrir les 10 millions de dépenses résultant de la mise en vigueur du projet, au grand avantage des consommateurs qui seront exonérés des charges qu'ils ont supportées jusqu'ici. Ce sont les marchandises qui franchissent notre frontière qui feront les frais du nouveau régime, autrement dit le commerce de gros et l'industrie, et principalement l'étranger. Ajoutons enfin que cette charge ne pourra en aucun cas être transférée sur le consommateur.

Il faut régler une bonne fois cette question des céréales, qui fut longtemps une véritable pomme de discorde pour les partis nationaux. Les représentants de tous ces partis se sont mis d'accord sur le nouveau projet et ont signé la paix du blé. Au peuple suisse de la ratifier en remplissant ainsi qu'il suit le bulletin de vote:

- |                                   |     |
|-----------------------------------|-----|
| 1. Initiative                     | NON |
| 2. Projet de l'Assemblée fédérale | OUI |
| 3. Couverture des dépenses        | OUI |

## Douanes

## Espagne. — Droits (Agio).

L'agio dû au cas où les droits de douane, payables en or, sont acquittés en monnaie d'argent ou en billets de banque, a été fixé, pour la période du 11 au 20 février à 21,58 % (agio du 1er au 10 février 17,73 %).

## Informations

## Avis.

Nous mettons en garde contre:  
*Franz Grass à Leipzig.*

— Les fabricants qui recevraient des demandes d'un nommé:

*R. FRASTTFRY à PAGGRSSR,*  
feront bien de s'abstenir.

— Le litige ayant donné lieu au signalement de la *Deutsche Edelsteingesellschaft, Idar a/N.*, dans le No. 7 de ce journal a été liquidé.

— Les créanciers de la maison

*Josef Beck, Berlin,*  
sont invités à nous envoyer le relevé de leur compte en double, afin que nous puissions sauvegarder leurs intérêts.

— Les créanciers de la maison

*Koncz Gyula, à Budapest,*  
sont invités à nous adresser le relevé de leur compte en double, afin que nous puissions sauvegarder leurs intérêts.

*L'Information Horlogère Suisse*  
La Chaux-de-Fonds. Rue Léopold Robert 42.

## Registre du commerce

## Raisons sociales.

## Enregistrements:

7/II/29. — *Pestonji-M. Daroowalla* (P.-Mancherji D., de Bombay, Indes), horlogerie, rue du Parc 67, La Chaux-de-Fonds.

5/II/29. — *Hector Guignard* (de l'Abbaye), horlogerie-bijouterie, rue Juste Olivier 1, Nyon.

6/II/29. — *Ernst Frischknecht* (de St-Gall et Schwellbrunn, Appenzell), orfèvrerie et argenterie, Neugasse 2, St-Gall.

## Modifications:

7/II/29. — *Les fils de Louis-Elisée Piguet*, fabrique d'horlogerie, Brassus. Robert-Alexis et Albert-François Piguet, se retirent de cette soc. n. coll., qui est continuée par les deux autres associés Henri-Louis et Adrien-Auguste Piguet.

7/II/29. — *Fabriques Movado*, fabrication, achat et vente d'horlogerie, bijouterie, orfèvrerie, outils, machines, magnétos et instruments de précision, société anonyme, La Chaux-de-Fonds. Achille Ditesheim s'est retiré du Cons. d'adm. et y est remplacé par son fils Pierre, avec sign. indiv. La procuration générale à titre indiv. est conférée à Achille Ditesheim, par contre celle à Isaac Ditesheim, décédée, est radiée.

9/II/29. — *Gigantic S. A.*, société anonyme, horlogerie, Petit-Saconnex. Georges Henry, du Locle, est nommé adm. en remplacement de Paul Cattin, démissionnaire.

## COTES

15 Février 1929

## Métaux précieux

Argent fin en grenailles fr. 111,— le kilo  
Or fin, pour monteurs de boîtes » 3525,— »  
» laminé, pour doreurs » 3600,— »  
Platine » 14,— »

Pour platine fourni par les clients, majoration actuelle de fr. 3.

Boîtes or et bijouterie, Cote No 4 en vigueur dès le 15 février 1928.

## Comptant

## A terme

London	12 févr.	13 févr.	12 févr.	13 févr.
(Ces prix s'entendent par tonne anglaise de 1016 kg. en £ stg.).				
Antimoine spéc.	54.10-55	54.10-55	—	—
Cuivre	76.10/	76.8/1	77.1/3	77.0/1/2
» best selected	81.10-82.15/	81.10-82.15/	—	—
» électrolytique	83.10-84.10/	83.10-84.10/	—	—
Etain	224.16/3	224.11/3	225.7/6	225.2/6
Plomb anglais	24.15/	24.10/	—	—
» étranger	23.6/3	22.17/6	23.5/	22.16/3
Zinc	26.2/6	26.2/6	26.6/3	26.3/9

## Paris

9 févr. 11 févr. 12 févr. 13 févr.

(Ces prix s'entendent en francs français par kg. 1000/1000)

Nitrate d'argent	362	362	362	362
Argent	530	530	530	530
Or	17.500	17.500	17.500	17.500
Platine	59.000	59.000	59.000	59.000
» iridié 25 %	131.750	131.750	131.750	131.750
Iridium	340.000	340.000	340.000	340.000

(en francs français par gramme).

Chlorure de platine	25,—	25,—	25,—	25,—
Platinite	29,20	29,20	29,20	29,20
Chlorure d'or	9,25	9,25	9,25	9,25

## London

9 févr. 11 févr. 12 févr. 13 févr.

(Ces prix s'entendent par once troy (31 gr. 103) 1000/1000).

Or (shill.)	84/11 1/2	84/11 1/2	84/11 1/2	84/11 1/2
Palladium (Lstg.)	12,—	12,—	12,—	12,—
Platine (shill.)	277,6	277,6	277,6	277,6

(par once standard 925/1000 en pence).

Argent en barres	26 7/8	26 1/8	25 7/8	25 3/4
------------------	--------	--------	--------	--------

## New-York

9 févr. 11 févr. 12 févr. 13 févr.

(Ces prix s'entendent en cents par once de 31 gr. 103).

Argent en barres	56 1/4	56 1/4	56 —	56 1/8
------------------	--------	--------	------	--------

## Cours du diamant brut.

(Prix de Bourse au comptant pour grosses quantités).

Diamant boart fr. 9.80 à 10.—  
Qualités supérieures fr. 0.30 à 1.20 par carat en plus  
Eclats de diamant fr. 8.70 à 9.20

Cours communiqués par *Lucien Baszanger, Genève.*

## Escompte et change

Suisse: Taux d'escompte 3 1/2  
» » avance s/nantissement 4 1/2

Change sur Paris fr. 20.25

		Parité	Escompte	Demande	Offre
en francs suisses %					
France	100 Frs	20.305 3 1/2	20,25	20,40	
Gr Bretagne	1 Liv. st.	25.22 5 1/2	25,23	25,255	
U. S. A.	1 Dollar	5.18 5	5,175	5,205	
Canada	1 Dollar	5.18 —	5,165	5,20	
Belgique	100 Belga	72.05 4	72,15	72,40	
Italie	100 Lires	27.27 6	27,10	27,30	
Espagne	100 Pesetas	100.— 5 1/2	81,20	81,90	
Portugal	100 Escudos	560.— 8	22,50	23,50	
Hollande	100 Florins	208.32 4 1/2	208,10	208,50	
Allemagne	100 Reichsmk	123.45 6 1/2	123,25	123,50	
Autriche	100 Schilling	72.93 6 1/2	72,90	73,20	
Hongrie	100 Pengös	90.64 7	90,55	90,65	
Tchécoslov.	100 Cour.	15.33 5	15,375	15,40	
Russie	100 Roubles	266.67 8	—	—	
Suède	100 Cr. sk.	138.89 4 1/2	138,80	139,25	
Norvège	100 Cr. sk.	138.89 5 1/2	138,65	138,85	
Danemark	100 Cr. sk.	138.89 5	138,65	138,85	
Bulgarie	100 Leva	100.— 9	3,70	3,80	
Roumanie	100 Lei	100.— 6	3,10	3,125	
Yougoslavie	100 Dinars	100.— 6	9,10	9,15	
Grèce	100 Drachm.	100.— 9	6,50	7,—	
Pologne	100 Zloty	58.13 8	58,15	58,30	
Turquie	1 Liv. turq.	22.78 —	2,25	2,75	
Finlande	100 Mks finl.	100.— 7	13,—	13,15	
Argentine	100 Pesos	220.— 6	218,—	220,—	
Bresil	100 Milreis	165.— —	61,50	62,50	
Indes	100 Roupiés	168.— 6	187,—	192,—	
Japon	100 Yens	258.— 5,48	233,—	238,—	

Imprimeurs: *Haefeli & Co., La Chaux-de-Fonds*



# BOUCHONS S. A., BIENNE

Manufacture de Bouchons et Chatons pour l'Horlogerie  
et autres industries

en tous genres et pour tous calibres. — Interchangeabilité absolue.

» **Empierrage de toute première qualité** «

Demandez échantillons et prix.

2001

## JURA WATCH Co., Delémont (Swiss)

Manufacture de Montres Roskopf soignées et à bon marché pour tous pays.

*La plus grande production en savonnettes électro et dorées, simple et garanti à l'acide.*

**Spécialité pour l'Amérique du Nord, l'Amérique du Sud,  
l'Angleterre et Colonies.**

Montres portefeuilles 19-26 ligs.

Continuellement des nouveautés.

688

### Fabrique de Pendulettes-Réveils „Looping“

Mouvement Ancre 1 jour & 8 jours



Portefeuilles, Chevalets, Pendulettes  
Presse-Lettres, Réveils de Voyage.

Nouveautés en Métal, Emaux, Niels, Nacre  
Galalithe, Marbre, etc. 2074

**G. DROZ - MEYLAN**  
Cormondrèche, Neuchâtel (Suisse)

Téléphone 161



La comptabilité à décalque appartient au  
temps passé. Demandez prospectus et  
démonstration de la

### Comptabilité à transcription

sans frais ni engagement pour vous.

**AUTOMATIQUEMENT et SIMULTANÉMENT** vous obtenez votre journal  
détaillé et le sectionnement des divers groupes de comptes (même avec  
dix mille comptes-courants). Bilan après chaque écriture.

**Comptabilité „Auto-Doppique“**

Rue de Nidau 29, Bienne. Léop. Robert 42, Chaux-de-Fonds. Bassin 4, Neuchâtel.

# ACIER POLDI

Qualités spéciales pour l'industrie  
horlogère

éprouvées depuis de nombreuses années

Pour chaque usage  
l'acier qui convient le mieux

## ACIÉRIES POLDI ( POLDIHÜTTE )

**ZÜRICH 5**

**GENÈVE**

Limmatstrasse 23

Terreaux du Temple 3

## BALANCIERS COMPENSÉS

pour petites pièces, en qualité extra-soignée chez

**Jean Golay, fabricant, au Sentier**

Maison fondée en 1831

2223

Spécialité pour pièces baguette et pièces extra-plates.

Téléphone 65

Compte de chèques postaux II 1394

FABRIQUE DE CADRANS MÉTAL ET ARGENT  
en tous genres

## JULES DUCOMMUN

Tél. 15.30

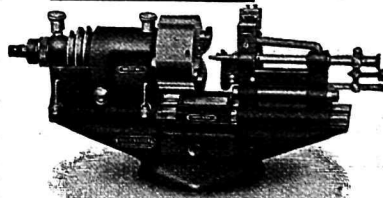
LA CHAUX-DE-FONDS Rue de la Paix 133

Licence des brevets suisse, américain, allemand, pour :  
Cadrans heures relief, évidés pour radium ou émail.  
Travail soigné. Livraison rapide.

Prix avantageux

877

### N'EXIGEZ



Machine à sertir, 12 I. M. l. d. é.

que les Machines HAUSER

SPECIALITÉS :

Machines de sertissages modernes  
**MACHINES D'ÉBAUCHES**

**HENRI HAUSER S. A.**

Fabrique de machines de précision

**BIENNE**

Tél. 53

**DEMANDEZ NOS NOUVEAUTÉS !**

Evitez les imitations.

2066

## Transports internationaux

### HENRI GRANDJEAN

La Chaux-de-Fonds (Suisse)

Agent de la Compagnie générale transatlantique et de la  
Canadian Pacific Express

### Service spécial rapide pour l'horlogerie

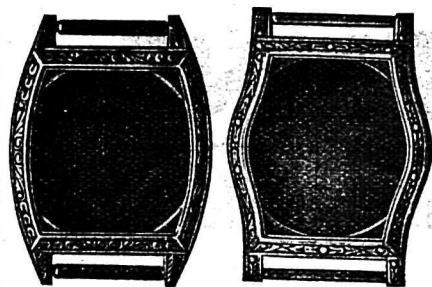
Délai de transport : 11 à 12 jours depuis la Suisse à New-York  
via Le Havre.

Conditions très avantageuses.

2020

Agence principale de l'Helvetia Transports St-Gall.



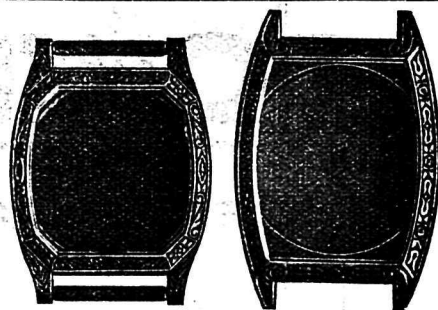


# Louis Lang S. A., Porrentruy

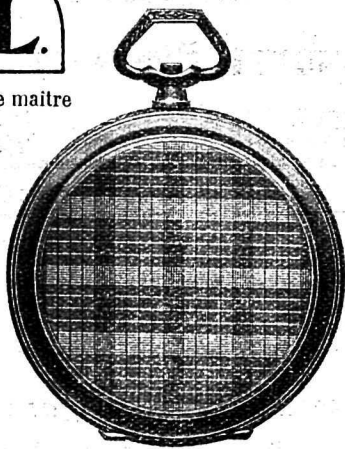
Quelques modèles des genres que nous exécutons en  
**argent, métal et plaqué or laminé**

Toutes grandeurs

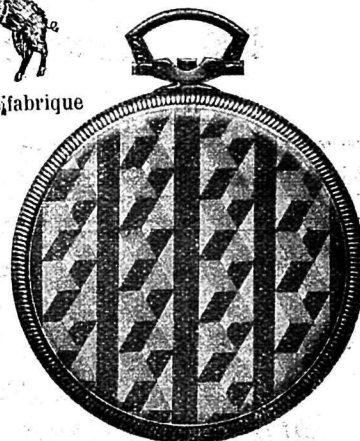
851



**L.L.**  
Poinçon de maître



Marque de fabrique



## S. H. POMERANCE CO. INC.

8 - 10, Bridge Street

### - NEW-YORK -

Courtiers en Douane

1035

Rapides.

Avantageux.

Discrets.

## Renseignements - Contentieux

sur le Monde entier

### BICHET & Cie

Anc. Maison ANDRÉ PIGUET &amp; Cie, fondée en 1895

Bâle, Falknerstrasse 4.

Berne, Bubenberglplatz 8.

2073

Genève, rue de la Croix d'or 3.

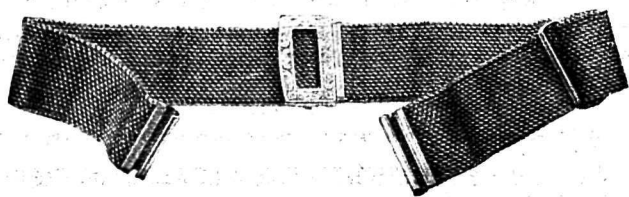
Lausanne, place St-François 5.

Zurich, Börsenstrasse 18.

Tissu  
métallique

## "SOUPLEX"

Breveté et déposé

Or - Platine  
Argent - Plaqué

se livre avec ou sans la boîte

**CHARLES GAY**  
Successeurs de GAY FRÈRES

à Genève, rue des Glacis de Rive, 12  
à Paris, rue Christine, 2, V<sup>e</sup>.

## BEAUX BIJOUX

Brillants

Perles fines

Pierres précieuses

GROS ET DÉTAIL

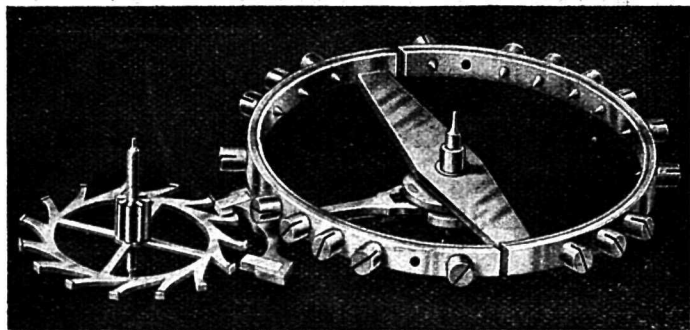
1149

## BASZANGER

6, Rue du Rhône

GENEVE

## HOFFMANN & Co., Chézard (Neuchâtel)



PIVOTAGES

en tous genres, grandeur et qualité.

DÉCOLLETAGES

toutes pièces et tous métaux.

Assortiments pivotés, balanciers réglés.

2050

Articles d'exportation.

Prix avantageux.

Organisation scientifique

## USINES DES REQUES S. A.

GRENIER 18 LA CHAUX-DE-FONDS TÉLÉPHONE 180

### - CHROME -

Couronnes pour boîtes chromées  
conservant tout leur brillant.

## Fabrique de roues de finissages

### Francis Louis PIGUET, Aubonne

Téléphone 70

Succ. de R. MAURER

Téléphone 70

Roues de chronographes, compteurs, réveils,  
minuteriers, rochets, roues à gouttes, etc.,  
en tous genres et grandeurs.

Taillage de précision.

1629

Fournitures pour l'horlogerie.





Installations de dépoussiérage  
pour 1426  
**Lapidaire, Tours à polir, etc.**  
Innombrables références, 35 ans d'expériences  
**Ventilation S. A., Stäfa (Zurich)**

**C. F. NIGST**

EXPERT - COMPTABLE

42, rue des Fleurs

**BIENNE**

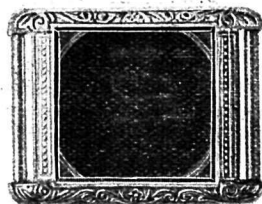
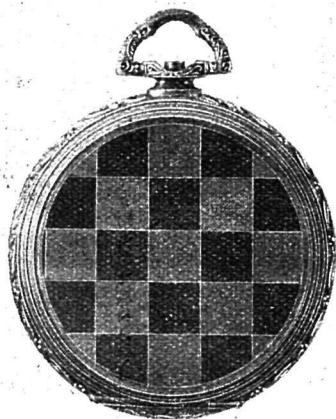
Téléphone 6.37

Révisions. Expertises. Organisations de comptabilités

Consultations commerciales

2108

## FABRIQUE DE BOITES **LA CENTRALE** **BIENNE**



BOITES ACIER INROUILLABLE  
BOITES MÉTAL CHROMÉ  
CHROMAGES SOIGNÉS GARANTIS  
PAR PROCÉDÉ **ERICHROM** BREVETÉ

### **SERTISSAGES**

en tous genres de 4 à 13 lignes 1412

PIERRES FINES BOUSSOLES CHATONS FAÇON

**HAENNI & CO., BIENNE**

Route de Boujean 52 a • EXPORTATION • Téléphone 20.55

Production journalière : 12 grosses 15 rubis. — Demandez prix-courant.

Une spécialité:

**Tôle d'acier**

pour ressorts

**ACIERS SANDVIK**

Seuls concessionnaires

**NOTZ & Co.**  
Bienne

FABRIQUE D'AIGUILLES DE MONTRES

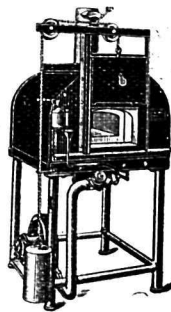
**LE SUCCÈS**

Téléph. 19.44 CHAUX-DE-FONDS Succès 5-7

Aiguilles élégantes, bien finies, bon marché.

Spécialité: Aiguilles Louis XV très soignées

1670



Fours à tremper, recuire, émailler (fours à creusets)  
**Chauffage à l'huile lourde**

Durée de chauffe très courte. - Conduite du feu extrêmement simple. - Combustion complète, sans fumée ni odeur. - Consommation en huile minime et le plus économique.

Références de premier ordre.

Autres spécialités:

Fours à pétrole de même genre. (Pièces de rechange) Brûleurs spéciaux pour chaudières à vapeur et chauffages centraux.

**ED. STRAUB**, Fabrique de Fours industriels, **Sulgen** (Thurgovie)

Téléphone 3.

380

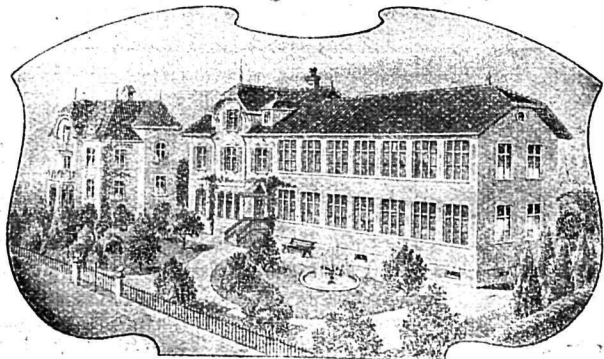
*N'apportez pas vos annonces  
à la dernière minute.*

**LUTHY & C<sup>IE</sup> S. A.**  
PIETERLEN (SUISSE)

Fabrique de **PIERRES FINES** pr l'Horlogerie

— Maison de confiance, fondée en 1875 —

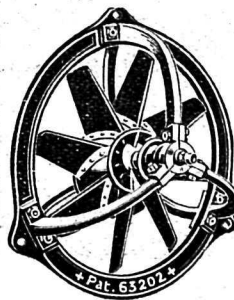
Téléphone 10 Télégrammes: Luthy, Pieterlen 1140



Maison renommée  
par la bienfaisance de ses  
produits.

Maison renommée  
par la bienfaisance de ses  
produits.

Installation spéciale pour l'entreprise de la grande série.



**Ventilateurs**

et Installations de Ventilation  
pour toutes Industries

sont la spécialité des Etablissements

**Wanner & C<sup>ie</sup> Sté Ame, Horgen**

4924