

LA FÉDÉRATION HORLOGÈRE

• SUISSE •

ORGANE de la CHAMBRE SUISSE DE L'HORLOGERIE, des CHAMBRES DE COMMERCE, des BUREAUX DE CONTROLE, des ASSOCIATIONS PATRONALES de l'INFORMATION HORLOGÈRE SUISSE et de la FIDUCIAIRE HORLOGÈRE SUISSE (Fidhor)

ABONNEMENTS:	Un an	Six mois
Suisse	Fr. 14.05	Fr. 7.05
Union postale	» 26.—	» 13.—
Majoration pour abonnement par la poste.		
Compte de chèques postaux IV b 426		

Paraissant le Mercredi et le Samedi à La Chaux-de-Fonds

LES CONSULATS SUISSES A L'ÉTRANGER REÇOIVENT LE JOURNAL.

Annonces: Publicitas, S A. suisse de Publicité, 22, rue Léopold Robert, La Chaux-de-Fonds. — Succursales et agences en Suisse et à l'étranger

ANNONCES
suisse 30 centimes, offres et demandes de places 20 centimes la ligne, étrangères 35 centimes la ligne.
Les annonces se paient d'avance.

La situation financière en Allemagne

Déjà à plusieurs reprises, nous avons signalé dans le courant de cette année, en nous appuyant sur des données allemandes autorisées, la grande difficulté qu'éprouve l'économie allemande, par suite de l'insuffisance des fonds de roulement et la trop lente reconstitution du capital privé anéanti par la guerre et l'inflation.

Le correspondant de la *Gazette de Lausanne* à Berlin, écrit sur la question un article très intéressant et qui ne fait que confirmer les renseignements déjà publiés par nous.

L'Allemagne, dit-il, qui, depuis 1928, a été littéralement irriguée par le capital étranger, américain dans la proportion de 70 %, a cru que cette manne bienfaisante ne cesserait jamais; or, aujourd'hui, si la source n'en est pas tarie complètement, son débit est bien réduit et les producteurs se trouvent placés devant la nécessité de demander au capital indigène les sommes toujours nécessaires à de nouvelles réorganisations d'usines et à la continuation des méthodes de crédit si largement répandues ici.

La solution ne présenterait pas trop de difficultés si, dans l'Allemagne aujourd'hui encore démunie de capitaux suffisants, la fortune privée pouvait se reconstituer rapidement.

On pourrait prévoir alors que, dans un délai donné, le pays serait de nouveau à même de fournir par ses propres ressources aux besoins de capitaux de son économie. Mais une série d'erreurs financières et politiques concourt à ralentir considérablement cette reconstitution.

Tout d'abord, les sociétés allemandes par actions traitent l'actionnaire avec beaucoup trop de désinvolture. Au lieu de distribuer des dividendes rémunérateurs et de préparer ainsi la possibilité de nouveaux appels de fonds au moyen d'augmentations de capitaux, les sociétés préfèrent, pour subvenir à leurs nouveaux besoins d'argent, constituer des réserves prises sur le bénéfice ou recourir aux emprunts chez les banques à des taux très élevés. Au lieu de servir un honnête dividende pour un titre au cours relativement stable, les sociétés allemandes organisent des « mouvements » sur les cours de leurs titres. Elles entraînent ainsi le capitaliste à spéculer et à ne plus considérer l'action que sous l'angle de la plus-value probable.

D'un autre côté, l'Etat accapare de plus en plus les services publics. Non seulement tous les transports en commun mais les usines de distribution d'eau, de gaz, d'électricité, sont exploitées en régie. Dans l'intention d'obvier à la création de monopoles privés, le Reich et les Etats allemands créent des monopoles à leur profit et imposent au consommateur des taxes très élevées. (N'en est-il pas de même en Suisse? *Réd.*)

Du côté fiscal, les abus ne sont pas moindres. L'impôt sur le revenu — la recette la plus considérable du budget de l'Empire — paraît n'être inspiré que du désir de paralyser, par voie de

confiscation administrative, la formation du capital.

L'échelle de cet impôt va de 10% jusqu'à 40%, pour les revenus dépassant 80,000 marks annuels. Des taux d'impôt sur le revenu furent établis au lendemain de la « Révolution », à une époque où l'on voulait, par des mesures de confiscation des hauts-revenus, enlever un argument à la propagande bolchévique. Depuis dix ans, les ministres des finances de l'Empire, à l'imitation du vétérinaire Renaudel, entendent « prendre l'argent où il est ». Tout d'abord, le sacro-saint « pouvoir d'achat » des masses consommatrices est réduit. Quant aux grands revenus, ils prennent le chemin de l'étranger et se réfugient dans les banques anglaises, hollandaises, françaises et suisses. Ce capital allemand qui a fui à l'étranger, s'accumule par milliards dans les banques étrangères qui le repréent à l'économie allemande par l'intermédiaire des banques allemandes. Ainsi l'économie allemande, assoiffée de crédits, doit verser de lourdes sur-primes d'intérêts à des banques étrangères intermédiaires, pour des capitaux qu'elle pourrait avoir à sa disposition à meilleur compte directement en Allemagne même, si la législation fiscale du pays ne prenait à tâche d'en chasser les capitaux.

Le renchérissement du prix de l'argent a son incidence naturelle sur les prix de tous les produits fabriqués et il en résulte que l'Allemagne, bien que pays de surproduction, reste un pays de vie extrêmement chère, et présentement en voie d'augmentation.

Comment, dans de telles conditions, un capital d'épargne suffisant pourrait-il se constituer? La grande masse de la population qui, avant la guerre, apportait ses économies régulières aux succursales de quartiers des grandes banques, permettait à l'industrie allemande de disposer, de 1890 à 1914, de 20 milliards de marks de capital-actions et d'une dizaine de milliards de marks de fonds de roulement, déserte aujourd'hui les guichets. La vie chère, le revenu réduit par l'impôt excessif, l'impossibilité de trouver dans l'achat de titres un bénéfice appréciable, tout concourt à tarir la source des vastes capitaux dont la production allemande a besoin.

Brochant sur le tout, les municipalités prélèvent de lourds impôts fonciers et pratiquent une gabegie contre laquelle les Etats et le Reich devraient pouvoir intervenir. On sait que plusieurs villes allemandes sont dans de graves difficultés budgétaires et l'on a déjà enregistré quelques faillites. (Citons celle de Glashütte. *Réd.*) Il ne s'agit pas ici seulement d'argent consacré à la construction d'immeubles à usage d'habitation, mais d'édification de nouveaux hôtels de ville, d'asiles de vieillards, d'écoles, de sanatoria, de stades, de piscines, de parcs, de théâtres, d'expositions pompeuses, de foires, etc., toutes dépenses qui n'ont aucun caractère d'urgence et qui enfonce toujours plus profondément les municipalités dans le système des emprunts et de l'endettement: *Pump-Wirtschaft*.

D'une façon générale, on peut dire que la reconstitution du capital privé allemand ne repren-

dra son rythme normal que dans la mesure où disparaîtra l'étatisme actuel, étatisme qui contrôle déjà la moitié des recettes du pays par les fournitures des industries en régie et qui, d'autre part, confisque un pourcentage trop élevé des revenus, par la voie fiscale. Comme l'Allemagne produit encore beaucoup plus qu'elle ne peut vendre hors de ses frontières, son marché intérieur a une importance vitale pour son industrie. Pour reconstituer le pouvoir d'achat et d'économie du peuple allemand, la réforme nécessaire doit donc être d'ordre politique et fiscal et s'inspirer d'une économie spartiate, dans les dépenses administratives, tous les procédés de « crédit à la consommation », — artificiels et irrationnels, copiés sur les Etats-Unis regorgeant de capitaux, — ayant, comme il était à prévoir, piteusement échoués.

Le tarif douanier américain devant le Sénat

Nous pouvons nous réjouir de la nouvelle publiée dans le dernier numéro, au sujet du vote du Sénat, relatif aux droits douaniers sur les montres.

Il est bon toutefois, de dire que la décision prise par lui, de maintenir les droits actuels, n'est pas encore définitive et qu'elle peut encore être modifiée par la suite.

La situation, aujourd'hui, est la suivante:

Le Sénat n'a pas encore pu liquider toutes les positions du tarif; les travaux se poursuivront sans interruption, mais sont loin d'être terminés. Il paraît que beaucoup de sénateurs sont exténués et que d'autres tombent malades.

Il a été proposé qu'en raison de cet « épuisement physique », l'examen du projet soit différé jusqu'au 8 décembre ou jusqu'au 2 décembre; ces propositions ont été rejetées par 74 voix contre 7 et par 51 contre 34.

En outre, pour accélérer les débats, on avait admis de fixer des séances de nuit, mais cette mesure ne fût pas maintenue, à cause du surmenage qu'elle occasionnait et le Sénat est revenu à son ancienne pratique de travailler 12 heures par jour, mais sans séance de nuit.

Ces votes ne signifient pas que le travail de révision douanière soit terminé au moment désiré par M. Hoover, soit le 2 décembre, mais le Sénat est écœuré de cette besogne et veut s'en débarrasser au plus vite.

Une fois son projet mis au point, il l'enverra à la Chambre des représentants, qui chargera la commission mixte des deux Chambres à chercher à aplanir les divergences entre les deux projets; celles-ci sont tellement importantes qu'on ne voit pas encore comment se fera le compromis.

Etant donnée la situation, il semble à peu près certain qu'un projet commun ne pourra être mis sur pied cette année encore, aussi peut-on dire que, de toutes façons, la révision constitue un échec pour le gouvernement.

ADOLPHE ADLER

3, Rue Adrien Lachenal, GENÈVE

ACHATS
VENTES
TAILLIERES**Brillants
et Roses**Spécialités
en tous
genres
de**brillants**
ronds et de taille
fantaisie pour la
décoration des montres
et de la bijouterie.**Vos nouveautés tous genres** sont lancées
d'une manière intensive et cer-
taine dans tous les pays. Travaillons avec monopole
exclusif et garantissons chiffre d'affaires intéressant.Achiats de brevets et d'idées.
Faire offres avec détails et prix **case postale**
Rive 2467, Genève. 2949**BUREAU FIDUCIAIRE ET COMMERCIAL****GEORGES FAESSLI** 2186Licencié ès-sciences com. et écon. - Expert comptable diplômé A.S.E.
Rue du Bassin 4 **NEUCHÂTEL** Téléphone 12.90**CONSEILS EN MATIÈRE FISCALE ET FINANCIÈRE**
COMPTABILITÉS, EXPERTISES, STATISTIQUES
ORGANISATIONS COMMERCIALES ET INDUSTRIELLES - ASSURANCES**FABRIQUE DE RESSORTS**

Exportation.

Spécialité:

Ressorts soignés



Temple allemand 91,93,95

LA CHAUX-DE-FONDS

Téléphone 24.40

V. GEISER & FILSPour cause de décès, à remettre en Suisse ro-
mande, ancien**commerce d'horlogerie-bijouterie**situé sur rue principale d'un chef-lieu important.
Bonne clientèle.S'adresser par écrit, sous **P 2670 B** à Publicitas
Bienne. 3597**Chef de fabrication**Horloger complet, routiné, ayant l'habitude de la
petite pièce ancre soignée, dirigeant nombreux per-
sonnel dans première maison sérieuse, capacités prou-
vées, cherche changement pour raison spéciale;
époque à convenir. Eventuellement, s'intéresserait fi-
nancièrement. Haute discrétion d'honneur.Offres sous chiffre **P 15544 C** à Publicitas **La**
Chaux-de-Fonds. 3578**COMPTABLE**bien routiné dans la comptabilité américaine et
ayant pratiqué dans la branche horlogère,**est demandé**par fabrique d'horlogerie. Entrée de suite ou
époque à convenir.Adresser offres avec certificats sous chiffre
N 4575 U à Publicitas Bienne. 3617

Suis acheteur de

Montres savonnettes acieravec secondes indépendantes, article pour docteurs-
médecins.Faire offres à **André Gueissaz**, à l'Auberson près
Ste Croix. 3610fabrique le cadran de série
tient la qualité
étudie ses genres
et trouve toujours du nouveau!
Demander les derniers échantillons.

2361

CHAUX-DE-FONDS (Suisse).**UNIVERSO****S.A.****FOURNIT AVANTAGEUSEMENT
AIGUILLES**pour Montres de poche, Bracelets, Boutonnieres, Jouets, Pendules,
Pendulettes, Réveils, Compteurs, Boussoles, Manomètres,
Baromètres, Polymètres, Curvimètres, Tachymètres, etc. etc. et
tous autres appareils de mesure en toutes formes et toutes grandeurs**INSTALLATION SPÉCIALE**pour Découpages de tous Articles de fournitures en série soit:
Brides-Crochets pour Ressorts de Barille-Masses, etc. etc.
Tours d'Heures appliqués pour Cadres métall.**QUALITÉS**

Depuis l'article le plus soigné au plus ordinaire

PRIXConditions spéciales peuvent être convenues pour grandes séries
Choix immense et Qualité supérieure à Prix égal.
CATALOGUE À DISPOSITION**UNIVERSO S.A. Rue Numa Droz, 83**
LA CHAUX-DE-FONDS**Acier spécial**de toute 1re qualité pour matrice de frappe, d'em-
boutissage, d'anglage, diam. 60 mm serait cédé par
maison disposant d'une quantité trop considérable
pour sa propre consommation.S'adresser sous chiffre **P 23156 C** à Publicitas
La Chaux-de-Fonds. 3642**ITALIE**Représentant bien introduit en Italie, première
force, cherche représentations de fabriques, pour
tous genres de montres.Offres sous chiffre **P 23155 C** à Publicitas
La Chaux-de-Fonds. 3643**Sertissages**Fabrique d'horlogerie désirant faire ses sertis-
sages sur quills, cherche technicien ou sertisseur
capable d'organiser cet atelier sur des bases tech-
niques.Atelier de sertissage déjà organisé pourrait égale-
ment nous intéresser.Ecrire sous chiffre **P 23114 C** à Publicitas
Chaux-de-Fonds. 3611**A vendre
Fond de fabrication**consistant en mouvements, ébauches, boîtes finies,
importantes fournitures diverses, mobilier de comp-
toir et de bureau, machines et outils.Occasion exceptionnelle pour fabricant désirant en-
trer dans la F. H.Les amateurs sont priés de donner leur adresse
sous chiffre **P 6263 P** à Publicitas **Bienne.** 3608**A vendre**grand lot de mouv. 6 rubis, marque américaine,
moitié coquerets spéciaux et Pateck, l'autre moi-
tié seul Pateck, cadrans radium, 1/3 carré, 1/3 rect.,
1/3 tonneau.A la même adresse, on demande commandes pour
mouv. Eta, en 8 3/4, 6 1/2, 6 3/4 lig. Pressant.Adresser offres sous chiffre **P 3620 C** à Publicitas
La Chaux-de-Fonds. 3620**Maison d'horlogerie**exportatrice de montres ancre, désirant
s'adjoindre la montre cylindre, demande
offres avec prix pour montres-bracelets et
de poche, cylindre, empierrées et non em-
pierrées, en boîtiers de métal chromé.Faire offres sous chiffre **T 4594 U** à
Publicitas Bienne. 3623**Je cherche**pour mon fils, âgé de 17 ans, pour le 1er mai 1930,
place chez bon horloger de la Suisse romande,
pour 1 ou 2 ans, où il pourra s'initier dans l'hor-
logerie et se perfectionner dans la langue française.
Eventuellement je prendrai en échange, fille ou
garçon, qui pourrait être occupé dans mon commerce
de fournitures d'horlogerie à Stuttgart (Allemagne)
ou fréquenter les écoles.Offres sous chiffre **P 23148 C** à Publicitas **La**
Chaux-de-Fonds. 3630A REMETTRE dans village industriel du Val-
de-Ruz, 3625**bel atelier de décolletages**entièrement installé et meublé de machines modernes.
Travail assuré à preneur sérieux et expérimenté.Pour renseignements et conditions, s'adresser sous
JH 1709 N Annonces-Suisses **S. A., Neuchâtel.****Remontages**tout du long ou terminages ancre de 10 1/2 à
19 lig. sont entrepris par atelier pouvant livrer
promptement en bonne qualité. Travail en série et
bonnes ébauches désirés.S'adresser sous chiffre **B 4613 U** à Publicitas
Bienne. 3634**Horloger complet**bon décoteur, connaissant à fond son
métier,**est demandé**par fabrique de Bienne pour visitages des
pièces avant l'expédition. Inutile de s'an-
noncer sans preuves de capacités.Offres sous chiffre **B 4556 U** à Publi-
citas Bienne. 3606

Du rôle de l'individualité dans l'art industriel

Sous ce titre, *l'Oeuvre*, l'organe de l'Association suisse romande de l'art et de l'industrie, publie un article de M. G.-E. Magnat, qui intéressera certainement tous ceux qui coopèrent à la tenue artistique tant de la boîte que du mouvement de la montre.

Lorsqu'on recherche dans les siècles passés, nous dit M. Magnat, l'individu créateur d'un style décoratif, on trouve un idéal, mais non pas un homme. Cela provient du fait que l'homme était alors soumis à un idéal politique instauré soit par un seul homme, soit par un groupement, soit encore par une oligarchie, soit enfin par un peuple.

Il n'y a, aujourd'hui, plus d'idéal collectif. Il en résulte que l'art de notre époque est, dans sa grande majorité, un art individualiste.

L'artiste considère l'art comme une expression individuelle, comme une libération de sa personnalité. Ce désir de s'exprimer à tout prix peut être si impérieux que l'œuvre qui en résulte devient incompréhensible pour autrui, ou du moins à la grande majorité. C'est ainsi que les artistes les plus en vue ont chacun leur public restreint, qui le comprend parce que son art correspond à la sensibilité, à la mentalité, au tempérament de ceux qui se découvrent ou se retrouvent en lui. L'art est de ce fait, un aliment, une substance qui nourrit une élite et cela est bien. Mais il perd aussi sa valeur sociale et cela est beaucoup moins bien.

Néanmoins, lorsqu'il s'agit de peinture, par exemple, l'interprétation individuelle d'un paysage, d'une nature morte, d'un portrait est admissible et même légitime.

Il en est tout autrement pour l'art industriel. Celui-ci — en faisant abstraction de l'illustration — a un caractère nettement social. Il ne s'adresse pas à quelques individus, mais à la masse. L'art appliqué à l'industrie a un but précis, une fonction définie; une théière sert à verser le thé, une chaise à s'asseoir.

L'artiste décorateur, — puisqu'il faut employer ce terme général, — se trouve de ce fait soumis à une discipline de l'esprit. Son imagination est limitée par les conditions mêmes de son art qui est un art utilitaire.

Pourtant la notion d'art implique celle de personnalité. Celle-ci doit se faire jour dans n'importe quelle manifestation artistique, même lorsqu'il s'agit d'un objet d'utilité courante. Mais dans quelle mesure? C'est là le problème.

Il paraît simple, il est loin de l'être. Dans une époque de style, les limites de l'individualité sont relativement faciles à tracer. L'artiste, en se soumettant volontairement à la formule adoptée, ne manifeste sa personnalité que par la création de certaines variantes. (Je fais une exception pour les hommes comme Riesener et Boulle par exemple qui ont créé certaines formules, acceptées par leur contemporain). Mais il ne faut pas oublier qu'un style naît pour ainsi dire naturellement dans une société civilisée qui possède un idéal politique stable, et qui a à sa disposition des matériaux déterminés pour construire, pour travailler. Autrefois l'artiste décorateur avait le bois, la pierre, le bronze. Il était limité, d'une part par les conditions de la vie et de l'autre par les matériaux dont il disposait. Il en est tout autrement aujourd'hui.

Il ne se passe pour ainsi dire pas un jour qui ne voit une invention nouvelle, la découverte d'un matériau qui révolutionne l'industrie. Il est aisé de comprendre que, dans ces circonstances, la création d'un style est impossible.

A la tendance de s'exprimer individuellement, mentionnée au début de cet article, s'ajoute donc l'infinie variété des moyens à employer, ce qui vient encore compliquer le problème. Ce sont là les deux raisons pour lesquelles nous assistons à l'éclosion de tant d'objets de forme étrange, parfois dénuée de tout bon sens. Il y a, pour tout artiste décorateur, la tentation grandissante, toujours renouvelée, de chercher à créer du nouveau, du pas encore vu, de l'extraordinaire, sous peine de passer inaperçu, ou d'être taxé de copiste. En attendant l'art industriel en souffre. Quand verrons-nous des chaises-chaises, des tables-tables, etc., s'écrire avec raison un Ozenfant.

Que faire pour remédier à un état dont la cause est la vie actuelle dont la caractéristique est sans aucun doute un accroissement illimité de besoin?

Ce remède, je le vois, dans une discipline intérieure, volontairement acceptée.

L'Oeuvre définit dans son programme, un de ses buts: Faire revivre l'amour du travail bien fait. N'est-ce pas là une indication, à retenir?

D'abord qu'entendons-nous par « travail bien fait »? En premier lieu il faut à l'artiste une attitude de déférence et de dignité vis-à-vis de l'objet dont la fabrication l'appelle. Il doit avant tout obéir à une nécessité.

Est-il besoin d'ajouter qu'il lui faudra posséder la connaissance de son métier, une expérience approfondie de la technique que celui-ci réclame? Faut-il insister sur le choix des matériaux à employer, qui devront être adéquats à la fonction et au but de l'objet qu'il est appelé à fabriquer? Il me semble que ce sont là des choses qui découlent nécessairement du premier postulat.

Attitude de déférence et de dignité envers ce qu'il doit réaliser, c'est bien, me semble-t-il, l'état d'esprit indispensable à la réalisation de toute œuvre d'art. Il n'a nullement besoin de chercher à faire une œuvre individuelle, car sa personnalité se manifestera d'elle-même. L'œuvre vaudra toujours ce que vaut l'individu. Il est à remarquer que les mêmes principes sont applicables pour la décoration. Le linoléum ne saurait être traité comme le bois ou comme le marbre ou encore comme le tapis d'Orient. L'artiste doit avant tout avoir le respect de la matière qu'il emploie; il a même le devoir d'exalter celle-ci afin de lui permettre d'exprimer la forme et la beauté qui la caractérisent.

Comme le dit excellemment Jean Gallotti dans « Art et décoration »: « On sent déjà combien sont impérieuses les exigences de la commodité, combien la main qui doit tenir les objets, se servir d'une fourchette, verser l'eau d'une théière, élever une tasse ou porter un plateau, sera, passé les caprices de la mode, un juge inexorable pour les fantaisies qui n'auront pas assez tenu compte de ses habitudes séculaires et même de sa conformation, du jeu naturel de ses mouvements. »

L'homme n'a pas changé à ce point de vue; mal-

gré le haut tabouret de bar et le divan bas, les normes demeurent et qui veut faire œuvre durable doit s'y soumettre. Ce n'est pas en frappant du poing sur la table qu'on se fait écouter, mais en ayant de l'autorité. Et lorsqu'on possède l'autorité on peut commander à voix basse; le ton y est et cela suffit. En art aussi.

Commerce extérieur

Grèce.

Les importations totales de la Grèce se sont élevées à: premier semestre 1928: 1,163,433 tonnes, d'une valeur de 6,336,540,000 drachmes; premier semestre 1929: 1,348,908 tonnes, d'une valeur de 6,554,174,000 drachmes, et les exportations à: premier semestre 1928: 272,502 tonnes, d'une valeur de 2,559,782,000 drachmes; deuxième semestre 1929: 332,311 tonnes, d'une valeur de 3,447,456,000 drach.

L'augmentation graduelle des importations et des exportations se poursuit mais le déficit de la balance commerciale a légèrement diminué par rapport à la période correspondante de 1928.

République dominicaine.

D'après les statistiques, incomplètes encore, publiées avec quelque retard par la République Dominicaine, le commerce extérieur de ce pays a atteint, en 1928, un total de \$ 55,742,468, dont \$ 26,987,940 aux importations et \$ 28,754,528 aux exportations.

Ce chiffre qui était de \$ 19,742,225 en 1913, pris comme comparaison, a augmenté progressivement jusqu'en 1919 où il a atteint \$ 61,621,019, pour passer brusquement à \$ 105,257,117 en 1920 et retomber l'année suivante à \$ 45,199,375.

En 1927 il était de \$ 58,962,783.

Exportation suisse d'horlogerie, etc., en Janvier-Octobre

	1913 Pièces	1928 Pièces	1929 Pièces
931 Mouvements finis	871.640	4.315.869	4.565.140
933 a Boîtes de montres brutes ou finies en argent	201.747	141.857	116.784
933 b » » plaquées or	*	*	+115.999
933 c » » en or ou platine	75.742	138.667	111.156
935 a Montres en métaux non précieux	6.439.794	5.422.087	5.532.877
935 b » » argent	2.777.640	586.835	506.875
935 c » » or	869.775	227.484	203.230
935 d Chronographes, etc.	20.776	74.341	91.533
936 a Montres-bracelets nickel, etc.	—	3.219.140	3.888.517
936 b » » argent	—	716.339	650.358
936 c » » or	187.286	869.134	793.381
936 d » » chronographes, etc.	—	1.396	2.613
936 e Autres montres	—	310.373	480.345
874 a/c) Orfèvrerie et argenterie, bijouterie	kg. 3.810	kg. 3.092	kg. 2.846
950/954 et 956 Instruments et appareils électriques	q. 9.987	q. 25.792	q. 33.485
955 Phonographes, cinématographes	5.656	20.268	18.128
930 Pièces ébauchées et ébauches de montres	—	444.23	389.05
934 Parties détachées finies de montres	—	1.164.46	1.231.21

* Comparaison impossible.

† Dès 1^{er} février 1929.

Chronique financière et fiscale

Les Statuts de la Banque internationale.

Les statuts de la Banque des règlements internationaux comportent 60 articles répartis en sept chapitres. En voici les dispositions principales:

Capital. — Le capital de la Banque des règlements internationaux a été fixé à 500 millions de francs suisses (équivalant à 100 millions de dollars), dont 25 % seront versés durant le délai de souscription.

Les actions ne donnent pas à leurs propriétaires le droit de vote, ce droit appartenant aux banques centrales d'émission intéressées ou à leurs mandataires.

Huit mille actions au maximum devront être émises dans chacun de ces pays.

Tous les établissements financiers ou groupes bancaires ayant souscrit des actions peuvent les vendre au public, les faire vendre ou délivrer des certificats sur la base des actions qui sont leur propriété.

Le conseil d'administration. — Le comité directeur sera composé de deux directeurs de chacune des sept puissances directement intéressées, de neuf directeurs des autres pays et, en plus, d'un directeur supplémentaire français et allemand, aussi longtemps que l'Allemagne paiera des réparations.

Le président du conseil d'administration est en même temps gouverneur de la Banque. Il est nommé pour une durée de trois ans.

Le directeur général sera désigné par le conseil

d'administration sur la proposition de son président et sera responsable vis-à-vis de ce dernier.

Le conseil d'administration se compose des présidents des sept banques d'émission ainsi que de sept représentants de la finance, de l'industrie et du commerce. Ces derniers seront désignés chacun par le président de la banque d'émission de leur pays.

La Banque des règlements internationaux aura pour tâche essentielle d'appliquer les prescriptions financières du plan Young aussi longtemps que ce dernier sera en vigueur. Elle aura, en outre, à accepter les paiements des réparations de l'Allemagne et à les répartir, ainsi qu'à préparer la commercialisation et la mobilisation de certaines parties des annuités allemandes.

Les transactions faites par la Banque pour son propre compte ne doivent avoir lieu que sur des bases qui, de l'avis du conseil d'administration, satisfont aux nécessités pratiques du change ou de l'étalon or.

La Banque est autorisée à acheter ou à vendre pour son propre compte, ou pour le compte des banques d'émission, de l'or, monnayé ou non; à avoir de l'or en dépôt pour son propre compte auprès des banques d'émission; à prendre de l'or en dépôt pour le compte des banques d'émission; à accorder des emprunts aux banques d'émission contre des garanties de tout premier ordre ou de contracter de semblables emprunts auprès d'elles; à escompter, à acheter ou à vendre des effets de change, etc., y compris des bons de Trésor et autres obligations d'Etat à court terme, pour son propre compte ou pour le compte des banques d'émission; à acheter ou vendre des devises et des valeurs cotées en

FABRIQUE D'AIGUILLES DE MONTRES

LE SUCCÈS

Téléph. 19.44 CHAUX-DE-FONDS Succès 5-7

Aiguilles élégantes, bien finies, bon marché.

Spécialité: Minutes à portées soignées

3559

Dans notre confortable salon

Rue Léopold Robert 21

1^{er} étage (Maison Moser)

à La Chaux-de-Fonds

vous pouvez consulter gratuitement,

tous les jours, les principales

REVUES HORLOGÈRES

PUBLICITAS

A. ROULET-HUGUENIN
LE LOGIC
GRAVURE DE LETTRES
EN TOUS GENRES
DÉCORATION
SPECIALITÉ DE
CADRANS GRAVÉS
TOUS STYLES.
GRAVURES
MODERNES
À LA MACHINE
PRODUCTION JOURNALIÈRE
2000 PIÈCES
Téléphone 2.78

GRAVURE DE LETTRES
DORAGE DE ROUES, DE BOUCHONS ET DE CHATONS**MEYLAN & C^{IE}**NICKELAGE - ARGENTAGE DE MOUVEMENTS
LA CHAUX-DE-FONDS
RUE DU PARC 152

CHEQUES POSTAUX IV B 993

3376

TÉLÉPHONE 24.60

BOUCLESpour bracelets cuir
simples et avec ba-
rettes, nickel, dorées,
chromées**BRACELETS**

extensibles, en métal.

Jules SCHAAN
Bienne 7 3094
Tél. 25.12Suis toujours disponible
pour livrer boîtes fantaisie,
carrées, cambrées, coins,
coupés octogones, tonneau,
serpentin, illusion, mirage,
en chromé, métal, blanc,
laiton, chrysocale, de 7^{3/4}
à 13^{3/4} et ronde de 7 à 24^{3/4}.
Se recommande**Charles Gête,**
3434 Le Noirmont**CADRANS NACRE**
M. Willeumier
Bellevue-Genève 4976**Terminages**

5 1/4 lignes, ancre.

On entreprendrait réguliè-
rement 3-4 grosses par
mois.Faire offres sous chiffre
P 15562 C à Publicitas
Chaux-de-Fonds.**Terminages**Atelier bien organisé, entre-
prendrait terminages, petites
pièces, ancre, soignées, depuis
5 1/4 à 10 1/2 lignes.
(A défaut, grandes pièces.)Offres écrites sous chiffre
P 15557 C à Publicitas Chaux-de-
Fonds. 3622**Place stable**Important magasin
d'horlogerie-bijouterie de
Genève, demande**commis-vendeur**connaissances de l'horlo-
gerie, de l'allemand et de
l'anglais.Faire offres sous chiffre
G 11161 X à Publicitas
Genève. 3633**REPRÉSENTANT**bien introduit auprès du com-
merce de la partie, demande
bonne représentation de mon-
tres de poche tous genres, si
possible montres de marques.
S'adresser sous J. G. 6061
par Rudolf Mosse, Berlin
SW 100. 3628Suisse français, jeune, ardent
et honnête, bon vendeur, sa-
chant se présenter correcte-
ment et au courant de l'horlo-
gerie, trouverait place de**représentant**dans maison de gros à Paris,
bel avenir. Faculté, mais non
nécessité de s'intéresser finan-
cièrement.
Références sérieuses exigées.Ecrire sous No. 66397 à
S. E. P., 10, rue de la Victoire,
Paris. 3629**Timbres Caoutchouc**
en tous genres
C. LUTHY, rue Léopold
Robert 48On demande à acheter
de suite**mouvements**5 1/4 lig., Aurore, rectangle,
15 et 16 rubis, 5 1/2 lig.,
ovales, et 7 3/4 lig., Felsa,
ronds, 15 et 16 rubis.Faire offres détaillées
avec prix sous chiffre
P 23134 C à Publicitas La
Chaux-de-Fonds. 3621**A VENDRE**Faute d'emploi, en
parfait état**2 machines
à guillocher**Lienhard, visibles en
marche.Offres sous chiffre
W 11118 X à Publici-
tas Genève. 3626**A vendre** les brevets
se rapportant à**un mouvement
à marche
de longue durée**(30 à 40 jours) pour mon-
tres automobiles ou pendu-
lètes.Faire offres sous chiffre
P 23146 C à Publicitas
Chaux-de-Fonds. 3631**Disponible**quelques centaines de mouve-
ments10 1/2 lig., ancre, 17 rubis, ba-
lancier coupé,
6 3/4 lig., ancre, 6 rubis, ba-
lancier nickel,
etc., sont à vendre. 3644
Demander off. s. chiff. P 23157 C
à Publicitas, La Chaux-de-Fonds.**A VENDRE**2 grs. mouvements, 8 3/4 lig.,
ancre, 15 rubis.4 grs. mouvements 10 1/2 lig.,
ancre, 15 rubis.30 grs., échappements, 18 cyl.,
Michel.100 grs., assortiments Roskopf,
régles, cal. 111, Baumgartner.

100 grs., ressorts de barillet

Roskopf.

160 dz. boîtes acier, savon-
nettes, 18 lig.24 dz. ébauches, 10 1/2 lig.,
ancre, Russbach-Haenni.Ecrire case postale 125,
St.-Imier. 3624**Achetons**lots, occasions en calottes
et mouvements seuls de5 1/4, 8 3/4, 10 1/2 lig., ainsi
qu'en montres de 17-19 lig.Faire offres sous chiffre
A 4610 U à Publicitas
Bienne. 3636**Cherchons**5 1/4, 8 3/4, 10 1/2 lig., ancre,
mouv. seuls et calottes
complètes, or, arg., plaqu.,
articles sérieux. 3635Offres détaillées avec
prix sous chiffre **Z 4609 U**
à **Publicitas Bienne.**
PRESSANT.**6 1/2, 6 3/4 lig.**Disponible de suite, 1000
mouvements, 6 3/4 lig., ton-
neau, Michel, 15 r. Pateck
et 2000 mouv., 6 1/2 lig.,
ov., A. S., ditto.Faire offres sous chiffre
Q 4450 U à Publicitas
Bienne. 3534**DANEMARK**Je cherche la représen-
tation de fabriques de mon-
tres de 1^{er} ordre.Offres sous No. 1894,
Hauptpostlagernd,
Kopenhagen. 3639**Pierristes**Représentant actif et sé-
rieux, ayant bonne et nom-
breuse clientèle, pouvant
prouver chiffre d'affaires,
demande changement pour
date à convenir.Faire offres sous chiffre
C 4614 U à Publicitas
Bienne. 3637

Le

DORAGEde mouvements, roues et
cuvettes dans tous les gen-
res est livré promptement
et avantageusement par**Th. Messerli,**

Nord, 63, La Chaux-de-Fonds.

Fondée en 1902.

Téléphone 20.27

Comptableexpérimentée, inventaires
et bilans, connaissant le
français, l'allemand et l'an-
glais, désire place de
confiance. 3619Offres s. chiffre **P 15556 C**
à **Publicitas** Chaux-de-Fonds.**2 chronomètres**de bord à vendre, fabrica-
tion soignée, poinçon Ge-
nève, échapp. détente, 24
lignes, dans écrins acajou.Event. échange contre
montres-bracelet dames or.Offres **38.93 case**
Mont-Blanc, Genève.**A vendre** avantageuse-
ment**mouvements****8 3/4 lig., A. S., 15 rubis,**
cadr. reliefs. Une certaine
quantité de calottes 5 1/4 et
6 3/4 lig., rect., or 14 kt., 15
rubis, bonne qualité.Faire offres sous chiffre
P 23100 C à Publicitas
Chaux-de-Fonds. 3604**A vendre**cause double emploi, installa-
tion complète zaponage et la-
quage au pistolet, avec four
électrique, le tout à bas prix.Ecrire poste restante
Mont-Blanc, Genève, L. R.
no. 11. 3592**DORAGES**

de mouvements et roues

en tous genres, prix mo-
dérés, spécialité de do-
rage américain. 2151

Roues circulaires.

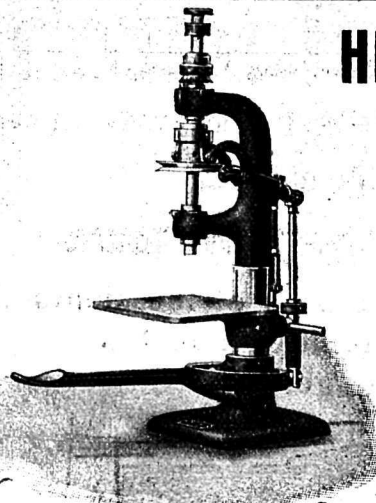
Ernest Aeschlimann

Numa Droz 145

Chaux-de-Fonds**Diamantine****Rubisine****Saphirine**

qualité reconnue la meilleure

G. SCHNEIDER
Hauts-Geneveys 347



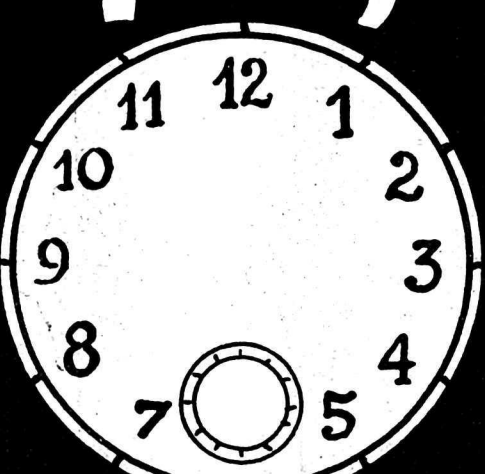
HENRI HAUSER S.A.
 Fabrique de Machines de précision
BIENNE 4
 Téléphone 53

SPÉCIALITÉS:
Machines à mesurer
 et pointer de haute précision

Perceuses sensibles de précision
 Modèles I et II, capacités 2 et 4 mm.
 à 1 et plusieurs arbres.

Machines d'ébauches modernes

Perceuse sensitive de précision N° 1, capacité 2 mm. 3000



Fabrique de Cadrans
Métalliques
BIENNE

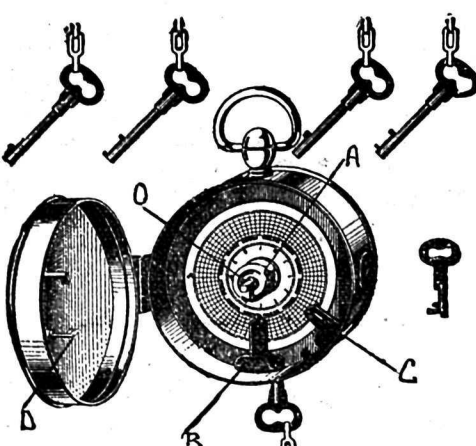
"DETECT"
Montres de contrôle pour veilleurs de nuit

Relojes a comprueba
Control clocks for night watchman

Tous les modèles:
 à cadrans, rubans, signature
 sont les plus perfectionnés.

Mouvements avec porte-échappements à **ancrage garanti**.

FABRIQUE DE MONTRES DE CONTROLE
CHARVET & C^{ie}
 à **LYON (France)** 3320
 48, rue de l'Hôtel-de-Ville (Succursale à Genève)




Micromètres
de haute précision

TAVANNES
WATCH C^o S.A.
 DIVISION
MACHINES
TAVANNES
SUISSE

Plus de rebuts
provenant de différences
de lecture entre les
micromètres
de la fabrication
et ceux du contrôle

MATIÈRES LUMINEUSES

Vente des matières „Météore“, réputées depuis 1915.

Qualités spéciales pour l'horlogerie
 à fr. 28.—, 18.—, 14.—, 10.—, 8.—, 6.50 le gr.

Spécialités :

Aiguilles flexibles „Météore“.

3198

Garnissage soigné de petits cadrans.

MÉTÉORE S. A., BIENNE

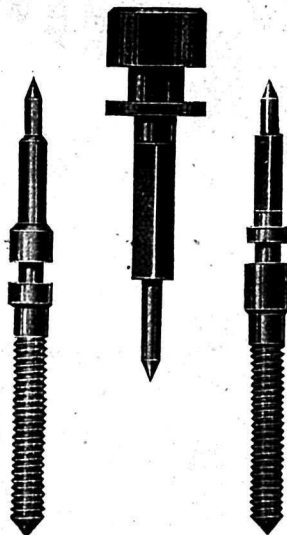
Téléphone No. 7.21

Rue du Rüschli 5

TIGES DE REMONTOIRS

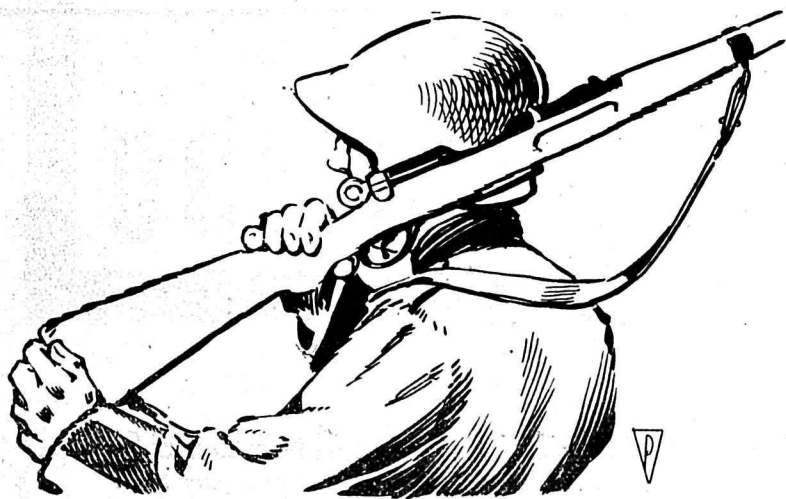
d'après plans ou modèles

Livraisons
rapides



Qualité
soignée

Manufacture de Fournitures d'Horlogerie
L'AZURÉA, Célestin Konrad
Moutier (Suisse) 3267



Changez votre fusil d'épaule...

Puisque la douane américaine vous empêche d'exporter les produits bon marché, améliorez toujours plus votre qualité.

Une barrière douanière n'est jamais un obstacle infranchissable pour un produit de qualité.

Les meilleures fabriques d'horlogerie s'adressent à nous pour leurs garnissages de „Radium“. Pour avoir la meilleure qualité, faites de même.



TÉL. 14.38

L. MONNIER & Co
LA CHAUX-DE-FONDS
et GENÈVE

Wega Watch

Téléph. 12

O. Kessler S. A.

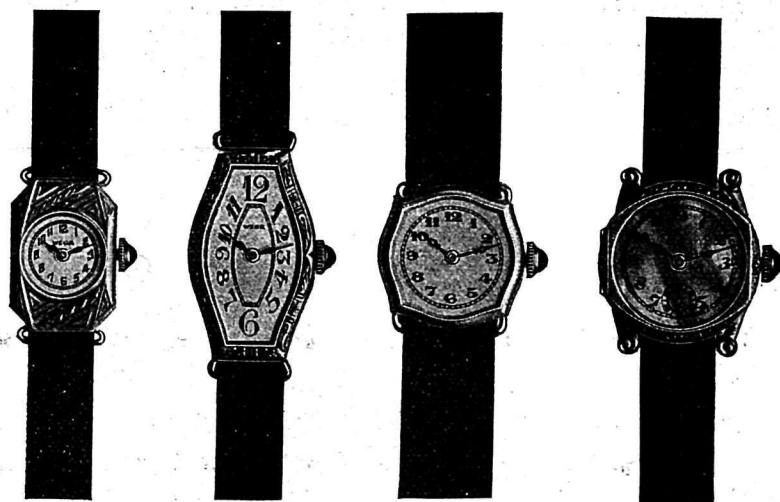
Télg.: Wega Grenchen

GRENCHE (SUISSE)

La Maison pour la montre ancre de qualité supérieure

Montres bracelets pour dames et messieurs
et mouvements seuls de 5 à 13 lig.
à prix avantageux

3452



Demandez notre dernier catalogue.

Société Anonyme Fiduciaire Suisse

Fondée en 1906

Siège social: **BALE**, 1, St. Albananlage (Téléphone Safran 4960)

Sièges:

ZURICH, 64, Bahnhofstr. (Tél. Selnau 2720) - **GENÈVE**, 59, rue du Stand (Tél. 49295)

REVISIONS

de comptabilités, d'entreprises commerciales et industrielles et d'administrations privées ou publiques; vérifications permanentes ou périodiques des livres et des bilans; établissement et examen du calcul des prix de revient.

Organisation et réorganisation, liquidation, questions d'impôts, fonctions de fidél-commissaires, expertises.

L'exécution de tous mandats qui lui sont confiés est assurée par son propre personnel, tenu à la discrétion la plus absolue.

3300

— Prière de mentionner la raison sociale entière de la Société —

G. SCHNEIDER ATELIER DE SERTISSAGES

Rue Bubenber 20 **BIENNE** Téléphone 15.32

Qualité soignée et bon courant.

Installations modernes.

Livraisons rapides.

Demandez prix-courant.

2576

MECANO

LES OUTILS
"MECANO"
SONT LANCÉS
DANS LE MONDE
ENTIER

LA COURNEUVE (SEINE)

MECANO

LA GRANDE MARQUE DE QUALITÉ
A DES PRIX INTÉRESSANTS

Demandez nos tarifs et catalogues

Concessionnaire pour la Suisse :

Maison J. WORMSER

LA CHAUX-DE-FONDS

Tél. 15.71

Forets

Fraises

Tarauds

Alésoirs

Outils

en

Aciers rapides

et

Aciers fondus.

BOUCHONS S. A., BIENNE

Manufacture de Bouchons et Chatons pour l'Horlogerie
et autres industries

en tous genres et pour tous calibres. — Interchangeabilité absolue.

» Empierrage de toute première qualité «

Demandez échantillons et prix.

3257

OTTO SCHILD Granges
ROUTE DE
SOLEURE 54
TEL. 5.79

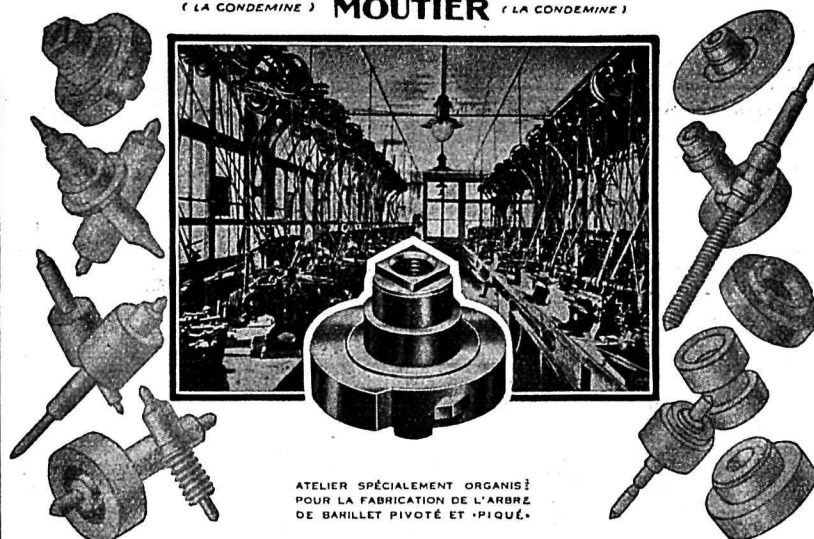
POLISSAGE DE VIS
EN TOUS GENRES

SPECIALITE
PIECES D'HORLOGERIE
MASSES, RAQUETTES
RESSORTS, PONTS MI-
NUTERIE, ARBRES DE
BARILLETS, COQUERETS

3602

FABRIQUE DE FOURNITURES D'HORLOGERIE
HERMANN KONRAD S.A.

(LA CONDEMINÉ) MOUTIER (LA CONDEMINÉ)



ATELIER SPÉCIALEMENT ORGANISÉ
POUR LA FABRICATION DE L'ARBRE
DE BARILLET PIVOTÉ ET PIQUÉ.

Fabrication d'arbres de barillet Qualité spéciale

La spécialité consiste en ce que la piqure est faite non
seulement dans le sens diamétral, mais qu'elle atteint les
deux faces, comme l'indique notre petit cliché ci-contre.



La qualité de notre travail favorise la fabrication du barillet par
procédés interchangeables.

Notre outillage comportant plus de 150 machines perfectionnées
est le mieux compris pour la fabrication de l'arbre de barillet.

Demandez nos échantillons.

Fabriquer des mouvements avec ébauches cal.

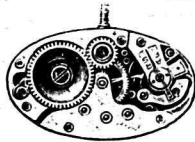
Travail prompt et consciencieux
sont et resteront toujours nos prin-
cipes commerciaux.



10¹/₂''' cal. 105
23,6 mm ancre



5¹/₂''' cal. 60
12,8 x 19,5 mm ass. 8³/₄''' ancre



6¹/₂''' cal. 110
14,8 x 25,3 mm ass. 10¹/₂''' ancre



8³/₄''' cal. 95
19,7 mm ass. 10¹/₂''' ancre



7³/₄''' cal. 75
17,5 mm ass. 8³/₄''' ancre



8⁷/₈''' cal. 87
19,7 mm ass. 8³/₄''' ancre



9³/₄''' cal. 115
21,99 mm ass. 10¹/₂''' ancre

de PIETERLEN (Suisse)

c'est... vouloir réussir à pas sûrs et vite.

3586

JURA WATCH Co., Delémont (Swiss)

Manufacture de Montres Roskopf soignées et à bon marché pour tous pays.

La plus grande production en savonnettes électro et dorées, simple et garanti à l'acide.

**Spécialité pour l'Amérique du Nord, l'Amérique du Sud,
l'Angleterre et Colonies.**

Montres portefeuilles 19-26 lls.

Continuellement des nouveautés.

Immense choix en bracelets de dames et hommes fantaisie et bon marché.

Fabrique de Pierres fines pour l'Horlogerie LÉON DROZ

13, rue Daniel JeanRichard

Téléphone 7.57

LA CHAUX-DE-FONDS

Tous genres de pierres en rubis et saphir; glaces, balanciers bombés, gouttes et grandes moyennes.

Spécialité: **Trous olivés.**

3465

La Maison Léon Droz ne fait que la qualité soignée.

Nickelages, argentages de mouvements

Dorages de roues - Gravure de lettres

Tous les genres. — Toutes les qualités.

DUC-AUGSBURGER

Téléphone 26.11

La Chaux-de-Fonds

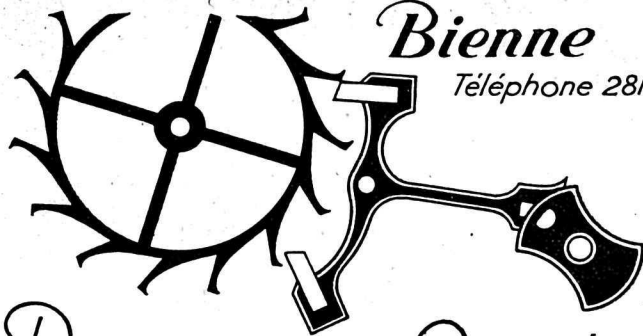
2015

Rue du Doubs, 152

ASSORTIMENTS EN TOUS GENRES

Meier et Giroud
Bienne

Téléphone 2818



DANS TOUTES LES QUALITÉS

BREVETS D'INVENTION en SUISSE et à l'ETRANGER

Enregistrement de Marques, Dessins et Modèles

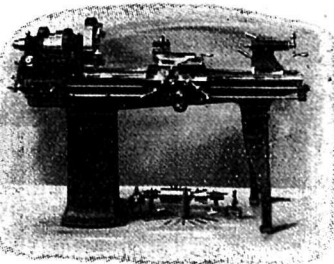
Spécialement en Horlogerie et Mécanique

2067

OFFICE KOELLIKER, BIENNE

93, RUE CENTRALE

TÉLÉPHONE 31-22



ARISTON

Le tour de mécanicien qu'il vous faut.
Précis et bon marché.

H. P. 175 x E. P. 600 - 1000 - 1500 - 2000 mm

Maison J. WORMSER

3466

ACIERS — MACHINES — OUTILS
LA CHAUX-DE-FONDS

USINES „SPHINX“

MULLER & C^{IE} S. A.

SOLEURE

VIS - DÉCOLLETAGES - FORETS - TARAUDS
pour HORLOGERIE

PENDULERIE - OPTIQUE
ET AUTRES INDUSTRIES

DÉCOLLETAGES

2589

du plus petit à 30 m/m de grosseur
FORETS 0,05 à 5 m/m TARAUDS 0,25 à 12 m/m

Bourse, mais non pas des actions; à escompter des effets de change aux banques d'émission et en réescompter auprès d'elles; à ouvrir auprès des banques d'émission des comptes courants ou des dépôts; à accepter des dépôts des banques d'émission, sous forme de comptes courants ou de dépôts, ainsi que des dépôts sur la base d'accords fiduciaires qui peuvent être conclus entre la Banque internationale et les gouvernements relativement aux paiements internationaux de compensation.

La Banque internationale n'aura le droit ni d'émettre des billets de banque, ni de faire d'acceptations d'effets de change, ni de s'intéresser d'une manière prédominante dans une entreprise commerciale ou industrielle quelconque.

Le droit commercial suisse n'étant pas applicable à la Banque internationale, il y aura lieu de promulguer une loi spéciale à compléter par un traité international qui devra être conclu entre la Suisse et les gouvernements intéressés.

Les bénéfices annuels de la Banque sont répartis de la manière suivante:

a) 5 % des bénéfices nets ou telle fraction de 5 % qui pourra être nécessaire à cet effet sont répartis à un fonds de réserve, appelé fonds de réserve légal, jusqu'à ce que ce fonds atteigne un montant égal en valeur à 6 % du montant du capital de la Banque effectivement versé;

b) Les bénéfices nets sont appliqués ensuite aux paiements d'un dividende jusqu'à concurrence de 6 % par an sur le capital versé de la Banque;

c) Sur le solde de ce bénéfice net, s'il y en a, 20 % sont versés aux actionnaires jusqu'à concurrence d'un dividende supplémentaire non cumulatif de 6 % au maximum, étant entendu que le Conseil peut, toute l'année, retenir tout ou partie de ce versement supplémentaire et en porter le montant au crédit du fonds spécial de réserve de dividende destiné à assurer le paiement du dividende de 6 % cumulatif prévu à l'alinéa précédent ou à être réparti ultérieurement entre les actionnaires;

d) Une fois effectués les prélèvements ci-dessus, la moitié du bénéfice net annuel restant sera versé au fonds de réserve général de la Banque jusqu'à ce que ce fonds atteigne le montant du capital versé. A partir de ce moment, 40 % seront versés au fonds de réserve général jusqu'à ce que ce fonds atteigne le double du capital versé; la proportion sera alors ramenée à 30 % jusqu'à ce que le fonds atteigne le triple du capital versé, à 20 % jusqu'à ce que le fonds atteigne le quadruple du capital versé et 10 % jusqu'à ce que le fonds atteigne le quintuple du capital versé et, à partir de ce moment, elle sera de 5 % sans limitation.

Chronique administrative

Une fusion en perspective dans l'administration fédérale.

Un communiqué de la P. S. M., d'allure plutôt officielle et qui semble répondre à une lettre adressée par la Chambre suisse de l'horlogerie au Département fédéral des finances, annonce qu'à la fin de l'année en cours, le directeur du Bureau fédéral des matières d'or et d'argent et le Directeur de la Monnaie fédérale, respectivement MM. Savoie et Adrian, prendront leur retraite. A la suite de ce double départ, le département fédéral des Finances examine la possibilité de réunir les deux bureaux en un office placé sous une direction unique. L'organisation actuelle du département des Finances est basée sur la loi fédérale du 11 août 1919 qui règle précisément les statuts de la Monnaie fédérale et du Bureau fédéral des matières d'or et d'argent, considéré comme organismes indépendants. Une simplification dans le sens d'une concentration des deux bureaux mentionnés ne peut donc intervenir que sur la base d'une révision de la loi fédérale de 1919.

Il va de soi que la fusion projetée implique la révision d'une Loi fédérale, mais celle-ci ne doit pas présenter de sérieuses difficultés, si on examine la composition de l'effectif des deux administrations en cause.

La Monnaie comprend le personnel suivant:

- 1 Directeur;
- 1 Comptable-vérificateur, suppléant du directeur;
- 1 Chef des ateliers monétaires;
- 1 Chef de l'Imprimerie des timbres-poste;
- 1 Premier Mécanicien;
- 1 Premier machiniste;
- Concierges.

et le Bureau fédéral des matières d'or et d'argent:

- 1 Directeur, en même temps commissaire de la Monnaie;
- 1 adjoint, suppléant du directeur;
- Contrôleurs de 1re et de 2e classe;
- Secrétaires de chancellerie de 1re et 2e classe;

Commis de 1re et 2e classe;

Aides.

A notre humble avis, il suffirait de réunir les deux administrations sous une edirection unique et de conserver telle qu'elle tout le reste de l'organisation existante.

La réforme paraît d'autant plus facile que le personnel des deux services est déjà réuni sous le même toit.

Elle est d'autant plus indiquée qu'elle permet de réaliser tout à la fois une économie appréciable et une simplification dans le service.

Il y a donc lieu d'espérer que cette réforme se fera sans tarder, pour éviter des mesures provisoires toujours préjudiciables à la bonne marche des affaires.

Informations

Avis.

Les créanciers de

F. F. Hering, Nachf., à Leipzig,

et de

Heinrich Gelles, Essen.

sont priés de nous envoyer le relevé de leur compte en double, afin que nous puissions sauvegarder leurs intérêts.

L'Information Horlogère Suisse

La Chaux-de-Fonds. Rue Léopold Robert 42.

Informations confidentielles.

Les intéressés peuvent se procurer auprès de la Chambre suisse de l'horlogerie, Serre 58, La Chaux-de-Fonds, les communications confidentielles de l'Office suisse d'Expansion commerciale à Lausanne concernant les pays suivants:

No. 32. Autriche. Situation économique.

No. 33. Pologne. Situation économique et commerciale.

No. 34. Pologne. Conditions régissant l'accord de garanties par l'Etat.

Postes, Télégraphes et Téléphones

Estonie. — Désignation des localités.

L'administration des postes d'Estonie fait connaître que l'ancienne désignation des localités indiquées ci-après a été modifiée en langue estonienne et qu'il est par conséquent recommandé de n'utiliser que la nouvelle dénomination:

Désignation actuelle	Nouvelle désignation
Reval	Tallinn
Dorpat	Tartu
Fellin	Viljandi
Wesenberg	Rakvere
Arensburg	Kuressaar
Weissenstein	Paide
Baltischport	Baltiski
Turgel	Türi
Oberpahlen	Põltsamaa
Hungerburg	Narva Jõesuu

Douanes

Espagne. — Droits (Agio).

L'agio dû au cas où les droits de douane, payables en or, sont acquittés en monnaie d'argent ou en billets de banque, a été fixé, pour la période du 11 au 20 novembre, à 36,66 % (agio du 1er au 10 novembre 35,12 %).

Registre du commerce

Raisons sociales.

Enregistrement:

11/11/29. — Karl Züst, Uhren-Fournituren Musikinstr. (K. Z., de St-Gall), horlogerie, fournitures et instruments de musique, Brühlgasse 40, St-Gall.

Radiation:

12/11/29. — Georges Cachelin, fabrication d'horlogerie, Dombresson.

Concordats.

Sursis concordataire et appel aux créanciers:

5/11/29. — Wuilleumier, Hasler et Cie, fabrication d'horlogerie, Tramelan.
Délai pour productions: 2 décembre 1929.
Assemblée des créanciers: 19 novembre 1929.
Commissaire au sursis: Me. Jules Schlappach, avocat, Tavannes.

COTES

19 novembre 1929

Métaux précieux

Argent fin en grenailles	fr. 103,— le kilo.
Or fin, pour monteurs de boîtes	» 3500,— »
» laminé, pour doreurs	» 3575,— »
Platine	» 14,— le gr.

Pour platine fourni par les clients, majoration actuelle de fr. 3.

Boîtes or et bijouterie, Cote No 3 en vigueur dès le 7 juin 1929.

	Comptant	A terme
London	14 nov.	15 nov.
(Ces prix s'entendent par tonne anglaise de 1016 kg. en £ stg.).		
Antimoine spéc.	52-52.10/	52-52.10/
Cuivre	68.1/3	68.15/9
» best selected	74.5-75.10	74.15/-76
» électrolytique	81.10-83.10	81.10-83.10
Etain	177.18/9	180.7/6
Plomb anglais	23.5/	23.5/
» étranger	21.16/3	22.—
Zinc	21.5/	22.—

Paris 13 nov. 14 nov. 15 nov. 16 nov.

(Ces prix s'entendent en francs français par kg. 1000/1000)

Nitrate d'argent	324	324	324	324
Argent	470	470	470	470
Or	17.500	17.500	17.500	17.500
Platine	60.000	60.000	60.000	60.000
» iridié 25 %	122.500	122.500	122.500	122.500
Iridium	300.000	300.000	300.000	300.000

(en francs français par gramme).

Chlorure de platine	25,40	25,40	25,40	25,40
Platinite	30,—	30,—	30,—	30,—
Chlorure d'or	9,25	9,25	9,25	9,25

London 13 nov. 14 nov. 15 nov. 16 nov.

(Ces prix s'entendent par once troy (31 gr. 103) 1000/1000).

Or (shill.)	84/11 1/2	84/11 1/2	84/11	84/11 1/2
Palladium (Lstg.)	7 3/4	7 3/4	7 3/4	7 3/4
Platine (shill.)	270	270	270	270

(par once standard 925/1000 en pence).

Argent en barres	22 3/4	22 13/16	22 3/4	22 13/16
------------------	--------	----------	--------	----------

New-York 13 nov. 14 nov. 15 nov. 16 nov.

(Ces prix s'entendent en cents par once de 31 gr. 103).

Argent en barres	49 3/8	49 3/8	49 3/8	49 1/2
------------------	--------	--------	--------	--------

Cours du diamant brut.

(Prix de Bourse au comptant pour grosses quantités).

Diamant boart	fr. 9.40 à 9,60
Qualités supérieures	fr. 0.30 à 1.20 par carat en plus
Eclats de diamants	fr. 8.60 à 8,90

Cours communiqués par Lucien Baszanger, Genève.

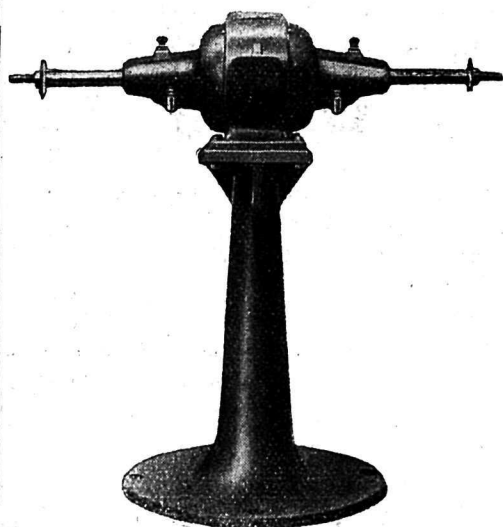
Escompte et change

Suisse: Taux d'escompte	3 1/2
» avance s/nantissement	4 1/2

Change sur Paris fr. 20.25

		Parité	Escompte	Demande	Offre
		en francs suisses	%		
France	100 Frs	20.305	3 1/2	20,25	20,40
Gr. Bretagne	1 Liv. st.	25.22	6	25,12	25,15
U. S. A.	1 Dollar	5.18	4 1/2	5,14	5,17
Canada	1 Dollar	5.18	—	5,025	5,07
Belgique	100 Belga	72.06	4 1/2	72,—	72,30
Italie	100 Lires	27.27	7	26,90	27,10
Espagne	100 Pesetas	100.—	5	71,80	72,50
Portugal	100 Escudos	560.—	8	23,20	23,50
Hollande	100 Florins	208.32	4 1/2	207,80	208,20
Allemagne	100 Reichsmk	123.45	7	123,15	123,40
Autriche	100 Schilling	72.93	8 1/2	72,35	72,70
Hongrie	100 Pengös	90.64	7 1/2	90,10	90,20
Tchécoslov.	100 Cour.	15.33	5	15,26	15,29
Russie	100 Roubles	266.67	8	—	—
Suède	100 Cr. sk.	138.89	5 1/2	138,30	138,75
Norvège	100 Cr. sk.	138.89	6	138,15	138,30
Danemark	100 Cr. sk.	138.89	5 1/2	138,15	138,30
Bulgarie	100 Leva	3.74	10	3,70	3,80
Roumanie	100 Lei	3.10	9 1/2	3,075	3,10
Yougoslavie	100 Dinars	100.—	6	9,12	9,135
Grèce	100 Drachm.	6.72	9	6,60	6,75
Pologne	100 Zloty	58.14	8 1/2	57,80	57,95
Turquie	1 Liv. turq.	22.78	—	2,35	2,55
Finlande	100 Mk finl.	13.05	7	12,90	13,05
Argentine	100 Pesos	220.—	7	211,75	213,75
Bresil	100 Milreis	165.—	—	60,—	61,50
Indes	100 Roupies	189.16	7	186,—	188,—
Japon	100 Yens	258.33	5.48	249,—	253,—

Imprimeurs: Haefeli & Co., La Chaux-de-Fonds.



Moteurs à polir de toutes puissances
et pour toutes applications.

MACHINES MARELLI S. A.

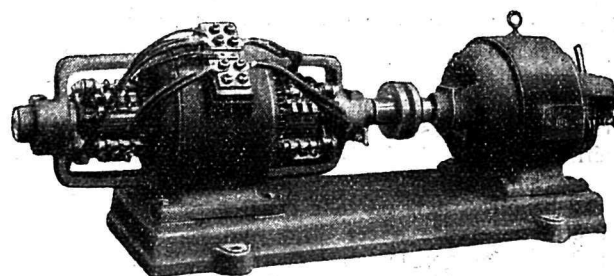
+ GENÈVE +

Rue du Rhône, 59

Téléphone 47.015

Grand Quai, 40

**MOTEURS
DYNAMOS
ALTERNATEURS
TRANSFORMATEURS
VENTILATEURS
POMPES CENTRIFUGES
AGITATEURS D'AIR**



Dynamos et groupes à basse tension
pour dorage et chromage.

Souhaits de Nouvel-An

Comme chaque année, „La Fédération Horlogère Suisse“ publiera dans son dernier numéro de l'année, une série **d'annonces-souhaits de Nouvel-An**, dont ci-contre un modèle de grandeur et de texte (celui-ci est variable à volonté). Grâce à cette publicité, étendue et peu coûteuse, vous pouvez supprimer l'envoi des cartes habituelles de bonne année. De plus, vous atteignez chacun et vous évitez de froisser des susceptibilités par suite d'oubli dans l'envoi des cartes.

Le dernier délai pour l'acceptation des annonces expirant le 20 décembre, nous engageons les clients à nous communiquer immédiatement le texte à publier en spécifiant bien le nombre de **cases désirées**.

3641

Grandeur exacte
d'une case.

La Maison R.
remercie son honorable clientèle, etc.
ou
La Maison R.
adresse à ses nombreux clients
ses meilleurs vœux, etc.

Grandeur exacte
d'une case.

Prix: 1 case fr. 6, 2 cases fr. 11,50, 3 cases fr. 16,50, 4 cases fr. 22

PUBLICITAS, Succursale de La Chaux-de-Fonds

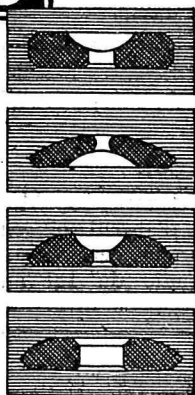
G. Staellos
Bienne

Téléphone 35'06

GSB

fabrique de **PIERRES** fines
pour **L'HORLOGERIE** et
SERTISSAGES en tous
genres. *Grande production.
Qualité soignée
et bon courant*

RUBIS, SAPHIR & GRENAT
PIERRES BLEUES



Demandez
prix-courant

Australie - Nouvelle Zélande

Commerçant suisse, actuellement encore en Europe, avec bureaux et belle salle d'exposition en Australie, ainsi qu'un grand nombre de voyageurs expérimentés, demande l'exclusivité de vente d'une bonne fabrique d'horlogerie à base de commission. — Paiement en Europe. 3627

Offres sous chiffre S. H. 1636 par Rud. Mosse, Zurich.

Fabrique „ALPA“ livre le ressort de qualité



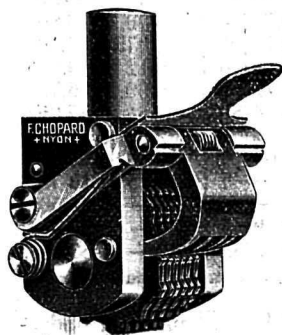
FERNAND ETIENNE
BIENNE

Maison fondée en 1888

Rue de l'Avenir 53

1885

Téléphone 11.89



Les machines à numérotter CHORARD

pour Boîtes et Mouvements, pièces détachées d'automobiles et mécaniques sont **reconnues les meilleures**.

— Fonctionnent sur tous les Continents —

Machines à NUMÉROTTER pour PANTOGRAPHES
Balanciers Col de Cygnes, vis de 25 à 35 m/m.

Etablissement F. CHOPARD, Nyon Tél. 3.62

GRAVURE SUR MÉTAUX, POINÇONS, CLICHÉS

La Manufacture de Bracelets cuir et moiré SCHMUTZ-GIROD & Co.

Téléphone 11.15

BIENNE

Rue de la Plänke 12

livre avantageusement ses modèles.

2048

MM. les Fabricants d'Horlogerie
confiez vos **argentages** de mouvements à la Maison

LOUIS BANDELIER

Tél. 1.80

SAINT-IMIER

Tél. 1.80

qui vous fournira dans les délais les plus rapides
et dans tous les genres et qualités un **argen-**
tage d'un **éclat**, d'une **solidité** et d'une
finesse d'exécution incomparables.

Production journalière **2000 cartons.**



Anglages de ponts.
Gravure de lettres.

Commissionnaires pour
La Chaux-de-Fonds, Le Locle et Tramelan.

Pierres fines pour l'Horlogerie

RUBIS SCIENTIFIQUES

qualité soignée en tous genres

fabriqués entièrement (brut compris), par

THEURILLAT & Co
PORRENTUROY

GRENAT, SAPHIRS, RUBIS, ETC.

Livraison par retour.

2291

J. Estoppey-Reber & Cie

Rue des Armes 5 et 7

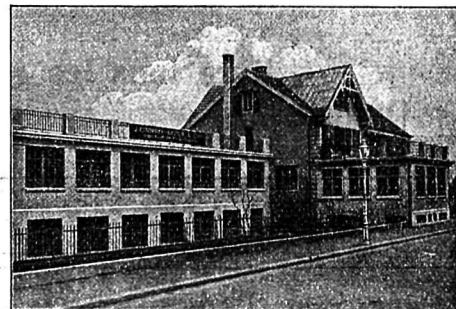
BIENNE

Téléphone 41.06

Maison fondée en 1885

Lettres dorées
garanti or pur

Travail
conscientieux



Gravure
de lettres

Promptes
livraisons.

Adoucissage - Nickelage - Argentage - Damasquage
de mouvements en tous genres

1950

Julien WEIBEL Fils
ST-IMIER

CADRANS NACRE

Fabrique de Cadrons émail

Téléphone 84

Maison fondée en 1863

1993

UNION DE BANQUES SUISSES
La Chaux-de-Fonds

Capital et Réserves Fr. 130.000.000.—

Lettres de crédit circulaires. — Crédits documentaires aux meilleures conditions

UNION BANK OF SWITZERLAND

2448

Every description of banking business transacted

All facilities extended for trading with the watch industry

BANQUE PERRET & C^{ie}

9, rue Léopold Robert

LA CHAUX-DE-FONDS

rue Léopold Robert, 9

Ouverture de:

Comptes-courants et Comptes de Dépôts
aux conditions du jour les
plus favorables.

Escompte et Encaissement
d'Effets sur tous pays.

Chèques et traites sur tou-
tes places importantes.

Changes de Monnaies et Bil-
lets de banque étrangers.

Exécution d'ordres de
bourses sur les places suis-
ses et étrangères.

Encaissement de coupons.

Usine de Dégrossissage

d'Or, d'Argent et de Platine

18, rue du Grenier, 18

Achat et Vente de Métaux
précieux en Lingots, Bar-
res, Monnaies, Déchets, etc.

Vente d'Or, Argent et Pla-
tine préparés à tous titres,
qualités et dimensions p^r mon-
teurs de boîtes, bijoutiers, etc

Plaques argent p^r cadrons.

Or fin pour doreurs.

Paillons or et argent. 2000

TH. MAEDER

Maison fondée
en 1866

BIENNETéléphone
5.37

Plaqué or galvanique

Marque déposée M. B.
P.O.G.

2365

se distingue par sa bienfaisance, sa qualité
et la durabilité de la couche d'or déposée.

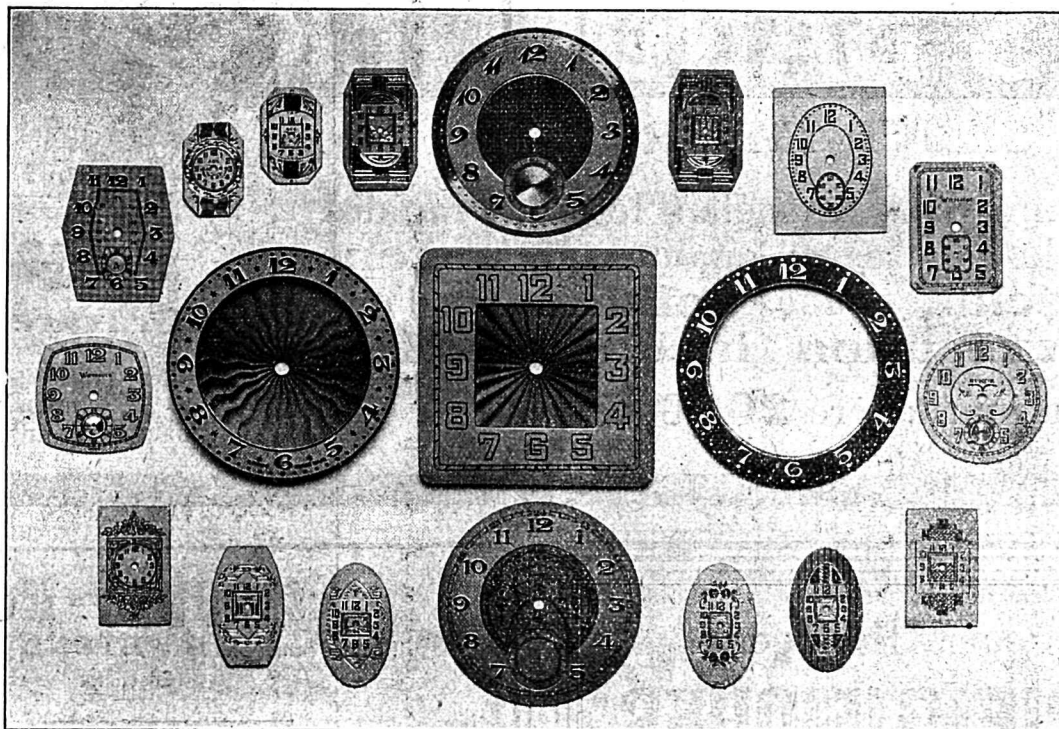
Se fait en qualité 5, 10 et 20 ans, en 14 et 18 kt.

Recommandé spécialement pour la boîte de qualité.

Maison de toute confiance.

Fabrique de Cadrons métal et argent E. LEUTHOLD, La Chaux-de-Fonds

LA ROMAINE



livre tous les genres à la satisfaction de ses clients comme
Qualité Délai de livraison

Prix 3451

LUTHY & C^{IE} S. A.

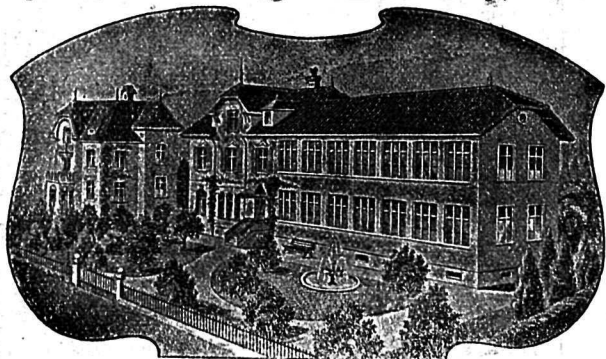
PIETERLEN (SUISSE)

Fabrique de **PIERRES FINES** pr l'Horlogerie

— Maison de confiance, fondée en 1875 —

Téléphone 10 Télégrammes: Luthy, Pieterlen 3052

Maison renommée
par la bienfaisance de ses
produits.



Maison renommée
par la bienfaisance de ses
produits.

Installation spéciale pour l'entreprise de la grande série.

MIKRON S. A.

Fabrique de Machines

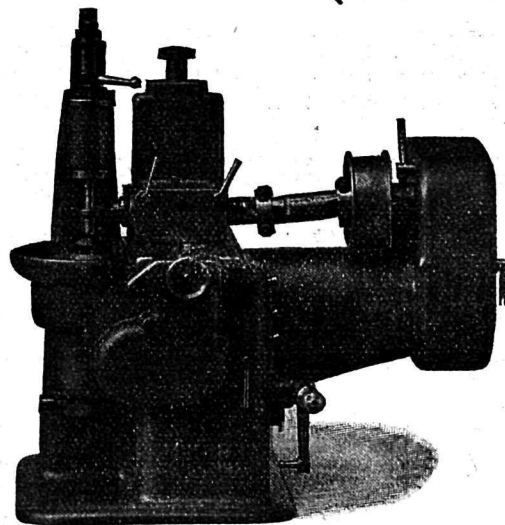
BIENNE

Téléphone 8.18

Machines modernes

pour la fabrication de
l'ébauche. 3333

Tours et fraiseuses
d'outilleurs.



Sandoz Fils & Co

MULLER & C^{ie}, Succ.

La Chaux-de-Fonds

représentant de

CARBORUNDUM CO.

— VEND —
tous produits:

**Carborundum,
Aloxite et Aloxite-spécial**

Meules — Pierres — Toiles — Potées — Rouleaux

Grains — Papiers

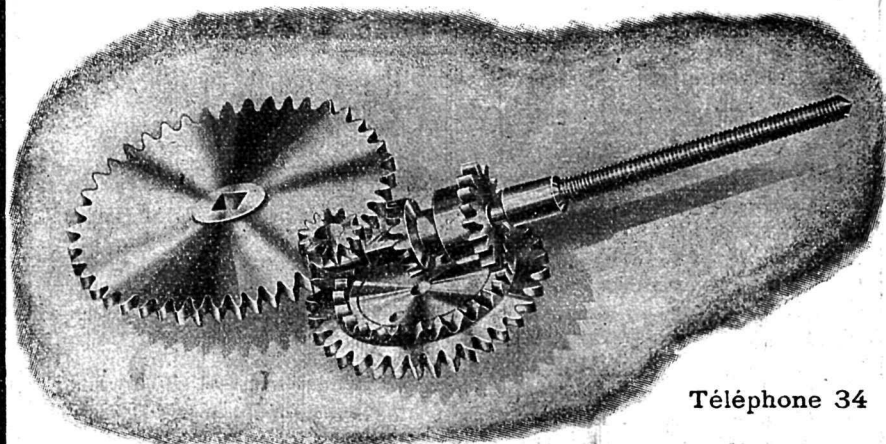
Bandes sans fin

3273

Pâtes à rôder



Fabrique de Fournitures d'horlogerie FRITSCHY FRÈRES, MALLERAY



Téléphone 34

EXÉCUTION SOIGNÉE

3533

LIVRAISON RAPIDE