

# LA FÉDÉRATION HORLOGÈRE

## • SUISSE •

ORGANE de la CHAMBRE SUISSE DE L'HORLOGERIE, des CHAMBRES DE COMMERCE, des BUREAUX DE CONTROLE, des ASSOCIATIONS PATRONALES de l'INFORMATION HORLOGÈRE SUISSE et de la FIDUCIAIRE HORLOGÈRE SUISSE (Fidhor)

ABONNEMENTS:	Un an	Six mois
Suisse	Fr. 14.05	Fr. 7.05
Union postale	» 25.—	» 13.—
Majoration pour abonnement par la poste		
Compte de chèque postaux IV b 426		

Paraissant le Mercredi

à La Chaux-de-Fonds

LES CONSULATS SUISSES A L'ETRANGER REÇOIVENT LE JOURNAL

Annonces: Publicitas, S. A. suisse de Publicité, 21, rue Léopold Robert, La Chaux-de-Fonds. — Succursales et agences en Suisse et à l'étranger

ANNONCES:
suisse 15 centimes, offres et demandes de places 10 centimes le millimètre, étrangères 20 centimes le millimètre. Les annonces se paient d'avance.

Voir aux pages 268 et 269:  
Salon suisse de l'Horlogerie.  
A page 271:  
Tableau des paquebots (Service des lettres).

### L'initiative de crise (Suite.)

#### II. La création d'occasions de travail.

Après avoir promis le maintien des salaires et des prix, l'initiative promet ensuite du travail. Rappelons qu'il y a 41 ans déjà, une initiative socialiste avait entendu assurer au peuple suisse « le droit au travail ». La nouvelle promesse faite aujourd'hui ressemble étrangement à celle faite alors. Les termes d'« effort méthodique » et de « placement rationnel » ne sont que de simples formules destinées à cacher l'absence de toute proposition pratique vraiment utilisable.

C'est précisément dans la crise qu'il est difficile d'organiser des travaux susceptibles de donner un rendement, comme aussi de trouver des placements favorables pour les capitaux. On croit trop souvent que la crise n'atteint que les chômeurs. Or les fabricants, eux aussi, vont à la recherche des commandes avec des appréhensions et des soucis analogues à ceux des chômeurs en quête d'emploi. Il n'y échappe pas plus que le père de famille sans travail. Si les industriels ne veulent pas, à la longue, assumer continuellement des travaux ne donnant aucun rendement, ce n'est certainement pas par égoïsme, mais parce qu'ils sont convaincus que seuls des travaux assurant un rendement convenable permettront vraiment de sortir de la crise. *On ne remédie pas à la crise, on l'aggrave au contraire, en organisant des travaux dont le rendement ne correspond pas aux frais.* C'est donc avec raison que dans leur rapport d'expertise, MM. Grimm et Rothpletz déclarent que « les travaux de secours doivent répondre à une nécessité économique ».

Selon ce rapport, chaque ouvrier occupé à des travaux de secours coûte fr. 7000 à 10,000 par an à la Confédération. En occupant à ces travaux 50,000 chômeurs, la Confédération devrait donc sacrifier 350 à 500 millions par an. Ces chiffres font comprendre pour quelle raison aucun pays n'a pu mettre fin au chômage par l'organisation de travaux de secours.

Tout travail doit répondre à une nécessité économique, c'est-à-dire, au point de vue financier, assurer un rendement. C'est là une loi fondamentale de l'économie. Si l'on veut créer des occasions de travail à l'aide de fonds publics, il faudra donc en revenir à l'ancien système, à savoir au versement de subventions à la construction de routes et aux améliorations foncières. Ce n'est là sans doute qu'un palliatif, mais un palliatif qu'il ne faut pas négliger. Cependant, il ne faut pas oublier non plus que ce système ne saurait apporter de solution durable, et cela pour une double raison. Tout d'abord, l'Etat et les communes ne disposent pas de fonds inépuisables et ne sauraient donc verser à l'infini des subventions; d'autre part, les chômeurs ne consentiraient pas à rester toujours des terrassiers et des manœuvres.

Une autre solution consisterait à prévoir des subventions de l'Etat en faveur des entreprises privées, par exemple sous forme de primes à l'exportation, de suppléments de salaires ou d'autres mesures encore. Avec ce système, les entreprises privées continuent à assumer la plus grande partie des dépenses résultant de la création d'occasions de travail et il est incontestable que ces mesures peuvent être utiles dans certains cas, pour parer à des difficultés temporaires. En revanche, nous estimons que si elles sont généralisées et appliquées trop longtemps, elles ne peuvent qu'aggraver encore la crise. En accordant des subventions à des entreprises industrielles qui

ne sont pas viables, on cause un préjudice à l'ensemble de l'économie. L'aide de l'Etat permet en effet aux entreprises subventionnées de baisser leurs prix, de faire ainsi une concurrence toujours plus aiguë aux autres entreprises et de bouleverser parfois des marchés restés normaux jusqu'alors. De plus, les demandes de subventions deviennent nécessairement toujours plus nombreuses et les quelques millions prévus au début se transforment en douzaines de millions qui finissent par ne plus suffire.

En fait, les interventions de l'Etat risquent toujours de prolonger le développement anormal de la vie économique. Il est d'ailleurs facile d'en citer des exemples. Ainsi, le versement de secours incite le chômeur à rester dans les grandes villes où il n'arrive pas à trouver du travail, alors qu'il en trouverait vraisemblablement s'il se déplaçait. Les promoteurs de l'initiative ne s'en soucient guère, puisqu'au contraire ils viennent promettre aux chômeurs une « assurance-chômage et une aide de crise suffisantes ». Que signifient exactement ces termes? Où cette assurance et cette assistance doivent-elles commencer et, surtout, où doivent-elles finir? Le chômeur ne trouvant pas de travail qui lui convienne, aura-t-il le droit de bénéficier toute sa vie de secours? Si ces secours ne lui sont pas assurés à vie, à quel moment devront-ils cesser? Une réponse doit être donnée à ces questions, si l'on veut éviter que l'introduction d'une « assurance-chômage suffisante » n'ait pour conséquence de créer une armée de parasites, vivant à la charge des travailleurs honnêtes et laborieux. L'ouvrier suisse a toujours eu à cœur de ne pas tomber à la charge de la communauté et il tient, par un sentiment de juste fierté, à pourvoir lui-même à son entretien.

L'initiative prévoit également que la Confédération doit veiller « à dégrever les entreprises agricoles surendettées et à alléger le service des intérêts pour permettre aux familles de paysans et de fermiers capables de conserver leurs domaines ». Ces propositions appellent des critiques analogues. Nous avons déjà des caisses de secours agricoles, qui ont, dans la mesure du possible, pris des mesures en faveur du désendettement. Si l'initiative veut aller plus loin et prévoir une répartition générale de fonds aux débiteurs les plus imprévoyants, elle nous fera tomber de Charybde en Scylla. Ces dispositions concernant l'agriculture — comme d'ailleurs les dispositions analogues concernant le dégrevement des « entreprises artisanales tombées dans la gêne sans leur faute » — ont uniquement pour but de gagner à l'initiative certains paysans et artisans, ou en tout cas les débiteurs et banqueroutiers.

Enfin, l'initiative étend aussi sa sollicitude à l'industrie d'exportation. Elle lui promet d'« utiliser le pouvoir d'achat et la puissance financière du pays pour développer l'exportation des produits industriels et agricoles ainsi que le tourisme ». Jusqu'ici, les mesures prises dans ce sens n'ont guère amélioré la situation. Nos accords de clearing, qui visent un but analogue par des moyens similaires, ne nous ont donné que des résultats modestes, quand il ne nous ont pas apporté de déceptions. Malgré cela, les promoteurs de l'initiative font à l'industrie des promesses grandioses, sans se préoccuper en quoi que ce soit de la manière de les réaliser. (A suivre).

### Chronique financière et fiscale

#### Service de compensations.

Situation au 23 août 1934

##### Chili.

Créances suisses non échues au Chili	fr. 2,128,699.21
Total à compenser	fr. 2,128,699.21

##### Bulgarie.

Avoir suisse à la Banque Nationale de Bulgarie	fr. 12,886,813.93
Paiements aux exportateurs suisses	» 11,009,680.76
Solde Avoir Suisse	fr. 1,877,133.17
A ajouter:	
Créances suisses non échues en Bulgarie	fr. 7,392,821.07
Total à compenser	fr. 9,269,954.24
Dernier Bordereau payé No. 6666/2816.	

##### Grèce.

Avoir suisse à la Banque Nationale de Grèce	fr. 3,245,789.07
Paiements aux exportateurs suisses	» 2,689,832.43
Solde Avoir Suisse	fr. 555,956.64
A ajouter:	
Créances suisses non échues en Grèce	fr. 2,716,181.93
Total à compenser	fr. 3,272,138.57
Derniers Bordereaux payés Nos. 4600/2650/5644.	

##### Hongrie.

Avoir Suisse à la Banque Nationale de Hongrie	fr. 3,808,977.03
Paiements aux exportateurs suisses	» 3,808,977.03
Solde Avoir Suisse	fr. —.—
Créances suisses non échues en Hongrie	fr. 4,205,121.30
Total à compenser	fr. 4,205,121.30
Dernier Bordereau payé No. 840/840.	

##### Roumanie.

Avoir Suisse à la Banque Nationale de Roumanie	fr. 23,515,074.20
Paiements aux exportateurs suisses	» 18,857,888.16
Solde Avoir Suisse	fr. 4,657,186.04
Autres créances déclarées non encore échues en Roumanie	fr. 18,018,457.20
Total à compenser	fr. 22,675,643.24
Derniers Bordereaux payés:	7957/4397/9056/9189/6258.

##### Yougoslavie.

Avoir Suisse à la Banque Nationale de Yougoslavie	fr. 17,913,536.88
Paiements aux exportateurs suisses	» 16,902,592.39
Solde Avoir Suisse	fr. 1,010,944.49
Créances suisses non échues en Yougoslavie	fr. 3,391,195.22
Total à compenser	fr. 4,402,139.71
Dernier Bordereau payé No. 13640/8060.	

##### Turquie

Avoir Suisse à la Banque Centrale de Turquie	fr. 1,752,248.48
Paiements aux exportateurs suisses	» 808,992.15
Solde Avoir Suisse	fr. 943,256.33
Créances suisses en Turquie	» 1,743,892.11
Total à compenser	fr. 2,687,148.44
Dernier Bordereau payé No. 642.	

### Postes, Télégraphes et Téléphones

#### Lettonie.

##### Emploi du letton dans le trafic postal.

La Lettonie vient de prendre une suite de mesures afin d'obliger à l'emploi du letton dans le trafic postal.

# ACIER STAYBRITE

Acier inoxydable Patent Firth „Staybrite“

Par le présent avis, la Société « ACIER FIRTH, Société de Vente Zurich 8 » rappelle à MM. les Fabricants d'Horlogerie et de Boîtes de montres en particulier, que l'acier inoxydable « Staybrite » est fabriqué uniquement par les Aciéries Thos. Firth John Brown Ltd. à Sheffield, qui sont propriétaires du brevet suisse No. 138.647.

Mentionnons également que la marque « Staybrite » est la propriété exclusive de

**ACIER FIRTH, Société Anonyme de Vente Zurich 8.**

Peuvent donc seuls être revêtus de la marque „Staybrite“ tous objets ou boîtes de montres en particulier, fabriqués en acier „Staybrite“ et ceci avec l'autorisation de la titulaire de la marque „Staybrite“.

S'expose conséquemment à des poursuites civiles ou pénales, conformément à la loi fédérale sur les marques de fabrique du 26 septembre 1890, révisée le 21 décembre 1928, quiconque aura usurpé sans droit la marque „Staybrite“, soit en apposant cette marque sur des objets manufacturés en acier d'autre provenance, soit en revêtant de la marque „Staybrite“ des objets ou boîtes de montres en acier „Staybrite“ sans l'autorisation de la titulaire de cette marque.

Au nom et par mandat de

**Acier Firth, Société Anonyme de Vente Zurich 8.**

Signé: Strittmatter, avocat.

## Fabrique de boîtes en métal et acier inoxydable fantaisie

**A. FROIDEVAUX-BALIMANN, Müntschemier (Ct. Berne)**

Téléphone 120

Maison fondée en 1845

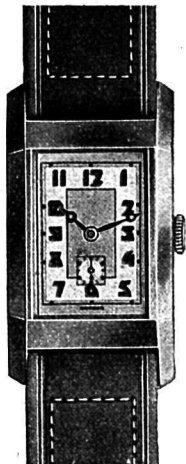
Téléphone 120



5 1/4 lig.  
Réf. No. 125



5 1/4 lig.  
Réf. No. 127



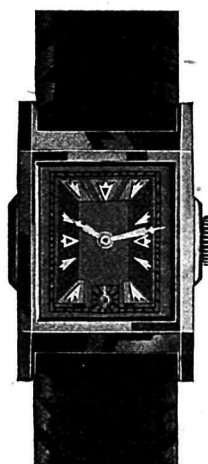
8 3/4 lig.  
8 3/4 / 12 lig.  
Réf. No. 81



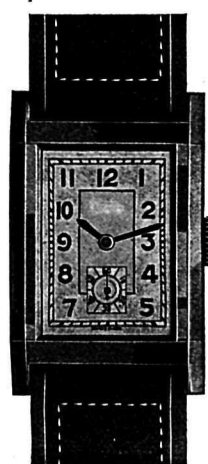
8 3/4 lig.  
8 3/4 / 12 lig.  
Réf. No. 83



10 1/2 lig.  
Réf. No. 110



10 1/2 lig.  
Réf. No. 108



10 1/2 lig.  
Réf. No. 76

Catalogues et galvanos à disposition de MM. les Fabricants d'horlogerie.

## Bureau d'Ingénieur-Conseil

(spécialiste en horlogerie et en petite mécanique)

**LAUSANNE A. Bugnion GENÈVE**  
2, Grand-Pont 20, rue de la Cité

Dépôts de brevets d'invention, en Suisse et à l'Etranger, marques, dessins et modèles industriels. Expertises sur la valeur des brevets d'invention.

Monsieur Bugnion reçoit personnellement, tous les mardis, de 2 à 5 h. à son bureau de La Chaux-de-Fonds, rue Neuve 18, (téléphone 21.164). Sur demande, rendez-vous sur place pour les autres localités de la région.

## Amérique

Fabricants sont priés faire offres avec dernier prix: Mouvements 3 3/4, 4 2/3, 5 1/4, 6 3/4 et 8 3/4/12, 10 1/2 et 11 1/2 lig.

Pour ancre 7, 15, 17 rubis.

Pour cylindre 1, 7 et 10 rubis.

Egalement mouvements Roskopf 8 3/4/12 lig.

Faire offres sous chiffre P 3377 C à Publicitas La Chaux-de-Fonds.

## OFFICE FIDUCIAIRE

**DR F. SCHEURER & CIE**

**NEUEVILLE BIENNE NEUCHÂTEL**

Tél. 46

Tél. 23.34

Tél. 4.19

## Une révolution

en matière horlogère!

**SAVON WATCH** combat la rouille et ses effets néfastes. Dans les pharmacies et drogueries. En gros à la Pharmacie Cardinaux, Tavannes.

## A vendre ou échanger

contre pierres fines:

10 machines à sertir système Hauser, 10 micromètres, 65 jeux plaques à sertir les platines, 17 jeux plaques pour ponts, coqs et barettes, moteur 1/2, paliers, renvois, transmissions, poulies, etc., accessoires complets pour atelier sertisages. On accepterait en paiement pierres fines ou préparages.

Ecrire sous chiffre P 3188 C à Publicitas La Chaux-de-Fonds.

## Ogival Watch

La Chaux-de-Fonds

Téléphone 22.431

livre le mouvement

**4 2/3 F. H. F.**

Pensez-y!

## On demande

offres pour mouvements très bon marché en 6 3/4 et 10 1/2 cylindres.

Faire offres à case postale 14095, à St-Imier.

**NOTZ & CO.  
BIENNE**

**ACIER  
SANDVIK**

Demandons offres pour

**MOUVEMENTS 4 3/4**

ancres 7 rubis, article très bon marché.

Offres sous chiffre P 3404 C à Publicitas La Chaux-de-Fonds.

**BREVETS**

en tous pays  
**W. Moser, Ing. Cons.**  
**La Chaux-de-Fonds**  
78, rue Léop. Robert, Tél. 22.182  
**Bienna**  
43, rue de la Gare, Tél. 52.55

## TERMINAGES

Termineur qualifié, bien au courant petites pièces chronographes, cherche maison qui sortirait travail, aussi remise en état de stocks. Prix modérés.

Offres sous chiffre P 3398 C à Publicitas La Chaux-de-Fonds.

## Employé (e)

Comptable très capable, rapide sténo-dactylographe, serait engagé de suite.

Offres à casier postal 37942, La Chaux-de-Fonds.

## Chronographes

A remettre à conditions avantageuses, fabrication de chronographes, ayant une réputation mondiale.

Adresser offres sous chiffre P 3342 C à Publicitas La Chaux-de-Fonds.

Bon

## décolleteur

spécialisé sur la fabrication du pignon cherche place pour tout de suite.

Adresser offres sous chiffre P 3351 C à Publicitas La Chaux-de-Fonds.

## Pierres fines

Vérifiages — Amincissages très justes pour emboutissages Prix intéressants.

**A. Girard**  
ERLACH (lac de Bienna)

Dépôts  
**Brevets d'Invention**  
Marques et Modèles

**Office W. Koelliker**  
**Bienna**  
93, Rue Centrale, 93  
Téléphone 3122

## Publicitas

21, Rue Léopold Robert  
**CHAUX-DE-FONDS**



Aux termes d'une ordonnance récente, les lettres venant de l'étranger qui ne contiendront pas le nom de la rue ou de la ville en letton, seront retournées à l'expéditeur, de même que celles qui indiquent pour la ville un pays autre que la Lettonie, l'Estonie par exemple.

Les désignations lettonnes pour les villes, désignations qui doivent être employées dans la correspondance et les télégrammes, sont (le nom allemand est entre parenthèses à côté de la désignation lettonne):

Rigà (Riga); Cēnis (Wenden); Valmiera (Wolmar); Limbazi (Lemsal); Rujiena (Rujen); Sigulda (Sege-wold); Daugavpils (Dünaburg); Rezekne (Rositten); Ludza (Ludsen); Madona (Modohn); Alūksne (Marienburg); Jelgava (Mitau); Aizpute (Hasenpoth); Kuldīga (Goldingen); Saldus (Frauenburg); Tukums (Tuckum); Bauska (Bauske); Ventspils (Windau); Liepāja (Libau); Sabīle (Zabeln); Kandava (Kandau); Talsi (Talsen).

## Informations

### Avis.

Les maisons  
Mayer, Charles, Trametan  
N. V. Uurwerkgróothandel v/h Dick C. H. van Hattum, La Haye,

sont en faillite. Les créanciers sont priés de nous envoyer le relevé de leur compte en triple, au plus vite, afin que nous puissions produire dans les délais.

— Les créanciers de la maison

M. Lerner, Reims,

sont priés de nous envoyer le relevé de leur compte en triple, afin que nous puissions sauvegarder leurs intérêts.

— Nous mettons en garde contre

Zacos, Directeur de Sofracol, Paris.

— Nous mettons en garde contre:

MISYFLT KLTCDL IMMLNKXDLV.

L'Information Horlogère Suisse

La Chaux-de-Fonds Rue Léopold Robert 42

## Douanes

### Suisse. — Exportation de pièces détachées spécialement de pierres de montres.

La Direction générale des douanes communique: **Mouvements et porte-échappements.** — Selon les prescriptions du 19 décembre 1933, les envois exportés de pièces détachées de montres rentrant dans les numéros 930 a-c, 931 et 934 a-c, devaient être déclarés sur le formulaire détaillé No. 19 H; cette mesure avait pour but de déterminer exactement l'importance du chablonnage, qu'on se proposait de combattre.

Par un avis du 28 mars 1934, modifiant partiellement ces prescriptions, il a été communiqué au public que les mouvements terminés (No. 931 du tarif) et les porte-échappements terminés (No. 934 b), dont l'exportation n'est pas restreinte, devaient à nouveau être déclarés sur la déclaration d'exportation ordinaire (formulaires 19-20). Or, il résulte de pourparlers avec les cercles intéressés, qu'il y a lieu de rétablir les prescriptions du 19 décembre 1933, d'après lesquelles les mouvements terminés (No. 931) et les porte-échappements terminés (No. 934 b) doivent être déclarés à l'exportation au moyen du formulaire No. 19 H. Comme ne sont soumis au visa de la Chambre suisse de l'Horlogerie que les pièces détachées des numéros 930 a-c et 934 a et c, on a tenu compte, lors de la réimpression du formulaire 19 H, de cette différence importante pour le traitement en douane, en ajoutant la remarque suivante ad numéros 931 et 934 b:

« Les envois de marchandises rentrant dans les numéros 931 et 934 b peuvent être exportés sans le visa de la Chambre suisse de l'Horlogerie. »

En outre, en ce qui concerne le droit de statistique pour les envois devant être déclarés en partie sur formulaire 19 H, en partie sur formulaire 19 ou 20; il a été porté une annotation sur le verso du formulaire 19 H, prescrivant la perception sur ce formulaire seulement.

**Pierres d'horlogerie.** — Les pierres de montres travaillées, auxquelles sont aussi assimilées les pierres travaillées pour compteurs, instruments de mesure et appareils de précision, doivent être déclarées et dédouanées dorénavant d'après le No. 934 a, aussi bien à l'exportation qu'à l'importation. La position 638 b n'entre donc pas en ligne de compte pour les pierres de montres. Si les pierres (sciées ou refendues) sont brutes, elles sont classées sous position 638 a; par contre, si elles sont travaillées, elles rentrent dans les positions 934 a. Le No. 934 a comprend

aussi bien les pierres de montres travaillées, sans encaissement métallique, que les chatons, c'est-à-dire les pierres percées, chassées dans une bague métallique. Ne sont acquittées d'après le No. 934 c que les pierres qui sont serties dans des pièces détachées de montres, de sorte que la pierre n'est qu'un accessoire, tandis que la partie métallique est importante.

Il résulte de cette classification que les envois exportés de pierres de montres, travaillées, sont soumis au visa de la Chambre suisse de l'horlogerie.

### France. — Le régime douanier des huiles de graissage pour l'horlogerie.

Par arrêté publié au Journal officiel du 23 courant, le tableau annexé à l'article 7 du décret du 12 juillet 1934, relatif à la fusion des droits et taxes perçus par le service des douanes, est complété comme suit:

« Désignation des taxes: taxe intérieure sur les huiles minérales lourdes: huiles de graissage pour horlogerie et similaires, présentées en flacons contenant jusqu'à 250 grammes net d'huile.

« Modalités antérieures de perception: 5.50 les 100 kilos net.

« Modalités nouvelles: 0,3 le kilo demi-brut. »

### Allemagne. — Majorations douanières.

Dès le 3 septembre 1934, la position douanière 935 reçoit la teneur suivante:

935: Mouvements de pendules comprises sous le No. 934 et parties de ces horloges, pendules, etc. en métaux non précieux ou alliages de ces métaux, à l'exception des cages (cabinets) et à l'exception des poids non importés en même temps que les horloges correspondantes, ces accessoires devant être taxés d'après la matière qui les compose: pignons (pour pendulerie) les 100 kg. RM. 300.— autres pièces détachées » » 120.—

### Espagne. — Droits (Agio).

L'agio dû au cas où les droits de douane, payables, en or, sont acquittés en monnaie d'argent ou billets de banque, a été fixé, pour la période du 21 au 31 août 1934, à 130.34 %.

## Registre du commerce

### Faillites.

#### Ouverture de faillite:

16/8/34. — Usine de décolletage Novis S. A., Neuveville.  
Liquidation sommaire: Art. 231 LP.  
Délai pour productions: 11 septembre 1934.

#### Clôtures de faillite:

18/8/34. — Fabrique suisse de verres de montres S. A. en liquidation, Fleurier.

22/8/34. — Etienne, Georges-Alfred, fabric. de balanciers, Rue du Nord 208, La Chaux-de-Fonds, précéd. Fabrique Ega aux Ponts-de-Martel.

### Concordats.

#### Délibération sur l'homologation du concordat:

7/9/34. — Weibel Julien, industriel, St-Imier.

## STOCK A LIQUIDER

**Montres:** Plusieurs lots cal. bracelets d'une grande variété, dames et hommes, ancre or, argent et métal chromé, très bonne qualité, de 4 3/4 à 10 1/2".

**Mouvements:** seuls dans ces différentes grandeurs.

**Fournitures:** diverses sur ces cal. Ce poste peut intéresser fabricants et fournisseurs.

Ceux qui s'intéressent à de bonnes occasions voudront bien demander liste et prix sous chiffre P 3388 C à Publietas Chaux-de-Fonds.

## CARTONNAGES de luxe

pour montres-bracelets, cuir et moiré et montres de poche en tous genres et aux prix modérés offre:

### J. Langenbach S.A.

Fabrique de cartonnages et papier ondulé, Lenzbourg (Argovie).

## COTES

28 Août 1934

### Métaux précieux

Argent fin en grenailles fr. 68.— le kilo.  
Or fin, pour monteurs de boîtes » 3500.— »  
» laminé, pour doreurs » 3575.— »  
Platine » 4.90 le gr.  
Boîtes or et bijouterie, Cote No 3 en vigueur dès le 7 juin 1929.

### Cours du Diamant-Boart:

Prix de gros en Bourse au comptant.

Qualités ordinaires fr. 2.30 — 2.50  
Gram fermé, petit roulé » 2.50 — 2.70  
Boart Brésil » 3.10 — 3.20  
Eclats » 2.20 — 2.35  
Carbone (Diamant noir) pour poudre » 18.— — 22.—

Tendance ferme.

Cours communiqués par:

J.-K. Smit & Zonen, Amsterdam.

Agent: S.-H. Kahl, Diamants, Genève.

### Comptant

London	21 août	22 août	23 août	24 août
(Ces prix s'entendent par tonne anglaise de 1016 kg. en £ stg.).				
Aluminium intér.	100	100	100	100
» export.	100	100	100	100
Antimoine	44-45	44-45	44-45	44-45
Cuivre	27-17/8	28	28-3/9	28-3/9
» settl. price	27-15/8	28	28-2/6	28-5/8
» électrolytiq.	30-15-31-5/8	31-31-10/8	31-5-31-15/8	31-5-31-15/8
» best. selected	30-31-5/8	30-31-5/8	30-10-31-15/8	30-10-31-15/8
» wire bars	31-5/8	31-10/8	31-15/8	31-15/8
Etain anglais	227-12/6	227	227-5/8	226-17/6
» étranger	227-11/3	226-7/6	226-17/6	226-18 9
» settl. price	227-10/8	226-10/8	227	227
» Straits	228	227	227-10/8	227-10/8
Nickel inférieur	200-205	200-205	200-205	200-205
Plomb anglais	10-15/8	10-15/8	10-15/8	10-13 9
» étranger	10-15/8	10-15/8	10-15/8	10-13/9
» settl. price	10-15/8	10-15/8	10-15/8	10-15/8
Zinc	13-15/8	13-15/8	13-15/8	13-17/6
» settl. price	13-15/8	13-15/8	13-15/8	13-17/6

### Comptant

Paris	22 août	23 août	24 août	25 août
(Ces prix s'entendent en francs français par kg. 1000/1000)				
Nitrate d'argent	205	205	205	205
Argent	285	285	285	285
Or	17.500	17.500	17.500	17.500
Platine	20.000	20.000	20.000	20.000
» iridié 25 %	27.500	27.500	27.500	27.500
Iridium	45.000	45.000	45.000	45.000
(en francs français par gramme).				
Chlorure de platine	9,50	9,50	9,50	9,50
Platinite	10,85	10,85	10,85	10,85
Chlorure d'or	9,25	9,25	9,25	9,25

### London

	22 août	23 août	24 août	25 août
(Ces prix s'entendent par once troy (31 gr. 103) 1000/1000).				
Or (shill.)	138/2 1/2	138/7 1/2	139/3 1/2	139/5
Palladium (Lstg.)	4 1/8	4 1/8	4 1/8	4 1/8
Platine (shill.)	155	155	155	155

(par once standard 925/1000 en pence).

Argent en barres | 21.5/8 | 21.9/16 | 21.9/16 | 21.1/2

### New-York

	22 août	23 août	24 août	25 août
(Ces prix s'entendent en cents par once de 31 gr. 103).				
Argent en barres	49.3/4	49.3/4	49.3/4	49.3/4

### Escompte et change.

Suisse: Taux d'escompte	2 %
» avance s/nantissement	2 1/2 %

		Parité	Esc.	Demande	Offre
en francs suisses %					
France	100 Frs	20.305	2 1/2	20.17	20.27
Gr. Bretagne	1 Liv. st.	25.22	2	15.30	15.35
U. S. A.	1 Dollar	5.18	1 1/2	3.—	8.05
Canada	1 Dollar	5.18	—	3.08	3.12
Belgique	100 Belga	72.06	3	71.80	72.15
Italie	100 Lires	27.27	3	26.22	26.87
Espagne	100 Pesetas	100.—	6	41.75	42.10
Portugal	100 Escudos	22.29	5 1/2	12.75	13.—
Hollande	100 Florins	208.32	2 1/2	207.30	207.80
Indes néerl.	100 Guilders	208.32	—	207.75	208.20
Allemagne	100 Reichsmk.	123.45	4	118.90	119.70
Dantzig	100 D.Gulden	100.88	3	—	101.25*
Autriche	100 Schilling	72.93	4 1/2	—	57.40*
Hongrie	100 Pengo	90.64	4 1/2	—	89.95*
Tchécoslov.	100 Cour.	15.33	3 1/2	—	12.78*
Esthonie	100 Cour.	139.—	5 1/2	—	—
Lettonie	100 Lats	100.—	5 1/2	99.30	100.—
Lithuanie	100 Lits	51.80	5-6	55.50	51.50
Russie	100 Tchervon.	2666.—	8	—	—
Suède	100 Cr. sk.	138.89	2 1/2	78.60	79.25
Norvège	100 Cr. sk.	138.89	3 1/2	70.70	76.90
Danemark	100 Cr. sk.	138.89	2 1/2	68.20	68.50
Finlande	100 Markka	13.05	4 1/2	6.75	6.95
Pologne	100 Zloty	58.14	5	—	58.10*
Yougoslavie	100 Dinars	9.12	6 1/2	—	7.15*
Albanie	100 Francos	100.—	7 1/2	—	—
Grèce	100 Drachmes	6.72	7	—	—
Bulgarie	100 Leva	3.74	7	—	—
Roumanie	100 Lei	3.10	6	—	3.08
Turquie	100 Livres t.	2278.40	5 1/2	248.50	249.—
Egypte	100 Livres ég.	2592.—	—	1581.—	1583.—
Afrique Sud	1 Liv. st.	25.22	3 1/2	—	17.70
Australie	1 Liv. st.	25.22	6 1/2-7	12.15	12.30
Argentine	100 Pesos	220.—	6	82.—	84.—
Brsil	100 Milreis	62.08	—	18.50	21.50
Chili	100 Pesos	63.—	4 1/2-6	—	—
Uruguay	100 Pesos	536.—	—	128.—	129.—
Colombie	100 Pesos	504.—	4	170.—	172.—
Pérou	100 Soles pér.	207.50	6	70.—	72.—
Equateur	100 Sucres	103.60	4	—	—
Bolivie	100 Bolivianos	189.16	—	—	—
Vénézuéla	100 Bolivars	100.—	—	99.—	101.—
Mexique	100 Pesos	258.32	—	85.—	87.—
Philippines	100 Pesos	258.—	—	151.—	153.—
Indes brit.	100 Roupies	189.16	3 1/2	111.—	116.—
Chine	100 Taels	—	—	103.—	104.50
Japon	100 Yens	258.33	3.65	87.—	93.—

\*) Cours du service international des virements postaux.

N.B. Les cours indiqués pour les pays d'outre-mer sont approximatifs.

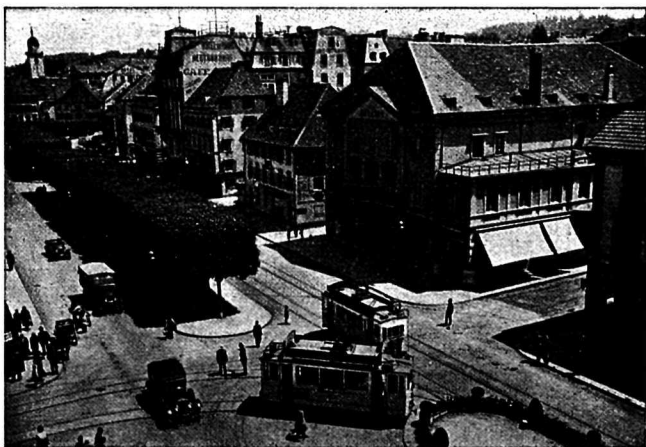
Imprimeurs: Haefeli & Co., La Chaux-de-Fonds.

# Deuxième Salon suisse de l'Horlogerie

// La Chaux-de-Fonds, 25 Août / 9 Septembre 1934 //

Avec son enthousiasme coutumier et le concours d'une expérience solidement acquise, La Chaux-de-Fonds a ouvert, samedi 25 courant, les portes du deuxième Salon suisse de l'horlogerie.

Cette manifestation nationale, née au berceau même de cette belle industrie, est le fruit d'une énergie admirable qui confine à l'audace et représente le concours de bonnes volontés bien trempées qui, malgré la crise qui sévit avec intensité et les difficultés sans nombre qui surgissent de jour en jour, s'ingénient à lutter contre l'abattement néfaste et le découragement toujours destructif qui menacent l'industrie en détresse.



La Chaux-de-Fonds. — Place du Casino (Centre de la ville).  
(La rue de droite conduit au Musée des Beaux-Arts abritant le Salon de l'Horlogerie.)

Dans une époque perturbée comme celle que nous traversons et qui, cruelle, nous impose ce tour de force qui consiste à forcer l'aurore à naître en y croyant, où la lutte de tous les jours s'avère toujours plus âpre et impitoyable, il n'est pas de mot pour louer un si bel effort, une énergie aussi admirable, une volonté digne des plus beaux éloges.

Une innovation des plus heureuses rend mémorable le Salon de 1934. De quoi s'agit-il? d'un concours d'automates modernes dont le résultat a dépassé les espoirs les plus optimistes et qui, d'ores et déjà, assure un succès énorme.

Cette ingéniosité innée, héréditaire de l'horloger suisse, mise une fois à l'épreuve, s'est avérée digne des pères et démontre éloquemment que l'atavisme professionnel n'est pas un vain mot.

Le peuple suisse, qui aime ouvrir son cœur à la beauté des choses et qui honore le travail qui émane de ses mains, viendra en foule à La Chaux-de-Fonds, pour admirer le deuxième Salon suisse de l'horlogerie.



La Chaux-de-Fonds. — Musée des Beaux-Arts. — Halle d'entrée.

Il appréciera à sa juste valeur l'effort tenté dans le but de sauvegarder une industrie qui lui est chère et qui est parmi les plus belles du monde. Une industrie qui affronte les vicissitudes des temps présents avec une ardeur et un courage aussi indomptables, honore le pays. Elle est digne de la sympathie de tous.

Cette manifestation nationale attirera aussi de nombreux étrangers qui, avides d'intérêt et désireux de fêter la montre, viendront témoigner leur attachement à l'horlogerie suisse.

## Fabrique de Décolletages S. A., Tavannes

L'exposition que nous présente cette maison (Salle 3) est des plus intéressantes.

En dehors d'une collection d'arbres de barillets, à tous degrés d'avancement, tiges garnies, pignons, axes, couronnes, canons, ainsi que toutes les fournitures pour l'horlogerie, il y a lieu de mentionner spécialement la nouvelle tige de remontoir, ainsi que le nouveau dispositif à poussées successives pour mécanisme de remontoir.

Cette maison s'est spécialisée et a acquis une renommée dans la fabrication si variée des fournitures d'horlogerie et d'articles en acier inoxydable trempable aussi bien pour l'horlogerie que pour les industries connexes.

## ALDUC S. A.

J.-A. DUCOMMUN, ADMINISTRATEUR

### FABRIQUE DE CADRANS MÉTALLIQUES

ARGENT en tous genres MÉTAL

Rue de la Paix 133 LA CHAUX-DE-FONDS Téléphone 22.530



## HUGA S. A.

LA CHAUX-DE-FONDS

Léopold Robert 73 a

Téléphone 21.751

### Chronographes-Compteurs rattrapantes

en toutes grandeurs, de 13 à 20 lig.

### Compteurs de sport en tous genres

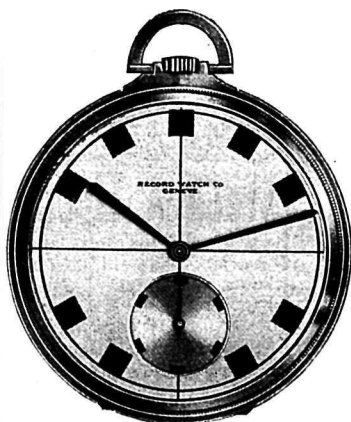
1/5-1/10-1/16-1/20-1/30-1/50-1/100 de seconde

QUALITÉ GARANTIE

## La montre suisse de qualité

### RECORD

GENÈVE



est chez  
les bons horlogers

## TRIPET & JEANRENAUD S. A.

ÉTAMPES  
FRAPPES  
DÉCOUPAGES  
GRAVURE  
SUR ACIER

TÉLÉPHONE: 23.014

RUE A.-M. PIAGET 72

LA CHAUX-DE-FONDS

## BRENIKOFER FRÈRES S. A.

TAVANNES

Téléphone 92.399

### Fabrication de Montres de poche

de 12 à 19 lignes, tous genres et qualités,  
16/12 à 28/12, soignées et bon courant.

Salle No. 6



# Au Deuxième Salon suisse de l'Horlogerie

## L'ouverture du Deuxième Salon suisse de l'Horlogerie

Ce fut avec entrain que l'on ouvrit, vendredi 24 courant, les portes du Comptoir commercial et industriel situé près de la gare et qui contient plus de 80 stands fort joliment achalandés. Car on sait qu'un Comptoir industriel et commercial double cette année le Salon suisse de l'horlogerie. La cérémonie d'ouverture fut présidée par M. *Edgar Nicole*, qui précisa en termes éloquentes ce qu'avaient voulu faire les initiateurs. « Nous n'avons aucunement l'intention, dit-il en deux mots, d'essayer d'éclipser l'une quelconque de nos grandes manifestations commerciales, mais simplement de travailler dans la mesure de nos moyens au bien de la région que nous aimons. »

M. le conseiller d'Etat *Jean Humbert* lui répondit en paraphrasant la parole « Aide-toi, le ciel t'aidera ». L'homme d'Etat neuchâtelois félicita, en effet, les commerçants et industriels chaux-de-fonniers d'avoir pensé que l'Etat avait suffisamment à faire sans encore leur octroyer divers subsides. « L'Etat, dit-il, n'est pas créé pour le rôle qu'on voudrait actuellement lui faire remplir. Et cela est d'autant plus vrai qu'en temps de prospérité, les organisations économiques ne font pas appel à ses conseils. Elles estiment avec raison que leurs intérêts ne sauraient être mieux conçus, défendus, sauvegardés, que par elles ». Assistèrent à cette inauguration M. *Renggli*, directeur de l'Office fédéral de l'industrie, des arts et métiers et du travail, MM. *Renaud* et *Humbert*, conseillers d'Etat, des représentants du Conseil communal du Locle et de La Chaux-de-Fonds, ainsi que de Neuchâtel, M. le préfet *Romang*, M. *Studer*, chancelier, des délégués des associations horlogères, — notamment la Chambre suisse de l'horlogerie — des conseillers nationaux neuchâtelois, auxquels se joignirent une vingtaine de journalistes venus de Lausanne, de Bâle, de Genève, de Bienne, de Soleure et même de Paris.

Après le banquet officiel, on se rendit au IIe Salon suisse de l'horlogerie qui, contrairement à toutes les expositions, était terminé et parfaitement au point, installé coquettement dans les salles du Musée, des Beaux-Arts. Sous la conduite de M. *Julien Dubois*, président du Conseil d'administration, les visiteurs s'arrêtèrent longuement devant les vitrines de nos fabricants d'horlogerie pour admirer toute la gamme de nos montres de précision. Il n'est malheureusement pas niable que la crise ait à nouveau creusé des vides dans les rangs des exposants. Ainsi, on peut regretter l'absence de quelques maisons genevoises et vaudoises, qui n'ont pas pu ou pas voulu faire cette année-ci les frais d'un stand, désirant réserver leur effort pour d'autres temps ou pour une réclame durable dans les pays étrangers.

L'exposition des automates intéressa fort les visiteurs. Il s'agit d'une présentation de sujets animés, comprenant des automates réclame et des automates jouets, œuvres de techniciens, mécaniciens, horlogers, chômeurs, qui ont prouvé d'une façon éclatante que le génie des Jaquet-Droz n'avait pas disparu. On admira surtout l'ouvrage construit par un Loclois et qui représente une petite machine rotative imprimant un journal de dimensions 100 sur 66 mm, la réduction au centième des lignes des chemins de fer rhétiques, etc., etc.

Puis ce fut un aimable échange de discours entre M. *Julien Dubois*, président du Comité d'organisation du IIe Salon suisse, et le Dr. *Renggli*, qui félicita les organisateurs de l'initiative tendant à présenter au public suisse et aux visiteurs étrangers, sous une forme artistique, l'un des plus beaux fleurons de nos industries nationales, l'horlogerie. Puisse le IIe Salon suisse remporter un succès qui récompense l'effort considérable des initiateurs.

### Tripet & Jeanrenaud S. A., La Chaux-de-Fonds

Le visiteur remarque, au milieu de la Salle 3 l'exposition de la maison Tripet & Jeanrenaud, qui expose ses outillages de précision, ses pièces détachées, des plus simples aux plus compliquées. On remarquera aussi tout particulièrement la collection incomparable de frappes de cadrans des plus variés, depuis les petits 3 3/4 lignes aux cadrans pour pendulettes. Ces frappes sont au nombre de 2700!

Cette maison est outillée pour entreprendre aussi n'importe quel genre d'étampes, découpages de masses, étampes de précision, etc. Elle est spécialisée pour la fabrication d'étampes d'horlogerie, d'étampes de compteurs, d'étampes de boîtes.

Un soin tout spécial est voué également à la gravure sur acier que la maison exécute à la satisfaction des intéressés.

### Haefeli & Co., Arts graphiques La Chaux-de-Fonds

Cette maison expose de grandes photos diapositives mettant en valeur la puissance de son outillage. Créée en 1893, elle a, en effet, travaillé avec une remarquable persévérance à perfectionner son rendement en s'adaptant sans cesse aux progrès de la technique moderne. C'est ainsi qu'elle s'est spécialisée dans l'art de la reproduction photographique, dans l'exécution du catalogue soigné, du prospectus illustré avec goût. Elle est actuellement bien connue de toutes les maisons touchant de

près ou de loin à l'horlogerie, connue pour sa longue expérience et ses idées jeunes, connue pour sa tradition de bienfacture jusque dans le détail.

Grâce à la diversité des procédés qu'il exploite, grâce à son outillage toujours rénové, l'Etablissement d'Art et d'industries graphiques Haefeli & Co., se classe parmi les plus importants de la Suisse romande. Il occupe régulièrement un personnel de plus de 60 ouvriers d'élite, dessinateurs, photographes, graveurs, compositeurs, lithographes, relieurs, tous formés dans ses propres ateliers pour une production de grande classe.

Haefeli & Co., imprimeurs par excellence du monde horloger, méritent leur renom toujours croissant, car à une technique irréprochable, ils joignent une expérience qui leur permet de conseiller le client et de le conduire ainsi au plein succès.

LES BONS IMPRIMEURS  
DES BONS HORLOGERS

## HAEFELI & CO

ARTS GRAPHIQUES  
LA CHAUX-DE-FONDS

**SPÉCIALISTES  
DE L'ILLUSTRATION  
A BASE PHOTOGRAPHIQUE**

## CHATONS S. A., LE LOCLE

Salle N° 3

PIERRES À CHASSER

Diamètre dans le 1/2 cent. de m/m.

CHATONS ET BOUCHONS RÉCTIFIÉS

JAUGES CYLINDRIQUES  
JAUGES TROUS „CARY“

EMPIERRAGES MOUVEMENTS  
BARETTE BREVETÉE

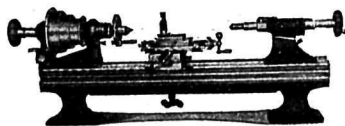
## Fabrique de Décolletages S. A., Tavannes

Arbres de barillets à tous degrés d'avancement, tiges garnies, pignons, axes, couronnes, canons, ainsi que toutes fournitures pour l'horlogerie.

**SPÉCIALITÉS:** Nouvelle tige de remontoir parfaitement engainée, supprimant l'usure du platine et tous risques de casse par suite d'un ajustement trop court. Un nouveau système à poussées successives et invariables pour mécanisme de remontoir et mise à l'heure; des articles en acier inoxydable trempable pour l'horlogerie.

TÉL. 92291

## MACHINES DE PRÉCISION POUR L'HORLOGERIE ET LA PETITE MÉCANIQUE



DÉPARTEMENT SPÉCIAL  
D'ÉTAMPES

OUTILLAGE MODERNE

## MACHINES DIXI S. A. LE LOCLE

# LOUIS LANG S.A., PORRENTUV



339

340

341

342

343

344

345

347

348

Modèles 8<sup>3</sup>/<sub>4</sub> lig. rond et 8<sup>3</sup>/<sub>4</sub>/12 lig. des genres que nous exécutons en argent, métal chromé, lapidé, façon lapidé, plaqué or laminé.

**Pierres fines pour l'Horlogerie**  
Grenat, saphirs, rubis, etc.

## RUBIS SCIENTIFIQUES

Pierres à emboutir - Pierres à chasser  
— Diamètre précis —

Pierres-boussoles pour compteurs électriques  
Pierres pour rhabillage.

**THEURILLAT & C<sup>o</sup>**  
**PORRENTUV**

LIVRAISON PAR RETOUR 2291

Installation de dépoussiérage



pour  
**Lapidaires, Tours à polir, etc.**

Innombrables références, 35 ans d'expériences

**Ventilation S.A., Stäfa**  
P 6 Z Zurich

**Agences de brevets - Offices fiduciaires**  
**Avocats et Notaires - Renseignements commerciaux**

**Bureau Fiduciaire & Commercial**  
**Georges Faessler**

Licencié ès sciences com. et écon. — Expert  
comptable A. S. E. — Diplôme Chambre suisse  
pour expertises comptables.  
Rue du Bassin 4 NEUCHÂTEL Téléphone 12.90

*Banque Fédérale S.A.*  
*La Chaux-de-Fonds*

FONDATION

1863



SIÈGE CENTRAL

ZÜRICH

*Toutes opérations de Banque*



**Haute Précision**

Etampes pour tous genres d'industries.  
Repasseurs pour trous de pieds et  
pierres chassées.

Etampes de ponts, barrettes embouties,  
roues, pièces de mécanisme, etc.

**A. Sautebin**

BIENNE (Suisse)

Téléphone 27.91 Rue des Oeillettes 15

## PIVOTAGES

Désirez-vous un pivotage précis de 3% lig. et en dessus,  
qualité soignée à prix avantageux,  
Fournitures pour l'exportation,  
Adressez-vous à la maison Installation moderne, livraisons rapides,

**Arthur Juvet & Cie S.A., La Côte-aux-Fées**

Téléphone 4.

Compte de chèques postaux IV 1772.

**Fabrique de Ressorts de montres**

Spécialités

3% à 13 lig.



Commission  
Exportation

**Hri Fivaz S.A., Bienne 7**

Téléphone 37.30

Rue des Pianos 55



Nouvelle potence à chasser les pierres

**Potences et outillages**  
de précision pour **chasser les pierres**

Potence robuste et sensible au travail  
Livraison rapide

**Henri Hauser S.A.**

Machines de précision

BIENNE Tél. 49.22



## POUR NOS EXPORTATEURS D'HORLOGERIE

## Correspondances des Paquebots - Poste

SERVICE DES LETTRES.

valables du 1<sup>er</sup> septembre au 3 octobre 1934

	PAYS	Date des départs	Dernière heure pour la remise dans la boîte aux lettres à					Durée probable du trajet
			La Chaux-de-Fonds	Genève Poste pr.	Locle	Bienne	Soleure	
EUROPE	1. Crète (via Athènes) par le train Orient-Express jusqu'à Athènes	Chaque jour	Semaine 20.15 Dimanche 20.15	le lendem. 0.30	19.30	21.55	20.30	Athènes = 5 jours Départ d'Athènes par prochaine occasion
	2. Malte voie de Syracuse	Départ de Chiasso tous les jours, sauf le jeudi	Semaine 18.30 Dimanche 18.30	17.30	18.—	20.20	20.30	Syracuse à Malte = 11 à 12 heures
	3. Chine (Hong-Kong, Macao), Kiangtchou, Mandchourie Philippines, Canton, Hong-Kong, Manille, Shanghai, Tientsin via Berlin-Varsovie-Moscou	Chaque dimanche et mercredi Chaque lundi et jeudi	via Bâle 18.30	17.30	18.—	17.40	18.10	Hongkong = environ 25 jours Shanghai = environ 30 jours De Hongkong à Manille 3-4 fois par semaine en 2-3 jours
ASIE	4. Penang, Malacca, Siam	Sept. 1*, 6, 8*, 13, 15*, 21, 22*, 27, 29*. Oct. 4.	via Genève 20.15 *) via Chiasso 11.45	le lendem. 0.30 10.30	19.30 11.—	21.55 13.20	20.30 13.40	Penang = 20 jours de Penang à Bangkok en 4 jours
	5. Ceylan	Sept. 1****, 7***, 8**, 13****, 15**, 20*, 22*, 24***, 27****, 29**.	*) via Genève 12.40 **) via Chiasso 11.45 ***) via Chiasso 8.35 ****) " 18.30	19.30 10.30 0.30 17.30	9.20 11.— 8.— 18.—	12.55 13.20 10.— 20.25	11.30 13.40 10.30 20.30	Colombo = 14 à 16 jours
	6. Chypre, Palestine	Voir Egypte	—	—	—	—	—	Larnaca = 5 à 7 jours
	7. Inde Britannique (sauf Ceylan), Aden, Chandernagor, Goa, Pondicherry, Afghanistan et Belouchistan	Sept. 1**, 7*, 8**, 13, 15*, 20, 22*, 24*, 27, 29*. Oct. 4.	via Genève (Mars.) 20.15 *) via Chiasso 8.35 **) " 11.45	le lendem. 0.30 10.30 13.—	19.30 8.— 11.—	21.50 10.— 13.20	20.30 10.30 13.40	Aden = 9 jours Bombay = 10-14 jours
	8. Mésopotamie (Irak), Perse méridionale via Stamboul-Alep-Damas	Chaque mercredi *) Chaque samedi **)	*) via Chiasso 8.35 **) via Chiasso 11.45	17.30 10.30	18.— 11.—	20.25 13.20	20.30 13.40	Bagdad = 9 jours
	9. Perse septentrionale via Berlin-Varsovie-Moscou-Bakou	Tous les jours, excepté le dimanche	via Bâle 8.35	7.—	8.—	10.—	10.15	Pehlevi = 9 à 11 jours
	10. Syrie, République Libanaise, Etats des Alouites via Stamboul-Adana	Chaque lundi, mardi, vendredi et samedi *). Chaque samedi **)	*) via Chiasso 18.30 **) via Chiasso 11.45	17.30 10.30	18.— 11.—	20.25 13.20	20.30 13.40	Alep = 6 jours Beyrouth = 7 jours Damas = 7 jours
	11. Indes Néerlandaises, Bornéo	Sept. 1*, 6***, 7***, 8*, 13, 15*, 20, 22*, 27, 29*. Oct. 4.	via Chiasso 18.30 *) via Chiasso 11.45 **) via Genève 12.40 ***) via Chiasso 8.35	17.30 10.30 19.30 lend. 0.30	18.— 11.— 12.— 8.—	20.20 13.20 12.55 10.—	20.30 13.40 11.30 10.30	Sabang = 16-18 jours Batavia = 20-23 jours Padang = 22-24 jours
	12. Singapore, Cochinchine, Annam, Tonkin	Sept. 1**, 1***, 7***, 8**, 13***, 15**, 20***, 22*, 27***, 29**.	*) via Genève 12.40 **) via Chiasso 11.45 ***) " 18.30 ****) " 8.35	19.30 10.30 17.30 lend. 0.30	12.— 11.— 18.— 8.—	12.55 13.20 20.25 10.—	11.30 13.40 20.30 10.30	Singapore = 17-21 jours de Singapore à Saigon par la prochaine occasion
	13. Japon, Formose, Corée via Berlin-Varsovie-Moscou	Tous les jours, excepté le dimanche	via Bâle 15.10	13.45	14.30	17.40	18.10	Shimonoseki = 14 à 17 jours Tokio = 15 à 18 jours
AFRIQUE	14. Egypte	Sept. 11 = via Genève. Autres jours = via Chiasso.	via Genève 12.40 *) via Chiasso 18.30	19.30 17.30	12.— 18.—	12.55 20.20	11.30 20.30	Port-Saïd = 5 jours Alexandrie = 4 jours
	15. Colonie du Cap, Natal, Orange, Rho- desia, Transvaal, Basoutoland, Be- chouanaland, Lourenço-Marquès, Mozambique	Chaque mercredi.	via Bâle 20.15 via Le Havre- Southampton	le lendem. 0.30	19.30	le lendem. 5.—	le lendem. 7.—	Capetown = 18 jours de Capetown: à Durban 48 heures à Bloemfontein 28 » à Johannesburg 30 » à Pretoria 30 » à Lourenço-Marquès 4 jours
	16. Zanzibar, Afrique orient. brit.	Sept. 1**, 8**, 12***, 15**, 16*, 22**, 24***, 26***, 29*. Oct. 6**.	*) via Chiasso 18.30 **) via Chiasso 11.45 ***) via Chiasso 8.35	17.30 10.30 lend. 0.30	18.— 11.— 8.—	20.20 13.20 10.—	20.30 13.40 10.30	Zanzibar = 14 à 15 jours
AMÉRIQUE	17. Etats-Unis Amérique Nord ainsi que: Mexique, Amérique Centrale. Via New-York	Sept. 4***, 5***, 6***, 7***, 9*, 11***, 12***, 13***, 14***, 18***, 19***, 21***, 25***, 26***, 28***. Oct. 2***.	via Bâle *) 15.10 **) 11.45 via Gênes ou Bâle ***) 18.30	13.45 10.30 le lendem. 0.30 17.30	14.30 11.— 19.30 18.—	17.40 13.20 20.20 21.50	18.10 13.40 20.30 20.30	New-York = 8 à 9 jours † Dépêches soldes par poste aérienne Bâle-Cherbourg via le Havre.
	18. Canada	Comme Etats-Unis (voir n° 17) et en outre: Sept. 7*, 11*, 14*, 21*, 28*.	*) via Bâle 18.30	17.30	18.—	20.20	20.30	
	19. Argentine, Bolivie, Brésil *), Chili,  Paraguay, Uruguay *) excepté Para, Pernambouc et Bahia	Sept. 2*, 6**, 8*, 11***, 12, 13**, 16*, 19*, 20*, 21****, 23*****, 24*, 27*, 28*, 29*, 30*. Oct. 2*.	via Bâle (Chiasso) 11.45 *) " 15.10 **) " 20.15 ***) via Chiasso 18.30 ****) via Genève 12.40 *****) via Chiasso 8.35	10.30 13.45 le lendem. 0.30 17.30 19.30 7.—	11.— 14.30 19.30 18.— 12.— 8.—	13.20 17.40 21.55 20.20 12.55 10.—	13.40 18.10 20.30 20.30 11.30 10.15	Buenos-Ayres = 20 jours Rio de Janeiro = 16 jours de Buenos-Ayres à La Paz environ 3 jours de Buenos-Ayres à Santiago et Valparaiso environ 2 jours
AUSTRALIE	20. Australie méridionale, occidentale, Nouvelles Galles du Sud, Queens- land, Tasmanie, Nouvelle Calédo- nie, Nouvelle-Zélande, Victoria	Sept. 1*, 8*, 13, 15*, 22*, 27, 29*. Oct. 6*.	via Genève 20.20 *) via Chiasso 11.45	le lendem. 0.30 10.30	19.30 11.—	21.55 13.20	20.30 13.40	Brisbane = 28-32 » Fremantle = 22-26 jours Adelaïde = 24-28 » Melbourne = 25-29 » Sydney = 26-30 »

Observations: L'heure indiquée comme dernière limite concerne les lettres « ordinaires » seulement, les « lettres recommandées » doivent par contre, en règle générale, être remises au guichet — au minimum — 20 minutes avant les heures prévues ci-dessus.

■ Pour le Canada, les envois de la poste aux lettres renfermant des objets passibles des droits de douane bénéficient d'un tarif douanier réduit lorsqu'ils sont acheminés directement au Canada par la voie de la Grande-Bretagne. Ces envois doivent porter la mention « via Grande-Bretagne, paquebot canadien ».

La désignation du port d'embarquement (via Naples, via Lisbonne, par exemple) est facultative, le bureau de poste acheminant — toujours — par la voie la plus rapide.

Il n'est accepté aucune responsabilité quant à l'horaire ci-dessus.

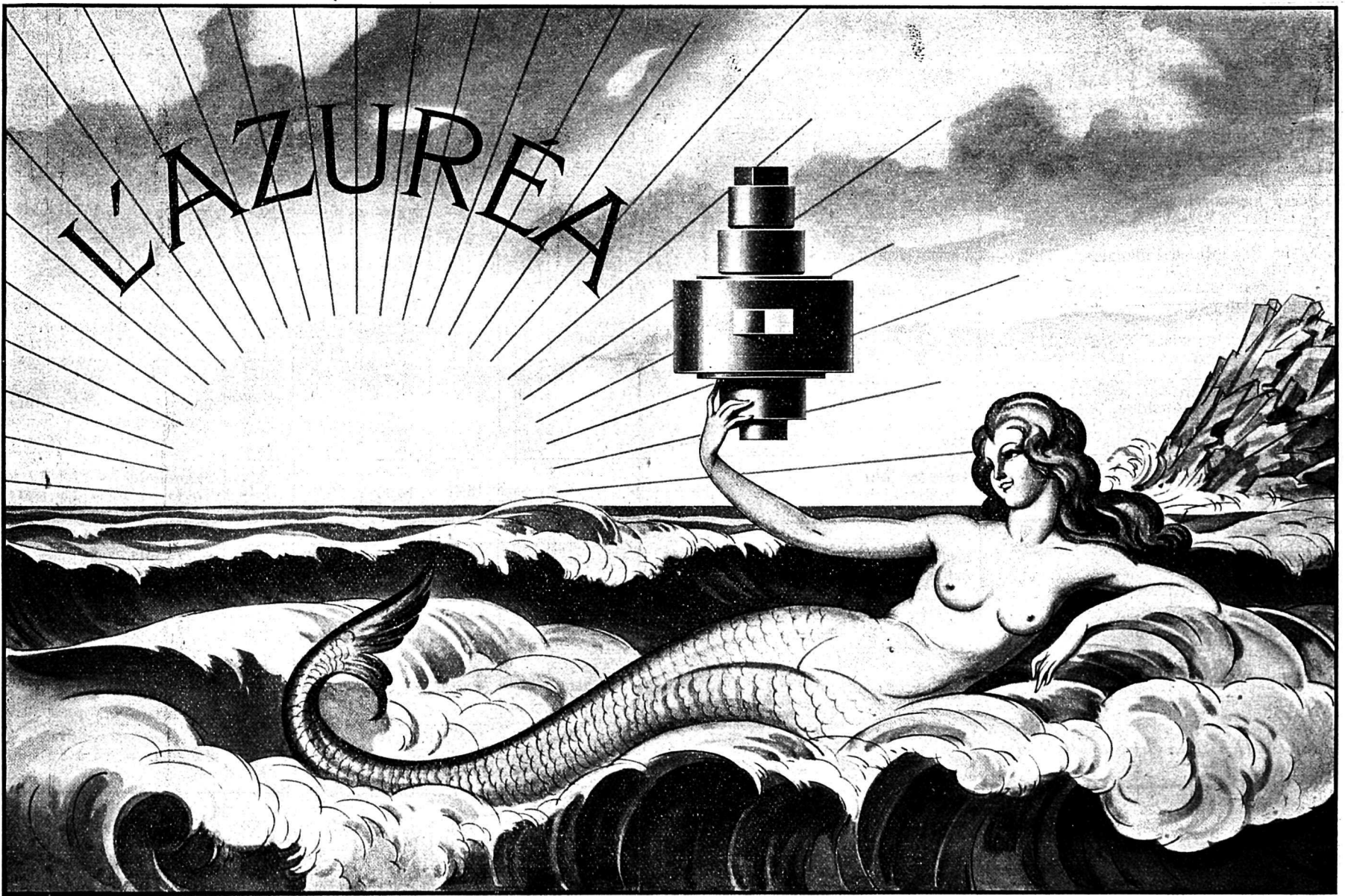
# MANUFACTURE DE FOURNITURES D'HORLOGERIE „L'AZURÉA“ CÉLESTIN KONRAD, MOUTIER

ARBRES DE BARILLETS PIVOTÉS  
AU UN DEMI-CENTIÈME ET PIQUÉS

TIGES GARNIES - TIGES SEULES

## DÉCOLLETAGES:

Grandes-moyennes et Pignons d'après les derniers perfectionnements techniques  
Chaussées, Minuteries, Bagues, Canons, Piliers, Noyaux, etc., etc.  
Axes de balanciers, ancre et roskopf, extra soignés - Bouchons laiton et acier.  
Jauges Tampons + et - 1/1000<sup>e</sup>.



## DÉCOLLETAGES ET TAILLAGES

GRANDE PRODUCTION

HAUTE PRÉCISION

==== Références de premier ordre à disposition ====