

CATALOGUE
DU
MUSÉE RATH
A
GENÈVE

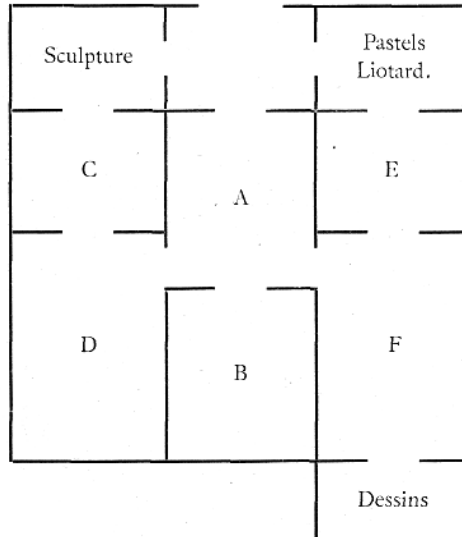


GENÈVE
IMPRIMERIE L. JARRYS & FILS, TREILLE, 4
1904

MUSÉE RATH

AMÉNAGEMENT DES SALLES

EN 1904



A—B Peintres suisses décédés.
C—D » » vivants.
E » flamands et espagnols.
F » italiens et français.

ANNEXE AU MUSÉE DES BEAUX-ARTS

Parc Mon-Repos, quai du Léman.

Ouvert tous les jours, sauf le lundi, de 9 h. à midi et de
1 à 4 heures. — Fermé en hiver.

CATALOGUE
DU
MUSÉE RATH
A
GENÈVE



GENÈVE
IMPRIMERIE L. JARRYS & FILS, TREILLE, 4
1904



*Le Musée Rath est ouvert au public tous les jours,
de 1 à 4 heures, sauf le lundi.*

Le dimanche, le Musée est ouvert sans interruption de 10 à 4 h.

NOTICE HISTORIQUE

Le	1 ^{er}	catalogue a paru en	1835.
»	2 ^{me}	»	1840.
»	3 ^{me}	»	1846.
»	4 ^{me}	»	1855.
»	5 ^{me}	»	1859.
»	6 ^{me}	»	1870, avec deux suppléments.
»	7 ^{me}	»	1874.
»	8 ^{me}	»	1878.
»	9 ^{me}	»	1882, avec deux suppléments.
»	10 ^{me}	»	1887, avec un supplément.
»	11 ^{me}	»	1892, avec un supplément.
»	12 ^{me}	»	1897, avec deux suppléments.
»	13 ^{me}	»	1904.

Le Musée a été fondé en 1824 par la famille Rath dont il porte le nom.

Avant sa création, les collections de la Ville de Genève étaient conservées dans un bâtiment insuffisant, dit le Calabri. C'est dans ce bâtiment que se tenaient aussi les écoles des Beaux-Arts, dont la direction était alors confiée à la Société des Arts.

En 1823, cette Société ouvrit deux concours en vue de la création d'un Musée. M. Samuel Vaucher obtint le premier prix dans l'un de ces concours, M. Bagutti dans l'autre. Un troisième concours fut encore ouvert en 1824 et le prix en fut partagé entre deux concurrents, MM. Collart et Bagutti.

C'est alors que la famille Rath intervint et offrit une somme pour l'exécution du Musée projeté. Quelques années auparavant, cette famille, venue de Nîmes à Genève lors de la révocation de l'Édit de Nantes, se composait de Simon Rath, lieutenant-général au service de Russie, et de ses deux

sœurs, M^{lles} Jeanne-Françoise et Henriette Rath. Cette dernière s'était consacrée à la peinture, d'abord par goût, puis aussi par nécessité, pour subvenir aux besoins de ses parents qui venaient de perdre leur modique fortune. M^{lle} Henriette Rath fut le seul élève d'Isabey père, qui l'admit par complaisance dans son atelier. Elle s'acquittait une certaine réputation à Paris, puis à Pétersbourg, par ses portraits en miniature et par ses copies d'après les tableaux des grands maîtres, dont quelques-unes furent placées dans le cabinet de l'impératrice-mère de Russie. M^{lle} Rath se fit avec son pinceau une fortune de près de 100,000 francs.

Retiré du service, le lieutenant-général Rath acquit le château de Saint-Loup, près de Versoix, et s'y établit avec ses deux sœurs. Mais, atteint d'une maladie de poitrine, il y mourut peu d'années après, en 1819. Quelque temps avant sa mort, dans une des conversations qu'il avait fréquemment avec ses sœurs au sujet de leur avenir, il leur dit : « Je vous laisse ma fortune ; jouissez-en, comme il vous conviendra ; mais je voudrais qu'après vous il fût fait quelque chose d'utile à mon pays, d'honorable à ma mémoire et qui portât mon nom. Je vous laisse d'ailleurs une entière liberté. Vous aurez le temps d'y penser. » : En 1824, l'aînée des sœurs du général, M^{lle} Jeanne-Françoise Rath, entendant parler du troisième concours ouvert par la Société des Arts pour la construction d'un musée, manifesta le désir d'accomplir immédiatement le vœu de son frère en donnant une somme de 80,000 francs pour cette construction. M^{lle} Henriette Rath, la cadette, adopta cette idée, et, comme chez elle une résolution généreuse était, toujours promptement exécutée, elle fit de suite

dresser des plans définitifs pour la construction projetée par l'architecte Samuel Vaucher, le lauréat du premier concours. Puis, après avoir demandé les conseils du professeur Augustin-Pyrame de Candolle, président de la Société des Arts, et du syndic J.-J. Rigaud, les deux sœurs adressèrent, le 30 janvier 1824, au Conseil d'Etat de la République et Canton de Genève une lettre, dont nous extrayons les passages suivants :

« Très honorés Seigneurs,

« Lorsqu'il y a quelques années nous eûmes le malheur de perdre notre frère, Simon Rath, lieutenant-général au service de S. M. l'empereur de Russie, il nous témoigna, peu de jours avant sa mort, le regret qu'il avait de n'avoir pu être utile à son propre pays, et nous recommanda de prendre des mesures pour fonder après nous un établissement utile à Genève et honorable pour sa mémoire. Nous avions dès lors regardé ce désir de sa part comme aussi sacré que s'il nous l'avait ordonné par son testament, et bien loin d'en retarder l'exécution, nous avons désiré l'accélérer, afin d'en voir nous-mêmes l'accomplissement. Une circonstance particulière nous mettant à même de pouvoir, dès ce moment, disposer d'une somme de quatre-vingt mille francs de France, nous sommes décidées à la consacrer à quelque établissement honorable pour notre patrie, et à remplir, ainsi le vœu de notre frère, qui est entièrement le nôtre. Nous avons pensé que les établissements de charité publique sont déjà nombreux et bien organisés, et que, dans cet état de choses, il convenait mieux de porter notre attention sur quelque autre objet. Les programmes publiés,

à deux reprises, par la Société des Arts, nous ont fait connaître le prix que cette honorable association attachait à faire construire un Musée des beaux-arts, plus grand et mieux distribué que celui qu'elle possède : ayant fait des beaux-arts l'objet habituel de nos affections ou de nos travaux, et sachant que l'estime que nous leur avons vouée était aussi l'un des sentiments dominants de notre frère : réfléchissant de plus que l'étude des arts du dessin s'allie, de la manière la plus intime, aux branches d'industrie dont un grand nombre de nos concitoyens tirent leur existence, nous sommes décidées à porter toute notre attention sur la construction d'un Musée des beaux-arts. Nous avons engagé quelques personnes, dans le patriotisme et les lumières desquelles nous avons confiance personnelle, à nous éclairer de leurs avis, soit sur la destination même de notre don, soit sur la manière de l'adapter plus convenablement à notre double but, de rendre hommage à la mémoire de notre frère et d'être utiles à notre patrie. C'est après avoir écouté les avis de ce comité et lui avoir soumis les plans préparés sur notre demande par M. S. Vaucher, que nous venons nous adresser à Vos Seigneuries pour leur faire l'offre suivante :

« Nous offrons à l'État une somme de quatre-vingt mille francs de France aux conditions suivantes :

« 1^o Cette somme sera employée à la construction d'un Musée des beaux-arts, situé sur la place Neuve, en face de la Comédie et exécuté sur le plan joint à la présente lettre.

« 2^o Le Musée portera sur le fronton le nom de notre frère Simon Rath.

« 3^o Dans les règlements qui seront admis pour son admi-

nistration, il sera statué que le Musée devra être ouvert au public au moins un jour par semaine et quatre jours par semaine aux élèves pour l'étude.

« 4^o L'exécution du bâtiment sera confiée à l'auteur des plans, M. Samuel Vaucher, sous la surveillance d'une Commission composée : 1^o des personnes qu'il plaira à Vos Seigneuries de désigner pour représenter les intérêts publics ; 2^o de MM. le conseiller Rigaud, le professeur de Candolle, le colonel Dufour, Jacob Duval et Vaucher, qui nous ont aidés de leurs conseils et auxquels nous donnons ici notre confiance personnelle pour représenter nos intérêts et nos intentions, soit sur les modifications qu'il pourrait être utile de faire au plan primitif, soit pour le choix de l'entrepreneur auquel l'ouvrage sera confié.

« 5^o Si la somme que nous donnons ne suffit pas pour la construction, l'État s'engagera à fournir le surplus, soit par la vente des bâtiments actuellement occupés par la Société des Arts, soit par tout autre moyen, de manière que nous ne puissions jamais être contraintes à donner au delà de la somme que nous offrons. »

L'offre généreuse de M^{lles} Rath fut acceptée avec gratitude par les corps compétents et la construction du Musée fut décrétée par une loi du 2 juin 1824. Les travaux commencèrent immédiatement et deux ans après, le 31 juillet 1826, le Musée fut inauguré. Les collections, encore peu considérables, que possédaient la Ville de Genève et la Société des Arts, y furent placées et les écoles de dessin et de modelage s'ouvrirent dans les sous-sol où des locaux leur avaient été destinés.

Cependant la somme offerte par M^{lles} Rath et la vente du bâtiment du Calabri n'avaient pas suffi pour couvrir les frais de la construction du Musée. Dès, que M^{lles} Rath l'apprirent, elles s'imposèrent un nouveau sacrifice et firent, pour compléter le prix de l'immeuble, une seconde donation de 75,000 francs, en y mettant toutefois pour condition que les intérêts de -cette dernière somme, au 4 pour 100, leur seraient servis jusqu'à leur mort.

Un an après, M^{lles} Rath faisaient encore une offrande considérable à la Ville de Genève, mais comme elle ne concerne ni le Musée, ni même les Beaux-Arts, nous n'avons pas à en parler ici.

Le but de cette préface est seulement d'indiquer aux visiteurs du Musée Rath à qui et à la suite de quelles circonstances la Ville de Genève doit d'avoir été la première ville de Suisse dotée, longtemps avant d'autres, d'un véritable Musée des Beaux-Arts.

Ces détails sont tirés de l'ouvrage intitulé : *Renseignements sur les Beaux-Arts à Genève*, par J.-J. Rigaud, ancien syndic, président de la Classe des Beaux-Arts de la Société des Arts, nouvelle édition, Genève, 1876.

Les collections des Beaux-Arts de la Ville de Genève furent primitivement formées de dons et legs et d'achats par souscriptions .de réunions d'amateurs.

A-la suite de l'héritage fait par la^Ville de Genève du duc Charles de Brunswick, en 1873, le Conseil municipal inscrivit à son budget, annuel une somme pour les acquisitions en faveur du Musée des Beaux-Arts; dès cette, époque .les achats par souscriptions d'amateurs cessèrent.

En 1877, le peintre François Diday (1802-1877) laissa sa fortune à la Ville de Genève à la condition que les revenus fussent consacrés à l'achat d'œuvres d'art d'artistes suisses. C'est avec cette donation que s'enrichit la collection du Musée des Beaux-Arts.



PEINTURES A L'HUILE ET PASTELS

Agasse, Jacques-Laurent, Genève, 1767—1849.

1. — Un Devant de forge.

Trois chevaux devant un hangar sont arrêtés pour être ferrés ; chiens et personnages. (Donné par le syndic Masbou en 1827.)

H. 0,42. - L. 0,54.

2. — Halte devant une ferme.

Soldats, cavaliers, char de roulier et personnages. Le fond du paysage est peint par A.-W. Tœpffer. (Donné par le syndic Masbou en 1827.)

H. 0,30. — L. 0,49.

3. — Marché aux chevaux à Gaillard.

Nombreux chevaux et personnages. Le paysage est peint par A.-W. Tœpffer. (Donné par M. Odier-Baulacre; catalogue de 1835.)

H. 0,65. — L. 0,79.

4. — Etude de cheval brun.
(Acquis en 1874.)
H. 0,35. — L. 0,80.
5. — Un Coin de pare en Angleterre.
Famille prenant ses ébats dans un bosquet. (Acquis en 1892.)
H. 0,45. — L. 0,35.
6. — Chien de chasse couché.
(Acquis en 1895.)
H. 0,13. — L. 0,17.
7. — Etude de cheval blanc.
(Provient de la succession Ch. Galland en 1900.)
H. 0,39. - L. 0,40.

Allori, Christophe, Florentin, 1577—1621.

8. — Portrait de donna Mazzafiora, de Florence.
Cette étude a servi pour son tableau de Judith, à la Galerie Pitti, à Florence. (Donné par A. Constantin; catalogue de 1840.)
H. 0,42. - L. 0,29.

Anker, Albert, Bernois.

9. — Assemblée de commune, dans le canton de Berne.

Grande salle remplie de paysans discutant sur leurs affaires. (Donné par la Société suisse des Beaux-Arts en 1868.)
H. 0,93. — L. 1,58.

10. — Tête de jeune fille.
(Acquis en 1898.)
H. 0,40. — L. 0,32.

Auriol, Charles-Joseph, Genève, 1778—1834.

11. — Vue du lac, prise de Sécheron.
(Donné par l'auteur, catalogue de 1835.)
H. 0,35. — L. 0,47.
12. — Chapelle de Saint-Gingolph.
Effet de soir. (Donné par l'auteur ; catalogue de 1835.)
H. 0,56. — L. 0,75.

Arlaud-Jurine, Genève, 1751—1829.

13. — Portrait de M^{me} Charlotte Vaucher.
Pastel peint en 1771. (Donné par la famille Vaucher-Guédin.)
H. 0,68. - L. 0,54.

Axenfeld, Henri, Odessa.

14. — Portrait d'homme.
Buste. (Légué par M. Henri Blacke-Forster en 1898.)
H. 0,61. — L. 0,51.

Baccio della Porta, dit *Fra Bartolomeo*, Florentin,,
1469—1517, et **Mariotto Albertinelli**, Florentin,
1475—1520.

15. — Annonciation.

La Vierge et trois figures d'anges, signé 1511 ; en
deux panneaux. (Donné à la Ville de Genève par
Napoléon I^{er}, en 1804 ; catalogue de 1874.)

H. 1,18. — L. 0,35.

Bachelin, Auguste, Neuchâtelois, 1830—1890.

16. — Portrait de Gustave Roux, dessinateur
genevois.

Buste grandeur nature. (Acquis en 1898.)

H. 0,60. - L. 0,47.

Badel, Jules-Louis, Vaudois, 1840—1869.

17. — Paysage du soir, environs de Paris.

(Acquis en 1887.)

H. 0,63. - L. 1,05.

18. — Bords de la Seine, matin.

(Acquis en 1888.)

H. 0,19. - L. 0,40.

Balmer, Wilhelm, Bâlois.

19. — Deux Enfants nus dans un paysage.

Grandeur nature. (Acquis en 1900.)

H. 1,40. — L. 0,94.

20. — Le Premier né.

Jeune femme portant son enfant dans ses bras,
grandeur nature. (Acquis en 1896.)

H. 1,08. — L. 0,88.

21. — Le Soir.

Jeune mère dans son lit, son enfant dans ses bras,
éclairé par une lampe ; petite nature. (Acquis en 1903.)

H. 0,38. — L. 0,32.

Baron, Henri, Français, 1816—1885.

22. — Les Joueurs de mandoline.

Dames et seigneurs, costumes Renaissance, dans un
parc. (Acquis en 1886.)

H. 0,54. - L. 0,39.

Bassano, Jacopo da Ponte, Vénitien, 1510—1592.

23. — L'Adoration des bergers.

La scène se passe dans l'obscurité, figures éclairées
par le nimbe de l'enfant Jésus (Donné par le syndic
Naville en 1829 ; catalogue de 1835.)

H. 1,18. — L. 2,27.

Baud-Bovy, Auguste, Genève, 1848—1899.

24. — Portrait du peintre François-Diday.

Plus grand que nature. (Donné par M^{me} Bouffier-
Diday en 1883.)

H. 1,45. — L. 1,10.

25. — **La Lutte.**
Bergers de l'Oberland, plus grand que nature.
(Acquis en 1889.)
H. 3,30. — L. 2,35.
26. — **Le Niesen.**
Effet de matin. (Acquis en 1900.)
H. 1,54. — L. 1,09.
27. — **Tante Louise.**
Portrait grandeur nature, mi-corps. (Acquis en 1900.)
H. 0,90. — L. 0,68.
28. — **Portrait de M. L. Bovy.**
Buste petite nature. (Acquis en 1900.)
H. 0,28. — L. 0,23.
29. — **Portrait de Castagnary, critique d'art.**
Buste grandeur nature. (Offert par la famille de Fauteur.)
H. 0,45 — L. 0,35.
- Baud-Bovy, Valentin, fils du précédent, Genève, 1847—1903.**
30. — **Matin d'automne, canton de Berne.**
(Acquis en 1902.)
H. 0,28. - L. 0,62.

- Baudit, Amédée, Genève, 1825—1890.**
31. — **Landes dans le Médoc.**
Effet de matin. (Acquis en 1891.)
H. 1,00. — L. 1,50.
- Beaumont, Auguste de, Genève, 1842—1899.**
32. — **Bords du Tibre.**
Effet de matin. (Acquis en 1883.)
H. 0,64. — L. 1,30.
33. — **Les Primevères.**
Effet de matin près Collonges. (Acquis en 1898.)
H. 0,75. - L. 1,15.
34. — **Soir d'été à Collonges.**
(Acquis en 1900.)
H. 1,07. — L. 1,48.
- Beaumont, Gustave de, Genève.**
35. — **L'Offrande.**
Scène d'Arcadie; personnages, chèvre et mouton.
(Acquis en 1885.)
H. 1,65. — L. 3,00.
- Beaumont, Pauline de, Genève, 1847—1904.**
36. — **Orage dans les champs.**
(Acquis en 1886.)
H. 0,60. - L. 1,67.

37. — Lande fleurie.
(Acquis en 1900.)
H. 0,83. — L. 1,71.
38. — Effet de soir.
Plaine et cours d'eau. (Acquis en 1898.)
H. 0,83. — L. 1,71.
- Bergeret, Pierre-Nolasque, Français, 1782—1863.**
39. — Honneurs rendus à Raphaël après sa mort.
Projet de tableau. (Donné par les héritiers de
M. F. Gautier-dé Tournes ; catalogue de 1846.)
H. 0,34. - L. 0,63.
- Bergeret, Denis, Français.**
40. — Nature morte.
Crevettes, huîtres, citrons, etc. (Acquis en 1884.)
H. 0,30. - L. 0,40.
- Berghem, Nicolas, Hollandais, 1620—1683.**
41. — L'Enfant prodigue.
Palais de fantaisie, costumes Louis XIV. (Donné par
M. Favre-Bertrand en 1825 ; catalogue de 1835.)
H. 1,05. - L. 0,95.
42. — Abraham recevant Sara du roi Abimélec.
Intérieur de fantaisie, costumes orientaux. (Donné
par M. Favre-Bertrand en 1825 ; catalogue de 1835.)
H. 1,05. — L. 0,95.

- Berthoud, Léon, Neuchâtelois, 1832—1892.**
43. — Sorrente.
Effet de soir. (Donné par les héritiers de
M. J.-L. Micheli en 1880.)
H. 0,80. — L. 1,35.
44. — Aqueeducs romains.
Ciel d'orage. (Donné par les héritiers de
M. J.-L. Micheli en 1892.)
H. 0,85. — L. 0,73.
- Berthoud, Auguste, Neuchâtelois, 1829—1887.**
45. — Sur le Chemin de la Grande-Seheidegg.
(Acquis en 1883.)
H. 0,65. — L. 0,95.
- Bieler, Ernest, Vaudois.**
46. — Deux Femmes dans un pré cueillant des
colchiques.
(Acquis en 1898.)
H. - L.
- Blærnen, Pierre van, Flamand, 1657—1720.**
47. — Tailleur de pierres en plein air.
(Donné par le comte J.-J. de Sellon ; catalogue de
1835.) Sans nom d'auteur.
H. 0,70. — L. 0,58.

Bocion, François, Vaudois, 1828—1890.

48. — Bords du lac Léman à Saint-Saphorin.

(Acquis en 1883.)

H. 1,02. — L. 1,64.

Bodmer, Barthélémy, Genève, 1848—1904.

49. — Lisière de bois à Duillier.

(Acquis en 1882.)

H. 0,67. - L. 0,84.

50. — Moulin près de Chancy.

(Acquis en 1889.)

H. 0,92. — L. 1,23.

Boss, Ed., Bernois.

51. — Paysage d'hiver.

(Acquis en 1901.)

H. 0,67. — L. 1,12.

Bordone, Paris, Vénitien, 1500—1570.

52. — Portrait d'homme.

Mi-corps, grandeur nature. (Donné à la Ville de Genève par Napoléon I^{er} en 1804.) Sans nom d'auteur. Inconnu, copie, portrait d'un magistrat en robe, tenant un livre.

H. 0,80. — L. 0,66.

Bourdon, Sébastien, Français, 1616—1671.

53. — Mendiants jouant aux dés dans des ruines.

(Donné par le comte J.-J. de Sellon ; catalogue de 1835.)

H. 0,44. — L. 0,76.

Bouvier, Pierre-Louis, Genève, 1766—1836,

54. — Portrait du graveur Lalime, beau-père de l'auteur.

En pied, assis dans un paysage, petite nature.

(Acquis en 1882.)

H. 0,51. — L. 0,40.

Breton, Jules, Français.

55. — Paysanne enfilant une aiguille.

Intérieur. (Légué par M^{me} Maracci en 1900.)

H. 0,40. — L. 0,28.

Brekelenkamp, Quirin, Hollandais, 1668.

56. — Vieille Femme dans une cuisine.

(Donné par une réunion d'amateurs en 1873.)

H. 0,42. - L. 0,52.

Breslau, Louise.

57. — Portrait d'amies.

Intérieur, grande nature, mi-corps. Trois personnages. (Acquis en 1883.)

H. 0,81. — L. 1,59.

58. — Chapeau de rosés.

Pastel. Jeune femme en buste, grandeur nature. (Déposé par la Confédération en 1899.)

H. 0,60. — L. 0,46.

Burger, Fritz, Bâlois.

59. — Jeune Fille dans une cuisine.
En pied, petite nature. (Acquis en 1901.)
H. 0,90. — L. 0,52.
60. — Portrait d'homme.
Mi-corps, grandeur nature. (Acquis en 1903.)
H. 0,90. — L. 0,64.
61. — Portrait d'homme.
Grandeur nature. (Déposé par la Confédération en
1904.)
H. 1,48. — L. 0,70.

Buri, Max, Lucernois.

62. — Paysage d'hiver.
(Acquis en 1901.) H.
0,56. — L. 0,77.

Burnand, Eugène, Vaudois.

63. — Ferme fribourgeoise.
Vaches et personnages assis. (Acquis en 1883.)
H. 2,00. - L. 2,80.

**Calabrese, Maria-Preti, dit *le Calabrais*, 1613—
1699.**

64. — Samson et Dalila.
(Légué par M^{me} Revilliod-de Sellon en 1894.)
H. 2,07. - L. 2,77.

Calame, Alexandre, Neuchâtelois, 1810—1864.

65. — Orage à la Handeck.
(Acquis par souscription en 1837 ; catalogue de
1840.)
H. 2,07. — L. 2,77.
66. — Le Printemps.
Paysage d'Italie. (Donné par M^{me} A. Calame en
1873.)
H. 1,31. — L. 1,80.
67. — L'Eté.
Paysage des environs de Genève. Chênes et champs
de blé. (Donné par M^{me} A. Calame en 1873.)
H. 1,31. — L. 1,80.
68. — L'Automne.
Paysage, lac suisse. (Donné par M^{me} A. Calame en
1873.)
H. 1,31. — L. 1,80.
69. — L'Hiver.
Effet de neige au clair de lune. (Donné par
M^{me} A. Calame en 1873.)
H. 1,31. — L. 1,80.
70. — Un Torrent.
Rochers et sapins. (Etude déposée au Musée par la
Fondation Gd Keller en 1897.)
H. 0,52. - L. 0,42.

71. — Lac des Quatre-Cantons.

Effet de matin. (Acquis en 1902.)
H. 0,42. — L. 0,56.

Calame, Arthur, Genève, fils du précédent.

72. — Un Soir à Vevey.

(Acquis en 1885.)
H. 1,00. — L. 0,80.

Campi, Bernardin, Crémone, 1522-1590.

73. — Animaux et berger joueur de flûte.

(Catalogue de 1882, sous auteur inconnu.)
H. 2,00. — L. 3,00.

Campi, Antonio, Crémone, 1536—1591.

74. — Intérieur de boutique de marchand de comestibles.

Nature morte et figures. (Donné par le sculpteur Jean Jaquet; catalogue de 1846, auteur inconnu.)
H. 1,90. — L. 2,87.

Caravaggio, Michel-Angelo-Amerighi, de Caravaggio, Milanais, 1569—1609. — Ecole romaine.

75. — Quatre Chanteurs.

Mi-corps, plus grands que nature. (Donné par M. Jacob Duval ; catalogue de 1835.)
H. 0,73, — L. 1,09.

Carrière, Eugène-Anatole, Français.

76. — Femme et jeune fille examinant un poisson.

Buste grandeur nature. (Acquis en 1896.)
H. 0,49. — L. 0,60.

Castan, Eugène, Genève, 1823—1892.

77. — Paysage d'automne.

Lisière de forêt de chênes. (Acquis en 1882.)
H. 1,30. — L. 1,95.

78. — Paysage d'hiver.

Forêt, effet de neige au soleil. (Donné par M^{lle} Alice Favre en 1892.)
H. 1,00. — L. 1,43.

Castres, Edouard, Genève, 1838—1902.

79. — Arrivée d'internés français dans le canton d'Appenzell en 1871.

Scène d'intérieur. (Acquis en 1877.)
H. 0,62. - L. 0,96.

80. — Batterie suisse traversant un village.

(Acquis en 1887.)
H. 0,38. - L. 0,55.

81. — Ambulance suisse en 1871.

(Donné par M^{me} Bouffier-Diday en 1891.)
H. 1,05. - L. 1,40.

82. — Entrée de l'armée de Bourbaki aux Verrières en 1871.
(Esquisse acquise en 1904.)
H. 0,72. - L. 1,90.
- Chaix, Georges**, Genevois, 1784—1834.
83. — Œdipe maudissant son fils Polynice.
Figures grandeur nature. (Donné par M. Eynard-Lullin; catalogue de 1835.)
H. 2,55. - L. 3,20.
84. — Délivrance de Bonivard à Chilien.
(Donné par le comte de Sellon ; catalogue de 1835.)
H. — L.
- Champaigne, Philippe de**, Français, 1602—1674.
85. — Religieuse morte ; ordre de Sainte-Brigitte.
(Donné par M^{mes} Sarasin-Bontems et Naville-Bontems; catalogue de 1874.) H. 0,70. - L. 0,90.
86. — Saint-Rémy refuse le vase de Soissons.
(Donné par Napoléon I^{er} en 1804 à la Ville de Genève.)
H. 2,27. — L. 1,45.
- Charlet, Nicolas-Toussaint**, Français, 1792—1845.
87. — Portrait de grenadier en bonnet de police.
Buste grandeur nature. (Acquis en 1895.)
H. 0,55. — L. 0,44.

- Chiesa, Pierre**, Tessinois.
88. — Le Repos.
Jeune fille dans un pré, assise, grandeur nature, fond de village. (Déposé par la Confédération en 1902.)
H. 1,28. - L. 0,94.
89. — Fête au village.
Tryptique. (Acquis en 1904.)
H. — L.
- Chollet, Marcel, Fribourgeois.
90. — Nature morte.
Fromages variés. (Acquis en 1883.)
H. 0,59. — L. 0,91.
- Cingria, Alexandre**, Genève.
91. — Paysage toscan.
Pastel. (Acquis en 1901.)
H. 0,34. - L. 0,23.
- Corot, Jean-Baptiste-Camille**, Français, 1796—1875.
92. — Le Repos.
Femme nue couchée dans un paysage. (Déposé par l'Etat en 1875. — Section B.-A. de l'Institut.)
H. 0,47. - L. 0,73.
93. — Un Soir à Ville-d'Avray.

(Déposé par l'Etat en 1875. — Section B.-A. de l'Institut.)
H. 0,31. — L. 0,46.

94. — Eglise de la Trinité des Monts, à Rome.
Etude. (Légué par M. J.-G. Scheffer, peintre, en 1876.)
H. 0,26. — L. 0,43.

95. — Le Mont Socrate.
Etude. (Légué par M. J.-G. Scheffer, peintre, en 1876.)
H. 0,25. — L. 0,28.

96. — Le Moulin de la Galette à Montmartre, en 1840.
(Légué par M. J.-G. Scheffer, peintre, en 1876.)
H. 0,34. - L. 0,42.

Courbet, Gustave, Français, 1819—1877.

97. — Bords du Doubs.
(Déposé par la Fondation G^d Keller en 1896.)
H. 0,72. - L. 0,92.

Courtois, Jacques, dit *le Bourguignon*, 1621—1676.

98. — Combat de cavalerie.
(Légué par M. Gomarín en 1894.)
H. 0,35. — L. 0,52.

99. — Combat de cavalerie.
(Légué par M. Gomarín en 1894.)
H. 0,35. - L. 0,53.

Coutau, Hippolyte, Genève.

100. — Un Soir dans un village lacustre.
Nombreux personnages. (Acquis en 1896.)
H. 2,50. - L. 1,70.

Coypel, Noël-Nicolas, Français, 1692—1734.

101. — L'Alliance de Bacchus et Vénus.
Nymphes et amours. (A été gravé à l'eau-forte par Coypel lui-même. — Donné par M^{me} Machard-Eoux.)
H. 0,99. - L. 0,80.

Cuyp, Albert, Hollandais, 1605—1691.

102. — Pâturage au bord d'une rivière en Hollande.
(Donné par les héritiers du général Chastel ; catalogue de 1835.)
H. 0,49. - L. 0,64.

103. — Dindons et belette dans une basse-cour.
(Légué par M. Gomarín en 1894.)
H. 0,82. - L. 1,19.

104. — Le Secours au blessé.
Paysage et personnages. (Acquis en 1884.)
H. 0,63. — L. 0,80.

Danby, François, Anglais, 1793. (Vécut à Genève.)

105. — Baptême de Jésus par saint Jean.

(Catalogue de 1835.)

H. 1,02. — L. 1,32.

Darier, Albert, Genevois.

106. — Chanteurs.

Deux figures, homme et femme, grandeur nature.

(Acquis en 1884.)

H. 0,80. — L. 0,63.

David, Emile, Vaudois, 1824—1891.

107. — Dans la Campagne de Rome.

Paysage et figures. (Acquis en 1892.)

H. 0,68. — L. 1,31.

108. — La Naissance de Vénus.

Paysage et figures. (Acquis en 1892.)

H. 0,50. — L. 0,98.

Delachaux, Léon, Neuchâtelois.

109. — Intérieur de cuisine.

Personnages et enfant dormant. (Acquis en 1886.)

H. 0,57. — L. 0,66.

Delacroix, Eugène, Français, 1799—1863.

110. — Esquisse des Massacres de Scio, Musée du Louvre.

(Acquis en 1888.)

H. 0,46. — L. 0,40.

De Lapalud, François, Genève.

111. — Temps d'orage.

Le mont Dolin. (Acquis en 1901.)

H. 0,90. - L. 1,30.

Delapeine, Charles-Samuel, Genève, 1826—1894.

112. — Orage sur la Méditerranée.

Etude de vague. (Donné par M. Ch. Galland en 1879.)

H. 1,42. - L. 2,34.

113. — Paysage à Saint-Raphaël.

(Acquis en 1894.)

H. 0,68. - L. 1,22.

114. — Près de Tougues.

Effet de bise. (Acquis en 1894.)

H. 0,35. - L. 0,50.

115. — Mendiant mangeant sa soupe.

(Acquis en 1895.)

H. 0,40. - L. 0,33.

Delarive, J.-P., Genève, 1753—1817.

116. — Paysage composé et animaux.

(Donné par l'auteur ; catalogue de 1835.)

H. 1,46. — L. 1,89.

117. — Près de Sécheron.

Paysage et animaux. (Donné par M^{me} Du Puch-de
Tournes ; catalogue de 1835.)
H. 1,23. — L. 1,65.

118. — En Savoie.

Paysage et animaux. (Légué par M. Ph. Plantamour
en 1896.)

H. 0,67. - L. 0,90.

119. — Paysage composé.

Lac et montagnes, animaux. (Acquis en 1904.)

H. 0,67. — L. 0,90.

Desvallières, Georges-Olivier, Français.

120. — Un panneau de trois pastels.

Suisse d'église, 0,32X0,29. — Fleurs, 0,23x0,18. —
Vieille femme, 0,32X0,29. — (Acquis en 1893.)

Deville, Henri, Genève, 1803—1858.

121. — Vieillard aveugle et enfants.

(Donné par M. Decombes; catalogue de 1835.)

H. 1,17. - L. 0,90.

Diday, François, Genève, 1802—1877.

122. — Village au bord du lac de Brienz.

(Donné par le baron de Grenus ; catalogue de 1835.)

H. 0,92. - L. 1,54.

123. — Le Chêne et le roseau. — La Tempête.

(Acquis par souscription en 1843.)

H. 2,07. — L. 2,66.

124. — Cascade de Pissevache.

(Catalogue de 1855.)

H. 1,20. — L. 1,60.

125. — Cascade du Giessbach.

(Donné par M^{mes} Carie Saladin et A. Delessert:
catalogue de 1870.)

H. 1,91. - L. 1,57.

126. — Le Lac des IV-Cantons.

(Donné par M^{me} Bouffier-Diday en 1886.)

H. 0,86. - L. 1,20.

127. — Chemin du Grimsel à la Handeck.

(Donné par M^{me} Bouffier-Diday en 1886.)

H. 0,86. — L. 1,20.

128. — Lac orageux.

(Donné par M^{me} Bouffier-Diday en 1891.)

H. - L.

129. — Chalet au bord du lac.

(Donné par M^{me} Bouffier-Diday en 1891.)

H. 0,68. — L. 0,82.

130. — Paysage,

(Donné par M^{me} Bouffier-Diday en 1891.)

H. 0,55. — L. 0,75.

131. — Bords du lac près Saint-Gingolph.
Dernière œuvre du peintre, inachevée. (Donnée par
M^{me} Bouffier-Diday en 1886.)
H. 0,64. — L. 0,98.
- D'Ivernois, Jean, Genevois, 1821—1884.**
132. — Sloop.
Marine. (Légué par l'auteur en 1884.)
H. 0,59. - L. 1,09.
133. — Bateaux de pêcheurs.
Marine. (Légué par l'auteur en 1884.)
H. 0,96. — L. 1,26.
- Dominiquin, Domenico-Zampieri, Bolonais, 1581-
1641.**
134. — Le Triomphe de David.
Nombreux personnages, grandeur nature. (Légué
par le comte de Sellon en 1839.)
H. 2,11. - L. 2,50.
- Douzon, Théodore, Genevois.**
135. — Neige et brouillard.
(Acquis par souscription en 1887.)
H. 0,75. — L. 0,60.
136. — Neige ensoleillée.
(Acquis en 1898.)
H. 0,58. - L. 0,74.

- DuBois-Melly, Charles, Genevois.**
137. — Paysage au Bouveret.
(Acquis en 1900.)
H. 0,40. — L. 0,60.
138. — Lac de Nemi.
Etude. (Succession Ch. Galland.)
H. 0,29. - L. 0,41.
- Dufaux, Frédéric, Genevois.**
139. — Départ pour le marché de Vevey.
Barque et personnages. (Acquis en 1889.)
H. 1,48. — L. 1,57.
- Du Jardin, Karel, Hollandais, 1622—1678.**
140. — Le Calvaire.
(Acquis en 1860.)
H. 1,14. — L. 0,70.
141. — Etude de chiens et chevaux buvant.
Cavaliers. (Donné par les héritiers du général
Chastel; catalogue de 1835.)
H. 0,38. — L. 0,46.
142. — Etude de chiens et chevaux au repos.
Personnages. (Donné par les héritiers du général
Chastel; catalogue de 1835.)
H. 0,38. - L. 0,46.

Dumont, Alfred, Genevois, 1828—1894.

143. — Sortie d'église en Valais.
(Acquis en 1891.)
H. 1,67. - L. 1,87.

Dunant, Jacques, Genevois, 1825—1870.

144. — La Moisson.
Paysage et figures. (Donné par M. Ch. Galland ;
catalogue de 1874.)
H. 0,73. — L. 1,26.
145. — Au Bouveret.
Paysage. (Acquis en 1900.)
H. 0,40. - L. 0,60.

Dunant, Marc, Genevois, 1818-1888.

146. — Une Rue à Sion.
(Acquis en 1888.)
H. 0,32. - L. 0,37.
147. — Lac des IV-Cantons.
Etude. (Acquis en 1888.)
H. 0,38. — L. 0,53.

Dupré, Jules, Français, 1811—1889.

148. — Paysage et animaux.
(Légué par M^{me} Maracci en 1900.)
H. 0,30. — L. 0,55.

Durand, Simon, Genevois, 1838—1896.

149. — Après la Revue.
Militaires à l'auberge. (Donné par la Section des
B.-A. de l'Institut Genevois ; catalogue de 1874.)
H. 0,57. — L. 0,73.
150. — Jeune Cuisinier plumant une oie.
Intérieur de cuisine. (Acquis en 1885.)
H. 0,79. - L. 0,99.
151. — Le Grand-père.
Deux figures, grandeur nature. (Donné par
M^{me} Bouffier-Diday en 1891.)
H. 1,60. — L. 1,45.
152. — Fête des écoles au Jardin Anglais.
(Donné par M^{me} Bouffier-Diday en 1891.)
H. 1,95. - L. 2,54.
153. — Les Communiantes.
Temple de Saint-Gervais. (Acquis par souscription
en 1896.)
H. 0,90. — L. 1,32.
154. — Retour de la Revue.
Esquisse. (Acquis en 1897.)
H. 0,55. — L. 0,44.
155. — Marché aux fleurs au Molard.
(Déposé par la Confédération en 1896.)
H. - L.

156. — L'Alerte.
Scène d'incendie, (Légué par M^{me} Maschinville en 1898.)
H. - L.

Duval, Etienne, Genevois.

157. — Un Soir.
Bords du Nil. (Donné par une réunion d'amateurs ; catalogue de 1874.)
H. 1,03. — L. 2,00.

158. — Matin d'été en Grèce.
(Acquis en 1901.)
H. 0,60. — L. 1,00.

159. — Bords de l'Arno.
(Donné par l'auteur en 1901.)
H. 0,60. — L. 1,00.

Duvoisin, Henri, Genevois.

160. — Nature morte.
Poissons. (Acquis en 1903.)
H. 0,55. — L. 0,38.

Estoppey, David, Vaudois.

161. — Paysage de novembre.
(Acquis en 1896.)
H. 0,98. - L. 1,18.

162. — Paysage de la Gruyère.
(Acquis en 1903.)
H. 0,87. — L. 1,30.

Eynard-Châtelain, Suzanne-Elisabeth, Genève, 1775—1844.

163. — Paysage et animaux.
(Catalogue de 1835.)
H. 0,97. — L. 1,27.

Facin (de), Nicolas-Henri-Joseph, Flamand, 1728—1811.

164. — Paysage composé d'Italie.
Bergers et animaux. (Donné par M. J. Audeoud ; catalogue de 1835.)
H. 0,83. - L. 1,05.

Favas, Daniel, Genève, 1813—1864.

165. — Portrait du général G.-H. Dufour.
Mi-corps, grandeur nature. (Acquis par souscription ; catalogue de 1870.)
H. 1,35. — L. 1,03.

Ferrario, Helvetio, Tessinois.

166. — Un Coin d'atelier.
(Acquis en 1898.)
H. 0,32. — L. 0,34.

Ferrière, François, Genève, 1753—1839.

167. — Deux tableaux.

Bas-reliefs bronze, cadre doré. (Donnés par l'auteur en 1827.)

H. 0,16. — L. 0,47.

168. — Portrait de Saint-Ours.

Petite nature, buste, copié d'après l'original de Saint-Ours, grandeur nature.

H. 0,18. — L. 0,23.

169. — Portrait de M. Senebier.

Mi-corps, petite nature. (Donné par M. Giraud ; catalogue de 1855.)

H. 0,82. — L. 0,62.

Feyen-Perrin, François-N.-A., Français, 1826-1888.

170. — Vanneuse.

Grandeur nature. (Donné par l'auteur en 1885.)

H. 1,96. — L. 0,98.

Fouque, Marius, Français, 1821—1883.

171. — Portrait du statuaire J. Pradier.

En pied, petite nature. (Donné par M. P.-A. Marin en 1878.)

H. 0,79. — L. 0,63.

Franzoni, Albert.

172. — L'Eté en Valais.

Paysage. (Acquis en 1900.)

H. 0,60. — L. 1,00.

Franck, François, Flamand, 1581—1642.

173. — Exécutions par ordre du duc d'Albe dans les Flandres.

(Donné par M. G. Maurice ; catalogue de 1840.)

H. 0,44. — L. 0,36.

Frégevize, François, Genève, mort en 1849.

174. — Paysage des Pyrénées,

(Donné par Fauteur, catalogue de 1846.)

H. 1,10. — L. 1,42.

Fromentin, Eugène, Français, 1820—1876.

175. — Prière du soir en Algérie.

(Légué par M^{me} Maracci en 1900.)

H. 0,26. - L. 0,38.

Furet, Francis, Genève.

176. — Hérons.

(Acquis en 1880.)

H. -1,28. — L. 0,96.

177. — Sur l'Aeschi.

Lac de Thoune. (Acquis en 1890.)

H. 1,55. — L. 2,30.

Fyt, Jean, Flamand, 1609—1661.

178. — Poissons et crabes.
(Donné par M. Fabry de Gex; catalogue de 1835.)
H. 0,97 — L. 0,97.
De l'avis de connaisseurs ce tableau est de *Abraham Van Beyeren*, de la Haye, 1621-1674.

Gagneraux, Bénigne, Français, 1756—1795.

179. — Le Génie de la paix arrêtant les chevaux de Mars.
(Donné par le comte J.-J. de Sellon ; catalogue de 1840.)
H. 0,75. - L. 1,00,

Gandon, Adolphe, Bernois, 1829—1890.

180. — Batterie d'artillerie suisse.
(Donné par M. Camille Ferrier en 1879.)
H. 0,45. - L. 0,62.

Gardelle, Robert, Genève, 1682—1766.

181. — Portrait de J.-R. Chouet, premier syndic.
Mi-corps, grandeur nature. (Catalogue de 1855.)
H. 0,80. - L. 0,64.
182. — Portrait d'homme.
Mi-corps, grandeur nature. (Donné par M. le D^r Maillard-Gosse en 1904.)
H. 0,74. — L. 0,60.

Gaud, Léon, Genève.

183. — La Fabrication du cidre.
(Acquis en 1883.)
H. 1,80. - L. 1,27,
184. — Le Dernier char de la moisson.
Soir. (Acquis par souscription en 1886.)
H. 2,01. - L. 3,06.
185. — La Moisson.
Figures grandeur nature. (Déposé par la Confédération en 1896.)
H. 4,50. — L. 5,50.
186. — Paysage.
Etude. (Donné par M. Darier en 1901.)
H. 0,34. — L. 0,60.
187. — Portrait de A. Lugardon.
Mi-corps, grandeur nature. (Donné par la Société auxiliaire en 1903.)
H. 0,88. - L. 0,70.
- Gaud**, Jules, Genève, frère du précédent.
188. — Un Matin au Bouveret.
(Acquis en 1887.)
H. 0,97. - L. 1,32
- George**, Jean-Philippe, Genève, 1818—1888.
189. — Lac de Wallenstadt.

(Acquis en 1888.)
H. 0,80. — L. 1,25.

Giacometti, Giovanni, Grisons.

190. — Le Vieux cerisier.

Paysage. (Acquis en 1901.)
H. 0,95. — L. 1,20.

191. — Portrait d'homme.

Buste, grandeur nature, fond, de neige. (Acquis en 1901.)
H. 0,40. — L. 0,60.

Géricault, T., Français, 1791-1824.

192. — Tête de décapité.

Grandeur nature. (Acquis en 1904.)
H. 0,36. - L. 0,29.

Girardet, Jules, Neuchâtelois.

193. — La Déroute de Cholet.

Guerre de Vendée, 1793. (Acquis en 1884.)
H. 1,48. - L. 2,48.

Girardet, Eugène, Neuchâtelois.

194. — Arabes en prière.

Le soir. (Acquis en 1882.)
H. 0,18. — L. 1,00.

Giron, Charles, Genève.

195. — L'Education de Bacchus.

(Acquis en 1880.)
H. 2,87. - L. 2,30.

Gos, Albert.

196. — Avant l'Orage.

A Lauterbrunnen. (Acquis en 1887.)
H. 1,62. — L. 2,12.

197. — Lac d'Oeschinen.

(Donné par une réunion d'amateurs en 1899.)
H. - L.

Graf-Reinhardt, Henry, Bernois, 1806—1886.

198. — Intérieur de la cathédrale de Monreale

(Sicile). (Acquis en 1881.)

H. 0,70 — L. 0,59.

Greuze, J.-B., Français, 1725--1805.

199. — Tête d'enfant.

Buste, grandeur nature. (Donné par le professeur Gautier; catalogue de 1835.) H. 0,40. - L. 0,32.

Grosclaude, L.-A., Neuchâtelois, 1784—1869.

200. — L'Engagé volontaire.

(Donné par M. P. Terroux ; catalogue de 1874.)
H. 0,95. — L. 1,08.

Guerchin, G.-F. Barbieri, dit le, 1590—1666. — Ecole bolonaise.

201. — Maternité,

Figures grandeur nature. (Donné par M. de la Falconnière en 1844.)

H. 1,13. - L. 1,45.

Guido Reni, dit le Guide, 1575—1642. — Ecole bolonaise.

202. — Saint-Sébastien.

Figures grandeur nature. (Donné par le comte J.-J. de Sellon; catalogue de 1835.)

H. 2,45. - L. 1,68.

Guignet, J.-B., Français, 1810—1857.

203. — Portrait de M^{lle} Masson, cantatrice.

Mi-corps, grandeur nature. (Donné par M^{me} Masson, sa mère, en 1874.)

H. 1,70. - L. 0,93.

Guigon, Charles, Genève, 1807—1882.

204. — Le Rhône sous Saint-Jean.

Le soir. (Acquis par souscription; catalogue de 1846.)

H. 1,66. — L. 2,42.

205. — Lac de Genève.

Gros temps. (Catalogue de 1855.)

H. 0,31. — L. 0,46.

Guillebaud, Jean-François, Genevois, fils de Barthélémy, 1718—

206. — Portrait d'homme.

Mi-corps, petite nature, pastel. (Provient de la succession de Ph. Plantamour en 1900.)

H. 0,25. — L. 0,20.

Guinand, Emma, Neuchâteloise.

207. — Bouquet de rosés.

(Acquis en 1887.)

H. 0,38. — L. 0,53.

Gysis, Nicolas, Grec, 1841—1901, vécut à Munich.

208. — Une Rue en Allemagne le jour de la capitulation de Sedan, 4 septembre 1870.

(Acquis en 1900.)

H. 0,79. — L. 0,55.

Hébert, Jules, Genève, 1812—1897.

209. — La Contemplation.

Paysanne italienne, petite nature. (Catalogue de 1855.)

H. 0,18. — L. 0,13.

210. — Le lendemain de l'Escalade en 1602.

(Acquis en 1881.)

H. 0,50. - L. 0,73.

Hébert, Henri, Genève, fils du précédent.

211. — Pommes en cage.

Figures mi-corps, grandeur nature. (Acquis en 1891.)

H. 1,29. - L. 1,80.

Hermenjat, Abraham, Vaudois.

212. — Campement en Algérie.

Le soir. (Acquis en 1893.)

H. 0,57. - L. 1,20.

213. — Vallée en hiver.

Etude. (Acquis en 1901.)

H. 0,55. — L. 0,48.

Herr, Edouard, Genève, 1823—1846.

214. — Portrait de A. Lissignol, professeur de dessin.

Buste grandeur nature. (Légué par M. Th. Lissignol en 1886.)

H. 0,59. — L. 0,48.

Hodler, Ferdinand, Bernois.

215. — Le Meunier, son fils et l'âne.

Figures, grandeur nature. (Acquis en 1890.)

H. 3,40. - L. 1,65.

216. — Soir de bataille.

Figure, plus grand que nature. (Acquis en 1896.)

H. 2,60. - L. 1,95.

Holbein (Ecole de), Bâlois, 1498—1543.

217. — Portrait d'homme.

Buste, petite nature. (Donné par une réunion d'amateurs; catalogue de 1874.)

H. 0,32. - L. 0,29.

Hornung, Joseph, Genève, 1792—1870.

218. — Les Adieux de Calvin à son lit de mort.

(Acquis par souscription; catalogue de 1835.)

H. 0,62. — L. 0,96.

219. — Catherine de Médicis examinant la tête de l'amiral de Coligny après le massacre de la Saint-Barthélémy.

Figures, grandeur nature. (Donné par M. A. Prévost-Martin; catalogue de 1846.)

H. 2,22. — L. 1,45.

220. — Un Prisonnier.

Figure mi-corps, grandeur nature. (Donné par M. H. Disdier; catalogue de 1859.)

H. 1,10. - L. 0,77.

221. — Etude pour la tête de l'amiral de Coligny.

Grandeur nature. (Donné par M. Ch. Guigon en 1881.)

H. 0,40. - L. 0,45.

222. — **Portrait de l'auteur.**
Mi-corps, petite nature. (Acquis en 1888.)
H. 0,22. - L. 0,18.
223. — **Portrait d'Albert Richard, d'Orbe, poète.**
Petite nature. (Donné par sa fille, M^{me} Berney ;
catalogue de 1882.)
H. 0,23. - L. 0,17.
224. — **Retour des vendanges de Bonne, 18 sep-
tembre 1590.**
Esquisse. (Acquis en 1898.)
H. 0,32. — L. 0,24.
225. — **Aloïs Reding et les Schwitzois en 1798.**
Esquisse. (Acquis en 1901.)
H. 0,34. — L. 0,48.
226. — **Portrait d'enfant.**
Mi-corps, petite nature. (Donné par M. Des Gouttes
en 1903.)
H. 0,29. — L. 0,23.
227. — **Froment au Molard.**
Esquisse. (Donné par le D^r Maillard-Gosse en 1904.)
H. 0,14. - L. 0,18.
- Huber, Jean, Genève, 1721-1786.**
228. — **Paysage composé avec chasseurs, chiens et
chevaux.**

- (Donné par M. Huber-Burnand en 1827 ; catalogue
de 1835.)
H. 0,80. - L. 1,11.
229. — **Paysage composé.**
Personnages et chevaux au bord d'une rivière.
(Donné par M. Huber-Burnand en 1827 ; catalogue
de 1835.)
H. 0,80. — L. 1,11.
230. — **Paysage composé.**
Eivière, figures et animaux. (Donné par M^{lle} H. Kath ;
catalogue de 1835.)
H. 0,72. — L. 0,91.
231. — **Portrait de l'auteur.**
Pastel. Mi-corps, grandeur nature. (Acquis en 1890.)
H. 0,52. — L. 0,50.
- Huber, Jean-Daniel, Genève, fils du précédent,
1754—1845.**
232. — **Place de village.**
Autour de la fontaine, personnages et animaux.
(Donné par le chevalier Henin ; catalogue de 1870.)
H. 0,71. - L. 0,92.
- Humbert, Charles, Genève, 1813—1881.**
233. — **Le Gué.**
Vaches et chevaux dans la montagne. (Donné par
M. J. Du Pan et l'auteur ; catalogue de 1846.)
H. 1,47. - L. 2,30.

234. — Au Pâturage.

Vaches au bord du lac. (Donné par M. A.-L. Garcin en 1886.)

H. 0,88. — L. 1,26.

Huguenin-Lassauguette, Fritz-E., Neuchâtelois.

235. — Paysage d'automne et animaux.

(Acquis en 1885.)

H. 0,74. — L. 1,18.

Ihly, Daniel, Genève.

236. — Enterrement d'un enfant.

Paysage. (Acquis en 1886.)

H. 0,90. - L. 1,63.

237. — Une rue à Yvoire.

(Acquis en 1897.)

H. 1,82. — L. 0,95.

238. — Bords d'Arve en automne,

(Acquis en 1898.)

H. 0,74. — L. 1,00.

Imer, Edouard, Français, 1820—1881.

239. — La Combe de Vénasque.

(Donné par l'auteur en 1874.)

H. 1,35. - L. 0,95.

Jacot-Guillarmod, Jules, Neuchâtelois, 1828—1889.

240. — Vaches se cornant.

(Donné par M. B. Menn en 1888.)

H. 0,68. — L. 1,00.

Jeanmaire, Edouard, Neuchâtelois.

241. — Printemps à Hermance.

(Acquis en 1895.)

H. 0,64. - L. 0,49.

242. — Forêt de sapins.

(Acquis en 1879.)

H. 0,81. — L. 0,65.

Jeanneret, Gustave, Neuchâtelois.

243. — Vignerons.

Figures grandeur nature. (Acquis en 1885.)

H. 1,75. — L. 1,17.

244. — Premier rayon de soleil sur les Alpes.

(Acquis en 1895.)

H. 0,78. — L. 1,15.

Jequier, Jules, Genève, 1834—1898.

245. — Le Mont-Blanc.

Vu du Jardin. (Acquis en 1895.)

H. 0,88. - L. 1,35.

Kaiser, Edouard, Neuchâtelois.

246. — Paysage dans le Rheinthal.
(Acquis en 1896.)
H. 1,60. — L. 2,00.

Koller, Rodolphe, Zuricois.

247. — Troupeau sur la montagne.
(Donné par MM. J. Odier et A. Lombard en 1880.)
H. 1,91. - L. 3,31.

Laar, Pierre van, Hollandais, 1613—1674.

248. — Paysage avec figures.
(Donné par le comte J.-J. de Sellon ; catalogue de 1840.)
H. 0,62. — L. 0,52.

Lairesse, Gérard de, Flamand, 1640—1711.

249. — Bacchanale.
(Catalogue de 1855.)
H. 1,10. — L. 1,77.

Lansyer, Emmanuel, Français, 1835-18...

250. — Château de Saint-Loup-sur-Thouet en Vendée.
(Légué par M. Th. Lissignol en 1886.)
H. 0,26. — L. 0,37.

Largillière, Nicolas de, Français, 1656—1746.

251. — Portrait de J.-A. Arlaud, miniaturiste genevois.
Mi-corps, grandeur nature. (Déposé par la Bibliothèque publique en 1833 ; catalogue de 1846.)
H. 0,92. — L. 0,74.

252. — Portrait de Hyacinthe Rigaud, peintre, en Saint-Jean.
Mi-corps, grandeur nature. (Donné par une réunion d'amateurs en 1873.)
H. 1,07. - L. 0,90.

Latour, Maurice-Quentin, Français, 1704—1788.

253. — Portrait de J.-J. Rousseau.
Pastel. Buste grandeur nature. (Légué par le D^f J.-C. Coindet en 1876.)
H. 0,45. — L. 0,36.

Lebrun, Charles, Français, 1619-1690.

254. — Le Prophète Elie offrant un sacrifice.
Figures, grandeur nature. (Donné par le comte J.-J. de Sellon; catalogue de 1835.)
H. 1,74. - L. 1,33.

Lebrun-Vigée, M^{me}, Française, 1755—1842.

255. — Portrait de Madame de Staël en *Corinne*.
Mi-corps, grandeur nature. (Donné par M^{me} Necker-de Saussure ; catalogue de 1846.)
H. 1,37. — L. 1,22.

Lehmann, W.-L., Zuricois.

256. — Soir en Normandie.
Bord de mer. (Acquis en 1903.)
H. 0,88. - L. 1,30.

Leleux, Armand, Français, 1818—1885.

257. — Le Kepos à l'atelier.
(Catalogue de 1855.)
H. 0,24. — L. 0,32.

Leleux, Emilie, femme du précédent, Genevoise,
1824—1885.

258. — Fumeur andalous.
Intérieur. (Catalogue de 1855, sous le nom d'*Armand
Leleux.*)
H. 0,19. — L. 0,15.

259. — La Lettre.
Costumes Louis XV, intérieur. (Acquis en 1900.)
H. 0,35. — L. 0,25.

Lemaitre, Nathanaël, Français, 1831—1898.

260. — Environs de Nernier.
(Acquis en 1893.)
H. 0,60. - L. 0,82.

261. — Environs d'Yvoire.
(Acquis en 1893.)
H. 0,65. — L. 1,00.

262. — Rochers au Salève.
(Acquis en 1897.)
H. 1,30. - L. 1,95.

263. — Bords de l'Orbe (Vaud.)
(Donné par sa fille, M^{me} Pasclioud, en 1898.)
H. - L.

Lesueur, Eustache, Français, 1617—1655.

264. — Pestiférés devant l'autel de Saint-Charles
Borromée.
Figures, grandeur nature. (Donné par Napoléon I^{er} en
1804 à la Ville de Genève; catalogue de 1835.)
H. 1,63. — L. 2,70.

Liotard, J.-E., Genevois, 1702-1789.

265. — Portrait de l'auteur.
Pastel. Buste grandeur nature. (Légué par M.
D. Claparède; catalogue de 1870.)
H. 0,54. - L. 0,36.

266. — Portrait de M^{me} Liotard.
Pastel. Mi-corps, grandeur nature. (Légué par M.
D. Claparède; catalogue de 1870.)
H. 0,63. - L. 0,50.

267. — Portrait de M. Liotard, de Plainpalais.
Pastel. Buste grandeur nature. (Légué par
M. D. Claparède; catalogue de 1870.)
H. 0,63. - L. 0,50.

268. — Portrait de M. Liotard, de la Servette.
Pastel. Mi-corps, grandeur nature. (Légué par M. D. Claparède ; catalogue de 1870.)
H. 0,58. — L. 0,16.
269. — Portrait de M. Sarasin, syndic.
Pastel. Buste grandeur nature. (Légué par M. D. Claparède ; catalogue de 1870.)
H. 0,60. — L. 0,44.
270. — Portrait de l'auteur à son chevalet.
Pastel. Mi-corps, grandeur nature, habit rouge. (Catalogue de 1846.)
H. 0,95. — L. 0,69.
271. — Portrait de M^{me} d'Epinay.
Pastel. Mi-corps, grandeur nature. (Donné par M. Tronchin-Bertrand ; catalogue de 1835.)
H. 0,68. — L. 0,54.
272. — Portrait de l'impératrice Marie-Thérèse d'Autriche.
Pastel. Mi-corps, grandeur nature. (Donné par M^{me} Sales-Pallard ; catalogue de 1846.)
H. 0,85. — L. 0,67.
273. — Portrait de M. Hussard, syndic.
Pastel. Buste grandeur nature. (Acquis en 1894.)
H. 0,61. — L. 0,50.

274. — Portrait de l'auteur.
Huile. Mi-corps, grandeur nature. (Acquis en 1893.)
H. 0,82. — L. 0,73.
275. — Deux natures mortes.
Pastel. Fruits. (Catalogue de 1897.)
H. 0,33. — L. 0,38.
- Lugardon, Jean-Léonard, Genève, 1801—1884.**
276. — Délivrance de Bonivard, à Chillon, mars 1536.
(Donné par le comte J.-J. de Sellon ; catalogue de 1840.)
H. 0,97. — L. 1,14.
277. — La Saisie des boeufs d'Anderhalden, de Melchthal, par les valets du bailli.
(Acquis par souscription en 1841.)
H. 1,37. — L. 1,92.
278. — Portrait du graveur Schenker.
Mi-corps, petite nature. (Donné par l'auteur ; catalogue de 1835.)
H. 0,38. — L. 0,32.
279. — Copie d'après le Corrège, ce « Triomphe de la Vertu ».
(Acquis en 1877.)
H. 1,47. — L. 0,88.

280. — Le Dernier jour du condamné.
(Acquis en 1885.)
H. 0,82. — L. 0,64.
- Lugardon, Albert, fils du précédent, Genève,
1827—.....
281. — L'Eiger.
Paysage et animaux. (Acquis en 1881.)
H. 1,85. - L. 1,45.
282. — La Wengernalp.
Paysage et animaux. (Acquis en 1887.)
H. 1,42. - L. 1,13.
283. — Berger de la Gruyère.
Avec animaux. (Légué par M^{me} Marchinville en 1898.)
H. 0,58. — L. 0,84.
- Maas, Nicolas, Hollandais, 1632—1693.
284. — Portrait de femme.
Mi-corps, petite nature, ovale. (Acquis en 1908.)
H. 0,40.—L. 0,31.
- Maratta,, Carlo, 1625—1713. — Ecole romaine.
285. — Sainte Madeleine en méditation, tenant un
livre.
(Donné par les héritiers du général Chastel ; cata-
logue de 1835.)
H. 0,91.—L. 0,72.

- Martin, Alfred, Français, 1839—1903.
286. — Ravin d'Artemarre (Ain).
Paysage. (Acquis en 1902.)
H. 0,60. — L. 0,80.
287. — Au Praz de Lys, pointe de Chalune.
Paysage. (Acquis en 1904.)
H. 0,48. — L. 0,65.
288. — Effet de neige à Passy.
Etude. (Acquis en 1904.)
H. 0,45. — L. 0,56.
- Massip, Marguerite, Genève.**
289. — Fumeur.
Mi-corps, grandeur nature. (Acquis en 1887.)
H. 0,84. — L. 0,73.
- Massot, Firmin, Genève, 1766—1849.**
290. — Portrait du colonel de Sonnenberg de
Lucerne, commandant de place à Genève
en 1815.
Grandeur nature; fond, paysage de A. Töpffer.
(Catalogue de 1835.)
H. 1,95. - L. 1,45.
291. — Portrait de Mademoiselle Nancy Mérienne,
son élève. .

Mi-corps, petite nature. (Légué par M^{lle} N. Boileau en 1886.)

H. 0,20. — L. 0,17.

292. — Portrait de femme.

Mi-corps, petite nature. (Déposé par la Fondation G^d Keller en 1904.)

H. 0,37. - L. 0,21.

293. — Portrait de femme.

Mi-corps, petite nature. (Acquis en 1902.)

H. 0,37. - L. 0,21.

Meel ou **Miei**, Jean, Flamand, 1599—1664.

294. — Combat de cavalerie.

(Donné par M. J. Du Pan; catalogue de 1840, sans nom d'auteur, n° 133; catalogue de 1846, également sans nom d'auteur, n° 143; catalogue de 18,85, n° 60; attribué à *Meel*.)

H. 0,74. - L. 1,34.

Menn, Barthélémy, Genève, 1815—1893.

295. — Paysage d'Italie.

Chênes et rivière. (Acquis en 1874.)

H. 0,82. — L. 1,17.

296. — Portrait de l'auteur.

Buste grandeur nature. (Donné par M. L. Guinand en 1894.)

H. 0,40. — L. 0,59.

297. — Paysage.

Mer agitée. (Donné par M. F. Turettini en 1894.)

H. 0,51. — L. 0,74.

298. — Paysage.

Bras du Rhône près de Culoz. (Donné par M. Bodmer en 1894.)

H. 0,45. - L. 0,63.

299. — Paysage près de Coinsins.

(Donné par M. B. Bodmer en 1894.)

H. 0,33. - L. 0,63.

300. — Paysage dans l'Ain.

Un vallon. (Acquis en 1894.)

H. 0,32. — L. 0,63.

301. — Bords de rivière près Artemare.

(Acquis en 1894.)

H. 0,37. — L. 0,63.

302. — Paysage près de Coinsins.

(Acquis en 1894.)

H. 0,27. — L. 0,51.

303. — Esquisse de paysage et figures.

(Acquis en 1895.)

H. 0,21. - L. 0,17.

304. — Paysage et animaux.
Esquisse. (Acquis en 1895.)
H. 0,31. — L. 0,26.
305. — Paysage et figures.
Bord de rivière. (Acquis en 1898.)
H. 0,83. — L. 0,32.
306. — Paysage et figures.
Bord du lac, effet de soir. (Acquis en 1898.)
H. 0,23. — L. 0,32.
- Mennet**, Louis, Genève, 1829—1895.
307. — Sauvetage de la drague du port de Genève
par le vapeur ce « Guillaume Tell », 31 octobre
1858.
(Donné par le colonel E. Favre; catalogue de 1870.)
H. 0,59. - L. 0,98.
- Mérienne**, Nancy, Genève, 1792—1860.
308. — Portrait du czar Alexandre II.
Pastel. (Don de M^{me} Couriard en 1881.)
H. 0,44. - L. 0,37.
- Metton**, Edouard, Genève.
309. — La Dent d'Oche.
Paysage et animaux. (Acquis en 1884.)
H. 2,00. - L. 1,80.

310. — Vaches à l'abreuvoir.
(Acquis en 1898.)
H. 0,41. — L. 0,53.
311. — Chaîne des Alpes.
Le soir, de Pregny. (Acquis en 1904.)
H. 1,32. — L. 2,00.
- Meuron**, Albert de, Neuchâtelois, 1823—1896.
312. — Le Matin dans les Alpes.
(Acquis en 1884.)
H. 1,08. — L. 2,65.
- Meyer**, Ch.-Th., Bâlois.
313. — Paysage.
Pastel. (Acquis en 1898.)
H. - L.
314. — Paysage.
Pont et torrent. Pastel. (Acquis en 1901.)
H. 0,34. — L. 0,44.
- Mignard**, Nicolas, Français, 1605—1668.
315. — Portrait d'une princesse de Bourbon.
Buste grandeur nature, ovale. (Donné par le sculpteur Jean Jaquet; catalogue de 1840.)
H. 0,66. — L. 0,54.
316. — Portrait de Jean Petitot, peintre sur émail.

Buste grandeur nature, ovale. (Catalogue de 1846.)
H. 0,71. — L. 0,59.

Mirevelt, Michel, Hollandais, 1567—1641.

317. — Portrait de femme.

Mi-corps, grandeur nature. (Donné par M. P.-L. Bouvier ; catalogue de 1835.)

H. 1,95. — L. 1,75.

318. — Portrait de femme.

Buste grandeur nature. (Acquis en 1880.)
H. 0,63. — L. 0,50.

Molenaer, Jean, Hollandais, —1685.

319. — Intérieur de cabaret.

(Donné par M^{lle} Henriette Eath ; catalogue de 1835.)
H. 0,64. - L. 0,89.

520. — Noce de village.

(Donné par une réunion d'amateurs en 1873.)
H. 0,65. - L. 0,83.

Monnier, Charles, Genève, 1837—1875.

321. — Paysage.

Effet de matin. (Acquis en 1895.)
H. 0,56. — L. 0,85.

Monnoyer, Jean-Baptiste, Français, 1636-1699.

322. — Vase de fleurs et fruits.

(Donné par M^{me} Marchinville en 1898.)
H. 1,45. - L. 1,70.

Monteverde, Luigi, Tessinois.

323. — Qu'est-ce que cela signifie ?

(Acquis en 1889.)
H. 0,83. - L. 1,15.

Moucheron, Frédéric, Flamand, 1633—1686.

324. — Jardin en terrasse.

Figures de Van den Velde. (Donné par M. Sarasin-Eigaud ; catalogue de 1835.)

H. 0,37. - L. 0,31.

Munier-Romilly, M^{me} Amélie, Genève, 1788—1875.

325. — Portrait de S. de Sismondi.

Mi-corps, petite nature. (Donné par M^{me} F. Hensleig-Wedgwood en 1881.)

H. 0,39. — L. 0,33.

326. — Portrait d'homme.

(E. Massa, négociant.) Mi-corps, grandeur nature.
(Acquis en 1895.)

H. 0,80. — L. 0,67.

Nicolet, Gabriel, Neuchâtel.

327. — Atelier de couture aux Orphelins d'Amsterdam.

(Déposé par la Confédération en 1899.)
H. 0,90. — L. 1,45.

Netscher, Gaspard, Hollandais, 1639—1684.

328. — Portrait de M. César Gaze.

Mi-corps, petite nature. (Donné par M. J. Gaze; catalogue de 1855.)

H. 0,36. — L. 0,48.

Niederhausern, Sophie de, Genève.

329. — Matin d'octobre près Bellerive.

Paysage. (Acquis en 1895.)

H. 0,52. — L. 0,90.

Nolpe, Pierre, Hollandais, 1601—

330. — Bords de canal en Hollande.

(Donné par les héritiers du général Chastel; catalogue de 1835; attribué alors à *Van Goyen*.)

H. 0,41. — L. 0,72.

331. — Bords de canal en Hollande.

(Donné par les héritiers du général Chastel; catalogue de 1835; attribué alors à *Van Goyen*.)

H. 0,41. — L. 0,72.

Odier, Edouard, Français, 1800—1887.

332. — Charles-le-Téméraire dans l'église de Nesles.

(Donné par l'auteur en 1839.)

H. 3,95. - L. 2,85.

Odier, Jacques, Genève.

333. — Etang dans le Berry.

(Acquis en 1886.)

H. 1,66. - L. 2,47.

Ostade, Adrien van, Hollandais, 1610—1685.

334. — Intérieur de cabaret.

Quatre buveurs. (Acquis en 1898.)

H. 0,28. — L. 0,35.

Oudry, Jean-Baptiste, Français, 1686—1755.

335. — Chien et grue.

(Donné par M. Fabry, de Gex; catalogue de 1840.)

H. 1,37. — L. 1,06.

Palézieux, Edmond de, Vaudois.

336. — Retour du Marché.

Bateau-pêcheur- du Havre. (Acquis en 1887.)

H. 0,85. - L. 1,15.

Perrelet, Blanche, Vaudoise.

337. — Tête de Valaisanne.

Pastel. Grandeur nature. (Acquis en 1903.)

H. 0,44. - L. 0,37.

Perrier, Alexandre, Genève.

338. — Salève.

Paysage. (Acquis en 1900.)

H. 0,58. - L. 0,68.

339. — Lac Léman.
Paysage. (Acquis en 1903.)
H. 0,70. - L. 0,90.

Petitot, Joseph, Genève, vers 1793.

340. — Portrait d'homme.
Pastel. Buste grandeur nature.
H. 0,52. — L. 0,42.
341. — Portrait de femme.
Pastel. Buste grandeur nature. (Acquis en 1901.)
H. 0,47. — L. 0,39.
342. — Portrait d'homme.
Pastel. Plus petit que nature. (Acquis en 1882.)
H. 0,43. — L. 0,32.

Phélippe, Ch.-François, Français, ... —1867.

343. — Portrait de J. Pradier, statuaire, en 1834.
Mi-corps, grandeur nature. (Acquis en 1885.)
H. 0,93. — L. 0,69.

Piazetta, Giovanni-Batista, Vénitien, 1692-1754.

344. — La Leçon de dessin.
Deux figures, grandeur nature, mi-corps. (Donné
par les héritiers du général Chastel ; catalogue de 1835.)
H. 0,80. - L. 0,62.

345. — Au bord de l'Aire.
Paysage. (Acquis en 1893.)
H. 0,38. — L. 0,53.

346. — Etang à Pinchat.
Paysage. (Acquis en 1899.)
H. 0,31. — L. 0,40.

Piguet, Rodolphe, Genève.

347. — Le Chemineau.
Paysage, pastel. (Acquis en 1898.)
H. 0,53. - L. 0,95.

Poelenburg, Cornelis, Hollandais, 1586—1667.

348. — Paysage historique.
Tobie. (Donné par les héritiers du général Chastel ;
catalogue de 1835.)
H. 0,22. — L. 0,28.

349. — Paysage historique.
Fuite en Egypte. (Donné par les héritiers du général
Chastel ; catalogue de 1835.)
H. 0,22. — L. 0,28.

Poggi, François, Genève, 1838—1900.

350. — A Saint-Luc, Valais.
(Acquis en 1895.)
H. 0,91. — L. 0,64.

351. — **Vue de Nantua.**
(Acquis en 1901.)
H. 0,43. — L. 0,63.
352. — **Etude à Régnier.**
Paysage. (Acquis en 1901.)
H. 0,33. - L. 0,46.
353. — **Plaine des Rocailles à Régnier.**
Paysage. (Déposé par la Fondation G^d Keller
en 1902.)
H. 0,59, — L. 0,92.
- Fourbus, François, Flamand, 1570-1622.**
354. — **Portrait de femme.**
Mi-corps, grandeur nature. (Donné par les héritiers du
général Chastel ; catalogue de 1835.)
H. 0,95. — L. 0,70.
355. — **Portrait de Marie de Médicis.**
Buste grandeur nature. (Catalogue de 1855.)
H. 0,62. — L. 0,50.

Potter, Adolphe, Genève.

356. — **Baie de Saint-Raphaël.**
Le soir. (Acquis en 1889.)
H. 0,80. — L. 1,80.

Prud'homme, Genève, ___ —1795.

357. — **Portrait de femme.**

- Buste grandeur nature. (Acquis en 1900.)
H. 0,61. — L. 0,50.
- Pradier, James, Genève, 1790—1852.**
358. — **Le Christ mort et la Vierge.**
Mi-corps, plus grand que nature. (Catalogue de 1882.)
H. 0,80. — L. 0,65.
- Pury, Edmond de, Neuchâtel.**
359. — **Enfileuses de perles à Venise.**
Deux figures, grandeur nature. (Déposé par la
Confédération en 1900.)
H. 1,16. - L. 0,91.
- Rapin, Aimée, Genève.**
360. — **Portrait de M. Ph. Plantamour.**
Pastel. Mi-corps, grandeur nature. (Acquis en 1903.)
H. - L.
- Ravel, Edouard, Genève.**
361. — **Répétition de chant dans la sacristie.**
(Acquis en 1887.)
H. 1,60. - L. 1,33.
362. — **L'Ecole de dessin.**
(Acquis en 1879.)
H. 0,90. - L. 1,20.

Ravel, Marie, femme du précédent, Genève.

363. — Nature morte.
Fruits et gibier. (Acquis en 1891.)
H. 1,25. — L. 1,55.

Rehfous, Alfred, Genève.

364. — Marais à Anthy.
(Acquis en 1895.)
H. 0,60. — L. 0,90.

365. — Plateau de Lentine (Valais).

(Acquis en 1903.)
H. 0,70. — L. 0,90.

Reichlen, Jean-Joseph, Fribourgeois.

366. — Le Sommeil.
Vieille femme, mi-corps, grandeur nature. (Acquis en 1889.)
H. 1,05. — L. 0,83.

Rérolle, Joseph, Français, 1829—1901.

367. — La Pallanterie.
Paysage. (Donné par l'auteur en 1891.)
H. 1,08. - L. 1,26.

Rheiner, Louis, Genève.

368. — Environs de Paris.
Paysage. (Acquis en 1894.)
H. 0,55. — L. 0,73.

369. — Paysage du Midi.
Bord de mer. (Acquis en 1894.)
H. 0,55. — L. 0,73.

Ribera. Joseph (attribué à), Espagnol, 1588—1656.

370. — David tenant la tête de Goliath.
Figure grandeur nature. (Donné par M. A. Kuhn-catalogues de 1855, 1859, 1870, attribué à *Valentin* ; catalogues de 1874, 1878, 1882, etc., attribué à *Ribera*.)
H. 1,19. - L. 0,92.

Rigaud, Hyacinthe, Français, 1659—1743.

371. — Portrait de la duchesse d'Orléans, Palatine du Rhin.
Mi-corps, grandeur nature. (Donné par le miniaturiste Arlaud, auquel il avait été donné par la duchesse en 1718 ; catalogue de 1855.)
H. 1,45. — L. 1,13.

372. — Portrait d'homme, présumé chancelier d'Aguessau.

Mi-corps, grandeur nature, ovale. (Acquis en 1902.)
H. 0,54. — L. 0,44.

Ritter, Caspar, Zuricois.

373. — Intérieur.
Jeune fille cousant. (Déposé par la Confédération L catalogue de 1892.)
H. 0,52. — L. 0,40.

Ritz, Raphaël, Valaisan, 1829—1894.

374. — Etudes au village.

Trois petites filles dans une grange. (Acquis en 1887.)

H. 0,48. — L. 0,61.

Robellaz, Emile, Genève, 1844-1882.

375. — Entre deux feux.

Cuisine et cavaliers Louis XIII. (Acquis en 1879.)

H. 0,59. — L. 0,79.

376. — Spadassin.

(Acquis en 1882.)

H. 0,42. — L. 0,32.

Robert, Léopold, Neuchâtel, 17,94—1835.

377. — Enfants.

Canton de Berne. (Acquis en 1874.)

H. 0,45. — L. 0,50.

378. — Paysannes italiennes.

(Acquis en 1874.)

H. 0,43. - L. 0,54.

379. — Intérieur de Saint-Jean de Latran à Rome.

(Acquis en 1883.)

H. 0,49. — L. 0,61.

380. — Brigands italiens.

(Acquis en 1888.)

H. 0,72. — L. 0,61.

381. — Jeune Italienne.

(Légué par M. Ph. Plantamour en 1900.)

H. 0,31. — L. 0,37.

Rochaute, A., Genève.

382. — Copie d'après Gérard Dow, ce La Femme hydropique.))

(Donné par la famille du peintre; catalogue de 1835.)

H. — L.

Roll, Alfred-Philippe, Français.

383. — Le Cimentier.

Figure en pied, grandeur nature. (Acquis en 1884.)

H. 1,80. — L. 1,13.

Rosa, Salvator, Napolitain, 1615—1673.

384. — Paysage avec rochers.

Petit personnage et vaches dans l'eau. (Donné par

M. François Duval; catalogue de 1835.)

H. 0,72. - L. 0,54.

385. — Paysage.

Cascade et rochers, deux ermites sur la droite.

(Donné par M. F. Duval; catalogue de 1835.)

H. 0,72. — L. 0,54.

Rossi, Luigi, Tessinois.

386. — Rêves de jeunesse.

Figure nue au bord d'un étang. (Acquis en 1897.)

H. 0,90. — L. 1,75.

387. — Eglise de Saint-Jean en Sicile.

(Acquis en 1898.)

H. 0,50. — L. 0,31.

Rottenhamer, Jean, Munich, 1564—1623.

388. — Les Quatre éléments.

Femmes nues et amours. Le paysage est de Breughel de Velours. (Donné par M. Rousseau, consul de France à Alger ; catalogue de 1835.)

H. 0,51. — L. 0,74.

Rubens, Pierre-Paul, Flamand, 1577—1640.

389. — Nymphes endormies et satyres.

(Acquis en 1852.)

H. 2,47. - L. 3,26.

Ryckaert, David, Flamand, 1612—1662.

390. — Cabaret flamand.

(Donné par M^{lle} H. Rath ; catalogue de 1835.)

H. 0,68. — L. 0,93.

Ruch, J., Glaronnais.

391. — A l'Aube.

Génisses au pâturage. (Acquis en 1900.)

H. 0,95. — L. 1,28.

Sabon-Laurent, Genève.

392. — Bords de l'Aire.

Paysage. (Acquis en 1886.)

H. 0,72. — L. 1,04.

Saint-Ours, J.-P., Genève, 1752—1809.

393. — Les Jeux olympiques.

(Donné par M. Tronchin de Lavigny ; catalogue de 1835.)

H. 2,20. — L. 4,02.

394. — Têtes d'études.

Grandeur colossale, pour les juges du tableau: Choix des enfants de Sparte. (Donné par le comte J.-J. de Sellon ; catalogue de 1835.)

H. 0,97. - L. 1,35.

395. — Portrait de M. Tronchin, des Délices.

Buste grandeur nature. (Catalogue de 1835.)

H. 0,44. - L. 0,37.

396. — Copie du tableau du Dominiquin ce Judith et Holopherne)).

(Catalogue de 1878.)

H. 1,66. - L. 1,40.

397. — Scène de tremblement de terre,

Figures plus grandes que nature. (Catalogue de 1835.)

H. 2,60. — L. 2,10.

398. — Portrait de M^{lle} Simone Simard, plus tard M^{me} Ab. Lissignol.

Buste petite nature. (Légué par M. Th. Lissignol en 1886.)

H. 0,12. — L. 0,09.

399. — Portrait de Abraham Lissignol, peintre sur émail.

Buste grandeur nature. (Légué par M. Th. Lissignol en 1886.)

H. 0,65. - L. 0,55.

400. — Copie de la « Communion de saint Jérôme » du Dominiquin.

(Légué par M^{me} Céard-Saint-Ours en 1886.)

H. 1,33. - L. 0,83.

401. — Quatorze sujets, « Lévite d'Ephraïm ».

Esquisses. (Légué par M^{me} Céard-Saint-Ours en 1886.)

H. 0,27. - L. 0,21.

Salzmann, Gustave, Genève, 1811—1872.

402. — Environs de Rome.

Paysage. (Catalogue de 1855.)

H. 0,61. — L. 0,96.

Sandreuter, Hans, Baie, 1850—1901.

403. — Lac alpin.

Canton d'Appenzell. (Acquis en 1895.)

H. 1,20. — L. 1,50.

404. — Fontaine de Jouvence.

Esquisse, figures. (Acquis en 1901.)

H. 0,56. — L. 0,88.

405. — Bords du Rhin.

Paysage. (Acquis en 1901.)

H. 0,95. — L. 1,47.

Simon, Frédéric, Berne, 1828—1862.

406. — Le Braconnier.

Intérieur. (Donné par une réunion d'amateurs; catalogue de 1870.)

H. 0,27. — L. 0,35.

407. — Le Maréchal-ferrant.

(Acquis en 1888.)

H. 0,32. — L. 0,40.

408. — La Diligence.

Effet de nuit. (Acquis en 1888.)

H. 0,37. — L. 0,60.

409. — Berger italien et animaux.

Esquisse. (Acquis en 1890.)

H. 0,21. — L. 0,35.

410. — Paysage. Environs de Rome.

(Acquis en 1898.)

H. 0,28. — L. 0,38.

Simonet, John-Pierre, Genève.

411. — Automne à Sion.
Paysage. (Acquis en 1895.)
H. 0,73. — L. 0,94.

Silvestre, Albert, Genève.

412. — La Dune.
Paysage près Yvoire. (Acquis en 1900.)
H. 1,00. — L. 1,28.

Snyders, François, Flamand, 1579—1657.

413. — Chien saisissant un héron.
(Donné par M. Fabry, de Gex ; catalogue de 1840.)
H. 1,19. — L. 1,09.

Sonnius. Henri, Hollandais, vers 1657.

414. — Paysage.
(Donné par le sculpteur J. Jacquet ; catalogue de 1840.)
H. 0,42. - L. 0,56.

Stauffer, Karl, Bernois, 1857—1892.

415. — Femme nue couchée.
Grandeur nature. (Acquis en 1893.)
H. 0,60. — L. 1,92.

Stückelberg, Ernest, Bâlois, _____—1903.

416. — Religieuse et enfants.

(Acquis en 1884.)

H. 1,20. - L. 0,94.

Subleyras, Pierre, Français, 1699—1749.

417. — Copie d'après l'Albane, « Ecce homo ».
(Donné à la Ville de Genève par Napoléon I^{er} en 1804.)
H. 1,45. - L. 1,95.

Tavella, C.-A., Italien, 1668—1738.

418. — Paysage historique et figures.
(Donné par MM. Forget et Hentsch; catalogue de 1835, attribué à *Tempesta*, P. Molyn.)
H. 1,15. - L. 1,45.

Teniers, David, Flamand, 1610—1690.

419. — Intérieur. Fumeur.
(Donné par M. Martin de la Tour; catalogue de 1835.)
H. 0,54. — L. 0,46.

420. — Intérieur flamand.

Les cinq sens. (Légué par M. F. Scherer en 1888.)
H. 0,60. — L. 0,80.

Thomann, A., Zuricois.

421. — Intérieur d'écurie.
(Acquis en 1900.)
H. 0,60. — L. 0,90.

422. — Vaches au pâturage.

(Acquis en 1900.)
H. 0,58. - L. 0,72.

423. — Chevaux au labour.

(Acquis en 1903.)
H. 0,62. - L. 0,80.

424. — Chevaux de halage.

(Déposé par la Confédération en 1904.)
H. 0,72. — L. 0,90,

Thuillier, P., Français, 1799-1858.

425. — Lac d'Annecy.

(Catalogue de 1855.)
H. 1,19. — L. 1,98.

Tintoret, Jacobo-Robusti, Vénitien, 1512 —1594.

426. — Mise au tombeau.

Figures grandeur nature. (Donné par Napoléon I^{er} à la Ville de Genève en 1804 et attribué à *Palma*.)
H. 2,16. - L. 1,40,

Titien, Fiziano-Vecellio, Vénitien, 1477—1576.

427. — Esquisse pour une fresque de l'école de Saint-Antoine de Padoue.

(Donné par le miniaturiste J.-A. Arlaud ; catalogue de 1846. Cette esquisse lui avait été donnée en 1713 par le duc Philippe d'Orléans, selon notice au dos.)
H. 0,28. — L. 0,28.

Töpffer, Adam-W., Genève, 1766-1847.

428. — La Sortie d'église en hiver.

(Donné par l'auteur ; catalogue de 1835.)
H. 0,82. - L. 1,04.

429. — Jeune Paysanne.

Etude. (Acquis en 1882.)
H. 0,61. — L. 0,49.

430. — Le Rétablissement du culte en France après la Révolution.

(Donné par M. E. Duval en 1885.)
H. 0,90. — L. 1,14.

431. — La Prédication en plein air.

(Donné par M. E. Duval en 1885.)
H. 0,90. — L. 1,14.

432. — Environs de Genève.

Paysage. (Acquis en 1901.)
H. 0,20. — L. 0,51.

433. — Paysage.

Esquisse, personnages. (Acquis en 1901.)
H. 0,58. — L. 0,94.

434. — Dégustateurs.

Esquisse. (Acquis en 1903.)
H. 0,18. - L. 0,28.

Töpffer, Rodolphe, Genève, fils du précédent, 1799—1846.

435. — Une Eue de village.

(Acquis en 1882.)

H. 0,16. - L. 0,13.

436. — Paysage près Meillerie.

(Acquis en 1887.) H.

0,20. - L. 0,16.

Vaillant, Jean, Français, 1624—

437. — Portrait du Grand-Electeur Frédéric-Guillaume de Prusse.

Mi-corps, plus grand que nature. (Catalogue de 1859.)

H. 1,38. — L. 1,12.

Valentin (le). Français, 1601—1634.

438. — Quatre Personnages autour d'une table.

(Catalogue de 1835.)

H. - L.

Van Goyen, Jean, Hollandais, 1596—1656.

439. — Bord de rivière.

(Légué par M. F. Scherer en 1888.)

H. 0,60. — L. 0,75.

Van der Helst, B., Hollandais, ____ —1670.

440. — Portrait d'homme.

Mi-corps, grandeur nature. (Donné par M. J. Duval; catalogue de 1835.)

H. 0,90. — L. 0,74.

441. — Portraits de famille.

Père, mère et trois enfants ; mi-corps, grandeur nature. (Acquis en 1882.)

H. 1,55. — L. 1,60.

Van der Meulen, Flamand, 1632—1690.

442. — Combat de cavalerie.

(Donné par M. Sarasin-Rigaud ; catalogue de 1835.)

H. 0,20. — L. 0,29.

Van Loo, Carie, Français, 1705—1765.

443. — Jeune Femme allaitant son père condamné à mourir de faim en prison.

(Donné par M. J. Audeoud, catalogue de 1835.)

H. 1,01. — L. 0,79.

Van Muyden, Alfred, Genève, 1818—1898, né à Lausanne.

444. — Pifferari.

(Donné par une réunion d'amateurs en 1876.)

H. 0,76. - L. 0,66.

445. — La Prise de tabac.

Intérieur d'église. (Acquis en 1896.)

H. 0,45. — L. 0,40.

446. — Profil d'homme.
Etude. (Déposé par la Confédération en 1899.)
H. 0,21. — L. 0,18.
447. — Porte d'Arricia.
(Déposé par la Confédération en 1899.)
H. 0,34. - L. 0,44.
448. — Mère et son enfant.
Scène italienne. (Légué par M. Ph. Plantamour
en 1900.)
H. 0,41. — L. 0,30.
- Van Muyden, Henri, Genève, fils du précédent.
449. — Paysannes de Savièze.
(Acquis en 1891.)
H. 0,77. - L. 0,60.
- Van Os, Jean, Hollandais, 1744—1808.
450. — Fleurs et nid d'oiseau.
(Donné par le comte J.-J. de Sellon ; catalogue
de 1835.)
H. 0,80. — L. 0,59.
451. — Fruits.
Papillon et mouche. (Donné par le comte J.-J. de
Sellon ; catalogue de 1835.)
H. 0,80. - L. 0,59.

- Van Vliegiers**, Hollandais, ... —1612.
452. — Marine.
Bateaux de pêche et grand voilier. (Acquis en 1895.)
H. 0,21. — L. 0,35.
- Vaucher**, Gabriel-Constant, Genève, 1768—1841.
453. — Curius Dentatus refusant les présents des
Samnites.
(Donné par le comte J.-J. de Sellon ; catalogue
de 1840.)
H. 0,95. — L. 1,45.
454. — Scène du Déluge.
Esquisse. (Donné par M. Boileau ; catalogue
de 1835.)
H. 0,38. — L. 0,73.
455. — Mort de Socrate.
(Donné par la Société les Amis des Beaux-Arts ;
catalogue de 1878.) H. 1,67. — L. 8,65.
- Vautier**, Benjamin, 1829—1899.
456. — Au Tribunal.
(Acquis en 1881.)
H. 0,79. — L. 1,07.
457. — La Mère malade.
(Donné par M^{me} Butini-de la Eive en 1882.)
H. 0,31. - L. 0,40.

458. — Arrestation au petit jour, en Allemagne.
(Déposé par la Confédération en 1899.)
H. 0,52. — L. 0,68.
459. — La Nourrice.
(Légué par M. F.-W. de Morsier. Acquis en 1902.)
H. 0,74. — L. 0,64
- Vautier, Otto**, fils du précédent.
460. — Jeune Fille dans une grange.
(Acquis en 1900.)
H. 1,00. — L. 0,70.
- Veillon, Auguste**, Vaudois, 1834—1890.
461. — Le Lac de Tibériade.
(Acquis en 1890.)
H. - L.
- Velasquez, J.-R.**, Espagnol, 1599—1660.
462. — Portrait du roi Philippe IV.
Buste grandeur nature. (Acquis en 1878.)
H. 0,65. — L. 0,45.
463. — Portrait de la reine Marie-Anne d'Autriche.
(Acquis en 1873.)
H. 0,61. - L. 0,53.
- Vernet, Joseph**, Français, 1714—1789.
464. — Marine, mer agitée, soleil couchant.

- (Catalogue de 1835.)
H. 0,73. — L. 1,00.
465. — Orage.
Clair de lune. (Donné par les héritiers du général
Chastel; catalogue de 1835.)
H. 0,15. - L. 0,23.
- Véronèse, Paolo-Caliari**, Vénitien, 1528—1588.
466. — Mise au tombeau.
(Donné à la Ville de Genève en 1804 par Napoléon I^{er} ;
catalogue de 1835.)
H. 0,90. — L. 1,35.
- Völlemy, Fritz**, Bâlois.
467. — Près de Lindau.
Paysage. (Acquis en 1903.)
H. 0,80. - L. 1,17.
- Volmar, Théodore**, Bernois.
468. — Dragon suisse en vedette.
(Acquis en 1895.)
H. 1,10. — L. 0,75.
- Vuagnat, François**, Genève.
469. — Portrait du peintre Alexandre Calame.
(Donné par l'auteur en 1888.)
H. 1,05. — L. 0,80.

Virchaux, Paul, Neuchâtelois.

470. — L'Hiver à Savièze.
Paysage. (Acquis en 1898.)
H. 1,05. — L. 1,30.

Vuillermet, Charles, Vaudois.

471. — Portrait de vieillard.
Buste grandeur nature, (Acquis en 1879.)
H. 0,64. - L. 0,53.

472. — Le Lac Léman.
Printemps. (Acquis en 1901.)
H. 0,85. — L. 1,25.

473. — Le Lac Léman.
Automne. (Acquis en 1901.)
H. 0,47. - L. 0,72.

Weenix, Jean, Hollandais, 1640—1719.

474. — Nature morte.
Lièvre, coq de bruyère et perdrix. (Donné par
M. Hentsch-de Chatel; catalogue de 1835.)
H. 1,10. — L. 0,99.

Welti, A, Zuricois.

475. — Les Adieux.
Jour de noce. (Acquis en 1900.)
H. 1,05. — L. 1,40.

Winter, Henri van, Hollandais, 1717—1783.

476. — Paysage.
Deux oiseaux combattant en premier plan. (Donné
par le comte J.-T. de Sellon; catalogue de 1835.)
H. 0,45. - L. 0,38.

Wouvermans, Pierre, Hollandais, 1623—1683.

477. — Destruction de la flotte anglaise en 1667,
près de Chatham, par le comte de Witt et
l'amiral Ruyter.
(Catalogue de 1835.)
H. 0,75. — L. 1,05.

Ziegler, Christophe, Genève.

478. — Noce en barque, lac Léman.
(Acquis en 1879.)
H: 0,60. — L. 0,96.

Zorg, Henri-Rokes, Hollandais, 1621-1682.

479. — Laboratoire d'alchimiste. — L'Explosion.
(Donné par M. Odier-de Roches ; catalogue de 1835.)
H. 0,47. — L. 0,64.

Zwahlen, A., Genève, 1830—1903.

480. — Le Repos en Italie.
Ovale. (Acquis en 1903.)
H. 0,40. - L. 0,39.

INCONNUS

481. — Portrait d'homme.
Mi-corps, grandeur nature, devant une table avec guitare et livres. Ecole flamande. (Donné par la famille Brière en 1887.)
H. 1,87. — L. 1,43.
482. — La Passion.
Ecole flamande du XVI^e siècle. (Catalogue de 1874.)
H. 1,68. — L. 1,17.
483. — Alchimiste dans son laboratoire.
Ecole flamande. (Donné par le colonel Ch. Bontems ; catalogue de 1846.)
H. 0,47. — L. 0,63.
484. — Paysage et animaux.
Ecole hollandaise. (Acquis en 1880.)
H. 0,42. — L. 0,30.
485. — Le Temps et les Parques.
Copie d'après *Van Dyck*. (Donné par Napoléon I^{er} à la Ville de Genève en 1804.)
H. 1,35. — L. 1,65.

486. — Miracle de saint François.
D'après *Van Dyck*. (Donné par M. J.-P. Rivière; catalogue de 1835.)
H. — L.
487. — Portrait de Madame de Constant.
Pastel. Buste nature. (Catalogue de 1882.)
H. 0,49. - L. 0,38.
488. — Tête de vieillard en extase-
Pastel. Grandeur nature. (Catalogue de 1855 et faussement attribué à *Liotard*.)
H. 0,53. - L. 0,43.
489. — Portrait d'homme.
Pastel. Buste petite nature. (Donné par M. A. Gindroz en 1886 et faussement attribué à *F. Massot*.)
H. 0,31. — L. 0,24.
490. — Femme nue.
Mi-corps, grandeur nature. (Entré au Musée en 1874 comme copie d'après *Lucas Cranach*.)
H. 0,66. — L. 0,54.
491. — Chanteurs grotesques.
Mi-corps, grandeur nature. (Donné par Napoléon I^{er} en 1804 à la Ville de Genève, sous la dénomination « Jongleur jouant du triangle » attribué à *Victoors*.)
Victoors, Amsterdam, élève de Rembrandt, vivait en 1650.
H. 0,71. - L. 0,58.

492. — Le Denier de César.
Deux figures, bustes grandeur nature, d'après *le Titien*. (Donné par la famille du D^r H.-C. Lombard en 1895.)
H. — L.
493. — Descente de croix.
Esquisse. Ecole italienne. (Donné par les héritiers du général Chastel ; catalogue de 1835.)
H. 0,56. — L. 0,35.
494. — Danaé.
D'après *le Titien*. Musée , de Naples. (Catalogue de 1835.)
H. 1,85. - L. 1,80.
495. — Le Sacrifice d'Abraham.
Figures grandeur nature. Ecole italienne. (Catalogue de 1855.)
H. 1,14. — L. 1,44.
496. — Enfant endormi.
Ecole italienne. (Donné par M. Gounouilhous; catalogue de 1882.)
H. 0,68. - L. 0,74.
497. — Madeleine en prière.
Mi-corps, grandeur nature. Ecole italienne. (Catalogue de 1835.)
H. 0,78. — L. 0,59.

498. — Impératrice Sabina Poppea.
Ecole italienne. Mi-corps, grandeur nature. (Donné par le sculpteur J. Jaquet; catalogue de 1855.)
H. 0,80. - L. 0,66.
499. — Martyre de sainte Barbe.
Ecole italienne. Deux figures mi-corps, grandeur nature. (Donné par le D^r P. Maunoir en 1881.)
H. 1,00. - L. 1,25.
500. — Madeleine au tombeau.
Assise, grandeur nature. Ecole italienne. (Donné à la Ville de Genève par Napoléon I^{er} en 1804 et attribué à *A. Turchi*, 1580—1650.)
H. — L.
501. — Judith et sa suivante.
Deux femmes mi-corps, grandeur nature. Ecole italienne. (Donné par M^{me} Naville-Rigaud en 1881.)
H. — L.
502. — Hérodiade.
Deux figures, homme et femme, mi-corps, grandeur nature. Ecole italienne. (Donné par M^{me} Naville-Rigaud en 1881.)
H. — L.
503. — Joueur de mandoline.
Mi-corps, grandeur nature. Ecole française. (Donné à la Ville de Genève par Napoléon I^{er} en 1804 et attribué à *S. Vouet*, 1590—1649.)
H. 0,73. — L. 0,63.

504. — Charité romaine ; femme allaitant un prisonnier.
Ecole française. (Catalogue de 1882.)
H. - L.
505. — Tête de femme.
Chapeau plume blanche, buste grandeur nature.
Ecole française. (Donné par M. Rousseau, consul de France à Alger; catalogue de 1835.)
H. 0,75. - L. 0,62.
506. — Sainte Cécile.
Ecole française. Petite nature. (Donné par M. A. Girard en 1881.)
H. - L.
507. — Sainte Catherine en extase.
Mi-corps, grandeur nature. Ecole française. (Donné par le syndic Rigaud ; catalogue de 1835.)
H. - L.
508. — César et la mort de Cléopâtre.
Figures mi-corps, grandeur nature. Ecole française. (Donné par Napoléon I^{er} à la Ville de Genève en 1804 et attribué à *Valentin*, 1601—1634.)
H. 1,34. - L. 1,60.
509. — Deux tableaux, fleurs et vases.
Ecole française. (Acquis en 1880.)
H. 0,73. - L. 0,51.

510. — Christ en croix.
D'après *Van Dyck*. (Donné par Napoléon I^{er} à la Ville de Genève en 1804.)
H. 1,41. - L. 0,95.
511. — Le Massacre des Innocents.
D'après *Rubens*. (Catalogue de 1855.)
H. 2,00. - L. 3,05.
512. — L'Ecole d'Athènes.
D'après *Raphaël*. (Donné par Napoléon I^{er} à la Ville de Genève en 1804.)
H. 1,60. — L. 2,25.



DESSINS — AQUARELLES

Amiet, Cuno, Soleurois.

1. — Double Portrait.

Dessin rehaussé de couleurs. (Acquis en 1901.)

H. 0,43. - L. 0,42.

Baron, Henri, Français, 1816—1885.

2. — Le Cerf-volant.

Aquarelle. (Acquis en 1897.)

H. 0,32. — L. 0,46.

Boucher, François, Français, 1704—1770.

3. — Femme couchée.

Dessin relevé de blanc et sanguine. (Acquis en 1898.)

H. 0,28. - L. 0,42.

Bouvier, Paul, Neuchâtelois.

4. — Paysage d'hiver le soir.

Aquarelle. (Déposé par la Confédération en 1892.)
H. 0,65. — L. 1,00.

Crom, Alexandre, Genève, 1792—1863.

5.— Deux cadres ; fleurs et fruits.

Aquarelles. (Donné par l'auteur ; catalogue de 1870.)
H. 0,22. — L. 0,29.

Castres, Edouard, Genève, 1838—1902.

6.— Dix Dessins rehaussés d'aquarelle.

Etudes et projets pour la décoration de l'Hôtel de
l'Arquebuse et de la Navigation. (Acquis en 1903.)
H. — L.

Cacheux, A., Genève,

7.— Femme enceinte.

Dessin crayon noir. (Acquis en 1903.)
H. 0,47. - L. 0,28.

Crosnier, Jules, Genève.

8. —La Mer à Préfailles.

Aquarelle. (Acquis en 1900.)
H. 0,44. - L. 0,54.

De la Rive, J.-P., Genève, 1753—1817.

9. —Copie d'après *Karl Dujardin*.

Gouache. Musée du Louvre. (Acquis en 1901.)
H. 0,50. — L. 0,36.

Desvallières, G.-O., Français.

10. — Portrait déjeune homme.

Fusain rehaussé de blanc. (Acquis en 1903.)
H. 0,23. — L. 0,20.

Perrière, E., Genève, 1753—1839.

11. — Portrait du peintre A.-W. Töpffer.

Aquarelle. (Acquis en 1882.)
H. 0,13. — L. 0,10.

Giacomelli, H., Français.

12.— Le Nid.

Aquarelle. (Acquis en 1903.)
H. 0,17. — L. 0,30.

Guibentif, G., Genève.

13. — Gardeuse de moutons.

Dessin fusain. (Acquis en 1901.)
H. 0,35. — L. 0,25.

Gysis, Nicolas, Munich, 1842—1901, né en Grèce.

14. —Un Cadre.

Dessins pour un plafond. (Acquis en 1901.)
H. — L.

Janck, Angelo, Munich.

15. — Vieilles Maisons à Rothenburg.

Crayon, sanguine et pastel. (Acquis en 1901.)
H. 0,70. — L. 1,00.

Iguel, Charles, Neuchâtel, 1827—1897.

- 16.— **Projet pour un monument de Farel à Neuchâtel.**

Dessin au crayon.
H. 0,80. — L. 0,11.

Ingres, J.-D.-A., Français, 1771—1867.

17. — **Quatre Portraits (famille Gonin, 1825).**

Mine de plomb. (Acquis en 1877.)
H. 0,22 - L. 0,18.

Linck, J.-A., Genève, 1768—1844.

18. — **Paysage.**

Aquarelle. (Acquis en 1900.)
H. 0,35. - L. 0,47,

Lugardon, J.-L., Genève, 1801—1884.

19. — **Portrait de A. Lissignol, professeur de dessin.**

Crayon rehaussé de blanc. (Légué par M. Th. Lissignol en 1886.)
H. 0,28. - L. 0,21.

Massot, Firmin, Genève, 1766—1849.

20. — **Portrait du professeur de chimie Delaplanche.**

Crayon. (Légué par M. Th. Lissignol en 1886.)
H. 0,21. — L. 0,15.

- 21.— **Portrait au crayon (Mlle Töpffer).
Ovale (Acquis en 1902.)**

H. 0,12. — L. 0,10.

Menn, Barthélémy, Genève, 1815—1893.

22. — **Paysage en Italie.**

Petites figures, aquarelle. (Acquis en 1898.)
H. 0,21. - L. 0,28.

23. — **Portrait de femme.**

Crayon. (Acquis en 1899.)
H. 0,36. — L. 0,26.

More, M^{lle}, Genève.

24. — **Portrait au crayon (M^{lle} H.-S. Bernard).**

(Légué par M. Th. Lissignol en 1886.)
H. 0,26. - L. 0,21.

Pautex, Louis, Genève.

25. — **Fleurs : lis, jasmin et marguerites.**

Aquarelle. (Acquis en 1882.)
H. 0,33. — L. 0,46.

26. — **Fleurs et herbier.**

Aquarelle. (Acquis en 1882.)
H. 0,33. — L. 0,46.

Poggi, F., Genève, 1838- 1900.

27.—Paysage.

Aquarelle. (Acquis en 1901.)

H. 0,17. — L. 0,25.

Puvis de Chavannes, Français.

28. — Tête d'étude de femme.

Fusain. (Acquis en 1904.)

H. .0,29. - L. 0,22.

Ressert, Paul, Français.

29. — Jardin du Luxembourg.

Aquarelle. (Acquis en 1903.)

H. 0,43. — L. 0,80.

Schwabe, Carlos, Genève.

30. — Angélique évanouie. (*Le Rêve* de A. Zola.)

Aquarelle. (Acquis en 1894.)

H. 0,46. — L. 0,30.

31. — Le Refus de l'évêque. (*Le Rêve* de A. Zola.)

Aquarelle. (Acquis en 1894.)

H. 0,45. — L. 0,28.

Sandreuter, H., Bâle, 1850—1901.

32. — Lac alpestre.

Aquarelle. (Acquis en 1901.)

H. 0,27. - L. 6,29.

33. — Château au bord de l'eau.

Aquarelle. (Acquis en 1901.)

H. 0,28. - L. 0,43.

34. — Paysage.

Dessin. (Acquis en 1901.)

H. 0,27. - L. 0,44.

Silvestre, Henri, Genève, 1842-1900.

35. — Une Rue à Coppet.

Aquarelle. (Acquis en 1902.)

H. 0,35. — L. 0,25.

36. — Vue de Belgique.

Dessin. (Acquis en 1902.)

H. 0,37. — L. 0,27.

Stockar-Escher, Mme, Zurich, 1816—1886.

37. — Branche de cerisier et moineaux.

Aquarelle. (Donné par l'auteur ; catalogue de 1887.)

H. - L.

Saint-Ours, J.-P., Genève, 1752—1809.

38. — Choix des Enfants de Sparte.

Projet. Dessin. (Légué par M^{me} Céard-Saint-Ours en 1886.)

H. - L.

39. — Mariages germains.

Projet. Dessin. (Légué par M^{me} Céard-Saint-Ours en 1886.)

H. — L.

40. — Les Jeux olympiques.

Projet. Dessin. (Légué par M^{me} Céard-Saint-Ours en 1886.)

H. - L.

Tièche, A., Berne.

41. — Galerie d'Apollon au Louvre.

Aquarelle. (Acquis en 1903.)

H. 0,63. — L. 0,48.

Töpffer, A.-W., Genève, 1766—1847.

42. — Dégustateurs.

Aquarelle. (Donné par M. E. Duval en 1900.)

H. 0,25. — L. 0,31.

43. — Ivrognes dansant.

Aquarelle. (Donné par M. E. Duval en 1900.)

H. 0,23. — L. 0,35.

Trachsel, Albert, Genève.

44. — Lac de Genève. — Cologny.

Aquarelle. (Acquis en 1902.)

H. 0,41. — L. 0,60.

45. — Lac de Genève. — Cologny.

Aquarelle. (Acquis en 1902.)

H. 0,44. - L. 0,60.

Van Muyden, A., Genève, 1818—1898.

46. — Projet de tableau.

Dessin crayon ; femme et enfant. (Acquis en 1904.)

H. 0,29. — L. 0,22.

47. — Tête de femme italienne.

Dessin crayon. (Acquis en 1904.)

H. 0,17. - L. 0,17.

48. — Tête de femme italienne.

Dessin crayon. (Acquis en 1904.)

H. 0,20. — L. 0,20.

49. — Femme assise.

Dessin crayon. (Acquis en 1904.)

H. 0,43. - L. 0,28.

50. — Retour du marché.

Le soir. Dessin aquarelle. (Acquis en 1904.)

H. 0,32. — L. 0,53.

Vaucher, G.-C., Genève, 1768—1841.

51. — Portrait d'homme.

Crayon. (Acquis en 1987.)

H. 0,52. — L. 0,45.

Vibert, P.-E., Genève.

52. — Le Puits à pierre.

Fusain. (Acquis en 1903.)

H. 0,41. — L. 0,31.

Wenger, E., Genève.

53. — Châteaux suisses.

Un cadre de treize aquarelles. (Acquis en 1903.)

H. — L.

Wieland, H.-B., Saint-Gall.

54. — A Rothenthurm en 1798.

Fusain. (Acquis en 1901.)

H. 0,68. — L. 0,97.



ÉMAUX ET MINIATURES

Anspach, Louis, Genève, 1795—1873.

1. — Portrait de Lavater.

Miniature. (Acquis en 1880.)

Arlaud, Jean-Antoine, Genève, 1668—1743.

2. — Madeleine.

Grande miniature. (Catalogue de 1846.)

3. — Portrait du czar Pierre-le-Grand.

Miniature grisaille. (Catalogue de 1846.)

4. — Portrait de Louis XIV.

Miniature. (Catalogue de 1846.)

5. — Portrait de Cromwell.

Miniature. (Catalogue de 1846.)

6. — Portrait de M^{me} Marie de Cormans d'Astry.
Miniature. (Acquis en 1876.)

7. — Salmacis et Hermaphrodite.
Miniature. (Acquis en 1895.)

Arlaud-Jurine, Louis-Ami, Genève, 1751—1829.

8. — Portrait de femme.
Grisaille miniature. (Acquis en 1891.)

9. — Portrait d'homme.
Miniature. (Acquis en 1891.)

10. — Portrait de femme.
Miniature. (Acquis en 1891.)

11. — Portrait du D^r Jurine.
Miniature. (Légué par M^{lle} E. Rolland en 1897.)

12. — Portrait d'homme.
Miniature. (Acquis en 1896.)

13. — Portrait de femme.
Miniature. (Acquis en 1896.)

14. — Portrait d'homme.
Miniature. (Acquis en 1896.)

15. — Portrait de M^{me} Tallien.
Miniature. (Légué par le D^r Roussel en 1901.)

Audeoud, James, Genève, 1793—1857.

16. — Copie d'après Annibal Carrache, ce Enfant et chiens ».
Email. (Donné par la famille de l'auteur ; catalogue de 1859.)

Baud, Jean-Marc, Genève.

17. — Copie d'après B. Menn, ce Les Sirènes ».
Email. (Acquis en 1887.)

18. — Portrait de femme.
Email. (Donné par un anonyme en 1887.)

19. — Portrait de B. Menn.
Email. (Donné par un anonyme en 1887.)

20. — Portrait de l'impératrice Eugénie.
Email. (Donné par un anonyme en 1887.)

21. — Copie d'après Meissonnier, ce Le Chanteur ».
Email. (Donné par un anonyme en 1887.)

22. — Copie d'après le Titien, ce Vénus ».
Email. (Donné par un anonyme en 1887.)

23. — Copie d'après Marillat, « La Caravane ».
Email. (Donné par un anonyme en 1887.)
24. — Portrait d'enfant, E. Baud.
Email. (Donné par un anonyme en 1887.)
25. — Copie d'après B. Menn, « La Cascade »
Email. (Donné par un anonyme en 1887.)
26. — Copie d'après le Dominiquin, « Agar dans le
désert ». Email. (Donné par un anonyme en 1887.)
27. — Portrait d'enfant.
Email premier feu. (Donné par l'auteur en 1887.)
- Bouvier, P.-L.**, Genève, 1766—1836.
28. — La Famille de l'artiste.
Miniature. (Catalogue de 1874.)
29. — Portrait de l'auteur.
Miniature. (Acquis en 1879.)
30. — Portrait de femme.
Miniature. (Acquis en 1899.)
- Constantin**, Abraham, Genève, 1785—1855.
31. — Portrait de l'auteur.
Porcelaine. (Donné par M. P.-A. Marin en 1879.)

32. — Portrait de femme.
Email. (Donné par M. J. Mayor en 1900.)
- Counis, S.-G.**, Genève, 1785—1859.
33. — Tête de Christ.
Email. (Acquis en 1882.)
- Chana, Alexandre de la**, 1703—1765.
34. — Portrait de Catherine de Russie.
Email. (Acquis en 1882.)
35. — Portrait d'homme.
Email. (Catalogue de 1846.)
36. — Portrait d'homme.
Profil. Email. (Catalogue de 1846.)
37. — Tête de femme.
Dormeuse. Email. (Catalogue de 1846.)
38. — Tête de femme.
D'après le Corrège. Email. (Catalogue de 1846.)
39. — Portrait d'homme.
Email. (Catalogue de 1846.)
40. — Fruits.
Email. (Catalogue de 1846.)

Favre, J.-F., Genève, 1748—1798.

41. — Portrait de M. J.-A. Arnoux.
Email. (Légué par M. Arnoux fils ; catalogue de 1870.)

Dupont, J.-F.-V., Genève, 1785—1863.

42. — Portrait de Henri IV.
Email. (Donné par M^{me} Straub-Dupont en 1892.)
43. — Portrait de Georges IV, roi d'Angleterre.
(Donné par M^{me} Straub-Dupont en 1892.)

Glardon, Charles, Genève, 1825—1887.

44. — Portrait du peintre Diday.
Email. (Acquis en 1879.)
45. — Portrait de femme.
Email. (Légué par l'auteur en 1887.)
46. — Portrait de la mère de l'auteur.
Email. (Donné par M^{me} Lossier-Glardon en 1887.)
47. — Portrait de M^{me} Lossier-Glardon, sœur de l'auteur.
Email. (Donné par M. Lossier-Glardon en 1887.)
48. — Portrait de M. Marchinville.
Email. (Légué par M^{me} G. Marchinville en 1898.)

49. — Portrait de Gabrielle d'Estrée.
Email. (Succession Ch. Galland en 1901.)

50. — Portrait de Marie de Médicis.
Email. (Succession Ch. Galland en 1901.)

Hébert, Juliette, Genève.

51. — Portrait de G. Lamunière, peintre sur émail.
Email. (Déposé par la Confédération en 1896.)

Hébert, Pierre, Genève, né vers 1782.

52. — Portrait de M^{lle} Henriette Rath, fondatrice du Musée.
Miniature. (Donné par la famille Hébert en 1898.)

Henry, Marc, Genève, 1782—1845.

53. — Portrait de A.-P. de Candolle, d'après J. Hornung.,
Email. (Catalogue de 1859.)

54. — Portrait de H.-B. de Saussure, d'après Saint-Ours.
Email. (Catalogue de 1859.)

Hess, F.-L., Genève, 1772—1875.

55. — Vénus, d'après le Titien.
Email. (Légué par l'auteur en 1875.)

56.— Portrait de femme, costume du XVII^e siècle.
Email. (Légué par l'auteur en 1875.)

57.— Enfant et écrevisses.
Portrait de femme, costume du XVII^e siècle.
Emaux. (Légués par l'auteur en 1875.)

Lamunière, Gaspard, Genève, 1810—1865.

58.— Portrait de A.-P. de Candolle, d'après
J. Hornung.
Email. (Acquis en 1887.)

L'Evesque, Henri, Genève, —1832.

59. — La Leçon du grand-père.
Email. (Acquis en 1882.)

Liotard, J.-E., Genève, 1702—1789.

60. — Portrait de l'impératrice Marie-Thérèse.
Email. (Donné par le D^r E. Julliard en 1885.)

Lissignol, Abraham, Genève, 1749—1819.

61. — Portrait de l'auteur d'après Saint-Ours.
Email. (Légué par M. Th. Lissignol en 1886.)

62. — Portrait d'homme.
Email. (Légué par M. Th. Lissignol en 1886.)

63. — Tête de jeune fille d'après Greuze.
Email. (Légué par M. Th. Lissignol en 1886.)

64. — Silhouette de femme.
Email. (Légué par M. Th. Lissignol en 1886.)

65. — Portrait de vieillard.
Miniature. (Légué par M. Th. Lissignol en 1886.)

Lossier, F.-E., Genève.

66. — Scène de l'histoire de Guillaume Tell.
Deux émaux. (Acquis en 1881.)

67. — Arrivée des députés de Fribourg et de
Berne à Genève en 1526.
Email. (Déposé par la Confédération en 1896.)

68. — Exécution à Genève de Ph. Berthelier
en 1519.
Email. (Déposé par la Confédération en 1896.)

Rath, Henriette, Genève, 1772—1856.

69. — Portrait de Fauteur.
Grande miniature. (Donné par l'auteur ; catalogue
de 1878.)

70. — Portrait du syndic Rigaud.
Grande miniature. (Donné par l'auteur ; catalogue
de 1874.)

71. — Portrait de jeune fille.
Grande miniature. (Acquis en 1897.)
72. — Portrait de F.-J. Richard, notaire.
Miniature. (Donné par M. L. Albaret en 1881.)
- Soiron, J.-F.**, Genève, 1755—1812.
73. — Tête d'homme.
Copie. Email. (Donné par M. A. Girard en 1881.):
- Soutter, J.-J.**, Genève, ___ —1840.
74. — Molière, d'après Mignard.
Email. (Légué par l'auteur ; catalogue de 1840.)
76. — Duchesse de Berry, d'après Duchêne.
Email. (Légué par l'auteur; catalogue de 1840.)
76. — Napoléon I^{er}, d'après Isabey.
Email. (Légué par l'auteur ; catalogue de 1840.)
77. — Tête de femme,
Etude. Email. (Légué par l'auteur ; catalogue de 1840.)
- Thibault, Aimée**, ___ —1868.
78. — Portrait de femme.
Miniature. (Donné par M. L. Angrand, consul de France au Mexique en 1887.)

- Thouren, Jacques**, Genève, 1749—1788.
79. — Portrait d'homme.
Email. (Donné par le pasteur Thouren - Bautte ; catalogue de 1846.)
80. — Portrait du ministre Necker.
Email. (Légué par le D^r Coindet en 1876.)
81. — Portrait d'homme.
Email inachevé. (Donné par le pasteur Thouren-Bautte; catalogue de 1846.)
- Toutin, H.**, Châteaudun, vivait en 1632.
82. — La Tente de Darius.
Email. Signé au dos : 1671. (Légué par M^{me} Gaze en 1771.)
- Töpffer, A.-W.**, Genève, 1760—1847.
83. — Un cadre : Trois dessins de tabatière.]
Huile. (Donné par les héritiers de M. A. Beveillod.)
- Wagnon-Chantre, Mme Aimée**, Genève.
84. — Portrait de J.-A. Arlaud, d'après Largillière.
Email. (Donné par l'auteur en 1887.)

INCONNUS

85. — Portrait du prince Charles II de Brunswick.
Miniature. (Entré au Musée en 1873.)
Portrait d'une princesse de Brunswick.
Miniature. (Provient de la succession du duc de Brunswick.)
86. — Buste de femme décolletée en chemise.
Miniature. (Entré au Musée en 1873.)
87. — Copie d'après Greuze. Tête de jeune femme.
Miniature. (Entré au Musée en 1873.)
88. — Descente de croix.
Email. (Catalogue de 1859.)
89. — Un cadre : Six miniatures.
Copies. (Donné par M^{me} Butini-de la Rive ; catalogue de 1870.)
90. — Portrait de D. Gardelle, peintre.
Miniature. (Catalogue de 1882.)

91. — Silhouette de M^{lle} H. Rath, fondatrice du Musée.
(Donné par M. J.-B. Rossier en 1885.)
92. — Portrait d'Antoine Dassier.
Miniature. (Légué par M^{lle} Diane de Brou en 1886.)
93. — Portrait d'homme.
Miniature.



SCULPTURE

Beaumont-Castries, comtesse Jeanne **de**, Paris,
1843—1891.

1. — Buste plâtre de l'amiral de Coligny.
Petite nature, exécuté en bronze en 1880 pour la
ville de Châtillon. (Catalogue de 1878.)

Blezer, Joseph-Charles **de**, né à Grand.

2. — Buste bronze, petite nature, de John Brown.
Réduction d'un buste colossal exposé à Paris en
1870. (Donné par M^{me} Delacoste ; catalogue de 1874.)

Bouvier.

3. — Buste plâtre de M^{me} de Staël.
(Don de M. le professeur Gautier ; catalogue de
1846.)

Bovy, Hugues, Genève, 1841—1903.

4. — Buste plâtre teinté de J.-H. Merle-d'Aubigné.
Marbre. Salle de la Réformation. (Catalogue de 1892.)
5. — Buste bronze de Ch. Glardon, peintre-émailleur.
(Donné par des amis du peintre en 1891.)
6. — Buste bronze de B. Menn, peintre.
(Entré au Musée en 1895.)
7. — Buste bronze de Ch. Galland.
(Entré au Musée en 1904.)
8. — Un cadre contenant huit médaillons bronze.
(Acquis en 1904.)

Bra, Th.-F.-M., né à Douai, 1797—1864.

9. — Buste plâtre de Benjamin Constant.
(Don de M. de Constant; catalogue de 1846.)

Canova, Antoine, 1747—1822.

10. — Buste marbre de Platon.
(Don du colonel Bontems ; catalogue de 1846.)
11. — Vénus, réduction en marbre.
Petite statuette. (Don de M^{me} Butini-de la Rive; catalogue de 1885.)

12. — Buste de la princesse Pauline Borghèse.
Plâtre. (Don de M^{me} Butini-de la Rive ; catalogue de 1874.)
13. — Buste de femme (inconnue).
Plâtre. (Don de M^{me} Butini-de la Rive ; catalogue de 1874.)
14. — Vénus.
Statue plâtre. (Donné par l'auteur ; catalogue de 1846.)
15. — Danseuse.
Statue plâtre. (Donné par M. Favre-Bertrand ; catalogue de 1846.)
16. — Les trois Grâces.
Statues plâtre. (Donné par M. Mirabaud-Amat ; catalogue de 1846.)

Carriès, Joseph, Lyon.

17. — Buste d'homme.
Bronze. (Acquis en 1883.)

Cellier, Aloys, Genève.

18. — Buste d'Antoine Carteret.
Plâtre. (Catalogue de 1892.)
19. — Désespérance.
Statuette plâtre. (Acquis en 1893.)

Chaponnière, John, Genève, 1801—1835.

20. — Jeune Grecque captive.
Plâtre. (Don de MM. Eynard et Favre-Bertrand ; catalogue de 1846.)
21. — Maquette du bas-relief de l'Arc de l'Etoile à Paris. Kléber blessé.
Plâtre. (Catalogue de 1855.)
22. — Tête de Kléber.
Plâtre haut-relief. (Don de M. Mulhauser; catalogue de 1874.)
23. — Tête de Mameluck.
Plâtre haut-relief. (Don de M. Mulhauser; catalogue de 1874.)
24. — Bas-relief.
Plâtre, exécuté en marbre pour le piédestal du buste de M. A. Pictet. (Don de M^{me} Laure Mottu-Chaponnière, sœur de l'auteur ; catalogue de 1878.)
25. — Maquette plâtre, « Alliance de la Garde nationale, du peuple et de la magistrature, juillet 1830 »).
(Don de M^{me} P. Chaix-Chaponnière ; catalogue de 1878.)
26. — David vainqueur de Goliath.
Statue plâtre. (Catalogue de 1846.)

Christen, Raphaël, Berne, 1811—1880.

27. — Buste de C.-V. de Bonstetten.
Marbre. (Don de M. de Bonstetten fils ; catalogue de 1846.)
- Chiattonne, Antoine**, Tessinois.
28. — Le Repos.
Statue marbre. (Acquis en 1891.)
- Claudet, M^{lle} Camille**, Française.
29. — Les Causeuses.
Petit groupe plâtre. (Acquis en 1896.)
- Claudet, Max**, Français.
30. — Madame Roland sortant du Tribunal révolutionnaire.
Statuette bronze. (Donné par l'auteur en 1881.)
- Cou Ion, Jean**, Français.
31. — La Musique.
Modèle plâtre de la statue de Victoria-Hall. (Donné par M. D. Barton en 1893.)
- David, P.-S.**, d'Angers, 1789—1856.
32. — Buste d'Etienne Dumont.
Bronze. (Catalogue de 1846.)
 33. — Buste de Jérémie Bentham.
Bronze. (Catalogue de 1846.)

Dorcière, Louis, Genève, 1805—1879.

34. — Agar et Ismaïl.
Groupe plâtre. (Acquis par souscription ; catalogue de 1855.)
35. — Buste du professeur Jean Humbert.
Un exemplaire en marbre ; un exemplaire en bronze, (Don de M. H. Disdier ; catalogue de 1859.)
36. — Buste du sculpteur Chaponnière.
Plâtre. (Don de l'auteur ; catalogue 1874.)
37. — Buste du professeur Bellot.
Plâtre. (Catalogue de 1846.)
38. — Portrait de Hugues Darier, architecte.
Statuette plâtre. (Donné par M. H. Darier en 1900.)
39. — La Confiance.
Groupe, statuette marbre. (Donné par M. H. Darier en 1900.)
40. — Portrait de F. Diday, peintre.
Statuette plâtre. (Donné par M. A. du Mont en 1888.)

Dorer, Robert, Argovie, 1830—1893.

41. — Le peintre Manuel, Berne.
Statuette plâtre. (Catalogue de 1874.)

Albert de Haller, Berne.

- Statuette plâtre. (Catalogue de 1874.)
Réduction des statues sur un monument public à Berne.

Dufaux, Frédéric, Genève, 1820—1871.

42. — Buste du peintre F. Diday.
Plâtre. (Donné par l'auteur ; catalogue de 1855.)

Dufaux, Frédéric, Genève, 1852, peintre et sculpteur, fils du précédent.

43. — Buste de F. Diday.
Bronze. (Donné par la Section des B.-A. de l'Institut en 1885.)

Dunand, John, Genève.

44. — L'Enfant au papillon.
Statue plâtre. (Donné par l'auteur en 1901.)

Foretay, Alfred.

45. — Après la sieste.
Statue plâtre verni. (Donné par l'auteur en 1896.)

Fulpius, M^{lle} E., Genève.

46. — Buste de femme.
Bronze, petite nature. (Acquis en 1903.)

Heer, Auguste, Saint-Gall.

47. — Buste d'homme : Garçon de ferme.
Pierre grise. (Acquis en 1904.)

Houdon, J.-A., Français, 1741-1828.

48. — Buste de Necker, ministre de Louis XVI.
Marbre. (Donné par MM. Théodore et Fréd. Necker
et M^{lle} L. Necker en 1876.)

49. — Buste du docteur Tronchin.
Marbre. (Donné par M. G. Martin-Tronchin en 1900.)

50. — Buste de Molière.
Plâtre, original marbre à Paris, au Théâtre Fran-
çais; catalogue de 1882.)

Jaquet, Jean, Genève, 1765—1839.

51. — Buste de Charles Bonnet.
Galvanoplastie. (Catalogue de 1870.)

Iguel, Charles, Neuchâtel, 1829—1897.

52. — Buste de Gerson, précurseur de la Réforme.
Plâtre. (Acquis en 1896.)

53. — Bataille de Morat.
Nicolas de Flue à Stans en 1341.
Bas-reliefs plâtre, exécutés en bronze à l'Hôtel de
Ville de Fribourg. (Donnés par l'auteur; catalogue
de 1892.)

54. — Trois bas-reliefs plâtre : Solon, Moïse,
Sésostris.
Projet pour le Tribunal fédéral, (Acquis en 1898.)

55. — Deux bas-reliefs plâtre : L'Organisation
militaire. — L'Agriculture,
Projet pour le Palais fédéral. (Déposé par la Confé-
dération en 1898.)

56. — Une statuette : Nicolas de Flue.
Plâtre. (Acquis en 1898.)

57. — Un projet de fontaine, place Neuve.
Plâtre. (Acquis en 1898.)

58. — Un projet : Monument Davel, à Lausanne.
Plâtre. (Acquis en 1898.)

Imhof, Henri-Max, Uri, 1798-1869.

59. — David triomphant.
Statue plâtre. (Donné par M. Huber-Saladin ; cata-
logue de 1846.)

Irvoy, A., Grenoble.

60. — Buste du D^r P. Vidart.
Plâtre teinté. (Donné par l'auteur en 1897.)

Kaiser, F., Unterwald, 1804—1883.

61. — Chasseur de chamois.

Groupe terre cuite, petite nature. (Catalogue de 1855.)

Lanz, Alfred, Bernois.

62. — Excelsior.

Plâtre d'un tombeau exécuté en marbre. (Déposé par la Confédération en 1892.)

Lempereur, Français.

63. — Buste de James Fazy.

Marbre blanc. (Légué par sa veuve en 1897.)

Marcello, comtesse d'Affry, 1836—1879, Fribourg.

64. — Bianca-Capello.

Buste plâtre. (Donné par l'auteur; catalogue de 1887.)

Menn, Charles, Genève, 1822—1894.

65. — Petits Pêcheurs.

Groupe plâtre, grandeur nature. (Catalogue de 1870.)

Niederhäusern, Auguste de, Genève.

66. — Trinité.

Groupe bronze. (Acquis en 1896.)

67. — Amertume.

Statuette pierre blanche. (Acquis en 1897.)

68. — Buste de Verlaine.

Marbre blanc. (Acquis en 1898.)

69. — Philanthrope.

Buste plâtre. (Donné par l'auteur en 1901.)

70. — Buste de G. Favon.

Bronze. (Acquis en 1901.)

71. — Trois fragments, monument Verlaine.

Plâtre. (Donné par l'auteur en 1903.)

Pasquarelli.

72. — Buste de S. Thalberg, pianiste.

Marbre. (Donné par M^{me} Thalberg en 1878.)

Pereda. R., Tessinois.

73. — Prisonnière d'amour.

Groupe marbre. (Acquis en 1898.)

74. — La Veuve.

Statuette bronze. (Acquis en 1903.)

Pradier, J.-J., Genève, 1790—1852.

75. — Buste du général S. Rath.

Marbre. (Catalogue de 1846.)

76. — Buste de J.-J. Rousseau.
Marbre. (Catalogue de 1846.)
77. — Buste de Ch. Bonnet.
Marbre. (Catalogue de 1846.)
78. — Buste de S. de Sismondi.
Bronze. (Catalogue de 1846.)
79. — Buste du général Dufour.
Plâtre. (Don de la société des Arts; catalogue de 1874.)
80. — Philoctète et Ulysse.
Bas-relief plâtre, prix de Borne en 1813 à Paris. (Catalogue de 1846.)
81. — Polyphème.
Plâtre. (Catalogue de 1855.)
82. — La Ville de Strasbourg.
Plâtre, exécuté en grandeur monumentale place de la Concorde, Paris. (Catalogue de 1855.)
83. — L'Industrie.
Plâtre, exécuté en grandeur monumentale Palais de la Bourse, Paris. (Catalogue de 1855.)
84. — Flore.
Statue plâtre. (Catalogue de 1855.)

85. — Ulysse emportant le corps d'Achille.
Groupe plâtre. (Catalogue de 1855.)
86. — Homère et son guide.
Groupe plâtre. (Catalogue de 1855.)
87. — L'Eloquence.
Statuette plâtre. (Catalogue de 1855.)
88. — La Paix.
Statuette plâtre. (Catalogue de 1855.)
89. — Vénus sortant du bain.
Statuette plâtre. (Catalogue de 1855.)
90. — Aréthuse.
Statuette plâtre. (Catalogue de 1855.)
91. — Vénus et l'Amour.
Groupe plâtre. (Donné par l'auteur; catalogue de 1846.)
92. — Projet des deux statues pour la fontaine Molière à Paris.
Plâtre. (Catalogue de 1859.)
93. — L'Instruction publique.
Bas-relief plâtre, exécuté pour la Chambre des Députés à Paris. (Catalogue de 1892.)

94. — Maquette de la fontaine de Nîmes.
Cinq statuettes plâtre. (Déposé par la Fondation
G^d Keller en 1900.)
- Reymond**, Maxime, Genève.
95. — L'Accalmie.
Statue plâtre. (Acquis en 1890.)
96. — Buste d'enfant.
Marbre. (Déposé par la Confédération en 1896.)
- Rivière**, Théodore, Toulouse.
97. — Arabe et lion.
Groupe plâtre. (Acquis en 1903.)
- Rodin**, Auguste, Paris.
98. — Femme accroupie.
Statue bronze, projet de monument. (Acquis en 1897.)
99. — Le Poète.
Statuette bronze. (Acquis en 1897.)
100. — L'Homme au nez cassé.
Masque bronze. (Donné par l'auteur en 1896.)
- Salmson**, J.-J., Paris, ____ —1902.
101. — La Dévideuse.
Statue plâtre, original à Paris au Luxembourg.
(Donné par l'auteur en 1881.)

102. — J.-J. Rousseau.
Statuette plâtre bronzé, maquette pour la célébration
du centenaire. (Don de l'auteur en 1878.)
- Siber**, Gustave, Zurich.
103. — Buste statuette : Femme et amour.
Bronze. (Acquis en 1897.)
- Töpffer**, Charles, Genève.
104. — Buste de Louis Favre, entrepreneur du
tunnel du Gothard.
Marbre. (Acquis en 1895.)
105. — Zingarella.
Buste bronze. (Donné par une réunion d'amateurs
en 1896.)
106. — Tête de sorcière.
Ebène sculpté. (Déposé par la Confédération en 1902.)
- Vela**, Vincent, Tessin, ____ —1891.
107. - Buste de Dante.
Plâtre. (Acquis en 1896.)
108. — Buste de l'évêque Luvini.
Statue à Lugano. (Acquis en 1896.)

109. — Spartacus.

Statuette plâtre, réduction de la statue. (Acquis en 1896.)

Vibert, James, Genève.

110. — Lutteurs suisses, groupe bronze.

Plâtre donné par l'auteur et fondu en bronze. (Acquis en 1895, fondu en 1899.)

111. — Buste de femme.

Bronze. (Acquis en 1903.)

INCONNU

112. — Buste du duc Charles II de Brunswick.

Bronze. (Provient de la succession du duc; entré au Musée en 1873.)



SCULPTURE ANTIQUE

113. — Trajan, empereur.

Statue marbre de Paros, diverses parties restaurées. (Acquis en 1892.)

114. — Torse de Vénus antique.

Marbre de Luini. (Acquis en 1878.)

115. — Torse d'homme.

Marbre grec. Un exemplaire plus complet se trouve à Florence, sous la Loggia dei Lanzi. (Don de M. E. Duval en 1879.)

116. — Bas-relief marbre blanc : Lutte d'Hercule et Apollon.

(Don de M. E. Duval en 1874.)

117. — Bas-relief marbre blanc, style pompéien.
(Don de M. E. Duval en 1874.)
118. — Vénus accroupie.
Copie en marbre d'après l'antique; original au Vatican. (Don de M. Bartholoni en 1874.)
119. — Vénus de Médicis.
Copie en marbre d'après l'antique ; original à Florence. (Don de M^{me} Eynard-Lullin en 1874.)



NOTICES

PEINTRES SUISSES

Agasse, Jacques - Laurent, né à Genève, 1767, mort à Londres, 1849.

Etudia à Paris sous David. Vécut longtemps en Angleterre où il fut très apprécié. Il peignit surtout les chevaux et les chiens.

Amiet, Cuno, Soleurois, peintre vivant.

Figure.

Anker, Albert, né à Anet (Berne), 1831, peintre vivant.

Elève de Ch. Gleyre. Hors concours aux expositions de Paris. Tableaux de genre et d'histoire.

Auriol, Charles-Joseph, né à Genève, 1778—1834.

Elève de de la Rive. Etudia à Paris chez David. Séjourna à Rome. Se voua ensuite au paysage.

Arlaud-Jurine, Louis-Ami, né à Genève, 1757—1829.

Petit-neveu de Jacques-Antoine Arlaud, le célèbre miniaturiste. Etudia avec Liotard et se voua surtout à la miniature sur ivoire. Séjourna avec succès en Angleterre.

Arlaud, Jacques-Antoine, né à Genève, 1668—1746.

Séjourna à Paris et obtint la première place comme peintre en miniature. Fut protégé par les princes d'Orléans. La princesse Palatine d'Orléans lui donna son portrait par Largillière, en 1718, qui est exposé au Musée.

Bachelin, Auguste, Neuchâtelois, 1830—1890, peintre et écrivain.

Elève de Ch. Gleyre et Couture. S'adonna à la peinture militaire. S'occupa du développement des beaux-arts dans le canton de Neuchâtel.

Badel, Jules-Louis, Vaudois, 1840—1869.

Elève de B. Menn. Fit de la peinture sur émail. Paysage. Sous l'inspiration de Corot.

Balmer, Wilhelm, Bâlois, peintre vivant.

Etudia à Munich. Figure.

Baud-Bovy, Auguste, Genève, 1848—1899.

Elève de B. Menn. Séjourna à Paris et à Aeschy (Berne). Portrait, paysages de la montagne. Décoré de la Légion d'honneur en 1892.

Baud-Bovy, Valentin, fils du précédent, -1903.
Paysages suisses.

Baudit, Amédée, Genève, 1825—1890.

Elève de Diday. Se fixa à Bordeaux. Paysages de France.

Beaumont, Auguste **de**, Genève, 1842—1899.

Elève de E. Duval, Humbert et A. van Muyden. Séjourna en Italie. Paysages variés de plaine et de montagne.

Beaumont, Pauline **de**, Genève,—1904, sœur du précédent.
Paysage

Beaumont, Gustave **de**, Genève, peintre vivant, professeur aux écoles de la Ville.

Elève de B. Menn et Gérôme. Figure et paysage, portrait.

Berthoud, Léon, Neuchâtelois, 1832—1892.

Séjourna en Italie. Paysages variés.

Berthoud, Auguste-Henri, Neuchâtelois, 1829—1887.

Bieler, Ernest, Vaudois, artiste vivant.

Elève de J. Lefebvre et Boulanger. Etudia à Paris. Peinture décorative, portrait.

Bocion, François, Vaudois, 1828—1890.

Paysage et figure. Etudia spécialement le lac Léman.

- Bodmer**, Barthélémy, Genève, 1848—1904. Fut professeur aux écoles de la Ville. Elève et filleul de B. Menn. Paysage.
- Boss**, Ed., Bernois, peintre vivant.
Paysage.
- Bouvier**, Pierre-Louis, Genève, 1766—1836. Fut directeur des écoles de dessin, 1828—1836.
Peintre sur émail, miniature et huile.
- Bouvier**, Paul, Neuchâtelois, architecte vivant.
Aquarelle.
- Breslau**, Louise, Zurich, peintre vivant.
Elève de T. Robert-Fleury. Portrait huile et pastel. Médailles aux expositions de Paris.
- Burger**, Fritz, Bâlois, peintre vivant.
Etudia en Allemagne. Portrait.
- Buri**, Max, Bernois, peintre vivant.
Figure et paysage.
- Burnand**, Eugène, Vaudois, peintre vivant.
Elève de B. Menn et Gêrôme. Tableaux de figure, paysage et animaux. Médaillé aux expositions de Paris.
- Calame**, Alexandre, Neuchâtelois, 1810—1864.
Elève de Diday. Paysages alpestres. Fut très apprécié en Russie, Allemagne, Hollande, en dehors de son pays natal.

- Calame**, Arthur, fils du précédent, peintre vivant.
Paysages variés : France, Italie et Suisse.
- Castan**, Eugène, Genève, 1823—1892.
Elève de Calame. Paysages variés : France, Italie, Suisse, Hollande.
- Castres**, Edouard, Genève, 1838—1902.
Elève de B. Menn et Zamaroïs. Peintre de genre et scènes militaires. Auteur d'un grand panorama : Entrée de l'armée française en Suisse en 1871.
- Chaix**, Georges, Genevois, 1784—1834.
Elève de David. Portrait, tableaux d'histoire et de genre.
- Chiesa**, Pierre, Tessinois, peintre vivant.
Figure.
- Chollet**, Marcel, Fribourgeois, peintre vivant.
Nature morte, décoration.
- Cingria**, Alexandre, Genève, peintre vivant.
Pastel, paysage.
- Crosnier**, Jules, Genève, né en France, peintre vivant, professeur aux écoles de la Ville. Aquarelle, paysage, marine.
- Coutau**, Hippolyte, Genève, peintre vivant.
Elève de B. Menn, Lefebvre et B. Constant.
Figure et paysage, portrait.

- Darier**, Albert, Genève, peintre vivant.
Elève de Ch. Gleyre. Figure et portrait.
- David**, Emile, Vaudois, 1824—1891.
Séjourna longtemps à Rome où il est mort. Paysages historiques.
- Delachaux**, Léon, Neuchâtelois, peintre vivant.
Tableaux de genre.
- Delapalud**, François, Genève, peintre vivant.
Figure et paysage.
- Delapeine**, Charles-Samuel, Genève, 1826—1894.
Paysage et marine.
- De la Rive**, J.-P., Genève, 1753—1817.
Initiateur de l'école du paysage à Genève. Paysage et animaux.
- Deville**, Henri, Genève, 1803—1858.
Fit de la gravure en taille douce. Etudia la peinture chez Gros. Fut directeur des écoles de dessin à Genève. Figure.
- Diday**, François, Genève, 1802—1877.
Elève de A.-W. Töpffer. Paysages alpestres. Professeur de A. Calame. Laissa sa fortune à la Ville de Genève pour acquisition perpétuelle d'oeuvres d'art.
- D'Yvernois**, Jean, Genève, 1821—1884.
Marine.

- Douzon**, Théodore, Genève, peintre vivant, né à Paris.
Paysage.
- DuBois-Melly**, Charles, Genève, peintre vivant.
Elève de F. Diday. Peintre et écrivain. Paysages de Suisse et d'Italie.
- Dufaux**, Frédéric, Genève, peintre vivant.
Elève de B. Menn. Tableaux de genre, figure.
- Dumont**, Alfred, Genève, 1828—1894.
Tableaux de genre.
- Dunant**, Jacques, Genève, 1825—1870.
Elève de Diday. Paysage.
- Dunant**, Marc, Genève, 1818—1888.
Paysage.
- Durand**, Simon, Genève, 1838—1896.
Fit d'abord de la gravure industrielle, puis de la peinture. Tableaux de genre. Scènes de bohémiens et militaires.
- Duval**, Etienne, Genève, peintre vivant.
Elève de A. Calame. Séjourna en Italie et en Egypte. Paysages historiques.
- Duvoisin**, Henri, Genève, peintre vivant.
Paysage, figure, nature morte.

Estoppey, David, Vaudois, peintre vivant, professeur aux écoles de la Ville. Elève de B. Menn. Paysage.

Eynard-Chatelain, M^{me}, Genève, 1775—1844.
Elève de de la Rive, Paysage et animaux.

Favas, Daniel, Genève, 1813—1864.
Elève de J. Hornung et P. Delaroche. Portrait.

Ferrario, Helvetio, Tessinois, peintre vivant.
Paysage, nature morte.

Perrière, François, Genève, 1753—1839.
Portrait, miniature.

Franzoni, Albert, Genève, peintre vivant.
Paysage.

Frégevize, François, Genève, professeur à l'Académie de Berlin, mort à Genève en 1849. Paysage.

Furet, Francis, Genève, peintre vivant.
Elève de B. Menn. Paysage et figure.

Gandon, Adolphe, Bernois, 1829—1890.
Peintre militaire.

Gardelle, Robert, Genève, 1682—1766.
Elève de Largillière. Portrait.

Gaud, Léon, Genève, peintre vivant.
Elève de B. Menn. Figure et paysage, portrait.
Professeur aux écoles de la Ville.

Gaud, Jules, Genève, peintre vivant, frère du précédent.
Paysage.

George, Jean-Philippe, Genève, 1818—1888.
Elève de A. Calame. Paysage.

Giacometti, Giovanni, Grisons.
Paysage et figure.

Girardet, Jules, Neuchâtelois, né à Paris, peintre vivant.
Elève de A. Cabanel. Tableaux d'histoire. Médaillé
aux expositions de Paris.

Girardet, Eugène, Neuchâtelois, né à Paris, peintre vivant.
Elève de Gérôme. Tableaux de genre.

Giron, Charles, Genève, peintre vivant.
Elève de A. Cabanel. Tableaux de genre, portrait.
Médaillé aux expositions de Paris.

Gos, Albert, Genève, peintre vivant.
Paysage.

Graf-Reinhardt, Henri, Bernois, 1806—1886.
Intérieurs.

Grosclaude, L.-A., Neuchâtelois, 1814—1869.
Elève de Regnault. Genre et figure.

- Guibentif, G., Genève, peintre vivant.
Paysage, décoration.
- Guigon, Charles, Genève, 1807—1882.
Paysages : Suisse et Italie.
- Guillebaud, Jean-François, Genève, 1718—...
Portrait, pastel.
- Guinand, Emma, Neuchâtel, peintre vivant.
Fleurs.
- Hébert, Jules, Genève, 1812—1897, fut professeur aux
écoles de la Ville.
Tableaux d'histoire et de genre.
- Hébert, Henri, Genève, fils du précédent, peintre vivant.
Figure et genre. Professeur aux écoles de la
Ville.
- Hermenjat, Abraham. Vaudois, peintre vivant.
Paysage, figure.
- Herr, Edouard, Genève, 1823—1846.
Elève de A. Lissignol et J.-L. Lugardon. Mourut
trop jeune pour laisser un œuvre. Donnait de
grandes espérances.
- Hodler, Ferdinand, Bernois, peintre vivant.
Elève de B. Menn. Figure et paysage, décoration.
- Hornung, Joseph, Genève, 1792—1870.
Tableaux de genre, histoire et portrait.

- Huber, Jean, Genève, 1721—1786.
Paysage et chasses, croquis de Voltaire.
- Huber, Jean-Daniel, Genève, 1754—1845, fils du précédent.
Elève du chevalier Facin. Paysage et animaux.
- Humbert, Charles, Genève, 1813—1881.
Etudia chez Ingres. Peintre animalier.
- Huguenin-Lassauguette, Fritz, Neuchâtelois.
Paysage.
- Ihly, Daniel, Genève, peintre vivant.
Figure et paysage.
- Jacot-Guillarmot, Jules, Neuchâtelois, 1828—1889.
Peintre animalier.
- Jeanmaire, Edouard, Neuchâtelois, peintre vivant.
Paysage.
- Jeanneret, Gustave, Neuchâtelois, peintre vivant.
Figure et paysage.
- Jequier, Jules, Genève, 1834—1898.
Paysage, eaux-fortes.
- Kaiser, Edouard, Neuchâtelois, peintre vivant.
Figure et paysage.
- Koller, Rodolphe, Zuricois, peintre vivant.
Peintre animalier.

- Lehmann, W.-L.**, Zuricois, peintre vivant.
Paysage.
- Leleux**, Emilie, née **Giraud**, Genève, 1824—1885.
Elève de J.-L. Lugardon et Cogniet. Tableaux de genre.
- Lemaître**, Nathanaël, né en France, 1831—1898.
Fit sa carrière à Genève. Elève de A. Calame.
Paysage.
- Liotard**, J.-E., Genevois, 1702-1789.
Portraits pastel. Très nombreux à l'étranger.
- Lugardon**, Jean-Léonard, Genève, 1801—1884.
Elève de Gros. Tableaux d'histoire suisse et de genre. Fut professeur aux écoles de la Ville, 1838—1846.
- Lugardon**, Albert, Genève, fils du précédent, peintre vivant.
Peintre animalier.
- Linck**, J.-A., Genève, 1768-1844.
Paysage à la gouache.
- Massip**, Marguerite, Genève, peintre vivant.
Figure, portrait, paysage.
- Massot**, Firmin, Genève, 1766—1849.
Fit surtout des portraits de petite dimension. Beaucoup sont dispersés en Europe; les plus nombreux sont à Genève chez des particuliers.

- Menn**, Barthélémy, Genève, 1815—1893.
Etudia à Paris chez Ingres. Séjourna aussi en Italie. Professeur distingué aux écoles de la Ville. Figure, mais s'adonna ensuite plus spécialement au paysage, étant en relations d'amitié avec Corot, Daubigny et autres maîtres français.
- Mennet**, Louis, Genève, 1829—1895.
Fit de la peinture sur émail, paysage et marine.
- Mérienne**, Nancy, Genève, 1792—1860.
Elève de Massot. Fit beaucoup de portraits. Crayon, pastel, aquarelle.
- Metton**, Edouard, Genève, peintre vivant.
Peintre animalier.
- Meuron**, Albert de, Neuchâtelois, 1823-1896.
Figure et paysages alpestres. Développa le sentiment artistique dans le canton de Neuchâtel.
- Meyer**, Ch.-Th., Bâle, peintre vivant.
Etudia à Munich. Paysage, huile et pastel.
- Monnier**, Charles, Genève, 1837—1875.
Paysage.
- Monteverde**, Luigi, Tessinois, peintre vivant.
Figure, nature morte.
- Munier-Romilly**, Amélie, Genève, 1788—1875.
Elève de F. Massot. Nombreux portraits.

Nicolet, Gabriel, Neuchâtel, né en France, artiste vivant.
Figure.

Niederhäusern, Sophie de, Genève, peintre vivant.
Paysage.

Odier, Jacques, Genève, peintre vivant.
Elève de Harpignies. Paysage.

Palézieux, Edmond de, Vaudois, peintre vivant.
Elève de J.-P. Laurens et Cormon. Figure, paysage.

Perrelet, Blanche, Vaudoise, peintre vivant.
Elève de G. Giron. Figure.

Perrier, Alexandre, Genève, peintre vivant.
Paysage.

Petitot, Joseph, Genève, vivait vers 1793. Pas de renseignements exacts sur sa vie. Portraits au pastel.

Pignolat, Pierre, Genève, peintre vivant.
Paysage. Professeur aux écoles de la Ville.

Piguet, Eodolphe, Genève, peintre vivant.
Elève de Glardon. Pastel et pointe sèche.

Poggi, François, Genève, 1838—1900.
Elève de B. Menn. Paysage et figure. Fut professeur aux écoles de la Ville.

Potter, Adolphe, Genève, peintre vivant.
Paysage.

Prud'homme, Genève, mort en 1795.
Portrait.

Pradier, James, Genève, 1790—1852.
Statuaire. Ne paraît pas avoir laissé d'autres peintures que celles du Musée Bath.

Pury, Edmond de, Neuchâtel, peintre vivant.
Elève de Ch. Gleyre. Figure et portrait.

Rapin, Aimée, Genève, peintre vivant.
Portrait, pastel.

Ravel, Edouard, Genève, peintre vivant, professeur aux écoles de la Ville. Figure, genre, portrait.

Ravel, Marie, Genève, femme du précédent.
Nature morte.

Rehfous, Alfred, Genève, peintre vivant.
Paysage.

Reichlen, J.-J., Fribourgeois, peintre vivant.
Figure.

Rheiner, Louis, Genève, peintre vivant.
Paysage.

- Ritter**, Caspar, Zuricois, peintre vivant.
Figure.
- Robellaz**, Emile, Genève, 1844—1882.
Genre.
- Robert**, Léopold, Neuchâtelois, 1794—1835. Séjourna en Italie et mourut à Venise.
Elève de David. Figure. Ses œuvres principales sont au Louvre et au Musée de Neuchâtel.
- Ritz**, Raphaël, Valaisan, 1829—1894.
Genre.
- Rossi**, Luigi, Tessinois, peintre vivant.
Figure et paysage.
- Ruch, Jacques, Glaronnais, peintre vivant.
Peintre animalier.
- Sabon-Laurent**, Genève, peintre vivant.
Décorateur.
- Saint-Ours**, **J.-P.**, Genève, 1752-1809.
Elève de Vien. Grand prix de Rome. Figure et nombreux portraits.
- Salzmann**, Gustave, Genève, 1811—1872, né à Colmar.
Paysage.
- Sandreuter**, Hans, Bernois, 1850—1901.
Elève de Böcklin. Figure, décoration, paysage.

- Simon**, Frédéric, Bernois, 1828—1862.
Elève distingué de B. Menn. Genre. Voyagea en Italie et en Hollande.
- Simonet**, **J.-P.**, Genève, artiste vivant.
Figure, paysage.
- Silvestre**, Henri, Genève, 1842—1900.
Décorateur.
- Silvestre**, Albert, Genève, fils du précédent, peintre vivant.
Paysage.
- Stauffer**, Karl, Bernois, 1857—1892.
Figure, eaux-fortes.
- Stückelberg**, Ernest, Bâlois.—1903.
Figure, portrait. Décorateur de la Chapelle de Guillaume Tell, lac des Quatre-Cantons.
- Thomann**, A., Zuricois, peintre vivant.
Peintre animalier.
- Schwabe**, Carlos, Genève, peintre vivant.
Dessinateur, illustrateur.
- Töpffer**, Adam-W., Genève, 1766—1847, père B, Töpffer, le remarquable écrivain.
Genre, paysage, croquis, caricature.
- Van Muyden**, Alfred, Vaudois, 1818—1898.
Genre. Séjourna en Italie. Scènes de couvent et de la vie italienne.

- Van Muyden, Henri, Genève, fils du précédent.
Figure et paysage.
- Vaucher, Gab.-C., 1768—1841.
Elève de Saint-Ours. Figure, portrait.
- Vautier, Benjamin, Vaudois, 1829—1899. Vécut à Düsseldorf. Acquit une grande réputation.
Genre. Plusieurs de ses œuvres sont gravées,
- Vautier, Otto, fils du précédent, peintre vivant.
Figure.
- Veillon, Auguste, Vaudois, 1834—1890.
Paysages de Suisse, Hollande, Egypte et Terre Sainte.
- Voellmy, Fritz, Bâlois, peintre vivant.
Paysage.
- Volmar, Théodore, Bernois, peintre vivant.
Peintre militaire.
- Vuagnat, François, Genève, peintre vivant.
Elève de Humbert. Peintre animalier.
- Virchaux, Paul, Neuchâtelois, peintre vivant.
Paysage.
- Vuillermet, Charles, Vaudois, peintre vivant.
Paysage, figure.

- Welti, A., Zuricois, peintre vivant.
Figure.
- Wieland, H.-B., Saint-Gall, peintre vivant.
Figure.
- Ziegler, Christophe, Genève, peintre vivant.
Paysage, figure.
- Zwahlen, A., Genève, 1830—1903. Séjourna en Italie.
Genre.

PEINTRES ITALIENS

- Allori, Christophe, né à Florence, 1577—1621.
Elève de son père. Histoire, portrait.
- Baccio della Porta, dit Fra Bartolomeo, né à Savignano près Florence, 1469—1517.
Peinture religieuse. Travailla de concert avec Mariotto Albertinelli, 1474—1515.
- Bassano, Jacopo da Ponte, né à Bassano, 1510—1592.
Elève de son père, de Bonifazio et du Titien.
Tableaux religieux et portraits.
- Bordone, Paris, né à Trévis, 1500—1570.
Elève du Titien. Tableaux religieux et portraits.

Calabrese, Mathieu **Preli**, dit **le**, né à Ravenne (Calabre), 1613-1699. Elève du Guerchin. Tableaux religieux et fresques.

Campi, Bernardin, né à Crémone, 1522—1590.
Elève de Jules Campi. Histoire et portrait.

Campi, Antonio, né à Crémone, 1536—1591.
Elève de son frère Jules.

Caravaggio, Miguel-Angelo **Amerighi**, dit **le**, né à Caravaggio, 1569—1609.,
Histoire, tableaux religieux.

Dominiquin, Domenico **Zampieri**, dit **le**, né à Bologne, 1581—1641.
Elève de Denis Calvart et du Carrache. Tableaux religieux et fresques.

Guerchin, G.-F. **Barbieri**, dit **le**, né à Cento près Bologne, 1591—1666. Histoire et portrait.

Guido Reni (*le Guide*), né à Bologne, 1575—1642.
Elève de D. Calvart et du Carrache. Tableaux religieux.

Maratta, Carlo, né à Camerino (Ancône), 1625—1713.
Histoire et portrait.

Piazetta, Gio-Batista, né à Venise, 1683—1754.
Histoire.

Rosa, Salvator, né à Renella (Naples), 1615—1673.
Paysages et batailles.

Tavella, Ch.-Ant., né à Milan, 1668—1738.
Elève de Tempesta. Paysage.

Tintoret, Jacobo-Robusti, dit **le**, né à Venise, 1512 — 1594.
Elève du Titien. Tableaux religieux et d'histoire, portrait.

Titien, Tiziano-Vecellio, né à Cadore, 1477—1576.
Histoire et portrait.

Véronèse, Paolo-Caliari, né à Vérone, 1528—1588.
Histoire et portrait

PEINTRES ESPAGNOLS

Ribera, José **de**, dit **l'Espagnolet**, né à Jativa (Valence), 1588—1656. Elève de Caravaggio. Tableaux religieux.

Velasquez, Diego Rodriguez de Silva y, Séville, 1599—1660.
Elève de Herrera et Pacheco. Histoire et portrait.

PEINTRES FLAMANDS ET HOLLANDAIS

- Berghem**, Nicolas, né à Harlem, 1620—1683.
Animaux, histoire.
- Bloemen**, Pierre **van**, né à Anvers, 1657—1720.
Paysage, genre, cavalerie.
- Brekelenkamp**, Quiryn **van**, Leyde, vivait vers 1620.
Intérieurs.
- Cuyp**, Albert, né à Dordrecht, 1605—1691.
Portrait, paysage, figure, animaux.
- Du Jardin**, Karl, né à Amsterdam, 1622—1678, mort à Venise.
Elève de Berghem. Paysage, animaux, figure.
- Facin**, Nicolas-H.-J. de, s'écrivit aussi « **Fassin** », Liège, 1728—1811. Paysage, figure et animaux.
- Franck**, François, ou **Franken**, né à Anvers, 1581—1642.
Histoire et tableaux religieux.
- Fyt**, Jean, né à Anvers, 1609—1661.
Nature morte.
- Laar**, Pierre **van**, né à Harlem, 1613—1674.
Paysage et figure.

- Lairesse**, Gérard de, né à Liège, 1640—1711.
Histoire et portrait.
- Maas**, Nicolas, né à Dordrecht, 1632—1693.
Intérieurs et portrait.
- Meel** ou **Miel**, Jean, né à Anvers, 1599-1664.
Paysage, cavaliers.
- Molenaer**, Jean, né à Harlem,—1685.
Kermesses, cabarets.
- Moucheron**, Frédéric, né à Embden, 1633—1686.
Elève de J. Asselyn. Paysage.
- Netscher**, Gaspard, né à Heidelberg, 1639—1684, mort à La Haye. Portrait, genre, intérieurs.
- Nolpe**, Pierre, La Haye, 1601, vivait encore en 1669.
Graveur, paysage.
- Ostade**, Adrien **van**, né à Harlem, 1610—1685.
Intérieurs, cabarets.
- Poelenburg**, Cornélis **van**, né à Utrecht, 1586—1667.
Histoire, genre.
- Fourbus**, François, -le jeune, né à Anvers, 1570—1622.
Portrait.
- Rottenhamer**, Jean, Munich, 1564—1623.
Petites compositions. Paysages par Breughel de Velours.

- Rubens, Pierre-Paul, Anvers, 1577—1646.
Histoire, portrait, tableaux religieux.
- Ryckaert, David, Anvers, 1612-1662.
Figure, cabarets.
- Snyders, François, Anvers, 1579—1657,
Nature morte, chasse.
- Sonnius, Henri, La Haye, vers 1657.
Portrait.
- Tenier, David, le jeune, Anvers, 1610 — 1690.
Portrait, genre, intérieurs.
- Van Goyen, Jean, Leyde, 1596—1656.
Paysage, marine.
- Van der Helst, Barthélémy, Harlem, 1613—1670.
Portrait.
- Van der Meulen, Bruxelles, 1632—1690.
Batailles.
- Van Os, Jean, Middelharnis, 1744—1808.
Fleurs, nature morte.
- Van Vlieger, Simon, Amsterdam, 1612—.....
Marine.
- Weenix, Jean, Amsterdam, 1640—1719.
Nature morte.

- Winter, Henri de**, Amsterdam, 1717—1783.
Genre, paysage.
- Wouverman, Pierre**, Harlem, 1623—1683.
Chasse, animaux.
- Zorg, Bokes-Henri-Martin**, Rotterdam, 1621—1682.
Genre, intérieurs.

PEINTRES FRANÇAIS

- Baron, Henri**, né à Besançon, 1816—1885.
Genre.
- Bergeret, Pierre-Nolasque**, né à Bordeaux, 1782—1863.
Histoire et portrait.
- Bergeret, Denis**, né à Villeparisis, peintre vivant.
Nature morte.
- Boucher, François**, Paris, 1703—1770.
Histoire, portrait.
- Bourdon, Sébastien**, Montpellier, 1616—1671.
Histoire, portrait.
- Breton, Jules**, né à Courrières, peintre vivant.
Histoire, tableaux de la vie rustique.

- Carrière**, Eugène, né à Gournay, peintre vivant.
Figure, portrait.
- Champagne**, Philippe de, Bruxelles, 1602—1674. Fit sa
carrière en France. Histoire, portrait.
- Charlet**, Nicolas-Toussaint, Paris, 1792—1845.
Peintre militaire, lithographe distingué.
- Corot**, Jean-Baptiste, Paris, 1796—1875.
Paysage.
- Courbet**, Gustave, né à Ornans, 1819—1877.
Figure, paysage.
- Courtois**, Jacques, dit **le Bourguignon**, Saint-Hippolyte,
1621—1676. Batailles.
- Coytel**, Noël-Nicolas, Paris, 1692—1734.
Histoire.
- Delacroix**, Eugène, Charenton, 1799—1863.
Histoire.
- Desvalières**, Georges-Olivier, Paris, peintre vivant.
Histoire.
- Dupré**, Jules, Nantes, 1811—1889.-
Paysage.

- Feyen-Perrin**, Français, Bey-sur-Seille, 1826—1888.
Histoire, portrait.
- Fouque**, Marius, Arles, 1821—1883.
Histoire, portrait.
- Fromentin**, Eugène, La Rochelle, 1820—1876, peintre,
écrivain. Figure, chasses en Algérie.
- Gagneraux**, Bénigne, Bourg, 1756—1795.
Histoire.
- Géricault**, Théodore, Rouen, 1791—1824.
Histoire, portrait, chevaux.
- Giacomelli**, Hector, Paris, peintre vivant.
Dessinateur, oiseaux.
- Greuze** Jean-Baptiste, Tournus, 1725—1805.
Histoire, portrait.
- Guignet**, Jean-Baptiste, Autun, 1810—1857.
Genre, portrait.
- Ingres**, J.-A.-D., Montauban, 1780—1867.
Histoire, portrait.
- Imer**, Edouard, Avignon, 1820—1881.
Paysage.
- Lansyer**, Emmanuel, Bouin (Vendée), 1835—.....
Paysage, marine.

- Largillière**, Nicolas, Paris, 1656—1746.
Histoire, portrait.
- Latour**, Maurice-Quentin, Saint-Quentin, 1704—1788.
Portrait, pastel.
- Lebrun**, Charles, Paris, 1619—1690.
Histoire.
- Lebrun**, M^{me} **Vigée**, Paris, 1755—1842.
Portrait.
- Leleux**, Armand, Paris, 1818—1885.
Genre, paysage.
- Leleux**, Emilie, née **Giraud**, femme du précédent, 1824—
1885. Genre.
- Lesueur**, Eustache, Paris, 1617—1655.
Histoire.
- Martin**, Alfred, Paris, 1839—1903.
Paysage. Fut professeur de xylographie à l'Ecole
des Arts industriels à Genève.
- Mignard**, Nicolas, Troyes, 1605—1668.
Portrait, histoire.
- Monnoyer**, Jean-Baptiste, Lille, 1636—1699.
Fleurs, nature morte.

- Odier**, Edouard, Paris, 1800—1887.
Histoire.
- Oudry**, Jean-Baptiste, 1686—1755.
Animaux, portrait.
- Phélippe**, Ch.-François, Paris, mort en 1867.
Portrait.
- Puvis de Chavannes**, Lyon.
Histoire, décoration.
- Rérolle**, Joseph, 1829—1901. .
- Rigaud**, Hyacinthe, Perpignan, 1659—1743.
Portrait.
- Roll**, Alfred-Philippe, Paris, peintre vivant.
Histoire.
- Ressert**, Paul, né à Lannoy, peintre vivant.
Paysage.
- Subleyras**, Pierre, Uzès, 1699—1749.
Histoire.
- Thuillier**, Pierre, Amiens, 1799—1858.
- Vaillant**, Jean, Lille, 1624—16...
Portrait.

Valentin (le), Coulommiers, 1601—1634.
Histoire.

Van Loo, Carle, Nice, 1705—1765.
Histoire.

Vernet, Joseph, Avignon, 1714—1789.
Marine, paysage.



ERRATA

- Page 18, *lisez* : Baud-Bovy, Valentin, 1875—1903.
» 40, n° 156, *lisez* : Marchinville.
» 92, n° 462, » Acquis en 1873.
» 111, n° 51, » Acquis en 1897.
» 140, n° 95, » Reymond, Maurice.
» 149, à Castres, *lisez* : Zamacoïs.

