

LA CHAUX-DE-FONDS • LA CHAUX-DE-FONDS • LA CHAUX-DE-FONDS

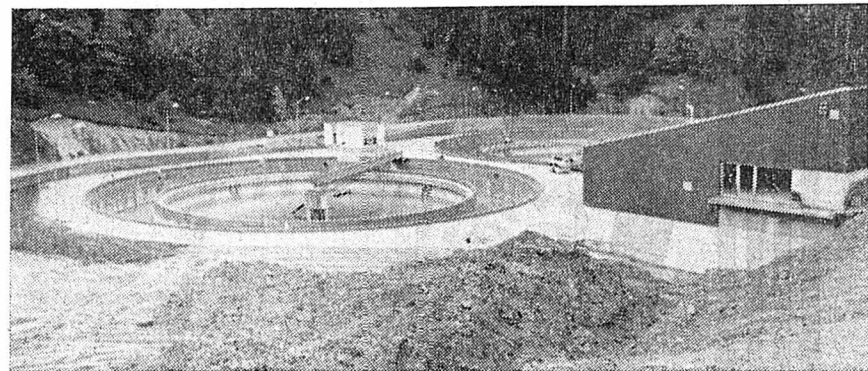
Les bâtisseurs fêtent le terme d'une œuvre de longue haleine

«Bouquet final» pour la station d'épuration des eaux

Une douzaine d'années après le début des premières études, quatre ans après l'ouverture du chantier, la construction de la station d'épuration des eaux usées de La Chaux-de-Fonds (STEP) touche à sa fin.

sortir de terre. C'est presque un « bouquet final » : il reste, en cinquième étape, à parachever l'ouvrage au niveau des derniers équipements techniques et des finitions intérieures et extérieures.

conque réservoir ! Le démarrage se fera pas à pas, avec tous les contrôles, tests, mises au point nécessaires. Avec aussi, probablement, les imprévus et corrections quasi inévitables.



Le gros œuvre est terminé, il ne reste que quelques semaines de travaux de finition. A droite, le bâtiment de service, « centre nerveux » de la STEP.



Ils ont travaillé ensemble pendant quatre ans : joie teintée de mélancolie à voir un ouvrage commun s'achever ! (photos Impar-Bernard)

Usagers des chemins de fer gare au nouvel horaire!

Depuis dimanche, le nouvel horaire des CFF sera en vigueur. De nombreuses publications l'ont déjà annoncé.

Il faut d'abord inviter tous les usagers du chemin de fer à se procurer un indicateur mis à jour. Le nouvel horaire entraîne en effet des changements nombreux et importants dans la circulation des trains.

A cette « simplification », cette « épuration » de l'horaire régional s'ajoute aussi un effort d'amélioration des liaisons entre le Jura neuchâtelois et les grandes villes du Plateau.

Si l'on se place donc — comme les CFF vraisemblablement ! — dans une perspective « nationale », et « technique », on pourrait presque dire que le nouvel horaire est en progrès sur l'ancien: mieux assorti, plus régulier, plus simple.

On se souvient que, lors de sa mise à l'enquête publique, le projet du nouvel horaire 1975-77 avait suscité pas mal de protestations dans notre région.

Certes, on ne peut se leurrer : à la base, l'horaire CFF est conçu en fonction des besoins de trafic du Plateau.

Cela ne va pas toujours sans inconvénients pour les populations de ces régions. La « systématisation » de l'horaire va difficilement de pair avec la prise en considération des besoins locaux spécifiques!

Mais un horaire nouveau se juge aussi à l'usage... Alors, en voiture, et n'oubliez pas de consulter les nouveaux horaires ! (mhk)

A la gare: affichage «européen»

Table of train arrivals (ARRIVÉES) for La Chaux-de-Fonds, showing routes to Zurich, Geneva, and other stations with times and train numbers.

Aux nouvelles habitudes horaires que les voyageurs devront adopter dès ce week-end s'ajoute une nouvelle habitude de lecture pour les « clients » de la gare.

(photo Impar - Bernard)

Hier en fin de journée, dans la meilleure tradition du bâtiment, ce sont les bâtisseurs qui ont fêté l'achèvement de cette œuvre de longue haleine.

Auparavant, une visite des installations, sous la conduite de leurs concepteurs et du maître des lieux M. R. Boillet, avait permis aux invités de prendre une première mesure de la STEP.

état civil

JEUDI 29 MAI

Naissance: Gabus Cédric, fils de Jean-Claude, technicien et de Anne-Marie, née Berger.

Promesses de mariage: Meier Claude William, commis et Roulin Cosette Liliane. — Fuchs Jean Robert Arthur, employé PTT et Surdez Jeannine Regina.

Mariages: Anderegg Michel Henri Eric, assistant de vente et Deschenaux Anne-Marie Raymonde. — Marchand Jean Bernard, employé de banque et Müller Suzanne.

Décès: Droz-Georget Bernard, né le 10 octobre 1945, célibataire. — Montandon-Clerc Alexandre Emile, né le 21 juillet 1908, époux de Blanche Alice, née Achermann.

Sonnerie de cloches

Les cloches du temple des Forges sonneront le samedi 31 mai 1975 de 9 h. 00 à 9 h. 15 pour l'ouverture du Synode missionnaire romand.

Tournoi d'échecs juniors: la finale

C'est aujourd'hui dès 14 heures, au local du Club d'échecs de La Chaux-de-Fonds, rue de la Serre 64, que se disputera la grande finale du Tournoi d'échecs juniors organisé par le club et « L'Impartial ».

mémento

- Vivarium : 10 à 12, 14 à 17 h. Musée International d'Horlogerie : samedi, dimanche, 10 à 12 h. et de 14 à 17 h.

- Alcooliques anonymes AA : tél. 23 85 24, case postale 99. SOS alcoolisme : tél. 23 39 22 ou Croix-Bleue, tél. 23 51 35.

Dimanche

- Cabaret 55 : Attractions internationales. Bar 72 : Dancing-attractions, samedi.

Musée international de l'horlogerie : dès 9 h, congrès de la FSSTA.

COMMUNIQUÉS

Centre de rencontre : Aujourd'hui, 30 h. 30, concert exceptionnel de folk guitare.

avis urgents

LA ROUTE ENCHANTÉE

Organisation Helvetia-Vie Patronage L'Impartial

Aujourd'hui et dimanche

dès 8 heures à 18 heures QUATRIÈME CIRCUIR

DÉPART: LE QUARTIER (Hôtel de la Couronne)

Une balade en famille, sans effort, chacun met le temps qui lui plaît pour effectuer le circuit

INSCRIPTION

sur place devant l'Hôtel de la Couronne. - Un vélo à gagner chaque week-end, ainsi que 14 autres prix.

Tirage au sort parmi les bulletins de participation. p 10830

LE PROVENÇAL cherche pour entrée immédiate sommelière ou extra fille de buffet

Se présenter à la réception, 039/22 22 03 p 10828

AUJOURD'HUI, OUVERTURE RESTAURANT DU HAMEAU LES CONVERS

Tél. (039) 22 40 87

Restauration sur grill

Apéritif offert de 11 à 13 heures Se recommande. Famille Bardi

Samedi 7 juin

Voyage gratuit au Centre Suisse du meuble à Suhr!

La plus belle revue du meuble et des tapis en Suisse vous est ouverte!

Automobilistes: Aarau 1000 P Paradis des enfants. Essence gratuite pour tout achat dès Fr. 500.-.



Pfister

ameublements sa

Heures de départ: Lunch gratuit

Le Locle,	Place du Marché	8 h 15
Chaux-de-Fonds, Gare		8 h 30
Neuchâtel,	Terreaux 7	9 h 00

Fiancés, amateurs de beaux meubles:
Reservez a temps vos places!

1321/1

Neuchâtel,
Terreaux 7

Renseignements:
038 - 25 79 14

Pas de publicité = pas de clientèle

POUR UNE
PELOUSE D'ASPECT UNI
ET
SOIGNÉ

WOLF Geräte

Outils-WOLF

Offre spéciale
inédiite

1 sac d'engrais
à gazon Scotts,
avec herbicide

pour 250 m²
au lieu de 49.80
seulement
Fr. 34.80



en cas d'achat
d'une
épandeuse WOLF WE 40

Classe de toxicité 5:
respectez les indications sur l'emballage.

Fr. 73.-

A. & W. Kaufmann & Fils

P.-A. Kaufmann succ.
Marché 8-10 - Tél. (039) 23 10 56

**A VENDRE
HONDA 750**

modèle 72,
14 000 km.
double chaîne
Prix à discuter
Tél. (039) 23 10 41,
heures des repas.

**LA COUDRE
A louer
appartement**

de 3 1/2 pièces,
tout confort,
vue sur le lac.
Fr. 735.-, charges
comprises.
Tél. (038) 33 36 32.

Serveuse

est cherchée dans
une auberge sympa-
thique. Bons gains
assurés. Jolie cham-
bre à disposition.
Horaires réguliers.
Tout de suite ou à
convenir.

**Auberge de la Mai-
rie - 1214 Vernier**
(4 km. du centre de
Genève).

Tél. (022) 41 71 51.

A vendre à l'ouest
de Neuchâtel, zone 1

**IMMEUBLE
LOCATIF**

récent de 10 appa-
rtements.
Ecrire sous chiffre
P 36-400427 à Publi-
citas 1951 Sion.

**L'annonce
reflet vivant
du marché**

maison

**POUR VOS
RÉPARATIONS**

Transformations
de vêtements en tous genres
neufs et usagés

POUR HOMMES
POUR DAMES
POUR ENFANTS
CUIR - DAIM
FOURRURE

Une seule adresse :

ANTONIO
MAGLIANO

Daniel-Jean-Richard 8
LE LOCLE Tél. (039) 31 12 94
OUVERTURE : le 2 JUIN

LE LOCLE Feuille d'Avis des Montagnes LE LOCLE

Aujourd'hui

un jour pas comme les autres
car nous vous accordons

10%

de rabais sur tous nos
produits alimentaires.

innovation

LE LOCLE

CINÉMA LUX LE LOCLE

Tél. 039 / 31 26 26

Samedi à 20 h. 30. Dimanche à 17 h.. Enfants admis

FANTÔMAS SE DÉCHAÎNE

Samedi à 23 h. 15 20 ans

BORDEL MOBILE

Piscine du Communal
LE LOCLE
NATATION

organise des cours de sauvetage

BREVET I: dès l'âge de 16 ans (tests d'entrée,
2 et 3 juin). Début du cours : mardi 3 juin à 19 h.

JEUNES SAUVETEURS : de 11 à 15 ans. Tests d'en-
trée et début du cours : mercredi 4 juin à 19 h.

ÉCOLE DE NATATION : Son activité reprendra le
mercredi 4 juin à 18 h.

Les inscriptions pourront déjà se faire le lundi 2 juin
dès 18 h. (cabine du son).

Dès jeudi 5 juin, toutes les nouvelles inscriptions
seront faites à la caisse de la piscine.

LLN

OFFRES D'EMPLOIS

ON CHERCHE pour date à convenir

sommelière

Débutante acceptée. Bon salaire. Congés réguliers.
Tél. (039) 31 25 98.

L'annonce
reflet vivant du marché

OFFRES D'EMPLOIS

Ménage de 2 personnes, dans ap-
partement très soigné, avec aide
importante, tout confort électro-
ménager, cherche

employée de maison

sachant cuisiner. Cinq semaines de
vacances à prendre dans l'année
selon entente. Congés réguliers.
Chambre confortable avec radio,
TV à disposition. Fort salaire selon
capacités. Stabilité d'emploi assu-
rée. Engagement début août ou
date à convenir.

Ecrire sous chiffre AB 10600 ou
téléphoner au (039) 22 47 75 aux
heures des repas.

AVIS OFFICIELS

VILLE
DU LOCLE

Votation fédérale
des
7 et 8 juin 1975

sur

1. l'arrêté fédéral urgent sur la sauve-
garde de la monnaie ;
2. l'arrêté fédéral concernant le finance-
ment des routes nationales ;
3. la loi fédérale modifiant le tarif géné-
ral des douanes ;
4. l'arrêté fédéral concernant l'augmen-
tation des recettes fiscales dès 1976 ;
5. l'arrêté fédéral freinant les décisions
en matière de dépenses.

Local de vote :
Grande salle de la Croix-Bleue, France 8.
Heures d'ouverture du scrutin :
Samedi 7 juin de 9 h. à 18 h.
Dimanche 8 juin de 9 h. à 13 h.

Vote anticipé :
Les électeurs peuvent exercer, par anti-
cipation, leur droit de vote au Poste de
police du mercredi 4 juin au samedi
7 juin à 6 heures.

Vote des malades :
Les infirmes et les malades incapables
de se rendre au scrutin peuvent deman-
der de faire recueillir leur vote à domi-
cile en s'adressant au Secréariat com-
munal jusqu'au vendredi 6 juin à 17 h.
ou au Bureau électoral jusqu'au diman-
che 8 juin à 10 heures (tél. 039/31 59 59).
Le Conseil communal

A louer au Locle

3 1/2 pièces

pour le 1er octobre
ou pour date à con-
venir. Fr. 441.-,
charges comprises.
Tél. (039) 31 18 28.

A VENDRE

MINI 850

rouge, en très bon
état. Moteur : 45 000
km. Expertisée.
Prix choc.
Tél. (039) 31 14 19,
heures des repas.

Votre
journal: L'Impartial

A VENDRE AU LOCLE

immeuble

bien entretenu, de 3 logements de
3 chambres, tout confort, dégage-
ment de 529 m². Hypothèque à
disposition.
Ecrire sous chiffre AH 33226 au
bureau de L'Impartial.

Café de la Place
LE LOCLE

CE SOIR

DANSE

avec l'orchestre PIER NIEDER'S

OCCASIONS



Au Pavillon du Crêt-du-Loche

Téléphone (039) 26 73 44

Grand choix de magnifiques voitures

Expertisées avec garantie

Venez et comparez
nos VOITURES et nos PRIX!!!

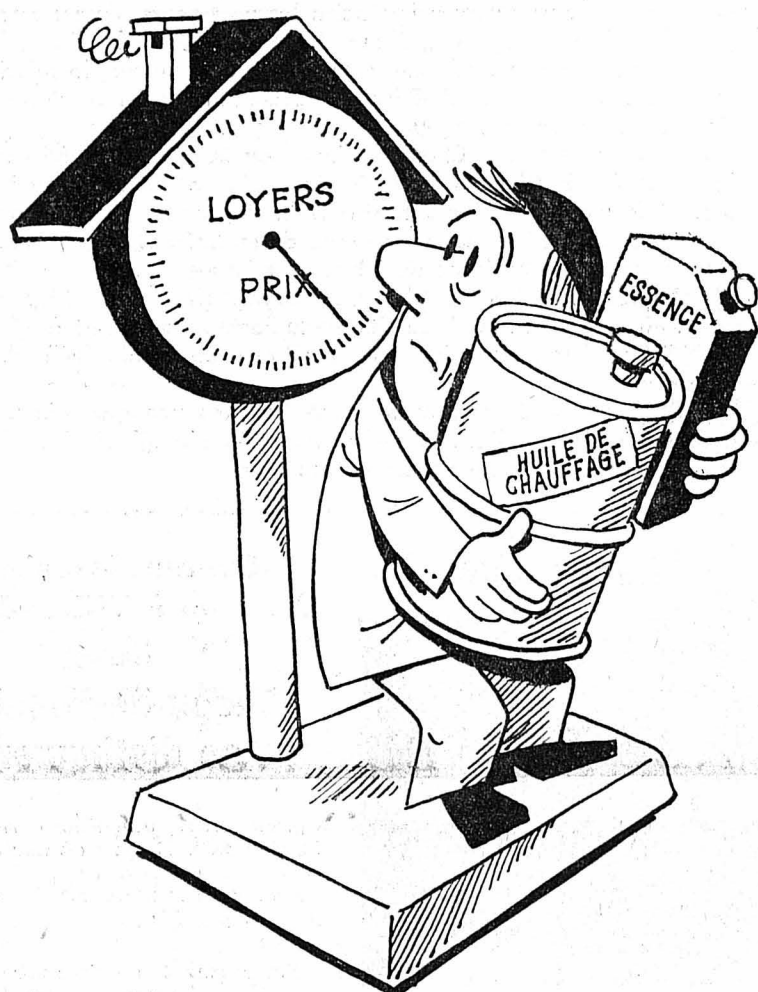
Volvo 144 S	1972 35 000 km	Taurus 1600 GXL Coupé	1974 22 000 km
Escort Sport	1973 26 000 km	Toyota Carina	1972 Fr. 5800.-
Cortina 1300 L	1972 35 000 km	17 M 1700	1969 Fr. 3500.-
Peugeot 204	1972 Fr. 5300.-	Mini 1000	1972 Fr. 4800.-
Alfa Romeo 2000	1973 25 000 km	Fiat Coupé X 1 9	1974 25 000 km
Alfa Sud	1973 Fr. 7200.-	Austin America	1969 Fr. 3500.-
Opel 1900 S	1972 34 000 km	Renault 16 TS	1969 Fr. 4000.-

Essais sans engagement

Crédit immédiat



Garage des 3 Rois
La Chaux-de-Fonds
Tél. 039 26 81 81
Neuchâtel
Tél. 038 25 83 01
Le Locle
Tél. 039 31 24 31
J.-P. et M. Nussbaumer

Augmentation des droits
sur les huiles de chauffage

(Modification du tarif général des douanes)

NON

- Les logements sont déjà assez chers.
- Qui approuve, laisse la voie libre à d'autres augmentations.
- Le Conseil fédéral promet l'abaissement des loyers mais augmente en même temps les frais de chauffage.

Taxe supplémentaire sur l'essence

NON

(alias financement des routes nationales)

- Les étrangers ne font plus le plein en Suisse.
- En revanche les Suisses paient des millions de plus.
- Des postes de travail disparaissent.
- Les frais de transport et les prix augmentent.
- Il n'est guère utile d'instaurer des taxes supplémentaires pour la construction des routes nationales.
- Protéger l'environnement, c'est utiliser de l'essence dépourvue de substance nocive et non pas forcément plus chère!

Halte à la politique inflationniste: les locataires et les automobilistes paient déjà suffisamment.

Assainissons les finances publiques, mais non sur le dos des consommateurs.

Pour ces raisons, 2 X **NON**

Alliance des Indépendants

BIEL-BIENNE, à vendre

appartements avec
accès direct au lac

et port à bateaux, situation exceptionnelle

1 appartement 2 1/2 pièces

1 appartement 3 pièces

1 appartement 3 1/2 pièces

1 appartement 4 1/2 pièces

1 attique 4 1/2 pièces
+ terrasseDemandez notre documentation ou
visitez par**LEVY-DUBOIS**Immeubles + Assurances
2501 Bienne, rue de la Gare 15
Tél. 032 22 88 66 (3 lignes)Manufacture de boîtes de montres
or, acier, métal, recherchemécanicien
faiseur
d'étampespour reprendre responsabilité de
son atelier d'outillages.Ecrire sous chiffre L 60883-18 D à
Publicitas, La Chaux-de-Fonds.

ÉCOLE NORMALE DELÉMONT

Classe polyvalente de raccordement

Ouverture : 18 août 1975.

Durée : 1 an.

Inscription : L'inscription est ouverte aux jeunes filles ayant accompli la 9e année scolaire (primaire ou secondaire) et ayant l'intention de se préparer à l'un des concours d'admission de l'École normale de Delémont (maîtresses d'école primaire, d'école infantine et d'ouvrages).

Critères d'admission : le rapport de l'école précédente, ainsi que les bulletins scolaires des deux dernières années scolaires. En cas d'affluence, un concours déterminera les admissions.

Programme : cours à options et à niveaux et tronc commun pour les trois filières d'études.

Inscription : les candidates sont invitées à s'inscrire avant le 15 juin 1975, au secrétariat de l'École normale de Delémont, service des admissions (formules officielles à demander).

Informations : à demander au secrétariat de l'École normale, service des admissions (l'après-midi) ou au répondeur automatique d'information de l'École, tél. (066) 22 76 73.

Le directeur de l'École normale :
Jacques-A. TschoumyA louer pour tout de suite ou date à convenir, à la
rue de l'Arc-en-Ciel 7, à La Chaux-de-Fonds

appartement de 2 pièces

Prix de location mensuelle : Fr. 350.-, charges comprises. Pour visiter : M. Digier, concierge, tél. (039) 26 87 95.

TRANSPLAN AG
Länggassstrasse 54, 3000 Bern 9
Telefon 031 23 57 65

CHEVROLET VEGA AUT.

1974, orange, 35 000 km.

SUNBEAM 1250

1973, vert-métal, 49 000 km.

GARAGE DES MONTAGNES
Av. Léopold-Robert 107, tél. 039/23 64 44

LES PONTS-DE-MARTEL

APPARTEMENT

4 1/2 pièces, tout confort, situation tranquille. Téléphoner le matin jusqu'à 9 h. au (038) 25 06 44.

IL NOUS RESTE

10 TOYOTA COROLLA STATION WAGON

1974 NEUVES

PROFITEZ... Nous vous ferons une offre exceptionnelle!

GARAGE DES MONTAGNES

Avenue Léopold-Robert 107 — Téléphone (039) 23 64 44

À LOUER

APPARTEMENT

Léopold-Robert 108, 2 pièces tout confort. Loyer Fr. 335.- par mois, charges comprises. Libre le 16 juin 1975 ou à convenir. Petite reprise.

Tél. (039) 22 35 83 dès le 2 juin jusqu'au 10 juin, de 7 h. à 14 h.

Orchestre de danse
cherche
SAXOPHONISTE-
CLARINETTISTE
lecteur
indispensable
Tél. (038) 63 27 67

OFFRES D'EMPLOIS

L'HÔPITAL POURTALES À NEUCHÂTEL

cherche à s'assurer la collaboration de :

jeune cuisinier diplômé

Entrée immédiate ou à convenir.

Si vous êtes intéressé, veuillez vous renseigner auprès du chef de cuisine. Tél. (038) 24 75 75, interne 568 ou adresser vos offres au chef du personnel de l'Hôpital Pourtales, Maladière 45, 2000 Neuchâtel.

CÔTE D'AZUR

Couple suisse cherche à engager pour mi-juin à mi-septembre 1975 pour sa maison de vacances dans le sud de la France (proche de la mer)

jeune fille comme aide de ménage

CONSCIENCIEUSE.

Voyage payé, salaire et temps libre.
Permis de conduire de rigueur.Ecrire sous chiffre 80 3313 aux Annonces Suisses SA,
2501 Bienne.Comme particulier vous
recevez de suite unX **Prêt** sans caution
vite et efficaceBanque Procrédit
2301 La Chaux-de-Fonds
Av. L.-Robert 23
Tél. 039-231612Je désire Fr.
Nom
Prénom
Rue
Localité

INVEST-DIAMANT DIFFUSION SA

Numa-Droz 141 - (039) 22 22 25
2300 La Chaux-de-Fonds

Selon les experts

30%de votre fortune devrait être
investi en valeur refuge

LE DIAMANT

un placement sûr

coupon

Nom :
Prénom :
Domicile :
Lieu :Pour une documentation sur le
diamant, sans engagement (1)

PAYS NEUCHÂTELOIS • PAYS NEUCHÂTELOIS

VAL-DE-RUZ • VAL-DE-RUZ

Première européenne à La Vue-des-Alpes

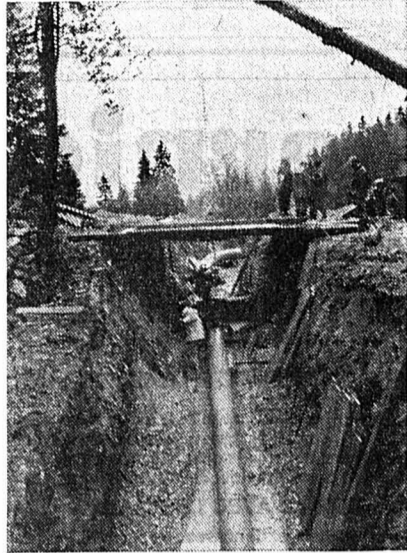
Dérivation d'un oléoduc terminée

Une des principales artères énergétiques du continent, l'oléoduc du sud-européen, relie le grand port méditerranéen de Fos-sur-Mer à la région allemande de Karlsruhe - Ingolstadt.

A cet endroit, le tracé de la conduite suivait sensiblement la route cantonale. Mais les corrections envisagées pour cette voie de circulation font qu'il fallait d'ores et déjà faire passer le pipe par ailleurs de façon à ce qu'il ne soit pas coupé par la T 20.

que l'exploitation qui suivra soit également à l'abri de toute mauvaise surprise.

Deux systèmes d'alarme indépendants sont notamment installés, permettant de détecter la moindre fuite et, le cas échéant, d'arrêter le fonctionnement de l'oléoduc immédiatement, et de fermer toutes les liaisons extérieures des galeries.



Soudage de la dernière section de l'oléoduc à La Vue-des-Alpes.

La formule a permis de préserver intégralement le paysage qui retrouvera toute sa pureté prochainement. Les galeries ont été creusées en 1973 et achevées la même année.

Ces travaux ont été réalisés par des maisons et du personnel hautement spécialisés sous le contrôle pointilleux de l'Office fédéral de l'économie énergétique et des Ponts et chaussées, selon des normes de sécurité extrêmement rigides.

mémento

Ce week-end à Neuchâtel

- Bevaix : samedi, dimanche, 5e Médaille d'or de l'accordéon. Galerie Ditesheim : 18 à 21 h., aquarelles d'Aloys Perregaux. Musée d'art et d'histoire : 10 h. à 12 h. et de 14 h. à 17 h., collections du Musée.

- Chézard-Saint-Martin (halle de gymnastique) : Samedi, 20 h., soirée organisée par l'Union Cadette. Pertuis : Dimanche, course aux œufs organisée par le chœur-mixte de Derrière-Pertuis. Le soir, danse. Valangin : Dimanche, fête cantonale des gyms-hommes. Médecin de service : Dr Marcel Cornu, Fontaines, tél. 53 22 19, du samedi 12 h. au lundi 8 h.

Val-de-Travers

- Boveresse : Dimanche, 7 h. 30, concours hippique. Epreuves civiles et militaires. 200 départs. Samedi, 20 h., bal. Noiraigue : Samedi, 20 h., match au loto organisé par Fémina, gymnastique. Saint-Sulpice : Fête de district de gymnastique. Samedi 20 h. 15, soirée. 23 h., danse. Dimanche 7 h. 30, travail des sections, 13 h. 45, cortège et démonstrations, 16 h., exercices d'ensemble.

Val-de-Ruz

- Vilars : 39e réunion des chanteurs du Val-de-Ruz. Samedi, 20 h. 30, soirée, avec Henri Dés. Dimanche, 13 h., concert et danse. Les Geneveys-sur-Coffrane (annexe de l'Hôtel des Communes) : Samedi, 20 h., soirée dansante.

M. Rémy Schläppy président du Conseil d'Etat



La chancellerie d'Etat communique que dans sa séance du 30 mai, le Conseil d'Etat a constitué son bureau comme suit pour la période du 1er juin 1975 au 31 mai 1976 :

Barreau

Dans sa séance du 27 mai 1975, le Conseil d'Etat a admis au rôle officiel du barreau Mlle Anne-Lise Schweizer, licenciée en droit, originaire du Locle, domiciliée au Locle et M. Werner Gautschi, licencié en droit, originaire de Reinach (AG), domicilié à La Chaux-de-Fonds.

DÈCÈS DANS LE VAL-DE-RUZ

30 mai : Challandes Yvan, né le 8. 10.1947, époux de Sonia, née Breguet, domicilié à Coffrane. — Challandes, née Breguet, Sonia, épouse de Yvan, née le 12.4.1950, domiciliée à Coffrane.

NEUCHÂTEL • NEUCHÂTEL • NEUCHÂTEL

Le 31 mai à Besançon, première cérémonie du jumelage avec Neuchâtel

Les deux cités sont d'accord. Aujourd'hui dans le cadre historique du Palais Granvelle de Besançon sera signée la charte du jumelage entre Neuchâtel et Besançon, la seconde cérémonie devant avoir lieu probablement le 21 juin sur les bords du lac.

forte que des réticences qui n'étaient d'ailleurs pas très vives. Et dans le rapport du Conseil communal de Neuchâtel au Conseil général, on pouvait lire : « Au niveau des intentions et grâce aux échanges qui favorisera le jumelage, l'avenir est prometteur. Evidemment une marge sensible existe entre les deux villes sur le plan démographique puisque Besançon compte 135.000 habitants contre 38.000 à Neuchâtel.

aux archives de Neuchâtel. En 1745, puis les années suivantes, Neuchâtel ayant eu quelques peines à s'approvisionner en blé adressa à la ville de Besançon une demande d'aide. A l'époque il était interdit au blé de Franche-Comté de franchir la frontière vers la principauté de Neuchâtel. Cependant par amitié pour la ville, Besançon réussit à lui procurer le passage de 1000 sacs de blé. Et puis il y eut aussi tout ces Neuchâtelois et gens des Montagnes neuchâteloises qui s'installèrent à Besançon avec le Genevois Laurent Megevand qui a implanté l'horlogerie dans la capitale comtoise.

Propos du samedi

La croisade des petites gens

Il y a cent ans, deux jeunes pasteurs romands sont partis avec leurs familles pour annoncer l'évangile au Transvaal. Ce qui semble aujourd'hui tout simple, auréolé même d'un attrait touristique, représentait alors une aventure d'une générosité inouïe. De cette générosité est née l'Eglise presbytérienne tsonga.

sous a permis au peuple tsonga de prendre conscience de lui-même par la prédication de l'évangile de Jésus-Christ.

Ce même dimanche, au temple de l'Abeille à La Chaux-de-Fonds, aura lieu la consécration de trois diacres. On sait que partout les Eglises chrétiennes sont en train de redécouvrir la charge diaconale, qui complète le ministère d'enseignement et d'unité des pasteurs et anime l'entraide chrétienne.

L'anniversaire de cette épopée sera célébré successivement au temple des Forges à La Chaux-de-Fonds, où se tiendra samedi le Synode missionnaire romand, puis, le lendemain dimanche au Locle, au cours de la Journée missionnaire cantonale.

Dans ces deux villes, une délégation venue spécialement d'Afrique du Sud sera accueillie par l'Eglise-mère, ou tout au moins par les représentants de ces communautés chrétiennes de Suisse romande, qui ont donné depuis un siècle tant de jeunes hommes à l'Afrique du Sud, et tant de petits sous économisés par tant de petites gens, et déposés dans tant de « petits nègres » qui faisaient la joie et l'effroi des enfants de jadis !

Qu'on sourie tant qu'on voudra de la naïveté de nos devanciers ; leur candeur a tout de même fait découvrir à tant de petits peuples de race noire leur dignité d'hommes. La délégation du Transvaal saura répondre à ceux qui assimilent les missions chrétiennes à l'aventure colonialiste. Elle dira à quel point la croisade du petit peuple de Suisse romande, cette croisade des petites prières et des petits

Les publicistes suisses à Neuchâtel

Deux cents publicistes sont réunis à Neuchâtel. Venus de toute la Suisse ils siégent en assemblée générale sous l'égide de l'ASP, Association suisse de la publicité, et du CSEPI, Centre suisse d'enseignement pour la publicité et l'information.

Les débats portent notamment sur la formation des futurs publicistes, la manière de lutter judicieusement contre les méthodes publicitaires trompeuses et malhonnêtes ainsi que de l'introduction éventuelle de la TVA.

Plusieurs orateurs ont pris la parole, notamment M. Collet, président de la Fédération romande de publicité, et M. Brogger, président de l'ASP.

communiqués

Franc-maçonnerie : La Grande Loge féminine de France organise aujourd'hui à 20 h. 30, en la salle de la Cité universitaire, à Neuchâtel, une conférence-débat sur le sujet : La Franc-Maçonnerie, voie privilégiée de la femme du XXe siècle, animée par Mme Yvonne Dornès du Conseil fédéral de la Grande Loge féminine de France.

avis urgents

CE SOIR - VILARS - 20 heures

HENRI DÈS

et la fantaisiste LILIANE LIL. Dès 23 h. DANSE avec l'orchestre LES JASINGERS p 10527

CASINO DE LA ROTONDE NEUCHÂTEL

EXPOSITION

Voitures américaines du 2 au 5 juin 1975 GARAGE AUTO-PERFORMANCE CHIETRES p 10716

INVITO

alla collettività italiana

In occasione della Festa Nazionale Italiana

IL CONSOLE D'ITALIA

ha il piacere di invitare la collettività italiana del Cantone di Neuchâtel al ricevimento che avrà luogo nella Sala della Rotonda, Faubourg du Lac 14, Neuchâtel.

DOMENICA 1. GIUGNO 1975 dalle 18 alle 20.



Une croisière de rêve

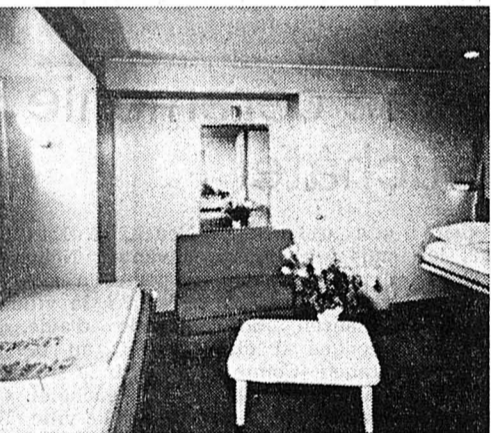
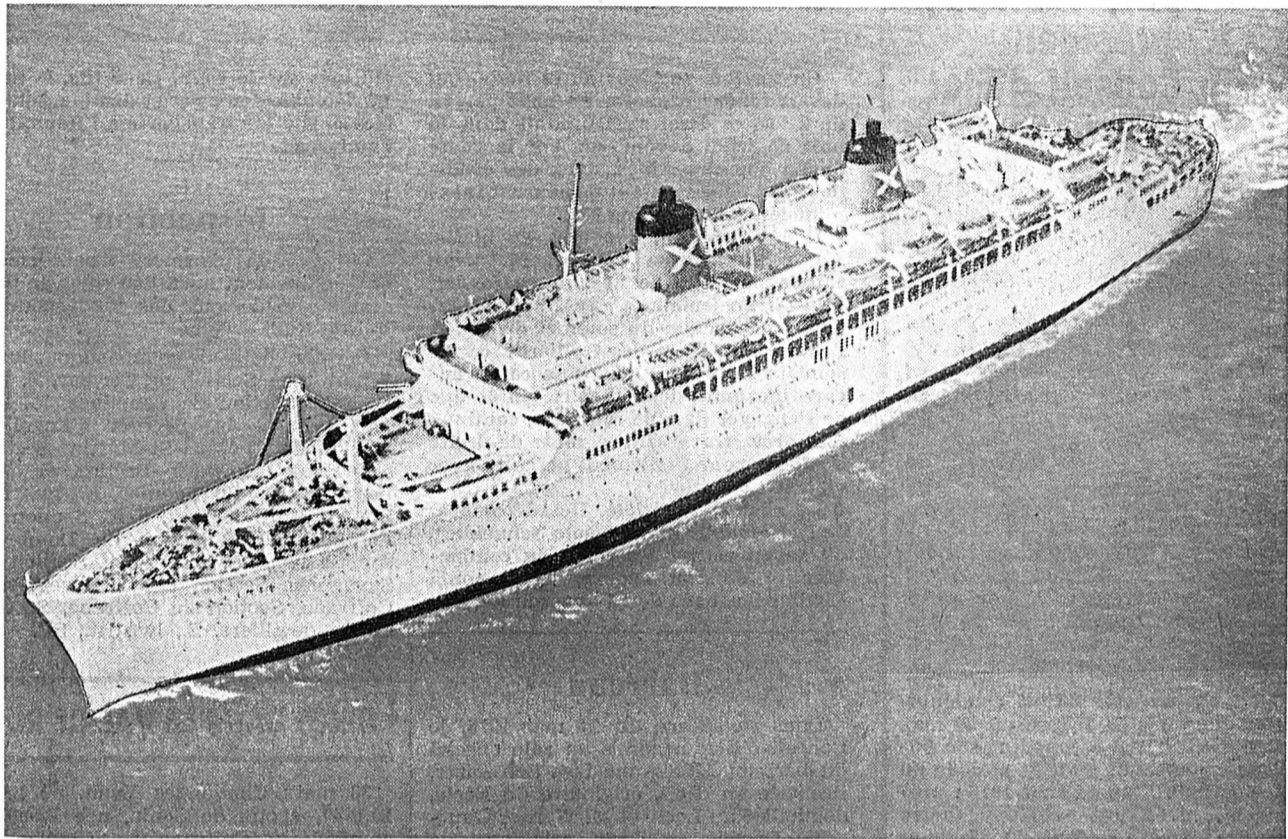
pour les lecteurs de **L'IMPARTIAL**

FEUILLE D'AVIS DES MONTAGNES / FONDÉE EN 1902
en collaboration avec l'agence de voyages TCS,
La Chaux-de-Fonds et « Chandris Cruises »

Carrousel en Méditerranée Occidentale

du 12 au 19 septembre 1975

8 jours - 3046 km. avec le Tss Ellinis



Tss Ellinis

Navire élégant comprenant de nombreux salons de différents styles, le foyer principal, salle de danse avec spectacle chaque soir, plusieurs bars, deux restaurants, cinéma, bibliothèque, salle de jeux, magasin « hors taxes ». Le navire est entièrement climatisé.

Longueur : 194 m.
Largeur : 24 m.
Nombre de ponts : 9
Tonnage : 24 351 t.
Vitesse : 20 nœuds
Voltage : 110 volts



Prix de la croisière au départ de La Chaux-de-Fonds

Comprenant : Le car jusqu'à Gènes et retour
Le déjeuner à l'aller et le dîner au retour
La croisière en pension complète

Gènes - Cannes - Barcelone - Palma - Bizerte - Palerme - Naples

		Prix normal	Prix lecteur	Prix AVS
PONT C	EC-2 Cabine intérieure à 2 couchettes, lavabo	1010.—	920.—	820.—
PONT B	EB-1 Cabine intérieure à 2 couchettes, lavabo	1145.—	1045.—	950.—
PONT A	EA-3 Cabine intérieure à 2 couchettes, douche, toilettes	1345.—	1225.—	1105.—
	EA-5 Cabine intérieure à 2 lits, douche, toilettes	1415.—	1290.—	1160.—
	EA-6 Cabine extérieure à 2 lits, douche, toilettes	1615.—	1470.—	1320.—
PONT PRINCIPAL	EM-2 Cabine extérieure à 2 lits, douche, toilettes	1750.—	1590.—	1430.—

Prospectus illustré, accompagné du bulletin d'inscription, à disposition à l'Administration de L'Impartial, rue Neuve 14, au bureau du Locle, rue du Pont 8, et au bureau du TCS agence de voyages, avenue Léopold-Robert 88, La Chaux-de-Fonds.

BON pour les lecteurs

à envoyer à : Je désire obtenir le prospectus illustré,
Bureau de L'Impartial
« Croisière Ellinis »
Rue Neuve 14, 2300 La Chaux-de-Fonds

Nom : _____ Prénom : _____
Adresse : _____
No postal et lieu : _____

A VENDRE À COLOMBIER

immeuble

de 24 logements.
Garantie de location 1 année.
Rendement brut 7 %.
Nécessaire pour traiter Fr. 800 000.—.

Ecrire sous chiffres 87 - 60012 aux Annonces Suisses SA (ASSA), 2, fbg du Lac, 2001 Neuchâtel.

A LOUER

logement 4 grandes chambres, rénové complètement, confort, bain, chauffage général, situé à l'arrêt du bus et poste de la Charrière.

Loyer : Fr. 400.— charges comprises.

Tél. (039) 22 67 00 avant 9 heures.



DÉPARTEMENT DE L'INTÉRIEUR

Vaccinations antidiphthériques obligatoires

Le Département de l'intérieur rappelle aux parents et aux représentants légaux des enfants qu'en vertu des dispositions légales ils ont l'obligation de faire vacciner leurs enfants ou pupilles contre la diphtérie, avant l'âge d'entrée à l'école primaire.

Tous les enfants doivent être revaccinés contre la diphtérie cinq ans au moins après la première vaccination.

Tous les enfants doivent produire, lors de leur entrée à l'école, dans un établissement public ou privé, un certificat de vaccination attestant qu'ils ont été vaccinés contre la diphtérie. Ils doivent également produire un certificat de revaccination contre la diphtérie lorsqu'ils ont atteint l'âge de 11 ans.

Neuchâtel, 12 mai 1975.

Le chef du département Jacques Béguin

OFFICE DES POURSUITES DE BOUDRY

ENCHÈRES PUBLIQUES D'IMMEUBLE

à Corcelles

Le mercredi 25 juin 1975, à 15 heures, à l'Hôtel de la Gare, à Corcelles (commune de Corcelles-Cormondrèche), l'Office des Poursuites de Boudry vendra par voie d'enchères publiques, sur réquisition de créanciers saisissants et agissant sur délégation de l'Office des Poursuites de Neuchâtel, l'immeuble ci-dessous désigné appartenant à Monsieur Gilbert Greffillat, rue à Jean 7, à Corcelles, sous tutelle de Me Claude Cattin, avocat, à Corcelles, savoir :

Cadastre de Corcelles-Cormondrèche

Article 2502, plan fol. 17,	
No 28, VIGNES DE RUE À JEAN, habitation	55 m ²
No 29, VIGNES DE RUE À JEAN, remise	24 m ²
No 30, VIGNES DE RUE À JEAN, place	280 m ²
No 31, VIGNES DE RUE À JEAN, vigne	566 m ²

Le bâtiment d'habitation sis sur l'article 2502, situé à Corcelles, rue à Jean 7, comprend 2 appartements de 2 chambres, cuisine, WC ; caves et atelier. Date de construction présumée : 1935. Belle situation dominant le lac et le village de Cormondrèche, quartier résidentiel à proximité des villages de Corcelles et Cormondrèche.

Estimation cadastrale	Fr. 25 000.—
Assurance incendie :	Fr. 10 800.—
Estimation officielle :	Fr. 53 000.—

Pour une désignation plus complète de l'immeuble, on se réfère au Registre Foncier dont un extrait est déposé à l'Office soussigné, ainsi qu'au rapport de l'expert, à la disposition des intéressés.

Les conditions de vente et l'état des charges seront déposés à l'Office soussigné où ils peuvent être consultés dès le 10 juin 1975.

La vente sera définitive et l'adjudication prononcée en faveur du plus offrant et dernier enchérisseur. Les enchérisseurs devront se munir d'un acte d'état civil ou, pour les sociétés, d'un extrait du Registre du commerce. Les intéressés sont rendus attentifs aux dispositions légales concernant l'acquisition d'immeubles par des personnes domiciliées ou ayant leur siège à l'étranger, ou par des sociétés suisses considérées comme étrangères en raison d'une participation étrangère prépondérante.

L'immeuble pourra être visité les 11 et 19 juin 1975, de 14 h. à 16 h.
Boudry, le 31 mai 1975.

OFFICE DES POURSUITES
Le préposé : Y. Bloesch

Prêts

sans caution
de Fr. 500.— à 10,000.—

Formalités simplifiées. Rapidité. Discretion absolue.

BANQUE COURVOISIER S.A.
2001 NEUCHÂTEL (038) 24 64 64
Faubourg de l'Hôpital 21

Envoyez-moi documentation sans engagement

Nom _____
Rue _____
Localité _____ 13

hernie

Efficacité, légèreté, souplesse, sont les qualités incomparables de la méthode moderne, sans ressort, ni pelote

MYOPLASTIC-KLEBER

Ce véritable muscle de secours créé par L'INSTITUT HERNIAIRE DE LYON

appliqué avec succès en Suisse et dans 14 pays d'Europe, d'Asie et d'Amérique, renforce la paroi et maintient les organes en place, avec douceur et sans gêne.

« COMME AVEC LES MAINS »

Vous vous sentirez de nouveau en sécurité. Venez en faire l'essai gratuit et sans engagement &

La Chaux-de-Fonds : Dr P. A. Nussbaur, Pharmacie Centrale, Avenue Léopold-Robert 57, mercredi 4 juin, de 14 h. à 16 h. 30, et tous les premiers mercredis après-midi de chaque mois.
Neuchâtel : Pharmacie F. Tripet, rue du Seyon 8, mercredi 4 juin, de 9-12 heures, et tous les premiers mercredis matin de chaque mois.

Yacht charter

Port de Neuchâtel
Location de bateaux à voile
bateaux à moteur
barques pêcheurs
Arrangements de vacances.
Tél. (038) 24 33 00.

DAIM

Pour le nettoyage (veste 30 fr., manteau 33 fr., canadienne 35 fr.), une bonne adresse :

PRO-DAIM,
Grand-Rue 30
1844 VILLENEUVE
Tél. (021) 60 15 46



machines à écrire, à calculer, à dicter

au jour, à la semaine, au mois (ou avec le système location-vente) chez **Reymond, rue de la Serre 66, La Chaux-de-Fonds. Tél. (039) 23 82 82.**

Importante manufacture française de bijouterie fantaisie

cherche

un grossiste ou un représentant exclusif pour le marché Suisse

Magnifique collection à disposition. Modèles exclusifs en argent massif ou plaqué or, qualité soignée et garantie.

Nous demandons : Grossiste ou représentant dynamique, très bon vendeur.
Vente exclusive dans les bijouteries et boutiques.

Nous offrons : Excellentes conditions de salaire.
Possibilités intéressantes de développement.

Connaissances des langues française et allemande indispensables.

Ecrire — en joignant photo et curriculum vitae — sous chiffre P 28-130362, à Publicitas S.A., 2301 La Chaux-de-Fonds.

LA VIE JURASSIENNE • LA VIE JURASSIENNE • LA VIE JURASSIENNE

Durant une semaine, les samaritains de Tramelan ont prouvé leur efficacité

Suivant son petit bonhomme de chemin, une des sociétés de Tramelan s'apprête cette année à fêter un anniversaire fort honorable.

Pour marquer dignement cet événement, les samaritains sont descendus dans la rue et ont organisé une semaine samaritaine du 26 au 31 mai.

thème particulier, et, jeudi 29 mai, un exercice démonstration qui permettait à chacun de se familiariser avec le travail des samaritains.

Nous ne reviendrons pas sur l'histoire de la société, ayant eu l'occasion d'en parler en détails précédemment.



Un public, hélas trop peu nombreux, assista à la démonstration des samaritains.

Une vieille société n'est pas forcément une société qui vieillit. C'est au contraire un signe de vitalité que de pouvoir annoncer dans l'enthousiasme cet événement.

La section des Samaritains de Tramelan est bien vivante, et c'est d'un bon pas qu'elle s'achemine vers son centenaire.



Après l'exercice, la critique et les dernières recommandations du président, M. Jean-Paul Mathez.

Un culte pas comme les autres

Il y a quelque temps, le Conseil de paroisse de l'Eglise réformée décidait de mettre un local à la disposition des jeunes afin qu'ils puissent se retrouver dans un cadre qui est leur.

Non seulement ces jeunes ont démontré jusqu'à présent de bonnes aptitudes en remettant à neuf le local, mais ils manifestent toujours le désir de faire mieux et d'apporter quelque chose de nouveau.

principal est que les jeunes du village se sentent eux aussi appelés à participer à la célébration de ce culte.

Ce groupe de jeunes, formé de garçons et de filles de différentes communautés religieuses préparent donc ce culte qui sera célébré samedi 14 juin à 18 h. au temple.

Le Bienne-Taeuffelen-Anet Du régional au train de banlieue

Le chemin de fer seelandais BTI, qui relie Bienne, Taeuffelen et Anet (Ins) a vécu. En effet, après 8 ans de tra-

vaux, ce « régional » a laissé la place à une nouvelle ligne de banlieue qui a été officiellement inaugurée hier après-midi.

SAINT-IMIER

Manifestation italo-suisse renvoyée

Etant donné le trop petit nombre d'inscriptions, M. Lino Gaio, représentant consulaire de l'Erguel, la Communauté italienne et le Centre de culture et de loisirs ont été contraints, avec regret, de renvoyer le concours de culture générale italo-suisse qui devait avoir lieu, dimanche à la Salle Saint-Georges.

Les travaux de rénovation, d'un coût total de 20 millions de francs, ont permis la construction d'une gare souterraine à Bienne, dans l'enceinte même de la gare principale.

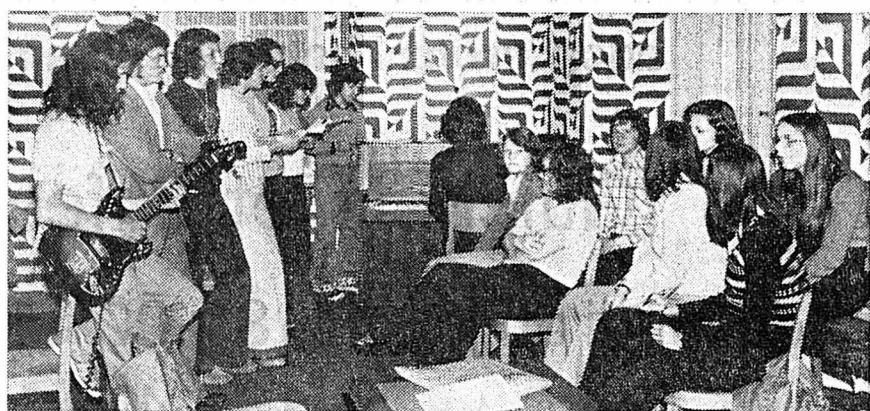
Le 1er juin, un horaire cadencé sera introduit à raison d'une composition toutes les 30 minutes. Enfin, tout au long du parcours du BTI (environ 20 kilomètres) les rails ont été déplacés de 2 à 3 mètres à côté de la route cantonale.

Un cours fort utile

Un cours d'instruction pour l'équipe des chauffeurs de l'ambulance de Tramelan sera mis très prochainement sur pied. C'est ainsi que le Dr Parrat donnera une instruction particulière à l'équipe des chauffeurs de l'ambulance afin que ces derniers puissent apporter une aide efficace en toutes circonstances.

Renvoi éventuel

La onzième Fête jurassienne de gymnastique féminine aura bel et bien lieu les 28 et 29 juin prochain avec renvoi éventuel aux 5 et 6 juillet et non au mois d'août comme annoncé précédemment.



Le groupe des jeunes préparant le culte qu'ils ont proposé de célébrer eux-mêmes.

Après 96 ans d'exploitation, le bureau de poste de La Chaux-d'Abel ferme ses portes

Aujourd'hui, une page sera tournée à La Chaux-d'Abel; en effet, après 96 ans d'exploitation et le passage successif de six buralistes, le bureau PTT ferme ses portes.

d'une réorganisation du service des PTT. Avant de prendre sa décision, l'arrondissement a étudié sérieusement le cas et a tout mis en œuvre pour que la population n'en pâtisse pas.

VINGT KILOMÈTRES PAR JOUR

Hier matin, à l'occasion de cette date historique, MM. Jean Meixenberger, directeur d'arrondissement de Neuchâtel et Henri Sommer, administrateur postal de Saint-Imier ont tenu à rendre visite à M. Tschanz et à son épouse; ils ont remis au fidèle employé une plaquette et un livre, en signe de reconnaissance.

rant les 32 ans et demi qu'il a travaillé à La Chaux-d'Abel, M. Tschanz n'a jamais manqué un seul jour et a couvert quotidiennement 20 kilomètres, parfois en voiture, mais le plus souvent à pied, à vélo et durant l'hiver à ski; durant 11 ans, il s'occupa également du service des voyageurs avec une voiture dont il a gardé des souvenirs piquants.

RÉORGANISATION

La suppression de ce bureau presque centenaire entre dans le cadre

mémento

Pour les cinémas de Tavannes, Saint-Imier, Le Noirmont, Tramelan et Bévillard, voir page 2.

fessionnel); 51 17 32 (privé) ou 51 16 55 (professionnel), de nuit 51 15 58 (privé).

SAINT-IMIER

Dimanche, 15 h., Salle St-Georges, concours de culture générale italo-suisse pour les élèves de 5e et 9e années.

COURTELARY

Police cantonale: tél. (039) 44 14 27. Service du feu: (039) 44 12 29 ou No 118. Sœur visitante: (039) 44 11 68.

SAIGNELÉGIER

Police cantonale: tél. (039) 51 11 07. Hôpital et maternité: tél. (039) 51 13 01.

VILLERET Bienvenue aux chanteurs et chanteuses du Haut-Vallon

Villeret est en fête. Ses autorités, sa population si hospitalière sont heureuses et fières de vous recevoir, chers amis chanteurs et chanteuses.

LE NOIRMONT

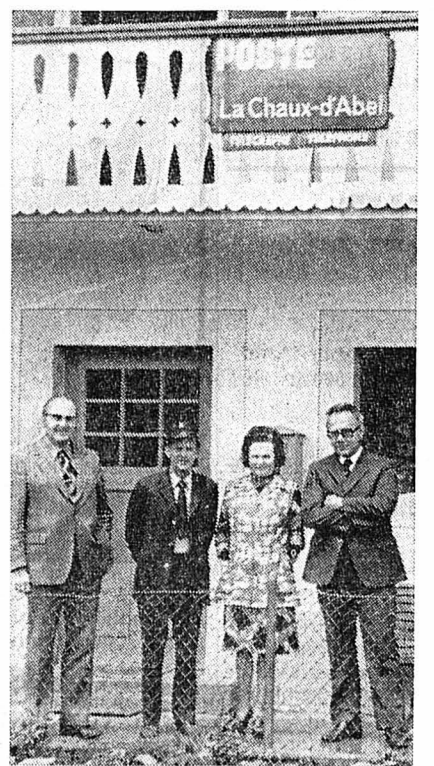
Voiture contre un arbre

Judi matin, vers 5 h.45, à l'entrée du village, un automobiliste des Bois, M. Raymond Castella, a quitté la route pour une raison indéterminée.

LES BREULEUX

Fillette renversée par une voiture

Hier matin, à 8 h. 15, la petite Nancy Viatte, âgée de 6 ans, fille de Paul André, qui se rendait à l'École enfantine, a été renversée par une voiture alors qu'elle traversait la route près du collège.



M. Meixenberger, Mme et M. Tschanz et M. Sommer (de droite à gauche) devant le bureau PTT presque centenaire de La Chaux-d'Abel.

Inauguration des nouveaux bureaux de Publicitas à Saint-Imier

Une petite manifestation a marqué, hier, en fin d'après-midi, l'ouverture des nouveaux bureaux de Publicitas Saint-Imier. Elle s'est déroulée en présence de MM. Francis Loetscher, maire, Gilbert Schaffroth, chancelier, les représentants de l'Agence de publicité, MM. André Gentil, directeur de la région Jura, René Beuchat, chef d'administration à Delémont, et Patrick Fehlmann, chef du bureau de Saint-Imier, ainsi que les représentants de l'artisanat et du commerce local.

Service de presse Sanglier Fédération du district de Courtelary.

Place du Gaz La Chaux-de-Fonds Jusqu'au 1er juin 1975, de 10 h. à 20 h.

GRAND MARCHÉ DE L'AUTOMOBILE

NEUVES et OCCASIONS : plus de 100 voitures à choix dès Fr. 1500.— expertisées à Fr.....

Citroën Matra Opel Simca Fiat Sunbeam Chrysler

Grand concours : 2 croisières surprises pour deux personnes
2e tirage, dimanche 1er juin 1975

GARAGE DE LA RONDE
GARAGE GUTTMANN SA
GARAGE DE L'ÉTOILE

CHANGEMENT D'HORAIRE DES BANQUES DE LA CHAUX-DE-FONDS

A partir du lundi 2 juin 1975, les banques adopteront l'horaire suivant:

Guichets et safes

du lundi au jeudi 8 h.00 à 12 h.15
13 h.45 à 17 h.00
(au lieu de 16 h. 45)

le vendredi 8 h.00 à 12 h.15
13 h.45 à 18 h.00
(au lieu de 18 h. 30)

Banque Cantonale Neuchâteloise
Banque Centrale Coopérative
Banque Populaire Suisse
Crédit Foncier Neuchâtelois
Crédit Suisse
Société de Banque Suisse
Union de Banques Suisses

A VENDRE
dans agglomération de plus de 50 000 habitants, en Suisse romande

hôtel - restaurant

avec bar, terrasse et café de quartier. Chiffre d'affaires annuel : Fr. 850 000.—. Pour traiter : Fr. 200 000.— après hypothèques.

Ecrire sous chiffres 17-500367 à Publicitas SA, 1701 Fribourg.

Immo-Service Dr Krattiger & Cie, Bienne, vend deux objets très intéressants :

1. Chalet de 4 pièces aux Savagnières Fr. 163 000.—.
2. Petite maison avec commerce à Saint-Imier Fr. 135 000.—.

Fonds propres à convenir. Tél. (032) 22 12 22.

AVIS DE TIR

Des tirs avec munitions de combat auront lieu aux dates et lieux suivants :

Dates : Lundi 9.6.75 0800 - 2300
Mardi 10.6.75 0800 - 2300
Mercredi 11.6.75 0800 - 2300

Zones dangereuses : Carte nationale 1 : 50 000 No 232 Mont-Racine - Les Pradières Limitées par les régions les Petites-Pradières - Pt 1430 - La Motte - lisière de forêts Est du Mont-Racine jusqu'aux Petites-Pradières.

Armes : d'infanterie (sans lance-mines)
Troupe : Bat rav 2

Pour les plus amples informations et pour les mesures de sécurité à prendre, le public est prié de consulter les avis de tir affichés soit dans les communes intéressées ou aux abords de la zone dangereuse.

Poste de destruction des ratés : Cp GF 2 Neuchâtel Tf 038 24 43 00

Demandes concernant les tirs : 9.6. - 11.6.75 038 53 20 60

Yverdon, le 21.5.75

Office de coordination I
Tf 024 21 28 73

DIMANCHE 1er JUIN 1975
dès 14 heures

COURSE AUX ŒUFS à Pertuis

SAMEDI 31 MAI, dès 21 heures
BAL
ORCHESTRE CHAMPÊTRE

Dimanche, prolongation d'ouverture

Se recommandent :
Le Chœur Mixte et le tenancier

Colombier Verger 1
038 41 29 47
CLÔTURE tout
A. Wolf

Taxi Métropole

Voiture moderne et confortable

TÉLÉPHONE (039) 22 13 13
LÉOPOLD-ROBERT 90 Léon Droz

A REMETTRE APPARTEMENT

3 grandes pièces, cuisine, salle de bain, WC séparés, petit balcon.
Fr. 285.—, charges non comprises.
Libre dès le 1er août.
Ecrire sous chiffres P 28 - 460171 à Publicitas, 2301 La Chaux-de-Fonds.

PAIX 87

1er ÉTAGE

BONNETERIE - CHEMISERIE

Tél. (039) 23 41 81


Emile Ducommun

Sous-vêtements « Isa » color et blancs pour messieurs et garçons.

Chemises « Walde », ville, sport et polo. Tabliers, combinaisons, chemises de nuit, mouchoirs, linges, draps, etc.

La polyvalente

existe réellement elle tond franc-bord, collecte l'herbe, recueille les feuilles, hache l'herbe pour fumer le gazon ou refoule latéralement l'herbe coupée.



Essayez la nouvelle (herbido-moteuse)

TORO

Service après-vente et réparations de toutes marques assurés par nos propres soins.

N'EST-CE PAS IMPORTANT ? VOTRE SPÉCIALISTE

LEIBENY 23 40 05
2300 La Chaux-de-Fonds Rocailles 15

UNE MACHINE DE QUALITÉ CHEZ VOTRE MARCHAND SPÉCIALISÉ

OFFRES D'EMPLOIS

IMPORTANT FABRIQUE DE LA BOITE DE MONTRE

cherche pour entrée à convenir :

2 mécaniciens outilleurs

2 faiseurs d'étampes

Les intéressés sont priés de faire leur offre avec curriculum vitae et certificats, sous chiffres AD 10541 au bureau de L'Impartial.

EMARAND SA

Laboratoire de recherches, développements et applications aimerait engager un


ÉLECTROCHIMISTE

avec formation universitaire complète pour conduire des travaux de recherche appliquée dans le domaine de l'électrodéposition des métaux.

Quelques années d'expérience professionnelle seraient un avantage.

Les personnes s'intéressant à ce poste sont priées d'envoyer leur offre de services à :

EMARAND S. A.
Service du personnel
14, Gouttes-d'Or, tél. (038) 24 66 41
2090 NEUCHÂTEL 8



PRÊTS PERSONNELS

avec assurance en cas d'incapacité de travail

ALLIANCE CRÉDIT S. A.

agence auprès du Crédit Suisse
Avenue Léopold-Robert 58
LA CHAUX-DE-FONDS
Téléphone (039) 23 23 15

Bon de commande

Veuillez m'accorder un prêt personnel de

Fr. _____ remboursable Fr. _____ par mois

Nom _____ Prénom _____

Date de naissance _____ Etat civil _____

Profession _____ Téléphone _____

Domicile et rue _____

Signature _____

Fondée en 1931

La Chaux-de-Fonds

Eglise réformée évangélique. — GRAND-TEMPLE : 8 h. 45, culte ma-

Les services religieux

se ; 11 h. 30, messe en espagnol ; 20 h., messe.

M. Luc Piaget. Vendredi, 20 h., conférence, Mlle M. C. Hippy (de France).

tsonga (dès 9 h. 30 garderie d'enfants à la Cure) ; 20 h., culte du soir avec sainte cène.

messe ; 9 h. 45, grand-messe : 11 h., messe en langue italienne.

FINANCE

ÉCONOMIE

FINANCE

ÉCONOMIE

LA BOURSE CETTE SEMAINE

SUISSE : A la fin de la semaine passée, le marché suisse clôturait sur une note irrégulière dans un volume animé.

Electrowatt (-140) ou Motor-Columbus (-40).

bourses de notre pays, sont toujours orientées à la baisse, suivant en cela, l'exemple de Wall Street.

à 7 pour cent, le marché américain a réagi très favorablement et s'est vigoureusement redressé vendredi passé.

certainement prochainement levé. Cette dernière nouvelle a naturellement provoqué la hausse des sociétés pétrolières américaines et des sociétés qui détiennent des réserves de charbon.

4e Salon international des inventions de Genève 1975

Le 4e Salon international des inventions et des techniques nouvelles de Genève se tiendra en novembre et décembre au Palais des Expositions.

Mardi matin, jour de réponses des primes, la vedette — malheureuse — est tenue par Juvena qui perd plus de 15 pour cent sur son action porteur et près de 10 pour cent sur son bon de jouissance.

Dans les autres valeurs chimiques, l'évolution est elle aussi orientée à la baisse. Ciba-Geigy, entre autres, où l'on attend l'assemblée générale, perd 30 francs pour l'action porteur, 30 francs pour la nominative et 20 francs pour le bon de participation.

Cette tendance favorable ne s'est malheureusement pas prolongée mardi à l'ouverture après le week-end prolongé dû à la célébration du Memorial Day et à la fin de la séance, le Dow Jones perdait 5,79 points à 826.11.

Jeudi, à l'ouverture, légère baisse (-2,90) de l'indice Dow Jones des industrielles, mais en cours de séance, une petite reprise est en train de se dessiner.

Les entreprises industrielles, les laboratoires de recherches privés ou d'Etat, les promoteurs et les chercheurs indépendants possédant une invention ou un produit nouveau trouveront à Genève le moyen d'entrer directement en relation avec des milliers d'industriels, financiers et agents commerciaux qui viennent des cinq continents pour acquérir des licences de fabrication et de vente.

Le reste de la cote est irrégulier et même l'annonce d'une éventuelle prochaine baisse des taux des bons de caisse des banques suisses, ne réussit pas à relancer le marché des actions qui devrait pourtant trouver la raison de faire preuve d'optimisme pour l'avenir.

Que penser, après la lecture des quelques lignes-ci-dessus, de l'évolution future de nos marchés suisses ? A vrai dire, nous n'en savons pas grand-chose... Un fait semble pourtant se dessiner, à savoir que la reprise promise depuis longtemps, pourrait bien se faire tirer un peu l'oreille et ne se passer qu'un peu plus tard que prévu.

Alors direz-vous, pourquoi une baisse ? Simplement parce que le marché américain est resté dans l'expectative de l'allocation du Président Ford sur les problèmes de l'énergie aux USA.

Comme pour le marché suisse, nous pensons que la faiblesse des cours des actions (et du dollar par rapport au franc suisse) doit être mise à profit pour faire quelques moyennes à la baisse sur des titres de bonne qualité.

Les exposants n'ont pas l'obligation de se déplacer à Genève puisque l'organisation du Salon se charge, sans frais supplémentaires, d'aménager leur stand et de présenter leur invention aux personnes intéressées. (cps)

Jeudi, dernier jour sous rubrique, les

WALL-STREET : A l'annonce de la réduction du prime rate de la Citibank

du pétrole domestique américain sera

BOURSES EUROPÉENNES : En cette fin de semaine, les bourses européennes de Paris, d'Amsterdam, de Londres, Bruxelles ou d'Allemagne, ont pâti sur un large front de la faiblesse persistante de Wall-Street.

La même remarque que celle écrite pour les bourses suisses et américaines s'applique là aussi pour les titres internationaux de premier choix, à l'exception pourtant des titres anglais, vu les énormes problèmes de l'économie britannique.

BULLETIN DE BOURSE

Cours communiqués par : SOCIÉTÉ DE BANQUE SUISSE

Table with columns for A = Cours du 29 mai, B = Cours du 30 mai, and sub-columns for NEUCHÂTEL, LAUSANNE, GENÈVE, ZÜRICH.

Table with columns for BALE, A, B, Billets de banque étrangers, (Actions étrangères), (Actions suisses), NEW YORK, Ind. Dow Jones.

Table with columns for FONDS DE PLACEMENT COMMUNIQUÉS PAR L'UNION DE BANQUES SUISSES, Dem. en Fr. s., Offre en Fr. s., Syndicat suisse des marchands d'or, FONDS SBS, Dem., Offre, Indice Boursier SBS.



**NORDIC-SPORTS
CHEZ DUCO**

La boutique du ski de fond
G.-André Ducommun
LES CŒUDRES 29
Tél. (039) 31 51 37

**Electricité
Neuchâteloise SA**

LA SAGNE
Installations électriques
Ventes et réparations
Tél. (039) 31 51 51

**Restaurant du
Grand-Sommartel**

Fondues
Menus sur commande
Tél. (039) 31 17 27
Elisabeth et Roger Thiébaud



Ferblanterie - Sanitaire
Chauffage - Couverture

Jaquet et Vuille

**LES
PONTS-DE-MARTEL**
LA SAGNE

**Carrosserie
Hubert FROIDEVAUX**

Carrosserie
Peinture en tous genres

LA SAGNE

**Encore 2 jours
de liesse populaire
à LA SAGNE**

La fête des familles de dimanche après-midi tient, elle aussi, une large place dans l'esprit des organisateurs et le lâcher de ballons en est une parfaite illustration.

Tout a été, là également, scrupuleusement préparé.

Elle l'a montré hier soir déjà, elle le montrera ce soir et demain encore si on lui fait bon accueil, la fête villageoise sagnarde, majeure, a rempli en vingt et un ans, grâce à la compétence de ses organisateurs, toutes les exigences d'une réussite parfaite.

On souhaite qu'elle poursuive ainsi, sa déjà longue et brillante carrière.

Le départ de 150 à 200 porteurs d'étiquettes mentionnant le nom et l'adresse de l'expéditeur est toujours un spectacle.

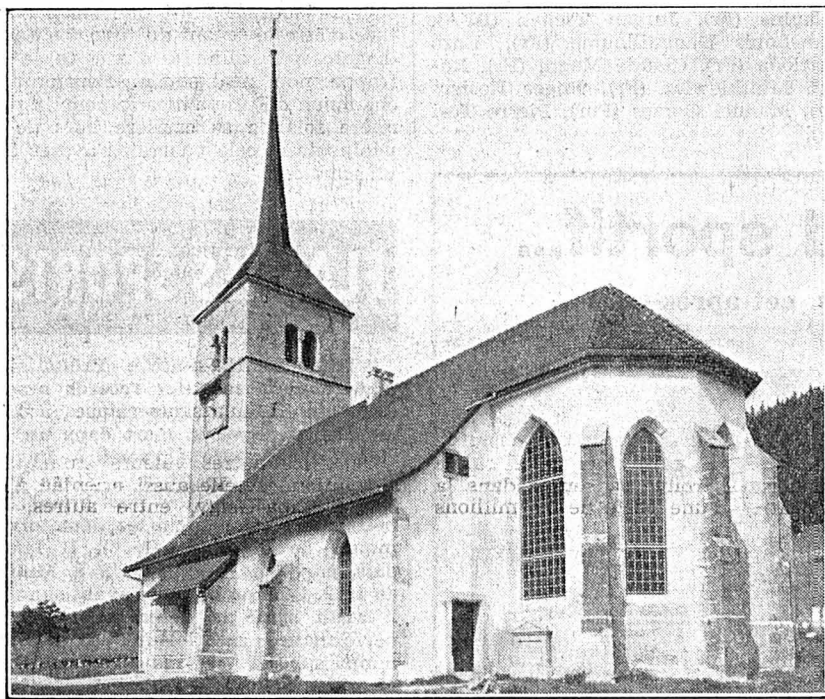
En général, une trentaine de ballons sont retrouvés après avoir parcouru, suivant les courants, des distances très variables, puisque certains sont revenus de Yougoslavie, d'Italie, d'Allemagne, de France, de Suisse orientale.

Une anecdote touchante. En effet, lors de la dernière fête villageoise, Martine Frei recevait une longue lettre d'un Italien domicilié à Trento, qui disait :

« ... le 21 juin, je me trouvais vis-à-vis de mon petit pays de montagne, dans la vallée du Soleil (Trento) Italie, je cherchais des champignons. Je me suis reposé... et j'étais en train de manger après quelques heures de marche... Mes yeux qui cherchaient toujours les champignons (introuvables) aperçurent une étiquette... C'était le message de la fête de jeunesse de La Sagne !.. »

Je garde pour le moment l'étiquette, la ficelle en souvenir de votre fête... Avec ma profonde amitié pour les amis Suisses... »

Souhaitons que les ballons qui partiront dimanche, battent tous les records et nous vaudront de nombreuses lettres comme celle-ci.



L'église de La Sagne, connue par les nombreux mariages qui y sont célébrés chaque année.

Programme des festivités

Samedi 31 mai

Fête de jeunesse après-midi

Dès 20 h. 30 **BAL**

Jeux - grande tombola - restauration

Dimanche 1er juin

11 heures **Concert apéritif**

Fanfare l'Espérance Union Chorale

Réception des nouveaux citoyens

Dîner Fête des familles

GRAND LÂCHER DE BALLONS

Souper Dès 20 heures BAL

Grand orchestre de Lorraine

Pierre Tiraboschi et ses solistes (7 musiciens)

Ambiance musette moderne

CANTINE COUVERTE CHAUFFÉE

André Zurbuchen

Entrepreneur diplômé

Maçonnerie - Béton armé
Transformations - Carrelages

LA CHAUX-DE-FONDS
Rue des Arbres 22
Tél. (039) 22 60 90

Laiterie - Fromagerie

Henri PERRET

LA SAGNE
Tél. (039) 31 52 05

La maison des
bons produits laitiers

**La Bonne
Auberge**

Chez Pierrette et Jean-Claude
Restauration à toute heure - Danse
tous les mercredis, vendredis et
samedis

LA CORBATIÈRE

Réparations
toutes marques
Travail soigné



J. & R. BETTEX
Maîtrise fédérale

**Garage
de la Vallée**

LA SAGNE
Tél. (039) 31 51 68

Pour un bon saucisson
neuchâtelois

Boucherie GENTIL

LA SAGNE

Les Entre-deux-Monts

**Restaurant
des Chasseurs**

Tous les dimanches
Menu à Fr. 12.—
Café compris

Mentiserie
Bois - Métal

Matile et Verardo

SAGNE-ÉGLISE

Tél. (039) 31 52 62

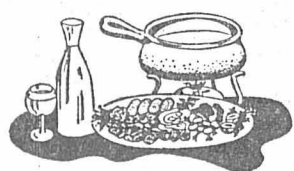
Bon fromage

Paul Geissbühler

Grand choix de produits
laitiers et surgelés

Laiterie de
SAGNE-ÉGLISE

Restaurant
LA CORBATIÈRE



Famille
F. Gaschen-Bruechet
Tél. (039) 23 72 00

Pierre BENOIT

Achat, vente, échange
voitures toutes marques,
neuves et occasions

LES CŒUDRES

Tél. (039) 31 52 86

Une belote ou un bon
verre à

La Croix-Blanche

J. Tissot-Haldimann

Alimentation
Mercerie

Roland AELLEN

Service à domicile

Tél. (039) 31 53 25

Lieu de rendez-vous
sympathique

CAFÉ DU CERF

SAGNE-ÉGLISE

Alex Perrin

Pour tout genre
de serrurerie
et ferronnerie d'art

Se recommande :

Bernard FREI

LA SAGNE

Electricité - Téléphone

Camille Jaquet

LA SAGNE

Tél. (039) 31 52 96

Samedi après-midi, à 17 h. 30, à la Charrière

AARAU

Une place d'honneur pour le FC La Chaux-de-Fonds

COUPE DU MONDE DE FOOTBALL 1974

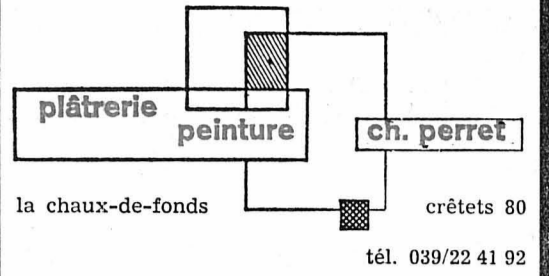
Un magnifique ouvrage comprenant de très nombreuses photos couleurs réalisé par les talentueux joueurs

Uli Hoeness
Paul Breitner
Fr. 44.—

En vente aux librairies

Reymond

La Chaux-de-Fonds, av. Léopold-Robert 33
Le Locle, rue Daniel-JeanRichard 13



MERCÉDÈS RENAULT

2 marques de réputation mondiale

Agence pour la région :

Garage P. Ruckstuhl S.A.

Av. Léopold-Robert 21 a et
Rue Fritz-Courvoisier 54
La Chaux-de-Fonds
Téléphone (039) 23 52 22



Impôts - Comptabilité - Révisions - Administration de biens - Achats et ventes d'immeubles - Remises de commerces

Fiduciaire et Régie immobilière Jean-Charles Aubert

Av. Charles-Naine 1 (Tour des Forges)
La Chaux-de-Fonds
Téléphone (039) 26 75 65

L'élégance de la coiffure le chef-d'œuvre d'une coupe



adressez-vous à
Serre 63
Tél. 039/22 29 05
La Chaux-de-Fonds



GARAGE BÉRING
Fritz-Courvoisier 34
© 039/22 24 80, La Chaux-de-Fonds

Café du Parc de l'Ouest

Chez Tony

43, rue Jardinière
Tél. (039) 23 19 20
La Chaux-de-Fonds

Salle pour banquets et sociétés

Restauration
Spécialité de fondue
Vins de premier choix

ÉLECTRICITÉ TÉLÉPHONE

Camille Jaquet

Vente d'appareils électriques, machines à laver, lave-vaisselle

Miele

Rue Winkelried 35
La Chaux-de-Fonds
Téléphone (039) 23 11 41

La Chaux-de-Fonds a perdu à Granges la semaine dernière. Les espoirs d'une ascension se sont ainsi envolés. Il faut maintenant penser à une place d'honneur. Avec la visite d'Aarau, le succès est possible. Les Argoviens sont inconnus à la Charrière. Il faut remonter à plusieurs années pour avoir vu cette équipe à La Chaux-de-Fonds. L'an dernier, le FC Aarau avait manqué le coche. Troisième à

deux points du leader au moment de la reprise, après la trêve hivernale, Aarau entrevoyait une ascension en ligue A. Quelques revers au dernier moment ont définitivement fait rentrer les Argoviens dans le rang. Cette saison, après un bon premier tour, Aarau occupe la huitième place, directement derrière La Chaux-de-Fonds. Le choc de samedi à la Charrière est donc une confrontation di-

recte et si les Chaux-de-Fonniens ne veulent pas se faire dépasser, ils doivent l'emporter.

Dans cette équipe argovienne, il faut relever la présence de l'ex-Balois Hauser qui occupe le poste de libero. D'ailleurs, le contingent est le suivant :

gardiens : Richner (25 ans), Wernle (20), Peyer (24)

défenseurs : Hauser (33), Wuest (25), Dikk (25), Lustenberger (21), Tschuck (20), Sager (19), Bircher (19), Werder (22)

demis : Cebinac (35), Ponte (19), Osterwalder (20), Hegi (18), Sammarchi (22), Hubert Schmid (20), Hansruedi Schmid (20), Haessig (19)

attaquants : Wernle (20), Caduff (26), Joseph (25), Jufer (23), Stutz (19), Gautschi (19), Siegrist (20), Cescutti (25), Thomann (30), Alijew (20),

L'heure des matchs

Vendredi 30 mai :

20 h. : Winterthur - Lucerne -
20 h. 15 : Etoile Carouge - Granges.

Samedi 31 mai :

17 h. : Grasshoppers - Young Boys ;
Martigny - Giubiasco ; Mendrisiostar - Nordstern — 17 h. 30 : La Chaux-de-Fonds - Aarau — 18 h. 15 : Neuchâtel Xamax - Zurich — 20 h. : Bâle - Saint-Gall — 20 h. 15 : Bienne - Fribourg ; Wettingen - Rarogne — 20 h. 30 : Chênois - Vevey ; Lausanne - Servette ; Lugano - Sion ; Bellinzona - Chiasso.



A Granges, Mérillat avait marqué de la tête le seul but de La Chaux-de-Fonds.

LA CHAUX-DE-FONDS

Entraîneurs : Mauron - Morand

- | | |
|-------------|------------|
| 1 Lecoultre | 8 Paganì |
| 2 Mérillat | 9 Dries |
| 3 Guélat | 10 Antenen |
| 4 Jaquet | 11 Kroemer |
| 5 Citherlet | 12 Morandi |
| 6 Delavelle | 13 Meury |
| 7 Fritsche | |

Pour vos prochaines lunettes une seule adresse !
novoptic

J. Held, opticien
Av. Léopold-Robert 51
Téléphone 039 / 23 39 55

AARAU

Entraîneur : Brunner

- | | |
|----------------|------------|
| 1 Richner | 8 Dikk |
| 2 Schmid | 9 Caduff |
| 3 Wuest | 10 Schwab |
| 4 Lustenberger | 11 Wernle |
| 5 Hauser | 12 Cebinac |
| 6 Osterwalder | 13 Stutz |
| 7 Joseph | |

Le plus jeune chaux-de-fonnier :

Jean-François ANTENEN

Nom : Antenen
Prénom : Jean-François
Surnom : Jeanfran
Né le : 7 mai 1956
Nationalité : suisse
Originaire : Oberdiesbach
Domicile : La Chaux-de-Fonds
Ecoles : primaire et Gymnase de La Chaux-de-Fonds
Profession : étudiant
Etat-civil : célibataire
Taille : 181 cm.
Poids : 68 kg.
Son club : F-C La Chaux-de-Fonds

rand le lance dans l'équipe fanion en Ligue nationale A. C'est le début d'une grande aventure sur laquelle il mise beaucoup pour son avenir. Un



Dès ses premières années, Jean-François est inscrit à la section des juniors du F-C La Chaux-de-Fonds. C'est une époque de gloire, celle où le club montagnard vient d'enlever coup sur coup (1954 et 1955) le double : Coupe et Championnat. Son enfance se passe au Parc des Sports car il a la passion du football. Tout le guide pour entrer dans les minimes puis dans les juniors. Il se montre un jeune de valeur, tant et si bien qu'en 1974, au printemps, Cocollet Mo-

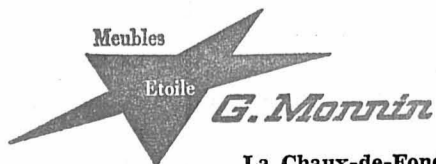
premier match officiel : Young Boys. Quelques semaines plus tard, son premier but contre Servette. En cette fin de saison, il totalise seulement 6 parties officielles et 2 en matchs amicaux.

Pour 1974-1975, il fait partie du contingent placé sous la conduite de Marcel Mauron et Raymond Morand. A ce jour, durant cette année pleine d'incertitude et dans une ambiance difficile, il joue 9 rencontres de championnat, 1 en Coupe de la Ligue, 1 en Coupe suisse et 7 en matchs amicaux. Une année bien chargée avec une constatation : Jean-François s'est nettement amélioré, à un tel point qu'il occupe aujourd'hui une place à part entière.

Il lui manque un petit rien pour faire définitivement le saut : l'autorité. Cela viendra. A 19 ans, tout est devant lui. Le culot vient à son heure et nous restons persuadés que dans trois saisons, le pas sera franchi. Antenen possède tout pour faire une carrière dans ce sport qu'il aime tant et pour lequel il a les atouts majeurs. C'est avec intérêt que nous suivrons son destin au sein d'un club qui compte beaucoup sur lui pour assurer la relève.

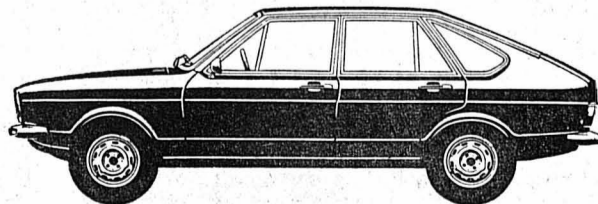
VOTRE BONNE ÉTOILE en matière d'ameublement :

le conseil avisé du spécialiste et un choix de très bon goût !



La Chaux-de-Fonds
Rue de l'Étoile 1
Téléphone (039) 23 63 23

C'est une PASSAT



qu'il faudrait avoir. Traction avant.

SPORTING GARAGE

Rue Jacob-Brandt 71 J.-F. STICH
Téléphone 039/23 18 23 - La Chaux-de-Fonds



LES FLEURS

Turtschy

TOUJOURS ADMIRÉES

Av. Léopold-Robert 59
La Chaux-de-Fonds

BLAUPUNKT

Pour votre voiture, profitez de notre offre en radios et magnétophones d'auto !

WINKLER & GROSSNIKLAUS

AUTO-ELECTRICITÉ
La Chaux-de-Fonds
Téléphone (039) 23 43 23

Hôtel de la Fleur-de-Lys La Trattoria Toscana

Pizza - Lasagne - Caneloni - Assiette froide jusqu'à la fermeture.

Direction : R. Clément



LE SPÉCIALISTE DU FOOTBALL

ADIDAS - PUMA KÜNZLI

et la grande nouveauté KOPA



TVR

11.30 - 12.45 «Table ouverte». Un demi-milliard en jeu.

La «Table ouverte» de ce dimanche sera composée, en fait, de deux débats séparés. L'un sur la surtaxe sur les carburants...

On sait que le 31 août de l'année dernière, dans son souci de trouver des recettes nouvelles, le Conseil fédéral décidait d'une part de faire passer de 20 à 30 centimes la surtaxe sur l'essence...

Or, des référendums ayant été lancés contre ces deux arrêtés fédéraux urgents, c'est au peuple et aux cantons qu'il appartiendra d'en décider à la faveur des votations fédérales du 8 juin prochain...

Les surtaxes sur les carburants et les hydrocarbures doivent procurer à la Confédération environ un demi-milliard de francs. Mais l'Alliance des Indépendants fait campagne contre, fidèle en cela à son opposition envers les impôts de consommation...

Diffusée en direct depuis Neuchâtel, en présence d'un public, cette «Table ouverte» sera présidée par Jean Dumur, dans une réalisation de Serge Minkoff.

Sélection de dimanche



A la Télévision romande, à 22 h., Gilles et Urfer à l'auberge de Saint-Saphorin. (Photo D. Rufenner TV suisse)

19.55 - 21.35 Thérèse Raquin. Un film de Marcel Carné.

L'oeuvre de Zola, «Thérèse Raquin» a connu une première adaptation à l'écran en 1928, réalisée par Jacques Feyder. En reprenant à son tour ce roman célèbre, Marcel Carné l'a considérablement modernisé...

Lauréat du Lion d'Argent à la Biennale de Venise 1953, ce film peut être considéré comme l'un des ouvrages importants que Carné ait signés dans ce qu'on appelle sa «troisième période»...

côtés de Feyder, précisément, qu'il considérait comme un maître, et l'époque de sa collaboration avec Prévert, durant laquelle il tourna plusieurs films célèbres...

Le thème : Mal mariée, étouffant dans un milieu de petits bourgeois, une femme prend un amant. L'amant tue le mari au cours d'une dispute, et le couple n'échappera pas à son châtimement...

TF 1

20.35 - 22.25 «Pleure pas la bouche pleine». Film de Pascal Thomas.

Après «les zozos», l'adolescence reste pour Pascal Thomas un sujet favori. Loin pourtant de sublimer, au nom de la pureté, le passage de l'enfance vers l'âge adulte...

Les zozos ont grandi. Ils ont aujourd'hui l'âge de vivre les amours qui dans le film précédent les préoccupaient tant.

Dans «Pleure pas la bouche pleine», les filles sont de solides gaillardes qui se laissent facilement embrasser dans les champs et reçoivent encore quelquefois des gifles de leurs pères...

A 2

14.45-16.20 «Chérie, recommandons». Un film de Stanley Donen.

Chef d'orchestre de talent, mais incroyablement prétentieux, Victor Fabrian régit en tyran sur le London Festival Orchestra qu'il prétend avoir tiré du néant...

En fait, sa réussite, Victor Fabrian la doit à sa compagne, Dolly, une ancienne harpiste. La jeune femme tempère ses sautes d'humeur et parvient, par sa gentillesse, à conserver à l'orchestre l'appui des mécènes.

Victor et Dolly s'aiment mais se disputent fréquemment. Puis c'est la rupture. Sans Dolly, la brillante position de Victor Fabrian s'effondre. Il lui faut à tout prix reconquérir la jeune femme...

SUISSE ROMANDE 1 (MF)

Informations toutes les heures, de 7.00 à 23.00, puis à 23.55. — 7.05 Sonnez les matines. 8.05 Rêveries aux quatre vents. 11.05 Toutes latitudes. 12.00 Le Journal de midi...

SUISSE ROMANDE 2 (MF)

8.00 Informations. 8.10 Avec Jean-Sébastien... 8.45 Messe. 10.00 Culte protestant. 11.00 Concert-promenade. Valses, polkas et Cie...

SUISSE ALÉMANIQUE

Informations-flash à 7.00, 8.00, 10.00, 12.30, 16.00, 18.00, 19.00, 20.00, 22.00. — 7.05 Musique légère. 10.05 Plaisir de la nature. 11.00 Le pavillon de musique...

SUISSE ITALIENNE

Informations-flash à 7.30, 8.30, 10.30, 14.30, 18.30, 22.15. — 7.00 Musique variée. 7.45 Agenda du jour. 8.00 Sport. 8.35 Magazine agricole...

LUNDI

SUISSE ROMANDE 1 (MF)

Informations toutes les heures, de 6.00 à 23.00, puis à 23.55. — 6.00 Le Journal du matin. 6.00, 7.00, 8.00 Editions principales...

SUISSE ROMANDE 2 (MF)

7.00 Suisse-musique. 9.00 Informations. 9.05 A votre service. 10.00 Keep up your English. 10.15 Radioscolaire...

SUISSE ALÉMANIQUE

Informations-flash à 6.00, 7.00, 8.00, 9.00, 11.00. — 6.05 Espresso. 9.05 Musique populaire. 10.00 Entracte. 11.05 Des mélodies pour chacun.

SUISSE ITALIENNE

Informations-flash à 6.30, 7.30, 8.30, 10.30. — 6.00 Musique. 6.45 La pensée du jour. 7.00 Sport. 7.45 Agenda du jour...

SOTTENS (OM)

L'émetteur national suisse de Sottens relaye sur ondes moyennes (OM) le programme de RADIO SUISSE ROMANDE 1 toute la journée...

(La plupart des émissions sont en couleurs)

SUISSE ROMANDE

- 10.00 Culte
11.00 Téléjournal
11.05 Tél-hebdo
11.30 Table ouverte
12.45 Le francophonissime
13.15 Horizons
13.35 Autoportrait de Silvano Bussotti, compositeur
14.25 Gymnastique
16.15 Bon dimanche, Monsieur X
17.15 TV-Jeunesse
17.40 Ce qu'ils nous apportent
18.00 Téléjournal
18.05 Gymnastique
18.55 Une Aventure de la Panthère rose
19.05 Les actualités sportives
19.40 Téléjournal
19.55 Thérèse Raquin
21.35 Entretiens
22.00 Gilles et Urfer
22.40 Vespérales
22.50 Téléjournal

(La plupart des émissions sont en couleurs)

ALLEMAGNE 1

- 10.45 Les programmes de la semaine
11.00 Le conseiller financier de l'ARD
11.30 Onze heures trente
12.00 Tribune internationale des journalistes
12.45 Téléjournal
13.15 Magazine régional
14.00 Les coulisses de la TV
14.45 Pour les petits
15.15 Le Cheval d'Ebène
15.40 Un plus un contre deux
16.25 Gymnastique
16.55 Histoire des Etats-Unis
17.45 La Perse religieuse
18.30 Téléjournal
18.35 Téléports
19.20 Miroir du monde
20.00 Téléjournal
20.15 Pionniers et aventuriers
21.00 Nous, des Voleurs
23.00 Téléjournal

ALLEMAGNE 2

- 10.00 Les programmes de la semaine
10.30 Hommage à Eduard Mörike
12.00 Concert dominical
12.50 Actualités scientifiques
13.00 Téléjournal
13.05 Plaque tournante
13.45 Pour les petits
14.15 Le Robinson suisse
14.40 L'enfant et l'école
15.10 Téléjournal
15.20 Congrès des professeurs de danse
15.50 Fort Laramie
17.00 Téléjournal
17.05 Téléports
18.00 Journal catholique
18.15 Les Walton
19.00 Téléjournal
19.10 Ici Bonn
19.30 Aventures au Désert
20.00 Derrick
21.00 Téléjournal. Sports
21.15 A vous Karl Holzamer
22.00 Portrait
22.30 Zubin Mehta dirige
23.10 Téléjournal

FRANCE 1 (TF 1)

(Emissions uniquement en noir et blanc)

- 9.15 A Bible ouverte
9.30 Chrétiens orientaux
10.00 Présence protestante
10.30 Le jour du Seigneur
12.00 La séquence du spectateur
12.30 IT1 magazine
13.00 IT1 journal
13.20 Le petit rapporteur
14.05 Les rendez-vous du dimanche
17.20 Les grandes batailles du passé
18.12 Le Grand Saut périlleux
19.15 Réponse à tout
19.33 Droit au but
20.00 IT1 journal
20.35 Pleure pas la Bouche pleine
22.25 Questionnaire
23.25 IT1 journal

FRANCE 2 (A 2)

(La plupart des émissions sont en couleurs)

- 12.45 Journal de l'A2
14.45 Chérie, recommandons
16.20 Cyclisme
16.30 env. Dimanche illustré
18.45 Sports sur l'A2
19.30 Système 2
20.00 Journal de l'A2
20.25 Système 2
21.30 François Gaillard ou la Vie des autres
22.35 Journal de l'A2

FRANCE 3 (FR 3)

- 18.55 FR3 actualité
19.05 Les Cousins de la «Constance» (4)
20.00 Spécial sports
20.05 Civilisations d'hier et art d'aujourd'hui
21.00 FR3 actualité

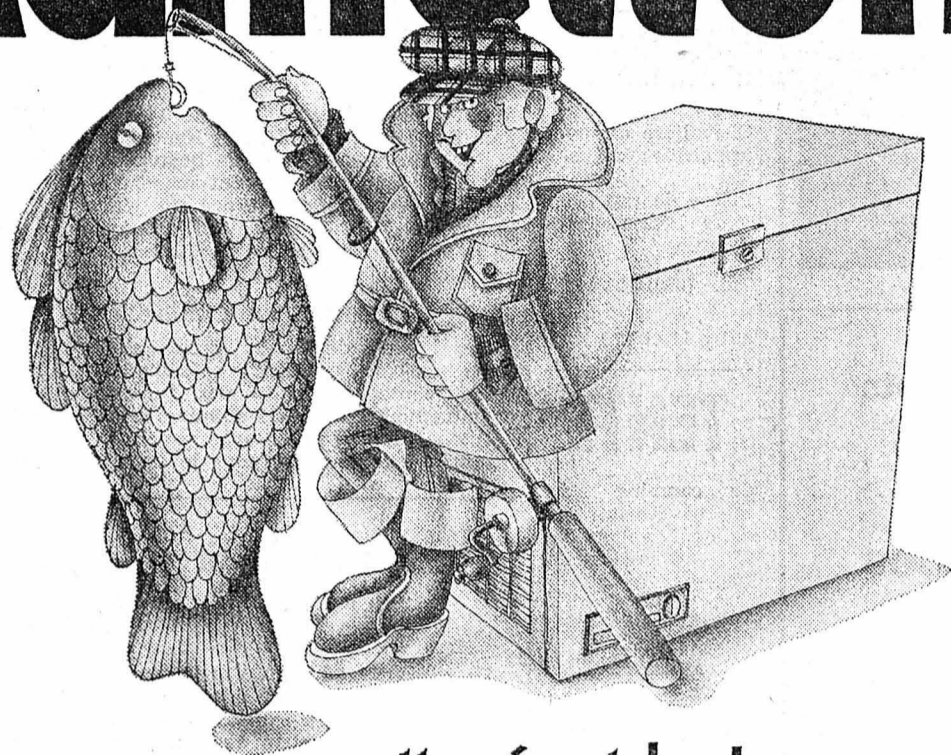
SUISSE ALÉMANIQUE

- 10.30 Piété et dévotion
11.00 Cours de formation pour adultes
13.20 Téléjournal
13.25 Panorama
13.50 Il Baleun tort
14.30 Gymnastique
17.00 Maya
17.50 Téléjournal
17.55 Résultats sportifs
18.00 Faits et opinions
18.50 Fin de journée
19.00 Téléports
20.00 Téléjournal
20.15 Rétrospective
21.50 Ich, Liberace
22.40 Téléjournal
22.55 Les programmes du lendemain

SUISSE ITALIENNE

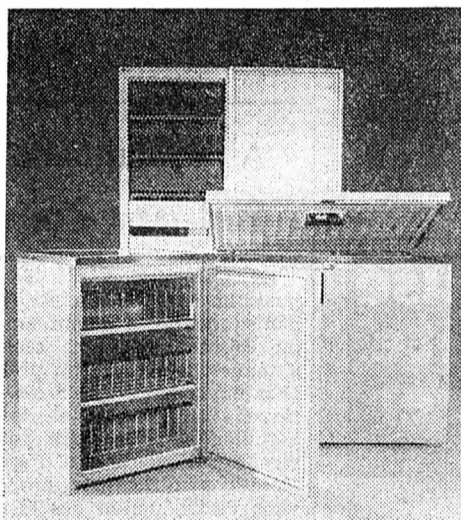
- 13.30 Téléjournal
13.35 Télérama
14.00 Miniatures asiatiques
14.25 Gymnastique
17.20 Instinct et Poésie
17.50 Téléjournal
17.55 Sports-dimanche
18.00 Centre médical
18.50 Plaisirs de la musique
19.30 Téléjournal
19.40 La Parole du Seigneur
19.50 Magazine féminin
20.20 Le monde où nous vivons
20.45 Téléjournal
21.00 Opération Walkyrie
22.00 Sports-dimanche
23.00 Téléjournal

Admettons



que vous ayez attrapé un tel poisson. Vous pourriez alors le manger tout seul, organiser une poisson-partie, l'offrir en cadeau ou le congeler et l'apprécier plus tard!

Admettons que vous ayez vraiment attrapé un tel poisson, ou bien abattu un cerf à 24 bois, ou que vous avez un jardin personnel, ou bien encore que vous recevez souvent des visites par surprise — à tous ces problèmes, nous avons une solution très simple: un congélateur SIEMENS avec la double sécurité: une année de garantie complète et l'excellent service après-vente



qui vous assure un dépannage dans les 24 heures. Tous ceux qui savent comment on conduit économiquement son ménage trouveront l'appareil de leur choix dans notre assortiment qui va de l'armoire-congélateur de 120 litres jusqu'au bahut de 500 litres. Alors, bonne pêche, bonne chasse, bon appétit et au revoir dans le bon magasin spécialisé.

Service dans les 24 heures. Chez Siemens, votre congélation est bien assurée.

Conseils et vente chez:

Société des forces électriques de La Goule

Route de Tramelan 16 2610 St.Imier Téléphone 039/41 45 55



Sensation réflex
Avec mesure de la lumière TTL et objectifs interchangeable. Etui (obl.) 37.—

398.—

GRATUIT téléobjectif 2,8/135 mm

brügger
PHOTO-CINÉ
Léopold-Robert 23
La Chaux-de-Fonds

Je cherche pour tout de suite
une sommelière

nourrie et logée, vie de famille assurée. Débutante acceptée.

Faire offres à Famille S. Hänni, Hôtel-Buffet de la Gare, 2610 Mont-Soleil, tél. (039) 41 23 77.

JE CHERCHE
SOMMELIERE

pour entrée tout de suite. Congé samedi et dimanche.

S'adresser au Restaurant Ticino, Parc 83, La Chaux-de-Fonds, tél. (039) 23 80 98.

Cartes de visite - Beaux choix - Imprimerie Courvoisier S.A.



combustibles

Bois

Charbon

PROFITEZ DES PRIX D'ÉTÉ!

Mazout

AU MEILLEUR PRIX DU JOUR!

Passez vos commandes à votre magasin COOP ou directement à: COOP Combustibles, La Chaux-de-Fonds, tél. (039) 23 51 51.

„AU POD” SAMEDI 31 MAI 1975 de 8 h. à 12 h. 30

BORDEAUX Château Lauriol 3.70
la bouteille Fr.



AUX CAVES DE VERDEAUX

Daniel-JeanRichard 29
Tél. (039) 22 32 60

CHÉZARD

À VENDRE

villa neuve

de 7 pièces, cheminée de salon, 2 cuisines, 2 salles d'eau, grand sous-sol à aménager, grande terrasse; situation tranquille et ensoleillée, vue imprenable.

Hypothèques à disposition.

Pour renseignements et pour traiter, s'adresser à l'Etude Claude Gentil, avocat-notaire à Cernier. Téléphone (038) 53 37 67.

OFFRES D'EMPLOIS

Notre clientèle se compose essentiellement d'architectes disséminés dans toute la Suisse. Afin de renforcer notre équipe de vente, nous cherchons un jeune **DESSINATEUR EN SUPERSTRUCTURES**

Après formation approfondie il deviendra notre

collaborateur au service extérieur

et visitera de façon indépendante nos clients de la région Neuchâtel/Jura.

Pour cette activité comportant des responsabilités, nous demandons:

- Langue maternelle française avec bonnes connaissances de la langue allemande.
- Personne ayant fait un apprentissage de dessinateur en superstructures ou formation équivalente.
- Age: 30-35 ans.
- Familiarisé avec la ville de Neuchâtel et ses habitants.
- Fréquentation scolaire à Neuchâtel.

En vue d'une première prise de contact, prière d'envoyer votre offre accompagnée des copies de certificats et de l'indication de votre activité antérieure sous chiffre G 920237 à Publicitas, 48, rue Neuve, 2501 Bienne.

Le feuilleton illustré des enfants

Petzi, Riki et Pingo

par Wilhelm HANSEN



PAYS NEUCHÂTELOIS

COLOMBIER

Tram contre une jeep

Conduisant une Land Rover, M. Charles Jeanneret, 53 ans, du Quartier-sur-La Chaux-du-Milieu, empruntait hier, à 14 h. 05, le chemin reliant le manège de Colombier à la RN 5. Il s'est alors engagé sur le passage à niveau de la ligne de tramway Neuchâtel - Boudry au moment où survenait de sa droite le tram conduit par M. J.-F. F., de Boudry. Malgré un freinage d'urgence, ce dernier ne put éviter que l'avant du tram heurte le côté avant droit de la Land Rover. Sous l'effet du choc, cette dernière a été projetée de l'autre côté de la chaussée contre un signal routier. Blessé, M. Jeanneret a été transporté par l'ambulance à l'Hôpital des Cadolles, à Neuchâtel. Dégâts importants.

VAL-DE-TRAVERS

Concours hippique de Boveresse

Le 1er juin, la Société de cavalerie du Val-de-Travers organise, comme chaque année, son concours officiel. Il y aura plus de 105 chevaux, soit 210 départs. Une épreuve libre verra les cavaliers non licenciés monter peut-être pour la première fois avec leurs chevaux dans un concours.

La piste du concours a été aménagée comme prévu, et deux nouveaux obstacles donneront un piquant à la compétition. Il s'agit de la butte « Ren. Ber. » et du « Trakehnen ». Les sept épreuves seront présidées par M. D. Petitpierre et M. F. Morf, président national de saut. Un repas chaud sera servi à midi. Le 85e anniversaire de la Société de cavalerie du Val-de-Travers sera célébré au bord de la piste de Boveresse.

...ers
...de-
...on
...ye,
...ne
...te
...at,
...at,
...bre
de sa fondation. Une cible spéciale sera mise à disposition de chacun des tireurs afin de marquer cet événement.

L'IMPARTIAL
FEUILLE D'AVIS DES MONTAGNES
Direction générale: Willy Gessler
Rédacteur en chef responsable: Gil Baillo
Rédaction-Administr.: La Chaux-de-Fonds
Rue Neuve 14 • Tél. 039/21 11 35 • Télex 35 251
Le Locle • Pont 8 • Téléphone 039/31 14 44

Repose en paix chère maman et grand-maman.

Madame et Monsieur Lucien Stauffer et leurs enfants, à Genève;
Mademoiselle Yvonne Chapatte;
Madame Jeanne Meylan-Rutschcho, ses enfants et petits-enfants,

ainsi que les familles Aubert, Duruz, Rutschcho, Rumbeli, parentes et alliées, ont la profonde douleur de faire part du décès de

Madame Marguerite RUTSCHO

leur très chère et regrettée maman, belle-maman, grand-maman, sœur, tante, grand-tante, parente et amie, que Dieu a reprise à Lui, vendredi, dans sa 79e année, après une pénible maladie, supportée vaillamment.

LA CHAUX-DE-FONDS, le 30 mai 1975.
L'incinération aura lieu lundi 2 juin.
Culte au crématoire, à 15 h.
Le corps repose au pavillon du cimetière.
Domicile de la famille: Mme Jeanne Meylan, Châtelot 15.
Prière de ne pas faire de visite.
En lieu et place de fleurs, veuillez penser à la Fondation du Centre ASI, cp. 23-298.
Le présent avis tient lieu de lettre de faire-part.

SONVILIER
Repose en paix, cher papa et grand-papa.

Monsieur et Madame Georges Nobs-Preud'homme et leurs enfants Pascal et Karine, à La Chaux-de-Fonds;
Madame et Monsieur Pinna Mario-Nobs;
Madame et Monsieur Maurice Dubois-Nobs et leurs enfants Jean-Jacques et Christian, à La Chaux-de-Fonds;
Monsieur et Madame Arthur Nobs-Schweizer et leur fils Thiéry, à Corgémont;
Les descendants de feu Albert Nobs-Mäusi;
Les descendants de feu Henri Miserez-Allemann;
Les descendants de feu Constant Briant-Graf,

ainsi que les familles parentes et alliées, ont le chagrin de faire part du décès de

Monsieur Arthur NOBS

leur cher et regretté papa, beau-papa, grand-papa, frère, beau-frère, oncle, grand-oncle, cousin, parrain, parent et ami, enlevé à leur tendre affection, vendredi, dans sa 63e année, après une longue maladie, supportée avec beaucoup de courage.

SONVILIER, le 30 mai 1975.
L'incinération aura lieu lundi 2 juin, à La Chaux-de-Fonds.
Culte au crématoire, à 16 heures.
Le corps repose au pavillon du cimetière.
Domicile de la famille: 2, rue des Gentianes, M. et Mme Georges Nobs, 2300 La Chaux-de-Fonds.
IL NE SERA PAS ENVOYÉ DE LETTRE DE FAIRE-PART, LE PRÉSENT AVIS EN TENANT LIEU.

COFFRANE
Veuillez et priez car vous ne saurez ni le jour ni l'heure. Au revoir.

Christophe Challandes, à Coffrane;
Monsieur et Madame Albert Challandes-Jean-Perrin, aux Hauts-Geneveys;
Monsieur et Madame Philippe Breguet-Fivaz, à Coffrane;
Madame Léonie Breguet, à Coffrane;
Monsieur et Madame Albert Challandes et leurs enfants, à Neuchâtel;
Madame et Monsieur Georges-André Ducommun-Challandes et leurs enfants, à La Sagne;
Monsieur et Madame Jâmes Challandes et leur fils, à La Jonchère;
Madame et Monsieur Georges Finck-Breguet et leurs enfants, à Saint-Louis (France);
Monsieur et Madame Robert Breguet et leur fils, à Meyrin (GE);
Monsieur et Madame Jacques Breguet, à Cormondrèche,

ainsi que les familles parentes et alliées, ont le pénible devoir de faire part du décès de

Monsieur Yvan CHALLANDES
Madame Sonia CHALLANDES
née BREGUET

leurs chers papa, maman, fils, fille, petite-fille, frère, sœur, oncle, tante, cousin, cousine, parents et amis, que Dieu a repris à Lui, dans leur 28e et 26e année, des suites d'un tragique accident.

COFFRANE, le 30 mai 1975.
Culte au temple de Coffrane, lundi 2 juin, à 13 h. 30.
Inhumation au cimetière de Coffrane, à 14 heures.
Prière de ne pas faire de visite.
Domicile de la famille: Petit-Coffrane.
Domicile mortuaire: Hôpital de Landeyeux.
Cet avis tient lieu de lettre de faire-part.

La famille de
CHRISTIAN ZEHNDER
remercie de tout cœur toutes les personnes qui lui ont témoigné de l'amitié et de la sympathie. Sentir la présence de tant d'amis, recevoir tant d'émouvants messages, de fleurs si belles, l'ont aidée à supporter la terrible douleur de perdre si brusquement son cher Christian.
Elle leur en est profondément reconnaissante.

LA DIRECTION, LE PERSONNEL, LES PENSIONNAIRES ET LOCATAIRES DE LA FONDATION CENTRE ASI
ont le pénible devoir de faire part du décès de
Madame Marguerite RUTSCHO
locataire et maman de Mademoiselle Yvonne Chapatte, dont ils garderont le meilleur souvenir.
Pour les obsèques, prière de se référer à l'avis de la famille.

ZURICH
Il est bon d'attendre en silence le secours de l'Eternel.
Repose en paix, tes souffrances sont passées.

Monsieur et Madame Michel Moor-Lobsiger, leurs enfants et petite-fille;
Madame Madeleine Leser-Moor;
Madame et Monsieur Roger Huguenin-Moor, leurs enfants et petits-enfants;
Madame Claire Moor;
Les descendants de feu Michel Moor;
Les descendants de feu Joseph Berberat;
Monsieur Fritz Hodel,

ainsi que les familles parentes et alliées, ont le chagrin de faire part du décès de

Madame Blurette HABLÛTZEL
née MOOR

leur chère et regrettée sœur, belle-sœur, tante, grand-tante, nièce, cousine, parente et amie, que Dieu a rappelée à Lui, vendredi, dans sa 62e année, après une longue et pénible maladie, courageusement supportée.

LA CHAUX-DE-FONDS, le 30 mai 1975.
L'incinération aura lieu lundi, à La Chaux-de-Fonds.
Culte au crématoire, à 14 heures.
Le corps repose au pavillon du cimetière de La Chaux-de-Fonds.
Domicile de la famille: Mme Madeleine Leser-Moor, 24, rue de la Charrière.
Prière de ne pas faire de visite.
IL NE SERA PAS ENVOYÉ DE LETTRE DE FAIRE-PART, LE PRÉSENT AVIS EN TENANT LIEU.

Repose en paix cher époux, papa et grand-papa.

Madame Marcel Vuilleumier-Falbriard:
Madame et Monsieur Jean-Pierre Scheidegger-Vuilleumier et leurs enfants Jean-Claude et Corinne,
Monsieur et Madame André Vuilleumier-Froidevaux et leur fille Nicole;
Monsieur et Madame Edmond Vuilleumier-Martin, leurs enfants et petits-enfants;
Monsieur et Madame René Vuilleumier-Murset, à Saint-Imier, leurs enfants et petit-fils;
Monsieur et Madame William Vuilleumier-Barben, à Saint-Imier;
Madame Antoinette Vuilleumier-Walker, à Paris, et ses enfants;
Les descendants de feu Léon Vuilleumier;
Les descendants de feu Arnold Vuilleumier;
Les descendants de feu Henri Vuilleumier;
Les descendants de feu Joseph Falbriard,

ainsi que les familles parentes et alliées, ont le grand chagrin de faire part du décès de

Monsieur Marcel VUILLEUMIER

leur cher et regretté époux, papa, beau-papa, grand-papa, frère, beau-frère, oncle, grand-oncle, cousin, parent et ami, enlevé à leur tendre affection, vendredi, dans sa 70e année, après une courte maladie.

LA CHAUX-DE-FONDS, le 30 mai 1975.
L'incinération aura lieu mardi 3 juin.
Culte au crématoire, à 10 heures.
Le corps repose au pavillon du cimetière.
Domicile de la famille: Breguet 19.
IL NE SERA PAS ENVOYÉ DE LETTRE DE FAIRE-PART, LE PRÉSENT AVIS EN TENANT LIEU.

Repose en paix cher époux, papa et grand-papa.

Madame Marcelle Arnoux-Baillo:
Madame et Monsieur Louis Emery-Arnoux,
Monsieur et Madame Michel Arnoux-Schaller et Sandrine,
Monsieur et Madame Maurice Arnoux-Jacot, Stéphane et Nancy, à Marin;
Monsieur et Madame Louis Arnoux et famille;
Madame veuve Blanc-Arnoux, à Villeret, et famille,

ainsi que les familles parentes et alliées, ont la profonde douleur de faire part du décès de

Monsieur Marcel ARNOUX

leur cher et regretté époux, père, beau-père, grand-père, frère, beau-frère, oncle, grand-oncle, parent et ami, que Dieu a repris à Lui, vendredi, dans sa 65e année, après une longue et pénible maladie, supportée avec courage.

LA CHAUX-DE-FONDS, le 30 mai 1975.
L'incinération aura lieu lundi 2 juin.
Culte au crématoire, à 10 heures.
Le corps repose au pavillon du cimetière.
Domicile de la famille: 39, rue du Bois-Noir.
Prière de ne pas faire de visite.
Le présent avis tient lieu de lettre de faire-part.

