

L'IMPARTIAL

FEUILLE D'AVIS DES MONTAGNES / FONDÉE EN 1806

50 centimes

QUOTIDIEN NEUCHATELOIS ET JURASSIEN PARRAISANT A LA CHAUX-DE-FONDS

Administration (039) 21 11 35
Rédaction

Fin de la conférence sur l'énergie à Washington Les divergences n'ont pas pu être surmontées

La France ne s'est pas associée aux conclusions de la conférence sur l'énergie, qui s'est prononcée en faveur d'une rencontre à bref délai entre les pays producteurs et les pays consommateurs de pétrole.

Le communiqué final de la conférence, qui a pris fin à 19 h. 10, après trois jours de travaux, déclare que les participants sont convenus de créer un groupe de coordination et de consulter les pays en voie de développement en vue de la future rencontre.

Il précise que « si nécessaire », les pays consommateurs se réuniront en premier lieu, à une date non encore fixée.

Une fatigue visible

Les ministres des Affaires étrangères des treize pays, ainsi que leurs collaborateurs, dont les visages reflétaient une fatigue visible, ont dû prolonger leurs discussions pour tenter de trouver un terrain d'entente entre la France, ses partenaires du Marché commun et les Etats-Unis; mais on n'y est pas parvenu.

M. Mitchell Sharp, ministre cana-

dien des Affaires étrangères, a déclaré qu'il y avait « une très bonne chance » de voir certains pays producteurs se joindre maintenant à l'effort de coopération. « Je ne vois aucune raison pour qu'ils ne répondent pas favorablement et ne viennent pas siéger avec nous ».

Il a ajouté qu'en dépit des réserves et des objections de M. Michel Jobert, les Français — à son avis — se rendront compte à leur tour qu'il s'agit d'un « effort mondial qui nécessite un esprit coopératif ».

Par ailleurs, au cours d'une conférence de presse d'une heure à l'issue de la conférence des « treize », M. Jobert a insisté sur le fait que la position qu'il a défendue à Washington était exactement conforme à la politique de négociation approuvée par les Neuf le 5 février dernier à Bruxelles.

Il a accusé les partenaires de la France au sein du Marché commun d'avoir été « emportés par leur imagination » durant la conférence, et d'avoir oublié que la Communauté était une institution économique et pas encore politique. (ap)

L'URSS expulse Soljenitsyne

Déchu de sa citoyenneté soviétique, le grand écrivain est arrivé dans un avion de l'Aéroflot à Francfort

Après des années d'hésitation, le Kremlin a finalement déchu, hier, Alexandre Soljenitsyne de sa citoyenneté soviétique et l'a expulsé vers l'Allemagne fédérale.

Le Prix Nobel de littérature a été embarqué à bord d'un avion régulier de l'Aéroflot à destination de Francfort, accompagné d'une escorte policière.

Rompant un silence qui durait depuis 27 heures, l'agence Tass a officiellement annoncé à Moscou que la décision a été prise par un décret du Presidium du Soviet suprême qui accuse l'écrivain d'avoir « systématiquement commis des actes incompatibles avec la qualité de citoyen de l'URSS et préjudiciables à l'Union soviétique ».

Les autorités soviétiques avaient conservé le silence sur son sort depuis son arrestation, mardi, à son domicile.

Le cas de Vladimir Maximov

Simultanément, un autre écrivain dissident, Vladimir Maximov, était autorisé à séjourner pendant un an en France, alors que sa demande de



Soljenitsyne en compagnie de l'auteur allemand Heinrich Böll. (bélino AP)

visa avait été rejetée au début du mois. Cette apparente volte-face a aussitôt été interprétée par les observateurs occidentaux comme une mesure d'expulsion virtuelle, vraisemblablement liée à celle de Soljenitsyne. Plusieurs autres dissidents soviétiques se sont vu retirer leur citoyenneté alors qu'ils séjournaient à l'étranger, ce qui les contraint pratiquement à l'exil.

Il avait également laissé une déclaration dans laquelle il annonçait son intention de se refuser à toute coopération avec les autorités et de ne laisser à ses éventuels geôliers qu'une seule solution : « me tuer rapidement ».

► Suite en dernière page

Une couronne d'épines ou un bouquet d'amoureux

De notre correspondant aux USA :
Louis WIZNITZER

« Il est, assurait Tartuffe, à la femme de son hôte, avec le Ciel des accommodements. Molière aurait été surpris d'apprendre qu'il était un prophète et que non pas les dévôts, mais les prêtres eux-mêmes, et par centaines, reprendraient un jour à leur compte ce « pieux » adage.

Etrange spectacle assurément que celui des prêtres catholiques, arborant leur uniforme, passant le bras sur les épaules ou tenant par la main la jeune femme avec laquelle ils prennent un verre, sans paraître le moins du monde embarrassés. Ce spectacle, on peut l'apercevoir à l'heure du cocktail ou après dîner dans des bars spécialisés du Middle West et de Californie. Interrogés sur leur comportement, ces prêtres expliquent qu'ils ont opté pour ce qu'ils nomment « la troisième voie » : la vie du prêtre, mais agrémentée, rehaussée de relations humaines intimes, vivantes, pouvant inclure les relations sexuelles sans mener toutefois jusqu'au ma-

riage. Les évêques détournent pudiquement les yeux. Ils n'autorisent rien, mais prennent garde aussi de ne rien punir. L'un d'eux, qui préfère conserver l'anonymat, explique : « Nous déversons le couvercle, nous permettons à leurs instincts hétérosexuels de s'assouvir ». Et d'ajouter : « Et nous les empêchons de quitter l'Eglise ».

UN EVEQUE NOUS DECLARE

Il y a un mois, SS Paul VI déclarait : « Les prêtres qui abandonnent l'Eglise sont ma couronne d'épines. Si puissante, si irrésistible en tout cas est la « ruée vers les relations amoureuses » enregistrée dans la cohorte en soutane que plusieurs évêques américains ont institué à l'intention des prêtres de leur diocèse une « année sabbatique » ou si l'on veut une année expérimentale au cours de laquelle ils auront liberté de « sortir », mais au bout de laquelle ils devront définitivement choisir entre le célibat ou se déroger. « Car, nous déclare un évêque, à New York, l'Eglise ne saurait tolérer le concubinage. Mais d'autre part, le cé-

libat qui n'est pas volontaire est sans valeur ».

L'ETUDE D'UN JESUITE

Un sociologue jésuite, le P. Eugène Schallert vient de consacrer une importante étude aux prêtres américains où il indique plusieurs raisons qui sont à la racine de leur envie de « flirter ». L'une d'elles, selon lui, tiendrait à leur manque de maturité dans le domaine sexuel. « Ils trouvent qu'ils ne doivent pas exclure la moitié de la race humaine de leur expérience ». En fait, il constate que les liaisons sentimentales ou les prêtres s'engagent aujourd'hui par milliers ne débouchent que rarement sur la promiscuité. Ce qui n'empêche les prêtres qui choisissent « la troisième voie » d'être en proie à un déchirement psychologique, car la culture où ils baignent leur dicte une ligne de conduite (celle qui mène au lit) tandis que leur formation et leur foi les entraîne dans le sens opposé. Si nombre de prêtres « orthodoxes » étaient « refoulés », les prêtres de la « troisième voie » donnent fréquemment des signes certains de névrose. A Los Angeles (décidément cette ville est toujours à l'avant-garde) 25 pour cent des prêtres ont des rapports sentimentaux et sexuels avec des femmes. Ces liaisons sont évidemment des problèmes.

LES AFFIRMATIONS D'UNE REVUE DE POINTE

Mais laissons de côté ces détails. L'Eglise américaine a dépensé, l'année passée 500.000 dollars pour financer.

► Suite en dernière page

OPINION

EN SUISSE: QUESTIONS PENDANTES

Si l'on songe aux innombrables grèves et conflits politiques ou sociaux qui agitent et divisent la Grande-Bretagne, l'Italie, la France ou l'Allemagne, on se dit que la Suisse est efficacement préservée. Elle pourrait presque prendre à son compte le propos du brave curé qui disait : « Quand je m'examine je me condamne, mais quand je me compare je m'absous ».

Le fait est que si nous sommes momentanément exempts de graves crises nous avons aussi nos problèmes, nos soucis et nos difficultés.

Ainsi pour parler du renchérissement, les prix de gros ont augmenté en janvier de 2,4 pour cent et les prix à la consommation de 0,8 pour cent. Chose curieuse, si le pain, le riz et les dentistes ont fait monter l'indice, sans parler de l'essence, des impôts de circulation et des salaires facturés par les garages, le prix du mazout a légèrement baissé... Il ne dépasse plus que de 167 pour cent celui d'il y a un an! Quant au prix du diamant, rassurez-vous il se maintient... * * *

Côté politique fédérale, on a vu que l'Exécutif, faisant preuve à la fois de fermeté et de bon sens, a refusé de présenter un contre projet à l'initiative de l'Action

nationale contre la surpopulation étrangère, qui exige le départ de plus de 400.000 étrangers, dont « rien que » 80.000 d'entre eux, qui sont au bénéfice d'un permis d'établissement, en bonne et due forme. Les conséquences d'une acceptation, on le sait, seraient catastrophiques. De nombreuses fabriques, privées de main-d'œuvre, fermenteraient leurs portes. Le chômage s'installerait à demeure. Ce serait la plus lourde crise que la Suisse industrielle ait jamais vécue. D'autre part les pays dont nous expulsions les ressortissants ne resteraient pas indifférents. Ils boycotteraient nos produits, renverraient les Suisses établis sur leur sol et dénonceraient — avec raison — une attitude contraire à toute solidarité et respect de la personne humaine. L'archevêque brésilien Camara, dans les discours qu'il a prononcés récemment chez nous, ne s'est pas gêné de dire que le monde a les yeux fixés sur la Suisse qui passe pour le pays le plus riche du monde et dont certains habitants adoptent une attitude nettement raciste ou xénophobe. « On devrait leur rappeler », a dit l'archevêque de Recife, « qu'il est plus important d'être homme que d'être Suisse ».

Paul BOURQUIN

► Suite en dernière page

Construction et crédit Berne met de l'eau dans son vin

Dans la moitié des communes du pays, les pelles mécaniques ont désormais carte blanche!

De notre correspondant à Berne :
Denis BARRELET

Dès demain, on pourra de nouveau librement démolir et construire dans près de la moitié des communes suisses, représentant 13 pour cent de la population du pays. Le Département fédéral de l'économie publique a, en effet, décidé d'extraire un nouveau paquet de 827 communes du champ d'ap-

Gaston Pelletier

«Je ne crois plus au Père Noël»

Lire en page 21

plication de l'arrêté concernant la stabilisation du marché de la construction. En même temps, des concessions ont été faites aux régions alpines, où les constructions et les agrandissements pour l'industrie et l'artisanat, les salles de gymnastique et les constructions de protection civile seront de nouveau possibles sans limites. Enfin, l'arrêté sur le crédit a été, lui aussi, assoupli. Un fonds spécial de 150 millions de francs a été créé, destiné à financer des projets urgents dans le secteur du génie civil.

En septembre dernier, le département de M. Brugger avait déjà libéré un premier contingent de 634 communes. Ce second paquet concerne uniquement des régions où l'activité dans le secteur de la construction est normale. L'avis des cantons et de la Commission consultative pour la stabilisation du marché de la construction a été déterminant.

► Suite en page 19

Notes d'un passant

On n'est jamais assez fidèle à ses amitiés.

J'ai connu Géa quand nous étions jeunes. Il commençait cette magnifique carrière de graphiste, dessinateur, qui avait débuté dans la peinture et qui a fini dans la célébrité. C'était un artiste. Et entre artistes et journalistes, il y a quarante ou cinquante ans, les rapports étaient instantanément cordiaux et compréhensifs. On s'aimait ou se détestait d'emblée. Je me souviens lorsqu'il m'avait envoyé « Mes Amériques ». Je me souviens lorsque dans un grand procès neuchâtelois nous travaillions côte à côte. Lui, avec son crayon ou son fusain. Moi avec ma plume. Quel art n'avait-il pas, le bougre, à saisir l'âme — ou le manque d'âme — dans une physiognomie ! Quelle révélation dans une ligne, tracée d'un trait et qui avait du nerf ! Et puis quelle malice dans les yeux ! Oui Géa avait parfois la dent dure. Il n'appréciait ni le truqué ni le médiocre. Mais comme il savait rire, en dessus et en dessous !

Evidemment chacun à suivi sa voie. Lausanne n'est pas si près que ça de La Chaux-de-Fonds.

Lorsqu'on se revoyait :
— Salut vieux frère !
— Salut vieille branche !
Et puis après avoir bu un pot et raconté pas mal d'histoires, chacun retournait à son boulot.

La vie, c'est ça. Le temps manque... Toute une richesse qu'on perd, au détour du chemin.

Et que reste-t-il ?
Le souvenir.

Alors que l'amitié doit être comme les plantes, entretenue et arrosée, enrichie comme l'uranium, et fortifiée par l'usage.

On a évidemment trouvé mieux comme définition. Ça n'est pas du « pur métal », hein Géa ?

Mais faut-il citer tout ce qu'on a écrit et pondu sur l'amitié ? A savoir qu'elle est un des plus grands bonheurs de l'homme lorsqu'elle persévère dans tous les travers de la vie, et qu'elle est aussi rare qu'un grand amour.

N'oublions pas toutefois le mot de Talleyrand : « Mon cher ami, il n'y a pas d'amis ». Et cet autre, encore plus désolant : « Préservez-moi de mes amis, je me charge de mes ennemis ».

Géa était un grand artiste. C'était aussi un ami.

Le père Piquerez

CINEMA - THEATRE - MUSIQUE
 PEINTURE - SCULPTURE - LITTERA
 TURE - SCIENCES - CUISINE
 EDUCATION - MODE - JEUX
 CINEMA - THEATRE - MUSIQUE
 PEINTURE - SCULPTURE - LITTERA
 TURE - SCIENCES - CUISINE
 EDUCATION - MODE - JEUX
 CINEMA - THEATRE - MUSIQUE
 PEINTURE - SCULPTURE - LITTERA
 TURE - SCIENCES - CUISINE
 EDUCATION - MODE - JEUX

PAGE

2

Pensée

Les enfants ont plus besoin de modèles que de critiques.

JOUBERT.

Dans le monde

QUAND LA COLLE EST TROP BONNE...

Le gouvernement fédéral américain a décidé d'interdire la mise en vente de produit d'utilité courante qu'il juge... trop efficace.

La Commission américaine pour la sécurité du consommateur a fait savoir qu'elle avait demandé à neuf fabricants d'interrompre la distribution d'une colle « instantanée » dont l'action est à ce point immédiate qu'elle peut être dangereuse pour l'utilisateur.

D'après les déclarations du président de la commission, Richard Simpson, la colle peut coller « n'importe quoi à n'importe quel » et sa puissance est telle que celui qui l'emploie risque de se retrouver avec les doigts soudés les uns aux autres, ou avec un doigt collé sur la figure. « C'est un adhésif remarquablement puissant, a précisé Simpson, peut-être même trop puissant ».

La colle, qui porte le nom générique de « Cyano-acrylate », est vendue aux Etats-Unis dans les quincailleries et les maisons spécialisées dans le bricolage sous neuf marques différentes. La commission pour la sécurité du consommateur a donc envoyé une circulaire à chacune des compagnies impliquées, lui demandant d'interrompre la

Deux journalistes reçoivent le Prix Kalinga

Deux journalistes, l'un américain, l'autre britannique, se sont partagés en 1973 le prix Kalinga de vulgarisation scientifique attribué sous l'égide de l'Unesco.

Philip H. Abelson, rédacteur en chef de la revue américaine « Science », est également président de l'Institut Carnegie, à Washington, dont il a dirigé pendant plusieurs années le laboratoire de géophysique.

Nigel Calder, ancien rédacteur en chef de la revue « New Scientist », de Londres, se consacre aujourd'hui à son œuvre d'écrivain. Auteur de neuf ouvrages, il a été président de l'Association des écrivains scientifiques britanniques.

Créé en 1951 par une donation de l'industriel indien Bijoyanand Patnaik, le prix Kalinga a une valeur de 1000 livres sterling. (IU)

Art

La peinture naïve, nouvelle poule aux œufs d'or en Yougoslavie

Tout ce que l'on raconte au sujet d'Ivan Generalitch, le plus célèbre des peintres naïfs yougoslaves est vrai : c'est l'un des citoyens les plus riches de son pays, mais il n'a pas le téléphone, dans la maison de ce petit village de Hlebine, où il est né il y a soixante ans. Pour prendre rendez-vous avec lui, il faut lancer un appel 24 heures à l'avance depuis la poste de la ville voisine de Koprivnika, en espérant que le génial artiste voudra bien faire en temps voulu les douze kilomètres qui le séparent de la cabine la plus proche de son domicile.

A Koprivnika, on a l'habitude de ces appels provenant d'endroits aussi éloignés qu'Amsterdam, Genève ou Düsseldorf.

La célébrité d'Ivan Generalitch, a en croire les gens du coin, a fait surgir

Hlebine sur la carte du monde. Chacun le connaît dans cette belle campagne de Croatie, au nord de Zagreb.

Ou du moins, chacun sait qu'un tableau de lui se vend aujourd'hui 20.000 dollars et plus. Un paysan du village de Sigetac, à qui nous demandions notre chemin, sut très bien nous dire qu'une toile de Generalitch avait fait 40.000 dollars dans une vente de Zurich, il y a deux mois.

PEINTURE SUR VERRE

Des chiffres pareils enflamment les imaginations, dans une région où les gens gagnent moins de 200 dollars par mois et par personne. Aussi Generalitch et les quelques autres paysans de Hlebine qui commencèrent à peindre à l'huile sur le verre, il y a 45 ans, pour tromper le froid et l'ennui de l'hiver ont-ils à présent des milliers d'émules.

Cette folie de peinture a été stimulée par l'engouement des Occidentaux pour l'art populaire. Il y a de plus en plus de touristes, l'été, pour acheter des souvenirs aux vives couleurs, et pas un village, apparemment, qui n'ait son artiste à demeure. A Hlebine même, les enfants de l'école apprennent à peindre sur le verre et vendent leurs œuvrettes aux étrangers de passage.

Dès qu'il s'agit de prix, les « primitifs » yougoslaves perdent d'ailleurs toute naïveté. Leur sens des affaires est d'acquisition toute récente. Il y a deux ans un Belgradois, par exemple, pouvait encore s'offrir une peinture paysanne pour 20 ou 30 dollars. Aujourd'hui, il ne trouve rien à moins de 200 ou 300 dollars, les prix étant fixés exclusivement en dollars.

EXPORTATION D'ABORD

Beaucoup de peintres, en fait, contactés par des marchands étrangers, travaillent presque uniquement pour l'exportation. « Envoyez un télex à mon agent de Rome, il s'occupera de vous »,

répondit à un diplomate ébahi une vieille villageoise de Kovacica, au nord de Belgrade, qui affirmait n'avoir rien à vendre.

Le succès commercial des artistes paysans suscite des discussions sans fin dans les milieux intellectuels yougoslaves. Les sceptiques sont nombreux. Ils racontent l'histoire suivante : un touriste allemand de l'Ouest, à la recherche de peintres naïfs, tombe incidemment sur l'un d'eux dans un village. « Y a-t-il des naïfs chez vous ? » demande-t-il. « Oui, quelques-uns, répond l'autre. Ils sont aux champs en train de labourer ».

Le vrai noyau des peintres naïfs, ceux qui se rassemblent autour de Generalitch à partir de 1929, compte des créateurs de talent. La ferme de Generalitch est modeste et ressemble à toutes les fermes un peu cossues de la région. Même les maisons récemment construites par le peintre et ses frères restent dans le style de l'habitat local. « Il y a bien longtemps que je ne cultive plus la terre, dit Generalitch en montrant la paume de ses mains. Voyez, elles ne sont plus calleuses. Mais les gens aiment s'imaginer que je traie encore les vaches. Dernièrement, la télévision allemande est venue chez moi tourner un documentaire, et ils ont absolument voulu que je me tienne, au moins, à côté d'un bœuf ».

Si le plus jeune des Generalitch a quitté Hlebine pour Zagreb et pilote une Mercedes de sport, la plupart des artistes naïfs soulignent leur attachement à la terre et à leur état de paysans, affirmant qu'ils continuent de peindre pour occuper les longs loisirs de l'hiver. Beaucoup, cependant, ne participent plus aux travaux agricoles. Le décor de leurs demeures rustiques et l'odeur du fumier ne sert qu'à authentifier l'origine « naïve » de leur peinture... (c)

D. DODER.

Société de musique

June et Georges-Henri Pantillon

Il est assez inhabituel de rencontrer un duo de pianistes qui soient également partenaires dans la vie quotidienne. Par leur précision, June et Georges-Henri Pantillon ont été tout simplement merveilleux dans un programme auquel ils donnèrent un maximum d'attrait. Par la moindre faiblesse dans les mises au point de ce duo dont les carrières sont constamment associées.

Tout y est réglé avec la minutie d'un mécanisme d'horlogerie — mécanisme complexe en raison de la variété des nuances, des accents et des sonorités, mais June et Georges-Henri Pantillon ne se contentent pas d'être des techniciens, ils sont des musiciens qui se préoccupent des styles et ils s'expriment avec vitalité, qu'il s'agisse de Mozart, Sonate en Ré Majeur K 448, une partition faite pour briller, aux feux d'artifice virtuoses et d'une substance musicale réelle : comparée aux œuvres à quatre mains de Mozart, elle se montre d'un volume et d'une densité sonores qui font regretter que ce compositeur, par manque d'occasion certainement, n'ait pas choisi plus souvent la formule à deux pianos. Ici les interprètes éclaircissent l'exécution d'un soleil irrésistible, complices de longue date, ils s'en donnent à cœur joie, ne se privant pas, ici et là, de brusquer quelque peu leur mécanique.

Beaucoup d'a-propos dans la subtilité du timbre, lumineux ou assourdi,

on peut parler, en ce qui concerne l'exécution de la Sonate d'Hindemith, d'une véritable recherche de registration, par laquelle on retrouve la saveur des inventions harmoniques et mélodiques qui font l'attrait de cette œuvre. Hindemith ne renonce jamais aux formes les plus structurées, même sur des plans traditionnels ; des contrepoints s'enchevêtrent avec aisance, une fugue se dresse, comme pour démontrer la vitalité de sa forme, même dans un langage contemporain.

Dans la Sonate en Fa Mineur op. 34 bis de Brahms, pages qui nous paraissent convenir plus spécialement aux tempéraments des interprètes, ils mirent délibérément l'accent sur la virtuosité monumentale et sur la grandeur olympienne de l'ouvrage.

Le timbre des pianos se trouvait également en parfaite harmonie et ajoutait à cette fête dont on ressortit assailli de toutes parts et heureux, heureux du juste hommage rendu à deux pianistes de « chez nous » à qui le public réserva le plus chaleureux accueil.

Souhaitons que la Société de musique ne s'arrête pas en aussi bon chemin et qu'elle révèle à ses abonnés, au cours des saisons à venir, le talent de quelques autres artistes chauds-fonniers de classe dite « internationale », il s'en trouve.

D. de C.

LES SYMBOLES

Les animaux : le bœuf et le bouc

Image de la force, de la puissance (l'expression : « fort comme un bœuf ») le bœuf est également le symbole de la bonté, de la placidité. Précieux comme auxiliaire de l'homme, associé aux travaux des champs, aux labours, le bœuf ouvre le sillon de la terre, il participe donc à l'ensemencement des cultures, à la fécondation du sol, en un mot à la vie de l'homme et des animaux.

On comprend qu'il soit très respecté dans les civilisations agraires, notamment en Extrême-Orient, aussi pour d'autres raisons, car il joue parfois le rôle de monture auprès des Sages. C'est ainsi qu'on a souvent représenté Lao-tseu chevauchant un bœuf, cependant que la philosophie bouddhique japonaise du Zen se sert de dix images de la capture du bœuf pour montrer les dix étapes de la libération. L'une de ces images a trait à la domestication du bœuf ; elle nous montre l'animal tenu en laisse par un homme (l'esprit). Le commentaire ajoute : « Il doit tenir fermement la corde et ne pas permettre au bœuf de vagabonder, faite de quoi il pourrait s'enfuir vers des refuges boueux. Bien gardé, il devient propre et gentil, et suit de bon gré son maître, sans être à l'attache. » Bientôt le bœuf et le moi seront oubliés, prélude à un retour à la source.

Le bœuf est un animal relativement docile, il est en quelque sorte un contemplatif. On constate que dans plusieurs traditions, le bœuf est à la fois, comme nous l'avons vu, un traceur de sillons terrestres, mais aussi de sillons spirituels permettant de recevoir les « fécondes pensées du ciel ».

Le bouc est l'image de la luxure, sans doute parce que sa « nature est ardente et prolifique » et qu'il est impur. C'est ainsi que le jour de la fête des Expiations (Yom Kippour) dans l'ancien Israël, le prêtre transmettait à un bouc les péchés du peuple d'Israël. D'où l'expression le « bouc émissaire ». Cependant, cet animal nauséabond, à l'aspect peu sympathique, a été injustement traité. On a pu dire avec raison que c'est un animal tragique ; en effet, en grec, le mot « tragos » signifie « bouc », et le verbe « tragodéo » évoquait le chant religieux dont on accompagnait le sacrifice d'un bouc lors des fêtes consacrées à Bacchus. Il est à propos de rappeler que l'une des métamorphoses de Bacchus le transforma en bouc ; le dieu Pan n'était autre qu'un bouc.

Aussi bien dans la Grèce antique, et surtout au Moyen Age chrétien, cet animal fut déprécié. Il n'est guère qu'en Inde où il fut divinisé et identifié au dieu du feu. A. C.

La perle

Il y a des gens qui manient curieusement les temps du verbe. Voyez cette phrase : « Les Républicains voudraient liquider le scandale, quitte (sic!) à promouvoir le nouveau vice-président Ford après que le président eut fait son « mea culpa ».

L'auteur s'est donné bien de la peine en ne faisant pas suivre « après que » d'un subjonctif. Mais il fallait écrire : ...après que le président aura fait...

Le Plongeur

CRÉDIT FONCIER NEUCHÂTELOIS



l'avenir de votre enfant c'est l'épargne jeunesse... 5% d'intérêt + un cadeau initial de Fr. 10.- à la naissance

p 36947

De saison

Un oiseau ne fait pas le printemps !

En dépit de la température printanière, les oiseaux ne paraissent pas regagner notre pays plus tôt qu'à l'accoutumée. Si actuellement on constate que leur nombre est supérieur à celui des autres années, c'est que, l'hiver étant particulièrement clément, les migrations n'ont pas eu l'ampleur habituelle.

Ces derniers jours, ceux qui aiment les oiseaux ont remarqué un grand nombre d'étourneaux et ont salué leur présence comme un signe évocateur du printemps. A la station ornithologique de Sempach, on affirme que les étourneaux ne sont pas revenus plus tôt que les autres années, c'est-à-dire au début du mois de février. Un certain nombre d'entre eux, quand les conditions météorologiques le permettent, passent l'hiver chez nous.

On ne peut parler de retours prématurés massifs, précise-t-on encore. En revanche, il y a davantage d'oiseaux, tous ceux que la neige aurait chassés. Cette tendance se remarque particulièrement chez les insectivores, oiseaux qui quittent la Suisse pour le sud, ou, tout au moins, pour les rives du Léman. Les « pouillots (petites fauvettes) sont spécialement nombreux, paraît-il. Ce fait, selon les spécialistes, n'a toutefois rien d'étonnant puisque, chaque année, les pouillots essaient de passer l'hiver chez nous, mais les grands froids en tuent beaucoup.

Si l'on devait enregistrer une longue apparition de froid, beaucoup d'oiseaux périraient ; seuls les plus grands d'entre eux pourraient survivre, pour autant qu'on les nourrisse. (ats)

Deux Jurassiens ont reçu un prix littéraire

Récemment à Berne s'est déroulée une cérémonie au cours de laquelle les écrivains et poètes choisis par la commission cantonale bernoise d'encouragement aux lettres, furent récompensés et félicités.

Mme Pulver, présidente, présenta Mme Erica Pedretti, bénéficiaire du « Gastpreis », soit du prix attribué à un écrivain n'étant pas bernois ni jurassien d'origine et vivant hors du canton.

Mme Pulver présenta ensuite l'écrivain bernois Jörg Steiner. Cet auteur a déjà à son actif une œuvre considérable. Le prix lui a été attribué pour le troisième volet d'une trilogie.

Il appartient ensuite à M. Pierre Olivier Walzer, professeur à l'Université de Berne, membre jurassien de la commission, de présenter deux de ses compatriotes. Il parla avec enthousiasme et chaleur de Jacques René Fiechter, le poète jurassien établi à Genève. Il rappela que ce poète dont on vient de fêter le 80e anniversaire, a publié déjà nombre de recueils et de livres de poésie, dans lesquels il chante le Jura où il est né, où il a vécu son enfance et sa jeunesse et qui, dans son exil genevois, est si présent à sa mémoire.

Enfin, M. Walzer présenta « l'enfant terrible » de cette promotion : le jeune Dominique Paratte, le seul des lauréats à n'avoir pu assister à la remise du prix où il était cependant représenté par ses parents. Il habite le Canada. Il a reçu le prix d'encouragement de la Commission cantonale des Lettres bernoises pour son premier recueil poétique : « Virgée Tantra non Arpadar ». (sp)

Annoncé

E comme Emil, au Théâtre de La Chaux-de-Fonds

Emil Steinberger, de Lucerne, est un fantaisiste de talent. Il a fait ses preuves tant à la radio qu'à la scène. Ses amis et admirateurs seront donc heureux de pouvoir le fêter, en chair et en os, à La Chaux-de-Fonds, où il sera, ce prochain samedi soir, l'hôte du théâtre de notre ville. Il y présentera en effet — en dialecte suisse alémanique, il convient de le préciser — son spectacle, composé de sketches typiquement helvétiques. Non seulement on a plaisir à revoir les plus drôles de ses numéros, mais encore on assiste, avec cet artiste, à d'étonnantes et fort plaisantes improvisations.

Mime de talent, Emil, en quelques secondes, se mue en personnages bien typés. Il est tour à tour l'homme de tous les jours, l'affreux gourmand, le policier qui monte la garde et qu'aucune menace d'attentat à la bombe ne fait sourcilier, le manager saoul de succès, le petit coureur cycliste malchanceux mais plein d'espoir, d'autres encore... A lui seul, Emil est donc tout un spectacle. Il est plein d'humour et sait à merveille faire ressortir l'aspect comique des situations les plus banales.

Son sens du geste et de la caricature font qu'on peut l'apprécier à sa juste valeur même en ne connaissant pas le



dialecte lucernois dont il souligne ses mimiques. Mais si l'on comprend ce qu'il raconte, c'est mieux encore, car tout cela est très savoureux. Il a remporté de beaux succès à Lausanne notamment, et mérite d'être bien accueilli dans les Montagnes neuchâtelaises !

(imp)

LA CHAUX-DE-FONDS • LA CHAUX-DE-FONDS • LA CHAUX-DE-FONDS

Petite leçon vivante d'aménagement du territoire

Les arbres? Y'a pas que ça, dans la vie...

Si vous ne vous rendez pas bien compte de ce qu'est l'aménagement du territoire — une chose dont on parle beaucoup ces temps — vous auriez dû être là hier à 10 h., rue de la Charrière. Un petit groupe y discutait avec animation. Et des propos que nous sommes indiscrettement allés surprendre, se dégageait une définition pratique de cette science nouvelle qui exige de ses adeptes une belle santé... L'aménagement du territoire, c'est l'art de créer un environnement qui satisfasse les exigences de la santé, de l'esthétique, de l'économie, de la vie sociale, sans se heurter à celles du commerce, de l'industrie, de la propriété privée, des commodités individuelles. On pourrait résumer par : la quadrature du cercle!

UN TROTTOIR ET DES ARBRES...

Nous avons déjà entretenu nos lecteurs des travaux d'aménagement que mène la section d'urbanisme dans la vieille ville. Une étape de ces travaux est justement en cours rue de la Charrière : entre les immeubles portant les numéros 6 et 12 de cette artère très passante, on est en train d'aménager un trottoir. Il est prévu de le border de quelques arbres. D'autres arbres doivent être plantés au début de la rue, à l'emplacement du terrain vague laissé par un immeuble démolé, et un ou deux

points de verdure doivent en outre être posés, avec un banc ou deux, à l'est du no 4. Tout cela paraît bien sympathique. On se dit que la circulation des véhicules sera mieux canalisée grâce à la bordure que marquera le trottoir entre la chaussée et les emplacements irréguliers que créent les décrochements des maisons. On se dit que les piétons seront enfin en sécurité à un endroit où celle-ci laissait fortement à désirer. On se dit enfin que quelques arbres de plus sont toujours agréables, dans un quartier qui ne brille pas par la verdure ni par le charme architectural.

...OU DES PLACES DE PARC?

Mais cela, c'est la vision « idéale » des choses. En réalité, il y a des gens qui ne sont pas contents, mais alors pas du tout, de ces aménagements. Des gens qui réclament bien haut qu'on renonce aux arbres et qu'on prévienne plutôt des places de parc pour véhicules. Des gens qui exigent qu'on pense d'abord aux voitures, et ensuite seulement aux piétons, gamins, dames-à-poussettes et autres bipèdes. Ces gens, ce sont tout simplement les commerçants de l'endroit : épicier, boulanger, marchand de tabacs.

Ils s'en expliquaient, non sans véhémence, hier matin. « Sur le terrain »,

avec un représentant des travaux publics, le commandant de la police et le chef de la brigade de circulation. Lesquels n'étaient, d'ailleurs, strictement pour rien dans la conception du projet, ce qui ne rendait pas le dialogue très efficace. Pendant que l'échange de vue se poursuivait, les ouvriers en train de construire le trottoir continuaient paisiblement leur boulot. Les commerçants paraissaient concevoir bien de l'amertume devant ce qu'ils considèrent comme un « sale coup » pour eux.

— Nous perdons déjà des clients parce que le quartier se dépeuple, disait l'un d'eux. Les gens vont de plus en plus faire leurs achats dans les grands magasins, auxquels on accorde des avantages en matière d'accès par automobile, alors qu'ils paient des impôts ridiculement bas en comparaison des nôtres.

— Si on voulait faire « crever » les petits commerçants, on ne s'y prendrait pas autrement! surenchérisait un autre. Des arbres, il y en a assez. Ce qu'on veut, c'est que les clients puissent parquer leur voiture en venant chez nous.

Sentiment de frustration, de vexation, d'incompréhension, dont est rendue coupable « la commune ». Cela con-



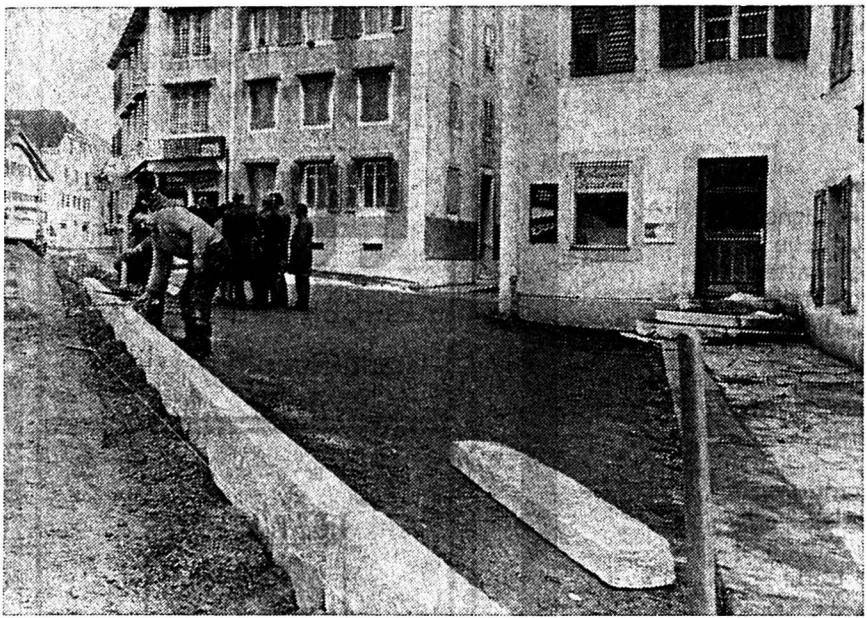
On discute ferme en pleine rue... mais ce n'est ni la police ni le représentant des TP qui sont à même de modifier le plan ! (photos Impar-Bernard)

duisait à l'expression de diverses considérations annexes, aussi féroces que sans rapport avec le sujet, sur des personnalités, sur « les étrangers », etc. On ne pouvait s'empêcher de penser qu'au même endroit de cette même rue, des réflexions amères du même ordre avaient été proférées des dizaines de

fois par d'autres citoyens qui, eux, fulminaient contre les autorités incapables d'assurer leur sécurité, et pas fichues d'améliorer un peu la configuration des lieux... D'ailleurs, les mêmes qui demandaient si vigoureusement le respect de leurs intérêts se montraient outrés de ce que la commune n'ait pas les moyens légaux d'empêcher un propriétaire de parcelle d'en face d'y laisser garées des voitures à demeure et anarchiquement.

Comment contenter tout le monde et son père? Les petits commerçants doivent vivre. Les piétons aussi. Et la nature, l'environnement, ont quelque intérêt également. Espérons qu'une fois de plus un de ces bons vieux compromis helvétiques viendra apaiser le débat autour du trottoir arborisé de la Charrière. Mais quand on songe qu'il y a au moins une douzaine de problèmes du même genre en ville, où les intérêts des uns s'opposent aux intérêts des autres, on s'étonne moins de trouver, souvent, l'aménagement du territoire un peu hésitant!

MHK



L'endroit du litige : à droite de la photo se développera un trottoir, bordé d'arbres. Les commerçants n'ont rien contre le trottoir, mais ils voudraient conserver la petite place trapézoïdale pour le parage des véhicules.

SOCIÉTÉS LOCALES

Chœur d'hommes « La Pensée ». — Vendredi, 20 h. 15, répétition générale, au local (Ancien Stand).

Chœur mixte de l'Eglise réformée. — Lundi 18, 20 h., répétition à la Salle du Gymnase, ténors, 19 h. 30. Jeudi 21, 20 h., au Presbytère, soprani et alti.

Club alpin suisse. — Chalets Joux-du-Plâne, Mont-d'Amin, Pradières ouverts. Samedi 16, course R. Huguenin, rendez-vous 13 h. à la gare. Samedi 16, Les Cluds (fond). Samedi 17 - Dimanche 18, Gantrisch. Samedi 17 - Dimanche 18, Grindelwald. Réunion des participants, ce soir à 18 h. 15, au local. Jeudi 21, Les Crosets (piste), inscription W. Calame. Samedi 23, Franches-Montagnes (fond), inscription J.-Ls Brossard.

Club du Berger Allemand. — Samedi 16, entraînement à Boudevilliers, direction Fontaines. En cas de mauvais temps, le Cerisier. Le tél. 23 47 32 renseignera samedi dès 12 h.

La Jurassienne (section de courses des UCJG). — Séance du mois: Retro 1973. Toute l'activité de votre société

en couleur. Diapos et films inédits. Séance mixte, mercredi 20, 20 h., dans la grande salle de Beau-Site. Gymnastique: Les lundis et jeudis aux heures habituelles.

Samaritains. — Lundi 18, 19 h. 45, au local: Exercice pour tous les membres actifs.

A LA CHORALE L'AVENIR

La chorale l'Avenir a tenu son assemblée générale annuelle fin janvier dans son local de la Maison du Peuple, sous la présidence de M. René Miserez, qui a salué la présence du président d'honneur, M. Willy Matthey. L'appel fait constater la présence de 16 membres actifs sur 20. Le rétrécissement devient alarmant!

La partie administrative a été enlevée en un temps record et le bureau du comité n'a subi aucun changement. M. René Miserez, président; M. W. Walti, vice-président; M. Willy Beuchat, caissier; M. Theo Meyer, secrétaire des verbaux; M. Charles Winkler, secrétaire correspondant. La direction resté dans les mains de M. Frédéric Mojon et M. Daniel Reichenbach conserve son poste de sous-directeur. Les différents rapports ont été acceptés à l'unanimité.

A l'issue de l'assemblée, un souper a été servi et chacun a participé à la soirée familière qui suivit. Huit membres ont reçu le prix d'assiduité pour un maximum de 2 absences. (C. W.)

Etat civil

MARDI 12 FEVRIER

Naissances

Schwendimann Didier, fils de Pierre, mécanicien et de Marinette née Corti. — Monastra Patrizia, fille de Angelo, chauffeur et de Isabel née Iglesias. — Moni Bidin Marco, fils de Sergio, maçon et de Elisabeth Cécile Caroline née Schmitter. — Schmid Joël Jean-Marie, fils de Pierre-Fredy, industriel et de Marlyse Emeline née Candaux. — Pfenniger Sabine Anne, fille de Jean Samuel, ingénieur et Antje née Mentjes. — Koller Raphaël, fils de Richard Francis Roger, graveur et de Monika née Roder. — Rebutini Gianfranco, fils de Gianfranco, mécanicien - électricien et de Grazia née Camarda. — Schirinzi Rosalba, fille de Franco, étampeur et de Maria née Fusco. — Huguenin Fabrice, fils de Jean-Claude, mécanicien et de Josette Andrée née Blaser.

MEMENTO

Aula Gymnase: 20 h. 30, Winter Soldier (film).
Musée des Beaux-Arts: 10 à 12, 14 à 17 h., Antoine Poncet, sculpteur.
Musée d'histoire naturelle: 14 h. à 16 h. 30.
Cabaret 55: Attractions internationales.
Bar 72: Dancing-attractions.
Le Scotch: Bar-dancing.
Le Domino: Cabaret-Attractions.
La Boule d'Or: Bar-dancing.
ADC: Informations touristiques, tél. (039) 23 36 10, avenue Léopold-Robert 84.
Baby Sitting, Croix-Rouge, tél. 22 22 89, 9 à 11 h., 14 à 16 h.
Service d'aide familiale: tél. 23 88 38 (en cas de non-réponse 23 20 16).
Alcooliques anonymes AA: tél. 23 75 25.
Pharmacie d'office: jusqu'à 21 heures, Coop, Léopold-Robert 108.
Ensuite, cas urgents, tél. No 11.
Service d'urgence médicale et dentaire: tél. No 22 10 17 renseignera. (N'appellez qu'en cas d'absence du médecin de famille.)
Police secours: tél. No 17.
Feu: tél. No 18.

AUTRES AFFAIRES

A part le cas relaté ci-dessus, le Tribunal de police a dû s'occuper de dix autres affaires. Dans trois cas, le dossier a pu être classé sur retrait de plainte ou d'opposition. Un autre a dû être renvoyé pour complément de preuves. Dans trois cas encore, le Tribunal a remis son jugement à une audience ultérieure. Enfin, il a condamné:

— R. T. à 36 jours d'emprisonnement réputés subis par la préventive 300 fr. d'amende et 310 fr. de frais, pour vol, vol d'usage, infraction à la LCR, et tentative d'escroquerie à l'assurance;

— H. N. à 12 jours d'emprisonnement, 50 fr. d'amende, 225 fr. de frais et publication du jugement, pour ivresse au volant et infraction à la LCR;

— F. J. à 20 fr. d'amende et 50 fr. de frais, pour infractions à la LCR et à l'OCR.

Au Tribunal de police: pittoresque brochette de bagarreurs

« Si on ne s'arrange pas, je quitte l'armée! »

Fort heureusement, au Tribunal de La Chaux-de-Fonds, le fameux « banc des accusés » est double, et séparé par une large travée. Cette disposition s'est révélée précieuse hier, car la brochette de bagarreurs qui comparait devant le président F. Boand qu'assistait Mme C. Ducommun fonctionnant comme greffier, aurait aussi bien pu en revenir aux mains en pleine audience!

Ils étaient sept à comparaître d'un coup: il fallut rajouter des chaises... Et il apparut d'emblée qu'ils formaient deux camps adverses. D'un côté, les frères G. B. et M. B., ainsi que E. F. et W. K. De l'autre, G. M. A. S.-J. et M. F.-V. Les deux groupes se sont rencontrés, et fort brutalement, au petit matin dans un établissement public pour couche-tard (ou couche-tôt, tout dépend comment l'on considère la chose!) qui s'est acquis dans le domaine des « belles schlages » une « réputation » que d'autres ont perdue...

Tous sont accusés de « participation à une rixe » et d'infraction à la Loi cantonale sur les établissements publics. Pour certains, la prévention s'étend à l'ivresse publique, au scandale, voire aux voies de faits et aux lésions corporelles. F., dans un camp, et M., dans l'autre, sont en même temps plaignants. Dans le premier camp se range aussi le troisième plaignant, une jeune fille, qui adopte un comportement d'égérie à l'audience, invectivant les adversaires, soufflant les réponses à ses petits copains, manifestant son indignation à certains propos.

En langage juridique, ce qui doit se dérouler alors porte le joli nom d'« administration des preuves ». C'est la phase de l'audience où le président doit s'efforcer, par l'interrogatoire des parties, de reconstituer les faits et d'établir les responsabilités. Seulement là, il faudrait être boy-scout émérite pour démêler l'écheveau. Sept prévenus, autant de versions contradictoires des faits. Auxquelles s'ajoute celle de la petite demoiselle qui s'énervait à son pupitre de plaignants. Les propos peu amènes fusent, entre les réponses que chacun fournit au pré-

sident. Lequel se marrerait sans doute comme la galerie à ce pittoresque déballage s'il ne devait songer au rude travail qui l'attend: rédiger un jugement, et équitable encore...

Or, pour employer une image bien de circonstance, parmi ces sept protagonistes, on ne sait lequel prendra pour assommer l'autre! L'un conteste toute participation, un autre se demande pourquoi il est là, un troisième reconnaît avoir tapé « mais c'est lui qui a commencé », un quatrième accuse un adversaire qui se révèle être quelqu'un d'autre, un cinquième affirme n'avoir voulu que se défendre, un sixième raconte qu'on lui est tombé sur le paletot sans sommation, un septième admet avoir été « un peu rond »... A un moment donné, les contradictions sont si passionnées que F. bondit comme un diable de sa boîte:

— Moi, j'ai vu! Ouh, nondedieu, quel menteur!...

Mais se souvient juste à temps de l'endroit où il se trouve, et se rassied au lieu de poursuivre son assaut vers « l'ennemi ».

Heureusement, parce qu'il n'y avait qu'un seul gendarme à l'audience...

Au bout d'un moment, on arrive quand même à une première certitude: les sept ont participé, à un moment ou l'autre, d'une manière ou d'une autre et pour une cause ou une autre, à la bagarre, qui a commencé dans l'établissement pour se terminer en comité restreint dans la rue. Et on arrive à une seconde certitude: si on ne peut distinguer les plus coupables dans les dépositions nébuleuses qui sont faites, on sait au moins lequel des sept a le plus « dégusté »: G. M. Il est resté un mois et demi à l'hôpital et y a subi deux opérations... La joyeuse sauterie est quand même une affaire sérieuse. Et qui aurait pu plus mal tourner encore: selon le clan de M., il s'en est fallu de peu que celui-ci soit achevé à la barre à mine. La Chaux-de-Fonds by night a décidé de ces charmes insoupçonnés...

Le président tente tout de même la conciliation. E. F. et la plaignante sont d'accord de retirer leurs plaintes si G. M. en fait autant. Mais M.

24 h. en ville

Nouveau poste à l'hôpital

Un certain nombre de rumeurs avaient couru, ces derniers temps, sur l'organisation du service de médecine de l'hôpital. Il semble que ce service a passé par une période un peu tendue, mais que la situation se soit maintenant normalisée. Des départs sont intervenus, et l'équipe médicale placée sous la direction du Dr Humair a été renouvelée. Afin de parfaire ce renouvellement, de parer à la difficulté de recrutement de chefs de cliniques, mais aussi afin d'assurer à l'avenir la continuité du service, qui pouvait être perturbée lors des changements de titulaires (il semble que ce fut le cas lors du départ du professeur Courvoisier), un nouveau poste va être créé. La Commission administrative de l'hôpital a en effet décidé, dans sa dernière séance, de transformer l'un des postes de chef de clinique à plein temps du service de médecine en poste de médecin-chef adjoint à temps partiel. Cette solution permettra d'une part d'assister plus efficacement dans sa lourde tâche le Dr Humair, médecin-chef, d'autre part de garantir une meilleure continuité du service, ceci sans charger le budget de l'établissement, puisque ce poste, au traitement plus élevé, ne sera que partiel et remplacera un poste complet de chef de clinique. Elle devrait aussi faciliter la découverte d'un candidat. Ce nouveau poste sera régulièrement mis au concours dans la presse spécialisée. (K)

Voir autres informations chaux-de-fonnières en page 9

NAISSANCE

Danielle et Eric LOUP-JOLY ont la joie d'annoncer la naissance de

PIERRE-JEAN

le 12 février 1974

Chemin Frank-Thomas 10

1208 Genève



LE LOCLE

Commerce Indépendant de Détail



**Pour être «centré» il nous suffisait de passer
du 24 au 36 de la Grand'Rue
Aujourd'hui c'est chose faite.**

Dans un cadre neuf et aménagé pour les besoins, nous vous offrons les avantages de deux magasins en un.

TABAC

Dans un riche assortiment, Monsieur trouvera parmi toutes les spécialités, le tabac de son goût. Les articles de fumeur, les pipes et les briquets sont clairement exposés, facilitant ainsi votre choix.



Les chocolats ont aussi une large place pour mieux satisfaire votre gourmandise, ils font partie des petits plaisirs de la vie dont on aurait tort de se priver.

EN PLUS

C'est un magasin CID SENJ
Dépôt Loto-Toto
Nettoyage à sec de vêtements
Location pour théâtre et musique



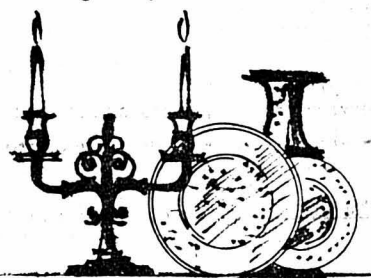
DE L'ETAIN AU CRISTAL..

Un grand choix d'étains digne de figurer parmi votre plus belle collection retiendra votre attention. (Postainiers-Hutois-Italiens-Portugais-Anglais). Des dîners en faïence et en porcelaine de grandes marques (Anglais et Langenthal) ont de quoi donner des envies aux plus exigeants.

La poterie et l'opaline n'y sont pas oubliés de même que les cristaux (verres taillés et non-taillés) viennent couronner le tout.

BOUTIQUE cadeaux

C'est le paradis des cadeaux. Vous êtes en face de petites merveilles et nul doute que vous y découvrirez la pièce originale de bon goût que vous cherchez.



Venez vous en rendre compte dès l'ouverture et apprécier le nouveau confort qui vous est offert.

3 jours d'animation
DOUBLES TIMBRES SENJ
ACTION SPECIALE 3 jours à
NETTOYAGE VETEMENTS 3francs

JEUDI VENDREDI SAMEDI

tabac & boutique Cindrat
cadeaux

Grand'Rue 36
2400 Le Locle
Tél. 039 31 16 89

ENCORE

14 JOURS

pour profiter de notre

LIQUIDATION TOTALE

autorisée par la Préfecture pour cause de cessation de commerce

RABAIS

20%

sur tous les articles sauf sur les primeurs

CURIT

EPICERIE - PRIMEURS
Grand-Rue 26 - Le Locle

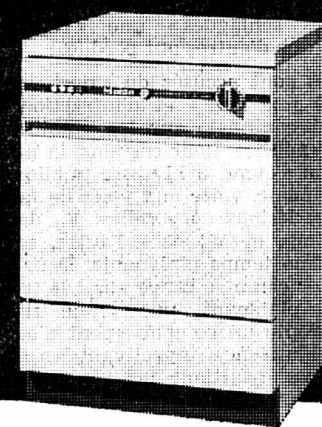
RUE DU TEMPLE



Papeterie
Grandjean

Miele

Lave-vaisselle G 220



Le premier «unibody» du monde - une nouveauté Miele.

En vente chez:

Electricité générale
ROGER BERGER
Le Locle
Daniel-JeanRichard 22
Tél. (039) 31 30 66

LES JEUNES
achètent
LES JEAN'S
et
PANTALONS
MODE

André

LE LOCLE - Place du Marché

LA QUALITÉ et
RETOUCHES GRATUITES

DÉPANNAGES DE CALORIFÈRES À MAZOUT

Toutes les marques par personnel qualifié. Important stock de pièces de rechange. 15 différents types de pompes disponibles, pour échange standard rapide. Dépannages urgents également les samedis et dimanches.

Chauffages centraux, calorifères

SEBASTIEN CHAPUIS S.A.

Girardet 45, LE LOCLE, tél. (039) 31 14 62
Samedi et dimanche aussi : tél. (039) 31 66 82 et (039) 31 47 39.

DU NOUVEAU CHEZ GINDRAT

NETTOYAGE RAPIDE DE VETEMENTS

3

JOURS

VESTON
PANTALON
JUPE SIMPLE
PULL

3.-

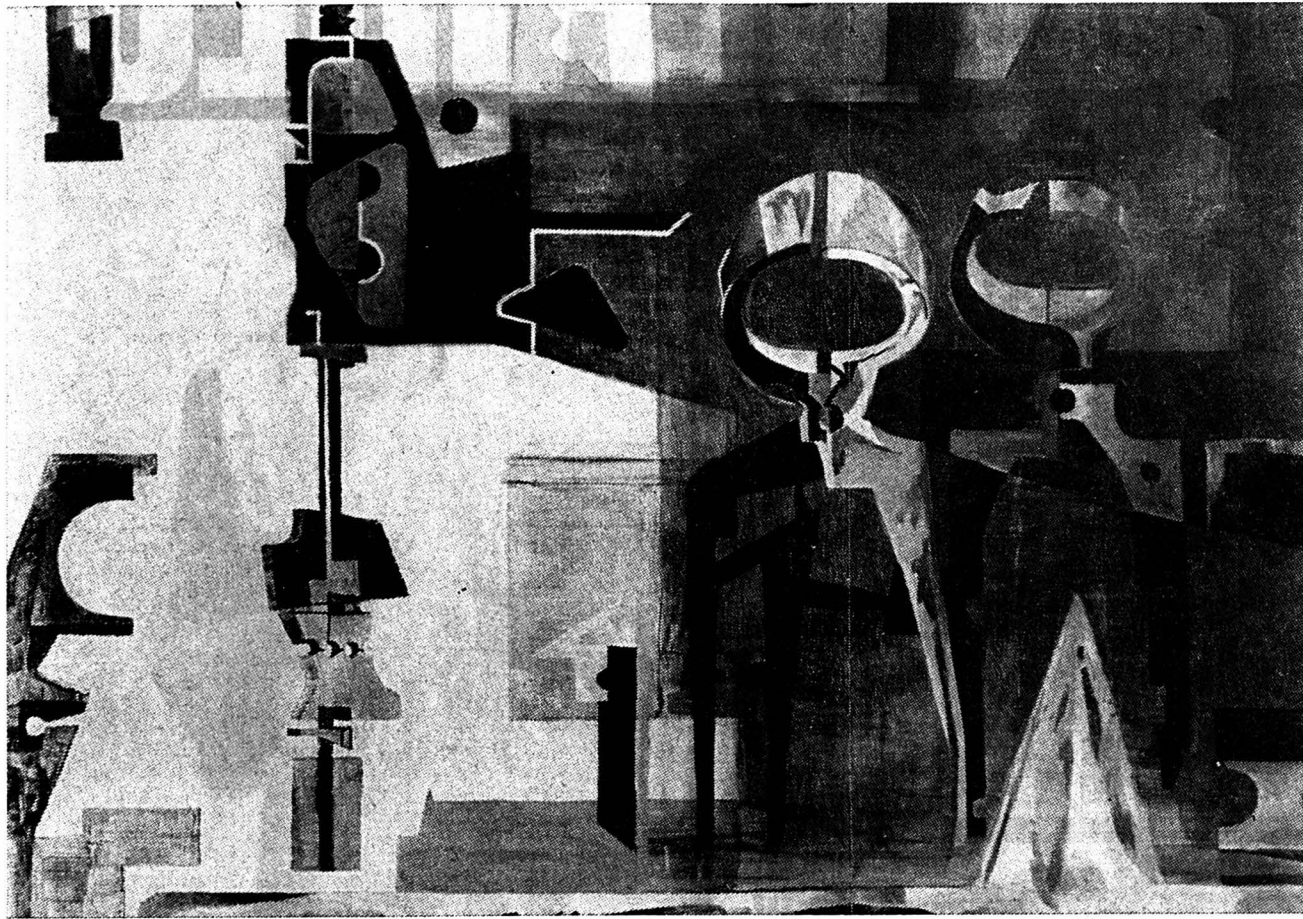
PIÈCE

Nettoyé * Apprêté * Repassé * Très vite * Très bien !

PROFITEZ VITE

CHEZ GINDRAT DU NOUVEAU

Jean-François Diacon, artiste peintre et graveur



Des outils, autant d'œuvres d'art.

L'art, une retraite et une expression. Entre ces deux impératifs s'insère la vie, avec ses impondérables, ses exigences, son potentiel d'enrichissement, son dessèchement aussi, sa réalité quotidienne avec laquelle il faut, bon gré mal gré composer. Et selon que l'artiste lui oppose une résistance rigide ou nuancée de souplesse, poussé qu'il est par un désir, une aspiration qui viennent de l'enfance, il se forge une personnalité qu'il imprime à son art, se gardant toutefois par une constante curiosité et la recherche de la liberté qu'elle ne devienne un carcan. Une visite à Jean-François Diacon, dans sa demeure, dans son atelier a permis, non d'en faire la preuve, mais bien plutôt la découverte.

Diacon est né en 1930. De 1948 à 1950 il entreprend des études d'instituteur. La période qui s'étend entre ces deux dates fut certainement remplie de rêves, de révoltes, de dessins de concrétisation, de labeur acharné devant des feuilles blanches, toutes choses avec lesquelles se forge le métier. L'artiste connu qu'est devenu Diacon est avant tout un autodidacte qui, s'il suivit quelques cours du soir, reçut le choc qui détermine une carrière avec la rencontre de personnalités telles que Léon Perrin, André Ramseyer et surtout Georges Dessoulavy qui l'honora de son amitié et l'introduisit à l'art de la fresque. Ce fut là une des raisons qui

poussèrent Diacon à casser ses études qu'il reprendra d'ailleurs huit ans plus tard. Mais il n'enseignera qu'une année

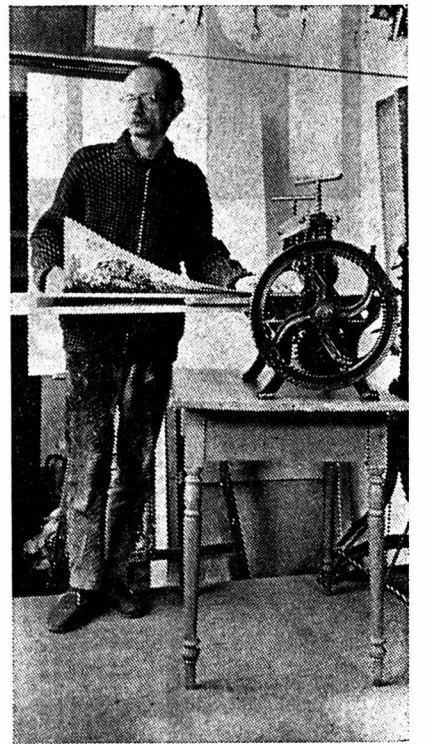
dans une classe de campagne et, y renonçant définitivement, se consacra dès lors entièrement à son art.

Il passe quelques mois à Paris chez Hayter, graveur d'origine écossaise, chez lequel il participe à des recherches de gravure en couleur. Au hasard d'un voyage à Venise, dans ses errances au bord des canaux et au long des ruelles, il rencontre un lithographe de grand talent et en sa compagnie reste quelques mois à Venise. Il y travaille beaucoup, perfectionne et enrichit son métier, lentement, autant par nature que par souci du travail bien fait et longuement mûri.

Il obtient le Prix des graveurs du Concours fédéral des bourses en 1958,

celui du Lion's Club qui lui fut décerné en 1966 au Locle pour l'ensemble de son oeuvre. Il expose à Paris, Lausanne, Neuchâtel, La Chaux-de-Fonds et Le Locle. Il exposera à Berne cet automne. Il a ainsi sacrifié aux exigences du métier car il ne peint et ne grave pas pour exposer mais pour s'exprimer. Autodidacte, trouvant dans la solitude la maturation de ses perceptions, rencontrant la solitude qu'il recherche aussi bien en pleine campagne que dans la cohue des villes, il a sa retraite en lui-même. En de longues promenades, il cherche des motifs d'inspiration qu'il enregistre et qui trouveront leur réalisation picturale une fois, peut-être beaucoup plus tard. Il trouve aussi, dans sa quête constante des choses vivantes et naturelles quelques sujets de pessimisme. Et bien qu'il aime la joie, doucement mesurée, sa vision du monde reste sombre, avec le pressentiment qu'il ressent profondément de l'abandon, des abandons, que sa nature, sensible à l'extrême enregistre. La mutilation d'un arbre que l'on taille le fait souffrir, comme toutes les agressions contre la nature, contre la vie.

L'art est une retraite, le dessin un refuge. C'est si vrai que jamais le peintre ne plante son chevalet en plein air et que toute son oeuvre, gravure, peinture au chevalet ou composition murale est une vaste transposition.



L'artiste à sa presse.

L'art, une expression

Dans ce second impératif, l'artiste renoue le contact avec l'extérieur, sous ses différentes formes. C'est d'abord une planche à graver et à imprimer dont il tire lui-même les épreuves. Il y met en valeur les richesses du noir et blanc qui semblent convenir particulièrement à son tempérament. Ses oeuvres de gravure sont énergiques, souvent tendues dans une recherche de force, toujours vigoureuses dans le trait. Et l'on pourrait s'attendre à ce que, lorsqu'il aborde la couleur, Diacon se cantonne dans une gamme sombre. Mais au contraire il aborde les couleurs vives et chaleureuses avec le même bonheur, les amalgames en vibrant éventail, en une très large palette.

De ses contacts avec Dessoulavy, il a pris goût à la fresque, à l'attirance des grandes surfaces qui par leur dimension même lui donnent une toute autre jouissance que des formats plus restreints, et qui l'entraînent dans une sorte d'élan où se trouve son plein épanouissement. L'artiste peut laisser jaillir ses rythmes, ses harmonies, les coordonner sans se heurter à des fron-

tières. Et là il retrouve la liberté dont il est toujours en quête. Si ses premières oeuvres se souviennent de l'empreinte que lui imprima Dessoulavy, l'artiste insensiblement s'en est dégagé pour avoir sa propre expression.

On lui doit une bonne quinzaine de peintures murales, une des premières étant une grande peinture à l'huile pour une villa de Lignière. Sollicité par différentes industries, il a peint pour elles diverses fresques dont le thème qui lui était donné au départ ne le contraignait cependant pas à museler son inspiration. Une seule fois pourtant il dut se soumettre, non sans déplaisir. On connaît de Diacon une oeuvre aux Papeteries de Serrières, une autre chez Suchard, un panneau à la détrempe à la Maison des Jeunes de La Chaux-de-Fonds. En 1964, une mosaïque dont il fit le dessin fut posée au Collège des Forges, en 1968 cinq grandes peintures murales à l'acrylique au Centre professionnel de la Maladière sur le thème de l'artisanat; en 1972 une grande peinture sur aluminium destinée à une grande villa d'Auvergnier. Très récemment, il a été invité à créer une oeuvre pour le nouveau Technicum neuchâtelois dont l'inauguration aura lieu samedi, jour où l'on verra dans l'Auditorium de physique la dernière oeuvre de Diacon (ce qui fera le sujet d'un autre article).

Telle est, bien résumée, la grande production d'un artiste polyvalent et talentueux qui a également accroché un ensemble de quinze gravures dans les classes du collège des Foulets à La Chaux-de-Fonds et qui a en projet, quand il en aura terminé avec l'exposition qu'il prépare pour Berne cet automne, un projet de décoration de l'entrée d'un immeuble dans un vieux quartier de la ville de Neuchâtel.

« Le projet, dit-il est au chaud, dans le subconscient où il fermente ». C'est en quelques mots illustrer parfaitement la recherche d'un artiste que ce papier a tenté de faire connaître, non pas tant au travers de ses oeuvres que par l'approche de l'homme.

MC.

Un année de travail efficace au Service d'aide familiale

Le Service d'aide familiale a tenu, mardi soir, dans la salle du Tribunal, son assemblée générale annuelle, sous la présidence de Mme Matthey-Doret, présidente. On souhaiterait que cette rencontre, à laquelle participent toujours le comité et toutes les aides familiales, soit plus suivie, car tous les membres cotisants y sont chaque année invités... et absents.

Le rapport de la présidente a retracé les événements saillants de l'année écoulée; rapport qui fait apparaître que, année après année, les problèmes restent les mêmes, mais deviennent plus aigus. Par contre, le travail ne manque pas et l'année 1973 fut certainement celle qui enregistre l'effectif le plus nombreux des aides familiales, puisque l'on comptait quatre aides à temps complet et quatre à temps partiel, tandis que l'année précédente on ne comptait que trois aides à temps complet et deux à temps partiel.

Quelque chose avait permis, dans un moment où l'on allait désespérer de trouver du personnel, d'engager plusieurs personnes. Fort heureusement, car l'hiver dernier fut particulièrement pénible, et l'on enregistra un surcroît d'appels; d'autre part, à la suite d'accidents survenus à deux aides, sans cet appoint, le SAF se fut trouvé singulièrement démuné et inefficace.

On a dénombré en 1973 1148 journées de travail (contre 1010 en 1972). Rappelons pour mémoire que le travail des aides est pratiqué à l'heure et non plus à la journée, ce qui a toujours mieux convenu à tous ceux qui font appel au service. Ce total de journées représente des interventions dans 90 foyers de personnes âgées et dans 37 autres familles.

LE FINANCEMENT, PROBLÈME MAJEUR

Un service d'aide familiale est par définition une oeuvre sociale, qui ne

Cyclomotoriste blessé

Mercredi vers 12 h. 20, au volant d'une auto, M. P. C., du Locle, circulait rue A.-M.-Piaget, direction sud. A l'intersection avec la rue du Technicum, il n'accorda pas la priorité de droite à un cyclomotoriste, M. W. Zutter, du Locle. Blessé, ce dernier a été conduit à l'hôpital.



De gauche à droite : Mme Jeanrenaud, Mme Paratte, Mme Wutrich qui vient de La Sagne, Mlle Auroi, Mme Sahli, Mlle Weber, Mme Ducommun qui vient des Ponts-de-Martel et Mlle Antoinette Chappuis.

pourra jamais vivre des prestations perçues chez les personnes qui font appel au service. La preuve en est le prix de revient de l'heure qui se monte à 10 fr. 80, alors que le prix moyen réclamé aux « clients » se monte à 3 fr. 86. C'est dire qu'il faut avoir recours à d'autres sources de financement, et qu'au premier rang, c'est grâce à la commune du Locle, qui alloue une subvention de 30.000 francs, que le SAF peut continuer sa bienfaisante action. La Fondation pour la vieillesse participe également pour les personnes âgées, de même que les industries locales. L'Association cantonale des SAF, pour sa part, récolte au bénéfice des différents SAF du canton, une somme qu'elle rétrocède proportionnellement au nombre de journées de travail effectuées.

Les charges ont quintuplé depuis la fondation du SAF loclois; d'abord par son essor qui a poussé à l'engagement d'un personnel plus nombreux, mais également par l'accroissement du coût de la vie avec son corollaire: l'augmentation des salaires notamment.

Même si l'établissement du budget 1974 a causé bien des soucis, les membres du comité gardent la foi, ce qui n'empêche pas que des actions sont

prévues pour aider à remplir l'escalcelle du SAF. On pense un peu à une vente, on suggère un match au loto! Ces idées sont à l'étude.

Mais dans l'immédiat, une action de recrutement a été lancée et quelques centaines de lettres envoyées, pour solliciter l'adhésion de nouveaux membres. L'action partait, teintée de pessimisme; mais elle a eu un résultat fort encourageant puisque quelque 40 personnes se sont inscrites comme membres cotisants du SAF, beaucoup d'entre elles payant même une somme supérieure à celle demandée, soit 12 fr. annuellement. Par la voie du journal, le SAF adresse ses chaleureux remerciements à ceux qui ont compris l'appel et qui y ont répondu; cet appoint permet de ne pas augmenter les tarifs de service dans l'immédiat. Mais peut-être en cours d'année, le SAF y sera-t-il contraint.

Une joyeuse agape réunissait à l'issue de l'assemblée les aides familiales et les membres du comité, seule fois dans l'année où toutes se trouvent réunies. C'est la meilleure façon de les rencontrer et de leur dire combien leur travail est apprécié de tous, combien elles font oeuvre utile.

M. C.

LES PONTS-DE-MARTEL

Etat civil

Naissances

Janvier 18. — (A La Chaux-de-Fonds) Zmoos, Sylvette, fille de Zmoos, Jean-Pierre et de Nelly, née Moser, domicile Brot-Plamboz. — 28. (au Locle) Benoit, Patricia, fille de Benoit John Henri et de Claudine Eliane, née Favre.

Décès

22. (au Locle) Jornod, née Robert-Charrue, Ida Léa, née le 25 janvier 1889, veuve de Jornod, Paul Arthur.

MEMENTO

Le Locle

Cinéma Casino : 20 h. 30, Moi y'en a vouloir des sous.

Pharmacie d'office : Moderne, jusqu'à 21 h., ensuite tél. No 17 renseignera.

Permanence médicale : en l'absence du médecin traitant, tél. No 17 ou service d'urgence de l'hôpital, tél. (039) 31 52 52.

Permanence dentaire : tél. No 17 renseignera.

COMMUNIQUÉS

Au Cinéma Casino : Le film de Yanne « Moi y'en a vouloir des sous ! » est une heureuse et truculente comédie : un gars agacé par la bêtise de ses capitalistes de patrons et par la sottise des révolutionnaires qui veulent leur faire échec, entreprend de rétablir un juste ordre des choses. Avec Jean Yanne, Bernard Blier, Nicole Calfan, Michel Serrault, Fernand Ledoux, Jacques François, Paul Préboist. En cours. Jeudi, vendredi, samedi et dimanche, à 20 h. 30.

Etat civil

MERCREDI 13 FÉVRIER

Promesses de mariage

Boichat Michel, mécanicien de pré- chat et Schönenberger Nelly.

Décès

Montandon, née Jeanneret-Grosjean, Alice, née le 27 mars 1894, veuve de George. — Borel, née Nussbaum, Jeanne, née le 21 juin 1889, ménagère, veuve de Marc Frédéric.

C'est bientôt le

Salon international du tourisme et des vacances

+salon de la photo

Lausanne
23 février - 3 mars 1974

PRIX POPULAIRES



8.95
Baumwolle/
coton

19.95
40-48
Polyester

24.90
Nylon

9.95
2x200g

13.95
104-128 cm
140-176 cm 15.95
Acryl

9.95
86-110 cm
Polyester/Helanca

10.95

29.90
Rayonne

7.95

Acryl
17.95

24.90
Trevira/
Wolle/
laine

8.95

740 11

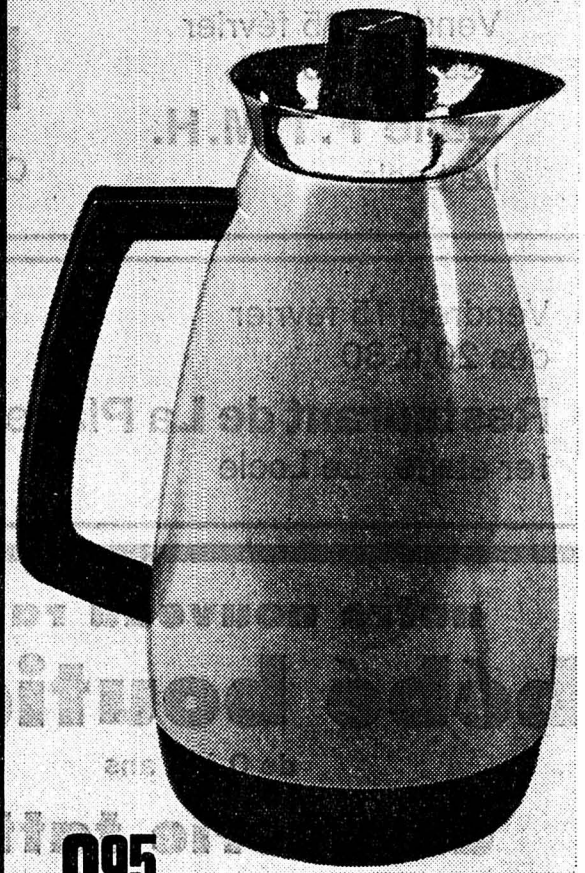
GALERIES
DU MARCHÉ / LE LOCLE

DES **4** SAISONS
ST-IMIER

PRIX POPULAIRES



39,90
Teak 8 tlg./8 pces.



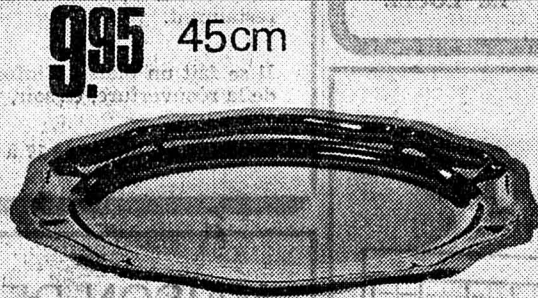
9,95
1 Liter / litre



19,95
4 tlg./4 pces.



29,90



9,95 45cm

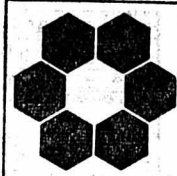


39,90
86x44x33cm

Teppich-
shamponiergerät /
shamponeuse **39,90**



89,-
61x53x15cm



GALERIES
DU MARCHÉ / LE LOCLE



DES **4** SAISONS
ST-IMIER

CINÉMA
CASINO
LE LOCLE
Tél. (039) 31 13 15

JEUDI, VENDREDI, SAMEDI, DIMANCHE à 20 h. 30
Tout le monde devrait courir voir le gros succès de Jean YANNE

Moi y'en a vouloir des sous!

avec Jean Yanne, Bernard Blier, Nicole Calfan, Michel Serrault, Fernand Ledoux, Jacques François, Paul Preboist
La même équipe de «Tout le Monde il est Beau, tout le Monde il est Gentil»

Eastmancolor - 16 ans

Vendredi 15 février
dès 20 h.15

Salle F.T.M.H.
Le Locle

MATCH AU LOTO

de la Société d'aviculture Marchandises de nos éleveurs

Match par
abonnement
4 cartons
2 cartes =
3e gratuite

Vendredi 15 février
dès 20 h. 30

Restaurant de La Place
1er étage Le Locle

MATCH AU LOTO

du Vélo-Club Pédale locloise

Cartes par
abonnement
Quines superbes
2 cartes =
3e gratuite

notre nouveau rayon
bébé boutique

de 0 à 4 ans

droguerie tattini

RUE DE FRANCE 8

LE LOCLE

Aujourd'hui dès 17 heures

Monsieur ANGELO ANDINA reprendra l'exploitation du

CAFÉ DE LA POSTE

Daniel-JeanRichard 3, Le Locle

Il se recommande auprès de la clientèle de l'établissement et fera de son mieux pour donner entière satisfaction aussi bien aux clients du café que du restaurant.

Il se fait un plaisir d'informer chacun qu'à l'occasion de la réouverture, ce soir,

l'apéritif est offert de 17 à 19 heures.



AUBERGE DU PRÉVOUX
s/Le Locle

CETTE SEMAINE :

DARNE DE LOTTE À LA DUGLÈRE

TURBOTIN POCHÉ BEURRE BLANC

CANETON POËLÉ À L'ORANGE

Henri LARGE, chef de cuisine Tél. (039) 31 48 70
(FERMÉ LE MERCREDI)



DÉPARTEMENT «G»
LES FABRIQUES D'ASSORTIMENTS RÉUNIES
Girardet 29 - 2400 LE LOCLE

engagent pour leur nouvelle usine :

PERSONNEL FÉMININ

pour différents travaux propres et soignés d'atelier.

Possibilité d'horaire à la demi-journée.

Faire offre au Service du personnel de l'entreprise,
tél. (039) 31 25 01.

MAISON DE RETRAITE

cherche

INFIRMIÈRE DIPLÔMÉE

aimant les responsabilités.

Studio à disposition.

Faire offre à :
LA DIRECTION DE LA RÉSIDENCE
24, rue de la Côte - 2400 LE LOCLE
Tél. (039) 31 16 86



DÉPARTEMENT DES FINANCES
MISE AU CONCOURS

UN POSTE D'INSPECTEUR, ÉVENTUELLEMENT D'INSPECTEUR ADJOINT

à l'administration cantonale des contributions à Neuchâtel, est mis au concours.
Obligations : celles prévues par la législation

Traitement : légal (classes 4 ou 3, éventuellement 6 ou 5)

Exigences : Inspecteur : licence ès sciences économiques, ou diplôme fédéral de comptable

Inspecteur-adjoint : diplôme d'une école de commerce ou d'un titre équivalent

Exigences générales : bonnes connaissances de la langue allemande

Entrée en fonctions : à convenir.

Les offres de services (lettres manuscrites), accompagnées d'un curriculum vitae, doivent être adressées à l'Office du personnel, rue du Château 23 à Neuchâtel, jusqu'au 23 février 1974.

Secrétaire

MÉDICALE
diplômée (débutante) cherche emploi, médecin, dentiste.
Claudine Boillon
Les Charrières
25500 Morveau
France



LES FABRIQUES D'ASSORTIMENTS RÉUNIES
Fabrique C - 2400 LE LOCLE

engagent

visiteuse

Personne familiarisée avec les pièces d'horlogerie pourrait être formée par nos soins.

personnel à domicile

Si possible avec formation de régleuse ou ayant déjà travaillé au réglage.

Faire offres à : Les Fabriques d'Assortiments Réunies
Fabrique C, 2400 Le Locle, tél. (039) 31 61 55.



Pour arriver le 22 FÉVRIER
AU LOTO DES CHASSEURS

je cours

A LA SALLE DIXI
AU LOCLE

LE LOCLE

AIDE DE MÉNAGE

trouverait occupation journalière ou à temps partiel.
S'adresser à :
M. R. GELIN
Cercle ouvrier
Tél. (039) 31 36 98.

CHERCHE

bloc Greiner

À PITONNER.

Tél. (032) 30 11 75
ou 30 17 82.

Ford Taunus 1700 S

1969, expertisée, Fr. 4200.—

GARAGE SAAS, G. CUENOT suc.
Marais 3, Le Locle, tél. (039) 31 12 30

BAR « LE RUBIS » cherche

sommelière

Bon gain. — Se présenter D.-JeanRichard 13, Le Locle ou téléphoner au (039) 31 69 69.

J.J. LUDI

CLÔTURES
Métal
Bois Béton
Fers forgés

CORCELLES 038 / 31 76 78
COLOMBIER 038 / 41 26 15

« L'IMPARTIAL » est lu partout et par tous

au printemps

Printemps d'Italie

... un printemps coulant, suave, «spumante», comme les vins d'Italie! Le fameux coq noir qui figure sur les bouteilles de Chianti sera synonyme pour vous d'un emblème qualitatif. Ce grand vin est le compagnon de base de tous les plats de viandes rôties, gibier, et sa seule présence ennoblit la table.

Les autres régions vineuses italiennes ont droit également de figurer à ce palmarès d'or: ce vin rubis et grenat avec l'âge, nommé Barbera d'Asti, le brillant et sec Frascati, le légèrement «spumante» Freisa, le Merlot, le Lambrusco, le Valpolicella, l'«apéritifant» Orvieto, et enfin ce vin de feu, de lave et de sang, le Lacrimae Christi du Vésuve, qui sera le digne couronnement des précédents.

Chianti Brolio, fiasque 14.90
Lacrimae Christi, rosso 1969, 7 dl. 6.50
Valpolicella Castagna fiasque 10.75
Barbera d'Alba 7 dl. 6.50
Merlot del Veneto 7 dl. 2.95

A la boucherie

Bell

Gnocchi 700 gr 1.20
Ravioli frais 100 gr 1.—
Solami 100 gr 2.10
Jambon de Parme 100 gr 4.70

... et un grand choix d'autres spécialités italiennes.

Au buffet chaud:

Tripes à la Milanese 100 gr 90 ct.



Sous le patronage du Ministère Italien du Commerce Extérieur et en collaboration avec le bureau I.C.E. à Zurich.



mieux vivre - au printemps

le Supermarché au plus grand choix.



BEAUMANN S. A.
2336 LES BOIS
TEL. 039 61 14 24

Nous cherchons pour entrée immédiate ou à convenir:

DÉCOLLETEURS

APPRENTIS DÉCOLLETEURS

TAILLEURS DE PIGNONS

APPRENTIS TAILLEURS

(sans cours professionnel)

CONTRÔLEURS (EUSES)

CONDUCTEURS DE MACHINES AUTOMATIQUES

(à former par nos soins)

UN TREMPEUR

PERSONNEL MASCULIN

PERSONNEL FÉMININ

Se présenter aux bureaux ou téléphoner pendant les heures de travail.

Maison affiliée à Ebauches SA.
L'une des vingt-cinq premières entreprises de Suisse.

RÉPARATION DE STORES et PARA-SOLEIL

Exécution soignée et rapide.

Demandez offre chez:

E. WYSS - Sonceboz

Tél. (032) 97 19 63.



demande une

dactylo

Léopold-Robert 109
Tél. (039) 23 11 76



Av. Léop.-Robert 23
Tél. (039) 22 38 03.

Appartements à louer

À LOUER pour le 1er mars ou date à convenir, appartement de 4 chambres meublées, cuisine, salle de bains, rez-de-chaussée, dans quartier tranquille. Ecrire sous chiffre AD 3312 au bureau de L'Impartial.

Jeune famille, situation aisée, aimant la tranquillité et ayant fille de 3 ans
CHERCHE APPARTEMENT 5 GRANDES PIÈCES MINIMUM
à La Chaux-de-Fonds, avec balcon ou jardin, si possible dans villa.
Prière d'adresser offre sous chiffre WF 2782 au bureau de L'Impartial.

À LOUER dès 1er mars

studio

tout confort
Fr. 245.—, charges comprises
Rue du Parc 23
Renseignements: Tél. (039) 41 20 32 (heures de bureau) demander P. Bravand.

À LOUER

appartement

de 2 chambres, WC intérieurs, centre ville.
Libre dès le 1er mars.
Tél. (039) 22 23 85 heures de bureau.

Pro-Juventute

Patria. A vendre 1 lot de 600 timbres. Prix Fr. 100.—. Case postale 127, 1000 Lausanne 4.

Demandes d'emplois

HOMME cherche nettoyages de 18 h. à 20 h. Tél. (039) 26 74 42.

Atelier de mécanique

entreprendrait travaux d'

EROSION

avec ou sans électrodes.

Divers travaux de mécanique.

Ecrire sous chiffre AF 3342 au bureau de L'Impartial.

À VENDRE

BMW 2002

Fin 1971. Tél. (039) 23 97 92.

Enchères publiques d'immeuble
Samedi 16 février 1974, à 10 h. à l'Hôtel de la Gare à Corcelles, les héritiers de feu Edmond Gers-ter vendront par voie d'enchères publiques, une

MAISON FAMILIALE

de 5 chambres, route des Nods 2, à Cormondrèche.
L'immeuble est désigné comme suit:
Cadastre de Corcelles-Cormondrèche
Article 2555 A PETET, bâtiment et jardin de 512 m2.
Estimation cadastrale: Fr. 57 000.—
Les conditions de vente sont déposées à l'Etude de Me Fred Wyss, 16, rue de l'Hôpital, Neuchâtel.
Pour visiter: jeudi de 19 h. à 20 h. et samedi de 8 h. à 10 h.

Nous cherchons

frappeurs découpeurs

formés ou à former.

ouvrières

pour travail de confiance.

Entrée tout de suite ou à convenir.

S'adresser à **OFFEX S. A.**
Serre 134 ou Doubs 60
La Chaux-de-Fonds
Tél. (039) 23 12 81.

Un manuscrit clair évite bien des erreurs!

A louer

pour tout de suite:

Nord 155:
3 chambres, WC extérieurs.

Winkelried 37:
3e étage, 2 chambres WC extérieurs, calorifères à mazout. Loyer mensuel Fr. 115.—.

Numa-Droz 110:
3 chambres, WC extérieurs.

Progrès 5:
2e étage, 2 chambres, WC intérieurs. Loyer mensuel Fr. 115.—.

Progrès 7:
Sous-sol, 2 locaux à l'usage d'atelier. S'adresser Etude P. Jacot - Guillarmod, notaire, av. Léopold-Robert 35, tél. (039) 23 39 14.

Lisez l'Impartial

DEMANDES D'EMPLOIS

Dépanneur-monteur-démonstrateur

sur machines automatiques.

cherche place stable, en fonction des connaissances suivantes: mécanicien-électricien, automation schéma électrique, prototype, bases électroniques.

Ecrire sous chiffre 460017 à Publicitas SA, 2610 Saint-Imier.

TECHNICO COMMERCIAL

diplômé technique horlogère, parlant français, allemand et italien, bonne connaissance d'anglais, cherche poste avec responsabilité, comme chef de service ou représentation, si possible pour pays anglophone.

Ecrire sous chiffres 87-50069 Annonces Suisses S. A., 2001 Neuchâtel.

l'argent

tout de suite
de Fr. 500.— à 20'000.—

670'000 crédits payés

rapide—discret
simple

Banque Procrédit

2300 La Chaux-de-Fonds
av. L.-Robert 23, Tél. 039-23 16 12
ouvert 08.00-12.15 et 13.45-18.00

Bon

Je désire Fr.....
tout de suite en espèces.

Nom.....

Prénom.....

Rue.....

Localité.....



"...elle est à base de
graisses végétales pures:
voilà pourquoi je donne
la préférence à la margarine
végétale..."



Madame Irène M. de B., infirmière

(C'est grâce aux campagnes intenses pour une alimentation saine et moderne que j'ai découvert les avantages de la margarine

végétale. J'ai appris que les acides gras non saturés contenus dans la margarine végétale sont très importants pour le bien-être physique. Aujourd'hui, je n'emploie plus que de la margarine végétale: elle est saine, légère et agréable. Eh bien, vous le voyez, les problèmes de l'alimentation m'intéressent! Et si j'ose vous donner un bon conseil: la margarine végétale est vraiment excellente - profitez-en pour votre santé...)

Si vous appréciez vous aussi la margarine végétale, n'hésitez pas à vous décider en faveur de *bonjour*. *bonjour* est la nouvelle margarine végétale! Elle est faite à base d'huiles et de graisses végétales pures. Riche en vitamines A + D₂ et en acides gras naturels importants, *bonjour* est lé-

gère et agréable. Elle est toujours fraîche et se conserve sans perte de saveur durant trois semaines au-delà de la date imprimée sur l'emballage. La margarine végétale *bonjour* est facile à tartiner - même au sortir du réfrigérateur.



Emballage sans bordure: (bonjour) sans beurre 250 g et 500 g



Emballage avec bordure dorée: (bonjour) avec beurre 250 g et 500 g

bonjour

(bonjour) - margarine végétale, légère et agréable

Une exclusivité **Coop**

J'ACHÈTE

secrétaire 2 et 3 corps, commode, établi d'horloger, table ronde, chaise, régulateur (exclusivement meubles anciens).

CHARLES PAREL, Bel-Air 15 La Chaux-de-Fonds
Tél. (039) 23 06 45 - (039) 23 40 88.

A louer dès le 1er mars 1974

APPARTEMENT

de 1 1/2 pièce tout confort, comprenant cuisine (frigo et cuisinière installés), coin à manger, 1 chambre, salle de bains et cave. Situé rue des Bouleaux 15.

S'adresser à Gérancia S.A., Léopold-Robert 102, tél. (039) 23 54 33.

Abonnez-vous à L'IMPARTIAL

ROCHAT

CERNIER

APPAREILS de CUISSON, de CHAUFFAGE, de PRODUCTION D'EAU CHAUDE (Exposition permanente)

Tél. (038) 53 35 32

DEBARRAS DE CAVE ET CHAMBRE-HAUTE

Vieux meubles. Achète logement complet, paiement comptant.
J. Guyot, Crêt 16, tél. 039/23 71 80 et 039/23 52 71.

A LOUER pour le 1er mai quartier Croix-Fédérale

APPARTEMENT

de 3 1/2 pièces, tout confort, avec garage. Loyer Fr. 552.- charges comprises.

Tél. (039) 22 41 46, dès 18 h. 30.

A LOUER STUDIOS

non meublés, tout confort: Confédération 29 libre tout de suite

Confédération 29 libre le 1er avril 1974

Confédération 25 libre le 1er juin 1974

GARAGE

chauffé, Confédération 25, libre dès le 1er avril 1974.

S'adresser à l'Etude de Me André Hänni, av. Léopold-Robert 88 a, à La Chaux-de-Fonds.

AMATEURS DE
BEAUX MEUBLES

UN BON EXEMPLE
VAUT MIEUX
QU'UN DISCOURS

VISITEZ NOTRE
EXPOSITION A
L'ORÉE DU BOIS

meubles
graber
AU BÛCHERON

VILLA MEUBLÉE

Ouverture de 19 h. à 22 h.

Samedi et dimanche

16 et 17 février, de 10 h. à 18 h.



L'exposition permanente
de voitures d'occasion

Angle rue des Terreaux
rue du Marais
Tél. (039) 23 61 68
La Chaux-de-Fonds



le plus grand choix
de la région

Nous cherchons à louer ou à acheter appartement de

**4-4 1/2
pièces**

Ecrire sous chiffre U 350380 Publicitas, rue Neuve 48, 2501 Bienne.

J'ACHÈTE quelques tonnes

de beau foin du Jura

(paiement comptant) Tél. (032) 82 23 45

GARAGE AGRICOLE KOCHER FRÈRES

cherche pour entrée immédiate ou date à convenir

un mécanicien autos

Travaux très variés et intéressants au sein d'une jeune équipe.

Place stable.

Faire offres à: KOCHER FRÈRES
Garage
2606 CORGEMONT
Tél. (032) 97 15 73

Pas de publicité = pas de clientèle



CHOUX-FLEURS

le kg **1.50**

De notre pâtisserie, vendredi et samedi

TOURTE FORÊT NOIRE

3.—

Dans tous nos magasins:

SAUCISSON DU JURA

250 g. **2.90**

METTWURST

170 g. **-.95**

JAMBON TZIGANE

100 g. **1.40**

Boucherie:

vendredi et samedi

CÔTELETTES DE PORC

100 g.

1.50

avec timbres

plus de 60 ans

vous bénéficiez du taux préférentiel de

5%

sur le carnet

Epargne 60

Conditions de retrait avantageuses jusqu'à Fr. 5000.— par mois sans préavis. L'ouverture d'un tel carnet est simple. Vous effectuez le premier versement à nos guichets ou sur notre compte de chèques postaux 20-7431 en indiquant votre année de naissance. Retraits soit à nos guichets soit par poste.

BANQUE HYPOTHECAIRE ET COMMERCIALE SUISSE

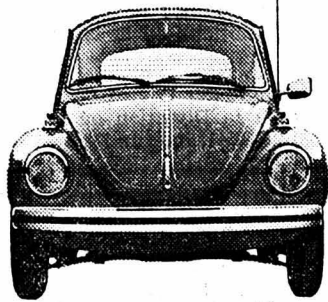
2001 Neuchâtel Seyon 4 Tél. 038 24 04 04

Sièges à Soleure, Zurich, Schaffhouse, Genève



Lisez et faites lire « L'IMPARTIAL »

Plus que jamais d'actualité.



A présent qu'il s'agit d'économiser. A présent qu'il s'agit d'arriver à bon port.

A présent qu'il s'agit de ne pas payer plus pour des suppléments aussi

agréables qu'utiles. A présent qu'il s'agit de faire de la route à bon compte et non pas de l'esbroufe.



DDB/74.1.3F

SPORTING GARAGE J.-F. Stich, J.-Brandt 71, tél. 039/23 18 23, LA CHAUX-DE-FONDS — GARAGE J. INGLIN, Girardet 37, tél. 039/31 40 30, LE LOCLE — GARAGE DU JURA, W. Geiser, tél. 039/61 12 14, LA FERRIÈRE — GARAGE DE L'ERGUEL, A. Dalla Bona, tél. 039/41 34 77, VILLERET — GARAGE DU BÉMONT, P. Kröll, tél. 039/51 17 15, LE BÉMONT — GARAGE B. BEDERT, tél. 039/41 44 52, SONVILIER.

URGENT

A remettre au centre de La Chaux-de-Fonds, pour cause de cessation de commerce

SALON DE COIFFURE

DAMES - MESSIEURS

Affaire intéressante.

Ecrire sous chiffre RF 3321 au bureau de L'Impartial.

INSTALLATIONS CHAUFFAGE CENTRAL SANITAIRE TRANSFORMATIONS

sont exécutés à prix raisonnables.

Téléphone (038) 33 43 25.

ANTIQUITÉ

Choix important de meubles et d'objets anciens garantis. Magasin ouvert les après-midi ou sur rendez-vous, tél. (039) 22 34 19. R. STEUDLER, bd des Endroits 2 (au-dessus nouveau Gymnase), La Chaux-de-Fonds.



La C.C.A.P.

garantit l'avenir de vos enfants. Agence générale W. Hildbrand La Chaux-de-Fonds

Av. Ld-Robert 34 Tél. 039/22 69 95

Petitpierre & Grisel

Société Anonyme
2000 NEUCHÂTEL
Avenue de la Gare 49

cherche pour entrée immédiate ou date à convenir,

un jeune homme

capable, robuste, simple, en qualité d'aide-magasinier.

Les candidats intéressés sont priés de s'annoncer au (038) 25 65 41, interne 23.

Agence générale d'assurances

cherche, pour le mois d'août 1974, un

apprenti



- Occasion d'effectuer un bon apprentissage avec contrat de trois ans ;
- après cette période, possibilité de se perfectionner auprès de notre direction, à Bâle ou à Genève ;
- semaine de cinq jours ; ambiance agréable.

Faire offres manuscrites à :

Florian Matile, agent général de La Nationale Suisse Assurances, 2301 La Chaux-de-Fonds, avenue Léopold-Robert 72.

On s'abonne en tout temps à L'IMPARTIAL

FEUILLETON DE « L'IMPARTIAL »

8

RUMER GODDEN

LA BATAILLE DE LA VILLA FIORITA

ROMAN

Traduit de l'anglais par Catherine Grégoire

Copyright by Editions Albin Michel, Paris et Cosmopress, Genève

Autrefois, il y avait de cela bien longtemps, « Mon Dieu, six ans », disait Caddie, ce qui représentait après tout plus de la moitié de sa vie, Hugh et elle avaient été des compagnons inséparables. Ils allaient à l'école ensemble, au petit externat que fréquentaient la plupart des enfants de Whitcross. Ils jouaient ensemble, bien que ce ne fût pas sur un pied d'égalité — Hugh était le maître, naturellement, et Caddie, l'esclave — mais ils partageaient cependant les mêmes jeux. Ils avaient eu une maison dans le grand pommier — Hugh y avait hissé Caddie — un havre secret près du ruisseau. Ils avaient dormi ensemble dans la nursery. Caddie s'en souvenait fort bien. Après tout, elle avait eu presque six ans lorsque Hugh était parti pour la première fois en pension. Elle le voyait encore dans son complet de flanelle neuf, sa culotte courte avec des poches, sa veste avec

d'autres poches encore, sa cravate rayée aux couleurs de l'école, sa nouvelle casquette bleue brodée de clefs entrecroisées. Hugh avait emporté un coffre à jouets, en bois, avec des gonds et des crampons de fer et une malle bien à lui, les deux marqués : « H. D. Clavering ». Il était parti et Caddie était restée seule pour toujours.

Pendant des années, elle était demeurée liée à lui « comme une étiquette », disait Hugh ; et elle gardait toujours l'espoir lointain d'un avenir enchanteur où tous deux auraient grandi ; alors les deux ans et demi qui faisaient une telle différence cesseraient d'être un abîme entre eux, et que Caddie fût une fille n'aurait pas d'importance non plus. « Il y a trop de femmes ici ! » s'était souvent écrié Hugh, en parlant de Stebbings, et à coup sûr, elles y étaient nombreuses : Fanny, Lady Candida, Gwyneth, Philippa et Caddie elle-même, si du moins elle pouvait compter comme femme : cinq pour contrebalancer — si Darrell était absent — un seul garçon. Rien d'étonnant à ce qu'il fût gâté, comme l'affirmait Darrell, mais Hugh savait se montrer bienveillant, être encore le compagnon de Caddie, et parfois, sa roublardise déteignait sur elle.

« Il est dit que l'on doit écrire l'essai soi-même », avait-elle déclaré.

« C'est toi qui l'écriras », dit Hugh. « Je t'expliquerai simplement ce qu'il faut dire. » Pourtant, lorsque Topaz arriva, Caddie fut mystérieusement délivrée de Hugh.

« Mais pourquoi l'appeler Topaz », avait de-

mandé Philippa, « puisqu'il a la couleur d'une taupe ? Les topazes sont jaunes. »

C'était à cause de ses yeux, bien que Caddie ne l'avoât jamais à personne. Les yeux de Topaz étaient ceux d'un poney, sombres, veloutés, ornés de cils épais, mais Caddie estimait pour sa part qu'ils étaient d'or.

« C'est son premier concours », dit-elle. « Je l'ai entraîné. Il... il... »

« Pourquoi pleurer ? » demanda Hugh. « La chose est parfaitement normale. Des milliers de couples divorcent chaque année. »

« Songe aux parents de tes camarades d'école », dit Philippa.

« Oui, mais... pas les nôtres », dit Caddie. « Tout ça, c'est à cause de ce film », déclara Philippa.

« Quel film ? » interrogea Caddie.

« Tu le sais très bien. Haysel to Harvest. Le film que dirigeait Rob Quillet. Il a été tourné presque entièrement au village. Il vient de sortir à Londres. » Philippa oubliait parfois et parlait comme s'ils habitaient encore Whitcross. « Il se donne à l'Empire, avec Gail Starling et Mark Bennett. »

Elle avait bien exploité cette histoire de film, à son école. « Gail Starling se promène dans la rue de notre village, Mark Bennett va à la poste. Tous les deux sont descendus au Lion Rouge », avait-elle raconté aux autres filles.

« Tu les as rencontrés ? Tu les as vraiment rencontrés ? »

« Bien sûr » dit Philippa.

Nous les avons vus », murmurait Caddie. « On tournait le film dans notre parc », expliquait Philippa.

« Ce n'est pas notre parc. Il appartient à la Grande Maison. » Caddie ne s'était pas particulièrement intéressée au film jusqu'au moment où les poneys des enfants de la Grande Maison y avaient joué un rôle. « Ils ne sont pas de loin aussi jolis que Topaz », avait-elle dit.

« Ils sont restés là tout l'été », déclarait maintenant Philippa. « C'est comme ça que Mère a rencontré Rob Quillet. Je dois dire que je ne la blâme pas. Il est séduisant. Brun, mince, plutôt mélancolique. »

« Comment le sais-tu ? » s'enquit Hugh.

« J'ai découpé sa photo dans le journal. »

« Tu as fait ça ! » dit Hugh avec dégoût.

« Oui, et j'ai gardé toutes les coupures de presse. »

« Tu... » commença Hugh, mais Caddie l'interrompit.

« Mais que faisait Père ? Pourquoi l'a-t-il laissé partir ? »

« Tu ne voudrais pas qu'il la force à rester, si elle avait envie de partir », dit Philippa. Mais si, Caddie l'y aurait certainement forcée.

« Dans un mariage de bohémiens », ajouta Philippa, « le mari et la femme ne restent ensemble qu'aussi longtemps que l'amour vit dans leurs cœurs. Je trouve ça magnifique. »

(A suivre)

Patinoire des Mélèzes

HC La Chaux-de-Fonds
Champion suisse

Samedi 16 février 1974,
à 20 h. 30

LANGNAU

**Championnat suisse de ligue nationale A
DERNIER MATCH**

Prix habituels des places.
Location : Girard Tabacs, Léopold-Robert 68 ;
Tabatière du Théâtre, Léopold-Robert 29, et
Sandoz Tabacs, Forges.
Ouverture des caisses : 19 h.

En ouverture, à 17 h.: championnat des super-élite

LA CHAUX-DE-FONDS — SIERRE

**Nouveau:
Bernina-Electronic**



un extraordinaire
régulateur électronique
de vitesse pour une
force de piquage maxi-
male à n'importe quel
tempo.

BERNINA

self
made
mode

Votre conseiller: M. Thiébaud

La Chaux-de-Fonds - Avenue Léopold-Robert 31 - Tél. (039) 22 22 54

Tout pour la couture chez BERNINA. — Grand choix de boutons, boucles, etc. Tissus, doublure, fermeture éclair: RIRI et la nouvelle RIRI Flex, toutes longueurs. Articles de mercerie — Boîtes à ouvrage — Patrons « Simplicity » et « Burda » — Coupe et essayage.

**VENTE MACHINES D'OCCASIONS REVISÉES
DE TOUTES MARQUES**

REPRISE DE TOUTES MARQUES AUX MEILLEURES CONDITIONS

Dans L'IMPARTIAL vous assurez le succès de votre publicité

OFFRES D'EMPLOIS

**Petitpierre
& Grisel**

Société Anonyme
2000 NEUCHÂTEL
Avenue de la Gare 49

cherche pour entrée immédiate ou date à convenir, une

**employée
de bureau**

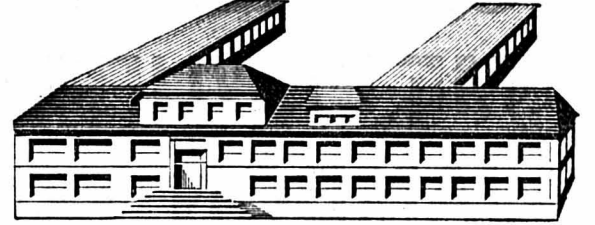
active et consciencieuse.

A cette future collaboratrice, nous confierons la réception de nos appels téléphoniques ainsi que la correspondance française.

La connaissance de la sténographie est exigée; de bonnes notions de la langue allemande sont souhaitées.

Les candidates intéressées sont priées d'adresser leurs offres à la Direction ou de prendre rendez-vous au (038) 25 65 41, interne 23.

Fabrique de boîtes de montres
Or — plaqué Or laminé



Fils de Georges Ducommun

6, Rue des Tilleuls Tél. (038) 23 22 08
2300 LA CHAUX-DE-FONDS

OFFRE

possibilités de formation sérieuse à
personnes s'intéressant à

**L'ÉTAMPAGE
LE FRAISAGE
LE MEULAGE**

Places stables, bien rémunérées.

Avantages sociaux.

Faire offres ou se présenter.

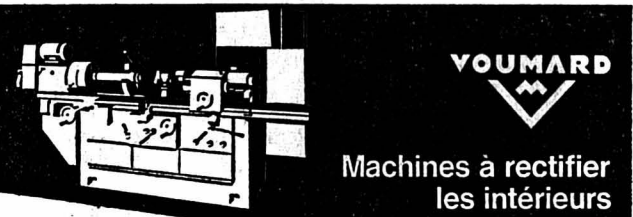


Nous cherchons pour notre nouvelle usine à Orvin :

**mécaniciens de précision
aides-mécaniciens
manœuvre en mécanique
monteurs en atelier
magasinier**

Salaire et conditions très intéressants.

Faire offre ou se présenter à la Fabrique de machines
LNS S. A., Orvin. Tél. (032) 7 03 61.



VOUMARD

Machines à rectifier
les intérieurs

CHERCHE

aléseurs

pour aléseuses de précision

rectifieurs

pour machines à rectifier les intérieurs, poste intéressant pour mécaniciens qualifiés et soigneux, ouvriers spécialisés seraient éventuellement mis au courant

ouvrier d'atelier

pour travaux de manutention.

Faire offres écrites ou téléphoner au (039) 21 11 65 ou se présenter le matin à VOUMARD MACHINES CO S.A., rue Jardinière 158, 2300 La Chaux-de-Fonds.

VOUMARD MACHINES CO S.A.
2301 LA CHAUX-DE-FONDS SUISSE



Rôti de bœuf
les 100 g. à partir de **1.30**

Tranches de porc
au filet, les 100 g. **2.-**

Ragoût d'agneau
frais, les 100 g. **.70**

Cordon bleu
les 100 g. **1.45**

Offre spéciale

**Rôti de
dindonneau**
le ½ kg. **4.50**
(au lieu de 5.35)

boucheries MIGROS



Fabrique Nationale de Ressorts S. A.
2300 La Chaux-de-Fonds

vous offre la possibilité de vous spécialiser en devenant

régleur de machines

pour un groupe d'automates.

Nous vous mettrons au courant de manière systématique et complète. Cette activité comprend le réglage des automates, les travaux d'entretien et l'exécution de réparations simples.

Prière de faire offres ou de se présenter à :

FABRIQUE NATIONALE DE RESSORTS S. A.
Rue de l'Etoile 21
2300 LA CHAUX-DE-FONDS
ou de téléphoner pour prendre rendez-vous, tél. (039) 23 47 44.

LA VIE JURASSIENNE • LA VIE JURASSIENNE • LA VIE JURASSIENNE

Gymnastique à l'artistique dans le Jura

Le programme de l'année 1974

Les gymnastes à l'artistique du Jura ont établi un programme d'activité intéressant et bien rempli. Il témoigne de la vitalité de l'Association jurassienne des gymnastes à l'artistique.

Constatons tout d'abord, la constitution des organes administratifs et technique de l'association puis le programme d'activité, dont le début se situait en janvier 1974 déjà, avec l'organisation de différents cours et centres d'entraînements.

Comité administratif: Président: Norbert Bueche, Court; secrétaire: Gilbert Ramseyer, Tavannes; caissier: Gilbert Delapraz, Moutier; secrétaire des verbaux: Eric Bouchat, Sonvilier; presse et propagande: André Kammermann, Bassecourt.

Comité technique: président: Hubert Brodard, Bévillard; membres: Gilbert Perrin, Malleray; René Houllmann, Tramelan; Gérard Nussbaumer, Delémont; André Huber, Porrentruy.

Concernant le programme 1974, les responsables recommandent de retenir les dates suivantes, après le début d'activité durant les premières semaines de 1974: 16 février: Centre d'entraînement à Cornol et à Saignelégier; 2-3 mars: Assemblée des délégués de l'AFGA, à Lyss; 9 mars: Centre d'entraînement à Court; 9-10 mars: Cours d'introduction pour juges AFGA; 29-31 mars: Camp et tests à Bévillard - tests le samedi après-midi; 27 avril: Centre d'entraînement

pour tous les gymnastes à Delémont; 4 mai: Championnat cantonal par équipes; 11 mai: Championnat cantonal « Jeunesse » et « Juniors » à Berne; 23 mai: Championnat suisse « Jeunesse » et « Juniors » à Hauterive; 8 juin: Championnat suisse par équipes, Kreuzlingen; 15-16 juin: Fête cantonale bernoise à l'artistique, Pieterlen; 15-16 juin, éventuellement 22-23 juin: Fête jurassienne pupilles - pupillettes, Courgenay; 22-23 juin: Fête cantonale soleuroise à l'artistique; 29-30 juin: Fête fédérale à l'artistique, Lucerne; 29-30 juin, éventuellement 6-7 juillet: Fête jurassienne de gymnastique, Tavannes; 13-14 juillet: Journée romande des gymnastes à St-Aubin (Fribourg); 14-20 juillet: Camp de « Jeunes » 1974, Interlaken; 21-27 juillet: Camp de « Jeunes » 1 et 3; 28 juillet - 7 août: Camp « Jeunes 2 »; 17 août: Centre d'entraînement à Bévillard; 25 août: Fête jurassienne à l'artistique, Cornol; 31 août - 1er septembre: Fête cantonale à l'artistique de Bâle-Campagne; 8 septembre: Championnat suisse des concours de sections; 28 septembre: Finale du championnat cantonal à l'artistique; 19-26 octobre: Championnat du monde à l'artistique, Varna; 26 octobre: Cours pour moniteurs et gymnastes cl. perf. 1 à 4; 3-10-17 novembre: Championnat suisse à l'artistique; 30 novembre: Assemblée des délégués, Association cantonale bernoise, à Berthoud. (ni)

Un incendie détruit un rural à Vendlincourt



Un violent incendie s'est déclaré hier vers midi dans un rural de Vendlincourt appartenant à M. Walter Gerber, agriculteur.

Les deux fils du propriétaire, âgés de 34 et 22 ans, travaillaient en fin de

matinée à des réparations électriques en utilisant une meule. Un bout de fer incandescent a giclé à un moment donné dans un tas de paille proche et celle-ci s'est immédiatement enflammée. Les deux fils Gerber ont tenté de l'éteindre, mais le feu s'est rapidement étendu.

Le corps des sapeurs-pompiers du village fut mobilisé immédiatement sous les ordres du capitaine Marcel Corbat. Leur prompt intervention permit de sauver la totalité des bêtes, soit une cinquantaine de pièces de gros bétail et

une cinquantaine de porcs et de préserver la maison d'habitation attenante. Les premiers secours de Porrentruy sont également venus sur place.

Le rural comprenant grange, étables, et remises fut complètement anéanti par les flammes. Il est difficile d'estimer exactement les dégâts. Une partie des machines agricoles a pu être sauvée alors qu'une autre partie est restée dans les flammes. Les dégâts sont certainement de l'ordre de 2 à 300.000 francs. (texte et photo r)

Interventions parlementaires devant le Grand Conseil bernois

Une motion de la Députation jurassienne refusée

Le Grand Conseil bernois a consacré toute sa journée d'hier à l'examen d'interventions parlementaires concernant l'Instruction publique et l'économie publique. Il a encore procédé à quelques élections complémentaires à la Cour suprême et aux tribunaux de commerce de l'ancien canton et du Jura, ainsi que renvoyé l'étude du programme de développement économique. Dans les affaires de direction, il a enfin accepté le versement d'une subvention de quelque 3 millions de francs pour la construction de l'Ecole professionnelle de Moutier.

Parmi les interventions parlementaires, il faut signaler une motion de la Députation jurassienne concernant la stabilisation du marché de la construction, dans laquelle les élus du Jura et de la Bienne romande demandent au

Conseil exécutif d'intervenir auprès de la Confédération pour que l'ensemble du Jura soit libéré des mesures visant à interdire la démolition et la construction. Septante-sept communes ont déjà été libérées, mais ce n'est pas suffisant. Le gouvernement acceptait cette motion sous la forme de postulat; cependant, le directeur de l'économie publique a relevé qu'une telle requête pourrait être présentée pour presque toutes les parties du canton. La Députation jurassienne ayant conservé la forme plus contraignante de la motion, celle-ci a été rejetée par 51 voix contre 28.

ENCOURAGEMENT A LA CULTURE

Le Parlement avait auparavant accepté une motion socialiste visant à l'élaboration d'une loi sur l'encouragement de la culture. Selon le conseiller d'Etat Simon Kohler, un tel texte devrait déjà pouvoir être soumis au Parlement au cours de la session de novembre de cette année. D'autres mo-

tions acceptées également par le Parlement et le Conseil exécutif concernent l'élaboration d'une nouvelle législation concernant l'octroi de bourses, l'allègement du travail administratif des inspecteurs scolaires, l'aide financière de l'Etat aux Ecoles de musique régionales, et l'adaptation des bourses au renchérissement. Parmi les interpellations, à signaler celle d'un député radical jurassien concernant l'installation d'un Office cantonal des bourses en faveur des étudiants et des apprentis dans le Jura, et celle d'un député radical biennois concernant les associations de parents d'élèves.

Après s'être occupé du sort des anabaptistes du Jura, en acceptant, sous forme de postulat, une motion visant à « garder le souvenir de ces îlots de culture », le Parlement a enfin examiné trois textes concernant la démolition d'immeubles et a refusé un projet de loi dans le sens soumis par les socialistes, acceptant en revanche deux motions indépendantes et radicales. (ats)

LECTURES SCOLAIRES

Subvention

à l'Association des écrivains neuchâtelois et jurassiens

Parallèlement au soutien qu'il apporte à la Société des écrivains bernois pour la lecture dans les écoles, le canton de Berne a décidé d'octroyer à l'Association des écrivains neuchâtelois et jurassiens une subvention annuelle de 4000 francs pour 1974 et 1975, indique un communiqué de l'Office d'information et de documentation du canton de Berne. Ce montant est destiné à l'appui des écrivains jurassiens qui présenteront des extraits de leur oeuvre dans les écoles de langue française du canton. (ats)

Colloque du Cercle d'études historiques de l'Emulation

Des bourgeoisies aux régions

Depuis quelques années, l'histoire locale suscite un nouvel intérêt. L'histoire économique et sociale favorise cette tendance que renforcent encore les préoccupations actuelles des collectivités locales: la révision des règlements communaux, consécutive à l'entrée en vigueur de la nouvelle loi sur les communes, fournit l'occasion d'une nouvelle définition des compétences et des obligations des communes. D'autre part, les associations intercommunales et les régions constituées posent les problèmes des collectivités locales et de leurs rapports en termes nouveaux.

Le Cercle d'études historiques abordera ces questions lors de son prochain colloque qui aura lieu à Malleray, dans la salle communale, le 2 mars prochain. (comm.)

Subvention du canton à la Société jurassienne d'émulation

Le Conseil exécutif du canton de Berne a décidé de porter à 90.000 fr. par année la subvention qu'il alloue à la Société jurassienne d'émulation, pour les années 1974 à 1976, indique un communiqué de l'Office d'information et de documentation du canton de Berne. En 1973, l'Emulation a touché du canton de Berne une subvention de 39.900 francs. (ats)

La 3e force: les « contraintes biennoises »

« Bienne a ses problèmes. C'est indéniable. Le problème jurassien ne saurait ignorer Bienne. C'est vrai aussi. Mais le problème jurassien ne pourra pas se résoudre à travers les exigences biennoises, toujours en retard, souvent contradictoires et jamais formulées clairement. C'est que que déclare le Mouvement pour l'unité du Jura dans une prise de position diffusée hier sous le titre « Le problème jurassien et les « contraintes biennoises ».

Pour la troisième force, « le cas de Bienne doit être exclu, dans un premier temps, du problème du Jura, dont la difficile unité ne peut s'élaborer qu'à partir d'instruments originaux, le Conseil jurassien en particulier ». Et se plaçant toujours dans la perspective d'un large statut du Jura dans le cadre cantonal, la troisième force précise: « L'heure de Bienne sonnera en une deuxième étape. Des accords seront sans aucun doute passés avec les 20.000 Romands de Bienne, et le Conseil jurassien assurera à cette ville son rôle de lien, rôle qu'une solution de séparation rendrait illusoire ».

L'ALTERNATIVE

En préambule à cette déclaration, la troisième force indique que « le Jura n'a pas de centre urbain important lui permettant de concentrer en un point ses forces et ses influences. Il en souffre depuis toujours ». Plus loin, elle note que « les Jurassiens sont placés devant l'alternative suivante:

1. Ou bien construire leurs régions à partir de ces centres urbains (périphériques) et ce serait admettre implicitement que les villes extérieures au Jura seraient favorisées au détriment du caractère propre du pays et traduire dans des structures les graves lésions dont le Jura souffre maintenant;
2. Ou alors combattre ce modèle, en lui opposant un « projet » jurassien conforme aux besoins du pays, ces besoins n'étant d'ailleurs pas nécessairement contradictoires avec les intérêts des grandes villes proches ».

L'ATTRACTION BIENNOISE

« Bienne exerce sur le Jura une attraction particulière et sérieuse, pour-

transférés sur le Plateau, notamment à Bienne ».

Bienne souhaite-t-elle annexer quelques communes jurassiennes ou avoir pour interlocuteur et complément un Jura autonome et uni? demande la troisième force avant de conclure en soulignant que « c'est à ce niveau que le problème est posé. Les Biennois ne chercheraient-ils que des solutions égoïstes et à court terme? ». Le Mouvement pour l'unité du Jura indique qu'il « se refuse à croire à cette hypothèse ». (ats)

Voir autres informations jurassiennes en page 27

Protection de l'escargot des vignes ou escargot de Bourgogne

En vertu de l'ordonnance du 8 février 1972 sur la protection de la nature, le ramassage industriel et organisé de l'escargot des vignes ou escargot de Bourgogne a été interdit dans le canton de Berne. Du même coup, les grandes campagnes de ramassage qui avaient suscité des vagues de mécontentement parmi la population, ont cessé. Dans la pratique, il apparaît toutefois difficile de faire une distinction précise entre le ramassage pour ses propres besoins et le ramassage pour la vente, le premier étant permis et le second interdit.

En outre, comme le canton voisin de Fribourg a protégé l'escargot des vignes dès l'adoption de l'Ordonnance sur la protection de la nature, il fallait craindre que d'autres ramasseurs pénètrent sur le territoire bernois, les

gastéropodes étant également protégés dans les cantons de Neuchâtel et Vaud, leur « cueillette » étant assujettie à autorisation moyennant perception de taxes et frappée de certaines restrictions. Le Conseil exécutif du canton de Berne a dès lors décidé de porter l'escargot des vignes ou escargot de Bourgogne (helix pomatia) sur la liste des animaux protégés et d'en interdire totalement le ramassage, indique un communiqué de l'Office d'information et de documentation du canton de Berne.

SOULAGEMENT POUR LES CHAMPIGNONNEURS

En revanche, le Conseil exécutif du canton de Berne renonce pour le moment à faire droit à une requête visant à restreindre la cueillette de champignons. L'excellente récolte de 1973 — après plusieurs années de rendement modeste — a prouvé que ces cryptogames ne sont pas en voie de disparition. En accord avec la Commission cantonale de la protection de la nature, le Conseil exécutif ne tient pas à porter atteinte au droit traditionnel du citoyen à cueillir des champignons, d'autant moins que l'application de mesures éventuelles telles que jours d'interdiction, limitation de poids, régime des autorisations, serait une source de travail considérable pour l'administration et les organes de surveillance, indique encore le communiqué. (ats)

COURROUX

Cinquante ans de musique

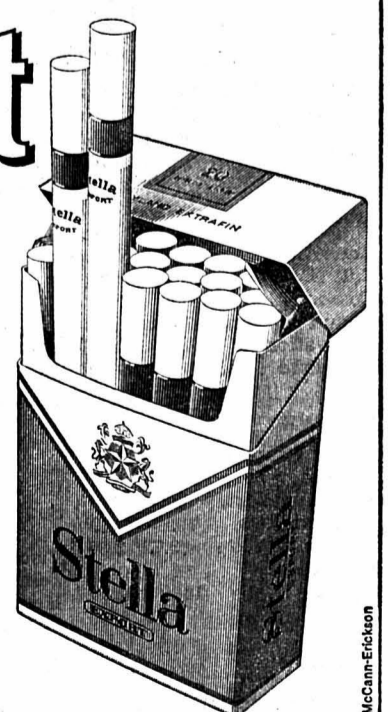
Lors de l'assemblée de la Fédération jurassienne de musique, qui s'est tenue à Sonceboz, M. Aimé Odiet a été fêté pour cinquante ans de musique.

Stella Export
Un goût Maryland qui se distingue.

Filtre qui fait ressortir l'arôme du tabac.

Fr. 1.50

Pour ceux qui reconnaissent tout ce qui se distingue.



L'ACTUALITÉ SUISSE • L'ACTUALITÉ SUISSE • L'ACTUALITÉ SUISSE

Les tarifs postaux pour la presse

Un problème politique

Si la Confédération ne couvre pas le déficit occasionné aux PTT par le transport des journaux, une hausse des tarifs sera inévitable à plus ou moins brève échéance, a déclaré M. Fritz Bourquin, directeur général des PTT, lors d'un débat organisé hier par le Cercle lausannois de la presse.

un service parallèle coûteux, la seconde distribution de la presse écrite.

Lors de la discussion, des représentants des éditeurs et des journalistes ont attiré l'attention des PTT sur les dangers réels qui pèsent sur les journaux, et en particulier sur leur diversité et sur leur qualité, du fait de la hausse des tarifs de transports et des difficultés de distribution.

Plainte contre une filiale de Nestlé aux Etats-Unis

Le Syndicat des travailleurs des hôtels et restaurants de la ville d'Atlanta, aux Etats-Unis, a déposé auprès des autorités compétentes américaines une plainte pour violation des normes du travail contre une chaîne d'hôtels, la société Stouffer, appartenant à Nestlé, a annoncé, hier, à Genève, l'Union internationale des travailleurs de l'alimentation et des branches connexes (UITA).

indique encore l'UITA, qui relève que la société Stouffer — achetée par Nestlé au début de 1973 — est le membre le plus important du groupe aux Etats-Unis, d'après le nombre de ses salariés (environ 10.000).

CE QU'ON EN PENSE A VEVEY

Renseignements pris à Vevey, au siège de Nestlé-Alimentana, on y confirme une fois de plus, en raison de la décentralisation de ses opérations, n'être jamais intervenu dans les relations entre ses filiales et leur personnel.

avait été dès l'origine de la reprise expressément convenu que la direction américaine était seule responsable, sans intervention de Vevey.

A Vevey, on sait que des plaintes avaient été effectivement déposées par le Syndicat des travailleurs des hôtels et restaurants. L'UITA oublie de préciser que ce n'est pas une plainte, mais plusieurs douzaines de plaintes qui ont été déposées au cours de ces derniers mois.

Sex-shop et boules puantes Quartier empesté à Soleure

Un « Sexy-Center » s'est ouvert, il y a quelques temps, dans la vieille ville de Soleure, et cela non sans difficultés car un premier essai avait déjà été interdit par les autorités.

Comme cela était déjà arrivé à Berne et à Bienne, des inconnus ont répandu des boules puantes qui ont empesté non seulement le « Sexy-Center » mais également toute la rue et les maisons avoisinantes. La police recherche les coupables. (ats)

Une fabrique de chaussures ferme ses portes

La fabrique de chaussures de Melschnau SA a annoncé sa fermeture pour le 30 avril 1974. A ce sujet, la direction de la fabrique indique dans un communiqué que cette décision a été prise en raison de l'augmentation des frais démesurés depuis quelque temps et d'un recul des ventes.

La direction de la fabrique de tapis de Melchanu SA a fait part à la direction de la fabrique de chaussures qu'elle était prête, lors de la fermeture, à engager les 40 employés, sans restrictions et aux mêmes conditions. (ats)

L'EPFL étudie les transports urbains collectifs

L'Ecole polytechnique fédérale de Lausanne a décidé récemment d'inscrire au programme de ses projets d'études interdépartementaux les « systèmes de transports urbains collectifs ».

L'attrait de l'automobile avait quelque peu masqué les avantages des transports collectifs, relève « Polyrama », bulletin de l'EPFL. Cependant, le conflit entre les intérêts individuels et ceux de la collectivité provoque aujourd'hui un revirement en faveur des transports collectifs.

Le Conseil fédéral considère le développement des transports en commun comme indispensable dans nos villes. La nouvelle orientation à donner aux transports urbains nécessite une série d'actions énergiques, de nature politique, financière, administrative et technique.

La Fédération nord-américaine des travailleurs des hôtels et restaurants (à laquelle le syndicat d'Atlanta est affilié), a demandé à l'UITA d'intervenir en alertant le Conseil mondial des syndicats Nestlé.

La direction de la société Stouffer, a précisé l'UITA, « se voit reprocher d'avoir utilisé des moyens illégaux pour combattre le syndicat lors d'une votation en novembre 1973 ». Cette direction « menacé de licenciement des employés syndiqués et augmenté les primes de ceux qui acceptaient de faire des déclarations anti-syndicales, muté certains travailleurs juste avant les élections syndicales, et annoncé qu'elle n'embaucherait pas de candidats connus pour leurs sympathies envers le syndicat ».

L'institut de technique des transports de l'EPFL, par sa collaboration aux études du plan directeur de la région lausannoise, a acquis une expérience pratique. De son côté, la chaire d'électromécanique étudie la propulsion par moteur linéaire.

Des différentes phases allant des études exploratoires jusqu'à la réalisation, l'EPFL intervient avant tout dans la recherche et le développement d'un système et de ses éléments constitutifs. A partir d'études de cas associant planificateurs, architectes et ingénieurs, elle s'efforcera de constituer une plateforme technique et méthodologique pouvant servir de référence aux promoteurs, réalisateurs et exploitants de services de transports urbains collectifs. (ats)

D'un bout à l'autre du pays

Lausanne: voleur sauvé par un héritage

Nommé fonctionnaire au service des contributions de l'Etat de Vaud en mars 1973, un homme de 45 ans était aux prises avec des difficultés financières, pour des raisons familiales. Trois mois après sa nomination, on découvrit qu'il avait détourné 60.000 francs.

Cependant, grâce à un héritage, le fonctionnaire a pu désintéresser l'Etat de Vaud, qui n'a plus aucune prétention à faire valoir. Traduit hier devant le Tribunal correctionnel de Lausanne, il a été condamné pour escroquerie à 18 mois de réclusion, avec sursis durant quatre ans.

INCENDIE DANS UNE USINE DE WOHLLEN

Un incendie s'est déclaré dans la fabrique « Novoglas SA » de Wohlleu alors que des ouvriers effectuaient des travaux au chalumeau à butane. La halle de fabrication a été totalement détruite et le parc des machines a subi de gros dégâts.

GENÈVE MANQUE DE POLICIERS

Vingt-six nouveaux policiers genevois ont prêté serment hier devant le Conseil d'Etat et les corps constitués. Cette promotion ne permet toutefois pas encore de remplir les effectifs prévus.

THOUNE: JEUNE MOTOCYCLISTE TUÉ

Un motocycliste âgé de 21 ans, M. Urs Maeder, de Duerrenast - Thounne, est décédé mardi à l'Hôpital de l'Isle à Berne, des suites de ses graves blessures, occasionnées lors d'un accident de la circulation à Gwatt - Thounne.

Le malheureux s'était mis correctement en présélection pour tourner à gauche, mais il fut contraint de se replier sur la droite de la route pour éviter une voiture venant en sens inverse, qui dépassait un camion.

HOLD-UP A ZURICH

Une filiale de la Caisse d'épargne de la ville de Zurich a été le théâtre hier d'un vol à main armée. L'agresseur s'est enfui avec une somme de 63.000 francs.

Un homme s'est présenté pistolet au poing, au guichet de la banque et a intimé la caissière, qui était seule, l'ordre de lui remettre de l'argent. Le malandrin a pris la fuite. (ats)

Voir autres informations suisses en page 19

Le feuilleton illustré des enfants Petzi, Riki et Pingo par Wilhelm HANSEN. Three comic panels showing a boy dropping a cake and a girl chasing a fly.

BULLETIN DE BOURSE SOCIÉTÉ DE BANQUE SUISSE. Table with columns for NEUCHÂTEL, LAUSANNE, GENÈVE, ZÜRICH, BALE, NEW YORK, FONDS DE PLACEMENT COMMUNIQUÉS, and INDICE BOURSIER SBS.



penser à nos alliances – bien les choisir !
les prendre de qualité – payer le meilleur prix...
...et obtenir le livre-cadeau „Mariage”.



57, av. Léopold-Robert
LA CHAUX-DE-FONDS

... un magasin

CHARLES BERSET

Gérant d'immeubles
Jardinière 87
Tél. 039 / 23 78 33
La Chaux-de-Fonds

A VENDRE

La Chaux-de-Fonds
Rue du Doubs

DEUX IMMEUBLES

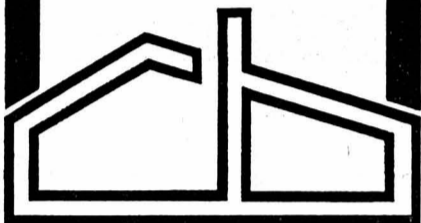
MITOYENS comprenant 1 magasin, 4 logements de 2 chambres, 9 logements de 3 chambres, 6 logements de 4 chambres. Confort. Jardin d'agrément de 700 m2 env.

Rue de la Ronde

IMMEUBLE comprenant 3 locaux à l'usage d'atelier, 1 logement de 2 chambres, 2 logements de 3 chambres et 1 logement de 5 chambres.

Rue de l'Industrie

MAISON en tête de file avec 7 logements simples et 2 dépôts.



Ville de La Chaux-de-Fonds
MISE À L'ENQUÊTE PUBLIQUE

Le Conseil communal, vu les articles 64 et suivants de la Loi sur les constructions du 12 février 1957,

met à l'enquête publique les projets de constructions de bâtiments locatifs suivants soumis par l'atelier d'architecture VUILLEUMIER + SALUS :

BEL-AIR 36 : S. I. bâtiment de 6 étages sur rez-de-chaussée et entresol, 28 logements, 6 garages et 16 places de parc.

POINT-DU-JOUR 8 : SOFIM S. A. «Le Picoton» (copropriété): bâtiment de 3 étages sur rez-de-chaussée, 6 logements, 12 garages individuels, dont un double.

PAIX 5 : SEDROZ S. A.: bâtiment de 6 étages sur rez-de-chaussée, 28 logements et un garage collectif pour 16 voitures, après démolition des bâtiments rue de la Paix 3 a et 5.

Les plans peuvent être consultés au bureau de la Police du feu et des constructions, 2e étage, Marché 18, du 7 au 22 février 1974.

Toute personne estimant son droit d'opposition justifié, adressera par lettre sa réclamation au Conseil communal, dans le délai mentionné ci-dessus.

CONSEIL COMMUNAL.

Il vaut la peine de récupérer

LES VIEUX PAPIERS

principalement les journaux et illustrés, bien attachés ou en sacs perdus.

A livrer au chantier, sous le Grand Pont.

Pour de grandes quantités, tél. (039) 23 43 45.



Avenue Léopold-Robert 135
La Chaux-de-Fonds

A VENDRE

TOYOTA Carina 1600 ST

voiture de service, 9700 km.

GARAGE INTER AUTO
Avenue Charles-Naine 33

Tél. (039) 26 88 44 ou (038) 41 37 03 le soir

Mercure fait des heureux.



Tante Claire
attribue 10x100 francs de prix,
vend le thé Mercure
en sachets de 100 g fr. 1.-
meilleur marché et vous demande:
«Pourquoi ne buvez-vous pas de thé?»

Tante Claire ne peut concevoir que l'on boive si rarement du thé. Boisson millénaire – stimulante ou apaisante selon les variétés – le thé développe un arôme si incomparable, qu'il mérite d'être beaucoup plus prisé. Elle a donc suggéré la création de nouveaux emballages et rayonnages de thé Mercure, dont elle est très satisfaite. Pour la première fois, les véritables thé Mercure sont désormais conditionnés en sachets de 250 et 100 g: Golden Tips, Ceylon Broken, Golden Himalaya, Ceylon Extra, et bien d'autres sortes encore. Séduite aussi par la beauté de nos théières originales, elle a spontanément dicté cette décision: «Nous devons dire à tous combien il est plus agréable d'offrir, lors d'une réception chez soi, un véritable thé préparé avec amour dans une théière, plutôt que d'ébouillanter rapidement un sachet.»

C'est pourquoi nous vendons maintenant le thé au détail, en sachets de 100 g, avec rabais de 1 franc pour chaque variété (jusqu'au 2 mars 1974). Car toute expérience doit s'acquérir par un essai. De plus, un tirage au sort attribue 10 x 100 francs aux vrais amateurs de thé. Remplissez donc le petit questionnaire, à remettre à votre magasin Mercure jusqu'au 2 mars 1974. Vous participerez ainsi au tirage.

Tante Claire vous souhaite bon plaisir et bonne chance. Et vous dit «à bientôt!»

Mercure.
Tante Claire est gentille.

Questionnaire (A cocher, compléter et remettre à votre magasin Mercure jusqu'au 2. 3. 74)

- | | |
|--|---|
| <p>1) De quand date la découverte du thé?</p> <p><input type="checkbox"/> de milliers d'années</p> <p><input type="checkbox"/> de centaines d'années</p> <p><input type="checkbox"/> de 50 à 60 ans</p> <p>2) Où est la vérité?</p> <p><input type="checkbox"/> Le thé stimule</p> <p><input type="checkbox"/> Le thé apaise</p> <p><input type="checkbox"/> le thé peut, selon la variété, apaiser ou stimuler</p> <p>3) Quelles sont les principales régions productrices de thé? Nommez-en 3 (pays ou régions).</p> <p>a)</p> <p>b)</p> <p>c)</p> | <p>4) Quelle est la couleur de base des emballages de thé Mercure – 250 et 100 g?</p> <p><input type="checkbox"/> or</p> <p><input type="checkbox"/> argent</p> <p><input type="checkbox"/> noir</p> <p>5) Mercure vous offre:</p> <p><input type="checkbox"/> des thé Mercure spéciaux seulement</p> <p><input type="checkbox"/> pas de mélanges particuliers</p> <p><input type="checkbox"/> un grand choix de thé Mercure et autres variétés</p> <p>Votre adresse: 21</p> <p>Nom</p> <p>Rue, no</p> <p>NPA/localité</p> |
|--|---|



Personnel

est cherché pour travaux divers sur boîtes de montres or.

Mise au courant éventuelle.

Offres à : **JEAN HUMBERT & CIE S. A.**
Boîtes de montres or
2300 LA CHAUX-DE-FONDS
Doubs 87 - Tél. (039) 23 12 16

URGENT
À VENDRE

DATSUN 1800

modèle 1970, 50 000 km., expertisée, en parfait état. Prix avantageux.

Tél. (039) 23 70 49.

1 LOT MACHINES A LAVER

à céder à prix très bas avec légers dégâts de carrosserie dûs aux transports. Dans les marques AEG, Schulthess, Adora, Miele, etc.

Garantie d'usine. Comme neuves. Pose, installation et service après-vente par nos monteurs sur place.

Location-vente. Toutes facilités de paiement et de reprises.

FABACO Jura - Tél. (066) 74 44 87.

Attention:

Maison du Peuple Réservez votre soirée du
jeudi 14 février 1974 pour

40 tours avec 4 cartons dont 3 pendules neuchâtelaises
Abonnement pour tout le match à Fr. 16.—. 2 cartes = 3e gratuite

LE GRAND MATCH AU LOTO S.O.G. SATUS

une Aubaine!

nos nouveaux taux
d'obligations de caisse

5 1/2 % à 3 ans
5 3/4 % à 4 ans
6 % à 5 ans
6 1/4 % à 6 ans et +

**CRÉDIT FONCIER
NEUCHÂTELOIS**

Location AEG

de mois en mois

C'EST AVANTAGEUX!

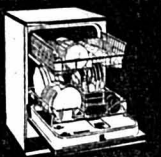


CUISINIÈRES
électriques ou gaz
dès Fr. 16.— par mois

PAS D'ACOMPTE!

LAVE-VAISSELLE

dès Fr. 39.— par mois



UTILISATION IMMÉDIATE!



LAVE-LINGE
dès Fr. 37.— par mois
CALANDRES
dès Fr. 29.— par mois
SÉCHOIRS
dès Fr. 20.— par mois

PAS DE FRAIS DE RÉPARATION!

RÉFRIGÉRATEURS

dès Fr. 12.— par mois

CONGÉLATEURS

dès Fr. 22.— par mois



APPAREIL TOUJOURS EN PARFAIT ÉTAT!

W. BERGER 152, av. Léopold-Robert
2500 LA CHAUX-DE-FONDS
☎ (039) 23 85 45

BON POUR DOCUMENTATION GRATUITE

Nom, prénom :

Adresse :

No postal + lieu :

Téléphone :

Grande action de LANGUES DE BŒUF FRAÎCHES

Fr. 6.- la livre

SOCIÉTÉ DES MAÎTRES BOUCHERS

La Chaux-de-Fonds — Le Locle
Les Brenets — Les Ponts-de-Martel
La Sagne — La Brévine

Livraisons à domicile — Les clients sont priés de
passer les commandes la veille ou avant 8 heures
du matin.

EN 1974, ROULEZ À MEILLEUR MARCHÉ,



PLUS ÉCONOMIQUEMENT ET PLUS SÛREMENT AVEC UNE VW D'OCCASION IMPECCABLE.

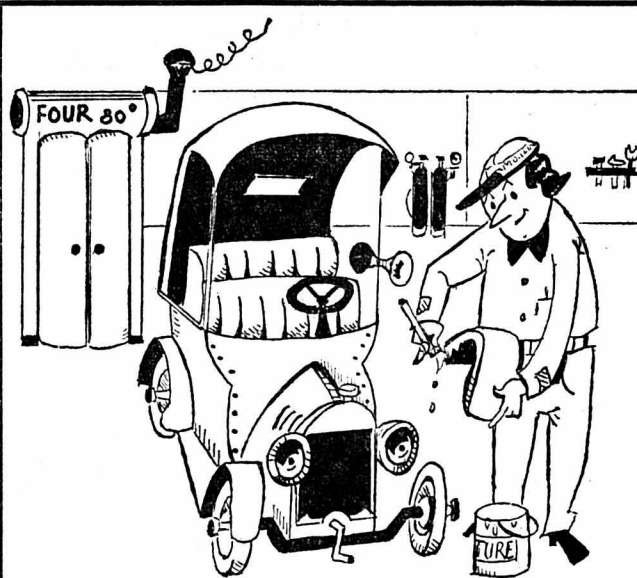
Les VW, on le sait, ont toujours été des virtuoses de l'économie. Elles sont réputées aussi pour leur rentabilité et leur fiabilité. Leur consommation d'essence extrêmement faible leur donne, dans la conjoncture actuelle un attrait supplémentaire.

Aucune voiture n'étant aussi répandue que la Coccinelle VW, nous avons toujours un choix immense de VW des différents modèles à vous proposer. Jamais les prix n'ont été aussi avantageux.

Achetez maintenant, à des conditions intéressantes, et roulez à bon marché — avec une VW d'occasion impeccable. Garantie et service après-vente.

Téléphonez-nous. Nous vous donnerons l'adresse de l'agence VW la plus proche de votre domicile.

AMAG, 5116 Schinznach-Bad, tél. 056 43 01 01 (poste 257)



BIENTÔT LE PRINTEMPS SERA LÀ !

Et déjà pensez à votre budget voiture.

En ces temps difficiles et d'économie, n'hésitez pas, revalorisez votre véhicule avec une belle peinture. Confiez-le nous, nous pourrons, avec art et technique lui redonner tout son éclat.

Un travail parfait de notre peintre, spécialiste en carrosserie, donnera une valeur accrue à votre voiture.

Venez nous demander conseil, nous sommes à votre entière disposition.

Devis sans engagement.

CARROSSERIE ET GARAGE DU MOULIN S. A.

A. ROTTET, tél. (066) 22 43 51, 2852 Courtételle

BALKAN SOBRANIE Fumeurs de pipe!

Nous parions que vous
ne connaissez pas
encore tous les tabacs
BALKAN SOBRANIE
de Londres!
Faites-en donc l'essai
gratuitement chez:

H. Girard, L.-Robert 68, La Chaux-de-Fonds

R. Zaslawski, L.-Robert 39, La Chaux-de-Fonds

E. Schwab, rue du Temple s. n., Le Locle

Dégustation du 11 février au 16 février 1974.

CARTES DE NAISSANCE

en vente au bureau de l'Impartial

Printemps
La Chaux-de-Fonds

cherche pour son service à la clientèle

CHAUFFEUR - LIVREUR

Nombreux avantages sociaux dont caisse de pension, plan d'intéressement et rabais sur les achats.

Semaine de 5 jours par rotations.

Se présenter au chef du personnel ou téléphoner au (039) 23 25 01.

On cherche à louer à La Chaux-de-Fonds

APPARTEMENT

de 5 pièces dans un ancien immeuble.

Ecrire sous chiffre LD 3222 au bureau de L'Impartial.

Près ALASSIO à vendre près mer et plage, dans Résidences suisses, studios et appartements dès 31.400 fr. Visites le week-end en bus, bonne correspondance de train, crédit disponible par banque suisse. Service de location Swiss Touring, Inter Service, 15, Cité, Genève, Tél. (022) 21 56 45

Lisez l'Impartial

A LOUER

APPARTEMENT

plein centre, 3 pièces, refait à neuf. Fr. 220.- + charges.

L'intéressé(e) peut trouver

SITUATION

stable et intéressante dans l'immeuble.

Ecrire sous chiffre AD 32294 au bureau de L'Impartial.

DRAIZE

CHERCHE pour son département REMORQUES

SERRURIER

pour travailler à la construction de véhicules routiers spéciaux.

Si ce poste vous intéresse, nous vous saurions gré de prendre contact par téléphone avec notre service du personnel.

DRAIZE S.A.
Rue des Draizes 51
2006 NEUCHÂTEL
Tél. (038) 31 24 15, interne 16

DRAIZE

PRODUITS NATURELS DE MAURICE MESSÉGUÉ

«FLEURANCE CHEZ SOI»

VOTRE SANTÉ PAR LES PLANTES :



PRODUITS DE BEAUTÉ : aux extraits de plantes fraîches récoltées sur des terrains non traités aux produits chimiques.

PLANTES AROMATIQUES: Les vertus des «SIMPLES» sont connues depuis la plus haute antiquité.

DEMANDEZ-NOUS LE GUIDE DES PLANTES AROMATIQUES OU CELUI DES COSMÉTIQUES MESSÉGUÉ.

A LA CHAUX-DE-FONDS

DROGUERIE

Ferroco

PROFITEZ DE NOTRE SERVICE DE LIVRAISONS : Tél. 22 11 68 Succ. LE NOIRMONT

LE LOCLE

DROGUERIE CENTRALE M. VAUDROZ

SPECTACLES

SALLE DE MUSIQUE, LA CHAUX-DE-FONDS
MARDI 19 FÉVRIER 1974, à 20 h. 30

UNIQUE GALA

JULIEN CLERC

ET SON ORCHESTRE

« C'est une des plus grandes révélations du Music-Hall de ces dernières années ». (La Presse)

LOCATION : Tabatière du Théâtre, tél. (039) 22 53 53 dès mercredi 13 février

GASTRONOMIE

L'AQUARIUM

LES GENEVEYS-SUR-COFFRANE
Tél. (038) 57 13 55

...tous les soirs, on y mange une bonne fondue

En vacances lisez l'Impartial

ANIMOTEL

GROUPEMENT DES HÔTELIERS-RESTAURATEURS DU PLATEAU DE MAÏCHE

A l'occasion de son lancement, vous prie de bien vouloir lui faire l'honneur d'assister au dîner dansant qu'il organise le **SAMEDI 16 FÉVRIER 1974, à partir de 20 h., Salle des Fêtes du Russey.**

En collaboration avec la Chambre Régionale de Commerce et d'Industrie de Franche-Comté.

Avec le concours de : Boutique OHLGIESSER, par la présentation de la Mode de PRINTEMPS des collections LANVIN, NINA RICCI, PATOU, BALMAIN Majorettes de Saint-Hippolyte Hôtesse de la Régie Française des Tabacs Prestidigitateur Claude MIVELLE Section hôtelière du CET féminin d'Audincourt La soirée sera animée par l'Orchestre NEW DOMINO Prière de réserver votre table Maïche, tél. 2 92

MENU Apéritif — Musardises et Cochonnailles du Plateau et Délices du Périgord (foie gras, mousseline de grive, brezi, canapé caviar...) — Croûte aux morilles à la crème — Jambon chaud du «Thué» Salade de saison — La Meule de Comté — Sorbet — Pièce montée Animotel — Café — Tonneaux de Beaujolais-Village — La coupe de «Piper Brut»

Prix du dîner-dansant : 65 FF net service compris

THÉÂTRE DE LA CHAUX-DE-FONDS
SAMSTAG, 16. FEBRUAR, 20.30 Uhr

EMIL

der bekannte Schweizer Kabarettist mit seinem Erfolgsprogramm «E wie EMIL»

Vorverkauf : Tabatière du Théâtre
Tél. (039) 22 53 53

VOYAGES

WITTEWER



1er mars

SKI au VALAIS

du 1er au 3 mars
PRIX FORFAITAIRE : Fr. 193.—
Hôtel 1er rang, demi-pension, chambres avec bain

Programme - Inscriptions : Voyages GOTH, tél. (039) 23 22 77 Serre 65, La Chaux-de-Fonds.

Famille de La Chaux-de-Fonds cherche à louer

FERME

ou vieille maison avec jardin. Région Haut-Jura neuchâtelois. Tél. (039) 23 96 09.

POUR UN BEL IMPRIMÉ
Imprimerie Courvoisier S.A.

A LOUER

tout de suite ou date à convenir, Nord 41, 2e étage droite, appartement 3 1/2 pièces + dépendances, chauffage général. Loyer mensuel Fr. 295.—.

S'adresser chez M. E. Dubois, Nord 41.

Pas de publicité = pas de clientèle

PETITES ANNONCES

au tarif réduit de 40 ct. le mot (minimum dix mots)

à l'exclusion de toute annonce commerciale ou ayant une certaine importance

Chambres à louer

TRES JOLIE CHAMBRE, meublée, indépendante, à dame ou demoiselle, centre ville, part à bains et cuisine, libre tout de suite. Tél. (039) 23 12 88.

A vendre

CHIENS TECKEL, poil court, âge 2 1/2 mois, pedigree. Tél. (039) 23 24 46.

1 SALON (divan, 2 fauteuils), 1 table Club, 2 grandes tables à rallonges avec chaises, conviendrait pour vieille ferme. Bas prix. Tél. (039) 26 92 22.

SKIS long 170 cm. avec chaussures No 34 ; 1 paire souliers de skis No 35 ; 1 grande luxe Davos ; matériel de camping. Bas prix. Tél. (039) 26 92 22.

RIDEAUX, splendides, argenterie, photos, livres, cause départ. Tél. (039) 23 11 70.

CHAÏNE HAUTE FIDÉLITÉ. Tél. (039) 23 97 92.

Demandes à acheter

ANCIENNES POUPEES, JOUETS, avant 1930 : potagers, meubles poupées, chevaux, etc., payés bon prix. Vient à domicile. Tél. (039) 23 86 07.

MONNAIES SUISSES, pièces 0.50, 1.—, 2.—, 5.—, 1850/1950. Case postale 77, 2002 Neuchâtel.

MEUBLES BUREAU : armoires à rideaux, coffre-fort, dictaphones, machine à écrire électrique, table dactylo, tables à dessin, bureau ministre, étagères bois ou métal. Tél. (039) 23 86 07, aussi le soir.

LE LOCLE

Demandes à acheter

PIANO D'OCCASION en bon état. Tél. (039) 31 18 22, Le Locle.

BUFFET DE CUISINE d'occasion, largeur maximale 1.80 m. Tél. 039/31 42 69 Le Locle.

LA GLANEUSE

Rocher 7 Boucherie 8
Tél. (039) 22 15 13
La Chaux-de-Fonds

Pensez à La Glaneuse qui, grâce à vos dons en meubles et tout autre objet, nous permet de soulager ceux qui sont dans le besoin.

Sur simple demande de votre part, nous tenons notre camionnette à votre disposition.

A LOUER

CHALET

tout confort

HAUTE-NENDAZ

Appartement de 8 lits ou studio de 4 lits
Panorama exceptionnel
Prix très intéressant

Renseignements : (039) 23 38 10 (heures de bureau)

Grand lot de fin de saison à des prix très avantageux :

patins artistiques blancs pour dames, enfants et différentes

paires de skis métalliques ou Hickory-plastique

NUSSLÉ S.A.

Grenier 5-7 Tél. (039) 22 45 31
2300 La Chaux-de-Fonds

VACANCES EN ITALIE

RIVIERA ADRIATICA
HÔTEL SAN CARLO
47041 BELLARIA
Bar - Jardin - Parc - Très bonne cuisine

Pension complète :
Mai-juin et septembre Fr. 16.—
Juillet Fr. 17.— - Août Fr. 22.—
Ecrire directement à l'hôtel

DIMANCHE 17 FÉVRIER
dès 16 heures
CERCLE CATHOLIQUE

GRAND LOTO

F.-C. ÉTOILE-SPORTING

Mois après mois

„Le Mois“

«Le Mois économique et financier», nouveau magazine économique de la Société de Banque Suisse, vous permet de suivre — mois après mois — l'actualité économique, commerciale, bancaire et boursière. Demandez un abonnement gratuit!



Veillez m'envoyer gratuitement, mois après mois, votre nouveau magazine économique «Le Mois économique et financier».

Nom _____
Rue _____
No postal/Localité _____

A envoyer à: Société de Banque Suisse,
Direction Générale, 4002 Bâle

17



**SOCIÉTÉ DE
BANQUE SUISSE**
Schweizerischer Bankverein

OFFRES D'EMPLOIS

Commerce de quincaillerie
cherche pour tout de suite ou à
convenir

EMPLOYÉ STOCKEUR

pour réception des marchandises,
marquage, tenue des stocks.

Jeune homme sérieux ne désirant
pas faire d'apprentissage convien-
drait.

Place stable et bien rétribuée,
Semaine de 5 jours.

Faire offres ou se présenter chez:
A. & W. KAUFMANN & FILS
P.-A. Kaufmann succ.
2300 La Chaux-de-Fonds 2
Marché 8-10, tél. (039) 23 10 56

Je cherche, pour début mars ou
époque à convenir

une comptable

si possible expérimentée, pour la
préparation et la tenue de comp-
tabilités, ainsi que pour divers
travaux fiduciaires.

Poste intéressant et indépendant
pour personne ponctuelle, faisant
preuve d'initiative et d'entregent.
Ambiance de travail agréable au
sein d'une petite équipe.

Prendre rendez-vous ou faire of-
fres écrites à Fiduciaire J.-P.
Maréchal, Pierre Vuillemin, suc-
cesseur, av. Léopold-Robert 84,
La Chaux-de-Fonds, tél. (039)
22 51 83.

UNIGROS S.A.
Denrées alimentaires et vins en
gros cherche

un chauffeur

(permis poids lourd)

un magasinier

un aide-livreur

Entrée tout de suite ou à convenir.

Bons salaires, places stables.

Fermé le samedi.

Téléphoner au (039) 22 23 03 pour
prendre rendez-vous.

**LA MENUISERIE
ROGER BEUCHAT**

cherche

bon menuisier

pour entrée immédiate ou à con-
venir.

Adresser offres ou téléphoner à
M. Roger BEUCHAT, Menuiserie
2016 CORTAILLOD
Tél. appartement (038) 42 16 36

OFFRES D'EMPLOIS

ENTREPRISE BIENNOISE
D'UNE BRANCHE ANNEXE DE L'HORLOGERIE

offre une place de

décalqueur

à une personne jouissant d'une cer-
taine expérience dans l'exécution de
modèles, soumissions et pièces soi-
gnées.

Horaire libre et avantages sociaux
usuels.

Votre brève offre manuscrite sous chiffre 06-D
920 050 sera traitée avec une entière discrétion.
Publicitas, rue Neuve 48, 2501 Bienne.

FLUCKIGER & CIE
FABRIQUE DE CADRANS
2610 SAINT-IMIER

Nous engageons pour notre bureau technique et
recherche, un

ingénieur-technicien ETS

EN MÉCANIQUE ou un CONSTRUCTEUR

ayant si possible quelques années de pratique, pour
des études et des travaux de développement, de
construction de nouveaux équipements, pour occuper
un poste à responsabilités.

Les renseignements éventuels peuvent être demandés
au (039) 41 31 61, interne 17.

On offre à louer à
RENAN
dans immeuble lo-
catif :

STUDIO

partiellement meu-
blé, pouvant servir
éventuellement de
BUREAU.

Libre à convenir.
Tél. (039) 41 35 50

PROGRÈS 13a

La Chaux-de-Fonds

cherche à acheter:
chambre à coucher,
salon, salle à man-
ger, tout genre de
meubles, ménage
complet.

Tél. (039) 22 38 51
C. Gentil.

**FABRIQUE D'HORLOGERIE
DE LA PLACE**

cherche, pour entrée à convenir :

1 employé (e) de fabrication

pouvant s'occuper de l'habillement de
la montre.

Mise au courant éventuelle.

Ecrire sous chiffres LD 3316 au
bureau de L'Impartial.

FABRIQUE DE CADRANS offre une place de

chef de fabrication

IL EST DEMANDÉ :

- Des connaissances sérieuses dans la fabrication complète du cadran
- Des connaissances particulières dans le secteur terminaison
- Des aptitudes et des compétences pour diriger des cadres et du personnel de fabrication
- De très bonnes références.

IL EST OFFERT :

- Une situation en rapport avec les exigences du poste.

Les candidats intéressés sont priés de faire leurs offres de services sous chiffre P 14 - 940011 à Publicitas, 51, avenue Léopold-Robert, 2301 La Chaux-de-Fonds.

ON CHERCHE

TAPISSIER

connaissant la pose des tapis.
Entrée immédiate ou date à convenir. Travail indépendant, horaire libre, bon salaire. Semaine de 5 jours.

TAPIS-RIDEAUX BENOIT
Maillefer 25, Neuchâtel
Tél. (038) 25 34 69.

Nous cherchons

employée de bureau

aimant les chiffres.

Entrée tout de suite ou à convenir.
Téléphone (039) 26 72 73.

< L'IMPARTIAL > est lu partout et par tous

Fabrique d'horlogerie de moyenne importance cherche

horlogers-décotteurs

qualifiés et consciencieux pour travail varié et intéressant en atelier

employée de bureau

qualifiée et ayant de l'initiative pour son département achats et acheminement.

Discrétion assurée.

Entrée immédiate ou à convenir.

Les personnes intéressées sont invitées à présenter leurs offres sous chiffre LD 3391 au bureau de L'Impartial.



QUE VOUS SOYEZ...

- employé (e) de commerce (CFC ou diplôme Ecole de commerce)
- secrétaire, sténodactylo
- comptable, aide-comptable
- aide de bureau sans formation spéciale mais avec une prédilection pour les chiffres
- réceptionniste
- aide-téléphoniste
- que vous soyez de langue maternelle allemande ou française avec de bonnes connaissances de l'autre langue

CETTE ANNONCE PEUT VOUS INTÉRESSER

Nous offrons actuellement d'intéressantes possibilités de développement individuel à des personnes à la recherche d'une situation stable et d'avenir.

Notre service du personnel vous renseignera volontiers, sans engagement de part et d'autre, sur les postes offerts et les conditions d'engagement.

LA NEUCHÂTELOISE

Compagnie Suisse d'Assurances Générales
Rue du Bassin 16
2001 NEUCHÂTEL
Tél. (038) 21 11 71, interne 208

- Transport
- Accidents
- Responsabilité civile
- Véhicules à moteur
- Bateaux
- Incendie
- Chômage incendie
- Vol
- Bris des glaces
- Dégâts des eaux
- Bagages
- Bijoux et fourrures
- Machines

T B M EGGIMANN & CO S.A. ST - IMIER

cherche

mécanicien

aide-mécanicien

pour son service outillage et entretien de son atelier de polissage

aide de bureau

pour son service de contrôle et expédition.

Ambiance de travail agréable.

Faire offres ou se présenter chez TBM, Eggimann & Cie S.A., rue du Vallon 26, 2610 Saint-Imier, tél. (039) 41 22 28 ou entre heures de bureau au (039) 41 36 95.

Securitas

engage des

HÔTESSES

à temps partiel, particulièrement durant le week-end

- services de contrôle
- services de caisse
- service d'accueil.



Ecrire ou téléphoner à SECURITAS S.A., rue de Prébarreau 8, 2004 NEUCHÂTEL, tél. (038) 24 45 25.

Nous souhaitons nous assurer la collaboration durable d'une VENDEUSE de première force, en qualité de

GÉRANTE

de notre magasin du Locle, spécialisé dans la vente de produits alimentaires de marque: chocolats, pralinés, cafés, thés, biscuits, articles garnis, cadeaux, etc.

Entrée en service: 15 mars ou à convenir.

Nous attendons de notre collaboratrice:

- Une bonne expérience de la vente
- Un contact agréable et de l'entregent
- Un service impeccable des clients
- du goût pour la présentation de son magasin
- Un esprit coopératif
- De l'initiative et du dynamisme.

Nous sommes à même de lui offrir:

- Une clientèle fidèle
- Des marchandises de première qualité
- Une introduction parfaite dans ses fonctions
- Une tâche très intéressante
- Des responsabilités bien définies
- Un appui constant de la Maison mère
- Un programme de travail de 5 jours par semaine
- Des prestations sociales avantageuses.

Les candidates voudront bien adresser leurs offres au service du personnel de la

CHAÎNE DE MAGASINS VILLARS S.A.
Route de la Fonderie 2
1700 FRIBOURG

URGENT
On cherche
employées de bureau
français-anglais
Tél. (039) 22 53 51



URGENT
On cherche
employées de bureau
français-allemand
Tél. (039) 22 53 51



URGENT
On cherche
MÉCANICIENS DE PRÉCISION
Tél. (039) 22 53 51



URGENT
On cherche
ouvrières EN HORLOGERIE
Tél. (039) 22 53 51



URGENT
On cherche
DESSINATEUR EN MICROTECHNIQUE
Tél. (039) 22 53 51



Nous cherchons pour notre **BAR-DANCING-DISCOTHEQUE** à Neuchâtel

SOMMELIER (ère)

(connaissance du bar). Ambiance et horaire agréables avec possibilité de gains intéressants et stables.

Nous demandons personne dynamique et régulière pouvant assumer des responsabilités et travailler de manière indépendante.

Prière d'adresser offre écrite au Bar Red-Club, case 912, 2001 Neuchâtel.

BIJOUTIER-JOAILLIER

avec ou sans expérience, aimant le travail soigné et de qualité, **SERAIT ENGAGÉ** par un petit atelier de La Chaux-de-Fonds.

Travail dans de très bonnes conditions et dans une ambiance agréable. Possibilité d'horaire partiel.

Ecrire sous chiffre AR 3355 au bureau de L'Impartial.

NOUS ENGAGEONS :

un polisseur or

désirant travailler au sein d'une petite équipe. Travail varié.

un(e) ouvrier(e)

Personne consciencieuse et précise pour différents travaux d'atelier propres et variés.

Téléphoner ou se présenter chez :

J. BONNET & CO
Fabrique de boîtes or et bijouterie
Numa-Droz 141
2300 La Chaux-de-Fonds
Tél. (039) 22 22 25

ON DEMANDE

une sommelière

pour tout de suite ou date à convenir
Horaire régulier.

Restaurant «Le Britchon», Serre 68
Tél. (039) 22 17 85.

CARTES DE NAISSANCE

en vente au bureau de l'Impartial

CORSO
22 25 50



LE «SUCCÈS» LE PLUS FOUDROYANT DU CINÉMA FRANÇAIS A FIN 1973
avec le tandem d'acteurs le plus sensationnel!

GABIN DELON

DEUX HOMMES DANS LA VILLE

PROLONGATION
2e SEMAINE

PLUS QU'UN SUCCÈS...
UN TRIOMPHE
à Genève... 5 semaines... à Lausanne

CORSO
Tél. 22 25 50
GUILDE DU FILM

SAMEDI-DIMANCHE
à 17 h. 30

TRASH
ou LA DEMISTIFICATION DE LA DROGUE

Un film de
Paul MORRISSEY
dès 18 ans

EDEN
22 18 53



GIULIANO GEMMA...
**méfie-toi Ben,
Charlie veut
ta peau**

GIULIANO GEMMA
GEORGE EASTMAN

Deux sublimes canailles...
Une meute de tueurs à leurs trouses!
DANS UN TOUT NOUVEAU WESTERN
HORS SÉRIE BOURRÉ D'UN HUMOUR FÉROCE!
avec MARISA MELL
dans une réalisation de MICHELE LUPO
UN RÈGLEMENT DE COMPTES A LA DYNAMITE!



TECHNICOLOR
PARLÉ FRANÇAIS

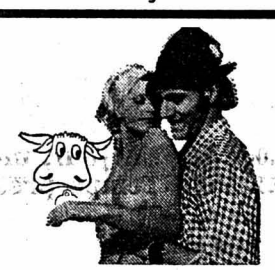
EN NOCTURNES
VENDREDI - SAMEDI
à 23 h. 15
LUNDI - MARDI - MERCREDI
à 18 h. 30

DÈS 20 ANS
RÉVOLUS
CARTES
D'IDENTITÉ
OBLIGATOIRES

La nouvelle «BOMBE» sexy-comique qui fait fureur actuellement!

ON SUCE BIEN LES ESQUIMAUX A L'ENTRACTE!

LES FEMMES AUSSI...



PLAZA
22 21 23

UN SPECTACLE DONT LE FASTE ET L'ÉCLAT VOUS RAVIRONT... UNE SUPERPRODUCTION!

- Les décors sont superbes
- Les gags nombreux et percutants
- Le bal fastueux
- Les duels réglés à la perfection
- Votre meilleur spectacle...

ABSOLUMENT
NOUVEAU

**LES TROIS
MOUSQUETAIRES**

(LES FERRETS
DE LA REINE)

S'IL Y A UN FILM A VOIR « EN FAMILLE »
ET A TOUT AGE, C'EST BIEN CELUI-CI

UN RYTHME ENDIABLÉ...
UN PUR RÉGAL

ADMIS DÈS 12 ANS



ALEXANDRE SALKIND présente Le film de RICHARD LESTER
OLIVER REED RAQUEL WELCH RICHARD CHAMBERLAIN MICHAEL YORK
FRANK FINLAY CHRISTOPHER LEE GERALDINE CHAPLIN FAYE DUNAWAY
GEORGES WILSON SIMON WARD JEAN-PIERRE CASSEL CHARLTON HESTON
QUELLES VEDETTES!

SCALA
22 22 01

LES CHARLOTS
ET
FRANCIS BLANCHE

**la grande
JAVA**



Un film de
Philippe CLAIR
drôle et désopilant

Judi, vendredi
17 h. 30

Samedi, dimanche
15 h.

Couleurs

UN SUSPENSE POLICIER D'UNE INGÉNOSITÉ DIABOLIQUE

réalisé par
JOSEPH
L. MANKEIWICZ
et écrit par
ANTHONY
SHAFFER

Tous les soirs
21 h.
Matinées
samedi-dimanche
15 h.

LE LIMIER



interprété de
sublime façon par
LAURENCE
OLIVER
et
MICHAEL
CAINE
Dès 16 ans
Couleurs

SAMEDI-DIMANCHE
à 17 h. 30
LUNDI-MARDI-MERCREDI
à 18 h. 45

Un document
exceptionnel
sur

JIMI HENDRIX

1966 - 1970
Monterey - Isle of Wight - Woodstock
TECHNICOLOR

