

# L'IMPARTIAL

FEUILLE D'AVIS DES MONTAGNES / FONDÉE EN 1806

30 centimes QUOTIDIEN NEUCHATELOIS ET JURASSIEN PARAISSANT A LA CHAUX-DE-FONDS ADMINISTRATION (039) 3 24 01 REDACTION 2 53 77 - 3 24 03

## Moscou justifie l'intervention soviétique en Tchécoslovaquie par les manœuvres de l'OTAN



Le général Joseph Molle (à droite), à côté d'un soldat, pendant une inspection sur le « front » des manœuvres de l'OTAN en Allemagne du Sud. (Bélino AP)

Commentant les manœuvres navales et terrestres de l'OTAN en Mer du Nord et en Allemagne, les « Izvestia » écrivent : « La nature clairement provocatrice des activités des militaristes de l'OTAN et de l'Allemagne démontrent qu'il était vraiment temps que les cinq pays socialistes (qui ont envahi la Tchécoslovaquie) prennent des mesures ». Mais pour sa part, le chancelier Kiesinger a déclaré : « Nous devons renforcer l'OTAN parce que l'on ne peut mener une politique de paix que lorsque l'on est respecté, du point de vue militaire, par l'autre camp ». Le chancelier a précisé que lorsqu'il parlait de renforcement de l'OTAN, il s'agissait essentiellement d'un renforcement militaire : « Nous devons, a-t-il déclaré, renforcer l'esprit d'alliance, pas d'un point de vue agressif. Nous ne voulons pas électrifier ces deux gigantesques machines militaires qui se confrontent en Europe, pour qu'une explosion se produise un jour. Au contraire, nous voulons réduire la tension. Mais nous ne pouvons y arriver que par une étroite cohésion. Il ne doit pas y avoir d'érosion de l'alliance occidentale ». Le chancelier a ajouté qu'il préférerait un désarmement Est-Ouest à un renforcement de l'OTAN, mais qu'il ne voyait pas la possibilité de procéder actuellement à un tel désarmement ; les membres européens de l'OTAN doivent prendre l'initiative de renforcer l'unité de l'Organisation, et ne pas dépendre uniquement des Etats-Unis : « Nous ne pouvons toujours appeler le grand frère au secours. » (upi)

## Le président zambien a été reçu à l'Élysée



M. Kaunda, président de Zambie. (bélino AP)

M. Kenneth Kaunda, président de la République de Zambie, arrivé dimanche d'Alger en visite officielle à Paris, a été hier à déjeuner l'hôte d'honneur au Palais de l'Élysée du général et de Mme de Gaulle. Ce déjeuner avait été précédé d'un entretien entre le général de Gaulle et M. Kenneth Kaunda. (afp)

## Occupation de l'ex-école des Beaux-Arts de Paris



Une vingtaine d'étudiants des Beaux-Arts occupent depuis hier matin les locaux de leur ancienne école Quai Malaquais, où ils ont hissé le drapeau rouge. Ils exigent la réouverture immédiate et sans condition de leurs locaux universitaires. La police empêche d'autres étudiants d'entrer. (afp, bélino AP)

## Selon Paris, Moscou n'a aucun droit d'intervenir en Allemagne de l'Ouest

Le porte-parole du ministère français des Affaires étrangères a fait hier une déclaration à propos des articles 53 et 107 de la Charte des Nations Unies, que le gouvernement soviétique avait invoqués dans sa récente correspondance avec le gouvernement de la République fédérale allemande, en indiquant que ces textes donnaient à Moscou le droit d'intervenir en Allemagne occidentale.

Voici ce qu'a déclaré le porte-parole du ministère des Affaires étrangères : « Notre attention a été appelée sur une interprétation de l'article 53 et de l'article 107 de la Charte des Nations Unies dont la presse allemande a fait état et aux termes de laquelle ces articles donneraient à certains pays le droit d'intervenir unilatéralement par la force en République fédérale, en dehors de tout

accord du Conseil de sécurité. Il résulte tant de la lettre que de l'esprit de ces articles que cette interprétation est abusive et inexacte ».

A la suite de la prise de position soviétique, le gouvernement fédéral avait soulevé officiellement cette question auprès des gouvernements de Washington et de Londres, en indiquant qu'il espérait obtenir de la part des alliés une assurance sur la caducité de ces textes. Les articles 53 et 107 de la Charte de l'ONU, rédigés en 1945 au moment où plusieurs membres de cette organisation étaient encore en état de guerre avec l'Allemagne, prévoient la possibilité d'une action qui serait entreprise par les « gouvernements intéressés » contre la reprise par un « Etat ennemi » d'une politique d'agression. (afp)

## LA SUCCESSION DE M. SALAZAR EST OUVERTE

Le Conseil d'Etat portugais s'est réuni hier à Lisbonne, conformément à la Constitution, pour trouver un successeur au Dr Salazar. Il pourrait désigner soit un nouveau président du Conseil, soit un président du Conseil intérimaire dans le cas où le choix s'avérerait trop délicat dans l'immédiat. A l'issue de la séance, aucune décision n'a été annoncée mais, parmi les candidatures avancées, celle de M. Marcel Caetano, actuel recteur de l'Université de Lisbonne, est la plus probable. (upi)



M. Marcel Caetano. (bélino AP)

• D'autres détails sont en dernière page

## Nouvelles pluies torrentielles en Grande-Bretagne



« Cycliste » tirant son vélo dans un quartier inondé de Londres. (bélino AP)

De nouvelles pluies torrentielles se sont abattues hier sur le sud-est de l'Angleterre déjà durement éprouvée par près de trois jours de pluie pratiquement ininterrompue.

La vallée de la Tamise a été le plus durement touchée, les affluents de la Tamise étant tous en crue. (upi)

• Lire également en dernière page

La saison musicale 1968-1969 au Locle

• Lire en page 11

## OUVERTURE D'UN GRAND DÉBAT AU CONSEIL NATIONAL SUR LA SEPTIÈME RÉVISION DE L'AVS

• Le compte rendu de notre rédacteur parlementaire se trouve en page 8

## Faucons et colombes en Union soviétique

II

Les doctrinaires-flics ont depuis longtemps partie liée avec les militaires. Pendant toute la crise, les militaires de l'Union soviétique notamment les maréchaux Gretchko, Yakoubovski, commandant en chef des forces du Pacte de Varsovie, et Epychev, chef de l'administration politique de l'armée russe, ont milité pour la « manière forte ». Dans l'affaire tchécoslovaque, ils ont vu surtout une menace pour les positions stratégiques de l'URSS. Dans leur esprit, Staline avait commis une grave erreur en faisant, par confiance dans le dévouement des dirigeants tchèques, exception avec ce pays en ne lui imposant pas le stationnement de troupes soviétiques. Si l'on pouvait avoir confiance en Gotthard, en Novotny, ce n'était pas le cas de Dubcek. Il y a lieu de croire que les stratèges soviétiques avaient préparé des plans pour l'occupa-

tion de la Tchécoslovaquie dès le mois de mars et qu'il s'en fallait de peu, au début de juillet, après les manœuvres du Pacte de Varsovie, qu'ils ne missent pas ces plans à exécution. Enfin le langage qu'employait les dirigeants soviétiques face à leurs interlocuteurs tchécoslovaques à Moscou, lors des entretiens du 23 au 27 août, était un langage bien plus militaire que politique. « L'URSS, expliquaient-ils, ne peut tolérer que sa frontière de sécurité soit repoussée de 1000 km. en arrière, elle doit rester sur les monts de Bohême. Pour cela — auraient-ils menacé encore — Moscou est prête à sacrifier non seulement quelques milliers de révisionnistes, mais encore deux ou trois millions de personnes s'il le fallait. »

Et il y a eu aussi Ulbricht. Les durs du Kremlin considèrent depuis plusieurs années déjà que le chef de la RDAc comme un auxi-

liaire indispensable, un conseiller expérimenté et perspicace. Or dès le début du « printemps politique » en Tchécoslovaquie, c'est Ulbricht qui se porta à la pointe de la campagne menée contre les révisionnistes de Prague. Sa presse a témoigné d'une agressivité, en comparaison à laquelle même la « Pravda » et les « Izvestia » paraissent amicalement indulgentes. On a pris connaissance à Prague d'un document qui circulait dans les milieux activistes est-allemands et qui préconisait la nécessité d'une intervention militaire collective en mai d'un memorandum confié contre la Tchécoslovaquie.

Les Tchécoslovaques sont en tout cas convaincus que les inspireurs les plus actifs de l'opération militaire se trouvaient à Berlin-Est. Et ce fait, pensent-ils n'est pas dû au hasard, mais à la présence à la tête de la RDA d'un homme particulièrement brutal et cynique.

François FEJTÓ.

Fin en page 2.

Dans l'après-midi du 13 août 1968, un camion à plaques fribourgeoises, lourdement chargé de poutrelles de béton, se vit à Reuchenette en tête d'une importante file de voitures. La circulation, assez importante en sens opposé, ne permettant pas les dépassements, l'engorgement ne fit qu'empirer. A Sonceboz, ce véhicule bloquant une trentaine de voitures, au lieu de s'arrêter pour laisser le passage, attaqua tranquillement à 15 km/h. la cote de Pierre-Pertuis, suivi de son cortège et, par moments, d'un concert de klaxons.

Les endroits ne manquent pas cependant, sur ce parcours, où un long camion avec remorque peut facilement se garer sur la droite pour livrer le passage.

Peut-on suggérer à la police bernoise de placer aux endroits judicieusement choisis des panonceaux à caractère impératif, enjoignant aux conducteurs des véhicules lourds et lents de s'arrêter pour laisser passer les voitures dont ils tiennent fièrement la tête ?

Peut-on lui demander aussi, à la police, de donner à ses agents motocyclistes la mission d'intervenir pour éviter les embarras signalés ?

Voir suite en page 13.

Nos enfants et nous

Qu'est-ce qu'un office médico-pédagogique?

Quand est-il indiqué d'y conduire son enfant?

De nombreux enfants parviennent à l'office médico-pédagogique adressés par leur maître ou par les autorités scolaires. Mais, le plus souvent, ce sont les parents qui viennent spontanément.

S'il est adressé par le maître ou par les autorités scolaires, il s'agit généralement de problèmes liés à l'intégration scolaire, dans le sens, soit des difficultés tenant à l'intelligence, soit de celles qui tiennent au comportement.

D'autres petits malades sont adressés par des médecins qui de-

mandent l'appréciation du spécialiste concernant un trouble du comportement. Les centres médico-pédagogiques ne s'occupent que d'une infime minorité d'enfants gravement stigmatisés: jeunes déments, dissociés ou retardés profonds.

Comment se déroule une consultation?

L'enfant se présente sur rendez-vous, accompagné de sa mère ou de ses parents ou encore de la personne qui l'élève. Il est généralement vu par un médecin psychiatre, un psychologue, un travailleur social, parfois, selon le cas, par un logopédiste.

Ensuite, il faut découvrir l'enfant. Il s'agit d'abord de le mettre en confiance. Cela va parfois très vite, d'autres fois, c'est une patiente escalade. On s'intéresse à ses réactions quand il évoque quelque chose de révé ou de vécu.

Quels sont les principaux collaborateurs du Centre?

Sans qu'il s'agisse d'une règle absolue, l'équipe est formée de plusieurs espèces de spécialistes en quelque sorte dépendants les uns des

autres: le médecin psychiatre, qui est rompu aux techniques de la psychiatrie, de la neurologie et de la pédiatrie; le psychologue, qui est formé aux techniques de l'investigation affective et du diagnostic; l'assistante sociale, qui repose toujours le problème en fonction du

contexte social dans lequel il s'intègre. A ce trépied qui forme le centre de l'équipe viennent s'ajouter d'autres collaborateurs: le psychotérapeute, formé aux techniques de traitement des enfants, des pédagogues spécialisés dans les troubles du langage écrit ou parlé, des orthophonistes, des rééducateurs, des kinésithérapeutes.

Lucienne LINCIO.

Portrait d'un mannequin



Ce «portrait d'un mannequin» figurera à l'exposition mondiale de la photographie organisée cette année dans le cadre de la Photokina et qui a pour thème «la femme». L'exposition qui s'efforce d'illustrer la situation de la femme moderne dans tous les coins du globe comporte 525 clichés. La Photokina, la plus grande exposition mondiale de la photographie et du cinéma, se tiendra du 26 septembre au 6 octobre, à Cologne. (DAD)

Suite de la première page

Faucons et colombes en Union soviétique

Depuis plusieurs années, lorsqu'on parlait en Tchécoslovaquie du danger allemand, on pensait — à tort ou à raison — beaucoup moins au danger du «revanchisme ouest-allemand» qu'à l'expansionnisme, au néo-impérialisme de la «Prusse rouge» incarné par Ulbricht.

quel s'est opéré une curieuse fusion historique entre les impérialismes du passé — russe et germanique — qui se sont si violemment affrontés pendant la deuxième guerre mondiale. Le fait que les premières victimes de cette fusion aient été les Tchèques et les Slovaques qui pendant longtemps se croyaient les frères et protégés slaves privilégiés de l'Union soviétique, montre la prépondérance acquise par des tendances et survivances militaristes et technocratiques en Allemagne de l'Est au sein du Kremlin.

François FEJTŐ.

Voir «L'Impartial» d'hier.

BULLETIN DE BOURSE

Table of stock market data for various locations: NEUCHÂTEL, BALE, GENÈVE, HORS-BOURSE, LAUSANNE. Columns include Cours du 13 and 17.

Table with 4 columns: INDICE BOURSIER DE LA SBS, Industrie, Finance et assurances, INDICE GÉNÉRAL. Rows for 17 sept., 13 sept., 30 août.

Table of stock market data for NEW YORK. Columns include Cours du 13 and 17, and Cours du 13 and 17. Lists various companies and their stock prices.

UBS G UNION DE BANQUES SUISSES. Includes logo and text: Communiqué par: FONDs de Placement. Cours hors bourse. Dem. en Fr. s. Offre en Fr. s.

## RIDEAUX



Demandez-nous un devis, tél. (039) 2 95 70  
nous nous déplaçons.  
Grand choix - Travail rapide et soigné.  
Prix exceptionnels.

**Rue du Marché 2-4**  
LA CHAUX-DE-FONDS

## PRÊTS

Discrètes  
Rapides  
Sans caution



Ouvert  
le samedi matin

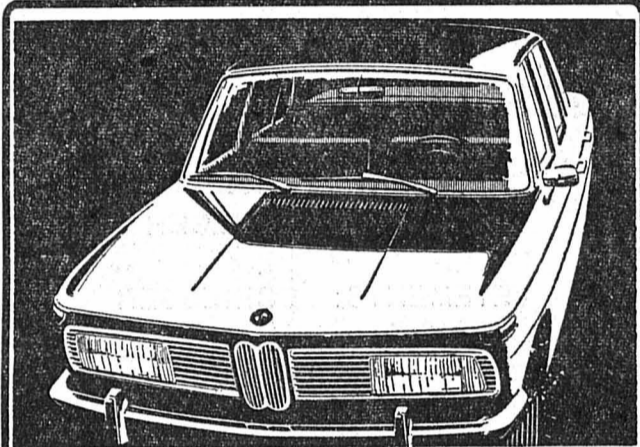
**BANQUE EXEL**  
Avenue  
Léopold-Robert 88  
La Chaux-de-Fonds  
Tél. (039) 3 16 12

## Modernisation de vestons croisés

en un rang  
Fr. 48.50,  
et retouches de

## pantalons

R. POFFET - tailleur,  
NEUCHÂTEL, 10, Eclu-  
se, tél. (038) 5 90 17



ELEGANTE - RACÉE - CONFORTABLE



8 modèles

## Etablissement du Grand-Pont

La Chaux-de-Fonds

Avenue Léopold-Robert 165 - Tél. (039) 2 31 35  
Toujours occasions récentes de toutes marques

Préparez un

## CERTIFICAT DE STÉNOGRAPHIE

en suivant nos cours du soir durant 1 année (3 soirs  
par semaine). Nouveaux cours en septembre.

# Bénédict

Ecole de langues et de commerce

La Chaux-de-Fonds: Serre 15, tél. 3 66 66  
Neuchâtel: ruelle Vaucher 13, tél. 5 29 81

Si, par hasard,  
vous avez besoin

# d'argent

...parce qu'un imprévu  
vous force à agir

L'expérience le démontre:

Avec de l'argent liquide on peut défendre ses  
intérêts! L'action rapide est décisive. Le Prêt-  
Rohner permet aux gens capables de profiter  
sans retard de toutes les bonnes occasions.  
Vous aussi, vous pouvez en obtenir un. Ecrivez  
ou téléphonez-nous encore aujourd'hui!

## Banque Rohner-Cie S.A.

8021 Zurich, Strehlgasse 33, tél. 051 230330  
9001 St-Gall, Neugasse 26, tél. 071 233922

Profitez de notre Service du soir,  
récemment introduit pour vous. Télé-  
phonez sous No 071 233922 entre 19 h.  
et 21 h. et nous vous donnons tous les  
renseignements désirés sur nos prêts.

Depuis plus de 30 ans, la Banque Rohner  
accorde des prêts rapides, discrets et  
favorables.

Nom: \_\_\_\_\_

Rue: \_\_\_\_\_

Localité: \_\_\_\_\_

IV 531



## Une nouvelle friandise

Dégustez aujourd'hui  
même BRICOTTI,  
la délicieuse tranche  
pâtissière aux abricots:  
*une nouvelle réussite*

# Oulevay

Ouvrir ici

Fr. 1.50



## OFFRES D'EMPLOIS

Industrie chimique du nord-est de la Suisse engage pour  
travaux de secrétariat, correspondance et traductions d'alle-  
mand en français

### collaborateur ou collaboratrice

de formation commerciale, actif, discret, sachant faire preuve  
d'initiative et appréciant un travail varié qui serait rattaché  
au secrétariat de direction.

La préférence sera donnée à un candidat bilingue français-  
allemand, si possible de langue maternelle française.  
Si vous remplissez ces conditions, nous vous offrons :

- une situation intéressante et des conditions de travail agréables au sein d'un petit groupe,
- un traitement en rapport avec ce poste de confiance,
- une caisse de retraite et des prestations sociales avantageuses,
- la semaine de 5 jours,
- des facilités de logement.

Envoyez-nous vos offres qui seront traitées avec discrétion,  
accompagnées d'un curriculum vitae complet, des copies de  
certificats et d'une photo, sous chiffre 11153-43, à Publicitas  
S. A., 5401 Baden.

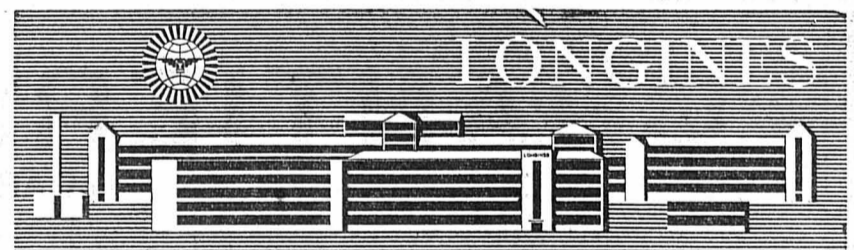
### « LES PIPOLETS »

Maison d'accueil temporaire et de dépannage  
LIGNIÈRES (NE)

cherche pour entrée à convenir une

### jardinière d'enfants

Les offres d'emplois manuscrites avec curriculum vitae,  
références et copies de certificats sont à adresser au  
secrétaire du Comité, M. Jean-Claude Knutti, secré-  
taire préposé aux maisons d'enfants, Château de Neu-  
châtel, Département des finances, qui au besoin, don-  
nera tous renseignements complémentaires, tél. (038)  
5 68 01, interne 408.



LONGINES engage pour entrée immédiate ou à convenir

## employée commerciale

réf. 22002

Cette collaboratrice exercera son activité dans le cadre de notre  
département des expéditions.

La fonction prévoit l'établissement des formalités douanières pour  
tous les envois de montres, fournitures d'horlogerie et matériel  
de publicité, de même que la responsabilité de certains contrôles,  
et une part de la correspondance.

Nous demandons :

- une formation commerciale sérieuse
- de l'initiative et de la méthode dans le travail
- la faculté de s'intégrer à une équipe jeune et dynamique.

Les offres de service sont à adresser — en mentionnant la réf.  
22002 — à la

Compagnie des montres LONGINES

Francillon S.A.

2610 SAINT-IMIER

Service du personnel

Téléphone (039) 4 14 22

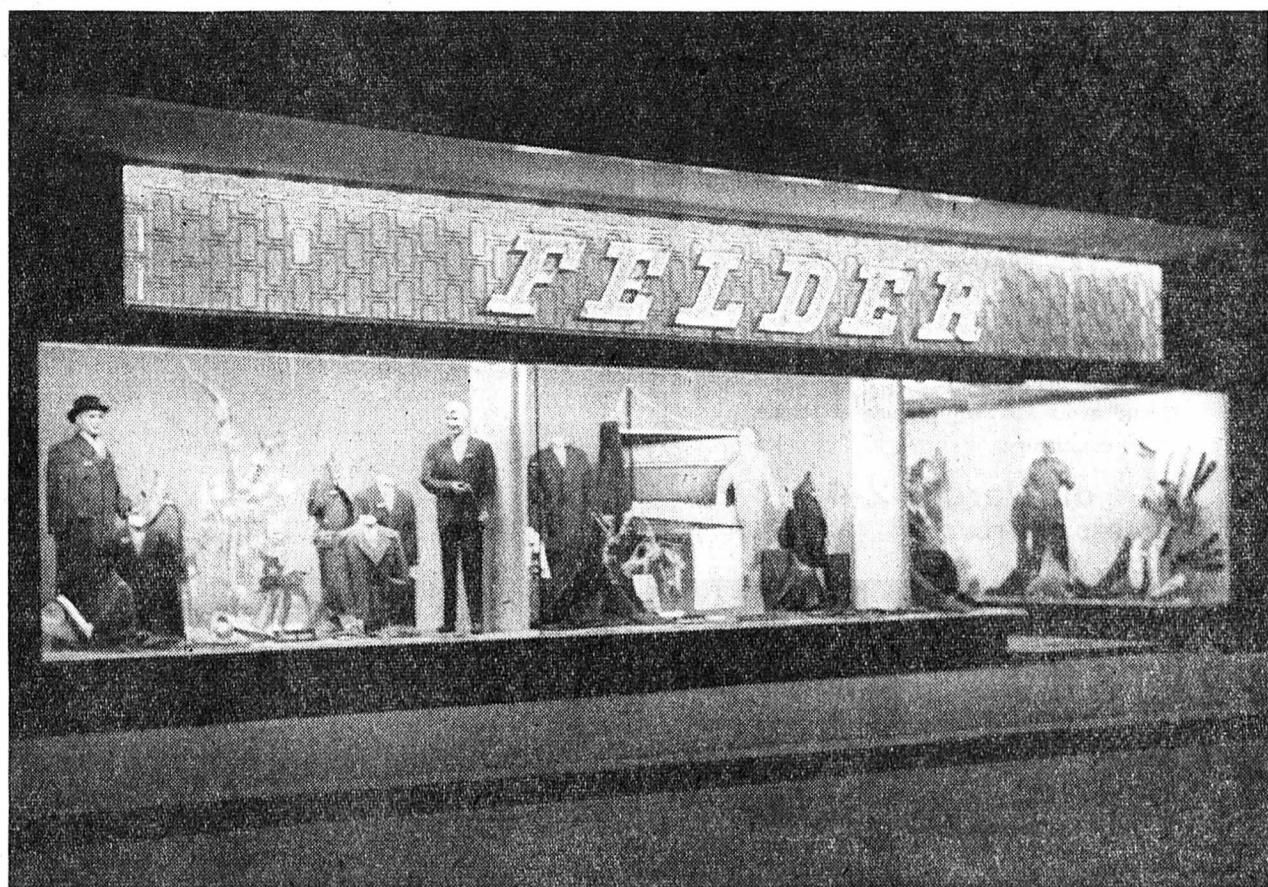


On ne s'en doute pas, on ne le voit pas: Elle porte le bas élastique **Minima** de qualité suisse éprouvée

**viso** Saint-Blaise Switzerland



P. PITTET LE LOCLE



Votre magasin préféré vous offre ses marques renommées

|                 |                       |                 |                  |
|-----------------|-----------------------|-----------------|------------------|
| CONFECTION:     | <b>RITEX</b>          | CHEMISES:       | <b>RESISTO</b>   |
| MODE & LOISIRS: | <b>Mc GREGOR</b>      |                 | <b>METZGER</b>   |
| JEANS:          | <b>LEVI'S Strauss</b> | SOUS-VÊTEMENTS: | <b>SCHIESSER</b> |

en exclusivité chez



Daniel-JeanRichard 12  
LE LOCLE



Le client avisé fait confiance au C.I.D., certain d'y trouver l'amabilité, le poids, l'ambiance et le prix modéré

## Calendriers 1969



à la librairie  
**GLAUSER-ODERBOLZ**

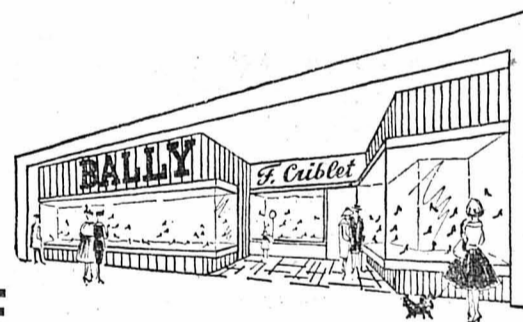
Daniel-JeanRichard 13 — Le Locle

## VOS PIEDS ET CEUX DE VOS ENFANTS seront contrôlés

par l'expert  
**SCHOLL**

**MARDI**  
**1<sup>er</sup> OCTOBRE**

Conseils gratuits — Prière de prendre rendez-vous



# CHANTIERS CHAPUIS

LE LOCLE

GIRARDET 45

TÉL. 5 14 62

### Service combustible bois - charbon - mazout

Livraisons rapides et bien conditionnées. Epousillage - criblage des charbons par le procédé **Raket** (brouillard d'huile anti-poussière) et pesage automatique contrôlé. Livraisons immédiates de mazout du PROPRES STOCK (gare Col-des-Roches) par PROPRES CAMIONS-CITERNES (compteurs-litragage étalonnés), 1 camion 9000 litres - 1 camion 3000 litres

### Service chauffage calorifères

Charbon et mazout  
- Les meilleures marques, service après vente assuré. Pièces de rechange en stock. Personnel qualifié.  
- Calculs et devis sans engagement.  
- Installation rapide, sans complications.  
- Dispositif (simple) d'alimentation **automatique** - en mazout - à partir d'une citerne de ménage.  
- Alimentation **aisée** de tous les locataires d'un immeuble, à partir d'une citerne commune, chaque locataire ayant son compteur de consommation.

### Brûleurs à mazout

Couvinoise - Lunic - Lumatherm

Pose rapide de brûleurs pour centraux d'étage ou maisons familiales, automatiques, thermostat, etc.

Installation de citernes de ménage, citernes-batterie.

LE CHAUFFAGE AUTOMATIQUE A PRIX MODÉRÉ sans travaux compliqués.

### Service CARBAGAZ

Industrie - Artisanat  
Arts et métiers

GAZ CARBA à domicile.  
GAZ CARBA self-service.

Tout l'outillage et le matériel pour soudure, brasage, découpage, etc. (Chalumeaux, détendeurs, bâtons de soudure et décapants tous usages, etc.)

Matériel: Carba-Müller, Horgen, Continental, UTP, Gloor, etc., EN STOCK.

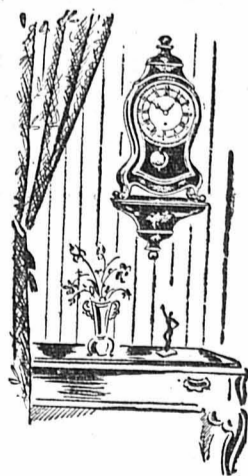
### Service BUTAGAZ

- Radiateurs mobiles et fixes.
- Cuisinières MULTIGAZ (et... quels prix !)
- Chauffe-eau Butagaz et gaz de ville.
- Matériel d'éclairage Butagaz.
- Frigos camping et caravaning (à la fois Butagaz et électricité).
- Matériel Camping-Gaz.
- Le merveilleux Camping-Box (location de bidons de réserve).
- Primus-Gaz (camping et à la fois soudure).
- Station de remplissage, bidons de camping et station d'échange Bidon Bleu, Jet-Gaz France, Camping-Gaz international.

### Le Dr BUTAGAZ

— de chez Chapuis —  
se met à votre disposition !

UNE PENDULE règle la vie de toute la famille



Pendules neuchâtelaises  
**ZENITH**

PENDULES A POSER  
PENDULES DE STUDIO  
PENDULES DE CUISINE

**ISELY & BAILLOD**

Rue Daniel-JeanRichard 1  
LE LOCLE

# Une renaissance souhaitée

Il y eut des Férias locloises dont l'image demeure encore intacte et vivante à l'esprit de bien de nos concitoyens, puis cette manifestation disparut du calendrier.

La vie moderne semblait devoir faire mourir ces formules de fête populaire; la motorisation permettait à chacun ou presque d'aller ailleurs voir se dérouler des fêtes plus grandioses. Quelques nostalgiques étaient bien là,

regrettant la disparition de cette manifestation locale qui semblait ne pas pouvoir renaître.

Le Locle était-elle devenue une ville où l'on travaille, mange et dort, mais où il n'est pas possible de vivre pleinement, de rire aussi? Certains pessimistes étaient déjà prêts à le croire. Ils pensaient sans doute qu'il n'est pas possible de s'amuser sans dépenser beaucoup et que les fêtes deve-

naient l'unique apanage des grandes cités qui pouvaient investir des sommes coquettes pour attirer énormément de visiteurs.

Et pourtant cela n'est pas, une fête populaire ne vit que si elle voit participer directement la population tout entière ou dans sa majorité, elle est le signe de santé d'une cité, son pouls, elle est son rire et son esprit, sa joie aussi. A tout cela certains pen-

sèrent sérieusement quand ils devinèrent que ce qui se passe ailleurs ne remplace jamais totalement ce qui était chez soi. Les fêtes de la jeunesse, au début de l'été, devinrent une preuve évidente du plaisir des Loclois à s'amuser, à jouer ensemble. Le Locle sait aussi et a toujours su démontrer sa vitalité, son plaisir de vivre.

C'est le mérite de l'ADL de

l'avoir saisi et, dans une forme nouvelle, de faire renaître la Féria. Nous souhaitons un plein succès aux manifestations de 1968, premières d'une série qui va recommencer et qui saura sans doute susciter des enthousiasmes.

René Felber  
Président de la Ville

## Génie loclois

D'autres ont des cortèges, des fêtes, des concours, des corsos. Le Loclois, lui, retrouve sa FERIA.

Elle était assoupie depuis plusieurs années, mais réveillée par de nouveaux animateurs, elle retrouve sa force pour entraîner les habitants de la ville dans sa ronde.

Nous savons gré à l'ADL de reprendre la Féria en la rajeunissant. Et le mot n'est pas trop fort puisqu'une partie importante de la manifestation: la course de «caisses à savon» (de «carrioles» comme on dit chez nous) va mettre en scène les plus jeunes.

Mais les aînés y trouveront leur compte en revoyant les voitures de leur jeune âge et tout le monde aura le plaisir de découvrir la mode nouvelle présentée par de charmants mannequins.

Le Locle, pays des sapins, n'est pas le lieu de rendez-vous de chars abondamment fleuris, mais il a su trouver son style propre, il a créé une manifestation bien à lui, organisée avant tout pour sa population.

Que cette Féria se déroule dans les meilleures conditions possibles.

Que les Loclois répondent très nombreux à l'invitation qui leur est faite.

*Tels sont nos vœux*

Claude-Henri Chabloz  
Président du Conseil Général



POUR UNE MANIFESTATION originale

## L'association de développement du Locle porte-t-elle bien son nom?

L'Association de développement du Locle porte-t-elle bien son nom? C'est une question que se posent de nombreux Loclois parce que, par manque d'information, ou pour toute autre raison, ils ignorent le travail qui s'y fait.

Modeste, l'ADL n'étend pas son nom sur chacune de ses réalisations. Pourtant elles sont nombreuses. Parmi elles citons les Férias, vieille tradition locloise qui porta notre nom bien au-delà de nos montagnes, et avec laquelle nous renouons aujourd'hui.

La piscine: l'ADL en a lancé l'idée. De nombreuses personnes y pensaient, tant les autorités que Monsieur-tout-le-monde. Mais l'ADL a essayé de donner une forme concrète à cette vue de l'esprit en organisant des manifestations dont le bénéfice intégral a été versé au fonds «Piscine». Il est bien clair que si les autorités n'avaient pas suivi cet élan, si la

population n'avait pas accepté cette immense dépense, nous n'aurions pas aujourd'hui de piscine. Pourtant l'ADL, aussi modeste que fut sa part, était «dans le coup».

C'est une commission de l'ADL qui chaque année organise la fête du 1<sup>er</sup> août.

C'est l'ADL qui, avec l'aide de la Commune, organise chaque année la journée de la rose dont le bénéfice est remis à une institution locloise.

C'est elle encore, avec l'appui des autorités, qui organisa les magnifiques «Festivals du Château». Belles soirées pour ceux qui ne voulurent pas rester sourds à l'appel.

C'est encore l'ADL qui fit publier le «Plan du Locle» ainsi que divers prospectus touristiques que les Loclois - c'est normal - ignorent, mais que les étrangers apprécient. Ces prospectus

ADL ADL ADL ADL ADL ADL  
son nom  
ADL ADL ADL ADL ADL ADL

sont toujours diffusés par l'ONT (Office Neuchâtelois du Tourisme) lui-même relié à l'Office National Suisse du Tourisme qui a des boîtes aux lettres et des bureaux dans de nombreux pays du monde.

Par ce canal Le Locle en image est expédié aux quatre coins du monde.

Mille choses pourraient encore être citées qui prouvent que l'Association de développement a contribué, dans une grande part au développement du Locle et que par là elle porte bien son nom. Mais tout ne pouvait pas être fait.

Chaque année voit surgir un nouveau problème qu'il faut surmonter, parfois avec grandes difficultés. Et pour cela elle a besoin, plus encore qu'hier, de l'appui et de la bonne volonté des autorités, de sa centaine de membres et de la population tout entière.

Si la Fête des vendanges fait la gloire de notre chef-lieu, la Braderie la fierté de notre grande voisine, nous voudrions que la Féria reprenne sa place dans la tradition locloise et que notre ville ait également une fête populaire; toutes proportions gardées, bien sûr! C'est ce qui a engagé l'ADL à organiser la manifestation du 22 septembre.

Comment définir cette Féria nouveau style? Il ne s'agira ni d'un corso fleuri, ni d'une kermesse; ce ne sera pas non plus une vente ou un marché aux puces, mais une ou deux manifestations centrées sur un thème général. Cette année l'élégance et l'automobile ont été retenues. Le folklore, la danse, d'autres thèmes encore pourraient faire l'objet de manifestations futures.

Notre but n'est pas seulement d'offrir un spectacle de choix à notre population et à ses hôtes, mais aussi de faire connaître notre localité, de faire parler d'elle. C'est aussi l'occasion d'une collaboration entre toutes les forces de notre ville: autorités, sociétés, commerçants, industriels, etc.

Modeste trait d'union entre gens du Locle et gens d'ailleurs et des Loclois entre eux, voilà ce que devrait être la Féria.

J.-F. Matthey  
Président de l'ADL

### NE RANGEZ PAS VOS HABITS D'ÉTÉ

sans les avoir préalablement confiés au lavage chimique.

**4 KG = Fr. 10 = 40 MINUTES**

### LA LAVANDIÈRE

Bournot 13

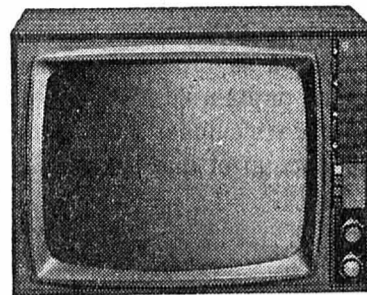
LE LOCLE

### DE SAISON : CHEZ W. DUBOIS & FILS

Chevreuil et civet 1er choix  
Civet de cerf sans os extra  
Escargots pur beurre  
Fr. 2.80 la douzaine  
Choucroute nouvelle  
Tripes cuites - Langues  
Poules, poulets, lapin frais

Chez Dubois, Le Locle  
prix les plus bas

## Tous les prix sont affichés en vitrine



Téléviseurs  
Radios  
Transistors  
Enregistreurs  
Electrophones  
Haute-fidélité

Les dernières nouveautés aux prix calculés « choc » !

Avant tout achat, il faut vous renseigner chez

## Eric ROBERT

succ. de HUGENIN-MUSIQUE

**Daniel-JeanRichard 14**

(vis-à-vis du bâtiment de l'École secondaire)

### Pour les loisirs de vos enfants

stylos fibre Fibralo  
craies Néocolor  
crayons Prismalo  
jeux éducatifs  
bricolages - puzzle

imprimerie Gasser  
papeterie - librairie



**AU BÛCHERON**

Rue H. Grandjean 7

M. Chs. Chuard-Bosset, gérant de la succursale du Locle, se tient avec plaisir à votre entière disposition pour

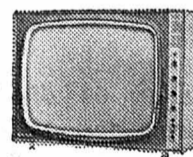
tout ce qui concerne  
**LES MEUBLES TAPIS RIDEAUX**

### T.V. CRÉATIONS 1969

BIENNOPHONE - PHILIPS - MÉDIATOR

5 normes

Tout automatique  
Grand écran 59 cm.  
Depuis Fr. 1148.-



MÉDIATOR

Livré et installé par

**ISELY & BAILLOD**

Daniel-JeanRichard 1 LE LOCLE

### TOUTE LA MODE AUTOMNE-HIVER 68-69

### MANTEAUX - COSTUMES - ROBES

(Modèles exclusifs)

BOUTIQUE

**Gilbert Schwab**

LE LOCLE 16, rue Daniel-JeanRichard

JUPES  
BLOUSES  
PULLS



- Comment gagneras-tu ta vie lorsque tu seras grand ?  
- Je remplirai un tas de carnets d'escompte SENJ, car ça paie !

Pistes d'autos STABO-CAR  
Pistes d'autos et trains MARKLIN  
Jeux d'autos FALLER



MAQUETTES :  
autos de course  
vieux tacots  
avions - bateaux

Tous les prix : dès Fr. 2.50

Les nouveautés sont arrivées

### PHILATÉLISTES

LES CATALOGUES 1969

Kottelat  
Zumstein  
Yvert

Jaggi (en couleur)  
SONT PARUS.

En vente à la

**Papeterie Grandjean**

Temple 3  
LE LOCLE

### MAURICE DROXLER

Epicerie-Primeurs  
ENVERS 57 LE LOCLE  
Tél. (039) 5 38 20

### CÔTES-DU-RHÔNE

A.C. 1966  
la bouteille Fr. 2.80 net

### BEAUJOLAIS

A.C. 1966  
la bouteille Fr. 3.20 net

### MACON

A.C. 1966  
la bouteille Fr. 3.10 net

### SCOTCH WHISKY

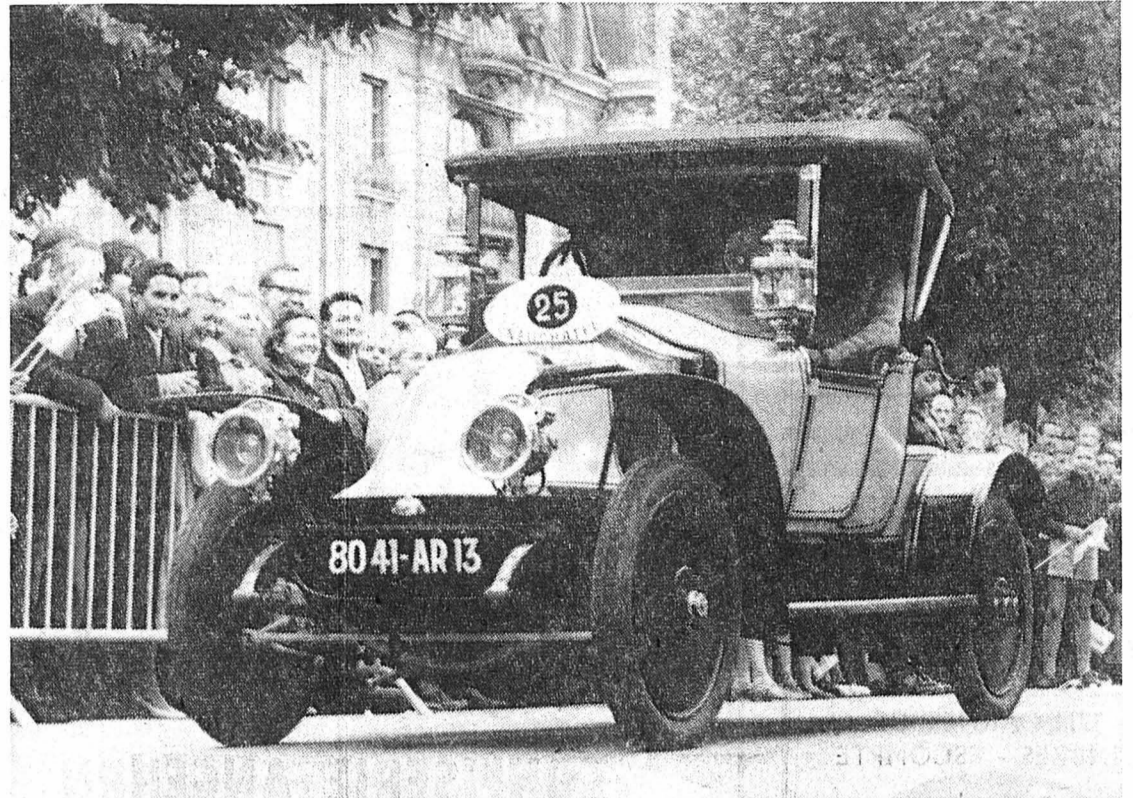
OLD CAPTAIN  
la bouteille Fr. 16.50 net

Livraison à domicile



# Vieilles

La voiture ne se classe plus, aujourd'hui, parmi les objets rares et inaccessibles du XX<sup>e</sup> siècle. Et pourtant, la FERIA 68 l'a inscrite en lettres grasses à son programme et ceci non pas par défaut d'imagination mais bien pour distraire les nombreux spectateurs qui se presseront au Locle en ce dimanche du 22 septembre.



## Sur le chemin de l'histoire et du progrès

En associant les vieilles voitures aux modèles « dernier cri » 1968, les organisateurs ont ainsi allié l'histoire et le progrès. Bien sûr, l'intérêt premier se portera sur les anciennes automobiles. Il y en aura une trentaine dont certaines dateront d'avant 1905. Aucun doute, qu'elles feront l'admiration de tous et qu'elles récolteront des « oh » de stupéfaction et des applaudissements explicites. Quant aux deux speakers, MM. Lecoultré et Geyer, ils préciseront par hauts-parleurs, les performances remportées par

chacun des véhicules pilotés par un chauffeur en costume d'époque. Quant aux nouvelles voitures, il est vrai qu'elles ne font pas encore figures d'objets de musée. Elles n'en manquent pas pour autant d'élégance. On se retourne bien pour regarder passer une jolie fille, quoi qu'elles se comptent par centaines! Pourquoi n'en serait-il pas de même pour de belles carrosseries sur quatre roues? Huit garages du Locle présenteront une quarantaine de modèles et leurs conducteurs en habit noir

## ET NOUVELLES VOITURES

et nœud papillon, les feront défiler devant les yeux intéressés, sinon envieux du public. Et puisqu'un jury composé de cinq membres et présidé par M. Pierre Haefeli, président central

de l'Automobile club suisse, devra établir un classement déterminant pour la distribution des prix, pourquoi les visiteurs, eux aussi, ne poseraient-ils pas leur petit jugement personnel en se joignant à

la masse des spectateurs. Sans public il n'y a pas de fête et pour que la prochaine Féria ne se fasse pas trop désirer, il ne reste plus qu'à encourager l'initiative 1968!

## Sous le signe de l'élégance féminine

Un 22 septembre, n'est-ce pas la date idéale pour songer à sa garde-robe d'automne et d'hiver? Au Locle comme ailleurs, l'élégance est le rêve quasi obsessionnel de chaque femme et pour l'inspirer, et lui faire envie aussi, la Féria sera rehaussée cette année par un défilé de mode de grande classe. Huit mannequins expérimentés dévoileront, avec toute la grâce qui les caractérise, les secrets de l'art vestimentaire grâce à la collaboration de la Boutique Gilbert Schwab et de Roger Sport et Mode, de la Maison Camélia, du coiffeur Marjos et de la maroquinerie Dubois, grâce aussi aux commentaires de MM. Geyer et Lecoultré.



Après avoir pu contempler quelque 40 modèles, de la jolie robe du soir au chaud manteau, chaque spectatrice - et spectateur - verra poindre dans les horizons brumeux et froids de l'hiver, quelques notes lumineuses: des femmes joliment vêtues.

### Le parcours

Le parcours emprunté par les vieilles voitures, les nouvelles et les mannequins sera le suivant:

Le départ des véhicules se fera du parc fermé à la Place de l'Usine électrique. Devant l'entrée principale des Services industriels, les voitures s'arrêteront pour laisser monter les mannequins et continueront ensuite de circuler le long de la rue Jehan-Droz et la rue de l'Hôtel-de-Ville. Arrivés devant l'Hôtel-de-Ville, les automobiles laisseront descendre les mannequins qui évolueront alors sur un podium installé au travers du Parc de l'Hôtel-de-Ville avant de remonter dans les voitures qui, elles, auront, pendant le défilé de mode, poursuivi le trajet par l'avenue du Technicum jusqu'à l'entrée du Casino. De là, chargées à nouveau des gracieuses ambassadrices de la mode, les autos passeront devant l'immeuble de la SBS puis retourneront au parc fermé par la rue de l'Hôtel-de-Ville en passant devant l'Hôtel-de-Ville puis par l'avenue du Technicum, avec arrêt devant les SI.

### Le programme

- Dès 11 heures: Toutes les voitures seront exposées dans le parc fermé à la Place de l'Usine électrique.
- 13 h. 30 à 14 h. 30: Défilé des vieilles voitures avec départ toutes les deux minutes depuis le parc fermé.
- 14 h. 30 à 15 h. 45: Défilé des nouvelles voitures dont le départ se fera également toutes les deux minutes.
- 15 h. 45: Distribution des prix pour le concours des vieilles voitures.
- 16 heures: Grande farandole pour les vieilles voitures.
- 16 h. 30: Distribution des prix pour le concours d'élégance des nouvelles voitures.



# LE LOCLE

## Commerce Indépendant de Détail



Réveils électriques  
en vente chez

**ISELY & BAILLOD**

Daniel-JeanRichard 1  
Le Locle

**DU NOUVEAU CHEZ GINDRAT**

Le dimanche... au dessert...  
les fameuses glaces **PIERROT**  
Jeanneret 39 - Jaluse 11  
Ouvert de 9 h. à 12 h.

**CHEZ GINDRAT DU NOUVEAU**

UN CARNET DE  
TIMBRES - ESCOMPTE



EST SI VITE REMPLI!



**MARRONS  
GLACÉS**

**PATÉ DE  
CHEVREUIL**

2 spécialités  
d'automne

**CONFISERIE ANGEHRN**

Temple 7

Téléphone (039) 513 47

**Almanach**

**«Berne et Vevey»**

en vente à la



**LIBRAIRIE**

**GLAUSER-ODERBOLZ**

Daniel-JeanRichard 13 - Le Locle

INDUSTRIE **SOUDURE** ARTISANAT

Nous avons en stock une gamme complète  
de matériel pour soudure autogène, électrique, etc.

Électrodes et bâtons U.T.P. tous usages.  
Postes de soudure complets, autogène et  
électricité. Toutes pièces détachées.

...et l'esprit «de service» connu,

chez **CHAPUIS** LE LOCLE  
Girardet 45  
Tél. 039/5 14 62

Pour le bricoleur, nous avons exactement  
CE QU'IL FAUT. Demandez-nous la docu-  
mentation "série légère" PRIMUS, et le  
manuel (gratuit) "Petit guide de soudure"

### POUR ÊTRE À LA PAGE

on porte du

ou bien du

on l'achète

**cuir sauvage  
cuir antique  
à prix modique**

chez

*André*

Tailleur-chemisier, PLACE DU MARCHÉ  
Le Locle - Membre du C.I.D.

**Le bon magasin de l'homme**  
(On réserve volontiers pour les fêtes)

**CHEZ GINDRAT DU NOUVEAU**

Bientôt à la V. E. L.  
nous exposerons :  
nos DAUM, les fameux ÉTAINS,  
des faïences anglaises, etc.

**DU NOUVEAU CHEZ GINDRAT**

**CURIT PRIMEURS**

Toujours  
de bonne humeur

Gd-Rue 26 - Le Locle

**POUR**

le congélateur

**SACS**

POLYÉTHYLÈNE  
en 5 grandeurs

*Papeterie  
Grandjean*

Temple 3 Le Locle



**VICHY**  
*Source de Beauté*

Madame,

Une esthéticienne vous fera **gratuitement**  
un **traitement complet** et vous indiquera  
comment soigner votre peau pour qu'elle  
reste lisse, jeune et veloutée avec les produits

## VICHY

du 19 au 21 septembre

Prenez un rendez-vous!  
téléphonez au 51226 ou passez à notre rayon  
parfumerie

(Cabine au 1er étage - Possibilité d'amener  
son enfant)

# PHARMACIE BREGUET

Grand-Rue 28  
Le Locle



**ACTIF**

à son commerce

**ACTIF**

dans la cité

**A VOTRE SERVICE**

la semaine  
et les jours fériés

**TEL EST**

le commerçant du  
C.I.D.





# GRAND PRIX des caisses à savon

De tout temps les rues du Locle ont été temporairement empruntées par des carrioles. Pendant la guerre où la circulation était rare, il nous est arrivé de participer à de véritables joutes « en bas mi-côte » ou à la rue de la Gare. Aujourd'hui la rue est aux vraies voitures. Les agents y veillent. Néanmoins, dans certains quartiers, il n'est pas rare de voir ces étranges véhicules à quatre roues qui ont pour tout ornement, un volant, quelques planches et des freins fonctionnant par intermittence: la ville se prête admirablement bien à ce genre de locomotion.

Les courses de caisses à savon sont nombreuses dans le monde. En Allemagne elles ont grand succès et de véritables pistes.

A Genève ces courses se disputent sur une route plate: il y a le conducteur et celui qui pousse.

Dans le canton de Neuchâtel, depuis plusieurs années, se dispute une course à Chaumont, elle a eu lieu le 8 septembre dernier. Organisée dans le cadre d'une kermesse, elle

attire chaque année une assistance plus nombreuse.

Il est arrivé qu'il n'y ait pas moins de 5000 spectateurs. La presse, la radio et la télévision sont au rendez-vous. La piste est droite et longue de 600 m. Les concurrents y briguent plusieurs challenges (Prix d'élégance, Prix de la malchance, Prix de l'originalité) en plus évidemment de la course proprement dite, qui se passe en deux manches et en deux catégories: véritables caisses à savon et caisses à savon améliorées!

300 m et deux virages

L'idée d'organiser une de ces courses au Locle est venue au cours d'un comité de l'ADL. Dans le cadre de la Féria retrouvée et placée cette année sous le signe de l'automobile, il faut admettre qu'elle avait bien sa place.

Des contacts ont été pris avec les organisateurs de Chaumont qui très aimablement se sont mis à la disposition du comité.

Un parcours a été trouvé avec l'aide de la police locale. Il est bien entendu qu'il était impossible de canceller un quartier trop important durant tout le dimanche matin, aussi après avoir effectué des essais, il a été convenu d'organiser cette compétition à la rue Le Corbusier.

La piste aura à peu près 300 m de long, assez rapide, elle comporte deux virages. La durée du parcours sera approximativement de 30 à 40 sec et la course comportera deux manches pour les deux catégories indiquées.

Des prix récompenseront tous les participants. Le chronométrage sera effectué par la maison Zénith, les transmissions, par haut-parleurs, par la maison Klaus et l'organisation générale par les membres du commerce indépendant du Locle.

Pour cette première au Locle, un public nombreux et discipliné viendra sans doute encourager la cinquantaine de concurrents, de tout le canton, qui s'aligneront au départ.

Agi



## Ma première course

Tout commença un jour de vacances: un de mes copains me demanda mon aide pour construire une caisse à savon. Une semaine plus tard, j'allai vers lui et nous commençâmes à construire la voiture.

Nous n'avions pas beaucoup de planches aussi la carriole fut vite fabriquée. Elle était constituée d'une grande planche servant de châssis et de quatre roues. Après des essais plus ou moins concluants, je décidai de m'en construire une.

Un copain me laissa un vieux châssis délabré que je nettoyai et démontai. Sur ce châssis, je remis de nouvelles roues et construis les capots arrière et avant et un mercredi j'inaugurai mon bolide.

Les essais n'allèrent pas sans incident: ma direction se bloqua, je dévalai un talus, butai contre

un arbre et me retrouvai assis sur les pédales de freins. Je rentrai à la maison avec quelques égratignures, mais heureux, car à un petit détail près j'avais une caisse qui marchait bien.

Au mois d'août, malgré mon petit accident je m'inscrivis à la course de caisses de Chaumont. Le jour de la course j'avais réparé mes roues et ma direction, tout était au point. Durant toute la matinée arrivaient des « voitures » et je me demandais si j'osais m'aligner avec ces petites merveilles. Les essais eurent lieu et ma caisse se maintint moyennement. L'après-midi ce fut la course. L'ambiance des spectateurs voyant lutter en se dépassant des voitures de bois rendait la course formidable. Je fis mes deux descentes tout en me maintenant à une allure prudente: il ne faut pas casser, il faut terminer. J'avais bien conduit ma

course, puisqu'au moment de la proclamation des résultats, j'appris avec joie et fierté que j'avais terminé à la 3<sup>e</sup> place.

J.-C. A.



## Titres et récompenses Trophée d'élégance

Première catégorie: Voitures jusqu'à 6 chevaux inclus

- Série A: Voitures fermées 1. Grand prix d'Honneur  
2. 1 grand prix
- Série B: Voitures ouvertes 1. Grand prix d'Honneur  
2. 1 grand prix

Deuxième catégorie: Voitures de 7 à 12 chevaux inclus

- Série A: Voitures fermées 1. Grand prix d'Honneur  
2. 1 grand prix
- Série B: Voitures ouvertes 1. Grand prix d'Honneur  
2. 1 grand prix

Troisième catégorie: Voitures de 13 à 20 chevaux inclus

- Série A: Voitures ouvertes 1. Grand prix d'Honneur  
2. 1 grand prix
- Série B: Voitures fermées 1. Grand prix d'Honneur  
2. 1 grand prix

Quatrième catégorie: Voitures au-dessus de 20 chevaux

- Série A: Voitures fermées 1. Grand prix d'Honneur  
2. 1 grand prix
- Série B: Voitures ouvertes 1. Grand prix d'Honneur  
2. 1 grand prix



## Et compliments aux grands-mères

PRIX ANCÊTRES - 1<sup>re</sup> Série: Voitures de Ville Avant 1905

- 1. Grand prix d'Honneur  
2. 1 grand prix
- 2<sup>e</sup> Série: Voitures de Course  
1. Grand prix d'Honneur  
2. 1 grand prix

PRIX VÉTÉRANS - 1<sup>re</sup> Série: Voitures de Ville 1906-1918

- 1. Grand prix d'Honneur  
2. 1 grand prix
- 2<sup>e</sup> Série: Voitures de Course  
1. Grand prix d'Honneur  
2. 1 grand prix

PRIX ÉLITES - 1<sup>re</sup> Série: Voitures de Ville 1918 et +

- 1. Grand prix d'Honneur  
2. 1 grand prix
- 2<sup>e</sup> Série: Voitures de Course  
1. Grand prix d'Honneur  
2. 1 grand prix

Le jury jugera d'après l'originalité des voitures et la présentation de la voiture et son chauffeur.



## Demandez le programme

AU CORBUSIER

- Dès 9 heures: Essais des caisses à savon
- Dès 10 heures: Course des caisses à savon.

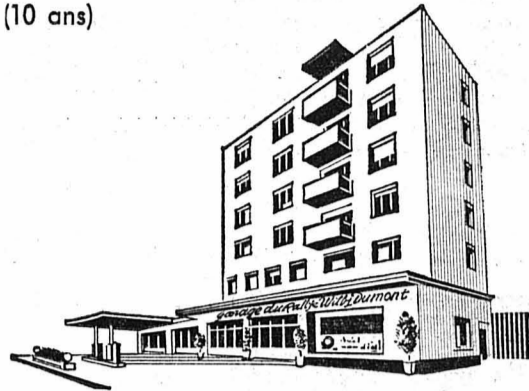
DEVANT L'HOTEL-DE-VILLE

- Dès 13 h. 30: Défilé des vieilles voitures
- Dès 14 h. 30: Concours d'élégance féminine.
- 15 h. 45: Distribution des prix du concours des vieilles voitures.
- 16 heures: Grande farandole des vieilles voitures.
- 16 h. 30: Départ des vieilles voitures et distribution des prix pour le concours d'élégance, nouvelles voitures.

Billet d'entrée valable pour toute la journée: 2 francs; 1 francs pour les jeunes de moins de 16 ans; places assises 4 francs.

**RAPPEL**

1958-1968  
(10 ans)



# 2me RALLYE DU RALLYE

21 septembre 1968, dès 13 heures  
(Déjà plus de 70 voitures)

Nous rappelons à tous nos clients du garage et de la Station d'essence CALTEX qu'ils peuvent encore s'inscrire

## - au RALLYE

épreuves amusantes, gymkhana, jeux, etc. GRATUIT

## - à la SOIRÉE

comprenant : apéritif, souper, distribution des prix, spectacle, 12 danseurs slaves avec orchestre ballalaïka (30 musiciens), La Miliquette, bal avec les JUMPIN'S SEVEN (7 musiciens) FR. 10.—

Nos clients qui auraient oublié de s'inscrire peuvent encore le faire jusqu'au vendredi 20 septembre, à 12 h., au

## GARAGE DU RALLYE W. DUMONT - LE LOCLE

Tél. (039) 5 44 55

Distributeur General Motors Suisse S.A.

District du Locle

pour

Opel Kadett, Olympia, Ascona, Record, Commodore, Capitaine



**Gymkhana**  
Opel **Kadett**



Le Locle  
22 septembre

Elégance d'aujourd'hui

Concours

# D'ÉLÉGANCE FÉMININE

en automobiles

Huit gracieux mannequins  
Toute la MODE  
35 voitures «dernier-cri»

## Hôtel de Ville

13 h. 30

Défilé de vieilles voitures

14 h. 30

Concours d'ÉLÉGANCE  
FÉMININE en automobile

**ABRI**  
PRÊTS  
Fr. 1000 à 10 000  
Discrètement!  
Promptement!  
Simplement!  
Avantageusement!  
BANQUE ABRI BERNE  
Monbijoustr. 29  
Tél. 031-25 74 33

**Offres d'emplois**

FEMME de ménage est cherchée par monsieur seul, pour quelques heures par semaine. Quartier du Communal, Le Locle. - Ecrire sous chiffre RG 31810, au bureau de L'Impartial.

**Chambres à louer**

CHAMBRE avec douche à louer à jeune homme sérieux. - Tél. (039) 5 44 16, Le Locle.

Lisez L'Impartial

Henri Oesch  
Architecte  
Le Locle

Giovannini & Cie  
Tramelan  
Tél. (032) 97 44 04

# À VENDRE

8 appartements en

propriété par étage

à la rue des Primevères, LE LOCLE

## VISITEZ L'EXPOSITION

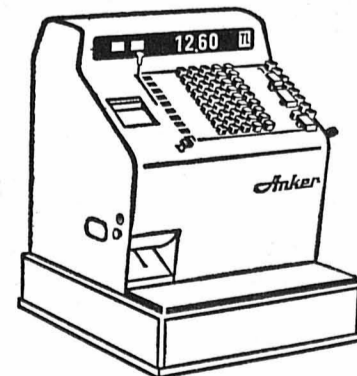
d'un appartement dans l'immeuble de la S. I. Belvédère, Primevères 21, LE LOCLE.

Appartement de 4 ½ pièces, tout confort, et garage.

Ouverture de l'exposition : jeudi 19 et vendredi 20 septembre 1968, de 19 h. à 21 h. ; samedi 21 septembre, de 10 h. à 21 h.

Documentation à disposition des intéressés.

Meubles et rideaux installés par la Maison J.-P. Geiser, Tramelan.



## ANKER 7

Que l'une soit bonne  
Que l'autre soit meilleure  
**ANKER**  
sera toujours supérieure  
Nombreuses occasions  
toutes marques avec garanties

**MARC CHAPATTE**  
Magasin et atelier  
Place du Stand 14 Tél. (039) 2 62 35  
La Chaux-de-Fonds



A louer au Locle, pour 1er novembre

## beau logement

de 3 ½ pièces, ascenseur, chauffage, eau chaude et service de concierge compris, prix Fr. 295.—  
S'adresser au Garage du Rallye, Le Locle, tél. (039) 5 44 55.

## SOUDURE - Brasure

Autogène - Electricité - etc.  
Tout le matériel en stock  
Postes complets - Pièces détachées  
**CHAPUIS, LE LOCLE, tél. 5 14 62**

## Mécanicien sur auto

ayant quelques années de pratique et possédant permis de poids lourd, cherche changement de situation.

Ecrire sous chiffre RL 31753, au bureau de L'Impartial.

## Ouvrier

sur bois consciencieux serait engagé. Place stable.

S'adresser à H. MONNIER, fabrique de caisses d'emballage, Nord 68, tél. (039) 2 31 18.

A louer au Locle

## chambres indépendantes

dès le 1er novembre. Pour tout renseignement, s'adresser à la Fiduciaire J. et C. Jacot, Envers 47, Le Locle, tél. (039) 5 23 10.

Une annonce dans <L'IMPARTIAL> assure le succès

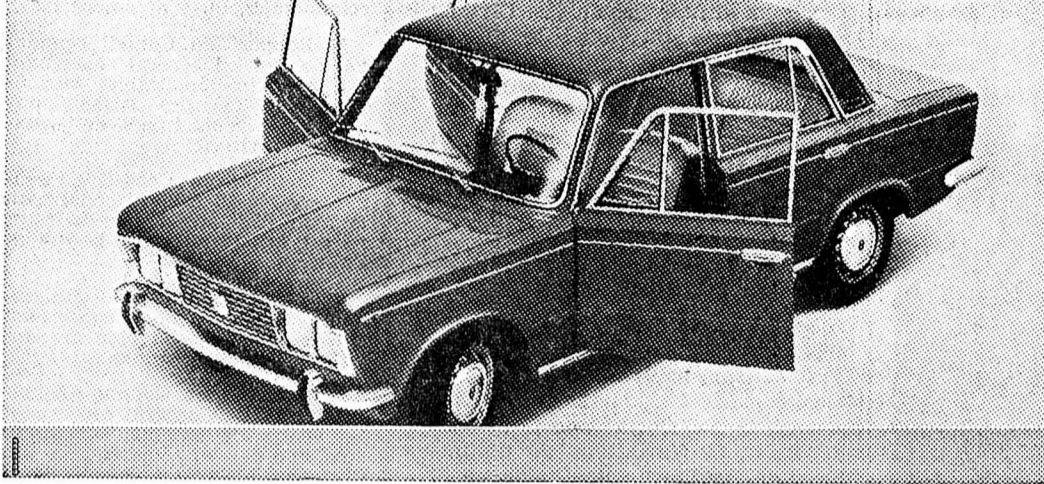


**LE JOURNAL D'UNE FEMME EN BLANC**

Un thème d'actualité : Avortement ou contrôle des naissances, angoisse ou libération de la femme  
Location à l'avance tél. 5 26 26

Admis dès 18 ans  
La salle en vogue

**Elle s'appelle**  
La première voiture **Fiat 125**  
de grande série dotée de tous les  
perfectionnements techniques les plus récents:  
La mécanique. La sécurité. Le confort total.



AGENCE FIAT:

**GARAGE ET CARROSSERIE DE LA JALUSE**

CHS STEINER LE LOCLE Tél. (039) 5 10 50

A vendre au Locle

**terrain  
à bâtir**

quartier est, en bordure de route principale, belle situation; conviendrait à construction de garages, atelier, magasin et appartements. S'adresser à l'Etude Pierre Faessler, notaire, Grand-Rue 16, Le Locle, tél. (039) 5 43 10.

**OFFRES D'EMPLOIS**

Importante entreprise de galvanoplastie cherche

**électricien**

ou personne connaissant la branche pour entretien des installations de l'usine.

Offres sous chiffre H L 18384, au bureau de L'Impartial.

Fabrique d'horlogerie cherche une  
**employée  
de bureau**

bonne sténodactylo, au courant de tous les travaux de bureau, capable de travailler d'une façon indépendante. Horaire: 35 heures par semaine. Date d'entrée à convenir. Offres à Case postale 41589, 2301 La Chaux-de-Fonds.

Famille de médecin, à La Chaux-de-Fonds, cherche

**NURSE**

pour un enfant de 6 mois. Entrée tout de suite. Durée de l'engagement: 6 mois, éventuellement davantage. Faire offres à Case postale 849, 2000 Neuchâtel.



LES FILS DE LUC MONNIER  
Département métallisation plastique  
engage

**personnel masculin  
ouvrières à mi-temps**

Se présenter: rue des Tourelles 38.

Fabrique d'horlogerie



engage

**personnel féminin**

suisse ou au bénéfice d'un permis d'établissement C, pour travaux de remontage et de visitage.

Se présenter rue Jardinière 147 ou prendre contact par tél. (039) 3 43 37. Interne 43.

A vendre au Locle

**immeuble locatif  
et commercial**

de construction ancienne, comportant magasins et appartements; plein centre. Belle situation commerciale. Un appartement de 5 pièces sera disponible cet automne.

S'adresser à l'Etude Pierre Faessler, notaire, Grand-Rue 16, Le Locle, tél. (039) 5 43 10.

**REMISE DE COMMERCE**

Pour cause de maladie, nous remettons le  
**CAFÉ-RESTAURANT DE LA COMBE-JEANNERET**

à

**M. Elie BOUCARD  
et famille**

Nous remercions tous nos amis ainsi que notre honorable clientèle de la confiance qu'ils nous ont témoignée durant de nombreuses années, et les prions de la reporter à notre successeur.

M. et Mme Albert Jaggi

Me référant à l'annonce ci-dessus, j'avise la clientèle et le public en général que j'ai repris le

**CAFÉ-RESTAURANT  
La Combe-Jeanneret Le Quartier**

J'espère mériter la confiance que je sollicite.

Se recommande, le nouveau tenancier:

M. Elie Boucard et famille

**OUVERTURE: samedi 21 septembre**

**SELF-SERVICE...**

C'est épatant de pouvoir  
choisir en toute liberté!

Si vous trouvez votre article, c'est bien!...  
Mais si vous ne le trouvez pas, le personnel vous aidera.

1200 modèles sont exposés en permanence et  
2000 se trouvent en réserve!

LE NOUVEAU MAGASIN



9, RUE NEUVE, LA CHAUX-DE-FONDS

vous offre malgré son style

**SELF-SERVICE**

le service d'un personnel  
qui s'occupe de vous...  
avec plaisir!

**UNE HALLE  
D'EXPOSITION  
POUR LA**  
**VEL** où ?

Vente Exposition Locloise  
1968 du 8 au 13 octobre

**Salle de spectacles - Saint-Imier**

Samedi 21 septembre, à 20 h. 15

**SOIRÉE-VARIÉTÉS**

du Ski-Club Mont-Soleil

Avec

**GÉRARD AUBERT**

vedette de la chanson suisse,  
vainqueur de l'émission Radio-TV « La grande chance »

**GASTON BLANCHARD**, fantaisiste  
« LES VIRELOS », acrobates  
**YODLER-CLUB « BERNA »**  
**MICK GAMIN**, présentateur

Après le spectacle

**SOIRÉE FAMILIÈRE**

Orchestre « CEUX DU CHASSERAL »

Prix unique d'entrée: Fr. 5.- (taxes et danse comprises)

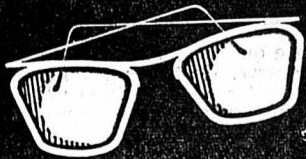
**En allant  
à la poste**

passer faire vos photocopies « à la minute » chez Raymond, Serre 66, La Chaux-de-Fonds.

**Etes-vous gênés**

quand vous devez lire ou travailler de près ?

**CLAIRVUE**



NEUCHÂTEL

Portes-Rouges 163 + Bassin 8

LA CHAUX-DE-FONDS • LA CHAUX-DE-FONDS

PAYS NEUCHATELOIS

LE GROUPE SCOLAIRE DES MELÈZES EN BONNE VOIE DE RÉALISATION

Dans son rapport du 17 mars 1967 le Conseil communal démontre la nécessité de construire des bâtiments complémentaires pour le centre multilatéral secondaire des Forges, ainsi que deux collèges pour l'enseignement primaire à la périphérie de la ville...

Le groupe scolaire des Mélézes est destiné aux élèves des quartiers situés au sud du boulevard de la Liberté et des voies CFF à l'Ouest du Grand-Pont.

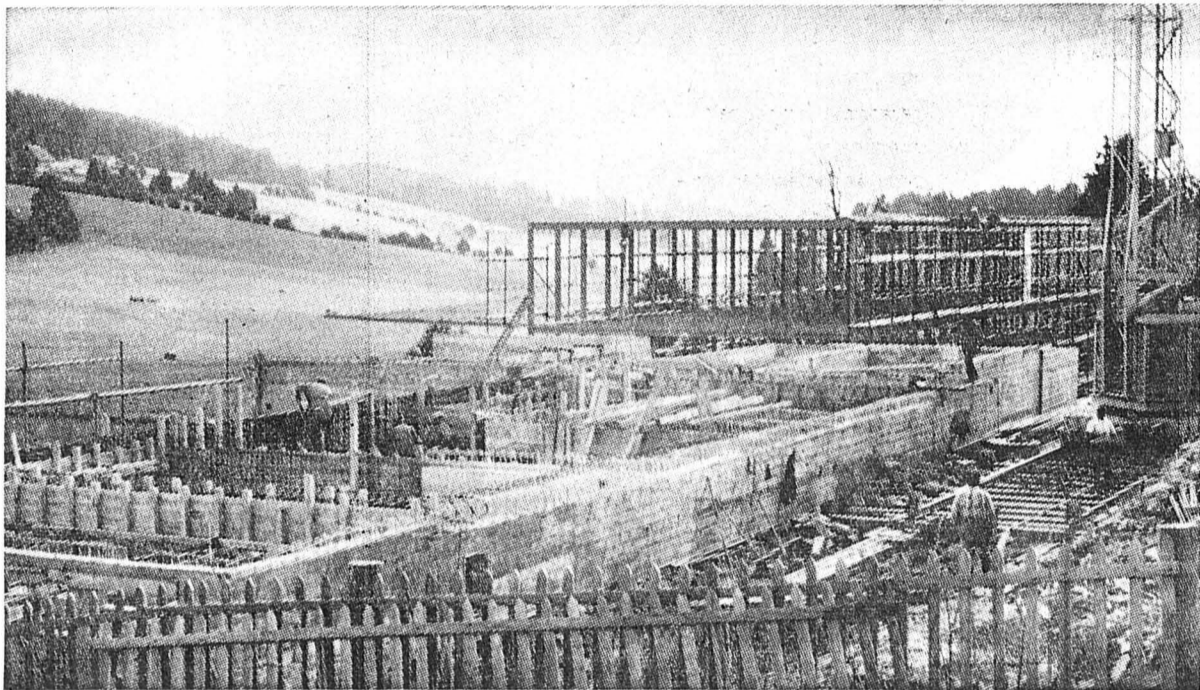
Une expérience

Le collège des Mélézes comprendra un premier bâtiment avec six classes et une salle de réserve, une salle des maîtres et un bureau de réception pour le directeur.

de gymnastique et aux locaux de service. Ultimeurement, six classes supplémentaires, plus même, pourront être adjointes au collège, selon les besoins.

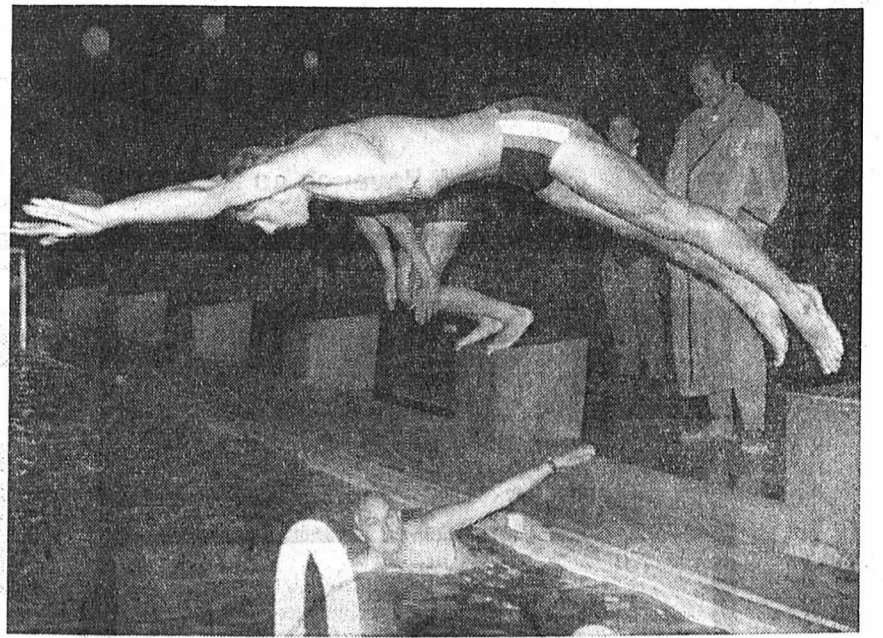
La particularité de ce groupe scolaire des Mélézes sera d'être réalisé selon un système mixte: soit une construction en charpente métallique habillée de panneaux Durisol...

D. E.



Le groupe scolaire des Mélézes. (Photo Impartial)

Animation nocturne à la piscine du Val-de-Ruz



La piscine du Val-de-Ruz, qui s'est ouverte ce printemps, compte déjà plus de seize mille entrées, abonnements non compris.

Depuis les vacances, un cours de sauvetage a été organisé, cours qui groupe une vingtaine de jeunes gens et de jeunes filles. Les moniteurs sont des Loclois et des Chaux-de-Fonniers...

Comme les cours ont débuté très tard dans la saison, et que le temps n'est pas de la partie, les cours se déroulent presque régulièrement sous la pluie...

COUVET

Les apprentis Dubied en course

Les 40 apprentis de la Maison Dubied accompagnés de leurs maîtres d'apprentissage MM. Paul Roulin de Travers, Claude Dujon de Boveresse, Francis Dumont et Denis Perrin de Fleurier se sont rendus à la Cabane du Trient pour leur course annuelle.

Le lendemain matin, le soleil étant revenu, chacun en profita pour grimper au sommet d'une des pointes d'Orny avant de redescendre sur Praz-de-Fort. La rentrée en car s'effectuera par le Col des Mosses et la Gruyère.

Les réfugiés tchécoslovaques dans le canton

Le canton de Neuchâtel a déjà accueilli 69 réfugiés tchécoslovaques, dont trois seulement sont rentrés dans leur pays.

PESEUX

Un coup de sécateur utile



On ne prête pas toujours l'attention qu'il faudrait à la signalisation routière, mais certaines fois il est difficile d'apercevoir tel ou tel signal, caché dans la verdure...

Voir autres informations neuchâteloises en page 15

Auto contre auto Trois blessés

Hier, à 6 h. 35, un automobiliste, M. V. G., circulait sur la rue Fritz-Courvoisier. A la hauteur du carrefour de Dano, il obliqua à gauche et entra en collision avec la voiture conduite par M. Vidal Amezdroz, 1947, des Bois.

Mélez-vous de la collectrice

La section de La Chaux-de-Fonds de l'Association suisse des invalides organise actuellement sa collecte annuelle pour la fête de Noël.

La section des invalides mérite d'être soutenue, mais attention: sont seuls qualifiés les collecteurs munis de carnets visés par la préfecture...

Tôles froissées

Hier, à 14 h. 50, M. A. B. effectuait une marche arrière sur la place de l'Hôtel-de-Ville dans l'intention de parquer.

Collision

Hier, à 13 h. 30, un automobiliste, M. A. T., circulait sur la rue de la Charrière. A la hauteur de la rue Maurice-Perret-Gentil, il bifurqua à gauche et entra en collision avec la voiture conduite par M. R. B.

Motocycliste renversé

Hier, à 16 h. 50, à la hauteur de la rue du Midi, au guidon de son cyclomoteur, M. Roger Jeanneret, domicilié à La Chaux-de-Fonds, circulait sur la rue du Midi en direction nord.

Mort d'un grand ami de la nature

M. Louis Brunner est mort hier, à 62 ans, des suites d'une courte maladie. M. Brunner n'était pas un inconnu dans notre ville, loin de là.

Que la famille de M. Louis Brunner trouve ici l'expression de notre sympathie.

MEMENTO

- MERCREDI 18 SEPTEMBRE GALERIE DU MANOIR: 19 h. 30 - 22 h. Exposition Szasz. MUSEE D'HISTOIRE NATURELLE: 14 h. à 16 h. 30. MUSEE D'HORLOGERIE: 14 h. à 17 h. PHARMACIE D'OFFICE: jusqu'à 22 h. Robert, Léopold-Robert 66.

COMMUNIQUÉS

Ouverture de saison dès jeudi au cinéma Ritz. Louis de Funès et Robert Dhéry le nouveau couple du rire! dans «Le petit baigneur»...

Notes d'un passant

Suite de la première page.

Mais j'ai mieux compris la récente protestation qu'émettait un membre jurassien du Touring, et dont je cite ici le texte:

Voilà qui est sagement raisonné et qui vaut aussi bien pour les routes du Jura que pour celles de l'ancien canton ou celles qui ont pour corset un double mur de vignes...

Il est vrai que j'ai vu déjà pas mal de conducteurs de poids lourds faire d'eux-mêmes le geste. Et leur association même le recommande, ce qui prouve qu'elle a conscience aussi bien de ses devoirs que de ses droits.

Mais il y aura toujours des gaillards à qui il faut faire signe avec une porte de grange, même quand c'est pour en sortir un peu plus vite...

Le père Piquerez



Canton fourrures, di Marino haute couture, Giordano coiffure, Givenchy chausures. Nouvelle Boutique, créent en collaboration une collection de rêve qui est présentée au Beau-Rivage, Lausanne-Ouchy, le jeudi 19 septembre, à 15 h. 30 et 20 h. 30.

**SCALA**

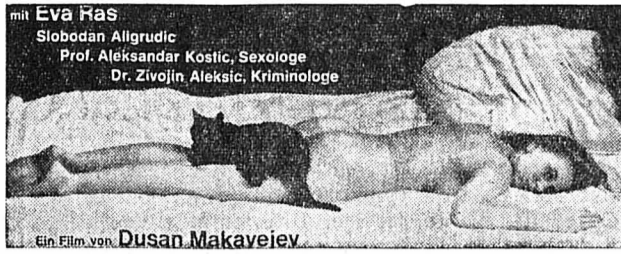
DÈS DEMAIN à 20 h. 30

«Un film drôle, audacieux parfois, mais jamais vulgaire parce que toujours intelligent et délicat».

LA TRIBUNE DE LAUSANNE

Louez à l'avance au 222 01

## Une affaire de cœur



EN PREMIÈRE VISION

Le succès sensationnel du cinéma yougoslave

Dès 18 ans

Version originale sous-titrée français-allemand

**net**

nettoyage RAPIDE de vêtements  
... encore mieux, plus rapide et vraiment moins cher !

|          |       |
|----------|-------|
| PANTALON | 3.80  |
| VESTON   | 4.70  |
| JUPE     | 3.50  |
| ROBE     | 7.50  |
| MANTEAU  | 10.50 |

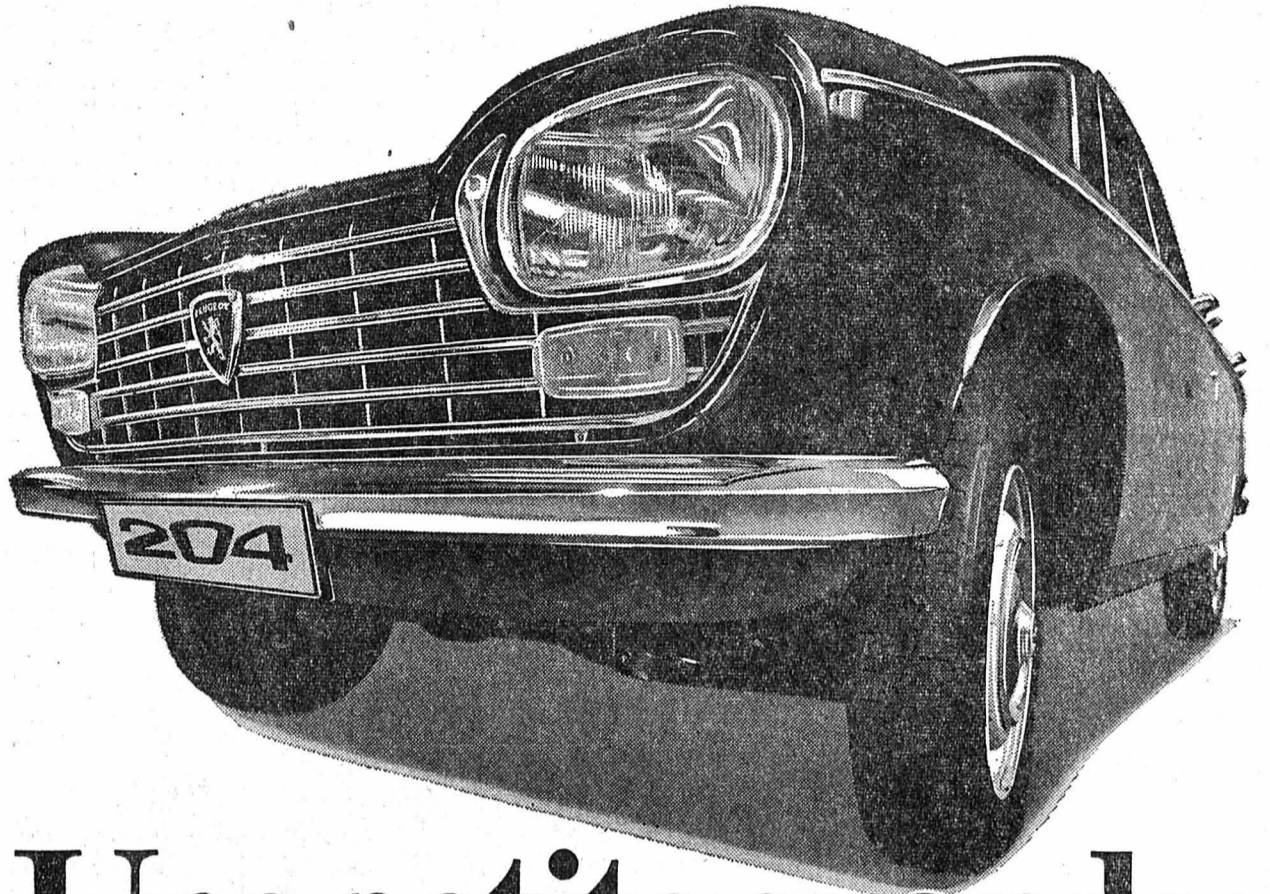
**IMPORTANT**  
L'apprêt du neuf est GRATUIT.

LA CHAUX-DE-FONDS, tél. 277 76

Place de l'Hôtel-de-Ville  
Serre 61 (derrière le Printemps)  
Gentianes 40 - Léopold-Robert 70  
Bois-Noir 39

LE LOCLE, tél. 5 53 53

« nouveau pressing », rue de la Côte  
Dépôts : Gindrat-Tabacs  
Grand-Rue, Jeanneret, Jaluse



# Une petite grande: la 204

La conception de la 204 répond aux exigences formulées par les automobilistes. Quelles sont ces exigences?

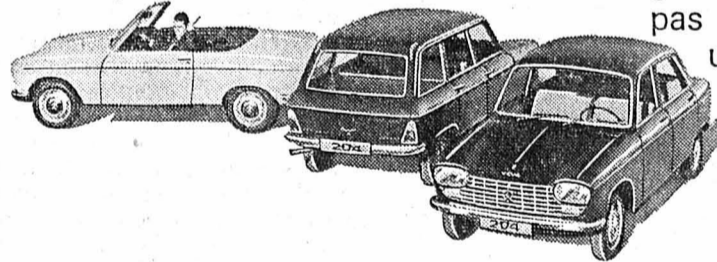
Grande habitabilité intérieure, un bon coffre, mais voiture très courte pour permettre un parage facile, traction avant mais rayon de braquage très court pour la maniabilité, 6 CV au plus pour les impôts et la consom-

mation, mais puissance et nervosité d'une voiture de cylindrée supérieure.

Problèmes difficiles à résoudre pour le constructeur placé devant la quadrature du cercle.

Et pourtant, ce qui était une gageure a vu le jour sous l'appellation 204.

Mécaniquement ultra-moderne, avec un rendement exceptionnel pour une 6 CV, la 204 apporte les solutions exigées par les usagers depuis des années, y compris l'assurance d'une grande longévité. La 204 n'est pas une voiture ordinaire. C'est une petite grande. Ne vous y trompez pas. Comparez soigneusement.



**PEUGEOT**  
204/58 CV

Nouveau prix: dès fr. 7775.-

Importateur pour la Suisse:  
Peugeot-Suisse S. A.  
Giacomettistrasse 15, Berne

Plus de 150 concessionnaires et agents qualifiés



Concessionnaire: **Garage et carrosserie des Entilles S.A.**

La Chaux-de-Fonds, Léopold-Robert 146, tél. 039/21857  
Le Locle, rue Girardet 33, tél. 039/53737

PEUGEOT: Prestige mondial de qualité

Nous cherchons des

**apprenties téléphonistes et télégraphistes**

Entrée en service: 1er mai 1969.  
Nous offrons: une activité variée, un bon salaire.

Nous demandons: instruction primaire et secondaire, connaissances suffisantes de l'allemand ou de l'italien, âge minimal: 16 ans.

Durée de l'apprentissage: 12 mois.  
Renseignements au téléphone: (038) 214 02.

Adresser offres de services manuscrites à:  
Direction d'Arrondissement des Téléphones  
2001 Neuchâtel



Jeune homme de 18 à 22 ans environ, suisse ou étranger avec permis de travail, est recherché par maison de gros en qualité d'

**aide livreur**

Place stable. Semaine de 5 jours.  
Se présenter au bureau: Avenue Léopold-Robert 157.

On demande

**ouvrière**

ayant bonne vue pour travail propre et facile dans petit atelier.  
S'adresser à A. Lehmann, Jardinière 125.

Une annonce dans « L'IMPARTIAL » assure le succès

du **Printemps**  
La Chaux-de-Fonds

cherche pour son **SUPER MARCHÉ**

**magasinier**

pour les produits laitiers

**réceptionniste-marqueuse**

**vendeuse de primeurs**

**caissière-vendeuse**

- Caisse de pension
- Rabais sur les achats
- Semaine de 5 jours par rotations.

Se présenter au chef du personnel ou téléphoner au (039) 325 01.





**GRANDE OUVERTURE DE SAISON**



**DÈS JEUDI  
SIMULTANÉMENT  
DANS DEUX SALLES**

**LE GRAND  
SUCCÈS COMIQUE  
DE L'ANNÉE**

**LOUIS  
DE FUNÈS**



**ON**

plonge dans les  
gags  
baigne dans le  
rire  
nage dans la joie



**ET**



avec

**Andrea Parisi  
Colette Brosset  
Michel Galabru**

**ROBERT  
DHERY**

**le nouveau  
couple idéal  
du RIRE!**



*le spectacle le plus drôle...*

*d'un comique étourdissant...*

*à se tordre de rire!*



# CRISE GRAVE EN URUGUAY

## L'effondrement d'un petit paradis

On annonce à l'envi qu'il y aura bientôt un coup d'Etat en Uruguay. A l'heure où paraîtront ces lignes, peut-être se sera-t-il déjà produit, aussi vaut-il sans doute la peine de dresser ici, sans trop de souci des pointes de l'actualité, un état de la situation dans le petit pays sud-américain qu'on a souvent appelé, bien à tort, la Suisse du continent latino-américain. Heureux pays, soit dit entre parenthèses, où l'on peut savoir avec cinq ou six semaines d'avance qu'un coup d'Etat se prépare et probablement quelles en seront les conséquences !

### Le président Battle y Ordonez avait vu grand

Sous la présidence de José Battle y Ordonez, l'Uruguay fut pourvu d'une structure juridique et sociale qui devait en faire le paradis de toutes les Amériques. La laine se vendait bien, les cargos européens venaient régulièrement charger des milliers de tonnes de viande de boucherie. Les réserves d'or étaient abondantes (209 tonnes en 1950), le pays ne connaissait ni restrictions à l'importation ni contrôle des changes et le métal fin était en vente à tous les coins de rue avec les billets de la loterie nationale. Habités (encore en ce temps-là) à vivre de peu, les Uruguayens faisaient preuve d'initiative, se lançaient dans la modernisation de leur réseau routier et de leur flotte marchande, créaient de nombreuses petites industries et trouvaient chez eux, sans s'endetter, de quoi financer la construction d'établissements importants : raffineries de sucre, ateliers de construction mécanique, halles de montage pour pièces d'automobiles importées.

On créa l'assurance-vieillesse à 60 ans, la protection en cas de maladie, l'éducation et l'instruction

gratuites à tous les niveaux. En même temps, les deux grands partis qu'on appelle là-bas les colorados et les biancos pratiquaient joyeusement le sport national : la chasse aux emplois officiels en se réclamant tous deux du principe valable surtout dans les pays pauvres que « l'Etat est le patron idéal ».

Sur ses 177.508 kilomètres carrés, l'Uruguay héberge actuellement 2,7 millions d'habitants, dont la moitié environ sont désastreusement concentrés dans la seule capitale de Montevideo. Et bien, sur ces 2,7 millions d'habitants, il y a 240.000 employés de l'Etat ou des administrations provinciales, soit 9 % de la population totale. Il n'est pas beaucoup de pays, même dotés d'une production diversifiée pour les mettre à l'abri des aléas de la conjoncture économique, qui soient à même de supporter le fardeau d'un aussi vaste contingent improductif.

La mentalité évolua avec la rapidité de l'éclair, car rien n'est aussi naturel à l'homme, et pas seulement en Amérique latine, que la paresse. Le goût d'une existence protégée s'incruste avec une rapidité admirable. Une plaisanterie aimable en témoigne.

Un père de Montevideo attend son fils de six ans à la sortie du collège, après la première heure de

prise de contact avec l'école. L'enfant se précipite dans ses bras en pleurant à chaudes larmes :

— Papa, j'en ai marre. Je veux prendre ma retraite !

J'ai relevé dans un article récent publié à Zurich la liste des déductions sociales inscrites sur la feuille de paye d'un ouvrier du textile et celle des prestations correspondantes à la charge du patron :

|                             | Ouvrier % | Patron % |
|-----------------------------|-----------|----------|
| Assurance-vieillesse        | 18        | 20       |
| Aide aux familles           | 0,50      | 8,50     |
| Assurance-maladie           | 5         | 3        |
| Timbres fiscaux             | 1,80      | —        |
| Assurance accidents         | —         | 1        |
| Lois sur les congés et Noël | —         | 4,99     |
| Vacances                    | —         | 7,50     |
| Allocation de Noël          | —         | 8,33     |

Dans certains corps de métier, la charge sociale est encore plus élevée. Compte tenu des prestations

de l'employé et de celles de l'employeur, elle s'élève à 113 % du salaire dans les entreprises de construction. On y regarde à deux fois aujourd'hui à Montevideo, à Paysandu ou à Treinta-y-Tres avant d'engager du personnel. Le chômage s'est fort accru au cours des deux dernières années. Et en même temps, le coût de la vie a progressé dans des proportions parfaitement intolérables, de 135 % rien qu'en 1967, alors que le nombre des chômeurs atteint maintenant le chiffre de 180.000. En novembre 1967, il a fallu dévaluer le peso qui a passé de 98 à 198 par dollar, mais il était déjà trop tard pour équilibrer le budget 1968 dont les prévisions sont restées estimées à 56 milliards de pesos aux dépenses contre 46 milliards seulement aux recettes, dont 37,5 milliards devaient être fournis par les impôts.

de ses moyens. De nombreuses firmes ont puisé dans la caisse des pensions pour donner au personnel des avances presque sans intérêt qui finançaient la construction de villas et de blocs locatifs. On a abaissé la durée de travail sans s'occuper de la productivité. On a gonflé l'effectif des fonctionnaires pour faire plaisir aux politiciens en place. Enfin, on n'a pas accompli le dixième d'une réforme agraire annoncée depuis longtemps.

3600 propriétaires, soit 4 % des producteurs agricoles, ont en mains 54 % des sols propices à l'élevage et aux cultures vivrières. 46 % des exploitations sont partagées, morcelées entre plus de 86.000 petits éleveurs, paysans, arboriculteurs qui ont maintenant beaucoup de peine à nouer les deux bouts. Il y a une dizaine d'années, le leader des petits paysans Nardone menaçait de prendre le pouvoir et il fallut une entente entre les deux partis majoritaires pour l'en empêcher, alors que chacun s'attendait à un bouleversement imminent.

Il y a exactement 15 groupuscules communistes inféodés à Moscou, Pékin ou La Havane. Les socialistes sont séparés en deux courants, le parti social-chrétien également. Les COLORADOS ont 11 leaders ambitieux, les BIANCOS 12. Rien qu'à Montevideo, on compte 12 quotidiens et 26 sociétés de radiodiffusion qui couvrent toute la gamme des opinions. La population est saine, cultivée, souvent intelli-

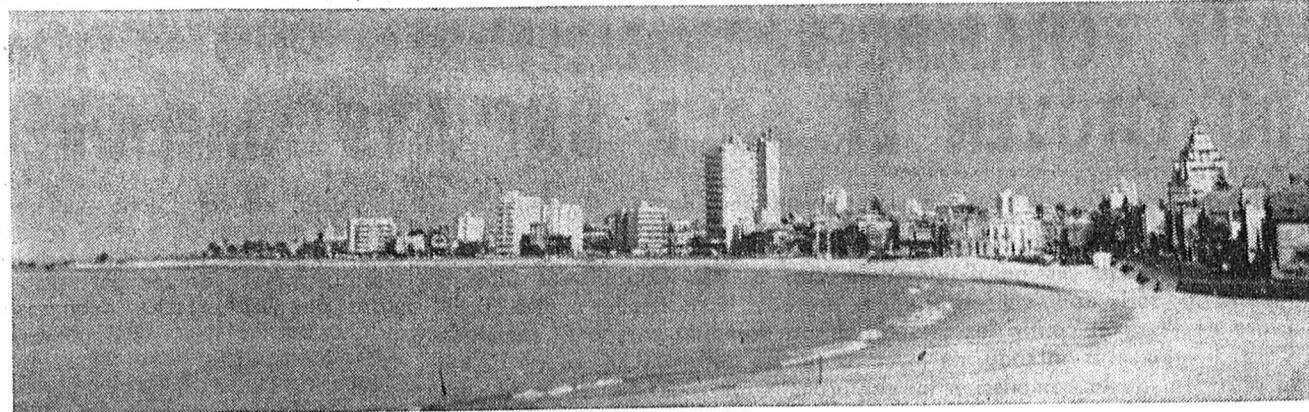
## La nature contre les hommes

Le bon président Gestido, décédé en décembre dernier, avait annoncé dans une allocution à la télévision, peu avant de mourir, que le pays avait accumulé dans son faux bien-être un découvert de 500 millions de dollars, qu'il y avait en outre un déficit en devises étrangères et que, sur les 139 tonnes d'or de la réserve nationale, une bonne partie servait de caution à des prêteurs étrangers. Il en appelait à l'austérité. On ne voit pas ce que pourront faire d'autre ses successeurs, quels qu'ils soient.

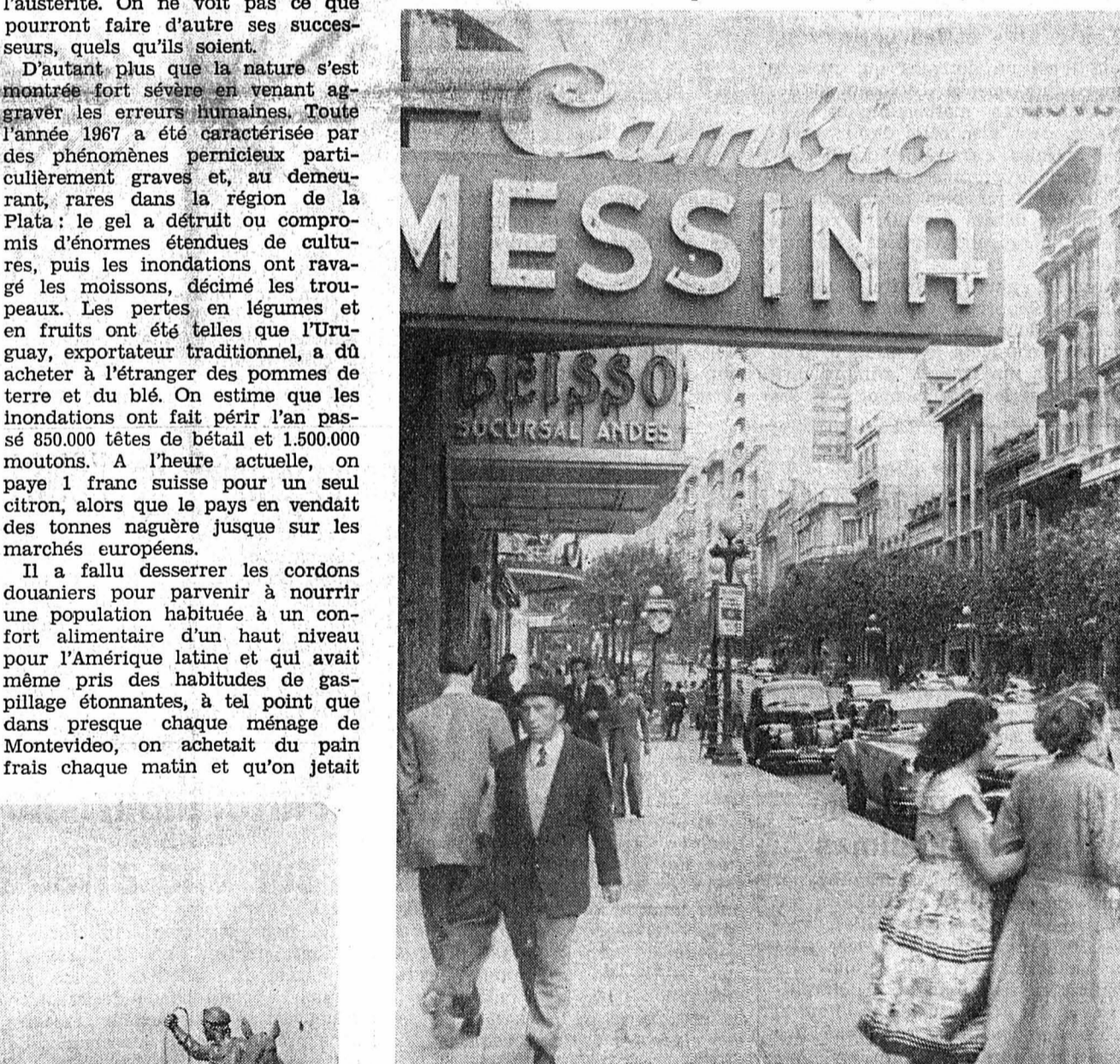
D'autant plus que la nature s'est montrée fort sévère en venant aggraver les erreurs humaines. Toute l'année 1967 a été caractérisée par des phénomènes perniciose particulièrement graves et, au demeurant, rares dans la région de la Plata : le gel a détruit ou compromis d'énormes étendues de cultures, puis les inondations ont ravagé les moissons, décimé les troupeaux. Les pertes en légumes et en fruits ont été telles que l'Uruguay, exportateur traditionnel, a dû acheter à l'étranger des pommes de terre et du blé. On estime que les inondations ont fait périr l'an passé 850.000 têtes de bétail et 1.500.000 moutons. A l'heure actuelle, on paye 1 franc suisse pour un seul citron, alors que le pays en vendait des tonnes naguère jusque sur les marchés européens.

Il a fallu desserrer les cordons douaniers pour parvenir à nourrir une population habituée à un confort alimentaire d'un haut niveau pour l'Amérique latine et qui avait même pris des habitudes de gaspillage étonnantes, à tel point que dans presque chaque ménage de Montevideo, on achetait du pain frais chaque matin et qu'on jetait

à la poubelle les miches entamées la veille. Résultat : les exportations sont tombées en 1967 de 169 millions de dollars (chiffre de 1966) à 142 millions. Les importations ont passé de 143 millions de dollars à 161 millions. On s'est alors aperçu que comparaison n'est pas raison et qu'il ne suffisait pas de dire de l'Uruguay qu'il était la Suisse de l'Amérique latine pour le doter d'un matelas financier susceptible



Une des nombreuses plages de sable fin de la baie de Montevideo.



Cambio à tous les coins de rues, mais l'or n'est plus en vente libre et le dollar vaut maintenant près de 200 pesos contre 98 il y a 6 mois.

d'absorber les secousses désordonnées de la balance commerciale. Le pays a maintenant perdu tout crédit et il lui sera difficile de remonter la pente.

### Nécessaires réformes de structure

Inflation et hausse du coût de la vie, dévaluation sans retour à l'équilibre, crise de la production agricole et déséquilibre des échanges avec l'extérieur, comment l'Uruguay s'en sortira-t-il ? Il semble que le pays entier a vécu au-delà

de son humour suffirait seul à prouver ses vertus d'analyse et d'équilibre. L'armée pourrait être tentée de prendre le pouvoir pour mettre de l'ordre dans ce chaos, mais on ne voit pas ce qu'un général quelconque gagnerait à semaintrer au pouvoir plus longtemps que le temps nécessaire à regrouper les bonnes volontés et les forces positives d'une démocratie qui avait fait ses preuves avant de sombrer dans la béatitude du confort et de la jouissance à courte vue.

Jean BUHLER.



Le fameux groupe de bronze de José Belloni, le sculpteur luganais qui a vécu toute sa longue vie à Montevideo : La diligence. Du même artiste, la capitale s'enorgueillit aussi d'avoir : La charrette, souvenir du temps des pionniers.

## AUX CHAMBRES: MEILLEURE PROTECTION DU CITOYEN ET POUR UNE AVS AMÉLIORÉE

De notre rédacteur parlementaire à Berne

Hier, les Chambres fédérales sont entrées de plein pied dans les sujets principaux de la session d'automne: alors que le Conseil des Etats a liquidé une série de lois visant à mieux protéger le particulier contre l'arbitraire de l'Etat et contre les attentes à son domaine personnel secret, le Conseil national a entendu, en lever de rideau du grand débat sur l'AVS, le président de la commission lui expliquer les grandes lignes de la septième révision, la plus importante jamais présentée au Parlement.

### Adieu mini-espion !

Le Conseil des Etats s'est résolu, rangé du côté du National pour voter le renforcement de la protection pénale du domaine personnel secret. Dorénavant, ni «mini-espions», ni caméras braquées, ni télé-objectifs ne seront tolérés s'ils veulent explorer à votre insu les arcanes de votre sphère intime, les audacieux qui enfreindront la loi pourront écoper de la prison.

De plus, les Etats ont fait leurs conclusions du National sur cette autre protection d'un domaine secret du citoyen: on restreindra beaucoup l'usage des tables d'écoute téléphonique et ce ne sera que pour empêcher un crime ou lutter contre la criminalité que le juge ou le commandant de police pourra recourir à l'écoute téléphonique, ou encore s'il s'agit de la sûreté intérieure ou extérieure du pays ou de la défense nationale.

Cette sorte de surveillance du courrier et des conversations téléphoniques sera dorénavant interdite aux PTT pour les litiges d'ordre civil. L'honnête citoyen s'en réjouira. De même, il saluera avec satisfaction la nouvelle que les deux lois sur la procédure administrative et la juridiction administrative vont bientôt terminer leur ponçage parlementaire: toutes deux constituent de solides digues contre l'arbitraire de l'administration et permettront au citoyen de mieux se retrouver dans les voies de recours contre l'Etat. Donc, là encore, renforcement de la protection du citoyen.

### Les rentes et les cotisations

S'il est un domaine qui réclame une haute science d'actuaire et des connaissances mathématiques spéciales, c'est bien celui des assurances sociales. Parmi elles, l'AVS reste pour le profane un livre secret et scellé. Pour bien comprendre le sens des débats à venir, il vaut la peine de rappeler certains principes généraux à la base de notre assurance la plus populaire sinon la mieux comprise. Comme elle ne remplit donc pas le rôle d'une assurance complète, en effet, le particulier a un intérêt primordial à compléter le financement de ses

### Un groupe folklorique tchécoslovaque au Palais fédéral

Un groupe folklorique tchécoslovaque, le «Vlajka Mladi» (drapeau de la jeunesse), venu de Brno, formé de 40 personnes, a visité hier matin le Palais fédéral, à Berne. Agréable surprise pour les députés, les jeunes gens se sont produits dans le hall central. La séance des Chambres a été interrompue, pour permettre aux conseillers de suivre les évolutions colorées des Tchécoslovaques, que M. Conzett, président du Conseil national, a remercié chaleureusement. Il a rappelé que le peuple suisse suivait avec une grande sympathie les événements de Prague, et souhaitait au peuple tchécoslovaque la réalisation de ses vœux.

Sous les applaudissements du public, le groupe «Vlajka Mladi» s'est produit sur la terrasse du Palais fédéral. Il venait de Dijon, où il a pris part à un festival folklorique. Après sa visite à Berne, il se rendra à Lausanne, puis à Zurich, d'où il regagnera son pays. (ats)

vieux jours par une assurance sur la vie individuelle et le plus souvent, il pourra bénéficier encore d'une retraite versée par l'entreprise ou le groupe professionnel dont il fait partie. C'est ce que l'on appelle le «système des trois piliers»: AVS — assurance-vie individuelle et privée — assurance professionnelle.

L'AVS est financée par un système assez complexe de cotisations individuelles des assurés, de contributions des cantons et de la Confédération. Elle est complétée par des mesures complémentaires envers les moins favorisés sur le plan cantonal. Aujourd'hui, les assurés paient 4 pour cent du salaire pour leur cotisation AVS plus 0,5 pour cent pour l'assurance-invalidité, plus 0,4 pour cent pour les allocations pour pertes de salaire des

militaires, en tout donc 4,9 pour cent du salaire. Mais cette cotisation est payable par moitié par les travailleurs et par les patrons, de sorte que les salariés déboursent aujourd'hui 2,45 pour cent pour assurer leurs vieux jours. Le Conseil fédéral avait proposé et le Conseil des Etats avait accepté de porter les cotisations jusqu'à six pour cent (5 % AVS, 0,6 % AI et 0,4 % allocations pour pertes de gains aux militaires).

Quant aux rentes, le principe a été admis par le Conseil des Etats qu'il fallait les augmenter du quart, de bas en haut de l'échelle. Il faut savoir que chaque assuré dispose d'un compte personnel et que le calcul de sa rente dépend à la fois de ses cotisations, de son âge, de son état civil et se situe entre un minimum et un maximum. Selon les décisions du Conseil des Etats, les rentes se situeraient comme suit: rente de vieillesse simple 2100 - 4500 francs, rente vieillesse du couple 3360 - 7200 francs, rente de veuve 1680 - 9360 francs.

### Toujours plus haut !

Mais la situation changea du tout au tout par suite des nouvelles propositions de la Commission du Conseil national, sur lesquelles la Chambre basse va se décider ces prochains jours. En effet, les commissaires du National sont d'avis qu'il faut augmenter les rentes et les cotisations du tiers et non seulement du quart, ce qui fixerait les rentes comme suit: rente de vieillesse simple 2400 - 4800 francs, rente pour couple 3840 - 7680 francs etc. Les cotisations, elles, monteraient en tout à 6,2 pour cent des salaires, soit 3,1 pour cent pour les salariés et autant pour les entreprises.

Conseil des Etats et Conseil national sont d'avis qu'il faut faire entrer en vigueur cette 7e révision de l'AVS pour le 1er janvier prochain. Cela signifie que les deux Conseils doivent se mettre d'accord encore avant la fin du mois de septembre, car il y a les trois mois du délai référendaire à respecter.

C'est donc un tout gros morceau à faire aboutir au cours de la quinzaine à venir. Sur le plan des cotisations, ce sera sans doute plus dur: le système des trois piliers ne risque-t-il pas de se trouver faussé, si les efforts pour l'AVS exigent une quote-part trop grande du salaire de chacun? Le Conseil national, puis les Etats répondront à cette interrogation sans tarder...

Hugues FAESI.

## Les causes d'un accident de téléphérique dans lequel six personnes furent tuées

Le 27 novembre 1967, une cabine du téléphérique Arosa - Weisshorn s'écrasait au sol, entraînant six personnes dans la mort. L'enquête qui devait déterminer une éventuelle défaillance humaine a déjà été close, ce qui a mis fin à la procédure pénale.

En revanche, une défaillance technique était probable: il semblait que la griffe avec laquelle la cabine était fixée au câble transporteur n'avait pas fonctionné. Cette hypothèse vient d'être confirmée par une expertise du professeur Zweifel, directeur de l'Institut pour les machines de construction et de transport de l'Ecole polytechnique fédérale.

L'accident s'est effectivement produit parce que la griffe, trop petite, n'a pas fonctionné normalement. Cependant, c'est tout un enchaînement de causes techniques, dues au défaut de la griffe, qui s'est produit. Aucune de ces causes n'aurait pu, à elle seule, provoquer la chute de la cabine. Mais, réunies, elles ont abouti à la catastrophe. L'expertise a, en outre, établi que ces causes étaient si bien cachées que même le contrôle le plus vigilant ne pouvait les déceler.

Les cabines du type de celle qui tomba le 27 novembre seront désormais munies d'une double griffe, mieux adaptée, et assurant une sécurité trois fois plus grande. (ats)

### A Lucerne

## Il jette son mégot dans un égout: explosion

En jetant son mégot dans un égout, un promeneur lucernois a causé, lundi après-midi, une frayeur à tous les habitants du quartier et aux passants: en effet, une violente explosion a suivi, projetant à 5 mètres de hauteur deux couvercles d'égout. Un jeune garçon, qui passait à vélo, a été déporté par le souffle de la déflagration, et projeté contre un signal de circulation. Il s'est cassé le bras dans sa chute.

Il a été établi que l'explosion est consécutive à l'inflammation de restes d'un détachant liquide, qui stagnait dans l'égout. (ats)

## Un cycliste tué à Frauenfeld

M. Peter Gschwend, 57 ans, marié, domicilié à Frauenfeld, qui roulait à bicyclette à Frauenfeld - Langdorf, a été atteint par une automobile et projeté sur la chaussée. Relevé grièvement blessé, il a succombé peu de temps après l'accident. Bien que le malheureux cycliste eut son phare et sa lentille arrière allumés, l'automobiliste ne l'a pas aperçu. (ats)

### Zurich

## Aide aux Tchécoslovaques

Le Conseil de ville de Zurich vient de mettre sur pied une campagne d'entraide aux Tchécoslovaques qui se trouvent actuellement sur les bords de la Limmat. Il demande au Conseil communal de lui ouvrir un crédit de 80.000 fr., pour permettre aux Tchécoslovaques qui désirent s'installer à Zurich de disposer des premiers fonds nécessaires. En outre, les Tchécoslovaques reçoivent des titres de transport gratuits sur les transports en commun. (ats)

## A Ballens (Vaud) Un automobiliste tué sur le coup

Hier, à 18 h. 25, M. Louis-René Decollogny, 32 ans, habitant Ballens, qui roulait en auto près de son village, est entré en collision à un carrefour avec un camion qui se dirigeait vers Apples. M. Decollogny fut projeté dans un pré et tué sur le coup. Sa voiture est hors d'usage. (ats)

## Collision mortelle près de Baulmes

M. Jean-Jacques Margairaz, 47 ans, contremaître, à Baulmes, qui roulait en automobile, hier, vers 6 h. 30, près de Baulmes, est entré en collision avec un camion qui roulait en sens inverse. M. Margairaz a été transporté à l'hôpital d'Yverdon où il a succombé peu après son admission. (c)

## Vol de tableaux de Coligny La police de Zurich a terminé son enquête

Les autorités judiciaires zurichaises viennent de publier les résultats de leur enquête sur Eusebio Mendoza, 34 ans, arrêté le 5 août, alors qu'il cambriolait une villa de Zollikon. Cet individu avait participé, avec un complice arrêté à Marseille, au vol de tableaux commis au détriment du collectionneur genevois Bodmer, à Coligny.

Au cours de son bref passage sur les bords de la Limmat, Mendoza a commis huit vols avec effraction, qui lui ont rapporté 40.000 fr. (ats)

## Distinction pour un documentaire de l'ONST

Le premier Festival international du film de propagande touristique aurait dû avoir lieu du 19 au 24 août 1968, à Spindleruv-Mlyn, en Tchécoslovaquie. Les événements qui ont affecté ce pays depuis la mémorable nuit du 21 août, n'ont pas été sans influencer le déroulement de cette importance manifestation, dont la clôture a été différée. Par suite des difficultés de communications on vient seulement d'apprendre que la bande documentaire «Cantilena helvetica» a obtenu le Grand Prix. Il s'agit d'une production de «Condor-Film SA - Zurich», réalisée et présentée sous le patronage de l'Office national suisse du tourisme (scénario et réalisation de M. Hans Trommer, prise de vues de M. Andreas Demmer). Cette distinction prend une valeur particulière quand on connaît la classe des cinéastes tchécoslovaques.

«Cantilena helvetica» est un documentaire de 15 minutes où les Alpes occupent la vedette. Ce film évoque l'atmosphère de la montagne solitaire et les hommes qu'elle façonne. Il fait connaître la succession des travaux quotidiens ou encore assister à la fête sur l'alpe dont rêve un jeune pâtre. (ats)

## Winterthour: nouvelles précisions sur une affaire de stupéfiants

De nouvelles précisions ont été données par M. Hans Kollbrunner, procureur du canton de Zurich, sur le cas de contrebande de haschich découvert à Winterthour, affaire sans précédent dans les annales de cette ville.

Un chauffeur de Winterthour, âgé de 21 ans, se rendit par ses propres moyens au Proche-Orient, en 1966, bien décidé à trouver de la drogue. A Baalbek, centre du trafic des stupéfiants dans le Proche-Orient, il acheta un kilo et demi de haschich. A Istanbul, il s'en procura encore soixante grammes, dans le quartier «réservé» des trafiquants de Gulhani. Il transporta tout ce poison à Winterthour d'abord, ensuite à Munich. Il y trouva des clients fort intéressés qui lui prirent tout son stock, sans toutefois lui donner un sou.

Le «chauffeur trafiquant» fit encore deux voyages en Orient d'où il

ramena, chaque fois, du haschich. Mais il fut pris à Salonique, où on lui fit passer onze mois en prison. La drogue qu'il apporta à Winterthour, lors de sa dernière randonnée fut fumée dans des «parties» de haschich qu'il organisait dans sa chambre. Une douzaine de jeunes filles et jeunes gens participèrent à ces «séances de rêve» d'un genre particulier. Plusieurs d'entre eux étaient mineurs.

Le procureur, M. Kollbrunner, a souligné l'insouciance avec laquelle les jeunes gens s'adonnent à la fumerie. Ils la considèrent comme un «plaisir parfaitement convenable, qui ne tombe actuellement sous le coup de la loi qu'en vertu d'une législation archaïque». Le procureur a conclu par une mise en garde contre les dommages que la drogue peut causer au point de vue de la santé ainsi que contre les suites juridiques que peut entraîner la pratique du haschich. (ats)



HENNIEZ-LITHINÉE S.A. Sources minérales

## BULLETIN DE SOUSCRIPTION

Je m'abonne à «L'IMPARTIAL - Feuille d'avis des Montagnes» pour une période de

- 3 mois à Fr. 13.25
- 6 mois à Fr. 26.25
- 12 mois à Fr. 52.—

• Soulignez ce qui convient.

Nom: \_\_\_\_\_

Prénom: \_\_\_\_\_

Rue et N°: \_\_\_\_\_

Localité: \_\_\_\_\_

N° post.: \_\_\_\_\_

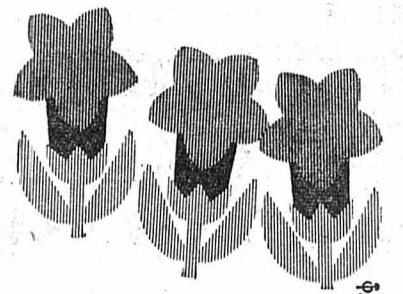
Signature: \_\_\_\_\_

Prière d'adresser ce bulletin comme imprimé sous enveloppe affranchie de 10 centimes, à «L'IMPARTIAL - Feuille d'avis des Montagnes», 2301 La Chaux-de-Fonds.



**BEURRE FLORALP**  
le beurre de qualité supérieure,  
pur, fin, naturel, sain

Centrale du beurre Neuchâtel



**Vendredi 20...**

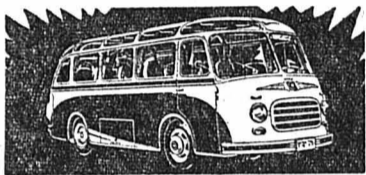
- une date à retenir  
Jour de l'ouverture de



succédant au magasin de chaussures



9, rue Neuve  
La Chaux-de-Fonds



Dim. 22 sept. Dép. 7 h. 30 Fr. 15.—  
**COMPTOIR SUISSE, LAUSANNE**

Dim. 22 sept. Dép. 13 h. 30 Fr. 13.—  
**MAUBORGET - SAINT-AUBIN**

Dim. 22 sept. Dép. 14 h. Fr. 11.—  
**CLOS-DU-DOUBS**

Mardi 1er octobre  
**FOIRE DE MORTEAU**

Samedi 5 octobre  
**BOUJAILLES**

**OPÉRAS ITALIENS**  
Encore quelques places.

**AUTOCARS GIGER**  
Cernil-Antoine 21 Tél. (039) 2 45 51

**AUTOCARS BLOCH**  
Parc 51 Tél. (039) 2 45 01

Un de vos produits **Just** est-il épuisé?  
Téléphonez au dépôt **Just**  
La Chaux-de-Fonds  
039-34669  
Livraison rapide à domicile

A vendre à Chaumont sur Neuchâtel, altitude 1100 m., accès facile, tranquillité, soleil

**belle maison de vacances de 7 pièces**

entourée d'un parc et forêt de 21 000 m<sup>2</sup>.

Prix : Fr. 220 000.— en bloc.

Construction pierre naturelle, genre petite maison de maître, living avec cheminée. Vendue cause partage.

Agence immobilière Claude Butty, Estavayer-le-Lac.



**Il y a des décisions qu'on doit prendre seul...**

**...mais en matière de placement, fiez-vous aux conseils de la Société de Banque Suisse.**

Votre conseiller SBS vous offre son temps et ses connaissances. Vos problèmes seront les siens. Vous pourrez les approfondir ensemble en toute tranquillité.

Si vous vous trouvez pour la première fois devant un problème de placement, cet entretien, quel que soit votre âge, sera peut-être déterminant pour votre avenir car il marquera le début de relations confiantes et fructueuses.

Chaque conseiller SBS bénéficie, en plus de sa longue expérience professionnelle, de toutes les sources d'informations mondiales que possède une grande banque. Il a derrière lui un état-major de spécialistes qui le tiennent en permanence au courant de l'évolution économique en

Suisse et à l'étranger. Il est renseigné sur les perspectives d'avenir des entreprises ainsi que des différentes branches de l'économie. Il observe et analyse les tendances de la bourse, les variations des cours, l'évolution des taux d'intérêts.

Lorsqu'il vous conseille, votre homme de confiance le fait avec toute la compétence désirée. Il a pleinement conscience de ses responsabilités à votre égard, de l'importance de la décision qu'il vous suggère, surtout s'il s'agit du placement d'un avoir modeste. Il sait aussi que de ses bons conseils dépend votre fidélité à l'égard de la SBS. En matière de placements, évitez donc de prendre des décisions seul, mais faites entière confiance aux conseillers de la SBS.



**SOCIÉTÉ DE BANQUE SUISSE**  
Schweizerischer Bankverein

**BEAUMANN SA**  
2336 LES BOIS ☎ 039 8 14 24/25 **B**  
MAISON AFFILIÉE À EBAUCHES S.A.

cherche

**contrôleur de pignons**

pour contrôle en cours de fabrication

**personnel**

masculin et féminin.

Entrée tout de suite ou à convenir.



**PIERRE A. NARDIN**  
Fabrique de boîtes or  
Département polissage  
engagerait tout de suite

**savonneuse et polisseuses**

Faire offres rue Cernil-Antoine 17,  
tél. (039) 3 41 96.

**Employée de fabrication**

pour entrée et sortie du travail, connaissance des fournitures et tous travaux de bureau, personne d'initiative ayant plusieurs années de pratique, très active et consciencieuse, cherche changement de situation pour date à convenir.

Faire offres sous chiffre FD 18523, au bureau de L'Impartial.

● **GAGNEZ PLUS !** ●

en travaillant CHEZ VOUS pendant vos heures de loisir grâce à la méthode de J.-K. Hellix, nouvelle en Suisse. Documentation gratuite et sans engagement, avec liste de références de lecteurs sur simple demande par carte postale à **HOBBY IS MONEY**, 1604 Puidoux.

L'IMPARTIAL est là partout et par tous

**La roue de secours ne devrait pas encombrer le coffre. Celle de la Renault 4 est logée dans un compartiment séparé, laissant toute la place aux bagages.**

**Et il s'agit pourtant d'une voiture économique!**



Bien que la plus petite de la gamme Renault, elle en respecte les traditions: a) Elle est spacieuse. b) Elle est confortable. c) Elle est pratique, dans les moindres détails.

C'est ainsi que la 5<sup>ème</sup> roue n'ac-capare jamais une part souvent précieuse du volume utile du coffre. Logée dans un compartiment spécial, sous le plancher de la voiture, elle est accessible sans qu'il soit nécessaire de déloger les bagages, et pourtant à l'abri du vol.

**RENAULT 4** à partir de fr. 5250.-

Grâce à ses sièges confortables et à son châssis remarquable, la Renault 4 est une grande routière. Sa sobriété profite au budget vacances et agrmente son usage quotidien.

Renault 4, une voiture pour ceux qui savent calculer. Plus de 1500 000 d'automobilistes du monde entier conduisent une Renault 4.

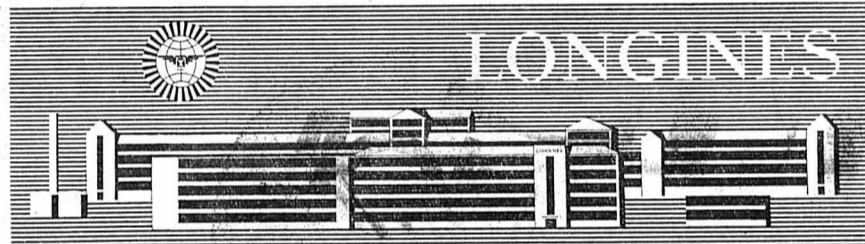
Envoyez-moi la documentation sur la RENAULT 4.   
 Veuillez aussi m'informer des facilités de paiement par le  
 Crédit- Renault.   
 (Marquez  ce qui convient)  
 Nom: \_\_\_\_\_  
 Adresse: \_\_\_\_\_  
 Ville: \_\_\_\_\_  
 A envoyer à  
 RENAULT-INFORMATION  
 8105 Reims-sur-Saône  
**BON**  
 414.C.F.

**MOBLOT** MANUFACTURE DE BRACELETS  
 15 ET 15a, RUE DU COMMERCE - TÉLÉPHONE (039) 2 52 02  
 2300 LA CHAUX-DE-FONDS

cherche pour son département de fabrication et montage

**OUVRIERS  
 OUVRIÈRES  
 SOUDEURS**

de nationalité suisse, ou étrangers avec permis C.  
 Travail varié et bien rémunéré.  
 Entrée immédiate ou à convenir.



LONGINES engage pour entrée immédiate ou à convenir

**employé (e)  
 commercial**

réf 22001

Ce (cette) collaborateur (trice) exercera son activité dans le cadre d'un service de vente.

En contact journalier avec les problèmes de vente, le (la) candidat (e) devra participer à l'administration du service et à assumer une part de sa correspondance avec les clients.

La fonction demande une formation commerciale sérieuse, le sens de l'organisation, de l'initiative et de la méthode.

Les offres de service sont à adresser — en mentionnant la réf. 22001 — à la

Compagnie des montres LONGINES  
 Francillon S.A. Service du personnel  
 2610 SAINT-IMIER Téléphone (039) 4 14 22

**48 ans**

D'EXPERIENCE

**MEUBLES  
 ANDREY**

Tapissier-Décorateur  
 Spécialiste du meuble  
 rembourré de style

**Notre but...  
 des clients satisfaits!**

Premier-Mars 10 a  
 Téléphone (039) 2 37 71

Abonnez-vous à « L'IMPARTIAL »

FEUILLETON DE « L'IMPARTIAL »

Theresa  
 CHARLES

**LINDISFANE**

Editions de Trévise  
 (Droits réservés  
 Opéra Mundi)

Quand j'étais arrivée ici je gagnais trente shillings par semaine. Mme Waller m'avait offert la chambre avec petit déjeuner et dîner pour vingt-cinq shillings. J'avais trouvé la pièce triste et inconfortable, mais j'avais aimé sa propreté et Mme Waller m'avait plu. Depuis deux ans, mon salaire avait été porté à quarante shillings, mais je n'avais pas jugé bon de déménager, n'en voyant pas l'utilité. J'aurais peut-être pu trouver mieux, mais pas beaucoup mieux.

Si je ne pouvais habiter la maison de mon rêve, une chambre dans une pension en valait une autre. Mais il n'en était pas de même pour les propriétaires; Mme Waller était devenue mon amie et j'en avais si peu que je m'étais attachée à elle.

Le réveil bon marché, sur la cheminée,

4 indiquait huit heures et quart. Si je ne me hâtai pas, je serais en retard. Je l'étais presque toujours quand j'avais rêvé de la maison. Je ne pouvais secouer le torturant regret de me retrouver ici et je commençais la journée en me révoltant contre mon sort.

Je pris mon petit déjeuner dans la cuisine en sous-sol de Mme Waller. C'était moins fatigant pour elle que de monter trois étages avec un plateau et cela m'était égal. En hiver, au contraire, j'appréciais la chaleur que dégageait la grosse cuisinière démodée.

Ce matin, la cuisine était étouffante et manquait d'air. Les géraniums roses dans les pots sur le rebord de la fenêtre étaient jaunissés et desséchés. Les chats eux-mêmes paraissaient léthargiques. Un gros tigré, vautre sur un fauteuil d'osier, commença à faire sa toilette sans entrain, puis cessa comme si c'était un trop gros effort. Les chatons noirs et blancs dormaient sur une couverture, roulés en boule.

Je n'avais jamais vu la cuisine sans chats. D'où venaient-ils, je l'ignorais, de même que Mme Waller. Je suppose qu'ils avaient découvert ici la chaleur, la nourriture et la sécurité.

— Du lard bien chaud et un œuf, ma chérie? demanda Mme Waller d'un ton encourageant comme elle le faisait cinq jours sur sept.

Le dimanche était le jour des saucisses, le samedi celui des kippers.

Qu'aurait-*il* comme petit déjeuner ce matin? Des fruits frais du jardin, probablement. Sur le plateau auprès de son lit seraient rangés de la porcelaine fine et un minuscule vase de fleurs.

« Il... » J'étais irritée de ne pouvoir employer que ce prénom et de ne pas connaître son nom alors qu'il savait le mien. J'étais toujours « Lindisfane » pour lui; pas « Lindy » comme à l'orphelinat ou « Fane » pour mes amis.

Mais son prénom à lui m'échappait. J'étais convaincue qu'il était caché quelque part, au plus profond de ma mémoire, mais je ne pouvais le faire surgir. Tout ce que j'avais pu obtenir était la lettre initiale « R ». J'avais essayé tous les prénoms que je connaissais commençant par R, mais aucun ne paraissait lui convenir. J'étais sûre que son prénom était aussi peu commun que le mien.

« Lindisfane... » étrange prénom dont j'ignorais l'origine. Il était musical, disait-il, mais d'une longueur absurde et aussi la cause d'un embarras pour moi. Les gens me demandaient d'où il venait et ce qu'il signifiait, mais je n'en savais pas plus qu'eux. C'était le nom sous lequel j'avais été acceptée à l'orphelinat et c'était, en tout cas, une des rares choses que je possédais. Mais pour éviter des questions que je détestais et appréhendais, je signalais invariablement « L. Brooke » et disais à mes amis de m'appeler « Fane ».

Personne, parmi le personnel de MM. Skel-

ton et Barr, avoués assermentés, n'était au courant de « Lindisfane ». Quelques-uns se demandaient ce que signifiait ce « L », mais je ne le leur disais pas. Mon prénom avait eu un sens pour ma mère, supposai-je, et en aurait peut-être un pour moi un jour.

Si seulement je pouvais trouver cette maison de mon rêve, si seulement je pouvais trouver celui que j'aimais, je connaîtrais tout ce qui m'avait été caché jusqu'à présent. A propos de mes parents, je savais seulement que ma mère était morte d'une pneumonie double dans la salle commune d'un hôpital. Elle avait donné le nom de « Mme Brooke » mais avait précisé qu'elle n'avait pas de mari ni personne qui pût s'occuper de moi. Peut-être était-elle veuve ou n'avait-elle jamais été mariée. Comment le savoir?

J'avais un vague, très vague souvenir d'elle, de ses mains douces et de sa voix assez basse, mais quand j'essayais de me rappeler son visage, c'était le mien que je voyais. Je me souvenais que ses cheveux étaient auburn et j'imaginai qu'elle était grande et mince comme je l'étais maintenant. Rien de plus. J'avais à peine quatre ans quand j'étais entrée à l'orphelinat.

Parfois je me demandais si l'endroit dont je rêvais avait été la maison de ma mère et si j'y avais vécu avec elle.

(A suivre)

# Un soutien-gorge EMILIO PUCCI ne devrait pas vous faire défaut!

Notre offre

## 3 pour 2

vous permet d'acquérir trois mêmes soutiens-gorge PUCCI au prix de deux!

«3 pour 2»

s'applique également aux modèles FORMFIT suivants, en divers coloris:

|                    |                                      |
|--------------------|--------------------------------------|
| soutien-gorge 207  | à bonnet préformés                   |
| soutien-gorge 612  | bustier                              |
| gaine 1971         | judicieusement renforcée             |
| gaine-culotte 1813 | assortie au soutien-gorge PUCCI 590* |

«3 pour 2»

### Pourquoi cette offre?

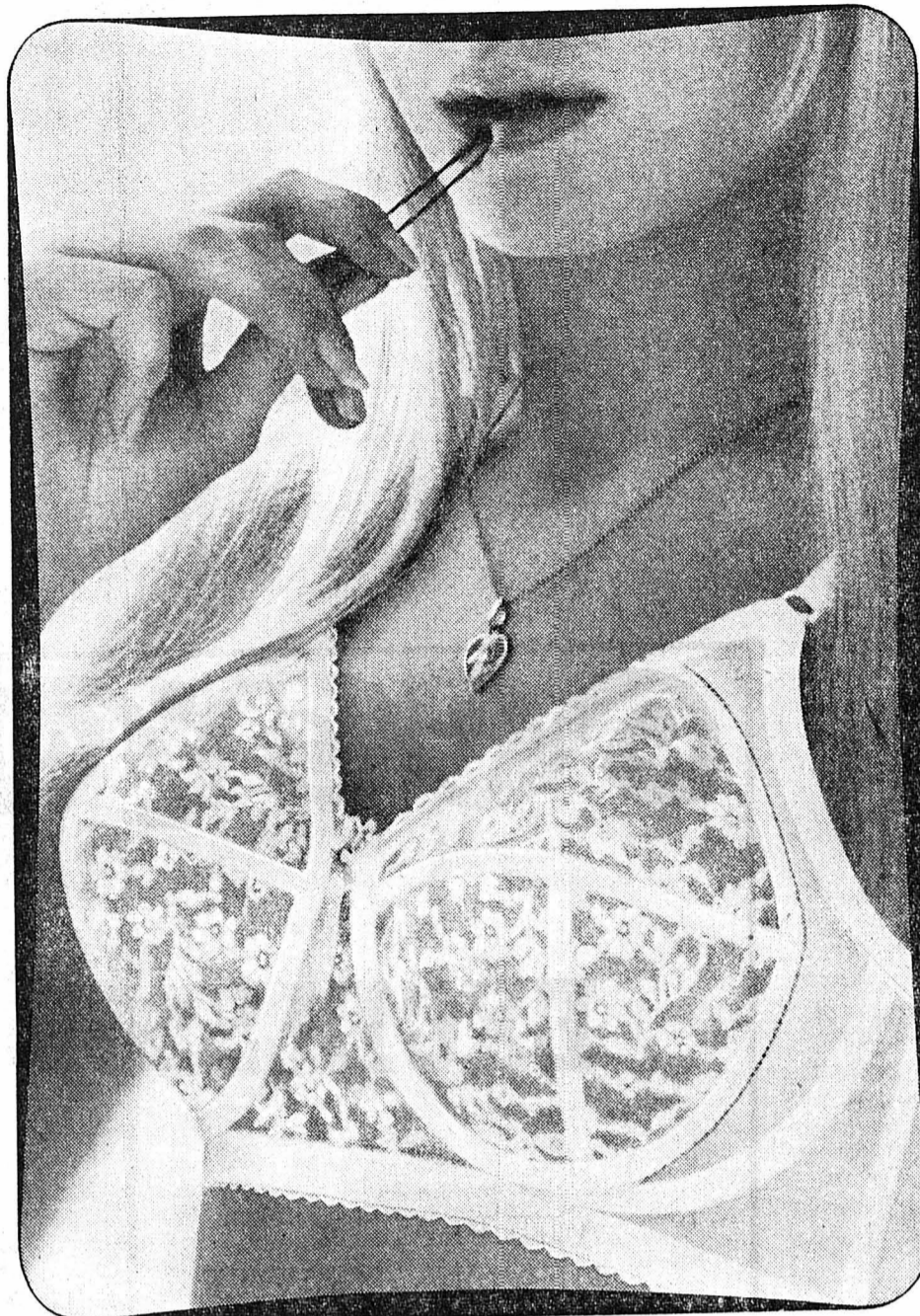
Un modèle que vous portez — un que vous lavez  
un que vous laissez sécher!

La Chaux-de-Fonds  
53, av. Léopold-Robert  
Tél. (039) 3 37 37



Notre magasin est  
ouvert sans interruption  
et le lundi dès 13 h.

UN, DEUX, TROIS - dans le "3 pour 2"



\* SOUTIEN-GORGE PUCCI 590, en turquoise, noir, blanc à Fr. 29.50

Union Laitière Vaudoise

# trio

540 g.

junior vanille

junior moka

3 yoghourts: 2 vanille 1 moka

## 1.20

au lieu de 1.50

# VICHY CÉLESTINS

Bien digérer  
c'est mieux vivre

En pharmacie et droguerie  
**Grande Grille Hôpital**  
Eau minérale bicarbonatée sodique

La bouteille Fr. 1.35 net par caisse / Verre 30 cts.

68/1

### Entreprise de parquets

Réparation en tout genre  
Ponçage - Imprégnation

#### FRANCIS HEIMO

22, rue des Terreaux - Tél. (039) 3 22 88  
2300 La Chaux-de-Fonds

A louer pour tout de suite ou pour  
date à convenir, quartier sud de  
la ville

### appartements

de 3 1/2 pièces, tout confort. Jardin  
d'enfants, garages dans l'immeu-  
ble. Magnifique dégagement, gran-  
de place de parc.

S'adresser à la Gérance Charles  
Berset, Jardinière 87, tél. (039)  
2 98 22.

A louer

### BEL APPARTEMENT

de 3 pièces, tout confort, centre  
de la ville, pour le 15 octobre ou  
date à convenir.  
Fr. 350.- plus charges.

Ecrire sous chiffre LB 18354, au  
bureau de L'Impartial.

Pour raison d'âge, à remettre dans centre  
important au bord du lac Léman, quartier  
en plein développement, petite

### épicerie

Marchandise plus reprise matériel.  
Offres. sous chiffre P 3812 V, à Publi-  
citas S.A., 1800 Vevey.

A louer pour tout de suite

### chambre indépendante meublée

près de la Place du Marché. Part à la  
douche. Chauffage central général.  
S'adresser à la Gérance Chs Berset, rue  
Jardinière 87, tél. (039) 2 98 22.

### AMITIÉ-MARIAGE

Pour se faire des amis, ou pour amitié,  
mariage, nous vous proposons: libre choix  
par liste, des soirées récréatives et dan-  
santes, sorties, excursions. Cotisations  
minimes. Documentation gratuite.

Centre-Union-Club, rue Sophie-Mairet 18,  
2300 La Chaux-de-Fonds, tél. 039/3 54 10.

A vendre

### stock de montres or jaune

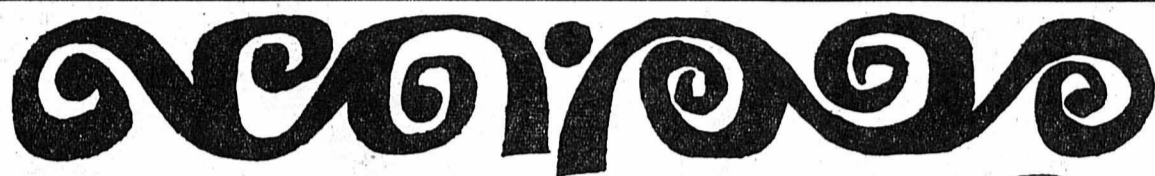
18 carats, modernes et qualité soignée,  
ainsi que plusieurs centaines de montres  
métal, à prix intéressants.

Ecrire sous chiffre P 120428 N, à Publi-  
citas S.A., 2300 La Chaux-de-Fonds.

Pour tous les goûts, pour toutes les bourses...

## MEUBLES MEYER

NEUCHÂTEL Faubourg de l'Hôpital Tél. (038) 5 75 05



## EXCELSIOR

A LE PLAISIR  
DE VOUS CONVIER  
DANS SES MAGASINS  
A LA PRÉSENTATION  
DE SES DERNIERS MODÈLES

MERCREDI 25 SEPT., 15 et 20 h. 30  
JEUDI 26 SEPTEMBRE, à 20 h. 30

IL EST PRUDENT DE  
RETENIR VOS PLACES  
A L'AVANCE

VETEMENTS  
EXCELSIOR  
AVENUE  
LÉOPOLD-ROBERT 31

TOUR DU CASINO  
LA CHAUX-DE-FONDS  
TÉL. 039-27272



CETTE ANNONCE TIENT LIEU D'INVITATION PERSONNELLE



# Les chemins de fer belges et les CFF

## Similitudes et différences

Si les réseaux des chemins de fer de Belgique et de Suisse utilisent des moyens techniques à peu près identiques, leur vocation est quelque peu différente. En Suisse, le trafic-voyageurs est notamment axé sur le tourisme, alors que les chemins de fer belges ont une vocation plutôt sociale, en ce sens que la Société nationale des Chemins de fer belges (SNCB) a pour mission de transporter à bon compte tous les travailleurs du pays. Dans le trafic-marchandises, les vocations sont aussi légèrement différentes, parce que la Suisse est une immense plate-forme de trafic de transit, alors que la Belgique est un pays ayant une industrie lourde et desservant trois ports, dont un est particulièrement important, celui d'Anvers. Il convient de relever en outre que pour les 75 % de son trafic-marchandises, la SNCB est liée à trois facteurs : charbon et coke, minerais et produits métallurgiques.

### Une certaine co-gestion

La Société nationale des Chemins de fer belges est une société qui a été créée par une loi en 1926 et à laquelle l'Etat a conservé une participation majoritaire. La SNCB est le premier exemple en Belgique, voire en Europe peut-être, d'une certaine co-gestion, c'est-à-dire de participation du personnel. En effet, dès 1926, son Conseil d'administration comprend trois administrateurs sur 21 qui sont des délégués du personnel. Cela a pour conséquence que la Belgique n'a connu qu'un nombre extraordinairement réduit de grèves, pour la simple raison que cette représentation du personnel au sein du Conseil d'administration a eu certainement une influence très favorable sur le climat social.

L'Etat belge, pour des raisons d'intérêt général, exige de la SNCB qu'elle transporte gratuitement les mineurs, les électeurs, etc., qu'elle transporte différentes catégories de citoyens : militaires, anciens combattants, familles nombreuses, travailleurs, écoliers, etc., en leur accordant des réductions importantes : 66,7 % sur les tarifs scolaires et 71,8 % en faveur des ouvriers. (En Suisse, ces réductions sont de l'ordre de 50 à 60 %). De sorte que, au point de vue prestations, la Belgique, pour un réseau plus grand (4.737 km. de lignes, avec une superficie de 30.550 km<sup>2</sup> et une population de 9,3 millions d'habitants contre 2.934 km. de lignes (CFF) pour une étendue de 41.300 km<sup>2</sup> avec une population de 5,8 millions d'habitants en Suisse), la Belgique, donc, transporte 7.782.000 voyageurs-kilomètres et la Suisse 7.877.000 voyageurs-kilomètres. Au point de vue marchandises, les trains belges transportent plus que les CFF, soit 60 millions de tonnes par an contre 38 millions de tonnes en chiffres ronds en Suisse (ces chiffres intéressent l'année 1966). Les prestations en tonnes-kilomètres sont aussi élevées, mais pas autant que le tonnage. Cela signifie que la distance moyenne de transport-marchandises est plus grande pour la Suisse que pour la Belgique. Cette différence provient du fait que la Suisse a une forte proportion de

trafic transit. En 1966, les CFF ont eu 9 millions de tonnes de transit. En 1966, les CFF ont eu 9 millions de tonnes de transit sur 38 millions, soit près du quart, tandis que la Belgique avait, dans le même temps, 7 millions de tonnage de transit sur 60 millions, donc moins de 12 %.

### La concurrence

Les conditions de concurrence sont fort différentes de celles que la Suisse connaît. Les CFF n'ont en effet, pour le moment du moins, pas la concurrence de la voie d'eau. La Belgique a, en ce qui concerne le transport des marchandises, une concurrence aiguë des canaux. Ceux-ci sont construits, entretenus et exploités par l'Etat, qui ne demande pratiquement rien à ceux qui les utilisent. Cela signifie que le chemin de fer doit supporter tous les frais de son infrastructure, ce qui n'est pas le cas pour la voie fluviale. Il se trouve donc sur un marché concurrentiel avec la voie d'eau totalement faussé. Pour la route, la répartition des charges entre les usagers n'est pas en rapport non plus avec les dépenses qu'ils occasionnent. Les camions lourds, qui sont la source de pres-

que tous les dégâts, paient trop peu. De tout cela, il résulte que l'absence de coordination dans les investissements crée, en Belgique, un très grave problème pour les chemins de fer de l'Etat. Le chemin de fer n'a pas participé, au point de vue marchandises, à l'essor général de la conjoncture et de la prospérité comme ce fut le cas pour le trafic de la voie d'eau.

### Les chemins de fer vicinaux

Il s'agit-là d'un phénomène unique en Europe. On a construit dans les années de 1840 à 1890, à côté de ce qu'on appelle le grand chemin de fer, un réseau complémentaire à voie étroite, qui avait cette particularité qu'en général, il se trouvait sur les routes publiques, c'est-à-dire qu'il n'avait pas son site propre, sauf dans quelques cas particuliers. C'était un réseau complémentaire aussi bien pour voyageurs que pour marchandises. Ce réseau s'étendait en 1949 encore sur 4.800 km. de lignes. Il n'a plus aujourd'hui que 119 km., mais en revanche 13.400 km. de lignes d'autobus. Il s'agit d'une société à intérêts mixtes : Etat, provinces traversées et communes intéressées. Ces chemins de fer vicinaux transportent presque autant de voyageurs que la SNCB : 276 millions par an, mais bien entendu, sur des distances beaucoup plus courtes. Quant au trafic-marchandises, il est pour ainsi dire insignifiant.

Enfin, depuis 1958, soit pendant une période de 9 ans, en transportant 270 millions de voyageurs en moyenne par an, le réseau n'a pas eu un seul accident mortel de voyageurs à déplorer. (ats)

## L'art n'est pas toujours récompensé...

Tout le monde ne peut se permettre d'avoir un matériel perfectionné. Mais quand on a du talent et de l'ambition, il faut essayer même avec les moyens de bord. C'est sans doute la raison pour laquelle s'est tenu Mustapha Seffagi, jeune dessinateur de 22 ans.

Sorti d'une école de dessin, il ne trouvait pas d'emploi. Il décida alors de mettre son talent de dessinateur à profit, mais à son profit exclusif. Il commença à fabriquer des billets de 10 dirhams sur du papier d'emballage de thé. Comme il n'avait pas tellement confiance malgré tout, il échan-

geait ces billets, le soir, dans des magasins ou des cafés où l'éclairage était faible.

Il faut croire que les imitations étaient assez bonnes, puisque ce travail artisanal fonctionna pendant sept ou huit mois. Mais cet artiste-fausseur commit l'erreur de rester dans le même quartier, de sorte que lorsque les commerçants portèrent les faux billets à la banque et que celle-ci ouvrit une enquête, le faussaire ne fut pas difficile à découvrir.

En prison, Mustapha Seffagi médite tristement en estimant que l'art n'est vraiment pas encouragé à notre époque... (upi)

# L'Opéra les a réunies



Rudolph Bing, de la « Metropolitan Opera Association » de New York, mesure toute sa chance de se trouver entouré de Renata Tebaldi (à gauche) et Maria Callas, deux rivales qui n'ont pas l'air de si mal s'entendre. (Bélino AP)

### Près de Toulon

## Une Suissesse sauvée des eaux

Mlle Lysiane Dupont, 27 ans, de Genève, l'a échappé belle, aux Sablettes, une plage voisine de Toulon. Sans le sang-froid de son frère, elle aurait pu connaître le sort le plus tragique.

La jeune fille, en vacances aux Sablettes, voulut, comme beaucoup d'estivants, profiter du beau temps revenu. Avec son frère et des amis, elle se rendit sur la plage, mais vers 16 heures, alors qu'elle se baignait, elle fut victime d'une défaillance. Elle se débattit, mais elle fut bientôt couverte par les vagues.

Fort heureusement, son frère et des amis qui se trouvaient non loin d'elle se précipitèrent à son secours. Leur intervention fut efficace.

Mlle Dupont fut ramenée sur le sable où les premiers secours lui furent prodigués par les pompiers.

Quelques instants plus tard, une ambulance la transportait à l'hôpital de Laseyne où elle fut complètement mise hors de danger. (upi)

## Quand le cognac tombe du ciel

La compagnie aérienne scandinave SAS vient de détruire les illusions d'un brave paysan allemand du Schleswig-Holstein.

Ce cultivateur travaillait dans son champ lorsqu'il vit un objet tomber à côté de lui. C'était une bouteille d'excellent cognac français. L'homme regarda autour de lui : personne, ni devant ni derrière. Pas de doute, c'était le miracle. La bouteille tombait du ciel d'un bleu infini ! Quelques secondes plus tard atterrissaient, de la même mystérieuse façon, deux chaussures et un paquet portant une inscription dans une langue inintelligible pour le cultivateur.

Il en parla à la police de son village. Quelque temps plus tard on eut l'explication. Hélas, point de miracle ! C'était simplement une partie des bagages d'un passager de la SAS passée par un hublot qui s'était ouvert en cours de vol. (upi)

# La session du Parlement néerlandais s'est ouverte par des incidents

Plusieurs incidents ont marqué, hier après-midi, l'inauguration de la session du Parlement néerlandais.

Alors que la reine Juliana se rendait du Palais royal au Parlement, un groupe d'une cinquantaine de jeunes gens ont crié sur son passage : « Vive la République ! » La police les a dispersés et refoulés dans les rues adjacentes, tandis que le public lançait spontanément des « Vive la reine ! » Plusieurs pancartes et calcots portant également l'inscription « Vive la République » ont été saisis par la police qui a procédé à une arrestation, avant que la souveraine ne regagne le Palais royal.

Le premier ministre, M. Piet de Jong, et le ministre des Affaires étrangères, M. Joseph Luns, ont dû, eux, avoir recours aux véhicules de la police pour quitter le Parlement, leurs voitures personnelles ayant « disparu » durant la cérémonie.

Par ailleurs, cinq bombes fumigènes, nantes d'un mécanisme à retardement ont été découvertes au pied de réverbères ou sous des

bancs, le long du trajet que devait emprunter la reine Juliana.

Ouvrant la session parlementaire par la lecture du discours du trône, qui définit la politique du gouvernement, la reine a notamment déclaré :

« Le monde a vu l'année internationale des droits de l'homme assombrie par la violence. Le coup de force contre le peuple courageux et durement éprouvé de Tchécoslovaquie nous a profondément bouleversés, quelles que soient nos convictions philosophiques et religieuses aussi bien que politiques. »

La reine Juliana a poursuivi : « Le gouvernement regrette de voir ainsi porter un coup aux efforts auxquels avaient coopéré les Pays-Bas en vue d'une détente entre l'Est et l'Ouest. Il conserve néanmoins l'espoir que le bloc de l'Est manifesterait également à la longue une volonté authentique de rapprochement. »

La reine Juliana a mis ensuite l'accent sur le fait que « le système garanti indispensable à la protection de sécurité de l'OTAN demeure une tation du monde libre et à la sauve-

garde de la paix dans le monde. »

Traitant de la Communauté économique européenne, la reine Juliana a déclaré : « Les pays de la CEE ont parachevé cette année dix-huit mois plus tôt qu'il n'était prévu par le traité, la réalisation de leur Marché commun, y compris dans le domaine de l'agriculture. Le gouvernement estime que l'élargissement de la Communauté, en particulier par l'adhésion de la Grande-Bretagne, renforcerait la Communauté. Les gouvernements du Bénélux collaboreront étroitement à cet égard. »

La souveraine a fait longuement état d'une amélioration sensible de la situation économique du pays, en dépit de difficultés liées à des modifications de la structure de production.

En conclusion, elle a affirmé : « Notre siècle de lutte entre la liberté et la servitude a vu se manifester à l'évidence la puissance créatrice et inventive de la démocratie. Aussi est-ce un privilège de vivre dans un pays où la liberté est une réalité, un bien précieux de la vie quotidienne. » (afp)

## Buick et Oldsmobile 1969



Oldsmobile Cutlass - Sedan 1969

Le programme Buick 1969 propose deux nouveautés saillantes, à savoir la transmission automatique à trois phases Turbo-Hydromatic 350 sur les « compacts » et une suspension modifiée sur les grands modèles. La transmission Turbo-Hydromatic 350 a été conçue selon les dernières données de la technique et garantit une conduite très confortable en utilisant de façon optimum la puissance du moteur. Les modèles Skylark Custom, GS 350 et stations-wagons sont livrés en Suisse avec cette transmission. La nouvelle suspension, quant à elle, est montée sur tous les modèles Wildcat, Elektra et Riviera ; elle satisfait de plus aux exigences d'une meilleure stabilité de la « trajectoire ».

Pour l'année 1969, la marque Oldsmobile prévoit de nombreuses nouveautés techniques et stylistiques. Il en est ainsi des modèles 88 et 98 qui se sont vus enrichis d'une ligne tout à fait nouvelle. La Toronado a été allongée et dotée d'un nouveau profil arrière. On remarquera également l'accroissement de la rentabilité et les performances supérieures des modèles compacts. A l'image des autres vé-

hicules GM de provenance américaine, les modèles Oldsmobile sont désormais aussi équipés de la transmission automatique à trois phases Turbo-Hydra-Matic 350.

### Les causes d'un divorce

L'actrice Jean Seberg (« Jeanne d'Arc », « A bout de souffle », « Les oiseaux meurent au Pérou », avait fait remettre à la presse, par son agent à Hollywood, une déclaration qui confirmait son divorce avec Romain Gary, lequel vient notamment de déclarer :

« J'ai traversé l'Atlantique douze fois en trois mois, pour revoir ma femme, et, en tant que diplomate et écrivain français, et en dépit de mon amour pour Jean et pour l'Amérique, je ne veux pas devenir un exilé. »

« Nous avons été unis pendant huit ans et ces années ont été les plus heureuses de ma vie. Nous avons cependant atteint le point où, ne serait-ce même que pour préserver le souvenir heureux de notre passé, nous devons renoncer à être un couple à l'avenir. » (upi)

# en visite



... CYNAR  
est toujours  
le bienvenu!

léger -  
à base d'artichauts

# CYNAR

Pezziol S.A., Mendrisio (Tessin)

**l'apéritif des personnes actives**

C'est incroyable...

Le nouveau magasin de



9, RUE NEUVE, LA CHAUX-DE-FONDS

expose en présélection  
plus de 1200 modèles!

Toutes les chaussures sont groupées par pointure,  
ce qui permet un service rapide!

Il est bien entendu que le personnel se tient  
toujours à la disposition de la clientèle soit pour  
conseiller, renseigner, etc.

**Technicum neuchâtelois**  
Division de  
**La Chaux-de-Fonds**

## cours du soir

Le délai d'inscription des cours du soir HORLOGERIE  
et MICROTECHNIQUE de La Chaux-de-Fonds est  
prolongé jusqu'au 21 octobre 1968.

La Direction

## Hôtel du Chevreuil

Grandes-Crosettes 13

Tél. (039) 2 33 92

# LA CHASSE

CIVET DE CHEVREUIL - CIVET DE LIÈVRE  
MÉDAILLON DE CHEVREUIL AUX MORILLES  
ainsi que  
SPECIALITÉS FRANÇAISES

B. Mathieu, chef de cuisine

## TAXIS JURASSIENS



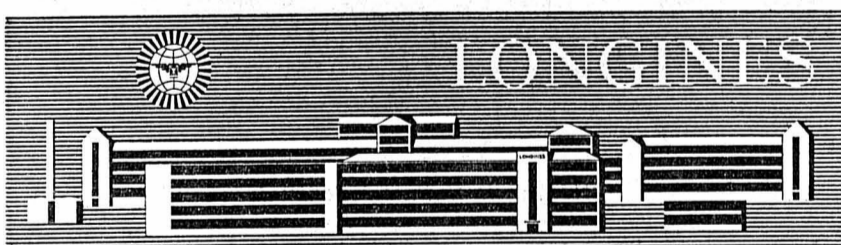
**RADIO  
TÉLÉPHONE**

Stationnement gare CFF  
en permanence  
2300 La Chaux-de-Fonds

## Ferme

avec ou sans exploitation agricole est cherchée à pro-  
ximité de La Chaux-de-Fonds.

Faire offres sous chiffre RD 18469, au bureau de  
L'Impartial.



LONGINES engage pour entrée immédiate ou à convenir

### dessinateurs techniques

réf. 35003

— dans le cadre de notre service de recherche, dans le domaine  
électronique

— pour notre département d'implantation

### emboîteurs

réf. 36004

— pour nos ateliers modernes de fabrication; cette spécialisation  
peut être acquise par une formation en usine

### personnel auxiliaire

réf. 37005

— pour nos secteurs de contrôle, de fabrication d'ébauches ainsi  
que différents travaux en terminaison.

Les offres sont à adresser — en mentionnant les réf. — à la

Compagnie des montres LONGINES  
Francillon S.A. Service du personnel  
2610 SAINT-IMIER Téléphone (039) 4 14 22



VILLE DE  
LA CHAUX-DE-FONDS

## Recrutement d'agents de police

La Ville de La Chaux-de-Fonds met au concours quel-  
ques postes d'agent de police.

Les jeunes gens de nationalité suisse, âgés de 22 à  
29 ans, désireux d'embrasser une profession offrant  
de multiples aspects (régulation du trafic, contrôle de  
la sécurité et de l'ordre publics, service des ambulanc-  
es, service des premiers secours en cas de feu, etc.)  
sont invités à se renseigner auprès du Commandant  
du Corps de police, place de l'Hôtel-de-Ville 1, 1er  
étage, tél. (039) 2 10 17.

L'entrée en service est prévue pour le 1er mars 1969.

Les lettres de candidature manuscrites, accompagnées  
d'un curriculum vitae complet, seront adressées jus-  
qu'au 15 octobre 1968, à la Direction de la police locale,  
2301 La Chaux-de-Fonds.

La Chaux-de-Fonds, le 10 septembre 1968.

Direction de police



Le mot d'actualité

# Vous doutez-vous de l'importance de la tartine pour votre enfant?



Pendant leur croissance, les enfants ont besoin d'une nourriture naturelle, riche, pleine de vitamines.

Le beurre est un aliment naturel, de haute qualité, et riche en vitamines. Ce n'est donc pas pour rien que d'éminents hommes de sciences, tels entre autres le professeur Dr H. Gounelle, directeur au Centre de recherches «Foch» à Paris, et le professeur Dr W. Droese (Clinique infantile universitaire de Munich) attirent l'attention sur ce fait et déclarent que

**le beurre est une partie intégrante indispensable de la nutrition de l'enfant.**

Souvent des enfants souffrent de l'inquiétude de notre temps dans laquelle ils sont entraînés et la mal-nutrition affecte leur santé. Il suffit de penser à la carie

dentaire. Grâce au beurre tartiné sur le pain, les constituants du pain sont éliminés plus rapidement de la cavité buccale et ne peuvent donc pas se déposer entre les dents.

**De ce fait, la carie dentaire est réduite.**

Voilà pourquoi notre appel:

**A chaque enfant chaque jour sa tartine**

## Le beurre

est bon pour la santé — rien ne saurait le remplacer.

Communications de l'Industrie laitière

## Mise à ban

La Société des Fabriques de Spiraux Réunies met à ban la cour située sur le côté est de la fabrique rue Jardinière 31-33, formant les articles 1332 et 1654 du cadastre de La Chaux-de-Fonds.

En conséquence, défense formelle et juridique est faite à quiconque de pénétrer sans droit dans cette cour.

Les parents sont responsables de leurs enfants.

Les contrevenants seront poursuivis conformément à la loi.

La Chaux-de-Fonds, le 11 septembre 1968.

Par mandat :

André Nardin, avocat et notaire

**AUTORISATION**

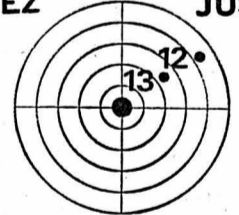
Mise à ban autorisée.

La Chaux-de-Fonds, le 12 septembre 1968.

Le président du Tribunal II : Daniel Landry, suppl. extr.

Pronostiqueurs des matchs de football

**WISEZ JUSTE**



**FORCEZ LA CHANCE**

avec notre méthode inédite

**OBJECTIF 12-13**

Succès, garanties. Livret de 40 pages, français-allemand avec planches. Présentations en couleurs.

Adresse : Méthode « OBJECTIF 12 - 13 », Case postale 148, 1260 NYON. Tirage limité.

Veillez m'envoyer contre remboursement votre méthode « OBJECTIF 12-13 » au prix de Fr. 19.80 + frais port.

Nom \_\_\_\_\_ Prénom \_\_\_\_\_  
Rue \_\_\_\_\_ Localité \_\_\_\_\_  
No postal \_\_\_\_\_ Signature \_\_\_\_\_

## Pèlerinage à Notre-Dame de Lourdes

par Nevers - Bordeaux - Biarritz. Du 3 au 10 octobre 1968 (8 jours), Fr. 375.— tout compris.

Renseignements-Programmes-Inscriptions Autocars Hertzelsen, 2855 Glovelier, tél. (066) 3 72 68.

## VISITEZ À NEUCHÂTEL LE «PARADIS DU MEUBLE»



### UN CHOIX DE MEUBLES UNIQUE EN SUISSE ROMANDE

Parcourez notre grand bâtiment librement et sans aucun engagement.

Faites-nous le plaisir de votre visite, nous vous réservons le meilleur accueil.

200 mobiliers exposés sur 6 étages — 30 vitrines.

**meubles MEYER**

2000 Neuchâtel

Faubourg de l'Hôpital Téléphone 038 - 5 75 05

Apprenez cet automne à taper à la machine à écrire en louant une machine à raison de 20 fr. par mois, chez Raymond, rue de la Serre 66, La Chaux-de-Fonds.

A vendre aux Franches-Montagnes

maison de rapport

bien entretenue avec 5 appartements (bain, chauffage par étage). Capital nécessaire environ : Fr. 33 000.—.

E. Hostettler, agence immobilière, Bienne, tél. (032) 2 60 40, de 7 h. 30 à 9 h. (494)

**ROVER 2000 TC**  
1967 verte 35 000 km.

**ROVER 2000 TC**  
1967 grise 30 000 km.

Véhicules impeccables, livrés avec garantie.

GARAGE DU STAND, LE LOCLE  
Téléphone (039) 5 29 41

### SECRÉTAIRE ANCIEN

est cherché à acheter. Faire offres sous chiffre RD 18402, au bureau de L'Impartial.

Nous cherchons un

## employé supérieur

ou propre à le devenir, doué pour la correspondance française.

Emploi stable. Caisse de retraite intéressante.

Faire offres, par téléphone, au numéro (039) 3 18 31, ou au bureau de l'Impartial, sous chiffre AB 18155

# Après la plus difficile étape du Tour de l'Avenir cycliste Plus qu'un homme devant le Suisse Thalmann



Le Français Vasseur, vainqueur à Gérardmer. (bélino AP)

## Le Belge Coulon maillot jaune

La plus dure étape du Tour de l'Avenir, la cinquième, qui conduisait les coureurs de Belfort à Gérardmer (195 km. 500) avec l'escalade des cols vosgiens, a été remportée par le Français Alain Vasseur (licencié à l'US Dunkerque) qui a battu au sprint son compatriote Robert Bouloux. Derrière Vasseur, à huit secondes, les Belges Roger de Vlaeminck et Michel Coulon ont pris les 3e et 4e places. Michel Coulon, grâce à ce quatrième rang, a repris le maillot jaune qu'il avait endossé au terme de la première étape pour le perdre le lendemain. Quant au maillot vert, il est devenu la propriété de son compatriote Roger de Vlaeminck.

## La course des Suisses

Le Suisse Erwin Thalmann a été l'un des principaux bénéficiaires de cette difficile étape des cols vosgiens. Très régulier, il n'a concédé que 51" au vainqueur, en compagnie de Jean-Pierre Grivel, ce qui, à la suite de l'effondrement de l'Italien Boifava (qui a perdu neuf minutes), lui a permis de se hisser à la seconde place du classement général, à 18 secondes seulement du nouveau leader, le Belge Michel Coulon.

Si Thalmann s'est contenté de défendre, avec succès, sa place de choix au classement général, Kurt Rub a été parmi les principaux animateurs de la journée. Membre du groupe de contre-attaque lancé derrière Yffert et Prigent dans le Ballon d'Alsace, il se retrouva dans le groupe de tête au sommet du Grand Ballon, après avoir effectué une excellente ascension. Il pouvait prétendre à une place d'honneur à l'étape. Malheureusement pour lui, il fut pris de fringale dans les derniers kilomètres et il perdit alors tout le bénéfice de ses efforts, terminant finalement avec plus de cinq minutes de retard.

5e étape, Belfort-Gérardmer (195 km. 500) : 1. Alain Vasseur (Fr), 5 h. 50'29" (avec bonif. 5 h. 50'09"); 2. Robert Bouloux (Fr), 5 h. 50'32" (avec bonif. 5 h. 50'22"); 3. Roger de Vlaeminck (Be), 5 h. 50'37" (avec bonif. 5 h. 50'32"); 4. Michel Coulon (Be), même temps; 5. Fabrizio Fabbri (It), 5 h. 51'20"; 6. Roger Gilson (Lux); 7. Stéphane Abrahamian (Fr); 8. Francis Rigon (Fr); 9. Victor Petrov (URSS); 10. Erwin Thalmann (S); 11. Edouard Janssens (Be); 12. Jean-Pierre Grivel (S); 13. Frenay (Be); 14. Malaguti (It); 15. Thevenet (Fr). Puis 18. Erich Spahn (S), 5 h. 53'41"; 21. Kurt Rub (S), 5 h. 56'10"; 27. Burki (S), 6 h. 10'15"; 30. Daniel Biolley (S), 6 h. 12'17".

CLASSEMENT GÉNÉRAL : 1. Michel Coulon (Be), 23 h. 07'41"; 2. Erwin Thalmann (S), à 18"; 3. Jean-Pierre Boulard (Fr), à 23"; 4. Fabrizio Fabbri (It), à 40"; 5. Roger Gilson (Lux), à 1'01"; 6. Bernard Thevenet (Fr), à 1'14"; 7. André Wilhelm (Fr), à 1'26"; 8. Francis Rigon (Fr), à 1'51"; 9. Victor Petrov (URSS), à 4'; 10. Stéphane Abrahamian (Fr), à 4'26"; 11. Erich Spahn (S), à 5'12"; 12. Roger de Vlae (Be), à 5'40"; 13. Edouard Janssens (Be), à 5'42"; 14. Kurt Rub (S), à 6'41"; 15. Malaguti (It), à 7'05". Puis 25. Jean-Pierre Grivel (S), à 14'52"; 31. Daniel Biolley (S), à 20'19"; 40. Walter Burki (S), à 33'44".

CLASSEMENT GÉNÉRAL DU PRIX DE LA MONTAGNE : 1. Fabbri (It), 22 p.; 2. Opdebeek (Be), 20; 3. Van Impe (Be), 19.

CLASSEMENT PAR ÉQUIPE POUR LA 5e ÉTAPE : 1. France, 17 h. 32'21"; 2. Belgique, 17 h. 32'34"; 3. Suisse, 17 h. 36'21".

CLASSEMENT GÉNÉRAL : 1. France, 70 h. 53"; 2. Italie, 70 h. 03'06"; 3. Suisse, 70 h. 86'28".



Le Suisse Thalmann en course. (Interpresse)

## Football

### Sélection suisse juniors

Pour la rencontre internationale juniors Suisse - Autriche, qui se disputera dimanche à Berne en lever de rideau du match opposant les équipes nationales des deux pays, le département technique de l'Association suisse a retenu seize joueurs.

Gardiens : Urs Kohler (Granges) et Willy Weber (Grasshoppers). — Arrières et demis : SYLVAIN AMSTUTZ (PORRENTROY), Michel Burgisser (Etoile Carouge), Werner Daepfen (Grasshoppers), Georges Fuhrer (Koeniz), Christoph Hausmann (Young Boys), Robert Lador (Grasshoppers) et Rolf Riner (Bâle). — Avants : Claude Andrey (Etoile Carouge), Renato Brunet (Turgi), Heinrich Durst (Police Zurich), Bruno Forster (Zurich), Heinz Rebmann (Young Boys), Lucien Schurmann (Etoile Carouge) et Richard Wey (Koeniz).

### Coupe des villes de Foire

A Sofia, devant 16.000 spectateurs, la Slavia Sofia a été tenue en échec (0-0) par l'équipe écossaise d'Aberdeen en match comptant pour le premier tour de la Coupe des villes de foire. Le match retour aura lieu le 2 octobre à Aberdeen.

# Nouvelles olympiques

La première cérémonie aux couleurs a eu lieu hier au village olympique de Mexico. Elle s'est déroulée peu avant l'arrivée du président de la République mexicaine, M. Gustavo Diaz Ordaz, venu inaugurer divers bâtiments officiels. Elle s'est déroulée en l'honneur des athlètes australiens, néo-zélandais et tchécoslovaques.

Jusqu'au 27 septembre, les hôtes du village olympique devront acquitter une pension journalière d'un montant de huit dollars. Durant la période de préparation allant du 28 septembre au 11 octobre, veille de l'ouverture des jeux, les délégations seront nourries et logées gratuitement. Pendant la durée des jeux (12-27 octobre) et jusqu'à la fermeture du village (7 novembre), la pension journalière sera de quatre dollars.

Le club international du village olympique a ouvert ses portes. Ce club,

composé de deux grands bâtiments comprenant une salle de fêtes de 2000 places et un cinéma de 800 places, des salles de conférences et d'expositions, des salons de réception, de jeux et de repos, un sauna, une piscine, a été conçu pour distraire les athlètes et leur permettre de profiter agréablement de leurs moments de loisirs. Des spectacles récréatifs y seront donnés chaque jour à partir de 18 heures.

Le Comité d'organisation des jeux a rappelé les dates limites d'inscription pour les différents sports. Ces dates sont les suivantes : 26 septembre athlétisme, 28 football, 1er octobre yachting, 2 aviron, basketball, boxe, gymnastique, hockey sur terre, natation, pentathlon, poids et haltères, volleyball et waterpolo, 4 cyclisme et escrime, 6 lutte et tir, 8 sports équestres et 11 canoë.

# Les athlètes chaux-de-fonniers étaient à Paris

Pendant le week-end du Jeune fédéral, les Olympiens sont allés disputer un match d'athlétisme à Issy-les-Moulineaux, dans la banlieue parisienne. Pour cette occasion, les banlieusards s'étaient unis à ceux de Meudon. Bien que privés de quelques-uns de leurs meilleurs titulaires, les Chaux-de-Fonniers se sont largement imposés. Ce fut pour eux l'occasion de resserrer les liens d'amitiés au sein de leur équipe et de fraterniser une fois de plus avec leurs camarades de la capitale française.

Les fatigues du voyage et la qualité de la piste n'ont guère permis de grandes performances. Il y eut néanmoins de belles luttes et nous relèverons surtout celle qui opposa le Meudonnais Lafaye à Willy Aubry sur 400 m., où les deux hommes furent crédités de 51" après un coude à coude impitoyable qui laissa une nouvelle fois le benjamin des Aubry vainqueur de quel-

ques centimètres grâce à son admirable tempérament de gagnant. Bien que le temps soit modeste, Aubry III n'en a pas moins devancé un des bons spécialistes français de la distance malgré des conditions difficiles, Leuba, quant à lui, réussit un temps excellent compte tenu de la piste et de l'absence de concurrence. Rööslé maitrisa les sprints tout comme Schneider dans les lancers alors que Rufenacht (800), Jacot (hauteur) et Kohli furent les autres vainqueurs de l'équipe chaux-de-fonnaire. Jr.

## Résultats

100 m. : 1. Rööslé (O) 11"2; 2. Aubry I (O) 12"; 3. Desmons (Issy) 12"2; 4. Millet (Issy) 12"4.  
200 m. : 1. Rööslé (O) 23"8; 2. Aubry (O) 23"8; 3. Deparis (Issy) 24"7; 4. Malingre (Issy) 25"6.  
400 m. : 1. Aubry III (O) 51"; 2. Lafaye (Issy) 51"; 3. Arnoux (Issy) 54"5; 4. Ischer (O) 55".  
800 m. : 1. Rufenacht (O) 2'00"5; 2.

2. Chapatte (O) 32 m.12; 3. Bois (Issy) 24 m.90; 4. Garczyński (Issy) 23 m.64.  
Javelot : 1. Kohli (O) 43 m.; 2. Schneider (O) 42 m.06; 3. Lesieur (Issy) 38 m.70; 4. Vasseru (Issy) 32 m.88.  
Résultat final : Olympie bat Issy-les-Moulineaux 85-54 points.

# En match de la Coupe des champions, hier soir, à Chamonix La Chaux-de-Fonds gagne, par 5 à 2 (3-1, 1-0, 1-1)

Hier, à Chamonix, le HC La Chaux-de-Fonds a pris une sérieuse option sur qualification pour le deuxième tour de la Coupe d'Europe des Champions en battant par 5-2 (3-1, 1-0, 1-1) le HC Chamonix en match aller du premier tour. On envisagerait difficilement une défaite des Montagnes neuchâteloises devant leur public, le 17 octobre ! Mais attention, un match n'est jamais gagné d'avance...

## Gaston Pelletier absent

Malheureusement, l'entraîneur Gaston Pelletier, qualifié en Coupe d'Europe, était absent lors de ce premier match. Victime d'une fissure du poignet, il dut se contenter de diriger son équipe depuis la touche. Malgré ce gros handicap, la formation chère au président Fruttschi devait prendre assez rapidement un avantage décisif, les nouveaux, Brun, Furrer et Kunzi (Caussault était lui aussi absent pour ce premier choc) se sont rapidement «intégrés» à l'équipe. Espérons néanmoins que le HC La Chaux-de-Fonds retrouvera tout son monde pour le match retour du 17 octobre à la Patinoire des Mèlèzes.

## Les raisons de la victoire

Si les Chaux-de-Fonniers manquent encore de patinage et surtout de compétition, ils sont déjà au bénéfice d'une excellente condition physique. La victoire est le fruit d'une supériorité sur le plan individuel (meilleur patinage, meilleure technique) aux dépens d'adversaires qui ne parvinrent jamais à exploiter une préparation plus poussée. En effet, la station de Haute-Savoie eut sa patinoire en activité tout l'été. La seconde ligne des Neuchâtelois a eu le meilleur rendement et le gardien Rigolet n'a commis aucune erreur. Chez les Français, grande partie des deux Tchèques Guryca et Lang.

## Les grands moments de ce match

Les moments les plus passionnants du match se situèrent dans les cinq premières minutes lorsque les Chamoniards réagirent vigoureusement au premier but suisse, réalisé par

avait une réaction méritoire dans les dernières minutes et réduisait l'écart par Guenelon à la 54e.

## Les équipes

Sous les ordres des arbitres autrichiens Valentin et Moser, les deux équipes se présentèrent dans la composition suivante :

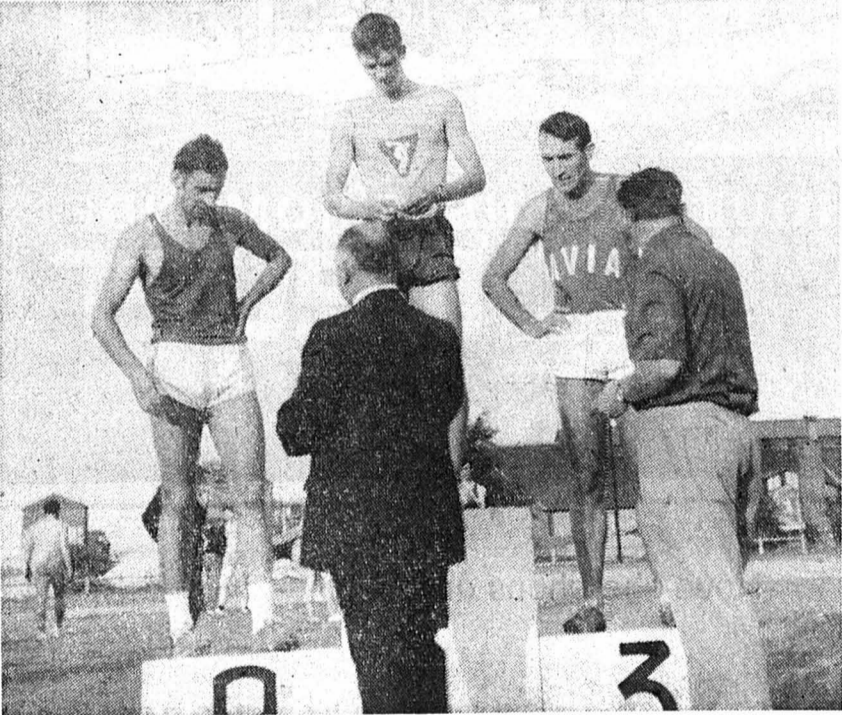
LA CHAUX-DE-FONDS : Rigolet ; Huguenin, Squaldo ; Brun, Kunzi ; Huggler, G. Furrer ; Curchod, Turler, Reinhard ; Dubois, Berger, Poussaz ; Jeannin, Stammach, Pellaton.

CHAMONIX : Fournier ; Dufour, Taini ; Charlet, Pierre Cheilan ; Caux, Guenelon, Caillet ; Guryca, Lang, Philippe Cheilan.

Emer.



Le gardien Rigolet a été à la base du succès des hommes de l'entraîneur Pelletier.



Remise des médailles aux coureurs du 400 m. De gauche à droite : Lafaye, W. Aubry et Arnoux félicités par le maire d'Issy-les-Moulineaux.

One, two, three - VIVI for me

Forestier (Issy) 2'02"; 3. Dume (Issy) 2'03"6; 4. Schultess (O) 2'16"3.  
1000 m. cadets : 1. Osmu (Issy) 2'48"6; 2. Lederrey (O) 2'49"4; 3. Prigent (Issy) 2'49"8; 4. Schenk (O) 2'53"9.  
1500 m. : 1. Wassen (Issy) 4'22"; 2. Graber II (O) 4'25"7; 3. Richard (Issy) 4'34"5; 4. Chopard (O) 4'46"2.  
3000 m. : 1. Leuba (O) 8'58"6; 2. Fluell (O) 9'22"4; 3. Letellier (Issy) 9'34"6; 4. Cavalié (Issy) 10'08"6.  
4 x 100 : 1. Olympie; 2. Issy-les-M.  
Hauteur : 1. Jacot (O) 1 m.74; 2. Robert (Issy) 1 m.71; 3. Ischer II (O) 1 m.60; 4. Arnoux (Issy) 5 m.80.  
Longuer : 1. Lafaye (Issy) 6 m.35; 2. Aubry I 6 m.12; 3. Ischer II (O) 5 m.90; 4. Garzynsky (Issy) 5 m.80.  
Poids : 1. Schneider (O) 13 m.62; 2. Chapatte (O) 11 m.35; 3. Bois (Issy), 11 m.31; 4. Broussel (Issy) 10 m.01.  
Disque : 1. Schneider (O) 35 m.22;

**EDEN**

DÈS JEUDI  
à 20 h. 30

Tél. 2 18 53



## OUVERTURE DE SAISON!

UN FILM EXTRAORDINAIRE QUI COMME VOUS LE SAVEZ  
A REMPORTÉ TOUS LES SUFFRAGES

# DANS LA CHALEUR DE LA NUIT

TECHNICOLOR

PARLÉ FRANÇAIS

OSCAR DU MEILLEUR FILM DE L'ANNÉE  
OSCAR DU MEILLEUR ACTEUR (Rod Steiger)  
OSCAR DU MEILLEUR SCÉNARIO  
OSCAR DU MEILLEUR DÉCOUPAGE  
OSCAR DU MEILLEUR ENREGISTREMENT

**5 OSCARS**

dont celui du meilleur film et du meilleur acteur

«A voir toutes affaires cessantes.  
Je dis de toute urgence et avant  
quelque autre film que ce soit»

Claude Mauriac, Le Figaro-Littéraire

«Pouvoir recommander un film à tous  
les publics avec la quasi-certitude de  
ne décevoir personne est un plaisir  
trop rare pour le laisser passer»

Robert Chazal, France Soir

«Couvert de lauriers, favori pour les  
Oscars, ce film les mérite. Puissante  
interprétation. A voir absolument»

Paris-Match



VOYAGES ET TRANSPORTS S.A. en collaboration avec SWISSAIR

ont le plaisir de vous convier à une

## SOIRÉE CINÉMA consacrée au JAPON

vendredi 20 septembre 1968 à 20 h. 30, à la Salle des Conférences à Neuchâtel

à l'occasion de la présentation du voyage d'étude et de tourisme organisé pour le **Salon de l'automobile à Tokyo**  
(22 octobre au 10 novembre 1968)

Prix forfaitaire par personne: dès Fr. **5 580.-**

Organisation technique: VOYAGES ET TRANSPORTS S.A.

### PROGRAMME DE LA SOIRÉE:

Escale en Asie - film

SWISSAIR, ses problèmes et ses réalisations - conférence de M. Tschan de Swissair

Ryokan (hôtels du riz) - film

Tokaido (le train le plus rapide du monde) - film

INVITATION CORDIALE À TOUS

Entrée gratuite

Les programmes détaillés de ce voyage peuvent être obtenus auprès des agences **MARTI** Berne - Bienne

ACS

Auderset-Dubois Genève

ainsi qu'auprès de nos propres agences

**VOYAGES**  
**VT**  
**TRANSPORTS S.A.**

NEUCHÂTEL, Fbg de l'Hôpital 5 — Tél. (038) 5 80 44


LA CHAUX-DE-FONDS, av. Léopold-Robert 62 — Tél. (039) 3 27 03

BIENNE, rue Centrale 22 — Tél. (032) 2 51 98

nouveaux  
**Charme + Chic**



Offrez-vous  
«un petit quelque chose»  
de nouveau...  
elle est si ravissante notre lingerie  
mouchetée  
et follement avantageuse!

 **Soutien-gorge NYLON**  
B-cup bonnets 3/4  
doublés mousse  
bretelles élastiques  
fond blanc moucheté rouge  
et bleu  
tailles 70-85 **6.-**

**Gaine-culotte LYCRA**  
assortie au soutien-gorge  
jarretelles velvet amovibles  
tailles 60-75 **7.-**



**MARCHÉS MIGROS**

Garage des Montagnes  
107, avenue Léopold-Robert  
LA CHAUX-DE-FONDS  
Téléphone (039) 2 26 83



OCCASIONS  
GARANTIES  
REVISÉES

|              |      |           |
|--------------|------|-----------|
| DS 19        | 1965 | 7200.-    |
| DS 19        | 1964 | 3950.-    |
| ID 19        | 1965 | 6750.-    |
| ID Break     | 1964 | 5950.-    |
| ID 19        | 1963 | 4500.-    |
| ID 19        | 1964 | 3950.-    |
| ID 19        | 1962 | 2850.-    |
| ID 19        | 1961 | 2850.-    |
| ID 19        | 1960 | 1950.-    |
| 3 CV Break   | 1965 | 3500.-    |
| 3 CV AZAM    | 1965 | 3500.-    |
| 2 CV         | 1963 | 2300.-    |
| 2 CV         | 1960 | 1200.-    |
| PANHARD      | 1962 | 1750.-    |
| VW           | 1959 | 1350.-    |
| AUDI 80      | 1966 | 5950.-    |
| GLAS 1300 GT | 1967 | état neuf |

Toutes nos voitures sont ven-  
dues expertisées et avec garan-  
tie légale.

TU 106/54 f



**COMBIEN PLUS FACILE  
ET PLUS ROBUSTE**

Coud 2 à 3 fois plus vite. Grâce à son réduc-  
teur de vitesse, vous augmentez de 5 fois  
sa puissance. Une garantie totale de 5 ans.  
5 modèles à choix, du modèle Rotary à  
Fr. 490.- au modèle automatique à Fr. 848.-.  
Grandes facilités de paiement.

Vente - Echange de toutes marques - Loca-  
tion-vente. Demandez la documentation :

**A. GREZET**

Seyon 24 a, NEUCHÂTEL, tél. (038) 5 50 31  
Dépositaires : Au Vieux Moutier, Le Locle  
R. Denéraz, Parc 31 b  
La Chaux-de-Fonds

**Distinction...**

**MEUBLES**  
*J. Skrabal S.A.*  
PESEUX (NE) Grand-Rue 38 Tél. (038) 8 13 33  
NEUCHÂTEL Pbg du Lac 31 Tél. (038) 4 06 65

A vendre à Renan, près La Chaux-de-  
Fonds, une

**maison de 5 logements**

avec un grand atelier et une grande cave,  
chauffage au mazout, terrain 1400 m<sup>2</sup>.  
Prix : Fr. 180 000.-

Ecrire sous chiffre H 9972 Q, à Publicitas  
S.A., 4001 Bâle.

● **CINÉMAS** ●

**CORSO** Tél. 2 25 50

20 h 30  
18 ans

Le plus grand film de Vadim  
Jane Fonda, Peter Mc Enery, Michel Piccoli  
**LA CURÉE**

Jamais d'érotisme bas, dans une histoire  
qui pourtant n'est imprégnée que de cela

**EDEN** Tél. 2 18 53

20 h 30  
18 ans

Dernier jour  
Un nouveau western sanguinaire...  
Explosif de la première à la dernière image  
**NAVAJO JOE**

Panavision-Technicolor Parlé français  
Burt Reynolds, Fernando Rey, Aldo Sanbrell

**PLAZA** Tél. 2 21 23

20 h 30  
16 ans

Mireille Darc, Claudio Brook  
**LA BLONDE DE PÉKIN**

(D'après le roman de James Hadley Chase)  
La deuxième réussite, pètrie d'humour, de notre  
talentueux réalisateur suisse Nicolas Gessner

**RITZ** Tél. 2 93 93

20 h 30

Dernier jour - 12 ans  
En grande réédition En couleurs  
Le film attendu avec impatience  
par tous ceux qui ont aimé « Sissi »

**SISSI IMPÉRATRICE**  
Avec Romy Schneider, Karlheinz Boehm  
Un tableau lumineux d'une époque étincelante !

**SCALA** Tél. 2 22 01

20 h 30

Prolongation Deuxième semaine

**BONNIE AND CLYDE**

Le film aux deux Oscars 1968

Parlé français 18 ans Technicolor



VILLE DE LA CHAUX-DE-FONDS

Pour compléter ses collections, le

**MUSÉE D'HISTOIRE**

recevrait volontiers, ou achèterait éventuellement

**Jouets d'enfants**

et

**Soldats de plomb**

Epoque 1800-1900

S'adresser au conservateur M. Tell Jacot  
Téléphones (039) 2 26 61 - 2 26 69

Entreprise industrielle de La Chaux-  
de-Fonds, d'importance moyenne, cher-  
che pour entrée immédiate

**ingénieur ou  
ingénieur-technicien**

diplômé en mécanique ou en électro-  
technique, en vue d'assumer la direc-  
tion technique. Connaissances en élec-  
tronique souhaitées.

Le poste conviendrait particulièrement  
à une personne méthodique, attirée  
par les questions de production et, si  
possible, ayant déjà une certaine expé-  
rience.

Faire offres de service manuscrites  
avec curriculum vitae et prétentions  
de salaire, et en joignant copies de  
certificats et photo, sous chiffre AL  
18235, au bureau de L'Impartial.

**Connaissez-vous  
déjà le  
Crédit Renco?**

Non! C'est alors le moment.  
Nous accordons notre con-  
fiance aux personnes «de con-  
fiance». Depuis des années,  
des milliers de clients font  
appel à nos services.  
Plus rapidement, plus discrète-  
ment, plus avantageusement,  
nous mettons à votre dispo-  
sition

**l'argent comptant**

dont vous avez besoin.  
Téléphonez-nous, écrivez-nous  
ou passez à nos bureaux.

**Crédit Renco S.A.**

1211 Genève, Place Longemalle 16  
Bureaux ouverts jusqu'à 18 h. 45.

Nom \_\_\_\_\_  
Rue \_\_\_\_\_  
Lieu III 337

**Attention!**

Utilisez le service express:  
Téléphone 022 24 63 53

MERCREDI

IMPAR-TV

IMPAR-TV

SUISSE ROMANDE

- 17.00 Le 5 à 6 des jeunes
18.30 Téléjournal
18.35 Affaires publiques
19.00 Trois petits tours et puis s'en vont
19.05 Bob Morane
19.40 Téléjournal
20.00 Carrefour
20.25 Dossier secret
22.00 Mélange au singulier
22.40 Téléjournal
22.50 Programmes selon annonce

FRANCE I

- 12.30 Flash-actualités
12.35 Variétés et télé-service
13.00 Télé-midi
13.15 Télé-service
13.25 Bourse
18.25 Actualités
18.30 Contact
18.35 Courte mémoire
18.50 Actualité musicale
19.20 Filopat et Patafil
19.25 Actualités régionales
19.40 Vive la vie!

FRANCE II

- 19.40 Télé-soir
19.55 Téléports
20.00 Nos amies les bêtes
20.30 Football
22.15 Quelque chose d'autre

SUISSE ALÉMANIQUE

- 16.15 Magazine féminin. 17.00 L'heure enfantine. 18.15 Télévision scolaire. 18.44 Fin de journée. 18.55 Téléjournal. L'antenne. 19.25 Katy. 20.00 Téléjournal. 20.20 Magazine politique, culturel et scientifique. 21.15 Du miel pour le prince. 22.05 Téléjournal.

ALLEMAGNE I

- 16.40 Téléjournal. 16.45 Swing-In. 18.00 Téléjournal. 18.05 Programmes régionaux. 20.00 Téléjournal. Météo. 20.15 Toute une vie d'étude. 21.00 Le Tribunal TV siège. Deuxième journée des débats improvisés sur une usurpation d'identité. 22.50 Téléjournal. Commentaires. Météo. 23.10 Avant Mexico.

ALLEMAGNE II

- 17.45 Informations. Météo. 17.50 Plaque tournante. 18.15 Le pigeon voyageur. 18.50 Meurtre sur le ring. 19.27 Météo. Informations. Actualités. 20.00 La Tchécoslovaquie présente ses vedettes. 21.00 Solness le constructeur, télépièce. 22.50 Informations. Météo. Actualités.

CARREFOUR Classes mixtes

Ce sujet, qui traite du problème de classes mixtes dans les écoles secondaires, a été tourné à la fois dans le canton de Neuchâtel et le canton de Fribourg afin d'avoir les deux aspects du problème. Neuchâtel: le système des classes mixtes dans les écoles secondaires a été introduit, il y a plusieurs années à la satisfaction générale des élèves, des éducateurs et des parents.

Le 5 à 6 des jeunes

- Les aventures du baron de Montflacon
Grâce au mot magique, les jeunes téléspectateurs du « 5 à 6 des Jeunes » se retrouveront en compagnie de Bernard Haller sur une île étrange, où Irma, la tortue, Abélard, le merle des Indes, et le baron de Montflacon se demandent pourquoi les palmiers fument...
Les enfants du monde: les enfants japonais
Le but de cette série, imaginée par Jacqueline Veuve, est de faire prendre connaissance aux jeunes

téléspectateurs romands que, s'ils étaient nés à l'autre bout du monde, leur mode de vie, leurs coutumes, leurs occupations, leurs distractions même seraient différentes. Aujourd'hui, ils découvriront les enfants du « Pays du Soleil levant ».
Les cadets de la forêt: l'île hantée
Les cadets se transforment en détectives afin de découvrir quel est le mystère qui plane sur « l'île de l'esprit qui se lamente »...

Dossier secret

Après avoir écrit un roman, « Mr. Arkadin », Orson Welles entreprit, en 1955, d'en faire un film, « Dossier secret » (Confidential Report), pour lequel il trouva un producteur français et des techniciens italiens et français. On y vit sa troisième femme, Paola Mori, comtesse de Cifagio. Les prises de vues durèrent huit mois, en Espagne, en Italie, en Allemagne et en France. Mais une fois encore le montage échappa à Welles et les coupures furent très nombreuses. Dans ce film, Welles montre une fois de plus un potentat de classe internationale, Mr. Arkadin — dont on sait qu'il fut inspiré à Welles par un « homologue » de Basil Zaharoff —, que le mystère entoure. Une fois de plus, il faudra que des tiers se livrent à une véritable enquête policière pour que soit levé le voile qui dissimule les origines criminelles de l'immense fortune du personnage. Une fois de plus, la volonté de puissance brisera l'aventurier qu'il a chargé de faire

disparaître les traces de son passé. Une fois de plus l'univers artificiel du héros s'écroule et le suicide, cette fois, est la seule conclusion décente. (TV romande)



Orson Welles.

Horizontalement. — 1. Il n'y a que les cochons pour les donner. Ils servent dans l'artillerie. Essai l'estimait beaucoup. 2. Homme d'étude. Classai par catégories. Bien connue de ceux qui cassent la croûte. 3. Chose que l'octogénaire ne peut pas faire. Pendant une grande période. 4. Note. On les écrit dans la marge. Prive de son dû. 5. Sur la portée. Préposition. Fatigué. Possessif. 6. Pronom personnel. Place. Préposition. Elle oblige à faire des pieds et des mains. 7. Ferait un changement. Prénom masculin. 8. D'un auxiliaire. Quand ils sont, par hasard, des œuvres de beauté, ils passent sans effort à la postérité. Amoncellement. Abimera. Verticalement. — Eau prisonnière. Comme une route sans aspérités. 2. La nature ne les a pas favorisés. 3. Supplice. Article. 4. On peut dire que c'est un fanatique. C'est le vieillard heureux qui redevint jeune homme et qui put, de nouveau, croquer plus d'une pomme. 5. Des chauffe-lait. Aperçu. 6. Lettre

grecque. Possessif. 7. Préposition. Ce qu'il ne faut pas faire. 8. Canton à l'est de la France. 9. Façon de parler. Quand on est d'accord. 10. Département français. Pièges. 11. Vêtement d'hiver. 12. Points de vue remarquables. Cours d'eau. 13. D'un auxiliaire. Possessif. 14. Se met en demeure. 15. Opéra comique de Planquette. Héros danois. 16. Possessif. Se trouvera.

SOLUTION DU PROBLEME PRÉCEDENT

Horizontalement. — 1. Maris; Alban; bâta. 2. Ovale; noir; olim. 3. Le; suicide; exige. 4. Elu; lai; Osa; ges; es. 5. Cité; Eon; tour. 6. Un; grand; courage. 7. Levain; étant; nus. 8. Esules; sûres; git. Verticalement. — 1. Molécule. 2. Avenlines. 3. Ra; ut; vu. 4. Ils; égal. 5. Seul; rie. 6. Ia; ans. 7. Ancien. 8. Loi; odes. 9. Bidon; tu. 10. Ares; car. 11. Ne; atone. 12. Egouts. 13. Boxeur. 14. Ali; rang. 15. Tigre; gui. 16. Ames; est.

CRIMOTISÉS

Grid for the word game CRIMOTISÉS with numbers 1-16 and filled cells.

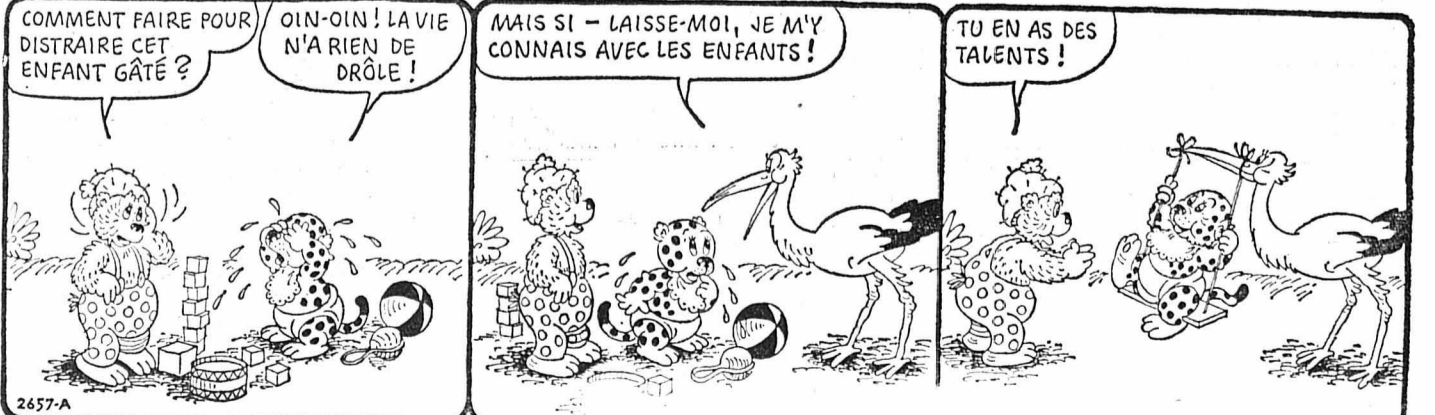
LES PIERREAFEU



Le feuilleton illustré des enfants

Petzi, Riki et Pingo

par Wilhelm HANSEN



TÉLÉVISION · POINTS DE VUES

par FREDDY LANDRY

Alena, étudiante tchécoslovaque

Après le long silence d'été, les unes après les autres, les émissions régulières réapparaissent. Et les premiers numéros sont souvent de bonne qualité. Ainsi, je me demande si Profils 68 a souvent proposé un meilleur portrait que celui de cette étudiante tchécoslovaque, surprise en Suisse par les événements d'août. La situation tchèque d'aujourd'hui donne, bien sûr, une force d'émotion exceptionnelle à ce témoignage. C'est en juillet, que l'équipe de télévision réalisa cette découverte partielle de la Suisse au travers d'Alena. Il passait bien sur son visage, alors, une certaine crainte, celle que les Russes interviennent, pas comme à Budapest (et finalement, pour le moment du moins, l'intervention russe semble moins violente qu'en Hongrie), pas par la force, car « Ils peuvent faire quelque chose de plus raffiné; c'est ce qui m'effraie le plus ». Il n'était pas possible de suivre l'émission sans y ajouter la situation actuelle. Mais ce ne sont pas ces événements qui amplifient à eux seuls l'intérêt de ce reportage. La situation ne se fût-elle pas détériorée en Tchécoslovaquie que l'émission aurait eu le même mérite. Seule notre attention se serait faite moins vive, ce qui aurait été injuste. Le principe de tous ces portraits est fort simple: un long témoignage verbal, sous forme d'entretien avec un journaliste, parfois de monologue; les images de la vie quotidienne, des gens au cours de leurs occupations et de leurs loisirs; un montage plus ou moins subtil qui accorde l'image et le texte directement, ou superpose d'autres mots à certaines images, l'un ayant l'ambition d'é-

clairer l'autre. Le visage, alors, et presque toujours, devient lui-même spectacle, où nous allons traquer d'infinies nuances. Et, devant une caméra de télévision, pas de grimaces, sauf celles volontairement fournies par les cabotins: on tente d'y donner une image extérieure de ce que l'on est ou croit être à l'intérieur. L'idée plus originale du réalisateur J.-C. Deschamps et de Gérard Mury fut de retourner la situation. Alena se vit transformée d'interrogée en interrogatrice. C'est, paraît-il, elle qui choisit comment elle voulait découvrir la Suisse romande. C'est elle qui se met à poser des questions. Ici, il faut soulever un point obscur: avouons nous vu toutes les personnes rencontrées par Alena au cours du tournage de l'émission ou certains entretiens ont-ils disparu au montage; et si oui, avec l'autorisation d'Alena? Car le portrait intérieur serait faussé si un montage était intervenu sans l'accord du « modèle ». Nous aurons ainsi vu quelque chose d'original qui n'était ni la Suisse romande, ni une jeune et belle étudiante tchèque, mais une sorte de dialogue au travers des uns et de l'une sur deux modes de vie, sur deux formes de société, sur le regard que l'une porte sur les autres, au nom de sa curiosité, au nom de ses idées reçues, qui sont rares, par exemple sur la Suisse en général, avec le fromage, les montres, les vaches, les montagnes... et Durrenmatt et Frisch. Si chacun procédait ainsi pour peindre chaque portrait, la télévision deviendrait-elle miraculeusement toujours bonne? Hélas, non: il faut un modèle vraiment vivant, il faut une équipe en forme (rarement Mury fut meilleur), il faut un réalisateur simple, humble et attentif; J.-C. Deschamps le fut admirablement. Et cette sommation s'effectue rarement... F. L.

IMPAR-RADIO

MERCREDI

SOTTENS: 12.05 Au carillon de midi. 12.25 Stop mystère. 12.35 10-20-50-100! 12.45 Informations. 13.00 Stop mystère. 13.10 Les nouveautés du disque. 13.30 Musique sans parole. 14.00 Informations. 14.05 Réalités. 14.30 La terre est ronde. 15.00 Informations. 15.05 Concert chez soi. 16.00 Informations. 16.05 Le rendez-vous de 16 heures. 17.00 Informations. 17.05 Jeunesse-Club. 18.00 Informations. 18.05 Le micro dans la vie. 18.45 Sports. 18.55 Roulez sur l'or! 19.00 Le miroir du monde. 19.30 La situation nationale. 19.35 Bonsoir les enfants! 19.40 Signes particuliers. 20.00 Magazine 68. 20.20 Ce soir nous écouterons. 20.30 Les Concerts de Genève. 22.30 Informations. 22.35 La semaine littéraire. 23.00 Harmonies du soir. 23.25 Miroir-dernière. 23.30 Hymne national. 2e Programme: 12.00 Midi-musique. 14.00 Musik am Nachmittag. 17.00 Musica di fine pomeriggio. 18.00 Jeunesse-Club. 19.00 Emission d'ensemble. Per i lavoratori italiani in Svizzera. 20.00 Vingt-quatre heures de la vie du monde. 20.15 Disques. 20.30 Les sentiers de la poésie. 21.00 Reportages sportifs. 22.15 Plaisanterie musicale. 22.30 Optique de la chanson. 23.00 Hymne national. BEROMUNSTER: Informations-flash à 12.30, 15.00, 16.00, 23.25 — 12.40 Rendez-vous de midi. 14.00 Magazine féminin. 14.30 Jeunes solistes. 15.05 Marches. 15.30 Chansons, jodels, danses et marches. 16.05 Pour les jeunes. 17.30 Disques. 18.00 Informations. Météo. Actualités. 18.15 Radio-jeunesse. 19.00 Sports. Communiqués. 19.15 Informations. Actualités. 20.00-20.15 Emissions en romanche. 20.00 Pages de Joh. Strauss. 20.15 Il y a cent ans. 20.45 Sur ondes moyennes. Reportages partiels des matchs de football Zurich-

Copenhague et Lugano-Barcelone. 20.45 Sur ondes courtes. Concert. Divertissement populaire. 22.00 Disques. 22.15 Informations. Commentaires. Revue de presse. 22.30 Entrons dans la danse. 23.25 Informations. Météo. MONTE-CENERI: Informations-flash à 14.00, 16.00, 18.00, 22.00. — 12.30 Informations. Actualités. Revue de presse. 13.00 Club du disque. 13.20 Le Maître de Chapelle. 13.45 Disques. 14.10 Radio 2-4. 16.05 Sept jours et sept notes. 17.00 Radio-jeunesse. 18.05 Compositeurs suisses. 18.30 Café-concert. 18.45 Chronique de la Suisse italienne. 19.00 Accordéon. 19.15 Informations. Actualités. 19.45 Mélodies et chansons. 20.00 Valentine, Robes et Manteaux. 20.45 Horizons tessinois. 21.15 Intermède. 21.30 Actualités sportives. 22.30 Orchestres variés. 23.00 Informations. Actualités. 23.20 Prélude. 23.30 Reflets suisses. JEUDI SOTTENS: 6.10 Bonjour à tous! 6.15 Informations. 6.30, 7.45 Roulez sur l'or! 7.15 Miroir-première. 7.25 Le bonjour de Colette Jean. 8.00 Informations. 9.00 Informations. 9.05 Les souris dansent. 10.00 Informations. 11.00 Informations. 11.05 Demandez le programme! 12.00 Informations. BEROMUNSTER: Informations-flash à 6.15, 7.00, 8.00, 10.00, 11.00. — 6.10 Bonjour. 6.20 Musique. 7.10 Auto-Radio. 8.30 Les Stamitz père et fils. 9.00 Piccadilly. 10.05 Danses valaisannes. 10.20 Radiocolaire. 10.50 Musique pour luth. 11.05 Compositeurs nordiques. 12.00 Piano. MONTE-CENERI: Informations-flash à 5.30, 6.30, 7.15, 8.00, 10.00. — 5.25 Météo. 5.35 Concert. 6.43 Petit billard. 7.00 Musique variée. 8.45 Grande Fantaisie. 9.00 Radio-matin. 12.00 Musique variée.

**MANTEAUX FOURRURE**  
 PETILLANTS  
 DE JEUNESSE  
 KID LEGS  
 Fr. 450.—  
 SEULEMENT

*Canton*  
 LA CHAUX-DE-FONDS

**COLLECTION**  
 20 ANS  
 MANTEAU  
 FOURRURE  
 Fr. 425.—  
 SEULEMENT

*Canton*  
 LA CHAUX-DE-FONDS

**PIMPANTE JEUNESSE**  
 MANTEAU  
 FOURRURE  
 AGNEAUX  
 Fr. 1250.—  
 SEULEMENT

*Canton*  
 LA CHAUX-DE-FONDS

**« JEUNESSE »**  
 MANTEAU  
 FOURRURE  
 KID GRIS  
 TAILLE ETRANGLEE  
 Fr. 510.—  
 SEULEMENT

*Canton*  
 LA CHAUX-DE-FONDS

**le champion des lessives coop.**

paquet standard pour toutes les machines à laver. baisse de prix à **2.20**

seau Teddymat pour la grande lessive. baisse de prix à **8.20**

paquet géant pour ceux qui savent compter. baisse de prix à **15.50** avec ristourne

**Teddymat**  
 Le « blanc » n'est plus une performance, c'est une évidence. Nous avons baissé les prix... c'est ce qui compte!

**chaussures mini prix**

9, RUE NEUVE, LA CHAUX-DE-FONDS

anciennement Chaussures

Chaussure-Coop



**Chaussures Cendrillon**

se présente dans un cadre nouveau:

moderne par son style,  
 moderne par sa formule...  
 qui est de vendre au prix le plus avantageux!

**Meubles de bureau**

Armoires à store, bureaux minitre en chêne et en fer, banques chêne, tables de dactylo, chaises de bureau, sont à vendre.

Roger Ferner, Parc 89, tél. (039) 2 23 67.

**Une affaire**

1 divan-lit, 90 x 190 cm., 1 protège-matelas, 1 matelas à ressorts (garanti 10 ans), 1 duvet léger et chaud, 1 oreiller, 1 couverture laine, 2 draps coton extra.  
 Les 8 pièces: 235 fr.  
 G. Kurth, 1038 Bercher, tél. 021/81 82 19

**MÉDECIN-DENTISTE**

cherche APPARTEMENT de 3 1/2 pièces, tout confort, centre ville, à partir du 1er décembre 1968.

Faire offres sous chiffre RD 18358, au bureau de L'Impartial.

Nous cherchons à acheter à La Chaux-de-Fonds petite

**maison locative**

mi-confort.

Prière de faire offres sous chiffre JI 18480 au bureau de L'Impartial.

**Etabli-layette ou commode-layette**

pour horloger est cherché à acheter. Faire offres sous chiffre WD 18396, au bureau de L'Impartial.

**DAIM**

pour le nettoyage envoyez à la maison spécialisée. Veste: Fr. 20.—, manteau: Fr. 23.—.

PRODAIM  
 1844 VILLENEUVE  
 Tél. (021) 60 15 46

**Mélanges**

**A LOUER**

belle chambre meublée à 2 lits, bien chauffée, part à la salle de bain. - Tél. (039) 2 97 68.

**Offres d'emplois**

PORTEURS (SES) sont recherchés(es) pour hebdomadaire (av. Léopold-Robert). - Tél. (039) 3 33 83.

**Demandes d'emplois**

JEUNE DAME garderait enfants. — S'adresser au bureau de L'Impartial. 18461

**Chambres à louer**

CHAMBRE indépendante à louer à monsieur sérieux, part à la salle de bain, chauffage central. Tél. dès 19 h. au (039) 2 34 58.

CHAMBRE à louer indépendante, libre tout de suite. — Tél. (039) 2 84 59, de 12 h. à 13 h. et le soir.

**A vendre d'occasion**

A VENDRE cuisinière à gaz, état de neuf. — Tél. (039) 3 21 36.

A VENDRE cuisinière à gaz 3 feux et 1 four. — Rue des Fleurs 26, 2e étage droite, dès 18 h.

A VENDRE poussette Peg en parfait état. Fr. 90.—, Tél. (039) 3 23 53, de 18 h. à 20 h.



**Terrain à vendre au Point-du-Jour**

Belle situation. Terrain de 7189 m2.

CHARLES BERSET  
 gérant d'immeubles  
 rue Jardinière 87  
 tél. (039) 2 98 22

**A nos abonnés**

Nous prions instamment nos abonnés de vouloir bien utiliser le bulletin de versement encarté dans l'édition de ce jour.  
 Au moyen de cet imprimé, les intéressés pourront régler leur souscription sans frais d'ici au 10 octobre 1968.

**L'IMPARTIAL**

1 mois Fr. 4.60 6 mois Fr. 26.25  
 3 mois Fr. 13.25 12 mois Fr. 52.—  
 Chèques postaux 23-325, ou à nos caisses.

**PIANO MÉCANIQUE**

est cherché à acheter.

Faire offres sous chiffre LB 18399, au bureau de L'Impartial.

Place stable est offerte à premier

**COIFFEUR pour messieurs**

capable. Entrée tout de suite ou à convenir.  
 Faire offres à COIFFURE MINERVA, Maurice Nicolet, av. Léopold-Robert 66, La Chaux-de-Fonds, tél. (039) 3 41 12.

**NOUVEAU**

La nouvelle **TURISSA** Husqvarna tellement supérieure

**Combien plus facile et plus robuste**

Coud 2 ou 3 fois plus vite. Grâce à son réducteur de vitesse, vous augmentez de 5 fois sa puissance. Une garantie totale de 5 ans. 5 modèles au choix, du modèle Rotary à Fr. 490.— au modèle automatique à Fr. 848.—. Grandes facilités de paiement. Vente - Echange de toutes marques - Location-vente.

Demandez la documentation chez : **A. GREZET**

Rue du Seyon 24 a NEUCHÂTEL Téléphone (038) 5 50 31

DEPOSITAIRES : Le Locle AU VIEUX MOUTIER  
 La Chaux-de-Fonds R. Denéréaz, Parc 31 bis

• CHRONIQUE HORLOGÈRE • CHRONIQUE HORLOGÈRE •

Vers la réorganisation de l'industrie suisse de la pierre d'horlogerie

L'industrie de la pierre d'horlogerie est une activité économique relativement peu connue en dehors des milieux intéressés. Pourtant, elle tient une place importante dans la fabrication de la montre mécanique. La pierre contribue à la bonne marche du garde-temps et prolonge sa longévité. Une montre de qualité contient généralement entre 17 et 21 pierres, qui sont toutes fonctionnelles. Leurs propriétés mécaniques sont utilisées pour diminuer l'usure et le frottement. Deux exemples : l'échappement ou l'assortiment fait progresser 432.000 fois le rouage en 24 heures ; en six ans, cela représente un milliard de pulsations, soit le quadruple des battements du cœur humain. La vitesse de l'oscillation du balancier égale celle d'une roue de locomotive lancée à 90 km. à l'heure. L'utilisation de la pierre aux points de friction autorise de telles performances durant de très nombreuses années.

Les pierres d'horlogerie se divisent en trois catégories selon leur fonction :

■ Les pierres à trou constituent les paliers des pivots des axes du rouage et de l'échappement. On en compte deux par mobile ou roue. Elles sont percées et montent sur une face une certaine creusure, qui fait fonction d'huilier.

■ Les pierres de contrepivot se distinguent exclusivement des précédentes par l'absence du trou et de la creusure ; elles servent de butée pour protéger les pivots délicats des axes des mobiles (balanciers, ancre).

■ Les levées et ellipses sont utilisées aux points de friction de l'échappement à ancre, dont sont munies les montres de qualité.

Le nombre des sortes de pierres est toutefois beaucoup plus considérable si l'on retient l'épaisseur, le diamètre, la grandeur du trou, etc. ; on en rencontrera jusqu'à 2000 variétés. Leur dimension est très petite ; un dé à coudre normal, par exemple, peut en contenir des dizaines de milliers. La fabrication de la pierre d'horlogerie se range parmi les industries de miniaturisation ; les tolérances généralement appliquées sont de l'ordre de 1-1000 de mm. Cette industrie demande de hautes exigences techniques. En effet, les pierres d'horlogerie ne peuvent être taillées. Elles doivent être traitées par usure avec des outils en diamant et polies à l'aide de pâte de diamant. La qualité d'une pierre dépend surtout de la précision de ses dimensions géométriques et de la qualité du polissage, défauts de l'absence d'égrisures, de défaits de matière et de raies de surface.

FABRICATION DE LA PIERRE BRUTE SYNTHÉTIQUE

L'usinage des pierres d'horlogerie se fait à partir de boules issues de la synthèse du corindon ou rubis synthétique, qui a exactement les mêmes propriétés et composition que le rubis naturel, mais avec moins d'impuretés. La pierre brute s'obtient par traitement chimique et thermique de l'oxyde d'alumine. On produit ainsi le saphir blanc. Une adjonction d'oxyde de chrome le rend rouge et donne le rubis. Des corindons vert, bleu (saphir) etc. sont également fabriqués sans que soient modifiées leurs propriétés pour l'horlogerie, qui sont leur dureté, leur faible coefficient de frottement et leur grande résistance à l'usure. Un autre type de pierre synthétique est le spinelle. Il est fabriqué à partir de l'alumine et de l'oxyde de magnésium et n'est utilisé que pour des levées d'ancre de qualité inférieure.

La pierre brute est produite en Suisse par trois maisons. L'ensemble de la production destinée à l'horlogerie représente plus des 3/4 du total produit dans le monde occidental, estimé à 13-15 millions de carats par mois (1 carat = 0,2 gramme). Le restant provient de deux fabriques françaises.

La principale fabrique de notre pays est sise dans le canton de Fribourg. Elle a mis 46 tonnes de pierres synthétiques sur le marché, en 1967. Elle a été reprise en 1962 par des pierristes réunis dans Technirubis SA et par la Société Générale de l'Horlogerie Suisse SA ASUAG, à Bienne. Les associations des manufactures et des fabricants de pierres participent également au capital-actions. Ce rachat avait été réalisé dans le but d'amorcer la réorganisation de l'industrie de la pierre par une concentration verticale à partir de la matière première, à savoir le rubis synthétique.

DU BRUT A LA PIERRE D'HORLOGERIE

La fabrication de la pierre d'horlogerie comporte un très grand nombre d'opérations qui souvent ne sont pas réalisées par les mêmes entreprises, mais par des ateliers spécialisés ou dessous-traitants. Les boules ou semi-boules de rubis synthétique, pesant jusqu'à 800 carats, sont tout d'abord soumises aux premières opérations de subdivision, dénommées préparation. Cette activité comprend divers stades, dont le sciage de carrelés, l'arrondissement et la mise à l'épaisseur désirée (vérifiage). Le produit issu du prétraitement présente la forme d'une très petite rondelle. Il s'agit d'une matière semi-ouvrée, servant généralement de produit de base aux pierristes pour la fabrication du produit terminé. Toute cette sphère d'activité s'appelle terminage et englobe, selon l'ordre technique de production, les opérations suivantes : le perçage du trou, son grandissage aux dimensions demandées, le tournage concentrique autour du trou, le creusage de l'huilier (excavation concentrique autour du trou), le biseautage donnant à la pierre la forme extérieure désirée, l'oliage ou bombage du trou cylindrique, puis finalement le polissage et le visitage ou contrôle final. La plupart de ces phases de la production sont réalisées par des moyens automatiques. On relèvera que le perçage, qui revêt une haute im-

portance dans la fabrication de la pierre, exige encore à l'heure actuelle une main-d'œuvre fort nombreuse, ce qui amena peu à peu un large déplacement de cette opération en Italie. Toutefois, au vu des derniers développements de la recherche, une solution industrielle pour l'automatiser semble avoir été trouvée ; les résultats obtenus récemment dans la mise au point d'un système de perçage par LASER permettent d'espérer, à court terme, une application industrielle. Une centrale de perçage pour utiliser cette nouvelle technique, vient d'être fondée sous la raison sociale Laser Jewel SA, qui intéresse des industriels de la pierre, l'ASUAG et la Fédération horlogère.

PRODUCTION DE LA PIERRE D'HORLOGERIE EN SUISSE

Selon le registre des entreprises horlogères arrêté au 31. 12. 1967 et publié par la Section de l'industrie horlogère du DFEF, 90 entreprises sont inscrites comme fabricants de pierres d'horlogerie. De plus, 31 entreprises effectuent le prétraitement et le sciage de pierres, 106 le perçage, 29 le grandissage et 57 le façonnage de pierres (tournage, creusage, oliage, polissage et visitage). Ces maisons sont domiciliées pour la plupart dans les cantons de Berne, Neuchâtel et Vaud. On en rencontre cependant quelques-unes dans les cantons du Tessin, de Bâle-Campagne, de Soleure et de Fribourg.

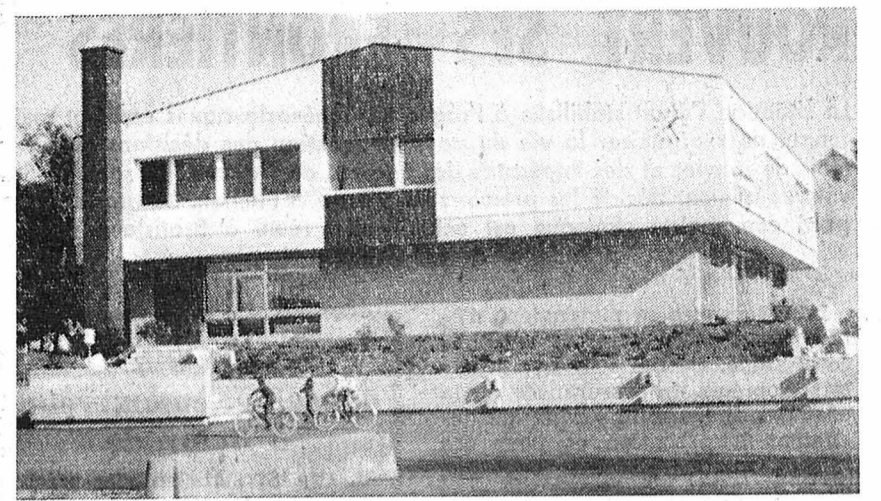
L'importance de l'industrie suisse de la pierre est diverse selon les diffé-

rentes opérations considérées et les deux catégories de montres retenues, ancre et roskopf. Les maisons fabriquant la pierre à trou, ont vendu en 1967 environ 700 millions de pierres, dont 600 millions destinés à l'industrie horlogère suisse. Les importations, presque uniquement d'Italie, se sont élevées durant la même période à 200 millions de pierres à trou ou environ 25 % de la consommation suisse totale de pierres. Actuellement par exemple, la production roskopf seule est tributaire de la pierre italienne à raison de 70 %. Concernant le trafic de perfectionnement sur pierres suisses, le perçage en particulier, les pierristes suisses ont eu recours aux spécialistes italiens pour près de 300 millions de pierres en 1967, ce qui signifie que la moitié environ du perçage est demandée à des maisons italiennes.

La grande dispersion des entreprises, l'importance des importations de pierres italiennes, ainsi que le développement du perçage en Italie posent de graves problèmes à l'industrie suisse de la pierre. Le très bas prix des pierres italiennes et du perçage italien ont placé l'industrie suisse de la pierre en face d'un problème grave de vente. Vu la surproduction, la pratique de la sous-enchère est devenue courante, créant chez maintes entreprises suisses des situations financières précaires. Comme la pierre est une partie importante du mouvement de la montre, la Société Générale de l'Horlogerie Suisse SA ASUAG, contrôlant déjà la fabrication des ébauches, des assortiments, des balanciers et des spiraux, a été amenée, conformément à ses statuts, à rechercher un assainissement de cette branche d'industrie. Elle est encouragée dans cette voie par les autorités et surtout par de nombreuses maisons sérieuses de la branche, qui se sont d'ores et déjà déclarées prêtes à faire le sacrifice de leur individualité en faveur du bien supérieur de la communauté. En effet, tous espèrent qu'une concentration contribuera efficacement à l'assainissement désiré et hautement nécessaire.

• LA VIE JURASSIENNE •

Le nouveau bâtiment scolaire de Miécourt



Depuis une dizaine d'années, la nécessité de la construction d'un nouveau collège se faisait sentir à Miécourt. De 1956 à 1963, une commission a étudié diverses solutions mais elles n'ont jamais trouvé l'approbation des contribuables. Enfin, un concours d'architecture restreint a désigné M. Roland Studer pour l'élaboration des plans. L'architecte et l'ingénieur, M. Hess, ont tout d'abord dû résoudre le problème posé par les eaux de fond qui se trouvent en permanence sur la parcelle. Après la décision favorable prise par l'assemblée communale du 12 avril 1965, les travaux ont pu commencer l'année suivante. Le nouveau bâtiment, inauguré l'an dernier, comprend, au sous-sol, une halle de gymnastique avec les locaux annexes indispensables. La halle est surmontée par trois salles de classe au sud et deux au nord.

L'architecture, extérieure, de ligne sobre et moderne, étudiée pour s'accorder à l'architecture régionale, ne dépare pas l'ensemble de la place du village. (Texte et photo y)

SAINT-IMIER

Malaise sur la voie publique

Samedi, en fin de matinée, M. André Galleazi, de La Coudre-Neuchâtel, de passage à Saint-Imier, a été subitement pris de malaise alors qu'il se trouvait sur la Place du Marché. M. Galleazi fit une chute et se blessa à la tête.

Il fut transporté à l'Hôpital de district, au moyen de l'ambulance. (ni)

Nouveaux bacheliers

MM. Werner Kropf et Francis von Niederhausern (1re scientifique c) et Mlle Marie-Thérèse Erard (1re supérieure littéraire a), de St-Imier, tous trois étudiants au Gymnase français de Bienne, ont obtenu avec succès le certificat de maturité. Nos félicitations. (ni)

L'orage de samedi soir

Tard dans la soirée, samedi, l'orage a grondé également à St-Imier. Il a marqué son passage, de nombreux éclairs et coups de tonnerre ainsi que d'abondantes chutes de pluie, permettant ainsi, à la Suze, une fois de plus en cette année pluvieuse, de sortir de son lit, en maints endroits du vallon. (ni)

Moins de morts sur les routes bernoises

La statistique fait apparaître que 722 accidents de la circulation se sont produits dans le canton de Berne en août 1968 (480 à l'intérieur et 242 à l'extérieur des localités), faisant 463 blessés (273 à l'intérieur et 190 à l'extérieur des localités), dont 14 mortellement (3 à l'intérieur et 11 à l'extérieur).

Pendant le mois correspondant de l'année précédente, le nombre des accidents avait été de 677 (471 à l'intérieur, 206 à l'extérieur des localités). Ils avaient fait 450 blessés (291 à l'intérieur des localités), dont 23 mortellement (8 à l'intérieur, 15 à l'extérieur des localités).

Les membres de l'AMICALE DES CONTEMPORAINS 1901

sont informés du décès de leur camarade

Georges CHOPARD

L'incinération a eu lieu mardi 17 septembre 1968.

Le comité

R. M.

LE COMITÉ DU 1er AOUT

a le pénible devoir de faire part du décès de

Monsieur

Louis Brunner

membre dévoué du comité.

Pour les obsèques, se référer à l'avis de la famille.

La Maison LINDER FRÈRES Saint-Imier

a le regret de faire part du décès subit de

Monsieur

Georges LINDER

son associé durant de nombreuses années

L'enterrement sans suite aura lieu mercredi 18 septembre, à 13 h. Saint-Imier, le 14 septembre 1968.

Dans l'impossibilité de répondre à chacun personnellement, la famille de

MONSIEUR ADRIEN MUHLEHALER

profondément touchée des marques de sympathie qui lui ont été témoignées durant ces jours de pénible séparation, adresse à toutes les personnes qui l'ont entourée sa reconnaissance émue et ses sincères remerciements.

Sonvillier

Profondément touchés par les nombreuses marques de sympathie et d'amitié reçues lors de leur grand deuil

MONSIEUR CHARLES BOURQUIN MADAME ET MONSIEUR ANDRÉ GROSJEAN-SURDEZ MADAME ET MONSIEUR ÉMILE SURDEZ AINSI QUE LES FAMILLES PARENTES ET ALLIÉES

remercient sincèrement toutes les personnes qui les ont entourés par leur présence, leurs messages et leurs envois de fleurs, et les prient de trouver ici l'expression de leur vive reconnaissance.

Sonvillier, septembre 1968.

LA SOCIÉTÉ DU CHALET ASTER

a le pénible devoir d'annoncer le décès de

Monsieur

Louis BRUNNER

membre fondateur et président de la société,

qui a voué le meilleur de lui-même à l'œuvre pendant plus de 40 ans. Les membres et les sociétaires de l'Amicale garderont de lui un souvenir ému et reconnaissant.

Pour les obsèques, se référer à l'avis de la famille.

LA CHAUX-DE-FONDS, le 17 septembre 1968.

Le Comité.

