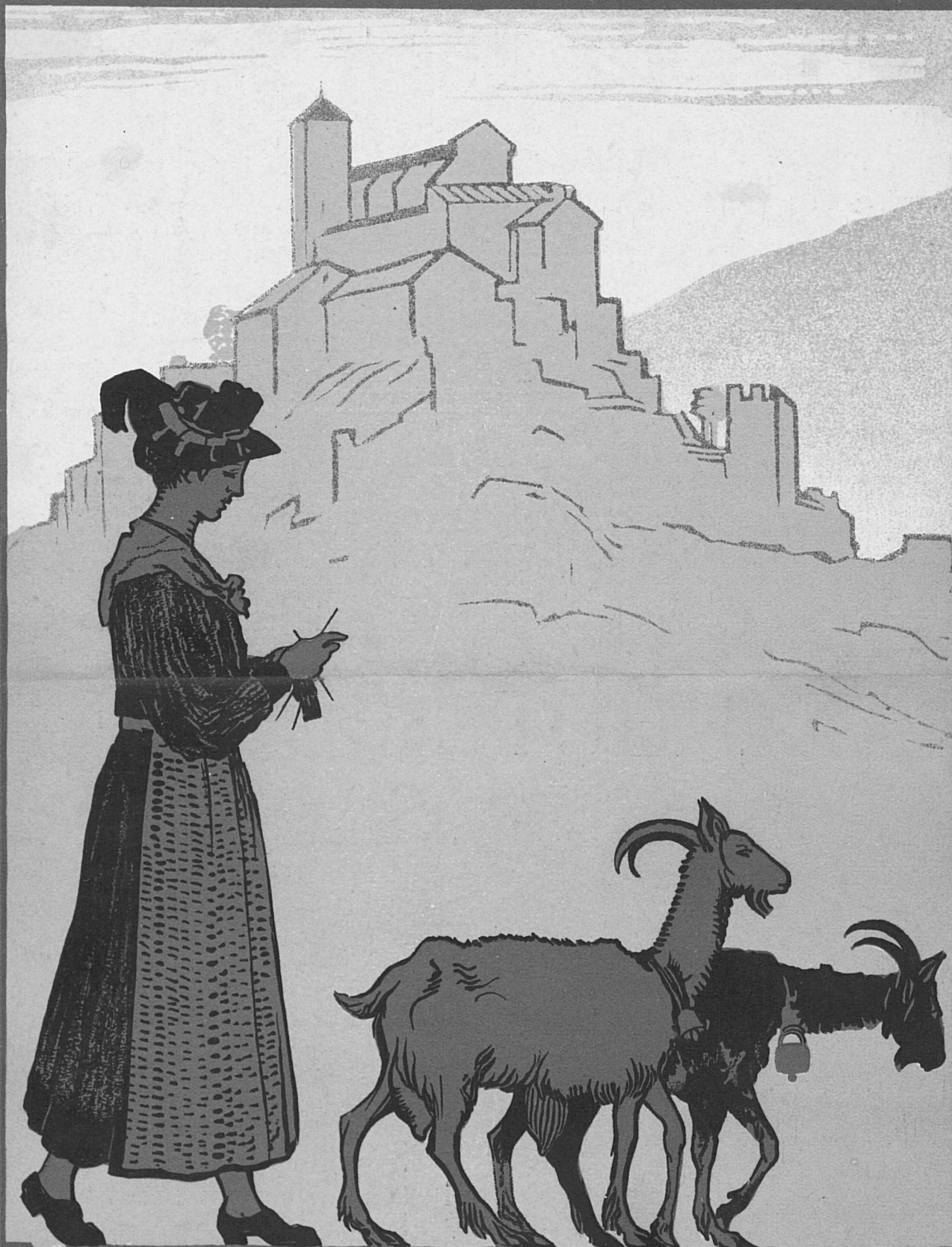
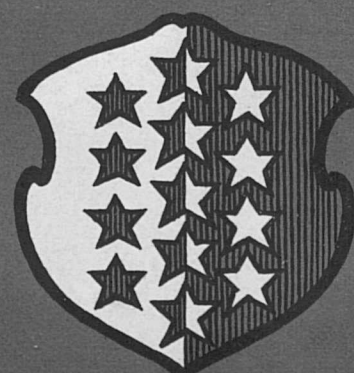


# LA VALLÉE DU RHÔNE



JOURNAL ILLUSTRÉ  
DES STATIONS DU  
**VALAIS**

· SUISSE ·



# Loèche-les-Bains Eaux thermales de 1<sup>er</sup> ordre

Climat d'altitude 1411 m.

Huit Hôtels  
et  
Cinq Etablissements  
de Bains

Prix de Pension  
de 6 à 18 fr. par jour

Saison du 15 Mai au  
30 Septembre et du 15  
Décembre au 15 Mars  
pour sports d'hiver.



Loèche-les-Bains

POSTE  
Télégraphe  
Téléphone

Pharmacie  
Trois médecins

Eglise catholique  
Chapelle protestante

Services  
français et anglais

On parvient à Loèche-les-Bains de Loèche-Souste en trois heures, par une belle et excellente route. Voitures postales, deux courses par jour dans chaque sens. Voitures particulières à tous les trains.

Les sources thermales de Loèche **sont les seules de leur espèce en Europe** qui surgissent à une pareille altitude et ce fait est un des facteurs inestimables qui contribuent pour une large part aux résultats merveilleux de la cure de Loèche.

**Maladies traitées à Loèche-les-Bains :** Rhumatisme sous toutes ses formes, Goutte, Maladies des femmes, Neurasthénie, Insomnie, etc. — **Ressources thérapeutiques :** Vingt sources d'eau chaude, avec une température de 40 à 51 degrés centigrades. Bains de vapeur. Bains d'acide carbonique. Bains électriques. Fango. Douches. Douches-massages, système d'Aix-les-Bains, donnés par un personnel expérimenté d'Aix-les-Bains.

Promenades et excursions variées. Forêts à proximité des hôtels. Ascensions importantes dans la région immédiate. Guides pour ascensions. Voitures, chevaux et mulets à disposition pour promenades et excursions. Casino. Orchestre italien, deux concerts par jour. Bals, soirées. Salon de lecture avec journaux étrangers. Deux lawn-tennis, jeux de quilles et de croquets. Cafés-Billard. Installations hydrauliques d'après les derniers perfectionnements excluant les dangers, tous risques d'épidémie, d'incendie, etc.

Pour tous renseignements ultérieurs, s'adresser à la Direction de la SOCIÉTÉ DES HOTELS ET BAINS, à Loèche-les-Bains, Valais.

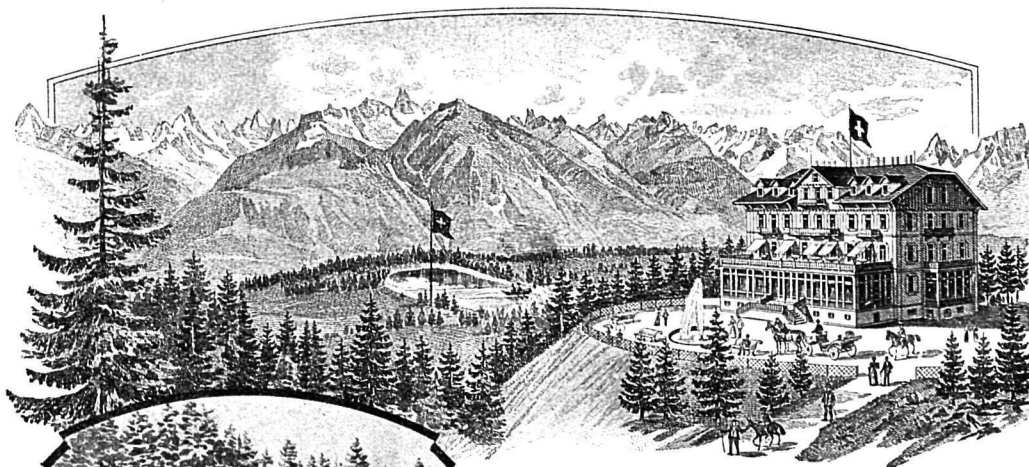
## GRAND HOTEL DU PARC

Montana  
s. Sierre

LIGNE DU SIMPLON

A côté d'une vaste forêt  
appartenant à l'Hôtel

Altitude : 1511 mètres



DÉPENDANCE  
à 50 mètres de l'Hôtel

Chauffage central  
Eclairage électrique  
Bains et Douches

CHALET St-Charles  
à 250 mètres de l'Hôtel

Chauffable Bains  
Lumière électrique  
Recommandé  
pour familles et enfants

Principale Station de Sports

Reliée par un chemin de fer funiculaire à la station  
de Sierre, sur la ligne du Simplon

Vue très étendue sur toute la chaîne des Alpes  
du Weisshorn au Mont-Blanc

Les poitrinaires ne sont pas admis

Confort moderne. Chauffage central. Lumière électrique  
Bains et Douches

Excellente eau de source dans chaque établissement

Chapelle catholique

Chapelle anglaise

L. ANTILLE, propriétaire.

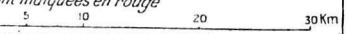
De Sierre 3 heures de voiture

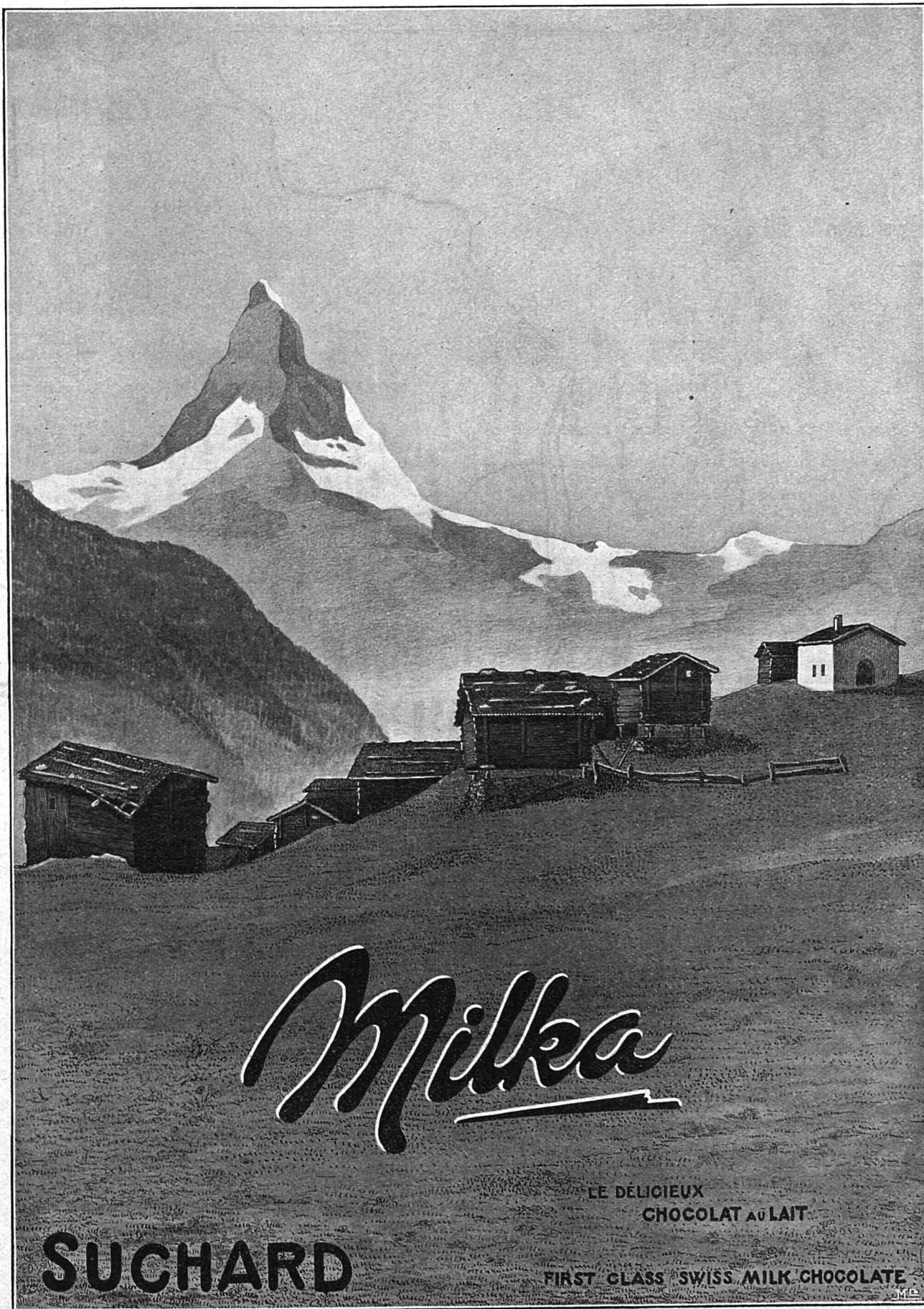
Adresse télégraphique : Parkhôtel Montana-Vermala



LÉGENDE

Lignes de chemins de fer ———  
Les stations et les cabanes du C.A.S.  
sont indiquées en rouge





*Milka*

LE DELICIEUX  
CHOCOLAT AU LAIT

**SUCHARD**

FIRST CLASS SWISS MILK CHOCOLATE

# JOURNAL ILLUSTRÉ

DES

# STATIONS DU VALAIS

## ET LISTE DES ÉTRANGERS

ORGANE DE L'INDUSTRIE HOTELIÈRE VALAISANNE

SUBVENTIONNÉ PAR L'ÉTAT DU VALAIS — PUBLIÉ SOUS LES AUSPICES DU CONSEIL D'ÉTAT

RÉDACTION :  
Albert DURUZ, Sion

Abonnement pour une année : Suisse 3 Fr. Etranger 4 Fr.  
Le numéro : 25 Centimes

ADMINISTRATION :  
H. SOMA, Boulevard du Midi, Sion

Le service du „Journal des Stations du Valais” est fait **GRATUITEMENT** à un nombre considérable d'Hôtels des Stations des Alpes, et des grandes localités, aux Bureaux de Renseignements, Agences de Voyages et Syndicats d'Initiatives de la Suisse, de la France, de l'Allemagne, de l'Italie, etc.

### Une Nuit d'Orage dans l'Alpe de Seilon



J'AVAIS été invité par une aimable amie, poétesse à ses heures, à aller passer un jour de vacance dans un gentil petit chalet de l'alpe de Seilon.

Je ne me le fis pas dire deux fois. Quand on est rivé toute la semaine à un boulet administratif, entre les quatre murs d'un bureau où six agents doivent se contenter de cinquante mètres cubes d'air environ, vous pensez si la perspective d'une journée dans l'air pur et abondant de la montagne, loin des énervantes paperasseries, constitue une bonne aubaine!

Cette aubaine m'échut un beau jour et voici le souvenir qu'il m'en reste.

J'étais parti de Sion à 3 heures du matin, au mois de juillet, par un temps d'une rayonnante beauté, mais d'une chaleur absolument sénégalienne.

Une courte halte à Pralong, sous le toit hospitalier de l'hôtel du Mont-Pleureur, me procura le plus grand plaisir. Dans cette oasis de repos et de calme, je goûtai une fois de plus tout le charme d'une franche et généreuse amitié, qui, dans ces solitudes lointaines, semble s'être enrichie de toute la noblesse de l'alpe.

Quand, vers midi, j'arrivai au gentil mazot de l'alpe de Seilon, je n'étais plus qu'un homme liquéfié.



PRALONG (VAL D'HERÉMENCE)

Depuis 5 heures du matin, le soleil m'avait posé sur les épaules son manteau de plomb, sur cette route d'Hérémente, poudreuse et sans ombrage.

J'étais harassé.

Mais l'accueil que je reçus me dédommagea largement de la fatigue du chemin.

Dans une chambrette embaumant le mélèze, un lait fumant m'attendait, avec du linge de rechange, puis un vrai repas de montagne: des œufs frais, du jambon séché, du fromage gras, du fendant de Sion, du café au kirsch, ma pipe . . .

On ne se figure pas tout ce qu'a de charme un tel réconfort, à la montagne,

dans la paix du chalet, après huit à neuf heures de marche au soleil.

Puis, la douce accueilance de la maîtresse du logis, la beauté du spectacle de cette nature alpestre, le douce farniente, la sieste.

Vers quatre heures du soir, l'air était lourd, le ciel chargé de nuages noirs, les forêts assombries, les troupeaux mugissants. Seuls, devant le chalet, nous admirions, mon hôtesse et moi, les préludes grandioses d'un des phénomènes les plus émouvants de la nature: un orage dans les Alpes.

La nue était sillonnée de longs éclairs accompagnés d'un lointain roulement de tonnerre, les éperviers planaient, ef-

fravés, au dessus des bois et des chalets, les corbeaux fuyaient à tire-d'ailes en poussant des cris lamentables.

Nous rentrâmes dans la chambrette pour prendre le repas du soir.

Il était 7 heures.

Pour charmer les loisirs de cette soirée tombante et chargée d'électricité, mon amie se mit à jouer de la zither en chantant, de sa voix douce et mélancolique, des romances du vieux temps.

J'étais accoudé à la fenêtre ouverte, regardant, muet et émerveillé, la grandiose scène qui s'offrait à ma vue.

Au nord, la Pointe de Vouasson paraissait s'effondrer dans un abîme de crevasses où s'accumulaient des brumes épaisses et noirâtres, le Pleureur était lardé d'éclairs qui éclairaient ses flancs nus et déchiquetés; le Mont-Rouge crépitait, et, dans un lointain où tout semblait disparaître, le Mont-Collon s'enfonçait, tout doucement, dans les vagues monstrueuses du glacier d'Otemma.

Soudain, l'orage éclata.

La zither jouait toujours. Cette timide symphonie, dans le fracas des éléments déchaînés avait quelque chose d'indéfinissable; elle me plongea dans une si profonde tristesse que des larmes abondantes m'inondèrent le visage.

Mais je ne voulus point émouvoir mon amie, ni rompre le charme de la curieuse suggestion dont j'étais l'objet.

Je continuai à regarder par la fenêtre à travers mes fleurs, tandis que le tonnerre faisait trembler les montagnes, que les torrents hurlaient de tous côtés, tombant en formidables cascades, à travers les dévaloirs et les précipices.

Les troupeaux, épouvantés, avaient regagné les abris, les oiseaux avaient fui, la pluie tombait à torrents, la nuit était là.

L'orage s'était approché.

Tout à coup, des profondeurs des cieux aux teintes d'ébène, un énorme éclair jaillit, noyant l'alpe d'une fulgurante clarté; un formidable coup de tonnerre suivit bientôt, accompagné de craquements sinistres; notre petit chalet trembla comme une feuille dans l'ouragan. Nous fermâmes en hâte portes et fenêtres, après que mon hôtesse eut jeté sa zither sur la table, en murmurant: nous sommes perdus! Dieu nous bénisse!

On ne voyait plus que les épaisses ténèbres criblées de lames de feu, le tonnerre faisait rage autour de nous; dans

la tourmente on entendait par instant la voix furieuse des torrents et le gémissement des sapins brisés par l'aquilon. La scène était d'une sublime horreur, et nous deux, pauvres petits êtres impuissants, perdus dans la rafale, nous nous mîmes à prier à haute voix devant la croix d'écorce suspendue à la paroi.

Le drame dura, je ne sais au juste combien de temps, une heure, deux heures peut être. Puis la pluie cessa, la nue



LE BISSE DES MAYENS

se découvrit, quelques étoiles étincelèrent au firmament, un silence de tombeau régna tout autour de nous, comme si la terre était anéantie sous les foudres du ciel.

Et sous l'humble toit épargné par la tempête, le sommeil vint clore nos paupières.

La nuit, je fis un rêve effrayant. L'orage m'avait surpris au sommet du Mt-Pleureur; je roulais, de roc en roc, jusque sur le glacier dont une crevasse me happait au passage. Du fond de la caverne de glace où je gisais, meurtri, j'entendais une voix angélique qui chantait un *de profundis* en s'accompagnant de la harpe. Je fis un effort pour appeler au secours, puis... je me réveillai.

De la fenêtre de ma chambrette, je vis le soleil resplendir sur la verdure des pâturages, j'entendis les allègres bêlement des troupeaux, je fis rapidement le saut du lit et m'habillai.

Dans la chambre voisine, mon hôtesse m'attendait, près d'une table où fumait un lait savoureux à côté d'un pain noir succulent, d'une « motte » de beurre d'un blond affriolant.

Nous fîmes grandement honneur à ce déjeuner montagnard qui fut peut-être le meilleur que je fis de ma vie.

Hélas! l'heure du départ avait sonné. — Le boulet administratif m'attendait impérieusement, dans les cinquante mètres cubes d'air de mon bureau, avec tout le déprimant cortège de l'esclavage moderne.

Nous nous dîmes adieu. Ces moments là ont des abattements d'âme qui ne se traduisent pas.

En partant, il me semblait que je laissais dans cet humble chalet de l'alpe de Seilon un des meilleurs lambeaux de ma vie.

Dehors, le spectacle était magnifique. Dans un air pur et tout embaumé, les géants alpins, baignés de soleil, bravaient toujours la nue, la verdure était scintillante, de tièdes zéphyrs jouaient dans les buissons du sentier, les oiseaux gazouillaient dans l'azur, et moi, seul au sein de cette admirable nature, je descendais tristement vers la plaine, escorté de la voix fluide des torrents et des bisses.

A. DURUZ.



## Le Weisshorn

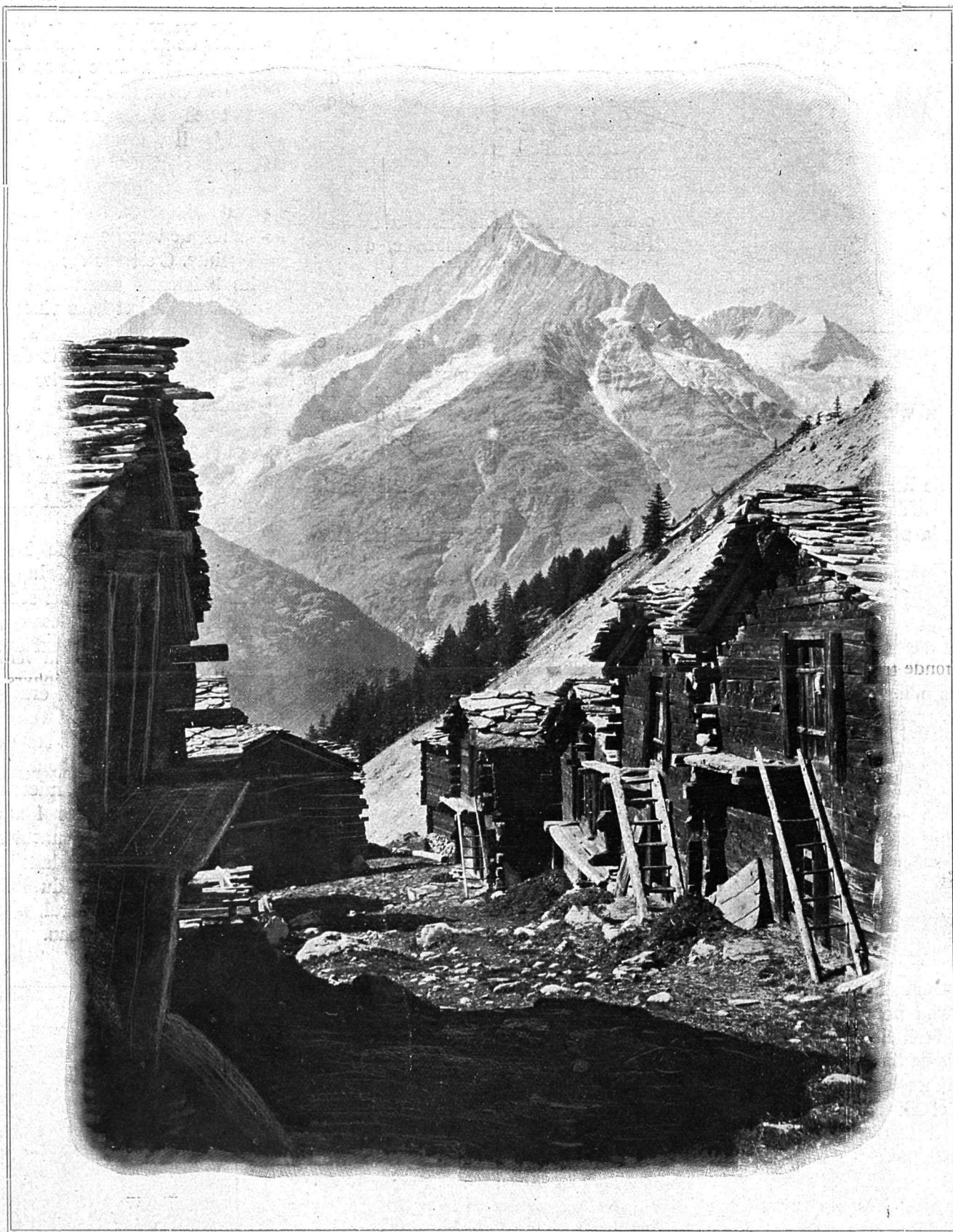


ENTRE Zinal et Randa, fermant la sauvage vallée de Tourtemagne, le pic neigeux du Weisshorn se baigne dans la nue, à une altitude de 4512 mètres.

Il est escorté, à l'Ouest, par la Dent-Blanche et le Rothorn de Zinal et à l'Est par l'énorme massif des Michabel.

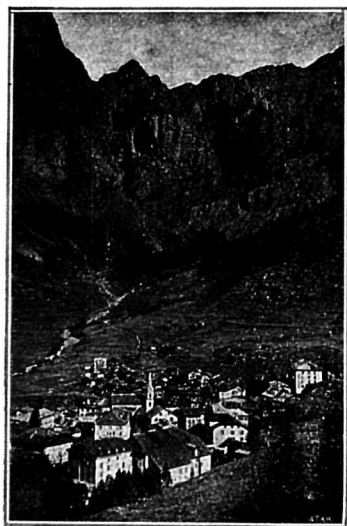
L'ascension du Weisshorn, une des plus difficiles et des plus dangereuses des Alpes, se fait depuis Randa, par une haute corniche de glace, où ne se hasardent que les alpinistes consommés.

On la fait aussi de Zinal, en gagnant



LE WEISSHORN DEPUIS TÆSCHALP

(Cl. Emile Gos)



LOÈCHE-LES-BAINS ET LA GEMMI

le glacier du Weisshorn par l'alpe de l'Arpilletta.

Si la grimpe est dure, si elle exige 18 heures, de Randa, des guides et des porteurs, le dédommagement est à la hauteur de la peine.



LOÈCHE-LES-BAINS

Peu de sommités ont un plus vaste et plus émouvant panorama.

Le coup d'œil, de la pointe du Weisshorn, embrasse toute la chaîne des Alpes valaisannes, du Grand-Combin au Lyskamm et au Fletschhorn; au loin, vers le Nord, le Bietschhorn et le glacier d'Aletsch avec toutes les grandes sommités de la chaîne bernoise.

Tout alentour, c'est un ruissellement de glaciers. Momming, Durand, Mont-Miné, Z'mutt, Gorner, Allalin, Fee.

Le relief de cet immense amphithéâtre de cîmes de plus de quatre mille mètres est un des plus saisissants aspects de la nature alpestre, spectacle grandiose qui fait du Weisshorn un des plus fameux belvédères des Alpes valaisannes.

A. D.

## Loèche-les-Bains



LA découverte des fameuses eaux sulfureuses de Loèche est très ancienne; des vestiges maintenant disparus ont démontré que les Romains ne les ignoraient point.

Mais ce n'est guère qu'au XV<sup>e</sup> siècle que l'évêque Jodoc de Silinen reprit les travaux commencés en 1340 par son prédécesseur au trône épiscopal de Sion, Philippe I<sup>er</sup> de Chamberlac, qui s'y était fait construire des bains particuliers et quelques promenades. Vers 1500, le cardinal Mathieu Schinner devint acquéreur des bains de Loèche et s'y fit élever une grande maison, dont la façade portait les armes du prélat et qu'une avalanche détruisit un jour.

Puis les Bains passèrent en partie aux Rarogne et aux de Werra, et finalement, devinrent la propriété de la bourgeoisie de Loèche.

Aujourd'hui, complètement transfor-

» place, et qu'on pourrait appeler le  
» temple de l'Hygiène c'est un carré ob-  
» long et régulier, dans lequel l'eau des  
» bains est renfermée, et qu'on y fait  
» entrer de grand matin, afin qu'elle se  
» tempère et diminue de sa chaleur na-  
» turelle, pour que les baigneurs puis-  
» sent en supporter la température  
» (51 °). Il y a quatre carrés dans cet  
» édifice, et chacun d'eux est garni d'un  
» garde-fous, tout alentour, pour per-  
» mettre aux curieux, parents, amis et  
» autres, de voir les baigneurs dans les  
» piscines. C'est sur ces garde fous que  
» les baigneurs prennent leurs repas,  
» chocolat, café et bons vins; la société  
» y est brillante, amusante et souvent  
» réjouie par des concerts de musique,  
» des bals, et toutes sortes de divertis-  
» sements attendent les baigneurs à  
» leur sortie du bain. Pendant que les  
» uns se baignent, les autres boivent les  
» eaux minérales pures, ou mêlées avec  
» du lait, ou se promènent toute la ma-  
» tinée sur la place.

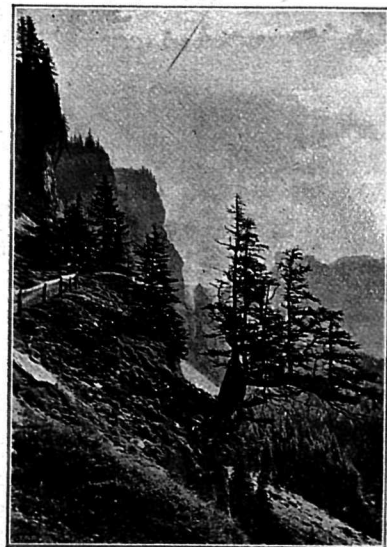
» Les eaux de Loèche, lorsqu'on y  
» trempe une poule, la déplument et cui-  
» sent ses œufs. Ces eaux sont ordinai-  
» rement pures et limpides; quelquefois  
» cependant, elles changent de couleur,  
» elles n'ont point l'odeur désagréable  
» du soufre, comme l'ont ordinairement  
» les eaux chaudes. Les vertus curati-  
» ves et médicinales de ces eaux sont  
» multiples. Elles sont bonnes pour les  
» maladies froides humorales; elles con-  
» viennent aux estomacs languissants,  
» qu'elles fortifient et donnent l'appétit;  
» elles sont souveraines dans les engor-  
» gements de la rate, du foie et des  
» poumons, et, en général, pour toutes  
» les maladies de la peau.

més et agrandis, dotés des derniers perfectionnements de l'art et de la science, les bains de Loèche appartiennent à une société par actions qui n'a rien négligé pour leur donner tout le confort et toute la réputation qu'ils méritent.

Dans de beaux hôtels, bien construits et aérés, on a installé le chauffage central pour la saison d'hiver, inaugurée il y a quelques années, l'éclairage électrique, le téléphone, le télégraphe et, bientôt, un chemin de fer électrique y amènera en une heure les baigneurs descendus à la station de la Souste.

Il y a un siècle, c'est-à-dire en 1800, le médecin-historien Schiner, docteur de la faculté de Montpellier, écrivait ce qui suit sur les Bains de Loèche:

« Quant à l'édifice des Bains, sur la



PASSAGE DE LA GEMMI



» Dans la belle saison, c'est-à-dire  
 » dans le temps des baignées, le village  
 » des Bains se remplit de monde qui y  
 » accourt presque de toutes parts.

» Tout ce monde cosmopolite donne  
 » à cette haute solitude alpestre une ani-  
 » mation et une gaieté qui suffiraient  
 » déjà, semble-t-il, à faire oublier tous  
 » ses maux. »

Ces lignes, écrites en 1812, montrent  
 que si le snobisme n'était pas encore  
 connu il y a un siècle, la vertu des eaux  
 de Loèche l'était déjà depuis longtemps.

Un siècle a changé beaucoup de cho-  
 ses, et si Schiner pouvait revoir aujour-  
 d'hui la station prospère de Loèche-les-  
 Bains, ses constructions toutes moder-  
 nes, ses superbes installations, son ir-  
 reprochable confort, s'il y voyait le  
 Russe y coudoyer l'Américain, l'Alle-  
 mand y voisiner avec le Français, l'An-  
 glais avec l'Italien ou l'Espagnol, i'i-  
 imagine qu'il en ouvrirait de grands  
 yeux.

La renommée des bains de Loèche  
 est universelle.

C'est pourquoi la puissante Société  
 qui préside à cette heure aux destinées  
 de cette importante station thermale  
 s'est imposé d'énormes sacrifices pour  
 la rendre digne de sa prodigieuse répu-  
 tation.

ED. DARCY.



## Chronique des Stations

### A la Furka

La route est ouverte depuis samedi.  
 Rarement la neige a résisté aussi long-  
 temps; peu de jours avant l'ouverture  
 encore la route était très mauvaise en-  
 tre Oberwald et Gletsch; par places il  
 y avait encore jusqu'à sept mètres de  
 neige. Le Grimsel est également ouvert  
 depuis hier.

Les travaux du chemin de fer avan-  
 cent rapidement. Du côté du Valais,  
 tout est presque fini jusqu'à Oberwald.  
 La pose des voies a commencé de Bri-  
 gue à Moerel. Les principales gares  
 sont en construction et, sauf imprévu,  
 le tronçon Grigue-Oberwald (40 kkl.)  
 pourra être inauguré en automne.



MORGINS

### A Morgins



L'ALTITUDE de Morgins est  
 à peu près la même que  
 celle des Mayens de Sion  
 (1343 mètres).

On s'y rend, de Mon-  
 they, par une superbe route carrossable  
 qui bifurque près de Troistorrents, sur  
 celle de Champéry.

Le vallon de Morgins est idyllique;  
 verts coteaux, veloutés et fleuris; forêts  
 profondes, ombreuses et embaumées;  
 torrents doucement tapageurs, qui gam-  
 badent à travers les pentes gazonnées,  
 emportant avec eux la fraîcheur eni-  
 vrante de l'Alpe.

A côté de ces dons si particuliers  
 d'une nature riche et prodigue, Mor-  
 gins possède une eau ferrugineuse ré-  
 putée appelée « Eau rouge », dont la  
 température est de 7° C.

Cette eau est utilisée avec succès dans  
 les affections pulmonaires et l'anémie  
 et a donné naissance à un établissement  
 thermal de premier ordre.

Construits en 1846, les Bains de  
 Morgins ont été successivement agran-  
 dis et transformés jusqu'à nos jours et  
 comprennent toutes les installations né-  
 cessaires à un traitement hydrothéra-  
 pique complet.

Une nouvelle direction, intelligente et  
 dévouée, a donné à la station un nouvel  
 essor, en y introduisant en outre, de-

puis quelques années, une saison d'hi-  
 ver qui attire un monde toujours plus  
 grand de baigneurs et de sportifs.

Aujourd'hui, grâce aux nombreuses  
 améliorations et innovations apportées,  
 la station de Morgins est une des plus  
 fréquentées de la Suisse alpestre.

Rival de Champéry pour la beauté  
 des sites et le charme des faciles excu-  
 rsions, Morgins est un centre de prome-  
 nades qui complètent les effets salutai-  
 res de la baignée. Ce sont le lac de  
 Morgins, si poétique dans son cadre de  
 forêt antique; les monts de Bellevue et  
 de Savolayre, les chalets de Rareyres,  
 où l'on rêve devant une écuelle de crê-  
 me, la riante vallée d'Abondance, les  
 cols de Chésery et de Nonaz, de Croix  
 et de Recons, la plateau de Révéreulaz  
 et enfin, dans le vallon, les grandes fo-  
 rêts silencieuses qui tissent une admi-  
 rable couronne de verdure sombre à ce  
 recoin béni de la montagne où la vie  
 est si douce, le cœur si heureux, et  
 l'âme si pleine d'admiration pour le  
 grand Créateur.

H. BAUDICHON.



## Une Traversée de l'Obergabelhorn

(Suite.)



LES lecteurs voudront bien me pardonner si je ne comprends pas directement ici le fil du récit interrompu de cette traversée de l'Obergabelhorn. Je transcris d'un carnet de notes, fidèle camarade d'escalades, mais voici qu'un feuillet manque, précisément celui du retour au bivouac de Bricolla, dans le seul plaisir de prolonger les jouissances que nous procurait ce lieu de délices, ainsi que le départ dans la nuit pour tenter l'Obergabelhorn par le versant

connu la veille; nouvelle vision, fantastique au clair de lune de tous ces pics glacés dressés immobiles, tout luisants de reflets verts et argentés. Mystérieux et fascinant, l'Obergabelhorn nous convie à la joute, le sort en est jeté, nous irons. Ni mon frère ni moi ne le connaissons, peu importe. Il est fier et beau, nous sommes jeunes et ardents, cela suffit pour fixer notre désir. La lutte sera passionnée. La descente du col de la Dent-Blanche, quoique raide, n'est pas difficile. Le froid aigu, seul rend notre marche dangereuse. La « taille » d'une pente de glace à la lueur de la lune est d'une poésie d'une rare beauté. Pourquoi? je ne sais trop. Passons. Le glacier est là, couvert de nei-

cérés de filets neigeux et de couloirs de glace tombent verticalement sur le glacier. Déjà, on ne voit plus la cime. Les contreforts semblent s'être haussés, les arêtes élargies, et l'isolement du pic aide à créer dans l'imagination surexcitée des images terrifiantes de casse-cous et de parois où l'on devine rôder la mort. Loin, très loin, tout là-bas, sous le Besso, la petite lumière rouge danse sur la neige. En voici une deuxième. Elles se suivent et avancent lentement. Ce sont des caravanes qui vont au Rothorn. Personne à l'Obergabelhorn. Allons! nous sommes bien seuls! En avant. Et je me prends à siffloter la diane en taillant la rimaye. La lune s'abaisse vers le grand Cornier. Sa pâle lueur diffuse estompe les neiges livides et de grandes banderoles nuancées de rouge sillonnent le ciel au zénith. L'aube est proche. Ah! du soleil! un peu de soleil pour amollir nos mains durcies par le gel. Mais à mesure que nous montons, l'ombre plus épaisse nous enveloppe et nous ne verrons pas le soleil avant de longues et pénibles heures d'escalade. Nous abandonnons enfin le glacier que nous avons remonté assez haut au nord-ouest vers le Durand, pour virer à gauche dans les rochers. Par une traversée de flanc de plusieurs arêtes secondaires issues de l'arête principale du pic, nous atteignons la rive gauche du large et profond couloir que l'on distingue fort bien depuis la cabane Mountet. Toujours l'ombre glacée et la pente, dont la raideur devient inquiétante! une varappe assez amusante commence dans des rochers pourris, des éboulis, des névés. Tout le système des grandes ascensions, tous les motifs, répétés dix fois, mais sur une pente où tout s'écroule et bondit en avalanches furieuses par les ressauts et les ravines. Et durant que nous grimpons, muets et attentifs, le soleil s'est levé et illumine les glaciers. La Dent-Blanche rutilante, toute baignée de ciel et de lumière! Ah! le beau, le noble, le divin spectacle!... L'arête que nous suivons se redresse soudain en murailles infranchissables et après mûres réflexions nous décidons de traverser le couloir. La corde bien tendue, j'avance en taillant horizontalement de larges marches, solides et sûres. La glace est bombée avec des transparences noirâtres où l'on devine le granit dessous. Les trente mètres de corde sont engagés et nous voici les deux sur la face du couloir. Quel précipice! mais l'habitude ou la



ZINAL ET LA DENT-BLANCHE

précipiteux orienté vers le Mountet. Je passe donc des souvenirs qui pour être charmants vous retiendraient trop en bas, c'est en haut que nous allons! et je trouve dans mon calepin cette brève annotation qui me permet de reprendre le récit: « passons rimaye au petit jour — lune et aube mêlées — froid glacial — rochers pas trop durs — couloirs de neige, en haut, sous l'arête neigeuse — plaques quasi infranchissables — varappe du tonnerre — système degrés de poules — ça y est — arête glacée — pente terminale — sommet — arête de neige très mauvaise, puis splendide descente sur le Trift! »

Je continue:

Dans la nuit, nous avons quitté le bivouac, pour de bon cette fois. La pleine lune guidait nos pas. Nous fumes vite au col de la Dent-Blanche, re-

ge, qui nous convie à une allure accélérée. Brrrr!... quelle nuit polaire! La neige grince et scintille. Le silence du clair de lune impressionne, rend peureux presque, et une subite lumière rouge, là-bas, tout là-bas, vers la cabane Mountet, nous réchauffe le cœur. Une caravane, sans doute, qui s'apprête à partir. La masse sombre du Roc-Noir nous cache bientôt l'emplacement de la cabane et nous nous retrouvons plus solitaires sur le glacier qui n'en finit pas. Après quelques heures de marche, on incline vers l'est, en évitant une contraction du glacier où les séracs se sont accumulés, et bientôt, on se trouve dans ce bassin neigeux creusé entre les assises de l'Obergabelhorn lui-même. A mesure qu'on se rapproche, cette puissante montagne prend un aspect plus redoutable. Ses flancs déchiquetés, la-

volonté plutôt, oui la volonté, nous donne un calme, un sang-froid que rien ne peut trahir, comme on verra par ce qui suit. Après quelques derniers vigoureux coups de piolet, j'aborde à une sorte de petite terrasse de graviers, effleurant la glace du couloir et dominée à un mètre derrière par un vrai mur, paraissant vertical, mais pourtant par où nous devons passer pour rejoindre l'arête de neige du sommet, arête qui nous domine encore de soixante à quatre-vingt mètres environ. Nous ne pouvions songer à tailler le couloir dans le sens de la longueur. D'abord, c'était trop droit et ensuite nous eussions perdu à cette stérile besogne un temps infiniment précieux. Serrés sur la petite plateforme nous discutons. Il n'y a pas à tergiverser, ou franchir ce vilain mur auquel nous sommes accostés, ou redescendre... être vaincus. Redescendre si près du but, si près de la victoire? Jamais. Nous saurons être prudents, mais reculer, non. Une fissure lézarde la paroi, on peut y insinuer les doigts, mais la surface du rocher n'offre aucune aspérité. Ce ne sera pas facile. Un premier essai inutile m'en convainc rapidement. La partie sera chaude. Un deuxième essai aussi vain que le précédent me fait comprendre que nous touchons à la défaite. Et puis, les heures ont passé. La matinée avance. Que faire? Une idée lumineuse me passe par la tête, idée un peu audacieuse, un peu téméraire, imprudente peut-être, mais qui nous conduira à la cime!... Je n'hésite plus. Je saisis mon piolet que je glisse au-dessus de moi dans la fente. Je l'éprouve, il résiste. Alors, debout sur les épaules de mon frère, je grimpe sur mon piolet, je me redresse lentement. Mon frère me tend son piolet. A son tour, je le fixe au-dessus de moi dans la fente. Je l'éprouve, il résiste. Je me hisse au manche, fais un rétablissement en me tenant à la pelle, saisis une frise au-dessus, enjambe le piolet, et hurrah!... un bec de rocher est là qui me sauve de cette critique situation. Encore un mètre, et je peux m'étendre sur une vire. Il était temps, mes doigts crispés par l'effort s'étaient raidis et mes jambes agitées d'un tremblement nerveux, faiblissaient. C'est ce passage périlleux que je trouve qualifié de « degrés de poules » dans mes notes. Il est vrai que mon échelle de piolets ressemblait singulièrement à celle que les poules emploient pour monter au poulailier. Quelques minutes de repos me re-

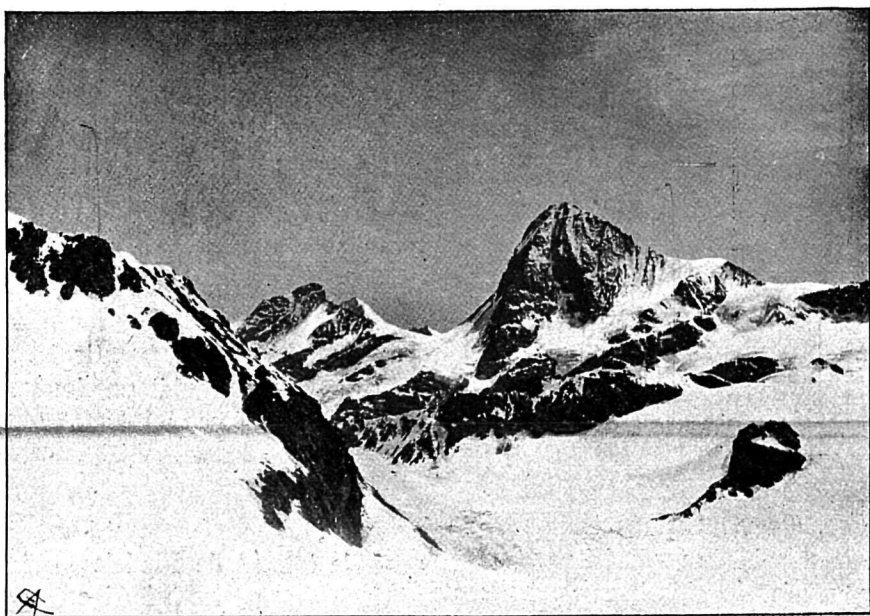
mettent debout. Je me cale, je hèle mon frère, la corde tendue, et lui, cueillant les piolets au passage arrive tranquillement à la corde, sans se douter du terrible passage — l'un des plus fantaisistes que j'aie jamais rencontré dans les Alpes et la chaîne du Mont-Blanc. J'en causais une semaine plus tard à mon ami, le fameux guide Joseph Pollinger, de St-Nicolas.

— Je crois bien, me dit-il en riant, que c'était dur, c'est un passage qui ne se fait qu'à la descente, à la corde double!

Mais nous étions saufs, et c'était la victoire! Au-dessus de nous, en plein soleil, la splendide arête de neige recou-

Une corniche d'albâtre roulée sur le gouffre au fond duquel le glacier de Z'mutt, avec ses cailloux gris, Staffelalp, sont bien petits. Le Cervin, merveilleux — peut-il ne pas l'être? — Le Cervin merveilleux, farouche, ensorcelant, se dresse, là-bas, sur son socle de neige immaculée, redressé vers le ciel!... Nous ne regrettons certes pas d'être venus à cet Obergabelhorn qui peut certainement être considéré comme l'une des plus belles et intéressantes ascensions des vallées d'Anniviers ou de Zermatt.

Nous étions seuls et nous étions contents de notre solitude. Autour de nous l'arête neigeuse était vierge de traces!



LA DENT-BLANCHE

vrait ses minces corniches et s'effilait contre le ciel bleu...

La volupté de la neige après le rocher. Quel est le grimpeur qui n'a pas éprouvé cette sensation très particulière!... hé, on bataillait avec la mort, ... ici, on marche vers la vie comme en une apothéose de gloire, vers ces neiges éblouissantes de quatre mille mètres, vers le ciel bleu, vers la lumière!... Un sentiment d'infinie gratitude nous enlevait, nous excitait, nous eussions voulu courir, courir et chanter!... mais, allez donc, l'on ne court ni ne chante sur la face neigeuse qui soutient la cime de l'Obergabelhorn du côté de Zinal!... La pente est raide, et nous avions de la chance d'avoir de la neige durcie où les crampons mordaient bien, on sentait la glace dessous. Et il ne fallait pas s'attarder à cause de la chaleur. Encore un effort, et la muraille de neige cesse brusquement. C'est la cime.

attaché au piolet, notre drapeau claquait, tache rouge sur la blancheur des glaciers... Qu'il nous parût beau, ce jour-là, notre drapeau suisse!

Nous décidâmes de descendre sur le Trift, la traversée était complète. Cette descente est assez dangereuse. Nous eûmes à essuyer plusieurs chutes de pierres. La neige était molle et se tassait sous le pied. Nous allions lentement préférant profiter de longs rappels de corde plutôt que hâter une descente qui pourrait se terminer en catastrophe. Au crépuscule, nous abordions au glacier. De nouveau, la lune surgit des chaînes voisines, le ciel fut plus sombre après le couchant rose. Les moraines se nuancèrent, lilacées. Devant le petit hôtel du Trift, les guides jodelaient.

V. D'ERANS.





ZERMATT VU DU RIFFELALP

## Au Gornergrat



LA course classique de Zermatt est l'ascension du Gornergrat, arête rocheuse qui se dresse à 3136 m. entre le glacier de Gorner et celui de Findelen, en face du Mont-Rose. On y monte en train électrique. Ce chemin de fer a été pendant bien des années le plus haut de toute l'Europe. Aujourd'hui, le railway de la Jungfrau lui a enlevé cette supériorité. Mais la ligne du Gornergrat a l'avantage de n'avoir que fort peu de tunnels, de sorte que les touristes peuvent jouir du paysage pendant presque tout le trajet. Jadis, il fallait cinq bonnes heures de montée pour arriver là-haut; maintenant l'électricité et la crémaillère permettent au moins ingambe d'aller contempler ce merveilleux spectacle. On accuse les chemins de fer d'avoir dépoétisé la montagne; bien à tort, selon nous, car la montagne garde toujours la poésie que chacun apporte dans le fond de son propre cœur. S'il est, en revanche, incontestable que souvent, trop souvent, des constructions modernes ont défavorablement enlaidi des sites célèbres, et que des routes — ferrées ou non — ont tracé de hideuses raies au travers d'admirables paysages, le charme de l'alpe reste le même, que le voyageur y arrive à pied ou à mulet, en voiture ou en wagon.

Ce que l'on peut dire, c'est que le flot

des touristes allant toujours croissant, le nombre des indifférents, c'est-à-dire de ceux qui, de par leur propre nature, sont incapables de ressentir la poésie de la montagne, subit aussi une augmentation constante.

La voie qui mène au Gornergrat franchit la Viège au sortir de la gare; un peu plus loin, sur un pont hardi et élégant, le torrent de Findelen, qui fournit la force motrice à l'usine électrique. Par quelques lacets, à travers sapins et mélèzes, on arrive à la station de Riffelalp, à la limite des bois; puis, par des pâturages couverts de fleurs, au Riffelberg (2569 m), enfin au sommet. A toutes ces stations se trouvent d'excellents hôtels munis de tout le confort. Les touristes qui ont leur logement ou qui sont en pension à Zermatt peuvent aller déjeuner là-haut, ce qui est une agréable simplification. Le Riffelalp (2227 m), de tenue très élégante, est particulièrement bien placé pour un séjour de quelque durée; il est délicieusement situé à la lisière de la forêt d'arolles et offre une vue admirable sur le Cervin; les environs sont un vrai jardin émaillé de fleurs exquises, surtout au début de la saison. Enfin, c'est un excellent point de départ pour une foule de promenades pour tous les goûts et de courses de tout genre, y compris les ascensions sérieuses. Est-ce étonnant, si le Riffelalp est devenu en peu d'années, une des stations alpestres les plus fréquentées?

Quant à la vue du haut du Gornergrat, c'est une des plus belles qui existent, bien supérieure à celle du Montanvers, tant vantée jadis. On est en face du Mont-Rose. D'abord, le sommet lui-même, la pointe Dufour (4638), flanquée de nombreux satellites, masse éblouissante de neige et de glace. Puis viennent le terrible Lysskamm, les Jumeaux, la longue croupe du Breithorn. Toutes ces cimes s'élèvent au-dessus de 4000 mètres. Au delà de la dépression du Théodule s'élance d'un jet le Cervin (4505), le plus fascinant et le plus suggestif des sommets, la Dent-Blanche, le Rothorn, le Weisshorn; au sud, le panorama est clos par le groupe des Michabel. C'est une armée prodigieuse de pointes et de pyramides, de socs et de névés, de coupes blanches et d'arêtes menaçantes: vision harmonieuse dans sa variété de formes, resplendissant en plein soleil comme un hymne de joie et d'adoration.

Aux marcheurs qui se savent hors des atteintes du vertige, nous recommandons de continuer du Gornergrat à l'Est, jusqu'à l'extrémité du Hochthürli-grat; la vue y est encore plus saisissante et bien plus sauvage, et la course — avec un guide, deux heures aller et retour — est pleine d'intérêt. Là on peut être bien sûr de ne pas avoir à ses trousses la cohorte des snobs!

Aux touristes désireux de ne pas faire deux fois le même chemin pour regagner Zermatt, nous conseillerons de redescendre sur le petit restaurant fort bien situé à quelques pas du glacier de Findelen. Jusque là il y a une espèce de sentier, plus ou moins marqué. Après le restaurant, on trouve un excellent chemin qui, par la forêt d'arolles et de mélèzes, ramène, presque à plat, à la gare et à l'hôtel de Riffelberg, offrant à chaque pas des points de vue exquis. Nulle part le Cervin ne forme un tableau aussi pittoresque, encadré par les arbres géants de ce parc naturel. Et, encore une fois, payons notre tribut d'admiration à ces délicieuses fleurs de montagne: qu'elles se cachent dans les replis des gazons, ou qu'elles se dressent, attirantes, sur les rochers, leurs éclatantes couleurs sont la joie des yeux, partout, dès qu'on s'élève au dessus de Zermatt. Il n'y a, en Suisse, que l'Engadine qui puisse rivaliser sous ce rapport avec les vallées méridionales du Valais.

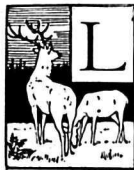
Auguste MERINAT.



## L'Art et la Montagne

« ... les hautes solitudes communiquent aussi la sérénité, qui n'est peut-être qu'un contact plus immédiat que nous prenons de l'éternel. »

Henry Bordeaux.



La peinture de paysage et à plus forte raison la peinture alpestre qui en est le côté le plus absolu, dérivent de la compréhension de la nature et de la beauté qui s'y trouve contenue.

Jacob Burckhardt nous dit <sup>1)</sup> que les Italiens sont les premiers parmi les modernes qui aient vu dans un paysage un objet plus ou moins beau et qui aient trouvé du plaisir à regarder un site pittoresque. « Cette faculté est toujours le résultat d'une culture laborieuse et compliquée; il est difficile de remonter à son origine, vu qu'un sentiment de cette espèce peut exister longtemps à l'état latent, avant qu'il se révèle dans la poésie et dans la peinture, et que par là, il arrive à prendre conscience de lui-même... En plein moyen-âge, vers 1200, l'amour naïf de la nature reparaît; on le reconnaît chez les chantres d'amour des différentes nations ». Puis ce sentiment grandissant, semble osciller de la plaine aux monts, il se manifeste dans l'hymne au soleil d'un St François, dans les visions d'un Dante, dans les descriptions de Boccaccio, de Pétrarque surtout, et chez Sylvius Aeneas qui, devenu pape, sait jouir de la nature et comprendre la vie champêtre. Aux XV<sup>e</sup> et XVI<sup>e</sup> siècles, lors de la seconde floraison de la poésie latine, c'est Bojardo puis l'Arioste, et Bandello, Aretin, Tito Strozza qui continuent dans leurs œuvres cette pénétration non seulement des choses, mais du paysage pourrait-on dire.

Cependant les van Eyck travaillent et font école, « ils trouvèrent tout d'un coup le secret de la fidèle description de la nature. Le paysage tel qu'ils le comprennent, n'est pas simplement le résultat des efforts qu'ils font pour reproduire l'image de la réalité; il a déjà une valeur poétique indépendante, une âme, bien que dans un sens restreint ».

Quant à la montagne, elle restait un

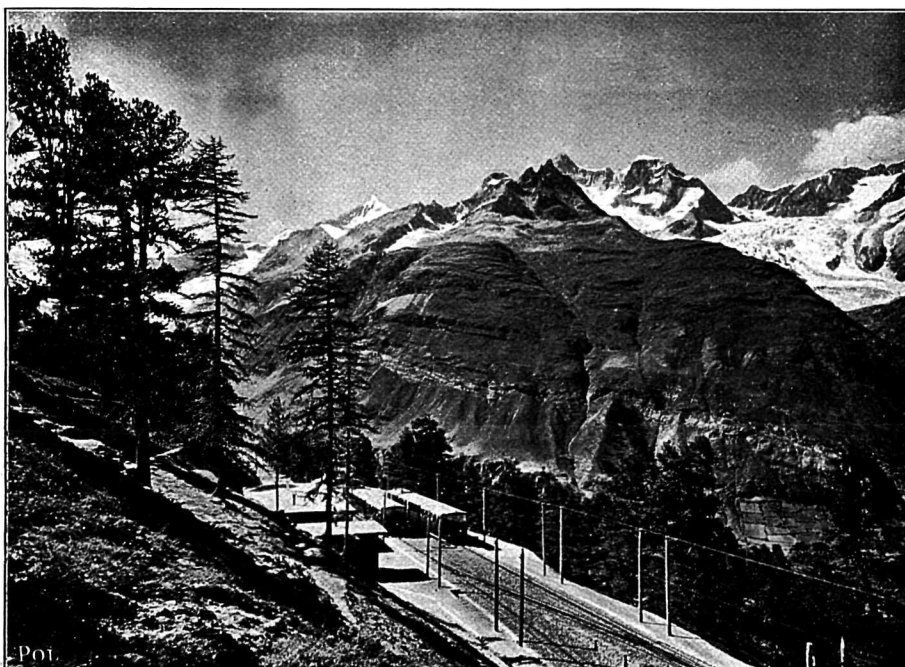
<sup>1)</sup> La civilisation en Italie au temps de la Renaissance.

monde à part, inabordable, inaccessible. C'est là que les grandes pensées qui érigent le monde semblent s'être retirées; sur les cimes, au fond des gorges, dans les eaux tombantes, ou dans la forêt centenaire.

Olympe en vérité, où l'homme quand il y parvient commerce avec les dieux, où il rencontre les Titans, où il entend des voix...

« O montagne! Tu es un tout, tu contiens tout. Tu as le silence et la force, d'audacieuse grandeur. Tu as la beauté et le rythme des œuvres divines, tu domines la terre et tu touches le ciel, ô montagne.

» Tes flancs sont noirs et durcis,



LIGNE DU GORNERGRAT

rayés de brillants couloirs où la neige étincelle, et le soleil à l'aube, puis le soir, te salue de pourpre, quand sur le glacier l'ombre est bleue. Hautaine et fière tu existes dans la Beauté, ô Montagne ».

\* \* \*

La grande loi du milieu ambiant s'exerçant sur toute production, sur toute activité physique ou intellectuelle, détermine dans certains cas les caractères les plus variés, les oppositions les plus grandes, aussi l'influence de la montagne sur l'art peut-elle être considérée à un double point de vue, dans la peinture et dans l'ornementation. Dans un cas, elle est le centre, l'objet de l'activité de l'artiste; dans l'autre, elle n'agit que d'une manière indirecte, cloîtrant l'individu, l'isolant de tout contact avec l'extérieur, le livrant à ses

seules ressources, d'où un art rustique, primordial.

C'est au gré de leurs prédilections innées, ou de ce qu'ils virent en ouvrant les yeux dans le coin de leur terre natale, que les peintres devinrent dans leur art évocateurs de figures, de paysages, de nature-mortes, d'animaux. Ils peignirent les guerriers et les dieux, les enfants roses, les belles dames et les gueux, les fleurs embaumantes des jardins, les victuailles abondantes, les bêtes bondissantes. Ils s'arrêtèrent contemplatifs devant les paysages de lumière aux plaines lointaines, ils sentirent dans les fleuves et les bois les forces apaisées de la nature... D'autres

enfin se sont levés qui regardèrent autre part et autrement. Le mystère des lignes bleues de l'horizon ne resta plus le rêve incertain, il devint une chose en soi, nette et précise. Un monde nouveau était trouvé, la peinture alpestre était née.

Mais est-il vrai que bien longtemps auparavant les cimes sacrées du Pinde et du Parnasse donnèrent aux vieux temples doriens les lignes inclinées du toit, et qu'ainsi la montagne vint se synthétiser au fronton de la demeure des dieux? Et puis, dit-on, se trouveraient encore des lignes montagneuses dans les décorations de villas, dans Pompeï en ruines... Mythes anciens, vestiges lointains...

Cependant, entre la ligne picturale, et celle naïvement décorative du montagnard isolé, on constate, depuis quel-

ques années, cette influence de la montagne dans l'art moderne. C'est la recherche très consciente de dessinateurs et d'artistes qui vont puiser dans la haute alpe un renouvellement d'impressions, et y chercher aussi des motifs originaux, des documents inédits, d'où sans contredit, un enrichissement de l'idée artistique. — La montagne, dans ses formes grandioses ou fantastiques, et ses effets étranges, avec sa flore si différente de celle de la plaine, saura donner au chercheur sincère des visions nouvelles et un renouveau dans la conception de l'œuvre.

Dans cette direction, le champ d'étude est encore vaste, on remarque des

l'emploi, dans leurs travaux, de ces petites fleurs trop peu connues et qui, dans toutes les branches de l'art appliqué peuvent donner de charmantes compositions. De très modestes petites fleurs en vérité, mais pourtant que de formes originales, que de caractères variés évoqués dans l'imagination de l'ouvrier d'art, formes pour le fer forgé, les bijoux, des motifs pour la broderie ou le papier peint, des couleurs éclatantes pour le vitrail

Et, tandis que l'art du montagnard va en s'amoindrissant depuis que la culture des villes pénètre les villages, on pourrait espérer à une rénovation de l'art décoratif, de l'art en général,

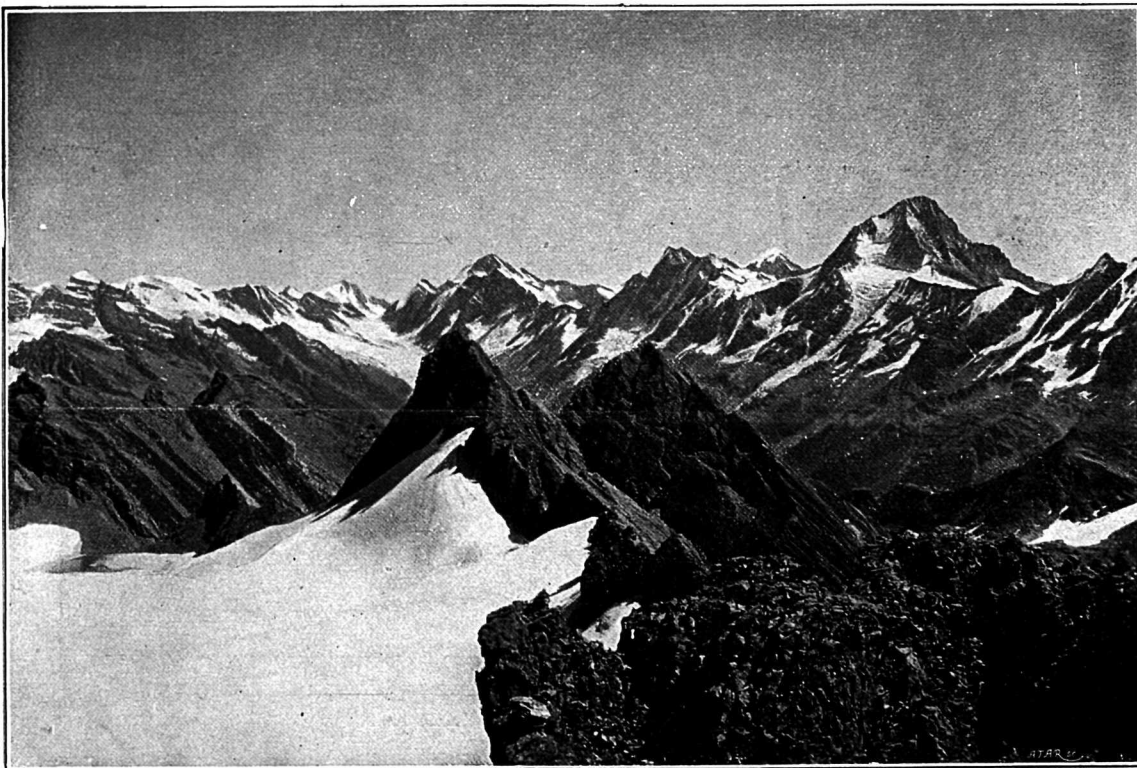
En art comme dans tous les domaines, il faut cette création de l'énergie, et Novalis le poète mystique n'avait-il pas raison de voir dans l'art un pouvoir libérateur. « L'art, dit-il, est ainsi le premier stade de cette conquête du monde par le moi ».

Artistes, gravissez les cimes, et pénétrés de leur grandeur, et vivifiés par elles, vous ferez œuvre de Beauté!

O. DAIRES.



## L'Industrie hôtelière en Valais



BIETSCHHORN ET LÛETSCHENTAL

essais, des tentatives, mais l'œuvre d'une décoration alpestre est encore à créer. L'un des premiers, Emile Gallé, de Nancy, artiste aussi célèbre que botaniste distingué, semble s'être intéressé aux fleurs de montagne, au point de vue de leur application pratique, et tel petit meuble élégant, en marquetterie aux tons exquis et discrets, tout empreint malgré ou à cause de son style précisément d'une poésie vraie, reste parmi les belles pièces que signa Emile Gallé. Puis, ce fut le petit recueil de planches ornementales « la flore alpine » (croquis décoratifs) qu'édita il y a quelques années la librairie centrale des Beaux-Arts à Paris, avec cette idée de suggérer aux artisans modernes

par l'emploi et une étude approfondie de toute cette beauté que contient la montagne, qu'elle semble jalousement cacher, mais bien souvent c'est notre propre inertie qui nous fait paraître l'idéal si lointain.

Alors, se réalisera la grande peinture de paysage pressentie par Claude Lorrain, telle qu'inafailliblement un jour elle se manifestera en ses effets puissants et grandements décoratifs. J'entends la nature vierge de tout travail humain, frissonnante sous les vents, éclatante de lumière, avec son infini et son immensité... et voilà pourquoi la peinture de paysage alpestre peut paraître le côté le plus absolu de la peinture de paysage.



UN peu partout, et dans tous les domaines, on parle couramment de crises.

Il y a eu la crise horlogère, la crise du bâtiment, la crise de la dentelle, des fromages, de la librairie, des allumettes même.

Il n'y aurait donc rien d'étonnant à ce qu'on parlât, un jour, de la crise hôtelière.

En Valais, nous sommes, pour le moment du moins, à l'abri d'une semblable crise dans notre industrie hôtelière alpestre.

A quoi, d'ailleurs, tiennent ces crises?

Les principaux facteurs en sont la surproduction et la concurrence.

La concurrence est l'âme du commerce, et l'avantage reste généralement acquis à la su-

périorité.

En ce qui concerne la supériorité, le Valais est sans contredit une des régions alpestres et touristiques qui tiennent le record, tant sous le rapport de la beauté des sites que sous celui du confort hôtelier.

D'autre part, il est peu de contrées alpestres où les conditions de prix soient aussi modiques eu égard au confort établi.

Nous savons que maintes familles étrangères passent une grande partie de l'année chez nous, parce que la vie y est meilleur marché que dans leur pays.

Les hôteliers valaisans, en général, ont fait de réels sacrifices pour se met-

tre à la hauteur d'une réputation irréprochable.

Allez à Champéry, à Morgins, à Evolène, à Zermatt, à Gletsch, à Loèche-les-Bains, à Zinal, etc., etc., partout vous rencontrez, dans ces stations éloignées de la grande vallée, tout ce que l'étranger le plus exigeant peut désirer.

L'électricité, le chauffage central, le téléphone sont installés presque partout, la pension y est abondante et variée, les vins de nos meilleurs crus; quelques stations possèdent des orchestres, toutes ont des pianos, des lawntennis, des curling, des jeux et sports divers.

L'urbanité de nos hôteliers de montagne est certes digne de tous éloges, soit dit en toute modestie.

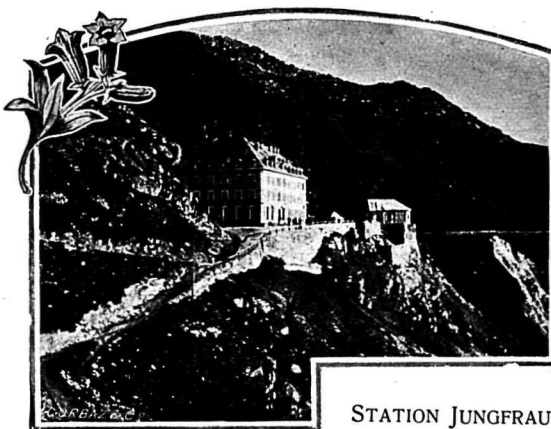
Quelques stations ont inauguré depuis quelques années, des saisons d'hiver, telles Champéry, Morgins, Montana, Loèche-les-Bains, et le résultat en a été réjouissant.

Il est incontestable que le Valais occupe à cette heure une des premières places dans l'industrie hôtelière, et, comme la beauté de ses sites, l'importance de son massif montagneux, aux cimes célèbres, le nombre et la splendeur de ses glaciers sont difficilement dépassés, on peut dire sans présomption que la crise hôtelière prendra difficilement pied dans notre canton.

Qu'une année pluvieuse ou les événements politiques et sociaux influent sur le mouvement touristique d'une année ou de l'autre, c'est indéniable et fort compréhensible, mais il ne faudrait pas y voir les symptômes d'une crise, dans le vrai sens du mot.

Tant que le Valais ne verra pas la grandiose nature bouleversée par un cataclysme, tant que nos hôteliers se montreront aussi intelligents et dévoués qu'ils l'ont été jusqu'ici, la crise ne prendra pas chez nous, et comme les sports alpins tendent de plus en plus à se vulgariser, il faut croire au contraire que, doté comme il l'est maintenant, de grandes et multiples voies d'accès, le Valais deviendra toujours plus le rendez-vous des alpinistes et l'industrie hôtelière toujours plus prospère.

A. D.



STATION JUNGFRAU  
EGGISHORN

## Excursions et Ascensions

des

## Stations Valaisannes

(Suite)

### STATION DE VOUVRY (478)

	Altitude mètres	Distance heures
Cornettes de Bise	2439	6
Grammont	2178	5
Suche, par Taney		4
Lac de Taney		3
Pas de Vernaz (sommet du col)		4
Chapelle d'Abondance, par le Pas de Vernaz		6

### STATION DE MORGINS (1343)

Cornettes de Bise	2439	7
Pointe de Grange		5 <sup>30</sup>
Porte du Soleil	1964	3
Champéry, par la Porte du Soleil	1964	5
Morzine		6
Samoëns		7

### STATION DE SION (gare 493)

Rosa-Blanche	3348	10
Mont-Fort	3330	9
Wildhorn	3264	8
Diablerets	3246	11
Oldenhorn	3124	9
Haut-de-Cry	2951	11
Maja de Lovegnoz	2935	7
Crête de Thyon	2299	5
Prabé	1985	4
Nec	957	2
Mayens de Sion	1330	3
Evolène	1378	6
Arolla	2003	9
Fionnay, par le val de		

	Altitude mètres	Distance heures
Nendaz, le Col de Cleuson (2916) ou le Col de Louvie	2938	14
La Lenk, par le Rawyl	2415	9
Gsteig, par le Sanetsch	2234	8
Gryon, par le Pas de Chevillon	2035	10

### STATION DE ST-LUC (1675)

Bella Tola	3001	4
Gruben, p. le Pas-du-Bœuf Illhorn et descente sur Tourtemagne	2790	6
	2724	9
Sierre, par l'Illgraben		10
Sierre, par les Pontis		4
Zinal	1678	3
Evolène, p. Col de Torrent	2924	10

### STATION DE VISSOYE (1221)

Becs de Bosson	3154	6
Les Diablons	3612	9
Corne de Sorebois	2923	5
Illhorn et descente sur Tourtemagne	2724	10
St-Luc, village	1675	1
Bella-Tola	3001	5
Gruben, par le Pas-du- Bœuf	2790	7
St-Nicolas, par le Pas-du- Bœuf, Gruben et le Col d'Augstbord	2893	14
Zinal	1678	3
Mountet (cabane)	2894	7 <sup>30</sup>
Roc-Noir	3128	7 <sup>30</sup>
Zermatt, par le Triftjoch	3540	15
Zermatt, p. le Col Durand	3474	17
Zermatt, par le Col de Zinal	3500	17
Evolène, par le Pas de Lona	2767	9
Evolène, par le Col de Torrent	2924	10
Sierre	538	4

### STATION DE FIESCH (1071)

Eggishorn (hôtel)	2193	2 <sup>30</sup>
Sur l'Eggishorn	2934	4
Glacier de Fiesch		2
Binn	1389	3 <sup>30</sup>
Im-Feld	1568	4 <sup>30</sup>

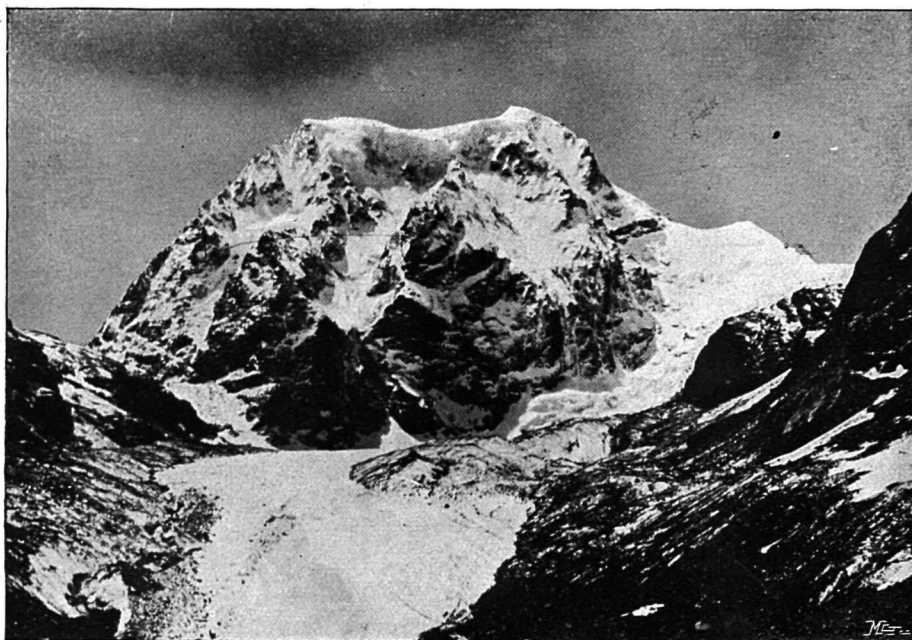
### STATION DE BRIGUE (648)

Belalp	2137	4
Glacier d'Aletsch		3
Riederalp, par Platten et le glacier	1340	4
Riederalp, par Platten et le pont de Gebidem	1340	4
Eggishorn (hôtel), par Belalp	2193	9

Le meilleur vin tonique  
ET APÉRITIF  
Vente annuelle  
8 millions de bouteilles

# BYRRH

Premières Récompenses  
à toutes les Expositions (82 médailles)  
**L. Violet, Thuir (France)**  
Exiger la bouteille d'origine



MONT COLLON

	Altitude mètres	Distance heures		Altitude mètres	Distance heures
STATION DE GAMPEL (641)			Eggishorn (hôtel) par l'Oberaarjoch	3233	16
Ried (Loetschthal)	1509	4	Bedretto par le Gerenpass	2702	9
Kandersteg, par le Loetsch- pass	2695	11	Chute de la Tosa, par le Griespass	2460	9
Rothenberg (Bergwerk)	1672	4	Sur la Furka	2436	3
Loèche-les-Bains, par la Teufelsbrücke		7	Hospenthal-Andermatt	1484	6-7
STATION DE GLETSCH (1761)			STATION D'OBERWALD (1371)		
Galenstock	3597	6	Mutthorn	3103	6
Mutthorn	3103	5	Saashorn	3041	6
Furkahorn	3028	3 <sup>30</sup>	Gross Sidelhorn	2881	3 <sup>30</sup>
Gross Sidelhorn	2881	3 <sup>30</sup>	Blashorn	2814	7
Traversée Glacier supér.		4	Sur le Galen		3
» Glacier infér.		1 <sup>30</sup>	Chute de la Tosa, par le Griespass	2460	8
Lac des Morts (Todtensee)	2144	1 <sup>15</sup>	STATION DE BERISAL (1526)		
Hospice du Grimsel	1874	2	Bortelhorn (Punta del Reb- bio)	3204	5
Glacier d'Oberaar		3 <sup>30</sup>	Furggenbaumhorn (Punta d'Aurona)	2991	4
Cascade de la Handeck	1380	4	Binn, par le Steinenjoch	2790	8
Guttannen	1060	6			
Innertkirchen (hôtel)	626	8			
Meiringen	600	9			
Belalp par Stock	1912 et 2137	14			

—o—

Renseignements généraux : pages 19, 20, 21 et 22

## Chronique des Stations

### Match de Tennis à Champéry

Le 18 Août, sous les auspices de l'Association suisse de Lawn-Tennis, 6 épreuves seront jouées à Champéry.

Pour tous renseignements, s'adresser à M. C.-J. Murray, secrétaire des tournois de 1913, à Champéry.

XXX

### Avis à MM. les Hôteliers

Messieurs les Hôteliers sont instamment priés de faire parvenir en son temps, à la rédaction du *Journal des Stations* tout ce qui intéresse leurs stations respectives, soit matches, fêtes, courses, ascensions, etc. dont notre organe s'empresse de donner un communiqué.

La Rédaction.

XXX

### Notre Liste des Etrangers

A partir du 1<sup>er</sup> Juillet, nous ferons paraître, soit isolément, soit avec le *Journal des Stations*, et cela chaque semaine, la Liste des Etrangers descendus dans nos hôtels de montagne.

Nous prions en conséquence nos souscripteurs de bien vouloir nous adresser leurs listes pour le *mercredi* soir, *au plus tard*. Les formulaires seront adressés incessamment aux intéressés.

L'Administration.

XXX

### Rectification

Dans notre numéro du 5 Juin, une coquille nous a fait dire, page 10: « Syndicat de MARTIGNY » au lieu de « Syndicat de CHAMONIX ».

Nos lecteurs auront redressé d'eux-mêmes cette erreur typographique.

La Rédaction.

Imp. Kleindienst & Schmid, Sion

# CHAMPAGNE STRUB

Sole agents for Great Britain, T. FOSTER & Co, 72, Borough High Street, LONDON, S. E.



# MAULER'S Swiss Champagne

au Prieuré St-Pierre

MAISON FONDÉE EN 1829

Môtiers-Travers  
(Canton de Neuchâtel)

## Le Bouveret (Valais) Lac Léman Hôtel Chalet de la Forêt

Situé au bord du lac

Séjour de campagne idéal — Grand parc et forêt — Garage  
Tennis — Pêche — Canotage

— Prix de pension 8 à 12 fr. par jour —

Ouvert du 15 Mai à fin Octobre

E. WICKENHAGEN, Dir.

## Morgins-les-Bains Valais (Alt. 1400 m.)

Station climatérique

Ravissant séjour d'été. — Vastes forêts de sapins  
Nombreuses promenades

Eaux ferrugineuses et radioactives

Chauffage central. — Electricité. — Garage. — Orchestre

Médecin à l'Hôtel

### Grand Hôtel des Bains Hôtel du Chalet

Pension à partir de 8 francs

Pension à partir de 6 francs

Station Troistorrents, raccordée par chemin de fer électrique  
aux stations de la ligne du chemin de fer  
du Simplon : Aigle-St-Maurice

## Zermatt et Riffelalp

Stations climatériques de 1<sup>er</sup> ordre

Saison  
1<sup>er</sup> Mai - 20 Octobre

### HOTELS SEIBER :

A ZERMATT  
(1620 m.)

Hôtel

Mont Cervin

Hôtel

Mont Rose

Hôtel

Victoria

Buffet de la Gare

Au-dessus de Zermatt :

Hôtel Riffelalp (2227 m.) A moitié chemin du Gornergrat

Hôtel du Lac Noir (2589 m.) Au pied du Cervin

Orchestre permanent — Places de jeux — Grands parcs et  
jardins.

Prospectus, brochure et plans des hôtels, gratis sur demande.



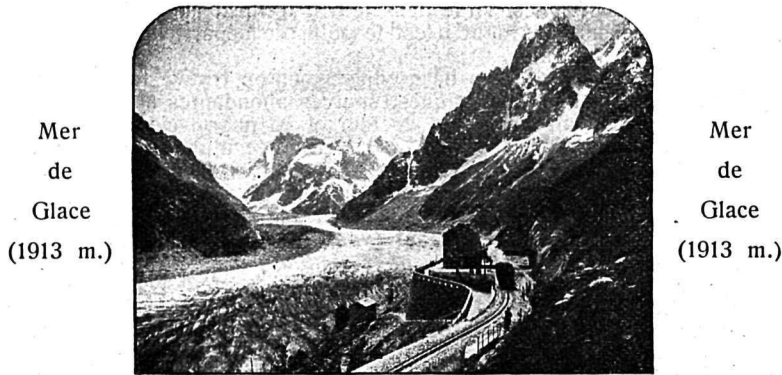
CHEMIN DE FER

## Martigny-Chamonix

Ligne la plus directe de la Vallée du Rhône à Chamonix. — Trajet  
de Martigny à Chamonix en 3 heures — Travaux d'art hardis, parcours  
pittoresque dominant des gorges sauvages vue grandiose sur les glaciers  
de la Chaîne du Mont-Blanc

Les trains pour Chamonix correspondent à Martigny avec ceux de la  
ligne internationale du Simplon — Billets directs pour Chamonix, via Marti-  
gny-Châtelard, délivrés par les principales stations suisses et étrangères.

Pour renseignements (horaires, tarifs, etc.), s'adresser à la Direction  
de la Compagnie, 13, rue de Hollande, à Genève.



CHEMIN DE FER

## CHAMONIX AU MONTENVERS

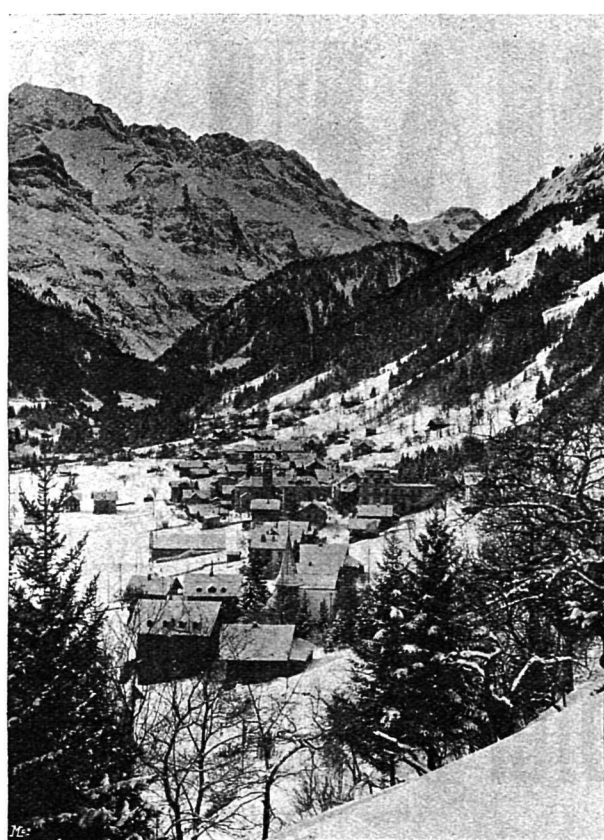
Cette ligne, intéressante par la hardiesse de son tracé et la vue mer-  
veilleuse qu'elle offre au voyageur, permet d'atteindre en 50 minutes,  
CHAMONIX, L'HOTEL DU MONTENVERS et la MER DE GLACE.  
Elle facilite considérablement l'accès des buts d'excursion favoris des  
touristes

Pour renseignements (horaires, tarifs, etc.), s'adresser au Siège Admi-  
nistratif de la Compagnie à Lausanne, 2 Place Saint-François.



(Cl. Jullien Frères)

Champéry et les Dents du Midi



(Cl. Jullien Frères)

Champéry en hiver

# CHAMPÉRY - Valais

*Station alpestre d'altitude moyenne (Altitude 1052 mètres)*

Station terminus du chemin de fer électrique Monthey-Champéry raccordé à la gare d'Aigle (C. F. F.)  
par le tramway électrique Aigle-Monthey.

**Huit trains par jour.** Trajet en une heure. Ligne des plus pittoresques. Réduction 50 % sur les billets de simple course et d'aller et retour accordée aux porteurs d'abonnements généraux. Chaque voyageur a droit au transport gratuit de 10 kg. de bagages. Réduction de 50 % accordée aux Sociétés de 16 personnes.

**Champéry** est situé dans le Val d'Illeaz, au pied de l'imposant massif de la **Dent du Midi**; son climat tempéré, le nombre infini des excursions dont il est le point de départ, la richesse de sa flore, en font un des séjours préférés des familles, des touristes et des convalescents.

**Champéry** est un beau village où l'on trouve tous les perfectionnements et toutes les facilités désirables, télégraphe et téléphone, lumière et chauffage électriques, sources abondantes sous haute pression, système du tout à l'égout, établissements de bains, salons de coiffure, beaux magasins. Un docteur et un pharmacien y sont en résidence et les malades ont, en outre, à leur disposition, une source d'eau minérale sulfureuse, alcaline et lithinée d'une grande efficacité. Pendant toute la saison, de nombreuses distractions sont réservées aux séjournants, tels que concerts, bals, fêtes alpestres, feux d'artifice, jeux de lawn-tennis et croquet, pêche, etc. Beaucoup de convalescents font avec succès des cures de lait et de raisin; les familles trouvent, en outre, à **Champéry**, le grand avantage de pouvoir prendre des leçons de français, allemand et anglais, données par des professeurs résidant à la station; les étrangers peuvent également suivre les cultes catholique, protestant évangélique et anglican.

La *Société d'embellissement et d'utilité publique* fait chaque année de grands frais pour rendre le séjour de **Champéry** de plus en plus agréable aux nombreux touristes qui le fréquentent pendant la saison.

Le **Val d'Illeaz** a une flore superbe qui renferme des espèces très rares; elle est en plein épanouissement dès le mois de juin et transforme toute la région en un merveilleux parterre fleuri; en automne, les belles forêts présentent l'agréable spectacle de leurs solitudes empourprées.

Grâce à sa position abritée et à son chemin de fer ouvert toute l'année, **Champéry** constitue à la fois une station estivale et hivernale

## HOTELS ET PENSIONS DE CHAMPÉRY :

**Grand Hôtel-Pension Dent-du-Midi**, M. Th. Exenry,  
directeur.

**Hôtel de Champéry**, M. A. Défago-Exhenry.

**Hôtel-Pension Croix-Fédérale**, M. Victor Défago.

**Hôtel du Valais**, M. Delaloye-Avanthay.

**Hôtel-Pension des Dents-Blanches**, M. J. Grenon, prop.

**Pension Beau-Site**, M. Damien Grenon.

**Pension Beau-Séjour**, M. Ed. Défago.

# Grotte des Fées

## à St-Maurice

Merveille de la Suisse  
facile et sans danger  
en toute saison

à 1 km. de la gare de St-Maurice  
et à 4 km. de Bex

A 500 mètres dans le rocher.

Cascade et lac illuminés au magnésium  
Exploitation en faveur des orphelins  
Bazar et Rafrâichissements

Cartes au Buffet de la Gare  
et au Château de St-Maurice



## Pension Dent du Midi - Val d'Iliez

1000 m. d'altitude (Valais, Suisse) 1000 m. d'altitude

Pension recommandée par sa bonne tenue et excellente cuisine. — Ravissant séjour de printemps, d'été et d'automne. — Centre d'excursions et promenades à proximité des forêts de sapins. — Vue superbe sur la Dent du Midi et les Alpes vaudoises.

Station du tram électrique: Aigle-Monthey-Champéry, correspondant avec la ligne du Simplon. — Pension ouverte de Mai à Novembre.

Mlle E. Von Ah, propriétaire.

ST-MAURICE (Valais)

## HOTEL DE LA GARE et CAFÉ-RESTAURANT

Chambres depuis 2 fr. — Chauffage central — Portier à la gare  
Restauration à toute heure — Cuisine soignée.

Famille VEUILLET, propriétaire.

## VERNAYAZ - HOTEL DU SIMPLON

En face de la gare des chemins de fer fédéraux — Point de départ du chemin de fer électrique Vernayaz-Châtelard-Chamonix — A 5 minutes de la Cascade de Pissevache et des célèbres Gorges du Trient — Terrasse ombragée — Cuisine très soignée — Dîner depuis 2 fr. — Chambres depuis 1 fr. 50 — Réduction pour sociétés — Arrangements pour séjour prolongé — Bains à l'hôtel.

Englisch spoken. Téléphone No 4. Man spricht Deutsch.  
Kuonen., prop.

## HOTEL-PENSION de VÉROSSAZ

A côté de l'Eglise. Altitude 1000 mètres. Bonnes chambres. Cuisine soignée. Séjour tranquille. Très belle position entre les Dents du Midi et de Morcles, en face du Grand Combin. Promenades variées. Forêts de sapins. Poste à l'hôtel. Téléphone.

Ernest MOTTIER, Propriétaire

CHAMPÉRY (Valais)

## BUFFET DE LA GARE

Restauration à toute heure — Consommations de choix  
Logement et pension à prix réduits.

Grégoire MARCLAY, Propriétaire.

Val d'Iliez (Valais, Suisse)

Altitude: 1000 m.

Alfred GEX-FABRY,  
Prop.

## Hôtel-Pension des Narcisses

Situation unique. Vue splendide. Construction neuve, confort moderne; situé en plein verger, en face des Dents du Midi, au-dessus du village, à 3 min. de la gare et du télégraphe. — Téléphone.

Promenades faciles dans les forêts de sapins avoisinant l'hôtel. Centre de nombreuses excursions. Lumière électrique. Bains, douches à l'hôtel. Eau de source. Cures d'air et de lait. Balcon, terrasses, jardin, pavillon. — Cuisine soignée. — Prix très modérés. Arrangements pour familles et séjours prolongés. — Chambres chauffables. — Ouvert de juin à octobre. — Portier à la gare. — Prospectus sur demande.

St-Maurice

## Hôtel du Simplon et Terminus

Ne pas confondre avec l'Hôtel de la gare.

Maison confortable et très recommandée — Cuisine très soignée — Vins renommés — Superbe jardin — Restauration en plein air — Prix modérés.

Téléphone No 11.

Vente de cartes pour la Grotte.

Famille Brailard, prop.

ST-MAURICE (Valais)

## Hôtel de l'Écu du Valais

C. COQUOZ, propriétaire

Au centre de la ville. — Restauration à toute heure. — Prix modérés

## Fruits du Valais

Gustave Chevalley

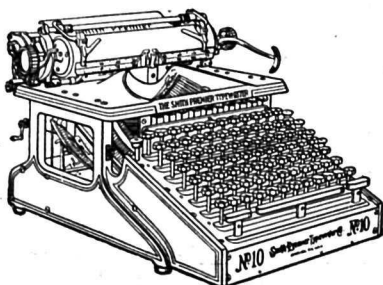
La Printanière - SAXON

Asperges - Fraises - Pommes - Poires - Prunes - Tomates, etc.

Expédition rapide - Emballage soigné.

GROS

DÉTAIL



## Smith Premier

La machine à écrire la plus pratique et la plus solide

avec Clavier complet

SMITH PREMIER TYPEWRITER Co., ZURICH

Lausanne - 5 Rue Pépinet



# MONTREUX

## Grand Hôtel Monney

### et Beau-Séjour au Lac

1<sup>er</sup> ordre. — Position charmante et tranquille à proximité de la gare et du débarcadère, à côté du Pavillon des Sports.

Directeur E. BOREL.

Le Bioley s. Salvan Altitude 1000 m.

## Pension Cheseaux et du Belvédère

A 5 minutes de la gare de Salvan sur la ligne du Martigny-Châteldard-Chamonix. Belle vue sur les Alpes et la vallée du Trient. A proximité de magnifiques forêts de sapins.

Nombreuses promenades. Prix modérés.

Vve CHESEAUX.

TRETIEN (Triquent) s. Salvan (Altit. 1062 m.)

## Hôtel-Pension Chalet de la Forêt

Recommandé par le Touring Club de France

Position superbe à 200 mètres du village et de la station du chemin de fer électrique Martigny-Châteldard-(Chamonix). — Belles places et forêt attenante. — Confort moderne. — Arrangements pour familles et séjours prolongés. — Cuisine soignée. Aug. & Alexis Gross, prop.

## Société Générale d'AFFICHAGE

Siège Social : GENEVE

SUCCURSALES et AGENCES à : Bâle, Bellinzone, Berne, Bienne, Chaux-de-Fonds, Chiasso, Coire, Davos, Fribourg, Interlaken, Lausanne, Le Locle, Locarno, Lugano, Lucerne, Neuchâtel, Rheinfelden, Saint-Gall, Schaffhouse, Sion, Soleure, Thoune, Vevey, Zurich, etc., etc.

Bayonne, Biarritz, Bordeaux, Cannes, Chamonix, Divonne, Evian, Luchon, Marseille, Menton, Nice, Paris, Royan, Thonon, Toulouse, etc., etc.

Agent Général pour le Canton du Valais :

# H. SOMA

Agence Immobilière - SION

## Hôtel du Perron & Gare, Finhaut (Valais)

Altitude 1237 m. — Vis-à-vis de la Gare M.-C.

Ouvert du 1<sup>er</sup> Mai au 31 Octobre. — Restauration en plein air avec vue magnifique sur la Vallée. — L'Hôtel offre à ses hôtes tout le confort d'un Hôtel de Montagne. — Prix de pension de 5 à 7 fr. — Réduction des prix pendant les mois de Mai, Juin et Septembre.

Propriétaire : HENRI LONFAT.

## VINS DU VALAIS

en fûts et en bouteilles

Spécialité de bouteilles

Clos de Montibex et Dôle

# ORSAT FRÈRES

Vins à Martigny, Suisse



VINS EN GROS en fûts et en bouteilles

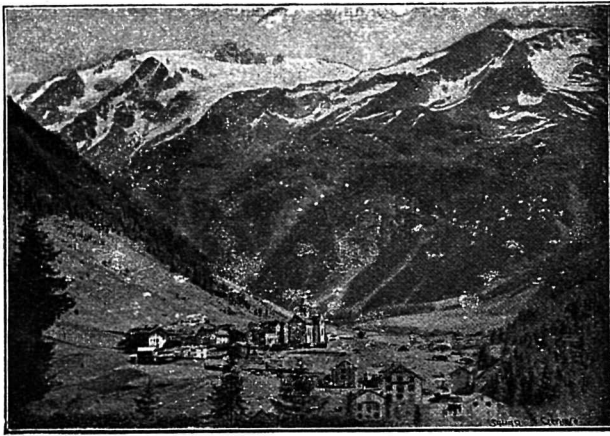
Spécialité de vins italiens et français

A. ROSSA Ⓞ MARTIGNY

Maison de confiance

Téléphone No 81

Fabrication de Clichés pour Impressions: Autotypie, Zincographie, Xylographie, Galvanos, MONTBARON & Co, Neuchâtel, Suisse. Trois couleurs.



TRIENT

grâce au voisinage du glacier. Trient a le télégraphe, le téléphone et deux services postaux quotidiens et se trouve à 6 km. de la gare Châtelard-Trient de la ligne Martigny-Chamonix. La plus jolie promenade à faire en partant du Châtelard. Voitures sur demande à l'arrivée des trains. Hôtels confortables; prix de pension modérés.

# TRIENT (1295 mètres)

Station alpestre de séjour et de passage, à proximité du magnifique **Glacier du Trient**. Centre d'excursions renommé et de promenades en tous genres, dont les principales sont **l'Arpille, le Col de Balme sur Chamonix, le Col de la Forclaz sur Martigny, le Glacier d'Orny, la Croix de Fer, la Pointe Ronde, l'Aiguille du Tour** et ses tributaires. Trient est à égale distance de la vallée du Rhône et de la vallée de Chamonix. La température est très salubre et maintenue fraîche tout l'été



GLACIER DU TRIENT

## HOTELS :

### *Grand Hôtel du Trient*

Propriétaire : M. Alfred Gay-Crosier.

.....  
Même Maison : *Hôtel-Pension des Orangers à Cannes.*  
.....

### *Hôtel du Glacier du Trient*

Propriétaire : M. G. Gay-Crosier.

## HÔTEL-PENSION DE LA TÊTE-NOIRE

1200 m. TRIENT (Valais) 1200 m.

Valentin CRETTON, propriétaire

Position indépendante à la lisière des forêts  
Belle vue sur la vallée et montagne de Finhaut

CHEMIN sur Martigny

## Hôtel-Pension Beau-Site (Altitude : 1100 m.)

Récemment construit — Magnifiques promenades dans la forêt — Vue très étendue — Station climatique recommandée — Voitures gare de Martigny sur demande — Ouvert toute l'année — Situation très favorable pour le skis — Terrasse, Véranda et Bazar — Service divin — Bonne eau — Cuisine soignée. Prix modérés. Poste, Téléphone No 62

Pellaud Crettez, propriétaire.

## Hôtel Kluser et Poste, Martigny-Ville

Auto-Garage (Deutscher Hof) Auto-Garage

Hôtel bien recommandé, situé près de la Halte du Martigny-Orsières, Grand St-Bernard — Omnibus à la gare — Adresse télégr. : Posthôtel.

Même maison : **Hôtel de la Gare et Terminus, à Orsières.**

Demandez les prospectus pour la course du Grand-Saint-Bernard, en deux jours. Prix : 35 fr. tout compris.

Prop., R. Kluser, membre du Club alpin suisse, Section Monte-Rosa.

MARTIGNY (Valais)

## HOTEL DE LA GARE ET TERMINUS

Vis-à-vis des gares Martigny-Chamonix, Martigny-Orsières et Simplon C. F. F. Provisions pour touristes. Diner-carton. Voiturette-buffet sur le quai à tous les trains

E. GASSER-WILLA, prop.

## CHEMIN SUR MARTIGNY

**Hôtel Belvédère** confortablement construit à 1 h. 1/2 de la gare de Martigny — Situation exceptionnelle — Vue splendide — Forêts — Belles promenades — Excellente eau de source — Poste, Télégraphe, Téléphone — Spécialement recommandé pour familles et séjour — Bonne pension et chambre pour 5 fr. par jour.

H. MEUNIER, propriétaire.

## HOTEL DU GRAND SAINT-BERNARD, Martigny VALAIS

En face de la Gare  
Restauration à toute heure — Bonnes chambres confortables — Prix modérés. — Entièrement restauré — Voitures à l'hôtel pour Chamonix, le Grand-Saint-Bernard, etc.

Louis BESSE, propr.

BOURG-ST-PIERRE (1630 m.)

## Hôtel du Déjeuner de Napoléon

Etape du Grand-Saint-Bernard, à 3 h. 1/2 de l'Hospice, à l'entrée du Valsorey (nouv. cabane du Club alpin). Pension. Arrêt des diligences postales.

L'hôtel est renommé pour l'arrêt qu'y fit Napoléon 1<sup>er</sup> à son passage du Grand-Saint-Bernard en 1800. On peut y visiter les meubles et ustensiles dont il fit usage. — Poste, télégraphe et téléphone dans la maison.

Tenu par M<sup>me</sup> V<sup>e</sup> MORET.

## HOTEL DES ALPES ORSIÈRES (Valais)

Départ devant l'Hôtel des diligences pour le Grand-St-Bernard — Chambres confortables — Restauration à toute heure — Prix modérés — A 5 minutes de la gare — Poste, télégraphe et Téléphone à l'Hôtel.

Cavé-Gaillard, prop.

Demandez partout un

# SIMPLON

Véritable „Chartreuse du Valais”  
la meilleure des liqueurs

LAC CHAMPEX  
**Grand Hôtel des Alpes**  
**Hôtel du Lac**

Confort moderne — Chauffage central — Lumière électrique  
 Grand parc naturel — Tennis — Chapelle catholique  
**F. MEILLAND, prop.**

**FIONNAY** Val. de Bagnes  
 Altitude 1500 m.

Station climatérique de 1<sup>er</sup> ordre  
 Centre de nombreuses excursions et grandes ascensions

**Hôtel du Grand Combin, Hôtel des Alpes**

Recommandés aux touristes et familles  
 Prospectus et renseignements sur demande

VINS DU VALAIS

**Clos du Mont et Brûle-Fer**

Dôle Fendant Johannisberg



**E. Gilliard & Cie**  
 Propriétaires - SION

Vins en fûts et en bouteilles

Nombreuses récompenses  
 Médailles : Or, Argent et Vermeil  
 Diplôme d'honneur

Fournisseurs de la Compagnie internationale des Vagons-lits, PARIS  
 et de la Compagnie suisse des Vagons-Restaurants, BERNE

*Confitures*  
 de

**Saxon**

aux Fruits  
 réputés  
 du Valais

LES  
**CONFITURES**  
 PAR  
**EXCELLENCE**

**Grand Hôtel d'Orny (Lac Champex)**

Au bord du Lac. Parc naturel, sapins et mélèzes. Beau panorama sur le massif du Grand-Combin et la vallée du Grand-Saint-Bernard. Confort moderne. Bains. Billard. Véranda vitrée. Télégraphe. Téléphone. Lumière électrique. Voitures pour toutes les directions

**RAUSIS-MORAND, propriétaire.**

**Café-Restaurant de la Poste, Sion**

(Près de la Poste). Chambres confortables avec lumière électrique. Restauration à toute heure sur belle terrasse ombragée. Restaurant de 1<sup>er</sup> ordre recommandé aux étrangers et aux automobiles. Dîner à la carte et à prix fixe, cuisine française. **R. QUENNOZ, chef de cuisine.**

**Hôtel-Restaurant du Cerf**

Rue des Remparts SION Rue des Remparts

Restauration à toute heure. — Cuisine soignée  
 Prix modérés

**ALPHONSE GAILLARD**  
 chef de cuisine

**HOTEL DU SOLEIL - SION**

RESTAURANT Louis Wirthner PENSION

Restauration à toute heure. — Spécialité de Fendant de Sion  
 Chambres confortables. - Cuisine soignée. - Prix modérés. - Téléphone

**Caisse Hypothécaire et d'Épargne**

DU CANTON DU VALAIS

Rue de Lausanne SION Rue de Lausanne  
 Capital de dotation Fr. 1,000,000. — Fonds de réserve Fr. 418,900

Agence de la Banque Nationale Suisse

AGENCES : Brigue, Viège, Martigny, Sierre, Monthey, Salvan

REPRÉSENTANTS :

Münster, Mœrel, Nendaz, Chamoson, Bagnes, Orsières, St-Maurice

Prêts hypothécaires, 4,5 % avec 1 % de provision initiale. Papier commercial escompté au 1/2 % au-dessus du taux de la Banque nationale Suisse. Billes de change, 5 1/2 % sans commission. Comptes-courants débiteurs. Dépôts : Cédules hypothécaires, 3,5 %; Obligations au porteur, 4 %; Bons de caisse, 4 %, remboursables, après un an, en tout temps, moyennant un avertissement de six mois; Caisse d'épargne; Comptes-courants créanciers.

**F. Widmann & Cie**

Fabrique de Meubles

Près de l'Eglise protestante - SION - Près de l'Eglise protestante  
 Ameublements complets d'hôtels, pensions, villas, restaurants, etc.

Grand choix de mobilier de

Chambre à coucher, Salon, Chambre à manger  
 Glaces, Tapis, Rideaux, Chaises de Vienne, Coutil  
 Crin animal et végétal. Marchandises de choix. Prix modérés

**F. DELADOËY VINS EN GROS** Téléphone 123  
**SION**

et mi-gros

EXPEDITIONS PAR FUTS DEPUIS 100 LITRES

Excellents vins rouges et blancs pour la table et l'office  
 Champagnes de 1<sup>res</sup> marques, Mauler & Cie, etc. — Eaux minérales  
 Médaille de Vermeil à l'Exposition nationale suisse d'Agriculture, à Lausanne, 1910

Tapiserie - Décorations - Ameublements

**Maison Fischer** Sion  
 Rue de Lausanne

Installations complètes pour hôtels

Salons et chambres à coucher riches et ordinaires. Literie  
 Réparations en tous genres. Travail soigné

# HOTEL DE LA POSTE

Au centre de la Ville SION Au centre de la Ville  
 Chauffage central et lumière électrique dans toutes les chambres  
 Bains. Portier à tous les trains  
**Café-Restaurant** Vacuum cleaner **Auto-Garage**  
 H. BRUNNER, propriétaire.  
*Ne pas confondre avec le Restaurant de la Poste*



Fruits et Vins du Valais  
**Gros** Asperges Abricots Raisins **Mi-Gros**  
 Téléphone 59

## Buffet de la Gare, Sion

Cuisine et cave renommées. Spécialités du pays

### MAURICE GAY

Distillation d'Eaux-de-vie de marc et de lie garant. natur.



## Hôtel Mont-Pleureur

1600 m. PRALONG 1600 m.  
 Vallée d'Héremence, Valais

Centre d'excursions et ascensions nombreuses et magnifiques. Point de départ pour la Cabane du C. A. S., Val des Dix. Route carrossable. Communications postales journalières. *Téléphone.*

J.-J. Sierro & Cie, propriétaires.

Même maison à Vex. **PENSION-RESTAURANT** ouvert toute l'année  
 Chauffage central. Sports d'hiver  
 Pour voitures et mulets pour Vex s'adresser directement à  
**Sierro-de Riedmatten, propriétaire.**

# GRAND HOTEL Beau-Séjour

MAYENS-DE-SION (1330 m.)

Vue magnifique sur les Alpes. Centre d'excursions. Belles forêts. Bains modernes. A proximité de la nouvelle route d'Héremence. — Prix de pension à partir de 5 fr. à la dépendance, 6 fr. à l'hôtel.

## Café-Restaurant à Vex

Sur la route d'Evolène

Voitures et selles pour toutes directions  
 Ouvert de mai à fin septembre

TÉLÉPHONE F. CRETZAZ, directeur.

AROLLA (Valais) 2100 m. Alt.

## Kurhaus et Grand Hôtel d'Arolla

Ad. Spahr et H. Gaspoz, Propriétaires.  
 Station de chemin de fer, SION

AROLLA Valais (1950 m. Alt.)

## HOTEL VICTORIA

60 lits — Ouvert du 1<sup>er</sup> Juin à fin Septembre

Entièrement renouvelé — Cuisine et service soignés — Pension depuis 7 francs.

Téléphone. Louis Delaloye, nouveau propriétaire.

EVOLÈNE sur SION

Altitude 1380 mètres. Superbes forêts. Centre d'excursions.

CURE D'AIR

## Grand Hôtel d'Evolène

Confortablement installé. — Grand jardin ombragé  
 Grande véranda vitrée. — Cuisine soignée. — Service attentif  
*Prix modérés; réduits en juin et septembre*

VOITURES POUR SION

Même Maison : Hôtel Mont-Collon — Arolla.

VAL D'HÉRENS, Gare de Sion, (Valais).

## HOTEL-PENSION DES HAUDÈRES

HAUDÈRES (Alt. 1450 m.)

## HOTEL-PENSION DE LA SAGE

LA SAGE (Alt. 1600 m.)

Centre d'excursions — Forêts — 3 diligences par jour — Télégraphe — Téléphone — — — Prix modérés

M. GAILLARD

Valais AROLLA Grande station alpestre, 2003 m.

## HOTEL DU MONT-COLLON

Lumière électrique. Télégraphe. Téléphone.

Prix de pension depuis 8 fr. Confort moderne. Service postal 3 fois par jour. Station du chemin de fer: Sion. Centre d'ascensions incomparables du Mont-Collon, de l'Aiguille de la Za, les Aiguilles Rouges-le Pigne d'Arolla, Dent du Perroc, Dent de Veisivi et Dent des Bouquetins. Cois communiquant avec Zermatt, Zinal, Bagnes, Héremence, les Mayens de Sion et l'Italie (Aoste). J. ANZEVUI.

GARE DE SION

Les Haudères.

1450 mètres d'alt.

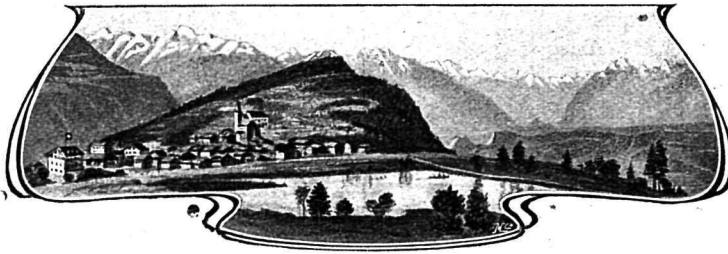
## HOTEL DES ALPES

Ravissant et incomparable séjour des alpes, forêts et centre d'excursions. — Pension depuis 6 fr. — Afternoon tea and toast. — Téléphone. — Télégraphe. — Voitures et chevaux de selles.

H. TARDY-CRETZAZ.

# HOTEL-PENSION BELLALUI

**LENS, VALAIS (1139 m.)**  
 Plateau sur versant midi des Alpes bernoises  
 A 1 h. 30 de Granges, gare C. F. F.,  
 entre Sion et Sierre, près Montana.  
 — Station d'hiver et d'été, dans une  
 position remarquable et tranquille,  
 jouissant d'un climat recommandé,  
 avec grande rareté de pluie, d'un air  
 pur et vif, parfumé des exhalaisons  
 balsamiques des grandes forêts de  
 sapins et de mélèzes, sous le magni-  
 fique golf alpestre de Crans.



Maison confortable  
 Chauffage central  
 Lumière électrique  
*Belle véranda vitrée et terrasse*  
 Ouvert toute l'année  
 Sports d'hiver. Prix modérés  
 Source alcaline, propriété de l'Hôtel  
 Chambre de bains. Téléphone  
 Route carrossable, service de voitures

# GRAND HOTEL CHATEAU BELLEVUE

## SIERRE (Valais)



Maison de premier ordre. Ouvert toute l'année. Station hivernale

Station recommandée en toutes saisons. Climat le plus sec et le plus ensoleillé de la Suisse. Maison de famille de premier ordre. Confort moderne. Grands jardins de 20 hectares, forêts de pins. — Ancien manoir des seigneurs de Courten, remarquable par la reconstitution de son architecture. Pension à partir de fr. 8.50. — Station intermédiaire entre les centres alpestres et les stations de la plaine. Cure de raisins. 10 km. de pêche privée. — Chapelle anglaise. Eglise catholique et protestante. — *Voitures confortables pour toutes directions.*

Croquet, Tennis. Spécialités de Régimes. Tir aux Pigeons artificiels.  
**ROGER VORUZ, Dir.**

SIERRE, Altitude 550 mètres.

## Pension Beau-Site

(Anciennement Pension d'Etrangers - Villa Beaulieu).



Installation complètement neuve. Electricité.

Chauffage central.  
 Bains. Cuisine soignée. Régimes.  
 Maison exceptionnellement bien située  
 Cure de soleil. (Terrasse 100 mètres carrés). Air sec et pur.  
 Belles promenades.  
 Cure de raisins dès septembre.

Prix de pension depuis 5 fr. 50.

(On ne reçoit pas de malade)

M<sup>lle</sup> FARDEL  
 propriétaire.

Station climatérique de 1er ordre.

## Hôtel-Pension Terminus, Sierre

40 lits. — Confort moderne. — Chauffage central. — Bains. — Véranda vitrée. — Grand jardin ombragé. Belle situation près de la gare, C. F. F.  
 Chambres à partir de 2 fr. Pension à partir de 6 fr. \* \* \* \* \*  
 \* \* \* \* \* Auto-Garage avec fosse. Cuisine soignée.  
**Masserey-Jung, propriétaire.**

## Hôtel Central, Sierre

Centre d'excursions. — Rendez-vous de MM. les Voyageurs de commerce et Touristes. — Chauffage central dans toutes les chambres. — Cuisine soignée. — Voitures à l'Hôtel. — Prix modérés.  
 Se recommande : **Prosper Germanier, Chef de cuisine.**

# CRÉDIT SIERROIS

## SIERRE

Banque et Change DE MONNAIES ET BILLETS ÉTRANGERS

Montana-Vermala

## Pension du Grand-Chalet

Entièrement neuve. — Près des forêts de sapins

Ouverte toute l'année

25 chambres, toutes avec balcons. — Chauffage central. — Electricité. — Chambres de bains. — Confort moderne. — Téléphone. — Garage pour luges et skis  
 Cures d'air et de repos







Station : SIERRE,  
Ligne du Simplon.

**ZINAL** VAL d'ANNIVIERS,  
— Valais (1680 m.) —

Station climatérique et alpestre de 1<sup>er</sup> ordre

## Hôtels des Diablons, Durand, Besso.

Centre d'excursions et de promenades magnifiques. — Grandes forêts à proximité. — Médecin attaché aux hôtels. — Tennis et Croquets. Cultes protestant, catholique et anglican.

Poste, Télégraphe, Téléphone.

Prix de pension de 7 à 15 fr. par jour — Arrangements spéciaux pour familles, pensionnats et sociétés.

Société des Hôtels de Zinal : E. HALDI, Directeur.

Brochure illustrée gratis sur demande.

## HOTEL VICTORIA

Montana sur Sierre

Hôtel-Pension de famille de premier ordre.

Confort moderne. Ouvert toute l'année.

## HOTEL DU GERVIN

ST-LUC, Valais (Gare Sierre) (1685 m. altitude)

Confort moderne. — Séjour agréable et très recommandé, dominant le beau Val d'Anniviers. — Centre d'excursions. — Vue grandiose sur les Alpes. Famille ANTILLE, prop.

## HOTEL-PENSION TORRENTALP

s. Loèche-les-Bains (2440 m.)



Le Righi du Valais. 2 h. 1/2 au-dessus de Loèche-les-Bains. — Vue grandiose sur les Alpes Bernoises et Valaisannes.

Station climatérique. — Centre d'excursions et de promenades.

Tenu par ZEN-RUFFINEN & WILLA

## Hôtel-Terminus, Montana-Vermala VALAIS, Suisse. (Altitude 1520 m.)

Maison nouvellement construite. — Dernier confort. — Ouvert toute l'année. — Vis-à-vis de la gare. A la lisière d'une magnifique forêt de sapins. — Centre d'excursions et de belles promenades. — A proximité immédiate de tous les sports : Golf, Tennis, Patinages, Pistes de Luges, etc. — Lumière électrique, Chauffage central, Bains. — Restaurant, Bar, Billard. — Téléphone.

Adresse télégraphique : **TERMINUS, MONTANA-VERMALA.**

Prop. : H. Coquoz.

## GRAND-HOTEL BELLA-TOLA ST-LUC

Station alpestre de 1<sup>er</sup> ordre. — Vue splendide sur le Mont-Cervin, le Rothorn, le Gabelhorn, etc., etc. — Médecin attaché à l'hôtel.

Gabriel PONT, prop.

GRIMENTZ (Vallée d'Anniviers, Valais)

## Hôtel des Becs de Bosson

Exposition merveilleuse, climat fortifiant et reposant. — Saison du 1<sup>er</sup> juin au 1<sup>er</sup> octobre. — Passage très fréquenté en venant de Zermatt, Zinal et Evolène. — Route carrossable de la gare de Sierre à l'hôtel. — Guides et mulets sur place. — Bureau de poste. — Lumière électrique. — Téléphone. — Cuisine et service soignés. — Réduction 10% aux membres du S. A. C. — Demander prospectus.

## Vissoye - HOTEL d'ANNIVIERS Altitude 1230 m.

Au centre de la superbe vallée d'Anniviers.

Station climatérique. — Arrangement pour famille et séjour préféré. — Prix très modérés. — Téléphone. — Lumière électrique. — Belle Terrasse. — Véranda. — Jardin et Bains. — 3 heures de la gare de Sierre. — Route grandiose. — Voitures et mulets à disposition. — Prospectus sur demande.

L. Jossen-Blatter, prop.

# Le Grand Hôtel

Grand Hôtel Beau-Site ❖❖ Grand Hôtel Richemont

⊗ ⊗ ⊗ Lausanne ⊗ ⊗ ⊗

Hôtels modernes et de premier Rang. — Situation unique. — Garage en face de l'hôtel.

Téléphone Richemont : 736.

Téléphone Beau-Site : 657.

Télégramme : GRANOTEL, LAUSANNE

## Fournitures Générales pour Hôtels

Fabrique d'Argenterie et Coutellerie  
Installations complètes de cuisine -  
Porcelaines, Cristaux, etc. —  
Meubles de jardins

Renaud & J. Clermont - Genève 16 Rue des Allemands



# PALACE HOTEL

## MONTANA

SUR SIERRE - VALAIS - SUISSE

Le **PALACE HOTEL**, possède sur le plateau de Montana une immense propriété exposée au midi et bornée au nord et à l'est par de magnifiques forêts de sapins et de mélèzes.

Entièrement construit en pierre, il offre en toute saison un séjour agréable.

Rien n'a été négligé dans son aménagement intérieur et extérieur pour assurer à ses hôtes un confort tout moderne.

Le **PALACE HOTEL**, comporte 200 chambres. Chauffage à vapeur sous basse pression. Eclairage électrique partout. Excellente eau de source. Bains et douches. Ascenseur.

Vaste parc et jardin. Trois lawn-tennis. Forêt de sapins et mélèzes, propriété attenante de l'Hôtel.

Le **PALACE HOTEL** possède un superbe emplacement de jeu de Golf de **dix-huit trous**. Situé dans le parc naturel qui est le joyau de cette station, il est cité à juste titre comme l'un des plus beaux de l'Europe. Long de cinq kilomètres, large d'un kilomètre, pittoresquement accidenté, parsemé de sapins, coupé de ruisseaux et de ravins, il offre un emplacement unique à cet intéressant sport. Une cantine y a été aménagée, de telle sorte que les amateurs peuvent se rafraîchir et prendre leur lunch sur place.

Au centre de ce parc, se trouve un petit golf de neuf trous, réservé spécialement aux dames et aux enfants.

Grandes vérandas vitrées. Billard. Bibliothèque. Chambre noire pour photographie.

Téléphone et télégraphe, bureau de poste, service postal régulier trois fois par jour. Bazar.

Chapelle catholique et culte protestant dans l'Hôtel.

Cures de lait, de fruits, de raisin et d'air.

Panorama des plus étendus et des plus grandioses de la Suisse.

Les environs de Montana offrent une grande quantité de promenades et d'excursions faciles et variées.

De Sierre, station C. F. F. sur la grande ligne du Simplon, un **funiculaire** conduit en trois-quarts d'heure à la station Montana-Vermala, ainsi qu'une belle route carrossable permet de se rendre en trois heures à l'Hôtel.

Un conducteur se trouve à la gare de Sierre, lequel est chargé de mettre à la disposition de la Clientèle des voitures et des chars pour les bagages, ainsi que pour donner tous les renseignements désirables.

Direction : H. GUNTHER

**Saison d'Hiver à partir du 1<sup>er</sup> décembre**    »    »    **Saison d'Eté à partir du 1<sup>er</sup> juin**

8 HEURES DE SOLEIL  
AUX PLUS COURTS JOURS

Attenant à l'Hôtel : 2 patinages, curling 3 jeux, hockey, 2 pistes de luges, bobsleighs. Situation unique pour les amateurs de skis.

3 professeurs de sports attachés à l'Hôtel.



**Hôtel Pension du Glacier** TÉLÉPHONE  
 Ouvert toute l'année SAAS-FÉE (VALAIS) Cave et cuisine soignées  
 PRIX de FR. 6.- à 12.- Augustin Supersaxo & Famille. Propriétaires.

GARE VIÈGE-ZERMATT  
**BUFFET DE LA GARE**  
 VIÈGE

Table d'hôte à 3 fr.  
 Conditions spéciales pour sociétés  
 G. Pfefflerlé, propr.

VIÈGE, Valais, Suisse  
 Station du Chemin de fer Viège-Zermatt et du Simplon  
**Hôtel de la Poste**

d'ancienne renommée  
 Recommandé aux touristes se rendant à Zermatt et Saas. Omnibus à tous les trains. Situation tranquille. Vue splendide sur les montagnes. Jardin d'agrément. Chauffage central. Lumière électrique.  
 Famille STAMPFER, propr.

**HOTEL MATTMARK** Altitude : 2123 m.

Situation magnifique au fond de la Vallée de Saas, à 3 h. de Saas-Fée et Grund. Point de départ le plus rapproché du Monte-Moro. Passages pour l'Italie et Zermatt, centre de nombreuses excursions. Cuisine soignée. Lunch 3 fr. Poste quotidienne. *Nouvellement* agrandi, avec 40 lits. Provisions à disposition pour les touristes. G. Mengis, propriétaire.

Pour Zermatt. VIÈGE, Station C. F. F. et chemin de fer de Zermatt.

**Pension-Restaurant du Mont-Cervin**

à côté des deux Gares

Bonne cuisine. Repas à toute heure à partir de fr. 2.—. Bonne chambre à partir de fr. 1.50. Vins du Valais. Bière tirée au tonneau. Recommandé aux touristes pour ses prix modérés. Lumière électrique.  
 M<sup>me</sup> Supersaxo-Gaillard, propr.

*Vallée de Saas-Fée*

**HOTEL de HUTECK**

Tenu par M<sup>me</sup> Charles-Louis LORETAN  
 propriétaire

Seule étape entre Saas et Stalden où l'on peut passer la nuit

A une heure et demie de

**STALDEN GARE CHEMIN DE FER VIÈGE-ZERMATT**

Chambres confortables et bonne cuisine

*Hôtel des Alpes et de la Gare*  
 Viège

Omnibus gratis. Lunch 2 fr. 50.  
 Table d'hôte le soir, 3 fr. 50  
 Chambres à partir de 2 fr.  
 Bonne cuisine  
 Restauration à toute heure  
 Bains. Téléphone. Lumière électr.  
 On parle les quatre langues dans les hôtels



**Hôtel-Pension Saas-Fée**  
 à Saas-Fée (1800 m. d'alt.)

Maison isolée, bâtie sur une éminence, avec la plus belle vue de Saas-Fée  
 Tout le confort moderne  
 120 lits  
 Bonne pension depuis 6 à 13 fr. jusqu'au 15 Juillet et depuis le 1<sup>er</sup> Septembre, prix réduits.  
 IN-ALBON Frères  
 propriétaires

**Hôtel Terminus - Brigue**

Près de la Gare Cuisine soignée  
 Restauration à toute heure. - Prix modérés  
 Chauffage central. - Lumière électrique. - Bains. - Douches.  
 Maison spécialement recommandée aux touristes.  
 Voitures à l'hôtel. - Grande salle pour sociétés, banquets, etc.  
 L. & A. THELER, propriétaires.

**Banque de Brigue, Brigue**

*Banque et Change*  
 Paiements sur lettres de crédit

# Zermatt et Gornergrat HOTELS GÉNÉRAUX



**Grand Hôtel Beau-Site** 1er ordre. Restaurant. Tennis. Orchestre. Situation unique.

**Hôtel de Zermatt** Grand Parc. Tennis. Orchestre, etc.

**Hôtel Riffelberg** sur Zermatt 2659 m. Entouré de vastes prairies. Cure d'été. Poste. Téléphone.

**Kulmhôtel-Gornergrat** Altitude 3136 m. Nouvellement construit, 70 lits.

Au centre de 50 glaciers. Réputation universelle. Spécialement recommandé d'y passer la nuit pour admirer le coucher et le lever du soleil

Chauffage central, Lumière électrique. Poste, Téléphone. Grand Café-Restaurant. Lunchs à 4 fr., à l'arrivée de tous les trains

Echange de repas et arrangements spéciaux entre ces différents hôtels

## HÔTEL-PENSION DU PARC

ZERMATT

A dix minutes de la Gare, dans une position unique. Maison confortable et tranquille. Vue grandiose du Mont-Cervin et la Vallée de Zermatt. Belle terrasse et grande véranda vitrée. Prix de Pension 7 à 10 fr. Téléphone 25. Mathias Aufdenblatten, prop.

## Hôtel de Londres Brigue

Recommandé aux Touristes

Hôtel le plus près de la nouvelle gare du Simplon, du bureau des postes, du télégraphe et du point de départ des diligences du Simplon et du Glacier du Rhône. Voitures et guides. Lumière électrique. Bains et douches. Chambre noire. Restaurant, table d'hôte à 3 fr. Réduction de prix pour sociétés. Prix très modérés. Omnibus à la gare.


Vve ARNOLD, propriétaire.

Voitures à la Gare  Grand Jardin

Brigue (Valais)

## Hôtel-Pension Müller

F. MULLER, Propriétaire

Maison recommandée  Prix modérés

## TOURISTENHOTEL PERREN - ZERMATT

Avenue de la Gare, près de la Poste, 70 lits. Simple. Propre. Lumière électrique. Téléphone. Bains. Pension 6 à 9 fr. Chambres de 2 à 3 fr. Cuisine soignée. Déj. 1.25, Lun. 2.50, Din. 3 fr. Herm. PERREN.



VALLEE DE ZERMATT

RANDA

(1445 m.) Situation unique

une demi-heure de Zermatt par chemin de fer

Hôtels et Pensions

## du Weisshorn et du Dôme

Ouverts du 15 Juin au 30 Septembre Centre d'ascensions des plus renommées au pied des massifs du Weisshorn et du Dôme

Très recommandés aux pensionnaires pour la pureté et la fraîcheur de l'air. — Jardin-Forêt. — Lumière électrique. — Prospectus à disposition. — Gare du Chemin de fer Viège-Zermatt.

Vve R. de WERRA, propriétaire.

Spécialités de Cigares fins et ordinaires Assortiments complets

F. CRETZAZ & Cie  MARTIGNY

# HOTEL JUNGFRAU

## A EGGISHORN

(2200 MÈTRES)

120 lits. Saison du 25 juin au 1<sup>er</sup> octobre



Deux heures et demie au-dessus de Fiesch et à proximité de l'Eggishorn et du glacier d'Aletsch. **Centre de nombreuses excursions** : Sommet de l'Eggishorn, une heure et demie, avec un des plus beaux panoramas de la Suisse ; lac de Merjelen, glacier d'Aletsch. **Pavillon sur la place de la Concorde**, point de départ pour la Jungfrau, Finsteraarhorn, Mönch, Aletschhorn, Wannehorn, Oberaarjoch, Mönchjoch, Lötschenlücke, etc., etc.

### E. CATHREIN

Mêmes Maisons :

## HOTEL RIEDERALP

à Riederalp (1900 m.)

50 lits. — Saison du 15 juin au 1<sup>er</sup> octobre

Situation très favorable pour un long séjour.  
Climat très doux. Promenades nombreuses.  
Dans le voisinage, le grand glacier d'Aletsch.

## PENSION RIEDERFURKA

RIEDERALP (2100 m.)

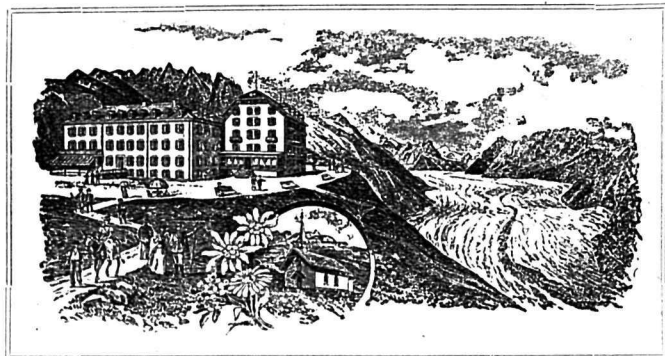
30 lits. — Saison du 15 juillet au 15 septembre

Position dominant la forêt de l'Aletsch et le grand glacier d'Aletsch

## PAVILLON sur la PLACE de la CONCORDE

(2800 METRES) — 15 LITS

## Hôtel-Pension Bel-Alp (Valais, Suisse)



Au bord du Grand Glacier d'Aletsch, Altitude 2180 m.  
Station du chemin de fer Brigue-Naters. — 4 h. de Brigue. —  
Mulets et porteurs à la station. — Poste deux fois par jour  
et télégraphe. — Eglise anglaise. — Ouverture 1<sup>er</sup> juin. —  
Pension à partir de 8 fr.

KLINGELE FRÈRES, Prop.

SIMPLON-VILLAGE (Valais 1480 m.)

## Hôtel-Pension Fletschhorn

Tenu par M. A. WEGENER-THEILER, propriétaire.

Maison d'une ancienne renommée, dans une position agréable.  
Bonne cuisine. Restauration à toute heure. Chevaux, voitures,  
guides, porteurs. Prix très modérés; réduction pour pension-  
nats et séjours prolongés. Recommandé aux touristes. —  
**Auto-garage.** — Station climatérique, air fortifiant. Nombreu-  
ses excursions et ascensions. — Lumière gaz aérogène.

MœREL, 7 km. de Brigue.

## HOTEL DES ALPES

Lumière électrique. Chauffage central. Bains. Téléphone.  
Chambres depuis fr. 2.—  
Point de départ pour Riederalp, Riederfurka et le grand  
Glacier d'Aletsch. — Chevaux de selle.

Tichelli Frères, prop.

FIESCH, VALAIS (Altitude 1070 m.)

## Hôtel et Pension Glacier et Poste

C. SPECKLY, Propriétaire

Station climatérique au pied de l'Eggishorn. — Centre des  
plus belles excursions. — Sa position pittoresque et protégée,  
à proximité de belles forêts, en fait un séjour préféré des  
familles et touristes. — Poste, télégraphe et téléphone à l'hôtel.  
Médecin. Lumière électrique. Chauffage central.

Prix très modérés.

**PIANOS** électriques de location  
Maison EMCH, Montreux, 19 Avenue du  
Rursaal. Téléphone 50

## Hôtel du Col des Montets

à TRÉLECHANT par CHAMONIX

Sur la Route de Martigny (Altitude 1400 m.)

Cuisine soignée — English spoken — Lumière électrique — Téléphone  
et Bains à l'Hôtel — Salle de récréations — Piano.

Succursale : MONTROC

### Café-Restaurant de la Gare

OUVERT TOUTE L'ANNÉE :: :: Chauffage central.

CHARLET ALBERT, Propriétaire.  
Membre du Touring-Club.

## Hôtel-Pension du Glacier et Terminus

Argentières près Chamonix



Argentières près Chamonix

Position superbe en face du Glacier et la chaîne du Mont-Blanc. — Arrangements spéciaux pour familles et sociétés. — Téléphone. — Lumière électrique. — Chauffage central par l'eau chaude. — Confort moderne. — Ouvert toute l'année.

Michel Charlet, prop., Membre du Club Alpin et du Touring Club.

Station entre

Martigny et Chamonix

## Mont-Blanc Hôtel

1200 m. VALLORCINE (Hte-Savoie)

Entièrement neuf, recommandé au T. C. F. — Confort moderne. — Prix modérés. — Cure d'air. — Forêts de sapins. — Centre d'excursions.

ANCEY Frères.

## HOTEL-PENSION BEL-ALP

✦ MONTROC ✦

s. Argentières près Chamonix (Hte-Savoie)

— OUVERT TOUTE L'ANNÉE —



Situation idéale en face de la chaîne du Mont-Blanc. — Arrangements spéciaux pour familles en juin et septembre. — Téléphone. — Confort moderne. — Chauffage central. — Station sur le parcours de la ligne Martigny-Châtellard-Chamonix.

TISSAY Frères.

ARGENTIÈRES

## Hôtel de la Couronne

(A. MULLER, prop.)

en face du Mont-Blanc

Pension de 6 à 10 fr. Grand jardin, véranda attenant à forêt de sapins. Téléphone. Lumière électrique. Sur la ligne Martigny-Châtellard.

## Blanchisserie Moderne

Société Anonyme

Téléphone 775

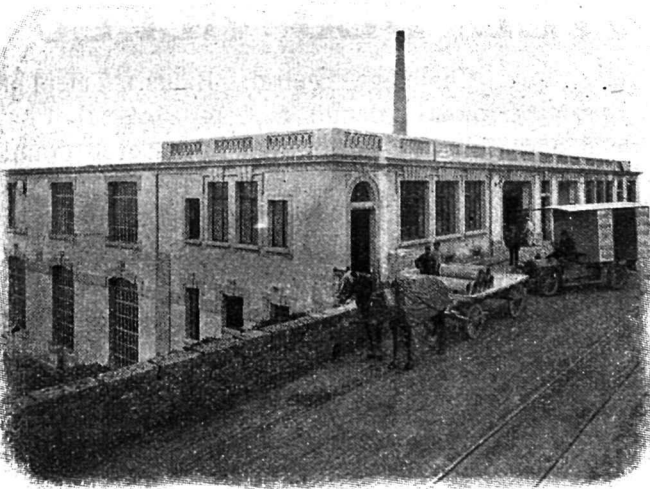
Clarens

Blanchissage de Gros et Fin. Glaçage Cols et Chemises.

## Teinturerie et Lavage chimique

Dépôts à

St-Maurice :	M <sup>me</sup> G. Savoy, modes	☐	Martigny-Ville :	M <sup>r</sup> Dorsaz, photo.
Monthey :	A l'Innovation		Saxon :	M <sup>me</sup> Cina Vernay
Bouveret :	M <sup>r</sup> Jules Forni		Sion :	M <sup>r</sup> Alex. Brunner, nég.
Trois-Torrents :	M <sup>r</sup> Mce Morad, boul.	☐	Sierre :	M <sup>r</sup> Ad. Esseiller, tail.
Champéry :	M <sup>lle</sup> Honorine Garin		Viège :	M <sup>r</sup> Andermatter & C <sup>ie</sup>
Vouvry :	M <sup>lles</sup> Parched, mercerie		Leuk :	M <sup>r</sup> Ignace Bellwald
Val d'Illez :	M <sup>r</sup> Ad. Défago	☐	Naters :	M <sup>r</sup> Ryfiger, Epicerie
			Brigue :	M <sup>r</sup> Franz Wyss, nég.



## Transports Funèbres

— pour tous pays —

## Funeral Transport

— for all Country —

# E. Bonnet & Vielle

Avenue du Kursaal 21 Montreux

Téléphone 756

# VALLÉE DE CHAMONIX

## Merveilleux Centres de séjours et d'excursions alpestres

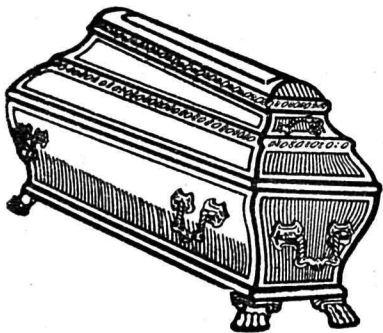
La célèbre Vallée de Chamonix qui s'allonge au pied du MONT-BLANC est reliée aux grandes lignes internationales par Chamonix, Le Fayet-St-Gervais, Aix-les-Bains, Genève et par Chamonix, Martigny, Montreux, Lausanne, Simplon.

Les stations d'Argentière (1250 m.); Les Bois (1083 m.); Les Bossons (1012 m.); Chamonix (1040 m.); Les Gaillands (1016 m.); Le Grassonnet (1190 m.); Les Houches (990 m.); Le Lavancher (1243 m.); Montroc (1340 m.); Le Planet (1378 m.); Les Praz de Chamonix (1060 m.); Servoz (825 m.); Les Tines (1084 m.); Tréléchamp (1417 m.); Vallorcine (1260 m.), offrent aux visiteurs de nombreux hôtels de tous ordres et un grand nombre de villas et d'appartements meublés.

Pour recevoir le Guide illustré de Chamonix et pour tous renseignements sur les hôtels, villas, appartements, horaires, etc., s'adresser ou écrire au  
Syndicat d'Initiative, Chamonix, Mont-Blanc.

Saison d'été : Mai-Octobre

Saison d'hiver : Novembre-Mars



Seule Entreprise  
Valaisanne de

## TRANSPORTS FUNÈBRES

pour tous pays et outre-mer

ADRESSE TÉLÉGRAPHIQUE :  
TRANSPORT (SION)

TÉLÉPHONE N° 18

## GALLADÉ & Cie

CERCUEILS RÉGLEMENTAIRES

La maison traite les convois à forfait et se charge de toutes les formalités

## „GALORIE“

Genève & Lausanne

## Chauffage Central

Fourneaux pour Hôtels

# BUFFET DE LA GARE

## BRIGUE

(Suisse)

(Canton du Valais)



Table d'hôte à l'arrivée des postes et express. Restauration soignée. Vins fins du pays et étrangers.

Bureau des voitures pour Glacier du Rhône, Furka, Grimsel, Simplon, Engadine. Chevaux, guides et porteurs pour Bel-Alp.

Arrêt officiel des diligences

pour l'HOTEL DU GLACIER DU RHONE (Gletsch)  
et l'HOTEL-PENSION BELVÈDÈRE (Route de la Furka)

A. MEYENBERG, Tenancier.

## GENÈVE

**Hôtel-Restaurant de la Cigogne**

17, Place Longemalle, 17.

En face du Jardin anglais.

Belles chambres pour deux personnes depuis 4 fr., pour une personne à fr. 2.50. Déjeuner et dîner à fr. 2.50.

G. MAYER

Montreux

**Hôtel Moderne**Récemment construit, près de la gare et à proximité des bateaux à vapeur — Arrangement pour séjour prolongé — **Café-Restaurant** — Déjeuners et dîners à prix fixe — Restauration à toute heure — Bières suisses et étrangères

OTTO LEIBBRAND, propr.

**Ancienne Agence Bard  
Bureau de Placement  
Montreux**

Avenue des Alpes 46

Offre et demande constamment des Employés de tous genres

**Hôtel de Rome - Fribourg**

Téléphone 394

(Suisse)

Téléphone 394

Hôtel de familles et touristes de 1<sup>er</sup> ordre, à proximité de la gare et sur le Boulevard de Pérolles — **Garage pour 18 voitures**

GRAND CAFE-RESTAURANT

Cuisine renommée — Prix modérés — Arrangement pour séjour prolongé — Lumière électrique partout — Bains, douches, ascenseur — Chauffage central — Omnibus à tous les trains

Même Maison : **Hôtel et Pension de la Forêt - Champéry (Valais)**

Ch. SWOBODA, propr.

**Institut Sarinia**

Fribourg (Suisse)

Préparation en **six mois** ou **une année** à la maturité fédérale et au Polytechnicum de Zurich

Cours de langues

Cours de vacances

D<sup>r</sup> H. Barone, prof.

Montreux à 2 minutes de la Gare et des Bateaux

**HOTEL BON-ACCUEIL PENSION**

A. Déléaval

Pension à partir de 7 fr. — Chambres depuis fr 2.50 — Confort moderne, Bains, Chauffage central, Lumière électrique — Restaurant — Tea-Room — Repas sur commande — Téléphone — Service à la carte et à prix fixe

Montreux

**Hôtel de Montreux**

Maison recommandée aux touristes et familles. — Situation tranquille au-dessus des gares — Prix modérés

E. Tschanz, propr.

**Teinturerie Parisienne**

Maison Rossiaud Frères

**Teinture, Lavage chimique et Nettoyage à sec sur toutes espèces d'étoffes**

Installation spéciale pour le lavage à neuf de Couvertures et Rideaux. — Prix modérés. — Arrangement spécial pour Hôtels et Pensions.

Montreux

Téléphone 383

Vevey

Téléphone 655

Lausanne

Téléphone 336

Fribourg

**Terminus-Hotel**

Louis Tschopp, propriétaire

Maison de premier ordre

Par sa situation près de la Gare et sa position tranquille, il se recommande aussi bien aux touristes qu'aux familles pour un séjour prolongé. — Vue magnifique sur la chaîne des Alpes. — Vacuum Cleaner. — Auto-Garage avec fosse à l'hôtel.

**Entreprise Internationale de transports funèbres et fabrique de cercueils****Th. Hessenmüller**

Lausanne

TÉLÉPHONE, jour et nuit, 615

Man spricht deutsch

Englisch spoken







## TEINTURE, LAVAGE CHIMIQUE

Färberei, Chem. Waschanstalt  
CLEANING AND DYEING

# Fr. HÖLKEN-BARBEZAT

MONTREUX

AVENUE DES ALPES 20 — TÉLÉPHONE 313

USINE A CHILLON, TÉLÉPHONE 239

AVENUE DU MIDI **SION**, AVENUE DU MIDI

Prompte livraison. — Ouvrage soigné dans 2 jours

## RENSEIGNEMENTS GÉNÉRAUX

*concernant les Stations et Hôtels*

La Liste des Hôtels recommandés	Page 20
Les Altitudes en Valais	» 19
Le Service des Diligences et les Horaires complets	» 21-22
Les Cabanes du Club Alpin Suisse	» 22
La Carte du Valais	» 1
Routes ouvertes aux automobiles	» 20

### Altitudes des principaux Cols et Sommités du Valais

Mètres	Mètres	Mètres	Mètres	Mètres
Eggishorn 2934	Unter Gabelhorn 3398	Mont-Fort 3330	Col de Balme 2201	Portalet 3345
Ofenhorn 3242	Wellenkuppe 3910	Wildhorn 3264	Mont Gelé 3028	Clocher Portalet 2987
Concordiahütte 2847	Trifflhorn 3737	Col de Sanetsch 2234	Grand Mont-Fort 3330	Aig. Argentière 3907
Monte Leon 3561	Zinal-Rothhorn 4223	Cour. de Bréonna 3164	Six-Blanc 2450	Aig. Chardonnet 3822
Dom d. Michabel 4554	Dent-Blanche 4364	Sasseneire 3259	Mont Rouge 3427	Col de Planereuse 3034
Täschhorn 4498	Mettelhorn 3410	Mont Miné 2795	Bec Corbassière 2688	Pointe Planereuse 3153
Nadelhorn 4334	Lac Noir 2558	Pic d'Arzinol 3001	Cab. Panossière 2715	Aig. de la Neuvaz 3731
Alphubel 4207	Hörnli 2893	Dts Veisivi 3189-3425	Cabane Chanrion 2460	Aiguille Rouge
Rimpfischhorn 4203	Col du Théodule 3322	Pas de Lona 2767	Pointe d'Otemma 3394	du Dolent 3691
Allalinhorn 4034	Col d'Hérens 3480	Col de la Dent	Mont Gelé 3517	Tour Noir 3836
Weissmies 4031	Col Durand 3474	Blanche 3544	Mont Avril 3341	Pte des Ecandies 2878
Fletschhorn 4001	Col du Trift 3540	Ruinette 3879	Grand Combin 4317	Mont Vélan 3765
Col Monte Moro 2862	Bella-Tola 3001	M'-Blanc Seillon 3871	Tournelon Blanc 3712	Chenalette 2889
Col de l'Allalin 3570	Torrenthorn 3003	Mont Pleureur 3706	Col de la Ser-	Mont Capucin 3270
Col de Balfrin 3647	Altels 3636	Serpentine 3691	pentine 3564	Col de Fenêtre 2699
Mattmark 2123	Balmhorn 3711	Dent de Perroc 3696	Col de Valpelline 3562	Col de Barberine 2480
Monte Moro 2988	Wildstrubel 3251	L'Evêque 3738	Col d'Oren 3242	Col de Susane 2500
Schwarzhorn 3204	Becs de Bosson 3154	Aiguille de la Za 3673	Combin de Cor-	Col de la Gueulaz 1945
Bruneggorn 3846	Pas de Bœuf 2790	Mont Collon 3644	bassière 3722	Dent du Midi 3620
Weisshorn 4512	Col de Torrent 2924	Mont Brûlé 3621	Aiguilles d. Mai-	Tour Salières 3227
M'Rose (Dufour) 4638	Col du Rawyl 2415	Dent de Bertol 3536	sons-Blanches 3699	Pic Tanneverges 2982
Lyskamm 4538	Grand Cornier 3696	Col du M' Brûlé 3593	Grd St-Bernard 2472	Perron 2679
Breithorn 4171	Besso 3675	Col de Bertol 3480	Cabane d'Orny 2688	Bel-Oiseau 2624
Petit-Cervin 3886	Moming 3682	Col Crête-Sèche 2888	Cabane Saleinaz 2691	Barmaz 2301
Theodulhorn 3472	Bouquetin 3484	Col Fenêt. d'Aoste 2786	Col Chardonnet 3325	Rebarmaz 2474
Cervin 4480	Pigne de l'Allée 3504	Pas des Chèvres 2851	Fenêtre Saleinaz 3264	Dent du Salentin 2485
Dent d'Hérens 4182	Pointe de Bricolla 3963	Col Chermontane 3084	Col du Tour 3280	D' de Bonaveau 2505
Tête-Blanche 3750	Pointe d'Arpitetta 3140	Pierre à Voir 2476	Aiguille d'Arpette 3061	Tête de Bortau 2408
Pointe de Zinal 3806	Corne Sorrebois 2923	Dent de Fully 2903	Pointe d'Orny 3274	Dent de Valère 2275
Ober Gabelhorn 4073	Rosa Blanche 3348	Catogne 2599	Aiguille du Tour 3540	Lac de Soix 2400

# Routes ouvertes aux Automobiles en Valais

Toutes les routes de la plaine, de Bouveret à Brigue, jusqu'au pied de la montagne.

Les routes de montagne suivantes, avec certaines restrictions prévues par un Règlement spécial pour chacune d'elles :

## Route Internationale du Simplon

Vitesse 18 km. à l'heure et 6 km. dans les contours.

## Martigny-La Forelaz-Châtelard-Chamonix

Vitesse 18 km. à l'heure, au pas de cheval dans les contours.

## Monthey-Trois-Torrents-Morgins

frontière française

Vitesse 18 km. à l'heure, au pas de cheval dans les contours.

Vers le 10 juin, la route La Souste-Ioèche-les-Bains  
Suivant règlement spécial ultérieur.

Indépendamment des routes du Simplon, de la Forclaz et de Morgins, ouvertes aux automobiles, le Conseil d'Etat vient de décider d'ouvrir aussi la route du St-Bernard jusqu'aux Gorges du Durand, entre Martigny et Bovernier. Nous ajouterons que pour des cas spéciaux, l'Etat accorde l'autorisation de circuler en automobile entre **Sierre-Montana**.

A titre de renseignement, nous donnons ci-après les articles du Règlement du 14 juillet 1910 concernant la circulation des automobiles et véhicules à moteur sur la route du Simplon.

Ce règlement est à très peu près le même que celui des autres routes similaires.

ART. 1<sup>er</sup> — La circulation des automobiles et véhicules à moteur sur la route internationale du Simplon est autorisée à titre provisoire.

Art. 2. — La route sera ouverte tous les jours.

Art. 3. — La circulation reste complètement interdite la nuit, sauf cas de force majeure. Aucun départ ne pourra avoir lieu de Brigue ou de Gondo après 6 heures du soir, dans les mois de mai, juin, juillet et août, et après 4 heures dans les autres mois de l'année.

Art. 4. — La circulation est de même interdite à toute personne qui ne serait pas en possession d'un permis régulier de conducteur (Art. 3 et 5 du Concordat).

Art. 5. — Tous les conducteurs de véhicules à moteur se disposant à passer le Simplon devront s'inscrire à cet effet aux postes de gendarmerie de Brigue et de Gondo.

Cette inscription mentionnera le numéro du moteur, les noms et domicile du conducteur et de la personne responsable, la date du jour et l'heure du départ.

Un double de cette inscription sera remis aux voyageurs contre finance de 5 fr. pour les automobiles et 2 fr. pour les motocyclettes, et vaudra comme autorisation de passer.

Cette pièce sera exhibée sur requête à tous les agents de police et cantonniers rencontrés sur la route. Elle devra être présentée pour contrôle aux postes de gendarmerie, à l'arrivée à Brigue et à Gondo.

Art. 6. — La vitesse ne pourra dépasser 18 km. à l'heure, conformément aux prescriptions de l'art. 37 du Concordat fédéral, et 6 km. dans les contours.

Avant d'arriver à un contour, les véhicules à moteur devront être signalés par la trompe, à l'exclusion de tout autre signal.

Art. 7. — Les véhicules à moteur devront toujours, et tout spécialement en cas de rencontre de voyageurs, de bétail et d'autres véhicules, suivre le côté extérieur de la route.

Si le bétail ou les chevaux s'effraient, l'automobiliste devra arrêter sa machine et même son moteur.

Art. 8. — Les prescriptions du Concordat du 13 juin 1904, qui ne sont pas modifiées par le présent Règlement devront être rigoureusement observées.

Art. 9. — Les contraventions aux dispositions qui précèdent seront punies d'une amende de 20 à 500 fr. à prononcer par le préfet du district de Brigue, sauf recours au Département de Justice et Police.

Art. 10. — Le préfet du District de Brigue est spécialement chargé de veiller à l'exécution du présent règlement qui entre immédiatement en vigueur.

Donné en Conseil d'Etat à Sion, le 1<sup>er</sup> juin 1912.

## Liste des Hôtels Recommandés

Classés par ordre alphabétique

à consulter par MM. les Touristes

	Pages		Pages
Argentières . . . . .	16	Fionnay . . . . .	8
Arolla . . . . .	9	Fletschhorn . . . . .	15
Bel-Alp . . . . .	15	Gornergrat . . . . .	14
Le Bioley sur Salvan . . . . .	6	Genève . . . . .	18
Bourg St-Pierre . . . . .	7	Gletsch (4 <sup>me</sup> page couverture) . . . . .	
Le Bouveret . . . . .	3	Grimentz . . . . .	11
Brigue . . . . .	13-14-17	Les Haudères . . . . .	9
Chamonix . . . . .	17	Huteck . . . . .	13
Champéry . . . . .	4-5	Kippel (3 <sup>me</sup> page couverture) . . . . .	
Champex . . . . .	8	Lausanne . . . . .	11
Chemin sur Martigny . . . . .	7	La Sage . . . . .	9
Chemin de fer Montana-Vermala (3 <sup>me</sup> page de la couverture)		Lens . . . . .	10
Col des Montets . . . . .	16	Loèche-les-Bains (2 <sup>me</sup> page couvert.)	
Eggishorn . . . . .	15	Martigny . . . . .	7
Evolène . . . . .	9	Mattmark . . . . .	13
Fiesch . . . . .	15	Mayens de Sion . . . . .	9
Fribourg . . . . .	18	Montana (2 <sup>me</sup> page de la couverture)	
Finhaut . . . . .	6	Montreux . . . . .	10-11-12
		Montroc . . . . .	6-18
		Morgins . . . . .	16
		Mœrel . . . . .	3
		Orsières . . . . .	15
		Pralong . . . . .	7
		Randa . . . . .	9
		Riederalp . . . . .	14
		Riederfurka . . . . .	15
		Riffelberg . . . . .	14
		Saas-Fée . . . . .	13
		Saint-Luc . . . . .	11
		Saint-Maurice . . . . .	5
		Saxon . . . . .	—
		Sierre . . . . .	10
		Sion . . . . .	8-9
		Territet . . . . .	—
		Torrentalp . . . . .	11
		Tréléchant . . . . .	16
		Le Trétien . . . . .	6
		Trient . . . . .	7
		Tête-Noire . . . . .	7
		Val d'Illiez . . . . .	5
		Vallorcine . . . . .	16
		Vermala . . . . .	10
		Vernayaz . . . . .	5
		Verossaz . . . . .	5
		Vex . . . . .	9
		Viège . . . . .	13
		Vissoie . . . . .	11
		Zermatt . . . . .	3-14
		Zinal . . . . .	11-14

Horaire du 1<sup>er</sup> Mai au 30 Septembre 1913

CHEMINS DE FER FÉDÉRAUX Services directs intéressant le Valais — (Heure Centrale)

Horaire du 1<sup>er</sup> Mai au 30 Septembre 1913

Main railway schedule table with columns for departure/arrival times and station names like Zurich, Lausanne, Martigny, etc.

Compagnie Générale de Navigation sur le Lac Léman Services intéressant le Valais

Horaire du 1<sup>er</sup> Mai au 30 Septembre 1913

Navigation schedule table for Lake Geneva with columns for Dir., Exp., and station names like Genève, Lausanne, Villeneuve.

Navigation schedule table for Lake Geneva with columns for Dir., Exp., and station names like Bouveret, St-Gingolph, Villeneuve.

Bateaux directs et express, départ du Quai du Mont-Blanc, à Genève, et correspondant avec les trains du Valais à Villeneuve et Bouveret.

Bouveret-St-Maurice

Table for Bouveret-St-Maurice with columns for Dir., Exp., and station names like Genève, Annemasse, Evian.

Martigny-Orsières

Table for Martigny-Orsières with columns for Dir., Exp., and station names like Martigny-Gare, Sembrancher, Orsières.

Aigle-Monthey-Champéry

Table for Aigle-Monthey-Champéry with columns for Dir., Exp., and station names like Aigle, Monthey, Champéry.

Martigny-Chamonix

Table for Martigny-Chamonix with columns for Dir., Exp., and station names like Martigny-gare, Chamonix, Vallorcine.

Viège-Zermatt

Table for Viège-Zermatt with columns for Dir., Exp., and station names like Viège, Stalden, Zermatt.

Brigue-Lötschberg-Berne

Table for Brigue-Lötschberg-Berne with columns for Dir., Exp., and station names like Brig, Lalden, Berne.

Zermatt-Gornergrat

Table for Zermatt-Gornergrat with columns for Dir., Exp., and station names like Zermatt, Riffelalp, Gornergrat.

Sierre-Montana-Vermala

Table for Sierre-Montana-Vermala with columns for Dir., Exp., and station names like Sierre, Montana-V., Vermala.

Service des Diligences - 1913

Grand Saint-Bernard

Table for Grand Saint-Bernard with columns for Tax, Int., and station names like Orsières-Gare, Bourg Saint-Pierre.

Grimsel

Coupé-landau à 8 places avec supplément pour 12 voyageurs. — Courses du 15 juin au 30 septembre avec voiture facultative à 6 places

Table for Grimsel with columns for Taxes, Int., and station names like Gletsch, Meiringen, Grimsel-Hospice.

\* Du 1<sup>er</sup> Juillet au 15 Septembre

\* Du 15 juin au 15 septembre.

† Du 15 juin au 15 septembre.

Loèche

Voitures à 4 places pour 4 voyageurs dans chaque direction.

Table with columns for Tax, destination, direction, and price. Includes routes like Loèche-Gare, Ville, Inden, Loèche-Bains.

Furka

Dès le 1er juin : Voitures à 8 places, coupés-landaus. Du 15 juin au 15 septembre : Suppléments pour 12 voyageurs dans chaque relais.

Large table with columns for Taxes (C, Int), destinations (Brigue-Ville, Naters, Moërel, etc.), directions, and prices for various routes.

Les courses III IV ne circuleront entre Gletsch et Hospenthal, du 1er au 14 juin et du 16 au 30 septembre, que si l'état des routes le permet.

Sembrancher-Lourtier

Table with columns for Tax, destination, direction, and price. Includes routes like Sembrancher-Gare, Poste, Châbles, Lourtier-Hôtel.

Simplon

Table with columns for Tax, destination, direction, and price. Includes routes like Brigue-Gare, Ville, Ried, Berisal, Simplon-Kulm, etc.

Troistorrents-Morgins

Table with columns for Tax, destination, direction, and price. Includes routes like Troistorrents, Morgins, Troistorrents.

Sion-Evolène-Haudères

Deux voitures: 1° Entre Sion et Vex: voitures à 4 ou 5 places. 2° Entre Sion et Haudères: voitures à 2 ou 3 places.

Table with columns for Tax, destination, direction, and price. Includes routes like Sion, Vex, Euseigne, Haudères, Evolène.

Courses II, III, IV et V du 15 juin au 15 septembre. Courses I et VI du 1er au 31 mai.

Cabanes du Club Alpin Suisse

L. = Lits. Aub. = Auberge. P. = Personnes. C. = Chambre.

Toutes les cabanes appartenant au C. A. S. sont ouvertes

Vallée du Rhône et vallées latérales côté sud

(Savoie et Alpes valaisannes)

a) De St-Maurice à Martigny

Cab. de Barberine, 1870 m., C. A. S., S. Jaman. — Val Barberine. — 36 P.

b) Vallées des Dranses (Bagnes, Entremont, Ferret)

Cab. d'Orny, 2688 m., C. A. S., S. des Diablerets. — Près du Lac d'Orny, rive gauche du glacier d'Orny. — 35 P. Bois.

Cab. Julien Dupuis (nouvelle), 3319 m. C. A. S., S. des Diablerets. Au col d'Orny, au bord Est du plateau du Trient. — 25 P. Bois.

Cab. de Saleinaz, 2691 m. C. A. S., S. Neuchâteloise. — Rive droite du Glacier de Saleinaz. — 3 C. Gardien à demeure. 60 P. — Stv.: Orsières, 6 h.

Cab. du Valsorey, 3100 m., C. A. S., S. Chaux-de-Fonds. — Sur le Six du Meiten. — 25 P. Bois.

Cab. de Panossière, 2175 m., S. A. C., S. Genevoise. — Rive droite du Glacier de Corbassière, Grand Combin. — 34 P.

Cab. de Chanrion, 2460 m., C. A. S., S. Genevoise. — Alpe de Chanrion, Val de Bagnes. — 32 P., Bois.

c) Vallées d'Hérens et d'Héremence

Cab. de Neuchâtel, 3424 m., C. A. S., S. Neuchâteloise. — Au col de Bertol. Cab. du Val-des-Dix, 2650 m., C. A. S., S. Monte-Rosa. — Au pied du Glacier de Seillon. — 25 P.

d) Val d'Anniviers

Cab. Constantia, au Mountet 2894 m., C. A. S., S. des Diablerets. — Glacier Durand, au sud du Besso. — 25 P.

e) Vallées de St-Nicolas (Zermatt) et de Saas

Cab. du Dom, 2936 m., C. A. S., S. Uto. — Au Festi, au-dessus de Randa.

Cab. du Weisshorn, 2930 m., C. A. S., S. Bâle. — Hohlicht. — 25 P.

Cab. du Matterhorn, 3298 m., C. A. S., S. Monte-Rosa. — Au Hörnli. — 15. P.

Cab. inférieure du Théodule, (Gandegg-hütte), 3050 m. Propriété privée. — Sur les Leichenbrettern. — 8 L.

Cab. du Kien, (près Täsch), env. 2500 m. Soc. des guides de Randa-Täsch.

Cab. Bétémps, 2990 m., C. A. S., Comité central. — Au Plattje inférieur, Mont-Rose. — 25 P.

Cab. Britania, au centre du massif des Mischabel, ascensions du Strahlhorn, Pontjen, Grat, Allalin, Dom, Weissmies.

Cab. des Mischabel, 3360 m., Akaden. Alpenklub Zürich. — Arête Est de la Südlenzspitze. — 26-31 P.

Cab. Schœnbühl, 2800 m. S. Monte-Rosa.

Vallées latérales

côté nord de la vallée du Rhône

(Alpes vaudoises et bernoises, versant sud)

Cab. Eugène Rambert, au Muveran, 2550 m., C. A. S., S. Diablerets. — Frête de Sailles.

Cab. des Diablerets, Propriété privée. 30 P. Bois. Gardien. Pas de provision.

Auberge Moreillon, 1896 m. Propr. privée. — Chalets d'Anzeinda. — 9 L.

Hôtel Zanfleuron, 2064 m. Propr. privée. — Alpe de Zanfleuron, col du Sanetsch. — 18 L.

Resti-Alp, 2111 m. Propr. privée. — 2 L.

Cab. du Bietschhorn, 2578 m. A. A. C. Berne. — Au Schafberg. Cabane ouverte 12 P.

Cab. Ober-Aletsch, 2670 m. C. A. S., S. Chaux-de-Fonds. — Rive gauche du Glacier d'Ober-Aletsch, au pied des Fusshörner. — 1 C., 16 P., Bois.

Cab. Oberaarjoch, 3327 m. C. A. S., S. Bienne. — Au N. de l'Oberaarjoch, au pied de l'Oberaarhorn. — 30 P. Provisions en cas de nécessité. Bois.

Cab. du Finsteraarhorn, 3232 m. Versant S. du Finsteraarhorn. C. A. S., S. Oberhasli. — 16 P. Bois.

Cab. Concordia, (ancienne), 2870 m. C. A. S., Comité central. — Rive gauche du grand Glacier d'Aletsch.

Cab. Concordia, (nouvelle), 2870 m. C. A. S., Comité central.

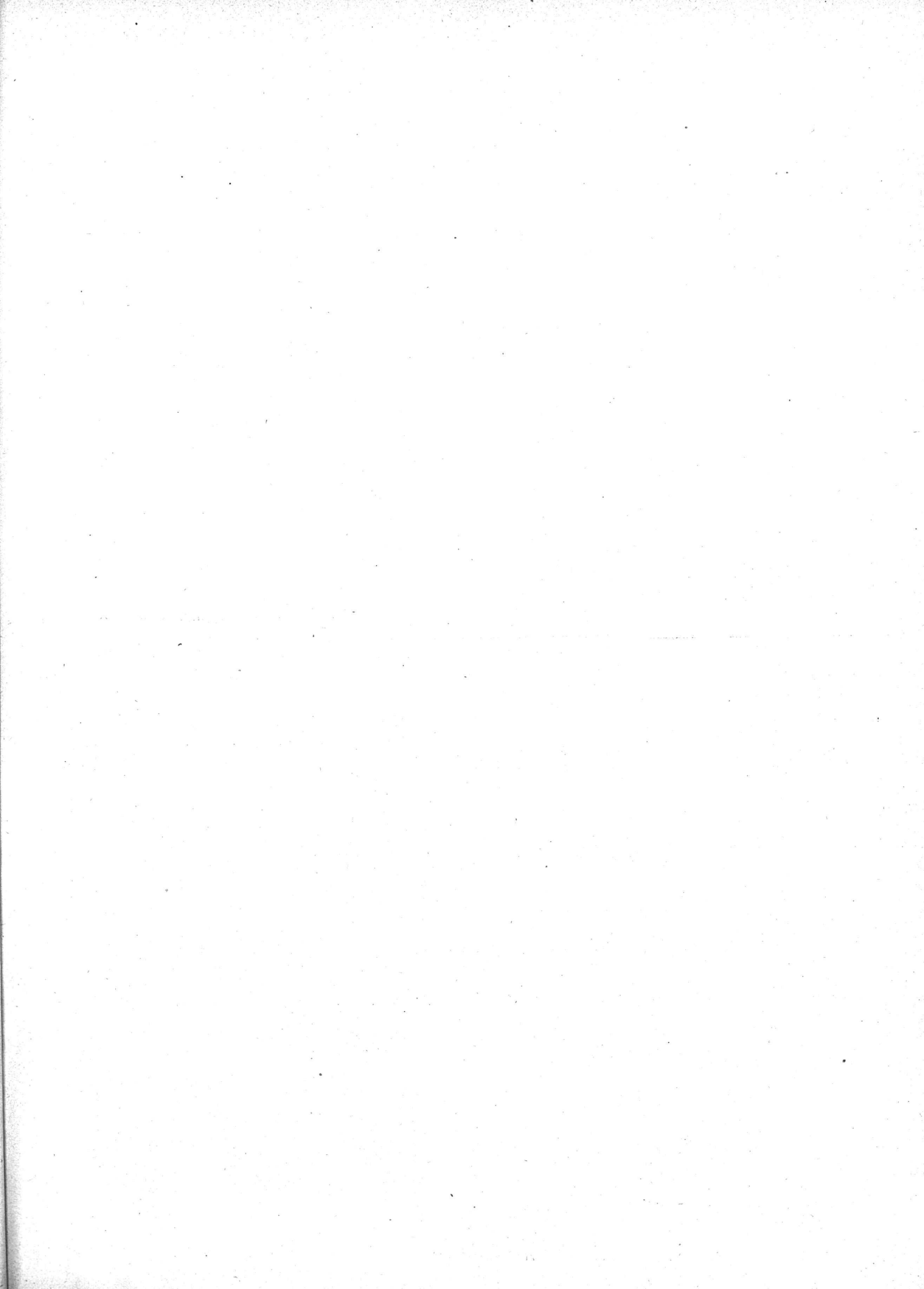
Cab. Egon von Steiger, 3240 m. C. A. S., S. Berne. — A la Loetschenlücke.

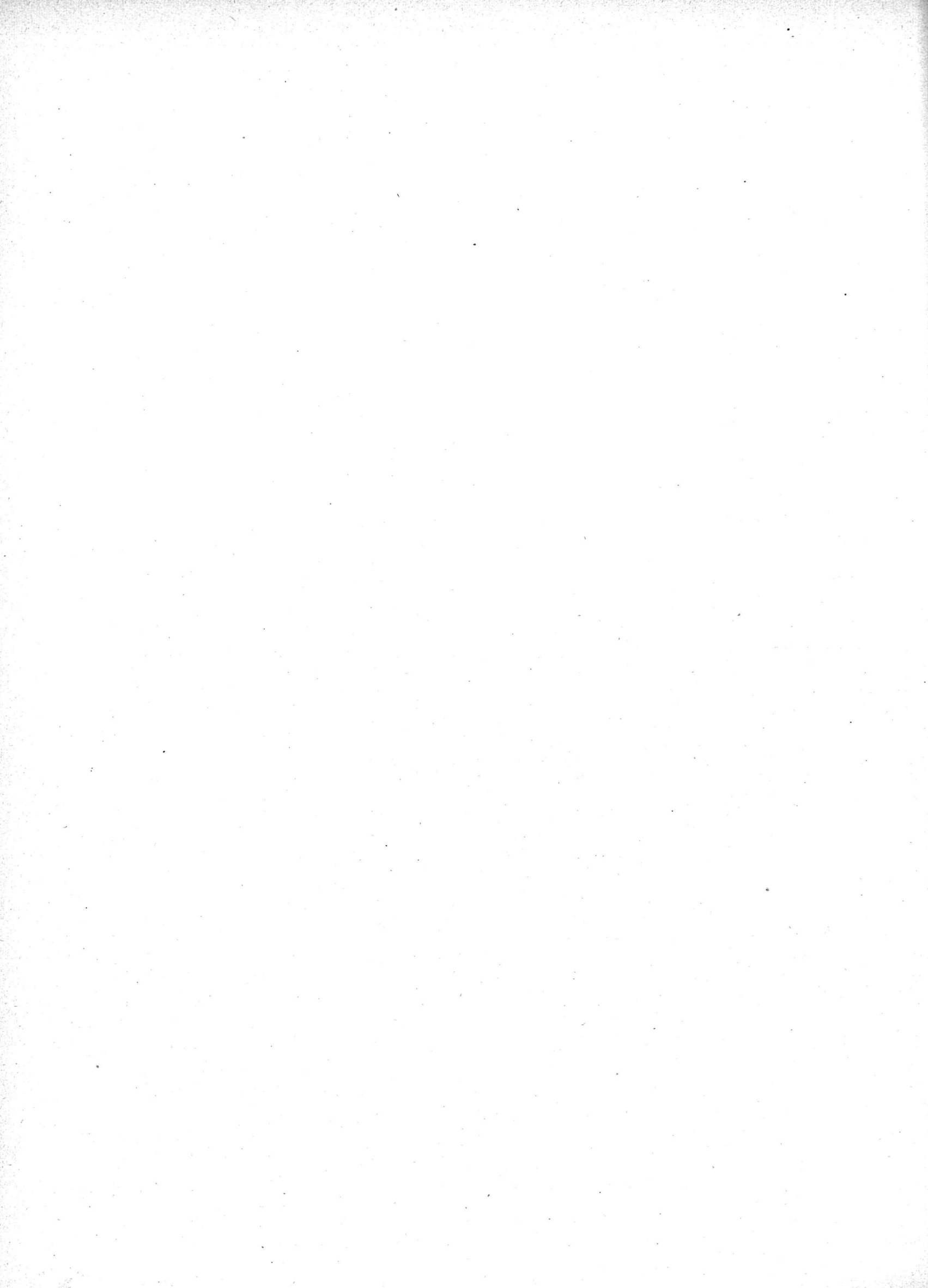
Alpes Bernoises

Simmenthal et vallées latérales

Cab. du Wildhorn, 2340 m. (S.-O. du Lac d'Iffigen), C. A. S., S. Moléson. — Au pied du Schneidehorn — 12 P.

Cab. du Wildstrubel, 2880 m. Prop. privée, sous la surveillance du Verkehrsverein Lenk. — A la Weisshornlücke.





# Kippel - Vallée de Löetschen

Station Climatérique

Altitude 1376 m.

## HOTEL LÖETSCHBERG

à une heure de Goppenstein, sur la grande ligne internationale Brigue-Löetschberg, à trois heures de la station de Gampel, sur la ligne internationale du Simplon



*L'Eglise de Kippel*

Maison nouvellement construite avec tout confort. — Situation magnifique et tranquille au milieu de beaux alpages et de belles forêts. — Panorama grandiose des Alpes. —

**Point de départ de nombreuses promenades et ascensions :**

le Breithorn, le Schienhorn, le Bietschhorn, l'Aletschhorn, etc.,  
les cabanes Egon von Steiger et du Bietschhorn.

Téléphone, deux postes par jour. — Cuisine soignée, bonne cave

Bains. — Lumière électrique. — Prix modérés.

**Wyer & Andenmatten**  
propriétaires



*Kippel et le Bietschhorn*



## Chemin de Fer Funiculaire de Sierre à Montana-Vermala

Correspondance avec tous les  
trains directs et express  
de 7 h. du matin à 8 h. du soir

Durée du trajet : 50 minutes

❁ Ouvert toute l'année ❁



Champéry et Dîs du Midi



Hospice du St Bernard



Cabane Bertol



Chalets de Zinal

# LE GLACIER DU RHÔNE

Le plus Beau Site de la Suisse

## GLETSCH GRANDS HÔTELS DU GLACIER DU RHÔNE

1800 MÈTRES



ARRÊT DES POSTES  
DE LA FURKA  
DU GRIMSEL  
ET DE BRIGUE



AU PIED  
DU MAGNIFIQUE  
GLACIER



BROCHURES  
ET PROSPECTUS  
SUR DEMANDE



STATION  
CLIMATÉRIQUE  
A PROXIMITÉ DU  
GLACIER



100 LITS



CONFORT MODERNE



Cliché Jullien Frères



Cliché Jullien Frères

LUMIÈRE  
ÉLECTRIQUE



300 LITS



BAINS :: GARAGE



TOUT LE CONFORT  
MODERNE



APPARTEMENTS  
AVEC TOILETTES  
ET BAINS



LUMIÈRE  
ÉLECTRIQUE



POSTES  
ET TÉLÉGRAPHE  
DANS LES DEUX  
HOTELS



VOITURES  
SUR DEMANDE AUX  
GARES DE BRIGUE  
DE GËSCHENEN  
ET DE MEIRINGEN

## HÔTEL-PENSION DU BELVÉDÈRE

(2300 M.) Route de la Furka (2300 M.)

**Joseph SEILER**, propriétaire

Arrêt des Postes, Station Gare Brigue pour lunchs & diners  
**BUFFET-RESTAURANT de la GARE BRIGUE**



Gemmi et Daulenée



Hospice du Simplon



Zermatt et le Lervin



Montana / Sierra